



محیط زیست

محیط زیست عبارت است از مجموعه‌ای از عوامل فیزیکی خارجی و موجودات زنده که با هم در کنش هستند و بر رشد و نمو و رفتار موجودات تأثیر می‌گذارند. بنابراین محیط زیست چیزی فراتر از مجموعه عوامل طبیعی، زیستی و غیر زیستی بوده و تعامل میان انسان و طبیعت را نیز شامل می‌شود. با توجه به اینکه حفاظت از محیط زیست در قرن بیست و یکم به عنوان یکی از هشت هدف توسعه هزاره و یکی از سه رکن توسعه پایدار (پایداری زیست محیطی، پایداری اقتصادی و پایداری اجتماعی) شناخته می‌شود و نیز اهمیت روز افزون این امر و تأثیراتی که بر سایر فعالیت‌های اقتصادی و اجتماعی دارد، از سال ۱۳۹۷ فصلی مستقل در سالنامه آماری استان تحت عنوان «محیط زیست» به این موضوع اختصاص داده شده است.

محیط زیست طبیعی به صورت‌های مختلف تحت تأثیر فعالیت‌های انسان قرار گرفته است که این تأثیرات به تفکیک سه عامل تشکیل دهنده محیط زیست طبیعی به صورت زیر می‌باشد:

### آب

مهم‌ترین تأثیرات فعالیت‌های انسان بر روی آب‌ها در سه مورد خلاصه می‌شود: مصرف بیش از حد آب، از بین رفتن منابع آب و آلودگی آب‌های سطحی و زیرزمینی.

کیفیت آب‌ها نیز بحران دیگری است که برخی کشورها در پیش رو دارند. میزان آلودگی آب‌ها و روند افزایش آن در بسیاری نقاط کره زمین بسیار نگران‌کننده می‌باشد. سفره‌های آب‌های زیرزمینی و رودها و دریاچه‌ها منابع مهم تأمین آب شیرین هستند که به‌طور مستقیم در معرض آلودگی توسط فعالیت‌های انسان قرار دارند.

### خاک

مهم‌ترین آثار فعالیت‌های انسان بر خاک عبارت‌اند از مسمومیت و فرسایش که موجب تخریب و کاهش توان زمین‌های زراعی می‌شوند. به‌طور کلی فرسایش خاک پدیده‌ای طبیعی است که به وسیله عواملی چون باد، رواناب‌های سطحی و تغییرات دما انجام می‌گیرد. با این حال، فعالیت‌های انسان از جمله زراعت مفرط، آبیاری زمین‌های زراعی، محصولات تک‌کشتی، چرای بیش از حد دام‌ها در مراتع، جنگل‌زدایی و بیابان‌زایی باعث از بین رفتن تعادل موجود میان روند ایجاد و تخریب خاک، و در نهایت آلودگی آن می‌شوند.

### هوا

آلودگی هوا عبارت است از ورود مستقیم یا غیرمستقیم هر عنصری توسط انسان که احتمال ایجاد اثرات نامطلوب بر سلامتی انسان و محیط زیست را داشته باشد.

اطلاعات این فصل شامل آمارهای مربوط به انواع منابع طبیعی و آثار طبیعی، جنگل‌ها، مراتع و پدیده‌های بیابانی، میزان توزیع کود شیمیایی و فروش سموم و فعالیت‌های مرتبط با فاضلاب شهری می‌باشد.

در تهیه آمارهای این فصل همچنین از آمار ارائه شده توسط «شرکت مهندسی آب و فاضلاب استان»، «اداره کل منابع طبیعی و آبخیزداری استان» و «شرکت سهامی خدمات حمایتی کشاورزی استان» نیز استفاده شده است.

**تعاریف و مفاهیم**

**جنگل:** زمینی اعم از خشکی و آبی که به طور عمده از درخت و درختچه همراه با سایر رستنی‌های خشبی و علفی خودرو پوشیده است، مشروط به آنکه مساحت آن کمتر از نیم هکتار و تاج پوشش درختی آن به طور طبیعی کمتر از پنج درصد نباشد.

**مرتع:** زمینی اعم از کوه، دامنه یا زمین مسطح که در فصل چرا، دارای پوششی از نباتات علوفه‌ای خودرو بوده و با توجه به سابقه چرا به طور عرفی مرتع شناخته می‌شود. اراضی آیش هرچند دارای پوشش علوفه‌ای خودرو هستند، مرتع شناخته نمی‌شوند. تراکم تاج پوشش در مراتع متراکم بیش از ۵۰ درصد، در مراتع نیمه‌متراکم ۲۵ تا ۵۰ درصد و در مراتع کم‌تراکم ۵ تا ۲۵ درصد است.

**چوب الواری:** چوب بریده شده چهار تراش و مکعب شکلی به طول ۲۶۰ الی ۲۸۰ و با مقطع عرضی ۱۲ الی ۱۶ در ۳۰ الی ۳۴ سانتی‌متر است. **چوب تیری:** چوب درختی است که قطر برابر سینه آن از ۸ سانتی‌متر کمتر نباشد و از ۳۰ سانتی‌متر تجاوز نکند.

**چوب تونلی:** شاخه‌های گردی به طول تقریباً ۲ متر که قطر میانه آن بین ۶ تا ۲۰ سانتی‌متر متغیر است و اغلب در معادن مصرف می‌شود.

**چوب کاتین:** به چوب‌های گردی گفته می‌شود که قطر آن بین ۲۰ تا ۴۰ سانتی‌متر و طول آن حدود ۱/۵ تا ۲ متر است و قابلیت تبدیل به چوب‌آلات الواری را ندارد.

**لارده:** به ضایعات حاصل از چوب‌آلات حاصله که به ابعاد و طول‌های مختلف است، اطلاق می‌شود.

**مالج پاشی:** عملیاتی است که به منظور تثبیت ماسه‌های روان در مناطق منشأ برداشت یا ترانزیت تپه‌های ماسه‌ای با استفاده از مشتقات نفتی (مالج یا قیر معطر) انجام می‌شود.

**بادشکن زنده:** عبارت است از چند ردیف درخت، درختچه و بوته است که به طور عمود نسبت به جهت باد غالب قرار می‌گیرد؛ به طوری که باد به سرعت معین به بادشکن برخورد نموده، مقداری از سرعت و انرژی خود را از دست داده و مواد محموله به ترتیب ریزی و درشتی رسوب

می‌نمایند.

**بادشکن غیرزنده:** عبارت است از چند ردیف موانع غیرزنده (مانند چپر، دیوار، سرشاخه و ...) است که به طور عمود نسبت به جهت باد غالب قرار می‌گیرد؛ به طوری که باد با سرعت معین به بادشکن برخورد نموده، مقداری از سرعت و انرژی خود را از دست داده و مواد محموله به ترتیب ریزی و درشتی رسوب می‌نمایند.

**حفاظت و قرق:** عبارت از انتخاب و اعلام مساحت مناطق و محدوده‌های دارای فرسایش زیاد و یا حساس به فرسایش است.

**انشعاب فاضلاب:** آن بخش از لوله فرعی فاضلاب که مقطع آن متناسب با سیفون یا ظرفیت قراردادی باشد و فاضلاب مشترک را از محل سیفون (نقطه تحویل) به خط اختصاصی و یا شبکه عمومی جمع‌آوری فاضلاب منتقل کند.

**مشترک آب و فاضلاب:** مصرف‌کننده‌ای است که با یک عرضه‌کننده آب و فاضلاب برای یک دوران ثابت طبق مقررات کاربری دارای یک پیمان بوده و انشعاب یا انشعابات مورد تقاضایش برقرار شده است.

**انشعاب آب و فاضلاب مصارف خانگی:**

انشعابی که صرفاً در حدود مصارف متعارف آب شرب و بهداشتی یا دفع فاضلاب خانگی در واحدهای مسکونی دایر می‌شود. (واحد مسکونی عبارت است از مکانی برای زندگی که به تشخیص شرکت، حداقل دارای یک اتاق، یک آشپزخانه و

یک سرویس بوده و ورودی آن مستقل یا مرتبط با راهروی اشتراکی باشد).

**خدمات فاضلاب:** عبارت است از فراهم نمودن امکان تخلیه و دفع فاضلاب به شبکه جمع‌آوری عمومی فاضلاب به تناسب مصرف آب و ظرفیت مقرر و مشخصات توافق شده در قرارداد برقراری انشعاب فاضلاب اعم از این‌که مشترک از این ظرفیت استفاده نماید یا ننماید.

**تصفیه و دفع فاضلاب:** عبارت است از کلیه عملیات مربوط به بهره‌برداری از تأسیسات و تجهیزات مرتبط با تصفیه و دفع پساب از قبیل تصفیه‌خانه‌ها و تلمبه‌خانه‌ها و انواع تأسیسات کلرزی، کانال‌ها و یا خطوط انتقال پساب.

**شبکه عمومی جمع‌آوری و انتقال فاضلاب:** تمامی تأسیسات و تجهیزات مربوط به جمع‌آوری و انتقال فاضلاب، از قبیل جمع‌آوری‌کننده‌های اصلی تا محل تصفیه‌خانه و تلمبه‌خانه‌های فاضلاب شهری و شبکه‌های فرعی عمومی که تمامی آن متعلق به شرکت‌های آب و فاضلاب است و خطوط انتقال فاضلاب خطوطی هستند که به تصفیه‌خانه فاضلاب منتهی می‌شوند.

**گزیده اطلاعات**

در سال ۱۴۰۰، ۷۷۹۴۰ هکتار عرصه‌های جنگلی در استان گزارش شده است که بیشترین آن مربوط به ذخیره‌گاه‌های جنگلی با مساحت ۷۶۳۱۵ هکتار می‌باشد.

در سال ۱۴۰۰، ۸۰۸۵۰/۲ تن کود شیمیایی توسط شرکت سهامی خدمات حمایتی کشاورزی استان توزیع شده است.

در سال ۱۴۰۰، ۶۶ شهر استان تحت پوشش تأسیسات آب شرب بوده است که از این تعداد ۱۴ شهر دارای انشعاب فاضلاب می‌باشد. همچنین در این سال ۱۱ تصفیه‌خانه فاضلاب در استان فعال بوده است.

در سال ۱۴۰۰، تعداد کل مشترکان فاضلاب شهری ۸۲۰۷۴۹ مشترک بوده است که ۸۹/۰ درصد آن مربوط به مشترک خانگی می‌باشد. همچنین در این سال ۷۰/۸ درصد از جمعیت استان تحت پوشش خدمات جمع‌آوری و دفع بهداشتی فاضلاب شهری بوده است.

۲-۱- مساحت پارک‌های جنگلی طبیعی، فضاهای سبز و ذخیره‌گاه‌های جنگلی در پایان سال ۱۴۰۰ (هکتار)

شهرستان	جمع کل عرصه‌های جنگلی	پارک‌های جنگلی طبیعی	فضاهای سبز	ذخیره‌گاه‌های جنگلی
کل استان	۷۷۹۴۰	۵۰	۱۵۷۵	۷۶۳۱۵
آذرشهر	۴۸۷	.	۸	۴۷۹
اسکو	۱۷۶۳	.	۳۰	۱۷۳۳
اهر	۱۱۹۶۸	.	۲۵۰	۱۱۷۱۸
بستان‌آباد	۱۰۲۴	.	۲۰۰	۸۲۴
بناب	۸۳۶	.	۵	۸۳۱
تبریز	۱۵۰	.	۱۵۰	.
جلفا	۱۰	.	۱۰	.
چاراویماق	۲۳۲۶	.	۹۰	۲۳۳۶
خداآفرین	۸۰	.	۸۰	.
سراب	۴۸۸۹	.	۹۷	۴۷۹۲
شبستر	۳۱۷۵۸	.	۵	۳۱۷۵۳
عجب‌شیر	۲۰	.	۲۰	.
کلیبر	۱۳۵	۵۰	۸۵	.
مراغه	۱۵۹۸	.	۱۲	۱۵۸۶
مرند	۳۶۴	.	۳۰	۳۳۴
ملکان	۸۰	.	۸۰	.
میانه	۱۴۲۷۳	.	۸۰	۱۴۱۹۳
ورزقان	۷۵	.	۷۵	.
هریس	۵۳۶۷	.	۹۰	۵۲۷۷
هشترود	۶۴۷	.	۸۸	۵۵۹
هوراند	۹۰	.	۹۰	.

مآخذ- اداره کل منابع طبیعی و آبخیزداری استان آذربایجان شرقی.

۲-۲- پارامترهای فیزیکی و شیمیایی اندازه‌گیری شده در آب رودخانه‌های استان: ۱۴۰۰

رودخانه صوفی چای						شرح
حداکثر	حداقل	دفعات خارج از حد مجاز	دفعات نمونه‌برداری شده	میزان مجاز برای ماهی‌ها	واحد	
۸/۶	۶/۱	۰	۴	۶-۹	-	اسیدیته PH.....
۵۳۵	۱۳۳	-	۴	عدم وجود استاندارد	$\mu s$	هدایت الکتریکی E.C.....
۱۲۰	۰	۲	۴	<۲۵	ppm	مواد معلق در آب T.SS.....
۶/۲	۳/۲	۴	۴	>۸	ppm	اکسیژن محلول D.O.....
۱۸	۲	۳	۴	<۶	ppm	اکسیژن مورد نیاز واکنش‌های شیمیایی B.O.D5.....
۴۴	۴	-	۴	عدم وجود استاندارد	ppm	اکسیژن مورد نیاز واکنش‌های شیمیایی C.O.D.....

رودخانه قرانقو						شرح
حداکثر	حداقل	دفعات خارج از حد مجاز	دفعات نمونه‌برداری شده	میزان مجاز برای ماهی‌ها	واحد	
۸/۴	۶/۴	۰	۴	۶-۹	-	اسیدیته PH.....
۷۲۰۰	۱۴۹۰	-	۴	عدم وجود استاندارد	$\mu s$	هدایت الکتریکی E.C.....
۱۸۰	۱۸	۲	۴	<۲۵	ppm	مواد معلق در آب T.SS.....
۳/۲	۳/۲	۱	۱	>۸	ppm	اکسیژن محلول D.O.....
۱۸	۴	۳	۴	<۶	ppm	اکسیژن مورد نیاز واکنش‌های شیمیایی B.O.D5.....
۶۰	۱۲	-	۴	عدم وجود استاندارد	ppm	اکسیژن مورد نیاز واکنش‌های شیمیایی C.O.D.....

## ۲-۲ پارامترهای فیزیکی و شیمیایی اندازه‌گیری شده در آب رودخانه‌های استان: ۱۴۰۰ (دنباله)

رودخانه ارس						شرح
حداکثر	حداقل	دفعات خارج از حد مجاز	دفعات نمونه‌برداری شده	میزان مجاز برای ماهی‌ها	واحد	
۸/۸	۷/۴	۰	۴	۶-۹	-	اسیدیته PH.....
۱۶۷۰	۱۱۳۸	-	۴	عدم وجود استاندارد	$\mu s$	هدایت الکتریکی E.C.....
۲۰	۴	۰	۴	<۲۵	ppm	مواد معلق در آب T.SS.....
۸/۵	۸/۱	۰	۴	>۸	ppm	اکسیژن محلول D.O.....
۸	۴	۲	۴	<۶	ppm	اکسیژن مورد نیاز واکنش‌های شیمیایی B.O.D5.....
۸۱	۱۹	-	۴	عدم وجود استاندارد	ppm	اکسیژن مورد نیاز واکنش‌های شیمیایی C.O.D.....

رودخانه آجی چای						شرح
حداکثر	حداقل	دفعات خارج از حد مجاز	دفعات نمونه‌برداری شده	میزان مجاز برای ماهی‌ها	واحد	
۸/۳	۷	۰	۴	۶-۹	-	اسیدیته PH.....
۶۰۰۰	۱۹۳۲	-	۴	عدم وجود استاندارد	$\mu s$	هدایت الکتریکی E.C.....
۲۰۰	۸	۳	۴	<۲۵	ppm	مواد معلق در آب T.SS.....
۵/۰	۰/۵	۴	۴	>۸	ppm	اکسیژن محلول D.O.....
۶۰	۱۲	۴	۴	<۶	ppm	اکسیژن مورد نیاز واکنش‌های شیمیایی B.O.D5.....
۱۸۰	۱۲۰	-	۴	عدم وجود استاندارد	ppm	اکسیژن مورد نیاز واکنش‌های شیمیایی C.O.D.....

مآخذ- اداره کل حفاظت محیط‌زیست استان آذربایجان شرقی.



۲-۲ کود شیمیایی توزیع شده بر حسب نوع

(تن)

سال و شهرستان	جمع	اوره	فسفات آمونیوم	نیترات آمونیوم	سولفات آمونیوم
.....۱۳۸۵	۱۶۳۵۱۲/۰	۶۲۶۲۱/۰	۲۰۰۶۷/۰	۲۱۷۰۷/۰	۵۷۴۴/۰
.....۱۳۹۰	۷۰۴۵۸/۳	۳۸۵۲۷/۸	۴۴۷۹/۵	.	.
.....۱۳۹۵	۸۰۳۶۱/۶	۵۸۱۷۴/۵	۱۹۷۴/۶	.	۱۳۱۰/۰
.....۱۳۹۶	۵۹۷۸۸/۸	۴۵۵۴۸/۶	۱۰۵۰/۹	.	۴۰۰/۰
.....۱۳۹۷	۸۱۹۸۹/۲	۶۰۶۲۷/۷	۱۹۳۱/۴	.	۲۷۵/۰
.....۱۳۹۸	۸۴۱۸۲/۶	۵۷۱۸۰/۸	۲۸۲۳/۷	۱۳۰/۰	۲۹۹/۱
.....۱۳۹۹	۷۶۳۵۰/۶	۷۲۵۹۶/۹	۷/۷	۶۷۰/۰	۲۰۰/۰
..... ۱۴۰۰	۸۰۸۵۰/۲	۷۱۷۹۸/۰	۴۶۰/۲	.	.
..... آذرشهر	۱۹۲۲/۴	۱۲۴۱/۴	۲۶/۰	.	.
..... اسکو	۲۰۲۲/۶	۱۵۱۸/۶	۰/۰	.	.
..... اهر	۵۲۹۷/۷	۴۵۴۵/۲	۰/۰	.	.
..... بستانآباد	۵۲۱۵/۴	۴۵۴۷/۹	۱۰۳/۰	.	.
..... بناب	۲۳۹۱/۲	۲۰۴۵/۸	۲۶/۰	.	.
..... تبریز	۲۹۱۹/۴	۲۷۱۱/۴	۰/۰	.	.
..... جلفا	۶۸۸/۴	۵۱۴/۴	۰/۰	.	.
..... چاراویماق	۵۷۲۷/۱	۵۶۴۳/۱	۰/۰	.	.
..... خداآفرین	۱۱۷۴/۸	۹۶۸/۸	۰/۰	.	.
..... سراب	۸۴۲۸/۸	۸۰۰۶/۶	۷۸/۱	.	.
..... شبستر	۳۳۰۸/۲	۲۳۵۵/۲	۵۱/۰	.	.
..... عجبشیر	۲۲۸۲/۹	۱۷۶۶/۹	۰/۰	.	.
..... کلیبر	۲۰۶۵/۰	۱۸۰۷/۰	۰/۰	.	.
..... مراغه	۴۴۴۴/۸	۳۹۳۲/۷	۲۵/۱	.	.
..... مرند	۴۱۱۸/۴	۳۶۵۰/۳	۵۱/۰	.	.
..... ملکان	۳۷۲۹/۰	۳۱۸۳/۶	۴۹/۹	.	.
..... میانه	۸۸۴۳/۰	۸۳۴۴/۹	۵۰/۱	.	.
..... ورزقان	۲۸۷۶/۱	۲۷۷۲/۱	۰/۰	.	.
..... هریس	۳۶۳۵/۳	۲۹۶۴/۳	۰/۰	.	.
..... هشترود	۸۷۴۸/۵	۸۳۱۴/۵	۰/۰	.	.
..... هوراند	۱۰۱۱/۵	۹۶۳/۵	۰/۰	.	.

## ۲-۲- کود شیمیایی توزیع شده بر حسب نوع (دنباله)

سایر	میکرو المنت	کلرور پتاسیم	سولفات پتاسیم	سوپر فسفات تریپل	سال و شهرستان
۲۰۴۹۵/۰	.	۲۹/۰	۸۹۱۶/۰	۲۳۹۳۳/۰	.....۱۳۸۵
۱۶۶۱/۵	.	۲۰۰/۰	۱۷۹۷/۰	۲۳۷۹۲/۵	.....۱۳۹۰
۸۳۴/۰	۸۰/۰	۲۸۴۶/۰	۱۷۵۳/۲	۱۳۳۸۹/۳	.....۱۳۹۵
۱۴۵۴/۹	۹۰/۶	۹۸۸/۰	۱۶۶۵/۹	۸۵۸۹/۹	.....۱۳۹۶
۸۷۰/۴	۴۰/۶	۳۵۰/۰	۳۷۳۱/۴	۱۴۱۶۲/۷	.....۱۳۹۷
۵۴/۹	.	۶۴۷/۷	۵۵۹۶/۵	۱۷۴۴۹/۹	.....۱۳۹۸
.	.	۱۲۱/۰	۱۰۸۸/۰	۱۶۶۷/۰	.....۱۳۹۹
۴۲۰/۰	.	۶۸۴/۵	۱۸۴۴/۹	۵۶۴۲/۷	..... ۱۴۰۰
۱۵/۰	.	۱۷/۰	۱۸۴/۰	۴۳۹/۰	..... آذرشهر
۲۵/۰	.	۲/۰	۱۸۲/۵	۲۹۴/۵	..... اسکو
۰/۰	.	۹۱/۰	۵۵/۴	۶۰۶/۲	..... اهر
۵۳/۰	.	۱۹/۰	۱۸/۰	۴۷۴/۵	..... بستان آباد
۱۶/۰	.	۳/۰	۱۲۴/۰	۱۷۶/۵	..... بناب
۳۸/۰	.	۲۰/۰	۴۳/۰	۱۰۷/۰	..... تبریز
۰/۰	.	۰/۰	۴۲/۰	۱۳۲/۰	..... جلفا
۵/۰	.	۲/۰	۸/۰	۶۹/۰	..... چاراویماق
۱۹/۰	.	۲/۰	۱۰/۰	۱۷۵/۰	..... خداآفرین
۳/۰	.	۱۰/۰	۲۹/۵	۳۰۱/۵	..... سراب
۳۲/۰	.	۲۲۲/۰	۲۳۸/۵	۴۰۹/۵	..... شبستر
۲۰/۰	.	۲/۵	۲۰۷/۵	۲۸۶/۰	..... عجب شیر
۳/۰	.	۲۵/۰	۷/۰	۲۲۳/۰	..... کلیبر
۱۳/۰	.	۲/۰	۱۳۶/۵	۳۳۵/۵	..... مراغه
۱۷/۰	.	۱۰۰/۰	۱۱۲/۵	۱۸۷/۵	..... مرند
۴۵/۰	.	۱۵/۰	۲۰۵/۵	۲۳۰/۰	..... ملکان
۳/۰	.	۰/۰	۱۶۰/۵	۲۸۴/۵	..... میانه
۳۵/۰	.	۲/۰	۸/۰	۵۹/۰	..... ورزقان
۷۰/۰	.	۱۰۷/۰	۸/۰	۴۸۶/۰	..... هریس
۸/۰	.	۳۴/۰	۶۴/۵	۳۲۷/۵	..... هشترود
۰/۰	.	۹/۰	۰/۰	۳۹/۰	..... هوراند

مأخذ - شرکت سهامی خدمات حمایتی کشاورزی استان آذربایجان شرقی

۲-۴- سموم فروخته شده بر حسب نوع (کیلوگرم)

سال	جمع	حشره کش	غلف کش	قارچ کش	کنه کش	موش کش	سایر
..... ۱۳۸۵	۷۷۳۰۰۰	۲۲۷۰۰۰	۲۲۴۰۰۰	۲۴۰۰۰۰	۱۷۰۰۰	.	۶۵۰۰۰
..... ۱۳۹۰	۸۶۰۰۰	۱۰۰۰	۶۶۶۰۰	۹۴۰۰	.	.	۹۰۰۰
..... ۱۳۹۵	۱۰۷۶۶۷	۱۳۲۶۲	۷۲۶۰	۱۷۷۴۰	۳۱۹۷۵	.	۳۷۴۳۰
..... ۱۳۹۶	۸۵۳۶۳	۷۴۳۹	۱۳۰۹۰	۱۴۸۴۵	۵۰۳۹	.	۴۴۹۵۰
..... ۱۳۹۷	۱۰۳۴۸۵	۱۱۵۰۴	۱۷۰۳۶	۲۴۸۷۷	۶۹۶۸	.	۴۳۱۰۰
..... ۱۳۹۸	۱۴۳۵۸۸	۲۸۸۸۳	۱۹۵۴۵	۱۹۴۷۴	۳۵۰۵	.	۷۲۱۸۱
..... ۱۳۹۹	۱۰۳۲۳۷	۲۰۹۶۴	۱۵۰۳۸	۱۶۹۹۸	۳۹۲۲	.	۴۶۳۱۵
..... <sup>(۱)</sup> ۱۴۰۰	***	***	***	***	***	***	***

مأخذ - شرکت سهامی خدمات حمایتی کشاورزی استان آذربایجان شرقی  
 (۱) به دلیل حذف یارانه سموم، تامین و توزیع به بخش خصوصی واگذار گردیده است.

۵-۲- مساحت جنگل‌ها، مراتع و پدیده‌های بیابانی: ۱۴۰۰ (هکتار)

مساحت	شرح
۱۱۸۱۰۰۰	جنگل.....
۲۵۱۴۶۵۷	مرتع.....
۵۹۳۶۲۶	خوب.....
۱۴۰۱۶۰۹	متوسط.....
۵۱۹۴۲۲	فقیر.....
۱۱۲۳۷۰	بیابان.....

مأخذ - اداره کل منابع طبیعی و آبخیزداری استان آذربایجان شرقی.

۶-۲- موارد و مساحت آتش‌سوزی در جنگل‌ها و مراتع

مساحت مورد حریق (هکتار)			موارد آتش‌سوزی (فقره)			سال
مراتع	جنگل‌ها	جمع	مراتع	جنگل‌ها	جمع	
۵۴۰/۳	...	...	۳۵	...	...	۱۳۸۵.....
۷۸/۳	...	...	۷	...	...	۱۳۹۰.....
۹۸۸/۰	...	...	۲۴	...	...	۱۳۹۵.....
۵۹/۰	...	...	۴	...	...	۱۳۹۶.....
۲۹۷۰/۰	...	...	۸۸	...	...	۱۳۹۷.....
۱۷۹۱/۰	۸۶۴/۵	۲۶۵۵/۵	۱۳۷	۱۳	۱۵۰	۱۳۹۸.....
۱۰۶۳/۲	۱۳۵/۲	۱۱۹۸/۴	۴۸	۸	۵۶	۱۳۹۹.....
۳۲۳/۰	۳۰/۱	۳۵۳/۱	۲۰	۵	۲۵	۱۴۰۰.....

مأخذ - اداره کل منابع طبیعی و آبخیزداری استان آذربایجان شرقی.

## ۲-۷- فعالیت‌های انجام‌شده در زمینه حفاظت آبخیزها (هکتار)

سال	آبخیزداری، پیشگیری و مهار سیل و پخش و بهره‌برداری از سیلاب	آبخیزداری در حوزه آبخیز رودخانه‌های مرزی	اصلاح و ساماندهی کاربری اراضی آبخیزها	پخش سیلاب و بهره‌برداری از رواناب‌های سطحی در حوزه‌های شهری و روستایی	آبخیزداری در حوزه سدهای موجود
۱۳۸۵ ...	۰	۰	۰	۰	۱۲۸۶
۱۳۹۰ ...	۹۲۲	۰	۲۰۶	۰	۱۵۳۹
۱۳۹۵ ...	۸۰	۰	۶۲	۰	۴۷۲
۱۳۹۶ ...	۷۳۹	۰	۵۰	۰	۶۳۵
۱۳۹۷ ...	۱۲۴۱۰	۱۶۰	۱۷۱۳	۰	۱۷۵۸
۱۳۹۸ ...	۹۰	۰	۳۲	۰	۳۰۶۱
۱۳۹۹ <sup>(۲)</sup> ...	۵۰۲	۰	۰	۰	۰
۱۴۰۰ ...	۶۱۰	۰۰۰	۰۰۰	۱۰	۰۰۰

سال	آبخیزداری در حوزه سدهای در دست ساخت	آبخیزداری در حوزه سد سفیدرود	عملیات آبخیزداری در حوزه‌های فاقد سد	آبخیزداری در حوزه دریاچه ارومیه	آبیاری و مراقبت سنواتی
۱۳۸۵ .....	۰	۳۲۹	۰	۰	۰۰۰
۱۳۹۰ .....	۷۶۳	۱۵۰۷	۳۶۰	۳۲۱۵	۰۰۰
۱۳۹۵ .....	۳۲۳	۲۳۱	۱۸۵	۶۳۶	۰۰۰
۱۳۹۶ .....	۶۴۴	۱۱۰	۱۴۸۹	۳۶۸۶	۰۰۰
۱۳۹۷ .....	۰۰۰ <sup>(۱)</sup>	۱۰۸	۰	۱۳۹۳۷	۰۰۰
۱۳۹۸ .....	۰۰۰ <sup>(۱)</sup>	۳۵۲۰	۹۵۲	۵۵۹۴	۰۰۰
۱۳۹۹ <sup>(۲)</sup> ...	۰	۰	۰	۰	۳۸۰۰
۱۴۰۰ .....	۴۰۰ <sup>(۱)</sup>	۱۲۰	۱۹۵	۱۱۷۲	۰۰۰

(۱) اطلاعات مربوط به آبخیزداری در حوزه سدهای موجود و آبخیزداری در حوزه سدهای در دست ساخت تحت عنوان آبخیزداری در حوزه سدهای کشور ارائه می‌شود.

(۲) در سال ۱۳۹۹ عملکرد بخش آبخیزداری، در مورد طرح‌های استانی ۵۰۲ هکتار بوده است و ۱۰۷۲۵ هکتار عملیات آبخیزداری و آبخوان‌داری در قالب طرح صندوق توسعه ملی انجام شده است. مأخذ - اداره کل منابع طبیعی و آبخیزداری استان آذربایجان شرقی.

## ۲-۸- اهم فعالیت‌های انجام شده در زمینه مرتع‌داری و اصلاح مراتع

سال	بوته کاری و تولید نهال (اصله)	کپه کاری و کشت مستقیم (هکتار)	کودپاشی مراتع (هکتار)
۱۳۸۵	۶۵	۹۱۱	۲۵۴۲
۱۳۹۰	...	۱۱۰	۴۷۰
۱۳۹۵	...	۲۸۰	۹۵
۱۳۹۶	...	۴۹۸	۴۵
۱۳۹۷	...	۳۷۸	۴۵
۱۳۹۸	...	۱۱۹	۱۰
۱۳۹۹	...	۳۴۳۵	...
۱۴۰۰	...	۲۵۰۰	...

سال	ذخیره نزولات آسمانی (هکتار)	احداث آبشخور (دستگاه)	حفر چاه مالداري (حلقه)
۱۳۸۵	۲۳۳۳	۵۶	...
۱۳۹۰	۲۶۰	۱۵	...
۱۳۹۵	۲۸۲	...	...
۱۳۹۶	۴۰۹	...	...
۱۳۹۷	۴۰۹	...	...
۱۳۹۸	۱۰۳	...	...
۱۳۹۹	۳۲۰	۱۵	...
۱۴۰۰	۵۱۵	...	...

سال	نصب تلمبه بادی (دستگاه)	تبدیل دیمزارهای کم بازده به مراتع (هکتار)	ممیزی و تنسيق مرتع (هکتار)
۱۳۸۵	...	۸۸۸	۷۰۰۰۰
۱۳۹۰	...	۴۲۰	۵۰۰۰۰
۱۳۹۵	...	۵۷۳	۱۲۴۱۲
۱۳۹۶	...	۳۴۵	...
۱۳۹۷	...	۴۵۲	...
۱۳۹۸	...	۹۶	۳۶۰۰۰
۱۳۹۹	...	۷۵۰	۱۰۷۰۰۰
۱۴۰۰	...	۱۱۰	۱۲۶۸۱۵

مأخذ - اداره کل منابع طبیعی و آبخیزداری استان آذربایجان شرقی.

۹-۲- فعالیت‌های انجام‌شده در زمینه تثبیت شن‌های روان و بیابان‌زدایی

سال	احداث خزانه (هکتار)	تولید نهال گلدانی (اصله)	نهال کاری (هکتار)	بذرپاشی و بذرکاری (هکتار)
۱۳۸۵	۰۰۰	۰۰۰	۰۰۰	۰۰۰
۱۳۹۰	۰۰۰	۰۰۰	۰۰۰	۰۰۰
۱۳۹۵	۰۰۰	۲۵۰۰۰۰	۱۲۰۰	۰۰۰
۱۳۹۶	۰۰۰	۲۵۰۰۰۰	۵۷۵	۰۰۰
۱۳۹۷	۰۰۰	۱۰۰۰۰۰	۰۰۰	۰۰۰
۱۳۹۸	۰۰۰	۰۰۰	۱۱۰	۰۰۰
۱۳۹۹	۰۰۰	۰۰۰	۰۰۰	۰۰۰
۱۴۰۰	۰۰۰	۰۰۰	۰۰۰	۰۰۰

سال	جمع‌آوری و تهیه بذر (کیلوگرم)	مالچپاشی (هکتار)	احداث بادشکن (کیلومتر)	حفاظت و قرق (هکتار)
۱۳۸۵	۰۰۰	۰۰۰	۰۰۰	۰۰۰
۱۳۹۰	۰۰۰	۰۰۰	۰۰۰	۱۸۷۵
۱۳۹۵	۱۰۰	۰۰۰	۳۷	۱۳۰۰۰
۱۳۹۶	۰۰۰	۰۰۰	۰۰۰	۱۵۰۰۰
۱۳۹۷	۰۰۰	۰۰۰	۰۰۰	۱۵۰۰۰
۱۳۹۸	۰۰۰	۰۰۰	۱۰	۳۱۷۲۵
۱۳۹۹	۰۰۰	۰۰۰	۰۰۰	۳۱۷۲۵
۱۴۰۰	۰۰۰	۰۰۰	۰۰۰	۳۱۷۲۵

مأخذ - اداره کل منابع طبیعی و آبخیزداری استان آذربایجان شرقی.

## ۱۰-۲- پوشش انشعاب فاضلاب شهری

۱۳۹۶		۱۳۹۵		۱۳۹۰		شهرستان
شهرهای دارای انشعاب فاضلاب	شهرهای تحت پوشش تاسیسات آب شرب	شهرهای دارای انشعاب فاضلاب	شهرهای تحت پوشش تاسیسات آب شرب	شهرهای دارای انشعاب فاضلاب	شهرهای تحت پوشش تاسیسات آب شرب	
۱۴	۶۱	۱۲	۶۰	۱۲	۵۱	کل استان.....
۱	۴	۰	۴	۰	۴	آذرشهر.....
۱	۳	۱	۳	۱	۳	اسکو.....
۱	۱	۱	۱	۱	۱	اهر.....
۱	۲	۱	۲	۱	۲	بستان‌آباد.....
۱	۱	۱	۱	۱	۱	بناب.....
۲	۴	۱	۴	۱	۴	تبریز.....
۱	۳	۱	۳	۱	۳	جلفا.....
۰	۱	۰	۱	۰	۱	چاراویماق.....
۰	۱	۰	۱	۰	۱	خداآفرین.....
۱	۴	۱	۴	۱	۴	سراب.....
۰	۹	۰	۹	۰	۹	شبستر.....
۱	۲	۱	۲	۱	۱	عجب‌شیر.....
۰	۱	۰	۱	۰	۱	کلیبر.....
۱	۲	۱	۲	۱	۲	مراغه.....
۱	۵	۱	۵	۱	۵	مرند.....
۰	۳	۰	۲	۰	۲	ملکان.....
۱	۵	۱	۵	۱	۴	میانه.....
۰	۲	۰	۲	۰	۲	ورزقان.....
۰	۵	۰	۵	۰	۵	هریس.....
۱	۲	۱	۲	۱	۲	هشترود.....
۰	۱	۰	۱	۰	۱	هوراند.....



۱۰-۲- پوشش انشعاب فاضلاب شهری (دنباله)

۱۴۰۰		۱۳۹۹		۱۳۹۸		۱۳۹۷		شهرستان
شهرهای دارای انشعاب فاضلاب	شهرهای تحت پوشش تاسیسات آب شرب	شهرهای دارای انشعاب فاضلاب	شهرهای تحت پوشش تاسیسات آب شرب	شهرهای دارای انشعاب فاضلاب	شهرهای تحت پوشش تاسیسات آب شرب	شهرهای دارای انشعاب فاضلاب	شهرهای تحت پوشش تاسیسات آب شرب	
۱۴	۶۶	۱۴	۶۲	۱۴	۶۲	۱۴	۶۲	کل استان ...
۱	۴	۱	۴	۱	۴	۱	۴	آذرشهر .....
۱	۳	۱	۳	۱	۳	۱	۳	اسکو .....
۱	۱	۱	۱	۱	۱	۱	۱	اهر .....
۱	۲	۱	۲	۱	۲	۱	۲	بستانآباد .....
۱	۲	۱	۱	۱	۱	۱	۱	بناب .....
۱	۴	۲	۴	۲	۴	۲	۴	تبریز .....
۱	۳	۱	۳	۱	۳	۱	۳	جلفا .....
۰	۱	۰	۱	۰	۱	۰	۱	چاراویماق .....
۰	۲	۰	۱	۰	۱	۰	۱	خداآفرین .....
۱	۴	۱	۴	۱	۴	۱	۴	سراب .....
۰	۱۰	۰	۹	۰	۹	۰	۹	شبهتر .....
۱	۲	۱	۲	۱	۲	۱	۲	عجب‌شیر .....
۰	۲	۰	۲	۰	۲	۰	۲	کلیبر .....
۱	۲	۱	۲	۱	۲	۱	۲	مراغه .....
۱	۵	۱	۵	۱	۵	۱	۵	مرند .....
۱	۳	۰	۳	۰	۳	۰	۳	ملکان .....
۱	۵	۱	۵	۱	۵	۱	۵	میانه .....
۰	۲	۰	۲	۰	۲	۰	۲	ورزقان .....
۰	۶	۰	۵	۰	۵	۰	۵	هریس .....
۱	۲	۱	۲	۱	۲	۱	۲	هشترود .....
۰	۱	۰	۱	۰	۱	۰	۱	هوراند .....

ماخذ: شرکت آب و فاضلاب استان آذربایجان شرقی

## ۱۱-۲- تعداد تصفیه‌خانه‌های فاضلاب

شهرستان	۱۳۸۵	۱۳۹۰	۱۳۹۵	۱۳۹۷	۱۳۹۸	۱۳۹۹	۱۴۰۰
کل استان.....	۵	۷	۱۰	۱۱	۱۱	۱۱	۱۱
آذرشهر .....	۰	۰	۰	۰	۰	۰	۰
اسکو .....	۰	۰	۰	۱	۱	۱	۱
اهر .....	۰	۱	۱	۱	۱	۱	۱
بستان‌آباد .....	۰	۰	۱	۱	۱	۱	۱
بناب .....	۰	۰	۱	۱	۱	۱	۱
تبریز .....	۱	۱	۱	۱	۱	۱	۱
جلفا .....	۱	۱	۱	۱	۱	۱	۱
چاراویماق .....	۰	۰	۰	۰	۰	۰	۰
خداآفرین .....	۰	۰	۰	۰	۰	۰	۰
سراب .....	۰	۰	۱	۱	۱	۱	۱
شبستر .....	۰	۰	۰	۰	۰	۰	۰
عجب‌شیر .....	۰	۱	۱	۱	۱	۱	۱
کلیبر .....	۰	۰	۰	۰	۰	۰	۰
مراغه .....	۱	۱	۱	۱	۱	۱	۱
مرند .....	۱	۱	۱	۱	۱	۱	۱
ملکان .....	۰	۰	۰	۰	۰	۰	۰
میانه .....	۱	۱	۱	۱	۱	۱	۱
ورزقان .....	۰	۰	۰	۰	۰	۰	۰
هریس .....	۰	۰	۰	۰	۰	۰	۰
هشترود .....	۰	۰	۰	۰	۰	۰	۰
هوراند .....	۰	۰	۰	۰	۰	۰	۰

ماخذ: شرکت آب و فاضلاب استان آذربایجان شرقی

## ۱۲-۲- تعداد مشترکان فاضلاب شهری

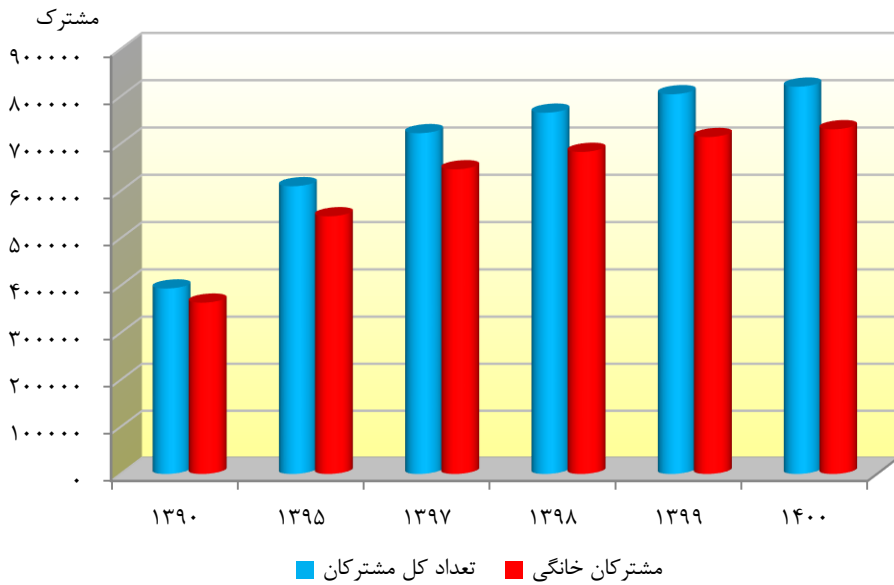
۱۳۹۷		۱۳۹۵		۱۳۹۰		شهرستان
مشترکان خانگی	تعداد کل مشترکان	مشترکان خانگی	تعداد کل مشترکان	مشترکان خانگی	تعداد کل مشترکان	
۶۴۵۹۷۶	۷۲۲۴۰۷	۵۴۶۶۸۳	۶۱۰۲۲۴	۳۶۴۰۴۵	۳۹۳۹۷۴	کل استان.....
۲۹۵۱	۳۰۹۱	.	.	.	.	آذرشهر.....
۳۹۸۷۴	۴۴۴۸۱	۳۷۵۹۵	۴۱۷۲۱	۸۰۴۳	۹۱۳۱	اسکو.....
۲۸۲۳۵	۳۱۳۱۵	۲۶۵۴۶	۲۹۴۶۵	۱۹۷۳۷	۲۱۳۰۸	اهر.....
۶۱۰۱	۶۸۴۱	۴۴۵۱	۵۱۰۴	۲۱۰۶	۲۳۱۱	بستانآباد.....
۲۲۴۳۴	۲۴۱۰۷	۲۰۱۳۳	۲۱۶۹۰	۱۳۹۶۹	۱۴۸۹۲	بناب.....
۴۰۳۳۵۰	۴۵۰۹۷۴	۳۳۱۵۷۲	۳۶۹۳۹۴	۲۲۹۷۴۵	۲۴۶۸۱۸	تبریز.....
۲۱۲۲	۲۷۴۲	۱۴۹۵	۱۸۶۶	۷۹۹	۹۷۵	جلفا.....
.	.	.	.	.	.	چاراویماق.....
.	.	.	.	.	.	خداآفرین.....
۱۴۱۶۳	۱۵۷۸۰	۱۳۱۴۰	۱۴۴۷۴	۹۷۷۰	۱۰۵۷۵	سراب.....
.	.	.	.	.	.	شیبستر.....
۱۱۲۱۳	۱۲۹۴۵	۱۰۲۴۴	۱۱۸۸۷	۶۶۳۹	۷۵۹۷	عجبشیر.....
.	.	.	.	.	.	کلیبر.....
۵۳۸۰۴	۶۱۱۵۸	۵۰۱۹۲	۵۶۹۰۲	۳۷۳۶۴	۴۱۱۹۱	مراغه.....
۲۹۵۹۵	۳۲۳۴۲	۲۴۱۶۶	۲۶۵۷۰	۱۴۲۳۳	۱۵۸۷۲	مرند.....
.	.	.	.	.	.	ملکان.....
۲۶۶۱۶	۳۰۷۰۴	۲۱۸۴۰	۲۵۴۸۴	۱۷۳۷۷	۱۸۷۶۳	میانه.....
.	.	.	.	.	.	ورزقان.....
.	.	.	.	.	.	هریس.....
۵۵۱۸	۵۹۲۷	۵۳۰۹	۵۶۶۷	۴۲۶۳	۴۵۴۱	هشترود.....
.	.	.	.	.	.	هوراند.....

## ۱۲-۲- تعداد مشترکان فاضلاب شهری (دنباله)

۱۴۰۰		۱۳۹۹		۱۳۹۸		شهرستان
مشترکان خانگی	تعداد کل مشترکان	مشترکان خانگی	تعداد کل مشترکان	مشترکان خانگی	تعداد کل مشترکان	
۷۳۰۷۲۷	۸۲۰۷۴۹	۷۱۴۲۴۰	۸۰۴۷۳۸	۶۸۲۸۲۹	۷۶۵۷۰۱	استان.....
۳۳۸۸	۳۷۷۷	۳۳۹۵	۳۵۹۴	۳۲۵۳	۳۴۴۵	آذرشهر.....
۳۹۶۳۷	۴۶۲۲۰	۴۰۶۶۶	۴۵۶۰۸	۴۰۲۳۴	۴۵۰۰۵	اسکو.....
۳۰۷۶۱	۳۴۴۲۷	۳۰۳۵۹	۳۳۸۱۸	۲۹۴۰۲	۳۲۶۱۳	اهر.....
۶۸۲۰	۷۷۶۱	۶۶۰۷	۷۴۶۱	۶۴۴۶	۷۲۱۸	بستانآباد.....
۲۵۳۸۵	۲۷۵۶۰	۲۴۴۲۹	۲۶۴۱۸	۲۳۵۸۸	۲۵۴۰۲	بناب.....
۴۶۵۷۱۵	۵۲۶۷۳۵	۴۵۱۹۵۹	۵۰۹۴۷۳	۴۲۹۳۸۱	۴۸۱۲۰۷	تبریز.....
۲۷۰۱	۳۸۲۶	۲۹۴۳	۳۶۶۳	۲۶۳۷	۳۳۲۰	جلفا.....
.	.	.	.	.	.	چاراویماق.....
.	.	.	.	.	.	خداآفرین.....
۱۵۳۵۷	۱۷۴۷۸	۱۵۱۲۴	۱۷۰۶۶	۱۴۷۳۸	۱۶۵۰۸	سراب.....
.	.	.	.	.	.	شیبستر.....
۱۱۹۹۹	۱۴۶۳۳	۱۱۹۶۰	۱۳۹۴۱	۱۱۷۳۱	۱۳۶۰۱	عجبشیر.....
.	.	.	.	.	.	کلیبر.....
۵۹۱۴۲	۶۷۹۸۲	۵۷۹۹۸	۶۶۳۸۹	۵۶۱۸۳	۶۴۲۱۸	مراغه.....
۳۴۳۵۲	۳۷۶۲۷	۳۲۸۷۶	۳۵۹۰۲	۳۱۲۱۰	۳۴۱۰۸	مرند.....
.	.	.	.	.	.	ملکان.....
۲۹۶۴۸	۳۶۴۱۴	۳۰۱۹۱	۳۵۲۲۶	۲۸۴۰۷	۳۳۰۱۱	میانه.....
.	.	.	.	.	.	ورزقان.....
.	.	.	.	.	.	هریس.....
۵۸۲۲	۶۳۰۹	۵۷۳۳	۶۱۷۹	۵۶۱۹	۶۰۴۵	هشترود.....
.	.	.	.	.	.	هوراند.....

ماخذ: شرکت آب و فاضلاب استان آذربایجان شرقی

۲-۱- تعداد مشترکان فاضلاب شهری استان طی سالهای ۱۳۹۰-۱۴۰۰



مبنا: جدول ۲-۱۴

۱۳-۲- جمعیت<sup>(۱)</sup> تحت پوشش خدمات جمع آوری و دفع بهداشتی فاضلاب شهری (درصد)

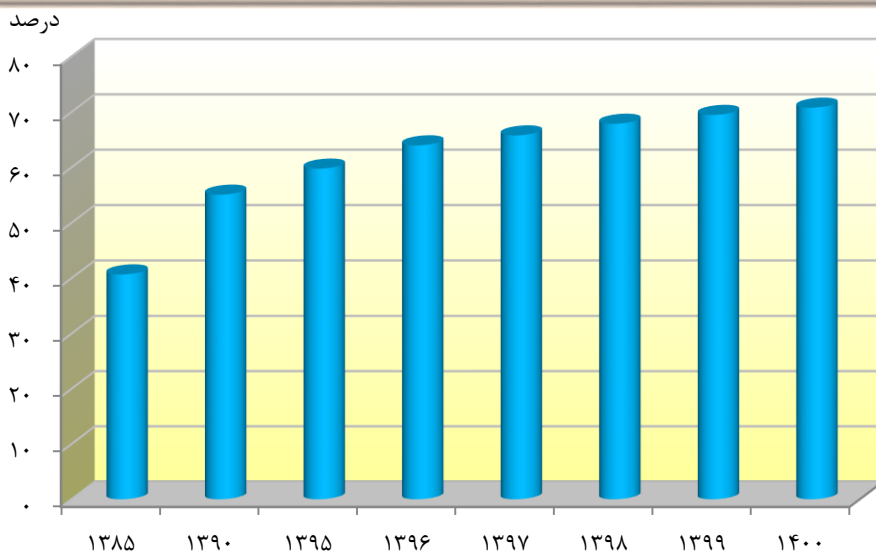
شهرستان	۱۳۸۵	۱۳۹۰	۱۳۹۵	۱۳۹۶	۱۳۹۷	۱۳۹۸	۱۳۹۹	۱۴۰۰
کل استان.....	۴۰/۷	۵۵/۱	۵۹/۸	۶۴/۰	۶۵/۸	۶۷/۹	۶۹/۵	۷۰/۸
آذرشهر.....	.	.	.	۱۳/۱	۱۶/۶	۱۷/۸	۱۱/۰	۲۰/۰
اسکو.....	.	...	...	...	...	...	۷۴/۰	۹۹/۸
اهر.....	۵۹/۹	۷۸/۹	۸۴/۲	۸۵/۸	۸۶/۴	۸۸/۲	۸۹/۰	۸۸/۹
بستان آباد.....	۲۴/۱	۵۵/۷	۶۳/۶	۶۹/۹	۷۷/۷	۷۹/۶	۷۰/۰	۷۹/۸
بناب.....	۴۵/۸	۶۳/۴	۶۸/۲	۷۰/۸	۷۳/۳	۷۵/۸	۷۷/۰	۷۹/۸
تبریز.....	۴۶/۷	۶۳/۱	۶۹/۱	۷۵/۲	۷۶/۶	۷۸/۵	۷۹/۰	۸۴/۵
جلفا.....	.	...	...	...	...	...	۱۴/۰	۴۹/۶
چاراویماق.....	.	.	.	.	.	.	.	.
خداآفرین.....	.	.	.	.	.	.	.	.
سراب.....	...	...	...	...	...	...	۷۰/۰	۹۰/۰
شبستر.....	.	.	.	.	.	.	.	.
عجب شیر.....	۷۶/۳	۷۸/۱	۸۰/۲	۸۲/۹	۸۳/۶	۸۶/۱	۸۵/۰	۸۸/۴
کلیبر.....	.	.	.	.	.	.	.	.
مراغه.....	۸۲/۴	۸۳/۷	۸۶/۹	۸۸/۶	۸۹/۳	۹۱/۴	۹۲/۰	۹۲/۰
مرند.....	۲۲/۹	۴۴/۳	۴۹/۳	۵۵/۲	۵۸/۴	۶۰/۰	۵۲/۰	۶۲/۸
ملکان.....	.	.	.	.	.	.	.	.
میانه.....	۳۶/۴	۶۳/۹	۶۶/۲	۷۱/۱	۷۵/۵	۷۹/۲	۷۲/۰	۸۲/۶
ورزقان.....	.	.	.	.	.	.	.	.
هریس.....	.	.	.	.	.	.	.	.
هشترود.....	۶۲/۹	۷۵/۸	۷۶/۵	۷۶/۸	۷۷/۲	۷۷/۴	۷۵/۰	۷۸/۳
هوراند.....	.	.	.	.	.	.	.	.

(۱) برای محاسبه جمعیت تحت پوشش خدمات جمع آوری و دفع بهداشتی فاضلاب شهری از نسبت انشعاب فاضلاب واگذار

شده به انشعاب آب واگذار شده، استفاده شده است.

ماخذ: شرکت آب و فاضلاب استان آذربایجان شرقی

**۲-۲- جمعیت تحت پوشش خدمات جمع آوری و دفع بهداشتی فضلاب شهری طی سالهای ۱۳۸۵-۱۴۰۰**



مبنا: جدول ۱۵-۲

## ۱۴-۲- متوسط حجم فاضلاب جمع آوری شده در نقاط شهری (مترمکعب در روز)

شهرستان	۱۳۸۵	۱۳۹۰	۱۳۹۵	۱۳۹۶	۱۳۹۷	۱۳۹۸	۱۳۹۹	۱۴۰۰
کل استان	۱۱۸۶۵۸	۲۱۶۶۷۹	۲۹۶۰۳۵	۳۲۴۳۳۲	۳۳۶۴۴۳	۳۷۳۸۱۷۹	۳۸۰۹۲۴	۳۲۹۴۳۹
آذرشهر .....	.	.	۱۷۶	۸۶۳	۱۲۴۴	۱۵۵۷	۱۶۸۷	۱۵۵۰
اسکو .....	.	.	۱۲۰۳۸	۱۳۸۴۲	۱۴۴۲۵	۱۵۲۶۹	۱۶۷۵۵	۱۵۰۹۸
اهر .....	۵۸۳۹	۱۲۷۲۲	۱۳۰۷۱	۱۳۰۸۹	۱۳۱۶۱	۱۳۹۰۵	۱۵۵۷۰	۱۲۹۲۹
بستان آباد .	۴۹۹	۹۱۸	۲۳۸۶	۲۴۲۵	۲۸۴۶	۳۳۹۱	۳۶۹۲	۳۱۷۴
بناب .....	۳۵۹۱	۵۹۸۰	۸۷۳۷	۹۰۲۴	۹۱۴۴	۱۰۱۶۶	۱۱۰۲۹	۹۱۰۶
تبریز .....	۸۱۵۹۷	۱۴۰۴۸۶	۱۷۸۰۱۶	۲۰۲۶۱۸	۲۱۲۶۸۴	۲۳۱۶۷۰	۲۴۹۳۸۹	۲۱۶۴۳۹
جلفا .....	.	۵۸۹	۹۰۲	۹۹۴	۹۵۳	۱۲۴۹	۱۴۳۵	۱۳۵۷
چاراویماق	.	.	.	.	.	.	.	.
خداآفرین .	.	.	.	.	.	.	.	.
سراب .....	۳۸۱۶	۴۸۱۹	۶۳۹۳	۶۶۹۵	۶۷۳۶	۷۳۱۳	۸۱۰۳	۶۷۱۴
شبستر .....	.	.	.	.	.	.	.	.
عجب شیر .	۲۶۶۲	۳۲۲۵	۴۲۶۲	۴۵۱۶	۴۵۳۳	۵۱۵۰	۵۹۶۲	۵۳۲۹
کلیبر .....	.	.	.	.	.	.	.	.
مراغه .....	۱۴۶۷۶	۲۵۴۲۱	۴۲۶۲۱	۴۰۴۷۸	۴۰۱۷۷	۵۰۴۰۷	۳۰۵۰۴	۲۵۶۳۲
مرند .....	۳۴۵۰	۸۲۹۵	۱۲۳۰۲	۱۳۶۸۸	۱۳۸۷۳	۱۵۲۵۹	۱۶۶۶۷	۱۴۴۹۰
ملکان .....	.	.	.	.	.	.	.	.
میانه .....	۴۳۳	۱۱۹۱۰	۱۲۵۵۳	۱۳۴۷۱	۱۳۹۹۸	۱۵۴۰۴	۱۶۹۵۰	۱۴۹۵۴
ورزقان .....	.	.	.	.	.	.	.	.
هریس .....	.	.	.	.	.	.	.	.
هشتروند ....	۲۰۹۵	۲۳۱۴	۲۵۷۸	۲۶۲۹	۲۶۶۹	۳۱۳۹	۳۱۸۱	۲۶۶۷
هوراند .....	.	.	.	.	.	.	.	.

ماخذ: شرکت آب و فاضلاب استان آذربایجان شرقی



۱۵-۲- طول شبکه جمع آوری و تعداد انشعاب فاضلاب در نقاط شهری تحت پوشش شرکت آب و فاضلاب شهری (کیلومتر - فقره)

تعداد انشعاب (فقره)	طول شبکه جمع آوری با قطر ۲۰۰ میلیمتر و بیشتر (کیلومتر)	سال و شهر
۲۶۶۲۳۲	۱۸۶۲	..... ۱۳۸۵
۴۷۸۳۶۳	۲۵۰۰	..... ۱۳۹۰
۶۹۱۶۹۵	۳۳۱۴	..... ۱۳۹۵
۷۷۰۲۰۸	۳۴۶۹	..... ۱۳۹۶
۸۲۶۶۴۷	۳۶۱۷	..... ۱۳۹۷
۸۷۵۶۰۵	۳۷۶۹	..... ۱۳۹۸
۹۲۱۸۶۲	۳۸۶۰	..... ۱۳۹۹
<b>۱۳۵۶۶۴</b>	<b>۳۹۱۹</b>	<b>..... ۱۴۰۰</b>
۳۸۳۸	۴۴	..... آذرشهر
۴۶۳۱۰	۲۲۰	..... اسکو
۳۴۵۰۱	۲۳۷	..... اهر
۷۷۷۶	۶۹	..... بستان آباد
۲۷۵۷۸	۲۲۱	..... بناب
۵۳۰۳۰۴	۱۸۸۳	..... تبریز
۳۸۵۴	۵۶	..... جلفا
.	۰	..... چاراویماق
.	۱	..... خداآفرین
۱۷۴۸۳	۱۱۵	..... سراب
.	۳	..... شبستر
۱۴۸۱۹	۱۱۰	..... عجب شیر
.	۰	..... کلیبر
۶۸۳۱۸	۳۳۱	..... مراغه
۳۷۷۶۸	۲۸۷	..... مرند
.	۴۵	..... ملکان
۳۶۷۹۲	۲۳۰	..... میانه
.	۰	..... ورزقان
.	۲۸	..... هریس
۶۳۲۳	۳۹	..... هشترود
.	۰	..... هوراند

ماخذ: شرکت آب و فاضلاب استان آذربایجان شرقی