

اطلاعات آماری این فصل شامل " مشخصات طبیعی و تقسیمات کشوری "، " آب و هوا " می باشد.

مشخصات طبیعی و تقسیمات کشوری:

استان کرمان در جنوب شرقی فلات ایران بین ۵۴ درجه و ۲۱ دقیقه تا ۵۹ درجه و ۳۴ دقیقه طول شرقی و ۲۶ درجه و ۲۹ دقیقه تا ۳۱ درجه و ۵۸ دقیقه عرض شمالی با مساحت ۱۸۲۷۲۶ کیلومتر مربع واقع شده است. و بیش از ۱۱/۱۵ درصد از مساحت کشور را به خود اختصاص داده است استان کرمان از شمال به استان های خراسان جنوبی و یزد، و از جنوب به استان هرمزگان، و از شرق به استان سیستان و بلوچستان و از غرب به استان فارس محدود شده است. پهنای حداکثر استان در بخش شمالی ۴۸۰ کیلومتر و حداقل در بخش جنوبی تا ۸۰ کیلومتر تغییر می نماید. عرض متوسط استان ۲۵۰ کیلومتر و فاصله بین حد جنوبی و شمالی یا طول استان برابر با ۶۶۰ کیلومتر می باشد.

از سال ۱۳۱۶ که اولین تقسیمات کشوری قانونی شد و استان کرمان استان هشتم نام گرفت تاکنون تغییرات متعددی در تقسیم بندی های کشوری بوجود آمده است استان کرمان تا پایان سال ۱۴۰۰ دارای ۲۳ شهرستان، ۶۰ بخش، ۸۴ شهر ۱۵۴ دهستان بوده است. شهرستان های استان شامل: ارزوئیه، انار، بافت، بردسیر، بم، جیرفت، رابر، راور، رفسنجان، رودبار جنوب، ریگان، زرنند، سیرجان، شهربابک، عنبرآباد، فاراب، فهرج، قلعه گنج، کرمان، کوهبنان، کهنوچ، منوجان و نرماشیر می باشد. در سال ۱۴۰۰ در مجموع ۱۱۷۶۹ آبادی در استان وجود دارد که از این تعداد ۵۵۲۵ آبادی دارای سکنه دائمی ۶۲۴۴ آبادی خالی از سکنه می باشند.

از نظر وسعت شهرستان کرمان با مساحت ۴۴۴۹۱/۸ کیلومتر مربع (۲۴/۳۴ درصد از کل استان) بزرگترین و شهرستان رابر با مساحت ۱۸۴۷/۹ کیلومتر مربع (۱/۰۱ درصد از کل استان) کوچکترین شهرستان استان می باشند. از نظر مسافت نزدیکترین شهرستان به مرکز استان شهرستان بردسیر با ۶۰ کیلومتر و شهرستان منوجان با ۳۲۳ کیلومتر دورترین شهرستان به مرکز استان است. پنج شهرستان کرمان، شهربابک، راور، سیرجان و قلعه گنج بیش از ۵۰ درصد مساحت استان را به خود اختصاص داده اند.

### توپوگرافی و ناهمواری های استان:

استان کرمان سرزمینی مرتفع و کوهستانی است به طوری که در محدوده کویر لوت و چاله جازموریان با کمتر ۲۰۰ متر ارتفاع از سطح دریا و ارتفاعات کوهبنان، هزار، چوپار و لاله زار با ارتفاع بیش از ۴۴۶۵ متر از سطح دریا، اختلاف ارتفاع ۴۲۶۵ متری را شاهد هستیم تفاوت های زیاد توپوگرافی تنوع شرایط اقلیمی و شرایط اکولوژیکی زیادی را در استان شکل داده است. ارتفاعات استان کرمان دنباله رشته کوه های مرکزی ایران است که از منطقه آذربایجان به طرف بلوچستان کشیده شده است که متاثر از زمین شناسی منطقه می باشد. رشته کوه های استان کرمان در دو محور موازی شمال غربی - جنوب شرقی امتداد یافته اند. رشته کوه های کوهبنان که ادامه ارتفاعات جندق و بیابانک می باشند در محوری شمال غربی - جنوب شرقی تا کرمان و بم گسترش یافته اند و این رشته کوه ها بزرگترین حائل و حد فاصل محدوده های کویری با مناطق مرکزی و غربی استان است. (مطالعات جامع اقتصادی، اجتماعی استان کرمان، ۱۳۷۴) دسته دیگر از ارتفاعات استان کرمان به موازات رشته کوه های کوهبنان از یزد تا کرمان و امتداد آن تا چاله جازموریان ادامه دارد و مرتفع ترین ناهمواری های استان را در خود جای داده است. در قسمت جنوبی کوه های چین خورده و شکسته ایست که بین چاله جازموریان در شمال و دریای عمان در جنوب و با امتداد غربی - شرقی کشیده شده اند. این ارتفاعات ادامه کوه های زاگرس بوده ولی از لحاظ زمین شناسی با آن متفاوتند از مهمترین کوه های این ناحیه کوه بشاگرد است. به طور کلی شمالی ترین ارتفاعات استان از جنوب جندق شروع شده و با افزایش تدریجی ارتفاع به سمت جنوب امتداد می یابد. رشته ارتفاعات دیگری از شمال شرقی رفسنجان عبور نموده و در مجاورت کرمان به رشته کوه های اول می پیوندند. سومین رشته که از دو رشته کوه های قبلی بلندتر است از جنوب غربی یزد عبور نموده و تا کوه های لاله زار ادامه دارد. دشت های

کرمان و رفسنجان و نوق در وسط دو رشته اخیر قرار دارند و آخرین رشته ارتفاعات غربی منطقه است که به موازات رشته ارتفاعات قبلی ادامه یافته و به کوه های لاله زار و هزار منتهی می گردد. در بین دو رشته کوه اخیردشت سیرجان واقع شده است. سه رشته کوه شمالی پس از پیوستن به کوه های لاله زار و هزار توسط ارتفاعات جبال بارز و شاهسواران یک رشته کوه تا منطقه بلوچستان با کم نمودن ارتفاع ادامه می یابد و این رشته کوه ها مانند دیواری ممتدد دو چاله معروف جازموریان و لوت را از هم جدا می کنند. امتداد این کوه ها به صورت شمال غربی - جنوب شرقی است و به کوه های جنوب شرق معروفند و مهمترین کوه این ناحیه بزمان با ۳۵۰۲ متر ارتفاع از سطح دریا است. رشته کوه دیگر با جهت شمالی جنوبی و نهایتاً جنوب شرقی تا جنوب استان امتداد یافته و رشته کوه های بشاگرد را تشکیل میدهد. این رشته کوهها متمایز کننده دریای عمان با چاله معروف جازموریانند.

استان کرمان از لحاظ ژئومورفولوژی به علت واقع شدن در محل تلاقی رشته کوههای مرتفع زاگرس و مرکزی و مناطق پست کویری در جنوب شرقی کویر مرکزی بزرگ ایران به طول تقریباً ۱۶۰ کیلومتر، از تنوع پیکر شناسی زیادی برخوردار است. این تلاقی استثنائی بین بلندی و پستی، ناحیه کوهستانی و کویری، گرما و سرما، ویزگیهای محیطی کم نظیر و اوضاع طبیعی خاصی را به وجود آورده است که در کمتر منطقه ای از فلات ایران زمین می توان مشاهده کرد. امتداد سلسله جبال زاگرس و کوههای مرکزی، استان پهناور کرمان را به دو بخش متمایز، خشک کویری و معتدل کوهپایه ای تفکیک نموده است، که در تلاقی با یکدیگر از لحاظ اقلیمی سه منطقه کویری، حاشیه کویری و کوهستانی را شکل داده اند. به همین علت کرمان از معدود مناطقی است که دارای چهره های گوناگون محیطی و طبیعی می باشد، و به علت وسعت منطقه و وجود پستی و بلندیها و شرایط خاص اقلیمی، آب و هوای آن در نواحی مختلف متفاوت است. به طور کلی سه رشته عمده به شرح زیر از شمال غربی به جنوب شرقی کشیده شده است و دشتهای وسیع استان را از یکدیگر جدا می سازد.

۱- رشته کوههایی که از منطقه زرنند در حاشیه کویر لوت به سمت کرمان، شهداد و بم ادامه دارد که بزرگترین حائل بین مناطق کویر با سایر نقاط استان است. بلندترین ارتفاعات این سلسله کوه هاعبارتند از: کوه کوهبنان با ارتفاع ۳۶۵۸ متر و کوه های سیمک به ارتفاع ۳۱۴۲ متر و کوه پلوار به ارتفاع ۴۲۳۳ متر از سطح دریا.

۲- رشته کوههایی که از شمال غرب به جنوب شرقی منطقه کشیده شده و رفسنجان را از منطقه شهر بابک و هرات و مروست جدا می سازد و بلندترین ارتفاعات آن کوه مدوار به ارتفاع ۳۶۰۰ متر و کوه شهر بابک به ارتفاع ۳۴۷۲ متر از سطح دریا می باشد.

۳- رشته کوههای جنوبی کرمان از مناطق جنوبی رفسنجان شروع شده و به طرف جنوب شرقی کشیده می شود و مناطق کرمان، سیرجان، بافت و جیرفت را شامل می شود. ارتفاعات مهم رشته کوههای جنوبی عبارتند از: کوه جویبار، کوه پنج، کوه چهل تن، کوه لاله زار، کوه بیدخوان، کوه هزار، کوه بحرآسمان، سلسله جبال بارز و در قسمت جنوبی شهرستان کهنوج کوههای بشاگرد قرار دارند که این منطقه را از استان هرمزگان جدا می نمایند.

به طور کلی بلندترین ارتفاعات استان عبارتند از:

کوهبنان ۳۶۵۸ مترو کوه پلوار ۴۲۳۳ متر واقع در ۴۳ کیلومتری جنوب شرقی کرمان، باغ بالا ۳۷۷۵ متر در ۳۰ کیلومتری شمال کرمان، جفتان ۳۹۵۷ متر در ۳۰ کیلومتری شرق کرمان، کوه لاله زار با ۴۳۵۱ متر در ۳۰ کیلومتری شمال شرقی بافت، کوه بحرآسمان ۳۸۸۶ متر در ۷۰ کیلومتری شمال غربی جیرفت، کوه چوپار در ۴۲ کیلومتری جنوب شرقی کرمان با ارتفاع ۴۱۳۵ متر، کوه خبر با ۳۸۴۵ متر در ۶۰ کیلومتری جنوب غربی بافت و کوه هزار با ۴۴۶۵ متر ارتفاع معروفترین قله های استان محسوب می گردند.

## اقلیم و آب و هوا:

موقعیت جغرافیایی استان کرمان و گسترش آن در جهت عرض جغرافیایی از یک طرف وجود اختلاف ارتفاع شدید در این استان به گونه ای که اختلاف بین پست ترین و مرتفع ترین مناطق آن به بیش از ۴۰۰۰ متر می رسد، موجب تنوع اقلیمی شدیدی در استان گردیده است. اقلیم استان کرمان از نظر تقسیم بندیهای اقلیمی جزو اقلیم نیمه خشک بیابانی و گرم محسوب گردیده است. این استان در محل تلاقی رشته کوههای مرتفع زاگرس و مرکزی ایران به طول تقریباً ۱۶۰ کیلومتر واقع شده است و عرض این کویر/ کرمان را از سیستان و بلوچستان جدا می کند. این تلاقی استثنایی بین بلندی و پستی، بین ناحیه کوهستانی و کویری، بین گرمی و سردی ویژگیهای محیطی کم نظیر و اوضاع طبیعی خاصی را به وجود آورده است که در کمتر منطقه ای از فلات استثنایی ایران می توان مشاهده کرد. امتداد سلسله جبال زاگرس و کوههای مرکزی، استان پهناور کرمان را به دو بخش متمایز خشک کویری و معتدل کوهپایه ای تفکیک نموده که در تلاقی با یکدیگر از لحاظ اقلیمی سه منطقه کویری و حاشیه کویری، گرمسیری و سردسیری و کوهستانی را شکل داده اند. به همین دلیل از معدود مناطقی است که دارای چهره های گوناگون محیطی و طبیعی می باشد. به طور کلی این استان دارای پنج اقلیم به شرح زیر می باشد:

منطقه گرم فرا خشک:

شامل بخش های شمال و شمال شرق و شرق شهرستان کرمان و بخش شرقی شهرستان بم و چند محدوده کوچک در شمال شرق و شمال رودبار.

منطقه گرم و خشک :

این اقلیم شامل محدوده های از شهرستان سیرجان، رفسنجان/ رودبار ، قلعه گنج/ عنبر آباد/شهر بابک، کرمان، زرنند، بم، بردسیر

پهنه نیمه معتدل کوهپایه ای:

حواشی مناطق مرتفع استان در بخش های شمال غربی، مرکزی و تا حدودی شمالی استان را پوشش می دهد.

پهنه سرد و کوهستانی:

این محدوده محورهای کوهستانی مرکزی غربی، شمال شرق و چند پهنه و قسمتی از شهرستان های بافت، رابر، بردسیر و سیرجان در محدوده نیمه معتدل کوه پایه ای را شامل می شود.

پهنه گرم و نیمه مرطوب:

این پهنه در محدوده های جیرفت، بخش کهنوج و شمال محدوده منوجان، محدوده کوچکی از عنبر آباد و قلعه گنج و شهرستانهای ارزوئیه و بافت را شامل می شود.

## منابع آب استان:

آب از جمله منابع طبیعی است که در کل کره زمین نه تجدیدپذیر است و نه تخریب پذیر. ولی در محیط های محدود، مقدار آب قابل استحصال در برداشت تجدیدپذیر می باشد. آب مهمترین نقش را در حیات بشری داشته و هر جا آب بوده آبادانی را به همراه خود آورده است. استان کرمان در منطقه خشک قرار گرفته است که از لحاظ منابع آب، در مضیقه می باشد. استان کرمان به دلیل کمبود نزولات جوی و بالا بودن میزان تبخیر از نظر منابع آبی در ردیف استان های خشک ایران قرار دارد. توجه به بارش سالانه کم در گستره استان کرمان که حدود ۱۴۵ میلیمتر ، ۵۸ درصد متوسط بارش سالانه

کشور ( بارش سالانه کشور ۲۵۱ میلیمتر) و حدود ۱۹ درصد میانگین بارش جهان یعنی ۷۵۰ میلیمتر می باشد. با توجه به پتانسیل کم تولید جریانهای سطحی و تغییرات شدید بارندگی از سالی تا سال دیگر ذخیره آبی حوزه های آبریز ناچیز است . از حیث هیدروگرافی سیستم آبی رودخانه ها گستره استان کرمان در شش حوزه آبریز واقع شده است که عبارتند از: حوزه آبریز غرب جازموریان، کویر لوت، کویر سیرجان / ابرقو، کویر در انجیر، بندرعباس / سدیج و گل مهران در استان طبق آخرین تقسیمات هیدروژئولوژیکی ۵۰ محدوده مطالعاتی وجود دارد که تعدادی از آنها با استانهای همجوار مشترک است. مهمترین رودخانه های استان عبارتند از: هلیل رود در جیرفت با ۸۴۰ کیلومتر مربع مساحت حوزه آبریز مهمترین رودخانه دائمی استان است که از کوههای بافت سرچشمه می گیرد. رودخانه شور، نساء و تهرود در بم، خبر در بافت، آب بخشا در بردسیر، راور در منطقه راور، چاری و هفت کوسک در منطقه باغین / رودخانه تنگوثیه یا پلنگی در سیرجان و رودخانه های شهداد، سیرچ و ده بکری جاری هستند که جمعا ۱۶ رشته رودخانه های دائمی استان را تشکیل می دهند.

### موقعیت استان کرمان در ایران



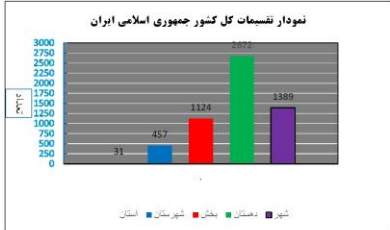
**راهنما**

- مرکز استان
- دریا
- دریاچه

1:6,194,801

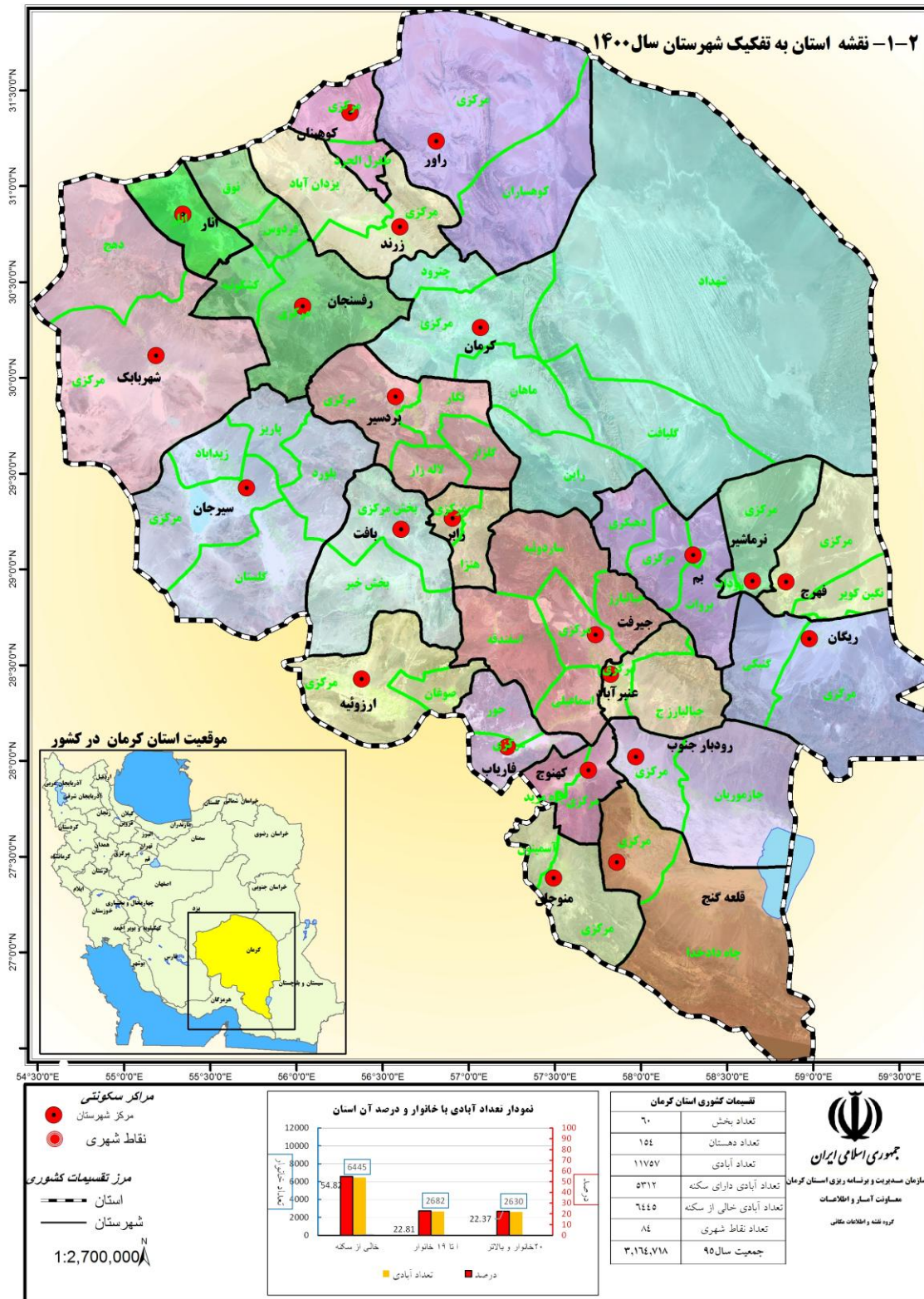
**مدل ارتفاعی زمین**  
متر

100 - 520
530 - 1,100
1,200 - 1,600
1,700 - 2,200
2,300 - 5,600



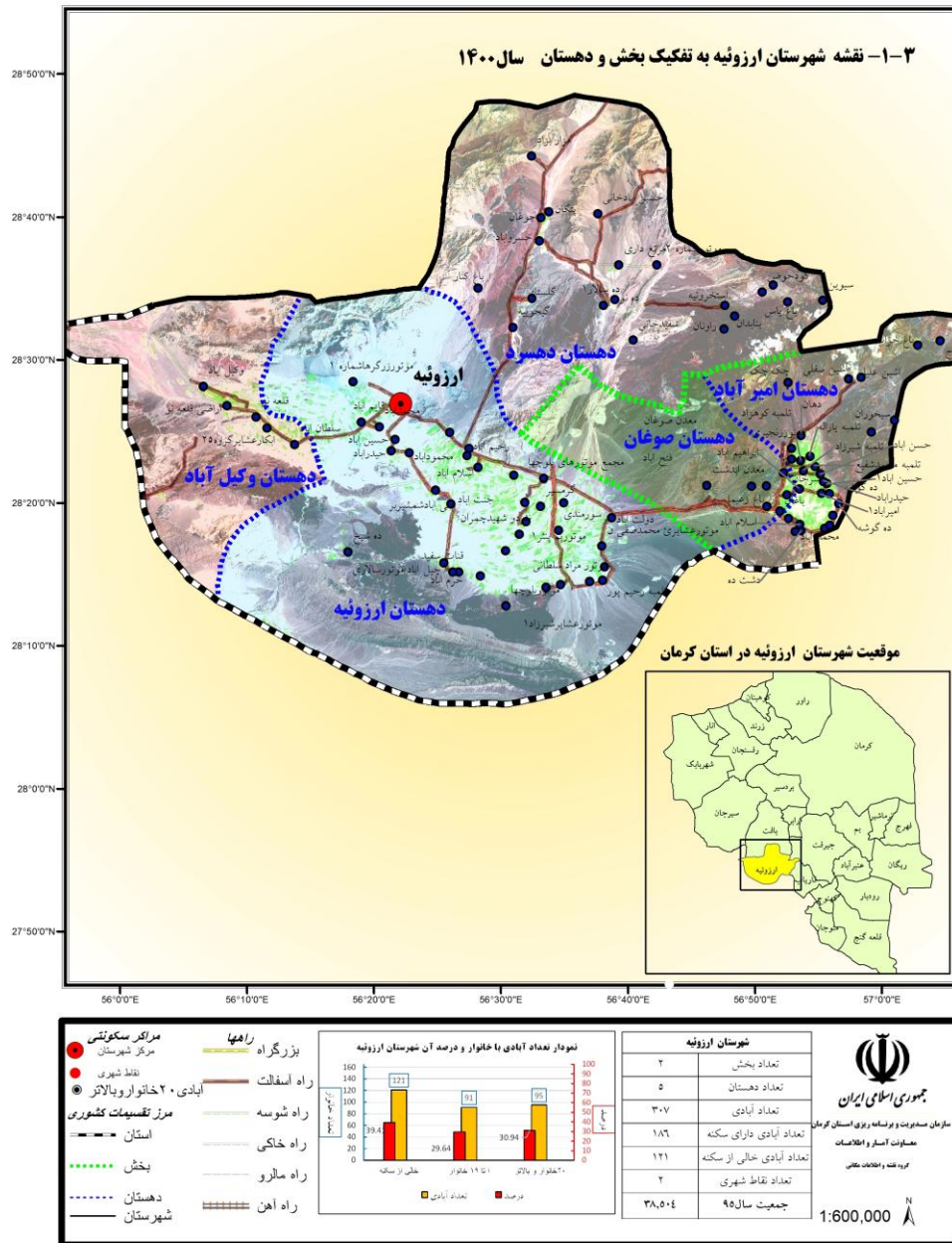
**جمهوری اسلامی ایران**

سازمان مدیریت و برنامه ریزی استان کرمان  
معاونت آمار و اطلاعات  
گروه نقشه و اطلاعات مکانی



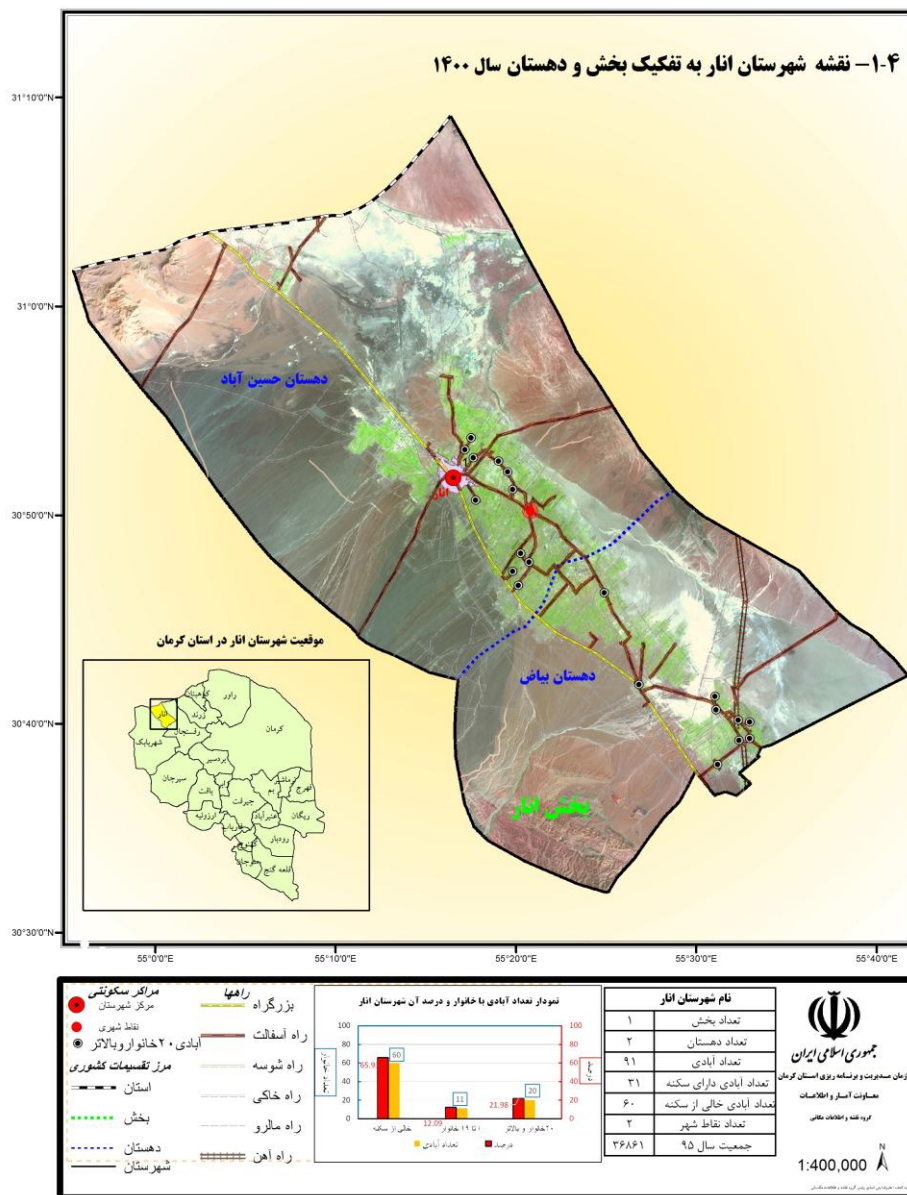
شهرستان ارزوئیه:

شهرستان ارزوئیه با وسعت ۴۹۸۰ کیلومتر مربع معادل ۲/۷ درصد مساحت استان را به خود اختصاص داده است. این شهرستان از شمال به شهرستان بافت و از غرب و جنوب به استان هرمزگان و از شرق به شهرستان های جیرفت و فاریاب محدود شده است. شهرستان ارزوئیه دارای ۲ بخش / ۵ دهستان / ۲ نقطه شهری و ۱۴۷ آبادی دارای سکنه و ۱۵۸ آبادی خالی از سکنه می باشد. شهرستان ارزوئیه دارای اقلیم گرم و مرطوب می باشد.



شهرستان انار:

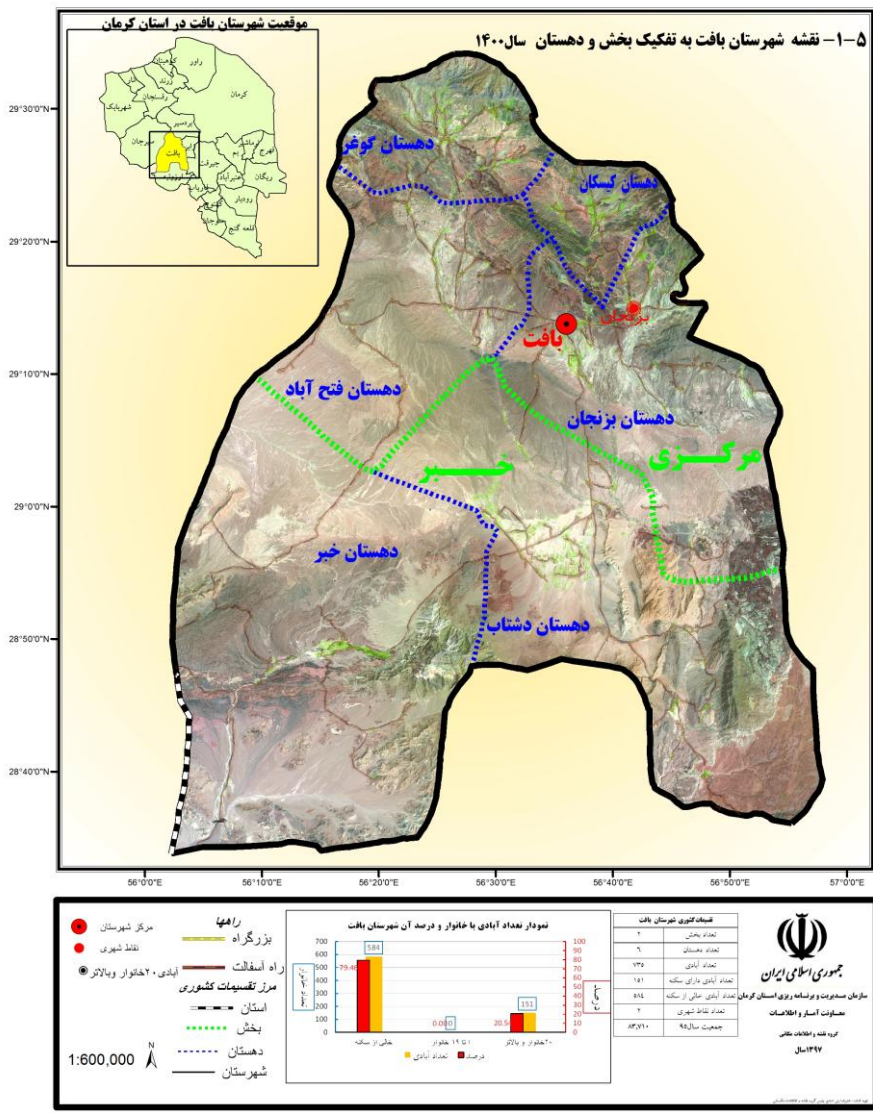
شهرستان انار با وسعت حدود ۲۱۴۰ کیلومتر مربع معادل ۱/۲ درصد مساحت استان را به خود اختصاص داده است. این شهرستان از شمال و شمال غربی به استان یزد و از شرق و جنوب به شهرستان رفسنجان و از غرب و جنوب غربی به شهر بایک محدود شده است. شهرستان انار دارای ۱ بخش / ۲ دهستان / ۲ نقطه شهری و ۳۱ آبادی دارای سکنه و ۶۰ آبادی خالی از سکنه می باشد. شهرستان انار در اعظم قسمتها دارای موقعیت دشتی بوده و در نواحی شرقی ارتفاعات بدبخت کوه با امتداد شمال غربی جنوب شرقی و در نواحی جنوب غربی و شمال غربی نیز ارتفاعات با گسترش کم حاکم می باشد شهرستان انار دارای اقلیم گرم و خشک می باشد.





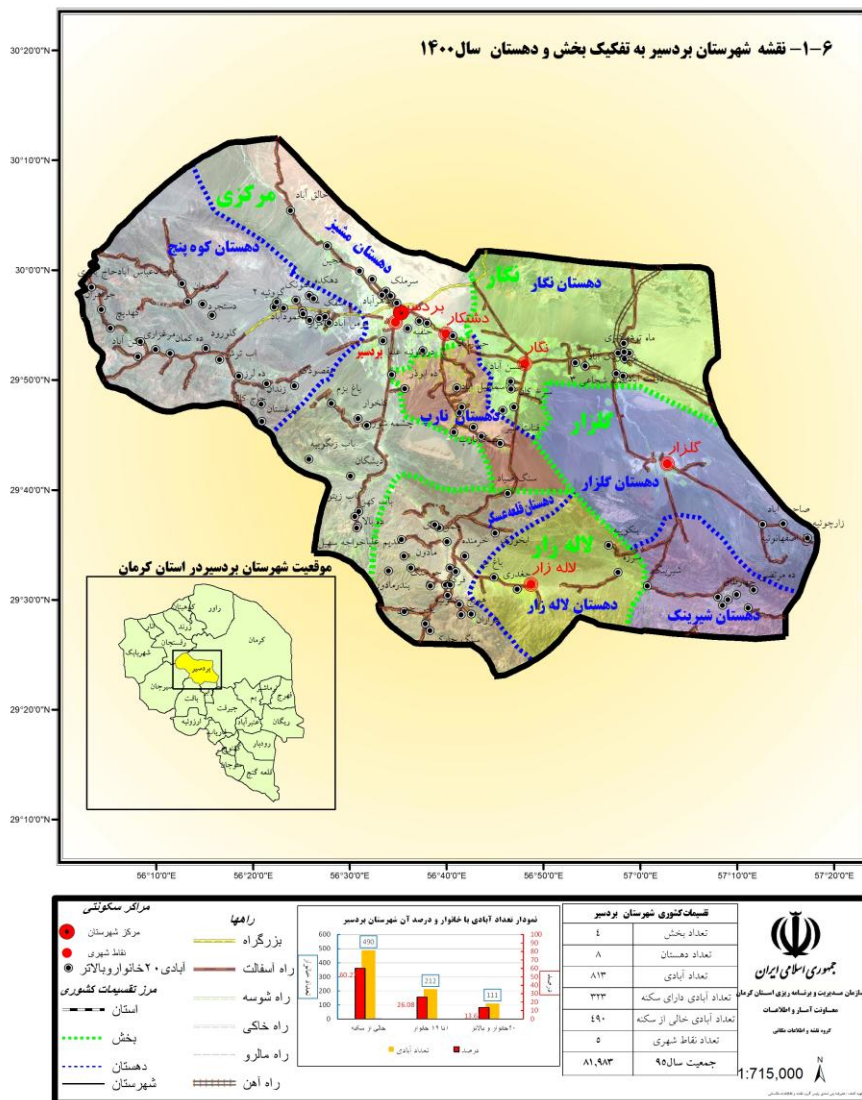
شهرستان بافت:

شهرستان بافت با وسعت حدود ۶۴۹۳ کیلومتر مربع معادل ۳/۵ درصد مساحت استان را به خود اختصاص داده است. این شهرستان در جنوب غربی استان قرار گرفته و از شمال به شهرستان بردسیر، از جنوب به شهرستان ارزوئیه از شرق به شهرستان های جیرفت و رابر و از غرب به شهرستان سیرجان و استان هرمزگان محدود شده است. شهرستان بافت داری ۲ بخش، ۶ دهستان، ۳ نقطه شهری و ۲۲۲ آبادی دارای سکنه و ۵۱۲ آبادی خالی از سکنه می باشد. این شهرستان در شمال به ارتفاعات لاله زار و بیدخوان و سیاه کوه ختم شده و به سمت جنوب به دشت ارزوئیه می رسد از مهمترین رودخانه های آن می توان به رودخانه سلطانی و خیر اشاره کرد. همچنین ارتفاعات شمال شرقی این شهرستان سرچشمه رودخانه مهم هلیل رود محسوب می گردد. از نظر آب و هوایی شهرستان بافت به دو منطقه تقسیم می شود. منطقه شمالی آب و هوای معتدل کوهستانی و منطقه جنوبی آب و هوای معتدل کوهپایه ای دارد.



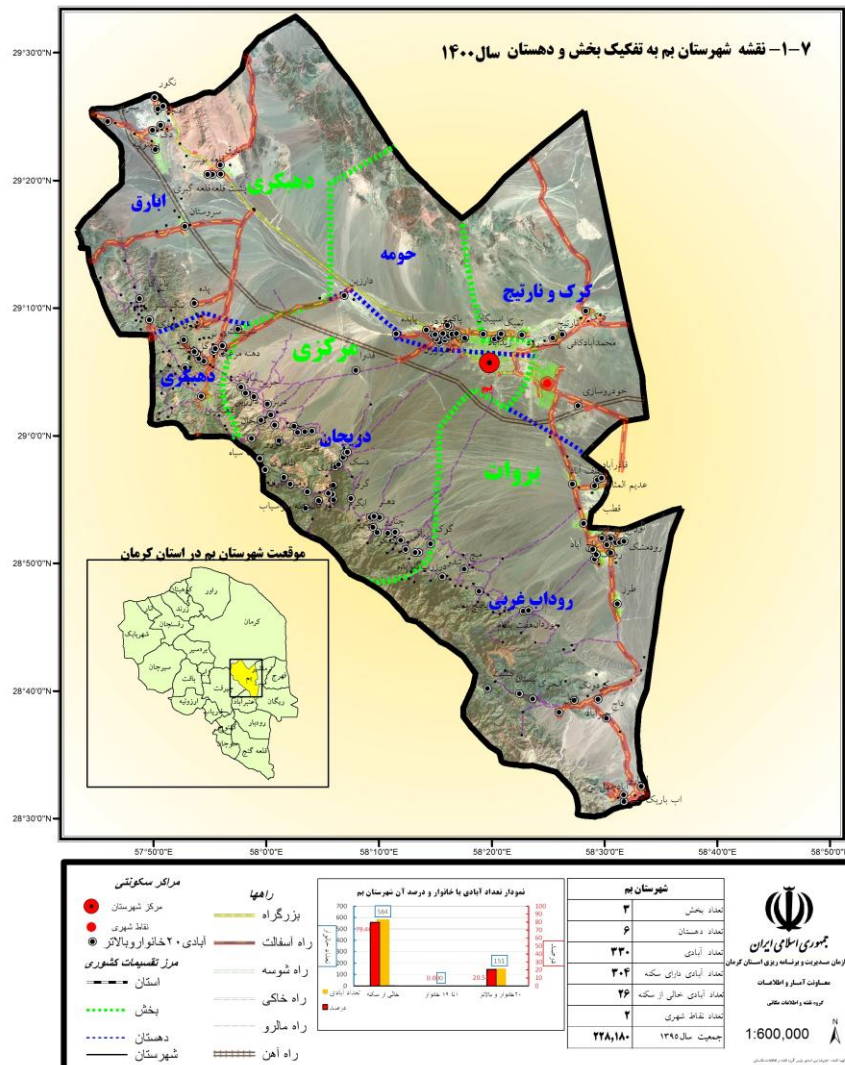
شهرستان بردسیر:

شهرستان بردسیر با وسعت حدود ۶۱۳۹ کیلومتر مربع معادل ۳/۳ درصد مساحت استان را به خود اختصاص داده است. این شهرستان در فاصله ۶۰ کیلومتری غرب شهر کرمان قرار گرفته است که از شمال غربی به شهرستان رفسنجان از شرق و شمال شرقی به شهرستان کرمان، از جنوب به شهرستان بافت و رابر و از غرب به شهرستان سیرجان محدود می شود. شهرستان بردسیر دارای ۴ بخش، ۸ دهستان، ۵ نقطه شهری و ۳۳۵ آبادی دارای سکنه ۴۸۹ آبادی خالی از سکنه می باشد. شهرستان بردسیر در احاطه چهار رشته کوه نسبتاً مرتفع از سلسله رشته کوه های مرکزی ایران واقع شده که ارتفاعات کله گاو در شمال، چهل تن و چهل مرداد در جنوب، ارتفاعات جویاری در مشرق، ارتفاعات دیشکان و بیدخوان و کوه پنج در مغرب را می توان نام برد. از نظر آب و هوایی شهرستان بردسیر دارای دو نوع آب و هوا نیمه معتدل کوهپایه ای و گرم و خشک در ناحیه شمال شرقی می باشد.



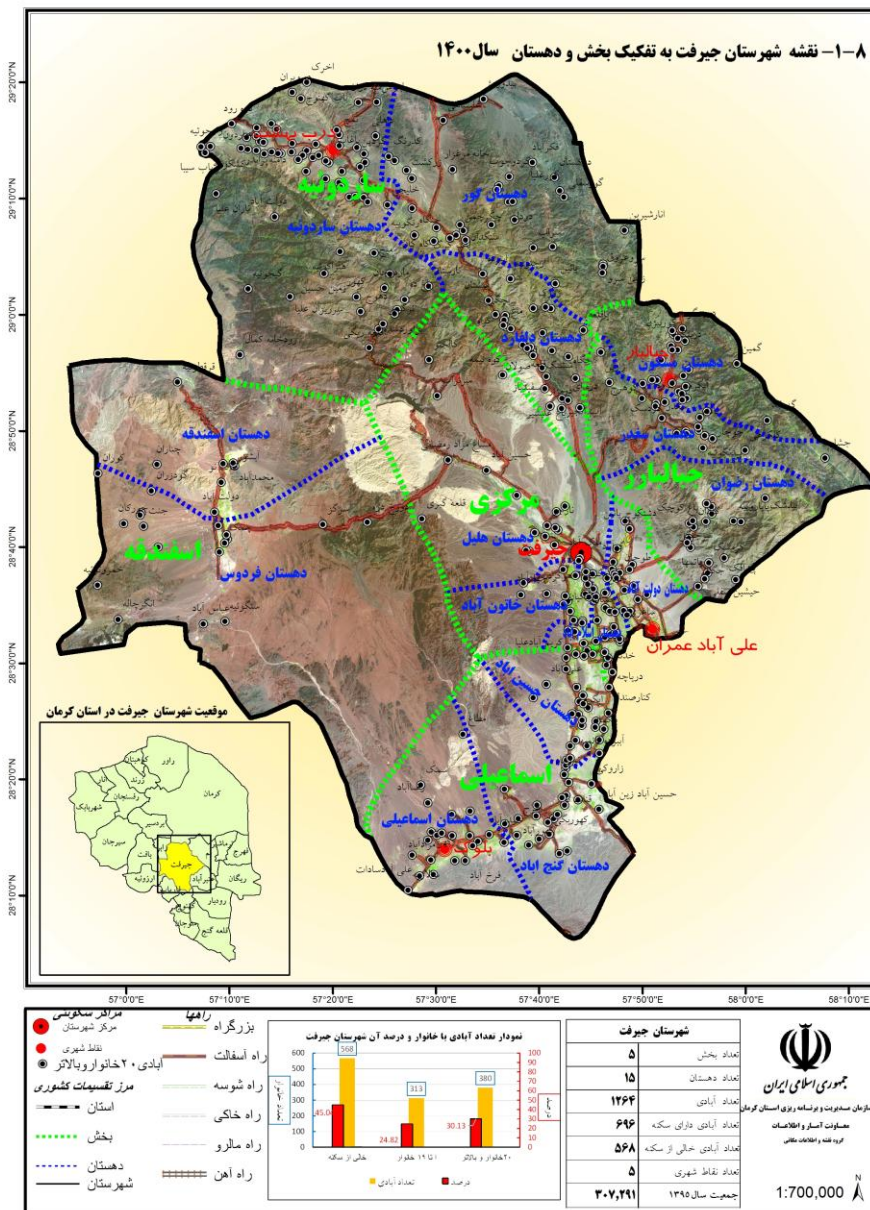
شهرستان بزم:

شهرستان بزم با وسعت حدود ۵۱۷۱ کیلومتر مربع معادل ۲/۸ درصد مساحت استان را به خود اختصاص داده است. این شهرستان از شمال به شهرستان کرمان و از شرق به نورماشیر و از جنوب شرق به شهرستان ریگان و از غرب و جنوب غرب به شهرستان جیرفت و عنبرآباد منتهی می‌گردد. این شهرستان دارای ۲ مرکز شهری، ۳ بخش، ۴ دهستان، ۳۰۴ آبادی دارای سکنه و ۲۶ آبادی خالی از سکنه می‌باشد. شهرستان بزم از سمت غرب، شمال غرب و شمال توسط ارتفاعات جبالبارز و دهبکری و از شمال شرقی و شرق توسط کویر لوت محصور شده و شامل انواع عوارض فرسایشی در این ناحیه است. همچنین مهمترین رودخانه این شهرستان، آستارا رود پشت رود می باشد که از کوههای شمال غربی سرچشمه می‌گیرد. از نظر آب و هوایی شهرستان بزم به دو منطقه تقسیم می‌شود. آب و هوای صحرایی: که منطقه وسیع پست کویری را در بر می‌گیرد. بارندگی کم و اختلاف درجه حرارت شب و روز زیادی دارد. آب و هوای کوهستانی: که شامل نواحی راین و دهبکری است. در تابستان بیابان اهالی شهرستان بزم محسوب می‌شود.

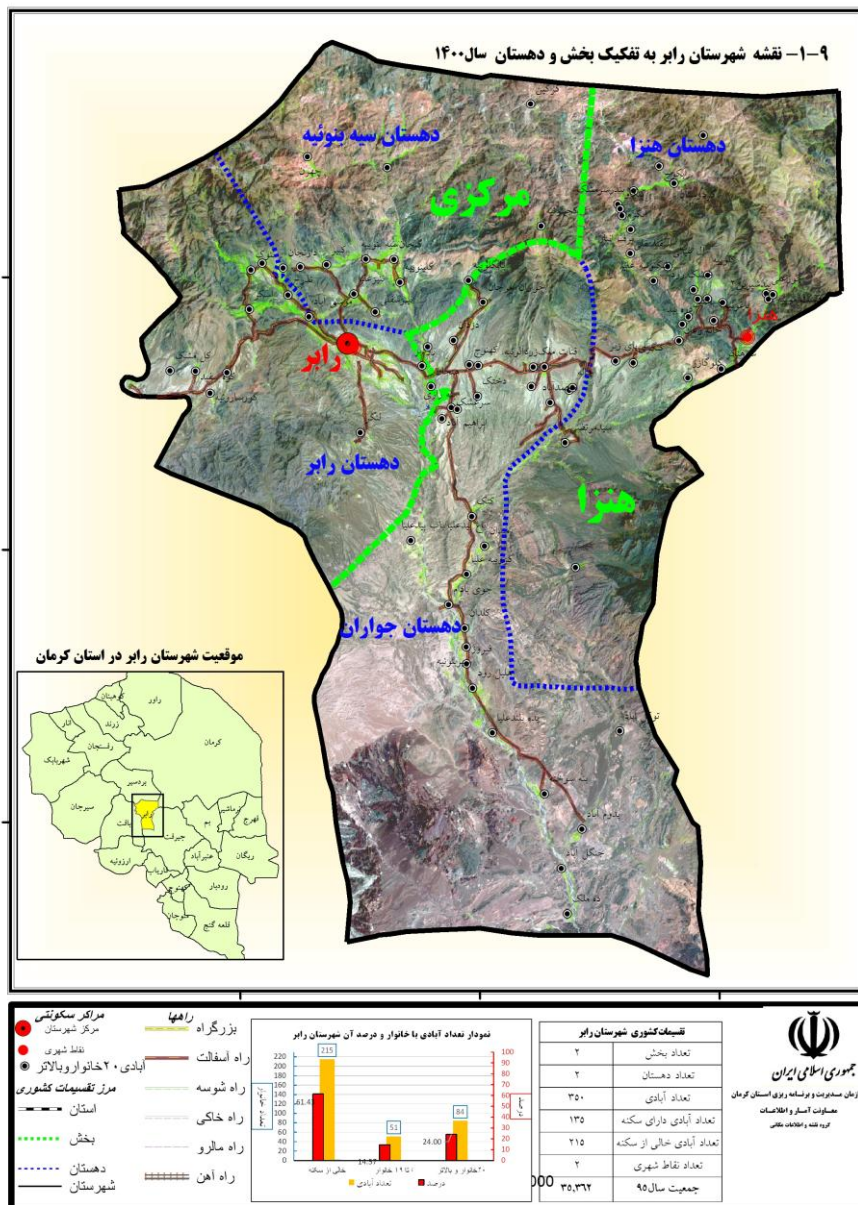


شهرستان جیرفت:

شهرستان جیرفت با وسعت حدود ۹۶۵۴ کیلومتر مربع معادل ۵/۳ درصد مساحت استان را به خود اختصاص داده است. این شهرستان از شمال به شهرستان بم و کرمان /از جنوب به شهرستان فاریاب و کهنوج و از شرق به شهرستان های بم و عنبرآباد و از غرب به شهرستان های بافت/ابروارزونیه محدود شده است. شهرستان جیرفت دارای ۵ مرکز شهری، ۵بخش، ۱۴دهستان، ۱۶۹۴آبادی دارای سکنه و ۵۶۸ آبادی خالی از سکنه می باشد. شهرستان جیرفت در نواحی شمال، شمال شرق و شرق به ارتفاعات جبالبارز و دلفارد ختم شده و در نواحی جنوبی به سمت دشت جیرفت منتهی می گردد. از رودخانه های مهم می توان به رودخانه هلیل رود و دلفارد اشاره کرد. شهرستان جیرفت دارای اقلیم کوهستانی سرد و کوهپایه ای نیمه معتدل در نواحی مرتفع شمالی و گرم و نیمه مرطوب در نواحی دشتی می باشد.

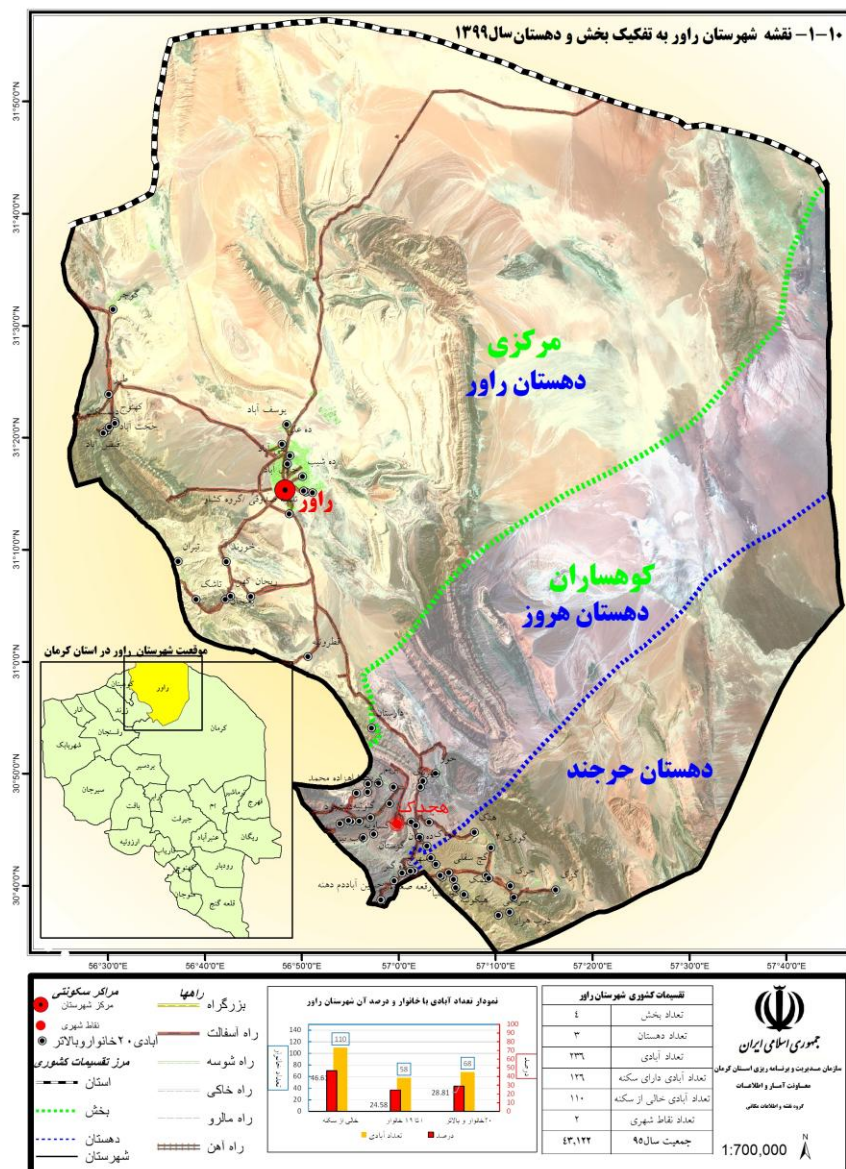


شهرستان رابر با وسعت حدود ۱۸۵۳ کیلومتر مربع معادل ۱ درصد مساحت استان را به خود اختصاص داده است. این شهرستان از شمال به شهرستان بردسیر از شمال شرق به شهرستان کرمان از شرق و جنوب به شهرستان جیرفت و از غرب به شهرستان بافت محدود شده است. این شهرستان دارای ۲ مرکز شهری، ۲ بخش، ۴ دهستان، ۱۳۶ آبادی دارای سکنه و ۲۱۴ آبادی خالی از سکنه می باشد. شهرستان رابر دارای موقعیت کوهستانی بوده و ارتفاعات هنزا و لاله زار در شمال این شهرستان می باشد از رودخانه های مهم این شهرستان می توان به رودخانه صفا و رودخانه رابر اشاره کرد. از نظر آب و هوایی شهرستان رابر دارای آب و هوای معتدل کوهستانی سرد و نیمه معتدل می باشد. شهرستان رابر دارای موقعیت کوهستانی بوده و ارتفاعات هنزا و لاله زار در شمال این شهرستان می باشد.



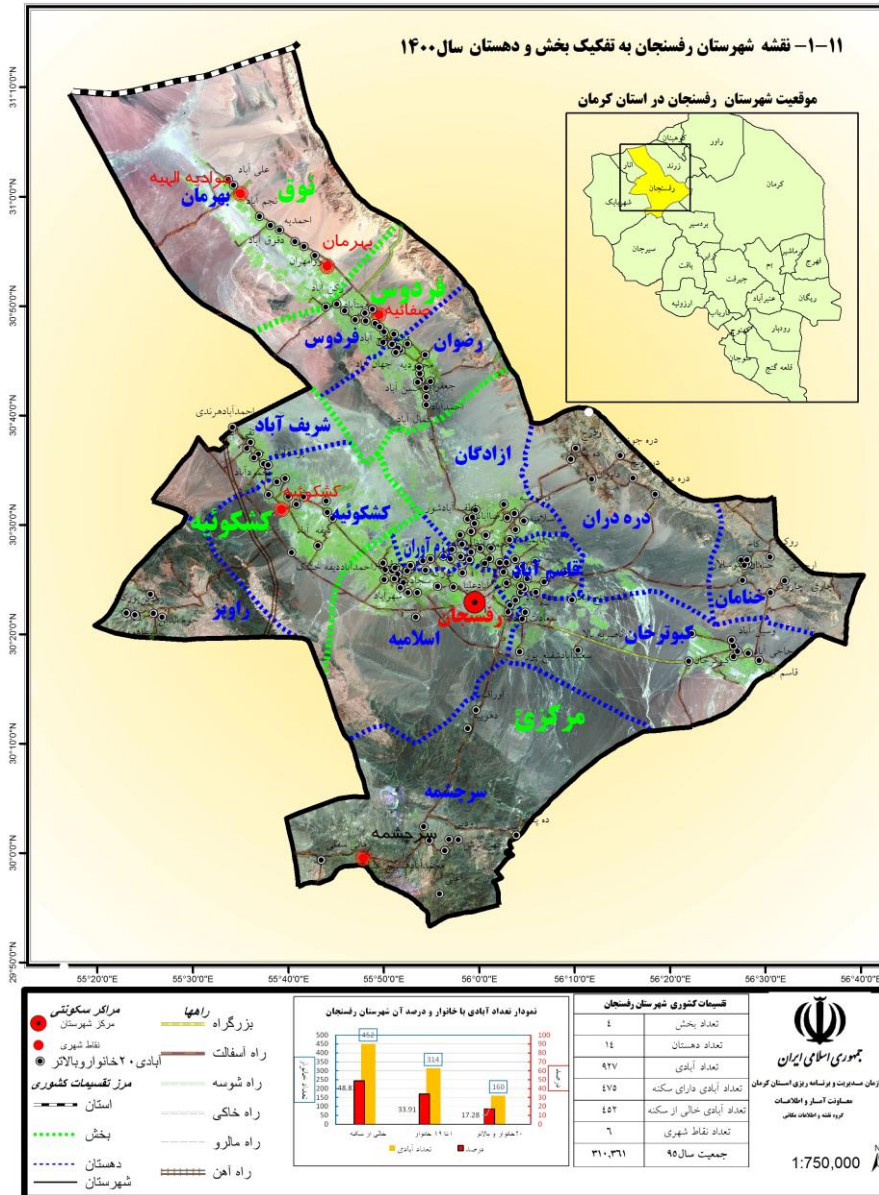
شهرستان راور:

شهرستان راور با وسعت حدود ۱۳۹۳۷ کیلومتر مربع معادل ۷/۶ درصد مساحت استان را به خود اختصاص داده است و در شمال شرقی استان واقع شده است. این شهرستان تا سال ۱۳۸۶ جزئی از شهرستان کرمان بوده و از این سال به بعد با الحاق دهستان های راور، حرجند و هرروز از شهرستان کرمان به وجود آمده است. این شهرستان از شمال به استانهای یزد و خراسان، از جنوب و شرق به شهرستان کرمان و از غرب به شهرستان های زرنده و کوهپایه منتهی می شود. این شهرستان دارای ۲ مرکز شهری، ۲ بخش، ۳ دهستان، ۱۲۷ آبادی دارای سکنه و ۱۰۹ آبادی خالی از سکنه می باشد. در ناحیه شرقی این شهرستان دشت لوت واقع شده و ارتفاعات غربی و جنوبی این شهرستان را مجزا کرده است. از رودخانه های مهم می توان به شیرین رود و رود شور اشاره کرد. شهرستان راور دارای اقلیم گرم و فرا خشک بوده که به سمت ارتفاعات به اقلیم نیمه متعادل کوهپایه ای تبدیل می گردد.



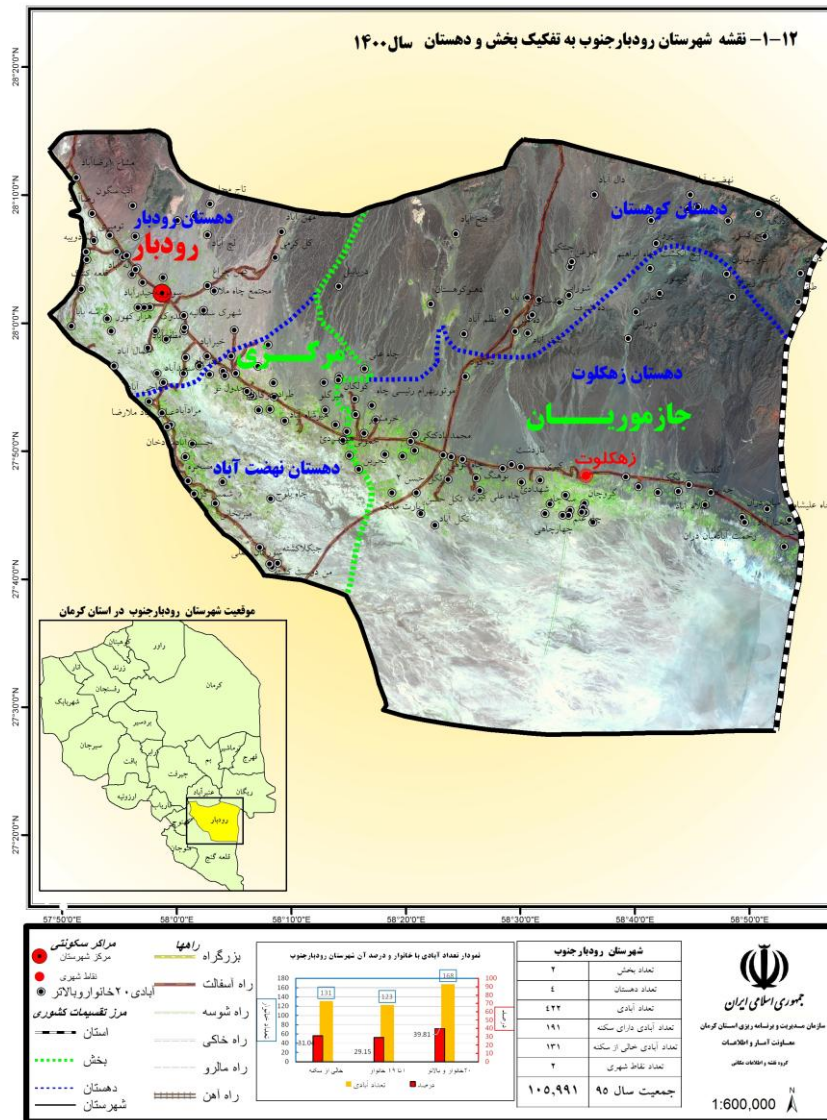
شهرستان رفسنجان:

شهرستان رفسنجان با وسعت حدود ۸۲۸۸ کیلومترمربع معادل ۴/۵ درصد مساحت استان را به خود اختصاص داده است. این شهرستان در شمال غربی استان قرار گرفته و از شمال به بافق در استان یزد، از جنوب به بردسیر و سیرجان از غرب به انار و شهربابک و از مشرق به کرمان و زرد محدود می شود. این شهرستان دارای ۶ مرکز شهری، ۴ بخش، ۱۴ دهستان، ۴۷۴ آبادی دارای سکنه و ۴۵۲ آبادی خالی از سکنه بوده است. شهرستان رفسنجان از سمت شمال و شمال شرقی به ارتفاعات داوران و مرتفع ترین قله این ارتفاعات، «دره در» با ارتفاع ۲۷۴۰ متر بوده و از سمت جنوب نیز به ارتفاعات سرچشمه محدود می گردد. شهرستان رفسنجان دارای دو اقلیم /گرم و خشک در نواحی دشتی و سرد و معتدل در نواحی کوهستانی می باشد.



شهرستان رودبار جنوب:

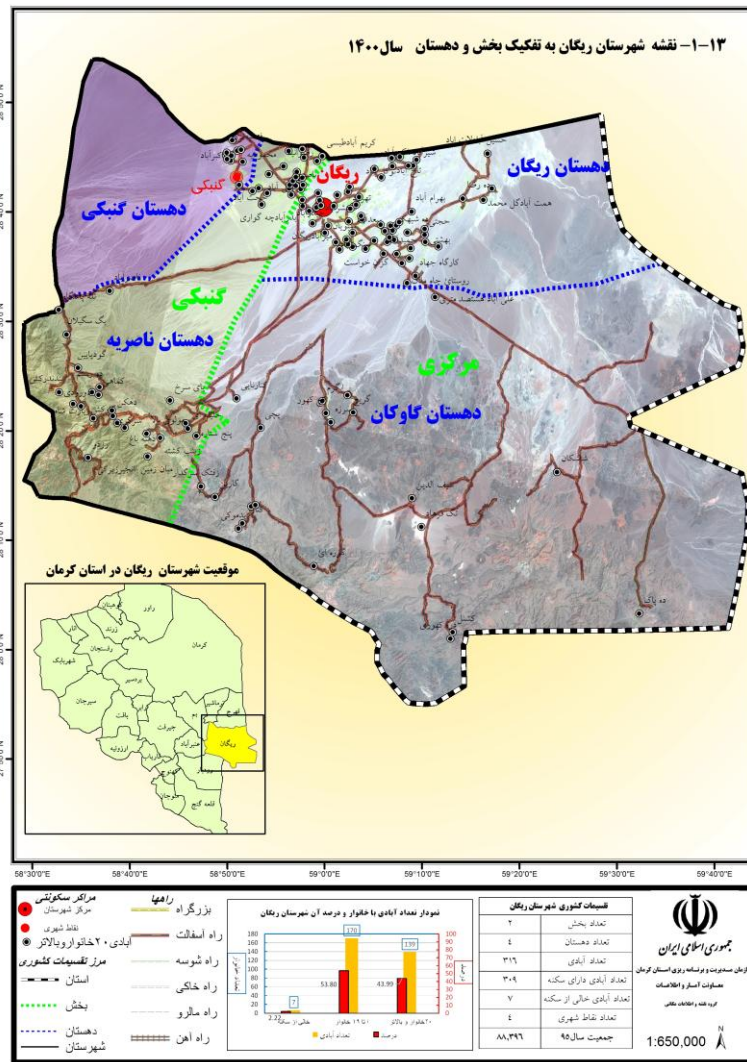
شهرستان رودبار جنوب با وسعت حدود ۶۸۶۴ کیلومتر مربع معادل ۳/۷ درصد مساحت استان را به خود اختصاص داده است. موقعیت های جغرافیایی این شهرستان از شمال به شهرستان های عنبر آباد و ریگان از جنوب به شهرستان قلعه گنج از سمت شمال شرق به شهرستان ریگان ، از شرق به سیستان و بلوچستان و نهایتا در قسمت غربی به شهرستان کهنوج و قلعه گنج متصل می گردد. این شهرستان دارای ۲ مرکز شهری، ۲ بخش، ۴ دهستان، ۲۹۱ آبادی دارای سکنه و ۱۳۱ آبادی خالی از سکنه می باشد. شهرستان رودبار جنوب قسمت اعظم آن بصورت دشتی بوده و حوزه آبخیز جازموریان در جنوب آن واقع شده است و ارتفاعات محدودی در شمال شرقی آن قرار دارد. از رودخانه های مهم می توان به رودخانه میرسعیدی ، موجاگوش اشاره کرد. شهرستان رودبار جنوب دارای آب وهوای گرم و مرطوب است که تحت تاثیر بادهایی که از سمت خلیج فارس و دریای عمان به این منطقه می وزد که در تابستان باعث شرجی شدن هوا می گردد.





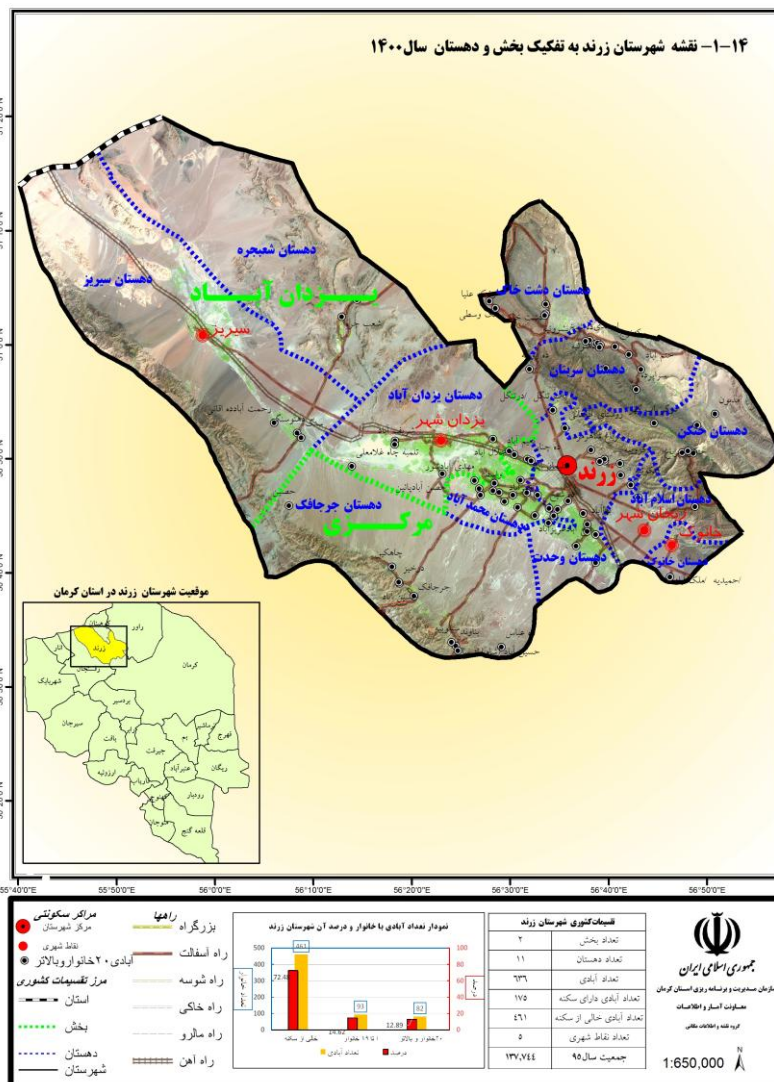
شهرستان ریگان:

شهرستان ریگان با وسعت حدود ۸۵۸۳ کیلومتر مربع معادل ۴/۷ درصد مساحت استان را به خود اختصاص داده است. این شهرستان از شمال به شهرستان فهرج و نورماشیر و از شرق به استان سیستان و بلوچستان، از جنوب به شهرستان رودبار جنوب و استان سیستان و بلوچستان و از غرب به شهرستانهای عنبرآباد و بم منتهی می‌گردد. این شهرستان دارای ۴ مرکز شهری، ۲ بخش، ۴ دهستان، ۳۱۷ آبادی دارای سکنه و ۲ آبادی خالی از سکنه می‌باشد. شهرستان ریگان از سمت جنوب و جنوب غرب و غرب توسط ارتفاعات جبالبارز و از سمت شمال شرق به کویر لوت محصور شده است. شهرستان ریگان دارای دو اقلیم آب و هوایی می‌باشد: گرم و فراخشک در مرکز و شرق (نواحی دشتی) و سرد و کوهستانی در نواحی مرتفع غربی. شایان ذکر است این شهرستان دارای جنگلهای انبوه بوده است که بدلیل خشکسالی های اخیر جنگل انبوه این منطقه دچار آسیب جدی شده است، ولی درختان منحصر به فرد کهپور ایرانی مقاومت نموده اند و از آن جنگل بی نظیر، اندکی باقی مانده است.



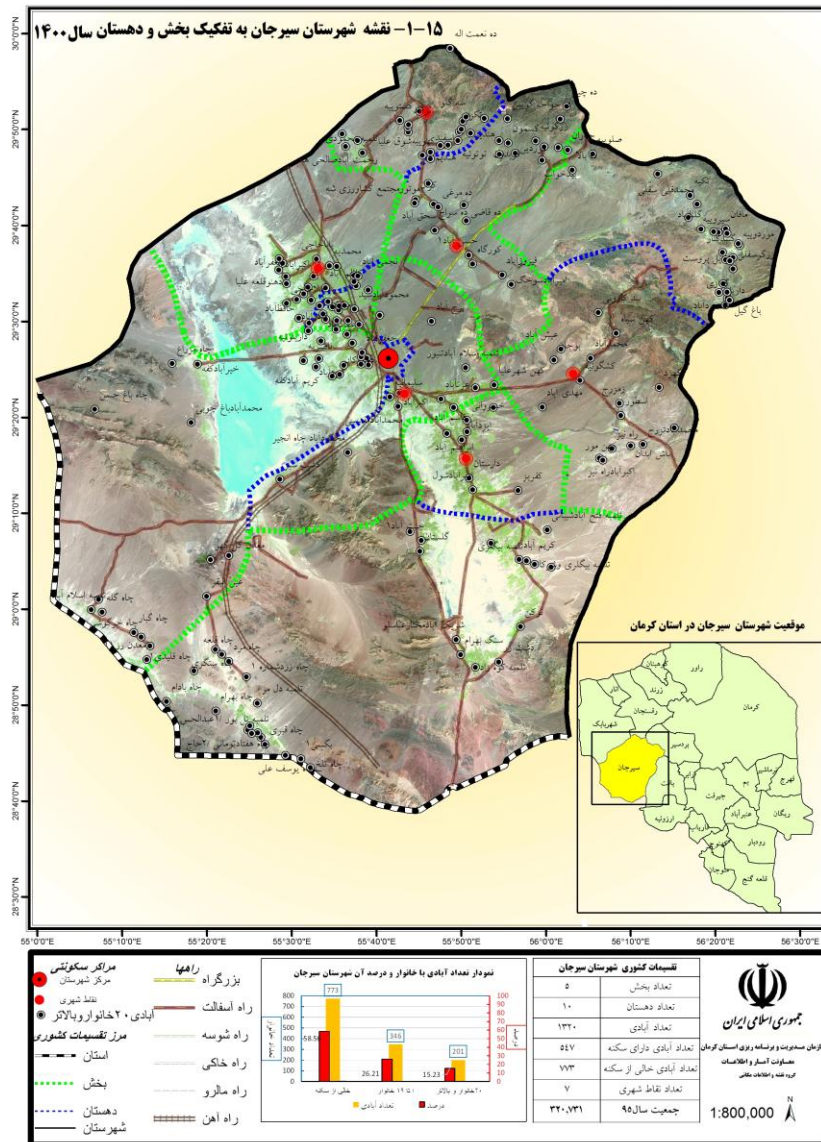
شهرستان زرنند:

شهرستان زرنند با وسعت حدود ۵۴۷۷ کیلومتر مربع معادل ۳/۰ درصد مساحت استان را به خود اختصاص داده است. شهرستان زرنند در شمال غربی کرمان واقع شده و ۱۵۵۵ متر از سطح دریا ارتفاع دارد. این شهرستان از شرق به شهرستان راور، از غرب به رفسنجان، از جنوب به کرمان و رفسنجان و از شمال به شهرستان کوهبنان و شهرستان یزد محدود می باشد. این شهرستان دارای ۵ مرکز شهری، ۲ بخش، ۱۱ دهستان، ۱۷۶ آبادی دارای سکنه و ۴۶۰ آبادی خالی از سکنه می باشد. شهرستان زرنند از سمت شمال، شرق و جنوب غرب به ارتفاعات ختم گردیده و ارتفاعات مهم آن عبارتند از کوه هشونی و کوه خواجه. شهرستان زرنند دارای اقلیم گرم و خشک و فراخشک در شمال و سرد و کوهستانی در نواحی مرتفع غرب و شرق می باشد.



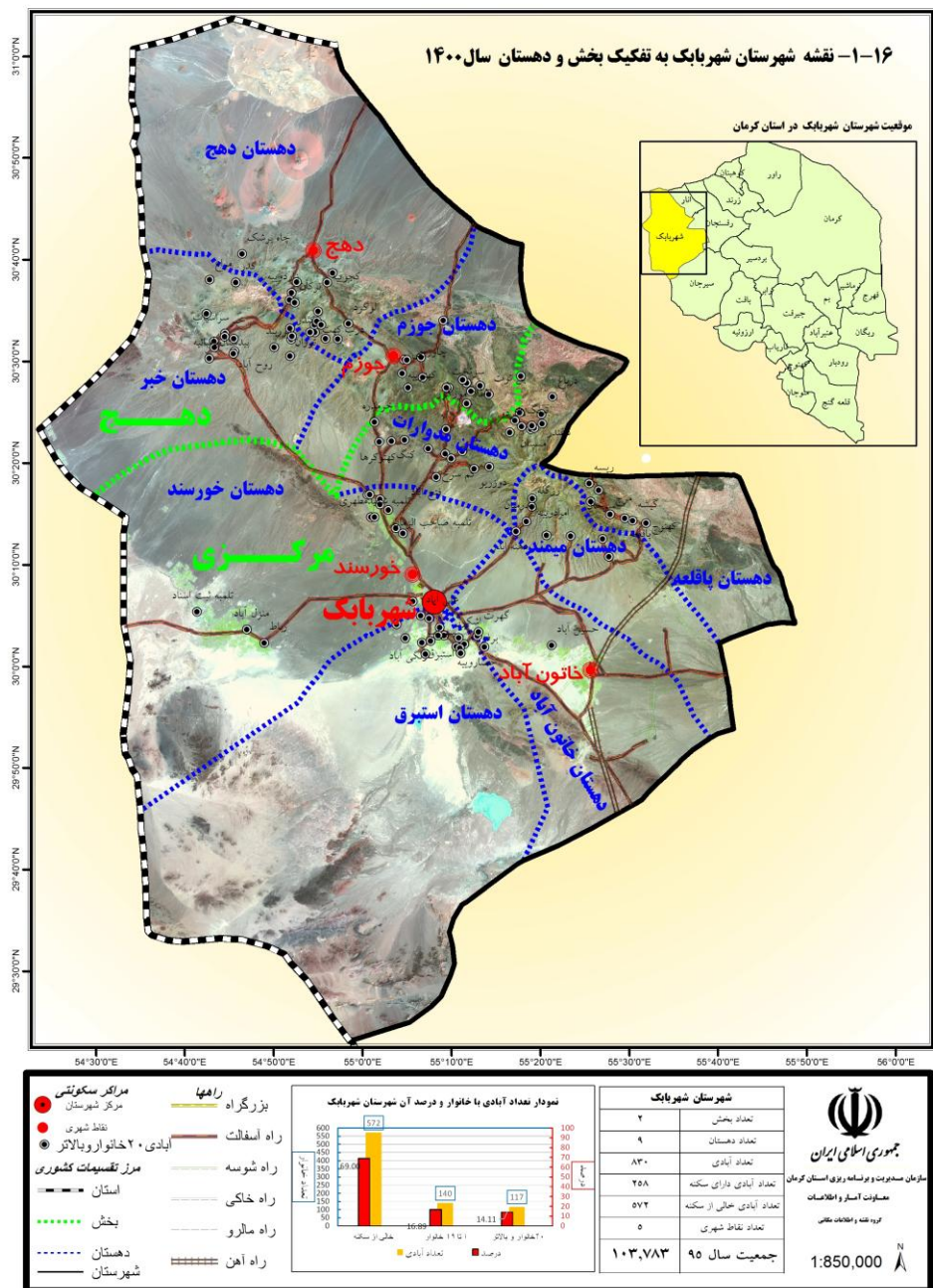
شهرستان سیرجان:

شهرستان سیرجان با وسعت ۱۳۱۲۹ کیلومتر مربع معادل ۷/۲ درصد استان را به خود اختصاص داده است و در فاصله ۱۷۵ کیلومتری جنوب غربی کرمان واقع شده است. شهرستان سیرجان از شمال به شهرستان رفسنجان (۲۳۰ کیلومتر) و شهربابک (۷۰ کیلومتر)، از جنوب به استان هرمزگان، از شرق به شهرستانهای بافت و بردسیر و از مغرب به استان فارس محدود است. این شهرستان دارای ۷ مرکز شهری، ۵ بخش، ۱۰ دهستان، ۵۴۸ آبادی دارای سکنه و ۷۷۲ آبادی خالی از سکنه می باشد. شهرستان سیرجان از شمال شرق به ارتفاعات محدود شده و از مهمترین ارتفاعات این شهرستان می توان به کوه پنج ، کوه تنبور ، چهارگنبد، کوه خواجه ، سیکوه و لاشکار اشاره کرد از مهمترین رودهای سیرجان می توان به رودخانه تنگویه ، رودخانه حسین آباد سوچ ، رودخانه سرخ ، رودخانه دره زار و رودخانه لاشور اشاره نمود. شهرستان سیرجان دارای سه اقلیم خشک در نواحی مرکزی، اقلیم نیمه معتدل کوهپایه ای در نواحی جنوبی و غربی و اقلیم سرد و کوهستانی و نیمه معتدل در نواحی شمال شرقی آب و هوایی می باشد.



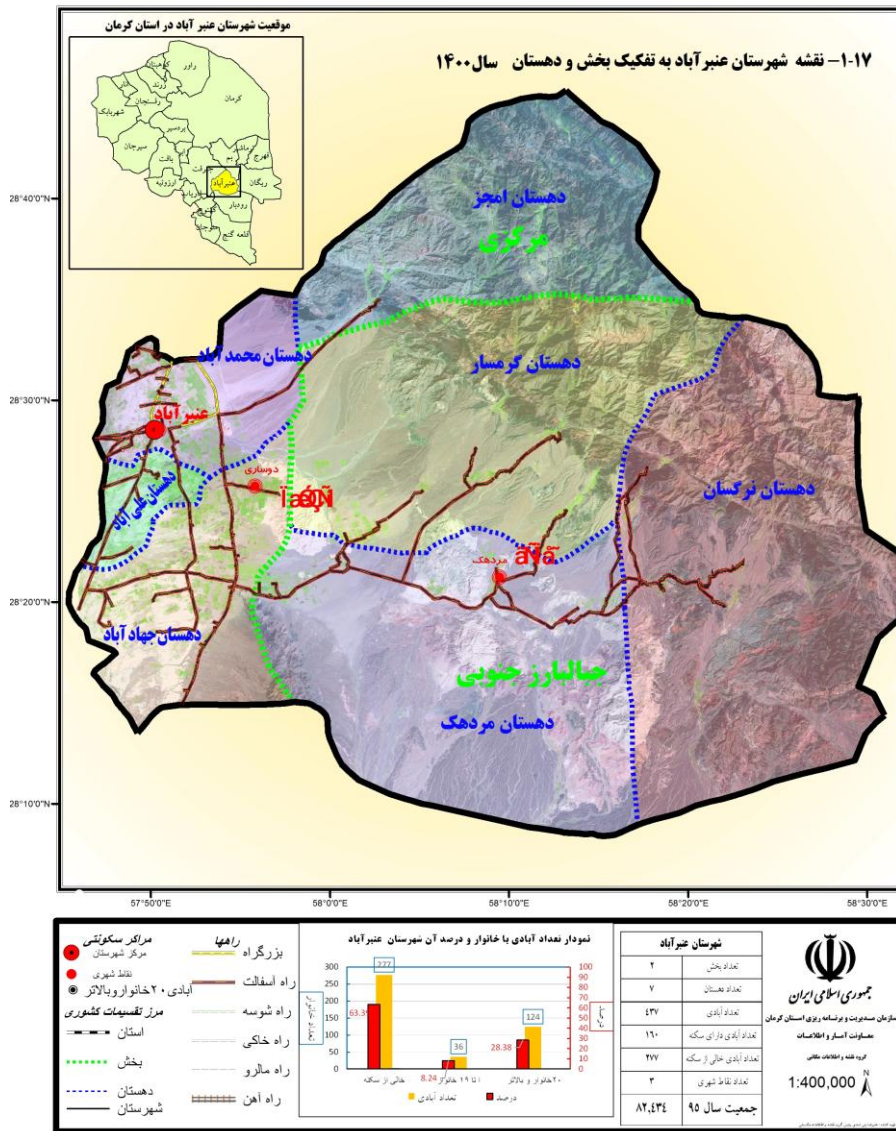
شهرستان شهر بابک:

شهرستان شهر بابک با وسعت حدود ۱۳۵۲۹ کیلومتر مربع معادل ۷/۷ درصد استان را به خود اختصاص داده است و از شرق به رفسنجان و انار از جنوب به سیرجان از شمال به استان یزد و از غرب با استان فارس محدود می باشد. شهرستان شهر بابک دارای ۵ مرکز شهری، ۲ بخش، ۹ دهستان، ۲۵۷ آبادی دارای سکنه و ۵۷۲ خالی از سکنه می باشد. ارتفاعات این شهرستان ادامه ارتفاعات ایران مرکزی اند که از مهمترین ارتفاعات آن می توان به کوه مزاحم، آج بالا و آج پایین اشاره کرد. شهرستان شهر بابک دارای اقلیم گرم و خشک و در نواحی کوهستانی خشک سرد می باشد.



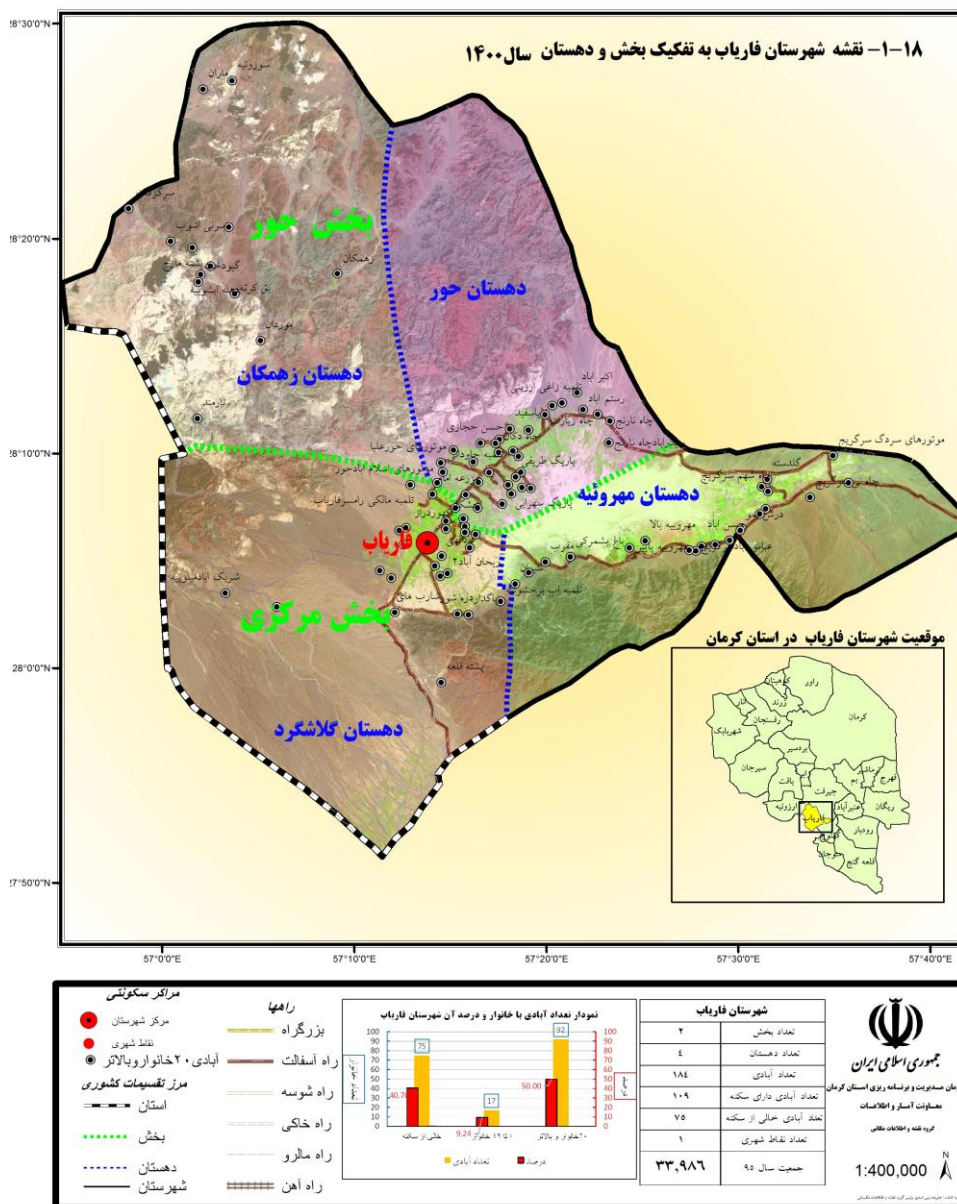
شهرستان عنبر آباد:

شهرستان عنبر آباد با وسعت حدود ۳۴۰۹ کیلومتر مربع معادل ۱/۹ درصد مساحت استان را به خود اختصاص داده است و در قسمت جنوب شرقی استان کرمان واقع شده است. مرکز آن شهر عنبرآباد و تا شهر کرمان ۲۵۸ کیلومتر فاصله دارد. این شهرستان از شمال به شهرستان جیرفت و بم، از جنوب به شهرستان های رودبار جنوب، از شرق به شهرستان بم و ریگان و از غرب به جیرفت منتهی می گردد. شهرستان عنبر آباد دارای ۳ مرکز شهری، ۲ بخش، ۷ دهستان، ۱۶۰ آبادی دارای سکنه و ۲۷۷ آبادی خالی از سکنه می باشد. قسمتی از ارتفاعات جبالبارز در نواحی شمال شرقی شهرستان استقرار یافته اند. و بقیه نواحی عمدتاً دشتی می باشد از رودخانه های مهم آن می توان به رودخانه هلیل رود اشاره کرد. شهرستان عنبرآباد دارای دو اقلیم گرم و نیمه مرطوب در نواحی غربی و گرم و خشک در نواحی شرقی آب و هوایی می باشد.



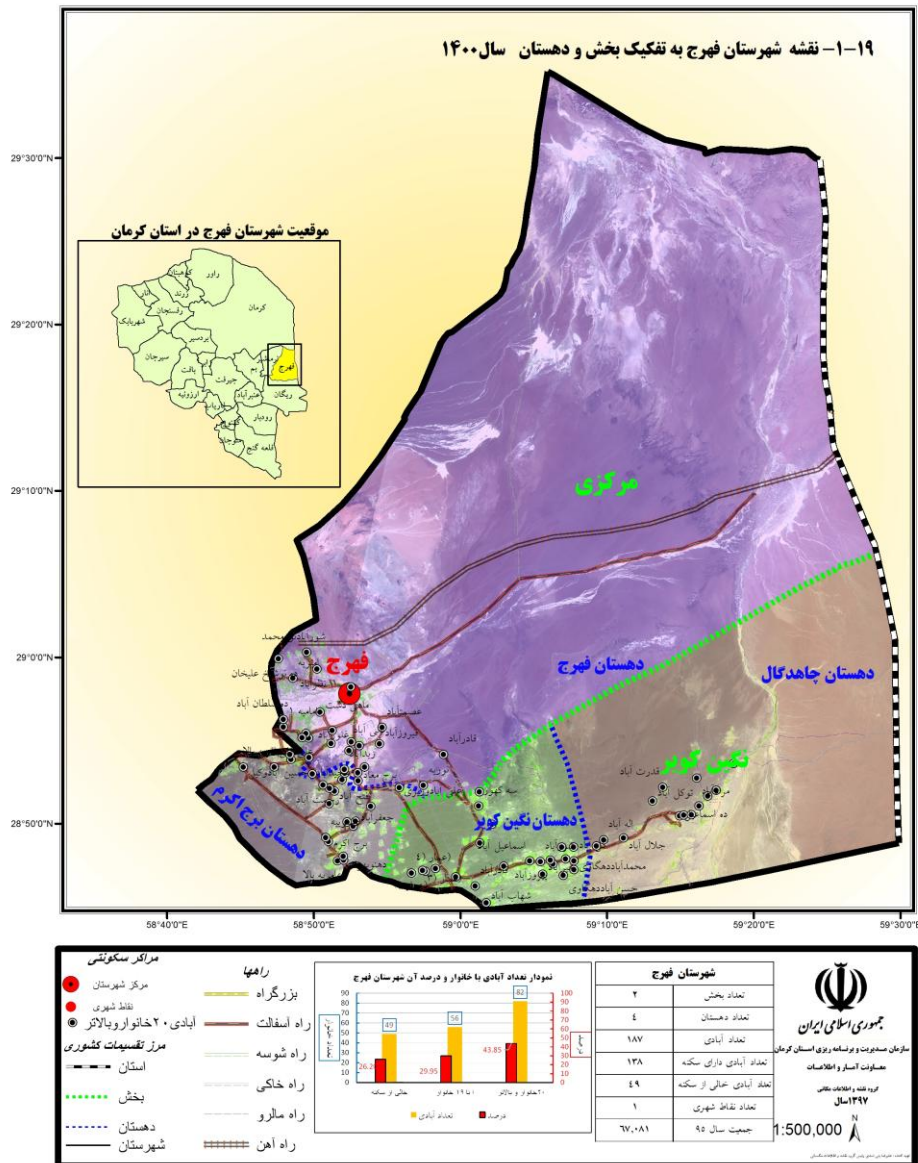
شهرستان فاریاب :

شهرستان فاریاب با وسعت حدود ۲۵۶۴ کیلومتر مربع معادل ۱/۴ درصد مساحت استان را به خود اختصاص داده است. این شهرستان در جنوب استان کرمان قرار گرفته و مرکز آن شهر فاریاب می باشد. از شمال غربی به شهرستان ارزوئیه / از غرب و جنوب غرب به استان هرمزگان و از جنوب شرق به شهرستان کهنوج و از شمال و شمال شرق به جیرفت محدود شده است. شهرستان فاریاب دارای ۲ بخش / ۴ دهستان / ۲ نقطه شهری و ۱۰۸ آبادی دارای سکنه و ۷۵ آبادی خالی از سکنه می باشد. شهرستان فاریاب دارای اقلیم گرم و مرطوب / گرم و خشک می باشد.



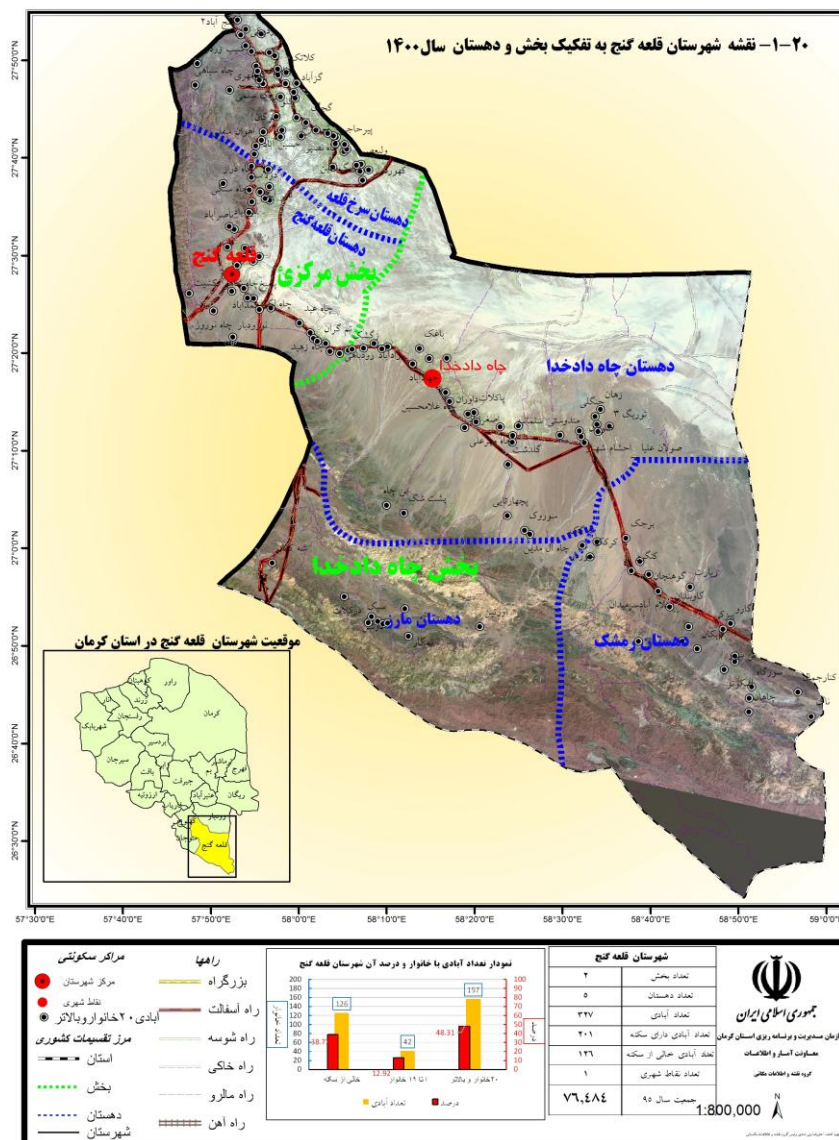
شهرستان فهرج

شهرستان فهرج با وسعت حدود ۴۵۶۰ کیلومتر مربع معادل ۲/۵ درصد مساحت استان را به خود اختصاص داده است. این شهرستان از شمال به شهرستان کرمان و از شرق به استان سیستان و بلوچستان و از جنوب به شهرستان ریگان و از غرب به شهرستان نماشیر منتهی می‌گردد. شهرستان فهرج دارای ۲ مرکز شهری، ۲ بخش، ۴ دهستان، ۱۳۸ آبادی دارای سکنه و ۴۹ آبادی خالی از سکنه می‌باشد. شهرستان فهرج از شمال به کوه های شرقی کرمان و چاله تکاب و چاله هامون و از شرق به شنزارهای شورگزر و چاله ریگان ختم می‌شود. شهرستان فهرج دارای اقلیم گرم و فراخشک می‌باشد.



شهرستان قلعه گنج:

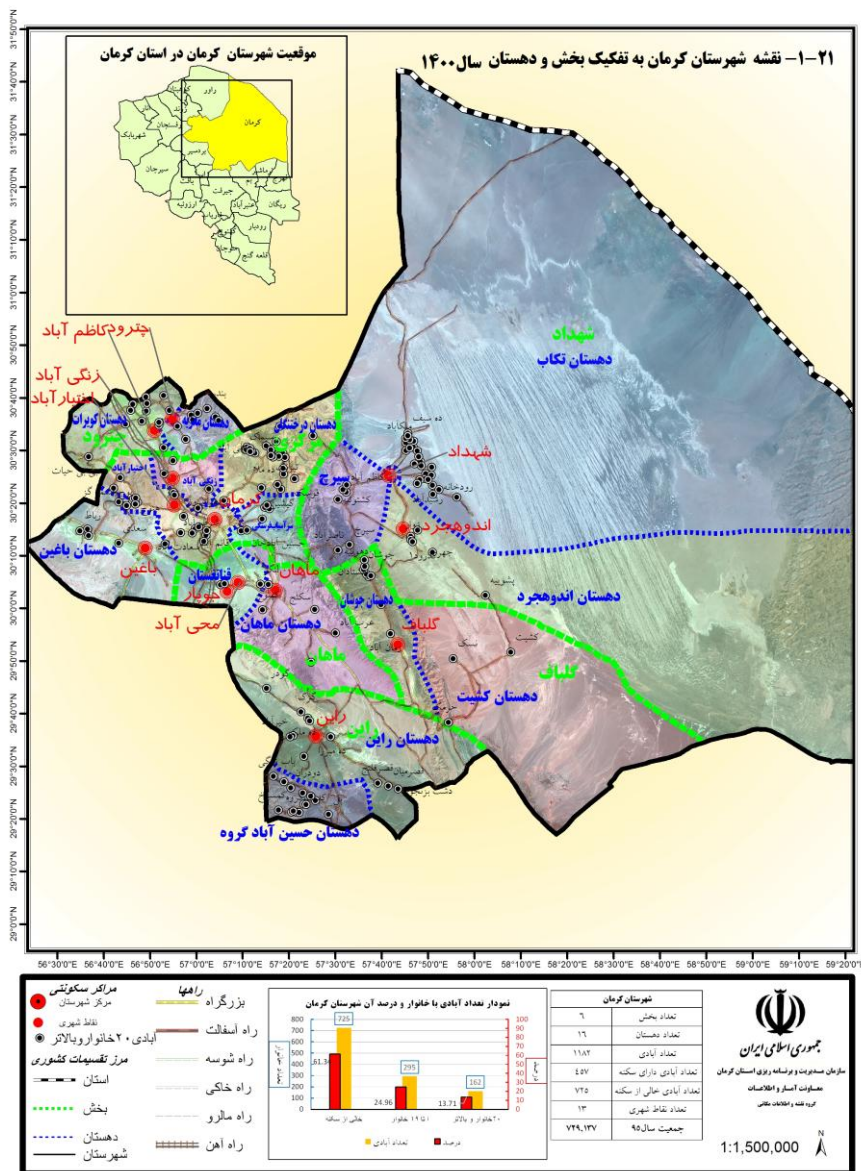
شهرستان قلعه گنج با وسعت حدود ۱۰۴۳۸ کیلومتر مربع معادل ۵/۷ درصد استان را به خود اختصاص داده است. از شمال به کهنوج و رودبار جنوب، از سمت جنوب به کوههای بشاگرد در استان هرمزگان، از شرق به باتلاق جازموریان در استان سیستان و بلوچستان و از غرب به منوجان محدود می‌شود. شایان ذکر است، این شهرستان با دو استان مرزی کشور یعنی سیستان و بلوچستان و هرمزگان مرز مشترک دارد. شهرستان قلعه گنج دارای ۳ مرکز شهری، ۲ بخش، ۵ دهستان، ۱۹۹ آبادی دارای سکنه و ۱۲۶ آبادی خالی از سکنه می‌باشد. از مهمترین ارتفاعات این شهرستان که عمدتاً در جنوب آن واقع شده اند می‌توان به ارتفاعات پشنزان، پاتعلی، کنگرو، مارز بندوک، رمشک، آورتین اشاره کرد همچنین حوزه پست جازموریان نواحی شمال شرقی این شهرستان را شامل می‌گردد. شهرستان قلعه گنج دارای اقلیم گرم و نیمه مرطوب است.





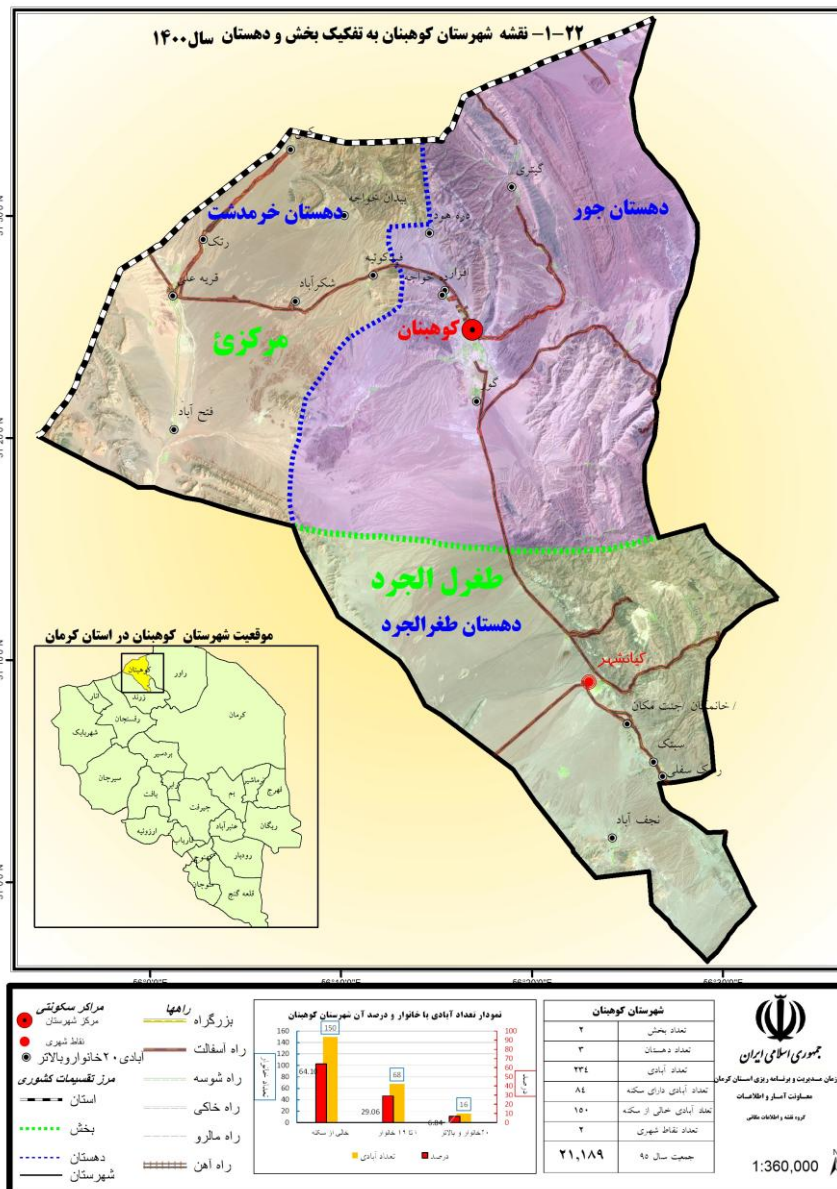
شهرستان کرمان:

شهرستان کرمان با وسعت حدود ۴۴۶۳۱ کیلومتر مربع معادل ۲۴/۳ درصد مساحت استان را به خود اختصاص داده است. همچنین در شمال شرقی استان یکی از مهمترین شهرستان های استان کرمان محسوب می گردد این شهرستان از شمال به خراسان جنوبی از شرق به کویرلوت از غرب به رفسنجان، بردسیر و رابر و از جنوب به شهرستان های فهرج/نرماشیر، بم و جیرفت و از شمال شرقی به شهرستانهای راور و زرنند منتهی می گردد. شهرستان کرمان دارای ۱۳ مرکز شهری، ۶ بخش، ۱۶ دهستان، ۴۵۸ آبادی دارای سکنه و ۷۲۴ آبادی خالی از سکنه می باشد. شهرستان کرمان از شرق توسط دشت لوت محدود شده و دارای ارتفاعات کوه جوپار، هزار، مارگون و رودخانه های مهم دائمی چون رودخانه شور، شهداد، جفتان و سیرچ می باشد. شهرستان کرمان دارای سه اقلیم گرم و فراخشک در شرق، سرد و خشک در نواحی مرتفع و گرم و خشک در سایر مناطق می باشد.



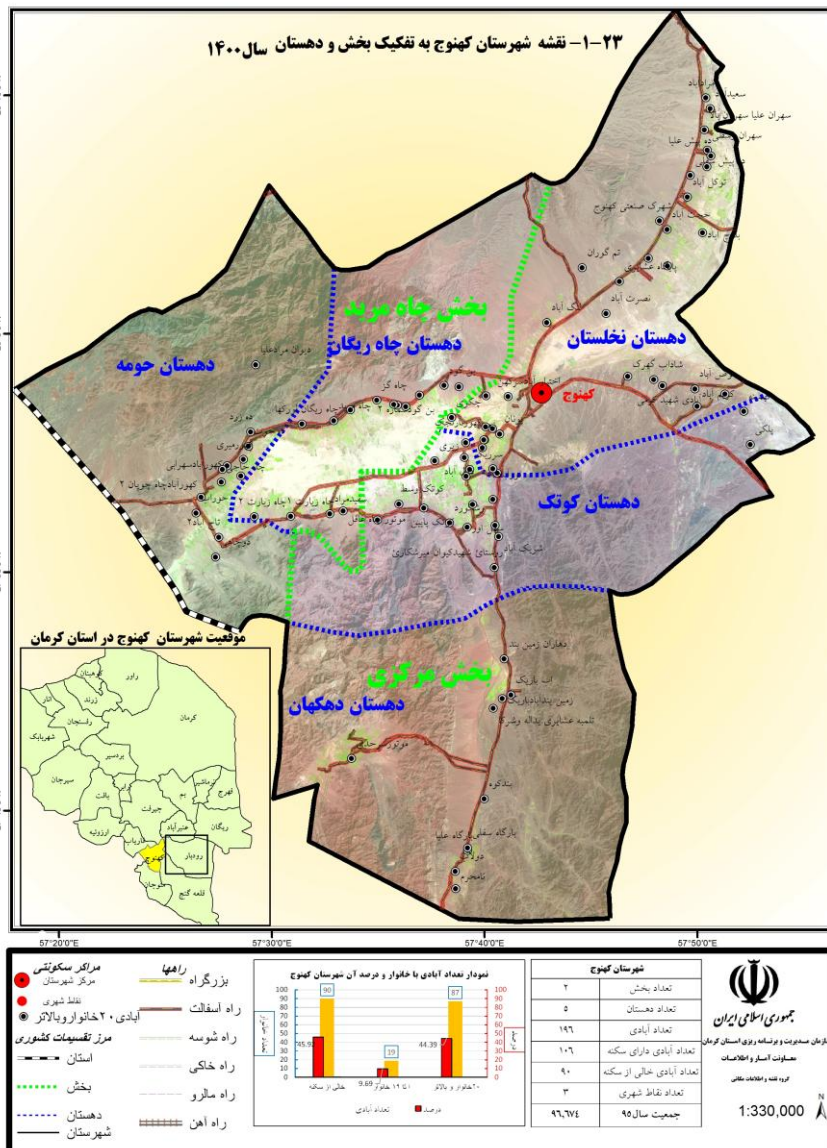
شهرستان کوهبنان:

شهرستان کوهبنان با وسعت ۲۲۳۶ کیلومتر مربع معادل ۱/۲ درصد مساحت استان را به خود اختصاص داده است. شهرستان کوهبنان در شمال غربی و ۱۶۵ کیلومتری مرکز استان در مرز استان یزد بین شهرستان زرنند، راور و بافق یزد قرار گرفته است این شهرستان از شمال به یزد از جنوب و غرب به زرنند محدود می باشد. شهرستان کوهبنان دارای ۲ مرکز شهری، ۲ بخش، ۳ دهستان، ۸۴ آبادی دارای سکنه و ۱۵۰ آبادی خالی از سکنه می باشد. شهرستان کوهبنان دارای ارتفاعات کوهستانی متعددی از جمله کوه داودان، کوه درآسو، کوه هشونی، کوه سرخ و غیره بوده و از جمله رودخانه های مهم می توان به رودخانه جور اشاره کرد. شهرستان کوهبنان دارای دو اقلیم نیمه معتدل کوهپایه ای در نواحی مرکزی و شمالی و گرم و خشک در نواحی جنوبی می باشد.



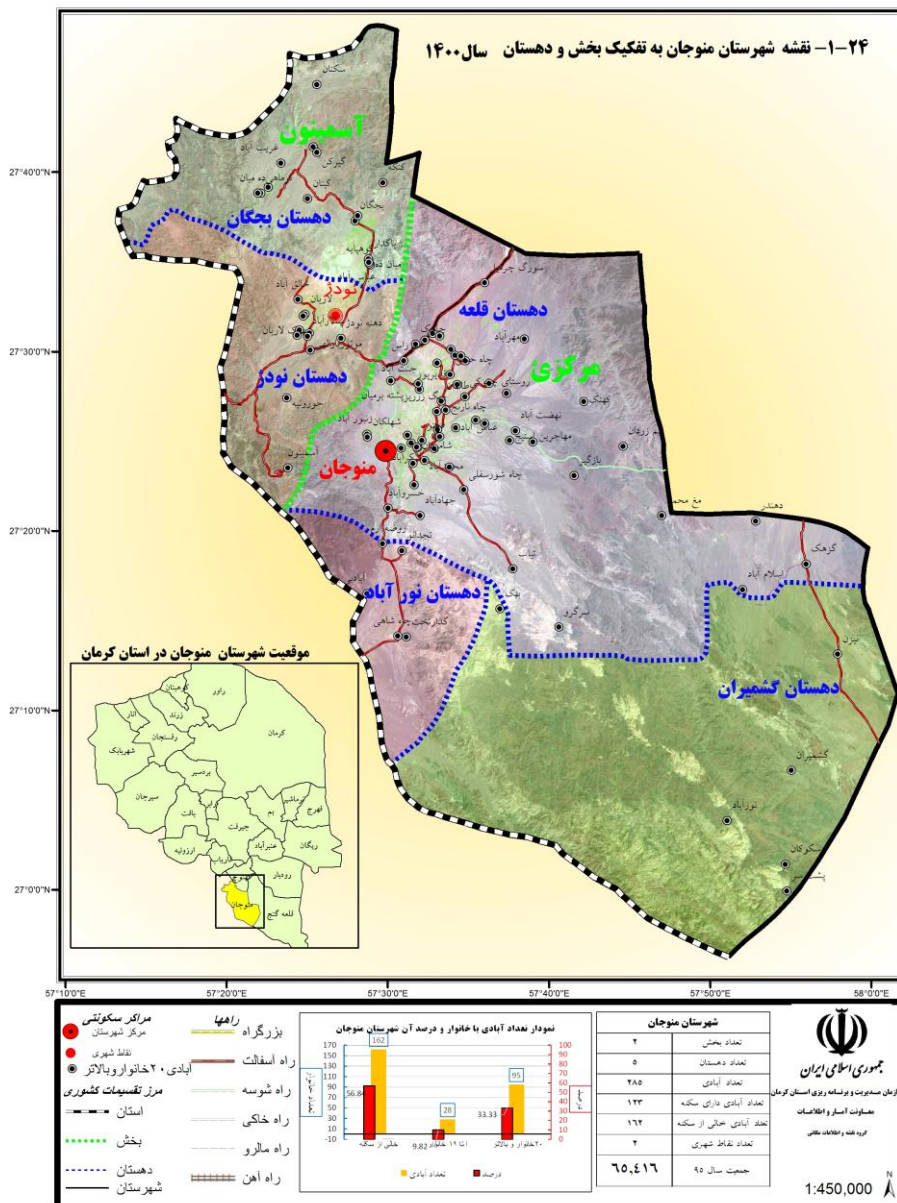
شهرستان کهنوج:

شهرستان کهنوج با وسعت حدود ۲۱۱۰ کیلومتر مربع معادل ۱/۲ درصد مساحت استان را به خود اختصاص داده است. شهرستان کهنوج در جنوب استان کرمان قرار گرفته و مرکز آن شهر کهنوج در فاصله ۳۵۰ کیلومتری مرکز استان واقع شده است این شهرستان از شمال به جیرفت و فاریاب، از غرب به استان هرمزگان و از شرق به رودبار جنوب و قلعه گنج و از جنوب به منوجان محدود است. شهرستان کهنوج دارای ۳ مرکز شهری، ۲ بخش، ۵ دهستان، ۱۰۶ آبادی دارای سکنه و ۸۹ آبادی خالی از سکنه می باشد. شهرستان کهنوج در ناحیه شمال و شمال شرقی و نواحی مرکزی دارای ارتفاعات بوده و در بقیه نواحی بصورت دشتی می باشد از رودخانه های مهم این شهرستان می توان به رودخانه موردان و رودخانه شور اشاره کرد. شهرستان کهنوج دارای دو اقلیم گرم و مرطوب و گرم و خشک می باشد.



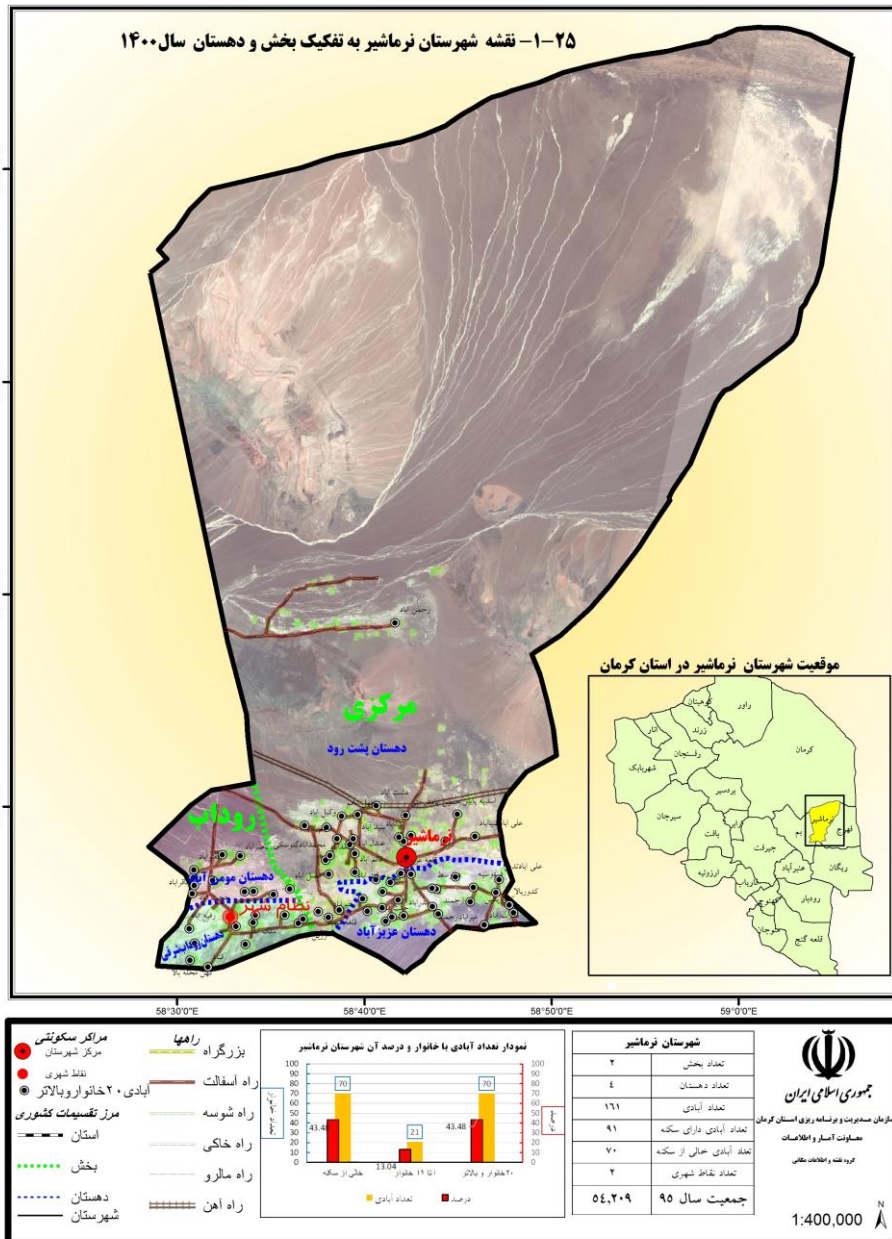
شهرستان منوجان:

شهرستان منوجان با وسعت حدود ۳۵۴۷ کیلومتر مربع معادل ۱/۹ درصد مساحت استان را به خود اختصاص داده است. این شهرستان در فاصله ۴۳۰ کیلومتری جنوب غربی استان در دشتی گرم و مرطوب و نسبتاً وسیع واقع شده است. از جنوب و غرب با شهرستان رودان در استان هرمزگان، از شمال با شهرستان کهنوج و از شرق با شهرستان قلعه گنج همسایه می باشد. شهرستان منوجان دارای ۲ مرکز شهری، ۲ بخش، ۵ دهستان، ۱۲۳ آبادی دارای سکنه و ۱۶۲ آبادی خالی از سکنه می باشد. شهرستان منوجان از جنوب به ارتفاعات مکران، در نواحی مرکزی بصورت دشتی و در نواحی شمال و غرب نیر ارتفاعات حاکم می باشد از رودخانه های مهم می توان به رودخانه منوجان و سوشگان اشاره کرد. شهرستان منوجان دارای اقلیم گرم و نیمه مرطوب می باشد.



شهرستان نرماشیر:

شهرستان نرماشیر با وسعت حدود ۲۹۹۴ کیلومتر مربع معادل ۱/۶ درصد مساحت استان را به خود اختصاص داده است. مرکز این شهرستان شهر نرماشیر می باشد و از شمال به شهرستان کرمان و از شرق به شهرستان فهرج و از غرب به شهرستان بم و از جنوب به شهرستان ریگان محدود شده است. شهرستان نرماشیر دارای ۲ بخش/ ۴ دهستان / ۲ نقطه شهری و ۹۱ آبادی دارای سکنه و ۷۰ آبادی خالی از سکنه می باشد. شهرستان نرماشیر دارای آب وهوای صحرایی است که منطقه پست کویری را در بر می گیرد. بارندگی کم و اختلاف درجه حرارت شب و روز زیاد است.



اطلاعات این فصل شامل آمارهای مربوط طول و عرض جغرافیایی/تقسیمات کشوری و هواشناسی استان می باشد .

در تهیه آمارهای این فصل همچنین از آمار ارائه شده توسط «سازمان مدیریت و برنامه ریزی -معاونت آمار» و «اداره کل هواشناسی استان» استفاده شده است

استان کرمان از شمال به استان های خراسان جنوبی و یزد/ و از جنوب به استان هرمزگان و از شرق به استان سیستان و بلوچستان و از غرب به استان فارس محدود شده است. همچنین ۵۳۵ کیلومتر مرز مشترک با استان یزد/ ۲۱۸ کیلومتر با استان خراسان جنوبی، ۱۱۸ کیلومتر با استان فارس، ۷۵۳ کیلومتر با استان هرمزگان و ۶۲۱ کیلومتر مرز مشترک با استان سیستان و بلوچستان دارا می باشد. پهنای حداکثر استان در بخش شمالی ۴۸۰ کیلومتر و حداقل در بخش جنوبی تا ۸۰ کیلومتر تغییر می نماید. عرض متوسط استان ۲۵۰ کیلومتر و فاصله بین حد جنوبی و شمالی یا طول استان برابر با ۶۶۰ کیلومتر می باشد.

#### تعاریف و مفاهیم به کار رفته در این فصل به شرح زیر است :

**شهرستان:** واحدی از تقسیمات کشوری است با محدوده جغرافیایی معین که از به هم پیوستن چند بخش همجوار که از نظر عوامل طبیعی، اجتماعی، اقتصادی، سیاسی و فرهنگی واحد متناسب و همگنی را به وجود آورده اند، تشکیل شده است. بخش: واحدی است از تقسیمات کشوری که دارای محدوده جغرافیایی معین بوده و از به هم پیوستن چنددهستان همجوارمشمول بر چندین مزرعه، مکان، روستا و احیاناً شهر که در آن عوامل طبیعی و اوضاع اجتماعی، فرهنگی، اقتصادی و سیاسی، واحد همگنی را به وجود می آورد.

**بخش:** واحدی از تقسیمات کشوری با محدوده جغرافیایی معین است که از به هم پیوستن همجوار مشتمل بر چندین مزرعه/مکان/روستا و احیاناً شهر/ که از نظر عوامل طبیعی و اوضاع اجتماعی/فرهنگی/اقتصادی و سیاسی/واحد همگنی را به وجود آورده اند/تشکیل شده است.

**شهر:** محلی است با حدود قانونی که در محدوده جغرافیایی بخش واقع شده و از نظر بافت ساختمانی، اشتغال و سایر عوامل دارای سیمایی با ویژگیهای شهر می باشد

**دهستان:** کوچکترین واحد تقسیمات کشوری است که دارای محدوده جغرافیایی معین بوده و از به هم پیوستن چند روستا، مکان، مزرعه همجوار تشکیل می شود که از لحاظ محیط طبیعی، فرهنگی، اقتصادی و اجتماعی همگن بوده و امکان خدمات رسانی و برنامه ریزی در سیستم، شبکه واحدی را فراهم می نماید.

**آبادی:** به مجموعه یک یا چند مکان و اراضی به هم پیوسته (اعم از کشاورزی و غیرکشاورزی) گفته می شود که خارج از محدوده شهرها واقع شده و دارای محدوده ثبتي یا عرفی مستقل باشد. اگر آبادی در زمان سرشماری محل سکونت خانوار یا خانوارهایی باشد، دارای سکنه و در غیر اینصورت خالی از سکنه تلقی می شود.

**ایستگاه همدیدی (ایستگاه سینوپتیک):** ایستگاه هایی است که در آن، عوامل مختلف جوی از قبیل درجه حرارت خشک و تر، مقدار و نوع ابر، مقدار بارندگی، نوع پدیده جوی، سمت و سرعت باد، مقدار تبخیر، فشار، ساعات آفتابی، نحوه

تغییرات فشار، میزان تشعشع خورشید و ... بر اساس دستورالعمل های مشخص رأس ساعت های معینی در سرتاسر جهان همزمان اندازه گیری و پس از ثبت در دفتر مخصوص توسط ایستگاه های مخابراتی از قبیل SSB، تلفن و تلکس، به مراکز هواشناسی در سراسر جهان مخابره می شود.

**ایستگاه های هواشناسی و اقلیم شناسی:** ایستگاه هایی است که در آن، اندازه گیری فاکتورهای اقلیمی به طور همزمان و استاندارد بر اساس ضوابط و به منظور مطالعات اقلیمی، انجام و ثبت و ضبط می شود.

**ایستگاه های باران سنجی:** ایستگاه هایی است که در آن، میزان نزولات را در ساعات مقرر محلی به طور همزمان اندازه گیری و ثبت می کند.

**پائین ترین کمینه (حداقل مطلق):** عبارتست از پایین ترین درجه حرارت در یک دوره مشخص از زمان ( ۲۴ ساعت، یک ماه، یک سال یا چند سال ).

**بالا ترین بیشینه (حداکثر مطلق):** عبارتست از بالاترین درجه حرارت در یک دوره مشخص از زمان ( ۲۴ ساعت، یک ماه، یک سال و یا چند سال ).

**رطوبت نسبی:** مقدار هوای تر موجود در یک واحد حجم از هوای معمولی است و یا نسبت رطوبت مطلق هوا به حداکثر رطوبت مطلق است که هوا ظرفیت قبول آن را در درجه حرارت معینی دارد.

**ساعت آفتابی:** طبق تعریف سازمان هواشناسی جهانی/ساعت آفتابی در یک بازه زمانی معین/عبارت است از مجموع زمان هایی که مقدار شدت تابش مستقیم خورشید در آن بازه زمانی/بیش از ۱۲۰ وات بر متر مربع باشد.

**میانگین ارتفاع بارندگی (میانگین ارتفاع بارش):** میانگین ارتفاع بارندگی یک منطقه / میانگین وزنی منطقه می باشد. در واقع منطقه به چند ضلعیهای متعدد تقسیم شده و باتوجه به بارندگی نازل شده در هر چند ضلعی/ارتفاع بارش محاسبه می شود.

#### گزیده اطلاعات :

استان کرمان تا پایان سال ۱۴۰۰ دارای ۲۳ شهرستان، ۶۰ بخش، ۸۴ شهر و ۱۵۴ دهستان بوده است. شهرستان های استان شامل: ارزوئیه، انار، بافت، بردسیر، بم، جیرفت، رابر، راور، رفسنجان، رودبار جنوب، ریگان، زرنده، سیرجان، شهربابک، عنبرآباد، فاریاب/فهرج، قلعه گنج، کرمان، کوهبنان، کهنوج، منوجان و نورماشیر می باشد. در سال ۱۴۰۰ در مجموع ۱۱۷۶۹ آبادی در استان وجود دارد که از این تعداد ۵۵۲۵ آبادی دارای سکنه دائمی و ۶۲۴۴ آبادی خالی از سکنه می باشند. از نظر وسعت شهرستان کرمان با مساحت ۴۴۶۳۱ کیلومتر مربع (۲۴/۴ درصد از کل استان) بزرگترین و شهرستان رابر با مساحت ۱۸۵۳ کیلومتر مربع (۱/۰ درصد از کل استان) کوچکترین شهرستان استان می باشند. از نظر مسافت نزدیکترین شهرستان به مرکز استان شهرستان بردسیر با ۶۰ کیلومتر و شهرستان منوجان با ۳۲۳ کیلومتر دورترین شهرستان به مرکز استان است. پنج شهرستان کرمان، شهربابک، سیرجان / راور و قلعه گنج بیش از ۵۰ درصد مساحت استان را به خود اختصاص داده اند.

## ۱-۱- طول و عرض جغرافیایی شهرستان ها : ۱۴۰۰

عرض شمالی				طول شرقی				شهرستان
حداکثر		حداقل		حداکثر		حداقل		
درجه	دقیقه	درجه	دقیقه	درجه	دقیقه	درجه	دقیقه	
۳۱	۵۸	۲۶	۲۹	۵۹	۳۴	۵۴	۲۰	کل استان.....
۲۸	۲۶	۲۸	۲۵	۵۶	۳۸	۵۶	۳۳	ارزوئیه.....
۳۱	۹	۳۰	۳۲	۵۵	۴۱	۵۵	۰	انار.....
۲۹	۳۴	۲۸	۳۴	۵۶	۵۴	۵۶	۲	بافت.....
۳۰	۱۰	۲۹	۲۱	۵۷	۱۷	۵۶	۳	بردسیر.....
۲۹	۳۲	۲۸	۲۹	۵۸	۳۷	۵۷	۴۳	بم.....
۲۹	۱۴	۲۸	۰	۵۸	۴	۵۶	۵۴	جیرفت.....
۲۹	۲۸	۲۸	۵۴	۵۷	۱۵	۵۶	۴۴	رابر.....
۳۱	۵۶	۳۰	۳۰	۵۷	۴۵	۵۶	۱۵	راور.....
۳۱	۱۵	۲۹	۵۳	۵۷	۰	۵۵	۱۶	رفسنجان.....
۲۸	۱۵	۲۷	۲۷	۵۸	۵۷	۵۷	۴۹	رودبار جنوب....
۲۸	۵۳	۲۷	۵۴	۵۹	۴۴	۵۸	۲۹	ریگان.....
۳۱	۱۳	۳۰	۲۶	۵۶	۵۷	۵۵	۵۰	زرنند.....
۲۹	۵۹	۲۸	۳۹	۵۶	۲۷	۵۴	۵۸	سیرجان.....
۳۱	۴	۲۹	۲۳	۵۵	۴۸	۵۴	۲۲	شهربابک.....
۲۸	۳۹	۲۸	۲	۵۸	۲۱	۵۷	۴۰	عنبرآباد.....
۲۸	۳۰	۲۷	۵۱	۵۷	۴۲	۵۶	۵۴	فاریاب.....
۲۹	۰	۲۸	۴۶	۵۸	۴۹	۵۸	۴۶	فهرج.....
۲۷	۵۴	۲۶	۲۴	۵۹	۳	۵۷	۴۶	قلعه گنج.....
۳۱	۴۱	۲۹	۱۵	۵۹	۳۰	۵۶	۲۲	کرمان.....
۳۱	۲۲	۳۰	۵۰	۵۶	۳	۵۶	۲۶	کوهبنان.....
۲۸	۳۰	۲۷	۴۶	۵۷	۵۵	۵۶	۵۵	کهنوج.....
۲۷	۴۸	۲۶	۵۴	۵۸	۱	۵۷	۱۳	منوجان.....
۲۹	۱۷	۲۸	۵۲	۵۸	۴۶	۵۸	۲۰	نرماشیر.....

مآخذ- سازمان مدیریت و برنامه ریزی استان کرمان. دفتر معاونت آمار و اطلاعات



## ۲-۱- تعداد شهرستان، بخش، شهر و دهستان براساس تقسیمات کشوری در پایان سال

تعداد دهستان	تعداد شهر	تعداد بخش	تعداد شهرستان	سال
۱۴۱	۴۹	۳۵	۱۱	.....۱۳۸۰
۱۴۲	۵۷	۴۵	۱۶	.....۱۳۸۵
۱۵۱	۶۵	۵۸	۲۳	.....۱۳۹۰
۱۵۱	۷۱	۵۸	۲۳	.....۱۳۹۵
۱۵۱	۷۱	۵۸	۲۳	.....۱۳۹۶
۱۵۱	۷۲	۵۸	۲۳	.....۱۳۹۷
۱۵۴	۷۷	۶۰	۲۳	.....۱۳۹۸
۱۵۴	۸۴	۶۰	۲۳	.....۱۳۹۹
۱۵۴	۸۴	۶۰	۲۳	.....۱۴۰۰

ماخذ- سازمان مدیریت و برنامه ریزی استان کرمان. معاونت آمار و اطلاعات

## ۳-۱- مشخصات عمومی شهرستان ها براساس تقسیمات کشوری در پایان سال : ۱۴۰۰

تعداد دهستان	تعداد شهر	تعداد بخش	مساحت (کیلومتر مربع)	شهرستان
۱۵۴	۸۴	۶۰	۱۸۲۷۲۶	کل استان.....
۵	۲	۲	۴۹۸۰	ارزوئیه.....
۲	۲	۱	۲۱۴۰	انار.....
۶	۳	۲	۶۴۹۳	بافت.....
۸	۵	۴	۶۱۳۹	بردسیر.....
۶	۲	۳	۵۱۷۱	بم.....
۱۵	۵	۵	۹۶۵۴	جیرفت.....
۴	۲	۲	۱۸۵۳	رابر.....
۳	۲	۲	۱۳۹۳۷	راور.....
۱۴	۶	۴	۸۲۸۸	رفسنجان.....
۴	۲	۲	۶۸۶۴	رودبار جنوب.....
۴	۴	۲	۸۵۸۳	ریگان.....
۱۱	۵	۲	۵۴۷۷	زرنند.....
۱۰	۷	۵	۱۳۱۲۹	سیرجان.....
۹	۵	۲	۱۳۵۲۹	شهربابک.....
۷	۳	۲	۳۴۰۹	عنبرآباد.....
۴	۲	۲	۲۵۶۴	فاریاب.....
۴	۲	۲	۴۵۶۰	فهرج.....
۵	۳	۲	۱۰۴۳۸	قلعه گنج.....
۱۶	۱۳	۶	۴۴۶۳۱	کرمان.....
۳	۲	۲	۲۲۳۶	کوهبنان.....
۵	۳	۲	۲۱۱۰	کهنوج.....
۵	۲	۲	۳۵۴۷	منوجان.....
۴	۲	۲	۲۹۹۴	نرماشیر.....

ماخذ- سازمان مدیریت و برنامه ریزی استان کرمان. معاونت آمار و اطلاعات

۱-۴- تقسیمات کشوری در محدوده استان : ۱۴۰۰

شهرستان و بخش	نام شهر	نام دهستان	تعداد آبادی		
			جمع	دارای سکنه	خالی از سکنه
کل استان.....			۱۱۷۶۹	۵۵۲۵	۶۲۴۴
ارزوئیه.....			۳۰۶	۱۴۸	۱۵۸
مرکزی	ارزوئیه	ارزوئیه	۱۳۰	۶۴	۶۶
		وکیل آباد	۳۲	۱۲	۲۰
		دهسرد	۸۲	۳۱	۵۱
	علی آباد	صوغان	۱۰	۸	۲
		امیرآباد	۵۲	۳۳	۱۹
انار.....			۹۱	۳۱	۶۰
انار	انار	بیاض	۴۵	۱۳	۳۲
	امین شهر	حسین آباد	۴۶	۱۸	۲۸
بافت.....			۷۳۵	۲۲۳	۵۱۲
مرکزی	بافت	بزنجان	۱۴۴	۴۶	۹۸
		فتح اباد	۱۲۴	۳۸	۸۶
	بزنجان	کیسکان	۷۴	۳۱	۴۳
		گوغر	۱۸۶	۵۳	۱۳۳
	کشکوئیه	خبر	۶۶	۲۶	۴۰
		دشتاب	۱۴۱	۲۹	۱۱۲
بردسیر.....			۸۱۲	۳۲۳	۴۸۹
مرکزی	بردسیر	کوه پنج	۲۹۵	۱۰۵	۱۹۰
		مشیز	۱۲۲	۶۱	۶۱
	لا له زار	قلعه عسکر	۸۳	۴۱	۴۲
		لاله زار	۵۱	۱۰	۴۱
	گلزار	گلزار	۴۹	۱۵	۳۴
		شیرینک	۳۰	۱۴	۱۶
	نگار	نگار	۱۲۳	۴۳	۸۰
		نارپ	۵۹	۳۴	۲۵
بم.....			۳۳۰	۳۰۴	۲۶
مرکزی	بم	دریجان	۸۴	۸۳	۱
	بروات	روداب غربی	۸۸	۸۶	۲
		کرک و نارتیج	۱۴	۱۱	۳
	دهبکری	دهبکری	۵۶	۵۳	۳
		ابارق	۶۵	۵۰	۱۵

## ۴-۱- تقسیمات کشوری در محدوده استان : ۱۴۰۰ (دنباله)

شهرستان و بخش	نام شهر	نام دهستان	تعداد آبادی		
			جمع	دارای سکنه	خالی از سکنه
جیرفت.....			۱۲۶۴	۶۹۶	۵۶۸
جبالبارز	جبالبارز	مسکون	۱۴۳	۷۴	۶۹
		سغدر	۱۲۰	۹۶	۲۴
		رضوان	۱۱۹	۲۹	۹۰
ساردوئیه	درب بهشت	دلفارد	۱۱۰	۵۴	۵۶
		ساردوئیه	۲۳۴	۱۰۱	۱۳۳
		گور	۱۴۱	۷۳	۶۸
مرکزی	جیرفت	اسلام آباد	۳۳	۲۸	۵
		خاتون آباد	۱۹	۱۹	۰
		دولت آباد	۲۹	۲۷	۲
		هلایل	۶۹	۴۱	۲۸
اسماعیلی	بلوک	اسماعیلی	۶۲	۲۶	۳۶
		حسین آباد	۳۵	۳۳	۲
		گنج آباد	۵۶	۳۵	۲۱
اسفندقه	علی آباد عمران	اسفندقه	۲۵	۱۳	۱۲
		فردوس	۶۹	۴۷	۲۲
رابر.....			۳۵۰	۱۳۶	۲۱۴
مرکزی	رابر	رابر	۶۲	۲۵	۳۷
		سیه بنوئیه	۶۹	۱۷	۵۲
هنزا	هنزا	جواران	۱۰۹	۴۷	۶۲
		هنزا	۱۱۰	۴۷	۶۳
راور.....			۲۳۶	۱۲۷	۱۰۹
مرکزی	راور	راور	۱۱۷	۴۵	۷۲
کوهساران	هجدک	حرجند	۴۵	۲۷	۱۸
		هروز	۷۴	۵۵	۱۹
رفسنجان.....			۹۲۷	۴۷۵	۴۵۲
کشکوئیه	کشکوئیه	راویز	۷۵	۳۰	۴۵
		شریف آباد	۴۷	۳۰	۱۷
		کشکوئیه	۱۱۶	۷۷	۳۹
مرکزی	رفسنجان	آزادگان	۵۸	۳۴	۲۴
		اسلامیه	۸۲	۳۷	۴۵
		خنمان	۴۳	۲۱	۲۲
		دره دران	۳۹	۱۰	۲۹
	شهرک مس	رزم اوران	۳۲	۲۲	۱۰

تعداد آبادی			نام دهستان	نام شهر	شهرستان و بخش
خالی از سکنه	دارای سکنه	جمع			
۲۶	۳۹	۶۵	کیوترخان		
۶	۲۸	۳۴	قاسم آباد		
۱۲۹	۳۱	۱۶۰	سرچشمه		
۴۸	۲۸	۷۶	بهرمان	بهرمان-جوادیه	نوق
۶	۴۷	۵۳	رضوان	الهییه	
۶	۴۱	۴۷	فردوس	صفاییه	فردوس
۱۳۱	۲۹۱	۴۲۲			رودبار جنوب.....
۱۱	۵۹	۷۰	رودبار	رودبار	مرکزی
۱۶	۴۵	۶۱	نهضت آباد		
۷۲	۱۳۲	۲۰۴	جازموریان	زهکلو	جازموریان
۳۲	۵۵	۸۷	کوهستان		
۲	۳۱۴	۳۱۶			ریگان.....
۰	۱۱۴	۱۱۴	ریگان	محمد آباد	مرکزی
۰	۸۳	۸۳	گاوکان	رحمت آباد-عباس آباد	
۲	۱۸	۲۰	گنبدکی	گنبدکی	گنبدکی
۰	۹۹	۹۹	ناصریه		
۴۶۰	۱۸۱	۶۴۱			زرند.....
۲۲	۴	۲۶	اسلام آباد	زرند	مرکزی
۷۰	۳۴	۱۰۴	جرجافک		
۸۹	۱۶	۱۰۵	دشتخاک		
۸۱	۳۰	۱۱۱	سرینان		
۹	۱۷	۲۶	محمدآباد	خانوک	
۱۴	۲۵	۳۹	وحدت	ریحان	
۲	۵	۷	خانوک		
۶۱	۱۷	۷۸	حتکن		
۶۵	۱۵	۸۰	سیریز	یزدان شهر	یزدان آباد
۳۳	۱۱	۴۴	یزدان آباد		
۱۴	۷	۲۱	شعبجره	سیریز	
۷۷۰	۵۴۷	۱۳۱۷			سیرجان.....
۹۱	۶۹	۱۶۰	شریف آباد	سیرجان	مرکزی
۴۸	۴۶	۹۴	نجف آباد	نجف شهر	

## ۴-۱- تقسیمات کشوری در محدوده استان : ۱۴۰۰ (دنباله)

تعداد آبادی			نام دهستان	نام شهر	شهرستان و بخش
خالی از سکنه	دارای سکنه	جمع			
۱۸۰	۴۲	۲۲۲	پاریز	پاریز	پاریز
۵۱	۴۳	۹۴	سعادت آباد	هماشهر	
۷۳	۱۲۲	۱۹۵	گلستان	خواجو شهر	گلستان
۴۱	۳۵	۷۶	ملک آباد		
۵۰	۲۹	۷۹	زیدآباد	زیدآباد	زیدآباد
۱۶	۲۱	۳۷	محمودآباد سید		
۶۰	۵۶	۱۱۶	بلورد	بلورد	بلورد
۱۶۰	۸۴	۲۴۴	چهارگنبد		
۵۷۲	۲۵۷	۸۲۹			شهریابک.....
۸۱	۲۸	۱۰۹	استبرق	شهریابک	مرکزی
۲۴	۲۲	۴۶	پاقلعه		
۴۴	۲۲	۶۶	خاتون آباد	خاتون آباد	
۶۵	۳۳	۹۸	خورسند		
۸۱	۱۰	۹۱	میمند	خورسند	
۱۲۰	۴۴	۱۶۴	مداورات		
۵۷	۳۵	۹۲	جوزم	جوزم	
۴۹	۳۲	۸۱	خبر		دهج
۵۱	۳۱	۸۲	دهج	دهج	
۲۷۷	۱۶۰	۴۳۷			عنبرآباد.....
۸۳	۲۸	۱۱۱	گرمسار	مردهک	جبالبارز جنوبی
۲۰	۱۹	۳۹	مردهک		
۳۳	۲۷	۶۰	نرگسان		
۹۸	۲۴	۱۲۲	امجز	دوساری	مرکزی
۲۰	۲۸	۴۸	جهاد آباد		
۶	۱۷	۲۳	علی آباد	عنبرآباد	
۱۷	۱۷	۳۴	محمدآباد		
۷۵	۱۰۹	۱۸۴			فاریاب.....
۵۰	۳۷	۸۷	کلاشگرد	فاریاب	مرکزی
۶	۲۳	۲۹	مهر وئیه		
۱۲	۳۵	۴۷	حور	حور پاسفید	حور
۷	۱۴	۲۱	زهمکان		
۴۹	۱۳۸	۱۸۷			فهرج.....
۱۱	۴۵	۵۶	فهرج	فهرج	مرکزی

## ۴-۱- تقسیمات کشوری در محدوده استان : ۱۴۰۰ (دنباله)

تعداد آبادی			نام دهستان	نام شهر	شهرستان و بخش
خالی از سکنه	دارای سکنه	جمع			
۱۲	۳۳	۴۵	برج اکرم		
۱۶	۳۸	۵۴	نگین کویر	دهنو اسلام آباد	نگین کویر
۱۰	۲۲	۳۲	چاهدگال		
۱۲۶	۲۰۰	۳۲۶			قلعه گنج.....
۱۵	۴۷	۶۲	قلعه گنج	قلعه گنج	مرکزی
۱۵	۵۴	۶۹	سرخ قلعه		
۱۳	۴۰	۵۳	چاه دادخدا	چاه دادخدا	چاه دادخدا
۴۰	۳۷	۷۷	رمشک		
۴۳	۲۲	۶۵	مارز	رمشک	
۷۲۴	۴۵۸	۱۱۸۲			کرمان.....
۲۸	۳۹	۶۷	حسین اباد گروه	راین	راین
۸۹	۴۸	۱۳۷	راین		
۶۱	۵۷	۱۱۸	کویرات	چترود	چترود
۳۵	۲۹	۶۴	معزیه	کاظم آباد	
۱۲	۹	۲۱	اندوهجرد	شهداد	شهداد
۲۰	۳۱	۵۱	تکاب	اندوهجرد	
۴۳	۹	۵۲	سیرج		
۲۰	۱۵	۳۵	جوشان	گلباف	گلباف
۳	۳	۶	کشیت		
۳۹	۲۰	۵۹	قناتغستان	محمی آباد	ماهان
۴۹	۳۰	۷۹	ماهان	ماهان-جوپار	
۱۱۰	۴۲	۱۵۲	اختیارآباد	کرمان-اختیارآباد	مرکزی
۴۷	۳۲	۷۹	باغین	باغین	
۵۰	۵۹	۱۰۹	درختنگان		
۶۱	۲۰	۸۱	زنگی آباد	زنگی آباد	
۵۷	۱۵	۷۲	سراسیاب فرسنگی		
۱۵۰	۸۴	۲۳۴			کوهبنان.....
۴۶	۱۷	۶۳	طغراجرد	کیانشهر	طغراجرد
۷۱	۴۲	۱۱۳	گور	کوهبنان	مرکزی
۳۳	۲۵	۵۸	خرمدشت		

## ۴-۱- تقسیمات کشوری در محدوده استان : ۱۴۰۰ (دنباله)

تعداد آبادی			نام دهستان	نام شهر	شهرستان و بخش
خالی از سکنه	دارای سکنه	جمع			
۸۸	۱۰۹	۱۹۷			کهنوج.....
۱۶	۴۴	۶۰	نخلستان	کهنوج	مرکزی
۱۷	۱۲	۲۹	ده کهان		
۳۴	۲۲	۵۶	کو تک	ده کهان	
۱۲	۱۶	۲۸	چاه ریگان	چاه مرید	چاه مرید
۹	۱۵	۲۴	حومه		
۱۶۲	۱۲۳	۲۸۵			منوجان.....
۶۳	۷۵	۱۳۸	قلعه	منوجان	مرکزی
۲۳	۱۰	۳۳	کشمیران		
۱۷	۷	۲۴	نورآباد		
۴۰	۱۸	۵۸	بیگان	نودز	آسمینون
۱۹	۱۳	۳۲	نودز		
۷۰	۹۱	۱۶۱			نرماشیر.....
۵۱	۴۳	۹۴	پشت رود	نرماشیر	مرکزی
۱۳	۲۶	۳۹	عزیز آباد		
۵	۱۱	۱۶	روداب شرقی	نظام شهر	روداب
۱	۱۱	۱۲	مومن آباد		

ماخذ- سازمان مدیریت و برنامه ریزی استان کرمان . معاونت آمار و اطلاعات



۱-۵- مشخصات ایستگاه های هواشناسی : ۱۴۰۰

طول و عرض جغرافیایی						ارتفاع از سطح دریا ( متر )	سال تأسیس	نوع ایستگاه	نام شهر ، دهستان یا آبادی محل استقرار	ایستگاه
عرض شمالی			طول شرقی							
درجه	دقیقه	ثانیه	درجه	دقیقه	ثانیه					
۳۰	۱۵	۰	۵۶	۵۸	۰	۱۷۵۲/۸	۱۳۲۸	سینوپتیک	فرودگاه کرمان	کرمان.....
۲۹	۲۸	۰	۵۵	۴۱	۰	۱۷۳۹/۴	۱۳۶۳	سینوپتیک	سیرجان	سیرجان.....
۳۰	۶	۰	۵۵	۸	۰	۱۸۳۴/۱	۱۳۶۵	سینوپتیک	شهر بابک	شهر بابک.....
۲۹	۶	۰	۵۸	۲۱	۰	۱۰۶۶/۹	۱۳۳۵	سینوپتیک	بم	بم.....
۲۹	۱۴	۰	۵۶	۳۵	۰	۲۲۸۰	۱۳۶۵	سینوپتیک	بافت	بافت.....
۲۸	۴۲	۰	۵۷	۴۴	۰	۷۲۲	۱۳۸۶	سینوپتیک	سیلوی جیرفت	جیرفت.....
۲۷	۵۸	۰	۵۷	۴۲	۰	۴۶۹/۷	۱۳۶۸	سینوپتیک	کهنوج	کهنوج.....
۳۰	۲۳	۰	۵۵	۵۶	۰	۱۵۲۱	۱۳۹۰	سینوپتیک	مرکز تحقیقات	رفسنجان.....
۲۸	۲۶	۲۲	۵۶	۲۲	۳۲	۱۰۴۴	۱۳۸۸	سینوپتیک تکمیلی	ارزوئیه	ارزوئیه.....
۲۹	۵۶	۴۶	۵۶	۳۴	۲۹	۲۰۳۴	۱۳۸۸	سینوپتیک تکمیلی	بردسیر	بردسیر.....
۳۰	۵۳	۰	۵۵	۱۵	۰	۱۴۰۸/۸	۱۳۶۴	سینوپتیک تکمیلی	انار	انار.....
۳۰	۲۴	۰	۵۷	۴۰	۰	۴۸۲	۱۳۸۱	سینوپتیک تکمیلی	شهداد	شهداد.....
۲۹	۳۱	۰	۵۶	۵۰	۰	۲۸۶۰/۶	۱۳۸۱	سینوپتیک تکمیلی	لاله زار	بردسیر.....
۳۰	۴۸	۰	۵۶	۳۴	۰	۱۶۷۰	۱۳۸۱	سینوپتیک تکمیلی	زرند	زرند.....
۲۸	۳۵	۰	۵۷	۴۸	۰	۶۳۹	۱۳۶۸	سینوپتیک تکمیلی	میانده	جیرفت.....
۳۱	۱۵	۰	۵۶	۴۹	۰	۱۱۹۲	۱۳۸۳	سینوپتیک تکمیلی	راور	راور.....
۲۹	۳۳	۰	۵۵	۴۰	۰	۱۷۶۸	۱۳۷۶	سینوپتیک فرودگاهی	فرودگاه سیرجان	سیرجان.....
۲۹	۵	۰	۵۸	۲۷	۰	۹۴۰	۱۳۷۵	سینوپتیک فرودگاهی	فرودگاه بم	بم.....
۲۸	۴۴	۰	۵۷	۴۰	۰	۷۵۵/۵	۱۳۷۵	سینوپتیک فرودگاهی	فرودگاه جیرفت	جیرفت.....
۳۰	۱۸	۱۵	۵۶	۲	۴۵	۱۶۰۰	۱۳۷۰	سینوپتیک فرودگاهی	فرودگاه رفسنجان	رفسنجان.....
۳۰	۳۲	۱۵	۵۷	۴۶	۵۵	۳۴۴	۱۳۵۲	اقلیم شناسی سنتی	شهداد	ده سیف.....
۲۷	۲۶	۹۳	۵۷	۳۰	۶۸	۳۶۰	۱۳۶۲	اقلیم شناسی سنتی	کهنوج	ماکنگان.....
۲۸	۲۰	۶۱	۵۷	۴۲	۸۹	۵۶۴	۱۳۶۲	اقلیم شناسی سنتی	جیرفت	دهنو فتح المبین...
۳۰	۸۳	۰	۵۶	۵۳	۰	۱۶۶۰	۱۳۹۸	اقلیم شناسی سنتی	زرند	اقلیم شناسی ده چنار.....
۲۹	۵۱	۴۲	۵۷	۴۴	۸۸	۱۷۰۴	۱۳۹۰	اقلیم شناسی خودکار	گلباف	گلباف.....
۳۱	۴	۱۶	۵۶	۳۳	۵۱	۲۲۷۰	۱۳۹۰	اقلیم شناسی خودکار	زرند	دشت خاک.....
۳۰	۵۶	۰۷	۵۸	۰	۵۳	۲۹۴	۱۳۹۱	اقلیم شناسی خودکار	شهداد	نصر.....
۳۰	۱۴	۶۰	۵۷	۷	۲۴	۱۷۷۵	۱۳۹۰	اقلیم شناسی خودکار	کرمان	دانشگاه باهنر.....
۳۰	۲	۵۴	۵۷	۱۴	۲۸	۱۹۱۸	۱۳۸۹	اقلیم شناسی خودکار	ماهان	ماهان.....
۲۹	۳۵	۶۳	۵۷	۲۶	۸۳	۲۲۰۷	۱۳۹۲	اقلیم شناسی خودکار	کرمان	راین.....
۲۹	۱۷	۲۳	۵۶	۵۵	۴۶	۲۲۸۶	۱۳۸۹	اقلیم شناسی خودکار	بافت	رابر.....
۲۸	۵۷	۶۴	۵۸	۵۲	۲۷	۶۷۴	۱۳۸۷	اقلیم شناسی خودکار	بم	فهرج.....
۲۸	۵۴	۰۸	۵۷	۵۲	۰۹	۱۹۲۱	۱۳۸۹	اقلیم شناسی خودکار	جیرفت	محمدآباد جبالبارز

## ۵-۱- مشخصات ایستگاه های هواشناسی : ۱۴۰۰ (دنباله)

طول و عرض جغرافیایی						ارتفاع از سطح دریا ( متر )	سال تأسیس	نوع ایستگاه	نام شهر ،دهستان یا آبادی محل استقرار	ایستگاه
عرض شمالی			طول شرقی							
درجه	دقیقه	ثانیه	درجه	دقیقه	ثانیه					
۲۸	۲۸	۱۸	۵۷	۵۰	۰۱	۶۰۶	۱۳۸۷	اقلیم شناسی خودکار	جیرفت	عنبرآباد.....
۲۸	۵	۴۱	۵۷	۱۳	۸۲	۶۶۳	۱۳۹۱	اقلیم شناسی خودکار	کهنوج	فاریاب .....
۲۸	۱	۲۰	۵۷	۵۹	۸۱	۴۸۷	۱۳۹۱	اقلیم شناسی خودکار	کهنوج	رودبارجنوب.....
۲۷	۲۴	۵۴	۵۷	۲۹	۰۱	۳۴۸	۱۳۹۰	اقلیم شناسی خودکار	کهنوج	منوجان.....
۲۷	۳۱	۳۵	۵۷	۵۲	۳۳	۴۰۸	۱۳۹۰	اقلیم شناسی خودکار	بم	قلعه گنج.....
۲۸	۳۹	۹۳	۵۹	۱	۲۱	۶۳۷	۱۳۹۰	اقلیم شناسی خودکار	بم	ریگان.....
۲۹	۱۳	۰۱	۵۷	۲۰	۲۳	۲۶۳۶	۱۳۹۱	اقلیم شناسی خودکار	جیرفت	ساردوتیبه.....
۲۸	۵۶	۵۱	۵۸	۴۲	۴۸	۷۵۷	۱۳۹۳	اقلیم شناسی خودکار	بم	نرماشیر.....
۳۰	۴۹	۱۸	۵۵	۴۸	۶۵	۱۳۷۱	۱۳۹۳	اقلیم شناسی خودکار	رفسنجان	صفائیة نوق.....
۲۸	۲۷	۴۳	۵۶	۲۱	۷۵	۱۰۵۹	۱۳۸۸	اقلیم شناسی خودکار	بافت	ارزوتیبه.....
۳۱	۲۰	۵۶	۵۶	۲۹	۹۲	۲۰۹۸	۱۳۹۴	اقلیم شناسی خودکار	راور	فیض آباد.....
۳۱	۲۵	۵۶	۵۶	۱۶	۷۵	۲۰۱۴	۱۳۸۹	اقلیم شناسی خودکار	کوهبنان	کوهبنان.....
۳۰	۱۶	۰	۵۷	۱۶	۰	۲۱۶۰	۱۳۷۱	بارانسنجی سنتی	کرمان	بندر والی آباد.....
۳۰	۲۰	۰۱	۵۶	۴۳	۹۳	۲۴۶۰	۱۳۷۵	بارانسنجی سنتی	کرمان	استخرویه.....
۳۰	۲۴	۳۷	۵۶	۵۵	۹۰	۱۷۳۵	۱۳۹۰	بارانسنجی سنتی	کرمان	زنگی آباد.....
۳۰	۳۳	۷۰	۵۶	۵۰	۷۰	۱۷۱۷	۱۳۹۰	بارانسنجی سنتی	کرمان	کاظم آباد.....
۳۰	۴۰	۹۸	۵۶	۵۲	۴۴	۱۹۴۱	۱۳۹۰	بارانسنجی سنتی	کرمان	تیکدر.....
۳۰	۳۰	۱۹	۵۷	۱۱	۹۴	۲۳۲۶	۱۳۹۰	بارانسنجی سنتی	کرمان	کوهپایه.....
۳۰	۲۲	۴۱	۵۷	۳۲	۸۵	۹۴۳	۱۳۹۰	بارانسنجی سنتی	کرمان	چهارفرسخ.....
۳۰	۱۸	۹۹	۵۷	۱۶	۵۱	۲۱۸۵	۱۳۷۱	بارانسنجی سنتی	کرمان	بندر والی آباد.....
۳۰	۲۸	۳۹	۵۷	۱۶	۷۷	۱۹۲۰	۱۳۶۶	بارانسنجی سنتی	کرمان	پشته شیران.....
۳۰	۳۵	۹۶	۵۶	۵۴	۶۵	۱۸۲۹	۱۳۶۶	بارانسنجی سنتی	کرمان	چترود.....
۳۰	۱۶	۶۵	۵۷	۳	۹۵	۱۷۶۲	۱۳۸۳	بارانسنجی سنتی	کرمان	پارک مطهری.....
۳۰	۱۱	۵۵	۵۷	۳۳	۷۲	۱۶۷۴	۱۳۴۲	بارانسنجی سنتی	کرمان	سیرج کرمان.....
۲۹	۵۹	۶	۵۷	۲۵	۴	۲۳۲۲	۱۳۷۱	بارانسنجی سنتی	کرمان	سکنج.....
۳۰	۱۲	۵۹	۵۶	۴۳	۵۶	۱۶۹۴	۱۳۷۱	بارانسنجی سنتی	کرمان	سعدی.....
۲۹	۵۵	۲۱	۵۷	۳۰	۵۷	۲۴۹۳	۱۳۷۵	بارانسنجی سنتی	کرمان	عرب آباد.....
۳۰	۳	۷	۵۷	۶	۴۰	۱۸۵۷	۱۳۸۹	بارانسنجی سنتی	کرمان	جوپار.....
۲۹	۳۵	۷۲	۵۷	۲۵	۷۲	۲۲۲۳	۱۳۹۲	بارانسنجی سنتی	کرمان	راین.....
۲۹	۵۲	۶۲	۵۷	۴۴	۳۱	۱۷۳۴	۱۳۸۹	بارانسنجی سنتی	کرمان	گلباف.....
۲۹	۲۲	۵۲	۵۷	۲۷	۵۶	۲۳۲۳	۱۳۸۹	بارانسنجی سنتی	کرمان	حسین آبادراین..
۲۹	۳۸	۴۰	۵۶	۳۰	۷۲	۲۶۰۰	۱۳۷۵	بارانسنجی سنتی	بردسیر	باب زیتون.....
۲۹	۵۲	۴۸	۵۶	۱۲	۹۸	۲۳۹۰	۱۳۶۶	بارانسنجی سنتی	بردسیر	پامزار.....

۵-۱- مشخصات ایستگاه های هواشناسی : ۱۴۰۰ (دنباله)

طول و عرض جغرافیایی						ارتفاع از سطح دریا ( متر )	سال تأسیس	نوع ایستگاه	نام شهر ، دهستان یا آبادی محل استقرار	ایستگاه
عرض شمالی			طول شرقی							
درجه	دقیقه	ثانیه	درجه	دقیقه	ثانیه					
۲۹	۵۶	۴۹	۵۶	۲۱	۷۸	۲۱۷۹	۱۳۷۵	بارانسجی سنتی	بردسیر	تاج آباد.....
۲۹	۵۶	۶۰	۵۶	۱۵	۴۸	۲۳۶۷	۱۳۷۱	بارانسجی سنتی	بردسیر	دستجرد.....
۲۹	۴۲	۷۶	۵۷	۲	۲۴	۲۳۱۹	۱۳۶۶	بارانسجی سنتی	بردسیر	قریت العرب.....
۲۹	۳۱	۲۲	۵۶	۴۰	۵۶	۲۶۰۴	۱۳۷۱	بارانسجی سنتی	بردسیر	قلعه عسکر.....
۲۹	۴۵	۲۱	۵۶	۴۱	۷۳	۲۱۰۲	۱۳۷۵	بارانسجی سنتی	بردسیر	نارپ.....
۲۹	۵۱	۲۴	۵۶	۴۷	۴۴	۲۰۸۶	۱۳۷۱	بارانسجی سنتی	بردسیر	نگار.....
۳۰	۳	۸۸	۵۶	۲۷	۸۵	۱۹۳۹	۱۳۷۵	بارانسجی سنتی	بردسیر	هچین.....
۳۰	۲۲	۳۷	۵۵	۴۸	۶۳	۱۴۷۸	۱۳۶۶	بارانسجی سنتی	رفسنجان	احمدآباد رفسنجان
۳۰	۴۲	۸۳	۵۵	۲۶	۹۶	۱۴۳۸	۱۳۷۱	بارانسجی سنتی	رفسنجان	بیاض رفسنجان...
۳۰	۲۸	۶۲	۵۶	۳۶	۶	۲۱۶۵	۱۳۷۶	بارانسجی سنتی	رفسنجان	بی بی حیات.....
۳۰	۳۴	۹	۵۶	۱۱	۵۱	۱۹۹۴	۱۳۷۶	بارانسجی سنتی	رفسنجان	داوران.....
۳۰	۱۳	۷۱	۵۵	۵۹	۱۷	۱۸۵۹	۱۳۷۶	بارانسجی سنتی	رفسنجان	دهوییه.....
۳۰	۲۲	۳	۵۵	۲۵	۱۳	۲۲۹۴	۱۳۷۱	بارانسجی سنتی	رفسنجان	راویز.....
۳۰	۴۶	۳۰	۵۵	۵۳	۷۸	۱۴۰۳	۱۳۶۶	بارانسجی سنتی	رفسنجان	صادق آباد نوق..
۳۰	۲۸	۵۵	۵۶	۳۰	۸۰	۲۱۲۷	۱۳۶۶	بارانسجی سنتی	رفسنجان	علی آباد روکرد..
۳۰	۳۰	۲۱	۵۵	۵۹	۷۴	۱۴۸۷	۱۳۷۶	بارانسجی سنتی	رفسنجان	لطف آباد نوق.....
۳۰	۱۷	۳۹	۵۶	۲۱	۴۸	۱۶۶۴	۱۳۵۵	بارانسجی سنتی	رفسنجان	کیوترخوان.....
۲۹	۵۹	۱	۵۵	۴۳	۱۹	۲۳۷۹	۱۳۷۶	بارانسجی سنتی	رفسنجان	مانی.....
۳۰	۳۱	۹۵	۵۵	۳۸	۶۵	۱۴۴۱	۱۳۸۹	بارانسجی سنتی	رفسنجان	کشکوییه.....
۲۹	۲۱	۸	۵۶	۸	۷۴	۲۰۳۳	۱۳۷۱	بارانسجی سنتی	سیرجان	اسطور.....
۲۹	۳۷	۰	۵۵	۳۳	۹۸	۱۷۳۸	۱۳۶۲	بارانسجی سنتی	سیرجان	اکبر آباد (زید آباد)
۲۹	۲۵	۴۵	۵۶	۲	۸۰	۲۰۴۰	۱۳۴۹	بارانسجی سنتی	سیرجان	بلورد.....
۲۹	۴۶	۸۱	۵۵	۵۷	۲۷	۲۳۲۸	۱۳۷۶	بارانسجی سنتی	سیرجان	باغ خوش.....
۲۹	۵۲	۸۶	۵۵	۴۵	۹۴	۲۳۲۸	۱۳۶۶	بارانسجی سنتی	سیرجان	پاریز.....
۲۸	۴۹	۵۷	۵۵	۵۵	۷۲	۱۹۱۷	۱۳۵۲	بارانسجی سنتی	سیرجان	جنگل بویه.....
۲۸	۴۸	۸	۵۵	۵۰	۴۷	۱۹۷۸	۱۳۷۶	بارانسجی سنتی	سیرجان	چاه چغوک.....
۲۹	۲۵	۱۶	۵۵	۱۸	۲۶	۱۶۹۴	۱۳۷۱	بارانسجی سنتی	سیرجان	خیر آباد کفه.....
								بارانسجی سنتی		سعادت آباد
۲۹	۳۸	۷۹	۵۵	۴۸	۴۵	۱۹۷۷	۱۳۵۱	بارانسجی سنتی	سیرجان	(هماشهر).....
۲۹	۷	۷	۵۵	۹	۷۷	۱۷۳۸	۱۳۷۱	بارانسجی سنتی	سیرجان	قطار بنه.....
۲۹	۴۹	۲۶	۵۵	۴۹	۱۲	۲۲۵۴	۱۳۷۶	بارانسجی سنتی	سیرجان	تیتوییه.....
۲۹	۱۱	۸۱	۵۵	۴۳	۹۰	۱۸۴۵	۱۳۷۱	بارانسجی سنتی	سیرجان	کوه خواجویی.....
۲۸	۵۹	۵۷	۵۵	۵۶	۵۱	۱۷۱۱	۱۳۵۲	بارانسجی سنتی	سیرجان	نوکن.....
۳۰	۳۶	۶۳	۵۶	۲۳	۳۰	۲۱۵۱	۱۳۶۶	بارانسجی سنتی	زرند	حسین آباد بادیز..

## ۵-۱- مشخصات ایستگاه های هواشناسی : ۱۴۰۰ (دنباله)

ایستگاه	نام شهر، دهستان یا آبادی محل استقرار	نوع ایستگاه	سال تأسیس	ارتفاع از سطح دریا			طول و عرض جغرافیایی			
				دریا (متر)	طول شرقی		عرض شمالی			
					ثانیه	دقیقه	درجه	ثانیه	دقیقه	درجه
خانوک.....	زرنند	بارانسنجی سنتی	۱۳۷۱	۱۹۶۸	۱۳	۴۶	۵۶	۸۶	۴۳	۳۰
شعبجره.....	زرنند	بارانسنجی سنتی	۱۳۷۶	۱۷۳۹	۸۵	۱۳	۵۶	۱۸	۴	۳۱
یزدان آباد.....	زرنند	بارانسنجی سنتی	۱۳۷۶	۱۶۱۵	۱۵	۲۱	۵۶	۳۷	۵۱	۳۰
استبرق.....	شهربابک	بارانسنجی سنتی	۱۳۷۶	۱۷۹۹	۵۹	۶	۵۵	۶۵	۲	۳۰
بیدستان خبر.....	شهربابک	بارانسنجی سنتی	۱۳۷۶	۲۳۵۰	۵۳	۴۱	۵۴	۴	۳۳	۳۰
پاقلعه.....	شهربابک	بارانسنجی سنتی	۱۳۶۶	۲۰۶۴	۹۵	۲۹	۵۵	۶۶	۱۵	۳۰
جوزم.....	شهربابک	بارانسنجی سنتی	۱۳۶۶	۲۱۹۰	۲۸	۲	۵۵	۵۵	۳۰	۳۰
خاتون آباد.....	شهربابک	بارانسنجی سنتی	۱۳۴۷	۱۸۴۷	۶۲	۲۵	۵۵	۲۰	۰	۳۰
ریسه.....	شهربابک	بارانسنجی سنتی	۱۳۷۶	۲۳۳۵	۹۹	۲۴	۵۵	۷۳	۱۹	۳۰
کمسرخ.....	شهربابک	بارانسنجی سنتی	۱۳۷۶	۲۱۸۱	۴۶	۷	۵۵	۳۹	۱۹	۳۰
دهج.....	شهربابک	بارانسنجی سنتی	۱۳۸۹	۲۱۸۵	۱۱	۵۲	۵۴	۱	۴۱	۳۰
رباط.....	شهربابک	بارانسنجی سنتی	۱۳۸۹	۱۶۰۴	۱	۴۶	۵۴	۷۱	۳	۳۰
انجیرک.....	بم	بارانسنجی سنتی	۱۳۶۶	۱۴۵۲	۱۰	۲۳	۵۸	۲۱	۳۸	۲۸
برج اکرم.....	بم	بارانسنجی سنتی	۱۳۵۲	۷۲۶	۳۱	۵۰	۵۸	۸۳	۴۸	۲۸
ده بکری.....	بم	بارانسنجی سنتی	۱۳۶۶	۲۰۳۶	۷۸	۵۴	۵۷	۳۶	۳	۲۹
دریجان.....	بم	بارانسنجی سنتی	۱۳۶۶	۲۰۰۲	۱۳	۰	۵۸	۲۸	۱	۲۹
دارزین.....	بم	بارانسنجی سنتی	۱۳۷۱	۱۳۳۷	۱۲	۷	۵۸	۱۱	۱۰	۲۹
طرز.....	بم	بارانسنجی سنتی	۱۳۸۱	۹۶۷	۵۱	۳۱	۵۸	۹۳	۴۶	۲۸
میج.....	بم	بارانسنجی سنتی	۱۳۶۶	۱۵۵۶	۵۷	۱۸	۵۸	۷۳	۴۷	۲۸
امیرآباد گوغر.....	بافت	بارانسنجی سنتی	۱۳۴۵	۲۶۷۴	۷	۲۶	۵۶	۹۲	۲۸	۲۹
ابراهیم آباد دشتبرد (وکیل)	بافت	بارانسنجی سنتی	۱۳۵۱	۱۰۸۷	۷	۶	۵۶	۲۹	۲۸	۲۸
ارزوییه شاهماران.	بافت	بارانسنجی سنتی	۱۳۵۱	۱۰۵۵	۱	۲۱	۵۶	۹۳	۲۷	۲۸
بید کردوییه.....	بافت	بارانسنجی سنتی	۱۳۷۵	۲۳۱۲	۴۸	۲۴	۵۶	۲۲	۱۹	۲۹
جمیل آباد.....	بافت	بارانسنجی سنتی	۱۳۷۵	۲۲۴۸	۴۰	۲۹	۵۶	۷۶	۱۴	۲۹
دهسرد.....	بافت	بارانسنجی سنتی	۱۳۴۱	۱۸۱۲	۹۴	۳۳	۵۶	۴۹	۴۰	۲۸
دولت آباد ارزوییه	بافت	بارانسنجی سنتی	۱۳۵۱	۱۰۹۴	۲۵	۳۸	۵۶	۹۷	۱۹	۲۸
رابر.....	بافت	بارانسنجی سنتی	۱۳۴۵	۲۳۶۰	۱۷	۵۴	۵۶	۵۰	۱۷	۲۹
سید مرتضی.....	بافت	بارانسنجی سنتی	۱۳۶۶	۲۱۸۱	۵۱	۳	۵۷	۶۳	۱۳	۲۹
قنات مروان.....	بافت	بارانسنجی سنتی	۱۳۷۵	۲۴۷۷	۱۰	۴۵	۵۶	۱۸	۱۶	۲۹
کوشک علیا.....	بافت	بارانسنجی سنتی	۱۳۷۵	۱۸۸۱	۱۲	۴۶	۵۶	۲۴	۴۳	۲۸
کیسکان.....	بافت	بارانسنجی سنتی	۱۳۵۲	۲۶۱۶	۴۰	۳۸	۵۶	۴۷	۲۲	۲۹
طرننگ.....	بافت	بارانسنجی سنتی	۱۳۸۹	۲۰۷۹	۷	۴۸	۵۶	۹۰	۴۵	۲۸
هشون.....	بافت	بارانسنجی سنتی	۱۳۵۲	۲۳۴۲	۵۱	۱۹	۵۶	۲۲	۱۴	۲۹

۵-۱- مشخصات ایستگاه های هواشناسی : ۱۴۰۰ (دنباله)

طول و عرض جغرافیایی						ارتفاع از سطح دریا ( متر )	سال تأسیس	نوع ایستگاه	نام شهر ،دهستان یا آبادی محل استقرار	ایستگاه
عرض شمالی			طول شرقی							
درجه	دقیقه	ثانیه	درجه °	دقیقه	ثانیه					
۲۹	۲۰	۴۰	۵۶	۵۵	۱۰	۲۴۴۸	۱۳۹۰	بارانسجی سنتی	بافت	سیه بنوییه.....
۲۸	۲۰	۹۳	۵۶	۵۶	۱۷	۱۵۵۷	۱۳۸۹	بارانسجی سنتی	بافت	امیر آباد صوغان....
۲۸	۳۷	۷۷	۵۷	۵۶	۳۶	۱۲۴۸	۱۳۶۶	بارانسجی سنتی	جیرفت	حیشین.....
۲۸	۲۵	۳۱	۵۷	۵۶	۴۶	۶۵۰	۱۳۶۶	بارانسجی سنتی	جیرفت	دوساری.....
۲۹	۱۴	۵۷	۵۷	۱۹	۷۷	۲۶۳۶	۱۳۸۶	بارانسجی سنتی	جیرفت	ساردوییه.....
۲۹	۷	۷۶	۵۷	۳۰	۶۵	۲۷۷۵	۱۳۹۰	بارانسجی سنتی	جیرفت	سریژن.....
۲۸	۲۰	۵۸	۵۷	۵۴	۵۲	۶۲۶	۱۳۹۰	بارانسجی سنتی	جیرفت	جهادآباد.....
۲۹	۰	۴۴	۵۷	۳۶	۶۰	۲۱۶۵	۱۳۸۶	بارانسجی سنتی	جیرفت	کلاکی دلفارد.....
۲۸	۲۱	۲۴	۵۸	۹	۲۱	۸۹۹	۱۳۸۹	بارانسجی سنتی	جیرفت	مردهک.....
۲۷	۵۲	۳۷	۵۸	۱۲	۶۶	۴۲۴	۱۳۶۶	بارانسجی سنتی	کهنوج	اسلام آباد.....
۲۸	۱۲	۴۸	۵۷	۵۱	۴۸	۵۲۲	۱۳۹۰	بارانسجی سنتی	کهنوج	بهادر آباد.....
۲۸	۵	۷	۵۷	۱۳	۸۱	۶۵۷	۱۳۸۶	بارانسجی سنتی	کهنوج	فاریاب.....
										فرمانداری
۲۷	۲۴	۲۷	۵۷	۲۹	۸۹	۳۴۴	۱۳۸۶	بارانسجی سنتی	کهنوج	منوجان.
۳۰	۴۵	۵۷	۵۷	۰	۰	۲۰۹۲	۱۳۹۱	بارانسجی سنتی	راور	هجدک.....
۳۱	۲۰	۴۵	۵۶	۲۹	۳۷	۲۱۰۸	۱۳۸۹	بارانسجی سنتی	راور	فیض آباد راور.....

مأخذ- اداره کل هواشناسی استان کرمان.

## ۱-۶- وضع جوی شهر انار برحسب ماه : ۱۴۰۰

دمای هوا (درجه سلسیوس)					ماه
پایین ترین کمینه	بالاترین بیشینه	میانگین	میانگین کمینه	میانگین بیشینه	
-۱۰/۴	۴۴/۸	۲۰	۱۱/۶	۲۸/۳	کل سال.....
۳	۳۲/۶	۲۰/۱	۱۱/۷	۲۸/۶	فروردین.....
۹/۴	۳۷/۴	۲۳/۶	۱۵/۴	۳۱/۹	اردیبهشت.....
۱۶/۲	۴۳/۸	۲۹/۷	۲۰	۳۹/۴	خرداد.....
۱۶/۴	۴۴/۸	۳۰/۸	۲۱/۸	۳۹/۷	تیر.....
۱۷/۸	۴۲	۳۰	۲۱/۵	۳۸/۴	مرداد.....
۱۱/۸	۳۶/۸	۲۵/۵	۱۶/۱	۳۴/۸	شهریور.....
۳/۶	۳۶/۲	۲۱/۱	۱۱/۷	۳۰/۵	مهر.....
-۱	۲۷/۴	۱۲/۶	۵	۲۰/۲	آبان.....
-۳/۴	۲۴	۱۱/۴	۳/۴	۱۹/۴	آذر.....
-۶	۱۹/۶	۸/۷	۱/۷	۱۵/۶	دی.....
-۱۰/۴	۲۴/۸	۸/۹	۰/۷	۱۷/۱	بهمن.....
۰/۶	۳۰/۶	۱۷/۱	۱۰	۲۴/۴	اسفند.....

ماه	بارندگی ماهانه (میلیمتر)	حداکثر بارندگی در یک روز (میلیمتر)	رطوبت نسبی (درصد)	تعداد روزهای یخبندان	تعداد روزهای همراه با گرد و غبار	ساعات آفتابی (ساعت)	حداکثر سرعت وزش باد (متر برثانیه)
کل سال.....	۲۶/۵	۹/۳	۲۷/۷	۳۳	۹	۳۳۹۱/۵	۲۰
فروردین.....	۰/۶	۰/۶	۲۱	۰	۰	۲۷۳/۹	۱۴
اردیبهشت.....	۲	۱/۴	۲۶	۰	۰	۲۷۳	۱۶
خرداد.....	۰	۰	۱۲	۰	۰	۳۷۶/۹	۱۲
تیر.....	۰	۰	۱۷	۰	۰	۳۴۰/۸	۹
مرداد.....	۰	۰	۱۶	۰	۰	۳۳۲/۳	۸
شهریور.....	۰	۰	۲۲	۰	۱	۳۴۲/۳	۱۲
مهر.....	۰	۰	۲۶	۰	۲	۳۱۴/۸	۱۰
آبان.....	۱۲/۹	۹/۳	۵۱	۱	۰	۲۱۷/۵	۱۴
آذر.....	۰	۰	۴۰	۷	۰	۲۲۹	۱۶
دی.....	۱۰/۹	۶/۱	۴۵	۱۱	۰	۱۹۶/۵	۱۷
بهمن.....	۰	۰	۳۳	۱۴	۱	۲۶۴	۲۰
اسفند.....	۰/۱	۰/۱	۲۳/۸	۰	۵	۲۳۰/۵	۲۰

مأخذ \_ اداره کل هواشناسی استان کرمان.

## ۱-۶- وضع جوی شهر بافت برحسب ماه : ۱۴۰۰ (دنباله)

دمای هوا (درجه سلسیوس)					ماه
پایین ترین کمینه	بالاترین بیشینه	میانگین	میانگین کمینه	میانگین بیشینه	
-۱۲	۳۶/۴	۱۶/۷	۱۰/۵	۲۳	کل سال.....
۵	۲۶	۱۶/۱	۹/۱	۲۳	فروردین .....
۷/۴	۲۹	۱۷/۹	۱۱/۶	۲۴/۲	اردیبهشت .....
۱۴	۳۶	۲۶/۱	۱۹/۳	۳۲/۸	خرداد .....
۱۴/۲	۳۶/۴	۲۶/۱	۱۹/۸	۳۲/۴	تیر .....
۱۷/۶	۳۳/۸	۲۵/۶	۲۰	۳۱/۲	مرداد .....
۱۴/۸	۳۱/۴	۲۳/۴	۱۷	۲۹/۹	شهریور .....
۸/۸	۳۰/۴	۲۰/۱	۱۳/۳	۲۶/۹	مهر .....
۲	۲۲/۲	۱۱/۸	۶/۱	۱۷/۵	آبان .....
-۰/۶	۱۹/۴	۹/۴	۲/۸	۱۶/۱	آذر .....
-۵/۲	۱۶/۴	۵/۳	۰/۳	۱۰/۲	دی .....
-۶/۶	۱۹/۸	۶/۹	۰/۹	۱۳	بهمن .....
-۱/۲	۲۳/۶	۱۲	۵/۵	۱۸/۵	اسفند .....

ماه	بارندگی ماهانه (میلیمتر)	حداکثر بارندگی در یک روز (میلیمتر)	رطوبت نسبی (درصد)	تعداد روزهای یخبندان	تعداد روزهای همراه با گرد و غبار	ساعات آفتابی (ساعت)	حداکثر سرعت وزش باد (متر بر ثانیه)
کل سال.....	۲۵۰/۱	۵۷	۳۳	۲۰	۶	۳۲۶۶/۳	۱۶
فروردین .....	۴/۵	۴	۲۶	۰	۰	۲۹۳/۵	۱۵
اردیبهشت .....	۳۵/۵	۲۱/۱	۳۷	۰	۰	۲۳۹/۵	۱۲
خرداد .....	۰	۰	۱۷	۰	۲	۳۴۴/۶	۱۵
تیر .....	۱۳/۴	۷/۹	۲۷	۰	۰	۲۸۸/۱	۱۴
مرداد .....	۱۵	۱۴/۶	۳۰	۰	۲	۲۴۱/۹	۱۳
شهریور .....	۹/۷	۷	۲۴	۰	۰	۳۲۴	۱۲
مهر .....	۰	۰	۲۸	۰	۰	۳۱۰/۳	۱۰
آبان .....	۲۲/۳	۱۹	۴۴	۰	۰	۲۵۶/۵	۱۳
آذر .....	۰	۰	۳۳	۱	۰	۲۴۵/۹	۱۰
دی .....	۱۲۴/۵	۵۷	۵۴	۱۳	۰	۱۹۵	۱۶
بهمن .....	۱۶/۵	۹/۸	۴۱	۵	۱	۲۷۰/۶	۱۲
اسفند.....	۸/۷	۵/۸	۳۵	۱	۱	۲۵۶/۴	۱۵

مأخذ \_ اداره کل هواشناسی استان کرمان.

## ۶-۱- وضع جوی شهر لاله زار بردسیر برحسب ماه : ۱۴۰۰ (دنباله)

دمای هوا (درجه سلسیوس)					ماه
پایین ترین کمینه	بالاترین بیشینه	میانگین	میانگین کمینه	میانگین بیشینه	
-۱۸	۳۲	۱۰/۳	۳/۱	۱۷/۵	کل سال.....
-۳	۲۱/۲	۱۰/۱	۲/۶	۱۷/۷	فروردین .....
۰	۲۴/۶	۱۱/۲	۴/۴	۱۸/۱	اردیبهشت .....
۶	۳۱	۱۹/۲	۱۱/۳	۲۷/۱	خرداد .....
۷	۳۲	۱۹/۵	۱۲/۶	۲۶/۵	تیر .....
۹	۲۸	۱۸/۷	۱۲/۱	۲۵/۳	مرداد .....
۴	۲۷	۱۵/۷	۷/۲	۲۴/۳	شهریور .....
-۳	۲۵	۱۳	۴/۶	۲۱/۵	مهر .....
-۶	۱۷	۵/۲	-۲	۱۲/۴	آبان .....
-۸	۱۶	۴/۳	-۳/۵	۱۲	آذر .....
-۱۸	۱۱	-۰/۷	-۶	۴/۶	دی .....
-۱۵	۱۳	۱	-۵/۹	۷/۹	بهمن .....
-۸	۱۸	۶/۱	-۰/۶	۱۲/۹	اسفند .....

ماه	بارندگی ماهانه (میلیمتر)	حداکثر بارندگی در یک روز (میلیمتر)	رطوبت نسبی ( درصد )	تعداد روزهای یخبندان	تعداد روزهای همراه با گرد و غبار	ساعات آفتابی (ساعت)	حداکثر سرعت وزش باد (متر برثانیه)
کل سال.....	۱۸۹/۳	۳۱	۳۵/۶	۱۲۱	۰	۳۱۶۴/۲	۱۸
فروردین .....	۲	۲	۲۶	۶	۰	۲۸۰/۳	۱۶
اردیبهشت .....	۳۲/۵	۲۱	۳۹	۰	۰	۲۲۹/۷	۱۰
خرداد .....	۱	۱	۲۰	۰	۰	۳۲۳/۱	۱۲
تیر .....	۲۲/۵	۱۵	۳۳	۰	۰	۲۸۸/۲	۱۴
مرداد .....	۱۵/۹	۷	۳۳	۰	۰	۲۳۴/۴	۱۰
شهریور .....	۰	۰	۲۵	۰	۰	۳۱۸	۱۰
مهر .....	۰	۰	۲۸/۷	۲	۰	۳۰۵	۱۰
آبان .....	۱۷/۴	۱۱/۴	۵۰	۲۰	۰	۲۳۹/۶	۸
آذر .....	۰	۰	۳۴	۲۵	۰	۲۳۱/۷	۱۸
دی .....	۸۵/۵	۳۱	۵۰	۲۹	۰	۱۹۷/۱	۱۶
بهمن .....	۱۰	۶	۴۳	۲۶	۰	۲۶۵	۱۸
اسفند.....	۲/۵	۰/۸	۴۵	۱۳	۰	۲۵۲/۱	۱۷

مأخذ \_ اداره کل هواشناسی استان کرمان.



۱-۶- وضع جوی شهر بم برحسب ماه : ۱۴۰۰ (دنباله)

دمای هوا (درجه سلسیوس)					ماه
پایین ترین کمینه	بالاترین بیشینه	میانگین	میانگین کمینه	میانگین بیشینه	
۰/۵	۴۶/۶	۲۵/۶	۱۹/۷	۳۱/۵	کل سال.....
۱۴/۲	۳۹/۱	۲۵/۹	۱۹/۷	۳۲	فروردین .....
۱۶/۹	۳۹/۸	۲۹	۲۳	۳۵/۱	اردیبهشت .....
۲۴/۲	۴۶/۶	۳۵/۵	۲۹/۱	۴۱/۹	خرداد .....
۲۴/۶	۴۵/۸	۳۵/۶	۲۹/۶	۴۱/۷	تیر .....
۲۷/۲	۴۳/۳	۳۴/۸	۲۹/۴	۴۰/۳	مرداد .....
۲۳/۲	۴۰/۳	۳۲	۲۶	۳۸	شهریور .....
۱۵/۵	۳۹/۹	۲۷/۹	۲۱/۹	۳۳/۹	مهر .....
۶	۳۰/۳	۱۸/۹	۱۳/۴	۲۴/۳	آبان .....
۴/۱	۳۰/۹	۱۶/۴	۱۰/۶	۲۲/۲	آذر .....
۲/۸	۳۰/۸	۱۴/۴	۹/۱	۱۹/۸	دی .....
۰/۵	۳۰/۲	۱۴/۱	۸	۲۰/۲	بهمن .....
۹/۴	۳۶/۹	۲۲/۵	۱۶/۸	۲۹	اسفند .....

ماه	بارندگی ماهانه (میلیمتر)	حداکثر بارندگی در یک روز (میلیمتر)	رطوبت نسبی (درصد)	تعداد روزهای یخبندان	تعداد روزهای همراه با گرد و غبار	ساعات آفتابی (ساعت)	حداکثر سرعت وزش باد (متر برثانیه)
کل سال.....	۳۴/۹	۱۲/۷	۲۱/۷	۰	۴۴	۳۲۹۷/۷	۲۱
فروردین .....	۵/۲	۵	۱۶	۰	۴	۲۷۰/۹	۱۰
اردیبهشت .....	۱/۶	۱/۵	۲۳	۰	۱	۲۷۷/۶	۱۷
خرداد .....	۰	۰	۱۰	۰	۷	۳۴۶/۳	۱۷
تیر .....	۰	۰	۱۳	۰	۴	۳۵۴/۲	۱۷
مرداد .....	۰	۰	۱۲	۰	۶	۳۱۲/۹	۱۵
شهریور .....	۰	۰	۱۱	۰	۶	۳۰۵	۱۸
مهر .....	۰	۰	۱۵	۰	۲	۲۶۵/۸	۱۳
آبان .....	۰	۰	۳۰/۶	۰	۰	۲۵۱/۶	۱۰
آذر .....	۰	۰	۳۱	۰	۱	۲۳۳/۲	۱۵
دی .....	۲۰/۱	۱۲/۷	۴۲	۰	۱	۲۱۲/۹	۱۶
بهمن .....	۸	۵	۳۴	۰	۴	۲۵۰/۴	۱۷
اسفند.....	۰	۰	۲۲/۵	۰	۸	۲۱۶/۹	۲۱

مأخذ\_ اداره کل هواشناسی استان کرمان.

۶-۱- وضع جوی شهر جیرفت برحسب ماه ۱۴۰۰ (دنباله)

دمای هوا (درجه سلسیوس)					ماه
پایین ترین کمینه	بالا ترین بیشینه	میانگین	میانگین کمینه	میانگین بیشینه	
۴/۴	۴۸/۶	۲۷/۴	۲۱/۴	۳۳/۴	کل سال.....
۱۵	۳۷/۸	۲۷/۳	۲۰/۴	۳۴/۱	فروردین.....
۱۹/۲	۴۳	۳۰/۷	۲۴/۵	۳۶/۸	اردیبهشت.....
۲۷	۴۸/۶	۳۷/۴	۳۰/۳	۴۴/۵	خرداد.....
۲۷	۴۸	۳۶/۸	۳۰/۵	۴۳/۲	تیر.....
۲۵/۶	۴۶/۴	۳۷/۵	۳۱/۵	۴۳/۵	مرداد.....
۲۲/۶	۴۴/۶	۳۵/۵	۲۹/۶	۴۱/۴	شهریور.....
۱۸	۴۱/۶	۳۰/۶	۲۴/۴	۳۶/۷	مهر.....
۱۰/۸	۳۴	۲۲/۳	۱۶/۹	۲۷/۷	آبان.....
۷	۲۹	۱۷/۹	۱۲	۲۳/۷	آذر.....
۵/۲	۲۳/۴	۱۵	۱۰/۹	۱۹/۲	دی.....
۴/۴	۲۵/۵	۱۵/۵	۱۰	۲۱	بهمن.....
۱۱/۲	۳۴	۲۲/۱	۱۵/۸	۲۸/۴	اسفند.....

ماه	بارندگی ماهانه (میلیمتر)	بارندگی در یک روز (میلیمتر)	رطوبت نسبی (درصد)	تعداد روزهای یخبندان	تعداد روزهای همراه با گرد و غبار	ساعات آفتابی (ساعت)	حداکثر سرعت وزش باد (متر بر ثانیه)
کل سال.....	۱۸۵/۲	۶۰	۳۲/۸	۰	۱۶	۳۲۳۵/۷	۱۸
فروردین.....	۰	۰	۲۳	۰	۰	۲۸۱/۱	۱۸
اردیبهشت.....	۳/۹	۲/۴	۲۸	۰	۱	۲۳۹/۲	۱۸
خرداد.....	۳/۴	۳/۴	۲۷	۰	۱	۳۳۷/۲	۱۸
تیر.....	۸/۵	۸	۳۱	۰	۳	۲۹۸/۷	۱۵
مرداد.....	۱۵/۸	۱۵/۵	۲۵	۰	۵	۲۵۸/۳	۱۳
شهریور.....	۰	۰	۲۱	۰	۰	۳۱۵/۲	۱۲
مهر.....	۰	۰	۲۵	۰	۰	۲۹۵/۴	۱۰
آبان.....	۰/۸	۰/۶	۳۱	۰	۰	۲۶۴	۱۶
آذر.....	۱۳/۳	۱۳/۳	۳۶	۰	۰	۲۵۵/۷	۷
دی.....	۱۲۳/۹	۶۰	۶۱	۰	۰	۱۹۱/۴	۹
بهمن.....	۱۱	۱۱	۴۸	۰	۵	۲۵۹/۵	۹
اسفند.....	۴/۶	۴/۶	۳۷	۰	۱	۲۴۰	۸

مأخذ\_ اداره کل هواشناسی استان کرمان.

۱-۶- وضع جوی شهر زرنند برحسب ماه : ۱۴۰۰ (دنباله)

دمای هوا (درجه سلسیوس)					ماه
پایین ترین کمینه	بالاترین بیشینه	میانگین	میانگین کمینه	میانگین بیشینه	
-۹	۴۲/۴	۱۸/۸	۱۰/۴	۲۷/۲	کل سال.....
۱/۸	۳۱/۴	۱۸/۲	۹/۳	۲۷	فروردین .....
۹	۳۵	۲۱/۶	۱۳/۷	۲۹/۵	اردیبهشت .....
۱۲/۸	۴۲/۴	۲۷/۹	۱۸/۳	۳۷/۴	خرداد .....
۱۸/۴	۴۱/۴	۳۰/۶	۲۲/۵	۳۸/۸	تیر .....
۱۲/۲	۴۱/۸	۲۷/۶	۱۸/۴	۳۶/۷	مرداد .....
۱۲	۳۷/۸	۲۴/۹	۱۵/۱	۳۴/۷	شهریور .....
۴/۶	۳۵/۲	۲۰/۴	۱۰/۶	۳۰/۲	مهر .....
-۱/۲	۲۷	۱۲	۴/۲	۱۹/۸	آبان .....
-۴	۲۳/۶	۱۰/۹	۲/۷	۱۹/۱	آذر .....
-۴/۶	۱۹/۲	۷/۸	۱/۷	۱۳/۹	دی .....
-۹	۲۴/۴	۸/۱	۰/۱	۱۶	بهمن .....
-۰/۶	۲۹/۸	۱۵/۲	۷/۷	۲۲/۸	اسفند .....

ماه	بارندگی ماهانه (میلیمتر)	بارندگی در یک روز (میلیمتر)	رطوبت نسبی (درصد)	تعداد روزهای یخبندان	تعداد روزهای همراه با گرد و غبار	ساعات آفتابی (ساعت)	حداکثر سرعت وزش باد (متر برثانیه)
کل سال.....	۷۹/۳	۱۴/۳	۳۱/۳	۴۶	۱۸	۳۴۳۹	۱۵
فروردین .....	۱/۷	۱/۷	۲۸	۰	۲	۲۸۵/۱	۱۵
اردیبهشت .....	۳/۹	۱/۹	۳۴	۰	۴	۲۷۷/۳	۱۵
خرداد .....	۰	۰	۲۲	۰	۱	۳۸۳/۷	۱۵
تیر .....	۲/۹	۲/۲	۱۷	۰	۰	۳۳۰/۲	۱۳
مرداد .....	۰	۰	۱۶	۰	۲	۳۵۹/۱	۱۲
شهریور .....	۰	۰	۲۰	۰	۰	۳۴۷/۷	۱۰
مهر .....	۰	۰	۲۱	۰	۱	۳۱۶/۶	۱۰
آبان .....	۲۰/۲	۶/۶	۴۸	۱	۰	۲۴۳/۷	۸
آذر .....	۰	۰	۳۹	۱۱	۰	۲۳۴/۸	۱۰
دی .....	۴۰/۳	۱۴/۳	۵۴	۱۵	۰	۱۸۶/۷	۱۳
بهمن .....	۷/۷	۷/۶	۴۵	۱۸	۳	۲۵۴/۸	۱۵
اسفند.....	۲/۶	۱/۴	۳۱	۱	۵	۲۱۹/۳	۱۵

مأخذ\_ اداره کل هواشناسی استان کرمان.

## ۶-۱- وضع جوی شهر رفسنجان برحسب ماه : ۱۴۰۰ (دنباله)

دمای هوا (درجه سلسیوس)					ماه
پایین ترین کمینه	بالا ترین بیشینه	میانگین	میانگین کمینه	میانگین بیشینه	
-۷/۵	۴۳/۲	۲۰	۱۲/۳	۲۷/۸	کل سال.....
۴/۶	۳۱/۸	۱۹/۸	۱۱/۸	۲۷/۸	فروردین .....
۹/۸	۳۵/۵	۲۲/۸	۱۵/۱	۳۰/۴	اردیبهشت .....
۱۵/۲	۴۱/۸	۲۹/۶	۲۰/۹	۳۸/۳	خرداد .....
۱۵/۴	۴۳/۲	۳۰/۵	۲۲/۷	۳۸/۳	تیر .....
۱۸	۴۰/۷	۳۰	۲۲/۴	۳۷/۶	مرداد .....
۱۴	۳۶/۸	۲۵/۷	۱۶/۸	۳۴/۶	شهریور .....
۶/۴	۳۵/۴	۲۱/۷	۱۳/۲	۳۰/۳	مهر .....
-۰/۶	۲۶/۸	۱۳/۲	۶	۲۰/۳	آبان .....
-۱/۸	۲۴/۴	۱۱/۷	۴	۱۹/۵	آذر .....
-۴/۷	۱۹/۴	۸/۹	۲/۹	۱۴/۹	دی .....
-۷/۵	۲۵	۹/۵	۱/۷	۱۷/۲	بهمن .....
۲/۴	۳۰/۲	۱۷	۱۰	۲۴	اسفند .....

ماه	بارندگی ماهانه (میلیمتر)	بارندگی در یک روز (میلیمتر)	رطوبت نسبی ( درصد )	تعداد روزهای یخبندان	تعداد روزهای همراه با گرد و غبار	ساعات آفتابی (ساعت)	حداکثر سرعت وزش باد (متر برثانیه)
کل سال.....	۴۲	۱۰/۸	۲۶/۱	۲۳	۲۵	۳۴۱۵/۲	۱۷
فروردین .....	۰/۳	۰/۳	۲۰	۰	۵	۲۹۲/۲	۱۲
اردیبهشت .....	۲/۶	۲/۴	۲۹	۰	۲	۲۶۶/۴	۱۴
خرداد .....	۰	۰	۱۲	۰	۳	۳۷۶	۱۷
تیر .....	۰	۰	۱۶	۰	۰	۳۲۵/۱	۱۴
مرداد .....	۰	۰	۱۷	۰	۳	۳۲۷/۷	۸
شهریور .....	۰	۰	۱۴	۰	۰	۳۳۵/۵	۱۰
مهر .....	۰	۰	۲۰	۰	۰	۳۰۶/۷	۷
آبان .....	۱۲/۸	۶/۶	۴۵	۱	۱	۲۳۸/۱	۷
آذر .....	۰	۰	۳۳	۵	۰	۲۳۴/۱	۱۰
دی .....	۲۵/۸	۱۰/۸	۴۹	۷	۱	۲۰۷/۸	۱۰
بهمن .....	۰/۴	۰/۴	۳۳	۱۰	۳	۲۶۸/۱	۱۱
اسفند.....	۰/۱	۰/۱	۲۴/۹	۰	۷	۲۳۷/۵	۱۷

مأخذ \_ اداره کل هواشناسی استان کرمان.

۱-۶- وضع جوی شهر سیرجان بر حسب ماه : ۱۴۰۰ (دنباله)

دمای هوا (درجه سلسیوس)					ماه
پایین ترین کمینه	بالا ترین بیشینه	میانگین	میانگین کمینه	میانگین بیشینه	
-۸/۳	۴۱	۱۸/۸	۱۰/۸	۲۶/۷	کل سال.....
۱	۳۰	۱۸/۳	۹/۵	۲۷/۱	فروردین .....
۷/۵	۳۴/۴	۲۱/۵	۱۳/۷	۲۹/۲	اردیبهشت .....
۱۴/۱	۳۹/۸	۲۷/۷	۱۸/۶	۳۶/۸	خرداد .....
۱۴/۶	۴۱	۲۸/۹	۲۱/۷	۳۶/۲	تیر .....
۱۶/۸	۳۸/۲	۲۸/۹	۲۱/۸	۳۶	مرداد .....
۱۲/۶	۳۶/۱	۲۴/۸	۱۶	۳۳/۶	شهریور .....
۵/۲	۳۳/۸	۲۱/۱	۱۲/۱	۳۰/۱	مهر .....
-۰/۹	۲۶/۳	۱۳/۶	۵/۸	۲۱/۳	آبان .....
-۶/۶	۲۲/۶	۱۰/۱	۱/۵	۱۸/۸	آذر .....
-۶/۷	۲۰/۲	۷/۴	۱/۶	۱۳/۲	دی .....
-۸/۳	۲۲/۷	۸	۰/۱	۱۵/۸	بهمن .....
-۰/۲	۲۷/۲	۱۴/۷	۷/۵	۲۲	اسفند .....

ماه	بارندگی ماهانه (میلیمتر)	بارندگی در یک روز (میلیمتر)	رطوبت نسبی (درصد)	تعداد روزهای یخبندان	تعداد روزهای همراه با گرد و غبار	ساعات آفتابی (ساعت)	حداکثر سرعت وزش باد (متر بر ثانیه)
کل سال.....	۸۲/۸	۳۶	۳۲/۳	۴۵	۱۰	۳۴۶۹/۹	۲۴
فروردین .....	۳/۴	۳/۴	۲۶	۰	۱	۳۱۹/۷	۱۷
اردیبهشت .....	۳/۵	۱/۶	۳۴	۰	۱	۲۹۶/۴	۲۴
خرداد .....	۰	۰	۱۶	۰	۰	۳۷۲/۶	۱۹
تیر .....	۶/۴	۶/۴	۲۵	۰	۱	۲۹۶/۵	۲۱
مرداد .....	۰	۰	۲۷	۰	۳	۲۹۹/۷	۲۰
شهریور .....	۰	۰	۱۹	۰	۰	۳۴۴/۷	۲۰
مهر .....	۰	۰	۲۴	۰	۰	۳۱۱/۲	۱۶
آبان .....	۴/۸	۲/۸	۴۴	۱	۱	۲۷۰/۶	۱۰
آذر .....	۰	۰	۳۴	۱۴	۰	۲۳۱/۱	۱۰
دی .....	۵۷/۴	۳۶	۵۸	۱۲	۰	۱۹۵/۱	۱۷
بهمن .....	۳/۱	۲	۴۴	۱۶	۰	۲۷۰/۳	۱۶
اسفند.....	۴/۲	۴	۳۶	۲	۳	۲۶۲	۱۶

مأخذ\_ اداره کل هواشناسی استان کرمان.

## ۱-۶- وضع جوی شهر شهر یابک بر حسب ماه : ۱۴۰۰ (دنباله)

دمای هوا (درجه سلسیوس)					ماه
پایین ترین کمینه	بالاترین بیشینه	میانگین	میانگین کمینه	میانگین بیشینه	
-۱۲	۴۰	۱۶	۸	۲۵	کل سال.....
-۲/۸	۲۷/۸	۱۵/۴	۵/۵	۲۵/۳	فروردین .....
۴	۳۲/۸	۱۸/۸	۱۰/۱	۲۷/۵	اردیبهشت .....
۱۱/۴	۳۹/۲	۲۵/۷	۱۵/۸	۳۵/۷	خرداد .....
۱۱/۴	۴۰	۲۷/۱	۱۹/۷	۳۴/۵	تیر .....
۱۴	۳۷/۶	۲۷	۱۹	۳۴/۹	مرداد .....
۸/۸	۳۴/۶	۲۲/۸	۱۳/۶	۳۲	شهریور .....
۲	۳۲/۸	۱۸/۶	۸/۶	۲۸/۶	مهر .....
-۳/۶	۲۴/۲	۱۰/۷	۲/۲	۱۹/۲	آبان .....
-۹	۲۰/۶	۷/۷	-۱/۶	۱۷	آذر .....
-۹/۶	۱۶/۶	۴/۹	-۱/۸	۱۱/۶	دی .....
-۱۲/۲	۲۱	۵/۲	-۲/۸	۱۳/۱	بهمن .....
-۴	۲۵/۸	۱۲/۱	۳/۹	۲۰/۲	اسفند .....

ماه	بارندگی ماهانه (میلیمتر)	حداکثر بارندگی در یک روز (میلیمتر)	رطوبت نسبی ( درصد )	تعداد روزهای یخبندان	تعداد روزهای همراه با گرد و غبار	ساعات آفتابی (ساعت)	حداکثر سرعت وزش باد (متر بر ثانیه)
کل سال.....	۷۵	۲۴	۳۷	۸۱	۰	۳۱۹۷	۱۳
فروردین .....	۱/۱	۰/۷	۳۵	۳	۰	۳۱۱/۷	۱۲
اردیبهشت .....	۲/۱	۰/۹	۳۴	۰	۰	۲۶۲/۸	۱۳
خرداد .....	۰	۰	۱۴	۰	۰	۳۸۰/۷	۱۲
تیر .....	۰/۱	۰/۱	۲۵	۰	۰	۱۱۳/۹	۱۲
مرداد .....	۰	۰	۲۶	۰	۰	۲۸۳/۷	۱۱
شهریور .....	۰	۰	۲۴	۰	۰	۳۴۲/۶	۱۲
مهر .....	۰	۰	۳۱	۰	۰	۳۰۹/۵	۹
آبان .....	۷/۸	۲/۴	۵۰	۹	۰	۲۵۷/۵	۱۰
آذر .....	۰	۰	۵۲	۲۰	۰	۲۳۰/۷	۸
دی .....	۴۹/۵	۲۳/۶	۶۱	۲۰	۰	۱۸۹/۶	۹
بهمن .....	۸/۵	۷/۸	۴۹	۲۲	۰	۲۶۷/۶	۱۲
اسفند.....	۶	۴/۱	۳۹	۷	۰	۲۴۶/۵	۱۱

مأخذ \_ اداره کل هواشناسی استان کرمان.

دمای هوا (درجه سلسیوس)					ماه
پایین ترین کمینه	بالاترین بیشینه	میانگین	میانگین کمینه	میانگین بیشینه	
۲	۵۰/۲	۲۷/۸	۲۱/۸	۳۳/۸	کل سال.....
۱۶	۴۱	۲۸/۳	۲۲/۶	۳۴/۱	فروردین .....
۱۸	۴۴/۲	۳۲/۵	۲۷/۱	۳۸	اردیبهشت .....
۲۶	۵۰/۲	۳۹/۲	۳۲/۹	۴۵/۵	خرداد .....
۲۸/۸	۵۰/۲	۳۹/۲	۳۲/۷	۴۵/۷	تیر .....
۲۹/۲	۴۷	۳۷/۹	۳۱/۵	۴۴/۳	مرداد .....
۲۶	۴۳/۸	۳۵	۲۸/۲	۴۱/۸	شهریور .....
۱۶	۴۳	۳۰/۳	۲۳/۸	۳۶/۷	مهر .....
۶	۳۲/۴	۱۹/۸	۱۴	۲۵/۷	آبان .....
۶/۴	۲۷	۱۷/۲	۱۱/۷	۲۲/۶	آذر .....
۴	۲۵/۸	۱۴/۳	۸/۹	۱۹/۷	دی .....
۲	۲۷/۲	۱۴/۷	۸/۹	۲۰/۵	بهمن .....
۱۱	۳۸/۸	۲۴/۶	۱۸/۸	۳۰/۴	اسفند .....

ماه	بارندگی ماهانه (میلیمتر)	حداکثر بارندگی در یک روز (میلیمتر)	رطوبت نسبی (درصد)	تعداد روزهای یخبندان	تعداد روزهای همراه با گرد و غبار	ساعات آفتابی (ساعت)	حداکثر سرعت وزش باد (متر برثانیه)
کل سال.....	۳۶/۷	۱۳	۱۷/۶	۰	۱۸	۳۴۳۸/۸	۱۸
فروردین .....	۱/۲	۱/۲	۱۴	۰	۰	۲۵۶/۶	۱۸
اردیبهشت .....	۱۳	۱۳	۱۸	۰	۱	۲۷۳/۴	۱۵
خرداد .....	۰	۰	۹	۰	۲	۳۶۴/۳	۱۱
تیر .....	۰	۰	۱۱	۰	۰	۳۴۲/۳	۱۲
مرداد .....	۰	۰	۱۰	۰	۴	۳۲۵/۱	۱۳
شهریور .....	۰	۰	۱۰	۰	۲	۳۳۸/۲	۱۳
مهر .....	۰	۰	۱۱	۰	۰	۳۰۷/۹	۱۰
آبان .....	۴	۲	۲۴	۰	۰	۲۵۷/۸	۱۰
آذر .....	۰	۰	۲۵	۰	۰	۲۴۸/۷	۱۰
دی .....	۱۵/۳	۴/۴	۳۶	۰	۱	۲۱۹/۷	۱۰
بهمن .....	۳/۲	۲/۴	۲۴	۰	۲	۲۶۳/۵	۱۶
اسفند.....	۰	۰	۱۹	۰	۶	۲۴۱/۳	۱۳

مأخذ\_ اداره کل هواشناسی استان کرمان.

## ۱-۶- وضع جوی شهر کرمان برحسب ماه : ۱۴۰۰ (دنباله)

دمای هوا (درجه سلسیوس)					ماه
پایین ترین کمینه	بالا ترین بیشینه	میانگین	میانگین کمینه	میانگین بیشینه	
-۹/۵	۴۰/۹	۱۷/۷	۹	۲۶/۴	کل سال.....
۲/۲	۳۰/۶	۱۷/۸	۸/۹	۲۶/۷	فروردین .....
۷/۷	۳۳/۵	۲۰	۱۱/۵	۲۸/۶	اردیبهشت .....
۱۰/۸	۴۰/۹	۲۷	۱۷/۶	۳۶/۴	خرداد .....
۱۰/۷	۴۰/۴	۲۷/۳	۱۸/۶	۳۶/۱	تیر .....
۱۴/۵	۳۷/۵	۲۶/۸	۱۸/۴	۳۵/۲	مرداد .....
۸/۳	۳۵/۱	۲۳	۱۳/۳	۳۲/۷	شهریور .....
۳/۱	۳۴/۲	۱۹/۴	۹/۶	۲۹/۲	مهر .....
-۰/۸	۲۵/۹	۱۱/۶	۳/۶	۱۹/۶	آبان .....
-۶	۲۲/۸	۹/۵	۰/۳	۱۸/۷	آذر .....
-۶/۴	۱۹/۱	۷/۲	۰/۳	۱۴	دی .....
-۹/۵	۲۴/۷	۷/۴	-۱/۴	۱۶/۳	بهمن .....
-۰/۱	۳۰	۱۴/۹	۷	۲۲/۷	اسفند .....

ماه	بارندگی ماهانه (میلیمتر)	حداکثر بارندگی در یک روز (میلیمتر)	رطوبت نسبی (درصد)	تعداد روزهای یخبندان	تعداد روزهای همراه با گرد و غبار	ساعات آفتابی (ساعت)	حداکثر سرعت وزش باد (متر برثانیه)
کل سال.....	۸۶/۸	۲۴/۱	۳۱/۳	۵۴	۲۴	۳۴۴۵	۲۳
فروردین .....	۰/۳	۰/۳	۲۴	۰	۵	۲۹۳/۲	۲۰
اردیبهشت .....	۳/۹	۲/۱	۳۷	۰	۴	۲۶۱/۶	۲۰
خرداد .....	۰	۰	۱۷	۰	۳	۳۶۷/۳	۲۳
تیر .....	۰	۰	۲۰	۰	۲	۳۳۶	۱۶
مرداد .....	۰	۰	۲۱	۰	۳	۳۰۴/۱	۱۹
شهریور .....	۰	۰	۱۸	۰	۰	۳۴۹/۵	۱۴
مهر .....	۰	۰	۲۳	۰	۰	۳۱۵/۸	۱۶
آبان .....	۲۴/۶	۱۶/۷	۴۹	۱	۰	۲۴۵/۵	۱۵
آذر .....	۰	۰	۳۹	۱۴	۰	۲۴۱/۸	۱۵
دی .....	۴۳/۵	۲۴/۱	۵۲	۱۷	۱	۲۱۲/۷	۲۲
بهمن .....	۱۳/۲	۹/۵	۴۴	۲۱	۲	۲۶۴/۹	۱۹
اسفند .....	۱/۳۱	۱	۳۱/۴	۱	۴	۲۵۲/۷	۲۲

مأخذ\_ اداره کل هواشناسی استان کرمان.



۱-۶- وضع جوی شهر کهنوج بر حسب ماه : ۱۴۰۰ (دنباله)

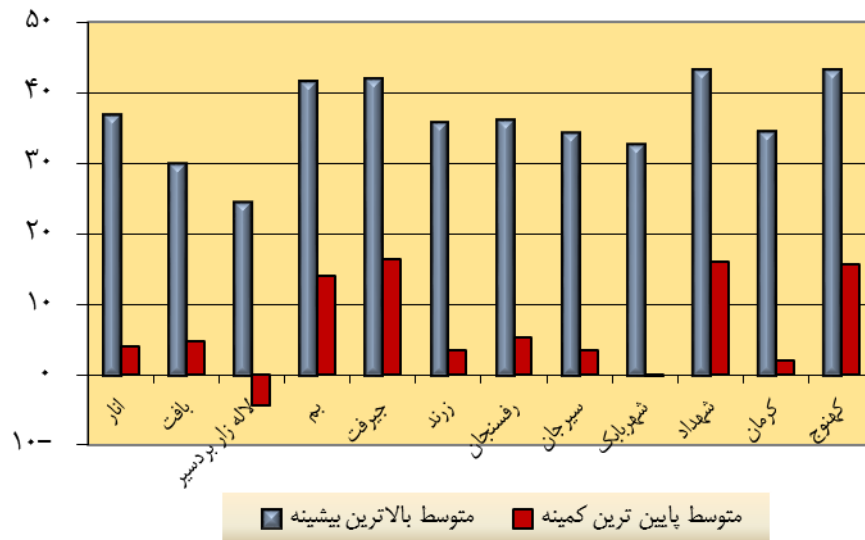
دمای هوا (درجه سلسیوس)					ماه
پایین ترین کمینه	بالاترین بیشینه	میانگین	میانگین کمینه	میانگین بیشینه	
۲/۵	۴۸/۸	۲۷/۹	۲۰/۹	۳۴/۹	کل سال.....
۱۵/۱	۳۹/۶	۲۸/۱	۲۰/۱	۳۶	فروردین .....
۱۸/۶	۴۵/۶	۳۱/۶	۲۴/۱	۳۹/۱	اردیبهشت .....
۲۵/۶	۴۸/۸	۳۷/۱	۲۹/۸	۴۴/۵	خرداد .....
۲۷/۱	۴۶/۸	۳۶/۷	۲۹/۸	۴۳/۷	تیر .....
۲۷/۸	۴۷/۴	۳۷/۵	۳۰/۵	۴۴/۵	مرداد .....
۲۵/۴	۴۵/۲	۳۵/۸	۲۸/۸	۴۲/۸	شهریور .....
۱۴/۹	۴۴/۴	۳۱/۲	۲۳/۶	۳۸/۷	مهر .....
۸	۳۵/۷	۲۲/۹	۱۵/۸	۲۹/۹	آبان .....
۴/۲	۲۹/۸	۱۸/۳	۱۰/۸	۲۵/۷	آذر .....
۴/۲	۲۶	۱۶/۱	۱۱/۳	۲۰/۹	دی .....
۲/۵	۲۶/۹	۱۶/۳	۹/۹	۲۲/۸	بهمن .....
۱۲/۱	۳۵/۷	۲۳/۴	۱۶/۵	۳۰/۲	اسفند .....

ماه	بارندگی ماهانه (میلیمتر)	حداکثر بارندگی در یک روز (میلیمتر)	رطوبت نسبی (درصد)	تعداد روزهای یخبندان	تعداد روزهای همراه با گرد و غبار	ساعات آفتابی (ساعت)	حداکثر سرعت وزش باد (متر بر ثانیه)
کل سال.....	۳۳۳/۸	۸۷/۲	۳۹/۷	۰	۱۶	۳۴۴۸/۲	۱۸
فروردین .....	۰/۴	۰/۴	۳۰	۰	۰	۳۰۹/۶	۱۰
اردیبهشت .....	۳۶/۴	۱۳/۲	۳۱	۰	۱	۲۹۸/۷	۱۴
خرداد .....	۰	۰	۲۷	۰	۱	۳۴۹/۴	۱۴
تیر .....	۸/۶	۶	۳۷	۰	۲	۳۲۹/۱	۱۶
مرداد .....	۸/۲	۴/۴	۳۸	۰	۵	۲۹۵/۷	۱۵
شهریور .....	۰	۰	۳۲	۰	۲	۳۲۳/۵	۱۸
مهر .....	۰	۰	۳۴	۰	۳	۲۹۵	۱۰
آبان .....	۱/۵	۱/۵	۳۷	۰	۰	۲۷۸/۷	۱۱
آذر .....	۴/۸	۴/۸	۴۳	۰	۰	۲۵۴/۶	۸
دی .....	۲۷۳/۴	۸۷/۲	۶۹	۰	۰	۱۹۳/۴	۹
بهمن .....	۰/۵	۰/۵	۵۵	۰	۲	۲۶۴	۱۰
اسفند.....	۰	۰	۴۳/۷	۰	۰	۲۵۶/۵	۱۲

مأخذ\_ اداره کل هواشناسی استان کرمان.

۱-۱\_ متوسط بالاترین بیشینه و پایین ترین کمینه دمای هوای شهرهای مهم استان : ۱۴۰۰

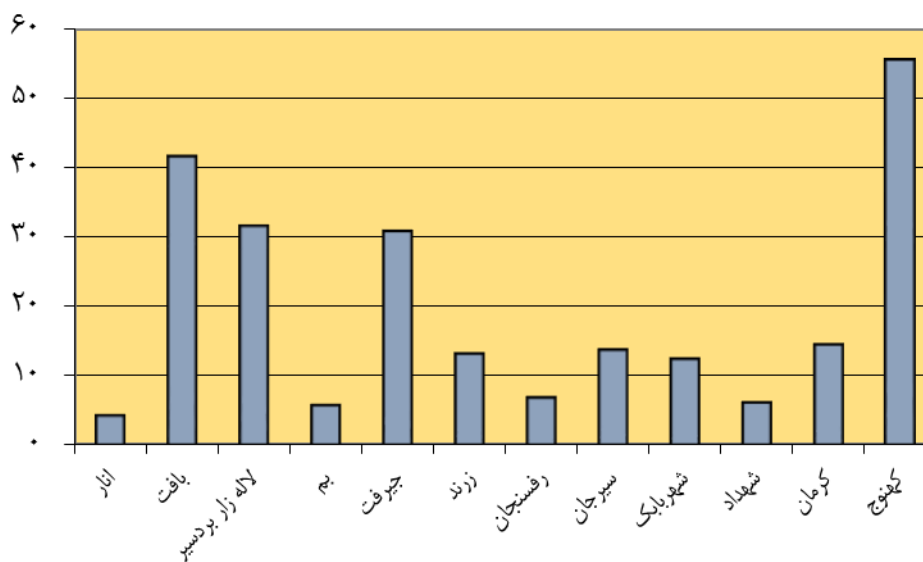
درجه سانتیگراد



مبنا جداول ۱\_۷

۱-۲\_ متوسط بارندگی ماهانه شهرهای مهم استان : ۱۴۰۰

میلیمتر



مبنا جداول ۱\_۷

۷-۱ جمع بارندگی سالانه شهرهای دارای ایستگاه‌های همدیدی از بدو تاسیس تا پایان سال ۱۴۰۰ (میلیمتر)

نام شهر	بیشینه	کمینه	میانگین
انار.....	۱۵۷/۶	۸	۶۸/۲
یافت.....	۶۶۷	۸۶/۲	۲۵۶
لاله زاربردسیر.....	۳۴۴	۱۰۲/۹	۲۰۷/۵
بم.....	۱۳۸/۲	۱۰/۴	۵۳/۷
جیرفت.....	۳۲۳/۳	۴۸/۶	۱۷۴/۴
زرنند.....	۲۰۶	۳۶/۳	۱۰۰
رفسنجان.....	۱۷۹	۲۳/۸	۸۴/۳
سیرجان.....	۳۸۶/۳	۳۲	۱۳۵/۵
شهربابک.....	۳۵۸	۴۰	۱۵۱
شهداد.....	۹۳	۴/۶	۳۳/۳
کرمان.....	۳۰۷/۲	۳۴	۱۳۱/۳
کهنوج.....	۴۹۳/۸	۱۳/۹	۱۸۶/۹

مأخذ: اداره کل هواشناسی استان کرمان.

۸-۱- دمای سالانه شهرهای دارای ایستگاه همدیدی از بدو تاسیس تا پایان سال ۱۴۰۰ (درجه سلسیوس)

نام شهر	میانگین بیشینه	میانگین کمینه	میانگین	بالاترین بیشینه	پائین ترین کمینه
انار.....	۲۶/۷	۱۰	۱۸/۳	۴۴/۸	-۱۷/۶
بافت.....	۲۱/۵	۸/۹	۱۵/۲	۳۶/۸	-۱۶/۶
لاله زار بردسیر.....	۱۶/۲	۲/۸	۹/۴	۳۲	-۲۱
بم.....	۲۹/۵	۱۷/۵	۲۳/۵	۴۷/۶	-۸/۶
جیرفت.....	۳۳/۴	۱۹/۸	۲۶/۶	۴۸/۶	۰
زرند.....	۲۵/۴	۹/۲	۱۷/۳	۴۲/۴	-۱۷/۴
رفسنجان.....	۲۶/۲	۱۱/۴	۱۸/۸	۴۳/۲	-۱۶/۶
سیرجان.....	۲۵/۳	۹/۵	۱۷/۴	۴۲	-۱۴/۸
شهربابک.....	۲۳/۸	۶/۹	۱۵/۳	۴۰/۴	-۱۷/۸
شهداد.....	۳۲/۳	۲۱/۳	۲۶/۸	۵۳	-۲/۶
کرمان.....	۲۴/۹	۷/۱	۱۶	۴۲	-۳۰
کهنوج.....	۳۳	۱۹/۶	۲۶/۷	۵۰	-۲/۴

مآخذ- اداره کل هواشناسی استان کرمان.