

اطلاعات آماری این فصل، شامل تعداد جمعیت و ویژگیهای آن براساس آخرین سرشماری های صورت گرفته و مقایسه اقلام منتخب جمعیتی در سرشماری های انجام شده و نیز تعداد وقایع تولد، وفات، ازدواج و طلاق می باشد که در زیر، به سابقه تولید آمار در هریک از زمینه های یاد شده اشاره می شود.

در زمان قاجاریه تلاش های پراکنده ای برای شمارش جمعیت انجام گرفت که این امر، اغلب به صورت موردی به اجرا درآمده است. در سال ۱۲۹۷، اداره ثبت احوال کشور به منظور ثبت وقایع چهارگانه، تأسیس شد. با ثبت اطلاعات مربوط به تولد، فوت، ازدواج، طلاق توسط اداره مذکور، ضرورت اطلاع از جمعیت کشور و تعیین سازمانی که موظف به جمع آوری این اطلاعات باشد، مورد توجه قرار گرفت.

در سال ۱۳۰۳ شمسی، باتصویب آئین نامه ای مسئولیت جمع آوری و مرکزیت بخشیدن به آمارهای مورد نیاز، برعهده وزارت کشور گذاشته شد. تصویب نامه مذکور با انجام تغییراتی در سال ۱۳۰۷ از تصویب مجلس شورای ملی وقت گذشت و جنبه قانونی یافت و از آن زمان، اداره ثبت احوال کشور به " اداره کل آمار و ثبت احوال " تغییر نام داد. اداره مزبور از سال ۱۳۴۹ با نام " سازمان ثبت احوال کشور " به انجام وظایف قانونی خود ادامه داده است. در خرداد ماه ۱۳۱۸، اولین قانون سرشماری به تصویب مجلس شورای ملی رسید. در اجرای این قانون، سرشماری جمعیت از دهم اسفند ماه همان سال در شهر تهران و در سال های ۱۳۱۹ و ۱۳۲۰ در ۳۳ شهر کشور به تدریج به اجرا درآمد، ولی ادامه آن بدلیل وقایع شهریور ۱۳۲۰ به تعویق افتاد. در اسفند ماه ۱۳۳۱، سازمان همکاری آمار عمومی تشکیل شد و در فروردین سال ۱۳۳۲ قانون آمار و سرشماری به تصویب رسید. در این سال، اداره آمار و سرشماری از اداره کل آمار و ثبت احوال منتزع و به سازمان همکاری آمار عمومی ملحق و به این ترتیب، برای اولین بار سازمانی به طور انحصاری موظف به جمع آوری آمار شد. این سازمان در سال ۱۳۳۴ به وزارت کشور وابسته شد و نام آن به " اداره کل آمار عمومی " تغییر یافت و سپس در سال ۱۳۳۵، اولین سرشماری عمومی جمعیت را در کل کشور به اجرا درآورد.

باتأسیس اداره کل آمار عمومی و اجرای سرشماری عمومی کشور در سال ۱۳۳۵، فعالیت های آماری وارد مرحله جدیدی شد و همه ساله طرح های گوناگون آماری در زمینه های مختلف اجتماعی - اقتصادی به مرحله اجرا درآمد. نیاز روز افزون دستگاه های برنامه ریزی کشور به آمار و اطلاعات، و ضرورت همکاری نزدیک سازمان اصلی تولید کننده آمار بادستگاه برنامه ریزی موجب شد تا در سال ۱۳۴۴، براساس قانون، اداره کل آمار عمومی از وزارت کشور جدا و با نام " مرکز آمار ایران " به سازمان برنامه و بودجه وابسته شود. این مرکز به عنوان اولین اقدام، سرشماری عمومی نفوس و مسکن را طبق قانون درآبان ماه سال ۱۳۴۵ به مرحله اجرا درآورد. بنا به ضرورت، قانون تأسیس مرکز آمار ایران در سال ۱۳۵۳ مورد تجدید نظر قرار گرفت و قانون فعلی این مرکز، به تصویب رسید. باتصویب قانون جدید مرکز آمار ایران و اعمال تجدید نظر در ساختار سازمانی آن، این مرکز در سال ۱۳۵۵ دومین سرشماری عمومی نفوس و مسکن کشور را به انجام رسانید.

در سال ۱۳۶۵، اولین سرشماری عمومی نفوس و مسکن در نظام جمهوری اسلامی ایران به مرحله اجرا درآمد که نتایج آن، اطلاعات و آمارهای لازم را برای انجام برنامه ریزی های توسعه اجتماعی - اقتصادی کشور، فراهم آورد. افزایش غیرقابل انتظار جمعیت کشور طی سال های ۱۳۵۵ لغایت ۱۳۶۵ که آگاهی از روند تغییرات جمعیت پس از سال ۱۳۵۵ را مورد تأکید قرار می داد و نیز وجود جا به جایی های عمده جمعیت، ناشی از جنگ تحمیلی که چارچوب های آماری حاصل از سرشماری عمومی نفوس و مسکن سال ۱۳۶۵ را دستخوش دگرگونی های بزرگ و غیر قابل اغماض کرده بود. سیستم برنامه ریزی کشور و به تبع آن، مرکز آمار ایران را برآن داشت که در زمانی کوتاهتر از فاصله متداول ده ساله، به انجام یک

#### مقدمه:

تمام شماری از جمعیت کشور تحت عنوان " طرح آمارگیری جاری جمعیت سال ۱۳۷۰ " اقدام کند و برای اولین بار در کشور سرشماری جمعیت را با یک آمارگیری نمونه ای همراه سازد. در سال ۱۳۸۵، ششمین سرشماری عمومی نفوس و مسکن به مرحله اجرا درآمد و در سال ۱۳۹۵، هشتمین سرشماری عمومی نفوس و مسکن اجراگردید که نتایج آن مناسبترین ابزار برای برنامه ریزی های توسعه اجتماعی - اقتصادی کشور است. آمارهای این فصل براساس برخی نتایج سرشماری عمومی نفوس و مسکن سال ۱۳۹۵، همراه با خلاصه ای از نتایج سرشماری های قبلی و آمارگیری جاری جمعیت سال ۱۳۷۰ ارائه می شود. همچنین، آمار مربوط به وقایع حیاتی تولد، وفات، ازدواج و طلاق که توسط اداره کل ثبت احوال استان ثبت می شود نیز در این فصل مورد استفاده قرار گرفته است. درمورد آمارهای ارائه شده، توجه به این نکته ضروری است که با توجه به تغییرات ایجاد شده در تقسیمات کشوری (در سال ۱۳۷۶ شهرستان راور از شهرستان کرمان و در سال ۱۳۸۱ شهرستان منوجان از شهرستان کهنوج و در سال ۱۳۸۲ شهرستان عنبرآباد از شهرستان جیرفت و در سال ۱۳۸۳ شهرستان کوهبنان از شهرستان زرنند، در سال ۱۳۸۴ شهرستان های رودبارجنوب و قلعه گنج از شهرستان کهنوج، در سال ۱۳۸۷ شهرستان ریگان از شهرستان بم و در سال ۱۳۸۸ شهرستان رابر از شهرستان بافت، شهرستان فهرج از شهرستان بم، شهرستان انار از شهرستان رفسنجان و در سال ۱۳۸۹ شهرستان ارزوئیه از شهرستان بافت، شهرستان فاریاب از شهرستان کهنوج و شهرستان نرماشیر از شهرستان بم منتزع شده اند.)

#### تعاریف و مفاهیم به کار رفته در این فصل به شرح زیر است :

**جمعیت (جامعه مورد سرشماری):** اعضای همه خانوارهای معمولی ساکن، موسسه ای و گروهی که اقامتگاه معمولی آنان در زمان سرشماری در استان قرار دارد و نیز اعضای تمامی خانوارهای معمولی غیرساکن استان، جامعه مورد سرشماری را تشکیل می دهند. ایرانیان عضو هیئت های سیاسی و سفارتخانه های ایران در خارج از کشور و افراد خانوار آنان، جزو جمعیت استان به حساب می آیند.

**خانوار معمولی:** خانوار معمولی از چند نفر تشکیل می شود که با هم در یک اقامتگاه مشترک زندگی می کنند، با یکدیگر همخرج هستند و معمولاً با هم غذا می خورند. در مواردی خانوار معمولی می تواند یک نفر باشد.

**خانوار معمولی ساکن:** خانوار معمولی است که در اقامتگاه ثابت (مکان های محل سکونت ساخته شده از مصالح سخت و نیز چادر ثابت، آلونک، کپر و ...) سکونت دارد، "خانوار معمولی ساکن" نامیده می شود.

**خانوار معمولی غیر ساکن:** خانوار معمولی است که در اقامتگاه ثابتی سکونت ندارد و سه گروه زیر را در بر می گیرد:

۱ - خانوارهایی که در زمان سرشماری در کوچ به سر می‌برند و یا در خارج شهرها و آبادی‌ها در سرپناه قابل حمل زندگی می‌کنند.

۲- خانوارهایی که در محل ثابتی زندگی نمی‌کنند و به‌طور مداوم محل زندگی خود را تغییر می‌دهند، مانند کولی‌ها.

۳- خانوارهایی که محل زندگی مشخصی ندارند و شب‌ها معمولاً در پارک‌ها، خرابه‌ها، زیر پل‌ها و... بیتوته می‌کنند.

**خانوار موسسه‌ای:** خانواری که اعضای آن به دلیل داشتن هدف یا ویژگی‌های مشترک با هم در یک موسسه زندگی می‌کنند و آن موسسه بنا بر مجوز یا بر اساس مقررات و ضوابط معینی مسئولیت منزل دادن (ارائه محل سکونت همراه با خدمات و

تسهیلات) به آنان را بر عهده دارد. این خانوار بیش از یک نفر است.

**خانوار گروهی:** خانواری که تمام اعضاء یا اغلب آنان به دلیل دارا بودن شرایط خاص (به طور عمده داشتن ویژگی مشترک) اقامتگاه مشترکی را برای سکونت خود انتخاب کرده‌اند و به طور مشترک امور زندگی در آن اقامتگاه را اداره می‌کنند. این خانوار بیش از یک نفر است.

**شهر (نقطه شهری):** هر یک از نقاطی که بر اساس مصوبه هیات وزیران، شهر شناخته شده و دارای شهرداری است.

**آبادی (نقطه روستایی):** رجوع کنید به تعاریف و مفاهیم «فصل ۱- سرزمین و آب و هوا».

**جمعیت ساکن در نقاط شهری:** منظور از جمعیت ساکن در نقاط شهری در هر یک از محدوده‌های بخش، شهرستان، استان یا کشور، جمعیت تمامی شهرهایی است که در همان محدوده قرار دارد و جمعیت هر شهر، عبارت است از مجموع تعداد اعضای همه خانوارهای معمولی ساکن، موسسه‌ای و گروهی که اقامتگاه معمولی آنان در زمان سرشماری در آن شهر واقع است.

**جمعیت ساکن در نقاط روستایی:** منظور از جمعیت ساکن در نقاط روستایی در هر یک از محدوده‌های دهستان، بخش، شهرستان، استان یا کشور، جمعیت تمامی آبادی‌هایی است که در همان محدوده قرار دارد و جمعیت هر آبادی، عبارت است از مجموع تعداد اعضای همه خانوارهای معمولی ساکن، موسسه‌ای و گروهی که اقامتگاه معمولی آنان در زمان سرشماری در آن آبادی واقع است.

**جمعیت غیر ساکن:** منظور از جمعیت غیر ساکن در هر یک از محدوده‌های شهرستان، استان یا کشور، جمعیت تمامی خانوارهای معمولی غیر ساکنی است که در همان محدوده سرشماری شده‌اند.

**سرپرست خانوار:** عضوی از خانوار است که سایر اعضا او را به این عنوان می‌شناسند. لازم به ذکر است، سرپرست خانوار عضوی از خانوار است که معمولاً مسئولیت تأمین تمام یا بخش عمده‌ای از هزینه‌های خانوار یا تصمیم‌گیری در مورد نحوه هزینه کردن درآمدهای خانوار را بر عهده دارد.

سرپرست خانوار لزوماً مسن‌ترین عضو خانوار نیست و می‌تواند زن یا مرد باشد و معمولاً بیش‌تر از ده سال سن دارد، بدیهی است که در خانوار یک نفره، تنها عضو خانوار، سرپرست خانوار محسوب می‌شود.

**مهاجران وارد شده:** آن دسته از اعضای خانوارهای معمولی ساکن و دسته جمعی که شهر یا آبادی محل اقامت خود را در فاصله بین دو سرشماری متوالی تغییر داده‌اند، مهاجر شناخته می‌شوند. استثنائاً آن دسته از اعضای خانوار که به دلیل تحصیل یا کار در خارج از کشور، اسارت و مفقودالایر بودن طی ده سال گذشته مدتی دور از خانواده بوده ولی در زمان سرشماری به خانوار مربوط پیوسته‌اند صرفاً به دلایل فوق مهاجر تلقی نمی‌شوند.

**سن:** منظور از سن، تعداد سال‌های کاملی است که از زمان تولد فرد گذشته است.

**میانگین سنی:** متوسط سن افراد یک جامعه است.

**میانه سنی:** سنی است که جمعیت را از نظر تعداد به دو گروه مساوی تقسیم کند.

### گزیده اطلاعات :

براساس آخرین سرشماری عمومی نفوس و مسکن در آبان ۱۳۹۵ جمعیت استان برابر با ۳۱۶۴۷۱۸ نفر بوده (۵۰/۴۳٪ مرد و ۴۹/۵۷٪ زن) که در مقایسه با سرشماری عمومی نفوس و مسکن آبان ۱۳۹۰ متوسط رشد سالانه جمعیت معادل ۱/۵ درصد بوده است. بیش‌ترین جمعیت در سال ۱۳۹۵ متعلق به گروه سنی ۲۴-۱۵ سال (۱۶/۵ درصد جمعیت) بوده است. در سرشماری سال ۱۳۹۵ تعداد ۹۳۲۷۲۱ خانوار در استان وجود داشته که از این تعداد حدود ۵۹/۱ درصد در نقاط شهری و ۴۰/۹ درصد در نقاط روستایی ساکن بوده‌اند. همچنین میانگین سنی مردان در اولین ازدواج ۲۶/۷ و زنان ۲/۳ سال بوده است.

در سال ۱۳۹۵، ۹/۴ درصد شهرهای استان بالای پنجاه هزار نفر جمعیت داشته‌اند. در این سال، ۳/۹ درصد جمعیت استان تابعیت غیرایرانی داشته‌اند.

در سال ۱۴۰۰ از حدود ۴۵ هزار و هشتصد ولادت ثبت شده ۴۸/۹ درصد متولدین دختر بوده‌اند. همچنین در این سال بیش از ۱۸ هزار و پانصد فوت ثبت شده که ۵۶/۷ درصد آن مربوط به مردان می‌باشد.

در سال ۱۴۰۰ تعداد ۲۳۷۹۸ ازدواج و ۶۵۴۴ طلاق ثبت شده که نسبت به سال گذشته به ترتیب ۱/۰ و ۱۶/۱ درصد رشد را نشان می‌دهد.

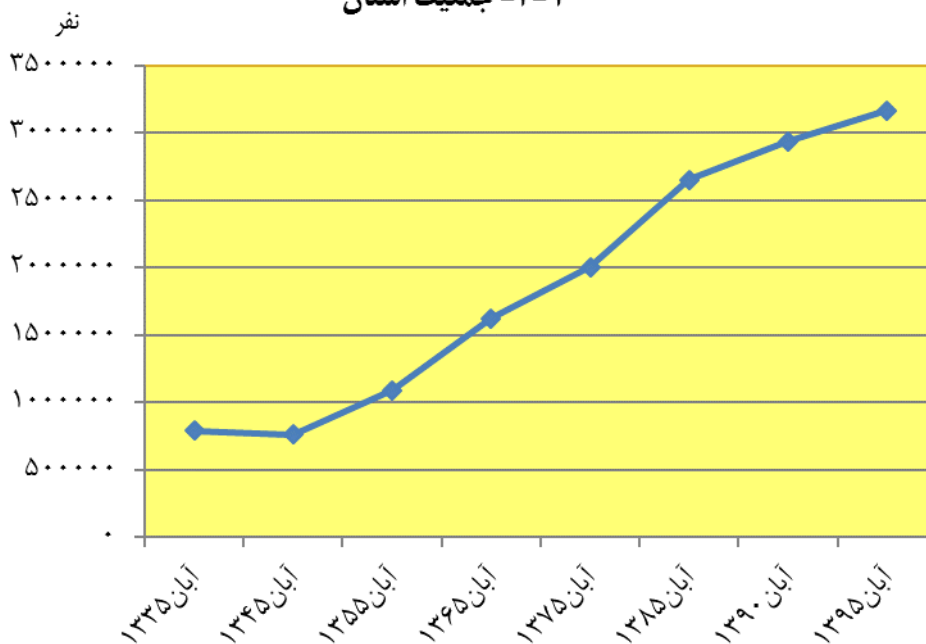
۳\_۱\_ جمعیت و متوسط رشد سالانه

متوسط رشد سالانه (درصد)	جمعیت	سال
	۷۸۹۳۴۵	آبان ۱۳۳۵.....
-۰/۳۵	۷۶۱۸۵۱	آبان ۱۳۴۵.....
۳/۶۶	۱۰۹۱۱۴۸	آبان ۱۳۵۵.....
۴/۰۵	۱۶۲۲۹۵۸	آبان ۱۳۶۵.....
۱/۳۹	۱۸۶۲۵۴۲	مهر ۱۳۷۰.....
۰/۷۴	۲۰۰۴۳۲۸	آبان ۱۳۷۵.....
۲/۸۱	۲۶۵۲۴۱۳	آبان ۱۳۸۵.....
۲/۰۷	۲۹۳۸۹۸۸	آبان ۱۳۹۰.....
۱/۵	۳۱۶۴۷۱۸	آبان ۱۳۹۵.....

مأخذ - مرکز آمار ایران.(ر.م)

- مرکز آمار ایران، دفتر جمعیت، نیروی کار و سرشماری.

۳-۱- جمعیت استان



مبنا جدول ۳-۱

## ۲-۳- جمعیت بر حسب گروه های سنی

مهر ۱۳۷۰	آبان ۱۳۶۵	آبان ۱۳۵۵	آبان ۱۳۴۵	گروه سنی
۱۸۶۲۵۴۲	۱۶۲۲۹۵۸	۱۰۹۱۱۴۸	۷۶۱۸۵۱	کل استان
۲۸۸۶۶۷	۳۱۹۱۰۷	۱۹۲۰۵۴	۱۳۴۸۸۲	۴- ۰ ساله....
۳۲۰۲۰۸	۲۵۸۸۳۷	۱۶۸۹۶۸	۱۲۶۵۶۰	۹-۵ ساله ....
۲۶۷۲۱۰	۱۹۹۹۳۴	۱۳۷۳۲۲	۹۵۷۴۰	۱۴-۱۰ ساله
۲۰۲۱۸۹	۱۶۲۴۶۵	۱۱۶۳۲۲	۶۰۲۹۱	۱۹-۱۵ ساله..
۱۵۲۰۰۹	۱۲۶۸۷۹	۸۳۶۹۶	۴۳۹۲۱	۲۴-۲۰ ساله..
۱۲۱۰۳۱	۱۱۳۳۲۶	۶۳۴۴۱	۴۷۶۶۹	۲۹-۲۵ ساله..
۱۰۸۰۴۲	۹۱۲۷۵	۴۹۳۴۰	۵۱۷۵۵	۳۴-۳۰ ساله..
۹۰۲۵۲	۶۴۱۳۲	۵۰۴۲۴	۴۳۵۸۳	۳۹-۳۵ ساله..
۶۱۶۹۶	۴۸۸۱۴	۵۴۲۲۴	۴۳۴۴۲	۴۴-۴۰ ساله..
۴۶۰۶۴	۴۷۷۷۰	۴۶۰۴۷	۲۶۱۰۳	۴۹-۴۵ ساله..
۴۹۰۱۶	۵۱۱۸۱	۴۶۱۵۵	۲۵۹۲۰	۵۴-۵۰ ساله..
۴۴۶۹۷	۴۲۱۷۳	۲۴۶۵۴	۱۱۶۳۹	۵۹-۵۵ ساله..
۴۵۳۰۰	۴۳۳۸۰	۲۰۲۹۳	۲۱۸۱۶	۶۴-۶۰ ساله..
۲۸۷۴۷	۲۰۷۷۵	۱۱۸۲۱	۸۶۲۱	۶۹-۶۵ ساله..
۱۶۹۸۰	۱۳۰۳۲	۱۲۶۶۰	۱۱۳۴۶	۷۴-۷۰ ساله..
۵۹۶۳	۶۵۵۵	۵۶۷۳	۲۷۸۲	۷۹-۷۵ ساله..
۱۱۹۸۲	۱۲۰۹۸	۸۰۵۴	۵۷۸۱	۸۰ساله و بیشتر
۲۴۸۹	۱۲۲۵	۰۰۰	۰۰۰	نامشخص.....

۳-۲- جمعیت بر حسب گروه های سنی (دنباله)

گروه سنی	آبان ۱۳۷۵	آبان ۱۳۸۵	آبان ۱۳۹۰	آبان ۱۳۹۵
کل استان	۲۰۰۴۳۲۸	۲۶۵۲۴۱۳	۲۹۳۸۹۸۸	۳۱۶۴۷۱۸
۴- ۰ ساله...	۲۲۲۴۷۵	۲۳۴۹۷۶	۲۷۷۸۸۵	۳۱۵۴۵۴
۹-۵ ساله ...	۳۰۲۲۹۱	۲۳۳۶۴۷	۲۵۵۶۹۰	۲۹۰۴۵۲
۱۴-۱۰ ساله	۳۲۱۸۸۸	۲۸۲۶۳۴	۲۵۱۱۰۵	۲۵۰۹۵۸
۱۹-۱۵ ساله..	۲۴۶۶۷۹	۳۵۳۱۴۹	۲۹۶۲۱۸	۲۴۲۸۰۸
۲۴-۲۰ ساله..	۱۷۱۵۸۰	۳۵۵۵۹۸	۳۵۱۱۲۳	۲۷۹۲۰۹
۲۹-۲۵ ساله..	۱۴۰۵۰۲	۲۶۳۹۶۸	۳۳۳۲۸۶	۳۳۲۷۰۶
۳۴-۳۰ ساله..	۱۲۱۶۳۳	۱۹۳۱۹۰	۲۵۸۶۹۰	۳۳۰۱۷۳
۳۹-۳۵ ساله..	۱۱۲۸۴۷	۱۶۱۳۶۲	۲۰۰۴۰۷	۲۶۶۲۴۸
۴۴-۴۰ ساله..	۸۹۳۲۲	۱۳۴۳۴۰	۱۶۶۰۸۷	۱۹۷۹۹۴
۴۹-۴۵ ساله..	۶۰۹۲۹	۱۱۷۶۳۷	۱۳۵۰۶۶	۱۶۵۳۲۰
۵۴-۵۰ ساله..	۴۳۳۴۷	۹۲۰۸۰	۱۲۰۰۷۳	۱۳۲۳۸۰
۵۹-۵۵ ساله..	۴۱۲۹۶	۵۹۹۱۵	۹۰۳۱۷	۱۱۳۸۱۰
۶۴-۶۰ ساله..	۴۳۴۹۵	۴۵۱۰۲	۵۹۸۴۶	۸۶۰۱۳
۶۹-۶۵ ساله..	۳۳۷۸۵	۳۸۹۶۹	۴۱۱۰۴	۵۵۶۲۰
۷۴-۷۰ ساله..	۲۹۳۸۵	۳۷۸۲۲	۳۶۳۴۳	۳۶۳۱۳
۷۹-۷۵ ساله..	۱۲۵۱۷	۲۳۱۰۵	۳۰۴۸۷	۲۹۴۵۸
۸۰ساله و بیشتر.	۱۰۱۳۸	۲۴۹۱۹	۳۴۵۳۲	۳۹۸۰۲
نامشخص.....	۲۱۹	...	۷۲۹	.

مأخذ - مرکز آمار ایران.(ر.م)

- مرکز آمار ایران.دفتر جمعیت،نیروی کاروسرشماری.

۳-۳- جمعیت برحسب جنس، سن و وضع سکونت: آبان ۱۳۹۵

ساکن در نقاط شهری			جمع			سن
زن	مرد	مرد و زن	زن	مرد	مرد و زن	
۹۱۰۰۱۶	۹۴۸۵۷۱	۱۸۵۸۵۸۷	۱۵۴۷۰۳۰	۱۶۱۷۶۸۸	۳۱۶۴۷۱۸	تمامی سنین.....
۸۵۶۳۴	۸۸۸۳۹	۱۷۴۴۷۳	۱۵۴۳۱۸	۱۶۱۱۳۶	۳۱۵۴۵۴	۰-۴ ساله.....
۱۶۱۷۸	۱۶۳۵۳	۳۲۵۳۱	۲۹۳۰۸	۲۹۹۳۶	۵۹۲۴۴	کمتر از یک ساله ...
۱۷۷۷۷	۱۸۱۹۷	۳۵۹۷۴	۳۲۴۰۴	۳۳۵۵۵	۶۵۹۵۹	۱ ساله .....
۱۷۷۴۷	۱۸۸۳۰	۳۶۵۷۷	۳۲۲۳۱	۳۴۰۱۲	۶۶۲۴۳	۲ ساله .....
۱۷۳۴۵	۱۷۹۵۲	۳۵۲۹۷	۳۱۱۲۷	۳۲۴۸۹	۶۳۶۱۶	۳ ساله .....
۱۶۵۸۷	۱۷۵۰۷	۳۴۰۹۴	۲۹۲۴۸	۳۱۱۴۴	۶۰۳۹۲	۴ ساله .....
۸۰۳۲۵	۸۳۸۹۱	۱۶۴۲۱۶	۱۴۱۷۶۵	۱۴۸۶۸۷	۲۹۰۴۵۲	۵-۹ ساله.....
۱۷۴۷۲	۱۸۳۳۵	۳۵۸۰۷	۳۰۶۴۲	۳۲۴۶۲	۶۳۱۰۴	۵ ساله .....
۱۶۰۸۸	۱۶۵۵۳	۳۲۶۴۱	۲۸۱۶۰	۲۹۳۵۸	۵۷۵۱۸	۶ ساله .....
۱۵۶۸۵	۱۶۳۴۱	۳۲۰۲۶	۲۷۶۸۳	۲۹۰۸۱	۵۶۷۶۴	۷ ساله .....
۱۵۸۲۰	۱۶۶۱۴	۳۲۴۳۴	۲۷۹۴۵	۲۹۱۷۹	۵۷۱۲۴	۸ ساله .....
۱۵۲۶۰	۱۶۰۴۸	۳۱۳۰۸	۲۷۳۳۵	۲۸۶۰۷	۵۵۹۴۲	۹ ساله .....
۷۰۱۴۱	۷۲۶۰۸	۱۴۲۷۴۹	۱۲۲۷۹۳	۱۲۸۱۶۵	۲۵۰۹۵۸	۱۰-۱۴ ساله.....
۱۵۴۲۱	۱۶۳۵۷	۳۱۷۷۸	۲۷۵۳۲	۲۹۲۲۱	۵۶۷۵۳	۱۰ ساله .....
۱۳۷۴۸	۱۴۴۷۴	۲۸۲۲۲	۲۴۵۲۰	۲۵۷۲۶	۵۰۲۴۶	۱۱ ساله .....
۱۳۷۱۲	۱۴۲۶۹	۲۷۹۸۱	۲۳۶۸۷	۲۵۱۰۴	۴۸۷۹۱	۱۲ ساله ...
۱۳۵۹۰	۱۳۸۸۹	۲۷۴۷۹	۲۳۴۴۴	۲۴۳۲۹	۴۷۷۷۳	۱۳ ساله .....
۱۳۶۷۰	۱۳۶۱۹	۲۷۲۸۹	۲۳۶۱۰	۲۳۷۸۵	۴۷۳۹۵	۱۴ ساله .....
۶۸۱۳۸	۷۱۹۳۹	۱۴۰۰۷۷	۱۱۸۱۲۹	۱۲۴۶۷۹	۲۴۲۸۰۸	۱۵-۱۹ ساله... ..
۱۴۰۵۰	۱۴۷۵۷	۲۸۸۰۷	۲۴۰۹۵	۲۵۳۸۳	۴۹۴۷۸	۱۵ ساله .....
۱۳۴۰۸	۱۳۷۶۱	۲۷۱۶۹	۲۳۲۰۷	۲۴۰۲۵	۴۷۲۳۲	۱۶ ساله .....
۱۳۳۱۵	۱۳۵۸۸	۲۶۹۰۳	۲۳۱۲۷	۲۴۱۸۳	۴۷۳۱۰	۱۷ ساله .....
۱۳۷۸۸	۱۵۲۹۸	۲۹۰۸۶	۲۳۷۹۳	۲۵۸۹۸	۴۹۶۹۱	۱۸ ساله .....
۱۳۵۷۷	۱۴۵۳۵	۲۸۱۱۲	۲۳۹۰۷	۲۵۱۹۰	۴۹۰۹۷	۱۹ ساله .....
۷۷۶۱۴	۸۱۵۵۴	۱۵۹۱۶۸	۱۳۵۴۶۳	۱۴۳۷۴۶	۲۷۹۲۰۹	۲۰-۲۴ ساله... ..
۱۵۷۶۸	۱۶۲۳۹	۳۱۹۹۷	۲۷۰۵۱	۲۸۲۹۹	۵۵۳۵۰	۲۰ ساله .....
۱۴۰۸۱	۱۴۴۷۰	۲۸۵۵۱	۲۴۸۷۸	۲۵۸۳۳	۵۰۷۱۱	۲۱ ساله .....
۱۵۴۴۷	۱۶۱۶۶	۳۱۶۱۳	۲۷۰۲۱	۲۸۶۶۱	۵۵۶۸۲	۲۲ ساله .....
۱۶۰۷۵	۱۷۰۹۵	۳۳۱۷۰	۲۸۰۹۶	۳۰۱۶۰	۵۸۲۵۶	۲۳ ساله .....
۱۶۲۴۳	۱۷۵۹۴	۳۳۸۳۷	۲۸۴۱۷	۳۰۷۹۳	۵۹۲۱۰	۲۴ ساله .....
۹۵۹۸۳	۹۹۰۱۵	۱۹۴۹۹۸	۱۶۱۹۵۸	۱۷۰۷۴۸	۳۳۲۷۰۶	۲۵-۲۹ ساله.....
۲۰۲۳۶	۲۰۷۱۷	۴۰۹۵۳	۳۴۲۳۰	۳۶۰۵۱	۷۰۲۸۱	۲۵ ساله .....
۱۸۳۷۵	۱۸۹۶۹	۳۷۳۴۴	۳۱۵۸۷	۳۳۲۷۵	۶۴۸۶۲	۲۶ ساله .....
۱۹۰۳۵	۱۹۷۵۷	۳۸۷۹۲	۳۱۹۶۶	۳۳۹۱۵	۶۵۸۸۱	۲۷ ساله .....
۱۹۶۷۵	۲۰۴۳۲	۴۰۱۰۷	۳۲۸۸۷	۳۴۷۵۰	۶۷۶۳۷	۲۸ ساله .....
۱۸۶۶۲	۱۹۱۴۰	۳۷۸۰۲	۳۱۲۸۸	۳۲۷۵۷	۶۴۰۴۵	۲۹ ساله .....
۹۷۳۲۵	۱۰۲۵۸۶	۱۹۹۹۱۱	۱۶۰۲۴۶	۱۶۹۹۲۷	۳۳۰۱۷۳	۳۰-۳۴ ساله.....
۲۲۸۶۲	۲۴۰۶۵	۴۶۹۲۷	۳۷۰۹۳	۳۹۶۱۲	۷۶۷۰۵	۳۰ ساله .....
۱۹۰۱۱	۱۹۹۹۶	۳۹۰۰۷	۳۱۵۸۵	۳۳۵۴۸	۶۵۱۳۳	۳۱ ساله .....
۲۰۲۸۳	۲۱۲۶۸	۴۱۵۵۱	۳۳۴۴۰	۳۴۹۰۷	۶۸۳۴۷	۳۲ ساله .....
۱۸۰۶۳	۱۹۳۳۰	۳۷۳۹۳	۲۹۹۶۰	۳۱۹۴۲	۶۱۹۰۲	۳۳ ساله .....
۱۷۱۰۶	۱۷۹۲۷	۳۵۰۳۳	۲۸۱۶۸	۲۹۹۱۸	۵۸۰۸۶	۳۴ ساله .....



۳-۳ - جمعیت بر حسب جنس و سن و وضع سکونت: آبان ۱۳۹۵ (دنباله)

ساکن در نقاط شهری			جمع			سن
زن	مرد	مرد و زن	زن	مرد	مرد و زن	
۷۷۳۹۱	۸۳۵۵۱	۱۶۰۹۴۲	۱۲۸۰۷۵	۱۳۸۱۷۳	۲۶۶۲۴۸	۲۹-۳۵ ساله...
۱۹۶۳۲	۲۱۸۵۲	۴۱۴۸۴	۳۲۰۳۱	۳۵۴۳۵	۶۷۴۶۶	..... ساله ۳۵
۱۶۰۶۷	۱۷۰۹۷	۳۳۱۶۴	۲۶۶۱۲	۲۸۴۶۲	۵۵۰۷۴	..... ساله ۳۶
۱۴۳۴۹	۱۵۴۱۲	۲۹۷۶۱	۲۴۱۸۴	۲۵۷۶۳	۴۹۹۴۷	..... ساله ۳۷
۱۴۲۵۳	۱۵۲۰۰	۲۹۴۵۳	۲۳۵۵۵	۲۵۱۹۵	۴۸۷۵۰	..... ساله ۳۸
۱۳۰۹۰	۱۳۹۹۰	۲۷۰۸۰	۲۱۶۹۳	۲۳۳۱۸	۴۵۰۱۱	..... ساله ۳۹
۵۸۱۲۲	۶۱۱۰۸	۱۱۹۲۳۰	۹۶۱۰۸	۱۰۱۸۸۶	۱۹۷۹۹۴	۴۰-۴۴ ساله...
۱۴۷۰۵	۱۵۴۴۷	۳۰۱۵۲	۲۳۷۸۵	۲۵۱۸۹	۴۸۹۷۴	..... ساله ۴۰
۱۱۷۱۸	۱۲۴۷۲	۲۴۱۹۰	۱۹۴۴۲	۲۰۹۰۷	۴۰۳۴۹	..... ساله ۴۱
۱۱۱۳۴	۱۱۷۵۸	۲۲۸۹۲	۱۸۶۸۵	۱۹۵۵۶	۳۸۲۴۱	..... ساله ۴۲
۱۰۶۹۶	۱۱۲۸۲	۲۱۹۷۸	۱۷۷۵۹	۱۹۰۱۳	۳۶۷۷۲	..... ساله ۴۳
۹۸۶۹	۱۰۱۴۹	۲۰۰۱۸	۱۶۴۳۷	۱۷۲۲۱	۳۳۶۵۸	..... ساله ۴۴
۵۰۰۴۹	۵۲۴۳۱	۱۰۲۴۸۰	۸۰۹۴۳	۸۴۳۷۷	۱۶۵۳۲۰	۴۵-۴۹ ساله.
۱۱۸۴۰	۱۳۳۸۶	۲۵۲۲۶	۱۹۳۲۶	۲۱۶۱۲	۴۰۹۳۸	..... ساله ۴۵
۱۰۰۹۰	۱۰۳۶۹	۲۰۴۵۹	۱۶۴۳۰	۱۷۰۶۸	۳۳۴۹۸	..... ساله ۴۶
۹۸۷۹	۱۰۳۱۲	۲۰۱۹۱	۱۶۱۳۹	۱۶۷۳۶	۳۲۸۷۵	..... ساله ۴۷
۹۹۴۶	۹۸۲۹	۱۹۷۷۵	۱۵۷۹۲	۱۵۶۶۳	۳۱۴۵۵	..... ساله ۴۸
۸۲۹۴	۸۵۳۵	۱۶۸۲۹	۱۳۲۵۶	۱۳۲۹۸	۲۶۵۵۴	..... ساله ۴۹
۴۲۱۰۳	۴۲۸۹۲	۸۴۹۹۵	۶۶۳۲۸	۶۶۰۵۲	۱۳۲۳۸۰	۵۰-۵۴ ساله...
۱۰۹۰۱	۱۱۱۰۸	۲۲۰۰۹	۱۶۸۴۵	۱۷۰۱۶	۳۳۸۶۱	..... ساله ۵۰
۷۸۲۸	۷۹۴۳	۱۵۷۷۱	۱۲۵۳۹	۱۲۲۳۲	۲۴۷۷۱	..... ساله ۵۱
۷۸۶۴	۸۰۸۵	۱۵۹۴۹	۱۲۵۴۶	۱۲۴۴۷	۲۴۹۹۳	..... ساله ۵۲
۷۹۰۴	۷۹۸۹	۱۵۸۹۳	۱۲۴۴۵	۱۲۲۵۶	۲۴۷۰۱	..... ساله ۵۳
۷۶۰۶	۷۷۶۷	۱۵۳۷۳	۱۱۹۵۳	۱۲۱۰۱	۲۴۰۵۴	..... ساله ۵۴
۳۵۷۵۱	۳۶۰۸۶	۷۱۸۳۷	۵۷۲۳۶	۵۶۵۷۴	۱۱۳۸۱۰	۵۵-۵۹ ساله...
۸۶۴۸	۸۵۱۳	۱۷۱۶۱	۱۳۳۸۷	۱۳۱۷۸	۲۶۵۶۵	..... ساله ۵۵
۷۲۲۷	۷۳۶۳	۱۴۵۹۰	۱۱۴۹۵	۱۱۴۷۶	۲۲۹۷۱	..... ساله ۵۶
۷۲۳۳	۷۱۶۴	۱۴۳۹۷	۱۱۶۱۸	۱۱۳۰۴	۲۲۹۲۲	..... ساله ۵۷
۶۵۹۴	۶۸۴۰	۱۳۴۳۴	۱۰۷۹۸	۱۰۷۶۵	۲۱۵۶۳	..... ساله ۵۸
۶۰۴۹	۶۲۰۶	۱۲۲۵۵	۹۹۳۸	۹۸۵۱	۱۹۷۸۹	..... ساله ۵۹
۲۶۳۴۹	۲۶۹۵۸	۵۳۳۰۷	۴۳۴۷۸	۴۲۵۳۵	۸۶۰۱۳	۶۰-۶۴ ساله....
۷۱۲۲	۷۴۲۳	۱۴۵۴۵	۱۱۱۵۳	۱۱۳۱۰	۲۲۴۶۳	..... ساله ۶۰
۵۲۲۴	۵۲۰۱	۱۰۴۲۵	۸۸۶۶	۸۳۹۶	۱۷۲۶۲	..... ساله ۶۱
۴۹۰۳	۵۱۱۷	۱۰۰۲۰	۸۲۰۵	۸۱۳۵	۱۶۳۴۰	..... ساله ۶۲
۴۷۴۵	۴۸۳۵	۹۵۸۰	۷۹۶۴	۷۸۴۶	۱۵۸۱۰	..... ساله ۶۳
۴۳۵۵	۴۳۸۲	۸۷۳۷	۷۲۹۰	۶۸۴۸	۱۴۱۳۸	..... ساله ۶۴

## ۳-۳- جمعیت برحسب جنس و سن و وضع سکونت: آبان ۱۳۹۵ (دنباله)

ساکن در نقاط شهری			جمع			سن
زن	مرد	مرد و زن	زن	مرد	مرد و زن	
۱۶۸۳۴	۱۶۳۹۹	۳۳۲۳۳	۲۹۰۸۲	۲۶۵۳۸	۵۵۶۲۰	۶۵-۶۹ ساله.....
۴۸۴۰	۴۸۵۷	۹۶۹۷	۸۰۴۹	۷۵۲۳	۱۵۵۷۲	..... ساله ۶۵
۳۳۲۰	۳۳۱۱	۶۶۳۱	۵۷۵۳	۵۱۸۹	۱۰۹۴۲	..... ساله ۶۶
۳۲۷۸	۳۱۳۶	۶۴۱۴	۵۸۰۸	۵۱۳۴	۱۰۹۴۲	..... ساله ۶۷
۲۸۹۷	۲۷۸۹	۵۶۸۶	۴۹۹۱	۴۶۰۰	۹۵۹۱	..... ساله ۶۸
۲۴۹۹	۲۴۰۶	۴۹۰۵	۴۴۸۱	۴۰۹۲	۸۵۷۳	..... ساله ۶۹
۱۰۷۲۲	۱۰۴۲۶	۲۱۱۴۸	۱۸۶۷۳	۱۷۶۴۰	۳۶۳۱۳	۷۴-۷۰ ساله ...
۳۴۹۹	۳۲۳۶	۶۷۳۵	۵۷۶۴	۵۲۱۸	۱۰۹۸۲	..... ساله ۷۰
۲۱۷۸	۲۲۳۳	۴۴۱۱	۳۹۰۲	۳۷۰۸	۷۶۱۰	..... ساله ۷۱
۱۹۳۴	۱۹۱۱	۳۸۴۵	۳۳۵۷	۳۲۴۹	۶۶۰۶	..... ساله ۷۲
۱۵۲۵	۱۵۱۷	۳۰۴۲	۲۷۵۳	۲۶۹۳	۵۴۴۶	..... ساله ۷۳
۱۵۸۶	۱۵۲۹	۳۱۱۵	۲۸۹۷	۲۷۷۲	۵۶۶۹	..... ساله ۷۴
۷۹۲۶	۸۰۱۳	۱۵۹۳۹	۱۴۳۸۹	۱۵۰۶۹	۲۹۴۵۸	۷۹-۷۵ ساله.
۲۱۸۱	۲۲۲۲	۴۴۰۳	۳۹۳۸	۴۰۲۱	۷۹۵۹	..... ساله ۷۵
۱۵۹۹	۱۶۲۲	۳۲۲۱	۲۷۸۰	۲۸۷۷	۵۶۵۷	..... ساله ۷۶
۱۳۶۵	۱۴۰۳	۲۷۶۸	۲۵۳۸	۲۶۶۳	۵۲۰۱	..... ساله ۷۷
۱۴۶۵	۱۴۶۵	۲۹۳۰	۲۶۱۷	۲۸۰۳	۵۴۲۰	..... ساله ۷۸
۱۳۱۶	۱۳۰۱	۲۶۱۷	۲۵۱۶	۲۷۰۵	۵۲۲۱	..... ساله ۷۹
۵۵۵۲	۵۹۶۰	۱۱۵۱۲	۱۰۲۳۲	۱۲۲۴۱	۲۲۴۷۳	۸۴-۸۰ ساله...
۱۸۹۸	۱۹۲۴	۳۸۲۲	۳۲۵۰	۳۶۵۴	۶۹۰۴	..... ساله ۸۰
۱۰۷۶	۱۲۲۲	۲۲۹۸	۲۰۳۱	۲۵۶۲	۴۵۹۳	..... ساله ۸۱
۹۷۱	۱۰۲۷	۱۹۹۸	۱۸۲۵	۲۲۳۴	۴۰۵۹	..... ساله ۸۲
۹۰۹	۱۰۰۵	۱۹۱۴	۱۷۷۱	۲۱۳۷	۳۹۰۸	..... ساله ۸۳
۶۹۸	۷۸۲	۱۴۸۰	۱۳۵۵	۱۶۵۴	۳۰۰۹	..... ساله ۸۴
۲۷۱۷	۲۸۷۴	۵۵۹۱	۵۱۲۳	۶۱۸۶	۱۱۳۰۹	۸۹-۸۵ ساله....
۸۳۱	۹۴۸	۱۷۷۹	۱۵۸۳	۱۸۸۶	۳۴۶۹	..... ساله ۸۵
۵۷۱	۵۳۵	۱۱۰۶	۱۰۲۵	۱۱۸۳	۲۲۰۸	..... ساله ۸۶
۵۱۹	۴۹۱	۱۰۱۰	۹۵۴	۱۱۳۳	۲۰۸۷	..... ساله ۸۷
۴۳۴	۴۹۴	۹۲۸	۸۳۶	۱۰۸۷	۱۹۲۳	..... ساله ۸۸
۳۶۲	۴۰۶	۷۶۸	۷۲۵	۸۹۷	۱۶۲۲	..... ساله ۸۹
۱۰۸۶	۱۲۱۸	۲۳۰۴	۲۰۶۷	۲۷۱۰	۴۷۷۷	۹۴-۹۰ ساله...
۴۳۰	۵۰۹	۹۳۹	۸۰۶	۱۰۷۰	۱۸۷۶	..... ساله ۹۰
۲۷۰	۲۷۳	۵۴۳	۴۷۳	۶۲۸	۱۱۰۱	..... ساله ۹۱
۱۸۱	۱۸۸	۳۶۹	۳۴۳	۴۰۸	۷۵۱	..... ساله ۹۲
۱۱۶	۱۴۸	۲۶۴	۲۳۸	۳۶۰	۵۹۸	..... ساله ۹۳
۸۹	۱۰۰	۱۸۹	۲۰۷	۲۴۴	۴۵۱	..... ساله ۹۴
۲۰۹	۱۸۳	۳۹۲	۴۸۹	۴۷۵	۹۶۴	..... ساله ۹۵-۹۹
۱۱۲	۹۳	۲۰۵	۲۷۷	۲۵۱	۵۲۸	..... ساله ۹۵
۳۵	۴۳	۷۸	۸۸	۹۰	۱۷۸	..... ساله ۹۶
۳۱	۲۳	۵۴	۵۹	۶۰	۱۱۹	..... ساله ۹۷
۱۶	۱۷	۳۳	۳۷	۴۲	۷۹	..... ساله ۹۸
۱۵	۷	۲۲	۲۸	۳۲	۶۰	..... ساله ۹۹
۴۵	۴۰	۸۵	۱۳۵	۱۴۴	۲۷۹	صد ساله و بیشتر

۳-۳- جمعیت بر حسب جنس، سن و وضع سکونت: آبان ۱۳۹۵ (دنباله)

غیر ساکن			ساکن در نقاط روستایی			سن
زن	مرد	مرد و زن	زن	مرد	مرد و زن	
۱۶۹۷	۱۸۷۷	۳۵۷۴	۶۳۵۳۱۷	۶۶۷۲۴۰	۱۳۰۲۵۵۷	تمامی سنین.....
۱۰۳	۱۱۴	۲۱۷	۶۸۵۸۱	۷۲۱۸۳	۱۴۰۷۶۴	۰-۴ ساله.....
۱۵	۱۴	۲۹	۱۳۱۱۵	۱۳۵۶۹	۲۶۶۸۴	کمتر از یک ساله.....
۲۴	۲۵	۴۹	۱۴۶۰۳	۱۵۳۳۳	۲۹۹۳۶	۱ ساله.....
۳۲	۲۹	۶۱	۱۴۴۵۲	۱۵۱۵۳	۲۹۶۰۵	۲ ساله.....
۱۳	۱۸	۳۱	۱۳۷۶۹	۱۴۵۱۹	۲۸۲۸۸	۳ ساله.....
۱۹	۲۸	۴۷	۱۲۶۴۲	۱۳۶۰۹	۲۶۲۵۱	۴ ساله.....
۱۳۲	۱۵۱	۲۸۳	۶۱۳۰۸	۶۴۶۴۵	۱۲۵۹۵۳	۵-۹ ساله.....
۲۲	۳۱	۵۳	۱۳۱۴۸	۱۴۰۹۶	۲۷۲۴۴	۵ ساله.....
۲۴	۳۱	۵۵	۱۲۰۴۸	۱۲۷۷۴	۲۴۸۲۲	۶ ساله.....
۲۶	۲۲	۴۸	۱۱۹۷۲	۱۲۷۱۸	۲۴۶۹۰	۷ ساله.....
۲۹	۲۹	۵۸	۱۲۰۹۶	۱۲۵۳۶	۲۴۶۳۲	۸ ساله.....
۳۱	۳۸	۶۹	۱۲۰۴۴	۱۲۵۲۱	۲۴۵۶۵	۹ ساله.....
۱۳۰	۱۲۵	۲۵۵	۵۲۵۲۲	۵۵۴۳۲	۱۰۷۹۵۴	۱۰-۱۴ ساله.....
۳۲	۳۴	۶۶	۱۲۰۷۹	۱۲۸۳۰	۲۴۹۰۹	۱۰ ساله.....
۲۸	۱۹	۴۷	۱۰۷۴۴	۱۱۲۳۳	۲۱۹۷۷	۱۱ ساله.....
۲۷	۲۵	۵۲	۹۹۴۸	۱۰۸۱۰	۲۰۷۵۸	۱۲ ساله.....
۲۳	۲۹	۵۲	۹۸۳۱	۱۰۴۱۱	۲۰۲۴۲	۱۳ ساله.....
۲۰	۱۸	۳۸	۹۹۲۰	۱۰۱۴۸	۲۰۰۶۸	۱۴ ساله.....
۱۴۸	۱۴۲	۲۹۰	۴۹۸۴۳	۵۲۵۹۸	۱۰۲۴۴۱	۱۵-۱۹ ساله.....
۳۰	۲۶	۵۶	۱۰۰۱۵	۱۰۶۰۰	۲۰۶۱۵	۱۵ ساله.....
۲۸	۲۵	۵۳	۹۷۷۱	۱۰۲۳۹	۲۰۰۱۰	۱۶ ساله.....
۳۱	۲۷	۵۸	۹۷۸۱	۱۰۵۶۸	۲۰۳۴۹	۱۷ ساله.....
۲۷	۴۰	۶۷	۹۹۷۸	۱۰۵۶۰	۲۰۵۳۸	۱۸ ساله.....
۳۲	۲۴	۵۶	۱۰۲۹۸	۱۰۶۳۱	۲۰۹۲۹	۱۹ ساله.....
۱۶۴	۱۷۵	۳۳۹	۵۷۶۸۵	۶۲۰۱۷	۱۱۹۷۰۲	۲۰-۲۴ ساله.....
۵۶	۴۹	۱۰۵	۱۱۲۲۷	۱۲۰۲۱	۲۳۲۴۸	۲۰ ساله.....
۲۳	۲۹	۵۲	۱۰۷۷۴	۱۱۳۳۴	۲۲۱۰۸	۲۱ ساله.....
۲۹	۳۳	۶۲	۱۱۵۴۵	۱۲۴۶۲	۲۴۰۰۷	۲۲ ساله.....
۳۳	۳۰	۶۳	۱۱۹۸۸	۱۳۰۳۵	۲۵۰۲۳	۲۳ ساله.....
۲۳	۳۴	۵۷	۱۲۱۵۱	۱۳۱۶۵	۲۵۳۱۶	۲۴ ساله.....
۱۵۲	۱۷۷	۳۲۹	۶۵۸۲۳	۷۱۵۵۶	۱۳۷۳۷۹	۲۵-۲۹ ساله.....
۳۳	۵۴	۸۷	۱۳۹۶۱	۱۵۲۸۰	۲۹۲۴۱	۲۵ ساله.....
۲۲	۳۷	۵۹	۱۳۱۹۰	۱۴۲۶۹	۲۷۴۵۹	۲۶ ساله.....
۳۱	۳۲	۶۳	۱۳۹۰۰	۱۴۱۲۶	۲۷۰۲۶	۲۷ ساله.....
۲۹	۳۰	۵۹	۱۳۱۸۳	۱۴۲۸۸	۲۷۴۷۱	۲۸ ساله.....
۳۷	۲۴	۶۱	۱۲۵۸۹	۱۳۵۹۳	۲۶۱۸۲	۲۹ ساله.....
۱۴۸	۱۴۶	۲۹۴	۶۲۷۷۳	۶۷۱۹۵	۱۲۹۹۶۸	۳۰-۳۴ ساله.....
۲۹	۳۹	۶۸	۱۴۲۰۲	۱۵۵۰۸	۲۹۷۱۰	۳۰ ساله.....
۳۰	۳۹	۶۹	۱۲۵۴۴	۱۳۵۱۳	۲۶۰۵۷	۳۱ ساله.....
۲۷	۱۸	۴۵	۱۳۱۳۰	۱۳۶۲۱	۲۶۷۵۱	۳۲ ساله.....
۳۸	۲۵	۶۳	۱۱۸۵۹	۱۲۵۸۷	۲۴۴۴۶	۳۳ ساله.....
۲۴	۲۵	۴۹	۱۱۰۳۸	۱۱۹۶۶	۲۳۰۰۴	۳۴ ساله.....

## ۳-۳ - جمعیت بر حسب جنس و سن و وضع سکونت: آبان ۱۳۹۵ (دنباله)

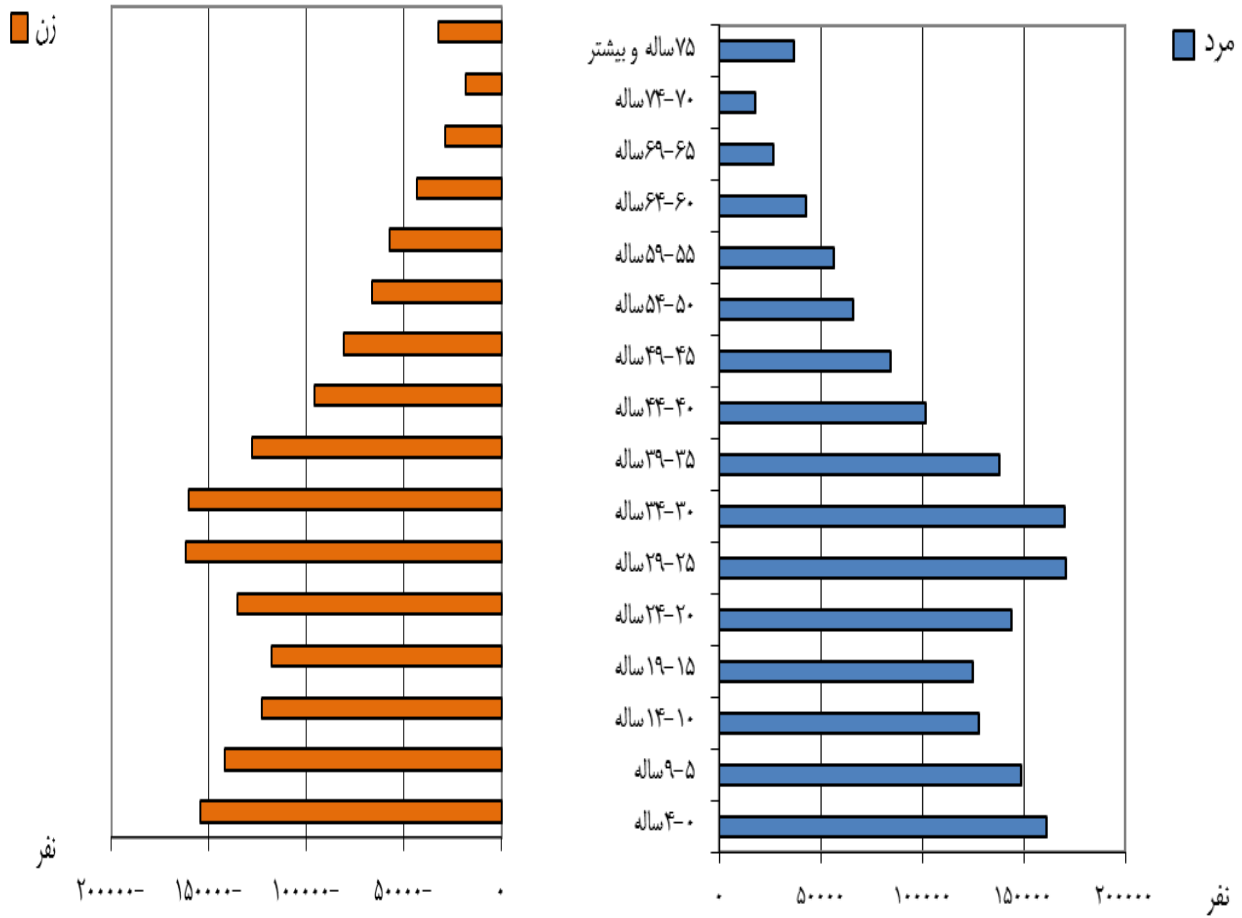
غیر ساکن			ساکن در نقاط روستایی			سن
زن	مرد	مرد و زن	زن	مرد	مرد و زن	
۱۲۴	۱۵۱	۲۷۵	۵۰۵۶۰	۵۴۴۷۱	۱۰۵۰۳۱	..... ۳۵-۳۹ ساله
۳۳	۳۶	۶۹	۱۲۳۶۶	۱۳۵۴۷	۲۵۹۱۳	..... ۳۵ ساله
۳۰	۲۶	۵۶	۱۰۵۱۵	۱۱۳۳۹	۲۱۸۵۴	..... ۳۶ ساله
۲۲	۳۱	۵۳	۹۸۱۳	۱۰۳۲۰	۲۰۱۳۳	..... ۳۷ ساله
۱۹	۳۳	۵۲	۹۲۸۳	۹۹۶۲	۱۹۲۴۵	..... ۳۸ ساله
۲۰	۲۵	۴۵	۸۵۸۳	۹۳۰۳	۱۷۸۸۶	..... ۳۹ ساله
۱۰۸	۱۰۷	۲۱۵	۳۷۸۷۸	۴۰۶۷۱	۷۸۵۴۹	..... ۴۰-۴۴ ساله
۳۶	۱۹	۵۵	۹۰۴۴	۹۷۲۳	۱۸۷۶۷	..... ۴۰ ساله
۱۹	۱۴	۳۳	۷۷۰۵	۸۴۲۱	۱۶۱۲۶	..... ۴۱ ساله
۲۳	۲۲	۴۵	۷۵۲۸	۷۷۷۶	۱۵۳۰۴	..... ۴۲ ساله
۲۰	۲۵	۴۵	۷۰۴۳	۷۷۰۶	۱۴۷۴۹	..... ۴۳ ساله
۱۰	۲۷	۳۷	۶۵۵۸	۷۰۴۵	۱۳۶۰۳	..... ۴۴ ساله
۹۹	۱۰۹	۲۰۸	۳۰۷۹۵	۳۱۸۳۷	۶۲۶۳۲	..... ۴۵-۴۹ ساله
۲۱	۲۵	۴۶	۷۴۶۵	۸۲۰۱	۱۵۶۶۶	..... ۴۵ ساله
۲۲	۲۵	۴۷	۶۳۱۸	۶۶۷۴	۱۲۹۹۲	..... ۴۶ ساله
۱۷	۲۱	۳۸	۶۲۴۳	۶۴۰۳	۱۲۶۴۶	..... ۴۷ ساله
۲۴	۱۹	۴۳	۵۸۲۲	۵۸۱۵	۱۱۶۳۷	..... ۴۸ ساله
۱۵	۱۹	۳۴	۴۹۴۷	۴۷۴۴	۹۶۹۱	..... ۴۹ ساله
۹۱	۸۸	۱۷۹	۲۴۱۳۴	۲۳۰۷۲	۴۷۲۰۶	..... ۵۰-۵۴ ساله
۲۶	۳۱	۵۷	۵۹۱۸	۵۸۷۷	۱۱۷۹۵	..... ۵۰ ساله
۱۵	۱۱	۲۶	۴۶۹۶	۴۲۷۸	۸۹۷۴	..... ۵۱ ساله
۱۰	۱۷	۲۷	۴۶۷۲	۴۳۴۵	۹۰۱۷	..... ۵۲ ساله
۲۱	۱۸	۳۹	۴۵۲۰	۴۲۴۹	۸۷۶۹	..... ۵۳ ساله
۱۹	۱۱	۳۰	۴۳۲۸	۴۳۲۳	۸۶۵۱	..... ۵۴ ساله
۹۱	۹۹	۱۹۰	۲۱۳۹۴	۲۰۳۸۹	۴۱۷۸۳	..... ۵۵-۵۹ ساله
۱۷	۱۷	۳۴	۴۷۲۲	۴۶۴۸	۹۳۷۰	..... ۵۵ ساله
۱۷	۲۲	۳۹	۴۲۵۱	۴۰۹۱	۸۳۴۲	..... ۵۶ ساله
۱۷	۲۱	۳۸	۴۳۶۸	۴۱۱۹	۸۴۸۷	..... ۵۷ ساله
۲۹	۱۶	۴۵	۴۱۷۵	۳۹۰۹	۸۰۸۴	..... ۵۸ ساله
۱۱	۲۳	۳۴	۳۸۷۸	۳۶۲۲	۷۵۰۰	..... ۵۹ ساله
۸۷	۷۹	۱۶۶	۱۷۰۴۲	۱۵۴۹۸	۳۲۵۴۰	..... ۶۰-۶۴ ساله
۲۸	۲۴	۵۲	۴۰۰۳	۳۸۶۳	۷۸۶۶	..... ۶۰ ساله
۲۱	۱۶	۳۷	۳۶۲۱	۳۱۷۹	۶۸۰۰	..... ۶۱ ساله
۱۵	۱۵	۳۰	۳۲۸۷	۳۰۰۳	۶۲۹۰	..... ۶۲ ساله
۱۲	۱۲	۲۴	۳۲۰۷	۲۹۹۹	۶۲۰۶	..... ۶۳ ساله
۱۱	۱۲	۲۳	۲۹۲۴	۲۴۵۴	۵۳۷۸	..... ۶۴ ساله

۳-۳- جمعیت بر حسب جنس و سن و وضع سکونت: آبان ۱۳۹۵ (دنباله)

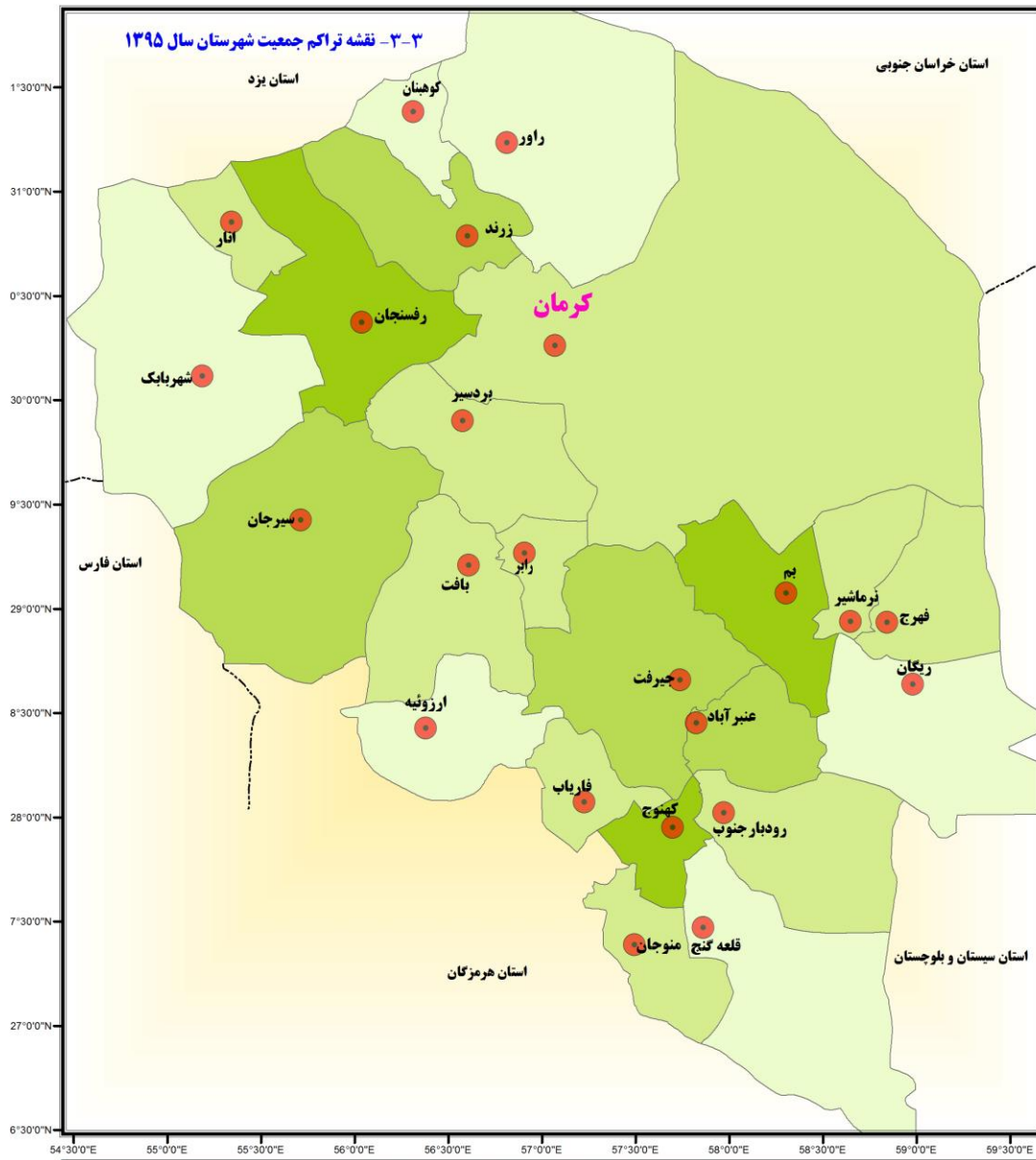
غیر ساکن			ساکن در نقاط روستایی			سن
زن	مرد	مرد و زن	زن	مرد	مرد و زن	
۴۴	۶۲	۱۰۶	۱۲۲۰۴	۱۰۰۷۷	۲۲۲۸۱	۶۵-۶۹ ساله.....
۹	۱۳	۲۲	۳۲۰۰	۲۶۵۳	۵۸۵۳	..... ساله ۶۵
۱۰	۱۲	۲۲	۲۴۲۳	۱۹۶۶	۴۳۸۹	..... ساله ۶۶
۸	۱۱	۱۹	۲۵۲۲	۱۹۸۷	۴۵۰۹	..... ساله ۶۷
۹	۱۲	۲۱	۲۰۸۵	۱۷۹۹	۳۸۸۴	..... ساله ۶۸
۸	۱۴	۲۲	۱۹۷۴	۱۶۷۲	۳۶۴۶	..... ساله ۶۹
۳۱	۴۴	۷۵	۷۹۲۰	۷۱۷۰	۱۵۰۹۰	۷۰-۷۴ ساله.....
۱۳	۱۶	۲۹	۲۲۵۲	۱۹۶۶	۴۲۱۸	..... ساله ۷۰
۵	۸	۱۳	۱۷۱۹	۱۴۶۷	۳۱۸۶	..... ساله ۷۱
۵	۵	۱۰	۱۴۱۸	۱۳۳۳	۲۷۵۱	..... ساله ۷۲
۳	۱۰	۱۳	۱۲۲۵	۱۱۶۶	۲۳۹۱	..... ساله ۷۳
۵	۵	۱۰	۱۳۰۶	۱۲۳۸	۲۵۴۴	..... ساله ۷۴
۲۲	۴۲	۶۴	۶۴۴۱	۷۰۱۴	۱۳۴۵۵	۷۵-۷۹ ساله....
۳	۱۲	۱۵	۱۷۵۴	۱۷۸۷	۳۵۴۱	..... ساله ۷۵
۶	۶	۱۲	۱۱۷۵	۱۲۴۹	۲۴۲۴	..... ساله ۷۶
۴	۶	۱۰	۱۱۶۹	۱۲۵۴	۲۴۲۳	..... ساله ۷۷
۵	۹	۱۴	۱۱۴۷	۱۳۲۹	۲۴۷۶	..... ساله ۷۸
۴	۹	۱۳	۱۱۹۶	۱۳۹۵	۲۵۹۱	..... ساله ۷۹
۱۳	۳۸	۵۱	۴۶۶۷	۶۲۴۳	۱۰۹۱۰	۸۰-۸۴ ساله... ..
۳	۱۳	۱۶	۱۳۴۹	۱۷۱۷	۳۰۶۶	..... ساله ۸۰
۳	۴	۷	۹۵۲	۱۳۳۶	۲۲۸۸	..... ساله ۸۱
۱	۶	۷	۸۵۳	۱۲۰۱	۲۰۵۴	..... ساله ۸۲
۳	۹	۱۲	۸۵۹	۱۱۲۳	۱۹۸۲	..... ساله ۸۳
۳	۶	۹	۶۵۴	۸۶۶	۱۵۲۰	..... ساله ۸۴
۷	۲۳	۳۰	۲۳۹۹	۳۲۸۹	۵۶۸۸	۸۵-۸۹ ساله.. ..
۲	۵	۷	۷۵۰	۹۳۳	۱۶۸۳	..... ساله ۸۵
۱	۱۲	۱۳	۴۵۳	۶۳۶	۱۰۸۹	..... ساله ۸۶
۴	۳	۷	۴۳۱	۶۳۹	۱۰۷۰	..... ساله ۸۷
۰	۳	۳	۴۰۲	۵۹۰	۹۹۲	..... ساله ۸۸
۰	۰	۰	۳۶۳	۴۹۱	۸۵۴	..... ساله ۸۹
۲	۵	۷	۹۷۹	۱۴۸۷	۲۴۶۶	۹۰-۹۴ ساله.....
۰	۲	۲	۳۷۶	۵۵۹	۹۳۵	..... ساله ۹۰
۲	۰	۲	۲۰۱	۳۵۵	۵۵۶	..... ساله ۹۱
۰	۱	۱	۱۶۲	۲۱۹	۳۸۱	..... ساله ۹۲
۰	۲	۲	۱۲۲	۲۱۰	۳۳۲	..... ساله ۹۳
۰	۰	۰	۱۱۸	۱۴۴	۲۶۲	..... ساله ۹۴
+	۱	۲۷۹	۲۹۲	۵۷۱	۲۰۹	۹۵-۹۹ ساله.....
۰	۱	۱۶۴	۱۵۸	۳۲۲	۱۱۲	..... ساله ۹۵
۰	۰	۵۳	۴۷	۱۰۰	۳۵	..... ساله ۹۶
۰	۰	۲۸	۳۷	۶۵	۳۱	..... ساله ۹۷
۰	۰	۲۱	۲۵	۴۶	۱۶	..... ساله ۹۸
۰	۰	۱۳	۲۵	۳۸	۱۵	..... ساله ۹۹
+	+	+	۹۰	۱۰۴	۱۹۴	صدساله بیشتر.....

مأخذ - مرکز آمار ایران.(ر.م) - مرکز آمار ایران.دفتر جمعیت,نیروی کار و سرشماری.

۲\_۳\_ هرم سنی جمعیت: آبان ۱۳۹۵



مبنا جدول ۳-۳



**جدول تراکم نفر در کیلومتر مربع به تفکیک شهرستان سال ۱۳۹۵**

**مراکز سکونت:**

- مرکز شهرستان
- نقاط شهری

تراکم نفر در کیلومتر مربع

- 3 - 10
- 11 - 19
- 20 - 32
- 33 - 45

۱:۲,۷۰۰,۰۰۰

ردیف	شهرستان	جمعیت سال ۱۳۹۵	تراکم نفر در کیلومتر مربع
۱	بافت	۱۶,۹۱۱	۱۶.۹۱
۲	فهرج	۳۵,۸۱۱	۳۵.۸۱
۳	نرمانشیر	۳۳,۴۰۹	۳۳.۴۱
۴	سیرجان	۳۳,۳۳۱	۳۳.۳۳
۵	بردسیر	۳۱,۹۳۳	۳۱.۹۳
۶	شهربابک	۱۰,۳۳۳	۱۰.۳۳
۷	اتار	۳۳,۳۳۱	۳۳.۳۳
۸	رفسنجان	۳۳,۳۳۱	۳۳.۳۳
۹	زرنده	۳۳,۳۳۱	۳۳.۳۳
۱۰	کوهپایه	۳۳,۳۳۱	۳۳.۳۳
۱۱	راور	۳۳,۳۳۱	۳۳.۳۳
۱۲	جیرفت	۳۳,۳۳۱	۳۳.۳۳
۱۳	کرمان	۳۳,۳۳۱	۳۳.۳۳
۱۴	ریگان	۳۳,۳۳۱	۳۳.۳۳
۱۵	عنبرآباد	۳۳,۳۳۱	۳۳.۳۳
۱۶	رودبار جنوب	۳۳,۳۳۱	۳۳.۳۳
۱۷	منوجان	۳۳,۳۳۱	۳۳.۳۳
۱۸	فاریاب	۳۳,۳۳۱	۳۳.۳۳
۱۹	ارزوئیه	۳۳,۳۳۱	۳۳.۳۳
۲۰	یافت	۳۳,۳۳۱	۳۳.۳۳
۲۱	بیم	۳۳,۳۳۱	۳۳.۳۳
۲۲	کنوج	۳۳,۳۳۱	۳۳.۳۳
۲۳	رودبار جنوب	۳۳,۳۳۱	۳۳.۳۳
۲۴	قلعه گنج	۳۳,۳۳۱	۳۳.۳۳
۲۵	منوجان	۳۳,۳۳۱	۳۳.۳۳
۲۶	فاریاب	۳۳,۳۳۱	۳۳.۳۳
۲۷	ارزوئیه	۳۳,۳۳۱	۳۳.۳۳
۲۸	یافت	۳۳,۳۳۱	۳۳.۳۳
۲۹	بیم	۳۳,۳۳۱	۳۳.۳۳
۳۰	کنوج	۳۳,۳۳۱	۳۳.۳۳
۳۱	رودبار جنوب	۳۳,۳۳۱	۳۳.۳۳
۳۲	قلعه گنج	۳۳,۳۳۱	۳۳.۳۳
۳۳	منوجان	۳۳,۳۳۱	۳۳.۳۳
۳۴	فاریاب	۳۳,۳۳۱	۳۳.۳۳
۳۵	ارزوئیه	۳۳,۳۳۱	۳۳.۳۳
۳۶	یافت	۳۳,۳۳۱	۳۳.۳۳
۳۷	بیم	۳۳,۳۳۱	۳۳.۳۳
۳۸	کنوج	۳۳,۳۳۱	۳۳.۳۳
۳۹	رودبار جنوب	۳۳,۳۳۱	۳۳.۳۳
۴۰	قلعه گنج	۳۳,۳۳۱	۳۳.۳۳
۴۱	منوجان	۳۳,۳۳۱	۳۳.۳۳
۴۲	فاریاب	۳۳,۳۳۱	۳۳.۳۳
۴۳	ارزوئیه	۳۳,۳۳۱	۳۳.۳۳
۴۴	یافت	۳۳,۳۳۱	۳۳.۳۳
۴۵	بیم	۳۳,۳۳۱	۳۳.۳۳
۴۶	کنوج	۳۳,۳۳۱	۳۳.۳۳
۴۷	رودبار جنوب	۳۳,۳۳۱	۳۳.۳۳
۴۸	قلعه گنج	۳۳,۳۳۱	۳۳.۳۳
۴۹	منوجان	۳۳,۳۳۱	۳۳.۳۳
۵۰	فاریاب	۳۳,۳۳۱	۳۳.۳۳
۵۱	ارزوئیه	۳۳,۳۳۱	۳۳.۳۳
۵۲	یافت	۳۳,۳۳۱	۳۳.۳۳
۵۳	بیم	۳۳,۳۳۱	۳۳.۳۳
۵۴	کنوج	۳۳,۳۳۱	۳۳.۳۳
۵۵	رودبار جنوب	۳۳,۳۳۱	۳۳.۳۳
۵۶	قلعه گنج	۳۳,۳۳۱	۳۳.۳۳
۵۷	منوجان	۳۳,۳۳۱	۳۳.۳۳
۵۸	فاریاب	۳۳,۳۳۱	۳۳.۳۳
۵۹	ارزوئیه	۳۳,۳۳۱	۳۳.۳۳
۶۰	یافت	۳۳,۳۳۱	۳۳.۳۳
۶۱	بیم	۳۳,۳۳۱	۳۳.۳۳
۶۲	کنوج	۳۳,۳۳۱	۳۳.۳۳
۶۳	رودبار جنوب	۳۳,۳۳۱	۳۳.۳۳
۶۴	قلعه گنج	۳۳,۳۳۱	۳۳.۳۳
۶۵	منوجان	۳۳,۳۳۱	۳۳.۳۳
۶۶	فاریاب	۳۳,۳۳۱	۳۳.۳۳
۶۷	ارزوئیه	۳۳,۳۳۱	۳۳.۳۳
۶۸	یافت	۳۳,۳۳۱	۳۳.۳۳
۶۹	بیم	۳۳,۳۳۱	۳۳.۳۳
۷۰	کنوج	۳۳,۳۳۱	۳۳.۳۳
۷۱	رودبار جنوب	۳۳,۳۳۱	۳۳.۳۳
۷۲	قلعه گنج	۳۳,۳۳۱	۳۳.۳۳
۷۳	منوجان	۳۳,۳۳۱	۳۳.۳۳
۷۴	فاریاب	۳۳,۳۳۱	۳۳.۳۳
۷۵	ارزوئیه	۳۳,۳۳۱	۳۳.۳۳
۷۶	یافت	۳۳,۳۳۱	۳۳.۳۳
۷۷	بیم	۳۳,۳۳۱	۳۳.۳۳
۷۸	کنوج	۳۳,۳۳۱	۳۳.۳۳
۷۹	رودبار جنوب	۳۳,۳۳۱	۳۳.۳۳
۸۰	قلعه گنج	۳۳,۳۳۱	۳۳.۳۳
۸۱	منوجان	۳۳,۳۳۱	۳۳.۳۳
۸۲	فاریاب	۳۳,۳۳۱	۳۳.۳۳
۸۳	ارزوئیه	۳۳,۳۳۱	۳۳.۳۳
۸۴	یافت	۳۳,۳۳۱	۳۳.۳۳
۸۵	بیم	۳۳,۳۳۱	۳۳.۳۳
۸۶	کنوج	۳۳,۳۳۱	۳۳.۳۳
۸۷	رودبار جنوب	۳۳,۳۳۱	۳۳.۳۳
۸۸	قلعه گنج	۳۳,۳۳۱	۳۳.۳۳
۸۹	منوجان	۳۳,۳۳۱	۳۳.۳۳
۹۰	فاریاب	۳۳,۳۳۱	۳۳.۳۳
۹۱	ارزوئیه	۳۳,۳۳۱	۳۳.۳۳
۹۲	یافت	۳۳,۳۳۱	۳۳.۳۳
۹۳	بیم	۳۳,۳۳۱	۳۳.۳۳
۹۴	کنوج	۳۳,۳۳۱	۳۳.۳۳
۹۵	رودبار جنوب	۳۳,۳۳۱	۳۳.۳۳
۹۶	قلعه گنج	۳۳,۳۳۱	۳۳.۳۳
۹۷	منوجان	۳۳,۳۳۱	۳۳.۳۳
۹۸	فاریاب	۳۳,۳۳۱	۳۳.۳۳
۹۹	ارزوئیه	۳۳,۳۳۱	۳۳.۳۳
۱۰۰	یافت	۳۳,۳۳۱	۳۳.۳۳
جمع		۳,۱۴۶,۶۲۴	۳۱.۴۶

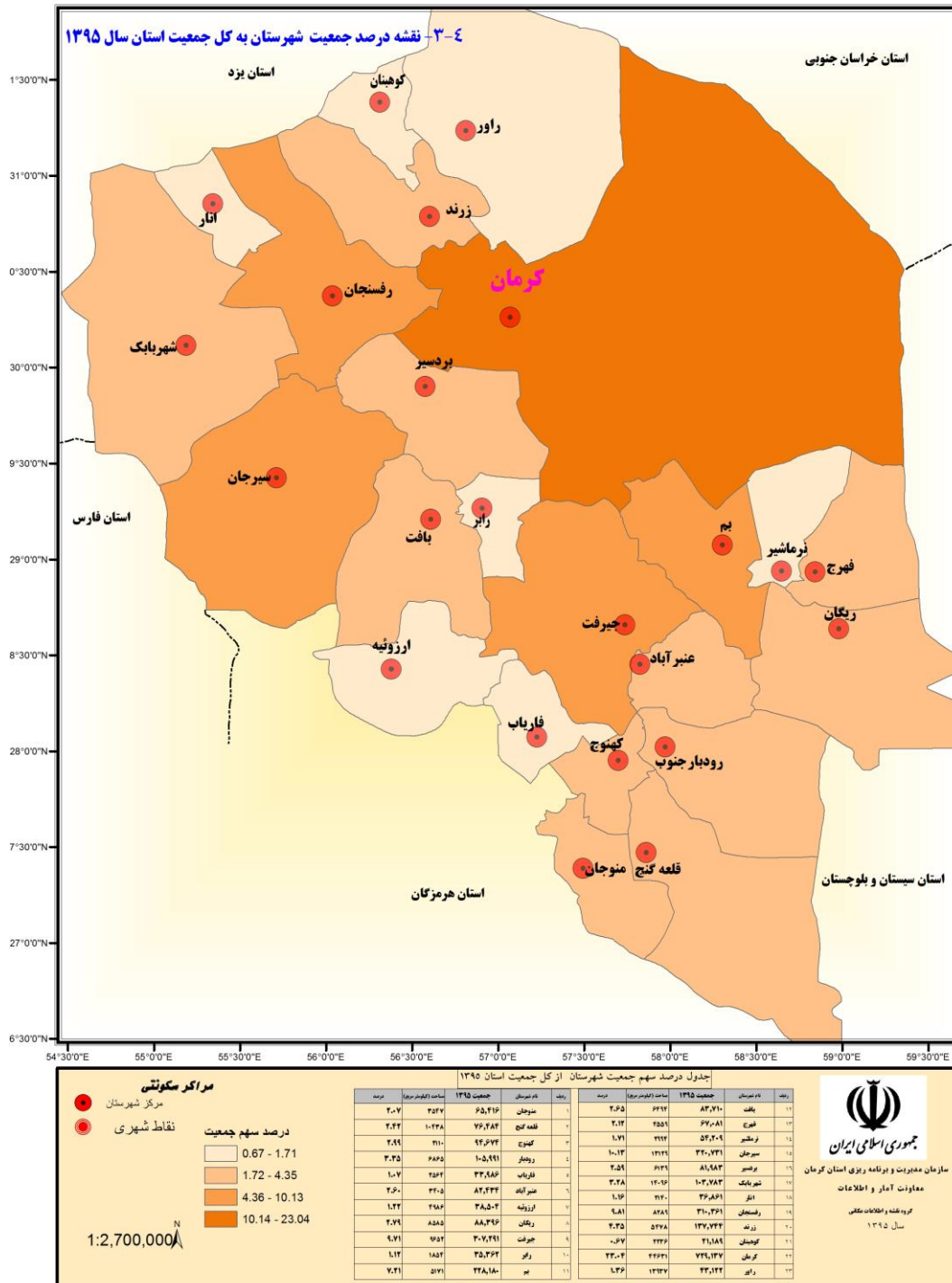
جمهوری اسلامی ایران

سازمان مدیریت و برنامه ریزی استان کرمان

معاونت آمار و اطلاعات

گروه نقشه و اطلاعات مکانی

سال ۱۳۹۵





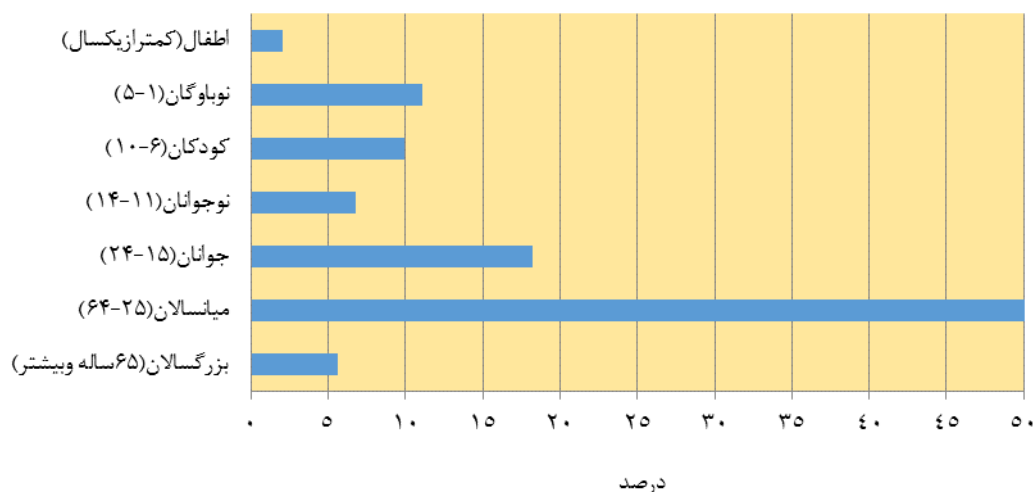
۳-۴- جمعیت برحسب جنس و گروه عمده سنی: آبان ۱۳۹۵

روستایی			شهری			کل استان (۱)		گروه های عمده سنی	
زن	مرد	مرد و زن	زن	مرد	مرد و زن	زن	مرد و زن		
۶۳۵۳۱۷	۶۶۷۲۴۰	۱۳۰۲۵۵۷	۹۰۹۹۸۶	۹۴۸۵۷۱	۱۸۵۸۵۸۷	۱۵۴۷۰۳۰	۱۶۱۷۶۸۸	۳۱۶۴۷۱۸	جمع
۱۳۱۱۱۵	۱۳۵۶۹	۲۶۶۸۴	۱۶۱۷۸	۱۶۳۵۳	۳۲۵۳۱	۲۹۳۰۸	۲۹۹۳۶	۵۹۲۴۴	اطفال (کمتر از یک سال)
۶۸۶۱۴	۷۲۷۱۰	۱۴۱۳۲۴	۸۶۹۲۸	۹۰۸۲۱	۱۷۷۷۴۹	۱۵۵۶۵۲	۱۶۳۶۶۲	۳۱۹۳۱۴	نوباوگان (۵-۱ ساله).....
۶۰۲۳۹	۶۳۳۷۹	۱۲۳۶۱۸	۷۸۲۷۴	۸۱۹۱۳	۱۶۰۱۸۷	۱۳۸۶۵۵	۱۴۵۴۴۶	۲۸۴۱۰۱	کودکان (۱۰-۶ ساله).....
۴۰۴۴۳	۴۲۶۰۲	۸۳۰۴۵	۵۴۷۲۰	۵۶۲۵۱	۱۱۰۹۷۱	۹۵۲۶۱	۹۸۹۴۴	۱۹۴۲۰۵	نوجوانان (۱۴-۱۱ ساله).....
۱۰۷۵۲۸	۱۱۴۶۱۵	۲۲۲۱۴۳	۱۴۵۷۵	۱۵۳۴۹۳	۲۹۹۲۴۵	۲۵۳۵۹۲	۲۶۸۴۲۵	۵۲۲۰۱۷	جوانان (۲۴-۱۵ ساله).....
۳۱۰۳۹۹	۳۲۴۶۸۹	۶۳۵۰۸۸	۴۸۳۰۴	۵۰۴۶۲۷	۹۸۷۷۰۰	۷۹۴۳۷۲	۸۳۰۲۷۲	۱۶۲۴۶۶	میانسالان (۶۴-۲۵ ساله).....
			۳					۴	بزرگسالان (۶۵ ساله و
۳۴۹۷۹	۳۵۶۷۶	۷۰۶۵۵	۴۵۰۹۱	۴۵۱۱۳	۹۰۲۰۴	۸۰۱۹۰	۸۱۰۰۳	۱۶۱۱۹۳	بیش تر).....
.	.	.	.	.	.	.	.	.	نامشخص.....

(۱) آمار جمعیت غیرساکن در جمعیت کل استان منظور شده است.

مأخذ - مرکز آمار ایران (ر.م) - مرکز آمار ایران. دفتر جمعیت، نیروی کار و سرشماری.

۵-۲- توزیع جمعیت برحسب گروه های عمده سنی: آبان ۱۳۹۵



مبنا: جدول ۳-۴

## ۵-۳- خانوار و جمعیت برحسب جنس در نقاط شهری و روستایی

جمعیت			تعداد خانوار	شرح
زن	مرد	مرد و زن		
<b>جمع</b>				
۳۹۳۲۴۸	۳۹۶۰۹۷	۷۸۹۳۴۵	۱۸۱۰۸۱	آبان ۱۳۳۵.....
۳۷۶۳۷۷	۳۸۵۴۷۴	۷۶۱۸۵۱	۱۶۴۷۳۷	آبان ۱۳۴۵.....
۵۴۰۵۵۶	۵۵۰۵۹۲	۱۰۹۱۱۴۸	۲۳۴۷۶۶	آبان ۱۳۵۵.....
۹۰۹۸۵۸	۹۵۲۶۸۴	۱۸۶۲۵۴۲	۳۴۶۷۹۸	مهر ۱۳۶۵ <sup>(۱)</sup> .....
۹۸۶۱۲۷	۱۰۱۸۲۰۱	۲۰۰۴۳۲۸	۳۹۴۱۷۹	آبان ۱۳۷۵ <sup>(۱)</sup> .....
۱۲۹۸۵۴۶	۱۳۵۳۸۶۷	۲۶۵۲۴۱۳	۶۱۵۹۲۹	آبان ۱۳۸۵ <sup>(۱)</sup> .....
۱۴۵۶۶۴۹	۱۴۸۲۳۳۹	۲۹۳۸۹۸۸	۷۸۶۴۰۰	آبان ۱۳۹۰ <sup>(۱)</sup> .....
۱۵۴۷۰۳۰	۱۶۱۷۶۸۸	۳۱۶۴۷۱۸	۹۳۲۷۲۱	آبان ۱۳۹۵ <sup>(۱)</sup> .....
<b>نقاط شهری</b>				
۶۷۶۵۶	۶۶۹۱۸	۱۳۴۵۷۴	۲۹۳۹۰	آبان ۱۳۳۵.....
۹۷۴۷۲	۹۹۰۰۴	۱۹۶۴۷۶	۳۹۸۷۲	آبان ۱۳۴۵.....
۱۶۸۶۴۵	۱۸۲۱۶۱	۳۵۰۸۰۶	۷۴۲۹۲	آبان ۱۳۵۵.....
۴۱۳۲۲۱	۴۳۷۳۰۸	۸۵۰۵۲۹	۱۶۴۲۹۹	مهر ۱۳۶۵.....
۵۱۶۰۶۶	۵۴۴۰۰۹	۱۰۶۰۰۷۵	۲۱۱۲۷۶	آبان ۱۳۷۵.....
۷۵۷۳۶۶	۷۹۵۱۵۳	۱۵۵۲۵۱۹	۳۶۷۳۷۹	آبان ۱۳۸۵.....
۸۳۸۳۷۵	۸۵۱۴۶۷	۱۶۸۹۸۴۲	۴۵۱۳۲۲	آبان ۱۳۹۰.....
۹۱۰۰۱۶	۹۴۸۵۷۱	۱۸۵۸۵۸۷	۵۵۱۱۴۱	آبان ۱۳۹۵.....
<b>نقاط روستایی<sup>(۲)</sup></b>				
۳۲۵۵۹۲	۳۲۹۱۷۹	۶۵۴۷۷۱	۱۵۱۶۹۱	آبان ۱۳۳۵.....
۲۷۸۹۰۵	۲۸۶۴۷۰	۵۶۵۳۷۵	۱۲۴۸۶۵	آبان ۱۳۴۵.....
۳۷۱۹۱۱	۳۶۸۴۳۱	۷۴۰۳۴۲	۱۶۰۴۷۴	آبان ۱۳۵۵.....
۴۶۰۵۳۶	۴۷۸۹۲۷	۹۳۹۴۶۳	۱۶۹۴۶۳	آبان ۱۳۶۵.....
۴۵۸۹۴۷	۴۶۳۹۳۶	۹۲۲۸۸۳	۱۷۸۵۲۸	آبان ۱۳۷۵.....
۵۳۶۱۵۰	۵۵۳۵۹۸	۱۰۸۹۷۴۸	۲۴۶۳۹۸	آبان ۱۳۸۵.....
۶۱۴۹۵۴	۶۲۷۳۹۰	۱۲۴۲۳۴۴	۳۳۳۲۴۸	آبان ۱۳۹۰.....
۶۳۵۳۱۷	۶۶۷۲۴۰	۱۳۰۲۵۵۷	۳۸۰۲۸۷	آبان ۱۳۹۵.....

(۱) آمار تعداد خانوار و جمعیت غیر ساکن در آمار خانوار و جمعیت کل استان منظور شده است.

(۲) آمار خانوار و جمعیت غیر ساکن در آمار نقاط روستایی منظور شده است.

مأخذ - مرکز آمار ایران.(ر.م)

- مرکز آمار ایران.دفتر جمعیت، نیروی کار و سرشماری.

۳-۶- خانوار و جمعیت شهرستانها برحسب ساکن و غیر ساکن: آبان ۱۳۹۵

شهرستان	جمع		ساکن		ساکن		غیر ساکن	
	خانوار	جمعیت	خانوار	جمعیت	خانوار	جمعیت	خانوار	جمعیت
کل استان	۹۳۲۷۲۱	۳۱۶۴۷۱۸	۵۵۱۱۴۱	۱۸۵۸۵۸۷	۳۸۰۲۸۷	۱۳۰۲۵۵۷	۱۲۹۳	۳۵۷۴
ارزوئیه.....	۱۱۱۴۲	۳۸۵۱۰	۱۹۵۸	۶۸۶۸	۹۱۸۴	۳۱۶۴۲	۰	۰
انار.....	۱۰۹۱۸	۳۶۸۹۷	۵۹۴۸	۱۹۹۴۵	۴۹۷۰	۱۶۹۵۲	۰	۰
بافت.....	۲۶۵۴۳	۸۴۱۰۳	۱۱۴۷۹	۳۹۰۳۴	۱۴۸۵۲	۴۴۴۹۸	۲۱۲	۵۷۱
بردسیر.....	۲۵۳۱۵	۸۱۹۸۳	۱۴۱۲۵	۴۵۸۶۰	۱۰۸۷۷	۳۵۲۲۷	۳۱۳	۸۹۶
بم.....	۷۱۳۳۸	۲۲۸۲۴۱	۴۶۴۲۹	۱۵۰۱۵۷	۲۴۶۰۷	۷۷۲۶۵	۳۰۲	۸۱۹
جیرفت.....	۹۲۹۳۷	۳۰۸۸۵۸	۴۶۵۴۳	۱۵۳۱۵۳	۴۶۳۹۲	۱۵۵۶۹۸	۲	۷
رابر.....	۱۱۵۱۳	۳۵۳۶۲	۴۵۱۱	۱۴۷۱۵	۶۹۶۷	۲۰۵۳۱	۳۵	۱۱۶
راور.....	۱۳۲۸۱	۴۳۱۹۸	۷۱۸۷	۲۳۷۳۶	۶۰۹۴	۱۹۴۶۲	۰	۰
رفسنجان.....	۹۱۵۱۱	۳۱۱۲۱۴	۵۳۳۱۶	۱۸۳۲۶۳	۳۷۹۰۴	۱۲۷۲۲۲	۲۹۱	۷۲۹
رودبار جنوب.....	۲۷۴۲۸	۱۰۵۹۹۲	۵۵۷۶	۲۱۵۸۲	۲۱۸۵۲	۸۴۴۱۰	۰	۰
ریگان.....	۲۳۹۸۳	۸۸۴۱۰	۶۶۹۷	۲۷۹۳۰	۱۷۲۸۵	۶۰۴۷۹	۱	۱
زرنند.....	۳۹۴۵۱	۱۳۸۱۳۳	۲۰۳۸۴	۷۳۱۸۵	۱۹۰۶۷	۶۴۹۴۸	۰	۰
سیرجان.....	۹۵۳۵۷	۳۲۴۱۰۳	۷۲۵۰۵	۲۴۶۳۰۸	۲۲۸۴۴	۷۷۷۸۵	۸	۱۰
شهربابک.....	۳۱۴۸۳	۱۰۳۹۷۵	۲۲۰۶۷	۷۳۸۲۴	۹۴۱۶	۳۰۱۵۱	۰	۰
عنبرآباد.....	۲۳۴۰۹	۸۲۴۳۸	۷۲۶۵	۲۵۱۸۵	۱۶۱۴۴	۵۷۲۵۳	۰	۰
فاریاب.....	۹۸۱۷	۳۴۰۰۰	۱۳۴۳	۴۸۶۳	۸۴۷۴	۲۹۱۳۷	۰	۰
فهرج.....	۱۷۱۹۵	۶۷۰۹۶	۱۸۵۰	۶۸۷۶	۱۵۲۴۴	۵۹۸۶۶	۱۰۱	۳۵۴
قلعه گنج.....	۲۰۵۲۱	۷۶۴۹۵	۳۶۳۸	۱۳۱۶۹	۱۶۸۸۳	۶۳۳۲۶	۰	۰
کرمان.....	۲۲۲۳۵۶	۷۳۸۷۲۴	۱۹۱۱۳۹	۶۳۲۱۶۲	۳۱۱۹۸	۱۰۶۵۲۵	۱۹	۳۷
کوهبنان.....	۶۴۱۳	۲۱۲۰۵	۴۵۵۳	۱۵۳۰۴	۱۸۵۳	۵۸۷۶	۷	۲۵
کهنوج.....	۲۶۲۷۶	۹۵۸۴۸	۱۴۳۹۴	۵۲۶۲۴	۱۱۸۸۲	۴۳۲۲۴	۰	۰
منوجان.....	۱۸۳۵۲	۶۵۷۰۵	۵۹۴۶	۲۱۱۹۶	۱۲۴۰۴	۴۴۵۰۰	۲	۹
نرماشیر.....	۱۶۱۸۲	۵۴۲۲۸	۲۲۸۸	۷۶۴۸	۱۳۸۹۴	۴۶۵۸۰	۰	۰

مأخذ - مرکز آمار ایران.(ر.م)

- مرکز آمار ایران.دفتر جمعیت، نیروی کار و سرشماری.

۷-۳- جمعیت بر حسب نوع خانوار، جنس و شهرستان: آبان ۱۳۹۵

خانوار معمولی غیرساکن		خانوار ساکن						کل			شهرستان
		مؤسسه‌ای		گروهی		معمولی					
زن	مرد	زن	مرد	زن	مرد	زن	مرد	زن	مرد	مرد و زن	
۱۶۹۷	۱۸۷۷	۱۲۸۰۵	۳۰۵۹۴	۴۶۰۴	۱۴۸۸۰	۱۵۲۷۹۲۴	۱۵۷۰۳۳۵	۱۵۴۷۰۳۰	۱۶۱۷۶۸۸	۳۱۶۴۷۱۸	کل استان
.	.	.	۲۳	۱۷۴	۱۸۲	۱۸۸۳۴	۱۹۲۹۷	۱۹۰۰۸	۱۹۵۰۲	۳۸۵۱۰	ارزوئیه.....
.	.	۱۴	۱۴۵	۶۹	۳۶۴	۱۷۶۳۷	۱۸۶۶۸	۱۷۷۲۰	۱۹۱۷۷	۳۶۸۹۷	انار.....
۲۷۷	۲۹۴	۵۰۵	۶۹۵	۱۳۴	۲۰۷	۴۰۷۷۸	۴۱۲۱۳	۴۱۶۹۴	۴۲۴۰۹	۸۴۱۰۳	بافت.....
۴۴۶	۴۵۰	۸۷	۱۸۸	۴۰	۵۱	۳۹۷۳۵	۴۰۹۸۴	۴۰۳۰۸	۴۱۶۷۵	۸۱۹۸۳	بردسیر....
۳۷۷	۴۴۲	۶۱۳	۷۳۸	۲۶۵	۸۰۷	۱۰۹۱۱۸	۱۱۵۸۸۱	۱۱۰۳۷۳	۱۱۷۸۶۸	۲۲۸۲۴۱	بم.....
۴	۳	۱۰۶۶	۲۲۸۸	۵۵۸	۲۳۶۱	۱۴۹۲۹۵	۱۵۳۲۸۳	۱۵۰۹۲۳	۱۵۷۹۳۵	۳۰۸۸۵۸	جیرفت.....
۵۵	۶۱	۱۶۸	۵۴۵	۱	۴	۱۷۳۷۶	۱۷۱۵۲	۱۷۶۰۰	۱۷۷۶۲	۳۵۳۶۲	رابر.....
.	.	۱۳۲	۱۵۰	۲۵	۴۴	۲۱۳۷۵	۲۱۴۷۲	۲۱۵۳۲	۲۱۶۶۶	۴۳۱۹۸	راور.....
۳۳۷	۳۹۲	۳۵۲۰	۴۳۳۸	۶۲۹	۳۵۲۵	۱۴۴۰۰۵	۱۵۴۴۶۸	۱۴۸۴۹۱	۱۶۲۷۲۳	۳۱۱۲۱۴	رفسنجان...
.	.	۳۱۵	۲۸۰	۱۱۸	۱۱۲	۵۲۳۴۵	۵۲۸۲۲	۵۲۷۷۸	۵۳۲۱۴	۱۰۵۹۹۲	رودبار جنوب
.	۱	۵۰۸	۱۴۲	۸۰	۱۶۴	۴۲۷۰۴	۴۴۸۱۱	۴۳۲۹۲	۴۵۱۱۸	۸۸۴۱۰	ریگان.....
.	.	۱۸۷	۸۸۴	۳۳۵	۶۰۰	۶۷۹۲۹	۶۸۱۹۸	۶۸۴۵۱	۶۹۶۸۲	۱۳۸۱۳۳	زرنند.....
۳	۷	۹۲۸	۴۲۷۴	۴۱۱	۱۹۰۳	۱۵۵۳۳۵	۱۶۱۲۴۲	۱۵۶۶۷۷	۱۶۷۴۲۶	۳۲۴۱۰۳	سیرجان.....
.	.	۲۳۹	۲۶۳	۹۲	۲۱۰۸	۴۸۹۸۴	۵۲۲۸۹	۴۹۳۱۵	۵۴۶۶۰	۱۰۳۹۷۵	شهریابک.....
.	.	۳۲۳	۱۸۵	۷۸	۷۵	۴۰۵۴۷	۴۱۲۳۰	۴۰۹۴۸	۴۱۴۹۰	۸۲۴۳۸	عنبرآباد.....
.	.	۱۷۲	۵۲	۹	۱۰	۱۶۷۹۳	۱۶۹۶۴	۱۶۹۷۴	۱۷۰۲۶	۳۴۰۰۰	فاریاب.....
۱۶۸	۱۸۶	۳۲۱	۱۴۱	۵۹	۶۵	۳۱۷۹۸	۳۴۳۵۸	۳۲۳۴۶	۳۴۷۵۰	۶۷۰۹۶	فهرج.....
.	.	۲۲۵	۸۱	۱۱۰	۱۰۹	۳۸۱۷۱	۳۷۷۹۹	۳۸۵۰۶	۳۷۹۸۹	۷۶۴۹۵	قلعه گنج....
۱۴	۲۳	۳۴۰۸	۱۳۴۵۸	۱۰۵۱	۱۷۲۴	۳۵۸۳۳۳	۳۶۰۷۱۳	۳۶۲۸۰۶	۳۷۵۹۱۸	۷۳۸۷۲۴	کرمان.....
۱۳	۱۲	.	۱۶	۲۹	۴۰	۱۰۴۱۲	۱۰۶۸۳	۴۷۳۶۹	۴۸۴۷۹	۲۱۲۰۵	کوهبنان.....
.	.	۵۰	۱۳۴۸	۲۰۹	۳۰۲	۴۷۱۱۰	۴۶۸۲۹	۱۰۴۵۴	۱۰۷۵۱	۹۵۸۴۸	کهنوج.....
۳	۶	.	۳۰۰	۶۹	۶۹	۳۲۸۰۰	۳۲۴۵۸	۳۲۸۷۲	۳۲۸۳۳	۶۵۷۰۵	منوجان.....
.	.	۲۴	۶۰	۵۹	۵۴	۲۶۵۱۰	۲۷۵۲۱	۲۶۵۹۳	۲۷۶۳۵	۵۴۲۲۸	نرماشیر.....

مأخذ - مرکز آمار ایران.(ر.م)

- مرکز آمار ایران.دفتر جمعیت، نیروی کار و سرشماری.

۸-۳- خانوارهای معمولی برحسب تعداد افراد در خانوار

سال	جمع	۱ نفر	۲ نفر	۳ نفر	۴ نفر	۵ نفر	۶ نفر	۷ نفر و بیشتر
آبان ۱۳۴۵	۱۶۴۷۱۷	۱۱۱۷۳	۲۲۷۷۲	۲۴۳۱۸	۲۵۷۱۱	۲۴۹۲۳	۲۱۸۲۳	۳۳۹۹۷
آبان ۱۳۵۵	۲۳۴۶۵۶	۱۷۷۳۹	۳۳۲۲۳	۳۴۲۸۸	۳۵۰۱۵	۳۳۰۰۷	۲۹۸۰۰	۵۱۵۸۴
مهر ۱۳۶۵	۳۱۶۲۴۰	۱۷۸۵۴	۳۷۵۴۵	۳۹۱۰۱	۴۴۸۵۲	۴۵۳۵۴	۴۰۳۱۸	۹۱۲۱۶
آبان ۱۳۷۵	۳۹۳۶۶۶	۲۰۱۵۹	۴۵۸۰۲	۵۵۱۹۶	۶۱۰۲۹	۵۶۴۸۴	۵۱۲۲۴	۱۰۳۷۷۲
آبان ۱۳۸۵	۶۰۸۵۰۲	۳۱۷۲۴	۸۹۹۸۷	۱۲۱۷۳۲	۱۲۷۵۷۰	۹۵۶۳۹	۶۳۶۳۵	۷۸۲۱۵
آبان ۱۳۹۰	۷۸۲۴۶۰	۵۹۴۹۹	۱۳۷۵۰۵	۱۸۵۶۹۵	۱۹۱۲۲۲	۱۱۱۸۲۲	۶۳۴۸۳	۳۳۲۳۴
آبان ۱۳۹۵	۹۲۷۲۴۲	۹۴۴۴۷	۱۸۶۰۹۶	۲۲۴۶۵۹	۲۴۵۴۴۶	۱۱۷۱۳۱	۳۷۸۰۱	۲۱۶۶۲

مأخذ - مرکز آمار ایران (ر.م) - مرکز آمار ایران. دفتر جمعیت، نیروی کار و سرشماری.

۹-۳- جمعیت برحسب جنس و تابعیت در استان

تابعیت	آبان ۱۳۹۰			آبان ۱۳۹۵		
	جمع	مرد	زن	جمع	مرد	زن
جمع	۲۹۳۸۹۸۸	۱۴۸۲۳۳۹	۱۴۵۶۶۴۹	۳۱۶۴۷۱۸	۱۶۱۷۶۸۸	۱۵۴۷۰۳۰
ایران	۲۸۳۲۰۳۹	۱۴۲۳۶۳۱	۱۴۰۸۴۰۸	۳۰۲۸۳۲۰	۱۵۴۱۷۲۹	۱۴۸۶۵۹
افغانستان	۱۰۲۵۴۸	۵۶۲۸۹	۴۶۲۶۰	۱۲۵۴۱۱	۶۹۹۰۶	۵۵۵۰۵
عراق	۹۶۲	۵۲۴	۴۳۸	۷۶	۳۹	۳۷
پاکستان	۴۲۲	۲۶۱	۱۶۱	۱۰۶	۷۳	۳۳
ترکیه	۲۱	۱۰	۱۱	۵	۲	۳
سایر کشورها <sup>(۱)</sup>	۷۸۰	۴۷۳	۳۰۷	۵۰۸	۳۷۸	۱۳۰
اظهار نشده	۲۲۱۵	۱۱۵۱	۱۰۶۴	۱۰۲۹۲	۵۵۶۱	۴۷۳۱

(۱) جمعیت کشورهای ترکمنستان، آذربایجان و ارمنستان در سایر کشورها منظور شده است.

مأخذ - مرکز آمار ایران (ر.م) -

مرکز آمار ایران. دفتر جمعیت، نیروی کار و سرشماری.

## ۱۰-۳- طبقه بندی جمعیتی آبادی‌های دارای سکنه

آبان ۱۳۹۵		آبان ۱۳۹۰		طبقه بندی جمعیتی
کل جمعیت <sup>(۱)</sup>	تعداد آبادی	کل جمعیت <sup>(۱)</sup>	تعداد آبادی	
۱۲۹۷۶۹۷	۵۶۳۶	۱۲۳۲۳۳۴	۵۱۶۰	جمع .....
۱۷۲۸۹	۲۲۱۷	۱۷۴۷۷	۱۸۸۱	..... ۵۰۰۰ نفر و بیش تر
۱۷۱۶۲	۴۸۴	۱۸۹۵۹	۵۳۱	..... ۲۵۰-۴۹۹۹ نفر
۴۳۸۲۶	۵۹۵	۴۹۶۸۰	۶۹۲	..... ۱۰۰۰-۲۴۹۹ نفر
۳۹۰۹۰۸	۱۶۷۸	۳۴۵۴۸۰	۱۴۱۴	..... ۵۰۰-۹۹۹ نفر
۲۶۱۱۰۶	۳۸۰	۲۶۴۴۳۱	۳۷۴	..... ۱۰۰-۴۹۹ نفر
۳۲۴۷۶۶	۲۲۱	۳۰۵۹۰۴	۲۰۹	..... ۵۰-۹۹ نفر
۱۸۲۶۸۱	۵۳	۱۸۲۶۲۹	۵۲	..... ۲۵-۴۹ نفر
۵۹۹۵۹	۸	۴۷۷۷۴	۷	..... ۱-۲۴ نفر

(۱) شامل خانوارهای موسسه‌ای نمی‌باشد.

مأخذ- مرکز آمار ایران. دفتر جمعیت، نیروی کار و سرشماری.

۱۱-۳- خانوارهای معمولی برحسب جنس و سن سرپرست خانوار و تعداد افراد در خانوار

گروه سنی سرپرست خانوار	جمع	۱ نفر	۲ نفر	۳ نفر	۴ نفر	۵ نفر	۶ نفر	۷ نفر و بیش تر
جمع.....	۹۲۷۲۴۲	۹۴۴۴۷	۱۸۶۰۹۶	۲۲۴۶۵۹	۲۴۵۴۴۶	۱۱۷۱۳۱	۳۷۸۰۱	۲۱۶۶۲
مرد.....	۸۰۱۱۸۴	۴۰۰۱۱	۱۵۳۸۳۸	۲۰۲۷۷۸	۲۳۴۸۰۶	۱۱۳۷۱۹	۳۶۲۸۰	۲۰۷۵۲
کمتر از ۲۰ سال	۳۸۷۵	۱۵۸۷	۱۵۸۲	۵۱۷	۱۲۷	۳۶	۱۲	۱۴
۲۰-۲۹ سال	۱۲۵۷۸۸	۱۰۴۴۷	۴۶۲۴۱	۴۵۵۵۴	۱۸۸۴۹	۳۶۲۰	۷۷۱	۳۰۶
۳۰-۳۹ سال	۲۵۶۶۵۳	۹۶۱۱	۳۳۶۶۶	۷۲۶۹۲	۹۶۵۸۵	۳۳۰۸۱	۷۷۲۴	۳۲۹۴
۴۰-۴۹ سال	۱۷۵۱۳۳	۵۵۰۳	۱۱۱۴۷	۲۶۴۵۳	۶۶۲۰۰	۴۳۹۲۷	۱۴۲۰۲	۷۷۰۱
۵۰-۵۹ سال	۱۱۹۱۸۱	۳۸۶۵	۱۷۰۳۱	۲۸۴۳۰	۳۳۸۵۹	۲۱۴۵۴	۸۸۹۹	۵۶۴۳
۶۰-۶۹ سال	۶۷۷۳۰	۲۹۵۴	۲۰۰۴۱	۱۸۱۷۵	۱۳۱۲۷	۷۴۰۸	۳۳۳۲	۲۶۹۳
۷۰ساله و بیشتر	۵۲۸۲۴	۶۰۴۴	۲۴۱۳۰	۱۰۹۵۷	۶۰۵۹	۳۱۹۳	۱۳۴۰	۱۱۰۱
نامشخص	.	.	.	.	.	.	.	.
زن.....	۱۲۶۰۵۸	۵۴۴۳۶	۳۲۲۵۸	۲۱۸۸۱	۱۰۶۴۰	۴۴۱۲	۱۵۲۱	۹۱۰
کمتر از ۲۰ سال	۱۳۷۴	۸۲۵	۳۶۵	۱۲۸	۳۴	۱۵	۴	۳
۲۰-۲۹ سال	۸۹۴۲	۳۷۱۸	۳۰۹۲	۱۴۸۸	۴۸۶	۱۲۱	۲۳	۱۴
۳۰-۳۹ سال	۱۷۲۷۷	۴۴۸۶	۵۱۸۷	۴۵۷۷	۱۹۷۹	۷۰۸	۲۲۱	۱۱۹
۴۰-۴۹ سال	۲۰۲۴۹	۴۵۲۱	۵۳۰۹	۵۳۴۰	۳۰۳۵	۱۲۸۱	۴۷۶	۲۸۷
۵۰-۵۹ سال	۲۴۵۳۷	۷۷۸۴	۶۹۰۶	۵۰۰۵	۲۸۳۲	۱۲۷۷	۴۵۰	۲۸۳
۶۰-۶۹ سال	۲۴۳۰۸	۱۱۳۸۲	۶۳۶۱	۳۶۵۳	۱۶۸۷	۷۸۸	۲۷۹	۱۵۸
۷۰ساله و بیشتر	۲۹۳۷۱	۲۱۷۲۰	۵۰۳۸	۱۶۹۰	۵۸۷	۲۲۲	۶۸	۴۶
نامشخص	.	.	.	.	.	.	.	.

مأخذ- مرکز آمار ایران. دفتر جمعیت، نیروی کار و سرشماری.

۱۲-۳- مهاجران وارد شده طی ۵ سال گذشته برحسب سن و محل اقامت قبلی بر اساس آخرین  
جابجایی: آبان ۱۳۹۵

استان محل سرشماری						جمع	گروه سنی
اظهارنشده شهرستان		سایر شهرستان‌های استان		شهرستان محل سرشماری			
آبادی	شهر	آبادی	شهر	آبادی	شهر		
۵	۱۲	۵۳۴۶	۳۲۱۹۹	۱۰۸۲۴	۱۶۳۰۲	۹۴۹۴۴	مرد وزن.....
.	.	۲۴۶	۱۷۹۰	۵۷۴	۱۰۶۷	۵۲۳۱	۰-۴ ساله.....
.	۴	۲۶۳	۲۳۸۱	۸۸۴	۱۶۰۷	۷۲۵۴	۵-۹ ساله.....
.	.	۳۳۹	۱۹۱۷	۱۱۷۹	۱۴۲۶	۶۳۸۴	۱۰-۱۴ ساله.....
۴	۱	۶۶۷	۳۶۵۳	۱۵۸۲	۱۳۲۰	۱۱۱۲۱	۱۵-۱۹ ساله.....
۱	۱	۱۳۱۴	۶۷۹۳	۱۰۸۳	۱۶۱۷	۱۷۶۲۵	۲۰-۲۴ ساله.....
.	۳	۶۵۷	۴۳۵۲	۱۳۷۶	۲۱۵۱	۱۲۸۰۶	۲۵-۲۹ ساله.....
.	۱	۵۵۴	۳۹۶۰	۱۳۹۳	۲۲۶۳	۱۲۱۰۱	۳۰-۳۴ ساله.....
.	.	۴۳۱	۲۵۷۵	۹۳۸	۱۵۲۵	۸۰۰۷	۳۵-۳۹ ساله.....
.	۲	۲۶۷	۱۶۳۷	۵۵۷	۱۰۲۶	۴۸۷۶	۴۰-۴۴ ساله.....
.	.	۱۶۳	۱۱۹۰	۳۹۶	۷۹۵	۳۴۲۱	۴۵-۴۹ ساله.....
.	.	۱۲۸	۷۹۳	۲۷۱	۵۵۸	۲۳۳۳	۵۰-۵۴ ساله.....
.	.	۸۰	۵۱۳	۱۹۸	۳۹۶	۱۵۴۱	۵۵-۵۹ ساله.....
.	.	۳۵	۳۰۰	۱۲۴	۲۵۹	۹۵۰	۶۰-۶۴ ساله.....
.	.	۲۶	۱۵۸	۹۱	۱۳۱	۵۳۴	۶۵-۶۹ ساله.....
.	.	۲۲	۶۳	۴۰	۶۸	۲۶۰	۷۰-۷۴ ساله.....
.	.	۵۴	۱۲۴	۱۳۸	۹۳	۵۰۰	۷۵ سال و بیش‌تر.....

اظهار نشده محل اقامت قبلی	خارج از کشور	اظهارنشده استان و شهرستان		استان های دیگر				گروه سنی
		آبادی	شهر	اظهارنشده شهرستان		شهرستان		
				آبادی	شهر	آبادی	شهر	
۶۴۵	۳۰۹۸	۱۵	۲۱	۴	۷۲	۲۳۸۹	۲۴۰۱۲	مرد وزن.....
۱۹	۱۳۸	.	.	.	۱۰	۸۰	۱۳۰۷	۰-۴ ساله.....
۸۰	۱۸۸	۱	۲	.	۵	۱۰۲	۱۶۳۷	۵-۹ ساله.....
۱۱۴	۱۸۳	.	۸	.	۸	۷۰	۱۱۴۰	۱۰-۱۴ ساله.....
۷۴	۳۷۶	.	۱	.	۸	۴۵۳	۲۹۸۲	۱۵-۱۹ ساله.....
۵۹	۵۴۰	۷	۵	۱	۱۸	۸۱۰	۵۳۷۶	۲۰-۲۴ ساله.....
۶۳	۴۹۷	۳	۱	.	۱۰	۲۸۹	۳۴۰۴	۲۵-۲۹ ساله.....
۵۸	۴۵۰	.	.	۲	۶	۲۱۵	۳۱۹۹	۳۰-۳۴ ساله.....
۴۴	۳۱۴	۱	۲	۱	۱	۱۵۰	۲۰۲۵	۳۵-۳۹ ساله.....
۳۱	۱۳۶	۲	.	.	۲	۹۸	۱۱۱۸	۴۰-۴۴ ساله.....
۲۷	۸۳	.	.	.	۲	۴۱	۷۲۴	۴۵-۴۹ ساله.....
۲۸	۷۵	.	۱	.	۱	۲۴	۴۵۴	۵۰-۵۴ ساله.....
۹	۴۰	.	۱	.	.	۲۳	۲۸۱	۵۵-۵۹ ساله.....
۸	۲۴	.	.	.	۱	۱۵	۱۸۴	۶۰-۶۴ ساله.....
۱۴	۲۵	۱	.	.	.	۴	۸۴	۶۵-۶۹ ساله.....
۶	۱۳	.	.	.	.	۲	۴۶	۷۰-۷۴ ساله.....
۱۱	۱۶	.	.	.	.	۱۳	۵۱	۷۵ سال و بیش‌تر.....



۱۲- مهاجران وارد شده طی ۵ سال گذشته بر حسب سن و محل اقامت قبلی بر اساس آخرین  
جابجایی: آبان ۱۳۹۵ (دنباله)

استان محل سرشماری						جمع	گروه سنی
اظهاری نشده شهرستان		سایر شهرستان‌های استان		شهرستان محل سرشماری			
آبادی	شهر	آبادی	شهر	آبادی	شهر		
۲	۴	۲۵۷۲	۱۵۷۹۱	۵۳۷۹	۸۱۶۸	۵۰۱۳۰	مرد
۰	۰	۱۱۰	۸۸۳	۳۲۲	۵۵۷	۲۶۶۴	۰-۴ ساله
۰	۳	۱۷۹	۱۱۹۸	۴۶۲	۷۸۵	۳۷۰۶	۵-۹ ساله
۰	۰	۱۷۸	۹۷۶	۵۵۷	۷۶۲	۳۲۵۰	۱۰-۱۴ ساله
۲	۰	۳۲۷	۱۷۹۹	۶۷۸	۶۲۰	۶۱۵۰	۱۵-۱۹ ساله
۰	۰	۵۱۱	۲۹۰۵	۴۰۹	۶۷۳	۸۷۷۵	۲۰-۲۴ ساله
۰	۱	۳۲۲	۱۹۵۴	۶۷۵	۱۰۰۶	۶۳۲۶	۲۵-۲۹ ساله
۰	۰	۲۸۲	۲۰۳۷	۷۷۸	۱۱۵۹	۶۵۶۸	۳۰-۳۴ ساله
۰	۰	۲۳۴	۱۳۹۰	۵۲۳	۸۱۸	۴۵۲۹	۳۵-۳۹ ساله
۰	۰	۱۵۶	۸۷۵	۳۱۸	۵۵۰	۲۷۷۵	۴۰-۴۴ ساله
۰	۰	۹۰	۶۵۷	۲۱۷	۴۱۸	۱۹۲۵	۴۵-۴۹ ساله
۰	۰	۷۳	۴۵۹	۱۴۹	۳۰۳	۱۳۴۰	۵۰-۵۴ ساله
۰	۰	۴۶	۲۹۳	۱۰۳	۲۰۷	۸۶۹	۵۵-۵۹ ساله
۰	۰	۱۹	۱۷۸	۶۸	۱۴۱	۵۵۸	۶۰-۶۴ ساله
۰	۰	۱۴	۹۲	۳۶	۷۸	۳۰۲	۶۵-۶۹ ساله
۰	۰	۵	۳۷	۱۹	۳۸	۱۴۱	۷۰-۷۴ ساله
۰	۰	۲۶	۵۸	۶۵	۵۳	۲۵۲	۷۵ سال و بیش‌تر

اظهاری نشده محل اقامت قبلی	خارج از کشور	اظهاری نشده استان و شهرستان		استان‌های دیگر				گروه سنی
		آبادی	شهر	اظهاری نشده شهرستان		شهرستان		
				آبادی	شهر	آبادی	شهر	
۳۴۴	۲۳۹۱	۱۳	۱۰	۴	۴۵	۱۶۰۶	۱۳۸۰۱	مرد
۱۰	۶۳	۰	۰	۰	۴	۴۴	۶۷۱	۰-۴ ساله
۴۷	۱۰۵	۱	۲	۰	۰	۵۴	۸۷۰	۵-۹ ساله
۳۴	۱۱۲	۰	۲	۰	۵	۳۲	۵۹۲	۱۰-۱۴ ساله
۳۸	۳۰۴	۰	۱	۰	۳	۳۵۰	۲۰۲۸	۱۵-۱۹ ساله
۳۴	۴۳۷	۷	۳	۱	۱۶	۵۱۶	۳۲۶۳	۲۰-۲۴ ساله
۴۲	۴۲۱	۳	۰	۰	۷	۲۰۳	۱۶۹۲	۲۵-۲۹ ساله
۳۳	۳۷۷	۰	۰	۲	۶	۱۵۰	۱۷۴۴	۳۰-۳۴ ساله
۲۷	۲۵۸	۱	۱	۱	۱	۹۷	۱۱۷۸	۳۵-۳۹ ساله
۱۷	۱۱۳	۰	۰	۰	۰	۷۳	۶۷۳	۴۰-۴۴ ساله
۱۹	۵۹	۰	۰	۰	۲	۳۱	۴۳۲	۴۵-۴۹ ساله
۲۱	۵۲	۰	۱	۰	۰	۱۴	۲۶۸	۵۰-۵۴ ساله
۲	۳۱	۰	۰	۰	۰	۲۰	۱۶۷	۵۵-۵۹ ساله
۶	۱۶	۰	۰	۰	۱	۹	۱۲۰	۶۰-۶۴ ساله
۱۰	۱۸	۰	۰	۰	۰	۳	۵۰	۶۵-۶۹ ساله
۱	۱۱	۰	۰	۰	۰	۲	۲۸	۷۰-۷۴ ساله
۳	۱۴	۰	۰	۰	۰	۸	۲۵	۷۵ سال و بیش‌تر

۱۲-۳- مهاجران وارد شده طی ۵ سال گذشته برحسب سن و محل اقامت قبلی بر اساس آخرین  
جابجایی: آبان ۱۳۹۵ (دنباله)

استان محل سرشماری						جمع	گروه سنی
اظهارنشده شهرستان		سایر شهرستان‌های استان		شهرستان محل سرشماری			
آبادی	شهر	آبادی	شهر	آبادی	شهر		
۳	۸	۲۷۷۴	۱۶۴۰۸	۵۴۴۵	۸۱۳۴	۴۴۸۱۴	زن
.	.	۱۳۶	۹۰۷	۲۵۲	۵۱۰	۲۵۶۷	۰-۴ ساله
.	۱	۱۸۴	۱۱۸۳	۴۲۲	۸۲۲	۳۵۴۸	۵-۹ ساله
.	.	۱۶۱	۹۴۱	۶۲۲	۶۶۴	۳۱۳۴	۱۰-۱۴ ساله
۲	۱	۳۴۰	۱۸۵۴	۹۰۴	۷۰۰	۴۹۷۱	۱۵-۱۹ ساله
۱	۱	۸۰۳	۳۸۸۸	۶۷۴	۹۴۴	۸۸۵۰	۲۰-۲۴ ساله
.	۲	۳۳۵	۲۳۹۸	۷۰۱	۱۱۴۵	۶۴۸۰	۲۵-۲۹ ساله
.	۱	۲۷۲	۱۹۲۳	۶۱۵	۱۱۰۴	۵۵۳۳	۳۰-۳۴ ساله
.	.	۱۹۷	۱۱۸۵	۴۱۵	۷۰۷	۳۴۷۸	۳۵-۳۹ ساله
.	۲	۱۱۱	۷۶۲	۲۳۹	۴۷۶	۲۱۰۱	۴۰-۴۴ ساله
.	.	۷۳	۵۳۳	۱۷۹	۳۷۷	۱۴۹۶	۴۵-۴۹ ساله
.	.	۵۵	۳۳۴	۱۲۲	۲۵۵	۹۹۳	۵۰-۵۴ ساله
.	.	۳۴	۲۲۰	۹۵	۱۸۹	۶۷۲	۵۵-۵۹ ساله
.	.	۱۶	۱۲۲	۵۶	۱۱۸	۳۹۲	۶۰-۶۴ ساله
.	.	۱۲	۶۶	۵۵	۵۳	۲۳۲	۶۵-۶۹ ساله
.	.	۱۷	۲۶	۲۱	۳۰	۱۱۹	۷۰-۷۴ ساله
.	.	۲۸	۶۶	۷۳	۴۰	۲۴۸	۷۵ سال و بیش‌تر

اظهار نشده محل اقامت قبلی	خارج از کشور	اظهارنشده استان و شهرستان		استان‌های دیگر				گروه سنی
		آبادی	شهر	اظهارنشده شهرستان		شهرستان		
				آبادی	شهر	آبادی	شهر	
۳۰۱	۷۰۷	۲	۱۱	.	۲۷	۷۸۳	۱۰۲۱۱	زن
۹	۷۵	.	.	.	۶	۳۶	۶۳۶	۰-۴ ساله
۳۳	۸۳	.	.	.	۵	۴۸	۷۶۷	۵-۹ ساله
۸۰	۷۱	.	۶	.	۳	۳۸	۵۴۸	۱۰-۱۴ ساله
۳۶	۷۲	.	.	.	۵	۱۰۳	۹۵۴	۱۵-۱۹ ساله
۲۵	۱۰۳	.	۲	.	۲	۲۹۴	۲۱۱۳	۲۰-۲۴ ساله
۲۱	۷۶	.	۱	.	۳	۸۶	۱۷۱۲	۲۵-۲۹ ساله
۲۵	۷۳	.	.	.	.	۶۵	۱۴۵۵	۳۰-۳۴ ساله
۱۷	۵۶	.	۱	.	.	۵۳	۸۴۷	۳۵-۳۹ ساله
۱۴	۲۳	۲	.	.	۲	۲۵	۴۴۵	۴۰-۴۴ ساله
۸	۲۴	.	.	.	.	۱۰	۲۹۲	۴۵-۴۹ ساله
۷	۲۳	.	.	.	۱	۱۰	۱۸۶	۵۰-۵۴ ساله
۷	۹	.	۱	.	.	۳	۱۱۴	۵۵-۵۹ ساله
۲	۸	.	.	.	.	۶	۶۴	۶۰-۶۴ ساله
۴	۷	.	.	.	.	۱	۳۴	۶۵-۶۹ ساله
۵	۲	.	.	.	.	.	۱۸	۷۰-۷۴ ساله
۸	۲	.	.	.	.	۵	۲۶	۷۵ سال و بیش‌تر

مأخذ- مرکز آمار ایران. دفتر جمعیت، نیروی کار و سرشماری.

۱۳-۳- مهاجران وارد شده طی ۵ سال گذشته بر حسب وضع سکونت، محل اقامت فعلی و محل اقامت قبلی بر اساس آخرین جابجایی: آبان ۱۳۹۵

استان محل سرشماری						جمع	شهرستان
اظهارنشده شهرستان		سایر شهرستان های استان		شهرستان محل سرشماری			
آبادی	شهر	آبادی	شهر	آبادی	شهر		
۵	۱۲	۵۳۴۶	۳۲۱۹۹	۱۰۸۲۴	۱۶۳۰۲	۹۴۹۴۴	کل استان.....
۰	۰	۲۰	۲۲۸	۱۰۸	۵۶	۵۴۰	ارزوئیه.....
۰	۰	۱۱۱	۳۶۶	۳۷۷	۲۷۱	۱۹۵۱	انار.....
۰	۰	۱۴۱	۱۳۹۲	۷۷۵	۲۶۶	۳۱۰۹	بافت.....
۰	۰	۳۷۲	۱۲۴۴	۱۷۳	۷۶۱	۲۷۸۸	بردسیر.....
۰	۰	۳۵۳	۱۵۵۲	۳۸۲	۳۷۶	۳۸۶۴	بیم.....
۱	۱	۶۷۶	۱۳۳۳	۷۹۴	۳۷۰	۴۲۰۱	جیرفت.....
۰	۰	۲۰	۳۶۱	۸۸	۵۵	۵۷۳	رابر.....
۰	۰	۱۹	۷۸۹	۱۵۸	۱۰۱	۱۲۸۵	راور.....
۰	۱	۳۶۷	۴۲۵۹	۱۹۰۰	۲۲۸۶	۱۳۳۸۵	رفسنجان.....
۰	۰	۳۹	۹۴	۱۳۹	۴۱	۳۹۹	رودبار جنوب.....
۰	۰	۱۳۲	۱۷۶	۱۸۳	۳۳	۷۲۹	ریگان.....
۰	۰	۱۲۲	۱۴۴۶	۱۱۱۳	۱۴۵۹	۵۱۳۷	زرند.....
۰	۲	۴۳۶	۳۶۹۴	۱۷۶۱	۴۲۷۹	۱۷۰۵۷	سیرجان.....
۰	۰	۴۲	۷۷۲	۴۰۱	۳۸۹	۳۰۵۷	شهربابک.....
۲	۰	۳۴	۱۱۹	۲۵۵	۲۱۹	۷۰۲	عنبرآباد.....
۰	۰	۱۰	۱۲۵	۷۲	۲۶	۲۹۲	فاریاب.....
۰	۰	۳۹	۱۳۶	۴۵	۵۳	۳۴۴	فهرج.....
۰	۰	۲۱	۱۰۸	۱۷۸	۱۹	۴۱۴	قلعه گنج.....
۲	۸	۱۹۷۱	۱۲۸۹۰	۱۲۶۰	۵۰۰۷	۳۱۷۵۹	کرمان.....
۰	۰	۳۲	۲۹۴	۲۶	۹۲	۶۷۰	کوهبنان.....
۰	۰	۲۲۹	۵۱۳	۲۲۰	۵۵	۱۴۹۴	کهنوج.....
۰	۰	۱۱۲	۱۷۷	۲۳۵	۷۰	۷۹۲	منوجان.....
۰	۰	۴۸	۱۳۱	۱۸۱	۱۸	۴۰۲	نرماشیر.....

۱۳-۳- مهاجران وارد شده طی ۵ سال گذشته بر حسب وضع سکونت، محل اقامت فعلی و محل اقامت قبلی بر اساس آخرین جابجایی: آبان ۱۳۹۵ (دنباله)

اظهار نشده محل اقامت قبلی	خارج از کشور	اظهار نشده استان و شهرستان		استان های دیگر				گروه سنی
		آبادی	شهر	اظهار نشده شهرستان		شهرستان		
				آبادی	شهر	آبادی	شهر	
۶۴۵	۳۰۹۸	۱۵	۲۱	۴	۷۲	۲۳۸۹	۲۴۰۱۲	کل استان.....
۴	۰	۰	۰	۰	۰	۱۰	۱۱۴	ارزوئیه.....
۱	۲۹۸	۰	۰	۰	۰	۳۹	۴۸۸	انار.....
۱	۸	۰	۰	۰	۰	۳۸	۴۸۸	بافت.....
۰	۷	۰	۰	۰	۰	۲۱	۲۱۰	بردسیر.....
۳۳	۴۵	۰	۰	۰	۰	۳۰	۱۰۹۳	بم.....
۶۰	۱۳۶	۱	۳	۰	۹	۱۹۶	۶۲۱	جیرفت.....
۰	۰	۰	۰	۰	۰	۱	۴۸	رابر.....
۸	۵	۱	۰	۰	۰	۵	۱۹۹	راور.....
۶۹	۹۶۱	۲	۰	۰	۹	۳۱۳	۳۲۱۸	رفسنجان.....
۲۸	۰	۰	۰	۰	۰	۱۴	۴۴	رودبار جنوب.....
۳۴	۳۱	۰	۰	۰	۰	۲۷	۱۱۳	ریگان.....
۴۶	۲۳۹	۰	۱	۰	۰	۴۳	۶۶۸	زرنند.....
۱۳۵	۳۶۵	۰	۶	۰	۱۵	۷۷۱	۵۵۹۳	سیرجان.....
۸	۳۲۷	۰	۰	۰	۰	۴۶	۱۰۷۲	شهربابک.....
۰	۳۲	۰	۰	۰	۰	۰	۴۱	عنبرآباد.....
۰	۱	۰	۰	۰	۰	۷	۵۱	فاریاب.....
۲	۰	۰	۰	۰	۰	۱	۶۸	فهرج.....
۲	۹	۰	۴	۰	۶	۱۸	۴۹	قلعه گنج.....
۲۱۱	۵۸۹	۱۱	۷	۴	۳۳	۷۲۴	۹۰۴۲	کرمان.....
۰	۱	۰	۰	۰	۰	۰	۲۲۵	کوهبنان.....
۰	۴۲	۰	۰	۰	۰	۵۴	۳۸۱	کهنوج.....
۲	۲	۰	۰	۰	۰	۲۸	۱۶۶	منوجان.....
۱	۰	۰	۰	۰	۰	۳	۲۰	نرماشیر.....

مأخذ- مرکز آمار ایران، دفتر جمعیت، نیروی کار و سرشماری.

۱۴-۳- جمعیت ۱۰ ساله و بیش تر بر حسب سن، جنس و وضع زناشویی در نقاط شهری و روستایی

شرح	جمع کل	مرد				
		جمع	دارای همسر	بی همسر بر اثر فوت همسر	بی همسر بر اثر طلاق	هرگز ازدواج نکرده
آبان ۱۳۶۵.....	۱۰۴۴۷۶۳	۵۲۹۴۳۹	۲۸۵۵۴۶	۶۵۹۵	۱۵۳۳	۲۱۹۵۳۰
مهر ۱۳۷۰.....	۱۲۵۳۴۷۴	۶۴۴۵۰۸	۳۱۹۳۲۴	۸۴۶۵	۱۴۲۹	۳۰۹۹۴۶
آبان ۱۳۷۵.....	۱۴۷۹۵۲۱	۷۵۱۱۰۷	۳۵۹۸۹۷	۶۹۸۰	۱۲۸۸	۳۸۰۳۴۹
آبان ۱۳۸۵.....	۲۱۸۳۷۹۰	۱۱۱۴۳۵۰	۵۶۲۸۰۷	۱۰۹۵۶	۴۰۰۳	۵۲۵۸۵۳
آبان ۱۳۹۰.....	۲۴۰۵۱۷۲	۱۲۰۹۷۸۸	۶۸۸۲۹۰	۱۴۰۲۷	۶۵۸۷	۴۹۹۶۸۰
آبان ۱۳۹۵.....	۲۵۵۸۸۱۲	۱۳۰۷۸۶۵	۸۰۱۱۹۴	۱۶۱۱۸	۱۲۳۳۶	۴۷۵۶۰۴
ساکن در نقاط شهری	۱۵۱۹۸۹۸	۷۷۵۸۴۱	۴۷۶۵۳۴	۹۱۲۶	۸۳۰۹	۲۸۰۴۵۵
..... ۱۰-۱۴ ساله	۱۴۲۷۴۹	۷۲۶۰۸	۹۱۸	۶	۳۸	۷۱۴۹۲
..... ۱۵-۱۹ ساله	۱۴۰۰۷۷	۷۱۹۳۹	۱۸۷۵	۱۷	۴۸	۶۹۸۵۴
..... ۲۰-۲۴ ساله	۱۵۹۱۶۸	۸۱۵۵۴	۱۶۶۵۰	۵۲	۲۶۷	۶۴۳۳۵
..... ۲۵-۲۹ ساله	۱۹۴۹۹۸	۹۹۰۱۵	۵۴۷۱۳	۱۲۸	۱۱۳۰	۴۲۸۰۳
..... ۳۰-۳۴ ساله	۱۹۹۹۱۱	۱۰۲۵۸۶	۸۱۲۸۲	۲۲۲	۱۷۶۰	۱۹۱۰۰
..... ۳۵-۳۹ ساله	۱۶۰۹۹۴۲	۸۳۵۵۱	۷۴۱۶۲	۲۸۸	۱۶۲۹	۷۲۸۷
..... ۴۰-۴۴ ساله	۱۱۹۲۳۰	۶۱۱۰۸	۵۶۷۷۹	۳۴۶	۱۱۱۸	۲۸۲۰
..... ۴۵-۴۹ ساله	۱۰۲۴۸۰	۵۲۴۳۱	۴۹۷۴۰	۴۸۴	۸۴۰	۱۳۳۰
..... ۵۰-۵۴ ساله	۸۴۹۹۵	۴۲۸۹۲	۴۰۹۹۴	۶۳۳	۵۶۵	۶۶۵
..... ۵۵-۵۹ ساله	۷۱۸۲۷	۳۶۰۸۶	۳۴۵۶۶	۷۱۹	۴۲۰	۳۵۶
..... ۶۰-۶۴ ساله	۵۳۳۰۷	۲۶۹۵۸	۲۵۴۸۱	۱۰۱۵	۲۶۵	۱۸۲
..... ۶۵ ساله و بیش تر	۹۰۲۰۴	۴۵۱۱۳	۳۹۳۷۴	۵۲۱۶	۲۲۹	۲۳۱
ساکن در نقاط روستایی	۱۰۳۵۸۴۰	۵۳۰۴۱۲	۳۲۳۷۳۲	۶۸۹۱	۴۰۱۵	۱۹۴۵۸۲
..... ۱۰-۱۴ ساله	۱۰۷۹۵۴	۵۵۴۳۲	۸۶۰	۱۸	۵۷	۵۴۳۰۱
..... ۱۵-۱۹ ساله	۱۰۲۴۴۱	۵۲۵۹۸	۲۱۲۲	۲۵	۷۹	۵۰۲۰۸
..... ۲۰-۲۴ ساله	۱۱۹۷۰۲	۶۲۰۱۷	۱۶۸۴۸	۶۴	۲۶۳	۴۴۶۵۰
..... ۲۵-۲۹ ساله	۱۳۷۳۷۹	۷۱۵۵۶	۴۳۶۸۷	۱۵۱	۶۹۸	۲۶۸۴۷
..... ۳۰-۳۴ ساله	۱۲۹۹۶۸	۶۷۱۹۵	۵۵۱۴۷	۲۳۷	۸۷۵	۱۰۸۱۰
..... ۳۵-۳۹ ساله	۱۰۵۰۳۱	۵۴۴۷۱	۴۹۲۲۸	۳۰۱	۷۲۴	۴۱۲۷
..... ۴۰-۴۴ ساله	۷۸۵۴۹	۴۰۶۷۱	۳۸۰۰۹	۳۷۵	۴۷۸	۱۷۵۲
..... ۴۵-۴۹ ساله	۶۲۶۳۲	۳۱۸۳۷	۳۰۲۳۴	۳۸۷	۳۱۸	۸۵۴
..... ۵۰-۵۴ ساله	۴۷۲۰۶	۲۳۰۷۲	۲۲۰۳۷	۴۳۹	۱۸۷	۳۸۳
..... ۵۵-۵۹ ساله	۴۱۷۸۳	۲۰۳۸۹	۱۹۵۱۲	۴۷۵	۱۴۵	۲۳۴
..... ۶۰-۶۴ ساله	۳۲۵۴۰	۱۵۴۹۸	۱۴۷۵۲	۵۴۳	۷۰	۱۱۴
..... ۶۵ ساله و بیش تر	۷۰۶۵۵	۳۵۶۷۶	۳۱۲۹۶	۳۸۷۶	۱۲۱	۳۰۲
غیر ساکن.....	۳۰۷۴	۱۶۱۲	۹۲۸	۱۰۱	۱۲	۵۶۷

(۱) جمعیت سال ۱۳۷۰ بر اساس ۱۰ درصد نمونه است.

ماخذ - مرکز آمار ایران. (ر.م).

- مرکز آمار ایران. دفتر جمعیت، نیروی کار و سرشماری.

اظهار نشده	هرگز ازدواج نکرده	زن			جمع	شرح
		بی همسر بر اثر طلاق	بی همسر بر اثر فوت همسر	دارای همسر		
۱۴۷۵۹	۱۷۲۵۲۱	۳۴۷۸	۳۳۹۸۳	۲۹۰۵۸۳	۵۱۵۳۲۴	آبان ۱۳۶۵.....
۷۴۵۰	۲۴۷۷۹۶	۲۷۴۳	۳۲۵۸۷	۳۱۸۳۹۰	۶۰۸۹۶۶	مهر ۱۳۷۰ <sup>(۱)</sup> .....
۶۶۰۴	۳۱۸۷۵۶	۳۶۰۷	۴۰۲۲۷	۳۵۹۲۲۰	۷۲۸۴۱۴	آبان ۱۳۷۵.....
۱۰۴۱۹	۴۲۴۳۹۸	۸۳۱۰	۶۵۱۶۱	۵۶۱۱۵۲	۱۰۶۹۴۴۰	آبان ۱۳۸۵.....
۷۰۶	۴۰۹۱۵۰	۱۴۵۵۶	۸۴۳۹۷	۶۸۶۵۷۵	۱۱۹۵۳۸۴	آبان ۱۳۹۰.....
<b>۱۵۶۸</b>	<b>۳۵۶۷۹۵</b>	<b>۲۱۸۱۱</b>	<b>۸۸۸۱۶</b>	<b>۷۸۱۹۵۷</b>	<b>۱۲۵۰۹۴۷</b>	<b>آبان ۱۳۹۵.....</b>
<b>۹۳۳</b>	<b>۲۱۱۷۷۴</b>	<b>۱۵۲۸۸</b>	<b>۵۲۵۴۶</b>	<b>۴۶۳۵۱۶</b>	<b>۷۴۴۰۵۷</b>	<b>ساکن در نقاط شهری.....</b>
۷۹	۶۹۴۴۱	۱۳	۸	۶۰۰	۷۰۱۴۱	..... ۱۰-۱۴ ساله
۹۸	۵۶۶۸۸	۱۷۰	۳۳	۱۱۱۴۹	۶۸۱۳۸	..... ۱۵-۱۹ ساله
۴۹۰	۳۶۰۹۹	۹۵۷	۱۴۹	۳۹۹۱۹	۷۷۶۱۴	..... ۲۰-۲۴ ساله
۵۵	۲۲۱۵۲	۲۲۰۹	۴۹۷	۷۱۰۷۰	۹۵۹۸۳	..... ۲۵-۲۹ ساله
۳۲	۱۳۳۵۷	۳۰۳۴	۱۰۴۵	۷۹۸۵۷	۹۷۳۲۵	..... ۳۰-۳۴ ساله
۳۳	۶۹۱۶	۲۶۶۶	۱۷۵۷	۶۶۰۹۱	۷۷۳۹۱	..... ۳۵-۳۹ ساله
۱۸	۳۱۹۶	۱۸۳۵	۲۴۵۹	۵۰۶۱۴	۵۸۱۲۲	..... ۴۰-۴۴ ساله
۱۱	۱۷۰۸	۱۵۵۲	۳۷۰۵	۴۳۰۷۳	۵۰۰۴۹	..... ۴۵-۴۹ ساله
۱۳	۹۳۶	۱۱۱۱	۵۲۴۶	۳۴۷۹۷	۴۲۱۰۳	..... ۵۰-۵۴ ساله
۱۹	۵۵۷	۷۵۷	۶۲۶۵	۲۸۱۵۳	۳۵۷۵۱	..... ۵۵-۵۹ ساله
۱۵	۲۹۱	۴۷۴	۷۰۶۹	۱۸۵۰۰	۲۶۳۴۹	..... ۶۰-۶۴ ساله
۷۰	۴۳۳	۵۱۰	۲۴۳۱۳	۱۹۷۶۵	۴۵۰۹۱	..... ۶۵ ساله و بیش تر
<b>۶۳۲</b>	<b>۱۴۴۵۴۱</b>	<b>۶۵۱۹</b>	<b>۳۶۱۷۲</b>	<b>۳۱۷۵۶۴</b>	<b>۵۰۵۴۲۸</b>	<b>ساکن در نقاط روستایی.....</b>
۱۱۷	۵۱۵۶۳	۱۱	۷	۸۲۴	۵۲۵۲۲	..... ۱۰-۱۴ ساله
۱۱۰	۳۶۴۸۸	۱۷۱	۴۳	۱۳۰۳۱	۴۹۸۴۳	..... ۱۵-۱۹ ساله
۸۱	۲۱۳۲۲	۶۵۳	۱۷۷	۳۵۴۵۲	۵۷۶۸۵	..... ۲۰-۲۴ ساله
۶۴	۱۴۳۰۱	۱۰۷	۴۶۰	۴۹۹۶۱	۶۵۸۲۳	..... ۲۵-۲۹ ساله
۳۱	۹۴۸۸	۱۱۴۹	۸۱۸	۵۱۲۸۷	۶۲۷۷۳	..... ۳۰-۳۴ ساله
۲۷	۵۶۶۷	۱۰۲۲	۱۳۷۳	۴۲۴۷۱	۵۰۵۶	..... ۳۵-۳۹ ساله
۲۱	۲۷۹۶	۶۹۳	۲۰۰۷	۳۲۳۶۱	۳۷۸۱۷۸	..... ۴۰-۴۴ ساله
۱۶	۱۳۱۳	۵۶۵	۲۶۶۳	۲۶۲۳۸	۳۰۷۹۵	..... ۴۵-۴۹ ساله
۲۲	۵۷۶	۴۲۸	۳۰۶۸	۲۰۰۴۰	۲۴۱۳۴	..... ۵۰-۵۴ ساله
۱۶	۳۴۶	۳۲۸	۳۸۵۶	۱۶۸۴۸	۲۱۳۹۴	..... ۵۵-۵۹ ساله
۳۱	۲۲۶	۱۹۷	۴۲۳۹	۱۲۳۴۹	۱۷۰۴۲	..... ۶۰-۶۴ ساله
۹۶	۴۵۵	۲۶۵	۱۷۴۶۱	۱۶۷۰۲	۳۴۹۷۹	..... ۶۵ ساله و بیش تر
۳	۴۸۰	۴	۹۸	۸۷۷	۱۴۶۲	<b>غیر ساکن.....</b>

(۱) براساس ده درصد نمونه است.

مأخذ \_ مرکز آمار ایران (ر.م). - مرکز آمار ایران دفتر جمعیت، نیروی کار و سرشماری.

۱۵-۳- میانگین سنی جمعیت برحسب جنس در نقاط شهری و روستایی

سال	کل استان			نقاط شهری		نقاط روستایی	
	مرد و زن	مرد	زن	مرد	زن	مرد	زن
آبان ۱۳۸۵.....	۲۶/۳	۲۶/۳	۲۶/۳	۲۶/۵	۲۶/۵	۲۵/۹	۲۶/۰
آبان ۱۳۹۰.....	۲۷/۸	۲۷/۶	۲۷/۹	۲۸/۱	۲۸/۴	۲۶/۹	۲۷/۳
آبان ۱۳۹۵.....	۲۹/۰	۲۸/۹	۲۹/۱	۲۹/۵	۲۹/۶	۲۸/۲	۲۸/۵

مأخذ \_ مرکز آمار ایران.(ر.م). - مرکز آمار ایران. دفتر جمعیت، نیروی کار و سرشماری.

۱۶-۳- میانه سنی جمعیت برحسب جنس در نقاط شهری و روستایی

سال	کل استان			نقاط شهری		نقاط روستایی	
	مرد و زن	مرد	زن	مرد	زن	مرد	زن
آبان ۱۳۸۵.....	۲۲/۸	۲۲/۷	۲۲/۸	۲۳/۳	۲۳/۳	۲۱/۹	۲۲/۲
آبان ۱۳۹۰ <sup>(۱)</sup> .....	۲۹	۲۹	۲۹	۳۰	۲۹	۲۸	۲۹
آبان ۱۳۹۵.....	۲۸	۲۷	۲۸	۲۸	۲۸	۲۶	۲۷

(۱) میانه سنی براساس داده‌های طبقه‌بندی نشده محاسبه شده است.

مأخذ \_ مرکز آمار ایران.(ر.م). - مرکز آمار ایران. دفتر جمعیت، نیروی کار و سرشماری.

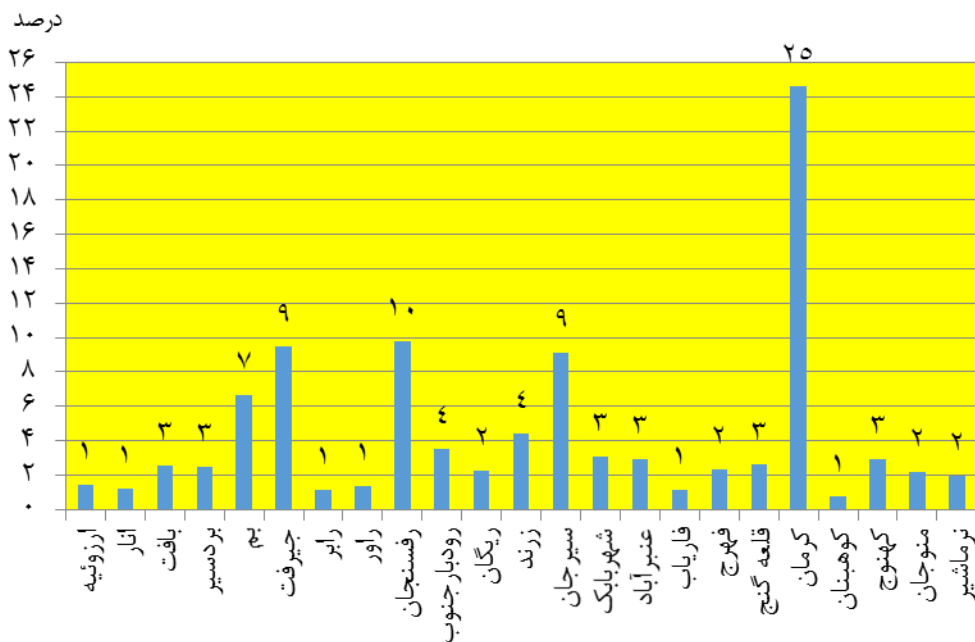
۱۷-۳- میانگین سن<sup>(۱)</sup> در اولین ازدواج برحسب جنس در نقاط شهری و روستایی

سال	کل استان		نقاط شهری		نقاط روستایی	
	مرد	زن	مرد	زن	مرد	زن
آبان ۱۳۸۵.....	۲۶/۲	۲۳/۸	...	...	...	...
آبان ۱۳۹۰.....	۲۶/۵	۲۳/۸	...	...	...	...
آبان ۱۳۹۵.....	۲۶/۷	۲۳/۰	۲۷/۱	۲۳/۴	۲۶/۲	۲۲/۵

(۱) میانگین سن در اولین ازدواج با روش هاینال محاسبه شده است.

مأخذ \_ مرکز آمار ایران.(ر.م). - مرکز آمار ایران. دفتر جمعیت، نیروی کار و سرشماری.

۳-۶- توزیع جمعیت بر حسب شهرستان آبان ۱۳۹۵



مبنا جدول ۳-۶



۱۸-۳- ولادت ثبت شده برحسب جنس در نقاط شهری و روستایی

نقاط روستایی			نقاط شهری			جمع			سال و شهرستان
دختر	پسر	پسر و دختر	دختر	پسر	پسر و دختر	دختر	پسر	پسر و دختر	
۹۷۴۳	۹۹۹۳	۱۹۷۳۶	۱۶۰۳۵	۱۶۷۴۴	۳۲۷۷۹	۲۵۷۷۸	۲۶۷۳۷	۵۲۵۱۵	.....۱۳۸۵
۹۹۸۲	۱۰۵۳۰	۲۰۵۱۲	۱۷۱۶۱	۱۷۸۶۱	۳۵۰۲۲	۲۷۱۴۳	۲۸۳۹۱	۵۵۵۳۴	.....۱۳۹۰
۸۵۷۳	۸۹۱۱	۱۷۴۸۴	۲۲۳۸۵	۲۳۴۴۷	۴۵۸۳۲	۳۰۹۵۸	۳۲۳۵۸	۶۳۳۱۶	.....۱۳۹۵
۸۴۲۶	۸۹۷۷	۱۷۴۰۳	۲۰۶۴۵	۲۱۶۸۳	۴۲۳۲۸	۲۹۰۷۱	۳۰۶۶۰	۵۹۷۳۱	.....۱۳۹۶
۷۴۸۲	۷۹۷۱	۱۵۴۵۳	۱۹۶۲۷	۲۰۶۵۱	۴۰۲۷۸	۲۷۱۰۹	۲۸۶۲۲	۵۵۷۳۱	.....۱۳۹۷
۶۳۵۱	۶۷۱۹	۱۳۰۷۰	۱۷۶۶۷	۱۸۴۵۳	۳۶۱۲۰	۲۴۰۱۸	۲۵۱۷۲	۴۹۱۹۰	.....۱۳۹۸
۶۵۸۳	۶۸۶۸	۱۳۴۵۱	۱۵۹۲۶	۱۶۵۶۱	۳۲۴۸۷	۲۲۵۰۹	۲۳۴۲۹	۴۵۹۳۸	.....۱۳۹۹
۶۶۹۵	۷۱۰۲	۱۳۷۹۷	۱۵۷۱۸	۱۶۳۳۴	۳۲۰۵۲	۲۲۴۱۳	۲۳۴۳۶	۴۵۸۴۹	.....۱۴۰۰
۹۰	۹۸	۱۸۸	۷۱	۷۹	۱۵۰	۱۶۱	۱۷۷	۳۳۸	.....ارزوئیه
۳۶	۵۹	۹۵	۱۹۷	۱۵۳	۳۵۰	۲۳۳	۲۱۲	۴۴۵	.....انار
۴۷	۵۵	۱۰۲	۲۴۵	۲۸۶	۵۳۱	۲۹۲	۳۴۱	۶۳۳	.....بافت
۳۳	۵۲	۸۵	۲۳۳	۲۸۹	۵۲۲	۲۶۶	۳۴۱	۶۰۷	.....بردسیر
۳۵۵	۳۴۷	۷۰۲	۸۰۸	۸۰۶	۱۶۱۴	۱۱۶۳	۱۱۵۳	۲۳۱۶	.....بم
۷۹۵	۸۵۹	۱۶۵۴	۸۱۱	۸۳۲	۱۶۴۳	۱۶۰۶	۱۶۹۱	۳۲۹۷	.....جیرفت
۵۹	۵۷	۱۱۶	۹۹	۸۰	۱۷۹	۱۵۸	۱۳۷	۲۹۵	.....رابر
۳۹	۵۲	۹۱	۱۴۹	۱۵۲	۳۰۱	۱۸۸	۲۰۴	۳۹۲	.....راور
۶۴۱	۶۷۳	۱۳۱۴	۱۲۴۷	۱۳۲۰	۲۵۶۷	۱۸۸۸	۱۹۹۳	۳۸۸۱	.....رفسنجان
۳۶۵	۴۰۹	۷۷۴	۱۰۶۶	۱۱۶۵	۲۲۳۱	۱۴۳۱	۱۵۷۴	۳۰۰۵	.....رودبارجنوب
۷۶۵	۸۷۹	۱۶۴۴	۲۶	۲۵	۵۱	۷۹۱	۹۰۴	۱۶۹۵	.....ریگان
۵۱۰	۴۹۰	۱۰۰۰	۵۱۴	۵۴۰	۱۰۵۴	۱۰۲۴	۱۰۳۰	۲۰۵۴	.....زرنند
۲۳۹	۲۴۳	۴۸۲	۱۷۳۱	۱۸۹۹	۳۶۳۰	۱۹۷۰	۲۱۴۲	۴۱۱۲	.....سیرجان
۲۶	۱۶	۴۲	۵۲۸	۴۸۶	۱۰۱۴	۵۵۴	۵۰۲	۱۰۵۶	.....شهر بابک
۴۰۸	۴۳۰	۸۳۸	۲۹۷	۳۱۱	۶۰۸	۷۰۵	۷۴۱	۱۴۴۶	.....عنبرآباد
۳	۱	۴	۲۷۵	۲۹۰	۵۶۵	۲۷۸	۲۹۱	۵۶۹	.....فاریاب
۳۴۴	۳۴۳	۶۸۷	۸۳	۸۰	۱۶۳	۴۲۷	۴۲۳	۸۵۰	.....فهرج
۵۴۷	۵۸۲	۱۱۲۹	۲۴۰	۲۲۳	۴۶۳	۷۸۷	۸۰۵	۱۵۹۲	.....قلعه گنج
۲۲۸	۲۲۷	۴۵۵	۶۳۸۶	۶۵۳۵	۱۲۹۲۱	۶۶۱۴	۶۷۶۲	۱۳۳۷۶	.....کرمان
۸	۱۴	۲۲	۵۸	۶۱	۱۱۹	۶۶	۷۵	۱۴۱	.....کوهبنان
۴۰۴	۴۲۳	۸۲۷	۴۶۷	۵۳۱	۹۹۸	۸۷۱	۹۵۴	۱۸۲۵	.....کهنوج
۲۹۷	۳۳۳	۶۳۰	۱۱۸	۱۲۸	۲۴۶	۴۱۵	۴۶۱	۸۷۶	.....منوجان
۴۵۶	۴۶۰	۹۱۶	۶۹	۶۳	۱۳۲	۵۲۵	۵۲۳	۱۰۴۸	.....نرماشیر

مأخذ- اداره کل ثبت احوال استان کرمان.

۱۹-۳- فوت شدگان ثبت شده برحسب جنس در نقاط شهری و روستایی

نقاط روستایی	نقاط شهری	جمع			سال
		زن	مرد	مرد وزن <sup>(۱)</sup>	
۳۵۵۴	۷۱۳۷	۴۱۰۱	۶۵۹۰	۱۰۶۹۱	..... ۱۳۸۵
۳۶۴۱	۸۸۶۸	۵۱۲۸	۷۳۸۱	۱۲۵۰۹	..... ۱۳۹۰
۲۹۵۳	۹۸۳۴	۵۴۵۱	۷۳۳۶	۱۲۷۸۷	..... ۱۳۹۵
۳۵۵۲	۹۹۹۷	۵۷۵۹	۷۷۹۰	۱۳۵۴۹	..... ۱۳۹۶
۳۵۲۹	۹۷۶۶	۵۸۳۵	۷۴۶۰	۱۳۲۹۵	..... ۱۳۹۷
۳۷۵۹	۱۰۲۱۶	۶۰۰۸	۷۹۶۷	۱۳۹۷۵	..... ۱۳۹۸
۴۹۶۱	۱۲۷۹۵	۷۸۷۶	۹۸۸۰	۱۷۷۵۶	..... ۱۳۹۹
<b>۴۹۳۸</b>	<b>۱۳۶۰۴</b>	<b>۸۰۳۵</b>	<b>۱۰۵۰۷</b>	<b>۱۸۵۴۲</b>	..... <b>۱۴۰۰</b>
۱۲۶	۳۰	۵۲	۱۰۴	۱۵۶	..... ارزویییه
۴۷	۹۹	۶۲	۸۴	۱۴۶	..... انار
۲۰۵	۲۸۳	۲۱۴	۲۷۴	۴۸۸	..... بافت
۱۰۰	۲۵۳	۱۵۸	۱۹۵	۳۵۳	..... بردسیر
۹۹	۱۰۶۶	۴۲۹	۷۳۶	۱۱۶۵	..... بیم
۴۲۷	۱۰۳۰	۶۱۲	۸۴۵	۱۴۵۷	..... جیرفت
۶۳	۵۱	۶۰	۵۴	۱۱۴	..... رابر
۶۳	۱۳۴	۱۰۳	۹۴	۱۹۷	..... راور
۶۵۷	۱۲۳۴	۸۹۳	۹۹۸	۱۸۹۱	..... رفسنجان
۱۶۸	۲۹۰	۲۱۳	۲۴۵	۴۵۸	..... رودبار جنوب
۲۱۱	۷	۸۵	۱۳۳	۲۱۸	..... ریگان
۴۱۶	۲۹۷	۳۳۹	۳۷۴	۷۱۳	..... زرنند
۲۱۶	۱۵۶۰	۷۹۳	۹۸۳	۱۷۷۶	..... سیرجان
۶۶	۳۴۷	۱۸۵	۲۲۸	۴۱۳	..... شهر بابک
۱۶۶	۷۶	۸۸	۱۵۴	۲۴۲	..... عنبرآباد
۱۶	۸۵	۴۷	۵۴	۱۰۱	..... فاریاب
۷۷	۱۸	۴۶	۴۹	۹۵	..... فهرج
۲۷۲	۷۹	۱۵۵	۱۹۶	۳۵۱	..... قلعه گنج
۹۳۰	۶۰۷۸	۲۹۷۸	۴۰۳۰	۷۰۰۸	..... کرمان
۴۴	۶۰	۴۸	۵۶	۱۰۴	..... کوهبنان
۲۲۴	۴۳۹	۲۶۶	۳۹۷	۶۶۳	..... کهنوج
۱۹۳	۸۰	۱۱۵	۱۵۸	۲۷۳	..... منوجان
۱۵۲	۸	۹۴	۶۶	۱۶۰	..... نرماشیر

مأخذ- اداره کل ثبت احوال استان کرمان.

۲۰-۳- فوت جاری ثبت شده<sup>(۱)</sup> بر حسب جنس و گروه‌های سنی در نقاط شهری و روستایی : ۱۴۰۰

گروه سنی	جمع			نقاط شهری			نقاط روستایی		
	مرد و زن	مرد	زن	مرد و زن	مرد	زن	مرد و زن	مرد	زن
جمع.....	۱۷۴۱۴	۱۰۰۹۱	۷۳۲۳	۱۳۰۴۷	۷۶۰۱	۵۴۴۶	۴۳۶۷	۲۴۹۰	۱۸۷۷
کمتر از یکساله...	۲۴۳	۱۲۳	۱۲۰	۱۹۰	۱۰۰	۹۰	۵۳	۲۳	۳۰
۱-۴ ساله.....	۱۳۵	۸۲	۵۳	۹۱	۵۳	۳۸	۴۴	۲۹	۱۵
۵-۹ ساله.....	۱۴۶	۸۳	۶۳	۸۵	۵۰	۳۵	۶۱	۳۳	۲۸
۱۰-۱۴ ساله.....	۱۴۶	۸۹	۵۷	۸۹	۵۵	۳۴	۵۷	۳۴	۲۳
۱۵-۱۹ ساله.....	۳۳۹	۲۴۳	۹۶	۲۵۱	۱۸۴	۶۷	۸۸	۵۹	۲۹
۲۰-۲۴ ساله.....	۳۲۶	۲۵۱	۷۵	۲۳۰	۱۸۱	۴۹	۹۶	۷۰	۲۶
۲۵-۲۹ ساله.....	۳۷۹	۲۷۳	۱۰۶	۲۷۶	۱۹۳	۸۳	۱۰۳	۸۰	۲۳
۳۰-۳۴ ساله.....	۴۸۶	۳۲۹	۱۵۷	۳۵۹	۲۵۵	۱۰۴	۱۲۷	۷۴	۵۳
۳۵-۳۹ ساله.....	۵۹۰	۳۸۳	۲۰۷	۴۳۹	۲۹۴	۱۴۵	۱۵۱	۸۹	۶۲
۴۰-۴۴ ساله.....	۶۱۲	۴۰۷	۲۰۵	۴۵۵	۳۰۹	۱۴۶	۱۵۷	۹۸	۵۹
۴۵-۴۹ ساله.....	۶۵۴	۴۳۰	۲۲۴	۴۹۶	۳۳۱	۱۶۵	۱۵۸	۹۹	۵۹
۵۰-۵۴ ساله.....	۷۸۴	۵۲۹	۲۵۵	۶۳۵	۴۲۸	۲۰۷	۱۴۹	۱۰۱	۴۸
۵۵-۵۹ ساله.....	۹۴۴	۵۹۹	۳۴۵	۷۵۶	۴۷۸	۲۷۸	۱۸۸	۱۲۱	۶۷
۶۰-۶۴ ساله.....	۱۴۰۷	۸۸۶	۵۲۱	۱۱۲۹	۷۰۳	۴۲۶	۲۷۸	۱۸۳	۹۵
۶۵-۶۹ ساله.....	۱۵۶۹	۹۱۲	۶۵۷	۱۲۶۶	۷۴۴	۵۲۲	۳۰۳	۱۶۸	۱۳۵
۷۰-۷۴ ساله.....	۱۵۱۹	۸۰۴	۷۱۵	۱۲۰۵	۶۵۳	۵۵۲	۳۱۴	۱۵۱	۱۶۳
۷۵ ساله و بیشتر.....	۷۱۰۸	۳۶۵۱	۳۴۵۷	۵۰۷۵	۲۵۷۷	۲۴۹۸	۲۰۳۳	۱۰۷۴	۹۵۹
نامشخص.....	۲۷	۱۷	۱۰	۲۰	۱۳	۷	۷	۴	۳

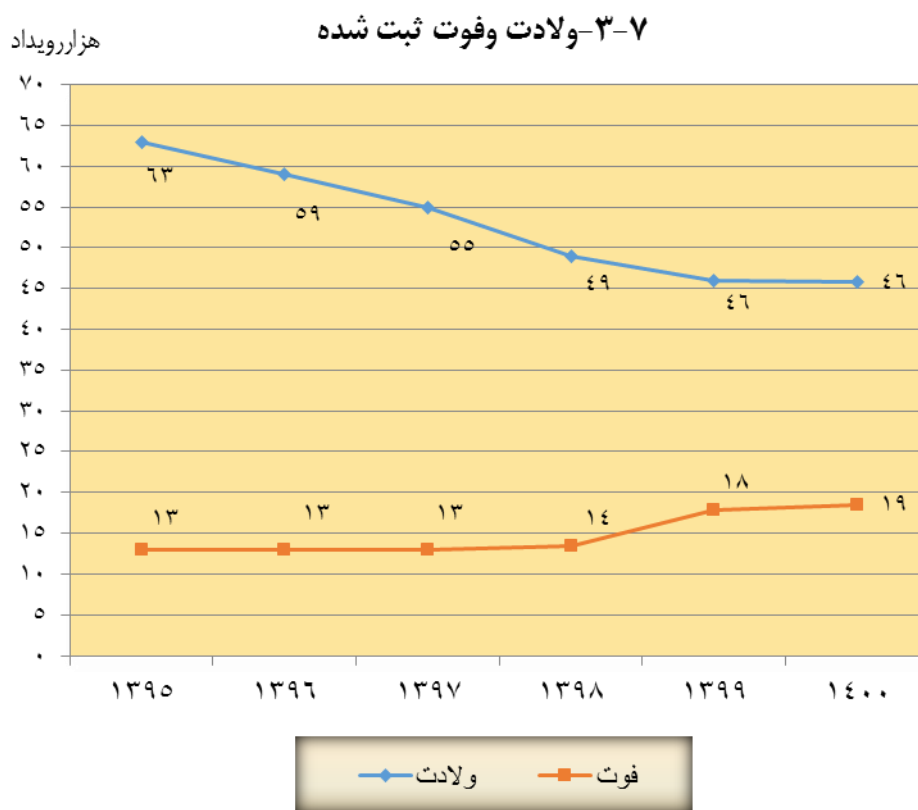
(۱) فوت جاری ثبت شده، منظور فوتی است که در همان سال وقوع فوت، ثبت شود.

مأخذ- اداره کل ثبت احوال استان کرمان.

۲۱-۳- ازدواج و طلاق ثبت شده در نقاط شهری و روستایی

نقاط روستایی		نقاط شهری		جمع		سال و شهرستان
ازدواج	طلاق	ازدواج	طلاق	ازدواج	طلاق	
۲۳۱	۶۰۳۰	۲۴۷۷	۲۴۸۸۱	۲۷۰۸	۳۰۹۱۱	.....۱۳۸۵
۸۸	۴۹۹۲	۳۵۱۹	۲۸۹۶۸	۳۶۰۷	۳۳۹۶۰	.....۱۳۹۰
۲۶۹	۱۸۰۶	۵۰۲۷	۲۵۳۲۴	۵۲۹۶	۲۷۱۳۰	.....۱۳۹۵
۱۴۰	۱۵۳۴	۵۱۶۹	۲۲۱۸۷	۵۳۰۹	۲۳۷۲۱	.....۱۳۹۶
۱۴۶	۲۰۷۰	۵۸۳۱	۲۱۰۵۷	۵۹۷۷	۲۳۱۲۷	.....۱۳۹۷
۱۶۳	۱۶۰۴	۵۴۳۵	۱۹۰۳۶	۵۵۹۸	۲۰۶۴۰	.....۱۳۹۹
۱۶۸	۱۷۱۸	۵۴۷۰	۲۱۸۵۶	۵۶۳۸	۲۳۵۷۴	.....۱۳۹۹
<b>۲۱۰</b>	<b>۱۶۴۸</b>	<b>۶۳۳۴</b>	<b>۲۲۱۵۰</b>	<b>۶۵۴۴</b>	<b>۲۳۷۹۸</b>	<b>.....۱۴۰۰</b>
۶	۶	۱۷۴	۵۱۰	۱۸۰	۵۱۶	.....ارزوئیه
۰	۰	۴۴	۲۶۷	۴۴	۲۶۷	.....انار
۲	۱۳	۲۸	۳۰۳	۳۰	۳۱۶	.....بافت
۰	۳	۱۳۰	۳۹۶	۱۳۰	۳۹۹	.....بردسیر
۳۲	۲۰۱	۴۸۶	۱۶۶۶	۵۱۸	۱۸۶۷	.....بم
۸۰	۶۵	۵۵۷	۱۸۶۱	۶۳۷	۱۹۲۶	.....جیرفت
۳	۸	۱۰۲	۳۴۹	۱۰۵	۳۵۷	.....رابر
۱	۱	۸۷	۱۶۴	۸۸	۱۶۵	.....راور
۹	۱۰۱	۶۱۵	۱۸۵۰	۶۲۴	۱۹۵۱	.....رفسنجان
۰	۹۸	۳۵	۱۳۷۲	۳۵	۱۴۷۰	.....رودبارجنوب
۰	۲۳۷	۰	۷۹	۰	۳۱۶	.....ریگان
۰	۵۰	۳۱۷	۱۰۹۴	۳۱۷	۱۱۴۴	.....زرنند
۱۴	۱۳	۶۷۹	۲۲۷۹	۶۹۳	۲۲۹۲	.....سیرجان
۲	۲	۱۳۲	۵۶۴	۱۳۴	۵۶۶	.....شهر بابک
۰	۴۵۳	۰	۳۱۱	۰	۷۶۴	.....عنبرآباد
۰	۰	۳۰	۳۴۸	۳۰	۳۴۸	.....فاریاب
۰	۰	۰	۰	۰	۰	.....فهرج <sup>(۱)</sup>
۹	۲۸	۹۸	۶۹۷	۱۰۷	۷۲۵	.....قلعه گنج
۲۵	۱۷۵	۲۰۷۶	۵۷۲۰	۲۱۰۱	۵۸۹۵	.....کرمان
۰	۰	۰	۱۱۹	۰	۱۱۹	.....کوهبنان
۱۲	۴۸	۴۲۵	۱۰۵۷	۴۳۷	۱۱۰۵	.....کهنوج
۱۰	۱۴۰	۱۴۲	۵۵۸	۱۵۲	۶۹۸	.....منوجان
۵	۶	۱۷۷	۵۸۶	۱۸۲	۵۹۲	.....نرماشیر

(۱) به دلیل عدم وجود دفترخانه جداگانه ثبت ازدواج و طلاق، آمار این شهرستان در شهرستان بم درج گردیده است. مأخذ- اداره کل ثبت احوال استان کرمان.



مبنا جدول ۱۸\_ ۳-۱۹ و ۳

## ۲۲-۳- ازدواج و طلاق ثبت شده بر حسب اختلاف سن زوج نسبت به سن زوجه: ۱۴۰۰

طلاق	ازدواج	اختلاف سن
۶۵۴۴	۲۳۷۹۸	کل.....
۱۲۷	۲۹۲	بیش از ۲۰ سال بزرگ تر.....
۹۵	۴۷۹	(۲۰-۱۶) سال بزرگ تر.....
۴۶۶	۲۰۳۶	(۱۵-۱۱) سال بزرگ تر.....
۲۱۴	۸۷۰	۱۰ سال بزرگ تر.....
۲۷۰	۱۰۶۷	۹ سال بزرگ تر.....
۳۱۸	۱۳۱۱	۸ سال بزرگ تر.....
۳۷۹	۱۵۳۶	۷ سال بزرگ تر.....
۴۴۱	۱۶۵۷	۶ سال بزرگ تر.....
۵۰۷	۱۸۶۷	۵ سال بزرگ تر.....
۵۷۶	۱۸۸۲	۴ سال بزرگ تر.....
۵۶۵	۱۹۶۳	۳ سال بزرگ تر.....
۵۵۴	۱۸۴۹	۲ سال بزرگ تر.....
۵۰۰	۱۸۱۱	۱ سال بزرگ تر.....
۷۳۷	۲۷۷۷	بدون اختلاف سن.....
۲۰۰	۷۰۹	۱ سال کوچک تر.....
۱۶۵	۴۹۷	۲ سال کوچک تر.....
۱۰۵	۳۳۵	۳ سال کوچک تر.....
۷۶	۲۴۴	۴ سال کوچک تر.....
۴۹	۱۵۲	۵ سال کوچک تر.....
۴۷	۱۱۴	۶ سال کوچک تر.....
۳۹	۹۶	۷ سال کوچک تر.....
۲۵	۵۲	۸ سال کوچک تر.....
۲۲	۵۴	۹ سال کوچک تر.....
۲۲	۳۷	۱۰ سال کوچک تر.....
۳۷	۹۳	(۱۵-۱۱) سال کوچک تر.....
۶	۱۵	(۲۰-۱۶) سال کوچک تر.....
۲	۳	بیش از ۲۰ سال کوچک تر.....

مأخذ - اداره کل ثبت احوال استان کرمان.

۲۳-۳- تعداد طلاق ثبت شده برحسب طول مدت ازدواج<sup>(۱)</sup>

سال و شهرستان	جمع	کمتر از ۱ سال	۱ سال	۲ سال	۳ سال	۴ سال	۵-۹ سال	۱۰-۴۰ سال	۱۵ سال و بیش تر
..... ۱۳۸۵	۱۵۷	۱۴	۱۰	۱۲	۱۳	۹	۴۱	۲۳	۳۵
..... ۱۳۹۰	۲۴۳۱	۲۷۲	۲۷۰	۲۲۷	۲۰۴	۱۸۰	۶۶۵	۲۷۹	۳۳۴
..... ۱۳۹۵	۵۴۹۹	۳۸۷	۵۳۲	۴۹۸	۴۹۸	۴۳۰	۱۳۸۸	۸۶۱	۹۰۵
..... ۱۳۹۶	۵۸۰۳	۴۰۱	۴۸۴	۵۱۸	۴۹۰	۴۷۴	۱۵۳۰	۸۹۹	۱۰۰۷
..... ۱۳۹۷	۵۹۷۶	۳۸۵	۴۶۸	۴۷۶	۴۸۲	۴۳۲	۱۵۷۰	۱۰۳۴	۱۱۲۹
..... ۱۳۹۸	۵۷۰۶	۳۵۲	۴۹۸	۴۶۴	۴۳۵	۴۰۰	۱۴۴۹	۹۹۵	۱۱۱۳
..... ۱۳۹۹	۵۷۱۳	۳۳۲	۴۴۶	۴۵۸	۳۸۱	۴۱۲	۱۵۲۰	۹۶۶	۱۱۹۸
..... ۱۴۰۰	۶۵۴۴	۳۲۳	۵۶۷	۵۰۸	۴۵۵	۴۲۸	۱۶۲۸	۱۱۱۰	۱۵۲۵
..... ارزوییه	۱۸۰	۵	۳۰	۱۱	۱۷	۱۹	۴۹	۲۴	۲۵
..... انار	۴۴	۲	۱	۰	۵	۲	۱۴	۹	۱۱
..... بافت	۳۰	۲	۴	۵	۲	۱	۶	۵	۵
..... بردسیر	۱۳۰	۶	۱۸	۶	۱۰	۸	۳۰	۳۰	۲۲
..... بزم	۵۱۸	۱۷	۳۸	۴۵	۳۳	۲۹	۱۳۶	۹۲	۱۲۸
..... جیرفت	۶۳۷	۳۹	۶۶	۵۱	۴۸	۴۸	۱۸۴	۱۰۸	۹۳
..... رابر	۱۰۵	۱۱	۱۷	۱۲	۹	۷	۲۰	۱۴	۱۵
..... راور	۸۸	۲	۳	۶	۷	۵	۲۶	۱۷	۲۲
..... رفسنجان	۶۲۴	۴۱	۴۱	۳۱	۴۷	۴۰	۱۵۷	۹۸	۱۶۹
..... رودبار جنوب	۳۵	۳	۹	۷	۱	۴	۵	۳	۳
..... ریگان	۰	۰	۰	۰	۰	۰	۰	۰	۰
..... زرنند	۳۱۷	۱۴	۲۵	۲۸	۱۹	۱۵	۷۲	۵۴	۹۰
..... سیرجان	۶۹۳	۵۶	۶۰	۵۱	۵۵	۳۸	۱۷۴	۱۲۰	۱۳۹
..... شهربابک	۱۳۴	۱۵	۱۳	۱۲	۱۶	۵	۳۳	۱۹	۲۱
..... عنبرآباد	۰	۰	۰	۰	۰	۰	۰	۰	۰
..... فاریاب	۳۰	۳	۵	۴	۶	۲	۵	۴	۱
..... فهرج	۰	۰	۰	۰	۰	۰	۰	۰	۰
..... قلعه گنج	۱۰۷	۱۲	۱۵	۱۵	۷	۱۱	۲۴	۸	۱۵
..... کرمان	۲۱۰۱	۵۵	۱۲۲	۱۳۳	۱۱۲	۱۲۳	۴۹۹	۴۰۰	۶۵۷
..... کوهبنان	۰	۰	۰	۰	۰	۰	۰	۰	۰
..... کهنوج	۴۳۷	۲۵	۵۵	۶۰	۳۹	۳۷	۱۰۱	۶۰	۶۰
..... منوجان	۱۵۲	۳	۲۱	۱۷	۸	۱۰	۴۴	۲۷	۲۲
..... نرماشیر	۱۸۲	۱۲	۲۴	۱۴	۱۴	۲۴	۴۹	۱۸	۲۷

(۱) تعداد سال‌های کاملی که از زمان وقوع ازدواج گذشته است.

مأخذ - اداره کل ثبت احوال استان کرمان