

جمعیۃ

فصل ۳



مقدمه

اطلاعات آماری این فصل، شامل تعداد جمعیت و ویژگی‌های آن بر اساس سرشماری عمومی نفوس و مسکن سال ۱۳۹۵ و مقایسه اقلام منتخب جمعیتی در سرشماری‌های انجام شده و نیز تعداد وقایع تولد، وفات، ازدواج و طلاق می‌باشد که در زیر به سابقه تولید آمار در هر یک از زمینه‌های یاد شده اشاره می‌شود.

در زمان قاجاریه تلاش‌های پراکنده‌ای برای شمارش جمعیت انجام گرفت که این امر اغلب به صورت موردی به اجرا درآمده است.

در سال ۱۲۹۷، به منظور ثبت وقایع چهارگانه، اداره ثبت احوال کشور تاسیس شد. در خرداد ماه سال ۱۳۱۸، اولین قانون سرشماری به تصویب مجلس شورای ملی رسید و در فروردین ماه سال ۱۳۳۲، قانون آمار و سرشماری به تصویب رسید. در این سال، اداره آمار و سرشماری از اداره کل آمار و ثبت احوال جدا شد و به سازمان همکاری آمار عمومی پیوست. به این ترتیب، برای اولین بار سازمانی به طور انحصاری موظف به جمع‌آوری آمار شد. این سازمان در سال ۱۳۳۴ به وزارت کشور وابسته شد و نام آن به اداره کل آمار عمومی تغییر یافت و سپس در سال ۱۳۳۵، اولین سرشماری عمومی جمعیت را در کل کشور به اجرا درآورد. در سال ۱۳۴۴، اداره کل آمار عمومی از وزارت کشور جدا و با نام "مرکز آمار ایران" به سازمان برنامه و بودجه وابسته شد. این مرکز به عنوان دومین اقدام، سرشماری عمومی نفوس و مسکن را طبق قانون، در آبان ماه سال ۱۳۴۵ به مرحله اجرا درآورد.

با تصویب قانون جدید مرکز آمار ایران و اعمال تجدید نظر در ساختار سازمانی آن، این مرکز در سال ۱۳۵۵، سومین سرشماری عمومی نفوس و مسکن کشور را به انجام رسانید. در سال ۱۳۶۵، چهارمین سرشماری عمومی نفوس و مسکن در نظام جمهوری اسلامی ایران به مرحله اجرا درآمد و در سال ۱۳۷۵ پنجمین، در سال ۱۳۸۵ ششمین، در سال ۱۳۹۰ هفتمین و در سال ۱۳۹۵ هشتمین سرشماری نفوس و مسکن به مرحله اجرا درآمد که نتایج آن مناسب‌ترین ابزار برای برنامه‌ریزی‌های توسعه اجتماعی-اقتصادی کشور می‌باشد.

آمارهای این فصل بر اساس نتایج سرشماری عمومی نفوس و مسکن سال ۱۳۹۵ همراه با خلاصه‌ای از نتایج سرشماری‌های قبلی و آمارگیری جاری جمعیت سال ۱۳۷۰ ارائه شده است، همچنین آمارهای

مربوط به وقایع حیاتی چهارگانه (تولد، مرگ و میر، ازدواج و طلاق) که توسط اداره کل ثبت احوال استان ثبت می‌شود، نیز در این فصل درج شده است.

تعاریف و مفاهیم به کار رفته در این فصل به شرح زیر است:

جمعیت (جامعه مورد سرشماری): اعضای همه خانوارهای معمولی ساکن و خانوارهای مؤسسه‌ای و گروهی که اقامتگاه معمولی آنان در زمان سرشماری در استان قرار دارد و نیز اعضای تمامی خانوارهای معمولی غیرساکن استان، جامعه مورد سرشماری را تشکیل می‌دهند. اعضای هیئت‌های سیاسی و سفارتخانه‌های خارجی در ایران و افراد خانوار آنان جزء جامعه مورد سرشماری محسوب نمی‌شوند، اما ایرانیان عضو هیئت‌های سیاسی و سفارتخانه‌های ایران در خارج از کشور و افراد خانوار آنان جزو جمعیت استان به حساب می‌آیند.

خانوار معمولی: خانوار معمولی از چند نفر تشکیل می‌شود که با هم در یک اقامتگاه مشترک زندگی می‌کنند، با یکدیگر همخرج هستند و معمولاً با هم غذا می‌خورند. در مواردی خانوار معمولی می‌تواند یک نفر باشد.

خانوار معمولی ساکن: خانوار معمولی است که در اقامتگاه ثابت (مکان‌های محل سکونت ساخته شده از مصالح سخت و نیز چادر ثابت، آلونک، کپر و ...) سکونت دارد، "خانوار معمولی ساکن" نامیده می‌شود.

خانوار معمولی غیرساکن: خانوار معمولی است که در اقامتگاه ثابتی سکونت ندارد و سه گروه زیر را در بر می‌گیرد:

- ۱- خانوارهایی که در زمان سرشماری در کوچ به سر می‌برند و یا در خارج شهرها و آبادی‌ها در سرپناه قابل حمل زندگی می‌کنند.
- ۲- خانوارهایی که در محل ثابتی زندگی نمی‌کنند و به طور مداوم محل زندگی خود را تغییر می‌دهند، مانند کولی‌ها.
- ۳- خانوارهایی که محل زندگی مشخصی ندارند و شب‌ها معمولاً در پارک‌ها، خرابه‌ها، زیر پل‌ها و ... بیتوته می‌کنند.

خانوار مؤسسه‌ای: خانواری که اعضای آن به دلیل داشتن هدف یا ویژگی‌های مشترک با هم در یک مؤسسه زندگی می‌کنند و آن مؤسسه بنا بر مجوز یا بر اساس مقررات و ضوابط معینی مسئولیت منزل دادن (ارائه محل سکونت همراه با خدمات و تسهیلات) به آنان را بر عهده دارد. این خانوار بیش از یک نفر است.

خانوار گروهی: خانواری که تمام اعضاء یا اغلب آنان به دلیل دارا بودن شرایط خاص (به طور عمده داشتن ویژگی مشترک) اقامتگاه مشترکی را برای سکونت خود انتخاب کرده‌اند و به طور مشترک امور زندگی در آن اقامتگاه را اداره می‌کنند. این خانوار بیش از یک نفر است.

شهر (نقطه شهری): هر یک از نقاطی که بر اساس مصوبه هیات وزیران، شهر شناخته شده و دارای شهرداری است.

آبادی (نقطه روستایی): رجوع کنید به تعاریف و مفاهیم "فصل ۱- سرزمین و آب و هوا".

جمعیت ساکن در نقاط شهری: منظور از جمعیت ساکن در نقاط شهری در هر یک از محدوده‌های بخش، شهرستان استان یا کشور، جمعیت تمامی شهرهایی است که در همان محدوده قرار دارد و جمعیت هر شهر، عبارت است از مجموع تعداد اعضای همه خانوارهای معمولی ساکن، مؤسسه‌ای و گروهی که اقامتگاه معمولی آنان در زمان سرشماری در آن شهر واقع است.

جمعیت ساکن در نقاط روستایی: منظور از جمعیت ساکن در نقاط روستایی در هر یک از محدوده‌های دهستان، بخش، شهرستان، استان یا کشور، جمعیت تمامی آبادی‌هایی است که در همان محدوده قرار دارد و جمعیت هر آبادی، عبارت است از مجموع تعداد اعضای همه خانوارهای معمولی ساکن، مؤسسه‌ای و گروهی که اقامتگاه معمولی آنان در زمان سرشماری در آن آبادی واقع است.

جمعیت غیرساکن: منظور از جمعیت غیرساکن در هر یک از محدوده‌های شهرستان، استان یا کشور، جمعیت تمامی خانوارهای معمولی غیرساکنی است که در همان محدوده سرشماری شده‌اند.

سرپرست خانوار: عضوی از خانوار است که سایر اعضا او را به این عنوان می‌شناسند، لازم به ذکر است، سرپرست خانوار معمولاً مسئولیت تمام یا بخش عمده‌ای از هزینه‌های خانوار یا تصمیم‌گیری در مورد نحوه هزینه کردن درآمدهای خانوار را بر عهده دارد.

سرپرست خانوار لزوماً مسن‌ترین عضو خانوار نیست و می‌تواند زن یا مرد باشد و معمولاً بیش از ده سال سن دارد، بدیهی است که در خانوار یک نفره، تنها عضو خانوار، سرپرست خانوار محسوب می‌شود.

مهاجران وارد شده: آن دسته از اعضای خانوارهای معمولی ساکن و دسته جمعی که شهر یا آبادی محل اقامت خود را در فاصله بین دو سرشماری متوالی تغییر داده‌اند، مهاجر شناخته می‌شوند. استثنائاً آن دسته از اعضای خانوار که به دلیل تحصیل یا کار در خارج از کشور، اسارت و مفقودالاثر بودن طی ده سال گذشته مدتی دور از خانواده بوده ولی در زمان سرشماری به خانوار مربوط پیوسته‌اند صرفاً به دلایل فوق مهاجر تلقی نمی‌شوند.

سن: منظور از سن، تعداد سال‌های کاملی است که از زمان تولد فرد گذشته است.

میانگین سنی: متوسط سن افراد یک جامعه است.

میان سنی: سنی که جمعیت را از نظر تعداد به دو گروه مساوی تقسیم کند.

گزیده اطلاعات

جمعیت استان کهگیلویه و بویراحمد بر اساس سرشماری عمومی نفوس و مسکن آبان ماه ۱۳۹۵، ۷۱۳۰۵۲ نفر می‌باشد. از کل جمعیت استان، ۳۶۱۳۸۶ نفر (معادل ۵۰/۷ درصد) را مردان و ۳۵۱۶۶۶ نفر (معادل ۴۹/۳ درصد) را زنان تشکیل داده‌اند. همچنین ۳۹۷۴۶۱ نفر معادل ۵۵/۷ درصد در نقاط شهری و ۳۱۵۵۹۱ نفر معادل ۴۴/۳ درصد در نقاط روستایی (شامل ساکن و غیرساکن) سکونت داشته‌اند. لازم به ذکر است متوسط رشد سالانه جمعیت استان نسبت به سال ۱۳۹۰، معادل ۱/۶ درصد بوده است.

بر اساس نتایج سرشماری عمومی نفوس و مسکن سال ۱۳۹۵، تعداد ۱۸۶۳۲۰ خانوار در استان کهگیلویه و بویراحمد سکونت داشته‌اند. بعد خانوار در سال ۱۳۹۵ معادل ۳/۸ نفر در هر خانوار می‌باشد که در نقاط شهری و در نقاط روستایی نیز ۳/۸ و نسبت جنسی استان برابر ۱۰۳ می‌باشد.

از بین شهرستان‌های استان، شهرستان‌های بویراحمد، کهگیلویه و گچساران به ترتیب با ۲۹۹۸۸۵، ۱۳۱۳۵۱ و ۱۲۴۰۹۶ نفر بیش‌ترین و شهرستان باشت با ۲۱۶۹۰ نفر کم‌ترین جمعیت را در میان شهرستان‌های استان به خود اختصاص داده‌اند.

در سرشماری سال ۱۳۹۵، تنها شهر بالای صد هزار نفر جمعیت، شهر یاسوج مرکز استان می‌باشد. در طبقه‌بندی جمعیت استان بر حسب گروه‌های عمده سنی در سرشماری سال ۱۳۹۵، به ترتیب میان سالان با رده سنی ۶۴-۲۵ ساله با ۳۰۴۲۰۱ نفر که معادل ۴۶/۲ درصد و جوانان با رده سنی ۲۴-۱۵ ساله با ۱۵۰۷۲۱ نفر معادل ۲۲/۹ درصد بیش‌ترین جمعیت را در استان دارا بوده‌اند. لازم به ذکر است که در رده میان‌سالان بیش‌ترین جمعیت متعلق به گروه سنی ۲۹-۲۵ ساله بوده است.

در سال ۱۴۰۰، تعداد ولادت‌های ثبت شده ۱۰۴۴۱ نفر بوده که نسبت به سال ۱۳۹۹، ۶/۴ درصد کاهش داشته است. ۴۷/۲ درصد از موالید پسر و ۵۲/۸ درصد دختر بوده‌اند. همچنین در این سال، ۳۸۱۳ واقعه فوت ثبت شده که نسبت به سال گذشته، ۷/۹ درصد افزایش داشته است. گروه سنی ۷۵ ساله و بیش‌تر با ۱۶۳۳ واقعه بیش‌ترین آمار فوت و گروه سنی ۱۴-۱۰ ساله با ۳۱ واقعه کم‌ترین آمار را داشته‌اند.

در سال ۱۴۰۰، تعداد ازدواج‌های ثبت شده در استان ۵۷۰۶ واقعه بوده که نسبت به سال قبل، ۷ درصد کاهش یافته است و نیز تعداد طلاق‌های ثبت شده در این سال، ۱۴۶۳ واقعه بوده که نسبت به سال قبل، ۸/۶ درصد افزایش را نشان می‌دهد. ۱۱/۲ درصد از ازدواج‌های ثبت شده مربوط به ازدواج‌های بدون اختلاف سن بوده که بیش‌ترین سهم را در بین ازدواج‌ها داشته است. در همین سال، بیش‌ترین طلاق‌های ثبت شده مربوط به طلاق‌هایی است که در آن زوج و زوجه با اختلاف سنی ۱۵-۱۱ سال بزرگتر بوده‌اند.

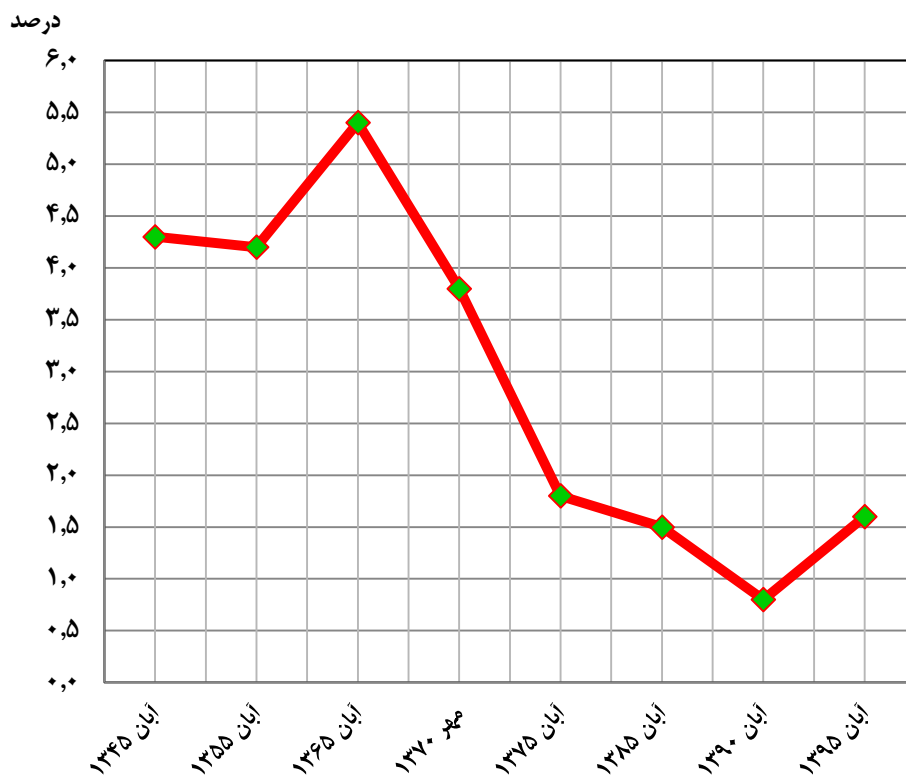
بیش‌ترین سهم طلاق در بین طلاق‌های ثبت شده از لحاظ طول مدت ازدواج متعلق به ازدواج‌هایی بوده که ۱۵ سال و بیشتر به طول انجامیده و سهمی معادل ۲۰/۸ درصد را دارا می‌باشد.

۳-۱- جمعیت و متوسط رشد سالانه

متوسط رشد سالانه (درصد)	جمعیت	سال
۰/۰	۱۰۳۴۳۹	آبان ۱۳۳۵.....
۴/۳	۱۶۱۲۱۹	آبان ۱۳۴۵.....
۴/۲	۲۴۴۳۷۰	آبان ۱۳۵۵.....
۵/۴	۴۱۱۸۲۸	آبان ۱۳۶۵.....
۳/۸	۴۹۶۷۳۹	مهر ۱۳۷۰.....
۱/۸	۵۴۴۳۵۶	آبان ۱۳۷۵.....
۱/۵	۶۳۴۲۹۹	آبان ۱۳۸۵.....
۰/۸	۶۵۸۶۲۹	آبان ۱۳۹۰.....
۱/۶	۷۱۳۰۵۲	آبان ۱۳۹۵.....

مأخذ- مرکز آمار ایران. (م.ر).

۳-۱- نرخ رشد جمعیت طی سال‌های ۱۳۴۵ تا ۱۳۹۵ بر اساس سرشماری‌های انجام شده



منبع: جدول ۳-۱

۳-۲- جمعیت بر حسب گروه‌های سنی

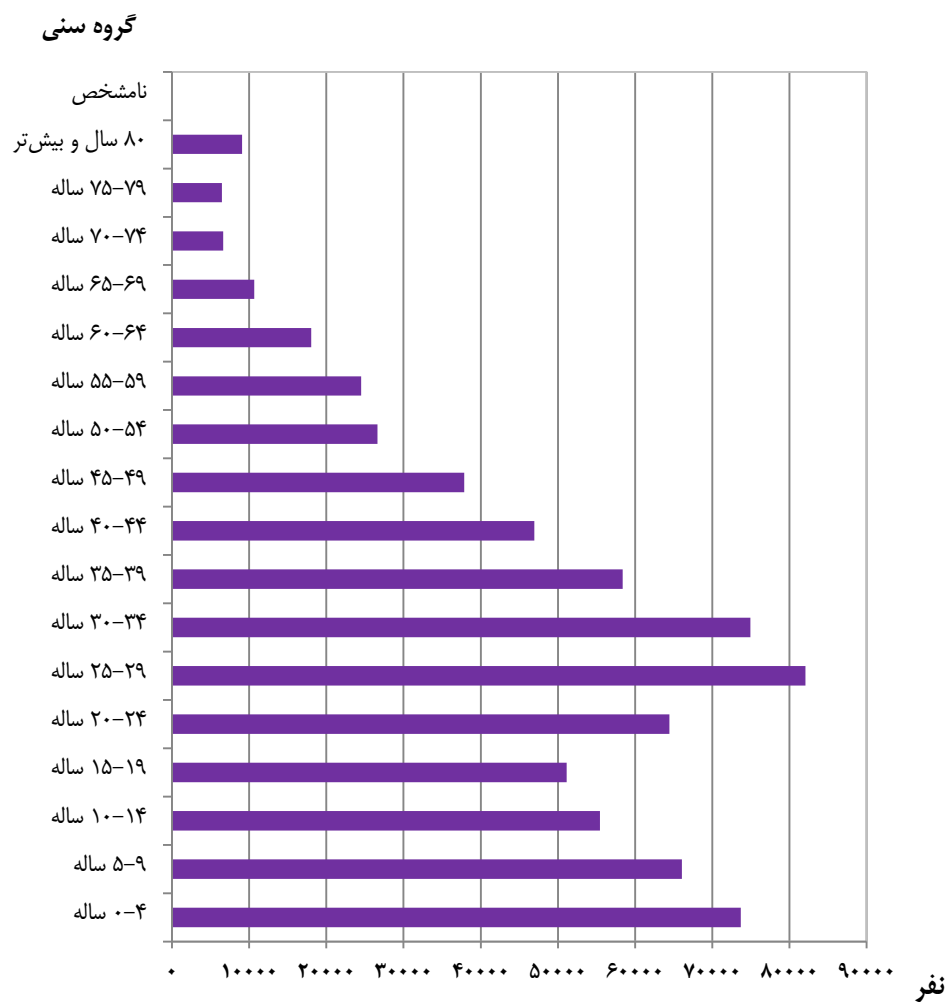
مهر ۱۳۷۰	آبان ۱۳۶۵	آبان ۱۳۵۵	آبان ۱۳۴۵	آبان ۱۳۳۵	گروه سنی
۴۹۶۷۳۹	۴۱۱۸۲۸	۲۴۴۳۷۰	۱۶۱۲۱۹	۱۰۳۴۳۹	جمع.....
۹۵۹۰۵	۹۱۸۹۵	۴۷۶۸۸	۳۲۲۳۰	۰۰۰	۴-۰ ساله.....
۹۲۴۴۶	۶۹۴۸۸	۴۵۳۹۶	۳۲۰۰۰	۰۰۰	۹-۵ ساله.....
۶۹۳۸۲	۵۲۶۴۹	۲۸۶۱۸	۱۸۷۷۵	۰۰۰	۱۴-۱۰ ساله.....
۵۳۱۲۳	۴۲۸۰۸	۲۳۵۷۹	۱۰۲۵۷	۰۰۰	۱۹-۱۵ ساله.....
۴۰۰۹۷	۳۰۵۹۷	۱۷۸۰۴	۷۷۲۶	۰۰۰	۲۴-۲۰ ساله.....
۳۰۰۰۴	۲۹۰۸۴	۱۴۳۰۲	۱۱۲۴۰	۰۰۰	۲۹-۲۵ ساله.....
۲۷۹۷۱	۲۲۸۶۸	۱۲۵۳۳	۱۲۲۷۷	۰۰۰	۳۴-۳۰ ساله.....
۲۲۲۳۴	۱۴۲۶۱	۱۱۷۲۴	۱۰۰۶۷	۰۰۰	۳۹-۳۵ ساله.....
۱۳۲۷۵	۱۰۱۲۹	۱۲۵۰۵	۶۹۳۱	۰۰۰	۴۴-۴۰ ساله.....
۹۵۲۳	۱۰۶۲۱	۸۹۰۶	۴۲۹۲	۰۰۰	۴۹-۴۵ ساله.....
۱۰۸۵۷	۱۱۹۹۳	۷۳۰۵	۴۷۲۵	۰۰۰	۵۴-۵۰ ساله.....
۱۱۵۶۴	۹۵۱۸	۲۸۳۰	۲۲۳۰	۰۰۰	۵۹-۵۵ ساله.....
۱۰۱۹۱	۶۸۵۹	۴۵۴۰	۳۶۱۳	۰۰۰	۶۴-۶۰ ساله.....
۴۵۲۷	۲۷۶۲	۱۷۹۶	۱۴۳۶	۰۰۰	۶۹-۶۵ ساله.....
۱۹۸۹	۲۰۷۷	۲۳۷۷	۱۹۸۴	۰۰۰	۷۴-۷۰ ساله.....
۱۱۸۵	۱۳۲۶	۸۶۳	۵۵۷	۰۰۰	۷۹-۷۵ ساله.....
۲۱۴۴	۲۳۴۴	۱۶۰۴	۸۷۹	۰۰۰	۸۰ سال و بیش تر.....
۳۲۲	۵۴۹	۰	۰	۰۰۰	نامشخص.....

۳-۲- جمعیت بر حسب گروه‌های سنی (دنباله)

آبان ۱۳۹۵	آبان ۱۳۹۰	آبان ۱۳۸۵	آبان ۱۳۷۵	گروه سنی
۷۱۳۰۵۲	۶۵۸۱۶۲۹	۶۳۴۲۹۹	۵۴۴۳۵۶	جمع.....
۷۳۷۰۹	۶۵۱۹۰	۵۶۴۴۳	۷۱۱۴۷	۴- ۰ ساله.....
۶۶۰۷۷	۵۶۰۱۱	۵۳۱۳۹	۹۶۴۳۷	۹- ۵ ساله.....
۵۵۴۶۱	۵۲۸۹۸	۷۴۱۰۳	۸۸۹۳۹	۱۴- ۱۰ ساله.....
۵۱۱۳۱	۶۸۹۹۷	۹۶۵۱۲	۶۴۵۵۸	۱۹- ۱۵ ساله.....
۶۴۴۴۹	۸۱۷۲۴	۸۰۵۳۳	۴۴۹۷۲	۲۴- ۲۰ ساله.....
۸۲۰۷۳	۷۴۰۵۱	۶۱۴۷۸	۳۹۲۳۳	۲۹- ۲۵ ساله.....
۷۴۹۲۲	۵۸۲۲۳	۴۸۰۱۷	۲۹۱۶۳	۳۴- ۳۰ ساله.....
۵۸۴۰۴	۴۷۶۵۳	۳۹۶۶۴	۲۸۱۳۹	۳۹- ۳۵ ساله.....
۴۶۹۵۵	۳۸۸۸۵	۲۹۰۵۳	۲۱۶۰۷	۴۴- ۴۰ ساله.....
۳۷۸۶۶	۲۷۹۳۴	۲۶۹۷۲	۱۳۳۵۱	۴۹- ۴۵ ساله.....
۲۶۶۱۱	۲۶۲۴۲	۲۰۴۰۳	۸۷۸۵	۵۴- ۵۰ ساله.....
۲۴۴۹۲	۱۹۴۸۰	۱۲۱۸۵	۹۴۵۷	۵۹- ۵۵ ساله.....
۱۸۰۵۶	۱۱۷۳۳	۸۷۶۳	۱۱۱۴۱	۶۴- ۶۰ ساله.....
۱۰۶۵۴	۷۵۶۷	۸۸۸۳	۹۰۲۰	۶۹- ۶۵ ساله.....
۶۶۴۱	۸۱۶۴	۸۵۷۹	۳۹۸۱	۷۴- ۷۰ ساله.....
۶۴۷۱	۷۱۴۰	۵۸۰۸	۱۷۴۰	۷۹- ۷۵ ساله.....
۹۰۸۰	۶۶۸۴	۳۷۶۴	۲۶۸۳	۸۰ سال و بیش‌تر.....
.	۵۳	.	۳	نامشخص.....

مأخذ- مرکز آمار ایران. (ر.م).

۳-۲- جمعیت به تفکیک گروه سنی: آبان ۱۳۹۵



منبع: جدول ۳-۲

۳-۳- جمعیت بر حسب جنس، سن و وضع سکونت: آبان ۱۳۹۵

ساکن در نقاط شهری			جمع			سن
زن	مرد	مرد و زن	زن	مرد	مرد و زن	
۱۹۵۷۸	۲۰۱۶۸۱	۳۹۷۴۶۱	۳۵۱۶۶۶	۳۶۱۳۸	۷۱۳۰۵۲	تمامی سنین.....
۱۹۶۳۶	۲۱۰۳۶	۴۰۶۷۲	۳۵۶۲۴	۳۸۰۸۵	۷۳۷۰۹	۴-ساله.....
۴۰۱۰	۴۱۷۹	۸۱۸۹	۷۳۱۱	۷۶۴۶	۱۴۹۵۷	کمتر از یکساله.....
۳۹۹۷	۴۴۲۱	۸۴۱۸	۷۱۷۴	۷۹۵۱	۱۵۱۲۵	۱ساله.....
۳۹۱۲	۴۲۷۸	۸۱۹۰	۷۱۲۷	۷۶۲۷	۱۴۷۵۴	۲ساله.....
۳۹۴۷	۴۰۵۹	۸۰۰۶	۷۱۱۱	۷۳۷۴	۱۴۴۸۵	۳ساله.....
۳۷۷۰	۴۰۹۹	۷۸۶۹	۶۹۰۱	۷۴۸۷	۱۴۳۸۸	۴ساله.....
۱۷۷۰۷	۱۸۶۳۲	۳۶۳۳۹	۳۲۲۴۵	۳۳۸۳۲	۶۶۰۷۷	۹-۵ساله.....
۳۷۰۴	۳۹۵۵	۷۶۵۹	۶۶۸۷	۷۰۷۰	۱۳۷۵۷	۵ساله.....
۳۶۶۶	۳۸۶۹	۷۵۳۵	۶۶۳۷	۷۰۲۷	۱۳۶۶۴	۶ساله.....
۳۷۰۱	۳۷۵۹	۷۴۶۰	۶۵۸۲	۶۸۰۲	۱۳۳۸۴	۷ساله.....
۳۴۸۴	۳۶۳۲	۷۱۱۶	۶۳۶۶	۶۷۱۴	۱۳۰۸۰	۸ساله.....
۳۱۵۲	۳۴۰۷	۶۵۵۹	۵۹۷۳	۶۲۱۹	۱۲۱۹۲	۹ساله.....
۱۴۸۵۴	۱۵۳۱۱	۳۰۱۶۵	۲۷۰۸۵	۲۸۳۷۶	۵۵۴۶۱	۱۴-۱۰ساله.....
۳۱۱۵	۳۲۷۲	۶۳۸۷	۵۸۸۳	۶۲۴۴	۱۲۱۲۷	۱۰ساله.....
۳۰۳۹	۳۰۸۹	۶۱۲۸	۵۵۷۲	۵۷۶۷	۱۱۳۳۹	۱۱ساله.....
۲۹۷۱	۳۰۹۲	۶۰۶۳	۵۳۳۷	۵۶۷۰	۱۱۰۰۷	۱۲ساله.....
۲۹۳۳	۲۹۳۶	۵۸۶۹	۵۱۷۷	۵۴۲۱	۱۰۵۹۸	۱۳ساله.....
۲۷۹۶	۲۹۲۲	۵۷۱۸	۵۱۱۶	۵۲۷۴	۱۰۳۹۰	۱۴ساله.....
۱۴۶۲۵	۱۴۵۵۸	۲۹۱۸۳	۲۵۴۰۳	۲۵۷۲۸	۵۱۱۳۱	۱۹-۱۵ساله.....
۲۹۵۹	۳۰۱۸	۵۹۷۷	۵۰۰۳	۵۱۳۵	۱۰۱۳۸	۱۵ساله.....
۲۸۵۹	۲۸۷۰	۵۷۲۹	۴۸۷۹	۴۸۸۰	۹۷۵۹	۱۶ساله.....
۲۸۶۵	۲۹۵۴	۵۸۱۹	۵۰۷۱	۵۲۷۷	۱۰۳۴۸	۱۷ساله.....
۲۹۱۶	۲۷۷۲	۵۶۸۸	۵۱۳۲	۵۱۱۳	۱۰۲۴۵	۱۸ساله.....
۳۰۲۶	۲۹۴۴	۵۹۷۰	۵۳۱۸	۵۳۲۳	۱۰۶۴۱	۱۹ساله.....

۳-۳- جمعیت بر حسب جنس، سن و وضع سکونت: آبان ۱۳۹۵ (دنباله)

غیر ساکن			ساکن در نقاط روستایی			سن
زن	مرد	مرد و زن	زن	مرد	مرد و زن	
۷۳۸	۸۴۴	۱۵۸۲	۱۵۵۱۴۸	۱۵۸۸۶۱	۳۱۴۰۰۹	تمامی سنین.....
۶۵	۶۴	۱۲۹	۱۵۹۲۳	۱۶۹۸۵	۳۲۹۰۸	۴-ساله.....
۹	۱۲	۲۱	۳۲۹۲	۳۴۵۵	۶۷۴۷	کمتر از یکساله.....
۱۴	۱۲	۲۶	۳۱۶۳	۳۵۱۸	۶۶۸۱	۱ساله.....
۱۳	۹	۲۲	۳۲۰۲	۳۳۴۰	۶۵۴۲	۲ساله.....
۱۴	۱۸	۳۲	۳۱۵۰	۳۲۹۷	۶۴۴۷	۳ساله.....
۱۵	۱۳	۲۸	۳۱۱۶	۳۳۷۵	۶۴۹۱	۴ساله.....
۵۷	۶۵	۱۲۲	۱۴۴۸۱	۱۵۱۴۵	۲۹۶۲۶	۹-۵ساله.....
۱۱	۸	۱۹	۲۹۷۲	۳۱۰۷	۶۰۷۹	۵ساله.....
۷	۲۱	۲۸	۲۹۶۴	۳۱۳۷	۶۱۰۱	۶ساله.....
۲۰	۱۴	۳۴	۲۸۶۱	۳۰۲۹	۵۸۹۰	۷ساله.....
۹	۱۲	۲۱	۲۸۷۳	۳۰۷۰	۵۹۴۳	۸ساله.....
۱۰	۱۰	۲۰	۲۸۱۱	۲۸۰۲	۵۶۱۳	۹ساله.....
۴۱	۵۷	۹۸	۱۲۱۹۰	۱۳۰۰۸	۲۵۱۹۸	۱۴-۱۰ساله.....
۹	۲۰	۲۹	۲۷۵۹	۲۹۵۲	۵۷۱۱	۱۰ساله.....
۱۱	۹	۲۰	۲۵۲۲	۲۶۶۹	۵۱۹۱	۱۱ساله.....
۷	۴	۱۱	۲۳۵۹	۲۵۷۴	۴۹۳۳	۱۲ساله.....
۴	۱۶	۲۰	۲۲۴۰	۲۴۶۹	۴۷۰۹	۱۳ساله.....
۱۰	۸	۱۸	۲۳۱۰	۲۳۴۴	۴۶۵۴	۱۴ساله.....
۴۸	۵۱	۹۹	۱۰۷۳۰	۱۱۱۱۹	۲۱۸۴۹	۱۹-۱۵ساله.....
۱۰	۵	۱۵	۲۰۳۴	۲۱۱۲	۴۱۴۶	۱۵ساله.....
۱۱	۱۰	۲۱	۲۰۰۹	۲۰۰۰	۴۰۰۹	۱۶ساله.....
۹	۱۱	۲۰	۲۱۹۷	۲۳۱۲	۴۵۰۹	۱۷ساله.....
۷	۹	۱۶	۲۲۰۹	۲۳۳۲	۴۵۴۱	۱۸ساله.....
۱۱	۱۶	۲۷	۲۲۸۱	۲۳۶۳	۴۶۴۴	۱۹ساله.....

۳-۳- جمعیت بر حسب جنس، سن و وضع سکونت: آبان ۱۳۹۵ (دنباله)

ساکن در نقاط شهری			جمع			سن
زن	مرد	مرد و زن	زن	مرد	مرد و زن	
۱۸۳۶۸	۱۷۳۳۳	۳۵۷۰۱	۳۲۳۹۸	۳۲۰۵۱	۶۴۴۴۹۲۰-۲۴ساله
۳۱۰۱	۲۹۶۰	۶۰۶۱	۵۴۲۷	۵۳۳۱	۱۰۷۵۸۲۰ساله
۳۳۸۹	۳۳۵۸	۶۷۴۷	۵۹۶۷	۶۰۲۹	۱۱۹۹۶۲۱ساله
۳۸۲۸	۳۴۳۲	۷۲۶۰	۶۷۲۶	۶۳۷۰	۱۳۰۹۶۲۲ساله
۳۹۱۹	۳۷۰۱	۷۶۲۰	۶۹۴۱	۷۰۲۷	۱۳۹۶۸۲۳ساله
۴۱۳۱	۳۸۸۲	۸۰۱۳	۷۳۳۷	۷۲۹۴	۱۴۶۳۱۲۴ساله
۲۳۲۲۶	۲۲۷۵۵	۴۵۹۸۱	۴۰۳۵۴	۴۱۷۱۹	۸۲۰۷۳۲۵-۲۹ساله
۴۴۹۹	۴۲۷۷	۸۷۷۶	۷۹۹۴	۷۹۸۱	۱۵۹۷۵۲۵ساله
۴۶۸۶	۴۴۴۶	۹۱۳۲	۸۲۰۱	۸۳۸۰	۱۶۵۸۱۲۶ساله
۴۸۱۶	۴۸۷۵	۹۶۹۱	۸۳۱۹	۸۷۷۷	۱۷۰۹۶۲۷ساله
۴۷۱۷	۴۷۱۸	۹۴۳۵	۸۱۲۳	۸۶۶۰	۱۶۷۸۳۲۸ساله
۴۵۰۸	۴۴۳۹	۸۹۴۷	۷۷۱۷	۷۹۲۱	۱۵۶۳۸۲۹ساله
۲۲۱۶۸	۲۲۱۲۱	۴۴۲۸۹	۳۷۳۶۶	۳۷۵۵۶	۷۴۹۲۲۳۰-۳۴ساله
۴۹۸۱	۴۹۶۱	۹۹۴۲	۸۳۷۳	۸۴۹۸	۱۶۸۷۱۳۰ساله
۴۷۱۱	۴۶۵۲	۹۳۶۳	۷۹۰۷	۷۹۰۸	۱۵۸۱۵۳۱ساله
۴۶۲۳	۴۴۳۹	۹۰۶۲	۷۶۸۱	۷۵۵۲	۱۵۲۳۳۳۲ساله
۴۱۱۷	۴۱۲۲	۸۲۳۹	۶۹۲۸	۶۹۸۷	۱۳۹۱۵۳۳ساله
۳۷۳۶	۳۹۴۷	۷۶۸۳	۶۴۷۷	۶۶۱۱	۱۳۰۸۸۳۴ساله
۱۶۸۶۹	۱۷۰۰۲	۳۳۸۷۱	۲۹۲۵۶	۲۹۱۴۸	۵۸۴۰۴۳۵-۳۹ساله
۳۷۷۵	۳۷۶۵	۷۵۴۰	۶۳۴۰	۶۴۹۶	۱۲۸۳۶۳۵ساله
۳۳۳۳	۳۳۹۶	۶۷۲۹	۵۸۲۵	۵۸۷۸	۱۱۷۰۳۳۶ساله
۳۳۷۷	۳۳۸۹	۶۷۶۶	۵۹۵۹	۵۸۴۴	۱۱۸۰۳۳۷ساله
۳۲۹۶	۳۳۷۱	۶۶۶۷	۵۸۶۷	۵۶۶۱	۱۱۵۲۸۳۸ساله
۳۰۸۸	۳۰۸۱	۶۱۶۹	۵۲۶۵	۵۲۶۹	۱۰۵۳۴۳۹ساله

۳-۳- جمعیت بر حسب جنس، سن و وضع سکونت: آبان ۱۳۹۵ (دنباله)

غیر ساکن			ساکن در نقاط روستایی			سن
زن	مرد	مرد و زن	زن	مرد	مرد و زن	
۵۲	۶۵	۱۱۷	۱۳۹۷۸	۱۴۶۵۳	۲۸۶۳۱ساله ۲۰-۲۴
۶	۷	۱۳	۲۳۲۰	۲۳۶۴	۴۶۸۴ساله ۲۰
۱۰	۱۳	۲۳	۲۵۶۸	۲۶۵۸	۵۲۲۶ساله ۲۱
۱۴	۱۸	۳۲	۲۸۸۴	۲۹۲۰	۵۸۰۴ساله ۲۲
۹	۱۴	۲۳	۳۰۱۳	۳۳۱۲	۶۳۲۵ساله ۲۳
۱۳	۱۳	۲۶	۳۱۹۳	۳۳۹۹	۶۵۹۲ساله ۲۴
۶۴	۹۹	۱۶۳	۱۷۰۶۴	۱۸۱۶۵	۳۵۹۲۹ساله ۲۵-۲۹
۱۶	۱۶	۳۲	۳۴۷۹	۳۶۸۸	۷۱۶۷ساله ۲۵
۸	۱۶	۲۴	۳۵۰۷	۳۹۱۸	۷۴۲۵ساله ۲۶
۱۶	۲۴	۴۰	۳۴۸۷	۳۸۷۸	۷۳۶۵ساله ۲۷
۱۷	۲۱	۳۸	۳۳۸۹	۳۹۲۱	۷۳۱۰ساله ۲۸
۷	۲۲	۲۹	۳۲۰۲	۳۴۶۰	۶۶۶۲ساله ۲۹
۶۴	۶۳	۱۲۷	۱۵۱۳۴	۱۵۳۷۲	۳۰۵۰۶ساله ۳۰-۳۴
۱۴	۷	۲۱	۳۳۷۸	۳۵۲۰	۶۹۰۸ساله ۳۰
۱۸	۱۳	۳۱	۳۱۷۸	۳۲۴۳	۶۴۲۱ساله ۳۱
۹	۲۰	۲۹	۳۰۴۹	۳۰۹۳	۶۱۴۲ساله ۳۲
۹	۹	۱۸	۲۸۰۲	۲۸۵۶	۵۶۵۸ساله ۳۳
۱۴	۱۴	۲۸	۲۷۲۷	۲۶۵۰	۵۳۷۷ساله ۳۴
۶۴	۶۱	۱۲۵	۱۲۳۲۳	۱۲۰۸۵	۲۴۴۰۸ساله ۳۵-۳۹
۹	۱۳	۲۲	۲۵۵۶	۲۷۱۸	۵۲۷۴ساله ۳۵
۲۰	۸	۲۸	۲۴۷۲	۲۴۷۴	۴۹۴۶ساله ۳۶
۱۲	۱۵	۲۷	۲۵۷۰	۲۴۴۰	۵۰۱۰ساله ۳۷
۱۲	۱۶	۲۸	۲۵۵۹	۲۲۷۴	۴۸۳۳ساله ۳۸
۱۱	۹	۲۰	۲۱۶۶	۲۱۷۹	۴۳۴۵ساله ۳۹

۳-۳- جمعیت بر حسب جنس، سن و وضع سکونت: آبان ۱۳۹۵ (دنباله)

ساکن در نقاط شهری			جمع			سن
زن	مرد	مرد و زن	زن	مرد	مرد و زن	
۱۳۰۵۶	۱۳۷۹۰	۲۶۸۴۶	۲۳۱۶۰	۲۳۷۹۵	۴۶۹۵۵۴۴-۴۰ساله
۲۹۲۵	۳۰۶۵	۵۹۹۰	۵۱۱۰	۵۲۹۶	۱۰۴۰۶۴۰ساله
۲۷۳۹	۲۸۴۵	۵۵۸۴	۴۸۸۰	۵۰۲۷	۹۹۰۷۴۱ساله
۲۵۵۴	۲۷۳۱	۵۲۸۵	۴۶۰۱	۴۸۴۹	۹۴۵۰۴۲ساله
۲۴۸۲	۲۷۵۹	۵۲۴۱	۴۳۵۷	۴۶۱۶	۸۹۷۳۴۳ساله
۲۳۵۶	۲۳۹۰	۴۷۴۶	۴۲۱۲	۴۰۰۷	۸۲۱۹۴۴ساله
۱۰۷۵۹	۱۱۷۹۵	۲۲۵۵۴	۱۸۸۵۱	۱۹۰۱۵	۳۷۸۶۶۴۹-۴۵ساله
۲۳۷۵	۲۶۲۷	۵۰۰۲	۴۲۶۲	۴۴۰۵	۸۶۶۷۴۵ساله
۲۲۹۲	۲۵۱۲	۴۸۰۴	۴۰۴۶	۴۰۷۹	۸۱۲۵۴۶ساله
۲۳۰۰	۲۴۷۵	۴۷۷۵	۳۹۸۱	۳۹۹۱	۷۹۷۲۴۷ساله
۲۱۳۳	۲۳۸۶	۴۵۱۹	۳۶۶۴	۳۷۲۳	۷۳۸۷۴۸ساله
۱۶۵۹	۱۷۹۵	۳۴۵۴	۲۸۹۸	۲۸۱۷	۵۷۱۵۴۹ساله
۷۴۲۷	۷۹۴۵	۱۵۳۷۲	۱۳۶۰۲	۱۳۰۰۹	۲۶۶۱۱۵۴-۵۰ساله
۱۶۴۷	۱۷۳۲	۳۳۷۹	۲۹۶۲	۲۷۷۰	۵۷۳۲۵۰ساله
۱۵۴۸	۱۶۲۶	۳۱۷۴	۲۷۷۹	۲۶۲۲	۵۴۰۱۵۱ساله
۱۴۵۹	۱۵۸۱	۳۰۴۰	۲۷۰۱	۲۵۷۴	۵۲۷۵۵۲ساله
۱۴۵۱	۱۵۱۲	۲۹۶۳	۲۶۷۵	۲۵۰۰	۵۱۷۵۵۳ساله
۱۳۲۲	۱۴۹۴	۲۸۱۶	۲۴۸۵	۲۵۴۳	۵۰۲۸۵۴ساله
۵۸۶۶	۷۱۴۸	۱۳۰۱۴	۱۱۸۴۵	۱۲۶۴۷	۲۴۴۹۲۵۹-۵۵ساله
۱۳۵۶	۱۵۸۰	۲۹۳۶	۲۷۳۰	۲۶۹۸	۵۴۲۸۵۵ساله
۱۱۸۹	۱۴۲۴	۲۶۱۳	۲۳۸۱	۲۵۳۱	۴۹۱۲۵۶ساله
۱۱۵۷	۱۳۴۳	۲۵۰۰	۲۲۹۶	۲۴۰۶	۴۷۰۲۵۷ساله
۱۱۸۱	۱۵۴۶	۲۷۲۷	۲۴۱۰	۲۷۲۴	۵۱۳۴۵۸ساله
۹۸۳	۱۲۵۵	۲۲۳۸	۲۰۲۸	۲۲۸۸	۴۳۱۶۵۹ساله
۴۰۹۹	۵۰۵۲	۹۱۵۱	۸۷۹۰	۹۲۶۶	۱۸۰۵۶۶۴-۶۰ساله

۳-۳- جمعیت بر حسب جنس، سن و وضع سکونت: آبان ۱۳۹۵ (دنباله)

غیر ساکن			ساکن در نقاط روستایی			سن
زن	مرد	مرد و زن	زن	مرد	مرد و زن	
۵۸	۵۰	۱۰۸	۱۰۰۴۶	۹۹۵۵	۲۰۰۰۱۴۴-۴۰ساله
۱۱	۱۳	۲۴	۲۱۷۴	۲۲۱۸	۴۳۹۲۴۰ساله
۱۳	۱۸	۳۱	۲۱۲۸	۲۱۶۴	۴۲۹۲۴۱ساله
۹	۵	۱۴	۲۰۳۸	۲۱۱۳	۴۱۵۱۴۲ساله
۱۰	۶	۱۶	۱۸۶۵	۱۸۵۱	۳۷۱۶۴۳ساله
۱۵	۸	۲۳	۱۸۴۱	۱۶۰۹	۳۴۵۰۴۴ساله
۴۸	۴۴	۹۲	۸۰۴۴	۷۱۷۶	۱۵۲۲۰۴۹-۴۵ساله
۱۰	۱۳	۲۳	۱۸۷۷	۱۷۶۵	۳۶۴۲۴۵ساله
۱۰	۱۰	۲۰	۱۷۴۴	۱۵۵۷	۳۳۰۱۴۶ساله
۱۲	۱۰	۲۲	۱۶۶۹	۱۵۰۶	۳۱۷۵۴۷ساله
۷	۴	۱۱	۱۵۲۴	۱۳۳۳	۲۸۵۷۴۸ساله
۹	۷	۱۶	۱۲۳۰	۱۰۱۵	۲۲۴۵۴۹ساله
۵۱	۳۷	۸۸	۶۱۲۴	۵۰۲۷	۱۱۱۵۱۵۴-۵۰ساله
۱۵	۹	۲۴	۱۳۰۰	۱۰۲۹	۲۳۲۹۵۰ساله
۹	۵	۱۴	۱۲۲۲	۹۹۱	۲۲۱۳۵۱ساله
۱۰	۷	۱۷	۱۲۳۲	۹۸۶	۲۲۱۸۵۲ساله
۹	۶	۱۵	۱۲۱۵	۹۸۲	۲۱۹۷۵۳ساله
۸	۱۰	۱۸	۱۱۵۵	۱۰۳۹	۲۱۹۴۵۴ساله
۳۸	۵۳	۹۱	۵۹۴۱	۵۴۴۶	۱۱۳۸۷۵۹-۵۵ساله
۹	۱۳	۲۲	۱۳۶۵	۱۱۰۵	۲۴۷۰۵۵ساله
۷	۱۱	۱۸	۱۱۸۵	۱۰۹۶	۲۲۸۱۵۶ساله
۸	۹	۱۷	۱۱۳۱	۱۰۵۴	۲۱۸۵۵۷ساله
۴	۱۰	۱۴	۱۲۲۵	۱۱۶۸	۲۳۹۳۵۸ساله
۱۰	۱۰	۲۰	۱۰۳۵	۱۰۲۳	۲۰۵۸۵۹ساله
۳۷	۴۴	۸۱	۴۶۵۴	۴۱۷۰	۸۸۲۴۶۴-۶۰ساله

۳-۳- جمعیت بر حسب جنس، سن و وضع سکونت: آبان ۱۳۹۵ (دنباله)

ساکن در نقاط شهری			جمع			سن
زن	مرد	مرد و زن	زن	مرد	مرد و زن	
۱۰۰۳	۱۳۵۲	۲۳۵۵	۲۲۱۳	۲۵۲۴	۴۷۳۷ساله ۶۰
۸۸۰	۱۱۰۹	۱۹۸۹	۱۹۰۱	۲۰۲۷	۳۹۲۸ساله ۶۱
۸۱۷	۱۰۵۴	۱۸۷۱	۱۷۲۳	۱۹۱۶	۳۶۳۹ساله ۶۲
۷۵۱	۸۶۲	۱۶۱۳	۱۶۰۱	۱۵۷۶	۳۱۷۷ساله ۶۳
۶۴۸	۶۷۵	۱۳۲۳	۱۳۵۲	۱۲۲۳	۲۵۷۵ساله ۶۴
۲۶۰۱	۲۳۷۷	۴۹۷۸	۵۱۰۴	۴۸۵۰	۱۰۶۵۴ساله ۶۵-۶۹
۷۲۱	۶۶۷	۱۳۸۸	۱۶۷۷	۱۳۶۰	۳۰۳۷ساله ۶۵
۵۰۱	۴۷۶	۹۷۷	۱۱۱۳	۹۱۴	۲۰۲۷ساله ۶۶
۵۱۲	۴۸۶	۹۹۸	۱۱۸۹	۹۷۰	۲۱۵۹ساله ۶۷
۴۳۶	۳۸۶	۸۲۲	۹۱۷	۸۳۲	۱۷۴۹ساله ۶۸
۴۳۱	۳۶۲	۷۹۳	۹۰۸	۷۷۴	۱۶۸۲ساله ۶۹
۱۵۴۸	۱۴۰۸	۲۹۵۶	۳۲۹۸	۳۳۴۳	۶۶۴۱ساله ۷۰-۷۴
۴۶۸	۳۳۶	۸۰۴	۱۰۴۰	۷۳۴	۱۷۷۴ساله ۷۰
۳۱۵	۲۵۹	۵۷۴	۶۸۶	۶۲۴	۱۳۱۰ساله ۷۱
۲۸۶	۲۸۲	۵۶۸	۵۸۴	۶۵۰	۱۲۳۴ساله ۷۲
۲۴۹	۳۱۱	۵۶۰	۵۳۵	۶۹۶	۱۲۳۱ساله ۷۳
۲۳۰	۲۲۰	۴۵۰	۴۵۳	۶۳۹	۱۰۹۲ساله ۷۴
۱۱۰۹	۱۴۷۰	۲۵۷۹	۲۵۲۸	۳۹۴۳	۶۴۷۱ساله ۷۵-۷۹
۲۸۹	۳۱۴	۶۰۳	۷۰۰	۸۵۶	۱۵۵۶ساله ۷۵
۱۷۲	۲۵۱	۴۲۳	۴۱۰	۷۳۰	۱۱۴۰ساله ۷۶
۲۲۹	۳۳۴	۵۶۳	۵۳۰	۸۲۹	۱۳۵۹ساله ۷۷
۲۰۴	۲۷۴	۴۷۸	۴۴۴	۷۴۳	۱۱۸۷ساله ۷۸
۲۱۵	۲۹۷	۵۱۲	۴۴۴	۷۸۵	۱۲۲۹ساله ۷۹
۱۰۷۹	۱۱۸۹	۲۲۶۸	۲۴۳۵	۳۰۸۹	۵۵۲۴ساله ۸۰-۸۴

۳-۳- جمعیت بر حسب جنس، سن و وضع سکونت: آبان ۱۳۹۵ (دنباله)

غیر ساکن			ساکن در نقاط روستایی			سن
زن	مرد	مرد و زن	زن	مرد	مرد و زن	
۱۳	۱۵	۲۸	۱۱۹۷	۱۱۵۷	۲۳۵۴ساله ۶۰
۷	۹	۱۶	۱۰۱۴	۹۰۹	۱۹۲۳ساله ۶۱
۷	۸	۱۵	۸۹۹	۸۵۴	۱۷۵۳ساله ۶۲
۵	۵	۱۰	۸۴۵	۷۰۹	۱۵۵۴ساله ۶۳
۵	۷	۱۲	۶۹۹	۵۴۱	۱۲۴۰ساله ۶۴
۲۷	۳۳	۶۰	۳۱۷۶	۲۴۴۰	۵۶۱۶ساله ۶۵-۶۹
۸	۱۱	۱۹	۹۴۸	۶۸۲	۱۶۳۰ساله ۶۵
۵	۲	۷	۶۰۷	۴۳۶	۱۰۴۳ساله ۶۶
۷	۷	۱۴	۶۷۰	۴۷۷	۱۱۴۷ساله ۶۷
۳	۹	۱۲	۴۷۸	۴۳۷	۹۱۵ساله ۶۸
۴	۴	۸	۴۷۳	۴۰۸	۸۸۱ساله ۶۹
۱۳	۲۷	۴۰	۱۷۳۷	۱۹۰۸	۳۶۴۵ساله ۷۰-۷۴
۸	۸	۱۶	۵۶۴	۳۹۰	۹۵۴ساله ۷۰
۱	۶	۷	۳۷۰	۳۵۹	۷۲۹ساله ۷۱
۳	۵	۸	۲۹۵	۳۶۳	۶۵۸ساله ۷۲
	۴	۴	۲۸۶	۳۸۱	۶۶۷ساله ۷۳
۱	۴	۵	۲۲۲	۴۱۵	۶۳۷ساله ۷۴
۴	۱۴	۱۸	۱۴۱۵	۲۴۵۹	۳۸۷۴ساله ۷۵-۷۹
۳	۷	۱۰	۴۰۸	۵۳۵	۹۴۳ساله ۷۵
۰	۰	۰	۲۳۸	۴۷۹	۷۱۷ساله ۷۶
	۴	۴	۳۰۱	۴۹۱	۷۹۲ساله ۷۷
۱	۲	۳	۲۳۹	۴۶۷	۷۰۶ساله ۷۸
۰	۱	۱	۲۲۹	۴۸۷	۷۱۶ساله ۷۹
۴	۱۲	۱۶	۱۳۵۲	۱۸۸۸	۳۲۴۰ساله ۸۰-۸۴

۳-۳- جمعیت بر حسب جنس، سن و وضع سکونت: آبان ۱۳۹۵ (دنباله)

ساکن در نقاط شهری			جمع			سن
زن	مرد	مرد و زن	زن	مرد	مرد و زن	
۲۶۰	۲۹۵	۵۵۵	۶۴۱	۷۶۴	۱۴۰۵ساله ۸۰
۲۲۶	۲۲۵	۴۵۱	۴۷۳	۶۲۷	۱۱۰۰ساله ۸۱
۱۹۹	۲۳۹	۴۳۸	۴۴۱	۶۰۱	۱۰۴۲ساله ۸۲
۲۰۱	۲۱۸	۴۱۹	۴۵۳	۵۶۲	۱۰۱۵ساله ۸۳
۱۹۳	۲۱۲	۴۰۵	۴۲۷	۵۳۵	۹۶۲ساله ۸۴
۵۶۹	۶۳۱	۱۲۰۰	۱۱۸۱	۱۵۹۱	۲۷۷۲ساله ۸۵-۸۹
۱۹۷	۲۰۵	۴۰۲	۴۲۵	۵۷۶	۱۰۰۱ساله ۸۵
۱۲۹	۱۳۵	۲۶۴	۲۷۰	۳۴۹	۶۱۹ساله ۸۶
۹۷	۱۳۵	۲۳۲	۱۹۲	۳۱۵	۵۰۷ساله ۸۷
۸۳	۸۸	۱۷۱	۱۵۷	۲۰۲	۳۵۹ساله ۸۸
۶۳	۶۸	۱۳۱	۱۳۷	۱۴۹	۲۸۶ساله ۸۹
۱۴۹	۱۰۴	۲۵۳	۳۱۴	۲۶۱	۵۷۵ساله ۹۰-۹۴
۵۶	۴۲	۹۸	۱۱۱	۱۰۳	۲۱۴ساله ۹۰
۴۲	۳۹	۸۱	۸۹	۸۹	۱۷۸ساله ۹۱
۲۶	۸	۳۴	۵۲	۲۹	۸۱ساله ۹۲
۱۸	۱۱	۲۹	۴۲	۲۶	۶۸ساله ۹۳
۷	۴	۱۱	۲۰	۱۴	۳۴ساله ۹۴
۴۰	۱۸	۵۸	۸۰	۵۵	۱۳۵ساله ۹۵-۹۹
۱۶	۷	۲۳	۳۸	۲۹	۶۷ساله ۹۵
۸	۶	۱۴	۱۴	۱۱	۲۵ساله ۹۶
۱۲	۱	۱۳	۱۷	۷	۲۴ساله ۹۷
۱	۲	۳	۶	۳	۹ساله ۹۸
۳	۲	۵	۵	۵	۱۰ساله ۹۹
۲۵	۱۶	۴۱	۴۷	۲۷	۷۴ساله ۱۰۰ و بیش تر

۳-۳- جمعیت بر حسب جنس، سن و وضع سکونت: آبان ۱۳۹۵ (دنباله)

غیر ساکن			ساکن در نقاط روستایی			سن
زن	مرد	مرد و زن	زن	مرد	مرد و زن	
۳	۵	۸	۳۷۸	۴۶۴	۸۴۲ساله ۸۰
۰	۲	۲	۲۴۷	۴۰۰	۶۴۷ساله ۸۱
۰	۱	۱	۲۴۲	۳۶۱	۶۰۳ساله ۸۲
۱	۳	۴	۲۵۱	۳۴۱	۵۹۲ساله ۸۳
	۱	۱	۲۳۴	۳۲۲	۵۵۶ساله ۸۴
۳	۵	۸	۶۰۹	۹۵۵	۱۵۶۴ساله ۸۵-۸۹
۱	۲	۳	۲۲۷	۳۶۹	۵۹۶ساله ۸۵
۰	۲	۲	۱۴۱	۲۱۲	۳۵۳ساله ۸۶
۱	۰	۱	۹۴	۱۸۰	۲۷۴ساله ۸۷
	۱	۱	۷۴	۱۱۳	۱۸۷ساله ۸۸
۱		۱	۷۳	۸۱	۱۵۴ساله ۸۹
۰	۰	۰	۱۶۵	۱۵۷	۳۲۲ساله ۹۰-۹۴
۰	۰	۰	۵۵	۶۱	۱۱۶ساله ۹۰
۰	۰	۰	۴۷	۵۰	۹۷ساله ۹۱
۰	۰	۰	۲۶	۲۱	۴۷ساله ۹۲
۰	۰	۰	۲۴	۱۵	۳۹ساله ۹۳
۰	۰	۰	۱۳	۱۰	۲۳ساله ۹۴
۰	۰	۰	۴۰	۳۷	۷۷ساله ۹۵-۹۹
۰	۰	۰	۲۲	۲۲	۴۴ساله ۹۵
۰	۰	۰	۶	۵	۱۱ساله ۹۶
۰	۰	۰	۵	۶	۱۱ساله ۹۷
۰	۰	۰	۵	۱	۶ساله ۹۸
۰	۰	۰	۲	۳	۵ساله ۹۹
۰	۰	۰	۲۲	۱۱	۳۳ساله ۱۰۰ و بیش تر

مأخذ- مرکز آمار ایران. (م.ر).

۳-۴- جمعیت بر حسب جنس و گروه‌های عمده سنی: آبان ۱۳۹۵

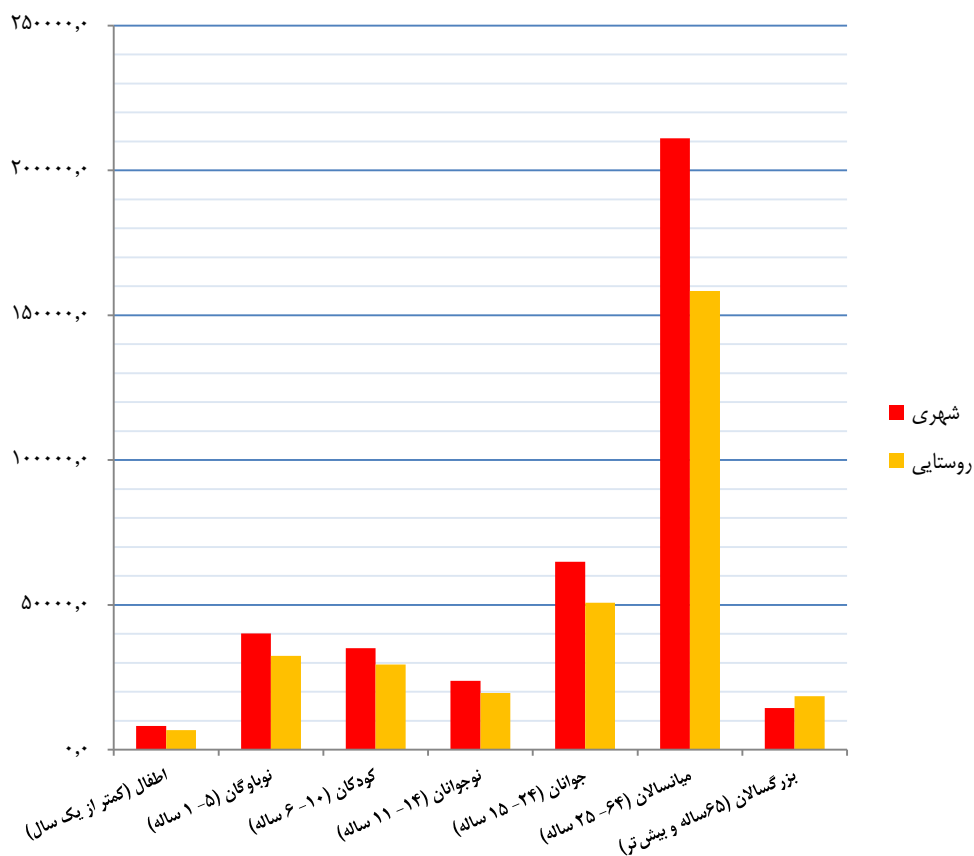
کل استان			گروه‌های عمده سنی
زن	مرد	مرد و زن	
۳۵۱۶۶۶	۳۶۱۳۸۶	۷۱۳۰۵۲	جمع.....
۷۳۱۱	۷۶۴۶	۱۴۹۵۷	اطفال (کمتر از یک سال).....
۳۵۰۰۰	۳۷۵۰۹	۷۲۵۰۹	نوباوگان (۵- ۱ ساله).....
۳۱۴۴۱	۳۳۰۰۶	۶۴۴۴۷	کودکان (۱۰- ۶ ساله).....
۲۱۲۰۲	۲۲۱۳۲	۴۳۳۳۴	نوجوانان (۱۴- ۱۱ ساله).....
۵۷۸۰۱	۵۷۷۷۹	۱۱۵۵۸۰	جوانان (۲۴- ۱۵ ساله).....
۱۸۳۲۲۴	۱۸۶۱۵۵	۳۶۹۳۷۹	میانسالان (۶۴- ۲۵ ساله).....
۱۵۶۸۷	۱۷۱۵۹	۳۲۸۴۶	بزرگسالان (۶۵ساله و بیش‌تر).....

روستایی ^(۱)			شهری			گروه‌های عمده سنی
زن	مرد	مرد و زن	زن	مرد	مرد و زن	
۱۵۵۱۱۸۶	۱۵۹۷۰۵	۳۱۵۵۹۱	۱۹۵۷۸۰	۲۰۱۶۸۱	۳۹۷۴۶۱	جمع.....
۳۳۰۱	۳۴۶۷	۶۷۶۸	۴۰۱۰	۴۱۷۹	۸۱۸۹	اطفال (کمتر از یک سال).....
۱۵۶۷۰	۱۶۶۹۷	۳۲۳۶۷	۱۹۳۳۰	۲۰۸۱۲	۴۰۱۴۲	نوباوگان (۵- ۱ ساله).....
۱۴۳۲۳	۱۵۰۶۷	۲۹۳۹۰	۱۷۱۱۸	۱۷۹۳۹	۳۵۰۵۷	کودکان (۱۰- ۶ ساله).....
۹۴۶۳	۱۰۰۹۳	۱۹۵۵۶	۱۱۷۳۹	۱۲۰۳۹	۲۳۷۷۸	نوجوانان (۱۴- ۱۱ ساله).....
۲۴۸۰۸	۲۵۸۸۸	۵۰۶۹۶	۳۲۹۹۳	۳۱۸۹۱	۶۴۸۸۴	جوانان (۲۴- ۱۵ ساله).....
۷۹۷۵۴	۷۸۵۴۷	۱۵۸۳۰۱	۱۰۳۴۷۰	۱۰۷۶۰۸	۲۱۱۰۷۸	میانسالان (۶۴- ۲۵ ساله).....
۸۵۶۷	۹۹۴۶	۱۸۵۱۳	۷۱۲۰	۷۲۱۳	۱۴۳۳۳	بزرگسالان (۶۵ساله و بیش‌تر).....

(۱) آمار جمعیت غیر ساکن در جمعیت روستایی منظور شده است.

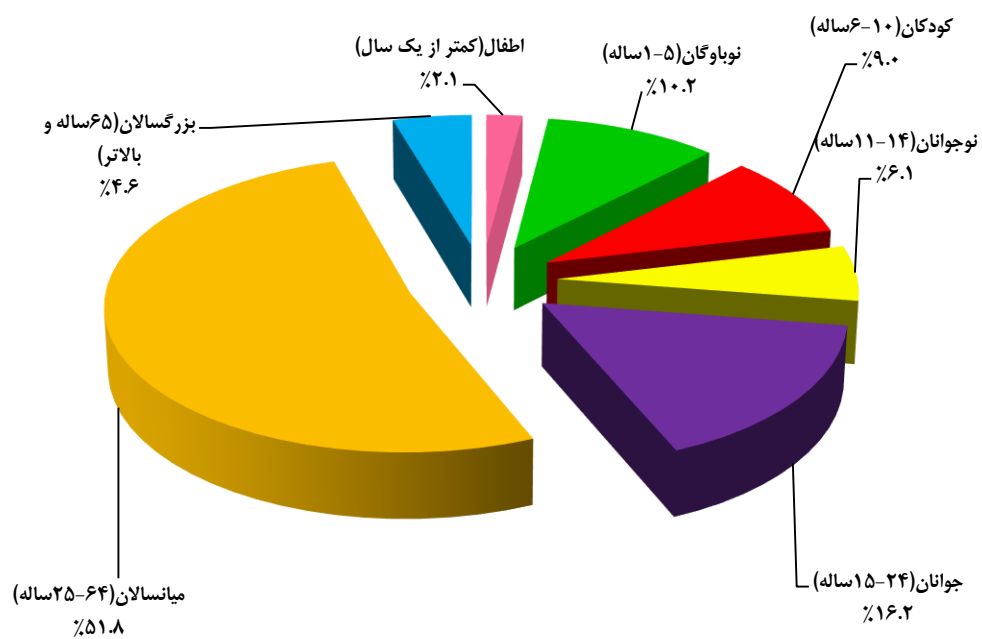
مأخذ- مرکز آمار ایران. (ر.م).

۳-۳- جمعیت در نقاط شهری و روستایی به تفکیک گروه‌های عمده
سنی: آبان ۱۳۹۵



مبنا: جدول ۳-۴

۳-۴- سهم جمعیت استان بر حسب گروه‌های عمده سنی: آبان ۱۳۹۵



منبع: جدول ۳-۴

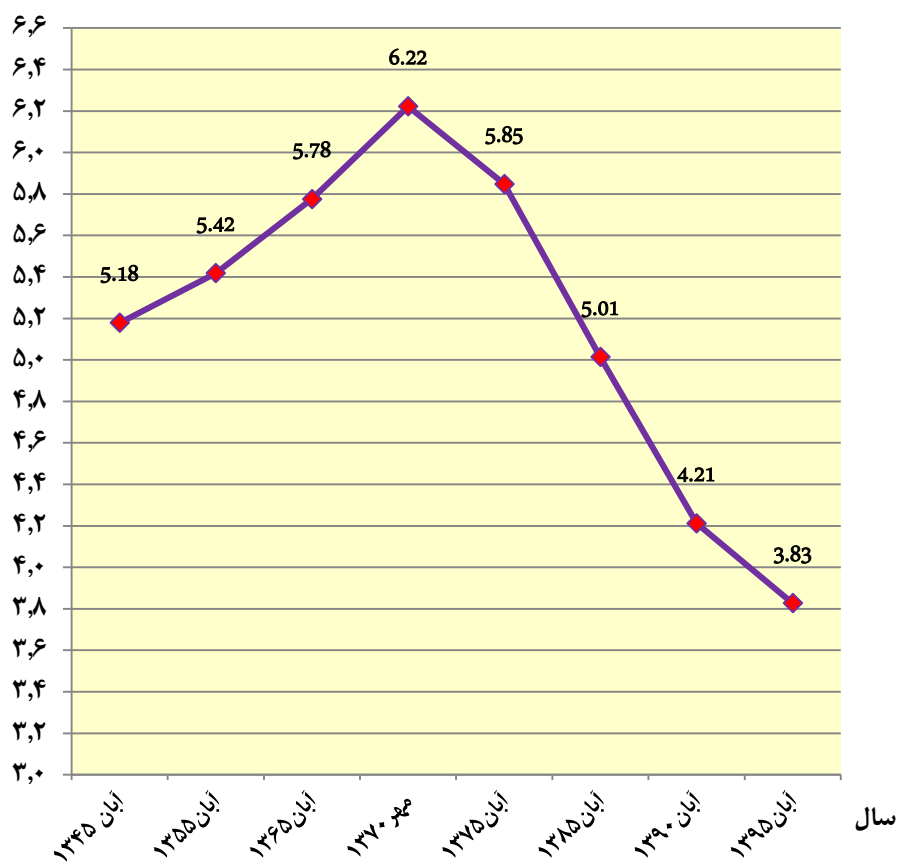
۳-۵- خانوار و جمعیت بر حسب جنس در نقاط شهری و روستایی

جمعیت			تعداد خانوار	شرح
زن	مرد	مرد و زن		
کل استان				
-	-	۱۰۳۴۳۹	-	آبان ۱۳۳۵.....
۷۷۳۶۴	۸۳۸۵۵	۱۶۱۲۱۹	۳۱۱۲۸	آبان ۱۳۴۵.....
۱۱۸۳۵۱	۱۲۶۰۱۹	۲۴۴۳۷۰	۴۵۰۹۹	آبان ۱۳۵۵.....
۱۹۹۲۹۹	۲۱۲۵۲۹	۴۱۱۸۲۸	۷۱۳۰۳	آبان ۱۳۶۵.....
۲۴۰۴۳۷	۲۵۶۳۰۲	۴۹۶۷۳۹	۷۹۸۳۵	مهر ۱۳۷۰.....
۲۶۸۵۲۸	۲۷۵۸۲۸	۵۴۴۳۵۶	۹۳۰۸۴	آبان ۱۳۷۵.....
۳۱۳۳۱۶	۳۲۰۹۸۳	۶۳۴۲۹۹	۱۲۶۵۱۴	آبان ۱۳۸۵.....
۳۲۹۵۵۰	۳۲۹۰۷۹	۶۵۸۶۲۹	۱۵۶۳۵۵	آبان ۱۳۹۰.....
۳۵۱۶۶۶	۳۶۱۳۸۶	۷۱۳۰۵۲	۱۸۶۳۲۰	آبان ۱۳۹۵.....
نقاط شهری				
-	-	-	-	آبان ۱۳۳۵.....
۷۳۹۰	۷۹۶۹	۱۵۳۵۹	۲۸۵۳	آبان ۱۳۴۵.....
۱۴۰۴۷	۱۶۸۲۰	۳۰۸۶۷	۵۸۷۷	آبان ۱۳۵۵.....
۵۲۴۶۴	۵۸۸۴۴	۱۱۱۳۰۸	۱۹۸۹۵	آبان ۱۳۶۵.....
۷۳۲۶۲	۷۷۸۸۳	۱۵۱۱۴۵	۲۵۷۱۰	مهر ۱۳۷۰.....
۱۰۳۵۴۷	۱۱۰۰۱۶	۲۱۳۵۶۳	۳۶۸۵۵	آبان ۱۳۷۵.....
۱۴۷۴۹۱	۱۵۴۷۰۱	۳۰۲۱۹۲	۶۰۸۸۳	آبان ۱۳۸۵.....
۱۷۲۲۵۰	۱۷۴۳۷۶	۳۴۶۶۲۶	۸۲۹۱۷	آبان ۱۳۹۰.....
۱۹۵۷۸۰	۲۰۱۶۸۱	۳۹۷۴۶۱	۱۰۳۲۷۰	آبان ۱۳۹۵.....
نقاط روستایی				
-	-	-	-	آبان
۶۹۹۷۴	۷۵۸۸۶	۱۴۵۸۶۰	۲۸۲۷۵	آبان
۱۰۴۳۰۴	۱۰۹۱۹۹	۲۱۳۵۰۳	۳۹۲۲۲	آبان
۱۴۶۸۳۵	۱۵۳۶۸۵	۳۰۰۵۲۰	۵۱۴۰۸	آبان ۱۳۶۵ ^(۱)
۱۶۷۱۷۵	۱۷۸۴۱۹	۳۴۵۵۹۴	۵۴۱۲۵	مهر ۱۳۷۰ ^(۱)
۱۶۴۹۸۱	۱۶۵۸۱۲	۳۳۰۷۹۳	۵۶۲۲۹	آبان ۱۳۷۵ ^(۱)
۱۶۵۸۲۵	۱۶۶۲۸۲	۳۳۲۱۰۷	۶۵۶۳۱	آبان ۱۳۸۵ ^(۱)
۱۵۷۳۰۰	۱۵۴۷۰۳	۳۱۲۰۰۳	۷۳۴۳۸	آبان ۱۳۹۰ ^(۱)
۱۵۵۸۸۶	۱۵۹۷۰۵	۳۱۵۵۹۱	۸۳۰۵۰	آبان ۱۳۹۵ ^(۱)

(۱) آمار تعداد خانوار و جمعیت غیر ساکن در آمار نقاط روستایی منظور شده است.

مأخذ- مرکز آمار ایران. (ر.م).

۳-۵- بعد خانوارهای استان بر اساس سرشماری‌های انجام شده طی سال‌های ۹۵-۱۳۴۵



منبع: جدول ۳-۵

۳-۶- خانوار و جمعیت شهرستان‌ها بر حسب ساکن و غیرساکن: آبان ۱۳۹۵

ساکن در نقاط شهری		جمع		شهرستان
جمعیت	خانوار	جمعیت	خانوار	
۳۹۷۴۶۱	۱۰۳۲۷۰	۷۱۳۰۵۲	۱۸۶۳۲۰	کل استان.....
۱۵۷۴۵۴	۴۰۳۳۰	۲۹۹۸۸۵	۷۷۵۶۹	بویراحمد.....
۷۲۵۳۴	۱۷۷۴۸	۱۳۱۳۵۱	۳۲۴۵۷	کهگیلویه.....
۹۶۷۲۸	۲۶۷۷۰	۱۲۴۰۹۶	۳۴۳۲۹	گچساران.....
۱۰۱۳۹	۲۸۲۹	۴۲۵۳۹	۱۱۷۰۶	دنا.....
۱۹۸۵۷	۵۰۹۱	۳۸۱۳۶	۱۰۰۲۸	بهمنی.....
۱۰۷۶۴	۲۸۳۱	۲۱۶۹۰	۵۷۸۱	باشت.....
۱۷۲۱۳	۴۴۶۵	۳۳۵۴۳	۸۸۹۰	چرام.....
۱۲۷۷۲	۳۲۰۶	۲۱۸۱۲	۵۵۶۰	لنده.....

غیر ساکن		ساکن در نقاط روستایی		شهرستان
جمعیت	خانوار	جمعیت	خانوار	
۱۵۸۲	۴۹۲	۳۱۴۰۰۹	۸۲۵۵۸	کل استان.....
۱۳۳	۴۱	۱۴۲۲۹۸	۳۷۱۹۷	بویراحمد.....
۲۲۹	۶۷	۵۸۵۸۸	۱۴۶۴۲	کهگیلویه.....
۷۲۶	۲۴۰	۲۶۶۴۲	۷۳۱۹	گچساران.....
۲	۱	۳۲۳۹۸	۸۸۷۶	دنا.....
۴۱۰	۱۱۹	۱۷۸۶۹	۴۸۱۸	بهمنی.....
۸۲	۲۴	۱۰۸۴۴	۲۹۲۶	باشت.....
.	.	۱۶۳۳۰	۴۴۲۵	چرام.....
.	.	۹۰۴۰	۲۳۵۴	لنده.....

مأخذ- مرکز آمار ایران. (ر.م).

۳-۷- جمعیت بر حسب نوع خانوار، جنس و شهرستان: آبان ۱۳۹۵

جمع			شهرستان
زن	مرد	مرد و زن	
۳۵۱۶۶۶	۳۶۱۳۸۶	۷۱۳۰۵۲	کل استان.....
۱۴۶۸۸۹	۱۵۲۹۹۶	۲۹۹۸۸۵	بویراحمد.....
۶۵۱۴۸	۶۶۲۰۳	۱۳۱۳۵۱	کهگیلویه.....
۶۱۳۸۳	۶۲۷۱۳	۱۲۴۰۹۶	گچساران.....
۲۱۰۷۲	۲۱۴۶۷	۴۲۵۳۹	دنا.....
۱۸۷۳۰	۱۹۴۰۶	۳۸۱۳۶	بهمئی.....
۱۰۸۶۴	۱۰۸۲۶	۲۱۶۹۰	باشت.....
۱۶۷۳۲	۱۶۸۱۱	۳۳۵۴۳	چرام.....
۱۰۸۴۸	۱۰۹۶۴	۲۱۸۱۲	لنده.....

خانوار معمولی غیر ساکن		خانوار ساکن						شهرستان
		مؤسسه‌ای		گروهی		معمولی		
زن	مرد	زن	مرد	زن	مرد	زن	مرد	
۷۳۸	۸۴۴	۳۷۲۵	۶۲۳۸	۶۰۷	۱۱۹۰	۳۴۶۵۹۶	۳۵۳۱۱۴	کل استان.....
۶۲	۷۱	۲۴۳۶	۳۲۵۰	۳۷۰	۷۵۶	۱۴۴۰۲۱	۱۴۸۹۱۹	بویراحمد.....
۹۸	۱۳۱	۳۸۹	۹۷۱	۸	۴۵	۶۴۶۵۳	۶۵۰۵۶	کهگیلویه.....
۳۵۶	۳۷۰	۵۶۰	۱۳۰۲	۶۴	۱۴۱	۶۰۴۰۳	۶۰۹۰۰	گچساران.....
۱	۱	۱۸۴	۳۲۲	۳۱	۹۱	۲۰۸۵۶	۲۱۰۵۳	دنا.....
۱۸۴	۲۲۶	۵۸	۲۴۸	۷۹	۷۲	۱۸۴۰۹	۱۸۸۶۰	بهمئی.....
۳۷	۴۵	۴۶	۱۲	۰	۱۰	۱۰۷۸۱	۱۰۷۵۹	باشت.....
۰	۰	۲۳	۷۹	۵۴	۷۲	۱۶۶۵۵	۱۶۶۶۰	چرام.....
۰	۰	۲۹	۵۴	۱	۳	۱۰۸۱۸	۱۰۹۰۷	لنده.....

مأخذ- مرکز آمار ایران. (م.ر).

۸-۳- خانوارهای معمولی بر حسب تعداد افراد در خانوار

سال	جمع	۱ نفر	۲ نفر	۳ نفر
آبان ۱۳۴۵.....	۳۱۱۲۸	۹۳۰	۳۲۵۹	۴۰۶۱
آبان ۱۳۵۵.....	۴۵۰۸۵	۱۲۴۲	۴۲۲۶	۵۴۷۷
آبان ۱۳۶۵.....	۷۱۲۷۳	۱۵۶۴	۶۲۴۰	۷۶۸۲
مهر ۱۳۷۰.....	۷۹۸۱۹	۱۱۷۵	۵۳۹۷	۷۱۴۱
آبان ۱۳۷۵.....	۹۲۹۱۵	۲۰۹۱	۷۰۳۹	۹۶۷۹
آبان ۱۳۸۵.....	۱۲۴۷۱۹	۳۱۴۸	۱۲۱۲۳	۱۹۲۶۶
آبان ۱۳۹۰.....	۱۵۵۳۷۸	۶۱۴۵	۲۱۲۵۶	۳۲۰۶۵
آبان ۱۳۹۵.....	۱۸۵۶۸۶	۱۰۰۲۳	۲۹۲۵۹	۴۲۸۳۵

سال	۴ نفر	۵ نفر	۶ نفر	۷ نفر و بیش تر
آبان ۱۳۴۵.....	۴۶۸۵	۴۸۵۳	۴۶۰۷	۸۷۳۳
آبان ۱۳۵۵.....	۶۲۹۵	۶۸۳۷	۶۶۶۲	۱۴۳۴۶
آبان ۱۳۶۵.....	۹۳۲۸	۹۵۵۹	۹۸۳۸	۲۷۰۶۲
مهر ۱۳۷۰.....	۹۳۱۹	۱۰۴۶۷	۱۱۹۸۸	۳۴۳۳۲
آبان ۱۳۷۵.....	۱۱۷۳۵	۱۲۶۷۴	۱۳۶۹۱	۳۶۰۰۶
آبان ۱۳۸۵.....	۲۱۹۲۹	۲۱۳۶۴	۱۸۸۸۲	۲۸۰۰۷
آبان ۱۳۹۰.....	۳۵۲۰۲	۲۷۶۸۸	۱۹۳۲۸	۱۳۶۹۴
آبان ۱۳۹۵.....	۴۸۷۹۶	۳۱۴۶۳	۱۵۱۲۶	۸۱۸۴

مأخذ- مرکز آمار ایران. (ر.م).

۳-۹- جمعیت برحسب جنس و تابعیت

آبان ۱۳۹۵			آبان ۱۳۹۰			شرح
زن	مرد	مرد و زن	زن	مرد	مرد و زن	
۳۵۱۶۶۶	۳۶۱۳۸۶	۷۱۳۰۵۲	۳۲۹۵۵۰	۳۲۹۰۷۹	۶۵۸۶۲۹	جمع.....
۳۵۰۹۶۱	۳۶۰۳۴۲	۷۱۱۳۰۳	۳۲۸۵۳۵	۳۲۷۸۴۸	۶۵۶۳۸۳	ایران.....
۶۰۷	۸۹۶	۱۵۰۳	۷۳۶	۹۵۳	۱۶۸۹	افغانستان.....
۲	۲	۴	۳۹	۳۰	۶۹	عراق.....
۰	۰	۰	۲۹	۲۳	۵۲	پاکستان.....
۰	۰	۰	۵	۶	۱۱	ترکیه.....
۶	۴۶	۵۲	۳۶	۶۲	۹۸	سایر کشورها ^(۱)
۹۰	۱۰۰	۱۹۰	۱۷۰	۱۵۷	۳۲۷	اظهار نشده.....

(۱) جمعیت کشورهای ترکمنستان، آذربایجان و ارمنستان در سایر کشورها منظور شده است.
 مأخذ- مرکز آمار ایران. (ر.م).

- مرکز آمار ایران. دفتر جمعیت، نیروی کار و سرشماری.

۳-۱۰- طبقه‌بندی جمعیتی آبادی‌های دارای سکنه

آبان ۱۳۹۵		آبان ۱۳۹۰		طبقه‌بندی جمعیتی
کل جمعیت ^(۱)	تعداد آبادی	کل جمعیت ^(۱)	تعداد آبادی	
۳۱۲۱۹۲	۱۶۳۹	۳۰۸۴۹۰	۱۶۷۴	جمع.....
۴۳۳۶۸	۵	۳۱۳۳۷	۴	۵۰۰۰ نفر و بیش‌تر.....
۱۷۱۷۶	۵	۱۲۷۴۹	۴	۴۹۹۹-۲۵۰۰ نفر.....
۵۸۵۲۵	۴۲	۶۰۲۸۶	۴۲	۲۴۹۹-۱۰۰۰ نفر.....
۴۸۶۴۶	۷۳	۴۸۱۶۵	۶۸	۹۹۹-۵۰۰ نفر.....
۱۰۸۵۹۱	۴۷۷	۱۱۷۸۵۹	۵۳۲	۴۹۹-۱۰۰ نفر.....
۱۹۶۵۷	۲۷۰	۲۲۳۰۷	۳۰۸	۹۹-۵۰ نفر.....
۱۰۲۱۱	۲۸۸	۱۰۴۴۴	۲۹۲	۴۹-۲۵ نفر.....
۶۰۱۸	۴۷۹	۵۳۴۳	۴۲۴	۲۴-۱ نفر.....

(۱) شامل خانوارهای مؤسسه‌ای نمی‌باشد.

مأخذ- مرکز آمار ایران. دفتر جمعیت، نیروی کار و سرشماری.

۱۱-۳- خانوارهای معمولی بر حسب جنس و سن سرپرست خانوار و تعداد افراد در خانوار:

آبان ۱۳۹۵

گروه سنی سرپرست خانوار	جمع	۱ نفر	۲ نفر	۳ نفر	۴ نفر	۵ نفر	۶ نفر	۷ نفر و بیش تر
جمع.....	۱۸۵۶۸۶	۱۰۰۲۳	۲۹۲۵۹	۴۲۸۳۵	۴۸۷۹۶	۳۱۴۶۳	۱۵۱۲۶	۸۱۸۴
مرد.....	۱۶۴۷۶۶	۳۲۹۰	۲۳۸۶۸	۳۸۶۱۱	۴۶۲۲۴	۳۰۱۴۰	۱۴۶۵۱	۷۹۸۲
کمتر از ۲۰ ساله.....	۲۷۳	۶۸	۱۲۱	۴۶	۲۹	۵	۳	۱
۲۰-۲۹ ساله.....	۲۰۰۲۷	۹۶۲	۷۴۵۹	۸۱۰۴	۲۷۸۵	۵۵۳	۱۰۹	۵۵
۳۰-۳۹ ساله.....	۵۲۵۵۴	۱۰۱۶	۷۱۲۸	۱۶۲۶۹	۱۸۴۶۹	۶۸۹۴	۲۰۷۱	۷۰۷
۴۰-۴۹ ساله.....	۴۱۰۱۰	۴۲۶	۱۵۵۹	۴۳۱۸	۱۲۹۳۶	۱۲۴۷۴	۶۳۲۲	۲۹۷۵
۵۰-۵۹ ساله.....	۲۵۲۰۷	۲۳۰	۱۷۶۷	۳۸۹۹	۶۵۷۴	۶۲۲۳	۳۸۶۹	۲۶۴۵
۶۰-۶۹ ساله.....	۱۳۹۱۶	۱۸۰	۲۱۳۹	۳۰۷۳	۳۳۰۵	۲۵۷۶	۱۵۲۹	۱۱۱۴
۷۰ ساله و بیش تر	۱۱۷۷۹	۴۰۸	۳۶۹۵	۲۹۰۲	۲۱۲۶	۱۴۱۵	۷۴۸	۴۸۵
نامشخص.....	۰	۰	۰	۰	۰	۰	۰	۰
زن.....	۲۰۹۲۰	۶۷۳۳	۵۳۹۱	۴۲۲۴	۲۵۷۲	۱۳۲۳	۴۷۵	۲۰۲
کمتر از ۲۰ ساله.....	۱۴۲	۸۶	۴۱	۱۲	۱	۲	۰	۰
۲۰-۲۹ ساله.....	۱۴۱۳	۵۳۱	۵۲۱	۲۶۵	۷۴	۱۹	۲	۱
۳۰-۳۹ ساله.....	۲۶۱۲	۵۱۶	۷۲۰	۷۵۲	۳۹۴	۱۶۶	۴۸	۱۶
۴۰-۴۹ ساله.....	۳۶۰۶	۵۹۵	۷۳۰	۹۲۸	۷۳۲	۴۰۲	۱۵۸	۶۱
۵۰-۵۹ ساله.....	۴۴۸۱	۹۲۳	۱۱۶۷	۱۰۳۴	۷۳۳	۴۰۶	۱۴۷	۷۱
۶۰-۶۹ ساله.....	۴۴۲۲	۱۴۶۶	۱۲۰۲	۸۳۸	۴۹۳	۲۷۹	۱۰۱	۴۳
۷۰ ساله و بیش تر	۴۲۴۴	۲۶۱۶	۱۰۱۰	۳۹۵	۱۴۵	۴۹	۱۹	۱۰
نامشخص.....	۰	۰	۰	۰	۰	۰	۰	۰

مأخذ- مرکز آمار ایران. دفتر جمعیت، نیروی کار و سرشماری.

۱۲-۳- مهاجران وارد شده طی ۵ سال گذشته بر حسب سن و محل اقامت قبلی بر اساس

آخرین جابجایی: آبان ۱۳۹۵

استان محل سرشماری						جمع	گروه سنی
اظهار نشده شهرستان		سایر شهرستان‌های استان		شهرستان محل سرشماری			
آبادی	شهر	آبادی	شهر	آبادی	شهر		
۴	۱	۶۱۵۳	۱۳۱۳۷	۱۵۷۸۴	۶۵۱۵	۵۳۹۰۱	مرد و زن.....
۰	۱	۲۴۳	۸۲۹	۱۰۷۲	۵۷۱	۳۵۶۵	۰-۴ ساله.....
۰	۰	۳۱۹	۱۱۷۷	۱۴۹۶	۶۸۳	۴۸۱۵	۵-۹ ساله.....
۲	۱	۲۷۷	۸۴۸	۱۴۳۲	۵۳۲	۳۸۳۹	۱۰-۱۴ ساله.....
۱	۲	۴۰۰	۱۰۸۵	۲۱۵۵	۵۳۲	۵۵۶۱	۱۵-۱۹ ساله.....
۰	۳	۶۶۴	۲۱۱۱	۱۵۸۵	۷۰۴	۷۶۸۷	۲۰-۲۴ ساله.....
۰	۴	۶۴۴	۱۸۳۳	۲۱۰۸	۸۹۰	۷۷۳۱	۲۵-۲۹ ساله.....
۰	۵	۵۰۷	۱۷۵۵	۲۰۷۴	۸۲۲	۷۱۵۴	۳۰-۳۴ ساله.....
۱	۶	۳۲۱	۱۱۵۷	۱۳۱۲	۶۱۹	۴۷۱۹	۳۵-۳۹ ساله.....
۰	۷	۲۱۱	۸۱۷	۹۰۸	۴۵۱	۳۱۸۷	۴۰-۴۴ ساله.....
۰	۸	۱۷۲	۵۷۴	۴۹۷	۲۸۹	۲۰۲۵	۴۵-۴۹ ساله.....
۰	۹	۱۱۰	۳۴۹	۲۸۷	۱۵۴	۱۱۸۱	۵۰-۵۴ ساله.....
۰	۱۰	۱۱۳	۲۴۵	۲۶۴	۱۴۳	۹۲۰	۵۵-۵۹ ساله.....
۰	۱۱	۴۹	۱۷۷	۱۸۴	۸۷	۵۷۵	۶۰-۶۴ ساله.....
۰	۱۲	۳۸	۶۱	۱۱۶	۴۳	۳۱۳	۶۵-۶۹ ساله.....
۰	۱۳	۲۲	۳۵	۸۳	۱۳	۱۸۰	۷۰-۷۴ ساله.....
۰	۱۴	۶۳	۸۴	۲۱۱	۵۲	۴۵۶	۷۵ ساله و بیش‌تر.

۱۲-۳- مهاجران وارد شده طی ۵ سال گذشته بر حسب سن و محل اقامت قبلی بر اساس
آخرین جابجایی: آبان ۱۳۹۵ (دنباله)

محل اقامت قبلی	اظهار نشده	خارج از کشور	اظهار نشده		استان‌های دیگر				گروه سنی
			استان و شهرستان		اظهار نشده شهرستان		شهرستان		
			شهر	آبادی	شهر	آبادی	شهر	آبادی	
۳۱	۲۷۹	۲	۲	۰	۱	۱۸۵۴	۱۲۰۷۵	مرد و زن	
۱	۱۹	۰	۰	۰	۰	۱۰۶	۷۲۳	۰-۴ ساله	
۶	۷	۰	۱	۰	۰	۱۱۴	۱۰۱۲	۵-۹ ساله	
۴	۵	۰	۱	۰	۰	۹۳	۶۴۵	۱۰-۱۴ ساله	
۳	۳۱	۰	۰	۰	۰	۲۰۵	۱۱۴۹	۱۵-۱۹ ساله	
۳	۵۶	۱	۰	۰	۰	۴۸۴	۲۰۷۹	۲۰-۲۴ ساله	
۳	۳۶	۰	۰	۰	۰	۲۹۲	۱۹۲۵	۲۵-۲۹ ساله	
۳	۳۹	۰	۰	۰	۱	۲۲۱	۱۷۳۲	۳۰-۳۴ ساله	
۴	۲۸	۱	۰	۰	۰	۱۱۳	۱۱۶۳	۳۵-۳۹ ساله	
۲	۲۴	۰	۰	۰	۰	۹۹	۶۷۵	۴۰-۴۴ ساله	
۰	۱۰	۰	۰	۰	۰	۳۹	۴۴۴	۴۵-۴۹ ساله	
۰	۱۱	۰	۰	۰	۰	۳۵	۲۳۵	۵۰-۵۴ ساله	
۱	۴	۰	۰	۰	۰	۲۲	۱۲۸	۵۵-۵۹ ساله	
۰	۲	۰	۰	۰	۰	۱۰	۶۶	۶۰-۶۴ ساله	
۰	۴	۰	۰	۰	۰	۶	۴۵	۶۵-۶۹ ساله	
۰	۳	۰	۰	۰	۰	۷	۱۷	۷۰-۷۴ ساله	
۱	۰	۰	۰	۰	۰	۸	۳۷	۷۵ ساله و بیش‌تر	

۱۲-۳- مهاجران وارد شده طی ۵ سال گذشته بر حسب سن و محل اقامت قبلی بر اساس
آخرین جابجایی: آبان ۱۳۹۵ (دنباله)

استان محل سرشماری						جمع	گروه سنی
اظهار نشده شهرستان		سایر شهرستان‌های استان		شهرستان محل سرشماری			
آبادی	شهر	آبادی	شهر	آبادی	شهر		
۳	۱	۲۱۰۳	۶۴۹۱	۷۹۹۹	۳۳۵۴	۲۷۲۴۶	مرد.....
۰	۱	۱۲۳	۴۱۹	۵۶۴	۲۹۳	۱۸۳۹	۰-۴ ساله.....
۰	۰	۱۷۴	۶۲۱	۷۷۳	۳۵۷	۲۵۱۲	۵-۹ ساله.....
۲	۰	۱۴۲	۴۴۴	۷۵۵	۳۰۰	۲۰۳۶	۱۰-۱۴ ساله.....
۰	۰	۲۱۲	۵۲۱	۱۰۹۶	۲۷۶	۲۷۴۰	۱۵-۱۹ ساله.....
۰	۰	۲۷۸	۸۷۸	۶۴۶	۲۹۱	۳۲۹۴	۲۰-۲۴ ساله.....
۰	۰	۳۱۱	۷۴۶	۹۴۳	۳۹۷	۳۴۰۸	۲۵-۲۹ ساله.....
۰	۰	۲۸۱	۸۷۸	۱۱۲۷	۴۲۲	۳۷۳۵	۳۰-۳۴ ساله.....
۱	۰	۱۷۸	۶۵۳	۷۱۷	۳۳۲	۲۶۴۷	۳۵-۳۹ ساله.....
۰	۰	۱۱۳	۴۴۹	۵۲۵	۲۴۲	۱۸۴۴	۴۰-۴۴ ساله.....
۰	۰	۸۹	۳۲۱	۲۸۳	۱۷۱	۱۱۸۳	۴۵-۴۹ ساله.....
۰	۰	۴۵	۱۹۸	۱۳۸	۸۴	۶۵۱	۵۰-۵۴ ساله.....
۰	۰	۶۹	۱۵۲	۱۳۵	۸۶	۵۴۶	۵۵-۵۹ ساله.....
۰	۰	۲۵	۱۱۱	۶۴	۴۷	۲۹۳	۶۰-۶۴ ساله.....
۰	۰	۱۹	۳۹	۵۷	۲۰	۱۶۶	۶۵-۶۹ ساله.....
۰	۰	۸	۲۲	۴۴	۱۱	۹۶	۷۰-۷۴ ساله.....
۰	۰	۳۶	۳۹	۱۳۲	۲۵	۲۵۶	۷۵ ساله و بیش‌تر

۱۲-۳- مهاجران وارد شده طی ۵ سال گذشته برحسب سن و محل اقامت قبلی بر اساس
آخرین جابجایی: آبان ۱۳۹۵ (دنباله)

محل اقامت قبلی	اظهار نشده از کشور	اظهار نشده استان و شهرستان		استان‌های دیگر				گروه سنی
		شهر	آبادی	اظهار نشده شهرستان		شهرستان		
				شهر	آبادی	شهر	آبادی	
۲۰	۲۲۱	۱	۱	۰	۰	۹۹۵	۶۰۵۷	مرد
۱	۱۲	۰	۰	۰	۰	۵۲	۳۷۴	۰-۴ ساله
۴	۲	۰	۱	۰	۰	۶۱	۵۱۹	۵-۹ ساله
۳	۳	۰	۰	۰	۰	۵۲	۳۳۵	۱۰-۱۴ ساله
۲	۲۳	۰	۰	۰	۰	۱۲۰	۴۹۰	۱۵-۱۹ ساله
۳	۴۹	۱	۰	۰	۰	۲۵۶	۸۹۲	۲۰-۲۴ ساله
۱	۲۹	۰	۰	۰	۰	۱۳۵	۸۴۶	۲۵-۲۹ ساله
۰	۲۹	۰	۰	۰	۰	۱۲۴	۸۷۴	۳۰-۳۴ ساله
۴	۲۴	۰	۰	۰	۰	۷۱	۶۶۷	۳۵-۳۹ ساله
۰	۲۰	۰	۰	۰	۰	۵۸	۴۳۷	۴۰-۴۴ ساله
۰	۸	۰	۰	۰	۰	۲۱	۲۹۰	۴۵-۴۹ ساله
۰	۱۰	۰	۰	۰	۰	۱۵	۱۶۱	۵۰-۵۴ ساله
۱	۳	۰	۰	۰	۰	۱۱	۸۹	۵۵-۵۹ ساله
۰	۲	۰	۰	۰	۰	۴	۴۰	۶۰-۶۴ ساله
۰	۴	۰	۰	۰	۰	۶	۲۱	۶۵-۶۹ ساله
۰	۳	۰	۰	۰	۰	۲	۶	۷۰-۷۴ ساله
۱	۰	۰	۰	۰	۰	۷	۱۶	۷۵ ساله و بیش‌تر

۱۲-۳- مهاجران وارد شده طی ۵ سال گذشته برحسب سن و محل اقامت قبلی بر اساس
آخرین جابجایی: آبان ۱۳۹۵ (دنباله)

استان محل سرشماری						جمع	گروه سنی
اظهار نشده شهرستان		سایر شهرستان‌های استان		شهرستان محل سرشماری			
آبادی	شهر	آبادی	شهر	آبادی	شهر		
۱	۰	۲۰۵۰	۶۶۴۶	۷۷۸۵	۳۲۳۱	۲۶۶۶۲	زن.....
۰	۰	۱۲۰	۴۱۰	۵۰۸	۲۷۸	۱۷۲۶	۰-۴ ساله.....
۰	۰	۱۴۵	۵۵۶	۷۲۳	۳۲۶	۲۳۰۳	۵-۹ ساله.....
۰	۰	۱۳۵	۴۰۴	۶۷۷	۲۳۲	۱۸۰۳	۱۰-۱۴ ساله.....
۱	۰	۱۸۸	۵۶۴	۱۰۵۹	۲۵۶	۲۸۲۱	۱۵-۱۹ ساله.....
۰	۰	۳۸۶	۱۲۳۳	۹۳۹	۴۱۳	۴۳۹۳	۲۰-۲۴ ساله.....
۰	۰	۳۳۳	۱۰۸۷	۱۱۶۵	۴۹۳	۴۳۲۳	۲۵-۲۹ ساله.....
۰	۰	۲۲۶	۸۷۷	۹۴۷	۴۰۰	۳۴۱۹	۳۰-۳۴ ساله.....
۰	۰	۱۴۳	۵۰۴	۵۹۵	۲۸۷	۲۰۷۲	۳۵-۳۹ ساله.....
۰	۰	۹۸	۳۶۸	۳۸۳	۲۰۹	۱۳۴۳	۴۰-۴۴ ساله.....
۰	۰	۸۳	۲۵۳	۲۱۴	۱۱۸	۸۴۲	۴۵-۴۹ ساله.....
۰	۰	۶۵	۱۵۱	۱۴۹	۷۰	۵۳۰	۵۰-۵۴ ساله.....
۰	۰	۴۴	۹۳	۱۲۹	۵۷	۳۷۴	۵۵-۵۹ ساله.....
۰	۰	۲۴	۶۶	۱۲۰	۴۰	۲۸۲	۶۰-۶۴ ساله.....
۰	۰	۱۹	۲۲	۵۹	۲۳	۱۴۷	۶۵-۶۹ ساله.....
۰	۰	۱۴	۱۳	۳۹	۲	۸۴	۷۰-۷۴ ساله.....
۰	۰	۲۷	۴۵	۷۹	۲۷	۲۰۰	۷۵ ساله و بیش‌تر

۱۲-۳- مهاجران وارد شده طی ۵ سال گذشته برحسب سن و محل اقامت قبلی بر اساس
آخرین جابجایی: آبان ۱۳۹۵ (دنباله)

محل اقامت قبلی	اظهار نشده	خارج از کشور	اظهار نشده استان و شهرستان		استان‌های دیگر				گروه سنی
			شهر	آبادی	اظهار نشده شهرستان		شهرستان		
					شهر	آبادی	شهر	آبادی	
زن	۱۱	۵۱	۱	۱	۰	۱	۱۵۹	۶۰۱۸	زن
۰-۴ ساله	۰	۷	۰	۰	۰	۰	۵۴	۳۴۹	۰-۴ ساله
۵-۹ ساله	۲	۵	۰	۰	۰	۰	۵۳	۴۹۳	۵-۹ ساله
۱۰-۱۴ ساله	۱	۲	۰	۱	۰	۰	۴۱	۳۱۰	۱۰-۱۴ ساله
۱۵-۱۹ ساله	۱	۸	۰	۰	۰	۰	۸۵	۶۵۹	۱۵-۱۹ ساله
۲۰-۲۴ ساله	۰	۷	۰	۰	۰	۰	۲۲۸	۱۱۸۷	۲۰-۲۴ ساله
۲۵-۲۹ ساله	۲	۷	۰	۰	۰	۰	۱۵۷	۱۰۷۹	۲۵-۲۹ ساله
۳۰-۳۴ ساله	۳	۱۰	۰	۰	۰	۱	۹۷	۸۵۸	۳۰-۳۴ ساله
۳۵-۳۹ ساله	۰	۴	۱	۰	۰	۰	۴۲	۴۹۶	۳۵-۳۹ ساله
۴۰-۴۴ ساله	۲	۴	۰	۰	۰	۰	۴۱	۲۳۸	۴۰-۴۴ ساله
۴۵-۴۹ ساله	۰	۲	۰	۰	۰	۰	۱۸	۱۵۴	۴۵-۴۹ ساله
۵۰-۵۴ ساله	۰	۱	۰	۰	۰	۰	۲۰	۷۴	۵۰-۵۴ ساله
۵۵-۵۹ ساله	۰	۱	۰	۰	۰	۰	۱۱	۳۹	۵۵-۵۹ ساله
۶۰-۶۴ ساله	۰	۰	۰	۰	۰	۰	۶	۲۶	۶۰-۶۴ ساله
۶۵-۶۹ ساله	۰	۰	۰	۰	۰	۰	۰	۲۴	۶۵-۶۹ ساله
۷۰-۷۴ ساله	۰	۰	۰	۰	۰	۰	۵	۱۱	۷۰-۷۴ ساله
۷۵ ساله و بیش‌تر	۰	۰	۰	۰	۰	۰	۱	۲۱	۷۵ ساله و بیش‌تر

مأخذ- مرکز آمار ایران. دفتر جمعیت، نیروی کار و سرشماری

۱۳-۳- مهاجران وارد شده طی ۵ سال گذشته بر حسب وضع سکونت، محل اقامت فعلی و

محل اقامت قبلی (بر اساس آخرین جابجایی): آبان ۱۳۹۵

شهرستان	جمع	استان محل سرشماری					
		شهرستان محل سرشماری		سایر شهرستان‌های استان		اظهار نشده شهرستان	
		شهر	آبادی	شهر	آبادی	شهر	آبادی
کل استان.....	۵۳۹۰۸	۶۵۱۵	۱۵۷۸۴	۱۳۱۳۷	۴۱۵۳	۱	۴
بویراحمد.....	۳۲۱۷۷	۵۰۹۳	۸۲۷۰	۸۰۱۹	۲۵۰۳	۱	۱
کهگیلویه.....	۵۵۲۳	۷۹۷	۲۴۹۵	۱۰۰۱	۴۶۰	۰	۱
گچساران.....	۹۱۴۴	۳۹۴	۱۴۸۱	۲۷۳۳	۷۵۵	۰	۲
دنا.....	۲۰۲۱	۴۸	۹۰۸	۴۷۶	۱۷۱	۰	۰
بهمئی.....	۲۲۴۱	۷۱	۱۵۳۲	۱۱۸	۴۷	۰	۰
باشت.....	۹۹۲	۵۰	۳۷۹	۲۵۲	۱۱۲	۰	۰
چرام.....	۱۰۱۰	۵۷	۳۲۴	۳۶۹	۷۷	۰	۰
لنده.....	۸۰۰	۷۵	۳۹۵	۱۶۹	۲۸	۰	۰

شهرستان	استان‌های دیگر							
	شهرستان	اظهار نشده شهرستان		اظهار نشده استان		خارج از کشور		اظهار نشده محل اقامت قبلی
		شهر	آبادی	شهر	آبادی	شهر	آبادی	
کل استان.....	۱۲۰۷۵	۱۸۵۴	۱	۰	۲	۲	۲۷۹	۳۱
بویراحمد.....	۶۹۵۹	۱۱۳۸	۱	۰	۲	۰	۱۶۹	۲۱
کهگیلویه.....	۶۹۶	۶۶	۰	۰	۰	۱	۱	۵
گچساران.....	۳۲۷۶	۴۴۲	۰	۰	۰	۱	۵۷	۳
دنا.....	۳۱۳	۵۹	۰	۰	۰	۰	۴۶	۰
بهمئی.....	۳۸۷	۸۵	۰	۰	۰	۰	۰	۱
باشت.....	۱۳۷	۵۹	۰	۰	۰	۰	۲	۱
چرام.....	۱۷۷	۲	۰	۰	۰	۰	۴	۰
لنده.....	۱۳۰	۳	۰	۰	۰	۰	۰	۰

مأخذ- مرکز آمار ایران. دفتر جمعیت، نیروی کار و سرشماری.

۱۴-۳- جمعیت ۱۰ ساله و بیش تر بر حسب سن، جنس و وضع زناشویی در نقاط شهری و روستایی

اظهاری نشده	هرگز ازدواج نکرده	مرد					جمع مرد	جمع کل	شرح
		حداقل یکبار ازدواج کرده							
		اظهاری نشده	بی همسر		دارای همسر	جمع			
به دلیل طلاق	به دلیل فوت								
۲۳۷۷	۵۴۴۷۰	۰۰۰	۲۴۹	۱۰۸۰	۷۱۶۱۷	۷۲۹۴۶	۱۲۹۷۹۳	۲۵۰۳۸۹	آبان ۱۳۶۵.....
۰۰۰	۷۵۲۴۹	۵۹۸	۲۰۸	۹۱۶	۸۲۴۲۷	۱۵۹۳۹۸	۲۴۳۵۴۷	۳۹۲۴۹۶	مهر ۱۳۷۰.....
۰۰۰	۹۶۸۹۶	۴۴۳	۲۰۷	۱۰۳۶	۹۰۶۵۸	۱۸۹۲۴۰	۲۸۶۱۳۶	۴۷۳۶۶۷	آبان ۱۳۷۵.....
۱۵۷۰	۱۳۷۴۷۹	۸۲	۵۶۱	۱۳۶۰	۱۲۳۸۰۲	۱۲۵۸۰۵	۲۶۴۸۵۴	۵۲۴۷۱۷	آبان ۱۳۸۵.....
۰۰۰	۱۱۹۷۹۸	۲۰۰	۶۷۱	۱۳۹۰	۱۴۵۱۴۸	۲۶۷۲۰۷	۳۸۷۰۰۵	۶۵۷۲۰۹	آبان ۱۳۹۰.....
۴۹	۱۱۹۴۷۴	۲	۱۷۲۳	۱۴۶۰	۱۶۶۷۶۱	۱۶۹۹۴۶	۲۸۹۴۶۹	۵۷۳۲۶۶	آبان ۱۳۹۵
۲۱	۶۶۶۹۰	۰	۱۱۲۱	۶۷۹	۹۳۵۱۲	۹۵۳۱۲	۱۶۲۰۲۳	۳۲۰۴۶۰	نقاط شهری
۴	۱۵۱۸۹	۰	۹	۰	۱۰۹	۱۱۸	۱۵۳۱۱	۳۰۱۶۵	۱۰-۱۴ ساله..
۲	۱۴۳۹۶	۰	۶	۲	۱۵۲	۱۶۰	۱۴۵۵۸	۲۹۱۸۳	۱۵-۱۹ ساله..
۶	۱۵۴۲۱	۰	۴۳	۴	۱۸۵۹	۱۹۰۶	۱۷۳۳۳	۳۵۷۰۱	۲۰-۲۴ ساله..
۵	۱۳۲۶۴	۰	۱۷۸	۹	۹۲۹۹	۹۴۸۶	۲۲۷۵۵	۴۵۹۸۱	۲۵-۲۹ ساله..
۲	۵۸۴۸	۰	۲۸۵	۱۶	۱۵۹۷۰	۱۶۲۷۱	۲۲۱۲۱	۴۴۲۸۹	۳۰-۳۴ ساله..
۰	۱۶۵۶	۰	۲۲۵	۲۵	۱۵۰۹۶	۱۵۳۴۶	۱۷۰۰۲	۳۳۸۷۱	۳۵-۳۹ ساله..
۲	۵۱۸	۰	۱۲۹	۱۵	۱۳۱۲۶	۱۳۲۷۰	۱۳۷۹۰	۲۶۸۴۶	۴۰-۴۴ ساله..
۰	۲۲۴	۰	۹۹	۲۹	۱۱۴۴۳	۱۱۵۷۱	۱۱۷۹۵	۲۲۵۵۴	۴۵-۴۹ ساله..
۰	۷۹	۰	۵۲	۳۱	۷۷۸۳	۷۸۶۶	۷۹۴۵	۱۵۳۷۲	۵۰-۵۴ ساله..
۰	۳۷	۰	۴۴	۴۵	۷۰۲۲	۷۱۱۱	۷۱۴۸	۱۳۰۱۴	۵۵-۵۹ ساله..
۰	۳۴	۰	۲۸	۶۳	۴۹۲۷	۵۰۱۸	۵۰۵۲	۹۱۵۱	۶۰-۶۴ ساله..

۱۴-۳- جمعیت ۱۰ ساله و بیش تر بر حسب سن، جنس و وضع زناشویی در نقاط شهری و روستایی (دنباله)

اظہار نشده	هرگز ازدواج نکرده	مرد					جمع مرد	جمع	شرح
		حداقل یکبار ازدواج کرده							
		اظہار ر نشد	بی همسر		دارای همسر	جمع			
۵	به دلیل طلاق	به دلیل فوت							
۰	۲۴	۰	۲۳	۴۴۰	۶۷۲۶	۷۱۸۹	۷۲۱۳	۱۴۳۳۳	۶۵ ساله و بیش تر
۰	۰	۰	۰	۰	۱۰۹	۰	۰	۰	نامشخص
۲۸	۵۲۵۲۴	۱	۵۹۷	۷۷۵	۷۲۸۰۶	۷۴۱۷۹	۱۲۶۷۳۱	۲۵۱۴۷۵	نقاط روستایی
۴	۱۲۸۴۳	۰	۱۴	۳	۱۴۴	۱۶۱	۱۳۰۰۸	۲۵۱۹۸	۱۰-۱۴ ساله
۵	۱۰۸۵۰	۰	۱۵	۱	۲۴۸	۲۶۴	۱۱۱۱۹	۲۱۸۴۹	۱۵-۱۹ ساله
۴	۱۲۵۰۳	۱	۲۸	۳	۲۱۱۴	۲۱۴۶	۱۴۶۵۳	۲۸۶۳۱	۲۰-۲۴ ساله
۲	۱۰۵۶۹	۰	۱۲۹	۵	۸۱۶۰	۸۲۹۴	۱۸۸۶۵	۳۵۹۲۹	۲۵-۲۹ ساله
۴	۴۰۰۴	۰	۱۸۰	۱۱	۱۱۱۷۳	۱۱۳۶۴	۱۵۳۷۲	۳۰۵۰۶	۳۰-۳۴ ساله
۲	۱۱۸۸	۰	۱۰۶	۲۴	۱۰۷۶۵	۱۰۸۹۵	۱۲۰۸۵	۲۴۴۰۸	۳۵-۳۹ ساله
۱	۳۵۵	۰	۵۵	۱۸	۹۵۲۶	۹۵۹۹	۹۹۵۵	۲۰۰۰۱	۴۰-۴۴ ساله
۱	۱۱۴	۰	۲۹	۳۸	۶۹۹۴	۷۰۶۱	۷۱۷۶	۱۵۲۲۰	۴۵-۴۹ ساله
۱	۳۹	۰	۴	۲۱	۴۹۶۲	۴۹۸۷	۵۰۲۷	۱۱۱۵۱	۵۰-۵۴ ساله
۱	۱۸	۰	۹	۴۷	۵۳۷۱	۵۴۲۷	۵۴۴۶	۱۱۳۸۷	۵۵-۵۹ ساله
۱	۱۳	۰	۷	۶۹	۴۰۸۰	۴۱۵۶	۴۱۷۰	۸۸۲۴	۶۰-۶۴ ساله
۲	۲۸	۰	۲۱	۵۳۵	۹۲۶۹	۹۸۲۵	۹۸۵۵	۱۸۳۷۱	۶۵ ساله و بیش تر
۰	۰	۰	۰	۰	۰	۰	۰	۰	نامشخص
۰	۲۶۰	۱	۵	۶	۴۴۳	۴۵۵	۷۱۵	۱۳۳۱	غیر ساکن

۱۴-۳- جمعیت ۱۰ ساله و بیش تر بر حسب سن، جنس و وضع زناشویی در نقاط شهری و

روستایی (دنباله)

زن								شرح
اظهار نشده	هرگز ازدواج نکرده	حداقل یکبار ازدواج کرده					جمع زن	
		اظهار نشده	بی همسر		دارای همسر	جمع		
			به دلیل طلاق	به دلیل فوت				
۲۰۰۶	۳۵۵۱۲	۰۰۰	۴۹۷	۷۴۵۴	۷۵۱۲۷	۸۳۰۷۸	۱۲۰۵۹۶	آبان ۱۳۶۵.....
۰۰۰	۵۴۰۰۸	۱۲۴۲	۴۷۸	۸۳۶۷	۸۴۸۵۴	۹۴۹۴۱	۱۴۸۹۴۹	مهر ۱۳۷۰.....
۰۰۰	۸۱۳۰۸	۱۱۷۵	۷۱۷	۹۷۶۰	۹۴۵۷۱	۱۰۶۲۲۳	۱۸۷۵۳۱	آبان ۱۳۷۵.....
۱۶۳۴	۱۴۲۲۳۲	۳۰۳	۱۳۶۲	۱۴۲۲۸	۱۲۸۱۰۴	۱۴۳۹۹۷	۲۵۹۸۶۳	آبان ۱۳۸۵.....
۰۰۰	۱۰۲۰۰۴	۷۶	۱۸۵۵	۱۶۵۶۸	۱۴۹۷۰۱	۱۶۸۲۰۰	۲۷۰۲۰۴	آبان ۱۳۹۰.....
۲۱	۹۴۱۲۸	۱۰	۳۳۸۸	۱۷۷۳۷	۱۶۸۵۱۳	۱۸۹۶۴۸	۲۸۳۷۹۷	آبان ۱۳۹۵.....
۷	۵۳۴۰۴	۱	۲۱۲۷	۸۴۳۲	۹۴۴۶۶	۱۰۵۰۲۶	۱۵۸۴۳۷	نقاط شهری.....
۲	۱۴۷۹۲	۰	۱	۰	۵۹	۶۰	۱۴۸۵۴	۱۰-۱۴ ساله.....
۳	۱۳۱۴۰	۰	۳۱	۲	۱۴۴۹	۱۴۸۲	۱۴۶۲۵	۱۵-۱۹ ساله.....
۱	۱۰۵۲۳	۰	۱۵۴	۲۲	۷۶۶۸	۷۸۴۴	۱۸۳۶۸	۲۰-۲۴ ساله.....
۰	۷۲۶۵	۰	۳۵۷	۶۹	۱۵۵۳۵	۱۵۹۶۱	۲۳۲۲۶	۲۵-۲۹ ساله.....
۰	۴۱۰۳	۱	۴۴۰	۱۳۸	۱۷۴۸۶	۱۸۰۶۵	۲۲۱۶۸	۳۰-۳۴ ساله.....
۰	۱۹۹۶	۰	۳۵۷	۲۲۴	۱۴۲۹۲	۱۴۸۷۳	۱۶۸۶۹	۳۵-۳۹ ساله.....
۰	۸۹۲	۰	۲۵۳	۳۹۳	۱۱۵۱۸	۱۲۱۶۴	۱۳۰۵۶	۴۰-۴۴ ساله.....
۰	۳۶۹	۰	۱۶۲	۶۸۵	۹۵۴۳	۱۰۳۹۰	۱۰۷۵۹	۴۵-۴۹ ساله.....
۱	۱۴۶	۰	۱۲۰	۷۴۵	۶۴۱۵	۷۲۸۰	۷۴۲۷	۵۰-۵۴ ساله.....
۰	۸۱	۰	۹۵	۱۰۴۳	۴۶۴۷	۵۷۸۵	۵۸۶۶	۵۵-۵۹ ساله.....
۰	۵۳	۰	۶۰	۱۱۰۱	۲۸۸۵	۴۰۴۶	۴۰۹۹	۶۰-۶۴ ساله.....

۱۴-۳- جمعیت ۱۰ ساله و بیش تر بر حسب سن، جنس و وضع زناشویی در نقاط شهری و روستایی (دنباله)

اظہار نشده	هرگز ازدواج نکرده	زن					جمع زن	شرح
		حداقل یکبار ازدواج کرده						
		اظہار نشده	بی همسر		دارای همسر	جمع		
به دلیل طلاق	به دلیل فوت							
۰	۴۴	۰	۹۷	۴۰۱۰	۲۹۶۹	۷۰۷۶	۷۱۲۰	۶۵ ساله و بیش تر
۰	۰	۰	۰	۰	۰	۰	۰	نامشخص.....
۱۳	۴۰۵۵۰	۹	۱۲۵۸	۹۲۷۱	۷۳۶۴۳	۸۴۱۸۱	۱۲۴۷۴۴	نقاط روستایی
۳	۱۲۱۰۰	۰	۳	۰	۸۴	۸۷	۱۲۱۹۰	۱۰-۱۴ ساله.....
۱	۸۷۷۲	۲	۳۴	۶	۱۹۱۵	۱۹۵۷	۱۰۷۳۰	۱۵-۱۹ ساله.....
۱	۶۹۴۱	۰	۱۲۱	۲۱	۶۸۹۴	۷۰۳۶	۱۳۹۷۸	۲۰-۲۴ ساله.....
۱	۵۵۳۱	۱	۲۴۵	۶۷	۱۱۲۱۹	۱۱۵۳۲	۱۷۰۶۴	۲۵-۲۹ ساله.....
۱	۳۵۱۷	۰	۲۰۴	۱۰۰	۱۱۳۱۲	۱۱۶۱۶	۱۵۱۳۴	۳۰-۳۴ ساله.....
۰	۲۰۹۵	۲	۱۴۵	۲۱۴	۹۸۶۷	۱۰۲۲۸	۱۲۳۲۳	۳۵-۳۹ ساله.....
۱	۹۷۸	۲	۱۳۵	۴۰۶	۸۵۲۴	۹۰۶۷	۱۰۰۴۶	۴۰-۴۴ ساله.....
۰	۳۴۱	۰	۹۳	۵۸۷	۷۰۲۳	۷۷۰۳	۸۰۴۴	۴۵-۴۹ ساله.....
۰	۱۲۱	۰	۷۸	۷۵۹	۵۱۶۶	۶۰۰۳	۶۱۲۴	۵۰-۵۴ ساله.....
۰	۶۶	۱	۶۱	۱۱۷۳	۴۶۴۰	۵۸۷۵	۵۹۴۱	۵۵-۵۹ ساله.....
۰	۳۱	۱	۵۶	۱۳۶۴	۳۲۰۲	۴۶۲۳	۴۶۵۴	۶۰-۶۴ ساله.....
۵	۵۷	۰	۸۳	۴۵۷۴	۳۷۹۷	۸۴۵۴	۸۵۱۶	۶۵ ساله و بیش تر
۰	۰	۰	۰	۰	۰	۰	۰	نامشخص.....
۱	۱۷۴	۰	۳	۳۴	۴۰۴	۴۴۱	۶۱۶	غیر ساکن.....

مأخذ- مرکز آمار ایران. (ر.م).

۱۵-۳- میانگین سنی جمعیت بر حسب جنس در نقاط شهری و روستایی

سال	کل استان			نقاط شهری		نقاط روستایی	
	مرد و زن	مرد	زن	مرد	زن	مرد	زن
آبان ۱۳۸۵.....	۳۱/۳	۳۱/۷	۳۱/۳	۳۰/۷	۳۰/۶	۳۱/۸	۳۲/۳
آبان ۱۳۹۰.....	۳۳/۶	۳۳/۴	۳۳/۹	۳۲/۸	۳۳/۰	۳۴/۲	۳۵/۳
آبان ۱۳۹۵.....	۲۸/۶	۲۸/۶	۲۸/۶	۲۸/۴	۲۸/۱	۲۸/۸	۲۹/۳

مأخذ- مرکز آمار ایران. (ر.م).

۱۶-۳- میانه سنی جمعیت بر حسب جنس در نقاط شهری و روستایی

سال	کل استان			نقاط شهری		نقاط روستایی	
	مرد و زن	مرد	زن	مرد	زن	مرد	زن
آبان ۱۳۸۵.....	۲۸/۶	۲۸/۶	۲۸/۶	۲۸/۸	۲۸/۳	۲۸/۳	۳۰/۰
آبان ۱۳۹۰ ^(۱)	۳۱/۷	۳۱/۴	۲۲/۰	۳۱/۲	۳۱/۳	۳۱/۷	۲۳/۲
آبان ۱۳۹۵ ^(۱)	۲۷/۰	۲۷/۰	۲۷/۰	۲۸/۰	۲۷/۰	۲۷/۰	۲۷/۰

(۱) میانه سنی بر اساس داده‌های طبقه‌بندی نشده محاسبه شده است.

مأخذ- مرکز آمار ایران. (ر.م).

۱۷-۳- میانگین سن^(۱) در اولین ازدواج بر حسب جنس در نقاط شهری و روستایی

سال	کل استان			نقاط شهری		نقاط روستایی	
	مرد	زن	مرد	زن	مرد	زن	
آبان ۱۳۸۵.....	۲۶/۶	۲۴/۱	۲۶/۸	۲۳/۹	۲۶/۳	۲۴/۵	
آبان ۱۳۹۰.....	۲۷/۹	۲۵/۲	۲۸/۱	۲۵/۱	۲۷/۶	۲۵/۳	
آبان ۱۳۹۵.....	۲۸/۹	۲۵/۲	۲۹/۱	۲۵/۳	۲۸/۷	۲۵/۱	

(۱) میانگین سن در اولین ازدواج با روش هاینال محاسبه شده است.

مأخذ- مرکز آمار ایران. (ر.م).

۱۸-۳- ولادت ثبت شده بر حسب جنس در نقاط شهری و روستایی

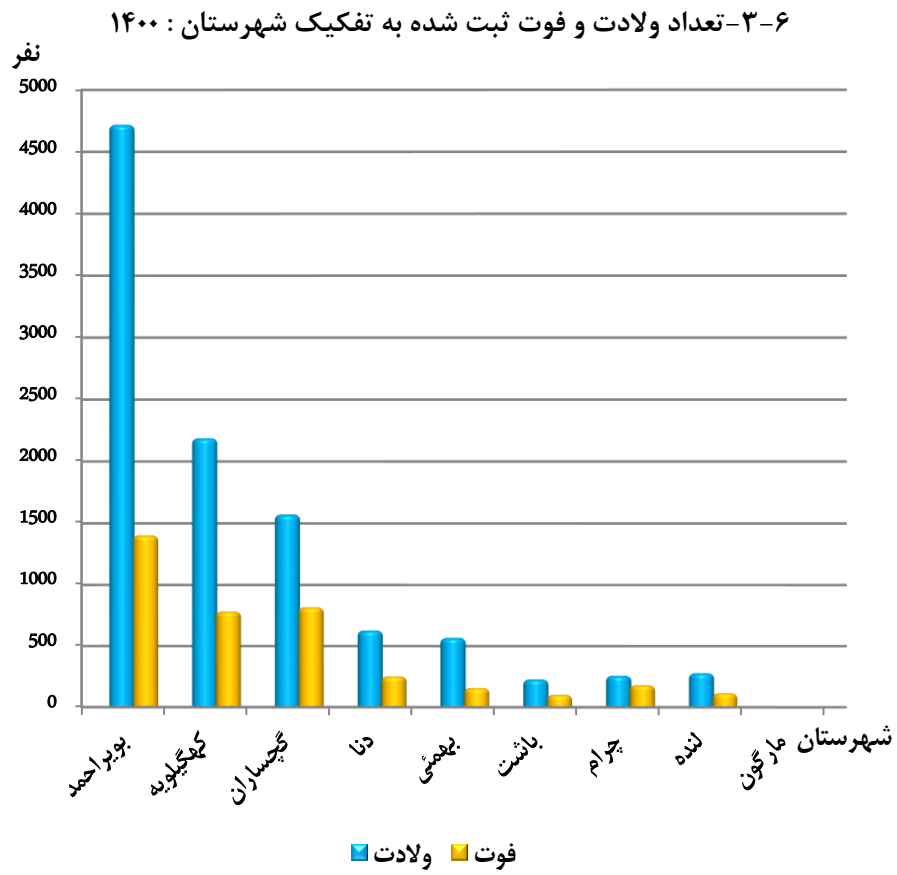
نقاط روستایی			نقاط شهری			جمع			سال و شهرستان
دختر	پسر	پسر و دختر	دختر	پسر	پسر و دختر	دختر	پسر	پسر و دختر	
۳۵۰۲	۳۵۸۸	۷۰۹۰	۳۲۵۶	۳۳۳۶	۶۵۹۲	۶۷۵۸	۶۹۲۴	۱۳۶۸۲۱۳۸۵
۳۳۱۸	۳۴۴۸	۶۷۶۶	۴۱۱۸	۴۳۱۵	۸۴۳۳	۷۴۳۶	۷۷۶۳	۱۵۱۹۹۱۳۹۰
۳۳۸۶	۳۴۵۲	۶۸۳۸	۴۶۷۶	۴۷۹۸	۹۴۷۴	۸۰۶۲	۸۲۵۰	۱۶۳۱۲۱۳۹۵
۲۹۴۸	۳۲۲۳	۶۱۷۱	۴۳۳۳	۴۶۱۲	۸۹۴۵	۷۲۸۱	۷۸۳۵	۱۵۱۱۶۱۳۹۶
۲۹۹۱	۳۱۲۹	۶۱۲۰	۳۹۳۴	۴۱۵۵	۸۰۸۹	۶۹۲۵	۷۲۸۴	۱۴۲۰۹۱۳۹۷
۲۶۳۳	۲۷۴۳	۵۳۷۶	۳۲۳۵	۳۴۲۸	۶۶۶۳	۵۸۶۸	۶۱۷۱	۱۲۰۳۹۱۳۹۸
۲۲۹۱	۲۴۷۸	۴۷۶۹	۳۱۱۰	۳۲۷۴	۶۳۸۴	۵۴۰۱	۵۷۵۲	۱۱۱۵۳۱۳۹۹
۲۱۲۵	۲۴۴۲	۴۵۶۷	۲۸۰۰	۳۰۷۴	۵۸۷۴	۵۵۱۶	۴۹۲۵	۱۰۴۴۱۱۴۰۰
۱۱۳۵	۱۳۱۱	۲۴۴۶	۱۰۷۴	۱۱۹۹	۲۲۷۳	۲۵۱۰	۲۲۰۹	۴۷۱۹بویراحمد
۴۱۳	۵۰۸	۹۲۱	۶۲۰	۶۴۷	۱۲۶۷	۱۱۵۵	۱۰۳۳	۲۱۸۸کهگیلویه
۱۴۰	۱۵۷	۲۹۷	۵۹۷	۶۷۹	۱۲۷۶	۸۳۶	۷۳۷	۱۵۷۳گچساران
۲۲۸	۲۶۷	۴۹۵	۷۱	۶۲	۱۳۳	۳۲۹	۲۹۹	۶۲۸دنا
۹۳	۹۶	۱۸۹	۱۸۹	۱۹۰	۳۷۹	۲۸۶	۲۸۲	۵۶۸بهمئی
۳۷	۳۱	۶۸	۶۱	۹۹	۱۶۰	۱۳۰	۹۸	۲۲۸باشت
۴۵	۳۵	۸۰	۸۵	۹۳	۱۷۸	۱۲۸	۱۳۰	۲۵۸چرام
۳۴	۳۷	۷۱	۱۰۳	۱۰۵	۲۰۸	۱۴۲	۱۳۷	۲۷۹لنده
...مارگون

مأخذ- اداره کل ثبت احوال استان کهگیلویه و بویراحمد.

۱۹-۳- فوت ثبت شده بر حسب جنس در نقاط شهری و روستایی

نقاط روستایی	نقاط شهری	جمع			سال و شهرستان
		زن	مرد	مرد و زن ^(۱)	
۴۴۹۷	۱۶۲۲	۲۹۲۷	۳۱۹۲	۶۱۱۹۱۳۸۵
۱۶۰۹	۱۵۶۶	۱۵۱۷	۱۶۵۸	۵۲۸۷۱۳۹۰
۱۲۰۸	۱۵۱۱	۱۱۶۳	۱۵۵۶	۲۷۲۶۱۳۹۵
۱۱۳۲	۱۶۵۶	۱۲۲۰	۱۵۶۸	۲۷۸۸۱۳۹۶
۱۱۵۲	۱۶۲۱	۱۱۳۹	۱۶۳۴	۲۷۷۳۱۳۹۷
۱۲۶۰	۱۶۱۲	۱۱۸۸	۱۶۸۴	۲۸۷۲۱۳۹۸
۱۵۱۱	۲۰۲۰	۱۴۶۳	۲۰۶۸	۳۵۳۱۱۳۹۹
۱۵۹۱	۲۲۲۲	۱۶۶۳	۲۱۵۰	۳۸۱۳۱۴۰۰
۷۲۶	۶۷۸	۶۳۱	۷۷۳	۱۴۰۴بویراحمد
۲۹۱	۴۹۳	۳۵۵	۴۲۹	۷۸۴کهگیلویه
۱۴۸	۶۷۰	۳۵۳	۴۶۵	۸۱۸گچساران
۱۷۲	۸۰	۱۰۵	۱۴۷	۲۵۲دنا
۶۹	۸۸	۶۸	۸۹	۱۵۷بهمئی
۴۹	۵۳	۴۳	۵۹	۱۰۲باشت
۱۰۰	۸۱	۶۹	۱۱۲	۱۸۱چرام
۳۶	۷۹	۳۹	۷۶	۱۱۵لنده
...مارگون

(۱) علت اختلاف سرجمع با اجزاء، مجهول‌الهویه بودن متوفی در برخی از اسناد فوت‌های ثبت شده، بوده است.
 مأخذ- اداره کل ثبت احوال استان کهگیلویه و بویراحمد.



مبنا: جداول ۳-۱۸ و ۳-۱۹

۲۰-۳- فوت جاری ثبت شده^(۱) بر حسب جنس و گروه‌های سنی در نقاط شهری و روستایی: ۱۴۰۰

گروه سنی	جمع			نقاط شهری			نقاط روستایی		
	مرد و زن	مرد	زن	مرد و زن	مرد	زن	مرد و زن	مرد	زن
جمع.....	۳۸۱۶	۲۱۵۲	۱۶۶۵	۲۲۲۳	۱۲۴۷	۹۷۶	۱۵۹۴	۹۰۵	۶۸۹
کمتر از یکساله.....	۷۴	۴۱	۳۳	۴۶	۲۴	۲۲	۲۸	۱۷	۱۱
۱-۴ ساله.....	۴۵	۲۱	۲۴	۲۲	۱۰	۱۲	۲۳	۱۱	۱۲
۵-۹ ساله.....	۳۴	۱۶	۱۸	۲۲	۹	۱۳	۱۲	۷	۵
۱۰-۱۴ ساله.....	۳۱	۱۴	۱۷	۱۵	۴	۱۱	۱۶	۱۰	۶
۱۵-۱۹ ساله.....	۸۱	۵۳	۲۸	۴۷	۳۴	۱۳	۳۴	۱۹	۱۵
۲۰-۲۴ ساله.....	۸۹	۶۷	۲۲	۴۵	۳۲	۱۳	۴۴	۳۵	۹
۲۵-۲۹ ساله.....	۹۱	۵۸	۳۴	۵۳	۳۱	۲۲	۳۹	۲۷	۱۲
۳۰-۳۴ ساله.....	۱۰۷	۸۳	۲۴	۶۵	۵۰	۱۵	۴۲	۳۳	۹
۳۵-۳۹ ساله.....	۱۲۳	۸۱	۴۲	۷۶	۴۶	۳۰	۴۷	۳۵	۱۲
۴۰-۴۴ ساله.....	۱۲۵	۶۵	۶۰	۸۶	۴۲	۴۴	۳۹	۲۳	۱۶
۴۵-۴۹ ساله.....	۱۴۶	۸۸	۵۸	۸۷	۵۴	۳۳	۵۹	۳۴	۲۵
۵۰-۵۴ ساله.....	۱۸۳	۱۲۰	۶۳	۱۲۷	۸۴	۴۳	۵۶	۳۶	۲۰
۵۵-۵۹ ساله.....	۱۷۹	۱۱۹	۶۰	۱۱۷	۸۲	۳۵	۶۲	۳۷	۲۵
۶۰-۶۴ ساله.....	۲۶۶	۱۴۷	۱۱۹	۱۶۵	۹۵	۷۰	۱۰۱	۵۲	۴۹
۶۵-۶۹ ساله.....	۳۱۳	۱۷۰	۱۴۳	۱۹۶	۱۰۵	۹۱	۱۱۷	۶۵	۵۲
۷۰-۷۴ ساله.....	۲۶۱	۱۲۴	۱۳۷	۱۵۵	۸۳	۷۲	۱۰۶	۴۱	۶۵
۷۵ ساله و بیش‌تر.....	۱۶۳۳	۸۶۸	۷۶۵	۸۸۱	۴۵۲	۴۲۹	۷۵۲	۴۱۶	۳۳۶
نامشخص ^(۲)	۳۵	۱۷	۱۸	۱۸	۱۰	۸	۱۷	۷	۱۰

(۱) فوت جاری ثبت شده، منظور فوتی است که در همان سال وقوع فوت، ثبت شود.

(۲) فوت‌هایی که از نظر سن فوت شده، نامشخص است.

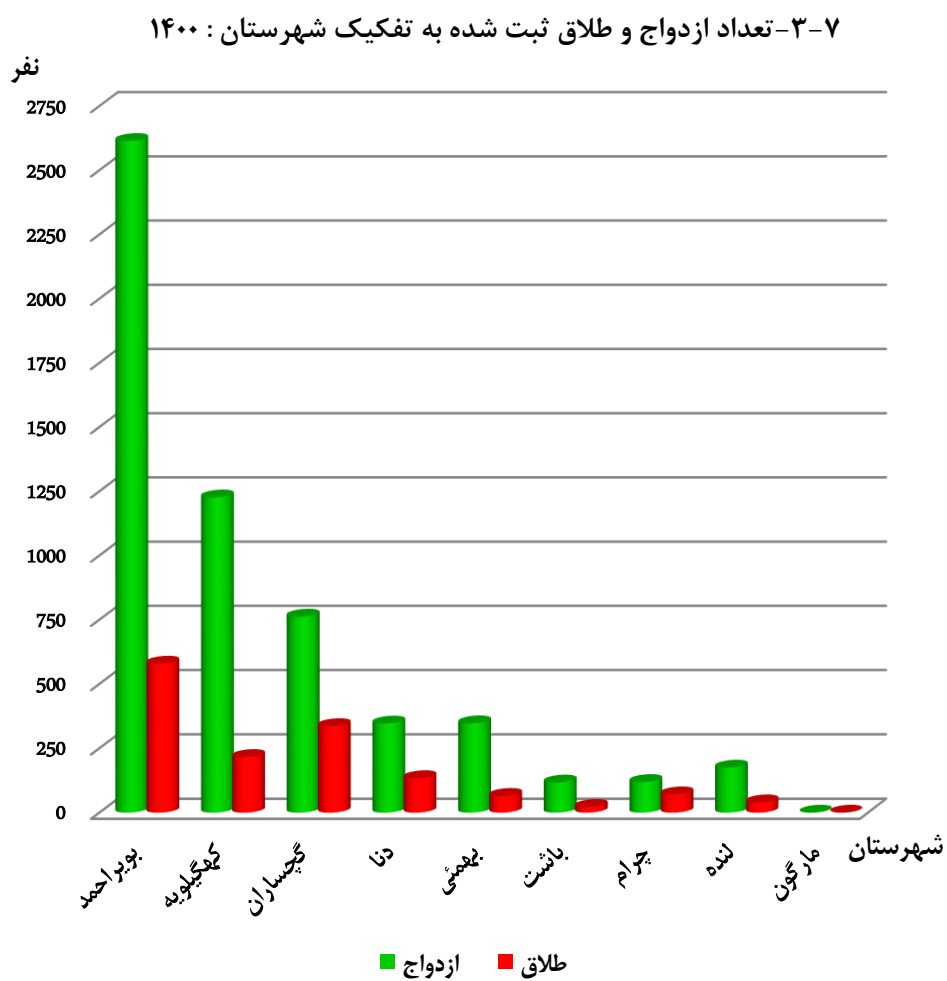
مأخذ- اداره کل ثبت احوال استان کهگیلویه و بویراحمد.

۳-۲۱- ازدواج و طلاق ثبت شده در نقاط شهری و روستایی

نقاط روستایی		نقاط شهری		جمع		سال و شهرستان
ازدواج	طلاق	ازدواج	طلاق	ازدواج	طلاق	
۲۲۷	۳۹۷۳	۳۱۲	۳۰۵۱	۵۳۹	۷۰۲۴	۱۳۸۵
۳۹۴	۴۳۲۲	۶۲۷	۴۴۹۷	۱۰۲۱	۸۸۱۹	۱۳۹۰
۱۲۴	۱۲۰۲	۱۶۲۶	۶۷۱۷	۱۷۵۰	۷۹۱۹	۱۳۹۵
۱۴۰	۸۳۹	۱۴۲۹	۵۸۵۳	۱۵۶۹	۶۶۹۲	۱۳۹۶
۱۴۱	۱۱۳۵	۱۳۷۱	۵۲۰۹	۱۵۱۲	۶۳۴۴	۱۳۹۷
۱۶۰	۸۸۴	۱۱۷۳	۴۷۲۶	۱۳۳۳	۵۶۱۰	۱۳۹۸
۱۸۲	۱۱۱۴	۱۱۶۵	۵۰۲۴	۱۳۴۷	۶۱۳۸	۱۳۹۹
۲۲۵	۹۷۹	۱۲۳۸	۴۷۲۷	۱۴۶۳	۵۷۰۶	۱۴۰۰
۹۵	۴۰۹	۴۸۴	۲۲۰۵	۵۷۹	۲۶۱۴	بویراحمد
۲۳	۱۶۴	۱۹۳	۱۰۶۲	۲۱۶	۱۲۲۶	کهگیلویه
۳۹	۶۶	۲۹۷	۶۹۶	۳۳۶	۷۶۲	گچساران
۳۳	۱۴۵	۱۰۱	۲۰۱	۱۳۴	۳۴۶	دنا
۲۶	۱۴۱	۳۹	۲۰۶	۶۵	۳۴۷	بهمئی ^(۱)
۲	۴۶	۲۰	۷۱	۲۲	۱۱۷	باشت
۶	۵	۶۵	۱۱۴	۷۱	۱۱۹	چرام ^(۱)
۱	۳	۳۹	۱۷۲	۴۰	۱۷۵	لنده ^(۱)
...	مارگون

(۱) آمار ازدواج و طلاق جمع‌آوری شده با توجه به اعلام محاضر می‌باشد و در شهرستان‌هایی که دفتر ثبت ازدواج یا طلاق وجود ندارد آمار اعلام شده دقیق نمی‌باشد و طلاق مربوط به این شهرستان‌ها در شهرستان مجاور ثبت می‌شود.

مأخذ- اداره کل ثبت احوال استان کهگیلویه و بویراحمد.



مینا: جدول ۳-۲۱

۲۲-۳- ازدواج و طلاق ثبت شده بر حسب اختلاف سن زوج نسبت به سن زوجه: ۱۴۰۰

طلاق	ازدواج	اختلاف سن
۱۴۶۳	۵۷۰۶	کل.....
۳۲	۷۷	بیش از ۲۰ سال بزرگ‌تر.....
۴۰	۱۳۰ (۲۰-۱۶) سال بزرگ‌تر.....
۱۶۰	۵۹۶ (۱۵-۱۱) سال بزرگ‌تر.....
۵۸	۲۵۵ ۱۰ سال بزرگ‌تر.....
۷۳	۲۹۴ ۹ سال بزرگ‌تر.....
۷۸	۳۳۵ ۸ سال بزرگ‌تر.....
۸۴	۳۲۱ ۷ سال بزرگ‌تر.....
۹۴	۳۹۰ ۶ سال بزرگ‌تر.....
۱۰۲	۳۸۸ ۵ سال بزرگ‌تر.....
۱۱۹	۴۳۲ ۴ سال بزرگ‌تر.....
۱۱۶	۴۳۵ ۳ سال بزرگ‌تر.....
۱۰۱	۳۷۶ ۲ سال بزرگ‌تر.....
۹۲	۳۵۱ ۱ سال بزرگ‌تر.....
۱۳۴	۶۴۱	بدون اختلاف سن.....
۴۱	۱۹۲ ۱ سال کوچک‌تر.....
۳۹	۱۳۸ ۲ سال کوچک‌تر.....
۲۶	۱۰۲ ۳ سال کوچک‌تر.....
۱۶	۷۲ ۴ سال کوچک‌تر.....
۱۱	۵۶ ۵ سال کوچک‌تر.....
۱۰	۴۵ ۶ سال کوچک‌تر.....
۷	۲۹ ۷ سال کوچک‌تر.....
۱۰	۱۴ ۸ سال کوچک‌تر.....
۳	۱۰ ۹ سال کوچک‌تر.....
۸	۳ ۱۰ سال کوچک‌تر.....
۸	۲۱ (۱۵-۱۱) سال کوچک‌تر.....
۱	۳ (۲۰-۱۶) سال کوچک‌تر.....
۰	۰	بیش از ۲۰ سال کوچک‌تر.....

مأخذ- اداره کل ثبت احوال استان کهگیلویه و بویراحمد.

۲۳-۳- تعداد طلاق ثبت شده بر حسب طول مدت ازدواج^(۱)

سال و بیش‌تر	۱۰-۱۴ سال	۵-۹ سال	۴ سال	۳ سال	۲ سال	۱ سال	کمتر از ۱ سال	جمع	سال و شهرستان
...	۵۳۹	۱۳۸۵
۱۰۹	۷۰	۱۹۴	۵۴	۸۸	۱۱۶	۱۸۳	۲۰۷	۱۰۲۱	۱۳۹۰
۱۹۹	۲۲۱	۴۴۶	۱۳۳	۱۶۴	۱۸۳	۲۱۱	۱۹۳	۱۷۵۰	۱۳۹۵
۲۴۳	۲۲۲	۳۸۷	۱۱۸	۱۳۴	۱۵۴	۱۶۶	۱۴۵	۱۵۶۹	۱۳۹۶
۳۰۱	۲۵۰	۳۴۴	۱۲۴	۱۱۳	۱۱۰	۱۵۳	۱۱۷	۱۵۱۲	۱۳۹۷
۸۳	۲۲۷	۲۱۰	۴۱۹	۹۴	۱۰۱	۱۲۳	۷۶	۱۳۳۳	۱۳۹۸
۳۵۷	۲۲۸	۳۱۵	۸۴	۹۰	۱۰۸	۹۳	۷۲	۱۳۴۷	۱۳۹۹
۳۰۵	۲۶۲	۳۳۰	۹۶	۱۱۵	۱۱۴	۱۳۵	۱۰۸	۱۴۶۳	۱۴۰۰
۱۰۱	۱۰۷	۱۳۶	۴۲	۵۰	۵۱	۴۹	۴۳	۵۷۹	بویراحمد
۴۵	۴۱	۴۵	۲۱	۱۵	۱۹	۲۰	۱۰	۲۱۶	کهگیلویه
۱۱۲	۶۰	۷۲	۱۲	۲۳	۱۵	۲۲	۲۰	۳۳۶	گچساران
۱۸	۲۴	۲۹	۷	۱۴	۱۰	۲۰	۱۲	۱۳۴	دنا
۳	۸	۱۶	۶	۳	۷	۱۰	۱۲	۶۵	بهمنی ^(۲)
۵	۱	۵	۲	۰	۴	۳	۴	۲۴	باشت
۱۲	۱۲	۱۹	۴	۵	۴	۸	۷	۷۱	چرام
۹	۹	۸	۲	۵	۴	۳	۰	۴۰	لنده ^(۲)
۰	۰	۰	۰	۰	۰	۰	۰	۰	مارگون

(۱) تعداد سال‌های کاملی که از زمان وقوع ازدواج گذشته است.

(۲) آمار طلاق جمع‌آوری شده با توجه به اعلام محاضر می‌باشد و در شهرستان‌هایی که دفتر ثبت طلاق وجود

ندارد آمار اعلام شده دقیق نمی‌باشد و طلاق مربوط به این شهرستان‌ها در شهرستان مجاور ثبت می‌شود.

مأخذ- اداره کل ثبت احوال استان کهگیلویه و بویراحمد.