

فصل ۱۳



ارتباطات

سازمان تنظیم مقررات و ارتباطات رادیویی، صدا و سیما و شرکت پست اخذ شده است. شایان ذکر است آمار جمعیت 6 ساله و بیش تر و تعداد خانوارهای استفاده کننده از فناوری اطلاعات و ارتباطات نیز از مرکز آمار ایران دریافت شده است.

مخابرات: آمارهای مربوط به مخابرات که از سال 1337 توسط ادارات ذی ربط به روش ثبتی تولید می شود و توسط مرکز آمار ایران گردآوری و از سال 1345 در سالنامه ی آماری کشور منتشر شده است.

فناوری اطلاعات: اطلاعات مربوط به این حوزه از سال 1393 به سالنامه آماری اضافه شده است. اطلاعات آماری در این خصوص برای سال 1392 به بعد قابل احصا می باشد.

مرکز آمار ایران نیز دو بار طرح آمارگیری از کاربران اینترنت در خانوارهای کشور را در سال های 1387 و 1389 به اجرا در آورده است. این طرح در سال 1392 با عنوان " طرح آمارگیری استفاده خانوارها و افراد از فناوری اطلاعات و ارتباطات " اجرا شده است. در سال های 1394 و 1396 نیز این طرح با عنوان " طرح آمارگیری برخورداری خانوارها و افراد از فناوری اطلاعات و ارتباطات " اجرا شده است.

پست: آمارهای مربوط به پست از اداره کل پست استان به صورت ثبتی دریافت و در این فصل آورده شده است.

مقدمه

ارتباطات از زیرساخت های مهم توسعه کشور است. بیشترین توسعه کشورها در دو دهه گذشته در جوامعی رخ داده است که بیشترین توسعه را در بخش ارتباطات شاهد بوده اند. تأثیرات فناوری های اطلاعاتی و ارتباطی چنان عمیق بوده است که نظریه پردازان سعی کرده اند با نظریه های جامعه اطلاعاتی و جامعه شبکه ای این تحولات را تبیین کنند.

ارتباطات نقش مهمی در تحول اقتصادی کشور به سمت چشم انداز اقتصاد دانش بنیان دارد. با توجه به این اهمیت روزافزون، از سال 1393 یک فصل جداگانه با عنوان ارتباطات به سالنامه آماری اختصاص یافته است.

آمارهای ارائه شده در این فصل مربوط به تلفن های ثابت منصوبه و مشغول به کار در نقاط شهری و روستایی، نقاط روستایی دارای ارتباط تلفنی، خطوط واگذار شده و مشغول به کار همراه اول، ایرانسل و رایتل، تعداد خطوط اینترنت پرسرعت، مشترکین دیتا در شبکه نسل سوم تلفن همراه، تعداد ایستگاه ها و فرستنده های اصلی رادیویی و تلویزیونی، واحدهای پستی مورد بهره برداری و انواع مرسولات پستی صادر شده می باشد که به صورت ثبتی از شرکت مخابرات،

جمعیت استفاده کننده از رایانه: درصد افرادی از کل جمعیت کشور که از رایانه در محل‌های مختلف استفاده می‌کنند. رایانه شامل رایانه رومیزی، لب‌تاپ یا تبلت (با رایانه‌هایی که می‌توان در دست نگه داشت) می‌باشد.

خانوار دارای رایانه: خانواری که دارای حداقل یک رایانه شامل رایانه رومیزی، لب‌تاپ یا تبلت (با رایانه‌هایی که می‌توان در دست نگه داشت) است.

خانوار با دسترسی به اینترنت در محل سکونت: نسبت خانوارهای با دسترسی به اینترنت است. دسترسی به اینترنت در محل سکونت عمدتاً به چهار طریق (اینترنت پرسرعت ثابت، اینترنت پرسرعت سیار، اینترنت کم‌سرعت ثابت و اینترنت کم‌سرعت سیار) صورت می‌گیرد. منظور از نوع اینترنت (ثابت یا سیار)، نوع ورودی اینترنت بوده و ارتباط مودم با رایانه یا لب‌تاپ که می‌تواند به صورت بی‌سیم و سیار یا با کابل و به صورت ثابت باشد، مد نظر نیست.

پهنای باند بین‌المللی: میانگین بار ترافیکی روی کلیه واسطه‌های انتقال شبکه (از جمله کابل‌های فیبر نوری بین‌المللی و لینک‌های رادیویی) است که برای انتقال اینترنت استفاده می‌شود. مرجع محاسبه میانگین در مدت زمان 12 ماهه سال است و ترافیک کلیه لینک‌های بین‌المللی اینترنت را در نظر می‌گیرد.

در بعضی از جداول فصل، تهیه سری زمانی ممکن نبوده و سری زمانی از سالی آغاز شده که اطلاعات آن در دسترس بوده است.

تعاریف و مفاهیم

تلفن ثابت منصوبه: تلفن ثابتی است که تمام تجهیزات سوئیچ و امکانات دسترسی آن، نصب شده ولی هنوز به مشترک واگذار نشده است.

تلفن ثابت مشغول به کار: تلفنی است که به نام و در اختیار مشترک می‌باشد و مشترک می‌تواند به وسیله آن، ارتباط تلفنی برقرار کند.

روستاهای دارای ارتباط تلفنی: نقاطی از کشور است که با استفاده از پیش شماره‌ای خاص امکان دسترسی مخابراتی به آن‌ها به صورت خودکار میسر است.

تلفن همراه: تلفنی است که بدون وابستگی به مکان مشخص و امکانات دسترسی صرفاً با استفاده از گوشی و سیستم انتقال رادیویی امکان برقراری ارتباطات مخابراتی را برای مشترکین فراهم می‌سازد.

اینترنت: پیوند تعداد بی‌شماری شبکه‌های ارتباطی رایانه‌ای کوچک و بزرگ که حاوی اطلاعات متنوع می‌باشد. یک فرد متصل به شبکه اینترنت تنها مشاهده‌گر و مرورگر اینترنت نمی‌باشد بلکه جزیی از این شبکه بوده و می‌تواند با آن تبادل اطلاعات کند.

ایستگاه فرستنده: محل جغرافیایی استقرار فرستنده اصلی است.

فرستنده اصلی: مجموعه دستگاه‌ها و تجهیزاتی است که سیگنال‌های ورودی را دریافت کرده و پس از تعریف، آنها را روی فرکانس و کانال‌های از قبل مشخص شده جهت پوشش منطقه‌ای ارسال می‌کند.

واحد پستی: به مکان‌هایی گفته می‌شود که در آن خدمات پستی عرضه و یا عملیات پستی انجام می‌شود. واحدهای پستی برحسب موقعیت جغرافیایی و نوع خدمات ارائه شده و عملیات انجام شده در آنها تفکیک می‌شوند و به ترتیب اهمیت عبارتند از: اداره پست مرکزی، دفتر پست، باجه پستی، آژانس پستی شهری، دفاتر خدمات ارتباطی، دفاتر مشترک پست و مخابرات، نمایندگی پستی، دفاتر ارتباطات و فناوری اطلاعات روستایی و صندوق پستی شهری و روستایی.

اداره کل یا اداره پست: واحد پستی اصلی مستقر در مرکز استان یا شهرستان و یا یکی از مناطق پستی شهر تهران است که در آن، تمامی خدمات و عملیات پستی انجام می‌گیرد.

دفتر پست شهری دولتی: واحد پستی است که در تمامی نقاط شهری وجود دارد و عملیات مربوط به قبول مرسولات، آماده سازی، ارسال و توزیع آن و نیز فروش اوراق بهادار پستی را انجام می‌دهد.

باجه پست شهری: در نقاط شهری که تقاضای بالفعل برای خدمات پستی زیاد است، باجه پستی دایر می‌شود. که در آن اوراق بهادار پستی به فروش می‌رسد و برحسب مورد انواع مرسولات پستی پذیرفته می‌شود.

نمایندگی پستی: واحد پستی است که در ارتباط با قبول و توزیع مرسولات عادی و سفارشی فعالیت می‌کند. این واحد در نقاط روستایی یا حاشیه شهرها که دارای شرایط ایجاد دفتر پستی نیستند زیر نظر یکی از واحدهای پستی ایجاد می‌شود و اداره امور آن، طبق قرارداد به یکی از افراد مورد اعتماد محلی (به طور معمول کسبه) محول می‌شود.

نمایندگی پستی دولتی: واحد پستی است که عملیات قبول، توزیع یا هر دو مرحله قبول و توزیع مرسولات پستی را با تشخیص شرکت ملی پست ایران ارائه می‌کند. این واحدها در نقاط روستایی یا حاشیه شهرها که واجد شرایط ایجاد دفاتر پستی دولتی نیستند زیر نظر یکی از واحدهای پستی دولتی ایجاد می‌شود و اداره امور آن طبق قرارداد به یکی از افراد مورد اعتماد محلی به صورت نمایندگی (به طور معمول کسبه) محول می‌شود.

دفتر پست روستایی: در برخی از نقاط روستایی که شرایط لازم برای عرضه خدمات پستی وجود دارد، واحدهایی به نام "دفتر پست روستایی" دایر می‌شود که به طور معمول، تعدادی از روستاهای همجوار را تحت پوشش خود دارد. در این واحدها،

صندوق پستی: صندوق پستی، کوچکترین واحد پستی که برحسب مورد در معابر عمومی (اعم از شهرها و روستاها) نصب می‌گردد و استفاده‌کنندگان از خدمات پستی، مرسولات عادی خود را پس از الصاق تمبر برای ارسال توسط پست، به داخل آن می‌اندازند.

سایر واحدهای پستی: شامل فروشگاه‌های تعاونی روستایی ارائه‌دهنده خدمات پستی، پست سیار و ایستگاه نامه‌رسانی است.

امانت پستی: محموله‌ای که معمولاً حاوی کالا و نمونه کالاهای مجاز بوده و با اعلام محتوی و به صورت در باز به پست سپرده می‌شود. در قبال قبول مرسوله، به فرستنده رسید ارائه شده و هنگام تحویل به گیرنده نیز امضاء اخذ می‌شود.

مطبوعات پستی: اوراق چاپی است که به صورت کتاب، روزنامه، مجله و نشریه، انتشار می‌یابد و به‌طور در باز در ابعاد مختلف تحویل پست می‌شود و نسبت به سایر مرسولات، نرخ پستی کمتری در مورد آن اعمال می‌شود.

بسته‌های کوچک پستی: عبارت از هرگونه کالا و اطلاعات ضبط شده، نوارهای مغناطیسی، فیلم ظاهر شده یا خام، هدایا و سوغات به‌صورت بسته‌های حداکثر تا 2 کیلوگرم است. این‌گونه مرسولات معمولاً به‌صورت سفارشی، بیمه یا اکسپرس پذیرفته و ارسال می‌شود.

عملیات مربوط به قبول مرسولات، آماده سازی، ارسال و توزیع آن و نیز فروش اوراق بهادار پستی انجام می‌گیرد.

دفتر پست و مخابرات: واحدی است که در آن خدمات پستی و مخابراتی به طور توأم تحت تصدی یک نفر با مدیریت شرکت پست ارائه می‌شود، این واحدها در حاشیه شهرها و یا مناطق روستایی فعالیت دارند.

دفتر پیشخوان دولت: دفتری که به منظور ارائه خدمات الکترونیک به مردم و جلوگیری از موازی کاری دستگاه‌های دولتی در سطح شهرها و شهرستان‌های کشور ایجاد شده و توسط بخش خصوصی اداره می‌شود. خدمات عمومی دولت در قالب مراکز عمده‌ی خدماتی اعم از پست، پست بانک، مخابرات، آب، برق، گاز، خدمات ارتباطات، ثبت احوال، بیمه و... در این واحدها ارائه می‌شود

دفتر ICT روستایی: دفتری که به منظور ارائه خدمات الکترونیک به مردم و جلوگیری از موازی کاری دستگاه‌های دولتی در سطح روستاهای کشور ایجاد شده و توسط بخش خصوصی اداره می‌شود. کلیه دستگاه‌های اجرایی دولتی موظفند خدمات الکترونیکی خود را از طریق این دفاتر ارائه دهند. خدمات عمومی دولت در قالب مراکز عمده‌ی خدماتی اعم از پست، پست بانک، مخابرات، آب، برق، گاز، خدمات ارتباطات، ثبت احوال، بیمه و... در این واحدها ارائه می‌شود.

شامل نامه، مطبوع، بسته کوچک و کیسه مخصوص است.

مرسوله پیشتاز: مرسوله‌ای که در کوتاه‌ترین زمان ممکن جمع‌آوری، از سریع‌ترین راه هوایی یا زمینی ارسال و در اسرع وقت توزیع می‌شود. اصلی‌ترین ویژگی این سرویس سریع‌السیر بودن آن است. و نوع مرسوله تاثیر چندانی بر ارائه خدمت ندارد. در این سرویس مرسولات تنها با توجه به شکل ظاهری لفاف آنها به دو گروه «پاکت پیشتاز» و «بسته پیشتاز» تقسیم‌بندی می‌شوند. همچنین با توجه به تعهد شرکت ملی پست در خصوص سرعت سرویس، در صورت عدم رعایت برنامه اعلامی زمان سیر مرسولات، مشتری می‌تواند درخواست غرامت تاخیر نموده و شرکت متعهد به پرداخت آن است.

مرسوله ویژه: مرسوله‌ای که با سریعترین سرویس پستی در سطح داخلی ارسال می‌شود صرفاً دریافت آن به مقاصدی که امکان رعایت و پوشش تعهدات اعلامی سرویس را دارند میسر است. در حال حاضر این سرویس در سه بازه زمانی: توزیع تا ساعت 22 همان روز، توزیع تا ساعت 10 روز بعد و توزیع تا ساعت 12 روز بعد به مشتریان ارائه می‌شود.

گزیده اطلاعات

در سال 1400، در استان قم 629741 خط تلفن منصوبه وجود داشته است که 501533 خط آن مشغول بکار بوده‌اند. کل خطوط واگذار شده تلفن همراه همه اپراتورها در سال 1400 در استان،

مرسوله پستی: هر چیز قابل ارسال فیزیکی یا مجازی، اسناد و مدارک اعم از نوشته‌های چاپی، دست‌نوشته یا الکترونیک، کالا، اشیاء و اوراق و حواله‌های مالی، ابلاغیه، اطلاعیه‌های خدمات شهری از قبیل قبوض آب و فاضلاب، برق، گاز، تلفن ثابت و سیار و عوارض شهرداری که دارای نشانی فرستنده یا گیرنده است.

مرسوله عادی: مرسوله‌ای که بدون ثبت در سیستم نرم‌افزاری با الصاق تمبر/نقش تمبر و یا در قالب قرارداد از صندوق‌های پستی سطح معابر و یا محل استقرار مشتری جمع‌آوری شده و پس از تجزیه و آماده‌سازی برای توزیع در نشانی گیرندگان به سمت مقصد رهسپار می‌شوند. عمده‌ترین نوع این مرسولات نامه، کارت پستال، مطبوع، کیسه مخصوص، بروشور، ابلاغیه، قبوض و مانند آن است. در این سرویس برای عملیات پستی هیچ شرایط ویژه‌ای وجود ندارد. و در شبکه پستی نیز امکان پیگیری مرسولاتی که به صورت عادی قبول شده‌اند، میسر نیست.

مرسوله سفارشی: مرسوله‌ای که در واحدهای پستی یا از محل استقرار مشتری دریافت و در قبال آن قبض رسیده داده می‌شود و ضمن اختصاص و الصاق یک بارکد پستی برروی آن کلیه مراحل عملیاتی در نرم‌افزار ثبت و قابل پیگیری است. همچنین در هنگام تحویل مرسوله به گیرنده از وی امضا گرفته می‌شود. عمده‌ترین مرسولات سفارشی

کل مشترکان پهن باند سیار در سال 1400،
1707280 مشترک می‌باشد.

دفاتر پیشخوان دولت (غیردولتی) در سال 1400
در استان قم 75 دفتر، دفتر ICT روستایی 49
دفتر در استان مشغول فعالیت بوده‌اند.

در سال 1400، تعداد 486777 مرسوله درون
استان و تعداد 3399893 مرسوله برون استان و
تعداد 2097 مرسوله به خارج از کشور ارسال شده
است.

3455000 خط بوده که 2327261 خط آن
مشغول بکار است. در سال 1400، 1142799 نفر
از جمعیت 6 ساله و بیش‌تر استان دارای تلفن
همراه بوده، 363990 نفر استفاده کننده از رایانه
بوده و 1074390 نفر نیز کاربر اینترنت بوده‌اند.
در سال 1400، 430286 خانوار در استان قم
دارای تلفن ثابت بوده‌اند.
شرکت مخابرات تا پایان سال 1400، 189266
خط پر سرعت اینترنت ثابت ارائه داده است. تعداد

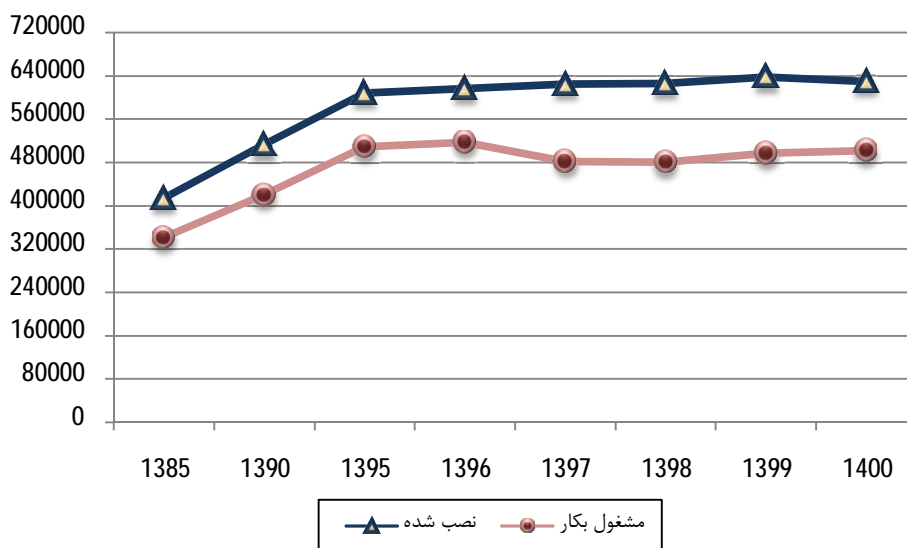
13-1- تعداد تلفن‌های ثابت منصوبه و مشغول به کار در مناطق شهری و روستایی و نقاط

روستایی دارای ارتباط تلفنی

| نقاط روستایی دارای ارتباط تلفنی | روستایی | | شهری | | کل | | سال و شهرستان |
|--|-----------------|--------|-----------------|--------|-----------------|--------|------------------|
| | مشغول به کار | منصوبه | مشغول به کار | منصوبه | مشغول به کار | منصوبه | |
| 300 | 19721 | 29192 | 321383 | 384600 | 341104 | 413792 | 1385 |
| 192 | 24104 | 43032 | 396461 | 469715 | 420565 | 512747 | 1390 |
| 152 | 27786 | 44483 | 481080 | 563319 | 508866 | 607802 | 1395 |
| 169 | 28226 | 44623 | 489081 | 571974 | 517307 | 616597 | 1396 |
| 170 | 27121 | 44671 | 454683 | 579419 | 481804 | 624090 | 1397 |
| 172 | 28171 | 44847 | 452258 | 580947 | 480429 | 625794 | 1398 |
| 179 | 29253 | 44994 | 467618 | 592593 | 496871 | 637587 | 1399 |
| 179 | 30190 | 45558 | 471343 | 584183 | 501533 | 629741 | 1400 |
| 49 | 4607 | 7339 | 3431 | 4311 | 8038 | 11650 | جعفرآباد |
| 112 | 16975 | 26748 | 465623 | 577424 | 482598 | 604172 | قم |
| 18 | 8608 | 11471 | 2289 | 2448 | 10897 | 13919 | کپک |

مأخذ- شرکت مخابرات ایران، منطقه قم.

13-1- تعداد تلفن‌های ثابت منصوبه و مشغول به کار استان



مبنا: جدول 13-1

13-2- خطوط واگذار شده و مشغول به کار تلفن همراه به تفکیک نوع خط و اپراتور

| جمع کل | | | | | | سال |
|-------------------|---------------|----------------|-----------------|---------------|----------------|-------------------|
| خطوط مشغول به کار | | | خطوط واگذار شده | | | |
| اعتباری | دائمی | جمع | اعتباری | دائمی | جمع | |
| 1068393 | 313805 | 1382198 | 2283660 | 323861 | 2607521 | 1395 |
| 1207788 | 303032 | 1510820 | 2608143 | 347090 | 2955233 | 1396 |
| 1402297 | 330358 | 1732655 | 2670133 | 383710 | 3053843 | 1397 |
| 1629405 | 381083 | 2010488 | 2775230 | 411693 | 3186923 | 1398 |
| 1776534 | 403755 | 2180289 | 2924046 | 447154 | 3371200 | 1399 |
| <i>1879167</i> | <i>448094</i> | <i>2327261</i> | <i>2953223</i> | <i>501777</i> | <i>3455000</i> | <i>..... 1400</i> |

| همراه اول | | | | | | سال |
|-------------------|---------------|----------------|-----------------|---------------|----------------|-------------------|
| خطوط مشغول به کار | | | خطوط واگذار شده | | | |
| اعتباری | دائمی | جمع | اعتباری | دائمی | جمع | |
| 593881 | 308769 | 902650 | 1098669 | 310375 | 1409044 | 1395 |
| 680315 | 297631 | 977946 | 1204718 | 318650 | 1523368 | 1396 |
| 877352 | 324686 | 1202038 | 1355454 | 333912 | 1689366 | 1397 |
| 908638 | 331430 | 1240068 | 1443022 | 338257 | 1781279 | 1398 |
| 1028469 | 347346 | 1375815 | 1599425 | 350023 | 1949448 | 1399 |
| <i>1079530</i> | <i>368812</i> | <i>1448342</i> | <i>1644512</i> | <i>373386</i> | <i>2017898</i> | <i>..... 1400</i> |



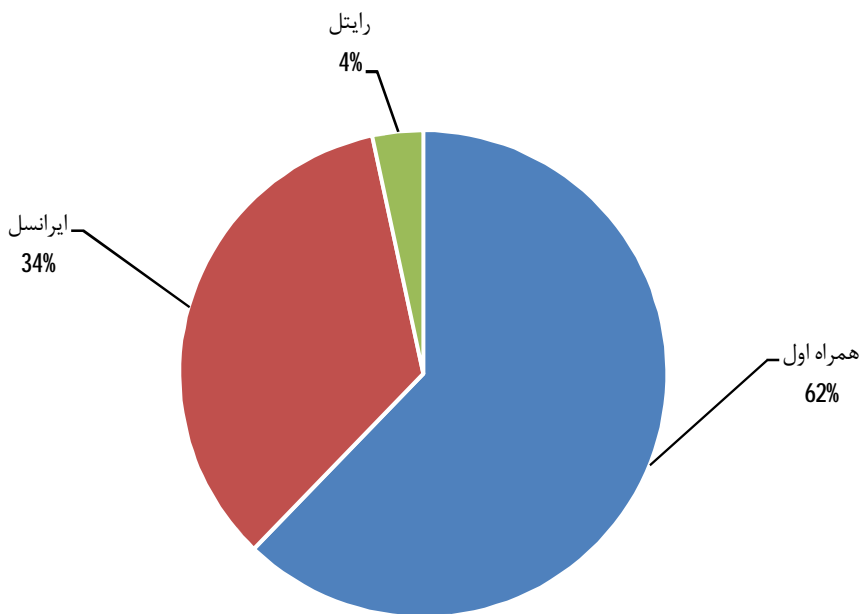
13-2- خطوط واگذار شده و مشغول به کار تلفن همراه به تفکیک نوع خط و اپراتور (دنباله)

| ایرانسل | | | | | | سال |
|-------------------|-------|--------|-----------------|--------|---------|------------|
| خطوط مشغول به کار | | | خطوط واگذار شده | | | |
| اعتباری | دائمی | جمع | اعتباری | دائمی | جمع | |
| 449479 | 4540 | 454019 | 1093629 | 11676 | 1105305 | 1395 |
| 487921 | 4928 | 492849 | 1237435 | 26455 | 1263890 | 1396 |
| 453695 | 4583 | 458278 | 1115421 | 47925 | 1163346 | 1397 |
| 648964 | 48184 | 697148 | 1169904 | 70799 | 1240703 | 1398 |
| 676255 | 54554 | 730809 | 1150223 | 93949 | 1244172 | 1399 |
| 724328 | 75782 | 800110 | 1164660 | 123179 | 1287839 | 1400 |

| رایتل | | | | | | سال |
|-------------------|-------|-------|-----------------|-------|--------|------------|
| خطوط مشغول به کار | | | خطوط واگذار شده | | | |
| اعتباری | دائمی | جمع | اعتباری | دائمی | جمع | |
| 25033 | 496 | 25529 | 91362 | 1810 | 93172 | 1395 |
| 39552 | 473 | 40025 | 165990 | 1985 | 167975 | 1396 |
| 71250 | 1089 | 72339 | 199258 | 1873 | 201131 | 1397 |
| 71803 | 1469 | 73272 | 162304 | 2637 | 164941 | 1398 |
| 71810 | 1855 | 73665 | 174398 | 3182 | 177580 | 1399 |
| 75309 | 3500 | 78809 | 144051 | 5212 | 149263 | 1400 |

مأخذ - اداره کل ارتباطات و فناوری اطلاعات استان قم.

13-2- خطوط مشغول به کار به تفکیک اپراتور در سال 1400



مبنا: جدول 13-2

13-3- جمعیت 6 ساله و بیش تر بر حسب استفاده از فناوری اطلاعات و ارتباطات

| سال | کل جمعیت 6 ساله و بیش تر | جمعیت دارای تلفن همراه | جمعیت استفاده کننده از رایانه | جمعیت کاربر اینترنت |
|------|--------------------------|------------------------|-------------------------------|---------------------|
| 1387 | 000 | 000 | 000 | 000 |
| 1389 | 000 | 000 | 000 | 000 |
| 1392 | 1085548 | 760637 | 452279 | 396771 |
| 1394 | 1115830 | 870498 | 613598 | 622638 |
| 1396 | 1160188 | 970030 | 621282 | 822308 |
| 1400 | 1235784 | 1142799 | 363990 | 1074390 |

مأخذ- مرکز آمار ایران، دفتر صنعت، معدن و زیربنایی.

13-4- خانوارهای استان بر حسب برخورداری از فناوری اطلاعات و ارتباطات در محل سکونت

| سال | کل خانوارها | خانوارهای دارای تلفن | خانوارهای دارای رایانه | خانوارهای با دسترسی به اینترنت در محل سکونت |
|------|-------------|----------------------|------------------------|---|
| 1387 | 000 | 000 | 000 | 000 |
| 1389 | 000 | 000 | 000 | 000 |
| 1392 | 347371 | 341394 | 000 | 000 |
| 1394 | 370836 | 370482 | 000 | 000 |
| 1396 | 393735 | 393735 | 303482 | 309034 |
| 1400 | 435142 | 430286 | 154774 | 385173 |

مأخذ- مرکز آمار ایران، دفتر صنعت، معدن و زیربنایی.

13-5- تعداد خطوط پر سرعت اینترنت ثابت به تفکیک نوع در پایان سال

| تجاری | خانگی | جمع | سال |
|-------|-------|--------|------------|
| 000 | 000 | 175528 | 1396 |
| 000 | 000 | 172767 | 1397 |
| 000 | 000 | 170928 | 1398 |
| 000 | 000 | 195680 | 1399 |
| 000 | 000 | 189266 | 1400 |

مأخذ- اداره کل ارتباطات و فناوری اطلاعات استان قم.

13-6- تعداد مشترکان پهن باند سیار به تفکیک اپراتور در پایان سال

| رایتل | ایرانسل | همراه اول | جمع | سال |
|-------|---------|-----------|---------|------------|
| 42407 | 192531 | 838710 | 1073648 | 1396 |
| 49417 | 461176 | 740972 | 1251565 | 1397 |
| 56775 | 256182 | 953931 | 1266888 | 1398 |
| 59106 | 494383 | 943174 | 1496663 | 1399 |
| 59193 | 559530 | 1088557 | 1707280 | 1400 |

مأخذ- اداره کل ارتباطات و فناوری اطلاعات استان قم.

13-7- تعداد ایستگاه‌ها و فرستنده‌های اصلی رادیویی موج متوسط، تلویزیونی

| رادیو | | | | | ایستگاه | سال |
|---|----------------------------|----------------------------|--------------|-------|---------|-----|
| تعداد فرستنده‌های پخش کننده برنامه در هر شبکه | | | فرستنده اصلی | | | |
| برون مرزی | شبکه استانی ⁽¹⁾ | شبکه سراسری ⁽¹⁾ | | | | |
| 0 | 1 | 1 | 2 | البرز | 1385 | |
| 0 | 1 | 1 | 2 | البرز | 1390 | |
| 0 | 1 | 1 | 2 | البرز | 1395 | |
| 0 | 1 | 1 | 2 | البرز | 1396 | |
| 0 | 1 | 1 | 2 | البرز | 1397 | |
| 1 | 1 | 1 | 2 | البرز | 1398 | |
| 1 | 1 | 1 | 2 | البرز | 1399 | |
| 1 | 1 | 1 | 2 | البرز | 1400 | |

| تلویزیون | | | | | | | ایستگاه (فعال) | سال |
|------------------|-----------|------------|----------|----------|----------|-----|----------------|---------------------|
| فرستنده‌های اصلی | | | | | | | | |
| شبکه ششم | شبکه پنجم | شبکه چهارم | شبکه سوم | شبکه دوم | شبکه اول | جمع | | |
| 1 | 8 | 1 | 8 | 11 | 15 | 44 | 15 | 1385 |
| 1 | 28 | 0 | 28 | 28 | 30 | 115 | 30 | 1390 |
| 1 | 27 | 0 | 28 | 27 | 30 | 113 | 30 | 1395 |
| 1 | - | - | - | 20 | 20 | 41 | 20 | 1396 ⁽²⁾ |
| 1 | - | - | 1 | 20 | 20 | 42 | 20 | 1397 ⁽²⁾ |
| 1 | - | - | 1 | 20 | 20 | 42 | 20 | 1398 ⁽²⁾ |
| 1 | - | 1 | 1 | 20 | 20 | 43 | 20 | 1399 ⁽²⁾ |
| 1 | 1 | 1 | 1 | 20 | 20 | 44 | 20 | 1400 ⁽²⁾ |

(1) شبکه سراسری و شبکه استانی تا سال 1375 به ترتیب شبکه اول و شبکه دوم نامیده می‌شدند.
 (2) از سال 1396 سیستم آنالوگ بطور کامل خاموش شده و سیستم دیجیتال جایگزین آن گردیده است.
 مأخذ - صدا و سیما جمهوری اسلامی ایران مرکز قم.

8-13- واحدهای پستی مورد بهره‌برداری برحسب نوع مالکیت

| غیر دولتی | | | | دولتی | | جمع کل ترافیک مرسولات (مرسولات پستی) | سال و شهرستان |
|---------------------|------------------|-----------------|-----------------|---------|------|--|------------------|
| روستایی | | شهری | | روستایی | شهری | | |
| نماینده پستی (2) | دفاتر ICT (1) | نماینده پستی | پیشخوان دولت | | | | |
| 4 | 50 | 2 | 60 | 0 | 25 | 3163424 | 1397 |
| 4 | 50 | 2 | 62 | 0 | 7 | 3020485 | 1398 |
| 6 | 49 | 2 | 70 | 0 | 7 | 3280706 | 1399 |
| 5 | 49 | 2 | 75 | 0 | 7 | 3888767 | 1400 |
| 0 | 9 | 0 | 1 | 0 | 0 | 6407 | جعفرآباد |
| 5 | 35 | 2 | 74 | 0 | 6 | 3878611 | قم |
| 0 | 10 | 0 | 1 | 0 | 1 | 3749 | کهک |

| مرسولات توزیع شده در استان | صندوق معابر پستی | | سال و شهرستان |
|----------------------------|------------------|------|------------------|
| | روستایی | شهری | |
| 3163424 | 53 | 128 | 1397 |
| 3020485 | 53 | 128 | 1398 |
| 3280706 | 53 | 128 | 1399 |
| 3888767 | 37 | 132 | 1400 |
| 6407 | 6 | 4 | جعفرآباد |
| 3878611 | 21 | 126 | قم |
| 3749 | 10 | 2 | کهک |

1) تعداد دفاتر ICT روستایی که خدمات پستی ارائه می‌دهند، در این ستون آورده شده است و کاهش چشمگیر آن، به این دلیل است که صدور مجوز دفاتر ICT روستایی از شرکت ملی پست به سازمان تنظیم مقررات واگذار شده است و بعضی دفاتر به دلیل قوانین خاص سازمان تنظیم مقررات از دریافت مجوز منصرف شده‌اند.

2) علت افزایش تعداد نمایندگی‌های پستی این است که تعدادی از دفاتر ICT روستایی، امکان یا شرایط دریافت مجوز از سازمان تنظیم مقررات را نداشته‌اند و فعالیت خود را تحت عنوان نمایندگی پستی ادامه داده‌اند.
مأخذ- اداره کل پست استان قم.

9-13- مرسولات پستی صادر شده درون استانی به تفکیک نوع مرسوله (مرسوله)

| سال و شهرستان | جمع | عادی (غیر ثبتی) | سفارشی | | |
|----------------|---------|-----------------|---------|---------------------|---------------------|
| | | | نامه | بسته ⁽¹⁾ | کیسه ⁽¹⁾ |
| 1385 | 000 | 000 | 9598307 | 37010 | 000 |
| 1390 | 000 | 000 | 8773181 | 121316 | 000 |
| 1395 | 5232496 | 4718429 | 298649 | 9650 | 000 |
| 1396 | 2548003 | 2006734 | 322988 | 1915 | 000 |
| 1397 | 1756073 | 1193292 | 334796 | 642 | 000 |
| 1398 | 1637072 | 1191476 | 259027 | 1287 | 000 |
| 1399 | 888021 | 473240 | 213394 | 5688 | 000 |
| 1400 | 486777 | 88295 | 72988 | 4310 | 000 |
| جعفرآباد | 1410 | 0 | 192 | 0 | 000 |
| قم | 485367 | 88295 | 72796 | 4310 | 000 |
| کهنک | 0 | 0 | 0 | 0 | 000 |

| سال و شهرستان | پیشناز | | پست ویژه | |
|----------------|--------|-------|----------|------|
| | پاکت | بسته | پاکت | بسته |
| 1385 | 000 | 000 | 000 | 000 |
| 1390 | 000 | 000 | 000 | 000 |
| 1395 | 160925 | 2846 | 39584 | 266 |
| 1396 | 166426 | 10561 | 32159 | 185 |
| 1397 | 167803 | 12999 | 41432 | 497 |
| 1398 | 134609 | 4726 | 39487 | 2863 |
| 1399 | 133142 | 11710 | 45688 | 2619 |
| 1400 | 257903 | 17515 | 38317 | 6214 |
| جعفرآباد | 1218 | 0 | 0 | 0 |
| قم | 256685 | 17515 | 38317 | 6214 |
| کهنک | 0 | 0 | 0 | 0 |

1) آمار کیسه بصورت تجمعی در آمار بسته آورده شده است.

مأخذ- اداره کل پست استان قم.

13-10- مرسولات پستی صادر شده برون استانی به تفکیک نوع مرسوله (مرسوله)

| سال و شهرستان | جمع | عادی (غیر ثبتی) | سفارشی | | |
|---------------|---------|-----------------|--------|---------------------|---------------------|
| | | | نامه | بسته ⁽¹⁾ | کیسه ⁽¹⁾ |
| 1395 | 1667794 | 827389 | 264809 | 36550 | 000 |
| 1396 | 1502165 | 645477 | 230797 | 37302 | 000 |
| 1397 | 1402489 | 492962 | 200253 | 60666 | 000 |
| 1398 | 1380770 | 340983 | 203919 | 134957 | 000 |
| 1399 | 2391736 | 235529 | 275434 | 492595 | 000 |
| 1400 | 3399893 | 211181 | 231709 | 472041 | 000 |
| جعفرآباد | 4997 | 0 | 89 | 48 | 000 |
| قم | 3391147 | 211181 | 231593 | 471916 | 000 |
| کهنک | 3749 | 0 | 27 | 77 | 000 |

| سال و شهرستان | پیشتاز | | پست ویژه | |
|---------------|--------|---------|----------|-------|
| | پاکت | بسته | پاکت | بسته |
| 1395 | 362736 | 87164 | 4196 | 1349 |
| 1396 | 374335 | 122353 | 3300 | 702 |
| 1397 | 360769 | 171838 | 4591 | 1267 |
| 1398 | 367480 | 230391 | 7863 | 2706 |
| 1399 | 498350 | 724374 | 11925 | 9304 |
| 1400 | 900165 | 1364239 | 22505 | 16827 |
| جعفرآباد | 3385 | 1460 | 1 | 2 |
| قم | 894333 | 1361767 | 22496 | 16825 |
| کهنک | 2447 | 1012 | 8 | 0 |

1) آمار کیسه بصورت تجمعی در آمار بسته آورده شده است.
 مأخذ- اداره کل پست استان قم.

13-11- مرسولات پستی صادر شده به مقصد خارج از کشور (مرسوله)

| سال و شهرستان | جمع | عادی (غیر ثبتی) | سفارشی | | |
|----------------|------|-----------------|--------|---------------------|---------------------|
| | | | نامه | بسته ⁽¹⁾ | کیسه ⁽¹⁾ |
| 1395 | 6568 | 2676 | 190 | 1209 | 000 |
| 1396 | 5390 | 1073 | 352 | 844 | 000 |
| 1397 | 4862 | 174 | 363 | 669 | 000 |
| 1398 | 2643 | 0 | 368 | 500 | 000 |
| 1399 | 949 | 0 | 163 | 270 | 000 |
| 1400 | 2097 | 6 | 80 | 247 | 000 |
| جعفرآباد | 0 | 0 | 0 | 0 | 000 |
| قم | 2097 | 0 | 80 | 247 | 000 |
| کهنک | 0 | 0 | 0 | 0 | 000 |

| سال و شهرستان | پیشتاز | | پست ویژه | |
|----------------|--------|------|----------|------|
| | پاکت | بسته | پاکت | بسته |
| 1395 | 8 | 71 | 000 | 000 |
| 1396 | 53 | 50 | 000 | 000 |
| 1397 | 15 | 5 | 000 | 000 |
| 1398 | 3 | 0 | 000 | 000 |
| 1399 | 3 | 0 | 000 | 000 |
| 1400 | 173 | 965 | 000 | 000 |
| جعفرآباد | 0 | 0 | 000 | 000 |
| قم | 173 | 965 | 000 | 000 |
| کهنک | 0 | 0 | 000 | 000 |

1) آمار کیسه بصورت تجمعی در آمار بسته آورده شده است.

مأخذ- اداره کل پست استان قم.