

# فصل ۱۶



بهریستی و تامین اجتماعی



### الف) خدمات حمایتی (غیربیمه ای)

مجموعه‌ای از تدابیر و فعالیت‌های مددکاری، مشاوره‌ای و سایر خدمات اجتماعی و توانبخشی است که به منظور تأمین نیازهای اساسی گروه‌های کم درآمد و ارتقای سطح زندگی آسیب‌دیدگان جامعه، خانواده‌های شهید، اسرا و مفقودان و جانبازان صورت می‌گیرد. سازمان‌های فعال در این زمینه عبارتند از:

**1- سازمان بهزیستی:** تا قبل از سال 1359، واحدهای مختلفی عهده‌دار انجام خدمات بهزیستی در سطح کشور بودند که در سال 1359 با ادغام آن واحدها، «سازمان بهزیستی کشور» با اهداف گسترش خدمات توانبخشی، حمایتی، بازپروری و پیشگیری از معلولیت‌ها و آسیب‌های اجتماعی و کمک به تامین حداقل نیازهای اساسی گروه‌های کم درآمد، تشکیل شد.

**2- کمیته امداد امام خمینی (ره):** این کمیته در سال 1357 به منظور رسیدگی به امور محرومان جامعه و کمک به آنان تأسیس شد. اطلاعات مربوط به این قسمت از کمیته امداد امام خمینی استان اخذ و ارائه شده است.

**3- بنیاد شهید و امور ایثارگران:** بنیاد شهید و امور ایثارگران در سال 1383 از ادغام بنیاد شهید و بنیاد مستضعفان و جانبازان انقلاب اسلامی به‌وجود آمد. این دو بنیاد، به ترتیب در سال‌های 1358 و 1357 به منظور رسیدگی به امور خانواده‌های شهید، اسرا، مفقودان و جانبازان انقلاب

### مقدمه

فعالیت‌های مربوط به بهزیستی، تأمین اجتماعی، کمیته امداد، بنیاد شهید و امور ایثارگران، خدمات درمانی و سازمان بازنشستگی در قالب خدمات حمایتی (غیربیمه ای) و بیمه‌ای توسط سازمان‌ها و مراکز متعدد دولتی و غیردولتی انجام می‌گیرد. اما به علت عدم دسترسی به آمارهای بخش غیردولتی، اطلاعات آماری این فصل فقط مربوط به خدماتی است که توسط سازمان‌های عمده دولتی ارائه می‌شود، به استثنای خدمات صورت گرفته توسط مراکز غیردولتی که تحت نظارت سازمان بهزیستی کشور قرار دارند.

آمار و اطلاعات این فصل در برگزیده اطلاعات اداره کل بهزیستی، کمیته امداد امام خمینی، سازمان بنیاد شهید و امور ایثارگران، جمعیت هلال احمر، اداره کل تأمین اجتماعی، مدیریت درمان، اداره کل بیمه سلامت، صندوق بیمه اجتماعی کشاورزان، روستاییان و عشایر و صندوق بازنشستگی استان می‌باشد.

شایان ذکر است از سال 1391 اداره کل بیمه خدمات درمانی به اداره کل بیمه سلامت تغییر نام یافته است.

اسلامی تأسیس شد. آمارهای مربوط به فعالیت‌های این نهاد به روش ثبتي تهیه و ارائه شده است.

**4- جمعیت هلال احمر جمهوری اسلامی ایران:** این سازمان در سال 1301 با نام جمعیت شیر و خورشید سرخ ایران تأسیس شد. از سال 1360 به نام جمعیت هلال احمر جمهوری اسلامی ایران تغییر یافت. آمار فعالیت‌های این جمعیت، بطور سالانه از جمعیت هلال احمر استان اخذ و ارائه می‌شود.

#### ب) خدمات بیمه‌ای

این خدمات که براساس مشارکت بیمه‌شده، کارفرما و دولت شکل می‌گیرد، به صورت‌های مختلف به اجرا در می‌آید. خدمات بیمه‌ای شامل بیمه درمانی، بازنشستگی، از کار افتادگی، بیکاری، حوادث ناشی از کار، فوت، ایام بارداری و کمک هزینه عائله‌مندی است. سازمان‌های فعال در این زمینه، عبارتند از:

**1- سازمان تأمین اجتماعی:** در سال 1309، اولین اقدام در مورد بیمه کارگران در قبال حوادث ناشی از کار شروع شد. با تأسیس سازمان تأمین اجتماعی در سال 1354، قشرهای بیمه شده و نوع حمایت‌های انجام شده، گسترش بیش‌تری یافت. آمار ارائه شده در این فصل، توسط اداره کل تأمین اجتماعی استان به صورت ثبتي جمع‌آوری و ارائه شده است.

**2- سازمان بیمه سلامت ایران:** این سازمان، براساس قانون بیمه همگانی خدمات درمانی کشور

مصوب 1373، تأسیس شد. شایان ذکر است قبل از تأسیس این سازمان، قانون بیمه خدمات درمانی کارکنان دولت در سال 1351 به تصویب رسید و از سال 1353 توسط وزارت بهداشتی وقت به مرحله اجرا گذاشته شد. آمار و اطلاعات مربوطه بطور سالانه از اداره کل بیمه سلامت استان اخذ و ارائه می‌شود.

**3- صندوق بیمه کشاورزان، روستائیان و عشایر:** این صندوق از سال 1384 فعالیت خود را در جهت ارائه خدمات بیمه‌های اجتماعی مطلوب و امکان دسترسی آسان به کلیه آحاد جامعه هدف آغاز کرده است. این صندوق در استان قم از سال 93 شروع بکار نموده، لذا اطلاعات تفکیکی استان قم قبل از سال 93 وجود ندارد.

**4- صندوق بازنشستگی کشوری:** صندوق بازنشستگی کشوری بصورت موسسه‌ای مستقل از ابتدای سال 1354 تأسیس و فعالیت خود را آغاز نموده است.

شایان ذکر است، تمامی سازمان‌های یاد شده، آمارهای خود را به روش ثبتي تولید می‌کنند. در بعضی از جداول فصل، تهیه سری زمانی ممکن نبوده و سری زمانی از سالی آغاز شده که اطلاعات آن در دسترس بوده است.

#### تعاریف و مفاهیم

**خدمات اجتماعی:** خدمات اجتماعی، مجموعه‌ای از تدابیر خدمات غیربیمه‌ای است که به‌منظور

**مرکز مشاوره تلفنی (صدای مشاور):** مرکزی است که به منظور رفع اختلالات و مشکلات روان-اجتماعی و یا ارتقاء سطح زندگی و توانمندی تماس گیرندگان، به صورت تلفنی، خدمات مشاوره‌ای و روانشناختی ارائه می‌کند.

**مرکز مشاوره ژنتیک:** مرکزی است که خدمات تشخیصی، پیشگیری و مشاوره‌ای بیماری‌های مادرزادی وارثی و یا پیش‌بینی سطح سلامت افراد در ارتباط با این بیماری‌ها را ارائه می‌دهد.

**معتاد:** به فردی گفته می‌شود که به یکی از مواد افیونی اعتیادزا وابستگی شیمیایی و رفتاری پیدا کرده، به طوری که در صورت قطع این عمل، با مشکلات جسمی، روانی و رفتاری و یا باهم روبرو می‌شود.

**سالمند:** به افراد 60 ساله و بیش‌تر گفته می‌شود.

**نافذ رشد (اوتیسم):** فردی است که با نشانه‌هایی در زمینه‌های رفتاری مشخص، شامل اشکال در ارتباط اجتماعی، اشکال در رفتارها و علایق و یا انجام فعالیت‌های تکراری و محدود مشخص می‌شود. علایم این اختلال بصورت طیفی از خفیف تا خیلی شدید بروز می‌کند.

**معلول:** فردی است که به علت اختلال فیزیکی (جسمی، حرکتی، حسی)، ذهنی و یا روانی دچار محدودیت در عملکرد فردی و یا اجتماعی باشد. توضیح: این واژه با عنوان فرد معلول (فرد کم‌توان) در سال 1395 اصلاح شد.

کمک به تأمین حداقل نیازهای اساسی گروه‌های کم‌درآمد و نیازمند جامعه، ارائه می‌شود.

**مجتمع خدمات اجتماعی:** واحدی است اجرایی، که دو یا چند فعالیت از فعالیت‌های برنامه حمایت از افراد و خانواده‌های بی‌سرپرست و نیازمند را، به مددجویان ارائه می‌دهد.

**کودک بی‌سرپرست:** کودکی است که پدر، مادر، جد پدری و وصی منصوب از سوی ولی قهری (پدر یا جد پدری) وی به تشخیص مراجع قضایی در قید حیات نبوده یا امکان شناخت آنان وجود نداشته باشد.

**مهدکودک:** مرکزی است که توسط شخص حقیقی یا حقوقی با مجوز سازمان بهزیستی کشور تأسیس شده و تحت نظارت آن، مسئولیت مراقبت، پرورش و یادگیری کودکان از شش ماهگی تا سن ورود به آموزش رسمی کشور را برعهده دارد.

**خدمات توانبخشی:** مجموعه خدمات توان‌بخشی است که به افراد معلول به منظور جلوگیری از پیشرفت معلولیت، کسب استقلال فردی و توانمند شدن آن‌ها در زندگی، ارائه می‌شود. این خدمات از طریق واحدهای ارتوپدی فنی، بینایی‌سنجی، شنوایی‌سنجی، فیزیوتراپی، کاردرمانی و گفتار درمانی عرضه می‌شود.

**خدمات پیشگیری:** به مجموعه تدابیری اطلاق می‌شود که برای جلوگیری از بروز و یا گسترش پدیده‌های خاص در یک مجموعه ویژه، صورت می‌گیرد.

**معلول تحت پوشش:** معلولی که منطبق با ضوابط خدماتی و حمایتی سازمان بهزیستی با تشکیل پرونده تحت پوشش قرار می‌گیرد و طی برنامه مدون در مدت زمان مشخص زمینه‌های اشتغال و توانمندی وی فراهم شده و از چرخه حمایت خارج می‌شود.

**خدمات درمانی:** این خدمات تحت عناوین درمان سرپایی، بستری، نسخه‌پیچی، اعزام بیمار، تحویل وسایل توانبخشی، زایمان و ... در مورد تمامی افراد خانوارهای واجد شرایط استفاده از کمک‌های درمانی انجام می‌شود.

**زنان سرپرست خانوار نیازمند مورد حمایت:** به زنان نیازمند مورد حمایتی اطلاق می‌گردد که به دلیل فقدان سرپرست، فوت، از کار افتادگی، طلاق، معلولیت و بیماری سرپرست و یا استیصال و درماندگی، مورد حمایت اشخاص حقیقی یا دستگاه‌ها، نهادها و یا مؤسسات حمایتی قرار می‌گیرد.

**مددجوی نیازمند موردی:** به مددجویی گفته می‌شود که به دلیل نیاز پیش آمده در یک یا چند نوبت، از امکانات حمایتی و پیش‌بینی شده سازمان‌های حمایتی ذیربط بهره‌مند شود.

**حامی کمیته امداد:** به شخص حقیقی یا حقوقی اطلاق می‌شود که طبق دستورهای دستگاه‌های حمایتی، حمایت یک یا چند تیم را عهده‌دار می‌شود.

**درآمدهای اختصاصی کمیته امداد امام خمینی:** تمامی درآمدهای کمیته امداد امام خمینی (ره) به جز اعتبارات و بودجه دولتی که شامل کمک‌های مردمی، درآمدهای محلی، وجوهات شرعی و امانی، کمک‌های موسسات و سازمان‌ها، کمک‌های خیریه‌ها و کارخانه‌ها، درآمدهای حاصل از فعالیت‌های اقتصادی و ... است.

**خانواده شاهد:** به پدر، مادر، همسر و فرزند شهید، مفقودالایر و اسیر، خانواده شاهد گفته می‌شود.

**ایشانرگر:** به فردی گفته می‌شود که برای استقرار و حفظ دستاوردهای انقلاب اسلامی و دفاع از کیان نظام جمهوری اسلامی ایران، استقلال و تمامیت ارضی کشور، مقابله با تهدیدات و تجاوزات دشمنان داخلی و خارجی انجام وظیفه نموده و شهید، مفقود الاثر، جانباز، اسیر، آزاده و رزمنده شناخته شود.

**والدین حقوق بگیر شاهد:** به والدین تحت تکفل شاهد گفته می‌شود که بر اساس احکام صادره از سوی سازمان‌ها و یگان‌های ذیربط (شهادی مستخدم) و احکام همترازی (شهادی غیرمستخدم) حقوق و مزایای ماهیانه دریافت می‌نمایند.

**والدین مستمری بگیر شاهد:** به والدین غیر تحت تکفل شاهد گفته می‌شود که بر اساس قانون

مصوب آبان 1375 مجلس شورای اسلامی و اصلاحیه آن مستمری ماهیانه دریافت می‌نمایند. **ایثارگر حالت اشتغال بگیر:** مستخدمین شهید، جانباز از کارافتاده کلی، آزاده جانباز از کارافتاده کلی و مفقودالثر انقلاب اسلامی و جنگ تحمیلی، به منزله شاغل تلقی و از لحاظ پرداخت حقوق یا اجرت و فوق‌العاده شغل، مزایای مستمر، ارتقای گروه و ... همانند مستخدمین شاغل با دو گروه بالاتر و یا عناوین مشابه توسط دستگاه‌های ذیربط با آنان رفتار خواهد شد و بر اساس مقررات استخدامی مربوطه، با سنوات مقرر، بازنشسته شده و پس از آن از حقوق بازنشستگی یا مستمری مربوط بهره‌مند می‌شوند.

**جانباز:** به ایثارگری گفته می‌شود که سلامتی خود را در راه تکوین، شکوفایی، دفاع و حفظ دستاوردهای انقلاب اسلامی و کیان جمهوری اسلامی ایران، استقلال و تمامیت ارضی کشور، مقابله با تهدیدات و تجاوزات دشمن و عوامل ضد انقلاب و اشرار از دست داده و به اختلالات و نقص‌های جسمی یا روانی دچار شود.

**حق پرستاری جانباز:** مبلغی است که از سوی بنیاد شهید و امور ایثارگران (بر اساس ضوابط مربوطه)، به منظور حفظ سلامت جانبازان 50 درصد و بالاتر، اعصاب و روان و شیمیایی به آنها پرداخت می‌شود.

**درصد جانبازی:** عبارت است از میزان آسیب‌دیدگی جسمی و روانی که توسط کمیسیون

پزشکی بنیاد شهید و امور ایثارگران مشخص و حسب مورد تجدید نظر خواهد شد.

**کمک معیشت جانباز:** مبلغی است که از سوی بنیاد شهید و امور ایثارگران، به جانبازی که حقوقش کمتر از حداقل تعریف شده در دستورالعمل ترمیم حقوق باشد، پرداخت می‌شود. **بیمه شده:** فردی است که با پرداخت مبالغی به عنوان حق بیمه، حق استفاده از مزایای مندرج در قانون سازمان بیمه‌گر را دارد.

**بیمه شده اجباری:** بیمه شده‌ای است که به دستور کارفرما یا نماینده او در محلی به نام کارگاه کار می‌کند و مزد یا حقوق دریافت می‌کند.

**بیمه شده اختیاری:** اشخاصی که طبق تبصره ماده 8 قانون تأمین اجتماعی، به علتی غیر از علل مندرج در قانون مذکور از ردیف بیمه‌شدگان اجباری خارج می‌شوند. به موجب آیین‌نامه و مقررات مربوطه می‌توانند با انعقاد قرارداد، بیمه خود را به‌طور اختیاری ادامه دهند.

**بیمه شده توافقی:** فردی است که بدون رابطه مزدگیری و براساس توافق سازمان تأمین اجتماعی با شخص حقوقی ذی‌ربط، تحت پوشش قرار می‌گیرد.

**بیمه شده اصلی:** بیمه شده‌ای است که، رأساً مشمول مقررات مندرج در قانون سازمان بیمه‌گر می‌شود.

**بیمه شده تبعی (خانواده بیمه شده):** شخص یا اشخاصی هستند که به تبع بیمه شده اصلی می‌توانند از مزایای مقرر در قانون سازمان بیمه‌گر استفاده کنند.

**بیمه شده حرف و مشاغل آزاد:** بیمه شده‌ای است که برای انجام حرفه و شغل مورد نظر، با داشتن کارگر (کارفرما) یا خود به تنهایی (خویش فرما)، به استناد مجوز اشتغال صادر شده از سوی مراجع صلاحیت‌دار یا به تشخیص هیأت مدیره سازمان تأمین اجتماعی به کار اشتغال دارد. **بیمه بیکاری:** سازمان تأمین اجتماعی مکلف است به افرادی که طبق مقررات قانون تأمین اجتماعی، بیمه بوده و برخلاف میل و اراده خود بیکار شده‌اند و نیز آماده انجام کار می‌باشند، مقرری ایام بیکاری پرداخت کند.

**غرامت دستمزد:** به وجوهی اطلاق می‌شود که در ایام بارداری، بیماری و ناتوانی موقت برای اشتغال به کار و عدم دریافت مزد یا حقوق، به حکم قانون به جای مزد یا حقوق، به بیمه شده پرداخت می‌شود.

**کمک هزینه ازدواج:** مبلغی است که طبق شرایطی خاص، برای تأمین قسمتی از هزینه‌های ازدواج، به بیمه شده پرداخت می‌شود.

**غرامت نقص عضو:** مبلغی است که به‌طور یک‌جا، برای جبران نقص عضو یا جبران تقلیل درآمد بیمه‌شده، به وی پرداخت می‌شود.

**پروتز و اروتز:** وسایل کمک پزشکی (پروتز و اروتز) وسایلی هستند که، به منظور اعاده سلامت یا برای جبران نقص جسمانی یا تقویت یکی از حواس به کار می‌روند.

**کمک هزینه کفن و دفن:** مبلغ مقطوعی است که به‌منظور تأمین هزینه‌های مربوط به کفن و دفن بیمه شده در مواردی که خانواده او این امر را به‌عهده می‌گیرند پرداخت می‌گردد.

**کمک هزینه سفر و اقامت بیمار و همراه:** مبلغی است که طبق قانون به بیمه شده بیمار و همراه وی پرداخت می‌گردد.

**از کار افتاده:** فرد شاغلی که به تشخیص مراجع صلاحیت‌دار، تمام یا بخشی از توانایی کار کردن خود را از دست بدهد. این ناتوانی ممکن است ناشی از کار (حسن انجام وظیفه) یا غیر ناشی از کار باشد.

**مستمری بگیر:** فرد بازنشسته، از کار افتاده یا بازمانده (ورثه واجد شرایط) که طبق مقررات صندوق بیمه‌ای مربوط، مستمری دریافت می‌کند.

**مراکز ملکی (درمان مستقیم):** خدمات درمانی که به بیمه‌شدگان، در مراکز درمانی متعلق به سازمان بیمه‌گر ارائه می‌شود.

**مراکز طرف قرارداد (درمان غیرمستقیم):** به روشی که سازمان تأمین اجتماعی تعهدات درمانی خود را از طریق خرید خدمات درمانی انجام می‌دهد، گفته می‌شود.



صندوق از مزایای بیمه درمان سازمان بیمه سلامت برخوردار می‌گردند.

**بیمه شده روستایی:** تمامی افراد ساکن در روستا که حداقل 6 ماه از سکونت آن‌ها در روستا گذشته و هم‌چنین عشایر کوچ‌رو در قالب صندوق روستاییان، تحت پوشش بیمه درمان سازمان بیمه سلامت قرار می‌گیرند.

**بیمه شده سایر اقشار:** گروه‌هایی که از طریق بیمه‌گذار خود نسبت به انعقاد قرارداد با سازمان بیمه سلامت یا ادارات کل تابعه اقدام نموده و دفترچه بیمه دریافت نمایند، به عنوان بیمه‌شدگان صندوق سایر اقشار تلقی می‌شوند مانند خانواده معظم شهدا، جانبازان، طلاب و روحانیون، دانشجویان، مددجویان بهزیستی مشمول طرح نیروی انسانی و اعضای سازمان نظام پزشکی.

**مشترک صندوق بازنشستگی کشوری:** مستخدمینی که در اجرای ماده یک قانون استخدام کشوری به‌عنوان مستخدم آزمایشی یا رسمی به‌خدمت دولت پذیرفته شده و بر اساس فصل هشتم قانون، کسور بازنشستگی را به نرخ مقرر پرداخت می‌نمایند، همچنین کارکنان رسمی دستگاه‌های دولتی که به موجب مصوبات قانونی مشمول فصل هشتم قانون استخدام کشوری شده (تبدیل وضع، انتقال، انتخاب و تغییر صندوق) در زمره مشترکین صندوق محسوب می‌شوند.

**بازنشستگی:** مستخدم مشترک صندوق بازنشستگی کشوری که پس از احراز سابقه خدمت،

**دی کلینیک (مراکز جراحی محدود):** مراکز درمانی هستند که در آن علاوه بر خدمات تخصصی، خدمات جراحی محدود نیز به بیماران ارائه می‌شود. اعمال جراحی انجام یافته در دی کلینیک‌ها به صورت محدود و در چارچوب لیست مصوب می‌باشد در این مراکز به درمان و مراقبت از بیماران در طی روز پرداخته و پس از آن بیمار در پایان روز مرخص می‌گردد.

**درمانگاه عمومی:** مکانی است که به صورت شبانه‌روزی، بیماران سرپایی را برای درمان می‌پذیرد و حداقل دارای 3 پزشک عمومی و متخصص است.

**درمانگاه تخصصی:** مکانی است که مطابق ضوابط و آیین‌نامه‌های وزارت بهداشت، درمان و آموزش پزشکی تاسیس می‌شود و با حضور متخصصان رشته‌های مختلف به ارائه خدمات تشخیصی و درمانی در یکی از رشته‌های تخصصی پزشکی (مانند درمانگاه تخصصی قلب و عروق) و یا تشخیص و درمان یک یا چند بیماری مشخص (مانند درمانگاه تخصصی دیابت) می‌پردازد.

**پلی کلینیک تخصصی:** به واحد درمانی اطلاق می‌شود که در چند نوع تخصص به درمان سرپایی بیماران اقدام می‌کنند.

**بیمه شده کارکنان دولت:** تمامی افراد مشمول قانون استخدام کشوری می‌باشند که کسورات بازنشستگی آنان به صندوق بازنشستگی کشوری واریز می‌شود و عائله تحت تکفل آنان در قالب این

### گزیده اطلاعات

در سال 1400 تعداد 6 مرکز نگهداری کودکان بی سرپرست به 262 کودک خدمت ارائه نموده‌اند. در این سال جمعاً 24260 خانوار مورد حمایت کمیته امداد امام خمینی بوده و 15216 خانوار با سرپرست زن مورد حمایت این نهاد بوده‌اند.

در سال 1400 تعداد کل افراد خانواده شهدا در استان 3273 نفر است. در این سال تعداد جانبازان تحت پوشش بنیاد شهید و امور ایثارگران، 12818 نفر هستند.

تعداد اعضای شاخه جوانان هلال احمر در استان در سال 1400، 1190 نفر بوده است. در این سال این جمعیت برای 2340 نفر نیز دوره آموزشی برگزار کرده است.

در سال 1400، تعداد افراد تحت پوشش اداره کل تأمین اجتماعی، 804217 نفر است، که 704903 نفر آن بیمه شده و 99314 نفر دیگر مستمری بگیر هستند. همچنین در این سال تعداد بیمه‌شدگان تحت پوشش اداره کل بیمه سلامت، 563949 نفر بوده است، که 61521 نفر آن‌ها از کارکنان دولت بوده‌اند.

حقوق‌بگیران و مشترکان صندوق بازنشستگی در سال 1400 تعداد 29972 نفر بوده است.

یا سن معین و به موجب قانون مدت اشتغال وی خاتمه می‌یابد و حقوق بازنشستگی دریافت می‌کند. **حقوق بازنشستگی:** وجهی است که به موجب قانون، به صورت ماهیانه به فرد بازنشسته پرداخت می‌شود.

**بازنشسته:** مستخدم مشترک صندوق بازنشستگی کشوری که پس از احراز سابقه خدمت، یا سن معین و به موجب قانون مدت اشتغال وی خاتمه می‌یابد و حقوق بازنشستگی دریافت می‌کند.

**از کار افتاده:** مستخدم مشترک صندوق بازنشستگی کشوری که در اثر بیماری و یا حادثه قادر به ادامه خدمت نباشد و به موجب قانون حقوق و وظیفه از کارافتادگی دریافت می‌کند.

**شاغل فوت شده:** هرگاه مستخدم رسمی در زمان اشتغال فوت کند و حداقل دارای یک ورثه مشمول دریافت حقوق و وظیفه باشد، فوت شده صندوق بازنشستگی کشوری نامیده می‌شود.

**بازنشسته فوت شده:** هرگاه بازنشسته یا از کار افتاده فوت کند و حداقل دارای یک ورثه مشمول دریافت حقوق و وظیفه باشد بازنشسته فوت شده صندوق بازنشستگی کشوری نامیده می‌شود.

**وراث وظیفه بگیر:** شامل اشخاصی است که مورث آن‌ها مشترک صندوق بازنشستگی کشوری بوده و فوت نموده‌اند، طبق قانون استخدام کشوری از حقوق و وظیفه برخوردار می‌شوند.

16-1- مراکز (دولتی و غیر دولتی) تحت پوشش معاونت اجتماعی اداره کل بهزیستی و افراد خدمت گیرنده

مهد کودک		آسیب‌های اجتماعی (1)		نگهداری کودکان بی سرپرست		سال و شهرستان
تعداد کودکان	تعداد مهد	تعداد افراد	تعداد مراکز	تعداد افراد	تعداد مراکز	
1038	79	3045	5	100	5	..... 1385
4609	70	33285	23	150	6	..... 1390
8947	63	33190	20	172	7	..... 1395
9530	71	50222	20	184	5	..... 1396
8088	73	51927	20	142	5	..... 1397
9303	70	53208	20	261	5	..... 1398
0	0 <sup>(2)</sup>	35936	15	180	6	..... 1399
0	0	28542	12	262	6	..... 1400
0	0	310	1	0	0	..... جعفرآباد
0	0	27802	10	262	6	..... قم
0	0	430	1	0	0	..... کهک

1) شامل فعالیت واحدهای بازپروری زنان و دختران آسیب دیده اجتماعی، خانه سلامت، ساماندهی کودکان خیابانی، مداخله در بحران‌های فردی، خانوادگی و اجتماعی، مداخله در خانواده به منظور کاهش طلاق، مهمانسرای سلامت کودک و طرح تلفن کودک می باشد که در سال 1390 شامل اطلاعات پایگاه خدمات اجتماعی، اسکان موقت، خدمات سیار اورژانس اجتماعی و خط تلفن اورژانس اجتماعی، حمایت از مبتلایان به اختلال هویت جنسی و همچنین اطلاعات واحدهای غیردولتی می باشند.

2) از سال 1399، مهدهای کودک بر اساس مصوبه شورای عالی انقلاب فرهنگی، به سازمان ملی تعلیم و تربیت واگذار شده است.

مأخذ- اداره کل بهزیستی استان قم.

2-16- مراکز روزانه، حرفه‌آموزی و کارگاه‌های تولیدی حمایتی (دولتی و غیردولتی) تحت پوشش معاونت توانبخشی اداره کل بهزیستی و افراد خدمت گیرنده

دهان و بلع		ذهنی		جمع		سال و شهرستان
تعداد افراد	تعداد مراکز	تعداد افراد	تعداد مراکز	تعداد افراد	تعداد مراکز	
0	0	270	5	718	15	..... 1395
0	0	280	5	791	18	..... 1396
0	0	290	5	898	19	..... 1397
0	0	290	5	974	20	..... 1398
0	0	230	4	870	19	..... 1399
0	0	311	4	1066	19	..... 1400
0	0	0	0	0	0	..... جعفرآباد
0	0	311	4	1066	19	..... قم
0	0	0	0	0	0	..... کهک

کم بینا و نابینا		ضایعه نخاعی		جسمی حرکتی		سال و شهرستان
تعداد افراد	تعداد مراکز	تعداد افراد	تعداد مراکز	تعداد افراد	تعداد مراکز	
0	0	0	0	80	2	..... 1395
0	0	0	0	83	2	..... 1396
0	0	50	1	100	2	..... 1397
0	0	58	1	103	2	..... 1398
0	0	60	1	110	2	..... 1399
0	0	60	1	110	2	..... 1400
0	0	0	0	0	0	..... جعفرآباد
0	0	60	1	110	2	..... قم
0	0	0	0	0	0	..... کهک



سالنامه آماری استان قم - 1400 \_\_\_\_\_ 16- بهزیستی و تامین اجتماعی

2-16- مراکز روزانه، حرفه‌آموزی و کارگاه‌های تولیدی حمایتی (دولتی و غیردولتی) تحت پوشش معاونت توانبخشی اداره کل بهزیستی و افراد خدمت‌گیرنده (دنباله)

روانی		سالمند		کم شنوا و ناشنوا		سال و شهرستان
تعداد افراد	تعداد مراکز	تعداد افراد	تعداد مراکز	تعداد افراد	تعداد مراکز	
90	2	0	0	44	1	1395
100	2	30	1	60	1	1396
90	2	20	1	70	1	1397
90	2	20	1	70	1	1398
90	2	0	0	70	1	1399
100	2	0	0	80	1	1400
0	0	0	0	0	0	جعفرآباد
100	2	0	0	80	1	قم
0	0	0	0	0	0	کهنک

پشتیبانی شغلی (SE)		کارگاه تولیدی حمایتی		حرفه‌آموزی		نافذ رشد (اوتیسم)		سال و شهرستان
تعداد افراد	تعداد مراکز	تعداد افراد	تعداد مراکز	تعداد افراد	تعداد مراکز	تعداد افراد	تعداد مراکز	
000	000	35	1	139	3	60	1	1395
000	000	32	1	148	4	58	2	1396
000	000	32	1	180	4	66	2	1397
000	000	33	1	180	3	130	4	1398
000	000	35	1	140	4	135	4	1399
000	000	32	1	200	4	173	4	1400
0	0	0	0	0	0	0	0	جعفرآباد
0	0	32	1	200	4	173	4	قم
0	0	0	0	0	0	0	0	کهنک

مأخذ - اداره کل بهزیستی استان قم.

3-16- مراکز شبانه‌روزی و خدمت در منزل (دولتی و غیردولتی) تحت پوشش معاونت  
توانبخشی اداره کل بهزیستی و افراد خدمت‌گیرنده

بیماران روانی مزمن				جمع				سال و شهرستان
خدمت در منزل		شبانه‌روزی		خدمت در منزل		شبانه‌روزی		
تعداد افراد	تعداد مراکز	تعداد افراد	تعداد مراکز	تعداد افراد	تعداد مراکز	تعداد افراد	تعداد مراکز	
230	6	130	3	330	8	878	9	..... 1395
245	6	122	3	335	8	872	11	..... 1396
245	6	152	3	340	8	950	11	..... 1397
250	6	150	3	350	8	940	11	..... 1398
200	6	197	3	265	8	986	11	..... 1399
232	6	237	3	309	8	1115	11	..... 1400
0	0	0	0	0	0	0	0	..... جعفرآباد
232	6	237	3	309	8	1115	11	..... قم
0	0	0	0	0	0	0	0	..... کهک

سال‌مندان				جسمی حرکتی				سال و شهرستان
خدمت در منزل		شبانه‌روزی		خدمت در منزل		شبانه‌روزی		
تعداد افراد	تعداد مراکز	تعداد افراد	تعداد مراکز	تعداد افراد	تعداد مراکز	تعداد افراد	تعداد مراکز	
50	1	211	2	50	1	0	0	..... 1395
40	1	200	3	50	1	0	0	..... 1396
45	1	220	3	50	1	0	0	..... 1397
50	1	220	3	50	1	0	0	..... 1398
45	1	199	3	20	1	0	0	..... 1399
57	1	280	3	20	1	0	0	..... 1400
0	0	0	0	0	0	0	0	..... جعفرآباد
57	1	280	3	20	1	0	0	..... قم
0	0	0	0	0	0	0	0	..... کهک



سالنامه آماری استان قم - 1400 \_\_\_\_\_ 16- بهزیستی و تامین اجتماعی

3-16- مراکز شبانه‌روزی و خدمت در منزل (دولتی و غیردولتی) تحت پوشش معاونت توانبخشی اداره کل بهزیستی و افراد خدمت‌گیرنده (دنباله)

ذهنی				سال و شهرستان
خدمت در منزل		شبانه‌روزی		
تعداد افراد	تعداد مراکز	تعداد افراد	تعداد مراکز	
0	0	537	4	..... 1395
0	0	550	5	..... 1396
0	0	578	5	..... 1397
0	0	570	5	..... 1398
0	0	590	5	..... 1399
0	0	598	5	..... 1400
0	0	0	0	..... جعفرآباد
0	0	598	5	..... قم
0	0	0	0	..... کهک

مأخذ - اداره کل بهزیستی استان قم.

16-4- مراکز دولتی و غیردولتی تحت پوشش معاونت پیشگیری اداره کل بهزیستی و افراد

خدمت گیرنده

مشاوره ژنتیک		مشاوره حضوری		صدای مشاور		سال و شهرستان
تعداد افراد	تعداد مراکز	تعداد افراد	تعداد مراکز	تعداد افراد	تعداد مراکز	
1238	3	5600	3	5900	1	1385
3283	5	13993	5	38002	1	1390
4444	7	17578	20	32131	1	1395
3694	5	19921	22	27801	1	1396
4000	8	16860	18	17140	1	1397
3650	9	16086	21	38706	1	1398
3526	8	8899	22	25751	1	1399
<b>3814</b>	<b>7</b>	<b>16720</b>	<b>24</b>	<b>28972</b>	<b>1</b>	<b>1400</b>
0	0	0	0	0	0	جعفرآباد
3814	7	16720	24	28972	1	قم
0	0	0	0	0	0	کهنک

پیشگیری از تنبلی چشم <sup>(1)</sup>	اعتیاد		سال و شهرستان
	تعداد افراد	تعداد مراکز	
28607	1480	11	1385
47192	1900	17	1390
62019	12269	32	1395
41000	8498	31	1396
22100	12876	33	1397
41357	11395	33	1398
27125	15998	34	1399
<b>37480</b>	<b>11611</b>	<b>31</b>	<b>1400</b>
0	0	0	جعفرآباد
37480	11611	31	قم
0	0	0	کهنک

(1) اطلاعات دقیق تعداد مراکز پیشگیری از تنبلی چشم قابل ارائه نیست. مأخذ- اداره کل بهزیستی استان قم.



5-16- تعداد خانوارهای مستمری بگیر اداره کل بهزیستی

معاونت توانبخشی			معاونت اجتماعی	سال و شهرستان
روانی مزمن	روانی ترخیص از مرکز	توانبخشی		
264	120	000	000	1390
171	126	4504	1861	1395
198	113	4574	1815	1396
189	100	5382	1812	1397
188	97	7371	1867	1398
169	87	5990	1820	1399
000	000	<sup>(1)</sup> 8084	1832	1400
000	000	100	60	جعفرآباد
000	000	7882	1707	قم
000	000	102	65	کهنک

(1) از سال 1400 شاخص های روانی ترخیص از مرکز و روانی مزمن در شاخص توانبخشی جمع شده اند.  
 مأخذ - اداره کل بهزیستی استان قم.

6-16- واحدهای خدمت‌رسانی، مددجویان مورد حمایت کمیته امداد امام خمینی

سال و شهرستان	واحدهای امداد	خانوار مورد حمایت	خانوار با سرپرست زن مورد حمایت	افراد مورد حمایت
..... 1385	14	20005	11292	46154
..... 1390	15	20100	12858	38225
..... 1395	29	21066	14005	37391
..... 1396	25	20703	14016	35566
..... 1397	32	22720	15137	41512
..... 1398	55	22572	15509	40157
..... 1399	85	21249	14885	37947
..... 1400	122 <sup>(1)</sup>	24260	15216	44461
..... جعفرآباد	000	000	000	000
..... قم	000	000	000	000
..... کهک	000	000	000	000

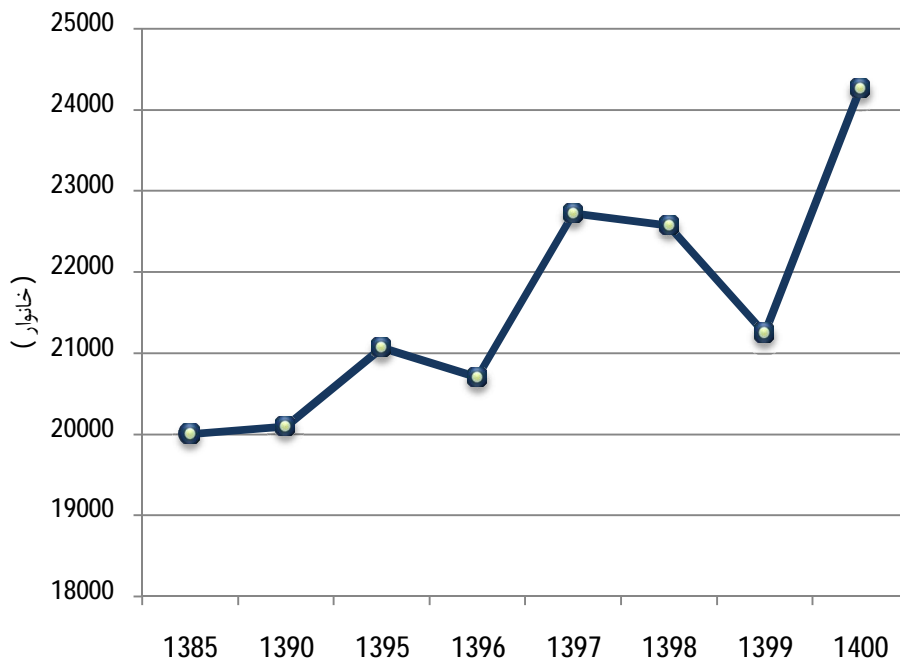
سال و شهرستان	مددجویان موردی	سالمندان مورد حمایت	ایتام و فرزندان محسنین مورد حمایت	حامیان ایتام
..... 1385	34788	000	000	8225
..... 1390	81990	11745	000	11263
..... 1395	11729	14512	000	16718
..... 1396	10796	13738	000	19486
..... 1397	3462	14514	000	17547
..... 1398	2713	14037	000	20182
..... 1399	1891	14111	000	24105
..... 1400	4492	15304	5882	28815
..... جعفرآباد	000	000	000	000
..... قم	000	000	000	000
..... کهک	000	000	000	000

(1) تعداد 122 واحد خدمات رسان امداد شامل: 112 واحد مرکز نیکوکاری؛ 5 واحد ادارات؛ 2 واحد مراکز فرهنگی و

آموزشی؛ یک واحد دفتر استان؛ تمامی صدقات و انبار مرکزی می‌باشد.

مأخذ - کمیته امداد امام خمینی استان قم.

16-1- تعداد خانوار مورد حمایت کمیته امداد امام خمینی استان



مبنا: جدول 6-16

16- بهزیستی و تامین اجتماعی \_\_\_\_\_ سالنامه آماری استان قم - 1400

16-7- خدمات ارائه شده به مددجویان توسط کمیته امداد امام خمینی و مبلغ پرداخت شده (میلیون ریال)

خدمات تأمین و تعمیر مسکن		بیمه های اجتماعی				سال و شهرستان
مبلغ	تعداد	مبلغ	مشمولان طرح های اشتغال	بیمه های اجتماعی روستائیان و عشایر	زنان سرپرست خانوار شهری زیر 50 سال	
3429	956	000	000	000	000	..... 1385
53325	1657	12433	821	0	5022	..... 1390
45808	735	32510	339	248	3262	..... 1395
62887	868	31310	46	108	2589	..... 1396
50187	915	29153	42	99	2433	..... 1397
47340	865	33683	26	29	1972	..... 1398
31876	1305	32174	46	151	1311	..... 1399
100789	702	28585	9	141	870	..... 1400
000	000	000	000	000	000	..... جعفرآباد
000	000	000	000	000	000	..... قم
000	000	000	000	000	000	..... کهک



16-7- خدمات ارائه شده به مددجویان توسط کمیته امداد امام خمینی و مبلغ پرداخت شده (دنباله)  
(میلیون ریال)

ایجاد فرصت‌های شغلی						سال و شهرستان
افراد آموزش فنی و حرفه‌ای دیده	افراد اشتغال یافته از طریق کارایی	وام اشتغال پرداختی				
		از محل تسهیلات بانکی		از محل صندوق اشتغال امداد		
		مبلغ	تعداد	مبلغ	تعداد	
732	0	34137	587	17682	743	..... 1385
1301	264	151237	3271	35938	361	..... 1390
4624	141	101105	689	44651	346	..... 1395
4776	303	205200	1187	41454	369	..... 1396
2126	71	238980	1097	42554	328	..... 1397
2597	153	572120	1535	44742	470	..... 1398
1889	250	675000	1569	63000	329	..... 1399
2105	394	1200500	1591	61977	456	..... 1400
000	000	000	000	000	000	..... جعفرآباد
000	000	000	000	000	000	..... قم
000	000	000	000	000	000	..... کهک



16- بهزیستی و تامین اجتماعی \_\_\_\_\_ سالنامه آماری استان قم - 1400

16-7- خدمات ارائه شده به مددجویان توسط کمیته امداد امام خمینی و مبلغ پرداخت شده (دنباله)  
(میلیون ریال)

کمک هزینه ازدواج		اعطای وام قرض الحسنه		سال و شهرستان
مبلغ	تعداد	مبلغ	تعداد	
9400	2760	15021	6794	..... 1385
13650	1831	53163	7562	..... 1390
23023	1098	62451	3427	..... 1395
22952	847	<sup>(1)</sup> 123363	3791	..... 1396
30176	932	238867	5560	..... 1397
85604	825	327233	6142	..... 1398
84806	1005	622668	8540	..... 1399
120115	944	408905	5524	..... 1400
000	000	000	000	..... جعفرآباد
000	000	000	000	..... قم
000	000	000	000	..... کپک



7-16- خدمات ارائه شده به مددجویان توسط کمیته امداد امام خمینی و مبلغ پرداخت شده  
(دنباله)  
(میلیون ریال)

خدمات فرهنگی و آموزشی				سال و شهرستان
افراد شرکت کننده در اردوهای تربیت فرهنگی	افراد شرکت کننده در آموزش‌های مهارت زندگی	استفاده کنندگان از خدمات تحصیلی و فرهنگی		
		دانش آموز	دانشجو	
2207	14170	429	8453	..... 1385
1863	8562	948	4751	..... 1390
3505	11031	870	3960	..... 1395
3497	11543	537	3718	..... 1396
5409	10114	599	4232	..... 1397
4322	11357	595	4512	..... 1398
0 <sup>(2)</sup>	7421	795	6034	..... 1399
0 <sup>(2)</sup>	9941	580	5885	..... 1400
0	000	000	000	..... جعفرآباد
0	000	000	000	..... قم
0	000	000	000	..... کهک

1) علت افزایش اعطای وام، ایجاد صندوق قرض الحسنه امداد ولایت در جهت جذب سپرده های مردمی و اعطای وام به نیازمندان می باشد.

2) بدلیل وجود شرایط کرونایی، عملکرد اردوهای تربیتی صفر می باشد.  
مأخذ - کمیته امداد امام خمینی استان قم.

16- بهزیستی و تامین اجتماعی \_\_\_\_\_ سالنامه آماری استان قم - 1400

8-16- درآمدهای حاصل از کمک‌های مردمی کمیته امداد امام خمینی (میلیون ریال)

سال و شهرستان	جمع	صدقات	زکات	طرح اکرام
..... 1385	000	000	000	000
..... 1390	000	000	000	000
..... 1395	000	000	000	000
..... 1396	000	000	000	000
..... 1397	000	000	000	000
..... 1398	000	000	000	000
..... 1399	000	000	000	000
..... 1400	854473	224267	235301	394905
..... جعفرآباد	000	000	000	000
..... قم	000	000	000	000
..... کهک	000	000	000	000

مأخذ - کمیته امداد امام خمینی استان قم.



9-16- تعداد افراد خانوارهای شاهد تحت پوشش بنیاد شهید و امور ایثارگران بر حسب نوع خویشاوندی

سال و شهرستان	جمع	والدین	همسر و فرزندان
1385	6025	4456	1569
1390	4342	2898	1444
1395	3639	2283	1356
1396	3500	2151	1349
1397	3669	2371	1298
1398	3604	2248	1356
1399	3430	2108	1322
1400	3273	2070	1203
جعفرآباد	185	120	65
قم	2880	1815	1065
کهنک	208	135	73

مأخذ - بنیاد شهید و امور ایثارگران استان قم.

10-16- تعداد خانوارهای شاهد حقوق و مستمری بگیر تحت پوشش بنیاد شهید و امور ایثارگران و مبلغ پرداختی به آنان (میلیون ریال)

سال	جمع		حقوق بگیر		مستمری بگیر	
	تعداد	مبلغ	تعداد	مبلغ	تعداد	مبلغ
1395	5317	701300	4385	335635	932	365665
1396	5196	749063	4273	361250	923	387813
1397	5201	789842	4152	382154	1049	407688
1398	5377	832801	4132	401254	1245	431547
1399	5366	871122	4098	419874	1268	451248
1400	5246	932150	4003	434870	1243	497280

مأخذ - بنیاد شهید و امور ایثارگران استان قم.

16-11- خدمات ارائه شده به خانوارهای شاهد، جانبازان و آزادگان تحت پوشش بنیاد شهید و امور ایثارگران و مبلغ پرداخت شده (میلیون ریال)

سال	حرفه آموزی و اشتغال		خدمات درمانی <sup>(1)</sup>		خدمات آموزشی	
	تعداد	مبلغ	تعداد	مبلغ	تعداد	مبلغ
1385	526	56585	18500	12090	11456	11777
1390	632	58020	29200	24000	9100	15300
1395	335	13500	31220	23323	5490	24120
1396	364	14750	35780	29785	5570	25090
1397	375	15954	39478	33251	5601	26987
1398	402	16524	40154	35687	5621	28457
1399	413	18547	41985	38947	5674	29874
1400	487	19299	43835	40112	5690	30112

سال	خدمات فرهنگی		مسکن		کمک هزینه ازدواج		کمک‌های مربوط به سایر موارد <sup>(2)</sup>
	مورد	هزینه	تعداد	مبلغ	تعداد	مبلغ	
1385	53048	83763	1077	17700	176	17000	600
1390	39240	16990	790	3300	595	58000	2250
1395	5373	36000	790	52900	170	1510	1900
1396	5291	37123	810	52500	179	1593	2150
1397	5300	38451	812	53010	181	16300	2200
1398	5324	39658	845	55021	187	16754	2350
1399	5387	41874	901	59874	195	17457	2400
1400	5411	42011	970	60120	202	18512	2512

(1) از سال 1398 بیمه خدمات درمانی کمیته امداد به سازمان بیمه سلامت واگذار شده است.

(2) شامل کمک‌های نقدی و غیر نقدی مربوط به برگزاری مراسم، مددکاری، (بیمه درمانی همگانی و مکمل ایثارگران از سال 93) و ... است.

مأخذ - بنیاد شهید و امور ایثارگران استان قم.

16-12- تعداد جانبازان تحت پوشش بنیاد شهید و امور ایثارگران بر حسب درصد جانبازی

سال و شهرستان	جمع (1)	تا 25 درصد	25 - 39 درصد	40 - 49 درصد	50 - 69 درصد	70 درصد
..... 1385	10897	6365	000	000	000	000
..... 1390	11147	6412	000	000	000	000
..... 1395	11293	6504	3410	519	618	242
..... 1396	11759	6610	3651	560	664	274
..... 1397	11829	6631	3683	566	673	276
..... 1398	12093	6830	3738	566	675	284
..... 1399	12461	7079	3824	584	684	290
..... 1400	12818	7314	3926	590	694	294
..... جعفرآباد	77	39	29	5	4	0
..... قم	12634	7230	3871	563	680	290
..... کهک	107	45	26	22	10	4

1) اختلاف سرجمع با اجزا مربوط به افرادی است که تعیین درصد جانبازی نشده اند.  
 مأخذ - بنیاد شهید و امور ایثارگران استان قم.

13-16- تعداد جانبازان حقوق و مستمری بگیر تحت پوشش بنیاد شهید و امور ایثارگران و مبلغ پرداختی به آنان (میلیون ریال)

مستمری		حالت اشتغال		جمع مبلغ پرداختی	سال
مبلغ	تعداد	مبلغ	تعداد		
13800	1510	2213	751	22041	1395
14150	1535	2395	793	22625	1396
14750	1540	2458	798	23488	1397
15210	1642	2658	824	24446	1398
16015	1698	2741	819	25529	1399
<b>16320</b>	<b>1701</b>	<b>2830</b>	<b>834</b>	<b>25951</b>	<b>1400</b>

سایر پرداختی‌ها (1)	حق پرستاری		مبلغ کمک معیشت	سال
	مبلغ	تعداد		
1550	3882	3280	596	1395
1562	3913	3310	605	1396
1570	4100	3390	610	1397
1579	4354	3421	645	1398
1601	4474	3501	698	1399
<b>1620</b>	<b>4480</b>	<b>3520</b>	<b>701</b>	<b>1400</b>

1- شامل کمک هزینه تحصیلی، ازدواج، معاش، عیدی، تلفن و... است.  
 مأخذ - بنیاد شهید و امور ایثارگران استان قم.

14-16- فعالیت‌های جمعیت هلال احمر ایران در حوزه امداد و نجات<sup>(1)</sup>

سال	زلزله		سیل	
	تعداد حادثه	تعداد مجروحین و مصدومین	تعداد حادثه	تعداد مجروحین و مصدومین
1390	000	000	000	000
1395	0	0	0	0
1396	2	0	2	0
1397	0	0	3	278
1398	1	0	28	480
1399	0	0	17	252
1400	0	0	11	42

سال	سایر حوادث <sup>(2)</sup>	
	تعداد حادثه	تعداد مجروحین و مصدومین
1390	111	558
1395	203	523
1396	278	20361
1397	364	19015
1398	370	619201 <sup>(3)</sup>
1399	328	1880
1400	314	7693

1) آمارهای ارائه شده فقط مربوط حوادثی می‌باشد که جمعیت هلال احمر در آن‌ها شرکت نموده است.

2) شامل آتش‌سوزی، برف و کولاک، جاده‌ای (جوی و اقلیمی)، دریایی و ساحلی، رانش زمین، ریزش آوار، شهری، صاعقه، طوفان، گرد و غبار، صنعتی و کارگاهی، کوهستان و هوایی می‌باشد.

3) افزایش آمار به دلیل انجام تست غربالگری کرونا در مبادی ورودی استان می‌باشد.  
مأخذ - جمعیت هلال احمر استان قم.

15-16- تعداد شاخه جوانان، تعداد اعضاء، داوطلبان و امدادگران جمعیت هلال احمر

سال	اعضاء شاخه‌های جوانان <sup>(1)</sup>			اعضاء <sup>(2)</sup>		
	مرد و زن	مرد	زن	مرد و زن	مرد	زن
1385	15415	7000	8415	16	6	10
1390	7029	3195	3834	188	83	105
1395	6627	2409	4218	126	53	73
1396	8702	3802	4900	131	49	82
1397	8064	3956	4108	6	3	3
1398	7130	3472	3658	14	5	9
1399	3541 <sup>(5)</sup>	1681	1860	76	51	25
1400	1190 <sup>(5)</sup>	882	308	97	34	63

سال	داوطلبان <sup>(3)</sup>			امدادگران <sup>(4)</sup>		
	مرد و زن	مرد	زن	مرد و زن	مرد	زن
1385	241	86	155	453	245	208
1390	907	438	469	598	320	278
1395	1041	735	306	1180	527	653
1396	492	279	213	1524	676	848
1397	307	99	208	1893	915	978
1398	442	147	295	688 <sup>(6)</sup>	268	420
1399	2051 <sup>(7)</sup>	899	1152	710	371	339
1400	2382	1327	1055	762	365	397

1) شامل شاخه‌های غنچه هلال احمر، جوانان، طلاب، دانشجویی، دانش‌آموزی و روستایی می‌باشد.

2) اعضاء افرادی هستند که از طریق کمک‌های مالی به سازمان کمک می‌کنند.

3) داوطلبان افرادی هستند که به ارائه خدمات پرداخته و شامل گروه‌های مشارکت، هدایت، حمایت و مهارت هستند.

4) امدادگران درجه‌بندی شده از سوی سازمان امداد و نجات جمعیت هلال احمر می‌باشند و در تمامی برنامه‌های امدادی کشور حضور فعال دارند.

5) کاهش آمار جوانان بخاطر بیماری کرونا و تعطیلی مدارس و دانشگاه‌ها می‌باشد.

6) علت کاهش امدادگران، پالایش سیستم و حذف امدادگران موردی و غیرفعال می‌باشد.

7) افزایش حضور داوطلبان بخاطر مرکز تجهیزات امانی و ارائه دستگاه اکسیژن‌ساز، کپسول اکسیژن و تخت برای بیماران کرونایی می‌باشد.

مأخذ - جمعیت هلال احمر استان قم.

16-16- آموزش همگانی برگزار شده و تعداد آموزش گیرندگان جمعیت هلال احمر

تعداد آموزش گیرندگان			تعداد دوره های آموزشی برگزار شده (1)	سال و شهرستان
زن	مرد	مرد و زن		
4903	4573	9476	351	..... 1390
11501	7502	19003	466	..... 1395
5618	6333	11951	329	..... 1396
8451	9132	17583	364	..... 1397
9083	6608	15691	266	..... 1398
1094	1640	2734	133	..... 1399
1383	957	2340	119	..... 1400
30	0	30	2	..... جعفرآباد
1329	943	2272	115	..... قم
24	14	38	2	..... کهک

(1) دوره های آموزشی شامل دوره کمک های اولیه 35 ساعته برای هر نفر می باشد.  
مأخذ - جمعیت هلال احمر استان قم.

16- بهزیستی و تامین اجتماعی \_\_\_\_\_ سالنامه آماری استان قم - 1400

16-17- تعداد کارگاه‌های تحت پوشش اداره کل تأمین اجتماعی در پایان سال بر حسب طبقات کارکن

سال و شهرستان	جمع	1-10 نفر	50-11 نفر	بالای 50 نفر	سایر <sup>(1)</sup>
..... 1395	12671	10025	1849	506	291
..... 1396	12997	10328	1865	523	281
..... 1397	14306	11753	1784	422	347
..... 1398	14407	12078	1759	408	162
..... 1399	14446	12003	1728	432	283
..... 1400	14464	11901	1851	450	262
..... جعفرآباد	000	000	000	000	000
..... قم	000	000	000	000	000
..... کهک	000	000	000	000	000

(1) شامل پیمانکاری دارای قرارداد فعال می‌باشد.  
 مأخذ- اداره کل تأمین اجتماعی استان قم.

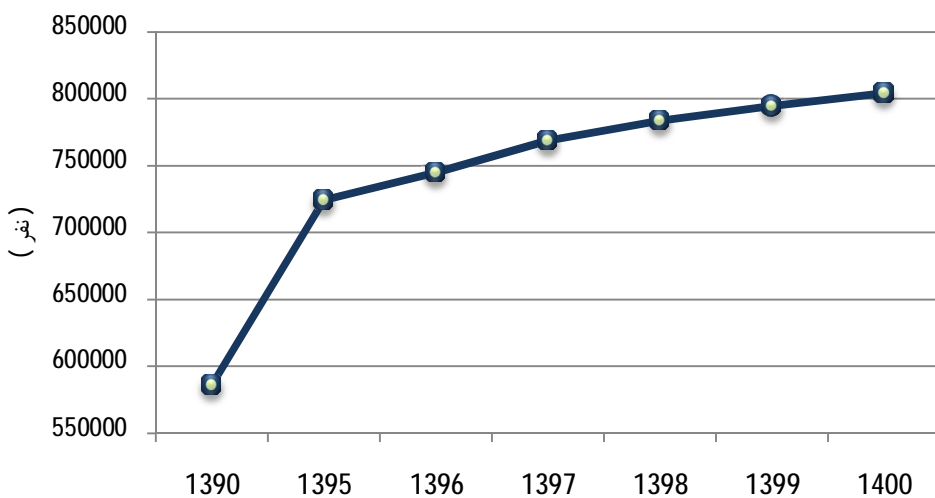


16-18- تعداد افراد تحت پوشش اداره کل تأمین اجتماعی

مستمری بگيران			بيمه شدگان			جمع كل	سال و شهرستان
تبعی	اصلي	جمع	تبعی	اصلي	جمع		
27258	13629	40887	242326	123006	365332	406219	..... 1385
25396	25792	51188	351234	183649	534883	586071	..... 1390
33507	40999	74506	423138	226483	649621	724127	..... 1395
36088	44514	80602	434759	229497	664256	744858	..... 1396
38718	48339	87057	448502	233026	681528	768585	..... 1397
40431	52078	92509	455559	235511	691070	783579	..... 1398
41443	56073	97516	458636	238471	697107	794623	..... 1399
<b>43689</b>	<b>55625</b>	<b>99314</b>	<b>459709</b>	<b>245194</b>	<b>704903</b>	<b>804217</b>	..... 1400
000	000	000	000	000	000	000	..... جعفرآباد
000	000	000	000	000	000	000	..... قم
000	000	000	000	000	000	000	..... كهك

مأخذ- اداره كل تأمین اجتماعی استان قم.

16-2- تعداد افراد تحت پوشش اداره کل تأمین اجتماعی استان



مبنا: جدول 16-18

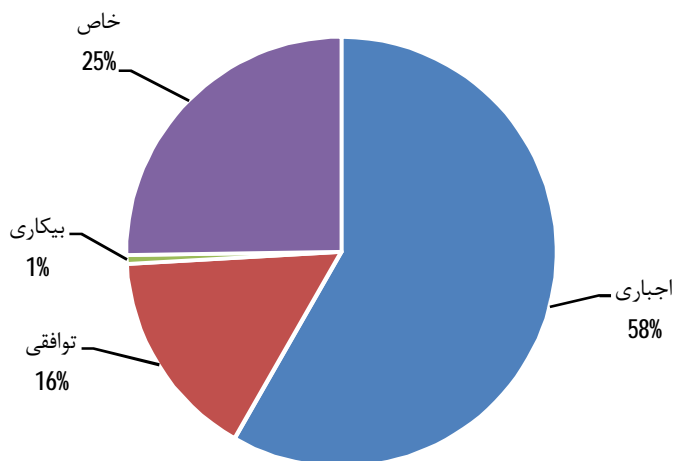
16-19- بیمه شدگان اصلی تحت پوشش اداره کل تأمین اجتماعی بر حسب نوع بیمه

سال و شهرستان	جمع	اجباری	توافقی	بیکاری	خاص <sup>(1)</sup>
1390	183649	105301	35184	1667	41497
1395	226735	118847	41490	2347	64051
1396	229497	121947	41738	2915	62897
1397	233026	124689	42153	2947	63237
1398	235511	128949	41736	2092	62734
1399	238471	135382	39452	2312	61325
1400	245194	142880	38803	1634	61877
جعفرآباد	000	000	000	000	000
قم	000	000	000	000	000
کپک	000	000	000	000	000

(1) شامل بیمه شدگان حرفه و مشاغل آزاد، بافندگان، رانندگان، اختیاری، کارگران ساختمانی و سایر می باشد.  
 مأخذ - اداره کل تأمین اجتماعی استان قم.

16-3- بیمه شدگان اصلی تحت پوشش اداره کل تأمین اجتماعی

بر حسب نوع بیمه در سال 1400



مبنا: جدول 16-19

20-16- بیمه شدگان خاص تحت پوشش اداره کل تأمین اجتماعی برحسب نوع بیمه

سال و شهرستان	جمع	حرف و مشاغل آزاد	بافندگان	رانندگان	اختیاری	کارگران ساختمانی	سایر (1)
..... 1385	000	8759	000	2128	702	000	000
..... 1390	41497	11330	7109	12988	6004	3952	114
..... 1395	64051	14250	7111	14818	8916	18121	835
..... 1396	62897	13301	6423	14103	10353	17776	941
..... 1397	63237	13604	5952	13959	11886	15749	2087
..... 1398	62734	13760	5391	13309	11023	16819	2432
..... 1399	61325	13758	4992	12924	10447	16384	2820
..... 1400	61877	15632	4636	12128	10906	15377	3198
..... جعفرآباد	000	000	000	000	000	000	000
..... قم	000	000	000	000	000	000	000
..... کهک	000	000	000	000	000	000	000

(1) شامل بیمه شدگان، زنبورداران و کارفرمایان صنفی کم درآمد، باربران و خادمین ثابت مساجد می باشد.  
 مأخذ - اداره کل تأمین اجتماعی استان قم.

21-16- کمک هزینه‌های پرداختی به بیمه شدگان تحت پوشش اداره کل تأمین اجتماعی  
(میلیون ریال)

سال	جمع		کمک هزینه ازدواج		گرامت دستمزد ایام بارداری	
	تعداد	مبلغ	تعداد	مبلغ	تعداد	مبلغ
..... 1385	11077	28556	698	908	186	680
..... 1390	20538	60093	993	3550	1081	5832
..... 1395	24652	155333	1355	14430	3429	25409
..... 1396	31454	178018	1158	12360	4898	30874
..... 1397	23549	000	1015	000	2682	000
..... 1398	20556	169994	840	14540	2460	47139
..... (1) 1399	13504 (2)	000	896	000	2611	000
..... 1400	39111	000	1152	0000	3005	000

سال	گرامت نقص عضو		گرامت دستمزد ایام بیماری	
	تعداد	مبلغ	ناشی از کار	
			تعداد	مبلغ
..... 1385	12	77	714	936
..... 1390	12	276	329	993
..... 1395	19	557	613	4314
..... 1396	17	531	638	2844
..... 1397	11	000	273	000
..... 1398	13	683	180	2496
..... 1399	10	000	116	000
..... 1400	23	000	156	000



16-21- کمک هزینه‌های پرداختی به بیمه شدگان تحت پوشش اداره کل تأمین اجتماعی  
(دنباله)  
(میلیون ریال)

سال	هزینه‌های سفر و اقامت همراه بیمار		هزینه‌های کفن و دفن		پروتز و اورتر		کمک‌های نقدی مربوط به سایر موارد (3)	
	تعداد	مبلغ	تعداد	مبلغ	تعداد	مبلغ	تعداد	مبلغ
1385	000	16	244	245	1483	1492	000	16087
1390	469	188	369	1336	7327	1504	000	23820
1395	153	140	478	4561	8759	6122	000	45431
1396	197	122	653	5502	10907	9441	000	53268
1397	134	000	675	000	9771	000	000	000
1398	115	92	736	10322	7645	7890	000	000
1399	53	000	1149	000	8263	000	000	000
1400	68	000	1225	000	18314	000	000	000

1) به دلیل متمرکز شدن هزینه‌ها توسط سازمان، اطلاعات (مبلغ) قابل استخراج نمی‌باشد.

2) کاهش تعداد، ناشی از تعطیلی کارخانجات و تعدیل نیرو می‌باشد.

3) شامل تعدیل سنواتی غرامت دستمزد، تعدیل سنواتی کمک‌ها و ... می‌باشد.

مأخذ- اداره کل تأمین اجتماعی استان قم.

22-16- تعداد مستمری‌بگیران تحت پوشش اداره کل تأمین اجتماعی و مبلغ پرداختی به آنان (میلیون ریال)

سال	جمع		بازنشستگان	
	تعداد	مبلغ	تعداد	مبلغ
1385	13629	347385	8165	193179
1390	25792	1176145	12866	653896
1395	40999	4515399	20678	2581138
1396	44514	5497987	22721	3240167
1397	48339	6700192	25003	4090314
1398	52080	8330993	27132	5794134
1399	56073	000	28830	000
1400	55624	000	32045	000

سال	از کار افتادگان				بازماندگان مستمری‌بگیر		سایر پرداختی‌ها (2)
	ناشی از کار (1)		ناشی از موارد دیگر		تعداد	مبلغ	
	تعداد	مبلغ	تعداد	مبلغ			
1385	349	3613	814	15284	4301	60780	74529
1390	403	13139	1222	45303	11301	221646	242161
1395	465	38103	1667	150902	18189	921774	823482
1396	474	45557	1758	184738	19561	1105112	922413
1397	487	43139	1833	242782	21016	1395256	928701
1398	497	000	1839	395745	22612	2019397	121717
1399	485	000	1820	000	24938	000	000
1400	492	000	1797	000	21290	000	000

(1) شامل حوادث جزئی ناشی از کار و کلی ناشی از کار می باشد.

(2) شامل هزینه اولاد، عائله‌مندی، عیدی، بن مستمری‌بگیران و ... است.

مأخذ - اداره کل تأمین اجتماعی استان قم.

23-16- تعداد مراکز درمانی مدیریت درمان تأمین اجتماعی

مراکز ملکی				سال
دی کلینیک	درمانگاه‌های عمومی و تخصصی	بیمارستان	جمع	
0	3	0	3	..... 1385
0	3	0	3	..... 1390
0	3	1	4	..... 1395
0	3	1	4	..... 1396
0	3	1	4	..... 1397
0	3	1	4	..... 1398
0	3	1	4	..... 1399
0	3	1	4	..... 1400

مراکز طرف قرارداد					سال
مراکز جامع خدمات سلامت	دی کلینیک	درمانگاه‌های عمومی و پلی کلینیک	بیمارستان	جمع	
12	5	30	8	55	..... 1385
30	5	35	9	79	..... 1390
34	5	51	9	99	..... 1395
34	5	49	9	97	..... 1396
34	5	39	9	87	..... 1397
34	5	47	9	95	..... 1398
42	5	46	8	101	..... 1399
42	6	46	8	102	..... 1400

مأخذ - مدیریت درمان تأمین اجتماعی استان قم

24-16- تعداد بیمه‌شدگان تحت پوشش اداره کل بیمه سلامت (1)

سال و شهرستان	جمع	کارکنان دولت	ایرانیان	بیمه همگانی سلامت	روستاییان	سایر اقشار
1385	178952	73301	000	6939	56087	42625
1390	356703	70394	000	143826	60353	82130
1395	449019	63592	000	253629	50596	81202
1396	420883	62824	7553	222432	49964	78110
1397	364873	62258	32469	149646	52172	68328
1398	341037	61048	21521	119395	54033	85040
1399	305048	60515	16092	82710	54220	91511 <sup>(2)</sup>
1400 <sup>(3)</sup>	563949	61521	7871	327995	57933	108629
جعفرآباد	12797	1141	0	0	11656	0
قم	541323	59759	7871	327995	37069	108629
کهنک	9829	621	0	0	9208	0

(1) از تاریخ 91/7/1 سازمان بیمه خدمات درمانی به بیمه سلامت تغییر نام پیدا کرده است.

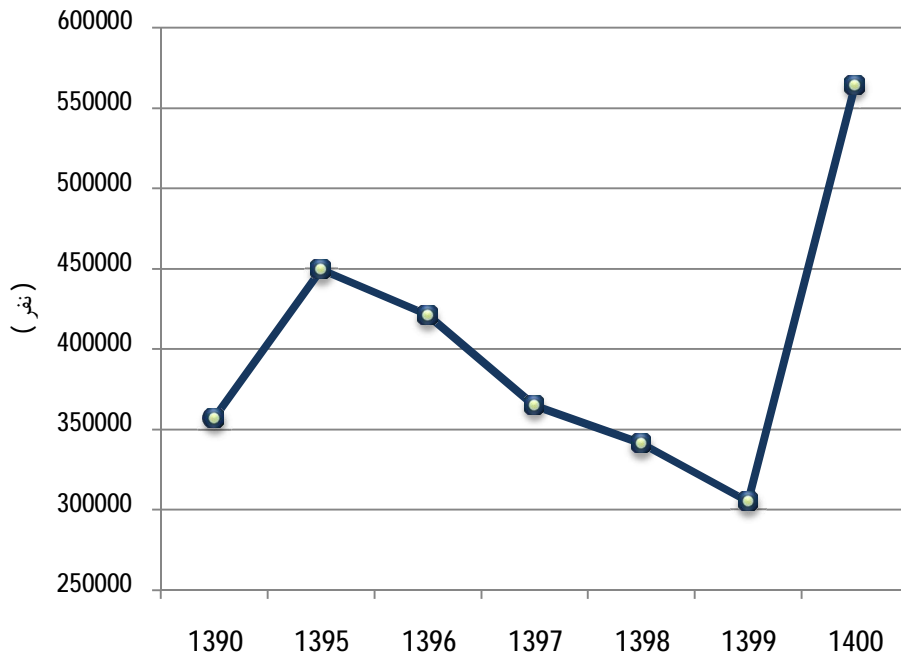
(2) از این تعداد 6479 مورد مربوط به بیمه‌شدگان اتباع می‌باشد.

(3) علت افزایش، محاسبه افرادی است که دارای سابقه بیمه در سامانه بیمه سلامت می‌باشند.

مأخذ - اداره کل بیمه سلامت استان قم.



16-4- بیمه‌شدگان تحت پوشش اداره کل بیمه سلامت استان



مبنا: جدول 16-24

25-16- تعداد اعضا و کارگزاری های صندوق بیمه اجتماعی کشاورزان و روستائیان و عشایر

بیمه شدگان				جمع	سال و شهرستان
غیرفعال منفصل <sup>(2)</sup>	غیرفعال متصل <sup>(2)</sup>	فعال <sup>(1)</sup>	جمع		
000	000	000	000	000	..... <sup>(3)</sup> 1385
000	000	000	000	000	..... <sup>(3)</sup> 1390
000	000	000	000	000	..... <sup>(3)</sup> 1395
000	000	000	000	000	..... <sup>(3)</sup> 1396
000	000	000	000	000	..... <sup>(3)</sup> 1397
2579	531	5137	8247	9067	..... 1398
2695	323	5819	8837	9795	..... 1399
2542	395	6520	9457	10567	..... 1400
417	100	1814	2331	2583	..... جعفرآباد
627	76	1421	2124	2349	..... قم
1498	219	3285	5002	5635	..... کهک



25-16- تعداد اعضا و کارگزاری های صندوق بیمه اجتماعی کشاورزان و روستائیان و عشایر (دنباله)

تعداد کارگزاری	مستمری بگیران					سال و شهرستان
	سالمند	بازنشسته پیش از موعد	فوت شده	از کار افتاده	جمع	
000	000	000	000	000	000	1385 <sup>(3)</sup>
000	000	000	000	000	000	1390 <sup>(3)</sup>
000	000	000	000	000	000	1395 <sup>(3)</sup>
000	000	000	000	000	000	1396 <sup>(3)</sup>
000	000	000	000	000	000	1397 <sup>(3)</sup>
13	0	410	339	71	820	1398
6	64	421	402	71	958	1399
15	166	418	464	62	1110	1400
3	21	147	72	12	252	جعفرآباد
8	42	73	96	14	225	قم
4	103	198	296	36	633	کهنک

1) بیمه شده‌ای که هنوز تاریخ پایان دوره آخرین پرداخت حق بیمه وی نرسیده است.

2) بیمه شده‌ای که تاریخ پایان دوره آخرین پرداخت حق بیمه وی گذشته است. که اگر این تاریخ کمتر از یک سال باشد، غیرفعال متصل و بیش از یکسال باشد غیرفعال منفصل نامیده می‌شود.

3) با توجه به تعاریف و مفاهیم آماری جدید و ایجاد برش‌های سالیانه، آمار فوق نسبت به سالنامه گذشته تغییر کرده است. مأخذ- صندوق بیمه اجتماعی کشاورزان، روستائیان و عشایر، دفتر آمار، فناوری اطلاعات و محاسبات بیمه‌ای.

26-16- تعداد حقوق بگیران و مشترکان صندوق بازنشستگی

مشترکان (شاغلین کسورپرداز)	حقوق بگیران			جمع	جمع	سال
	وراث وظیفه بگیر	بازنشستگان و شاغلان فوت شده	بازنشستگان و از کار افتادگان	براساس پرونده (2)	براساس نفر (1)	
15488	2346	1682	6960	24794	24130	..... 1390
14665	2568	1815	9459	26692	25939	..... 1395
14227	2559	1875	10005	26791	26107	..... 1396
14117	3278	2418	11152	28547	27687	..... 1397
13826	3416	2528	11836	29078	28190	..... 1398
13686	3555	2643	12219	28548	29460	..... 1399
<b>13193</b>	<b>3693</b>	<b>2765</b>	<b>13086</b>	<b>29044</b>	<b>29972</b>	<b>..... 1400</b>

1) جمع بر اساس نفر شامل بازنشسته، از کار افتاده، وراث وظیفه بگیر و افراد کسور پرداز است.

2) جمع بر اساس پرونده شامل بازنشسته، از کار افتاده، بازنشسته متوفی و افراد کسور پرداز (شاغلین و مشترکین خویش فرما) است.

مأخذ - صندوق بازنشستگی استان قم.

27-16- تعداد حقوق‌بگیران صندوق بازنشستگی برحسب سال بازنشستگی، نوع آن و جنس

در پایان سال

از کار افتادگان			بازنشستگان			جمع کل	سال و شهرستان
زن	مرد	مرد و زن	زن	مرد	مرد و زن		
61	68	129	2991	6339	9330	11274	..... 1395
74	70	144	3236	6625	9861	11880	..... 1396
91	73	164	3568	7420	10988	13570	..... 1397
109	78	187	3926	7723	11649	14364	..... 1398
116	78	194	4094	7931	12025	14862	..... 1399
81	118	199	8376	4511	12887	15851	..... 1400
000	000	000	000	000	000	000	..... جعفرآباد
000	000	000	000	000	000	000	..... قم
000	000	000	000	000	000	000	..... کهک

بازنشستگان فوت شده			شاغلان فوت شده			سال و شهرستان
زن	مرد	مرد و زن	زن	مرد	مرد و زن	
52	1207	1259	65	491	556	..... 1395
53	1264	1317	64	494	558	..... 1396
53	1758	1811	63	544	607	..... 1397
58	1853	1911	64	553	617	..... 1398
74	1942	2016	67	560	627	..... 1399
2043	82	2125	569	71	640	..... 1400
000	000	000	000	000	000	..... جعفرآباد
000	000	000	000	000	000	..... قم
000	000	000	000	000	000	..... کهک

مأخذ - صندوق بازنشستگی استان قم.

