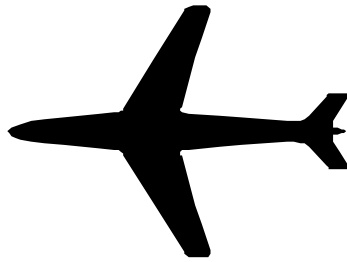
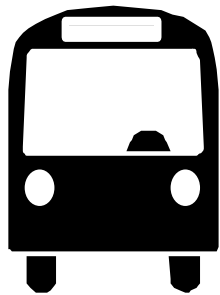


## فصل دوازدهم :



حمل و نقل و انبارداری



**مقدمه**

آمارهای ارائه شده در این فصل در مورد فعالیت‌های مربوط به حمل و نقل زمینی، دریایی و هوایی و انبارداری می‌باشد که در زیر به تاریخچه مختصری از تهیه آمارها در هر یک از زمینه‌های یاد شده، اشاره می‌شود.

**حمل و نقل زمینی****الف) راه آهن**

راه آهن دولتی ایران در سال ۱۳۲۴، در تشکیلات خود، واحدی بنام قسمت آمار و مطالعات ایجاد کرد تا بتواند نیازهای آماری خود را در زمینه برنامه‌ریزی‌ها، توسط این قسمت تأمین کند. در حال حاضر، دفتر آمار و خدمات ماشینی راه آهن جمهوری اسلامی ایران آمارهای لازم را بر اساس گزارش‌های روزانه و ماهانه دریافتی از نواحی و بخش‌ها، به صورت سالانه تنظیم و منتشر می‌کند. آمارهای مربوط به خطوط راه آهن و فعالیت‌های حمل و نقل توسط آن، مندرج در این فصل از اداره کل راه آهن شمال اخذ و ارائه شده است.

**ب) حمل و نقل جاده‌ای**

قدیمی‌ترین آمار مربوط به طول راه‌های اصلی کشور که تاکنون در دسترس مرکز آمار ایران قرار گرفته است مربوط به سال ۱۳۴۰، می‌باشد که در نخستین سالنامه آماری کشور در سال ۱۳۴۵،

درج گردیده است. در حال حاضر، اطلاعات مربوط به راه‌های کشور از مرکز آمار، اطلاع‌رسانی و اسناد فنی وزارت راه و ترابری اخذ و ارائه می‌شود. از سال ۱۳۶۸، مسئولیت ساخت و نگهداری راه‌های روستایی کشور از وزارت راه و ترابری به وزارت جهاد سازندگی (وزارت جهاد کشاورزی فعلی) محول شد و اطلاعات مربوط به راه‌های مزبور توسط این وزارتخانه گردآوری و ارائه می‌شود. از تیرماه ۱۳۸۱، دوباره فعالیت مربوط به راه‌های روستایی به وزارت راه و ترابری محول گردید. اطلاعات مربوط به راه‌های روستایی استان که در این فصل ارائه شده از اداره کل راه و شهرسازی استان اخذ شده است. لازم به ذکر است آمار تعداد وسایل نقلیه عمومی درون شهری از شهرداری‌های استان اخذ شده است.

در مورد میزان حمل و نقل و تردد وسایل نقلیه در جاده‌های کشور تا سال ۱۳۴۱، آمارهای جامعی در دسترس نبود. در این سال وزارت راه و ترابری برای نخستین بار اقدام به تهیه و ارائه آمار نمود که این فعالیت در سال‌های مختلف به علت مشکلات و موانع متعددی که در راه اجرای آن وجود داشت دچار وقفه‌های موقت گردید. با توجه به نیاز روز افزون به اطلاعات آماری در این زمینه، از سال ۱۳۶۱، وظیفه جمع‌آوری آمار و اطلاعات به صورت متمرکز به عهده دفتر آمار و برنامه‌ریزی

اسلامی، شرکت هواپیمایی جمهوری اسلامی نامیده شد، مورد توجه قرار گرفت. علاوه بر شرکت یاد شده، شرکت هواپیمایی آسمان از سال ۱۳۵۹، شرکت‌های ایران ایرتور، پیام، کاسپین، کیش ایر، ساها و سفیران از سال ۱۳۷۱، و شرکت ماهان ایر از سال ۱۳۷۲، شروع به فعالیت در زمینه حمل و نقل هوایی کردند که آمارهای مربوط به آن‌ها، از طریق سازمان حمل و نقل هوایی در استان از اداره کل فرودگاه‌های استان دریافت می‌شود که در استان فقط پروازهای داخلی برقرار است.

#### **انبارداری**

در ارتباط با فعالیت انبارداری، مرکز آمار ایران در سال ۱۳۶۶، سرشماری از سردخانه‌های کشور و در سال ۱۳۷۰، آمارگیری از کارگاه‌های محل ارائه خدمات انبارداری را انجام داد. در سال ۱۳۷۳، نیز مرکز آمار ایران به منظور شناخت ویژگی‌های عمومی انبارها طرح آمارگیری از فعالیت انبارداری کشور را اجرا کرد. همچنین در سال‌های ۱۳۷۷ و ۱۳۸۰، مرکز آمار ایران با استفاده از فهرست حاصل از سرشماری عمومی صنعت و معدن سال ۱۳۷۳ و سرشماری کارگاهی سال ۱۳۸۱، و به‌نگام‌سازی و تکمیل آن بر اساس اطلاعات موجود در سازمان‌های ذیربط به سرشماری از انبارها و سردخانه‌ها اقدام نموده است. شایان ذکر است که در سرشماری سال‌های ۱۳۷۷ و ۱۳۸۰،

و از نیمه دوم سال ۱۳۷۶، به عهده دفتر فناوری اطلاعات سازمان حمل و نقل و پایانه‌های کشور محول شد، اطلاعات مورد نیاز از اداره کل حمل و نقل و پایانه‌های استان اخذ گردیده است.

#### **حمل و نقل آبی**

اطلاعات آماری مربوط به بنادر که به طور عمده در زمینه تعداد کشتی‌های وارد شده، ظرفیت و مدت توقف آن‌ها است، در سال ۱۳۴۲، برای نخستین بار در قالب یک طرح آماری توسط سازمان بنادر و کشتیرانی اجرا گردید. این اطلاعات، در حال حاضر توسط سازمان مذکور به روش ثبتي تهیه و ارائه می‌شود.

در زمینه حمل و نقل دریایی، علاوه بر شرکت کشتیرانی جمهوری اسلامی ایران که از سال ۱۳۴۶، فعالیت خود را تحت عنوان کشتیرانی تجاری ایران شروع کرد، سه شرکت کشتیرانی ایران و هند، والفجر ۸ و کشتیرانی دریای خزر وابسته به شرکت کشتیرانی جمهوری اسلامی ایران نیز در زمینه حمل و نقل مسافر و بار فعالیت دارند که آمارهایی از فعالیت آن‌ها در این فصل درج شده است.

#### **حمل و نقل هوایی**

آمار فعالیت حمل و نقل هوایی، با تأسیس اولین شرکت هواپیمایی به نام هواپیمایی ملی ایران در سال ۱۳۲۳، که پس از پیروزی انقلاب

دیزلی و بخاری) و نوع استفاده (اصلی و مانوری) طبقه‌بندی می‌شود.

**وزن بار خالص:** مجموع وزن محمولات تجاری و دولتی (غیر از محمولات خود راه‌آهن) و وزن توشه است.

**وزن بار غیر خالص:** به طور عموم وزن بار خالص به اضافه وزن قطار است.

**توشه راه آهن:** باری که بر اساس مقررات راه‌آهن، امکان جابه‌جایی آن در واگن مسافری نباشد و در واگنی ویژه به همین نام توسط قطارهای مسافری حمل می‌شود.

**آزاد راه:** راهی است با حداقل چهار خط عبور (دو خط در هر طرف) برای عبور وسایل نقلیه موتوری که مسیرهای رفت و برگشت آن کاملاً از یکدیگر جدا، فاقد تقاطع‌های هم‌سطح بوده و ورود به آن و خروج از آن در نقاط معینی، میسر باشد. عبور عابر پیاده، دوچرخه، سایر وسایل نقلیه غیر موتوری و در مواردی عبور تمام یا بخشی از وسایل نقلیه تجاری ممنوع است.

**بزرگراه (راه اصلی چهار خطه):** راهی است با حداقل چهار خط عبور (دو خط در هر طرف) برای عبور وسایل نقلیه موتوری که مسیرهای رفت و برگشت آن کاملاً از یکدیگر جدا و امکان ایجاد تقاطع هم سطح و دسترسی در آن به صورت محدود وجود دارد. (حداقل یک تقاطع هم سطح

فقط آمار انبارها و سردخانه‌های مستقل یا متبوعی ارائه شده است که خدمات خود را به عموم عرضه کرده‌اند. اطلاعات مربوط به سیلوهای گندم از اداره کل غله استان، دریافت و در این فصل ارائه شده است.

### تعاریف و مفاهیم

**خط راه‌آهن:** مسیری برای تردد وسایل نقلیه ریلی به منظور جابه‌جایی بار و یا مسافر است که به دو نوع اصلی و فرعی تقسیم می‌شود.

**خطوط اصلی راه‌آهن:** خطوطی که ایستگاه‌های راه‌آهن را به یکدیگر متصل می‌کند.

**خطوط فرعی راه‌آهن:** خطوط غیر اصلی، شامل خطوط صنعتی - تجاری و مانوری است.

**خطوط مانوری راه‌آهن:** خطوط فرعی هستند که در ایستگاه‌های تشکیلاتی راه‌آهن، برای تنظیم و تفکیک واگن‌ها و لوکوموتیوها و تشکیل قطار (مانور) احداث شده است.

**خطوط صنعتی و تجاری راه‌آهن:** خطوط فرعی هستند که بنا به تقاضای واحدهای صنعتی، زراعی و بازرگانی دولتی یا خصوصی از خطوط داخلی ایستگاه راه‌آهن منشعب و به واحدهای متقاضی متصل می‌شوند.

**لوکوموتیو:** وسیله نقلیه دارای نیروی کشش است که برای به حرکت درآوردن واگن‌ها مورد استفاده قرار می‌گیرد و برحسب نوع انرژی مصرفی (برقی،

**فرودگاه:** منطقه‌ای مشخص بر روی زمین یا آب

شامل ساختمان‌ها، تاسیسات و تجهیزات نصب شده که از کل یا بخشی از آن حسب مورد برای نشست، برخاست و حرکت زمینی انواع وسایل پرنده و حمل و نقل هوایی بار، مسافر و محموله‌های پستی استفاده می‌شود و شامل فرودگاه داخلی، فرودگاه مرز هوایی، فرودگاه بین‌المللی، فرودگاه ویژه، فرودگاه مشترک و فرودگاه بالگرد است.

**پرواز:** حرکت یک هواپیما از یک فرودگاه به فرودگاه دیگر تحت یک شماره پرواز، در یک یا چند مرحله پروازی است.

**پرواز داخلی:** پروازی است که بین دو فرودگاه در داخل قلمرو کشور، انجام می‌شود.

**مسافر هوایی:** فردی (به جز خلبانان و خدمه پرواز) که با هواپیما تحت یک شماره پرواز در یک مرحله منفرد از پرواز، سفر کند.

**مسافر هوایی داخلی:** مسافر هوایی است که بین دو فرودگاه در داخل قلمرو کشور، پرواز کند.

**مسافر هوایی بین‌المللی ورودی:** مسافر هوایی است که مبدأ پرواز او در خارج و مقصد پرواز وی در داخل کشور باشد.

**مسافر هوایی بین‌المللی خروجی:** مسافر هوایی است که مبدأ پرواز او در داخل و مقصد پرواز وی در خارج از کشور باشد.

دارد.

**راه روستایی:** به راهی اطلاق می‌شود که ارتباط مراکز تولید روستایی و اتصال آن به راه‌های فرعی و اصلی کشور را برقرار کند.

**بندر:** محل تلاقی خشکی و دریا که دارای امکانات لازم برای پهلو دهی شناورها به منظور انجام عملیات مورد نیاز باشد.

**بندر تجاری (بازرگانی):** بندری است که در آن صرفاً عملیات مربوط به تخلیه و بارگیری کالای تجاری انجام شود.

**شناور:** هر وسیله‌ای نقلیه آبی که قابلیت دریانوردی ایمن را داشته باشد، شناور می‌گویند.

**کشتی:** شناوری است که معمولاً از جنس فلز و دارای موتور بوده و ظرفیت ناخالص آن بیش از پانصد تن باشد.

**ظرفیت غیرخالص ثبت‌شده شناور:** گنجایش شناور برحسب تن (۱۰۰ فوت مکعب) می‌باشد که طبق مقررات بین‌المللی در گواهینامه مربوط، عیناً ذکر شده است.

**ظرفیت خالص ثبت‌شده شناور:** مانده ظرفیت غیرخالص ثبت شده پس از کسر حجم و فضای مربوط به ماشین‌آلات، کارکنان، انبارها و سایر فضاهای اختصاص یافته به امر کشتیرانی می‌باشد که عیناً طبق مقررات بین‌المللی در گواهینامه‌های مربوط، ذکر شده است.

نظر دما، رطوبت نسبی و ... به طور مصنوعی تامین می‌شود. سردخانه می‌تواند دارای سالن‌های یک‌مداره (یکی از دو حالت بالای صفر یا زیر صفر) و دومداره (هر دو حالت بالای صفر و زیر صفر) باشد.

**انبار سرپوشیده معمولی:** برخی از سیلوها دارای انبارهای سرپوشیده معمولی و بدون ارتباط مکانیزه با سیلوی اصلی هستند. غلات تخلیه شده در این انبارها، باید به وسیله کامیون یا وسایل دیگر، به سیلوی اصلی منتقل شود.

**انبار یا سردخانه دایر:** منظور، کارگاه محل ارائه خدمات انبارداری یا سردخانه‌داری است که در طول سال حداقل ۳۰ روز به صورت متوالی یا منقطع باز بوده است.

**انبار یا سردخانه فعال:** منظور، کارگاه محل ارائه خدمات انبارداری یا سردخانه‌داری است که در طول سال حداقل ۳۰ روز به انجام فعالیت ذی‌ربط اشتغال داشته است و برای انجام فعالیت خود هزینه‌هایی را متقبل شده و درآمد کسب کرده است.

**سالن یک‌مداره و دومداره:** در سالن یک‌مداره، دمای هوا در یکی از دو حالت زیر صفر یا بالای صفر تقریباً ثابت است و قابل تبدیل از یک حالت به حالت دیگر نیست ولی در سالن دومداره، دمای هوا از یک حالت به حالت دیگر قابل

**بار هوایی:** بار بارنامه‌ای به جز بار همراه مسافر است که توسط هواپیما جا به جا می‌شود.

**محموله پستی هوایی:** تمام مرسولات پستی اعم از پست نامه و امانات که تحویل شرکت‌های هواپیمایی می‌شود.

**شرکت تعاونی:** رجوع شود به «تعاریف و مفاهیم فصل ۵- کشاورزی، جنگلداری و شیلات».

**شرکت تعاونی حمل و نقل:** شرکتی است که بر اساس قانون بخش تعاونی با عضویت اشخاص حقیقی و حقوقی غیردولتی جهت فعالیت در امور حمل و نقل بار، مسافر یا هر دو در اشکال زمینی، دریایی، هوایی و ریلی تشکیل و ثبت می‌شود.

**کارگاه:** مکان یا قسمتی از مکان است که در آن تحت مالکیت معین، فعالیت اقتصادی انجام می‌شود.

**فعالیت اصلی کارگاه:** فعالیتی است که ارزش افزوده آن در طول دوره حسابداری، بیش‌تر از ارزش افزوده هر نوع فعالیت دیگری است که در آن کارگاه انجام می‌گیرد.

**انبار:** محوطه محصور که تمام یا قسمتی از آن برای نگهداری کالا اختصاص یافته است.

**سردخانه:** مجموعه ساختمان و تاسیساتی است که در آن، شرایط لازم برای محصولات کشاورزی، مواد غذایی و دیگر مواد یا کالاهای فاسد شدنی از

در همین سال ۲۱۱۹۴۲۲ مسافر (برون استانی) با ۴۴۵۱۵۲ سفر توسط وسایل نقلیه مسافری جاده‌ای (اتوبوس، مینی‌بوس و سواری) جایجا شده است. در سال مذکور میزان کالاهای غیر نفتی تخلیه و بارگیری شده در بنادر استان به ترتیب ۲۷۱۹۳۲۴ و ۸۸۱۹۸۲ تن بوده است که نسبت به سال قبل به ترتیب ۲/۸ درصد کاهش و ۵۷/۹ درصد افزایش داشته است.

تبدیل است و می‌توان برحسب لزوم از مدار زیر صفر یا بالای صفر استفاده کرد. سیلو: نوعی انبار برای نگهداری طولانی مواد دانه‌ای یا پودری به صورت فله است مانند، سیلوی گندم. انبار روباز: قسمتی مشخص و معین از محوطه کارگاه که فاقد بنا یا سوله است و به صورت روباز برای نگهداری کالا مورد استفاده قرار می‌گیرد. فضای سبز، پارکینگ و خیابان‌بندی داخل محوطه کارگاه به عنوان انبار روباز تلقی نمی‌شود.

#### گزیده اطلاعات

در سال ۱۴۰۰ مجموع طول خطوط راه آهن شامل اصلی، فرعی و مانوری، صنعتی و تجاری ۴۰۰ کیلومتر بوده است. همچنین در سال ۱۴۰۰ تعداد مسافر جایجا شده توسط راه آهن ۸۰۸ هزار نفر بوده است.

در همین سال طول راه‌های بین شهری استان ۲۴۶۳/۱ کیلومتر و طول راه‌های روستایی ۷۸۶۰/۷ کیلومتر بوده است.

در سال ۱۴۰۰ تعداد ۴۰۲۹۶ وسیله نقلیه موتوری و موتورسیکلت در استان شماره‌گذاری شده است که نسبت به سال قبل ۲۶/۹ درصد افزایش را نشان می‌دهد.



سالنامه آماری استان مازندران ۱۴۰۰ ————— ۱۲- حمل و نقل و انبارداری

۱۲-۱- طول انواع خطوط و تعداد ایستگاه‌های راه‌آهن (کیلومتر)

تعداد ایستگاه	طول خطوط			سال
	صنعتی و تجاری	فرعی و مانوری	اصلی	
۲۷	۴۵/۹	۴۷/۵	۴۰۳	..... ۱۳۸۵
۲۷	۲۸/۵	۴۲/۰	۴۰۳	..... ۱۳۹۰
۲۳	۲۳/۰	۳۶/۰	۳۳۵	..... ۱۳۹۵
۲۲	۲۲/۰	۳۶/۰	۳۳۲	..... ۱۳۹۶
۲۲	۲۲/۰	۳۶/۰	۳۳۲	..... ۱۳۹۷
۲۲	۲۲/۰	۳۴/۰	۳۳۱	..... ۱۳۹۸
۲۲	۲۸/۰	۳۸/۰	۳۳۱	..... ۱۳۹۹
۲۲	۲۸/۰	۴۰/۰	۳۳۲	..... ۱۴۰۰

ماخذ - اداره کل راه‌آهن استان مازندران.

۱۲-۲- مسافر و بار خالص حمل شده از ایستگاه‌های راه‌آهن

بار خالص		مسافر		سال
تن کیلومتر	وزن (تن)	نفر کیلومتر	تعداد	
۱۴۰۵۴۰۵۱۹	۶۰۹۲۰۸	۳۸۰۷۹۱	۱۳۱۲	..... ۱۳۸۵
۲۷۸۱۳۲۹۱۰	۱۰۶۵۷۸۹	۶۱۱۹۳۳۳۳۶	۱۷۷۵	..... ۱۳۹۰
۱۹۳۲۲۷۷۲۰	۷۹۵۰۰۰	۳۰۱۳۴۴۷۰۷	۱۱۹۳	..... ۱۳۹۵
۲۵۴۵۴۹۲۴۲	۸۲۱۰۰۰	۲۷۶۶۷۵۹۳۳	۱۲۸۰	..... ۱۳۹۶
۳۴۰۶۵۸۱۹۹	۸۹۷۷۹۰	۲۵۹۷۹۶۵۰۰	۱۰۴۰	..... ۱۳۹۷
۲۸۶۹۰۲۳۴۹	۸۴۶۱۵۹	۲۹۱۰۸۵۲۷۵	۱۰۹۰	..... ۱۳۹۸
۳۷۳۷۸۴۷۶۷	۱۳۱۱۱۰۶	۱۵۱۶۰۹۷۱۷	۵۰۱	..... ۱۳۹۹
۴۰۳۹۱۴۰۳۰	۱۲۵۹۹۰۷	۲۶۸۰۷۴۶۴۶	۸۰۸	..... ۱۴۰۰

ماخذ - اداره کل راه‌آهن استان مازندران.

۱۲- حمل و نقل و انبارداری - سالنامه آماری استان مازندران ۱۴۰۰

۱۲-۳- وزن انواع بار حمل شده از ایستگاه‌های راه‌آهن (تن)

سال	جمع	مواد نفتی	مواد معدنی	مواد کشاورزی
..... ۱۳۸۵	۶۰۹۲۰۸	۴۴۲۹	۸۵۶۲۱	۰
..... ۱۳۹۰	۱۰۶۵۷۸۹	۵۲۳۵۱	۶۱۴۳۵	۷۱۶
..... ۱۳۹۵	۷۹۵۰۰۰	۳۹۳۸۷۹	۱۴۲۶۲۰	۲۰۲۴۳۵
..... ۱۳۹۶	۸۲۱۰۰۰	۳۸۱۳۱۶	۱۰۴۲۲۷	۱۳۳۵۷۵
..... ۱۳۹۷	۸۹۷۷۹۰	۵۲۲۶۲۱	۱۱۵۰۸۶	۱۶۹۹۲۶
..... ۱۳۹۸	۸۴۶۱۵۹	۴۱۸۱۲۸	۱۲۸۸۵۶	۱۷۵۶۹۵
..... ۱۳۹۹	۱۳۱۱۱۰۶	۹۱۰۴۴۶	۱۵۴۳۸۸	۱۶۰۰۵۶
..... ۱۴۰۰	۱۲۵۹۹۰۷	۹۰۸۴۳۰	۱۷۷۱۴۶	۶۴۹۱۳

سال	مواد غذایی	مواد صنعتی	توشه	سایر
..... ۱۳۸۵	۱۷۹۹	۳۴۹۲	۰	۵۱۳۸۶۷
..... ۱۳۹۰	۴۸۵۰	۳۲۹۲	۰	۹۴۳۱۴۵
..... ۱۳۹۵	۰	۹۶۳۰	۰	۴۶۴۳۶
..... ۱۳۹۶	۱۳۶۰۴۵	۰	۰	۶۵۸۳۷
..... ۱۳۹۷	۳۲۸۰۴	۶۳۷۰	۰	۵۰۹۸۳
..... ۱۳۹۸	۲۷۸۴۰	۸۵۹۰	۰	۸۷۰۵۰
..... ۱۳۹۹	۵۸۸۵۷	۱۹۲۷	۰	۲۵۴۳۲
..... ۱۴۰۰	۷۰۵۵۸	۱۶۳۶	۰	۳۷۲۲۴

ماخذ - اداره کل راه‌آهن استان مازندران.

سالنامه آماری استان مازندران ۱۴۰۰ ————— ۱۲- حمل و نقل و انبارداری  
 ۴-۱۲- انواع راه‌های تحت حوزه استحفاظی اداره کل راهداری و حمل و نقل جاده‌ای استان  
 (کیلومتر)

راه‌های بین شهری					جمع کل	سال و شهرستان
راه فرعی	راه اصلی	بزرگراه	آزادراه	جمع		
۱۳۱۷/۰	۴۸۹/۲	۴۷۹/۳	۱۶/۰	۲۳۰۱/۵	۹۸۰۴/۸	.....۱۳۸۵
۱۲۵۱/۵	۴۷۹/۲	۵۹۹/۷	۱۶/۰	۲۳۴۶/۴	۱۰۱۱۲/۶	.....۱۳۹۰
۹۹۱/۷	۶۳۰/۲	۷۸۹/۲	۳۶/۰	۲۴۴۷/۱	۱۰۵۲۴/۵	.....۱۳۹۵
۹۹۱/۷	۶۱۵/۰	۸۰۴/۴	۳۶/۰	۲۴۴۷/۱	۱۰۵۲۴/۶	..... ۱۳۹۶
۹۹۱/۷	۶۱۵/۰	۸۲۰/۴	۳۶/۰	۲۴۶۳/۱	۱۰۲۲۴	..... ۱۳۹۷
۹۹۱/۷	۶۱۵/۰	۸۲۰/۴	۳۷/۱	۲۴۶۴/۲	۱۰۳۶۲/۹	..... ۱۳۹۸
۹۹۱/۷	۶۱۵/۰	۸۲۰/۴	۳۷/۱	۲۴۶۴/۲	۱۰۳۰۸/۹	..... ۱۳۹۹
<b>۹۹۱/۷</b>	<b>۶۱۵/۰</b>	<b>۸۲۰/۴</b>	<b>۳۶/۰</b>	<b>۲۴۶۳/۱</b>	<b>۱۰۳۲۳/۸</b>	<b>..... ۱۴۰۰</b>
۹۰/۸	۵۷/۵	۱۲۳/۵	۱۳/۵	۲۸۵/۳	۱۰۸۰/۹	..... آمل
۳۵/۰	۸۰/۵	۹۰/۵	۰/۰	۲۰۶	۱۲۰۸/۶	..... بابل
۱۴/۵	۵/۰	۲۸/۲	۲/۵	۵۰/۲	۱۹۱/۰	..... بابلسر
۴۰/۰	۳۴/۰	۲۸/۵	۰/۰	۱۰۲/۵	۵۱۶/۷	..... بهشهر
۶۷/۸	۹/۸	۴۶/۳	۰/۰	۱۲۳/۹	۶۴۲/۳	..... تنکابن
۲۱/۹	۳۳/۵	۷/۰	۰/۰	۶۲/۴	۲۷۷/۴	..... جویبار
۱۶/۷	۸۰/۸	۲۳/۷	۲۰/۰	۱۴۱/۲	۴۶۵/۰	..... چالوس
۹۸/۵	۰/۰	۲۱/۴	۰/۰	۱۱۹/۹	۳۷۶/۶	..... رامسر
۱۰۸/۲	۱۰۲/۵	۹۲/۰	۰/۰	۳۰۲/۷	۱۴۵۷/۱	..... ساری
۶۳/۰	۶۴/۸	۳۰/۲	۰/۰	۱۵۸/۰	۷۳۷/۷	..... سوادکوه
۰/۰	۴۴/۰	۱۷/۰	۰/۰	۶۱/۰	۱۷۸/۹	..... سوادکوه شمالی
۰/۰	۱۳/۰	۱۰/۰	۰/۰	۲۳/۰	۹۳/۶	..... سیمرغ
۲۴/۳	۰/۰	۱۸/۹	۰/۰	۴۳/۲	۱۶۳/۶	..... عباس آباد
۱۶/۰	۰/۰	۱۸/۵	۰/۰	۳۴/۵	۶۵/۵	..... فریدونکنار
۴/۵	۱۰/۵	۶۹/۵	۰/۰	۸۴/۵	۳۵۴/۵	..... قائمشهر
۰/۰	۲۰/۸	۰/۰	۰/۰	۲۰/۸	۱۰۸/۴	..... کلاردشت
۳۷/۰	۰/۰	۲۱/۰	۰/۰	۵۸/۰	۱۷۶/۷	..... گلوگاه
۴۹/۲	۰/۰	۴۴/۷	۰/۰	۹۳/۹	۲۶۰/۷	..... محمودآباد
۲۴/۳	۰/۰	۲۷/۰	۰/۰	۵۱/۳	۱۷۸/۸	..... میانرود
۴۱/۰	۲۸/۰	۲۳/۵	۰/۰	۹۲/۵	۵۷۷/۷	..... نکا
۱۴۸/۰	۳۰/۳	۲۸/۰	۰/۰	۲۰۶/۳	۶۹۶/۶	..... نور
۹۱/۰	۰/۰	۵۱/۰	۰/۰	۱۴۲/۰	۵۱۵/۵	..... نوشهر

۱۲- حمل و نقل و انبارداری - سالنامه آماری استان مازندران ۱۴۰۰

۱۲-۴- انواع راه‌های تحت حوزه استحفاظی اداره کل راهداری و حمل و نقل جاده‌ای استان (دنباله)

(کیلومتر)

راه‌های روستایی			راه‌های بین شهری	سال و شهرستان
شوسه	آسفالت	جمع	راه درون شهری	
۴۳۰۷/۷	۳۱۹۵/۶	۷۵۰۳/۳	.	.....۱۳۸۵
۳۸۱۳/۶	۳۹۵۲/۶	۷۷۶۶/۲	.	.....۱۳۹۰
۳۸۰۸/۵	۴۲۶۸/۹	۸۰۷۷/۴	.	.....۱۳۹۵
۳۸۰۸/۵	۴۲۶۹	۸۰۷۷/۵	.	..... ۱۳۹۶
۳۴۸۶/۹	۴۳۷۴	۷۸۶۰/۹	.	..... ۱۳۹۷
۳۵۳۶/۳	۴۳۶۲/۴	۷۸۹۸/۷	.	..... ۱۳۹۸
۳۴۲۳	۴۴۲۱/۷	۷۸۴۴/۷	.	..... ۱۳۹۹
<b>۳۳۸۲/۳</b>	<b>۴۴۷۸/۵</b>	<b>۷۸۶۰/۷</b>	.	..... <b>۱۴۰۰</b>
۳۲۲/۴	۴۷۳/۲	۷۹۵/۶	.	..... آمل
۳۸۲/۵	۶۲۰/۱	۱۰۰۲/۶	.	..... بابل
۱۶/۱	۱۲۴/۷	۱۴۰/۸	.	..... بابلسر
۲۶۵/۳	۱۴۸/۹	۴۱۴/۲	.	..... بهشهر
۲۴۰/۷	۲۷۷/۷	۵۱۸/۴	.	..... تنکابن
۶۳/۳	۱۵۱/۸	۲۱۵	.	..... جویبار
۱۶۳/۱	۱۶۰/۷	۳۲۳/۸	.	..... چالوس
۱۶۶/۷	۹۰	۲۵۶/۷	.	..... رامسر
۴۷۵/۷	۶۷۸/۷	۱۱۵۴/۴	.	..... ساری
۳۶۲/۲	۲۱۷/۵	۵۷۹/۷	.	..... سوادکوه
۵۹/۷	۵۸/۲	۱۱۷/۹	.	..... سوادکوه شمالی...
۱۷/۵	۵۳/۱	۷۰/۶	.	..... سیمرغ
۳۶/۱	۸۴/۳	۱۲۰/۴	.	..... عباس آباد
.	۳۱	۳۱	.	..... فریدونکنار
۴۰/۴	۲۲۹/۶	۲۷۰	.	..... قائمشهر
۵۵/۹	۳۱/۷	۸۷/۶	.	..... کلاردشت
۷۲/۹	۴۵/۸	۱۱۸/۷	.	..... گلوگاه
۳۵/۴	۱۳۱/۴	۱۶۶/۸	.	..... محمودآباد
۴۲/۹	۸۴/۶	۱۲۷/۵	.	..... میاندورود
۲۵۸/۱	۲۲۷/۱	۴۸۵/۲	.	..... نکا
۱۷۴/۵	۳۱۵/۸	۴۹۰/۳	.	..... نور
۱۳۰/۹	۲۴۲/۶	۳۷۳/۵	.	..... نوشهر

مآخذ - اداره کل راهداری و حمل و نقل جاده‌ای استان مازندران.

۵-۱۲- تعداد تونل‌ها، پل‌ها و راهدارخانه‌های مسیر راه‌ها

راهدارخانه	پل			تونل	سال و شهرستان
	۲۰ متر و بیشتر	۱۰-۲۰ متر	زیر ۱۰ متر		
...	...	...	...	...	..... ۱۳۸۵
...	...	...	...	...	..... ۱۳۹۰
۲۵	۲۶۴	۲۰۴	۲۶۳۸۸	۴۳	..... ۱۳۹۵
۲۵	۲۶۶	۲۰۴	۲۶۳۸۸	۴۳	..... ۱۳۹۶
۲۵	۳۸۴	۲۰۹	۲۶۳۸۸	۴۵	..... ۱۳۹۷
۲۵	۳۸۴	۲۰۹	۲۶۳۸۸	۴۵	..... ۱۳۹۸
۲۵	۳۸۴	۲۰۹	۲۶۳۸۸	۴۵	..... ۱۳۹۹
۶۶	۳۶۱	۲۳۰	۶۲۱۵	۴۵	..... ۱۴۰۰
۰	۵۶	۲۰	۱۰۶۱	۲۲	..... آمل
۰	۲۲	۴	۱۳۵	۰	..... بابل
۰	۱۷	۱	۱۵۶	۰	..... بابلسر
۲	۹	۹	۴۰۲	۰	..... بهشهر
۱	۲۶	۲۱	۷۴۹	۰	..... تنکابن
۰	۹	۴	۱۰۸	۱۲	..... جویبار
۶	۱۰	۱۰	۱۸۳	۰	..... چالوس
۱	۱۰	۸	۲۸۱	۰	..... رامسر
۰	۲۱	۲۴	۶۷۷	۱	..... ساری
۰	۱۸	۲۸	۶۲۲	۱۰	..... سوادکوه
۰	۹	۳	۱۳۹	۰	..... سوادکوه شمالی...
۰	۳	۳	۲۵	۰	..... سیمرغ
۰	۲۴	۷	۸۳	۰	..... عباس آباد
۰	۶	۳	۱۲۵	۰	..... فریدونکنار
۸	۱۲	۱۳	۹۴	۰	..... قائمشهر
۲	۰	۲	۶	۰	..... کلاردشت
۰	۱	۲	۱۲۴	۰	..... گلوگاه
۰	۴	۲	۱۵۵	۰	..... محمودآباد
۰	۸	۶	۱۵۵	۰	..... میاندورود
۰	۲۲	۱۵	۴۷۵	۰	..... نکا
۳	۱۶	۸	۲۵۷	۰	..... نور
۴۳	۵۸	۳۷	۲۰۳	۰	..... نوشهر

ماخذ - اداره کل راهداری و حمل و نقل جاده‌ای استان مازندران.

۱۲- حمل و نقل و انبارداری ————— سالنامه آماری استان مازندران ۱۴۰۰

۶-۱۲- وسایل نقلیه عمومی درون شهری بر حسب نوع

تاکسی	مینی بوس	اتوبوس	جمع	سال، شهرستان و شهر
۶۳۰۰	۹۰	۱۱۵	۶۵۰۵	..... ۱۳۸۵
۱۴۹۱۰	۴۷	۲۳۰	۱۵۱۸۷	..... ۱۳۹۰
۱۰۴۱۲	۱۲۵	۱۷۵	۱۰۷۱۲	..... ۱۳۹۵
۱۱۴۵۷	۱۲۵	۲۴۱	۱۱۸۲۳	..... ۱۳۹۶
۱۳۷۸۱	۷۷	۱۴۱	۱۳۹۹۹	..... ۱۳۹۷
۱۲۴۷۳	۷۰	۱۱۳	۱۲۶۵۶	..... ۱۳۹۸
۱۴۲۹۱	۶۸	۱۱۳	۱۴۴۷۲	..... ۱۳۹۹
<b>۱۳۳۷۸</b>	<b>۷۶</b>	<b>۱۰۳</b>	<b>۱۳۵۵۷</b>	..... <b>۱۴۰۰</b>
۲۰۷۳	۲۳	۵۵	۲۱۵۱	..... آمل
.	.	.	.	..... امامزاده عبدالله .....
۲۰۷۳	۲۳	۵۵	۲۱۵۱	..... آمل
.	.	.	.	..... بابکان
.	.	.	.	..... دابودشت
.	.	.	.	..... رینه
.	.	.	.	..... گزنک
<b>۲۳۰۵</b>	<b>۱</b>	<b>۱۵</b>	<b>۲۳۲۱</b>	..... <b>بابل</b>
۱۲۹	۱	.	۱۳۰	..... امیرکلا
۲۱۶۹	.	۱۵	۲۱۸۴	..... بابل
۴	.	.	۴	..... خوش رودپی
.	.	.	.	..... زرگر محله
.	.	.	.	..... کتاب
۳	.	.	۳	..... گلوگاه
.	.	.	.	..... مرزی کلا
<b>۳۷۴</b>	<b>۱۱</b>	.	<b>۳۸۵</b>	..... <b>بابلسر</b>
۳۵۸	۱۱	.	۳۶۹	..... بابلسر
۱۶	.	.	۱۶	..... بهنمیر
.	.	.	.	..... هادی شهر
<b>۵۲۵</b>	.	.	<b>۵۲۵</b>	..... <b>بهشهر</b>
۵۱۴	.	.	۵۱۴	..... بهشهر
۵	.	.	۵	..... خلیل شهر
۶	.	.	۶	..... رستمکلا
<b>۴۴۵</b>	.	.	<b>۴۴۵</b>	..... <b>تنکابن</b>
۴۰۱	.	.	۴۰۱	..... تنکابن
۲۳	.	.	۲۳	..... خرم آباد
.	.	.	.	..... شیروود

۶-۱۲- وسایل نقلیه عمومی درون شهری بر حسب نوع (دنباله)

شهرستان و شهر	جمع	اتوبوس	مینی بوس	تاکسی
نشترود .....	۲۱	.	.	۲۱
جویبار .....	۱۱۵	.	.	۱۱۵
کوهی خیل .....	.	.	.	.
جویبار .....	۱۱۵	.	.	۱۱۵
چالوس .....	۸۴۵	.	.	۸۴۵
چالوس .....	۶۷۵	.	.	۶۷۵
مرزن آباد .....	۱۲۰	.	.	۱۲۰
هچیرود .....	۵۰	.	.	۵۰
رامسر .....	۲۹۲	.	.	۲۹۲
رامسر .....	۱۹۰	.	.	۱۹۰
کتالم و سادات شهر .....	۱۰۲	.	.	۱۰۲
ساری .....	۳۰۶۹	۲۵	۳۵	۳۰۰۹
اکند .....	.	.	.	.
پایین هولار .....	.	.	.	.
ساری .....	۳۰۶۸	۲۵	۳۵	۳۰۰۸
فرح آباد .....	.	.	.	.
فریم .....	.	.	.	.
کیاسر .....	۱	.	.	۱
سوادکوه .....	۱۲۹	.	.	۱۲۹
آلاشت .....	.	.	.	.
پل سفید .....	۶۶	.	.	۶۶
زیراب .....	۶۳	.	.	۶۳
سوادکوه شمالی ..	۴۶	.	.	۴۶
شیرگاه .....	۴۶	.	.	۴۶
سیمرغ .....	۳۳	.	.	۳۳
کیاکلا .....	۳۳	.	.	۳۳
عباس آباد .....	۱۳۹	.	.	۱۳۹
سلمان شهر .....	۸۴	.	.	۸۴
عباس آباد .....	۲۶	.	.	۲۶
کلارآباد .....	۲۹	.	.	۲۹
فریدونکنار .....	۱۵۵	.	.	۱۵۵
فریدونکنار .....	۱۵۵	.	.	۱۵۵
آستانه سرا .....	.	.	.	.
قائمشهر .....	۱۴۴۶	۸	.	۱۴۳۸
ارطه .....	.	.	.	.
قائمشهر .....	۱۴۴۶	۸	.	۱۴۳۸

۱۲- حمل و نقل و انبارداری ————— سالنامه آماری استان مازندران ۱۴۰۰

۶-۱۲- وسایل نقلیه عمومی درون شهری بر حسب نوع (دنباله)

شهرستان و شهر، سال	جمع	اتوبوس	مینی بوس	تاکسی
کلاردشت .....	۸۵	۰	۲	۸۳
کلاردشت .....	۸۵	۰	۲	۸۳
گلوگاه .....	۷۶	۰	۰	۷۶
گلوگاه .....	۷۶	۰	۰	۷۶
محمودآباد .....	۳۰۰	۰	۱	۲۹۹
سرخرود .....	۱۷	۰	۱	۱۶
محمودآباد .....	۲۸۳	۰	۰	۲۸۳
میاندورود .....	۰	۰	۰	۰
سورک .....	۰	۰	۰	۰
طبقده .....	۰	۰	۰	۰
نکا .....	۳۱۱	۰	۳	۳۰۸
نکا .....	۳۱۱	۰	۳	۳۰۸
نور .....	۳۶۰	۰	۰	۳۶۰
ایزدشهر .....	۴	۰	۰	۴
بلده .....	۰	۰	۰	۰
چمستان .....	۶۲	۰	۰	۶۲
رویان .....	۹۷	۰	۰	۹۷
نور .....	۱۹۷	۰	۰	۱۹۷
نوشهر .....	۳۲۹	۰	۰	۳۲۹
پول .....	۰	۰	۰	۰
کجور .....	۰	۰	۰	۰
نوشهر .....	۳۲۹	۰	۰	۳۲۹

ماخذ- شهرداری‌های استان مازندران.



سالنامه آماری استان مازندران ۱۴۰۰ ————— ۱۲- حمل و نقل و انبارداری

۱۲-۷- تعداد انواع وسایل نقلیه موتوری و موتورسیکلت شماره گذاری شده

سال	خودرو						
	جمع	کامیون کشنده	تاکسی	سواری	کامیون	اتوبوس	کامیونت
.....۱۳۸۵	...	...	...	...	...	...	...
.....۱۳۹۰	۵۰۴۶۳	...	۱۹۵۴	۴۷۸۷۵	۵۱۸	۲۴	...
.....۱۳۹۵	۴۸۶۹۳	...	۲۰۵۸	۴۶۳۴۵	۲۷۶	۸	...
..... ۱۳۹۶	۶۱۶۳۲	...	۹۰۳	۵۹۲۲۰	۱۲۲۳	۲۲	...
..... ۱۳۹۷	۸۳۹۵۷	...	۹۹۵	۸۰۷۲۰	۱۵۷۳	۸۸	...
..... ۱۳۹۸	۱۷۴۸۵۹	...	۸۰۲	۱۷۱۶۵۳	۱۶۵۴	۴۲	...
..... ۱۳۹۹	۲۸۳۲۴	۱۸	۳۰۶	۲۳۴۷۱	۵۲	۰	۱۵۰۱
..... ۱۴۰۰	۳۵۱۱۶	۵۲	۳۸۹	۲۶۴۹۳	۱۶۹	۰	۱۰۹۶

سال	خودرو					
	مینی بوس	وانت	آمیولانس	ماشین آلات کشاورزی	سایر	موتور سیکلت
.....۱۳۸۵	...	...	...	...	...	...
.....۱۳۹۰	۹۲	...	...	...	...	۱۸۸۳۰
.....۱۳۹۵	۶	...	...	...	...	۱۵۲۴۱
..... ۱۳۹۶	۱۱۸	...	۵۴	۹۲	...	۰
..... ۱۳۹۷	۱۷۰	...	۱۱	۴۰۰	...	۰
..... ۱۳۹۸	۱۷۰	...	۶	۵۳۲	...	۴۳۵۱
..... ۱۳۹۹	۲	۱۸۵۶	۳	۲۸	۱۰۸۷	۳۴۱۸
..... ۱۴۰۰	۰	۱۸۴۷	۲	۳۰۶	۴۷۶۲	۵۱۸۰

ماخذ - نیروی انتظامی جمهوری اسلامی ایران. معاونت طرح و برنامه و بودجه. اداره آمار.

۱۲- حمل و نقل و انبارداری - سالنامه آماری استان مازندران ۱۴۰۰

۱۲-۸- تعداد سفر و مسافر جابجا شده درون استانی (براساس صورت وضعیت حمل مسافر) از طریق

پایانه‌های مسافربری توسط انواع وسایل نقلیه عمومی مسافری جاده‌ای به تفکیک ماه

مسافر جابجا شده				تعداد سفر				سال و ماه
سواری	مینی بوس	اتوبوس	جمع	سواری	مینی بوس	اتوبوس	جمع	
...	...	...	...	...	...	...	...	..... ۱۳۸۵
...	...	...	...	...	...	...	...	..... ۱۳۹۰
۱۲۹۰۸۵۹	۶۵۱۰۳۲	۶۲۷۸۲	۲۰۰۴۶۷۳	۲۲۷۶۶۳	۴۴۱۰۴	۱۹۸۲	۳۷۳۷۴۹	..... ۱۳۹۵
۱۳۹۴۶۸۰	۸۲۴۲۷۹	۶۸۸۱۶	۲۲۸۷۷۷۵	۳۵۶۶۷۰	۵۶۵۲۲	۲۰۸۵	۴۱۵۲۷۷	..... ۱۳۹۶
۱۴۸۹۷۴۹	۸۴۷۵۳۶	۶۳۸۹۶	۲۴۰۱۱۸۱	۲۸۴۷۳۴	۵۸۷۰۶	۱۸۲۵	۴۴۵۲۶۵	..... ۱۳۹۷
۱۶۷۷۸۳۰	۸۷۷۳۶۰	۶۴۱۵۰	۲۶۱۹۳۴۰	۳۳۵۷۵۰	۶۱۴۱۰	۱۹۱۰	۴۹۹۰۷۰	..... ۱۳۹۸
۱۱۷۴۳۹۱	۴۸۶۶۴۰	۲۰۵۲۰	۱۶۸۱۵۵۱	۳۷۲۶۳۱	۴۶۶۸۰	۶۱۳	۴۱۹۹۲۴	..... ۱۳۹۹
<b>۹۵۲۳۸۱</b>	<b>۵۲۶۸۸۲</b>	<b>۳۷۰۴۵</b>	<b>۱۵۱۶۳۰۸</b>	<b>۳۳۴۱۱۸</b>	<b>۵۲۱۹۸</b>	<b>۱۲۸۷</b>	<b>۳۷۷۶۰۳</b>	..... <b>۱۴۰۰</b>
۹۵۶۱۸	۳۶۱۹۸	۲۹۹۷	۱۳۴۸۱۳	۳۲۲۱۶	۳۷۰۷	۱۰۳	۳۶۰۲۶	..... فروردین
۱۰۱۲۴۴	۵۴۸۶۲	۲۸۵۹	۱۵۸۹۶۵	۳۴۱۵۰	۴۸۹۸	۸۳	۳۹۱۳۱	..... اردیبهشت
۱۰۴۳۶۷	۵۰۱۶۱	۴۲۲۷	۱۵۸۷۵۵	۳۵۳۶۰	۴۷۵۲	۱۲۲	۴۰۲۳۴	..... خرداد
۱۰۰۶۸۴	۵۳۳۳۴	۵۱۰۳	۱۵۹۱۲۱	۳۴۴۰۴	۴۸۲۱	۱۴۷	۳۹۳۷۲	..... تیر
۶۴۰۸۳	۳۵۷۸۰	۲۲۲۴	۱۰۲۰۸۷	۲۲۰۶۱	۳۵۷۰	۶۶	۲۵۶۹۷	..... مرداد
۷۴۲۸۷	۳۷۱۲۱	۱۸۶۱	۱۱۳۲۶۹	۲۵۳۱۴	۳۹۵۳	۶۴	۲۹۳۳۱	..... شهریور
۶۸۵۲۱	۴۲۷۹۳	۳۷۲۹	۱۱۵۰۴۳	۲۳۳۹۸	۴۲۹۶	۱۴۰	۲۷۸۳۴	..... مهر
۷۳۶۸۲	۴۵۰۸۲	۳۰۳۷	۱۲۱۸۰۱	۲۵۱۳۶	۴۵۰۱	۱۳۴	۲۹۷۷۱	..... آبان
۷۵۴۷۰	۴۹۱۲۰	۲۶۵۵	۱۲۷۲۴۵	۲۵۸۱۷	۴۸۱۶	۱۱۶	۳۰۷۴۹	..... آذر
۷۱۵۹۶	۴۳۹۵۵	۲۵۲۱	۱۱۸۰۷۲	۲۴۱۲۲	۴۵۴۵	۱۰۸	۲۸۷۷۵	..... دی
۶۴۰۶۶	۴۲۳۳۰	۳۲۱۵	۱۰۹۶۱۱	۲۱۹۶۳	۴۴۷۸	۱۲۲	۲۶۵۶۳	..... بهمن
۵۸۶۶۳	۳۶۱۴۶	۲۶۱۷	۹۷۴۲۶	۲۰۱۷۷	۳۸۶۱	۸۲	۲۴۱۲۰	..... اسفند

ماخذ - اداره کل راهداری و حمل و نقل جاده‌ای استان مازندران.

سالنامه آماری استان مازندران ۱۴۰۰ \_\_\_\_\_ ۱۲- حمل و نقل و انبارداری

۹-۱۲- تعداد سفر و مسافر جابجا شده درون استانی (براساس صورت وضعیت حمل مسافر) از طریق

پایانه‌های مسافربری توسط انواع وسایل نقلیه عمومی مسافری جاده‌ای برحسب شهرستان:

۱۴۰۰

مسافر جابجا شده				تعداد سفر				شهرستان
سواری	مینی بوس	اتوبوس	جمع	سواری	مینی بوس	اتوبوس	جمع	
۹۵۲۲۸۱	۵۲۶۸۸۲	۳۷۰۴۵	۱۵۱۶۲۰۸	۳۱۹۴۰۴	۵۲۱۹۸	۱۲۸۱۷	۳۷۲۸۸۹	کل استان.....
۷۹۲۵۴	۵۶۲۴۶	۱۴۴۶	۱۳۶۹۴۶	۲۸۸۹۹	۵۴۵۹	۴۱	۳۴۳۹۹	آمل.....
۱۱۴۸۹۷	۱۴۷۵۱۴	۲۲۳۷	۲۶۴۶۴۸	۳۹۷۱۵	۱۵۴۵۶	۷۹	۵۵۲۵۰	بابل.....
۳۶۱۱۴	۴۶۶۲۷	۱۲۹	۸۲۸۷۰	۱۲۶۶۴	۲۷۷۵	۴	۱۵۴۴۳	بابلسر.....
۹۴۴۹۶	۸۱۵۴۱	۵۳۵	۱۷۶۵۷۲	۲۹۲۴۵	۷۵۷۲	۲۲	۳۶۸۳۹	بهشهر.....
۱۸۳۶۲	۱۹۵۹۱	۴۲۴	۳۸۳۷۷	۶۵۶۷	۱۱۳۳	۱۴	۷۷۱۴	تنکابن.....
۷۸۵۳۴	۵۹۵۰۳	۲۲۴	۱۳۸۲۶۱	۲۸۴۰۶	۸۵۳۸	۱۰	۳۶۹۵۴	جویبار.....
۸۱۳۰۶	۴۱۹۳	۶۰۳	۸۶۱۰۲	۲۷۷۱۱	۲۸۲	۱۸	۲۸۰۱۱	چالوس.....
۹۱۹	۵۲۳۹	۵۱	۶۲۰۹	۳۷۰	۲۸۳	۲	۶۵۵	رامسر.....
۲۳۸۴۳۵	۴۵۳۲۰	۱۷۳۰۸	۳۰۱۰۶۳	۷۶۱۴۵	۵۲۴۰	۶۵۹	۸۲۰۴۴	ساری.....
۷۴۱۸	.	.	۷۴۱۸	۲۶۳۱	.	.	۲۶۳۱	سوادکوه.....
.	.	.	.	.	.	.	.	سوادکوه شمالی ...
۴۱۸۸	.	.	۴۱۸۸	۱۳۲۳	.	.	۱۳۲۳	سیمرغ.....
۵۱۵	.	.	۵۱۵	۱۷۳	.	.	۱۷۳	عباس آباد.....
۲۸۷۳۵	.	.	۲۸۷۳۵	۹۶۶۶	.	.	۹۶۶۶	فریدونکنار.....
۹۷۸۵۲	۳۳۷۴۰	۱۱۴۰۳	۱۴۲۹۹۵	۳۲۰۴۶	۱۸۵۱	۳۴۸	۳۴۲۴۵	قائم‌شهر.....
۴۴۵۹	۴۶۹	.	۴۹۲۸	۱۹۷۱	۳۲	.	۲۰۰۳	کلاردشت.....
۸	.	.	۸	۲	.	.	۲	گلوگاه.....
۳۶۳۹۸	۲۰۷۴	.	۳۸۴۷۲	۱۲۵۷۰	۱۰۷	.	۱۲۶۷۷	محمودآباد.....
.	.	.	.	.	.	.	.	میاندورود.....
۱۶۰۲۱	.	۸۲	۱۶۱۰۳	۵۳۹۸	.	۳	۵۴۰۱	نکا.....
۱۲۹۸۵	.	۸۴۸	۱۳۸۳۳	۳۴۵۵	.	۲۸	۳۴۸۳	نور.....
۱۳۸۵	۲۴۸۲۵	۱۷۵۵	۲۷۹۶۵	۴۴۷	۳۴۷۰	۵۹	۳۹۷۶	نوشهر.....

ماخذ- اداره کل راهداری و حمل و نقل جاده‌ای استان مازندران.

۱۲- حمل و نقل و انبارداری ————— سالنامه آماری استان مازندران ۱۴۰۰

۱۲-۱۰- تعداد سفر و مسافر جابجا شده برون استانی (براساس صورت وضعیت حمل مسافر) از طریق پایانه‌های مسافربری توسط انواع وسایل نقلیه عمومی مسافری جاده‌ای بر حسب ماه

مسافر جابجا شده				تعداد سفر				سال و ماه
سواری	مینی بوس	اتوبوس	جمع	سواری	مینی بوس	اتوبوس	جمع	
۶۲۶۰۰۰	۳۲۳۰۰۰	۱۴۲۷۰۰۰	۲۳۷۶۰۰۰	۱۶۱۰۰۰	۲۱۰۰۰	۷۷۰۰۰	۲۵۹۰۰۰	..... ۱۳۸۵
۱۰۵۲۰۰۰	۵۰۹۰۰۰	۱۷۵۳۰۰۰	۳۳۱۴۰۰۰	۲۶۳۰۰۰	۲۹۰۰۰	۹۰۰۰۰	۳۸۲۰۰۰	..... ۱۳۹۰
۹۷۹۰۰۷	۳۹۰۴۹۷	۱۳۹۱۰۶۸	۲۷۶۰۵۷۲	۲۶۲۵۴۳	۲۳۱۱۴	۸۲۵۴۰	۳۶۸۱۹۷	..... ۱۳۹۵
۱۰۲۰۲۴۲	۴۱۰۹۹۳	۱۱۷۴۹۷۸	۲۶۰۶۲۱۳	۲۷۸۶۷۵	۲۵۳۵۹	۷۷۶۳۲	۳۸۱۶۶۶	..... ۱۳۹۶
۱۱۲۳۱۳۴	۳۵۹۳۴۶	۱۱۲۱۱۰۰	۲۶۰۳۵۸۰	۳۱۲۱۵۴	۲۲۴۹۰	۷۷۴۲۵	۴۱۲۰۶۹	..... ۱۳۹۷
۱۱۵۵۱۱۰	۳۱۴۹۶۰	۱۰۷۶۸۸۰	۲۵۴۶۹۵۰	۳۲۱۹۷۰	۲۰۰۲۰	۷۱۱۳۰	۴۱۳۱۲۰	..... ۱۳۹۸
۹۶۷۷۴۹	۱۲۳۸۰۳	۵۳۱۳۱۰	۱۶۲۲۸۶۲	۳۱۹۸۷۹	۱۳۱۴۹	۵۲۶۴۲	۳۸۵۶۷۰	..... ۱۳۹۹
<b>۱۰۶۲۰۱۷</b>	<b>۱۷۹۳۸۹</b>	<b>۱۹۸۰۱۶</b>	<b>۲۱۱۹۴۲۲</b>	<b>۳۶۱۷۶۶</b>	<b>۱۴۰۰۱</b>	<b>۶۹۳۸۵</b>	<b>۴۴۵۱۵۲</b>	..... <b>۱۴۰۰</b>
۹۱۶۶۸	۱۵۲۴۹	۷۱۶۹۶	۱۷۸۶۱۳	۳۱۴۳۱	۱۲۳۰	۵۹۱۵	۳۸۵۷۶	..... فروردین
۸۹۹۳۸	۱۳۲۸۸	۵۳۴۷۵	۱۵۶۷۰۱	۳۱۲۴۲	۱۰۵۵	۵۰۹۳	۳۷۳۹۰	..... اردیبهشت
۹۶۲۶۱	۲۱۴۴۵	۷۱۶۳۶	۱۸۹۳۴۲	۳۳۱۲۷	۱۵۵۰	۶۰۰۰	۴۰۶۷۷	..... خرداد
۸۷۱۳۶	۱۵۱۷۰	۶۵۹۱۱	۱۶۸۲۱۷	۳۰۴۲۷	۱۱۰۷	۵۷۶۰	۳۷۲۹۴	..... تیر
۸۴۰۲۱	۹۵۱۶	۵۹۳۷۲	۱۵۲۹۰۹	۲۹۱۴۹	۸۴۲	۵۴۴۶	۳۵۴۳۷	..... مرداد
۹۲۹۷۸	۱۰۶۰۰	۵۶۴۹۹	۱۶۰۰۷۷	۳۲۴۷۸	۹۸۱	۵۴۷۰	۳۸۹۲۹	..... شهریور
۸۳۹۰۸	۱۶۰۷۰	۶۹۵۹۶	۱۶۹۵۷۴	۲۹۲۴۴	۱۲۷۸	۵۸۴۵	۳۶۳۶۷	..... مهر
۸۶۰۷۵	۱۸۶۵۰	۸۲۷۶۵	۱۸۷۴۹۰	۲۹۸۱۰	۱۳۷۷	۶۳۰۴	۳۷۴۹۱	..... آبان
۸۴۸۵۹	۱۹۰۸۳	۹۱۹۷۷	۱۹۵۹۱۹	۲۹۵۶۷	۱۴۶۰	۶۵۱۵	۳۷۵۴۲	..... آذر
۸۳۳۸۸	۱۴۸۶۱	۸۹۸۳۷	۱۸۸۰۸۶	۲۸۸۹۸	۹۷۰	۶۰۳۵	۳۵۹۰۳	..... دی
۸۳۲۹۷	۱۳۲۷۴	۹۲۷۹۲	۱۸۹۳۶۳	۲۸۹۶۱	۷۸۹	۵۶۰۰	۳۵۳۵۰	..... بهمن
۷۸۴۸۸	۱۲۱۸۳	۹۲۴۶۰	۱۸۳۱۳۱	۲۷۴۳۲	۱۲۷۲	۵۴۰۲	۳۴۱۰۶	..... اسفند

ماخذ - اداره کل راهداری و حمل و نقل جاده‌ای استان مازندران.

سالنامه آماری استان مازندران ۱۴۰۰ ————— ۱۲- حمل و نقل و انبارداری

۱۲-۱۱- تعداد پایانه، سفر و مسافر جابجا شده برون استانی (براساس صورت وضعیت حمل مسافر) از

طریق پایانه‌های مسافربری توسط انواع وسایل نقلیه عمومی مسافری جاده‌ای برحسب

شهرستان: ۱۴۰۰

شهرستان	تعداد پایانه	تعداد سفر				مسافر جابجا شده			
		جمع	اتوبوس	مینی بوس	سواری	جمع	اتوبوس	مینی بوس	سواری
کل استان.....	۷۵	۴۴۵۱۵۲	۶۹۳۸۵	۱۴۰۰۱	۳۶۱۷۶۶	۲۱۱۹۴۲۲	۱۹۸۰۱۶	۱۷۹۳۸۹	۱۰۴۲۰۱۷
آمل.....	۳	۳۹۷۹۹	۴۴۵۲	۳۷۴	۳۴۹۷۳	۱۵۰۷۲۸	۴۱۸۵۳	۶۴۰۰	۱۰۲۴۷۵
بابل.....	۶	۴۶۴۱۷	۴۷۷۹	۲۹۰۸	۳۸۷۳۰	۲۱۱۹۰۱	۵۶۹۱۶	۴۰۰۲۸	۱۱۴۹۵۷
بابلسر.....	۲	۲۴۸۳۱	۶۰۹۹	۴۲۳	۱۸۳۰۹	۱۳۵۳۳۹	۷۵۶۳۱	۷۶۹۸	۵۲۰۱۰
بهشهر.....	۶	۲۳۸۶۵	۱۹۵۱	۲۹۸۶	۱۸۹۲۸	۱۴۳۴۹۵	۳۷۱۷۵	۴۶۵۵۲	۵۹۷۶۸
تنکابن.....	۴	۴۱۶۸۲	۸۳۸۸	۱۸۶	۳۳۱۰۸	۲۱۰۳۷۳	۱۰۸۵۳۴	۳۰۸۸	۹۸۷۵۱
جویبار.....	۳	۳۶۳۶	۹۸۳	۳۳۰	۲۳۲۳	۲۸۸۹۱	۱۹۵۱۸	۲۶۴۲	۶۷۳۱
چالوس.....	۴	۵۳۳۸۶	۵۰۵۵	۶۷۲	۴۷۶۵۹	۲۰۱۴۴۷	۵۱۶۵۶	۹۹۲۹	۱۳۹۸۶۲
رامسر.....	۴	۲۴۱۲۴	۲۷۱۳	۱۸۸۴	۱۹۵۲۷	۱۱۳۱۴۱	۳۵۸۷۹	۲۲۷۲۴	۵۴۵۳۸
ساری.....	۸	۸۴۷۶۴	۲۱۱۲۴	۵۹۶	۶۳۰۴۴	۴۸۲۴۸۵	۲۸۶۹۷۸	۵۷۹۶	۱۸۹۷۱۱
سوادکوه.....	۱	.	.	.	.	.	.	.	.
سوادکوه شمالی..	۱	.	.	.	.	.	.	.	.
سیمرغ.....	۲	۷۷	.	.	۷۷	۳۳۵	.	.	۳۳۵
عباس آباد.....	۲	۹۳۸۴	۷۲۴	.	۸۶۶۰	۳۳۶۲۶	۱۰۱۱۹	.	۲۳۵۰۷
فریدونکنار.....	۴	۴۸۳۳	.	.	۴۸۳۳	۹۷۹۱	.	.	۹۷۹۱
قائم‌شهر.....	۳	۴۹۱۹۰	۴۴۹۳	۲۹۸۸	۴۱۷۰۹	۲۱۴۷۵۵	۷۶۹۲۸	۲۸۰۱۶	۱۰۹۸۱۱
کلاردشت.....	۱	۷۹۱۱	.	۲۰	۷۸۹۱	۲۲۲۱۵	.	۲۳۴	۲۱۹۸۱
گلوگاه.....	۱	.	.	.	.	.	.	.	.
محمودآباد.....	۸	۹۲۰۱	۲۴۷	۴۶	۸۹۰۸	۲۸۷۹۵	۱۳۸۱	۸۸۸	۲۶۵۲۶
میاندورود.....	۱	۱۲	.	.	۱۲	۴۸	.	.	۴۸
نکا.....	۲	۱۶۴۱	۱۱۸۰	.	۴۶۱	۲۸۴۴۴	۲۷۴۲۹	.	۱۰۱۵
نور.....	۶	۷۳۵۰	۴۲۹۱	.	۳۰۵۹	۴۴۰۱۰	۳۸۷۹۸	.	۵۲۱۲
نوشهر.....	۳	۱۳۰۴۹	۲۹۰۶	۵۸۸	۹۵۵۵	۵۹۶۰۳	۲۹۲۲۱	۵۳۹۴	۲۴۹۸۸

ماخذ - اداره کل راهداری و حمل و نقل جاده‌ای استان مازندران.

۱۲- حمل و نقل و انبارداری - سالنامه آماری استان مازندران ۱۴۰۰

۱۲-۱۲- وزن بار جابجا شده توسط وسایل نقلیه باری عمومی جاده‌ای براساس بارنامه صادر شده

بر حسب ماه (تن)

جابجایی برون استانی		جابجایی درون استانی	سال و ماه
ورودی	خروجی		
۷۰۱۹۹۲۴	۴۸۱۲۸۵۱	۴۸۳۹۵۳۴	۱۳۸۵
۹۶۸۰۹۱۸	۶۳۱۸۲۱۱	۶۶۴۵۱۶۵	۱۳۹۰
۱۱۱۷۳۹۲۰	۶۶۳۳۳۹۴	۶۱۷۶۴۲۳	۱۳۹۵
۱۲۳۹۹۵۷۹	۸۲۳۷۱۸۷	۷۴۴۸۸۵۸	۱۳۹۶
۱۱۲۸۹۰۰۰	۱۱۴۱۹۰۸۰	۹۰۲۷۸۳۰	۱۳۹۷
۱۱۷۸۱۰۰۰	۹۱۲۲۷۶۰	۹۳۱۹۲۵۰	۱۳۹۸
۱۲۹۶۸۰۰۰	۸۵۴۳۰۰۰	۱۴۶۵۳۰۰۰	۱۳۹۹
۱۲۷۶۳۰۰۰	۸۴۱۷۰۰۰	۱۰۵۱۷۰۰۰	۱۴۰۰
۸۶۵۰۰۰	۶۱۷۰۰۰	۸۴۶۰۰۰	فروردین
۱۰۸۹۰۰۰	۶۶۶۰۰۰	۱۰۴۳۰۰۰	اردیبهشت
۱۱۱۲۰۰۰	۷۱۱۰۰۰	۹۷۷۰۰۰	خرداد
۱۰۲۸۰۰۰	۷۶۳۰۰۰	۸۹۱۰۰۰	تیر
۹۰۵۰۰۰	۶۳۶۰۰۰	۷۵۶۰۰۰	مرداد
۱۱۳۵۰۰۰	۷۰۷۰۰۰	۹۰۲۰۰۰	شهریور
۱۰۶۲۰۰۰	۶۵۰۰۰۰	۸۱۹۰۰۰	مهر
۱۱۰۸۰۰۰	۷۲۸۰۰۰	۸۹۱۰۰۰	آبان
۱۲۱۲۰۰۰	۸۶۲۰۰۰	۹۴۱۰۰۰	آذر
۱۰۹۴۰۰۰	۶۸۲۰۰۰	۷۹۷۰۰۰	دی
۱۰۴۶۰۰۰	۶۶۶۰۰۰	۸۲۹۰۰۰	بهمن
۱۱۰۷۰۰۰	۷۲۹۰۰۰	۸۲۵۰۰۰	اسفند

مآخذ - اداره کل راهداری و حمل و نقل جاده‌ای استان مازندران.

سالنامه آماری استان مازندران ۱۴۰۰ ————— ۱۲- حمل و نقل و انبارداری

۱۲-۱۳- وزن بار جابجا شده توسط وسایل نقلیه باری عمومی جاده‌ای براساس بارنامه صادر شده

برحسب شهرستان: ۱۴۰۰ (تن)

جابجایی برون استانی		جابجایی درون استانی	شهرستان
ورودی	خروجی		
۱۲۳۸۴۰۰۰	۸۹۳۸۰۰۰	۱۰۰۵۲۰۰۰	کل استان.....
۲۰۸۸۰۰۰	۱۶۰۰۰۰۰	۳۲۴۸۰۰۰	آمل.....
۱۲۶۲۰۰۰	۲۲۷۰۰۰	۶۳۰۰۰	بابل.....
۳۲۲۰۰۰	۱۵۳۰۰۰	۳۷۰۰۰	بایلسر.....
۹۶۹۰۰۰	۱۷۹۱۰۰۰	۸۷۳۰۰۰	بهشهر.....
۶۹۸۰۰۰	۱۲۷۰۰۰	۱۷۰۰۰	تنکابن.....
۳۰۴۰۰۰	۱۰۹۰۰۰	۱۴۶۰۰۰	جویبار.....
۵۵۱۰۰۰	۸۰۰۰	۱۲۰۰۰	چالوس <sup>(۱)</sup> .....
۳۰۹۰۰۰	۶۳۰۰۰	۳۰۰۰	رامسر.....
۱۸۱۰۰۰۰	۱۸۹۷۰۰۰	۲۰۶۰۰۰۰	ساری.....
۲۳۲۰۰۰	۲۴۸۰۰۰	۶۲۶۰۰۰	سوادکوه.....
۱۵۰۰۰۰	۱۰۰۰۰۰	۱۵۸۰۰۰	سوادکوه شمالی.....
۱۴۰۰۰	۱۳۰۰۰	۱۰۰۰	سیمرغ.....
۲۲۸۰۰۰	۱۱۷۰۰۰	۱۰۰۰	عباس آباد.....
۷۷۰۰۰	۱۹۴۰۰۰	۵۴۰۰۰	فریدونکنار.....
۹۶۱۰۰۰	۴۵۴۰۰۰	۱۰۷۰۰۰	قائم‌شهر.....
...	...	...	کلاردشت <sup>(۱)</sup> .....
۹۶۰۰۰	۶۹۰۰۰	۱۰۶۰۰۰	گلوگاه.....
۲۰۶۰۰۰	۴۷۰۰۰	۱۳۰۰۰	محمودآباد.....
۴۰۰۰۰۰	۳۰۰۰۰۰	۹۸۰۰۰	میاندورود.....
۹۴۶۰۰۰	۱۸۳۰۰۰	۲۲۴۸۰۰۰	نکا.....
۳۲۷۰۰۰	۱۰۰۰	۶۰۰۰	نور.....
۴۳۴۰۰۰	۱۲۳۷۰۰۰	۱۷۵۰۰۰	نوشهر.....

(۱) آمار شهرستان کلاردشت در شهرستان چالوس لحاظ شده است.

ماخذ - اداره کل راهداری و حمل و نقل جاده‌ای استان مازندران.

۱۲- حمل و نقل و انبارداری - سالنامه آماری استان مازندران ۱۴۰۰

۱۴-۱۲- تعداد شناورهای با ظرفیت هزارتن و بیش تر وارد شده به بنادر بازرگانی و ظرفیت آنها (فروند-تن)

ظرفیت		تعداد	سال و بندر
ناخالص	خالص		
۹۴۶۸۰۰۰	۱۷۹۲۰۰۰	۱۹۰۱	..... ۱۳۸۵
۳۷۱۵۰۰۰	۱۴۷۸۰۰۰	۱۱۳۰	..... ۱۳۹۰
۲۹۱۳۰۰۰	۱۲۲۹۰۰۰	۹۱۲	..... ۱۳۹۵
۳۹۴۹۰۰۰	۱۶۵۶۰۰۰	۱۱۸۲	..... ۱۳۹۶
۴۰۹۳۸۳۸	۱۷۵۶۱۱۵	۱۲۲۶	..... ۱۳۹۷
۴۵۳۷۶۷۵	۱۹۹۲۱۶۳	۱۴۰۷	..... ۱۳۹۸
۳۴۲۳۶۲۹	۴۵۲۲۵۰	۱۰۷۳	..... ۱۳۹۹
<b>۳۷۱۰۱۹۴</b>	<b>۱۵۵۲۶۱۴</b>	<b>۱۱۴۱</b>	<b>..... ۱۴۰۰</b>
۷۴۳۰۰۰	۳۰۸۰۰۰	۲۵۴	..... نوشهر
۵۶۸۰۱۷	۲۲۰۲۱۴	۱۴۱	..... نکا
۲۱۰۶۱۷۷	۹۱۲۴۰۰	۶۵۵	..... امیرآباد
۲۹۳۰۰۰	۱۱۲۰۰۰	۹۱	..... فریدونکنار

ماخذ - اداره کل بنادر و کشتیرانی استان مازندران.

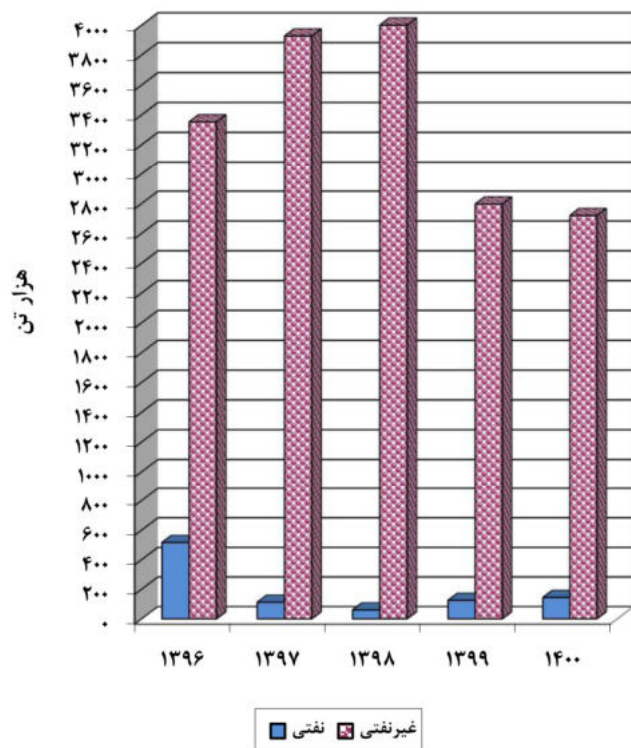


سالنامه آماری استان مازندران ۱۴۰۰ ————— ۱۲- حمل و نقل و انبارداری  
 ۱۲-۱۵- وزن کالای تخلیه و بارگیری شده در بنادر بازرگانی استان (تن)

بارگیری		تخلیه		سال و بندر
کالاهای غیر نفتی	مواد نفتی	کالاهای غیر نفتی	مواد نفتی	
۸۶۹۳۶	.	۱۳۸۲۸۵۷	۸۳۶۵۷۱	..... ۱۳۸۵
۱۴۲۹۳۱۸	.	۲۱۳۹۶۷۵	۷۸۱۹۳	..... ۱۳۹۰
۵۷۴۴۰۶	.	۲۳۵۲۰۵۴	۹۳۸۲۴	..... ۱۳۹۵
۴۴۲۲۲۶	۷۹۸	۳۳۵۲۶۰۷	۵۱۶۱۳۸	..... ۱۳۹۶
۴۷۹۰۰۰	۴۸۲	۳۹۲۷۴۸۴	۱۱۲۲۵۶	..... ۱۳۹۷
۷۸۹۵۳۴	۲۱۹۹	۴۲۷۷۸۷۶	۶۰۱۵۵	..... ۱۳۹۸
۵۵۸۷۲۱	۱۰۱۳۵۴	۲۷۹۶۳۳۶	۱۲۵۴۸۴	..... ۱۳۹۹
<b>۸۸۱۹۸۲</b>	<b>۵۷۰۰۴۸</b>	<b>۲۷۱۹۳۲۴</b>	<b>۱۴۴۴۹۱</b>	..... <b>۱۴۰۰</b>
۲۳۳۷۹	.	۷۰۹۵۵۶	.	..... نوشهر
.	۵۶۱۳۰۸	۵۰۰۵	.	..... نکا
۸۵۳۵۸۵	۸۷۴۰	۱۷۶۰۸۷۰	۱۳۵۲۵۲	..... امیرآباد
۵۰۱۸	.	۲۴۳۸۹۳	۹۲۳۹	..... فریدونکنار

ماخذ - اداره کل بنادر و کشتیرانی استان مازندران.

نمودار ۱-۱۲- وزن کالای تخلیه شده در بنادر استان : ۱۳۹۶-۱۴۰۰



(مبنا: جدول ۱۵-۱۲)

۱۲-۱۶- تعداد سفر و مسافر ورودی و خروجی بنادر بازرگانی استان

خارج شده		وارد شده		سال و بندر
مسافر	تعداد سفر	مسافر	تعداد سفر	
				..... ۱۳۸۵
				..... ۱۳۹۰
				..... ۱۳۹۵
				..... ۱۳۹۶
				..... ۱۳۹۷
				..... ۱۳۹۸
				..... ۱۳۹۹
				..... ۱۴۰۰
				..... آمل
				..... بابل
				..... بابلسر
				..... بهشهر
				..... تنکابن
				..... جویبار
				..... چالوس
				..... رامسر
				..... ساری
				..... سوادکوه
				..... سوادکوه شمالی
				..... سیمرغ
				..... عباس آباد
				..... فریدونکنار
				..... قائمشهر
				..... کلاردشت
				..... گلوگاه
				..... محمودآباد
				..... میانرود
				..... نکا
				..... نور
				..... نوشهر

تولید و انتشار اطلاعات این جدول در استان مازندران موضوعیت ندارد

ماخذ - اداره کل بنادر و کشتیرانی استان مازندران.

- اداره کل بنادر و دریانوردی استان مازندران.

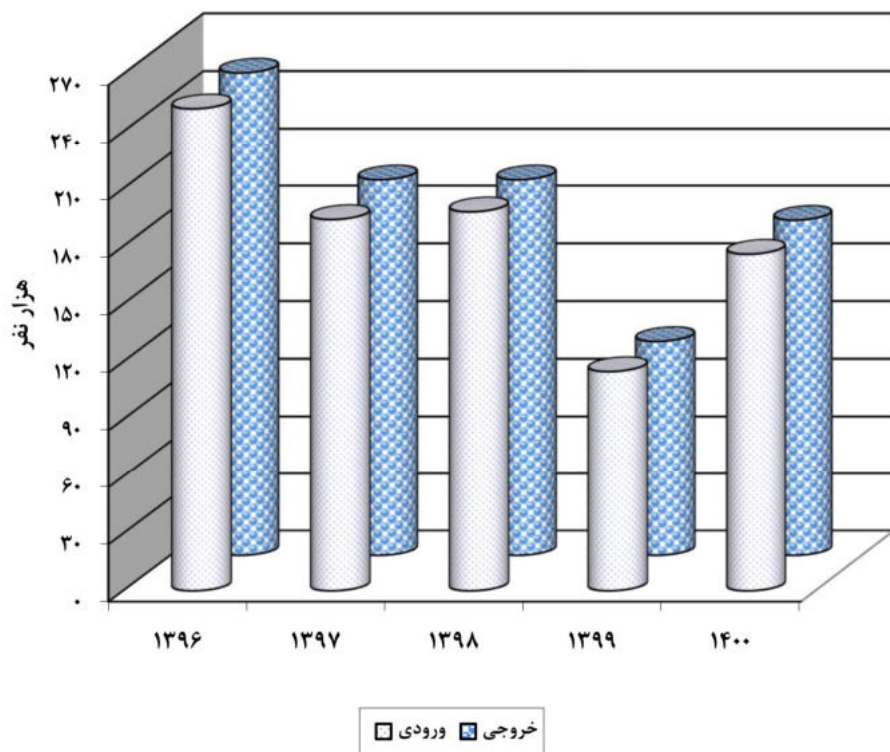
۱۲- حمل و نقل و انبارداری - سالنامه آماری استان مازندران ۱۴۰۰

۱۷-۱۲- مسافر و بار حمل شده در پروازهای داخلی برحسب ماه

وزن بار(تن)		تعداد مسافر		تعداد پرواز		سال و ماه
خروجی	ورودی	خروجی	ورودی	خروجی	ورودی	
۱۳۱/۹	۳۴۵/۷	۴۶۷۲۲	۴۵۶۵۲	۵۹۷	۵۹۷	.....۱۳۸۵
۶۰۴/۵	۶۷۰/۱	۹۲۳۵۸	۹۳۵۲۷	۱۱۴۵	۱۱۴۵	..... ۱۳۹۰
۱۴۳۱/۰	۱۶۳۰/۶	۱۸۴۰۴۶	۱۸۷۱۰۸	۲۱۰۱	۲۱۰۱	.....۱۳۹۵
۱۸۹۸/۲	۲۱۱۵/۲	۲۵۲۱۰۷	۲۵۱۷۱۳	۲۸۶۷	۲۸۶۷	..... ۱۳۹۶
۱۵۸۰/۰	۱۸۴۰/۴	۱۹۵۵۴۶	۱۹۳۷۶۱	۲۴۰۶	۲۴۰۶	..... ۱۳۹۷
۱۶۱۱/۸	۱۸۷۹/۷	۱۹۶۰۳۱	۱۹۸۳۸۳	۲۳۵۱	۲۳۵۲	..... ۱۳۹۸
۱۰۰۵/۵	۱۱۴۳/۴	۱۱۱۵۱۶	۱۱۵۲۷۳	۱۸۴۴	۱۸۴۲	..... ۱۳۹۹
<b>۱۶۳۱/۰</b>	<b>۱۸۹۸/۷</b>	<b>۱۷۴۶۵۷</b>	<b>۱۷۶۰۸۳</b>	<b>۲۴۲۴</b>	<b>۲۴۲۵</b>	<b>..... ۱۴۰۰</b>
۱۲۶/۸	۱۳۶/۳	۱۱۹۲۴	۱۲۰۴۶	۱۹۸	۱۹۸	..... فروردین
۸۶/۸	۱۰۳/۵	۹۹۶۴	۱۰۵۴۲	۱۸۴	۱۸۴	..... اردیبهشت
۱۳۶/۷	۱۶۰/۲	۱۵۹۲۳	۱۵۷۲۸	۲۳۸	۲۳۸	..... خرداد
۱۲۵/۳	۱۵۴/۵	۱۵۴۱۸	۱۶۴۰۴	۲۴۹	۲۴۹	..... تیر
۱۰۲/۵	۱۱۴/۱	۱۱۸۲۱	۱۱۹۲۸	۲۱۰	۲۱۰	..... مرداد
۱۰۷/۴	۱۰۷/۶	۱۱۶۹۸	۱۱۰۵۱	۲۰۲	۲۰۳	..... شهریور
۱۶۶/۹	۱۸۴/۸	۱۶۹۴۹	۱۶۲۶۷	۲۲۳	۲۲۲	..... مهر
۱۹۰/۶	۲۲۵/۱	۱۹۵۲۷	۱۹۶۲۱	۲۳۸	۲۳۸	..... آبان
۱۷۸/۴	۲۰۹/۲	۱۸۱۳۳	۱۸۳۶۶	۲۰۴	۲۰۵	..... آذر
۱۴۰/۵	۱۶۰/۸	۱۴۹۰۸	۱۴۴۶۸	۱۵۸	۱۵۸	..... دی
۱۳۳/۲	۱۶۳/۹	۱۴۵۶۲	۱۴۸۸۰	۱۶۲	۱۶۲	..... بهمن
۱۲۵/۹	۱۶۸/۷	۱۳۸۳۰	۱۴۷۸۲	۱۵۸	۱۵۸	..... اسفند

ماخذ - اداره کل فرودگاه‌های استان مازندران.

نمودار ۲-۱۲- تعداد مسافر جا به جا شده با پروازهای داخلی : ۱۳۹۶-۱۴۰۰



(منبع: جدول ۱۷-۱۲)

۱۲- حمل و نقل و انبارداری - سالنامه آماری استان مازندران ۱۴۰۰

۱۸-۱۲- مسافر و بار حمل شده در پروازهای بین المللی (به استثنای حجاج) برحسب ماه

محصولات پستی (تن)		وزن بار (تن)		تعداد مسافر		تعداد پرواز		سال و ماه
ورودی	خروجی	ورودی	خروجی	ورودی	خروجی	ورودی	خروجی	
.	.	۶/۰	۱۰/۲	۴۸۲	۴۴۱	۳	۳	.....۱۳۸۵
.	.	۱۰۲/۰	۲۶۲/۸	۱۴۳۰۰	۱۳۲۶۳	۱۰۳	۱۰۳	..... ۱۳۹۰
.	.	۲۲۸/۶	۷۱۹/۴	۳۷۷۱۲	۳۷۷۵۷	۲۱۵	۲۱۵	.....۱۳۹۵
.	.	۱۵۲/۸	۳۹۴/۰	۲۵۳۷۷	۳۴۰۱۳	۱۳۴	۱۳۴	..... ۱۳۹۶
.	.	۴۵/۳	۹۱/۳	۶۸۱۶	۶۷۴۰	۴۱	۴۱	..... ۱۳۹۷
.	.	۱۱/۴	۱۶/۷	۱۴۲۰	۱۵۰۷	۱۴	۱۴	..... ۱۳۹۸
.	.	۰/۰	۰/۰	.	.	.	.	..... ۱۳۹۹
.	.	۳۱/۰	۵۳/۴	۴۱۲۵	۳۵۵۱	۳۴	۳۳	..... ۱۴۰۰
.	.	۰/۰	۰/۰	.	.	.	.	..... فروردین
.	.	۰/۰	۰/۰	.	.	.	.	..... اردیبهشت
.	.	۰/۰	۰/۰	.	.	.	.	..... خرداد
.	.	۰/۰	۰/۰	.	.	.	.	..... تیر
.	.	۰/۰	۰/۰	.	.	.	.	..... مرداد
.	.	۲/۰	۰/۰	۲۹۰	.	۲	۱	..... شهریور
.	.	۳/۴	۱/۷	۷۰۹	۵۵۹	۸	۹	..... مهر
.	.	۰/۰	۰/۰	.	.	.	.	..... آبان
.	.	۲/۱	۱/۴	۲۶۰	۱۳۰	۲	۱	..... آذر
.	.	۴/۴	۹/۶	۵۲۱	۵۲۱	۴	۴	..... دی
.	.	۸/۶	۱۸/۳	۱۰۴۱	۱۰۳۰	۸	۸	..... بهمن
.	.	۱۰/۵	۲۲/۴	۱۳۰۴	۱۳۱۱	۱۰	۱۰	..... اسفند

ماخذ- اداره کل فرودگاه‌های استان مازندران.

سالنامه آماری استان مازندران ۱۴۰۰ ————— ۱۲- حمل و نقل و انبارداری  
 ۱۹-۱۲- مسافر(به استثنای حجاج) و بار حمل شده در پروازهای بین المللی برحسب شرکت های  
 هواپیمایی داخلی و خارجی: ۱۴۰۰<sup>(۱)</sup>

شرح	تعداد پرواز	تعداد مسافر		وزن بار (تن)		محمولات پستی (تن)	
		ورودی	خروجی	ورودی	خروجی	ورودی	خروجی
جمع .....	۶۷	۳۵۵۱	۴۱۲۵	۵۳/۴	۳۱/۱	.	.
شرکت های							
هواپیمایی داخلی	۶۷	۳۵۵۱	۴۱۲۵	۵۳/۴	۱/۳۱	.	.
وارش .....	۶۷	۳۵۵۱	۴۱۲۵	۵۳/۴	۱/۳۱	.	.
تابان .....	.	.	.	.	.	.	.
ماهان .....	.	.	.	.	.	.	.
ایران ایر .....	.	.	.	.	.	.	.
ایر تور .....	.	.	.	.	.	.	.
آتا .....	.	.	.	.	.	.	.
قشم ایر .....	.	.	.	.	.	.	.
زاگرس .....	.	.	.	.	.	.	.
شرکت های							
هواپیمایی خارجی	.	.	.	.	.	.	.
پلای بغداد .....	.	.	.	.	.	.	.

(۱) کلیه پروازهای خارجی در سال ۱۴۰۰ به مقصد عتبات و با شرکت هواپیمایی وارش بوده است.  
 ماخذ- اداره کل فرودگاه های استان مازندران.

۲۰-۱۲- تعداد پرواز و مسافر حمل شده حج تمتع توسط شرکت های هواپیمایی

سال	تعداد پرواز	تعداد مسافر		وزن بار (تن)	
		ورودی	خروجی	ورودی	خروجی
۱۳۸۵ .....	۸۶	۴۸۶۸	۴۸۴۳	۱۹۵	۱۹۲
۱۳۹۰ .....	۸۲	۴۸۹۹	۴۸۸۳	۱۹۹	۵۷
۱۳۹۵ .....	.	.	.	.	.
۱۳۹۶ .....	۲۶	۲۹۳۱	۳۱۸۶	۸۸	۳۲
۱۳۹۷ .....	۲۴	۳۴۲۹	۳۴۴۵	۱۰۱	۴۷
۱۳۹۸ .....	۳۴	۴۲۵۶	۴۲۵۵	۹۵	۵۶
۱۳۹۹ <sup>(۱)</sup> .....	.	.	.	.	.
۱۴۰۰ <sup>(۱)</sup> .....	.	.	.	.	.

(۱) به علت شیوع ویروس کرونا عملیات حج تمتع از فرودگاه ساری انجام نشده است.  
 ماخذ- اداره کل فرودگاه های استان مازندران

۱۲- حمل و نقل و انبارداری - سالنامه آماری استان مازندران ۱۴۰۰

۱۲-۲۱- مشخصات عمومی شرکت‌های تعاونی حمل و نقل فعال در پایان سال

سرمایه (میلیون ریال)	شاغلان	اعضاء	تعداد شرکت	سال و شهرستان
۹۳۶۳	۲۶۹۸	۷۴۱۳	۸۹	..... ۱۳۸۵
۱۲۰۵۶	۳۲۹۸	۹۱۹۸	۱۳۹	..... ۱۳۹۰
۱۷۴۱۱	۳۳۳۹	۹۳۴۶	۱۴۴	..... ۱۳۹۵
۱۲۹۸۷	۳۱۲۹	۹۲۱۲	۱۳۹	..... ۱۳۹۶
۱۳۱۴۳	۳۳۵۰	۹۳۰۸	۱۴۵	..... ۱۳۹۷
۱۳۰۷۹	۴۲۲۱	۹۲۱۱	۱۴۷	..... ۱۳۹۸
۱۴۳۵۰	۴۹۶۱	۵۹۲۱	۱۵۰	..... ۱۳۹۹
<b>۱۴۸۱۴</b>	<b>۴۸۷۰</b>	<b>۲۰۷۲</b>	<b>۱۸۳</b>	<b>..... ۱۴۰۰</b>
۸۴۱	۱۰۹	۱۴۶	۹	..... آمل
۳۳۲	۳۵۱	۷۰۷	۲۱	..... بابل
۲۶۴	۳۶۳	۸۶	۱۴	..... بابلسر
۱۸۳۶	۲۰۳	۷۸	۲۳	..... بهشهر
۴۲۹	۳۵	۴۵	۳	..... تنکابن
۴۰۲	۸۶	۱۴	۲	..... جویبار
۱۰۴۴	۴۸۵	۱۳۸	۷	..... چالوس
۱۳۹۵	۳۲۳	۱۴۳	۲۲	..... رامسر
۷۸۰	۱۲۴۶	۷۸	۱۴	..... ساری
۵۰	۶۷	۶۶	۴	..... سوادکوه
۶	۷۰	۱۲	۳	..... سوادکوه شمالی
...	...	...	...	..... سیمرغ <sup>(۱)</sup>
۲	۳۱	۹	۲	..... عباس آباد
۸۳	۱۵۹	۲۴	۸	..... فریدونکنار
۴۱۳۵	۷۰۳	۹۴	۱۴	..... قائمشهر <sup>(۱)</sup>
۳۷	۱۸	۷	۳	..... کلاردشت
۷۲	۵۴	۵۲	۴	..... گلوگاه
۱۶۸۶	۱۳۴	۱۵۹	۱۰	..... محمودآباد
۲۶	۶۶	۲۶	۱	..... میاندورود
۱۰۷۱	۱۶۸	۱۳۸	۶	..... نکا
۱۸۴	۸۴	۳۲	۷	..... نور
۱۳۹	۱۱۵	۱۸	۶	..... نوشهر

(۱) آمار شهرستان سیمرغ در شهرستان قائمشهر لحاظ شده است.

ماخذ - اداره کل تعاون، کار و رفاه اجتماعی استان مازندران.



سالنامه آماری استان مازندران ۱۴۰۰ ————— ۱۲- حمل و نقل و انبارداری

۱۲-۲۲- انبار و سردخانه فعال برحسب نوع مدیریت: ۱۳۹۸

شرح	جمع	خصوصی <sup>(۱)</sup>	عمومی
انبار .....	۱۳	۱۳	۰
سردخانه .....	۷۸	۷۸	۰

(۱) شامل انبارها و سردخانه‌های بخش تعاونی نیز می‌باشد.

ماخذ - مرکز آمار ایران. دفتر صنعت، معدن و زیربنایی.

۱۲-۲۳- مشخصات سالن‌های سردخانه دایر برحسب نوع: ۱۳۹۸

نوع سالن	تعداد سالن	مساحت (متر مربع)	حجم (متر مکعب)
یک مدار زیر صفر.....	۱۹	۶۹۲۱۶	۲۴۸۶۳
یک مدار بالای صفر.....	۹۷۷	۹۸۲۶۷	۴۲۵۳۳۹
دومداره.....	۱۴۰	۲۶۳۲۲	۱۰۶۲۱۶

ماخذ - مرکز آمار ایران. دفتر صنعت، معدن و زیربنایی.

۱۲-۲۴- تعداد و ظرفیت سیلوهای دایر و انواع انبار دایر ذخیره گندم (تن)

سال	سیلوی گندم		انبار گندم	
	تعداد	ظرفیت	سرپوشیده معمولی	
			تعداد	ظرفیت
۱۳۸۵ .....	۱	۱۰۳۰۰۰	۱۸	۱۵۳
۱۳۹۰ .....	۷	۲۲۹۰۰۰	۱۸	۱۶۳
۱۳۹۵ .....	۱۰	۳۰۷۰۰۰	۱۸	۲۰۳
۱۳۹۶ .....	۱۰	۳۲۷۰۰۰	۱۸	۲۰۳
۱۳۹۷ .....	۱۰	۳۲۷۰۰۰	۱۸	۲۰۳
۱۳۹۸ .....	۱۰	۳۲۷۰۰۰	۱۸	۲۰۳
۱۳۹۹ .....	۱۰	۳۲۷۰۰۰	۱۸	۲۰۳
۱۴۰۰ .....	۱۰	۳۲۷۰۰۰	۱۸	۲۰۳

ماخذ - شرکت غله و خدمات بازرگانی استان مازندران.

۱۲- حمل و نقل و انبارداری - سالنامه آماری استان مازندران ۱۴۰۰

۱۲-۲۵- عملکرد سیلوهای گندم (تن)

گندم خارج شده از سیلو		گندم وارد شده به سیلو			موجودی اول سال	سال
تحویل به سایر سیلوها	تحویل به کارخانه	از خارج کشور	از سایر استان‌ها	از استان		
.	۲۷۹۹۱۴	.	۲۹۳۸۸۰	.	۴۲۱۸۴	.....۱۳۸۵
.	۲۱۴۵۰۸	۴۱۲۰	۱۷۲۲۱۳	۵۷۷۲۳	۱۷۴۴۷	.....۱۳۹۰
۶۴۹۴۷	۳۳۸۰۷۳	۱۳۳۶۲	۲۶۳۷۳۸	۱۶۲۷۲۸	۸۵۲۵۵	.....۱۳۹۵
۱۴۲۰۷۸	۴۰۸۲۰۳	.	۴۶۴۹۸۸	۱۰۴۴۶۲	۹۵۷۳۴	.....۱۳۹۶
.	۴۰۶۰۲۰	.	۲۸۸۴۴۷	۸۶۸۷۷	۱۱۴۹۰۴	.....۱۳۹۷
.	۳۸۱۴۳۵	۱۸۷۷۴	۲۷۳۳۶۰	۴۰۳۵۴	۸۴۲۰۸	.....۱۳۹۸
.	۳۸۵۲۲۲	۱۰۱۹۲۸	۲۴۸۸۶۰	۶۱۴۱۵	۳۷۱۸۳	.....۱۳۹۹
.	۴۵۴۸۵۳	۳۷۹۸۹۱	۲۸۶۱۲	۶۸۹۸۳	۶۰۹۹۹	.....۱۴۰۰

ماخذ - اداره کل غله و خدمات بازرگانی استان مازندران.