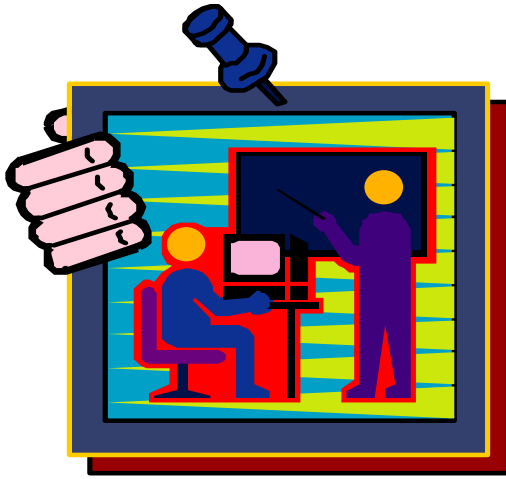


فصل هفدهم :



آموزش

مقدمه

آمارهای ارائه شده در این فصل، شامل وضعیت سواد براساس سرشماری‌های عمومی نفوس و مسکن، آموزش رسمی در سطوح عمومی و عالی، مبارزه با بیسوادی بزرگسالان و آموزش فنی و حرفه ای غیررسمی می‌باشد. آموزش رسمی در کشور به دو بخش عمومی و عالی تقسیم می‌شود:

آموزش عمومی: شامل دوره‌های ابتدایی، راهنمایی، متوسطه دوره اول و متوسطه دوره دوم می‌باشد و مسئولیت اجرای آن با وزارت آموزش و پرورش است.

فارغ التحصیلان دوره متوسطه دوم پس از اخذ مدرک دیپلم و موفقیت در آزمون ورودی دانشگاه‌ها تحصیلات عالی را آغاز می‌کنند که شامل سطوح: کاردانی، کارشناسی، کارشناسی ارشد و دکترای حرفه‌ای و تخصصی می‌باشد.

شایان ذکر است علاوه بر دانشگاه‌ها و مراکز آموزش عالی وابسته به وزارت علوم تحقیقات و فناوری، دانشگاه آزاد اسلامی نیز به طور مستقل به پذیرش دانشجو و ارائه خدمات آموزشی در سطوح عالی اقدام می‌کند.

اولین سالنامه رسمی وزارت فرهنگ در سال ۱۲۹۷ هجری شمسی شامل آمار دوره های ابتدایی، متوسطه و عالی، چاپ و منتشر شد. در

دومین سالنامه وزارت فرهنگ که در سال ۱۳۰۵ منتشر شد. آمار دانش آموزان و دانشجویان به طور مقایسه‌ای برای سه سال تحصیلی (۰۲-۱۳۰۱)، (۰۳-۱۳۰۲) و (۰۴-۱۳۰۳)، ارائه شد. این آمارها از سال ۱۳۰۵ به بعد، به طور مرتب جمع‌آوری و به صورت سالانه منتشر شده است. از سال ۱۳۴۳ تاکنون، آمار مربوط به دانش آموزان توسط وزارت آموزش و پرورش انتشار می‌یابد. فعالیت‌های مربوط به سوادآموزی بزرگسالان نیز که در سال ۱۳۳۴ آغاز شده بود، پس از پیروزی انقلاب اسلامی توسط سازمان نهضت سوادآموزی ادامه یافت. این سازمان از بدو تأسیس در سال ۱۳۵۸، آمار فعالیت‌های خود را به طور مستقیم جمع‌آوری و ارائه می‌نماید.

در حال حاضر اطلاعات مربوط به آموزش عالی در کشور توسط وزارت علوم، تحقیقات و فناوری و دانشگاه آزاد اسلامی تهیه و ارائه می‌شود.

اطلاعات تهیه شده توسط وزارت علوم، تحقیقات و فناوری کلیه مراکز آموزش عالی تحت پوشش این وزارتخانه و یا وابسته به وزارتخانه‌ها، سازمان‌ها یا نهادهایی مانند وزارت آموزش و پرورش، وزارت بهداشت، درمان و آموزش پزشکی و ... را در بر می‌گیرد که مدرک اعطایی توسط آنان مورد تأیید وزارت علوم، تحقیقات و فناوری می‌باشد. اطلاعات مربوط به دانشگاه آزاد اسلامی

نیز توسط این دانشگاه به طور جداگانه جمع‌آوری و ارائه می‌شود.

علاوه بر اطلاعات فوق، ارائه آمار مربوط به اداره کل آموزش فنی و حرفه‌ای استان نیز در این فصل آمده است. این سازمان در سال ۱۳۵۹، با ادغام صندوق‌های کارآموزی، مراکز تعلیمات حرفه‌ای و کانون‌های کارآموزی که در گذشته عهده‌دار آموزش‌های فنی و حرفه‌ای کشور بودند به وجود آمد و فعالیت‌های خود را تحت پوشش وزارت کار و امور اجتماعی آغاز نمود.

مرکز آمار ایران نیز با انجام سرشماری عمومی نفوس و مسکن که هر ده سال یکبار صورت می‌گیرد، با گردآوری اطلاعات کلی مانند: سواد دوره تحصیلی، میزان باسوادی و تغییرات آن را به دست می‌آورد.

در مورد آمار ارائه شده توضیح نکات زیر ضروری است:

۱- ارقام مربوط به کارکنان آموزشی، دفتری و اداری سازمان آموزش و پرورش، شامل کارکنان شاغل در بخش دولتی و اعزامی به مدارس غیرانتفاعی می‌باشد.

۲- ارقام مربوط به آموزشگاه‌ها برای دوره‌های مختلف تحصیلی لزوماً به معنای تعداد ساختمان‌های اختصاص داده شده برای این دوره‌ها نمی‌باشد. برای مثال، چنانچه یک

ساختمان در طول سال تحصیلی در ساعات مختلف روز به تناوب مورد استفاده دوره‌های ابتدایی و راهنمایی قرار گیرد، این ساختمان (آموزشگاه) دو بار در آمار منظور خواهد شد. همچنین آمار مربوط به کلاس‌های دوره‌های مختلف تحصیلی نیز به همین روش محاسبه می‌شود.

تعاریف و مفاهیم

باسواد: رجوع شود به تعاریف و مفاهیم «فصل ۴- نیروی انسانی».

نقاط شهری، نقاط روستایی و جمعیت ساکن: رجوع شود به تعاریف و مفاهیم «فصل ۳- جمعیت».

دوره تحصیلی آموزش و پرورش: بخشی از برنامه آموزش و پرورش رسمی است که منجر به اخذ گواهینامه تحصیلی می‌شود **دانش‌آموز:** فردی است که برابر مقررات در یکی از دوره‌های تحصیلی آموزش و پرورش به تحصیل اشتغال دارد.

کارکنان آموزشی آموزش و پرورش: افرادی که در مکان آموزشی وابسته به وزارت آموزش و پرورش در سه گروه معلم، مدیریت و کیفیت بخشی آموزشی شاغل هستند.

معلم: فرد واجد صلاحیت‌های علمی و حرفه‌ای که برنامه‌های آموزشی و پرورشی را در کلاس درس اجرا می‌کند.

مدرسه: سازمانی که بر مبنای معیارهای رسمی و با نظارت ادارات آموزش و پرورش تاسیس شده است و مسئولیت اجرای برنامه‌های مصوب آموزشی و پرورشی کشور را در دوره تحصیلی معین برعهده دارد و پس از پایان دوره به دانش‌آموزان و یا هنرجویان مدرک رسمی اعطا می‌کند و شامل دبستان، دبیرستان و هنرستان می‌شود.

کلاس: مکان فیزیکی یا فضای مجازی که در آن برنامه‌های مدون و مصوب آموزش و پرورش اجرا می‌شود.

آموزش استثنایی: مخصوص آن دسته از اطفال و نوجوانانی است که دارای عقب‌ماندگی ذهنی و یا جسمی، معلولیت و اختلال در یادگیری بوده و یا ناسازگار باشند و شامل دوره آمادگی، ابتدایی، متوسطه دوره اول، متوسطه دوره دوم و آموزش فنی و حرفه‌ای می‌باشد.

دوره پیش‌دبستانی: دوره ۲ساله رسمی و غیر اجباری است که کودکان گروه سنی چهار و پنج ساله تمام را تحت پوشش برنامه‌های آموزشی و پرورشی قرار می‌دهد.

دوره ابتدایی: دوره تحصیلی که دانش‌آموز از سن ۶ سالگی به آن وارد شده و پس از طی پایه‌های تحصیلی معین، گواهینامه پایان دوره ابتدایی دریافت می‌کند. این دوره شامل ۲ دوره سه ساله است. سن ورود به دوره ابتدایی برای دانش‌آموزان شهری حداکثر ۹ سال و برای دانش‌آموزان روستایی و عشایر حداکثر ۱۱ سال می‌تواند باشد.

دوره اول متوسطه: دوره تحصیلی که دانش‌آموز پس از اتمام دوره ابتدایی در آن پذیرش شده و پس از سپری کردن سه پایه تحصیلی گواهینامه پایان دوره دریافت می‌کند.

دوره دوم متوسطه: دوره تحصیلی که دانش‌آموز پس از اتمام دوره اول متوسطه در آن پذیرش شده و سپس به یکی از شاخه‌های نظری، فنی حرفه‌ای یا کاردانش هدایت می‌شود و با گذراندن واحدهای درسی تعیین شده موفق به اخذ گواهینامه دیپلم متوسطه می‌شود.

دانش‌آموز بزرگسال: دانش‌آموزی است که شرایط تحصیل در مدارس راهنمایی تحصیلی و متوسطه روزانه را نداشته و برای ادامه تحصیل در مدارس ویژه بزرگسالان پذیرش می‌شود.

دوره سوادآموزی: دوره‌ای است برای آموزش فرد بی‌سواد با سن بیش از ده سال تمام که امکان تحصیل در نظام آموزش رسمی کشور را ندارد. این دوره معادل پایه سوم ابتدایی در نظام آموزش

رسمی است.

یا بالاتر دانشجو می‌پذیرد و به فارغ‌التحصیلان خود مدرک کاردانی یا بالاتر می‌دهد.

دانشگاه: عالی‌ترین موسسه آموزش عالی که با مجوز رسمی شورای گسترش آموزش عالی ایجاد و حداقل از سه دانشکده تشکیل شده باشد.

آموزشگر تمام وقت موسسه آموزش عالی: آموزشگر موسسه آموزش عالی که برابر ضوابط معین استخدام و تمام ساعات موظف اداری خود را در موسسه محل خدمت، انجام وظیفه می‌کند.

آموزشگر پاره وقت موسسه آموزش عالی: آموزشگر موسسه آموزش عالی که در یک دوره زمانی معین به ارائه خدمات آموزشی نظری و یا عملی می‌پردازد.

ثبت‌نام شده آموزش عالی: فردی که برابر ضوابط معین پذیرفته‌شده و در یکی از موسسات آموزش عالی ثبت نام کرده است.

دانش‌آموخته آموزش عالی: فردی که یکی از دوره‌های تحصیلی آموزش عالی را با موفقیت به پایان رسانده است و برابر ضوابط معین مدرک تحصیلی دریافت می‌کند.

آموزش‌دیدگان (کارآموزان) سازمان آموزش فنی و حرفه‌ای کشور: افرادی هستند که برای فرا گرفتن حرفه‌ای خاص، بازآموزی یا ارتقای مهارت، برای مدت معینی در مراکز آموزشی این سازمان آموزش می‌بینند.

دوره انتقال سوادآموزی: دوره‌ای معادل پایان دوره ابتدایی که فرصت ادامه تحصیل افراد دارای مدرک حداقل دوره سوادآموزی و یا معادل آن را فراهم می‌سازد.

دوره تحکیم: دوره‌ای است که فرصت استمرار و پایداری آموخته‌ها و کاربرد آن را برای کسانی فراهم می‌سازد که دوره سوادآموزی را گذرانده‌اند و تمایل به ادامه تحصیل ندارند.

سوادآموز تحت پوشش نهضت سوادآموزی: فردی با سن بیش از ده سال تمام که امکان تحصیل در نظام آموزش رسمی کشور را ندارد و برابر ضوابط در یکی از دوره‌های مربوط به سوادآموزی ثبت نام کرده و آموزش می‌بیند.

سوادآموز قبول‌شده: به سوادآموزی که در امتحانات پایان دوره موفق به کسب نمرات قبولی شده است، سوادآموز قبول‌شده در امتحان گفته می‌شود.

دانشجو: فرد پذیرفته‌شده‌ای است که برابر ضوابط معین برای تحصیل در یکی از دوره‌های رسمی آموزش عالی ثبت نام کند و به تحصیل اشتغال ورزد.

مرکز آموزش عالی: موسسه‌ای است که برای ارائه خدمات آموزش عالی و پژوهشی از بین دارندگان مدرک دیپلم متوسطه، پیش‌دانشگاهی

از کل دانشجویان ۱۳/۵ درصد، در مقطع کاردانی (فوق دیپلم)، ۶۱/۸ درصد در مقطع کارشناسی (لیسانس) ۱۶/۸ درصد در مقطع کارشناسی ارشد(فوق لیسانس)، ۷/۹ درصد در مقطع دکتری حرفه‌ای و تخصصی مشغول تحصیل می‌باشند.

مرکز آموزش ثابت در سازمان آموزش فنی و حرفه‌ای کشور: محلی دولتی، متشکل از حداقل ۵ کارگاه آموزشی است که دارای هویتی قانونمند می‌باشد و ساختار آن مورد تصویب سازمان برنامه و بودجه کشور (معاونت برنامه‌ریزی و نظارت راهبردی سابق) قرار گرفته است.

گزیده اطلاعات

براساس نتایج سرشماری عمومی نفوس و مسکن سال ۱۳۹۵ در جمعیت ۶ ساله و بیشتر میزان باسوادی مردان و زنان به ترتیب ۹۱/۹۴ و ۸۵/۳۹ درصد بوده است.

در سال تحصیلی ۱۴۰۱-۱۴۰۰ تعداد ۵۶۰۸۸۷ دانش‌آموز در مقاطع مختلف مشغول به تحصیل بوده‌اند که از این تعداد ۲۶۳۷ نفر در مدارس آموزش استثنایی، ۳۲۷۱۱ نفر در دوره پیش دبستان، ۲۷۳۲۱۰ نفر در دوره ابتدایی، ۱۲۹۴۴۹ نفر در دوره اول متوسطه، ۱۱۱۹۳۶ نفر در دوره دوم متوسطه و ۱۰۹۴۴ نفر در دوره‌های اول و دوم متوسطه بزرگسال مشغول به تحصیل بوده‌اند.

در سال تحصیلی ۱۴۰۱-۱۴۰۰ تعداد کل دانشجویان استان ۱۶۱۸۶۶ نفر بوده‌است که نسبت به سال تحصیلی قبل ۴۱/۸ درصد افزایش داشته است.

۱۷-۱- تعداد باسوادان برحسب جنس در نقاط شهری و روستایی

زن	مرد	مرد و زن	شرح
کل استان^(۱)			
۵۳۲۴۶۸	۶۸۱۲۶۹	۱۲۱۳۷۳۷	آبان ۱۳۶۵
...	مهر ۱۳۷۰
۸۹۱۱۶۵	۹۸۲۷۶۹	۱۸۷۳۹۳۴	آبان ۱۳۷۵
۱۰۸۹۰۵۷	۱۲۰۲۱۵۹	۲۲۹۱۲۱۶	آبان ۱۳۸۵
۱۱۶۰۵۲۵	۱۲۶۷۸۵۷	۲۴۲۸۳۸۲	آبان ۱۳۹۰
۱۲۸۲۸۹۱	۱۳۹۸۴۲۷	۲۶۸۱۳۱۸	آبان ۱۳۹۵
نقاط شهری			
۲۴۲۳۱۵	۲۹۶۹۲۱	۵۳۹۲۳۶	آبان ۱۳۶۵
...	مهر ۱۳۷۰
۴۴۴۷۱۱	۴۸۷۵۴۱	۹۳۲۲۵۲	آبان ۱۳۷۵
۶۲۱۱۸۰	۶۶۸۹۶۴	۱۲۹۰۱۴۴	آبان ۱۳۸۵
۶۷۸۷۳۸	۷۲۰۴۹۳	۱۳۹۹۲۳۱	آبان ۱۳۹۰
۷۸۳۷۴۰	۸۲۵۶۶۰	۱۶۰۹۴۰۰	آبان ۱۳۹۵
نقاط روستایی			
۲۹۰۱۵۰	۳۸۴۴۰۱	۶۷۴۵۵۱	آبان ۱۳۶۵
...	مهر ۱۳۷۰
۴۴۴۴۵۴	۴۹۵۲۲۸	۹۴۱۶۸۲	آبان ۱۳۷۵
۴۶۷۸۶۸	۵۳۳۱۷۸	۱۰۰۱۰۴۶	آبان ۱۳۸۵
۴۸۱۷۸۷	۵۴۷۳۶۱	۱۰۲۹۱۴۸	آبان ۱۳۹۰
۴۹۹۱۵۱	۵۷۲۷۶۳	۱۰۷۱۹۱۴	آبان ۱۳۹۵

(۱) اختلاف ارقام کل استان با سرجمع نقاط شهری و روستایی، به علت منظور شدن جمعیت باسواد غیرساکن در

جمعیت کل استان است.

ماخذ- مرکز آمار ایران. (ر. م).

- مرکز آمار ایران. دفتر جمعیت، نیروی کار و سرشماری.

سالنامه آماری استان مازندران ۱۴۰۰ ————— ۱۷-آموزش

۱۷-۲- جمعیت ۶ ساله و بیش تر، تعداد باسوادان و نرخ باسوادی برحسب جنس و سن

(هزار نفر- درصد)

آبان ۱۳۷۵			مهر ۱۳۷۰			مهر ۱۳۶۵			جنس و گروه سنی
نرخ باسوادی	باسوادان	جمعیت	نرخ باسوادی	باسوادان	جمعیت	نرخ باسوادی	باسوادان	جمعیت	
۸۰/۷۹	۱۸۷۳۹۳۴	۲۳۱۹۴۸۶	۶۶/۷۰	۱۲۱۳۷۳۷	۱۸۱۹۷۰۱	مرد و زن...
۹۶/۵۰	۲۶۰۲۸۶	۲۶۹۷۲۹	۹۴/۱۶	۲۳۱۶۰۵	۲۴۵۹۶۲	۶-۹ ساله
۹۸/۷۳	۳۸۸۴۰۶	۳۹۳۴۰۹	۹۴/۷۸	۲۶۴۶۸۸	۲۷۹۲۶۹	۱۰-۱۴ ساله..
۹۸/۱۳	۲۹۶۰۶۳	۳۰۱۷۲۰	۸۸/۶۱	۲۳۲۱۰۶	۲۶۱۹۵۱	۱۵-۱۹ ساله..
۹۶/۲۲	۲۰۹۷۴۱	۲۱۷۹۸۶	۷۹/۷۷	۱۶۶۶۱۵	۲۰۸۸۶۲	۲۰-۲۴ ساله..
۹۳/۱۰	۱۹۸۹۸۷	۲۱۳۷۳۶	۶۶/۰۹	۱۱۲۰۱۰	۱۶۹۴۹۲	۲۵-۲۹ ساله..
۸۷/۱۹	۱۶۷۴۳۵	۱۹۲۰۳۵	۵۳/۵۷	۷۱۷۱۹	۱۳۳۸۸۰	۳۰-۳۴ ساله..
۷۷/۰۰	۱۳۰۳۷۱	۱۶۹۳۱۷	۴۳/۷۷	۴۶۵۴۰	۱۰۶۳۲۹	۳۵-۳۹ ساله..
۶۵/۰۳	۸۵۸۷۶	۱۳۲۰۵۲	۳۵/۲۹	۲۷۲۲۱	۷۷۱۳۲	۴۰-۴۴ ساله..
۵۲/۸۵	۵۴۳۷۸	۱۰۲۸۸۳	۲۶/۱۵	۱۹۷۱۹	۷۵۳۹۶	۴۵-۴۹ ساله..
۴۱/۲۵	۲۹۹۳۹	۷۲۵۷۴	۱۹/۸۱	۱۴۹۱۴	۷۵۲۷۴	۵۰-۵۴ ساله..
۳۰/۲۱	۱۹۵۶۴	۶۴۷۵۷	۱۶/۶۱	۹۹۷۹	۶۰۰۷۴	۵۵-۵۹ ساله..
۲۱/۳۰	۱۴۱۴۴	۶۶۴۰۹	۱۵/۶۵	۸۴۷۴	۵۴۱۳۰	۶۰-۶۴ ساله..
									۶۵ ساله و
۱۵/۰۶	۱۸۳۸۵	۱۲۲۱۱۸	۱۱/۲۵	۸۰۷۵	۷۱۷۶۰	بیش تر
۴۷/۱۷	۳۵۹	۷۶۱	۳۷/۸۹	۷۲	۱۹۰	نامشخص
۸۵/۲۶	۹۸۲۷۶۹	۱۱۵۲۶۴۱	۷۴/۵۴	۶۸۱۲۶۹	۹۱۳۹۵۵	مرد
۹۶/۵۸	۱۳۲۳۹۰	۱۳۷۰۷۳	۹۵/۷۲	۱۱۸۵۵۸	۱۲۳۸۶۳	۶-۹ ساله
۹۸/۷۱	۱۹۶۶۲۱	۱۹۹۱۸۴	۹۶/۶۱	۱۳۵۶۰۵	۱۴۰۳۶۳	۱۰-۱۴ ساله..
۹۸/۷۱	۱۴۶۸۷۴	۱۴۹۶۱۱	۹۱/۵۶	۱۲۲۰۶۱	۱۳۳۳۰۸	۱۵-۱۹ ساله..
۹۶/۸۵	۹۷۶۰۳	۱۰۰۷۷۷	۸۸/۶۰	۹۲۷۸۷	۱۰۴۷۲۳	۲۰-۲۴ ساله..
۹۵/۲۱	۹۹۸۵۸	۱۰۴۸۷۹	۸۰/۶۱	۶۷۳۲۵	۸۳۵۱۹	۲۵-۲۹ ساله..
۹۲/۹۱	۸۸۷۰۵	۹۵۴۷۶	۷۰/۱۳	۴۵۷۸۹	۶۵۲۹۲	۳۰-۳۴ ساله..
۸۷/۰۹	۷۳۰۲۷	۸۳۸۴۹	۶۱/۲۴	۳۱۹۲۱	۵۲۱۲۴	۳۵-۳۹ ساله..
۸۷/۷۱	۵۰۹۱۲	۶۴۶۷۹	۵۱/۲۵	۱۹۶۹۰	۳۸۴۲۳	۴۰-۴۴ ساله..
۷۰/۱۷	۳۵۲۴۴	۵۰۲۲۷	۳۹/۷۴	۱۴۹۵۵	۳۷۶۲۹	۴۵-۴۹ ساله..
۵۸/۵۴	۲۱۰۲۶	۳۵۹۱۷	۲۹/۸۷	۱۱۷۱۷	۳۹۲۲۸	۵۰-۵۴ ساله..

۱۷- آموزش - سالنامه آماری استان مازندران ۱۴۰۰

۲-۱۷- جمعیت ۶ ساله و بیش تر، تعداد باسوادان و نرخ باسوادی برحسب جنس و سن (دنباله)

(هزار نفر - درصد)

آبان ۱۳۷۵			مهر ۱۳۷۰			مهر ۱۳۶۵			جنس و گروه سنی
نرخ باسوادی	باسوادان	جمعیت	نرخ باسوادی	باسوادان	جمعیت	نرخ باسوادی	باسوادان	جمعیت	
۴۴/۳۷	۱۴۶۲۷	۳۲۹۶۳	۲۴/۹۵	۷۷۶۶	۳۱۱۳۰	... ۵۵-۵۹ ساله ...
۳۲/۲۰	۱۱۱۵۸	۳۴۶۵۳	۲۳/۳۳	۶۸۱۷	۲۹۲۲۵	... ۶۰-۶۴ ساله ...
									۶۵ ساله و
۲۳/۰۳	۱۴۴۹۲	۶۲۹۳۴	۱۷/۷۸	۶۲۲۳	۳۴۹۹۴	بیش تر
۵۵/۳۷	۲۳۲	۴۱۹	۴۱/۰۴	۵۵	۱۳۴	نامشخص
۷۶/۳۷	۱۹۱۱۶۵	۱۱۶۶۱۶۵	۵۸/۷۹	۵۳۳۴۶۸	۹۰۵۷۴۶	زن
۹۶/۴۱	۱۲۷۸۹۶	۱۳۲۶۵۶	۹۲/۵۹	۱۱۳۰۴۷	۱۲۲۰۹۹	... ۶-۹ ساله
۹۸/۷۴	۱۹۱۷۸۵	۱۹۴۲۲۵	۹۲/۹۳	۱۲۹۰۸۳	۱۳۸۹۰۶	... ۱۰-۱۴ ساله ...
۹۸/۰۸	۱۴۹۱۸۹	۱۵۲۱۰۹	۸۵/۵۴	۱۱۰۰۴۵	۱۲۸۶۴۳	... ۱۵-۱۹ ساله ...
۹۵/۶۷	۱۱۲۱۳۸	۱۱۷۲۰۹	۷۰/۸۹	۷۳۸۲۸	۱۰۴۱۳۹	... ۲۰-۲۴ ساله ...
۹۱/۰۶	۹۹۱۲۹	۱۰۸۸۵۷	۵۱/۹۸	۴۴۶۸۵	۸۵۹۷۳	... ۲۵-۲۹ ساله ...
۸۱/۵۴	۷۸۷۳۰	۹۶۵۵۹	۳۷/۸۱	۲۵۹۳۰	۶۸۵۸۸	... ۳۰-۳۴ ساله ...
۶۷/۰۹	۵۷۳۴۴	۸۵۴۶۸	۲۶/۹۷	۱۴۶۱۹	۵۴۲۰۵	... ۳۵-۳۹ ساله ...
۵۱/۹۰	۳۴۹۶۴	۶۷۳۷۳	۱۹/۴۶	۷۵۳۱	۳۸۷۰۹	... ۴۰-۴۴ ساله ...
۳۶/۳۴	۱۹۱۳۴	۵۲۶۵۶	۱۲/۶۱	۴۷۶۴	۳۷۷۶۷	... ۴۵-۴۹ ساله ...
۲۴/۳۱	۸۹۱۳	۳۶۶۵۷	۸/۸۷	۳۱۹۷	۳۶۰۴۶	... ۵۰-۵۴ ساله ...
۱۵/۵۳	۴۹۳۷	۳۱۷۹۴	۷/۶۵	۲۲۱۳	۲۸۹۴۴	... ۵۵-۵۹ ساله ...
۹/۴۰	۲۹۸۶	۳۱۷۵۶	۶/۶۵	۱۶۵۷	۲۴۹۰۵	... ۶۰-۶۴ ساله ...
									۶۵ ساله و
۶/۵۸	۳۸۹۳	۵۹۱۸۴	۵/۰۴	۱۸۵۲	۳۶۷۶۶	بیش تر
۳۷/۱۳	۱۲۷	۳۴۲	۳۰/۳۶	۱۷	۵۶	نامشخص

سالنامه آماری استان مازندران ۱۴۰۰ ————— ۱۷-آموزش

۲-۱۷- جمعیت ۶ ساله و بیش تر، تعداد باسوادان و نرخ باسوادی بر حسب جنس و سن (دنباله)
(هزار نفر - درصد)

آبان ۱۳۹۰			آبان ۱۳۸۵			جنس و گروه سنی
نرخ باسوادی	باسوادان	جمعیت	نرخ باسوادی	باسوادان	جمعیت	
۸۵/۷۰	۲۴۲۸۳۸۲	۲۸۳۳۶۸۰	۸۵/۰۱	۲۲۹۱۳۱۶	۲۶۹۵۳۰۹	مرد و زن
۹۳/۶۳	۱۴۶۰۵۳	۱۵۵۹۹۷	۹۳/۲۱	۱۴۷۳۶۵	۱۵۸۰۹۶	۶-۹ ساله
۹۹/۰۰	۲۰۵۷۹۴	۲۰۷۸۶۶	۹۹/۲۱	۲۳۵۵۹۵	۲۳۷۴۶۶	۱۰-۱۴ ساله
۹۸/۷۹	۲۳۵۵۴۸	۲۳۸۴۳۵	۹۸/۹۷	۳۴۰۸۴۹	۳۴۴۳۹۶	۱۵-۱۹ ساله
۹۸/۲۶	۳۲۴۲۰۸	۳۲۹۹۵۴	۹۸/۷۱	۳۶۴۳۶۹	۳۶۹۱۲۸	۲۰-۲۴ ساله
۹۷/۸۴	۳۴۵۶۱۳	۳۵۳۲۴۴	۹۷/۹۹	۲۷۷۱۱۷	۲۸۲۸۰۰	۲۵-۲۹ ساله
۹۷/۲۳	۲۶۸۹۳۶	۲۷۶۵۷۹	۹۵/۹۸	۲۲۶۵۰۹	۲۳۵۹۹۹	۳۰-۳۴ ساله
۹۴/۶۲	۲۲۷۱۳۸	۲۴۰۰۵۴	۹۲/۱۷	۲۰۷۸۳۵	۲۲۵۴۹۶	۳۵-۳۹ ساله
۹۱/۵۰	۲۰۸۷۸۸	۲۲۸۱۸۳	۸۵/۵۰	۱۷۰۳۲۳	۱۹۹۲۱۴	۴۰-۴۴ ساله
۸۴/۸۲	۱۶۹۷۵۲	۲۰۰۱۲۶	۷۴/۷۲	۱۲۶۲۷۹	۱۶۸۹۹۴	۴۵-۴۹ ساله
۷۲/۵۷	۱۲۴۷۳۸	۱۷۱۸۸۱	۶۱/۷۶	۸۰۹۷۶	۱۳۱۱۰۷	۵۰-۵۴ ساله
۵۹/۲۶	۷۶۴۷۹	۱۲۹۰۶۶	۵۰/۰۳	۴۸۸۵۲	۹۷۶۴۴	۵۵-۵۹ ساله
۴۵/۸۱	۴۳۹۵۹	۹۵۹۶۸	۳۸/۲۰	۲۶۶۷۹	۶۹۸۳۸	۶۰-۶۴ ساله
۲۴/۷۸	۵۰۹۸۰	۲۰۵۷۲۰	۲۱/۹۶	۳۸۴۶۷	۱۷۵۱۳۱	۶۵ ساله و بیش تر
۶۶/۸۹	۴۰۶	۶۰۷	-	-	-	نامشخص
۸۹/۳۴	۱۲۶۷۸۵۷	۱۴۲۰۷۵۶	۸۸/۹۹	۱۲۰۲۱۵۹	۱۳۵۰۹۴۷	مرد
۹۳/۶۸	۷۴۸۴۱	۷۹۸۹۲	۹۳/۱۸	۷۵۳۲۵	۸۰۸۳۹	۶-۹ ساله
۹۸/۹۵	۱۰۴۵۴۷	۱۰۵۶۵۸	۹۹/۱۴	۱۲۰۰۴۱	۱۲۱۰۷۷	۱۰-۱۴ ساله
۹۸/۵۶	۱۱۸۹۳۵	۱۲۰۶۷۶	۹۸/۸۱	۱۷۱۸۶۱	۱۷۳۹۳۳	۱۵-۱۹ ساله
۹۷/۸۵	۱۶۳۱۲۱	۱۶۶۷۰۲	۹۸/۵۱	۱۷۷۸۸۵	۱۸۰۵۷۰	۲۰-۲۴ ساله
۹۷/۳۴	۱۷۴۰۸۷	۱۷۸۸۴۰	۹۸/۰۸	۱۳۹۳۷۹	۱۴۲۱۰۹	۲۵-۲۹ ساله
۹۷/۰۳	۱۳۴۸۴۴	۱۳۸۹۷۵	۹۶/۸۹	۱۱۴۰۳۱	۱۱۷۶۸۷	۳۰-۳۴ ساله
۹۴/۶۶	۱۱۴۴۱۳	۱۲۰۸۷۳	۹۵/۰۳	۱۰۷۵۹۱	۱۱۳۲۱۶	۳۵-۳۹ ساله
۹۳/۸۴	۱۰۷۱۴۳	۱۱۴۱۷۸	۹۲/۵۷	۹۲۷۱۷	۱۰۰۱۶۴	۴۰-۴۴ ساله
۹۱/۷۱	۹۱۳۸۵	۹۹۶۴۱	۸۶/۸۶	۷۲۹۱۸	۸۳۹۴۶	۴۵-۴۹ ساله
۸۴/۷۷	۷۱۳۲۳	۸۴۱۴۱	۷۷/۶۷	۴۹۸۲۷	۶۴۱۵۴	۵۰-۵۴ ساله

۱۷- آموزش - سالنامه آماری استان مازندران ۱۴۰۰

۲-۱۷- جمعیت ۶ ساله و بیش تر، تعداد باسوادان و نرخ باسوادی برحسب جنس و سن (دنباله)
(هزار نفر - درصد)

آبان ۱۳۹۰			آبان ۱۳۸۵			جنس و گروه سنی
نرخ باسوادی	باسوادان	جمعیت	نرخ باسوادی	باسوادان	جمعیت	
۷۴/۹۵	۴۶۵۷۶	۶۲۱۳۹	۶۷/۹۷	۳۲۵۹۵	۴۷۹۵۳ ۵۵-۵۹ ساله
۶۳/۶۳	۲۹۳۸۱	۴۶۱۷۳	۵۴/۹۷	۱۸۹۴۰	۳۴۴۵۶ ۶۰-۶۴ ساله
۳۶/۱۳	۳۷۰۲۹	۱۰۲۴۹۸	۳۱/۹۸	۲۹۰۴۹	۹۰۸۴۳ ۶۵ ساله و بیش تر
۶۲/۷۰	۲۳۲	۳۷۰	-	-	- نامشخص
۸۲/۱۶	۱۱۶۰۵۲۵	۱۴۱۲۹۲۴	۸۱/۰۱	۱۰۸۹۰۵۷	۱۳۴۴۳۶۲ زن
۹۳/۵۷	۷۱۲۱۲	۷۶۱۰۵	۹۳/۲۵	۷۲۰۴۰	۷۷۲۵۷ ۶-۹ ساله
۹۹/۰۶	۱۰۱۲۴۷	۱۰۲۲۰۸	۹۹/۲۸	۱۱۵۵۵۴	۱۱۶۳۸۹ ۱۰-۱۴ ساله
۹۹/۰۳	۱۱۶۶۱۳	۱۱۷۷۵۹	۹۹/۱۳	۱۶۸۹۸۸	۱۷۰۴۶۳ ۱۵-۱۹ ساله
۹۸/۶۷	۱۶۱۰۸۷	۱۶۳۲۵۲	۹۸/۹۰	۱۸۶۴۸۴	۱۸۸۵۵۸ ۲۰-۲۴ ساله
۹۸/۳۵	۱۷۱۵۲۶	۱۷۴۴۰۴	۹۷/۹۰	۱۳۷۷۳۸	۱۴۰۶۹۱ ۲۵-۲۹ ساله
۹۷/۴۴	۱۳۴۰۸۲	۱۳۷۶۰۴	۹۵/۰۷	۱۱۲۴۷۸	۱۱۸۳۱۲ ۳۰-۳۴ ساله
۹۴/۵۸	۱۱۲۷۲۵	۱۱۹۱۸۱	۸۹/۲۸	۱۰۰۲۴۴	۱۱۲۲۸۰ ۳۵-۳۹ ساله
۸۹/۱۶	۱۰۱۶۴۵	۱۱۴۰۰۵	۷۸/۳۵	۷۷۶۰۶	۹۹۰۵۰ ۴۰-۴۴ ساله
۷۷/۹۹	۷۸۳۶۷	۱۰۰۴۸۵	۶۲/۷۴	۵۳۳۶۱	۸۵۰۴۸ ۴۵-۴۹ ساله
۶۰/۸۸	۵۳۴۱۵	۸۷۷۴۰	۴۶/۵۲	۳۱۱۴۹	۶۶۹۵۳ ۵۰-۵۴ ساله
۴۴/۶۸	۲۹۹۰۳	۶۶۹۲۷	۳۲/۷۲	۱۶۲۵۸	۴۹۶۹۱ ۵۵-۵۹ ساله
۲۹/۲۸	۱۴۵۷۸	۴۹۷۹۵	۲۱/۸۷	۷۷۳۹	۳۵۳۸۲ ۶۰-۶۴ ساله
۱۳/۵۲	۱۳۹۵۱	۱۰۳۲۲۲	۱۱/۱۷	۹۴۱۸	۸۴۲۸۸ ۶۵ ساله و بیش تر
۷۳/۴۲	۱۷۴	۲۳۷	-	-	- نامشخص

سالنامه آماری استان مازندران ۱۴۰۰ ————— ۱۷-آموزش

۲-۱۷- جمعیت ۶ ساله و بیش تر، تعداد باسوادان و نرخ باسوادی برحسب جنس و سن (دنباله)
(هزار نفر- درصد)

آبان ۱۳۹۵			جنس و گروه سنی
نرخ باسوادی	باسوادان	جمعیت	
۸۸/۶۹	۲۶۸۱۳۱۸	۳۰۲۳۳۴۲	مرد و زن
۹۶/۴۲	۱۶۷۳۷۶	۱۷۳۵۹۴	۶-۹ ساله
۹۹/۵۵	۲۰۵۹۱۰	۲۰۶۸۳۷	۱۰-۱۴ ساله
۹۹/۳۶	۲۰۴۹۷۱	۲۰۶۲۸۶	۱۵-۱۹ ساله
۹۹/۰۸	۲۳۲۹۲۲	۲۳۵۰۸۲	۲۰-۲۴ ساله
۹۸/۷۴	۳۱۸۹۳۴	۳۲۲۹۹۰	۲۵-۲۹ ساله
۹۸/۵۴	۳۵۹۳۴۶	۳۶۴۶۷۴	۳۰-۳۴ ساله
۹۷/۸۰	۲۸۴۳۹۷	۲۹۰۷۹۷	۳۵-۳۹ ساله
۹۵/۶۴	۲۳۵۸۵۰	۲۴۶۶۰۰	۴۰-۴۴ ساله
۹۱/۶۹	۲۱۳۱۲۵	۲۳۲۴۴۶	۴۵-۴۹ ساله
۸۴/۷۲	۱۶۹۹۵۵	۲۰۰۶۰۳	۵۰-۵۴ ساله
۷۳/۰۸	۱۲۳۲۲۸	۱۶۸۶۳۲	۵۵-۵۹ ساله
۶۰/۱۷	۷۶۱۵۴	۱۲۶۵۶۱	۶۰-۶۴ ساله
۳۵/۹۱	۸۹۱۵۰	۲۴۸۲۴۰	۶۵ ساله و بیش تر.....
-	-	-	نامشخص
۹۱/۹۴	۱۳۹۸۴۲۷	۱۵۲۱۰۱۱	مرد
۹۶/۳۵	۸۴۸۱۷	۸۸۰۳۳	۶-۹ ساله
۹۹/۴۹	۱۰۴۴۰۹	۱۰۴۹۴۵	۱۰-۱۴ ساله
۹۹/۲۶	۱۰۴۲۳۷	۱۰۵۰۱۶	۱۵-۱۹ ساله
۹۸/۹۵	۱۱۷۱۲۲	۱۱۸۳۶۹	۲۰-۲۴ ساله
۹۸/۶۲	۱۶۱۸۵۰	۱۶۴۱۱۶	۲۵-۲۹ ساله
۹۸/۴۲	۱۸۲۴۴۵	۱۸۵۳۷۴	۳۰-۳۴ ساله
۹۷/۹۰	۱۴۴۴۹۲	۱۴۷۵۹۶	۳۵-۳۹ ساله
۹۶/۶۳	۱۱۹۶۸۶	۱۲۳۸۶۰	۴۰-۴۴ ساله
۹۴/۴۶	۱۱۰۲۲۶	۱۱۶۶۸۸	۴۵-۴۹ ساله
۹۱/۶۴	۹۱۴۶۹	۹۹۸۱۴	۵۰-۵۴ ساله

۱۷- آموزش - سالنامه آماری استان مازندران ۱۴۰۰

۲-۱۷- جمعیت ۶ ساله و بیش تر، تعداد باسوادان و نرخ باسوادی برحسب جنس و سن (دنباله)
(هزار نفر- درصد)

آبان ۱۳۹۵			جنس و گروه سنی
نرخ باسوادی	باسوادان	جمعیت	
۸۵/۲۹	۷۰۳۶۴	۸۲۵۰۱ ۵۵-۵۹ ساله
۷۵/۶۹	۴۶۰۸۷	۶۰۸۹۳ ۶۰-۶۴ ساله
۴۹/۴۵	۶۱۲۲۳	۱۲۳۸۰۶ ۶۵ ساله و بیش تر
-	-	- نامشخص
۸۵/۳۹	۱۲۸۲۸۹۱	۱۵۰۲۳۳۱ زن
۹۶/۴۹	۸۲۵۵۹	۸۵۵۶۱ ۶-۹ ساله
۹۹/۶۲	۱۰۱۵۰۱	۱۰۱۸۹۲ ۱۰-۱۴ ساله
۹۹/۴۷	۱۰۰۷۳۴	۱۰۱۲۷۰ ۱۵-۱۹ ساله
۹۹/۲۲	۱۱۵۸۰۰	۱۱۶۷۱۳ ۲۰-۲۴ ساله
۹۸/۸۷	۱۵۷۰۸۴	۱۵۸۸۷۴ ۲۵-۲۹ ساله
۹۸/۶۶	۱۷۶۹۰۱	۱۷۹۳۰۰ ۳۰-۳۴ ساله
۹۷/۷۰	۱۳۹۹۰۵	۱۴۳۲۰۱ ۳۵-۳۹ ساله
۹۴/۶۴	۱۱۶۱۶۴	۱۲۲۷۴۰ ۴۰-۴۴ ساله
۸۸/۸۹	۱۰۲۸۹۹	۱۱۵۷۵۸ ۴۵-۴۹ ساله
۷۷/۸۷	۷۸۴۸۶	۱۰۰۷۸۹ ۵۰-۵۴ ساله
۶۱/۳۸	۵۲۸۶۴	۸۶۱۳۱ ۵۵-۵۹ ساله
۴۵/۷۹	۳۰۰۶۷	۶۵۶۶۸ ۶۰-۶۴ ساله
۲۲/۴۴	۲۷۹۲۷	۱۲۴۴۳۴ ۶۵ ساله و بیش تر
-	-	- نامشخص

ماخذ- مرکز آمار ایران. (ر. م).

سالنامه آماری استان مازندران ۱۴۰۰ ————— ۱۷-آموزش

۳-۱۷- جمعیت ۶ ساله و بیش تر، تعداد باسوادان و نرخ باسوادی در نقاط شهری و روستایی

برحسب جنس و شهرستان: آبان ۱۳۹۵ (هزار نفر- درصد)

کل						شهرستان
باسوادان			جمعیت ۶ ساله و بیش تر			
زن	مرد	مرد و زن	زن	مرد	مرد و زن	
۱۲۸۲۸۹۱	۱۳۹۸۴۲۷	۲۶۸۱۳۱۸	۱۵۰۲۳۳۱	۱۵۲۱۰۱۱	۳۰۲۳۳۴۲	کل استان
۱۵۷۴۱۵	۱۷۱۴۵۹	۳۲۸۸۷۴	۱۸۳۵۴۷	۱۸۶۴۳۹	۳۶۹۹۸۶	آمل
۲۰۲۶۹۳	۲۲۱۴۱۷	۴۲۴۱۱۰	۲۴۲۷۳۳	۲۴۵۷۱۳	۴۸۸۴۴۶	بابل
۵۳۷۷۱	۵۶۸۳۷	۱۱۰۶۰۸	۶۲۲۰۸	۶۱۷۷۶	۱۲۳۹۸۴	بابلسر
۶۵۴۰۸	۷۱۳۹۶	۱۳۶۸۰۴	۷۶۷۶۶	۷۸۱۵۷	۱۵۴۹۲۳	بهشهر
۶۸۱۴۲	۷۲۶۲۰	۱۴۰۷۶۲	۷۷۶۵۵	۷۷۷۵۷	۱۵۵۴۱۲	تنکابن
۲۸۶۰۰	۳۲۱۸۸	۶۰۷۸۸	۳۴۹۰۹	۳۵۹۵۰	۷۰۸۵۹	جویبار
۴۶۶۴۹	۵۰۹۶۹	۹۷۶۱۸	۵۳۳۳۵	۵۴۶۵۶	۱۰۷۹۹۱	چالوس
۲۹۹۱۳	۳۲۱۲۸	۶۲۰۴۱	۳۴۵۹۸	۳۴۶۶۸	۶۹۲۶۶	رامسر
۲۰۳۲۳۴	۲۱۸۳۶۱	۴۲۱۵۹۵	۲۳۱۷۴۹	۲۳۳۲۱۲	۴۶۴۹۶۱	ساری
۱۶۷۴۴	۱۸۹۱۱	۳۵۶۵۵	۲۰۰۶۶	۲۰۴۳۲	۴۰۴۹۸	سوادکوه
۹۱۴۸	۱۰۳۲۱	۱۹۴۶۹	۱۱۴۹۷	۱۱۵۳۳	۲۳۰۳۰	سوادکوه شمالی ..
۷۲۱۸	۸۰۹۷	۱۵۳۱۵	۸۸۹۴	۸۹۸۹	۱۷۸۸۳	سیمرغ
۲۰۹۴۹	۲۳۰۷۳	۴۴۰۲۲	۲۳۹۷۴	۲۴۷۶۴	۴۸۷۳۸	عباس آباد
۲۲۲۸۶	۲۵۲۹۸	۴۷۵۸۴	۲۷۰۰۰	۲۸۰۳۱	۵۵۰۳۱	فریدونکنار
۱۲۵۵۱۶	۱۳۴۹۴۳	۲۶۰۴۵۹	۱۴۲۳۹۹	۱۴۳۰۸۰	۲۸۵۴۷۹	قائم شهر
۸۹۵۶	۱۰۰۵۹	۱۹۰۱۵	۱۰۸۵۶	۱۱۱۱۴	۲۱۹۷۰	کلاردشت
۱۴۷۷۳	۱۶۷۱۸	۳۱۴۹۱	۱۸۳۵۸	۱۸۶۲۱	۳۶۹۷۹	گلوگاه
۳۷۰۸۱	۴۱۹۹۰	۷۹۰۷۱	۴۴۴۲۲	۴۶۰۴۶	۹۰۴۶۸	محمودآباد
۱۹۹۳۸	۲۲۵۴۳	۴۲۴۸۱	۲۵۰۸۵	۲۵۱۸۷	۵۰۲۷۲	میاندورود
۴۴۳۰۱	۴۸۸۱۴	۹۳۱۱۵	۵۳۷۵۰	۵۴۰۳۴	۱۰۷۷۸۴	نکا
۴۶۲۶۱	۵۰۷۳۴	۹۶۹۹۵	۵۵۲۲۸	۵۶۰۲۱	۱۱۱۲۴۹	نور
۵۳۸۹۵	۵۹۵۵۱	۱۱۳۴۴۶	۶۳۳۰۲	۶۴۸۳۱	۱۲۸۱۳۳	نوشهر

۱۷- آموزش - سالنامه آماری استان مازندران ۱۴۰۰

۳-۱۷- جمعیت ۶ ساله و بیش تر، تعداد باسوادان و نرخ باسوادی در نقاط شهری و روستای

برحسب جنس و شهرستان: آبان ۱۳۹۵ (دنباله) (هزار نفر- درصد)

نقاط شهری						شهرستان
باسوادان			جمعیت ۶ ساله و بیش تر			
زن	مرد	مرد و زن	زن	مرد	مرد و زن	
۷۸۳۷۴۰	۸۲۵۶۶۰	۱۶۰۹۴۰۰	۱۷۴۴۵۲	۱۷۲۹۲۲	۱۷۴۷۲۷۴	کل استان
۱۰۱۲۷۷	۱۰۶۶۵۲	۲۰۷۹۲۹	۱۱۳۷۰۴	۱۱۳۵۳۳	۲۲۷۲۳۷	آمل
۱۲۶۰۶۱	۱۳۱۷۴۴	۲۵۷۸۰۵	۱۴۰۴۸۱	۱۴۰۰۱۰	۲۸۰۴۹۱	بابل
۳۲۱۱۸	۳۲۵۷۰	۶۴۶۸۸	۳۵۵۳۵	۳۴۳۴۱	۶۹۸۷۶	بابلسر
۴۷۱۶۴	۵۰۵۰۰	۹۷۶۶۴	۵۳۴۷۹	۵۴۱۵۶	۱۰۷۶۳۵	بهشهر
۳۶۶۰۴	۳۷۸۹۶	۷۴۵۰۰	۳۹۸۲۸	۳۹۳۵۱	۷۹۱۷۹	تنکابن
۱۳۵۲۴	۱۴۹۵۶	۲۸۴۸۰	۱۵۷۸۰	۱۶۳۳۵	۳۲۱۱۵	جویبار
۳۳۸۰۵	۳۶۵۱۴	۷۰۳۱۹	۳۷۸۶۱	۳۸۶۴۸	۷۶۵۰۹	چالوس
۲۳۵۳۷	۲۴۸۷۶	۴۸۴۱۳	۲۶۵۷۰	۲۶۴۰۳	۵۲۹۷۳	رامسر
۱۳۴۸۴۵	۱۳۷۹۶۰	۲۷۲۸۰۵	۱۴۶۴۷۱	۱۴۳۴۲۹	۲۸۹۹۰۰	ساری
۱۰۱۲۶	۱۰۸۹۰	۲۱۰۱۶	۱۱۸۰۳	۱۱۶۷۶	۲۳۴۷۹	سوادکوه
۳۳۰۰	۳۷۷۳	۷۰۷۳	۳۹۳۳	۴۰۶۰	۷۹۹۳	سوادکوه شمالی ..
۳۱۳۸	۳۴۰۳	۶۵۴۱	۳۶۸۴	۳۶۹۰	۷۳۷۴	سیمرغ
۱۱۸۴۱	۱۳۰۷۵	۲۴۹۱۶	۱۳۳۶۹	۱۳۹۱۹	۲۷۲۸۸	عباس آباد
۱۴۶۸۱	۱۶۳۵۸	۳۱۰۳۹	۱۷۱۳۳	۱۷۸۴۵	۳۴۹۷۸	فریدونکنار
۹۰۶۶۶	۹۴۸۸۹	۱۸۵۵۵۵	۹۹۸۶۳	۹۸۷۱۲	۱۹۸۵۷۵	قائم شهر
۵۱۹۶	۵۷۹۱	۱۰۹۸۷	۶۱۴۱	۶۳۲۱	۱۲۴۶۲	کلاردشت
۸۳۴۶	۹۲۷۱	۱۷۶۱۷	۹۷۱۷	۹۹۴۳	۱۹۶۶۰	گلوگاه
۱۵۲۲۸	۱۶۷۸۹	۳۲۰۱۷	۱۷۳۷۶	۱۷۹۷۰	۳۵۳۴۶	محمودآباد
۳۴۳۱	۳۸۷۱	۷۳۰۲	۴۱۶۷	۴۲۰۹	۸۳۷۶	میاندورود
۲۳۹۷۹	۲۵۷۲۰	۴۹۶۹۹	۲۶۹۸۲	۲۷۲۸۴	۵۴۲۶۶	نکا
۲۱۷۶۸	۲۳۳۸۹	۴۵۱۵۷	۲۴۷۲۹	۲۵۰۰۰	۴۹۷۲۹	نور
۲۳۱۰۵	۲۴۷۷۳	۴۷۸۷۸	۲۵۷۴۶	۲۶۰۸۷	۵۱۸۳۳	نوشهر

سالنامه آماری استان مازندران ۱۴۰۰ ————— ۱۷-آموزش

۳-۱۷- جمعیت ۶ ساله و بیش تر، تعداد باسوادان و نرخ باسوادی در نقاط شهری و روستایی

برحسب جنس و شهرستان: آبان ۱۳۹۵ (دنباله) (هزار نفر- درصد)

نقاط روستایی						شهرستان
باسوادان			جمعیت ۶ ساله و بیش تر			
زن	مرد	مرد و زن	زن	مرد	مرد و زن	
۴۹۹۱۵۱	۵۷۲۷۶۳	۱۰۷۱۹۱۴	۶۲۷۹۷۷	۶۴۸۰۸۴	۱۲۷۶۰۶۱	کل استان
۵۶۱۳۸	۶۴۸۰۷	۱۲۰۹۴۵	۶۹۸۴۳	۷۲۹۰۶	۱۴۲۷۴۹	آمل
۷۶۶۳۲	۸۹۶۷۲	۱۶۶۳۰۴	۱۰۲۲۵۲	۱۰۵۷۰۲	۲۰۷۹۵۴	بابل
۲۱۶۵۳	۲۴۲۶۷	۴۵۹۲۰	۲۶۶۷۳	۲۷۴۳۵	۵۴۱۰۸	بابلسر
۱۸۲۴۴	۲۰۸۹۶	۳۹۱۴۰	۲۳۲۸۷	۲۴۰۰۱	۴۷۲۸۸	بهشهر
۳۱۵۳۸	۳۴۷۲۳	۶۶۲۶۱	۳۷۸۲۷	۳۸۴۰۵	۷۶۲۳۲	تنکابن
۱۵۰۷۶	۱۷۲۳۲	۳۲۳۰۸	۱۹۱۲۹	۱۹۶۱۵	۳۸۷۴۴	جویبار
۱۲۸۴۴	۱۴۴۵۵	۲۷۲۹۹	۱۵۴۷۴	۱۶۰۰۸	۳۱۴۸۲	چالوس
۶۳۷۶	۷۲۵۲	۱۳۶۲۸	۸۰۲۸	۸۲۶۵	۱۶۲۹۳	رامسر
۶۸۳۸۹	۸۰۴۰۰	۱۴۸۷۸۹	۸۵۲۷۷	۸۹۷۸۱	۱۷۵۰۵۸	ساری
۶۶۱۸	۸۰۲۱	۱۴۶۳۹	۸۲۶۳	۸۷۵۶	۱۷۰۱۹	سوادکوه
۵۸۴۸	۶۵۴۸	۱۲۳۹۶	۷۵۶۴	۷۴۷۳	۱۵۰۳۷	سوادکوه شمالی ..
۴۰۸۰	۴۶۹۴	۸۷۷۴	۵۲۱۰	۵۲۹۹	۱۰۵۰۹	سیمرغ
۹۱۰۸	۹۹۹۸	۱۹۱۰۶	۱۰۶۰۵	۱۰۸۴۵	۲۱۴۵۰	عباس آباد
۷۶۰۵	۸۹۴۰	۱۶۵۴۵	۹۸۶۷	۱۰۱۸۶	۲۰۰۵۳	فریدونکنار
۳۴۸۵۰	۴۰۰۵۳	۷۴۹۰۳	۴۲۵۳۶	۴۴۳۶۷	۸۶۹۰۳	قائم شهر
۳۷۶۰	۴۲۶۸	۸۰۲۸	۴۷۱۵	۴۷۹۳	۹۵۰۸	کلاردشت
۶۴۲۷	۷۴۴۷	۱۳۸۷۴	۸۶۴۱	۸۶۷۸	۱۷۳۱۹	گلوگاه
۲۱۸۵۳	۲۵۲۰۱	۴۷۰۵۴	۲۷۰۴۶	۲۸۰۷۶	۵۵۱۲۲	محمودآباد
۱۶۵۰۷	۱۸۶۷۲	۳۵۱۷۹	۲۰۹۱۸	۲۰۹۷۸	۴۱۸۹۶	میاندورود
۲۰۳۲۲	۲۳۰۹۴	۴۳۴۱۶	۲۶۷۶۸	۲۶۷۵۰	۵۳۵۱۸	نکا
۲۴۴۹۳	۲۷۳۴۵	۵۱۸۳۸	۳۰۴۹۹	۳۱۰۲۱	۶۱۵۲۰	نور
۳۰۷۹۰	۳۴۷۷۸	۶۵۵۶۸	۳۷۵۵۵	۳۸۷۴۴	۷۶۲۹۹	نوشهر

۱۷- آموزش - سالنامه آماری استان مازندران ۱۴۰۰

۳-۱۷- جمعیت ۶ ساله و بیش تر، تعداد باسوادان و نرخ باسوادی در نقاط شهری و روستایی

بر حسب جنس و شهرستان: آبان ۱۳۹۵ (دنباله)

شهرستان	نرخ باسوادی کل			نرخ باسوادی نقاط شهری			نرخ باسوادی نقاط روستایی		
	مرد و زن	مرد	زن	مرد و زن	مرد	زن	مرد و زن	مرد	زن
کل استان	۸۸/۶۹	۹۱/۹۴	۸۵/۳۹	۹۲/۱۱	۹۴/۵۹	۸۹/۶۴	۸۴/۰۰	۸۸/۳۸	۷۹/۴۹
آمل	۸۸/۸۹	۹۱/۹۷	۸۵/۷۶	۹۱/۵۰	۹۳/۹۴	۸۹/۰۷	۸۴/۷۳	۸۸/۸۹	۸۰/۳۸
بابل	۸۶/۸۳	۹۰/۱۱	۸۳/۵۰	۹۱/۹۱	۹۴/۱۰	۸۹/۷۴	۷۹/۹۷	۸۴/۸۳	۷۴/۹۴
بابلسر	۸۹/۲۱	۹۲/۰۰	۸۶/۴۴	۹۲/۵۸	۹۴/۸۴	۹۰/۳۸	۸۴/۸۷	۸۸/۴۵	۸۱/۱۸
بهشهر	۸۸/۳۰	۹۱/۳۵	۸۵/۲۰	۹۰/۷۴	۹۳/۲۵	۸۸/۱۹	۸۲/۷۷	۸۷/۰۶	۷۸/۳۴
تنکابن	۹۰/۵۷	۹۳/۳۹	۸۷/۷۵	۹۴/۰۹	۹۶/۳۰	۹۱/۹۱	۸۶/۹۲	۹۰/۴۱	۸۳/۳۷
جویبار	۸۵/۷۹	۸۹/۵۴	۸۱/۹۳	۸۸/۶۸	۹۱/۵۶	۸۵/۷۰	۸۳/۳۹	۸۷/۸۵	۷۸/۸۱
چالوس	۹۰/۳۹	۹۳/۲۵	۸۷/۴۶	۹۱/۹۱	۹۴/۴۸	۸۹/۲۹	۸۶/۷۱	۹۰/۳۰	۸۳/۰۰
رامسر	۸۹/۵۷	۹۲/۶۷	۸۶/۴۶	۹۱/۳۹	۹۴/۲۲	۸۸/۵۸	۸۳/۶۴	۸۷/۷۴	۷۹/۴۲
ساری	۹۰/۶۷	۹۳/۶۳	۸۷/۷۰	۹۴/۱۰	۹۶/۱۹	۹۲/۰۶	۸۴/۹۹	۸۹/۵۵	۸۰/۲۰
سوادکوه	۸۸/۰۴	۹۲/۵۶	۸۳/۴۴	۸۹/۵۱	۹۳/۲۷	۸۵/۷۹	۸۶/۰۲	۹۱/۶۱	۸۰/۰۹
سوادکوه شمالی ..	۸۴/۵۴	۸۹/۴۹	۷۹/۵۷	۸۸/۴۹	۹۲/۹۳	۸۳/۹۱	۸۲/۴۴	۸۷/۶۲	۷۷/۳۱
سیمرغ	۸۵/۶۴	۹۰/۰۸	۸۱/۱۶	۸۸/۷۰	۹۲/۲۲	۸۵/۱۸	۸۳/۴۹	۸۸/۵۸	۷۸/۳۱
عباس آباد	۹۰/۳۲	۹۳/۱۷	۸۷/۳۸	۹۱/۳۱	۹۳/۹۴	۸۸/۵۷	۸۹/۰۷	۹۲/۱۹	۸۵/۸۸
فریدونکنار	۸۶/۴۷	۹۰/۲۵	۸۲/۵۴	۸۸/۷۴	۹۱/۶۷	۸۵/۶۹	۸۲/۵۱	۸۷/۷۷	۷۷/۰۸
قائم شهر	۹۱/۲۴	۹۴/۳۱	۸۸/۱۴	۹۳/۴۴	۹۶/۱۳	۹۰/۷۹	۸۶/۱۹	۹۰/۲۸	۸۱/۹۳
کلاردشت	۸۶/۵۵	۹۰/۵۱	۸۲/۵۰	۸۸/۱۶	۹۱/۶۲	۸۴/۶۱	۸۴/۴۳	۸۹/۰۵	۷۹/۷۵
گلوگاه	۸۵/۱۶	۸۹/۷۸	۸۰/۴۷	۸۹/۶۱	۹۳/۲۴	۸۵/۸۹	۸۰/۱۱	۸۵/۸۱	۷۴/۳۸
محمودآباد	۸۷/۴۰	۹۱/۱۹	۸۳/۴۷	۹۰/۵۸	۹۳/۴۳	۸۷/۶۴	۸۵/۳۶	۸۹/۷۶	۸۰/۸۰
میاندورود	۸۴/۵۰	۸۹/۵۰	۷۹/۴۸	۸۷/۱۸	۹۱/۹۷	۸۲/۳۴	۸۳/۹۷	۸۹/۰۱	۷۸/۹۱
نکا	۸۶/۳۹	۹۰/۳۴	۸۲/۴۲	۹۱/۵۸	۹۴/۲۷	۸۸/۸۷	۸۱/۱۲	۸۶/۳۳	۷۵/۹۲
نور	۸۷/۱۹	۹۰/۵۶	۸۳/۷۶	۹۰/۸۱	۹۳/۵۶	۸۸/۰۳	۸۴/۲۶	۸۸/۱۵	۸۰/۳۱
نوشهر	۸۸/۵۴	۹۱/۸۶	۸۵/۱۴	۹۲/۳۷	۹۴/۹۶	۸۹/۷۴	۸۵/۹۴	۸۹/۷۶	۸۱/۹۹

ماخذ- مرکز آمار ایران. دفتر جمعیت، نیروی کار و سرشماری.

سالنامه آماری استان مازندران ۱۴۰۰ ————— ۱۷-آموزش

۴-۱۷- خانوارهای معمولی استان برحسب جنس سرپرست خانوار و تعداد افراد، تعداد افراد

باسواد و بی‌سواد: آبان ۱۳۹۵

باسواد					جمع	جنس سرپرست خانوار و تعداد افراد در خانوار
۴ نفر و بیش‌تر	۳ نفر	۲ نفر	۱ نفر	ندارد		
۲۲۶۸۸۹	۲۹۵۱۰۲	۳۴۹۲۰۶	۱۱۹۳۶۵	۹۲۱۹۲	۱۰۸۲۸۳۸	مرد و زن
.	.	.	۴۸۵۱۰	۴۵۴۱۸	۹۴۰۰۶	۱ نفر
.	.	۱۷۱۲۴۴	۴۷۴۶۲	۴۳۶۹۳	۲۶۲۴۰۴	۲ نفر
.	۱۸۹۱۱۲	۱۴۵۰۷۱	۲۱۰۵۱	۲۵۷۵	۳۵۷۸۰۹	۳ نفر
۱۶۵۹۶۹	۹۵۹۰۴	۳۰۷۸۹	۲۰۴۹	۳۹۹	۲۹۵۱۱۱	۴ نفر
۴۹۹۲۴	۹۲۴۰	۱۸۷۶	۲۳۹	۷۲	۶۱۳۵۱	۵ نفر
۸۶۸۸	۷۶۹	۱۹۵	۴۱	۲۳	۹۷۱۶	۶ نفر
۱۷۶۲	۶۵	۲۹	۹	۸	۱۸۷۳	۷ نفر
۳۸۲	۱۰	۱	۳	۱	۳۹۷	۸ نفر
۱۲۲	۱	۱	۰	۲	۱۲۶	۹ نفر
۴۲	۱	۰	۱	۱	۴۵	۱۰ نفر و بیش‌تر..
۲۲۲۳۶۹	۲۸۰۷۳۲	۳۲۱۱۸۳	۷۸۵۲۲	۵۲۵۳۹	۹۵۵۳۹۹	مرد
.	.	.	۲۲۱۰۰	۷۶۷۵	۲۹۸۲۴	۱ نفر
.	.	۱۴۹۷۲۷	۳۳۹۶۵	۴۱۹۸۳	۲۲۵۶۷۹	۲ نفر
.	۱۷۷۱۲۲	۱۳۹۰۶۵	۲۰۲۱۷	۲۴۰۸	۳۳۸۸۱۲	۳ نفر
۱۶۳۰۲۳	۹۳۷۵۶	۳۰۳۴۷	۱۹۶۹	۳۷۰	۲۸۹۴۶۶	۴ نفر
۴۸۷۷۸	۹۰۳۳	۱۸۲۹	۲۲۲	۶۹	۵۹۹۳۱	۵ نفر
۸۳۶۹	۷۴۸	۱۸۸	۳۷	۲۳	۹۳۶۵	۶ نفر
۱۶۸۱	۶۱	۲۵	۹	۷	۱۷۸۳	۷ نفر
۳۶۶	۱۰	۱	۳	۱	۳۸۱	۸ نفر
۱۱۳	۱	۱	۰	۲	۱۱۷	۹ نفر
۳۹	۱	۰	۰	۱	۴۱	۱۰ نفر و بیش‌تر..

۱۷- آموزش - سالنامه آماری استان مازندران ۱۴۰۰

۴-۱۷- خانوارهای معمولی استان برحسب جنس سرپرست خانوار و تعداد افراد، تعداد افراد

باسواد و بی‌سواد: آبان ۱۳۹۵ (دنباله)

باسواد					جمع	جنس سرپرست خانوار و تعداد افراد در خانوار
ندارد	۱ نفر	۲ نفر	۳ نفر	۴ نفر و بیش‌تر		
۳۹۶۵۳	۴۰۸۴۳	۲۸۰۲۳	۱۴۳۷۰	۴۵۲۰	۱۲۷۴۳۹	زن
۳۷۷۴۳	۲۶۴۱۰	.	.	.	۶۴۱۸۲	۱ نفر
۱۷۱۰	۱۳۴۹۷	۲۱۵۱۷	.	.	۳۶۷۲۵	۲ نفر
۱۶۷	۸۳۴	۶۰۰۶	۱۱۹۹۰	.	۱۸۹۹۷	۳ نفر
۲۹	۸۰	۴۴۲	۲۱۴۸	۲۹۴۶	۵۶۴۵	۴ نفر
۳	۱۷	۴۷	۲۰۷	۱۱۴۶	۱۴۲۰	۵ نفر
.	۴	۷	۲۱	۳۱۹	۳۵۱	۶ نفر
۱	.	۴	۴	۸۱	۹۰	۷ نفر
.	.	.	.	۱۶	۱۶	۸ نفر
.	.	.	.	۹	۹	۹ نفر
.	۱	.	.	.	۴	۱۰ نفر و بیش‌تر..

سالنامه آماری استان مازندران ۱۴۰۰ ————— ۱۷-آموزش

۴-۱۷- خانوارهای معمولی استان برحسب جنس سرپرست خانوار و تعداد افراد، تعداد افراد

باسواد و بی سواد: آبان ۱۳۹۵ (دنباله)

اظهار نشده	بی سواد					جنس سرپرست خانوار و تعداد افراد در خانوار
	۴ نفر و بیش تر	۳ نفر	۲ نفر	۱ نفر	ندارد	
۱۴	۶۴۴	۴۴۰۶	۱۰۶۴۷	۱۶۲۵۶۱	۱۳۴۴۱۹	مرد و زن
۷۸	.	.	.	۴۵۴۱۸	۴۸۵۱۰	۱ نفر
۵	.	.	۴۳۶۱۵	۴۵۱۶۴	۱۷۳۶۲۰	۲ نفر
.	.	۲۱۳۰	۱۹۷۲۸	۳۳۰۲۰	۳۰۲۹۳۱	۳ نفر
۱	۲۴۵	۱۲۳۳	۱۰۷۰۴	۲۴۶۷۵	۲۵۸۲۵۳	۴ نفر
.	۱۸۸	۶۳۱	۴۲۹۸	۱۰۹۵۶	۴۵۲۷۸	۵ نفر
.	۱۲۵	۲۶۷	۱۷۱۴	۲۶۳۷	۴۹۷۳	۶ نفر
.	۵۲	۱۰۰	۴۳۳	۵۴۱	۷۴۷	۷ نفر
.	۱۹	۲۷	۱۰۵	۱۱۵	۱۳۱	۸ نفر
.	۹	۱۴	۳۹	۲۹	۳۵	۹ نفر
.	۶	۴	۱۱	۱۳	۱۱	۱۰ نفر و بیش تر
۵۴	۵۸۶	۴۱۵۱	۷۷۹۵۹	۱۰۵۰۳۵	۷۶۷۶۱۴	مرد
۴۹	.	.	.	۷۶۷۵	۲۲۱۰۰	۱ نفر
۴	.	.	۴۱۹۴۶	۳۳۲۷۵	۱۵۰۴۵۴	۲ نفر
.	.	۱۹۷۶	۱۹۰۹۷	۲۷۹۲۱	۲۸۹۸۱۸	۳ نفر
۱	۲۱۹	۱۱۷۲	۱۰۴۷۱	۲۲۶۸۹	۲۵۴۹۱۴	۴ نفر
.	۱۷۳	۶۰۳	۴۱۹۶	۱۰۳۶۷	۴۴۵۹۲	۵ نفر
.	۱۱۹	۲۵۹	۱۶۷۷	۲۴۶۷	۴۸۴۳	۶ نفر
.	۴۵	۹۷	۴۲۲	۴۹۴	۷۲۵	۷ نفر
.	۱۸	۲۶	۱۰۴	۱۰۸	۱۲۵	۸ نفر
.	۸	۱۴	۳۶	۲۶	۳۳	۹ نفر
.	۴	۴	۱۰	۱۳	۱۰	۱۰ نفر و بیش تر

۱۷- آموزش - سالنامه آماری استان مازندران ۱۴۰۰

۴-۱۷- خانوارهای معمولی استان برحسب جنس سرپرست خانوار و تعداد افراد، تعداد افراد

باسواد و بی سواد: آبان ۱۳۹۵ (دنباله)

اظهار نشده	بی سواد					جنس سرپرست خانوار و تعداد افراد در خانوار
	۴ نفر و بیش تر	۳ نفر	۲ نفر	۱ نفر	ندارد	
۳۰	۵۸	۲۵۵	۲۶۸۸	۵۷۵۳۳	۶۶۸۷۵	زن
۲۹	.	.	.	۳۷۷۴۳	۲۶۴۱۰	۱ نفر
۱	.	.	۱۶۶۹	۱۱۸۸۹	۲۳۱۶۶	۲ نفر
.	.	۱۵۴	۶۳۱	۵۰۹۹	۱۳۱۱۳	۳ نفر
.	۲۶	۶۱	۲۳۳	۱۹۸۶	۳۳۳۹	۴ نفر
.	۱۵	۲۸	۱۰۲	۵۸۹	۶۸۶	۵ نفر
.	۶	۸	۳۷	۱۷۰	۱۳۰	۶ نفر
.	۷	۳	۱۱	۴۷	۲۲	۷ نفر
.	۱	۱	۱	۷	۶	۸ نفر
.	۱	.	۳	۳	۲	۹ نفر
.	۲	.	۱	.	۱	۱۰ نفر و بیش تر

ماخذ- مرکز آمار ایران. دفتر جمعیت، نیروی کار و سرشماری.

۵-۱۷- دانش آموزان و کارکنان آموزشی دوره‌های تحصیلی

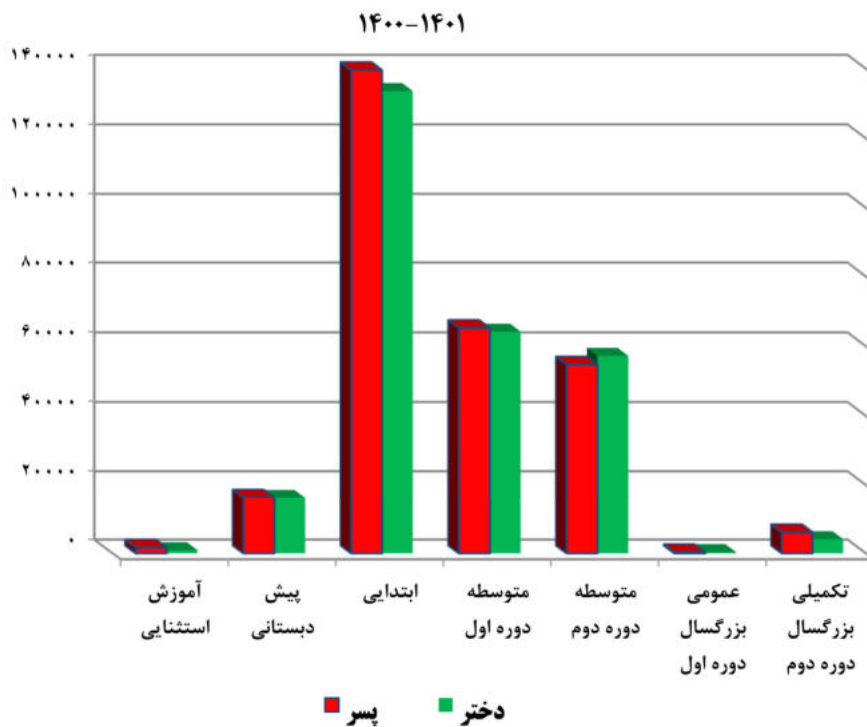
کارکنان آموزشی ^(۳)		دانش آموزان ^(۱)			سال و دوره تحصیلی
مدیریت و کیفیت بخشی	معلم	دختر	پسر	جمع	
...	...	۲۸۰۱۲۳	۲۸۳۸۶۴	۵۶۳۹۸۷ ۱۳۸۵-۱۳۸۶
...	...	۲۳۴۱۷۲	۲۴۳۹۰۸	۴۷۸۰۸۰ ۱۳۹۰-۱۳۹۱
...	...	۲۵۹۶۹۱	۲۷۰۱۰۸	۵۲۹۷۹۹ ۱۳۹۵-۱۳۹۶
۹۴۸۸	۲۴۹۵۲	۲۶۲۶۰۸	۲۷۱۴۸۲	۵۳۴۰۹۰ ۱۳۹۶-۱۳۹۷
۸۹۵۶	۲۴۴۶۶	۲۷۹۹۵۰	۲۸۶۹۵۵	۵۶۶۹۰۵ ۱۳۹۷-۱۳۹۸
۸۹۵۱	۲۳۶۷۵	۲۷۵۵۲۵	۲۸۵۲۳۰	۵۶۰۷۵۵ ۱۳۹۸-۱۳۹۹
۸۷۰۳	۲۳۸۳۸	۲۷۸۲۶۰	۲۸۸۲۸۹	۵۶۶۵۴۹ ۱۳۹۹-۱۴۰۰
۸۶۳۰	۲۳۴۷۹	۲۷۶۸۵۳	۲۸۴۰۳۴	۵۶۰۸۸۷ ۱۴۰۰-۱۴۰۱
۱۵۲	۵۸۶	۹۵۰	۱۶۸۷	۲۶۳۷ آموزش استثنایی
.	.	۱۶۳۳۴	۱۶۳۷۷	۳۲۷۱۱ پیش دبستانی
۳۰۷۲	۹۶۱۵	۱۳۳۶۰۴	۱۳۹۶۰۶	۲۷۳۲۱۰ ابتدایی
۲۵۱۹	۵۲۸۳	۶۴۲۰۰	۶۵۲۴۹	۱۲۹۴۴۹ دوره اول متوسطه
۲۸۷۷	۷۹۹۵	۵۷۲۳۵	۵۴۷۰۱	۱۱۱۹۳۶ دوره دوم متوسطه
.	.	۳۹۶	۳۲۵	۷۲۱ بزرگسال (دوره اول متوسطه)
.	.	۴۱۳۴	۶۰۸۹	۱۰۲۲۳ بزرگسال (دوره دوم متوسطه)

(۱) دانش آموزان آموزشگاه‌های دولتی و غیردولتی را نیز شامل می‌شود.

(۲) از سال ۱۳۹۴ براساس طرح طبقه‌بندی مشاغل کارکنان آموزشی شامل گروه معلم، گروه مدیریت و گروه کیفیت بخشی است.

ماخذ- اداره کل آموزش و پرورش استان مازندران.

نمودار ۱-۱۷- تعداد دانش آموزان برحسب دوره‌های تحصیلی :



(مبنا: جدول ۵-۱۷)

۶-۱۷- دانش‌آموزان و کارکنان آموزشی اداره کل آموزش و پرورش

کارکنان آموزشی		دانش‌آموزان			سال تحصیلی و شهرستان
مدیریت و کیفیت بخشی	معلم	دختر	پسر	جمع	
...	...	۲۷۸۷۱۱	۲۸۱۹۵۴	۵۶۰۶۶۵ ۱۳۸۵-۱۳۸۶
...	...	۲۳۲۸۸۰	۲۴۲۰۲۱	۴۷۴۹۰۱ ۱۳۹۰-۱۳۹۱
...	...	۲۲۹۶۴۴	۲۳۴۸۳۰	۴۶۴۴۷۴ ۱۳۹۵-۱۳۹۶
۹۲۹۳	۲۴۲۵۴	۲۳۵۳۲۴	۲۳۸۶۲۷	۴۷۳۹۵۱ ۱۳۹۶-۱۳۹۷
۸۷۸۱	۲۳۸۲۹	۲۴۵۲۲۶	۲۴۹۹۱۵	۴۹۵۱۴۱ ۱۳۹۷-۱۳۹۸
۸۷۸۵	۲۳۰۴۹	۲۴۷۹۵۱	۲۵۳۷۴۲	۵۰۱۶۹۳ ۱۳۹۸-۱۳۹۹
۸۵۲۸	۲۳۲۵۰	۲۵۱۲۹۱	۲۵۶۶۵۳	۵۰۷۹۴۴ ۱۳۹۹-۱۴۰۰
۱۱۲۳۵	۳۰۶۱۵	۲۷۱۳۷۳	۲۷۵۹۳۳	۵۴۷۳۰۶ ۱۴۰۰-۱۴۰۱
۳۵۰۷	۹۶۳۳	۳۳۵۸۲	۳۳۷۳۹	۶۷۳۲۱ آمل
۱۲۰۹	۳۲۴۲	۴۴۴۵۷	۴۴۵۷۸	۸۹۰۳۵ بابل
۷۶۳	۱۹۱۴	۱۲۳۷۴	۱۲۴۲۵	۲۴۷۹۹ بابلسر
۴۳۵	۱۰۶۱	۱۳۹۳۵	۱۴۴۳۳	۲۸۳۶۸ بهشهر
۴۰۷	۱۰۲۸	۱۲۶۸۸	۱۲۹۰۸	۲۵۵۹۶ تنکابن
۲۸۷	۸۴۱	۶۸۸۶	۶۹۳۵	۱۳۸۲۱ جویبار
۲۷۸	۷۳۹	۹۰۰۶	۹۳۳۵	۱۸۳۴۱ چالوس
۱۹۸	۵۶۲	۵۴۴۴	۵۵۳۰	۱۰۹۷۴ رامسر
۹۱۶	۲۳۵۲	۴۲۵۷۵	۴۴۲۵۰	۸۶۸۲۵ ساری
۵۱۷	۱۵۴۰	۲۳۹۳	۲۵۵۲	۴۹۴۵ سوادکوه
۹۷	۳۱۱	۱۶۴۱	۱۷۹۸	۳۴۳۹ سوادکوه شمالی
۷۴	۲۳۶	۱۴۶۴	۱۳۵۸	۲۸۲۲ سیمرغ
۱۲۳	۳۶۰	۴۴۱۶	۴۵۸۲	۸۹۹۸ عباس‌آباد
۱۴۷	۴۳۴	۴۹۸۹	۴۹۹۲	۹۹۸۱ فریدونکنار
۵۴۳	۱۳۹۴	۲۵۵۶۹	۲۶۲۰۴	۵۱۷۷۳ قائمشهر
۲۶۶	۸۹۰	۲۰۹۲	۲۱۸۴	۴۲۷۶ کلاردشت
۸۸	۲۷۴	۲۸۱۲	۲۸۳۲	۵۶۴۴ گلوگاه
۲۲۰	۶۳۵	۷۶۳۹	۷۷۵۸	۱۵۳۹۷ محمودآباد
۱۸۹	۵۴۸	۴۳۸۹	۴۳۹۷	۸۷۸۶ میانرود
۲۹۸	۷۵۸	۱۰۹۰۵	۱۱۱۰۷	۲۲۰۱۲ نکا
۳۳۹	۹۶۴	۱۱۰۲۴	۱۰۹۸۵	۲۲۰۰۹ نور
۳۳۴	۸۹۹	۱۱۰۹۳	۱۱۰۵۱	۲۲۱۴۴ نوشهر

ماخذ- اداره کل آموزش و پرورش استان مازندران.

۱۷- آموزش - سالنامه آماری استان مازندران ۱۴۰۰

۷-۱۷- دانش‌آموزان آموزش استثنایی برحسب دوره‌های تحصیلی

دانش‌آموز			سال و دوره تحصیلی
دختر	پسر	جمع	
۱۴۱۲	۱۹۱۰	۳۳۲۲ ۱۳۸۵-۱۳۸۶
۱۲۹۲	۱۸۸۷	۳۱۷۹ ۱۳۹۰-۱۳۹۱
۱۰۶۷	۱۷۴۲	۲۸۰۹ ۱۳۹۵-۱۳۹۶
۱۰۳۳	۱۷۰۷	۲۷۴۰ ۱۳۹۶-۱۳۹۷
۱۰۷۰	۱۸۶۳	۲۹۳۳ ۱۳۹۷-۱۳۹۸
۱۰۳۸	۱۸۰۱	۲۸۳۹ ۱۳۹۸-۱۳۹۹
۹۶۵	۱۶۹۷	۲۶۶۲ ۱۳۹۹-۱۴۰۰
۹۵۰	۱۶۸۷	۲۶۳۷ ۱۴۰۰-۱۴۰۱
۱۱۴	۲۴۲	۳۵۶ پیش دبستانی
۴۷۶	۹۳۷	۱۴۱۳ ابتدایی
۵	۷	۱۲ دوره اول متوسطه
۲۱۴	۲۴۹	۴۶۳ دوره اول متوسطه پیش حرفه‌ای
۱۸	۱۴	۳۲ دوره دوم متوسطه
۱۲۳	۲۳۸	۳۶۱ دوره دوم متوسطه حرفه‌ای

ماخذ- اداره کل آموزش و پرورش استان مازندران.

۸-۱۷- دانش آموزان، کارکنان و امکانات آموزشی دوره آموزش استثنایی

کلاس	مدرسه	کارکنان آموزشی		دانش آموز			سال تحصیلی و شهرستان
		مدیریت و کیفیت بخشی	معلم	دختر	پسر	جمع	
۳۹۲	۴۱	۰۰۰	۰۰۰	۱۴۱۲	۱۹۱۰	۳۳۲۲ ۱۳۸۵-۱۳۸۶
۴۲۲	۶۸	۰۰۰	۰۰۰	۱۲۹۲	۱۸۸۷	۳۱۷۹ ۱۳۹۰-۱۳۹۱
۴۷۸	۵۴	۰۰۰	۰۰۰	۱۰۶۷	۱۷۴۲	۲۸۰۹ ۱۳۹۵-۱۳۹۶
۴۷۴	۸۸	۱۹۵	۶۹۸	۱۰۳۳	۱۷۰۷	۲۷۴۰ ۱۳۹۶-۱۳۹۷
۴۷۳	۵۲	۱۹۶	۶۳۷	۱۰۷۰	۱۸۶۳	۲۹۳۳ ۱۳۹۷-۱۳۹۸
۴۹۳	۵۳	۱۶۶	۶۲۶	۱۰۳۸	۱۸۰۱	۲۸۳۹ ۱۳۹۸-۱۳۹۹
۴۸۴	۵۳	۱۷۵	۵۸۸	۹۶۵	۱۶۹۷	۲۶۶۲ ۱۳۹۹-۱۴۰۰
۴۵۹	۷۹	۲۱۰	۶۵۸	۹۵۰	۱۶۸۷	۲۶۳۷ ۱۴۰۰-۱۴۰۱
۴۵	۵	۲۰	۷۳	۱۰۸	۱۹۷	۳۰۵ آمل
۷۶	۱۴	۳۳	۱۱۰	۱۶۶	۳۰۱	۴۶۷ بابل
۲۸	۶	۱۲	۳۳	۴۶	۱۱۲	۱۵۸ بابلسر
۲۴	۳	۶	۳۲	۳۸	۹۶	۱۳۴ بهشهر
۲۵	۴	۱۰	۳۶	۷۲	۹۶	۱۶۸ تنکابن
۸	۲	۴	۱۵	۱۰	۲۹	۳۹ جویبار
۲۲	۴	۸	۲۴	۴۱	۹۲	۱۳۳ چالوس
۷	۱	۳	۹	۳۰	۱۲	۴۲ رامسر
۷۱	۱۱	۴۷	۱۰۹	۱۴۸	۲۴۱	۳۸۹ ساری
۷	۱	۳	۵	۱۶	۱۸	۳۴ سوادکوه
۴	۲	۲	۶	۷	۸	۱۵ سوادکوه شمالی
۶	۲	۵	۱۱	۱۴	۲۴	۳۸ سیمرغ
۸	۲	۳	۱۲	۱۰	۲۵	۳۵ عباس آباد
۷	۲	۳	۱۰	۱۲	۲۱	۳۳ فریدونکنار
۳۷	۴	۱۸	۵۸	۵۵	۱۲۸	۱۸۳ قائمشهر
۳	۱	۱	۳	۴	۸	۱۲ کلاردشت
۶	۲	۳	۸	۶	۲۷	۳۳ گلوگاه
۸	۲	۴	۱۴	۲۲	۲۶	۴۸ محمودآباد
۸	۲	۵	۱۱	۱۰	۳۵	۴۵ میانرود
۱۱	۲	۵	۱۹	۲۱	۴۳	۶۴ نکا
۲۳	۴	۱۰	۲۷	۳۷	۹۰	۱۲۷ نور
۲۵	۳	۵	۳۳	۷۷	۵۸	۱۳۵ نوشهر

ماخذ- مدیریت آموزش و پرورش استثنایی استان مازندران.

۹-۱۷- دانش آموزان و امکانات آموزشی دوره پیش دبستانی

کلاس	مدرسه	دانش آموز			سال تحصیلی و شهرستان
		دختر	پسر	جمع	
۱۳۳۳	۰۰۰	۱۴۰۵۹	۱۳۳۴۶	۲۷۴۰۵ ۱۳۸۵-۱۳۸۶
۰۰۰	۰۰۰	۰۰۰	۰۰۰	۰۰۰ ۱۳۹۰-۱۳۹۱
۱۳۹۴	۱۰۴	۱۷۷۵۷	۱۷۷۹۶	۳۵۵۵۳ ۱۳۹۵-۱۳۹۶
۱۵۵۴	۱۱۲	۱۸۹۹۷	۲۰۲۴۳	۳۹۲۴۰ ۱۳۹۶-۱۳۹۷
۱۸۹۹	۱۱۱	۱۹۸۱۸	۲۱۲۲۱	۴۱۰۳۹ ۱۳۹۷-۱۳۹۸
۲۲۳۳	۵۱۹	۲۳۸۸۴	۲۲۶۱۸	۴۶۵۰۲ ۱۳۹۸-۱۳۹۹
۲۱۲۸	۱۹۱	۲۱۰۳۲	۲۱۸۶۱	۴۲۸۹۳ ۱۳۹۹-۱۴۰۰
۱۸۹۰	۶۳۰	۱۶۳۳۴	۱۶۳۷۷	۳۲۷۱۱ ۱۴۰۰-۱۴۰۱
۳۲۹	۹۰	۱۸۵۷	۱۷۴۱	۳۵۹۸ آمل
۲۱۴	۷۶	۲۵۶۱	۲۴۶۴	۵۰۲۵ بابل
۱۰۰	۳۲	۸۰۹	۷۴۶	۱۵۵۵ بابلسر
۶۰	۳۴	۸۶۴	۸۸۱	۱۷۴۵ بهشهر
۱۳۸	۴۶	۸۷۶	۹۵۶	۱۸۳۲ تنکابن
۵۰	۱۵	۳۸۳	۳۳۵	۷۱۸ جویبار
۴۷	۲۵	۵۴۶	۶۴۳	۱۱۸۹ چالوس
۲۱	۱۷	۲۶۲	۲۵۲	۵۱۴ رامسر
۳۷۴	۸۸	۲۹۷۲	۳۱۰۰	۶۰۷۲ ساری
۲۵	۷	۱۹۹	۲۲۸	۴۲۷ سوادکوه
۳	۲	۵۰	۲۱	۷۱ سوادکوه شمالی
۵	۱	۳۶	۴۷	۸۳ سیمرغ
۱۱	۸	۶۴	۴۴	۱۰۸ عباس آباد
۵۶	۱۶	۴۵۸	۳۷۵	۸۳۳ فریدونکنار
۱۵۴	۶۱	۱۷۸۲	۱۹۸۵	۳۷۶۷ قائمشهر
۱۰	۶	۱۸۰	۱۸۱	۳۶۱ کلاردشت
۱۳	۴	۱۳۳	۱۰۷	۲۴۰ گلوگاه
۲۸	۲۰	۹۴	۱۱۲	۲۰۶ محمودآباد
۱۲	۸	۲۳۱	۲۳۸	۴۶۹ میاندورود
۷۹	۲۳	۶۹۰	۶۳۲	۱۳۲۲ نکا
۸۷	۱۵	۶۳۰	۶۳۵	۱۲۶۵ نور
۷۴	۳۶	۶۵۷	۶۵۴	۱۳۱۱ نوشهر

ماخذ- اداره کل آموزش و پرورش استان مازندران.

۱۷-۱۰- دانش‌آموزان، کارکنان و امکانات آموزشی دوره ابتدایی

کلاس	مدرسه	کارکنان آموزشی		دانش‌آموزان			سال تحصیلی و شهرستان
		مدیریت و کیفیت بخشی	معلم	دختر	پسر	جمع	
۱۱۳۴۱	۲۴۰۰	۹۹۱۷۱	۱۰۳۳۲۰	۲۰۲۴۹۱ ۱۳۸۵-۱۳۸۶
۱۰۰۹۶	۱۹۷۹	۹۹۹۶۳	۱۰۴۶۱۴	۲۰۴۵۷۷ ۱۳۹۰-۱۳۹۱
۱۱۴۱۱	۲۰۷۱	۱۲۶۵۵۴	۱۳۱۴۸۴	۲۵۸۰۳۸ ۱۳۹۵-۱۳۹۶
۱۱۵۵۸	۲۰۸۶	۳۲۷۱	۱۰۳۳۵	۱۲۷۶۴۲	۱۳۲۱۷۹	۲۵۹۸۲۱ ۱۳۹۶-۱۳۹۷
۱۱۶۵۰	۲۱۰۷	۳۲۱۲	۱۰۳۳۱	۱۲۹۵۳۴	۱۳۴۲۸۳	۲۶۳۸۱۷ ۱۳۹۷-۱۳۹۸
۱۱۷۸۲	۲۱۱۴	۳۰۷۳	۹۸۳۴	۱۳۰۵۵۲	۱۳۵۸۶۸	۲۶۶۴۲۰ ۱۳۹۸-۱۳۹۹
۱۱۸۷۷	۲۱۳۲	۳۰۶۵	۱۰۰۴۶	۱۳۱۷۲۰	۱۳۷۴۱۳	۲۶۹۱۳۳ ۱۳۹۹-۱۴۰۰
۱۲۰۱۰	۲۱۵۶	۳۰۷۳	۹۶۱۵	۱۳۳۶۰۴	۱۳۹۶۰۶	۲۷۳۲۱۰ ۱۴۰۰-۱۴۰۱
۱۴۸۴	۲۴۹	۳۴۱	۱۰۶۳	۱۶۳۷۰	۱۷۳۲۳	۳۳۶۹۳ آمل
۱۹۴۴	۳۴۷	۴۹۵	۱۴۹۴	۲۲۰۳۹	۲۲۸۷۷	۴۴۹۱۶ بابل
۵۵۴	۹۰	۱۳۵	۳۹۴	۶۰۱۹	۶۵۵۸	۱۲۵۷۷ بابلسر
۵۹۲	۹۷	۱۶۱	۴۴۶	۶۹۷۶	۷۲۸۹	۱۴۲۶۵ بهشهر
۵۱۷	۹۴	۱۲۹	۴۴۸	۵۸۶۳	۶۱۸۴	۱۲۰۴۷ تنکابن
۳۳۰	۶۵	۹۰	۳۲۶	۳۴۷۰	۳۵۹۷	۷۰۶۷ جویبار
۴۰۳	۷۶	۹۹	۳۴۹	۴۴۲۳	۴۵۹۲	۹۰۱۵ چالوس
۲۳۶	۳۸	۵۵	۲۱۵	۲۶۰۷	۲۷۳۹	۵۳۴۶ رامسر
۱۷۸۸	۳۱۸	۴۸۵	۱۳۶۷	۲۰۳۹۴	۲۱۴۹۴	۴۱۸۸۸ ساری
۱۲۲	۲۸	۳۸	۱۱۹	۱۳۰۲	۱۳۶۶	۲۶۶۸ سوادکوه
۸۹	۳۱	۲۶	۹۰	۷۱۴	۷۷۸	۱۴۹۲ سوادکوه شمالی
۷۶	۱۹	۲۵	۷۸	۸۰۹	۷۴۰	۱۵۴۹ سیمرغ
۲۰۶	۳۲	۵۴	۲۰۱	۲۳۵۰	۲۴۱۸	۴۷۶۸ عباس‌آباد
۲۲۲	۳۵	۶۹	۱۹۱	۲۵۸۵	۲۶۷۴	۵۲۵۹ فریدونکنار
۱۰۵۷	۱۵۵	۲۷۲	۷۹۸	۱۲۴۷۷	۱۲۸۶۵	۲۵۳۴۲ قائمشهر
۹۳	۲۰	۲۳	۱۰۸	۹۳۵	۱۰۲۹	۱۹۶۴ کلاردشت
۱۶۸	۳۷	۳۶	۱۳۱	۱۴۳۱	۱۵۱۳	۲۹۴۴ گلوگاه
۳۷۰	۶۹	۹۵	۳۳۱	۴۰۷۲	۴۱۷۰	۸۲۴۲ محمودآباد
۲۳۲	۴۲	۵۸	۲۱۱	۲۲۶۶	۲۳۳۷	۴۶۰۳ میاندورود
۴۹۷	۱۰۸	۱۳۲	۴۱۷	۵۵۵۲	۵۷۵۴	۱۱۳۰۶ نکا
۵۳۵	۱۱۵	۱۲۲	۴۲۳	۵۵۲۰	۵۵۲۵	۱۱۰۴۵ نور
۴۹۵	۹۱	۱۳۲	۴۱۵	۵۴۳۰	۵۷۸۴	۱۱۲۱۴ نوشهر

ماخذ- اداره کل آموزش و پرورش استان مازندران.

۱۷-۱۱- دانش‌آموزان، کارکنان و امکانات آموزشی دوره اول متوسطه

کلاس	مدرسه	کارکنان آموزشی		دانش‌آموزان			سال تحصیلی و شهرستان
		مدیریت و کیفیت بخشی	معلم	دختر	پسر	جمع	
۶۷۰۶	۱۴۳۸	۶۹۳۲۷	۷۲۱۷۵	۱۴۱۵۰۲ ۱۳۸۵-۱۳۸۶
۵۳۷۳	۱۱۴۹	۵۹۶۹۷	۶۲۶۷۱	۱۲۲۳۶۸ ۱۳۹۰-۱۳۹۱
۵۱۰۵	۶۶۹	۵۹۳۶۵	۶۱۲۴۹	۱۲۰۶۱۴ ۱۳۹۵-۱۳۹۶
۵۰۹۶	۶۶۳	۲۶۴۵	۶۱۶۴	۶۰۱۴۲	۶۱۷۹۸	۱۲۱۹۴۰ ۱۳۹۶-۱۳۹۷
۴۹۹۸	۶۷۱	۲۵۲۰	۶۲۱۰	۶۲۱۸۰	۶۰۷۳۵	۱۲۲۹۱۵ ۱۳۹۷-۱۳۹۸
۵۰۸۱	۶۸۵	۲۵۹۹	۵۵۲۵	۶۱۴۹۲	۶۳۳۰۴	۱۲۴۷۹۶ ۱۳۹۸-۱۳۹۹
۵۰۷۲	۶۷۲	۲۵۱۰	۵۲۷۳	۶۲۶۲۸	۶۴۵۶۲	۱۲۷۱۹۰ ۱۳۹۹-۱۴۰۰
۵۱۴۱	۹۸۰	۲۵۱۹	۵۲۸۳	۶۴۲۰۰	۶۵۲۴۹	۱۲۹۴۴۹ ۱۴۰۰-۱۴۰۱
۶۱۵	۱۰۱	۲۸۹	۵۷۵	۷۸۶۹	۸۰۵۳	۱۵۹۲۲ آمل
۸۰۸	۱۴۶	۴۰۸	۸۴۸	۱۰۴۷۳	۱۰۶۳۱	۲۱۱۰۴ بابل
۲۳۱	۵۲	۱۲۰	۲۶۶	۳۰۴۲	۲۸۷۲	۵۹۱۴ بابلسر
۲۵۵	۳۸	۱۴۶	۲۸۰	۳۱۷۹	۳۴۱۶	۶۵۹۵ بهشهر
۲۳۶	۴۴	۱۱۷	۲۲۷	۳۰۳۱	۳۰۷۱	۶۱۰۲ تنکابن
۱۴۲	۲۸	۶۹	۱۹۴	۱۵۷۷	۱۶۵۲	۳۲۲۹ جویبار
۱۶۸	۳۱	۸۳	۱۴۱	۲۲۵۹	۲۲۱۳	۴۴۷۲ چالوس
۱۰۳	۲۱	۴۸	۱۱۴	۱۴۱۳	۱۳۵۷	۲۷۷۰ رامسر
۷۹۸	۱۳۴	۳۸۷	۸۲۸	۹۹۱۵	۱۰۳۱۲	۲۰۲۲۷ ساری
۴۹	۱۱	۳۰	۵۹	۵۶۷	۶۲۳	۱۱۹۰ سوادکوه
۴۸	۱۶	۲۴	۶۳	۳۶۳	۳۹۵	۷۵۸ سوادکوه شمالی
۳۵	۱۰	۲۱	۶۰	۳۱۸	۳۰۸	۶۲۶ سیمرغ
۷۹	۱۵	۴۶	۸۰	۱۰۹۱	۱۱۷۳	۲۲۶۴ عباس آباد
۸۹	۱۹	۴۰	۹۲	۱۱۶۳	۱۱۱۷	۲۲۸۰ فریدونکنار
۴۳۱	۷۷	۲۲۵	۴۷۳	۵۹۸۱	۶۱۸۰	۱۲۱۶۱ قائمشهر
۴۸	۱۲	۱۶	۵۴	۵۲۱	۵۱۸	۱۰۳۹ کلاردشت
۶۹	۱۷	۲۸	۷۳	۶۵۴	۶۶۳	۱۳۱۷ گلوگاه
۱۸۷	۴۸	۸۳	۱۸۵	۲۰۲۶	۱۹۲۷	۳۹۵۳ محمودآباد
۹۳	۱۸	۳۸	۹۴	۱۰۷۱	۱۰۱۱	۲۰۸۲ میانرود
۲۱۳	۴۳	۱۱۶	۱۸۵	۲۴۷۹	۲۵۴۴	۵۰۲۳ نکا
۲۴۵	۵۹	۱۰۲	۲۴۹	۲۶۴۹	۲۵۹۰	۵۲۳۹ نور
۱۹۹	۴۰	۸۳	۱۴۳	۲۵۵۹	۲۶۲۳	۵۱۸۲ نوشهر

ماخذ- اداره کل آموزش و پرورش استان مازندران.

۱۷-۱۲- دانش آموزان، کارکنان و امکانات آموزشی دوره دوم متوسطه

کلاس	مدرسه	کارکنان آموزشی		دانش آموزان			سال تحصیلی و شهرستان
		مدیریت و کیفیت بخشی	معلم	دختر	پسر	جمع	
۸۶۲۲	۱۳۱۰	۹۶۱۷۹	۹۳۰۸۸	۱۸۹۲۶۷ ۱۳۸۵-۱۳۸۶
۷۶۹۹	۱۰۶۶	۷۳۲۲۰	۷۴۷۳۶	۱۴۷۹۵۶ ۱۳۹۰-۱۳۹۱
۶۷۱۹	۸۶۲	۵۴۹۴۸	۵۷۸۳۷	۱۱۲۷۸۵ ۱۳۹۵-۱۳۹۶
۶۲۲۶	۸۲۸	۳۳۷۷	۷۷۵۵	۵۴۷۹۸	۵۵۵۶۸	۱۱۰۳۶۶ ۱۳۹۶-۱۳۹۷
۶۷۴۲	۶۵۴	۳۰۴۹	۷۲۸۸	۶۱۹۶۶	۶۰۳۳۹	۱۲۲۳۰۵ ۱۳۹۷-۱۳۹۸
۵۸۴۳	۶۵۷	۳۱۱۳	۷۶۹۰	۵۵۹۰۷	۵۴۵۷۰	۱۱۰۴۷۷ ۱۳۹۸-۱۳۹۹
۵۹۰۱	۶۶۴	۲۹۵۳	۷۹۳۱	۵۶۹۴۳	۵۴۶۷۸	۱۱۱۶۲۱ ۱۳۹۹-۱۴۰۰
۵۹۴۴	۶۷۸	۲۸۷۷	۷۹۹۵	۵۷۳۳۵	۵۴۷۰۱	۱۱۱۹۳۶ ۱۴۰۰-۱۴۰۱
۷۱۱	۷۹	۳۰۶	۹۰۰	۷۴۸۶	۶۶۲۲	۱۴۱۰۸ آمل
۸۸۹	۱۰۶	۵۰۸	۱۲۵۴	۹۳۸۴	۸۶۰۶	۱۷۹۹۰ بابل
۲۵۱	۳۱	۱۲۸	۳۳۵	۲۵۰۴	۲۲۴۹	۴۷۵۳ بابلسر
۲۹۹	۳۵	۱۶۱	۳۵۳	۲۹۱۶	۲۸۴۷	۵۷۶۳ بهشهر
۳۱۰	۳۹	۱۲۸	۳۲۱	۲۹۱۸	۲۶۹۷	۵۶۱۵ تنکابن
۱۵۵	۲۶	۹۶	۲۴۹	۱۴۵۶	۱۳۵۱	۲۸۰۷ جویبار
۱۹۸	۲۴	۹۵	۲۳۳	۱۷۷۸	۱۸۸۷	۳۶۶۵ چالوس
۱۳۶	۱۲	۴۴	۱۵۷	۱۱۶۲	۱۱۸۲	۲۳۴۴ رامسر
۹۳۲	۹۶	۴۴۹	۱۳۶۲	۹۲۹۴	۹۳۴۴	۱۸۶۳۸ ساری
۸۶	۱۱	۴۷	۱۵۸	۳۲۵	۳۳۵	۶۶۰ سوادکوه
۵۲	۹	۲۸	۹۸	۵۱۴	۶۰۴	۱۱۱۸ سوادکوه شمالی
۴۰	۴	۲۳	۷۹	۳۰۱	۲۶۳	۵۶۴ سیمرغ
۸۹	۱۰	۳۸	۱۵۱	۹۱۱	۹۴۷	۱۸۵۸ عباس آباد
۷۸	۱۰	۴۶	۱۲۳	۷۸۳	۸۲۶	۱۶۰۹ فریدونکنار
۵۴۲	۴۹	۲۲۷	۷۲۸	۵۳۲۹	۵۱۷۴	۱۰۵۰۳ قائمشهر
۵۸	۷	۲۴	۷۰	۴۵۶	۴۵۶	۹۱۲ کلاردشت
۸۰	۹	۴۲	۱۱۹	۵۹۴	۵۴۹	۱۱۴۳ گلوگاه
۱۶۴	۱۹	۹۳	۲۴۳	۱۴۴۷	۱۵۴۹	۲۹۹۶ محمودآباد
۱۰۱	۱۷	۵۰	۱۵۶	۸۲۱	۸۱۱	۱۶۳۲ میاندورود
۲۴۰	۲۵	۱۱۵	۲۹۲	۲۱۸۴	۲۱۷۷	۴۳۶۱ نکا
۲۶۸	۳۴	۱۱۹	۳۴۱	۲۲۲۵	۲۲۳۵	۴۴۶۰ نور
۲۶۵	۲۶	۱۱۰	۲۷۳	۲۴۴۷	۱۹۹۰	۴۴۳۷ نوشهر

ماخذ- اداره کل آموزش و پرورش استان مازندران.

۱۷- آموزش - سالنامه آماری استان مازندران ۱۴۰۰

۱۳-۱۷- دانش‌آموزان دوره دوم متوسطه برحسب پایه و شاخه تحصیلی و شهرستان: سال

تحصیلی ۱۴۰۰-۱۴۰۱

کل						شهرستان
کار و دانش		فنی و حرفه ای		متوسطه نظری		
دختر	پسر	دختر	پسر	دختر	پسر	
۱۰۵۸۰	۱۳۷۲۶	۸۵۱۴	۱۲۶۴۵	۳۸۱۴۲	۲۸۳۲۴	کل استان
۱۱۵۶	۹۸۰	۱۳۲۹	۱۹۸۴	۵۰۰۱	۳۶۵۸	آمل
۱۸۱۷	۱۶۶۷	۹۵۴	۱۸۶۱	۶۶۱۳	۵۰۷۷	بابل
۴۲۸	۷۱۰	۵۷۷	۴۷۰	۱۴۹۹	۱۰۶۹	بابلسر
۴۸۰	۷۴۱	۲۹۱	۵۹۵	۲۱۴۵	۱۵۱۱	بهشهر
۶۵۳	۶۶۵	۴۰۵	۶۵۶	۱۸۶۰	۱۳۷۶	تنکابن
۲۸۰	۴۲۵	۱۳۳	۱۶۳	۱۰۴۳	۷۶۳	جویبار
۳۲۵	۴۲۹	۳۰۴	۴۳۳	۱۱۴۹	۱۰۲۵	چالوس
۲۰۱	۴۲۳	۲۰۱	۲۶۸	۷۶۰	۴۹۱	رامسر
۱۳۷۱	۲۰۲۴	۱۳۲۷	۲۳۴۰	۶۵۹۶	۴۹۸۰	ساری
۱۰۶	۱۲۹	۳۵	۲۰۰	۳۷۴	۲۷۵	سوادکوه
۷۴	۱۲۷	۳۲	۰	۲۱۹	۲۰۸	سوادکوه شمالی
۹۷	۱۳۵	۳۹	۲۶	۱۶۵	۱۰۲	سیمرغ
۲۱۹	۴۶۷	۱۱۴	۱۳۳	۵۷۸	۳۴۲	عباس آباد
۲۱۶	۳۳۲	۱۴۳	۹۶	۴۲۴	۳۹۸	فریدونکنار
۸۳۶	۱۱۶۷	۹۱۷	۱۴۲۴	۳۵۷۶	۲۵۸۳	قائم‌شهر
۸۷	۱۷۲	۹۹	۷۷	۲۷۰	۲۰۷	کلاردشت
۱۳۵	۲۰۷	۹۹	۱۱۶	۳۶۰	۲۲۶	گلوگاه
۳۱۵	۴۲۲	۳۷۷	۵۳۷	۷۵۵	۵۹۰	محمودآباد
۱۹۲	۴۳۱	۷۳	۶۰	۵۵۶	۳۲۰	میاندورود
۳۸۱	۴۳۴	۳۹۹	۶۴۲	۱۴۰۴	۱۱۰۱	نکا
۴۷۹	۷۶۰	۳۳۷	۳۴۸	۱۴۰۹	۱۱۲۷	نور
۷۳۲	۸۷۹	۳۲۹	۲۱۶	۱۳۸۶	۸۹۵	نوشهر

سالنامه آماری استان مازندران ۱۴۰۰ ————— ۱۷-آموزش

۱۳-۱۷- دانش‌آموزان دوره دوم متوسطه برحسب پایه و شاخه تحصیلی و شهرستان: سال تحصیلی

۱۴۰۰-۱۴۰۱ (دنباله)

پایه دهم						شهرستان
کار و دانش		فنی و حرفه‌ای		متوسطه نظری		
دختر	پسر	دختر	پسر	دختر	پسر	
۳۷۹۳	۴۹۶۲	۵۵۰۴	۸۳۲۲	۲۲۸۱۴	۹۳۴۱	کل استان
۴۱۰	۳۸۲	۵۱۱	۷۴۲	۱۶۵۰	۱۲۳۹	آمل
۶۴۵	۵۹۱	۴۰۶	۷۹۰	۲۱۵۴	۱۷۲۳	بابل
۱۴۱	۲۷۳	۲۳۱	۱۹۱	۶۱۱	۳۲۷	بابلسر
۱۶۲	۲۸۰	۱۴۲	۲۴۳	۴۸۸	۴۷۴	بهشهر
۲۶۱	۲۵۲	۱۲۴	۱۱۶	۵۳۹	۴۴۲	تنکابن
۸۰	۱۲۰	۱۴۸	۱۰۱	۵۲۴	۲۵۰	جویبار
۱۱۰	۱۶۳	۱۰۵	۱۸۹	۷۱۸	۳۴۱	چالوس
۷۲	۱۸۱	۱۸	۱۷	۴۸	۱۶۸	رامسر
۴۳۹	۶۹۳	۱۲۳	۲۴۳	۶۲۷	۱۶۵۱	ساری
۳۶	۵۰	۱۳	۶۱	۱۰۵	۸۳	سوادکوه
۲۶	۴۱	۶۲۵	۸۹۹	۲۰۵۴	۶۹	سوادکوه شمالی
۳۳	۴۲	۴۱۶	۸۲۰	۲۲۸۶	۲۷	سیمرغ
۹۷	۱۶۴	۲۳۱	۱۹۱	۶۳۹	۱۱۷	عباس‌آباد
۶۷	۱۱۳	۱۴۶	۲۴۹	۴۹۷	۱۲۳	فریدونکنار
۳۰۶	۴۳۱	۱۹۸	۲۱۴	۷۶۹	۸۵۸	قائم‌شهر
۱۸	۳۲	۳۵۷	۳۳۰	۱۶۳۸	۷۸	کلاردشت
۳۵	۶۳	۳۶۸	۷۱۸	۱۷۸۳	۷۳	گلوگاه
۱۴۲	۱۵۶	۳۱	۷۸	۱۵۳	۲۰۳	محمودآباد
۷۴	۱۵۳	۱۳۷	۲۴۳	۷۰۰	۹۵	میاندورود
۱۵۴	۱۷۵	۲۹	۷۱	۱۶۲	۳۳۶	نکا
۱۹۳	۲۸۶	۶۶۴	۹۵۱	۲۲۳۷	۳۶۴	نور
۲۹۲	۳۲۱	۴۸۱	۸۶۵	۲۴۳۲	۳۰۰	نوشهر

۱۷- آموزش - سالنامه آماری استان مازندران ۱۴۰۰

۱۳-۱۷- دانش‌آموزان دوره دوم متوسطه برحسب پایه و شاخه تحصیلی و شهرستان: سال تحصیلی

۱۴۰۰-۱۴۰۱ (دنباله)

پایه یازدهم						شهرستان
کار و دانش		فنی و حرفه‌ای		متوسطه نظری		
دختر	پسر	دختر	پسر	دختر	پسر	
۳۶۳۱	۴۵۰۶	۲۸۰۲	۴۱۷۵	۱۳۹۰۱	۹۷۳۵	کل استان
۳۸۴	۳۵۶	۴۲۲	۶۵۹	۱۶۹۸	۱۲۱۴	آمل
۶۱۴	۵۳۲	۳۳۸	۵۹۹	۲۲۱۸	۱۷۰۷	بابل
۱۴۲	۱۹۹	۲۱۳	۱۶۲	۵۱۷	۳۶۷	بابلسر
۱۵۰	۲۵۶	۸۹	۱۹۲	۷۱۸	۵۳۶	بهشهر
۲۳۷	۲۰۶	۱۲۷	۲۳۲	۶۰۸	۴۸۵	تنکابن
۱۰۵	۱۳۲	۳۲	۴۲	۳۳۷	۲۶۵	جویبار
۱۲۳	۱۴۵	۱۰۱	۱۴۴	۳۷۶	۳۶۰	چالوس
۷۴	۱۰۷	۶۲	۸۵	۲۸۴	۱۶۱	رامسر
۵۰۰	۶۹۸	۴۳۳	۷۶۹	۲۲۷۸	۱۷۱۶	ساری
۴۳	۵۰	۱۵	۷۸	۱۳۴	۱۰۱	سوادکوه
۱۸	۴۵	۱۸	۰	۷۳	۶۷	سوادکوه شمالی
۳۴	۴۰	۱۱	۷	۵۴	۴۷	سیمرغ
۶۸	۱۴۷	۴۵	۳۵	۲۰۶	۱۱۷	عباس‌آباد
۷۰	۱۱۶	۳۴	۳۱	۱۴۴	۱۵۲	فریدونکنار
۲۸۴	۳۷۲	۲۹۷	۴۴۰	۱۱۷۱	۸۶۹	قائم‌شهر
۳۶	۶۸	۱۷	۱۷	۸۸	۵۴	کلاردشت
۴۷	۷۵	۲۶	۳۷	۱۲۵	۸۳	گلوگاه
۱۰۳	۱۲۶	۱۲۹	۱۸۷	۲۵۴	۲۰۵	محمودآباد
۵۱	۱۴۷	۳۱	۲۳	۱۹۴	۱۰۸	میاندورود
۱۳۳	۱۲۲	۱۲۹	۲۳۵	۴۵۴	۳۹۵	نکا
۱۵۶	۲۵۴	۱۲۹	۱۳۱	۴۹۰	۴۱۳	نور
۲۴۹	۳۱۳	۱۰۴	۷۰	۴۸۰	۳۱۳	نوشهر

سالنامه آماری استان مازندران ۱۴۰۰ ————— ۱۷-آموزش

۱۷-۱۳- دانش‌آموزان دوره دوم متوسطه برحسب پایه و شاخه تحصیلی و شهرستان: سال تحصیلی

۱۴۰۰-۱۴۰۱ (دنباله)

پایه دوازدهم						شهرستان
کار و دانش		فنی و حرفه‌ای		متوسطه نظری		
دختر	پسر	دختر	پسر	دختر	پسر	
۳۱۶۶	۴۲۵۸	۴۶۳۰	۷۱۴۲	۲۲۷۶۵	۹۲۴۸	کل استان
۳۶۲	۲۴۲	۳۹۶	۵۸۳	۱۶۵۳	۱۲۰۵	آمل
۵۵۸	۵۴۴	۳۷۲	۷۱۱	۲۲۲۳	۱۶۴۷	بابل
۱۴۵	۲۳۸	۱۴۲	۱۳۷	۶۴۲	۳۷۵	بابلسر
۱۶۸	۲۰۵	۱۲۸	۱۶۴	۴۷۶	۵۰۱	بهشهر
۱۵۵	۲۰۷	۹۷	۱۱۱	۴۳۹	۴۴۹	تنکابن
۹۵	۱۷۳	۱۲۳	۹۸	۵۳۸	۲۴۸	جویبار
۹۲	۱۲۱	۹۷	۲۱۴	۷۰۹	۳۲۴	چالوس
۵۵	۱۳۵	۱۵	۰	۴۳	۱۶۲	رامسر
۴۳۲	۶۳۳	۱۵۵	۱۸۱	۶۲۵	۱۶۱۳	ساری
۲۷	۲۹	۷	۶۱	۱۳۵	۹۱	سوادکوه
۳۰	۴۱	۴۸۵	۷۱۵	۲۰۲۲	۷۲	سوادکوه شمالی
۳۰	۵۳	۳۸۹	۷۲۹	۲۳۴۹	۲۸	سیمرغ
۵۴	۱۵۶	۱۴۲	۱۳۷	۶۸۲	۱۰۸	عباس‌آباد
۷۹	۱۰۳	۱۳۶	۱۶۹	۴۹۷	۱۲۳	فریدونکنار
۲۴۶	۳۶۴	۱۶۲	۱۹۶	۶۸۵	۸۵۶	قائم‌شهر
۳۳	۷۲	۲۷۵	۳۳۷	۱۵۱۵	۷۵	کلاردشت
۵۳	۶۹	۳۵۵	۷۷۷	۱۷۷۳	۷۰	گلوگاه
۷۰	۱۴۰	۲۲	۶۱	۱۷۸	۱۸۲	محمودآباد
۶۷	۱۳۱	۱۵۵	۱۸۱	۶۹۸	۱۱۷	میاندورود
۹۴	۱۳۷	۱۹	۷۰	۱۸۹	۳۷۰	نکا
۱۳۰	۲۲۰	۵۱۵	۷۶۱	۲۲۱۱	۳۵۰	نور
۱۹۱	۲۴۵	۴۳۳	۷۴۹	۲۴۸۳	۲۸۲	نوشهر

ماخذ- اداره کل آموزش و پرورش استان مازندران.

۱۴-۱۷- دانش آموزان و امکانات آموزشی دوره اول متوسطه بزرگسال

کلاس	مدرسه	دانش آموز			سال تحصیلی و شهرستان
		زن	مرد	جمع	
۱۱۷	۲۶	۱۱۶۹	۱۳۴۱	۲۵۱۰ ۱۳۸۵-۱۳۸۶
۸۵	۳۰	۳۰۱	۲۵۹	۵۶۰ ۱۳۹۰-۱۳۹۱
۷۱	۷	۳۴۴	۱۵۷	۵۰۱ ۱۳۹۵-۱۳۹۶
۹۶	۴	۳۸۲	۲۶۲	۶۴۴ ۱۳۹۶-۱۳۹۷
۱۱۰	۴	۳۳۷	۳۹۰	۷۲۷ ۱۳۹۷-۱۳۹۸
۱۱۲	۴	۳۲۵	۳۹۱	۷۱۶ ۱۳۹۸-۱۳۹۹
۱۲۳	۱۷	۴۲۳	۷۲۲	۱۱۴۵ ۱۳۹۹-۱۴۰۰
۱۰۳	۴۷	۳۹۶	۳۲۵	۷۲۱ ۱۴۰۰-۱۴۰۱
۱۹	۷	۷۳	۶۷	۱۴۰ آمل
۱۹	۸	۹۶	۲۴	۱۲۰ بابل
۴	۲	۲۱	۲۳	۴۴ بابلسر
۷	۳	۱۵	۱۸	۳۳ بهشهر
۱	۱	۰	۱۳	۱۳ تنکابن
۰	۰	۰	۰	۰ جویبار
۴	۲	۳۶	۲	۳۸ چالوس
۰	۰	۰	۰	۰ رامسر
۱۸	۸	۵۹	۴۹	۱۰۸ ساری
۰	۰	۰	۰	۰ سوادکوه
۰	۰	۰	۰	۰ سوادکوه شمالی
۰	۰	۰	۰	۰ سیمرغ
۰	۰	۰	۰	۰ عباس آباد
۲	۲	۷	۱	۸ فریدونکنار
۱۲	۵	۳۹	۴۶	۸۵ قائمشهر
۰	۰	۰	۰	۰ کلاردشت
۰	۰	۰	۰	۰ گلوگاه
۰	۰	۰	۰	۰ محمودآباد
۲	۱	۲	۰	۲ میاندورود
۶	۳	۹	۴۵	۵۴ نکا
۲	۲	۶	۶	۱۲ نور
۷	۳	۳۳	۳۱	۶۴ نوشهر

ماخذ- اداره کل آموزش و پرورش استان مازندران.

۱۵-۱۷- دانش‌آموزان و امکانات آموزشی دوره دوم متوسطه بزرگسال

کلاس	مدرسه	دانش‌آموز			سال تحصیلی و شهرستان
		زن	مرد	جمع	
۲۸۶	۶۱	۲۲۵۱	۳۵۰۸	۵۷۵۹ ۱۳۸۵-۱۳۸۶
۱۳۵۲	۱۷۵	۷۰۶۱	۹۰۶۰	۱۶۱۲۱ ۱۳۹۰-۱۳۹۱
۱۳۶۳	۱۸۱	۶۵۹۰	۱۰۸۱۴	۱۷۴۰۴ ۱۳۹۵-۱۳۹۶
۱۳۲۴	۱۷۶	۶۸۷۶	۱۰۶۵۶	۱۷۵۳۲ ۱۳۹۶-۱۳۹۷
۱۱۱۶	۱۷۶	۵۰۴۵	۸۱۲۴	۱۳۱۶۹ ۱۳۹۷-۱۳۹۸
۱۱۷۷	۱۷۳	۴۵۳۸	۷۳۳۸	۱۱۸۷۶ ۱۳۹۸-۱۳۹۹
۱۰۰۱	۱۸۳	۴۵۴۹	۷۳۵۶	۱۱۹۰۵ ۱۳۹۹-۱۴۰۰
۱۰۲۷	۱۶۶	۶۱۳۴	۶۰۸۹	۱۰۲۲۳ ۱۴۰۰-۱۴۰۱
۱۳۸	۱۵	۵۹۵	۷۲۹	۱۳۲۴ آمل
۱۲۵	۱۸	۶۹۴	۸۱۰	۱۵۰۴ بابل
۴۷	۹	۱۵۶	۲۲۵	۳۸۱ بابلسر
۳۳	۷	۸۳	۷۴	۱۵۷ بهشهر
۶۲	۶	۱۸۵	۳۸۸	۵۷۳ تنکابن
۱۶	۴	۹۸	۱۷۸	۲۷۶ جویبار
۲۳	۷	۲۱۹	۲۹۶	۵۱۵ چالوس
۲۵	۳	۶۷	۱۵۴	۲۲۱ رامسر
۱۴۰	۲۶	۵۶۵	۹۷۵	۱۵۴۰ ساری
۲۳	۵	۵۹	۷۱	۱۳۰ سوادکوه
۷	۲	۳۹	۲۶	۶۵ سوادکوه شمالی
۸	۱	۴۲	۱۷	۵۹ سیمرغ
۱۵	۳	۶۴	۷۲	۱۳۶ عباس‌آباد
۲۷	۵	۶۵	۵۲	۱۱۷ فریدونکنار
۱۳۰	۱۵	۴۴۶	۸۶۹	۱۳۱۵ قائمشهر
۱۳	۲	۲۱	۶۶	۸۷ کلاردشت
۱۲	۳	۱۸	۱۶	۳۴ گلوگاه
۲۴	۳	۷۶	۷۷	۱۵۳ محمودآباد
۱۳	۲	۵۵	۱۸۴	۲۳۹ میانرود
۵۸	۱۰	۱۵۵	۲۹۹	۴۵۴ نکا
۴۲	۹	۲۱۸	۱۷۱	۳۸۹ نور
۴۶	۱۱	۲۱۴	۳۴۰	۵۵۴ نوشهر

ماخذ- اداره کل آموزش و پرورش استان مازندران.

۱۶-۱۷- تعداد قبول شدگان دوره ابتدایی و دوره اول متوسطه برحسب جنس

دوره اول متوسطه			ابتدایی			سال تحصیلی و شهرستان
دختر	پسر	جمع	دختر	پسر	جمع	
۶۶۷۴۸	۶۸۱۷۴	۱۳۴۹۲۲	۹۸۷۵۶	۱۰۲۱۵۰	۲۰۰۹۰۶ ۱۳۸۵-۱۳۸۶
۵۸۶۴۷	۶۱۲۸۸	۱۱۹۹۳۵	۹۸۶۲۹	۱۰۳۴۸۲	۲۰۲۱۱۱ ۱۳۹۰-۱۳۹۱
۵۸۰۶۹	۵۸۴۴۴	۱۱۶۵۱۳	۱۲۶۸۶۶	۱۳۱۳۴۵	۲۵۸۲۱۱ ۱۳۹۵-۱۳۹۶
۱۹۰۵۴	۱۹۶۳۳	۳۸۶۸۷	۱۰۸۳۲۲	۱۱۶۲۸۰	۲۲۴۶۰۲ ۱۳۹۶-۱۳۹۷
۵۸۱۵۸	۵۹۱۴۴	۱۱۷۳۰۲	۱۲۹۵۶۴	۱۳۴۳۵۲	۲۶۳۹۱۶ ۱۳۹۷-۱۳۹۸
۶۱۶۴۱	۶۳۴۷۹	۱۲۵۱۲۰	۱۲۶۱۶۴	۱۳۱۶۵۴	۲۵۷۸۱۸ ۱۳۹۸-۱۳۹۹
۶۰۶۵۶	۶۲۰۵۶	۱۲۲۷۱۲	۱۳۰۱۴۷	۱۳۵۰۲۸	۲۶۵۱۷۵ ۱۳۹۹-۱۴۰۰
۷۶۱۳	۸۰۹۵	۱۵۷۰۸	۱۵۹۰۰	۱۶۹۰۳	۳۲۸۰۳ آمل
۹۹۰۲	۱۰۲۸۳	۲۰۱۸۵	۲۱۷۰۰	۲۲۳۴۰	۴۴۰۴۰ بابل
۲۶۵۴	۲۲۵۷	۴۹۱۱	۵۹۲۶	۶۲۸۰	۱۲۲۰۶ بابلسر
۳۰۱۹	۳۲۱۲	۶۲۳۱	۶۶۰۵	۷۰۰۰	۱۳۶۰۵ بهشهر
۳۰۲۴	۳۰۰۴	۶۰۲۸	۵۷۰۷	۵۹۳۰	۱۱۶۳۷ تنکابن
۱۵۰۰	۱۵۱۰	۳۰۱۰	۳۳۷۹	۳۴۸۰	۶۸۵۹ جویبار
۲۱۶۴	۲۰۶۱	۴۲۲۵	۴۳۲۰	۴۴۰۰	۸۷۲۰ چالوس
۱۳۰۳	۱۳۱۶	۲۶۱۹	۲۶۰۲	۲۵۵۰	۵۱۵۲ رامسر
۹۶۰۰	۹۹۵۰	۱۹۵۵۰	۲۰۰۲۷	۲۰۹۹۰	۴۱۰۱۷ ساری
۵۳۷	۵۹۹	۱۱۳۶	۱۲۰۷	۱۳۰۰	۲۵۰۷ سوادکوه
۳۴۶	۳۰۰	۶۴۶	۷۲۰	۷۰۳	۱۴۲۳ سوادکوه شمالی
۳۰۸	۱۸۰	۴۸۸	۷۷۵	۷۲۰	۱۴۹۵ سیمرغ
۱۰۱۳	۹۹۵	۲۰۰۸	۲۲۴۲	۲۳۱۰	۴۵۵۲ عباس آباد
۱۰۵۵	۹۸۷	۲۰۴۲	۲۶۰۰	۲۵۸۰	۵۱۸۰ فریدونکنار
۵۶۰۱	۶۰۰۶	۱۱۶۰۷	۱۲۰۶۰	۱۲۴۴۵	۲۴۵۰۵ قائمشهر
۵۰۲	۵۰۶	۱۰۰۸	۹۴۶	۱۰۲۰	۱۹۶۶ کلاردشت
۶۴۰	۶۰۰	۱۲۴۰	۱۴۰۵	۱۵۰۰	۲۹۰۵ گلوگاه
۱۹۶۰	۱۹۰۹	۳۸۶۹	۳۹۰۰	۳۹۶۵	۷۸۶۵ محمودآباد
۱۰۰۰	۹۱۹	۱۹۱۹	۲۲۳۰	۲۲۸۰	۴۵۱۰ میانرود
۲۲۳۰	۲۳۸۱	۴۶۱۱	۵۳۰۶	۵۵۰۹	۱۰۸۱۵ نکا
۲۴۴۳	۲۴۸۳	۴۹۱۶	۵۳۳۱	۵۲۷۵	۱۰۶۰۶ نور
۲۲۵۲	۲۵۰۳	۴۷۵۵	۵۲۵۹	۵۵۴۸	۱۰۸۰۷ نوشهر

ماخذ- اداره کل آموزش و پرورش استان مازندران.

۱۷-۱۷- فارغ التحصیلان دوره دوم متوسطه برحسب شاخه تحصیلی و جنس

متوسطه نظری				جمع			سال تحصیلی و شهرستان
علوم تجربی		ریاضی و فیزیک		دختر	پسر	جمع	
دختر	پسر	دختر	پسر				
۶۵۸۷	۳۱۴۰	۳۴۵۵	۵۳۲۸	۲۶۰۰۲	۲۳۶۷۰	۴۹۶۷۲ ۱۳۸۵-۱۳۸۶
۴۷۱۶	۲۱۶۰	۲۴۷۵	۳۶۱۸	۱۴۹۷۷	۱۶۰۹۷	۳۱۰۷۴ ۱۳۹۰-۱۳۹۱
۵۲۸۵	۲۹۲۷	۱۵۱۷	۲۴۱۹	۱۵۵۳۴	۱۳۶۰۴	۲۹۱۳۸ ۱۳۹۵-۱۳۹۶
۵۴۷۵	۳۱۷۵	۱۵۶۲	۲۶۳۷	۱۳۰۱۵	۱۰۲۱۰	۲۳۲۲۵ ۱۳۹۶-۱۳۹۷
۵۳۴۶	۳۰۹۵	۱۴۹۵	۲۴۶۳	۱۲۶۱۷	۹۷۵۸	۲۲۳۷۵ ۱۳۹۷-۱۳۹۸
۴۸۳۰	۶۹۲۹	۳۸۵۰	۱۸۵۶	۳۵۰۵۷	۲۶۰۸۹	۶۱۱۴۶ ۱۳۹۸-۱۳۹۹
۵۴۱۸	۳۲۶۶	۱۲۵۲	۱۹۶۲	۱۶۱۵۳	۱۳۶۰۶	۲۹۷۵۹ ۱۳۹۹-۱۴۰۰
۶۴۰	۴۲۰	۱۴۲	۳۰۱	۲۰۰۷	۱۷۱۱	۳۷۱۸ آمل
۸۰۰	۵۰۵	۳۵۹	۴۰۰	۲۸۰۸	۲۲۵۳	۵۰۶۱ بابل
۱۹۸	۹۸	۶۰	۶۵	۶۴۷	۴۸۲	۱۱۲۹ بابلسر
۳۳۰	۱۷۵	۴۵	۸۵	۸۷۳	۷۶۹	۱۶۴۲ بهشهر
۳۹۵	۱۷۵	۵۵	۱۱۰	۸۵۱	۶۷۳	۱۵۲۴ تنکابن
۱۴۵	۸۰	۱۲	۳۸	۴۰۷	۳۲۰	۷۲۷ جویبار
۱۱۵	۷۵	۳۴	۶۵	۴۳۳	۴۱۳	۸۴۶ چالوس
۱۱۰	۶۵	۲۵	۴۰	۳۳۴	۲۹۰	۶۲۴ رامسر
۱۰۸۵	۷۳۰	۱۹۵	۳۶۵	۲۷۱۴	۲۵۴۳	۵۲۵۷ ساری
۵۰	۲۸	۱۳	۱۵	۱۴۷	۱۵۳	۳۰۰ سوادکوه
۲۲	۱۵	۷	۱۳	۷۲	۸۶	۱۵۸ سوادکوه شمالی
۱۹	۱۹	۰	۰	۹۷	۶۲	۱۵۹ سیمرغ
۸۳	۳۹	۱۲	۳۲	۲۲۵	۱۹۹	۴۲۴ عباس آباد
۴۷	۴۴	۱۱	۲۲	۲۰۲	۱۶۶	۳۶۸ فریدونکنار
۶۵۰	۴۰۵	۹۰	۱۵۶	۱۶۹۴	۱۲۸۰	۲۹۷۴ قائمشهر
۲۳	۲۰	۱۲	۱۳	۱۰۹	۱۰۱	۲۱۰ کلاردشت
۵۶	۲۰	۱۱	۶	۱۶۲	۱۴۴	۳۰۶ گلوگاه
۶۵	۴۵	۳۵	۲۸	۳۷۸	۳۵۲	۷۳۰ محمودآباد
۵۰	۱۶	۱۸	۱۳	۲۲۳	۱۷۵	۳۹۸ میانرود
۱۷۵	۹۸	۲۰	۷۲	۵۷۴	۴۶۹	۱۰۴۳ نکا
۱۶۰	۹۶	۴۵	۶۸	۵۲۴	۵۰۲	۱۰۲۶ نور
۲۰۰	۹۸	۵۱	۵۵	۶۷۲	۴۶۳	۱۱۳۵ نوشهر

۱۷-۱۷- فارغ التحصیلان دوره دوم متوسطه برحسب شاخه تحصیلی و جنس (دنباله)

کار دانش		فنی و حرفه‌ای		متوسطه نظری		سال تحصیلی و شهرستان
				علوم انسانی		
دختر	پسر	دختر	پسر	دختر	پسر	
۴۴۲۳	۵۶۲۰	۲۶۴۲	۵۳۷۷	۸۸۹۵	۴۲۰۵ ۱۳۸۵-۱۳۸۶
۲۶۴۱	۴۶۳۹	۱۸۸۶	۴۳۴۱	۳۲۵۹	۱۳۳۹ ۱۳۹۰-۱۳۹۱
۲۹۴۸	۴۱۶۰	۲۲۲۶	۲۴۶۳	۳۵۵۸	۱۶۳۵ ۱۳۹۵-۱۳۹۶
۱۵۷۳	۱۷۱۹	۳۰۸	۴۸۴	۴۰۹۷	۲۱۹۵ ۱۳۹۶-۱۳۹۷
۱۵۲۰	۱۶۳۵	۲۷۲	۴۴۶	۳۹۸۴	۲۱۱۹ ۱۳۹۷-۱۳۹۸
۱۲۶۸۸	۵۳۵۰	۷۲۵۴	۳۹۰۴	۶۴۳۵	۸۰۵۰ ۱۳۹۸-۱۳۹۹
۲۲۹۵	۲۸۹۷	۲۱۳۵	۲۷۲۵	۵۰۵۳	۲۷۵۶ ۱۳۹۹-۱۴۰۰
۳۴۵	۲۰۰	۲۵۰	۴۱۰	۶۳۰	۳۸۰ آمل
۴۳۰	۴۸۰	۲۶۰	۴۳۸	۹۵۹	۴۳۰ بابل
۸۵	۱۳۰	۱۱۵	۱۰۹	۱۸۹	۸۰ بابلسر
۱۱۵	۱۹۹	۸۵	۱۲۰	۲۹۸	۱۹۰ بهشهر
۱۱۸	۱۶۸	۸۵	۱۱۰	۱۹۸	۱۱۰ تنکابن
۲۰	۷۵	۴۵	۴۰	۱۸۵	۸۷ جویبار
۴۶	۹۰	۸۶	۹۸	۱۵۲	۸۵ چالوس
۲۰	۹۰	۵۷	۵۰	۱۲۲	۴۵ رامسر
۳۴۵	۴۰۸	۳۰۹	۵۰۰	۷۸۰	۵۴۰ ساری
۱۸	۳۰	۲۱	۵۰	۴۵	۳۰ سوادکوه
۱۷	۲۸	۶	۰	۲۰	۳۰ سوادکوه شمالی
۲۸	۲۰	۲۰	۷	۳۰	۱۶ سیمرغ
۳۱	۷۰	۱۴	۳۸	۸۵	۲۰ عباس آباد
۲۹	۶۰	۴۵	۲۰	۷۰	۲۰ فریدونکنار
۱۹۹	۲۰۸	۲۷۵	۳۱۰	۴۸۰	۲۰۱ قائمشهر
۳۱	۳۵	۱۳	۸	۳۰	۲۵ کلاردشت
۲۸	۳۸	۱۷	۵۰	۵۰	۳۰ گلوگاه
۸۰	۸۹	۹۹	۱۲۰	۹۹	۷۰ محمودآباد
۴۰	۸۹	۱۷	۱۷	۹۸	۴۰ میاندورود
۸۰	۸۰	۱۰۱	۱۲۰	۱۹۸	۹۹ نکا
۵۹	۱۶۰	۱۱۰	۶۰	۱۵۰	۱۱۸ نور
۱۳۱	۱۵۰	۱۰۵	۵۰	۱۸۵	۱۱۰ نوشهر

ماخذ- اداره کل آموزش و پرورش استان مازندران.

۱۷-۱۸- سواد آموزان تحت پوشش دوره‌های نهضت سوادآموزی در نقاط شهری و روستایی

کل			سال و دوره (۱)
زن	مرد	جمع	
دوره سوادآموزی			
... ۱۳۸۵-۱۳۸۶
... ۱۳۹۰-۱۳۹۱
۳۶۴۸	۱۶۶۵	۵۳۱۳ ۱۳۹۵-۱۳۹۶
۳۲۲۱	۱۵۸۵	۴۸۰۶ ۱۳۹۶-۱۳۹۷
۱۳۳۸	۲۰۶	۱۵۴۴ ۱۳۹۷-۱۳۹۸
۲۶۱۸	۶۹۵	۳۳۱۳ ۱۳۹۸-۱۳۹۹
۱۶۲۳	۴۴۱	۲۰۶۴ ۱۳۹۹-۱۴۰۰
۳۴۶۶	۵۷۹	۴۰۴۵ ۱۴۰۰-۱۴۰۱
دوره انتقال			
... ۱۳۸۵-۱۳۸۶
... ۱۳۹۰-۱۳۹۱
۴۳۳۹	۳۱۷	۴۶۵۶ ۱۳۹۵-۱۳۹۶
۳۹۸۵	۱۷۶	۴۱۶۱ ۱۳۹۶-۱۳۹۷
۱۳۴۲	۴۳	۱۳۸۵ ۱۳۹۷-۱۳۹۸
۱۴۶۷	۵۲	۱۵۱۹ ۱۳۹۸-۱۳۹۹
۱۶۵۹	۷۸	۱۷۳۷ ۱۳۹۹-۱۴۰۰
۳۴۶۶	۵۷۹	۴۰۴۵ ۱۴۰۰-۱۴۰۱
دوره تحکیم			
... ۱۳۸۵-۱۳۸۶
... ۱۳۹۰-۱۳۹۱
۸۹۱	۱۲۰	۱۰۱۱ ۱۳۹۵-۱۳۹۶
۹۱۵	۱۲۱	۱۰۳۶ ۱۳۹۶-۱۳۹۷
۳۳۱	۲۵	۳۵۶ ۱۳۹۷-۱۳۹۸
۱۶۹۹	۱۴۱	۱۸۴۰ ۱۳۹۸-۱۳۹۹
۱۱۳۲	۱۵۶	۱۲۸۸ ۱۳۹۹-۱۴۰۰
۳۴۶۶	۵۷۹	۴۰۴۵ ۱۴۰۰-۱۴۰۱

۱۷- آموزش - سالنامه آماری استان مازندران ۱۴۰۰

۱۷-۱۸- سواد آموزان تحت پوشش دوره‌های نهضت سوادآموزی در نقاط شهری و روستایی

(دنباله)

نقاط روستایی ^(۲)			نقاط شهری			سال و دوره ^(۱)
دختر	پسر	جمع	دختر	پسر	جمع	
دوره سوادآموزی						
... ۱۳۸۵-۱۳۸۶
... ۱۳۹۰-۱۳۹۱
۱۵۸۵	۷۴۸	۲۳۳۳	۲۰۶۳	۹۱۷	۲۹۸۰ ۱۳۹۵-۱۳۹۶
۱۲۲۰	۶۰۴	۱۸۲۴	۲۰۰۱	۹۸۱	۲۹۸۲ ۱۳۹۶-۱۳۹۷
۵۲۹	۸۴	۶۱۳	۸۰۹	۱۲۲	۹۳۱ ۱۳۹۷-۱۳۹۸
۱۰۳۷	۲۲۵	۱۲۶۲	۱۵۸۱	۴۷۰	۲۰۵۱ ۱۳۹۸-۱۳۹۹
۹۳۹	۲۱۶	۱۱۵۵	۶۸۴	۲۲۵	۹۰۹ ۱۳۹۹-۱۴۰۰
۱۸۸۳	۲۸۹	۲۱۷۲	۱۶۰۷	۲۹۵	۱۹۰۲ ۱۴۰۰-۱۴۰۱
دوره انتقال						
... ۱۳۸۵-۱۳۸۶
... ۱۳۹۰-۱۳۹۱
۲۱۲۶	۱۲۴	۲۲۵۰	۲۲۱۳	۱۹۳	۲۴۰۶ ۱۳۹۵-۱۳۹۶
۱۷۳۲	۵۷	۱۷۸۹	۲۲۵۳	۱۱۹	۲۳۷۲ ۱۳۹۶-۱۳۹۷
۴۴۵	۸	۴۵۳	۸۹۷	۳۵	۹۳۲ ۱۳۹۷-۱۳۹۸
۶۶۱	۱۷	۶۷۸	۸۰۶	۳۵	۸۴۱ ۱۳۹۸-۱۳۹۹
۹۱۲	۱۴	۹۲۶	۷۴۷	۶۴	۸۱۱ ۱۳۹۹-۱۴۰۰
۱۸۸۳	۲۸۹	۲۱۷۲	۱۶۰۷	۲۹۵	۱۹۰۲ ۱۴۰۰-۱۴۰۱
دوره تحکیم						
... ۱۳۸۵-۱۳۸۶
... ۱۳۹۰-۱۳۹۱
۴۰۹	۱۷	۴۲۶	۴۸۲	۱۰۳	۵۸۵ ۱۳۹۵-۱۳۹۶
۳۸۸	۴۴	۴۳۲	۵۲۷	۷۷	۶۰۴ ۱۳۹۶-۱۳۹۷
۱۴۵	۵	۱۵۰	۱۸۶	۲۰	۲۰۶ ۱۳۹۷-۱۳۹۸
۶۸۸	۷۱	۷۵۹	۱۰۱۱	۷۰	۱۰۸۱ ۱۳۹۸-۱۳۹۹
۵۵۰	۷۷	۶۲۷	۵۸۲	۷۹	۶۶۱ ۱۳۹۹-۱۴۰۰
۱۸۸۳	۲۸۹	۲۱۷۲	۱۶۰۷	۲۹۵	۱۹۰۲ ۱۴۰۰-۱۴۰۱

(۱) از سال ۱۳۹۰ نظام آموزشی به دوره‌های سوادآموزی، انتقال و تحکیم تغییر یافت.

(۲) شامل اطلاعات مربوط به عشایر تحت پوشش سازمان نهضت سوادآموزی نیز می‌باشد.

ماخذ-مدیریت نهضت سوادآموزی استان مازندران.

۱۷-۱۹- قبول شدگان دوره‌های^(۱) نهضت سوادآموزی برحسب جنس

سوادآموزی		جمع			سال
زن	مرد	زن	مرد	مرد و زن	
...۱۳۸۰
...۱۳۸۵
...۱۳۹۰
۲۳۰۹	۶۰۳	۵۲۸۹	۷۶۶	۶۰۵۵۱۳۹۵
۱۴۵۷	۳۷۹	۳۶۱۰	۵۲۳	۴۱۳۳۱۳۹۶
۱۳۳۸	۲۰۶	۳۰۱۱	۲۷۴	۳۲۸۵۱۳۹۷
۸۱۱	۱۲۷	۱۷۸۲	۱۶۳	۱۹۴۵۱۳۹۸
۴۳۶	۱۳۸	۱۳۰۸	۱۹۹	۱۵۰۷۱۳۹۹
۲۸۸	۵۳	۱۳۲	۱۰۳	۹۳۵۱۴۰۰

تحکیم		انتقال		سال
زن	مرد	زن	مرد	
...۱۳۸۰
...۱۳۸۵
...۱۳۹۰
۴۱۹	۴۶	۲۵۶۱	۱۱۷۱۳۹۵
۳۷۳	۴۸	۱۷۸۰	۹۶۱۳۹۶
۳۳۱	۲۵	۱۳۴۲	۴۳۱۳۹۷
۴۲۰	۱۹	۵۵۱	۱۷۱۳۹۸
۲۹۵	۴۱	۵۷۷	۲۰۱۳۹۹
۲۲۳	۲۲	۳۲۱	۲۸۱۴۰۰

(۱) از سال ۱۳۹۰ نظام آموزشی به دوره‌های سوادآموزی، انتقال و تحکیم تغییر یافت.

ماخذ-مدیریت نهضت سوادآموزی استان مازندران.

۱۷- آموزش - سالنامه آماری استان مازندران ۱۴۰۰

۲۰- آموزشگران دانشگاهی تماموقت مؤسسات آموزش عالی^(۱) برحسب جنس

سال تحصیلی و شهرستان	مرد و زن	مرد	زن
..... ۱۳۸۵-۱۳۸۶	۲۴۵۶	۰۰۰	۰۰۰
..... ۱۳۹۰-۱۳۹۱	۳۵۹۰	۰۰۰	۰۰۰
..... ۱۳۹۵-۱۳۹۶	۴۰۱۰	۳۰۶۹	۹۴۱
..... ۱۳۹۶-۱۳۹۷	۴۲۶۲	۳۱۶۱	۱۱۰۱
..... ۱۳۹۷-۱۳۹۸	۴۲۴۱	۳۱۵۶	۱۰۸۵
..... ۱۳۹۸-۱۳۹۹	۴۱۷۸	۳۱۲۲	۱۰۵۶
..... ۱۳۹۹-۱۴۰۰	۲۳۹۲	۱۷۶۶	۶۲۶
..... ۱۴۰۰-۱۴۰۱ ^(۲)	۳۹۰۰	۲۸۱۲	۱۰۸۸
..... آمل	۱۴۱	۱۱۵	۲۶
..... بابل	۶۳۵	۴۴۳	۱۹۲
..... بابلسر	۴۱۷	۳۲۹	۸۸
..... بهشهر	۷۱	۵۷	۱۴
..... تنکابن	۴۴	۳۳	۱۱
..... جویبار	۳	۰	۳
..... چالوس	۱۱	۸	۳
..... رامسر	۲۸	۱۷	۱۱
..... ساری	۸۵۱	۵۵۸	۲۹۳
..... سوادکوه	۹	۷	۲
..... سوادکوه شمالی	۰	۰	۰
..... سیمرغ	۰	۰	۰
..... عباس آباد	۰	۰	۰
..... فریدونکنار	۱۳	۱۲	۱
..... قائمشهر	۳۹	۳۲	۷
..... کلاردشت	۰	۰	۰
..... گلوگاه	۵	۴	۱
..... محمودآباد	۳۶	۲۷	۹
..... میانرود	۰	۰	۰
..... نکا	۲	۱	۱
..... نور	۸۷	۷۸	۹
..... نوشهر	۸۳	۸۱	۲

(۱) آمار دانشگاه آزاد را نیز شامل می شود.

(۲) اختلاف سرجمع با اجزا مربوط به آمار دانشگاه آزاد اسلامی است که در جمع آمده و به تفکیک شهرستان ارایه نشده است.

ماخذ- وزارت علوم، تحقیقات و فناوری، مؤسسه پژوهش و برنامه ریزی آموزش عالی.

۲۱-۱۷-آموزشگران دانشگاهی تمام وقت مؤسسات آموزش عالی^(۱) برحسب مرتبه علمی

آموزشگران دانشگاهی غیر هیات علمی	هیات علمی					جمع	سال تحصیلی و شهرستان
	مربی آموزشیار	مربی	استادیار	دانشیار	استاد		
۴۱۰۹	۱۳۲	۱۳۶۰	۷۶۴	۱۲۰	۸۰	۲۴۵۶ ۱۳۸۵-۱۳۸۶
۵۹۸۵	۴۶	۱۹۴۴	۱۲۸۶	۲۳۹	۷۵	۳۵۹۰ ۱۳۹۰-۱۳۹۱
۱۱۱	۱۳	۱۴۳۸	۱۷۶۰	۴۹۷	۱۹۱	۴۰۱۰ ۱۳۹۵-۱۳۹۶
۶۹	۷	۱۴۶۱	۲۰۱۳	۵۰۴	۲۰۸	۴۲۶۲ ۱۳۹۶-۱۳۹۷
۴۹	۷	۱۳۸۶	۲۰۱۴	۵۶۵	۲۲۰	۴۲۴۱ ۱۳۹۷-۱۳۹۸
۵۲	۶	۱۲۹۸	۱۹۹۰	۵۸۴	۲۴۸	۴۱۷۸ ۱۳۹۸-۱۳۹۹
۳۷	۰	۳۷۵	۱۲۲۹	۴۷۴	۲۰۶	۲۳۲۱ ۱۳۹۹-۱۴۰۰
۲۳	۲	۷۳۳	۲۲۶۴	۶۳۹	۲۴۹	۳۹۰۰ ۱۴۰۰-۱۴۰۱ ^(۲)
۲	۰	۴۳	۸۳	۹	۴	۱۴۱ آمل
۱	۰	۵۹	۳۷۳	۱۳۳	۶۹	۶۳۵ بابل
۰	۰	۱۵	۲۱۸	۱۱۹	۶۵	۴۱۷ بابلسر
۱	۰	۱۲	۵۱	۷	۰	۷۱ بهشهر
۱	۰	۱۵	۲۴	۱	۳	۴۴ تنکابن
۰	۰	۲	۱	۰	۰	۳ جویبار
۱	۰	۳	۷	۰	۰	۱۱ چالوس
۰	۰	۱۰	۱۵	۳	۰	۲۸ رامسر
۱۳	۰	۷۰	۴۷۸	۲۰۴	۸۶	۸۵۱ ساری
۰	۰	۵	۴	۰	۰	۹ سوادکوه
۰	۰	۰	۰	۰	۰	۰ سوادکوه شمالی
۰	۰	۰	۰	۰	۰	۰ سیمرغ
۰	۰	۰	۰	۰	۰	۰ عباس آباد
۰	۰	۲	۹	۰	۲	۱۳ فریدونکنار
۱	۰	۱۸	۲۰	۰	۰	۳۹ قائمشهر
۰	۰	۰	۰	۰	۰	۰ کلاردشت
۰	۰	۵	۰	۰	۰	۵ گلوگاه
۳	۰	۱۹	۱۴	۰	۰	۳۶ محمودآباد
۰	۰	۰	۰	۰	۰	۰ میاندورود
۰	۰	۱	۱	۰	۰	۲ نکا
۰	۰	۲۴	۲۸	۲۲	۱۳	۸۷ نور
۰	۰	۲۹	۴۹	۴	۱	۸۳ نوشهر

(۱) آمار دانشگاه آزاد را نیز شامل می شود.

(۲) اختلاف سرجمع با اجزا مربوط به آمار دانشگاه آزاد اسلامی است که در جمع آمده و به تفکیک شهرستان ارایه نشده است.

ماخذ- وزارت علوم، تحقیقات و فناوری، مؤسسه پژوهش و برنامه ریزی آموزش عالی.

۲۲-۱۷- ثبت نام شدگان جدید دوره‌های مختلف تحصیلی مؤسسات آموزش عالی^(۱) برحسب گروه

عمده رشته تحصیلی و جنس

کارشناسی (لیسانس)			کاردانی (فوق دیپلم)			جمع کل			سال تحصیلی و گروه عمده رشته تحصیلی
زن	مرد	جمع	زن	مرد	جمع	زن	مرد	جمع	
۱۵۰۰۳	۱۱۸۹۱	۲۶۸۹۴	۷۵۵۱	۱۰۴۰۱	۱۷۹۵۲	۲۳۲۱۲	۲۳۲۳۰	۴۶۴۴۲	۱۳۸۶-۱۳۸۵ ^(۲)
۲۳۳۷۷	۲۳۰۷۲	۴۶۴۴۹	۸۱۰۲	۱۵۸۹۱	۲۳۹۹۳	۳۶۶۹۰	۴۴۰۶۲	۸۰۷۵۲	۱۳۹۰-۱۳۹۱
۱۲۰۲۷	۱۳۴۷۷	۲۵۵۰۴	۴۱۳۴	۱۰۰۴۳	۱۴۱۷۷	۲۵۰۲۴	۳۳۰۷۷	۵۸۱۰۱	۱۳۹۵-۱۳۹۶
۱۲۷۷۸	۱۵۷۷۵	۲۸۵۵۳	۴۴۴۳	۱۰۷۵۷	۱۵۲۰۰	۲۳۴۷۶	۳۴۰۵۵	۵۷۵۳۱	۱۳۹۶-۱۳۹۷
۱۲۴۳۶	۱۲۲۷۲	۲۴۷۰۸	۱۴۲۷	۳۴۳۰	۴۸۵۷	۱۹۰۹۷	۲۱۷۴۵	۴۰۸۴۲	۱۳۹۷-۱۳۹۸
۱۳۴۱۱	۱۳۵۰۶	۲۶۹۱۷	۲۸۵۸	۵۶۹۱	۸۵۴۹	۲۰۸۷۷	۲۴۲۸۱	۴۵۱۵۸	۱۳۹۸-۱۳۹۹
۸۹۰۵	۸۴۹۸	۱۷۴۰۳	۲۲۶۰	۴۴۲۹	۶۶۸۹	۱۴۹۰۳	۱۷۵۳۷	۳۲۴۴۰	۱۴۰۰-۱۳۹۹
۱۳۹۶۰	۱۴۰۰۸	۲۷۹۶۸	۳۳۹۳	۵۹۹۵	۹۳۸۸	۲۲۵۰۲	۲۵۰۴۶	۴۷۵۴۸	۱۴۰۰-۱۴۰۱
۹۵۰	۴۹۹	۱۴۴۹	۱۰	۱۰	۲۰	۲۰۰۸	۱۰۱۴	۳۰۲۲	پزشکی
۸۴۱۱	۶۷۱۱	۱۵۱۲۲	۱۳۲۲	۱۸۶۷	۳۱۸۹	۱۲۵۲۸	۱۱۳۰۱	۲۳۸۲۹	علوم انسانی
۱۳۷۷	۴۸۹	۱۸۶۶	۵۸	۲۶	۸۴	۱۷۹۲	۷۲۰	۲۵۱۲	علوم پایه
۱۲۹۱	۴۸۰۱	۶۰۹۲	۴۹۹	۳۳۳۴	۳۸۳۳	۲۱۰۵	۹۱۶۵	۱۱۲۷۰	فنی و مهندسی ..
۴۴۸	۶۰۶	۱۰۵۴	۱۹۰	۲۸۴	۴۷۴	۹۴۹	۱۲۷۲	۲۲۲۱	کشاورزی و دامپزشکی
۱۴۸۳	۹۰۲	۲۳۸۵	۱۳۱۴	۴۷۴	۱۷۸۸	۳۱۲۰	۱۵۷۴	۴۶۹۴	هنر

دکترای تخصصی			دکترای حرفه‌ای			کارشناسی ارشد (فوق لیسانس)			سال تحصیلی و گروه عمده رشته تحصیلی
زن	مرد	جمع	زن	مرد	جمع	زن	مرد	جمع	
۲۷	۷۱	۹۸	۱۴۷	۱۴۸	۲۹۵	۴۸۴	۷۱۹	۱۲۰۳	۱۳۸۶-۱۳۸۵ ^(۲)
۱۲۷	۱۲۹	۲۵۶	۳۴۸	۱۸۶	۵۳۴	۴۷۳۶	۴۷۸۴	۹۵۲۰	۱۳۹۰-۱۳۹۱
۹۱۶	۱۲۹۵	۲۲۱۱	۴۰۰	۴۰۷	۸۰۷	۷۵۴۷	۷۸۵۵	۱۵۴۰۲	۱۳۹۵-۱۳۹۶
۴۸۱	۶۳۱	۱۱۱۲	۳۶۱	۳۵۰	۷۱۱	۵۴۱۳	۶۵۴۲	۱۱۹۵۵	۱۳۹۶-۱۳۹۷
۵۱۳	۷۰۷	۱۲۲۰	۴۰۸	۴۱۵	۸۲۳	۴۳۱۳	۴۹۲۱	۹۲۳۴	۱۳۹۷-۱۳۹۸
۵۵۳	۵۹۲	۱۱۴۵	۳۴۳	۴۰۶	۷۴۹	۳۷۱۲	۴۰۸۶	۷۷۹۸	۱۳۹۸-۱۳۹۹
۴۰۹	۴۴۶	۸۵۵	۲۸۲	۲۹۹	۵۸۱	۳۰۴۷	۳۸۶۵	۶۹۱۲	۱۴۰۰-۱۳۹۹
۶۱۸	۷۱۸	۱۳۳۶	۴۲۲	۳۸۷	۸۰۹	۴۱۰۹	۳۹۳۸	۸۰۴۷	۱۴۰۰-۱۴۰۱
۱۳۶	۷۵	۲۱۱	۴۰۴	۳۶۱	۷۶۵	۵۰۸	۶۹	۵۷۷	پزشکی
۲۵۶	۳۶۱	۶۱۷	.	.	.	۲۵۳۹	۲۳۶۲	۴۹۰۱	علوم انسانی
۹۴	۷۲	۱۶۶	.	.	.	۲۶۳	۱۳۳	۳۹۶	علوم پایه
۳۶	۱۰۷	۱۴۳	.	.	.	۲۷۹	۹۲۳	۱۲۰۲	فنی و مهندسی ..
۸۹	۹۱	۱۸۰	۱۸	۲۶	۴۴	۲۰۴	۲۶۵	۴۶۹	کشاورزی و دامپزشکی
۷	۱۲	۱۹	.	.	.	۳۱۶	۱۸۶	۵۰۲	هنر

(۱) آمار دانشگاه آزاد اسلامی را به استثنای سال تحصیلی ۸۶-۱۳۸۵ شامل می‌شود.

(۲) آمار دانشگاه جامع علمی کاربردی را شامل نمی‌شود.

ماخذ- وزارت علوم، تحقیقات و فناوری. مؤسسه پژوهش و برنامه‌ریزی آموزش عالی.

سالنامه آماری استان مازندران ۱۴۰۰ ————— ۱۷-آموزش

۲۳-۱۷- ثبت نام شدگان جدید دوره‌های مختلف تحصیلی مؤسسات آموزش عالی^(۱) به تفکیک نوع

وابستگی به دستگاه اجرایی برحسب جنس

کاردانی(فوق دیپلم)			جمع			سال تحصیلی و دانشگاه/ مؤسسه آموزش عالی
زن	مرد	مرد و زن	زن	مرد	مرد و زن	
۷۵۵۱	۱۰۴۰۱	۱۷۹۵۲	۲۳۲۱۲	۲۳۲۳۰	۴۶۴۴۲۱۳۸۵-۱۳۸۶ ^(۲)
۸۱۰۲	۱۵۸۹۱	۲۳۹۹۳	۳۶۶۹۰	۴۴۰۶۲	۸۰۷۵۲۱۳۹۰-۱۳۹۱
۴۱۳۴	۱۰۰۴۳	۱۴۱۷۷	۲۵۰۲۴	۳۳۰۷۷	۵۸۱۰۱۱۳۹۵-۱۳۹۶
۴۴۴۳	۱۰۷۵۷	۱۵۲۰۰	۲۳۴۷۶	۳۴۰۵۵	۵۷۵۳۱۱۳۹۶-۱۳۹۷
۱۴۲۷	۳۴۳۰	۴۸۵۷	۱۹۰۹۷	۲۱۷۴۵	۴۰۸۴۲۱۳۹۷-۱۳۹۸
۲۸۵۸	۵۶۹۱	۸۵۴۹	۲۰۸۷۷	۲۴۲۸۱	۴۵۱۵۸۱۳۹۸-۱۳۹۹
۲۲۶۰	۴۴۲۹	۶۶۸۹	۱۴۹۰۳	۱۷۵۳۷	۳۲۴۴۰۱۳۹۹-۱۴۰۰
۳۳۹۳	۵۹۹۵	۹۳۸۸	۲۲۵۰۲	۲۵۰۴۶	۴۷۵۴۸ ۱۴۰۰-۱۴۰۱
						دانشگاهها و مؤسسات آموزش عالی
۴۳	۲۶	۶۹	۳۲۸۴	۳۰۲۳	۶۳۰۷ وزارت علوم، تحقیقات و فناوری
.	.	.	۲۴۲۵	۱۳۸۶	۳۸۱۱ دانشگاه پیام نور
۳۳۹	۱۰۵۹	۱۳۹۸	۶۲۱	۱۹۱۸	۲۵۳۹ دانشگاه جامع علمی و کاربردی
۲۰۱۹	۲۸۲۰	۴۸۳۹	۲۵۴۶	۳۵۱۵	۶۰۶۱ دانشگاه فنی و حرفه‌ای
.	.	.	۲۸۱	۴۶۶	۷۴۷ دانشگاه فرهنگیان
						دانشگاهها و مؤسسه آموزش عالی وزارت
۱۰	۱۰	۲۰	۱۰۹۷	۷۴۸	۱۸۴۵ بهداشت، درمان و آموزش پزشکی
						دانشگاهها و مؤسسه آموزش عالی سایر
.	.	.	۲۳	۲۸۶	۳۰۹ دستگاه‌های اجرایی
۸۱۴	۱۶۴۸	۲۴۶۲	۸۱۴۷	۸۵۱۵	۱۶۶۶۲ دانشگاه آزاد اسلامی
						مؤسسات آموزش عالی غیردولتی -
۱۶۸	۴۳۲	۶۰۰	۴۰۷۸	۵۱۸۹	۹۲۶۷ غیرانتفاعی

۱۷- آموزش - سالنامه آماری استان مازندران ۱۴۰۰

۲۳-۱۷- ثبت نام شدگان جدید دوره‌های مختلف تحصیلی مؤسسات آموزش عالی^(۱) به تفکیک نوع

وابستگی به دستگاه اجرایی برحسب جنس (دنباله)

کارشناسی ارشد(فوق لیسانس)			کارشناسی(لیسانس)			سال تحصیلی و دانشگاه/ مؤسسه آموزش عالی
زن	مرد	مرد و زن	زن	مرد	مرد و زن	
۴۸۴	۷۱۹	۱۲۰۳	۱۵۰۰۳	۱۱۸۹۱	۲۶۸۹۴۱۳۸۵-۱۳۸۶ ^(۲)
۴۷۳۶	۴۷۸۴	۹۵۲۰	۲۳۳۷۷	۲۳۰۷۲	۴۶۴۴۹۱۳۹۰-۱۳۹۱
۷۵۴۷	۷۸۵۵	۱۵۴۰۲	۱۲۰۲۷	۱۳۴۷۷	۲۵۵۰۴۱۳۹۵-۱۳۹۶
۵۴۱۳	۶۵۴۲	۱۱۹۵۵	۱۲۷۷۸	۱۵۷۷۵	۲۸۵۵۳۱۳۹۶-۱۳۹۷
۴۳۱۳	۴۹۲۱	۹۲۳۴	۱۲۴۴۶	۱۲۲۷۲	۲۴۷۰۸۱۳۹۷-۱۳۹۸
۳۷۱۲	۴۰۸۶	۷۷۹۸	۱۳۴۱۱	۱۳۵۰۶	۲۶۹۱۷۱۳۹۸-۱۳۹۹
۳۰۴۷	۳۸۶۵	۶۹۱۲	۸۹۰۵	۸۴۹۸	۱۷۴۰۳۱۳۹۹-۱۴۰۰
۴۱۰۹	۳۹۳۸	۸۰۴۷	۱۳۹۶۰	۱۴۰۰۸	۲۷۹۶۸ ۱۴۰۰-۱۴۰۱
دانشگاه‌ها و مؤسسات آموزش عالی						
۸۲۴	۱۰۱۴	۱۸۳۸	۲۱۷۰	۱۶۸۸	۳۸۵۸ وزارت علوم، تحقیقات و فناوری
۱۴۹	۱۴۴	۲۹۳	۲۲۷۶	۱۲۴۲	۳۵۱۸ دانشگاه پیام نور
.	.	.	۲۸۲	۸۵۹	۱۱۴۱ دانشگاه جامع علمی و کاربردی
.	.	.	۵۲۷	۶۹۵	۱۲۲۲ دانشگاه فنی و حرفه‌ای
۶	۶	۱۲	۲۷۵	۴۶۰	۷۳۵ دانشگاه فرهنگیان
دانشگاه‌ها و مؤسسه آموزش عالی وزارت						
۱۳۲	۳۹	۱۷۱	۵۱۱	۳۳۵	۸۴۶ بهداشت، درمان و آموزش پزشکی
دانشگاه‌ها و مؤسسه آموزش عالی سایر						
۹	۶۲	۷۱	۱۴	۲۲۴	۲۳۸ دستگاه‌های اجرایی
۱۸۸۸	۱۲۷۸	۳۱۶۶	۵۰۹۷	۵۱۵۳	۱۰۲۵۰ دانشگاه آزاد اسلامی
مؤسسات آموزش عالی غیردولتی -						
۱۱۰۱	۱۳۹۵	۲۴۹۶	۲۸۰۸	۳۳۵۲	۶۱۶۰ غیرانتفاعی

سالنامه آماری استان مازندران ۱۴۰۰ ————— ۱۷-آموزش

۲۳-۱۷- ثبت نام شدگان جدید دوره‌های مختلف تحصیلی مؤسسات آموزش عالی^(۱) به تفکیک نوع

وابستگی به دستگاه اجرایی برحسب جنس (دنباله)

دکترای تخصصی			دکترای حرفه‌ای			سال تحصیلی و دانشگاه / مؤسسه آموزش عالی
زن	مرد	مرد و زن	زن	مرد	مرد و زن	
۲۷	۷۱	۹۸	۱۴۷	۱۴۸	۲۹۵۱۳۸۵-۱۳۸۶ ^(۲)
۱۲۷	۱۲۹	۲۵۶	۳۴۸	۱۸۶	۵۳۴۱۳۹۰-۱۳۹۱
۹۱۶	۱۲۹۵	۲۲۱۱	۴۰۰	۴۰۷	۸۰۷۱۳۹۵-۱۳۹۶
۴۸۱	۶۳۱	۱۱۱۲	۳۶۱	۳۵۰	۷۱۱۱۳۹۶-۱۳۹۷
۵۱۳	۷۰۷	۱۲۲۰	۴۰۸	۴۱۵	۸۲۳۱۳۹۷-۱۳۹۸
۵۵۳	۵۹۲	۱۱۴۵	۳۴۳	۴۰۶	۷۴۹۱۳۹۸-۱۳۹۹
۴۰۹	۴۴۶	۸۵۵	۲۸۲	۲۹۹	۵۸۱۱۳۹۹-۱۴۰۰
۶۱۸	۷۱۸	۱۳۳۶	۴۲۳	۳۸۷	۸۰۹۱۴۰۰-۱۴۰۱
						دانشگاه‌ها و مؤسسات آموزش عالی
۲۴۷	۲۹۵	۵۴۲	.	.	.	وزارت علوم، تحقیقات و فناوری
.	دانشگاه پیام نور
.	دانشگاه جامع علمی و کاربردی
.	دانشگاه فنی و حرفه‌ای
.	دانشگاه فرهنگیان
						دانشگاه‌ها و مؤسسات آموزش عالی وزارت
۱۳۲	۶۹	۲۰۱	۳۱۲	۲۹۵	۶۰۷	بهداشت، درمان و آموزش پزشکی.....
						دانشگاه‌ها و مؤسسات آموزش عالی سایر
.	دستگاه‌های اجرایی
۲۳۸	۳۴۴	۵۸۲	۱۱۰	۹۲	۲۰۲	دانشگاه آزاد اسلامی
						مؤسسات آموزش عالی غیردولتی -
۱	۱۰	۱۱	.	.	.	غیرانتفاعی

(۱) آمار دانشگاه آزاد اسلامی را به استثنای سال تحصیلی ۸۶-۱۳۸۵ شامل می‌شود.

(۲) آمار دانشگاه جامع علمی کاربردی را شامل نمی‌شود.

ماخذ- وزارت علوم، تحقیقات و فناوری. مؤسسه پژوهش و برنامه‌ریزی آموزش عالی.

و شهرستان

کارشناسی (لیسانس)			کاردانی (فوق دیپلم)			جمع کل			سال تحصیلی و شهرستان
زن	مرد	جمع	زن	مرد	جمع	زن	مرد	جمع	
۱۵۰۰۳	۱۱۸۹۱	۲۶۸۹۴	۷۵۵۱	۱۰۴۰۱	۱۷۹۵۲	۲۳۲۱۲	۲۳۲۳۰	۴۶۴۴۲	۱۳۸۵-۱۳۸۶ ^(۲)
۲۳۳۷۷	۲۳۰۷۲	۴۶۴۴۹	۸۱۰۲	۱۵۸۹۱	۲۳۹۹۳	۳۶۶۹۰	۴۴۰۶۲	۸۰۷۵۲	۱۳۹۰-۱۳۹۱
۱۲۰۲۷	۱۳۴۷۷	۲۵۵۰۴	۴۱۳۴	۱۰۰۴۳	۱۴۱۷۷	۲۵۰۲۴	۳۳۰۷۷	۵۸۱۰۱	۱۳۹۵-۱۳۹۶
۱۲۷۷۸	۱۵۷۷۵	۲۸۵۵۳	۴۴۴۳	۱۰۷۵۷	۱۵۲۰۰	۲۳۴۷۶	۳۴۰۵۵	۵۷۵۳۱	۱۳۹۶-۱۳۹۷
۱۲۴۳۶	۱۲۲۷۲	۲۴۷۰۸	۱۴۲۷	۳۴۳۰	۴۸۵۷	۱۹۰۹۷	۲۱۷۴۵	۴۰۸۴۲	۱۳۹۷-۱۳۹۸
۱۳۴۱۱	۱۳۵۰۶	۲۶۹۱۷	۲۸۵۸	۵۶۹۱	۸۵۴۹	۲۰۸۷۷	۲۴۲۸۱	۴۵۱۵۸	۱۳۹۸-۱۳۹۹
۸۹۰۵	۸۴۹۸	۱۷۴۰۳	۲۲۶۰	۴۴۲۹	۶۶۸۹	۱۴۹۰۳	۱۷۵۳۷	۳۲۴۴۰	۱۳۹۹-۱۴۰۰
۱۳۹۶۰	۱۴۰۰۱	۲۷۹۶۱	۳۳۹۳	۵۹۹۵	۹۳۸۸	۲۲۵۰۲	۲۵۰۴۶	۴۷۵۴۸	۱۴۰۰-۱۴۰۱ ^(۳)
۱۳۸۷	۹۹۶	۲۳۸۳	۷۴۲	۶۷۵	۱۴۱۷	۲۴۰۶	۲۰۱۰	۴۴۱۶	آمل
۱۷۷۰	۱۷۳۷	۳۵۰۷	۷۸۵	۷۲۶	۱۵۱۱	۳۰۱۷	۳۱۲۲	۶۱۳۹	بابل
۱۳۳۹	۷۲۰	۲۰۵۹	۳	۱۷	۲۰	۲۰۳۲	۱۴۱۸	۳۴۵۰	بایلسر
۴۱۲	۳۹۲	۸۰۴	۵۲	۲۴۸	۳۰۰	۵۴۲	۷۵۰	۱۲۹۲	بهشهر
۲۵۴	۴۳۲	۶۸۶	۴۴	۹۵	۱۳۹	۳۵۸	۵۹۴	۹۵۲	تنکابن
۳۸	۲۵	۶۳	.	.	.	۳۸	۳۰	۶۸	جویبار
۹۶	۱۶۶	۲۶۲	۱۶	۱۳۲	۱۴۸	۱۳۹	۳۷۰	۵۰۹	چالوس
۳۳۴	۲۸۳	۶۱۷	۹	۲۶۲	۲۷۱	۴۹۴	۶۴۰	۱۱۳۴	رامسر
۱۹۳۰	۱۹۵۹	۳۸۸۹	۸۳۱	۱۲۳۵	۲۰۶۶	۳۵۰۵	۳۸۸۶	۷۳۹۱	ساری
۲۷	۳۹	۶۶	.	.	.	۲۷	۳۹	۶۶	سوادکوه
۶	۷۸	۸۴	۹	۴۹	۵۸	۱۵	۱۲۷	۱۴۲	سوادکوه شمالی
.	سیمرغ
.	عباس آباد
۱۴	۲۰	۳۴	۱	.	۱	۳۶	۳۰	۶۶	فریدونکنار
۳۵۵	۶۷۹	۱۰۳۴	۲۰	۱۸۴	۲۰۴	۴۸۰	۱۰۵۳	۱۵۳۳	قائم شهر
.	کلاردشت
۱	۴۸	۴۹	۲	۳۳	۳۵	۴	۹۲	۹۶	گلوگاه
۱۶۸	۴۹۶	۶۶۴	۱۵	۵۰۴	۵۱۹	۲۸۱	۱۱۲۲	۱۴۰۳	محمودآباد
.	میاندورود
۱۱۲	۷۹	۱۹۱	.	.	.	۱۱۴	۸۲	۱۹۶	نکا
۲۹۶	۲۳۹	۵۳۵	۱۷	۱۳	۳۰	۴۶۲	۴۳۷	۸۹۹	نور
۳۲۴	۴۶۷	۷۹۱	۳۳	۱۷۴	۲۰۷	۴۰۵	۷۲۹	۱۱۳۴	نوشهر

و شهرستان (دنباله)

دکترای تخصصی			دکترای حرفه‌ای			کارشناسی ارشد (فوق لیسانس)			سال تحصیلی و شهرستان
زن	مرد	جمع	زن	مرد	جمع	زن	مرد	جمع	
۲۷	۷۱	۹۸	۱۴۷	۱۴۸	۲۹۵	۴۸۴	۷۱۹	۱۲۰۳	۱۳۸۵-۱۳۸۶ ^(۲) ..
۱۲۷	۱۲۹	۲۵۶	۳۴۸	۱۸۶	۵۳۴	۴۷۳۶	۴۷۸۴	۹۵۲۰۱۳۹۰-۱۳۹۱
۹۱۶	۱۲۹۵	۲۲۱۱	۴۰۰	۴۰۷	۸۰۷	۷۵۴۷	۷۸۵۵	۱۵۴۰۲ ۱۳۹۵-۱۳۹۶
۴۸۱	۶۳۱	۱۱۱۲	۳۶۱	۳۵۰	۷۱۱	۵۴۱۳	۶۵۴۲	۱۱۹۵۵ ۱۳۹۶-۱۳۹۷
۵۱۳	۷۰۷	۱۲۲۰	۴۰۸	۴۱۵	۸۲۳	۴۳۱۳	۴۹۲۱	۹۲۳۴۱۳۹۷-۱۳۹۸
۵۵۳	۵۹۲	۱۱۴۵	۳۴۳	۴۰۶	۷۴۹	۳۷۱۲	۴۰۸۶	۷۷۹۸۱۳۹۸-۱۳۹۹
۴۰۹	۴۴۶	۸۵۵	۲۸۲	۲۹۹	۵۸۱	۳۰۴۷	۳۸۶۵	۶۹۱۲ ۱۳۹۹-۱۴۰۰
۶۱۸	۷۱۸	۱۳۳۶	۴۳۳	۳۸۷	۸۰۹	۴۱۰۹	۳۹۳۸	۸۰۴۷ (۳) ۱۴۰۰-۱۴۰۱
۱	۷	۸	.	.	.	۲۷۶	۳۳۲	۶۰۸ آمل
۷۹	۸۶	۱۶۵	۱۱۱	۱۲۵	۲۳۶	۲۷۲	۴۴۸	۷۲۰ بابل
۱۵۹	۱۸۷	۳۴۶	.	.	.	۵۳۱	۴۹۴	۱۰۲۵ بابلسر
.	۷۸	۱۱۰	۱۸۸ بهشهر
.	۶۰	۶۷	۱۲۷ تنکابن
.	۵	۵ جویبار
.	۲۷	۷۲	۹۹ چالوس
.	.	.	۷۹	۵۶	۱۳۵	۷۲	۳۹	۱۱۱ رامسر
۱۱۶	۸۲	۱۹۸	۱۲۲	۱۱۴	۲۳۶	۵۰۶	۴۹۶	۱۰۰۲ ساری
. سوادکوه
. سوادکوه شمالی
. سیمرغ
. عباس آباد
.	۲۱	۱۰	۳۱ فریدونکنار
.	۱۰۵	۱۹۰	۲۹۵ قائمشهر
. کلاردشت
.	۱	۱۱	۱۲ گلوگاه
.	۹۸	۱۲۲	۲۲۰ محمودآباد
. میانرود
.	۲	۳	۵ نکا
۲۵	۱۲	۳۷	.	.	.	۱۲۴	۱۷۳	۲۹۷ نور
.	۴۸	۸۸	۱۳۶ نوشهر

(۱) آمار دانشگاه آزاد اسلامی را به استثنای سال تحصیلی ۸۶-۱۳۸۵ شامل می شود.

(۲) آمار دانشگاه جامع علمی کاربردی را شامل نمی شود.

(۳) اختلاف سرجمع با اجزا مربوط به آمار دانشگاه آزاد اسلامی است که در جمع آمده و به تفکیک شهرستان ارایه نشده است.

ماخذ- وزارت علوم، تحقیقات و فناوری. مؤسسه پژوهش و برنامه‌ریزی آموزش عالی.

۱۷- آموزش - سالنامه آماری استان مازندران ۱۴۰۰

۲۵-۱۷- دانشجویان دوره‌های مختلف تحصیلی مؤسسات آموزش عالی^(۱) برحسب گروه عمده

رشته تحصیلی و جنس

کارشناسی (لیسانس)			کاردانی (فوق دیپلم)			جمع کل			سال تحصیلی و گروه عمده رشته تحصیلی
زن	مرد	جمع	زن	مرد	جمع	زن	مرد	جمع	
۵۰۵۳۵	۳۸۶۴۷	۸۹۱۸۲	۱۷۰۲۳	۲۸۱۳۲	۴۵۱۵۵	۶۹۷۳۱	۶۹۵۴۹	۱۳۹۲۸۰ ۱۳۸۵-۱۳۸۶ ^(۲)
۸۴۵۲۸	۸۰۰۶۹	۱۶۴۵۹۷	۲۰۸۱۷	۴۱۴۷۸	۶۲۲۹۵	۱۱۷۳۳۴	۱۳۳۵۳۵	۲۵۰۸۶۹ ۱۳۹۰-۱۳۹۱
۵۷۰۶۵	۵۷۸۳۸	۱۱۴۹۰۳	۱۲۳۰۵	۲۹۴۷۴	۴۱۷۷۹	۹۵۹۳۱	۱۱۶۲۳۳	۲۱۲۱۶۴ ۱۳۹۵-۱۳۹۶
۵۱۵۳۵	۵۲۸۷۰	۱۰۴۴۰۵	۱۱۴۳۹	۲۷۲۹۱	۳۸۷۳۰	۸۶۶۲۹	۱۰۶۴۰۴	۱۹۳۰۳۳ ۱۳۹۶-۱۳۹۷
۴۹۳۰۳	۴۹۴۰۵	۹۸۷۰۸	۸۲۸۱	۱۸۹۹۶	۲۷۲۷۷	۷۸۴۰۹	۹۲۱۸۷	۱۷۰۵۹۶ ۱۳۹۷-۱۳۹۸
۴۹۱۹۷	۴۷۱۷۵	۹۶۳۷۲	۶۸۳۸	۱۴۵۶۹	۲۱۴۰۷	۷۳۷۸۹	۸۱۸۹۴	۱۵۵۶۸۳ ۱۳۹۸-۱۳۹۹
۳۷۰۱۶	۳۴۶۰۴	۷۱۶۲۰	۵۲۸۲	۱۰۲۸۸	۱۵۵۷۰	۵۵۰۶۹	۵۹۰۵۱	۱۱۴۱۲۰ ۱۳۹۹-۱۴۰۰
۵۱۳۰۸	۴۸۶۹۹	۱۰۰۰۰۷	۷۵۴۳	۱۴۲۸۹	۲۱۸۳۲	۷۷۵۵۷	۸۴۳۰۹	۱۶۱۸۶۶ ۱۴۰۰-۱۴۰۱
۷۱۰۵	۲۸۶۰	۹۹۶۵	۲۴	۵۷	۸۱	۱۲۵۷۸	۶۵۴۳	۱۹۱۲۱ پزشکی
۲۷۱۸۱	۲۲۲۰۹	۴۹۳۹۰	۳۰۷۳	۴۸۰۶	۷۸۷۹	۳۸۱۰۵	۳۶۴۶۵	۷۴۵۷۰ علوم انسانی
۵۰۲۴	۲۰۷۲	۷۰۹۶	۵۷	۲۶	۸۳	۶۵۳۸	۳۱۲۴	۹۶۶۲ علوم پایه
۵۷۹۲	۱۷۲۰۴	۲۲۹۹۶	۱۰۸۱	۷۶۳۵	۸۷۱۶	۸۳۶۹	۲۹۶۴۹	۳۸۰۱۸ فنی و مهندسی
۱۶۰۰	۱۶۶۳	۳۲۶۳	۴۴۹	۶۳۳	۱۰۸۲	۳۴۱۰	۳۸۱۱	۷۲۲۱ کشاورزی و دامپزشکی
۴۶۰۶	۲۶۹۱	۷۲۹۷	۲۸۵۹	۱۱۳۲	۳۹۹۱	۸۵۵۷	۴۷۱۷	۱۳۲۷۴ هنر

سالنامه آماری استان مازندران ۱۴۰۰ ————— ۱۷-آموزش

۲۵-۱۷- دانشجویان دوره‌های مختلف تحصیلی مؤسسات آموزش عالی^(۱) برحسب گروه عمده

رشته تحصیلی و جنس (دنباله)

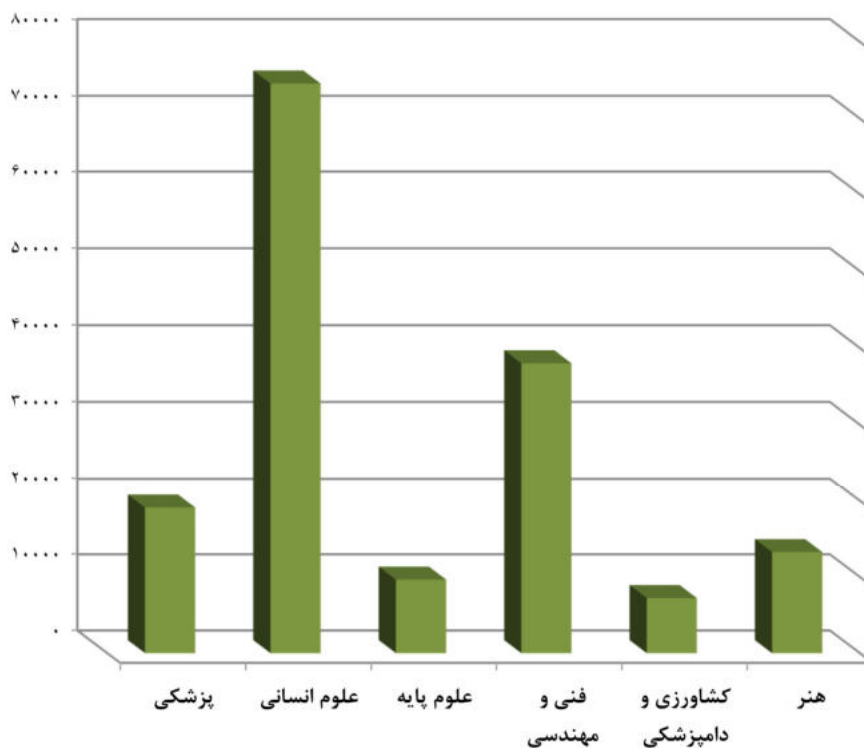
دکترای تخصصی			دکترای حرفه‌ای			کارشناسی ارشد (فوق لیسانس)			سال تحصیلی و گروه عمده رشته تحصیلی
زن	مرد	جمع	زن	مرد	جمع	زن	مرد	جمع	
۹۵	۱۹۱	۲۸۶	۹۵۸	۶۲۶	۱۵۸۴	۱۱۲۰	۱۹۵۳	۳۰۷۳۱۳۸۵-۱۳۸۶ ^(۲)
۴۳۸	۵۴۰	۹۷۸	۱۵۴۷	۹۴۵	۲۴۹۲	۱۰۰۰۴	۱۰۵۰۳	۲۰۵۰۷۱۳۹۰-۱۳۹۱
۲۶۰۱	۳۶۱۹	۶۲۲۰	۳۵۷۵	۲۷۵۴	۶۳۲۹	۲۰۳۸۵	۲۲۵۴۸	۴۲۹۳۳۱۳۹۵-۱۳۹۶
۲۹۱۰	۳۹۶۱	۶۸۷۱	۳۰۱۱	۲۴۴۹	۵۴۶۰	۱۷۷۳۴	۱۹۸۳۳	۳۷۵۶۷۱۳۹۶-۱۳۹۷
۳۱۳۳	۴۱۴۰	۷۲۷۳	۳۱۲۹	۲۶۱۴	۵۷۴۳	۱۴۵۶۳	۱۷۰۳۲	۳۱۵۹۵۱۳۹۷-۱۳۹۸
۳۱۲۶	۳۹۰۶	۷۰۳۲	۳۰۶۴	۲۷۸۰	۵۸۴۴	۱۱۵۶۴	۱۳۴۶۴	۲۵۰۲۸۱۳۹۸-۱۳۹۹
۱۷۵۴	۱۸۰۱	۳۵۵۵	۲۱۲۱	۲۰۸۴	۴۲۰۵	۸۸۹۶	۱۰۲۷۴	۱۹۱۷۰۱۳۹۹-۱۴۰۰
۳۱۴۹	۳۸۳۳	۶۹۸۲	۲۸۱۱۸	۲۹۱۶	۵۸۰۴	۱۲۶۶۹	۱۴۵۷۳	۲۷۲۴۱ ۱۴۰۰-۱۴۰۱
۹۲۶	۵۴۷	۱۴۷۳	۲۵۳۴	۲۴۹۸	۵۰۳۲	۱۹۸۹	۵۸۱	۲۵۷۰پزشکی
۱۱۰۵	۱۷۵۸	۲۸۶۳	.	.	.	۶۷۴۶	۷۶۹۲	۱۴۴۳۸علوم انسانی
۴۱۰	۲۹۲	۷۰۲	.	.	.	۱۰۴۷	۷۳۴	۱۷۸۱علوم پایه
۲۳۱	۶۹۸	۹۲۹	.	.	.	۱۲۶۵	۴۱۱۲	۵۳۷۷فنی و مهندسی
									کشاورزی و دامپزشکی
۴۲۰	۴۸۳	۹۰۳	۳۵۴	۴۱۸	۷۷۲	۵۸۷	۶۱۴	۱۲۰۱
۵۷	۵۵	۱۱۲	.	.	.	۱۰۳۵	۸۳۹	۱۸۷۴هنر

(۱) آمار دانشگاه آزاد اسلامی را به استثنای سال تحصیلی ۸۶-۱۳۸۵ شامل می‌شود.

(۲) آمار دانشگاه جامع علمی کاربردی را شامل نمی‌شود.

ماخذ- وزارت علوم، تحقیقات و فناوری. مؤسسه پژوهش و برنامه‌ریزی آموزش عالی.

نمودار ۲-۱۷- تعداد دانشجویان دوره های مختلف تحصیلی موسسات آموزش عالی بر حسب گروه عمده رشته تحصیلی ۱۴۰۰-۱۴۰۱



(منبع: جدول ۲۵-۱۷)

۲۶-۱۷ دانشجویان دوره‌های مختلف تحصیلی مؤسسات آموزش عالی^(۱) به تفکیک نوع وابستگی

به دستگاه اجرایی بر حسب جنس

کاردانی (فوق دیپلم)			جمع کل			سال تحصیلی و دانشگاه / مؤسسه آموزش عالی
زن	مرد	جمع	زن	مرد	جمع	
۱۷۰۲۳	۲۸۱۳۲	۴۵۱۵۵	۶۹۷۳۱	۶۹۵۴۹	۱۳۹۲۸۰۱۳۸۵-۱۳۸۶ ^(۳)
۲۰۸۱۷	۴۱۴۷۸	۶۲۲۹۵	۱۱۷۳۳۴	۱۳۳۵۳۵	۲۵۰۸۶۹۱۳۹۰-۱۳۹۱
۱۲۳۰۵	۲۹۴۷۴	۴۱۷۷۹	۹۵۹۳۱	۱۱۶۲۳۳	۲۱۲۱۶۴۱۳۹۵-۱۳۹۶
۱۱۴۳۹	۲۷۲۹۱	۳۸۷۳۰	۸۶۶۲۹	۱۰۶۴۰۴	۱۹۳۰۳۳۱۳۹۶-۱۳۹۷
۸۲۸۱	۱۸۹۹۶	۲۷۲۷۷	۷۸۴۰۹	۹۲۱۸۷	۱۷۰۵۹۶۱۳۹۷-۱۳۹۸
۶۸۳۸	۱۴۵۶۹	۲۱۴۰۷	۷۳۷۸۹	۸۱۸۹۴	۱۵۵۶۸۳۱۳۹۸-۱۳۹۹
۵۲۸۲	۱۰۲۸۸	۱۵۵۷۰	۵۵۰۶۹	۵۹۰۵۱	۱۱۴۱۲۰۱۳۹۹-۱۴۰۰
۷۵۴۳	۱۴۲۸۹	۲۱۸۳۲	۷۷۵۵۷	۸۴۳۰۹	۱۶۱۸۶۶۱۴۰۰-۱۴۰۱
دانشگاه‌ها و مؤسسات آموزش عالی						
۱۱۶	۵۷	۱۷۳	۱۴۳۶۰	۱۳۱۶۹	۲۷۵۲۹وزارت علوم، تحقیقات و فناوری
.	.	.	۱۰۰۹۷	۵۸۵۹	۱۵۹۵۶دانشگاه پیام نور
۹۹۴	۳۱۱۹	۴۱۱۳	۱۷۷۰	۵۴۳۳	۷۲۰۳دانشگاه جامع علمی و کاربردی
۴۲۱۶	۶۰۲۵	۱۰۲۴۱	۶۰۸۲	۷۹۵۵	۱۴۰۳۷دانشگاه فنی و حرفه‌ای
.	.	.	۱۳۲۵	۲۰۳۹	۳۳۶۴دانشگاه فرهنگیان
دانشگاه‌ها و مؤسسات آموزش عالی وزارت						
۱۷	۵۶	۷۳	۵۸۶۵	۴۵۲۷	۱۰۳۹۲بهداشت، درمان و آموزش پزشکی
دانشگاه‌ها و مؤسسات آموزش عالی سایر						
.	.	.	۱۷۱	۸۴۵	۱۰۱۶دستگاه‌های اجرایی
۱۷۶۴	۳۶۹۳	۵۴۵۷	۲۳۰۴۷	۲۴۶۶۲	۴۷۷۰۹دانشگاه آزاد اسلامی
مؤسسات آموزش عالی غیردولتی -						
۴۳۶	۱۳۳۹	۱۷۷۵	۱۴۸۴۰	۱۹۸۲۰	۳۴۶۶۰غیرانتفاعی

۱۷- آموزش - سالنامه آماری استان مازندران ۱۴۰۰

۲۶-۱۷- دانشجویان دوره‌های مختلف تحصیلی مؤسسات آموزش عالی^(۱) به تفکیک نوع وابستگی

به دستگاه اجرایی برحسب جنس (دنباله)

کارشناسی ارشد(فوق لیسانس)			کارشناسی(لیسانس)			سال تحصیلی و دانشگاه/ مؤسسه آموزش عالی
زن	مرد	جمع	زن	مرد	جمع	
۱۱۲۰	۱۹۵۳	۳۰۷۳	۵۰۵۳۵	۳۸۶۴۷	۸۹۱۸۲ ۱۳۸۵ - ۱۳۸۶ ^(۲)
۱۰۰۰۴	۱۰۵۰۳	۲۰۵۰۷	۸۴۵۲۸	۸۰۰۶۹	۱۶۴۵۹۷ ۱۳۹۰ - ۱۳۹۱
۲۰۳۸۵	۲۲۵۴۸	۴۲۹۳۳	۵۷۰۶۵	۵۷۸۳۸	۱۱۴۹۰۳ ۱۳۹۵ - ۱۳۹۶
۱۷۷۳۴	۱۹۸۳۳	۳۷۵۶۷	۵۱۵۳۵	۵۲۸۷۰	۱۰۴۴۰۵ ۱۳۹۶ - ۱۳۹۷
۱۴۵۶۳	۱۷۰۳۲	۳۱۵۹۵	۴۹۳۰۳	۴۹۴۰۵	۹۸۷۰۸ ۱۳۹۷ - ۱۳۹۸
۱۱۵۶۴	۱۳۴۶۴	۲۵۰۲۸	۴۹۱۹۷	۴۷۱۷۵	۹۶۳۷۲ ۱۳۹۸ - ۱۳۹۹
۸۸۹۶	۱۰۲۷۴	۱۹۱۷۰	۳۷۰۱۶	۳۴۶۰۴	۷۱۶۲۰ ۱۳۹۹ - ۱۴۰۰
۱۲۶۶۹	۱۴۵۷۲	۲۷۲۴۱	۵۱۳۰۸	۴۸۶۹۹	۱۰۰۰۰۷ ۱۴۰۰ - ۱۴۰۱
						دانشگاهها و مؤسسات آموزش عالی
۳۱۴۲	۳۴۹۰	۶۶۳۲	۹۹۵۹	۸۲۵۰	۱۸۲۰۹ وزارت علوم، تحقیقات و فناوری
۹۷۵	۹۷۲	۱۹۴۷	۹۱۲۲	۴۸۸۷	۱۴۰۰۹ دانشگاه پیام نور
.	.	.	۷۷۶	۲۳۱۴	۳۰۹۰ دانشگاه جامع علمی و کاربردی
.	.	.	۱۸۶۶	۱۹۳۰	۳۷۹۶ دانشگاه فنی و حرفه‌ای
۲۱	۱۵	۳۶	۱۳۰۴	۲۰۲۴	۳۳۲۸ دانشگاه فرهنگیان
						دانشگاهها و مؤسسه آموزش عالی وزارت
۷۷۶	۳۵۲	۱۱۲۸	۲۳۶۶	۱۵۵۸	۳۹۲۴ بهداشت، درمان و آموزش پزشکی
						دانشگاهها و مؤسسه آموزش عالی سایر
۶۱	۱۹۸	۲۵۹	۱۱۰	۶۴۷	۷۵۷ دستگاه‌های اجرایی
۴۲۷۶	۴۲۲۶	۸۵۰۲	۱۴۸۲۵	۱۳۹۸۱	۲۸۸۱۶ دانشگاه آزاد اسلامی
						مؤسسات آموزش عالی غیردولتی -
۳۴۱۸	۵۳۱۹	۸۷۳۷	۱۰۹۷۰	۱۳۱۰۸	۲۴۰۷۸ غیرانتفاعی

سالنامه آماری استان مازندران ۱۴۰۰ ————— ۱۷-آموزش

۲۶-۱۷ دانشجویان دوره‌های مختلف تحصیلی مؤسسات آموزش عالی^(۱) به تفکیک نوع وابستگی

به دستگاه اجرایی بر حسب جنس (دنباله)

دکترای تخصصی			دکترای حرفه‌ای			سال تحصیلی و دانشگاه/ مؤسسه آموزش عالی
زن	مرد	جمع	زن	مرد	جمع	
۹۵	۱۹۱	۲۸۶	۹۵۸	۶۲۶	۱۵۸۴ ۱۳۸۵-۱۳۸۶ ^(۲)
۴۳۸	۵۴۰	۹۷۸	۱۵۴۷	۹۴۵	۲۴۹۲ ۱۳۹۰-۱۳۹۱
۲۶۰۱	۳۶۱۹	۶۲۲۰	۳۵۷۵	۲۷۵۴	۶۳۲۹ ۱۳۹۵-۱۳۹۶
۲۹۱۰	۳۹۶۱	۶۸۷۱	۳۰۱۱	۲۴۴۹	۵۴۶۰ ۱۳۹۶-۱۳۹۷
۳۱۳۳	۴۱۴۰	۷۲۷۳	۳۱۲۹	۲۶۱۴	۵۷۴۳ ۱۳۹۷-۱۳۹۸
۳۱۲۶	۳۹۰۶	۷۰۳۲	۳۰۶۴	۲۷۸۰	۵۸۴۴ ۱۳۹۸-۱۳۹۹
۱۷۵۴	۱۸۰۱	۳۵۵۵	۲۱۲۱	۲۰۸۴	۴۲۰۵ ۱۳۹۹-۱۴۰۰
۳۱۴۹	۳۸۳۳	۶۹۸۲	۲۸۸۸	۲۹۱۶	۵۸۰۴ ۱۴۰۰-۱۴۰۱
						دانشگاه‌ها و مؤسسات آموزش عالی
۱۱۴۳	۱۳۷۲	۲۵۱۵	.	.	.	وزارت علوم، تحقیقات و فناوری
.	دانشگاه پیام نور
.	دانشگاه جامع علمی و کاربردی
.	دانشگاه فنی و حرفه‌ای
.	دانشگاه فرهنگیان
						دانشگاه‌ها و مؤسسه آموزش عالی وزارت
۶۵۷	۴۴۴	۱۱۰۱	۲۰۴۹	۲۱۱۷	۴۱۶۶	بهداشت، درمان و آموزش پزشکی
						دانشگاه‌ها و مؤسسه آموزش عالی سایر
.	دستگاه‌های اجرایی
۱۳۳۳	۱۹۶۳	۳۲۹۶	۸۳۹	۷۹۹	۱۶۳۸	دانشگاه آزاد اسلامی
						مؤسسات آموزش عالی غیردولتی -
۱۶	۵۴	۷۰	.	.	.	غیرانتفاعی

(۱) آمار دانشگاه آزاد اسلامی را به استثنای سال تحصیلی ۸۶-۱۳۸۵ شامل می‌شود.

(۲) آمار دانشگاه جامع علمی کاربردی را شامل نمی‌شود.

ماخذ- وزارت علوم، تحقیقات و فناوری. مؤسسه پژوهش و برنامه‌ریزی آموزش عالی.

۱۷- آموزش - سالنامه آماری استان مازندران ۱۴۰۰

۲۷- دانشجویان دوره‌های مختلف تحصیلی مؤسسات آموزش عالی برحسب شهرستان و

جنس: سال تحصیلی ۱۴۰۱-۱۴۰۰

کارشناسی(لیسانس)			کاردانی(فوق دیپلم)			جمع کل			شهرستان
زن	مرد	جمع	زن	مرد	جمع	زن	مرد	جمع	
۵۱۳۰۸	۴۸۶۹	۱۰۰۰۰۷	۷۵۴	۱۴۲۸۹	۲۱۸۳۲	۷۷۵۵	۸۴۳۰	۱۶۱۸۶۶	کل استان ^(۱)
۵۹۳۶	۴۵۷۲	۱۰۵۰۸	۱۶۹	۱۳۱۲	۳۰۰۷	۸۴۶۹	۶۹۵۰	۱۵۴۱۹	آمل.....
۶۸۰۴	۷۰۳۱	۱۳۸۳۵	۱۹۲	۱۹۹۲	۳۹۱۷	۱۱۳۴۱	۱۲۳۲۴	۲۳۶۶۵	بابل.....
۵۷۸۹	۳۰۵۰	۸۸۳۹	۱۳	۷۳	۸۶	۸۳۷۱	۵۷۸۰	۱۴۱۵۱	بابلسر.....
۲۱۸۲	۲۴۲۶	۴۶۰۸	۱۰۹	۵۹۰	۶۹۹	۲۶۹۴	۳۴۶۳	۶۱۵۷	بهشهر.....
۷۸۹	۱۰۶۶	۱۸۵۵	۸۴	۱۵۱	۲۳۵	۱۱۳۷	۱۶۴۳	۲۷۸۰	تنکابن.....
۱۲۴	۱۱۱	۲۳۵	.	.	.	۱۳۲	۱۴۷	۲۷۹	جویبار.....
۳۱۶	۶۵۹	۹۷۵	۴۵	۲۶۳	۳۰۸	۴۴۳	۱۲۰۱	۱۶۴۴	چالوس.....
۱۴۱۱	۹۹۹	۲۴۱۰	۱۱	۵۹۲	۶۰۳	۲۰۴۴	۲۰۴۵	۴۰۸۹	رامسر.....
۷۸۶۰	۷۰۹۴	۱۴۹۵۴	۱۶۱	۲۹۵۵	۴۵۶۹	۱۲۹۸۵	۱۳۵۷۰	۲۶۵۵۵	ساری.....
۱۹۹	۲۳۵	۴۳۴	.	.	.	۱۹۹	۲۳۵	۴۳۴	سوادکوه.....
۲۰	۱۵۵	۱۷۵	۱۶	۱۳۱	۱۴۷	۳۶	۲۸۶	۳۲۲	سوادکوه شمالی.....
.	سیمرغ.....
.	۱	۱	.	۵	۵	.	۶	۶	عباس آباد.....
۸۳	۸۹	۱۷۲	۱	۳	۴	۱۵۶	۲۱۵	۳۷۱	فریدونکنار.....
۱۷۴۶	۲۶۱۳	۴۳۵۹	۷۱	۵۱۸	۵۸۹	۲۱۴۴	۳۷۹۸	۵۹۴۲	قائم شهر.....
۱۸	۵۷	۷۵	۱۰	۶۸	۷۸	۲۸	۱۲۵	۱۵۳	کلاردشت.....
۳۰	۲۹۷	۳۲۷	۵	۲۱۲	۲۱۷	۳۸	۶۰۶	۶۴۴	گلوگاه.....
۶۳۱	۱۴۶۶	۲۰۹۷	۵۹	۱۲۳۷	۱۲۹۶	۹۴۰	۳۱۳۴	۴۰۷۴	محمودآباد.....
.	میاندورود.....
۴۹۱	۳۰۶	۷۹۷	.	.	.	۵۰۷	۳۴۹	۸۵۶	نکا.....
۱۰۵۰	۹۵۶	۲۰۰۶	۴۱	۳۹	۸۰	۱۵۸۹	۱۵۰۴	۳۰۹۳	نور.....
۹۹۴	۱۵۳۵	۲۵۲۹	۸۰	۴۵۵	۵۳۵	۱۲۵۷	۲۲۶۶	۳۵۲۳	نوشهر.....

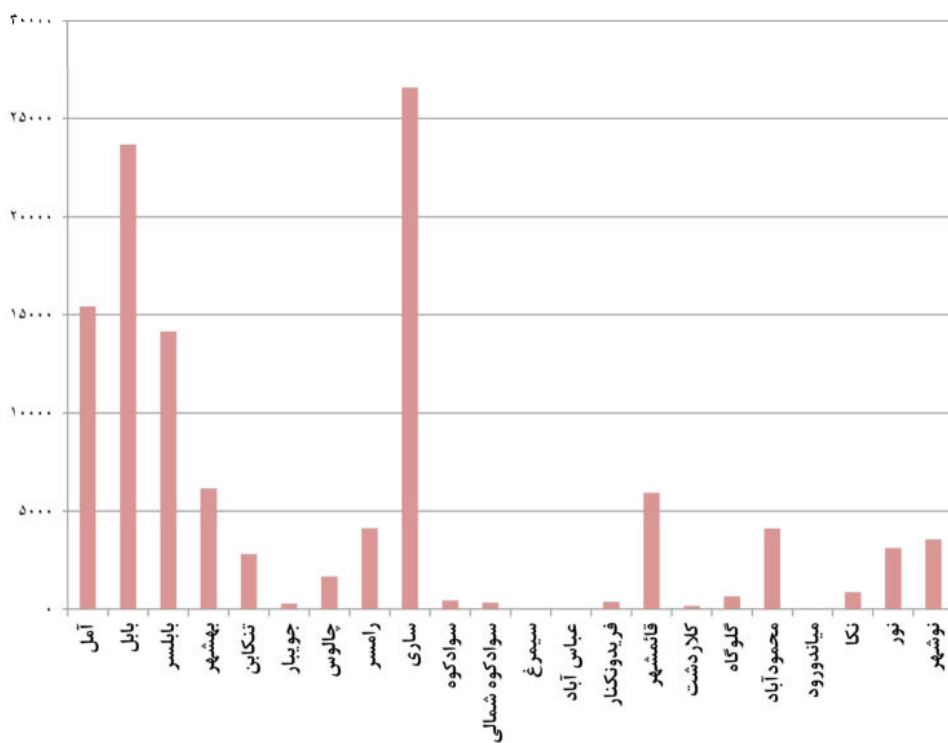
سالنامه آماری استان مازندران ۱۴۰۰ ————— ۱۷-آموزش
 ۲۷- دانشجویان دوره‌های مختلف تحصیلی مؤسسات آموزش عالی برحسب شهرستان و
 جنس: سال تحصیلی ۱۴۰۱-۱۴۰۰ (دنباله)

دکترای تخصصی			دکترای حرفه‌ای			کارشناسی ارشد (فوق لیسانس)			شهرستان
زن	مرد	جمع	زن	مرد	جمع	زن	مرد	جمع	
۳۱۴۹	۳۸۳۳	۶۹۸۲	۲۸۸۸	۲۹۱۶	۵۸۰۴	۱۲۶۶۹	۱۴۵۷۲	۲۷۲۴۱	کل استان ^(۱)
۱۲	۳۷	۴۹	.	.	.	۸۲۶	۱۰۲۹	۱۸۵۵	آمل.....
۴۲۲	۴۸۷	۹۰۹	۸۷۹	۹۱۲	۱۷۹۱	۱۳۱۱	۱۹۰۲	۳۲۱۳	بابل.....
۶۳۲	۷۲۴	۱۳۵۶	.	.	.	۱۹۳۷	۱۹۳۳	۳۸۷۰	بابلسر.....
.	۴۰۳	۴۴۷	۸۵۰	بهشهر.....
.	۲۶۴	۴۲۶	۶۹۰	تنکابن.....
.	۸	۳۶	۴۴	جویبار.....
.	۸۲	۲۷۹	۳۶۱	چالوس.....
.	.	.	۳۵۵	۲۸۵	۶۴۰	۲۶۷	۱۶۹	۴۳۶	رامسر.....
۶۳۶	۵۳۵	۱۱۷۱	۸۱۵	۹۲۰	۱۷۳۵	۲۰۶۰	۲۰۶۶	۴۱۲۶	ساری.....
.	سوادکوه.....
.	سوادکوه شمالی.....
.	سیمرغ.....
.	عباس آباد.....
.	۷۲	۱۲۳	۱۹۵	فریدونکنار.....
.	۳۲۷	۶۶۷	۹۹۴	قائم شهر.....
.	کلاردشت.....
.	۳	۹۷	۱۰۰	گلوگاه.....
.	۲۵۰	۴۳۱	۶۸۱	محمودآباد.....
.	میاندورود.....
.	۱۶	۴۳	۵۹	نکا.....
۱۱۴	۸۷	۲۰۱	.	.	.	۳۸۴	۴۲۲	۸۰۶	نور.....
.	۱۸۳	۲۷۶	۴۵۹	نوشهر.....

(۱) اختلاف سرجمع با اجزا مربوط به آمار دانشگاه آزاد اسلامی است که در جمع آمده و به تفکیک شهرستان ارایه نشده است.

ماخذ- وزارت علوم، تحقیقات و فناوری. مؤسسه پژوهش و برنامه‌ریزی آموزش عالی.

نمودار ۳-۱۷- تعداد دانشجویان دوره های مختلف تحصیلی موسسات آموزش عالی بر حسب شهرستان ۱۴۰۰-۱۴۰۱



(منبع: جدول ۲۷-۱۷)

۲۸-۱۷ دانش آموختگان دوره‌های مختلف تحصیلی مؤسسات آموزش عالی برحسب گروه عمده

رشته تحصیلی و جنس

کارشناسی (لیسانس)			کاردانی (فوق دیپلم)			جمع کل			سال تحصیلی و گروه عمده رشته تحصیلی
زن	مرد	جمع	زن	مرد	جمع	زن	مرد	جمع	
...۱۳۸۵-۱۳۸۶
...۱۳۹۰-۱۳۹۱
۱۰۴۸۸	۱۳۵۲۵	۲۴۰۱۳	۳۰۸۹	۷۰۷۳	۱۰۱۶۲	۱۸۵۰۳	۲۶۷۴۱	۴۵۲۴۴۱۳۹۵-۱۳۹۶
۹۱۳۷	۱۱۸۷۹	۲۱۰۱۶	۲۶۷۵	۶۲۷۴	۸۹۴۹	۱۶۵۷۶	۲۳۸۲۶	۴۰۴۰۲۱۳۹۶-۱۳۹۷
۸۰۵۱	۱۰۳۳۲	۱۸۳۸۳	۲۷۵۸	۵۸۱۹	۸۵۷۷	۱۴۵۱۸	۲۰۷۱۲	۳۵۲۳۰۱۳۹۷-۱۳۹۸
۵۹۷۴	۷۳۹۱	۱۳۳۶۵	۱۴۵۰	۳۲۷۲	۴۷۲۲	۹۴۵۱	۱۳۰۲۲	۲۲۴۷۳۱۳۹۸-۱۳۹۹
۷۶۳۳	۱۸۱۸۵	۱۶۵۰۸	۱۴۳۳	۳۰۷۳	۴۵۰۵	۱۱۹۰۷	۱۵۳۵	۲۷۲۶۴ ۱۳۹۹-۱۴۰۰
۷۸۵	۳۷۷	۱۱۶۲	۰	۲۰	۲۰	۱۲۵۴	۷۱۰	۱۹۶۴پزشکی
۴۵۴۳	۴۳۹۳	۸۹۳۶	۶۵۴	۱۲۷۹	۱۹۳۳	۶۷۰۶	۷۴۳۸	۱۴۱۴۴علوم انسانی
۵۶۱	۱۶۴	۷۲۵	۵	۲	۷	۷۸۰	۳۱۱	۱۰۹۱علوم پایه
۸۷۰	۳۳۲۷	۴۱۹۷	۲۱۰	۱۳۷۲	۱۵۸۲	۱۳۲۳	۵۵۷۰	۶۸۹۳فنی و مهندسی .. کشاورزی و
۳۲۹	۳۴۷	۶۷۶	۹۱	۱۶۴	۲۵۵	۶۳۱	۶۹۹	۱۳۳۰دامپزشکی
۵۳۵	۲۷۷	۸۱۲	۴۷۳	۲۳۵	۷۰۸	۱۲۱۳	۶۲۹	۱۸۴۲هنر

دکترای تخصصی			دکترای حرفه‌ای			کارشناسی ارشد (فوق لیسانس)			سال تحصیلی و گروه عمده رشته تحصیلی
زن	مرد	جمع	زن	مرد	جمع	زن	مرد	جمع	
...۱۳۸۵-۱۳۸۶
...۱۳۹۰-۱۳۹۱
۱۴۷	۲۱۸	۳۶۵	۲۳۵	۱۶۲	۳۹۷	۴۵۴۴	۵۷۶۳	۱۰۳۰۷۱۳۹۵-۱۳۹۶
۲۰۸	۲۵۱	۴۵۹	۲۱۰	۱۴۸	۳۵۸	۴۳۴۶	۵۲۷۴	۹۶۲۰۱۳۹۶-۱۳۹۷
۲۳۹	۲۸۲	۵۲۱	۲۹۷	۱۶۶	۴۶۳	۳۱۷۳	۴۱۱۳	۷۲۸۶۱۳۹۷-۱۳۹۸
۱۷۳	۱۷۹	۳۵۲	۲۴۱	۱۷۰	۴۱۱	۱۶۱۳	۲۰۱۰	۳۶۲۳۱۳۹۸-۱۳۹۹
۲۶۵	۳۲۸	۵۹۳	۳۵۶	۲۳۲	۵۸۸	۲۳۳۰	۲۸۴۰	۵۰۷۰ ۱۳۹۹-۱۴۰۰
۱۱۸	۹۰	۲۰۸	۲۸۶	۱۹۶	۴۸۲	۶۵	۲۷	۹۲پزشکی
۶۸	۱۱۴	۱۸۲	۰	۰	۰	۱۴۴۱	۱۶۵۲	۳۰۹۳علوم انسانی
۳۹	۲۶	۶۵	۰	۰	۰	۱۷۵	۱۱۹	۲۹۴علوم پایه
۷	۵۴	۶۱	۰	۰	۰	۲۳۶	۸۱۷	۱۰۵۳فنی و مهندسی .. کشاورزی و
۳۳	۴۴	۷۷	۷۰	۳۶	۱۰۶	۱۰۸	۱۰۸	۲۱۶دامپزشکی
۰	۰	۰	۰	۰	۰	۲۰۵	۱۱۷	۳۲۲هنر

ماخذ- وزارت علوم، تحقیقات و فناوری. مؤسسه پژوهش و برنامه‌ریزی آموزش عالی.

۱۷- آموزش - سالنامه آماری استان مازندران ۱۴۰۰

۲۹-۱۷- دانش آموختگان دوره‌های مختلف تحصیلی مؤسسات آموزش عالی^(۱) به تفکیک نوع

وابستگی به دستگاه اجرایی برحسب جنس

کاردانی(فوق دیپلم)			جمع کل			سال تحصیلی و دانشگاه/ مؤسسه آموزش عالی
زن	مرد	جمع	زن	مرد	جمع	
...۱۳۸۵-۱۳۸۶ ^(۲)
...۱۳۹۰-۱۳۹۱
۳۰۸۹	۷۰۷۳	۱۰۱۶۲	۱۸۵۰۳	۲۶۷۴۱	۴۵۲۴۴۱۳۹۵-۱۳۹۶
۲۶۷۵	۶۲۷۴	۸۹۴۹	۱۶۵۷۶	۲۳۸۲۶	۴۰۴۰۲۱۳۹۶-۱۳۹۷
۲۷۵۸	۵۸۱۹	۸۵۷۷	۱۴۵۱۸	۲۰۷۱۲	۳۵۲۳۰۱۳۹۷-۱۳۹۸
۱۴۵۰	۳۲۷۲	۴۷۲۲	۹۴۵۱	۱۳۰۲۲	۲۲۴۷۳۱۳۹۸-۱۳۹۹
۱۴۳۳	۳۰۷۲	۴۵۰۵	۱۱۹۰۷	۱۵۳۵۷	۲۷۲۶۴ ۱۳۹۹-۱۴۰۰
دانشگاه‌ها و مؤسسات آموزش عالی						
۴۸	۳۲	۸۰	۲۱۶۶	۱۶۴۱	۳۸۰۷وزارت علوم، تحقیقات و فناوری
۲۶	۴۳	۶۹	۱۶۷۱	۱۰۱۹	۲۶۹۰دانشگاه پیام نور
۳۶۶	۱۲۸۸	۱۶۵۴	۷۴۲	۲۶۴۶	۳۳۸۸دانشگاه جامع علمی و کاربردی
۶۲۱	۸۱۹	۱۴۴۰	۱۰۴۴	۱۷۳۳	۲۷۷۷دانشگاه فنی و حرفه‌ای
.	.	.	۱۱۰	۱۴۴	۲۵۴دانشگاه فرهنگیان
دانشگاه‌ها و مؤسسات آموزش عالی وزارت						
.	۲۰	۲۰	۱۱۲۱	۷۰۹	۱۸۳۰بهداشت، درمان و آموزش پزشکی
دانشگاه‌ها و مؤسسات آموزش عالی سایر						
.	.	.	۲۵	۲۶۳	۲۸۸دستگاه‌های اجرایی
۲۰۶	۳۹۹	۶۰۵	۲۰۶۶	۲۷۷۱	۴۸۳۷دانشگاه آزاد اسلامی
مؤسسات آموزش عالی غیر دولتی -						
۱۶۶	۴۷۱	۶۳۷	۲۹۶۲	۴۴۳۱	۷۳۹۳غیرانتفاعی

سالنامه آماری استان مازندران ۱۴۰۰ ————— ۱۷-آموزش

۲۹-۱۷- دانش آموختگان دوره‌های مختلف تحصیلی مؤسسات آموزش عالی^(۱) به تفکیک نوع

وابستگی به دستگاه اجرایی برحسب جنس (دنباله)

کارشناسی ارشد(فوق لیسانس)			کارشناسی(لیسانس)			سال تحصیلی و دانشگاه/ مؤسسه آموزش عالی
زن	مرد	جمع	زن	مرد	جمع	
...۱۳۸۵-۱۳۸۶ ^(۲)
...۱۳۹۰-۱۳۹۱
۴۵۴۴	۵۷۶۳	۱۰۳۰۷	۱۰۴۸۸	۱۳۵۲۵	۲۴۰۱۳۱۳۹۵-۱۳۹۶
۴۳۴۶	۵۲۷۴	۹۶۲۰	۹۱۳۷	۱۱۸۷۹	۲۱۰۱۶۱۳۹۶-۱۳۹۷
۳۱۷۳	۴۱۱۳	۷۲۸۶	۸۰۵۱	۱۰۳۳۲	۱۸۳۸۳۱۳۹۷-۱۳۹۸
۱۶۱۳	۲۰۱۰	۳۶۲۳	۵۹۷۴	۷۳۹۱	۱۳۳۶۵۱۳۹۸-۱۳۹۹
۲۲۳۰	۲۸۴۰	۵۰۷۰	۷۶۲۳	۱۱۸۱۵	۱۶۵۰۸ ۱۳۹۹-۱۴۰۰
						دانشگاهها و مؤسسات آموزش عالی
۵۲۷	۴۵۷	۹۸۴	۱۴۹۴	۱۰۲۳	۲۵۱۷وزارت علوم، تحقیقات و فناوری
۲۲۲	۲۳۴	۴۵۶	۱۴۲۳	۷۴۲	۲۱۶۵دانشگاه پیام نور
.	.	.	۳۷۶	۱۳۵۸	۱۷۳۴دانشگاه جامع علمی و کاربردی
.	.	.	۴۲۳	۹۱۴	۱۳۳۷دانشگاه فنی و حرفه‌ای
.	.	.	۱۱۰	۱۴۴	۲۵۴دانشگاه فرهنگیان
						دانشگاهها و مؤسسات آموزش عالی وزارت
۶۸	۳۱	۹۹	۶۷۱	۳۸۴	۱۰۵۵بهداشت، درمان و آموزش پزشکی
						دانشگاهها و مؤسسات آموزش عالی سایر
۱۴	۵۱	۶۵	۱۱	۲۱۲	۲۲۳دستگاههای اجرایی
۴۱۴	۶۱۹	۱۰۳۳	۱۳۰۵	۱۶۰۱	۲۹۰۶دانشگاه آزاد اسلامی
						مؤسسات آموزش عالی غیر دولتی -
۹۸۵	۱۴۴۸	۲۴۳۳	۱۸۱۰	۲۵۰۷	۴۳۱۷غیرانتفاعی

۱۷- آموزش - سالنامه آماری استان مازندران ۱۴۰۰

۲۹-۱۷- دانش آموختگان دوره‌های مختلف تحصیلی مؤسسات آموزش عالی^(۱) به تفکیک نوع

وابستگی به دستگاه اجرایی برحسب جنس (دنباله)

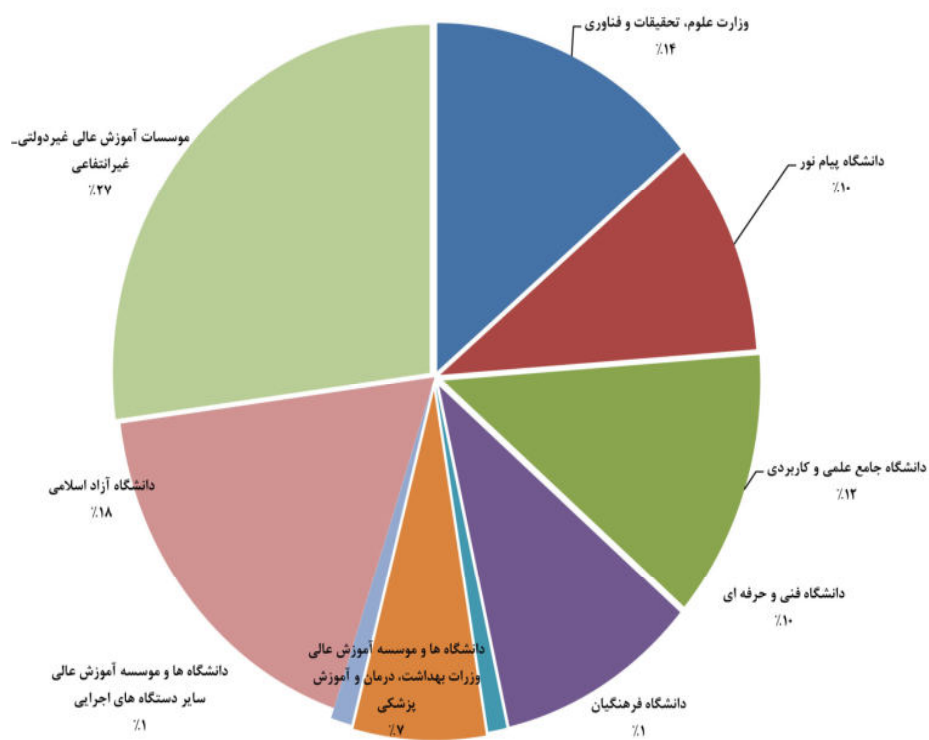
دکترای تخصصی			دکترای حرفه‌ای			سال تحصیلی و دانشگاه/ مؤسسه آموزش عالی
زن	مرد	جمع	زن	مرد	جمع	
...۱۳۸۵-۱۳۸۶ ^(۲)
...۱۳۹۰-۱۳۹۱
۱۴۷	۲۱۸	۳۶۵	۲۳۵	۱۶۲	۳۹۷۱۳۹۵-۱۳۹۶
۲۰۸	۲۵۱	۴۵۹	۲۱۰	۱۴۸	۳۵۸۱۳۹۶-۱۳۹۷
۲۳۹	۲۸۲	۵۲۱	۲۹۷	۱۶۶	۴۶۳۱۳۹۷-۱۳۹۸
۱۷۳	۱۷۹	۳۵۲	۲۴۱	۱۷۰	۴۱۱۱۳۹۸-۱۳۹۹
۲۶۵	۳۲۸	۵۹۳	۳۵۶	۲۳۲	۵۸۸۱۳۹۹-۱۴۰۰
						دانشگاه‌ها و مؤسسات آموزش عالی
۹۷	۱۲۹	۲۲۶	.	.	.	وزارت علوم، تحقیقات و فناوری
.	دانشگاه پیام نور
.	دانشگاه جامع علمی و کاربردی
.	دانشگاه فنی و حرفه‌ای
.	دانشگاه فرهنگیان
						دانشگاه‌ها و مؤسسات آموزش عالی وزارت
۱۱۹	۹۲	۲۱۱	۲۶۳	۱۸۲	۴۴۵	بهداشت، درمان و آموزش پزشکی
						دانشگاه‌ها و مؤسسات آموزش عالی سایر
.	دستگاه‌های اجرایی
۴۸	۱۰۲	۱۵۰	۹۳	۵۰	۱۴۳	دانشگاه آزاد اسلامی
						مؤسسات آموزش عالی غیر دولتی -
۱	۵	۶	.	.	.	غیرانتفاعی

(۱) آمار دانشگاه آزاد اسلامی را به استثنای سال تحصیلی ۱۳۸۵-۱۳۸۶ را شامل می‌شود.

(۲) آمار دانشگاه جامع علمی کاربردی را شامل نمی‌شود.

ماخذ- وزارت علوم، تحقیقات و فناوری. مؤسسه پژوهش و برنامه‌ریزی آموزش عالی.

نمودار ۱۷-۴- دانش‌آموختگان دوره‌های مختلف تحصیلی مؤسسات آموزش عالی به تفکیک نوع وابستگی به دستگاه اجرایی ۱۳۹۹-۱۴۰۰



(مبنا: جدول ۲۹-۱۷)

۱۷- آموزش - سالنامه آماری استان مازندران ۱۴۰۰

۳۰-۱۷- دانش آموختگان دوره‌های مختلف تحصیلی مؤسسات آموزش عالی برحسب شهرستان و

جنس: سال تحصیلی ۱۴۰۰-۱۳۹۹

شهرستان	جمع کل			کاردانی (فوق دیپلم)			کارشناسی (لیسانس)		
	جمع	مرد	زن	جمع	مرد	زن	جمع	مرد	زن
کل استان ^(۱) ..	۲۷۲۶۴	۱۵۳۵۷	۱۱۹۰۷	۴۵۰۵	۳۰۷۲	۱۴۳۳	۱۶۵۰۸	۱۱۱۸۵	۷۶۲۳
آمل	۳۳۲۹	۱۵۷۷	۱۷۵۲	۶۰۷	۲۷۹	۳۲۸	۲۲۵۳	۱۰۳۰	۱۲۲۳
بابل	۴۳۰۲	۲۳۳۲	۱۹۷۰	۸۳۱	۴۴۶	۳۸۵	۲۴۸۲	۱۳۱۹	۱۱۶۳
بابلسر	۲۳۷۳	۹۴۱	۱۴۳۲	۴۵	۳۸	۷	۱۴۶۲	۵۲۲	۹۴۰
بهشهر	۶۶۲	۳۹۳	۲۶۹	۱۴۷	۱۱۵	۳۲	۳۹۳	۲۱۱	۱۸۲
تنکابن	۱۰۲۵	۶۹۶	۳۲۹	۳۰۸	۲۵۳	۵۵	۴۹۰	۳۲۸	۱۶۲
جویبار	۴۶	۲۴	۲۲	.	.	.	۳۵	۱۵	۲۰
چالوس	۶۶۳	۵۱۷	۱۴۶	۱۶۶	۱۳۹	۲۷	۴۱۵	۳۲۲	۹۳
رامسر	۸۷۳	۴۷۱	۴۰۲	۱۰۴	۹۸	۶	۶۲۱	۳۱۶	۳۰۵
ساری	۴۶۶۷	۲۵۵۹	۲۱۰۸	۸۳۵	۶۲۲	۲۱۳	۲۷۷۷	۱۴۲۱	۱۳۵۶
سوادکوه	۶۳	۳۴	۲۹	۶	۴	۲	۵۷	۳۰	۲۷
سوادکوه شمالی ...	۱۴۶	۱۲۷	۱۹	۸۹	۷۹	۱۰	۵۷	۴۸	۹
سیمرغ
عباس آباد	۲۸۰	۲۵۶	۲۴	۸۹	۷۶	۱۳	۱۹۱	۱۸۰	۱۱
فریدونکنار	۳۰	۱۶	۱۴	۱	۱	.	۱۲	۷	۵
قائم شهر	۱۲۵۳	۸۶۰	۳۹۳	۱۴۰	۱۱۸	۲۲	۶۷۱	۴۶۱	۲۱۰
کلاردشت	۷۹	۶۵	۱۴	۴۰	۳۴	۶	۳۹	۳۱	۸
گلوگاه	۱۹۰	۱۷۱	۱۹	۸۹	۸۲	۷	۸۳	۷۱	۱۲
محمودآباد	۹۱۴	۷۱۵	۱۹۹	۲۱۶	۱۹۹	۱۷	۵۷۳	۴۵۰	۱۲۳
میاندورود
نکا	۱۷۳	۷۰	۱۰۳	۹	۷	۲	۱۴۵	۵۰	۹۵
نور	۵۷۹	۲۸۳	۲۹۶	۲۸	۱۴	۱۴	۳۵۲	۱۴۶	۲۰۶
نوشهر	۷۸۰	۴۷۹	۳۰۱	۱۵۰	۶۹	۸۱	۴۹۴	۳۲۶	۱۶۸

سالنامه آماری استان مازندران ۱۴۰۰ ————— ۱۷-آموزش
 ۳۰-۱۷ دانش‌آموختگان دوره‌های مختلف تحصیلی مؤسسات آموزش عالی برحسب شهرستان و
 جنس: سال تحصیلی ۱۴۰۰-۱۳۹۹ (دنباله)

دکترای تخصصی			دکترای حرفه‌ای			کارشناسی ارشد(فوق لیسانس)			شهرستان
زن	مرد	جمع	زن	مرد	جمع	زن	مرد	جمع	
۲۶۵	۳۲۸	۵۹۳	۳۵۶	۲۳۲	۵۸۸	۲۳۳۰	۲۸۴۰	۵۰۷۰	کل استان ^(۱)
۱	۴	۵	.	.	.	۲۰۰	۲۶۴	۴۶۴	آمل
۵۱	۷۸	۱۲۹	۱۰۶	۶۰	۱۶۶	۲۶۵	۴۲۹	۶۹۴	بابل
۵۸	۵۸	۱۱۶	.	.	.	۴۲۷	۳۲۳	۷۵۰	بابلسر
.	۵۵	۶۷	۱۲۲	بهشهر
.	۱۱۲	۱۱۵	۲۲۷	تنکابن
.	۲	۹	۱۱	جویبار
.	۲۶	۵۶	۸۲	چالوس
.	.	.	۴۷	۳۸	۸۵	۴۴	۱۹	۶۳	رامسر
۱۰۱	۷۹	۱۸۰	۱۱۰	۸۴	۱۹۴	۳۲۸	۳۵۳	۶۸۱	ساری
.	سوادکوه
.	سوادکوه شمالی
.	سیمرغ
.	عباس آباد
.	۹	۸	۱۷	فریدونکنار
.	۱۶۱	۲۸۱	۴۴۲	قائم شهر
.	کلاردشت
.	۱۸	۱۸	گلوگاه
.	۵۹	۶۶	۱۲۵	محمودآباد
.	میاندورود
.	۶	۱۳	۱۹	نکا
۶	۷	۱۳	.	.	.	۷۰	۱۱۶	۱۸۶	نور
.	۵۲	۸۴	۱۳۶	نوشهر

(۱) اختلاف سرجمع با اجزا مربوط به آمار دانشگاه آزاد اسلامی است که در جمع آمده و به تفکیک شهرستان ارایه نشده است.

ماخذ- وزارت علوم، تحقیقات و فناوری. مؤسسه پژوهش و برنامه‌ریزی آموزش عالی.

۱۷-۳۱- مربیان رسمی و پیمانی و مراکز ثابت اداره کل آموزش فنی و حرفه‌ای

سال و شهرستان	مربیان			مراکز ثابت		
	جمع	مرد	زن	جمع	ویژه مردان	ویژه زنان
..... ۱۳۸۵	۳۹۶	۲۴۸	۱۴۸	۱۹	۶	۲
..... ۱۳۹۰	۲۱۵	۱۸۳	۳۲	۱۹	۶	۲
..... ۱۳۹۵	۲۰۲	۱۶۶	۳۶	۲۰	۲	۲
..... ۱۳۹۶	۲۱۴	۱۷۵	۳۹	۲۰	۴	۱
..... ۱۳۹۷	۲۱۴	۱۷۵	۳۹	۲۰	۴	۱
..... ۱۳۹۸	۲۰۴	۱۶۳	۴۱	۲۰	۷	۱
..... ۱۳۹۹	۲۰۶	۱۶۶	۴۰	۲۰	۷	۱
..... ۱۴۰۰	۳۰۶	۱۶۶	۴۰	۳۰	۷	۱
..... آمل	۲۰	۱۸	۲	۱	۰	۰
..... بابل	۲۹	۲۳	۶	۳	۱	۰
..... بابلسر	۹	۸	۱	۱	۰	۰
..... بهشهر	۹	۹	۰	۱	۱	۰
..... تنکابن	۷	۴	۳	۱	۰	۰
..... جویبار	۸	۷	۱	۱	۰	۰
..... چالوس	۰	۰	۰	۰	۰	۰
..... رامسر	۷	۷	۰	۱	۰	۰
..... ساری	۷۱	۵۰	۲۱	۵	۱	۱
..... سوادکوه	۴	۴	۰	۱	۱	۰
..... سوادکوه شمالی	۰	۰	۰	۰	۰	۰
..... سیمرغ	۰	۰	۰	۰	۰	۰
..... عباس آباد	۰	۰	۰	۰	۰	۰
..... فریدونکنار	۰	۰	۰	۰	۰	۰
..... قائمشهر	۲۰	۱۸	۲	۱	۰	۰
..... کلاردشت	۰	۰	۰	۰	۰	۰
..... گلوگاه	۱	۱	۰	۱	۱	۰
..... محمودآباد	۰	۰	۰	۰	۰	۰
..... میاندورود	۰	۰	۰	۰	۰	۰
..... نکا	۹	۷	۲	۱	۰	۰
..... نور	۴	۳	۱	۱	۱	۰
..... نوشهر	۸	۷	۱	۱	۱	۰

ماخذ- اداره کل آموزش فنی و حرفه‌ای استان مازندران.

سالنامه آماری استان مازندران ۱۴۰۰ ————— ۱۷-آموزش

۳۲-۱۷- تعداد آموزش دیدگان مراکز ثابت اداره کل آموزش فنی و حرفه‌ای استان برحسب گروه‌های

عمده آموزشی به تفکیک جنس

خدمات		صنعت		آموزش دیدگان			سال و شهرستان
زن	مرد	زن	مرد	زن	مرد	جمع	
۲۲۰۲	۵۱۳۷	۳۶۶۹	۸۵۶۳	۷۳۳۸	۱۷۱۲۴	۲۴۴۶۲ ۱۳۸۵
۱۲۹۰	۳۰۱۲	۲۱۵۲	۵۰۱۹	۴۳۰۲	۱۰۰۳۸	۱۴۳۴۰ ۱۳۹۰
۶۳۹۲	۳۹۰۰	۱۳۸۶	۱۴۵۳۱	۱۲۲۵۰	۲۱۱۴۳	۳۳۳۹۳ ۱۳۹۵
۲۲۴۴	۱۳۷۷	۸۶۹	۹۵۷۲	۵۱۲۹	۱۲۲۲۸	۱۷۳۵۷ ۱۳۹۶
۲۱۰۵	۱۶۷۱	۸۵۳	۹۹۴۳	۵۲۱۶	۱۲۹۷۴	۱۸۱۹۰ ۱۳۹۷
۳۴۰۶	۲۵۹۶	۱۸۲۵	۱۹۰۶۸	۸۷۰۷	۲۴۹۳۹	۳۳۶۴۶ ۱۳۹۸
۲۲۱۵	۲۷۷۰	۷۱۵	۱۳۴۵۲	۵۰۲۳	۱۸۳۷۶	۲۳۳۹۹ ۱۳۹۹
۲۳۱۲	۳۰۱۸	۸۰۱	۱۲۵۲۱	۵۱۲۴	۱۷۶۳۴	۲۲۷۵۸ ۱۴۰۰
۴۴	۹۹	۴۱	۷۴۳	۱۴۰	۹۴۴	۱۰۸۴ آمل
۴۶۳	۲۰۹	۱۸۳	۸۶۷	۸۲۲	۱۱۹۵	۲۰۱۷ بابل
۷۷	۳۴۳	۶۰	۹۶۸	۲۶۷	۱۴۰۲	۱۶۶۹ بابلسر
۶۷	۱۵۶	۲۱	۹۴۸	۲۳۳	۱۲۴۷	۱۴۸۰ بهشهر
۱۲۵	۹۲	۷۱	۱۱۱۴	۲۵۵	۱۳۵۱	۱۶۰۶ تنکابن
۲۷	۳۰	۵	۲۱۳	۷۲	۳۰۹	۳۸۱ جویبار
. چالوس
۱۱۷	۱۲۸	۳	۴۵۳	۱۳۶	۵۸۱	۷۱۷ رامسر
۶۰۳	۷۰۵	۲۷۰	۲۷۲۳	۱۸۲۴	۴۱۱۶	۵۹۴۰ ساری
۳۸	۷۵	۲۴	۴۴۳	۹۶	۵۷۴	۶۷۰ سوادکوه
. سوادکوه شمالی
. سیمرغ
. عباس آباد
. فریدونکنار
۲۷۶	۵۸۸	۵۳	۱۱۲۰	۵۳۷	۱۸۵۹	۲۳۹۶ قائمشهر
. کلاردشت
۶۸	۳۰	۱۱	۵۲۷	۱۱۵	۶۰۳	۷۱۸ گلوگاه
. محمودآباد
. میانرود
۱۴۱	۲۰۷	.	۸۴۱	۱۷۱	۱۳۴۲	۱۵۱۳ نکا
۳	۴۴	۱۸	۷۴۵	۴۱	۸۲۰	۸۶۱ نور
۲۶۳	۳۱۲	۴۱	۸۱۶	۴۱۵	۱۲۹۱	۱۷۰۶ نوشهر

۱۷- آموزش - سالنامه آماری استان مازندران ۱۴۰۰

۳۲-۱۷- تعداد آموزش دیدگان مراکز ثابت اداره کل آموزش فنی و حرفه‌ای استان برحسب گروه‌های عمده آموزشی به تفکیک جنس (دنباله)

فرهنگ و هنر		کشاورزی		سال و شهرستان
زن	مرد	زن	مرد	
۰	۰	۱۴۶۷	۳۴۲۴ ۱۳۸۵
۰	۰	۸۶۰	۲۰۰۷ ۱۳۹۰
۱۸۷۲	۴۵	۲۶۰۰	۲۶۶۷ ۱۳۹۵
۶۹۳	۵۷	۱۳۲۳	۱۲۲۲ ۱۳۹۶
۸۴۰	۵۲	۱۴۱۸	۱۳۰۸ ۱۳۹۷
۱۷۶۶	۳۷۶	۱۷۱۰	۲۸۹۹ ۱۳۹۸
۱۰۵۶	۱۸۵	۱۰۳۷	۱۹۶۹ ۱۳۹۹
۹۴۳	۲۳۹	۱۰۶۱	۱۸۵۵ ۱۴۰۰
۵۲	۲۷	۳	۷۵ آمل
۲۸	۱۶	۱۴۲	۱۰۳ بابل
۲۷	۱۳	۱۰۳	۷۸ بابلسر
۸۰	۲۷	۶۵	۱۱۶ بهشهر
۲۱	۱۶	۳۸	۱۲۹ تنکابن
۲	۰	۳۸	۶۶ جویبار
۰	۰	۰	۰ چالوس
۱۵	۰	۱	۰ رامسر
۵۴۰	۴۹	۴۱۱	۶۳۹ ساری
۳۳	۰	۱	۵۶ سوادکوه
۰	۰	۰	۰ سوادکوه شمالی
۰	۰	۰	۰ سیمرغ
۰	۰	۰	۰ عباس آباد
۰	۰	۰	۰ فریدونکنار
۶	۲	۲۰۲	۱۴۹ قائمشهر
۰	۰	۰	۰ کلاردشت
۱۷	۲۲	۱۹	۲۴ گلوگاه
۰	۰	۰	۰ محمودآباد
۰	۰	۰	۰ میاندورود
۱	۳۳	۲۸	۲۶۱ نکا
۱۹	۱۴	۱	۱۷ نور
۱۰۲	۲۰	۹	۱۴۲ نوشهر

ماخذ- اداره کل آموزش فنی و حرفه‌ای استان مازندران.