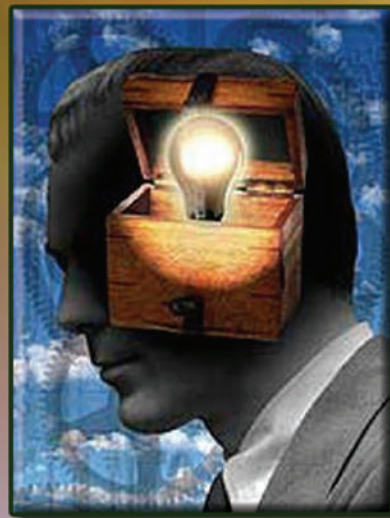




فصل چهارم

نیروی انسانی



مقدمه

آمار و اطلاعات مربوط به نیروی انسانی، برای نخستین بار در سال ۱۳۱۸ توسط اداره‌ی کل آمار و ثبت احوال، در برخی از شهرهای مهم کشور گردآوری شد. در سال ۱۳۳۵، ضمن اجرای اولین سرشماری عمومی نفوس که توسط اداره‌ی کل آمار عمومی اجرا شد، اطلاعاتی چند در این زمینه به دست آمد. سپس با اجرای چند طرح آماری در زمینه‌های کشاورزی، صنعت و جمعیت، در زمره آمار جمع آوری شده، اطلاعات مربوط به نیروی انسانی نیز متناسب با موضوع طرح، مورد توجه قرار گرفت. در سال‌های ۱۳۳۷ و ۱۳۴۱، سازمان برنامه با همکاری اداره‌ی کل مطالعات نیروی انسانی و آمار وزارت کار و امور اجتماعی، آمارگیری‌هایی را در زمینه‌ی نیروی انسانی انجام داد و نتایج آن را منتشر کرد. در سال‌های بعد، مرکز آمار ایران ضمن اجرای سرشماری‌های عمومی نفوس و مسکن سال‌های ۱۳۴۵، ۱۳۵۵، ۱۳۶۵، ۱۳۷۵، ۱۳۸۵، ۱۳۹۰ و ۱۳۹۵ و نیز آمارگیری جاری جمعیت ۱۳۷۰، آمار و اطلاعات اساسی مربوط به نیروی انسانی را جمع‌آوری کرده است. علاوه بر آن از سال ۱۳۷۶، طرح نمونه‌گیری ویژگی‌های اشتغال و بیکاری را نیز به اجرا در آورد که این طرح تا سال ۱۳۸۳، به صورت سالانه اجرا شد. در سال‌های مذکور، اطلاعات آبان‌ماه به‌عنوان نماینده سال ارائه شده است. از سال ۱۳۸۴، طرح آمارگیری از نیروی کار جایگزین طرح مذکور شده است. شایان ذکر است با توجه به ویژگی‌های این طرح، اطلاعات ارائه شده در این سال‌ها، متوسط اطلاعات سالانه می‌باشد. اطلاعاتی که در این فصل ارائه می‌شود شامل انواع جمعیت فعال و غیر فعال اقتصادی، ویژگی‌های جمعیت شاغل در بخش‌های مختلف اقتصادی و آمار کارکنان دولت می‌باشد. در مورد آمار ارائه شده توضیح نکات زیر ضروری است:

۱- در طرح آمارگیری از ویژگی‌های اشتغال و بیکاری خانوار و همچنین طرح آمارگیری از نیروی کار، جامعه آماری نمونه فقط شامل خانوارهای معمولی ساکن می‌باشد و خانوارهای موسسه‌ای و معمولی غیر ساکن را در بر نمی‌گیرد.
 ۲- آمار مربوط به هر وزارتخانه یا مؤسسه، شامل آمار تمامی سازمان‌ها و واحدهای تحت پوشش آن نیز می‌باشد.
 ۳- آمار کارکنان وزارت اطلاعات، وزارت دفاع و پشتیبانی نیروهای مسلح و شرکت‌های وابسته به آن و نیروهای نظامی و انتظامی، به دلیل محرمانه بودن و نیز آمار کارکنان شرکت‌های تحت پوشش سازمان‌های دولتی به‌علت وضعیت خاص استخدامی، در دسترس نمی‌باشد.
 از سال ۱۳۹۸ نتایج طرح آمارگیری از نیروی کار بر اساس جمعیت ۱۵ ساله و بیش‌تر منتشر می‌شود و اطلاعات سال‌های پیش از آن براساس جمعیت ۱۰ ساله و بیش‌تر جمع‌آوری و منتشر شده است.
 برای تهیه و تنظیم آمار و اطلاعات این فصل، از نتایج طرح آمارگیری از ویژگی‌های اشتغال و بیکاری خانوار، طرح آمارگیری از نیروی کار مرکز آمار ایران، اداره کل تعاون، کار و رفاه اجتماعی و اطلاعات کارکنان دستگاه‌های دولتی استان استفاده شده است.

تعاریف و مفاهیم

کار: آن دسته از فعالیت‌های اقتصادی (فکری یا بدنی) که به منظور کسب درآمد (نقدی و یا غیر نقدی) صورت پذیرد و هدف آن تولید کالا یا ارائه خدمت باشد.
جمعیت فعال اقتصادی: تمامی افراد ۱۵ ساله و بیش‌تر (حداقل سن تعیین شده)، که در هفته تقویمی قبل از هفته آمارگیری (هفته مرجع) (بیکار) طبق تعریف کار، در تولید کالا و خدمات مشارکت داشته (شاغل) و یا از قابلیت مشارکت برخوردار بوده‌اند.

دارای درآمد بدون کار: افراد غیرفعال اقتصادی که از طریق سرمایه‌گذاری‌ها، املاک، حقالتمیاز یا حقوق بازنشستگی ناشی از فعالیت‌های قبلی خود دارای درآمد هستند.

نرخ مشارکت اقتصادی (نرخ فعالیت): نسبت جمعیت فعال (شاغل و بیکار) ۱۵ ساله و بیشتر به جمعیت در سن کار (۱۵ ساله و بیشتر) ضرب در ۱۰۰ است.

نرخ بیکاری: نسبت جمعیت بیکار ۱۵ ساله و بیشتر به جمعیت فعال ۱۵ ساله و بیشتر، ضرب در ۱۰۰ است.

گزیده اطلاعات

بر اساس نتایج طرح آمارگیری از نیروی کار در سال ۱۴۰۱، ۴۵/۲ درصد جمعیت ۱۵ ساله و بیشتر در استان از نظر اقتصادی فعال بوده‌اند که نرخ بیکاری در میان این گروه جمعیتی برابر ۹/۲ درصد و نرخ بیکاری جوانان ۱۵-۲۴ ساله برابر ۲۱/۳ درصد است. در سال مذکور، سهم اشتغال در بخش کشاورزی ۷/۱ درصد، بخش صنعت ۴۴/۶ درصد و بخش خدمات ۴۸/۲ درصد می‌باشد. در سال ۱۴۰۱ تعداد کارکنان دولت ۵۲۰۴۹ نفر بوده است که از این تعداد ۲۸۱۵۲ نفر رسمی و ۲۳۸۹۷ نفر غیر رسمی می‌باشند.

از کل متقاضیان کار در سال ۱۴۰۱، تعداد ۳۰۹۳ نفر از طریق مراکز کارمایی مشغول به فعالیت شده‌اند. که نسبت به سال گذشته ۱۱۲ درصد رشد داشته است.

جمعیت غیر فعال اقتصادی: شامل تمامی افراد در سن کاری است که طول زمان مرجع در هیچ یک از دو گروه شاغل و بیکار قرار نمی‌گیرند.

شاغل: فرد در سن کار که در هفته تقویمی قبل از هفته آمارگیری (هفته مرجع)، طبق تعریف کار، حداقل یک ساعت کار کرده یا بنا به دلایلی به‌طور موقت کار را ترک کرده است. ترک موقت کار در هفته مرجع با داشتن پیوند رسمی شغلی، برای مزد و حقوق‌بگیران و تداوم کسب و کار برای خوداشتغالان، به‌عنوان اشتغال محسوب می‌شود. برای کارکنان فامیلی بدون مزدی که در طول زمان مرجع، فعالیت شغلی انجام نداده‌اند، ترک موقت از شغل معنا ندارد.

بیکار: فرد در سن کار که در دوره‌های مرجع قبل از آمارگیری، فاقد کار باشد (دارای اشتغال مزد و حقوق‌گیری یا خوداشتغالی نباشد) آماده برای کار بوده (برای مزد و حقوق‌گیری و خود اشتغالی آمادگی داشته باشد) و جویای کار باشد. (اقدامات مشخصی را به منظور جستجوی کار به صورت مزد و حقوق‌گیری یا خود اشتغالی انجام داده باشد).

اشتغال ناقص زمانی: اشتغال ناقصی است که فرد در زمان مرجع، حاضر در سر کار یا غایب موقت از محل کار بوده، به دلایل اقتصادی نظیر رکود کاری، پیدا نکردن کار با ساعت کار بیشتر، قرار داشتن در فصل غیرکاری و... کمتر از ساعت قانونی کشور کار کرده و خواهان و آماده برای انجام کار اضافی در زمان مرجع باشد.

بیکار قبلا شاغل: فرد قبلا شاغلی که در طی دوره‌های زمانی مرجع، فاقد کار، در جستجوی کار و آماده برای کار باشد.

بیکار قبلا غیرشاغل: فرد قبلا غیر شاغلی که در طی دوره‌های زمانی مرجع، فاقد کار، در جستجوی کار و آماده برای کار باشد.

باسواد: فردی که می‌تواند به زبان فارسی یا هر زبان دیگر، متن ساده‌ای را بخواند و بنویسد، خواه مدرک رسمی داشته باشد یا نداشته باشد.

محصل: کسانی که شاغل یا بیکار محسوب نمی‌شوند و در طی دوره زمانی مرجع در حال تحصیل بودند، محصل به حساب می‌آیند.

خانه‌دار: افراد غیرفعال اقتصادی که در خانه به انجام امور منزل می‌پردازند.

۴-۱- توزیع نسبی جمعیت ۱۵ ساله و بیش تر^(۱) برحسب وضع فعالیت و جنس در نقاط شهری و روستایی (درصد)

شرح	جمعیت ۱۵ ساله و بیش تر	جمعیت فعال از نظر اقتصادی			جمعیت غیر فعال از نظر اقتصادی			سایر	
		جمع	شاغل	بیکار	جمع	محصل	خانه دار		دارای درآمد بدون کار
کل استان									
مرد و زن									
..... ۱۳۸۵	۱۰۰	۳۵/۶	۳۳/۴	۲/۳	۶۴/۴	۲۲/۲	۲۸/۰	۱۰/۵	۳/۷
..... ۱۳۹۰	۱۰۰	۳۶/۶	۳۴/۲	۲/۴	۶۳/۴	۲۰/۶	۳۰/۴	۸/۷	۳/۶
..... ۱۳۹۵	۱۰۰	۴۰/۸	۳۵/۶	۵/۲	۵۹/۲	۱۸/۸	۳۰/۱	۹/۰	۱/۲
..... ۱۳۹۷	۱۰۰	۴۲/۰	۳۶/۲	۵/۸	۵۸/۰	۱۸/۳	۲۸/۱	۱۰/۲	۱/۴
..... ۱۳۹۸	۱۰۰	۴۶/۲	۴۰/۱	۶/۱	۵۳/۸	۱۱/۳	۲۹/۴	۱۱/۸	۱/۴
..... ۱۳۹۹	۱۰۰	۴۵/۲	۴۰/۳	۵/۰	۵۴/۸	۱۱/۱	۳۰/۳	۱۱/۴	۱/۹
..... ۱۴۰۰	۱۰۰	۴۷/۸	۴۲/۱	۵/۷	۵۲/۲	۱۱/۲	۳۱/۴	۸/۳	۱/۴
..... ۱۴۰۱	۱۰۰	۴۵/۲	۴۱/۰	۴/۱	۵۴/۸	۱۲/۵	۳۲/۵	۷/۹	۲/۰
مرد									
..... ۱۳۸۵	۱۰۰	۶۶/۹	۶۲/۹	۳/۹	۳۳/۱	۲۱/۸	۰/۴	۷/۹	۳/۱
..... ۱۳۹۰	۱۰۰	۵۸/۳	۵۵/۶	۲/۶	۴۱/۷	۲۳/۳	۰/۳	۱۳/۵	۴/۶
..... ۱۳۹۵	۱۰۰	۶۳/۵	۵۷/۷	۵/۷	۳۶/۵	۱۹/۲	۰/۲	۱۵/۶	۱/۵
..... ۱۳۹۷	۱۰۰	۶۳/۳	۵۷/۵	۵/۸	۳۶/۷	۱۹/۲	۰/۲	۱۵/۷	۱/۷
..... ۱۳۹۸	۱۰۰	۶۹/۱	۶۳/۶	۵/۵	۳۰/۹	۱۱/۵	۰/۱	۱۷/۶	۱/۷
..... ۱۳۹۹	۱۰۰	۶۹/۲	۶۵/۱	۴/۲	۳۰/۸	۱۰/۴	۰/۰	۱۷/۴	۲/۹
..... ۱۴۰۰	۱۰۰	۷۱/۸	۶۷/۷	۴/۰	۲۸/۲	۱۰/۶	۰/۲	۱۵/۴	۲/۱
..... ۱۴۰۱	۱۰۰	۷۰/۳	۶۶/۸	۳/۵	۲۹/۷	۱۱/۴	۰/۲	۱۵/۲	۲/۹
زن									
..... ۱۳۸۵	۱۰۰	۲۰/۵	۱۷/۹	۲/۶	۷۹/۵	۲۲/۶	۵۲/۴	۲/۵	۲/۰
..... ۱۳۹۰	۱۰۰	۱۱/۲	۹/۶	۱/۶	۸۸/۸	۲۱/۱	۵۷/۶	۷/۳	۲/۸
..... ۱۳۹۵	۱۰۰	۱۷/۲	۱۲/۶	۴/۷	۸۲/۸	۱۸/۴	۶۱/۴	۲/۱	۰/۹
..... ۱۳۹۷	۱۰۰	۱۹/۳	۱۳/۴	۵/۹	۸۰/۷	۱۷/۴	۵۷/۹	۴/۳	۱/۱
..... ۱۳۹۸	۱۰۰	۲۲/۰	۱۵/۲	۶/۸	۷۸/۰	۱۱/۱	۶۰/۲	۵/۶	۱/۱
..... ۱۳۹۹	۱۰۰	۲۰/۳	۱۴/۴	۵/۹	۷۹/۷	۱۱/۹	۶۱/۸	۵/۱	۰/۹
..... ۱۴۰۰	۱۰۰	۲۳/۱	۱۵/۸	۷/۳	۷۶/۹	۱۱/۸	۶۳/۶	۰/۹	۰/۷
..... ۱۴۰۱	۱۰۰	۱۹/۳	۱۴/۵	۴/۸	۸۰/۷	۱۳/۶	۶۵/۶	۰/۴	۱/۱

۴-۱- توزیع نسبی جمعیت ۱۵ ساله و بیش تر^(۱) برحسب وضع فعالیت و جنس در نقاط شهری و روستایی (دنباله)
(درصد)

شرح	جمعیت ۱۵ ساله و بیش تر	جمعیت فعال از نظر اقتصادی			جمعیت غیر فعال از نظر اقتصادی			سایر	
		جمع	شاغل	بیکار	جمع	محصل	خانه دار		دارای درآمد بدون کار
نقاط شهری									
مرد و زن									
..... ۱۳۸۵	۱۰۰	۴۲/۵	۳۹/۱	۳/۵	۵۷/۵	۲۳/۳	۲۶/۰	۵/۷	۲/۵
..... ۱۳۹۰	۱۰۰	۳۵/۰	۳۲/۸	۲/۲	۶۵/۰	۲۲/۸	۲۸/۰	۱۰/۶	۳/۶
..... ۱۳۹۵	۱۰۰	۴۰/۶	۳۵/۲	۵/۴	۵۹/۴	۱۹/۰	۳۰/۲	۹/۲	۱/۱
..... ۱۳۹۷	۱۰۰	۴۱/۸	۳۵/۸	۶/۰	۵۸/۲	۱۸/۶	۲۷/۹	۱۰/۴	۱/۲
..... ۱۳۹۸	۱۰۰	۴۶/۰	۳۹/۶	۶/۴	۵۴/۰	۱۱/۸	۲۸/۸	۱۲/۰	۱/۴
..... ۱۳۹۹	۱۰۰	۴۵/۲	۴۰/۱	۵/۱	۵۴/۸	۱۱/۵	۲۹/۹	۱۱/۴	۲/۰
..... ۱۴۰۰	۱۰۰	۴۸/۱	۴۲/۱	۶/۱	۵۱/۹	۱۱/۴	۳۰/۹	۸/۳	۱/۳
..... ۱۴۰۱	۱۰۰	۴۵/۴	۴۰/۹	۴/۴	۵۴/۶	۱۲/۷	۳۱/۹	۸/۱	۱/۹
مرد									
..... ۱۳۸۵	۱۰۰	۶۵/۵	۶۱/۵	۴/۰	۳۴/۵	۲۲/۷	۰/۳	۸/۵	۳/۰
..... ۱۳۹۰	۱۰۰	۵۷/۳	۵۴/۶	۲/۷	۴۲/۷	۲۳/۷	۰/۳	۱۴/۱	۴/۶
..... ۱۳۹۵	۱۰۰	۶۲/۹	۵۷/۱	۵/۸	۳۷/۱	۱۹/۲	۰/۱	۱۶/۳	۱/۴
..... ۱۳۹۷	۱۰۰	۶۲/۶	۵۶/۸	۵/۹	۳۷/۴	۱۹/۵	۰/۲	۱۶/۱	۱/۶
..... ۱۳۹۸	۱۰۰	۶۸/۴	۶۲/۸	۵/۶	۳۱/۶	۱۱/۹	۰/۱	۱۸/۰	۱/۶
..... ۱۳۹۹	۱۰۰	۶۸/۷	۶۴/۴	۴/۳	۳۱/۳	۱۰/۷	۰/۰	۱۷/۷	۳/۰
..... ۱۴۰۰	۱۰۰	۷۱/۶	۶۷/۳	۴/۴	۲۸/۴	۱۰/۶	۰/۲	۱۵/۶	۲/۰
..... ۱۴۰۱	۱۰۰	۷۰/۰	۶۶/۲	۳/۸	۳۰/۰	۱۱/۴	۰/۲	۱۵/۶	۲/۸
زن									
..... ۱۳۸۵	۱۰۰	۱۷/۰	۱۴/۱	۲/۹	۸۳/۰	۲۳/۹	۵۴/۵	۲/۵	۲/۰
..... ۱۳۹۰	۱۰۰	۱۱/۰	۹/۲	۱/۸	۸۹/۰	۲۱/۷	۵۸/۰	۶/۸	۲/۴
..... ۱۳۹۵	۱۰۰	۱۷/۴	۱۲/۴	۵/۰	۸۲/۶	۱۸/۷	۶۱/۶	۱/۷	۰/۷
..... ۱۳۹۷	۱۰۰	۱۹/۴	۱۳/۳	۶/۱	۸۰/۶	۱۷/۷	۵۷/۸	۴/۳	۰/۹
..... ۱۳۹۸	۱۰۰	۲۲/۵	۱۵/۲	۷/۳	۷۷/۵	۱۱/۷	۵۹/۱	۵/۷	۱/۱
..... ۱۳۹۹	۱۰۰	۲۰/۸	۱۴/۸	۶/۱	۷۹/۲	۱۲/۴	۶۱/۰	۴/۹	۰/۹
..... ۱۴۰۰	۱۰۰	۲۳/۸	۱۶/۰	۷/۸	۷۶/۲	۱۲/۱	۶۲/۷	۰/۸	۰/۶
..... ۱۴۰۱	۱۰۰	۲۰/۰	۱۴/۹	۵/۲	۸۰/۰	۱۴/۱	۶۴/۵	۰/۴	۱/۰

۴-۱- توزیع نسبی جمعیت ۱۵ ساله و بیش تر^(۱) بر حسب وضع فعالیت و جنس در نقاط شهری و روستایی (دنباله)
(درصد)

شرح	جمعیت ۱۵ ساله و بیش تر	جمعیت فعال از نظر اقتصادی			جمعیت غیر فعال از نظر اقتصادی				
		جمع	شاغل	بیکار	جمع	محصل	خانه دار		
نقاط روستایی									
مرد و زن									
..... ۱۳۸۵	۱۰۰	۵۲/۸	۵۰/۲	۲/۷	۴۷/۲	۱۷/۷	۲۳	۳/۹	۲/۶
..... ۱۳۹۰	۱۰۰	۳۸/۴	۳۶/۸	۱/۶	۶۱/۶	۱۹/۴	۲۷/۶	۱۰/۱	۴/۶
..... ۱۳۹۵	۱۰۰	۴۲/۲	۳۸/۱	۴/۱	۵۷/۸	۱۷/۶	۲۹/۹	۸/۰	۲/۳
..... ۱۳۹۷	۱۰۰	۴۳/۳	۳۸/۵	۴/۹	۵۶/۷	۱۶/۴	۲۹/۴	۸/۵	۲/۳
..... ۱۳۹۸	۱۰۰	۴۷/۲	۴۳/۱	۴/۱	۵۲/۸	۷/۴	۳۳/۷	۱۰/۰	۱/۷
..... ۱۳۹۹	۱۰۰	۴۵/۴	۴۱/۴	۴/۰	۵۴/۶	۸/۶	۳۳/۰	۱۱/۴	۱/۷
..... ۱۴۰۰	۱۰۰	۴۵/۵	۴۲/۶	۲/۹	۵۴/۵	۱۰/۱	۳۴/۸	۷/۷	۱/۹
..... ۱۴۰۱	۱۰۰	۴۳/۸	۴۱/۵	۲/۳	۵۶/۲	۱۰/۷	۳۶/۶	۶/۴	۲/۶
مرد									
..... ۱۳۸۵	۱۰۰	۷۲/۸	۶۹/۰	۳/۹	۲۷/۲	۱۷/۹	۰/۷	۵/۳	۳/۳
..... ۱۳۹۰	۱۰۰	۶۳/۸	۶۱/۳	۲/۴	۳۶/۲	۲۰/۸	۰/۴	۱۰/۶	۴/۵
..... ۱۳۹۵	۱۰۰	۶۷/۳	۶۱/۸	۵/۵	۳۲/۷	۱۹/۰	۰/۴	۱۱/۰	۲/۳
..... ۱۳۹۷	۱۰۰	۶۷/۵	۶۲/۲	۵/۳	۳۲/۵	۱۷/۲	۰/۲	۱۲/۶	۲/۴
..... ۱۳۹۸	۱۰۰	۷۴/۴	۶۹/۶	۴/۹	۲۵/۶	۸/۰	۰/۳	۱۵/۱	۲/۱
..... ۱۳۹۹	۱۰۰	۷۳/۱	۶۹/۴	۳/۷	۲۶/۹	۸/۶	۰/۱	۱۵/۹	۲/۴
..... ۱۴۰۰	۱۰۰	۷۲/۹	۷۱/۰	۱/۹	۲۷/۱	۱۰/۲	۰/۵	۱۴/۰	۲/۴
..... ۱۴۰۱	۱۰۰	۷۲/۵	۷۱/۰	۱/۵	۲۷/۵	۱۱/۴	۰/۳	۱۲/۲	۳/۶
زن									
..... ۱۳۸۵	۱۰۰	۳۳/۳	۳۱/۹	۱/۴	۶۶/۷	۱۷/۵	۴۴/۶	۲/۵	۲/۰
..... ۱۳۹۰	۱۰۰	۱۲/۵	۱۱/۷	۰/۸	۸۷/۵	۱۸/۰	۵۵/۳	۹/۶	۴/۷
..... ۱۳۹۵	۱۰۰	۱۶/۴	۱۳/۷	۲/۷	۸۳/۶	۱۶/۲	۶۰/۱	۴/۹	۲/۴
..... ۱۳۹۷	۱۰۰	۱۸/۸	۱۴/۴	۴/۴	۸۱/۲	۱۵/۶	۵۹/۰	۴/۴	۲/۲
..... ۱۳۹۸	۱۰۰	۱۸/۷	۱۵/۳	۳/۴	۸۱/۳	۶/۸	۶۸/۵	۴/۷	۱/۳
..... ۱۳۹۹	۱۰۰	۱۶/۷	۱۲/۳	۴/۴	۸۳/۳	۸/۶	۶۷/۱	۶/۷	۰/۹
..... ۱۴۰۰	۱۰۰	۱۷/۸	۱۳/۹	۳/۹	۸۲/۲	۹/۹	۶۹/۷	۱/۳	۱/۳
..... ۱۴۰۱	۱۰۰	۱۴/۸	۱۱/۸	۳/۰	۸۵/۲	۱۰/۱	۷۳/۱	۰/۶	۱/۵

(۱) ارقام تا سال ۱۳۹۷ براساس جمعیت ۱۰ ساله و بیش تر می باشد.
 مأخذ- مرکز آمار ایران. (ر.م).
 - مرکز آمار ایران. دفتر جمعیت، نیروی کار و اقتصاد خانوار.

۴-۲- شاخص‌های عمده نیروی کار در جمعیت ۱۵ ساله و بیش‌تر^(۱) بر حسب جنس در نقاط شهری و روستایی (درصد)

شرح	نرخ مشارکت اقتصادی	نرخ بیکاری	نرخ بیکاری ۱۵-۲۴ ساله	نرخ بیکاری ۱۸-۳۵ ساله ^(۲)	سهم جمعیت دارای اشتغال ناقص زمانی	سهم اشتغال در بخش‌های عمده اقتصادی		
						کشاورزی	صنعت	خدمات
کل استان								
مرد و زن								
..... ۱۳۸۵	۴۴/۶	۷/۴	۱۴/۶	۱۳/۶	۴/۱	۱۴/۱	۴۴/۰	۴۱/۸
..... ۱۳۹۰	۳۵/۶	۶/۰	۱۱/۲	۱۳/۳	۳/۶	۱۰/۹	۴۳/۲	۴۵/۸
..... ۱۳۹۵	۴۰/۸	۱۲/۸	۲۵/۲	۲۴/۹	۵/۱	۸/۳	۴۵/۴	۴۶/۳
..... ۱۳۹۷	۴۲/۰	۱۳/۹	۳۵/۲	۲۸/۷	۷/۴	۷/۸	۴۴/۰	۴۸/۲
..... ۱۳۹۸	۴۶/۲	۱۳/۲	۳۲/۵	۲۲	۵/۲	۷/۰	۴۳/۷	۴۹/۳
..... ۱۳۹۹	۴۵/۲	۱۱/۱	۳۰/۴	۱۹/۲	۵/۳	۷/۹	۴۳/۷	۴۸/۵
..... ۱۴۰۰	۴۷/۸	۱۱/۸	۲۸/۳	۱۸/۹	۵/۹	۷/۶	۴۴/۳	۴۸/۲
..... ۱۴۰۱	۴۵/۲	۹/۲	۲۱/۳	۱۴/۶	۲/۹	۷/۱	۴۴/۶	۴۸/۲
مرد								
..... ۱۳۸۵	۶۶/۹	۵/۹	۱۱/۱	۱۰/۱	۴/۳	۱۳/۹	۴۱/۵	۴۴/۶
..... ۱۳۹۰	۵۸/۳	۴/۵	۸/۷	۹/۰	۳/۹	۱۱/۲	۴۴/۸	۴۴/۰
..... ۱۳۹۵	۶۳/۵	۹/۰	۱۸/۷	۱۶/۵	۵/۳	۹/۳	۴۶/۶	۴۴/۰
..... ۱۳۹۷	۶۳/۳	۹/۲	۲۸/۴	۲۰/۶	۷/۹	۸/۷	۴۵/۷	۴۵/۶
..... ۱۳۹۸	۶۹/۱	۷/۹	۲۳/۴	۱۳/۲	۵/۴	۸/۱	۴۵/۱	۴۶/۸
..... ۱۳۹۹	۶۹/۲	۶/۰	۱۸/۹	۱۰/۲	۶/۰	۹/۰	۴۴/۷	۴۶/۳
..... ۱۴۰۰	۷۱/۸	۵/۶	۱۶/۰	۸/۲	۶/۴	۸/۵	۴۶/۱	۴۵/۴
..... ۱۴۰۱	۷۰/۳	۵/۰	۱۶/۲	۷/۵	۳/۲	۸/۱	۴۷/۰	۴۵/۰
زن								
..... ۱۳۸۵	۲۰/۵	۱۲/۶	۲۵/۴	۲۴/۱	۳/۴	۱۵/۱	۵۳/۸	۳۱/۲
..... ۱۳۹۰	۱۱/۲	۱۴/۴	۳۰/۲	۳۳/۶	۲/۰	۹/۳	۳۳/۳	۵۷/۴
..... ۱۳۹۵	۱۷/۲	۲۷/۰	۵۰/۶	۵۱/۱	۳/۸	۳/۱	۳۹/۷	۵۷/۲
..... ۱۳۹۷	۱۹/۳	۳۰/۴	۵۸/۲	۵۲/۵	۵/۳	۳/۵	۳۶/۳	۶۰/۲
..... ۱۳۹۸	۲۲/۰	۳۰/۸	۵۹/۴	۴۶/۲	۴/۱	۲/۲	۳۷/۴	۶۰/۴
..... ۱۳۹۹	۲۰/۳	۲۸/۸	۶۴/۹	۴۴/۲	۳/۱	۲/۸	۳۸/۷	۵۸/۶
..... ۱۴۰۰	۲۳/۱	۳۱/۶	۶۳/۴	۴۶/۹	۳/۷	۳/۵	۳۶/۲	۶۰/۳
..... ۱۴۰۱	۱۹/۳	۲۵/۰	۴۹/۶	۳۷/۹	۱/۷	۲/۶	۳۳/۷	۶۳/۷

۲-۴- شاخص‌های عمده نیروی کار در جمعیت ۱۵ ساله و بیش‌تر^(۱) بر حسب جنس در نقاط شهری و روستایی (دنباله)
(درصد)

سهم اشتغال در بخش‌های عمده اقتصادی			سهم جمعیت دارای اشتغال ناقص زمانی	نرخ بیکاری ۱۸-۳۵ ساله ^(۲)	نرخ بیکاری ۱۵-۲۴ ساله	نرخ بیکاری	نرخ مشارکت اقتصادی	شرح
خدمات	صنعت	کشاورزی						
نقاط شهری								
مرد و زن								
۴۸/۹	۴۴/۳	۶/۸	۳/۷	۱۴/۴	۱۵/۴	۸/۱	۴۲/۳ ۱۳۸۵
۴۹/۹	۴۴/۶	۵/۴	۳/۲	۱۴/۱	۱۱/۲	۶/۴	۳۵/۰ ۱۳۹۰
۴۹/۷	۴۵/۷	۴/۶	۴/۲	۲۵/۰	۲۴/۹	۱۳/۳	۴۰/۶ ۱۳۹۵
۵۱/۲	۴۴/۴	۴/۴	۷/۰	۲۸/۶	۳۵/۱	۱۴/۳	۴۱/۸ ۱۳۹۷
۵۲/۰	۴۴/۰	۴/۰	۴/۶	۲۲/۹	۳۴/۲	۱۳/۹	۴۶/۰ ۱۳۹۸
۵۰/۷	۴۴/۱	۵/۲	۶/۰	۱۹/۷	۳۱/۶	۱۱/۴	۴۵/۲ ۱۳۹۹
۵۰/۴	۴۵/۲	۴/۴	۶/۲	۱۹/۴	۲۹/۰	۱۲/۶	۴۸/۱ ۱۴۰۰
۵۰/۲	۴۵/۱	۴/۷	۳/۱	۱۵/۱	۳۱/۸	۹/۸	۴۵/۴ ۱۴۰۱
مرد								
۴۹/۷	۴۳/۲	۷/۱	۳/۶	۱۰/۰	۱۱/۰	۶/۰	۶۵/۳ ۱۳۸۵
۴۷/۳	۴۶/۶	۶/۱	۳/۴	۹/۲	۸/۴	۴/۷	۵۷/۳ ۱۳۹۰
۴۶/۹	۴۷/۶	۵/۴	۴/۵	۱۵/۸	۱۷/۹	۹/۲	۶۲/۹ ۱۳۹۵
۴۸/۴	۴۶/۶	۵/۱	۷/۷	۲۰/۳	۲۸/۰	۹/۴	۶۲/۶ ۱۳۹۷
۴۹/۳	۴۵/۹	۴/۷	۴/۹	۱۳/۶	۲۴/۳	۸/۱	۶۸/۴ ۱۳۹۸
۴۸/۵	۴۵/۳	۶/۱	۶/۳	۱۰/۶	۲۰/۰	۶/۲	۶۸/۷ ۱۳۹۹
۴۷/۵	۴۷/۳	۵/۳	۶/۷	۸/۶	۱۶/۴	۶/۱	۷۱/۶ ۱۴۰۰
۴۶/۷	۴۷/۸	۵/۵	۳/۴	۷/۹	۱۷/۲	۵/۴	۷۰/۰ ۱۴۰۱
زن								
۴۵/۰	۴۹/۷	۵/۳	۴/۳	۲۹/۷	۳۰/۸	۱۶/۹	۱۷/۰ ۱۳۸۵
۶۷/۰	۳۱/۸	۱/۲	۱/۸	۳۵/۸	۳۲/۳	۱۶/۲	۱۱/۰ ۱۳۹۰
۶۳/۰	۳۶/۳	۰/۷	۳/۰	۵۳/۱	۵۲/۲	۲۸/۶	۱۷/۴ ۱۳۹۵
۶۴/۵	۳۴/۲	۱/۳	۳/۹	۵۲/۵	۵۸/۰	۳۱/۵	۱۹/۴ ۱۳۹۷
۶۳/۵	۳۵/۸	۰/۷	۳/۲	۴۷/۶	۶۱/۲	۳۲/۳	۲۲/۵ ۱۳۹۸
۶۰/۷	۳۸/۵	۰/۸	۴/۳	۴۴/۱	۶۴/۰	۲۹/۱	۲۰/۸ ۱۳۹۹
۶۳/۱	۳۶/۳	۰/۶	۳/۹	۴۷/۱	۶۳/۴	۳۲/۷	۲۳/۸ ۱۴۰۰
۶۶/۳	۳۲/۹	۰/۹	۱/۸	۳۷/۶	۴۷/۳	۲۵/۵	۲۰/۰ ۱۴۰۱

۴-۲- شاخص‌های عمده نیروی کار در جمعیت ۱۵ ساله و بیش‌تر^(۱) برحسب جنس در نقاط شهری و روستایی (دنباله)
(درصد)

شرح	نرخ مشارکت اقتصادی	نرخ بیکاری	نرخ بیکاری ۱۵-۲۴ ساله	نرخ بیکاری ۱۸-۳۵ ساله ^(۲)	سهم جمعیت دارای اشتغال ناقص زمانی	سهم اشتغال در بخش‌های عمده اقتصادی		
						کشاورزی	صنعت	خدمات
نقاط روستایی								
مرد و زن								
..... ۱۳۸۵	۵۲/۸	۴/۹	۱۱/۶	۱۰/۶	۵/۲	۳۸/۲	۴۲/۲	۱۹/۶
..... ۱۳۹۰	۳۸/۴	۴/۲	۱۱/۴	۹/۷	۵/۵	۳۷/۲	۳۶/۶	۲۶/۲
..... ۱۳۹۵	۴۲/۲	۹/۷	۲۷/۰	۲۴/۰	۱۰/۰	۲۹/۵	۴۴/۰	۲۶/۵
..... ۱۳۹۷	۴۳/۳	۱۱/۲	۳۶/۱	۲۹/۵	۹/۸	۲۸/۳	۴۲/۰	۲۹/۶
..... ۱۳۹۸	۴۷/۲	۸/۸	۲۰/۲	۱۵/۰	۸/۸	۲۶/۶	۴۱/۴	۳۲/۰
..... ۱۳۹۹	۴۵/۴	۸/۸	۲۴/۱	۱۵/۵	۶/۱	۲۶/۰	۴۰/۷	۳۳/۳
..... ۱۴۰۰	۴۵/۵	۶/۳	۲۳/۵	۱۳/۹	۳/۸	۲۹/۴	۳۷/۷	۳۲/۸
..... ۱۴۰۱	۴۳/۸	۵/۲	۱۶/۹	۱۰/۶	۱/۸	۲۳/۹	۴۱/۳	۳۴/۸
مرد								
..... ۱۳۸۵	۷۲/۷	۵/۲	۱۱/۳	۱۰/۶	۶/۷	۴۱/۳	۳۳/۹	۲۴/۸
..... ۱۳۹۰	۶۳/۸	۳/۸	۱۰/۰	۸/۱	۶/۰	۳۶/۳	۳۶/۱	۲۷/۶
..... ۱۳۹۵	۶۷/۳	۸/۱	۲۳/۵	۲۱/۳	۱۰/۴	۳۲/۳	۴۰/۹	۲۶/۸
..... ۱۳۹۷	۶۷/۵	۷/۸	۳۰/۶	۲۲/۸	۹/۱	۳۱/۱	۴۰/۵	۲۸/۴
..... ۱۳۹۸	۷۴/۴	۶/۵	۱۷/۹	۱۰/۴	۸/۵	۲۹/۴	۳۹/۹	۳۰/۷
..... ۱۳۹۹	۷۳/۱	۵/۰	۱۳/۴	۸/۰	۶/۵	۲۷/۳	۴۰/۷	۳۲/۰
..... ۱۴۰۰	۷۲/۹	۲/۶	۱۳/۴	۵/۵	۴/۲	۳۰/۰	۳۸/۱	۳۱/۹
..... ۱۴۰۱	۷۲/۵	۲/۱	۸/۰	۴/۱	۱/۹	۲۴/۹	۴۱/۴	۳۳/۷
زن								
..... ۱۳۸۵	۳۳/۲	۴/۲	۱۲/۳	۱۰/۶	۲/۰	۳۱/۶	۵۹/۹	۸/۵
..... ۱۳۹۰	۱۲/۵	۶/۲	۲۱/۲	۱۹/۳	۲/۷	۴۲/۱	۳۹/۴	۱۸/۵
..... ۱۳۹۵	۱۶/۴	۱۶/۴	۴۰/۷	۳۴/۵	۸/۱	۱۶/۵	۵۸/۵	۲۵/۰
..... ۱۳۹۷	۱۸/۸	۲۳/۵	۵۹/۸	۵۲/۰	۱۳/۲	۱۶/۴	۴۸/۵	۳۵/۲
..... ۱۳۹۸	۱۸/۷	۱۸/۰	۳۴/۹	۳۲/۵	۱۰/۲	۱۳/۰	۴۸/۷	۳۸/۳
..... ۱۳۹۹	۱۶/۷	۲۶/۳	۷۱/۳	۴۴/۸	۳/۹	۱۸/۷	۴۰/۴	۴۰/۹
..... ۱۴۰۰	۱۷/۸	۲۱/۶	۶۳/۵	۴۴/۴	۱/۸	۲۶/۴	۳۵/۷	۳۷/۹
..... ۱۴۰۱	۱۴/۸	۲۰/۳	۷۰/۱	۴۲/۲	۱/۰	۱۷/۹	۴۰/۹	۴۱/۲

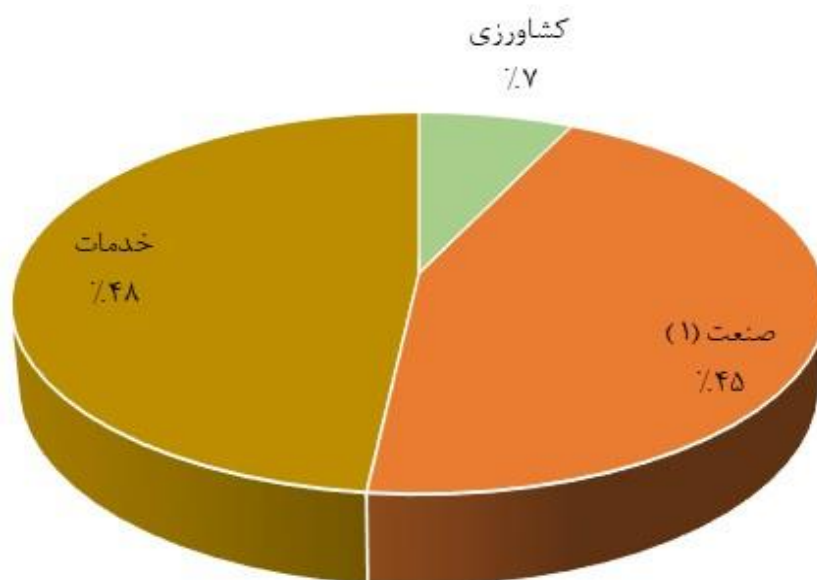
(۱) ارقام تا سال ۱۳۹۷ براساس جمعیت ۱۰ ساله و بیش‌تر می‌باشد.

(۲) از سال ۱۳۹۸ براساس بند ۴ مصوبه شماره ۹۸/۲۴۹/۱۰۰ ص/۹۸ مورخ ۱۳۹۸/۰۲/۱۷ شورای عالی جوانان، دامنه سن جوانی از ۲۹-۱۵ ساله به ۳۵-۱۸ ساله تغییر یافته است. بنابراین تا سال ۱۳۹۷ نرخ بیکاری ۲۹-۱۵ ساله ارائه شده است.

مأخذ- مرکز آمار ایران. (ر.م).

- مرکز آمار ایران. دفتر جمعیت، نیروی کار و اقتصاد خانوار.

۱- ۴- توزیع نسبی شاغلان ۱۵ ساله و بیش تر استان یزد برحسب گروه‌های عمده فعالیت: ۱۴۰۱



(۱) شامل استخراج معدن، تولید صنعتی- ساخت، تأمین برق، گاز، بخار و تهویه هوا، آب رسانی، مدیریت پسماند، فاضلاب و فعالیت‌های تصفیه و ساختمان
مبنا: جدول ۴-۲

۳-۴- توزیع نسبی جمعیت شاغل و بیکار (جویای کار) ۱۵ ساله و بیش تر^(۱) برحسب وضع سواد و سطح تحصیلات (درصد)

۱۳۹۷		۱۳۹۵		۱۳۹۰		۱۳۸۵		وضع سواد و سطح تحصیلات
بیکار	شاغل	شاغل	شاغل	شاغل	شاغل	بیکار	شاغل	
۱۰۰/۰	۱۰۰/۰	۱۰۰/۰	۱۰۰/۰	۱۰۰/۰	۱۰۰/۰	۱۰۰/۰	۱۰۰/۰	کل استان ^(۲)
۹۶/۹	۹۶/۷	۹۹/۴	۹۵/۰	۹۹/۷	۹۴/۰	۹۸/۹	۹۱/۲	باسواد.....
۸/۱	۱۸/۵	۹/۱	۱۹/۹	۱۵/۰	۲۵/۵	۱۷/۳	۳۱/۲	ابتدایی و سوادآموزی.....
۱۳/۹	۱۹/۶	۱۶/۳	۲۰/۱	۱۲/۸	۲۰/۱	۱۸/۷	۲۲/۰	راهنمایی و متوسطه اول.....
۰/۶	۰/۶	۲/۴	۲/۰	۱/۷	۲/۷	۰/۶	۰/۶	متوسطه و متوسطه دوم.....
۲۱/۴	۲۴/۵	۲۶/۸	۲۳/۹	۲۹/۴	۲۲/۸	۳۶/۱	۲۱/۸	دیپلم و پیش دانشگاهی.....
۵۲/۹	۳۳/۴	۴۴/۷	۲۹/۳	۴۰/۹	۲۲/۹	۲۶/۲	۱۵/۴	عالی.....
۰/۰	۰/۰	۰/۰	۰/۰	۰/۰	۰/۰	۰/۰	۰/۰	نامشخص و اظهار نشده.....
۳/۱	۳/۳	۰/۶	۵/۰	۰/۳	۶/۰	۰/۱	۸/۸	بی سواد.....

۱۴۰۱		۱۴۰۰		۱۳۹۹		۱۳۹۸		وضع سواد و سطح تحصیلات
بیکار	شاغل	بیکار	شاغل	بیکار	شاغل	بیکار	شاغل	
۱۰۰/۰	۱۰۰/۰	۱۰۰/۰	۱۰۰/۰	۱۰۰/۰	۱۰۰/۰	۱۰۰/۰	۱۰۰/۰	کل استان ^(۲)
۹۹/۵	۹۶/۶	۹۹/۹	۹۶/۱	۹۹/۲	۹۶/۸	۹۸/۴	۹۶/۸	باسواد.....
۶/۶	۱۵/۱	۵/۸	۱۵/۵	۵/۲	۱۶/۷	۴/۹	۱۶/۹	ابتدایی و سوادآموزی.....
۱۵/۴	۲۱/۲	۱۲/۵	۲۱/۲	۱۲/۶	۲۰/۲	۱۵/۱	۱۹/۹	راهنمایی و متوسطه اول.....
۰/۱	۰/۴	۰/۱	۰/۳	۰/۹	۰/۴	۰/۹	۰/۳	متوسطه و متوسطه دوم.....
۲۶/۳	۲۶/۹	۲۱/۲	۲۵/۶	۱۹/۹	۲۶/۴	۲۰/۲	۲۷/۱	دیپلم و پیش دانشگاهی.....
۵۱/۰	۳۳	۶۰/۲	۳۳/۵	۶۰/۷	۳۳/۱	۵۷/۳	۳۲/۶	عالی.....
۰/۰	۰/۰	۰/۰	۰/۰	۰/۰	۰/۰	۰/۰	۰/۰	نامشخص و اظهار نشده.....
۰/۵	۳/۴	۰/۱	۳/۹	۰/۸	۳/۲	۱/۶	۳/۲	بی سواد.....

(۱) ارقام تا سال ۱۳۹۷ براساس جمعیت ۱۰ ساله و بیش تر می باشد.

(۲) آمار حوزه های علمیه و علوم دینی و غیررسمی در سرجمع منظور شده است. مأخذ- مرکز آمار ایران. (ر.م).

- مرکز آمار ایران. دفتر جمعیت، نیروی کار و اقتصاد خانوار.

۴-۴- کارکنان دولت بر حسب جنس و وضعیت استخدامی: ۱۴۰۱

غیر رسمی		رسمی		جمع		دستگاه اجرایی
زن	مرد	زن	مرد	زن	مرد	
۱۵۲۳	۱۵۳۷۴	۱۲۵۲۹	۱۵۶۲۳	۲۱۰۵۲	۳۰۹۹۷	جمع.....
۲	۸۵	۳	۱۴	۵	۹۹	اداره کل ارتباطات زیرساخت.....
۰	۵	۲	۷	۲	۱۲	اداره کل ارتباطات و فناوری اطلاعات.....
۶	۱۲	۱۵	۱۸	۲۱	۳۰	اداره کل استاندارد.....
۴	۱۸	۱۷	۵۰	۲۱	۶۸	اداره کل امور اقتصاد و دارایی.....
۲۰	۵۴	۱۰۹	۲۵۴	۱۲۹	۳۰۸	اداره کل امور مالیاتی.....
۱۹	۱۳	۲۵	۳۲	۴۴	۴۵	اداره کل انتقال خون.....
۷	۳۴	۵	۳۰	۱۲	۶۴	اداره کل اوقاف و امور خیریه.....
۱۰۹	۸۰	۲۱	۱۰۴	۱۳۰	۱۸۴	اداره کل آموزش فنی و حرفه‌ای.....
۲۵۱۴	۱۲۷۷	۷۴۴۷	۵۵۳۵	۹۹۶۱	۶۸۱۲	اداره کل آموزش و پرورش.....
۲	۳۰	۰	۱۹	۲	۴۹	اداره کل بازرسی.....
۲	۲۹	۳۲	۹۰	۳۴	۱۱۹	اداره کل بنیاد شهید و امور ایثارگران.....
۱۰۰	۶۸	۸۷	۱۱۳	۱۸۷	۱۸۱	اداره کل بهزیستی.....
۳	۱۵	۱۸	۵۰	۲۱	۶۵	اداره کل بیمه سلامت.....
۱۱	۱۸	۱۸	۲۴	۲۹	۴۲	اداره کل پزشکی قانونی.....
۲۳	۱۶۴	۹	۷۳	۳۲	۲۳۷	اداره کل پست.....
۴	۴۶	۱۲۴	۳۳۱	۱۲۸	۳۷۷	اداره کل تأمین اجتماعی.....
۱	۳۷	۳	۲۹	۴	۶۶	اداره کل تبلیغات اسلامی.....
۱۸	۶۹	۳۷	۵۹	۵۵	۱۲۸	اداره کل تعاون، کار و رفاه اجتماعی.....
۲	۱۱	۸	۲۳	۱۰	۳۴	اداره کل تعزیرات حکومتی.....
۲	۶	۲۳	۳۷	۲۵	۴۳	اداره کل ثبت احوال.....
۵۹	۱۱۲	۳۷	۹۶	۹۶	۲۰۸	اداره کل ثبت اسناد و املاک.....
۹	۶۱	۲۱	۴۳	۳۰	۱۰۴	اداره کل حفاظت محیط زیست.....
۷	۵۰	۱۴	۵۸	۲۱	۱۰۸	اداره کل دامپزشکی.....
۱۱	۱۶۰۸	۸	۱۸۹	۱۹	۱۷۹۷	اداره کل راه آهن.....
۲۵	۱۰۹	۲۴	۷۲	۴۹	۱۸۱	اداره کل راه و شهرسازی.....
۶	۲۴۷	۴	۷۹	۱۰	۳۲۶	اداره کل راهداری و حمل و نقل جاده‌ای.....
۱۷	۱۴۵	۱۸	۲۰۲	۳۵	۳۴۷	اداره کل زندان‌ها و اقدامات تأمینی و تربیتی.....
۷	۶۷	۱۹	۶۸	۲۶	۱۳۵	اداره کل صنعت، معدن و تجارت.....
۳	۳۲	۰	۱۱	۳	۴۳	اداره کل غله و خدمات بازرگانی.....
۱۵	۶۶	۴	۶۹	۱۹	۱۳۵	اداره کل فرودگاه‌ها.....
۲۵	۴۶	۱۹	۵۸	۴۴	۱۰۴	اداره کل فرهنگ و ارشاد اسلامی.....
۱۰۲	۲۷	۱۰۱	۵۲	۲۰۳	۷۹	اداره کل کتابخانه‌های عمومی.....
۳	۹	۷	۳۲	۱۰	۴۱	اداره کل گمرک.....
۲۲	۷۷	۳۷	۱۱۹	۵۹	۱۹۶	اداره کل منابع طبیعی و آبخیزداری.....

۴-۴- کارکنان دولت برحسب جنس و وضعیت استخدامی: ۱۴۰۱ (دنباله)

غیر رسمی		رسمی		جمع		دستگاه اجرایی
زن	مرد	زن	مرد	زن	مرد	
۱۸	۱۴۱	۱۳	۳۵	۳۱	۱۷۶	اداره کل میراث فرهنگی، صنایع دستی و گردشگری...
۴	۲۱	۶	۲۵	۱۰	۴۶	اداره کل نوسازی، توسعه و تجهیز مدارس.....
۲۵	۷۰	۱۵	۵۶	۴۰	۱۲۶	اداره کل ورزش و جوانان.....
۳	۱۲	۷	۴۱	۱۰	۵۳	اداره کل هواشناسی.....
۵۵	۲۲۲	۴۹	۲۴۹	۱۰۴	۴۷۱	استانداری.....
۴۸	۱۲۳	۱۳	۵۹	۶۱	۱۸۲	آموزشکده‌های فنی و حرفه‌ای.....
۰	۸۷	۰	۱۰۳	۰	۱۹۰	بنیاد مسکن انقلاب اسلامی.....
۰	۴	۰	۰	۰	۴	بنیاد نخبگان.....
۸	۳۲	۵	۵	۱۳	۳۷	پارک علم و فناوری.....
۱۰	۴۹	۲۸	۹۳	۳۸	۱۴۲	جمعیت هلال احمر.....
۳۳	۳۶	۴	۱۲	۳۷	۴۸	جهاد دانشگاهی.....
۰	۱۲	۰	۱	۰	۱۳	حوزه هنری تبلیغات اسلامی.....
۱	۰	۰	۲	۱	۲	خبرگزاری جمهوری اسلامی ایران - مرکز یزد.....
۲۲	۳۲	۲۸	۵۹	۵۰	۹۱	دانشگاه اردکان.....
۳۳	۱۱۵	۶۹	۶۴	۱۰۲	۱۷۹	دانشگاه پیام نور.....
۰	۱۰	۰	۷	۰	۱۷	دانشگاه جامع علمی - کاربردی.....
۸	۴۱	۴	۷۸	۱۲	۱۱۹	دانشگاه حائری میبدی.....
۴۲۵۰	۳۱۱۲	۲۷۲۸	۱۹۸۹	۶۹۷۸	۵۱۰۱	دانشگاه علوم پزشکی و خدمات بهداشتی و درمانی شهید صدوقی.....
۱۲	۳۷	۲۴	۵۲	۳۶	۸۹	دانشگاه فرهنگیان.....
۷۵	۱۵۸	۱۳۸	۴۱۳	۲۱۳	۵۷۱	دانشگاه یزد.....
۰	۰	۰	۲	۰	۲	دیوان عدالت اداری - نمایندگی یزد.....
۳۷	۱۳۷	۷۴	۳۲۳	۱۱۱	۴۶۰	سازمان جهاد کشاورزی.....
۱۲	۳۱	۱۴	۳۴	۲۶	۶۵	سازمان مدیریت و برنامه‌ریزی.....
۱	۱	۰	۰	۱	۱	شرکت توسعه گردشگری ایران - یزد.....
۴	۳۳	۴	۲۲	۸	۵۵	شرکت سهامی بیمه ایران.....
۰	۱۲	۰	۹	۰	۲۱	شرکت سهامی پشتیبانی امور دام.....
۱	۰	۰	۱	۱	۱	شرکت شهرک های کشاورزی.....
۳	۱۴	۰	۴	۳	۱۸	شرکت تولید نیروی برق.....
۲	۳۰	۰	۳	۲	۳۳	شرکت هواپیمایی جمهوری اسلامی ایران (هما).....
۲۷	۲۴۱	۱۸	۷۸	۴۵	۳۱۹	شرکت آب منطقه‌ای.....
۳۸	۵۵۴	۲۴	۸۱	۶۲	۶۳۵	شرکت برق منطقه‌ای.....

۴-۴- کارکنان دولت برحسب جنس و وضعیت استخدامی : ۱۴۰۱ (دنباله)

غیر رسمی		رسمی		جمع		دستگاه اجرایی
زن	مرد	زن	مرد	زن	مرد	
۰	۱۸	۰	۵	۰	۲۳	شرکت خدمات حمایتی کشاورزی.....
۶	۵۳	۰	۰	۶	۵۳	شرکت شهرک های صنعتی.....
۲۷	۵۰۳	۲۳	۱۳۰	۵۰	۶۳۳	شرکت گاز.....
۱۴	۲۰۳	۷	۷۱	۲۱	۲۷۴	شرکت ملی پخش فرآورده های نفتی منطقه یزد.....
۱۵۷	۲۶۴۰	۶۹	۴۷۲	۲۲۶	۳۱۱۲	شهرداری ها و سازمان های وابسته.....
۲۹	۷۳	۱	۱۴۷	۳۰	۲۲۰	صدا و سیما جمهوری اسلامی ایران- مرکز یزد.....
۱	۷	۱	۳	۲	۱۰	صندوق بازنشستگی.....
۰	۲	۰	۲	۰	۴	صندوق بیمه اجتماعی کشاورزان، روستاییان و عشایر..
۴۴	۳۰	۲۸	۵	۷۲	۳۵	کانون پرورش فکری کودکان و نوجوانان.....
۵۲	۱۰۷	۲۵	۱۷۳	۷۷	۲۸۰	کمیته امداد امام خمینی (ره).....
۲	۱۱	۷	۲۶	۹	۳۷	مدیریت تعاون روستایی.....
۰	۶۲	۵۱	۶۷۶	۵۱	۷۳۸	مدیریت شعب بانک سپه.....
۱	۱	۰	۱۲	۱	۱۳	مدیریت شعب بانک توسعه صادرات.....
۰	۳	۸	۱۰	۸	۱۳	مدیریت شعب بانک صنعت و معدن.....
۴	۶	۴	۵	۸	۱۱	مدیریت اسناد و کتابخانه ملی.....
۲	۳۷	۰	۱۰	۲	۴۷	مدیریت آزمایشگاه فنی و مکانیک خاک.....
۰	۶	۰	۵	۰	۱۱	مدیریت حج و زیارت.....
۱۱۹	۱۹۳	۵۱۶	۴۶۹	۶۳۵	۶۶۲	مدیریت درمان تامین اجتماعی.....
۱	۱۱	۲	۴	۳	۱۵	مدیریت سازمان جمع آوری و فروش اموال تملیکی.....
۱	۳۹	۲۵	۱۵۰	۲۶	۱۸۹	مدیریت شعب بانک مسکن.....
۵	۹۱	۴۵	۵۶۳	۵۰	۶۵۴	مدیریت شعب بانک ملی.....
۱۲	۶۷	۵۲	۲۲۶	۶۴	۲۹۳	مدیریت شعب بانک کشاورزی.....
۱۱	۳۲	۱	۱۸	۱۲	۵۰	مدیریت شعب پست بانک.....
۷	۲۵	۳	۲۹	۱۰	۵۴	مرکز تحقیقات آموزش و ترویج کشاورزی و منابع طبیعی استان.....
۸	۱۹	۰	۰	۸	۱۹	مرکز تحقیقات مواد معدنی ایران- یزد.....
۵	۲۱	۷	۶۱	۱۲	۸۲	بانک توسعه تعاون.....
۰	۳	۰	۰	۰	۳	ستاد اقامه نماز استان.....
۱۴	۴۶۴	۶۲	۳۴۴	۷۶	۸۰۸	شرکت آب و فاضلاب استان.....

۴-۴- کارکنان دولت برحسب جنس و وضعیت استخدامی : ۱۴۰۱ (دنباله)

غیر رسمی		رسمی		جمع		دستگاه اجرایی
زن	مرد	زن	مرد	زن	مرد	
۸۹	۴۴۲	۰	۰	۸۹	۴۴۲	شرکت توزیع نیروی برق.....
۳	۲۲	۵	۱۷	۸	۳۹	صندوق کارآفرینی امید.....
۲	۸	۲	۱۰	۴	۱۸	مرکز ملی تحقیقات شوری.....
۴	۲۲	۲	۳	۶	۲۵	مرکز ملی تحقیقات و مطالعات باروری ابرها.....
۰	۲	۰	۰	۰	۲	ستاد مرکز مبارزه با قاچاق کالا و ارز.....
۲	۲	۰	۶	۲	۸	اداره عشایر استان.....
۱۱	۵۵	۲	۳۱	۱۳	۸۶	دانشکده فنی شهید صدوقی.....

مأخذ- معاونت توسعه مدیریت و سرمایه انسانی سازمان مدیریت و برنامه ریزی استان یزد.

۴-۵- کارکنان دولت برحسب جنس و مدرک تحصیلی: ۱۴۰۱

دیپلم		کم‌تر از دیپلم		جمع		دستگاه اجرایی
زن	مرد	زن	مرد	زن	مرد	
۱۹۷۸	۶۳۹۸	۵۸۰	۳۴۶۰	۲۱۰۵۲	۳۰۹۹۷	جمع.....
۰	۳۲	۰	۴	۵	۹۹	اداره کل ارتباطات زیرساخت.....
۰	۵	۰	۰	۲	۱۲	اداره کل ارتباطات و فناوری اطلاعات.....
۰	۱	۰	۴	۲۱	۳۰	اداره کل استاندارد.....
۱	۵	۰	۰	۲۱	۶۸	اداره کل امور اقتصاد و دارایی.....
۱	۲۴	۱	۱۳	۱۲۹	۳۰۸	اداره کل امور مالیاتی.....
۳	۸	۲	۵	۴۴	۴۵	اداره کل انتقال خون.....
۰	۴	۰	۰	۱۲	۶۴	اداره کل اوقاف و امور خیریه.....
۵	۳۵	۰	۵	۱۳۰	۱۸۴	اداره کل آموزش فنی و حرفه‌ای.....
۹۵۵	۱۲۴۰	۲۸۴	۲۰۰	۹۹۶۱	۶۸۱۲	اداره کل آموزش و پرورش.....
۱	۳	۰	۰	۲	۴۹	اداره کل بازرسی.....
۲	۱۴	۰	۹	۳۴	۱۱۹	اداره کل بنیاد شهید و امور ایثارگران.....
۱۳	۱۲	۳	۱۷	۱۸۷	۱۸۱	اداره کل بهزیستی.....
۱	۱۱	۰	۰	۲۱	۶۵	اداره کل بیمه سلامت.....
۴	۹	۰	۲	۲۹	۴۲	اداره کل پزشکی قانونی.....
۱۹	۱۵۱	۰	۵	۳۲	۲۳۷	اداره کل پست.....
۴	۶۹	۰	۱	۱۲۸	۳۷۷	اداره کل تأمین اجتماعی.....
۰	۶	۰	۳	۴	۶۶	اداره کل تبلیغات اسلامی.....
۱	۹	۱	۶	۵۵	۱۲۸	اداره کل تعاون، کار و رفاه اجتماعی.....
۰	۲	۰	۰	۱۰	۳۴	اداره کل تعزیرات حکومتی.....
۰	۶	۰	۰	۲۵	۴۳	اداره کل ثبت احوال.....
۴	۱۶	۱	۴	۹۶	۲۰۸	اداره کل ثبت اسناد و املاک.....
۰	۵۲	۰	۴	۳۰	۱۰۴	اداره کل حفاظت محیط زیست.....
۰	۱۱	۰	۱	۲۱	۱۰۸	اداره کل دامپزشکی.....
۱	۷۳۱	۰	۲۶۰	۱۹	۱۷۹۷	اداره کل راه آهن.....
۲	۳۰	۰	۱۵	۴۹	۱۸۱	اداره کل راه و شهرسازی.....
۱	۱۰۱	۰	۷۴	۱۰	۳۲۶	اداره کل راهداری و حمل و نقل جاده ای.....
۳	۳۴	۰	۶	۳۵	۳۴۷	اداره کل زندان‌ها و اقدامات تأمینی و تربیتی.....
۴	۸	۰	۱	۲۶	۱۳۵	اداره کل صنعت، معدن و تجارت.....
۰	۱۲	۰	۸	۳	۴۳	اداره کل غله و خدمات بازرگانی.....
۰	۱۴	۱	۱۲	۱۹	۱۳۵	اداره کل فرودگاه‌ها.....
۱	۶	۲	۷	۴۴	۱۰۴	اداره کل فرهنگ و ارشاد اسلامی.....
۱	۶	۰	۳	۲۰۳	۷۹	اداره کل کتابخانه‌های عمومی.....
۰	۴	۰	۱	۱۰	۴۱	اداره کل گمرک.....
۳	۱۹	۱	۹	۵۹	۱۹۶	اداره کل منابع طبیعی و آبخیزداری.....

۴-۵- کارکنان دولت برحسب جنس و مدرک تحصیلی: ۱۴۰۱ (دنباله)

دکتری		فوق لیسانس		لیسانس		فوق دیپلم		دستگاه اجرایی
زن	مرد	زن	مرد	زن	مرد	زن	مرد	
۱۰۷۸	۱۶۹۶	۴۹۱۷	۶۳۱۵	۱۱۶۸۷	۱۱۰۳۴	۸۱۲	۲۰۹۴	جمع.....
۰	۱	۴	۲۳	۱	۲۶	۰	۱۳	اداره کل ارتباطات زیرساخت.....
۰	۰	۰	۱	۲	۴	۰	۲	اداره کل ارتباطات و فناوری اطلاعات.....
۱	۱	۱۵	۱۴	۵	۱۰	۰	۰	اداره کل استاندارد.....
۰	۲	۱۶	۴۵	۴	۱۵	۰	۱	اداره کل امور اقتصاد و دارایی.....
۲	۳	۸۰	۱۷۳	۴۵	۸۴	۰	۱۱	اداره کل امور مالیاتی.....
۲	۸	۹	۴	۲۴	۱۸	۴	۲	اداره کل انتقال خون.....
۰	۰	۵	۳۱	۷	۲۹	۰	۰	اداره کل اوقاف و امور خیریه.....
۰	۰	۲۱	۳۶	۸۸	۷۵	۱۶	۳۳	اداره کل آموزش فنی و حرفه‌ای.....
۵۰	۶۲	۲۷۸۶	۱۸۶۹	۵۶۱۰	۳۲۶۵	۲۷۶	۱۷۶	اداره کل آموزش و پرورش.....
۰	۴	۰	۳۵	۱	۷	۰	۰	اداره کل بازرسی.....
۲	۴	۳	۱۶	۲۵	۶۳	۲	۱۳	اداره کل بنیاد شهید و امور ایثارگران.....
۲	۱۴	۷۱	۷۵	۹۳	۵۸	۵	۵	اداره کل بهزیستی.....
۳	۸	۷	۱۵	۱۰	۲۸	۰	۳	اداره کل بیمه سلامت.....
۹	۱۲	۲	۴	۱۳	۱۳	۱	۲	اداره کل پزشکی قانونی.....
۰	۰	۲	۱۲	۱۰	۵۳	۱	۱۶	اداره کل پست.....
۰	۴	۷۵	۱۶۸	۴۷	۱۲۹	۲	۶	اداره کل تأمین اجتماعی.....
۰	۱	۱	۹	۳	۴۳	۰	۴	اداره کل تبلیغات اسلامی.....
۰	۰	۲۸	۴۸	۲۵	۶۲	۰	۳	اداره کل تعاون، کار و رفاه اجتماعی.....
۰	۰	۶	۱۵	۴	۱۶	۰	۱	اداره کل تعزیرات حکومتی.....
۰	۰	۱۰	۱۴	۱۵	۲۲	۰	۱	اداره کل ثبت احوال.....
۰	۰	۳۱	۸۳	۵۶	۱۰۰	۴	۵	اداره کل ثبت اسناد و املاک.....
۲	۳	۱۸	۱۸	۹	۱۸	۱	۹	اداره کل حفاظت محیط زیست.....
۸	۳۱	۵	۸	۵	۳۱	۳	۲۶	اداره کل دامپزشکی.....
۰	۰	۱۰	۵۵	۶	۳۶۵	۲	۳۸۶	اداره کل راه آهن.....
۲	۱	۲۳	۶۳	۲۲	۶۴	۰	۸	اداره کل راه و شهرسازی.....
۰	۰	۲	۵۷	۷	۷۴	۰	۲۰	اداره کل راهداری و حمل و نقل جاده ای.....
۱	۲۱	۱۵	۹۴	۱۶	۱۷۱	۰	۲۱	اداره کل زندان‌ها و اقدامات تأمینی و تربیتی.....
۰	۶	۱۵	۶۲	۷	۴۸	۰	۱۰	اداره کل صنعت، معدن و تجارت.....
۰	۱	۰	۲	۳	۱۷	۰	۳	اداره کل غله و خدمات بازرگانی.....
۰	۰	۶	۲۸	۱۲	۶۷	۰	۱۴	اداره کل فرودگاه‌ها.....
۰	۲	۱۷	۲۶	۲۳	۵۹	۱	۴	اداره کل فرهنگ و ارشاد اسلامی.....
۱	۳	۶۶	۲۹	۱۱۸	۳۰	۱۷	۸	اداره کل کتابخانه‌های عمومی.....
۰	۰	۷	۱۹	۳	۱۶	۰	۱	اداره کل گمرک.....
۳	۵	۲۸	۸۴	۲۰	۷۶	۴	۳	اداره کل منابع طبیعی و آبخیزداری.....

۴-۵- کارکنان دولت بر حسب جنس و مدرک تحصیلی: ۱۴۰۱ (دنباله)

دپلم		کم‌تر از دپلم		جمع		دستگاه اجرایی
زن	مرد	زن	مرد	زن	مرد	
۰	۳۰	۱	۵۸	۳۱	۱۷۶	اداره کل میراث فرهنگی، صنایع دستی و گردشگری.....
۰	۳	۰	۲	۱۰	۴۶	اداره کل نوسازی، توسعه و تجهیز مدارس.....
۱	۲۶	۱	۱۰	۴۰	۱۲۶	اداره کل ورزش و جوانان.....
۱	۲	۰	۳	۱۰	۵۳	اداره کل هواشناسی.....
۸	۴۳	۱	۲۱	۱۰۴	۴۷۱	استانداری.....
۱	۲۴	۵	۱۴	۶۱	۱۸۲	آموزشکده های فنی و حرفه‌ای.....
۰	۳۸	۰	۱۹	۰	۱۹۰	بنیاد مسکن انقلاب اسلامی.....
۰	۰	۰	۰	۰	۴	بنیاد نخبگان.....
۰	۷	۰	۶	۱۳	۳۷	پارک علم و فناوری.....
۱	۱۷	۰	۷	۳۸	۱۴۲	جمعیت هلال احمر.....
۰	۸	۰	۵	۳۷	۴۸	جهاددانشگاهی.....
۰	۰	۰	۰	۰	۱۳	حوزه هنری تبلیغات اسلامی.....
۰	۰	۰	۰	۱	۲	خبرگزاری جمهوری اسلامی ایران- مرکز یزد.....
۰	۱	۰	۳	۵۰	۹۱	دانشگاه اردکان.....
۰	۸	۰	۹	۱۰۲	۱۷۹	دانشگاه پیام نور.....
۰	۰	۰	۱	۰	۱۷	دانشگاه جامع علمی- کاربردی.....
۳	۰	۰	۴	۱۲	۱۱۹	دانشگاه حائری میبدی.....
۷۴۱	۱۱۱۹	۲۵۰	۶۴۲	۶۹۷۸	۵۱۰۱	دانشگاه علوم پزشکی و خدمات بهداشتی و درمانی شهید صدوقی.....
۴	۲۱	۳	۱۰	۳۶	۸۹	دانشگاه فرهنگیان.....
۵	۱۹	۱	۱۲	۲۱۳	۵۷۱	دانشگاه یزد.....
۰	۰	۰	۰	۰	۲	دیوان عدالت اداری- نمایندگی یزد.....
۰	۴۸	۰	۳۹	۱۱۱	۴۶۰	سازمان جهاد کشاورزی.....
۰	۶	۰	۳	۲۶	۶۵	سازمان مدیریت و برنامه‌ریزی.....
۰	۰	۰	۰	۱	۱	شرکت توسعه گردشگری ایران- یزد.....
۰	۴	۰	۵	۸	۵۵	شرکت سهامی بیمه ایران.....
۰	۵	۰	۲	۰	۲۱	شرکت سهامی پشتیبانی امور دام.....
۰	۰	۰	۰	۱	۱	شرکت شهرک های کشاورزی.....
۰	۱	۰	۰	۳	۱۸	شرکت تولید نیروی برق.....
۰	۱۵	۰	۴	۲	۳۳	شرکت هواپیمایی جمهوری اسلامی ایران (هما).....
۰	۱۰۱	۱	۳۵	۴۵	۳۱۹	شرکت آب منطقه‌ای.....
۲	۱۲۷	۰	۳۸	۶۲	۶۳۵	شرکت برق منطقه‌ای.....

۴-۵- کارکنان دولت برحسب جنس و مدرک تحصیلی: ۱۴۰۱ (دنباله)

دکتری		فوق لیسانس		لیسانس		فوق دیپلم		دستگاه اجرایی
زن	مرد	زن	مرد	زن	مرد	زن	مرد	
۰	۰	۱۸	۲۸	۱۲	۵۵	۰	۵	اداره کل میراث فرهنگی، صنایع دستی و گردشگری.....
۱	۰	۵	۲۰	۳	۲۰	۱	۱	اداره کل نوسازی، توسعه و تجهیز مدارس.....
۰	۲	۲۵	۴۱	۱۱	۳۶	۲	۱۱	اداره کل ورزش و جوانان.....
۰	۲	۶	۱۴	۳	۳۱	۰	۱	اداره کل هواشناسی.....
۱	۶	۵۲	۲۰۹	۴۲	۱۷۱	۰	۲۱	استانداری.....
۲	۳	۴۰	۷۲	۱۱	۵۱	۲	۱۸	آموزشکده‌های فنی و حرفه‌ای.....
۰	۰	۰	۴۴	۰	۷۶	۰	۱۳	بنیاد مسکن انقلاب اسلامی.....
۰	۰	۰	۳	۰	۰	۰	۱	بنیاد نخبگان.....
۱	۱	۵	۱۳	۷	۱۰	۰	۰	پارک علم و فناوری.....
۰	۳	۱۴	۳۰	۲۰	۷۳	۳	۱۲	جمعیت هلال احمر.....
۲	۴	۱۵	۱۴	۱۵	۱۲	۵	۵	جهاددانشگاهی.....
۰	۰	۰	۶	۰	۷	۰	۰	حوزه هنری تبلیغات اسلامی.....
۰	۱	۱	۰	۰	۱	۰	۰	خبرگزاری جمهوری اسلامی ایران- مرکز یزد.....
۲۹	۵۹	۱۱	۱۵	۱۰	۱۰	۰	۳	دانشگاه اردکان.....
۲۵	۴۸	۶۷	۸۱	۱۰	۲۸	۰	۵	دانشگاه پیام نور.....
۰	۱	۰	۸	۰	۵	۰	۲	دانشگاه جامع علمی- کاربردی.....
۳	۷۷	۳	۲۱	۳	۱۶	۰	۱	دانشگاه حائری میبدی.....
۷۱۶	۶۵۷	۶۵۵	۴۲۶	۴۲۲۳	۱۸۲۴	۳۹۳	۴۳۳	دانشگاه علوم پزشکی و خدمات بهداشتی و درمانی شهید صدوقی.....
۱۳	۲۱	۱۴	۲۷	۲	۷	۰	۳	دانشگاه فرهنگیان.....
۷۴	۳۹۳	۸۷	۶۹	۴۰	۶۷	۶	۱۱	دانشگاه یزد.....
۰	۰	۰	۱	۰	۱	۰	۰	دیوان عدالت اداری- نمایندگی یزد.....
۲	۹	۶۰	۱۵۵	۴۷	۱۹۱	۲	۱۸	سازمان جهاد کشاورزی.....
۲	۳	۱۲	۳۶	۱۲	۱۶	۰	۱	سازمان مدیریت و برنامه ریزی.....
۰	۰	۰	۱	۰	۰	۱	۰	شرکت توسعه گردشگری ایران- یزد.....
۰	۱	۲	۲۷	۶	۱۷	۰	۱	شرکت سهامی بیمه ایران.....
۰	۰	۰	۶	۰	۷	۰	۱	شرکت سهامی پشتیبانی امور دام.....
۰	۰	۰	۱	۱	۰	۰	۰	شرکت شهرک های کشاورزی.....
۰	۰	۱	۹	۲	۶	۰	۲	شرکت تولید نیروی برق.....
۰	۰	۰	۴	۲	۷	۰	۳	شرکت هواپیمایی جمهوری اسلامی ایران (هما).....
۳	۶	۲۳	۶۹	۱۶	۷۹	۲	۲۹	شرکت آب منطقه‌ای.....
۰	۳	۲۹	۱۵۶	۳۰	۲۵۵	۱	۵۶	شرکت برق منطقه‌ای.....

۴-۵- کارکنان دولت برحسب جنس و مدرک تحصیلی: ۱۴۰۱ (دنباله)

دیپلم		کم‌تر از دیپلم		جمع		دستگاه اجرایی
زن	مرد	زن	مرد	زن	مرد	
۰	۶	۰	۳	۰	۲۳	شرکت خدمات حمایتی کشاورزی.....
۰	۶	۰	۶	۶	۵۳	شرکت شهرک های صنعتی.....
۵	۲۷۵	۰	۵۸	۵۰	۶۳۳	شرکت گاز.....
۲	۹۵	۰	۲۲	۲۱	۲۷۴	شرکت ملی پخش فرآورده‌های نفتی منطقه یزد.....
۱۹	۵۴۴	۴	۱۴۲۵	۲۲۶	۳۱۱۲	شهرداری‌ها و سازمان‌های وابسته.....
۲	۵	۰	۱۸	۳۰	۲۲۰	صدا و سیماي جمهوری اسلامی ایران- مرکز یزد.....
۰	۲	۰	۱	۲	۱۰	صندوق بازنشستگی.....
۰	۰	۰	۰	۰	۴	صندوق بیمه اجتماعی کشاورزان، روستاییان و عشایر
۲	۷	۰	۱۲	۷۲	۳۵	کانون پرورش فکری کودکان و نوجوانان.....
۰	۴۲	۲	۱۳	۷۷	۲۸۰	کمیته امداد امام خمینی (ره).....
۰	۳	۰	۱	۹	۳۷	مدیریت تعاون روستایی.....
۳	۱۳۴	۰	۲۲	۵۱	۷۳۸	مدیریت شعب بانک سپه.....
۱	۱	۰	۰	۱	۱۳	مدیریت شعب بانک توسعه صادرات.....
۰	۱	۰	۰	۸	۱۳	مدیریت شعب بانک صنعت و معدن.....
۰	۱	۰	۰	۸	۱۱	مدیریت اسناد و کتابخانه ملی.....
۰	۷	۰	۷	۲	۴۷	مدیریت آزمایشگاه فنی و مکانیک خاک.....
۰	۱	۰	۰	۰	۱۱	مدیریت حج و زیارت.....
۱۲۶	۲۴۴	۵	۱۶	۶۳۵	۶۶۲	مدیریت درمان تامین اجتماعی.....
۰	۳	۰	۲	۳	۱۵	مدیریت سازمان جمع آوری و فروش اموال تملیکی..
۲	۵۴	۰	۵	۲۶	۱۸۹	مدیریت شعب بانک مسکن.....
۹	۲۱۴	۰	۴۰	۵۰	۶۵۴	مدیریت شعب بانک ملی.....
۲	۳۷	۱۰	۹	۶۴	۲۹۳	مدیریت شعب بانک کشاورزی.....
۰	۳	۰	۳	۱۲	۵۰	مدیریت شعب پست بانک.....
۰	۱	۰	۱۳	۱۰	۵۴	مرکز تحقیقات آموزش و ترویج کشاورزی و منابع طبیعی استان.....
۱	۵	۰	۱	۸	۱۹	مرکز تحقیقات مواد معدنی ایران- یزد.....
۰	۱۴	۰	۰	۱۲	۸۲	بانک توسعه تعاون.....
۰	۰	۰	۰	۰	۳	ستاد اقامه نماز استان.....
۴	۲۴۵	۰	۱۲۱	۷۶	۸۰۸	شرکت آب و فاضلاب استان.....

۴-۵- کارکنان دولت برحسب جنس و مدرک تحصیلی : ۱۴۰۱ (دنباله)

دکتری		فوق لیسانس		لیسانس		فوق دیپلم		دستگاه اجرایی
زن	مرد	زن	مرد	زن	مرد	زن	مرد	
۰	۱	۰	۳	۰	۵	۰	۵	شرکت خدمات حمایتی کشاورزی.....
۰	۲	۴	۲۳	۱	۱۶	۱	۰	شرکت شهرک‌های صنعتی.....
۰	۲	۲۰	۴۹	۲۳	۱۷۰	۲	۷۹	شرکت گاز.....
۰	۰	۸	۳۲	۱۰	۹۴	۱	۳۱	شرکت ملی پخش فراورده‌های نفتی منطقه یزد.....
۰	۵	۸۴	۳۲۳	۱۰۸	۶۶۵	۱۱	۱۵۰	شهرداری ها و سازمان های وابسته.....
۰	۴	۱۲	۸۳	۱۵	۸۹	۱	۲۱	صدا و سیما جمهوری اسلامی ایران- مرکز یزد.....
۰	۰	۰	۳	۲	۴	۰	۰	صندوق بازنشستگی.....
۰	۰	۰	۲	۰	۲	۰	۰	صندوق بیمه اجتماعی کشاورزان، روستاییان و عشایر.....
۱	۰	۲۴	۴	۳۸	۹	۷	۳	کانون پرورش فکری کودکان و نوجوانان.....
۰	۰	۱۹	۵۵	۵۶	۱۴۲	۰	۲۸	کمیته امداد امام خمینی (ره).....
۰	۰	۶	۱۵	۲	۱۶	۱	۲	مدیریت تعاون روستایی.....
۱	۳	۱۹	۱۶۲	۲۸	۳۵۲	۰	۶۵	مدیریت شعب بانک سپه.....
۰	۰	۰	۵	۰	۶	۰	۱	مدیریت شعب بانک توسعه صادرات.....
۰	۰	۵	۸	۳	۴	۰	۰	مدیریت شعب بانک صنعت و معدن.....
۰	۰	۴	۶	۴	۳	۰	۱	مدیریت اسناد و کتابخانه ملی.....
۰	۰	۰	۹	۲	۲۱	۰	۳	مدیریت آزمایشگاه فنی و مکانیک خاک.....
۰	۱	۰	۳	۰	۶	۰	۰	مدیریت حج و زیارت.....
۱۰۰	۱۲۸	۵۱	۶۲	۳۳۵	۱۹۴	۱۸	۱۸	مدیریت درمان تامین اجتماعی.....
۰	۰	۲	۲	۱	۸	۰	۰	مدیریت سازمان جمع آوری و فروش اموال تملیکی.....
۰	۰	۴	۵۲	۲۰	۶۷	۰	۱۱	مدیریت شعب بانک مسکن.....
۰	۳	۱۳	۱۳۲	۲۴	۲۱۱	۴	۵۴	مدیریت شعب بانک ملی.....
۰	۲	۱۲	۹۹	۳۶	۱۳۳	۴	۱۳	مدیریت شعب بانک کشاورزی.....
۰	۰	۴	۲۴	۸	۱۹	۰	۱	مدیریت شعب پست بانک.....
۲	۱۴	۳	۱۸	۵	۶	۰	۲	مرکز تحقیقات آموزش و ترویج کشاورزی و منابع طبیعی استان.....
۳	۱	۱	۷	۳	۵	۰	۰	مرکز تحقیقات مواد معدنی ایران- یزد.....
۰	۰	۳	۱۶	۸	۴۱	۱	۱۱	بانک توسعه تعاون.....
۰	۱	۰	۱	۰	۱	۰	۰	ستاد اقامه نماز استان.....
۲	۳	۳۱	۹۸	۳۷	۲۶۵	۲	۷۶	شرکت آب و فاضلاب استان.....

۴-۵- کارکنان دولت بر حسب جنس و مدرک تحصیلی : ۱۴۰۱ (دنباله)

دستگاه اجرایی		جمع		کمتر از دیپلم		دیپلم	
		زن	مرد	زن	مرد	زن	مرد
شرکت توزیع نیروی برق.....		۸۹	۱۷	۰	۱۷	۲	۶۷
صندوق کارآفرینی امید.....		۸	۰	۰	۰	۰	۶
مرکز ملی تحقیقات شوری.....		۴	۱	۰	۱	۱	۱
مرکز ملی تحقیقات و مطالعات باروری ابرها.....		۶	۴	۰	۴	۰	۶
ستاد مرکز مبارزه با قاچاق کالا و ارز.....		۰	۰	۰	۰	۰	۰
اداره عشایر استان.....		۲	۰	۰	۰	۰	۱
دانشکده فنی شهید		۱۳	۹	۰	۹	۰	۴
		۴۴۲	۸۹	۰	۱۷	۲	۶۷

دستگاه اجرایی		فوق دیپلم		لیسانس		فوق لیسانس		دکتری	
		زن	مرد	زن	مرد	زن	مرد	زن	مرد
شرکت توزیع نیروی برق.....		۱	۱۸۸	۴۱	۱۲۳	۴۳	۱۲۳	۳	۲
صندوق کارآفرینی امید.....		۰	۱۸	۴	۱۱	۴	۱۱	۰	۰
مرکز ملی تحقیقات شوری.....		۰	۱	۰	۳	۱	۳	۱۲	۲
مرکز ملی تحقیقات و مطالعات باروری ابرها.....		۰	۶	۲	۹	۲	۹	۰	۲
ستاد مرکز مبارزه با قاچاق کالا و ارز.....		۰	۱	۰	۱	۰	۱	۰	۰
اداره عشایر استان.....		۰	۳	۱	۴	۱	۴	۰	۰
دانشکده فنی شهید صدوقی.....		۱	۲۸	۳	۲۷	۸	۲۷	۱۴	۱
		۴	۲۸	۳	۲۷	۸	۲۷	۱۴	۱

مأخذ- معاونت توسعه مدیریت و سرمایه انسانی سازمان مدیریت و برنامه ریزی استان یزد.

۴-۶- فرصت‌های شغلی اعلام شده، متقاضیان کار ثبت نام شده و به کار گمارده شدگان از طریق مراکز کاریابی^(۱)

سال و شهرستان	تعداد فرصت‌های شغلی	متقاضیان کار			به کارگمارده شدگان		
		مرد و زن	مرد	زن	مرد و زن	مرد	زن
۱۳۸۵	۱۶۷۴۳	۳۰۲۷۴	۲۰۰۳۳	۱۰۲۴۱	۵۹۶۲	۴۴۳۷	۱۵۲۵
۱۳۹۰	۴۳۵۲۲	۲۲۲۳۹	۱۴۵۹۶	۷۶۴۳	۴۰۲۴	۲۷۵۶	۱۲۶۸
۱۳۹۵	۷۶۰۹	۹۸۱۶	۷۰۱۶	۲۸۰۰	۵۱۲۰	۳۹۱۵	۱۲۰۵
۱۳۹۷	۱۲۶۹۹	۶۸۵۷	۵۰۷۱	۱۷۸۶	۲۱۹۰	۱۵۹۹	۵۹۱
۱۳۹۸	۱۷۵۵۰	۸۹۶۷	۶۳۹۶	۲۵۷۱	۲۳۹۶	۱۸۰۴	۵۹۲
۱۳۹۹	۱۶۲۶۴	۶۹۳۳	۴۵۸۸	۲۳۴۵	۲۲۳۹	۱۷۱۹	۵۲۰
۱۴۰۰	۲۰۳۹۹	۶۹۸۲	۴۵۰۶	۲۴۷۶	۱۴۵۶	۹۶۹	۴۸۷
۱۴۰۱	***	***	***	***	۳۰۹۳	***	***
ابرکوه.....	۱۱۰
اردکان.....	۱۰۳
اشکذر.....	۴۲۶
بافق.....
بهباد.....	۸
تفت.....	۶۵
خاتم.....	۲۰
زارچ ^(۲)
مروست ^(۲)
مهریز.....	۱۴۶
میبد.....	۱۴۲
یزد.....	۲۰۷۳

(۱) آمار ارائه شده در سرجمع، آمار کاریابی‌های دولتی و غیردولتی می‌باشد.

(۲) به دلیل تازه تاسیس بودن شهرستان‌های زارچ و مروست اطلاعات این شهرستان‌ها با شهرستان یزد و خاتم ادغام شده است. مأخذ- اداره کل تعاون، کار و رفاه اجتماعی استان یزد.

۴-۷- متقاضیان کار ثبت نام شده برحسب سن

سال و شهرستان	جمع	۱۵-۲۴ ساله	۲۵-۳۴ ساله	۳۵-۴۴ ساله	۴۵-۵۴ ساله	۵۵ ساله و بیش تر
..... ۱۳۸۵	۳۰۲۷۴	۱۴۹۷۲	۱۲۴۳۴	۲۰۲۴	۶۶۹	۱۷۵
..... ۱۳۹۰	۲۲۲۳۹	۹۴۰۵	۱۰۰۰۶	۱۹۵۵	۶۷۹	۱۹۴
..... ۱۳۹۵	۹۸۱۶	۲۴۶۸	۵۵۱۸	۱۴۸۲	۲۷۵	۷۳
..... ۱۳۹۷	۶۸۵۷	۱۸۷۵	۳۸۸۵	۹۲۲	۱۳۷	۳۸
..... ۱۳۹۸	۸۹۶۷	۲۲۲۶	۵۰۵۹	۱۴۳۶	۲۱۱	۳۵
..... ۱۳۹۹	۶۹۳۳	۱۸۵۹	۳۶۰۰	۱۲۵۰	۱۹۹	۲۵
..... ۱۴۰۰	۶۹۸۲	۱۶۳۵	۳۱۸۴	۱۷۱۳	۳۹۱	۵۹
..... ۱۴۰۱	***	***	***	***	***	***
..... ایرکوه	۰۰۰	۰۰۰	۰۰۰	۰۰۰	۰۰۰	۰۰۰
..... اردکان	۰۰۰	۰۰۰	۰۰۰	۰۰۰	۰۰۰	۰۰۰
..... اشکذر	۰۰۰	۰۰۰	۰۰۰	۰۰۰	۰۰۰	۰۰۰
..... بافق	۰۰۰	۰۰۰	۰۰۰	۰۰۰	۰۰۰	۰۰۰
..... بهاباد	۰۰۰	۰۰۰	۰۰۰	۰۰۰	۰۰۰	۰۰۰
..... تفت	۰۰۰	۰۰۰	۰۰۰	۰۰۰	۰۰۰	۰۰۰
..... خاتم	۰۰۰	۰۰۰	۰۰۰	۰۰۰	۰۰۰	۰۰۰
..... زارچ ^(۱)	۰۰۰	۰۰۰	۰۰۰	۰۰۰	۰۰۰	۰۰۰
..... مروست ^(۱)	۰۰۰	۰۰۰	۰۰۰	۰۰۰	۰۰۰	۰۰۰
..... مهریز	۰۰۰	۰۰۰	۰۰۰	۰۰۰	۰۰۰	۰۰۰
..... میبد	۰۰۰	۰۰۰	۰۰۰	۰۰۰	۰۰۰	۰۰۰
..... یزد	۰۰۰	۰۰۰	۰۰۰	۰۰۰	۰۰۰	۰۰۰

(۱) به دلیل تازه تاسیس بودن شهرستان‌های زارچ و مروست اطلاعات این شهرستان‌ها با شهرستان یزد و خاتم ادغام شده است.
 مأخذ- اداره کل تعاون، کار و رفاه اجتماعی استان یزد.

۴-۸- متقاضیان کار ثبت نام شده بر حسب وضع سواد

سال و شهرستان	جمع	می تواند بخواند و بنویسد	پایان دوره ابتدایی	پایان دوره راهنمایی / متوسطه اول	پایان دوره دبیرستان / متوسطه دوم
۱۳۸۵	۳۰۲۷۴	۲۶۰	۳۲۸۹	۶۴۶۲	۱۲۴۶۸
۱۳۹۰	۲۲۲۳۹	۱۵۶	۱۹۱۸	۵۲۰۰	۶۶۵۰
۱۳۹۵	۹۸۱۶	۱	۵۷۹	۱۷۱۰	۹۸۵
۱۳۹۷	۶۸۵۷	۲	۳۶۵	۸۸۳	۵۲۰
۱۳۹۸	۸۹۶۷	۵	۳۶۲	۱۱۴۱	۱۲۲۰
۱۳۹۹	۶۹۳۳	۱۳	۳۰۲	۱۰۸۹	۸۳۳
۱۴۰۰	۶۹۸۲	۰	۴۵۸	۱۲۱۲	۸۴۴
۱۴۰۱	***	***	***	***	***
ابرکوه.....
اردکان.....
اشکذر.....
بافق.....
بهباد.....
تفت.....
خاتم.....
زارچ ^(۱)
مروست ^(۱)
مهریز.....
میبد.....
یزد.....

۸-۴- متقاضیان کار ثبت نام شده برحسب وضع سواد (دنباله)

سال و شهرستان	دیپلم	فوق دیپلم	لیسانس و بالاتر	بی سواد
..... ۱۳۸۵	۳۲۷۱	۴۲۷۴	۶۴	۱۸۶
..... ۱۳۹۰	۲۶۰۹	۵۴۰۰	۷۷	۲۲۹
..... ۱۳۹۵	۲۸۲۵	۸۴۸	۲۵۶۸	۳۰۰
..... ۱۳۹۷	۲۳۳۶	۶۹۱	۲۰۴۲	۱۸
..... ۱۳۹۸	۲۶۵۲	۹۳۶	۲۶۲۱	۳۰
..... ۱۳۹۹	۲۳۸۸	۶۸۱	۱۶۰۹	۱۸
..... ۱۴۰۰	۲۳۲۸	۴۸۵	۱۶۰۲	۵۳
..... ۱۴۰۱	***	***	***	***
..... ابرکوه	۰۰۰	۰۰۰	۰۰۰	۰۰۰
..... اردکان	۰۰۰	۰۰۰	۰۰۰	۰۰۰
..... اشکذر	۰۰۰	۰۰۰	۰۰۰	۰۰۰
..... بافق	۰۰۰	۰۰۰	۰۰۰	۰۰۰
..... بهاباد	۰۰۰	۰۰۰	۰۰۰	۰۰۰
..... تفت	۰۰۰	۰۰۰	۰۰۰	۰۰۰
..... خاتم	۰۰۰	۰۰۰	۰۰۰	۰۰۰
..... زارچ ^(۱)	۰۰۰	۰۰۰	۰۰۰	۰۰۰
..... مروست ^(۱)	۰۰۰	۰۰۰	۰۰۰	۰۰۰
..... مهریز	۰۰۰	۰۰۰	۰۰۰	۰۰۰
..... میبد	۰۰۰	۰۰۰	۰۰۰	۰۰۰
..... یزد	۰۰۰	۰۰۰	۰۰۰	۰۰۰

(۱) به دلیل تازه تاسیس بودن شهرستان‌های زارچ و مروست اطلاعات این شهرستان‌ها با شهرستان یزد و خاتم ادغام شده است.
مأخذ- اداره کل تعاون، کار و رفاه اجتماعی استان یزد.

۴-۹- افراد به کار گمارده شده برحسب وضع سواد

سال و شهرستان	جمع	می تواند بخواند و بنویسد	پایان دوره ابتدایی	پایان دوره راهنمایی / متوسطه اول	پایان دوره دبیرستان / متوسطه دوم
..... ۱۳۸۵	۵۹۶۲	۷۸	۵۹۰	۱۲۶۱	۲۸۳۳
..... ۱۳۹۰	۴۰۲۴	۳۲	۳۲۰	۱۰۶۳	۱۴۰۳
..... ۱۳۹۵	۵۱۲۰	۰	۲۶۶	۹۰۷	۴۷۷
..... ۱۳۹۷	۲۱۹۰	۸	۷۱	۲۹۹	۱۷۲
..... ۱۳۹۸	۲۳۹۶	۰	۱۱۴	۳۲۳	۲۹۷
..... ۱۳۹۹	۲۲۳۹	۴	۱۰۵	۳۵۰	۳۱۴
..... ۱۴۰۰	۱۴۵۶	۰	۱۲۴	۲۵۲	۱۹۱
..... ۱۴۰۱	۳۰۹۳	***	***	***	***
..... ابرکوه	۱۱۰
..... اردکان	۱۰۳
..... اشکذر	۴۲۶
..... بافق	۰
..... بهاباد	۸
..... تفت	۶۵
..... خاتم	۲۰
..... زارچ ^(۱)	۰
..... مروست ^(۱)	۰
..... مهریز	۱۴۶
..... میبد	۱۴۲
..... یزد	۲۰۷۳

۴-۹- افراد به کار گمارده شده برحسب وضع سواد (دنباله)

سال و شهرستان	دیپلم	فوق دیپلم	لیسانس و بالاتر	بی سواد
..... ۱۳۸۵	۵۸۲	۵۸۲	۸	۲۸
..... ۱۳۹۰	۴۶۹	۷۰۰	۱۰	۲۷
..... ۱۳۹۵	۱۵۰۴	۴۶۳	۱۲۳۱	۲۷۲
..... ۱۳۹۷	۷۸۵	۲۰۲	۶۴۰	۱۳
..... ۱۳۹۸	۸۵۲	۲۰۷	۵۹۴	۹
..... ۱۳۹۹	۸۲۰	۱۶۶	۴۷۵	۵
..... ۱۴۰۰	۵۰۲	۹۴	۲۹۲	۱
..... ۱۴۰۱	***	***	***	***
..... ابرکوه
..... اردکان
..... اشکذر
..... بافق
..... بهاباد
..... تفت
..... خاتم
..... زارچ ^(۱)
..... مروست ^(۱)
..... مهریز
..... میبد
..... یزد

(۱) به دلیل تازه تاسیس بودن شهرستان‌های زارچ و مروست اطلاعات این شهرستان‌ها با شهرستان یزد و خاتم ادغام شده است.
 مأخذ- اداره کل تعاون، کار و رفاه اجتماعی استان یزد.

۴-۱۰- افراد به کار گمارده شده در بخش‌های دولتی، خصوصی و تعاونی

سال و شهرستان	جمع	دولتی	خصوصی	تعاونی	اظهار نشده
..... ۱۳۸۵	۵۹۶۲	۹۲	۵۷۹۹	۵۹	۱۲
..... ۱۳۹۰	۴۰۲۴	۵۲	۳۹۳۱	۴۱	۰
..... ۱۳۹۵	۵۱۲۰	۲۰	۳۲۷۴	۱۶۴	۱۶۶۲
..... ۱۳۹۷	۲۱۹۰	۱۷۹	۱۹۳۹	۷۲	۰
..... ۱۳۹۸	۲۳۹۶	۹۴	۲۲۸۲	۲۰	۰
..... ۱۳۹۹	۲۲۳۹	۶۶	۲۱۵۵	۱۸	۰
..... ۱۴۰۰	۱۴۵۶	۳۵	۱۴۰۸	۱۳	۰
..... ۱۴۰۱	۳۰۹۳	۰	۰	۰	۰
..... ابرکوه	۱۱۰	۰	۰	۰	۰
..... اردکان	۱۰۳	۰	۰	۰	۰
..... اشکذر	۴۲۶	۰	۰	۰	۰
..... بافق	۰	۰	۰	۰	۰
..... بهاباد	۸	۰	۰	۰	۰
..... تفت	۶۵	۰	۰	۰	۰
..... خاتم	۲۰	۰	۰	۰	۰
..... زارچ ^(۱)	۰	۰	۰	۰	۰
..... مروست ^(۱)	۰	۰	۰	۰	۰
..... مهریز	۱۴۶	۰	۰	۰	۰
..... میبد	۱۴۲	۰	۰	۰	۰
..... یزد	۲۰۷۳	۰	۰	۰	۰

(۱) به دلیل تازه تاسیس بودن شهرستان‌های زارچ و مروست اطلاعات این شهرستان‌ها با شهرستان یزد و خاتم ادغام شده است.
 مأخذ- اداره کل تعاون، کار و رفاه اجتماعی استان یزد.