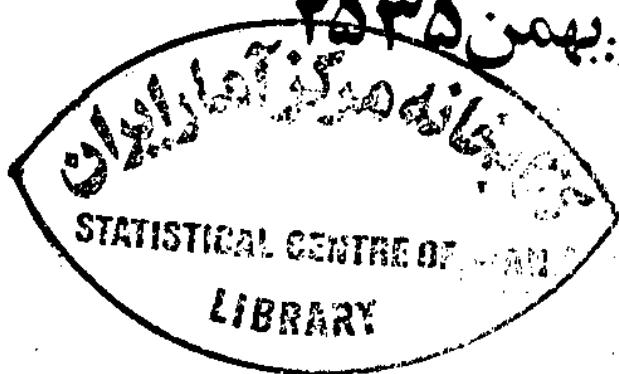


سازمان برنامه و بودجه
مرکز آمار ایران

آمارنامه استان همدان

شماره مسلسل ۶۳۹

تاریخ انتشار: بهمن ۲۵۳۵



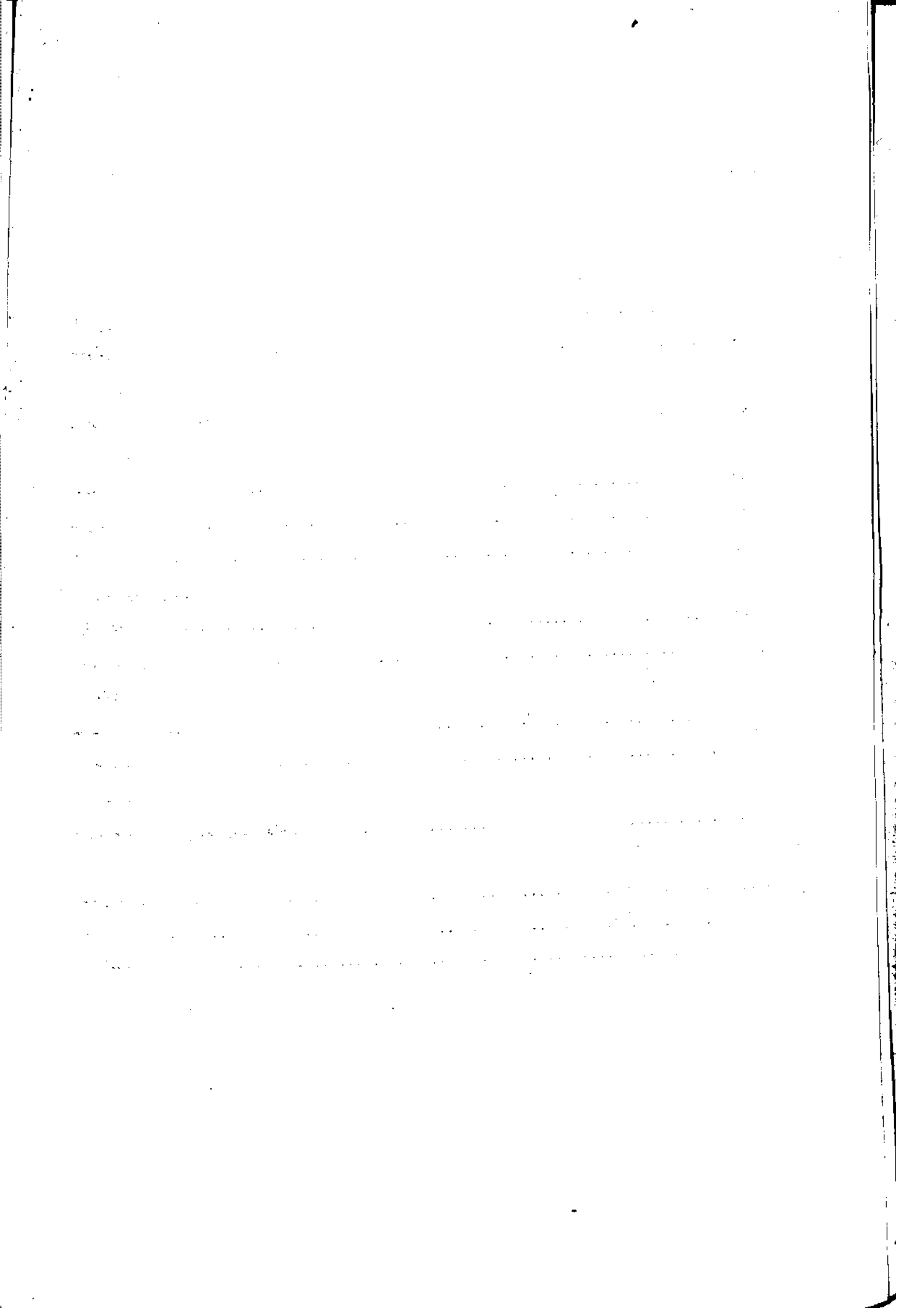
کتابخانه مرکز آمار ایران
شماره ۰۰۰۰۳۰۴۶۹۰۰

فهرست مندرجات

صفحه	عنوان :
الف	پیش گفتار
ب	علائم اختتامی
۱	مشخصات جغرافیائی
۶	تقسیمات استانی
۸	وضع جوی
	دموگرافی :
۹	جمعیت
۱۰	ولادت
۱۱	ازدواج و طلاق
۱۱	فوت
	نیروی انسانی :
۱۳	جمعیت فعال
۱۴	جمعیت شاغل
	مسکن :
۱۷	واحدهای مسکونی
	آموزش :
۱۹	جنبش باسواد
۲۱	کودکستان
۲۱	دبستان
۲۲	مدارس راهنمایی
۲۳	دبیرستان
۲۴	کارکنان آموزشی
۲۵	مدارس عالی
	ورزش و پیش آهنگی :
۲۵	ورزش

۲۸	پیش‌آهنگی
		بهداشت و درمان :
۲۰	تاسیسات درمانی
۲۰	بزشکان و دندانپزشکان
۲۱	واکسیناسیون
۲۲	کلینیک‌های تنظیم خانواده
۲۲	سالم سازی محیط
		آمار قضائی :
۲۶	برونده های وارده و مستومه
۲۷	مراجع قضائی
۲۸	فوت شدگان بر اثر حوادث
۲۸	دعاوی مطروحه
		کتابخانه و سینما :
۲۹	کتابخانه
۲۰	سینما
		کشاورزی :
۳۰	توزیع اراضی کشاورزی
۳۱	سطح کاشت و تولید
۳۸	ادوات کشاورزی
۳۸	اصلاح مراتع
۳۹	وسایلهای کشاورزی
۵۰	کشاوردام
۵۲	متوسط قیمت
		معدن و صنعت :
		معدن
۵۶	صنعت
۵۷	صنعت

صفحه	عنوان :
	برق :
۷۲	توزیع
۷۲	فروش
۷۴	تولید
۷۴	مشترکین
	رادیو :
۷۵	رادیو
	ارتباطات و مخابرات :
۷۵	پست
۷۶	تلگراف
۷۸	تلفن
	راهها و حمل و نقل :
۷۹	طول راهها
۸۰	حمل و نقل هوایی
	بانک :
۸۱	سپرده ها
۸۲	وام ها
	بیمه :
۸۵	حق بیمه های دریافتی و خسارات پرداختی
	دخانیا :
۸۵	تنباکو و توتون
۸۶	سیگار
۸۷	مالیات



۲۱۵۱۵۴۳
۱۳۷۲
۱۳۷۲
۱۳۷۲

پیش‌گفتار

۱۳۷۲

اجرای سیاست عدم تمرکز و برنامه ریزیهای منطقه‌ای، شناخت آماری خصوصیات استانها را بیش از پیش مطرح ساخته است. مرکز آمار ایران در جهت اجرای این سیاست علاوه بر اینکه طرحهای آماری را به نحوی تهیه نموده است تا نتایج حاصله از این طرحها در سطح استان قابل ارائه و استفاده باشد، از سال ۲۵۲۹ شاهنشاهی نیز سعی نمود تا بوسیله مناطق آماری از سازمانهای مستقر در استان، آمار اطلاعات اقتصادی - اجتماعی موجود را جمع آوری نماید. حاصل این کوشش گنجینه‌ای از اطلاعات و ارقام آماری را در آرشیو مناطق فراهم آورده است که از این میان آمارنامه‌های استانی تهیه و در دسترس قرار داده میشود.

اغلب ارقام ارسالی از مناطق آماری که از واحدهای استانی وزارتخانه‌ها و سازمانها جمع آوری میشود با ارقام موجود در مرکز یکسان نیست و حاکی از اختلافاتی چند می‌باشد، در گذشته کنکاش‌های مداوم روشن ساخت که برای ایجاد یک نظام هم‌آهنگ آماری، موثرتر خواهد بود که از ارقام و اطلاعات تهیه شده در سطح استان حداکثر استفاده بعمل آید تا اولیاء امور را بر رفع کمبودهای آماری موجود کوشا تر نماید.

علیهذا اطلاعات اخذ شده از هر واحد استانی پس از بررسی در مرکز و رفع ناهم‌آهنگی‌ها منتشر خواهد شد و نام منبع ارائه دهنده رقم نیز بعنوان ماخذ ذیل جداول منظور میشود تا در صورت لزوم قابل مراجعه باشد.

در خاتمه مرکز آمار ایران از استانداری استان همدان واحدهای مختلف که در تهیه و جمع آوری ارقام، منطقه آماری استان همدان را یاری و مدد کردند سپاسگزار می‌گردد و امیدوار است این همکاری هر روز بیشتر و صمیمانه‌تر شده و موجبات اعتلای کمی و کیفی آمارنامه‌های بعدی این استان را فراهم آورد.

مرکز آمار ایران

علامه اختصاری نشریات مرکز آمار ایران

رقم مساوی صفر است	.
آمار وجود ندارد (آمارگیری یا آماربرداری نشده)	-
رقم درد سترس نیست (از قبیل عدم انتشار)	...
صفاتیکه ذاتا "یا عملا" وجود ندارد	x
رقم کمتر از نصف واحد است	+
رقم قابل صرف نظر کردن است	//
ارقام جنبه تخمین دارد	■
ارقام غیر قطعی است (باقید احتیاط تلقی شود)	■ ■
رقم در جمع فرعی و جمع کل نیامده است	()

اختلاف در سرجمع ها بعلمت سراسر کردن ارقام است .

محاسبه نسبتها و شاخص ها قبل از سراسر کردن ارقام صورت گرفته است .

مشخصات جغرافیائی استان همدان

استان همدان با مساحتی در حدود ۲۰ هزار کیلومتر مربع در غرب ایران بین ۳۳ درجه و ۵۹ دقیقه تا ۳۵ درجه و ۴۸ دقیقه عرض شمالی و ۴۷ درجه ۳۴ دقیقه تا ۴۹ درجه و ۳۶ دقیقه طول شرقی از نصف النهار گرینویچ قرار گرفته است. این استان از شمال به استان زنجان از جنوب به استان لرستان از مشرق به استان مرکزی و از مغرب به استان کرمانشاهان و قسمتی از استان کردستان محدود است.

براساس سرشماری آبانماه ۲۵۲۵ استان همدان دارای ۸۹۰ هزار نفر جمعیت بوده که از این عده ۸۸۹ هزار نفر جمعیت ساکن و بقیه جمعیت متحرک بوده اند.

تراکم جمعیت در این استان ۴۴/۱ نفر در هر کیلومتر مربع و از کل جمعیت آن ۲۵/۹ درصد شهرنشین و ۷۴/۱ درصد روستانشین و از ۸۸۹ هزار نفر جمعیت ساکن آن ۴۶۸ هزار نفر مرد و ۴۲۱ هزار نفر زن بوده اند که در برابر هر ۱۰۰ نفر زن ۱۱۰/۷- نفر مرد وجود داشته است.

براساس آخرین تقسیمات کشوری این استان شامل چهار شهرستان، ۱۱ شهر، ۱۱ بخش و ۴۳ دهستان میباشد و مرکز آن شهر همدان است.

ارتفاعات:

استان همدان منطبقاً با کوهستانی که بیشتر کوههای آن از تخته سنگهای خاراکی تشکیل یافته و جزء رشته کوههای غربی و مرکزی ایران میباشد. جهت آنها نیز مانند کوههای مرکزی از شمال غربی به جنوب شرقی میباشد. این ارتفاعات بیشتر ایام سال مستور از برف و یخ بوده سرچشمه رودخانه ها و چشمه سارهای فراوان و مهمی میباشد.

مهمترین ارتفاعات این استان عبارتند از:

۱- کوه معروف و عظیم الوند واقع در جنوب شهرستان همدان که خط الراس آن حد طبیعی بین این شهرستان و شهرستان تویسرکان میباشد. جهت این کوه از شمال غربی به جنوب شرقی است. بخش مرکزی همدان در دره ها و دامنه های شمالی الوند و شهرستان تویسرکان در دره های جنوبی این کوه واقع شده است. این کوه از شمال غربی به کوههای خدابنده لوی سنندج و کوه مهم چهل چشمه کردستان و از جنوب شرقی به ارتفاعات را سونداراک و کوه وفس تفرش منتهی میشود. مرتفع ترین قله الوند بیست و تویسرکان و همدان در ۱۸ کیلومتری شهر همدان میباشد. ارتفاع قله الوند از سطح دریا به ۳۵۷۴ متر میرسد. از گردنه های معروف این کوه گردنه زاغه واقع بین همدان و ملایر به ارتفاع ۲۰۶۰ متر و گردنه اسدابین همدان و کرمانشاه به ارتفاع ۲۲۴۱ متر و گردنه همه کسی بین همدان و سنندج به ارتفاع ۱۵۶۵ متر را میتوان نام برد. پست ترین نقطه شهرستان همدان اراضی آبادی عمرآبادی دهستان پیشخور کنار رودخانه قره جای است که ارتفاع آن ۱۵۵۵ متر است. دورودخانه مهم کرخه و قره جای نیز از کوه

الوند سرچشمه میگیرند .

۲- در شمال شهرستان همدان بین این شهرستان و شهرستان زنجان کوههای کم ارتفاعی وجود دارد که عبارتند از:

الف: کوه چنگ الماس در شمال دهستان مهربان که ارتفاع بلندترین قله آن ۲۵۲۵ متر است .

ب: کوههای ارمی و قره داغ در شمال کبودرآهنگ که ارتفاع بلندترین قله آنها به ترتیب ۲۰۰۵ و ۲۳۶۵ متر میباشد .

۳- در شمال شرقی همدان سلسله جبال خرقان قزوین و ساوه کشیده شده که خط الراس آن حد طبیعی بین همدان و قزوین

است . از مهمترین گردنه های این سلسله گردنه اوج به ارتفاع ۳۰۱۳ متر از سطح دریا میباشد .

۴- کوه وفس در شرق همدان که ارتفاع بلندترین قله آن از سطح دریا ۲۴۵۰ متر است .

۵- امتداد سلسله جبال الوند از شمال ملایر نیز میگذرد و به سلسله راسوندرآک میپیوندد جهت این رشته از شمال غربی

به جنوب شرقی است . دو رشته فرعی از کوه مذکور به نام کوه گرمه به ارتفاع ۲۲۰۶ متر و کوه سرو به ارتفاع ۲۷۷۷ متر تا شمال و

شرق شهر ملایر کشیده شده است .

۶- کوه لشکر از مرتفعترین کوههای ملایر محسوب میشود و در شمال ملایر و اراک و کمازان قرار دارد و ارتفاع آن ۲۹۲۸ متر

است .

۷- در شمال غربی ملایر یک رشته کوه از سلسله جبال الوند به طرف جنوب غربی کشیده شده که به سیاه کوه در

شهرستان نهاوند متصل میگردد این رشته حد طبیعی بین شهرستان ملایر و تویسرکان میباشد .

۸- کوه سفید در جنوب غربی شهرستان ملایر واقع شده است و خط الراس آن حد طبیعی بین ملایر و نهاوند است .

بلندترین قله آن ۲۴۷۵ متر از سطح دریا ارتفاع دارد .

۹- کوه یزدجرد در جنوب ملایر واقع و ارتفاع بلندترین قله آن ۲۴۸۷ متر است .

۱۰- کوه بیاتان با ارتفاع ۲۵۸۰ متر در جنوب شرقی ملایر و جنوب کمازان .

۱۱- دو سلسله کوه نیز در شمال و جنوب شهرستان نهاوند کشیده شده که به ترتیب عبارتند از:

الف: ارتفاعات شمالی نهاوند جهت آنها از شمال غربی به جنوب شرقی و موازی با کوه الوند همدان و کوه گرو میباشد .

این سلسله در دو نقطه به وسیله دو رودخانه که از ملایر و تویسرکان سرآیز میگردند قطع میشود و ایجاد معبری طبیعی منتهیست

این سلسله در شمال غربی یعنی دره کنگاور و دره رودخانه تویسرکان به نام کوه کمرزرد و بین معبر رودخانه ملایر به نام کوه سیاه

دره و در شرق معبر رودخانه ملایر کوه سفید نامیده میشود . ارتفاع قله کوه کمرزرد ۲۱۶۵ متر و ارتفاع کوه سیاه دره ۲۸۱۸ متر

و ارتفاع قله کوه سفید ۲۶۵۳ متر میباشد .

ب: ارتفاعات جنوبی نهاوند: کوههای جنوبی شهرستان نهاوند دنباله سلسله کوههای شاهو در پاوه و رواسرو

بیستون کرمانشاه است . جهت آنها از شمال غربی به جنوب شرقی میباشد . این سلسله ارتفاعات پس از گذشتن ارجوب شهرستان

نهاوند به کوههای شهرستان بروجرد منتهی میگردد و در آنجا به نام کوههای گرو معروف میشوند . خط الراس آن حد طبیعی

بین نهاوند و خرم آباد است . بلندترین قله کوه گرو در جنوب شهر نهاوند و بالای سرچشمه گاماسیاب واقع شده و ارتفاع آن از سطح دریا ۳۳۹۶ متر است .

۱۲ - سلسله جبال الوند نیز از شمال غربی تویسرکان میگذرد و رشته های فرعی آن از هر قسمت شهرستان مذکور را در بر میگیرد . مرتفع ترین قله الوند بین شهر همدان و تویسرکان واقع شده که ارتفاع آن از سطح دریا به ۳۵۷۳ متر میرسد . اکثر قرا تویسرکان در دره های این کوهستان قرار دارد . قله پرتگاهی و مخروطی شکل خان گریز . بارتفاع ۲۸۶۸ متر در غرب تویسرکان میباشد . کوههای کلیان بارتفاع ۲۵۸۳ متر و همچنین دنباله کوههای کمزرد و سیاه دره از جنوب تویسرکان میگذرد . رودخانه ها :

در استان همدان رودخانه ها و چشمه سارهای فراوان وجود دارد که مهمترین آنها عبارتند از :

۱ - سیمینه رود واقع در بخش مرکزی همدان که از مجموعه رودخانه های کوچک و خشکرودهائی که در بهار و مواقع بارندگی دارای آب میباشد و از دره های شمالی الوند و ارتفاعات شمال و شرق شهرستان همدان سرازیر میگردد تشکیل مییابد این رود بطرف شرق شهرستان همدان جاری گشته بین آبادی کوریجان و حاتم آباد از راه شوسه گذشته بطرف جنوب شرقی منحرف و در انتهای جنوب شرقی این شهرستان به رودخانه قره چای منتهی میگردد . کلیه رودخانه های شمالی و جنوبی و شرقی شهرستان همدان به این رود منتهی میشود .

۲ - رودخانه قوری چای از گردنه زاغه و دره های الفاوت و آب هندی سرچشمه گرفته از کنار آبادیهای پل شکنه و سرخ آباد و جورقان گذشته در اراضی امزاجرد به رودخانه سیمینه رود میریزد .

۳ - رودخانه های کوچک ایوک ارزاقوت و سیمین ابرود در اراضی آبادی سرخ آباد به رودخانه قوری چای متصل میشوند
۴ - رودخانه دمق وابگده لواز ارتفاعات شمالی دهستان سردرود و ارتفاعات خدابنده لو سرچشمه میگیرد و پس از مشروب نمودن تعدادی از قرا دهستان سردرود و حاجیلوسیلاب آن از نزدیکی آبادی خلت آباد گذشته به رودخانه سیمینه رود منتهی میگردد .

۵ - رودخانه وفرجین از قله کلاغ لان الوند سرچشمه میگیرد و پس از مشروب کردن قرا و اراضی اطراف خود سیلاب آن - به چراگاه گنج تپه بهار منتهی میگردد .

۶ - رودخانه دره مرادبیک از بلندترین قله کوه الوند سرچشمه میگیرد پس از مشروب کردن اراضی زیادی از وسط شهر همدان گذشته در نزدیکی آبادی گراچقا به رودخانه خاکو میریزد .

۷ - رودخانه سیمین از دره های باختری قله کلاغ لان الوند سرچشمه میگیرد و از راه شوسه همدان بکرمانشاه گذشته پس از عبور از آبادی صالح آباد در اراضی حسام آباد با رودخانه هائی که از گردنه اسدآباد و همه کسی میآیند یکی شده و بطرف امزاجرود جاری میشود .

۸ - رودخانه عباس آباد از رود گنجانم و دره خاکی میان همدان تویسرکان سرچشمه گرفته پس از مشروب نمودن باغات

و اراضی اطراف خود در نزدیک گراچقابه رودخانه خاکو منتهی میشود .

۹- رودخانه خاکو از بلندترین قله کوه الوند سرچشمه میگردد و از کنار آبادیهای خاکو چنین ، مزدقینه ، گراچقباو ده پیاز گذشته در اراضی امزاجرد به سمینه رود میریزد .

۱۰- رودخانه گردنه اسداباد از گردنه اسداباد سرچشمه میگردد و از کنار تاج آباد و گندجین گذشته در نزدیکی بهادرآباد با رودخانه همه کسی یکی شده در اراضی حمام آباد به سمینه رود میریزد .

۱۱- رودخانه همه کسی از گردنه همه کسی سرچشمه میگردد پس از مشروب نمودن زمینهای اطراف خود و بهینه بردار اراضی بهادر بیگ به رودخانه گردنه اسداباد میریزد و پس از گذشتن از چند دهستان در دهستان پیشخور به قره چای منتهی میشود .

۱۲- رودخانه درجزین از دره های جنوبی کوه خرقان سرچشمه گرفته پس از گذشتن از دهستان درجزین سیلاب آن بسسه رودخانه قره چای میریزد .

۱۳- رودخانه های بخش اسداباد عبارتند از :

الف : رودخانه شهاب از کوههای شرقی و غربی دهستان چهاردولی سرچشمه میگردد و پس از گذشتن از تنگه بوجین در جلگه افشار برخی از قرا را مشروب نموده از کنار آبادی خسروآباد گذشته در اراضی سهم الدین به رودخانه خرم ملحق میشود .

ب : خرم رود از دره های جنوب غربی کوه الوند سرچشمه میگردد و پس از مشروب نمودن قرا و اراضی اطراف خود با رودخانه شهاب یکی شده در انتهای جنوبی بخش کنگاور به رودخانه گاماسیاب منتهی میشود .

۱۴- رودخانه خرم آباد از دره های شرقی بخش سرینداراک سرچشمه گرفته پس از گذشتن از بیابان و اراضی جنوبی رودخانه ای که از طرف جوزان و گردنه اراک میاید یکی شده در دشت ملا بر جاری میگردد . این رودخانه در شمال آبادی هزار جریب کبسل آباد با رودخانه دیگری که از طرف ازندریان و جوکار میاید ملحق گشته در جنوب غربی با کامال وارد تنگه کوهستانی میشود و پس از گذشتن از تنگه مزبور از شهرستان ملایر خارج و وارد شهرستان نهاوند میگردد و به رودخانه گاماسیاب منتهی میشود . این رودخانه در قسمت علیا ، کلان نامیده میشود و چون از کنار آبادی خرم آباد میگردد بنام رودخانه خرم آباد نامیده میشود . رودهای کوچک و خشک رودهایی که در فصل بارندگی دارای آب میباشد همگی باین رودخانه متصل میگرددند .

۱۵- رودخانه گاماسیاب یکی از طولیترین رودخانه های ایران بشمار میرود و از دره های جنوبی کوه الوند و ——— راب گاماسیاب واقع در ۲۰ کیلومتری جنوب شهر دماوند و از یکی از دره های شمالی کوه گرو سرچشمه میگردد . این رود در سراسر نهاوند جاری بوده کلیه قرا اطراف نهاوند را مشروب میکند .

تمام رودهای شهرستان ملایر ، نهاوند ، تویرکان و بخش اسداباد بدین رودخانه میریزد سپس این رود از جنوب بخشهای کنگاور و صحنه گذشته در اراضی بیستون با رودخانه دینوریکی گشته در انتهای شرقی بخش مرکزی کرمانشاه به رودخانه قره سو میریزد .

رودخانه گاماسیاب در طول شهرستان خرم آباد بنام رودخانه ضمیره نامیده میشود و کلیه رودخانه های شرقی کبیرکوه

و تمام رودهای لرستان به آن میپیوندند و پس از گذشتن از لرستان در غرب خوزستان جاری و بنام کرخه نامیده میشود و بالاخره به باطلاق هورالعظیم منتهی میگردد .

۱۶- رودخانه ملایر در شمال غربی نهاوند نزدیک آبادی لیلی یادگار و رودخانه توپسرکان نزدیک آبادی چقاسرائیل هردو به رودخانه گاماسیاب ملحق میشوند .

۱۷- در توپسرکان خرم رود از دره های شمال شرقی آبادی شهرستانه و ارتفاعات الوند سرچشمه میگیرد پس از پیوستن به رودخانه کندر بطرف غرب جاری گشته قراه اطراف رامشروب نموده و فاضل آب آن از شهرستان خارج و بارودخانه ای که از بخش است آباد میاید یکی شده وارد کنگاور میگردد .

۱۸- گرزان رود از علیای دره گشالی و سنجوزان سرچشمه گرفته در حدود آبادی آریگان با دو شعبه از دره سرابی و سرکان که آنها نیز از قلل کوه الوند سرچشمه گرفته اند یکی شده و بنام قلقل رود قراه مجاور خود را مشروب کرده بطرف جنوب غربی شهرستان توپسرکان جاری میشود . فاضل آب این رودخانه وارد ، شهرستان نهاوند شده به رودخانه گاماسیاب منتهی میگردد .

آب و هوا :

آب و هوای این استان در نتیجه وجود کوههای مرتفع و رودخانه ها و چشمه سارهای فراوان و برآب و پستی بلندیهای زیاد متغیر است . باین ترتیب که هوای دُرّه های شمالی کوه الوند سرد و هوای دره های بخش مرکزی ملایم میباشد . زمستانهای این استان سرد و پر برف و باران و تابستانهای آن معتدل است . ریزش برف و باران کافی در این منطقه سبب پیشرفت وضع کشاورزی و دامپروری این استان میباشد .

جدول ۱ - تقسیمات استان همدان براساس آخرین تقسیمات کشوری در سال ۲۵۳۲ شاهنشاهی

تعداد آبادی (دارای سکنه و خالی از سکنه سال ۲۵۲۵)	تعداد دهستان	تعداد بخش	تعداد شهر	شهرستان
۱۳۸۳	۲۲	۱۱	۱۱	کل استان.....
۷۳۱	۲۰	۶	۵	همدان.....
۲۹۶	۶	۲	۲	ملایر.....
۲۳۶	۴	۲	۱	نهاوند.....
۱۲۰	۴	۱	۳	تویسرکان.....

ماخذ: وزارت کشور.

جدول ۲ - مشخصات تقسیمات روستائی استان همدان در سال ۲۵۲۵ شاهنشاهی

جمعیت روستائی	آبادیهای مسکونی	تقسیمات استان
۶۵۸ ۷۲۸	۱ ۲۹۵	کل استان.....
۳۸۹ ۹۷۰	۶۹۴	شهرستان همدان.....
۵۵ ۴۱۵	۱۳۹	بخش اسدآباد.....
۱۴ ۰۹۰	۳۳	دهستان جنت آباد.....
۱۰ ۲۵۳	۲۶	دهستان چهاردولی.....
۱۲ ۴۵۸	۲۲	دهستان حسام آباد.....
۵ ۵۴۷	۱۹	دهستان فارسج.....
۳ ۲۵۵	۱۴	دهستان کلیائی.....
۹ ۸۱۲	۲۵	دهستان وندرآباد.....
۵۰ ۳۳۳	۶۹	بخش حومه.....
۱۴ ۳۰۳	۱۶	دهستان آبرو.....
۱۵ ۵۷۱	۲۰	دهستان شورین.....
۷ ۲۰۳	۱۷	دهستان گتبد.....
۱۳ ۲۵۶	۱۶	دهستان مریانج.....
۱۱۶ ۶۲۹	۱۹۱	بخش زون.....
۵ ۸۲۰	۳۱	دهستان پیشخور.....
۵۳ ۳۰۵	۷۶	دهستان درجزین علیا.....
۱۶ ۳۴۶	۱۸	دهستان درجزین سفلی.....
۴۱ ۱۵۸	۶۶	دهستان سررود.....

دنباله جدول ۲ - مشخصات تقسیمات روستائی استان همدان در سال ۲۵۲۵ شاهنشاهی

جمعیت روستائی	آبادیهای مسکونی	تقسیمات استان
۷۴ ۰۰۹	۱۱۶	بخش سیمینه رود
۲۷ ۱۱۴	۶۱	دهستان خدا بنده لو
۴۶ ۸۹۵	۵۵	دهستان سیمینه رود
۹۳ ۵۸۴	۱۷۹	بخش شرا و بیشخور
۲۷ ۸۸۶	۶۱	دهستان شرا
۸ ۲۹۱	۱۶	دهستان وض عاشقلو
۲۸ ۰۳۳	۴۳	دهستان حاجیلو
۲۹ ۳۷۴	۵۹	دهستان مهربان
۱۲۸ ۹۵۹	۲۵۵	شهرستان ملایر
۹۴ ۱۱۸	۱۸۴	بخش حومه
۱۲ ۲۲۲	۲۰	دهستان آوزمان
۳۱ ۴۰۵	۴۸	دهستان ترک
۲۸ ۲۷۳	۶۰	دهستان حومه
۲۲ ۰۱۸	۵۶	دهستان کمازان
۳۴ ۸۴۱	۷۱	بخش سامن
۱۱ ۵۱۶	۲۵	دهستان آوزمان سامن
۲۳ ۳۳۵	۴۶	دهستان سامن
۷۴ ۴۹۰	۲۳۱	شهرستان نهاوند
۲۷ ۳۱۸	۱۲۵	بخش حومه
۲۷ ۶۴۸	۵۶	دهستان سفلی
۱۹ ۶۷۰	۶۹	دهستان علیا
۲۷ ۱۷۲	۱۰۶	بخش خزل
۱۵ ۱۴۴	۷۲	دهستان خزل
۱۲ ۰۲۸	۳۴	دهستان سلکی
۶۵ ۳۰۹	۱۱۵	شهرستان توپسراگان
۶۵ ۳۰۹	۱۱۵	بخش حومه
۱۵ ۱۰۱	۱۹	دهستان حومه
۱۵ ۷۳۳	۲۷	دهستان خرم رود
۱۹ ۹۸۹	۵۳	دهستان قلقلرود
۱۴ ۴۸۶	۱۶	دهستان گرزانرود

ماخذ: مرکز آمار ایران

جدول ۲ - وضع جوی مرکز استان همدان در سال ۲۵۳۳ شامنهایی

حداکثر سرعت وزش باد		درجه حرارت (سانتیگراد)		ماه	
مسیردرجه	سرعت (نات) (۷)	روز از هر ماه	حداکثر		
۱۸۰	۲۰	۱	-۱/۴	۲۸/۰	فروردین
۱۸۰	۲۰	۱	۰/۰	۲۷/۰	اردیبهشت
۲۱۰	۱۶	۱	۵/۴	۲۴/۰	خرداد
۱۷۰	۱۶	۳	۸/۰	۲۶/۰	تیر
۲۷۰	۱۶	۱	۶/۴	۲۶/۰	مرداد
۱۷۰	۱۶	۲	۶/۰	۲۳/۰	شهریور
۱۸۰	۱۲	۱	-۲/۵	۲۲/۰	مهر
۲۷۰	۲۰	۲	-۲/۵	۲۴/۵	آبان
۲۳۰	۲۵	۱	-۲۴/۵	۱۳/۲	آذر
۱۸۰	۱۰	۲	-۲۹/۸	۸/۰	دی
۱۸۰	۱۸	۱	-۲۵/۶	۸/۰	بهمن
۲۷۰	۲۵	۲	-۸/۶	۱۴/۲	اسفند

(۱) - نات واحد اندازه گیری سرعت باد است و برابر ۱/۸۵۲ کیلومتر در ساعت میباشد .
 مأخذ: هواشناسی استان .

جدول ۴ - وضع جوی مرکز استان همدان در سال ۲۵۳۳ شامنهایی

تعداد روزهای یخبندان	رطوبت نسبی (درصد)		میزان بارندگی (میلیمتر)	ماه
	حداکثر	حداکثر		
۱	۲۴	۹۸	۲۱/۲	فروردین
۰	۲۲	۹۰	۳/۰	اردیبهشت
۰	۱۸	۶۲	۰/۰	خرداد
۰	۱۲	۵۴	۰/۰	تیر
۰	۱۰	۴۸	۰/۰	مرداد
۰	۱۴	۵۶	۰/۰	شهریور
۳	۲۰	۷۲	۰/۰	مهر
۶	۲۹	۸۲	۰/۰	آبان
۲۸	۳۳	۹۶	۴۶/۰	آذر
۳۰	۴۲	۹۹	۶۰/۵	دی
۳۰	۳۵	۹۹	۴۹/۰	بهمن
۱۲	۲۷	۹۹	۹۷/۷	اسفند

مأخذ: هواشناسی استان .

جدول ۵ - وضع جوی شهرهای استان همدان در سال ۲۵۳۳ شاهنشاهی

تعداد روزهای یخبندان	رطوبت نسبی (درصد)		میزان بارندگی سالانه (میلیمتر)	درجه حرارت (سانتیگراد)			ارتفاع از سطح دریا (متر)	شهر و نوع ایستگاه
	ساعت ۱۲ - ۳	ساعت ۶ - ۳		متوسط درجه حرارت در سال	حداقل مطلق	حداکثر مطلق		
۱۵۰	۴۶	۶۸	۲۳۸/۲	۹/۸	-۲۷/۴	۳۷/۰	۱۶۴۴	همدان (سینوپتیک)
۸۳	۲۱	۶۴	۱۶۰/۵	۱۲/۰	-۱۹/۵	۳۹/۵	۱۷۴۰	ملایر (کلیما تولوژی)
۱۱۶	۴۰	۶۰	۲۴۹/۵	۹/۹	-۱۹/۵	۳۶/۰	۱۷۴۰	نهاوند (کلیما تولوژی)
۶۷	۰۰۰	۰۰۰	۲۳۸/۲	۱۲/۶	-۱۶/۵	۳۶/۰	۱۷۸۰	تویسرکان (کلیما تولوژی)

ماخذ: هواشناسی استان.

جدول ۶ - مقایسه جمعیت شهرهای استان همدان در دو سرشماری عمومی کشور

درصد تغییرات	جمعیت (نفر)		شهر
	۲۵۲۵	۲۵۱۵	
۲۴/۲	۱۲۴ ۱۶۷	۹۹ ۹۰۹	همدان
۳۴/۷	۲۸ ۴۳۴	۲۱ ۱۰۵	ملایر
۱۴/۱	۲۲ ۹۲۲	۲۰ ۹۷۲	نهاوند
۵/۶	۱۱ ۹۵۴	۱۱ ۳۲۳	تویسرکان
۲۳/۲	۱۱ ۸۴۲	۹ ۶۱۵	بهار
-۴/۷	۵ ۱۱۵	۵ ۳۶۷	سرکان
۲۸/۸	۷ ۰۴۳	۵ ۴۶۸	لالجین
۲۹/۴	۶ ۷۱۴	۵ ۱۹۰	اسدآباد
۳۴/۴	۶ ۴۹۲	۴ ۸۳۲	کبودآهنگ
۶/۲	۵ ۱۴۸	۴ ۸۴۶	مریانج

ماخذ: مرکز آمار ایران، سرشماری سالهای ۲۵۲۵ و ۲۵۱۵

جدول ۷ - جمعیت بر حسب جنس و سن در استان همدان سال ۲۵۳۰ شاهنشاهی

(صد نفر)

مناطق روستائی		مناطق شهری		جمعیت کل استان	گروه سنی
زن	مرد	زن	مرد		
۳۴۴۲	۳۴۸۸	۱۱۸۹	۱۲۵۲	۹۳۷۲	جمع
۶۲۹	۷۱۷	۱۷۲	۱۸۰	۱۶۹۸	کیتراز ۵ ساله
۵۴۲	۶۵۴	۱۹۵	۱۹۳	۱۵۸۴ ۵ - ۹ ساله
۴۳۹	۴۰۴	۱۶۵	۲۱۱	۱۲۱۹ ۱۰ - ۱۴ ساله
۳۲۶	۲۵۵	۱۱۲	۱۴۲	۸۳۷ ۱۵ - ۱۹ ساله
۲۷۰	۱۷۲	۸۳	۵۳	۵۷۸ ۲۰ - ۲۴ ساله
۲۰۶	۱۵۴	۶۶	۶۲	۴۸۸ ۲۵ - ۲۹ ساله
۲۰۹	۱۹۷	۷۶	۶۵	۵۴۷ ۳۰ - ۳۴ ساله
۱۶۸	۲۱۱	۶۱	۶۷	۵۰۷ ۳۵ - ۳۹ ساله
۱۴۱	۱۵۴	۵۸	۶۷	۴۲۰ ۴۰ - ۴۴ ساله
۱۲۱	۱۶۱	۵۴	۵۲	۳۹۰ ۴۵ - ۴۹ ساله
۱۲۷	۱۱۳	۵۷	۵۱	۳۴۸ ۵۰ - ۵۴ ساله
۵۵	۶۸	۱۴	۲۳	۱۶۰ ۵۵ - ۵۹ ساله
۶۱	۷۴	۲۸	۳۵	۱۹۸ ۶۰ - ۶۴ ساله
۱۲۸	۱۵۴	۲۸	۲۸	۳۹۸ ۶۵ ساله به بالا

ماخذ: آمارگیری نمونه ای سالانه جمعیت - مرکز آمار ایران.

جدول ۸ - ولادت بر حسب جنس و مناطق در استان همدان سال ۲۵۳۳ شاهنشاهی

مناطق روستائی		مناطق شهری		کل استان	شهرستان
زن	مرد	زن	مرد		
۱۵۳۲۰	۱۷۱۹۱	۵۰۶۰	۵۷۵۹	۲۳۳۳۰	کل استان
۹۳۶۲	۱۰۶۴۳	۳۲۲۶	۳۶۴۷	۲۶۷۷۸	همدان
۲۷۱۴	۲۷۶۴	۱۱۳۱	۱۲۹۱	۷۹۰۰	ملایر
۱۲۶۱	۱۴۲۵	۵۲۳	۶۲۵	۲۸۲۷	نهاوند
۲۰۸۳	۲۳۵۹	۱۷۹	۲۰۶	۴۸۲۷	تویسرکان

ماخذ: ثبت احوال استان.

جدول ۹ - تعداد واقعه ازدواج و طلاق بر حسب مناطق در استان همدان

طلاق			ازدواج			شهرستان
مناطق روستائی	مناطق شهری	جمع	مناطق روستائی	مناطق شهری	جمع	
۲۸	۵۳۴	۵۶۲	۴۱۱۵	۴۶۷۵	۸۷۹۰	کل استان ۲۵۳۲
۴۲	۵۸۵	۶۲۷	۳۱۴۵	۴۱۹۴	۷۳۳۹	کل استان ۲۵۳۳
۲۸	۳۲۹	۳۵۷	۱۶۶۱	۲۲۱۹	۳۸۸۰	همدان
۲	۷۷	۷۹	۱۰۷۹	۷۲۳	۱۸۰۲	ملایر
۱۲	۱۴۹	۱۶۱	۱۷۶	۷۴۹	۹۲۵	نهاوند
۰	۳۰	۳۰	۲۲۹	۵۰۳	۷۳۲	تویسرکان

ماخذ: ثبت احوال استان .

جدول ۱۰ - فوت بر حسب سن و جنس و مناطق در استان همدان

مناطق روستائی		مناطق شهری		جمع	شهرستان
زن	مرد	زن	مرد		
۳۸۴	۲۶۳۶	۴۷۸	۱۴۱۸	۴۹۱۶	کل استان ۲۵۳۲
۲۳۱	۲۱۸۴	۴۷۹	۱۳۶۷	۴۴۶۱	کل استان ۲۵۳۳
۱۷۶	۱۱۳۳	۲۸۴	۸۹۰	۲۴۸۳	همدان
۱۴۴	۵۰۶	۹۰	۲۳۹	۹۷۹	ملایر
۵۰	۲۹۳	۷۸	۱۶۹	۵۹۰	نهاوند
۶۱	۲۵۲	۲۷	۶۹	۴۰۹	تویسرکان

ماخذ: ثبت احوال استان .

جدول ۱۱ - وضع زناشویی جمعیت ده ساله وبالاتر برحسب جنس در استان همدان سال ۲۵۳۰ شاهنشاهی
(صد نفر)

اظهاری نشده	هرگز ازدواج نکرده	بی همسر در اثر فوت یا طلاق	همسر دار		جمعیت ده ساله وبالاتر کل استان	مناطق و جنس
			درصد	تعداد		
						کل استان:
۱۲	۲۰۱۵	۳۶۸	۶۰/۶	۳۶۹۵	۶۰۹۰	مردوزن
۲	۱۱۶۶	۵۲	۵۹/۳	۱۷۷۷	۲۹۹۷	مرد
۱۰	۸۲۹	۳۱۶	۶۲/۰	۱۹۱۸	۳۰۹۳	زن
						مناطق شهری:
۱	۶۷۶	۱۰۷	۵۳/۹	۹۱۸	۱۷۰۲	مردوزن
۰	۲۲۱	۱۰	۵۱/۰	۲۲۹	۸۸۰	مرد
۱	۲۵۵	۹۷	۵۷/۱	۳۶۹	۸۲۲	زن
						مناطق روستائی:
۱۱	۱۳۳۹	۲۶۱	۶۳/۳	۲۷۷۷	۴۳۸۸	مردوزن
۲	۷۴۵	۴۲	۶۲/۷	۱۳۲۸	۲۱۱۷	مرد
۹	۵۹۴	۲۱۹	۶۳/۸	۱۴۴۹	۲۲۷۱	زن

ماخذ: آمارگیری نمونه ای سالانه جمعیت - مرکز آمار ایران.

جدول ۱۲- جمعیت ده ساله و بالاتر بر حسب وضع فعالیت اقتصادی در استان همدان سال ۲۵۳۰ شاهنشاهی

(صد نفر)

غیرفعال از نظر اقتصادی	فعال از نظر اقتصادی					جمعیت ده ساله و بالاتر کل استان	مناطق و جنس
	بیکار		شاغل	درصد	جمع		
	در جستجوی کار	فصلی					
							کل استان:
۳۳۷۷	۵۳	۲۲۲	۲۲۳۸	۲۴/۵	۲۷۱۳	۶۰۹۰	مردوزن
۷۰۸	۵۳	۴۱۷	۱۸۱۹	۷۶/۲	۲۲۸۹	۲۹۹۲	مرد
۲۶۶۹	۰	۵	۴۱۹	۱۳/۷	۴۲۴	۳۰۹۳	زن
							مناطق شهری:
۱۰۹۴	۲۶	۲۶	۵۵۶	۳۵/۷	۶۰۸	۱۷۰۲	مردوزن
۳۲۴	۲۶	۲۶	۵۰۴	۶۳/۲	۵۵۶	۸۸۰	مرد
۷۷۰	۰	۰	۵۲	۶/۳	۵۲	۸۲۲	زن
							مناطق روستایی:
۲۲۸۳	۲۷	۳۹۶	۱۶۸۲	۲۸/۰	۲۱۰۵	۴۳۸۸	مردوزن
۳۸۲	۲۷	۳۹۱	۱۳۱۵	۸۱/۹	۱۷۳۳	۲۱۱۷	مرد
۱۸۹۹	۰	۵	۳۶۷	۱۶/۴	۳۷۲	۲۲۷۱	زن

ماخذ: نتایج آمارگیری نمونه ای سالانه جمعیت - مرکز آمار ایران .

جدول ۱۳ - جمعیت شاغل ده ساله و بالاتر بر حسب فعالیتهای عمده و جنس در استان همدان سال ۲۵۳۰ شاهنشاهی
(صد نفر)

زن	مرد	مردوزن	فعالیهای عمده
			کل استان:
۴۱۹	۱۸۱۹	۲۲۳۸	جمع شاغلین
۵	۱۰۴۸	۱۰۵۳	کشاورزی
۳۸۲	۱۷۵	۵۵۷	استخراج و تولیدات صنعتی
۰	۱۹۵	۱۹۵	ساختمان
۰	۱۳	۱۳	برق و آب
۰	۱۶۳	۱۶۳	بازرگانی
۰	۷۳	۷۳	حمل و نقل
۲۲	۱۴۷	۱۷۹	خدمات
۰	۵	۵	سایر
			مناطق شهری:
۵۲	۵۰۴	۵۵۶	جمع شاغلین
۰	۴۲	۴۲	کشاورزی
۲۸	۱۲۴	۱۵۲	استخراج و تولیدات صنعتی
۰	۶۴	۶۴	ساختمان
۰	۱۲	۱۲	برق و آب
۰	۱۱۲	۱۱۲	بازرگانی
۰	۴۶	۴۶	حمل و نقل
۲۴	۱۰۳	۱۲۷	خدمات
۰	۱	۱	سایر
			مناطق روستایی:
۳۶۷	۱۳۱۵	۱۶۸۲	جمع شاغلین
۵	۱۰۰۶	۱۰۱۱	کشاورزی
۳۵۴	۵۱	۴۰۵	استخراج و تولیدات صنعتی
۰	۱۳۱	۱۳۱	ساختمان
۰	۱	۱	برق و آب
۰	۵۱	۵۱	بازرگانی
۰	۲۷	۲۷	حمل و نقل
۸	۴۴	۵۲	خدمات
۱	۴	۴	سایر

ماخذ: نتایج آمارگیری نمونه ای سالانه جمعیت - مرکز آمار ایران

جدول ۱۴ - جمعیت شاغل ده ساله و بالاتر برحسب مشاغل عمده و جنس در استان همدان سال ۲۵۳۰ شاهنشاهی
(صد نفر)

زن	مرد	مردوزن	مشاغل عمده
			کل استان :
۲۱۹	۱۸۱۹	۲۲۳۸	جمع شاغلین
۱۴	۴۱	۵۵	کارکنان حرفه ای و فنی
۲	۲۹	۳۱	مدیران و کارمندان دفتری - اجرایی و اداری
۰	۱۵۴	۱۵۴	کارکنان در امور مربوط به فروش ..
۱۵	۹۵	۱۱۰	کارکنان در امور مربوط به خدمات ..
۶	۱۰۳۴	۱۰۴۰	کارکنان در امور مربوط به کشاورزی و امور وابسته
۳۸۲	۴۵۶	۸۳۸	کارکنان در امور تولید و استخراج ..
۰	۱۰	۱۰	مشاغل غیر قابل طبقه بندی
			مناطق شهری :
۵۲	۵۰۴	۵۵۶	جمع شاغلین
۱۴	۳۰	۴۴	کارکنان حرفه ای و فنی
۲	۲۹	۳۱	مدیران و کارمندان دفتری - اجرایی و اداری
۰	۱۰۳	۱۰۳	کارکنان در امور مربوط به فروش ...
۷	۵۵	۶۲	کارکنان در امور مربوط به خدمات ..
۱	۲۱	۲۲	کارکنان در امور مربوط به کشاورزی و امور وابسته
۲۸	۲۳۶	۲۶۴	کارکنان در امور تولید و استخراج ..
۰	۱۰	۱۰	مشاغل غیر قابل طبقه بندی
			مناطق روستائی :
۲۶۷	۱۳۱۵	۱۶۸۲	جمع شاغلین
۰	۱۱	۱۱	کارکنان حرفه ای و فنی
۰	۰	۰	مدیران و کارمندان دفتری - اجرایی و اداری
۰	۵۱	۵۱	کارکنان در امور مربوط به فروش ...
۸	۴۰	۴۸	کارکنان در امور مربوط به خدمات ..
۵	۹۹۳	۹۹۸	کارکنان در امور مربوط به کشاورزی و امور وابسته
۳۵۴	۲۲۰	۵۳۴	کارکنان در امور تولید و استخراج ..
۰	۰	۰	مشاغل غیر قابل طبقه بندی

ماخذ: نتایج آمارگیری نمونه ای سالانه جمعیت - مرکز آمار ایران .

جدول ۱۵ - جمعیت شاغل ده ساله و بالاتر بر حسب سمت در شغل و جنس در استان همدان سال ۲۵۳۰ شاهنشاهی
(صد نفر)

کارکن فامیلی و کارآموز	مزد و حقوق بگیر	مستخدم دولت	کارکن مستقل	کارفرما	جمع شاغلین	مناطق و جنس
						کل استان :
۶۶۵	۵۹۰	۱۱۴	۸۲۴	۴۵	۲ ۲۳۸	مردوزن
۳۲۶	۵۵۵	۹۷	۷۹۶	۴۵	۱ ۸۱۹	مرد
۳۳۹	۳۵	۱۷	۲۸	۰	۲۱۹	زن
						مناطق شهری :
۲۳	۲۴۲	۹۷	۱۶۳	۳۱	۵۵۶	مردوزن
۱۳	۲۲۱	۸۰	۱۵۹	۳۱	۵۰۴	مرد
۱۰	۲۱	۱۷	۴	۰	۵۲	زن
						مناطق روستائی :
۶۴۲	۳۴۸	۱۷	۶۶۱	۱۴	۱ ۶۸۲	مردوزن
۳۱۳	۳۳۲	۱۷	۶۳۷	۱۴	۱ ۳۱۵	مرد
۳۲۹	۱۴	۰	۲۴	۰	۳۶۷	زن

ماخذ : نتایج آمارگیری نمونه ای سالانه جمعیت - مرکز آمار ایران .

جدول ۱۶ - تعداد واحدهای مسکونی استان همدان بر حسب تعداد خانوار در سال ۲۵۲۵ شاهنشاهی (واحد هزار)

مناطق روستائی	مناطق شهری	کل استان	تعداد خانوار
۹۶	۲۷	۱۲۳	جمع
۷۵	۱۶	۹۱	یک خانوار
۱۲	۷	۲۱	دو خانوار
۴	۳	۷	سه خانوار
۲	۱	۳	چهار خانوار
۱	۱	۲	پنج خانوار و بیشتر

ماخذ : مرکز آمار ایران .

جدول ۱۷ - تعداد واحدهای مسکونی استان همدان بر حسب نوع مصالح عمده بکار رفته در سال ۲۵۲۵ شاهنشاهی (واحد صد)

مناطق روستائی	مناطق شهری	کل استان	نوع مصالح
۹۶۰	۲۷۰	۱ ۲۳۰	جمع
۱	۱	۲	بتون آرمه و سنگ و آهن
۱۸	۵	۲۲	سنگ و چوب
۱	۲۲	۲۳	آجر و آهن
۵	۲۲	۷۷	آجر و چوب
۵۵۸	۱۲۵	۶۸۳	خشت و چوب
۳۶۱	۴۳	۴۰۵	خشت و گل
۵	۰	۵	چوب
۱۲	۲	۱۳	حصیر و سایر

ماخذ : مرکز آمار ایران .

جدول ۱۸ - تعداد واحدهای مسکونی استان همدان برحسب منابع آب و برق مورد مصرف در سال ۲۵۲۵ شاهنشاهی
(واحد هزار)

منطقه	جمع واحدهای مسکونی	دارای برق	دارای لوله کشی آب	منبع آب					
				لوله کشی شهرتاً		چاه	قنات	رودخانه	
				داخل واحد مسکونی	خارج واحد مسکونی				
کل استان	۱۲۳	۱۹	۴	۳	۴	۵۲	۲۹	۷	۲۸
منطقه شهری	۲۷	۱۷	۴	۳	۳	۱۸	۱	۰	۲
منطقه روستائی	۹۶	۱	۰	۰	۱	۳۵	۲۸	۷	۲۶

ماخذ: مرکز آمار ایران.

جدول ۱۹ - تعداد خانوارهای ساکن در واحدهای مسکونی استان همدان در سال ۲۵۲۵ شاهنشاهی

(واحد هزار)

منطقه روستائی	منطقه شهری	کل استان	اطاق مورد مصرف
۱۳۱	۴۶	۱۷۷	جمع
۵۲	۲۰	۷۲	یک اطاق
۵۲	۱۴	۶۸	دو اطاق
۱۵	۶	۲۲	سه اطاق
۶	۳	۹	چهار اطاق
۲	۱	۳	پنج اطاق
۱	۱	۲	شش اطاق
۱	۱	۱	هفت اطاق و بیشتر

ماخذ: مرکز آمار ایران.

جدول ۲۰ - وضع سواد جمعیت ۶ ساله و بالاتر بر حسب جنس در استان همدان سال ۱۳۳۰ شاهنشاهی
(صد نفر)

اظهار نشده	بیسواد	بیسواد		جمعیت ۶ ساله و بالاتر استان	مناطق و جنس
		درصد	تعداد		
					کل استان :
۶	۵۲۹۷	۲۷/۴	۲۰۰۲	۷۳۰۵	مردوزن
۰	۲۱۲۲	۴۱/۳	۱۵۰۸	۳۶۵۰	مرد
۶	۳۱۵۵	۱۳/۵	۲۹۲	۳۶۵۵	زن
					مناطق شهری :
۰	۹۵۰	۵۲/۷	۱۰۵۸	۲۰۰۸	مردوزن
۰	۳۶۲	۶۴/۸	۶۶۶	۱۰۲۸	مرد
۰	۵۸۸	۲۰/۰	۳۹۲	۹۸۰	زن
					مناطق روستائی :
۶	۲۳۲۷	۱۷/۸	۹۴۲	۵۲۹۷	مردوزن
۰	۱۷۸۰	۳۲/۱	۸۴۲	۲۶۲۲	مرد
۶	۲۵۶۷	۳/۸	۱۰۲	۲۶۷۵	زن

ماخذ : آمارگیری نمونه ای سالانه جمعیت - مرکز آمار ایران

جدول ۲۱ - جمعیت باسواد بر حسب آخرین مدرک تحصیلی و جنس در استان همدان سال ۲۵۳۰ شاهنشاهی
(صد نفر)

آخرین مدرک تحصیلی					جمع	مناطق و جنس
اظهار نشده	دوره عالی	دوره راهنمایی و متوسطه	دوره ابتدائی	بدون مدرک		
کل استان :						
۱۵	۱۴	۲۶۸	۱۳۸۸	۳۱۷	۲۰۰۲	مردوزن
۷	۷	۱۹۶	۱۰۰۲	۲۹۶	۱۵۰۸	مرد
۸	۷	۷۲	۳۸۶	۲۱	۴۹۴	زن
مناطق شهری :						
۴	۱۴	۲۲۶	۷۲۸	۸۶	۱۰۵۸	مردوزن
۲	۷	۱۵۷	۴۲۹	۷۱	۶۶۶	مرد
۲	۷	۶۹	۲۹۹	۱۵	۳۹۲	زن
مناطق روستائی :						
۱۱	۰	۲۲	۶۶۰	۲۳۱	۹۲۴	مردوزن
۵	۰	۳۹	۵۷۳	۲۲۵	۸۲۲	مرد
۶	۰	۳	۸۷	۶	۱۰۲	زن

ماخذ : نتایج آمارگیری نمونه ای سالانه جمعیت - مرکز آمار ایران .

جدول ۲۲ - کودکان و کودکان کوردستانی استان همدان

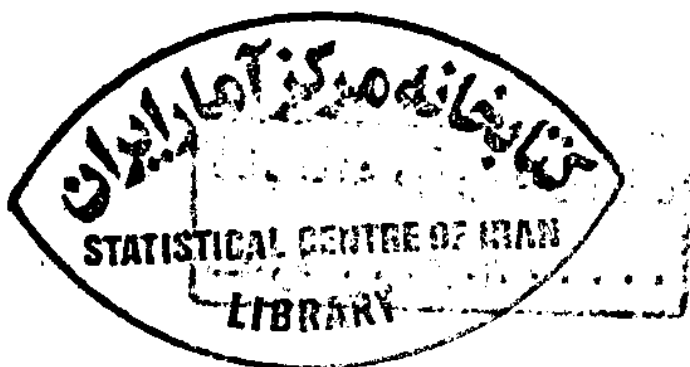
کودکان کوردستانی				تعداد کودکان		شهرستان
غیردولتی		دولتی		غیردولتی	دولتی	
دختر	پسر	دختر	پسر			
۲۸۰	۲۸۰	۱۸۷	۱۸۷	۴	۴	کل استان ۲۳-۲۵۳۲
۹۱	۱۱۸	۶۰۱	۸۴۶	۲	۱۴	کل استان ۲۴-۲۵۳۳
۹۱	۱۱۸	۳۷۰	۵۵۹	۲	۱۱	همدان
۰	۰	۱۱۸	۱۲۶	۰	۱	ملایر
۰	۰	۶۸	۸۶	۰	۱	نهاوند
۰	۰	۴۵	۷۵	۰	۱	تویسرکان

ماخذ: آموزش و پرورش استان .

جدول ۲۳ - دبستان و دانش آموزان دبستانی استان همدان در سال تحصیلی ۲۴-۲۵۳۳ شاخصی

دانش آموزان		تعداد دبستان	شهرستان
دختر	پسر		
۲۵۵۳۰	۶۷۰۹۵	۵۵۶	کل استان
۱۵۵۴۷	۴۱۴۵۱	۳۱۸	همدان
۴۶۰۵	۱۲۲۹۴	۱۱۱	ملایر
۲۲۵۱	۷۲۸۷	۷۱	نهاوند
۲۹۲۷	۶۰۶۳	۵۶	تویسرکان

ماخذ: آموزش و پرورش استان .



جدول ۲۴ - دبستانها و دانش آموزان سپاه دانش استان همدان در سال تحصیلی ۳۴-۲۵۳۳ شاهنشاهی

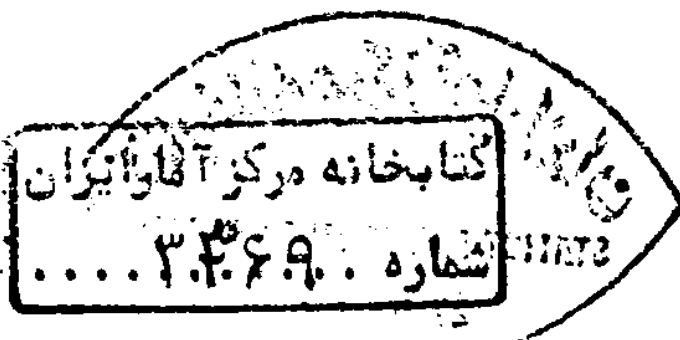
شهرستان	تعداد دبستان سباهی	تعداد سباهی	دانش آموز			کلاسهای بزرگسالان	
			جمع	پسر	دختر	تعداد	نوع آموز
کل استان	۴۹۲	۶۲۸	۲۵۲۸۳	۲۲۰۳۴	۳۲۴۹	۲۰۹	۳۵۹۹
همدان	۲۸۱	۳۴۴	۱۵۰۴۷	۱۲۷۶۷	۲۲۷۰	۱۸۱	۳۰۳۷
ملایر	۱۰۱	۱۳۲	۵۰۲۷	۴۶۲۷	۴۰۰	۱۹	۳۵۰
نهاوند	۶۳	۸۵	۲۵۱۲	۲۱۲۶	۳۸۶	۹	۲۱۲
تویسرکان	۴۸	۶۶	۲۷۰۷	۲۵۱۴	۱۹۳	۰	۰

ماخذ: آموزش و پرورش استان .

جدول ۲۵ - مدارس راهنمایی و دانش آموزان دوره راهنمایی استان همدان در سال تحصیلی ۳۴-۲۵۳۳ شاهنشاهی

شهرستان	تعداد مدارس راهنمایی	دانش آموزان	
		پسر	دختر
کل استان	۷۸	۱۷۱۴۸	۷۰۲۶
همدان	۴۴	۹۵۲۶	۴۳۲۱
ملایر	۲۰	۳۴۲۴	۱۲۲۷
نهاوند	۷	۲۲۲۹	۸۱۰
تویسرکان	۷	۱۹۴۹	۶۶۸

ماخذ: آموزش و پرورش استان .



جدول ۲۶ - دبیرستانهای دولتی و تعداد دانش آموزان دبیرستانی استان همدان در سال تحصیلی ۳۴-۲۵۳۳ شاهنشاهی

شهرستان	تعداد دبیرستان	دانش آموزان	
		پسر	دختر
کل استان	۲۴	۷۵۰۱	۳۷۲۱
همدان	۱۱	۴۴۵۲	۲۲۰۶
ملایر	۶	۱۱۱۲	۵۹۶
نهاوند	۲	۱۰۶۵	۵۶۸
تویسرکان	۳	۹۲۲	۲۵۱

ماخذ: آموزش و پرورش استان .

جدول ۲۷ - تعداد مدارس و دانش آموزان حرفه ای و فنی استان همدان در سال تحصیلی ۳۴-۲۵۳۳ شاهنشاهی

شهرستان	جمع		هنرستان		حرفه ای مقدماتی	
	تعداد	دانش آموز	تعداد	دانش آموز	تعداد	دانش آموز
کل استان	۴	۱۴۴۲	۳	۱۴۰۹	۱	۳۳
همدان	۳	۱۰۴۲	۲	۱۰۰۹	۱	۳۳
ملایر	۱	۴۰۰	۱	۴۰۰	۰	۰

ماخذ: آموزش و پرورش استان .

جدول ۲۸ - کارکنان آموزشی سطوح مختلف تحصیلی استان همدان در سال تحصیلی ۳۴-۲۵۳۳ شاهنشاهی

مدارس حرفه ای و فنی	دبیرستان	دوره راهنمایی	دبستان	کودکستان	شهرستان
۶۳	۳۰۴	۸۴۲	۲۷۰۱	۳۹	کل استان
۲۴	۱۷۶	۴۸۸	۱۶۳۶	۲۵	همدان
۱۹	۲۵	۱۶۳	۵۰۱	۸	ملایر
۰	۵۰	۹۰	۲۶۷	۲	نهایند
۰	۲۳	۱۰۱	۲۹۷	۴	تویسرکان

ماخذ: آموزش و پرورش استان .

جدول ۲۹ - کارکنان غیرآموزشی سطوح مختلف تحصیلی استان همدان در سال تحصیلی ۳۴-۲۵۳۳ شاهنشاهی

مدارس حرفه ای و فنی	دبیرستان	دوره راهنمایی	دبستان	شهرستان
۲۳	۷۲	۱۷۰	۲۷۲	کل استان
۱۵	۴۳	۱۰۸	۱۸۰	همدان
۸	۱۱	۲۲	۴۰	ملایر
۰	۸	۱۶	۱۵	نهایند
۰	۱۰	۲۲	۲۷	تویسرکان

ماخذ: آموزش و پرورش استان .

جدول ۳۰ - تعداد دانشجویان فارغ التحصیلان مدرسه عالی کشاورزی همدان

سال تحصیلی	دانشجو	فارغ التحصیل
۲۵۲۰-۲۱	۲۶۴	۰
۲۵۲۱-۲۲	۹۲۶	۱۲۴
۲۵۲۲-۲۳	۱۱۱۲	۳۴۹
۲۵۲۳-۲۴	۹۸۷	۲۴۰

ماخذ: مدرسه عالی کشاورزی همدان.

جدول ۳۱ - کارکنان مدرسه عالی کشاورزی همدان در سال تحصیلی ۲۵۲۳-۲۴ شامنهایی

نام دانشگاه یا مدرسه عالی	جمع	هیات آموزشی						کارکنان غیرآموزشی		
		تمام وقت	نیمه وقت	حق تدریسی	کمک آموزشی (فنی)	کتابخانه	امور مالی و حسابداری	خدمتکار جز		
مدرسه عالی کشاورزی همدان	۹۴	۲۰	۱۴	۳	۵	۲	۱۹	۲۹		

ماخذ: مدرسه عالی کشاورزی همدان.

جدول ۳۲ - تاسیسات ورزشی استان همدان در سال ۲۵۲۳ شامنهایی

شهرستان	باشگاه ورزشی		پیست دوومیدانی		زمین فوتبال		زمین والیبال	زمین بسکتبال	زمین تنیس
	عمومی	باستانی	مورد بهره برداری	در دست ساخت	چمن	خاکی			
گلستان	۳	۵	۲	۲	۱	۱۲	۶۸	۴۴	۲
همدان	۱	۲	۱	۱	۱	۶	۲۶	۳۰	۲
ملایر	۱	۲	۱	۰	۰	۲	۱۰	۶	۰
نهاوند	۰	۱	۰	۰	۰	۱	۵	۲	۰
تویسرکان	۱	۰	۰	۱	۰	۳	۷	۵	۰

دنباله جدول ۲۲ - تأسیسات ورزشی استان همدان سال ۲۵۲۳ شاهنشاهی

استخر شنا		سالن ورزشی		استادیوم		شهرستان
در دست ساختمان	مورد بهره برداری	در دست ساختمان	مورد بهره برداری	در دست ساختمان	مورد بهره برداری	
۱	۲	۵	۲	۲	۲	کل استان
۱	۱	۲	۲	۳	۲	همدان
۰	۱	۰	۱	۰	۱	ملایر
۰	۰	۱	۰	۰	۱	نهاوند
۰	۰	۰	۱	۱	۰	تویسرکان

ماخذ: تربیت بدنی استان.

جدول ۲۳ - معلمان و مربیان ورزش استان همدان سال ۲۵۲۳ شاهنشاهی

ناجی غریب	داوران	مربیان ورزش		معلمان ورزش		شهرستان
		زن	مرد	زن	مرد	
۴	۶۳	۱	۲۶	۲۲	۶۳	کل استان
۳	۳۷	۰	۲۷	۱۶	۲۲	همدان
۱	۱۰	۱	۸	۳	۸	ملایر
۰	۸	۰	۵	۲	۶	نهاوند
۰	۸	۰	۶	۳	۵	تویسرکان

ماخذ: تربیت بدنی استان.

جدول ۳۵ - شرکت کنندگان در مسابقات ورزشی استان همدان

تنیس روی میز		بوکس	بسکتبال		اسکی (مرد)	شهرستان
زن	مرد		زن	مرد		
۱۶۵	۵۰۵	۹۵	۲۶۴	۶۱۸	۳۹۰	کل استان ۲۵۳۲
۱۲۹	۲۵۶	۹۰	۲۸۵	۷۰۰	۱۰۰	کل استان ۲۵۳۳
۹۲	۲۴۶	۵۰	۱۴۵	۴۰۰	۱۰۰	همدان
۱۲	۷۰	۲۰	۵۰	۱۰۰	۰	ملایر
۰	۶۰	۰	۴۰	۸۰	۰	نهاوند
۲۵	۸۰	۲۰	۵۰	۱۲۰	۰	تویسرکان

دنباله جدول ۳۴ - شرکت کنندگان در مسابقات ورزشی استان همدان

دوومیدانی		دوچرخه سواری	ژیمناستیک		تنیس		شهرستان
زن	مرد		زن	مرد	زن	مرد	
۱۵۰	۴۴۰	۲۸۰	۰	۷۹	۳۰	۵۰	کل استان ۲۵۳۲
۱۸۰	۴۸۰	۴۰۰	۲۰	۴۰	۱۰	۵۲	کل استان ۲۵۳۳
۱۰۰	۲۸۰	۲۱۰	۲۰	۴۰	۱۰	۵۲	همدان
۳۰	۷۰	۶۰	۰	۰	۰	۰	ملایر
۲۰	۶۰	۹۰	۰	۰	۰	۰	نهاوند
۳۰	۷۰	۴۰	۰	۰	۰	۰	تویسرکان

دنباله جدول ۳۴ - شرکت کنندگان در مسابقات ورزشی استان همدان

وزنه برداری	والیبال		کشتی	فوتبال	شنا (مرد)	شطرنج		شهرستان
	زن	مرد				زن	مرد	
۱۶۰	۳۱۲	۶۸۸	۲۷۰	۱۸۹۲	۲۵۰	۳۶۵	۵۵۰	کل استان ۲۵۳۲
۱۶۰	۴۱۵	۹۵۰	۵۶۵	۱۵۲۰	۱۱۰	۶۶	۳۹۰	کل استان ۲۵۳۳
۸۵	۲۷۵	۵۷۰	۲۷۵	۷۸۰	۷۰	۳۰	۱۸۰	همدان
۲۵	۵۰	۱۵۰	۱۰۰	۲۸۰	۴۰	۱۰	۸۰	ملایر
۲۵	۴۰	۱۰۰	۷۰	۲۱۰	۰	۱۱	۷۰	نهاوند
۱۵	۵۰	۱۳۰	۱۲۰	۲۵۰	۰	۱۵	۶۰	تویسرکان

ماخذ: تربیت بدنی استان.

جدول ۳۵ - پیش آهنگان استان همدان

شهری							شهرستان
پسر			دختر			جمع	
سیاران	پسران	شیربچگان	سیاران	دختران	فرشتگان		
۲۳۰	۶۵۷	۱۴۱۲	۲۲۶	۵۳۵	۱۱۶۰	۴۲۲۰	کل استان ۲۵۳۲
۴۴۹	۱۱۳۲	۱۴۹۸	۲۰۶	۸۸۱	۱۱۲۴	۵۳۱۰	کل استان ۲۵۳۳
۲۰۴	۵۴۹	۴۲۸	۱۰۲	۲۵۰	۳۱۰	۱۸۵۲	همدان
۸۲	۱۸۹	۳۰۴	۲۸	۱۲۰	۲۱۲	۹۳۵	ملایر
۴۹	۱۸۰	۲۴۰	۲۲	۲۱۰	۲۱۰	۱۰۲۱	نهاوند
۱۱۴	۲۱۴	۴۱۶	۲۴	۳۰۱	۴۱۲	۱۵۰۱	تویسرکان

دنباله جدول ۳۵ - پیش آهنگان استان همدان

روستایی							شهرستان
پسر			دختر			جمع	
سیاران	پسران	شیربچگان	سیاران	دختران	فرشتگان		
۱۳۵	۳۶۰	۳۶۵۶	۵	۱۰۷	۵۸۳	۴۸۴۶	کل استان ۲۵۳۲
•	•	۴۸۷۱	•	•	۱۲۳۶	۶۱۰۷	کل استان ۲۵۳۳
•	•	۳۲۵۸	•	•	۵۶۱	۳۸۱۹	همدان
•	•	۹۸۰	•	•	۱۲۰	۱۱۰۰	ملایر
•	•	۲۱۴	•	•	۲۴۱	۵۵۵	نهاوند
•	•	۳۱۹	•	•	۳۱۴	۶۳۳	تویسرکان

ماخذ: پیش آهنگی استان.

جدول ۲۶ - مریدان پیش آهنکی شهری در استان همدان سال ۱۳۳۲ کاهنشاهی

شهری							شهرستان
مرد			زن			جمع	
سواران	پسران	شویجگان	سواران	دختران	فرشتگان		
۱۲	۴۵	۲۹	۸	۲۵	۲۸	۱۸۹	کل استان
۶	۱۲	۱۵	۵	۱۲	۱۵	۷۰	همدان
۳	۹	۹	۱	۵	۸	۳۵	ملایر
۳	۹	۱۰	۱	۴	۹	۲۶	نهاوند
۲	۱۰	۱۵	۱	۴	۱۶	۲۸	تویسرکان

ماخذ: پیش آهنکی استان.

جدول ۲۷ - مریدان پیش آهنکی روستائی در استان همدان سال ۱۳۳۲ کاهنشاهی

روستائی					شهرستان
مرد		زن		جمع	
پسران	شویجگان	دختران	فرشتگان		
•	۱۷۷	•	۴۹	۲۲۶	کل استان
•	۱۲۵	•	۲۹	۱۷۴	همدان
•	۱۵	•	۵	۲۰	ملایر
•	۷	•	۷	۱۴	نهاوند
•	۱۰	•	۸	۱۸	تویسرکان

ماخذ: پیش آهنکی استان.

جدول ۳۸ - تاسیسات درمانی استان همدان

داروخانه	آزمایشگاه	درمانگاه	آسایشگاه		بیمارستان و آزمایشگاه		شهرستان
			تعداد تختخواب	تعداد	تعداد تختخواب	تعداد	
۲۲	۹	۶۰	۵۵۰	۱	۳۶۱	۹ کل استان ۲۵۳۲
۲۰	۱۰	۶۵	۴۵۰	۱	۴۸۵	۱۰ کل استان ۲۵۳۳
۱۳	۵	۳۵	۴۵۰	۱	۳۳۴	۴ همدان
۳	۲	۱۰	۰	۰	۶۵	۳ ملایر
۲	۲	۱۲	۰	۰	۶۲	۲ نهاوند
۲	۱	۸	۰	۰	۲۲	۱ توپرکان

ماخذ : بهداری استان .

جدول ۳۹ - پزشکان و دندانپزشکان استان همدان

دکتر داروساز	دندانپزشک	پزشک			شهرستان
		عمومی	متخصص	جمع	
۰۰۰	۱۲	۶۰	۲۷	۹۱ (۱) کل استان ۲۵۳۲
۲۴	۱۵	۹۰	۲۶	۱۱۶ کل استان ۲۵۳۳
۲۱	۱۲	۵۲	۲۲	۷۴ همدان
۳	۱	۱۷	۲	۱۹ ملایر
۱	۱	۱۱	۲	۱۳ نهاوند
۰	۱	۱۰	۰	۱۰ توپرکان

(۱) : در سال ۲۵۳۲ شاهدشاهی تعداد ۲ نفر پزشک مجاز در این استان بوده که در جمع منظور شده است .

ماخذ : بهداری استان .

جدول ۲۰ - واکسیناسیون در استان همدان

کراز	سرخک	آبله	دیفتری، کراز	دیفتری، کراز سیاه سرفه	شهرستان
۰۰۰	۲۸ ۵۳۹	۱۶۶ ۹۳۲	۴۹ ۰۴۷	۵۰ ۹۶۹	کل استان ۲۵۳۲
۱ ۳۲۱	۱۰۱ ۰۰۹	۵۴۳ ۹۰۹	۱۹۵ ۷۳۰	۱ ۵۸ ۱۰۱	کل استان ۲۵۳۲
۱ ۱۱۸	۴۸ ۵۸۶	۲۷۶ ۲۳۷	۹۸ ۰۴۵	۷۶ ۳۲۸	همدان
۸۰	۲۹ ۰۰۲	۱۱۳ ۲۶۹	۲۷ ۴۸۳	۴۴ ۸۴۵	ملایر
۹۹	۱۵ ۹۲۵	۸۱ ۲۴۱	۳۵ ۹۱۵	۱۸ ۸۵۹	نهاوند
۲۴	۷ ۴۹۶	۷۳ ۱۶۲	۱۴ ۲۸۷	۱۸ ۰۶۹	تویسرکان

دنباله جدول ۲۰ - واکسیناسیون در استان همدان

سل	حصه	فلج اطفال	وبا	شهرستان
۱۱ ۰۵۳	۹۲	۸۸ ۳۰۲	۱۶ ۳۰۰	کل استان ۲۵۳۲
۱۶۷ ۹۱۷	۱۴ ۱۸۸	۱۵۸ ۳۳۶	۲۴۶ ۵۶۹	کل استان ۲۵۳۲
۱۱۷ ۴۷۰	۱۳ ۴۷۴	۱۰۳ ۸۱۵	۱۵۲ ۱۴۱	همدان
۲۱ ۸۳۱	۲۹۸	۱۵ ۸۲۴	۴۰ ۹۴۶	ملایر
۱۸ ۰۲۳	۲۲۱	۲۸ ۰۸۱	۲۷ ۷۵۹	نهاوند
۱۰ ۵۹۳	۱۹۵	۱۰ ۶۱۶	۲۵ ۷۲۳	تویسرکان

ماخذ: بهداری استان.

جدول ۴۱ - کلینیک‌های تنظیم خانواده و مراجعین به آن در استان همدان سال ۲۵۳۳ شاهنشاهی

سایر موسسات		سپاه بهداشت		وزارت بهداشت		جمع		شهرستان
مراجعین	کلینیک	مراجعین	کلینیک	مراجعین	کلینیک	مراجعین	کلینیک	
۳۱۵۳۹	۵۴	۳۸۸۸	۱۱	۲۳۱۸۱۰	۶۹	۲۶۷۲۳۷	۱۳۴	کل استان
۲۱۷۱۶	۳۲	۱۷۶۰	۷	۱۴۶۱۷۱	۲۶	۱۶۹۶۴۷	۷۵	همدان
۴۱۹۳	۱۰	۱۴۲۰	۲	۳۷۵۵۴	۱۱	۴۳۱۶۷	۲۳	ملایر
۳۳۱۲	۸	۵۳۴	۱	۲۶۴۳۵	۱۳	۳۰۲۸۱	۲۲	نهاوند
۲۳۱۸	۴	۱۷۴	۱	۲۱۶۵۰	۹	۲۴۱۴۲	۱۴	تویسرکان

ماخذ: بهداشت و تنظیم خانواده استان.

جدول ۴۲ - بازدید روستاها و کشف موارد مثبت و درمان بیماران مالاریایی در استان همدان سال ۲۵۳۳ شاهنشاهی

در جریان درمان	بیماران درمان نشده	تشخیص و درمان				بازدید			شهرستان
		بیماران درمان شده	محل ابتلا (داخل استان)	تعداد مبتلایان مشاهده شده	آزمایش خون افراد مشکوک (تعداد)	تعداد جمعیت بازدید شده (هزار نفر)	تعداد دفعات بازدید از روستاها	تعداد روستاهای بازدید شده	
۱۵	۵	۲۳۱	۲۵۱	۲۵۱	۳۴۳۱۵	۲۹۰۳	۱۷	۱۲۱۵	کل استان
۱۲	۰	۶۰	۷۳	۷۳	۱۷۲۰۱	۱۶۵۴	۴	۶۵۸	همدان
۰	۲	۷۰	۷۲	۷۲	۱۰۱۳۰	۷۶۲	۶	۲۳۳	ملایر
۰	۳	۹۰	۹۳	۹۳	۴۱۸۴	۲۳۰	۳	۲۱۶	نهاوند
۲	۰	۱۱	۱۳	۱۳	۲۸۰۰	۲۵۶	۴	۱۰۸	تویسرکان

ماخذ: ریشه‌کنی مالاریا استان.

هزار نفر

۲۴۰

۲۰۰

۱۶۰

۱۲۰

۸۰

۴۰

۰



وزارت بهداشت

تعداد اعضای کلینیک های بهداشتی و تنظیم خانواده در استان همدان

سال ۱۳۵۲ شاهی



پناه بهداشت



سایر روشات

تعداد

۷۰

۶۰

۵۰

۴۰

۳۰

۲۰

۱۰

۰



وزارت بهداشت

تعداد کلینیک های بهداشتی و تنظیم خانواده در استان همدان

سال ۱۳۵۲ شاهی



پناه بهداشت



سایر روشات

جدول ۴۳ - سالم سازی محیط در

شهرستان	اماکن باز دیده شده	گواهی بهداشت صادر شده	مراکز تهیه و فروش مواد غذایی باز دید شده
کل استان	۵۷۸۰	۲۲۲۲	۱۰۵۷۲۱۰
همدان	۲۴۹۸	۹۹۶	۴۱۰۱۱
ملایر	۱۱۴۵	۵۱۴	۲۴۲۸۲
نهاوند	۱۱۲۵	۳۷۴	۲۰۲۰۱
تویسرکان	۱۰۱۲	۳۳۸	۲۰۱۲۶

ماخذ: بهداشت محیط زیست.

جدول ۴۴ - واحدهای سازمان بیمه های اجتماعی استان همدان

شهرستان	واحدهای سازمانی		درمانگاه (اختصاصی)	بیمارستان و زایشگاه (قراردادی)	داروخانه	
	شعبه	نمایندگی			اختصاصی	قراردادی
کل استان ۲۵۳۲	۱	۱	۲	۳	۲	۲
کل استان ۲۵۳۲	۱	۱	۳	۳	۱	۳
همدان	۱	۰	۱	۱	۱	۰
نهاوند	۰	۰	۱	۱	۰	۱
ملایر	۰	۱	۱	۱	۰	۱
تویسرکان	۰	۰	۰	۰	۰	۱

توضیح: در سال ۲۵۳۲ شاهنشاهی تعداد ۳ درمانگاه قراردادی در این استان بوده است که در این جدول منظور نشده است.

ماخذ: بیمه های اجتماعی استان.

استان همدان در سال ۲۵۲۳ شاهنشاهی

بازدید از منابع آب	بازدید از تأسیسات آب آشامیدنی	بررسی نامه تأسیسات بهداشتی	اماکن بهداشتی شده	مواد غذایی فاسد شده (کیلوگرم)	نمونه مواد غذایی آزمایش شده
۳۴۴۷	۱۸۱۸	۲۹۳	۸۶۰	۱۵۴۴	۹۱۸
۱۳۹۴	۷۶۵	۳۷	۲۹۰	۷۲۶	۴۱۳
۷۹۷	۴۲۱	۷۱	۲۱۱	۳۴۹	۱۸۳
۷۱۳	۳۳۴	۲۸	۱۹۷	۲۷۹	۱۶۳
۵۴۳	۲۹۸	۱۳۷	۱۶۲	۱۹۰	۱۵۹

جدول ۴۵ - پرونده های وارده و

پرونده های مطروحه در دادگاهها			شهرستان
موجود (پایان سال)	مختومه	وارده	
۱ ۵۲۰	۳۰ ۳۸۳	۳۱۰۵۵ کل استان
۰	۲۱ ۵۶۱	۲۱ ۵۶۱ همدان
۷۲۳	۴ ۲۳۳	۴ ۳۷۸ ملایر
۱۸۷	۱ ۸۷۶	۱ ۷۱۳ نهاوند
۵۹۰	۲ ۷۱۳	۳ ۳۰۳ نویسرکان

ماخذ : دادگستری استان

جدول ۴۶ - پرونده های مختومه مراجع قضائی استان همدان

خانمهای انصاف	شوراهای داوری	دادگاهها	سال
۵ ۲۱۳	۳ ۱۲۵	۲۴ ۸۶۳ ۲۵۲۹
۳ ۸۹۴	۳ ۰۲۶	۲۵ ۰۸۰ ۲۵۳۰
۳ ۱۳۲	۳ ۴۹۹	۲۵ ۸۳۱ ۲۵۳۱
۳ ۴۹۸	۲ ۸۳۰	۲۷ ۲۵۰ ۲۵۳۲
۳ ۱۲۱	۲ ۸۳۰	۲۷ ۲۵۰ ۲۵۳۳

ماخذ : دادگستری استان

مختومه مراجع قضائی استان همدان در سال ۲۵۳۳ شاهنشاهی

برونده های خانه های انصاف			برونده های شوراهای داوری		
موجود (پایان سال)	مختومه	وارد	موجود (پایان سال)	مختومه	وارد
۲۵	۳ ۱۲۱	۳ ۱۳۵	۱۷	۲ ۲۷۴	۲ ۱۹۷
۰	۱ ۸۳۵	۱ ۸۳۵	۱۶	۱ ۴۶۰	۱ ۳۸۲
۲۵	۵۹۷	۶۱۱	۰	۰	۰
۰	۲۷۱	۲۷۱	۱	۲۵۶	۳۵۷
۰	۴۱۸	۴۱۸	۰	۴۵۸	۴۵۸

جدول ۴۷ - مراجع قضائی استان همدان سال ۲۵۳۳

خانهای انصاف	شوراهای داوری	قضات			شعب بازرسی	دادسرا شهرستان	شعب دادگاه		شهرستان
		نشسته	ایستاده	جمع			بخش	شهرستان	
۱۰۲	۳	۱۰	۸	۱۸	۳	۱	۳	۳	همدان
۹۵	۱	۳	۴	۷	۱	۱	۱	۱	ملایر
۹۴	۱	۲	۴	۶	۱	۱	۰	۱	نهاوند
۶۵	۱	۰	۰	۰	۰	۰	۱	۰	تویسرکان

ماخذ: دادگتری استان.

جدول ۴۸ - قوت شدگان بر اثر سوانح در حوزه قضائی

تصادف	خفگی		قوت مشکوک	جمع	حوزه قضائی
	اتوموبیل	سایر			
۱۲۹	۷	۲۰	۴۲	۲۹۰	کل استان
۱۰۴	۷	۱۵	۲۰	۲۱۸	همدان
۱۹	۰	۱	۶	۴۵	ملایر
۶	۰	۲	۰	۱۵	نهاوند
۰	۰	۲	۶	۱۲	تویسرکان

ماخذ: پزشکی قانونی استان .

جدول ۴۹ - انواع دعاوی مطروحه در مراجع دادگستری در استان همدان سال ۲۵۳۳ شاهنشاهی

شهرستان	مدنی			جنحه			متفرقه		
	وارد	مختومه	موجود (پایان سال)	وارد	مختومه	موجود (پایان سال)	وارد	مختومه	موجود (پایان سال)
کل استان	۷ ۱۳۹	۸ ۰۰۹	۲ ۰۸۲	۷ ۱۱۸	۸ ۴۹۲	۱ ۱۲۶	۶۰۶	۲۷۲	۱۳۲
همدان	۲ ۴۴۲	۲ ۷۸۲	۱ ۵۱۵	۵ ۰۷۸	۵ ۸۶۹	۸۴۰	۰	۰	۰
ملایر	۱ ۰۷۷	۱ ۱۰۲	۲۸۵	۱ ۴۲۵	۱ ۵۰۹	۱۷۸	۰	۰	۰
نهاوند	۱ ۰۱۰	۱ ۷۱۶	۸۰	۵۴۹	۱ ۰۴۹	۱۰۷	۱۴۰	۱۴۱	۱
تویسرکان	۶۰۹	۴۰۵	۲۰۲	۶۶	۶۵	۱	۴۶۶	۳۳۳	۱۳۳

ماخذ: دادگستری استان .

استان همدان سال ۲۵۳۲ ناهنشاهی

در اثر آوار	مسمومیت	انتحار	قتل	سقوط	سوختگی	سایر
۵	۱۱	۳	۲۴	۱۸	۲۳	۸
۴	۸	۳	۶	۱۱	۲۲	۸
۱	۰	۰	۱۳	۵	۰	۰
۰	۲	۰	۳	۱	۱	۰
۰	۰	۰	۲	۱	۰	۰

جدول ۵۰ - کتابخانه های عمومی استان همدان سال ۲۵۳۲ ناهنشاهی

تعداد کتابخانه های کودکان	تعداد کتابخانه های بزرگ	کتابخانه های عمومی			شهرستان
		تعداد اعضا	کتاب موجود	تعداد	
۲	۴	۴۴۳۵	۲۵۷۸۰	۱۲	کل استان
۱	۳	۳۷۰۵	۲۶۵۹۰	۸	همدان
۱	۱	۲۵۰	۵۰۲۰	۱	طایر
۰	۰	۰	۳۵۰۰	۱	نهایوند
۰	۰	۴۸۰	۱۰۶۷۰	۲	تویسرکان

ماخذ: فرهنگ و هنر استان .

جدول ۵۱ - تعداد سینما و تماشاگران در استان همدان

تعداد تماشاگر	سینما	سال
۲ ۸۰۰ ۰۰۰	۶	۲۵۲۹
۳ ۰۰۰ ۰۰۰	۷	۲۵۳۰
۳ ۵۰۰ ۰۰۰	۸	۲۵۳۱
۳ ۸۰۰ ۰۰۰	۸	۲۵۳۲
۳ ۸۵۰ ۰۰۰	۸	۲۵۳۳

ماخذ: فرهنگ و هنر استان .

جدول ۵۲ - توزیع اراضی کشاورزی در استان همدان در سالهای مختلف

نباتات دائمی شمار	نباتات دائمی شمار	آبش		نباتات علوفه‌ای		نباتات سالانه		سال
		دیم	آبی	دیم	آبی	دیم	آبی	
۵ ۰۴۰	۱۳ ۵۲۱	۲۷۰ ۲۱۴	۸۴ ۱۸۴	۶ ۷۸۵	۱۴ ۴۶۶	۳۰۷ ۵۳۵	۸۷ ۷۴۲	۲۵۳۰
۴ ۰۰۰	۱۴ ۲۰۰	۲۷۵ ۱۰۰	۵۰ ۱۰۰	۱۰ ۴۰۰	۱۴ ۳۰۰	۳۷۹ ۱۰۰	۸۰ ۴۰۰	۲۵۳۱
۷ ۵۱۷	۱۷ ۲۶۲	۳۰۳ ۷۷۷	۹۳ ۰۴۰	۷ ۶۸۴	۱۸ ۲۴۵	۳۶۴ ۹۲۳	۱۲۰ ۲۷۳	۲۵۳۲

ماخذ: مرکز آمار ایران .

جدول ۵۳ - سطح کاشت ، تولید و عملکرد محصولات سالانه استان همدان در سال ۲۵۳۲

نوع محصولات	سطح کاشت (هکتار)	تولید (تن)	عملکرد در هکتار (کیلوگرم)
غلات :			
..... گندم	۲۸۲ ۲۸۲	۲۸۱ ۰۲۴	۷۲۲
..... گندم آبی	۷۸ ۲۷۶	۱۵۶ ۲۰۲	۱ ۹۹۲
..... گندم دیم	۲۰۵ ۰۰۵	۱۲۴ ۸۲۱	۴۰۹
..... جو	۶۸ ۱۱۱	۵۵ ۹۳۱	۸۲۱
..... جو آبی	۱۷ ۱۷۶	۲۷ ۷۳۰	۲ ۱۹۶
..... جودیم	۵۰ ۹۳۵	۱۸ ۲۰۱	۳۵۷
حبوبات :			
..... انواع لوبیا	۴ ۲۶۴	۸۰ ۱۳	۱ ۸۷۹
..... نخود لپه	۶ ۹۹۸	۵ ۱۸۷	۷۴۱
..... سایر حبوبات	۲ ۹۸۲	۰۰۰	۰۰۰
سبزیجات :			
..... سبب زمینی	۲ ۸۹۲	۳۰ ۲۷۲	۷ ۸۲۷
..... پیاز	۵۷۰	۴ ۰۶۰	۷ ۱۱۴
..... گوجه فرنگی	۲۳۵	۲ ۸۲۷	۸ ۲۲۱
..... سایر سبزیجات	۶۸۹	۰۰۰	۰۰۰
..... محصولات جالیزی	۶۰۹۱	۰۰۰	۰۰۰
نباتات صنعتی :			
..... چمندرقند	۷ ۱۰۸	۱۳۵ ۹۰۶	۱۹ ۱۱۸
..... آفتابگردان	۶۶۲	۵۹۶	۸۹۸
..... سایر محصولات سالانه	۱۰۹	۰۰۰	۰۰۰

ماخذ : نشریه نتایج سرشماری کشاورزی مرحله اول سال ۲۵۳۲ (مرکز آمار ایران)

جدول ۵۴ - سطح کاشت و تولید

گندم دیم		گندم آبی		سال
تولید (تن)	سطح کاشت (هکتار)	تولید (تن)	سطح کاشت (هکتار)	
۹۶ ۵۰۰	۲۵۰ ۵۳۲	۱۳۵ ۲۲۴	۶۶ ۹۰۱ ۲۵۳۰
۱۱۰ ۰۰۰	۳۱۰ ۰۰۰	۱۰۷ ۰۰۰	۵۴ ۰۰۰ ۲۵۳۱
۱۲۴ ۸۲۱	۳۰۵ ۰۰۵	۱۵۶ ۳۰۳	۷۸ ۳۲۶ ۲۵۳۲

(۱) - شامل آبدن - ذرت - چاودار - بولاف و

ماخذ: مرکز آمار ایران

جدول ۵۵ - سطح کاشت و تولید حبوبات استان همدان در سالهای مختلف

سایر حبوبات (۱)		انواع نخود و لپه		انواع لوبیا		کل حبوبات		سال
تولید (تن)	سطح کاشت (هکتار)	تولید (تن)	سطح کاشت (هکتار)	تولید (تن)	سطح کاشت (هکتار)	تولید (تن)	سطح کاشت (هکتار)	
۰۰۰	۰۰۰	۰۰۰	۰۰۰	۰۰۰	۰۰۰	۷ ۶۶۵	۶ ۳۸۲ ۲۵۳۰
۶۲۰	۱ ۵۳۰	۱ ۹۹۰	۲ ۹۰۰	۶ ۶۲۰	۲ ۴۷۰	۹ ۲۳۰	۶ ۹۰۰ ۲۵۳۱
۰۰۰	۲ ۹۸۳	۵ ۱۸۷	۶ ۹۹۸	۸ ۰۱۳	۲ ۲۶۴	۰۰۰	۴ ۲۴۵ ۲۵۳۲

(۱) - شامل عدس ، ماش ، باقلا و

ماخذ: مرکز آمار ایران

غلات استان همدان در سالهای مختلف

سایر غلات (۱)		جو دیم		جو آبی	
تولید (تن)	سطح کاشت (هکتار)	تولید (تن)	سطح کاشت (هکتار)	تولید (تن)	سطح کاشت (هکتار)
۵	۱۱	۱۵ ۲۵۵	۲۱ ۶۶۲	۲۲ ۶۲۵	۱۲ ۸۳۲
۳۰	۱۰	۱۷ ۶۰۰	۶۳ ۰۰۰	۱۹ ۶۰۰	۱۰ ۸۰۰
۰۰۰	۰۰۰	۱۸ ۲۰۱	۵۰ ۹۳۵	۲۷ ۷۳۰	۱۷ ۱۷۶

جدول ۵۶ - سطح کاشت و تولید سبزیجات استان همدان در سالهای مختلف

سایر سبزیجات (۱)		کوجه فرنگی		پیاز		سیب زمینی		سال
تولید (تن)	سطح کاشت (هکتار)	تولید (تن)	سطح کاشت (هکتار)	تولید (تن)	سطح کاشت (هکتار)	تولید (تن)	سطح کاشت (هکتار)	
۳ ۴۱۶	۳۶۴	۱ ۱۵۷	۹۴	۱ ۳۸۳	۱۸۷	۱۵ ۶۸۴	۱ ۹۱۰۲۵۳۰
۰۰۰	۱۹۰	۸۰۰	۷۰	۱ ۲۰۰	۱۰۰	۱۵ ۹۰۰	۱ ۶۴۰۲۵۳۱
۰۰۰	۶۸۹	۲ ۸۲۷	۳۳۵	۴ ۰۶۰	۵۷۰	۳۰ ۴۷۲	۳ ۸۹۳۲۵۳۲

(۱) - شامل تره، جعفری، انواع کلم، سیر، شلغم، هویج پیازچه، تربچه، چغندر لیوئی، ترب کاهو، اسفناج، کرفس و ...

ماخذ: مرکز آمار ایران.

جدول ۵۷ - سطح کاشت و تولید محصولات جالیزی استان همدان در سالهای مختلف

سایر محصولات جالیزی (۱)		هنداونه و خربزه		کل		سال
تولید (تن)	سطح کاشت (هکتار)	تولید (تن)	سطح کاشت (هکتار)	تولید (تن)	سطح کاشت (هکتار)	
۰۰۰	۰۰۰	۰۰۰	۰۰۰	۸۰۷۵۲	۶۸۹۸	۲۵۲۰
۱۷۰۰	۱۰۰	۵۱۰۰۰	۳۷۰۰	۵۲۷۰۰	۳۸۰۰	۲۵۲۱
۰۰۰	۰۰۰	۰۰۰	۰۰۰	۰۰۰	۶۰۹۱	۲۵۲۲

(۱) - شامل خیار ، طالبی ، گرمک ، دستنبو ، انواع کدو ، بادمجان و

ماخذ: مرکز آمار ایران .

جدول ۵۸ - سطح کاشت و تولید گیاهان صنعتی

چغندر قند		پنبه		سال
تولید (تن)	سطح کاشت (هکتار)	تولید (تن)	سطح کاشت (هکتار)	
۱۲۵۴۳۸	۵۰۸۷	۶۱۵	۵۸۵	۱۳۵۰
۱۴۶۰۰۰	۵۸۰۰	۲۰۰	۲۰۰	۲۵۲۱
۱۳۵۹۰۶	۷۱۰۸	۰۰۰	۰۰۰	۲۵۲۲

(۱) - شامل ، شورا ، بزوک ، منداب ، کرچک ، کنجد ، بادام زمینی ، شاهدانه ، گل رنگ و

ماخذ: مرکز آمار ایران .

جدول ۵۹ - سطح کاشت و تولید محصولات علوفه ای استان همدان در سالهای مختلف

سایر محصولات علوفه ای (۱)		شیدر (خشک)		یونجه و اسپرس (خشک)		سال
تولید (تن)	سطح کاشت (هکتار)	تولید (تن)	سطح کاشت (هکتار)	تولید (تن)	سطح کاشت (هکتار)	
۴۰۳۵	۶۷۹۰	۱۱۶۱۹	۲۹۲۲	۶۹۶۰۵	۱۱۸۱۲ ۲۵۳۰
۰۰۰	۱۰۹۰۰	۱۵۶۰۰	۳۰۵۰	۸۰۰۰۰	۱۰۹۰۰ ۲۵۳۱
۱۰۰	۸۵۶۵	۱۴۹۷۶	۴۶۰۴	۸۶۸۹۲	۱۲۷۶۱ ۲۵۳۲

(۱) - شامل ماشک ، خصیل ، خلر ، ذرت علوفه ای ، گاو دانه و

ماخذ: مرکز آمار ایران .

استان همدان در سالهای مختلف

سایر دانه های روغنی (۱)		آفتابگردان		توتون و تنباکو	
تولید (تن)	سطح کاشت (هکتار)	تولید (تن)	سطح کاشت (هکتار)	تولید (تن)	سطح کاشت (هکتار)
۲۳۰	۳۳۲	۰۰۰	۰۰۰	۳۴	۳۸
۴	۴	۴۵۰	۵۲۰	۱۷۰	۱۲۰
۰۰۰	۰۰۰	۵۹۶	۶۶۲	۰۰۰	۰۰۰

جدول ۶۵ - سطح کاشت و تعداد اصله درختان غیرمثمر استان همدان در سالهای مختلف (۱)

سال	سطح کاشت (هکتار)	تعداد درخت (اصله)
۲۵۲۰	۳۵۲۰	۳۲۰۰۰
۲۵۲۱	۳۹۰۰	۴۹۱۰۰
۲۵۲۲	۲۵۱۷	۱۰۰

(۱) - شامل درختانی است که از چوب آنها بهره برداری میشود شامل تبریزی، چنار، صنوبر، بید و
 ماخذ: مرکز آمار ایران.

جدول ۶۶ - سطح کاشت و تولید محصولات دائمی استان همدان در سالهای مختلف

محصول	۲۵۲۰		۲۵۲۱		۲۵۲۲	
	سطح کاشت (هکتار)	تولید (تن)	سطح کاشت (هکتار)	تولید (تن)	سطح کاشت (هکتار)	تولید (تن)
سیب	۳۰۲	۱۶۹۲	۱۰۰	۸۰۰	۰۰۰	۰۰۰
انگور	۱۱۰۹۷	۹۳۲۶۷	۱۲۵۰۰	۷۱۱۰۰	۱۳۵۹۰	۷۶۱۳۱
سایر میوه های دانه دار (۱)	۳۷	۱۶۰	۰۰۰	۳۰۰	۰۰۰	۰۰۰
میوه های هسته دار (۲)	۱۱۶۷	۶۵۶۸	۱۰۰۰	۴۰۰۰	۰۰۰	۰۰۰
بادام	۶۹۴	۱۵۳۶	۳۰۰	۷۰۰	۶۳۷	۲۸۲
گردو و فندق	۱۵۳	۵۹۷	۰۰۰	۰۰۰	۰۰۰	۰۰۰
انجیر و انار	۵۸	۶۵۰	۰۰۰	۰۰۰	۰۰۰	۰۰۰
توت و شاه توت	//	//	۰۰۰	۰۰۰	۰۰۰	۰۰۰
سایر درختان مثمر (۳)	۱۰	۰۰۰	۳۰۰	۰۰۰	۳۰۳۵	۰۰۰

(۱) - شامل میوه های از قبیل کلابی، به و از این قبیل میباشد.
 (۲) - میوه های هسته دار شامل زردآلو، شلیل، شفتالو، هلو، انواع آلوکوجیه، کیلاس و البالو و میوه های از این قبیل است.
 (۳) - شامل درختانی از قبیل زالزالک، ازگیل، خرمالو، خرمندی و غیره میشود.
 ماخذ: مرکز آمار ایران.

جدول ۶۲ - سطح کاشت و تولید محصولات زراعی شرکتهای سهامی زراعی استان همدان در سال ۲۵۳۳ شاهنشاهی

نوع محصول	آبی			دیم		
	دهات تولید کننده محصول	سطح کاشت (هکتار)	تولید (تن)	دهات تولید کننده محصول	سطح کاشت (هکتار)	تولید (تن)
گندم	۱۲	۹۵۰	۱۴۶۳/۱۸۱	۱۳	۱۶۲۰	۶۱۳/۵۴۰
جو	۷	۲۸۲	۴۵۷/۵۰۴	۱	۳۰	۳۷/۹۰۰
چغندر قند	۸	۱۴۵	۱۹۲۲/۰۳۹	۰	۰	۰
آفتابگردان	۲	۵۰	۱۹/۹۴۱	۰	۰	۰
پونجه	۸	۱۷۳	۴۵/۰۰۰	۰	۰	۰
شدر	۷	۶۵	۵/۰۰۰	۰	۰	۰
محصولات جالیزی	۱	۱۲	۵/۰۰۰	۰	۰	۰
نخود	۲	۶۰	۱۲/۸۵۲	۴	۱۴۰	۶۱/۴۴۱
لوبیا	۱۰	۱۵۰	۲۸۲/۰۰۵	۰	۰	۰
خشخاش	۱۴	۳۸۰	۲/۸۵۴	۰	۰	۰
سایر محصولات	۱	۱۵	۶/۱۹۲	۰	۰	۰

توضیح :

- علاوه بر دهات فوق ۱۱ مزرعه نیز تولید کننده محصولات آبی مختلف بوده اند .
 - ۲ مزرعه نیز تولید کننده محصولات دیمی بوده اند .
 - محصول ۱۵ هکتار زمین زیر کشت شدر سبز فروخته میشود و محصول ۳۰ هکتار دیگر بین سهامداران تقسیم شده است .
 - محصول ۳۰ هکتار زمین زیر کشت پونجه بین سهامداران تقسیم شده است .
- ماخذ : تعاون و امور روستاها .

جدول ۶۳ - باغات احداث شده توسط شرکتهای سهامی زراعی استان همدان در سالهای مختلف

سال	مساحت باغات احداث شده (هکتار)	احداث پارک با بیته و قلمستان (هکتار)	خرسی درخت به منظور فضای سبز و ایجاد باد شکن و تثبیت شنهای روان و غیره
۲۵۳۰ - ۳۱	۵	۱	۱۰۰۰۰
۲۵۳۱ - ۳۲	-	۲	۷۰۰۰
۲۵۳۲ - ۳۴	۱	-	۵۰۰۰
۲۵۳۴ - ۳۵	-	-	۵۰۰۰

ماخذ : تعاون و امور روستاها .

جدول ۴- ماشین آلات عمده و سایر ادوات کشاورزی فروخته شده توسط بنگاه توسعه ماشینهای کشاورزی استان همدان در سالهای مختلف (دستگاه)

سال	تراکتور	گاواهن	دیسک	کودپاش	انواع بذریاش	تریلر	تیغه بولدوزر
۲۵۲۲	۱۴	۱۰	۹	۰	۰	۰	۰
۲۵۲۳	۵	۵	۵	۰	۱	۰	۰
۲۵۲۵	۱۱۰	۱۰۵	۱	۰	۰	۰	۰
۲۵۲۶	۱۳۳	۱۲۳	۰	۰	۰	۰	۰
۲۵۲۷	۱۸۸	۱۶۵	۰	۰	۰	۰	۰
۲۵۲۸	۲۲۳	۲۰۶	۲۰	۰	۰	۰	۰
۲۵۲۹	۱۴۰	۱۳۱	۲	۰	۰	۲	۰
۲۵۳۰	۲۱۷	۲۱۰	۱۵	۱	۰	۲	۰
۲۵۳۱	۲۲۷	۲۰۶	۶	۴	۲	۲	۰
۲۵۳۲	۱۱۶	۱۰۵	۴	۲	۰	۴	۱
۲۵۳۳	۱۲۷	۱۱۷	۱۱	۴	۲	۲	۵

ماخذ: بنگاه توسعه ماشینهای کشاورزی استان.

جدول ۵- شرکتهای تعاونی روستائی استان همدان سال ۲۵۳۳

شهرستان	تعداد	اعضاء (نفر)	سرمایه (هزار ریال)	وام پرداختی		مانده بدهی (هزار ریال)	ذخیره قانونی (هزار ریال)
				مبلغ (هزار ریال)	تعداد		
کل استان	۱۳۸	۱۲۵۰۳۲	۲۸۵۵۹۴	۵۷۶۸۲	۶۸۴۶۸۴	۱۰۷۲۸۸۲	۱۱۹۴۲۶
همدان	۸۰	۷۶۴۵۹	۱۷۲۸۷۹	۲۸۵۹۷	۳۱۹۵۹۸	۱۰۷۲۸۸۲	۷۴۶۴۹
ملایر	۲۷	۲۲۶۱۲	۴۵۳۳۹	۱۱۳۴۶	۱۱۹۹۵۰	۱۰۷۲۸۸۲	۱۸۱۹۱
نهاوند	۱۶	۱۳۳۰۶	۲۳۸۳۸	۱۰۶۶۶	۱۴۸۰۸۷	۱۲۵۹۲۱	۱۳۳۹۰
تویسرکان	۱۵	۱۲۶۵۶	۲۲۵۳۸	۷۰۷۳	۹۷۰۴۹	۱۳۶۲۸۹	۱۳۱۹۶

ماخذ: تعاون و امور روستاهای استان.

جدول ۶- عملیات انجام شده در جهت اصلاح مراتع استان همدان در سالهای مختلف

سال	مساحت مراتع بازدید شده (هکتار)	ظرفیت چرا بر حسب تعداد دام (راس)	تعداد پروانه صادر شده
۲۵۲۰	۳۶۶۰۰	-	-
۲۵۲۱	-	-	۴۳
۲۵۲۲	۲۷۹۷۷	-	۱۷۴
۲۵۲۳	۳۶۴۰۱	۱۴۴۷۹	۳۲۹

ماخذ: سرچنگلداری استان.

جدول ۶۷ - تعداد و مبلغ وامهای پرداختی و وصولی بانک تعاون کشاورزی ایران در استان همدان در سالهای مختلف

سال	تعداد وامهای پرداختی (هزار فقره)	مبلغ وام پرداختی (میلیون ریال)	مبلغ وام وصولی (میلیون ریال)
..... ۲۵۲۸	۸	۱۲۴	۱۱۹
..... ۲۵۲۹	۴	۴۹۷	۱۸۳
..... ۲۵۳۰	۶	۴۲۶	۴۲۱
..... ۲۵۳۱	۸	۶۸۱	۶۰۱
..... ۲۵۳۲	۱۲	۸۸۸	۷۰۱
..... ۲۵۳۳	۱۴	۹۶۵	۵۱۹

ماخذ : بانک تعاون کشاورزی استان .

جدول ۶۸ - مبلغ وامهای پرداختی بانک تعاون کشاورزی ایران بر حسب نحوه مصرف در استان همدان سالهای مختلف (هزار ریال)

سال	مصارف جاری کشاورزی	امور آبیاری و قنوت و حفر چاه	احداث باغات میوه و چای	ساختن بناها و تاسیسات عمومی روستائی	دامداری و دامپروری	پرورش طیور	سایر مصارف
..... ۲۵۳۲	۵۷۵ ۰۰۰	۱۳ ۰۰۰	۱۸ ۰۰۰	۶ ۰۰۰	۲۶۷ ۰۰۰	۰	۹ ۰۰۰
..... ۲۵۳۳	۳۸۹ ۰۰۰	۱۱ ۰۰۰	۳۸ ۰۰۰	۷ ۰۰۰	۴۹۷ ۰۰۰	۱ ۰۰۰	۲۲ ۰۰۰

ماخذ : بانک تعاون کشاورزی استان .

جدول ۶۹ - تعداد انواع دام و

سال	گاو و گوساله (راس)	گاو میش و بچه گاو میش (راس)	گوسفند و بیره (راس)	بز و بزغاله (راس)
۲۵۳۰	۱۸۲ ۸۶۷	۲۱۹	۸۸۰ ۴۶۹	۲۲۴ ۲۲۷
۲۵۳۱	۲۱۰ ۰۰۰	۱۰۰	۱ ۰۱۰ ۰۰۰	۲۰۰ ۰۰۰
۲۵۳۲	۱۶۹ ۲۷۸	۳ ۰۵۶	۹۴۹ ۹۱۰	۲۳۴ ۵۴۰

ماخذ: مرکز آمار ایران.

جدول ۷۰ - تعداد کشتار انواع دام بر حسب شهرداریهای مختلف در استان همدان سال ۲۵۳۳ شاهنشاهی

(راس)

نام شهرداری بتفکیک شهرستان	گوسفند و بیره	بز و بزغاله	گاو و گوساله
کل استان	۱۵۲ ۴۶۲	۵ ۲۷۹	۲۲ ۲۵۷
شهرستان همدان	۱۰۸ ۶۲۲	۳ ۱۰۵	۲۴ ۵۸۸
همدان	۹۵ ۰۹۹	۳ ۱۰۵	۲۱ ۶۸۲
مریانج	۱ ۳۵۲	۰	۱۷۶
بهار	۳ ۸۰۱	۰	۶۱۴
اسدآباد	۳ ۶۱۰	۰	۸۲۷
کیوتراهنک	۲ ۷۵۸	۰	۲۷۸
شهرستان ملایر	۲۳ ۲۴۱	۱ ۴۴۵	۲ ۹۲۸
ملایر	۲۱ ۶۵۷	۱ ۳۵۹	۲ ۸۳۱
سامن	۱ ۵۸۲	۸۶	۹۷
شهرستان نهاوند	۱۱ ۱۳۱	۶۷۱	۵ ۴۸۸
نهاوند	۱۱ ۱۳۱	۶۷۱	۵ ۴۸۸
شهرستان تویسرکان	۹ ۴۶۹	۵۸	۳ ۲۵۲
تویسرکان	۷ ۰۵۶	۵۸	۱ ۲۱۶
سرابی	۹۴۷	۰	۹
سرکان	۱ ۴۶۶	۰	۲۸

ماخذ: مرکز آمار ایران. آمار کشتار دام کشتارگاههای کشور سال ۲۵۳۳ (۱۳۵۳).

طیور استان همدان در سالهای مختلف

طیور (قطعه)	شتر (نفر)	قاطر و استر (راس)	اسب و مادیان (راس)	الاغ (راس)
۲۷۰ ۱۵۳	//	۲۰۲	۲ ۱۴۹	۱۲۶ ۷۲۱
۲۸۰ ۰۰۰	۰۰۰	۰۰۰	۰۰۰	۰۰۰
۰۰۰	۹	۷۲	۱ ۶۷۳	۱۰۶ ۹۳۱

جدول ۷۱ - کشتار انواع دام در فصول و ماههای مختلف سال ۲۵۳۳ شاهنشاهی در حوزه عمل شهرداریهای استان همدان (راس)

کاو و کوساله	بز و بزغاله	گوسفند و بربه	فصل و ماه
۳۳ ۲۵۷	۵ ۲۷۹	۱۵۲ ۴۶۳	سال
۸ ۶۹۶	۹۵۳	۳۶ ۳۱۷	بهار
۲ ۳۱۷	۳۵۲	۱۰ ۷۸۲	فروردین
۳ ۹۵۴	۱۸۲	۱۱ ۸۵۷	اردیبهشت
۲ ۴۲۵	۴۱۹	۱۳ ۶۷۸	خرداد
۸ ۰۶۹	۱ ۹۹۴	۴۱ ۲۵۹	تابستان
۲ ۵۶۰	۷۵۲	۱۳ ۶۴۹	تیر
۲ ۶۷۴	۷۷۵	۱۴ ۲۳۲	مرداد
۲ ۸۳۵	۴۶۷	۱۳ ۳۷۸	شهریور
۸ ۱۹۶	۱۰ ۲۹	۳۹ ۷۰۱	پائیز
۲ ۷۴۱	۳۷۶	۱۳ ۶۰۶	مهر
۲ ۸۵۶	۲۹۸	۱۳ ۴۲۳	آبان
۲ ۵۹۹	۳۵۵	۱۲ ۶۷۲	آذر
۸ ۲۹۶	۱۳ ۰۳	۳۵ ۱۸۶	زمستان
۲ ۸۱۱	۳۹۱	۱۱ ۲۵۰	دی
۲ ۸۱۰	۵۴۸	۱۲ ۱۵۰	بهمن
۲ ۶۷۵	۳۶۴	۱۱ ۷۸۶	اسفند

ماخذ: مرکز آمار ایران.

جدول ۷۲ - تعداد، وزن و میانگین وزن لاشه یک راس از انواع دام کشتار شده

گوسفند و بیره			سال
میانگین وزن یک راس (کیلوگرم)	وزن (تن)	تعداد (راس)	
۲۹/۰	۳ ۰۹۳	۱۰۶ ۶۶۶	۲۵۲۷
۲۷/۴	۳ ۱۶۱	۱۱۵ ۳۷۹	۲۵۲۸
۲۷/۱	۳ ۵۶۷	۱۳۱ ۳۳۲	۲۵۲۹
۲۶/۲	۴ ۱۰۸	۱۵۶ ۵۰۰	۲۵۳۰
۲۳/۳	۴ ۳۲۷	۱۸۶ ۰۰۰	۲۵۳۱
۲۴/۴	۴ ۷۷۲	۱۵۵ ۰۰۰	۲۵۳۲
۲۴/۶	۴ ۷۲۷	۱۵۲ ۲۶۳	۲۵۳۳

ماخذ: مرکز آمار ایران.

جدول ۷۳ - متوسط قیمت یک راس از انواع دام در

گاو				سال
دوساله و بیشتر		کمتر از دوساله (گوساله)		
ماده	نر	ماده	نر	
۵ ۹۱۰	۵ ۵۶۲	۱ ۷۸۴	۱ ۸۸۳	۲۵۳۰
۶ ۴۰۰	۶ ۶۰۰	۱ ۷۰۰	۱ ۷۰۰	۲۵۳۱

ماخذ: مرکز آمار ایران.

در نقاط دارای شهرداری استان همدان در سالهای مختلف

گاو و گوساله			بز و بزغاله		
میانگین وزن یکراس (کیلوگرم)	وزن (تن)	تعداد(راس)	میانگین وزن یکراس (کیلوگرم)	وزن (تن)	تعداد (راس)
۱۲۸/۰	۱ ۱۴۰	۸ ۹۰۸	۱۷/۰	۳۷۶	۲۲ ۱۲۹
۱۳۰/۵	۱ ۱۹۹	۹ ۱۸۸	۱۵/۷	۴۸۴	۳۰ ۸۳۸
۱ ۱۵/۴	۱ ۳۷۴	۱۱ ۹۰۰	۱۶/۶	۵۰۲	۳۰ ۳۲۰
۹۹/۰	۱ ۸۳۴	۱۸ ۵۳۹	۱۲/۳	۲۴۰	۳۵ ۵۷۵
۷۸/۸	۱ ۷۱۸	۲۲ ۰۰۰	۱۱/۶	۱۶۳	۱۴ ۰۰۰
۷۲/۲	۱ ۷۱۷	۲۴ ۰۰۰	۲۲/۷	۲۱۸	۱۰ ۰۰۰
۷۸/۸	۲ ۶۲۱	۲۳ ۲۵۷	۱۵/۲	۸۰	۵ ۲۷۹

مناطق روستائی استان همدان در سالهای مختلف

(ریال)

بز				گوسفند			
یکساله و بیشتر		کمتر از یکسال (بزغاله)		یکساله و بیشتر		کمتر از یکسال (بره)	
ماده	نر	ماده	نر	ماده	نر	ماده	نر
۶۷۶	۶۹۰	۳۰۵	۳۳۰	۱ ۱۹۲	۱ ۳۱۱	۶۲۸	۶۴۹
۸۳۰	۸۴۳	۳۴۲	۳۴۸	۱ ۳۶۹	۱ ۴۲۷	۷۰۳	۷۱۷

جدول ۷۴ - متوسط قیمت یک راس انواع دام در مناطق روستائی استان همدان در سال ۲۵۳۱ شاهنشاهی

قیمت راس (ریال)		نوع و سن دام
ماده	نر	
۱۷۰۰	۱۷۰۰	کاو کمتر از دو سال (گوساله)
۶۴۰۰	۶۶۰۰	کاو دو ساله و بیشتر
۷۰۳	۷۱۷	گوسفند کمتر از یکسال (بره)
۱۳۶۹	۱۴۲۷	گوسفند یکساله و بیشتر
۳۴۲	۳۴۸	بز کمتر از یکسال (بزغاله)
۸۳۰	۸۴۳	بز یکساله و بیشتر

ماخذ: مرکز آمار ایران.

جدول ۷۵ - متوسط قیمت عمده فروشی یک کیلوگرم گوشت گوسفند و بره در نقاط دارای شهرداری استان همدان بر حسب ماهها و سالهای مختلف (ریال)

ماه	۲۵۲۸	۲۵۲۹	۲۵۳۰	۲۵۳۱	۲۵۳۲	۲۵۳۳
فروردین	۸۵	۸۱	۸۱	۷۸	۱۱۶	۱۳۶
اردیبهشت	۸۰	۸۱	۸۲	۷۸	۹۹	۱۵۵
خرداد	۸۲	۷۹	۸۲	۷۷	۱۱۳	۱۵۰
تیر	۸۱	۷۳	۷۸	۷۷	۱۱۲	۱۳۸
مرداد	۸۰	۷۷	۷۹	۷۷	۱۱۳	۱۳۶
شهریور	۷۹	۷۶	۸۰	۷۶	۱۱۲	۱۳۹
مهر	۷۷	۷۴	۷۸	۸۹	۱۱۲	۱۳۷
آبان	۷۵	۷۵	۷۶	۹۶	۱۲۰	۱۴۱
آذر	۸۳	۷۶	۷۹	۹۶	۱۱۷	۱۴۰
دی	۸۰	۷۹	۸۰	۹۲	۱۲۲	۱۵۲
بهمن	۸۰	۸۰	۸۲	۹۶	۱۲۰	۱۵۴
اسفند	۸۳	۸۳	۸۵	۱۰۰	۱۳۶	۱۷۱

ماخذ: مرکز آمار ایران.

جدول ۷۶ - متوسط قیمت عمده فروشی یک کیلوگرم گوشت بز و بزغاله در نقاط دارای شهرداری استان همدان برحسب ماهها و سالهای مختلف (ریال)

ماه	۲۵۲۸	۲۵۲۹	۲۵۳۰	۲۵۳۱	۲۵۳۲	۲۵۳۳
فروردین	۰۰۰	۶۶	۵۰	۵۵	۸۶	۱۲۵
اردیبهشت	۰۰۰	۷۱	۵۰	۵۹	۷۲	۱۴۱
خرداد	۶۶	۷۲	۵۰	۵۹	۹۹	۱۳۶
تیر	۶۶	۶۰	۰۰۰	۶۱	۹۵	۱۳۰
مرداد	۷۱	۵۰	۵۰	۶۴	۸۵	۱۱۸
شهریور	۶۷	۵۵	۵۲	۶۱	۹۳	۱۳۰
مهر	۶۸	۵۵	۵۸	۶۶	۸۸	۱۱۸
آبان	۶۶	۵۰	۵۰	۷۰	۹۰	۱۱۹
آذر	۶۸	۵۰	۵۰	۷۲	۱۰۳	۱۳۰
دی	۶۸	۵۰	۵۰	۹۰	۹۸	۱۳۹
بهمن	۶۸	۶۴	۵۰	۹۵	۹۹	۱۳۱
اسفند	۶۸	۵۰	۵۰	۷۷	۹۹	۱۵۵

ماخذ: مرکز آمار ایران

جدول ۷۷ - متوسط قیمت عمده فروشی یک کیلوگرم گوشت گاو و گوساله در نقاط دارای شهرداری استان همدان برحسب ماهها و سالهای مختلف (ریال)

ماه	۲۵۲۸	۲۵۲۹	۲۵۳۰	۲۵۳۱	۲۵۳۲	۲۵۳۳
فروردین	۵۵	۵۲	۵۰	۵۲	۶۴	۹۹
اردیبهشت	۴۸	۵۱	۵۰	۵۱	۶۹	۱۰۶
خرداد	۵۴	۵۱	۵۱	۵۱	۷۰	۱۰۳
تیر	۵۰	۴۹	۵۱	۵۱	۶۸	۹۳
مرداد	۵۳	۴۹	۵۲	۵۰	۷۸	۸۷
شهریور	۵۰	۴۸	۵۵	۵۱	۷۵	۹۸
مهر	۵۱	۴۶	۵۱	۵۹	۷۰	۹۸
آبان	۵۰	۴۸	۴۹	۶۱	۷۱	۱۰۵
آذر	۵۵	۴۸	۵۰	۵۹	۷۹	۱۰۴
دی	۵۱	۴۹	۴۸	۶۰	۸۰	۱۰۵
بهمن	۵۰	۵۳	۵۵	۶۲	۸۰	۱۰۵
اسفند	۵۲	۵۲	۵۷	۶۴	۸۵	۱۱۷

ماخذ: مرکز آمار ایران

جدول ۷۸ - متوسط قیمت یک کیلوگرم فرآورده‌های دامی در مناطق روستائی استان همدان در سالهای مختلف (ریال)

سال	شیر	کره	روغن	پنیر	بشم	م
۲۵۳۰	۱۰	۱۲۲	۲۰۶	۶۰	۷۲	۳۷
۲۵۳۱	۱۱	۱۶۹	۲۱۹	۷۱	۱۰۶	۵۸

ماخذ: مرکز آمار ایران

جدول ۷۹ - متوسط قیمت یک کیلوگرم فرآورده های دامی در مناطق روستائی استان همدان در سالهای مختلف (ریال)

سال	شیر	کره	روغن	پنیر	بشم	م
۲۵۳۰	۱۰	۱۲۲	۲۰۶	۶۰	۷۲	۳۷
۲۵۳۱	۱۱	۱۶۹	۲۱۹	۷۱	۱۰۶	۵۸

ماخذ: مرکز آمار ایران

جدول ۸۰ - معادن در حال بهره برداری در استان همدان سال ۲۵۳۳ شاهنشاهی

شهرستان	معادن سطح الارضی	سرب
کل استان	۱۱	۱
همدان	۷	۰
ملایر	۴	۱

ماخذ: صنایع و معادن استان

جدول ۸۱ - اقلام دریافتی و پرداختی بابت خدمات صنعتی در کارگاههای بزرگ صنعتی برحسب رشته های فعالیت در استان
 همدان سال ۲۵۳۰ شاهنشاهی
 (ارزش : هزارریال)

پرداختی بابت خدمات صنعتی						فعالیت
جمع	کارکنتراتی	جمع	کارکنتراتی	حق العمل کاری	تعمیرات و سرویس اموال سرمایه‌ای	
۱۱۲۹	۱۱۲۹	۱۹۸۶	۵۰۱	۱۹۵	۱۲۹۰	جمع
۰	۰	۷۰۱	۰	۶۰	۶۴۱	صنایع مواد غذایی ، آشامیدنیها و دخانیات
۱۱۲۹	۱۱۲۹	۷۶۷	۵۰۱	۱۳۵	۱۳۱	صنایع نساجی ، پوشاک و چرم (۱) ..
۸۵	۸۵	۷۴۷	۵۰۱	۱۲۰	۱۲۶	صنایع قالی وقالیچه وکلیم
۰	۰	۲۱	۰	۰	۲۱	صنایع چوب و محصولات چوبی
۰	۰	۲۵	۰	۰	۲۵	صنایع شیمیائی
۰	۰	۳۹۳	۰	۰	۳۹۳	صنایع محصولات معدنی غیرفلزی (بجز سیمان و فرآورده های نفت و ذغالسنگ)
۰	۰	۲۰	۰	۰	۲۰	صنایع محصولات و ماشین آلات فلزی فابریکی
۰	۰	۹	۰	۰	۹	صنایع متفرقه

(۱) - شامل صنایع قالی وقالیچه وکلیم نیز میباشد .

ماخذ : مرکز آمار ایران .

جدول ۸۲ - خلاصه آمار کارگاههای بزرگ صنعتی

عدم مزد و حقوق بگیران		تعداد کارکنان	تعداد کارگاه	فعالیت
غیر عاملین	عاملین			
۱۴۱	۱ ۵۵۴	۱ ۸۲۸	۵۳	جمع
۵۴	۴۱۲	۴۸۴	۱۰	صنایع مواد غذایی ، آشامیدنیها و - دخانیات
۳۰	۲۳۹	۵۳۴	۲۱	صنایع نساجی ، پوشاک و چرم (۱) ..
۲۸	۴۱۹	۵۰۴	۱۸	صنایع قالی و قالیچه و گلیم
۰	۲۷	۲۷	۴	صنایع چوب و محصولات چوبی
۱	۳۶	۳۷	۱	صنایع شیمیائی
۲۲	۴۵۰	۵۰۴	۱۴	صنایع محصولات معدنی غیر فلزی (بجز سیمان و فرآورده های نفت و ذغالسنگ)
۳۴	۱۸۲	۲۲۳	۲	صنایع محصولات و ماشین آلات فلزی - فابریکی
۱	۸	۹	۱	صنایع متفرقه

(۱) - شامل صنایع قالی و قالیچه و گلیم نیز می باشد .

ماخذ : مرکز آمار ایران .

بر حسب رشته های فعالیت در استان همدان سال ۱۳۵۳ شاهنشاهی

(ارزش: هزار ریال)

ارزش گرفته ها	ارزش داده ها	ارزش افزوده	تغییرات ارزش موجودی اشیاء	افزایش ناخالص اموال سرمایه ای
۳۳۲	۵۷۱	۲۲۹	۱۰۹	۷۵
۲۰۷	۳۳۳	۱۲۵	۸۱	۳۳
۱۸	۳۸	۲۰	-۲	-۱
۱۸	۳۷	۱۹	-۲	-۱
۱	۲	۱	+	+
۲	۳	۲	۰	۰
۱۳	۳۶	۲۳	۱	۵
۹۷	۱۵۱	۵۴	۳۰	۳۱
۲	۸	۲	۰	۷

جدول ۸۳ - ارزش داده‌ها مرکز کارگاه‌های بزرگ صنعتی بر حسب رشته‌های فعالیت در استان همدان سال ۲۵۳۰ تا هشتاھی (ارزش: هزار ریال)

فعالیت	جمع ارزش داده‌ها	ارزش تولیدات	ارزش برقی فروخته شده	ارزش فروش کالاهای بدون تغییر شکل	دریافتی بابت خدمات صنعتی	ارزش اموال سرمایه‌های ساخته شده در کارگاه	تغییر ارزش موجودی محصولات نا تمام
جمع	۵۷۱	۵۵۲	۱	۱۳	۱	۰	۲/۰
صنایع مواد غذایی، آشامیدنیها و دخانیات ..	۳۳۳	۳۳۳	۰	۰	۰	۰	۰/۰
صنایع نساجی، پوشاک و چرم (۱)	۳۸	۲۷	۰	۱۰	۱	۰	-۰/۳
صنایع قالی وقالیچه و گلیم	۳۷	۲۷	۰	۱۰	+	۰	-۰/۳
صنایع چوب و محصولات چوبی	۲	۲	۰	+	۰	۰	+
صنایع شیمیائی	۳	۳	۰	۰	۰	۰	۰/۰
صنایع محصولات معدنی غیر فلزی (بجز سیمان و فرآورده‌های نفت و ذغالسنگ)	۳۶	۳۳	۰	۲	۰	۰	+
صنایع محصولات و ماشین آلات فلزی فابریکی	۱۵۱	۱۲۷	۰	۰	۰	۰	۲/۰
صنایع متفرقه	۸	۷	۱	۰	۰	۰	۰/۰

(۱) - شامل صنایع قالی وقالیچه و گلیم نیز میباشد.

ماخذ: مرکز آمار ایران.

جدول ۸۴ - ارزش گرفته‌ها در کارگاه‌های بزرگ صنعتی برحسب رشته‌های فعالیت در استان همدان سال ۲۵۳۰ شاهنشاهی (ارزش: هزار ریال)

فعالیت	جمع ارزش گرفته‌ها	ارزش مواد ملزومات و قطعات مصرفی	ارزش سوخت مصرفی	ارزش خریداری شده برق	ارزش خرید کالاها بدون تغییر شکل	پرداختی بابت خدمات صنعتی
جمع	۳۴۲	۳۱۰	۱۸	۱	۱۲	۲
صنایع مواد غذایی ، آدامدنیهاو دخانیات	۲۰۷	۱۹۲	۱۲	+	۰	۱
صنایع نساجی ، پوشاک و چرم (۱)	۱۸	۷	+	+	۱۰	۱
صنایع قالی و قالیچه و گلیم ..	۱۸	۷	+	+	۱۰	۱
صنایع چوب و محصولات چوبی ..	۱	۱	+	+	+	+
صنایع شیمیائی	۲	۲	+	+	۰	+
صنایع محصولات معدنی غیرفلزی (به جز سیمان و فرآورده های نفت و ذغالسنگ)	۱۳	۵	۵	+	۲	+
صنایع محصولات و ماشین آلات فلزی فابریکی	۹۷	۹۶	+	+	۰	+
صنایع متفرقه	۴	۴	+	۰	۰	+

(۱) - شامل صنایع قالی و قالیچه و گلیم نیز میباشد .

ماخذ: مرکز آمار ایران .

جدول ۴۵ - ارزش افزوده و اقلام مربوط به آن در کارگاههای بزرگ صنعتی

پرداختی بابت خدمات			دریافتی بابت خدمات غیر صنعتی	ارزش افزوده (قبل از احتساب خدمات غیر صنعتی)	فعالیت
بیمه	تلگراف و تلفن و پست	جمع			
۸	۱	۲۸	۱	۲۲۹	جمع
۶	+	۱۳	۰	۱۲۵	صنایع مواد غذایی، آشامیدنیها و دخانیات
+	+	۱	+	۲۰	صنایع نساجی، پوشاک و جرم (۱)
+	+	۱	+	۱۹	صنایع قالی و قالیچه و گلیم ..
+	+	+	۰	۱	صنایع چوب و محصولات چوبی ..
+	+	۱	۰	۲	صنایع شیمیایی
+	+	۱	+	۲۳	صنایع محصولات معدنی غیر فلزی (بجز سیمان و فرآورده های نفت و ذغال سنگ)
۱	+	۱۰	+	۵۴	صنایع محصولات و ماشین آلات فلزی فابریکی
+	+	+	۰	۲	صنایع متفرقه

(۱) - شامل قالی و قالیچه و گلیم نیز میباشد.

ماخذ: مرکز آمار ایران.

برحسب رشته های فعالیت در استان همدان سال ۲۵۳۰ شامنهائی

(ارزش: هزار ریال)

سهام در تولید ناخالص ملی					غیر صنعتی	
استهلاک منفعت	اجاره	بهره	دستمزد و حقوق پرداختی	جمع	سایر	- تلفیفات
۱۲۲	۲	۹	۷۱	۲۰۳	۱۳	۵
۸۶	+	+	۲۶	۱۱۲	۷	۰
۵	+	+	۱۴	۱۹	+	۰
۵	+	+	۱۳	۱۸	+	۰
+	+	+	۱	۱	+	۰
+	۰	۰	۱	۱	۱	۰
۹	+	۱	۱۲	۲۳	+	+
۱۸	۱	۸	۱۷	۴۲	۲	۵
۳	+	۰	+	۳	۰	۰

جدول ۸۶ - ارزش موجودی انبارگاههای بزرگ صنعتی بر

اول فروردین ۲۵۳۰			فعالیت
محصولات ناتمام	محصولات آماده فروش	جمع	
۲۱۸۵۹	۷۹۶۳	۶۳۹۲۱	جمع
۰	۱۶۱۳	۷۱۲۲	صنایع مواد غذایی، آشامیدنیها و دخانیات
۱۳۷۸۶	۲۱۸۴	۲۶۵۱۷	صنایع نساجی، پوشاک و چرم (۱) .
۱۳۷۸۶	۲۱۸۴	۲۶۵۱۷	صنایع قالی وقالیچه وکلیم
۶۳	۱۷	۸۰	صنایع چوب و محصولات چوبی
۱۰۱۰	۱۴۹	۱۷۰۹	صنایع محصولات معدنی غیرفلزی (بجز سیمان و فرآورده های نفت و ذغالسنگ)
۷۰۰۰	۲۰۰۰	۲۶۵۵۸	صنایع محصولات و ماشین آلات فلزی فابریکی
۰	۰	۱۹۳۳	صنایع متفرقه

(۱) - شامل صنایع قالی وقالیچه وکلیم نیز میباشد .

ماخذ : مرکز آمار ایران .

حسب رشته های فعالیت در استان همدان سال ۲۵۳۰ شاهنشاهی

(ارزش هزارریال)

آخرا سفند ۲۵۳۰				
مواد اولیه ، ملزومات وسوخت	محصولات نا تمام	محصولات آماده فروش	جمع	مواد اولیه ، ملزومات وسوخت
۲۴ ۵۷۸	۲۶ ۰۶۱	۱۱۲ ۶۶۸	۱۷۳ ۳۰۷	۲۴ ۰۹۹
۳ ۵۴۸	۰	۸۲ ۷۷۷	۸۸ ۳۲۵	۵ ۵۱۱
۸ ۱۳۷	۱۳ ۵۲۶	۱ ۳۲۸	۲۲ ۹۹۱	۱۰ ۵۲۷
۸ ۱۳۷	۱۳ ۵۲۶	۱ ۳۲۸	۲۲ ۹۹۱	۱۰ ۵۲۷
۱۰	۶۵	۳	۷۸	۰
۲۴۹	۱ ۴۷۰	۱ ۱۸۰	۳ ۰۹۹	۵۵۰
۲۰ ۵۵۸	۱۱ ۰۰۰	۲۵ ۳۸۰	۵۶ ۹۳۸	۱۵ ۵۵۸
۱ ۸۷۶	۰	۰	۱ ۸۷۶	۱ ۹۳۳

جدول ۸۷ - اطلاعات مربوط به نیروی انسانی شاغل کارگاههای بزرگ صنعتی

مزد و		کارآموزان	کارکنان فامیلی بدون مزد	مالکان شرکاء فعال	جمع	فعالیت
عاطلین	جمع					
مرد						
۱۲۶۷	۱۶۹۵	۵۰	۱۴	۶۹	۱۸۲۸	جمع
۳۶۲	۴۶۵	۰	۲	۱۷	۴۸۴	صنایع مواد غذایی، آشامیدنیها و دخانیات
۲۸۳	۴۶۹	۲۲	۲	۱۹	۵۲۲	صنایع نساجی، پوشاک و چرم (۱) ...
۲۶۴	۴۴۷	۳۶	۲	۱۷	۵۰۴	صنایع قالی و قالیچه گلیم
۲۷	۲۷	۳	۲	۵	۳۷	صنایع چوب و محصولات چوبی
۳۶	۳۷	۰	۰	۰	۳۷	صنایع شیمیائی
۴۵۰	۴۷۲	۵	۲	۲۵	۵۰۴	صنایع محصولات معدنی غیر فلزی (بجز سیمان و فرآورده های نفت و ذغالسنگ)
۱۰۱	۲۱۶	۰	۴	۳	۲۲۳	صنایع محصولات ماشین آلات فلزی - فابریکی
۸	۹	۰	۰	۰	۹	صنایع متفرقه

(۱) - شامل صنایع قالی و قالیچه و گلیم نیز میباشد.

ماخذ: مرکز آمار ایران.

بر حسب رشته های فعالیت در استان همدان سال ۲۵۳۰ شاهنشاهی

مزد و حقوق پرداختی (هزارریال)				مجموع نفر ساعت کار عاملین (صد ساعت)	کارکنان		
کارآموزان	غیر عاملین	عاملین	جمع		حقوق بگیران		
					غیر عاملین		زن
					زن	مرد	
+	۸	۶۲	۷۱	۲۶	۱۱۵	۲۸۷	
۰	۳	۲۳	۲۶	۱	۵۲	۵۰	
+	۲	۱۲	۱۴	۵	۲۵	۱۵۶	
+	۲	۱۲	۱۳	۵	۲۳	۱۵۵	
+	۰	۱	۱	۰	۰	۰	
۰	+	۱	۱	۰	۱	۰	
+	۱	۱۲	۱۳	۰	۲۲	۰	
۰	۳	۱۲	۱۷	۲۰	۱۲	۸۱	
۰	+	+	+	۲۵	۰	۱	

جدول ۸۸ - اقلام افزایش ناخالص اموال سرمایه ای کارگاههای بزرگ صنعتی برحسب رشته های فعالیت در استان همدان سال ۲۵۳۰ شانهشاهی (ارزش : هزارریال)

فروش یا انتقال اموال سرمایه ای	خرید یا تحصیل اموال سرمایه ای				افزایش ناخالص اموال سرمایه ای	فعالیت
	هزینه تعمیرات اساسی	بصورت مستعمل	بصورت نو	جمع		
۷۳۱	۱۰۱۵	۲۰۶۹۹	۵۴۴۶۲	۷۶۱۷۶	۷۵۴۴۵	جمع
۰	۶۰۰	۵۶۹	۳۱۹۲۹	۳۳۰۹۸	۳۳۰۹۸	صنایع مواد غذایی، آشامیدنیها و دخانیات
۵۷۶	۰	۰	۵۹	۵۹	-۵۱۷	صنایع نساجی، پوشاک و چرم (۱)
۵۷۶	۰	۰	۵۹	۵۹	-۵۱۷	صنایع قالی و قالیچه و گلیم
۰	۰	۰	۲	۲	۲	صنایع چوب و محصولات چوبی
۱۵۵	۴۱۵	۱۳۰	۴۲۳۲	۴۷۷۷	۴۶۲۲	صنایع محصولات معدنی غیر فلزی (بجز سیمان و فرآورده های نفت و ذغال سنگ)
۰	۰	۲۰۰۰۰	۱۱۳۲۰	۳۱۳۲۰	۳۱۳۲۰	صنایع محصولات و ماشین آلات فلزی فابریکی
۰	۰	۰	۶۹۲۰	۶۹۲۰	۶۹۲۰	صنایع متفرقه

(۱) - شامل صنایع قالی و قالیچه و گلیم نیز میباشد .

ماخذ : مرکز آمار ایران .

جدول ۸۹- توزیع کارگاههای بزرگ صنعتی بتفکیک نوع سازمان حقوقی ، مالکیت و برحسب رشته های فعالیت در استان همدان سال ۲۵۳۰ شاهنشاهی

نوع مالکیت		سازمان حقوقی					فعالیت
دولتی	خصوصی	کل کارگاهها	شرکت رسمی	شرکت غیررسمی	فردی	کل کارگاهها	
۲	۵۱	۵۳	۸	۱۴	۳۱	۵۳	جمع
۱	۹	۱۰	۲	۴	۴	۱۰	صنایع مواد غذایی ، آشامیدنیها و دغاتیات
۱	۲۰	۲۱	۱	۰	۲۰	۲۱	صنایع نساجی ، پوشاک و چرم (۱)
۱	۱۷	۱۸	۱	۰	۱۷	۱۸	صنایع قالی وقالیچه وکلیم
۰	۴	۴	۰	۱	۳	۴	صنایع چوب و محصولات چوبی ..
۰	۱	۱	۰	۱	۰	۱	صنایع شیمیائی
۰	۱۴	۱۴	۳	۷	۴	۱۴	صنایع محصولات معدنی غیرفلزی (بجز سیمان و فرآورده های نفت و ذغالسنگ)
۰	۲	۲	۱	۱	۰	۲	صنایع محصولات و ماشین آلات فلزی فابریکی
۰	۱	۱	۱	۰	۰	۱	صنایع متفرقه

(۱)- شامل صنایع قالی وقالیچه وکلیم نیز میباشد .

ماخذ : مرکز آمار ایران .

جدول ۹۰ - ارزش سوخت های مصرفی کارگاههای بزرگ صنعتی برحسب رشته های فعالیت در استان همدان سال ۲۵۳۰ شاهنشاهی (هزارریال)

فعالیت	کل ارزش سوخت مصرفی	نفت سفید	نفت سیاه	کازوشیل	بنزین	گاز	ارزش روغنهای مشتق از نفت	ارزش سایر انواع سوخت
جمع	۱۷۸۵۰	۵۷۵	۱۰۴۱۸	۱۰۳۰	۱۱۱	۱۶	۴۳۶	۵۲۶۴
صنایع مواد غذایی، آشامیدنیها و دخانیات	۱۲۱۲۶	۸۰	۷۵۶۵	۲۹۶	۸	۰	۲۹۵	۳۶۸۲
صنایع نساجی، پوشاک و چرم (۱) ..	۲۶۷	۴۶	۱۸	۱۴	۲۴	۰	۸	۱۵۷
صنایع قالی وقالیچه وکلیم	۲۴۲	۴۳	۱۸	۰	۲۴	۰	۰	۱۵۷
صنایع چوب و محصولات چوبی	۱۲	۰	۰	۸	۰	۰	۴	۰
صنایع شیمیائی	۵۸	۱۴	۴	۰	۰	۰	۶	۲۴
صنایع محصولات معدنی غیر فلزی (بجز سیمان و فرآورده های نفت و ذغال سنگ)	۴۹۰۶	۳۹۲	۲۸۳۱	۲۴۲	۳۷	۰	۲۶	۱۳۸۸
صنایع محصولات و ماشین آلات فلزی فابریکی	۲۶۰	۳۱	۰	۹۰	۴۲	۱۶	۷۸	۲
صنایع متفرقه	۲۲۱	۱۲	۰	۱۹۰	۰	۰	۱۹	۰

(۱) - شامل صنایع قالی وقالیچه وکلیم نیز میباشد .

ماخذ : مرکز آمار ایران

جدول ۹۱ - ارزش خرید ، تولید ، فروش و مصرف برق در کارگاههای بزرگ صنعتی برحسب رشته های فعالیت در استان همدان
سال ۲۵۳۰ شاهنشاهی
(هزار ریال)

مصرف	فروش	تولید	خرید	فعالیت
۱۳۶۹	۶۴۸	۱۳۰۶	۷۱۱	جمع
۲۰	۰	۱۰	۲۰	صنایع مواد غذایی ، آشامیدنیها و
۹۸	۰	۰	۹۸	دخانیهات
۶۶	۰	۰	۶۶	صنایع نساجی ، پوشاک ، و چرم (۱)
۷۲	۰	۰	۷۲	صنایع قالی و قالیچه و گلیم
۲۴	۰	۰	۲۴	صنایع چوب و محصولات چوبی
۱۵۶	۰	۰	۱۵۶	صنایع شیمیائی
۲۳۱	۰	۰	۱۳۱	صنایع محصولات معدنی غیر فلزی (بجز سیمان و فرآورده های نفت و ذغالسنگ)
۶۴۸	۶۴۸	۱۲۹۶	۰	صنایع محصولات و ماشین آلات فلزی - فابریکی
				صنایع متفرقه

(۱) - شامل صنایع قالی و قالیچه و گلیم نیز میباشد .

ماخذ : مرکز آمار ایران .

جدول ۹۲ - ظرفیت انواع مولدهای برق و طول خطوط انتقال

روغن و سوخت مصرف شده (لیتر)		نوع مولد	منطقه
گازوئیل	روغن		
۲ ۲۶۲ ۸۵۶	۴۹ ۶۶۱	-	کل منطقه
۸۷ ۵۱۰	۱ ۶۶۰	توربین آبی و دیزل	همدان
-	-	دیزل	ملایر
۱۶۲ ۹۹۵	۲۰۲۲	دیزل	سامن
۱ ۴۶۲ ۸۵۱	۴۰ ۲۳۹	دیزل	نهاوند
۴۹۵ ۰۰۰	۵۰۴۰	دیزل	تویسرکان
۵۳ ۵۰۰	۶۰۰	دیزل	رزن
-	-	-	کبوترآهنگ
-	-	-	اسدآباد
-	-	-	مریانج
-	-	-	بهار
-	-	-	فامنین

ماخذ: برق منطقه ای

جدول ۹۳ - میزان فروش برق بتفکیک نوع مصرف در شرکت برق

صنعتی	عمومی	جمع	شهرستان
۳ ۲۲۴ ۸۱۹	۲۵ ۸۸۸ ۲۲۲	۶۲ ۵۱۹ ۷۵۲	کل استان
۱ ۹۳۹ ۶۰۹	۲۲ ۶۰۴ ۳۷۶	۴۸ ۸۸۰ ۵۷۶	همدان
۱ ۱۶۳ ۴۱۰	۱ ۷۱۱ ۰۱۲	۸ ۲۱۲ ۴۶۴	ملایر
۱۲۱ ۸۰۰	۱ ۲۹۵ ۸۳۷	۳ ۹۳۲ ۲۳۱	نهاوند
۰	۲۷۷ ۰۹۷	۱ ۴۹۴ ۴۸۱	تویسرکان

ماخذ: برق منطقه ای

نیروی برق شرکت برق منطقه‌ای در سال ۲۵۳۳ شاهنشاهی

طول خطوط انتقال برق (کیلومتر)	ضریب بار	حداکثر بار همزمان (کیلووات)	ظرفیت فعلی (کیلووات)	ظرفیت اسمی (کیلووات)
۶۶۶۳ کیلووات				
۲۳۴	٪۳۹/۶	۲۱۴۰۲	۱۰۲۱۰	۱۲۰۲۷
۱۳۹	٪۳۸/۰	۱۶۱۰۵	۵۹۶۰	۷۷۱۰
۵۳	٪۴۳/۰	۱۷۴۸	۶۴۰	۱۰۷۸
-	٪۲۷/۸	۱۱۲	۲۹۰	۴۱۲
-	٪۳۰/۲	۱۸۰۰	۲۵۰۰	۳۵۰۰
-	٪۲۷/۸	۶۱۳	۷۰۰	۱۱۹۵
-	٪۵۸/۰	۹۴	۱۲۰	۱۵۲
-	٪۳۷/۰	۱۸۰	-	-
-	۳۱/۹	۳۵۰	-	-
-	۳۳/۲	۱۲۰	-	-
-	۳۴/۲	۲۸۰	-	-
۴۲	-	-	-	-

منطقه ای استان همدان در سال ۲۵۳۳ شاهنشاهی

(کیلووات ساعت)

سایر	موسسات عام المنفعه	معابر	کشاورزی	خانگی
۷۴۴۵۲۹۸	۲۵۹۴۴۴	۶۳۳۷۱۶۴	۱۲۳۶۸۹۱	۱۸۱۲۷۷۹۴
۵۹۷۸۷۴۷	۹۲۸۲۴	۳۷۴۸۷۲۶	۱۲۱۳۶۲۳	۱۳۳۰۲۶۷۱
۹۱۷۸۱۳	۱۴۵۲۸۰	۱۶۶۲۳۲۸	۲۳۲۶۸	۲۵۸۹۳۵۳
۳۸۷۷۲۰	.	۶۱۳۷۱۰	.	۱۵۱۳۱۶۴
۱۶۱۰۱۸	۲۱۳۶۰	۳۱۲۴۰۰	.	۷۲۲۶۰۶

جدول ۹۴ - تولید برق توسط شرکت برق منطقه ای در استان همدان

(هزار کیلووات ساعت)

شهرستان	تولید کل	مصرف داخلی نیروگاه	تولید خالص	خریداری شده	تحویلی به شبکه
کل منطقه ۲۵۲۲	۸۶۸۹	۲۹۵	۸۴۸۱	۴۹۶۰۵	۵۸۰۵۳
کل منطقه ۲۵۲۳	۶۹۲۴	۵۲۶ (۱)	۶۴۴۳	۶۷۳۹۸	۷۳۷۸۶
همدان	۲۸۵	۱۲۶	۲۸۳	۵۶۳۶۸	۵۶۶۲۷
ملایر	۲۷۳	۳۶	۲۶۸	۱۱۰۳۰	۱۱۳۶۷
نهاوند	۲۷۷۱	۲۹۶	۴۲۷۴	۰	۴۳۷۴
تویسرکان	۱۴۹۴	۷۷	۱۴۱۷	۰	۱۴۱۷

(۱) - از کل مصرف داخلی نیروگاهها نزدیک به ۵۵ هزار کیلووات ساعت آن مربوط به نیروگاههایی است که فقط برق خریداری شده توزیع نموده اند .

ماخذ: برق منطقه ای .

جدول ۹۵ - مشترکین برق بتفکیک نوع مصرف در شرکت برق منطقه ای استان همدان در سال ۲۵۲۳ شاهنشاهی

شهرستان	جمع	عمومی	صنعتی	خانگی	کشاورزی	موسسات عام المنفعه	سایر
کل استان	۲۱۰۳۰	۷۶۹۱	۱۷	۲۲۵۶۲	۲۹	۱۸	۷۱۳
همدان	۲۷۱۵۲	۵۱۲۹	۱۴	۲۱۴۹۹	۲۶	۳	۴۸۲
ملایر	۷۳۹۶	۱۱۶۰	۲	۶۱۲۲	۳	۰	۱۰۹
نهاوند	۴۱۳۹	۹۱۶	۱	۳۱۶۶	۰	۰	۵۶
تویسرکان	۲۳۲۲	۴۸۶	۰	۱۷۲۵	۰	۱۵	۶۶

ماخذ: برق منطقه ای .

جدول ۹۶ - مشخصات فنی مرکز آدیوئی استان همدان در سال ۲۵۳۳ شاهنشاهی

فرکانس (کیلوسیکل)	نوع موج	طول موج (متر)	قدرت فرستنده (کیلووات)		تاریخ افتتاح		نام مرکز
			رزد	اصلی	سال	ماه	
۱۵۲۰	متوسط	۱۹۸	۰	۱	۲۵۳۱	۱۱	رادیوهمدان

ماخذ : اطلاعات و جهانگردی استان .

جدول ۹۷ - تاسیسات و صندوقهای پستی استان همدان در سال ۲۵۳۳ شاهنشاهی

روستائی	صندوق شهری		نمایندگی پستی	دفتر رسمی		اداره پست و تلگراف	شهرستان
	دیواری	پایه دار بزرگ		روستائی	شهری		
۳۲۹	۳۹	۲۹	۲۵	۲۰	۷	۴	کلستان
۲۴۶	۸	۱۹	۱۳	۱۴	۵	۱	همدان
۷۲	۱۷	۴	۵	۳	۱	۱	ملایر
۳۸	۱۱	۳	۱	۲	۰	۱	نیاوند
۲۳	۳	۳	۶	۱	۱	۱	نوسرگان

ماخذ : پست و تلگراف و تلفن استان .

جدول ۹۸ - نامه ها و امانات پستی فرستاده شده

در داخل استان			شهرستان
نامه (هزار)			
سفارشی	عادی	جمع	
۶۷	۴۲۲	۵۰۰	کل استان ۲۵۲۲
۲۷	۲۸۸	۳۱۵	کل استان ۲۵۲۳
۱۸	۲۱۱	۲۲۸	همدان
۵	۳۵	۴۰	ملایر
۳	۲۲	۲۵	نهاوند
۲	۲۰	۲۲	تویسرکان

ماخذ: پست و تلگراف و تلفن استان .

جدول ۹۹ - مراکز تلگرافی استان همدان در سال ۲۵۲۳ شاهنشاهی

تله تاپ		جمع	شهرستان
ارتباط غیر مستقیم با مرکز	ارتباط مستقیم با مرکز		
۵	۲	۷	کل استان
۳	۱	۴	همدان
۰	۱	۱	ملایر
۱	۰	۱	نهاوند
۱	۰	۱	تویسرکان

ماخذ: پست و تلگراف و تلفن استان .

در داخل و به خارج استان همدان

به خارج استان				امانات
امانات	نامه (هزار)			
	سفارشی	عادی	جمع	
۳۴۰۲	۵۲۶	۳۲۰۹	۳۷۳۵	۷۶۸
۵۳۳۰	۱۹۳	۲۳۹۱	۲۵۸۴	۵۳۷
۳۸۸۲	۱۳۴	۱۵۷۸	۱۷۱۲	۳۷۷
۶۸۳	۲۵	۴۳۹	۴۶۴	۸۴
۵۲۸	۱۹	۱۸۲	۲۰۱	۴۵
۲۳۷	۱۴	۱۹۳	۲۰۷	۳۱

جدول ۱۰۰ - تلگرافهای وارده و صادره استان همدان

(واحد: هزار)

به داخل استان		در داخل استان		شهرستان
تعداد کلمه	تعداد تلگرام	تعداد کلمه	تعداد تلگرام	
۲۶۹۹	۱۳۴	۱۶۲۴	۱۶۶	کل استان ۲۵۳۲
۳۰۵۰	۲۵۹	۳۱۵۱	۲۶۲	کل استان ۲۵۳۳
۷۸۹	۱۸۶	۵۸۵	۱۷۴	همدان
۱۷۶۸	۵۱	۲۱۱۸	۶۵	ملایر
۲۶۲	۱۳	۲۴۱	۱۳	نهایند
۲۳۹	۹	۲۰۷	۱۰	تویسرکان

ماخذ: پست و تلگراف و تلفن استان

جدول ۱۰۱- مراکز تلفن بین شهرها (کارتی و سیم) و مراکز تلفن

تلفن		تعداد مراکز	تلفن بین شهرها (کارتی)	شهرستان
شماره های	معمولی			
۷۰۰۰	۰	۲	۲۱	کل استان
۵۰۰۰	۰	۱	۱۳	همدان
۲۰۰۰	۰	۱	۴	ملایر
۰	۰	۰	۱	نهایند
۰	۰	۰	۳	نویسرگان

ماخذ: پست و تلگراف و تلفن استان.

جدول ۲۰۲- بحکالمه های تلفنی در داخل و به خارج استان همدان

به خارج استان		به داخل استان		شهرستان
زمان مکالمه (هزار دقیقه)	تعداد مراجعین (هزار نفر)	زمان مکالمه (هزار دقیقه)	تعداد مراجعین (هزار نفر)	
۲۹۳۳	۲۹۴	۹۰۵	۱۴۰	کل استان ۲۵۳۲
۲۹۱۲	۲۵۲	۱۳۲۳	۲۰۱	کل استان ۲۵۳۳
۲۶۵۰	۲۸۱	۱۱۴۸	۱۴۹	همدان
۱۰۴	۲۹	۳۸	۹	ملایر
۴۷	۱۳	۱۲۱	۳۲	نهایند
۱۱۳	۲۹	۳۷	۱۰	نویسرگان

ماخذ: پست و تلگراف و تلفن استان.

شهری استان همدان در سال ۲۵۳۳ شانه‌های

تلفن مناطقی			خودکار		
شماره های مشغول بکار	شماره های منصوبه	تعداد مراکز	شماره های مشغول بکار		منصوبه
			معمولی	همگانی	همگانی
۱۲۱۹	۱۸۱۰	۳	۵۱	۴۷۰۸	۱۱۳
۲۰۰	۲۰۰	۱	۳۹	۳۰۰۰	۱۰۰
۰	۰	۰	۱۲	۱۷۰۸	۱۳
۵۲۰	۹۱۰	۱	۰	۰	۰
۴۹۹	۷۰۰	۱	۰	۰	۰

جدول ۱۰۳- اسطول راه‌های حوزه استحفاظی ادارات راه استان همدان در سال ۲۵۳۳ شانه‌های (کیلومتر)

شهرستان	جمع	اصفاته	شبی
کل استان	۱ ۱۸۸	۴۹۶	۶۹۲
همدان	۲۵۰	۳۰۰	۴۵۰
ملایر	۲۳۵	۱۳۵	۹۵
تهاوند	۹۵	۳۳	۶۲
نویسرکان	۱۵۸	۱۸	۹۰

ماخذ : راه و ترابری استان .

جدول ۱۰۴- تعداد ساختمانهای سازمانی احداثی بخش عمومی در استان همدان

شهر	سال ۲۵۳۱	سال ۲۵۳۲	سال ۲۵۳۳
جمع	۵۵	۶۵۳	۷۹
همدان	۲۲	۲۲	۵۰
ملایر	۱۰	۱۰	۹
نیاوند	۸	۸	۰
تویسرکان	۵	۸	۰
بهار	۰	۰	۱۰
کیودرآهنگ	۰	۰	۱۰
اسدآباد	۵	۰	۰
دزن	۵	۵	۰
تپه هگماتنه	۰	۶۰۰	۰

ماخذ: مسکن و شهر سازی.

جدول ۱۰۵- ورود و خروج مسافر و بار توسط هواپیمائی ملی ایران در شهر همدان

ماه	تعداد پرواز (فرود)	تعداد مسافر (نفر)	
		وارد شده	خارج شده
سال ۲۵۳۳	۱۹۰	۱۵۲۱	۱۵۲۵
تیر	۸	۶۱	۵۴
مرداد	۲۶	۲۸۸	۳۱۱
شهریور	۲۶	۲۲۶	۲۳۴
مهر	۲۶	۱۹۳	۱۷۸
آبان	۲۴	۲۳۶	۲۲۸
آذر	۱۴	۹۲	۹۶
دی	۲۰	۱۰۳	۹۹
بهمن	۲۲	۱۲۳	۱۱۷
اسفند	۲۴	۲۱۷	۲۲۸

توضیح: طبق گزارش فرودگاه همدان در سه ماه اول سال پروازی نداشته اند

ماخذ: فرودگاه شهر همدان.

جدول ۱۰۶- سپرده های پس انداز در شعب بانک ملی استان همدان سال ۲۵۳۲ شانهنامه

سپرده های مدت دار		سپرده های پس انداز		نام شعبه
مانده پایان سال (ریال)	تعداد حساب	مانده پایان سال (ریال)	تعداد حساب	
۲۱ ۴۷۷	۴۸۸	۴۰۲ ۵۴۱	۳۲ ۴۵۹	همدان
۳ ۵۲۰	۱۰	۱۶ ۲۹۸	۸۶۴	بازار همدان
۳ ۲۴۰	۱۲	۱۹ ۶۰۹	۱ ۲۰۵	چهارخانه
۱۷ ۰۰۵	۳۶	۲۲ ۰۸۲	۲ ۹۲۷	اسدآباد
۹۱۵	۶	۱۶ ۸۳۸	۳ ۱۲۹	بهار
۴۷۰	۳	۲۸ ۰۷۱	۴ ۶۷۲	پایگاه شاهرخی
۱ ۲۳۲	۷	۵ ۶۷۹	۶۸۳	صالح آباد
۸۱۰	۵	۵ ۱۷۰	۲۵۹	قروه درجرین
۰	۰	۵ ۴۶۷	۷۴۹	کبودرآهنگ
۳ ۶۷۷	۳۹	۹ ۰۹۳	۱ ۴۷۵	لاله جین
۱۲ ۰۳۹	۵۸	۴۴ ۲۹۸	۶ ۶۵۵	قویسرکان
۹۲۰	۸	۲ ۹۸۷	۶۷۶	سرکان
۳۱ ۵۳۴	۱۳۴	۱۱۰ ۲۱۳	۸ ۹۹۴	ملایر
۱ ۷۹۶	۲۲	۷ ۲۵۹	۸۳۴	سامن
۱۶ ۵۲۸	۷۵	۷۸ ۲۱۰	۸ ۲۱۶	نهادند

ماخذ: بانک ملی استان .

جدول ۱۰۷ سپرده های پس انداز در شعب بانک سپه استان همدان سال ۲۵۳۲ شاهنشاهی

سپرده های مدت دار		سپرده های پس انداز		نام شعبه
مانده پایان سال (هزار ریال)	تعداد حساب	مانده پایان سال (هزار ریال)	تعداد حساب	
۱۰۵ ۷۰۵	۱ ۴۴۰	۱۱۰ ۷۰۳	۱۹ ۶۵۲	همدان
۱۲ ۷۴۷	۲۸	۱۱ ۱۰۰	۱ ۲۳۱	بازار همدان
۱ ۱۵۰	۳	۹ ۹۵۱	۷۳۲	۲۵ شهریور
۳۵۰	۲	۸ ۱۱۰	۷۲۶	شورین همدان
۰	۰	۶ ۲۶۵	۹۰۲	کبودر آهنگ
۲۳۰	۲	۴ ۷۲۸	۲ ۳۶۸	بهار همدان
۱ ۹۴۴	۱۶۰	۱۳ ۷۵۷	۲ ۲۹۷	اسدآباد
۹ ۲۳۰	۲۷	۱۹ ۱۱۸	۳ ۵۵۲	توسیرگان
۲۵ ۱۰۶	۲۲۲	۲۳ ۸۱۶	۳ ۷۰۵	ملایر
۱ ۶۰۰	۸	۸ ۰۱۸	۱ ۱۲۰	شاهپور ملایر
۱۰ ۵۹۸	۵۷	۴۲ ۵۶۷	۴ ۶۷۹	نهادند
۱ ۳۴۰	۱۳	۶ ۹۶۶	۲۶۱	بازار نهادند

ماخذ: بانک سپه استان .

جدول ۱۰۸ انواع وامهای پرداختی

متفرقه		جمع کل		نام شعبه
مبلغ (هزار ریال)	تعداد	مبلغ (هزار ریال)	تعداد	
۳۹	۶۷۷	۱۰۵	۵ ۷۶۰	کل استان
۲۷	۳۸۵	۳۲	۶۲۳	همدان
۵	۱۱۸	۴۷	۳ ۲۲۶	شعب اطراف همدان
۲	۶۷	۱۵	۱ ۳۵۵	ملایر
۳	۱۶	۵	۲۰۵	نهادند
۳	۹۱	۷	۳۵۱	توسیرگان

ماخذ: بانک صادرات استان .

جدول ۱۰۹- وامهای پرداختی در شعب بانک کشاورزی استان همدان سال ۲۵۳۲ شاهنشاهی

نام شعبه	پرداختی به شرکتهای از محل اعتبارات جاری		پرداختی با افراد و اعضا طرحهای نظارت شده از محل اعتبارات عادی و جاری		جمع	
	تعداد	مبلغ (هزارریال)	تعداد	مبلغ (هزارریال)	تعداد	مبلغ (هزارریال)
کل استان	۵۴۴	۶۲۶۲۳۷	۱۱۵۰۵	۲۶۱۵۰۵	۱۲۰۴۹	۸۸۷۷۴۲
همدان	۱۳۸	۳۳۲۰۹۸	۲۷۹۸	۱۲۴۲۲۹	۲۹۳۶	۴۵۶۳۲۷
اسدآباد (همدان)	۱۱	۲۶۴۵۲	۹۲۱	۲۴۵۸۰	۹۳۲	۷۱۰۳۲
ملایر	۱۰۲	۱۰۰۸۵۰	۱۷۴۲	۳۳۷۹۰	۱۸۴۴	۱۳۴۶۴۰
نهاوند	۲۶	۷۸۹۰۰	۲۹۵۱	۴۶۶۷۹	۲۹۷۷	۱۲۵۵۷۹
تویسرکان	۲۶۷	۶۷۹۳۷	۱۰۹۳	۳۲۲۳۷	۱۳۶۰	۱۰۰۱۶۴

ماخذ: بانک کشاورزی استان .

در شعب بانک صادرات استان همدان در سال ۲۵۳۲ شاهنشاهی

کشاورزی		صنایع دستی		کسبه		فرهنگی و شهریه	
تعداد	مبلغ (هزارریال)	تعداد	مبلغ (هزارریال)	تعداد	مبلغ (هزارریال)	تعداد	مبلغ (هزارریال)
۳۰	۲۵۷۳	۳۰	۲۲۴۱	۵	۲۵۱	۱	۱۸
۲	۱۶۲	۱	۲۶	۱	۴۲	۱	۸
۲۲	۱۷۷۲	۱۸	۱۱۶۲	۳	۱۷۴	۰۰۰	۰
۲	۲۰۸	۱۱	۱۰۵۳	+	۲۱	+	۶
۱	۱۲۱	۰	۰	۱	۱۴	+	۲
۴	۲۶۰	۰	۰	۰	۰	۰	۰

جدول ۱۰ - سپرده های پس انداز در شعب بانک صادرات استان همدان سال ۲۵۳۲ شاهنشاهی

سپرده های مدت دار		سپرده های پس انداز		نام شعبه
مانده پایان سال (هزارریال)	تعداد حساب	مانده پایان سال (هزارریال)	تعداد حساب	
۱۸۶ ۵۸۰	۹۴۴	۷۲۴ ۴۰۱	۱۳۴ ۵۹۳	کل استان.....
۱۲۴ ۸۵۵	۴۸۲	۳۸۴ ۲۲۶	۶۶ ۳۱۰	همدان.....
۲۰ ۷۹۴	۱۶۰	۱۳۴ ۵۰۹	۲۷ ۶۶۸	شعب اطراف همدان.....
۹ ۹۸۳	۶۱	۴۱ ۳۲۳	۷۰۱۵	تویسرکان.....
۱۵ ۲۶۰	۹۵	۱۰۵ ۳۹۵	۲۱ ۹۳۹	ملایر.....
۱۵ ۶۸۸	۱۴۶	۵۸ ۹۴۸	۱۱ ۶۶۱	نیاوند.....

ماخذ: بانک صادرات استان .

جدول ۱۱ - سپرده های پس انداز در شعب بانک کشاورزی استان همدان سال ۲۵۳۲ شاهنشاهی

مانده پایان سال (هزارریال)	تعداد حساب	نام شعبه
۲۳ ۲۸۲	۲۱ ۷۷۵	کل استان.....
۵ ۸۲۴	۴ ۹۲۴	همدان.....
۱ ۹۸۸	۱ ۹۹۲	اسدآباد.....
۲ ۱۴۸	۲ ۸۰۷	تویسرکان.....
۴ ۹۴۷	۷ ۳۰۲	ملایر.....
۸ ۳۷۶	۴ ۷۵۰	نیاوند.....

ماخذ: بانک کشاورزی استان .

جدول ۱۱۲- تعداد و مبلغ بیمه های دریافتی و خسارات پرداختی شرکت بیمه ایران در استان همدان

(هزار ریال)

خسارات پرداختی		حق بیمه های دریافتی		سال
مبلغ	تعداد	مبلغ	تعداد	
۲۱۸۳۹	۱۰۶۴	۲۹۱۶۷	۵۴۲۴۲۵۳۳

ماخذ: بیمه ایران استان همدان .

جدول ۱۱۳- مقدار و ارزش فروش تنباکو و توتون توسط دخانیات استان همدان

سال ۲۵۳۳		سال ۲۵۳۲		نوع
ارزش هر کیلوگرم (ریال)	مقدار (کیلوگرم)	ارزش هر کیلوگرم (ریال)	مقدار (کیلوگرم)	
				تنباکو:
۵۰	۱۲۷۱۹	۵۰	۱۱۷۱۷ کاشان
۵۰	۲۵۷۰	۵۰	۵۸۲۶ اصفهان
۷۰	۱۰۹۵	۷۰	۹۵۹ هکان معمولی
۹۵	۱۳	۹۵	۷ هکان ویژه
				توتون جیب:
۹۵	۱۳۷۹۷	۹۵	۱۳۹۴۱ درجه دو
۱۲۰	۱۰۶۲۴	۱۲۰	۱۰۹۸۱ درجه یک
۱۴۵	۲۷۰	۱۴۵	۲۸۰ ممتاز
				توتون سیگار:
۲۰۵	۱۴۱۹۲۲	۲۰۵	۱۳۸۱۵۳ نیمکوب کرمانشاه
۲۰۵	۹۲۸۶۰	۲۰۵	۹۳۵۲۶ نیمکوب کشور
				توتون پیب:
۶۰۰	۲۲	۶۰۰	۲۹ ایرانی

ماخذ: دخانیات استان .

جدول ۱۱۴- تعداد و ارزش فروش سیگار توسط دخانیات استان همدان

سال ۲۵۳۳		سال ۲۵۳۲		نوع سیگار
ارزش هر هزار عدد (ریال)	تعداد (هزار عدد)	ارزش هر هزار عدد (ریال)	تعداد (هزار عدد)	
۱۰۰۰	۹۴۳۴۸	۱۰۰۰	۹۱۹۴۱	زد
۶۰۰	۸۵۸۳۵	۶۰۰	۶۹۷۹۸	هما بیضی
۵۰۰	۴۵۴۳۰	۵۰۰	۴۶۳۳۲	اشنو ویژه
۵۰۰	۱۶۷۸۶	۵۰۰	۲۱۶۶۲	هماگرد
۷۵۰	۱۴۴۰۱	۷۵۰	۸۴۶۸	هما فیلتر دار
۱۷۵۰	۸۴۹۵	۱۷۵۰	۱۶۶۳	وینستون
۱۲۵۰	۵۳۷۷	۱۲۵۰	۴۰۵۱	مهر
۱۲۵۰	۳۶۷۵	۱۲۵۰	۲۰۹۹	زرین
۶۵۰	۳۲۳۷	۶۵۰	۲۸۷۳	کرگان آبی
۱۲۵۰	۳۰۶۸	۱۲۵۰	۱۹۸۵	تاج
۱۲۵۰	۲۸۸۹	۱۲۵۰	۱۲۰۹	آسیا
۷۵۰	۹۴۷	۷۵۰	۹۹۲	آبادانا
۷۵۰	۴۱۴	۷۵۰	۲۲۱	مهرگان
۱۷۵۰	۳۴۰	۱۷۵۰	۲۲	کنت
۲۰۰۰	۲۷۰	-	-	دانهیل
۱۷۵۰	۲۵۳	-	-	لارک
۵۰۰	۱۸۱	۵۰۰	۱۴	اشنو کاغذی
۱۲۵۰	۱۵۰	-	-	قهرمان
۱۷۵۰	۹۶	-	-	مارلبرو
۷۵۰	۴۹	۷۵۰	۱۰۵	اشنو ویژه فیلتر دار
۵۰۰	۲۴	۵۰۰	۲۵	جیکاره ممتاز
۶۰۰	۱۸	۶۰۰	۷۳	اشنو طلائی
۲۰۰۰	۱۲	-	-	وانتاژ
۵۰۰	۱۰	۵۰۰	۱۵۳	اشنو پارس

ماخذ: دخانیات استان.

جدول ۱۵- شاخص بهای کالاها و خدمات در شهر همدان ۲۵۳۳ شمستهای

ارزش (ریال)	کالاها و خدمات
۱۵۲/۲	شاخص کل
۱۶۱/۷	خوراک
۱۲۶/۷	پوشاک
۱۷۱/۰	مسکن
۱۷۲/۹	اثاثیه خانه
۱۳۷/۰	کالاها و خدمات مورد استفاده در خانه
۱۱۲/۰	رفت و آمد شهری و مسافرت
۱۲۲/۲	درمان و بهداشت
۱۲۷/۱	هزینه های شخصی
۱۱۷/۲	سایر کالاها و خدمات

ماخذ: بانک مرکزی ایران .

جدول ۱۶- مالیاتهای دریافتی در استان همدان سال ۲۵۳۳ شمستهای

(هزارریال)

مالیات غیر مستقیم	مالیات مستقیم	جمع	شهرستان
۲ ۱۶۹	۱۸۹ ۶۷۲	۱۹۱ ۸۴۲	کل استان
۱ ۵۳۲	۱۵۱ ۹۳۷	۱۵۳ ۴۶۹	همدان
۳۰۲	۲۱ ۹۳۲	۲۲ ۲۳۸	ملایر
۲۸	۹ ۵۷۲	۹ ۶۱۰	نهاوند
۲۹۵	۶ ۲۲۱	۶ ۵۱۶	تویسرکان

ماخذ: دارائی استان .

