



امانت داده نمی شود

۲۰۱۶

سازمان برنامه و بودجه
مرکز آمار ایران

آمارنامه استان زنجان

شماره مسلسل ۶۳۰

تاریخ انتشار: مهرماه ۲۵۳۵

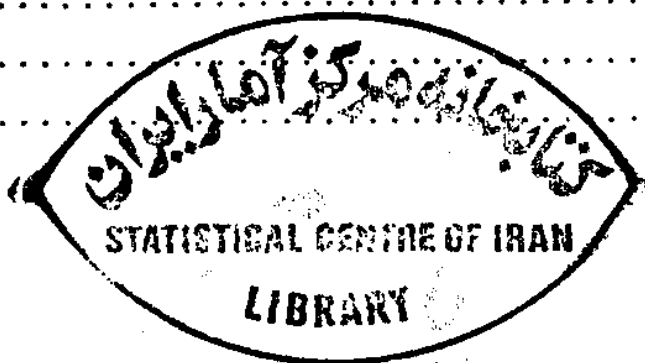
۲۵

کتابخانه مرکزی آمار ایران
شماره ۳۱۰۹

۲ . ۵

فهرست مندرجات

صفحه	نمونه	
الف	بیشتر گفتار
ب	علام اختصاری
۱	مشخصات جغرافیایی و اجتماعی
•	مشخصات اقلیمی
		دموگرافی :
۹	جمعیت
۱۱	فوت
۱۲	ولادت
۱۲	ازدواج و طلاق
		نیروی انسانی :
۱۳	جمعیت فعال
۱۴	جمعیت شاغل
		مسکن :
۱۶	واحد های مسکونی
		آموزش :
۱۸	تعداد ادبایسواد
۲۰	کودکستان
۲۰	مدارس استثنایی
۲۰	دبستان
۲۱	راهنمایی
۲۱	سیاه داش
۲۲	دبیرستان
۲۳	مدارس فنی و حرفه ای
۲۴	دانشسرا
۲۴	کارکنان



عنوان

صفحه

۲۵	بیمار با همسواری
		ورزش و پیش آهنگی :
۲۶	ورزش
۲۸	پیش آهنگی
		بهداشت و درمان :
۳۰	تأسیسات درمانی
۳۱	پرستاران و دندانپزشکان
۳۲	واکسیناسیون
۳۴	بازره با مالاریا
۳۵	سالم سازی محیط
۳۶	فعالیت های درمانی سازمان شاهنشاهی و خدمات اجتماعی
۳۶	فعالیت های درمانی شهر و خورشید سرخ
۳۶	بهداشت و تنظیم خانواده
۳۷	بیمه های اجتماعی
		آمار قضایی :
۳۸	دعاوی مطروحه
۳۹	مراجع قضایی
۳۹	فوت شدگان بر اثر سوانح
۴۰	سندبکها
۴۱	موقوفات
		وسایل ارتباط جمعی :
۴۱	کتابخانه
۴۱	سینما
		کشاورزی :
۴۲	توزیع اراضی
۴۳	سطح کاشت و تولید
۴۷	کود

۴۸	ادوات کشاورزی
۴۸	جنگلکاری مصنوعی
۴۸	حفاظت خاک
۴۹	شرکتهای سهامی زراعی
۴۹	شرکتهای تعاونی روستایی
۴۹	متوسط قیمت فرآورده های دامی
۵۱	تعداد دام
۵۲	گستره دام
	معدن :
۵۸	ارزش داده ها و گرفته ها
۵۸	معادن متشکل
	صنعت :
۵۹	ارزش گرفته ها و داده ها
۶۰	ارزش افزوده
	برق :
۶۴	تولید مشترکین
۶۴	قند و شکر
	ارتباطات و مخابرات :
۶۵	پست
۶۶	تلگراف
۶۷	تلفن
۶۸	راهها
۶۹	طرحهای عمران شهری
	بانک :
۷۰	سپرده ها و اعتبارات
	شهرداریها :
۷۲	درآمد و هزینه

صفحه	عنوان
۷۲ پروانه های ساختمان
۷۳ مالیات هزینه خانوار :
۷۴ هزینه خانوار شهر و روستا
۸۲ اطاق اضافی دخانیات :
۸۳ سیگار
۸۴ تنباکو و توتون

۳۱۵/۵۴۴
۴۴۱۸
۱۳۵۳
۲۰

پیشگفتار

اجرای سیاست عدم تمرکز و برنامه ریزیهای منطقه ای، شناخت آماری خصوصیات استانها را به پیش ازین مطرح ساخته است. مرکز آمار ایران در جهت اجرای این سیاست علاوه بر اینکه طرحهای آمارگیری را به نحوی تهیه نموده است تا نتایج حاصله از این طرحها در سطح استان قابل ارائه و استفاده باشد، از سال ۲۵۲۹ شاهنشاهی نیز سعی نمود تا بوسیله مناطق آماری از سازمانهای مستقر در استان، آمار اطلاعات اقتصادی - اجتماعی موجود را جمع آوری نماید. حاصل این کوشش گنجینه ای از اطلاعات و ارقام آماری را در آرشینو مناطق فراهم آورده است که از این میان آمارنامه های استانی تهیه و در دسترس قرار داده میشود.

۲۵۲۹ - ۳۱

اغلب ارقام ارسالی از مناطق آماری که از واحدهای استانی وزارتخانه ها و سازمانها جمع آوری - میشود با ارقام موجود در مرکز یکسان نیست و حاکی از اختلافاتی چند میباشد. در گذشته کنکاش های مداوم روشن ساخت که برای ایجاد یک نظام هم آهنگ آماری، موثرتر خواهد بود که از ارقام و اطلاعات تهیه شده در سطح استان حد اکثر استفاده بعمل آید تا اولیاء امور را بر رفع کمبودهای آماری موجود کوشش تر نماید. علیهذا اطلاعات اخذ شده از هر واحد استانی پس از بررسی در مرکز و رفع ناهم آهنگی ها منتظر خواهد شد و نام منبع ارائه دهند رقم نیز بعنوان مأخذ ذیل جدول منظور میشود تا در صورت لزوم قابل مراجعه باشد.

در خاتمه مرکز آمار ایران از استانداری استان زنجان و واحدهای مختلف که در تهیه و جمع آوری - ارقام، منطقه آماری استان زنجان را یاری و مدد کرده اند سپاسگزاری میکند و امیدوار است این همکاری هر روز بیشتر و صمیمانه تر شده و موجبات اهتلائی کمی و کیفی آمارنامه های بعدی این استان را فراهم آورد.

مرکز آمار ایران

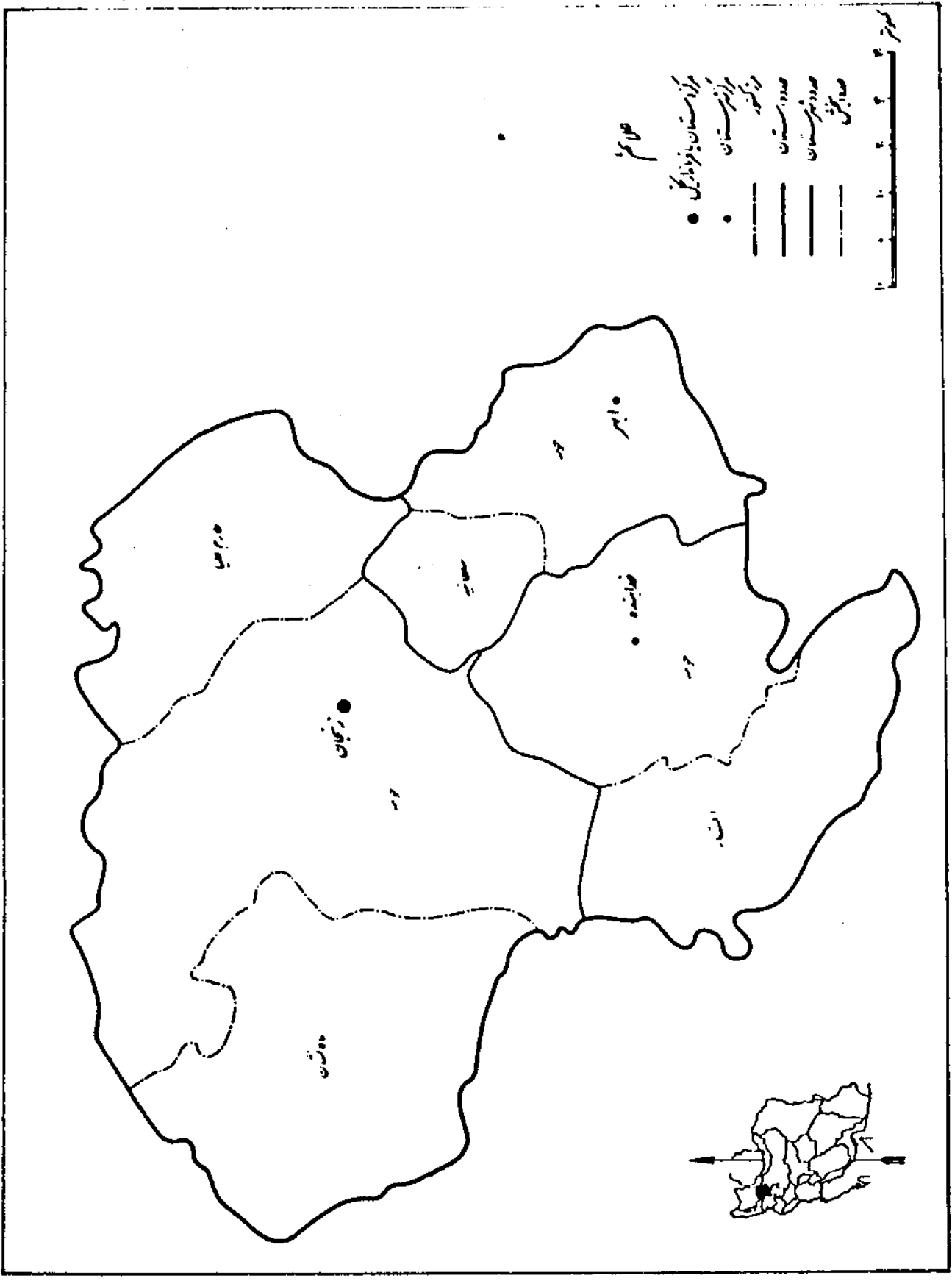
علامه اختصاری نشریات مرکز آمار ایران

رقم مساوی صفر است	•
آمار وجود ندارد (آمارگیری یا آمار برداری نشده)	—
رقم رد سترس نیست (از قبیل عدم انتشار)	...
صفاتیکه ذاتا "یا عملا" وجود ندارد	x
رقم کمتر از نصف واحد است	♦
رقم قابل صرف نظر کردن است	//
ارقام جنبه تخمین دارد	■
ارقام غیر قطعی است (باقید احتیاط تلقی شود)	■ ■
رقم در جمع فرض و جمع کل نیامده است	()

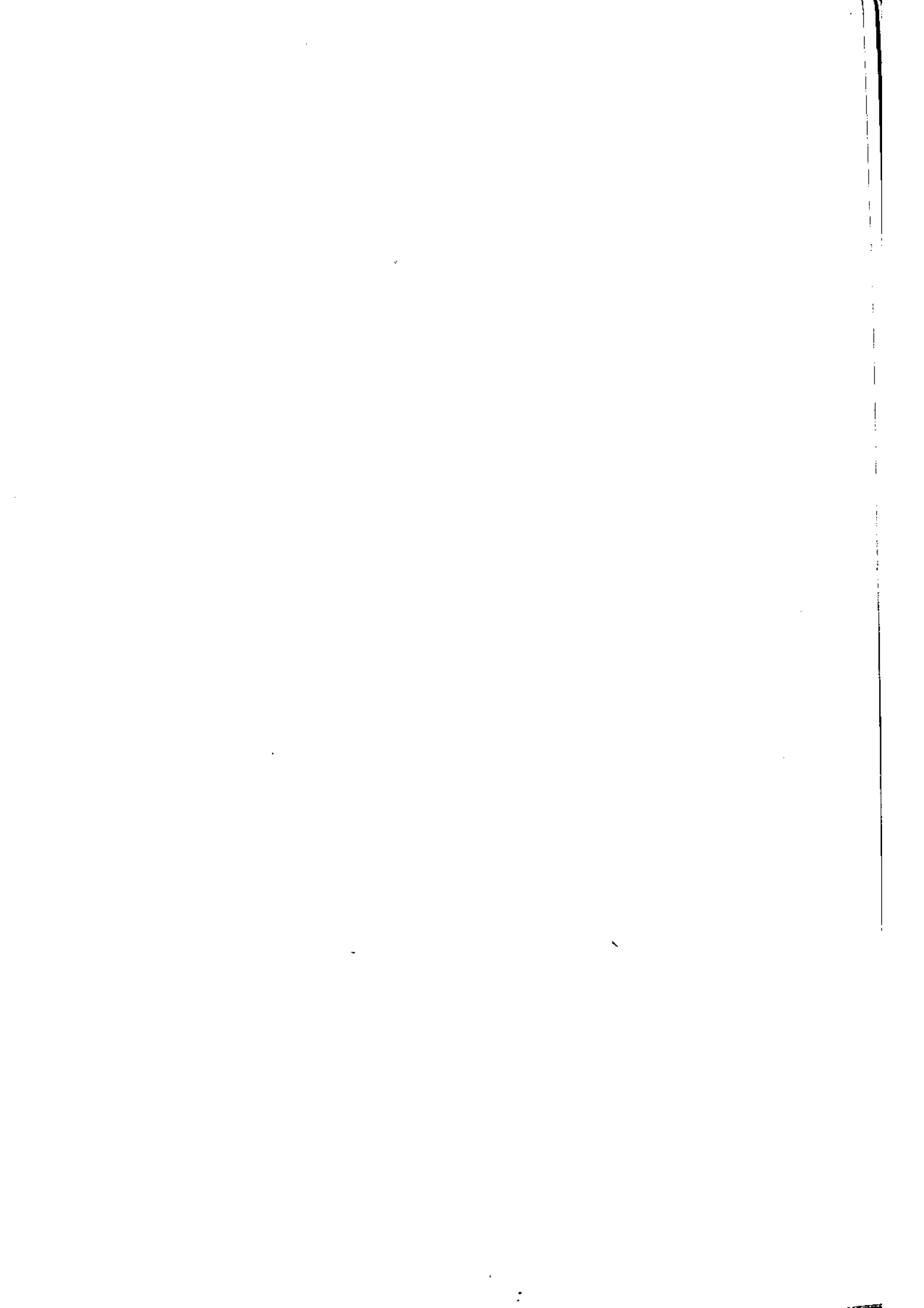
اختلاف در سرجمعها به علت سرراست کردن ارقام است •
 محاسبه نسبتها و شاخصها قبل از سرراست کردن ارقام صورت گرفته است •

نقشه استان زنجان به تفکیک شهرستان و بخش

HA
 ۲۵۷۰,۲
 /۵۹,۹۳
 ۱۲۵۳
 ۲۰۵



۷۴۸



مشخصات جغرافیائی و اجتماعی استان زنجان

استان زنجان منطقه‌ای است کوهستانی که از شمال محدود است به شهرستان خلخال و از شمال شرقی به شهرستان رشت و قومن و رود باره از شرق به بخش‌های شیروان تاکستان و آوج (از شهرستان سلسله قزوین) و از جنوب به بخش کبودرآهنگ (از شهرستان همدان)، از جنوب غربی به شهرستان بیجار و از مغرب به بخش تکاب (از شهرستان میاندوآب) و از شمال غربی به فره آفاج (از شهرستان هشترود).

استان زنجان در ۴۷ درجه و ۲۱ دقیقه تا ۴۹ درجه و ۲۲ دقیقه طول شرقی نصف النهار کرینویچ و ۳۵ درجه و ۳۹ دقیقه تا ۳۷ درجه و ۲۰ دقیقه شمالی قرار گرفته است. فاصله این شهر تا تهران ۳۲۴ کیلومتر می‌باشد.

مساحت استان زنجان ۲۱۸۴۸ کیلومتر مربع و مساحت شهر زنجان ۱۱/۶۵ کیلومتر مربع می‌باشد. استان زنجان طبق سرشماری آبانماه سال ۲۵۲۵ دارای ۴۶۱۵۹۷ نفر جمعیت بوده که از این عسده ۴۶۱۳۴۵ نفر دارای محل سکونت ثابت و ۲۵۲ نفر متحرک بوده‌اند. تراکم جمعیت در استان زنجان ۲۱/۱ نفر در هر کیلومتر مربع است، از کل جمعیت استان زنجان ۱۷/۹ درصد شهرنشین و ۸۲/۱ درصد روستا نشین بوده‌اند.

از ۴۶۱۳۴۵ نفر جمعیت ثابت این استان ۲۳۸۵۲۷ نفر مرد و ۲۲۲۸۱۸ نفر زن بوده‌اند که در برابر هر صد نفر زن ۱۰۷/۱ نفر مرد وجود داشته است. برآورد سال ۲۵۳۰ جمعیت ساکن خانوارهای معمولی استان زنجان ۹۹۲۰۰ نفر بوده که در مناطق شهری ۹۳۱۰۰ نفر و در مناطق روستایی ۶۱۰۰ نفر ساکن بوده‌اند.

در این استان میانگین سنی ۲۳ سال و میانۀ سنی ۱۷/۷ سال بوده و افراد کمتر از ۱۴/۴ سال در صد، افراد کمتر از ۲۰ سال ۵۳/۱ درصد جمعیت بوده‌اند، از کل جمعیت سرشماری شده در استان زنجان ۹۸/۷ درصد متولد خود استان و ۱/۳ درصد متولد سایر استانها و تعداد ۹۴ نفر متولد خارج از کشور بوده‌اند.

از مردان ۱ ساله به بالا ۶۲/۸ درصد و از زنان ۱ ساله به بالا ۶۵/۸ درصد دارای همسر بوده‌اند. از جمعیت استان زنجان ۹۹/۹ درصد مسلمان و بقیه پیروان دین و مذاهب دیگر بوده‌اند. از کل ۷ نفر ۷ ساله به بالا تراست استان زنجان ۱۳/۹ درصد با سواد بوده‌اند و این نسبت در مردان ۲۲/۱ - درصد و در زنان ۵/۳ درصد بوده است، نرخ‌های یاد شده در نقاط شهری برای مردوزن ۳۸/۱ درصد و مردوزن ۵۱/۳ درصد و زنوزن ۲۴/۵ درصد بوده است، به طور کلی مقایسه آمار سال ۲۵۱۵ و ۲۵۲۵ نشان میدهد

که بهسرفت قابل ملاحظه ای در وضع سواد جمعیت روی داده است بطوریکه تعداد محصلین دوره ابتدائی در سال ۲۵۲۵-۲۷۰۴۸ نفر در سال ۲۵۲۲-۴۲۹۲۶ نفر بوده است .

از کلمه افراد ۱۰ ساله بالا تراستان زنجان ۸۴/۱ درصد مردان از نظر اقتصادی فعال و ۱۵/۹ درصد غیر فعال بوده اند ، از جمعیت غیر فعال ۷/۳ درصد محصلین و ۸/۶ درصد باز نشستانان و از کار افتاده و افراد دیگرند .

از کل جمعیت فعال در استان زنجان ۶۶/۵ درصد در مشاغل کشاورزی و امور مربوط بدان و ۱۸/۳ درصد در مشاغل صنعتی و معدن و حمل نقل و امور مربوط بدان و ۱۵/۲ درصد بقیه در سایر مشاغل بکار اشتغال دارند .

آب و هوای استان زنجان به علت وجود مناطق کوهستانی بسیار سرد و در تابستان معتدل و دارای بارانهای بهاری است ، وحد اکثر مطلق ۳۶+ وحد اقل مطلق ۲۶- درجه میباشد .

رودخانه - اغلب رودخانه های این منطقه به علت تأثیر عوامل طبیعی کم آب و سیلابی بوده به علت ذوب شدن برفهای بهار و آب میاشند ، رودخانه های مهم آن عبارتست از سفیدرود که در زنجان به (قل اوزن) معروف است و از جهل چشمه کردستان و همدان سرچشمه گرفته و در نزدیکی منجیل به شاهرود پیوسته و سفیدرود صریر و دیگر از رودخانه های استان زنجان میتوان : زنجانرود - ایجرود - سجا سرود - خزرود - زربنه رود - وایرود را نام برد ، صریری زنجانرود چندین پل ایجاد شده که عبارتند از پل حاج سید - محمد - پل حاج میوهها - الدین پل سردار که خود جزئی از آثار تاریخی به شمار میرود .

زنجان که در کنار رودخانه واقع شده ۱۶۶۳ متر از سطح دریا ارتفاع دارد رشته کوههای استان زنجان عبارتند از :

۱ - رشته شمالی یا سلمه البرز که مرتفعترین نقطه آن قلعه کلاسی با ارتفاع ۲۹۷۴ متروقه با کوهور با ارتفاع ۲۹۸۹ متروقه کوه چله خانه یا جهل خانه با ارتفاع ۲۷۷۵ متر است .

۲ - در سمت جنوب کوههای بهیصر داغ و ملا داغ واقع شده و وجود آبهای اطراف باین منطقه سرد - سبزی فوق العاده بخشیده است .

۳ - در جنوب قهی استان زنجان کوهستان دمیلی قرار دارد که مرتفعترین نقطه آن با ارتفاع تقریبی ۲۵۰۰ متر میباشد . و دیگر کوه جهانداغ که مرتفعترین نقطه آن ۲۴۸۴ متروقه کوه رستم با ارتفاع ۲۷۰۰ متر قرار دارند و رشته دیگری کوه قیدار معروف است که بلندترین قله آن ۲۷۷۵ متر و در مغرب شهر خدا بنده قرار دارد ، دیگر قلعه کوه خورجهان در دهستان انگوران با ارتفاع ۳۳۱۸ متروقه کوه سیه سالار با ارتفاع ۳۰۵۲ متروقه کوه طم کنده در دهستان اروبا با ارتفاع ۲۹۰۵ متر است و این رشته بین میانسه و

زنجان واقع شده و قافلانکوه معروف است.

از نظر کشت و فعالیت های مهیو با آن منطقه زنجان یکی از مراکز عمده تولید کننده قلات می باشد و بسیاری فعالیت های کشاورزی کلاً بواسطه عوامل طبیعی و ضعف بنیه مالی کشاورزان تقریباً محدود است و اکثر کشاورزان بواسطه زراعت گندم و جو و سیب زمینی و دامداری کسب معاش می نمایند و در مناطق مرطوب و نواحی دره سفید رود مخصوصاً در رطاب محصول پنبه - برنج و زیتون بعمل می آید .

تحقیقات زمین شناسی وجود معادن مس و سرب و طلا را در نقاط مختلف استان زنجان معلوم داشته که از این معادن مس رشید آباد که در ۷۸ کیلومتری شمال غرب و مس پایچه باغ در ۱۴ کیلومتری زنجان استخراج میشود که نوع آن از سنگهای آتشفشانی لککوبیت بود نیت می باشد و از معادن فوق سالمانه حدود ۱۶۰۰ تن سنگ مس استخراج میشود ، و دیگر از معادن مهم آن معدن سرب انگوران میباشد . از مجموع خانوارهای استان زنجان ۹/۸ درصد یعنی ۹۴۹۶ خانوار در داخل خانه به تهیه صنایع خانگی اشتغال داشته اند ، که مهم ترین صنایع خانگی قالپانی می باشد که رقم عمده ای از صادرات این منطقه است ، و دیگر از صنایع خانگی و محلی این منطقه می توان چاقوسازی - سگری - چنار و زری - طبله کاری و زرگری را نام برد .

صنایع بزرگ و کارخانه ای در این شهر رشد نکرده است و تنها چند دستگاه کارخانه کوچک از قبیل - کارخانه کبریت ، کارخانه آرد و چندین کارگاه قند ریزی - جوب پری و بنه پاک کنی که برای رفع احتیاجات محلی و بکار می رود را می توان نام برد .

بنای شهر زنجان که مرکز استان زنجان میباشد بطوریکه حمداله مستوفی (وزیر اهلخانان مغول و رئیس مالیه قزوین و زنجان) در کتاب نزهة القلوب اشارت کرده است منسوب به اردشیر بابکان و شهر بنام داشته بعد ها بنام زنگان مشهور شد که بعد از استیلای اعراب به زنجان که مقرب همان زنگان است تبدیل گردیده است ، این شهر در قرون وسطی دارای اعتباری بوده و موانع مختلف تاریخی را پشت سر گذارده است .

از ایشیه و آثار شهر زنجان کاروانسرای شاه عباس است که بنای آن مهیو بدوران سلطنت شاه عباس دوم صفوی است ، و مسجد جامع که در مرکز شهر زنجان می باشد و محل تجمع و درس و بحث طلاب علوم دینی و یکی از مراکز عمده نشر و تبلیغ علوم فقهی می باشد که بنای آن مهیو به مرحوم عبدالله میرزائی داراست . و دیگر بنای معرزی سلطانیه است که در ۳ کیلومتری شهر زنجان واقع است که شروع بنای آن بدستور ارفون خان از اهلخانان مغول بوده ولیکن پیش از آنکه بنا انجام یابد همبانی مآخرو رسید و وقتی که قازان حسن ارفون خان براریکه اهلخانگی نگه زد ابتدا مصمم شد بنای نهاد تمام را با تمام رساند اما بعد از آنکه متصرف شد

و چون سلطان محمد خدابنده الجایتون ارغون خان ایلیخان مقتدر مغول به تخت سلطنت نشست و
مذهب شیعه را قبول کرد و خواست با آرزوی پدر خود جاه عمل پیشانند دستور داد ششریک در ویراوی آن
۳۰۰۰ گام باشد بنا کنند و در میان آن قطعه‌ای که ۲۰۰۰ گام دورتر بوده است از سنگ تراشیده بنسب
نمایند. دیوار این قطعه طوری بود که بر سر آن چهار سوار پهلوی یکدیگر می‌توانستند راه بروند، اصل قطعه
به شکل مربع بوده است و طول هر ضلع آن به مقیاس ۵۰۰ گز بود و یک دروازه شانه‌زده برج داشت.

ناگفته نماند سلطان مدت ده سال یعنی از (۷۰۳ تا ۷۱۳) بایجاد آن شهر تاریخی پرداخت و
سلطانیه نامید و پایتخت خود و ایلیخانان بعدی ساخت. و بعد از وی فرزند دلاورش سلطان ابوسعید -
بهادرخان نیز بعضی عمارات عالی و بزرگ اضافه کرد. لیکن پس از فوت او سلطانیه در دست ملوک الطوائف
مغول قرار گرفت و مورد هجوم تیمور لنگ و قوم تاتار واقع شد و آن عظمت و شکوه قوس نزول و قهقرا پیچید. بطوریکه
بعد از یک قرن و نیم بحزب و سه عمارت نیمه خراب و دهکده‌ای مخروبه چیز دیگری باقی نماند. و از باقیمانده
این آثار فقط گنبد فعلی را میتوان نام برد.

بعضی تاریخ نویسان نوشته‌اند سلطان محمد خدابنده این گنبد و بنای عظیم را برای آن بنا کرد که
احسان مطهرانه کبار یعنی حضرت علی علیه السلام و حضرت حسین علیه السلام را از آراگاه ایشان پدیداندا
نقل کنند و مدفون سازند و با این کار هم پایتخت خویش را مطلوب و زیارتگاه شیعیان عالم سازد و باعث رونق
و ترقی آن گردد و هم خود را محبوب قلوب ایشان کند ولی بعلمت خوابی که دید از این عمل منصرف شد.
و دیگر مقبره جلیس ارضی (سلطان و عارف جلیس) معروف به جلیس اوغلی یعنی مذهب می‌باشد که در
جنوب عربی سلطانیه واقع شده است.

دیگر مقبره ملا حسن کاشانی الاصل آملی سکن می‌باشد که در ۳ کیلومتری جنوب غربی سلطانیه واقع
شده است.

مقبره امامزاده‌ام البنین واقع در قریه سلمان کندی از دهستان سلطانیه.

بقعه امامزاده یعقوب در قریه سلطانیه.

دقیقه زید الکبیر و پیر احمد در اسپرک زیارتگاه اهالی می‌باشد.

امامزاده اسماعیل در شناط.

و امامزاده عبدالله در طارم علیا بقعه سید ابراهیم علیه السلام در شهرستان زنجان از بناهای

تاریخی این استان می‌باشد.

مآخذ: فرهنگ نامه زنجان نوشته آقای رضا روحانی.

جدول ۱ - تقسیمات جغرافیائی استان زنجان بر اساس آخرین تقسیمات کشوری
سال ۲۰۲۲ شاهنشاهی

شهرستان	تعداد شهر	تعداد بخش	تعداد دهستان	تعداد آبادی دارای سنگه و خالک ازسنگه سرشماری ۲۰۲۲ کشاورزی
کل استان	۵	۷	۲۲	۱۰۱۸
زنجان	۱	۳	۱۰	۶۰۷
ایهر	۳	۲	۴	۱۴۱
خدااینده	۱	۲	۸	۲۷۰

مأخذ: وزارت کشور.

جدول ۲ - میزان بارندگی سالانه نقاط مختلف استان زنجان

نام ایستگاه	نوع ایستگاه	ارتفاع از سطح دریا (متر)	میزان بارندگی (میلیمتر)	
			سال ۲۰۲۲	سال ۲۰۲۳
زنجان	سینوپتیک	۱۶۶۳	۲۶۸	۳۵۱
ایهر	کلیماتولوژی	۱۵۴۰	-	۳۱۵
خدااینده	کلیماتولوژی	۲۰۵۰	-	۱۹۳
سلطانیه	بارانسنجی	-	-	۲۲۰

مأخذ: هواشناسی استان.

جدول ۳- وضع جوی مرکز استان زنجان

سال ۲۵۳۳ شاهنشاهی

حد اکثر سرعت و وزن باد		درجه حرارت (سانتیگراد)		ماه
مسیر درجه	سرعت (نات) (۱)	حداقل	حداکثر	
۲۱۰	۲۸	۲/۶	۲۲/۸	فروردین
۲۶۰	۳۰	۰	۲۸/۴	اردیبهشت
۲۶۰	۴۰	۲/۸	۳۵/۰	خرداد
۱۲۰	۲۵	۹/۴	۳۶/۰	تیر
۱۲۰	۱۴	۱۱/۴	۳۶/۰	مرداد
۱۵۰	۱۰	۶/۴	۳۰/۰	شهریور
۵۰	۱۰	-۳/۰	۲۷/۰	مهر
۱۲۰	۱۳	-۳/۸	۲۴/۴	آبان
۱۰۰	۱۲	-۱۸/۰	۱۱/۶	آذر
۲۴۰	۱۶	-۱۲/۶	۷/۲	دی
۱۸۰	۱۴	-۱۶/۰	۷/۴	بهمن
۲۴۰	۱۲	-۱۱/۸	۱۳/۲	اسفند

(۱) - نات واحد اندازه گیری سرعت باد است و برابر با ۱ / ۸۵۳ کیلومتر در ساعت میباشد.

مأخذ: هواشناسی استان.

جدول ۴ - وضع جوی مرکز استان زنجان

سال ۲۵۳۳ شاهنشاهی

رطوبت نسبی (درصد)		میزان بارندگی (میلیمتر)	ماه
حد اکثر	حداقل		
۹۷	۲۳	۱۰۲/۰	فروردین
۹۶	۲۰	۱۸/۵	اردیبهشت
۹۰	۱۷	۰/۲	خرداد
۷۵	۱۸	۳۷/۳	تیر
۷۴	۱۴	۱۱/۷	مرداد
۸۹	۱۸	۱۸/۰	شهریور
۸۵	۱۹	۰/۰	مهر
۹۵	۲۰	۱۰/۴	آبان
۹۵	۳۰	۳۲/۸	آذر
۹۲	۴۰	۲۴/۶	دی
۹۴	۳۵	۱۰/۷	بهمن
۹۲	۲۲	۸۴/۶	اسفند

مأخذ: هواشناسی استان.

جدول ۵ - وضع جوی شهرهای استان زنجان

سال ۲۵۳۳ شاهنشاهی

حداقل رطوبت نسبی (درصد)				حداقل درجه حرارت (سانتیگراد)	شهر
زمستان	پائیز	تابستان	بهار		
۲۲	۱۹	۱۴	۱۷	-۱۸	زنجان
-	-	-	-	-۱۷	ابهر

مأخذ: هواشناسی استان.

جدول ۶ - وضع جوی شهرهای استان زنجان سال ۲۵۳۳ شاهنشاهی

شهر	حد اکثر رطوبت نسبی (درصد)			
	بهار	تابستان	پائیز	زمستان
زنجان.....	۹۷	۸۹	۹۵	۹۴
ایهر.....	-	-	-	-

توضیح: طبق گزارش هواشناسی استان اطلاعات مربوط به شهرهای ایهر و خداپنده مستقیماً به تهران ارسال میشود.
 مأخذ: هواشناسی استان.

جدول ۷ - وضع جوی شهرهای استان زنجان سال ۲۵۳۳ شاهنشاهی

شهر	ارتفاع از سطح دریا (متر)	درجه حرارت (سانتیگراد)			رطوبت نسبی (درصد)		میزان بارندگی سالانه (میلیمتر)
		حد اکثر مطلق	حد اقل مطلق	متوسط درجه حرارت در سال	ساعت ۶٪	ساعت ۱۲٪	
زنجان.....	۱۶۶۳	۳۶	-۱۸	۹/۰	۶۷	۴۵	۱۲۱
ایهر.....	۱۵۴۰	۳۸	-۱۷	۱۰/۵	۶۱	۲۵	۱۲۳
خداپنده.....	۲۰۵۰	۳۸	-۱۷	۱۰/۵	۶۲	۴۲	-
سلطانیه.....	-	-	-	-	-	-	-

مأخذ: هواشناسی استان.

موسسه تحقیقات جنگل و صنایع چوب ایران
تهران، خرداد ۱۳۳۵

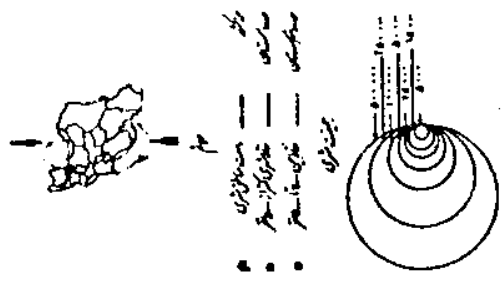
استان کرمان

استان کرمان

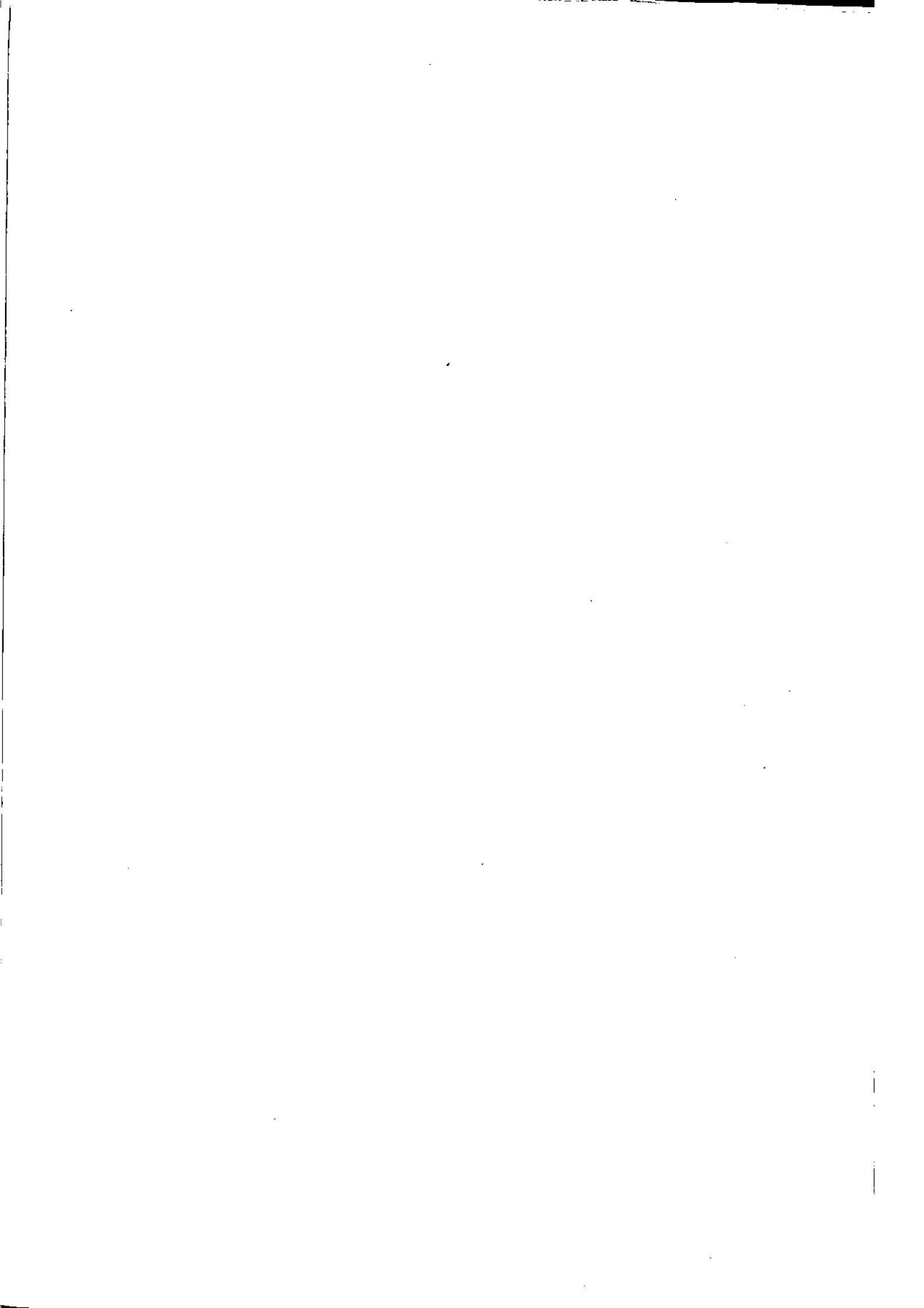
استان کرمان

تجزیه و تحلیل آماری

استان کرمان



مقیاس ۱:۱۰۰,۰۰۰



جدول ۸ - مساحت و جمعیت شهرستانهای استان زنجان سال ۲۵۳۳ شاهنشاهی

تراکم نسبی (نفر کیلومتر مربع)	برآورد جمعیت	مساحت (هزار کیلومتر مربع)	شهرستان
۲۴/۸۴	۵۴۴ ۰۲۰	۲۱/۹	کل استان
۲۳/۴۶	۳۰۹ ۷۳۴	۱۳/۲	زنجان
۳۵/۶۷	۱۱۷ ۷۱۷	۳/۳	ایهر
۲۱/۵۹	۱۱۶ ۵۶۹	۵/۴	خداآباد

مأخذ: برآورد جمعیت شهرستانها - مرکز آمار ایران.

جدول ۹ - متایسه جمعیت در دسرشماری عمومی کشور برای شهرهای استان زنجان

درصد تغییرات	جمعیت		شهر
	۲۵۲۵	۲۵۱۵	
۲۳/۴	۸۸ ۶۰۰	۷۲ ۴۰۰	جمع
۲۴/۵	۵۸ ۷۰۰	۴۷ ۲۰۰	زنجان
۱۲/۶	۱۰ ۸۰۰	۹ ۶۰۰	ایهر
۲۳/۳	۸ ۰۰۰	۶ ۵۰۰	خرمدره
۲۶/۵	۵ ۱۰۰	۴ ۰۰۰	هیدج
۱۶/۸	۳ ۸۰۰	۳ ۲۰۰	سلطانیه
۱۶/۷	۲ ۲۰۰	۱ ۹۰۰	خداآباد

مأخذ: مرکز آمار ایران، سرشماری سالهای ۲۵۱۵ و ۲۵۲۵.

جدول ۱۰ - جمعیت بر حسب جنس و سن در استان زنجان در سال ۲۵۳۲ شاهنشاهی
(واحد: . . . نفر)

مناطق روستائی		مناطق شهری		کل جمعیت استان	گروه سنی
زن	مرد	زن	مرد		
۱۹۲	۲۱۴	۴۶	۴۷	۴۹۹	جمع
۳۵	۴۰	۷	۷	۸۹	کمتر از ۵ سال
۳۴	۳۴	۷	۷	۸۲	۵ - ۹ ساله
۱۷	۲۷	۶	۷	۵۷	۱۰ - ۱۴ ساله
۱۷	۲۰	۵	۵	۴۷	۱۵ - ۱۹ ساله
۱۴	۹	۳	۲	۲۷	۲۰ - ۲۴ ساله
۱۳	۱۳	۳	۲	۲۲	۲۵ - ۲۹ ساله
۱۲	۹	۳	۳	۲۶	۳۰ - ۳۴ ساله
۱۲	۱۲	۳	۳	۳۰	۳۵ - ۳۹ ساله
۹	۹	۲	۲	۲۲	۴۰ - ۴۴ ساله
۹	۱۲	۲	۳	۲۶	۴۵ - ۴۹ ساله
۷	۸	۲	۱	۱۹	۵۰ - ۵۴ ساله
۳	۵	۱	۱	۹	۵۵ - ۵۹ ساله
۴	۷	۱	۲	۱۴	۶۰ - ۶۴ ساله
۶	۸	۱	۲	۱۸	۶۵ ساله به بالا

ماخذ: امارگیری نمونه ای سالانه جمعیت - مرکز آمار ایران

جدول ۱-۱- وضع زناشویی جمعیت ده ساله و بالایا تبر حسب جنس در استان زنجان در سال ۲۵۳۳ شاهنشاهی (هزار نفر)

مناطق و جنس	جمعیت ده ساله و بالایا تر کل استان	همسر دار		هرگز ازدواج نکرده	اظہار نشده
		تعداد	درصد		
کل استان :					
مرد وزن	۳۲۷	۲۰۳	۶۲/۱	۱۰۱	+
مرد	۱۷۲	۱۰۱	۵۸/۵	۶۶	+
زن	۱۵۵	۱۰۲	۶۶/۱	۲۵	+
مناطق شهری :					
مرد وزن	۶۵	۳۶	۵۵/۴	۲۵	۰
مرد	۳۳	۱۸	۵۳/۷	۱۴	۰
زن	۳۲	۱۸	۵۶/۳	۱۱	۰
مناطق روستایی :					
مرد وزن	۲۶۲	۱۶۷	۶۳/۷	۷۷	+
مرد	۱۳۹	۸۳	۵۹/۷	۵۲	+
زن	۱۲۳	۸۴	۶۸/۶	۲۵	+

مأخذ : آمارگیری نمونه ای سالانه جمعیت - مرکز آمار ایران.

جدول ۱-۲- فوت بر حسب جنس و مناطق در استان زنجان سال ۲۵۳۳ شاهنشاهی

شهرستان	جمع	مناطق شهری		مناطق روستایی	
		مرد	زن	مرد	زن
کل استان	۲۱۷۰	۸۵۷	۴۱۰	۶۷۰	۲۳۳
زنجان	۱۳۳۹	۶۰۹	۳۰۴	۳۰۸	۱۱۸
ابههر	۵۹۴	۱۶۶	۷۶	۲۷۲	۸۰
خداآباد	۲۳۷	۸۲	۳۰	۹۰	۳۵

مأخذ : ثبت احوال استان.

جدول ۱۳- ولادت برحسب جنس و مناطق در استان زنجان
سال ۲۵۳۳ شاهنشاهی

مناطق روستایی		مناطق شهری		جمع	شهرستان
زن	مرد	زن	مرد		
۱۰۰۰۹۲	۱۱۶۱۲	۲۷۲۱	۳۰۴۳	۲۷۴۶۸	کل استان.....
۵۹۶۶	۶۶۵۶	۱۹۳۶	۲۲۴۱	۱۶۷۹۹	زنجان.....
۱۸۸۲	۲۰۷۴	۵۴۴	۵۳۸	۵۰۳۸	ابههر.....
۲۲۴۴	۲۸۸۲	۲۴۱	۲۶۴	۵۶۳۱	خداآهنده.....

مأخذ : ثبت احوال استان زنجان.

جدول ۱۴- تعداد ازدواج و طلاق برحسب مناطق در استان زنجان
سال ۲۵۳۳ شاهنشاهی

طلاق			ازدواج			شهرستان
مناطق روستایی	مناطق شهری	جمع	مناطق روستایی	مناطق شهری	جمع	
۱۷	۲۴۸	۲۶۵	۴۷۴۱		۴۷۴۱	کل استان.....
۶	۱۸۴	۱۹۰	۱۶۱۹	۲۷۰	۲۵۸۹	زنجان.....
۰	۶۴	۶۴	۱۴۷۰		۱۴۷۰	ابههر.....
۱۱	۰	۱۱	۵۹۸	۸۴	۶۸۲	خداآهنده.....

مأخذ : ثبت احوال استان.

جدول ۱۵ - جمعیت ده ساله و بالاتر بر حسب وضع فعالیت اقتصادی در استان زنجان
 سال ۲۵۳۰ شاهنشاهی (واحد: ۱۰۰ نفر)

غیرفعال از نظر اقتصادی	فعال از نظر اقتصادی					جمعیت ده ساله و بالاتر کل استان	مناطق و جنس
	بیکار		شاغل	درصد	جمع		
	در جستجوی کار	فصلی					
							کل استان:
۱۷۸۲	۱۷	۲۳۰	۱۲۴۳	۴۵/۵	۱۴۹۰	۳۲۷۲	مرد وزن ۰۰۰۰
۲۵۱	۱۶	۲۳۰	۱۲۲۵	۸۵/۴	۱۴۷۱	۱۷۲۲	مرد ۰۰۰۰
۱۵۳۱	۱	۰	۱۸	۱/۲	۱۹	۱۵۵۰	زن ۰۰۰۰
							مناطق شهری:
۴۲۰	۱۰	۲۱	۱۹۵	۳۵/۰	۲۲۶	۶۴۶	مرد وزن ۰۰۰
۱۱۵	۹	۲۱	۱۸۳	۶۴/۹	۲۱۳	۳۲۸	مرد ۰۰۰۰
۳۰۵	۱	۰	۱۲	۴/۱	۱۳	۳۱۸	زن ۰۰۰۰
							مناطق روستایی:
۱۳۶۲	۷	۲۰۹	۱۰۴۸	۴۸/۱	۱۲۶۴	۲۶۲۶	مرد وزن ۰۰۰
۱۲۶	۷	۲۰۹	۱۰۴۲	۹۰/۶	۱۲۵۸	۱۳۹۴	مرد ۰۰۰۰
۱۲۲۶	۰	۰	۶	۰/۵	۶	۱۲۳۲	زن ۰۰۰۰

ماخذ: نتایج آمارگیری نمونه‌ای سالانه جمعیت - مرکز آمار ایران.

جدول ۱۶ - جمعیت شاغل ده ساله و بالاتر بر حسب فعالیتهای عمده و جنس در استان زنجان
سال ۲۵۳۰ شاهنشاهی
(واحد: ... نفر)

زن	مرد	مرد و زن	فعالیهای عمده
کل استان :			
۱۸	۱۲۲۵	۱۲۴۳	جمع شاغلین
۲	۹۳۹	۹۴۱	کشاورزی
۸	۸۳	۹۱	استخراج و تولیدات صنعتی
۰	۷۰	۷۰	ساختمان
۰	۷	۷	برق و آب
۰	۶۰	۶۰	بازرگانی
۰	۲۴	۲۴	حمل و نقل
۸	۴۱	۴۹	خدمات
۰	۱	۱	سایر
مناطق شهری :			
۱۲	۱۸۳	۱۹۵	جمع شاغلین
۰	۱۸	۱۸	کشاورزی
۴	۴۱	۴۵	استخراج و تولیدات صنعتی
۰	۲۶	۲۶	ساختمان
۰	۶	۶	برق و آب
۰	۴۲	۴۲	بازرگانی
۰	۱۹	۱۹	حمل و نقل
۸	۳۱	۳۹	خدمات
۰	۰	۰	سایر
مناطق روستایی :			
۶	۱۰۴۲	۱۰۴۸	جمع شاغلین
۲	۹۲۱	۹۲۳	کشاورزی
۴	۴۲	۴۶	استخراج و تولیدات صنعتی
۰	۴۴	۴۴	ساختمان
۰	۱	۱	برق و آب
۰	۱۸	۱۸	بازرگانی
۰	۵	۵	حمل و نقل
۰	۱۰	۱۰	خدمات
۰	۱	۱	سایر

ماخذ: نتایج آمارگیری نمونه‌ای سالانه جمعیت - مرکز آمار ایران .

جدول ۱۲ - جمعیت شاغل در مساله و بالا تریب حسب سمت در شغل و جنس در استان زنجان
در سال ۲۵۳۰ شاهنشاهی

(واحد ۱۰۰ نفر)

مناطق و جنس	جمع شاغلین	کارفرما	کارکن مستقل	مستخدم دولت	مزد و حقوق بگیر	کارکن فامیلی و کارآموز
کل استان :						
مرد و زن	۱ ۲۴۳	۷	۴۹۶	۴۳	۲۲۸	۳۶۹
مرد	۱ ۲۲۵	۷	۴۹۴	۳۹	۲۲۱	۳۶۴
زن	۱۸	۰	۲	۴	۷	۵
مناطق شهری :						
مرد و زن	۱۹۵	۳	۶۰	۳۹	۸۷	۶
مرد	۱۸۳	۳	۵۹	۳۵	۸۱	۵
زن	۱۲	۰	۱	۴	۶	۱
مناطق روستائی :						
مرد و زن	۱۰۴۸	۴	۴۳۶	۴	۲۴۱	۳۶۳
مرد	۱۰۴۲	۴	۴۳۵	۴	۲۴۰	۳۵۹
زن	۶	۰	۱	۰	۱	۴

مأخذ : نتایج آمارگیری نمونه‌ای سالانه جمعیت - مرکز آمار ایران

جدول ۱۸ - تعداد واحدهای مسکونی استان زنجان بر حسب تعداد خانوار
در سال ۲۵۲۵ شاهنشاهی (واحد: ۱۰۰)

مناطق روستائی	مناطق شهری	کل استان	تعداد خانوار
۷۴۰	۱۳۲	۸۷۲	جمع.....
۶۸۹	۱۰۴	۷۹۳	یک خانوار.....
۴۴	۲۲	۶۶	دو خانوار.....
۶	۴	۱۰	سه خانوار.....
۱	۲	۳	چهار خانوار و بیشتر.....

ماخذ: مرکز آمار ایران.

جدول ۱۹ - تعداد واحدهای مسکونی استان زنجان بر حسب نوع مصالح عمده بکاررفته
در سال ۲۵۲۵ شاهنشاهی (واحد: ۱۰۰)

مناطق روستائی	مناطق شهری	کل استان	نوع مصالح
۷۴۰	۱۳۲	۸۷۲	جمع.....
۱	۰	۱	بتون آرمه و سنگ و آهن...
۳۲	+	۳۲	سنگ و چوب.....
۰	۳	۳	آجر و آهن.....
۲	۱۷	۱۹	آجر و چوب.....
۳۰۳	۷۴	۳۷۷	خشت و چوب.....
۳۴۱	۳۸	۳۷۹	خشت و گل.....
۱۵	+	۱۵	چوب.....
۴۶	+	۴۶	حصیر و سایر.....

ماخذ: مرکز آمار ایران.

جدول ۲۰ - تعداد واحدهای مسکونی استان زنجان برحسب منابع آب و برق مورد مصرف سال ۲۵۲۵ شاهنشاهی (واحد: ۱۰۰)

منطقه	جمع واحدهای مسکونی	دارای برق	دارای لولهکشی آب	منبع آب			چشمه و سایر
				چاه	لولهکشی شهرتاً:		
					قنات	داخل واحد مسکونی	
کل استان	۸۷۲	۶۸	۳۵	۱۹۸	۳۰	۲۸	۳۹۱
منطقه شهری	۱۳۲	۶۵	۳۴	۶۳	۳۰	۲۱	۵
منطقه روستائی	۷۴۰	۳	۱	۱۳۵	+	۷	۳۸۶

مأخذ: مرکز آمار ایران.

جدول ۲۱ - تعداد خانوارهای ساکن در واحدهای مسکونی استان زنجان سال ۲۵۲۵ شاهنشاهی (واحد: ۱۰۰)

منطقه روستائی	منطقه شهری	کل استان	اطاق مورد مصرف
۷۹۸	۱۶۸	۹۶۶	جمع
۲۸۰	۶۰	۳۴۰	یک اطاق
۲۹۳	۶۳	۳۵۶	دو اطاق
۱۱۸	۲۶	۱۴۴	سه اطاق
۵۴	۱۱	۶۵	چهار اطاق
۲۴	۴	۲۸	پنج اطاق
۱۳	۲	۱۵	شش اطاق
۱۶	۲	۱۸	هفت اطاق و بیشتر

مأخذ: مرکز آمار ایران.

جدول ۲۲ - وضع سواد جمعیت ۶ساله و بالاتر بر حسب جنس در استان زنجان
سال ۲۵۳۰ شاهنشاهی

نمونه اظهار نشده	بیسواد	باسواد		جمعیت ۶ساله و بالاتر استان	مناطق و جنس
		درصد	تعداد		
					کل استان :
+	۲۱۸	۱۸/۴	۷۲	۳۹۰	مرد وزن
•	۱۴۸	۲۶/۱	۵۵	۲۰۳	مرد
+	۱۷۰	۹/۲	۱۷	۱۸۷	زن
					مناطق شهری :
•	۲۸	۴۹/۶	۲۸	۷۶	مرد وزن
•	۱۵	۶۱/۵	۲۴	۳۸	مرد
•	۲۳	۳۷/۴	۱۴	۳۷	زن
					مناطق روستایی :
+	۲۸۰	۱۰/۸	۳۴	۳۱۴	مرد وزن
•	۱۳۴	۱۸/۸	۳۱	۱۶۴	مرد
+	۱۴۶	۲/۱	۳	۱۴۹	زن

منبع: آمارگیری نمونه ای سالانه جمعیت - مرکز آمار ایران.

جدول ۲۳ - جمعیت باسواد برحسب آخرین مدرک تحصیلی و جنس در استان زنجان در سال ۲۵۲۰ شاهنشاهی (صد نفر)

آخرین مدرک تحصیلی					جمع	مناطق و جنس
اظہار نشده	دوره عالی	دوره راہنمائی و متوسطہ	دوره ابتدائی	بدون مدرک		
کل استان :						
+	۲	۹۳	۴۸۹	۱۳۱	۷۱۶	مرد وزن
+	۲	۶۲	۳۵۶	۱۲۴	۵۴۵	مرد
.	.	۳۱	۱۳۳	۷	۱۷۱	زن
مناطق شهری :						
+	۲	۸۳	۲۵۳	۳۷	۳۷۶	مرد وزن
+	۲	۵۳	۱۴۸	۳۲	۲۳۶	مرد
.	.	۳۰	۱۰۵	۵	۱۴۰	زن
مناطق روستائی :						
.	.	۱۰	۲۳۶	۹۴	۳۴۰	مرد وزن
.	.	۹	۲۰۸	۹۲	۳۰۹	مرد
.	.	۱	۲۸	۲	۳۱	زن

مأخذ : نتایج آمارگیری نمونه ای سالانه جمعیت - مرکز آمار ایران .

جدول ۲۴ - کودکان و کودکان کودکستانی دولتی استان زنجان
سال تحصیلی ۲۴-۲۰۲۳

کودکان کودکستانی		تعداد کودکستان	شهرستان
دختر	پسر		
۴۶۵	۵۳۷	۸	کل استان.....
۲۷۰	۲۹۴	۵	زنجان.....
۱۳۷	۱۶۹	۲	ابهر.....
۵۸	۷۴	۱	خداآباد.....

ماخذ: آموزش پرورش استان.

جدول ۲۵ - مدارس و کودکستان استثنائی استان زنجان
سال تحصیلی ۲۴-۲۰۲۳

دانش آموز (پسر)	مدارس	شهرستان
۸	۱	کل استان.....
۸	۱	زنجان.....

ماخذ: آموزش پرورش استان.

جدول ۲۶ - دبستان و دانش آموزان دبستانی استان زنجان
سال تحصیلی ۲۴-۲۰۲۳

دانش آموزان		تعداد دبستان	شهرستان
دختر	پسر		
۱۰۵۶۱	۲۴۲۷۳	۲۷۷	کل استان.....
۶۸۲۲	۱۴۹۹۶	۱۸۷	زنجان.....
۳۵۶۲	۷۱۴۱	۶۴	ابهر.....
۱۷۷	۲۱۳۶	۲۶	خداآباد.....

ماخذ: آموزش و پرورش استان.

جدول ۲۷ - دانش آموزان و فارغ التحصیلان و مربیان آموزشگاه بهیاری برمک استان زنجان در سال ۲۰۳۲

شهرستان	تعداد آموزشگاه	تعداد کارآموز (دانش آموز بهیاری)	تعداد فارغ التحصیلان	تعداد مربیان
زنجان	۱	۵۰	۱۴	۴

مأخذ: آموزشگاه بهیاری برمک استان.

جدول ۲۸ - مدارس و دانش آموزان دوره راهنمایی شبانه استان زنجان در سال تحصیلی ۳۳ - ۲۰۳۲

شهرستان	مدارس دوره راهنمایی شبانه			دانش آموزان دوره راهنمایی شبانه		
	جمع	پسرانه	دخترانه	جمع	پسر	دختر
زنجان	۵	۴	۱	۲۳۲	۱۹۲	۴۰

مأخذ: آموزش و پرورش استان.

جدول ۲۹ - دبستانها و دانش آموزان سپاه دانش استان زنجان در سال تحصیلی ۳۳ - ۲۰۳۲

شهرستان	دبستان	دانش آموزان			سپاهیان دانش		
		جمع	پسر	دختر	جمع	پسر	دختر
کل استان	۴۸۷	۱۴۸۰۲	۱۳۱۲۹	۱۶۷۲	۵۳۶	۴۲	
زنجان	۳۰۷	۹۰۹۱	۸۲۳۴	۸۵۷	۳۴۵	۲۶	
ابهر	۶۷	۲۵۰۸	۱۷۵۱	۷۵۷	۷۲	۱۳	
خداآباد	۱۱۳	۳۲۰۳	۳۱۴۴	۵۹	۱۱۹	۳	

مأخذ: آموزش و پرورش استان.

کتابخانه مرکزی آماوا ایران
شماره ۳۱۰۹

جدول ۳۰ - مدارس راهنمایی و دانش آموزان دوره راهنمایی استان زنجان

دانش آموزان		تعداد مدارس راهنمایی	شهرستان
دختر	پسر		
۲۱۸۵	۴۲۵۸	۲۲	کل استان ۲۳-۲۵۴۲
۲۷۵۶	۸۴۴۷	۲۲	کل استان ۲۴-۲۵۳۳
۱۸۴۴	۶۴۴۹	۲۱	زنجان
۸۸۱	۱۸۷۸	۱۰	ایهر
۳۱	۱۲۱	۱	خداآباد

مأخذ: آموزش و پرورش استان.

جدول ۳۱ - تعداد هنرجویان هنرستان صنعتی استان زنجان بتفکیک رشته‌های تحصیلی سال ۲۴-۲۵

مکانیک (پسر)	ساختمان		اتومکانیک (پسر)	برق		جمع		شهرستان
	دختر	پسر		دختر	پسر	دختر	پسر	
۷۸	۲۵	۱۲۴	۸۰	۲۱	۱۳۰	۴۶	۴۱۲	کل استان
۷۸	۲۵	۱۲۴	۸۰	۲۱	۱۳۰	۴۶	۴۱۲	زنجان

مأخذ: آموزش و پرورش استان.

جدول ۳۲ - دبیرستان و تعداد دانش آموزان دبیرستانی استان زنجان سال تحصیلی ۲۴-۲۵

دانش آموزان				تعداد دبیرستان		شهرستان
غیردولتی		دولتی		غیردولتی	دولتی	
دختر	پسر	دختر	پسر			
۱۴۷	۱۴۰	۱۳۶۰	۲۱۵۲	۲	۱۱	کل استان
۱۴۷	۱۴۰	۱۰۵۳	۱۴۴۲	۲	۵	زنجان
.	.	۳۰۳	۷۰۲	.	۵	ایهر
.	.	۴	۸	.	۱	خداآباد

مأخذ: آموزش و پرورش استان.

جدول ۳۳ - تعداد دانش آموزان دانشسرای مقدماتی استان زنجان سال تحصیلی ۳۴ - ۲۵۳۳

دانش آموز			تعداد دانشسرا	شهرستان
دختر	پسر	جمع		
۸۵	۲۴۴	۳۲۹	۲	کل استان
۸۵	۲۴۴	۳۲۹	۲	زنجان

مأخذ: آموزش و پرورش استان

جدول ۳۴ - مدارس حرفه‌ای و فنی استان زنجان سال تحصیلی ۳۴ - ۲۵۳۳

سایر	بهباری	هنرستان	جمع	شهرستان
۴	۲	۱	۷	کل استان
۳	۲	۱	۶	زنجان
۱	۰	۰	۱	ابههر

مأخذ: آموزش و پرورش، و آموزشگاه‌های بهبهاری و بهبهاری استان.

جدول ۳۵ - دانش آموزان مدارس حرفه‌ای و فنی استان زنجان سال تحصیلی ۳۴ - ۲۵۳۳

سایر	بهباری	هنرستان	جمع	شهرستان
۵۶۲	۹۱	۴۵۷	۱۱۱۱	کل استان
۵۲۵	۹۱	۴۵۷	۱۰۷۴	زنجان
۳۷	۰	۰	۳۷	ابههر

مأخذ: آموزش و پرورش، و آموزشگاه‌های بهبهاری و بهبهاری استان.

جدول ۳۶ - تعداد دانشجویان دانشسرای راهنمایی تحصیلی استان زنجان سال تحصیلی ۲۴-۲۰۲۳

دانشجو			تعداد دانشمرا	شهرستان
زن	مرد	جمع		
۷۵	۷۳	۱۴۸	۱	کل استان
۷۵	۷۳	۱۴۸	۱	زنجان

مأخذ: آموزش و پرورش استان.

جدول ۳۷ - کارکنان آموزشی سطوح مختلف تحصیلی استان زنجان سال تحصیلی ۲۴-۲۰۲۳

مدارس حرفه‌ای و فنی	شهرستان	کودکستان	دهستان	دوره راهنمایی	شهرستان	مدارس حرفه‌ای و فنی
۲۲	۱۲۰	۲۶۸	۱۰۴۵	۳۸	کل استان	
۳۰	۸۹	۱۶۷	۶۷۱	۲۶	زنجان	
۲	۳۱	۹۴	۳۰۳	۸	ابهر	
۰	۰	۷	۷۱	۴	خداآباد	

مأخذ: آموزش و پرورش استان.

جدول ۳۸ - کارکنان غیرآموزشی سطوح مختلف تحصیلی استان زنجان سال تحصیلی ۲۴-۲۰۲۳

مدارس حرفه‌ای و فنی	شهرستان	کودکستان	دهستان	دوره راهنمایی	شهرستان	مدارس حرفه‌ای و فنی
۱۴	۲۷	۳۵	۸۱	۱۱	کل استان	
۱۳	۱۸	۲۳	۵۱	۸	زنجان	
۱	۹	۹	۲۱	۲	ابهر	
۰	۰	۳	۹	۱	خداآباد	

مأخذ: آموزش و پرورش استان.

جدول ۳۹- آموزشگاه، کلاس کارکنان بیکار با بیسواد استان زنجان در سال تحصیلی ۲۴-۲۰۲۳

شهرستان	آموزشگاه	کلاس			کارکنان	
		مردان	زنان	مختلط	آموزشی	غیرآموزشی
کل استان.....	۲۲۱	۲۵۸	۱۰۴	۷۴	۳۸۰	۲۲۳
زنجان.....	۱۰۶	۱۶۶	۸۰	۲۶	۲۳۰	۱۱۰
ابهر.....	۴۷	۲۵	۲۳	۲۵	۷۸	۴۶
خداآباد.....	۶۸	۶۷	۱	۲۳	۷۲	۶۷

مأخذ: بیکار با بیسواد استان.

جدول ۴- سواد آموزان بیکار با بیسواد استان زنجان در سال تحصیلی ۲۴-۲۰۲۳

شهرستان	جمع	خرد سالان		بزرگ سالان	
		پسر	دختر	مرد	زن
کل استان.....	۹۹۰۷	۲۶۰۵	۱۶۱۳	۳۷۲۴	۱۹۶۵
زنجان.....	۶۴۴۰	۹۱۰	۸۰۶	۲۹۴۰	۱۷۸۴
ابهر.....	۲۴۰۴	۱۲۵۲	۷۷۲	۱۹۹	۱۸۱
خداآباد.....	۱۰۶۳	۴۴۳	۳۵	۵۸۵	۰

مأخذ: بیکار با بیسواد استان.

جدول ۱- تأسیسات ورزشی استان

استخرشنا (مورد بهره برداری)	سالن ورزشی		استادیوم		شهرستان
	در دست ساختن	مورد بهره برداری	در دست ساختن	مورد بهره برداری	
۱	۱	۳	۲	۱	کل استان
۰	۱	۲	۰	۱	زنجان
۱	۰	۱	۱	۰	ابههر
۰	۰	۰	۱	۰	خداپنده

مأخذ: تربیت بدنی استان .

جدول ۲- معلمان و مربیان ورزش استان زنجان سال ۳۳ ۲۵ شاهنشاهی

ناجی غریق	داوران	مربیان ورزش		شهرستان
		زن	مرد	
۱	۲	۲	۱۸	کل استان
۰	۲	۲	۱۰	زنجان
۱	۰	۰	۶	ابههر
۰	۰	۰	۲	خداپنده

مأخذ: تربیت بدنی استان .

زنجان سال ۲۰۳۳ شاهنشاهی

زمین بسکتبال	زمین والیبال	زمین فوتبال		پیست دوومیدانی (مرد) بهره برداری	باشگاه ورزشی	
		خاک	چمن		باستانی	عمومی
۳	۳	۲	۱	۱	۲	۲
۳	۳	۱	۱	۱	۲	۲
۰	۰	۱	۰	۰	۰	۰
۰	۰	۰	۰	۰	۰	۰

جدول ۴۳- شرکت کنندگان در مسابقات ورزشی استان زنجان

وزنه برداری	والیبال		کشتی	فوتبال	شنا (مرد)	شطرنج		شهرستان
	زن	مرد				زن	مرد	
۳۶	۵۸	۱۱۵	۱۳۴	۱۳۸	۰	۰	۱۲	کل استان ۲۵۳۲
۸۶	۸۴	۲۲۶	۵۷۱	۱۲۹۲	۲۰۰	۴۰	۱۲۰	کل استان ۲۵۳۳
۵۶	۸۴	۱۴۶	۳۲۱	۸۹۲	۰	۰	۸۰	زنجان
۳۰	۰	۸۰	۲۵۰	۴۰۰	۲۰۰	۴۰	۴۰	ابههر

دنباله جدول ۴۳ - شرکت کنندگان

دو میدانی		دوچرخه سواری	ژیمناستیک		شهرستان
زن	مرد		زن	مرد	
۱۵	۳۹	۱۵	۰	۱۴	کل استان ۲۵۳۲
۳۸	۳۶۰	۱۳۲	۲۸	۱۳۶	کل استان ۲۵۳۳
۳۸	۲۱۰	۲۲	۲۸	۹۶	زنجان
۰	۱۵۰	۶۰	۰	۴۰	ابههر

ماخذ تربیت بدنی استان.

جدول ۴۴ - پیش آهننگان

شهری						جمع	شهرستان
پسر			دختر				
سیاران	بصران	شیرجگان	سیاران	دختران	فرهنگان		
۱۶۰	۱۴۸	۲۲۴	۸۴	۱۷۳	۳۶۳	۱۱۵۲	کل استان ۱۵۳۳-۲۵۳۲
۱۴۷	۱۸۷	۳۴۴	۱۹۴	۱۴۰	۳۹۸	۱۴۱۰	کل استان ۲۵۳۳-۲۵۳۴
۱۳۸	۱۲۲	۲۳۸	۱۷۷	۹۴	۲۷۶	۱۰۳۵	زنجان
۱۹	۴۰	۷۸	۱۷	۳۲	۹۳	۲۷۹	ابههر
۰	۲۵	۲۸	۰	۱۴	۲۹	۹۶	خداآهنده

ماخذ پیش آهننگان استان.

در مسابقات ورزش استان زنجان

تنیس روی میز		بوکس	بسکتبال		اسکی	
زن	مرد		زن	مرد	زن	مرد
۳۴	۳۴	۰	۳۰	۴۴	۰	۵۲
۱۶۱	۲۳۶	۲۴	۵۶	۱۵۲	۳۴	۱۲۲
۱۶۱	۱۸۶	۲۴	۵۶	۱۵۲	۳۴	۱۲۲
۰	۵	۰	۰	۰	۰	۰

استان زنجان

روستایی						جمع
پسر			دختر			
سیاران	پهران	شمیرجگان	سیاران	دختران	فرشتگان	
۸۹	۱۲۲	۳۲۱	۰	۷۳	۱۸۳	۷۸۸
۰	۱۱۹	۱۹۱	۱۵	۶۲	۱۴۶	۵۳۳
۰	۲۰	۱۶۰	۰	۰	۷۸	۲۵۸
۰	۹۹	۳۱	۱۵	۶۲	۶۸	۲۷۵
۰	۰	۰	۰	۰	۰	۰

جدول ۴۵ - مریمان پیش آهنگی

شهری							شهرستان
مرد			زن			جمع	
سیاران	پسران	شهرچگان	سیاران	دختران	فرشتگان		
۷	۸	۱۶	۴	۷	۲۱	۶۳	کل استان ۲۵۳۳-۲۵۳۲
۶	۱۰	۱۹	۷	۶	۲۲	۷۰	کل استان ۲۵۳۳-۲۵۳۴
۵	۸	۱۵	۶	۴	۱۷	۵۵ زنجان
۱	۱	۳	۱	۱	۴	۱۱ ابهر
۰	۱	۱	۰	۱	۱	۴ خداپنده

مأخذ: پیش آهنگی استان.

جدول ۴۶ - تا سیمات درمانی استان زنجان سال ۲۵۳۳ شاهنشاهی

داروخانه	آزمایشگاه	درمانگاه	بیمارستان و زایشگاه		شهرستان
			تعداد تختخواب	تعداد	
۹	۱	۱۴	۱۸۶	۳ کل استان
۵	۱	۹	۱۵۴	۲ زنجان
۳	۰	۴	۳۲	۱ ابهر
۱	۰	۱	۰	۰ خداپنده

مأخذ: بهداری استان.

در استان زنجان

روستائی						
مرد			زن			جمع
سمازان	پسران	شهریچگان	سمازان	دختران	نرشتگان	
۴	۵	۱۸	۰	۴	۱۳	۴۴
۰	۵	۱۵	۱	۲	۹	۲۲
۰	۲	۱۴	۰	۰	۷	۲۳
۰	۳	۱	۱	۲	۲	۹
۰	۰	۰	۰	۰	۰	۰

جدول ۴۷ - پزشکان و دندانپزشکان استان زنجان

دندانپزشک	پزشک			شهرستان
	عمومی	متخصص	جمع	
۳	۱۵	۱	۱۶	کل استان ۲۵۳۲
۶	۲۸	۸	۳۶	کل استان ۲۵۳۳
۵	۲۱	۶	۲۷	زنجان
۱	۶	۲	۸	ابهر
۰	۱	۰	۱	خداپنده

مأخذ: بهداری استان.

جدول ۴۸ - تعداد کارکنان جمعیت شیروخورشید سرخ زنجان برحسب مشغل

سال	پزشک	دندان پزشک	کارمند فنی	پزشکیار	بیمار	پرستار	کارمند دفتری	خدمتگذار
۱۳۲۲ (۱).....	۹	۲	۷	۲	۱۲	۷	۱۸	۷۷
۱۳۲۳.....	۱۶	۰	۱۰	۶	۲۰	۲۱	۱۶	۴۳

(۱) - کارمندان بیمارستان شفیه و بیمارستان شهناز - آموزشگاه بیماری و سازمان جوانان منظر شده است.

مأخذ: جمعیت شیروخورشید سرخ زنجان .

جدول ۴۹ - واکسیناسیون در

شهرستان	دیفتری، کزاز سیاه سرفه	دیفتری، کزاز	آبله
کل استان ۱۳۲۲.....	۴۲ ۴۴۵	۳۵ ۰۸۴	۲۰۸ ۹۳۳
کل استان ۱۳۲۳.....	۸۶ ۵۰۸	۸۹ ۲۷۲	۲۷۶ ۶۱۹
زنجان (۱).....	۳۸ ۸۳۶	۴۰ ۲۵۲	۱۰۴ ۸۳۴
ابهر.....	۲۱ ۵۶۸	۱۹ ۸۲۶	۸۰ ۰۲۷
خداآباد.....	۲۶ ۱۰۴	۲۹ ۱۹۴	۹۱ ۷۵۸

(۱) - در سال ۱۳۲۳ شاهنشاهی تعداد ۳۰۰ واکسیناسیون حصبه نیز در شهرستان زنجان انجام شده است.

مأخذ: بهداری استان زنجان.

جدول ۵ - تعداد کارکنان بهداری راه آهن منطقه زنجان بر حسب شغل

سال	جمع کل	پزشك عمومى	پزشك متخصص	دندان پزشك	بیمبار	كمك بيمبار	مامای محلى	کارمند	خود متکثر	سایر
۲۵۲۲.....	۳۶	۳	۱	۲	۵	۱۲	۱	۳	۶	۳
۲۵۲۳.....	۱۹	۳	۰	۱	۳	۷	۰	۱	۳	۱

مأخذ: بهداری راه آهن ناحیه شمالغرب.

استان زنجان

سرخك	وہا	قلج اطفال	سل
۵۶ ۸۶۹	۱۲ ۹۹۶	۱۳ ۷۷۹	۱۱ ۲۵۰
۶۱ ۵۷۱	۱۲۵ ۷۶۶	۲۹ ۷۰۰	۵۰ ۴۷۳
۲۵ ۶۴۱	۵۶ ۷۸۱	۱۳ ۷۲۱	۱۷ ۸۵۰
۱۶ ۶۷۸	۲۷ ۰۶۲	۶ ۰۷۹	۱۶ ۸۲۳
۱۹ ۲۵۲	۴۱ ۹۲۳	۹ ۹۰۰	۱۵ ۸۰۰

جدول ۵۱ - بازدید روستاها و کشف موارد

بازدید				شهرستان
تعداد دفعات خانوار بازدید شده	تعداد دفعات جمعیت بازدید شده	تعداد دفعات بازدید از روستاها	تعداد روستاها بازدید شده	
۶	۶	۶	۱۰۷۱	کل استان ۲۵۳۲
۵	۵	۵	۵۱۰۱	کل استان ۲۵۳۳
۵	۵	۵	۳۳۳۸	زنجان
۵	۵	۵	۵۱۶	ابهر
۵	۵	۵	۱۱۶۷	خداآباد

مأخذ: ریشه‌کنی مالاریای استان.

جدول ۵۲ - فعالیت‌های ریشه‌کنی مالاریا در استان زنجان

سال ۲۵۳۳ شاهنشاهی

تعداد اماکن ثابت سمپاشی شده	تعداد ساختگان سمپاشی شده	جمعیت محافظت شده (هزار نفر)	تعداد آبادی سمپاشی شده	شهرستان
۲۶۵۵۲	۴۱۲۰	۱۹	۵۵	کل استان
۴۳۱۷	۱۰۸۷	۴	۱۰	زنجان
۱۴۴۵۵	۱۲۴۱	۷	۱۷	ابهر
۷۷۸۰	۱۷۹۲	۸	۲۸	خداآباد

مأخذ: ریشه‌کنی مالاریای استان.

شبهت و درمان بیماران مالاریائی در استان زنجان

بیماران درمان نشده	تشخیص و درمان				تعداد آزمونهای خون افراد مشکوک
	بیماران درمان شده	محل ابتلاء		تعداد مبتلایان مشاهده شده	
		خارج استان	داخل استان		
۱	۱۹	۷	۱۳	۲۰	۴۷۲۸۶
۱	۲۲	۰	۲۳	۲۳	۳۴۹۶۱
۱	۱۶	۰	۱۷	۱۷	۱۷۹۷۴
۰	۰	۰	۰	۰	۶۳۵۸
۰	۶	۰	۶	۶	۱۰۶۲۹

جدول ۵۳ - سالم سازی محیط در استان زنجان سال ۲۵۳۳ شاهنشاهی

شهرستان	اماکن بازدید شده	مراکز تهیه و فروش مواد غذائی باز دید شده	نمونه مواد غذائی آزمایش شده	مواد غذائی فاسد شده (کیلوگرم)	بهداشت اطظار	اماکن تعطیل شده	پیکرول مصرفی
کل استان	۶۱۶۳	۶۹۶۰	۲	۲۲۵۸	۱۱۴۲	۶۳	۵۵۱۵
زنجان	۳۲۵۶	۵۳۳۰	۲	۲۱۹۸	۹۶۳	۴۲	۵۴۵۰
ابهر	۱۸۰۲	۱۵۰۲	۰	۶۰	۱۴۹	۲۱	۵۸
خدابنده	۱۹۰۵	۱۲۸	۰	۰	۳۰	۰	۷

ماخذ: بهداشت محیط استان .

جدول ۵۴ - مراجعین بدرومانگاها و اندرزگاهاى سازمان شاهنشاهی و خدمات اجتماعی
در استان زنجان سال ۲۵۳۳ شاهنشاهی

مقدار شیر خشک توزیع شده (کیلوگرم)	تعداد مراجعین باندرزگاها	درومانگاها		شهرستان
		مراجعین	تعداد	
۴۷۲	۷۰۰	۲۲ ۳۸۰	۳	کلاستان.....
۴۷۲	۷۰۰	۲۴ ۱۹۷	۲	زنجان.....
۰	۰	۸ ۱۸۳	۱	ایهر.....

مأخذ: دفتر طرح و برنامه های سازمان شاهنشاهی و خدمات اجتماعی.

جدول ۵۵ - فعالیتهای درمانی و بهداشتی انجام شده توسط جمعیت شیروخورشید سرخ زنجان

سال	مراجعین بدرومانگاها عمومی	مراجعین به بخش تزییقات	مراجعین برای پانسمان	مراجعین بستری شده	مراجعین برای زایمان	مراجعین به آزمایشگاه	کودکانیکه بین آنها شیر توزیع شده
.....۲۵۳۲	۲۴ ۱۵۸	۲۶ ۳۱۵	۲ ۷۴۳	۶۴۸	۸۵۹	۵ ۵۳۶	۹۹۲
.....۲۵۳۳	۳۰ ۰۰۰	۲۴ ۰۰۰	۳ ۰۰۰	۵ ۰۳۳	۱ ۸۰۰	۱ ۴۰۰	۴ ۸۴۰

مأخذ: جمعیت شیروخورشید سرخ زنجان.

جدول ۵۶ - کلینیک های تنظیم خانواده و مراجعین بدان در استان زنجان
سال ۲۵۳۳ شاهنشاهی

شهرستان	جمع		وزارت بهداشتی		صیاه بهداشت		سایر موسسات	
	کلینیک	مراجعین	کلینیک	مراجعین	کلینیک	مراجعین	کلینیک	مراجعین
کلاستان.....	۱۲	۵۷۰۹۹	۶	۵۱۵۰۹	۱	۱۷۲۷	۵	۳۸۶۳
زنجان.....	۹	۳۴۳۲۰	۳	۲۸۷۳۰	۱	۱۷۲۷	۵	۳۸۶۳
ایهر.....	۲	۲۰۱۴۷	۲	۲۰۱۴۷	۰	۰	۰	۰
خداپنده.....	۱	۲۶۳۲	۱	۲۶۳۲	۰	۰	۰	۰

مأخذ: بهداشت و تنظیم خانواده استان.

جدول ۵۷ - واحدهای سازمان بیمه های اجتماعی استان زنجان سال ۲۵۳۳ شاهنشاهی

شهرستان	واحد های سازمانی	درمانگاه		بیمارستان و زایشگاه (قراردادی)	داروخانه	
		قراردادی	اختصاصی		قراردادی	اختصاصی
کل استان	۱	۱	۲	۲	۱	۲
زنجان	۱	۱	۰	۲	۱	۰
ابهر	۰	۰	۲	۰	۰	۲

مأخذ: سازمان بیمه های اجتماعی استان .

جدول ۵۸ - شرکت های تعاونی کارگری استان زنجان سال ۲۵۳۳ شاهنشاهی

نوع تعاون	تعداد	اعضا (نفر)	سرمایه (هزارریال)
جمع	۱	۱۶۵	۱۱۰
اعتبار	۱	۱۶۵	۱۱۰

توضیح - طبق گزارش کاروا موراجتماعی استان سایر تعاونی های کارگری در این استان تأسیس نشده است .

مأخذ: کاروا موراجتماعی استان .

جدول ۵۹ - کارگاه های بیمه شده در سازمان بیمه های اجتماعی استان زنجان بتفکیک نوع

شهرستان	جمع کل	دولتی			غیر دولتی	
		جمع	قراردادی	غیر قراردادی	قراردادی	غیر قراردادی
کل استان ۲۵۳۲	۶۸۸	۱۹	۱	۱۸	۲	۶۶۷
کل استان ۲۵۳۳	۷۳۰	۲۶	۱	۲۵	۲	۷۰۲
زنجان	۶۶۳	۲۳	۱	۲۲	۲	۶۳۸
ابهر	۶۷	۳	۰	۳	۰	۶۴

مأخذ: سازمان بیمه های اجتماعی استان .

جدول ۶۰ - متقاضیان

سال	تعداد			وضع سواد		
	جمع	مرد	زن	بیسواد	خواندن و نوشتن	ششم ابتدایی
۲۵۳۲	۸۴۵	۸۰۴	۴۱	۳۹۸	۱۵۴	۱۱۲
۲۵۳۳	۱۱۲۴	۱۰۰۰	۱۲۴	۲۵۵	۱۶۲	۳۱۲

ماخذ: کار و امور اجتماعی استان.

جدول ۶۱ - پرونده های وارده و مختومه مراجع (۱) قضائی استان زنجان سال ۲۵۳۳ شاهنشاهی

شهرستان	پرونده های مطروحه در دادگاهها		پرونده های شوراهاى داوری	
	وارده	مختومه	وارده	مختومه
کل استان	۱۲۵۴۲	۱۱۸۱۶	۱۵۴۸	۱۵۴۶
زنجان	۹۰۰۷	۸۸۵۷	۱۳۲۰	۱۳۲۰
ابههر	۲۷۴۳	۲۵۰۶	۲۲۸	۲۲۶
خداآباد	۷۹۲	۴۵۳	۰	۰

(۱) - دادگستری استان، اطلاعات مربوط به خانه های انصاف استان را گزارش نموده است.
 ماخذ: دادگستری استان.

جدول ۶۲ - انواع دعاوی مطروحه در مراجع دادگستری استان زنجان سال ۲۵۳۳ شاهنشاهی

شهرستان	مدنی			جنحه			متفرقه		
	وارده	مختومه	پایان موجود (سال)	وارده	مختومه	پایان موجود (سال)	وارده	مختومه	پایان موجود (سال)
کل استان	۳۰۱۰	۲۶۹۰	۷۶۰	۹۴۶۳	۹۱۰۴	۱۶۳۶	۶۹	۲۲	۴۷
زنجان	۲۳۱۲	۲۱۸۲	۳۶۶	۶۶۹۵	۶۶۷۵	۳۵۶	۰	۰	۰
ابههر	۵۵۳	۴۳۴	۳۲۳	۲۱۹۰	۲۰۷۲	۱۰۵۹	۰	۰	۰
خداآباد	۱۴۵	۷۴	۷۱	۵۷۸	۳۵۷	۲۲۱	۶۹	۲۲	۴۷

ماخذ: دادگستری استان.

مغل در استان زنجان

سن	فنی و حرفه ای			بدون مدرک	مدرک ای کوتا مدت	مدرک دیپلم فنی
	۱۱-۱۲	۲۰-۲۹	۳۰-۳۹			
۶۰ سال و بیشتر	۳۲	۳۶۱	۱۸۲	۸۷	۱۱۵	۶۸
	۳۷	۶۶۹	۲۸۷	۱۰۶	۲۴	۱

جدول ۶۳- مراجع قضائی استان زنجان سال ۲۵۳۳ شاهنشاهی

شهرستان	شعب دادگاه		داد و ستاد (شهرستان)	شعب بازرسی	قضات			شوراهای داوری	خانهای انصاف
	شهرستان	بخش			جمع	ایستاده	نشسته		
کل استان.....	۳	۳	۱	۲	۱۵	۶	۹	۳	۵۹
زنجان.....	۳	۱	۱	۲	۱۱	۶	۵	۲	۵۹
ایهر.....	۰	۱	۰	۰	۳	۰	۳	۲	۰
خداآینده.....	۰	۱	۰	۰	۱	۰	۱	۰	۰

مأخذ: دادگستری استان.

جدول ۶۴- فوت شدگان بر اثر سوانح در حوزه قضائی استان زنجان سال ۲۵۳۳ شاهنشاهی

حوزه قضائی	جمع	خفگی (در آب)	تصادف (اتوبوس)	قتل	انتحار	در اثر آوار
کل استان.....	۱۶۳	۱	۱۲۹	۲۹	۳	۱
ایهر.....	۱۶۳	۱	۱۲۹	۲۹	۳	۱

(۱) - پزشکی قانونی استان زنجان تنها ارقام و اطلاعات مربوط به ایهر را گزارش نموده است.

مأخذ: پزشکی قانونی استان.

جدول ۶۵- بیمه شدگان در سازمان بیمه‌های اجتماعی استان زنجان برحسب جنس بیمه شدگان و نوع کارگاه

شهرستان	جمع کل	دولتی			غیردولتی		
		جمع	مرد	زن	جمع	مرد	زن
کل استان ۲۵۳۲	۵۴۷۷	۱۹۶۴	۱۹۶۱	۳	۳۵۱۳	۳۴۱۱	۱۰۲
کل استان ۲۵۳۳	۵۵۷۸	۲۰۷۷	۲۰۷۷	۰	۳۵۰۱	۳۴۲۴	۷۷
زنجان	۵۲۲۸	۲۰۶۵	۲۰۶۵	۰	۳۱۶۳	۳۰۸۷	۷۶
ابهر	۲۵۰	۱۲	۱۲	۰	۲۳۸	۲۲۷	۱

مأخذ: سازمان بیمه‌های اجتماعی استان

جدول ۶۶- تعداد سندیکاهای فعال کارگری استان زنجان

سال	تعداد	اعضا	تعداد نمایندگان
۲۵۳۲ (۱)	۳	۹۵۲	۸
۲۵۳۳	۴	۱۰۵۰	۸

(۱) طبق گزارش کاروا موراجتماعی استان در سال ۲۵۳۲ تعداد یک سندیکای غیرفعال موجود بوده است.

مأخذ: کاروا موراجتماعی استان

جدول ۶۷ - موقوفات استان زنجان

تعداد رقبات				تعداد موقوفات	سال
مستغف غیر متصرفی	مستغف متصرفی	مزوی غیر متصرفی	مزوی متصرفی		
۹۰	۲۸	۹۳	۶۱	۲۲۲۲۵۳۲
۱۷۰	۱۱۳	۷۴	۳۳	۳۹۰۲۵۳۳

مأخذ: اوقاف استان .

جدول ۶۸ - کتابخانه های عمومی استان زنجان

تعداد اعضا	کتاب موجود	تعداد	سال
۱۲۳	۴۷۰۰	۱۲۵۳۲
۳۹۲	۱۱۴۵۰	۲۲۵۳۳

مأخذ: فرهنگ و هنر استان .

جدول ۶۹ - تعداد سینما در استان زنجان

تعداد تماشاگر (هزار نفر)	تعداد سینما	سال
۴۵۰	۲۲۵۲۹
۷۰۰	۳۲۵۳۰
۷۲۰	۳۲۵۳۱
۷۵۰	۳۲۵۳۲
۷۶۰	۳۲۵۳۳

مأخذ: فرهنگ و هنر استان .

جدول ۷. تعداد اطاق و تخت مهمانخانه های استان زنجان در سال ۲۵۳۳

تخت	اتاق	درجه مهمانخانه
۸۹۰	۲۹۳	جمع
۳۶	۲۲	دو ستاره
۸۵۴	۲۷۱	مسافر خانه

توضیح: تعداد يك مسافر خانه با ۵ اطاق و ۲ تخت مربوط به شهر ابهر و نيمه مربوط به شهر زنجان میباشد.
 مأخذ: اطلاعات و جهانگردی استان.

جدول ۲۱- توزیع اراضی کشاورزی استان زنجان در سالهای مختلف (واحد هکتار)

سال ۲۵۳۱	سال ۲۵۳۰	عنوان
		نباتات سالانه:
۴۰۰۰۰	۲۸۸۲۶	آبی
۳۶۰۰۰۰	۳۸۲۳۶۲	دیم
		نباتات علوفه ای:
۳۰۰۰۰	۴۶۴۰۸	آبی
۲۰۰۰	۱۳۸۱	دیم
		آبش:
۳۰۰۰۰	۱۳۰۳۰	آبی
۲۲۰۰۰۰	۱۹۱۱۷۲	دیم
۲۰۰۰۰	۱۳۰۶۸	نباتات دائمی شمر
۴۰۰۰	۶۱۷۱	نباتات غیر دائمی شمر

مأخذ: نشریات نتایج آمارگیری کشاورزی سالهای ۲۵۳۰ و ۲۵۳۱ - مرکز آمار ایران.

جدول ۷۲ - سطح کاشت، سطح برداشت، تولید، عملکرد و ارزش محصولات سالانه
استان زنجان سال ۱۳۵۳ شاهنشاهی

نام محصولات	سطح کاشت (ده هکتار)	سطح برداشت (ده هکتار)	تولید (دشتن)	عملکرد (کیلوگرم هکتار)	ارزش (صد هزار ریال)
غلات:					
گندم.....	۳۱۰۰۰	۳۰۶۰۰	۸۰۰۰	۲۵۶	۵۱۰۰
گندم آبی.....	۲۶۰۰	۲۵۰۰	۱۸۰۰	۶۹۲	۱۲۰۰
گندم دیم.....	۲۸۴۰۰	۲۸۱۰۰	۶۲۰۰	۲۱۷	۱۲۰۰
جو.....	۷۶۰۰	۷۳۰۰	۱۶۰۰	۲۰۹	۲۹۰
جو آبی.....	۵۰۰	۴۹۰	۴۰۰	۸۰۰	۱۹۰
جو دیم.....	۷۱۰۰	۶۸۰۰	۱۱۹۰	۱۶۷	۱۹۰
برنج (شلتوك).....	۱۴۰	۱۴۰	۳۰۰	۲۴۰۰	۵۰۰
حبوبات:					
انواع لوبیا.....	۹۶	۹۶	۱۰۱	۱۰۵۶	۲۴۶
نخود و لپه.....	۳۷۰	۳۵۰	۳۶	۹۶	۸۰
سایر حبوبات.....	۲۶۷	۲۶۱	۴۱	۱۵۱	۲۸
سبزیجات:					
سیب زمینی.....	۱۹۶	۱۹۶	۹۷۰	۴۹۶۰	۶۷۰
پیاز.....	۱۷	۱۷	۲۸۰	۱۶۴۳۰	۱۴۷
گوجه فرنگی.....	۳	۳	۲۰	۵۱۹۰	۹
سایر سبزیجات.....	۵	۵	۰۰۰	۰۰۰	۲
محصولات تجاریزی:					
هند آونفو خریزه.....	۱۰	۱۰	۴۰	۳۵۴۰	۱۰
سایر محصولات تجاریزی	۹	۹	۲۰	۲۰۶۰	۱۰
نباتات صنعتی:					
پنبه.....	۱۶۰	۱۶۰	۸۰	۵۰۲	۱۵۰
آفتابگردان.....	۱۲۷	۱۲۷	۶۹	۵۴۳	۹۴
سایر دانه های روغنی.....	۲	۲	۱	۵۷۸	۲

ماخذ: نشریه نتایج آمارگیری کشاورزی سال ۱۳۵۳ شاهنشاهی - مرکز آمار ایران -

جدول ۷۳ - سطح کاشت و تولید فلات استان زنجان در سالهای مختلف

سال	گندم آبی		گندم نیم		جو آبی		جودیم		برنج (شلتوک)	
	تولید (صد تن)	سطح کاشت (هکتار)	تولید (صد تن)	سطح کاشت (هکتار)	تولید (صد تن)	سطح کاشت (هکتار)	تولید (صد تن)	سطح کاشت (هکتار)	تولید (صد تن)	سطح کاشت (هکتار)
.....۲۵۳۰	۱۴۸/۶	۲۴۲/۴۵	۵۸۳/۷۸	۳۰۵۶/۱۵	۲۶/۹۴	۲۷/۲۴	۹۴/۷۶	۲۳/۲۷	۷/۲۳	۴۳/۳۸
.....۲۵۳۱	۱۸۰	۲۶۰	۶۲۰	۲۸۴۰	۴۰	۵۰	۱۱۹	۷۱۰	۱۴	۳۰

مأخذ: نشریات نتایج آمارگیری کشاورزی سالهای ۲۵۳۰ و ۲۵۳۱ مرکز آمار ایران.

جدول ۷۴ - سطح کاشت و تولید حبوبات استان زنجان در سالهای مختلف

سال	گل حبوبات		انواع لوبیا		انواع نخود و لپه		سایر حبوبات	
	تولید (ده تن)	سطح کاشت (هکتار)	تولید (ده تن)	سطح کاشت (هکتار)	تولید (ده تن)	سطح کاشت (هکتار)	تولید (ده تن)	سطح کاشت (هکتار)
.....۲۵۳۰	۱۱۴/۸	۶۶۶/۱
.....۲۵۳۱	۱۱۷۸	۷۳۳	۱۰۱	۹۶	۳۷۰	۳۶	۲۶۷	۴۱

مأخذ: نشریات نتایج آمارگیری کشاورزی سالهای ۲۵۳۰ و ۲۵۳۱ مرکز آمار ایران.

جدول ۷۵ - سطح کاشت و تولید سبزیجات استان زنجان در سالهای مختلف

سال	سبب زمینی		پیاز		گوجه فرنگی		سایر سبزیجات	
	تولید (ده تن)	سطح کاشت (هکتار)	تولید (ده تن)	سطح کاشت (هکتار)	تولید (ده تن)	سطح کاشت (هکتار)	تولید (ده تن)	سطح کاشت (هکتار)
.....۲۵۳۰	۴۹۱/۸	۲۳/۶	۱۲۸/۹	۴/۶	۱۴/۲	۱/۴	۶/۳
.....۲۵۳۱	۹۷۰	۱۷	۲۸۰	۳	۲۰	۵

مأخذ: نشریات نتایج آمارگیری کشاورزی سالهای ۲۵۳۰ و ۲۵۳۱ مرکز آمار ایران.

جدول ۷۶ - سطح کاشت و تولید محصولات - البیزی استان زنجان در سالهای مختلف

سال	کل		هندوانه و خربزه		سایر محصولات جانیزی	
	سطح کاشت (ده هکتار)	تولید (ده تن)	سطح کاشت (ده هکتار)	تولید (ده تن)	سطح کاشت (ده هکتار)	تولید (ده تن)
..... ۲۵۳۰	۳۱	۶۶/۷	۰۰۰	۰۰۰	۰۰۰	۰۰۰
..... ۲۵۳۱	۱۹	۶۰/۰	۱۰	۴۰	۹	۲۰

ماخذ: نشریات نتایج آمارگیری کشاورزی سالهای ۲۵۳۰ و ۲۵۳۱ - مرکز آمار ایران .

جدول ۷۷ - سطح کاشت و تولید گیاهان صنعتی استان زنجان در سالهای مختلف

سال	پنبه		آفتابگردان		سایر دانه های روغنی	
	سطح کاشت (ده هکتار)	تولید (ده تن)	سطح کاشت (ده هکتار)	تولید (ده تن)	سطح کاشت (ده هکتار)	تولید (ده تن)
..... (۱) ۲۵۳۰	۱۱۰/۱	۶۹/۸	۰۰۰	۰۰۰	۲۸۲/۲	۵۸/۹
..... ۲۵۳۱	۱۶۰/۰	۸۰/۰	۱۲۷	۶۹	۲/۰	۱/۰

(۱) - در سال ۲۵۳۰ سایر دانه های روغنی شامل آفتابگردان نیز میباشد .

ماخذ: نشریات نتایج آمارگیری کشاورزی سالهای ۲۵۳۰ و ۲۵۳۱ مرکز آمار ایران .

جدول ۷۸ - سطح کاشت و تولید محصولات علوفه ای استان زنجان در سالهای مختلف

سال	پیونده و اسپرمر (خشک)		سایر محصولات علوفه ای	
	سطح کاشت (صنعتکار)	تولید (هزار تن)	سطح کاشت (صد هکتار)	تولید (هزار تن)
..... ۲۵۳۰	۴۶۹/۸	۹۲/۲۴۶	۸/۰۸	۰/۲۵۲
..... ۲۵۳۱	۳۵۰/۰	۶۳/۰۰۰	۱۲/۰۰	۰/۰۰۰

ماخذ: نشریات نتایج آمارگیری کشاورزی سالهای ۲۵۳۰ و ۲۵۳۱ - مرکز آمار ایران .

جدول ۷۹ - سطح کاشت، تعداد اصله، تولید و ارزش محصولات دائمی استان زنجان سال ۲۵۳۱ شاهنشاهی

ارزش (صد هزار ریال)	تولید (صد تن)	کاشت پراکنده		کاشت مجتمع (باغ)			نوع محصولات
		بارور (ده هزار اصله)	نهال (ده هزار اصله)	بارور (ده هزار اصله)	کاشت نهال (ده هزار اصله)	سطح کاشت (صد هکتار)	
۶	۱	۰/۰	۰/۰	۱	۳	۲	سیب
۷۳۰	۱۸۲	۰/۰	۰/۰	۵۶۰	۱۶۰	۱۰۸	انگور
۷۳۰	۱۸۲	۰/۰	۰/۰	۱	۳	۱	بادام
۷۳۰	۱۸۲	۰/۰	۰/۰	۰/۱	۳	۱	میوه های دانedar
۶۰	۱۵	۰/۱	۰/۰	۱۶	۱۳	۱۹	میوه های هسته دار
۱۶۴۰	۰۰۰	۰/۰	۰/۲	۲۳	۱۷	۲۰	سایر درختان شمر
۰۰۰	۰۰۰	۰/۰	۴/۶	۳۰۰	۱۴۱۰	۴۴	درختان غیر شمر

مأخذ: نشریه نتایج آمارگیری کشاورزی سال ۲۵۳۱ - مرکز آمار ایران.

جدول ۸۰ - سطح کاشت و تولید محصولات دائمی استان زنجان در سالهای مختلف

سیب		انگور		سایر میوه های دانedar		میوه های هسته دار		سال
تولید (صد تن)	سطح کاشت (صد هکتار)	تولید (صد تن)	سطح کاشت (صد هکتار)	تولید (صد تن)	سطح کاشت (صد هکتار)	تولید (صد تن)	سطح کاشت (صد هکتار)	
۴/۹۲	۵/۱	۲۷۵/۸۱	۰۰۰/۲۰	۰/۲۷	۱۴/۷۹	۰/۲۶	۲۲/۳۶	۲۵۳۰
۱/۰۰	۲/۰	۱۸۲/۰۰	۰۸/۰۰	۰/۲۷	۱۹/۰۰	۰/۲۶	۱۵/۰۰	۲۵۳۱

مأخذ: نشریات نتایج آمارگیری کشاورزی سالهای ۲۵۳۰ - ۲۵۳۱ - مرکز آمار ایران.

جدول ۸۱ - سطح کاشت و تولید سایر محصولات دائمی استان زنجان در سالهای مختلف

سال	بادام		گرد ووفندقی		انجیر و انار		سایر درختان شمر	
	تولید (صد تن)	سطح کاشت (صد هکتار)	تولید (صد تن)	سطح کاشت (صد هکتار)	تولید (صد تن)	سطح کاشت (صد هکتار)	تولید (صد تن)	سطح کاشت (صد هکتار)
..... ۲۵۳۰	//	//	۴/۹۱	۴/۷	۳/۵۴	۰/۲۷
..... ۲۵۳۱	//	۱	۲۰/۰۰

مأخذ: نشریات نتایج آمارگیری کشاورزی سالهای ۲۵۳۰ و ۲۵۳۱ - مرکز آمار ایران.

جدول ۸۲ - سطح کاشت و تعداد اصله درختان غیرشمر استان زنجان در سالهای مختلف

سال	سطح کاشت (صد هکتار)	تعداد درخت (صد هزار اصله)
..... ۲۵۳۰	۶۱/۷۱	۱۲۷/۵۲۰۷۷
..... ۲۵۳۱	۴۴/۰۰	۱۷۱/۴۶۰۰۰

مأخذ: نشریات نتایج آمارگیری کشاورزی سالهای ۲۵۳۰ و ۲۵۳۱ - مرکز آمار ایران.

جدول ۸۳ - مقدار فرونی انواع کود شیمیایی استان زنجان در سال ۲۵۳۲ شاهنشاهی (واحد: تن)

نیترات آمونیم	فسفات آمونیم	سولفات پتاس	اوره
۵۰۰	۲۱۹۴	۳۰	۱۰۳۴

مأخذ: بنگاه شیمیایی استان زنجان.

جدول ۸۴ - تعداد تراکتور موجود در استان زنجان در سال ۲۵۲۳ شاهنشاهی

جمع	زنجان	ابهر	خداآینده
۶۵۰	۲۵۰	۱۵۰	۲۵۰

ماخذ: بنگاه توسعه ماشینهای کشاورزی.

جدول ۸۵ - مساحت جنگلکاری صنوبری استان زنجان در سالهای مختلف (هکتار)

سال	جمع	زنجان	ابهر	خداآینده
.....۲۵۲۲	۲۵/۵	۲۵/۵	.	.
.....۲۵۲۳	۱۴۰/۰	۱۲۰/۰	۱۰	۱۰

ماخذ: منابع طبیعی استان.

جدول ۸۶ - اقدامات مربوط به آبخیزداری در جهت حفاظت خاک در استان زنجان سال ۲۵۲۳ شاهنشاهی

شهرستان	بانکت سازی (کیلومتر)	سد خشکه چین (متر مکعب)	نهالکاری (اصله) (نهال قلمه)	بذرپاشی (هکتار)	جمع آوری بذر (کیلوگرم)	قره مناری (هکتار)
کل استان.....	۱۴۸/۱۵	۶۵۱۰	۱۵۵۰۰۰	۱۰۳۶	۲۸۰۰۰	۳۳۲۳۵۰
زنجان.....	۱۴۸/۱۵	۶۵۱۰	۱۵۵۰۰۰	۱۰۳۶	۲۸۰۰۰	۳۳۲۳۵۰

ماخذ: منابع طبیعی استان.

جدول ۸۷ - مشخصات شرکتهای سهامی زراعی استان زنجان در سال ۲۵۳۲ شاهنشاهی

نام شرکت	تعداد دهات و مزارع	مساحت محدوده شرکت (هکتار)	تعداد سهامدار کل (نفر)	مبلغ سرمایه (هزارریال)
سلطانیه	۲	۸۵۵۰	۳۰۸	۱۵۴۸۷

ماخذ: وزارت تعاون و امور روستاها.

جدول ۸۸ - شرکتهای تعاونی روستایی استان زنجان در سال ۲۵۳۳ شاهنشاهی

شهرستان	تعداد	اعضاء (نفر)	سرمایه (هزارریال)	وام پرداختی		مانده وام (هزارریال)	ذخیره قانونی (هزارریال)
				مبلغ (هزارریال)	تعداد		
کل استان	۸۵	۷۱۶۹۶	۱۳۸۱۳۵	۱۹۵۹۳	۲۰۳۰۰	۲۰۶۴۷۹۵	۴۱
زنجان	۴۲	۳۳۶۶۹	۵۴۲۸۱	۱۳۸۳۴	۱۵۰۸۵	۱۸۵۲۹۳	۱۳
ابهر	۱۶	۱۷۶۰۴	۳۱۹۸۸	۳۰۳۹	۳۷۰۷۶	۲۸۰۴۷	۹
خدابنده	۲۴	۲۰۱۲۳	۵۰۸۶۶	۲۷۲۰	۱۵۰۷۳	۶۶۰۶۲	۱۸

ماخذ: سازمان تعاونی روستایی استان زنجان.

جدول ۸۹ - متوسط قیمت یک کیلوگرم فرآوردههای دامی در مناطق روستایی استان زنجان در سالهای مختلف (ریال)

سال	شیر	کره	روغن	پنیر	بشم	مو
..... ۲۵۳۰	۹	۱۲۵	۱۸۹	۴۹	۶۵	۲۱
..... ۲۵۳۱	۱۰	۱۴۷	۲۰۸	۶۲	۱۲۲	۲۳

ماخذ: نشریات نتایج آمارگیری کشاورزی سالهای ۲۵۳۰ و ۲۵۳۱ - مرکز آمار ایران.

جدول ۹۰ - متوسط قیمت یک راس از انواع دام در

گاو میش				گاو				سال
دوساله و بیشتر		کمتر از دوساله (هجه گاو میش)		دوساله و بیشتر		کمتر از دوساله (گوساله)		
ماده	نر	ماده	نر	ماده	نر	ماده	نر	
۶۱۱۲	۴۰۷۴	۱۰۱۸	۱۰۱۸	۵۰۴۹	۵۱۰۹	۱۸۴۶	۱۹۵۰۲۵۳۰
۲۱۷۰۰	۹۷۰۰	۵۰۰۰	۳۰۰۰	۵۰۰۰	۶۰۰۰	۱۵۰۰	۱۵۰۰۲۵۳۱

مأخذ: نشریات نتایج آمارگیری کشاورزی سالهای ۲۵۳۰ و ۲۵۳۱ مرکز آمار ایران

جدول ۹۱ - تولید و ارزش برخی از فرآورده های دامی استان زنجان در سالهای مختلف

کوک و مو		پشم		شیر		تخم مرغ		سال
ارزش (صد هزار ریال)	تولید (تن)	ارزش (صد هزار ریال)	تولید (تن)	ارزش (صد هزار ریال)	تولید (تن)	ارزش (صد هزار ریال)	تولید (تن)	
//	//	۲۰۰	۳۰۷	۴۱۲۸	۴۵۸۶۶	۳۳۷	۵۰۱۲۵۳۰
۱	۴	۳۳۰	۳۰۰	۳۳۰۰	۳۳۰۰۰	۲۸۰	۱۰۰۰۲۵۳۱

مأخذ: نشریات نتایج آمارگیری کشاورزی سالهای ۲۵۳۰ و ۲۵۳۱ - مرکز آمار ایران

مناطق روستایی استان زنجان در سالهای مختلف

(ریال)

بز و بزغاله				گوسفند و بره			
یکساله و بیشتر		کمتر از یکسال (بزغاله)		یکساله و بیشتر		کمتر از یکسال (بره)	
ماده	نر	ماده	نر	ماده	نر	ماده	نر
۶۴۶	۵۷۳	۲۵۴	۲۵۹	۱ ۲۱۴	۱ ۳۷۴	۵۴۳	۵۷۴
۹۶۰	۸۴۰	۲۹۳	۳۶۶	۱ ۵۰۵	۱ ۶۱۵	۷۱۳	۷۵۸

جدول ۹۲ - تعداد انواع دام و طیور استان زنجان در سالهای مختلف (واحد: ده هزار)

سال	گاو و گوساله	گاو میش، بچه گاو میش	گوسفند و بره	بز و بزغاله	طیور	الاغ	اسب و ماده‌بان	قاطر و استر	شتر
.....۲۵۳۰	۱۶	//	۶۴	۲۵	۱۳	۹	+	+	//
.....۲۵۳۱	۱۵	//	۶۶	۱۱۷	۲۰

مأخذ: نشریات نتایج آمارگیری کشاورزی سالهای ۲۵۳۱ و ۲۵۳۰ - مرکز آمار ایران.

جدول ۹۳- تعداد انواع دام گشتار شده بر حسب شهرداریهای مختلف در استان زنجان

نام شهرداری بتفکیک شهرستان	گوسفند و بقره	بز و بزقاله	گاو و گوساله
کل استان ۲۵۳۲ (صدراس) ۰۰۰	۴۱۰	۱۰۷	۶۹
کل استان ۲۵۳۲ (راس) ۰۰۰۰	۴۰۸۰۱	۷۷۱۸	۸۱۰۴
شهرستان زنجان.....	۲۷۳۷۸	۷۰۴۸	۷۵۵۳
زنجان.....	۲۷۳۷۸	۷۰۴۸	۷۵۵۳
شهرستان ابهر.....	۱۲۸۲۴	۶۷۰	۴۹۵
ابهر.....	۸۹۱۴	۴۳۴	۱۲۵
خرم دره.....	۳۷۹۲	۲۳۶	۶۷
سلطانیه.....	۱۱۸	.	۳۰۳
شهرستان خدااینده.....	۵۹۹	.	۵۶
خدااینده.....	۵۹۹	.	۵۶

ماخذ: نشریه آمار گشتار دام گشتارگاههای کشور سالهای ۲۵۳۲ و ۲۵۳۳- مرکز آمار ایران.

جدول ۹۴ - تعداد انواع دام کشتار شده بتفکیک فصل و ماه در حوزه عمل شهرداریهای استان زنجان

سال و فصل	گوسفند و بیره	بز و بزغاله	گاو و گوساله
کل استان ۲۵۳۲ (صدر رأس)	۴۱۰	۱۰۷	۶۹
کل استان ۲۵۳۳ (رأس)	۴۰۸۰۱	۷۷۱۸	۸۱۰۴
بهار	۸۳۵۹	۲۰۴۲	۱۹۰۶
فروردین	۲۶۵۵	۷۰۴	۶۸۳
اردیبهشت	۲۰۷۶	۵۳۷	۵۹۲
خرداد	۳۶۲۸	۸۰۱	۶۳۱
تابستان	۱۱۵۹۵	۲۷۱۳	۲۱۴۹
تیر	۳۵۴۳	۷۸۴	۶۵۸
مرداد	۳۹۴۰	۱۰۳۱	۷۴۴
شهریور	۴۱۱۲	۸۹۸	۷۴۷
پائیز	۱۱۱۹۹	۱۴۳۲	۲۱۳۲
مهر	۳۷۰۸	۴۰۶	۸۱۰
آبان	۳۷۲۲	۴۶۱	۶۹۲
آذر	۳۷۶۹	۵۶۵	۶۳۰
زمستان	۹۶۴۸	۱۵۳۱	۱۹۱۷
دی	۲۹۴۵	۵۰۱	۶۹۴
بهمن	۳۲۱۱	۵۳۸	۶۳۰
اسفند	۳۴۹۲	۴۹۲	۵۹۳

مأخذ: نشریه آمار کشتار دام کشتارگاههای کشور، در سالهای ۲۵۳۲ و ۲۵۳۳ مرکز آمار ایران.

جدول ۹۵ - تعداد، و میانگین وزن لاشه يك رأس از انواع دام كشتار شده در نقاط دارای

تعداد (رأس)	گوسفند و بیره		تعداد (رأس)	سال
	میانگین وزن يك رأس (کیلوگرم)	وزن (تن)		
۱۲ ۶۰۰	۱۹/۷۰	۶۲۶/۰۰۰	۳۱ ۷۷۱ ۲۵۲۸
۱۳ ۷۰۶	۲۲/۲۹	۷۵۳/۰۰۰	۳۳ ۷۶۱ ۲۵۲۹
۱۶ ۹۵۹	۱۹/۰۵	۷۷۹/۰۰۰	۴۰ ۸۸۱ ۲۵۳۰
۶ ۰۰۰	۱۹/۶۰	۹۷۰/۰۰۰	۴۹ ۰۰۰ ۲۵۳۱
۱۱ ۰۰۰	۲۰/۹۰	۸۵۹/۰۰۰	۴۱ ۰۰۰ ۲۵۳۲
۷ ۷۱۸	۲۱/۱۰	۸۵۹/۸۲۴	۴۰ ۸۰۱ ۲۵۳۳

مأخذ: نشریات آمار کشتار دام کشتارگاههای کشور در سالهای ۲۵۲۸-۲۵۳۳ - مرکز آمار ایران.

جدول ۹۶ - تعداد، وزن و میانگین وزن لاشه يك رأس از انواع دام كشتار شده در نقاط دارای

مردار	تیر	خردار	ارد بهشت	فروردین	سال
۸۳/۰	۸۰/۰	۸۴/۰	-	۸۶/۰ ۲۵۲۸
۷۴/۰	۷۴/۰	۷۷/۰	۷۷/۰	۷۹/۶ ۲۵۲۹
۷۲/۰	۷۵/۰	۷۵/۰	۸۶/۰	۸۳/۰ ۲۵۳۰
۸۰/۰	۸۱/۰	۸۱/۰	۷۷/۰	۸۰/۰ ۲۵۳۱
۱۳۷/۰	۱۰۳/۰	۱۲۵/۰	۱۳۳/۰	۱۰۷/۰ ۲۵۳۲
۱۴۲/۸	۱۴۳/۲	۱۴۲/۴	۱۵۸/۲	۱۳۱/۲ ۲۵۳۳

مأخذ: نشریات آمار کشتار دام کشتارگاههای کشور در سالهای ۲۵۲۸-۲۵۳۳ - مرکز آمار ایران.

شهرداری استان زنجان در سالهای مختلف

گاو و گوساله			بز و بزغاله	
میانگین وزن بیکرأس (کیلوگرم)	وزن (تن)	تعداد (رأس)	میانگین وزن بیکرأس (کیلوگرم)	وزن (تن)
۱۰۷/۲۰	۴۱۷/۰۰۰	۳۸۹۳	۱۲/۲۰	۱۰۴/۰۰۰
۱۰۹/۳۲	۵۵۲/۰۰۰	۵۰۴۷	۱۳/۸۱	۱۸۹/۰۰
۱۰۳/۲۴	۷۰۷/۰۰۰	۶۸۴۵	۱۲/۲۸	۲۱۲/۰۰۰
۸۸/۲۰	۷۰۱/۰۰۰	۸۰۰۰	۱۳/۳۰	۷۸/۰۰۰
۹۵/۹۰	۶۶۲/۰۰۰	۷۰۰۰	۱۶/۸۰	۱۸۱/۰۰۰
۸۲/۰۰	۶۶۴/۳۰۴	۸۱۰۴	۱۳/۵۰	۱۰۴/۳۰۱

شهرداری استان زنجان در سالهای مختلف

(ریال)

شهرچور	صهر	آبان	آذر	دی	بهمن	اسفند
۸۲/۵	۷۷/۵	۷۷/۵	۷۷/۵	۷۶/۶	۷۹/۶	۷۹/۶
۷۵/۵	۷۵/۵	۷۵/۵	۷۶/۰	۷۶/۰	۷۸/۰	۸۳/۰
۷۷/۵	۷۷/۵	۷۷/۵	۷۸/۳	۷۷/۵	۷۷/۵	۸۲/۵
۸۰/۰	۸۹/۰	۹۰/۰	۹۰/۰	۹۷/۰	۱۱۲/۰	۱۰۴/۰
۱۲۲/۰	۱۳۵/۰	۱۲۸/۰	۱۲۳/۰	۱۲۹/۰	۱۳۳/۰	۱۱۶/۰
۱۴۱/۱	۱۳۳/۷	۱۲۳/۶	۱۳۵/۳	۱۶۰/۲	۱۷۱/۸	۱۷۸/۳

جدول ۹۷ - متوسط قیمت عمده فروشى يك كیلوگرم گوشت بزوزبزاله در نقاط

سال	فروردین	اردیبهشت	خرداد	تیر	مرداد
..... ۲۵۲۸	۸۶/۰	—	۷۳/۰	۸۰/۰	۸۳/۰
..... ۲۵۲۹	۷۲/۰	۷۶/۰	۷۸/۰	۷۴/۰	۷۴/۰
..... ۲۵۳۰	۸۶/۰	۸۶/۰	۷۵/۰	۷۵/۰	۷۰/۰
..... ۲۵۳۱	۸۰/۰	۷۵/۰	۸۰/۰	۸۱/۰	۸۰/۰
..... ۲۵۳۲	۱۰۴/۰	۱۳۹/۰	۱۲۹/۰	۱۰۴/۰	۱۳۸/۰
..... ۲۵۳۳	۱۲۰/۵	۱۶۰/۰	۹۴/۳	۱۳۵/۶	۱۳۴/۶

ماخذ: نشریات آمارکشتاردام کشتارگاههای کشورسالهای ۲۵۲۸-۲۵۳۳ - مرکزآمارایران.

جدول ۹۸ - متوسط قیمت عمده فروشى يك كیلوگرم گوشت گاو گوساله در نقاط

سال	فروردین	اردیبهشت	خرداد	تیر	مرداد
..... ۲۵۲۸	۵۳/۰	—	۵۳/۰	—	—
..... ۲۵۲۹	۵۲/۳	۵۸/۵	۵۸/۵	۵۰/۰	۵۰/۰
..... ۲۵۳۰	۴۸/۰	۴۹/۰	۴۶/۰	۴۶/۰	۴۰/۰
..... ۲۵۳۱	۵۵/۰	۴۷/۰	۴۶/۰	۴۸/۰	۴۷/۰
..... ۲۵۳۲	۷۵/۰	۹۰/۰	۸۱/۰	۸۵/۰	۸۸/۰
..... ۲۵۳۳	۸۰/۴	۱۱۷/۹	۱۱۹/۶	۹۲/۱	۹۲/۰

ماخذ: نشریات آمارکشتاردام کشتارگاههای کشورسالهای ۲۵۲۸-۲۵۳۳ - مرکزآمارایران.

دارای شهرداری استان زنجان در سالهای مختلف

(ریال)

شهریور	مهر	آبان	آذر	دی	بهمن	اسفند
۷۷/۵	۷۷/۵	۷۷/۵	۷۷/۵	۷۷/۵	۸۴/۰	۸۴/۰
۷۵/۰	۷۵/۰	۷۵/۰	۷۶/۰	۷۶/۰	۷۶/۰	۷۶/۰
۷۵/۰	۶۷/۵	۷۷/۵	۷۵/۰	۷۵/۰	۷۵/۰	۷۵/۰
۸۰/۰	۸۸/۰	۹۰/۰	۹۲/۰	۱۰۳/۰	۱۱۳/۰	۱۰۴/۰
۲۷/۰	۱۲۸/۰	۱۲۹/۰	۱۳۳/۰	۱۳۰/۰	۱۳۵/۰	۱۱۵/۰
۱۳۴/۲	۱۲۷/۸	۱۱۳/۹	۱۲۴/۳	۱۵۰/۹	۱۶۶/۵	۱۷۳/۱

دارای شهرداری استان زنجان در سالهای مختلف

(ریال)

شهریور	مهر	آبان	آذر	دی	بهمن	اسفند
۵۱/۰	۴۷/۰	۴۸/۵	۵۳/۵	۵۳/۵	۵۳/۵	۵۲/۳
۴۷/۰	۴۷/۰	۴۷/۰	۴۶/۰	۴۶/۰	۴۸/۰	۵۴/۰
۴۵/۰	۴۶/۰	۴۶/۰	۵۶/۷	۵۲/۵	۵۲/۵	۵۲/۵
۴۷/۰	۶۰/۰	۹۷/۰	۶۰/۰	۶۸/۰	۷۵/۰	۶۸/۰
۹۵/۰	۹۴/۰	۱۲۲/۰	۹۳/۰	۹۰/۰	۹۹/۰	۸۱/۰
۹۲/۰	۹۰/۲	۸۵/۱	۸۵/۴	۹۲/۶	۱۰۷/۸	۱۰۷/۹

جدول ۹۹ - دامهای معالجه شده مبتلا به بیماریهای انگلی در استان زنجان سال ۲۵۳۳ شاهنشاهی

شهرستان	جمع	کپک	استرو نزپلوز معدی ومعدی	استرو نزپلوز روی	تنهازیس	پلا سموز	گری	کوکسید یوز
کل استان	۲۴۵۸۵۳	۵۹۴۷۹	۳۰۵۰۱	۸۸۹۴۴	۲۹۸۸۶	۲۵۵۵۶	۸۱۵۴	۳۳۳۳
زنجان	۱۷۵۶۰۵	۴۲۶۰۹	۲۸۱۱۷	۵۱۰۵۵	۱۸۲۵۴	۲۵۵۵۶	۷۴۹۸	۲۰۱۶
ایهر	۶۰۶۹۰	۱۳۳۶۵	۷۷۵۱	۳۴۶۴۷	۱۰۰۰۸	۰	۵۷۸	۱۳۱۷
خداآباد	۹۵۵۸	۳۵۰۵	۱۶۰۹	۳۲۴۲	۱۱۲۴	۰	۷۸	۰

ماخذ: کشاورزی استان.

جدول ۱۰۰ - ارزش دامها و گرفته‌ها در معادن متشکل در حال بهره‌برداری استان زنجان سال ۲۵۳۳ شاهنشاهی (واحد: میلیون ریال)

نوع معدن	جمع ارزش دامها	جمع ارزش گرفته‌ها	ارزش کل توليدات	ارزش سوختهای صنعتی	ارزش مواد منفجره شیمیائی	بهره‌اخذی خدمات صنعتی
جمع	۵۵۶	۱۸	۵۵۶	۱۱	۶	۱
فلزی	۵۴۵	۱۶	۵۴۵	۹	۶	۱
غیرفلزی	۱۱	۲۳	۱۱	۲	۱	۱

ماخذ: مرکز آمار ایران.

جدول ۱۰۱ - معادن متشکل در حال بهره‌برداری استان زنجان در سال ۲۵۳۳ شاهنشاهی (واحد: هزار ریال)

نوع معدن	تعداد معدن کارکنان	تعداد معدن	حقوق بگیران		حقوق پرداختی		ارزش دامها	ارزش افزوده قبل از احتساب خدمات غیرصنعتی	تخمیرات ارزش اموال سرمایه‌ای
			عاطلین	غیر عاطلین	عاطلین	غیر عاطلین			
جمع	۱۳	۴۷۰	۴۰۳	۶۷	۲۲۹۳۱	۹۱۶۱	۵۲۶۱۵۲	۵۳۷۶۷۶	۴۹۹۰۱
فلزی	۲	۳۳۷	۲۷۳	۶۴	۱۸۸۵۶	۸۹۳۹	۵۴۴۷۴۶	۵۲۸۵۷۷	۴۸۵۸۹
غیرفلزی	۱۱	۱۳۳	۱۳۰	۳	۴۰۷۵	۲۲۲	۱۱۴۰۶	۹۰۹۹	۱۳۱۲

ماخذ: مرکز آمار ایران.

جدول ۱۰۲ - ارزش گرفته‌ها در کارگاه‌های بزرگ صنعتی بر حسب رشته‌های فعالیت در استان زنجان
سال ۲۵۳۱ شاهنشاهی (ارزش: هزارریال)

فعالیت	جمع ارزش گرفته‌ها	ارزش مواد، ملزومات و قطعات مصرفی	ارزش سوخت مصرفی	ارزش برق خریداری شده	بهره‌اخذ خدمات صنعتی
جمع	۸۵ ۴۰۱	۸۱ ۹۸۶	۲ ۶۷۵	۵۸۶	۱۵۴
صنایع مواد غذایی، آشامیدنیها و خانبات	۴۱ ۶۱۰	۴۱ ۱۸۵	۲۷۲	۴۷	۱۰۶
صنایع نساجی، پوشاک و چرم	۶۹	۶۳	۲	۱	۳
صنایع قالی و قالیچه و گلیم	۶۹	۶۳	۲	۱	۳
صنایع شیمیائی	۲۰ ۲۶۵	۱۷ ۶۸۵	۲ ۱۸۰	۴۰۰	۰
صنایع فلزات اساسی	۲۳ ۳۸۸	۲۲ ۹۹۰	۲۱۹	۱۳۷	۴۲

مأخذ: مرکز آمار ایران.

جدول ۱۰۳ - ارزش داده‌ها در کارگاه‌های بزرگ صنعتی بر حسب رشته‌های فعالیت در استان زنجان
سال ۲۵۳۱ شاهنشاهی (ارزش: هزارریال)

فعالیت	جمع ارزش داده‌ها	ارزش تولیدات	دریافتی بهای خدمات صنعتی
جمع	۱۹۸,۵۹۶	۱۹۰,۵۸۶	۸۰۱۰
صنایع مواد غذایی، آشامیدنیها و خانبات	۴۳,۵۶۹	۴۳,۲۶۹	۳۰۰
صنایع نساجی، پوشاک و چرم	۱۲۴	۱۲۰	۴
صنایع قالی و قالیچه و گلیم	۱۲۴	۱۲۰	۴
صنایع شیمیائی	۱۲۹,۵۲۶	۱۲۱,۸۲۴	۷۷۰۲
صنایع فلزات اساسی	۲۵,۲۵۳	۲۵,۲۵۳	۰

مأخذ: مرکز آمار ایران.

جدول ۰۴ - ارزش موجودی انبار کارگاههای بزرگ صنعتی بر حسب رشته های فعالیت در استان زنجان در سال ۲۵۳۱ شاهنشاهی (ارزش : هزار ریال)

آخر اسفند ۲۵۳۱				اول فروردین ۲۵۳۱				فعالیت
مواد اولیه ملزومات وسوخت	محصولات ناتمام	محصولات آماده فروش	جمع	مواد اولیه ملزومات وسوخت	محصولات ناتمام	محصولات آماده فروش	جمع	
۴۱۶۷	۸۰	۵۳۴۶	۵۷۷۰۷	۲۸۱۵	۸۰	۳۸۲۳۸	۴۱۱۳۳	جمع
۹۳۵	.	۲۰۶۲	۲۹۸۷	۵۰۰	.	۱۰۷۱	۱۵۷۱	صنایع مواد غذایی ، آشامیدنیها و دخانیات
۶	۴۰	.	۴۶	۸	۴۰	.	۴۸	صنایع نساجی ، پوشاک و جرم
۶	۴۰	.	۴۶	۸	۴۰	.	۴۸	صنایع قالی و قالیچه و گلیم
۲۲۰۸	.	۴۹۶۹۶	۵۱۹۰۴	.	.	۲۷۹۵۷	۲۷۹۵۷	صنایع شیمیائی
۱۰۲۲	.	۱۷۰۲	۲۷۲۴	۲۲۹۹	.	۹۲۱۰	۱۱۵۰۹	صنایع فلزات اساسی

مأخذ : مرکز آمار ایران .

جدول ۰۵ - ارزش افزوده و اقلام مربوط آن در کارگاههای بزرگ صنعتی

پرداختی بابت خدمات غیر صنعتی			ارزش افزوده (قبل از احتساب خدمات غیر صنعتی)	فعالیت
بیمه	پست و تلگراف و تلفن	جمع		
۴۹۸۰	۶۰	۶۸۱۸	۱۱۳۱۹۵	جمع
۱۶۳	۱۱	۳۱۶	۱۹۵۹	صنایع مواد غذایی ، آشامیدنیها و دخانیات
.	.	.	۵۵	صنایع نساجی ، پوشاک و جرم
.	.	.	۵۵	صنایع قالی و قالیچه و گلیم
۴۷۳۳	۳۹	۶۳۰۲	۱۰۹۲۶۱	صنایع شیمیائی
۸۴	۱۰	۲۰۰	۱۸۶۵	صنایع فلزات اساسی

مأخذ : مرکز آمار ایران .

جدول ۰۶ - اقلام دریافتی و پرداختی بابت خدمات صنعتی در کارگاههای بزرگ صنعتی بر حسب رشته های فعالیت در استان زنجان در سال ۲۵۳۱ شاهنشاهی (ارزش: هزارریال)

پرداختی بابت خدمات				دریافتی بابت خدمات صنعتی				فعالیت
تعمیرات و سرویس اموال سرمایه‌های	حق العمل کاری	کارکنانی	جمع	تعمیرات	حق العمل کاری	کارکنانی	جمع	
۴۸۷	۱۲	۳۶	۵۳۵	۸	۷۷۰۲	۳۰۰	۸۰۱۰	جمع
۴۸۷	۰	۰	۴۸۷	۰	۰	۳۰۰	۳۰	صنایع مواد غذایی آشامیدنیها و درختانیات
۰	۳	۰	۳	۴	۰	۰	۴	صنایع نساجی پوشاک و جرم
۰	۳	۰	۳	۴	۰	۰	۴۰۰	صنایع قالی و قالیچه و گنیم
۰	۰	۰	۰	۰	۷۷۰۲	۰	۷۷۰۲	صنایع شیمیایی
۰	۶	۳۶	۴۲	۰	۰	۰	۰	صنایع فلزات اساسی

ماخذ: مرکز آمار ایران.

بر حسب رشته های فعالیت در استان زنجان سال ۲۵۳۱ شاهنشاهی (ارزش: هزارریال)

سهم در تولید ناخالص ملی					
استهلاک منفعت	اجاره	بهره	درست‌زود و حقوق پرداختی	جمع	سایر
۵۸۰۶۷	۶	۲۱۳	۴۸۰۹۱	۱۰۶۲۷۷	۱۷۷۸
۱۰۲	۰	۱۸۷	۱۳۵۴	۱۶۴۳	۱۴۲
۶	۳	۰	۴۶	۵۵	۰
۶	۳	۰	۴۶	۵۵	۰
۵۷۰۱۷	۰	۰	۴۵۹۴۲	۱۰۲۹۵۹	۱۵۳۰
۹۳۶	۰	۲۶	۷۰۳	۱۶۶۵	۱۰۶

جدول ۰۷ - اطلاعات مربوط به نیروی انسانی شاغل کارگاههای

مزد و			کار آموزان	مالکان شرکاء فعال	جمع	فعالیت
عاملین		جمع				
زن	مرد					
۳۶	۸۵۸	۹۳۸	۶	۳	۹۴۷	جمع
۱	۱۵	۲۳	۰	۰	۲۳	صنایع مواد غذایی، آشامیدنیها و دخانیات
۰	۱۱	۱۱	۳	۱	۱۵	صنایع نساجی، پوشاک و چرم ..
۰	۱۱	۱۱	۳	۱	۱۵	صنایع قالی و قالیچه و گلیم ..
۳۵	۸۰۷	۸۷۷	۰	۱	۸۷۸	صنایع شیمیائی
۰	۱۴	۱۶	۰	۰	۱۶	صنایع فلزات اساسی

ماخذ: مرکز آمار ایران .

جدول ۰۸ - اقلام افزایش ناخالص اموال سرمایه ای کارگاههای بزرگ صنعتی برحسب رشته های فعالیت در استان زنجان سال ۲۵۳۱ شاهنشاهی (ارزش: هزارریال)

خرید یا تحصیل اموال سرمایه ای			افزایش ناخالص اموال سرمایه ای	فعالیت
هزینه تعمیرات اساسی	بصورت تو	جمع		
۴۴۴	۱۳۷	۵۸۱	۵۸۱	جمع
۴۴۰	۰	۴۴۰	۴۴۰	صنایع مواد غذایی، آشامیدنیها و دخانیات
۲	۲	۴	۴	صنایع نساجی، پوشاک و چرم
۲	۲	۴	۴	صنایع قالی و قالیچه و گلیم
۰	۱۳۳	۱۳۳	۱۳۳	صنایع فلزات اساسی

ماخذ: مرکز آمار ایران .

بزرگ صنعتی برحسب رشته های فعالیت در استان زنجان سال ۲۵۳۱ شاهنشاهی

مزد و حقوق دریافتی (هزارریال)				مجموع نفرساعت کار عاملین (هزارساعت)	کارکنان	
کارآموزان	غیرعاملین	عاملین	جمع		حقوق بگیران	
					غیر عاملین	
					زن	مرد
۰	۴۰۹۱	۴۴۰۰	۴۸۰۹۱	۲۴۹۳	۰	۴۴
۰	۳۸۳	۹۷۱	۱۳۵۴	۴۳	۰	۷
۰	۰	۴۶	۴۶	۳۱	۰	۰
۰	۰	۴۶	۴۶	۳۱	۰	۰
۰	۳۶۰۰	۴۲۳۴۲	۴۵۹۴۲	۲۳۴۴	۰	۳۵
۰	۱۰۸	۵۹۵	۷۰۳	۴۴	۰	۲

جدول ۱۰۹ - مقدار ارزش سوخت های مصرفی کارگاههای بزرگ صنعتی برحسب رشته های فعالیت در استان زنجان سال ۲۵۳۱ شاهنشاهی (ارزش: هزارریال)

ارزش سایر انواع سوخت	ارزش روغنهای مشتق از نفت	ارزش گازوئیل	نفت سفید		کل ارزش سوخت مصرفی	فعالیت
			ارزش	مقدار (لیتر)		
۳۴	۲۴۴	۱۴۸	۲۱۱۳	۱۳۵	۲۶۷۵	جمع.....
۱۰	۱۰۳	۱۴۸	۱۱	۰	۲۷۲	صنایع مواد غذایی، آشامیدنیها و دخانیات.....
۲	۰	۰	۰	۰	۲	صنایع نساجی، پوشاک و چرم.....
۲	۰	۰	۰	۰	۲	صنایع قالی و قالچه و گیم.....
۰	۱۴۱	۰	۱۹۰۴	۱۳۵	۲۱۸۰	صنایع شیمیائی.....
۲۰	۱	۰	۱۹۸	۰	۲۱۹	صنایع فلزات اساسی.....

مأخذ: مرکز آمار ایران.

جدول ۱۰ - تولید برق توسط شرکت برق منطقه‌ای و تولید کنندگان صنعتی در استان زنجان در سال ۲۵۳۳ شاهنشاهی (هزار کیلو وات ساعت)

شرح	تولید کل	بصرف داخلی نیروگاه	خریداری شده	تحويلی به شبکه
کل استان	۷۶۵۴۳۰۰	۳۱۲۰۲۰	۸۸۵۲۹۲۹	۱۶۲۰۳۴۴۹

مأخذ: برق منطقه‌ای.

جدول ۱۱ - مشترکین برق بتفکیک نوع مصرف در شرکت برق منطقه‌ای زنجان سال ۲۵۳۳ شاهنشاهی

شرح	جمع	عمومی	صنعتی	خانگی	کشاورزی	موسسات عام المنفعه
کل استان	۱۳۷۲۶	۶۷	۳	۱۰۱۴۱	۶	۳۵۰۹

مأخذ: برق منطقه‌ای.

جدول ۱۲ - توزیع قند و شکر در استان زنجان سال ۲۵۳۳ شاهنشاهی

سال و ماه	مقدار (تن)			ارزش فروش (هزار ریال)		
	جمع	قند	شکر	جمع	قند	شکر
کل استان ۲۵۳۳	۷۹۳۸	۷۱۵	۷۲۲۳	۱۵۶۷۶۷	۱۷۴۸۳	۱۳۹۲۸۴
فروردین	۱۵۳	۱۶	۱۳۷	۳۱۳۰	۳۹۹	۲۷۳۱
اردیبهشت	۱۹۴	۱	۱۹۳	۳۸۷۷	۱۷	۳۸۶۰
خرداد	۳۱۰	۲۳	۲۸۷	۱۱۲۸	۵۵۴	۵۷۴
تیر	۳۵۶	۲۰	۳۳۶	۷۱۹۹	۴۸۸	۶۷۱۱
مرداد	۱۰۷۶	۴۱	۱۰۳۵	۲۱۶۸۷	۹۹۴	۲۰۶۹۳
شهریور	۱۰۹۰	۶۰	۱۰۳۰	۲۲۰۷۷	۱۴۶۰	۲۰۶۱۷
مهر	۷۱۹	۳۱	۶۸۸	۱۴۵۱۵	۷۵۶	۱۳۷۵۹
آبان	۵۹۹	۶۲	۵۳۷	۱۲۲۵۲	۱۵۱۶	۱۰۷۳۶
آذر	۸۱۷	۷۴	۷۴۳	۱۶۶۷۳	۱۸۱۷	۱۴۸۵۶
دی	۷۵۱	۷۲	۶۷۹	۱۵۳۴۰	۱۷۵۸	۱۳۵۸۲
بهمن	۸۹۳	۱۳۵	۷۵۸	۱۸۴۸۲	۳۳۱۷	۱۵۱۶۵
اسفند	۹۸۰	۱۸۰	۸۰۰	۲۰۴۰۷	۴۴۰۷	۱۶۰۰۰

مأخذ: قند و شکر استان.

جدول ۱۱۳ - تأسیسات و صندوقهای پستی استان زنجان سال ۲۵۳۳ شاهنشاهی

روستائی	صندوق شهری			صندوق کامیابی بگری	نمایندگی پستی	دفتررسی		اداره پست و تلگراف	شهرستان
	دیواری	پایه دار کوچک	پایه دار بزرگ			روستائی	شهری		
۱۰۲	۲۶	۴۱	۹	۶	۶	۷	۱	۲	کل استان . . .
۲۵	۶	۲۷	۸	۱	۱	۳	۱	۱	زنجان . . .
۵۲	۱۷	۱۰	۱	۲	۲	۳	۰	۱	ایبهر . . .
۱۴	۲	۴	۰	۳	۳	۱	۰	۰	خداپنده . . .

مأخذ: پست و تلگراف و تلفن استان .

جدول ۱۱۴ - نامه ها و امانات پستی فرستاده شده در داخل و به خارج استان زنجان

امانات	به خارج استان			امانات	در داخل استان			شهرستان
	نامه				نامه			
	سفرشی	عادی	جمع		سفرشی	عادی	جمع	
۱۸۲۵	۷۶۳۱۴	۵۲۴۴۸۴	۶۰۰۷۹۸	۲۲۴	۱۹۰۷۸	۱۸۷۴۳۹	۲۰۶۵۱۷	کل استان ۲۵۳۲
۲۰۴۷	۶۳۵۴۱	۷۴۷۹۱۸	۸۱۱۴۵۹	۲۲۱	۲۷۹۴۴۲	۱۱۰۷۲	۲۳۹۰۱۶	کل استان ۲۵۳۳
۱۶۸۸	۴۷۶۵۹	۵۸۶۷۶۵	۶۳۴۴۲۴	۳۵	۱۹۸۴۰	۱۴۰۳۲۷	۱۶۰۱۶۷	زنجان
۳۲۹	۱۳۵۱۲	۱۴۱۳۶۸	۱۵۴۸۸۰	۱۷۶	۷۰۴۲	۶۱۰۰۳	۶۸۰۴۵	ایبهر
۲۰	۲۲۷۰	۱۹۷۸۵	۲۲۱۵۵	۱۰	۱۰۶۲	۹۷۴۲	۱۰۸۰۴	خداپنده

مأخذ: پست و تلگراف و تلفن استان .

جدول ۱۱۵ - مراکز تلگرافی استان زنجان سال ۲۵۳۳ شاهنشاهی

شهرستان		جمع	تله تاپ	
			ارتباط مستقیم با مرکز	ارتباط غیر مستقیم با مرکز
کل استان		۱۳	۵	۸
زنجان		۷	۵	۲
ابهر		۵	۰	۵
خداپنده		۱	۰	۱

مأخذ: مخابرات استان .

جدول ۱۱۶ - تلگرافهای مخابره شده در داخل و به خارج استان زنجان سال ۲۵۳۳ شاهنشاهی (واحد: هزار)

شهرستان	در داخل استان		به خارج استان	
	تعداد تلگرام	تعداد کلمه	تعداد تلگرام	تعداد کلمه
کل استان	۱۳۵	۳۶۵۶	۳۹۷۹	۶۱۴۹۳
زنجان	۱۰۱	۳۰۲۳	۳۸۷۶	۵۹۲۵۱
ابهر	۳۳	۶۲۱	۸۲	۱۹۵۸
خداپنده	۱	۱۲	۲۱	۲۸۴

مأخذ: پست و تلگراف و تلفن استان .

جدول ۱۱۷ - مراکز تلفن بین شهرها (کاربروی سیستم) و مراکز تلفن شهری استان زنجان
سال ۲۵۳۳ شاهنشاهی

شماره‌های مشغول بکار	شماره‌های منصبه	تعداد مراکز	تلفن خودکار			تعداد مراکز	تلفن بین شهرها (کاربر)	شهرستان
			شماره‌های مشغول بکار		شماره‌ها منصبه (همگانی)			
			معمولی	همگانی				
۴۰۸	۲۴۲	۲	۳۷	۲۰۰۰	۱۳	۱	۷	کل استان
.	.	.	۳۷	۲۰۰۰	۱۳	۱	۱	زنجان
۴۰۸	۲۴۲	۲	۵	ایبهر
.	۱	خداپنده

مأخذ: مخابرات استان .

جدول ۱۱۸ - مکالمه های تلفنی در داخل و به خارج استان زنجان سال ۲۵۳۳ شاهنشاهی

به خارج استان		در داخل استان		شهرستان
زمان مکالمه (دقیقه)	تعداد مراجعین (هزار نفر)	زمان مکالمه (دقیقه)	تعداد مراجعین (هزار نفر)	
۴۷۳ ۸۵۶	۱۴۱	۱۳۷ ۴۹۲	۴۰	کل استان
۴۳۶ ۲۲۴	۱۲۹	۱۰۹ ۰۵۶	۳۲	زنجان
۲۹۸۰۲	۱۰	۱۹ ۸۶۸	۵	ایبهر
۷ ۸۲۰	۳	۸ ۵۶۸	۳	خداپنده

مأخذ: مخابرات استان .

جدول ۱۱۹ - طول راههای حوزه استحفاظی ادارات راه استان زنجان سال ۲۵۳۳ شاهنشاهی (کیلو متر)

شهرستان	جمع	اسفالت	شنی
کل استان	۵۳۴	۲۲۲	۳۱۲
زنجان	۳۸۵	۱۲۳	۲۶۲
ابهر	۹۹	۹۹	.
خداپنده	۵۰	.	۵۰

توضیح: راه و تراپری استان اطلاعات مربوط به راههای خاکی و در دست اسفالت را گزارش نموده است.

ماخذ: راه و تراپری استان.

جدول ۱۲۰ - طول راههای احداث شده بر حسب نوع در استان زنجان

نوع راه	۲۵۲۹	۲۵۳۰	۲۵۳۱	۲۵۳۲	۲۵۳۳
جمع	۴۷۶	۴۷۶	۴۷۶	۴۴۶	۵۳۴
اسفالت	۱۳۴	۱۳۴	۱۳۴	۱۳۴	۲۲۲
شنی	۳۴۲	۳۴۲	۳۴۲	۳۱۲	۳۱۲
خاکی
روستائی

ماخذ: راه و تراپری استان.

جدول ۱۲۱ - تعداد ساختمانهای سازمانی احداثی بخش عمومی در استان زنجان

شهر	۲۵۲۹	۲۵۳۰	۲۵۳۱	۲۵۳۲	۲۵۳۳
جمع	۱	۱۶	۲۴۵
زنجان	۱	۱۱	۳۰
ابهر	۳	۱۰
خداپنده	۲	۵

ماخذ: مسکن و شهرسازی استان.

جدول ۱۲۲- طرحهای عمران شهری انجام یافته در استان زنجان سال ۲۰۲۳ (مبلغ: هزارریال)

شهرستان	تأسیسات آب و فاضلاب		ساختمان ادارات دولتی		منازل دولتی		سایر تأسیسات	
	تعداد	مبلغ	تعداد	مبلغ	تعداد	مبلغ	تعداد	مبلغ
کل استان.....	۵	۹۲۵۰	۱	۱۲۰۰۰	۴۷	۳۰۳۰۰	۳	۳۱۰۹
زنجان.....	۳	۵۸۵۰	۱	۱۲۰۰۰	۳۲	۲۰۳۰۰	۳	۳۱۰۹
ابههر.....	۲	۳۴۰۰	۰	۰	۱۰	۶۵۰۰	۰	۰
خداآباد.....	۰	۰	۰	۰	۵	۳۵۰۰	۰	۰

ماخذ: مسکن و شهرسازی استان.

جدول ۱۲۳- طرحهای عمران شهری در دست اجرا در استان زنجان سال ۲۰۲۳ (مبلغ: هزارریال)

شهرستان	تأسیسات آب و فاضلاب		ساختمان ادارات دولتی		ساختمان منازل دولتی		سایر تأسیسات	
	تعداد	مبلغ	تعداد	مبلغ	تعداد	مبلغ	تعداد	مبلغ
کل استان.....	۱۰	۲۷۹۰۰	۴	۹۹۰۰۰	۲۲۳	۹۰۱۰	۵	۲۰۱۶
زنجان.....	۶	۱۹۰۰۰	۴	۹۹۰۰۰	۱۸۶	۰	۴	۴۲۲۳
ابههر.....	۲	۳۴۰۰	۰	۰	۲۴	۰	۱	۲۲۹۳
خداآباد.....	۲	۵۵۰۰	۰	۰	۱۳	۹۰۱۰	۰	۰

ماخذ: مسکن و شهرسازی استان.

جدول ۲۴-۱) تعداد و مبلغ سپرده های

سپرده دیداری		جمع		نام بانک
مبلغ	تعداد	مبلغ	تعداد	
۱۳۶۴۷۶	۵۱۳۹	۳۱۹۹۷۶۸	۶۰۶۳۰	جمع استان
...	ملی ایران
.	.	۱۴۳۷۵۵	۸۸۵۳	سپه
۸۵۸۳۳	۲۸۳۸	۳۲۴۳۱۸	۳۲۷۰۳	صادرات
۱۹۸۱	۱۹۱	۴۲۳۲۵	۳۱۱۹	رفاه کارگران
.	.	۶۲۴۲۷	۴۰۷۷	رهنی
۳۲۰۰۰	۱۳۵۰	۹۳۵۰۰	۵۲۳۵	بازرگانی
۱۶۶۶۶۶	۷۶۰	۴۵۹۶۲	۳۶۶۳	عمران
.	.	۲۴۸۷۴۸۱	۲۹۸۰	تعاون کشاورزی

ماخذ: بانکهای استان.

جدول ۲۵-۱) تعداد و مبلغ اختیارات پرداختی بانکها بر حسب

کشاورزی		جمع		نام بانک
مبلغ	تعداد	مبلغ	تعداد	
۵۸۶۴۳۹	۹۵۸۷	۱۳۱۳۴۷	۱۸۵۷۳	جمع استان
۲۰۰۰	۳	۱۳۵۰۰۰	۱۸۲۳	ملی ایران
.	.	۱۳۵۷۷۹	۱۰۹۵	سپه
۱۹۴۸	۱۵	۶۲۲۵۸	۱۸۱	صادرات
.	.	۹۷۲۲۵	۸۶۶	رفاه کارگران
.	.	۱۰۳	۲۳۵۸	رهنی
.	.	۴۷۷۲۹	۱۷۳۰	بازرگانی
.	.	۴۹۳۰۰	۹۲۵	عمران
۵۸۲۴۹۱	۹۵۶۹	۵۸۵۲۲۸	۹۵۹۵	تعاون کشاورزی

ماخذ: بانکهای استان.

دریافتی بانکها در استان زنجان سال ۲۰۲۳

(هزار ریال)

سایر انواع سپرده		سپرده پس انداز		سپرده مدت دار	
مبلغ	تعداد	مبلغ	تعداد	مبلغ	تعداد
۸۶۶۳	۴۴	۲۹۵۶۰۰۲	۵۵۱۲۸	۹۸۶۲۷	۳۱۹
...
.	.	۱۰۳۴۹۶	۸۷۵۳	۴۰۲۵۹	۱۰۰
.	.	۲۱۳۰۵۹	۲۹۷۵۸	۲۵۴۲۶	۱۰۷
.	.	۴۰۱۵۵	۲۹۲۶	۱۸۹	۲
.	.	۵۹۱۹۷	۴۰۷۱	۳۲۳۰	۶
۱۱۶۳	۴	۲۵۱۱۴	۲۸۹۰	۳۰۲۳	۹
۷۵۰۰	۴۰	۲۷۵۰۰	۳۷۵۰	۲۶۵۰۰	۱۵
.	.	۲۴۸۷۴۸۱	۲۹۸۰	-	.

نوع اعتبار در استان زنجان سال ۲۰۲۳ شاهنشاهی

(هزار ریال)

سایر		ساختان		بازرگانی داخلی		صنعتی و معدنی	
مبلغ	تعداد	مبلغ	تعداد	مبلغ	تعداد	مبلغ	تعداد
۷۸۹۱۵	۲۱۹۹	۲۶۷۸۶۶	۳۵۲۷	۲۰۱۴۲۱	۳۳۱۰	۴۷۴۰۶	۲۵
۴۰۰۰۰	۷۷۵	۲۸۰۰۰	۱۱۵	۶۵۰۰۰	۹۳۰	.	.
.	.	۳۳۳۵۰	۴۳۵	۱۰۲۵۲۹	۶۶۰	.	.
۲۸۱۹	۵۴	۱۵۰۸۵	۸۷	.	.	۴۷۴۰۶	۲۵
۱۵۳۵	۱۸	۹۵۶۹۰	۸۴۸
۹	۳۲۶	۹۴	۲۰۳۲
۲۳۸۳۷	۱۰۱۰	.	.	۳۳۸۹۲	۷۲۰	.	.
.
۱۶۸۹	۱۶	۱۰۴۸	۱۰

جدول ۱۲۶ - درآمد و هزینه شهرداریهای

فصل اول سهام ادارات	جمع هزینه‌ها	درآمدها			نام شهرداری	
		وجودی اول سال	غیر مستمر	مستمر		
۳۸۴	(۱) ۱۶۶ ۹۵۰	۶ ۵۸۵	۷۱ ۰۳۲	۱۰۰ ۴۸۵	۱۷۸ ۱۰۱	کل استان
۰	(۱) ۱۲۵ ۱۳۵	۶۰۹	۰۹	۶۵ ۶۱۵	۱۲۶ ۵۲۴	شهر زنجان
۱۷۱	۱۶ ۲۵۴	۲۴۱	۵ ۱۶۶	۱۴ ۲۴۷	۱۹ ۶۵۴	شهر اهر
۱۲۳	۴ ۶۹۵	۳ ۳۳۴	۱۰۲۱	۶۰۳۱	۱۰ ۳۸۶	شهر سلطانیه
۹۰	۸ ۶۴۷	۲ ۹۶۵	۷۶۸	۴ ۴۹۵	۸ ۲۲۸	شهر خدابنده
۰	۱۲ ۲۱۹	۴۴	۳ ۱۶۸	۱۰۰۹۷	۱۳ ۳۰۹	شهر خرمدره

(۱) - ارقام نوسازی به مبلغ ۶۱۷۵ و کلیه بلاموض ۲۵۱۷۵ در جمع منظور شده است.
 مأخذ: شهرداریهای استان زنجان.

جدول ۱۲۷ - تعداد پروانه های ساختمان صادره به سبب شهرداریهای استان زنجان در سال ۲۵۳۳ شاهنشاهی

شهر	جمع	مسکونی	بامحل کتب مسکونی	محل کتب و کار
کل استان	۱۱۷۰	۱۱۲۲	۹	۲۹
زنجان	۱۰۳۷	۱۰۱۰	-	۲۷
خرمدره	۸۸	۸۲	۴	۲
اهر	۴۵	۳۰	۵	۱۰

مأخذ: شهرداریهای استان.

استان زنجان در سال ۲۰۲۳ شاهنشاهی

(هزارریال)

هزینه ها

بوجودی آخر سال	نقل چهارم (عمران)	نقل سوم دیون و تعهدات	نقل دوم					جمع نقل دوم
			خبریه	ایمنی آتش نشانی	شهری	اداری	پرستاری	
۱۵ ۴۵۷	۴۳ ۷۱۰	۲۵ ۶۲۱	۲ ۷۵۷	۱ ۶۶۳	۴ ۷۱۶	۵ ۵۰۰	۵۱ ۲۴۹	۶۵ ۸۸۵
۴ ۰۱۹	۲۲ ۱۴۱	۲۲ ۳۵۱	۲ ۶۴۳	۱ ۵۵۱	۳ ۱۷۳	۳ ۵۸۱	۳۷ ۸۴۵	۴۹ ۲۹۳
۳ ۴۰۰	۸ ۲۹۶	۲۵۳	۹۳	۲۱	۲۶۲	۸۶۳	۶ ۲۹۵	۷ ۵۳۴
۱ ۶۹۳	۲ ۰۰۲	۴۴۳	۱	۴۱	۳۰۶	۱۳۷	۱ ۶۴۲	۲ ۱۲۷
۵ ۲۵۵	۳۷۰۰	۲ ۵۲۹	۲۰	۵۰	۲۰۸	۷۰۹	۱ ۲۳۱	۲ ۳۱۸
۱ ۰۹۰	۷ ۵۷۱	۳۵	۰	۰	۱۶۷	۲۱۰	۴ ۲۳۶	۴ ۶۱۳

جدول ۲۸- مالیاتهای دریافتی در استان زنجان سال ۲۰۲۳ (هزارریال)

مالیات غیر مستقیم	مالیات مستقیم	جمع	شهرستان
۳۷۲	۶۹۵۳۴	۶۹۹۰۶	کل استان
۲۸۰	۶۱۵۸۲	۶۱۸۶۲	زنجان
۹۲	۷۴۵۱	۷۵۴۳	ابهر
۰	۵۰۱	۵۰۱	خداپسند

ماخذ: دارایی استان

جدول ۱۲۹ - متوسط هزینه یک خانوار روستائی در ۳۰ روز بر حسب

شرح	متوسط کل	کمتر از ۲۰۰۰	تا ۲۰۰۰	تا ۳۰۰۰
متوسط هزینه خوراکی و غیر خوراکی یک خانوار	۴۱۰۷	۱۶۲۷	۲۳۸۷	۲۹۵۵
متوسط هزینه غیر خوراکی یک خانوار	۱۳۹۲	۳۸۷	۵۱۵	۷۹۸
متوسط هزینه خوراکی داخلی مصرف شده	۲۷۱۴	۱۲۵۰	۱۸۷۲	۲۱۵۶
متوسط هزینه خوراکی و داخلی خریداری شده	۱۲۹۹	۷۲۲	۸۱۸	۱۰۶۳
متوسط هزینه خوراکی و داخلی غیر خریداری شده	۱۴۱۶	۵۲۸	۱۰۵۵	۱۰۹۴

ماخذ: مرکز آمار ایران

جدول ۳۰ - متوسط هزینه یک خانوار شهری در ۳۰ روز بر حسب گروههای

شرح هزینه	متوسط کل	کمتر از ۲۰۰۰	تا ۲۰۰۰	تا ۳۰۰۰
متوسط هزینه خوراکی و غیر خوراکی	۶۱۴۷	۱۶۴۴	۲۵۵۸	۳۵۰۸
متوسط هزینه غیر خوراکی	۲۷۳۵	۵۵۶	۹۵۴	۱۳۲۱
متوسط هزینه خوراکی و داخلی مصرف شده	۳۴۱۲	۱۰۸۷	۱۶۰۴	۲۱۸۷
متوسط هزینه خوراکی و داخلی خریداری شده	۳۳۲۴	۱۰۲۹	۱۵۵۹	۲۱۳۷
متوسط هزینه خوراکی و داخلی غیر خریداری شده	۸۸	۵۹	۴۵	۵۰

ماخذ: مرکز آمار ایران

گروههای هزینه‌برای در استان زنجان سال ۲۵۳۱ شاهنشاهی

(واحد: ریال)

بیشتر ۲۳۰۰۰۰	تا ۲۰۰۰۰ ۲۹۹۹۹	تا ۱۵۰۰۰ ۱۹۹۹۹	تا ۱۲۵۰۰ ۱۴۹۹۹	تا ۱۰۰۰۰ ۱۲۴۹۹	تا ۷۵۰۰ ۹۹۹۹	تا ۵۰۰۰ ۷۴۹۹	تا ۴۰۰۰ ۴۹۹۹
۳۱۳۲۵	۲۱۴۵۰	۱۷۳۶۶	۱۳۶۹۰	۱۰۹۹۵	۸۵۸۱	۵۱۳۲	۳۸۰۴
۵۲۶۳۵	۱۸۲۵۶	۱۱۵۹۳	۴۷۰۴	۴۶۷۷	۲۸۸۷	۱۷۲۸	۹۴۵
۳۸۵۹	۳۱۹۴	۵۷۷۴	۱۸۸۶	۶۳۱۸	۵۶۹۴	۳۴۰۴	۲۸۶۰
۱۴۸۵	۱۹۸۴	۲۷۸۸	۳۰۰۴	۲۶۷۵	۲۳۳۵	۱۷۶۸	۱۳۹۴
۳۳۷۴	۱۲۱۰	۲۹۸۲	۵۴۸۳	۳۶۴۴	۳۳۵۹	۱۶۳۶	۱۴۶۶

هزینه در استان زنجان سال ۲۵۳۱ شاهنشاهی

(واحد : ریال)

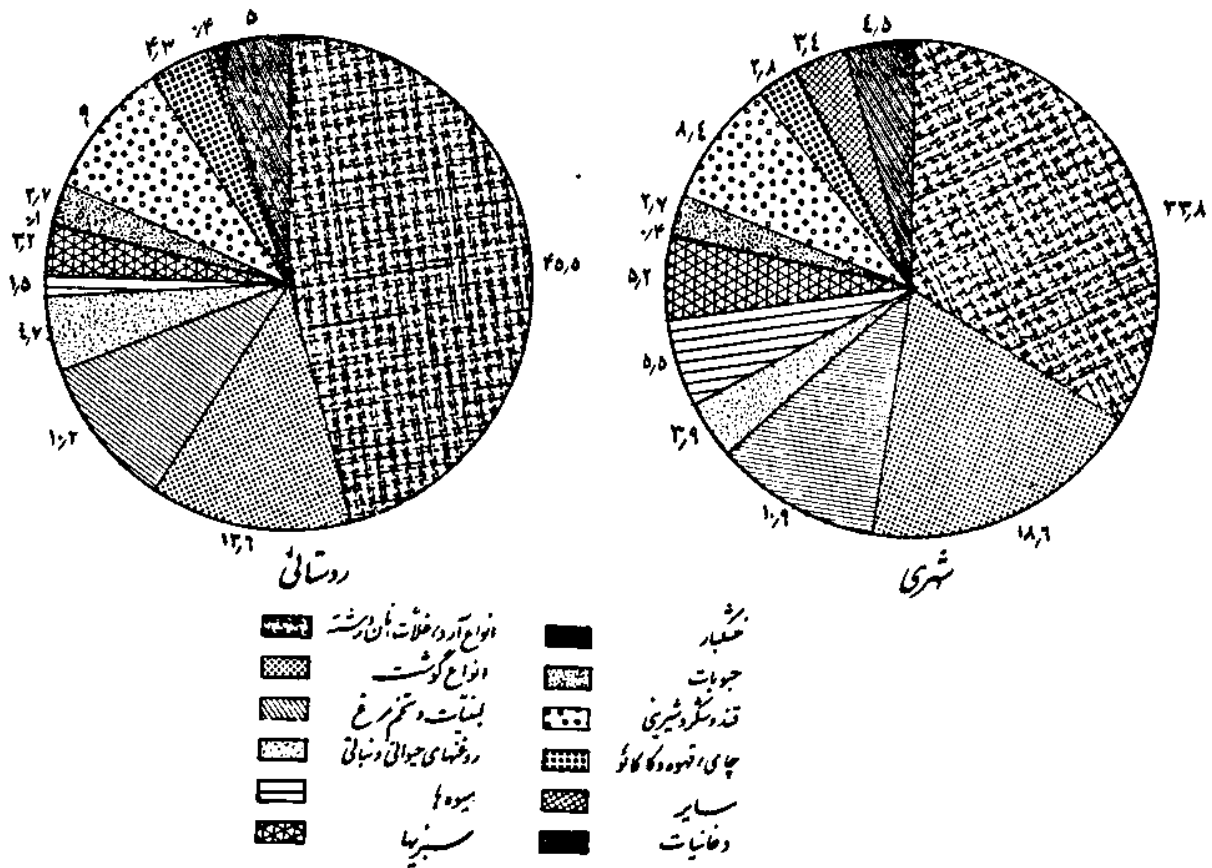
تا ۲۰۰۰۰ ۲۹۹۹۹	تا ۱۵۰۰۰ ۱۹۹۹۹	تا ۱۲۵۰۰ ۱۴۹۹۹	تا ۱۰۰۰۰ ۱۲۴۹۹	تا ۷۵۰۰ ۹۹۹۹	تا ۵۰۰۰ ۷۴۹۹	تا ۴۰۰۰ ۴۹۹۹
۲۷۰۸۶	۱۷۱۴۵	۱۳۷۶۳	۱۰۳۲۴	۸۵۹۹	۶۱۲۲	۴۵۴۹
۱۵۳۲۵	۹۶۶۳	۶۸۸۳	۵۰۳۴	۴۰۴۶	۲۴۸۸	۱۷۶۳
۱۱۷۶۱	۷۴۸۲	۶۸۸۱	۵۲۹۰	۴۵۵۳	۳۶۳۴	۲۷۸۵
۱۰۰۰۰	۷۴۸۲	۳۵۷۴	۵۲۹۰	۴۴۷۲	۳۵۳۷	۲۶۴۱
۱۲۵۶	/۰۰۰	۳۰۶	/۰۰۰	۸۱	۹۷	۱۴۴

جدول ۳۱ - متوسط هزینه های خوراکی خانوار شهری و روستایی در ۳۰ روز بر حسب نوع جنس در استان زنجان سال ۳۱ ۲۵ شاهنشاهی (ریال)

خوراکی ود خانگی غیر خریداری		خوراکی ود خانگی خریداری		خوراکی ود خانگی مصرف شده		نوع هزینه
روستایی	شهری	روستایی	شهری	روستایی	شهری	
۱۴۱۶/۰	۸۸/۰	۱۲۹۹/۰	۳۳۲۴/۰	۲۷۱۵/۰	۳۴۱۲/۰	متوسط کل
۹۷۸/۰	۴۰/۰	۲۵۶/۰	۱۱۱۳/۰	۱۲۳۴/۰	۱۱۵۴/۰	انواع آرد، غلات، نان ورشته
۷۵/۰	۳/۶	۲۹۳/۰	۶۳۰/۰	۳۶۸/۰	۶۳۳/۰	انواع گوشت
۲۲۷/۰	۷/۸	۵۰/۰	۳۶۴/۰	۲۷۷/۰	۳۷۲/۰	لبنیات و تخم مرغ
۸۱/۰	۰/۰	۴۶/۰	۱۳۳/۰	۱۲۷/۰	۱۳۳/۰	روغنهای حیوانی و نباتی
۲۲/۰	۲/۴	۱۸/۰	۱۸۶/۰	۴۰/۰	۱۸۸/۰	میوه ها
۱۶/۰	۲/۶	۷۰/۰	۱۷۶/۰	۸۶/۰	۱۷۹/۰	سبزیها
۰/۳	۰/۳	۱/۱	۱۱/۰	۱/۴	۱۲/۰	خشکبار
۴/۷	۰/۷	۶۸/۰	۹۰/۰	۷۳/۰	۹۱/۰	حبوبات
۵/۴	۰/۰	۲۴۰/۰	۲۸۵/۰	۲۴۵/۰	۲۸۵/۰	قند و شکر و شیره
۰/۹	۰/۰	۱۱۶/۰	۹۶/۰	۱۱۷/۰	۹۶/۰	چای، قهوه، کاکائو
//	//	۴/۳	۱۲/۰	۴/۴	۱۲/۰	ادویه، چاشنی و سایر ترکیبات خوراکی
۰/۰	۰/۰	۰/۰	۰/۲	۰/۰	۰/۲	نوشابه غیر الکلی
۰/۰	۰/۰	۰/۰	۲/۷	۰/۰	۲/۷	نوشابه الکلی
۰/۰	۰/۷	۱/۱	۳۰/۰	۱/۱	۳۱/۰	غذای آماده مصرف شده در منزل
۴/۵	۲۹/۷	۰/۰	۴۰/۰	۴/۵	۷۰/۰	اندره و مشروبات خارج از منزل
//	۰/۰	۱۳۵/۰	۱۵۳/۰	۱۳۵/۰	۱۵۳/۰	درختیات

مأخذ: مرکز آمار ایران.

درصد متوسط هزینه های خوراکی خانوار شهری در روستائی در ۳۰ روز در استان زنجان - سال ۲۵۳۱ شاهنشاهی

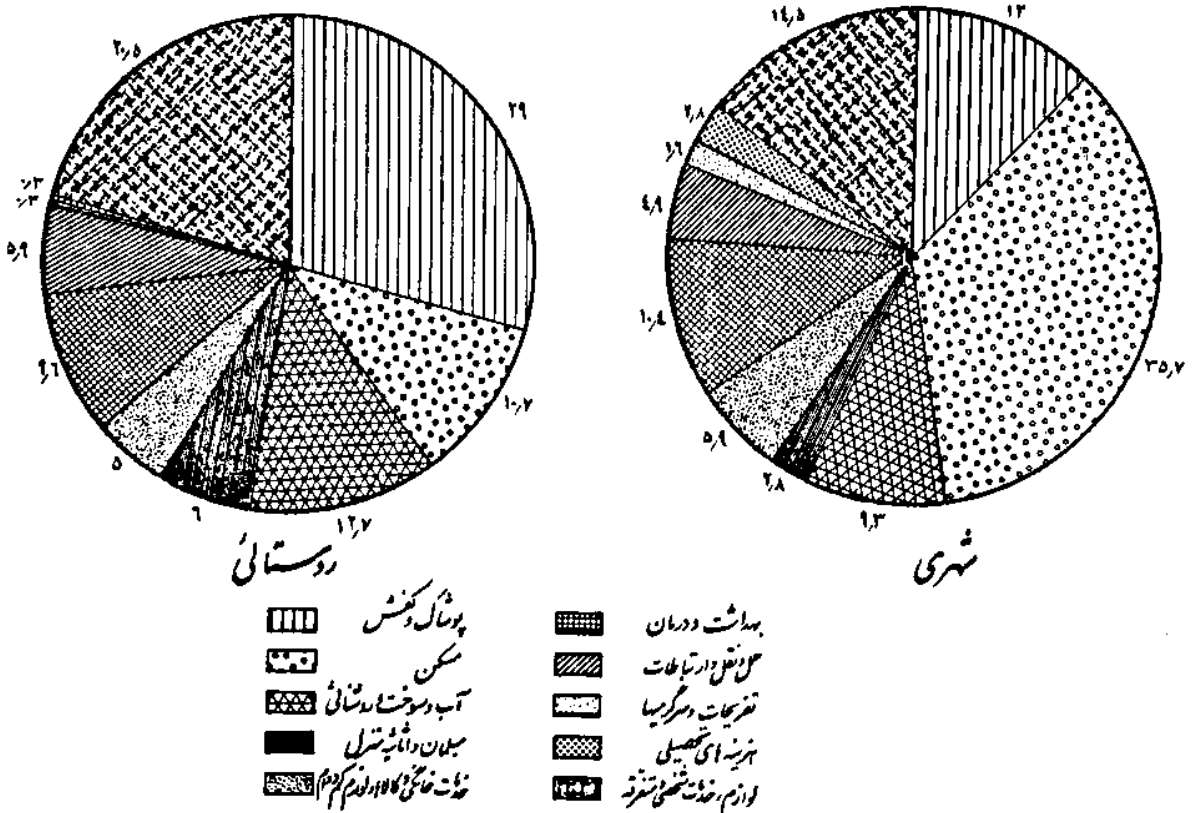


جدول ۳۲-۱ متوسط هزینه های غیرخوراکی يك خانوار شهری روستائی در ۳۰ روز بر حسب نوع هزینه در استان زنجان سال ۲۵۳۱ شاهنشاهی

متوسط هزینه های غیرخوراکی يك خانوار (ریال)		نوع هزینه
خانوار روستائی	خانوار شهری	
۱ ۳۹۲	۲ ۷۳۵	متوسط کل
۴۰۴	۳۳۷	پوشاک و کفش
۱۴۹	۹۷۷	مسکن
۱۷۶	۲۵۳	آب، سوخت و روشنائی
۸۵	۷۵	ملمان و اثاثیه منزل
۶۹	۱۶۱	خدمات خانگی و کالاها و لوازم کم دوام ..
۱۳۴	۲۸۴	بهداشت و درمان
۸۲	۱۳۴	حمل و نقل و ارتباطات
۴	۴۳	تفریحات و سرگرمیها
۴	۷۵	هزینه های تحصیلی
۲۸۵	۳۹۶	لوازم، خدمات شخصی و متفرقه

ماخذ: مرکز آمار ایران.

درصد متوسط هزینه های غیر خوراکی خسانوار شهری در روستائی در ۳۰ روز در استان زنجان - سال ۲۵۳۱ شاهنشاهی



جدول ۳۳-۱ توزیع نمونه و در صد آن بر حسب گروههای هزینه ماهانه در شهرهای استان زنجان
 در سال ۲۵۳۱ شاهنشاهی (واحد: ریال)

توزیع در صد خانوارهای نمونه	توزیع خانوارهای نمونه	گروههای هزینه
۳/۷۷	۵۸۴	متوسط کل
۳/۴۱	۲۶	کمتر از ۲۰۰۰
۵/۵۸	۶۴	۲۰۰ - ۲۹۹۹
۶/۵۸	۱۰۵	۳۰۰۰ - ۳۹۹۹
۵/۵۶	۹۲	۴۰۰۰ - ۴۹۹۹
۳/۹۵	۱۳۶	۵۰۰۰ - ۷۴۹۹
۳/۵۹	۸۲	۷۵۰۰ - ۹۹۹۹
۲/۷۵	۴۰	۱۰۰۰۰ - ۱۲۴۹۹
۱/۶۷	۱۶	۱۲۵۰۰۰ - ۱۴۹۹۹
۱/۷۴	۱۹	۱۵۰۰۰۰ - ۱۹۹۹۹
۰/۵۷	۴	۲۰۰۰۰۰ - ۲۹۹۹۹
۰/۰۰	۰	۳۰۰۰۰۰ بیشتر

ماخذ: مرکز آمار ایران.

جدول ۱۳۴ - توزیع نمونه و درصد آن بر حسب گروههای هزینه ماهانه بهر حال در روستاهای استان زنجان در سال ۲۵۳۱ شاهنشاهی

توزیع درصد خانوارهای نمونه	توزیع خانوارهای نمونه	گروههای هزینه
۲/۳۸	۳۴۳	متوسط کل
۱/۴۳	۳۳	کمتر از ۲۰۰
۲/۹۹	۸۳	۲۰۰ تا ۲۹۹
۲/۶۹	۷۱	۳۰۰ تا ۳۹۹
۳/۰۲	۶۰	۴۰۰ تا ۴۹۹
۲/۴۴	۶۳	۵۰۰ تا ۷۴۹
۱/۵۵	۱۶	۷۵۰ تا ۹۹۹
۲/۰۱	۹	۱۰۰۰ تا ۱۲۹۹
۱/۲۶	۳	۱۳۰۰ تا ۱۴۹۹
۱/۳۸	۳	۱۵۰۰ تا ۱۹۹۹
۰/۹۰	۱	۲۰۰۰ تا ۲۹۹۹
۲/۰۰	۱	۳۰۰۰ و بیشتر

ماخذ: مرکز آمار ایران.

جدول ۱۳۵ - پروانه‌های کسب صادر شده در استان زنجان سال ۲۵۳۳ شاهنشاهی

کارگاه کوچک	نوع کارگاه	کارگاه کوچک	نوع کارگاه
			زنجان :
۱۰	میوه و سبزی فروشی	۳۸۹۵	جمع
۲۶	قنادی و قهوه خانه	۶۴۸	لبنیات و خوار و بار و سقط فروشی
۱۹	کفاشی و کفش فروشی	۹۰	نانوائی
۹	لوازم ساختن و فروشگاه آهن آلات	۶۴	قصابی و مرغ فروشی
۵	بنگاه معاملات	۱۰۸	میوه و سبزی فروشی
	حلی سازی بچراغ سازی آهنگری و مسگری	۱۷۳	چلوکبابی و غذایه فروشی کافه رستوران و قهوه خانه
۳۲	وسگری	۳۳۱	دور زندگی و لباس فروشی
۲۰	لباس شویی و خیاطی	۱۴۹	کفاشی و فروشگاه کفش و تعمیرات
۱۶	مکانیکی و تعمیر موتورسیکلت	۱۶	لوازم خانگی
۴	رادپوسازی		لوازم ساختن و فروشگاه آهن آلات
۴۹	خرازی و برزازی	۱۰۵	حق العمل کاری بنگاه معاملات
	کتابفروشی، چاپخانه و ماشین نویسی	۱۲۹	مسافرخانه
۱۰	نجاری، درب و پنجره سازی، چوبفروشی	۲۲	حلی سازی و چراغ سازی سفیدگری و صن فروشی
۲۴	چوبفروشی	۱۸۸	گری و صن فروشی
۱۰۲	قالی فروشی	۲۰	لباس شویی و خشک شویی
۲۰	آرایشگاه	۲۲۷	مکانیکی اتومبیل، تراشکاری، تعمیر موتورسیکلت
۲	داروخانه	۹	بنگاه مسافری و باربری
۷۳	سایر		فروشنده لوازم الکتریکی و رادیو تلویزیون
	خرمدره :	۳۵	خرازی و برزازی
۵۱	جمع	۲۸۷	کتابفروشی، مطبوعات و چاپخانه
۱	بستنی فروشی	۱۰	گرمابه
۱	سفیدگری	۴۲	کارخانه
۱	فروش فروشی	۲۶	نجاری و جلد سازی و چوب فروشی
۲	لباس فروشی	۹۳	چاقوسازی و کلید سازی
۳۰	خواربار فروشی، عطاری، بقالی	۱۵۰	قالی فروشی
۱	کافه قنادی	۱۵۲	آرایشگاه زنانه، مردانه
۱	درب پنجره سازی	۶۷۵	سایر
۲	آهنگری		ایمپرو:
۲	میوه و سبزی فروشی	۶۰۰	جمع
۱	تبر آهن فروشی	۱۷۵	لبنیات و خوار و بار و سقط فروشی
۱	لوازم التحریر فروشی		
۱	تعمیرات رادیو		
۶	دور زندگی		
۱	فروش لوازم الکتریکی		

مأخذ: اتاق اصناف استان

