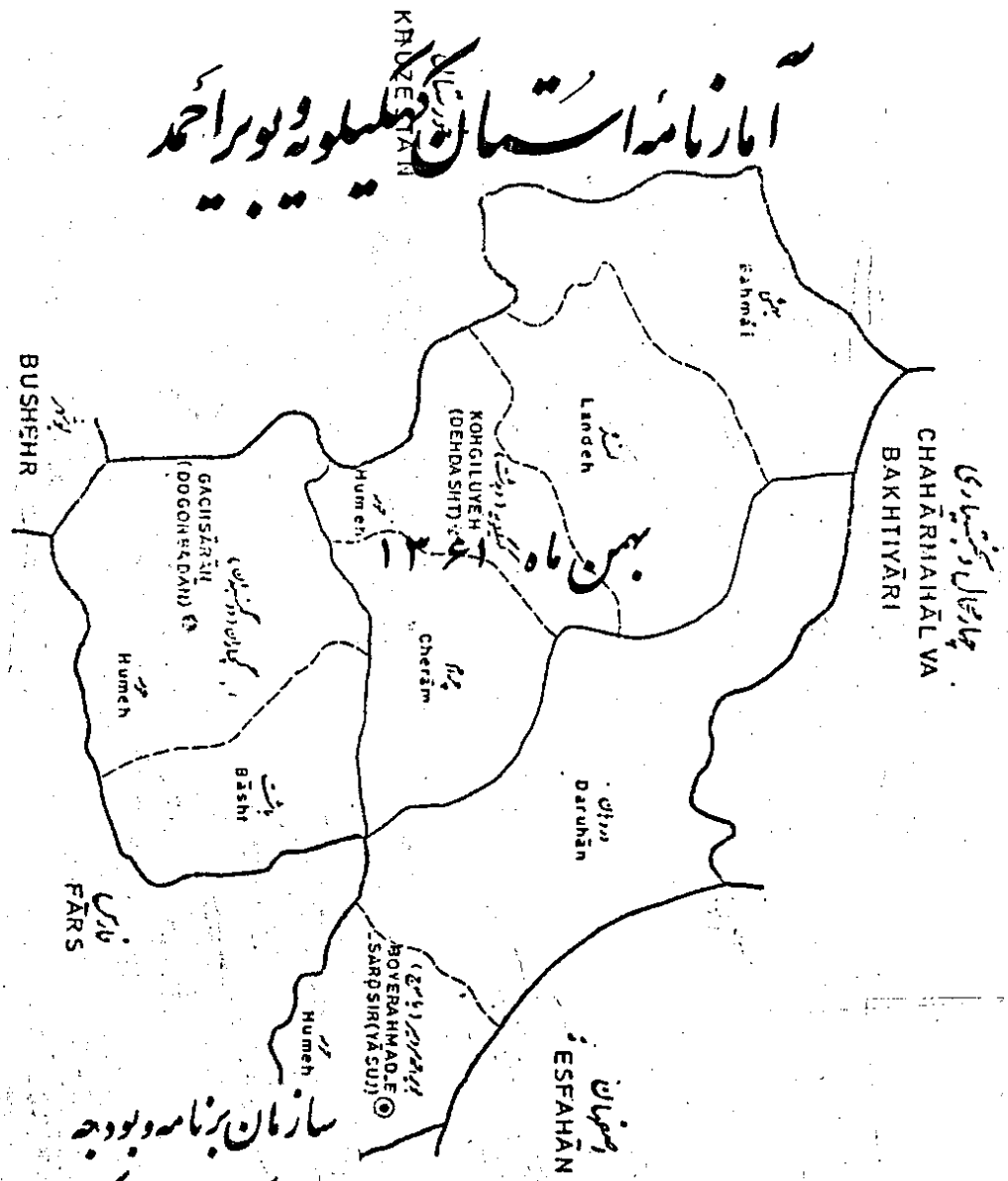


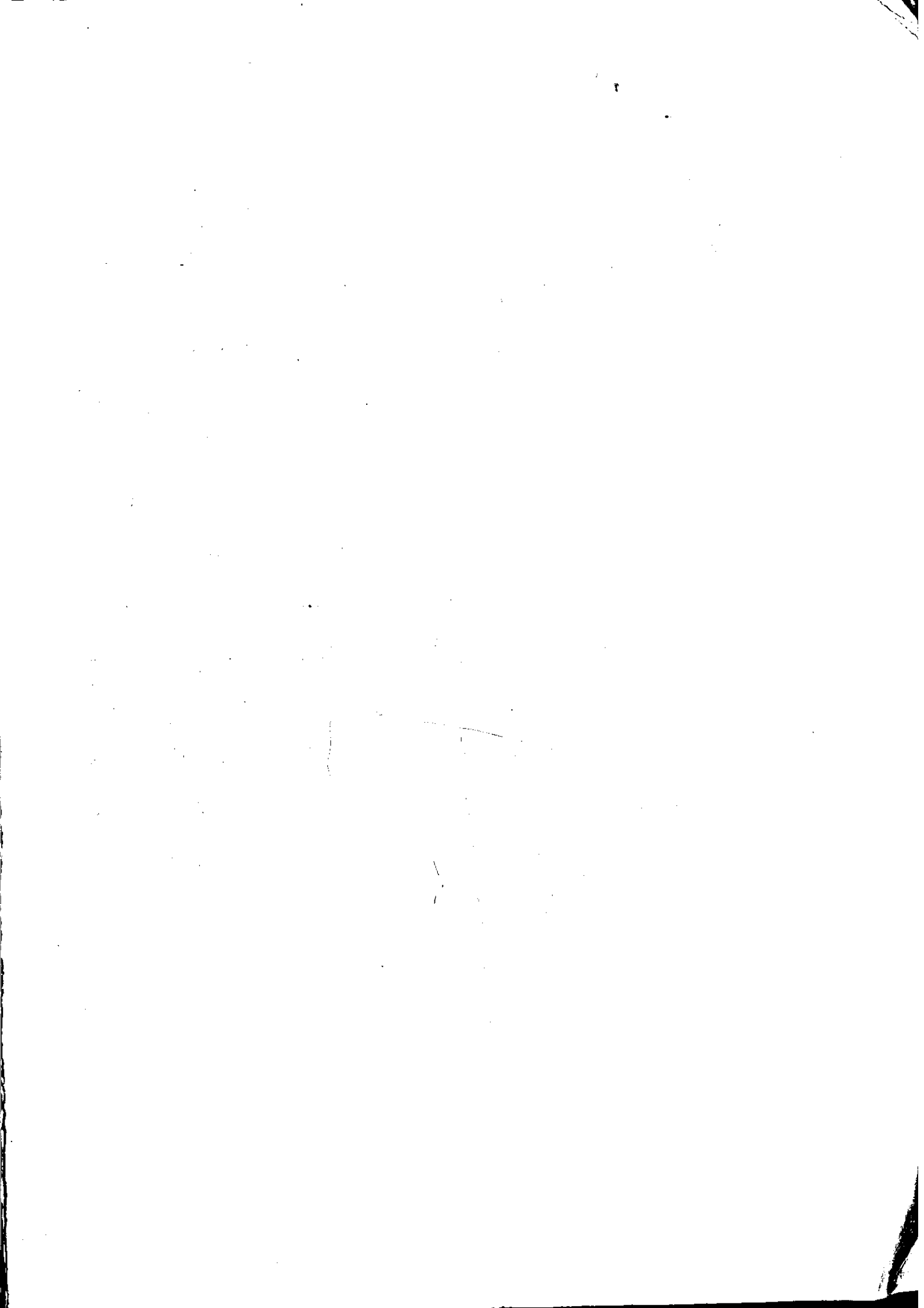
۴۲۱۱۹

آمارنامه استان خراسان در سیلو و پور احمد

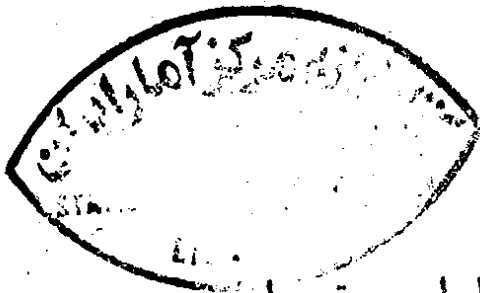


سازمان برنامه و بودجه
معاونت آثار و انفورماتیک

HA
۴۵۷۰۱۲
۱۳۹۵۹
۱۳۶۰
۲.۵



بسمه تعالی



پیشگفتار

پس از پیروزی انقلاب شکوهمند اسلامی ایران و برقراری
جمهوری اسلامی، متعهدان و مسئولان اداره کشور بر آن شدند
که به همراه برپایی نظم نوین اجتماعی، برنامه ریزی اقتصادی
اجتماعی و فرهنگی را همسو با اهداف جمهوری اسلامی ایران
پی افکنند.

برنامه ریزی منسجم با تشکیل شورای عالی و شوراهای سه گانه
برنامه ریزی در استانها با دستورالعمل ها و رهنمود های شورای اقتصاد
آغاز شد. ناگفته پیداست که برنامه ریزی نیازمند شناخت وضع
موجود اجتماعی و اقتصادی است، از این رو تهیه نشیبه ای که حاوی
وضع موجود اقتصادی و اجتماعی استانها باشد در سرلوحه فعالیت های
شوراهای قرار گرفت. در تهیه این نشریات اطلاعات آماری خاصه
از جهتی که مورد نظر بود بیش از پیش تأمین نمود.

معاونت آمار و انفورماتیک سازمان برنامه و بودجه استان کهگیلویه و
بویراحمد بمنظور ارتباط متقابل بین سطوح برنامه ریزی و ایجاد یک جریان
اطلاعاتی، علاوه بر آمارگیریهای مستمر در زمینه های مختلف دست یکار

۳۵۲۵

کتابخانه مرکز آمار ایران
شماره ... ۵۹۵۲ ...

۱۵

۲۴۱۸
۱۳۲۰
۱۵

تهیه آمارنامه استان شد، آمارنامه ای که بعد از پیروزی انقلاب
اولین آمارنامه استان است.

نشریه حاضر، حاوی اطلاعاتی است که با حد اقل امکانات
در سطح استان گردآوری شده و در تهیه آن بسیاری از ادارات و نهادها
همکاری مفید و نزدیکی داشته اند ولی متأسفانه پاره ای از سازمانها
از همکاری لازم خود داری ننشسته اند.

امید داریم که این نشریه با وجود نقص ها و کاستی های فراوان، مورد
استفاده مسئولان امور قرار گیرد و آنان نیز در جهت بهبود کمیت و کیفیت
آن ماریاری دهند تا انشاءالله بیاری خداوند متعال در سال آینده
آمارنامه ای پربارتر تهیه و در دسترس همگان قرار دهد.
بارد یگراز سازمانها و نهادهایی که به موقع و صمیمانه با ما همکاری
نموده اند سپاسگزاریم.

ومن . . . توفیق

سازمان برنامه و بودجه استان کهگیلویه و بویراحمد

معاونت آمار و انفورماتیک

۱۳۲۰

۱۳۲۰
تبریز

010

HA
۴۸۷۰۲
۱۵۹۵۹
۱۳۹۰
۲۰۵

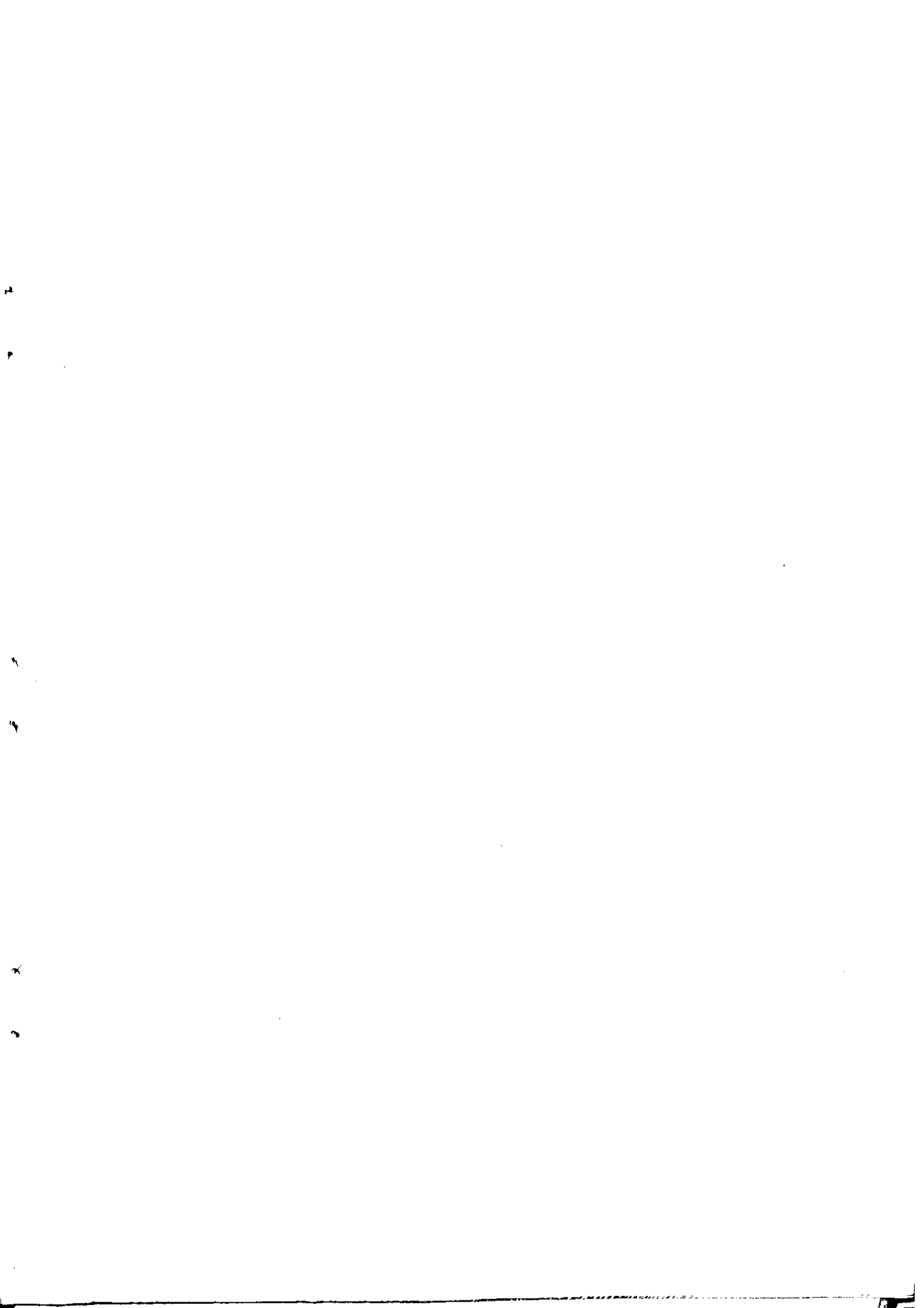
مشخصات جغرافیائی استان

استان کهگیلویه و بویراحمد با مساحتی بالغ بر ۱۴۲۶۱ کیلومتر مربع در جنوب غرب ایران قرار دارد و شمال و مشرق آن را سلسله جبال زاگرس دربر گرفته است. بین ۳۰ درجه و ۹ دقیقه تا ۳۱ درجه و ۳۲ دقیقه عرض شمالی از خط استوا و ۴۹ درجه و ۵۷ دقیقه تا ۵۱ درجه و ۴۲ دقیقه طول شرقی از نصف النهار گرینویچ واقع است.

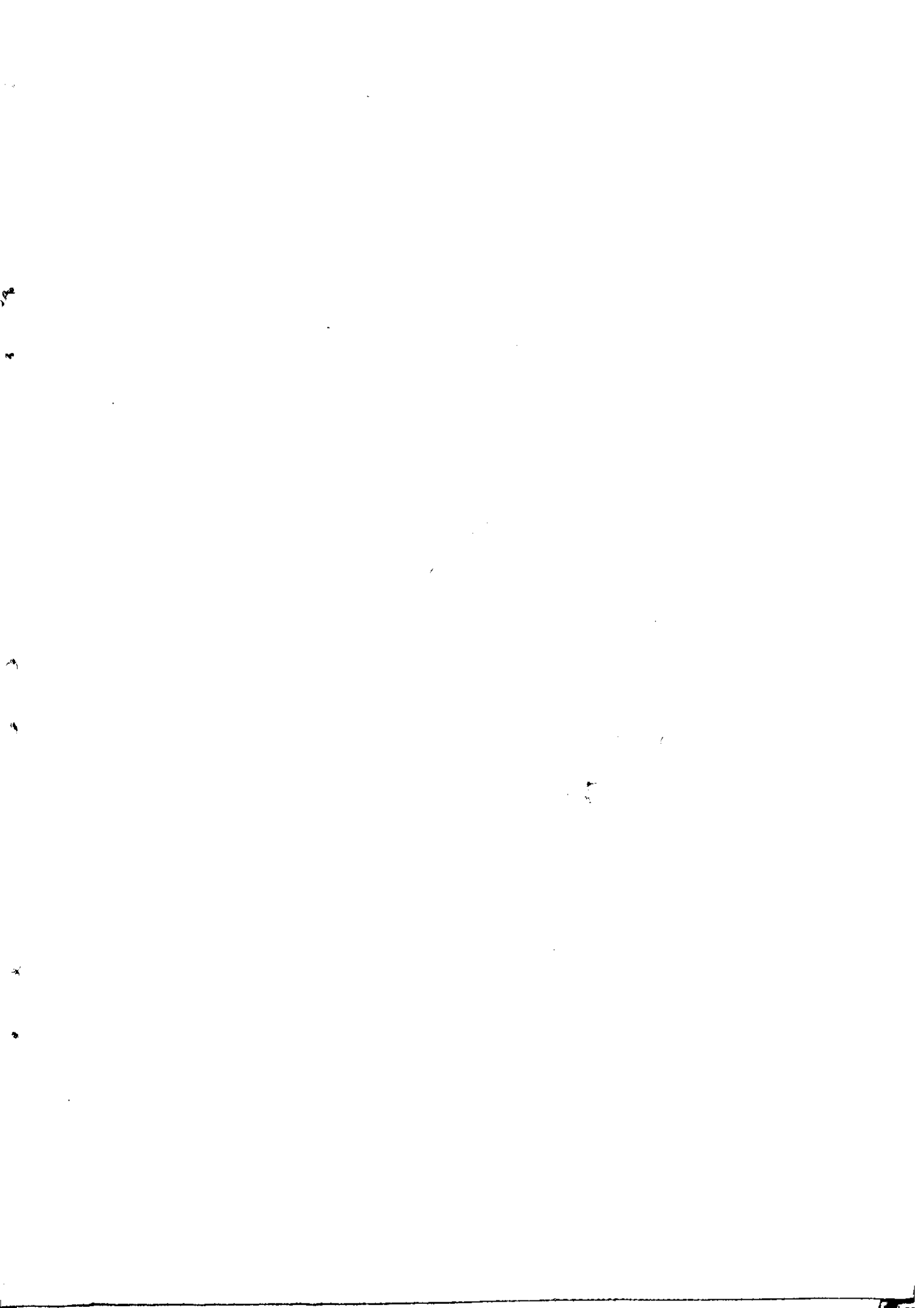
از شمال به استان چهارمحال بختیاری، از غرب به استان خوزستان از جنوب به استان فارس و از شرق به استان اصفهان محدود است. اوضاع طبیعی استان به گونه ای است که هرچه از شمال و شرق به جنوب و غرب نزد یکتر شویم، از ارتفاعات و میزان بارندگی و رطوبت به شدت کاسته میشود. این موقعیت طبیعی، مشخصات اقلیمی دوگانه ای پدید آورده و استان را به دو ناحیه متمایز سرد و گرمسیر تقسیم کرده است:

- ۱- ناحیه سرد سیر: بیش از ۶۰۰۰ کیلومتر مربع وسعت و نزدیک ۲۱۰۰ متر ارتفاع دارد و در شمال شرق استان واقع است. در این ناحیه برف زیاران بسیاری بارند و جنگلهای نسبتاً انبوه و متراکم اند.
- ۲- ناحیه گرمسیر: بیش از ۸۰۰۰ کیلومتر مربع مساحت دارد و در

۱۳۹۰



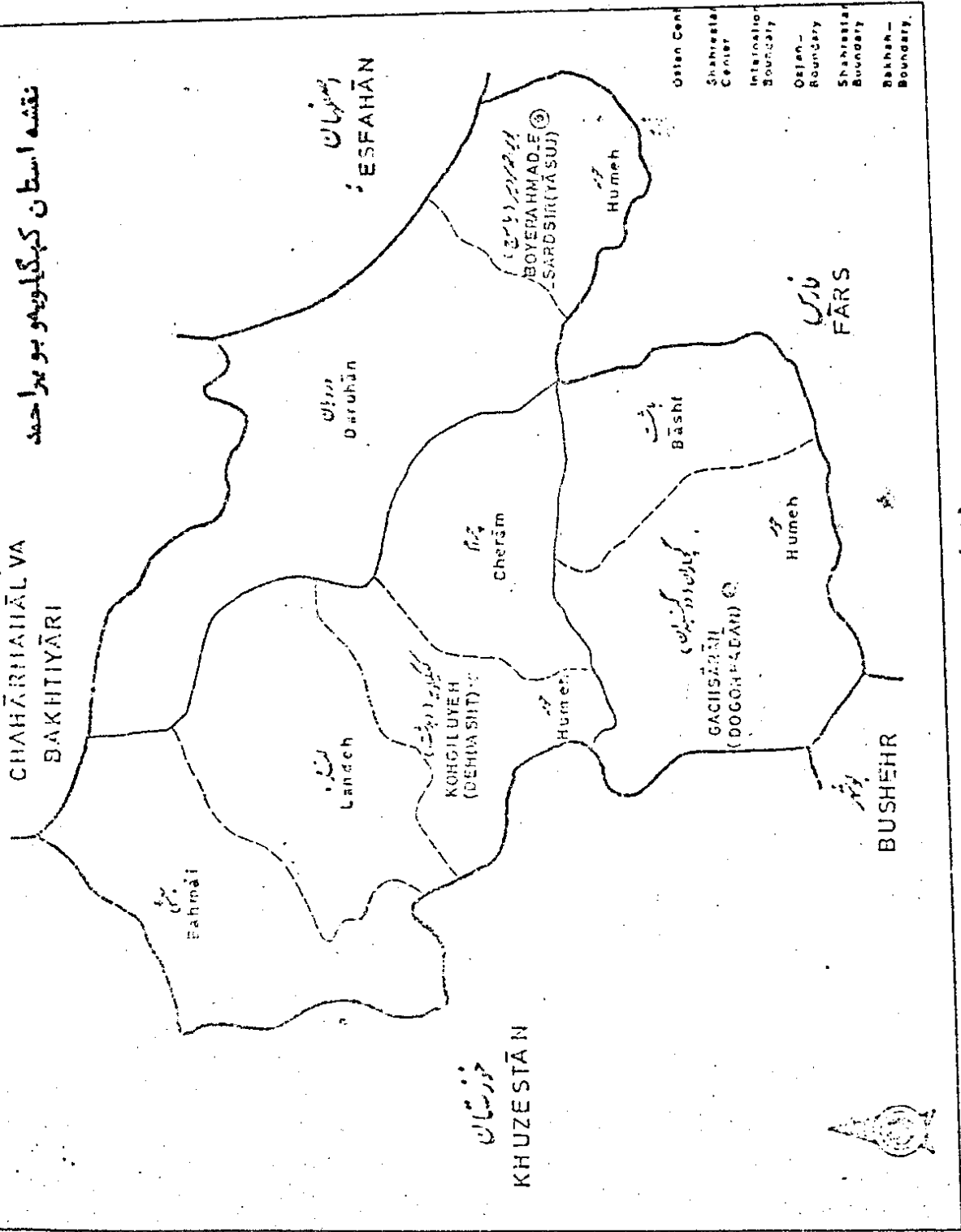
جنوب و غرب استان رود رسیرباد های گرم خوزستان قرار دارد . آب و هوای آن بالنسبه گرم و خشک و میزان بارندگی در آن اندک است . مشهورترین رودخانه های استان عبارتند از : خوزستان ، مارون زهره ، نازمگان ، جَرام ، باشت ، خَربیل ، بشار ، یاسوج ، مهربان ، گنجه . معروفترین کوههای استان از این قرارند : رشته کوههای دنا ، نور ، زَآور ، ساوَرز (د رشمهرستان بویرا احمد) ، کوههای سیاه ، سفید ، قارون (د رشمهرستان کهگیلویه) و رشته کوه خابیر (د رشمهرستان گچساران) . دشتهای مهم استان عبارتند از : جَرام ، د هداشت ، باشت ، سروک ، لیشتیر ، دشتروم ، امامزاده جعفر . وسعت جنگلهای استان ۶۵۰ هزار هکتار برآورد میشود که نزدیک ۴۵۰ هزار هکتار آن انبوه و بقیه نیمه انبوه است . مراتع استان حدود یک میلیون هکتار است . مراتع تشلاقی د وحوالی شهرهای د هداشت و د وگنبدان و مراتع بیلاقی د را طرف شهر یاسوج و دامنه های جنوبی بلندیهای زاگرس و تپه دنا واقع اند .



نقشه استان کهگیلویه و بویراحمد

چهارمحالی و گنبدکاپوری

CHAHĀRMAHĀL VA
BAKHTIYĀRI





نقشه شهرستان بویراحمد

گورجن
GORJEN

بخش دروهان
DERUHAN

سیم
SEMROM

روان
RUWAN

درگت
DERGAT

DEMBUZ DRG - E. SISA KHT

کگلوتیه
KONGLUYEH

شیرج
SHIRJ

بخش مرکزی
MARKAZI

دشترم
DASHTRUM

منفی
MANAFANI

سپوان
SEPOANI

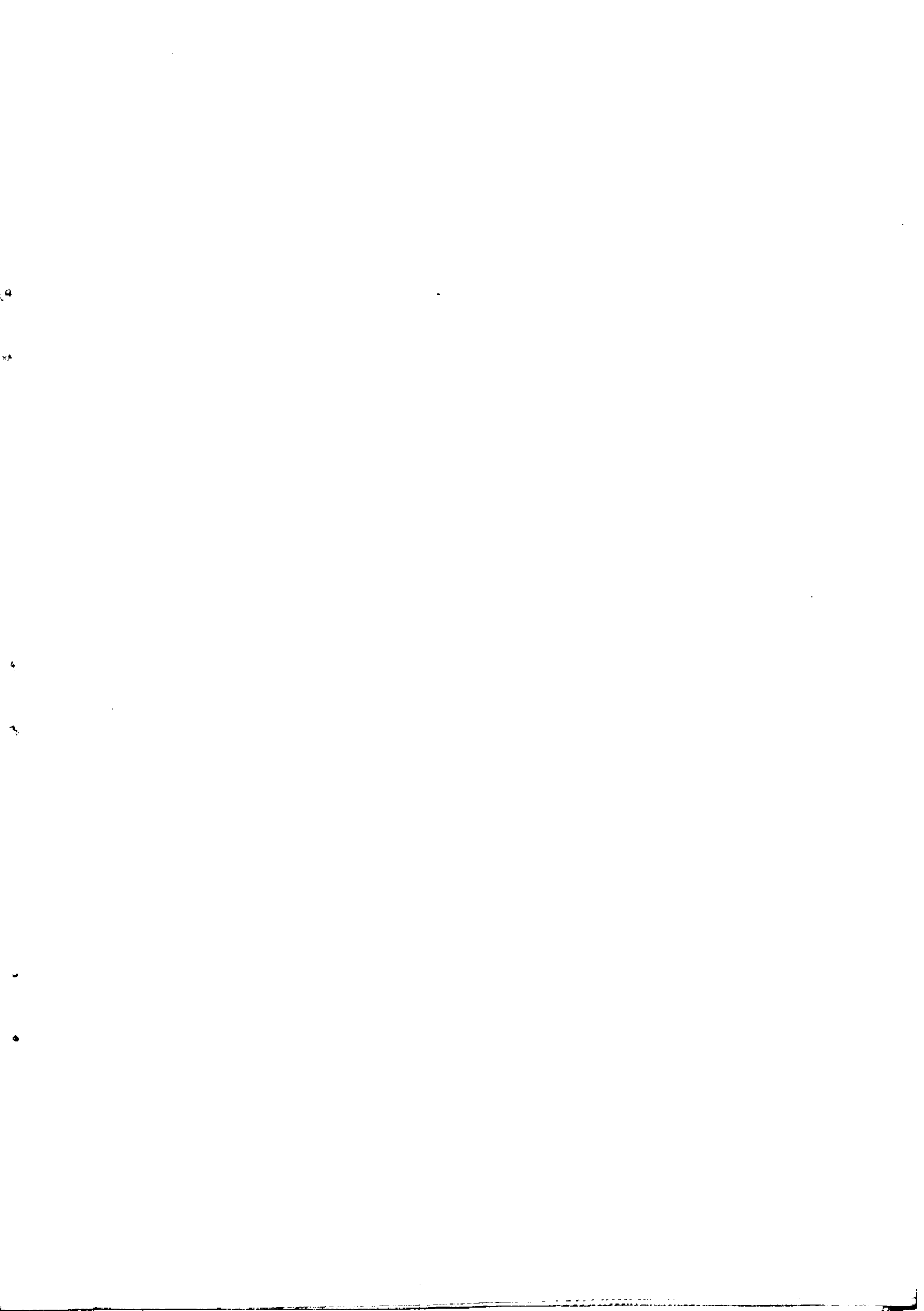
SYMBOLS

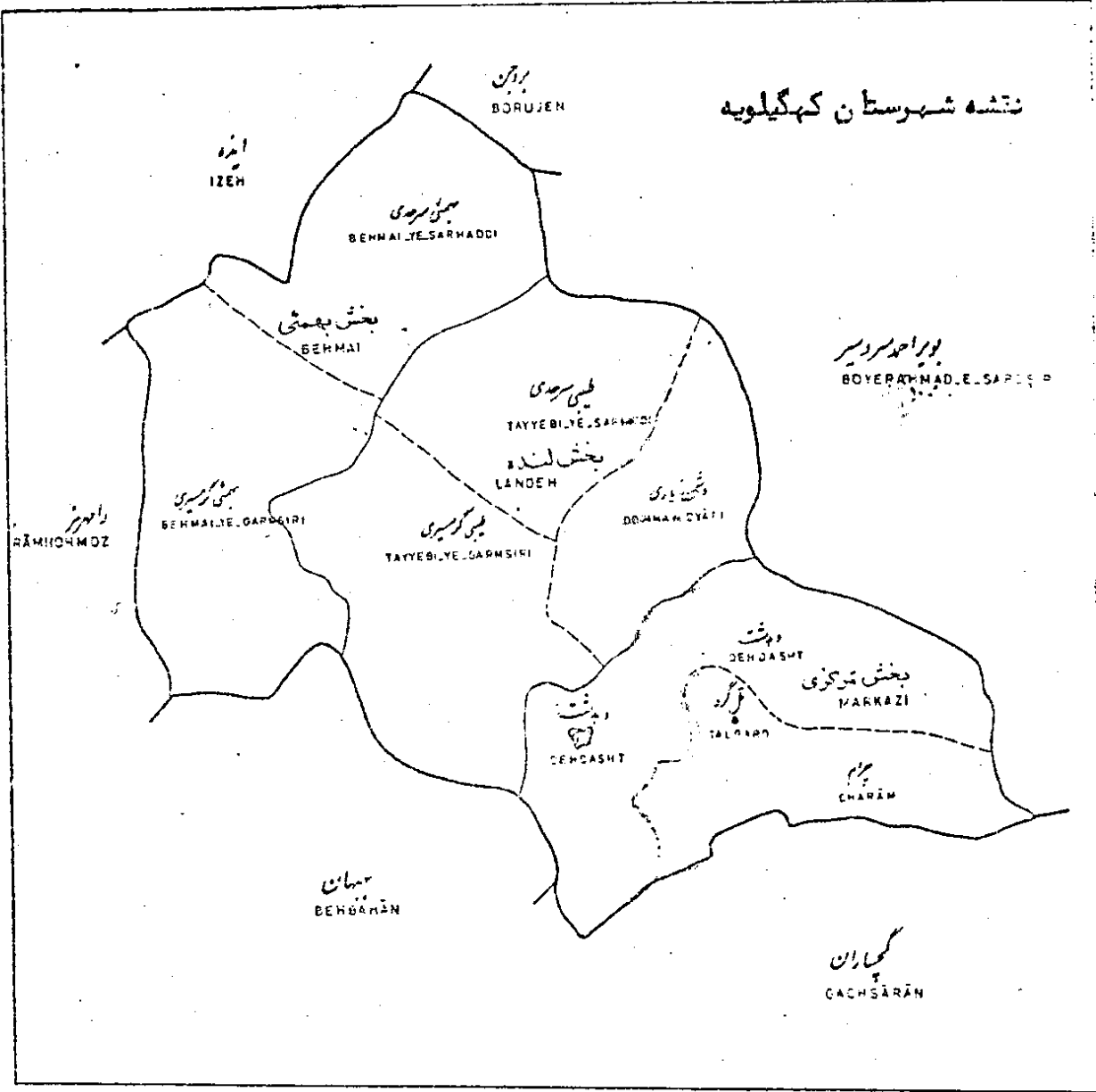
BARASH بخش

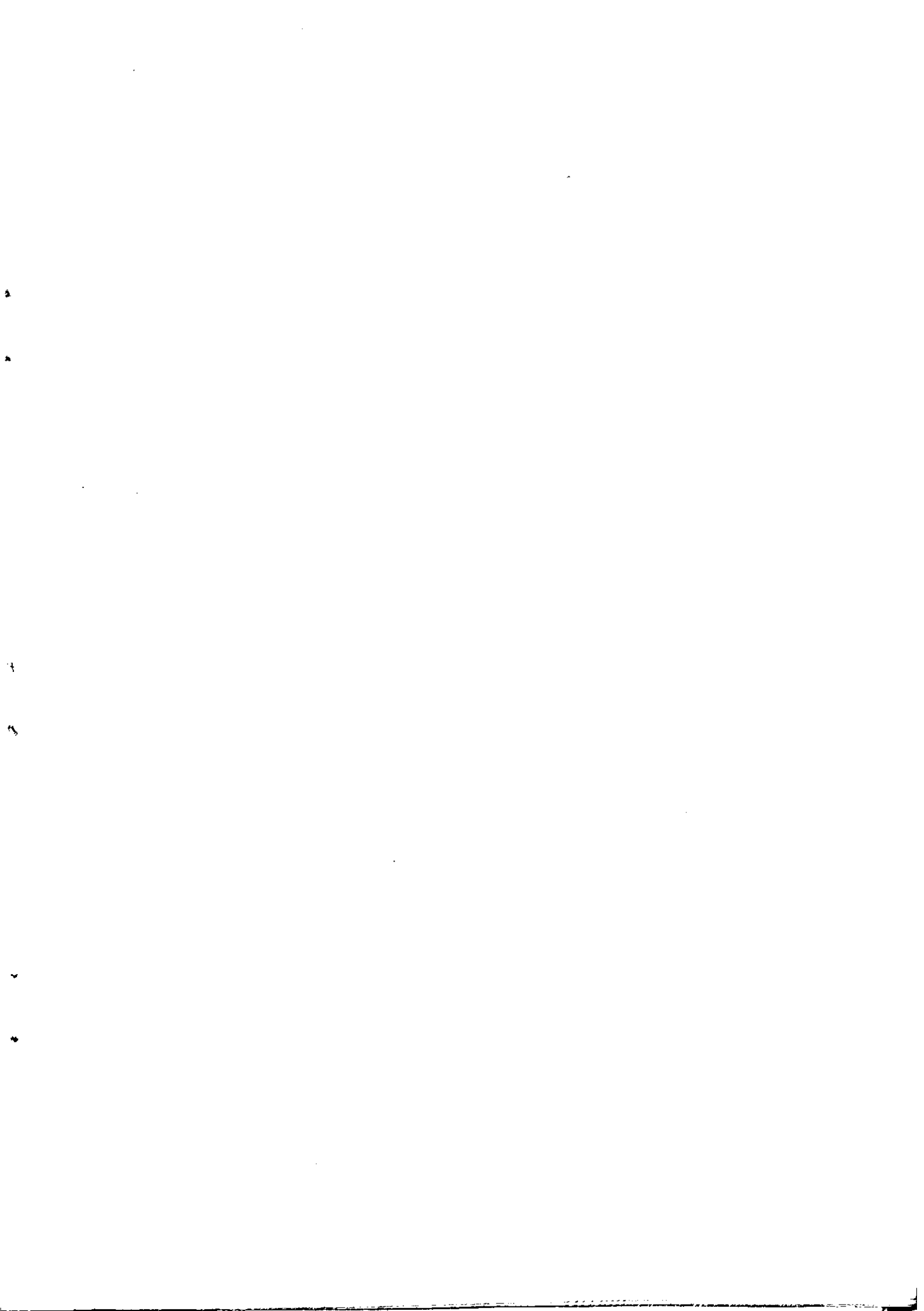
DERESTAN دهان

URBAN PLACE تلاوی

..... نقشه

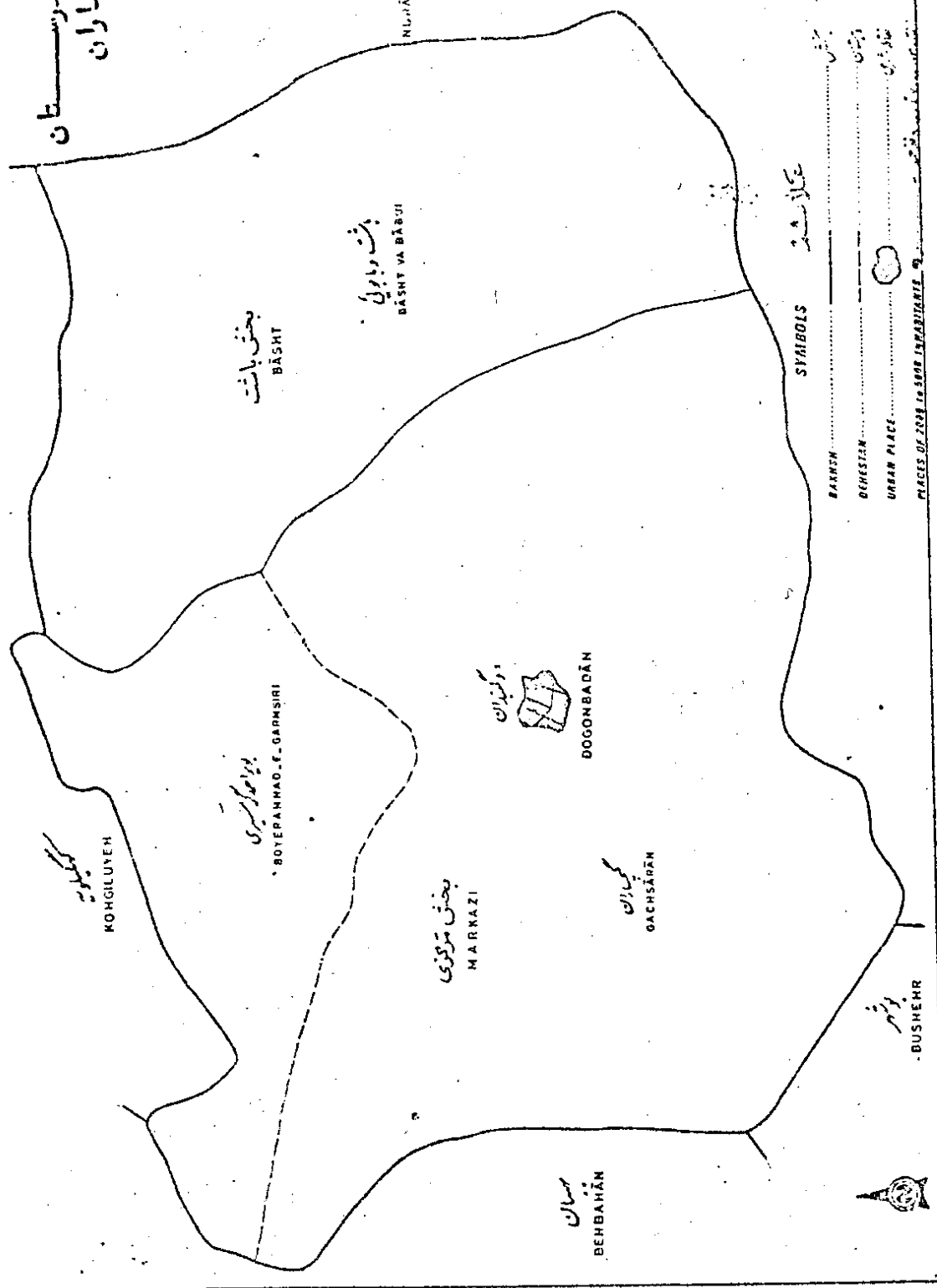






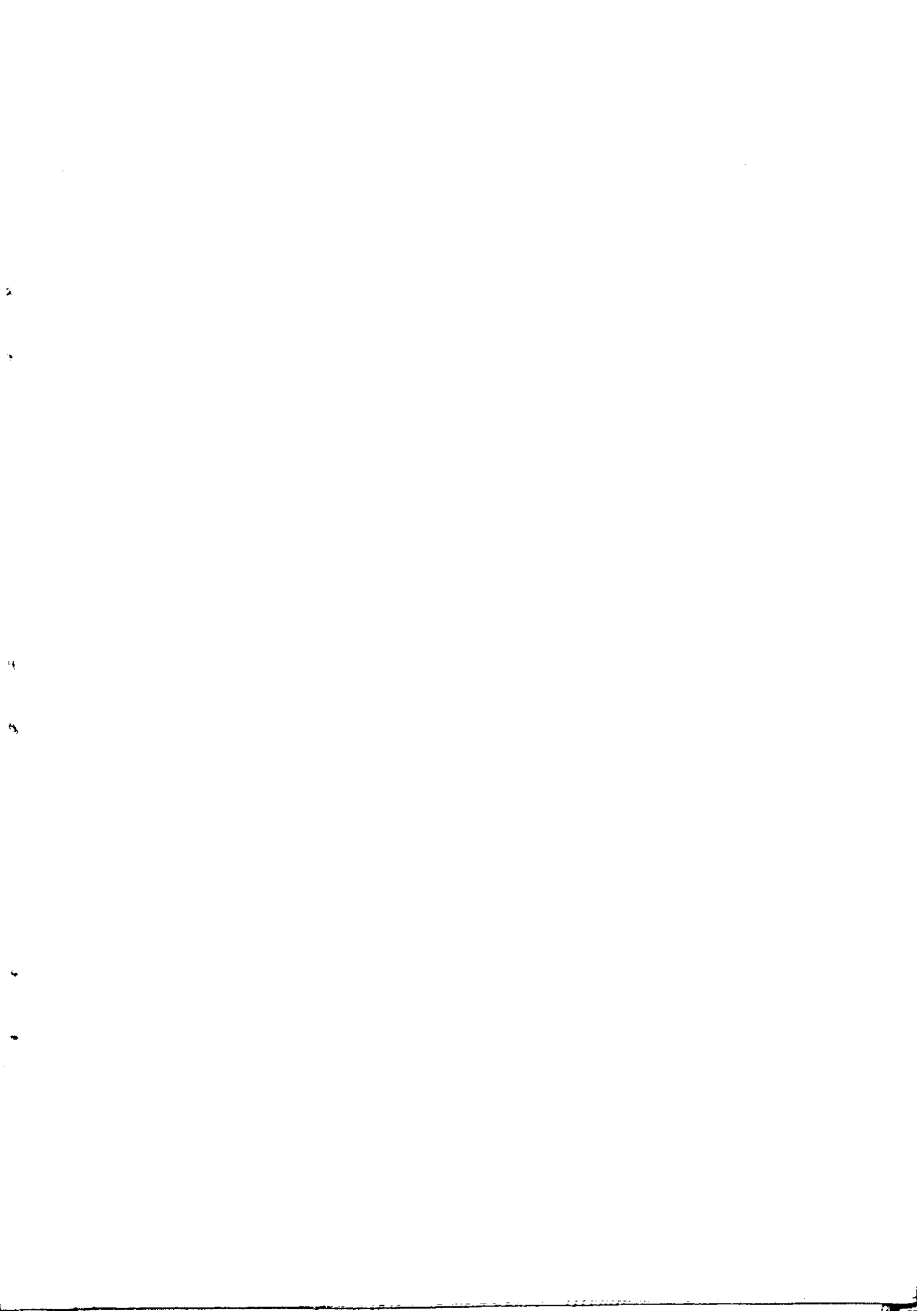
نقشه شهرستان گچساران

نورآبادی
NUHĀ UD. E. MAHĀRĀI



نمادها SYMBOLS

- بخش BANKEN
- شهرستان DEHESTEN
- شهر URBAN PLACE
- مکانهای شهری PLACES OF 2021 IN 1:500000 SCALE



جدول ۱ - مساحت و تقسیمات جغرافیایی استان

شهرستان	مساحت (کیلومتر مربع)	شهر	بخش	دهستان	آبادی در سرنگه و خالی از سرنگه
استان	۱۴۲۶۱	۲	۷	۱۳	۱۷۱۴
شهرستان ناصرخوین	۲۲۵۲	۱	۲	۲	۴۲۰
= کهریزک	۶۱۸۸	۱	۳	۷	۸۹۹
= گساران	۲۶۲۱	۱	۲	۲	۱۹۵

منبع: مرکز آمار ایران - سرشماری عمومی آبان ۱۳۵۵ (۷)

جدول ۲ - موقعیت جغرافیایی شهرهای استان

شهر	ارتفاع از سطح دریا (متر)	طول جغرافیایی	عرض جغرافیایی
یاسوج	۱۸۵۴	۵۱/۳۶	۳۰/۲۸
دهدشت	۸۵۰	۵۰/۳۶	۳۰/۴۷
دوگنبدان	۷۵۰	۵۰/۴۹	۳۰/۱۸

باخذ: گزارش اوضاع اقتصاد و اجتماعی استان - سازمان برنامه و بودجه استان.

جدول ۳ - رطوبت نسبی هوای استان به تفکیک شهرستان در سال زراعی ۶۰-۶۱

شهرستان	تابستان	پاییز	زمستان	بهار
بویراحممد	۵۷/۴	۴۶/۴	۵۸	۵۳
کهگیلویه
گچساران

ماخذ: اداره کل کشاورزی استان

جمعیت روستایی	تعداد آبادانی		جمع	تقسیمات روستایی
	دارای سکنه	خالی از سکنه		
۲۱۳۵۰۳	۱۶۸۸	۲۵۸	۲۰۴۶	استان کهگیلویه و بویراحمد
۷۶۵۴۲	۶۱۹	۲۰۶	۸۲۵	شهرستان بویراحمد
۵۳۰۰۸	۴۲۸	۱۴۴	۵۷۲	د. دهستان دروهان
۵۱۹۵	۶۷	۳۵	۱۰۲	د. ششترود
۱۸۳۳۹	۱۲۲	۲۹	۱۵۱	روان
۲۵۶۶۸	۱۵۸	۳۷	۲۲۲	شهرستان گچساران
۱۸۰۹۹	۱۰۱	۱۸	۱۱۹	د. دهستان بنیاشتر و پاپیونگی
۷۱۲۲	۲۷	—	۲۷	بویراحمد گروسیوی
۸۳۳۰	۵۷	۱۷	۷۴	گچساران
۱۰۱۲۹۳	۸۸۴	۱۱۵	۹۹۹	شهرستان کهگیلویه
۱۰۳۸۶	۱۲۸	۴	۱۳۲	د. دهستان بهمنی گروسیوی
۱۰۴۰۴	۷۰	۳	۷۳	سورخدی

۴۳۳

جمعیت روستایی	تعداد آبار		جمع	تقسیمات روستایی
	دارای سکنه	خالی از سکنه		
۱۱۷۲۰	۶۹	۲۱	۹۰	د هستان چرام
۱۱۵۶۱	۱۱۲	۱۱	۱۲۳	د شمنزیری =
۲۰۵۰۰	۱۷۶	۴۵	۲۱۱	د ده شمش =
۱۵۰۶۶	۱۶۸	۱۷	۱۸۵	د طیبی سرحدی =
۱۷۹۲۳	۱۶۹	۲۷	۱۹۶	= گروسیری =

مانند: مرکز آمار ایران - سرشماری عمومی آبان ۱۳۵۵

جدول ۵ - جمعیت بر حسب جنس و تعداد خانوار در مناطق شهری و روستایی

تعداد خانوار	جمعیت			مناطق
	زن	مرد	جمع	
۴۵۰۹۹	۱۱۸۳۵۱	۱۲۶۰۱۹	۲۴۴۳۷۰	استان
۵۸۷۷	۱۴۰۴۷	۱۶۸۲۰	۳۰۸۶۷	مناطق شهری
۳۹۲۳۲	۱۰۴۳۰۴	۱۰۹۱۹۹	۲۱۳۵۰۳	= روستایی
۱۴۸۹۳	۳۹۴۱۸	۴۱۶۴۸	۸۱۰۶۶	شهرستان بویراحد
۹۸۷	۱۹۲۰	۲۶۰۴	۴۵۲۴	مناطق شهری (شهر یاسوج)
۱۳۹۰۶	۳۷۴۹۸	۳۹۰۴۴	۷۶۵۴۲	= روستایی
۱۹۴۶۶	۴۹۷۴۰	۵۴۴۵۵	۱۰۴۱۹۵	شهرستان کهگیلویه
۵۹۸	۹۹۰	۱۹۱۳	۲۹۰۲	مناطق شهری (شهر دهدشت)
۱۸۶۶۸	۴۸۷۵۰	۵۲۵۴۳	۱۰۱۲۹۳	= روستایی
۱۰۹۴۰	۲۹۱۹۳	۲۹۹۱۶	۵۹۱۰۹	شهرستان گچساران
۴۲۹۳	۱۱۱۳۷	۱۲۳۰۴	۲۳۴۴۱	مناطق شهری (شهر د وگنتان)
۶۶۴۸	۱۸۰۵۶	۱۷۶۱۲	۳۵۶۶۸	= روستایی

ماخذ: مرکز آمار ایران - سرشماری ایران ۱۳۵۵

جدول ۶ - تعداد جمعیت بر حسب گروههای سنی و جنس شهرستان تبریز

مناطق روستایی		مناطق شهری		کل جمعیت شهرستان	گروه سنی
زن	مرد	زن	مرد		
۳۷۴۹۸	۳۹۰۴۴	۱۹۲۰	۲۶۰۴	۸۱۰۶۶	جمع
۷۴۹۱	۸۱۱۴	۳۵۴	۴۰۵	۱۶۳۶۴	کمتر از ۵ سال
۷۲۲۰	۷۹۲۵	۲۹۰	۳۲۸	۱۵۷۷۳	۵-۹ ساله
۴۱۴۳	۴۹۴۱	۲۱۰	۳۳۹	۹۶۳۳	۱۰-۱۴ ساله
۳۵۴۵	۲۹۲۰	۲۶۷	۳۵۱	۷۱۳۳	۱۵-۱۹ ساله
۳۰۵۰	۲۰۹۱	۲۵۷	۲۳۵	۵۶۳۳	۲۰-۲۴ ساله
۲۶۸۱	۱۸۱۷	۱۷۲	۲۸۲	۹۴۵۳	۲۵-۲۹ ساله
۲۰۰۷	۱۸۸۰	۸۸	۱۷۱	۴۱۴۶	۳۰-۳۴ ساله
۱۸۸۲	۲۲۲۸	۸۷	۱۵۵	۴۳۵۲	۳۵-۳۹ ساله
۱۵۲۶	۲۰۶۶	۶۱	۱۱۹	۳۷۷۲	۴۰-۴۴ ساله
۱۰۲۶	۱۷۲۰	۴۵	۷۷	۲۸۶۸	۴۵-۴۹ ساله
۹۵۴	۱۰۹۱	۳۳	۶۱	۲۱۳۹	۵۰-۵۴ ساله
۴۴۷	۵۱۷	۱۱	۱۷	۹۹۲	۵۵-۵۹ ساله
۷۰۹	۶۴۵	۸	۱۶	۱۳۸۸	۶۰-۶۴ ساله
۸۱۷	۱۰۳۹	۲۶	۳۷	۱۹۱۹	۶۵ ساله و بالاتر

ماخذ : مرکز آمار ایران، سرشماری عمومی آبان ۱۳۵۵

دول ۷ - تعداد جمعیت برحسب گروههای سنی و جنس مرد و شهرستان کهگیلویه

گروه سنی	کل جمعیت شهرستان	مناطق شهری		مناطق روستایی	
		مرد	زن	مرد	زن
جمع	۱۰۴۱۹۵	۱۹۱۲	۹۹۰	۵۲۵۴۳	۴۸۷۵۰
کتر از ۵ سال	۲۰۷۲۹	۲۰۷	۱۸۹	۱۰۴۷۲	۹۸۶۱
۵-۹ ساله	۱۹۱۶۴	۲۰۲	۱۷۴	۹۷۸۶	۹۰۰۲
۱۰-۱۴ ساله	۱۱۳۹۷	۳۸۳	۹۹	۶۱۹۲	۴۷۲۳
۱۵-۱۹ ساله	۱۰۰۸۱	۵۴۲	۱۳۳	۴۷۷۴	۴۶۳۲
۲۰-۲۴ ساله	۷۷۴۱	۱۷۰	۱۰۰	۳۳۸۰	۳۰۶۴
۲۵-۲۹ ساله	۵۷۵۶	۱۰۷	۸۲	۲۴۵۱	۳۲۱۶
۳۰-۳۴ ساله	۵۶۶۱	۶۱	۴۶	۲۴۴۸	۳۱۰۶
۳۵-۳۹ ساله	۴۶۸۴	۶۲	۴۶	۲۵۱۲	۲۰۶۳
۴۰-۴۴ ساله	۵۸۰۴	۵۹	۳۰	۳۱۷۷	۲۵۳۸
۴۵-۴۹ ساله	۳۵۶۵	۵۰	۲۳	۲۲۹۸	۱۱۹۴
۵۰-۵۴ ساله	۲۳۱۴	۲۰	۲۲	۱۷۵۹	۱۵۱۳
۵۵-۵۹ ساله	۱۱۵۸	۱۱	۸	۶۵۶	۴۸۳
۶۰-۶۴ ساله	۲۱۳۸	۱۵	۱۳	۱۰۷۱	۱۰۳۹
۶۵ ساله و بالاتر	۳۰۳۰	۲۲	۲۵	۱۶۶۷	۱۳۱۶

ماخذ: مرکز آمار ایران - سرشماری عمومی آبان ۱۳۵۵

جدول ۸ - تعداد جمعیت برحسب گروههای سنی و جنس در شهرستان گسارگان

مناطق روستائی		مناطق شهری		کلی جمعیت	گروه سنی
زن	مرد	زن	مرد	شهرستان	
۱۸۰۵۶	۱۷۶۱۲	۱۱۱۳۷	۱۲۳۰۴	۵۹۱۰۹	جمع
۳۴۶۳	۳۶۷۲	۱۶۷۹	۱۷۸۱	۱۰۵۹۵	کثر از ۵ سال
۳۳۷۶	۳۴۴۷	۱۷۸۸	۱۸۴۵	۱۰۴۵۹	۵-۹ ساله
۲۱۶۳	۲۰۰۸	۱۶۱۱	۱۸۰۶	۷۵۸۸	۱۰-۱۴ ساله
۱۷۶۵	۱۴۲۷	۱۳۷۰	۱۸۰۳	۶۳۶۵	۱۵-۱۹ ساله
۱۴۰۸	۹۱۵	۱۰۹۷	۱۰۳۳	۴۴۵۷	۲۰-۲۴ ساله
۱۱۷۲	۷۲۵	۸۱۲	۸۸۳	۳۵۹۲	۲۵-۲۹ ساله
۹۰۳	۷۸۳	۵۴۶	۴۹۴	۲۷۲۶	۳۰-۳۴ ساله
۷۸۰	۸۶۲	۵۲۱	۵۳۵	۲۶۸۸	۳۵-۳۹ ساله
۸۸۹	۱۰۱۲	۴۶۸	۵۶۰	۲۹۲۹	۴۰-۴۴ ساله
۵۷۵	۸۸۹	۴۲۳	۵۸۶	۲۴۷۳	۴۵-۴۹ ساله
۵۵۰	۶۹۴	۳۴۹	۳۵۹	۱۸۵۲	۵۰-۵۴ ساله
۱۸۷	۲۲۰	۱۳۷	۱۳۶	۶۸۰	۵۵-۵۹ ساله
۳۵۵	۳۷۳	۱۵۰	۱۳۶	۱۰۱۴	۶۰-۶۴ ساله
۴۷۰	۵۸۵	۲۸۶	۳۵۰	۱۶۹۱	۶۵ ساله و بالاتر

ماخذ: مرکز آمار ایران - سرشماری عمومی آبان ۱۳۵۵

جدول ۹ - وضع سواد جمعیت عساکر و اهل تهر و حسب مناطق و جنس در استان

مناطق و جنس	جمعیت ۶ ساله و بالاتر استان	یا سواد		فقط میخوانند نمیخوانند
		تعداد	درصد	
کل استان				
مرد وزن	۱۸۶۵۷۶	۵۸۰۹۱	۳۱/۱	۳۱۲
مرد	۹۶۲۲۵	۴۱۱۲۱	۴۲/۷	۴۵۲
زن	۹۰۳۵۱	۱۶۹۷۰	۱۸/۸	۵۹
مناطق شهری				
مرد وزن	۲۵۲۰۶	۱۷۵۵۶	۶۹/۷	۴۵
مرد	۱۲۹۰۲	۱۱۱۲۴	۸۰	۳۴
زن	۱۱۳۰۴	۶۴۲۲	۵۶/۹	۱۱
مناطق روستایی				
مرد وزن	۱۶۱۳۷۰	۴۰۵۲۵	۲۵/۱	۲۶۷
مرد	۸۲۳۲۲	۲۲۹۹۹۷	۲۶/۲	۴۱۹
زن	۷۹۰۴۷	۱۰۵۲۸	۱۲/۳	۴۸

مآخذ: مرکز آمار ایران - سرشماری عمومی آبان ۱۳۵۵

جدول ۱۰ - جمعیت شاخرد و ساله و بالاتر بر حسب فعالیتهای عمد و جنس

زن	مرد	مرد وزن	فعالیتهای عمد
			کراسستان
۱۵۰۵	۴۵۱۱۲	۴۶۶۱۷	جمع شاغلین
			کشاورزی، شکار، جنگلکاری، مادگیگری
۳۴۳	۳۲۵۹۹	۳۲۹۴۲	استخراج و معادن
۱۶	۱۰۰۶	۱۰۲۲	صنعت
۳۷۷	۷۹۱	۱۱۶۸	ساختمان
۲۶	۵۰۰۰	۵۰۲۶	برق، گاز و آب
۰	۱۵۶	۱۵۶	فروش، هتلداری، رستوران و کافه داری
۹	۹۵۸	۹۶۷	حمل و نقل، انبارداری، ارتباطات و مخابرات
۶	۶۱۶	۶۲۲	خدمات مالی و بیمه، بانکداری
۲	۹۹	۱۰۱	خدمات اجتماعی و شخصی
۶۸۴	۳۵۸۵	۴۲۶۹	فعالیتهای نامشخص
۴۲	۲۰۲	۳۴۴	مناطق شهری
۴۴۷	۵۹۸۲	۶۴۲۹	جمع شاغلین
۲	۲۸۹	۲۹۱	کشاورزی، شکار، جنگلکاری، مادگیگری
۱۶	۹۱۷	۹۳۳	استخراج و معادن

دنباله جدول ۱۰

فعالیتها و نام آنها	مرد وزن	مرد	زن
صنعت	۲۷۸	۳۵۹	۱۹
ساختمان	۱۴۷۲	۱۴۶۶	۶
برق، گاز و آب	۵۱	۵۱	۰
فروش، هتلداری، رستوران و کافه، حمل و نقل، انبارداری، ارتقا دلات و مخابرات	۶۱۵	۶۰۸	۷
خدمات مالی و بیمه، ملکی و تجارتي	۳۳۷	۳۳۲	۵
اجتماعی و شخصی	۸۳	۸۱	۲
فعالیتهای نامشخص	۲۱۱۸	۱۷۳۴	۳۸۴
مناطق روستایی	۱۵۱	۱۴۵	۶
جمع شاغلین	۴۰۱۸۸	۳۹۱۳۰	۱۰۵۸
کشاورزی، شکار و جنگلداری ماشینی	۳۲۶۵۱	۳۲۳۱۰	۳۴۱
استخراج و معادن	۸۹	۸۹	۰
صنعت	۷۹۰	۴۲۲	۳۸۵
ساختمان	۳۵۵۴	۳۵۳۴	۲۰
برق، گاز و آب	۱۰۵	۱۰۵	۰
فروش، هتلداری، رستوران و کافه، حمل و نقل، انبارداری، ارتقا دلات و مخابرات	۳۵۲	۳۵۰	۲
خدمات مالی و بیمه، ملکی و تجارتي	۲۸۵	۲۸۴	۱
اجتماعی و شخصی	۱۸	۱۸	۰
فعالیتهای نامشخص	۲۱۵۱	۱۸۵۱	۳۰۰
	۱۹۳	۱۵۷	۳۶

ماخذ: مرکز آمار ایران - سرشماری عمومی آبان ۱۳۵۵

جدول ۱۱ - جمعیت ده ساله و بالاتر بر حسب مناطق و جنس و به تفکیک وضع فعالیت اقتصادی در استان

غیرفعال	فعال از نظر اقتصادی				جمعیت ده ساله و بالاتر	مناطق و جنس
	بیکار	شاغل	درصد	جمع		
۸۹۸۸۶	۱۴۷۸۲	۴۶۶۱۷	۴۰/۶	۶۱۴۰۰	۱۵۱۲۸۶	کل استان مرد و زن
۱۸۱۶۲	۱۴۵۲۸	۴۵۱۱۲	۷۶/۷	۵۹۶۶۰	۷۷۸۲۲	مرد
۷۱۷۲۴	۲۲۵	۱۵۰۵	۲/۶	۱۷۴۰	۷۳۴۶۴	زن
مناطق شهری						
۱۴۶۰۷	۵۷۶	۶۴۲۹	۳۳/۴	۷۰۰۵	۲۱۶۱۲	مرد و زن
۵۵۲۹	۵۲۸	۵۹۸۳	۵۴/۱	۶۵۱۰	۱۲۰۳۹	مرد
۹۰۷۸	۴۸	۴۲۷	۵/۳	۴۹۵	۹۵۲۳	زن

نظر اقتصادي	نماز از نظر اقتصادي				جمع	درصد	منازل	بيكار	غيرفعال از نظر اقتصادي
	جمع	درصد	منازل	بيكار					
۷۵۲۷۹	۵۴۳۹۵	۴۱/۹	۴۰۱۸۸	۱۴۲۰۷	۱۲۹۶۷۴	مرد وزن			
۱۲۶۳۳	۵۳۱۵۰	۸۰/۸	۲۹۱۲۰	۱۴۰۰۰	۶۵۸۷۳	مرد			
۶۲۶۴۶	۱۲۴۵	۱/۹	۱۰۵۸	۱۸۷	۶۳۸۹۱	زن			

مکان: مرکز آمار ایران - سرشماری عمومی آبان ۱۳۵۵

(۲۰)

جدول ۱۲ - جمعیت شاغلان در ساله و بالا تر به حسب مناطق و جنس به تفکیک وضع شغلی در استان

اطلسار نشده	کارکنان خانوادگی بدون مزد	مزد و حقوق بگیران خصوصی	مزد و حقوق بگیران عمومی	کارکنان مستقل	کارفرمایان	جمع شاغلین	مناطق و جنس
۱۲۰	۹۰۷۹	۷۰۱۳	۵۶۶۲	۲۴۴۸۸	۲۵۵	۴۶۶۱۷	مرد و زن
۸۳	۸۶۴۰	۶۷۷۴	۵۰۵۰	۲۴۳۱۱	۲۵۴	۴۵۱۱۲	مرد
۳۷	۴۳۹	۲۲۹	۶۱۲	۱۷۷	۱	۱۵۰۵	زن
مناطق شهری							
۱۲	۵۴	۲۱۰۷	۳۱۲۲	۹۵۵	۱۷۹	۶۴۲۹	مرد و زن
۷	۵۳	۲۰۵۶	۲۷۵۴	۹۲۳	۱۷۹	۵۹۸۲	مرد
۵	۱	۵۱	۲۶۸	۲۳۱	۱۰	۴۴۷	زن

کتابخانه مرکزی آمار ایران
شماره ۵۹۵۲

مناطق و جنس	کافرستان	مرد و حقوق	مرد و حقوق	مرد و حقوق	کافرستان	کارفرمایان	جمع	مناطق و جنس
	مستقل	بگیران	عمومی	مرد و حقوق	مستقل	کارفرمایان	مناطقین	
مرد وزن	۲۲۵۳۲	۲۵۴۰	۲۲۹۶	۴۹۰۶	۲۲۵۳۲	۷۶	۴۰۱۸۸	مرد وزن
مرد	۲۳۲۷۸	۲۲۹۶	۲۲۹۶	۴۷۱۸	۲۳۲۷۸	۷۵	۴۹۱۳۰	مرد
زن	۱۵۵	۲۴۴	۲۴۴	۱۸۸	۱۵۵	۱	۱۰۵۸	زن

ماخذ: مرکز آمار ایران - سرشماری عمومی آبان ۱۳۵۵

(۲۲)

۲۰۲۰

جدول ۱۳ - مقایسه جمعیت شهرهای استان اردبیل و سرشماری عمومی

جمعیت		شهر
۱۳۵۵	۱۳۲۵	
۴۵۲۴	۹۳۱	ما
۳۳۴۴۱	۱۳۴۳۰	دوگنبدان
۲۹۰۲	۹۹۸	دهدشت

مابذ: مرکز اطراپیران - سرشماری عمومی ۱۳۵۵

(۲۳)

بیروت اول جمعیت (واحد صد نفر)							جمعیت	شهرستان
							د رستخاری	
۱۳۶۲	۱۳۶۱	۱۳۶۰	۱۳۵۹	۱۳۵۸	۱۳۵۷	۱۳۵۶	۱۳۵۵	
۲۹۱۹	۲۸۴۵	۲۷۷۴	۲۷۰۴	۲۶۳۶	۲۵۶۴	۲۵۰۴	۲۴۲۲۰	استان
۱۰۳۲	۹۹۷	۹۶۳	۹۳۱	۸۹۹	۸۶۹	۸۳۹	۸۱۰۶۶	بهر جمعیت
۱۱۷۲	۱۱۵۲	۱۱۳۲	۱۱۱۴	۱۰۹۶	۱۰۷۷	۱۰۶۰	۱۰۴۱۹۵	کابل
۷۱۵	۶۹۶	۶۷۸	۶۵۹	۶۴۱	۶۲۴	۶۰۷	۵۹۱۰۹	گلستان

ماخذ: مرکز آمار ایران - مدیریت آمارهای اجتماعی ونقوس

جدول ۱۵ - تعداد ولایات ثبت شده به برحسب شهرستان در استان - ۱۳۶۰

مناطق روستائی	مناطق شهری		جمع	شهرستان
	مناطق پسر	مناطق دختر		
۶۷۴۹	۵۰۵۵	۶۷۲	۱۲۵۵۹	شهرستان بویراحمد
۱۶۵۹	۱۳۳۴	۱۰۹۸	۵۱۶۶	گجستان
۷۶۳۴	۶۲۹۰	۵۵۲	۱۴۸۳۶	کلیکویه

ماخذ : ثبت احوال استان

طلاق		جمع	ازدواج		جمع	شهرستان
مناطق روستایی	مناطق شهری		مناطق روستایی	مناطق شهری		
۰۰۰	۰۰۰	۰۰۰	۱۵۷	—	۱۵۷	شهرستان بویراحت
۰۰۰	۲۵	۲۵	۱۰۹	۵۸۹	۶۹۸	گچساران =
۰۰۰	۰۰۰	۰۰۰	۷۱	۲۰۵	۲۴۴	کهنکوه =
			* این ارقام از واجها و طلاقیهای غیررستایی را شامل نمیشود.			

ملاحظه: قیمت اموال استان

جدول ۱۷ - فوت ثبت شده بر حسب شهرستان در استان - ۱۳۶۰

مناطق روستائی		مناطق شهری		جمع	شهرستان
زن	مرد	زن	مرد		
۳۰	۲۲۶	۹	۶۲	۳۲۸	دیورا حمه
۳۶	۵۴۳	۶	۸۲	۶۶۷	کهنه
۳۲	۸۹	۴۰	۱۱۷	۲۷۸	گاران

ماخذ: ثبت احوال استان

جدول ۱۸ - کود گستان و کود گان کود گستانی بروجسب شهرستان د راسن ۱۳۶۰ ن

کود گان کود گستانی		تعداد کود گستان		شهرستان
د ولتی	د غیر ولتی	د ولتی	د غیر ولتی	
د ختور	د ختور	د ختور	د ختور	کل استان
۰	۰	۰	۰	شهرستان بروجسب
۰	۰	۰	۰	گجستان =
۰	۰	۰	۰	کیرگیلویه =

ملاحظ: ادا ره کل آموزش و پرورش استان

جدول ۱۹ - دبستان و دانش آموزان دبستان شهرستاد استان - ۱۳۶۰

دانش آموزان و وزن		تعداد دبستان	شهرستان
دختر	پسر		
۱۴۴۰۱	۲۸۴۰۸	۱۲۳۲	کل استان
۵۷۷۱	۱۰۳۷۹	۴۵۸	شهرستان بیراجند
۵۰۲۳	۶۷۵۶	۱۶۶	کجساران =
۳۶۰۷	۱۱۲۷۳	۶۰۸	کهریزک =

مأخذ: اداره کل آموزش و پرورش استان

جدول ۲۰ - مدارس راهنمایی و دانش آموزان دوره راهنمایی بوردسب شهرستان ۱۳۶۰ -

دانش آموزان		جمع	تعداد مدارس راهنمایی	شهرستان
دختر	پسر			
۲۵۵۴	۹۱۹۸	۱۱۷۵۲	۹۸	کل استان
۷۱۵	۳۲۸۱	۳۹۹۶	۳۱	شهرستان بویراحمد
۱۴۹۳	۲۷۲۰	۴۲۱۳	۲۸	گچستان
۲۴۶	۳۱۹۷	۳۴۴۳	۲۹	کهریزک

مابقی: با داره کل آموزش و پرورش استان

(۳۰)

جدول ۲۱ - دبیرستان و دانش آموزان دبیرستانی برحسب شهرستان در استان - ۱۳۶۰

دانش آموزان				تعداد دبیرستان		شهرستان
غیر ولتی		د ولتی		غیر ولتی	د ولتی	
دختر	پسر	دختر	پسر			
•	•	۱۲۶۷	۴۶۲۵	•	۲۳	کل استان
•	•	۱۱۵	۱۳۹۳	•	۵	شهرستان بیراجند
•	•	۱۰۹۸	۱۶۷۱	•	۷	گنساگان =
•	•	۵۴	۱۵۷۱	•	۱۱	کهنکویه =

مأخذ: اداره کل آموزش و پرورش استان

شهرستان	جمع	دانشگاه	بازگانی	مشیگری	سایر
کل استان	۸	۴	۲	۰	۴
شهرستان بروجرد	۲	۱	۱	۰	۱
گهستان	۲	۲	۱	۰	۱
کهرگان	۴	۱	۲	۰	۱

طایفه: بان اوه کل آموزش و پرورش استان

جدول ۲۳ - تعداد دانش آموزان مدارس حرفه ای و فنی برحسب شهرستان در سال ۱۳۶۰

سایر	منشیگری	بازرگانی	هنرستان	جمع	شهرستان
x	x	۵۵۵	۸۸۲	۱۴۳۸	کراسان
x	x	۱۶۵	۱۴۹	۳۱۴	شهرستان بوسل احمد
x	x	۱۹۰	۵۴۸	۷۳۸	= کوساران
x	x	۲۰۰	۱۸۶	۳۸۶	= کپانکویه

معاون: اداره کل آموزش و پرورش استان

مردود ۲۴ - کارکنان آموزشی سطوح مختلفه تحصیلی بر حسب شهرستان در سال ۱۳۶۰

شهرستان	مردود کوه کوه گستان	مردود کوه کوه گستان	شهرستان	دوره	د بهیررستان		مردود ای و فنی
					نظاری	مردودات	
کل استان	۴۲	۲۳۲۱	۲۳۲۱	۴۵۸	۱۶۲	۱۹	۶۶
شهرستان تهران	۹	۸۵۷	۸۵۷	۱۲۳	۲۸	۶	۱۵
گستران	۲۹	۵۶۶	۵۶۶	۱۷۰	۸۱	۷	۳۰
گستران	۹	۸۸۸	۸۸۸	۱۵۵	۴۲	۶	۲۱

مردود: یادآور کل آموزش و پرورش استان

جدول ۲۵ - تعداد کارکنان غیرآموزشی برحسب شهرستان استان - ۱۳۶۰

جمع کل کارکنان دسته خدمت	خدمتگزاران غیر		امور اداری و مالی		کتابخانه		شهرستان
	زن	مرد	زن	مرد	زن	مرد	
۲۶۸	۲۱	۲۴۷	۴	۲۴۷	۴	۴	کل استان
۹۸	۴	۹۴	:	۱۰۷	×	×	شهرستان بویا حمد
۸۰	۱۴	۶۶	۳	۴۱	×	×	کجساران =
۹۰	۳	۸۷	.	۹۹	×	×	کهنگیریه =

طیخذ : اداره کل آموزش و پرورش استان

شهرستان	مردت کون	کون گستان	د بستان	دوره راهنمایی	د بیرستان		مردت ایرونی
					خدمت	نظاری	
شهرستان تهران	۴	۱۱	۲۵۴	۱۳۵	۶۴	۹	۱۲
شهرستان تبریز	×	۲	۷۷	۵۳	۲۰	۴	۸
شهرستان گیلان	×	۶	۶۴	۴۱	۲۶	۲	۲
شهرستان کردستان	×	۳	۱۱۲	۴۲	۲۰	۲	۷

ملاحظه: ادا راه کل آموزش و پرورش استان

دستگاه	استخر ورزشی		سالن ورزشی		تاد یوم		شهرستان
	دستگاه	مورد	دستگاه	مورد	دستگاه	مورد	
دستگاه	۳	۳	۴	۵	۲	۶	کل استان
دستگاه	۱	۱	۱	۱	۱	۲	شهرستان بویراحد
دستگاه	۲	۲	۱	۳	۲	۳	کچساران
دستگاه	۱	۱	۲	۱	۱	۱	کهرگیلویه

مآخذ: تدریس بدنی استان

شهرستان	باشگاه ورزشی		پست د ووهیدانی	دست ساختمان	زمین فوتبال		زمین والیبال	زمین بسکتبال	زمین تنیس
	عمومی	باشگاهی			خاکی	چمن			
کل استان	X	X	۲	X	۲	۶	۷	۴	۳
شهرستان بروجسب	X	X	X	X	۱	۱	۲	۲	X
گجساران	X	X	۱	X	۳	۲	۳	۲	۴
کهرگیاربه	X	X	۱	X	۲	۲	۲	X	X

یافتی: تربیت بدنی استان

جدول ۲۹ - معلمان و مربیان ورزش برحسب شهرستان در استان - ۱۳۶۰

ناجی غریبی	د اور	مربی ورزش		معلم ورزش		شهرستان
		زن	مرد	زن	مرد	
۲	۶۷	۱۰	۶۵	۱۰	۷۳	کل استان
X	۱۴	۲	۱۸	۱	۲۲	شهرستان بویراحمد
۴	۲۲	۸	۳۹	۸	۲۴	گجساران =
X	۲۱	۰۰۰	۸	۱	۲۷	کیلوپه =

ماخذ: تربیت بدنی استان

شماره اول ۳۰ - شرکت کنندگان در مسابقات ورزشی بزرگسب شهرستان در استان - ۱۳۶۰

شهرستان	اسکی		اسکیتوریم		بدمکاتال		بوکس	تفیس روی میز	
	زن	مرد	زن	مرد	زن	مرد		زن	مرد
کل استان	۰	۰	۰	۰	۴۰	۲۲۵	۰	۷۳۰	۹۵
شهرستان بویراحمد	۰	۰	۰	۰	۱۵	۹۰	۰	۲۱۰	۳۰
گچساران	۰	۰	۰	۰	۲۵	۱۶۵	۰	۲۸۰	۶۵
کلیکویه	۰	۰	۰	۰	۰	۲۰	۰	۲۴۰	۰

ملاحظه: با توجه ترتیب بدنی استان

جدول ۳۱ - شرکت کنندگان در مسابقات ورزشی بر حسب شهرستان در آستان - ۱۳۶۰

وزنه برداری	والیبال		فوتبال	شنا		شطرنج		شهرستان
	زن	مرد		زن	مرد	زن	مرد	
۱۷۸	۱۷۰	۶۰۵	۲۳۲۰	۰	۱۹۵	۰	۰	گلستان
۳۵	۹۰	۲۳۰	۷۶۰	۰	۰	۰	۰	شهرستان بویراحمد
۱۲۳	۸۰	۱۹۵	۱۰۸۰۰	۰	۱۹۵	۰	۰	گچساران =
۲۰	۰	۱۷۰	۵۰۰	۰	۰	۰	۰	کهگیلویه =

مأخذ: ترویج بدنی آستان

(۴۱)

۲۲ ول ۲۲ - تعداد اد شرکت کنندگان در مسابقات ورزشی بر حسب شهرستان در استان ۱۳۶۰

شهرستان	تفیس		ژیمناستیک		دوچرخه	دوویید انسی	
	زن	مرد	زن	مرد		مرد	زن
کل استان	۱۵	۴۵	۲۰	۹۵	۱۷۶	۲۸۰	۲۸۰
شهرستان بومرداص	۰	۰	۲۰	۸۵	۵۹	۲۱۰	۲۱۰
= گجستان	۱۵	۴۵	۰	۱۰	۷۷	۱۵۰	۱۵۰
= کبکاپلویه	۰	۰	۰	۰	۴۰	۱۳۰	۱۳۰

مأخذ : تزیینت بدنی استان

(۴۲)

ملاحظات	داروخانه وابسته به مراکز درمانی	آزمایشگاه	درمانگاه (شهری و روستایی)	آسایشگاه	بیمارستان و زایشگاه		شهرستان
					تعداد تخت خواب	تعداد	
	۱۶	۳	۱۶	۰	۸۵	۲	بهره بردار
	۱۰	۳	۱۰	۰	۵۸	۱	گچساران
	۹	۱	۹	۰	۲۴	۱	کبکلیو
	۲۵	۷	۲۵	۰	۱۶۷	۴	جمع استانی

بناخذ: سازمان منطقه ای بهداشت ای استان

مطلب و ارجاز	مطلبی که مطلب دار و جزئیات آن میباشد	مجموعه		جمع	توضیحات
		مجموعی	مجموعه‌ها		
۲	۲	۱۸	۱	۲۰	مجموعه‌ها
۱	۲	۲۲	۲	۲۰	مجموعه‌ها
۱	۱	۱۲	۲	۲۰	مجموعه‌ها
۱	۱	۱۸	۱۸	۸۰	مجموعه‌ها

توضیحات: این مجموعه‌ها برای بررسی است

(۴۴)

فاج	وفا	سرخک	آبله	د بختری گزارز (تواجم)	د بختری گزارز سیاه سرفه (تواجم) (ثلاثه)	سل	حصیه	شهرستان
۴۹۸۰۸	.	۴۳۹۹	.	۲۶۹۱۶	۲۷۵۲۷	۸۳۷۱	۱۲۱۱۴	بویر احمد
۳۱۱۵۱	.	۵۴۸۸	.	۱۶۶۳۵	۱۸۴۳۵	۴۸۳۰	.	گساران
۳۱۶۶۲	.	۵۵۲۸	.	۱۵۸۵۴	۱۶۳۵۴	۸۴۲	۶۴۱۱	کهنگیر
۱۰۲۶۲۱	.	۱۵۴۱۵	.	۵۹۴۰۵	۶۲۳۱۶	۱۴۰۴۳	۱۸۵۲۵	جمع استانی

مآخذ: سازمان منطقه ای بهداشتی استان

سال تاسیس	نوع ساختمان		تعداد دانش آموز فصلی	ظرفیت بد دانش آموز	تعداد مربی	محل	نام آموزشگاه
	استیجاری	دولتی					
۱۳۵۶	.	۱	۱۸	۳۰	۳	پاسوج	ورزی
۱۳۵۷	.	۱	۲۸	۲۵	۶	دوگندان	=

مآخذ: سازمان منطقه‌ای بهداشتی استان

(۴۶)

جدول ۳۷ - کلینیک های تنظیم خانواده و مراجمین به آن در استان - ۱۳۶۰

ملاحظات	جمع		شهرستان
	مراجعه‌ین	تعداد کلینیک	
*** د ر سطح استان فقط	۴۱۱۹۸	۳	کرمان
۳ واحد بهداشت و تنظیم خانواده وجود دارد منتهم	۱۲۹۹۸	۱	شهرستان بویراحمد
د مراکز درمانی روستایی هم	۴۶۱۲	۱	کجساران =
فعالیت‌های تنظیم خانواده انجام میگیرد .	۳۵۸۷	۱	کهنکویه =

ماخذ : سازمان منطقه ای بهداشت آری استان

شماره استان	بازار			تقسیمات			مشخصات	
	تعداد روستا های بازار شده	تعداد جمعیت بازار شده	تعداد روستاهای بازار شده	تعداد جمعیت روستاهای بازار شده	تعداد روستاهای بازار شده	تعداد جمعیت روستاهای بازار شده	تعداد جمعیت بازار شده	تعداد جمعیت بازار شده
گومالاران	۴۰۲۹	۴۰۸۰۰۰	۱۲	۱۱	۲۲۴۹۴	۱۸۰	۲۲۴۹۴	۲۵۴
کمرگلوه	۸۳۹۷	۸۸۵۰۰۰	۱۲	۱۲	۴۲۱۱۴	۹۲۰	۴۲۱۱۴	۹۲۰
کل استان	۱۶۸۴۹ *	۱۹۷۷۰۰۰	۲۴	۲۴	۹۱۵۵۸	۱۴۵۴	۹۱۵۵۸	۱۴۵۴

ملاحظه کنی مالا روستاهای با جمعیت بسیار کمی را ذکر نکرده است.
 * ارتقا زیاد این سستون به بازاریت های مکرر روستاهای مربوط است.

بازدید روزها و کشف موارد مثبت و درمان بیماران ملا ربانی در استان - ۱۳۶۰ - خرداد و ۳۹ -

شماره استان	بیماران در استان		بیماران در زمان دیده شدن	محل ابتلا	شماره استان
	بیماران در زمان دیده شدن	بیماران در زمان دیده شدن			
...	۲۴۰	۰	۳۵۴
...	۱۵۴	۰	۱۸۰
...	۸۵۸	۰	۹۲۰
...	۱۳۵۲	۰	۱۴۵۴

مآخذ: ریشه کنی ملا ربا و مبارزه با بیماریهای واگیر در استان

معلولین ایزوله	معلولین ذمه‌سنی	معلولین جنسی	نام شهرستان
۷۰	۱۵۰	۷۴۰	بوشهر
۹۰	۱۷۵	۱۱۰۰	کلمکلو
۶۰	۷۵	۵۶۰	گسار

مآخذ : گزارش اوضاع اقتصادی و اجتماعی استان

(۵۰)

مواد غذایی فاسد شده به کیلوگرم	نمونه موغذائی آزمایش شد	مکزت به درصد مواد غذایی پا زده شده	گواهی بهداشت صاد رشده	اماکن پا زده شده	شهرستان
۸۳۴۲/۵	۵	۳۹۹۸	۳۲	۳۳۶۵	بوبر احمد
۹۸۷	۱۱	۱۲۴۸	۰۰۰	۴۶۵	گنبدسارن
۴۹۰۹/۵۴	۱۷	۲۵۱۵	۰۰۰	۸۷۲	کهرگیلویه
۱۴۱۳۹/۰۴	۳۳	۷۷۶۱	۳۲	۴۷۰۲	جمع استانی

ماخذ: بهداشت محیط استان

جدول ۲۴ - انحصارهای مطروحه در مراجع قضائی استان - ۱۳۶۰

موجود (بابان)	مختومه	کیفی		معدنی		شهرستان		
		وارده	موجود (بابان سال جاری)	مختومه	وارده			
					باقیمانده باقی مانده		رسائل جاری	
۷۶۹	۲۵۴۱	۲۶۵۲	۶۵۷	۶۱۳	۶۰۹	۹۳۴	۲۸۸	پاسوج

مأخذ: بهاد گسگری استان

جدول ۲۲ - مراجع قضائی بر حسب شهرستان در استان - ۱۳۶۰

قضات	شعب	دادسرا		شعب دادگاه		شهرستان
		جمع	بازرسی	بخش مستقل	شهرستان	
استان	استان	۱	۱	۱	۱	پیرا احمد (پاسوج)

(۵۲)

جدول ۴۲ - صنایع کارگاهی و بخش صنایع غذایی، آشامیدنیها و دخانیات - ۱۳۶۰

تعداد کارگاهها و کارکنان							نوع کارگاه
شهرستان	تعداد	کارکنان	شهرستان	تعداد	کارکنان	شهرستان	
شهرستان بویراحمد	۱۱۸	۱۷۸	۱۵	۲۶	۶۰	تعداد	آر و سازی
...	۲	۶	۲	۱۲	۱۸۲	تعداد	پخش سازی
...	۱	تعداد	سردخانه *
...	تعداد	سازو
...	تعداد	* سردخانههای کوچک موجود در کارگاههای خورده فروسازی

ماخذ: گزارش اوضاع اقتصادی واجتماعی استان.

۴۵ - صنایع و محصولات معدنی بحز فرآورده های فنی و ذغال سنگ - ۱۳۶۰

تعداد کارکن	تعداد کارکن	تعداد کارکن	تعداد کارکن	تعداد کارکن	بویرا احد	سازگاه
تعداد کارکن	گجساران	تعداد کارکن	کهگیلویه	تعداد کارکن		
۵۰	۱۱	۱۰۰	۱۸	۴۸	۴	گج
۶	۱	۱۰	۲	۳۰	۴	ک زنی
۳۰	۵	۱۰	۲	۲۵	۸	زنی
۲۰	۳	۵	۱	۲۰	۲	شکن و دانه شن
...	۱	.	.	۱۵	۱	سبک
۱۴	۲	.	.	۳۰	۱	ت سازی
.	.	.	.	۱۲	۱	ستی
۲۰	۱۰	۱۸	۶	۳۶	۱۷	ناری

گزارش اوضاع اقتصادی و اجتماعی استان .

نوع کارگاه	شهرستان	تعداد	شهرستان	تعداد	شهرستان	تعداد	شهرستان	تعداد	نوع کارگاه
نساجی و پوشاک	بهرابند	۶	۰	۰	۰	۰	۰	۰	نساجی و پوشاک
چوب و محصولات چوبی "نجاری"	۱۵	۲۴	۴	۱۰	۲۴	۰	۰	۵۰	چوب و محصولات چوبی "نجاری"
کاغذ "مقوا"	۱	۸	۰	۰	۱	۰	۰	۴	کاغذ "مقوا"
چاپ و صحافی	۱	۸	۰	۰	۱	۰	۰	۴	چاپ و صحافی

ماخذ: گزارش اوضاع اقتصادی و اجتماعی استان.

ردیف	نوع معدن	تعداد
۱	معدن گسج	۲۵۱
۲	ماسه و شن مخلوط	۲۱۲
۳	سنگ	۸۹
۴	فصک	۵

ماعدن: بکارش اوضاع اقتصادی اجتماعی استان

بدول ۴۸ - فروش انواع کود شیمیائی در استان - ۱۳۶۰ (واحد تن)

کود مخلوط	سولفات آمونیم	فسفات آمونیم	نیترات آمونیم	اوره	جمع	شهرستان
•	•	۵۴۵	۱۲	۹۸	۶۵۵	بهرامپور
•	•	۱۷۲	•	۲۵	۱۹۷	کمپلویپور و گجساران

ماخذ : اداره کل کشاورزی استان

شماره اول ۲۹ - شماره اول از پنج روزهای به عتقی. شهرستان در سال ۱۳۴۰ (تسن / امه)

شهرستان	گندم	طوفه	سبب	کلابسی	گیلاس	زرد آلو	انگور	پرتقال
بهر احمد	۵۰	۱۰	۵۰۰۰۰	۶۰۰۰	۵۰۰	۲۰۰۰	.	.
کربلای رزن	۲۵۰۰
گهستان	۲۷	۱	۲۵۰۰

مأخذ: اداره کل کشاورزی استان

جدول ۵۰ - تعداد وام، مبلغ وامهای بپرداختی و وصولی بانک کشاورزی استان در سالهای مختلف

مبلغ وصولی وام (هزار ریال)	مبلغ وام (هزار ریال)	تعداد وامهای بپرداختی (فقره)	سال
۱۳۴۱۴۶	۴۵۶۴۸۵	۸۳۶۲	۱۳۵۸
۳۴۲۲۸۹	۵۹۴۲۰۴	۷۶۰۹	۱۳۵۹
۶۷۹۶۴۵	۱۰۹۶۵۶۵	۱۱۱۶۲	۱۳۶۰

ماخذ: بانک کشاورزی استان

(۵۹)

سال ۵۱ - منابع و امهائی پیرا اختی بنا تکمیل روزی بر حساب سال به تفکیک روز مصرف در استان

سال	مصارف جاری کشاورزی	امور آبپاری قنات و حفرچاه	احداث باغات میوه و جای	ساختن بنا و تاسیسات عمومی روستایی	درآمداری و امورزی	پرورش دلبور	سایر مصارف
۱۳۵۸	۱۲۵۳۱۲	۲۲۲۵۰	۱۸۸۵۶۴	۰	۸۱۳۴۸	*	۲۴۸۵۰
۱۳۵۹	۲۳۸۶۴۶	۱۸۸۰	۲۰۷۰۴۳	۰	۱۱۱۷۵۳	۱۳۱۰۰	۲۱۸۸۲
۱۳۶۰	۲۶۲۰۳۹	۶۱۳۰	۲۶۹۹۱۰	۰	۵۲۵۳۳۵	۱۷۳۲۰	۸۵۳۱

ملاحظه: برای کشاورزی استان

(۶۰)

(دانه زاد و شاخه زاد)

جدول ۵۲ - مساحت جنگل‌های ریسه‌های مصنوعی - مساحت‌های نهایی جنگل‌های ریسه‌های مصنوعی - ۱۳۶۰

برداشت سالانه (مترمکعب)	طرح جنگل‌داری		مساحت نهایی نهایی شده (هکتار)	مساحت جنگل‌ریسه‌های مصنوعی (هکتار)	شهرستان
	مساحت (هکتار)	تعداد			
.	.	.	۱۵	۱۹	کلستان
.	.	.	۱۵	۲/۵	بهرآحمد
.	.	.	.	۱۰	کهریز
.	.	.	.	۴/۵	کچاران

ماخذ: سرچنگداری استان

جدید ریل ۵۴ - دایرل راه‌های خودروه استفاظلی اد ارات راه بوجسب شهروستان د راستان - ۱۳۶۰

روستایی	فرعی	استفالت	جمع	شهرستان
۵۱۷	۷۹۲	۱۰	۱۳۱۸	شهرستان
۹۵۰	۳۶۳	۹۷	۱۴۱۰	کم‌کلیتری
۵۱۰	۵۸	۲۹۷	۸۶۵	گوساران

باجد : راه و تزییری استفاظلی

(۶۳)

جدول ۵۵ - طول راههای احداث شده بر حسب نوع و راستای آن که به کیلومتر و زیر احمد (کیلومتر)

سال	۱۳۵۹ سال	۱۳۵۸ سال	۱۳۵۷ سال	نوع راه
۱۳۶۰ سال	۱۰۰۰/۰۲۵	۷۱/۵۰۸	۷۷	جمع
-	۱۳	-	۷۷	راههای فرعی
-	۸۷/۰۲۵	۷۱/۵۰۸	-	راههای روستایی

ماتن: راه و ترابری استان

جدول ۵ - تا سیمتات و صند و قهای پستی بر حسب شهرستان در استان ۱۳۶۰

روستائی	صند وق شهری		صند وق پستی کارمزد بگبر	نمایندگی پستی	د فترورستی		اداره پست و تلگراف	شهرستان
	دیواری	پایه دار			روستائی	شهری		
۷۸	۰	۲۴	۴	۱۴	۵	۱	۱	بازرگان
۳۰	۳۲	۱۶	۰	۱۱	۶	۰	۱	کهرگیلویه
۳۲	۰	۱۳	۰	۸	۲	۰	۱	گچساران

مابعد: اداره پست استان

جدول ۵۷ - نامه ها و امارات پستی فرستاده شده بر حسب شهرستان در ادخل و به خارج استان - ۱۳۶۰

شهرستان	در ادخل استان			به خارج استان		
	نامه	سفارشی	ادارات	نامه	جمع	ادارات
دزفول	۱۴۶۳۰۱	۲۳۴۴۴۴	۲۳۱۰۰۶	۲۵۵۳۷۳	۲۳۱۰۰۶	۲۴۲۶۷
کرجکلوپه	۱۵۸۳۹	۹۷۸۷	۲۵۷۶۹۷	۲۸۱۷۴۵	۲۵۷۶۹۷	۲۴۰۴۸
گنجان	۲۸۷۴۵	۲۴۰۴۸	۲۳۴۰۰۴	۲۵۲۹۲۰	۲۳۴۰۰۴	۱۸۹۱۵

مبلغ: ادارات پست استان

تلفن خود کار		تلفن بین شهرها		شهرستان
شماره های مشغول بکار	همگانی بین شهری	همگانی	کاربر	
۴	۳	۱۰۶۰	۴	بهرآب
۳	۳	۱۰۰۰	۴	کچساران
.	.	.	۴	کهنکله

طیخذ: اداره کل مخابرات استان

جدول ۵۹ - بکاهه طغنی و اعل و عالج اسطغان ۱۳۶۰

به عالج اسطغان		درواعل اسطغان		شهر
زمان مکالمه (دقیقه)	تعداد مراجعین	زمان مکالمه (دقیقه)	تعداد مراجعین	
۲۸۳۵	۵۴۵	۱۵۹۹۶۵	۴۰۶۷۷	باصطغان
۱۳۸۱۵	۳۰۷۰	۱۸۳۷۲۱	۴۵۱۹۱	دروگندجان
۰۰۰	۰۰۰	۲۲۳۰۷۲	۵۰۰۰۵	د همدان

مصدر: اداره کل معابر و اسطغان

(۶۸)

جدول ۰ همرازی طغرائی د شهر های اسستان - ۱۳۶۰

جنس	طبه طیب		جمع	شهر
	ارتباط فیبر	ارتباط مستقیم بامرکز		
۱	۰	۱	۱	ماسون
۰	۰	۱	۱	دوگنبدان
۰	۱	۰	۱	دخدشت

ماخذ : اداره کل مخابرات اسطان

شماره اول ۶۱ - شماره های مشاوره شده در اول و به تاریخ - ۱۳۶۰

شماره	در افسار		بسته خنک		تعداد کلمه	تعداد کلمه	تعداد کلمه	تعداد کلمه	تعداد کلمه
	تعداد	تکگرام	تعداد	تکگرام					
۱	۱۰۵۴	۵۱	۱۰۵۴	۵۱	-	-	-	-	-
۲	۲۷۱۱۳۷	۱۰۷۱	۶۲۲۰	۲۱۶	X	X	X	X	در دسترس
۳	۱۹۲۲۵۲	۲۴۵۲	-	-	X	X	-	-	در دسترس

ملاحظه: داده کل مشاورات است

(۷۰)

جدول ۶۲ - شرکت‌های تعاونی روستایی به‌تسبب شهرستان دماوند - ۱۳۶۰

ذخیره قانونی (هزارریال)	مانده به‌دهی (هزارریال)	وام‌برد اختیاری		سرمایه (هزارریال)	اعضا* (نفر)	شهرستان تعداد
		مبلغ (هزارریال)	تعداد			
۵۳۱۷۸۳۹۵	۹۷۰۰۴۶۲۴۸	۶۵۲۸۹۶۰۰۰	۱۱۰۸۱	۱۴۳۷۸۹۸۰۰	۳۹۶۷۱	کل استان
۱۹۴۲۵۴۸۹	۳۶۲۸۸۱۱۹	۲۳۹۰۴۶۰۰۰	۴۰۲۸	۴۹۸۳۸۸۰۰	۱۴۴۸۶	بویراحممد
۱۴۴۰۷۴۸۰	۲۷۵۰۲۰۸۸۷	۲۰۹۲۲۵۰۰۰	۳۰۵۸	۴۶۵۵۷۳۰۰	۹۳۲۸	گساران
۱۹۳۴۵۴۲۶	۳۳۲۸۳۷۲۴۲	۲۰۴۶۲۵۰۰۰	۳۹۹۵	۴۷۳۹۳۷۰۰	۱۵۸۵۷	کهنکلو

مأخذ: سازمان تعاون روستایی استان.

جدول ۶۲ - فروش انواع کود شیمیایی در استان به تفکیک شهرستان سال ۱۳۶۰ (کیلوگرم)

فستات و امونیم	اوره	جمع	شهرستان
۵۰۷۰۰۰	۱۳۰۵۰۰۰	۱۸۱۲۰۰۰	بوشهر
-	-	-	کهریز
۶۰۰۰۰	۶۰۰۰۰	۱۲۰۰۰۰	گالان

پایه: سازمان تعاون روستایی استان.

جدول ۴ - شرکت‌های تعاونی کارگری بر حسب نوع تعاون در استان

نوع تعاون	تعداد	اعضای (نفر)	سرمایه (ریال)	ملاحظات
نوع تعاون	۱	۹۸ نفر	۱۴۰۲۰۰۰۲	

ماعد: اداره کار و امور اجتماعی استان

جدول ۶۵ - آمار فروش کالای د خانیه اداره د خانیات شیرستان گجساران سال ۶۰

ک تالا	نوع کالا	مقدار فروش در سال ۶۰	۱۰۰٪ فروش یکسال	٪ تخفیف	۹۶٪ فروش
۰۰	سیگار زر	۶۴۲۰۰۰۰	۱۲۸۴۰۰۰۰	۵۱۳۶۰۰۰	۱۲۳۲۶۴۰۰
۰۲	= زرین	۱۱۵۰۰۰۰	۲۸۷۵۰۰۰۰	۱۱۵۰۰۰۰	۲۷۶۰۰۰۰۰
۰۵	= آسیا	۲۰۰۰۰۰	۵۰۰۰۰۰	۲۰۰۰۰۰	۴۸۰۰۰۰۰
۰۶	= همافیلترار	۳۶۶۷۰۰۰	۵۵۰۰۰۰۰	۲۲۰۰۰۰۰	۵۲۸۰۴۸۰۰
۰۹	= شیراز	۳۸۲۴۰۰۰	۹۵۶۰۰۰۰۰	۳۸۲۴۰۰۰	۹۱۷۷۶۰۰۰
۱۳	= ویژه ۲۰ صدی	۴۱۲۰۰۰۰	۴۱۴۰۰۰۰۰	۱۶۵۶۰۰۰	۳۹۷۴۴۰۰۰
۱۵	= هما ۵۰	۱۶۷۰۰۰۰	۱۶۷۰۰۰۰۰	۶۶۸۰۰۰	۱۶۰۳۲۰۰۰
۱۶	= = ۲۰ =	۱۴۶۳۰۰۰	۱۴۶۳۰۰۰۰	۵۸۵۲۰۰۰	۱۴۰۴۴۸۰۰۰
۱۷	= = بیضی	۲۰۵۰۰۰۰	۲۶۴۰۰۰۰۰	۱۰۵۶۰۰۰	۲۵۳۴۴۰۰۰
-	= آزادی	۱۲۱۹۱۰۰	۳۶۵۷۳۰۰۰	۱۴۶۲۹۲۰۰	۳۵۱۱۰۰۰۰
-	= بهمن	۶۸۵۸۰۰۰	۲۴۰۰۰۰۰	۹۶۰۱۲۰۰	۲۳۰۳۲۸۸۰۰
۴۶	تنباکوی خروانساری	۶۷۵۰۰۰۰	۱۲۰۰۰۰۰۰	۴۸۰۰۰۰	۱۱۵۲۰۰۰۰
۴۷	= برار جانی	۳۱۵۲۵۰۰۰	۴۴۲۰۰۰۰۰	۱۷۶۸۰۰۰	۴۲۴۳۲۰۰۰

بازار اداره د خانیات گجساران

جدول ۶۶ - اما فروش کالای دهانه نماینده گیت خانیات شهرستان بویراحت - ۱۳۶۰

کد	نوع کالا	مقدار فروش در یکساله ۶۰	% فروش در یکساله ۶۰	% تخفیف	% فروش
۰۰	سیگار زر	۸۱۵۵۰۰۰	۱۶۳۱۰۰۰۰	۶۵۲۴۰۰	۱۵۶۵۷۶۰۰
۰۳	= زرین	۱۱۱۰۰۰۰	۲۷۷۵۰۰۰	۱۱۱۰۰۰	۲۶۶۴۰۰۰
۰۵	= آسیا	۴۹۰۰۰۰	۱۲۲۵۰۰۰	۴۹۰۰۰۰	۱۱۷۶۰۰۰
۰۶	= همافیلتر دار	۲۸۰۰۰۰۰	۵۷۰۰۰۰۰	۲۲۸۰۰۰۰	۵۴۷۲۰۰۰
۰۹	= شیراز	۴۷۸۰۰۰۰	۱۱۹۵۰۰۰۰	۴۷۸۰۰۰۰	۱۱۴۷۲۰۰۰
۱۲	= ویژه ۲۰ شادی	۴۹۸۰۰۰۰	۴۹۸۰۰۰۰	۱۹۹۲۰۰۰	۴۷۸۰۰۰۰
۱۵	= = ۵۰ =	۱۹۹۰۰۰۰	۱۹۹۰۰۰۰	۷۹۶۰۰۰	۱۹۱۰۴۰۰
۱۶	= = ۲۰ =	۱۹۲۰۰۰۰	۱۹۲۰۰۰۰	۷۶۸۰۰۰	۱۸۲۳۲۰۰
۱۷	= = بیضی	۳۱۷۱۶۰۰	۳۸۰۵۹۲۰	۱۵۲۲۳۷	۳۶۵۳۶۸۲
	= آزادی	۳۵۳۹۴۴۰	۴۵۸۸۳۲۰	۱۸۳۵۳۲۸	۴۴۰۴۷۸۷۲
	= بهمن	۹۲۰۷۲۰۰	۳۲۲۲۵۲۰	۱۲۸۹۰۰۸	۳۰۹۳۶۱۹۲
۴۶	تنباکوی خوانساری ۷۷۵ کیلو		۱۲۴۰۰۰	۴۹۶۰	۱۱۹۰۴۰
۴۷	= هرازجان ۱۲۲۵ کیلو		۴۴۴۱۵۰۰	۱۷۷۶۶۰	۴۲۶۳۸۴۰

ماخذ : اداره خانیات استان .

جدول ۵۷ - توزیع کارکنان دولتی استان بر حسب مشاغل به تفکیک شهرستان ۱۳۶۰

شهرستان	خدماتی	اداری	فنی	آموزش و پرورش	بهداشتی و درمانی
بهرآباد	۹۲۷	۶۸۷	۲۸۱	۱۴۲۰	۴۲۳
کهریز	۵۷۲	۴۳۰	۴۶	۱۲۲۲	۱۹۸
گسار	۶۷۲	۲۷۱	۹۹	۱۰۶۳	۲۸۰

مانند: گزارش وضع اقتصاد و اجتماعی استان.

جدول ۲۰ - هزینه شهرهای ارومیه استان - ۱۳۶۰

واحد (هزار ریال)

موجودی	فصل	هزینه					فصل اول	شهری	شهری	اداری	پوستی	شهری	فصل اول	شهری
		فصل دوم												
		خیریه	ایمنی و آسایش	شهری	اداری	پوستی								
۳۸۶۰۱۶۸	۴۲۷۳۲۲	۵۷۰۰۰۰	۴۰۰۰۰۰	۴۳۴۰۰۰۰	۳۸۵۰۰۰۰	۷۱۵۵۸۲۸	۸۸۸۸۸۱	۸۸۸۸۸۱	۸۸۸۸۸۱	۸۸۸۸۸۱	۸۸۸۸۸۱	۸۸۸۸۸۱	۸۸۸۸۸۱	۸۸۸۸۸۱
۹۳۳۸۶۲۷۵	۱۳۸۰۱۶۳۳۰	۱۶۳۳۰۰	۵۸۵۸۳۰	۱۹۶۶۷۴۲	۲۸۲۷۰۳۰	۹۰۶۰۱۹۵۲	۰۰۰	۰۰۰	۰۰۰	۰۰۰	۰۰۰	۰۰۰	۰۰۰	
۱۰۰۴۸۲۸۶۳۰۸۶		۱۷۰۰۰۰	۰۰۰	۸۴۸۲۸۹۶	۵۴۸۱۰۳	۲۱۷۵۵۲۷۵	۰۰۰	۰۰۰	۰۰۰	۰۰۰	۰۰۰	۰۰۰	۰۰۰	

واحد: شهرداری ارومیه استان

شماره ۷۱ - تعداد پروانه های سازمان تصدیه و توزیع شهریه آرزوهای استان - سال ۱۳۶۰

از انواع سازمانها					تعداد کل	شماره پروانه
تاسیسات	موسسات عمومی	مستلکس و کسار	مسکونی با محل کسب	مسکونی		
.....	۲	۱۹	۴۵	۲۲۵	۴۰۱	با.....
X	X	X	X	X	X	در.....
.....	۱۵	۲۵	۲۲۰۵	۲۴۵	در.....

مأخذ: شماره آرزوهای استان

(۸۰)

جدول ۷۲ - میزان اعتبارات (بر پایه ریال) ثابت (در بودجه سال ۱۳۶۰)
 بر حسب سرانه

تاریخ تصویب	اعتبار مصوب	شرح اعتبارات
۶۰/۵/۷	۴۱۱۲۰	ساختن بناها و تأسیسات دولتی
=	۴۱۲۰۰۰	آموزش و پرورش
	۱۵۰۰۰	فرهنگ و هنر
	۷۲۰۰۰۰	سپه اش و درمان و تغذیه
	۲۰۰۰۰	طامن اجتماعی و بهزیستی
	۹۰۰۰۰	تربیت بدنی پیشا دانشگاهی و ورزشیان
	۲۰۱۹۲۵	عمران شهرها
	۷۰۰۰۰	عمران و نوسازی روستاها
	۲۲۲۰۰۰	مسکن
	۱۰۰۰۰۰	خدمات چند منظوره توسعه نواحی
	۷۶۰۰۰۰	کما و روزی و منابع طبیعی
	۲۵۰۰۰۰	منابع آب
	۸۰۰۰۰۰	برق
	۹۰۰۰۰	منابع
	۱۸۴۰۰۰۰	حمل و نقل و ارتباطات

د. نیالہ جدول ۷۲

تاریخ تصویب	اعتبار و صوب	تعمیرات
۶۰/۵/۷	۲۰۰۰۰	ہست و ہخاہرات
	—	جہانگیر سڑکی
		اعتبار جہاد سازندگی اختیار
		اضافی شدہ ازوجہل و دیسٹ
	۱۱۰۰۰۰۰	۵۰۲۰۰۲

باعتبار سازمان و ریاست و ہست و ہخاہرات

جدول ۷۲ - میزان وارد نقدی مصرف شده در سال ۳۶ به شبکه ملی ط. شهری و بازرگانی مخازن آب

میزان وارد مصرفی مصرف شده	میزان وارد		میزان ظرفیت مخازن			تعداد فروشندگی	نوع بازار	شهر	تعداد چاپخانه	شهر
	نقد	سند	بازرسی	نقد	سند					
۴۵۸۹۰۰۰	۹۲۹۶۰۰۰	۷۵۳۷۲۰	۱۲۶۰۰۰	۸۰۰۰۰	۱۱۰۰۰۰	۱	بازرسی	۱	پارس	
۶۶۰۰۰۰۰	۴۴۰۰۰۰	۶۴۸۰۰۰	۷۰۰۰۰	۵۶۰۰۰	۷۰۰۰۰	-	بازرسی	۱	دشت ورام	
-	-	-	۷۴۲۵۰	۷۷۰۰	۲۷۰۰۰	-	بازرسی	۱	دوگندان	

مصدر: گزارش وضع اقتصادی اجتماعی استان.

جدول ۷۴ - اطلاعات مربوط به بوقیسانی در استان به تفکیک شهرستان

شماره شهرستان	نسبت بوقیسانی به کل جمعیت	نسبت بوقیسانی به کل روستاهای شهرستان	طول خالص و بوقیسانی نسبی					بوقیسانی ارایه برق		ملاحظات
			جمع	نشار قری	نشار متوسط	نشار ضعیف	جمعیت	تعداد		
۱۳	۲۰	۲	۲۲۸	-	۲۵۲	۱۹۲	۱۱۰۰۰	۷۸	بوقیسانی	
۲۰	۸	۸	۵۲۰	۲۲۶	-	۱۸۲	۲۰۰۰۰	۱۰۵	کلیله	
۱۷	۷	۷	۹۷۸	۲۲۶	۲۵۲	۲۷۸	۲۲۰۰۰	۱۲۲	جمع	

منابع: گزارش اوضاع اقتصادی اجتماعی استان.

جدول ۷۵ - نوع و مقدار کالاهای مصرف روستاییان استان در سالهای ۶۰-۵۸

نوع کالا	واحد	د ریگساله ۵۸	د ریگساله ۵۹	د ریگساله ۶۰
قند و شکر	کیلو	۵۱۷۳۰۵	۹۵۷۲۱۹	۳۴۶۹۱۷۵
انواع برنج	=	۷۲۰۹۶۲	۱۲۴۵۲۸۱	۱۳۸۶۲۵۱
روغن نباتی	=	۲۴۴۷۷۹	۳۸۴۹۷۹	۱۲۰۴۸۶۲
شیرما	=	۵۱۱۷	۵۷۶۸۲	۵۳۴۷۸
حبوبات	=	۵۱۹۶	۲۳۴۸۳	۳۰۲۶۲
پودر	=	۷۸۶۰۲	۱۳۴۷۳۳	۳۵۶۶۷۳
وسایل نفت سوز	د استگه	۷۹۲	۲۱۴	۵۰۷۰
انواع صابون	کالب	۳۳۰۰۲	۱۲۷۱۶۵	۴۲۰۱۷۶
گش	جفت	۲۱۴۲	-	۲۷۰۶
پارچه	متر	۱۶۴۷۰	-	۶۴۴۸۲
سایر کالاها	ریال	۳۲۸۲۴۰۵۴	۱۰۹۹۸۱۸۵۳	۱۷۵۷۱۶۱۱۳۱

ماخذ: گزارش اوضاع اقتصادی و اجتماعی استان

طیبت
 جدول ۲۶ - وضعیت وامهای پرداختی و برگشتی در یکساله. درج شده با یکبارهای اساسی و در هر یک سیرود و مطالبه از جاری و پس انداز

سیرود ه ما	میزان	میزان وام پرداختی	میزان وام برگشتی	وام پس انداز
سیرود ه ثابت <td>پس انداز <td>جاری شخص <td>۱۳۶۰ <td></td> </td></td></td>	پس انداز <td>جاری شخص <td>۱۳۶۰ <td></td> </td></td>	جاری شخص <td>۱۳۶۰ <td></td> </td>	۱۳۶۰ <td></td>	
---	۵۸۲۵۱	۸۰۲۱	۷۱۳۸۵۰	پایه
۷۱۲۹۰	۷۶۱۱۰۴	۸۲۲۸۲۴	۳۳۲۹۵۰	مستقیم
۵۱۱۴۵	۱۳۸۴۲۵۵	۴۴۱۵۵	۱۵۲۴۷۸۵	استان

مصدر: گزارش اوضاع اقتصادی - اجتماعی استان.

جدول ۷۷ - میزان مواد نفتی توزیع شده در سال ۱۳۶۰ به تفکیک شهرستان در نظام روستایی

نفت گاز مصرف شده در ۱۰ روستا سال ۱۳۶۰	نفت سفید مصرف شده در ۱۰ روستا اول سال ۱۳۶۰	تعداد مخازن نفتی روستایی	تعداد فروشندگان نفتی روستایی	شهرستان
۳۴۲۰۰۰	۳۰۶۱۵۰۰	۷۲	۵۰	دورا
۹۰۰۰۰	۸۶۱۰۰۰	۲۸	۲۱	کهریز
۵۴۰۰۰	۴۵۰۰۰۰	۲۵	۲۳	گسار

واحد: کیلوگرم انواع اقتصادی و اجتماعی استان

۷۸ رول - فروش انواع کوی های شیمیایی در استان - ۱۳۶۰

(تسن)

شماره استان	جمع	ازد	آموزش	آموزش	سلفات	کوی هگزارک	سولفور
۱۰	۱۰	۱۰
۱۰	۱۰	۱۰
۱۰	۱۰	۱۰

پایه : جیان ساوندکی استان

(۸۸)

جدول ۷۹ - ماشین آلات معدنه و سایر آلات کما و روزی فروخته شده و توسط جهاد سازندگی - ۱۳۶۰

ملاحظات	انواع سمپاش و تریلر (دسته بندی)	تراکتور و کامیون (دسته بندی)	شماره
	۱۶	۲۱	۳
	...	۴۴	گسار
	۷	۱۸	کپال

مکان: جهاد سازندگی استان

۸۰ - کارهای عمرانی انجام شده توسط سازمان آوارگی اسیران - سال ۱۳۶۰

سازمان آوارگی								راه	آب	شماره	
ردیف	محل	مساحت	تعداد	تعداد	تعداد	تعداد	تعداد	ساز (روستا)	روستا (روستا)	شماره	
۱	محل آوارگی	۲۲	۱	۸	...	۱۱۳	۸	۲۲	...	۲۱	...
۲	محل آوارگی	۱۴	...	۸	۱	۱	۱۵	۱۲	...
...	۲۰	۲	۱۹	...

مکان : سازمان آوارگی اسیران

جدول ۸۱ - مقدار زمین و تعداد دریافت دارند زمین بد تفکیک
شهرستان در استان از سال ۵۹ الی ۶۱

شهرستان	جمع کل زمین	تعداد افراد در ریاضت دارنده زمین	شماره از شماره الی ۱۲ شماره
بویراجه	۶۴۲	۱۸۷	۳۴
کبکلو	۱۸۰	تمام در اختیار جهد گذاشته شده است	...
گچساران	۲۴۳۲	۳۱۶	۵۶

ماخذ: هفتیت واگذاری زمین در استان

جدول ۸۲ - وام برداشتی به دارنده گان زمین به تفکیک شهرستان
از طرف هیئت واگذاری زمین - ۱۳۶۰

شهرستان	سال ۱۳۵۹	سال ۱۳۶۰
بویراحمند	۱۵۳۹۰۰۰۰	۹۰۰۰۰۰۰
گچساران	۲۰۰۰۰۰۰۰	۲۰۰۰۰۰۰۰

جدول ۸۳ - ماشین آلات عمده و سایر اموال فروخته شده در استان
به تفکیک شهرستان در سال ۱۳۶۰

شهرستان	تراکتور	کامیون	گا و آهن	دیسک	تولید
بویراحمند	۳۶	.	۳۰	۱۰	۱۵
گچساران
گچساران

مابقی: هیئت واگذاری زمین در استان

جدول ۴۸ - شرکت‌های تعاونی متشکله توسط مرکزگسترش خدمت‌های استان، تفکیک شهرستان

شهرستان	راه و تاسیسات حفاظتی	لوله کشی	گازرسانی	پلمبازی	فنیسی	برق‌رسانی	آبرسانی
گیساران	۱۸	۲	۳	۱	...	۲	۱
پارس	۴	۲	۲	...	۲
دهدشت

یافتند: مرکزگسترش استان

تاریخ: ۸۵ ول - شرکت شرکت‌های تعاون و متعلقه توسط مرکز گسترش خدمات تولیدی استان به تفکیک شهرستان

شهرستان	مستوفیاری	دامپوری و زراعت	پرورش زنبور عسل
شهرستان	۹		
باص	۱	۹	۴
گچساران	۱	۱	•
دهدشت	•	•	•

مآخذ: مرکز گسترش استان

(۹۴)

۱۳۶۰ - وضع موجود نهیشت سیراد آهوزی به تالیک شهرستان - ۸۶ جول

تعداد	تعداد	تعداد	تعداد	تعداد	شهرستان
سیراد آهوزستان تاکسون	تعداد	دانش آهوز	تعداد	کلاس	
۱۵۶۱	۲۵۹۳	۱۹۹	۲۰۹	شهرستان	
۱۰۷۲	۲۵۰۶	۲۲۲	۲۵۶	کبک آهوز	
۱۹۱۴	۲۵۰۵	۱۴۶	۱۵۷	گساران	
۴۵۶۹	۸۶۰۲	۵۸۸	۶۲۲	کل استان	

بازد و گزارش و وضع اقتصادی و اجتماعی استان.

شماره ۸۲ - رسیدگی به امور خیرین خیرک سهیلی و خیران و خای خیرک و خیرک ۵۹ طرف اول

شماره	نام کالا	مقدار	بها واحد	جمع بهر
۱	آرد	۷۲۱۷	۲۵	۱۸۰۴۲۵
۲	برنج	۳۸۷۵	۸۰	۳۱۰۰۰۰
۳	مغزها و حبوبات (نارنج، لوبیا)			
۴	بالاتر (سبزی)	۴۲۹۵	۹۸	۴۲۷۰۲۵
۵	سبزی	۲۶۲	۵۰۰	۱۳۱۰۰۰
۶	سبزی	۸۸۰	۲۰	۱۷۶۰۰
۷	سبزی	۴۱۰	۲۵	۱۰۲۵۰

جمع په	بهر واحد	مقدار	نوم کالا	شماره
۴۷۷۸۴۰	۸۰	۵۹۷۳	خرط	۷
۱۲۹۶۰	۱۸۰	۷۲	کښه	۸
۷۰۲۵۰	۲۵	۲۰۱۰ قوطی	طایف	۹
۵۲۵۰۰۰	۱۵۰۰	۳۵۰	شور	۱۰
۳۵۷۰۰۰	۲۱۰۰	۱۷۰ قطعه	مروکت	۱۱
۳۱۳۵۰۰	۱۶۵۰	۱۶۰	چراغ والیور علائقین کوچیک	۱۲
۴۷۷۸۹۵۲			جمع بود اخصیاتی نقدی و جنسی	

ماخذ: بیلان کارگشته امداد امام خمینی "یا سوج"

توزیع عمال و اجناس پیش از میلاد مسیح در استان فارس - ۸۸ -

شماره	نوع کالا	مقدار به کیلو	بهره واحد	مبلغ ریال
۱	برنج	۲۷۴۳۰۵	۸۰	۲۱۹۴۴۰۰
۲	آرد	۲۱۳۹۲۰	۱۵	۳۲۰۸۸۰۰
۳	غذای	۱۶۲۹۹	۱۰۰	۱۶۲۹۹۰۰
۴	لبه	۲۷۲۰۷	۱۳۰	۳۵۳۶۹۱۰
۵	نخود	۲۹۷۲۸	۸۰	۲۳۷۸۲۴۰
۶	نویس	۱۹۵۱۴	۸۰	۱۵۶۱۱۲۰
۷	ماش	۱۹۵۰	۱۴۵	۲۸۲۷۵۰
۸	پاشلا	۲۶۵۰	۹۰	۲۳۸۵۰۰
۹	قند	۲۸۸۰۰	۳۰	۸۶۴۰۰۰
۱۰	شکر	۵۱۰	۲۵	۱۲۷۵۰

(۹۸)

ملاحظات	مبلغ بر ریال	بهره واحد	متد اریه کیلو	نوع کالا	شماره
	۳۹۴۷۲۰۰	۴۰۰	۹۸۶۸	جای	۱۱
	۹۸۰۵۶۰	۷۰	۱۴۰۰۸	روغن نباتی	۱۲
	۷۴۴۰۰۵	۴۸	۱۵۷۸۴۲	صابون حمام	۱۳
	۲۲۸۸۰۰	۴۰	۵۷۲۰	غذای	۱۴
	۹۴۴۸۰	۸۰	۱۲۳۰۶	کشمش	۱۵
	۹۸۰۰۰	۱۴۰	۷۰۰	گبریت	۱۶
	۲۱۰۰۰	۳۰	۷۰۰	پتو	۱۷
	۳۱۵۶۰۰۰	۱۵۰۰	۲۱۰۴	موتو	۱۸
	۲۰۸۶۴۰۰	۲۲۰	۹۵۲۰	جراغ ملا الدین	۱۹
	۶۳۴۰۰۰		۳۵۵	وعالی قندوب	۲۰

مجموعه جدول ۸۸

مبلغ برزیال	بها واحد	مقدار به كيلو	نوع کالا	مقدار به رطل
۱۷۹۷۰۰۰	۱۰۰۰	۱۷۹۷ جفت	کفش رجك دردانه و پيسالنه	۲۱
۸۶۷۲۰۰	۹۸۰	= ۸۸۵	کتاب و قلم و ريشه و پيسالنه	۲۲
۳۵۱۵۴۰۰	۲۱۰۰	۱۶۷۴ جفت	کتاب و قلم و ريشه و پيسالنه	۲۳
۲۵۲۰۰۰	۶۰۰	۴۲۰	پيشه و پيسالنه و پيسالنه	۲۴
۵۳۴۰۰۰	۷۵۰	۷۱۲	پيشه و پيسالنه و پيسالنه	۲۵
۹۲۵۰۰۰	۱۱۰۰	۸۵۰	پيشه و پيسالنه و پيسالنه	۲۶

مبلغ	مقدار	بها واحد	نوع کالا	شماره
۳۴۰۹۲۰	۱۸۰	متر ۱۸۹۴	پارچه بهر صنی خارجی	۲۷
۱۰۴۰۰۰	۱۳۰	متر ۸۰۰	پارچه چیت	۳۸
۵۰۶۰۰۰	۱۰۰۰	= ۵۰۶	= کت و شلوار	۲۹
۲۳۷۶۹۰	۲۸۵	= ۸۳۴	= چادری	۳۰
۲۰۶۲۵۰	۲۵۰	= ۸۲۵	= پرد های	۳۱
۴۰۳۱۱۷	۱۴۲	= ۲۸۲۰	= ساتین وزی	۳۲
۱۸۷۲۵۰	۱۷۵	= ۱۰۷۰	= تیرون	۳۳

ماخذ: بیلان کار کیمت امداد امام خمینی " پاسخ "

مقدار	نوع جنس	شماره
۱۵۰۰۰۰ ریال	وجه نقد	
۳۲۰۰۰ جلد	قرآن بهائی و رساله امام زین العابدین و کتب ائمه	۲
۲۶۶۰۰۰	کتاب صورت مهری آنه	۳
= ۲۷۶۶۴	کتاب قرآنی	۴
= ۱۵۰۰۰	کتاب کلمه	۵
= ۲۵۰۰	کتاب کلمه	۶
کارتن ۳۳۶	کتاب کلمه	۷
= ۳۰	کتاب کلمه	۸
= ۸۵	کتاب کلمه	۹
= ۱۰۰۰	کتاب کلمه	۱۰
= ۱۰	کتاب کلمه	۱۱
مقدار ۱۳۶۰	کتاب کلمه	۱۲

د شماره جهت اول ۸۹

مقدار	نوع جنس	شماره
پسته ۲۵۰	سبزی	۱۳
کارتون ۲۲	صابون و تاید	۱۴
کیلو ۲۴۰۰۰	ظرف تمیزی	۱۵
= ۸۵۰	ظرف و بشکابو	۱۶
= ۱۰۵۰	ظرف	۱۷
= ۱۶۰۰	ظرف	۱۸
= ۱۵۰۰	ظرف	۱۹
= ۷۵۶	روغن نباتی	۲۰
= ۶۰۰۰	زرد آلو	۲۱
= ۵۰۰۰	سبزی و خشکی	۲۲
= ۶۵	پسته	۲۳
راس ۱۹۲	گوسفند	۲۴
عدد ۵۰۰۰	گوسفند جهت منگونی	۲۵
= ۱۶۵	بیر و کینگ جهت منگونی	۲۶
تخته ۱۸۵	پسته	۲۷

۸۹ - ۱۰۴ - ۱۰۵

مقدار	نوع جنسیت	شماره
۴ کارتن	دار و ولواتم بزوشکی	۲۸
۱۵ مسد	فلاکس جاسی	۲۹
۱۰۰ شیشه	مبارک منسجی	۳۰

مبلغ: بیست و یک هزار و صد و پنجاه و پنج ریال
 شماره حساب: ۱۰۴ - ۱۰۵

(۱۰۴)

جدول ۱۰ - اقدامات انجام شده در جهت آبیاری

لا یورسی	تعداد تنظیفات	مشورتگاه	منازعاتی و احیا کانال	شهرستان
۱	۰	۰	۵۷	سبز
۰	۰	۰	۶۷	کرج
۰	۰	۱	۱۰	کرج

مهندس: دی. شتر صحران امام

(۱۰۵)