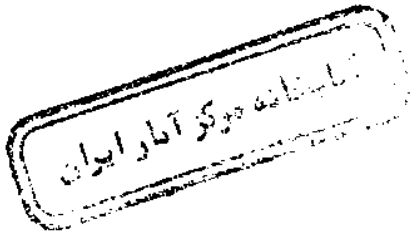


۹۷۱۵/۴



جمهوری اسلامی ایران
سازمان برنامه و بودجه استان گیلویه پور احمد
معاونت آمار و تقویماتیک

آمارنامه استان گیلویه پور احمد

۱۳۶۲

کتابخانه مرکز آمار ایران
شماره ۶۵۹۳۰۰ ...

۲۷

۳۱۵/۵۹۲
۴۴۲۸
۱۳۶۲
۱۰

فهرست ضمیمه

<u>صفحه</u>	<u>عنوان</u>
الف	پیشگفتار
ب	نقشه ایران
ج	نقشه استان
د	مشخصات جغرافیایی
ز	علامه اختصاری
ح	تقسیمات و جمعیت در سال ۱۳۵۵
ط	ثبت احوال
ی	آموزش و پرورش
۱۷	نهیضت سواد آموزی
۲۷	ورزش
۲۹	بهداری
۳۱	بهداشت محیط
۴۲	ریشه کنی مالاریا
۴۳	فرستنده رادیوئی
۴۴	مخابرات
۴۹	پست
۵۱	دخانیات
۵۵	راه
۵۷	اوقاف
۵۹	تأمین اجتماعی
۶۳	بنگاه توسعه ماشین آلات کشاورزی
۶۴	بانک کشاورزی
۶۹	بانک استان
۷۲	معادن
۷۳	ثبت اسناد و املاک
۷۶	ارشاد
۷۸	صنایع
۸۰	محیط زیست

۱۳۵۵

کتابخانه مرکز آمار ایران
شماره ... ۶۵۹۴۰۰

۲۷

۲۱۵/۵۹۴
۴۴۲۱
۱۳۶۲
۷۰

فهرست ضدرجیات

<u>صفحه</u>	<u>عنوان</u>
الف	پیشگفتار
ب	نقشه ایران
ج	نقشه استان
د	مشخصات جغرافیائی
ز	ملائم اختتامی
ح	تقسیمات و جمعیت در سال ۱۳۵۵
ط	ثبت احوال
ی	آموزش و پرورش
۲۷	نهیضت مواد آموزشی
۲۹	لایسنس
۳۴	بهداری
۳۹	بهداشت محیط
۴۲	ریشه کنی مالاریا
۴۳	فرستنده رادیوئی
۴۴	مخابرات
۴۹	پست
۵۱	دخانیات
۵۵	راه
۵۷	اوقاف
۵۹	تأمین اجتماعی
۶۳	بنگاه توسعه ماشین آلات کشاورزی
۶۴	بانک کشاورزی
۶۹	بانک استان
۷۲	معادن
۷۳	ثبت اسناد و املاک
۷۶	ارشاد
۷۸	صنایع
۸۰	محیط زیست

فهرست مندرجات

<u>صفحه</u>	<u>عنوان</u>
۸۲	زمین شهری
۸۵	برنامه و بودجه
۹۵	قند و شکر
۹۷	راهنمایی و رانندگی
۹۸	بنیاد شهید
۱۰۰	مهاجرین جنگ تحمیلی
۱۰۲	بهنیستی
۱۰۷	تعاون روستائی
۱۱۰	مسکن و شهرسازی
۱۱۳	بانک ملی
۱۱۶	تعاون شهری
۱۱۸	دانشی
۱۱۹	شهردارهای استان
	ضمیمه آمارنامه

MA
KAVO, T
1895A
1392
T. D

بسمه تعالی

پیشگفتار

وَكَيْتُ لِي خَصْمِي الْكَافِيَا

آیه ۱۱ - سوره انشا

«حال آنکه حساب هر چیز را در کتابی به احما و شماره ورقم کردیم»

بیماری الله پاسدار حرمت خون شهیدان، بارهنمودهای پیامبرگونه امام امت
امید مستضعفان و ماهمت برادران و خواهران بنظر دستیابی به آنچه که
نیاز جمهوری اسلامی است فرصتی نصیب شد تا آئینه تمام نمای جامعه را در مجموعه ای
بنام آمار نامه از نظر مسئولین و صاحب نظران و آنهاییکه بنحوی در حرکت جامعه نقشی
خواهند داشت بگذرانیم شاید که بتوانیم فرایند خواستهای استان را در قالب عدد
ورقم تا آنجا که ممکن بوده در این مقاله جایگاهی داشته نشان دهیم و
گاهی هر چند ناچیز در جهت خیر و صلاح جامعه که همان انتظار مردم مستضعف ایران -
بخصوص این خطه محروم است برداریم آمار نامه استان نه بعنوان یک کار اداری بلکه
یک فعالیت رهنمون ساز و کلید تصمیم گیری دست اندرکاران باید قطعا شود و آنچنان
جایگاهی را برای خود ایفا کرده باشد که رسالت اصلی خود که همانا بازوی اصلی
برنامه ریزی است بمثابة عمل درآمده و تصمیم گیری منطقی را بارمغان آورد چون برای
اعتقادیم که آنچه میتواند بعنوان بازوی اصلی در هر کاری انجام وظیفه کند همانا
داشتن اطلاعات صحیح و بهنگام و در کنار آن پیش بینی های لازم در خصوص آنها
می باشد. بدیهی است بدون در نظر گرفتن سائسه فوق چه بسا اشتباهات جبران
ناپذیری مرتکب میشویم در کنار صاحت فوق استفاده نمودن از دیدگاهها و تجربیات دیگران
نیز مطرح است که باید پیش از پیش بان بهاداره شود مضافا اینکه باید نیازهای
جامعه را به ویژه بعد از انقلاب اسلامی در نظر گرفت و اهمیت برنامه ریزی را به کمک آمار که
بازوی اصلی آن قطعا میشود مورد بررسی قرار داد و تمام موضوعات فوق و این
قسمه را روشن مینماید که باید هر چه زودتر در تهیه و تدوین نظام مناسب آماری همت کرد
آنچه که در این آمار نامه گنجانیده شده ولی قبلا مطرح نبوده و یا در مجموعه ای دیگر
عرضه شده است همان بخش ضمیمه است که بعضی جداول آماری را به صورت
نمودار نمایانگر ساخته باشد که انشا این حرکت زمینه ساز حرکت های
بیشتر و بهتری در ابعاد مختلف واقع گردد.

بشکرانه خداوند تعالی جای بسی خوشوقتی است که نشریه حاضر از هر زمان دیگر

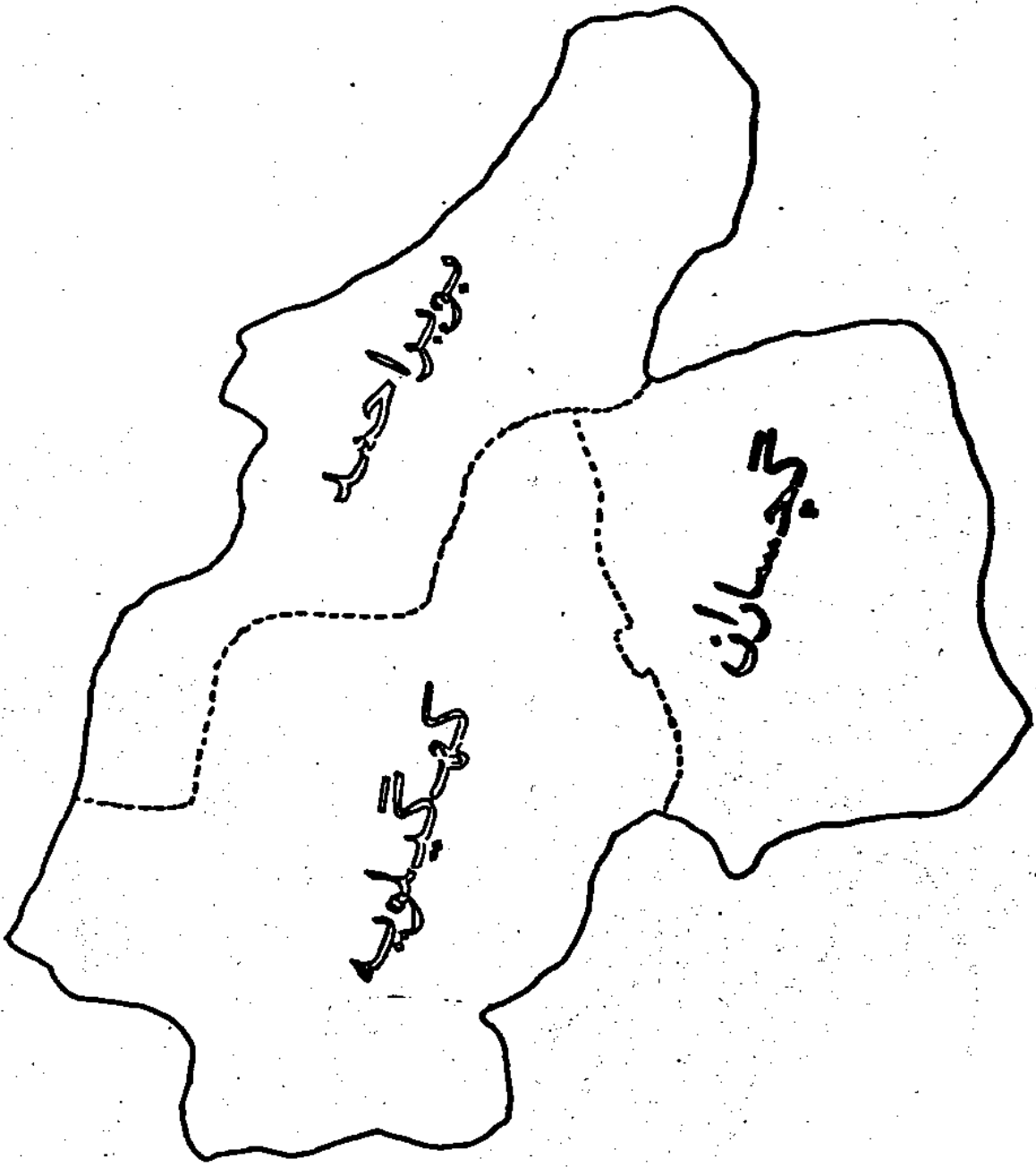
۱۲۱

زودتـــر منتشر گردید و بر این اساس که مسئولین به آمار
بهنگام تـــری مواجهه و التوجه تضمین گیری واقع بینانه تـــری
عاید و در نهایت در تـــر مع حرکت های خدا پسندانه همتی نصیب
گردد .

ومن ا التوفيق وطيه التكلان

خرداد ماه ۱۳۶۳

سازمان برنامه و بودجه استان کهگیلویه و بویراحمد



مشخصات جغرافیائی استان

استان کهگیلویه و بویراحمد با مساحت ۱۴۲۶۱ کیلومتر مربع
در جنوب غرب ایران قرار دارد و شمال و شرق آن را سلمس
جبال زاگرس دربر گرفته است. بین ۳۰ درجه و ۹ دقیقه تا
۳۱ درجه و ۲۲ دقیقه عرض شمالی از خط استوا و ۴۹ درجه
و ۵۷ دقیقه تا ۵۱ درجه و ۲۲ دقیقه طول شرقی از نصف النهار
گنبد و برج واقع است.

از شمال به استان چهارمحال بختیاری، از غرب به استان
خوزستان، از جنوب به استان فارس و از شرق به استانهای فارس
و اصفهان محدود است.

اوضاع طبیعی استان به گونه ای است که هرچه از شمال و شرق
به جنوب و غرب نزد یکتر شویم، از ارتفاعات و میزان بارندگی
و رطوبت به شدت کاسته می شود. این موقعیت طبیعی، مشخصات
اقلیمی دوگانه ای پدید آورده و استان را به دو ناحیه متمایز
سرد سیر و گرم سیر تقسیم کرده است:

۱- ناحیه سرد سیر بیش از ۶۰۰۰ کیلومتر مربع وسعت و بطول
متوسط ۲۱۰۰ متر ارتفاع دارد و در شمال شرق استان واقع است
در این ناحیه برف و باران زیاد می بارد و جنگلهای نسبتاً انبوه
و تراکم است. شهرستان بویراحمد در این ناحیه قرار دارد.

۲- ناحیه گرم سیر بیش از ۸۰۰۰ کیلومتر مربع مساحت
دارد و در جنوب و غرب استان و در مسیریاد های گرم خوزستان
قرار دارد. آب و هوای آن بالنسبه گرم و خشک و میزان
بارندگی اندک است. شهرستان کهگیلویه و گچساران در این
ناحیه واقع اند.

هرآب تهرین رود خانه های استان عبارتند از: خراسان، مازان
و مکره، خیرآباد، طغافر، شمس عرب و بهسار.

بلندترین کوههای استان از این قرارند: رشته کوههای دنا، نسور،
زآور، ساویر (در شهرستان بوی احمد)، کوههای سیاه، سفید
تارون (در شهرستان کهنکله)، رشته کوه خامسیر (در شهرستان
کجساران).

دشتهای وسیع استان عبارتند از: جیرام، دهدشت، بهاسست،
سروک، لیستر، دشتروم، امامزاده جعفر.

وسعت جنگلهای استان ۶۵۰ هزار هکتار برآورد شده
که نزدیک ۲۵۰ هزار هکتار آن انبوه و بقیه نیمه انبوه است. مراتع استان
حدود یک میلیون هکتار است. مراتع تشلاتی در حوالی شهرهای دهدشت
دوگمدان و مراتع بیلاقیسی در اطراف شهر اسوج و دامنه های جنوبی
بلندیهای زاگرس و قله دنا واقع است.

ملاحظات اختصاری

- رقم مساوی صفر است .
- آمار وجود ندارد (آمارگیری یا آماربرداری نشده است) .
- ... رقم در دسترس نیست (از قبیل عدم انتشار) .
- x صفاتی که ذاتاً "بامعلا" وجود ندارند .
- * توضیح در زیر جدول آمده است .

جدول ۱ - تقسیمات جغرافیائی و مساحت شهرستانهای استان -
در سال ۱۳۵۵

شهرستان	مساحت (کیلومتر مربع)	تعداد شهر	تعداد بخش	تعداد دهستان
کل استان	۱۴۲۶۱	۳	۸	۱۶
بهر احمد	۴۴۵۲	۱	۲	۳
کهاگانه	۶۱۸۸	۱	۴	۱۰
گچساران	۳۶۲۱	۱	۲	۳

مأخذ: مرکز آمار ایران - نتایج سرشماری عمومی و نفوس و مسکن
آبانماه ۱۳۵۵

جدول ۲ - جمعیت استان بر حسب جنس و تعداد و بعد خانوار در مناطق
شهری و روستائی در سال ۱۳۵۵

مناطق	جمعیت			خانوار	
	جمع	مرد	زن	تعداد	بعد
استان کهاگانه و بهر احمد	۲۴۴۳۷	۱۱۶۰۱۹	۱۱۸۳۵۱	۴۵۰۹۹	۵/۴
مناطق شهری	۳۰۸۶۷	۱۶۸۲۰	۱۴۰۴۷	۵۸۷۷	۵/۳
مناطق روستائی	۲۱۳۵۰۳	۹۹۱۹۹	۱۰۴۳۰۴	۳۹۲۲۲	۵/۴

مأخذ: سرشماری عمومی نفوس و مسکن - آبانماه ۱۳۵۵

جدول ۳ تعداد آبادی و جمعیت شهری و روستایی شهرستانهای استان
در سال ۱۳۵۵

جمعیت روستایی	جمعیت شهری	تعداد آبادی			شهرستان
		دارای سکنه	خالص از سکنه	جمع	
۲۱۲۵۰۲	۲۰۸۶۷	۱۶۶۶	۱۸	۱۷۱۴	کل استان
۷۶۵۴۲	۴۵۲۴	۶۱۰	۱۰	۶۲۰	سور احمد
۱۰۱۲۹۲	۲۹۰۲	۸۹۴	۵	۸۹۹	کهنکلوچه
۲۵۶۶۸	۲۳۴۴۱	۱۹۲	۳	۱۹۵	گچساران

مأخذ: مرکز آمار ایران - نتایج سرشماری عمومی نفوس و مسکن آبانماه ۱۳۵۵

جدول ۴ - جمعیت شهرستان بهر احمد بر حسب جنس و تعداد خانوار
در مناطق شهری و روستایی در سال ۱۳۵۵

تعداد خانوار	جمعیت			مناطق
	زن	مرد	جمع	
۱۴۸۹۳	۲۹۴۱۸	۴۱۶۴۸	۸۱۰۶۶	شهرستان بهر احمد سرد
۹۸۷	۱۹۲۰	۲۶۰۴	۴۵۲۴	مناطق شهری
۹۸۷	۱۹۲۰	۲۶۰۴	۴۵۲۴	شهرستان
۱۲۹۰۶	۲۷۹۸	۲۹۰۴۴	۷۲۰۴۲	مناطق روستایی
۹۷۷۳	۲۰۹۳۹	۲۷۰۶۹	۵۲۰۰۸	دهستان دروهان
۹۰۳	۲۵۶۶	۲۶۲۹	۵۱۹۵	دهستان دشتروم
۳۲۳۰	۸۹۹۳	۹۳۴۶	۱۸۳۳۹	دهستان سررود
۴۳۸	۱۱۱۰	۱۲۵۲	۲۳۶۲	نقاط ۲۰۰ تا ۵۰۰ نفر شهرستان بهر احمد سرد سردسره بزرگ سن سخت

مأخذ: سرشماری عمومی نفوس و مسکن - آبانماه ۱۳۵۵

جدول ۵ جمعیت شهرستان کهگیلویه برحسب جنس و تعداد خانوار و مناطق

شهری و روستائی در سال ۱۳۵۵

تعداد خانوار	جمعیت			مناطق
	زن	مرد	جمع	
۱۹۲۶۶	۴۹۷۴۰	۵۴۴۵۵	۱۰۴۱۹۵	شهرستان کهگیلویه
۵۹۸	۹۹۰	۱۹۱۲	۲۹۰۲	مناطق شهری
۵۹۸	۹۹۰	۱۹۱۲	۲۹۰۲	شهر رهدشت
۱۸۶۶۸	۴۸۷۵۰	۵۲۵۴۳	۱۰۱۲۹۳	مناطق روستائی
۱۸۸۲	۴۹۳۵	۵۴۵۱	۱۰۳۸۶	دهستان بهمن گرسیری
۱۷۸۴	۴۹۶۲	۵۴۴۲	۱۰۴۰۴	دهستان بهمن سرحدی
۲۱۸۱	۵۵۷۴	۶۱۴۶	۱۱۷۲۰	دهستان چسرام
۲۱۵۶	۵۶۱۱	۵۹۵۰	۱۱۵۶۱	دهستان دشمن زهاری
۲۸۴۱	۱۰۰۸۲	۱۰۴۱۷	۲۰۵۰۰	دهستان رهدشت
۲۷۴۱	۷۱۵۵	۷۹۱۱	۱۵۰۶۶	دهستان طهمی سرحدی
۲۷۴۱	۷۱۵۵	۹۲۷۲	۱۷۹۲۳	دهستان طهمی گرسیری

جدول ۵ - جمعیت شهرستان کهگیلویه

تعداد خانوار	جمعیت			مناطق
	زن	مرد	جمع	
۶۸۰	۱۷۸۰	۱۹۵۳	۳۷۳۳	مشایری (خانوارهای مشایری که خارج از آبادی مشایری شده اند)
۴۳۶	۱۰۱۶	۱۳۹۳	۲۴۰۹	نقاط ۵۰۰۰ تا ۲۰۰۰ نفر شهرستان کهگیلویه

مأخذ: سرشماری عمومی نفوس و مسکن - آبانماه ۱۳۵۵

جدول ۶ - جمعیت شهرستان گجساران بر حسب جنس و تعداد خانوار
در مناطق شهری و روستائی در سال ۱۳۵۵

تعداد خانوار	جمعیت			مناطق
	زن	مرد	جمع	
۱۰۹۴۰	۲۹۱۹۲	۲۹۹۱۶	۵۹۱۰۹	شهرستان گجساران
۴۲۹۲	۱۱۱۳۷	۱۲۳۰۴	۲۳۴۴۱	مناطق شهری
۴۲۹۲	۱۱۱۳۷	۱۲۳۰۴	۲۳۴۴۱	شهر رودکندهان
۲۲۴۸	۱۸۰۵۶	۱۷۶۱۱	۳۵۶۶۷	مناطق روستائی
۲۳۱۹	۹۲۴۹	۸۸۵۰	۱۸۰۹۹	دهستان باشت و بابوشی
۱۴۴۲	۲۵۴۲	۲۵۷۹	۵۱۲۱	دهستان سوراخند گرمسیری
۱۵۲۵	۴۱۴۹	۴۱۸۱	۸۳۳۰	دهستان گجساران
۳۶۲	۱۱۱۵	۱۰۰۲	۲۱۱۷	عشایری (خانوارهای عشایری که خارج از آبادیهـ سرشماری شده اند)

مأخذ: سرشماری عمومی نفوس و مسکن - آبانماه ۱۳۵۵

جدول ۷ - ولادت ثبت شده بر حسب جنس و مناطق در استان در سال ۱۳۶۲

مناطق روستایی		مناطق شهری		جمع	شهرستان
دختر	پسر	دختر	پسر		
۹۹۰۹	۸۴۲۰	۲۳۱۱	۲۳۲۲	۲۲۹۶۲	کل استان
۴۱۲۹	۳۴۴۶	۷۲۲	۷۱۷	۹۰۰۴	بهر احمد
۴۶۶۶	۳۹۰۷	۵۳۴	۵۰۵	۹۶۱۲	کهنکله
۱۱۱۴	۱۰۶۷	۱۰۶۵	۱۱۰۰	۴۳۴۶	کچساران

مأخذ : ثبت احوال استان

جدول ۸ - فوت ثبت شده بر حسب جنس و مناطق در استان در سال ۱۳۶۲

مناطق روستایی		مناطق شهری		جمع	شهرستان
دختر	پسر	دختر	پسر		
۱۵۳	۸۶۹	۹۰	۳۰۸	۱۴۲۰	کل استان
۴۸	۳۲۵	۲۵	۱۰۸	۵۰۶	بهر احمد
۶۰	۴۱۸	۱۳	۵۸	۵۴۹	کهنکله
۴۵	۱۲۶	۵۲	۱۴۲	۳۶۵	کچساران

مأخذ : ثبت احوال استان

جدول ۹ - تعداد واقعه ازدواج و طلاق ثبت شده بر حسب مناطق در استان در سال ۶۲

شهرستان	ازدواج			طلاق		
	جمع	مناطق شهری	مناطق روستایی	جمع	مناطق شهری	مناطق روستایی
کل استان	۲۱۷۲	۱۹۳۹	۲۳۳	۳۹	۳۹	-
بهر احمد	۱۳۶۲	۱۱۶۸	۱۹۴	-	-	-
کهنکوه	۵۰۵	۴۷۷	۲۸	-	-	-
کپساران	۳۰۵	۲۹۴	۱۱	۳۹	۳۹	-

ماخذ : ثبت احوال استان

جدول ۱۰ - فوتبای ثبت شده مردان بر حسب گروههای سنی

در استان در سال ۱۳۶۲

شهرستان گروه سنی	کل استان	بهر واحد	کیلوگرم	گیماران
جمع مرد	۱۱۷۷	۴۳۳	۴۷۶	۲۶۸
کتران کسال	۵۴	۱	۲۱	۲۴
۱-۴ ساله	۱۲۷	۴۴	۶۶	۱۷
۵-۹ ساله	۷۴	۲۰	۴۶	۸
۱۰-۱۴ ساله	۶۱	۲۱	۳۰	۱۰
۱۵-۱۹ ساله	۱۹۱	۹۱	۸۵	۱۵
۲۰-۲۴ ساله	۱۵۷	۵۴	۶۷	۳۶
۲۵-۲۹ ساله	۵۰	۱۷	۱۵	۱۸
۳۰-۳۴ ساله	۲۰	۸	۴	۸
۳۵-۳۹ ساله	۱۲	۳	۶	۳
۴۰-۴۴ ساله	۱۹	۵	۱۰	۴
۴۵-۴۹ ساله	۳۱	۱۷	۱۰	۴
۵۰-۵۴ ساله	۵۲	۲۷	۱۵	۱۰
۵۵-۵۹ ساله	۵۱	۱۷	۲۰	۱۴
۶۰-۶۴ ساله	۳۷	۸	۱۳	۱۶
۶۵ ساله و بیشتر	۲۴۱	۹۲	۶۸	۸۱

ماخذ: ثبت احوال استان

جدول ۱۱ - فوتبای ثبت شده زنان بر حسب گروههای سنی

دراختان در سال ۱۳۶۲

شهرستان گروه سنی	کل استان	بهر واحد	کهگیلویه	گچساران
جمع زن	۲۴۳	۷۳	۷۲	۹۷
کثر از یکسال	۱۶	-	۶	۱۰
۱-۴ ساله	۹	۳	۳	۳
۵-۹ ساله	۱۸	۷	۶	۵
۱۰-۱۴ ساله	۶	۲	۲	۲
۱۵-۱۹ ساله	۹	۲	۲	۵
۲۰-۲۴ ساله	۱۲	۲	۳	۷
۲۵-۲۹ ساله	۱۳	۷	۱	۵
۳۰-۳۴ ساله	۱۷	۶	۵	۶
۳۵-۳۹ ساله	۷	۲	۲	۳
۴۰-۴۴ ساله	۱۳	۳	۹	۱
۴۵-۴۹ ساله	۱۷	۸	۳	۶
۵۰-۵۴ ساله	۲۵	۷	۱۰	۸
۵۵-۵۹ ساله	۱۶	۵	۶	۵
۶۰-۶۴ ساله	۱۳	۱	۵	۷
۶۵ ساله بیشتر	۵۲	۱۸	۱۰	۲۴

مأخذ : ثبت احوال استان

جدول ۱۲ - فوتبای ثبت شده برحسب گروههای سنی در استان

در سال ۱۳۶۲

شهرستان گروه سنی	کل استان	بهر احمد	کهگیلویه	کچساران
جمع مرد وزن	۱۴۲۰	۵۰۶	۵۴۹	۳۶۵
کتر از یکسال	۷۰	۹	۲۷	۳۴
۱-۱ ساله	۱۳۶	۴۷	۶۹	۲۰
۵-۹ ساله	۹۲	۲۷	۵۲	۱۳
۱۰-۱۴ ساله	۶۷	۲۳	۳۲	۱۲
۱۵-۱۹ ساله	۲۰۰	۹۳	۸۷	۲۰
۲۰-۲۴ ساله	۱۶۹	۵۶	۷۰	۴۳
۲۵-۲۹ ساله	۶۳	۲۴	۱۶	۲۳
۳۰-۳۴ ساله	۳۷	۱۴	۹	۱۴
۳۵-۳۹ ساله	۱۹	۵	۸	۶
۴۰-۴۴ ساله	۳۲	۸	۱۹	۵
۴۵-۴۹ ساله	۴۸	۲۵	۱۳	۱۰
۵۰-۵۴ ساله	۷۷	۳۴	۲۵	۱۸
۵۵-۵۹ ساله	۶۷	۲۲	۲۶	۱۹
۶۰-۶۴ ساله	۵۰	۹	۱۸	۲۳
۶۵ ساله بیشتر	۲۹۳	۱۱۰	۷۸	۱۰۵

مأخذ : ثبت احوال استان

جدول ۱۲ - تعداد کودکان و کودکان کودستانی در سال ۱۳۶۲-۶۳

شهرستان	تعداد کودکان کودستانی	تعداد کلاسها	تعداد کودکان		
			جمع	پسران	دختران
کل استان	۱۷	۴۴	۱۲۵۴	۶۹۸	۵۵۶
بهر احمد	۳	۶	۱۶۲	۸۶۸	۷۶
کهنکویه	۱	۳	۹۵	۵۷	۳۸
گچساران	۱۳	۳۵	۹۹۷	۵۵۵	۴۴۲

مأخذ: اداره کل آموزش و پرورش استان

جدول ۱۳ - تعداد مدارس کودکان استثنائی و دانش آموزان این مدارس

در سال ۱۳۶۲-۶۳

شهرستان	تعداد مدارس	تعداد کلاسها	تعداد دانش آموزان		
			جمع	پسران	دختران
کل استان	۲	۵۰	۳۵	۲۴	۱۱
بهر احمد	۱	۱	۵	۴	۱
کهنکویه	۰	۰	۰	۰	۰
گچساران	۱	۴	۳۰	۲۰	۱۰

مأخذ: اداره کل آموزش و پرورش استان

جدول ۱۵ - تعداد دبستانها و کلاسها و دانش آموزان دبستانی به تفکیک شهری و روستایی در سال تحصیلی ۱۳۶۲-۱۳۶۳

شهرستان	تعداد دبستانها			تعداد کلاسها			تعداد دانش آموزان		
	جمع	شهری	روستایی	جمع	شهری	روستایی	شهری		
							دختران	پسران	جمع
کهریز	۲۱۲	۲۲	۱۸۹	۷۱۸	۲۶۵۲	۲۳۳۳	۱۷۸۶	۴۴۳۸	
کهنکوه	۵۵۲	۱۱	۵۴۱	۱۱۲۸	۱۱۹۶	۲۶۲	۱۳۳۸	۲۷۹۶	
بهر احمد	۵۶۰	۲۶	۵۳۴	۱۱۶۸	۱۷۹۰	۱۶۰۹	۱۳۸۱	۳۴۷۹	
کل استان	۱۲۲۰	۶۹	۱۱۵۱	۳۰۲۳	۳۹۸۱	۳۰۶۲	۲۸۱۸۰	۴۳۲۸۱	

مآخذ: اداره کل آموزش و پرورش استان

جدول ۱۶ - تعداد مدارس راهنمایی و کلاسها و دانش آموزان دوره راهنمایی به تفکیک شهری و روستایی در سال تحصیلی ۱۳۲۲-۱۳۲۳

شهرستان	تعداد مدارس راهنمایی			تعداد کلاسها			تعداد دانش آموزان				کل استان
	جمع	شهری	روستایی	جمع	شهری	روستایی	روستایی		شهری		
							دختران	پسران	دختران	پسران	
کاشان	۲۹	۱۲	۲۶	۱۹۶	۱۱۱	۸۵	۱۲۵۹	۱۲۵۹	۱۳۲۱	۱۸۲۲	۳۲۸۱
کلیکوه	۵۲	۸	۴۵	۱۹۸	۵۲	۱۴۶	۲۵۱۲	۲۲۲۱	۲۸۸	۱۳۲۱	۳۵۱۲
بهر احمد	۶۰	۱۴	۴۶	۱۸۴	۷۲	۱۱۱	۲۵۶۲	۲۲۲۸	۳۳۰	۱۷۴۸	۲۵۶۲
کل استان	۱۲۲	۲۵	۹۷	۵۷۸	۲۲۶	۳۵۲	۷۰۴۲	۶۰۱۳	۱۰۳۹	۴۹۰۱	۷۰۴۲

بناشد و اداره کل آموزش و پرورش استان .

جدول ۱۷ - تعداد دبیرستانها و کلاسها و دانش آموزان دبیرستانی به تفکیک شهری و روستایی در سال تحصیلی ۱۳۶۳-۱۳۶۲

شهرستان	تعداد دبیرستانها			تعداد کلاسها			تعداد دانش آموزان							
	جمع	شهری	روستایی	جمع	شهری	روستایی	روستایی		شهری					
							پسران	دختران	جمع	پسران	دختران	جمع		
گهماران	۸	۷	۱	۷۴	۷۰	۴	۶۱	۷۱	۷۹۰	۱۲۹۶	۲۰۸۶	۱۸۰۲	۱۲۹۶	۲۰۸۶
کهنکویه	۸	۴	۴	۶۴	۶۶	۲۸	۲۸	۵۸	۵۷۰	۸۲۱	۸۷۹	۸۷۹	۸۲۱	۸۷۹
بهرآبجد	۷	۶	۱	۵۷	۴۸	۹	۹	۳۱۴	۱۹۶	۱۰۴۳	۱۲۵۷	۱۲۵۷	۱۰۴۳	۱۲۵۷
کل استان	۲۶	۱۷	۹	۱۹۵	۱۵۴	۴۱	۴۱	۸۲۷	۱۹۶	۳۱۶۰	۴۲۲۲	۴۲۲۲	۳۱۶۰	۴۲۲۲

منبع : اداره کل آموزش و پرورش استان .

جدول ۱۸ - تعداد هنرستانهای فنی و مدارس خد مات و تعداد کلاسها و دانش آموزان آنها در سال تحصیلی ۶۲-۶۳

شهرستان	مدارس خد مات						هنرستانهای فنی						
	دانش آموزان			مدارس کلاسها			دانش آموزان			هنرستانها کلاسها			
	دختر	پسر	جمع	مدارس	کلاسها	جمع	دختر	پسر	جمع	دختر	پسر	جمع	
کل استان	۱۴۹	۵۶۱	۷۱۰	۴	۲۱	۷۷۳	۰	۷۷۳	۷۷۳	۰	۷۷۳	۳۰	۴
پوراحمد	۰	۱۸۳	۱۸۳	۱	۶	۳۲۷	۰	۳۲۷	۳۲۷	۰	۳۲۷	۱۴	۲
کبکویه	۰	۲۰۸	۲۰۸	۱	۶	۱۲۰	۰	۱۲۰	۱۲۰	۰	۱۲۰	۰	۱
گهساران	۰	۱۷۰	۳۱۹	۲	۹	۳۲۶	۰	۳۲۶	۳۲۶	۰	۳۲۶	۱۱	۱

مأخذ : اداره کل آموزش و پرورش استان .

جدول ۱۹ - تعداد دانشجویان و مدرّسین و کلاسهای دانشسراهای
تهمت معلم در سال تحصیلی ۱۳۶۲-۱۳۶۳

شهرستان	دانشجویان	مدرّسین	کلاسها
کل استان	۲۰۰	۲۰	۲
بهر احمد	۱۶۰	۱۳	۱
کهنکلوچه	۰	۰	۰
کچماران	۴۰	۷	۱

ماخذ: اداره کل آموزش و پرورش استان

جدول ۲۰ - عده کارکنان آموزش در سطوح مختلف تحصیلی به تفکیک شهری و روستایی در سال تحصیلی ۶۲-۶۳

شهرستان	جمع		دبستانها		مدارس راهنمایی		دبیرستانها		راهنمایان	تدریس	کل استان
	شهری	روستایی	شهری	روستایی	شهری	روستایی	شهری	روستایی			
کجاساران	۵۱۳	۵۶۶	۲۴۲	۳۲۱	۱۳۴	۳۱۱	۱۱۰	۱	۲۲	۸	۰
کهنکویه	۳۴۴	۱۲۶۶	۳۱۱	۱۳۱	۶۰	۲۱۴	۲۳	۲۲	۱۰	۸	۸
بهر احمد	۳۶۲	۱۱۶۶۱	۳۲۱	۸۱۰۱	۱۱۲	۱۳۱	۲۰	۱۱	۲۰	۸	۸
کل استان	۱۱۴۱	۲۰۲۱	۵۰۱	۲۰۲۸	۲۱۲	۷۰۳	۳۰۱	۳۰	۶۶	۲۴	۱۶

ماخذ : اداره کل آموزش و پرورش استان .
 در روستاها ، دبیرستان و مدرسه خدمات وجود ندارد

کتابخانه مرکزی آمار ایران
 شماره ۶۵۹۳۰۰۰۰

جدول ۲۱ - عدد کارکنان غیر آموزش در سطوح مختلف تحصیلی به تفکیک شهری و روستایی در سال تحصیلی ۶۲-۶۳

شهرستان	جمع		دبستانها		مدارس راهنمایی		دبهرستانها		راهنمایی	دبستانها	کل استان
	مرد	زنان	مرد	زنان	مرد	زنان	مرد	زنان			
کهریزان	۱۲۷	۴۷	۲۳	۲۱	۲۵	۲۶	۲۲	۲۲	۲	۰	۲۰۷
کهنکویه	۷۶	۲۶	۲۸	۴۵	۲۶	۴۰	۳۴	۱۱	۳	۵	۱۰۲
بهر احمد	۹۷	۶۴	۲۶	۴۶	۲۹	۲۶	۱۸	۲	۱۱	۲	۲۱
کل استان	۳۰۰	۲۱۰	۱۲۷	۱۰۲	۹۰	۹۲	۷۴	۱۳	۲۱	۸	۲۰۷

در روستاها ، هنرستان و مدرسه مسجد مات وجود ندارد .
 مأخذ : اداره کل آموزش و پرورش استان .

جدول ۲۳ - تعداد سواد آموزان نهفت سواد آموزی استان به تفکیک خردسالان

و بزرگسالان در سال ۱۳۶۲

شهرستان	جمع	خردسالان		بزرگسالان	
		پسران	دختران	مردان	زنان
کل استان	۱۴۷۷۷	x	x	۷۱۳۵	۷۶۴۲
بهر احمد	۳۱۰۵	x	x	۲۲۳۹	۸۶۶
کهنکویه	۸۳۴۱	x	x	۳۶۶۸	۴۶۷۳
کجساران	۳۳۳۱	x	x	۱۲۲۸	۲۱۰۳

مأخذ: نهفت سواد آموزی استان.

جدول ۲۴ - تعداد آموزشگاهها، کلاسها و کارکنان نهفت سواد آموزی

استان در سال ۱۳۶۲

شهرستان	آموزشگاهها در روستاها	کلاسها		کارکنان	
		مردان	زنان	آموزشی	فهر آموزشی
کل استان	۱۳۱۵	۹۰۵	۴۱۰	۱۱۱۷	۵۶
بهر احمد	۲۴۳	۱۶۰	۸۳	۲۳۳	۱۵
کهنکویه	۷۶۲	۶۰۲	۱۶۰	۵۹۱	۳۶
کجساران	۳۱۰	۱۴۳	۱۶۷	۲۹۳	۱۵

مأخذ: نهفت سواد آموزی استان.

جدول ۲۵ - معلمان و مہمان ورزشی استان در سال ۱۳۶۲

شهرستان	معلم ورزش		مہمان ورزش		داور	ناجس فہرق
	مرد	زن	مرد	زن		
کل استان	۸۱	۲۷	۷۲	۱۰	۷۰	۴
بہر احمد	۲۵	۹	۲۲	۲	۱۸	-
کہگلہ	۳۱	۱۰	۱۲	-	۲۰	-
گجساران	۲۵	۸	۲۹	۸	۲۲	۴

ماخذ : اداره کل تربیت بدنی استان

جدول ۲۶ - شرکت کنندگان در مسابقات ورزشی شهرستانہای استان در سال ۱۳۶۲

شهرستان	ہمکتہ سال		تیمی روی میز		شنا		فوتسال	گتسی
	مرد	زن	مرد	زن	مرد	زن		
کل استان	۱۴۶	۶۲	۶۰۵	-	۱۲۰	-	۲۳۱۰	۵۸۰
بہر احمد	۵۲	۲۸	۱۶۵	-	-	-	۵۷۰	۱۸۰
کہگلہ	-	-	۱۲۰	-	-	-	۵۴۰	۷۰
گجساران	۹۴	۳۴	۲۴۰	-	۱۲۰	-	۱۲۰	۲۲۰

د نېاله جدول ۲۶ - شرکت کنندگان در مسابقات

ردیف	د ووماندانی		ژمناسټیک		تیمس		وزنه	والفمال		شهرستان
	زن	مرد	زن	مرد	زن	مرد		زن	مرد	
۱۴۳	-	۲۵۵	-	-	-	۴۰	۵۴	۵۵	۱۹۵	کلم استان
۵۲	-	۹۵	-	-	-	-	۱۸	۳۰	۸۰	پهرا احمد
۴۳	-	۷۰	-	-	-	-	-	-	۲۵	کپکلیو سه
۴۸	-	۹۰	-	-	-	۴۰	۳۶	۲۵	۹۰	گهساران

مأخذ: اداره کل تربیت بدنی استان

جدول ۲۷ - تأسیسات ورزشی در استان در سال ۱۳۶۲

شهرستان	استادبوم		سالن ورزشی		امتیاز شنا		باشگاه ورزشی	
	مسورد	دردست	مسورد	دردست	مسورد	دردست	عمومی	استانی
کل استان	۵	۴	۶	۸	۲	-	-	-
بهرآباد	۲	-	۲	-	-	-	-	-
کهنکوه	۱	۲	۱	۶	-	-	-	-
کپاران	۲	۱	۲	۲	۲	-	-	-

مأخذ : اداره کل تربیت بدنی استان

دوره جدول ۲۷ - تأسیسات ورزشی

شهرستان	بیمت و دو میدانی		زمین فوتبال		زمین والبال	زمین بسکتبال	زمین تنیس
	مسورد	دردست	چمن	خاکسی			
کل استان	۲	۱	۲	۵	۸	۵	۴
بهرآباد	-	۱	۱	۲	۲	۲	-
کهنکوه	۱	-	۱	۲	۲	۱	-
کپاران	۱	-	۱	۱	۲	۱	۴

مأخذ : اداره کل تربیت بدنی استان ۲۷

جدول ۲۸ - تطبیقات درمانی در استان در سال ۱۳۶۲

شهرستان	بیمارستان		درمانگاه	خانه بهداشت	آزمایشگاه	داروخانه	زادبولوزی
	تعداد	تعداد تخت					
کل استان	۴	۱۹۹	۳۶	۵۹	۶	۱۰	۴
بهر احمد	۲	۱۲۰	۱۲	۲۹	۲	۶	۲
کهنکلیوه	۱	۱۶	۹	۱۳	۱	۳	۱
کپساران	۱	۵۸	۱۰	۱۷	۳	۶	۱

مأخذ: سازمان منطقه‌ای بهداشتی استان

جدول ۲۹ - کار درمانی درمانگاه‌ها و خانه‌های بهداشت روستایی در سال ۶۲

شهرستان	درمانگاه (روستایی)	خانه بهداشت		
		جمع	بهرز	بهداشت بیمار
جمع استانی	۱۴۹	۱۰۲	۴۸	۴۰
بهر احمد	۴۸	۵۴	۲۸	۱۷
کهنکلیوه	۵۲	۱۶	۰	۱۱
کپساران	۴۹	۳۲	۱۰	۱۷

مأخذ: سازمان منطقه‌ای بهداشتی استان

جدول ۳۰ - کادرپرستاری مامائی، رادیولوژی، علوم آزمایشگاهی
و داروسازی در سال ۱۳۶۲

شهرستان	پرستاری مامائی	رادیولوژی	علوم آزمایشگاهی	داروسازی
کل استان	۳۸	۱۲	۲۸	۲۳
بهر احمد	۲۰	۱۰	۹	۱۲
کهنکویه	۰	۰	۲	۰
کچساران	۱۳	۲	۱۲	۶

مأخذ: سازمان منطقه‌ای بهداشتی استان

جدول ۳۱ - پزشکان و دندانپزشکان در استان

شهرستان	پزشکان						جمع
	معموم		متخصص		جمع		
	ایرانی	خارجی	ایرانی	خارجی			
کل استان	۲۲	۲۱	۱۲	۶	۲۱	۷۱	
بهر احمد	۱۳	۸	۶	۲	۲۱	۲۹	
کهنکویه	۱	۱۱	۲	۲	۱۲	۱۲	
کچساران	۸	۱۲	۲	۲	۲۵	۲۵	

مأخذ: سازمان منطقه‌ای بهداشتی استان

جدول ۲۲ - درمات واکنش‌ناسیون انجام شده در استان در سال ۱۳۶۲

شماره (حصه)	نوع تبرکات	تعداد (س)	ب، ث، و (س)	فلج اطفال	سرخک	کزاز	درمات واکنش‌ناسیون کزاز (توز)	درمات واکنش‌ناسیون کزاز سهامسرفه (تلات)	شهرستان
۱۱۶	۵۹۱۷	۳۹۷۸	۷۴۳۱۹	۳۵۹۴۶	۶۱۰۴	۲۱۰۰۰	۶۸۶۲	کل استان	
-	۱۴۶۷	۵۸۶	۳۵۰۰۳	۱۶۰۶۸	۲۱۱۵	۷۶۲۹	۲۷۷۰۱	بهر احمد	
۱۱۶	۴۴۰۰	۳۳۹۲	۱۶۴۶۶	۱۴۷۱۸	۲۵۳۶	۱۱۱۰۹	۲۰۸۱۵	کهنکله	
-	-	-	۲۲۸۵۰	۵۱۶۰	۱۴۵۳	۲۷۶۷	۱۸۳۴۶	کساران	

مأخذ : سازمان منطقه‌ای بهداشت و درمان استان

جدول ۳۳ - فعالیتهای مربوط به سالمسازی محیط در شهرستانهای استان در سال ۱۳۶۲

شهرستان	بازدید از تأسیسات آب مشروب	بازدید از تأسیسات فاضلاب	بازدید از ضایع آب	آزمایشات میکروبی و شیمیایی آب	آزمایش کلر باقیمانده	آب فصدتوری شده (ترکمیله) شده (کیلوگرم)	برگشتن صرفوتوزیح شده (کیلوگرم)
کل استان	۵۹۹	۲۶۹۵	۱۶۱۳	۱۷۴	۱۱۸۷	۳۱۶۵/۵	۳۱۶۵/۵
بهر احمد	۱۴۷	۸۳۵	۳۵۶	۲۴	۳۷۱	۸۴۱/۵	۸۴۱/۵
کهگیلویه	۲۵	۱۸۰۳	۶۴۵	۲۰	۱۷	۱۴۲۳	۱۴۲۳
گچساران	۴۲۷	۵۷	۶۱۲	۱۳۰	۷۹۹	۲۴۹۳۰	۲۴۹۳۰

مأخذ: بهداشت محیط

دنیاله جدول ۳۴ - فعالیتهای مربوط به سالم سازی محیط

شهرستان	مواد غذایی فاسد کثیف شده (کیلوگرم)	بررسی سوار دفع زباله	بازدید از کارگاهها	روستاهای بازدید شده باز نظر بهداشتی	جلسه های آموزشی تشکیل شده	کنترل بهداشت مدارس
کل استان	۳۰۵۶۴	۷۴۰	۴۲	۱۱۸۸	۱۸۰	۹۳
بهر احمد	۳۱۶۲۴	۲۵۶	۰	۴۰۵	۶۹	۴۶
کهگیلویه	۴۷۰۳	۲۴۰	۳۹	۳۸۶	۴	۱۳
گچساران	۱۹۳۷	۲۴۴	۳	۳۹۷	۱۰۷	۳۴

مأخذ: بهداشت محیط استان

دوره جدول ۳۳ - فعالیت‌های مربوط به سالم سازی محیط

شهرستان	بازدید از مراکز تهیه و فروش مواد غذایی	بازدید از اماکن عمومی	بهداشتی نشده	موارد اعزام متخلف به دارگاه سپهر راهپا	کنترل اماکن	پروانه کسب صادر شده	نمونه‌گیری از مواد غذایی
کل استان	۸۲۶۵	۵۲۷۲	۶۸۲	۱۶	۳۰۴	۵۳۹	۱۳۴
بهر احمد	۳۳۳۸	۲۰۲۰	۹۲	۸	۳۳	۷۵	۱۸
کهنکویه	۳۱۸۵	۱۹۲۸	۲۰۱	۱	۴۴	۱۴۰	۵۴
کچساران	۱۸۴۲	۳۱۴	۳۸۹	۷	۲۲۷	۳۲۴	۵۲

جدول ۳۵ - فعالیت مدیریت ریشه کنی مالاریا و مبارزه با بیماریهای واگیر

استان در سال ۱۳۶۲

شهرستان	آبادیهایی بازدید شده	جمعیت بازدید شده	آبادیهایی که صرف شده (کیلوگرم)
کل استان	۱۸۹۵۸	۲۱۲۶۰۰۰	۲۹۱۳۱
بویر احمد	۵۷۱۸	۶۴۰۰۰۰	۲۱۷۷۸
کهگیلویه	۹۱۱۹	۹۳۸۰۰۰	۳۳۸۴۵
گچساران	۴۱۲۱	۵۵۸۰۰۰	۱۳۵۰۸

دنباله جدول ۳۵ - فعالیت مدیریت ریشه کنی مالاریا و ...

شهرستان	لامبهای آزمایش شده	موارد مثبت	درمان اساسی	درمان استعجاب
کل استان	۱۷۱۰۷۶	۱۰۴۴	۱۰۰۱	۶۰۶
بویر احمد	۴۵۱۴۳	۳۰۴	۱۸۹	۱۴۷
کهگیلویه	۸۱۴۷۷	۶۱۱	۵۸۵	۳۰۳
گچساران	۴۴۴۵۶	۲۲۹	۲۲۷	۱۵۷

مأخذ: اداره ریشه کنی مالاریا و مبارزه با بیماریهای واگیر استان

جدول ۲۶ - مشخصات فنی رادیویاسوج در سال ۱۳۶۲

فرکانس (کیلوهرتز)	نوع موج	طول موج (متر)	قدرت فرستنده (کیلووات)		تاریخ افتتاح		نام مرکز
			رژیم	اصلی	سال	ماه	
۸۹۱	متوسط	۳۳۶/۷	۱۰	۱۰	۱۳۶۱	دی	فرستنده رادیو یاسوج

مأخذ: فرستنده رادیویاسوج

جدول ۲۷ - مراکز تلگرافن در شهرستانهای استان در سال ۱۳۶۲

مرکز	تلفن	مدرس	تله تاپ	جمع	شهرستان
۴	۱۶	۰	۱۲	۲۰	کل استان
۱	۸	۰	۷	۹	بهرآباد
۲	۲	۰	۴	۵	کهنکویه
۱	۰	۰	۶	۶	گیساران

مأخذ: اداره کل مخابرات استان

جدول ۳۸ - مراکز تلفن شهری و بین شهری در شهرستانهای استان در سال ۱۳۶۱

شهرستان	تلفن بین شهری		تلفن خودکار شهری		
	کاربر	په سهم	تعداد مراکز	شماره‌های منصوبه	
				معمولی	همگانی
کل استان	۲۰	۳	۳	۴۰۰۰	۱۵
بهر احمد	۶	۲	۱	۱۰۰۰	۸
کبکله	۵	۱	۱	۲۰۰۰	۰
کچساران	۶	۰	۱	۱۰۰۰	۲

مأخذ: اداره کل مخابرات استان

جدول ۳۹ - مراکز تلفن شهری در شهرستانهای استان در سال ۱۳۶۲

شهرستان	تلفن خودکار شهری		تلفن مغناطیسی شهری		
	معمولی	همگانی	تعداد مراکز	شماره‌های مشغول	
				شماره‌های مشغول	شماره‌های مشغول بکار
کل استان	۲۰۰۰	۱۵	۱	۲۶	۲۶
بهر احمد	۱۰۰۰	۸	۰	۰	۰
کبکله	۰	۰	۱	۲۶	۲۶
کچساران	۱۰۰۰	۲	۰	۰	۰

مأخذ: اداره کل مخابرات استان

جدول ۴۰ - تلگرامهای مخابره شده در شهرستانهای استان در سال ۱۳۶۲

شهرستان	در داخل استان		بخارج از استان		بخارج از کشور	
	تعداد تلگرام	تعداد کلمه	تعداد تلگرام	تعداد کلمه	تعداد تلگرام	تعداد کلمه
کل استان	۹۷۷۱	۴۰۷۰۵۵	۲۳۵۹۱	۴۳۳۸۰۳	۴۱۹	۵۶۸۸
بهر احمد	۳۲۸۰	۱۴۲۱۰۶	۱۳۵۳	۵۹۰۸۰۹	۱۸۲	۲۵۲۳
کهگیلویه	۴۰۵۸	۱۶۴۸۷	۷۴۳۳	۳۳۴۹۸	۸۲	۱۰۳۰
گیساران	۲۴۳۳	۱۰۰۴۶۲	۱۳۱۰۵	۵۰۸۱۹۶	۱۵۵	۲۱۲۵

مأخذ : اداره کل مخابرات استان

جدول ۴۱ - مکالمه‌های تلفنی در شهرستانهای استان در سال ۱۳۶۲

شهرستان	در داخل استان		بخارج از استان		بخارج از کشور	
	عده مراجعه زمان (دقیقه)	عده مراجعه زمان (دقیقه)	عده مراجعه زمان (دقیقه)	عده مراجعه زمان (دقیقه)	عده مراجعه زمان (دقیقه)	عده مراجعه زمان (دقیقه)
کل استان	۹۷۹۰۶	۴۰۹۸۹۱	۲۶۹۹۲۱	۱۱۳۹۰۱۹	۳۲۱۱۶	۲۱۹۶۸
بهر احمد	۳۱۸۰۷	۱۳۸۵۱	۹۵۴۲۳	۳۹۵۵۵۴	۱۱۸۰	۷۸۴۶
کهگیلویه	۳۵۶۹۹	۱۵۰۹۸۴	۸۳۲۹۸	۳۵۲۲۹۶	۲۱۰	۱۳۵۹
گیساران	۳۰۴۰۰	۱۲۷۰۵۶	۹۱۲۰۰	۳۸۱۱۶۹	۱۸۲۶	۱۲۷۲۳

مأخذ : اداره کل مخابرات استان

جدول ۲۲ - تأسیسات و صندوقهای پستی استان در سال ۱۳۶۲

شماره	صندوقهای شخصی		صندوقهای پستی	صندوقهای روستایی	صندوقهای شهری	نمایندگی پستی	دفتر پستی		اداره پست و تلگراف	شهرستان
	صندوقهای شخصی	صندوقهای شخصی					روستایی	شهری		
۲۸۱	۱۳	-	۱۵	۱۰	۱	۱	۱	-	-	کل استان
۶۰	۲۷	-	۸	۵	۱	۱	-	-	-	بهر احمد
۱۵۳	۱۷	-	۷	۵	-	-	-	-	-	کبکلیه
۶۳	۲۹	-	-	-	-	-	-	-	-	کهاران

ماعد: اداره کل پست استان.

جدول ۲۳ - نامه ها و امانات پستی رسیده و فرستاده شده در سال ۱۳۶۲

امانات فرستاده شده	نامه های فرستاده شده			امانات رسیده	نامه های رسیده			شهرستان
	سفرانی	مادی	جمع		سفرانی	مادی	جمع	
۱۲۳۷	۸۶۴۲۱	۱۲۸۴۲۷۲	۱۴۷۰۹۳۱	۱۳۰۴۲	۱۹۷۵۲۷	۱۴۹۳۵۷	۶۹۳۶۲۶	کل امدان
۷۲۸	۲۴۸۵۸	(۹۳)۴۵	۵۲۸۷۳	۱۴۱۲	۵۱۶۰۲	۵۴۳۸۵	۵۹۶۹۰۰	بهر احمد
۱۹۹	۱۸۱۲۲	۲۹۲۸۹۸	۳۱۱۰۲۱۹	۴۵۰	۱۰۸۵۱	۲۷۶۳۸۹	۲۸۷۶۹۰	کهنکلیه
۳۱۰	۲۳۴۴۱	۵۹۷۲۳۰	۶۳۰۹۸۱	۱۱۸۰	۱۲۵۰۷۳	۶۷۲۷۸۳	۸۰۹۰۳۶	گسارگان

مأخذ: اداره کل پست امدان.

جدول ۲۴ - فروش انواع سیگار توسط اداره دخانیات شهرستان بهرحمد

در سال ۱۳۶۲

نوع سیگار	تعداد فروش به نخ	ارزش هر ۱۰۰۰ بهال	ارزش هر بسته بهال
سیگار زد	۷۲۳۶۰۰۰	۲۰۰۰	۴۰
» زین	۱۰۴۱۰۰۰	۲۵۰۰	۵۰
» هافیلتر دار	۴۹۹۵۰۰۰	۱۵۰۰	۳۰
» شیراز	۵۱۶۱۰۰۰	۲۷۵۰	۵۵
» ویژه ۲۰ عددی	۶۳۷۵۰۰۰	۱۰۰۰	۲۰
» هما ۲۰ عددی	۶۷۰۸۰۰۰	۱۰۰۰	۵۰
» هما ۲۰ عددی	۸۳۶۴۰۰۰	۱۰۰۰	۲۰
» همانره ۳ (بیش)	۱۰۹۵۸۰۰۰	۱۲۰۰	۴۸
» آزادی	۱۰۳۹۵۰۰۰	۳۵۰۰	۷۰
» بهمن	۱۲۱۱۶۰۰۰	۴۲۵۰	۸۵

مأخذ: اداره دخانیات شهرستان بهرحمد.

جدول ۲۵ - فروش تنباکوی برازجان توسط اداره دخانیات

شهرستان بهرحمد در سال ۱۳۶۲

نوع تنباکو	مقدار (کیلوگرم)	ارزش هر کیلوگرم (بهال)	وزن هر بسته (گرم)	ارزش هر بسته (بهال)	تعداد بسته
تنباکو برازجان	۲۶۶۱۰	۱۴۰	۱۰۰	۱۴	۲۶۶۱۰۰

مأخذ: اداره دخانیات شهرستان بهرحمد

جدول ۴۶ - فروش انواع سیگار توسط اداره دخانیات شهرستان گجساران در سال ۱۳۶۲

نوع سیگار	تعداد (نخ)	بسته (پاکت)	ارزش هر بسته
آزادی	۱۵/۵۵۰/۶۰۰	۷۷۷,۵۲۰	۷۰ ریال
بیمن	۱۴,۶۴۳/۰۰۰	۷۰۷,۱۵۰	۸۵ "
شیراز	۶/۵۴۴/۵۰۰	۳۳۷,۲۲۵	۵۵ "
مافیلتردار	۷/۰۸۷/۹۰۰	۳۵۴,۳۹۵	۳۰۰ "
هما (۲۰ عددی)	۱۵/۶۹۲,۴۰۰	۷۹۹,۶۲۰	۲۰ "
هما (۵۰ عددی)	۱۲/۳۴۵/۰۰۰	۲۴۶,۹۰۰	۵۰ "
هما (بیضی عددی)	۱۲/۷۵۸/۸۰۰	۳۰۳,۹۷۰	۴۸ "
سوز	۷,۸۴۲/۰۰۰	۳۹۲,۱۰۰	۲۰ "
زد	۷,۷۸۸/۰۰۰	۳۸۹,۴۰۰	۴۰ "
آسیا	-	-	-
زین	۲,۸۹۶/۳۰۰	۱۲۴,۸۱۵	۵۰ "
مهر	-	-	-

مأخذ: اداره دخانیات شهرستان گجساران

جدول ۴۷ - فروش انواع تنباکو توسط اداره دخانیات شهرستان گجساران در سال ۱۳۶۲

نوع تنباکو	مقدار (کیلوگرم)	ارزش هر کیلو وزن هر بسته (ریال)	ارزش هر بسته (ریال)	بسته
تنباکو خوانساری	-	-	-	-
تنباکو رازجانی	۳۴,۵۴۵	۱۴۰	۱۴	۳۴۵,۴۵۰
تنباکو کاشانی	۶,۷۵۰	۱۴۰	۱۴	۶۷,۵۰۰

مأخذ: اداره دخانیات شهرستان گجساران

جدول ۲۸ - طول انواع راههای احداث شد متوسط ادار کل راه و ترابری استان در سال ۱۳۶۲ (کیلومتر)

شهرستان	جمع	آزاد راه	آسفالت		شسی (راه فرعی روستائی)	راههای سترسی روستائی
			اصلی	فرعی		
کل استان	۵۰۵/۲۰۰	-	۱۰	-	۵۹	۲۰۰
بهر احمد	۲۲۰	-	۷۵	-	-	۱۱۰
کهنکلیه	۱۰۴/۵۰۰	-	۱۵	-	۲۰	۹۰
گچساران	۱۲۰/۸۰۰	-	-	-	۱۹	۷۰

مأخذ : اداره کل راه و ترابری استان

جدول ۲۹ - طول راههای حوزه استحقاقی ادارات راه استان در سال ۱۳۶۲ (کیلومتر)

شهرستان	جمع	آسفالت	فرعی	شسی	خاکسی
کل استان	۳۲۲۵/۵۰۰	۵۶۶/۵۰۰	۲۶۲	۵۶۹	۱۸۲۲
بهر احمد	۱۶۶/۵۰۰	۱۰۳/۵۰۰	۱۴۴	۱۸۸	۱۳۲۴
کهنکلیه	۶۸۲	۱۴۲	۶۰	۱۶۰	۲۱۹
گچساران	۷۸۴	۲۲۰	۶۲	۲۲۱	۱۸۰

مأخذ : اداره کل راه و ترابری استان

جدول ۵۰ - موقوفات شهرستان های استان در سال ۱۳۶۲

شهرستان	تعداد موقوفات	تعداد رقبسات			
		مزرعی متصرفی	مزرعی غیرمتصرفی	مستقل متصرفی	مستقل غیرمتصرفی
کل استان	۲۱	۱۳	۴	۲	۲
بهر احمد	۹	۸	-	۱	-
کبکابه	۳	۱	۲	-	-
کپاران	۹	۴	۲	۱	۲

مأخذ: حوزه اوقاف استان

جدول ۵۱ - هزینه های آموزشی اوقاف شهرستانهای استان در سال ۱۳۶۲ (مبلغ هزارریال)

مبلغ مشترک	کلیات انجام شده			سپرده	اجتاهای	مصارف	جمع	شهرستان
	طلاب و مدرسه	معلمین	بورسنگاهها					
۲۰,۰۰۰ ریال	-	-	-	-	۲,۰۰۰ ریال	۲,۰۰۰ ریال	۲,۰۰۰	کل استان
-	-	-	-	-	-	۲,۰۰۰ ریال	۲,۰۰۰	بهر احمد
-	-	-	-	-	-	-	-	کهنکویه
۲۰,۰۰۰	-	-	-	-	۲,۰۰۰	-	۲۲,۰۰۰	کهماران

مأخذ : حوزه اوقاف استان

جدول ۵۲ - مدد مستمری بگمران و مهالغ پور اخص توسط سازمان تامین اجتماعی شهر یاسوج در سال ۱۳۶۲

شماره شناسنامه	مدد مستمری		کل مستمریهای پرداخت شده در سال (ریال)	آخر اسفند ۱۳۶۲			اول فروردین ۱۳۶۳		
	آخر اسفند ۶۲	اول فروردین ۶۳		بازمانده	ازکار افتاده	بازنشسته	بازمانده	ازکار افتاده	بازنشسته
۲۹۳۱	۳۰۲۶	۲۵۸۸۶	۲۶۹۱۰۶۸	۲۴۰۶۰۳۶	۲۴۰۶۰۳۶	۲۴	۲۲	۶	
۲۹۳۱	۳۰۲۶	۲۵۸۸۶	۲۶۹۱۰۶۸	۲۴۰۶۰۳۶	۲۴۰۶۰۳۶	۲۴	۲۲	۶	

مأخذ : سازمان تامین اجتماعی یاسوج .

جدول ۵۳ - تعداد و مبلغ احکام برقرار شده توسط سازمان
تأمین اجتماعی شهر یاسوج در سال ۱۳۶۲

نوع مستمری	تعداد احکام	مبلغ احکام (ریال)
جمع	۸	۱۲۵۳۴۸
بازنشستگی	۲	۳۸۱۰۰
ازکارافتادگی	-	-
کلی ناشی ازکار	-	-
جزئی ناشی ازکار	۱	۲۰۸۵
کلی غیرناشی ازکار	۳	۵۷۱۵۰
بازمانده	۲	۲۲۰۱۳

مأخذ: سازمان تأمین اجتماعی یاسوج

جدول ۵۴ - تعداد کارگاهها و بیمه شده ها در سازمان تأمین اجتماعی
شهر یاسوج در سال ۱۳۶۲

تعداد کارگاههای بیمه شده			تعداد بیمه شدگان		
جمع	قراردادی	غیرقراردادی	جمع	قراردادی	غیرقراردادی
۸۹	-	۸۹	۲۰۳۴	-	۱۰۳۴

مأخذ: سازمان تأمین اجتماعی یاسوج
۴۵

جدول ۵۵ - عده مستعری بگمران و مهالغ پرداختی توسط سازمان تأمین اجتماعی
شهر دوگنبدان در سال ۱۳۶۲

عده بیمه شدگان	کمیتهای قانونی (ریال)	کل مستعریهای پرداخت شده (ریال)			آخر اسفند ۱۳۶۲			اول فروردین ۱۳۶۲		
		ازدواج	بازمانده	بازنشسته	بازمانده	اقارار	بازنشسته	بازمانده	ازکارافتاده	بازنشسته
۱۲۳۴			۳۰۴۷۵۸	۱۲۰۹۰۰۸	۵۰۲	۸۷	۴۴	۳۹۱	۹۶	۳۰۶

مأخذ : سازمان تأمین اجتماعی دوگنبدان

جدول ۵۶ - تعداد کارگاهها و بیمه شد معادرسازمان تأمین اجتماعی
شهر دوگنبدان در سال ۱۳۶۲

تعداد کارگاههای بیمه شده			تعداد بیمه شدگان		
جمع	قراردادی	غیر قراردادی	جمع	قراردادی	غیر قراردادی
۵۸۹	۱	۵۸۸	۱۲۱۵۰	۱۰۵۳	۱۱۱۰۲

مأخذ : سازمان تأمین اجتماعی دوگنبدان

جدول ۵۷ - تعداد و مبلغ احکام برقرار شد متوسط سازمان
تأمین اجتماعی شهرد و گنبدان در سال ۶۲

نوع مستمری	تعداد احکام	مبلغ احکام (ریال)
جمع	۹۳	۳۳۹۸۹۶۴
بازنشستگی	۴۷	۲۲۲۹۷۷۳
ازکارافتادگی	-	-
کلی ناشی از کسار	-	-
جزئی ناشی از کار	۳	۷۲۷۶۲
کلی غیرناشی ازکار	۴	۱۳۶۴۲۶
بازمانده	۳۹	۹۶۰۰۰۳

مأخذ: سازمان تأمین اجتماعی دوگنبدان

جدول ۵۸ - ماشین آلات عمده و سایر ادوات کشاورزی فروخته شده توسط بنگاه توسعه
ماشین آلات کشاورزی در سال ۱۳۶۲ (دستگاه)

شهرستان	تراکتور	کمپاین	گاوا آهن	دستگاه	تیلر برنجکاری	انواع بذر پاش	انواع سمپاش	ظرف چمن
کل استان	۲۵۱	-	۲۵۱	۴۷	۱۷	۰	۰	۰
بویر احمد	۱۷۵	-	۱۷۵	۱۳	۸	۰	۰	۰
کهنکلو	۴۱	-	۴۱	۲۳	۰	۰	۰	۰
گساران	۳۵	-	۳۵	۱۱	۴	۰	۰	۰

مأخذ: بنگاه توسعه ماشینهای کشاورزی استان

جدول ۵۹ - وامهای پرداختی و وصولی بانک کشاورزی استان
در سال ۱۳۶۲ (مبلغ هزارریال)

وامهای وصولی	وامهای پرداختی		شهرستان
	مبلغ	تعداد	
۲۲۸۶۰۷۶	۴۲۷۴۲۱۲	۱۲۳۸۸	کل استان
۹۹۷۳۹۰	۲۰۶۲۶۶۳	۶۲۰۳	بهر احمد
۷۸۷۷۸۵	۱۴۱۰۳۳۴	۴۳۰۰	کبکلو
۵۰۰۹۰۱	۸۰۱۲۱۵	۱۸۸۵	کپساران

مأخذ: بانک کشاورزی استان

جدول ۶۰ - مبلغ وامهای پرداختی بانک کشاورزی استان برحسب نحوه مصرف در سال ۱۳۶۲ (هزارریال)

شهرستان	هزاره جای کشاورزی و حفرچاهها	امور آبیاری و قنوات	احداث باغات	ساختمانیها و تأسیسات عمومی روستا	اداری و دامپروری	پسرورشی طیور	سایر مصارف
کل استان	۹۶۷۵۷	۳۴۶۴۹	۱۵۹۵۲۰	۱۳۰۷۵۸	۷۸۶۳۵	۱۷۲۵۰	۲۴۲۴۹۳
بهر احمد	۸۴۴۸۸۷۸۷۷	۸۴۴۸۸	۱۰۵۵۸۰	۵۸۷۶۹۸	۷۷۰۳۵	-	۱۴۲۰۲۵
کبکلو	۹۳۲۴۳۰۰۸۴۰	-	۸۲۴۰	۵۲۳۹۳۰	۹۶۰	-	۵۶۹۳۰
کپساران	۱۷۸۴۴۰	۱۶۸۶۸	۴۵۶۰۰	۶۴۰۱۹۵۸۸۰	۷۴۰	۱۷۲۵۰	۴۳۵۳۸

مأخذ: بانک کشاورزی استان

جدول ۶۱ - تعداد شعبه نمایندگیهای بانک کشاورزی استان در سال ۶۲

شهرستان	جمع	تعداد شعب	تعداد نمایندگیها
کل استان	۵	۵	۰
بهر احمد	۲	۲	۰
کهگیلویه	۱	۱	۰
گچساران	۲	۲	۰

مأخذ: بانک کشاورزی استان

جدول ۶۲ - ده کارکنان بانک کشاورزی استان بر حسب درجه تحصیلی

در سال ۱۳۶۲

شهرستان	جمع	بیواد کتزاز دیپلم	دیپلم	لیسانس و بیشتر
کل استان	۶۷	۲۹	۳۱	۷
بهر احمد	۲۸	۱۱	۱۳	۴
کهگیلویه	۱۹	۹	۸	۲
گچساران	۲۰	۹	۱۰	۱

مأخذ: بانک کشاورزی استان

جدول ۶۲ - سیردهای دریاقتی بانک کشاورزی استان در سال ۱۳۶۲ - (هزارریال)

شهرستان	جمع	سیرده دستداری	سیرده مدت دار	سیرده پس انداز	سایرانواع سیرده
کل استان	۲۶۲۹۲۵	۲۲۷۷۹۸	۰	۲۶۱۱۲۷	۰
بهر احمد	۱۶۰۲۸۲	۱۴۸۹۲۹	۰	۱۱۴۴۴	۰
کپکاپه	۱۰۰۸۴۱	۹۸۲۲۵	۰	۷۵۱۶	۰
کپساران	۹۷۷۰۱	۹۰۰۲۴	۰	۷۱۶۷	۰

ماخذ: بانک کشاورزی استان

جدول ۶۳ - اعتبارات پرداختی بانک استان به تفکیک نوع اعتبار در سال ۱۳۶۲ - (هزارریال)

شهرستان	جمع	کشاورزی	صنعتی و معدنی	بازرگانی داخلی	بازرگانی خارجی	ساختمانی	سایر
کل استان	۲۴۰۹۲۲۹۲	۱۲۱۲۴۰۲۴	۱۰۲۵۵۵۲	۸۰۲۱۲۸	-	۱۷۷۷۵۲	۲۶۴۴۴۶
بهر احمد	۲۴۵۲۴۷۷	۶۵۲۹۴۹	۹۲۸۸۶۹	۴۲۵۲۷۰	-	۹۰۶۶۱	۲۲۵۷۲۸
کپکاپه	۵۰۷۲۹۹	۱۸۱۶۵۱	۷۲۵۵۲	۹۲۴۱۰	-	۷۵۵۹۸	۸۲۱۸۷
کپساران	۲۲۲۴۱۷	۲۷۷۸۰۲	۲۲۱۲۱	۲۷۴۴۵۸	-	۱۱۴۹۴	۲۴۵۵۲۱

ماخذ: بانک استان

جدول ۶۵ - سرده های دریاقتی بانک استان در سال ۱۳۶۲ - (هزار ریال)

شهرستان	جمع	سرده دیداری	سرده مدت دار	سرده همپس انداز	سایر انواع سرده
کل استان	۳۹۶۳۳۳۰	۱۰۰۰۶۶۰۱	۴۷۹۴۰	۲۳۱۴۴۳۳	۴۹۳۶۱
بهر احمد	۱۶۱۰۰۱۱	۹۱۶۴۰۴	۱۷۰۷۴	۶۴۰۲۳۰	۳۱۳۰۳
کپکله	۴۳۱۲۷۳	۲۲۰۸۷۰	۲۲۰	۲۰۹۰۶۱	۱۱۱۲
گیاران	۱۹۲۱۰۰۱	۳۶۴۳۲۲	۳۰۱۴۱	۱۰۱۰۱۴۲	۱۶۹۴۶

ماخذ: بانک استان.

جدول ۶۶ - تعداد شعب و نمایندگیهای بانک استان

در سال ۱۳۶۲

شهرستان	جمع	تعداد شعب	تعداد نمایندگیها
کل استان	۱۰	۱۰	-
بهر احمد	۲	۲	-
کپکله	۳	۳	-
گیاران	۴	۴	-

ماخذ: بانک استان.

جدول ۶۷ - عدد کارکنان بانک استان به حسب درجه تحصیلی در سال ۱۳۶۲

شهرستان	جمع	بیمواد	کثیرالاز دیپلم	دیپلم	لیسانس و بیشتر
کل استان	۶۵	-	۱۷	۴۵	۳
بهر احمد	۲۴	-	۹	۲۲	۳
کهنکویه	۱۰	-	۴	۶	-
گنجان	۲۱	-	۴	۱۷	-

ماخذ: بانک استان.

جدول ۶۸ - معادن در دست بهره برداری در شهرستانهای استان در سال ۶۲

شهرستان	سنگ آذرین	سنگ مرمر	سنگ آهک	سنگ گرانیت	سنگ آبرو
کل استان	۲۹	x	x	x	x
بهر احمد	۸	x	x	x	x
کهنکویه	۱۰	x	x	x	x
گنجان	۶	x	x	x	x

ماخذ: اداره کل معادن و فلزات استان.

جدول ۶۹ - فعالیتهای اسناد و املاک شهرستانهای استان در سال ۱۳۶۲ - (تعداد)

شهرستان	املاک ثبت شده	املاک تجدید شده	اعتراضات	اسناد مالکیت صادر شده	اسناد مالکیت تسلیم شده	خلاصه معاملات وارد شده
کل استان	۳۱۲	۴۳۳	۱۲۷	۵۱۶	۵۱۰	۸۳۲
بهر احمد	۲۰۰	۲۶۶	۱۲۶	۲۶۷	۲۶۸	۴۵۶
کهگیلویه	x	x	x	x	x	x
گچساران	۱۱۲	۱۶۷	۱	۲۴۹	۲۴۲	۳۷۶

دنباله جدول ۶۹ - فعالیتهای ثبت اسناد و املاک شهرستانهای استان در سال ۱۳۶۲

شهرستان	تعداد خلاصه معاملات ثبت شده	تعداد پروندههای رسیدگی اجرائی	تعداد پروندههای مختومه اجرائی	تعداد پروندههای اجرائی ماده ۲۱	تعداد پروندههای اجرائی وصولی	تعداد پروندههای اجرائی وصولی
کل استان	۸۲۶	۲۸۷	۱۳۲۰	۱۸۷	۱۴۳۸	۷۹۳۷۴۴
بهر احمد	۴۵۰	۱۸۹	۸۰۹	۷	۱۸۹	۴۵۳۹۵۳
کهگیلویه	x	x	x	x	x	x
گچساران	۳۷۶	۹۸	۵۱۱	۱۸۰	۱۲۴۹	۳۳۹۷۹۱

دفعه جدول ۶۹ - فعالتهای ثبت اسناد و املاک شهرستانهای استان در سال ۱۳۶۲

درآمد وصولی سالانه (ریال)	شرکتهای تعاونی ثبت شده	شرکتهای تجاری ثبت شده	معاملات				شهرستان	
			مفرقه	اجاره ای	عمرانی	قطعی		زمین
۷۷۶۰۰۷۹۰	۴۲	۱۳	۲۳۰۱	۲۴	۲۲۸	۱۶۸۸	۴۱۳	کل استان
۴۸۰۴۴۳۳	۲۰	۱۳	۱۹۴۲	۲۳	۲۲۸	۶۷۰	۴۱۳	بهر احمد
x	x	x	x	x	x	x	x	کهگیلویه
۲۹۶۱۱۴۶۷	۲۲	-	۱۴۰۹	۱	-	۱۰۱۳	-	کچساران

مأخذ: ثبت اسناد و املاک استان.

جدول ۷۰ - تعداد سینما، تئاتر و تماشاگرد شهرستانهای

استان در سال ۱۳۶۲

شهرستان	سینما		تئاتر	
	تعداد	تعداد تماشاگر	تعداد	تعداد تماشاگر
کل استان	۴	۰۰۰	x	x
بهر احمد	۱	۰۰۰	x	x
کهگیلویه	x	x	x	x
کچساران	۳	۰۰۰	x	x

مأخذ: اداره کل ارشاد اسلامی استان.

جدول ۷۱ - موزه‌ها و کتابخانه‌های عمومی شهرستانهای استان در سال ۱۳۶۲

شهرستان	موزه	کتابخانه‌های عمومی			کتابخانه‌های کودکان
		تعداد کتابخانه	تعداد کتاب	تعداد اعضا	
کل استان	x	۷	۲۵۰۰۰	۱۰۵۰	x
بهر احمد	x	۱	۲۵۰۰	۲۰	x
کهگیلویه	x	۴	۱۴۰۰۰	۹۰۰	x
کپساران	x	۲	۷۵۰۰	۱۲۰	x

مأخذ: اداره کل ارشاد اسلامی استان.

جدول ۷۲ - سرمایه گذاری در دست اجرا توسط بخش خصوصی و تعاونی در صنایع به تفکیک نوع فعالیت در سال ۱۳۶۲

نوع صنعت	موافقت‌های اصولی		پروانه تأسیس		کارتهای شناسائی	
	تعداد	میزان سرمایه (ریال)	تعداد	میزان سرمایه (ریال)	تعداد	میزان سرمایه (ریال)
جمع کل	۸۶	۱۹۲۸۳۲۲۲۴۶	۱۶	۳۲۴۰۸۲۶۰۰	-	-
صنایع غذایی	۲۷	۳۴۳۱۹۶۶۰۷	۳	۱۸۹۴۰۰۰۰	-	-
صنایع نساجی	۴	۹۴۸۲۱۴۰۰	-	-	-	-
صنایع سلولزی	۴	۶۹۰۷۷۰۰۰	۱	۲۹۰۰۰۰۰۰	-	-
صنایع شیمیائی و داروئی	۴	۹۳۲۷۰۰۰۰	-	-	-	-
صنایع کانی و سرامیکی	۲۰	۸۴۷۳۹۸۸۰۰	۱۰	۳۱۲۱۶۷۱۰۰	-	-
صنایع فلزی	۲۱	۴۱۸۱۲۱۲۶۹	۲	۱۳۹۱۰۰۰۰	-	-
صنایع برق و الکترونیک	۱	۶۱۹۴۰۶۲۰	-	-	-	-

مأخذ: اداره کل صنایع استان.

جدول ۷۳ - سرمایه گذاری در دست اجرا* توسط بخش خصوصی و تعاونی در مراحل مختلف انجام در سال ۱۳۶۲

شهرستان	کارتهای شناسائی		پروانه تأسیس		موافقتهای اصولی	
	تعداد	میزان سرمایه گذاری (ریال)	تعداد	میزان سرمایه گذاری (ریال)	تعداد	میزان سرمایه گذاری (ریال)
کل استان	-	-	۱۶	۳۷۴۰۸۲۶۰۰	۸۶	۱۹۲۸۲۲۶۲۴۶
بهرآب	-	-	۹	۲۹۲۰۷۰۰۰۰	۵۶	۱۲۳۰۷۴۰۴۹
کهریز	-	-	۳	۹۹۰۰۰۰۰	۱۵	۲۲۸۰۲۷۲۰۰
کپساران	-	-	۴	۷۱۰۰۷۱۰۰	۱۵	۴۶۰۲۲۴۴۴۷

مأخذ : اداره کل صنایع استان .

جدول ۷۴ - انواع شکار روئید و تعداد پروانه های صادر شده ، مبلغ دریافتی در ازای صدور پروانه به تفکیک شهرستان در سال ۱۳۶۳

تعداد	کبکبوسه		بهر احسان		گجاران		شهرستان
	مبلغ دریافتی در ازای صدور پروانه	تعداد پروانه صادر شده	مبلغ دریافتی در ازای صدور پروانه	تعداد پروانه صادر شده	مبلغ دریافتی در ازای صدور پروانه	تعداد پروانه صادر شده	
•	x	x	x	x	۲۵۰۰۰۰	•	چهاربا
۱۸۲	۴۵۰۰۰	۱۸	۱۰۵۰۰۰	۴۲	۳۰۵۰۰۰	۱۲۲	بوندگان
۱۴	۵۰۰۰۰	۲	۱۵۰۰۰۰	۶	۱۵۰۰۰۰	۶	صید ماهی (ورزش)
۱۸۶	۴۸۰۰۰	۱۲	۴۲۴۰۰۰	۱۰۶	۲۷۲۰۰۰	۶۸	صید ماهی باتوری
۳۸۷	۹۸۰۰۰	۳۲	۵۴۴۰۰۰	۱۵۴	۶۱۷۰۰۰	۲۰۱	جمع

منظور از صید ماهی باتوری هم صید ماهی بصورت تفریحی و هم بصورت فروش در بازار میباشد .
 مآخذ : اداره کل حفاظت محیط زیست استان .

جدول ۷۶ - تخلفات انواع شکار و صید به تفکیک شهرستان
در سال ۱۳۶۲ - (فقره)

شهرستان	شکار چهار پا	صید ماهی	شکار پرندگانی	جمع
کهنکلیه	۶	۴	۰	۱۰
بهر احمد	۲	۱۵	۴	۲۱
گجساران	۰	۶	۰	۶
کلستان	۸	۲۵	۴	۳۷

مأخذ : اداره کل حفاظت محیط زیست استان .

جدول ۷۷ - تعداد قطعه زمینهای واگذار شده جهت احداث مسکن توسط زمین شهری استان در سال ۱۳۶۲ (متر مربع)

شهرستان	جمع		بخش دولتی		شرکتهای تعاونی		الزامی	
	مساحت	قطعه	مساحت	قطعه	مساحت	قطعه	مساحت	قطعه
کل استان	۱۱۱۲۲	۱۱۱۲۲	۱۱۱۲۲	۱۱۱۲۲	۱۱۱۲۲	۱۱۱۲۲	۱۱۱۲۲	۱۱۱۲۲
بهرآحمد	۰۹۵	۰۹۵	۰۹۵	۰۹۵	۰۹۵	۰۹۵	۰۹۵	۰۹۵
کهنکوه	۰	۰	۰	۰	۰	۰	۰	۰
گساران	۱۰۲۲	۱۰۲۲	۱۰۲۲	۱۰۲۲	۱۰۲۲	۱۰۲۲	۱۰۲۲	۱۰۲۲

مأخذ : اداره کل زمین شهری استان .

جدول ۷۸ - تعداد قطعه و مساحت زمینهای واگذار شده جهت تأسیسات توسط زمین شهری استان

در سال ۱۳۶۲ - (متر مربع)

شهرستان	بخش دولتی		بخش تعاونی		بخش خصوصی		شهرستان
	مساحت	قطعه	مساحت	قطعه	مساحت	قطعه	
کل استان	۱۰۲۲۷۶۰۰	۱۰	۱۳۲۹۲۰۸۰	۲	۱۰۶۹۰	۲۹	۱۹۱۶۳۸
بهر احمد	۸۸۲۰۶۸۰	۱۱	۶۲۹۲۸۰	۲	۱۰۲۴۰	۱۷	۱۴۱۸۳۷
کهنکوه	۰	۱	۰	۰	۰	۰	۰
کساران	۱۴۴۱۹۲	۳	۸۹۹۲۸	۱	۴۰۰	۱۲	۴۹۷۶۴

مأخذ : اداره کل زمین شهری استان .

جدول ۷۹ - میزان اعتبار و تعداد طرحهای سرمایه‌گذاری
دستگاههای اجرائی استان در سال ۶۲ (هزارریال)

ردیف	دستگاه اجرائی	میزان اعتبار	تعداد طرح	تعداد پروژه
۱	استاندارداری	۵۰۰۰۰	-	۱
۲	دفتر فنی استانداری	۹۹۷۴۴۹	۱۳	۶۷
۳	اداره کل راه و ترابری	۱۳۸۰۰۰۰۰	۲	۷۰
۴	اداره کل مسکن و شهرسازی	۹۵۷۴۴۹	۲۳	۶۷
۵	اداره کل کشاورزی	۸۹۸۷۲۰	۱۶	۸۸
۶	سازمان بهداشتی	۷۰۶۷۴۳	۹	۷۲
۷	گروه نوسازی مدارس	۶۸۹۸۳۶	۸	۲۰۰
۸	اداره کل آموزش و پرورش	۲۶۲۲۳۹	۱۰	۴۲
۹	مرکز عشایری	۲۵۸۰۰۰	۲	۴۶
۱۰	اداره کل ارشاد اسلامی	۱۸۰۰۰	۲	۲
۱۱	سازمان بهزیستی	۱۰۴۰۰	۱	۱
۱۲	جهاد سازندگی	۲۳۰۰۰	۲	۲
۱۳	حفاظت محیط زیست	۶۷۳۲	۴	۴
۱۴	اداره آموزش فنی و حرفه‌ای	۱۱۴۰۰	۱	۱
۱۵	سرجنگلداری	۱۱۹۷۱۹	۱	۱۱
۱۶	سازمان تعاون	۵۶۰۰۰	۱	۸

د تاله جدول ۷۹ - میزان اعتبار و

ردیف	دستگاه اجرائی	میزان اعتبار	تعداد طرح	تعداد پروژه
۱۷	اداره کل صنایع	۱۵۰۰۰۰	۱	۷
۱۸	اداره کل معادن	۱۵۰۰۰	۱	۷
۱۹	شرکت فرش	۷۸۰۰۰	۱	۷
۲۰	امور آب استان	۱۱۵۰۰	۱	۲
۲۱	سازمان آب منطقه‌ای فارس	۵۵۰۰۰	۱	۲
۲۲	سازمان آب و برق خوزستان	۶۲۰۰۰۰	۱	۵
۲۳	اداره کل پست	۶۰۰	۱	۱
۲۴	فرمانداری کچساران	۲۰۰۰	۱	۱
۲۵	شهرداری دوگنبدان	۵۰۰۰	۱	۱
۲۶	فرمانداری کهگیلویه	۲۰۰۰	۱	۱
۲۷	شهرداری ده‌دشت	۲۰۰۰	۱	۱
۲۸	شهرداری چسرام	۱۸۰۰۰	۱	۱
۲۹	هلال احمر یاسوج	۱۳۰۰۰	۱	۱
۳۰	سازمان برنامه و بودجه	۱۶۵۰	۲	۴
۳۱	کمیته امداد امام	۲۰۰۰۰	۱	۱
۳۲	اداره کل تربیت بدنی	۵۰۰۰	۱	۱

جدول ۸۰ - اعتبارات مصوب و تخصیص دستگاههای دولتی در استان در سال ۶۲

ردیف	نام دستگاه اجرایی	اعتبار مصوب	اعتبار تخصیصی
	جمع	۷۴۴۲۸۲۵	۶۸۴۸۲۲۸
۱	مسکن و شهرسازی	۹۹۷۴۴۹	۹۴۸۸۰۰
۲	دفتر فنی استانداری	۹۹۷۴۴۹	۷۷۴۶۸۸
۳	آموزش و پرورش	۲۶۲۲۲۹	۲۵۹۲۸۸
۴	گروه نوسازی	۶۸۹۸۲۶	۶۸۲۸۲۶
۵	کشاورزی	۸۹۸۷۲۰	۸۲۷۵۰۰
۶	راه و ترابری	۱۲۸۰۰۰۰	۱۲۷۰۰۰۰
۷	مرکز مشاوره	۲۵۸۰۰۰	۲۱۲۰۰۰
۸	بهداری	۷۰۶۷۴۲	۶۹۰۷۰۰
۹	سرجنگلداری	۱۱۹۷۱۹	۱۱۰۰۰۰
۱۰	آب و برق خوزستان	۶۲۰۰۰۰	۶۰۰۰۰۰
۱۱	صنایع	۱۵۰۰۰۰	۱۵۰۰۰۰
۱۲	شرکت فرش	۷۸۰۰۰	۷۸۰۰۰
۱۳	سازمان تعاون روستایی	۵۶۰۰۰	۵۶۰۰۰
۱۴	سازمان آبیاری	۵۵۰۰۰	۵۴۰۰۰
۱۵	امور آب استان	۱۱۵۰۰	۱۱۵۰۰

دنهاله جدول ۸۰ - اعتبارات مصوب و ... (هزاره سال)

اعتبار تخصیصی	اعتبار مصوب	نام دستگاه اجرایی	شماره
۱۱۴۰۰	۱۱۴۰۰	مرکز آموزش فنی و حرفه‌ای	۱۶
۹۰۰۰	۱۵۰۰۰	معادن	۱۷
۱۸۰۰۰	۱۸۰۰۰	شهرداری چرام	۱۸
۱۸۰۰۰	۱۸۰۰۰	ارشاد اسلامی	۱۹
۱۰۴۰۰	۱۰۴۰۰	سازمان بهزیستی	۲۰
۲۰۰۰۰	۲۰۰۰۰	کمیته امداد امام	۲۱
۴۴۰۰	۶۷۲۲	سازمان حفاظت محیط زیست	۲۲
۵۰۰۰	۵۰۰۰	تربیت بدنی	۲۳
۵۰۰۰	۵۰۰۰	شهرداری دوگمندان	۲۴
۲۰۰۰	۲۰۰۰	فرمانداری کهگیلویه	۲۵
۲۰۰۰	۲۰۰۰	شهرداری دهدشت	۲۶
۱۳۰۰	۱۳۰۰	هلال احمر یاسوج	۲۷
۶۰۰	۶۰۰	اداره گل پست	۲۸
۱۶۵۰	۱۶۵۰	برنامه و بودجه	۲۹
۲۳۰۰۰	۲۳۰۰۰	جهاد سازندگی	۳۰
۵۰۰۰۰	۵۰۰۰۰	استانداری	۳۱
۲۰۰۰	۲۰۰۰	فرمانداری گچساران	۳۲

جدول ۸۱ - توزیع اعتبارات عمرانی استانی "سرمايه گذارى ثابت"
 در استان بر حسب فصل و برنامه در سال ۶۲ (هزار ريال)

اعتبار حسب	فصل برنامه
۲۰۲۵۸۲	<u>فصل ساختمانها و تاسيسات دولتي</u> برنامه احداث ساختمانهاي كشوري
۲۱۰۰۰	<u>فصل آموزش و پرورش عمومي</u> برنامه آموزش كودكستاني
۴۲۷۱۵۲	برنامه آموزش ابتدائي
۳۰۷۰۷۰	برنامه آموزش راهنمائي تحصيلي
۱۰۷۳۰۰	برنامه آموزش متوسطه عمومي و جامع
۵۵۰۰	برنامه عمليات كلك آموزش
۱۵۰۰۰	<u>فصل فرهنگ و هنر</u> برنامه آموزش هنري و فرهنگي
۱۳۰۰۰	برنامه خدمات رفاه عمومي

د تېاله جدول ۸۱ - توزیع اعتبارات (هزارههال)

اعتبار خوب	فصل برنامه
	<u>فصل بهداشت درمان و تغذیه</u>
۲۰۰۰۰	برنامه خدمات بهداشتی
۱۴۴۲۴۳	برنامه خدمات درمان
۱۱۸۵۰۰	برنامه خدمات درمانی و بهداشتی روستائوسان
۳۴۶۳۰۰	برنامه بهداشت محیط
	<u>فصل تأمین اجتماعی و بهزیستی</u>
۴۱۰۷۰	برنامه خدمات رفاهی
۲۹۴۰۰	برنامه توانبخشی
۱۵۰۰۰	برنامه حمایت خانواده
	<u>فصل امور جوانان ، تربیت بدنی و پیش آهنگی</u>
۱۳۰۰	برنامه امور جوانان
۱۰۸۶۵	برنامه ورزش در مدارس
۷۵۹۰۰	برنامه ورزش بزرگسالان

دنباله جدول ۸۱ - توزیع اعتبارات (هزارریال)

اعتبار صوب	فصل برنامه
	<u>فصل عمران شهرها</u>
۷۳۰۰۰	برنامه ایجاد تأسیسات حفاظتی شهرها
۱۰۶۱۵۷	برنامه بهبود عبور و مرور شهرها
۱۰۰۱۴۰	برنامه سایر تأسیسات و تسهیلات شهری
۱۰۰۰۰	برنامه بهبود محیط شهری
	<u>فصل عمران و نوسازی روستاها</u>
۲۶۲۷۰۰	برنامه خدمات روستاها
	<u>فصل مسکن</u>
۴۹۲۵۰۰	برنامه احداث خانه های سازمانی کارمندان
	<u>فصل حفاظت و محیط زیست</u>
۹۰۰	برنامه آموزش و ارشاد زیست محیطی
۴۶۵۲	برنامه تحقیق و بررسی بمنظور تهیه ضوابط و استانداردهای زیست محیطی
۱۱۸۰	برنامه تحقیق و بررسی در زمینه شناخت و مشکلات زیست محیطی

د تماله جدول ۸۱ - توزیع اعتبارات (هزارهال)

اعتبار مصوب	فصل برنامه
۴۰۷۰۰۰	فصل عملیات چند منظوری توسعه نواحی برنامه توسعه جامع مناطق شهری
۱۲۷۰۰	فصل آموزش فنی و تربیت مدرسین
۹۲۱۶۰	برنامه آموزش پزشکی و پیراپزشکی برنامه آموزش صنعت
۱۱۹۵۱۹	فصل کشاورزی و منابع طبیعی
۱۶۳۷۰۰	برنامه حفظ و بهره برداری از منابع طبیعی
۱۱۰۷۲۰	برنامه بهبود و افزایش تولید زراعی
۹۵۰۰۰	برنامه خدمات کشاورزی
۱۰۹۰۰۰	برنامه تنظیم بازار و محصولات کشاورزی

دوره جدول ۸۱ - توزیع اختیارات (هزارهال)

اختیار حسب	فصل برنامه
۱۹۱۵۰۰	<u>فصل منابع آب</u> برنامه تأمین آب
۷۰۰۰۰	برنامه ایجاد شبکه های آبیاری و زهکشی
۲۰۰۰۰۰	برنامه ایجاد و توسعه تأسیسات آب
۵۰۰۰۰	آشناسدنی شهرها برنامه تحقیق و بررسی
۶۲۰۰۰۰	<u>فصل برق</u> برنامه تأمین برق روستائی
۱۲۶۰۰۰	<u>فصل صنایع</u> برنامه ایجاد و توسعه صنایع دستی
۱۵۱۸۰۰	روستائی و ... برنامه کتکهای فن
۱۵۰۰۰	<u>فصل معادن</u> برنامه زمین شناسی و اکتشاف

دنباله جدول ۸۱ - توزیع اعتبارات (هزارهال)

اعتبار مصوب	فصل برنامه
	<u>فصل حمل و نقل و ارتباطات</u>
۱۱۸۵۳۰۰	برنامه توسعه شبکه راههای استان
۳۴۱۰۰۰	برنامه بهسازی شبکه راههای استانی
۵۰۰۰	برنامه حمل و نقل جادهای
۸۱۰۰۰	برنامه راهسرداری
	<u>فصل پست و مخابرات</u>
۱۷۱۷۰	برنامه پست
	<u>فصل اداره امور عمومی کشور</u>
۸۹۰	برنامه برنامه ریزی
	<u>فصل آمار و خدمات عمومی و فنی</u>
۷۶۰	برنامه تهیه و انتشار آمارهای عمومی

جدول ۸۲ - توزیع قند و شکر بر حسب ماه در شهرستان گچساران در سال ۱۳۶۲

ماه	مقدار (کیلو)			ارزش فروش (هزاره سال)		
	جمع	قند	شکر	جمع	قند	شکر
جمع	۱۸۱۷۹۲۹	۱۲۳۲۴۰۲	۵۷۸۶۳۲	۶۰۲۷۵۵۲۴	۳۰۳۹۱۱۷۹	۲۴۵۶۶۳۰۰
فروردین	۶۲۴۶۹	۴۹۳۶۴	۱۳۱۰۰	۲۸۱۳۳۲۷	۱۷۴۶۶۰۲	۱۰۷۰۷۷۰
اردیبهشت	۱۷۸۷۶۱	۱۴۹۶۷۱	۲۹۰۹۰	۵۸۹۸۷۸۰	۴۳۳۷۲۱۰	۱۰۶۱۰۷۰
خرداد	۸۳۶۳۹	۳۵۱۸۲	۴۸۴۵۷	۳۴۵۰۱۰۲	۱۳۳۸۴۴۲	۲۱۱۶۷۱۱
تیر	۱۶۶۱۰۴	۷۷۷۵۶	۸۸۳۴۸	۱۲۰۳۰۳۰	۲۲۰۹۳۷۴	۳۱۴۴۶۴۸
مرداد	۱۷۰۴۰۰	۱۰۹۶۳۳	۶۱۰۷۲	۱۰۶۷۲۸۰	۳۲۰۸۶۱۴	۲۴۱۴۳۳۷
شهریور	۹۲۷۲۶	۴۹۸۱۷	۴۲۹۰۹	۸۶۵۲۰۶۸	۱۹۴۵۲۸۷	۲۰۸۲۲۸۱
مهر	۱۳۳۶۱۸	۴۹۵۹۳	۸۴۰۳۰	۸۱۳۵۳۱۰	۱۴۴۷۶۱۹	۳۱۹۷۷۹۹
آبان	۱۹۰۷۰۶	۱۵۵۶۶۸	۳۰۰۳۸	۵۹۹۶۰۶۴	۴۴۰۹۷۸۶	۱۰۸۶۲۷۸
آذر	۱۶۰۲۷۱	۱۳۸۹۴۶	۲۱۳۲۰	۴۹۱۲۰۰۱	۳۷۸۱۲۰۸	۱۱۲۰۷۹۳
دی	۱۷۱۰۸۶	۱۳۱۷۷۶	۳۹۸۱۰	۳۱۲۱۷۲	۳۷۴۷۷۴۴	۱۰۶۰۳۲۸
بهمن	۲۰۷۶۱۰	۱۳۵۵۶۸	۷۲۰۴۲	۶۰۷۷۰۱۲	۳۶۴۰۷۰۴	۲۴۶۱۸۰۸
اسفند	۱۹۳۱۳۹	۱۴۹۷۲۸	۴۳۴۱۱	۱۱۸۷۰۰۰	۳۸۳۵۳۴	۱۷۲۴۲۲۷

مأخذ : اداره قند و شکر شهرستان گچساران .

جدول ۸۳ - توزیع قند و شکر بر حسب ماه در شهرستان کهگیلویه در سال ۱۳۶۲

ماه	مقدار (کیلو)			ارزش فروش (هزاره سال)		
	جمع	قند	شکر	جمع	قند	شکر
جمع	۴۲۸۰۴۲	۴۱۴۰۴۲	۲۴۰۰۰	۲۳۵۹۴۸۵۶	۲۲۳۸۴۸۵۶	۱۲۱۰۰۰۰
فروردین	x	x	x	x	x	x
اردیبهشت	x	x	x	x	x	x
خرداد	x	x	x	x	x	x
تیر	x	x	x	x	x	x
مرداد	x	x	x	x	x	x
شهریور	x	x	x	x	x	x
مهر	x	x	x	x	x	x
آبان	۷۷۲۰۰	۷۷۲۰۰	x	۲۳۵۷۹۰۰	۲۳۵۷۹۰۰	x
آذر	۶۵۹۶۰	۶۰۰۶۰	۵۹۰۰	۲۰۸۵۷۵۰۰	۲۰۶۱۸۴۰۰	۲۳۹۱۰۰۰
دی	۲۰۸۵۵۵	۹۳۲۵۵	۱۵۲۰۰	۲۵۶۷۵۵۰۰	۲۵۶۷۵۵۰۰	۶۴۳۲۰۰
بهمن	۱۲۱۲۸۰	۱۱۸۸۸۰	۲۴۰۰	۲۵۵۴۹۰۰	۲۲۷۴۱۰۰	۲۸۰۸۰۰
اسفند	۶۴۹۴۷	۶۴۵۴۷	۴۰۰	۲۶۱۲۷۰۶	۲۵۶۶۹۰۶	۴۶۸۰۰

مأخذ: اداره قند و شکر شهرستان کهگیلویه.

جدول ۸۲ - وسایل نقلیه شماره گذاری شده توسط راهنمایی و رانندگی باسج به تفکیک نوع وسیله در سالهای ۶۱-۱۳۶۲

موتورسیکلت در نگار	تاکس شماره جدید و تبدیل به احسن	اتص و صنی بوس کرایه	اتص شهری	کامون بهایی	وانت کرایه	دولت	سوار شخصی	سال
-	-	-	-	-	-	-	۲۶ دستگاه	۱۳۶۱
۱	۱۶	۱۹	-	۱۶	-	۳۱۲	۱۵۷۶	۱۳۶۲

مأمور : اداره راهنمایی و رانندگی استان .

جدول ۸۵ - بهای کارهای شهید انقلاب اسلامی شهرستان کهگیلویه
در سال ۱۳۶۲ - (ریال)

شرح	شهید	مجروحین ، جانبازان اسیران و مفقودین
جمع	۵۲۱۹۵۹۹۲	۱۶۸۶۲۴۶۲
حقوق	۲۰۹۰۳۶۰۰	۱۰۲۰۷۵۰۰
تعمیرات مسکن	۴۱۶۰۰۰۰	۲۳۰۰۰۰۰
پس انداز	۱۰۵۶۰۰۰	۶۶۰۰۰
معدی	۱۸۶۰۰۰۰	۱۰۰۰۰۰۰
اجاره مسکن	-	۱۸۰۰۰۰
پرداخت بدهی	۱۴۴۷۳۱	-
هزینه های فرهنگی	۱۴۸۱۱۹۶	-
سایر هزینه ها	۱۳۵۹۰۴۶۵	۳۱۰۸۹۶۲

مأخذ: بنیاد شهید انقلاب اسلامی شهرستان کهگیلویه

جدول ۸۶ - بیان کار بنیاد شهید انقلاب اسلامی شهرستان بهرامند
در سال ۱۳۶۲ (ریال)

شرح	شهدا	میروحین ، جانبازان اسیران و مفقودین
جمع	۶۰۷۷۴۶۰۰	۲۰۷۰۳۹۶۲
حقوق	۳۷۷۲۸۲۰۶	۱۴۹۱۷۰۰۰
تعمیرات مسکن	۸۲۰۹۲۰۰	۳۸۸۰۰۰۰
پیر انداز	۱۹۹۷۳۷۰	-
عمدی	۲۱۸۰۰۰۰	۹۰۰۰۰۰
اجاره مسکن	-	۲۰۰۰۰۰
پرداخت بدهی	۶۳۰۶۲۰	۲۰۰۰۰۰
هزینه‌های فرهنگی	۳۷۶۰۴۷	-
سایر هزینه‌ها	۹۶۰۳۰۰۴	۵۷۱۱۹۶۲

ماخذ: بنیاد شهید انقلاب اسلامی شهرستان بهرامند

جدول ۸۷ - تعداد خانوار جمعیت مهاجر جنگ تکمیل

در استان در سال ۱۳۶۲

شهرستان	خانوار	جمعیت	
		مرد	زن
کل استان	۱۴۳۰	۷۰۲۱	۳۵۵۷
بهر احمد	۹۱	۳۹۹	۱۹۹
کبکلوچه	۴۸	۲۲۶	۱۲۱
کپاران	۱۲۹۱	۶۳۹۶	۳۲۲۷

مأخذ: بنیاد امور مهاجرین جنگ تکمیل استان.

جدول ۸۸ - عملکرد مالی بنیاد امور مهاجرین جنگ عملی استان در سال ۱۳۶۲ (هزارهال)

شرح هزینه	کل استان	بهر احمد	کم‌گلوه	کپساران
پرداخت مستمری نقدی و گوشت و کوبیدن	۲۹۶۲۹۳۵۶	۱۶۳۱۸۲۴	۱۱۹۳۱۶۰	۲۶۸۰۴۳۷۲
هزینه‌های سالن‌های پهن سرپوش	۱۲۹۱۸۰۰	۱۲۵۶۰۰	۴۷۰۰	۱۱۶۱۵۰۰
هزینه‌های فرهنگی واجتماعی	۵۷۱۸۸۹۱	۱۲۵۰۸۲۲	۱۰۳۱۰۲	۴۳۶۶۹۶۷
هزینه‌های بهداشتی و درمانی	۱۱۴۵۵۵۸	۱۴۱۳۷۲	۱۸۶۰۰۴	۸۱۸۱۸۲
کفک هزینه مسکن	۶۰۴۳۲۷۵	۱۷۲۹۷۲۵	۱۱۰۰۰۰	۴۲۰۳۵۰۰
هزینه های شغلی	۶۴۲۱۳۵۸	-	۱۳۴۱۶۷۸	۵۰۷۹۶۸۰
کفک هزینه تحصیلی	۱۸۷۵۰۰۰	۱۳۰۰۰۰	۵۲۰۰۰	۱۶۹۳۰۰۰
هزینه سوخت	۶۵۵۲۰۳	۲۱۵۳۱۸	۱۶۴۹۰	۴۲۳۳۹۵
هزینه تعمیرات خود رو خرید لوازم بدکی	۲۸۰۷۹۶۲	۱۵۴۲۰۷۵	-	۱۲۶۵۸۸۷
پرداخت عیدی به مهاجرین	۲۵۸۹۰۰۰	۱۴۴۰۰۰	۱۴۳۰۰۰	۲۳۰۲۰۰۰
پرداخت نقدی بابت شیرنوزاد	۵۸۰۰۰	۴۶۰۰۰	-	۱۲۰۰۰
هزینه بین راهی (انتقال)	۸۵۰۹۸۹	۱۳۵۳۹۹	-	۷۱۵۵۹۰
هدیه ازدواج	۷۷۷۰۰۰۰	۲۵۰۰۰۰	-	۷۵۲۰۰۰۰
هدیه نوزاد	۵۰۵۹۰۰۰	۱۹۵۰۰۰	۲۵۰۰۰	۴۸۳۹۰۰۰
هزینه جاری و اداری	۵۱۹۳۶۷۴۱	۱۴۲۴۸۳۲۲	۱۲۱۲۹۷۹	۳۶۴۷۵۴۴۰
پرداخت مستمری به مهاجرین	۱۱۶۶۴۱۲۳۰	۶۳۸۴۴۲۰	۴۷۱۲۱۱۲	۱۰۰۵۴۴۶۹۸
جمع هزینه‌ها	۲۷۵۷۰۷۲۴۱	۳۶۸۱۱۲۶۳	۱۱۴۴۳۸۲۱	۲۲۷۴۵۶۱۵۷

مأخذ: بنیاد امور مهاجرین جنگ عملی استان.

جدول ۸۹ - فعالیت طرح شهید رجایی در استان در سال ۱۳۶۲

شهرستان	تعداد روستاهای تحت پوشش	عده سالندان تحت پوشش			کمکهای نقدی و غیر نقدی	
		مرد	زن	جمع	نقدی	غیر نقدی
کل استان	۱۸۳۷	۵۳۱۹	۶۹۳۱	۱۸۴۰۲۴۰۰۰	۸۸۹۲۲۷۲۰	۹۱۷۰۱۱۹۰
بهر احمد	۷۴۰	۱۸۸۷	۳۳۴۷	۷۴۰۰۸۰۰۰	۶۴۷۶۷۴۸۰	۹۸۰۰۰۲۰
کبکلیه	۹۳۰	۲۸۴۰	۲۸۲۰	۸۳۷۹۰۰۰۰	۲۰۶۱۰۷۸۰	۶۰۳۱۸۱۳۰
کساران	۱۶۷	۶۰۲	۷۶۴	۲۰۱۷۶۰۰۰	۲۰۴۳۴۶۰	۲۱۶۳۲۰۴۰

مآخذ : سازمان بهزیستی استان

جدول ۹۰ - بیماران مراجعه کننده به مرکز فیزیوتراپی در سال ۱۳۶۲

شهرستان	مرد	زن	جمع
کل استان	۴۷۱	۱۲۹	۶۰۰
بهر احمد	۴۰۳	۱۱۶	۵۱۹
کهنکلو	۴۸	۸	۵۶
کپساران	۲۰	۰	۲۰

مأخذ: سازمان بهداشتی استان

جدول ۹۱ - مهد کودکان استان در سال ۱۳۶۲

شهرستان	تعداد مهد کودک	توسط ظرفیت	تعداد کودکان
کل استان	۱۲	۲۱۰	۹۱۶
بهر احمد	۲	۸۰	۳۶۶
کهنکلو	۴	۸۰	۲۹۸
کپساران	۶	۰	۲۵۲

مأخذ: سازمان بهداشتی استان

جدول ۹۲ - عملکرد امور توانبخش بهزیستی در سال ۱۳۶۲

شهرستان	انواع جهت دروسان		کلیکهای داروئی		وسایط عمل طبی		دروسان سرپوش	
	هزینه (ریال)	نفسر	هزینه (ریال)	مورد	هزینه (ریال)	تعداد	مرد	زن
کل استان	۱۳۳۹۹۰۰	۱۳۶۴	۹۰۶۳۰۰	۲۴۴	۲۰۲۹۲۷	۳۳	۵۳۲	۳۰۳
تهران	۱۱۳۰۹۰	۷۲۱	۵۴۴۳۰	۱۵۰	۱۱۲۴۳۰	۱۴	۲۸۰	۱۴۰
کرج	۹۸۲۱۱۰	۵۴۱	۳۲۱۳۷۰	۸۰	۹۰۲۰۲	۱۰	۱۶۲	۱۲۱
کچساران	۲۴۴۲۰۰	۱۰۲	۴۰۴۹۰	۹	۴۰۲۴۰	۹	۸۶	۴۲

مأخذ : سازمان بهزیستی استان

جدول ۹۳ - حمایت از خانواده‌های بی سرپرست و نیازمندیه وسیله سازمان بهزیستی
استان در سال ۱۳۶۲

شهرستان	تعداد خانوارهای تحت پوشش	پرداختی مستمر (ریال)	کمک بلامسوف (ریال)	صدور کارت درمان رایگان (مورد)
کل استان	۱۲۱۳	۷۴۷۹۷۱۵۰	۳۲۲۰۹۶۷۳	۸۲۸
بهرآحمد	۳۶۴	۲۲۳۶۱۲۵۰	۱۳۱۴۱۴۱۹	۱۹۴
کهنکلبه	۴۶۵	۲۹۱۱۸۴۰۰	۱۰۲۸۴۳۲۹	۲۸۱
گچساران	۳۸۴	۲۳۳۱۷۵۰۰	۸۷۸۳۹۲۵	۳۵۲

مأخذ : سازمان بهزیستی استان

جدول ۹۲ - شرکتهای تعاونی روستایی استان در سال ۱۳۶۲

ذخیره قانونی (ریال)	مانده پدھی (ریال)	وام		تعداد اعضا (ریال)	تعداد	شهرستان
		مبلغ (ریال)	تعداد وام			
۱۳۰۷۰۱۰۸	۵۷۹۱۹۰۲۵	۱۰۲۱۶۲۴۰۰۰	۱۲۹۵۰	۴۲۰۵۷	۴۲	کل استان
۴۹۱۱۰۹۰۳	۳۳۴۸۴۰۰۳	۴۰۶۱۱۱۰۰۰	۴۸۱۸	۱۶۰۹۳	۱۵	پهراختد
۵۵۶۱۸۲۳	۶۶۶۲۵۱۰۸	۳۲۶۹۵۹۰۰۰	۴۴۵۶	۱۶۹۱۹	۱۶	کهنکویه
۳۰۷۹۷۴۳۲	۴۱۹۸۰۹۹۱۴	۲۸۸۵۲۴۰۰۰	۳۶۷۶	۹۰۴۵	۱۱	گهساران

مانند سازمان تعاون روستایی استان

جدول ۹۵ - مقدار و قیمت واحد مواد خوراکی و غیر خوراکی فروخته شده توسط سازمان تعاون روستایی استان در سال ۱۳۶۶

شهرستان	برنج خارجی		روغن نپاس		قند و شکر		سرور لپاشویی		نفت		کیلو	کیلو
	کیلو	رسال	کیلو	رسال	کیلو	رسال	کیلو	رسال	کیلو	رسال		
کجکویه	۲۹۵۲	۲۹۵۲	۲۹۵۲	۲۹۵۲	۲۹۵۲	۲۹۵۲	۲۹۵۲	۲۹۵۲	۲۹۵۲	۲۹۵۲	۲۹۵۲	۲۹۵۲
بهراسند	۱۰۰۰۰	۱۰۰۰۰	۱۰۰۰۰	۱۰۰۰۰	۱۰۰۰۰	۱۰۰۰۰	۱۰۰۰۰	۱۰۰۰۰	۱۰۰۰۰	۱۰۰۰۰	۱۰۰۰۰	۱۰۰۰۰
کل استان	۱۰۰۰۰	۱۰۰۰۰	۱۰۰۰۰	۱۰۰۰۰	۱۰۰۰۰	۱۰۰۰۰	۱۰۰۰۰	۱۰۰۰۰	۱۰۰۰۰	۱۰۰۰۰	۱۰۰۰۰	۱۰۰۰۰
کیماران	۲۹۵۲	۲۹۵۲	۲۹۵۲	۲۹۵۲	۲۹۵۲	۲۹۵۲	۲۹۵۲	۲۹۵۲	۲۹۵۲	۲۹۵۲	۲۹۵۲	۲۹۵۲

مأخذ : سازمان تعاون روستایی استان

جدول ۹۸ - تعداد و ظرفیت انبارهای سازمان تعاونی در سال ۱۳۶۲ - (تن)

شهرستان	۲۵۰	۲۵۰	۵۰۰	۱۰۰۰	۲۰۰۰	۲۵۰۰
کل استان	۷	۴	۲	۲	۱	۱
بهر احمد	۳	۲	۱	۱	-	۱
کهنکوه	۳	۱	۱	۱	-	-
کپساران	۱	-	-	-	۱	-

مأخذ : سازمان تعاون روستایی استان

جدول ۹۷ - تعداد و هزینه طرحهای انجام شده توسط اداره کل مسکن و شهرسازی استان در سال ۱۳۶۲

شرح	تعداد طرح	هزینه (هزارریال)
جمع	۱۴۹	۳۰۶۸۴۴۹
اجازات تأسیسات مربوط به آب شامدنی و واحداث فاضلاب	۱	۷۰۰۰۰
احداث ساختمان و مؤسسات آموزشی	۱۰	۱۹۹۰۰
احداث خیابان و انجام عملیات اسفالت	-	-
احداث تأسیسات ورزشی	-	-
احداث واحدهای مسکونی	۱۰۲	۲۳۸۲۵۰۰
احداث ساختمانهای دولتی	۲۶	۴۱۰۴۷۹
احداث بناهای حفاظتی	-	-
احداث مراکز درمانی	۳	۱۱۳۳۰۰
احداث مراکز رفاهی	۷	۷۲۲۷۰

مأخذ: اداره کل مسکن و شهرسازی استان

جدول ۹۸ - فعالیتهای خانمسازی اداره کل مسکن و شهرسازی در سال ۶۲

شهرستان	تعداد پروژه	دستگاه	هزینه (هزار ریال)
کل استان	۱۰۲	۱۴۷۱	۲۳۸۲۵۰۰
بهر احمد	۴۴	۵۴۵	۹۳۰۹۰۰
کهنکلوچه	۲۲	۴۵۰	۷۶۵۶۰۰
گچساران	۲۶	۴۷۶	۶۸۶۰۰۰

مأخذ: اداره کل مسکن و شهرسازی استان

جدول ۹۹ - تعداد وزینتهای خانمهای سازمانی اداره کل مسکن در سال ۶۲

شهرستان	تعداد	وزینتها (متر مربع)
کل استان	۳۶۱	۳۴۵۷۶
بهر احمد	۱۰۱	۸۹۲۰
کهنکلوچه	۹۰	۸۷۳۶
گچساران	۱۷۰	۱۶۹۲۰

مأخذ: اداره کل مسکن و شهرسازی استان

جدول ۰۰ - ۱- فعالیتهای عمرانی اداره کل مسکن و شهرسازی در سال ۶۲

شرح	تعداد پروژه	دستگاه	هزینه (هزارریال)
جمع	۱۰۸	۱۰۲۲	۲۲۰۰۰۰۰
عمران شهری	۳۰	۳۰	۴۰۷۰۲۱
ساختمانهای دولتی	۲۶	۲۶	۴۱۰۴۷۹
خانه سازمانی	۱۰۲	۱۴۷۱	۲۳۸۲۵۰۰

مأخذ : اداره کل مسکن و شهرسازی استان

جدول ۱۰۱ - سپرده های دریافتی بانک ملی در شهرستان بومراحمند در سال ۱۳۶۲ - (ریال)

شماره انواع سپرده	سپرده بین بانکی از	سپرده مدت دار	سپرده دیداری	جمع	شهرستان
۲۵۰۰۰۰۰۰۰	۳۰۷۰۱۸۳۱۰	۷۷۰۰۰۰۰۰۰	۶۶۰۷۰۴۵۶۳	۱۰۲۹۷۲۲۸۷۳	بومراحمند

مأخذ : شعبة مرکزی بانک ملی باسوج

جدول ۱۰۲ - اظهار براد اختی بانک ملی در شهرستان بومراحمند به تفکیک نوع اظهار در سال ۱۳۶۲ - (هزار ریال)

سایبر	ساختمان	بازرگانی خارجی	بازرگانی داخلی	صنعتی و معدنی	کشاورزی	جمع	شهرستان
۱۱۲۰۰۰۰۰۰	x	x	۳۳۰۰۰۰۰۰۰	x	۲۵۰۰۰۰۰۰۰	۳۶۶۲۰۰۰۰۰	بومراحمند

مأخذ : شعبة مرکزی بانک ملی باسوج

جدول ۱۴ - تعداد شعب و نمایندگیهای

بانک ملی در شهرستان بهر احمد در سال ۶۲

شهرستان	جمع	تعداد شعب	تعداد نمایندگیها
بهر احمد	۲	۲	x

مأخذ : شعبه مرکزی بانک ملی یاسوج

جدول ۱۴ - عددها کارکنان بانک ملی در شهرستان بهر احمد بر حسب درجه تحصیلی

شهرستان	جمع	بهسواد	کمتراز دیپلم	دیپلم	لیسانس و بیشتر
بهر احمد	۱۸	x	۸	۱۰	x

مأخذ : شعبه مرکزی بانک ملی یاسوج

جدول ۱۵ - خانوار شمارش شده در شهرهای استان

درصد افزایش	۱۳۶۲			۱۳۵۵	شهرها
	تعداد مکان	تعداد بلوک	تعداد خانوار	تعداد خانوار	
۲۰۸/۶	۲۷۵۲	۸۲۵	۴۰۳۲	۹۸۷	یاسوج
۳۸۰/۱	۲۹۷۲	۴۴۲	۲۸۷۱	۵۹۸	دهدشت
۹۸/۶	۸۸۵۲	۸۸۷	۸۵۲۶	۴۲۹۲	دوگنبدان
۱۰۷/۱	۹۴۲	۱۳۱	۹۰۲	۴۳۶	چرام

مأخذ : سازمان برنامه و بودجه استان.

جدول ۱۳ - تعداد شرکتهای تعاونی غیرکاری در استان در سال ۱۳۳۲

شهرستان	صرف	مسکن	تهیه و توزیع	ملاحظات
کلاستان	۷	۲۱	۲۰	-
بهر احمد	۳	۱۵	۱۲	-
کهنکلو	۲	۱	۴	-
کچساران	۲	۵	۱۴	-

مأخذ : اداره تعاون شهری استان .

جدول ۱۴ - تعداد اعضای شرکتهای تعاونی غیرکاری در استان در سال ۱۳۳۲

شهرستان	صرف	مسکن	تهیه و توزیع	ملاحظات
کل استان	۲۴۴۱	۲۲۷۵	۷۷۷	-
بهر احمد	۱۷۱۵	۱۲۳۴	۲۳۹	-
کهنکلو	۹۴۵	۲۵۰	۱۱۸	-
کچساران	۷۸۱	۷۹۱	۴۲۰	-

مأخذ : اداره تعاون شهری استان .

مالیات مستقیم دریافتی در شهرستانهای استان در سال ۱۳۶۲ (تال)

کلی استان	بهرآخوند	کهگیلویه	کچاران
۶۰۸۱۱۰۸۴۶	۳۸۵۸۷۸۳۷	۳۲۴۰۶۹۵۱	۱۸۹۸۳۲۰۴۸

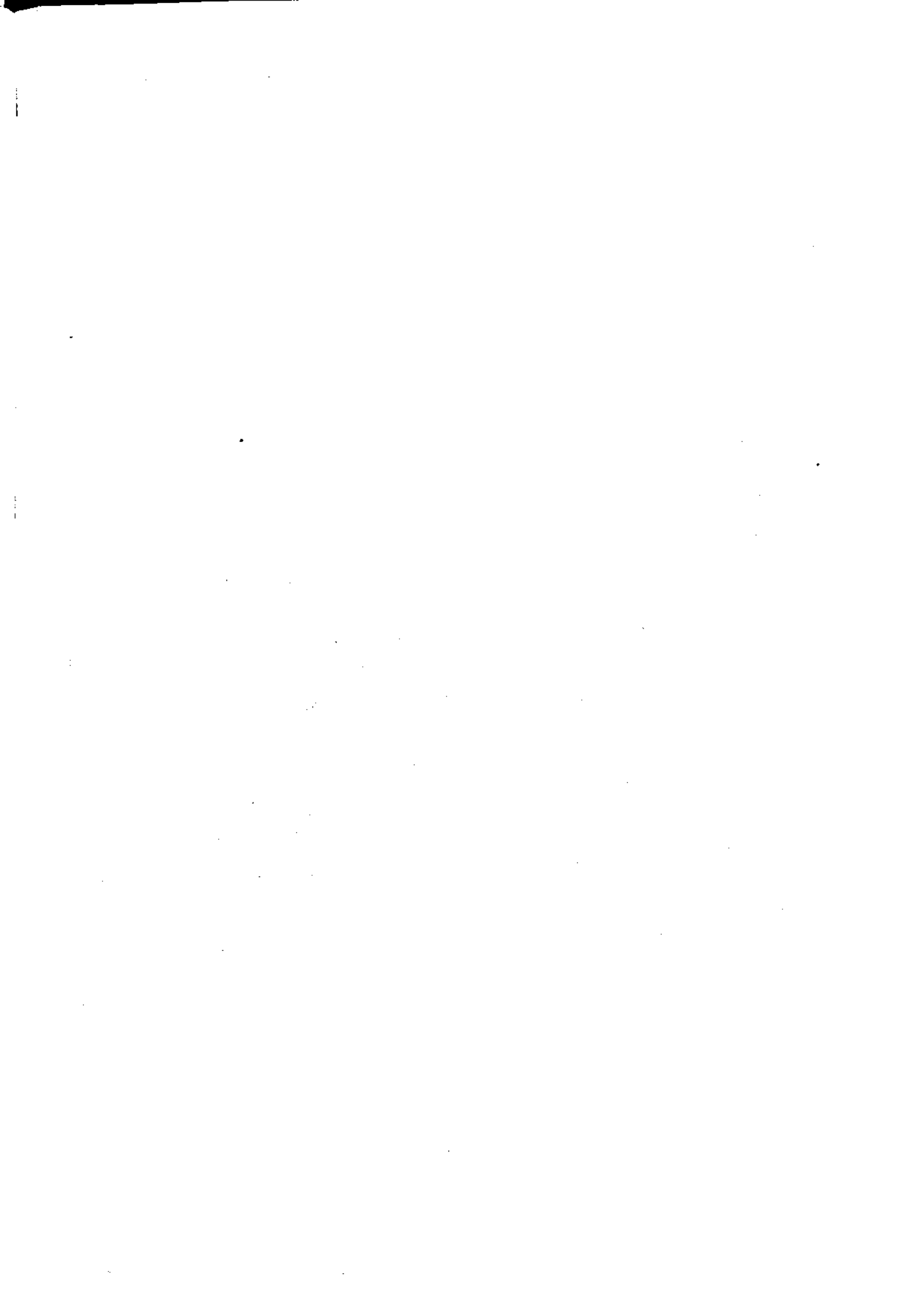
مأخذ: اداره کل امور اقتصادی و دارایی استان

جدول ۹ و ۱۰ - پروانه‌های ساختمانی صادره توسط شهرداریهای استان در سالهای ۱۳۶۱-۶۰

شهرداری	کل پروانه‌های ساختمانی (فقره)			جمع مساحت زمین (متر مربع)			جمع مساحت زیربنا (متر مربع)		
	۱۳۶۰	۱۳۶۱	۱۳۶۲	۱۳۶۰	۱۳۶۱	۱۳۶۲	۱۳۶۰	۱۳۶۱	۱۳۶۲
جمع	۴۰۰	۵۰۰	۱۴۴۲	۱۷۷۸۴۴	۲۱۱۸۹۰	۵۰۴۸۰۲	۷۲۲۸۰	۹۷۹۰۸	۲۴۴۳۰
باسج	۴۰۰	۳۵۷	۷۹۹	۱۳۷۸۴۴	۱۶۵۰۱۹	۲۰۹۰۲	۷۲۲۸۰	۷۲۹۲	۱۴۶۸۸۰
دهدشت
دوگنبدان	.	۱۴۸	۶۴۳	.	۵۸۷۱	۱۹۹۹	.	۲۷۶۱۵	۸۷۴۷۰

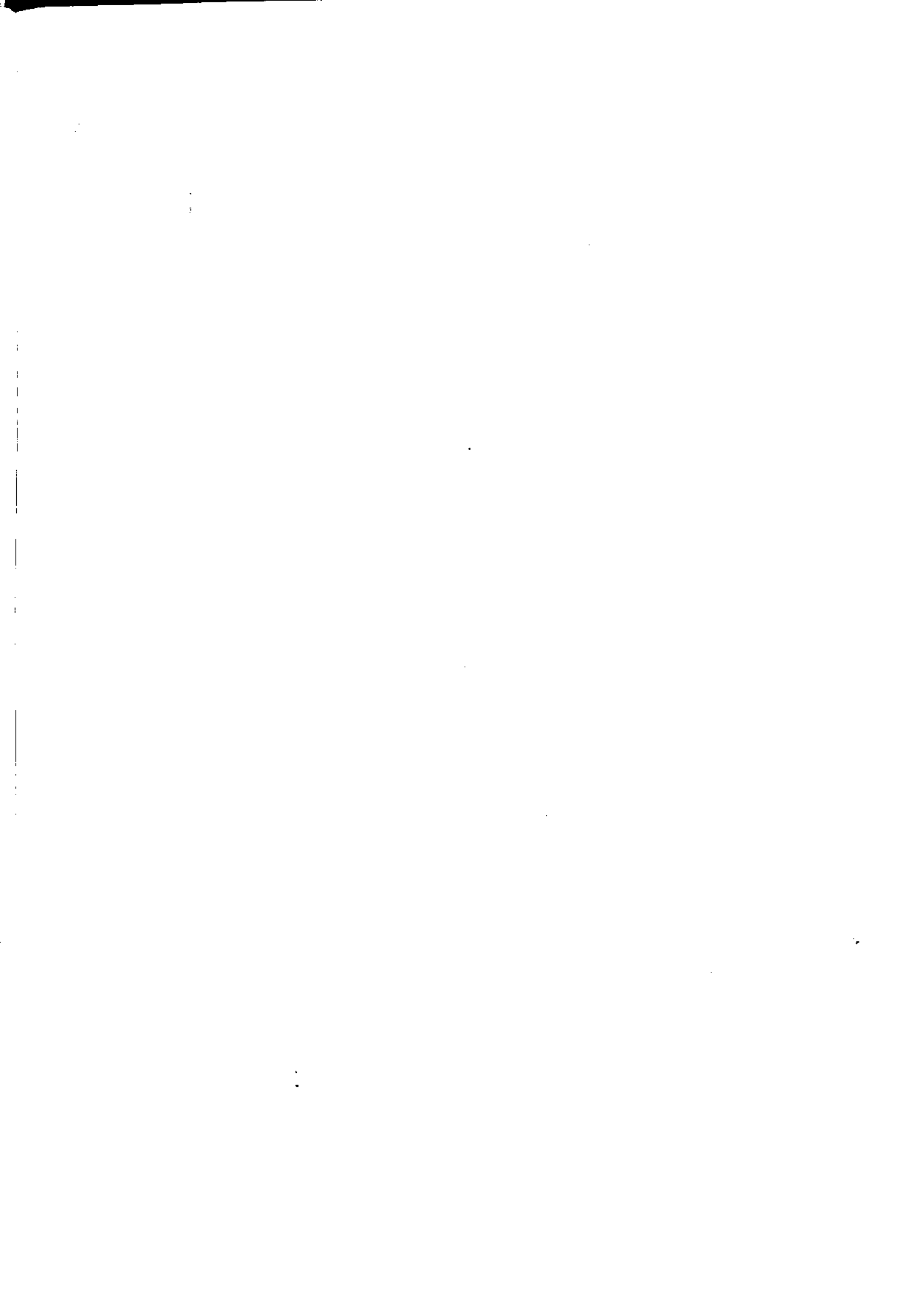
• شهرداری دهدشت پروانه ساختمانی صادر نکرده است.

مأخذ: مرکز آمار ایران



ضمیمہ آجاری نامہ





جدول شماره ۱

مقایسه تعداد دانش‌آموزان و معلمان در سطوح مختلف آموزشی استان می باشد .
در این جدول تعداد کل دانش‌آموزان و معلمان استان در سالهای تحصیلی ۶۱-۶۲ و ۶۲-۶۳ مشخص گردیده است .

مطابق این جدول ، تعداد دانش‌آموزان در شهرستان بهر احمد افزایش داشته ولی تعداد معلمان به‌ازای هر معلم در فاصله دو سال تحصیلی ۶۱-۶۲ و ۶۲-۶۳ ثابت بوده و این نشان دهنده این واقعیت است که با ازدیاد معلمان در این شهرستان تعداد معلمان نیز افزایش داشته است ، در حالیکه در شهرستانهای کهگیلویه و گچساران به‌اینکه تعداد معلمان و معلمان هر دو افزایش یافته اما افزایش تعداد معلمان به معلمان کمتر بوده است که در نتیجه تعداد متوسط دانش‌آموزان به ازای یک معلم افزایش داشته است .

جدول شماره ۲

مقایسه تعداد دانش‌آموزان دختر و پسر در دهستانهای در سالهای تحصیلی ۶۱-۶۲ و ۶۲-۶۳ می باشد و به‌توجه به نمودار صفحه ۹ مشاهده می‌گردد که در شهرستان بهر احمد تعداد دانش‌آموزان پسر در سال تحصیلی ۶۲-۶۳ نسبت به سال ۶۱-۶۲ کاهش داشته است در حالیکه برای دختران افزایش و همینطور در شهرستان دیگر استان برای دختر و پسر تعداد معلمان افزایش یافته است .

جدول شماره ۳

به‌توجه به جدول شماره ۳ و نمودار صفحه ۱۰ مشاهده می‌شود که تعداد معلمان پسر در شهرستانهای کهگیلویه و بهر احمد افزایش یافته ، در حالیکه در شهرستان گچساران کاهش داشته است و همینطور تعداد معلمان دختر در شهرستانهای گچساران و کهگیلویه افزایش یافته و در بهر احمد کاهش یافته است .

جدول شماره ۴

جدول شماره ۴ و نمودار صفحه ۱۱. می توان وضعیت رشد محملان دبیرستانهای را در سالهای تحصیلی ۶۱-۶۲ و ۶۲-۶۳ را مورد بررسی قرار داد. در شهرستانهای کهگیلویه و بویر احمد تعداد محملان دختر و پسر افزایش یافته در حالیکه در شهرستان گچساران فقط در تعداد محملان پسر افزایش وجود داشته و تعداد محملان دختر کاهش یافته است.

جدول شماره ۵

نمودار صفحه ۱۲ میانگین جذب دانش آموزان بسوی هنرستانهای صنعتی می باشد و چنین می شود نتیجه گرفت که بعلمت نیاز کشور به نیروی فنی جهت خودکفائی این جنبش افزایش بسیار نیکو و درخور تحسین است.

جدول شماره ۶

نمودار صفحه ۱۳ مقایسه تعداد افرادی که در مراکز تربیت معلم مشغول می باشند است و مشاهده می شود که در سال ۶۲-۶۳ در شهرستان بویر احمد حدود ۴۹ درصد افزایش و شهرستان گچساران افزایش در حدود ۸ برابر نسبت به سال ۶۱-۶۲ داشته اند که این افزایش بدلیل گشایش دودبیرستان تربیت معلم در شهرستان فوق الذکر بوده است.

جدول ۱- مقایسه تعداد دانش‌آموزان و معلمان در سطوح مختلف آموزش
در سالهای ۶۱-۶۲ و ۶۲-۶۳

شهرستان	سال تحصیلی ۶۱-۶۲		سال تحصیلی ۶۲-۶۳	
	تعداد دانش‌آموزان	تعداد معلمان	تعداد دانش‌آموزان	تعداد معلمان
کل استان	۶۴۶۲۴	۳۹۵۶	۷۱۶۹	۴۰۹۸
بهر احمد	۲۴۱۷۶	۱۴۷۸	۲۵۴۹۹	۱۵۲۸
کهنکوه	۲۰۹۵۳	۱۴۳۰	۲۴۴۲۸	۱۵۱۷
گچساران	۱۹۵۰۵	۱۰۴۸	۲۰۹۵۷	۱۰۵۳

مأخذ: آموزش و پرورش استان

جدول ۲ - مقایسه تعداد دانش آموزان دبستانی به تفکیک شهرستان در سالهای ۶۱-۶۲ و ۶۲-۶۳

شهرستان	۶۱-۶۲				۶۲-۶۳				تغییرات	درصد تغییرات	جنس سال تحصیل
	دانش آموزان	تغییرات	دانش آموزان	تغییرات	دانش آموزان	تغییرات	دانش آموزان	تغییرات			
کل استان	۲۰۴۲۸	+۲۰۵۹	۲۲۴۸۷	+۶/۸	۲۰۴۲۸	+۲۰۵۹	۲۲۴۸۷	+۶/۸			
بهر احمد	۱۱۸۸۳	-۱۳۱۱	۱۰۵۷۲	-۱۱	۱۱۸۸۳	+۸۱۷	۷۱۱۲	-۱۱			
کبکویه	۱۱۴۷۱	+۹۹۰	۱۲۴۶۱	+۸/۶	۱۱۴۷۱	+۱۴۶۹	۵۴۴۶	+۸/۶			
کهماران	۷۰۷۴	+۷۶۹	۷۸۴۳	+۱۰/۹	۷۰۷۴	+۶۹۷	۶۰۳۹	+۱۰/۹			

ماعداد اداره کل آموزش و پرورش استان

جدول ۳ - مقایسه تعداد دانش‌آموزان راهنمایی به تفکیک شهرستان در سالهای ۶۲-۶۳ و ۶۱-۶۲

شهرستان	در سال تحصیل				کل استان
	۶۲-۶۳	۶۱-۶۲	تغییرات	درصد تغییرات	
تهران	۱۸۳۷	۲۰۷۷	+۲۴۰	+۱۱/۷	۱۰۹۸۴
کرج	۷۷۵	۸۱۴	+۳۳۹	+۴۱/۱	۳۸۹۴
کلیان	۵۸۰	۴۲۹	+۱۵۱	+۳۵/۲	۳۸۹۲
کساران	۱۸۳۷	۱۸۳۴	-۳	-۰/۲	۳۰۹۱
تهران	۱۸۳۷	۲۰۷۷	+۲۴۰	+۱۱/۷	۳۰۹۱
کرج	۷۷۵	۸۱۴	+۳۳۹	+۴۱/۱	۳۰۹۱
کلیان	۵۸۰	۴۲۹	+۱۵۱	+۳۵/۲	۳۰۹۱
کساران	۱۸۳۷	۱۸۳۴	-۳	-۰/۲	۳۰۹۱

مآخذ: آموزش و پرورش استان

جدول ۴ - مقایسه تعداد دانش آموزان دبیرستانها به تفکیک شهرستان در سالهای ۶۱-۶۲ و ۶۲-۶۳

جنس	۶۱-۶۲				۶۲-۶۳			
	شهرستان	تعداد	درصد	تغییرات	شهرستان	تعداد	درصد	تغییرات
کل استان		۲۰۶۸			۲۹۸۷			
بهر احمد		۱۱۶۷			۱۲۳۹			
کهنکوه		۱۱۴۷			۱۳۹۱			
گهزان		۱۲۰۴			۱۳۰۷			
درصد تغییرات								
	+۱۰/۳		+۱۱/۷	+۴۱۹			+۲۱/۳	+۱۰۳
	+۷۴		+۶/۲	+۷۲			+۲۴۴	+۱۰۳
	+۵۶/۷		+۲۱/۳	+۲۱			+۲۱	+۱۰۳
	-۱/۶		+۸/۲	-۱۳			-۱۳	+۱۰۳

مأخذ: اداره کل آموزش و پرورش استان

جدول ۵- تعداد هنرجویان هنرستانهای صنعتی درسالهای تحصیلی ۶۱-۶۲ و ۶۲-۶۳ به تفکیک شهرستان

شهرستان	سال تحصیلی ۶۱-۶۲		سال تحصیلی ۶۲-۶۳	
	تعداد هنرستان	تعداد هنرجویان (نفر)	تعداد هنرستانها	تعداد هنرجویان (نفر)
کل استان	۳	۵۹۰	۴	۷۷۲
بهراحمد	۱	۲۰۴	۲	۲۲۶
کهریز	۱	۶۶	۱	۱۱۸
گیلان	۱	۲۱۰	۱	۲۱۸

ماخذ: آموزش و پرورش استان

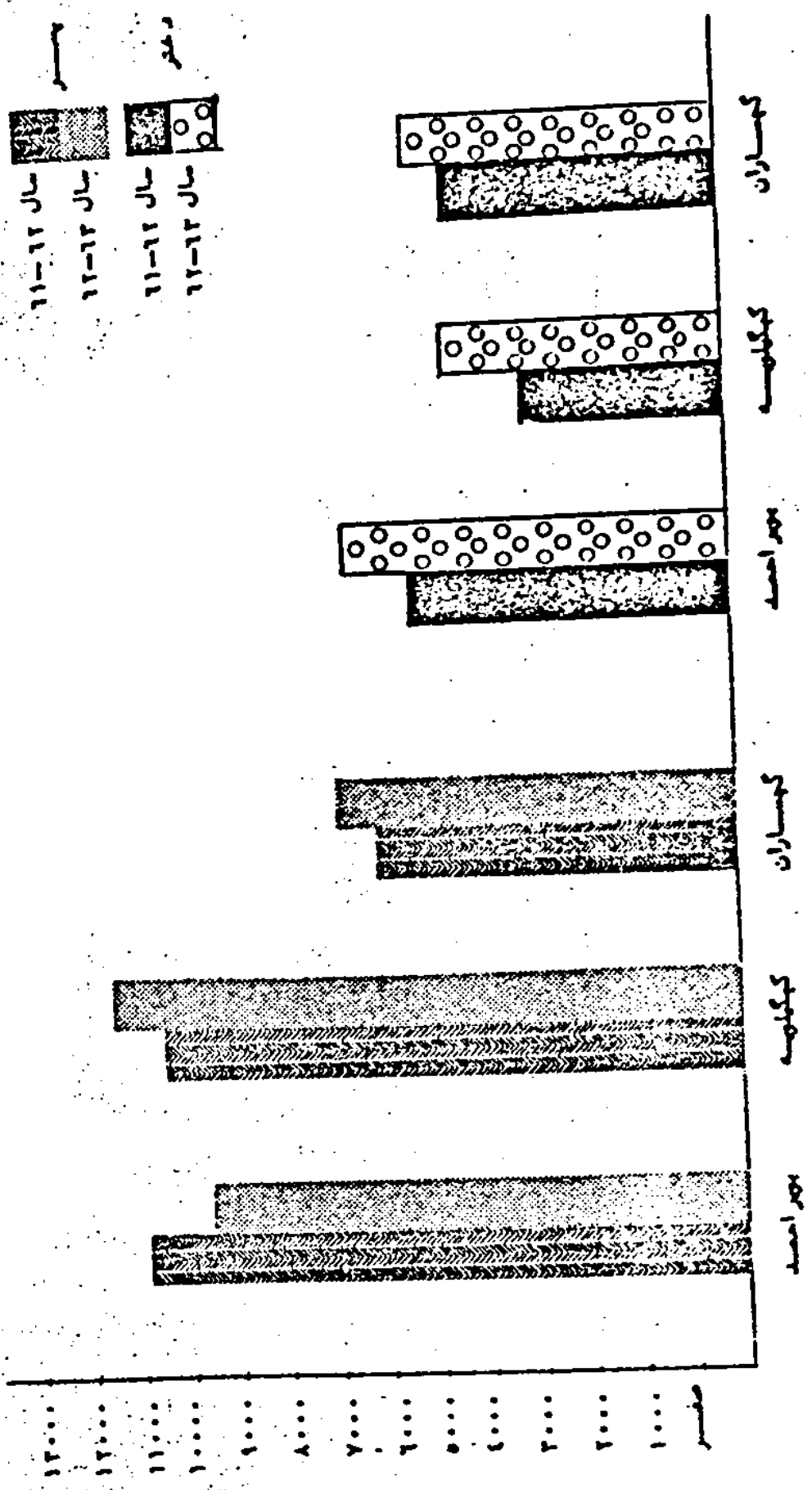
جدول ۶- تعداد دانشسرا و دانشجوین تربیت معلم درسالهای ۶۱-۶۲ و ۶۲-۶۳ به تفکیک شهرستان

شهرستان	سال تحصیلی ۶۱-۶۲		سال تحصیلی ۶۲-۶۳	
	تعداد مراکز (دانشسرا)	تعداد دانشجوین (نفر)	تعداد مراکز تربیت معلم (دانشسرا)	تعداد دانشجوین (نفر)
کل استان	۲	۲۲۰	۴	۶۶۲
بهراحمد	۱	۱۸۲	۲	۲۰۰
گیلان	۱	۲۸	۲	۴۰۷
کهریز	—	—	—	—

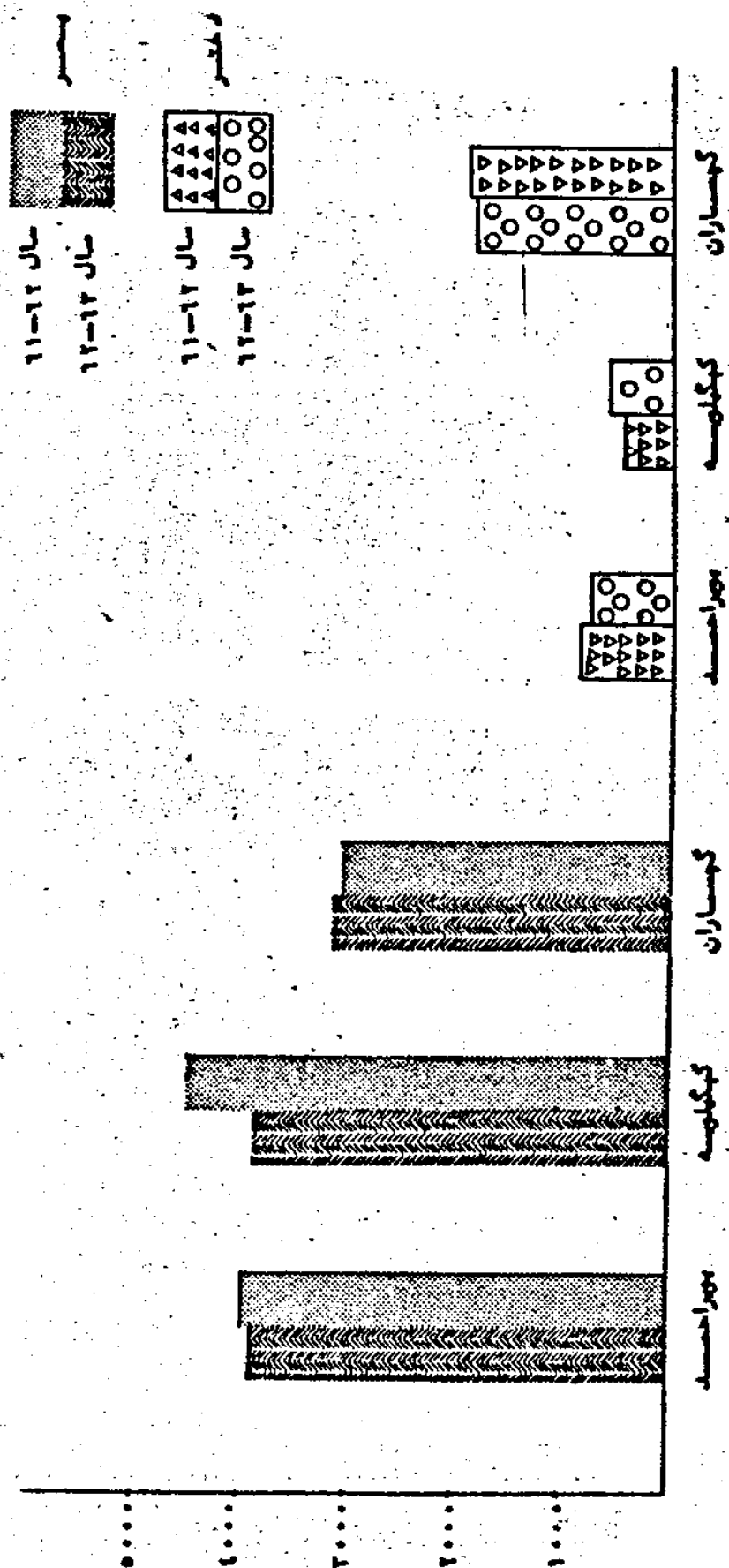
ماخذ: آموزش و پرورش استان

شماره از کشورها تعداد از دانش آموزان دختر و پسر دبستانی در سالهای ۶۱-۶۲ و ۶۲-۶۳

تعداد

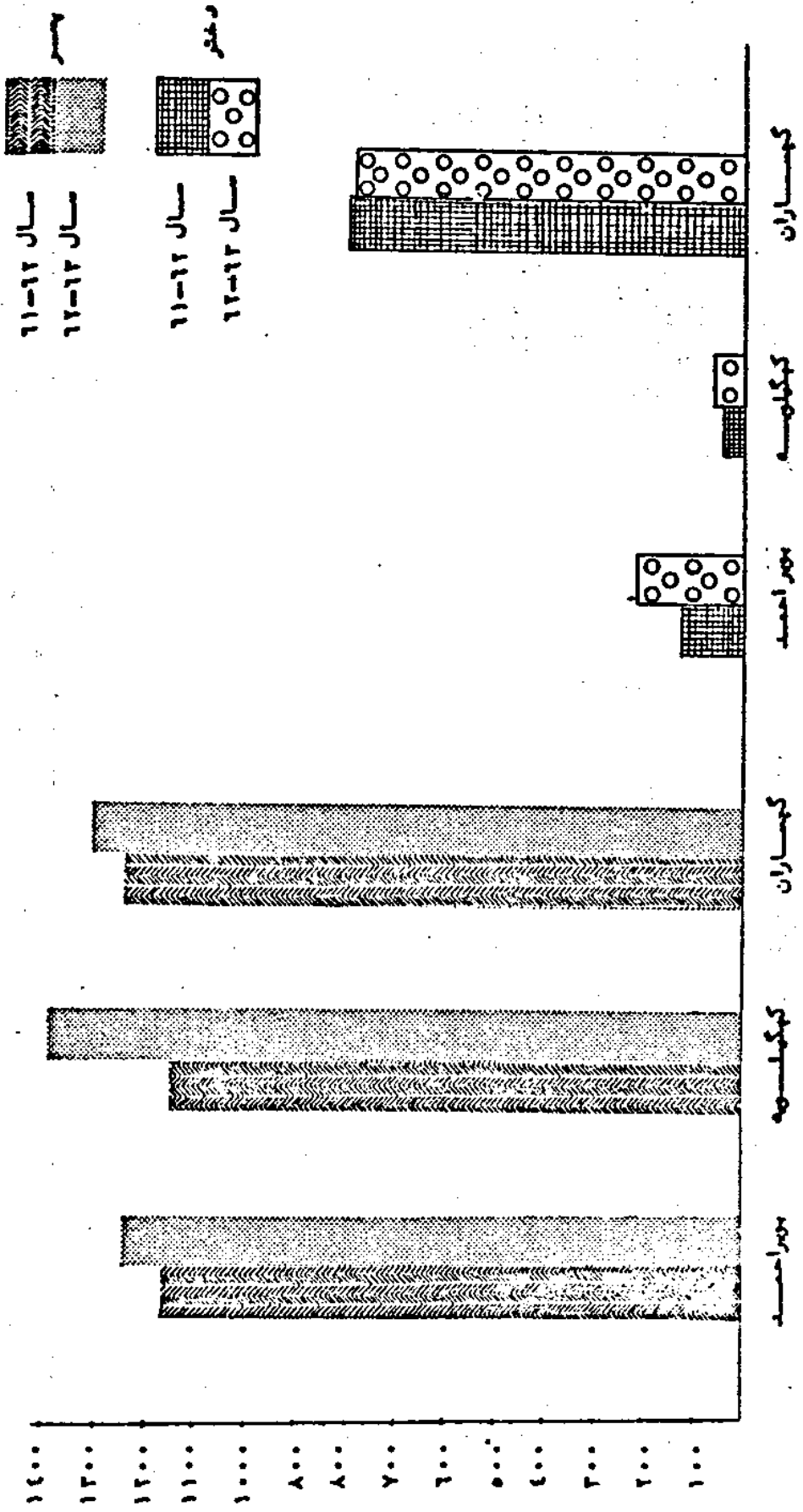


شماره پنجمین تعداد در دانش آموزان دختر و پسر روستای در سالهای ۶۱-۶۲ و ۶۲-۶۳



نمودار و شمیرانه تعداد دانش‌آموزان دختر و پسر در سال‌های ۶۱-۶۲ و ۶۲-۶۳

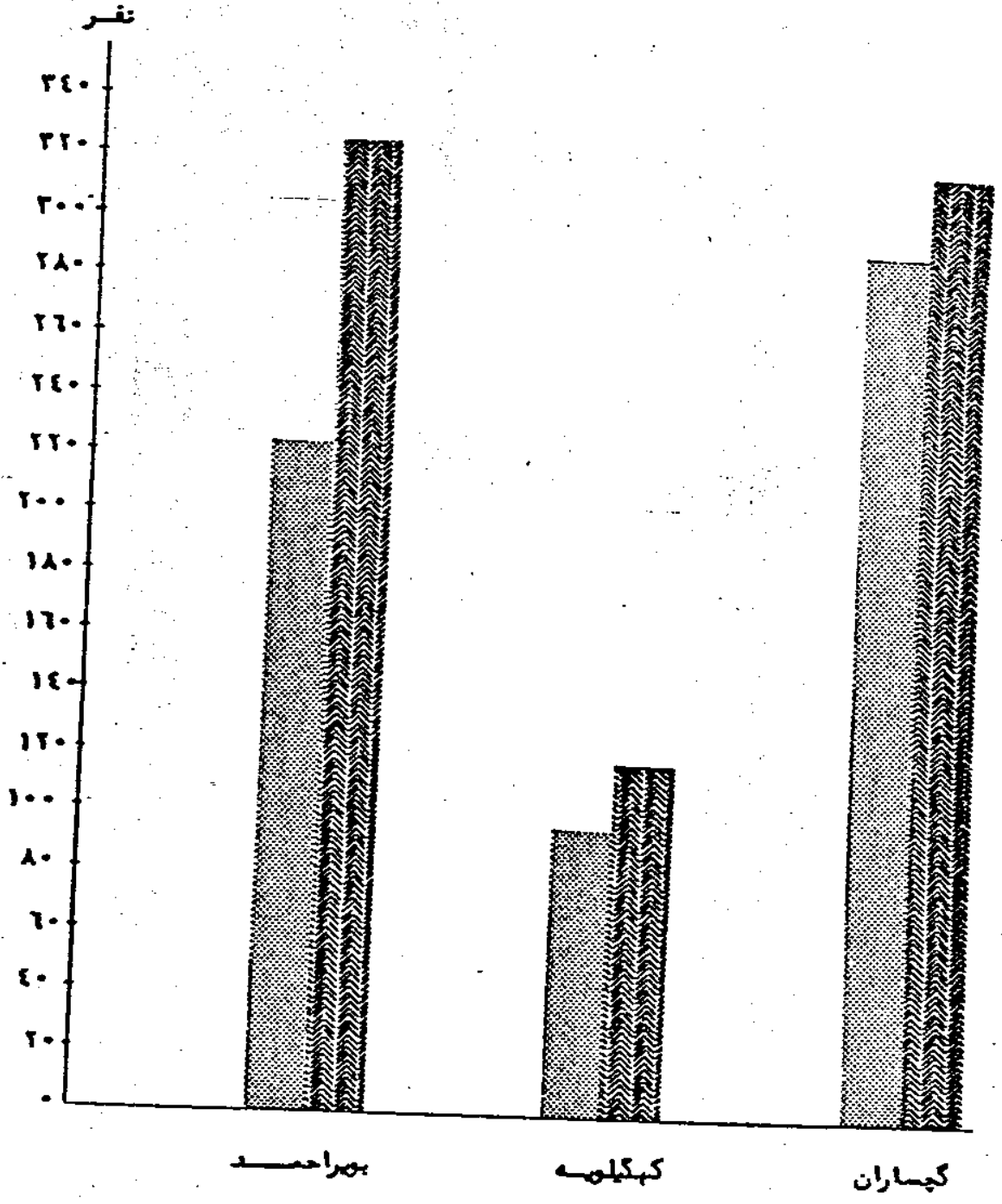
تعداد



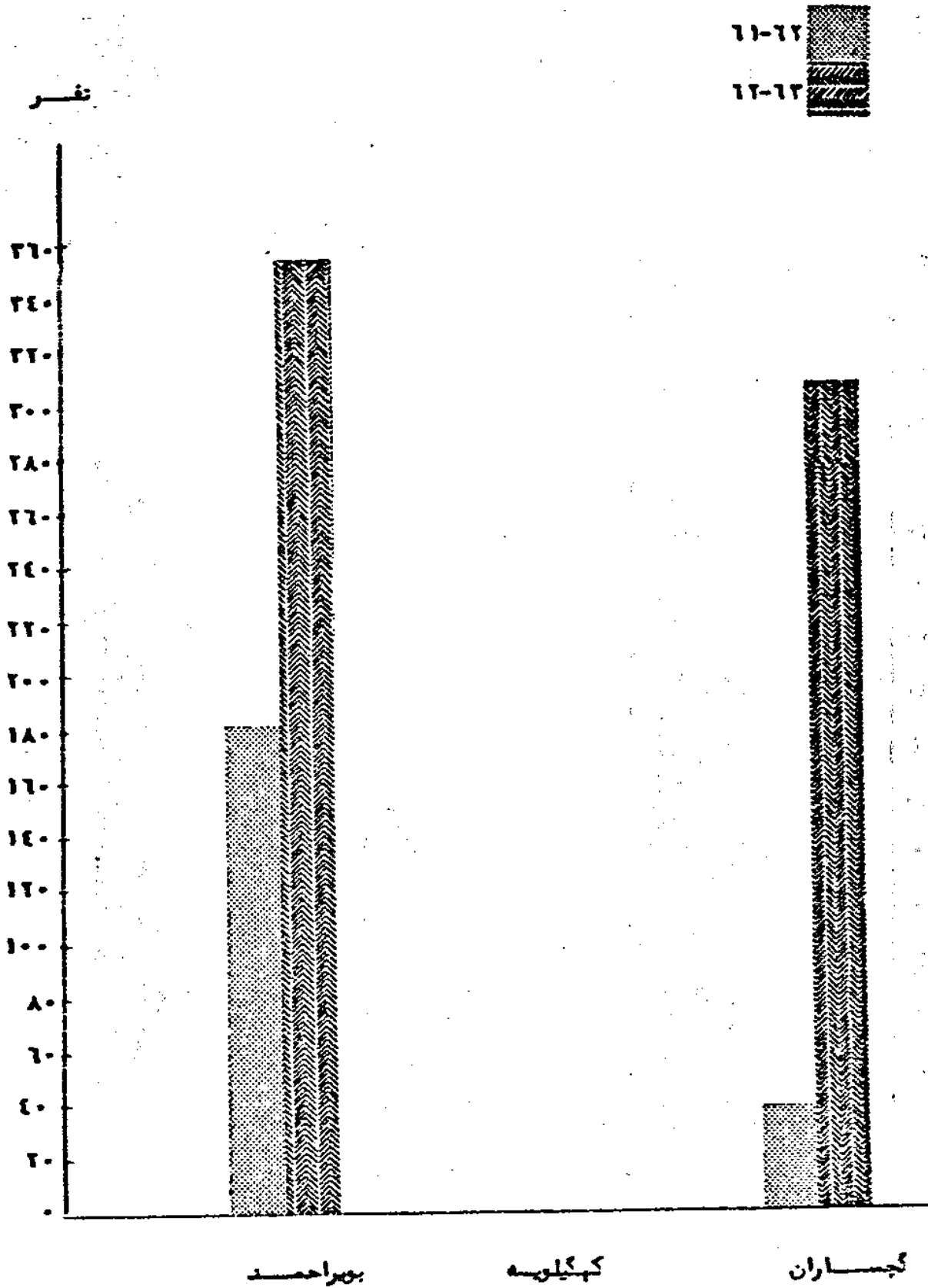
تعداد مقایسه تعداد هنرجه‌های هنرستانهای صنعتی استان

در سالهای ۶۱-۶۲ و ۶۲-۶۳

۶۱-۶۲
۶۲-۶۳



تعداد مقایسه تعداد دانشجویان تربیت معلم و تعداد مراکز تربیت معلم استان در سالهای ۶۱-۶۲ و ۶۲-۶۳



باتوجه به بیانات گرانمایه امام امت منی بر اینکه "ایران را مدرسه کنیم"
دستور ایجاد نهفت سوادآموزی را فرمودند، حال نظایه ای بین فعالیت نهفت
سوادآموزی استان در سالهای ۶۱-۶۲ و ۶۲-۶۳ خواهیم داشت.
بامشاهده جدول شماره ۱۷ بوضوح مشاهده میشود که فعالیت این نهاد در سال
۶۲-۶۳ در شهرستانهای بهر احد و گچساران نه تنها رشد نکرده است بلکه در
شهرستان بهر احد ۲/۲۸ - و گچساران ۲۶ - تنزل داشته است البته این تنزل بنا
به اظهار این نهاد بدلیل دایر نبودن کلاس برای نوآموزان بوده است که:
امید است این نهاد در جهت ریشه کن کردن کابوس جهل و نادانی هرچه بیشتر
سعی و کوشش نماید.

جدول ۲ - مقایسه تعداد سوادآموزان نهفت سوادآموزی

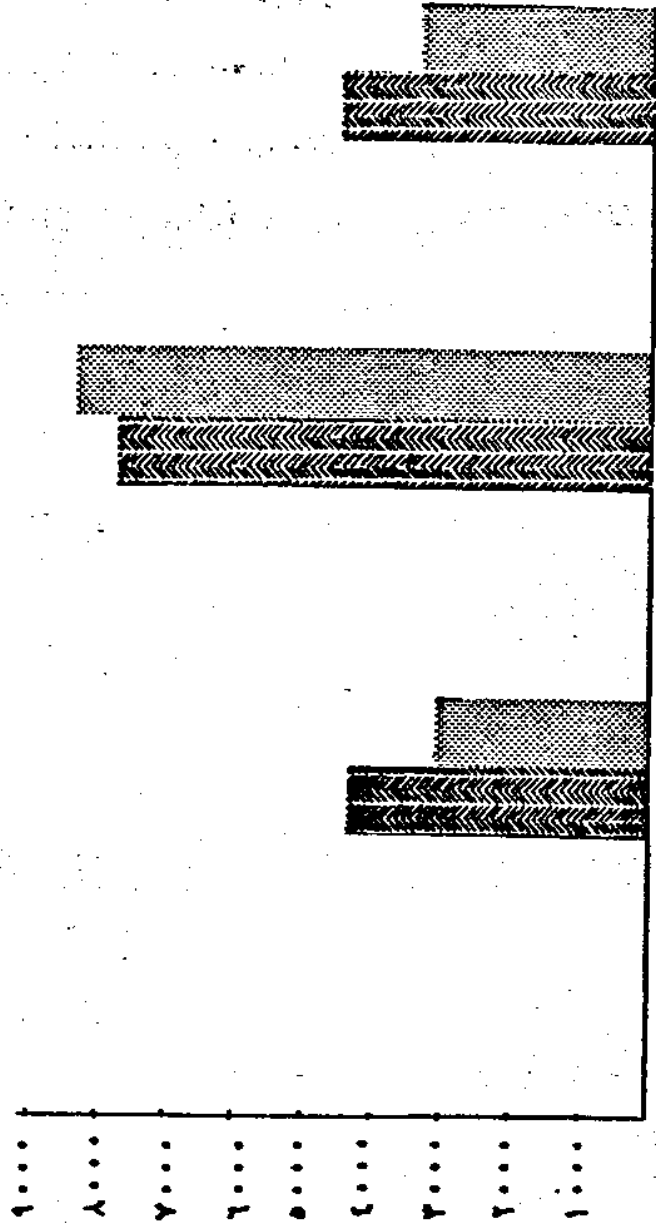
در سالهای ۶۱-۶۲ و ۶۲-۶۳

شهرستان	سوادآموزان ۶۱-۶۲	سوادآموزان ۶۲-۶۳	تغییرات	درصد تغییرات
کل استان	۱۶۵۰۰	۱۴۷۷۷	-۱۷۲۳	-۱۰/۴
بهر احمد	۴۳۲۲	۳۱۰۰	-۱۲۱۷	-۲۸/۲
کهنکلیه	۷۶۷۸	۸۳۴۱	+۶۶۳	+۸/۶
کچساران	۴۵۰۰	۳۳۳۱	-۱۱۶۹	-۲۶

مأخذ : نهفت سوادآموزی

نمودار مقایسه‌ای تعداد نیروموزان نهضت سوادآموزی استان در سالهای تحصیلی ۶۲-۶۱ و ۶۲-۶۳

سال ۶۱-۶۲
سال ۶۲-۶۳



کهرمانشاه

کهرمانشاه

کهرمانشاه

جدول شماره ۸ توزیع پزشکان در شهرستانهای استان می باشد که براساس آنچنین
جدول نشان میدهد توزیع پزشک در شهرستانهای استان از حالت تعادل خارج است
زیرا شهرستان کهگیلویه با جمعیت بیشتری از دو شهرستان دیگر دارای کترین تعداد
پزشک می باشد.

مطابق جدول شماره ۹ در استان ۴ بیمارستان با ۱۷۶ تخت موجود می باشد که
شهرستان بهر احاطه دارای دو بیمارستان با ۹۸ تخت می باشد .
طبق استاندارد استانی در ازای هر ۱۰۰ نفر جمعیت باید ۲ تخت وجود
داشته باشد حال آنکه در کل استان بطور متوسط در ازای هر هزار و پانصد نفر
۱/۵۲ تخت موجود است براساس جدول مشاهده میگردد که توزیع تخت در شهرستانهای
استان از یکنواختی لازم برخوردار نیست بطوریکه شهرستان کهگیلویه با جمعیت بیشتری
از دو شهرستان دیگر دارای کترین تخت می باشد و در نتیجه از حداقل امکانات
بهداشتی و خدماتی برخوردار است.

جدول ۸ - تعداد و درصد پزشکان و نسبت آن به جمعیت به تفکیک شهرستان در سال ۱۳۶۱

شهرستان	برآورد جمعیت در سال ۶۱	تعداد پزشک	درصد نسبت بکل استان	نسبت جمعیت به ازای یک پزشک	پزشک برای هر ۱۰۰ نفر
کل استان	۳۱۰۹۴۲	۶۳	۱۰۰	۵۰۱۵	۰/۲
بهر احمد	۱۰۷۲۰۲	۲۶	۴۱/۳	۴۱۲۳	۰/۲۴
کهنکله	۱۳۰۵۲۹	۱۶	۲۵/۴	۸۱۶۱	۰/۱۲
گیساران	۷۸۱۶۱	۲۱	۳۳/۳	۳۷۲۱	۰/۲۷

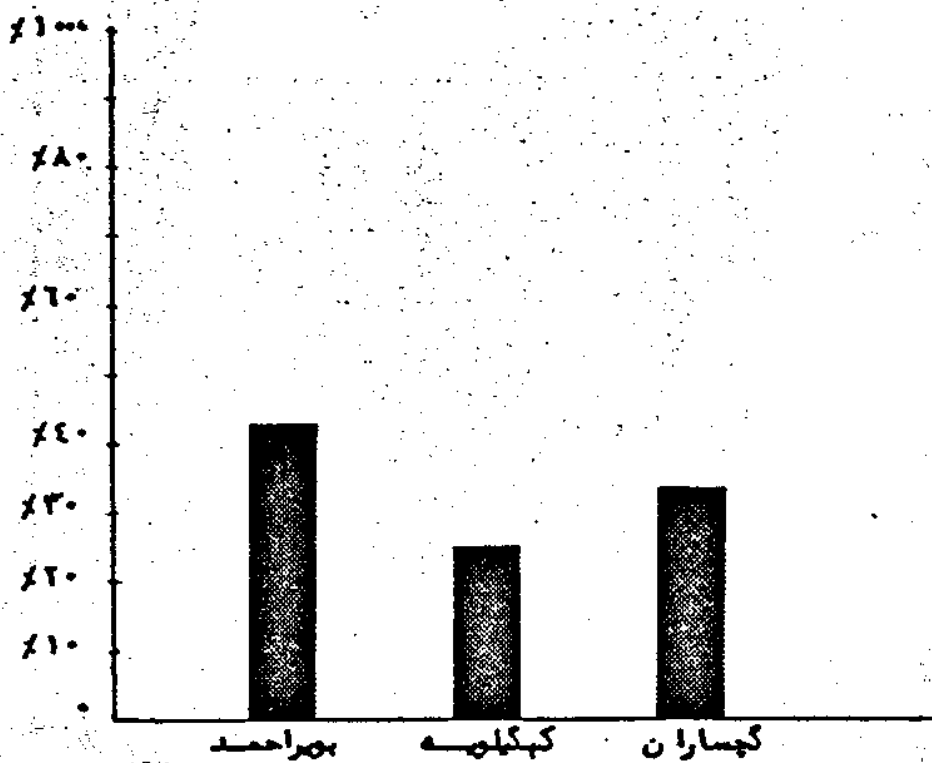
مأخذ: سازمان بهداشتی

جدول ۹ - بیمارستان و تعداد تخت موجود و کمبود تخت برحسب استاندارد به تفکیک شهرستان در سال ۱۳۶۱

شهرستان	تخت موجود	تخت استاندارد	تخت کمبود	تخت مازاد	تخت برآورد جمعیت در سال ۶۱	شهرستان
کل استان	۱۷۶	۶۸۵۶	۶۶۸۰	۶۰۸۰	۳۱۰۹۴۲	کل استان
بهر احمد	۹۸	۱/۴۲	۱۳۴	۱۳۴	۱۰۷۲۰۲	بهر احمد
کهنکویه	۲۰	۴/۳۳	۳۱۳	۳۱۳	۱۳۰۰۷۹	کهنکویه
کهماران	۵۸	۲/۹۱	۱۳۳	۱۳۳	۷۸۱۶۱	کهماران

تعداد توزیع درصدها در شهرستانهای استان

سال ۱۳۶۱



تعداد ارضیت موجود و کمبود تخت بیمارستانی در سال ۱۳۶۱

