



National Book Trust, India

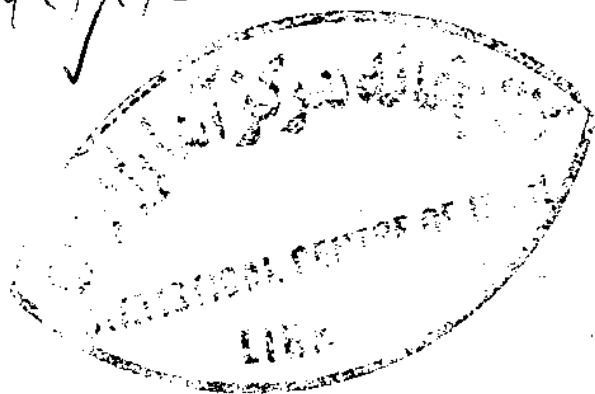
Centre for Book Development, New Delhi

1971

Centre for Book Development, New Delhi

1971

۴۴۱۸/۱۲ ✓



جمهوری اسلامی ایران
سازمان برنامه و بودجه استان کهگیلویه و بویراحمد
معاونت آمار و اطلاعات

آمارنامه استان کهگیلویه و بویراحمد

۱۳۶۳

چاپ در چاپخانه مرکز آمار ایران

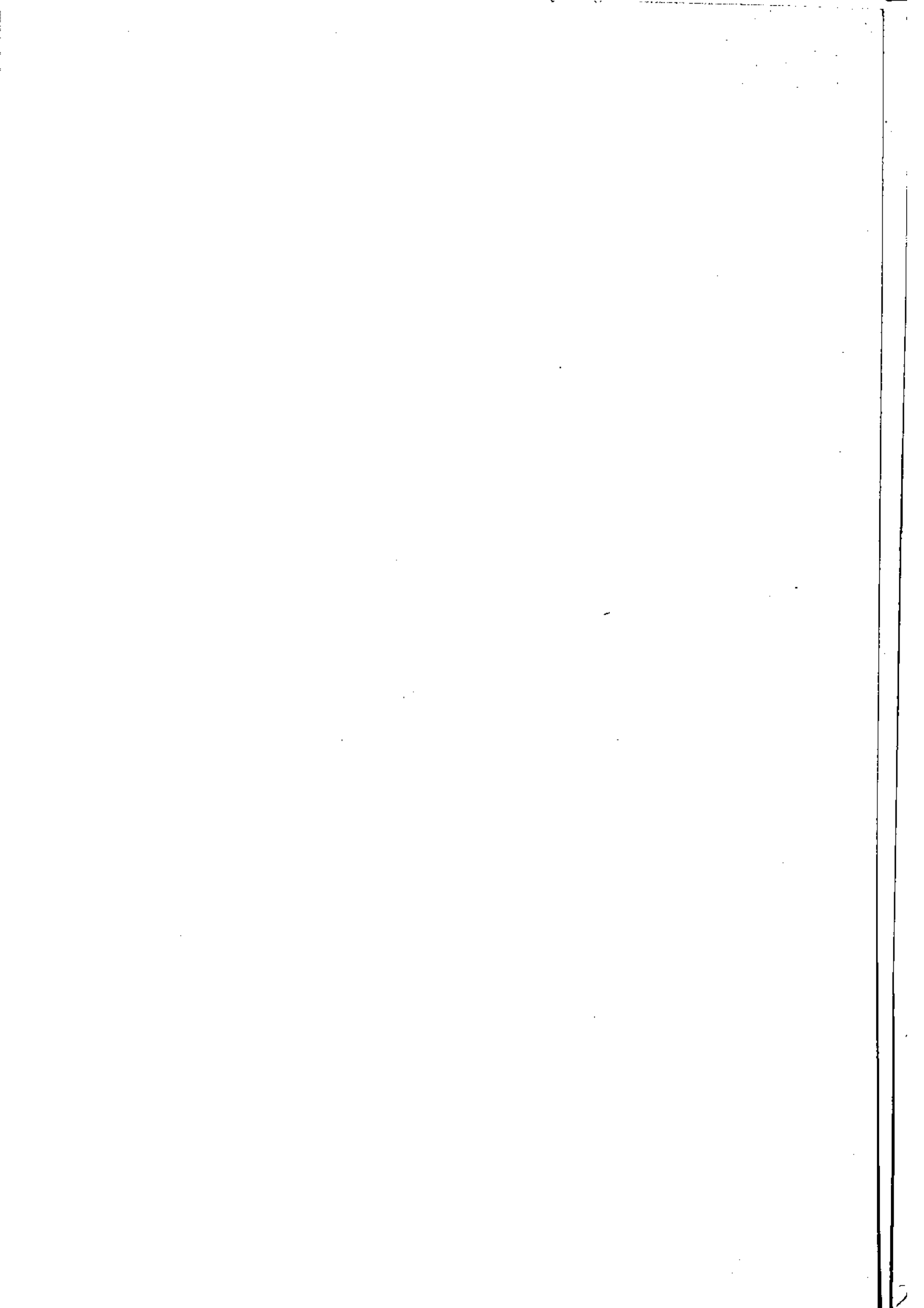
تاریخ انتشار: شهریورماه ۶۴

181051

181051
181051
181051



181051



HA
451012
15959
۱۳۹۳
۲۰۰

فهرست مندرجات

<u>صفحه</u>	<u>عنوان</u>
الف	پیشگفتار
ب	علائم اختصاری
ت	نقشه ها
خ	مشخصات جغرافیائی
تقسیمات جغرافیائی و جمعیت	
۱	تقسیمات جغرافیائی و مساحت
۴	جمعیت شهرستانها
وقایع چهارگانه	
۹	ولادت
۹	فوت
۱۲	اردواج و طلاق
آموزش و پرورش	
۱۴	کارکنان آموزشی
۱۵	کارکنان غیر آموزشی
۱۶	مدارس حرفه ای و فنی
۱۷	دبیرستان
۱۸	مدارس راهنمایی
۱۹	دبستان
۲۰	کودکان استثنائی
۲۱	مدرك تحصیلی کارکنان
۲۲	نهضت سواد آموزی
بهداشت و درمان	
۲۴	تاسیسات درمانی

فصلنامه

موضوع

۲۵ کادر درمانی

۲۶ پزشکان و دندانپزشکان

۲۷ واکسیناسیون

۲۸ بیماریهای واگیر دیده نشده

۲۹ بیماریهای واگیر دیده شده

۳۰ مرگ و میر

۳۲ بهداشت محیط

۳۵ ریشه کنی

بهریستی

۳۶ حمایت از خانواده های نیازمند

۳۷ عملکرد امور توانبخشی

۳۸ مهد کودک

۳۸ فیزیوتراپی

۳۹ کمک به سالمندان

قضایی

۴۰ مراجع قضایی

محیط زیست

۴۱ انواع شکار و تعداد پروانه

۴۲ تعداد حیات وحش

۴۲ تخلقات انواع شکار

فرهنگ

۴۴ مرده ها و کتابخانه ها

اوقاف

۴۶ موقوفات

۴۷ هزینه های خهریه

ورزش

۴۸ مربیان ورزشی

۴۹ شرکت کنندگان در مسابقات

۵۰ تاسیسات ورزشی

کشاورزی

۵۱ سطح زیر کشت محصولات سالانه

۵۴ تولید محصولات سالانه

۵۷ عملکرد در هکتار محصولات سالانه

۶۰ مساحت و ظرفیت مراتع

۶۱ تعداد بهره برداری ، سطح کاشت و تولید

۶۲ ماشین آلات کشاورزی

۶۶ وامهای کشاورزی

۶۸ شرکتهای تعاونی روستایی

کار

۷۰ شرکستهای تعاونی غیر کارگری

قند و شکر

۷۱ توزیع قند و شکر

معادن و صنایع

۷۲ معدن

۷۵ صنعت

بخانهات

۷۸ فروش انواع سبکساز و تنباکو

راهنمایی و رانندگی

۸۰ وسائط نقلیه شماره گذاری شده

رادیو

۸۱ مشخصات فنی رادیوهای سوج

پست و تلگراف و تلفن

۸۲ تلفن

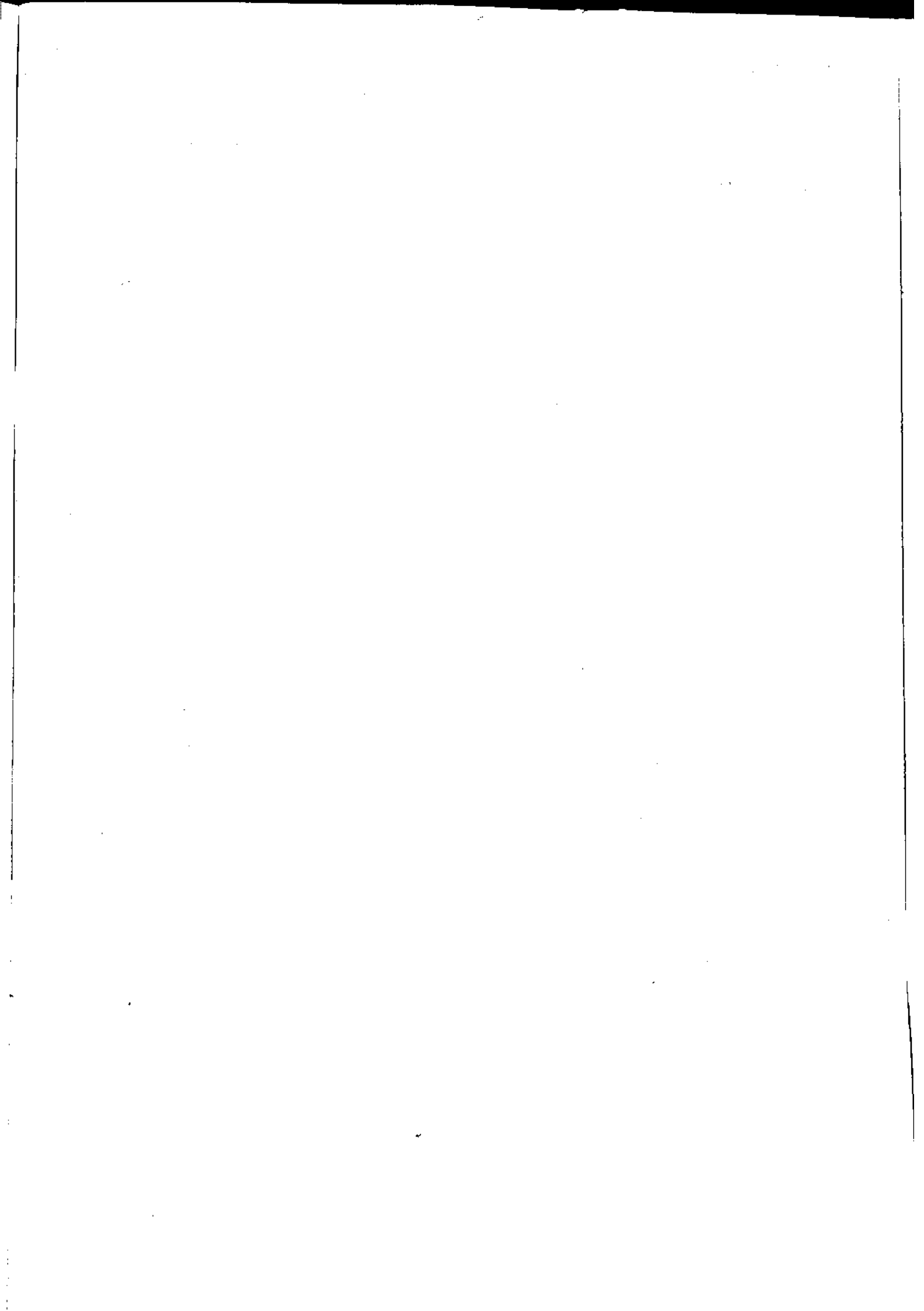
صفحه

عنوان

۸۷ پست
 راه
۸۹ طول راهها
 بانک
۹۱ عده کارکنان و تعداد شعب
۹۲ اعتبارات پرداختی
۹۳ سرده های دریافتی
 تامین اجتماعی
۹۶ عده مستمری بگوران
۹۸ تعداد کارگاههای بیه شده
 مالیاتها
۱۰۲ مالیات دریافتی
 شهرداریها
۱۰۳ پروانه های ساختمانی
 ثبت اسناد
۱۰۸ فعالیتهای ثبت اسناد
 ساختمان و مسکن
۱۱۱ فعالیتهای عمرانی مسکن و شهرسازی
۱۱۳ طرحها و هزینه انجام شده
۱۱۴ توزیع اعتبارات عمرانی
۱۲۰ تخصیص اعتبارات
۱۲۲ میزان اعتبار و تعداد طرحها
 مرکز گسترش
۱۲۴ تعداد و نوع فعالیت

نهادهای انقلابی

۱۲۵	رمون شهزی
۱۲۷	بنیاد مسکن
۱۲۸	بنیاد شهید
۱۲۹	بنیاد امور مهاجرین جنگ تحمیلی
۱۳۱	کمیته امداد امام خمینی
۱۳۵	سازمان تبلیغات اسلامی



حمد و سپاس ایزدمنان را که یاری مان کرد تا چهارمین آمارنامه استان پس از انقلاب اسلامی را تهیه و در دسترس مسئولان ، برنامه ریزان ، محققان و علاقمندان قرار دهیم . درباره اهمیت آمارهای دقیق و بهنگام و نقش آنها در سیاستگذاریها و برنامه ریزیها بارها گفته و نوشته شده و در اینجا ارتکرار آن خودداری و به تشریح طرح تهیه آمارنامه استانی ، اهداف و نکات قوت و ضعف آن بسنده می کنیم .

طرح تهیه آمارنامه استانی یکی از طرحهای جاری مرکز آمار ایران است و همواره ساله توسط واحدهای آمار سازمانهای برنامه و بودجه استانها به اجرا درمی آید . هدف از تهیه آمارنامه این است که ارقام مربوط به وضع موجود و فعالیتهای ادارات و نهادهای مختلف استان در یک سال معین ، در مجموعه واحدی گردآوری و سیمای آماری استان در سال مربوط ارائه شود . جداول آمارنامه استانی که بوسیله مرکز آمار ایران تنظیم و توسط ادارات و نهادهای ذیربط در استان تکمیل می شود استاندارد است و در طی سالها ثابت می ماند . از این رو آمارنامه استانی گذشته از آنکه وضع موجود و عملکرد یکساله دستگاههای دولتی استان را به نمایش میگذارد ، ابزار بسیار مفیدی برای مقایسه وضع موجود و فعالیتهای ادارات و نهادهای گوناگون در سالهای مختلف است . به علاوه ، چارچوب مناسبی نیز برای مقایسه وضع استانهای مختلف در یک سال مشخص فراهم می آورد . با این حال کفایتی است که جداول استاندارد کنونی نقایمی دارد که رفع آنها ضروری می نماید . اولاً این جداول نه فقط تمامی آمارها و اطلاعات موجود در دستگاههای دولتی استان را در بر نمی گیرد ، بلکه در مواردی مهمترین اطلاعات آنها را از قلم می اندارد . ثانیاً ، شکل جدول بندی آمارها در برخی ادارات و نهادها با نحوه تنظیم آنها در جداول استاندارد متفاوتی دارد و چه بسا این امر موجب می شود که در عرضه آمار در شکل جداول استاندارد اشتباهاتی روی دهد یا ادارات به کلی ادارات ارقام برای آمارنامه خودداری کنند .

امید است که مرکز آمار ایران در پرتو تجربیات چند ساله خود ، به ضرورت تجدید

نظر در تعدادی از جداول استاندارد می برده ، با همکاری ادارات و نهادهای
فی ربط دو مرکز و واحدهای آمار سازمانهای برنامه و بودجه استانها بدین
امر همت گمارد و اولین راه کارایی و موثندی آمارنامه های سالهای بعد افزون
گردد و نهادهای برنامه ریزان بهش از پیش برآورده شود .

ادکلیه ادارات و نهادهای استان که اطلاعات مندرج در این آمارنامه را ارائه
داده اند و از مرکز آمار ایران کم این مجموعه را منتشر کرده و از خواهر مریم
عباس نژاد که آن را تهیه نموده اند ، سپاسگزاریم . من ا... التوفیق
و علیه التکلان

سازمان برنامه و بودجه جمهوری اسلامی ایران

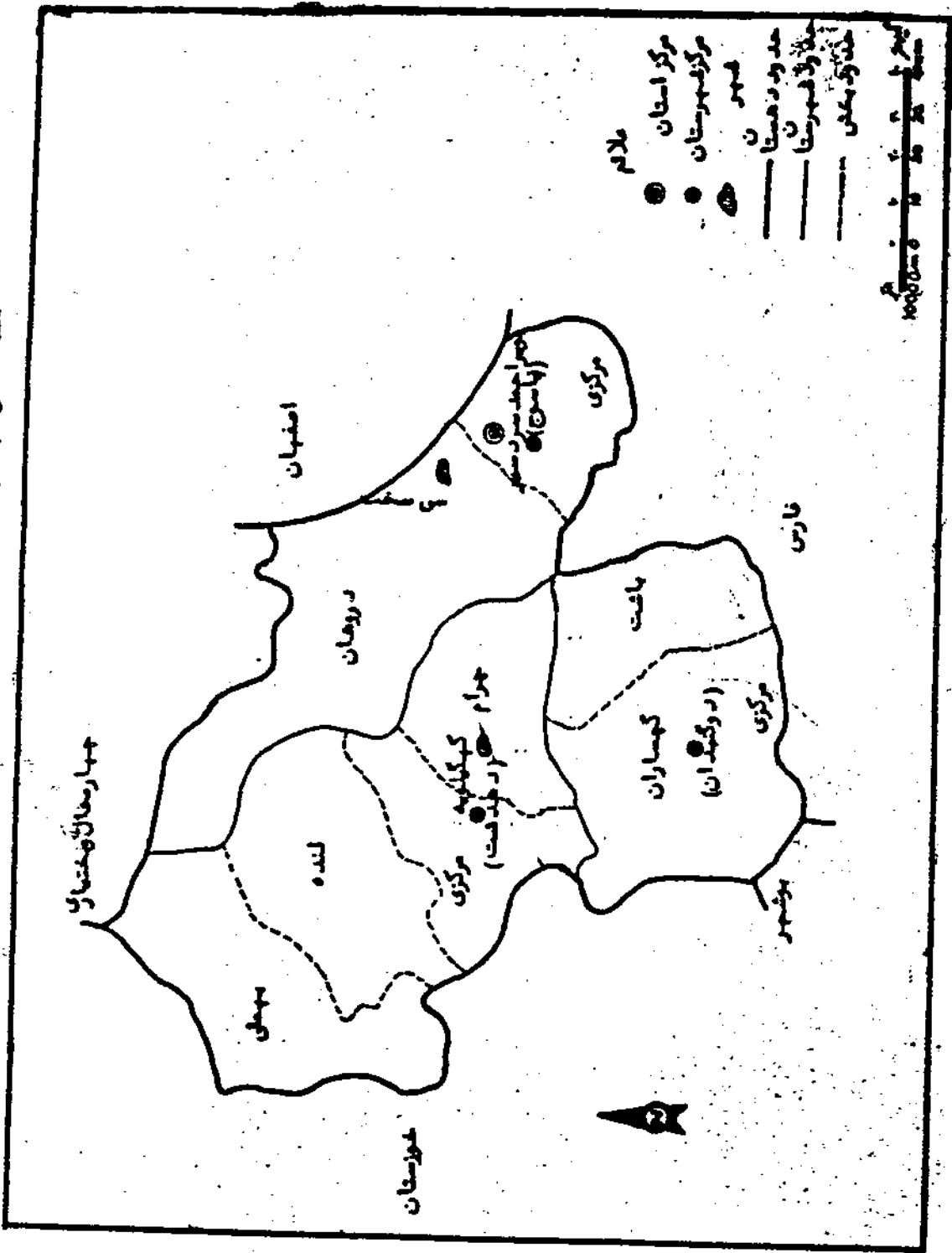
معاونت آمار و اطلاعات

شهریورماه ۱۳۶۴

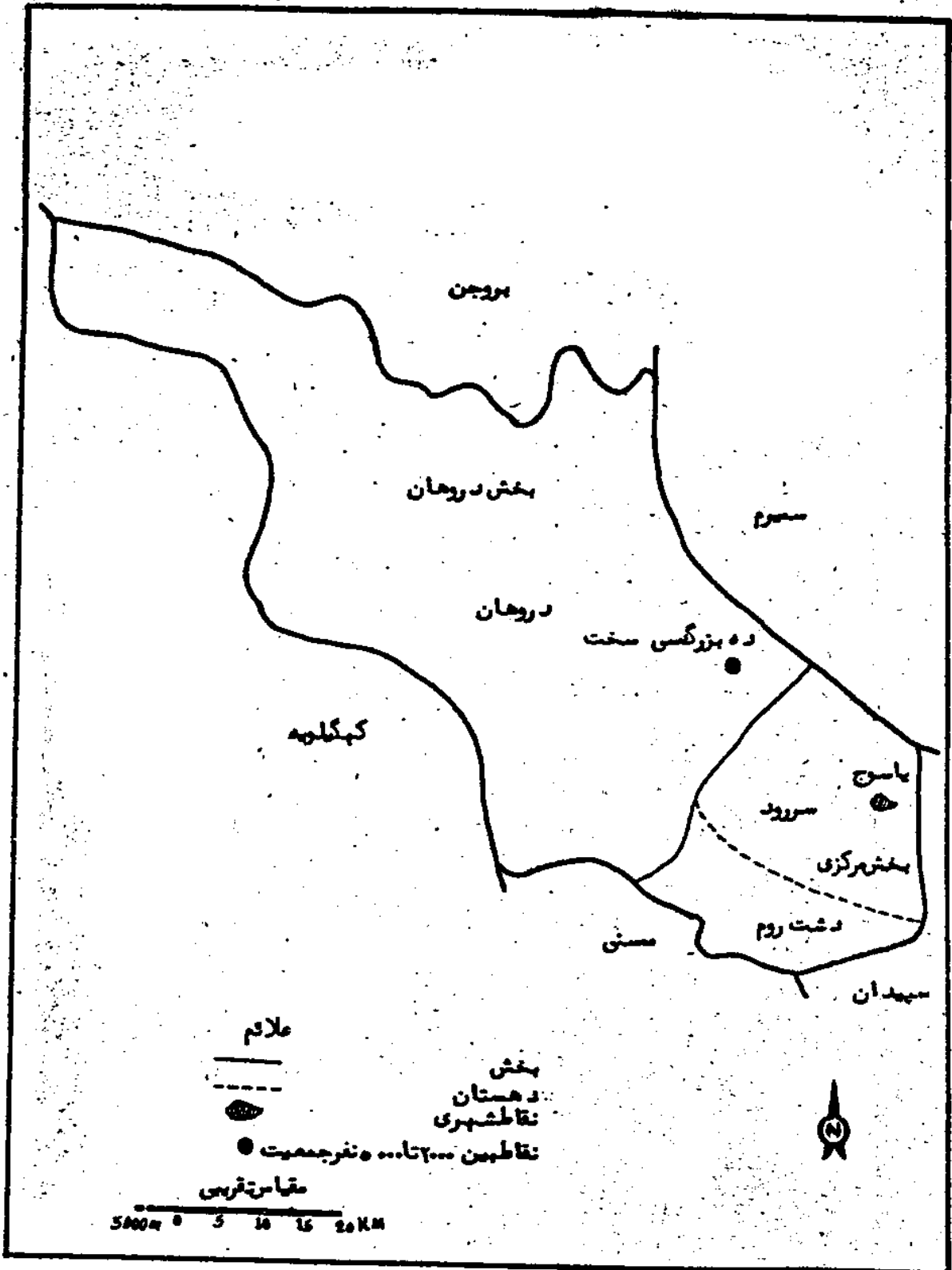
علائم اختصاری

- رقم مساوی صفر است .
 - آمار وجود ندارد (آمارگیری یا آماربرداری نشده است) .
 - ... رقم در دسترس نیست (از قبیل عدم انتشار) .
 - x صفاتی که ذاتاً یا عملاً وجود ندارند .
 - * توضیح در زیر جدول آمده است .
 - // عدد کمتر از نصف واحد است .
 - ** اطلاع با قید احتیاط استفاده شود .
- *****

نقشه استان کهگیلویه و بویراحمد شهرستان کهگیلویه و بویراحمد ۱۳۱۶



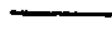
نقشه شهرستان بهرامند سرود سر به تفکیک دهستانها، نقاط شهری و نقاط بین ۲۰۰۰ تا ۵۰۰۰ نفر جمعیت
 (سرشماری آبان ماه ۱۳۵۵)



نقشه شهرستان کهگیلویه و بوئاحمد - نقاط شهری و نقاط بین ۲۰۰۰ تا ۵۰۰۰ نفر جمعیت
(سرشماری آبان ماه ۱۳۵۵)



علام



نقاط بین ۲۰۰۰ تا ۵۰۰۰ نفر جمعیت

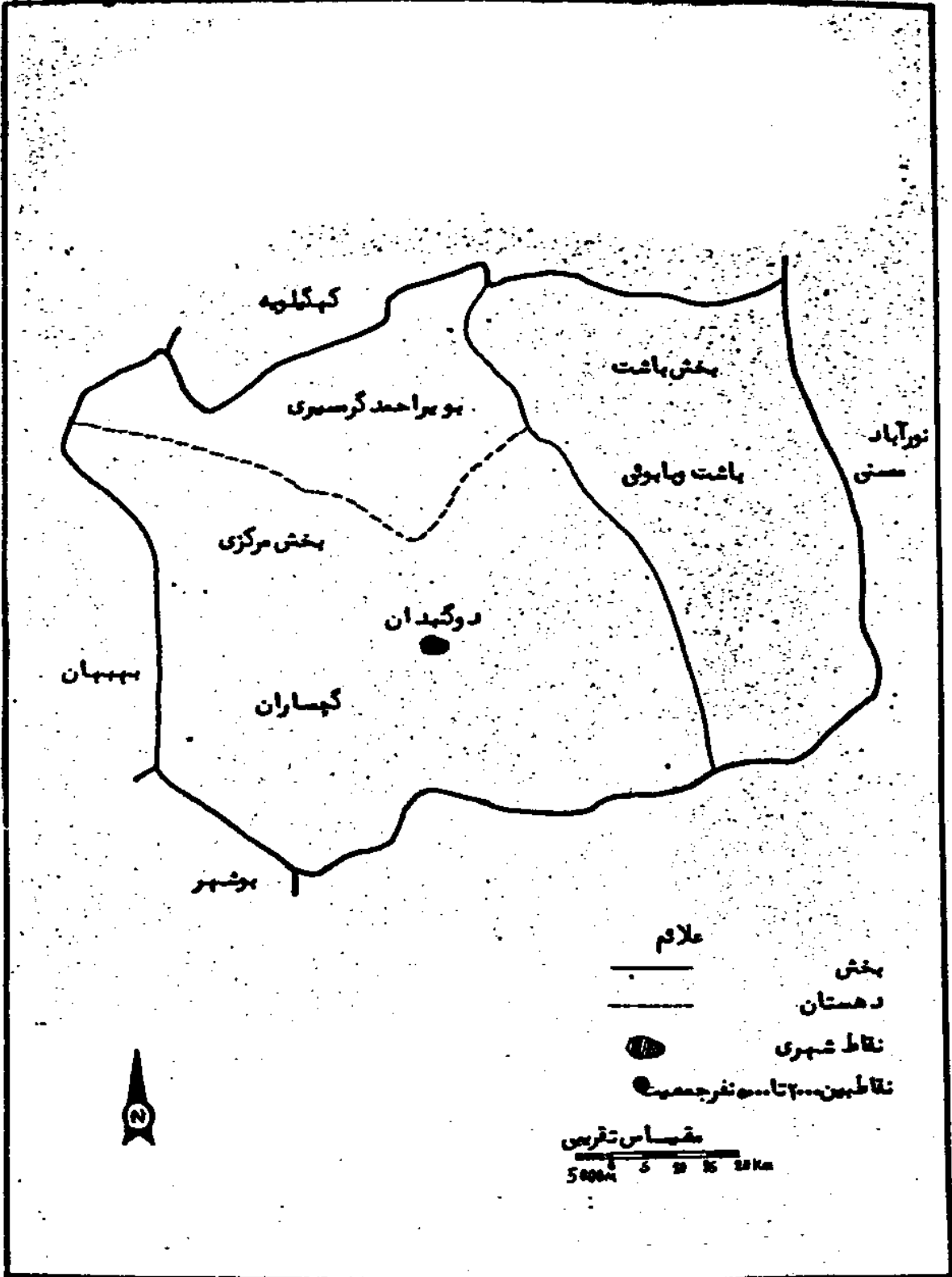
مقیاس تقریبی

5000M 5 10 15 20KM

بخش
دهستان
نقاط شهری



نقشه شهرستان کهساران به تنگنا و دهستانها و نقاط شهری و نقاط بین ۲۰۰۰ تا ۳۰۰۰ جمعیت (سرشماری آبان ماه ۱۳۳۱)



مشخصات جغرافیائی استان

استان کهگیلویه و بویراحمد با مساحت ۱۴۲۶۱ کیلومتر مربع در جنوب خمیسیران ایران قرار دارد و شمال و شرق آن را سلسله جبال زاگرس دربر گرفته است. عرض ۲۰ درجه و ۹ دقیقه تا ۲۱ درجه و ۲۲ دقیقه عرض شمالی از خط استوا و ۴۹ درجه و ۵۷ دقیقه تا ۵۱ درجه و ۴۲ دقیقه طول شرقی از نصف النهار گرینویچ واقع است. از شمال به استان چهارمحال بختیاری، از غرب به استان خوزستان، از جنوب به استان فارس و از شرق به استانهای فارس و اصفهان محدود است. اوضاع طبیعی استان به گونه ای است که هرچه از شمال و شرق به جنوب و غرب نزدیکتر شویم، از ارتفاعات و میزان بارندگی و رطوبت به شدت کاسته می شود. این موقعیت طبیعی مشخصات اقلیمی دوگانه ای پدید آورده و استان را به دو ناحیه متمایز سردسیر و گرمسیر تقسیم کرده است:

۱- ناحیه سردسیر بیش از ۶۰۰۰ کیلومتر مربع وسعت و بطور متوسط ۲۱۰۰ متر ارتفاع دارد و در شمال شرق استان واقع است در این ناحیه برف و یاران زیاد می بارد و جنگلها نسبتاً انبوه و متراکم است. شهرستان بویراحمد در این ناحیه قرار دارد.

۲- ناحیه گرمسیر بیش از ۸۰۰۰ کیلومتر مربع مساحت دارد و در جنوب و جنوب غرب استان و در مسیر بادهای گرم خوزستان قرار دارد. آب و هوا، بالنسبه گرم و خشک و میزان بارندگی اندک است. شهرستهای کهگیلویه و گچساران در این ناحیه واقع اند.

هر آب ترین رودخانه های استان عبارتند از خراسان، مارون، دهره، خیر آباد، طغار، شمس عرب و بشار.

بلندترین کوههای استان از این قرارند: رشته کوههای دناه نور، درآور، سارون (در شهرستان بویراحمد)، کوههای سباه، سفید، قارون (در شهرستان کهگیلویه) و رشته کوه خامیر (در شهرستان گچساران).

دشتهای وسیع استان عبارت اند از: چرام، دهدشت، باغچه، سروک، لیشتر، دشتروم، امامزاده جعفر.

وسعت جنگلهای استان ۶۵۰ هزار هکتار برآورد شده که نزدیک به ۲۵۰ هکتار آن انبوه و بقیه نیمه انبوه است . مراتع استان بین ۱/۰۰۰/۰۰۰ تا ۱/۲۰۰/۰۰۰ هکتار برآورد میشود . مراتع قشلاقی در حوالی شهرهای دمدشت ، دوگنبدان و مراتع بهلاقی در اطراف شهرهای سوج و دامنه های جنوبی بلندیهای زاگرس و قله دنا واقع است .

جدول ۱ - تقسیمات جغرافیائی استان در سال ۱۳۶۲

شهرستان	مساحت (کیلومتر مربع)	شهر	بخش	دهستان
کل استان	۱۴۲۶۱	۵	۸	۱۶
بویر احمد	۲۴۵۲	۲	۲	۲
کهنکلیو	۶۱۸۸	۲	۴	۱۰
کچاران	۲۶۲۱	۱	۲	۲

ماخذ: سازمان برنامه و بودجه استان

جدول ۲ - مساحت ، برآورد و تراکم جمعیت شهری و روستائی شهرستانهای استان در سال ۱۳۶۲

تراکم جمعیت			برآورد جمعیت *			مساحت (کیلومتر مربع)			شهرستان
روستائی	شهری	جمع	روستائی	شهری	جمع	روستائی	شهری	جمع	
۱۸/۲	۲۴۷۵/۷	۲۶/۵	۲۷۲۲۷	۱۰۲۹/۶	۲۷۷۲۲	۱۹۲۲۱/۲۹	۲۱/۶۱	۱۲۲۶۱	کل استان
۲۲/۱	۲۰۷۲/۷	۲۸/۶	۱۷۹۰۷	۲۱۱۹۱	۱۲۷۰۹۸	۶۲۲۷/۲۲	۱۲/۰۷	۲۲۵۲	بهر احمد
۲۰/۵	۲۸۲۵/۹	۲۴/۱	۱۲۶۴۲	۲۲۱۹۰	۱۴۹۰۲۱	۶۱۸۲/۲۰	۵/۸۰	۶۱۸۸	کهکلیوه
۱۲/۷	۵۲۹۱/۱	۲۷/۹	۴۱۵۷۱	۵۱۵۲۵	۱۰۱۱۱۴	۲۶۱۱/۲۶	۹/۷۶	۲۶۲۱	کچاران

* سازمان برنامه و بودجه استان

جدول ۳ - تقسیمات جغرافیائی و مساحت شهرستانهای
استان در سال ۱۳۵۵

شهرستان	مساحت (کیلومتر مربع)	تعداد شهر	تعداد بخش	تعداد دهستان
کل استان	۱۲۲۶۱	۳	۸	۱۶
بهر احمد	۲۲۵۲	۱	۲	۲
کهگیلویه	۶۱۸۸	۱	۴	۱۰
کچساران	۳۶۲۱	۱	۲	۲

جدول ۴ - جمعیت استان بر حسب جنس و تعداد و بعد
خانوار در مناطق شهری و روستائی

مناطق	جمعیت			خانوار	
	جمع	مرد	زن	تعداد	بعد
استان کهگیلویه و بهر احمد	۲۲۲۲۷۰	۱۲۶۰۱۹	۱۱۸۲۵۱	۲۵۰۹۹	۵/۲
مناطق شهری	۲۰۸۶۷	۱۶۸۲۰	۱۴۰۴۷	۵۸۷۷	۵/۲
مناطق روستائی	۲۱۳۵۰۲	۱۰۹۱۹۹	۱۰۴۳۰۴	۲۹۲۲۲	۵/۲

ماخذ: مرکز آمار ایران - سرشماری عمومی نفوس و مسکن
آبانماه ۱۳۵۵

جدول ۵ - تعداد آبای و جمعیت شهری و روستائی شهرستانهای استان
در سال ۱۳۵۵

جمعیت روستائی	جمعیت شهری	تعداد آبای			شهری
		دارای سکته	خالی ار سته	جمع	
۲۱۳۵۰۳	۳۰۸۶۷	۱۶۹۶	۱۸	۱۷۱۴	کل استان
۷۶۵۴۲	۴۵۲۴	۶۱۰	۱۰	۶۲۰	بهر احمد
۱۰۱۲۹۳	۲۹۰۲	۸۹۴	۵	۸۹۹	ککلیو
۳۵۶۶۸	۲۳۴۴۱	۱۹۲	۳	۱۹۵	کپاران

ماخذ: مرکز آمار ایران . نتایج سرشماری عمومی نفوس و مسکن
آبانماه ۱۳۵۵

جدول ۶ - جمعیت شهرستان بهرام احمد بر حسب جنس و تعداد خانوار

در مناطق شهری و روستائی در سال ۱۳۵۵

تعداد خانوار	جمعیت			مناطق
	زن	مرد	جمع	
۱۴۸۹۲	۳۹۴۱۸	۴۱۶۴۸	۸۱۰۶۶	شهرستان بهرام احمد سردسهر
۹۸۷	۱۹۲۰	۲۶۰۴	۴۵۲۴	مناطق شهری
۹۸۷	۱۹۲۰	۲۶۰۴	۴۵۲۴	شهریاسوج
۱۳۹۰۶	۳۷۹۸	۳۹۰۴۴	۴۲۸۴۲	مناطق روستائی
۹۷۷۲	۲۵۹۳۹	۲۷۰۶۹	۵۳۰۰۸	دمستان دروهان
۹۰۲	۲۵۶۶	۲۶۲۹	۵۱۹۵	دمستان دشتروم
۳۳۲۰	۸۹۹۲	۹۳۴۶	۱۸۳۳۹	دمستان سررود
۲۳۸	۱۱۱۰	۱۲۵۲	۲۳۶۲	نقشه ۲۰۰۰ تا ۵۰۰۰ نقر شهرستان بهرام احمد سردسهر ده بزرگ سی سخت

ماخذ: مرکز آمار ایران - سرشماری عمومی نفوس و مسکن - آبانماه ۱۳۵۵

جدول ۷ - جمعیت شهرستان کهگیلویه بر حسب جنس و تعداد خانوار در مناطق شهری و روستائی در سال ۱۳۵۵

تعداد خانوار	جمعیت			مناطق روستائی
	زن	مرد	جمع	
۱۹۲۶۶	۴۹۷۴۰	۵۲۲۵۵	۱۰۴۱۹۵	شهرستان کهگیلویه
۵۹۸	۹۹۰	۱۹۱۲	۲۹۰۲	مناطق شهری
۵۹۸	۹۹۰	۱۹۱۲	۲۹۰۲	شهر دهدشت
۱۸۶۶۸	۴۸۷۵۰	۵۲۵۲۲	۱۰۱۲۷۲	مناطق روستائی
۱۸۸۲	۴۹۲۵	۵۲۵۱	۱۰۲۸۶	دهستان بهمنی گرمسهری
۱۷۸۴	۴۹۶۲	۵۲۲۲	۱۰۱۸۴	دهستان بهمنی سرحلی
۲۱۸۱	۵۵۷۴	۶۱۴۶	۱۱۷۲۰	دهستان چرام
۲۱۵۶	۵۶۱۱	۵۹۵۰	۱۱۵۶۱	دهستان دشمن ریاری
۲۸۴۱	۱۰۰۸۲	۱۰۴۱۷	۲۰۵۰۰	دهستان دهدشت
۲۷۲۱	۷۱۵۵	۷۹۱۱	۱۵۰۶۶	دهستان طیبی سرحلی
۲۷۲۱	۷۱۵۵	۹۲۷۲	۱۷۹۲۲	دهستان طیبی گرمسهری

د تاله جدول ۷ - جمعیت شهرستان کهگیلویه بر حسب جنس و
 تعداد خانوار در مناطق شهری و روستایی
 در سال ۱۳۵۵

تعداد خانوار	جمعیت			مناطق
	زن	مرد	جمع	
۶۸۰	۱۷۸۰	۱۹۵۲	۳۷۳۲	عشایری (خانوارهای عشایری که خارج از آبادی سر- شماری شده اند)
۲۳۶	۱۰۱۶	۱۲۹۳	۲۳۰۹	نقاط ۲۰۰۰ تا ۵۰۰۰ نفر شهرستان کهگیلویه تا مرکز

ماخذ: مرکز آمار ایران . سرشماری عمومی نفوس و مسکن آبانماه ۱۳۵۵

جدول ۸ - جمعیت شهرستان گچساران بر حسب جنس و تعداد خانوار در مناطق شهری و روستائی در سال ۱۳۵۵

تعداد خانوار	جمعیت			مناطق
	زن	مرد	جمع	
۱۰۹۴۰	۲۹۱۹۲	۲۹۹۱۶	۵۹۱۰۸	شهرستان گچساران
۴۲۹۲	۱۱۱۲۷	۱۲۲۰۴	۲۳۳۳۱	مناطق شهری
۴۲۹۲	۱۱۱۲۷	۱۲۲۰۴	۲۳۳۳۱	شهر دوکندان
۶۶۴۸	۱۸۰۵۶	۱۷۶۱۲	۳۵۶۶۸	مناطق روستائی
۲۳۱۹	۹۲۴۹	۸۸۵۰	۱۸۰۹۹	دهستان باشت و بابوشی
۱۴۴۲	۲۵۴۲	۲۵۷۹	۷۱۲۱	دهستان بویراحمد گرمسیری
۱۵۲۵	۴۱۴۹	۴۱۸۱	۸۳۳۰	دهستان گچساران
۲۶۲	۱۱۱۵	۱۰۰۲	۲۱۱۷	عشایری (خانوارهای عشایری که خارج از آبادیها سرشماری شده اند)

ماخذ: مرکز آمار ایران - سرشماری عمومی نفوس و مسکن

آبانماه ۱۳۵۵

جدول ۹ - تعداد واقع ولادت ثبت شده در شهرستانهای استان
در سال ۱۳۶۳

مناطق روستائی	مناطق شهری		جمع	شهرستان
	پسر	دختر		
دختر	پسر	دختر	پسر	
۹۶۳۱	۸۷۶۶	۲۲۹۵	۲۲۴۸	۲۲۹۴۰ کل استان
۲۴۶۲	۲۴۱۰	۷۰۵	۶۲۹	۸۲۰۶ بویراحمد
۴۹۷۸	۴۱۵۶	۵۱۹	۵۲۱	۱۰۱۸۴ کهگیلویه
۱۱۹۱	۱۲۰۰	۱۰۷۱	۱۰۸۸	۴۵۵۰ گچساران

ماخذ: اداره کل ثبت احوال

جدول ۱۰ - تعداد وقایع فوت ثبت شده در شهرستانهای استان در سال ۶۳

مناطق روستائی	مناطق شهری		جمع	شهرستان
	پسر	دختر		
دختر	پسر	دختر	پسر	
۱۴۲	۷۰۳	۸۵	۲۵۹	۱۱۸۹ کل استان
۵۶	۲۵۲	۱۱	۵۴	۲۲۴ بویراحمد
۵۱	۲۴۷	۸	۷۲	۴۷۸ کهگیلویه
۲۵	۱۰۳	۶۶	۱۳۳	۲۲۷ گچساران

ماخذ: اداره کل ثبت احوال

جدول ۱۱ - فوتهای ثبت شده بر حسب گروه سنی در استان
در سال ۱۳۶۳

شهرستان	کل استان	بهر احمد	کهگیلویه	کچاران
جمع مردودن	۱۱۸۹	۲۷۲	۴۷۸	۲۲۷
کمتر از یکسال	۷۲	۹	۲۰	۴۳
۱-۴ ساله	۱۰۴	۲۴	۴۷	۲۳
۵-۹ ساله	۶۹	۱۸	۳۰	۲۱
۱۰-۱۴ ساله	۴۸	۱۲	۲۲	۴
۱۵-۱۹ ساله	۱۶۴	۶۴	۷۸	۲۲
۲۰-۲۴ ساله	۱۸۲	۵۶	۸۶	۴۰
۲۵-۲۹ ساله	۴۸	۱۴	۱۷	۱۷
۳۰-۳۴ ساله	۳۸	۱۱	۱۴	۱۳
۳۵-۳۹ ساله	۲۲	۷	۸	۷
۴۰-۴۴ ساله	۳۰	۱۲	۱۲	۶
۴۵-۴۹ ساله	۳۳	۱۳	۸	۱۲
۵۰-۵۴ ساله	۶۲	۲۳	۲۳	۱۶
۵۵-۵۹ ساله	۷۰	۲۶	۱۸	۲۶
۶۰-۶۴ ساله	۴۲	۱۱	۱۴	۱۷
۶۵ ساله و بیشتر	۲۰۵	۶۴	۷۱	۷۰

ماخذ: اداره کل ثبت احوال استان

جدول ۱۲ - فوتهای ثبت شده مردان بر حسب گروه سنی در استان در سال ۱۳۶۲

شهرستان	کل استان	بهر احمد	کهنکلوپه	کهنساران
گروه سنی				
جمع مرد	۹۶۱	۳۰۷	۴۱۹	۲۳۵
کمتر از یکسال	۵۹	۹	۱۸	۳۲
۱ - ۴ ساله	۸۹	۳۱	۲۴	۱۴
۵ - ۹ ساله	۵۸	۱۶	۲۵	۱۷
۱۰ - ۱۴ ساله	۴۰	۱۰	۳۰	-
۱۵ - ۱۹ ساله	۱۵۲	۵۶	۷۸	۱۸
۲۰ - ۲۴ ساله	۱۶۸	۴۹	۸۱	۳۸
۲۵ - ۲۹ ساله	۴۰	۱۰	۱۷	۱۳
۳۰ - ۳۴ ساله	۲۹	۹	۱۴	۶
۳۵ - ۳۹ ساله	۵	۳	۱	۱
۴۰ - ۴۴ ساله	۲۱	۸	۹	۴
۴۵ - ۴۹ ساله	۱۸	۱۰	۴	۴
۵۰ - ۵۴ ساله	۳۸	۱۶	۱۴	۸
۵۵ - ۵۹ ساله	۵۸	۲۱	۱۵	۲۲
۶۰ - ۶۴ ساله	۳۵	۱۰	۱۱	۱۴
۶۵ ساله و بیشتر	۱۵۱	۴۹	۵۸	۴۴

ماخذ: اداره کل ثبت احوال استان

جدول ۱۲ - فوتهای ثبت شده زنان بر حسب گروه سنی
 در استان در سال ۱۳۶۳

شهرستان	کل استان	بهر احمد	کهنکلیویه	کچساران
گروه سنی				
جمع زن	۲۲۸	۶۷	۵۹	۱۰۲
کمتر از یکسال	۱۳	-	۲	۱۱
۱ - ۴ ساله	۱۵	۳	۳	۹
۵ - ۹ ساله	۱۱	۲	۵	۴
۱۰ - ۱۴ ساله	۸	۲	۲	۴
۱۵ - ۱۹ ساله	۱۲	۸	-	۴
۲۰ - ۲۴ ساله	۱۴	۷	۵	۲
۲۵ - ۲۹ ساله	۸	۴	-	۴
۳۰ - ۳۴ ساله	۹	۲	-	۷
۳۵ - ۳۹ ساله	۱۷	۴	۷	۶
۴۰ - ۴۴ ساله	۹	۴	۳	۲
۴۵ - ۴۹ ساله	۱۵	۳	۴	۸
۵۰ - ۵۴ ساله	۲۴	۷	۹	۸
۵۵ - ۵۹ ساله	۱۲	۵	۳	۴
۶۰ - ۶۴ ساله	۷	۱	۳	۳
۶۵ ساله و بیشتر	۵۴	۱۵	۱۳	۲۶

مآخذ: اداره کل ثبت احوال

جدول ۱۴ - تعداد واقعه ازدواج و طلاق ثبت شده در شهرستانهای استان در سال ۱۳۶۳

طلاق			ازدواج			شهرستان
مناطق روستائی	مناطق شهری	جمع	مناطق روستائی	مناطق شهری	جمع	
۸	۱۳	۲۱	۵۷۱	۳۰۹۹	۳۶۷۰	کل استان
-	-	-	۴۵۸	۱۱۸۴	۱۶۴۲	بهراب احمد
۱	-	۱	۱۷	۱۱۶۷	۱۱۸۴	کهنکیلویه
۷	۱۳	۲۰	۹۶	۷۳۸	۸۳۴	کچساران

مأخذ : اداره کل ثبت احوال

جدول ۱۵ - عده کارکنان آموزشی در سطوح مختلف تحصیلی به تفکیک شهری و روستایی
در سال تحصیلی ۶۳ - ۶۴

مدارس خدمات	هزستاتها	دبیرستانها		مدارس راهنمایی		دبستانها		جمع		شهرستان
		روستایی	شهری	روستایی	شهری	روستایی	شهری	روستایی	شهری	
۶۴	۶۶	۴۶	۱۱۱	۹۰۴	۲۵۷	۲۹۶۶	۴۷۱	۳۶۱۹	۱۰۳۲	کل استان
۱۱	۶۶	۲	۵۴	۲۰۲	۶۶	۱۱۸۰	۱۱۱	۱۲۸۹	۲۸۶	بهر احمد
۲	۱۴	۲۴	۵۲	۲۴۱	۶۶	۱۲۹۴	۱۰۷	۱۴۰۱	۲۱۲	کهنکله
۴	۲۴	۴	۱۴	۱۱۲	۱۴۱	۲۹۲	۲۵۲	۶۲۹	۵۲۸	کچاران

جدول ۱۶ - تعداد دانشجویان و مدرسین و کلاسهای دانشسراهای تربیت معلم در سال
۶۳ - ۶۴

شهرستان	دانشجویان	مدرسین	کلاسها
کل استان	۷۰۸	۵۲	۲۲
بهر احمد	۲۱۷	۲۴	۱۰
کهنکله	-	-	-
کچاران	۲۹۱	۲۹	۱۲

ماخذ: اداره کل آموزش و پرورش استان

جدول ۱۷ - عدہ کارکنان غیر آموزشی در سطوح مختلف تحصیلی بہ تفکیک
شہری و روستائی در سال تحصیلی ۶۲ - ۱۳۶۴

مدارس خدمات	ہنرستانها	دیہستانها		مدارس رہنمائی		دیہستانها		جمع		شہرستان
		روستائی	شہری	روستائی	شہری	روستائی	شہری	روستائی	شہری	
۱۲	۲۱	۱۵	۷۷	۹۹	۱۴۴	۱۸۷	۲۰۲	۲۰۱	۴۶۷	کل استان
۲	۱۶	۱	۲۲	۲۶	۴۵	۸۲	۶۴	۱۲۰	۱۵۰	بہرہ احمد
۶	۸	۱۲	۲۶	۵۰	۴۷	۸۵	۴۲	۱۴۸	۱۲۰	کوہکیلوہ
۲	۷	۱	۲۹	۱۲	۵۲	۱۹	۹۶	۲۲	۱۸۷	کچساران

ماخذ : ادارہ کل آموزش و پرورش استان

جدول ۱۸ - تعداد هنرستانها کلی ومدارس خدمات وتعداد کلاسها ودانش آموزان آنها در سال تحصیلی ۶۲-۱۳۶۴

شهرستان	هنرستانهای فنی			مدارس خدمات						
	هنرستانها	کلاسها	دانش آموزان			مدارس	کلاسها	دانش آموزان		
			جمع	پسر	دختر			جمع	پسر	دختر
کل استان	۴	۲۷	۸۴۲	۸۴۲	-	۵	۲۰	۸۶۶	۶۸۰	۱۸۶
بهراسد	۲	۱۸	۲۸۰	۲۸۰	-	۱	۸	۲۷۰	۲۷۰	-
کهگیلویه	۱	۶	۱۴۲	۱۴۲	-	۱	۶	۲۰۸	۲۰۸	-
گهساران	۱	۱۲	۲۱۹	۲۱۹	-	۲	۶	۲۸۸	۲۰۲	۱۸۶

مانند : اداره کل آموزش و پرورش استان

جدول ۱۹ - تعداد دبیرستانها و کلاسها و دانش آموزان دبیرستانی به تفکیک شهری و روستائی در سال تحصیلی ۶۳ - ۱۳۶۴

شهرستان	تعداد دبیرستانها			تعداد کلاسها			تعداد دانش آموزان		
	تجمع	شهری	روستائی	تجمع	شهری	روستائی	شهری		
							تجمع	پسران	دختران
کل استان	۶۶	۱۶	۱	۲۱۲	۱۸۰	۲۲	۶۱۶	۲۵۱۲	۱۱۲۸
بهر احمد	۲	۵	۲	۶۲	۵۴	۱	۱۸۱	۱۱۲۱	۲۱۵
کهنکیلویه	۱	۵	۴	۱۲	۵۱	۲۲	۲۲۸	۱۱۲۷	۲۷
کچساران	۲	۲	۱	۱۸	۱۵	۲	۵۵	۱۲۱۴	۲۸۵

ماخذ: اداره کل آموزش و پرورش استان

جدول ۲۰ - تعداد مدارس راهنمایی و کلاسها و دانش آموزان دوره راهنمایی به تفکیک شهری و روستائی در سال تحصیلی ۶۳ - ۱۳۶۴

شهرستان	تعداد مدارس راهنمایی			تعداد کلاسها			تعداد دانش آموزان					
	جمع	شهری	روستائی	جمع	شهری	روستائی	روستائی					
							جمع	پسران	دختران			
کل استان	۱۴۲	۲۶	۱۰۴	۶۴۹	۲۶۲	۲۸۶	۱۱۸۸	۵۵۶۵	۲۶۲۲	۱۷۴۶	۴۴۲۲	۱۲۰۲
بهر احمد	۴۷	۱۶	۳۱	۲۱۹	۱۴	۱۲۵	۲۵۵۲	۱۸۷۲	۶۷۹	۲۰۴۲	۲۵۱۹	۴۴۴
کهگیلویه	۵۷	۱۰	۴۷	۲۱۹	۶۲	۱۵۷	۱۱۲۵	۱۵۶۴	۲۶۱	۲۷	۲۴۴۵	۲۲۲
کهگیلویه	۲۹	۱۲	۱۷	۲۱۱	۱۱۷	۹۴	۲۷۰۱	۲۱۲۵	۱۵۷۶	۱۹۲۶	۱۲۹۹	۵۲۷

منبع : اداره کل آموزش و پرورش استان

جدول ۲۱ - تعداد دبستانها و کلاسها و دانش آموزان دبستانی به تفکیک شهری و روستائی در سال تحصیلی ۶۳-۱۳۶۴

شهرستان	تعداد دبستانها			تعداد کلاسها			تعداد دانش آموزان			
	جمع	شهری	روستائی	جمع	شهری	روستائی	شهری			
							جمع	پسران	دختران	
کل استان	۱۴۱۲	۶۷	۱۳۴۵	۲۱۱۹	۵۲۸	۲۵۹۱	۲۲۱۷۲	۶۲۸۲	۲۷۱۹۰	۱۳۹۸۱
بهر احمد	۶۰۱	۲۴	۵۷۵	۱۳۷۵	۱۷۸	۱۰۹۷	۲۸۹۲	۱۸۱۹	۱۱۱۰۰	۹۵۶۹
کهنکله	۵۲۲	۱۱	۵۱۱	۱۱۴۷	۲۱	۱۰۲۶	۲۳۶۹	۱۱۵۲	۱۱۹۸۲	۵۲۴۸
کچاران	۲۱۱	۲۲	۱۸۹	۶۱۵	۲۴۲	۳۷۳	۷۱۱۲	۲۷۸۱	۴۱۰۷	۲۱۵۰

ساخته: اداره کل آموزش و پرورش استان

جدول ۲۲ - تعداد مدارس کودکان استثنائی و دانش آموزان
 این مدارس در سال تحصیلی ۶۳-۱۳۶۴

شهرستان	تعداد مدارس	تعداد کلاسها	تعداد دانش آموزان		
			جمع	پسران	دختران
کل استان	۷	۱۹	۱۴۸	۱۰۴	۴۴
بهر احمد	۳	۶	۴۰	۳۰	۱۰
کهنکله	۳	۶	۵۳	۳۴	۱۹
کپساران	۱	۷	۵۵	۴۰	۱۵

ماخذ: اداره کل آموزش و پرورش استان

گتتا پښانه مرکز آمارا پيران
 ۰۰۰
 ۰۰۰

جدول ۲۲ - مدرسه تعليمي و پلر آموزش در سال تحصيلي ۱۳۶۴ - ۶۲

شهرستان	ششم ابتدائي			سوم متوسطه			دهم			فوق دهيم			ليسانس			بالتر از ليسانس		
	ل	و	م	ل	و	م	ل	و	م	ل	و	م	ل	و	م	ل	و	م
كل استان	۲۱۵	۱۹۹	۹۶	۵۱۴	۴۰۲	۱۹۲	۲۵۱۱	۲۶۵۱	۸۶۰	۹۴۲	۷۶۶	۱۷۷	۲۲۲	۲۰۵	۲۷	۰	۰	۰
بهر احمد	۱۴۷	۱۰۲	۷۲	۲۹۶	۲۱۰	۸۶	۱۱۶۴	۸۷۷	۲۸۷	۵۰۸	۴۲۷	۸۱	۸۲	۶۷	۱۵	۰	۰	۰
كهكيلويه	۹۲	۶۵	۲۹	۱۸۷	۱۲۰	۵۷	۱۲۵۶	۱۰۲۵	۲۲۱	۱۲۷	۸۷	۵۰	۶۲	۶۰	۲	۰	۰	۰
كجاران	۵۴	۲۰	۲۴	۱۱۱	۶۲	۴۹	۹۹۱	۷۲۹	۲۵۲	۲۸۸	۲۵۲	۴۶	۸۷	۷۸	۹	۰	۰	۰

ماخذ : اداره كل آموزش و پرورش استان

جدول ۲۴ - تعداد سوادآموران نهضت سوادآموزی
در شهرستانهای استان در سال ۱۳۶۲

شهرستان	جمع	خردسالان		بزرگسالان	
		پسر	دختر	مرد	زن
کل استان	۱۲۸۶۲	-	-	۶۱۴۶	۶۷۱۶
بهر احمد	۳۹۲۲	-	-	۲۱۲۹	۱۸۰۳
کهنکلو	۶۲۴۸	-	-	۲۹۰۵	۳۳۴۳
کچساران	۲۶۸۲	-	-	۱۱۱۲	۱۵۷۰

ماخذ: نهضت سوادآموزی استان

جدول ۲۵ - تعداد آموزگاهان ، کلاس و کارکنان نهضت سوادآموزی
در شهرستانهای استان در سال ۱۳۶۲

شهرستان	آموزشگاه	کلاس		کارکنان	
		مقدماتی	تکمیلی	آموزشی	غیر آموزشی
کل استان	۱۳۹۵	۸۷۲	۵۲۲	۹۶۸	۸۲
بهر احمد	۲۵۸	۲۵۵	۱۰۳	۲۸۲	۲۹
کهگیلویه	۷۲۵	۴۴۸	۲۸۷	۴۷۶	۲۴
کچساران	۲۰۲	۱۷۰	۱۲۲	۲۰۹	۲۰

ماخذ: نهضت سوادآموزی استان

جدول ۲۶ - تاسیسات درمانی در استان در سال ۱۳۶۳

شهرستان	بیمارستان		درمانگاه	خانه بهداشت	آزمایشگاه	داروخانه	رادیولوژی
	تعداد تخت	تعداد					
کل استان	۲۱۴	۴	۳۸	۵۹	۶	۱۵	۴
بهر احمد	۱۲۵	۲	۱۷	۲۹	۲	۶	۲
کهنکویه	۳۱	۱	۹	۱۳	۱	۳	۱
کچساران	۵۸	۱	۱۲	۱۷	۳	۶	۱

مآخذ : سازمان منطقه ای بهداشتی استان .

جدول ۲۷ - کادر درمانی درمانگاهها و خانه بهداشت روستائی در سال ۱۳۶۳

شهرستان	درمانگاه (بهداری روستائی)	خانه بهداشت		
		جمع	بهورد	بهداشت بیمار
کل استان	۱۶۰	۲۷۰	۶۸	۲۰۱
بهر احمد	۷۲	۱۱۲	۳۹	۷۲
کهنکیلویه	۴۵	۷۵	۹	۶۶
کچساران	۴۲	۸۳	۲۰	۶۳

جدول ۲۸ - کادر پرستاری مامائی، رادیولوژی، علوم آزمایشگاهی و داروسازی در سال ۱۳۶۳

شهرستان	پرستاری مامائی	رادیولوژی	علوم آزمایشگاهی	داروسازی
کل استان	۱۳	۱۵	۲۸	۵
بهر احمد	۱۰	۶	۱۸	۲
کهنکیلویه	۲	۳	۸	۱
کچساران	۱	۶	۱۲	۲

ماخذ: سازمان منطقه ای بهداشتی استان

جدول ۲۹ - پزشکان و دندانپزشکان در استان در سال ۱۳۶۲

دندانپزشک			پزشک				شهرستان	
خارجی	ایرانی	جمع	عمومی		متخصص			جمع
			خارجی	ایرانی	خارجی	ایرانی		
۰	۵	۵	۵۰	۱۴	۱۷	۱	۸۲	کل استان
۰	۳	۳	۱۶	۸	۵	۱	۳۰	بهر احمد
۰	۱	۱	۱۸	۰	۵	۰	۲۳	کهنکلو
۰	۱	۱	۱۶	۶	۷	۰	۲۹	کپاران

ماخذ: سازمان منطقه ای بهداشتی استان

جدول ۲۰ - طلعات واکسیناسیون انجام شده در استان در سال ۱۳۶۳

تهران	تست	ب. ث. و (میل)	فلج اطفال	سرخک	کزاد	دیتیری (تسرام)	دیتیری کزاد سیاه سره (تلاش)	شهرستان
.	۲۰۰۰۲	۲۱۰۶۸	۱۱۰۹۹۹	۲۵۲۱۵	۲۰۹۶۷	۲۲۷۲۲	۱۴۲۲۱	کل استان
.	۱۹۷۲۲	۱۵۲۷۷	۲۵۲۱۷	۱۸۷۱۷	۱۱۲۲۸	۱۱۲۲۲	۲۲۰۷۰	بهر احمد
.	۱۲۵۷۰	۱۰۰۲۸	۲۶۲۶۲	۱۶۰۸۲	۲۸۱	۱۲۶۵۶	۲۲۲۰۵	ککلیوسه
.	۶۷۱۰	۵۶۶۲	۲۹۱۲۸	۱۰۶۱۶	۱۴۲۲۸	۸۶۵۶	۲۹۶۵۶	کچاران

ماخذ: سازمان منطقه ای بهداشت و مدیریت ریشه کنی مالاریا و بیماری‌های با همبستگی‌های واکسیناسیون (استان)

جدول ۲۱ - مرادیه‌های واگردار دیده شده در سالیان گذشته در استان تهران در سال ۱۳۶۲

سرخسک	تراخیم		اورام ملتحمه		انواع اسهال		آبله مرغان		شهرستان	
	شهری	روستا	شهری	روستا	شهری	روستا	شهری	روستا		
۱۰۲	۱۶۸	.	.	۸۰۱۵	۵۵۸۱	۱۲۷۶۲	۱۰۴۲	۱۲	۲	کل استان
.	۱۰۲۰	.	.	بهر احمد
۲۰	۲۲	.	.	۱۱۴	۲	۱۰۲	۱۶۴	.	۲	کهریزه
۹۲	۱۲۶	.	.	۷۸۱	۵۵۲۸	۱۲۶۶۰	۹۲۴۷	۱۲	.	کساران

دنباله جدول ۲۱ - مولدینما ریهی و اکیرداردیبه شده درمعاینات بالینی برحسب شهرستان درسال ۱۳۶۲

شهرستان	میهاتیتوسی		ساری		کنزار		کهلسی		سیاه سفید		شهرستان
	روستا	شهری	روستا	شهری	روستا	شهری	روستا	شهری	روستا	شهری	
کل استان	۸۱	۲۸۰	۱	۰	۰	۱	۶	۱۲۸	۲۸	۱۲	
بهر احمد	۰	۱۵۹	۰	۰	۰	۰	۰	۱۰۶	۰	۰	
کهنکویه	۱	۱۰۶	۱	۰	۰	۰	۰	۲	۲	۷	
کهاران	۸۰	۱۱۵	۰	۰	۰	۱	۶	۲۹	۲۵	۷	

ماخذ : سازمان منطقه ای بهداشتی استان .

جدول ۲۲ - آمار مرگ و میر به تفکیک ۱۷ گروه برابری طبقه بندی سازمان بهداشت جهانی
در سال ۱۳۶۲

شماره گروه	کد گروه	نام گروه	مرد	زن	جمع
اول	۱۲۶ - ۰۰۰	بیماریهای عفونی و انگلی	۶	۵	۱۱
دوم	۱۴۰ - ۲۳۹	سرطان وسایرتومورها	۳	۲	۵
سوم	۲۴۰ - ۲۷۹	بیماریهای غدد داخلی ، تغذیه ای و سوخت متابولیک	۲	۴	۶
چهارم	۲۸۰ - ۲۸۹	بیماریهای خونی و اعضا خون ساز	۳	۳	۶
پنجم	۲۹۰ - ۳۱۵	ناراحتیهای روانی	۰	۰	۰
ششم	۳۲۰ - ۳۸۹	بیماریهای دستگاه اعصاب و اعضا حسی	۰	۱	۱
هفتم	۳۹۰ - ۴۵۸	بیماریهای دستگاه گردش خون	۱۳	۱۰	۲۳
هشتم	۴۶۰ - ۵۶۹	بیماریهای دستگاه تنفسی	۹	۴	۱۳
نهم	۵۲۰ - ۵۷۷	بیماریهای دستگاه گوارش	۱	۴	۵
دهم	۵۸۰ - ۶۳۹	بیماریهای دستگاه تناسلی و ادرار	۰	۲	۲

دنباله جدول ۲۲ - آمار مرگ و میر به تفکیک ۱۷ گروه برابری با طبقه بندی

شماره گروه	کد گروه	نوع گروه	مرد	زن	جمع
یازدهم	۶۲۰ - ۶۷۸	عوارض حاملگی - دایمان ونفاسی	۱	۲	۳
دوازدهم	۶۸۰ - ۷۰۹	بیماری پوست و نسوج زبرجندی	۲	۲	۴
سیزدهم	۷۱۰ - ۷۲۸	بیماریهای دستگاه عضلات، اسکلت و نسوج رابط	-	-	-
چهاردهم	۷۳۰ - ۷۵۹	ناهنجاریهای مادرزادی	۲	۳	۵
پانزدهم	۷۶۰ - ۷۷۹	علل تلفات بیماریهای قبل از دایمان	-	-	-
شانزدهم	۷۸۰ - ۷۹۹	علائم و حالات بدتعریف شده	۱	-	۱
هفدهم	۸۰۰ - ۹۹۹	سوانح - مسمومیتها و خودکشیها	۸	۲	۱۰
جمع کل					۹۷

منبع: سازمان منطقه ای بهداشتی استان

جدول ۲۲ - فعالیتهای مربوط به سالم سازی محیط در شهرستانهای استان در سال ۱۳۶۲

شهرستان	باردیدار تأمینات آب مشروب	باردیدار تأمینات فاضلاب	باردیدار منابع آب	آزمایشات میکروبی وشیمیائی آب	آزمایش کلر باقیمانده	آب ضد عفونی شده (مترمکعب)	هر کلرین مصرفی وتوزیع شده (کیلوگرم)
کل استان	۴۵۴	۸۴	۱۴۰۹	۲۴۹	۱۰۲۶	۱۵۸۴۶۱۱	۴۷۶۶
بهر احمد	۱۰۵	۵۸	۴۰۲	۶۸	۴۰۹	۷۱۴۶۱۱	۱۲۱۲
کهنکلر	۲۲	-	۴۸۶	۲۵	۴۶	۲۵۰۰۰۰	۲۵۷۹
کهاران	۲۱۶	۲۶	۵۲۰	۱۴۶	۵۸۱	۵۲۰۰۰۰	۹۷۵

دنباله جدول ۲۲ - فعالیتهای مربوط به سالم سازی محیط

کنترل بهداشت مدارس	روستاهای جلسه های آموزشی تشکیل شده	روستاهای بازدید شده از نظر بهداشتی	بازدید از کارگاهها	بررسی موارد دفع رباله	موادغذائی فاسد کشف شده (کیلوگرم)	شهرستان
۲۰۲	۹۰	۱۷۸۶	۹۴	۱۱۸۶	۱۵۹۱۳	کل استان
۱۰۴	۶۰	۲۶۰	-	۳۸۷	۷۸۶۰	بهر احمد
۲۴	۶	۱۰۸۵	۱۱	۶۹۴	۴۵۹۲	کهنکله
۷۴	۲۴	۳۴۱	۸۲	۱۰۵	۲۴۶۱	کچاران

دنباله جدول ۲۳ - فعالیتهای مربوط به سالم سازی محیط

شهرستان	باردیدار از مراکز تهیه و فروش مواد غذایی	باردیدار از اماکن عمومی	اماکن بهداشتی شده	موارد اعزام متخلف به دادگاه	کنترل اماکن میر راهها	پروانه کسب صادر شده	نمونه گیری از مواد غذایی
کل استان	۱۰۰۴۰	۷۸۷۲	۷۱۵	۵۰	۲۵۱	۶۹۷	۹۱
بهر احمد	۴۵۹۰	۴۸۷۴	۱۵۱	۴۴	۵۷	۱۴۰	۱۲
کهنکلیه	۲۴۷۶	۲۷۴۷	۱۷۲	-	۴۹	۱۵۲	۲۶
کچاران	۱۹۷۴	۲۵۲	۲۹۲	۶	۲۴۵	۲۰۴	۴۲

ماه خذ: بهداشت محیط استان

جدول ۳۴ - آمار مبارزه با بیماریهای مالاریا در شهرستانهای استان
در سال ۱۳۶۳

شهرستان	باردید					تشخیص و درمان
	تعداد روستاهای باردید شده	تعداد دفعات باردید روستاها	تعداد جمعیت باردید شده	تعداد خانوار باردید شده	آزمایش خون افراد (تعداد)	
کل استان	۱۸۰۸۱	۲۳	۳۱۱۱۰۰۰	-	۱۵۳۳۲۸	۲۳۶
بهر احمد	۵۷۲۰	۹	۶۸۲۰۰۰	-	۲۳۵۸۲	۹۰
کهنکلیو	۸۵۷۳	۱۲	۹۰۰۰۰۰	-	۷۷۹۰۸	۲۰۴
گچساران	۳۷۸۸	۱۲	۵۲۹۰۰۰	-	۳۳۹۴۶	۴۲

دنباله جدول ۳۴ - آمار مبارزه با

شهرستان	تشخیص و درمان			بیماران درمان شده	
	محل ابتلا		بیماران درمان شده	بعثت مسافرت بیمار	فوت در اثر خودداری از ادامه مداوا
	داخل استان	خارج استان			
کل استان	۴۲۹	۷	۴۱۲	-	-
بهر احمد	۸۳	۷	۹۰	-	-
کهنکلیو	۲۰۴	-	۲۸۵	-	-
گچساران	۴۲	-	۳۸	-	-

ماخذ: ریشه کنی مالاریا و مبارزه با بیماریهای واگیردار استان

جدول ۲۵ - حمایت ارخانواده های بی سرپرست و نیازمند بوسیله سازمان بهزیستی استان
در سال ۱۳۶۲

شهرستان	تعداد خانوارها تحت پوشش	پروانه‌های مستمر (ریال)	کمک بلا عوض (ریسال)	صدور کارت درمان رایگان (مورد)
کل استان	۱۲۲۲	۷۱۲۷۲۸۲۲	۹۰۶۹۴۲۴	۷۱۵
بهر احمد	۲۵۸	۲۵۷۷۴۰۶۰	۴۰۸۸۴۵۵	۱۴۰
کهنکویه	۴۶۲	۲۰۲۵۵۴۰	۲۲۲۰۷۵۸	۲۰۰
کچاران	۴۰۲	۲۵۲۴۲۲۶۲	۱۶۶۰۲۱۱	۲۷۵

منبع: سازمان بهزیستی استان

جدول ۲۹ - عملکرد امور توانبخشی بهزیستی در سال ۱۳۶۲

درمان سرپاشی			وسایل طبی		کمکهای دارویی		اهزام جهت درمان		شهرستان
روز	مرد	جمع	هزینه (ریال)	تعداد	هزینه (ریال)	مورد	هزینه (ریال)	نفر	
.	.	.	۶۸۹۷۲۰	۷۲	۲۲۷۶۸۷	۱۲۲	۱۸۰۸۲۲۲	۲۷۰	کل استان
.	.	.	۲۲۱۹۵۰	۲۷	۲۱۶۲۰۵	۷۰	۱۰۲۷۳۳۱	۲۱۵	نوبراحمد
.	.	.	۱۲۶۲۰۰	۱۷	.	.	۶۶۰۶۱۲	۱۲۶	کهنکلیه
.	.	.	۲۲۱۵۹۰	۲۰	۲۲۱۲۸۲	۶۲	۱۱۰۵۰۰	۲۹	کهاران

منابع : سازمان بهزیستی استان

جدول ۲۷ تعداد مهدکودک استان در سال ۱۳۶۲ .

شهرستان	تعداد مهدکودک	متوسط ظرفیت	تعداد کودکان
کل استان	۱۸	۶۰۰	۱۲۹۰
بهر احمد	۸	۲۱۰	۵۶۵
ککلیه	۴	۱۹۵	۲۶۵
کهاران	۶	۱۹۵	۴۶۰

جدول ۲۸ - بیماران مراجعه کننده به مرکز فیزیوتراپی در سال ۱۳۶۲ .

شهرستان	مرد	زن	جمع
کل استان	۱۵۹	۱۰۰	۲۵۹
بهر احمد	۱۵۹	۱۰۰	۲۵۹
ککلیه	.	.	.
کهاران	.	.	.

ماخذ : سازمان بهزیستی استان .

جدول ۲۹ - فعالیت طرح شهید رجایی در استان در سال ۱۳۶۲ .

شماره پرونده	کنکری و بتن		شماره پرونده			تعداد دستهای پوشش	شهرستان
	شماره پرونده	تعداد	مرد	زن	جمع		
۲۵۰۰۵۱۰۰	۱۸۸۲۶۳۳۵۰	۲۱۳۳۹۸۲۵۰	-	-	۱۱۹۹۱	۱۸۰۶	کل استان
۷۷۱۷۰۰۰	۷۲۲۵۲۲۵۰	۸۲۱۵۰۲۵۰	-	-	۲۵۶۲	۷۲۰	بهر احمد
۱۱۳۶۶۰۰۰	۱۶۲۶۶۰۰۰	۱۰۷۶۲۲۰۰۰	-	-	۶۱۰۹	۹۰۰	کهنکویه
۵۸۲۲۱۰۰	۱۷۷۲۲۱۰۰	۲۲۵۸۶۰۰۰	-	-	۱۲۱۹	۱۶۶	کچاران

منبع : سازمان بهزیستی استان .

جدول ۴۰ - مراجع قضائی شهرستانهای استان - سال ۱۳۶۳

شهرستان	شعب دادگاه			قضات
	شعب دادگستری عمومی	شعب پانرس	شعب مدنی خاص	
کل استان	۱	۱	۱	۸
بهر احمد	۱	۱	۱	۷
کهنکویه	۰	۰	۰	۰
گجساران	۰	۰	۰	۱

ماخذ: اداره کل دادگستری

جدول ۲۱ - انواع شکار و صید، تعداد پروانه های صادر شده ، مبلغ دریافتی در اراضی

پروانه به تفکیک شهرستان در سال ۱۳۶۲

شهرستان	کچاران		بهر احمد		کهنکلیوسه		انواع شکار
	تعداد پروانه صادر شده	مبلغ دریافتی در اراضی پروانه	تعداد پروانه صادر شده	مبلغ دریافتی در اراضی پروانه	تعداد پروانه صادر شده	مبلغ دریافتی در اراضی پروانه	
چهاربا	۲	۱۵۰۰۰	۰	۰	۰	۰	تعداد کل پروانه های صادر شده
پرنندگان	۸۱	۲۰۲۵۰۰	۱۰۵	۲۶۲۵۰۰	۲۸	۹۵۰۰۰	
صید ماهی (وردش)	۱۲	۳۰۰۰۰	۱۶	۴۰۰۰۰	۰	۰	
صید ماهی باتور *	۶۵	۲۶۰۰۰۰	۹۴	۳۲۶۰۰۰	۳۰	۱۶۰۰۰۰	
جمع	۱۶۱	۵۰۷۵۰۰	۲۱۵	۶۷۸۵۰۰	۷۸	۲۵۵۰۰۰	

ماخذ: اداره کل حفاظت محیط زیست استان

* منظور از صید ماهی باتور هم صید ماهی بصورت تفریحی و هم بصورت فروش در بازار میباشد.

جدول ۴۲ - تعداد تقریبی حیوانات وحش در استان به تفکیک شهرستان در سال ۱۳۶۲

شهرستان	خرس	بادرن (کل)	میش کوهی	سبز کوهی	بلنگ	گری	گزار (شوك) وحشی	قوچ	پرنده‌های بومی	پرنده‌های مهاجر
بهراسه	۵	۱۲	۱۰	۲۰	۲	۴۱	۲۷	۴	۱۱۱۴	۹۷
کاشان	۸	۲۶	۰	۲۶	۶	۱۵	۴۶	۶	۵۲۲۸	۱۰۱
کاشان	۲	۴۶	۱۳	۵۶	۱	۲۰	۵۰	۲	۲۴۰۲	۱۱۵
کل استان	۱۵	۹۴	۲۳	۱۱۲	۱۰	۷۶	۱۳۳	۱۲	۹۶۲۴	۲۱۲

منبع : اداره کل حفاظت محیط زیست استان

جدول ۲۲ - تخلفات انواع شکار و صید به تفکیک
شهرستان در سال ۱۳۶۳ - (فقره)

شهرستان	شکار چهارپا	صید ماهی	شکار پرند گان	جمع
بویرا احمد	۲	۱۹	۲	۲۳
کهنکیلویه	۲	۳	۰	۵
کچساران	۰	۵	۲	۷
کل استان	۵	۲۷	۴	۳۶

ماخذ: اداره کل حفاظت محیط زیست استان

جدول ۴۴ - موزه ها و کتابخانه های عمومی شهرستانهای استان در سال ۱۳۶۳

کتابخانه های کودکان	کتابخانه های سیار	کتابخانه های عمومی			موزه	شهرستان
		تعداد اعضا	تعداد کتب چاپ شده	تعداد کتابخانه		
.	.	۲۰۰۰	۲۲۰۰۰	۸	.	کل استان
.	.	۲۰۰	۸۰۰۰	۲	.	بويراحمد
.	.	۱۶۰۰	۱۶۰۰۰	۴	.	کهنکيلويه
.	.	۲۰۰	۸۰۰۰	۲	.	گچساران

ماخذ: اداره کل ارشاد اسلامی استان

جدول ۲۵ - تعداد سینما، تئاتر و تماشاگر در شهرستان های استان در سال ۱۳۶۲

شهرستان	سینما		تئاتر	
	تعداد	تعداد تماشاگر	تعداد	تعداد تماشاگر
کل استان	۴	۱۲۶۷۰۰	۲۲	۲۰۰۰۰
بویرا احمد	۱	۳۶۷۰۰	۱۲	۵۰۰۰
کهگیلویه	۰	۰	۰	۲۰۰۰
کچساران	۳	۹۰۰۰۰	۲۶	۱۲۰۰۰

ماخذ: اداره کل ارشاد اسلامی استان

جدول ۴۶ - موقوفات شهرستانهای استان در سال ۱۳۶۳

تعداد رقبیات				تعداد موقوفات	شهرستان
مستقل غیر متصرفی	مستقل متصرفی	مزروعی غیر متصرفی	مزروعی متصرفی		
۲	۲	۴	۱۳	۲۱	کل استان
۰	۱	۰	۸	۹	بهر احمد
۰	۰	۲	۱	۳	کهنکلیوه
۲	۱	۲	۴	۹	کهاران

ماخذ: حوزه اوقافی استان

جدول ۲۸ - معلمان و مربیان ورزش شهرستانهای استان در سال ۱۳۶۲

شهرستان	معالم ورزش		مربیان ورزش		داور	ناجی غریق
	مرد	زن	مرد	زن		
کل استان	۸۱	۱۱	۱۲۵	۱۲	۱۳۵	۱۰
بهر احمد	۲۸	۴	۴۰	۴	۵۰	-
کهکلوپه	۲۷	۲	۲۰	-	۲۵	-
کچاران	۲۶	۵	۵۵	۸	۵۰	۱۰

ماخذ : اداره کل تربیت بدنی استان

جدول ۴۹ - شرکت کنندگان در مسابقات ورزشی شهرستانهای استان در سال ۶۳

شهرستان	شنا		والیبال		فوتبال	کشتی	ورزشه برداری
	مرد	زن	مرد	زن			
کل استان	۱۷۰	۰	۵۹۰	۱۲۰	۲۸۷۰	۷۱۰	۷۰
بهر احمد	۰	۰	۴۰۰	۷۰	۷۵۰	۲۲۰	۲۵
کهگیلویه	۰	۰	۷۰	۰	۶۲۰	۹۰	۰
گچساران	۱۷۰	۰	۱۲۰	۵۰	۱۵۰۰	۲۰۰	۲۵

دنباله جدول ۴۹ - شرکت کنندگان در مسابقات ورزشی

شهرستان	تنیس		بسکتبال		دومیدانی		دوره شنا عوارضی
	مرد	زن	مرد	زن	مرد	زن	
کل استان	۵۵	۰	۱۸۰	۸۰	۲۰۰	۰	۱۷۰
بهر احمد	۰	۰	۷۰	۲۵	۱۱۰	۰	۶۰
کهگیلویه	۰	۰	۰	۰	۹۰	۰	۵۵
گچساران	۵۵	۰	۱۱۰	۲۵	۱۰۰	۰	۵۵

ماخذ: اداره کل تربیت بدنی استان

جدول ۵- تاسیسات ورزشی شهرستانهای استان در سال ۱۳۶۲

شهرستان	استادیوم		سالن ورزشی		استخر شنا		باشگاه ورزشی	
	مورد بهره برداری	در دست ساخت	مورد بهره برداری	در دست ساختمان	مورد بهره برداری	در دست ساختمان	عمومی	باستانی
کل استان	۴	۷	۱۶	۳	۲	۰	۰	۱
بهر احمد	۲	۱	۳	۱	۰	۰	۰	۰
کهگیلویه	۱	۴	۸	۱	۰	۰	۰	۱
کهگیلویه	۱	۲	۵	۱	۲	۰	۰	۰

دنباله جدول ۵- تاسیسات ورزشی

شهرستان	بیت دوومیدانی		زمین فوتبال		زمین والبال	زمین بسکتبال	زمین تنیس
	مورد بهره برداری	در دست ساختمان	چمن	خاکی			
کل استان	۴	۴	۲	۱۸	۲۵	۸	۴
بهر احمد	۲	۱	۱	۴	۱۰	۳	۰
کهگیلویه	۱	۲	۱	۷	۵	۳	۰
کهگیلویه	۱	۱	۱	۷	۱۰	۲	۴

ماخذ : اداره کل تربیت بدنی استان

جدول ۵۱ - سطح زیر کشت محصولات سالانه در شهرستانهای استان: ۱۳۶۳ (مکتار)

شماره غلات	هرنج (شلتوك)	جو			گندم			شهرستان
		دیم	آبی	جمع	دیم	آبی	جمع	
	۲۰۵۲	۲۰۷۶۲	۷۴۰	۲۱۵۰۲	۲۹۰۷۰	۹۷۴۶	۴۸۸۱۶	کل استان
	۱۲۸۸	۷۲۵۲	۵۵۴	۷۸۰۸	۲۱۳۲۱	۸۷۹۶	۲۰۱۲۷	بهر احمد
	۶۰۲	۱۸۷۶۹	۱۷۱	۱۸۹۴۰	۲۴۰۲	۹۱۱	۲۲۱۲	کهگیلویه
	۱۰۶۲	۲۷۶۰	۱۵	۲۷۷۵	۱۴۲۲۷	۲۹	۱۴۲۲۶	کچاران

فصل جدول ۵ - سطح زیر کشت

محصولات	سبزینجات					سوربیات					شهرستان
	سالم	گوجه فرنگی	سیب زمینی	پیاز	جمع	سالم	انواع لوبیا	نخود و لوبه	جمع		
۰	۰	۱۶۱	۴۲	۱۰۳	۲۰۶	۸۲۰	۲۵۰	۷۲۰	۱۸۰۰		کل استان
۰	۰	۲۰	۴۲	۴۶	۱۱۸	۸۰۰	۲۰۰	۷۰۰	۱۷۰۰		بهراسند
۰	۰	۴۵	۰	۲۶	۷۱	۲۰	۲۰	۱۰	۵۰		کاشان
۰	۰	۸۶	۰	۲۱	۱۰۷	۰	۲۰	۱۰	۴۰		کاشان

شهرستان	درآمتهای صنعتی						ملوفی			
	جمع	پنبه	چغندر قد	نیشکر	انواع توتون گلپاکی	دانه ماهی روغنی	جمع	پونجه سپری	شدر	سایر
کل استان	۱۳۹۸	۱۰۰۸	۲۴۰	۷۰
بهبه احمد	۱۲۹۲	۹۸۲	۲۴۰	۷۰
کهنکلیه	۵	۵	.	.
کهاران	۲۰	۲۰	.	.

ماخذ : اداره کل کشاورزی استان

جدول ۵۲ - تولید محصولات سالانه در شهرستانهای استان در سال ۱۳۶۲ (تن)

شهرستان	گندم			جو			سایر غلات
	جمع	آبی	دیم	جمع	آبی	دیم	
کل استان	۵۲۶۱۱	۲۱۴۱۲	۲۱۱۹۹	۲۵۶۹۵	۱۴۰۱	۲۴۲۹۴	۷۸۱۹
بهر احمد	۴۰۹۰۲	۱۹۵۷۱	۲۱۳۳۱	۷۱۳۳	۱۰۵۹	۶۰۷۴	۳۱۹۲
کوهکلو	۲۶۵۸	۱۷۶۵	۱۸۹۳	۱۲۸۲۵	۳۱۲	۱۲۵۱۱	۱۶۷۲
کچساران	۸۰۵۱	۷۶	۷۹۷۵	۲۷۱۷	۲۸	۲۶۸۹	۲۹۵۲

دنيا له جدول ۵۲ - توليد محصولات - - - - -

محصولات	بھار ۱۹۵۸ء						جولاء ۱۹۵۸ء				شهرستان	
	سایر	گوجه	سیب	بھار	جمع	سایر	انواع	نخورد	جمع			
جالبھری												
	۰	۲۲۸۲	۲۲۰	۱۲۲۱	۵۱۲۵	۱۱۵۷	۲۱۰	۱۲۲۷	۲۹۱۴		کل استان	
	۰	۲۰۵	۲۲۰	۷۲۶	۱۵۶۱	۱۱۲۲	۲۲۰	۱۲۲۵	۲۷۸۸		بھار احمد	
	۰	۱۰۵۸	۰	۲۲۱	۱۲۷۹	۲۲	۲۲	۱۱	۶۷		کھکھوہ	
	۰	۲۰۲۱	۰	۲۶۶	۲۲۸۵	۰	۲۸	۱۱	۵۱		کھاران	

مل				در اعیان صنعتی							شهرستان
سال	شهر	بزینه استوس	جمع	دانه های روغنی	انواع توتون و تنباکو	نیشکر	چغندر	پنبه	جمع		
۱۳۰۲	۷۶۵	۱۰۲۳۹	۱۲۳۰۶	کل استان	
۱۳۰۲	۷۶۵	۹۸۶۴	۱۱۱۳۱	بهر احمد	
.	.	۷۵	۷۵	کهنکله	
.	.	۲۰۰	۲۰۰	گیاران	

منبع: اداره کل کشاورزی استان

جدول ۵۲ - عملکرد در هکتار محصولات سالانه در شهرستانهای استان در سال ۲۶۲ (کیلوگرم)

شهرستان	گیاه			سبزی			سایر غلات
	جمع	آبی	دیم	جمع	آبی	دیم	
کل استان	۹۱۳۵	۶۱۰۹	۳۰۳۶	۸۰۰۰	۵۶۱۳	۲۳۸۷	۷۸۶۰
بهره احمد	۴۱۴۸	۲۳۳۲	۱۹۱۴	۳۳۲۸	۱۹۱۱	۸۲۷	۲۳۰۰
کهگیلویه	۳۴۹۳	۱۹۳۷	۵۵۶	۲۶۱۱	۱۸۳۶	۷۷۵	۲۷۸۰
چهاران	۲۵۰۴	۱۹۴۸	۵۵۶	۲۶۴۱	۱۸۶۶	۷۷۵	۲۷۸۰

دبھال جدول ۵۲ - عملکرد در مکتان

مصولات	میزبجات					مدرجات				شهرستان
	سالمین سدریها	گوجه فرنگی	سبب دمیلی	بهار	جمع	سالمین مدرجات	انواع لوبیا	نخود و لپه	جمع	
•	•	۹۰۵۱۱	۱۰۰۰۰	۲۳۰۱۹	۱۰۲۵۲۷	۲۲۱۵	۴۸۵۰	۲۶۵۰	۱۱۰۱۵	کل استان
•	•	۱۲۵۰۰	۱۰۰۰۰	۱۹۰۰۰	۲۶۵۰۰	۱۲۱۵	۱۶۰۰	۱۷۵۰	۴۸۱۵	بهر احمد
•	•	۲۲۵۱۱	•	۸۵۰۰	۲۳۰۱۱	۸۰۰	۱۹۰۰	۱۱۰۰	۲۵۰۰	ککلیه
•	•	۲۲۵۰۰	•	۸۵۱۹	۲۳۰۱۹	•	۱۹۰۰	۱۱۰۰	۲۷۰۰	کساران

عروضه				در اعتهای صنعتی						شهرستان
سایر	شهر	پونجه و شهرس	جمع	دانه روغنی	انواع توتوزو تنباکو	نیشکر	چغندر و قند	پنبه	جمع	
۱۸۶۰۰	۲۱۸۷	۲۸۰۰۰	۵۱۷۸۷	کل استان
۱۸۶۰۰	۲۱۸۷	۸۰۰۰	۲۹۷۸۷	بومس احمد
.	.	۱۵۰۰۰	۱۵۰۰۰	کهنکلیه
.	.	۱۵۰۰۰	۱۵۰۰۰	کهاران

ماخذ : اداره کل کشاورزی استان

جدول ۵۴ - مساحت و ظرفیت مراتع و تعداد پروزه های صادره
برای چرا در استان در سالهای مختلف

سال	مساحت مراتع بازدید شده (هکتار)	ظرفیت چرا بر حسب تعداد دام (رأس)	تعداد پروانه صادر شده
۱۳۵۹	—	—	—
۱۳۶۰	—	—	—
۱۳۶۱	—	—	—
۱۳۶۲	—	—	—
۱۳۶۳	۶۶۹۰۰	۱۰۴۰۱	۸۶

ماه خذ: سرچنگداری

جدول ۵۵ - مساحت جنگلکاری و نهالستان و طرحهای جنگلداری استان در سالهای مختلف

سال	مساحت جنگلکاریها (هکتار)	مساحت نهالستانهای احداث شده (هکتار)	طرح جنگلداری (دانه زار و شاخه زار)	
			تعداد	مساحت (هکتار)
۱۳۵۹	۱۴۵	—	—	—
۱۳۶۰	۲۴۷	—	—	—
۱۳۶۱	۱۵۵	—	—	—
۱۳۶۲	۱۱۲۸	—	۱	۱۲۰۰۰
۱۳۶۳	۱۰۳۸	—	۱	۸۰۰۰

ماه خذ: سرچنگداری

جدول ۵۶ - تعداد بهره‌برداری، سطح کاشت و تولید محصولات دائمی در استان
در سال ۱۳۶۱ (صد بهره‌برداری - صد هکتار - ده تن)

دبیم			آبی			نام محصول
تولید	سطح کاشت	تعداد بهره‌برداری	تولید	سطح کاشت	تعداد بهره‌برداری	
۲۱۰۳	۳۸۱	۱۸۰	۴۱۷	۵۲	۳۱	گندم
۷۶۳	۱۳۰	۱۲۷	۷	۲	۲	جو
x	x	x	۷۴۵	۲۸	۷۰	برنج
.	.	.	۱	//	۱	نخود و لپه
.	.	.	۱	//	۱	عدس
.	.	.	//	//	۱	انواع لوبیا
.	.	.	۳	۳	۵	ماش و باقلا
.	.	.	۶	//	۳	گوجه فرنگی
.	.	.	۲	//	۱	بادمجان
.	.	.	۳	//	۳	پیاز
.	.	.	۳۵۳	۸	۱۷	یونجه و اسپرس
.	.	.	۱۳	۱	۳	شیر
۲۳	۲	۵	***	**//	**//	ذرت طوفی و نخیل

ماخذ: مرکز آمار ایران، نتایج آمارگیری کشاورزی روستایی ۱۳۶۱ (آمارگیری نمونه‌ای).

جدول ۵۷ - تعداد بهره‌برداران، مساحت و تعداد امله گاوگت مجتمع و پراکنده معمولات دانی در استان در سال ۱۳۶۱
 (صد بهره‌بردار - صد هکتار - ده هزار امله - ده تن)

تولید	گاوگت پراکنده			گاوگت مجتمع			تعداد بهره‌برداران	تعداد امله	مساحت	تعداد بهره‌برداران	تمام محصول
	تعداد امله	تعداد پراکنده	جمع	تعداد امله	تعداد پراکنده	جمع					
۲۲۲	۰	۰	۰	۹	۱۴	۲۲	۱۰	۲۳		سبب	
۱۱	۰	۰	۰	۱	۱	۲	۱	۱۰		گلانی	
//	//	۰	//	//	//	//	//	۱		پرتقال	
۴۶	۰	۰	۰	۱	//	۲	۱	۴		نارنج	
۱۰۴	۰	۰	۰	۵	۸	۱۳	۱	۲۱		لیمو شیرین	
۱۱	۰	۰	۰	۱	۱	۲	//	۶		لیمو ترش	
۴۱۶	۰	۰	۰	۲۸	۸	۴۶	۱۰	۴۶		انگور	
۱۹۲	۰	۰	۰	۱۶	۱	۱۷	۴	۲۲		انار	
۱۸	//	۱	۱	۱	۱	۱	۲	۱۳		گردو	

ماعد : مرکز آمار ایران - سطح آمارگیری کشاورزی روستایی ۱۳۶۱ (آمارگیری نمونه‌ای) .

جدول ۵۸ - ماشین آلات عمده وسایر ادوات کشاورزی فروخته شده توسط بنگاه توسعه ماشین آلات کشاورزی در سال ۱۳۶۲

شهرستان	تراکتور	کمپاین	گاواژن	دیسک	تولر	کودپاش
کل استان	۲۲۲	۶	۲۲۴	۲۰	۸۰	۰
بهر احمد	۱۲۸	۳	۱۴۴	۱۵	۲۵	۰
کهگیلویه	۲۷	۲	۴۰	۵	۲۰	۰
کچاران	۴۸	۱	۵۰	۱۰	۲۵	۰

دنباله جدول ۵۸ - ماشین آلات عمده

شهرستان	انواع بذرپاش	انواع سمپاش	تریلر	تیغه بولدورر	دستگاه تنظیم شخم	علف چین
کل استان	۰	۱۸۰	۱۴۰	۰	۰	۹
بهر احمد	-	۱۸۰	۱۴۰	۰	۰	۵
کهگیلویه	۰	۰	۰	۰	۰	۲
کچاران	۰	۰	۰	۰	۰	۱

ماخذ: بنگاه توسعه ماشینهای کشاورزی استان

جدول ۵۹ - تعداد شعب و نمایندگیهای بانك
کشاورزی استان در سال ۱۳۶۲

شهرستان	جمع	تعداد شعب	تعداد نمایندگیها
کل استان	۵	۵	۰
بويراحمد	۲	۲	۰
کهنکيلويه	۱	۱	۰
کچساران	۲	۲	۰

جدول ۶۰ - عده کارکنان بانك کشاورزی استان برحسب درجه تحصیلی
در سال ۱۳۶۲

شهرستان	جمع	بهبود	کمتر از دیپلم	دیپلم	لیسانس و بیشتر
کل استان	۶۵	۰	۲۰	۲۵	۱۰
بويراحمد	۲۹	۰	۷	۱۶	۶
کهنکيلويه	۱۵	۰	۴	۹	۲
کچساران	۲۱	۰	۹	۱۰	۲

ماخذ : بانك کشاورزی استان

جدول ۶۱ - وضعیت سهرده های دریاقتی بانک کشاورزی استان در پایان سال ۱۳۶۳ - (هزار ریال)

سایر انواع سهرده	سهرده پس انداز	سهرده مدت دار	سهرده دیداری	جمع	شهرستان
۱۹۵۸۶۵	۲۲۸۲۸	.	۳۲۰۶۱۷	۵۵۰۲۷۰	کل استان
۱۹۲۸۲۷	۱۰۳۵۷	.	۱۸۳۲۹۰	۲۸۷۶۹۴	بهر احمد
.	۷۱۶۷	.	۹۹۹۷۰	۱۰۷۱۳۷	کهنکله
۱۹۷۸	۶۲۰۴	.	۴۷۱۵۷	۵۵۴۲۹	کچاران

ماخذ : بانک کشاورزی استان

جدول ۶۲ - وامهای پرداختی و وصولی بانک کشاورزی استان در سال ۱۳۶۳
(هزار ریال)

وامهای وصولی	وامهای پرداختی		شهرستان
	مبلغ	تعداد	
۲۰۴۳۴۸۲	۱۹۹۳۴۱۰	۶۸۷۶	کل استان
۹۶۱۵۵۴	۹۷۳۳۳۹	۲۹۸۰	بهر احمد
۶۹۷۹۶۲	۵۴۴۴۵۷	۲۶۶۰	کهنکلیو
۲۸۳۹۶۷	۴۷۵۶۱۴	۱۲۳۶	کچاران

منبع : بانک کشاورزی استان

جدول ۶۲ - مبلغ وامهای پرداختی بانک کشاورزی استان بر حسب نحوه مصرف در سال ۱۳۶۲ (هزار ریال)

شماره مصارف	پروش طیور	دامداری و دامپروری	امور درمانت	احداث باغات مهده و بونجها	امور آبپاری و حفرت قنوات	مصارف جاری کشاورزی	شهرستان
۷۲۱۵۲	۲۰۵۰	۲۷۸۰۶۲	۷۱۰۶۸۷	۱۱۲۱۲۰	۶۵۹۶۶	۷۲۸۵۷۲	کل استان
۲۵۲۲۵	.	۲۰۲۵۸۲	۲۶۲۸۸۷	۹۵۰۱۰	۱۲۲۷۱	۲۷۲۱۵۲	بهر احمد
۹۷۸۰	۲۰۵۰	۸۲۰	۲۲۶۱۲۲	۱۱۲۱۰	۶۷۴۰	۲۶۷۷۲۴	کهنکیلو
۲۸۸۲۷	.	۷۲۶۵۰	۱۰۱۶۷۷	۶۹۰۰	۴۵۸۵۵	۲۰۷۶۸۵	کچاران

ماخذ : بانک کشاورزی استان

جدول ۶۴ - شرکت های تعاونی روستایی استان در سال ۱۳۶۳

دخیره قانونی (ریال)	مانده بدهی (ریال)	وام برداشتی		سرمایه (ریال)	تعداد اضعا (نفر)	تعداد	شهرستان
		مبلغ (ریال)	تعداد وام				
۱۷۵۷۱۸۳۹	۱۷۲۵۹۶۱۱۱	۶۷۲۱۵۰۰۰	۱۰۸۸	۲۸۲۸۷۸۰۰	۴۲۳۲۱	۴۲	کل استان
۶۴۱۹۹۹۵	۲۱۲۰۴۹۹۴	۲۹۹۰۰۰۰۰	۲۸	۱۰۶۸۹۶۱۰۰	۱۶۱۱۴	۱۵	بهر احمد
۷۰۰۱۱۱۲۷	۲۶۵۴۷۹۲۱	۲۲۶۲۵۰۰۰	۶۶۰	۹۳۴۸۳۷۵۰	۱۶۹۰۸	۱۶	کهریز
۲۹۳۹۰۶۸۷	۲۹۳۹۹۸۱۸۶	۴۱۵۹۰۰۰۰	۴۰۰	۸۲۶۰۷۱۵۰	۹۲۹۹	۱۱	کجران

مانند: سازمان تعاون روستایی استان

جدول ۶۵ - تعداد ظرفیت انبارهای سازمان تعاون روستایی در سال ۱۳۶۲ (تن)

ظرفیت	شهرستان						
	۲۵۰۰	۲۰۰۰	۱۰۰۰	۵۰۰	۲۵۰	۲۵۰	۱۰۰
کل استان	۱	۱	۲	۲	۲	۷	۰
بهر احمد	۱	۰	۱	۱	۲	۲	۰
کهکیلویه	۰	۰	۱	۱	۱	۲	۰
کچاران	۰	۱	۰	۰	۰	۱	۰

جدول ۶۶ - مقدار و قیمت محصولات کشاورزی خریداری شده از روستائیان توسط سازمان تعاون روستایی در سال ۱۳۶۲

شهرستان	گندم		پشم گوسفند		انواع میوه	
	کیلو	ریال	کیلو	ریال	کیلو	ریال
کل استان	۱۴۰۰۰۰	۵۶۰۰۰۰۰	۰	۰	۰	۰
بهر احمد	۱۴۰۰۰۰	۵۶۰۰۰۰۰	۰	۰	۰	۰
کهکیلویه	۰	۰	۰	۰	۰	۰
کچاران	۰	۰	۰	۰	۰	۰

ماخذ: تعاون روستایی استان

جدول ۶۷ - تعداد اعضای شرکتهای تعاونی غیر
کارگری استان در سال ۱۳۶۳

شهرستان	مصرف	مسکن	تهیه و توزیع
کل استان	۸۵۴۱	۲۲۴۵	۷۷۸
کچاران	۲۵۸۲	۱۹۳۰	۲۵۸
کهنکلیو	۲۳۲۸	۱۶۰	۱۲۶
بهر احمد	۳۶۳۰	۱۱۵۵	۲۹۴

ماخذ: اداره تعاون شهری استان

جدول ۶۸ - شرکتهای تعاونی غیر کارگری استان
در سال ۱۳۶۳

شهرستان	مصرف	مسکن	تهیه و توزیع
کل استان	۱۲	۲۸	۳۰
کچاران	۳	۶	۱۲
کهنکلیو	۴	۱	۵
بهر احمد	۵	۲۱	۱۲

ماخذ: اداره تعاون شهری استان

جدول ۶۹ - توزیع قند و شکر بر حسب ماه در استان کهگیلویه و بویراحمد در سال ۱۳۶۲

ماه	مقدار (کیلو)			ارزش فروش (ریال)		
	جمع	قند	شکر	جمع	قند	شکر
جمع کل	۷۲۵۶۴۱۸	۶۶۴۴۲۱۵	۶۱۲۱۰۲	۲۵۲۴۲۹۲۲۰	۲۱۲۹۶۹۲۲۱	۴۰۴۶۹۸۹۹
فروردین	۱۰۷۲۴۰	۹۲۷۵۰	۱۴۴۹۰	۴۱۸۹۵۸۰	۲۴۰۹۲۵۰	۷۸۰۳۳۰
اردیبهشت	۷۲۸۰۰۷	۶۸۴۵۵۷	۵۲۴۵۰	۲۲۹۵۶۵۲۱	۱۹۱۹۷۴۷۱	۴۷۵۹۰۵۰
خرداد	۵۶۹۰۷۴	۵۱۹۱۳۹	۴۹۹۴۵	۱۶۶۸۲۱۹۷	۱۲۵۲۹۲۰۲	۲۱۵۲۹۹۵
تیر	۴۲۱۲۸۰	۳۸۲۰۸۰	۴۸۲۰۰	۲۲۲۱۰۰۲۵	۱۸۹۶۸۹۲۵	۳۳۴۱۱۰۰
مرداد	۴۸۰۲۵۷	۴۲۰۶۸۷	۵۹۶۷۰	۱۴۹۱۹۶۸۱	۱۱۴۹۶۱۹۱	۳۴۲۳۴۹۰
شهریور	۲۴۷۴۱۰	۲۲۰۶۱۰	۲۶۸۰۰	۱۱۰۴۷۱۸۰	۹۰۹۵۹۸۰	۱۹۵۱۲۰۰

ذخایه جدول ۶۱ - توزیع قند و شکر

ارزش فروش (ریال)			مقدار کیلو			ماه
شکر	قند	جمع	شکر	قند	جمع	
۷۰۰۵۰۷۰	۲۱۲۳۴۱۷۴	۲۸۲۳۹۲۴۴	۱۲۷۹۲۰	۷۵۶۲۰۸	۸۸۴۲۲۸	مهر
۲۱۳۷۲۰۰	۱۷۴۵۱۰۶۵	۱۹۵۹۸۴۶۵	۲۹۲۰۰	۷۲۱۴۲۵	۷۵۰۶۲۵	آبان
۴۱۹۵۵۹۰	۱۵۲۶۸۶۸۵	۱۹۵۶۵۵۴۵	۶۱۵۸۰	۵۸۱۲۰۵	۶۴۲۷۸۵	آذر
۲۳۱۶۴۷۰	۱۹۵۵۱۹۴۲	۲۱۹۶۸۴۱۲	۲۸۸۱۰	۴۷۷۴۰۴	۵۱۶۲۱۴	دی
۱۱۵۹۱۵۰	۲۲۱۹۸۱۵۰	۲۳۳۵۹۶۰۰	۲۷۲۵۰	۶۰۰۰۱۰	۶۲۷۲۶۰	بهمن
۵۲۳۵۸۸۴	۴۱۲۶۸۲۸۶	۴۶۸۰۴۱۷۰	۷۲۶۸۸	۱۰۸۷۱۲۰	۱۱۶۱۸۱۸	اسفند

ماخذ: اداره کل قند و شکر استان کهگیلویه و بویراحمد

جدول ۷۰ - معادن در دست بهره برداری در شهرستانهای استان در سال ۱۳۶۳

شهرستان	سطح الارضی	ذغال سنگ	سنگ آهن	سنگ مس	کرومیت
کل استان	۴۰
بویرا احمد	۱۶
کهکیلویه	۱۵
کچاران	۹

ماخذ: اداره کل معادن و فلزات استان

جدول ۷۱ - تعداد معادن طبقه یک سطح الارضی در حال بهره برداری در شهرستانهای استان زنجان ۱۳۳۲

شهرستان	جمع کل	خساک رس			معدن گچ			معدن سنگ ساختمانی و لایه های			معدن شن و ماسه		
		بیشتر	معمولی	کمتر	جمع	تعاونی	معمولی	جمع	تعاونی	معمولی	جمع	تعاونی	معمولی
کل استان	۲۰	۱	۱۸	۶	۱۲	۹	۵	۲	۱۲	۵	۲	۵	۸
بهرآباد	۱۶	۰	۲	۱۱	۲	۷	۲	۲	۲	۶	۲	۲	۲
کهنکوه	۱۵	۰	۱۲	۵	۷	۱	۱	۱	۲	۲	۲	۲	۱
گچساران	۹	۱	۲	۰	۳	۱	۱	۱	۵	۱	۵	۱	۲

ماعد : ای او کل معدن و فلزات استان .

جدول ۷۲ - سرمایه گذاری در دست اجرا توسط بخش خصوصی و تعاونی در صنایع مختلف به تفکیک نوع فعالیت در سال ۱۳۶۳

نوع فعالیت	موانع اصلی		پروانه قاسیس		کارتهای شناسایی (پروانه بهره برداری)	
	تعداد	میزان سرمایه (ریال)	تعداد	میزان سرمایه (ریال)	تعداد	میزان سرمایه (ریال)
جمع کل	۴۸	۱۹۹۷۱۴۷۰۰۰	۱۲	۲۲۷۴۲۷۰۰۰	۳	۱۷۵۵۸۲۰۰۰
صنایع غذایی	۲۰	۴۸۷۱۹۶۰۰۰	۰	۰	۰	۰
صنایع نساجی و چرم	۷	۹۷۷۱۲۴۰۰۰	۲	۳۰۱۹۱۰۰۰	۰	۰
صنایع سلولزی	۰	۰	۰	۰	۰	۰
صنایع شیمیایی و دارویی	۰	۰	۱	۵۹۰۰۰۰۰	۱	۲۴۱۸۷۰۰۰
صنایع کانی و غیر فلزی	۱۴	۲۰۰۱۹۵۰۰۰	۴	۹۸۶۸۵۰۰۰	۲	۱۵۱۳۹۶۰۰۰
صنایع فلزی	۷	۳۲۲۶۳۲۰۰۰	۵	۵۹۵۶۱۰۰۰	۰	۰
صنایع برق و الکترونیک	۰	۰	۰	۰	۰	۰

ماخذ: اداره کل صنایع استان

جدول ۷۳ - سرمایه گذاری در دست اجرا توسط بخش خصوصی و تعاونی در مراحل مختلف انجام در سال ۱۳۶۲

شهرستان	کارتهای شناسایی		بروانه تاسیس		موافقتهای اصولی	
	تعداد	میزان سرمایه گذاری (ریال)	تعداد	میزان سرمایه گذاری (ریال)	تعداد	میزان سرمایه گذاری (ریال)
کل استان	۳	۱۷۵۵۸۲۰۰۰	۱۲	۲۲۷۲۲۷۰۰۰	۴۳	۱۹۹۷۱۴۷۰۰۰
بهرهبر احمد	۲	۱۵۱۳۹۶۰۰۰	۸	۱۸۱۸۰۳۰۰۰	۲۷	۱۶۱۴۰۳۸۰۰۰
کهنکویه	۰	۰	۲	۹۹۳۱۰۰۰	۸	۱۲۷۶۹۷۰۰۰
کهاران	۱	۲۲۱۸۷۰۰۰	۲	۲۵۷۰۲۰۰۰	۸	۲۴۵۴۱۲۰۰۰

ماخذ: اداره کل صنایع استان

جدول ۷۴ - تعداد روستاها و بافندگان تحت پوشش سازمان صنایع دستی استان در سال ۱۳۶۳

شهرستان	تعداد روستاها	تعداد بافندگان
کل استان	۱۴	۲۸۷
بویراحمند	۶	۲۲۸
کهگیلویه	۴	۶۸
گچساران	۴	۴۱

ماه خذ: سازمان صنایع دستی استان

لازم به توضیح است که براساس گزارش سازمان صنایع دستی باسج، کسل تولید سال ۱۳۶۳ استان در روستاهای تحت پوشش ۲۸۵ تخته قالیچه گیم - جاجیم - پشتی (گیمی و قالیچه ای) بوده است .

جدول ۷۵ - فروش انواع سیگار توسط اداره دخانیات
شهرستان بهرام‌آباد در سال ۱۳۶۳

نوع سیگار	میزان فروش به نخ	ارزش هر ۱۰۰۰ نخ برهال	ارزش هر بسته برهال
سیگار در	۲۲۴۱۴۰۰	۲۰۰۰	۴۰
" درین	۲۲۴۹۰۰۰	۲۵۰۰	۵۰
" مافیلتردار	۴۳۰۵۰۰۰	۱۵۰۰	۳۰
" شیراز	۲۱۹۰۰۰۰	۳۷۵۰	۵۵
" ویژه ۲۰ عددی	۳۲۲۵۰۰۰	۱۰۰۰	۲۰
" ما ۵۰ عددی	۷۱۵۶۰۰۰	۱۰۰۰	۵۰
" ما ۲۰ عددی	۱۹۰۹۹۰۰۰	۱۰۰۰	۲۰
" مابیشی	۱۵۵۹۴۰۰۰	۱۲۰۰	۴۸
" آزادی	۶۷۳۳۰۰۰	۶۵۰۰	۱۳۰
" بهمن	۷۵۶۵۰۰۰	۷۲۵۰	۱۴۵
" تهر	۱۷۸۳۰۰۰	۷۲۵۰	۱۴۵

جدول ۷۶ - فروش تنباکوی برارجان توسط اداره دخانیات
شهرستان بهرام‌آباد در سال ۱۳۶۳

نوع تنباکو	میزان فروش به کیلوگرم	ارزش هر کیلو گرم برهال	ارزش هر بسته برهال	وزن هر بسته بگرم
تنباکوی برارجان	۱۱۴۴۵۰۰۰	۱۴۰	۱۴	۱۰۰

ماخذ: اداره دخانیات شهرستان بهرام‌آباد

جدول ۷۷ - فروش انواع سیگار توسط اداره دخانیات
شهرستان کچساران در سال ۱۳۶۳

نوع سیگار	میزان فروش به نخ	ارزش هر ۱۰۰۰ نخ (برهال)	ارزش هر بسته برهال
سیگار در	۱۳۱۹۵۷۰۰	۲۰۰۰	۴۰
" درین	۲۷۰۲۷۰۰	۲۵۰۰	۵۰
" منافیلتر دار	۱۰۲۳۴۹۶۰	۱۵۰۰	۳۰
" شیراز	۵۶۰۱۰۰۰	۲۷۵۰	۵۵
" ویژه ۲۰ عددی	۶۳۶۴۴۸۰	۱۰۰۰	۲۰
" هما ۵۰ عددی	۱۳۰۶۵۰۰۰	۱۰۰۰	۵۰
" هما ۲۰ عددی	۴۱۸۷۸۸۰۰	۱۰۰۰	۲۰
" هما بیضی	۱۸۹۰۴۴۰۰	۱۲۰۰	۲۸
" آزادی	۱۲۵۲۰۴۰۰	۶۷۵۰	۱۲۵
" بهمن	۱۴۴۱۰۰۰۰	۷۲۵۰	۱۴۵
" تیسر	۱۳۲۹۱۸۴۰	۷۲۵۰	۱۴۵

جدول ۷۸ - فروش تنباکوی برارجان توسط اداره دخانیات
شهرستان کچساران در سال ۱۳۶۳

نوع تنباکو	میزان فروش (کیلو)	ارزش هر کیلو (برهال)	ارزش هر بسته برهال	وزن هر بسته برهال
برارجان	۲۵۶۸۹۰۰	۱۴۰	۱۴	۱۰۰

ماخذ : اداره دخانیات شهرستان کچساران
* توضیح اینکه آمار داده شده مربوط به شهرستان کچساران
و کجکیله و عشایر منطقه می باشد.

جدول ۷۹ - وسائط نقلیه شماره گذاری شده توسط راهنمایی و رانندگی باسوج به تفکیک
 نوع وسیله در سال ۱۳۶۳

سال	سواری شخصی	دولتی	وانست کرایه	کامیون بهاییانی	اتوبوس شهری	اتوبوس و مینی بوس کرایه	تاکسی شماره جدید و تبدیل به ا. ح. ن.	موتور سهکلت دنده ای
۱۳۶۳	۱۵۹۴	۲۲۲	۰	۱۸۸	۲	۱۱۷	۱۸	

ماخذ: اداره راهنمایی و رانندگی استان

جدول ۸۰ - مشخصات فنی رادیویاسوج در سال ۱۳۶۳

فرکانس (کیلوهرتز)	نوع موج	طول موج (متر)	قدرت فرستنده (کیلووات)		تاریخ افتتاح		نام مرکز
			اصلی	درو	سال	ماه	
کیلوهرتز ۸۹۱	متوسط AM	۳۳۶/۷	۱۰	۱۰	۱۳۶۱	دی ماه	فرستنده رادیویاسوج

ماخذ: فرستنده رادیویاسوج

جدول ۸۱ - مراکز تلفن شهری و بین شهری در شهرستانهای استان در سال ۱۳۶۳

تلفن خودکار شهری		تلفن بین شهری (کانال)		شهرستان	
شماره های منصوبه		تعداد مراکز	بی سهم		کاربر
همگانی	معمولی				
۱۵	۲۶۳۵	۲	۱۲۰	۱۰۰	کل استان
۸	۱۰۰۰	۱	۶۰	۲۷	بویر احمد
۰	۶۳۵	۱	۰	۲۲	کهنکلیو
۷	۱۰۰۰	۱	۶۰	۲۰	کچساران

ماخذ : اداره کل مخابرات استان

جدول ۸۲ - مراکز تلگرافی در شهرستانهای استان در سال ۱۳۶۲

شهرستان	جمع	تله تاپ	مورس	تلفن	مرکز
کل استان	۴۵	۲۳	.	۱۹	۲
بویراحمد	۲۶	۱۶	.	۹	۱
کهگیلویه	۹	۳	.	۵	۱
گچساران	۱۰	۴	.	۵	۱

ماخذ: اداره کل مخابرات استان .

جدول ۸۲ - مراکز تلفن شهری در شهرستانهای استان در سال ۱۳۶۲

نیمه خودکار شهری			تلفن خودکار شهری		شهرستان
شماره های مشغول به کار	شماره های منصوبه ی	تعداد مراکز	شماره های مشغول به کار		
			معمولی	همگامی	
۲۲۷	۲۶۰۰	۵	۱۴	۲۶۳۰	کل استان
۵۶	۶۰	۱	۸	۱۱۶	بهر احمد
۱۳۹	۲۰۰	۲	۰	۶۳۵	کهنکلوپه
۲۲	۱۰۰	۱	۶	۱۱۱	کهاران

ماخذ : اداره کل مخابرات استان .

جدول ۸۴ - تلگرامهای مخابره شده در شهرستانهای استان در سال ۱۳۶۲

به خارج از کشور		به خارج از استان		در داخل استان		شهرستان
تعداد کلمه	تعداد تلگرام	تعداد کلمه	تعداد تلگرام	تعداد کلمه	تعداد تلگرام	
۲۱۱۶	۱۰۷	۱۳۸۶۸۸۸	۲۲۲۰۹	۱۴۲۷۷۰	۲۲۶۷	کل استان
۴۶۲	۲۵	۴۵۹۵۲۹	۹۵۵۹	۵۱۷۷۴	۱۰۷۷	بویراحمد
-	-	۲۴۷۶۲۸	۶۶۷۷	۲۸۰۰۷	۷۲۰	کهگیلویه
۱۶۵۲	۸۲	۵۷۹۷۲۱	۱۵۹۷۲	۵۲۹۸۹	۱۴۶۰	کچاران

ماخذ : اداره کل مخابرات استان

جدول ۸۵ - مکالمه تلفنی در شهرستان های استان در سال ۱۳۶۳

به خارج ار کشور		به خارج اراستان		در داخل استان		شهرستان
زمان مکالمه (دقیقه)	عده مراجعین	زمان مکالمه (دقیقه)	عده مراجعین	زمان مکالمه (دقیقه)	عده مراجعین	
۱۸۹۵۸	۲۱۸۱	۱۲۲۷۸۰۶	۲۹۲۸۲۷	۲۲۴۲۰۴	۴۵۲۵۷	کل استان
۴۰۰۴	۴۵۶	۴۲۲۲۸۰	۱۱۰۲۰۶	۷۶۲۲۶	۹۸۹۶	بهر احمد
۱۵۹۱	۲۰۸	۲۲۶۴۴۴	۷۵۰۴۴	۷۱۶۵۹	۱۶۴۷۲	کهکیلویه
۱۲۳۶۲	۱۵۱۷	۴۸۹۰۸۲	۱۰۷۵۹۷	۸۶۴۰۹	۱۸۹۸۸	گچساران

ماخذ : اداره کل مخابرات استان

جدول ۸۶ - تاسیسات و صندوقهای هستی استان در سال ۱۳۶۳

شهرستان	اداره پست و تلگراف	دفتر رسمی		کمابندگی هستی	صندوقهای شهری	صندوقهای روستائی	صندوقهای کارمندی بکمری	صندوقهای شخصی	
		روستائی	شهری					واکدار نشده	واکدار شده
کل استان	۳	۱۷	۰	۲۲	۱۰۱	۱۶۶	۰	۱۰۷	۰
بهر احمد	۱	۷	۰	۱۳	۳۶	۱۱۲	۰	۲۶	۰
کهنکلیس	۱	۷	۰	۱۲	۲۲	۲۷	۰	۱۰	۰
کچاران	۱	۳	۰	۷	۴۲	۲۷	۰	۷۱	۰

ماخذ: اداره کل پست استان

جدول ۸۷ - نامه ها و امانات پستی رسیده و فرستاده شده در سال ۱۳۶۲

امانات فرستاده شده	نامه های فرستاده شده			امانات رسیده	نامه های رسیده			شهرستان
	سلازنی	مادی	جمع		سلازنی	مادی	جمع	
۲۱۰۸	۲۶۷۲۱۷	۱۳۷۲۱۴۰	۱۶۴۰۶۲۷	۴۲۶۵	۳۸۸۶۸	۱۴۲۵۱۲	۱۷۹۱۳۸۱	کل استان
۷۱۱	۳۹۸۸۵	۴۷۸۰۷۶	۵۱۷۹۶۳	۱۶۸۲	۴۱۲۰۱	۵۵۰۵۱۷	۵۹۱۹۰۶	بهر احمد
۴۱۷	۲۵۰۸۷	۲۷۹۱۵۷	۲۰۴۲۴۴	۶۶۵	۱۴۶۰۱	۲۸۹۶۵۲	۲۰۴۲۶۲	کجکله
۸۲۰	۲۰۲۵۵۴	۶۱۵۱۰۷	۸۱۸۴۶۱	۱۹۱۸	۲۰۲۱۵۰	۵۱۲۲۶۲	۸۱۵۲۱۲	کجساران

مخاطب: اداره کل پست استان

۸۸ - طول انواع راههای احداث شده توسط اداره کل راه و ترابری استان در سال ۱۳۶۳ (کیلومتر)

شهرستان	جمع	آزاد راه	اسفالت		شـبـنی (راه فرعی)	راههای روستائی	راههای دسترسی روستائی
			اصلی	فرعی			
کل استان	۱۵۱+۶۰۰	.	.	۸۹+۵۰۰	۲۶+۰۰۰	۲۴+۱۰۰	۲+۰۰۰
بویراحمد	۱۱۱+۰۰۰	.	.	۸۵+۰۰۰	۲۶+۰۰۰	.	.
کهگیلویه	۱۵+۵۰۰	۱۲+۵۰۰	۲+۰۰۰
گچساران	۲۵+۱۰۰	.	.	۲+۵۰۰	.	۲+۶۰۰	.

ماخذ: اداره کل راه و ترابری استان

جدول ۸۹ - طول راههای حوره استحفاظی ادارات راه استان در سال ۱۳۶۳ (کیلومتر)

شهرستان	جمع	اسفالت	فرعی	شنی	خاکی
کل استان	۲۳۵۲	۶۹۴	۲۶۷	۵۶۸	۱۸۲۳
بهر احمد	۱۸۴۳	۱۸۷	۱۴۴	۱۸۸	۱۳۲۴
کهنکلیه	۶۷۶	۱۳۷	۶۰	۱۶۰	۳۱۹
گچساران	۸۲۳	۳۷۰	۶۳	۲۲۰	۱۸۰

ماخذ : اداره کل راه و ترابری استان

جدول ۹۰ - عده کارکنان بانک استان بر حسب درجه تحصیلی
در سال ۱۳۶۲

شهرستان	جمع	بهره‌وادی	کمتر از دیپلم	دیپلم	لیسانس و بیشتر
کل استان	۸۲	۰	۲۲	۵۶	۴
بهره‌راحمند	۴۲	۰	۱۱	۲۷	۴
کهگیلویه	۱۰	۰	۵	۵	۰
کهچاران	۲۰	۰	۶	۲۴	۰

جدول ۹۱ - تعداد شعب و نمایندگان بانک
استان در سال ۱۳۶۲

شهرستان	جمع	تعداد شعب	تعداد نمایندگان
کل استان	۱۰	۱۰	۰
بهره‌راحمند	۲	۲	۰
کهگیلویه	۲	۲	۰
کهچاران	۴	۴	۰

ماخذ: بانک استان

جدول ۱۲ - اعتبارات پرداختی بانک استان به تفکیک نوع اعتبار در سال ۱۳۶۲
(میزان ریال)

شهرستان	جمع	کشاورزی	صنعتی و معننی	باررگانی داخلی	باررگانی خارجی	ساختگاهی	سایر
کل استان	۱۲۰۶۴۰۷	۲۰۱۰۰۰	۱۱۲۷۰۰	۲۸۳۳۴	.	۱۶۷۲۸۰	۲۷۲۰۰۲
بهر احمد	۸۲۴۲۶۷	۱۸۶۰۰۰	۷۹۰۰۰	۲۷۰۱۲۸	.	۶۰۲۸۰	۲۳۸۸۴۹
کوهکله	۲۲۰۷۶۰	۷۰۰۰۰	۵۷۰۰	۲۱۵۵۲	.	۹۷۰۰۰	۶۵۰۶
گهساران	۲۶۱۲۸۰	۴۶۰۰۰	۲۸۰۰۰	۴۰۶۲۲	.	۱۰۰۰۰	۱۲۷۶۴۸

مانند : بانک استان

جدول ۱۳ - سهرده های دريافتي بانك استان در سال ۱۳۶۳ - (هزار رويال)

شهرستان	جمع	سهرده دهداري	سهرده مدت دار	سهرده پس انداز	سایر انواع سهرده ها
كل استان	۳۷۸۶۱۴	۱۶۳۱۰۸۰	۱۳۳۸۷۲۰	۷۷۰۴۱۷	۲۵۸۲۳
بهر احمد	۱۳۱۶۶۶۴	۷۰۱۳۴۱	۴۵۰۹۵۴	۱۱۴۶۰۶	۲۱۷۶۳
كهنكلو	۶۰۵۳۱۱	۳۶۶۵۸۲	۱۶۰۰۴۳	۷۷۱۰۵	۱۵۶۱
كهماران	۱۸۸۴۱۷۷	۵۶۳۱۵۷	۷۳۷۷۳۳	۵۷۸۷۸۶	۱۴۵۱۱

ماخذ: بانك استان

جدول ۱۴ - شهره های دریافتی بانک ملی در شهرستان بوبر احمد در سال ۱۳۶۲ (ریال)

شماره شهره	شماره انبوه	شهره پس انداز	شهره مدت دار	شهره دیداری	جمع	شهرستان
۱۶۷۸۷۴۸۰۸۰	۲۶۱۶۵۲۵۷۷	۶۵۵۰۰۰۰	۸۲۱۹۲۲۳۰۲	۲۱۲۰۸۱۴۱۶۰		بوبر احمد

ماخذ : شعبه مرکزی بانک ملی باسوج

جدول ۱۵ - اعتبارات پرداختی بانک ملی در شهرستان بوبر احمد به تفکیک نوع اعتبار در سال ۱۳۶۲ (هزار ریال)

سال	ساختمان	بازرگانی خارجی	بازرگانی داخلی	صنعتی و معدنی	کشاورزی	جمع	شهرستان
۲۰۰۰۰	۵۰۰	۰	۲۰۰۰۰۰	۰	۲۲۹۲۰	۲۵۲۹۲۰	بوبر احمد

ماخذ : شعبه مرکزی بانک ملی باسوج

جدول ۱۶ - تعداد شعب و نمایندگان بانک ملی در شهرستان بویراحمد در سال ۱۳۶۲

شهرستان	جمع	تعداد شعب	تعداد نمایندگان
بویراحمد	۲	۲	-

ماخذ: شعبه مرکزی بانک ملی یاسوج

جدول ۱۷ - عده کارکنان بانک ملی در شهرستان بویراحمد بر حسب درجه تحصیلی در سال ۱۳۶۲

شهرستان	جمع	پیسواد	کمتر از دیپلم	دیپلم	لیسانس
بویراحمد	۱۸	۰	۷	۱۱	۰

ماخذ: شعبه مرکزی بانک ملی شهر یاسوج

جدول ۸ - عده مستقری بکهران و مبلغ پرداختی توسط سازمان تامین اجتماعی شهر پاسج در سال ۱۳۶۲

عده بیمه شدگان	کمکهای قانونی (ریال)		کل مستقری های پرداخت شده (ریال)		آخر اسفند ۱۳۶۲				اول فروردین ۱۳۶۲			
	فراست و ستیزه	کسک ارواح	پارمانده	ارکسار انتاده	پارمانده	پارمانده	پارمانده	پارمانده	پارمانده	پارمانده	پارمانده	پارمانده
۲۳۷۶	۲۴۱	۲۳۷۶	۶۳۳۱۹۵۲	۴۸۰۰۷۲۱	۲۱۱۶۸۱۶	۲۶	۲۷	۱۵	۲۶	۲۴	۱۵	

صالح: سازمان تامین اجتماعی شهر پاسج

جدول ۹۹ - تعداد و مبلغ احکام برقرار شده توسط
سازمان تامین اجتماعی شهر یاسوج در سال ۱۳۶۳

مبلغ احکام (ریال)	تعداد احکام	نوع مستمندی
۲۱۵۱۵۶	۲۱	جمع
۸۶۳۹۰	۴	بارنشستگی
۹۳۷۸۲	۵	ارکار افتادگی
۵۳۸۹۶	۲	کلی ناشی ارکار
۸۰۸۵	۱	جزئی ناشی از کار
۳۸۸۸۶	۲	کلی غیر ناشی ارکار
۱۳۵۰۱۷	۷	بارمانده

ماخذ: سازمان تامین اجتماعی یاسوج

جدول ۱۰۰ - تعداد کارگاهها و بیمه شده ها در سازمان تامین اجتماعی
شهریاسوج در سال ۱۳۶۳

تعداد بیمه شدگان			تعداد کارگاههای بیمه شده		
غیر قراردادی	قراردادی	جمع	غیر قراردادی	قراردادی	جمع
۳۳۷۶	.	۳۳۷۶	.	۳۰۸	۳۰۸

ماخذ: سازمان تامین اجتماعی یاسوج

جدول ۱۰۱ - عده مستقری بکیران و مبالغ پرداختی توسط سازمان تامین اجتماعی شهر دوکندگان در سال ۱۳۶۲ .

عده بیمه شدگان	کمیته فائزینی (رومال)		کل مستقربهای پرداخت شده (رومال)			آخر اسفند ۱۳۶۲			اول فروردین ۱۳۶۳		
	فرامت و دسترزد	ادواج كك	بارمانده	ادکار افتا	بارنشسته	باد مانده	ادکار افتاده	باد نشسته	باد مانده	ادکار افتاده	باد نشسته
۱۳۶۲	۱۳۸۰۳۱۹	۲۵۳۸۵۲	۲۵۳۸۵۲	۱۸۶۳۱۹	۱۵۵۱۹۵۲	۱۵۵	۲۵	۲۵۲	۱۰۵	۲۷	۲۷۲
۱۳۶۳											
۱۳۶۴											
۱۳۶۵											
۱۳۶۶											
۱۳۶۷											
۱۳۶۸											
۱۳۶۹											
۱۳۷۰											
۱۳۷۱											
۱۳۷۲											
۱۳۷۳											
۱۳۷۴											
۱۳۷۵											
۱۳۷۶											
۱۳۷۷											
۱۳۷۸											
۱۳۷۹											
۱۳۸۰											
۱۳۸۱											
۱۳۸۲											
۱۳۸۳											
۱۳۸۴											
۱۳۸۵											
۱۳۸۶											
۱۳۸۷											
۱۳۸۸											
۱۳۸۹											
۱۳۹۰											
۱۳۹۱											
۱۳۹۲											
۱۳۹۳											
۱۳۹۴											
۱۳۹۵											
۱۳۹۶											
۱۳۹۷											
۱۳۹۸											
۱۳۹۹											
۱۴۰۰											

ماخذ : سازمان تامین اجتماعی دوکندگان .

جدول ۱۰ - تعداد و مبلغ احکام برقرار شده توسط سازمان
 تامین اجتماعی شهزوکنبدان در سال ۱۳۶۲

نوع مستوری	تعداد احکام	مبلغ احکام (ریال)
جمع	۹۸	۵۹۲۹۷۳۱۶
بارنشستگی	۲۶	۲۳۲۹۳۴۰۰
ارکار افتادگی	۹	۲۱۰۸۷۷۶
کلی ناشی از کار	۲	۱۳۱۴۵۸۸
جزئی ناشی از کار	۱	۲۲۰۷۸۸
کلی شهر ناشی از کار	۶	۲۵۷۳۴۰۰
بارمانده	۵۴	۱۷۷۸۶۳۶۴

بالحمد ، سازمان تامین اجتماعی شهزوکنبدان

جدول ۱۰۲ - تعداد کارگماها بیمه شده مادر سازمان تامین اجتماعی شهر
دوگنبدان در سال ۱۳۶۳ -

تعداد بیمه شدگان			تعداد کارگماهای بیمه شده		
فهرست قراردادی	قراردادی	جمع	غیر قراردادی	قراردادی	جمع
۸۰۳۳	۱۰۴۴	۹۰۷۷	۵۲۸	۱	۵۲۹

ماخذ : سازمان تامین اجتماعی دوگنبدان -

جدول ۱۰۴ - مالیات مستقیم دریافتی در شهرستانهای استان در سال
 ۱۳۶۳ (هزار ریال)

کچاران	کهگیلویه	بویراحمد	کل استان
۱۱۱۵۰۸	۱۹۳۹۲	۳۱۰۵۹۸	۴۴۱۴۹۸

ماخذ : اداره کل اموراتصادی و دارائی استان

جدول ۱۰۵ - تعداد پروانه های ساختمانی صادر شده توسط شهرداریهای استان بر حسب فصل سال،
تعداد طبقه های درساال ۱۳۶۲

شهر	بر آورد جمعیت درسال ۱۳۶۲	کل پروانه های ساختمانی صادر شده (فقره)	پروانه های صادره درم فصل					تعداد طبقه ها
			بهار	تابستان	پائیز	زمستان	یک طبقه	
جمع استان	۱۰۲۹۱۶	۱۱۰۸	۲۱۶	۲۸۵	۲۴۱	۲۶۶	۱۱۶۷	
دو کتبدان	۵۱۵۲۵	۵۸۷	۱۵۲	۱۴۷	۱۶۲	۱۲۴	۶۲۱	
پارس	۲۴۱۹۱	۵۲۱	۶۲	۲۲۸	۷۸	۱۴۲	۵۴۶	
مدشنت	۱۶۹۱۰	
چیرام	۵۲۸۰	
سی سخت	۵۰۰۰	

ماخذ : شهرداریهای استان

جدول ۱-۵ - خلاصه اطلاعات پروانه های ساختمانی صادره توسط شهرداریهای استان در ۱۲ ماهه سال ۱۳۶۲

مسرد استفاده ساختمان					جمع مساحت (متر مربع)	جمع مساحت (متر مربع)	کل پروانه های ساختمانی صادر شده (قطره)	فصل
سایر	مسکونی	امور دولتی، بهداشتی و خدماتی	سکونی و بازرگانی	بازرگانی				
۲	۲	۰	۱۱	۲۷	۱۸۰۲۵۶	۴۰۷۱۴۳	۱۱۰۸*	کل سال
۱	۰	۰	۲	۹	۳۴۷۰۹	۷۶۱۶۶	۲۱۶	بهار
۱	۰	۰	۰	۲	۵۶۴۲۵	۱۳۷۶۳۱	۳۸۵	تابستان
۱	۲	۰	۱	۴	۴۵۱۰۷	۸۸۷۹۵	۲۴۱	پائیز
۰	۰	۰	۷	۱۱	۴۴۰۱۵	۱۱۳۷۵۱	۲۶۶	زمستان

* برای ۱۴ واحد مسکونی تحت پوشش شرکتهای تعاونی مسکن ۲ پروانه صادر شده است .
 مانند : شهرداریهای استان

جدول ۱۰۷ - پروانه های ساختمانی صادره توسط شهرداریهای استان در سالهای ۱۳۶۱ - ۱۳۶۲

شهرداری	کل پروانه های ساختمانی صادره (فقره)			جمع مساحت زمین (مترمربع)			جمع مساحت زیربنا (مترمربع)		
	۱۳۶۲	۱۳۶۱	۱۳۶۰	۱۳۶۲	۱۳۶۱	۱۳۶۰	۱۳۶۲	۱۳۶۱	۱۳۶۰
جمع	۵۰۵	۱۴۴۲	۱۱۰۸	۲۱۶۸۹۰	۵۰۴۸۰۲	۲۰۷۱۴۲	۹۷۹۰۸	۲۳۳۲۵	۲۷۶۱۵
دوگنبدان	۱۴۸	۶۴۲	۵۸۷	۵۱۸۷۱	۱۹۹۱۰۰	۲۱۱۹۹۴	۲۷۶۱۵	۸۷۷۰	۲۷۶۱۵
یاسوج	۲۵۷	۷۹۹	۵۲۱	۱۶۵۰۱۹	۲۰۴۹۰۲	۱۹۵۱۴۹	۷۰۲۹۲	۱۴۶۸۸۰	۷۰۲۹۲
دهدشت	۰	۰	۰	۰	۰	۰	۰	۰	۰
چرام	۰	۰	۰	۰	۰	۰	۰	۰	۰
سی سخت	۰	۰	۰	۰	۰	۰	۰	۰	۰

ماخذ: شهرداریهای استان

جدول ۱۰۸ - خلاصه اطلاعات پروانه های ساختمانی صادره توسط شهرداری دوگنبدان در ۱۲ ماهه سال ۱۳۶۲

سال	مسئود استعلامه ساختمان				کل پروانه های ساختمانی صادره (شماره)	فصل		
	صنعتی، آموزشی و بهداشتی و خدماتی	مسکونی	بارکانه ها و دیوارها	مسکونی				
۱	۲	۲	۱۷	۶۱۷	۸۴۰۴۶	۲۱۱۹۹۴	۵۸۷*	کل سال
۰	۰	۲	۵	۱۴۶	۱۹۷۲۸	۴۶۷۲۶	۱۵۲	بهار
۱	۰	۰	۲	۱۴۳	۱۶۴۱۸	۴۲۶۸۹	۱۴۷	تابستان
۰	۲	۱	۲	۱۵۶	۲۱۳۲۸	۶۲۵۰۲	۱۶۲	پائیز
۰	۰	۰	۶	۱۷۲	۱۸۵۱۲	۶۰۰۶۷	۱۲۴	زمستان

* برای ۵۵ واحد مسکونی تحت پوشش شرکت های تعاونی مسکن یک پروانه صادر شده است .

ماخذ: شهرداریهای استان

جدول ۲۰۹ - خلاصه اطلاعات پروانه های صادره توسط شهرداری بلمسوج در ۱۲ ماهه سال ۱۳۶۳

مسل	مورد استعلامه ساختمان				کل سال
	صنعتی	مسکونی و بازرگانی تمام	با درکافی	مسکونی	
سایر	۰	۸	۱۰	۵۲۸	۵۲۱*
۱	۰	۱	۴	۸۲	۶۳
۰	۰	۰	۰	۲۵۰	۲۲۸
۱	۰	۱	۱	۷۶	۷۸
۰	۰	۵	۱۲۰	۵۲۶۸۲	۱۴۲

* برای ۲۹ واحد مسکونی تحت پوشش شرکتهای تعاونی مسکن ۲ پروانه صادر شده است .

ماخذ: شهرداریهای استان

جدول ۱۱۰ - فعالیتهای ثبت اسناد و املاک شهرستان بویراحمد در سال ۱۳۶۳ (تعداد)

املاک ثبت شده	املاک تجدید شده	اعتراضات	اسناد مالکیت صادر شده	اسناد مالکیت تقسیم شده	خلاصه معاملات وارد شده
۴۲	۱۵۸	۹۲	۱۵۳	۱۶۴	۲۴۲

دنباله جدول ۱۱۰ - فعالیتهای ثبت اسناد و املاک

خلاصه معاملات ثبت شده	پرونده های رسیدگی اجرائی	پرونده های مختومه اجرائی	پرونده های اجرائی ماده ۲۱	پرونده های اجرائی	نیم عشر اجرائی وصولی (ریال)
۲۴۲	۵۸۴	۱۴۳	۱	۵۸۸	۱۷۲۴۱۷۴

دنباله جدول ۱۱۰ - فعالیت‌های ثبت اسناد و املاک

درآمد و مسئولی سالانه (ریال)	شرکت های تعاونی ثبت شده	شرکت های تجاری ثبت شده	معاملات				
			متفرقه	اجاره ای	شرطی	قطعی	ذمه ای
۲۶۲۳۳۲۶۲	۱۱	۱۹	۱۷۱۶	۱۲	۹۶	۵۶۳	۶۲

ماخذ: ثبت اسناد و املاک شهرستان بهرام‌آباد

جدول ۱۱۱ - فعالیتهای ثبت اسناد و املاک شهرستان گچساران در سال ۱۳۶۲ (تعداد)

املاک ثبت شده	املاک تجدید شده	اعتراضات	اسناد مالکیت صادر شده	اسناد مالکیت تقسیم شده	خلاصه معاملات وارد شده
۵۲	۲۹	۲	۱۹۲	۱۹۱	۲۶۲

دنباله جدول ۱۱۱ - فعالیتهای ثبت شده اسناد و املاک

خلاصه معاملات ثبت شده	پرونده های رسیدگی اجرائی	پرونده های مختومه اجرائی	پرونده های اجرائی ماده ۲۱	پرونده های اجرائی	نیم عَشْر اجرائی (وصول (ریال)
۲۶۲ فقره	.	۵۵۱	۲۰۱	۱۴۷۰	۷۷۰۹۸۰

دنباله جدول ۱۱۱ - فعالیتهای ثبت اسناد و املاک

درآمد و وصولی سالانه (ریال)	شرکتهای تعاونی ثبت شده	شرکتهای تجاری ثبت شده	معاملات				
			زمنه ای	قطعی	شرطی	اجاره ای	متفرقه
۱۷۸۹۱۰۱۸	۵	۸	.	۵۱۰	۵۵	۴	۱۱۴۹

ماخذ : ثبت اسناد و املاک شهرستان گچساران

جدول ۱۱۲ - فعالیتهای عمرانی اداره کل مسکن و شهرسازی در سال ۱۳۶۲

شرح	تعداد پروژه	دستگاه	هزینه (هزار ریال)
جمع	۱۰۱	۱۳۳۵	۱۷۱۴۵۲۰
عمران شهری	۲	۲	۴۹۴۹۲
ساختمانهای دولتی	۲۹	۲۹	۲۱۳۷۲۱
خانه سازی	۷۰	۱۳۰۴	۱۴۵۱۳۰۷

جدول ۱۱۳ - تعداد و زیربنای خانه های سازمانی اداره کل مسکن و شهرسازی در سال ۱۳۶۲

شهرستان	تعداد	زیربنا (مترمربع)
کل استان	۱۳۰۴	۱۱۰۹۳۴
بهر احمد	۴۴۰	۲۶۹۶۰
کهنکلیه	۲۵۴	۲۰۹۰۸
گچساران	۵۱۰	۴۳۰۵۶

ماخذ: اداره کل مسکن و شهرسازی استان

جدول ۱۱۲ - فعالیتهای خانه سازی اداره کل مسکن
 و شهرسازی در سال ۱۳۶۳

شهرستان	تعداد پروژه	دستگاه	هزینه (مزارریال)
کل استان	۷۰	۱۳۰۴	۱۴۵۱۳۰۷
بهر احمد	۲۲	۴۴۰	۴۲۰۸۷۹
کهنکلوپه	۲۸	۲۵۴	۴۰۶۳۶۵
کچاران	۱۰	۵۱۰	۶۲۴۰۶۲

ماخذ : اداره کل مسکن و شهرسازی استان

جدول ۱۱۵ - تعداد و هزینه طرحهای انجام شده توسط اداره کل مسکن و شهرسازی استان در سال ۱۳۶۲

هزینه (هزار ریال)	تعداد طرح	شرح
۱۷۱۲۵۲۰	۱۲	جمع
۲۱۲۹۲	۲	ایجاد تاسیسات مربوط به آب آشامیدنی واحدهای فاخر
۰	۰	احداث ساختمان موسسات آموزشی
۰	۰	احداث خیابان و انجام عملیات اسفالت
۰	۰	احداث تاسیسات ورزشی
۱۲۵۱۲۰۷	۲	احداث واحدهای مسکونی
۱۲۸۷۲۰	۱	احداث ساختمانهای دولتی
۰	۰	احداث بناهای حفاظتی
۵۲۳۶۴	۲	احداث مراکز درمانی
۱۲۶۱۷	۱	احداث مراکز رفاهی

منابع: اداره کل مسکن و شهرسازی استان

جدول ۱۶ - توزیع اعتبارات عمرانی استانی " سرمایه گذاری ثابت " در استان بر حسب فصل و برنامه در سال ۱۳۶۲ (هزار ریال)

اعتبار مصوب	فصل - برنامه
۱۴۵۱۴۸	فصل ساختن بناها و تاسیسات دولتی
۱۴۵۱۴۸	برنامه احداث ساختمانهای کشوری
۶۶۲۱۱۲	فصل آموزش و پرورش عمومی
۲۷۵۲۷۲	برنامه آموزش ابتدائی
۳۰۰۹۶۸	برنامه آموزش راهنمائی تحصیلی
۶۵۶۷۱	برنامه آموزش متوسطه عمومی و جامع
۲۰۰۰۰	برنامه آموزش عالی
۱۰۰۰۰	فصل فرهنگ و هنر
۱۰۰۰۰	برنامه خدمات رفاهی

دنباله جدول ۱۱۶ - توزیع اعتبارات . . .

(هزار ریال)

مختار حسب	فصل برنامه
۸۸۵۴۲۷	فصل بهداشت و درمان و تغذیه
۷۲۸۰۰	برنامه خدمات بهداشتی
۱۰۹۰۰۰	" " درمان
۱۵۲۰۰۰	" خدمات درمانی و بهداشتی روستائیان
۵۵۱۶۲۷	" بهداشت محیط
۴۲۰۰۰	فصل تامین اجتماعی و بهداشتی
۴۲۰۰۰	برنامه توانبخشی
۱۰۳۰۰۰	فصل امور جوانان ، تربیت بدنی و پیشامنی
۵۰۰۰	برنامه ورزش در مدارس
۹۸۰۰۰	" " بزرگسالان

دنباله جدول ۱۱۶ - توزیع اعتبارات
(هزار ریال)

اعتبار مصوب	فصل برنامه
۲۴۸۶۰۶	فصل عمران شهرها
۶۰۰۰۰	برنامه ایجاد تاسیسات حفاظتی شهرها
۱۴۹۷۶۰	" بهبود عبور و مرور شهرها
۲۰۰۰۰	" سایر تاسیسات و تسهیلات شهری
۱۳۸۴۶	" بهبود محیط شهری
۱۵۰۰۰۰	فصل عمران و توسعه روستاها
۱۵۰۰۰۰	برنامه خدمات روستائی
۳۸۲۵۰۰	فصل مسکن
۳۸۲۵۰۰	برنامه احداث خانه های سازمانی کارمندان
۶۶۶۱	فصل حفاظت محیط زیست
۶۶۶۱	برنامه تحقیق و بررسی بمنظور تهیه ضوابط و استانداردهای زیست محیطی

دنباله جدول ۱۱۶ - توزیع اعتبارات ... (هزار ریال)

اعتبار مصوب	فصل برنامه
<u>۸۵۱۳۵۰</u> ۶۴۴۰۰۰ ۵۵۰۰۰ ۱۵۲۳۵۰	<u>فصل منابع آب</u> برنامه تامین آب " ایجاد شبکه های آبیاری و زمکشی " ایجاد و توسعه تاسیسات آب آشامیدنی شهرها
<u>۲۸۲۳۸۲</u> ۲۸۲۳۸۲	<u>فصل برق</u> برنامه تامین برق روستائی
<u>۲۵۸۵۲۷</u> ۱۲۵۰۲۷ ۲۰۰۰۰ ۸۲۵۰۰	<u>فصل صنایع</u> برنامه ایجاد و توسعه صنایع دستی و نساجی " کسکهای قلی " ایجاد صنایع غذایی
<u>۱۵۰۰۰</u> ۱۵۰۰۰	<u>فصل معادن</u> برنامه زمین شناسی و اکتشاف

دنباله جدول ۱۱۶ - توزیع اعتبارات . . .

(هزار ریال)

اعتبار مصوب	فصل برنامه
۲۵۰۰۰۰	فصل عملیات چندمنظوره توسعه نواحی
۲۵۰۰۰۰	برنامه توسعه جامع مناطق عشایری
۱۷۹۸۰۰	فصل آموزش فنی و تربیت حرفه‌ای
۸۰۰۰	برنامه آموزش پزشکی و پیراپزشکی
۱۰۵۸۰۰	" " صنعت
۳۵۰۰۰	" " کشاورزی
۳۱۰۰۰	" " خدمات
۷۰۲۱۴۴	فصل کشاورزی و منابع طبیعی
۱۹۶۵۰۰	برنامه آب و خاک
۱۲۵۷۶۷	" جنگل و مراتع
۲۶۰۰۰	" دراعت
۱۷۲۸۷۷	" دام و طیور
۱۰۲۰۰۰	" اعتبارات تعاونی و باررگانی
۷۹۰۰۰	" ایجاد مراکز خدمات

دنباله جدول ۱۱۶ - توزیع اعتبارات ... (مزارهای)

اعتبار مصوب	فصل - برنامه
۱۲۱۵۵۰۰	فصل حمل و نقل و ارتباطات
۱۱۹۹۵۰۰	برنامه توسعه شبکه راههای استان
۱۶۰۰۰	" راهمندی
۲۷۰۰۰	فصل پست و مخابرات
۲۷۰۰۰	برنامه پست

جدول ۱۷- اعتبارات مصوب و تخصیصی دستگاههای دولتی در استان در سال ۱۳۶۲ (مزار ریال)

اعتبار تخصیصی	اعتبار مصوب	نام دستگاه اجرائی
۵۲۱۵۴۸۵	۶۵۱۹۱۷۹	کل استان
۶۵۰۰۷۲	۷۸۸۵۰۰	گروه نوسازی
۶۱۸۲۰۰	۷۶۴۵۰۰	جهاد ساز زندگی
۲۲۱۱۲	۲۴۱۱۲	آموزش و پرورش
۱۰۰۰۰	۱۰۰۰۰	ارشاد اسلامی
۵۱۰۷۰۰	۶۲۶۸۰۰	سازمان بهداری
۱۲۰۰۰	۲۰۰۰۰	سازمان بهزیستی
۶۶۶۱	۶۶۶۱	محیط زیست
۱۷۸۰۰	۲۰۸۰۰	دانشگاه شیراز
۴۶۸۷۲۷	۶۰۰۲۶۷	اداره کل کشاورزی

دنباله جدول ۱۱۷ - اعتبارات مصوب و تخصیصی

اعتبار تخصیصی	اعتبار مصوب	نام دستگاه اجرائی
۲۸۵۹۰۰	۲۲۲۸۷۷	مرکز خدمات
۲۲۵۰۸۵	۴۲۰۰۰۰	سازمان آب فارس
۲۶۱۰۰۰	۲۷۵۱۵۰	سازمان آب و برق خوردستان
۲۲۲	۲۲۲	برق باسج
۱۲۶۰۰۰	۱۲۷۵۰۰	صنایع
۸۰۰۰	۱۵۰۰۰	مصادن
۶۸۲۸۷	۷۰۷۸۷	شرکت سهامی فرش
۲۰۲۵۰	۴۰۲۵۰	صنایع دستی
۹۲۸۰۰۰	۱۱۷۱۰۰۰	راه و ترابری
۲۰۰۰	۲۰۰۰	آموزش فنی و حرفه ای

جدول ۱۱۸ - میزان اعتبار و تعداد طرحها و پروژه های عمرانی استان -
 دستگاههای اجرایی استان در سال ۱۳۶۲

نام دستگاه اجرایی	میزان اعتبار (مزاروبال)	تعداد طرح	تعداد پروژه
مسکن و شهرسازی	۵۸۷۶۲۸	۱۰	۵۵
دفتر فنی استانداری	۵۹۲۰۹۳	۱۴	۶۹
گروه نوسازی	۷۸۸۵۰۰	۹	۱۶۶
جهاد سازندگی	۷۶۴۵۰۰	۷	۸۸
آموزش و پرورش	۲۴۱۱۲	۲	۴
ارشاد اسلامی	۱۰۰۰۰	۱	۱
سازمان بهداری	۶۳۶۸۰۰	۵	۸۰
سازمان بهزیستی	۲۰۰۰۰	۱	۲
محیط زیست	۶۶۶۱	۳	۳
دانشگاه شهرار	۲۰۸۰۰	۱	۲

دنیاله جدول ۱۱۸ - میزان اعتبار و تعداد طرحها

نام دستگاه اجرائی	میزان اعتبار (هزارریال)	تعداد طرح	تعداد پروژه
اداره کل کشاورزی	۹۰۰۲۶۷	۱۲	۷۸
مرکز خدمات	۲۲۲۸۷۷	۱۱	۲۲
سازمان آب فارس	۲۲۰۰۰۰	۱	۵
سازمان آب و برق خوزستان	۲۷۵۱۵۰	۲	۵
بسرقت یاسوج	۲۲۲	۱	۱
صنایع	۱۴۷۵۰۰	۲	۷
معدان	۱۵۰۰۰	۱	۵
شرکت سهامی فرش	۷۰۷۸۷	۲	۲
صنایع دستی	۴۰۲۵۰	۲	۲
راه و ترابری	۱۱۷۱۰۰۰	۶	۶۴
آموزش فنی و حرفه ای	۴۰۰۰	۱	۱

ماخذ : سازمان برنامه و بودجه استان

جدول ۱۹- خلاصه فعالیت مرکزگسترش خدمات تولیدی و عمرانی استان در سال ۱۳۶۲

تعداد اعضا		تعداد انواع فعالیتهای شرکتهای تعاونی					شهرستان
زن	مرد	جمع	صنعتی	عمرانی و خدماتی	کشاورزی و دامپروری	جمع	
•	۵۰۶	۵۰۶	۲۸	۴۰	۱۹	۹۷	کل استان
•	۲۱۸	۲۱۸	۱۲	۱۴	۱۴	۴۰	بهر احمد
•	۱۵۲	۱۵۲	۱۵	۸	۱	۲۴	کهنکله
•	۱۲۵	۱۲۵	۱۰	۱۸	۲	۲۲	کچساران

• ماخذ : مرکزگسترش استان

جدول ۱۲ - تعداد قطعه زمینهای واگذار شده جهت احداث مسکن توسط زمین شهری استان در سال ۱۳۶۲
(مترمربع)

السراد		شرکتهای تعاونی		بخش دولتی		جمع		شهرستان
مساحت	قطعه	مساحت	قطعه	مساحت	قطعه	مساحت	قطعه	
۲۸۱۲۹۸	۱۰۰۶	۲۲۰۷۲	۱۲۷	۲۸۱۵۰	۱۲۵	۲۶۱۵۲۰	۱۲۷۸	کل استان
۲۲۶۸۲	۱۷۲	۲۲۰۷۲	۱۲۷	۰	۰	۸۲۷۵۵	۲۲۱	بهر احمد
۶۲۰۹۰	۲۲۰	۰	۰	۱۷۷۵۰	۶۰	۸۰۸۲۰	۲۹۰	کوکیلر
۱۷۵۵۲۵	۶۰۲	۰	۰	۲۰۲۰۰	۶۵	۱۹۵۱۲۵	۶۶۷	کچاران

ماخذ : اداره کل زمین شهری استان

جدول ۱۲۱ - تعداد قطعه مساحت زمینهای واگذار شده جهت تأسیسات توسط زمین شهری استان در سال ۱۳۶۲
(مترمربع)

بخش خصوصی	بخش تعاونهای دولتی		بخش دولتی		جمع		شهرستان
	مساحت	قطعه	مساحت	قطعه	مساحت	قطعه	
۹۲۹۲۹	۲۱	۰	۰	۰	۹۲۹۲۹	۲۱	کل استان
۰	۰	۰	۰	۰	۰	۰	بهرس احمد
۹۶۲۰	۵	۰	۰	۰	۹۶۲۰	۵	کوهکله
۵۸۰۰۹	۲۴	۰	۰	۰	۵۸۰۰۹	۲۴	گهساران

ساخت : اداره کل زمین شهری استان

جدول ۱۲۲ - مسکن و زمین واگذار شده توسط بنیاد مسکن استان در سال ۱۳۶۲

شهرستان		زمین				مسکن	
		تعداد مقتاضی زمین خانوار	زمین قطعہ (تعداد مقتاضی مسکن (خانوار)	مسکن (دستگاه)	
			تحويل شده	آماده برای تحويل	دریافتی زمین هزار ریال (واگذار شده	در دست اجرا
کل استان		-	-	-	-	۲۲۴	-
بهر احمد		-	-	-	-	۵۰	-
کهنکلیه		-	-	-	-	۵۰	-
کپساران		-	-	-	-	۱۲۴	-

منابع: بنیاد مسکن انقلاب اسلامی استان

جدول ۱۲۳ - عملکرد بنیاد شهید انقلاب اسلامی شهرستان کهنکلیویه در سال ۱۳۶۲ (ریال)

شرح	شوداً	مجموعه - جانباران اسهران و ملقودین
جمع	۷۲۲۲-۶۴۹	۲۶۸۶۲۲۲۰
حقوق	۵۰۰-۷۴۹۱۶	۱۹۲۸۸۲۴۰
تعمیرات مسکن	۲۵۱۰۰۰۰	۲۷۵۰۰۰۰
پس انداز	۱۸۲-۹۵۰	۹۸۰۰۰
عین	۰۰۰	۰
اجاره مسکن	۱۸۵۰۰۰	۱۸۰۰۰۰
پرداخت بندی	۲۰۷۰۰	۰
مزینه های فرهنگی	۸۱۹۸۰۲	۰
سایر مزینه ها	۱۷۷۷۹۲۸۰	۲۲۲۶۰۹۰

ماخذ: بنیاد شهید انقلاب اسلامی شهرستان کهنکلیویه

جدول ۱۲۴ - عملکرد مالی بنیاد امور مهاجرین جنگ تحمیلی استان در سال ۱۳۶۲

(ریال)

شماره	کلاس	بهره‌بر احمد	کل استان	شرح هزینه
...	۱۲۲ ۲۵۵۰۶۰	پرداخت مستمری نقدی ، گوشت و کوبن
...	۰	هزینه های سالمندی و بی سرپرستی
...	۱۲۲۶۰۰۷	هزینه های فرهنگی و اجتماعی
...	۱۲۶۲۲۰۰	هزینه های بهداشتی و درمانی
...	۲۲۲۲۶۵۹	کمک هزینه مسکن
...	۰	هزینه های شفلی
...	۸۸۱۸۰۰	کمک هزینه تحصیلی
...	۹۸۶۰۰	هزینه سوخت
...	۷۲۴۸۵۹۲	هزینه تعمیرات خودرو و خرید لوازم بدکی
...	۱۲۶۲۰۰۰	پرداخت عیدی به مهاجرین
...	۶۵۱۰۰۰	پرداخت نقدی بابت شهر نوراد
...	۲۰۱۲۹۲۲	هزینه بین رامی (انتقال)
...	۲۷۰۰۰۰۰	هزینه ازدواج
...	۶۱۵۰۰۰	هدیه نوراد
...	۲۲۸۲۲۰۹۱	هزینه جاری و اداری
...	۰	پرداخت مستمری به مهاجرین
...	۱۹۷۸۸۰۹۲۲	جمع هزینه ها

مآخذ: بنیاد امور مهاجرین جنگ تحمیلی استان

جدول ۱۲۵ - تعداد خانوار جمعیت مهاجرین جنگ تحمیلی در استان در سال ۱۳۶۲

شهرستان	خانوار	جمعیت	
		جمع	مرد
کل استان	۱۴۸۹	۷۰۱۰	۳۳۲۷
بهر احمد	۳۶۸	۷۶۷	۳۹۷
کهنکلیه	۴۱	۱۹۱	۹۴
کچاران	۱۲۷۰	۶۰۵۲	۲۸۴۶
			۲۲۰۶

ماخذ: بنیاد امور مهاجرین جنگ تحمیلی استان

جدول ۱۲۶ - فعالیتهای کمیته امداد امام خمینی استان در سال ۱۳۶۲ (ریال)

شهرستان	جمع پرداختها	کمکهای نقدی	کمکهای جنسی	کمکهای درمانی	پرداخت وام کشاورزی و دامداری
کل استان	۱۱۶۰۹۱۲۲۱	۶۲۷۰۷۶۹۰	۴۱۹۵۷۰۸۹	۲۱۵۹۴۶۲	۲۲۶۶۹۸۰
بویراحمند	۱۵۱۲۳۸۹۴	۲۷۹۱۱۱۰	۱۱۸۹۲۴۲۸	۴۴۰۲۴۶	
کهنکلو	۷۸۴۲۱۲۷۴	۴۶۸۵۴۲۲۰	۲۱۸۲۲۷۲۸	۲۶۲۷۲۲۶	۷۱۱۶۹۸۰
کچاران	۲۲۵۴۵۹۵۲	۱۴۰۶۲۲۶۰	۸۲۴۱۹۱۲	۹۱۶۸۰	۱۵۰۰۰۰

منابع: کمیته امداد امام خمینی استان

جدول ۱۲۷ - تعداد افراد زیر پوشش کمیته امداد امام خمینی استان در سال ۱۳۶۲

روستائی			شهری			شهرستان
زن	مرد	جمع	زن	مرد	جمع	
۲۸۲۵	۱۸۸۴	۴۷۰۹	۲۷۵	۲۱۲	۴۸۷	کل استان
۱۲۵۸	۵۴۲	۱۸۰۲	۵۶	۱۸	۷۴	بهر احمد
۱۴۲۵	۱۱۸۵	۲۶۱۰	۱۱۶	۱۱۳	۲۲۹	کهنکلیه
۱۶۲	۱۵۵	۳۱۷	۲۰۳	۱۸۱	۳۸۴	کپساران

ذبحال جدول ۱۲۷- تعداد افراد زیر پوشش

روستائی			شہری			شہرستان
دختر غیر محصّل	دختر محصّل	جمع	دختر غیر محصّل	دختر محصّل	جمع	
۲۴۱۸	۱۶۰۰	۵۰۱۸	۴۰۵	۲۲۴	۶۲۹	کل استان
۱۲۴۰	۲۲۵	۱۴۶۵	۱۹۶	۲۸	۲۲۴	بہر احمد
۱۸۹۰	۱۲۴۸	۳۱۳۸	۹۵	۵۰	۱۴۵	کھگولہ
۲۸۸	۱۲۷	۴۱۵	۱۱۴	۱۴۶	۲۶۰	کھاران

منهاله جدول ۱۲۷ - تعداد افراد زیر پوشش

روستائی			شهری			شهرستان
پسر شهر محصّل	پسر محصل	جمع	پسر شهر محصّل	پسر محصل	جمع	
۲۷۵۹	۲۹۰۴	۵۶۶۳	۲۹۲	۲۱۸	۵۱۰	کل استان
۸۷۲	۷۸۵	۱۶۵۷	۲۱	۴۰	۶۱	بهر احمد
۱۶۲۲	۱۹۲۱	۳۵۴۳	۱۰۲	۱۲۸	۲۳۰	کهکلیه
۲۵۱	۱۹۸	۴۴۹	۱۶۰	۱۵۰	۳۱۰	کپساران

ماخذ : کمیته امداد امام خمینی استان

جدول ۱۲۸ - فعالیتهای سازمان تبلیغات اسلامی در استان در سال ۱۳۶۲

ردیف	نوع فعالیت	تعداد
۱	اعزام مبلغین پاروچانهون به روستا/ ادارات ، کارخانجات و مدارس	۲۵۱۵ مورد
۲	اقامه نماز جماعت در مدارس و ادارات و کارخانجات	•
۳	اعزام مبلغ جهت بزرگداشت مجالس شهدا.....	بیش از ۱۵۰ مورد
۴	تشکیل کلاس در سطح شهر و روستا.....	•
۵	نمایش فیلم در شهر و روستا.....	۱۸۴ مورد
۶	برگزاری نمایشنامه.....	•
۷	نمایشگاه عکس و پوستر.....	•
۸	سخنرانی قبل از خطبه.....	۲۲ مورد دعوت از شخصیتها
۹	دیدار با خانواده های شهدا.....	•
۱۰	برگزاری مراسم دعای کمیل.....	۱۸۵ مورد
۱۱	تشکیل کلاس برای ارگانها و ادارات و نیروهای مسلح.....	•
۱۲	تشکیل و بازاری انجمن اسلامی.....	•
۱۳	اعزام مبلغ به جبهه.....	۴۲ مورد
۱۴	تکثیر و نشر جزوات و زندگینامه و وصیت نامه شهدا.....	•
۱۵	راهپیمائی.....	۲ مورد
۱۶	تشکیل کتابخانه (تحویل کتاب امانی).....	•
۱۷	برگزاری مراسم و شعائر.....	۱۴۲ مورد
۱۸	نصب و نشر پلاکار دوپوستر.....	۴۰ مورد ۱۵۰ قطعه

ماخذ: سازمان تبلیغات اسلامی استان