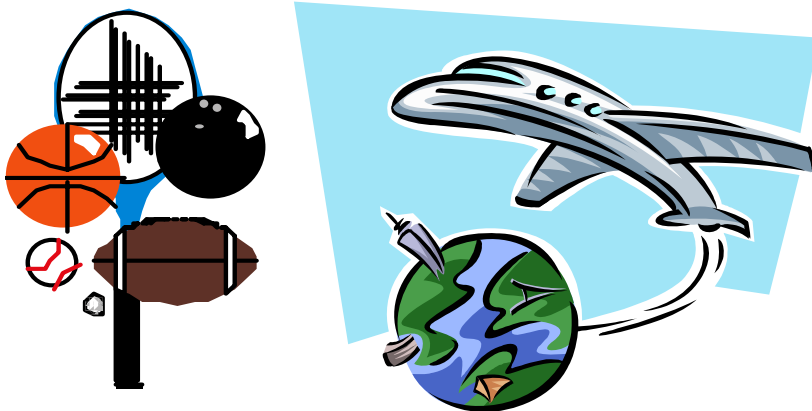


فصل هفدهم :



فرهنگ، ورزش و گردشگری

فهرست

تعاریف

- ۱۷-۱ = تولید برنامه های محلی صدای جمهوری اسلامی ایران = مرکز مازندران
- ۱۷-۲ = مدت پخش برنامه های صدای جمهوری اسلامی ایران = مرکز مازندران
- ۱۷-۳ = تولید برنامه های محلی سیمای جمهوری اسلامی ایران = مرکز مازندران
- ۱۷-۴ = مدت پخش برنامه های سیمای جمهوری اسلامی ایران = مرکز مازندران
- ۱۷-۵ = سینماها و تماشاگران فیلمهای سینمایی
- ۱۷-۶ = سالنهای وابسته به اداره کل فرهنگ و ارشاد اسلامی و برنامه های اجرا شده
- ۱۷-۷ = توزیع مطبوعات
- ۱۷-۸ = کتابخانه ، کتاب ، اعضا و مراجعان به کتابخانه ها
- ۱۷-۹ = اماکن مذهبی
- ۱۷-۱۰ = موقعیت جغرافیایی و قدمت بناهای تاریخی به ثبت رسیده
- ۱۷-۱۱ = مریدان و داوران بر حسب رشته های ورزشی و جنس
- ۱۷-۱۲ = ایرانیان خارج شده بر حسب مرزهای خروجی
- ۱۷-۱۳ = زائران حج تمتع و حج عمره

تعاریف

آمارهای ارائه شده در این فصل مربوط به برنامه های صدا و سیما، مطبوعات، کتاب و کتابخانه های عمومی، سینما، موزه ها و بناهای تاریخی، جهانگردان وارد شده به کشور و زائران اماکن متبرکه می باشد که در ذیل به تاریخچه مختصر جمع آوری اطلاعات در هر یک از این زمینه ها اشاره می شود.

تهیه منظم آمار مربوط به برنامه های رادیو و تلویزیون از سال ۱۳۴۵ و تئاتر و موزه ها از سال ۱۳۴۷ آغاز گردید. قدیمی ترین آمار مربوط به سینماهای کشور که در دسترس مرکز آمار ایران قرار گرفته مربوط به سال ۱۳۴۸ است که توسط سازمان فرهنگ و هنر که پس از پیروزی انقلاب اسلامی به "وزارت فرهنگ و ارشاد اسلامی" تغییر نام یافته است، تهیه گردیده است.

تهیه آمار مربوط به مطبوعات به صورت جامع برای نخستین بار بر اساس « طرح بررسی نشریات کشور» در سال ۱۳۴۹ توسط مرکز آمار ایران صورت گرفت. این وظیفه در حال حاضر به عهده اداره مطبوعات داخلی وزارت فرهنگ و ارشاد اسلامی می باشد.

جمع آوری و ارائه آمار مربوط به کتابخانه های کشور از سال ۱۳۴۴ شروع شد و کانون پرورش فکری کودکان و نوجوانان نیز پس از تأسیس در سال ۱۳۴۴ اطلاعات مربوط به فعالیت های خود را ثبت و ارائه نموده است.

تهیه آمارهای جهانگردی هر چند با تشکیل سازمان جلب سیاحان در سال ۱۳۴۲ آغاز شد، اما سازمان مزبور بر اساس سوابق موجود در دفاتر ادارات گمرک، گذرنامه و سایر منابع مربوطه موفق به جمع آوری اطلاعات سال های ۱۳۳۱ تا ۱۳۴۲ گردید که این آمارها برای نخستین بار در سالنامه آماری ۱۳۴۵ کشور درج گردید.

درباره آمارهای مندرج در این فصل توضیح نکات زیر ضروری است:

اطلاعات آماری مربوط به فرهنگ اگرچه در زمینه های گوناگونی قابل ارائه می باشد، معذک به علت در دسترس نبودن یا عدم تولید برخی آمارها، درج آمار تنها در زمینه های یاد شده میسر گردیده است.

آمار مربوط به تعداد بازدید کنندگان از موزه ها و بناهای تاریخی استان نیز از طریق اداره کل موزه ها و مستند به سازمان میراث فرهنگی کشور که تعدادی از موزه ها و بناهای تاریخی را تحت پوشش دارد جمع آوری می شود و به علت فقدان مرجعی واحد که کلیه موزه ها و بناهای تاریخی کشور را از لحاظ آماری تحت پوشش داشته باشد، ارائه آمار جامعی در این زمینه تاکنون میسر نشده است.

آمارهای مربوط به زائران اماکن متبرکه فقط شامل آن دسته از زائرانی است که از طریق سازمان حج و زیارت اقدام به سفر نموده اند.

تعاریف و مفاهیم به کار رفته در این فصل به شرح زیر است :

تولید برنامه رادیویی و تلویزیونی : تولید فرآیندی است که متن، طرح، سناریو یا پیام ها و اندیشه ها را از طریق به کارگیری منابع انسانی هنری و فنی، تجهیزات، مواد مصرفی و منابع مالی، به ساختار برنامه ای صوتی یا تصویری تبدیل کرده و آنرا بر واسطه ی رسانه ای (فیلم، نوار ویدئو، نوار صدا، دیسک، امواج و ...) ضبط و ثبت و سوار می کند و برای توزیع، پخش یا نمایش از طریق تجهیزات فرستنده، گیرنده یا تجهیزات نمایشی دیگر آماده می سازد. در تولید تلویزیونی، متن ها و ابزار و مواد رسانه ای و نیز واسطه ها، کلاً برای تولید و ضبط و ثبت ” تصویر و صدا ” به کار می روند در حالی که در تولید رادیو، عوامل پیشگفته، صرفاً برای تولید و ضبط و ثبت ” صدا ” به کار گرفته می شوند.

مرکز رادیویی و تلویزیونی : مراکز واقع در هر استان که مکان تولید برنامه های رادیویی و تلویزیونی و اتخاذ تصمیم در مورد پخش برنامه هاست.

تولید فیلم : مجموعه مراحل است که با استفاده از خدمات مختلف در یک طیف گسترده از افراد و وسایل (فیلمنامه، بازیگر، واحدهای دکور، لباس، گریم، نور، صدا، نماهای ویژه، تدوین و وسایل فنی و ...) تا تهیه نسخه آماده نمایش، انجام می شود.

سینما : سینما عبارت است از هنر، فن و صنعت تولید و نمایش فیلم است.

فیلم سینمایی : فیلم بلند داستان دار است که حداقل ۷۵ دقیقه بوده و معمولاً با عرض ۳۵ میلیمتری برای نمایش ساخته می شود.

مطبوعات : برطبق قانون، مطبوعات عبارتند از نشریاتی که به طور منظم، با نام ثابت و تاریخ انتشار در فواصل معین، در زمینه های گوناگون خبری، انتقادی، اجتماعی، سیاسی، اقتصادی، کشاورزی، فرهنگی، دینی و علمی و ... منتشر می شوند.

مراکز فرهنگی- هنری کانون پرورش فکری کودکان و نوجوانان : کتابخانه های وابسته به کانون پرورش فکری کودکان و نوجوانان که کلیه فعالیتهای فرهنگی اعم از کتابخوانی و یادگیری نقاشی، خط، سرود و ... در آنها انجام می گیرد.

اعضا مراکز فرهنگی- هنری کانون پرورش فکری کودکان و نوجوانان : کودکان و نوجوانان ۶ تا ۱۸ ساله ای که به صورت عضو از خدمات مراکز فرهنگی- هنری استفاده می کنند.

کتاب: بر اساس تعریف ارائه شده از طرف سازمان یونسکو، کتاب نشریه ای غیر ادواری است که اختصاص به موضوعی ویژه دارد و تعداد صفحات آن ۴۸ صفحه یا بیشتر است.

جزوه : نشریه ای غیر ادواری است که بر حسب مورد به یک یا چند موضوع یا مسئله و رویداد خاص می پردازد. گسترده توزیع جزوه معمولاً محدود به داخل سازمانها یا گروههای محدود و خاص است .

شمارگان (تیراژ) : تعداد نسخه های چاپ یا تکثیر شده از نشریه در یک نوبت چاپ و انتشار است.
بناهای تاریخی : آثار معماری، عناصر و بناهایی است که جنبه باستانی دارد یا از نظر تاریخی، هنری و علمی واجد ارزش می باشد.

موزه : موسسه ای است دائمی و غیر انتفاعی که به منظور گردآوری، آموزش و نمایش دست آوردهای انسان یا طبیعت فعالیت می کند و درهای آن به روی عموم مردم باز است.

جهانگرد : طبق تعریف سازمان جهانی جهانگردی، جهانگرد (توریست، سیاح یا گردشگر) شخصی است که به کشور یا شهری غیر از محیط زیست عادی خود برای مدتی که کمتر از ۲۴ ساعت و بیشتر از یک سال نباشد سفر کند و قصد او از سفر، تفریح، استراحت، ورزش، دیدار اقوام و دوستان، ماموریت، شرکت در سمینار، کنفرانس یا اجلاس، معالجه، مطالعه و تحقیق یا فعالیتهای مذهبی باشد.

غیر جهانگرد : کسی که کشور محل دائمی اقامت خود را به قصد اشتغال، اقامت دائم، پناهندگی، تحصیل و ماموریت در نمایندگیهای سیاسی خارج از کشور ترک نماید غیر جهانگرد محسوب می شود.

۱۷- فرهنگ ، ورزش و گردشگری _____ سالنامه آماری استان مازندران ۱۳۸۴

۱-۱۷ - تولید برنامه های محلی صدای جمهوری اسلامی ایران - مرکز مازندران

مقدار	سال و موضوع
۹۸۳ : ۲	۱۳۷۰ ..
۲۴۸۴ : ۴۹	۱۳۷۵
۳۹۱۰ : ۱۴	۱۳۸۰
۳۶۰۵ : ۳۵	۱۳۸۱
۳۲۳۳ : ۵۹	۱۳۸۲
۳۵۴۷ : ۰۹	۱۳۸۳
۳۲۸۷ : ۵۱	۱۳۸۴
۱۷۸ : ۵۹	ارزشهای دفاع مقدس .
۲۴۱ : ۱۰	اطلاعات عمومی
۳۴۳ : ۲۷	اقتصادی
۷۲ : ۱۸	تاریخی
۱۸۲ : ۴۷	سیاسی
۱۰۷ : ۴۱	علم و فن
۴۱ : ۵۴۸	فرهنگی .
۵۳۸ : ۴۱	معارف اسلامی .
۲۰۱ : ۲۱	ورزش و تفریحات سالم
۸۷۳ : ۴۶	اجتماعی .

مأخذ : صدا و سیمای جمهوری اسلامی ایران ، مرکز مازندران.

۲-۱۷- مدت پخش برنامه های صدای جمهوری اسلامی ایران - مرکز مازندران

شبکه استان / پخش محلی				سال
میان برنامه	برنامه	اخبار	جمع	
۰	۱۷۵۹ : ۵۱	۸۷ : ۴۲	۱۸۴۶ : ۹۲	۱۳۷۰
۷۳۰ : ۲۸	۲۰۱۴ : ۴۲	۱۲۹ : ۲۶	۲۸۷۴ : ۰۶	۱۳۷۵
۶۱۴:۲۵:۵۰	۳۷۶۰ : ۴۲	۲۰۷ : ۱۳	۴۵۸۲:۲۰:۵۰	۱۳۸۰
۶۹۱:۲۷	۳۶۸۳:۱۲	۱۲۷:۱۸	۴۵۰۱:۵۷	۱۳۸۱
۴۹۰:۳۹	۳۴۴۱:۱۳	۱۹۹:۵۵	۴۱۳۱:۳۷	۱۳۸۲
۶۰۳:۵۱	۲۸۰۵:۲۱	۱۸۷:۲۰	۴۵۹۶:۳۲	۱۳۸۳
۵۴۰:۳۰	۴۰۸۵:۸۴	۱۷۶:	۸۴۰۱:۳۴	۱۳۸۴

توجه : به استان هایی که دارای شبکه استانی می باشند تحت عنوان شبکه استان ، در غیر اینصورت تحت عنوان پخش محلی نوشته شود.

مأخذ : صدا و سیما جمهوری اسلامی ایران ، مرکز مازندران.

۱۷-۳ - تولید برنامه های محلی سیمای جمهوری اسلامی ایران _ مرکز مازندران

مقدار	سال و موضوع
۱۶۱ : ۲۸	۱۳۷۰
۳۴۸ : ۱۶	۱۳۷۵
۱۴۴۰ : ۵۲ : ۳۸	۱۳۸۰
۱۲۲۷ : ۳۳	۱۳۸۱
۱۳۵۵ : ۱۹ : ۵۷	۱۳۸۲
۱۲۶۷ : ۲۵	۱۳۸۳
۱۳۵۳ : ۴۶	۱۳۸۴
۶۶ : ۱۸	ارزشهای دفاع مقدس .
۱۲۳ : ۱۷	اطلاعات عمومی
۱۵۱ : ۶	اقتصادی
۲۴ : ۵۴	تاریخی
۷۸ : ۲۰	سیاسی .
۳۸ : ۳۹	علم و فن .
۲۱۶ : ۳۳	فرهنگی .
۱۴۲ : ۴۷	معارف اسلامی
۲۳۱ : ۱۷	ورزش و تفریحات سالم
۲۸۰ : ۳۳	اجتماعی

مأخذ : صدا و سیمای جمهوری اسلامی ایران ، مرکز مازندران.

۴-۱۷- مدت پخش برنامه های سیمای جمهوری اسلامی ایران - مرکز مازندران

شبهه استان / پخش محلی				سال
میان برنامه	برنامه	اخبار	جمع	
۱۱۸:۱۱	۱۶۲:۵	۵۶:۳۹	۳۷۹:۶۷	۱۳۷۰
۱۱۸:۵۰	۲۱۹:۰۶	۷۲:۰۸	۴۰۹:۶۴	۱۳۷۵
۴۵۰:۳۲	۲۱۳۹:۵۳	۲۲۵:۲۱	۲۸۱۵:۴۷	۱۳۸۰
۴۲۰:۲۸	۱۷۸۷:۴۹	۲۲۵:۵۸	۲۴۳۴:۱۵	. ۱۳۸۱
۳۰۷:۴۵	۱۹۸۷:۳	۲۸۰:۳۸	۲۵۷۵:۲۶	. ۱۳۸۲
۲۱۶:۱۳	۹۷۳:۵۳	۱۶۲:۰۵	۱۳۵۲:۱۱	. ۱۳۸۳
۴۲۶:۳۵	۱۹۵۷:۲	۲۶۰:۴۵	۲۶۴۴:۲۲	. ۱۳۸۴

مأخذ: صدا و سیمای جمهوری اسلامی ایران ، مرکز مازندران.

۱۷-۵ - سینماها و تماشاگران فیلمهای سینمایی

تعداد تماشاگر			سینما		سال و شهرستان
فیلمهای خارجی	فیلمهای ایرانی	جمع	گنجایش	تعداد	
۴۹۵۵۵۰	۶۸۵۷۴۸	۱۱۸۱۲۹۷	۱۱۰۸۴	۱۶	۱۳۶۵
۵۸۸۸۴۳	۱۱۹۷۳۶۹	۱۷۸۶۲۱۲	۱۱۰۸۴	۱۶	۱۳۷۰
۳۴۵۰۸۵	۱۰۶۵۵۶۱	۱۴۱۰۶۴۶	۱۱۰۸۴	۱۶	۱۳۷۵
۴۶۸۷۲	۷۳۰۸۹۲	۷۷۷۷۶۴	۹۹۰۴	۱۹	۱۳۸۰
۷۵۸۵۱	۲۴۹۹۹۰	۳۲۵۸۴۱	۷۰۶۵	۱۱	۱۳۸۱
۱۲۸۶۲	۳۰۷۹۰۹	۳۲۰۷۷۱	۷۷۵۶	۱۳	۱۳۸۲
۶۴۰۳۵	۱۳۱۱۶۴	۱۹۵۱۹۹	۷۷۷۰	۱۳	۱۳۸۳
۵۰۰	۳۸۹۷۳۶	۳۹۰۲۳۶	۷۹۱۴	۱۳	۱۳۸۴
-	۷۵۷۰۰	۷۵۷۰۰	۵۱۹	۲	آمل .
-	۷۳۵۷۶	۷۳۵۷۶	۱۴۷۰	۲	بابل .
-	۴۰۰۹۲	۴۰۰۹۲	۶۵۰	۱	بابلسر
-	۹۰۰۰	۹۰۰۰	۶۲۰	۱	بهشهر
-	۷۹۷۸۳	۷۹۷۸۳	۶۵۰	۲	تنکابن .
-	-	-	-	-	جویبار
۵۰۰	۳۲۲۸۵	۳۲۲۸۵	۹۵۰	۱	چالوس .
-	-	-	۵۲۵	۱	رامسر* .
-	۷۸۸۰۰	۷۸۸۰۰	۲۵۳۰	۳	ساری .
-	-	-	-	-	سوادکوه
-	-	-	-	-	قائمشهر .
-	-	-	-	-	محمودآباد .
-	-	-	-	-	نکا .
-	-	-	-	-	نور
-	-	-	-	-	نوشهر

*. سینمای رامسر نیمه فعال می باشد.

مأخذ : اداره کل فرهنگ و ارشاد اسلامی استان.

سالنامه آماری استان مازندران ۱۳۸۴ -۱۷- فرهنگ ، ورزش و گردشگری

۱۷-۶- سالنهای وابسته به اداره کل فرهنگ و ارشاد اسلامی و برنامه های اجرا شده

تعداد تماشاگر		تعداد اجرا		تعداد برنامه		سالن نمایش		سال و شهرستان
موسیقی	تئاتر	موسیقی	تئاتر	موسیقی	تئاتر	گنجایش	تعداد	
۰	۳۵۰	۰	۲	۰	۲	۰	۰	۱۳۶۵
۰	۴۷۰	۰	۳	۰	۳	۰	۰	۱۳۷۰
۰	۵۸۰	۰	۳	۰	۳	۰	۰	۱۳۷۵
۷۵۴۳۸	۹۳۴۴۰	۱۷۹	۴۶۵	۸۹	۱۶۷	۳۱۲۱	۱۲	۱۳۸۰
۶۰۱۴	۱۱۵۵۶۲	۱۶۲	۴۰۴	۴۹	۱۳۹	۹۴۱۸	۲۳	۱۳۸۱
۱۸۶۰۵	۶۳۱۳۵	۶۲	۲۷۷	۲۶	۹۷	۳۷۳۸	۱۵	۱۳۸۲
۱۴۰۴۰	۱۲۴۸۱۸	۳۹	۸۱۶	۲۶	۲۴۸	۳۷۰۰	۱۵	۱۳۸۳
-	۱۴۱۴۰۰	۱۹	۷۱۱	-	-	۳۳۴۲	۱۴	۱۳۸۴
-	۷۰۰۰	۱	۵۰	-	-	۴۵۰	۲	آمل .
-	۱۲۰۰۰	۱	۴۰	-	-	۹۵۰	۳	بابل .
-	۱۰۰۰۰	۱	۵۰	-	-	۱۸۰	۱	بابلسر
-	۵۰۰۰	-	۱۴۵	-	-	۴۵۷	۲	بهشهر
-	۸۰۰۰	۲	۴۰	-	-	-	-	تنکابن .
-	-	-	-	-	-	-	-	جویبار
-	۱۵۰۰۰	۱	۵۰	-	-	-	-	چالوس .
-	۴۵۰۰	-	۳۰	-	-	-	-	رامسر
-	۲۵۰۰۰	۱۰	۱۰۰	-	-	۲۲۰	۱	ساری .
-	۴۵۰۰	-	۱۲	-	-	۲۰۰	۱	سوادکوه
-	۸۰۰۰	۱	۳۵	-	-	۱۸۰	۱	قائمشهر .
-	۵۴۰۰	۱	۲۷	-	-	۲۰۰	۱	محمودآباد .
-	-	-	-	-	-	-	-	نکا .
-	۱۲۰۰۰	-	۴۰	-	-	۲۵۵	۱	نور
-	۲۵۰۰۰	۱	۹۲	-	-	۲۵۰	۱	نوشهر

تعداد برنامه تئاتر و موسیقی و تعداد تماشاگر موسیقی در سال ۱۳۸۴ اجرا نشده است.

مأخذ : اداره کل فرهنگ و ارشاد اسلامی استان.

۱۷-۷- توزیع مطبوعات

شمارگان (تیراژ)		تعداد عنوان		شرح
مطبوعات محلی	کل	مطبوعات محلی	کل	
				روزنامه
۱۲۰۰۰	۴	۴	۴	۱۳۶۵
۱۶۰۰۰	۴	۴	۴	۱۳۷۰
۴۰۰۰۰	۸	۸	۸	۱۳۷۵
۱۲۰۰۰۰	۱۲	۱۲	۱۲	۱۳۸۰
۱۴۲۰۰۰	۱۷	۱۷	۱۷	۱۳۸۱
۱۶۳۰۰۰	۲۲	۲۲	۲۲	۱۳۸۲
-	۲۷	-	۲۷	۱۳۸۳
۱۲۸۰۰۰	۳۶	۱۶	۳۶	۱۳۸۴
				مجله
.	.	.	.	۱۳۶۵
.	.	.	.	۱۳۷۰
۱۰۰۰	۱	۱	۱	۱۳۷۵
۶۰۰۰	۳	۳	۳	۱۳۸۰
۱۰۵۰۰	۳	۳	۳	۱۳۸۱
۱۲۵۰۰	۹	۹	۹	۱۳۸۲
۸۸۰۰۰	۱۱	۱۱	۱۱	۱۳۸۳
۳۴۰۰۰	۱۷	-	۱۷	۱۳۸۴

*. منظور از مطبوعات محلی نشریاتی هستند که گستره توزیع آنها فقط استان مازندران می باشد.

** .بقیه نشریات گستره توزیع آنها منطقه ای می باشد. (مازندران - گیلان)

مأخذ : اداره کل فرهنگ و ارشاد اسلامی استان.

۸-۱۷ - کتابخانه ، کتاب ، اعضا و مراجعان به کتابخانه ها

کتابهای موجود				کتابخانه				سال و شهرستان
سایر	دانشگاه و مؤسسات آموزش عالی	کانون پرورش فکری کودکان و نوجوانان	کتابخانه های عمومی	سایر	دانشگاه و مؤسسات آموزش عالی	کانون پرورش فکری کودکان و نوجوانان	کتابخانه های عمومی	
-	-	۵۷۷۸۶	۱۹۰۸۵۷	-	-	۱۰	۳۱	۱۳۶۵
-	-	۷۷۹۳۷	۲۳۴۵۶۰	-	-	۱۲	۳۰	۱۳۷۰
-	-	۱۰۴۴۷۳	۳۰۵۲۷۵	-	-	۱۲	۳۲	۱۳۷۵
-	-	۱۷۴۳۹۰	۴۴۸۳۷۳	-	-	۱۶	۴۶	۱۳۸۰
-	-	۲۰۷۷۳۱	۴۹۲۷۷۶	-	-	۲۰	۴۵	۱۳۸۱ .
-	-	۲۲۰۲۷۲	۵۱۴۵۵۸	-	-	۲۱	۴۵	۱۳۸۲ .
-	-	۲۲۵۵۵۹	۵۵۳۲۷۸	-	-	۲۱	۴۷	۱۳۸۳ .
-	-	۲۱۲۵۱۱	۶۱۱۶۲۰	-	-	۲۲	۴۸	۱۳۸۴ .
-	-	۱۰۸۳۵	۲۳۹۸۱	-	-	۱	۳	آمل
-	-	۲۳۵۷۲	۷۵۶۵۹	-	-	۲	۵	بابل
-	-	-	۳۶۸۲۶	-	-	-	۳	بابلسر .
-	-	۱۳۷۴۷	۶۰۲۱۵	-	-	۱	۵	بهشهر .
-	-	۱۲۰۹۳	۷۳۴۶۶	-	-	۲	۵	تنکابن
-	-	۱۳۴۳۱	۱۷۳۵۶	-	-	۱	۲	جویبار
-	-	۲۲۰۱۳	۲۷۶۵۴	-	-	۲	۲	چالوس
-	-	۱۶۸۵۵	۳۴۱۳۳	-	-	۲	۳	رامسر .
-	-	۲۵۰۲۱	۸۶۵۶۵	-	-	۳	۴	ساری
-	-	۴۷۰۲	۴۸۱۱۶	-	-	۱	۴	سوادکوه .
-	-	۲۸۹۸۶	۴۲۰۴۴	-	-	۲	۴	قائمشهر
-	-	-	۱۴۱۶۷	-	-	-	۱	محمودآباد
-	-	-	۱۰۶۷۶	-	-	-	۱	نکا
-	-	۱۴۵۷۲	۳۹۳۴۱	-	-	۱	۴	نور
-	-	۱۴۸۵۶	۲۱۴۲۱	-	-	۱	۲	نوشهر .
-	-	۴۶۳۸	-	-	-	۱	-	کتابخانه پستی .
-	-	۷۱۸۹	-	-	-	۲	-	سیار روستایی .

۸-۱۷- کتابخانه ، کتاب ، اعضاء و مراجعان به کتابخانه ها (دنباله)

موارد مراجعه				تعداد اعضاء				سال و شهرستان
سایر	دانشگاه و مؤسسات آموزش عالی	کانون پرورش فکری کودکان و نوجوانان	کتابخانه های عمومی	سایر	دانشگاه و مؤسسات آموزش عالی	کانون پرورش فکری کودکان و نوجوانان	کتابخانه های عمومی	
-	-	۷۲۷۷۱	۰	-	-	۱۱۷۰۹	۱۰۱۴۴	۱۳۶۵
-	-	۲۹۴۹۰۰	۰	-	-	۱۰۳۹۱	۱۴۳۵۷	۱۳۷۰
-	-	۳۳۶۹۸۴	۱۳۲۸۴۸۳	-	-	۲۶۲۰۵	۳۰۳۶۰	۱۳۷۵
-	-	۳۰۲۵۶۹	۲۳۴۲۰۱۷	-	-	۷۳۰۳۳	۹۲۰۳۷	۱۳۸۰
-	-	۰	۲۲۲۷۲۵۸	-	-	۹۷۸۶	۹۲۵۱۲	۱۳۸۱
-	-	۴۱۹۹۱۱	۲۰۴۸۹۷۴	-	-	۱۲۰۷۸	۹۱۳۳۲	۱۳۸۲
-	-	۴۰۷۰۸۱	۱۷۰۹۸۹۴	-	-	۱۵۰۱۶	۹۱۴۱۲	۱۳۸۳
-	-	۳۸۳۷۶۰	۱۶۴۱۸۸۳	-	-	۱۵۹۹۰	۵۸۶۵۳	۱۳۸۴
-	-	۲۰۴۴۸	۶۱۵۸۶	-	-	۸۵۲	۴۶۳۳	آمل
-	-	۵۱۶۲۴	۲۰۱۳۷۰	-	-	۲۱۵۱	۸۲۳۱	بابل
-	-	-	۲۲۹۶۱۳	-	-	-	۳۹۱۱	بابلسر .
-	-	۱۸۴۸۰	۷۴۳۶۳	-	-	۷۷۰	۴۵۴۹	بهشهر .
-	-	۱۷۶۱۶	۲۷۴۷۶۷	-	-	۷۳۴	۴۶۵۶	تنکابن
-	-	۱۸۹۸۴	۳۱۶۴۶	-	-	۷۹۱	۱۳۸۰	جویبار
-	-	۲۶۸۸۰	۶۱۴۷۷	-	-	۱۱۲۰	۱۶۱۸	چالوس
-	-	۱۱۸۳۲	۹۸۸۲۵	-	-	۴۹۳	۴۳۲۸	رامسر .
-	-	۵۳۸۰۸	۱۶۵۰۷۶	-	-	۲۲۴۲	۸۷۹۵	ساری
-	-	۱۲۳۳۶	۸۵۲۵۷	-	-	۵۱۴	۳۰۷۱	سوادکوه .
-	-	۳۵۷۶۰	۸۲۸۱۸	-	-	۱۴۹۰	۵۱۸۱	قائمشهر
-	-	-	۱۸۰۸۲	-	-	-	۱۳۳۹	محمودآباد
-	-	-	۱۴۷۳۰	-	-	-	۲۱۷۸	نکا
-	-	۱۴۸۵۶	۱۵۵۳۲۸	-	-	۶۱۹	۲۱۸۲	نور
-	-	۲۷۷۲۰	۸۶۹۴۵	-	-	۱۱۵۵	۲۶۰۱	نوشهر .
-	-	۱۶۱۰۴	۰	-	-	۶۷۱	-	کتابخانه پستی .
-	-	۵۷۳۱۲	-۰	-	-	۲۳۸۸	-	سیار روستایی .

مأخذ : - اداره کل فرهنگ و ارشاد اسلامی استان.

- کانون پرورش فکری کودکان و نوجوانان استان.

- مدیریت کتابخانه استان.

۱۷-۹- اماکن مذهبی : ۱۳۸۴

شهرستان	تعداد امامزاده و بقعه	تعداد مساجد	تعداد تکایا و حسینیه *	اماکن مذهبی اقلیتها **
کل استان	۱۰۳۲	۳۲۲۵	۲۲۷۱	۲
آمل و لاریجان .	۱۸۵	۴۹۱	۳۴۳	-
بابل و بند پی غربی	۸۷	۵۹۲	۵۸۰	-
بابلسر	۱۷	۱۵۰	۵۸	-
بهشهر و نکا	۵۶	۱۹۴	۱۱۱	۱
تنکابن .	۸۵	۱۸۴	۱۵	-
چالوس و نوشهر	۷۵	۳۴۲	۲۵	-
رامسر .	۶۴	۶۳	۱	-
ساری	۱۸۵	۵۶۸	۵۹۵	-
قائمشهر و جویبار و سوادکوه .	۱۳۵	۲۹۹	۴۲۳	۱
محمودآباد .	۲۷	۱۲۰	۵۸	-
نور	۱۱۶	۲۲۲	۶۲	-

*. شامل تکیه، حسینیه، مهدیه، زینبیه، فاطمیه، ابولفضل و مدرسه علوم دینی و سقاخانه

** فقط دو مورد خانقاه در اوقاف دارای سابقه می باشد.

توضیح اینکه آمار فوق فقط شامل اماکنی است که بنا به دلایلی در ادارات اوقاف دارای سابقه هستند.

مأخذ : اداره کل اوقاف و امور خیریه استان.

قدمت تاریخی	محل بنا		نوع بنا	نام بنا
	روستا	شهرستان		
قرن نهم هجری		آمل	بقعه	بقعه شمس آل رسول
از قرن هفتم تا دوره صفویه		آمل	بقعه	بقعه میر بزرگ
صفوی		آمل	بقعه	بقعه ملک بهمن .
۸۲۰ هجری قمری		آمل	بقعه	شمس طبرسی (ناصر الحق)
قرن نهم هجری قمری		آمل	بقعه	میر حیدر (سه سید)
قرن نهم هجری قمری		آمل	آرامگاه	مقبره مشهور به شمس تبریزی
قرن نهم هجری قمری		آمل	بقعه	امامزاده ابراهیم
۷۰۶ هجری قمری		آمل	بقعه	امامزاده قاسم
قرن نهم هجری قمری		آمل	آتشکده	آتشکده آمل
صفویه		آمل	پل	پل دوازده پله .
قرن نهم هجری قمری		آمل	بقعه	قدمتگاه خضر .
پهلوی		آمل	پل	پل فلزی
پهلوی		آمل	بنا	ساختمان دارایی آمل .
اسلامی هجری قمری		آمل		شهر قدیم آمل .
هزاره اول ق.م. اسلامی		بابل	تپه	تپه باستانی بتگر کلا
۸۹۰ ق.ه		بابل	بقعه	امامزاده قاسم
۸۷۵ ق.ه		بابل	بقعه	بقعه سلطان محمد طاهر
۵۸۳۳ ق.ه		بابل	آرامگاه	مقبره درویش فخرالدین .
نیمه دوم قرن ۱۲ ق.ه		بابل	پل	پل محمد حسن خان .
پهلوی		بابل	بنا	شهرداری بابل
قرن نهم ق.ه		بابل	بقعه	کنبد سرست بابل .
پهلوی		بابل	بنا	مجتمع خدماتی سلمان .
پهلوی		بابل	بنا	شهربانی .
قاجاریه - زندیه	مقریکلا	بابل	تکیه	تکیه قریه مقریکلا .
هزاره اول هجری قمری	ابوالحسن کلا	بابل	بنا	مجموعه تاریخی ابوالحسن .
هزاره اول هجری قمری	ابوالحسن کلا	بابل	تپه	قلعه شاه نشین
هزاره اول هجری قمری	رمنت	بابل	تپه	پایین کتی دین .
هزاره اول هجری قمری	ملا محله	بابل	تپه	دین کتی محله
هزاره اول هجری قمری	کوثر دین	بابل	تپه	تپه کوثر دین
قاجار		بابل	حمام	حمام قدیمی میرزا یوسف .
قاجاریه		بابل		مجموعه آقا جان نسب
پهلوی		بابل	کاخ	مجموعه کاخ بابل
تیموری	قریه مشهد سرا	بابل	بقعه	بقعه امامزاده محمد
قاجاریه		بابل		مناره و مسجد رودگر محله .

۱۷-۱۰- موقعیت جغرافیایی و قدمت بناهای تاریخی به ثبت رسیده : ۱۳۸۴ (دنباله)

قدمت تاریخی	محل بنا		نوع بنا	نام بنا
	روستا	شهرستان		
۸۴۱ ه.ق		بابلسر	بقعه	امامزاده ابراهیم .
پهلوی		بابلسر	بنا	ساختمان شهربانی بابلسر .
پهلوی		بابلسر	میدان	میدان اصلی بابلسر
پهلوی		بابلسر	بنا	بهرداری بابلسر
پهلوی		بابلسر	بنا	ساختمان آتشکده ادبیات
هزاره اول ه.ق.	میر بازار	بابلسر	تپه	رجب کتی .
هزاره اول ه.ق.	میر بازار	بابلسر	تپه	احمد کتی .
هزاره اول ه.ق.	میر بازار	بابلسر	تپه	محمد علی کتی .
هزاره اول ه.ق.اسلامی	میر بازار	بابلسر	تپه	علیجان کتی
هزاره اول ه.ق.اسلامی	میر بازار	بابلسر	تپه	عبداله کتی.
هزاره اول ه.ق.اسلامی	میر بازار	بابلسر	تپه	چماز کتی .
هزاره اول ه.ق.اسلامی	میربازار	بابلسر	تپه	عبسی کتی
هزاره اول ه.ق.اسلامی	احمد کلا	بابلسر	تپه	قلعه کتی احمد کلا .
صفویه		بهشهر	باغ و کاخ	بنای شهرداری داخل پارک ملت
صفویه		بهشهر	کاخ	کاخ صفی آباد.
صفویه		بهشهر	بنا	مجموعه عباس آباد .
صفویه		بهشهر	عمارت	چشمه عمارت
پهلوی		بهشهر	باغ	باغ چهلستون .
		بهشهر	بقعه	بقعه امیر کمال الدین کوهستان .
ما قبل تاریخ ۱۰۰۰ ه.ق		بهشهر	غار	غار هوتو
هزاره دوم و اول ه.ق		بهشهر	تپه	گت تپه کش
هزاره دوم و اول ه.ق		بهشهر	تپه	تپه کش .
پهلوی		تنکابن	بنا	ساختمان شهربانی
قاجاریه		جویبار	تکیه	تکیه کرد کلا.
قاجاریه	آزان	جویبار	پل	پل آزان .
پهلوی		چالوس	کاخ	کاخ چایخوران .
پهلوی		چالوس	هتل	هتل بنیاد پهلوی .
		چالوس	تپه	کلار تپه .
پهلوی		رامسر	هتل	هتل قدیمی بنیاد پهلوی رامسر
پهلوی		رامسر	بلوار	بلوار مقابل هتلهای رامسر .
		رامسر	کاخ	کاخ رضا شاه .



۱۷-۱۰- موقعیت جغرافیایی و قدمت بناهای تاریخی به ثبت رسیده : ۱۳۸۴ (دنباله)

قدمت تاریخی	محل بنا		نوع بنا	نام بنا
	روستا	شهرستان		
قرن سیزدهم ه.ق		ساری	بقعه	امامزاده سلطان محمد رضا
اوایل اسلام		ساری	بقعه	ملا مجدالدین .
قرن نهم ه.ق		ساری	بقعه	امامزاده یحیی
اوایل قرن نهم ه.ق		ساری	بقعه	امامزاده سلطان زین العابدین
قرن نهم ه.ق		ساری	بقعه	امامزاده عباس .
افشاریه - زندیه		ساری	آب انبار	آب انبار میرزا مهدی
قاجاریه		ساری	آب انبار	آب انبار نو .
قرن ۸ و ۹ ه.ق	قریه گلما	ساری	بقعه	بقعه گلما .
قرن ۸ و ۹ ه.ق	عیسی	ساری	امامزاده	امامزاده قاسم
	خندق			
قرن نهم	مرز رود	ساری	امامزاده	امامزاده صالح .
قرن نهم	خارمیان	ساری	امامزاده	امامزاده عیسی بن کاظم .
صفویه	فرح آباد	ساری	مجموعه مسجد و بنا	مجموعه فرح آباد
پهلوی اول		ساری	بنا	ساختمان بانک ملی .
پهلوی		ساری	بنا	ساختمان دارایی
پهلوی		ساری	پل	پل تجن
قرن نهم	پایین دزا	ساری	بقعه	بقعه شاطر گنبد ساری .
قاجاریه	علی آباد	ساری	مسجد	مسجد علی آباد دودانگه
	دودانگه			
قاجاریه		ساری	بنا	خانه کلبادی .
قاجاریه - پهلوی	محله آب	ساری	خانه	خانه فاضلی .
	انبار			
اوایل اسلام - قاجاریه	محله	ساری	مسجد	مسجد جامع ساری .
	چنارین			
قرن پنجم هجری	دودانگه	ساری	برج	برج رسکت یا قلعه گبری



۱۷-۱۰- موقعیت جغرافیایی و قدمت بناهای تاریخی به ثبت رسیده : ۱۳۸۴ (دنباله)

قدمت تاریخی	محل بنا		نوع بنا	نام بنا
	روستا	شهرستان		
قرن پنجم ه.ق	لاجیم	سوادکوه	برج	برج لاجیم .
اوایل مشروطیت	آلاشت	سوادکوه	محلّه و خانه	محلّه قدیمی آلاشت.
قرن دهم هجری		سوادکوه	امامزاده	امامزاده شاهبالودهیمان
پهلوی	ورسک	سوادکوه	پل	پی ورسک
اسلامی	گنگلو	سوادکوه	قلعه	قلعه گنگلو .
پهلوی		قائمشهر	بنا	ساختمان شهرداری قائمشهر
هزاره اول و اواخر هزاره سوم ه.ق. اسلامی	جنید	قائمشهر	تپه	تپه امامزاده کتی
هزاره اول ه.ق. اسلامی	قراخیل	قائمشهر	تپه	دین کتی قراخیل
اسلامی	قراخیل	قائمشهر	تپه	دین کتی جنید (باوند) .
هزاره اول ه.ق.	قراخیل	قائمشهر	تپه	شال کتی
هزاره دوم و اول ه.ق		قائمشهر	تپه	تپه طالقانی .
میان سنگی		نکا	غار	غار کمیشان .
قرن نهم هجری	اطرب	نکا	بقعه	بقعه امامزاده عبدالله اطرب .
قرن سیزدهم ه.ق		نور	حمام	حمام صدراعظم نور .
قرن سیزدهم ه.ق		نور	پل	پل خشتی نور .
قرن نهم هجری	هزار خال	نوشهر	بقعه	امامزاده طاهر و مطهر .
	کجور			
نهم و دهم هجری	قریه کوشک	نوشهر	بقعه	بقعه امامزاده محمد .
	سرا			
قرن ۸ و ۹ ه.ق		نوشهر	بقعه	امامزاده سید علی کیا سلطان
قاجار		نور	تکیه	تکیه تاکو
قاجاریه	دهکده یوش	نور	خانه	خانه نیما یوشیج .
قرن نهم ه.ق		نور	بقعه	بقعه آقا شاهبا لوزاهد .

مأخذ : سازمان میراث فرهنگی و گردشگری استان.

۱۷- فرهنگ ، ورزش و گردشگری _____ سالنامه آماری استان مازندران ۱۳۸۴

۱۷-۱۱- مریبان و داوران بر حسب رشته های ورزشی و جنس : ۱۳۸۴

داوران			مریبان			رشته ورزشی
زن	مرد	جمع	زن	مرد	جمع	
۶۳۰	۳۰۴۲	۳۶۷۲	۱۴۹۸	۳۳۲۳	۴۸۲۱	جمع .
۱	۴	۵	۲	۵	۷	تنیس
۲۷	۳۴	۶۱	۵۷	۶۴	۱۲۱	ژیمناستیک
۶	۱۹	۲۵	۵	۱۵	۲۰	دوچرخه سواری
۱۶	۵۵	۷۱	۵	۳۴	۳۹	دوومیدانی .
۱۲۲	۲۹۷	۴۱۹	۴۹	۲۳۱	۲۸۰	کاراته .
۱۸	۱۰	۲۸	۲۲	۱۹	۴۱	بدمیتون .
۲۲	۳۰	۵۲	۶۸	۷۳	۱۴۱	شنا .
۶۳	۱۴۳۶	۱۴۹۹	۵۲	۱۲۹۶	۱۳۴۸	فوتبال
۱	۱	۲	-	۲	۲	کوهنوردی
-	۱۴	۱۴	-	۲۳	۲۳	ورزش باستانی
۲۹	۱۵۸	۱۸۷	۲۷	۱۷۵	۲۰۲	تکواندو
-	۱۶	۱۶	-	۴۵	۴۵	بوکس
۹	۲۱	۳۰	۵۰	۱۳	۶۳	شطرنج
۴۱	۶	۴۷	۸۳۳	۱۶۴	۹۹۷	آمادگی جسمانی
-	-	-	-	-	-	اسکی .
۳	۱۵	۱۸	-	۱۲	۱۲	اتومبیلرانی و موتورسواری
۴۳	۵۷	۱۰۰	۶۹	۹۶	۱۶۵	بسکتبال .
-	۱۰	۱۰	۷	۶۸	۷۵	بولینگ و بیلیارد .
۴۰	۵۰	۹۰	۳۰	۸۳	۱۱۳	تنیس روی میز .
۱	۱	۲	۱۲	۳۵	۴۷	تیراندازی
۱	۳۲	۳۳	۱	۴۹	۵۰	جودو .
۹	۱۸	۲۷	۱۱	۵۳	۶۴	جانبازان و معلولین .
۶	۱۴۱	۱۴۷	۲۱	۱۸۶	۲۰۷	رزمی .
-	-	-	-	۱	۱	سوار کاری .
-	۱	۱	-	۷	۷	شمشیر بازی
۱	۷	۸	-	-	-	قایقرانی .

۱۷-۱۱ - مربیان و داوران بر حسب رشته های ورزشی و جنس : ۱۳۸۴ (دنباله)

داوران			مربیان			رشته ورزشی
زن	مرد	جمع	زن	مرد	جمع	
-	۱۲۰	۱۲۰	-	۱۰۸	۱۰۸	کشتی .
-	-	-	-	-	-	گلف .
۹	۷	۱۶	۴	۹	۱۳	نابینایان .
-	-	-	۲	۴	۶	ناشنوایان
۴۸	۱۱۵	۱۶۳	۷۴	۳۰	۱۰۴	والیبال .
-	-	-	-	-	-	واترپلو .
۴	۶	۱۰	۲۱	۳۱	۵۲	ورزشهای همگانی .
-	۷	۷	-	۱۳	۱۳	وزنه برداری .
۵۴	۹۲	۱۴۶	۲۷	۵۱	۷۸	هندبال
-	۱۰	۱۰	-	۳۰	۳۰	هاکی .
۱	۱۰	۱۱	۱	۱۰	۱۱	کبدهی .
۴۱	۱۸۶	۲۲۷	۲۷	۱۶۵	۱۹۲	کودک فو
-	۶	۶	-	۷۰	۷۰	پرورش اندام .
۱۲	۴۸	۶۰	۱۶	۴۷	۶۳	ووشو .
۲	۲	۴	۵	۶	۱۱	اسکیت

مأخذ : اداره کل تربیت بدنی استان.

۱۷- فرهنگ ، ورزش و گردشگری _____ سالنامه آماری استان مازندران ۱۳۸۴

۱۲-۱۷- ایرانیان خارج شده بر حسب مرزهای خروجی

مرزهای دریایی نام مرز	مرزهای زمینی	مرزهای هوایی	جمع	سال
	نام مرز			
۱۲۰	...	۱۳۵۹۵	۱۳۷۱۵	. ۱۳۸۰
...	...	۱۹۴۰۲	۱۹۴۰۲	. ۱۳۸۱
...	...	۲۴۹۶۵	۲۴۹۶۵	. ۱۳۸۲
...	...	۲۹۲۴۱	۲۹۲۴۱	. ۱۳۸۳
...	...	۳۰۱۷۰	۳۰۱۷۰	. ۱۳۸۴

مرزهای زمینی و دریایی برای مسافر فعال نمی باشند فقط تجاری می باشد.
 ماخذ: اداره گذرنامه استان.

۱۳-۱۷- زائران حج تمتع و حج عمره

حج عمره (۱)			حج تمتع			جمع	سال و شهرستان
زن	مرد	مرد و زن	زن	مرد	مرد و زن		
۲۳۸۹	۴۹۴۰	۸۲۳۶	۲۲۲۱	۲۲۶۷	۴۴۹۸	۱۲۷۳۴	۱۳۸۰
۶۳۵۱	۴۴۵۶	۱۰۸۰۷	۲۵۶۰	۲۵۱۲	۵۰۷۲	۱۵۸۷۹	۱۳۸۱
۶۰۹۱	۹۱۴۹	۱۵۲۴۰	۲۵۶۸	۲۷۸۵	۵۳۵۳	۲۰۵۹۳	۱۳۸۲
۹۵۱۸	۱۲۸۷۵	۲۲۳۹۵	۱۶۶۳	۱۵۴۰	۳۲۰۳	۲۵۵۹۸	۱۳۸۳
۱۳۵۴۵	۸۹۲۳	۲۲۴۶۸	۱۸۵۷	۱۸۱۴	۳۶۷۱	۲۶۱۳۹	۱۳۸۴
۱۶۲۷	۹۵۶	۲۵۸۳	۱۷۱	۱۶۹	۳۴۰	۲۹۲۳	آمل
۲۷۹۰	۱۷۸۳	۴۵۷۳	۵۲۴	۵۲۸	۱۰۵۲	۵۶۲۵	بابل
۹۰۵	۵۵۴	۱۴۵۹	۹۶	۹۷	۱۹۳	۱۶۵۲	بایلسر
۷۰۸	۳۹۸	۱۱۰۶	۱۸۲	۱۷۳	۳۵۵	۱۴۶۱	بهشهر
۴۳۲	۲۸۸	۷۲۰	۸۰	۷۲	۱۵۲	۸۷۲	تنکابن
۵۳۵	۳۱۴	۸۴۹	.	.	.	۸۴۹	جویبار
۴۲۶	۲۹۶	۷۲۲	۵۴	۵۴	۱۰۸	۸۳۰	چالوس
۳۹۵	۳۲۴	۷۱۹	.	.	.	۷۱۹	رامسر
۳۴۲۲	۲۲۶۹	۵۶۹۱	۴۵۱	۴۴۱	۸۹۲	۶۵۸۳	ساری
۱۴۵	۱۰۵	۲۵۰	.	.	.	۲۵۰	سوادکوه
۱۲۰۱	۹۰۶	۲۱۰۷	۲۴۳	۲۲۳	۴۶۶	۲۵۷۳	قائمشهر
۲۷۳	۲۲۴	۴۹۷	.	.	.	۴۹۷	محمودآباد
۱۴۲	۱۰۳	۲۴۵	۵۶	۵۷	۱۱۳	۳۵۸	نکا
۴۱۵	۳۰۵	۷۲۰	.	.	.	۷۲۰	نور
۱۲۹	۹۸	۲۲۷	.	.	.	۲۲۷	نوشهر

(۱) - فقط شامل زائرانی است که توسط سازمان حج و زیارت به اماکن متبرکه مشرف شده اند.

مأخذ : سازمان حج و زیارت استان.