

فصل 21

شاخصهاي قيمت

شاخص بهای کالاها و خدمات مصرفی خانوارها در نقاط روستایی

در سال 1353 برای اولین بار، مرکز آمار ایران طرح آمارگیری از قیمت خرده فروشی تعدادی از کالاها و خدمات مصرفی در نقاط روستایی را به مرحله اجرا درآورد و از آن زمان، نتایج حاصل از آمارگیریهای مزبور را تا مهر ماه سال 1357 همه ساله به صورت متوسط قیمت کالاها و خدمات مصرفی در نقاط روستایی، در قالب نشریات فصلی و سالانه منتشر کرد.

پس از آن نتایج نیمه دوم سال 1358 و نیمه اول سال 1359 به صورت متوسط قیمت و شاخص قیمت کالاها و خدمات مصرفی روستایی در اختیار علاقه مندان قرار گرفت.

از سال 1361 لغایت سال 1375 شاخص بهای خرده فروشی کالاها و خدمات مصرفی خانوار در نقاط روستایی براساس سال پایه 1361 تهیه و منتشر شد. براساس آخرین تجدید نظر در سال پایه و انتخاب سال 1374 به عنوان سال پایه، آماری ذی ربط برای سالهای 1375 لغایت 1378 به تفکیک استانها و کل کشور تهیه و منتشر شده است.

جداول آماری ارائه شده در این فصل به شرح زیر است:

قیمت

جداول مربوط به شاخص بهای کالاها و خدمات مصرفی در نقاط شهری .

جداول مربوط به شاخص بهای کالاها و خدمات مصرفی در نقاط روستایی .

تعاریف و مفاهیم به کار رفته در این فصل به شرح زیر است :

شاخص بهای عمده فروشی کالاها : معیار سنجش تغییرات متوسط قیمت کالاها در بازارهای عمده فروشی نسبت به سال پایه ، شاخص بهای عمده فروشی کالاها نامیده می شود . این شاخص برای اندازه گیری تغییرات سطح عمومی قیمتها محاسبه می شود و نموداری از تغییر قیمتها در سطح تولید کننده و عرضه کننده دست اول است .

شاخص بهای کالاها و خدمات مصرفی : معیار سنجش تغییرات متوسط قیمت تعداد معینی از کالاها و خدمات مورد مصرف خانوار نسبت به سال پایه ، شاخص بهای کالاها و خدمات مورد مصرف خانوار نسبت به سال پایه ، شاخص بهای کالاها و خدمات مصرفی نامیده می شود . شاخصی که بدین گونه بدست می آید ، صرفاً تغییراتی را که در اثر تغییر قیمت در هزینه زندگی پدید می آید ، مورد سنجش قرار می دهد . **گروههای کالاها و خدمات :** طبقه بندی کالاها و خدمات شاخصهای قیمت ، براساس ماهیت آنها و طبقه بندیهای بین المللی و نیازهای ملی انجام گرفته است ولی مبنای کلی ، همان طبقه بندی پیشنهادی سازمان ملل (S.N.A.) برای خرده فروشی و S.I.T.C برای عمده فروشی (می باشد که بنا به ملاحظات اقتصاد ایران ، تغییراتی در آن داده شده است .

در این طبقه بندیها ، کالاها و خدمات به چند گروه بزرگ تقسیم می شود که هر یک از آنها چندین زیرگروه دارد ، گروههای بزرگ را ، گروههای اصلی و زیر گروههای آنها را گروههای فرعی کالاها و خدمات می نامند .

ضریب اهمیت : سهمی که هر کالا یا خدمت در مجموع هزینه خانوار در یک مقطع زمانی مشخص ، دارا است ، ضریب اهمیت نامیده می شود . این ضریب ، مهمترین ضابطه انتخاب کالاها و خدمات برای شاخصهای مختلف است .

قیمت

سال پایه : سال پایه سال معین و ثابتی است که درصد تغییرات شاخص نسبت به آن سنجیده می شود و شاخص آن برابر 100 است و غالباً ضرایب اهمیت مربوط به آن سال ، در تهیه شاخص مورد استفاده قرار می گیرد .

نقاط شهری : کلیه نقاطی که در سال پایه 1369 ، جمعیتی معادل 5000 نفر و بیشتر داشته اند ، توسط بانک مرکزی جمهوری اسلامی ایران شهر تلقی شده اند .

نقاط روستایی : کلیه نقاطی که در زمان سرشماری عمومی نفوس و مسکن سال 1375 فاقد شهرداری بوده اند ، نقاط روستایی اطلاق می شوند .

1-21- شاخص بهای کالاها و خدمات مصرفی در نقاط شهری برحسب گروههای اصلی و فرعی (1376 = 100)

| گروههای کالاها و خدمات | 1379 | 1380 | 1381 | 1382 | 1383 | 1384 | درصد تغییر نسبت به سال 1383 |
|--|-------|------|------|------|------|------|-----------------------------|
| شاخص کل..... | 100 | 163 | 180 | 206 | 239 | 278 | 16/0 |
| گروه های اصلی و فرعی: خوراکیها ، آشامیدنیها و دخانیات..... | 37/11 | 168 | 179 | 209 | 248 | 286 | 15/3 |
| خوراکیها | 36/39 | 168 | 179 | 209 | 248 | 286 | 15/5 |

سالنامه آماری استان کهگیلویه و بویراحمد
 21- شاخصهای

| | | قیمت | | | | | | |
|------|-----|------|-----|-----|-----|-----|-------|-----------------------------|
| | | 310 | 286 | 248 | 209 | 180 | 168 | |
| 15/5 | /7 | /6 | /1 | /1 | /2 | /0 | 6/48 | غذا در خانه (1) |
| | 309 | 286 | 248 | 209 | 180 | 169 | | |
| 8/1 | /5 | /8 | /2 | /5 | /0 | /8 | 1/02 | نان ، برنج و فرآورده های |
| | 245 | 221 | 205 | 186 | 168 | 176 | | غلات |
| 6/4 | /5 | /9 | /7 | /1 | /8 | /7 | 4/96 | حیوانات |
| | 203 | 201 | 189 | 156 | 166 | 190 | | |
| 26/9 | /1 | /3 | /2 | /9 | /2 | /3 | 10/35 | لبنیات و تخم |
| | 244 | 222 | 175 | 162 | 155 | 146 | | |
| 7/6 | /6 | /8 | /6 | /8 | /9 | /5 | 9/97 | مرغ..... |
| | 366 | 357 | 332 | 264 | 213 | 192 | | گوشت قرمز ، مرغ |
| 26/9 | /4 | /7 | /0 | /3 | /7 | /7 | 0/73 | وماهی..... |
| | 380 | 338 | 267 | 220 | 185 | 162 | | میوه ها و |
| 18/6 | /4 | /3 | /4 | /0 | /4 | /6 | 1/00 | سبزیها..... |
| | 219 | 203 | 171 | 156 | 137 | 147 | | روغن حیوانی ، نباتی و کره |
| 21/5 | /0 | /1 | /9 | /8 | /7 | /4 | 1/7 | |
| | 251 | 210 | 172 | 158 | 149 | 153 | | قند و شکر ، عسل و فرآورده |
| 5/2 | /2 | /1 | /7 | /1 | /2 | /6 | 0/46 | های قند و شکر..... |
| | 137 | 130 | 123 | 116 | 114 | 113 | | چای |
| 15/3 | /9 | /5 | /8 | /2 | /3 | /8 | 0/72 | |
| | 214 | 186 | 161 | 153 | 134 | 124 | | خشک..... |
| 16/7 | /0 | /4 | /7 | /1 | /4 | /3 | - | سایر کالاهای خوراکی |
| | 353 | 298 | 255 | 218 | 189 | 163 | | |
| 12/0 | /0 | /6 | /4 | /8 | /8 | /0 | 0/59 | غذا در خارج از |
| | 305 | 254 | 227 | 207 | 200 | 171 | | خانه..... |
| 10/6 | /9 | /8 | /0 | /4 | /1 | /4 | 1/23 | آشامیدنیها |
| | 292 | 278 | 252 | 215 | 152 | 155 | | |
| 10/8 | /1 | /1 | /1 | /7 | /6 | /1 | 13/66 | دخانبات |
| | 187 | 174 | 157 | 142 | 135 | 126 | | |
| 21/1 | /7 | /3 | /0 | /8 | /8 | /2 | 24/97 | پوشاک و |
| | 430 | 329 | 272 | 236 | 203 | 177 | | کفش..... |
| 23/7 | /1 | /3 | /6 | /4 | /9 | /4 | 22/92 | مسکن ، سوخت و |
| | 432 | 322 | 260 | 231 | 195 | 168 | | روشنایی..... |
| 24/5 | /9 | /6 | /1 | /6 | /9 | /8 | 13/26 | مسکن |
| | 403 | 337 | 271 | 245 | 198 | 171 | | |
| 22/5 | /8 | /2 | /5 | /8 | /6 | /4 | 9/30 | ارزش اجاری خانه های مسکونی |
| | 451 | 299 | 244 | 211 | 192 | 164 | | |
| 21/7 | /8 | /7 | /3 | /5 | /8 | /1 | 0/36 | شخصی..... |
| | 434 | 355 | 292 | 213 | 166 | 144 | | کرایه خانه های مسکونی |
| 000 | /9 | 000 | /8 | /8 | /8 | /8 | 2/05 | اجاره ای..... |
| | 825 | 399 | 296 | 292 | 275 | 275 | | هزینه تعمیر و نگهداری خانه |
| 10/5 | /0 | /7 | /8 | /8 | /0 | /6 | 6/84 | |
| | 203 | 187 | 169 | 157 | 150 | 141 | | برق و آب و سوخت |
| 12/1 | /6 | /9 | /1 | /8 | /3 | /8 | 7/02 | |
| | 354 | 331 | 296 | 239 | 208 | 186 | | اثانه ، کالاها و خدمات مورد |
| 14/8 | /6 | /1 | /0 | /8 | /3 | /2 | 2/44 | استفاده درخانه..... |
| | 416 | 350 | 305 | 262 | 208 | 185 | | حمل و نقل و ارتباطات |
| 21/3 | /8 | /6 | /2 | /8 | /0 | /3 | 2/94 | |
| | 355 | 309 | 255 | 221 | 193 | 157 | | بهداشت و درمان |
| | | | | | | | | |
| | | | | | | | | تفریح ، تحصیل و |
| | | | | | | | | |
| | | | | | | | | مطالعه..... |

سالنامه آماری استان کهگیلویه و بویراحمد

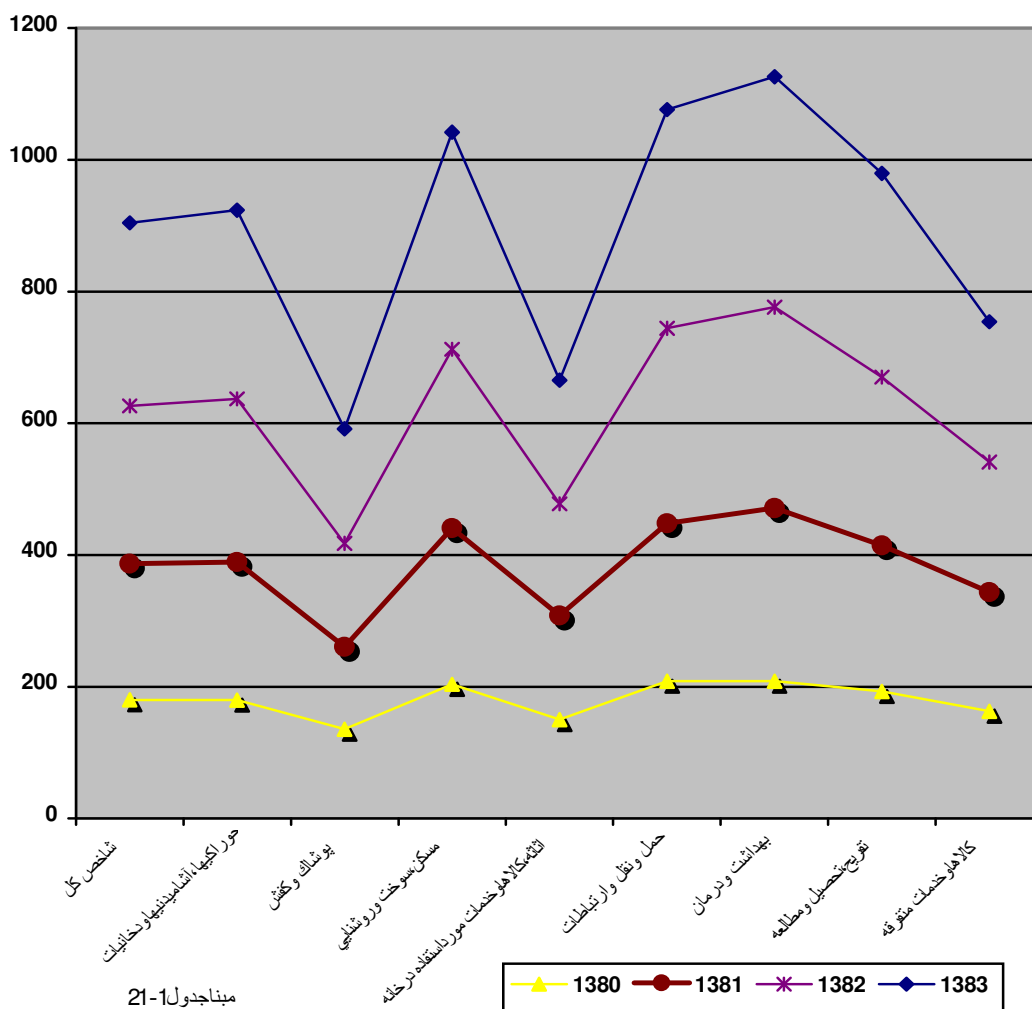
21- شاخصهای

| | قیمت | | | | | | | 3/20 | |
|------|------|-----|-----|-----|-----|-----|-----|------|--|
| | /6 | /9 | /5 | /0 | /8 | /6 | | | |
| 7/8 | 232 | 212 | 197 | 181 | 162 | 142 | | | کالاها و خدمات متفرقه گروههای اختصاصی کالاها خدمات مسکن، سوخت و روشنایی |
| 14/1 | 268 | 248 | 217 | 000 | 000 | 000 | 000 | | |
| 13/5 | 401 | 354 | 312 | 000 | 000 | 000 | 000 | | |
| 21/1 | 430 | 329 | 272 | 000 | 000 | 000 | 000 | | |

1- شامل شاخص کالاهاى منتخب است .
 ماخذ - بانک مرکزی جمهوری اسلامی ایران .

قیمت

نمودار 1-21- شاخص بهای کالاها و خدمات مصرفی در نقاط شهری استان (1376=100)



21-2- شاخص بهای کالاها و خدمات مصرفی در نقاط روستایی بر حسب گروههای اصلی و فرعی

سالنامه آماری استان کهگیلویه و بویراحمد
 21- شاخصهای

قیمت

(1381=100)

| درصد تغییر سال 1384 نسبت به سال 1383 | 1384 | 1383 | 1382 | 1381 | گروههای کالاها و خدمات |
|---|-------|-------|-------|------|---|
| 11/2 | 141/7 | 127/5 | 114/9 | 100 | شخص کل..... |
| 9/9 | 133/5 | 121/4 | 111/9 | 100 | گروه های اصلی و فرعی: خوراکیها ، آشامیدنیها و دخانبات..... |
| 10/2 | 133/5 | 121/1 | 112/3 | 100 | خوراکیها..... |
| 13/3 | 119/2 | 105/2 | 111/8 | 100 | نان و غلات..... |
| 1/02 | 128/6 | 127/3 | 110/4 | 100 | گوشت قرمز و سفید و فرآورده های آنها..... |
| 4/8 | 112/7 | 107/5 | 103/4 | 100 | ماهی ها و صدف داران..... |
| 5/3 | 148 | 140/5 | 115/4 | 100 | شیر، پنیر و تخم مرغ..... |
| 2/1 | 106/2 | 104 | 102/7 | 100 | روغن ها و چربی ها..... |
| 31/8 | 164/7 | 125 | 115/8 | 100 | میوه ها و خشکیار..... |
| 8/4 | 146/6 | 135/2 | 119/6 | 100 | سبزی ها و حبوبات..... |
| 8/7 | 120/6 | 110/9 | 103/0 | 100 | شکر مریا عمل شکلات و شیری (قند و شکر و شیری) محصولات خوراکی طبقه بندی نشده در جای دیگر..... |
| 22/1 | 153/8 | 126 | 101/8 | 100 | |

سالنامه آماری استان کهگیلویه و بویراحمد
 21- شاخصهای

| قیمت | | | | |
|------|-------|-------|-------|---|
| | | | | چای، قهوه، کاکائو، نوشابه و آب میوه (نوشابه های غیر الکلی)..... |
| 8/9 | 134/8 | 123/8 | 115/1 | 100 |
| 3/7 | 121/6 | 117/3 | 98/1 | 100 |
| | | | | دخانیات..... |
| 12/3 | 151 | 134/4 | 118/3 | 100 |
| | | | | کالاهای غیر خوراکی و خدمات..... |
| 11/2 | 134/4 | 120/9 | 108/5 | 100 |
| | | | | پوشاک و کفش..... |
| 15/4 | 185/3 | 160/6 | 134/5 | 100 |
| | | | | مسکن، آب، برق، گاز و سایر سوختها..... |
| 18/8 | 215 | 180/9 | 146/4 | 100 |
| | | | | مسکن..... |
| 18/7 | 214/5 | 180/7 | 146/3 | 100 |
| | | | | اجاره..... |
| 20 | 218/7 | 182/3 | 147/6 | 100 |
| | | | | نگهداری و تعمیر واحد مسکونی..... |
| 9/7 | 149/1 | 135/9 | 120/0 | 100 |
| | | | | آب، برق و سوخت..... |
| 13/5 | 132/9 | 117/1 | 107/3 | 100 |
| | | | | مبلمان و لوازم خانگی و نگهداری معمول آنها..... |
| 18/3 | 166/8 | 141 | 127/4 | 100 |
| 7 | 156/5 | 146/2 | 125/5 | 100 |
| | | | | بهداشت و درمان..... |
| | | | | حمل و نقل..... |
| 2/3 | 110/3 | 107/8 | 100 | 100 |
| | | | | ارتباطات..... |

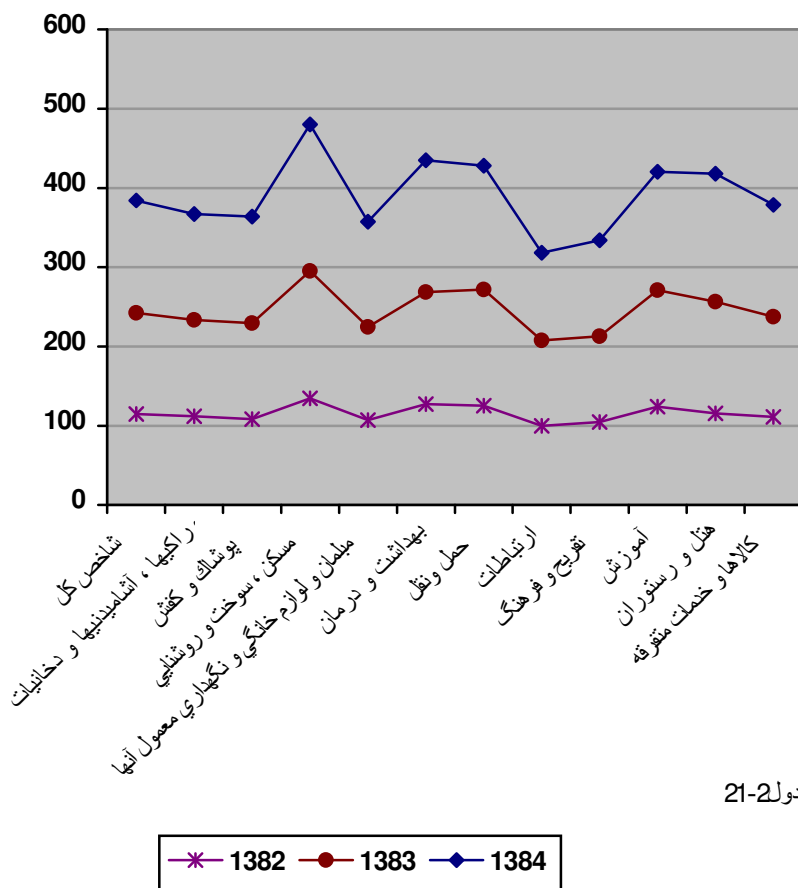
سالنامه آماری استان کهگیلویه و بویراحمد
21- شاخصهای

| | | | قیمت | | |
|------|-------|-------|-------|-----|-----------------------------------|
| 12 | 121 | 108 | 105 | 100 | تفریح و فرهنگ..... |
| 1/9 | 149/6 | 146/8 | 124/3 | 100 | آموزش..... |
| 14/7 | 161/7 | 141 | 115/6 | 100 | مطالعه..... |
| 11/4 | 141 | 126/6 | 111/1 | 100 | متفرقه..... |
| 10/4 | 135/6 | 122/8 | 112/2 | 100 | گروه های اختصاصی: کالاهای..... |
| 14/7 | 180/2 | 157/1 | 132 | 100 | خدمات..... |
| 10/6 | 137/9 | 124/7 | 113/2 | 100 | شاخص کلی..... |

مأخذ - مرکز آمار ایران .

قیمت

نمودار 2-21- شاخص بهای کالاها و خدمات مصرفی در نقاط روستایی
 استان (1381=100)



مبنای جدول 2-21