

فصل دوم

جمعیت

اطلاعات آماری این فصل شامل تعداد جمعیت و برخی ویژگی های آن بر اساس آخرین سرشماری عمومی نفوس و مسکن سال ۱۳۸۵ و مقایسه اقلام منتخب جمعیتی در سرشماری های انجام شده و نیز تعداد وقایع حیاتی شامل تولد ، ازدواج ، طلاق و فوت می باشد که به سابقه تولید آمار در هریک از زمینه های یاد شده اشاره خواهد شد .

اولین سرشماری عمومی جمعیت در کشور توسط اداره آمار عمومی در سال ۱۳۳۵ به اجرا در آمد ، در سال ۱۳۴۴ بر اساس قوانین مصوب اداره کل آمار عمومی از وزارت کشور جدا و با نام مرکز آمار ایران در سازمان برنامه و بودجه تاسیس گردید ، سرشماری عمومی نفوس و مسکن نیز در آبان ماه ۱۳۴۵ توسط این مرکز برای نخستین بار به اجرا درآمد. از آن پس سرشماری های عمومی نفوس و مسکن هر ده سال یکبار در سالهای ۱۳۵۵ ، ۱۳۶۵ و ۱۳۷۵ و ۱۳۸۵ اجرا شده است .
همچنین اداره کل ثبت و احوال خراسان رضوی منبع تامین کننده آمار مربوط به وقایع حیاتی می باشد .

لازم به ذکر است با توجه به تغییرات وسیع ایجاد شده پس از تقسیم استان خراسان بزرگ اطلاعات مربوط به سرشماریهای ۶۵ و ۷۵ بر اساس محدوده سرشماری ۸۵ خراسان رضوی بازسازی شده است ولی امکان بازسازی سرشماریهای قبلی تا زمان انتشار سالنامه میسر نشده است .

تعاریف و مفاهیم به کار رفته در این فصل به شرح زیر است :

جمعیت (جامعه مورد سرشماری): اعضای همه خانوارهای معمولی ساکن، مؤسسه‌ای و گروهی که اقامتگاه معمولی آنان در زمان سرشماری در استان قرار دارد و نیز اعضای تمامی خانوارهای معمولی غیر ساکن استان، جامعه مورد سرشماری در استان را تشکیل می‌دهند. اعضای هیئت‌های سیاسی و سفارتخانه‌های خارجی در ایران و افراد خانوار آنان جزو جامعه مورد سرشماری محسوب نمی‌شوند، اما ایرانیان عضو هیئت‌های سیاسی و سفارتخانه‌های ایران در خارج از کشور و افراد خانوار آنان، جزو جامعه مورد سرشماری به حساب می‌آیند.

خانوار معمولی: خانوار معمولی از چند نفر تشکیل می‌شود که با هم در یک اقامتگاه زندگی می‌کنند، با یکدیگر هم‌خرج هستند و معمولاً با هم غذا می‌خورند . در مواردی خانوار معمولی می‌تواند یک نفره باشد.

خانوار معمولی ساکن: خانواری که در اقامتگاه ثابت (مکان‌های محل سکونت ساخته شده از مصالح سخت و نیز چادر ثابت، آلونک، کپر و...) سکونت دارد، "خانوار معمولی ساکن" نامیده می‌شود.

خانوار معمولی غیر ساکن: خانواری که در زمان سرشماری در اقامتگاه ثابتی سکونت ندارد، "خانوار معمولی غیر ساکن" نامیده می‌شود. این دسته از خانوارها سه گروه زیر را در بر می‌گیرد:

۱- خانوارهایی که در زمان سرشماری در کوچ بسر می‌برند و یا در خارج شهرها و آبادی‌ها در سرپناه قابل حمل زندگی می‌کنند.

۲- خانوارهایی که در محل ثابتی زندگی نمی‌کنند و به‌طور مداوم محل زندگی خود را تغییر می‌دهند، مانند کولی‌ها.

۳- خانوارهایی که محل زندگی مشخصی ندارند و شب‌ها معمولاً در پارک‌ها، خرابه‌ها، زیر پل‌ها و... بیتوته می‌کنند.

خانوار مؤسسه‌ای: مجموعه افرادی که به‌دلیل داشتن هدف یا ویژگی‌های مشترک با هم در یک مؤسسه زندگی می‌کنند و آن مؤسسه بنا بر مجوز یا بر اساس مقررات و ضوابط معینی مسئولیت منزل دادن (ارائه محل سکونت همراه با خدمات و تسهیلات) به آنان را بر عهده دارد خانوار مؤسسه‌ای نامیده می‌شود، نمونه‌های مشخصی از خانوارهای مؤسسه‌ای عبارتند از: پادگان‌ها و پاسگاه‌های نظامی و انتظامی، خوابگاه‌های دانشجویی که تحت مدیریت یکی از دانشگاه‌ها اداره می‌شود بجز خوابگاه‌های متأهلین، آسایشگاه‌های روانی و... .

خانوار گروهی: مجموعه افرادی که تمام یا اغلب آنان به‌دلیل دارا بودن شرایط خاص (به‌طور عمده داشتن ویژگی مشترک) اقامتگاه مشترکی را برای سکونت خود انتخاب کرده‌اند و به‌طور مشترک امور زندگی در آن اقامتگاه را اداره می‌کنند خانوار گروهی نامیده می‌شود.

اقامتگاه معمولی: اقامتگاه معمولی خانوار، محلی است که خانوار در زمان سرشماری در آن جا زندگی می‌کند، مشروط بر این که اقامتگاه دیگری نداشته باشد. اقامتگاه معمولی آن دسته از خانوارهای معمولی ساکن که در زمان سرشماری بیش از یک اقامتگاه دارد، محلی است که بیش‌ترین مدت سال را در آن جا بسر می‌برند.

شهر (نقطه شهری): منظور از شهر، هر یک از نقاط جغرافیایی است که دارای شهرداری باشد. در سرشماری‌های قبل از سال ۱۳۶۵ کلیه مراکز شهرستانها (بدون در نظر گرفتن تعداد جمعیت آنها) و

نقاطی که تعداد جمعیت آنها در موقع سرشماری ۵۰۰۰ نفر و بیشتر بوده، شهر به حساب آمده است.

آبادی (نقطه روستایی): آبادی به مجموعه یک یا چند مکان و اراضی به هم پیوسته (اعم از کشاورزی و غیر کشاورزی) گفته می‌شود که خارج از محدوده شهرها واقع شده و دارای محدوده ثبتی یا عرفی مستقل باشد. اگر آبادی در زمان سرشماری، محل سکونت خانوار یا خانوارهایی باشد، "دارای سکنه" و در غیر این صورت، "خالی از سکنه" تلقی می‌شود.

جمعیت ساکن در نقاط شهری: منظور از جمعیت ساکن در نقاط شهری در هر یک از محدوده‌های بخش، شهرستان، استان یا کشور، جمعیت تمامی شهرهایی است که در همان محدوده قرار دارد و جمعیت هر شهر، عبارت است از مجموع تعداد اعضای همه خانوارهای معمولی ساکن، مؤسسه‌ای و گروهی که اقامتگاه معمولی آنان در زمان سرشماری در آن شهر واقع است.

جمعیت ساکن در نقاط روستایی: منظور از جمعیت ساکن در نقاط روستایی در هر یک از محدوده‌های دهستان، بخش، شهرستان، استان یا کشور، جمعیت تمامی آبادی‌هایی است که در همان محدوده قرار دارد و جمعیت هر آبادی، عبارت است از مجموع تعداد اعضای همه خانوارهای معمولی ساکن، مؤسسه‌ای و گروهی که اقامتگاه معمولی آنان در زمان سرشماری در آن آبادی واقع است.

جمعیت غیر ساکن: منظور از جمعیت غیر ساکن در هر یک از محدوده‌های شهرستان، استان یا کشور، جمعیت تمامی خانوارهای معمولی غیر ساکنی است که در همان محدوده سرشماری شده‌اند.
سن: منظور از سن، تعداد سال‌های کاملی است که از زمان تولد فرد گذشته است.

مهاجران وارد شده: آن دسته از اعضای خانوارهای معمولی ساکن، گروهی و مؤسسه‌ای که شهر یا آبادی محل اقامت خود را در فاصله سال‌های ۱۳۷۵ تا ۱۳۸۵ تغییر داده‌اند به شهر یا آبادی محل سرشماری وارد شده‌اند، به عنوان مهاجران وارد شده طی ده سال مزبور شناخته شده‌اند.

سرپرست خانوار: منظور از سرپرست خانوار یکی از اعضای خانوار است که در خانوار به این عنوان شناخته می‌شود. در صورتی که اعضای خانوار قادر به تعیین سرپرست خانوار نباشند، مسن‌ترین

عضو خانوار به عنوان سرپرست خانوار تلقی می شود. در خانوار یک نفره، همان شخص سرپرست خانوار است.

خویشاوندان درجه یک سرپرست خانوار: همسر، فرزند، پدر، مادر، برادر و خواهر سرپرست خانوار، خویشاوندان درجه یک وی محسوب می شوند.

دارای همسر: زنان یا مردانی که عقد ازدواج بسته اند، حتی اگر در هنگام سرشماری با همسر خود زندگی مشترک نداشته باشند، دارای همسر محسوب می شوند.

بی همسر بر اثر فوت: زنان یا مردانی که به هر دلیل همسر خود را از دست داده اند و تا زمان سرشماری مجدداً ازدواج نکرده اند، بی همسر بر اثر فوت تلقی می شوند.

بی همسر بر اثر طلاق: کسانی که از همسر خود بر اثر طلاق جدا شده و تا زمان سرشماری خانوار، مجدداً ازدواج نکرده اند، بی همسر بر اثر طلاق تلقی می شوند. کسانی که متارکه کرده اند ولی هنوز طلاق نگرفته اند، بی همسر بر اثر طلاق محسوب نمی شوند.

هرگز ازدواج نکرده: زنان یا مردانی که تا زمان سرشماری همسر اختیار نکرده اند، هرگز ازدواج نکرده شناخته می شوند. زنان یا مردانی که نامزد شده ولی هنوز عقد نکرده اند در این گروه قرار می گیرند.

میانگین سنی: متوسط سن افراد یک جامعه است.

میان سنی: سنی که جمعیت را از نظر تعداد به دو گروه مساوی تقسیم کند، میان سنی نامیده می شود.

۲-۱- جمعیت و متوسط رشد سالانه

متوسط رشد سالانه (درصد)	جمعیت	سال
۱/۴۵	۴۰۸۷۱۳۶	مهر ۱۳۶۵
۱/۷۱	۴۷۲۱۹۲۹	آبان ۱۳۷۵
	۵۵۹۳۰۷۹	آبان ۱۳۸۵

مأخذ - مرکز آمار ایران . (ر . پ) .

۲-۲- جمعیت بر حسب سن

آبان ۱۳۸۵	آبان ۱۳۷۵	مهر ۱۳۶۵	گروه سنی
۵۵۹۳۰۷۹	۴۷۲۱۹۲۹	۴۰۸۷۱۳۶	جمع
۴۷۷۳۹۴	۵۱۴۰۵۱	۷۸۵۰۷۶	۰-۴ ساله
۴۸۰۱۹۸	۷۰۱۹۹۹	۶۴۶۹۵۲	۵-۹ ساله
۵۵۹۸۱۵	۷۴۳۸۱۹	۴۹۲۲۲۷	۱۰-۱۴ ساله
۷۰۷۸۶۲	۵۶۵۱۵۴	۴۰۹۶۲۷	۱۵-۱۹ ساله
۶۹۲۲۲۹	۳۸۲۰۹۴	۳۲۴۷۴۷	۲۰-۲۴ ساله
۵۶۰۱۲۹	۳۴۳۱۰۷	۲۸۸۷۴۴	۲۵-۲۹ ساله
۴۲۲۰۲۶	۲۹۱۹۸۶	۲۲۶۴۰۷	۳۰-۳۴ ساله
۳۶۴۶۱۷	۲۷۴۶۷۵	۱۵۲۵۶۴	۳۵-۳۹ ساله
۳۰۴۷۲۹	۲۰۷۸۳۰	۱۴۸۲۷۲	۴۰-۴۴ ساله
۲۷۲۸۹۱	۱۳۸۰۰۶	۱۳۰۵۱۱	۴۵-۴۹ ساله
۲۰۶۲۴۵	۱۲۹۲۲۴	۱۳۸۳۸۶	۵۰-۵۴ ساله
۱۳۰۴۷۷	۱۰۶۶۰۹	۱۰۶۳۷۶	۵۵-۵۹ ساله
۱۲۳۳۰۵	۱۱۴۷۷۷	۱۰۳۱۸۷	۶۰-۶۴ ساله
۲۹۱۱۶۲	۲۰۷۶۳۱	۱۲۹۶۲۸	۶۵ ساله و بیشتر
۰	۹۶۷	۴۴۳۲	نامشخص

مأخذ - مرکز آمار ایران . (ر . پ) .

۲-۳- جمعیت بر حسب جنس، سن و وضع سکونت: آبان ۱۳۸۵

ساکن در نقاط شهری			جمع			شرح
زن	مرد	مرد و زن	زن	مرد	مرد و زن	
۱۸۹۱۱۲۶	۱۹۲۰۷۷۴	۳۸۱۱۹۰۰	۲۷۸۳۶۷۶	۲۸۰۹۴۰۳	۵۵۹۳۰۷۹	تمامی سنین.....
۱۵۳۰۵۲	۱۶۰۶۵۳	۳۱۳۷۰۵	۲۳۲۸۷۴	۲۴۴۵۲۰	۴۷۷۳۹۴	۰-۴ ساله.....
۳۲۴۰۲	۳۳۹۴۹	۶۶۳۵۱	۴۹۱۵۹	۵۱۵۴۵	۱۰۰۷۰۴	کمتر از یک ساله.....
۳۰۹۵۶	۳۲۴۱۲	۶۳۳۶۸	۴۶۸۰۲	۴۹۱۶۶	۹۵۹۶۸	۱ ساله.....
۲۹۴۷۱	۳۱۱۴۷	۶۰۶۱۸	۴۵۳۴۷	۴۷۹۵۹	۹۳۳۰۶	۲ ساله.....
۲۹۸۲۰	۳۱۲۴۸	۶۱۰۶۸	۴۵۵۲۴	۴۷۵۴۸	۹۳۰۷۲	۳ ساله.....
۳۰۴۰۳	۳۱۸۹۷	۶۲۳۰۰	۴۶۰۴۲	۴۸۳۰۲	۹۴۳۴۴	۴ ساله.....
۱۵۳۹۵۸	۱۵۹۶۲۲	۳۱۳۵۸۰	۲۳۵۳۳۷	۲۴۴۸۶۱	۴۸۰۱۹۸	۵-۹ ساله.....
۳۰۶۷۸	۳۲۴۰۷	۶۳۰۸۵	۴۶۵۵۹	۴۹۰۵۳	۹۵۶۱۲	۵ ساله.....
۳۰۳۳۰	۳۱۱۶۵	۶۱۴۹۵	۴۵۶۱۶	۴۷۲۷۷	۹۲۸۹۳	۶ ساله.....
۳۰۸۴۳	۳۲۳۲۰	۶۳۱۶۳	۴۷۵۴۲	۴۹۸۱۶	۹۷۳۵۸	۷ ساله.....
۳۱۰۴۷	۳۱۸۹۵	۶۲۹۴۲	۴۷۶۸۰	۴۹۲۰۷	۹۶۸۸۷	۸ ساله.....
۳۱۰۶۰	۳۱۸۳۵	۶۲۸۹۵	۴۷۹۴۰	۴۹۵۰۸	۹۷۴۴۸	۹ ساله.....
۱۷۵۸۰۳	۱۸۳۲۰۸	۳۵۹۰۱۱	۲۷۳۰۷۷	۲۸۶۷۳۸	۵۵۹۸۱۵	۱۰-۱۴ ساله.....
۳۱۶۹۱	۳۳۴۹۰	۶۵۱۸۱	۴۹۷۳۰	۵۲۷۴۴	۱۰۲۴۷۴	۱۰ ساله.....
۳۲۲۶۷	۳۳۸۴۶	۶۶۱۱۳	۵۰۲۵۲	۵۲۹۱۷	۱۰۳۱۶۹	۱۱ ساله.....
۳۴۶۰۰	۳۵۹۷۲	۷۰۵۷۲	۵۴۳۶۷	۵۷۱۹۱	۱۱۱۵۵۸	۱۲ ساله.....
۳۷۲۴۹	۳۸۶۰۸	۷۵۸۵۷	۵۸۰۶۱	۶۰۶۲۸	۱۱۸۶۸۹	۱۳ ساله.....
۳۹۹۹۶	۴۱۲۹۲	۸۱۲۸۸	۶۰۶۶۷	۶۳۲۵۸	۱۲۳۹۲۵	۱۴ ساله.....
۲۳۷۳۱۷	۲۳۸۵۶۱	۴۷۵۸۷۸	۳۵۳۲۴۵	۳۵۴۶۱۷	۷۰۷۸۶۲	۱۵-۱۹ ساله.....
۴۳۹۲۸	۴۵۶۸۲	۸۹۶۱۰	۶۶۳۳۶	۶۹۰۹۲	۱۳۵۴۲۸	۱۵ ساله.....
۴۶۱۵۰	۴۷۹۹۰	۹۴۱۴۰	۶۹۱۸۸	۷۲۰۵۴	۱۴۱۲۴۲	۱۶ ساله.....
۴۹۳۲۹	۵۱۰۸۲	۱۰۰۴۱۱	۷۳۳۹۳	۷۵۶۴۰	۱۴۹۰۳۳	۱۷ ساله.....
۴۹۷۰۹	۵۱۱۵۵	۱۰۰۸۶۴	۷۴۱۶۹	۷۶۵۰۶	۱۵۰۶۷۵	۱۸ ساله.....
۴۸۲۰۱	۴۲۶۵۲	۹۰۸۵۳	۷۰۱۵۹	۶۱۳۲۵	۱۳۱۴۸۴	۱۹ ساله.....
۲۴۹۹۹۷	۲۳۱۸۱۷	۴۸۱۸۱۴	۳۵۷۸۷۶	۳۳۴۳۵۳	۶۹۲۲۲۹	۲۰-۲۴ ساله.....
۵۴۱۸۵	۴۴۹۰۰	۹۹۰۸۵	۷۹۹۲۶	۶۵۱۵۵	۱۴۵۰۸۱	۲۰ ساله.....
۵۱۶۴۶	۴۷۶۰۰	۹۹۲۴۶	۷۳۶۴۸	۶۸۸۴۳	۱۴۲۴۹۱	۲۱ ساله.....
۵۱۵۴۲	۴۸۴۳۰	۹۹۹۷۲	۷۳۸۴۷	۷۰۴۷۲	۱۴۴۳۱۹	۲۲ ساله.....
۴۸۳۹۴	۴۶۸۷۶	۹۵۲۷۰	۶۸۴۶۴	۶۷۵۷۶	۱۳۶۰۴۰	۲۳ ساله.....
۴۴۲۳۰	۴۴۰۱۱	۸۸۲۴۱	۶۱۹۹۱	۶۲۳۰۷	۱۲۴۲۹۸	۲۴ ساله.....
۱۹۷۳۰۵	۱۹۷۴۵۵	۳۹۴۷۶۰	۲۸۰۳۵۱	۲۷۹۷۷۸	۵۶۰۱۲۹	۲۵-۲۹ ساله.....
۴۶۶۴۱	۴۶۴۸۸	۹۳۱۲۹	۶۶۲۸۰	۶۶۵۱۰	۱۳۲۷۹۰	۲۵ ساله.....
۴۱۴۵۱	۴۱۲۰۳	۸۲۶۵۴	۵۸۲۱۵	۵۷۸۵۵	۱۱۶۰۷۰	۲۶ ساله.....
۳۹۰۱۱	۳۹۲۴۷	۷۸۲۵۸	۵۵۹۹۱	۵۶۰۵۷	۱۱۲۰۴۸	۲۷ ساله.....
۳۶۷۷۳	۳۷۷۲۸	۷۴۵۰۱	۵۲۷۵۰	۵۳۲۹۸	۱۰۶۰۴۸	۲۸ ساله.....
۳۳۴۲۹	۳۲۷۸۹	۶۶۲۱۸	۴۷۱۱۵	۴۶۰۵۸	۹۳۱۷۳	۲۹ ساله.....
۱۴۷۳۶۲	۱۵۱۳۴۳	۲۹۸۷۰۵	۲۰۹۴۱۹	۲۱۲۶۰۷	۴۲۲۰۲۶	۳۰-۳۴ ساله.....
۳۳۹۴۸	۳۴۷۰۳	۶۸۶۵۱	۴۹۹۳۱	۵۰۲۶۶	۱۰۰۱۹۷	۳۰ ساله.....
۳۰۴۵۸	۳۱۳۱۲	۶۱۷۷۰	۴۳۰۱۹	۴۳۸۹۰	۸۶۹۰۹	۳۱ ساله.....
۲۹۳۰۱	۲۹۷۸۹	۵۸۹۹۰	۴۱۴۱۰	۴۱۷۸۰	۸۳۱۹۰	۳۲ ساله.....
۲۸۱۴۶	۲۸۸۷۷	۵۷۰۲۳	۳۹۰۹۱	۳۹۶۴۷	۷۸۷۳۸	۳۳ ساله.....
۲۵۶۰۹	۲۶۶۶۲	۵۲۲۷۱	۳۵۹۶۸	۳۷۰۲۴	۷۲۹۹۲	۳۴ ساله.....



۲-۲- جمعیت بر حسب جنس، سن و وضع سکونت: آبان ۱۳۸۵ (دنباله)

غیر ساکن			ساکن در نقاط روستایی			شرح
زن	مرد	مرد و زن	زن	مرد	مرد و زن	
۵۹۳	۶۰۶	۱۱۹۹	۱۹۱۹۵۷	۱۱۱۱۰۲۳	۱۷۷۹۹۸۰	تمامی سنین.....
۶۷	۷۹	۱۴۶	۷۹۷۵۵	۸۳۷۸۸	۱۶۳۵۴۳	۰-۴ ساله.....
۹	۱۱	۲۰	۱۶۷۴۸	۱۷۵۸۵	۳۴۳۳۳	کمتر از یک ساله.....
۱۴	۱۳	۲۷	۱۵۸۳۲	۱۶۷۴۱	۳۲۵۷۳	۱ ساله.....
۱۵	۲۱	۳۶	۱۵۸۶۱	۱۶۷۹۱	۳۲۶۵۲	۲ ساله.....
۱۰	۱۶	۲۶	۱۵۶۹۴	۱۶۲۸۴	۳۱۹۷۸	۳ ساله.....
۱۹	۱۸	۳۷	۱۵۶۲۰	۱۶۳۸۷	۳۲۰۰۷	۴ ساله.....
۷۹	۷۰	۱۴۹	۸۱۳۰۰	۸۵۱۶۹	۱۶۶۴۶۹	۵-۹ ساله.....
۲۰	۱۴	۳۴	۱۵۸۶۱	۱۶۶۳۲	۳۲۴۹۳	۵ ساله.....
۱۷	۱۷	۳۴	۱۵۲۶۹	۱۶۰۹۵	۳۱۳۶۴	۶ ساله.....
۱۱	۹	۲۰	۱۶۶۸۸	۱۷۴۸۷	۳۴۱۷۵	۷ ساله.....
۱۵	۱۹	۳۴	۱۶۶۱۸	۱۷۲۹۳	۳۳۹۱۱	۸ ساله.....
۱۶	۱۱	۲۷	۱۶۸۶۴	۱۷۶۶۲	۳۴۵۲۶	۹ ساله.....
۷۱	۸۲	۱۵۳	۹۷۲۰۳	۱۰۳۴۴۸	۲۰۰۶۵۱	۱۰-۱۴ ساله.....
۲۲	۲۹	۵۱	۱۸۰۱۷	۱۹۲۲۵	۳۷۲۴۲	۱۰ ساله.....
۶	۱۳	۱۹	۱۷۹۷۹	۱۹۰۵۸	۳۷۰۳۷	۱۱ ساله.....
۱۹	۱۸	۳۷	۱۹۷۴۸	۲۱۲۰۱	۴۰۹۴۹	۱۲ ساله.....
۹	۱۳	۲۲	۲۰۸۰۳	۲۲۰۰۷	۴۲۸۱۰	۱۳ ساله.....
۱۵	۹	۲۴	۲۰۶۵۶	۲۱۹۵۷	۴۲۶۱۳	۱۴ ساله.....
۹۰	۸۰	۱۷۰	۱۱۵۸۳۸	۱۱۵۹۷۶	۲۳۱۸۱۴	۱۵-۱۹ ساله.....
۲۳	۱۹	۴۲	۲۲۳۸۵	۲۳۳۹۱	۴۵۷۷۶	۱۵ ساله.....
۱۵	۱۷	۳۲	۲۳۰۳۳	۲۴۰۴۷	۴۷۰۷۰	۱۶ ساله.....
۱۷	۱۲	۲۹	۲۴۰۴۷	۲۴۵۴۶	۴۸۵۹۳	۱۷ ساله.....
۲۱	۲۳	۴۴	۲۴۴۳۹	۲۵۳۲۸	۴۹۷۶۷	۱۸ ساله.....
۱۴	۹	۲۳	۲۱۹۴۴	۱۸۶۶۴	۴۰۶۰۸	۱۹ ساله.....
۶۵	۵۵	۱۲۰	۱۰۷۸۱۴	۱۰۲۴۸۱	۲۱۰۲۹۵	۲۰-۲۴ ساله.....
۲۷	۱۷	۴۴	۲۵۷۱۴	۲۰۲۳۸	۴۵۹۵۲	۲۰ ساله.....
۱۲	۱۲	۲۴	۲۱۹۹۰	۲۱۲۳۱	۴۳۲۲۱	۲۱ ساله.....
۸	۸	۱۶	۲۲۲۹۷	۲۲۰۳۴	۴۴۳۳۱	۲۲ ساله.....
۹	۱۱	۲۰	۲۰۰۶۱	۲۰۶۸۹	۴۰۷۵۰	۲۳ ساله.....
۹	۷	۱۶	۱۷۷۵۲	۱۸۲۸۹	۳۶۰۴۱	۲۴ ساله.....
۴۶	۶۰	۱۰۶	۸۳۰۰۰	۸۲۲۶۳	۱۶۵۲۶۳	۲۵-۲۹ ساله.....
۱۵	۲۲	۳۷	۱۹۶۲۴	۲۰۰۰۰	۳۹۶۲۴	۲۵ ساله.....
۸	۹	۱۷	۱۶۷۵۶	۱۶۶۴۳	۳۳۳۹۹	۲۶ ساله.....
۱۲	۱۱	۲۳	۱۶۹۶۸	۱۶۷۹۹	۳۳۷۶۷	۲۷ ساله.....
۷	۱۶	۲۳	۱۵۹۷۰	۱۵۵۵۴	۳۱۵۲۴	۲۸ ساله.....
۴	۲	۶	۱۳۶۸۲	۱۳۲۶۷	۲۶۹۴۹	۲۹ ساله.....
۲۷	۳۵	۶۲	۶۲۰۳۰	۶۱۲۲۹	۱۲۳۲۵۹	۳۰-۳۴ ساله.....
۹	۱۴	۲۳	۱۵۹۷۴	۱۵۵۴۹	۳۱۵۲۳	۳۰ ساله.....
۱	۶	۷	۱۲۵۶۰	۱۲۵۷۲	۲۵۱۳۲	۳۱ ساله.....
۵	۵	۱۰	۱۲۲۰۴	۱۱۹۸۶	۲۴۱۹۰	۳۲ ساله.....
۸	۴	۱۲	۱۰۹۳۷	۱۰۷۶۶	۲۱۷۰۳	۳۳ ساله.....
۴	۶	۱۰	۱۰۳۵۵	۱۰۳۵۶	۲۰۷۱۱	۳۴ ساله.....



۲-۲- جمعیت بر حسب جنس، سن و وضع سکونت: آبان ۱۳۸۵ (دنباله)

ساکن در نقاط شهری			جمع			شرح
زن	مرد	مرد و زن	زن	مرد	مرد و زن	
۱۳۱۹۴۹	۱۳۵۳۲۴	۲۶۷۲۷۳	۱۸۱۵۷۳	۱۸۳۰۴۴	۳۶۴۶۱۷ ساله ۳۵-۳۹
۲۹۷۷۰	۳۱۲۲۷	۶۰۹۹۷	۴۲۴۹۳	۴۳۷۶۶	۸۶۲۵۹ ساله ۳۵
۲۶۶۱۶	۲۷۱۳۵	۵۳۷۵۱	۳۶۳۱۴	۳۶۹۰۳	۷۳۲۱۷ ساله ۳۶
۲۶۲۸۸	۲۷۲۶۵	۵۳۵۵۳	۳۶۰۵۱	۳۶۶۷۴	۷۲۷۲۵ ساله ۳۷
۲۶۲۲۷	۲۶۳۸۶	۵۲۶۱۳	۳۵۷۷۴	۳۵۰۲۲	۷۰۷۹۶ ساله ۳۸
۲۳۰۴۸	۲۳۳۱۱	۴۶۳۵۹	۳۰۹۴۱	۳۰۶۷۹	۶۱۶۲۰ ساله ۳۹
۱۰۹۷۹۴	۱۱۴۶۶۵	۲۲۴۴۵۹	۱۵۱۰۷۲	۱۵۳۶۵۷	۳۰۴۷۲۹ ساله ۴۰-۴۴
۲۶۱۲۶	۲۵۷۵۸	۵۱۸۸۴	۳۶۸۶۶	۳۵۳۱۷	۷۲۱۸۳ ساله ۴۰
۲۰۷۸۲	۲۱۷۱۵	۴۲۴۹۷	۲۸۱۲۵	۲۸۷۴۰	۵۶۸۶۵ ساله ۴۱
۲۱۱۹۸	۲۲۴۰۹	۴۳۶۰۷	۲۸۹۶۲	۲۹۷۹۹	۵۸۷۶۱ ساله ۴۲
۲۲۴۳۶	۲۳۸۵۶	۴۶۲۹۲	۳۰۳۸۰	۳۱۵۳۷	۶۱۹۱۷ ساله ۴۳
۱۹۲۵۲	۲۰۹۲۷	۴۰۱۷۹	۲۶۷۳۹	۲۸۲۶۴	۵۵۰۰۳ ساله ۴۴
۹۵۹۱۲	۱۰۰۵۵۱	۱۹۶۴۶۳	۱۳۵۸۳۵	۱۳۷۰۵۶	۲۷۲۸۹۱ ساله ۴۵-۴۹
۲۲۸۴۱	۲۴۲۲۱	۴۷۰۶۲	۳۳۱۴۵	۳۳۶۳۸	۶۶۷۸۳ ساله ۴۵
۱۹۱۷۵	۲۰۱۹۰	۳۹۳۶۵	۲۶۷۱۶	۲۷۴۷۵	۵۴۱۹۱ ساله ۴۶
۱۹۲۵۴	۲۰۳۵۴	۳۹۶۰۸	۲۷۱۱۰	۲۷۵۹۸	۵۴۷۰۸ ساله ۴۷
۱۸۷۸۳	۱۹۵۵۴	۳۸۳۳۷	۲۶۵۷۶	۲۶۶۲۷	۵۳۲۰۳ ساله ۴۸
۱۵۸۵۹	۱۶۲۳۲	۳۲۰۹۱	۲۲۲۸۸	۲۱۷۱۸	۴۴۰۰۶ ساله ۴۹
۷۱۷۶۲	۷۴۶۷۲	۱۴۶۴۳۴	۱۰۴۶۵۱	۱۰۱۵۹۴	۲۰۶۲۴۵ ساله ۵۰-۵۴
۱۸۶۸۸	۱۸۳۷۷	۳۷۰۶۵	۲۷۹۳۸	۲۵۵۹۳	۵۳۵۳۱ ساله ۵۰
۱۴۲۱۳	۱۵۳۲۵	۲۹۵۳۸	۲۰۳۲۰	۲۰۶۸۱	۴۱۰۰۱ ساله ۵۱
۱۳۹۸۲	۱۴۳۶۵	۲۸۳۴۷	۲۰۰۶۷	۱۹۴۶۳	۳۹۵۳۰ ساله ۵۲
۱۳۴۳۸	۱۴۰۴۷	۲۷۴۸۵	۱۹۴۷۷	۱۹۰۱۳	۳۸۴۹۰ ساله ۵۳
۱۱۴۴۱	۱۲۵۵۸	۲۳۹۹۹	۱۶۸۴۹	۱۶۸۴۴	۳۳۶۹۳ ساله ۵۴
۴۴۹۱۲	۴۴۰۸۲	۸۸۹۹۴	۶۸۳۰۲	۶۲۱۷۵	۱۳۰۴۷۷ ساله ۵۵-۵۹
۱۲۸۳۴	۱۲۳۹۳	۲۵۲۲۷	۱۹۸۴۰	۱۷۶۱۹	۳۷۴۵۹ ساله ۵۵
۹۰۲۹	۸۹۷۵	۱۸۰۰۴	۱۳۳۸۸	۱۲۳۲۳	۲۵۷۱۱ ساله ۵۶
۸۳۱۰	۸۳۱۲	۱۶۶۲۲	۱۲۵۵۳	۱۱۶۴۶	۲۴۱۹۹ ساله ۵۷
۷۹۳۶	۷۶۴۴	۱۵۵۸۰	۱۲۱۶۹	۱۰۸۷۲	۲۳۰۴۱ ساله ۵۸
۶۸۰۳	۶۷۵۸	۱۳۵۶۱	۱۰۳۵۲	۹۷۱۵	۲۰۰۶۷ ساله ۵۹
۳۸۳۹۷	۳۹۴۳۰	۷۷۸۲۷	۶۲۵۶۹	۶۰۷۳۶	۱۲۳۳۰۵ ساله ۶۰-۶۴
۱۱۱۳۶	۹۳۶۹	۲۰۵۰۵	۱۸۵۳۴	۱۴۷۴۰	۳۳۲۷۴ ساله ۶۰
۷۱۷۸	۷۴۱۵	۱۴۵۹۳	۱۱۲۱۲	۱۰۹۲۷	۲۲۱۳۹ ساله ۶۱
۷۶۴۸	۸۴۴۳	۱۶۰۹۱	۱۲۵۸۹	۱۳۲۷۹	۲۵۸۶۸ ساله ۶۲
۶۵۶۸	۷۳۶۷	۱۳۹۳۵	۱۰۶۹۵	۱۱۳۷۷	۲۲۰۷۲ ساله ۶۳
۵۸۶۷	۶۸۳۶	۱۲۷۰۳	۹۵۳۹	۱۰۴۱۳	۱۹۹۵۲ ساله ۶۴



۲-۳- جمعیت بر حسب جنس، سن و وضع سکونت: آبان ۱۳۸۵ (دنباله)

غیر ساکن			ساکن در نقاط روستایی			شرح
زن	مرد	مرد و زن	زن	مرد	مرد و زن	
۳۶	۳۵	۷۱	۴۹۵۸۸	۴۷۶۸۵	۹۷۲۷۳ ۳۵-۳۹ ساله
۱۸	۱۴	۳۲	۱۲۷۰۵	۱۲۵۲۵	۲۵۲۳۰ ۳۵ ساله
۳	۶	۹	۹۶۹۵	۹۷۶۲	۱۹۴۵۷ ۳۶ ساله
۹	۶	۱۵	۹۷۵۴	۹۴۰۳	۱۹۱۵۷ ۳۷ ساله
۴	۴	۸	۹۵۴۳	۸۶۳۲	۱۸۱۷۵ ۳۸ ساله
۲	۵	۷	۷۸۹۱	۷۳۶۳	۱۵۲۵۴ ۳۹ ساله
۲۲	۱۹	۴۱	۴۱۲۵۶	۳۸۹۷۳	۸۰۲۲۹ ۴۰-۴۴ ساله
۱۱	۱۱	۲۲	۱۰۷۲۹	۹۵۴۸	۲۰۲۷۷ ۴۰ ساله
۲	۱	۳	۷۳۴۱	۷۰۲۴	۱۴۳۶۵ ۴۱ ساله
۳	۲	۵	۷۷۶۱	۷۳۸۸	۱۵۱۴۹ ۴۲ ساله
۴	۲	۶	۷۹۴۰	۷۶۷۹	۱۵۶۱۹ ۴۳ ساله
۲	۳	۵	۷۴۸۵	۷۳۳۴	۱۴۸۱۹ ۴۴ ساله
۲۳	۲۱	۴۴	۳۹۹۰۰	۳۶۴۸۴	۷۶۳۸۴ ۴۵-۴۹ ساله
۱۴	۱۱	۲۵	۱۰۲۹۰	۹۴۰۶	۱۹۶۹۶ ۴۵ ساله
۳	۱	۴	۷۵۳۸	۷۲۸۴	۱۴۸۲۲ ۴۶ ساله
۰	۴	۴	۷۸۵۶	۷۲۴۰	۱۵۰۹۶ ۴۷ ساله
۲	۲	۴	۷۷۹۱	۷۰۷۱	۱۴۸۶۲ ۴۸ ساله
۴	۳	۷	۶۴۲۵	۵۴۸۳	۱۱۹۰۸ ۴۹ ساله
۲۹	۱۹	۴۸	۳۲۸۶۰	۲۶۹۰۳	۵۹۷۶۳ ۵۰-۵۴ ساله
۱۱	۵	۱۶	۹۲۳۹	۷۲۱۱	۱۶۴۵۰ ۵۰ ساله
۲	۳	۵	۶۱۰۵	۵۳۵۳	۱۱۴۵۸ ۵۱ ساله
۶	۵	۱۱	۶۰۷۹	۵۰۹۳	۱۱۱۷۲ ۵۲ ساله
۳	۱	۴	۶۰۳۶	۴۹۶۵	۱۱۰۰۱ ۵۳ ساله
۷	۵	۱۲	۵۴۰۱	۴۲۸۱	۹۶۸۲ ۵۴ ساله
۱۱	۱۳	۲۴	۲۳۳۷۹	۱۸۰۸۰	۴۱۴۵۹ ۵۵-۵۹ ساله
۵	۴	۹	۷۰۰۱	۵۲۲۲	۱۲۲۲۳ ۵۵ ساله
۲	۲	۴	۴۳۵۷	۳۳۴۶	۷۷۰۳ ۵۶ ساله
۲	۳	۵	۴۲۴۱	۳۳۳۱	۷۵۷۲ ۵۷ ساله
۲	۳	۵	۴۲۳۱	۳۲۲۵	۷۴۵۶ ۵۸ ساله
۰	۱	۱	۳۵۴۹	۲۹۵۶	۶۵۰۵ ۵۹ ساله
۱۰	۹	۱۹	۲۴۱۶۲	۲۱۲۹۷	۴۵۴۵۹ ۶۰-۶۴ ساله
۶	۷	۱۳	۷۳۹۲	۵۳۶۴	۱۲۷۵۶ ۶۰ ساله
۲	۰	۲	۴۰۳۲	۳۵۱۲	۷۵۴۴ ۶۱ ساله
۰	۰	۰	۴۹۴۱	۴۸۳۶	۹۷۷۷ ۶۲ ساله
۱	۰	۱	۴۱۲۶	۴۰۱۰	۸۱۳۶ ۶۳ ساله
۱	۲	۳	۳۶۷۱	۳۵۷۵	۷۲۴۶ ۶۴ ساله

۲-۲- جمعیت بر حسب جنس، سن و وضع سکونت: آبان ۱۳۸۵ (دنباله)

ساکن در نقاط شهری			جمع			شرح
زن	مرد	مرد و زن	زن	مرد	مرد و زن	
۲۸۰۷۵	۲۹۶۹۴	۵۷۷۶۹	۴۶۲۳۲	۴۸۱۱۲	۹۴۳۴۴ ۶۵-۶۹ ساله
۸۶۵۶	۷۸۸۵	۱۶۵۴۱	۱۴۸۳۴	۱۲۸۳۰	۲۷۶۶۴ ۶۵ ساله
۵۱۱۹	۵۸۹۴	۱۱۰۱۳	۸۱۸۷	۹۲۰۶	۱۷۳۹۳ ۶۶ ساله
۴۸۶۵	۵۱۵۳	۱۰۰۱۸	۷۸۳۴	۸۴۱۶	۱۶۲۵۰ ۶۷ ساله
۴۹۴۶	۵۳۰۲	۱۰۲۴۸	۷۹۲۳	۸۶۲۵	۱۶۵۴۸ ۶۸ ساله
۴۴۸۹	۵۴۶۰	۹۹۴۹	۷۴۵۴	۹۰۳۵	۱۶۴۸۹ ۶۹ ساله
۲۵۸۰۷	۲۷۸۴۰	۵۳۶۴۷	۴۳۵۳۲	۴۹۲۷۸	۹۲۸۱۰ ۷۰-۷۴ ساله
۸۸۸۷	۸۱۳۲	۱۷۰۱۹	۱۵۲۹۵	۱۴۸۴۸	۳۰۱۴۳ ۷۰ ساله
۴۲۵۳	۵۱۴۴	۹۳۹۷	۷۰۶۸	۸۹۰۸	۱۵۹۷۶ ۷۱ ساله
۴۷۸۵	۵۵۱۶	۱۰۳۰۱	۸۰۳۵	۹۶۱۶	۱۷۶۵۱ ۷۲ ساله
۴۲۱۸	۴۸۹۵	۹۱۱۳	۷۱۵۹	۸۷۶۳	۱۵۹۲۲ ۷۳ ساله
۳۶۶۴	۴۱۵۳	۷۸۱۷	۵۹۷۵	۷۱۴۳	۱۳۱۱۸ ۷۴ ساله
۱۴۶۹۰	۱۵۴۵۹	۳۰۱۴۹	۲۳۸۴۱	۲۷۲۸۶	۵۱۱۲۷ ۷۵-۷۹ ساله
۵۳۷۳	۴۷۸۰	۱۰۱۵۳	۸۹۰۲	۸۶۹۳	۱۷۵۹۵ ۷۵ ساله
۲۴۵۱	۲۷۷۳	۵۲۲۴	۳۸۶۹	۴۶۴۷	۸۵۱۶ ۷۶ ساله
۲۲۱۸	۲۴۲۳	۴۶۴۱	۳۵۴۶	۴۲۴۸	۷۷۹۴ ۷۷ ساله
۲۴۷۵	۲۷۷۹	۵۲۵۴	۴۰۱۵	۵۰۱۳	۹۰۲۸ ۷۸ ساله
۲۱۷۳	۲۷۰۴	۴۸۷۷	۳۵۰۹	۴۶۸۵	۸۱۹۴ ۷۹ ساله
۱۰۰۱۴	۱۱۶۲۹	۲۱۶۴۳	۱۶۲۷۵	۲۰۸۴۴	۳۷۱۱۹ ۸۰-۸۴ ساله
۴۰۵۱	۳۹۲۲	۷۹۷۳	۶۸۰۳	۷۴۲۱	۱۴۲۲۴ ۸۰ ساله
۱۹۴۸	۲۵۲۱	۴۴۶۹	۳۱۱۵	۴۴۰۳	۷۵۱۸ ۸۱ ساله
۱۶۰۲	۲۱۲۸	۳۷۳۰	۲۵۳۸	۳۷۳۴	۶۲۷۲ ۸۲ ساله
۱۳۴۷	۱۶۹۳	۳۰۴۰	۲۱۶۴	۲۹۹۳	۵۱۵۷ ۸۳ ساله
۱۰۶۶	۱۳۶۵	۲۴۳۱	۱۶۵۵	۲۲۹۳	۳۹۴۸ ۸۴ ساله
۳۳۵۹	۳۳۱۵	۶۶۷۴	۴۹۹۴	۵۵۹۲	۱۰۵۸۶ ۸۵-۸۹ ساله
۱۸۳۲	۱۷۷۱	۳۶۰۳	۲۷۸۹	۳۰۸۴	۵۸۷۳ ۸۵ ساله
۵۸۳	۵۹۷	۱۱۸۰	۸۰۶	۹۶۵	۱۷۷۱ ۸۶ ساله
۴۴۷	۴۱۱	۸۵۸	۶۵۳	۶۹۳	۱۳۴۶ ۸۷ ساله
۳۱۰	۳۲۲	۶۳۲	۴۵۵	۵۲۶	۹۸۱ ۸۸ ساله
۱۸۷	۲۱۴	۴۰۱	۲۹۱	۳۲۴	۶۱۵ ۸۹ ساله
۹۹۵	۸۶۶	۱۸۶۱	۱۵۲۲	۱۴۷۴	۲۹۹۶ ۹۰-۹۴ ساله
۵۷۲	۵۰۸	۱۰۸۰	۹۱۲	۹۰۲	۱۸۱۴ ۹۰ ساله
۱۳۴	۱۱۵	۲۴۹	۱۹۴	۱۹۳	۳۸۷ ۹۱ ساله
۱۰۷	۹۴	۲۰۱	۱۵۶	۱۳۹	۲۹۵ ۹۲ ساله
۱۰۷	۱۰۰	۲۰۷	۱۵۳	۱۵۴	۳۰۷ ۹۳ ساله
۷۵	۴۹	۱۲۴	۱۰۷	۸۶	۱۹۳ ۹۴ ساله
۶۶۶	۵۸۸	۱۲۵۴	۱۰۹۹	۱۰۸۱	۲۱۸۰ ۹۵ ساله و بیشتر

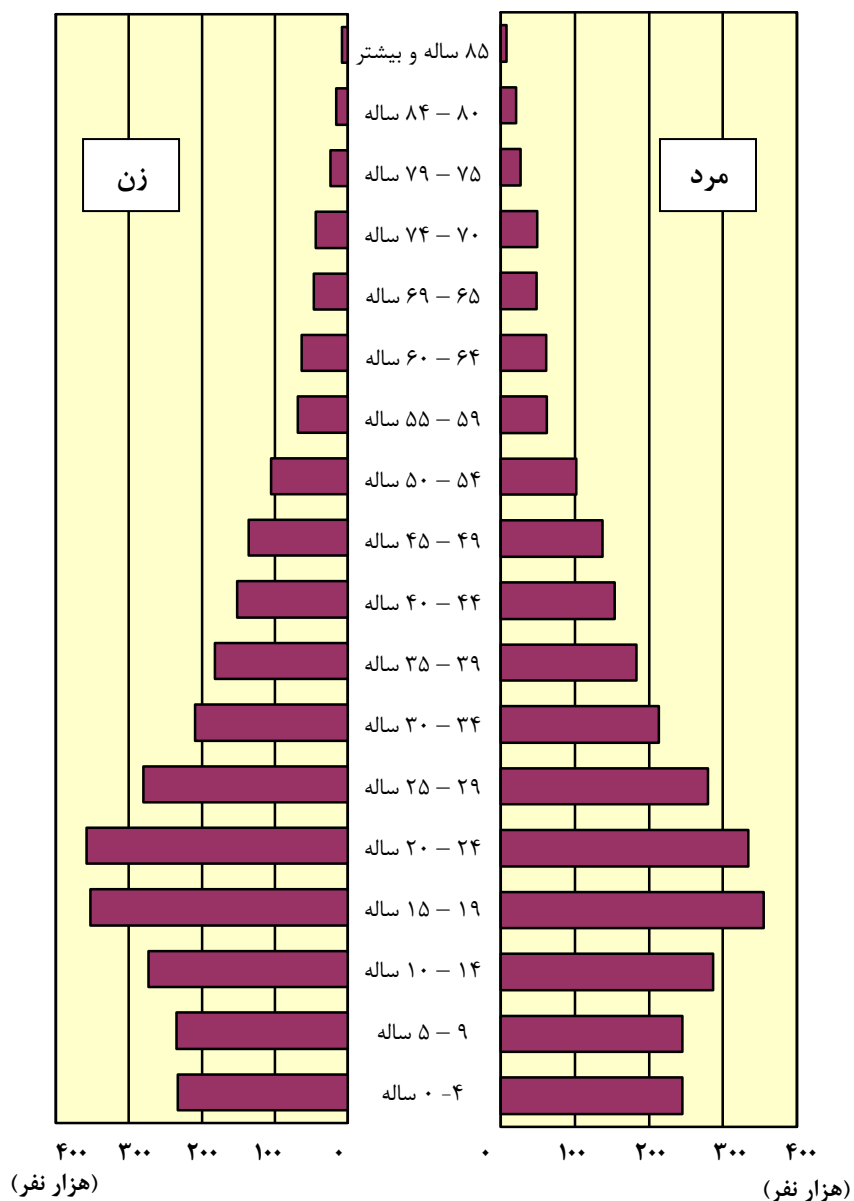


۲-۳- جمعیت بر حسب جنس، سن و وضع سکونت: آبان ۱۳۸۵ (دنباله)

غیر ساکن			ساکن در نقاط روستایی			شرح
زن	مرد	مرد و زن	زن	مرد	مرد و زن	
۲	۶	۸	۱۸۱۵۵	۱۸۴۱۲	۳۶۵۶۷ ۶۵-۶۹ ساله
۱	۲	۳	۶۱۷۷	۴۹۴۳	۱۱۱۲۰ ۶۵ ساله
۰	۰	۰	۳۰۶۸	۳۳۱۲	۶۳۸۰ ۶۶ ساله
۱	۰	۱	۲۹۶۸	۳۲۶۳	۶۲۳۱ ۶۷ ساله
۰	۲	۲	۲۹۷۷	۳۳۲۱	۶۲۹۸ ۶۸ ساله
۰	۲	۲	۲۹۶۵	۳۵۷۳	۶۵۳۸ ۶۹ ساله
۵	۱۱	۱۶	۱۷۷۲۰	۲۱۴۲۷	۳۹۱۴۷ ۷۰-۷۴ ساله
۱	۷	۸	۶۴۰۷	۶۷۰۹	۱۳۱۱۶ ۷۰ ساله
۱	۲	۳	۲۸۱۴	۳۷۶۲	۶۵۷۶ ۷۱ ساله
۳	۱	۴	۳۲۴۷	۴۰۹۹	۷۳۴۶ ۷۲ ساله
۰	۱	۱	۲۹۴۱	۳۸۶۷	۶۸۰۸ ۷۳ ساله
۰	۰	۰	۲۳۱۱	۲۹۹۰	۵۳۰۱ ۷۴ ساله
۶	۶	۱۲	۹۱۴۵	۱۱۸۲۱	۲۰۹۶۶ ۷۵-۷۹ ساله
۳	۱	۴	۳۵۲۶	۳۹۱۲	۷۴۳۸ ۷۵ ساله
۰	۲	۲	۱۴۱۸	۱۸۷۲	۳۲۹۰ ۷۶ ساله
۲	۲	۴	۱۳۲۶	۱۸۲۳	۳۱۴۹ ۷۷ ساله
۱	۱	۲	۱۵۳۹	۲۲۳۳	۳۷۷۲ ۷۸ ساله
۰	۰	۰	۱۳۳۶	۱۹۸۱	۳۳۱۷ ۷۹ ساله
۲	۳	۵	۶۲۵۹	۹۲۱۲	۱۵۴۷۱ ۸۰-۸۴ ساله
۲	۰	۲	۲۷۵۰	۳۴۹۹	۶۲۴۹ ۸۰ ساله
۰	۲	۲	۱۱۶۷	۱۸۸۰	۳۰۴۷ ۸۱ ساله
۰	۱	۱	۹۳۶	۱۶۰۵	۲۵۴۱ ۸۲ ساله
۰	۰	۰	۸۱۷	۱۳۰۰	۲۱۱۷ ۸۳ ساله
۰	۰	۰	۵۸۹	۹۲۸	۱۵۱۷ ۸۴ ساله
۰	۲	۲	۱۶۳۵	۲۲۷۵	۳۹۱۰ ۸۵-۸۹ ساله
۰	۱	۱	۹۵۷	۱۳۱۲	۲۲۶۹ ۸۵ ساله
۰	۰	۰	۲۲۳	۳۶۸	۵۹۱ ۸۶ ساله
۰	۰	۰	۲۰۶	۲۸۲	۴۸۸ ۸۷ ساله
۰	۱	۱	۱۴۵	۲۰۳	۳۴۸ ۸۸ ساله
۰	۰	۰	۱۰۴	۱۱۰	۲۱۴ ۸۹ ساله
۰	۰	۰	۵۲۷	۶۰۸	۱۱۳۵ ۹۰-۹۴ ساله
۰	۰	۰	۳۴۰	۳۹۴	۷۳۴ ۹۰ ساله
۰	۰	۰	۶۰	۷۸	۱۳۸ ۹۱ ساله
۰	۰	۰	۴۹	۴۵	۹۴ ۹۲ ساله
۰	۰	۰	۴۶	۵۴	۱۰۰ ۹۳ ساله
۰	۰	۰	۳۲	۳۷	۶۹ ۹۴ ساله
۲	۱	۳	۴۳۱	۴۹۲	۹۲۳ ۹۵ ساله و بیشتر

مأخذ - مرکز آمار ایران . (ر . پ) .

۲-۱- هرم سنی جمعیت استان خراسان رضوی: آبان ۱۳۸۵



منبع: جدول ۲-۳

۲-۴- جمعیت بر حسب جنس و گروه عمده سنی: آبان ۱۳۸۵

زن	مرد	مرد و زن	گروه عمده سنی
۲۷۸۳۶۷۶	۲۸۰۹۴۰۳	۵۵۹۳۰۷۹	جمع
۴۹۱۵۹	۵۱۵۴۵	۱۰۰۷۰۴	اطفال (کمتر از یک سال)
۲۳۰۲۷۴	۲۴۲۰۲۸	۴۷۲۳۰۲	نوباوگان (۵-۱ ساله)
۲۳۸۵۰۸	۲۴۸۵۵۲	۴۸۷۰۶۰	کودکان (۱۰-۶ ساله)
۲۲۳۳۴۷	۲۳۳۹۹۴	۴۵۷۳۴۱	نوجوانان (۱۴-۱۱ ساله)
۷۱۱۱۲۱	۶۸۸۹۷۰	۱۴۰۰۰۹۱	جوانان (۲۴-۱۵ ساله)
۱۱۹۳۷۷۲	۱۱۹۰۶۴۷	۲۳۸۴۴۱۹	میانسالان (۶۴-۲۵ ساله)
۱۳۷۴۹۵	۱۵۳۶۶۷	۲۹۱۱۶۲	بزرگسالان (۶۵ ساله و بیش تر)

مأخذ - مرکز آمار ایران . (ر . پ) .

۲-۵- خانوار و جمعیت بر حسب جنس در نقاط شهری و روستایی

جمعیت			تعداد خانوار	شرح
زن	مرد	مرد و زن		
کل استان				
۲۰۱۱۲۸۶	۲۰۷۵۸۵۰	۴۰۸۷۱۳۶	۸۳۳۸۰۶	مهر ۱۳۶۵
۲۳۵۴۰۳۸	۲۳۶۷۸۹۱	۴۷۲۱۹۲۹	۱۰۰۲۱۹۶	آبان ۱۳۷۵
۲۷۸۳۶۷۶	۲۸۰۹۴۰۳	۵۵۹۳۰۷۹	۱۴۲۷۵۰۵	آبان ۱۳۸۵
نقاط شهری				
۱۰۷۱۰۵۲	۱۱۲۱۴۹۲	۲۱۹۲۵۴۴	۴۵۱۸۹۸	مهر ۱۳۶۵
۱۴۲۲۹۶۱	۱۴۶۰۶۰۲	۲۸۸۳۵۶۳	۶۲۲۳۷۰	آبان ۱۳۷۵
۱۸۹۱۱۲۶	۱۹۲۰۷۷۴	۳۸۱۱۹۰۰	۹۸۷۷۵۳	آبان ۱۳۸۵
نقاط روستایی				
۹۴۰۲۳۴	۹۵۴۳۵۸	۱۸۹۴۵۹۲	۳۸۱۹۰۸	مهر ۱۳۶۵
۹۳۱۰۷۷	۹۰۷۲۸۹	۱۸۳۸۳۶۶	۳۷۹۸۲۶	آبان ۱۳۷۵
۸۹۱۹۵۷	۸۸۸۰۲۳	۱۷۷۹۹۸۰	۴۳۹۷۵۲	آبان ۱۳۸۵

۱- آمار خانوار و جمعیت غیر ساکن جزو آمار نقاط روستایی منظور شده است.

مأخذ - مرکز آمار ایران . (ر . پ) .

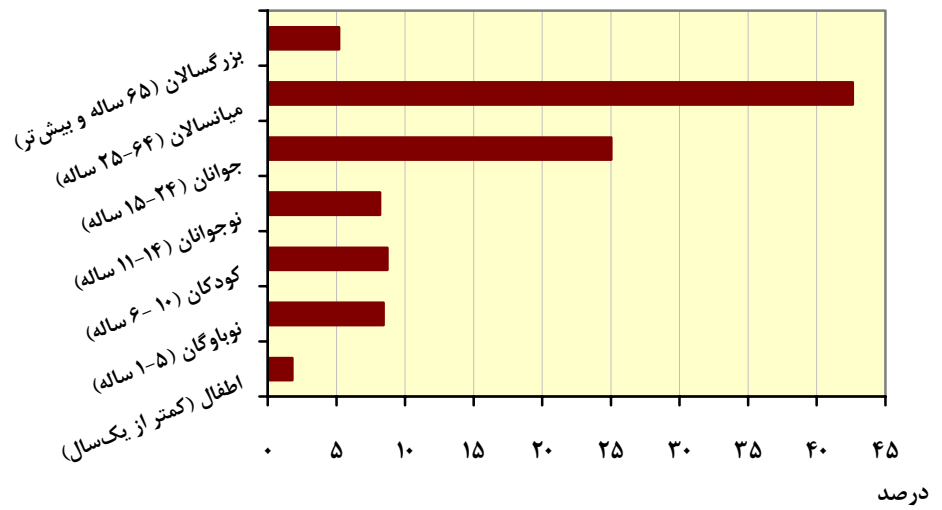
- معاونت برنامه ریزی استانداری خراسان رضوی .

۲-۶- خانوار و جمعیت شهرستانها برحسب ساکن و غیر ساکن: آبان ۱۳۸۵

شهرستان	جمع		ساکن در نقاط شهری		ساکن در نقاط روستایی		غیر ساکن	
	خانوار	جمعیت	خانوار	جمعیت	خانوار	جمعیت	خانوار	جمعیت
کل استان	۱۴۲۷۵۰۵	۵۵۹۳۰۷۹	۹۱۷۷۵۳	۳۸۱۱۹۰۰	۴۳۹۵۱۳	۱۷۷۹۹۸۰	۲۳۹	۱۱۹۹
بردسکن ...	۱۸۲۶۰	۶۹۵۵۱	۷۴۵۸	۲۹۱۱۰	۱۰۷۹۷	۴۰۴۲۴	۵	۱۷
تایباد	۳۱۳۳۵	۱۴۵۹۹۲	۱۵۷۲۱	۷۲۹۸۱	۱۵۶۱۴	۷۳۰۱۱	۰	۰
تربت جام	۵۳۵۹۴	۲۴۴۴۵۵	۲۴۰۹۵	۱۰۸۸۹۰	۲۹۴۹۹	۱۳۵۵۶۵	۰	۰
تربت حیدریه	۶۷۸۲۹	۲۶۷۶۰۴	۳۶۵۷۶	۱۳۹۵۸۹	۳۱۲۱۲	۱۲۷۷۸۲	۴۱	۲۳۳
چناران	۲۶۹۸۱	۱۱۰۹۶۶	۱۰۱۸۷	۴۲۰۰۴	۱۶۷۹۴	۶۸۹۶۲	۰	۰
خلیل آباد	۱۲۳۰۰	۴۵۰۰۸	۳۹۳۶	۱۴۱۲۴	۸۳۶۴	۳۰۸۸۴	۰	۰
خواف	۲۳۹۴۴	۱۱۰۳۷۸	۱۰۵۷۱	۴۷۷۰۹	۱۳۳۷۳	۶۲۶۶۹	۰	۰
درگز	۱۹۵۱۳	۷۵۹۲۵	۱۱۱۹۱	۴۲۹۹۶	۸۲۹۸	۳۲۷۹۰	۲۴	۱۳۹
رشتخوار ...	۱۳۵۵۳	۵۷۹۹۴	۲۶۷۲	۱۱۸۸۳	۱۰۸۵۹	۴۵۹۹۹	۲۲	۱۱۲
سبزوار	۱۱۷۰۳۷	۴۴۰۱۳۳	۶۵۳۳۵	۲۴۸۴۱۹	۵۱۶۷۸	۱۹۱۵۹۰	۲۴	۱۲۴
سرخس ...	۱۹۵۲۵	۸۷۴۴۲	۸۳۳۷	۳۶۲۴۳	۱۱۱۸۸	۵۱۱۹۹	۰	۰
فریمان	۲۰۹۴۰	۸۷۲۶۶	۱۲۰۹۹	۴۹۷۲۲	۸۸۴۱	۳۷۵۴۴	۰	۰
قوچان	۴۵۶۰۹	۱۸۶۰۲۲	۲۵۳۲۱	۱۰۲۱۵۰	۲۰۲۳۴	۸۳۶۳۵	۵۴	۲۳۷
کاشمر	۳۹۶۰۳	۱۴۹۳۵۸	۲۳۲۶۲	۸۸۷۵۷	۱۶۳۳۲	۶۰۵۳۸	۹	۶۳
کلات	۹۵۲۱	۴۰۶۶۷	۲۶۳۴	۱۱۲۶۶	۶۸۸۷	۲۹۴۰۱	۰	۰
گناباد	۳۰۴۱۰	۱۱۰۱۳۵	۱۶۵۲۰	۶۱۸۲۹	۱۳۸۹۰	۴۸۳۰۶	۰	۰
مشهد	۷۴۶۹۲۰	۲۸۶۸۲۵۰	۶۴۳۸۱۰	۲۴۵۱۷۱۲	۱۰۳۱۰۷	۴۱۶۶۳۵	۳	۳
مه ولات ...	۱۲۲۸۰	۴۷۶۶۳	۳۸۳۳	۱۵۱۵۱	۸۴۴۷	۳۲۵۱۲	۰	۰
نیشابور	۱۱۸۳۵۱	۴۴۸۱۷۰	۶۴۱۹۵	۲۳۷۳۶۵	۵۴۰۹۹	۲۱۰۵۳۴	۵۷	۲۷۱

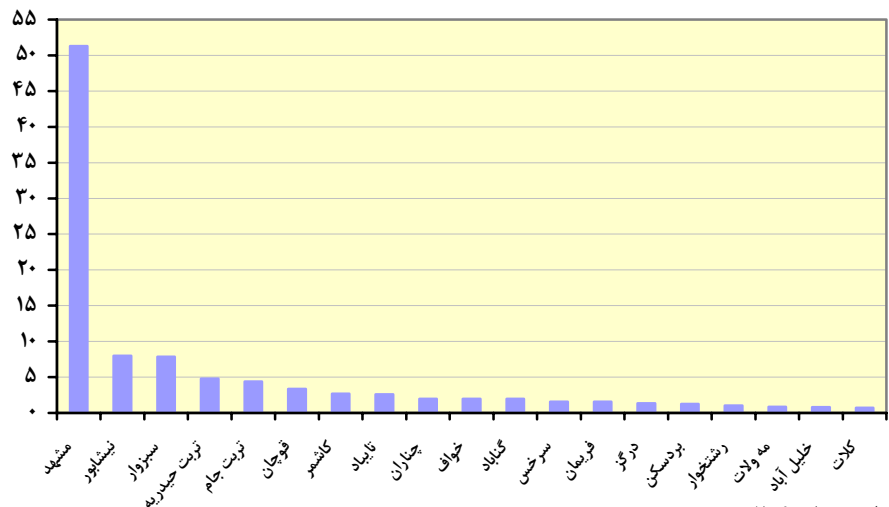
مأخذ - مرکز آمار ایران . (ر . پ) .

۲-۲- توزیع جمعیت بر حسب گروه عمده سنی: آبان ۱۳۸۵



مینا: جدول ۲-۴

۲-۳- توزیع جمعیت بر حسب شهرستان: آبان ۱۳۸۵



مینا: جدول ۲-۶

۲-۷- جمعیت شهرهای استان

جمعیت			شهر
آبان ۸۵	آبان ۷۵	مهر ۶۵	
			نقاط شهری شهرستان بردسکن
۵۹۶۸	(۱)۵۱۱۳	(۱)۳۵۲۳ شهر انابد
۲۳۱۴۲	۱۷۳۶۵	۱۰۶۹۱ شهر بردسکن
			نقاط شهری شهرستان تایباد
۷۳۹۶	۶۳۷۷	(۱)۶۱۵۲ شهر باخرز
۴۷۵۳۵	۳۹۳۰۲	۳۰۹۷۹ شهر تایباد
۹۷۰۹	(۱)۸۴۷۳	(۱)۱۲۵۱۳ شهر کاریز
۸۳۴۱	(۱)۶۸۹۱	(۱)۸۵۳۷ شهر مشهدریزه
			نقاط شهری شهرستان تربت جام
۸۶۲۴۰	۶۸۴۸۳	۶۴۰۱۰ شهر تربت جام
۸۹۶۳	۵۷۹۱	۳۶۴۴ شهر صالح آباد
۶۶۸۲	(۱)۶۲۳۸	(۱)۱۰۱۳۷ شهر نیل شهر
۷۰۰۵	(۱)۵۵۱۹	(۱)۴۸۸۹ شهر نصرآباد
			نقاط شهری شهرستان تربت حیدریه
۴۲۲۱	(۱)۴۵۳۷	(۱)۴۱۱۵ شهر بایک
۱۲۱۳۰۰	۹۴۶۴۷	۷۲۰۶۸ شهر تربت حیدریه
۹۰۶۴	۷۸۴۰	(۱)۷۰۵۲ شهر دولت آباد
۱۵۰۰	(۱)۱۲۵۶	(۱)۱۰۱۰ رباط سنگ
۳۵۰۴	(۱)۳۲۶۳	(۱)۳۲۶۴ شهر کدکن
			نقاط شهری شهرستان چناران
۴۲۰۰۴	۳۲۰۶۲	۱۹۷۲۰ شهر چناران
			نقاط شهری شهرستان خلیل آباد
۸۴۲۴	۷۹۳۵	۶۶۰۲ شهر خلیل آباد
۵۷۰۰	(۱)۵۵۲۲	(۱)۵۰۳۳ شهر کندر
			نقاط شهری شهرستان خواف
۸۹۵۸	۷۱۱۶	(۱)۶۶۱۹ شهر سنگان
۲۱۸۵۶	۱۶۷۹۸	۱۴۰۷۹ شهر خواف
۶۵۶۶	(۱)۵۶۸۴	(۱)۵۶۹۰ شهر نشتیفان
۴۱۶۳	(۱)۳۶۲۲	(۱)۲۴۷۷ شهر قاسم آباد
۶۱۶۶	(۱)۵۰۶۸	(۱)۳۶۱۸ شهر سلامی



۲-۷ - جمعیت شهرهای استان (دنباله)

جمعیت			شهر
آبان ۱۳۸۵	آبان ۱۳۷۵	مهر ۱۳۶۵	
			نقاط شهری شهرستان درگز
۲۴۵۷	۲۸۴۶	^(۱) ۲۹۰۵	شهر چاپشلو
۲۰۶۱	۱۹۸۲	۲۰۸۴	شهر لطف آباد
۳۵۴۴۳	۳۱۱۶۲	۲۴۱۵۹	شهر درگز
۳۰۳۵	۳۰۵۶	۳۴۴۱	شهر نوخندان
			نقاط شهری شهرستان رشتخوار
۵۶۰۱	۴۶۲۳	۳۳۰۰	شهر رشتخوار
۶۲۸۲	^(۱) ۴۶۱۹	^(۱) ۳۵۲۴	شهر جنگل
			نقاط شهری شهرستان سبزوار
۶۸۳۳	۵۷۳۱	۴۰۶۱	شهر جغتای
۱۲۴۸۳	۹۵۷۸	^(۱) ۷۴۹۳	شهر نقاب
۴۹۸۷	^(۱) ۴۲۵۸	^(۱) ۳۴۱۸	شهر سلطان آباد
۲۵۴۱	^(۱) ۲۱۲۷	^(۱) ۱۸۰۰	شهر داورزن
۳۷۴۰	^(۱) ۳۳۲۱	^(۱) ۱۸۷۷	شهر روداب
۳۲۵۳	^(۱) ۲۶۸۱	^(۱) ۲۱۵۹	شهر ششتمد
۲۱۴۵۸۲	۱۷۸۶۸۸	۱۳۵۱۸۹	شهر سبزوار
			نقاط شهری شهرستان سرخس
۳۴۶۷۵	۲۸۵۴۷	۱۶۵۵۹	شهر سرخس
۱۵۶۸	^(۱) ۱۱۳۱	^(۱) ۶۷۶	شهر مزداوند
			نقاط شهری شهرستان فریمان
۴۸۷۴	^(۱) ۴۷۰۶	^(۱) ۳۸۱۹	شهر قلندر آباد
۳۳۲۵۴	۲۶۹۶۶	۲۱۱۳۸	شهر فریمان
۶۶۲۰	^(۱) ۵۹۶۷	^(۱) ۵۰۴۹	شهر فرهاد گرد
۴۹۷۴	^(۱) ۳۸۷۵	^(۱) ۲۹۴۶	شهر سفید سنگ
			نقاط شهری شهرستان قوچان
۸۳۷	۶۴۵	۸۵۴	شهر باجگیران
۱۰۱۳۱۳	۸۵۷۵۰	۶۶۵۳۱	شهر قوچان
			نقاط شهری شهرستان کاشمر
۵۰۹۰	^(۱) ۴۵۱۴	^(۱) ۳۹۵۲	شهر ریوش
۸۳۶۶۷	۶۹۱۷۷	۴۹۲۵۹	شهر کاشمر



۲-۷- جمعیت شهرهای استان (دنباله)

جمعیت			شهر
آبان ۱۳۸۵	آبان ۱۳۷۵	مهر ۱۳۶۵	
			نقاط شهری شهرستان کلات
۷۱۷۸	۶۶۱۹	۴۶۸۸	شهر کلات
۴۰۸۸	(۱)۴۳۲۴	(۱)۳۱۷۸	شهر شهر زو
			نقاط شهری شهرستان گناباد
۱۱۹۶۰	۹۳۰۷	۷۴۵۱	شهر بجستان
۴۹۴۷	۴۸۷۰	۴۳۴۳	شهر بیدخت
۳۶۹۹۶	۳۰۱۴۹	۲۱۳۵۹	شهر گناباد
۴۵۷۷	۴۹۶۴	۴۸۸۴	شهر کاخک
۳۳۴۹	(۱)۳۳۰۹	(۱)۲۶۵۲	شهر یونسی
			نقاط شهری شهرستان مشهد
۱۳۸۳	(۱)۶۶۰	(۱)۵۳۰	شهر ملک آباد
۶۵۷۰	۴۰۷۷	۴۱۳۲	شهر شاندیز
۱۳۲۰۰	۹۹۸۲	۸۹۱۷	شهر طرقله
۲۴۲۷۳۱۶	۱۸۸۷۴۰۵	۱۴۶۳۵۰۸	شهر مشهد
۳۲۴۳	(۱)۳۴۷۹	(۱)۲۹۶۵	شهر رضویه
			نقاط شهری شهرستان مه ولات
۱۵۱۵۱	۱۲۵۳۷	۹۱۶۳	شهر فیض آباد
			نقاط شهری شهرستان نیشابور
۵۲۰۷	۴۲۴۶	(۱)۲۴۸۶	شهر فیروزه
۵۱۷۱	۶۰۳۸	۶۴۷۳	شهر دررود
۳۱۵۱	(۱)۲۲۳۲	(۱)۲۱۱۲	شهر قدمگاه
۱۱۹۳۲	(۱)۱۱۲۸۵	(۱)۱۱۷۳۱	شهر خرو
۱۷۰۸	(۱)۲۰۵۱	(۱)۱۹۰۴	شهر چکنه
۲۰۸۸۶۰	۱۵۸۸۴۷	۱۰۹۲۵۸	شهر نیشابور
۱۳۳۶	(۱)۱۱۳۶	(۱)۹۶۴	شهر عشق آباد

۱- جمعیت آن دسته از نقاط روستایی که بعد از انجام سرشماری های ۶۵ یا ۷۵ به شهر تبدیل شده اند بعنوان جمعیت شهری این نقاط منظور گردیده است .
 مأخذ - مرکز آمار ایران . (ر . پ) .
 - معاونت برنامه ریزی استانداری خراسان رضوی .

۲-۸- طبقه‌بندی جمعیتی شهرها

آبان ۱۳۸۵		آبان ۱۳۷۵		طبقه‌بندی جمعیتی
کل جمعیت (نفر)	تعداد شهر	کل جمعیت (نفر)	تعداد شهر	
۳۸۱۱۹۰۰	۶۶	۲۸۸۳۵۶۳	۳۶	جمع
۲۴۲۷۳۱۶	۱	۱۸۸۷۴۰۵	۱	۲۵۰۰۰۰ نفر و بیش تر
۶۴۶۰۵۵	۴	۳۲۹۵۸۵	۲	۲۴۹۹۹۹ - ۱۰۰۰۰۰ نفر ..
۱۶۹۹۰۷	۲	۳۱۸۰۵۷	۴	۹۹۹۹۹ - ۵۰۰۰۰ نفر
۲۲۹۹۰۷	۶	۱۸۸۱۹۰	۶	۴۹۹۹۹ - ۲۵۰۰۰ نفر
۱۰۹۷۲۴	۷	۴۶۷۰۰	۳	۲۴۹۹۹ - ۱۰۰۰۰ نفر
۱۵۳۴۹۴	۲۲	۸۲۳۱۷	۱۱	۹۹۹۹ - ۵۰۰۰ نفر
۷۵۴۹۷	۲۴	۳۱۳۰۹	۹	کمتر از ۵۰۰۰ نفر

مأخذ - مرکز آمار ایران . (ر . پ) .

۲-۹- طبقه‌بندی جمعیتی آبادی‌های دارای سکنه

آبان ۱۳۸۵		آبان ۱۳۷۵		طبقه‌بندی جمعیتی
کل جمعیت (نفر)	تعداد آبادی	کل جمعیت (نفر)	تعداد آبادی	
۱۷۷۹۹۸۰	۳۶۲۷	۱۸۳۶۲۹۸	۴۵۱۱	جمع
۱۹۸۴۹۲	۱۸	۱۴۷۷۸۹	۱۷	۵۰۰۰ نفر و بیش تر
۲۵۳۸۵۱	۷۸	۲۶۸۶۴۷	۷۸	۴۹۹۹ - ۲۵۰۰ نفر
۵۴۸۲۵۳	۳۶۳	۵۹۳۵۵۰	۴۰۳	۲۴۹۹ - ۱۰۰۰ نفر
۳۸۶۸۹۴	۵۴۵	۴۰۶۷۶۷	۵۷۸	۹۹۹ - ۵۰۰ نفر
۳۵۱۵۹۸	۱۳۷۵	۳۶۶۹۲۰	۱۴۲۵	۴۹۹ - ۱۰۰ نفر
۲۷۴۶۲	۳۷۴	۲۹۵۸۵	۴۰۲	۹۹ - ۵۰ نفر
۷۸۳۸	۲۱۵	۱۲۳۹۳	۲۹۷	۴۹ - ۲۵ نفر
۵۵۹۲	۶۵۹	۱۰۶۴۷	۱۳۱۱	۲۴ - ۱ نفر

مأخذ - مرکز آمار ایران . (ر . پ) .

- معاونت برنامه ریزی استانداری خراسان رضوی .

۲-۱۰- جمعیت بر حسب جنس و دین

آبان ۱۳۸۵	آبان ۱۳۷۵	شرح
۵۵۹۳۰۷۹	۴۷۲۱۹۲۹ جمع
۵۵۷۳۶۹۰	۴۷۰۸۷۳۸ مسلمان
۳۳۱۲	۸۰ مسیحی
۹	۱۳ کلیمی
۴۰۱	۱۲۶۸ زرتشتی
۱۷۲۱	۲۲۱۵ سایر
۱۳۹۴۶	۹۶۱۵ اظهار نشده

مأخذ - مرکز آمار ایران . (ر . پ) .

۱۱-۲- جمعیت برحسب جنس و تابعیت: آبان ۱۳۸۵

شهری			جمع			تابعیت
زن	مرد	مرد و زن	زن	مرد	مرد و زن	
۱۸۹۱۱۲۶	۱۹۲۰۷۷۴	۳۸۱۱۹۰۰	۲۷۸۳۶۷۶	۲۸۰۹۴۰۳	۵۵۹۳۰۷۹	جمع
۱۸۱۵۳۵۷	۱۸۴۱۱۱۳	۳۶۵۶۴۷۰	۲۶۹۳۳۱۱	۲۷۱۳۴۱۱	۵۴۰۶۷۲۲	ایران
۶۶۷۱۰	۷۰۰۲۷	۱۳۶۷۳۷	۷۸۲۴۳	۸۲۶۴۹	۱۶۰۸۹۲	افغانستان
۱۷۷۰	۲۱۰۱	۳۸۷۱	۱۹۷۲	۲۴۶۷	۴۴۳۹	عراق
۷۲۲	۸۹۷	۱۶۱۹	۸۱۷	۱۰۳۸	۱۸۵۵	پاکستان
۱۶	۱۸	۳۴	۱۹	۲۲	۴۱	ترکیه
۱۴۹	۱۳۸	۲۸۷	۲۵۵	۲۷۲	۵۲۷	ترکمنستان
۸۷	۷۲	۱۵۹	۹۱	۷۴	۱۶۵	آذربایجان
۳۷	۵۲	۸۹	۶۸	۹۰	۱۵۸	ارمنستان
۳۳۷	۴۵۲	۷۸۹	۴۰۶	۵۵۱	۹۵۷	سایر کشورها
۵۹۴۱	۵۹۰۴	۱۱۸۴۵	۸۴۹۴	۸۸۲۹	۱۷۳۲۳	اظهار نشده

غیرساکن			روستایی			تابعیت
زن	مرد	مرد و زن	زن	مرد	مرد و زن	
۵۹۳	۶۰۶	۱۱۹۹	۸۹۱۹۵۷	۸۸۱۰۲۳	۱۷۷۹۹۸۰	جمع
۵۸۵	۵۹۹	۱۱۸۴	۸۷۷۳۶۹	۸۷۱۶۹۹	۱۷۴۹۰۶۸	ایران
.	.	.	۱۱۵۳۳	۱۲۶۲۲	۲۴۱۵۵	افغانستان
.	.	.	۲۰۲	۳۶۶	۵۶۸	عراق
.	.	.	۹۵	۱۴۱	۲۳۶	پاکستان
.	.	.	۳	۴	۷	ترکیه
.	.	.	۱۰۶	۱۳۴	۲۴۰	ترکمنستان
.	.	.	۴	۲	۶	آذربایجان
.	.	.	۳۱	۳۸	۶۹	ارمنستان
.	.	.	۶۹	۹۹	۱۶۸	سایر کشورها
۸	۷	۱۵	۲۵۴۵	۲۹۱۸	۵۴۶۳	اظهار نشده

مأخذ - مرکز آمار ایران . (ر . پ) .

۱۲-۲- جمعیت بر حسب سن و تابعیت: آبان ۱۳۸۵

گروه سنی	جمع	ایران	افغانستان	عراق	پاکستان	ترکیه
جمع	۵۵۹۳۰۷۹	۵۴۰۶۷۲۲	۱۶۰۸۹۲	۴۴۳۹	۱۸۵۵	۴۱
۰-۴ ساله	۴۷۷۳۹۴	۴۵۸۸۴۰	۱۶۳۰۲	۳۷۴	۲۱۱	۳
۵-۹ ساله	۴۸۰۱۹۸	۴۵۸۷۹۷	۱۸۸۸۸	۶۰۱	۲۲۲	۲
۱۰-۱۴ ساله	۵۵۹۸۱۵	۵۳۳۸۹۹	۲۳۱۲۵	۷۴۴	۲۲۲	۲
۱۵-۱۹ ساله	۷۰۷۸۶۲	۶۸۰۷۸۷	۲۳۹۳۷	۵۲۳	۲۳۵	۴
۲۰-۲۴ ساله	۶۹۲۲۲۹	۶۷۱۷۷۲	۱۷۶۹۵	۳۲۴	۱۸۰	۴
۲۵-۲۹ ساله	۵۶۰۱۲۹	۵۴۵۰۹۲	۱۲۷۲۹	۲۲۵	۱۵۸	۳
۳۰-۳۴ ساله	۴۲۲۰۲۶	۴۱۰۶۹۸	۹۳۸۳	۲۰۱	۱۴۰	۷
۳۵-۳۹ ساله	۳۶۴۶۱۷	۳۵۴۲۷۹	۸۵۷۵	۲۶۵	۱۱۷	۵
۴۰-۴۴ ساله	۳۰۴۷۲۹	۲۹۴۷۲۰	۸۳۹۸	۳۶۵	۱۰۳	۲
۴۵-۴۹ ساله	۲۷۲۸۹۱	۲۶۴۹۷۵	۶۵۷۴	۲۸۲	۷۳	۴
۵۰-۵۴ ساله	۲۰۶۲۴۵	۲۰۰۴۹۶	۴۷۴۴	۲۳۲	۷۷	۲
۵۵-۵۹ ساله	۱۳۰۴۷۷	۱۲۶۸۵۸	۳۰۵۳	۱۱۱	۳۲	۱
۶۰-۶۴ ساله	۱۲۳۳۰۵	۱۲۰۲۱۳	۲۶۱۶	۶۹	۳۸	۱
۶۵-۶۹ ساله	۹۴۳۴۴	۹۲۱۶۵	۱۸۴۹	۵۴	۱۹	۰
۷۰-۷۴ ساله	۹۲۸۱۰	۹۱۰۹۸	۱۴۲۴	۳۰	۱۲	۱
۷۵ ساله و بیشتر	۱۰۴۰۰۸	۱۰۲۰۳۳	۱۶۰۰	۳۹	۱۶	۰

گروه سنی	آذربایجان	ارمنستان	ترکمنستان	سایر کشورها	اظهار نشده
جمع	۱۶۵	۱۵۸	۵۲۷	۹۵۷	۱۷۳۲۳
۰-۴ ساله	۲۹	۱۵	۷۹	۱۲۰	۱۴۲۱
۵-۹ ساله	۱۹	۱۵	۷۳	۸۶	۱۴۹۵
۱۰-۱۴ ساله	۱۰	۲۳	۷۷	۷۲	۱۶۴۱
۱۵-۱۹ ساله	۱۴	۲۴	۷۲	۱۱۵	۲۱۵۱
۲۰-۲۴ ساله	۱۹	۱۰	۵۸	۱۳۷	۲۰۳۰
۲۵-۲۹ ساله	۲۴	۹	۴۰	۱۲۱	۱۷۲۸
۳۰-۳۴ ساله	۱۹	۱۲	۳۶	۷۲	۱۴۵۸
۳۵-۳۹ ساله	۱۱	۱۰	۲۰	۶۲	۱۲۷۳
۴۰-۴۴ ساله	۳	۱۴	۱۱	۴۶	۱۰۶۷
۴۵-۴۹ ساله	۴	۵	۲۷	۳۸	۹۰۹
۵۰-۵۴ ساله	۴	۸	۴	۳۲	۶۴۶
۵۵-۵۹ ساله	۳	۲	۶	۱۵	۳۹۶
۶۰-۶۴ ساله	۰	۲	۹	۱۲	۳۴۵
۶۵-۶۹ ساله	۰	۳	۳	۵	۲۴۶
۷۰-۷۴ ساله	۳	۳	۴	۱۲	۲۲۳
۷۵ ساله و بیشتر	۳	۳	۸	۱۲	۲۹۴

مأخذ - مرکز آمار ایران . (ر . پ) .

۱۳- ۲- متولدین ثبت شده بر حسب جنس در نقاط شهری و روستایی

سال و شهرستان	جمع			نقاط شهری			نقاط روستایی		
	پسر و دختر	پسر	دختر	پسر و دختر	پسر	دختر	پسر و دختر	پسر	دختر
۱۳۸۰	۹۵۰۱۷	۴۸۱۵۷	۴۶۸۶۰	۶۵۶۳۸	۳۳۱۹۲	۳۲۴۴۶	۲۹۳۷۹	۱۴۹۶۵	۱۴۴۱۴
۱۳۸۱	۱۰۰۰۷۴	۵۰۹۵۸	۴۹۱۱۶	۶۹۰۷۵	۳۵۱۹۵	۳۳۸۸۰	۳۰۹۹۹	۱۵۷۶۳	۱۵۲۳۶
۱۳۸۲	۱۰۳۹۶۷	۵۲۸۷۱	۵۱۰۹۶	۷۲۱۵۳	۳۶۶۵۴	۳۵۴۹۹	۳۱۸۱۴	۱۶۲۱۷	۱۵۵۹۷
۱۳۸۳	۱۰۴۱۴۲	۵۳۲۶۹	۵۰۸۷۳	۷۲۱۲۶	۳۶۹۱۴	۳۵۲۱۲	۳۲۰۱۶	۱۶۳۵۵	۱۵۶۶۱
۱۳۸۴	۱۰۹۸۱۸	۵۶۲۵۷	۵۳۵۶۱	۷۵۸۰۰	۳۸۸۷۶	۳۶۹۲۴	۳۴۰۱۸	۱۷۳۸۱	۱۶۶۳۷
۱۳۸۵	۱۱۳۰۳۱	۵۷۷۴۳	۵۵۲۸۸	۷۹۰۱۷	۴۰۳۲۹	۳۸۶۸۸	۳۴۰۱۴	۱۷۴۱۴	۱۶۶۰۰
بردسکن ..	۱۴۹۲	۷۴۶	۷۴۶	۶۹۸	۳۵۰	۳۴۸	۷۹۴	۳۹۶	۳۹۸
تایباد	۳۴۲۰	۱۷۰۰	۱۷۲۰	۱۵۵۲	۷۸۹	۷۶۳	۱۸۶۸	۹۱۱	۹۵۷
تربت جام	۶۴۳۵	۳۲۹۵	۳۱۴۰	۲۶۲۱	۱۳۶۶	۱۲۵۵	۳۸۱۴	۱۹۲۹	۱۸۸۵
تربت حیدریه	۶۹۰۸	۳۵۶۵	۳۳۴۳	۳۰۵۷	۱۵۶۸	۱۴۸۹	۳۸۵۱	۱۹۹۷	۱۸۵۴
چناران	۱۷۱۳	۸۶۴	۸۴۹	۸۶۰	۴۱۴	۴۴۶	۸۵۳	۴۵۰	۴۰۳
خلیل آباد	۶۷۷	۳۴۱	۳۳۶	۲۲۵	۱۰۹	۱۱۶	۴۵۲	۲۳۲	۲۲۰
خواف	۲۸۹۸	۱۴۶۶	۱۴۳۲	۱۱۸۱	۶۱۴	۵۶۷	۱۷۱۷	۸۵۲	۸۶۵
درگز	۱۵۰۹	۷۵۲	۷۵۷	۶۸۳	۳۴۳	۳۴۰	۸۲۶	۴۰۹	۴۱۷
رشتخوار	۵۸۸	۲۷۷	۳۱۱	۱۸۴	۸۳	۱۰۱	۴۰۴	۱۹۴	۲۱۰
سبزوار	۸۵۵۰	۴۴۰۶	۴۱۴۴	۵۰۱۵	۲۶۲۰	۲۳۹۵	۳۵۳۵	۱۷۸۶	۱۷۴۹
سرخس ...	۲۰۷۵	۱۰۸۵	۹۹۰	۶۵۳	۳۵۷	۲۹۶	۱۴۲۲	۷۲۸	۶۹۴
فردوس	۱۱۵۸	۵۷۵	۵۸۳	۸۵۳	۴۲۷	۴۲۶	۳۰۵	۱۴۸	۱۵۷
فریمان	۱۸۰۱	۸۸۱	۹۲۰	۹۹۹	۴۸۴	۵۱۵	۸۰۲	۳۹۷	۴۰۵
قوچان	۳۶۵۰	۱۹۱۰	۱۷۴۰	۱۹۵۷	۱۰۲۴	۹۳۳	۱۶۹۳	۸۸۶	۸۰۷
کاشمر	۳۴۳۶	۱۷۸۷	۱۶۴۹	۱۹۵۵	۹۹۹	۹۵۶	۱۴۸۱	۷۸۸	۶۹۳
کلات	۶۳۷	۳۳۰	۳۰۷	۱۶۰	۸۴	۷۶	۴۷۷	۲۴۶	۲۳۱
گناباد	۲۰۴۸	۱۰۶۱	۹۸۷	۱۱۵۸	۵۸۹	۵۶۹	۸۹۰	۴۷۲	۴۱۸
مشهد	۵۴۶۵۳	۲۷۸۳۱	۲۶۸۲۲	۵۰۳۱۲	۲۵۶۰۲	۲۴۷۱۰	۴۳۴۱	۲۲۲۹	۲۱۱۲
مه ولات ...	۴۱۹	۲۲۶	۱۹۳	۱۸۲	۹۷	۸۵	۲۳۷	۱۲۹	۱۰۸
نیشابور	۸۹۶۴	۴۶۴۵	۴۳۱۹	۴۷۱۲	۲۴۱۰	۲۳۰۲	۴۲۵۲	۲۲۳۵	۲۰۱۷

ماخذ- اداره کل ثبت احوال خراسان رضوی .

۱۴- ۲- فوت شدگان ثبت شده بر حسب جنس در نقاط شهری و روستایی

سال و شهرستان	جمع			نقاط شهری			نقاط روستایی		
	مرد و زن	مرد	زن	مرد و زن	مرد	زن	مرد و زن	مرد	زن
۱۳۸۰.....	۳۱۲۵۵	۱۷۱۳۵	۱۴۱۲۰	۲۱۸۸۰	۱۲۴۴۸	۹۴۳۲	۹۳۷۵	۴۶۸۷	۴۶۸۸
۱۳۸۱.....	۳۱۹۲۲	۱۷۵۰۶	۱۴۴۱۶	۲۳۳۷۱	۱۳۳۰۶	۱۰۰۶۵	۸۵۵۱	۴۲۰۰	۴۳۵۱
۱۳۸۲.....	۲۹۹۸۴	۱۶۹۷۷	۱۳۰۰۷	۲۲۲۳۲	۱۲۶۹۳	۹۵۳۹	۷۷۵۲	۴۲۸۴	۳۴۶۸
۱۳۸۳.....	۲۹۷۰۲	۱۷۰۸۴	۱۲۶۱۸	۲۱۶۶۴	۱۲۵۵۰	۹۱۱۴	۸۰۳۸	۴۵۳۴	۳۵۰۴
۱۳۸۴.....	۳۱۹۶۲	۱۷۹۵۴	۱۴۰۰۸	۲۲۸۴۶	۱۳۲۷۹	۹۵۶۷	۹۱۱۶	۴۶۷۵	۴۴۴۱
۱۳۸۵.....	۳۱۷۷۷	۱۷۹۷۲	۱۳۸۰۵	۲۲۵۷۲	۱۲۸۵۲	۹۷۲۰	۹۲۰۵	۵۱۲۰	۴۰۸۵
بردسکن	۴۲۳	۲۲۸	۱۹۵	۱۳۴	۶۹	۶۵	۲۸۹	۱۵۹	۱۳۰
تایباد.....	۶۴۴	۳۸۲	۲۶۲	۲۸۴	۱۶۶	۱۱۸	۳۶۰	۲۱۶	۱۴۴
تریت جام... ..	۱۱۴۹	۶۵۸	۴۹۱	۵۸۵	۳۴۴	۲۴۱	۵۶۴	۳۱۴	۲۵۰
تریت حیدریه	۱۴۴۴	۸۵۹	۵۸۵	۶۹۵	۴۰۶	۲۸۹	۷۴۹	۴۵۳	۲۹۶
چناران.....	۵۹۵	۳۳۸	۲۵۷	۲۳۹	۱۳۴	۱۰۵	۳۵۶	۲۰۴	۱۵۲
خلیل آباد.. ..	۱۵۴	۹۵	۵۹	۳۹	۲۳	۱۶	۱۱۵	۷۲	۴۳
خواف.....	۵۲۴	۲۸۴	۲۴۰	۲۰۹	۱۰۰	۱۰۹	۳۱۵	۱۸۴	۱۳۱
درگز.....	۴۹۹	۲۷۰	۲۲۹	۲۷۱	۱۵۱	۱۲۰	۲۲۸	۱۱۹	۱۰۹
رشتخوار... ..	۲۲۳	۱۲۱	۱۰۲	۴۰	۲۵	۱۵	۱۸۳	۹۶	۸۷
سبزوار.....	۲۹۲۷	۱۶۴۳	۱۲۸۴	۱۵۹۲	۹۰۵	۶۸۷	۱۳۳۵	۷۳۸	۵۹۷
سرخس.....	۳۲۵	۱۹۹	۱۲۶	۱۱۶	۶۹	۴۷	۲۰۹	۱۳۰	۷۹
فردوس.....	۳۷۳	۲۱۵	۱۵۸	۲۱۰	۱۱۹	۹۱	۱۶۳	۹۶	۶۷
فریمان.....	۳۲۶	۱۸۷	۱۳۹	۱۹۱	۱۱۲	۷۹	۱۳۵	۷۵	۶۰
قوچان.....	۱۱۸۹	۶۳۷	۵۵۲	۴۸۴	۲۶۱	۲۲۳	۷۰۵	۳۷۶	۳۲۹
کاشمر.....	۷۹۶	۴۶۸	۳۲۸	۴۰۷	۲۴۵	۱۶۲	۳۸۹	۲۲۳	۱۶۶
کلات.....	۲۰۴	۱۰۶	۹۸	۶۰	۲۹	۳۱	۱۴۴	۷۷	۶۷
گناباد.....	۷۴۲	۴۰۶	۳۳۶	۳۷۶	۲۰۷	۱۶۹	۳۶۶	۱۹۹	۱۶۷
مشهد.....	۱۶۴۱۶	۹۲۷۶	۷۱۴۰	۱۵۴۰۲	۸۷۹۸	۶۶۰۴	۱۰۱۴	۴۷۸	۵۳۶
مه ولات	۲۴۵	۱۱۹	۱۲۶	۷۳	۳۷	۳۶	۱۷۲	۸۲	۹۰
نیشابور.....	۲۵۷۹	۱۴۸۱	۱۰۹۸	۱۱۶۵	۶۵۲	۵۱۳	۱۴۱۴	۸۲۹	۵۸۵

مأخذ - اداره کل ثبت احوال خراسان رضوی .

۱۵- ۲- فوت شدگان ثبت شده بر حسب جنس در نقاط شهری شهرستان مشهد

سال و گروه سنی	مرد و زن	مرد	زن
..... ۱۳۸۰	۱۳۳۵۳	۷۶۳۱	۵۷۲۲
..... ۱۳۸۱	۱۴۷۶۲	۸۴۹۴	۶۲۶۸
..... ۱۳۸۲	۱۵۸۲۰	۹۱۳۵	۶۶۸۵
..... ۱۳۸۳	۱۴۷۸۸	۸۶۳۷	۶۱۵۱
..... ۱۳۸۴	۱۵۳۹۸	۸۹۷۴	۶۴۲۴
..... ۱۳۸۵	۱۵۴۰۲	۸۷۹۸	۶۶۰۴
..... کمتر از یک سال	۲۶۷۵	۱۴۰۹	۱۲۶۶
..... ۱-۴ ساله	۳۰۵	۱۶۲	۱۴۳
..... ۵-۹ ساله	۱۱۱	۵۳	۵۸
..... ۱۰-۱۴ ساله	۱۳۹	۸۰	۵۹
..... ۱۵-۱۹ ساله	۳۵۸	۲۴۵	۱۱۳
..... ۲۰-۲۴ ساله	۵۰۲	۳۵۸	۱۴۴
..... ۲۵-۲۹ ساله	۴۲۲	۳۱۹	۱۰۳
..... ۳۰-۳۹ ساله	۷۴۲	۵۳۹	۲۰۳
..... ۴۰-۴۹ ساله	۹۹۷	۶۷۰	۳۲۷
..... ۵۰-۵۹ ساله	۱۲۷۷	۸۰۱	۴۷۶
..... ۶۰ ساله و بیشتر	۷۷۶۸	۴۱۰۵	۳۶۶۳
..... نامشخص	۱۰۶	۵۷	۴۹

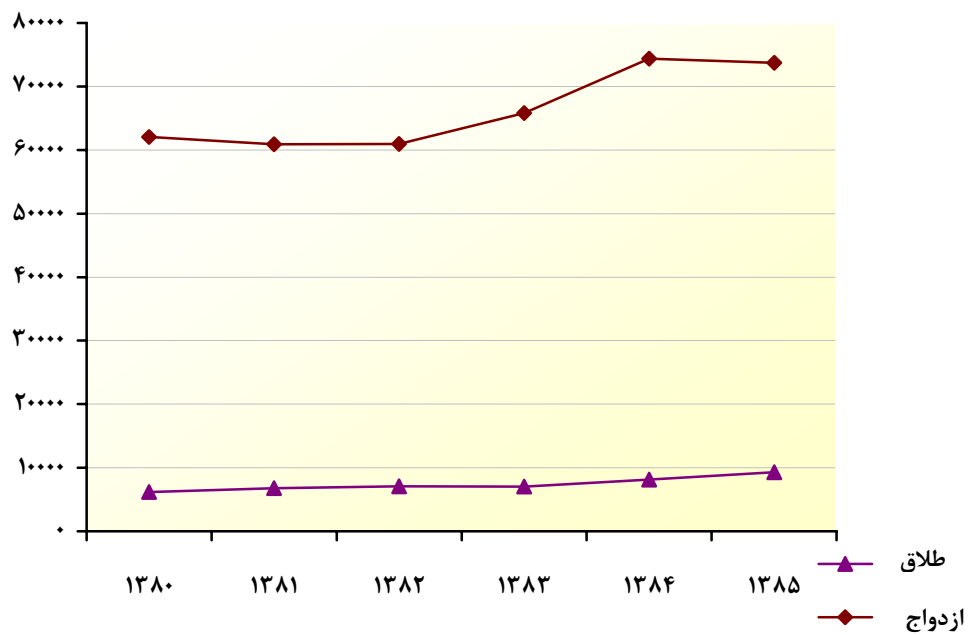
مأخذ - اداره کل ثبت احوال خراسان رضوی .

۱۶- ۲- ازدواج و طلاق ثبت شده در نقاط شهری و روستایی

نقاط روستایی		نقاط شهری		جمع		سال و شهرستان
ازدواج	طلاق	ازدواج	طلاق	ازدواج	طلاق	
۶۷۴	۱۴۲۲۰	۵۵۰۰	۴۷۸۱۶	۶۱۷۴	۶۲۰۳۶ ۱۳۸۰
۶۴۳	۱۳۴۶۴	۶۱۵۴	۴۷۴۰۴	۶۷۹۷	۶۰۸۶۸ ۱۳۸۱
۱۲۳۵	۱۹۶۹۱	۵۸۳۴	۴۱۲۷۰	۷۰۶۹	۶۰۹۶۱ ۱۳۸۲
۱۳۵۶	۲۱۴۷۸	۵۶۹۵	۴۴۳۳۷	۷۰۵۱	۶۵۸۱۵ ۱۳۸۳
۲۱۵۳	۲۶۲۷۵	۵۹۹۸	۴۸۰۸۹	۸۱۵۱	۷۴۳۶۴ ۱۳۸۴
۲۵۴۷	۲۶۵۶۳	۶۷۳۲	۴۷۱۵۰	۹۲۷۹	۷۳۷۱۳ ۱۳۸۵
۹۲	۶۸۱	۱۰۳	۴۸۵	۱۹۵	۱۱۶۶ بردسکن
۷۰	۱۰۵۶	۸۳	۹۵۹	۱۵۳	۲۰۱۵ تایباد
۱۰۶	۱۸۷۱	۱۵۱	۱۳۳۹	۲۵۷	۳۲۱۰ تربت جام
۲۸۸	۲۴۸۸	۳۱۴	۱۸۱۳	۶۰۲	۴۳۰۱ تربت حیدریه
.	۵۹۹	.	۷۳۳	.	۱۳۳۲ چناران
.	۲۰۳	.	۸۵	.	۲۸۸ خلیل آباد
.	۸۷۰	.	۶۹۷	.	۱۵۶۷ خواف
.	۴۳۳	.	۴۵۸	.	۸۹۱ درگز
.	۲۴۱	.	۶۶	.	۳۰۷ رشتخوار
۱۵۱	۳۱۴۴	۳۹۲	۳۴۱۲	۵۴۳	۶۵۵۶ سبزوار
۳	۵۸۴	۲	۲۶۵	۵	۸۴۹ سرخس
۴	۳۰۶	۹	۵۴۴	۱۳	۸۵۰ فردوس
۳۴	۵۵۹	۷۶	۸۷۷	۱۱۰	۱۴۳۶ فریمان
۲۰۲	۱۴۵۵	۲۳۵	۱۲۱۲	۴۳۷	۲۶۶۷ قوچان
۱۱۰	۱۲۳۱	۱۳۴	۱۴۹۰	۲۴۴	۲۷۲۱ کاشمر
۲۵	۳۱۱	۸	۱۱۰	۳۳	۴۲۱ کلات
۴۶	۷۰۲	۴۹	۷۳۰	۹۵	۱۴۳۲ گناباد
.	۳۷۵	.	۳۱۸	.	۶۹۳ مه ولات
۱۰۷۸	۵۹۴۹	۴۶۹۱	۲۸۸۱۲	۵۷۶۹	۳۴۷۶۱ مشهد
۳۳۸	۳۵۰۵	۴۸۵	۲۷۴۵	۸۲۳	۶۲۵۰ نیشابور

مأخذ - اداره کل ثبت احوال خراسان رضوی .

۲-۴- ازدواج و طلاق ثبت شده در استان



مبنا: جدول ۱۶-۲

۱۷-۲- جمعیت ۱۰ ساله و بیش تر بر حسب سن، جنس و وضع زناشویی : آبان ۱۳۸۵

شرح	مرد						
	جمع	حداقل یکبار ازدواج کرده					جمع
		اظهار نشده	بی همسر بر اثر طلاق	بی همسر بر اثر فوت همسر	دارای همسر	جمع	
اظهار شده	هرگز ازدواج نکرده	اظهار نشده	بی همسر بر اثر طلاق	بی همسر بر اثر فوت همسر	دارای همسر	جمع	جمع
جمع	۲۳۲۰۰۲۲	۱۳۷۳۲۷۷	۱۳۳۸۶۱۰	۲۳۱۶۳	۱۱۰۹۷	۴۰۷	۱۰۳۶۳
ساکن در نقاط شهری	۱۶۰۰۴۹۹	۹۴۵۲۰۸	۹۲۲۹۴۱	۱۳۴۵۹	۸۵۵۵	۲۵۳	۶۱۳۰
..... ۱۰-۱۴ ساله	۱۸۳۲۰۸	۱۲۷۵	۱۰۴۷	۸۴	۱۴۴		۲۸۵۳
..... ۱۵-۱۹ ساله	۲۳۸۵۶۱	۵۷۹۰	۵۳۸۱	۱۳۱	۲۱۶	۶۲	۱۷۵۷
..... ۲۰-۲۴ ساله	۲۳۱۸۱۷	۶۴۶۵۴	۶۳۸۰۲	۱۴۳	۶۲۴	۸۵	۸۸۱
..... ۲۵-۲۹ ساله	۱۹۷۴۵۵	۱۴۴۰۲۵	۱۴۲۳۹۵	۱۹۳	۱۳۸۴	۵۳	۲۹۴
..... ۳۰-۳۴ ساله	۱۵۱۳۴۳	۱۳۹۶۱۰	۱۳۷۸۵۵	۲۰۳	۱۵۳۲	۲۰	۸۱
..... ۳۵-۳۹ ساله	۱۳۵۳۲۴	۱۳۱۲۶۸	۱۲۹۶۲۷	۲۶۳	۱۳۶۸	۱۰	۵۳
..... ۴۰-۴۴ ساله	۱۱۴۶۶۵	۱۱۲۹۶۸	۱۱۱۵۹۵	۳۸۶	۹۸۲	۵	۳۳
..... ۴۵-۴۹ ساله	۱۰۰۵۵۱	۹۹۵۷۱	۹۸۲۵۶	۵۲۸	۷۸۱	۶	۲۱
..... ۵۰-۵۴ ساله	۷۴۶۷۲	۷۴۱۲۸	۷۲۸۳۹	۷۵۸	۵۲۷	۴	۲۱
..... ۵۵-۵۹ ساله	۴۴۰۸۲	۴۳۸۴۱	۴۲۸۶۵	۶۷۷	۲۹۸	۱	۱۴
..... ۶۰-۶۴ ساله	۳۹۴۳۰	۳۹۱۹۵	۳۷۹۳۸	۱۰۲۹	۲۲۵	۳	۲۴
..... ۶۵ ساله و بیشتر	۸۹۳۹۱	۸۸۸۸۳	۷۹۳۴۱	۹۰۶۴	۴۷۴	۴	۹۸
ساکن در نقاط روستایی	۷۱۹۰۶۶	۴۲۷۸۳۱	۴۱۵۴۴۴	۹۶۹۸	۲۵۳۷	۱۵۲	۴۲۲۲
..... ۱۰-۱۴ ساله	۱۰۳۴۴۸	۸۲۰	۶۷۸	۵۹	۸۰	۳	۱۸۳۴
..... ۱۵-۱۹ ساله	۱۱۵۹۷۶	۴۶۹۳	۴۴۴۴	۷۹	۱۱۵	۵۵	۱۰۶۰
..... ۲۰-۲۴ ساله	۱۰۲۴۸۱	۴۲۸۱۱	۴۲۳۶۲	۱۱۴	۲۷۶	۵۹	۵۲۷
..... ۲۵-۲۹ ساله	۸۲۲۶۳	۶۹۴۳۵	۶۸۹۰۴	۹۳	۴۱۸	۲۰	۱۶۳
..... ۳۰-۳۴ ساله	۶۱۲۲۹	۵۸۷۵۳	۵۸۲۶۸	۱۰۳	۳۷۵	۷	۱۱۰
..... ۳۵-۳۹ ساله	۴۷۶۸۵	۴۶۸۶۱	۴۶۴۴۴	۱۱۳	۳۰۰	۴	۱۰۰
..... ۴۰-۴۴ ساله	۳۸۹۷۳	۳۸۵۶۷	۳۸۲۰۱	۱۶۶	۱۹۹	۱	۱۰۹
..... ۴۵-۴۹ ساله	۳۶۴۸۴	۳۶۱۹۴	۳۵۷۷۹	۲۲۲	۱۹۲	۱	۹۳
..... ۵۰-۵۴ ساله	۲۶۹۰۳	۲۶۷۲۸	۲۶۲۶۷	۳۴۳	۱۱۷	۱	۶۴
..... ۵۵-۵۹ ساله	۱۸۰۸۰	۱۷۹۸۲	۱۷۵۴۷	۳۶۲	۷۳		۲۵
..... ۶۰-۶۴ ساله	۲۱۲۹۷	۲۱۱۶۱	۲۰۴۰۵	۶۷۶	۸۰		۲۷
..... ۶۵ ساله و بیشتر	۶۴۲۴۷	۶۳۸۲۶	۵۶۱۴۵	۷۳۶۸	۳۱۲	۱	۱۱۰
غیر ساکن	۴۵۷	۲۳۸	۲۲۵	۶	۵	۲	۱۱



۱۷-۲- جمعیت ۱۰ ساله و بیش تر بر حسب سن، جنس و وضع زناشویی : آبان ۱۳۸۵
(دنباله)

شرح	جمع	زن						
		جمع	حداقل یکبار ازدواج کرده					
			ازدواج نکرده	بی همسر بر اثر طلاق	بی همسر بر اثر فوت همسر	دارای همسر	بی همسر بر اثر فوت همسر	
جمع	۲۳۱۵۴۶۵	۱۵۴۳۳۸۲	۱۳۶۹۳۹۷	۱۴۷۳۴۰	۲۵۳۴۴	۱۳۰۱	۷۶۲۹۰۳	۹۱۸۰
ساکن در نقاط شهری	۱۵۸۴۱۱۶	۱۰۵۸۵۷۵	۹۴۱۲۶۴	۹۶۹۲۳	۱۹۵۹۲	۷۹۶	۵۱۹۹۵۸	۵۵۸۳
..... ۱۰-۱۴ ساله	۱۷۵۸۰۳	۳۲۵۸	۲۸۶۳	۹۰	۱۴۵	۱۶۰	۱۷۰۰۹۱	۲۴۵۴
..... ۱۵-۱۹ ساله	۲۳۷۳۱۷	۴۷۵۴۸	۴۶۶۴۶	۱۷۱	۴۹۰	۲۴۱	۱۸۸۲۹۶	۱۴۷۳
..... ۲۰-۲۴ ساله	۲۴۹۹۹۷	۱۴۳۸۳۰	۱۴۱۱۵۴	۵۱۸	۱۹۴۹	۲۰۹	۱۰۵۴۰۱	۷۶۶
..... ۲۵-۲۹ ساله	۱۹۷۳۰۵	۱۶۲۵۵۳	۱۵۸۳۳۲	۱۰۸۶	۳۰۵۰	۸۵	۳۴۴۹۰	۲۶۲
..... ۳۰-۳۴ ساله	۱۴۷۳۶۲	۱۳۵۹۹۱	۱۳۱۱۲۷	۱۸۳۲	۳۰۰۹	۲۳	۱۱۲۶۷	۱۰۴
..... ۳۵-۳۹ ساله	۱۳۱۹۴۹	۱۲۶۸۶۹	۱۲۰۵۱۶	۳۳۶۰	۲۹۷۱	۲۲	۵۰۲۵	۵۵
..... ۴۰-۴۴ ساله	۱۰۹۷۹۴	۱۰۷۴۱۹	۹۹۶۲۲	۵۳۵۸	۲۴۲۵	۱۴	۲۳۳۱	۴۴
..... ۴۵-۴۹ ساله	۹۵۹۱۲	۹۴۵۹۷	۸۵۰۹۷	۷۵۸۲	۱۹۰۸	۱۰	۱۲۷۷	۳۸
..... ۵۰-۵۴ ساله	۷۱۷۶۲	۷۱۰۶۴	۶۰۰۷۶	۹۶۵۶	۱۳۲۵	۷	۶۶۸	۳۰
..... ۵۵-۵۹ ساله	۴۴۹۱۲	۴۴۵۱۱	۳۵۱۴۶	۸۶۵۴	۷۰۳	۸	۳۶۸	۳۳
..... ۶۰-۶۴ ساله	۳۸۳۹۷	۳۸۱۰۲	۲۵۹۴۹	۱۱۵۸۴	۵۶۵	۴	۲۴۶	۴۹
..... ۶۵ ساله و بیشتر ..	۸۳۶۰۶	۸۲۸۳۳	۳۴۷۳۶	۴۷۰۳۲	۱۰۵۲	۱۳	۴۹۸	۲۷۵
ساکن در نقاط روستایی	۷۳۰۹۰۲	۴۸۴۵۵۵	۴۲۷۹۰۹	۵۰۳۹۵	۵۷۴۸	۵۰۳	۲۴۲۷۶۷	۳۵۸۰
..... ۱۰-۱۴ ساله	۹۷۲۰۳	۳۱۳۰	۲۹۰۱	۴۸	۷۲	۱۰۹	۹۲۴۹۱	۱۵۸۲
..... ۱۵-۱۹ ساله	۱۱۵۸۳۸	۳۴۱۰۲	۳۳۴۷۷	۱۲۲	۳۱۸	۱۸۵	۸۰۷۸۵	۹۵۱
..... ۲۰-۲۴ ساله	۱۰۷۸۱۴	۶۶۴۱۹	۶۵۱۶۰	۳۲۷	۸۲۵	۱۰۷	۴۰۹۴۲	۴۵۳
..... ۲۵-۲۹ ساله	۸۳۰۰۰	۶۵۵۶۰	۶۳۸۹۵	۵۹۰	۱۰۲۸	۴۷	۱۷۲۴۲	۱۹۸
..... ۳۰-۳۴ ساله	۶۲۰۳۰	۵۵۰۳۷	۵۳۱۸۲	۹۱۰	۹۱۹	۲۶	۶۹۲۳	۷۰
..... ۳۵-۳۹ ساله	۴۹۵۸۸	۴۷۱۲۴	۴۵۰۱۸	۱۳۸۱	۷۱۲	۱۳	۲۴۳۳	۳۱
..... ۴۰-۴۴ ساله	۴۱۲۵۶	۴۰۳۴۵	۳۷۷۵۸	۲۰۶۸	۵۱۶	۳	۸۹۶	۱۵
..... ۴۵-۴۹ ساله	۳۹۹۰۰	۳۹۴۶۷	۳۵۸۲۱	۳۲۰۰	۴۴۶		۴۱۶	۱۷
..... ۵۰-۵۴ ساله	۳۲۸۶۰	۳۲۶۵۳	۲۸۱۱۶	۴۲۳۳	۳۰۰	۴	۱۹۳	۱۴
..... ۵۵-۵۹ ساله	۲۳۳۷۹	۲۳۲۵۷	۱۸۹۸۳	۴۱۱۶	۱۵۷	۱	۱۰۱	۲۱
..... ۶۰-۶۴ ساله	۲۴۱۶۲	۲۴۰۱۵	۱۷۳۵۹	۶۴۹۹	۱۵۳	۴	۱۱۳	۳۴
..... ۶۵ ساله و بیشتر ..	۵۳۸۷۲	۵۳۴۴۶	۲۶۲۳۹	۲۶۹۰۱	۳۰۲	۴	۲۳۲	۱۹۴
غیر ساکن	۴۴۷	۲۵۲	۲۲۴	۲۲	۴	۲	۱۷۸	۱۷

مأخذ - مرکز آمار ایران . (ر . پ) .

۱۸-۲- میانگین سنی جمعیت بر حسب جنس در نقاط شهری و روستایی

سال	کل استان			نقاط شهری		نقاط روستایی	
	مرد و زن	مرد	زن	مرد	زن	مرد	زن
آبان ۱۳۷۵.....	۲۳/۶۱	۲۳/۷۵	۲۳/۴۸	۲۳/۷۱	۲۳/۴۲	۲۳/۸۱	۲۳/۶۲
آبان ۱۳۸۵.....	۲۷/۳۱	۲۷/۳۱	۲۷/۳۱	۲۷/۴۸	۲۷/۳۵	۲۶/۹۵	۲۷/۲۲

مأخذ - مرکز آمار ایران . (ر . پ) .

۱۹-۲- میانه سنی جمعیت بر حسب جنس در نقاط شهری و روستایی

سال	کل استان			نقاط شهری		نقاط روستایی	
	مرد و زن	مرد	زن	مرد	زن	مرد	زن
آبان ۱۳۷۵.....	۱۸/۵	۱۸/۳	۱۸/۷	۱۸/۹	۱۹/۱	۱۷/۳	۱۸/۲
آبان ۱۳۸۵.....	۲۴/۰	۲۴/۰	۲۴/۰	۲۴/۷	۲۴/۴	۲۲/۶	۲۳/۱

مأخذ - مرکز آمار ایران . (ر . پ) .