

سابقه بررسی در مورد قیمت‌ها و محاسبه شاخص های ذریبط در نقاط شهری و روستایی کشور که در حال حاضر توسط بانک مرکزی جمهوری اسلامی ایران و مرکز آمار ایران انجام می گیرد به شرح زیر است :

الف) شاخص بهای کالاها و خدمات مصرفی در نقاط شهری ، شاخص بهای تولیدکننده ، شاخص بهای عمده فروشی کالاها و شاخص بهای کالاها و خدمات مصرفی در نقاط شهری :

برای اولین بار ، بانک ملی ایران در سال 1315 ، محاسبه شاخص هزینه زندگی و شاخص بهای عمده فروشی کالاها را در نقاط شهری آغاز کرد.

در سال 1338 ، با تغییر سال پایه ، محاسبه شاخص هزینه زندگی و شاخص بهای عمده فروشی کالاها مورد تجدید نظر قرار گرفت و با تأسیس بانک مرکزی ایران در سال 1339 ، مسؤولیت تهیه شاخص های مزبور به این بانک محول شد. بانک مرکزی ایران در سال 1348 ، با پایه قرار دادن سال مزبور ، تجدید نظر دوم را از محاسبه شاخص هزینه زندگی و شاخص بهای عمده فروشی کالاها به عمل آورد. با افزایش قیمت نفت در سال 1353 که تحولاتی را در اوضاع اقتصادی کشور پدید آورد ، سال مزبور به عنوان سال پایه در نظر گرفته شد و بر همین اساس ، محاسبه شاخص های مذکور ، برای سومین بار مورد تجدید نظر قرار گرفت. در سال 1361 ، با توجه به تغییرات ایجاد شده در الگوی مصرف خانوارها که ناشی از تحولات اقتصادی و اجتماعی بعد از انقلاب اسلامی بود،

با انتخاب سال مزبور به عنوان سال پایه ، چهارمین تجدید نظر در زمینه محاسبه شاخص های مذکور به عمل آمد.

با توجه به تحولات اقتصادی و اجتماعی کشور ، بانک مرکزی جمهوری اسلامی ایران سال 1369 را به عنوان سال پایه در محاسبه «شاخص بهای عمده فروشی کالاها در ایران» و «شاخص بهای کالاها و خدمات مصرفی در مناطق شهری ایران» انتخاب کرد. بانک مزبور در سال 1378 سال پایه را برای «شاخص بهای کالاها و خدمات مصرفی در مناطق شهری ایران» از سال 1369 به سال 1376 تغییر داد. این تغییر در سال 1379 برای «شاخص بهای عمده فروشی کالاها در ایران» نیز صورت پذیرفت. از این رو شاخص های مربوط به سال های گذشته مورد تجدید نظر قرار گرفته است.

ب) شاخص بهای کالاها و خدمات مصرف خانوارها در نقاط روستایی :

در سال 1353 برای اولین بار مرکز آمار ایران طرح آمارگیری از قیمت خرده فروشی تعدادی از کالاها و خدمات مصرفی در نقاط روستایی را به مرحله اجرا در آورد و از آن زمان نتایج حاصل از آمارگیری های مذکور را تا مهرماه سال 1357 همه ساله به صورت متوسط قیمت کالاها و خدمات مصرفی در نقاط روستایی ، در قالب نشریات فصل و سالانه منتشر کرد.

در این طبقه بندی ها ، کالاها و خدمات به چند گروه بزرگ تقسیم می شوند که هر یک از آنها چندین زیر گروه دارد ، گروه های بزرگ را گروههای اصلی و زیرگروههای آنها را گروه های فرعی کالاها و خدمات می نامند.

ضریب اهمیت: سهمی که هر کالا خدمت در مجموع هزینه خانوار در یک مقطع زمانی مشخص داراست ، ضریب اهمیت نامیده می شود . این ضریب ، مهمترین ضوابط انتخاب کالاها و خدمات برای شاخص های مختلف است.

سال پایه: سال پایه سال معین و ثابتی است که درصد تغییرات شاخص ، نسبت به آن سنجیده می شود و شاخص آن برابر 100 است و غالباً ضرایب اهمیت مربوط به آن سال ، در تهیه شاخص مورد استفاده قرار می گیرد.

نقاط شهری: کلیه نقاطی که در سال پایه 1376 ، جمعیتی معادل 5000 نفر و بیش تر داشته اند ، توسط بانک مرکزی جمهوری اسلامی ایران شهر تلقی شده اند.

شهرهای بزرگ: کلیه شهرهایی که در سال پایه 1376 ، بیش تر از 100000 نفر جمعیت داشته اند ، شهر بزرگ تلقی شده اند.

شهرهای کوچک: کلیه نقاطی که در سال پایه 1376 ، بیش تر از 4999 نفر و کمتر از 100000 نفر جمعیت داشته اند ، شهر کوچک تلقی گردیده اند.

نقاط روستایی: کلیه نقاطی که در زمان سر شماری عمومی نفوس و مسکن سال 1375 فاقد شهرداری بوده اند نقاط روستایی اطلاق می شوند.

نوع کالاهای مورد قیمت گیری: کلیه کالاهای مورد قیمت گیری از نوع کالاهای نو و سالم بوده و انواع معیوب ، ناسالم و مستعمل آنها مورد نظر نیست.

پس از آن نتایج نیمه دوم سال 1358 و نیمه اول سال 1359 طرح آمارگیری فوق به صورت متوسط قیمت و شاخص قیمت کالاها و خدمات مصرفی روستایی در اختیار علاقمندان قرار گرفت.

از سال 1361 لغایت 1375، شاخص بهای خرده فروشی کالاها و خدمات مصرفی خانوار در نقاط روستایی، بر اساس سال پایه 1361 تهیه و منتشر می شد. بر اساس آخرین تجدید نظر در سال پایه و انتخاب سال 1381 به عنوان سال پایه ، آمارهای ذیربط برای سال های 1382 تاکنون به تفکیک استان ها و کل کشور تهیه و منتشر می شود.

جداول آماری ارائه شده در این فصل به شرح زیر است :

- جدول مربوط به شاخص های کالاها و خدمات مصرفی در نقاط شهری

- جدول مربوط به شاخص های کالاها و خدمات مصرفی در نقاط روستایی

تعاریف و مفاهیم

شاخص بهای کالاها و خدمات مصرفی: معیار سنجش تغییرات قیمت تعداد معین و ثابتی از کالاها و خدمات مورد مصرف خانوار نسبت به سال پایه ، شاخص بهای کالاها و خدمات مصرفی نامیده می شود. شاخصی که بدین گونه بدست می آید ، صرفاً تغییراتی را که در اثر تغییر قیمت در هزینه زندگی پدید می آید مورد سنجش قرار می دهد.

طبقه بندی در گروه های کالاها و خدمات: طبقه بندی کالاها و خدمات شاخص های قیمت ، بر اساس ماهیت آنها و طبقه بندی های بین المللی و نیازهای ملی انجام گرفته است ، ولی مبنای کلی ، همان طبقه بندی پیشنهادی سازمان ملل (SNA) برای خرده فروشی و SITC برای عمده فروشی) میباشد که بنا بر ملاحظات اقتصاد ایران ، تغییراتی در آن داده شده است.

قیمت های کالاها و خدمات: منظور از قیمت کالاها و خدمات ، قیمت های نقد کالاها و خدمات می باشد و قیمت نسبه و یا اعتباری (پرداخت چک وعده دار وسفته) و اقساطی برای خرید کالاها و خدمات مطرح نمی باشد.

21-1- شاخص بهای کالاها و خدمات مصرفی در نقاط شهری بر حسب گروه های اصلی و فرعی (1376=100)

1385	1384	1383	1382	1381	1380	ضریب اهمیت	گروه های کالاها و خدمات
374/4	319/5	283/3	242/5	208/2	180/3	100	شاخص کل
365/6	313/0	289/1	255/4	214/1	179/6	43/66	خوراکی ها ، آشامیدنی ها و دخانیات .
368/2	315/2	290/4	255/5	214/0	180/6	42/19	خوراکی ها
368/3	315/1	290/5	255/7	214/0	180/6	41/79	غذا در خانه
342/7	310/2	281/7	263/3	220/4	189/8	6/58	نان ، برنج و فرآورده های غلات
374/2	265/3	225/8	218/1	198/4	203/2	0/39	حبوبات
319/6	289/4	257/7	223/8	192/2	179/9	4/49	لبنیات و تخم مرغ
397/5	342/3	325/4	294/2	250/4	202/2	11/76	گوشت قرمز ، مرغ و ماهی
431/2	346/4	315/1	268/7	211/9	176/1	12/27	میوه ها و سبزی ها
234/4	219/7	200/7	179/0	159/8	133/4	1/75	روغن های حیوانی و نباتی و کره
324/1	281/1	227/4	195/4	175/5	153/8	2/06	قند و شکر و عسل و فرآورده های قند و شکر
181/7	173/9	162/7	153/8	144/9	133/7	1/85	چای خشک
273/7	255/0	230/6	165/3	153/8	146/8	0/63	سایر کالاهای خوراکی
333/9	273/8	243/5	231/5	209/3	177/3	0/21	آشامیدنی ها
281/6	245/9	252/0	255/7	216/3	145/8	1/26	دخانیات
202/2	181/0	162/8	146/4	136/2	131/1	11/72	پوشاک
544/5	450/1	373/8	295/4	249/5	213/5	21/15	مسکن ، سوخت و روشنایی
549/1	445/2	362/2	279/7	234/8	203/5	18/80	مسکن
509/2	430/0	351/7	276/8	217/7	185/5	4/13	کرایه خانه های مسکونی اجاری
567/8	454/5	367/6	282/8	244/0	212/9	12/95	ارزش جاری خانه های مسکونی شخصی
504/1	411/8	346/9	262/9	206/5	175/5	1/71	خدمات ساختمانی
507/5	489/2	466/8	421/2	366/9	293/7	2/35	آب ، برق و سوخت



1-21- شاخص بهای کالاها و خدمات مصرفی در نقاط شهری برحسب گروه های اصلی و فرعی (دنباله) (100=1376)

1385	1384	1382	1382	1381	1380	ضریب اهمیت	گروه های کالاها و خدمات
240/3	215/9	193/0	167/3	151/7	138/4	8/15	اثاث و کالاها و خدمات مورد استفاده در خانه
328/0	296/8	273/4	234/7	208/8	191/6	4/84	حمل و نقل و ارتباطات
467/8	388/3	325/2	282/6	246/0	208/8	3/90	بهداشت و درمان
299/6	255/2	223/8	201/5	183/3	162/9	2/28	تفریح ، تحصیل و مطالعه
357/6	313/7	284/5	250/2	227/4	207/2	4/29	کالاها و خدمات متفرقه

مأخذ: بانک مرکزی جمهوری اسلامی ایران . (رپ)

21-2- شاخص بهای کالاها و خدمات مصرفی خانوارهای روستایی به تفکیک فصل (1381=100)

مسکن ، آب ، برق ، گاز و سایر سوخت ها		پوشاک و کفش		خوراکی ها ، آشامیدنی ها و دخانیات		کل		شرح
درصد تغییر نسبت به سال قبل / ماه مشابه سال قبل	شاخص	درصد تغییر نسبت به سال قبل / ماه مشابه سال قبل	شاخص	درصد تغییر نسبت به سال قبل / ماه مشابه سال قبل	شاخص	درصد تغییر نسبت به سال قبل / ماه مشابه سال قبل	شاخص	
000	28/9	000	35/3	000	43/7	22/6	36/4 1375
000	81/5	000	86/2	000	85/7	15/3	84/7 1380
27/2	127/2	13/4	113/4	15/4	115/4	15/7	115/7 1382
27/3	161/9	22/7	139/2	13/3	130/7	16/0	134/3 1383
16/4	188/6	16/7	162/4	8/2	141/5	11/2	149/3 1384
13/1	213/2	10/0	178/8	16/4	164/7	14/4	170/9	. 1385
15/9	206/2	12/2	173/3	5/2	150/1	9/9	160/4 بهار
13/0	211/2	10/9	177/2	13/0	155/9	13/0	165/7 تابستان
10/6	214/7	8/7	180/7	18/8	168/5	14/8	173/7 پاییز
12/9	220/6	8/7	183/9	28/3	184/2	19/7	183/9 زمستان

ارتباطات		حمل و نقل		بهداشت و درمان		میلان ، لوازم خانگی و تعمیر و نگهداری آن ها		شرح
درصد تغییر نسبت به سال قبل / ماه مشابه سال قبل	شاخص	درصد تغییر نسبت به سال قبل / ماه مشابه سال قبل	شاخص	درصد تغییر نسبت به سال قبل / ماه مشابه سال قبل	شاخص	درصد تغییر نسبت به سال قبل / ماه مشابه سال قبل	شاخص	
000	34/7	000	28/3	000	18/9	000	42/0 1375
000	84/8	000	83/5	000	81/1	000	87/0 1380
0/0	100/0	15/5	115/5	14/9	114/9	12/3	112/3 1382
0/0	100/0	16/1	134/1	10/4	126/8	17/4	131/9 1383
0/0	100/0	6/5	142/8	20/2	152/4	14/7	151/2 1384
0/0	100/0	16/4	166/2	17/6	179/3	13/5	171/7	. 1385
0/0	100/0	19/3	163/0	19/0	167/5	12/1	161/6 بهار
0/0	100/0	16/2	164/8	19/5	180/5	12/0	168/3 تابستان
0/0	100/0	15/9	167/0	18/3	183/4	12/7	174/4 پاییز
0/0	100/0	14/4	170/0	14/2	185/7	17/1	182/4 زمستان

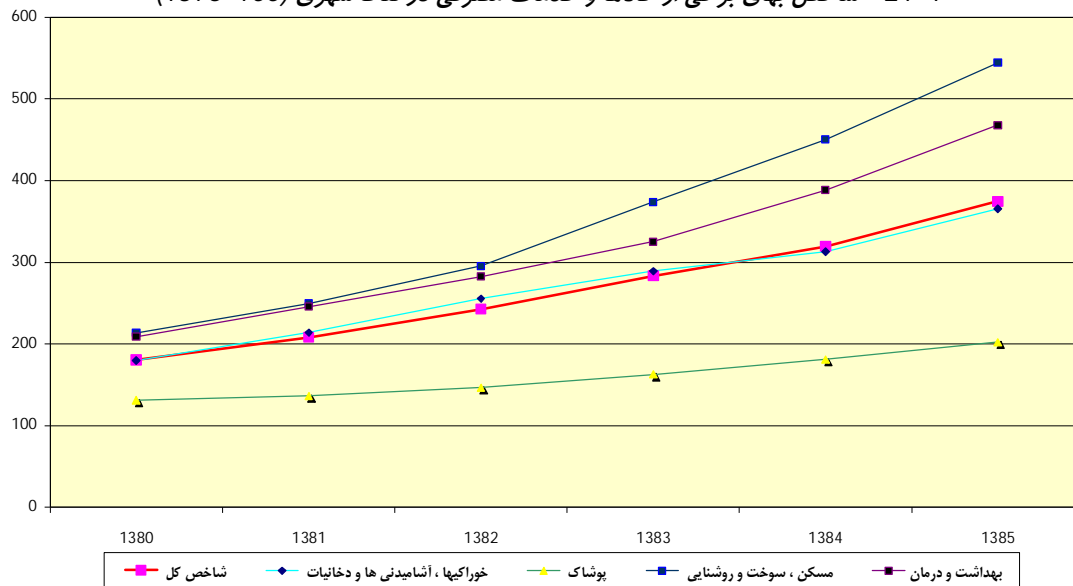
>

2-21- شاخص بهای کالاها و خدمات مصرفی خانوارهای روستایی به تفکیک فصل (دنباله) (100=1381)

کالاها و خدمات متفرقه		هتل و رستوران		آموزش		تفریح و فرهنگ		شرح
درصد تغییر نسبت به سال قبل / ماه مشابه سال قبل	شاخص	درصد تغییر نسبت به سال قبل / ماه مشابه سال قبل	شاخص	درصد تغییر نسبت به سال قبل / ماه مشابه سال قبل	شاخص	درصد تغییر نسبت به سال قبل / ماه مشابه سال قبل	شاخص	
000	33/1	000	0/0	000	26/2	000	0/0	
000	87/3	000	0/0	000	69/2	000	0/0 1380
14/2	114/2	22/6	122/6	18/5	118/5	7/9	107/9 1382
16/7	133/2	17/4	143/9	4/3	123/5	7/3	115/9 1383
14/5	152/6	15/5	166/2	0/0	123/5	7/5	124/5 1384
22/5	186/9	19/5	198/6	0/0	123/5	3/1	128/3	. 1385
26/4	178/3	16/5	186/7	0/0	123/5	4/2	127/0 بهار
26/5	184/1	19/9	198/3	0/0	123/5	2/0	126/4 تابستان
19/4	187/0	18/4	200/1	0/0	123/5	2/6	128/8 پاییز
18/7	198/4	23/1	209/4	0/0	123/5	3/5	131/1 زمستان

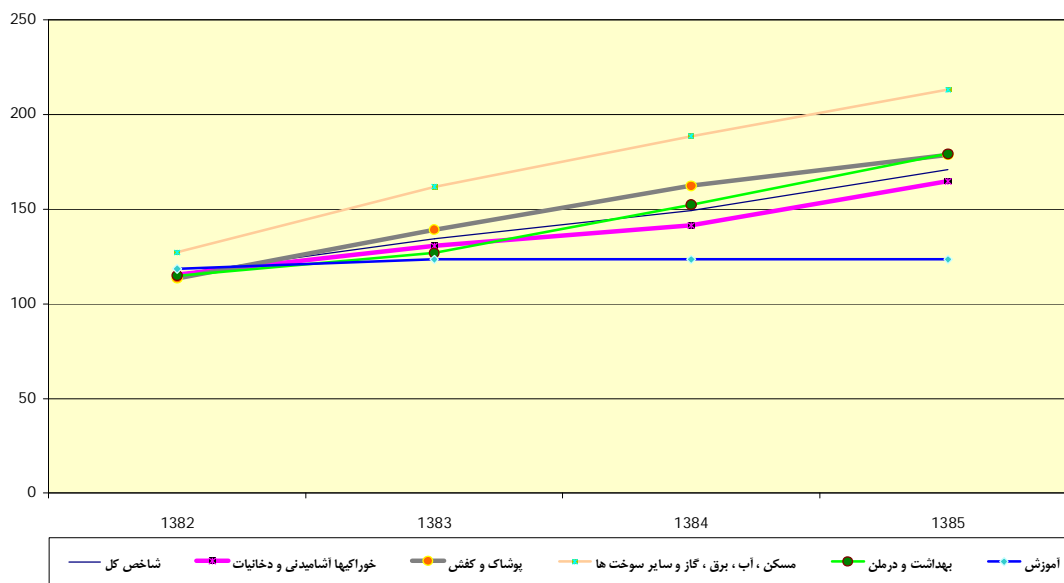
مأخذ: مرکز آمار ایران . (رپ).

21-1- شاخص بهای برخی از کالاها و خدمات مصرفی در نقاط شهری (1376=100)



مبنا : جدول 1-21

21-2- شاخص بهای کالاها و خدمات مصرفی در نقاط روستایی برحسب گروه های اختصاصی (1381=100)



مبنا : جدول 2-21

3-21- شاخص بهای کالاها و خدمات مصرفی خانوارهای روستایی برحسب گروه های اختصاصی، اصلی و برخی از گروه های فرعی (1381=100)

گروه های کالاها و خدمات	ضریب اهمیت	1375	1380	1382	1383	1384	1385	درصد تغییر سال 1385
شاخص کل	100/00	36/4	84/7	115/7	134/3	149/3	170/9	14/4
گروه های اصلی و فرعی: خوراکی ها ، آشامیدنی ها و دخانیات	43/34	43/7	85/7	115/4	130/7	141/5	164/7	16/4
خوراکی ها	38/17	43/4	85/6	115/5	130/9	141/3	165/0	16/8
نان و غلات	9/78	40/1	86/6	119/5	135/9	147/3	166/4	13/0
گوشت قرمز ، ماکیان و فرآورده های آنها	9/87	48/1	80/1	115/3	130/8	131/1	145/1	10/6
ماهی ها و صدف داران ⁽¹⁾	0/74	39/1	91/5	104/3	113/7	122/4	134/7	10/0
لبنیات و تخم مرغ	4/16	36/4	85/3	115/7	146/6	154/2	173/2	12/3
روغن ها و چربی ها	2/47	64/5	90/2	101/4	102/3	103/2	115/3	11/7
میوه ها و خشکبار	3/19	34/8	96/3	114/6	125/7	169/8	208/3	22/6
سبزی ها و حبوبات	4/91	45/0	83/3	122/7	133/2	146/8	210/2	43/2
قند و شکر و شیرینی ها	2/60	37/4	89/3	108/8	121/3	136/1	150/1	10/3
ادویه و چاشنی ها	1/19	34/5	84/7	110/2	129/5	149/0	175/8	17/9
چای و سایر آشامیدنی ها	1/97	62/8	91/9	113/5	126/3	139/9	151/9	8/6
دخانیات	1/12	48/5	80/6	107/2	118/1	123/1	137/2	11/4
کالاهای غیر خوراکی و خدمات	56/66	30/3	83/8	116/1	137/8	157/2	177/1	12/7
پوشاک و کفش	9/50	35/3	86/2	113/4	139/2	162/4	178/8	10/0
مسکن ، آب ، برق، از و سایر سوخت ها	16/71	28/9	81/5	127/2	161/9	188/6	213/2	13/1
مسکن	11/28	30/3	77/6	135/3	186/5	223/0	257/6	15/5
اجاره	9/98	30/3	77/6	135/7	187/1	224/4	255/2	13/7
نگهداری و تعمیر واحد مسکونی	1/30	30/3	77/6	133/3	183/8	216/6	268/5	24/0
آب ، برق ، گاز و سایر سوخت ها	5/43	26/9	87/4	115/6	126/8	139/3	149/6	7/4
مبلمان و لوازم خانگی و تعمیر و نگهداری آن ها	7/52	42/0	87/0	112/3	131/9	151/2	171/7	13/5
بهداشت و درمان	6/48	18/9	81/1	114/9	126/8	152/4	179/3	17/6
حمل و نقل	8/20	28/3	83/5	115/5	134/1	142/8	166/2	16/4
ارتباطات	1/41	34/7	84/8	100/0	100/0	100/0	100/0	0/0
تفریح و فرهنگ	3/05	0/0	0/0	107/9	115/9	124/5	128/3	3/1
آموزش	0/92	26/2	69/2	118/5	123/5	123/5	123/5	0/0
هتل و رستوران ⁽²⁾	2/26	0/0	0/0	122/6	143/9	166/2	198/6	19/5
کالاهای و خدمات متفرقه	2/69	33/1	87/3	114/2	133/2	152/6	186/9	22/5

21 - شاخص های قیمت سالنامه آماری استان لرستان -1385

21-3- شاخص بهای کالاها و خدمات مصرفی خانوارهای روستایی برحسب گروه های اختصاصی، اصلی و برخی از گروه های فرعی (دنباله)
(1381=100)

گروه های کالاها و خدمات	ضریب اهمیت	1375	1380	1382	1383	1384	1385	درصد تغییر سال 1385
گروه های اختصاصی:								
کالاها	76/32	0/0	0/0	114/3	13/1	144/6	165/5	14/5
خدمات	23/68	0/0	0/0	123/0	150/7	173/8	198/7	14/3
شاخص کل ⁽³⁾	91/49	0/0	0/0	114/7	131/6	145/6	166/7	14/5

(1) ضریب اهمیت و شاخص ماهی ها و صدف داران در سر گروه گوشت قرمز ، ماکیان و فرآورده های آنها منظور شده است.
(2) ضریب اهمیت و شاخص هتل در گروه کالاهای غیر خوراکی و خدمات و رستوران در گروه خوراکی ها منظور شده است.
(3) شاخص کل منهای ارزش اجاری واحدهای مسکونی ملکی.
مأخذ: مرکز آمار ایران .