

آمار و اطلاعات مربوط به نیروی انسانی، برای نخستین بار در سال ۱۳۱۸ توسط اداره کل آمار و ثبت احوال در برخی از شهرهای مهم کشور گردآوری شد. در سال ۱۳۳۵، ضمن اجرای اولین سرشماری عمومی نفوس که توسط اداره کل آمار عمومی اجرا شد، اطلاعاتی چند در این زمینه به دست آمد. سپس با اجرای چند طرح آماری در زمینه کشاورزی، صنعت و جمعیت، در زمره اطلاعات جمع آوری شده، مطالب مربوط به نیروی انسانی نیز متناسب باموضوع طرح، مورد توجه قرار گرفت. در سال های ۱۳۳۷ و ۱۳۴۱، سازمان برنامه با همکاری اداره کل مطالعات نیروی انسانی و آمار وزارت کار و امور اجتماعی، آمارگیریهای را در زمینه نیروی انسانی انجام داد و نتایج آن را منتشر کرد. در سال های بعد، مرکز آمار ایران ضمن اجرای سرشماریهای عمومی نفوس و مسکن سال های ۱۳۴۵، ۱۳۵۵، ۱۳۶۵، ۱۳۷۵، ۱۳۸۵ و آمارگیری جاری جمعیت ۱۳۷۰، آمار و اطلاعات اساسی مربوط به نیروی انسانی را جمع آوری نموده است و علاوه بر آن مرکز آمار ایران از سال ۱۳۷۶ لغایت ۱۳۸۳، طرح نمونه گیری ویژگی های اشتغال و بیکاری را اجرا نموده است و از سال ۱۳۸۴، طرح آمارگیری نیروی کار به اجرا درآورده است.

برای تهیه و تنظیم آمار و اطلاعات این فصل، از نتایج سرشماری عمومی نفوس و مسکن سال ۱۳۸۵، سرشماری های قبلی، طرح آمارگیری جاری جمعیت ۱۳۷۰ و طرح نمونه گیری ویژگی های اشتغال و بیکاری مرکز آمار ایران و نتایج طرح نیروی کار استفاده شده است.

اطلاعاتی که در این فصل ارائه می شود شامل انواع جمعیت فعال و غیر فعال از نظر اقتصادی، ویژگی های جمعیت شاغل در بخش های مختلف اقتصادی و آمار کارکنان دولت می باشد.

در مورد آمار ارائه شده توضیح نکته زیر ضروری است :

- در طرح آمارگیری از ویژگی های اشتغال و بیکاری، جامعه آماری نمونه فقط شامل خانوارهای معمولی ساکن می باشد و خانوارهای دستجمعی و معمولی غیرساکن را در بر نمی گیرد.

- در جداول شماره ۳-۴، ۳-۵، ۳-۶، ۳-۹، ۳-۱۲، ۳-۱۷، ۳-۲۰ و ۳-۲۴ در سال های ۱۳۸۰ لغایت ۱۳۸۲ اطلاعات مربوط به آبان ماه ذکر گردیده است و در سال ۱۳۸۳ با توجه به عدم ارائه ی اطلاعات مربوط به طرح آمارگیری از ویژگیهای اشتغال و بیکاری خانوار به صورت استانی در پاییز ۱۳۸۳، اطلاعات مربوط به اردیبهشت ماه، و در سال ۱۳۸۶، نتایج طرح آمارگیری از نیروی کار ذکر گردیده است.

تعاریف و مفاهیم به کار رفته در این فصل به شرح زیر است :

فعالیت اقتصادی یا کار: عبارت است از هر فعالیت فکری یا بدنی که قانوناً مجاز باشد و به منظور کسب درآمد (نقدی و یا غیر نقدی) صورت پذیرد و هدف آن تولید کالا یا ارائه خدمت باشد.

جمعیت فعال از نظر اقتصادی: تمام افراد ۱۰ ساله و بیشتر (حداقل سن تعیین شده)، که در هفته تقویمی قبل از هفته آمارگیری (هفته مرجع) طبق تعریف کار، در تولید کالا و خدمات مشارکت داشته (شاغل) و یا از قابلیت مشارکت برخوردار بوده اند (بیکار)، جمعیت فعال اقتصادی محسوب می شوند.

جمعیت غیرفعال از نظر اقتصادی: تمام افراد ۱۰ ساله و بیش تر که در طول هفته مرجع طبق تعریف، در هیچ یک از دو گروه شاغلان و بیکاران قرار نمی گیرند، جمعیت غیرفعال اقتصادی محسوب می شوند.

شاغل: کلیه کسانی که در هفت روز گذشته قبل از مراجعه مأمور آمارگیری به کاری اشتغال داشته اند و یا شاغل بوده و به عللی (از قبیل بیماری یا مرخصی و ...) کار نکرده اند، شاغل محسوب می شوند. برای دقت در کاربرد این تعریف، در سرشماریهای عمومی نفوس و مسکن سال های ۱۳۴۵ و ۱۳۵۵ افرادی که در هفته ۸ ساعت و بیشتر کار کرده اند شاغل منظور شده اند ولی در سرشماریهای عمومی نفوس و مسکن ۱۳۶۵، ۱۳۷۵، آمارگیری جاری جمعیت ۱۳۷۰ و آمارگیری از ویژگیهای اشتغال و بیکاری خانوار سال های ۱۳۷۶ لغایت ۱۳۸۳، کسانی که در هفت روز گذشته (قبل از مراجعه مأمور آمارگیری) حداقل ۲ روز کار کرده اند، شاغل به حساب آمده اند. همچنین در سرشماریهای عمومی نفوس و مسکن ۱۳۶۵، ۱۳۷۵، آمارگیری جاری جمعیت ۱۳۷۰ و آمارگیری از ویژگیهای اشتغال و بیکاری خانوار سال های ۱۳۷۶ لغایت ۱۳۸۳

کسانی که دارای شغلی هستند ولی در هفت روز گذشته به اقتضای فصل و ماهیت فصلی کار خود، کار نکرده اند (بیکاران فصلی)، مشروط بر آنکه در جستجوی کار دیگری هم نبوده باشند شاغل محسوب شده اند، به استثنای سرشماریهای ۱۳۴۵ و ۱۳۵۵ که در شمار بیکاران منظور شده اند. ضمناً قابل ذکر است که سؤالات مربوط به شاغلان در سرشماریهای ۱۳۳۵، ۱۳۴۵، ۱۳۵۵، ۱۳۷۵، آمارگیری جاری جمعیت ۱۳۷۰ و آمارگیری از ویژگی های اشتغال و بیکاری خانوار سال های ۱۳۷۶ لغایت ۱۳۸۳، از افراد ۱۰ ساله و بیشتر و در سرشماری ۱۳۶۵، از افراد ۶ ساله و بیشتر پرسش شده است. در تمامی آمارگیریهای مذکور، افرادی که در هنگام سرشماری به انجام خدمت وظیفه عمومی مشغول بوده اند در شمار شاغلان به حساب آمده اند. لازم به ذکر است که در طرح نیروی کار شاغل به تمام افراد ۱۰ ساله و بیش تر که در طول هفته مرجع، حداقل یک ساعت کار کرده و یا بنا به دلایلی به طور موقت کار را ترک کرده باشند، شاغل محسوب می شوند. شاغلان به طور عمده شامل دو گروه مزدو حقوق بگیران و خوداشتغالان می شوند. ترک موقت کار در هفته مرجع با داشتن پیوند رسمی شغلی، برای مزدو حقوق بگیران و تداوم کسب و کار برای خوداشتغالان، به عنوان اشتغال محسوب می شود. افراد زیر نیز به لحاظ اهمیتی که در فعالیت اقتصادی کشور دارند، شاغل محسوب می شوند.

- افرادی هستند که بدون دریافت مزد برای یکی از اعضای خانوار خود که با وی نسبت خویشاوندی دارند کار می کنند (کارکنان فامیلی بدون مزد).
- کارآموزانی که در دوره کارآموزی فعالیتی در ارتباط با فعالیت موسسه محل کارآموزی انجام می دهند، یعنی مستقیماً در تولید کالا یا خدمات سهیم هستند و فعالیت آن ها " کار " محسوب می شود.
- محصلانی که در هفته مرجع مطابق تعریف، کار کرده اند.
- تمام افرادی که در نیروهای مسلح به صورت کادر دائم یا موقت خدمت می کنند (نیروهای مسلح پرسنل کادرو سربازان، درجه داران، افسران وظیفه نیروهای نظامی و انتظامی).

بیکار (جویای کار): کسانی که شاغل محسوب نمی شوند در هفت روز گذشته قبل از مراجعه مأمور آمارگیری بیکار و در جستجوی کار بوده اند، در این گروه قرار می گیرند. کسانی هم که در هفت روز گذشته قبل از مراجعه مأمور آمارگیری به اقتضای فصل و یا ماهیت فصلی کار قبلی خود، بیکار بوده اند، چنانچه در جستجوی کار دیگری باشند بیکار تلقی شده و در شمار بیکاران منظور شده اند. لازم به ذکر است که در طرح نیروی کار بیکار به تمام افراد ۱۰ ساله و بیش تر اطلاق می شود که:

- ۱) در هفته مرجع فاقد کار باشند (دارای اشتغال مزدبگیری یا خوداشتغالی نباشند).
- ۲) در هفته مرجع و یا هفته بعد از آن آماده برای کار باشند (برای اشتغال مزدبگیری یا خوداشتغالی آماده باشند).
- ۳) در هفته مرجع و سه هفته قبل از آن جویای کار باشند (اقدامات مشخصی را به منظور جستجوی اشتغال مزدبگیری و یا خوداشتغالی به عمل آورده باشند).

افرادی که به دلیل آغاز به کار در آینده و یا انتظار بازگشت به شغل قبلی جویای کار نبوده، ولی فاقد کار و آماده برای کار بوده اند نیز بیکار محسوب می شوند.

محصل: کسانی که شاغل یا بیکار (جویای کار) محسوب نمی شوند و در هفت روز گذشته قبل از مراجعه مأمور آمارگیری در حال تحصیل بوده اند، محصل به حساب می آیند.

خانه دار: در سرشماری های ۱۳۳۵، ۱۳۴۵ و ۱۳۵۵، کلیه زنانی که در هفت روز گذشته قبل از مراجعه مأمور آمارگیری شاغل یا بیکار (جویای کار) نبوده و به خانه داری (در منزل خود) مشغول بوده اند خانه دار منظور شده اند. در سرشماریهای عمومی نفوس و مسکن ۱۳۶۵، ۱۳۷۵ و آمارگیری از ویژگی های اشتغال و بیکاری خانوار سال های ۱۳۷۶ لغایت ۱۳۸۳، کلیه زنان و مردانی که در هفت روز گذشته، شاغل، بیکار (جویای کار) و محصل نبوده و به خانه داری مشغول بوده اند، خانه دار منظور شده اند. در آمارگیری جاری جمعیت ۱۳۷۰، کلیه زنان و مردانی که در هفت روز گذشته، شاغل، بیکار (جویای کار)، محصل و بازنشسته نبوده و به خانه داری مشغول بوده اند خانه دار منظور شده اند.

دارای درآمد بدون کار: کسانی که شاغل، بیکار (جویای کار)، محصل و خانه دار محسوب نمیشوند و درآمدهای مستمری مانند حقوق بازنشستگی، حقوق وظیفه، درآمد املاک و مستغلات، سود سهام و ... دارند، دارای درآمد بدون کار محسوب میشوند. میزان فعالیت: عبارت است از تعداد جمعیت فعال (شاغل و بیکار) ده ساله و بیشتر به جمعیت ده ساله و بیشتر ضربدر ۱۰۰.

میزان بیکاری: عبارت است از نسبت تعداد بیکاران (جویای کار) ۱۰ ساله و بیشتر به جمعیت فعال ۱۰ ساله و بیشتر (شاغل و بیکار) ضربدر ۱۰۰.

نرخ بیکاری جوانان (جمعیت ۱۵-۲۴ ساله): عبارت است از تعداد جمعیت بیکار ۱۵-۲۴ ساله به جمعیت فعال ۱۵-۲۴ ساله ضربدر ۱۰۰.

گروه عمده فعالیت: کلیه فعالیت های اقتصادی موجود در کشور با توجه به طبقه بندی بین المللی فعالیت های اقتصادی، در ۱۸ گروه بزرگ طبقه بندی شده است. هر یک از این گروه ها که در فهرست مربوط با یک حرف مشخص شده است، گروه عمده فعالیت به حساب می آید.

گروه عمده شغلی: با بررسی مشاغل موجود در کشور و انطباق آنها با طبقه بندی بین المللی مشاغل، کلیه مشاغل به ۱۰ گروه بزرگ تقسیم شده است. هر یک از این گروه ها که در فهرست مربوط با یک عدد (کد) یک رقمی مشخص شده است، " گروه عمده شغلی " نامیده می شود.

فعالیت اصلی محل کار: منظور از فعالیت اصلی محل کار، فعالیت کارگاهی است که فرد شاغل در طول هفته مرجع در آن کار می کرده است. این فعالیت بر حسب نوع کالای تولید شده یا خدمت عرضه شده توسط کارگاهی که فرد در آن کار می کند، مشخص می شود. و بر اساس طبقه بندی بین المللی فعالیت های اقتصادی در سه بخش کشاورزی، صنعت و خدمات ارائه شده است:

کشاورزی: شامل زراعت، باغداری، دامپروری، شکار، جنگلداری و ماهیگیری.

صنعت: شامل استخراج معدن، صنعت، ساختمان، تأمین آب و برق و گاز.

خدمات: شامل عمده فروشی و خرده فروشی، تعمیر و سایل نقلیه موتوری، موتورسیکلت و کالاهای شخصی و خانگی، هتل و رستوران، حمل و نقل و انبارداری، ارتباطات، واسطه گری های مالی، مستغلات، اجاره و فعالیت های کسب و کار، آموزش، بهداشت و مددکاری اجتماعی، سازمان ها و هیئت های برون مرزی، دفاتر و ادارت مرکزی، خانوارهای معمولی دارای مستخدم، اداره امور عمومی، دفاع و تأمین اجتماعی.

کارفرما: فرد شاغلی است که برای انجام امور شغلی خود حداقل یک مزد و حقوق بگیر در استخدام دارد کسی که در انجام امور شغلی خود فقط از کارکنان فامیلی بدون مزد استفاده می کند، کارفرما شناخته نمی شود.

کارکن مستقل: کسی است که برای انجام فعالیت شغلی خود مزد و حقوق بگیر را در استخدام ندارد و خود نیز مزد و حقوق دریافت نمی کند.

مزد و حقوق بگیر: فرد شاغلی که کارفرما یا کارکن مستقل نیست و در ازای دریافت مبلغی معین به صورت روزانه، هفتگی یا ماهانه کار می کند.

کارکن بدون مزد و حقوق: شامل مالکان و شرکای فعال، کارکنان فامیلی بدون مزد و کارآموزانی است که در ازای کار خود مزد و حقوق دریافت نمی کنند.

نقاط شهری، نقاط روستایی و جمعیت ساکن: رجوع کنید به تعاریف و مفاهیم " فصل ۲- جمعیت ".

۱-۳- وضع فعالیت جمعیت ۱۰ ساله و بیشتر بر حسب جنس

جمعیت فعال از نظر اقتصادی			جمعیت ۱۰ ساله و بیشتر	جنس و سال
بیکار	شاغل	جمع		
مرد و زن				
۱۲۴۳۵	۲۹۸۰۶۷	۳۱۰۵۰۲	۷۳۰۱۲۶	آبان ۱۳۵۵
۵۹۵۲۹	۳۵۲۳۱۲	۴۱۱۸۴۱	۱۰۴۵۰۱۴	مهر ۱۳۶۵
۸۱۲۳۶	۴۰۷۹۱۱	۴۸۹۱۴۷	۱۲۵۳۴۷۴	مهر ۱۳۷۰
۴۲۱۱۶	۴۵۳۵۸۱	۴۹۵۶۹۷	۱۴۷۹۵۲۱	آبان ۱۳۷۵
۱۸۴۳۶۵	۶۹۱۶۰۱	۸۷۵۹۶۶	۲۱۸۳۷۹۰	آبان ۱۳۸۵
مرد				
۹۵۲۸	۲۵۳۵۵۴	۲۶۳۰۸۲	۳۶۶۱۴۶	آبان ۱۳۵۵
۴۲۱۱۵	۳۱۵۱۲۰	۳۵۷۲۳۵	۵۲۹۵۶۳	مهر ۱۳۶۵
۴۵۷۶۴	۳۶۱۰۶۱	۴۰۶۸۲۵	۶۴۴۵۰۸	مهر ۱۳۷۰
۲۹۸۳۰	۳۹۹۶۲۴	۴۲۹۴۵۴	۷۵۱۱۰۷	آبان ۱۳۷۵
۱۱۶۶۱۴	۵۹۸۸۴۵	۷۱۵۴۵۹	۱۱۱۴۳۵۰	آبان ۱۳۸۵
زن				
۲۹۰۷	۴۴۵۱۳	۴۷۴۲۰	۳۶۳۹۸۰	آبان ۱۳۵۵
۱۷۴۱۴	۳۷۱۹۲	۵۴۶۰۶	۵۱۵۴۵۱	مهر ۱۳۶۵
۳۵۴۷۲	۴۶۸۵۰	۸۲۳۲۲	۶۰۸۹۶۶	مهر ۱۳۷۰
۱۲۲۸۶	۵۳۹۵۷	۶۶۲۴۳	۷۲۸۴۱۴	آبان ۱۳۷۵
۶۷۷۵۱	۹۲۷۵۶	۱۶۰۵۰۷	۱۰۶۹۴۴۰	آبان ۱۳۸۵



۱-۳- وضع فعالیت جمعیت ۱۰ ساله و بیشتر برحسب جنس (دنباله)

جمعیت غیر فعال از نظر اقتصادی						جنس و سال
اظهار نشده	سایر	دارای درآمد بدون کار	خانه دار	محصل	جمع	
						مرد و زن
۰	۱۶۵۷۰	۲۷۰۷۵	۲۴۱۹۳۲	۱۳۴۰۴۷	۴۱۹۶۲۴	آبان ۱۳۵۵
۷۸۴۱	۶۸۹۳۱	۱۷۷۹۵	۳۲۱۹۸۴	۲۱۶۶۲۲	۶۳۳۱۷۳	مهر ۱۳۶۵
۲۱۳۴۲	۴۰۶۰۹	۱۶۶۹۷	۳۴۲۶۳۶	۳۴۳۰۴۳	۷۶۴۳۲۷	مهر ۱۳۷۰
۲۱۶۱۳	۶۸۷۷۸	۴۹۴۹۹	۳۹۵۸۸۹	۴۴۸۰۴۵	۹۸۳۸۲۴	آبان ۱۳۷۵
۱۹۲۲۶	۱۳۱۴۴۷	۱۰۸۶۸۱	۵۲۶۷۶۲	۵۲۱۷۰۱	۱۳۰۷۸۲۴	آبان ۱۳۸۵
						مرد
۰	۸۵۰۳	۱۴۹۲۸	۰	۷۹۶۳۳	۱۰۳۰۶۴	آبان ۱۳۵۵
۲۸۸۵	۳۱۷۵۰	۱۲۳۰۹	۳۱۳۵	۱۲۲۲۴۹	۱۷۲۳۲۸	مهر ۱۳۶۵
۱۰۵۰۹	۱۷۹۶۴	۱۳۷۸۰	۶۵۳۴	۱۸۸۸۹۶	۲۳۷۶۸۳	مهر ۱۳۷۰
۱۲۳۴۴	۴۲۳۱۶	۳۴۷۶۵	۴۶۴۰	۲۲۷۵۸۸	۳۲۱۶۵۳	آبان ۱۳۷۵
۸۵۵۵	۶۵۶۳۸	۲۰۰۸	۶۴۷۰۸	۲۵۷۹۸۲	۳۹۸۸۹۱	آبان ۱۳۸۵
						زن
۰	۸۰۶۷	۱۲۱۴۷	۲۴۱۹۳۲	۵۴۴۱۴	۳۱۶۵۶۰	آبان ۱۳۵۵
۴۹۵۶	۳۷۱۸۱	۵۴۸۶	۳۱۸۸۴۹	۹۴۳۷۳	۴۶۰۸۴۵	مهر ۱۳۶۵
۱۰۸۳۳	۲۲۶۴۵	۲۹۱۷	۳۳۶۱۰۲	۱۵۴۱۴۷	۵۲۶۶۴۴	مهر ۱۳۷۰
۹۲۶۹	۲۶۴۶۲	۱۴۷۳۴	۳۹۱۲۴۹	۲۲۰۴۵۷	۶۶۲۱۷۱	آبان ۱۳۷۵
۱۰۶۷۱	۶۵۸۰۹	۵۲۴۷۵۴	۴۳۹۸۰	۲۶۳۷۱۹	۹۰۸۹۳۳	آبان ۱۳۸۵

مأخذ- مرکز آمار ایران. (ر . پ) .

۲-۳- وضع فعالیت جمعیت ۱۰ ساله و بیشتر برحسب جنس در نقاط شهری

جمعیت فعال از نظر اقتصادی			جمعیت ۱۰ ساله و بیشتر	جنس و سال
بیکار	شاغل	جمع		
مرد و زن				
۳۶۴۱	۹۰۰۸۹	۹۳۷۳۰	۲۴۸۱۵۸ ۱۳۵۵
۲۸۲۸۰	۱۵۳۵۱۵	۱۸۱۷۹۵	۴۵۸۶۷۵ ۱۳۶۵
۳۰۳۱۳	۱۹۳۴۳۷	۲۲۳۷۵۰	۵۸۲۵۴۳ ۱۳۷۰
۲۰۶۵۰	۲۴۴۵۷۹	۲۶۵۲۲۹	۸۰۲۸۶۴ ۱۳۷۵
۸۸۳۶۱	۴۲۷۷۵۲	۵۱۶۱۱۳	۱۲۹۱۶۴۵ ۱۳۸۵
مرد				
۲۷۷۷	۷۷۲۱۵	۷۹۹۹۲	۱۲۹۹۴۴ ۱۳۵۵
۱۹۴۹۷	۱۳۴۲۲۴	۱۵۳۷۲۱	۲۳۴۶۱۰ ۱۳۶۵
۱۸۱۸۹	۱۶۵۶۳۴	۱۸۳۸۲۳	۳۰۱۲۷۸ ۱۳۷۰
۱۴۷۱۹	۲۰۹۵۳۰	۲۲۴۲۴۹	۴۱۲۹۶۶ ۱۳۷۵
۵۳۴۶۱	۳۵۹۰۱۵	۴۱۲۴۷۶	۶۶۱۳۲۰ ۱۳۸۵
زن				
۸۶۴	۱۲۸۷۴	۱۳۷۳۸	۱۱۸۲۱۴ ۱۳۵۵
۸۷۸۳	۱۹۲۹۱	۲۸۰۷۴	۲۲۴۰۶۵ ۱۳۶۵
۱۲۱۲۴	۲۷۸۰۳	۳۹۹۲۷	۲۸۱۲۶۵ ۱۳۷۰
۵۹۳۱	۳۵۰۴۹	۴۰۹۸۰	۳۸۹۸۹۸ ۱۳۷۵
۳۴۹۰۰	۶۸۷۳۷	۱۰۳۶۳۷	۶۳۰۳۲۵ ۱۳۸۵



۲-۳- وضع فعالیت جمعیت ۱۰ ساله و بیشتر برحسب جنس در نقاط شهری (دنباله)

جمعیت غیر فعال از نظر اقتصادی						جنس و سال
اظهار نشده	سایر	دارای درآمد بدون کار	خانه دار	محصل	جمع	
						مرد و زن
۰	۴۰۶۷	۹۵۱۹	۶۷۷۸۲	۷۳۰۶۰	۱۵۴۴۲۸	آبان ۱۳۵۵
۳۱۸۰	۱۷۱۹۶	۹۹۳۵	۱۳۱۵۵۲	۱۱۵۰۱۷	۲۷۶۸۸۰	مهر ۱۳۶۵
۱۱۰۱۶	۱۳۱۱۸	۹۹۶۴	۱۴۹۱۳۲	۱۷۵۵۶۳	۳۵۸۷۹۳	مهر ۱۳۷۰
۱۲۰۷۰	۳۵۲۱۱	۲۴۹۶۴	۱۹۲۱۵۱	۲۷۳۲۳۹	۵۳۷۶۳۵	آبان ۱۳۷۵
۹۹۲۸	۷۱۹۶۱	۶۶۵۴۹	۲۹۱۸۷۷	۳۳۵۲۱۷	۷۷۵۵۳	آبان ۱۳۸۵
						۲
						مرد
۰	۲۳۸۸	۶۲۵۶	۰	۴۱۳۰۸	۴۹۹۵۲	آبان ۱۳۵۵
۱۱۶۴	۹۶۲۹	۷۷۷۲	۱۱۳۶	۶۱۱۸۸	۸۰۸۸۹	مهر ۱۳۶۵
۵۶۵۵	۷۳۲۰	۸۹۹۵	۳۰۶۸	۹۲۴۱۷	۱۱۷۴۵۵	مهر ۱۳۷۰
۶۸۳۴	۲۴۳۲۲	۱۹۷۲۲	۲۳۵۲	۱۳۵۴۸۷	۱۸۸۷۱۷	آبان ۱۳۷۵
۴۵۱۵	۳۹۴۷۱	۴۱۸۵۷	۱۰۶۳	۱۶۱۹۳۸	۲۴۸۸۱۴	آبان ۱۳۸۵
						۴
						زن
۰	۱۶۷۹	۳۲۶۳	۶۷۷۸۲	۳۱۷۵۲	۱۰۴۴۷۶	آبان ۱۳۵۵
۲۰۱۶	۷۵۶۷	۲۱۶۳	۱۳۰۴۱۶	۵۳۸۲۹	۱۹۵۹۹۱	مهر ۱۳۶۵
۵۳۶۱	۵۷۹۸	۹۶۹	۱۴۶۰۶۴	۸۳۱۴۶	۲۴۱۳۳۸	مهر ۱۳۷۰
۵۲۳۶	۱۰۸۸۹	۵۲۴۲	۱۸۹۷۹۹	۱۳۷۷۵۲	۳۴۸۹۱۸	آبان ۱۳۷۵
۵۴۱۳	۳۲۴۹۰	۲۴۶۹۲	۲۹۰۸۱۴	۱۷۳۲۷۹	۵۲۶۶۸	آبان ۱۳۸۵
						۸

مأخذ- مرکز آمار ایران. (ر . پ) .

۳-۳- وضع فعالیت جمعیت ۱۰ ساله و بیشتر برحسب جنس در نقاط روستایی

جمعیت فعال از نظر اقتصادی			جمعیت ۱۰ ساله و بیشتر	جنس و سال
بیکار	شاغل	جمع		
مرد و زن				
۸۱۹۴	۲۰۷۹۷۸	۲۱۶۷۷۲	۴۸۱۹۶۸ ۱۳۵۵
۳۰۵۴۳	۱۸۸۱۰۴	۲۱۸۶۴۷	۵۵۹۵۸۸ ۱۳۶۵
۴۵۹۴۳	۱۹۷۸۶۰	۲۴۳۸۰۳	۶۲۲۵۹۶ ۱۳۷۰
۲۱۰۶۵	۲۰۳۱۴۸	۲۲۴۲۱۳	۶۶۱۹۴۳ ۱۳۷۵
۹۶۰۰۴	۲۶۳۸۴۹	۳۵۹۸۵۳	۸۹۲۱۴۵ ۱۳۸۵
مرد				
۶۷۵۱	۱۷۶۳۳۹	۱۸۳۰۹۰	۲۳۶۲۰۲ ۱۳۵۵
۲۲۰۴۱	۱۷۱۶۵۷	۱۹۳۶۹۸	۲۸۱۸۲۲ ۱۳۶۵
۲۵۲۹۸	۱۸۰۱۳۲	۲۰۵۴۳۰	۳۱۸۶۰۲ ۱۳۷۰
۱۴۸۳۹	۱۸۵۲۶۶	۲۰۰۱۰۵	۳۳۱۲۵۲ ۱۳۷۵
۶۳۱۵۳	۲۳۹۸۳۰	۳۰۲۹۸۳	۴۵۳۰۳۰ ۱۳۸۵
زن				
۲۰۴۳	۳۱۶۳۹	۳۳۶۸۲	۲۴۵۷۶۶ ۱۳۵۵
۸۵۰۲	۱۶۴۴۷	۲۴۹۴۹	۲۷۷۷۶۶ ۱۳۶۵
۲۰۶۴۵	۱۷۷۲۸	۳۸۳۷۳	۳۰۳۹۹۴ ۱۳۷۰
۶۲۲۶	۱۷۸۸۲	۲۴۱۰۸	۳۳۰۶۹۱ ۱۳۷۵
۳۲۸۵۱	۲۴۰۱۹	۵۶۸۷۰	۴۳۹۱۱۵ ۱۳۸۵



۳-۳- وضع فعالیت جمعیت ۱۰ ساله و بیشتر برحسب جنس در نقاط روستایی (دنباله)

جمعیت غیر فعال از نظر اقتصادی						جنس و سال
اظهار نشده	سایر	دارای درآمد بدون کار	خانه دار	محصل	جمع	
						مرد و زن
۰	۱۲۵۰۳	۱۷۵۵۶	۱۷۴۱۵۰	۶۰۹۸۷	۲۶۵۱۹۶	آبان ۱۳۵۵
۴۴۵۱	۴۷۶۷۸	۷۵۵۳	۱۸۲۱۷۴	۹۹۰۸۵	۳۴۰۹۴۱	مهر ۱۳۶۵
۹۵۹۰	۲۴۷۴۳	۶۴۱۴	۱۷۹۵۷۲	۱۵۸۴۷۴	۳۷۸۷۹۳	مهر ۱۳۷۰
۹۳۸۱	۳۲۷۹۱	۲۴۲۵۹	۱۹۸۷۵۵	۱۷۲۵۴۴	۴۳۷۷۳۰	آبان ۱۳۷۵
۹۲۹۸	۵۹۴۸۶	۴۲۱۳۹	۲۳۴۸۸۵	۱۸۶۴۸۴	۵۳۲۲۹	آبان ۱۳۸۵
						۲
						مرد
۰	۶۱۱۵	۸۶۷۲	۰	۳۸۳۲۵	۵۳۱۱۲	آبان ۱۳۵۵
۱۶۴۲	۲۰۷۳۲	۴۳۹۴	۱۹۳۹	۵۹۴۱۷	۸۸۱۲۴	مهر ۱۳۶۵
۴۵۲۵	۹۷۶۶	۴۶۲۹	۳۲۹۶	۹۰۹۵۶	۱۱۳۱۷۲	مهر ۱۳۷۰
۵۴۰۵	۱۷۶۵۶	۱۴۹۳۰	۲۲۵۴	۹۰۹۰۲	۱۳۱۱۴۷	آبان ۱۳۷۵
۴۰۴۰	۲۶۱۶۷	۲۲۸۵۱	۹۴۵	۹۶۰۴۴	۱۵۰۰۴	آبان ۱۳۸۵
						۷
						زن
۰	۶۳۸۸	۸۸۸۴	۱۷۴۱۵۰	۲۲۶۶۲	۲۱۲۰۸۴	آبان ۱۳۵۵
۲۸۰۹	۲۶۹۴۶	۳۱۵۹	۱۸۰۲۳۵	۳۹۶۶۸	۲۵۲۸۱۷	مهر ۱۳۶۵
۵۰۶۵	۱۴۹۷۷	۱۷۸۵	۱۷۶۲۷۶	۶۷۵۱۸	۲۶۵۶۲۱	مهر ۱۳۷۰
۳۹۷۶	۱۵۱۳۵	۹۳۲۹	۱۹۶۵۰۱	۸۱۶۴۲	۳۰۶۵۸۳	آبان ۱۳۷۵
۵۲۵۸	۳۳۳۱۹	۱۹۲۸۸	۲۳۳۹۴۰	۹۰۴۴۰	۳۸۲۲۴	آبان ۱۳۸۵
						۵

مأخذ- مرکز آمار ایران. (ر . پ) .

۳-۴- توزیع نسبی جمعیت ۱۰ ساله و بیشتر برحسب وضع فعالیت و جنس (درصد)

جمعیت فعال از نظر اقتصادی				جمعیت ۱۰ ساله و بیشتر	شرح
بیکار (قبلاً غیرشاغل)	بیکار (قبلاً شاغل)	شاغل	جمع		
مرد و زن					
۲/۸۴	۱/۰۳	۳۰/۰۱	۳۳/۸۷	۱۰۰/۰۰ ^(۱) ۱۳۸۰
۳/۱۰	۱/۳۰	۳۰/۱۰	۳۴/۵۰	۱۰۰/۰۰ ^(۱) ۱۳۸۱
۱/۷۰	۱/۴۰	۳۱/۶۰	۳۴/۷۰	۱۰۰/۰۰ ^(۱) ۱۳۸۲
۱/۲۰	۱/۷۰	۳۱/۴۰	۳۴/۳۰	۱۰۰/۰۰ ^(۱) ۱۳۸۳
۳/۸۰	۲/۱۰	۳۳/۴۰	۳۹/۳۰	۱۰۰/۰۰ ۱۳۸۴
۳/۳	۲/۳	۳۶/۳	۴۱/۹	۱۰۰/۰۰ ۱۳۸۵
۲/۹	۱/۵	۳۳/۳	۳۷/۷	۱۰۰/۰۰ ۱۳۸۶
مرد					
۲/۵۵	۱/۹۶	۵۲/۵۴	۵۷/۰۵	۱۰۰/۰۰ ^(۱) ۱۳۸۰
۲/۲۰	۲/۴۰	۵۲/۰۰	۵۶/۶۰	۱۰۰/۰۰ ^(۱) ۱۳۸۱
۱/۱۰	۲/۶۰	۵۵/۶۰	۵۹/۳۰	۱۰۰/۰۰ ^(۱) ۱۳۸۲
۱/۰۰	۳/۱۰	۵۳/۷۰	۵۷/۸۰	۱۰۰/۰۰ ^(۱) ۱۳۸۳
۲/۹۰	۳/۵۰	۵۴/۰۰	۶۰/۴۰	۱۰۰/۰۰ ۱۳۸۴
۲/۴	۳/۷	۵۶/۰	۶۲/۱	۱۰۰/۰۰ ۱۳۸۵
۲/۸	۲/۶	۵۳/۷	۵۹/۱	۱۰۰/۰۰ ۱۳۸۶
زن					
۳/۱۲	۰/۰۹	۷/۴۵	۱۰/۶۶	۱۰۰/۰۰ ^(۱) ۱۳۸۰
۴/۰۰	۰/۲۰	۷/۶۰	۱۱/۷۰	۱۰۰/۰۰ ^(۱) ۱۳۸۱
۲/۳۰	۰/۲۰	۶/۸۰	۹/۳۰	۱۰۰/۰۰ ^(۱) ۱۳۸۲
۱/۵۰	۰/۲۰	۷/۵۰	۹/۲۰	۱۰۰/۰۰ ^(۱) ۱۳۸۳
۴/۷۰	۰/۶۰	۱۱/۸۰	۱۷/۱۰	۱۰۰/۰۰ ۱۳۸۴
۲/۰	۰/۶۰	۱۷/۹	۲۰/۷	۱۰۰/۰۰ ۱۳۸۵
۲/۸۸	۰/۳۵	۱۲/۱۱	۱۵/۳	۱۰۰/۰۰ ۱۳۸۶



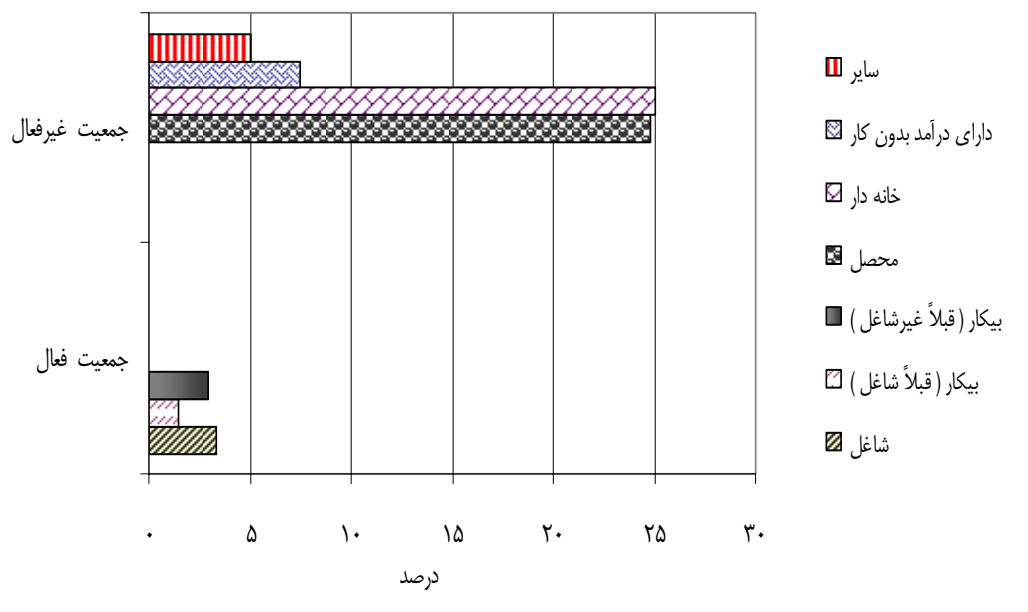
۳-۴- توزیع نسبی جمعیت ۱۰ ساله و بیشتر برحسب وضع فعالیت و جنس (دنباله) (درصد)

جمعیت غیر فعال از نظر اقتصادی					شرح
سایر	دارای درآمد بدون کار	خانه دار	محصل	جمع	
					مرد و زن
۴/۳۸	۶/۴۷	۲۴/۲۶	۳۱/۰۳	۶۶/۱۳ ^(۱) ۱۳۸۰
۴/۱۰	۵/۹۰	۲۳/۸۰	۳۱/۷۰	۶۵/۵۰ ^(۱) ۱۳۸۱
۶/۳۰	۴/۸۰	۲۴/۹۰	۲۹/۳۰	۶۵/۳۰ ^(۱) ۱۳۸۲
۶/۲۰	۴/۵۰	۲۵/۹۰	۲۹/۲۰	۶۵/۷۰ ^(۱) ۱۳۸۳
۵/۷۰	۳/۸۰	۲۵/۶۰	۲۵/۶۰	۶۰/۷۰ ۱۳۸۴
۵/۶	۵/۶	۲۲/۸	۲۴/۱	۵۸/۱ ۱۳۸۵
۵/۰	۷/۵	۲۵/۰	۲۴/۸	۶۲/۳ ۱۳۸۶
					مرد
۳/۳۶	۸/۳۷	۰/۱۷	۳۱/۰۵	۴۲/۹۵ ^(۱) ۱۳۸۰
۴/۳۰	۸/۱۰	۰/۱۰	۳۰/۸۰	۴۳/۴۰ ^(۱) ۱۳۸۱
۴/۶۰	۷/۳۰	۰/۲۰	۲۸/۶۰	۴۰/۷۰ ^(۱) ۱۳۸۲
۵/۵۰	۷/۴۰	۰/۴۰	۲۹/۰۰	۴۲/۲۰ ^(۱) ۱۳۸۳
۸/۱۰	۵/۴۰	۰/۴۰	۲۵/۷۰	۳۹/۶۰ ۱۳۸۴
۷/۱	۶/۷	۰/۱	۲۴/۰	۳۷/۹ ۱۳۸۵
۷/۰	۹/۱	۰/۳	۲۴/۵	۴۰/۹ ۱۳۸۶
					زن
۵/۳۹	۴/۵۷	۴۸/۳۷	۳۱/۰۰	۸۹/۳۴ ^(۱) ۱۳۸۰
۳/۸۰	۳/۶۰	۴۸/۲۰	۳۲/۸۰	۸۸/۳۰ ^(۱) ۱۳۸۱
۸/۱۰	۲/۱۰	۵۰/۵۰	۲۹/۹۰	۹۰/۷۰ ^(۱) ۱۳۸۲
۶/۸۰	۱/۳۰	۵۳/۲۰	۲۹/۴۰	۹۰/۸۰ ^(۱) ۱۳۸۳
۳/۲۰	۲/۱۰	۵۲/۰۰	۲۵/۵۰	۸۲/۹۰ ۱۳۸۴
۴/۱	۴/۵	۴۶/۷	۲۴/۱	۷۹/۳ ۱۳۸۵
۲/۹	۵/۸	۵۰/۸	۲۵/۲	۸۴/۷ ۱۳۸۶

(۱) اطلاعات ارائه شده برای سال های ۱۳۸۰، ۱۳۸۱ و ۱۳۸۲ مربوط به آبان و اطلاعات سال ۱۳۸۳ مربوط به اردیبهشت است.

مأخذ- مرکز آمار ایران. (ر . پ) .

۱-۳_ توزیع نسبی جمعیت ۱۰ ساله و بیشتر برحسب وضع فعالیت در سال ۱۳۸۶



مبنا جدول ۳_۴

۵-۳- توزیع نسبی جمعیت ۱۰ ساله و بیشتر برحسب وضع فعالیت و جنس در نقاط شهری (درصد)

جمعیت فعال از نظر اقتصادی				جمعیت ۱۰ ساله و بیشتر	شرح
بیکار (قبلاً غیر شاغل)	بیکار (قبلاً شاغل)	شاغل	جمع		
مرد و زن					
۲/۹۶	۱/۱۷	۲۹/۹۴	۳۴/۰۶	۱۰۰/۰۰ ^(۱) ۱۳۸۰
۳/۲۰	۱/۴۰	۲۹/۵۰	۳۴/۱۰	۱۰۰/۰۰ ^(۱) ۱۳۸۱
۱/۹۰	۱/۲۰	۳۰/۶۰	۳۳/۷۰	۱۰۰/۰۰ ^(۱) ۱۳۸۲
۱/۷۰	۲/۰۰	۲۹/۹۰	۳۳/۶۰	۱۰۰/۰۰ ^(۱) ۱۳۸۳
۴/۵۰	۲/۵۰	۳۱/۳۰	۳۸/۳۰	۱۰۰/۰۰ ۱۳۸۴
۴/۰۰	۲/۷۰	۳۳/۳۰	۳۹/۹۰	۱۰۰/۰۰ ۱۳۸۵
۳/۴۰	۱/۸۰	۳۱/۹۰	۳۷/۲۰	۱۰۰/۰۰ ۱۳۸۶
مرد					
۲/۴۴	۲/۱۳	۵۰/۷۳	۵۵/۳۱	۱۰۰/۰۰ ^(۱) ۱۳۸۰
۲/۲۰	۲/۶۰	۵۰/۵۰	۵۵/۲۰	۱۰۰/۰۰ ^(۱) ۱۳۸۱
۱/۲۰	۲/۲۰	۵۴/۱۰	۵۷/۵۰	۱۰۰/۰۰ ^(۱) ۱۳۸۲
۱/۲۰	۳/۷۰	۵۱/۶۰	۵۶/۶۰	۱۰۰/۰۰ ^(۱) ۱۳۸۳
۳/۳۰	۴/۱۰	۵۰/۴۰	۵۷/۷۰	۱۰۰/۰۰ ۱۳۸۴
۳/۱۰	۴/۲۰	۵۲/۹۰	۶۰/۲۰	۱۰۰/۰۰ ۱۳۸۵
۳/۲۰	۳/۲۰	۵۱/۸۰	۵۸/۱۰	۱۰۰/۰۰ ۱۳۸۶
زن					
۳/۴۹	۰/۱۷	۸/۵۴	۱۲/۲۰	۱۰۰/۰۰ ^(۱) ۱۳۸۰
۴/۳۰	۰/۲۰	۸/۰۰	۱۲/۴۰	۱۰۰/۰۰ ^(۱) ۱۳۸۱
۲/۶۰	۰/۱۰	۶/۷۰	۹/۴۰	۱۰۰/۰۰ ^(۱) ۱۳۸۲
۲/۱۰	۰/۲۰	۷/۰۰	۹/۴۰	۱۰۰/۰۰ ^(۱) ۱۳۸۳
۵/۹۰	۰/۸۰	۱۰/۹۰	۱۷/۶۰	۱۰۰/۰۰ ۱۳۸۴
۵/۰۰	۱/۰۰	۱۲/۱۰	۱۸/۲۰	۱۰۰/۰۰ ۱۳۸۵
۳/۷۰	۰/۴۰	۱۱/۰۰	۱۵/۱۰	۱۰۰/۰۰ ۱۳۸۶



۵-۳- توزیع نسبی جمعیت ۱۰ ساله و بیشتر برحسب وضع فعالیت و جنس در نقاط شهری (دنباله) (درصد)

جمعیت غیر فعال از نظر اقتصادی					شرح
سایر	دارای درآمد بدون کار	خانه دار	محصل	جمع	
مرد و زن					
۳/۳۵	۶/۹۶	۲۲/۹۹	۳۲/۶۴	۶۵/۹۴ ^(۱) ۱۳۸۰
۴/۲۰	۵/۵۰	۲۲/۹۰	۳۳/۳۰	۶۵/۹۰ ^(۱) ۱۳۸۱
۵/۴۰	۵/۹۰	۲۴/۷۰	۳۰/۴۰	۶۶/۳۰ ^(۱) ۱۳۸۲
۵/۲۰	۴/۹۰	۲۵/۶۰	۳۰/۷۰	۶۶/۴۰ ^(۱) ۱۳۸۳
۵/۶۰	۳/۹۰	۲۴/۴۰	۲۷/۸۰	۶۱/۷۰ ۱۳۸۴
۵/۳۰	۵/۷۰	۲۲/۶۰	۲۶/۵۰	۶۰/۱۰ ۱۳۸۵
۴/۵۰	۸/۰۰	۲۴/۵۰	۲۵/۹۰	۶۲/۸۰ ۱۳۸۶
مرد					
۲/۹۴	۹/۰۸	۰/۱۷	۳۲/۵۰	۴۴/۶۹ ^(۱) ۱۳۸۰
۴/۸۰	۸/۰۰	۰/۱۰	۳۱/۸۰	۴۴/۸۰ ^(۱) ۱۳۸۱
۴/۰۰	۹/۲۰	۰/۲۰	۲۹/۱۰	۴۲/۵۰ ^(۱) ۱۳۸۲
۴/۸۰	۸/۶۰	۰/۴۰	۲۹/۶۰	۴۳/۴۰ ^(۱) ۱۳۸۳
۷/۷۰	۶/۰۰	۰/۵۰	۲۸/۱۰	۴۲/۳۰ ۱۳۸۴
۶/۵۰	۷/۰۰	۰/۱۰	۲۶/۲۰	۳۹/۸۰ ۱۳۸۵
۶/۳۰	۱۰/۰۰	۰/۲۰	۲۵/۴۰	۴۱/۹۰ ۱۳۸۶
زن					
۳/۷۸	۴/۷۸	۴۶/۴۶	۳۲/۷۸	۸۷/۸۰ ^(۱) ۱۳۸۰
۳/۵۰	۳/۰۰	۴۶/۲۰	۳۴/۹۰	۸۷/۶۰ ^(۱) ۱۳۸۱
۶/۸۰	۲/۴۰	۴۹/۷۰	۳۱/۷۰	۹۰/۶۰ ^(۱) ۱۳۸۲
۵/۶۰	۱/۰۰	۵۲/۱۰	۳۱/۹۰	۹۰/۶۰ ^(۱) ۱۳۸۳
۳/۳۰	۱/۷۰	۵۰/۱۰	۲۷/۴۰	۸۲/۴۰ ۱۳۸۴
۴/۰۰	۴/۳۰	۴۶/۸۰	۲۶/۷۰	۸۱/۸۰ ۱۳۸۵
۲/۵۰	۵/۹۰	۵۰/۰۰	۲۶/۴۰	۸۴/۹۰ ۱۳۸۶

(۱) اطلاعات ارائه شده برای سال های ۱۳۸۰، ۱۳۸۱ و ۱۳۸۲ مربوط به آبان و اطلاعات سال ۱۳۸۳ مربوط به اردیبهشت است.

مأخذ- مرکز آمار ایران. (ر . پ) .

۳-۶- توزیع نسبی جمعیت ۱۰ ساله و بیشتر برحسب وضع فعالیت و جنس در نقاط روستایی (درصد)

جمعیت فعال از نظر اقتصادی				جمعیت ۱۰ ساله و بیشتر	شرح
بیکار (قبلاً غیر شاغل)	بیکار (قبلاً شاغل)	شاغل	جمع		
مرد و زن					
۲/۷۰	۰/۸۷	۳۰/۰۹	۳۳/۶۵	۱۰۰/۰۰ ^(۱) ۱۳۸۰
۲/۹۰	۱/۲۰	۳۰/۹	۳۵/۰۰	۱۰۰/۰۰ ^(۱) ۱۳۸۱
۱/۵۰	۱/۷۰	۳۲/۹	۳۶/۱۰	۱۰۰/۰۰ ^(۱) ۱۳۸۲
۰/۷۰	۱/۳۰	۳۳/۱۰	۳۵/۲۰	۱۰۰/۰۰ ^(۱) ۱۳۸۳
۲/۶۰	۱/۵۰	۳۶/۶۰	۴۰/۷۰	۱۰۰/۰۰ ۱۳۸۴
۲/۲۰	۱/۷۰	۴۱/۱۰	۴۵/۰۰	۱۰۰/۰۰ ۱۳۸۵
۱/۹۰	۱/۰۰	۳۵/۷۰	۳۸/۶۰	۱۰۰/۰۰ ۱۳۸۶
مرد					
۲/۶۷	۱/۷۶	۵۴/۶۴	۵۹/۰۷	۱۰۰/۰۰ ^(۱) ۱۳۸۰
۲/۲۰	۲/۳۰	۵۳/۹۰	۵۸/۴۰	۱۰۰/۰۰ ^(۱) ۱۳۸۱
۱/۰۰	۳/۰۰	۵۷/۴۰	۶۱/۴۰	۱۰۰/۰۰ ^(۱) ۱۳۸۲
۰/۷۰	۲/۴۰	۵۶/۱۰	۵۹/۲۰	۱۰۰/۰۰ ^(۱) ۱۳۸۳
۲/۳۰	۲/۶۰	۵۹/۹۰	۶۴/۸۰	۱۰۰/۰۰ ۱۳۸۴
۱/۴۰	۳/۰۰	۶۰/۸۰	۶۵/۳۰	۱۰۰/۰۰ ۱۳۸۵
۲/۳۰	۱/۸۰	۵۶/۸۰	۶۰/۹۰	۱۰۰/۰۰ ۱۳۸۶
زن					
۲/۷۳	۰/۰۰	۶/۲۶	۸/۹۸	۱۰۰/۰۰ ^(۱) ۱۳۸۰
۳/۶۰	۰/۱۰	۷/۱۰	۱۰/۸۰	۱۰۰/۰۰ ^(۱) ۱۳۸۱
۲/۰۰	۰/۳۰	۶/۹۰	۹/۲۰	۱۰۰/۰۰ ^(۱) ۱۳۸۲
۰/۷۰	۰/۲۰	۸/۲۰	۹/۱۰	۱۰۰/۰۰ ^(۱) ۱۳۸۳
۳/۰۰	۰/۴۰	۱۳/۰۰	۱۶/۴۰	۱۰۰/۰۰ ۱۳۸۴
۳/۰۰	۰/۵۰	۲۱/۱۰	۲۴/۵۰	۱۰۰/۰۰ ۱۳۸۵
۱/۵۰	۰/۲۰	۱۳/۹۰	۱۵/۶۰	۱۰۰/۰۰ ۱۳۸۶



۳-۶- توزیع نسبی جمعیت ۱۰ ساله و بیشتر برحسب وضع فعالیت و جنس در نقاط روستایی (دنباله) (درصد)

جمعیت غیر فعال از نظر اقتصادی					شرح
سایر	دارای درآمد بدون کار	خانه دار	محصل	جمع	
					مرد و زن
۵/۵۳	۵/۹۱	۲۵/۶۹	۲۹/۲۱	۶۶/۳۵ ^(۱) ۱۳۸۰
۳/۹۰	۶/۳۰	۲۴/۹۰	۲۹/۸۰	۶۵/۰۰ ^(۱) ۱۳۸۱
۷/۵۰	۳/۴۰	۲۵/۱۰	۲۷/۹۰	۶۳/۹۰ ^(۱) ۱۳۸۲
۷/۳۰	۳/۹۰	۲۶/۳۰	۲۷/۳۰	۶۴/۸۰ ^(۱) ۱۳۸۳
۵/۹۰	۳/۶۰	۲۷/۴۰	۲۲/۲۰	۵۹/۳۰ ۱۳۸۴
۶/۱۰	۵/۵۰	۲۳/۲۰	۲۰/۳۰	۵۵/۰۰ ۱۳۸۵
۵/۸۰	۶/۷۰	۲۵/۸۰	۲۳/۱۰	۶۱/۴۰ ۱۳۸۶
					مرد
۳/۸۶	۷/۵۵	۰/۱۷	۲۹/۳۶	۴۰/۹۳ ^(۱) ۱۳۸۰
۳/۸۰	۸/۳۰	۰/۱۰	۲۹/۵۰	۴۱/۶۰ ^(۱) ۱۳۸۱
۵/۳۰	۵/۰۰	۰/۲۰	۲۸/۰۰	۳۸/۶۰ ^(۱) ۱۳۸۲
۶/۳۰	۵/۹۰	۰/۴۰	۲۸/۲۰	۴۰/۸۰ ^(۱) ۱۳۸۳
۸/۷۰	۴/۴۰	۰/۴۰	۲۱/۸۰	۳۵/۲۰ ۱۳۸۴
۷/۹۰	۶/۲۰	۰/۱۰	۲۰/۴۰	۳۴/۷۰ ۱۳۸۵
۸/۱۰	۷/۷۰	۰/۴۰	۲۳/۰۰	۳۹/۱۰ ۱۳۸۶
					زن
۷/۱۶	۴/۳۳	۵۰/۴۷	۲۹/۰۶	۹۱/۰۲ ^(۱) ۱۳۸۰
۴/۱۰	۴/۳۰	۵۰/۷۰	۳۰/۱۰	۸۹/۲۰ ^(۱) ۱۳۸۱
۹/۸۰	۱/۸۰	۵۱/۵۰	۲۷/۷۰	۹۰/۸۰ ^(۱) ۱۳۸۲
۸/۳۰	۱/۸۰	۵۴/۶۰	۲۶/۳۰	۹۰/۹۰ ^(۱) ۱۳۸۳
۳/۲۰	۲/۸۰	۵۴/۹۰	۲۲/۷۰	۸۳/۶۰ ۱۳۸۴
۴/۲۰	۴/۸۰	۴۶/۴۰	۲۰/۱۰	۷۵/۵۰ ۱۳۸۵
۳/۴۰	۵/۷۰	۵۲/۰۰	۲۳/۲۰	۸۴/۴۰ ۱۳۸۶

(۱) اطلاعات ارائه شده برای سال های ۱۳۸۰، ۱۳۸۱ و ۱۳۸۲ مربوط به آبان و اطلاعات سال ۱۳۸۳ مربوط به اردیبهشت است.

مأخذ- مرکز آمار ایران. (ر . پ) .

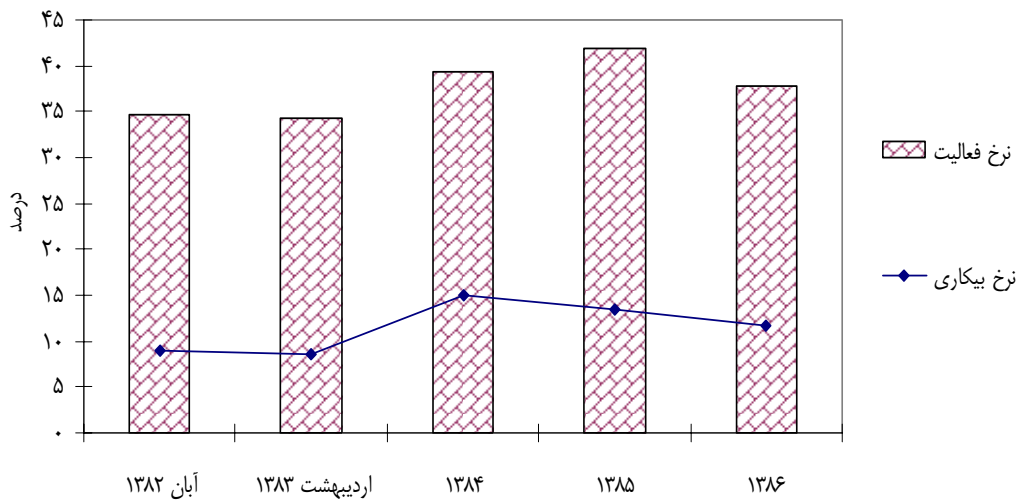
۷-۳- شاخص‌های عمده‌ی نیروی کار در جمعیت ۱۰ ساله و بیش‌تر (درصد)

سهم اشتغال در بخش‌های عمده‌ی فعالیت اقتصادی			نرخ بیکاری جوانان ۱۵-۲۴ ساله	نرخ بیکاری	نرخ مشارکت اقتصادی	شرح
خدمات	صنعت	کشاورزی				
۴۱/۲	۲۵/۱	۳۳/۷	۳۲/۸	۱۱/۴	۳۳/۹	مرد و زن ^(۱) ۱۳۸۰
۴۱/۸	۲۷/۹	۳۰/۳	۳۴/۷	۱۲/۷	۳۴/۵ ^(۱) ۱۳۸۱
۳۹/۰	۲۵/۷	۳۵/۳	۲۴/۳	۹/۰	۳۴/۷ ^(۱) ۱۳۸۲
۳۸/۶	۲۳/۰	۳۶/۸	۲۳/۰	۸/۶	۳۴/۳ ^(۱) ۱۳۸۳
۳۸/۶	۲۸/۲	۳۳/۲	۲۸/۶	۱۵/۰	۳۹/۳ ۱۳۸۴
۳۶/۲	۲۸/۷	۳۵/۱	۲۵/۵	۱۳/۴	۴۱/۹ ۱۳۸۵
۳۹/۷	۲۸/۱	۳۲/۲	۲۷/۳	۱۱/۶	۳۷/۷ ۱۳۸۶
						مرد
۳۹/۲	۲۴/۰	۳۶/۹	...	۷/۹	۵۷/۱ ^(۱) ۱۳۸۰
۴۰/۷	۲۶/۹	۳۲/۷	۲۳/۲	۸/۲	۵۶/۶ ^(۱) ۱۳۸۱
۳۷/۳	۲۶/۱	۳۶/۶	۱۶/۹	۶/۳	۵۹/۳ ^(۱) ۱۳۸۲
۳۸/۷	۲۳/۵	۳۷/۶	۱۸/۶	۷/۱	۵۷/۸ ^(۱) ۱۳۸۳
۳۷/۲	۲۹/۰	۳۳/۸	۲۱/۱	۱۰/۶	۶۰/۴ ۱۳۸۴
۳۶/۳	۲۹/۵	۳۴/۲	۱۹/۰	۱۰/۰	۶۲/۱ ۱۳۸۵
۳۸/۳	۲۹/۱	۳۲/۶	۲۲/۲	۹/۲	۵۹/۱ ۱۳۸۶
						زن
۵۵/۵	۳۳/۶	۱۱/۰	...	۳۰/۱	۱۰/۷ ^(۱) ۱۳۸۰
۵۲/۰	۳۴/۵	۱۳/۵	۶۷/۸	۳۵/۲	۱۱/۷ ^(۱) ۱۳۸۱
۵۴/۳	۲۱/۸	۲۳/۸	۶۴/۲	۲۷/۰	۹/۳ ^(۱) ۱۳۸۲
۵۰/۱	۱۹/۷	۳۰/۱	۵۰/۴	۱۸/۳	۹/۲ ^(۱) ۱۳۸۳
۴۵/۸	۲۴/۲	۳۰/۰	۵۱/۴	۳۱/۲	۱۷/۱ ۱۳۸۴
۳۵/۴	۲۶/۰	۳۸/۵	۴۳/۷	۲۴/۱	۲۰/۷ ۱۳۸۵
۴۶/۲	۲۳/۴	۳۰/۴	۴۹/۱	۲۱/۱	۱۵/۳ ۱۳۸۶

(۱) اطلاعات ارائه شده برای سال‌های ۱۳۸۰، ۱۳۸۱ و ۱۳۸۲ مربوط به آبان‌ماه و اطلاعات سال ۱۳۸۳ مربوط به اردیبهشت‌ماه است.

مأخذ- مرکز آمار ایران. (ر. پ.)

۲_۳_ نرخ فعالیت و نرخ بیکاری در جمعیت فعال ۱۰ ساله و بیشتر طی سال های
 ۱۳۸۲ لغایت ۱۳۸۶



مینا جدول ۷_۳

۸-۳- توزیع نسبی شاغلان ۱۰ ساله و بیشتر برحسب گروه های عمده فعالیت (درصد)

۱۳۸۶	۱۳۸۵	۱۳۸۴	۱۳۸۳ (۱)	۱۳۸۲ (۱)	گروه عمده فعالیت
۱۰۰/۰۰	۱۰۰/۰۰	۱۰۰/۰۰	۱۰۰/۰۰	۱۰۰/۰۰	جمع
۳۲/۲۰	۳۵/۱۰	۳۳/۲۰	۳۶/۸۰	۳۵/۳۰	کشاورزی، شکار و جنگلداری
۰/۰۰	۰/۰۰	۰/۰۰	۰/۰۰	۰/۰۰	ماهگیری
۴/۲۰	۳/۵۰	۲/۹۰	۳/۴۰	۲/۳۰	استخراج معدن
۱۰/۶۰	۱۱/۶۰	۱۱/۳۰	۸/۶۰	۸/۷۰	صنعت (ساخت)
۱/۰۰	۱/۰۰	۱/۰۰	۰/۹۰	۰/۷۰	تامین برق، گاز و آب
۱۲/۳۰	۱۲/۶۰	۱۳/۰۰	۱۰/۱۰	۱۴/۰۰	ساختمان
۱۱/۵۰	۱۰/۹۰	۱۰/۷۰	۱۱/۵۰	۱۱/۴۰	عمده فروشی، خرده فروشی، تعمیر و وسایل نقلیه موتوری و موتور سیکلت و کالاهای شخصی و خانگی
۱/۱۰	۰/۹۰	۰/۶۰	۰/۷۰	۰/۳۰	هتل و رستوران
۸/۲۰	۶/۸۰	۷/۸۰	۷/۰۰	۶/۹۰	حمل و نقل، انبارداری و ارتباطات
۱/۰۰	۱/۱۰	۱/۲۰	۰/۹۰	۱/۰۰	واسطه گری های مالی
۰/۸۰	۱/۰۰	۱/۱۰	۰/۶۰	۰/۷۰	مستغلات، اجاره و فعالیت های کار و کسب ...
۵/۰۰	۵/۰۰	۵/۸۰	۹/۰۰	۸/۰۰	اداره امور عمومی، دفاع و تامین اجتماعی اجباری
۸/۰۰	۶/۶۰	۷/۳۰	۷/۱۰	۶/۹۰	آموزش
۲/۳۰	۱/۸۰	۲/۲۰	۱/۷۰	۲/۱۰	بهداشت و مددکاری اجتماعی
۱/۶۰	۲/۰۰	۱/۷۰	۱/۴۰	۱/۶۰	سایر فعالیت های خدمات عمومی، اجتماعی و شخصی
۰/۱۰	۰/۱۰	۰/۱۰	۰/۱۰	۰/۱۰	خانوارهای معمولی دارای مستخدم
۰/۰۰	۰/۱۰	۰/۰۰	۰/۲۰	۰/۰۰	دفاتر و ادارات مرکزی
۰/۰۰	۰/۰۰	۰/۰۰	۰/۰۰	۰/۰۰	سازمان ها و هیئت های برون مرزی
۰/۰۰	۰/۰۰	۰/۰۰	۰/۰۰	۰/۰۰	فعالیت های نامشخص و اظهار نشده

(۱) اطلاعات ارائه شده برای سال های ۱۳۸۰، ۱۳۸۱ و ۱۳۸۲ مربوط به آبان و اطلاعات سال ۱۳۸۳ مربوط به اردیبهشت است.

مأخذ- مرکز آمار ایران. (ر . پ) .

۳-۹ - توزیع نسبی شاغلان ۱۰ ساله و بیشتر برحسب گروههای عمده شغلی (درصد)

۱۳۸۶	۱۳۸۵	۱۳۸۴	۱۳۸۳ (۱)	۱۳۸۲ (۱)	گروه عمده شغلی
۱۰۰/۰۰	۱۰۰/۰۰	۱۰۰/۰۰	۱۰۰/۰۰	۱۰۰/۰۰	جمع
۲/۳۰	۲/۴۰	۲/۵۰	۱/۸۰	۱/۶۰	قانونگذاران، مقامات عالی رتبه و مدیران
۹/۱۰	۷/۸۰	۹/۰۰	۸/۲۰	۸/۰۰	متخصصان
۴/۱۰	۳/۶۰	۳/۷۰	۳/۹۰	۳/۳۰	تکنسین ها و دستیاران
۳/۶۰	۳/۲۰	۳/۹۰	۳/۲۰	۳/۶۰	کارمندان امور اداری و دفتری
۱۱/۴۰	۱۰/۰۰	۹/۵۰	۱۱/۲۰	۹/۴۰	کارکنان خدماتی و فروشندگان فروشگاه ها و بازارها
۱۵/۲۰	۱۴/۹۰	۱۶/۲۰	۲۲/۲۰	۲۴/۳۰	کارکنان ماهر کشاورزی، جنگلداری و ماهیگیری
۱۴/۷۰	۱۸/۸۰	۱۵/۸۰	۱۳/۸۰	۱۴/۷۰	صنعتگران و کارکنان مشاغل مربوط
۱۱/۱۰	۹/۴۰	۹/۹۰	۹/۰۰	۹/۰۰	متصدیان (اپراتورها) ماشین آلات و دستگاه ها، موتورکار هاورانندگان وسایل نقلیه
۲۷/۷۰	۲۸/۷۰	۲۸/۰۰	۲۲/۹۰	۲۲/۴۰	کارگران ساده
۰/۹۰	۱/۱۰	۱/۴۰	۳/۸۰	۳/۷۰	نیروهای مسلح و اظهار نشده

(۱) اطلاعات ارائه شده برای سال های ۱۳۸۰، ۱۳۸۱ و ۱۳۸۲ مربوط به آبان و اطلاعات سال ۱۳۸۳ مربوط به اردیبهشت است .

مأخذ- مرکز آمار ایران. (ر . پ) .

۱۰-۳- توزیع نسبی شاغلان ۱۰ ساله و بیشتر برحسب وضع شغلی (درصد)

۱۳۸۶	۱۳۸۵	۱۳۸۴	(۱)۱۳۸۳	(۱)۱۳۸۲	وضع شغلی
۱۰۰/۰۰	۱۰۰/۰۰	۱۰۰/۰۰	۱۰۰/۰۰	۱۰۰/۰۰	جمع کل
۷۹/۶۰	۸۱/۸۰	۷۹/۹۰	۷۷/۰۰	۷۹/۱۰	بخش خصوصی
۵/۵۰	۴/۵۰	۴/۲۰	۳/۴۰	۳/۵۰	کار فرمایان
۳۸/۲۰	۲۷/۸۰	۲۹/۹۰	۳۸/۲۰	۳۹/۵۰	کارکنان مستقل
۴۳/۹۰	۳۵/۸۰	۳۶/۲۰	۲۶/۸۰	۲۸/۱۰	مزدو حقوق بگیران
۱۲/۴۰	۱۳/۷۰	۹/۷۰	۸/۶۰	۸/۰۰	کارکنان فامیلی بدون مزد ...
۲۰/۰۰	۱۷/۶۰	۱۹/۵۰	۲۲/۶۰	۲۰/۷۰	بخش عمومی
۲۰/۰۰	۱۷/۶۰	۱۹/۵۰	۲۲/۶۰	۲۰/۷۰	مزدو حقوق بگیران
۰/۵۰	۰/۶۰	۰/۶۰	۰/۴۰	۰/۲۰	بخش تعاونی
۰/۵۰	۰/۶۰	۰/۶۰	۰/۴۰	۰/۲۰	مزدو حقوق بگیران
۰/۰۰	۰/۰۰	۰/۰۰	۰/۰۰	۰/۰۰	اظهار نشده

(۱) اطلاعات ارائه شده برای سال های ۱۳۸۰، ۱۳۸۱ و ۱۳۸۲ مربوط به آبان و اطلاعات سال ۱۳۸۳ مربوط به

اردیبهشت است .

مأخذ- مرکز آمار ایران. (ر . پ) .

۱۱-۳- توزیع نسبی جمعیت شاغل و بیکار (جویای کار) ۱۰ ساله و بیشتر برحسب وضع سواد و سطح تحصیلات (درصد)

۱۳۸۳ ^(۱)		۱۳۸۲ ^(۱)		۱۳۸۱ ^(۱)		وضع سواد و سطح تحصیلات
بیکار (جویای کار)	شاغل	بیکار (جویای کار)	شاغل	بیکار (جویای کار)	شاغل	
۱۰۰/۰۰	۱۰۰/۰۰	۱۰۰/۰۰	۱۰۰/۰۰	۱۰۰/۰۰	۱۰۰/۰۰	جمع
۹۹/۶۰	۸۲/۳۰	۹۶/۴۰	۷۹/۹۰	۹۸/۸۰	۸۱/۵۰	باسواد.....
۴/۹۰	۱۹/۵۰	۷/۶۰	۲۰/۱۰	۳/۳۰	۲۱/۵۰	ابتدایی
۱۰/۸۰	۲۰/۷۰	۱۳/۷۰	۲۱/۲۰	۱۲/۰۰	۲۰/۶۰	راهنمایی
۱۱/۶۰	۶/۸۰	۸/۵۰	۷/۰۰	۱۴/۷۰	۵/۹۰	متوسطه.....
۴۹/۲۰	۲۰/۹۰	۴۸/۰۰	۱۸/۷۰	۵۵/۲۰	۱۹/۵۰	پیش دانشگاهی .
۲۲/۸۰	۱۰/۷۰	۱۸/۳۰	۱۰/۳۰	۱۳/۴۰	۱۱/۱۰	عالی
۰/۲۰	۰/۱۰	۰/۰۰	۰/۱۰	۰/۰۰	۰/۱۰	حوزه های علمیه
۰/۰۰	۲/۴۰	۰/۴۰	۲/۱۰	۰/۲۰	۱/۹۰	و علوم دینی
۰/۰۰	۱/۱۰	۰/۰۰	۰/۴۰	۰/۰۰	۱/۰۰	سواد آموزی
۰/۰۰	۰/۰۰	۰/۰۰	۰/۰۰	۰/۰۰	۰/۰۰	غیر رسمی
۰/۰۰	۰/۰۰	۰/۰۰	۰/۰۰	۰/۰۰	۰/۰۰	نامشخص و
۰/۴۰	۱۷/۷۰	۳/۶۰	۲۰/۱۰	۱/۲۰	۱۸/۵۰	اظهار نشده
۰/۴۰	۱۷/۷۰	۳/۶۰	۲۰/۱۰	۱/۲۰	۱۸/۵۰	بی سواد



۱۱-۳- توزیع نسبی جمعیت شاغل و بیکار (جویای کار) ۱۰ ساله و بیشتر برحسب وضع سواد و سطح تحصیلات (درصد)

۱۳۸۶		۱۳۸۵		۱۳۸۴		وضع سواد و سطح تحصیلات
بیکار (جویای کار)	شاغل	بیکار (جویای کار)	شاغل	بیکار (جویای کار)	شاغل	
۱۰۰/۰۰	۱۰۰/۰۰	۱۰۰/۰۰	۱۰۰/۰۰	۱۰۰/۰۰	۱۰۰/۰۰	جمع
۹۸/۷۰	۸۴/۰۰	۹۷/۱۰	۸۲/۳۰	۹۸/۵۰	۸۳/۶۰	باسواد.....
۱۴/۱۰	۳۳/۴۰	۱۲/۲۰	۲۶/۹۰	^(۲) ۱۳/۷۰	^(۲) ۲۹/۳۰	ابتدایی
۲۴/۱۰	۲۴/۸۰	۲۱/۴۰	۲۱/۲۰	۱۸/۶۰	۲۰/۱۰	راهنمایی
۰/۰۰	۰/۵۰	۰/۹۰	۱/۶۰	۴/۴۰	۲/۴۰	متوسطه.....
^(۳) ۳۵/۴۰	۲۴/۰۰	^(۳) ۳۹/۱۰	^(۳) ۱۹/۰۰	^(۳) ۳۹/۷۰	^(۳) ۱۸/۴۰	پیش دانشگاهی .
^(۴) ۱۷/۱۰	۱۰/۷۰	^(۴) ۲۳/۴۰	^(۴) ۱۳/۵۰	^(۴) ۱۳/۴۰	^(۴) ۸/۸۰	عالی
۰/۱۰	۰/۰۰	۰/۱۰	۰/۱۰	۰/۰۰	۰/۱۰	حوزه های علمیه و علوم دینی
***	***	***	***	***	***	سواد آموزی
***	***	***	***	***	***	غیر رسمی
۰/۰۰	۰/۰۰	۰/۰۰	۰/۰۰	۰/۰۰	۰/۰۰	نامشخص و اظهار نشده
۱/۳۰	۱۶/۰۰	۲/۹۰	۱۷/۷۰	۱/۵۰	۱۶/۴۰	بی سواد

(۱) اطلاعات ارائه شده برای سال های ۱۳۸۰، ۱۳۸۱ و ۱۳۸۲ مربوط به آبان و اطلاعات سال ۱۳۸۳ مربوط به اردیبهشت است .

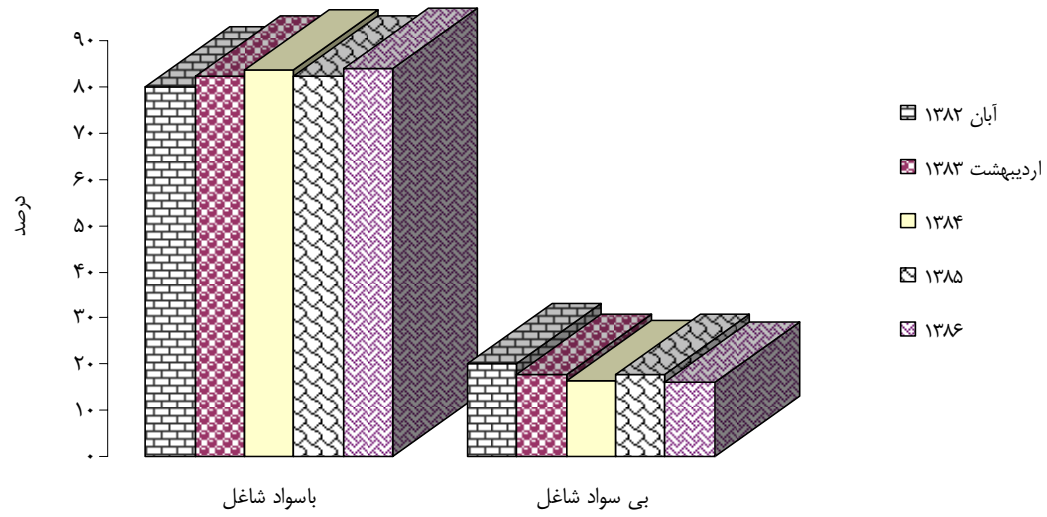
(۲) شامل ابتدایی، سواد آموزی و غیررسمی می باشد .

(۳) شامل دیپلم و پیش دانشگاهی می باشد .

(۴) شامل لیسانس و بالاتر می باشد و همچنین شایان ذکر است ۶/۵۰ درصد فوق دیپلم شاغل و ۹/۱۰ درصد فوق دیپلم بیکار (جویای کار) در سال ۱۳۸۶ می باشد .

مأخذ _ مرکز آمار ایران

۳-۳. توزیع نسبی جمعیت شاغل ۱۰ ساله و بیشتر بر حسب وضع سواد



مبنا جدول ۱۱ - ۳

۱۲-۳- کارکنان دولت برحسب وضعیت استخدامی

قراردادی	رسمی کارگری	پیمانی	رسمی	جمع	سال و نام دستگاه
۰۰۰	۰۰۰	۰۰۰	۰۰۰	۰۰۰	۱۳۸۶.....
۱۰	۰	۹	۱۹	۳۸	اداره کل استاندارد و تحقیقات صنعتی.
۱۲	۰	۲۷	۷۳	۱۱۲	اداره کل امور اقتصادی و دارایی.....
۱۶	۰	۴۱	۵۰	۱۰۷	اداره کل امور عشایری.....
۰	۰	۳۱	۵۶	۸۷	اداره کل اوقاف و امور خیریه.....
۶۶	۰	۸	۱۴	۸۸	اداره کل آزمایشگاه فنی و مکانیک خاک.....
۰	۲۴۱	۷۶	۱۶۰	۴۷۷	اداره کل آموزش فنی و حرفه ای.....
۱۴۷	۳۳۱	۸۶	۳۲۴	۸۸۸	اداره کل بهزیستی.....
۶۵	۰	۰	۶۴	۱۲۹	اداره کل بیمه خدمات درمانی استان...
۱۱۷	۰	۱۲	۲۱۶	۳۴۵	اداره کل پست.....
۸۲	۰	۰	۵۷۶	۶۵۹	اداره کل تأمین اجتماعی.....
۲	۱۱	۱۱	۴۱	۶۵	اداره کل تربیت بدنی.....
۳۰	۰	۶	۴۴	۸۰	اداره کل تعاون.....
۰	۰	۸۲	۱۶۶	۲۴۸	اداره کل ثبت اسناد و املاک استان....
۰	۰	۳۹	۱۶۴	۲۰۳	اداره کل ثبت احوال استان.....
۱۷	۰	۳۸	۵۰	۱۰۵	اداره کل حفاظت محیط زیست استان.
۱۳	۰	۱۷	۱۳	۴۳	اداره کل حمل و نقل پایانه های استان.....
۱۳	۰	۶۶	۸۱	۱۶۴	اداره کل دامپزشکی.....
۱۵۱	۱۰	۱۰۸	۲۲۸	۴۹۷	اداره کل راه و ترابری.....
۱۷۳	۰	۱۷۲	۲۹۶	۶۴۱	اداره کل زندان ها و اقدامات تأمینی و تربیتی....
۱۱۴	۰	۱۵	۸۵	۲۱۴	اداره کل فرهنگ و ارشاد اسلامی.....
۹۲	۰	۱۸	۸۷	۱۹۷	اداره کل فرودگاه های استان.....
۰	۳۴	۳۴	۶۸	۱۳۶	سازمان کار و امور اجتماعی.....
۰	۰	۳۴	۸۱	۱۱۵	اداره کل گمرکات استان.....
۱۵۲	۰	۳۱	۲۱۷	۴۰۰	اداره کل منابع طبیعی.....
۷۳	۰	۲	۴۶	۱۲۱	اداره کل نوسازی مدارس.....



۱۲-۳- کارکنان دولت برحسب وضعیت استخدامی (دنباله)

قراردادی	رسمی کارگری	پیمانی	رسمی	جمع	سال و نام دستگاه
۰	۰	۲۲	۴۷	۶۹	اداره کل هواشناسی.....
۱۹	۰	۵	۲۶	۶۰	اداره کل پست بانک.....
۲۶	۰	۰	۲۰	۴۶	اداره کل تعزیرات حکومتی.....
۱۸	۰	۹۷	۳۹۴	۵۰۹	اداره کل امور مالیاتی.....
۲۵۰	۰	۱۲۷	۷۱۵	۱۰۹۲	استانداری کرمان.....
۰۰۰	۰۰۰	۰۰۰	۰۰۰	۰۰۰	بنگاه توسعه صادرات ایران.....
۱۶۶	۰	۰	۸۲	۲۴۸	بنیاد مسکن انقلاب اسلامی.....
۳۶	۰	۱۷	۴۹	۱۰۲	پایگاه منطقه ای انتقال خون.....
۰۰۰	۰۰۰	۰۰۰	۰۰۰	۰۰۰	جمعیت هلال احمر کرمان.....
۵	۰	۰	۰	۵	حوزه هنری تبلیغات اسلامی.....
۰۰۰	۰۰۰	۰۰۰	۰۰۰	۰۰۰	دادگستری استان.....
۰۰۰	۰۰۰	۰۰۰	۰۰۰	۰۰۰	دانشگاه پیام نور مرکز کرمان.....
۰۰۰	۰۰۰	۰۰۰	۰۰۰	۰۰۰	دانشگاه جامع علمی کاربردی.....
۰	۰	۱۸۴	۷۱۸	۹۰۲	دانشگاه شهید باهنر کرمان.....
۱۱۵	۰	۶۴	۹۷	۲۷۶	دانشگاه ولیعصر (عج) رفسنجان.....
۲۶۳۴	۴۸	۱۶۸۹	۵۹۷۸	۱۰۳۴۹	دانشگاه علوم پزشکی کرمان.....
۶۲۷	۲۴	۲۶۴	۹۲۵	۱۸۴۰	دانشگاه علوم پزشکی رفسنجان.....
۰۰۰	۰۰۰	۰۰۰	۰۰۰	۰۰۰	دفتر خبرگزاری جمهوری اسلامی.....
۰۰۰	۰۰۰	۰۰۰	۰۰۰	۰۰۰	دیوان محاسبات.....
۱۵۲۶	۰	۱۴۶۷	۴۴۶۲۹	۴۷۶۲۲	سازمان آموزش و پرورش.....
۴۳	۰	۲	۱۲۵	۱۷۰	سازمان بازرگانی.....
۲	۰	۰	۳	۵	سازمان بازنشستگی کشوری_مدیریت کرمان...
۰	۰	۳۷	۲۷۲	۳۰۹	سازمان بنیاد شهید وامور ایثارگران.....
۰	۰	۲۳	۵۴	۷۷	سازمان تبلیغات اسلامی.....
۵	۰	۶	۷۸	۸۹	سازمان تعاون روستایی استان.....
۸	۰	۶	۱۵	۲۹	سازمان تعاون روستایی جیرفت وکهنوج
۲۶۰	۰	۴۸۹	۱۰۳۷	۱۷۸۶	سازمان جهاد کشاورزی کرمان.....



۱۲-۳- کارکنان دولت برحسب وضعیت استخدامی (دنباله)

قراردادی	رسمی کارگری	پیمانی	رسمی	جمع	سال و نام دستگاه
۳۴۱	۱۴	۱۵	۳۰۷	۶۷۷	سازمان جهاد کشاورزی منطقه جیرفت و کهنوج
۰۰۰	۰۰۰	۰۰۰	۰۰۰	۰۰۰	سازمان صداوسیما جمهوری اسلامی
۳۰	۰	۱۶	۵۱	۹۷	سازمان صنایع و معادن.....
۰۰۰	۰۰۰	۰۰۰	۰۰۰	۰۰۰	سازمان قضایی نیروهای مسلح.....
۵۶	۰	۵	۱۱۸	۱۷۹	سازمان مسکن و شهرسازی.....
۳۱۱	۰	۱۱	۵۴	۳۷۶	سازمان میراث فرهنگی و گردشگری.....
۰۰۰	۰۰۰	۰۰۰	۰۰۰	۰۰۰	سازمان همیاری شهرداریها.....
۰	۰	۴۴	۳۰۴	۳۴۸	سرپرستی شعب بانک رفاه کارگران.....
۰۰۰	۰۰۰	۰۰۰	۰۰۰	۰۰۰	سرپرستی شعب بانک کشاورزی.....
۰	۰	۱۵	۳۳۸	۳۵۳	سرپرستی شعب بانک مسکن.....
۴	۰	۰	۱۰۴۰	۱۰۴۴	سرپرستی شعب بانک ملت.....
۲	۱۶۳	۷۰	۴۹۰	۱۱۳	سرپرستی شعب صادرات استان.....
۰۰۰	۰۰۰	۰۰۰	۰۰۰	۰۰۰	سرپرستی شعب بانک صنعت و معدن
۰	۰	۰	۴۲۲	۴۲۲	سرپرستی شعب بانک تجارت.....
۰۰۰	۰۰۰	۰۰۰	۰۰۰	۰۰۰	سرپرستی شعب بانک ملی.....
۱۵۱	۰	۰	۵۹۹	۷۵۰	شرکت آب و فاضلاب شهری.....
۰	۳۶۷	۱۲۴	۹۹	۵۹۰	شرکت آب و فاضلاب روستایی.....
۲۷	۵۰	۱۰	۱۰۲	۱۸۹	شرکت پخش فرآورده های نفتی.....
۱۶	۲۰	۰	۲۵	۶۱	شرکت خدمات حمایتی کشاورزی استان.....
۹۷	۱۲۴۴	۸۷	۶۳۱	۲۰۵۹	شرکت زغالسنگ.....
۰۰۰	۰۰۰	۰۰۰	۰۰۰	۰۰۰	شرکت سهامی آب منطقه ای.....
۱۶۶	۱۲۶	۰	۲۰۳	۴۱۵	شرکت سهامی برق منطقه ای.....
۰۰۰	۰۰۰	۰۰۰	۰۰۰	۰۰۰	شرکت سهامی بیمه آسیا شعبه کرمان
۷	۰	۰	۵	۱۲	شرکت سهامی بیمه البرز شعبه کرمان
۰۰۰	۰۰۰	۰۰۰	۰۰۰	۰۰۰	شرکت سهامی بیمه ایران شعبه کرمان



۱۲-۳- کارکنان دولت برحسب وضعیت استخدامی (دنباله)

قراردادی	رسمی کارگری	پیمانی	رسمی	جمع	سال و نام دستگاه
۰۰۰	۰۰۰	۰۰۰	۰۰۰	۰۰۰	شرکت سهامی بیمه دانا شعبه کرمان
۰۰۰	۰۰۰	۰۰۰	۰۰۰	۰۰۰	شرکت سهامی توزیع نیروی برق جنوب
۰	۰	۳۲۱	۱۱۴	۴۳۵	شرکت سهامی توزیع نیروی برق شمال
۰۰۰	۰۰۰	۰۰۰	۰۰۰	۰۰۰	شرکت سهامی مخابرات.....
۱	۵۲	۰	۱	۵۴	شرکت شهرکهای صنعتی.....
۰۰۰	۰۰۰	۰۰۰	۰۰۰	۰۰۰	شرکت گاز استان.....
۴۱	۰	۶	۴۱	۸۸	کانون پرورش فکری کودکان و نوجوانان....
۰۰۰	۰۰۰	۰۰۰	۰۰۰	۰۰۰	کمیته امداد امام خمینی.....
۰۰۰	۰۰۰	۰۰۰	۰۰۰	۰۰۰	مدیریت جمع آوری و فروش اموال تملیکی ..
۴	۰	۰	۲	۶	مدیریت حج و زیارت.....
۱۲	۰	۲	۲۱	۳۵	مدیریت زمین شناسی.....
۴۸	۰	۸۳	۱۳۰۳	۱۵۱۵	مدیریت درمان استان
۲۵	۰	۱۰	۳۰	۶۵	مرکز پزشکی قانونی استان.....
۰	۱	۲	۹	۱۲	نمایندگی شرکت پشتیبانی اموردام.....
۰	۰	۳۳	۲۸	۶۱	مرکزبین المللی علوم و تکنولوژی پیشرفته

مأخذ _ معاونت پشتیبانی و توسعه منابع انسانی استانداری-دفتر منابع انسانی و تحول اداری

۱۳-۳- کارکنان دولت برحسب مدرک تحصیلی

سال و نام دستگاه	جمع	کمتر از دیپلم	دیپلم	فوق دیپلم	لیسانس	فوق لیسانس	دکتر
۱۳۸۶	۰۰۰	۰۰۰	۰۰۰	۰۰۰	۰۰۰	۰۰۰	۰۰۰
اداره کل استاندارد و تحقیقات صنعتی.	۳۸	۱	۸	۱	۲۰	۸	۰
اداره کل امور اقتصادی و دارایی	۱۱۲	۲	۲۹	۱۱	۶۲	۸	۰
اداره کل امور عشایری	۱۰۷	۲۳	۳۵	۱۱	۳۴	۴	۰
اداره کل اوقاف و امور خیریه	۸۷	۱۵	۴۵	۵	۱۷	۳	۱
اداره کل آزمایشگاه فنی و مکانیک خاک	۸۸	۱۶	۲۱	۱۰	۳۹	۲	۰
اداره کل آموزش فنی و حرفه ای	۴۷۷	۵۵	۱۳۱	۱۳۰	۱۵۳	۴	۳
اداره کل بهزیستی	۸۸۸	۳۳۲	۲۴۶	۲۳	۲۷۰	۷	۱۰
اداره کل بیمه خدمات درمانی استان	۱۲۹	۱	۹	۶	۹۵	۷	۱۱
اداره کل پست	۳۴۵	۸۲	۱۸۲	۲۰	۵۷	۴	۰
اداره کل تأمین اجتماعی	۶۵۹	۷۳	۳۰۶	۵۷	۲۱۳	۱۰	۰
اداره کل تربیت بدنی	۶۵	۱۸	۱۲	۱۸	۱۶	۱	۰
اداره کل تعاون	۸۰	۱۰	۲۷	۴	۳۵	۴	۰
اداره کل ثبت اسناد و املاک استان	۲۴۸	۲۰	۱۲۲	۲۳	۸۲	۱	۰
اداره کل ثبت احوال استان	۲۰۳	۱۸	۱۰۱	۲۷	۵۵	۲	۰
اداره کل حفاظت محیط زیست استان	۱۰۵	۳۲	۱۷	۲۰	۲۸	۸	۰
اداره کل حمل و نقل پایانه های استان	۴۳	۲	۱۴	۲	۲۰	۵	۰
اداره کل دامپزشکی	۱۶۴	۳۰	۵۷	۴۴	۱۳	۱	۱۹
اداره کل راه و ترابری	۴۹۷	۲۴۷	۱۰۴	۵۳	۸۸	۵	۰
اداره کل زندان ها و اقدامات تأمینی و تربیتی	۶۴۱	۴۵	۲۹۳	۸۷	۱۹۴	۱۰	۱۲
اداره کل فرهنگ و ارشاد اسلامی	۲۱۴	۸	۹۱	۲۵	۷۷	۶	۰
اداره کل فرودگاه های استان	۱۹۷	۱۱	۱۰۵	۳۸	۴۰	۱	۰
اداره کل کار و امور اجتماعی	۱۳۶	۵	۳۰	۱۱	۸۴	۵	۰
اداره کل گمرکات استان	۱۱۵	۲	۴۹	۱۶	۴۶	۲	۰
اداره کل منابع طبیعی	۴۰۰	۷۸	۹۷	۶۰	۱۴۱	۱۳	۰
اداره کل نوسازی مدارس	۱۲۱	۱۶	۲۶	۱۹	۵۸	۲	۰



۱۳-۳- کارکنان دولت برحسب مدرک تحصیلی (دنباله)

سال و نام دستگاه	جمع	کمتر از دیپلم	دیپلم	فوق دیپلم	لیسانس	فوق لیسانس	دکتر
اداره کل هواشناسی.....	۶۹	۰	۲۵	۱۵	۲۶	۳	۰
اداره کل پست بانک.....	۶۰	۱	۱۳	۶	۳۶	۴	۰
اداره کل تعزیرات حکومتی.....	۴۶	۰	۱۲	۷	۲۵	۲	۰
اداره کل امور مالیاتی.....	۵۰۹	۳۰	۱۷۵	۶۵	۲۲۷	۱۲	۰
استانداری کرمان.....	۱۰۹۲	۸۲	۳۵۷	۱۲۹	۴۲۶	۹۶	۰
بنگاه توسعه صادرات ایران.....	۰۰۰	۰۰۰	۰۰۰	۰۰۰	۰۰۰	۰۰۰	۰۰۰
بنیاد مسکن انقلاب اسلامی.....	۲۴۸	۲۰	۷۷	۴۹	۹۷	۵	۰
پایگاه منطقه ای انتقال خون.....	۱۰۲	۶	۴۲	۱۵	۲۶	۱	۱۲
جمعیت هلال احمر کرمان.....	۰۰۰	۰۰۰	۰۰۰	۰۰۰	۰۰۰	۰۰۰	۰۰۰
حوزه هنری تبلیغات اسلامی.....	۵	۱	۲	۱	۰	۰	۰
دادگستری استان.....	۰۰۰	۰۰۰	۰۰۰	۰۰۰	۰۰۰	۰۰۰	۰۰۰
دانشگاه پیام نور مرکز کرمان.....	۰۰۰	۰۰۰	۰۰۰	۰۰۰	۰۰۰	۰۰۰	۰۰۰
دانشگاه جامع علمی کاربردی.....	۰۰۰	۰۰۰	۰۰۰	۰۰۰	۰۰۰	۰۰۰	۰۰۰
دانشگاه شهید باهنر کرمان.....	۹۰۲	۱۱۳	۱۰۰	۳۰	۱۶۹	۲۱۲	۲۷۵
دانشگاه ولیعصر (عج) رفسنجان.....	۲۷۶	۲۵	۴۶	۹	۵۸	۹۷	۴۱
دانشگاه علوم پزشکی کرمان.....	۱۰۳۴۹	۳۰۷۸	۲۸۲۸	۱۱۳۵	۲۳۶۱	۱۸۲	۷۶۵
دانشگاه علوم پزشکی رفسنجان.....	۱۸۴۰	۴۱۱	۵۳۹	۲۰۰	۴۳۷	۵۷	۱۹۲
دفتر خبرگزاری جمهوری اسلامی.....	۰۰۰	۰۰۰	۰۰۰	۰۰۰	۰۰۰	۰۰۰	۰۰۰
دیوان محاسبات.....	۰۰۰	۰۰۰	۰۰۰	۰۰۰	۰۰۰	۰۰۰	۰۰۰
سازمان آموزش و پرورش.....	۴۷۶۲۲	۲۶۴۲	۱۱۰۱۷	۱۴۳۷۰	۱۸۳۷۰	۱۰۶۳	۳۷
سازمان بازرگانی.....	۱۷۰	۴	۵۶	۴۲	۶۱	۷	۰
سازمان بازنشستگی کشوری_مدیریت کرمان...	۵	۰	۰	۰	۴	۱	۰
سازمان بنیادشهید وامور ایثارگران.....	۳۰۹	۴۶	۱۴۰	۳۷	۷۷	۴	۳
سازمان تبلیغات اسلامی.....	۷۷	۱۰	۲۷	۴	۱۰	۱	۰
سازمان تعاون روستایی استان.....	۸۹	۵	۲۰	۲۶	۳۰	۸	۰
سازمان تعاون روستایی جیرفت وکهنوج	۲۹	۳	۶	۷	۱۳	۰	۰
سازمان جهاد کشاورزی کرمان.....	۱۷۸۶	۴۶۷	۴۴۴	۲۴۶	۵۴۹	۷۲	۲



۱۳-۳- کارکنان دولت برحسب مدرک تحصیلی (دنباله)

سال و نام دستگاه	جمع	کمتر از دیپلم	دیپلم	فوق دیپلم	لیسانس	فوق لیسانس	دکتر
سازمان جهاد کشاورزی منطقه جیرفت و کهنوج	۶۷۷	۲۴۴	۱۵۱	۹۲	۱۷۶	۱۴	۰
سازمان صداوسیما جمهوری اسلامی	۰۰۰	۰۰۰	۰۰۰	۰۰۰	۰۰۰	۰۰۰	۰۰۰
سازمان صنایع و معادن	۹۷	۱۱	۱۵	۷	۴۹	۱۵	۰
سازمان قضایی نیروهای مسلح	۰۰۰	۰۰۰	۰۰۰	۰۰۰	۰۰۰	۰۰۰	۰۰۰
سازمان مسکن و شهرسازی	۱۷۹	۱۱	۷۲	۱۷	۶۸	۱۱	۰
سازمان میراث فرهنگی و گردشگری	۳۷۶	۱۳۴	۱۶۱	۲۷	۴۴	۱۰	۰
سازمان همیاری شهرداریها	۰۰۰	۰۰۰	۰۰۰	۰۰۰	۰۰۰	۰۰۰	۰۰۰
سرپرستی شعب بانک رفاه کارگران	۳۴۸	۲۱	۱۲۴	۶۵	۱۳۵	۳	۰
سرپرستی شعب بانک کشاورزی	۰۰۰	۰۰۰	۰۰۰	۰۰۰	۰۰۰	۰۰۰	۰۰۰
سرپرستی شعب بانک مسکن	۳۵۳	۷۴	۱۸۳	۱۲	۸۳	۱	۰
سرپرستی شعب بانک ملت	۱۰۴۴	۱۳۱	۶۸۹	۹۸	۱۴۹	۷	۰
سرپرستی شعب صادرات استان	۱۱۳	۴۹۰	۷۰	۱۶۳	۲	۰	۰
سرپرستی شعب بانک صنعت و معدن	۰۰۰	۰۰۰	۰۰۰	۰۰۰	۰۰۰	۰۰۰	۰۰۰
سرپرستی شعب بانک تجارت	۴۲۲	۵۳	۲۸۶	۱۸	۶۳	۰	۰
سرپرستی شعب بانک ملی	۰۰۰	۰۰۰	۰۰۰	۰۰۰	۰۰۰	۰۰۰	۰۰۰
شرکت آب و فاضلاب شهری	۷۵۰	۲۹۲	۱۴۶	۹۱	۱۶۸	۱۹	۰
شرکت آب و فاضلاب روستایی	۵۹۰	۳۱۴	۱۱۶	۲۹	۵۳	۳	۰
شرکت پخش فرآورده های نفتی	۱۸۹	۸۶	۶۴	۱۳	۲۳	۳	۰
شرکت خدمات حمایتی کشاورزی استان	۶۱	۱۶	۲۵	۵	۹	۳	۰
شرکت زغالسنگ	۲۰۵۹	۲۱۰	۴۸	۹۳	۱۲	۱۳	۰
شرکت سهامی آب منطقه ای	۰۰۰	۰۰۰	۰۰۰	۰۰۰	۰۰۰	۰۰۰	۰۰۰
شرکت سهامی برق منطقه ای	۴۱۵	۱۳۲	۵۳	۵۷	۱۴۱	۳۲	۰
شرکت سهامی بیمه آسیا شعبه کرمان	۰۰۰	۰۰۰	۰۰۰	۰۰۰	۰۰۰	۰۰۰	۰۰۰
شرکت سهامی بیمه البرز شعبه کرمان	۱۲	۲	۲	۱	۷	۰	۰
شرکت سهامی بیمه ایران شعبه کرمان	۰۰۰	۰۰۰	۰۰۰	۰۰۰	۰۰۰	۰۰۰	۰۰۰



۱۳-۳- کارکنان دولت برحسب مدرک تحصیلی (دنباله)

سال و نام دستگاه	جمع	کمتر از دیپلم	دیپلم	فوق دیپلم	لیسانس	فوق لیسانس	دکترا
شرکت سهامی بیمه دانا شعبه کرمان	۰۰۰	۰۰۰	۰۰۰	۰۰۰	۰۰۰	۰۰۰	۰۰۰
شرکت سهامی توزیع نیروی برق جنوب	۰۰۰	۰۰۰	۰۰۰	۰۰۰	۰۰۰	۰۰۰	۰۰۰
شرکت سهامی توزیع نیروی برق شمال	۴۳۵	۱۸۵	۱۱۳	۵۷	۷۶	۴	۰
شرکت سهامی مخابرات.....	۰۰۰	۰۰۰	۰۰۰	۰۰۰	۰۰۰	۰۰۰	۰۰۰
شرکت شهرکهای صنعتی.....	۵۴	۳	۱۲	۱	۳۸	۰	۰
شرکت گاز استان.....	۰۰۰	۰۰۰	۰۰۰	۰۰۰	۰۰۰	۰۰۰	۰۰۰
کانون پرورش فکری کودکان و نوجوانان....	۸۸	۴	۴۶	۱۱	۲۵	۱	۰
کمیته امداد امام خمینی.....	۰۰۰	۰۰۰	۰۰۰	۰۰۰	۰۰۰	۰۰۰	۰۰۰
مدیریت جمع آوری و فروش اموال تملیکی ..	۰۰۰	۰۰۰	۰۰۰	۰۰۰	۰۰۰	۰۰۰	۰۰۰
مدیریت حج و زیارت.....	۶	۰	۴	۱	۱	۰	۰
مدیریت زمین شناسی.....	۳۵	۱	۱۲	۱	۱۲	۴	۰
مدیریت درمان استان	۱۵۱۵	۱۳۵	۵۵۷	۱۳۲	۴۷۹	۵	۲۰۶
مرکز پزشکی قانونی استان.....	۶۵	۱	۲۳	۱۱	۱۰	۰	۲۰
نمایندگی شرکت پشتیبانی اموردام.....	۱۲	۰	۷	۲	۳	۰	۰
مرکز بین المللی علوم و تکنولوژی پیشرفته	۶۱	۶	۶	۱	۲۱	۱۷	۱۰

مأخذ _ معاونت پشتیبانی و توسعه منابع انسانی استانداری-دفتر منابع انسانی و تحول اداری

۱۴-۳- فرصت های شغلی اعلام شده، متقاضیان کار ثبت نام شده و به کار گمارده شدگان از طریق مراکز
 کاربایی (۱)

به کار گمارده شدگان			متقاضیان کار			تعداد فرصت های شغلی	سال و شهرستان
زن	مرد	مردوزن	زن	مرد	مردوزن		
۱۰۲	۴۰۴	۵۰۶	۳۵۰۷	۴۹۸۰	۸۴۸۷	۵۴۳ ۱۳۷۷
۱۲۲	۵۲۶	۶۴۸	۴۴۶۶	۶۵۶۹	۱۱۰۳۵	۸۸۲ ۱۳۷۸
۲۶۱	۷۵۶	۱۰۱۷	۶۱۳۸	۷۴۲۴	۱۳۵۶۲	۱۱۴۲ ۱۳۷۹
۳۰۸۸	۸۵۹۳	۱۱۶۸۱	۱۲۳۰۴	۱۶۹۹۴	۲۹۲۹۸	۱۱۴۷۵ ۱۳۸۱
۱۶۰	۳۰۳	۴۶۳	۱۱۹۴۶	۱۰۸۷۹	۲۲۸۲۵	۴۹۰ ۱۳۸۲
۲۲۴	۱۲۵۲	۱۴۷۶	۸۵۴۰	۱۰۷۹۸	۱۹۳۳۸	۱۵۱۹ ۱۳۸۳
۳۰۴	۴۴۲	۷۴۶	۵۹۵۶	۱۰۴۳۳	۱۶۳۸۹	۸۱۶ ۱۳۸۴
۱۹۵۳	۲۴۸۷	۴۴۴۰	۱۰۴۰۲	۹۹۶۹	۲۰۳۷۱	۹۰۸۷ ۱۳۸۵
۴۴۵۸	۷۶۳۹	۱۲۰۹۷	۱۲۰۹۷	۱۸۵۳۸	۴۲۹۴۴	۱۶۹۹۶ ۱۳۸۶
۲۵	۶۵	۹۰	۹۰	۲۶۵۸	۵۵۹۳	۸۵ بافت
۶۷	۶۲	۱۲۹	۱۲۹	۴۲۳	۸۰۰	۲۱۹ بردسیر
۳۱۶	۳۳۲	۶۴۸	۶۴۸	۱۵۵۰	۳۱۹۱	۶۵۴ بم
۱۴۷	۱۷۲	۳۱۹	۳۱۹	۷۵۸	۱۴۰۸	۳۴۳ جیرفت
۱۶۹	۷۷۷	۹۴۶	۹۴۶	۱۵۰۸	۵۶۴۷	۱۶۳۹ رفسنجان
۱۱۰	۵۲۷	۶۳۷	۶۳۷	۶۵۰	۱۵۹۹	۵۶۸ زرنند
۱۸۹	۶۱۳	۸۰۲	۸۰۲	۱۴۱۳	۳۵۹۶	۸۶۹ سیرجان
۵۳	۹۹	۱۵۲	۱۵۲	۳۲۹	۸۹۴	۱۵۷ شهر بابک
۳۳۴۵	۴۷۶۴	۸۱۰۹	۸۱۰۹	۸۰۶۲	۱۷۰۵۷	۱۲۱۴۴ کرمان
۱۸	۱۵۴	۱۷۲	۱۷۲	۸۰۶	۲۶۰۷	۱۹۶ کهنوج
۵	۷	۱۲	۱۲	۷۹	۱۴۹	۱۵ عنبرآباد
۱۴	۶۷	۸۱	۸۱	۳۰۲	۴۰۳	۱۰۷ راور

(۱) شهرستان هایی که نام آنها درج نشده فاقد اداره کار و امور اجتماعی می باشند.
 مأخذ- اداره کل کار و امور اجتماعی استان کرمان

۱۵-۳- متقاضیان کار ثبت نام شده برحسب سن

سال و شهرستان (۱)	جمع	۱۵-۲۴ ساله	۲۵-۳۴ ساله	۳۵-۴۴ ساله	۴۵-۵۴ ساله	۵۵ ساله و بیشتر
..... ۱۳۷۷	۸۴۸۷	۵۴۷۵	۲۳۹۹	۴۷۷	۱۱۶	۲۰
..... ۱۳۷۸	۱۱۳۰۵	۶۶۲۹	۳۴۵۶	۹۱۰	۲۶۰	۵۰
..... ۱۳۷۹	۱۳۵۶۲	۷۲۴۳	۴۶۰۳	۱۱۵۶	۴۵۶	۱۰۴
..... ۱۳۸۱	۲۹۲۹۸	۱۳۶۸۰	۱۱۱۱۰	۳۵۴۳	۸۲۹	۱۳۶
..... ۱۳۸۲	۲۲۸۲۵	۱۲۶۸۸	۷۸۳۰	۱۸۳۸	۴۰۳	۶۶
..... ۱۳۸۳	۱۹۳۳۸	۸۸۵۹	۸۴۳۵	۱۵۵۱	۴۲۸	۶۵
..... ۱۳۸۴	۱۶۳۸۹	۹۷۴۵	۵۶۰۷	۸۰۸	۱۹۵	۳۴
..... ۱۳۸۵	۲۰۳۷۱	۱۰۰۲۶	۷۴۸۳	۲۰۰۷	۶۹۱	۱۶۴
..... ۱۳۸۶	۴۲۹۴۴	۱۹۲۳۷	۱۵۷۸۴	۵۵۸۷	۲۰۰۸	۳۲۸
..... بافت	۵۵۹۳	۲۶۲۸	۱۷۶۵	۹۴۵	۲۰۷	۴۸
..... بردسیر	۸۰۰	۳۹۴	۳۱۲	۷۸	۱۲	۴
..... بم	۳۱۹۱	۱۳۰۰	۱۰۸۹	۵۷۲	۲۲۷	۳
..... جیرفت	۱۴۰۸	۵۱۵	۶۱۹	۲۲۲	۴۰	۱۲
..... رفسنجان	۵۶۴۷	۲۴۸۳	۲۴۵۷	۵۸۸	۱۰۱	۱۸
..... زرنند	۱۵۹۹	۹۹۷	۵۰۸	۹۰	۴	۰
..... سیرجان	۳۵۹۶	۱۷۴۳	۱۲۵۰	۳۸۴	۱۶۷	۵۲
..... شهر بابک	۸۹۴	۳۹۴	۴۶۳	۲۸	۵	۴
..... کرمان	۱۷۰۵۷	۷۸۴۰	۶۳۷۱	۱۹۸۰	۶۷۹	۱۸۷
..... کهنوج	۲۶۰۷	۶۲۲	۷۳۴	۶۸۶	۵۶۵	۰
..... عنبرآباد	۱۴۹	۷۷	۷۱	۱	۰	۰
..... راور	۴۰۳	۲۴۴	۱۴۵	۱۳	۱	۰

(۱) شهرستان هایی که نام آنها درج نشده فاقد اداره کار و امور اجتماعی می باشند.

مأخذ- اداره کل کار و امور اجتماعی استان کرمان

۱۶-۳- متقاضیان کار ثبت نام شده برحسب وضع سواد^(۱)

پایان دوره راهنمایی	پایان دوره ابتدایی	می تواند بخواند و بنویسد	جمع	سال و شهرستان
۲۰۹۳	۱۱۳۹	۲۲۶	۸۴۸۷ ۱۳۷۷
۲۵۹۱	۱۷۹۱	۴۸۶	۱۰۷۵۱ ۱۳۷۸
۳۲۳۹	۱۸۸۸	۶۱۸	۱۳۵۶۲ ۱۳۷۹
۶۵۱۷	۳۳۶۲	۳۱۰۴	۲۸۵۲۸ ۱۳۸۱
۵۲۲۶	۳۲۱۳	۷۵۹	۲۲۸۲۵ ۱۳۸۲
۴۵۰۵	۱۵۳۳	۳۰۶	۱۹۳۳۸ ۱۳۸۳
۲۹۲۵	۱۰۷۴	۱۱۷	۱۶۳۸۹ ۱۳۸۴
۲۷۵۶	۱۴۶۳	۷۲۰	۲۰۳۷۱ ۱۳۸۵
۷۸۷۱	۲۷۱۳	۱۱۷۹	۴۲۹۴۴ ۱۳۸۶
۱۱۱۱	۲۲۵	۴۶	۵۵۹۳ بافت
۱۵۵	۵۸	۲۷	۸۰۰ بردسیر
۶۱۵	۱۹۵	۱۱۴	۳۱۹۱ بم
۲۲۰	۵۴	۳۳	۱۴۰۸ جیرفت
۱۰۱۰	۳۷۳	۸۷	۵۶۴۷ رفسنجان
۳۴۴	۲۴۲	۳۶	۱۵۹۹ زرنند
۷۰۳	۳۰۵	۹۲	۳۵۹۶ سیرجان
۱۱۷	۴۰	۹	۸۹۴ شهر بابک
۲۸۷۱	۱۰۶۳	۴۴۹	۱۷۰۵۷ کرمان
۵۹۹	۱۳۴	۲۷۸	۲۶۰۷ کهنوج
۳۶	۹	۷	۱۴۹ عنبرآباد
۹۰	۱۵	۱	۴۰۳ راور



۱۶-۳- متقاضیان کار ثبت نام شده برحسب وضع سواد^(۱) (دنباله)

سال و شهرستان	دیپلم	فوق دیپلم	لیسانس	فوق لیسانس و بالاتر	بیسواد
..... ۱۳۷۷	۳۹۲۵	۳۱۴	۷۰۰	۲۱	۶۹
..... ۱۳۷۸	۴۳۵۰	۴۴۲	۸۰۰	۵۴	۲۳۷
..... ۱۳۷۹	۵۸۰۰	۵۴۲	۱۰۰۰	۶۵	۴۱۰
..... ۱۳۸۱	۱۱۲۵۹	۱۱۴۲	۱۸۵۹ ^(۲)	۰۰۰	۱۲۸۵
..... ۱۳۸۲	۹۵۱۲	۱۰۶۴	۲۲۸۴ ^(۲)	۰۰۰	۷۶۷
..... ۱۳۸۳	۸۷۲۰	۱۶۵۲	۲۴۵۴	۳۱	۱۳۷
..... ۱۳۸۴	۷۸۹۵	۱۸۰۹	۲۴۳۲ ^(۲)	۰۰۰	۱۳۷
..... ۱۳۸۵	۷۵۸۹	۳۵۰۷	۳۷۷۴	۱۶۲	۴۰۰
..... ۱۳۸۶	۱۶۷۰۶	۶۴۲۰	۷۰۵۰	۲۱۰	۷۹۵
..... بافت	۲۲۹۰	۹۶۷	۹۰۶	۶	۴۲
..... بردسیر	۳۹۴	۶۸	۸۲	۰	۱۶
..... بم	۱۳۴۹	۴۵۳	۳۹۲	۲	۷۱
..... جیرفت	۴۸۲	۲۵۱	۳۳۵	۶	۲۷
..... رفسنجان	۲۴۴۹	۷۴۸	۹۵۷	۱۲	۱۱
..... زرنند	۶۱۷	۱۸۱	۱۷۵	۲	۲
..... سیرجان	۱۳۹۳	۴۸۷	۵۵۰	۳	۶۳
..... شهر بابک	۳۰۳	۱۹۸	۲۲۰	۱	۶
..... کرمان	۶۰۵۰	۲۸۶۳	۳۳۳۳	۱۷۰	۲۵۸
..... کهنوج	۱۱۰۳	۱۵۰	۵۱	۴	۲۸۸
..... عنبرآباد	۴۹	۲۱	۱۶	۰	۱۱
..... راور	۲۲۷	۳۳	۳۳	۴	۰

(۱) شهرستان هایی که نام آنها درج نشده فاقد اداره کار و امور اجتماعی می باشند.

(۲) در سال های ۱۳۸۱ و ۱۳۸۲ و ۱۳۸۴ اطلاعات به تفکیک ستون های لیسانس، فوق لیسانس و بالاتر، در

دسترس نمی باشد و اطلاعات به صورت توأم در ستون لیسانس ذکر گردیده است.

مأخذ- اداره کل کار و امور اجتماعی استان کرمان

۱۷-۳- افراد به کار گمارده شده برحسب وضع سواد

پایان دوره راهنمایی ^(۱)	پایان دوره ابتدایی ^(۱)	می تواند بخواند و بنویسد ^(۱)	جمع	سال و شهرستان
	۰۰۰		۰۰۰ ۱۳۷۷
	۰۰۰		۰۰۰ ۱۳۷۸
	۵۶۷		۱۰۱۷ ۱۳۷۹
	۰۰۰		۰۰۰ ۱۳۸۱
	۲۶۹		۴۶۳ ۱۳۸۲
۳۲۷	۱۲۸	۱۰	۱۴۷۶ ۱۳۸۳
۱۴۹	۱۷۵	۰	۷۴۶ ۱۳۸۴
۷۰۸	۳۰۵	۱۳۳	۴۴۴۰ ۱۳۸۵
۲۳۹۵	۱۱۴۲	۲۶۰	۱۲۰۹۷ ۱۳۸۶
۲۱	۵	۰	۹۰ بافت
۲۸	۶	۳	۱۲۹ بردسیر
۱۵۷	۷۴	۱۸	۶۴۸ بم
۶۸	۱۹	۱۲	۳۱۹ جیرفت
۲۵۸	۱۲۶	۱۳	۹۴۶ رفسنجان
۲۱۹	۱۰۷	۳	۶۳۷ زرنند
۱۸۲	۶۹	۹	۸۰۲ سیرجان
۳۰	۱۰	۱	۱۵۲ شهر بابک
۱۳۶۶	۶۹۶	۱۸۶	۸۱۰۹ کرمان
۳۵	۲۹	۱۲	۱۷۲ کهنوج
۳	۰	۲	۱۲ عنبرآباد
۲۸	۱	۱	۸۱ راور



۱۷-۳- افراد به کار گمارده شده برحسب وضع سواد (دنباله)

سال و شهرستان	دیپلم	فوق دیپلم	لیسانس	فوق لیسانس و بالاتر	بیسواد
..... ۱۳۷۷	۰۰۰	۰۰۰	۰۰۰	۰۰۰	۰۰۰
..... ۱۳۷۸	۰۰۰	۰۰۰	۰۰۰	۰۰۰	۰۰۰
..... ۱۳۷۹	۳۶۸	۰	۸۲	۰	۰
..... ۱۳۸۱	۰۰۰	۰۰۰	۰۰۰	۰۰۰	۰۰۰
..... ۱۳۸۲	۱۵۲	۱۶	۲۶	۰	۰
..... ۱۳۸۳	۷۹۲	۹۴	۱۱۲	۲	۱۱
..... ۱۳۸۴	۳۴۹	۴۵	۲۸	۰	۰
..... ۱۳۸۵	۱۷۲۷	۸۶۱	۶۱۱	۱۱	۸۴
..... ۱۳۸۶	۴۳۱۶	۲۰۶۵	۱۶۳۸	۶۴	۲۱۷
..... بافت	۴۹	۷	۸	۰	۰
..... بردسیر	۶۹	۱۷	۶	۰	۰
..... بم	۲۰۲	۱۲۳	۳۷	۰	۳۷
..... جیرفت	۱۱۱	۴۱	۶۰	۲	۶
..... رفسنجان	۳۳۴	۱۱۶	۹۲	۳	۴
..... زرنند	۲۱۰	۶۴	۳۳	۰	۱
..... سیرجان	۳۴۷	۱۱۸	۶۷	۰	۱۰
..... شهر بابک	۴۹	۲۲	۳۵	۰	۵
..... کرمان	۲۸۶۱	۱۵۵۱	۱۲۹۳	۵۹	۹۷
..... کهنوج	۳۱	۴	۴	۰	۵۷
..... عنبرآباد	۵	۱	۱	۰	۰
..... راور	۴۸	۱	۲	۰	۰

(۱) در سال های قبل از ۱۳۸۳ آمار کمتر از دیپلم به صورت توأم لحاظ شده است .

مأخذ- اداره کل کار و امور اجتماعی استان کرمان

۱۸-۳- افراد به کار گمارده شده برحسب بخشهای دولتی، خصوصی، تعاونی

سال و شهرستان	جمع	دولتی	خصوصی	تعاونی	اظهار نشده
..... ۱۳۷۷	۰۰۰	۰۰۰	۰۰۰	۰۰۰	۰۰۰
..... ۱۳۷۸	۰۰۰	۰۰۰	۰۰۰	۰۰۰	۰۰۰
..... ۱۳۷۹	۱۰۱۷	۰۰۰	۰۰۰	۰۰۰	۰۰۰
..... ۱۳۸۱	۰۰۰	۰۰۰	۰۰۰	۰۰۰	۰۰۰
..... ۱۳۸۲	۴۶۳	۰۰۰	۰۰۰	۰۰۰	۰۰۰
..... ۱۳۸۳	۱۴۷۶	۰۰۰	۰۰۰	۰۰۰	۰۰۰
..... ۱۳۸۴	۷۴۶	۰۰۰	۰۰۰	۰۰۰	۰۰۰
..... ۱۳۸۵	۴۴۴۰	۱۵۳	۳۳۳۰	۸۲۹	۱۲۸
..... ۱۳۸۶	۱۲۰۹۷	۲۵۶	۱۰۳۶۶	۱۴۷۵	۰
..... بافت	۹۰	۰	۹۰	۰	۰
..... بردسیر	۱۲۹	۱۷	۱۱۱	۱	۰
..... بم	۶۴۸	۳	۵۸۲	۶۳	۰
..... جیرفت	۳۱۹	۴	۳۰۲	۱۳	۰
..... رفسنجان	۹۴۶	۹	۹۲۲	۱۵	۰
..... زرنند	۶۳۷	۱۰۷	۳۰۹	۲۲۱	۰
..... سیرجان	۸۰۲	۰	۷۷۷	۲۵	۰
..... شهر بابک	۱۵۲	۰	۱۳۷	۱۵	۰
..... کرمان	۸۱۰۹	۱۱۵	۶۸۸۹	۱۱۰۵	۰
..... کهنوج	۱۷۲	۰	۱۵۹	۱۳	۰
..... عنبرآباد	۱۲	۱	۹	۲	۰
..... راور	۸۱	۰	۷۹	۲	۰

مأخذ- اداره کل کار و امور اجتماعی استان کرمان