

فصل یازدهم

حمل و نقل، انبارداری و ارتباطات



مقدمه

آمارهای ارائه شده در این فصل در مورد فعالیت‌های مربوط به حمل و نقل زمینی، دریایی و هوایی، انبارداری، پست و مخابرات می‌باشد که در زیر به تاریخچه مختصری از تهیه آماری در هر یک از زمینه‌های یاد شده، اشاره می‌شود.

حمل و نقل زمینی

الف) راه‌آهن

راه‌آهن دولتی ایران در سال ۱۳۲۴ در تشکیلات خود واحدی به نام قسمت آمار و مطالعات ایجاد کرد تا بتواند نیازهای آماری خود در برنامه‌ریزی‌ها را، توسط این قسمت تأمین کند.

در حال حاضر، دفتر آمار و خدمات ماشینی راه‌آهن جمهوری اسلامی ایران، آمارهای لازم را بر اساس گزارش‌های روزانه و ماهانه، از نواحی و بخش‌ها دریافت و به صورت سالانه تنظیم و منتشر می‌کند.

ب) حمل و نقل جاده‌ای

قدیمی‌ترین آمار مربوط به طول راه‌های اصلی کشور که تا کنون در دسترس مرکز آمار ایران قرار گرفته است، مربوط به سال ۱۳۴۰، می‌باشد که در نخستین سالنامه آماری کشور در سال ۱۳۴۰ درج گردیده است. در حال حاضر اطلاعات مربوط به راه‌های کشور از مرکز آمار و اداره کل راه و ترابری اخذ و ارائه می‌شود.

از سال ۱۳۶۸، مسئولیت ساخت و نگهداری راه‌های روستایی کشور از وزارت راه و ترابری به وزارت جهاد سازندگی (وزارت جهاد کشاورزی فعلی) محول شد و اطلاعات مربوط به راه‌های مذکور توسط این وزارتخانه گردآوری و ارائه شده است. از تیر ماه ۱۳۸۱ مجدداً فعالیت مربوط به راه‌های روستایی به وزارت راه و ترابری محول گردید.

لازم به ذکر است، آمار تعداد وسایل نقلیه موتوری شماره‌گذاری شده، که از طریق نیروی انتظامی جمهوری اسلامی ایران دریافت شده است نیز، در این بخش ارائه می‌گردد.

در مورد میزان حمل و نقل و تردد وسایل نقلیه در جاده‌های کشور تا سال ۱۳۴۱، آمارهای جامعی در دسترس نبود و در سال مذکور وزارت راه و ترابری برای نخستین بار اقدام به تهیه و ارائه آمار نمود که این فعالیت در سال‌های مختلف به علت مشکلات و موانع متعددی که در راه اجرای آن وجود داشت دچار وقفه‌های موقت گردید.

با توجه به نیاز روز افزون به اطلاعات آماری در این زمینه، از سال ۱۳۶۱ وظیفه‌ی جمع‌آوری آمار و اطلاعات به صورت متمرکز به عهده‌ی دفتر فناوری اطلاعات سازمان حمل و نقل و پایانه‌های کشور محول شد. این سازمان در اواخر اسفند ماه ۱۳۸۲ بر اساس مصوبه‌ی شورای عالی اداری به

ارائه شده است این سازمان در اول اسفند ۱۳۸۲ به شرکت بازرگانی دولتی ایران تغییر نام یافت.

پست: آمارهای مربوط به پست که از سال ۱۳۳۷ توسط ادارات ذی ربط به روش ثبتي تولید می شود، توسط مرکز آمار ایران گردآوری و از سال ۱۳۴۵ در سالنامه‌ی آماری کشور منتشر شده است.

مخابرات: آمارهای مربوط به مخابرات که از سال ۱۳۳۷ توسط ادارات ذی ربط به روش ثبتي تولید می شود، توسط مرکز آمار ایران گردآوری و از سال ۱۳۴۵ در سالنامه‌ی آماری کشور منتشر شده است.

تعاریف و مفاهیم

خط راه آهن: مجموعه‌ای متشکل از دو ریل موازی که توسط اتصالات و ادوات اختصاصی بر روی بستر زیرسازی شده و به منظور عبور و مرور وسایل نقلیه ریلی احداث می شود.

خطوط اصلی: عبارتند از خطوطی که مستقیماً در امتداد خطوط بین دو ایستگاه طرفین واقع شده‌اند.

خطوط فرعی: خطوطی هستند که در ایستگاه‌های تشکیلاتی، برای قبول و اعزام قطارها مورد استفاده قرار می گیرند.

خطوط مانوری: خطوطی هستند که در ایستگاه‌های تشکیلاتی، برای تنظیم و تفکیک قطارها (مانور) احداث گردیده‌اند.

آزادراه: راهی است با روسازی آسفالت یا بتن برای عبور سریع وسایل نقلیه موتوری که دارای معابر رفت و برگشت جدا از هم (مجزا) و شامل حداقل ۲ خط عبور، در هر جهت است. ورود به آن و خروج از آن، فقط از محل‌های معینی که برای این منظور اختصاص یافته و تحت شرایط خاصی از نظر زاویه ورود و خروج امکان پذیر می باشد. تقاطع (هم سطح) در آزادراه وجود ندارد و مسیرهای متلاقی دارای تقاطع غیر هم سطح (تبادل) می باشد.

راه اصلی: راهی است با روسازی آسفالت یا بتن برای عبور وسایل نقلیه موتوری و به ندرت وسایل نقلیه غیر موتوری و پیاده در نظر گرفته می شود و جزئی از شبکه سراسری و ملی است. راه اصلی در بسیاری از حالت‌ها، به صورت دو خطه دو طرفه عمل می کند ولی در مواردی می تواند به چهار خط پیوسته و یا مجزا توسعه یابد. تقاطع‌ها معمولاً هم سطح است.

سازمان راهداری و حمل و نقل جاده‌ای کشور تغییر نام یافت.

در سال ۱۳۶۶، به منظور جبران کمبود آمار در این زمینه، مرکز آمار ایران با اجرای طرح آمارگیری حمل و نقل جاده‌ای کشور اطلاعاتی در مورد مشخصات ناوگان جاده‌ای، رانندگان و بار حمل شده جمع‌آوری نمود که گزیده‌ای از نتایج این طرح در سالنامه‌های سال‌های قبل ارائه شده است.

حمل و نقل هوایی: آمار فعالیت حمل و نقل هوایی، با تأسیس اولین شرکت هواپیمایی به نام هواپیمایی ملی ایران در سال ۱۳۲۳ که پس از پیروزی انقلاب اسلامی، شرکت هواپیمایی جمهوری اسلامی ایران نامیده شد، مورد توجه قرار گرفت. علاوه بر شرکت مذکور، شرکت هواپیمایی آسمان از سال ۱۳۵۹، شرکت‌های ایران ایرتور، پیام، کاسپین، کیش ایر از سال ۱۳۷۲، شروع به فعالیت در زمینه‌ی حمل و نقل هوایی کرده‌اند که آمارهای مربوط به آن، از طریق سازمان هواپیمایی کشور ارائه می شود.

آمار فعالیت شرکت‌های هواپیمایی خارجی در ایران که توسط نمایندگی‌های سازمان هواپیمایی کشوری گزارش می شود، از طریق سازمان مذکور برای درج در این فصل ارائه می گردد.

انبارداری: در ارتباط با فعالیت انبارداری، مرکز آمار ایران در سال ۱۳۶۶، سرشماری از سردخانه‌های کشور و در سال ۱۳۷۰، آمارگیری از کارگاه‌های محل ارائه‌ی خدمت انبارداری را انجام داد. در سال ۱۳۷۳ نیز مرکز آمار ایران به منظور شناخت ویژگی‌های عمومی انبارها، طرح آمارگیری از فعالیت انبارداری کشور را اجرا کرد.

همچنین در سال‌های ۱۳۷۷ و ۱۳۸۰، مرکز آمار ایران با استفاده از فهرست حاصل از سرشماری عمومی صنعت و معدن سال ۱۳۷۳ و به هنگام سازی و تکمیل آن بر اساس اطلاعات موجود در سازمان‌های ذی ربط، به سرشماری از انبارها و سردخانه‌ها اقدام کرده است. در سال ۱۳۸۲، مرکز آمار ایران با استفاده از چارچوب سرشماری عمومی کارگاهی سال ۱۳۸۱، اقدام به جمع‌آوری اطلاعات مذکور نمود.

شایان ذکر است، در سرشماری سال‌های ۱۳۷۷، ۱۳۸۰ و ۱۳۸۲، فقط آمار انبارها و سردخانه‌های مستقل یا متبوعی که خدمات خود را به عموم عرضه کرده‌اند، ارائه شده است. همچنین اطلاعات مربوط به سیلوهای گندم، از سال ۱۳۷۴ از معاونت بازرگانی سازمان غله کشور دریافت و در این فصل

اتوبوس، سواری کرایه، تاکسی، وانت بار و همچنین شرکت‌های حمل و نقل دریایی و هوایی می‌باشند.

کارگاه: مکان ثابت و مشخصی است که در آن یک یا چند فعالیت اقتصادی به طور منظم و مستمر زیر نظر یک مدیریت و حسابداری واحد انجام می‌شود.

انبار: انبار عبارت است از کارگاه مستقلی که تمام یا قسمتی از آن برای انجام فعالیت انبارداری به عنوان فعالیت اصلی نگهداری و ذخیره سازی کالا اختصاص یافته است و خدمات انبارداری را به عموم عرضه کند (خواه تولید خدمت برای خود داشته یا نداشته باشد).

انبار یا سردخانه دایر: منظور کارگاه محل ارائه خدمات انبارداری یا سردخانه‌داری است که در طول سال حداقل ۳۰ روز به صورت متوالی یا منقطع باز بوده است.

انبار یا سردخانه فعال: منظور کارگاه محل ارائه خدمات انبارداری یا سردخانه‌داری است که در طول سال حداقل ۳۰ روز به انجام فعالیت ذیربط اشتغال داشته است و برای انجام فعالیت خود هزینه‌هایی را متقبل شده و درآمد کسب کرده است.

سیلو: نوعی انبار برای نگهداری طولانی مواد دانه‌ای یا پودری به صورت فله، مانند سیلوی گندم، سیلوی سیمان و ... است.

انبار رو باز: محلی اختصاصی در داخل محوطه برخی از سیلوهاست که برای نگهداری کوتاه‌مدت گندم (در زمان حداکثر واردات گندم به سیلو) مورد استفاده قرار می‌گیرد. گندم تخلیه شده در این انبارها، در اولین زمان ممکن، از چاله تخلیه و وارد سیلو می‌شود.

انبار سرپوشیده معمولی: برخی از سیلوها دارای انبارهای سرپوشیده معمولی و بدون ارتباط مکانیزه با سیلوی اصلی هستند. غلات تخلیه شده در این انبارها، باید به وسیله کامیون یا وسایل دیگر، به سیلوی اصلی منتقل شود.

واحد پستی: به مکان‌هایی گفته می‌شود که در آنها خدمات پستی عرضه و یا عملیات پستی انجام می‌شود. واحدهای پستی بر حسب موقعیت جغرافیایی محل استقرار یا زیر نظر واحد پستی دیگری قرار دارند و یا به طور مستقیم زیر نظر واحدهای اجرایی پستی که فعالیت عمده آنها خدمات اداری و پشتیبانی است، فعالیت می‌کنند.

اداره کل یا اداره: واحد پستی اصلی مستقر در مرکز استان یا شهرستان و یا یکی از مناطق پستی شهر تهران است که در آن، کلیه خدمات و عملیات پستی انجام می‌گیرد.

راه اصلی چهار خطه (بزرگراه): راهی است با روسازی آسفالت یا بتن برای عبور سریع وسایل نقلیه موتوری که دارای معابر رفت و برگشت جدا از هم می‌باشد. هر یک از جهت‌های رفت و برگشت، شامل حداقل دو خط عبور است. تقاطع‌های مهم بزرگراه معمولاً از نوع غیر مسطح است. ورود به بزرگراه و خروج از آن با محدودیت نسبی انجام می‌گیرد.

راه اصلی عریض: راهی است دو طرفه با حداقل دو خط عبور با سواره رو به عرض ۳/۶۵ متر برای هر خط عبور و شانه‌های طرفین به عرض ۱/۸۵ متر.

راه اصلی معمولی: راهی است با سواره رو به عرض ۷ متر به اضافه شانه‌های طرفین به عرض حداقل ۱ متر.

راه فرعی: راهی است که ارتباط مراکز جمعیت و تولید داخل یک منطقه را برقرار می‌کند و جزیی از شبکه داخلی آن است. راه فرعی عموماً به صورت دو طرفه عمل می‌کند.

راه فرعی درجه یک: راهی است با حداقل دو خط عبور با سواره‌روی روسازی شده به عرض ۳/۲۵ متر برای هر خط به اضافه شانه‌های طرفین.

راه فرعی درجه دو: به راهی گفته می‌شود با دو خط عبور سواره رو به عرض ۵/۵ متر به اضافه شانه‌های طرفین.

راه روستائی: به راهی اطلاق می‌شود که ارتباط مراکز تولید روستایی و اتصال آنها به راه‌های فرعی و اصلی کشور را برقرار کند. این گونه راه‌ها ارتباط روستاهای مختلف یک دهستان و یا مراکز دهستان‌ها با یکدیگر را برقرار می‌سازد.

وزن بار خالص: مجموع وزن محصولات تجاری و دولتی (غیر از محصولات خود راه آهن) و وزن توشه است.

وزن بار غیر خالص: به طور عموم وزن خالص به اضافه وزن قطار است.

مسافر یا بار داخلی: مسافر یا باری است که مبدأ و مقصد پرواز آن، داخل کشور باشد، حتی اگر مسیر پرواز، مرزهای کشور را قطع کند.

مسافر یا بار بین‌المللی: مسافر یا باری است که مبدأ و مقصد پرواز آن در خارج از کشور باشد.

شرکت تعاونی: رجوع کنید به فصل ۴ - کشاورزی، جنگلداری و شیلات.

شرکت‌های حمل و نقل: این شرکت‌ها در زمینه حمل و نقل کالا، مسافر، تهیه و تامین لوازم یدکی وسایل نقلیه و رفع نیازهای فنی و حرفه‌ای اعضا فعالیت دارند و شامل شرکت‌های مسافربری و دارندگان کامیون، مینی بوس،

امانت پستی: هر مسوله ای که وزن آن برای داخل کشور حداکثر ۳۰ کیلوگرم و برای خارج از کشور ۱۰ کیلوگرم هوایی و ۲۰ کیلوگرم زمینی تجاوز نکند، به عنوان امانات پستی و به صورت سفارشی و حسب مورد با قیمت اظهار شده براساس مقررات خاص پذیرفته و ارسال می‌شود.

مطبوعات: اوراق چاپی است که به صورت کتاب، روزنامه، مجله و نشریه انتشار می‌یابند و به طور در باز در ابعاد مختلف تحویل پست می‌شوند و نسبت به سایر مرسولات، نرخ پستی کمتری در مورد آنها اعمال می‌شود.

بسته های کوچک: عبارت است از هر گونه کالا و اطلاعات ضبط شده، نوارهای مغناطیسی، فیلم اعم از ظاهر شده یا خام، هدایا و سوغات به صورت بسته‌های حداکثر تا ۲ کیلوگرم. اینگونه مرسولات معمولاً به صورت سفارشی، بیمه یا اکسپرس پذیرفته و ارسال می‌شود.

کانال: مسیری که یک سیگنال مخابراتی با حداقل NOISE (جهت تأمین ارتباط) بتواند حرکت کند.

تلفن منصوبه: تلفنی است که تجهیزات لازم آن، نصب گردیده ولی هنوز به مشترک واگذار نشده است.

تلفن مشغول به کار: تلفنی است که به نام و در اختیار مشترک می‌باشد و مشترک می‌تواند به وسیله آن ارتباط تلفنی برقرار کند.

تلفن همگانی شهری: تلفنی است که در معابر عمومی نصب شده است و برای ارتباط تلفنی شهری، مورد استفاده عموم قرار می‌گیرد.

تلفن همگانی راه دور: تلفنی است که در معابر عمومی نصب شده است و برای ارتباط تلفنی با شهرستان‌های کشور مورد استفاده عموم قرار می‌گیرد.

نقاط روستایی دارای ارتباط تلفنی: روستاهایی هستند که از طریق دفاتر مخابراتی، امکان دسترسی به شبکه مخابراتی کل کشور را دارند.

تلفن همراه: وسیله‌ای که تمام امکانات و قابلیت‌های یک تلفن دیجیتالی معمولی را، بدون وابستگی به مکان ثابتی، به شکل متحرک و سیار ارائه می‌دهد.

فرستنده اصلی: مجموعه دستگاه‌ها و تجهیزاتی است که برنامه‌های رادیویی و یا تلویزیونی را به صورت سیگنال صدا، یا صدا و تصویر دریافت می‌کند و پس از تقویت، منطقه مورد نظر را روی یکی از فرکانس‌ها و کانال‌های تنظیم شده تحت پوشش قرار می‌دهد.

ایستگاه: محل جغرافیایی استقرار فرستنده اصلی است.

دفتر شهری: واحد پستی است که در کلیه نقاط شهری وجود دارد و عملیات مربوط به قبول مرسولات، آماده سازی، ارسال و توزیع آنها و نیز فروش اوراق بهادار پستی را انجام می‌دهد.

باجه پست شهری: یک واحد پستی است که بر حسب ضرورت، در نقاطی که تقاضای پستی زیاد است، مانند مؤسسات بزرگ عمومی یا خصوصی دایر می‌شود و در آن اوراق بهادار پستی به فروش می‌رسد و نیز بسته به مورد، انواع مرسولات پستی به صورت محدود پذیرفته می‌شود.

نمایندگی پستی: در نقاط روستائی یا حاشیه شهرها که تأسیس واحد پستی رسمی از نظر اقتصادی مقرون به صرفه نیست، نمایندگی پستی ایجاد می‌شود. این نوع واحدها در ارتباط با قبول و توزیع مراسلات عادی و سفارشی فعالیت می‌کنند. اداره امور این نوع واحدها، طبق قرارداد، به یکی از افراد مورد اعتماد و محلی (به طور معمول، کسبه) محول می‌شود.

دفتر پست روستایی: در برخی از نقاط روستایی که شرایط لازم برای عرضه خدمات پستی وجود دارد، واحدهایی به نام دفتر پست روستایی دایر می‌شوند که به طور معمول، تعدادی از روستاهای همجوار را تحت پوشش خود دارند. در این واحدها، عملیات مربوط به قبول مرسولات، آماده سازی، ارسال و توزیع آنها و نیز فروش اوراق بهادار پستی انجام می‌گیرد.

دفتر پست و مخابرات: در تعدادی از واحدهای پستی یا مخابراتی مورد بهره‌برداری در حاشیه شهرها و یا مناطق روستایی، خدمات پستی و یا مخابراتی به طور توأم تحت تصدی یک نفر با مدیریت شرکت پست ارائه می‌گردد که این واحدها دفتر پست و مخابرات نامیده می‌شوند.

آژانس شهری: در راستای مشارکت بخش‌های غیردولتی در انجام خدمات پستی و افزایش نقاط تماس پستی در سطح شهرهای کشور مرحله قبول مرسولات پستی بر اساس ضوابط تعیین شده، به متقاضیان بخش خصوصی واگذار گردید که این امر تحت نظارت شرکت پست جمهوری اسلامی ایران در محلی به نام آژانس شهری انجام می‌گیرد.

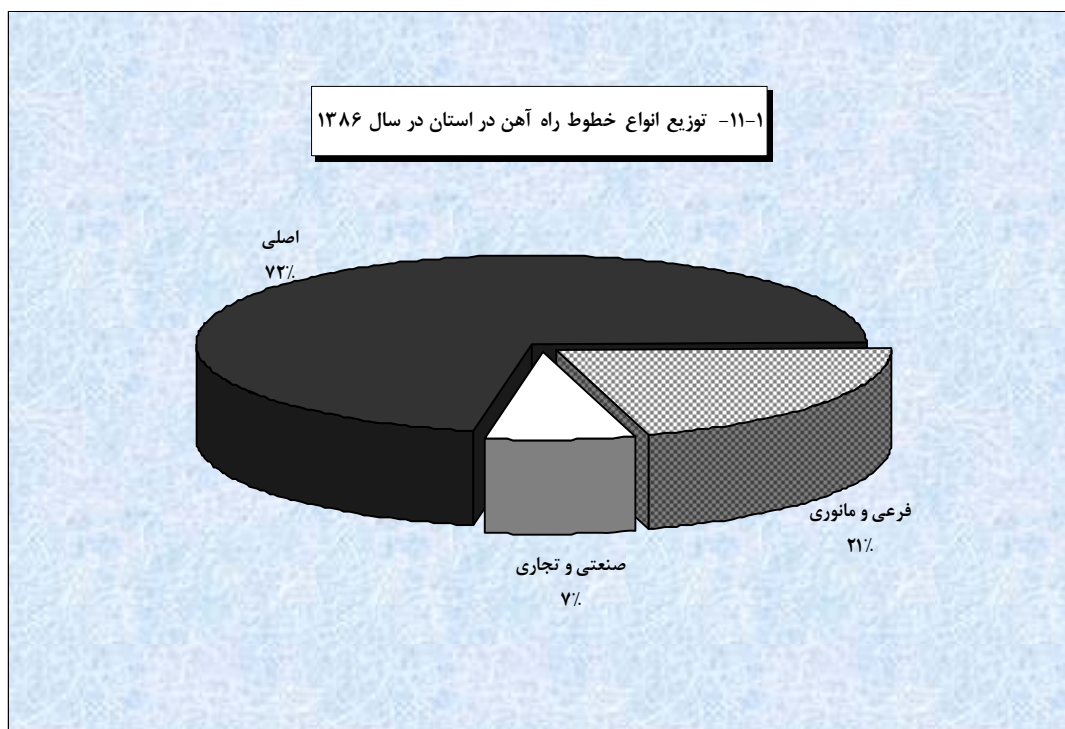
صندوق پستی: کوچکترین واحد پستی است که در معابر عمومی شهرها و روستاها نصب می‌شود و مورد بهره‌برداری قرار می‌گیرد این صندوق‌ها صرفاً در ارتباط با مراسلات عادی است که فرستنده پس از الصاق تمبر (معادل حقوق پستی) آنها را در صندوق پستی می‌اندازد.

سایر واحدهای پستی: شامل فروشگاه‌های تعاونی روستایی ارائه دهنده خدمات پستی، پست سیار و ایستگاه نامه‌رسانی می‌باشد.

۱۱-۱- طول انواع خطوط و تعداد ایستگاه‌های راه آهن در استان

تعداد ایستگاه	طول خطوط (کیلومتر)			سال
	صنعتی و تجاری	فرعی و مانوری	اصلی	
۲۸	۶۶	۱۶۵	۶۰۵ ۱۳۸۰
۳۷	۶۶	۱۶۵	۶۰۵ ۱۳۸۱
۳۷	۶۶	۱۶۶	۶۴۹ ۱۳۸۲
۳۷	۶۶	۱۷۵	۶۴۹ ۱۳۸۳
۳۷	۶۶	۱۸۷	۶۴۹ ۱۳۸۴
۳۷	۶۶	۱۸۷	۶۴۹ ۱۳۸۵
۳۷	۶۶	۱۸۷	۶۴۹ ۱۳۸۶

مأخذ- اداره کل راه آهن.



مبنا: جدول ۱۱-۱

۱۱-۲- تعداد مسافر و بار خالص حمل شده و وزن بار خالص بارگیری شده از ایستگاه‌های راه آهن استان

وزن بار خالص بارگیری شده ^(۳) (تن)	بار خالص حمل شده ^(۱) (تن کیلومتر)	مسافر		سال و ماه
		تعداد (هزار نفر)	هزار نفر کیلومتر	
۲۶۱۲۴۶۰	۳۶۱۱۲۷۱۷۶۶	۳۸۱۸۲۷۱۱۸	۴۴۹۶۳۹ ۱۳۸۳
۲۱۹۵۶۵۷	۳۷۱۶۹۷۴۶۷۰	...	۴۵۲۷۱۳ ۱۳۸۴
۲۳۹۶۲۷۲	۴۱۱۱۴۳۰۹۴۴	...	۴۶۹۱۵۳ ۱۳۸۵
۱۶۸۸۷۶۷	۴۱۱۰۷۹۲۶۳۳	...	۴۷۸۰۹۸ ۱۳۸۶
۲۰۵۷۷۶	۳۴۵۰۷۱۴۲۹	...	۴۰۷۲۲ فروردین
۱۷۶۱۱۸	۳۸۰۷۳۰۸۸۳	...	۳۹۸۷۷ اردیبهشت
۱۴۸۱۳۱	۳۶۹۱۴۰۹۰۲	...	۳۷۵۲۲ خرداد
۱۳۲۷۴۳	۳۴۹۷۸۱۴۰۴	...	۴۳۱۳۰ تیر
۹۵۸۰۴	۳۸۱۰۲۳۷۶۷	...	۲۱۳۰۴ مرداد
۱۵۸۴۵۸	۳۳۳۳۹۴۱۲۲	...	۴۵۴۱۰ شهریور
۱۴۳۵۹۵	۳۳۵۹۸۱۶۱۹	...	۳۶۵۹۰ مهر
۱۴۰۶۳۶	۳۴۲۱۰۱۱۶۷	...	۴۳۴۳۴ آبان
۱۳۱۹۷۶	۳۲۷۹۱۹۵۰۷	...	۴۱۶۰۸ آذر
۷۳۶۰۶	۳۵۳۶۶۴۲۸۲	...	۴۳۱۰۵ دی
۱۲۷۳۹۱	۲۶۶۰۵۴۱۵۳	...	۴۳۳۷۰ بهمن
۱۵۳۹۳۳	۳۲۵۹۲۹۳۹۸	...	۴۲۰۲۶ اسفند

(۱) در مورد بار حمل شده (بار بارگیری شده از ایستگاه‌ها + بار تخلیه شده در ایستگاه‌ها + بارهایی که از ناحیه راه آهن استان فقط عبور می‌کنند) شاخص آماری تن کیلومتر در نظر گرفته شده است که برابر با حاصلضرب تناژ خالص (تناژ بدون احتساب وزن واگن) بار حمل شده در مسافت پیموده شده است.

(۲) وزن بار خالص بارگیری شده منظور وزن بار بارگیری شده از ایستگاه‌ها بدون احتساب وزن واگن می‌باشد.
 مأخذ- اداره کل راه آهن و شرکت قطارهای مسافری رجاء.

۱۱-۳- وزن انواع بار خالص حمل شده^(۱) در اداره کل راه آهن (هزار تن)

سایر	مواد صنعتی	مواد کشاورزی	مواد معدنی	مواد نفتی	جمع	سال
۱۱۷۲۲۱۷	۵۸۸۳۹۹	۸۲۵	۸۸۹۳۵۶۰	۹۱۰۱۰۳	۱۱۵۶۵۱۰۴ ۱۳۸۲
۱۲۶۸۱۰۳	۵۰۴۸۰۸	۱۲۳۴	۹۰۱۵۵۹۰	۹۷۹۳۸۹	۱۱۷۶۹۱۲۴ ۱۳۸۳
۲۱۰۲۷۵۶	۶۱۴۱۸۵	...	۹۱۷۰۲۱۹	۵۳۵۴۷۱	۱۲۴۲۲۶۳۱ ۱۳۸۴
۲۷۸۶۰۷۱	۸۰۵۹۸۱	۳۳۳	۱۰۳۵۰۱۷۰	۵۳۴۱۲۰	۱۴۴۷۶۶۷۵ ۱۳۸۵
۲۹۶۱۴۶۲	۴۲۳۳۴۱	*	۱۰۴۸۰۷۴۵	۱۹۴۰۹۲	۱۴۰۵۹۶۴۰ ۱۳۸۶
۲۲۳۱۶۶	۵۳۳۵۱	.	۸۸۷۸۸۵	۴۳۸۵۵	۱۲۰۸۲۵۷ فروردین
۳۰۷۶۳۶	۵۱۰۵۱	.	۸۸۴۷۲۵	۹۲۶۶۲	۱۳۳۶۰۷۴ اردیبهشت
۲۵۳۲۷۶	۲۰۸۲۶	.	۹۶۵۴۱۰	۳۹۹۵۷	۱۲۷۹۴۶۹ خرداد
۲۸۴۷۴۴	۲۴۱۸۱	.	۸۴۷۷۷۵	۷۹۰۷	۱۱۶۴۶۰۷ تیر
۳۱۲۰۱۸	۳۴۱۰۰	.	۹۹۵۲۸۰	.	۱۳۴۱۳۹۸ مرداد
۲۰۰۴۷۸	۵۸۹۷۷	.	۹۳۲۳۸۰	.	۱۱۹۱۸۳۵ شهریور
۲۲۳۴۷۴	۵۳۹۶۱	.	۸۶۲۳۷۰	۱۳۳۳	۱۱۴۱۱۳۸ مهر
۲۷۳۲۲۹	۳۹۶۵۸	.	۸۷۷۹۹۵	.	۱۱۹۰۸۸۲ آبان
۲۷۶۰۳۰	۲۸۲۲۹	.	۸۴۱۲۲۵	.	۱۱۴۵۴۸۴ آذر
۱۷۲۶۸۱	۲۳۴۳۴	.	۶۷۸۱۷۰	.	۸۷۴۲۸۵ دی
۱۷۲۱۶۳	۱۴۹۲۰	.	۷۹۴۹۸۰	.	۹۸۲۰۶۳ بهمن
۲۶۲۵۶۷	۲۰۶۵۳	.	۹۱۲۵۵۰	۸۳۷۸	۱۲۰۴۱۴۸ اسفند

(۱) تناژ بار حمل شده (تناژ بار بارگیری شده از ایستگاه‌ها + تناژ بار تخلیه شده در ایستگاه‌ها + تناژ بارهایی که از ناحیه راه آهن استان فقط عبور می‌کنند) بدون احتساب وزن واگن.
 مأخذ- اداره کل راه آهن.

۴-۱۱- انواع راه‌های تحت حوزه استحفاظی اداره کل راه و ترابری استان (کیلومتر)

سایر راه‌های آسفالته	راه فرعی		راه اصلی			آزاد راه	جمع	سال و شهرستان
	درجه یک	عریض	معمولی	عریض	بزرگراه (چهار خطه)			
۰۰۰	۶۱۵	۱۶۵۹	۶۴۹	۲۹۷	۵۸۱	۷۵	۳۸۷۶	۱۳۸۰
۰۰۰	۸۶۵	۴۵۲	۲۲۹۹	۴۷۸	۶۹۸	۷۵	۴۸۶۷	۱۳۸۱
۰۰۰	۸۶۶	۴۵۳	۲۲۲۷	۴۶۳	۶۸۷	۷۷	۴۷۷۳	۱۳۸۲
۱۱۴	۶۷۸	۴۴۹	۲۲۱۵	۲۳۰	۱۰۳۱	۷۸	۴۷۹۵	۱۳۸۳
۱۶۸	۵۴۶	۵۰۲	۲۲۴۰	۲۳۹	۱۱۸۵	۸۰	۴۹۶۰	۱۳۸۴
۱۶۸	۵۶۳	۵۰۵	۲۱۵۰	۲۴۱	۱۲۲۷	۸۱	۴۹۳۶	۱۳۸۵
۱۶۸	۵۹۴	۴۴۹	۲۲۰۹	۲۳۴	۱۳۰۱	۸۱ ^{۱)}	۵۰۳۶	۱۳۸۶
.	۲۵	.	۵۳	.	۱۱	.	۸۹	آران و بیدگل
۴۲	۴۲	۴۵	۱۵۰	.	۱۰۹	.	۳۸۸	اردستان
.	۱۲۷	۱۷۲	۳۰۰	.	۱۹۷	۵۸	۸۵۴	اصفهان
.	۴۷	.	۲۱	.	۲۹	.	۹۷	برخوار
.	۱۵	۱۴	۲۳	.	۷۲	.	۱۲۴	تیران و کرون
.	۲۱	۳۷	.	.	۶	.	۶۴	چادگان
.	۲۳	.	۲۳	خمینی شهر
.	۷۵	.	۳۰	.	۵	.	۱۱۰	خوانسار
.	۳۳	۶۳	۹۲	۱۳	۳۷	.	۲۳۸	سمیرم
.	۲۲	.	۴۹	.	۱۱	.	۸۲	سمیرم سفلی
۵۰	.	.	۹۷	.	۱۱۹	.	۲۶۶	شاهین شهر و میمه
.	.	۲۰	۱۰	.	۱۸۳	.	۲۱۳	شهرضا
.	۳۰	۱۱	۸۵	۱۴	۶۱	.	۲۰۱	فریدن
.	.	.	۱۸	.	.	.	۱۸	فریدونشهر
.	۶	.	۱۵	۴۲	۴۹	۲۳	۱۳۵	فلاورجان
.	.	.	۱۷۹	۹۲	۵۸	.	۳۲۹	کاشان
.	۲۶	.	۸۳	.	۳۶	.	۱۴۵	گلپایگان
.	.	.	۷۴	.	۴۳	.	۱۱۷	لنجان
.	۱۷	.	۴۱	۴۰	۴۵	.	۱۴۳	مبارکه
۷۶	.	۸۸	۷۰۹	.	۱۱۷	.	۹۹۰	نایین
.	۶۱	.	۴۹	.	۶۳	.	۱۷۳	نجف‌آباد
.	۴۷	.	۱۳۱	۳۳	۲۶	.	۲۳۷	نطنز

۱) علاوه بر ۸۱ کیلومتر آزادراه تحت حوزه استحفاظی اداره کل راه و ترابری استان، ۳۱۵ کیلومتر آزادراه (شاهین شهر و میمه ۴۸ کیلومتر، کاشان ۱۱۲ کیلومتر، لنجان ۶ کیلومتر، نجف‌آباد ۵۷ کیلومتر و نطنز ۹۲ کیلومتر) در سطح استان که با مشارکت بخش خصوصی احداث گردیده است، موجود می باشد.
 مأخذ- اداره کل راه و ترابری استان.

۱۱-۵- طول انواع راه‌های روستایی بر حسب نوع (کیلومتر)

سال و شهرستان	جمع	آسفالته	شوسه	خاکی
..... ۱۳۸۰	۳۴۶۸	۲۵۴۷	۹۲۱	۰
..... ۱۳۸۱	۰	۰	۰	۰
..... ۱۳۸۲	۰	۰	۰	۰
..... ۱۳۸۳	۳۸۵۰	۲۸۸۴	۷۶۹	۱۹۷
..... ۱۳۸۴	۴۹۹۸	۰	۰	۰
..... ۱۳۸۵	۵۵۸۶	۲۹۹۹	۷۰۱	۱۸۸۶
..... ۱۳۸۶	۵۶۴۷	۳۲۴۱	۵۵۴	۱۸۵۲
..... آران و بیدگل	۵۳	۴۶	۷	۰
..... اردستان	۷۵۳	۴۰۸	۰	۳۴۵
..... اصفهان	۷۳۹	۴۶۹	۱۱	۲۵۹
..... برخوار	۴۹	۴۹	۰	۰
..... تیران و کرون	۱۴۱	۱۰۰	۰	۴۱
..... چادگان	۲۵۸	۱۶۵	۵۶	۳۷
..... خمینی شهر	۰	۰	۰	۰
..... خوانسار	۵۸	۵۸	۰	۰
..... سمیرم	۴۷۶	۳۱۰	۴۴	۱۲۲
..... سمیرم سفلی	۹۷	۷۴	۱۶	۷
..... شاهین شهر و میمه	۱۷۶	۱۷۶	۰	۰
..... شهرضا	۸۵	۶۵	۱۰	۱۰
..... فریدن	۲۸۱	۱۵۸	۷۴	۴۹
..... فریدونشهر	۴۷۷	۱۳۷	۱۷۸	۱۶۲
..... فلاورجان	۱۰۰	۹۰	۰	۱۰
..... کاشان	۲۵۲	۱۶۶	۴۲	۴۴
..... گلپایگان	۱۵۲	۱۲۹	۸	۱۵
..... لنجان	۱۲۹	۱۱۱	۵	۱۳
..... مبارکه	۶۳	۵۲	۲	۹
..... نایین	۱۰۷۱	۳۲۹	۵۳	۶۸۹
..... نجف آباد	۵۲	۳۴	۱۸	۰
..... نطنز	۱۸۵	۱۱۵	۳۰	۴۰

مأخذ- اداره کل راه و ترابری استان.

۱۱-۶- تعداد تونل‌ها، پل‌ها و راهدارخانه‌های مسیر راه‌ها

راهدارخانه	پل ^(۱)			تونل	سال
	زیر ۱۰ متر	۲۰-۱۰ متر	۲۰ متر و بیشتر		
۲۶	۱۶	۶۴	۷۳۰۹	×	۱۳۸۱
۲۶	۱۸	۶۸	۷۸۵۸	×	۱۳۸۲
۲۶	۱۹	۶۸	۸۰۰۰	×	۱۳۸۳
۲۶	۲۱	۷۳	۸۳۶۲	×	۱۳۸۴
۲۶	۲۱	۷۷	۸۸۳۳	×	۱۳۸۵
۲۶	۲۲	۸۲	۸۹۸۵	×	۱۳۸۶

(۱) تعداد پل‌ها فقط در راه‌های اصلی منظور شده است.
مأخذ- اداره کل راه و ترابری استان.

۱۱-۷- وسایل نقلیه عمومی درون شهری^(۱) بر حسب نوع

تاکسی ^(۴)	مینی‌بوس ^(۳)	اتوبوس ^(۲)	جمع	سال
۸۸۹۷	۱۱۳۶	۷۲۷	۱۰۷۶۰	۱۳۸۰
۱۰۳۰۰	۷۰۴	۸۴۰	۱۱۸۴۴	۱۳۸۱
۱۲۵۰۰	۷۰۴	۱۰۸۰	۱۴۲۸۴	۱۳۸۲
۱۴۱۷۴	۰۰۰	۷۳۰	۱۴۹۰۴	۱۳۸۳
۱۵۴۳۷	۰۰۰	۹۴۹	۱۶۳۸۶	۱۳۸۴
۱۶۴۲۳	۰۰۰	۹۱۶	۱۷۳۳۹	۱۳۸۵
۲۴۴۰۲	۳۷۵	۱۰۰۶	۲۵۷۸۳	۱۳۸۶

(۱) آمار جدول فوق مربوط به شهر اصفهان می‌باشد و آمار سایر شهرها در فصل ۱۸ (عمران شهری) ارائه شده است.

(۲) در تعداد اتوبوس، اتوبوس‌های بخش خصوصی محاسبه نشده است.

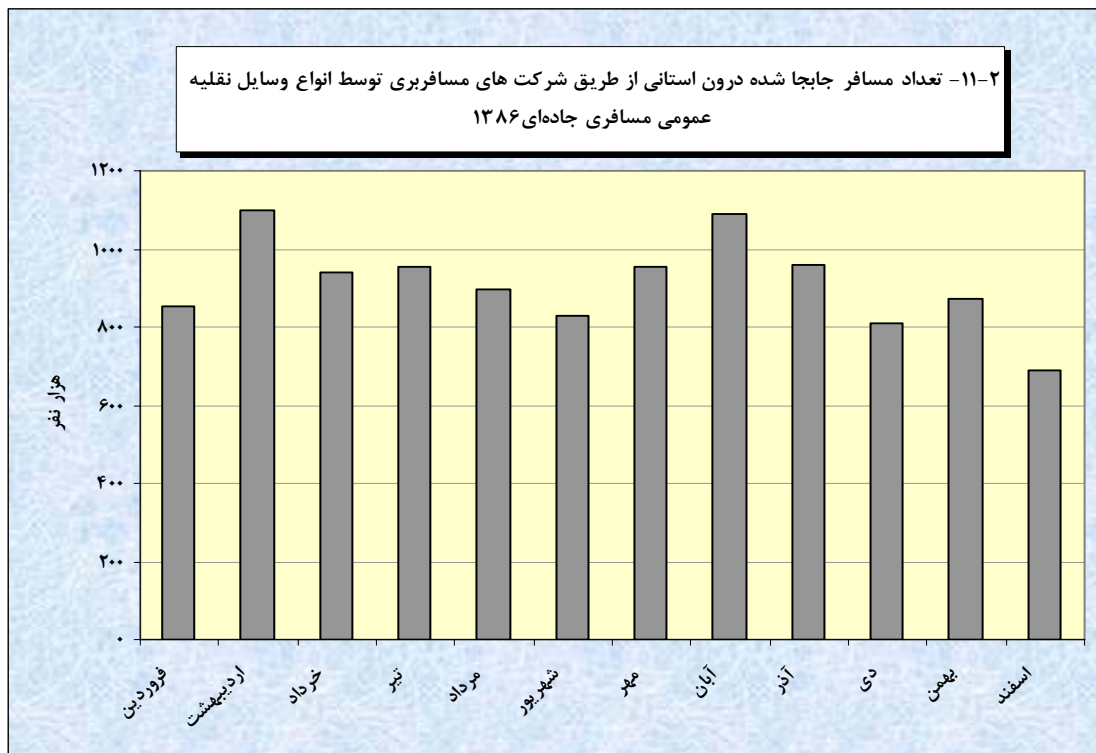
(۳) تعداد مینی‌بوس‌های در سرویس گزارش شده است.

(۴) در آمار ناوگان تاکسی‌رانی سال ۸۶ شهر اصفهان موارد زیر مورد محاسبه بوده است: تاکسی گردش (۴۸۵۲)، تاکسی ویژه خطی (۳۴۵۷)، تاکسی بی سیم (۲۷۸)، تاکسی فرودگاه (۱۳۸)، تاکسی ترمینال (۱۸۳)، تاکسی سرویس آژانس (۱۰۳۰۰)، تاکسی سرویس مدرسه (۵۱۹۴).
مأخذ- شهرداری اصفهان.

۸-۱۱- تعداد سفر و مسافر جابجا شده درون استانی از طریق شرکت‌های مسافربری توسط انواع وسایل نقلیه عمومی مسافری جاده‌ای بر حسب ماه

سال و ماه	تعداد سفر (هزار مورد)				تعداد مسافر جابجا شده (هزار نفر)			
	جمع	اتوبوس	مینی بوس	سواری	جمع	اتوبوس	مینی بوس	سواری
..... ۱۳۸۱	۳۵۳	۱۱۸	۱۸۵	۵۰	۶۷۷۲	۳۵۱۳	۳۰۵۷	۲۰۲
..... ۱۳۸۲	۵۶۸	۱۱۷	۳۷۵	۷۶	۹۸۷۸	۳۴۶۳	۶۱۱۳	۳۰۲
..... ۱۳۸۳	۵۷۹	۱۰۶	۳۶۸	۱۰۵	۹۴۱۱	۲۹۸۷	۶۰۰۴	۴۲۰
..... ۱۳۸۴	۵۸۶	۱۱۸	۳۳۰	۱۳۸	۹۵۰۱	۳۵۰۵	۵۴۴۰	۵۵۶
..... ۱۳۸۵	۶۴۸	۱۲۷	۳۳۳	۱۸۸	۱۰۰۱۷	۳۸۸۷	۵۳۸۰	۷۵۰
..... ۱۳۸۶	۷۲۹	۱۳۹	۳۳۱	۲۵۹	۱۰۹۳۹	۴۴۴۹	۵۵۰۱	۹۱۹
فروردین.....	۵۶	۱۰	۲۸	۱۸	۸۵۴	۳۲۵	۴۵۹	۷۰
اردیبهشت.....	۶۸	۱۵	۳۰	۲۳	۱۰۹۷	۵۰۰	۵۰۵	۹۲
خرداد.....	۶۱	۱۲	۲۹	۲۰	۹۳۸	۳۸۰	۴۷۸	۸۰
تیر.....	۷۵	۱۲	۲۸	۳۵	۹۵۲	۳۸۷	۴۶۷	۹۸
مرداد.....	۶۱	۱۱	۲۸	۲۲	۸۹۷	۳۴۴	۴۶۷	۸۶
شهریور.....	۵۷	۱۰	۲۶	۲۱	۸۳۰	۳۱۴	۴۳۲	۸۴
مهر.....	۶۱	۱۲	۲۹	۲۰	۹۵۶	۳۹۱	۴۸۵	۸۰
آبان.....	۷۰	۱۴	۳۳	۲۳	۱۰۸۸	۴۵۵	۵۴۳	۹۰
آذر.....	۶۱	۱۴	۲۶	۲۱	۹۵۹	۴۵۰	۴۲۴	۸۵
دی.....	۵۴	۱۰	۲۵	۱۹	۸۱۰	۳۱۵	۴۲۱	۷۴
بهمن.....	۵۸	۱۱	۲۸	۱۹	۸۷۰	۳۲۲	۴۷۱	۷۷
اسفند.....	۴۷	۸	۲۱	۱۸	۶۸۸	۲۶۶	۳۴۹	۷۳

مأخذ- سازمان حمل و نقل و پایانه‌های استان.



منبع: جدول ۸-۱۱

۹-۱۱- تعداد شرکت‌های مسافربری، سفر و مسافر جابجا شده درون استانی از طریق شرکت‌های مسافربری توسط انواع وسایل نقلیه عمومی مسافری جاده‌ای برحسب شهرستان

تعداد مسافر جابجا شده (هزار نفر)				تعداد سفر (هزار مورد)				تعداد شرکت مسافربری	سال و شهرستان
سواری	مینی بوس	اتوبوس	جمع	سواری	مینی بوس	اتوبوس	جمع		
۱۲۷	۲۴۴۹	۲۴۲۳	۴۹۹۹	۳۲	۱۴۵	۷۹	۲۵۶	۰۰۰ ۱۳۷۵
۱۲۷	۲۳۰۴	۳۴۹۱	۵۹۲۲	۳۲	۱۴۰	۱۱۷	۲۸۹	۰۰۰ ۱۳۸۰
۲۰۲	۳۰۵۷	۳۵۱۳	۶۷۷۲	۵۰	۱۸۵	۱۱۸	۳۵۳	۰۰۰ ۱۳۸۱
۳۰۲	۶۲۴۱	۳۶۳۲	۱۰۱۷۵	۷۷	۳۷۵	۱۱۷	۵۶۹	۰۰۰ ۱۳۸۲
۴۲۰	۶۰۰۴	۲۹۸۷	۹۴۱۱	۱۰۵	۳۶۸	۱۰۶	۵۷۹	۱۳۱ ۱۳۸۳
۵۵۸	۵۴۳۹	۳۵۰۳	۹۵۰۰	۱۳۹	۳۳۰	۱۱۶	۵۸۵	۱۳۷ ۱۳۸۴
۷۵۰	۵۳۸۰	۳۸۸۷	۱۰۰۱۷	۱۸۸	۳۳۳	۱۲۷	۶۴۸	۱۳۷ ۱۳۸۵
۹۱۹	۵۵۰۱	۴۴۴۹	۱۰۹۳۹	۲۵۹	۳۳۱	۱۳۹	۷۲۹	۱۳۶ ۱۳۸۶
۰	۰	۱	۱	۰	۰	//	//	۱ آران و بیدگل
۴۲	۱۶	۳۵	۹۳	۱۱	۱	۲	۱۴	۵ اردستان
۴۵۶	۲۷۸۶	۲۷۹۷	۶۰۳۹	۱۱۹	۱۶۷	۸۵	۳۷۱	۴۶ اصفهان
۰	۶۴	۱۵	۷۹	۰	۴	//	۴	۱ برخوار
۰	۰	//	//	۰	۰	//	//	۱ تیران و کرون
۰	۹۷	۱	۹۸	۰	۶	//	۶	۱ چادگان
۰	۶	۴۲	۴۸	۰	//	۱	۱	۴ خمینی شهر
۷	۱۳	۶۹	۸۹	۲	۱	۲	۵	۲ خوانسار
۷۷	۱۵	۸۲	۱۷۴	۲۰	۱	۳	۲۴	۴ سمیرم
۰	۰	//	//	۰	۰	//	//	۲ سمیرم سفلی
۰۰۰	۰۰۰	۰۰۰	۰۰۰	۰۰۰	۰۰۰	۰۰۰	۰۰۰	۴ شاهین شهر و میمه ^(۱)
۳۳۵	۴۴	۴۲۱	۸۰۰	۸۷	۲	۱۲	۱۰۱	۸ شهرضا
۲۵	۲۱۸	۱۵۱	۳۹۴	۷	۱۴	۴	۲۵	۴ فریدن
۰	۱۱۱	۵۹	۱۷۰	۰	۷	۲	۹	۳ فریدونشهر
۰	۱۴	۳۵	۴۹	۰	۱	۱	۲	۶ فلاورجان
۲	//	۱۸۰	۱۸۲	۱	//	۹	۱۰	۷ کاشان
//	۱۲	۱۳۴	۱۴۶	//	//	۵	۵	۵ گلپایگان
۰	۱۶۴۰	۱۱	۱۶۵۱	۰	۹۹	//	۹۹	۹ لنجان
۱۶	۱۱۰	۳۱۲	۴۳۸	۴	۶	۹	۱۹	۵ مبارکه
۲۹	۵۱	۵۷	۱۳۷	۸	۳	۲	۱۳	۵ نایین
//	۳۰۳	۴۳	۳۴۶	//	۱۹	۲	۲۱	۹ نجف آباد
//	۱	۴	۵	//	//	//	//	۴ نطنز

(۱) آمار شهرستان شاهین شهر و میمه در آمار شهرستان برخوار منظور شده است.

مأخذ- سازمان حمل و نقل و پایانه‌های استان.

۱۰-۱۱- تعداد سفر و مسافر جابجا شده برون استانی از طریق شرکت‌های مسافربری توسط انواع وسایل نقلیه

عمومی مسافری جاده‌ای

مسافر جابجا شده (هزار نفر)				تعداد سفر (هزارمورد)				سال و ماه
سواری	مینی‌بوس	اتوبوس	جمع	سواری	مینی‌بوس	اتوبوس	جمع	
۱۹	۷۰۳	۵۸۰۹	۶۵۳۱	۵	۴۱	۲۷۲	۳۱۸ ۱۳۸۱
۷۳	۷۳۷	۵۵۹۹	۶۴۰۹	۱۸	۴۳	۲۶۲	۳۲۳ ۱۳۸۲
۱۰۶	۶۸۷	۵۷۷۳	۶۵۶۶	۲۶	۴۰	۲۶۸	۳۳۴ ۱۳۸۳
۱۳۸	۶۸۰	۶۴۲۸	۷۲۴۶	۳۵	۴۰	۲۷۴	۳۴۹ ۱۳۸۴
۲۰۳	۶۶۸	۶۶۹۳	۷۵۶۴	۵۴	۴۲	۲۷۴	۳۷۰ ۱۳۸۵
۳۱۵	۶۹۳	۷۳۷۷	۸۲۸۵	۷۹	۶۱	۲۷۸	۳۹۸ ۱۳۸۶
۲۰	۷۱	۶۱۶	۷۰۷	۵	۴	۲۵	۳۴ فروردین
۲۴	۶۴	۵۴۳	۶۳۱	۶	۴	۲۳	۳۳ اردیبهشت
۲۴	۵۷	۵۳۹	۶۲۰	۶	۳	۲۲	۳۱ خرداد
۲۹	۶۵	۶۷۴	۷۶۸	۷	۴	۲۵	۳۶ تیر
۳۰	۴۶	۷۶۳	۸۳۹	۸	۳	۲۶	۳۷ مرداد
۲۶	۷۹	۸۰۶	۹۱۱	۷	۵	۲۷	۳۹ شهریور
۲۴	۵۰	۵۱۳	۵۸۷	۶	۳	۲۱	۳۰ مهر
۲۸	۶۵	۶۵۹	۷۵۲	۷	۴	۲۴	۳۵ آبان
۲۹	۶۰	۵۹۱	۶۸۰	۷	۳	۲۳	۳۳ آذر
۲۴	۴۵	۴۹۶	۵۶۵	۶	۳	۱۹	۲۸ دی
۲۶	۴۹	۵۱۲	۵۸۷	۶	۳	۲۱	۳۰ بهمن
۳۱	۴۲	۵۶۵	۶۳۸	۸	۲	۲۲	۳۲ اسفند

مأخذ- سازمان حمل و نقل و پایانه‌های استان.

۱۱-۱۱- تعداد شرکت‌های مسافری، سفر و مسافر جابجا شده برون استانی از طریق شرکت‌های مسافری

مسافری توسط انواع وسایل نقلیه عمومی مسافری جاده‌ای برحسب شهرستان

سال و شهرستان	تعداد شرکت مسافری	تعداد سفر (هزارمورد)				مسافر جابجا شده (هزار نفر)			
		جمع	اتوبوس	مینی بوس	سواری	جمع	اتوبوس	مینی بوس	سواری
..... ۱۳۸۰	۰۰۰	۳۱۶	۲۶۵	۴۶	۵	۶۵۵۷	۵۷۵۹	۷۸۰	۱۸
..... ۱۳۸۱	۰۰۰	۳۱۸	۲۷۲	۴۱	۵	۶۵۳۱	۵۸۰۹	۷۰۳	۱۹
..... ۱۳۸۲	۱۳۰	۳۲۳	۲۶۲	۴۳	۱۸	۷۰۵۰	۶۲۱۱	۷۶۶	۷۳
..... ۱۳۸۳	۱۳۱	۳۳۴	۲۶۸	۴۰	۲۶	۶۵۶۶	۵۷۷۳	۶۸۷	۱۰۶
..... ۱۳۸۴	۱۳۷	۳۴۹	۲۷۴	۴۰	۳۵	۷۲۴۶	۶۴۲۸	۶۸۰	۱۳۸
..... ۱۳۸۵	۱۳۷	۳۷۰	۲۷۴	۴۲	۵۴	۷۵۶۴	۶۶۹۳	۶۶۸	۲۰۳
..... ۱۳۸۶	۱۳۶	۳۹۸	۲۷۸	۴۱	۷۹	۸۲۸۵	۷۲۷۷	۶۹۳	۳۱۵
..... آران و بیدگل	۱	۱	۱	۰	۰	۲	۲	۰	۰
..... اردستان	۵	۲	۲	//	//	۴۶	۴۶	//	//
..... اصفهان	۴۶	۲۶۷	۱۹۲	۳	۷۲	۵۸۱۰	۵۴۶۹	۵۳	۲۸۸
..... برخوار	۱	۸	۷	۱	۰	۱۶۶	۱۶۱	۵	۰
..... تیران و کرون	۱	//	//	۰	۰	//	//	۰	۰
..... چادگان	۱	//	//	//	۰	۴	۴	//	۰
..... خمینی شهر	۴	۶	۶	//	۰	۱۵۸	۱۵۶	۲	۰
..... خوانسار	۲	۳	۳	//	//	۶۱	۶۱	//	//
..... سمیرم	۴	۱	۱	//	//	۲۴	۲۲	۱	۱
..... سمیرم سفلی	۲	//	//	۰	۰	//	//	۰	۰
..... شاهین شهر و میمه ^(۱)	۴	۰۰۰	۰۰۰	۰۰۰	۰۰۰	۰۰۰	۰۰۰	۰۰۰	۰۰۰
..... شهرضا	۸	۱۱	۴	۵	۲	۲۰۶	۹۷	۱۰۱	۸
..... فریدن	۴	۲	۲	//	//	۴۸	۴۴	۴	//
..... فریدونشهر	۳	۲	۱	۱	//	۲۱	۱۵	۶	۰
..... فلاورجان	۶	۷	۵	۲	۰	۱۹۹	۱۷۱	۲۸	۰
..... کاشان	۷	۲۹	۲۳	۵	۱	۵۰۰	۳۹۶	۱۰۲	۲
..... گلپایگان	۵	۱۶	۸	۴	۴	۲۷۳	۲۰۱	۵۷	۱۵
..... لنجان	۹	۱۸	۸	۱۰	۰	۲۸۱	۱۱۵	۱۶۶	۰
..... مبارکه	۵	۱	۱	//	۰	۱۹	۱۹	//	۰
..... نایین	۵	۲	۲	//	//	۳۳	۳۱	۱	۱
..... نجف آباد	۹	۲۰	۱۰	۱۰	//	۳۸۷	۲۲۲	۱۶۵	//
..... نطنز	۴	۲	۲	//	//	۴۷	۴۵	۲	//

(۱) آمار شهرستان شاهین شهر و میمه در آمار شهرستان برخوار منظور شده است.

مأخذ- سازمان حمل و نقل و پایانه‌های استان.

۱۲- وزن بار جابجا شده توسط وسایل نقلیه باری عمومی جاده‌ای بر حسب ماه (براساس بارنامه صادر شده) (هزار تن)

جابجایی برون استانی		جابجایی درون استانی	سال و ماه
ورودی	خروجی		
۱۰۲۳۶	۱۴۶۶۹	۴۹۶۶ ۱۳۸۱
۱۳۵۵۲	۱۹۴۳۶	۹۳۹۹ ۱۳۸۲
۱۴۳۶۳	۲۲۰۲۲	۱۱۳۲۴ ۱۳۸۳
۱۵۵۹۸	۲۳۸۶۳	۱۰۲۴۴ ۱۳۸۴
۱۵۵۰۱	۲۴۳۵۸	۱۱۴۰۸ ۱۳۸۵
^(۱) ۱۷۸۴۸	۲۶۹۰۴	۱۲۵۷۷ ۱۳۸۶
۱۰۹۹	۱۸۰۷	۸۹۵ فروردین
۱۵۱۶	۲۴۲۱	۱۱۱۹ اردیبهشت
۱۵۱۳	۲۳۸۳	۱۰۷۲ خرداد
۱۵۵۳	۲۵۵۲	۱۰۷۳ تیر
۱۶۲۸	۲۴۹۸	۱۰۲۶ مرداد
۱۵۰۳	۲۴۰۳	۱۰۶۲ شهریور
۱۵۸۴	۲۳۱۷	۱۰۵۱ مهر
۱۷۲۹	۲۴۲۳	۱۱۱۹ آبان
۱۵۳۹	۲۲۵۳	۱۰۵۱ آذر
۱۱۴۵	۱۵۷۶	۹۳۲ دی
۱۴۷۳	۱۹۸۶	۱۰۷۷ بهمن
۱۵۶۶	۲۲۸۵	۱۱۱۰ اسفند

(۱) ورودی استان در سال ۸۶ بدون در نظر گرفتن محموله‌های درون استانی است. مأخذ- سازمان حمل و نقل و پایانه‌های استان.

۱۳-۱۱- وزن بار جابجا شده توسط وسایل نقلیه باری عمومی جاده‌ای برحسب شهرستان (براساس بار نامه صادر شده) (هزارتن)

جابجایی برون استانی		جابجایی درون استانی	سال و شهرستان
ورودی	خروجی		
۱۰۲۳۶	۱۴۶۶۹	۴۹۶۶ ۱۳۸۱
۱۳۵۵۲	۱۹۴۳۶	۹۳۹۹ ۱۳۸۲
۱۴۳۶۳	۲۲۰۲۲	۱۱۳۲۴ ۱۳۸۳
۱۵۵۹۸	۲۳۸۶۳	۱۰۲۴۴ ۱۳۸۴
۱۵۵۰۱	۲۴۳۵۸	۱۱۴۰۸ ۱۳۸۵
۱۷۱۴۸	۲۶۹۰۴	۱۲۵۷۷ ۱۳۸۶
۴۷	۱۳۲	۳۵ آران و بیدگل
۱۱۰	۲۹	۷ اردستان
۱۲۰۹۴	۱۱۹۸۳	۴۸۰۵ اصفهان
۴۴۴	۳۲۰۹	۹۷۳ برخوار
۸۸	۴۴۴	۲۵ تیران و کرون
۹	۰	۱ چادگان
۱۹۴	۲۰۳۱	۳۱۸ خمینی شهر
۵۶	۱۱	۸ خوانسار
۵۷	۱۲۴	۴۱ سمیرم
۱۱	۵۲	۵ سمیرم سفلی
۰۰۰	۰۰۰	۰۰۰ شاهین شهر و میمه ^(۱)
۳۳۹	۲۴۷	۴۱ شهرضا
۶۹	۹۱	۱۹ فریدن
۲۱	۱۳	۴ فریدونشهر
۱۵۰	۵۵۲	۱۴۲ فلاورجان
۱۱۷۱	۷۶۷	۵۷۵ کاشان
۲۰۵	۲۱۹	۱۰۵ گلپایگان
۷۲۸	۲۲۳۸	۹۵۳ لنجان
۸۵۲	۳۶۱۲	۳۶۴۷ مبارکه
۳۱۷	۴۱۴	۶۵۸ نایین
۷۵۵	۴۹۰	۴۸ نجف آباد
۱۳۱	۲۴۶	۱۶۷ نطنز

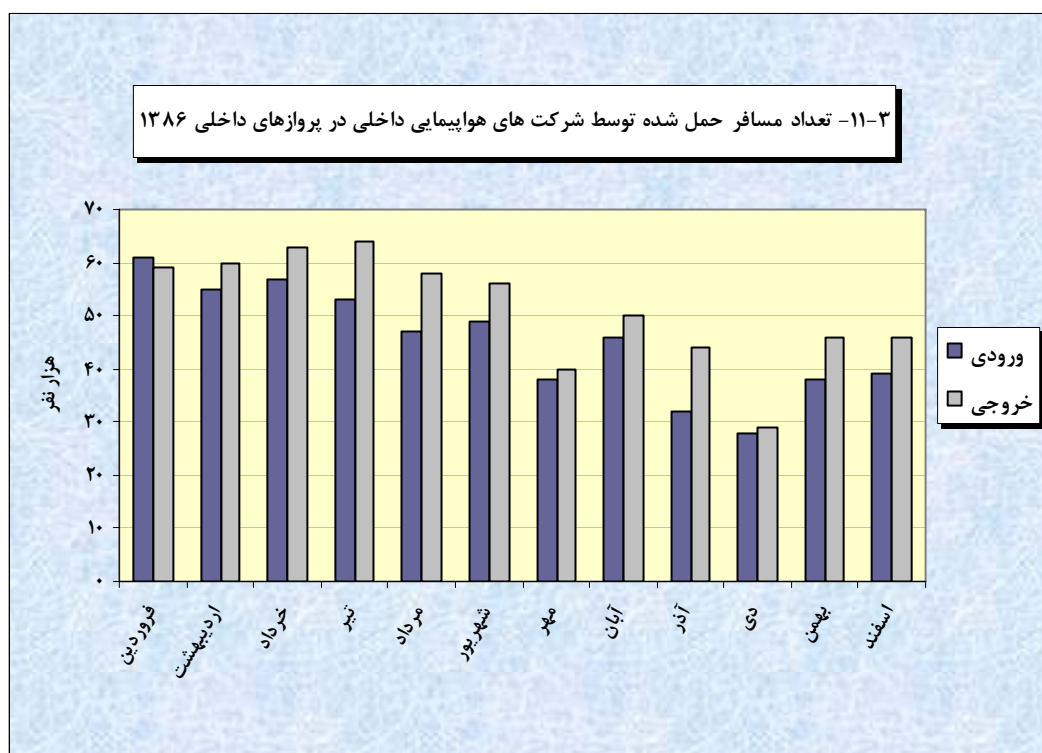
(۱) آمار شهرستان شاهین شهر و میمه در آمار شهرستان برخوار منظور شده است.

مأخذ- سازمان حمل و نقل و پایانه‌های استان.

۱۴-۱۱- تعداد پرواز، مسافر و وزن بار حمل شده توسط شرکت‌های هواپیمایی داخلی در پروازهای داخلی

وزن بار (تن)		تعداد مسافر (هزار نفر)		تعداد پرواز		سال و ماه
خروجی	ورودی	خروجی	ورودی	خروجی	ورودی	
۱۵۳	۱۷۲۵	۵۹۷	۵۰۵	۶۲۵۷	۶۲۵۷	۱۳۸۰
۱۷۳۵	۱۷۵۵	۵۲۳	۵۱۷	۵۶۵۹	۵۶۵۹	۱۳۸۱
۱۴۵۶	۲۱۲۳	۴۸۸	۴۹۳	۸۶۴۸	۸۶۴۷	۱۳۸۲
۱۴۹۴	۱۸۴۶	۵۳۱	۵۲۲	۵۷۳۲	۵۷۳۲	۱۳۸۳
۱۲۹۹	۱۹۱۱	۵۶۱	۵۶۳	۵۷۴۴	۵۷۴۴	۱۳۸۴
۱۵۹۴	۲۱۶۴	۶۳۲	۶۳۳	۶۴۲۴	۶۴۲۲	۱۳۸۵
۳۷۳۱	۲۳۶۱	۶۱۵	۵۴۳	۵۶۰۷	۵۵۸۰	۱۳۸۶
۱۸۶	۲۹۱	۵۹	۶۱	۵۶۰	۵۶۰	فروردین
۳۸۰	۲۱۰	۶۰	۵۵	۵۳۴	۵۳۵	اردیبهشت
۳۹۵	۲۹۹	۶۳	۵۷	۵۴۸	۵۴۹	خرداد
۴۲۶	۲۲۹	۶۴	۵۳	۵۲۴	۵۱۶	تیر
۳۹۸	۲۳۷	۵۸	۴۷	۴۹۳	۴۸۵	مرداد
۴۰۱	۱۸۶	۵۶	۴۹	۵۱۱	۵۰۴	شهریور
۲۷۵	۱۱۶	۴۰	۳۸	۴۰۰	۳۹۳	مهر
۲۹۹	۱۵۸	۵۰	۴۶	۴۲۷	۴۲۶	آبان
۲۲۶	۱۵۱	۴۴	۳۲	۳۹۲	۳۹۹	آذر
۱۹۶	۹۶	۲۹	۲۸	۳۲۱	۳۲۰	دی
۲۶۲	۱۸۲	۴۶	۳۸	۴۵۲	۴۴۵	بهمن
۲۸۷	۲۰۶	۴۶	۳۹	۴۴۵	۴۴۸	اسفند

مأخذ- اداره کل فرودگاه‌های استان.



مبنا: جدول ۱۴-۱۱

۱۵- ۱۱- تعداد پرواز، مسافر و وزن بار پروازهای بین‌المللی

وزن بار (تن)		تعداد مسافر (هزار نفر)		تعداد پرواز		سال و ماه
خروجی	ورودی	خروجی	ورودی	خروجی	ورودی	
۵۳۶	۲۳۶	۱۰۹	۸۳	۵۷۵	۵۷۵ ۱۳۸۰
۶۲۵	۵۳۳	۸۳	۷۹	۵۲۷	۵۲۷ ۱۳۸۱
۸۰۷	۱۶۲۴	۹۳	۹۰	۱۲۴۰	۱۲۴۰ ۱۳۸۲
۵۸۰	۹۷۰	۵۳	۳۷	۴۴۳	۴۴۱ ۱۳۸۳
۷۹۳	۱۰۹۴	۱۰۸	۱۱۱	۶۵۵	۶۵۴ ۱۳۸۴
۶۹۴	۱۳۷۵	۱۴۵	۱۳۰	۷۵۳	۷۵۲ ۱۳۸۵
۱۵۶۱	۳۲۲۵	۱۵۰	۱۴۹	۷۲۲	۷۴۱ ۱۳۸۶
۱۲۶	۱۷۹	۱۷	۱۳	۷۶	۷۶ فروردین
۲۲۷	۵۱۷	۲۰	۱۸	۸۰	۸۱ اردیبهشت
۲۵۲	۶۸۵	۲۰	۱۹	۸۳	۸۱ خرداد
۲۱۵	۳۹۴	۲۰	۲۱	۸۳	۹۱ تیر
۲۴۱	۵۵۹	۲۲	۲۲	۸۴	۸۸ مرداد
۱۴۸	۱۸۷	۱۴	۱۸	۶۵	۷۵ شهریور
۴۷	۱۴۷	۵	۷	۳۳	۳۸ مهر
۷۲	۹۲	۶	۶	۳۴	۳۴ آبان
۵۰	۸۷	۵	۵	۵۵	۵۰ آذر
۶۳	۱۳۳	۷	۷	۵۷	۵۲ دی
۵۸	۱۱۵	۷	۶	۳۷	۳۹ بهمن
۶۲	۱۳۰	۷	۷	۳۵	۳۶ اسفند

مأخذ - اداره کل فرودگاه‌های استان.

۱۱-۱۶- تعداد پرواز، مسافر و وزن بار حمل شده در پروازهای بین المللی برحسب شرکت های هواپیمایی داخلی و خارجی

وزن بار ^(۱) (تن)		تعداد مسافر (هزار نفر)		تعداد پرواز		شرح
ورودی	خروجی	ورودی	خروجی	ورودی	خروجی	
۶۹۴	۱۳۷۵	۱۴۵	۱۲۸	۷۵۳	۷۵۲ ۱۳۸۵
۱۵۶۱	۳۳۲۵	۱۵۰	۱۴۹	۷۲۲	۷۴۱ ۱۳۸۶
۱۴۴۹	۲۷۸۰	۱۳۷	۱۳۵	۶۷۱	۶۹۰ شرکت های هواپیمایی داخلی
۹۷۲	۱۴۸۱	۸۳	۷۷	۳۳۰	۳۳۹ ایران ایر
۱۶۵	۳۲۰	۱۲	۱۳	۱۲۰	۱۲۶ کیش ایر
۲۳۵	۶۵۴	۲۸	۳۰	۱۲۰	۱۲۵ ماهان ایر
۳۴	۹۶	۵	۵	۳۳	۳۳ کاسپین
۱۲	۴۱	۲	۲	۱۵	۱۵ آریاتور
۳۱	۱۸۸	۷	۸	۵۳	۵۲ تابان
۱۱۲	۴۴۵	۱۳	۱۴	۵۱	۵۱ شرکت های هواپیمایی خارجی
۱۱۲	۴۴۵	۱۳	۱۴	۵۱	۵۱ سعودی

(۱) بار پروازهای حج در آمار بار منظور نشده و بار ایران ایر، بار مسافری نیست.
مأخذ- اداره کل فرودگاه های استان.

۱۱-۱۷- تعداد پرواز و مسافر حج تمتع

وزن بار (تن)		تعداد مسافر(نفر)		تعداد پرواز	سال
ورودی	خروجی	ورودی	خروجی		
۰۰۰	۰۰۰	۱۰۴۹۹	۰۰۰	۳۵ ۱۳۸۰
۳۶۵	۷۷۲	۱۰۰۵۱	۱۰۲۱۰	۵۷ ۱۳۸۱
۱۸۳	۵۲۷	۹۳۷۱	۹۶۶۴	۵۶ ^(۱) ۱۳۸۲
۱۸۷	۵۱۲	۹۵۱۳	۹۶۲۸	۶۰ ^(۱) ۱۳۸۳
۱۸۴	۴۷۹	۸۷۶۳	۸۹۱۳	۴۸ ۱۳۸۴
۱۶۸	۳۷۰	۸۷۶۰	۸۹۲۵	۴۵ ۱۳۸۵
۶۰۲	۱۹۳	۱۰۱۱۲	۱۹۹۳	۵۳ ۱۳۸۶

(۱) ارقام مربوط به سال ۸۲ و ۸۳ با احتساب فعالیت شرکت هواپیمایی سعودی می باشد.
مأخذ- شرکت هواپیمایی جمهوری اسلامی ایران شعبه اصفهان.

۱۸-۱۱- مشخصات عمومی شرکتهای تعاونی حمل و نقل فعال^(۱)

سال و شهرستان	تعداد	عضو	شاغلان	سرمایه (میلیون ریال)	تعداد اتحادیه
۱۳۸۰	۸۳	۲۶۶۳۹	۱۲۴۹	۱۹۵۰۵	۳
۱۳۸۱	۹۰	۲۶۷۰۹	۱۲۹۰	۱۹۷۴۶	۳
۱۳۸۲	۹۴	۲۶۸۳۳	۱۳۴۱	۲۰۲۲۱	۳
۱۳۸۳	۹۶	۲۶۸۹۹	۱۴۰۷	۲۰۳۲۵	۳
۱۳۸۴	۹۸	۲۷۰۵۰	۱۴۱۰	۲۰۷۱۲	۳
۱۳۸۵ ^(۲)	۹۸	۲۷۰۵۰	۱۴۱۰	۲۰۷۱۲	۳
۱۳۸۶ ^(۲)	۹۸	۲۷۰۵۰	۱۴۱۰	۲۰۷۱۲	۳
آران و بیدگل	۴	۲۰۴	۱۴	۶۰	۰
اردستان	۰	۰	۰	۰	۰
اصفهان	۲۳	۱۴۹۲۴	۲۵۰	۵۸۶۰	۲
برخوار	۶	۸۵۰	۷۶	۷۶۴	۰
تیران و کرون	۵	۶۳۸	۴۹	۴۴۶	۰
چادگان	۰	۰	۰	۰	۰
خمینی شهر	۳	۸۷۲	۱۹	۶۹۷	۰
خوانسار	۲	۱۷۹	۳	۹۲	۰
سمیرم	۲	۱۶۹	۱۱۷	۲۱۵	۰
سمیرم سفلی	۲	۴۶۲	۱۹	۶۱۰	۰
شاهین شهر و میمه ^(۳)	۰	۰	۰	۰	۰
شهرضا	۶	۱۵۶۵	۲۱	۱۱۶۳	۰
فریدن	۲	۳۵۰	۷	۴۵۷	۰
فریدونشهر	۰	۰	۰	۰	۰
فلاورجان	۵	۳۹۹	۲۰	۲۱۴	۰
کاشان	۶	۱۹۴۳	۶۷۱	۱۰۲۶	۰
گلپایگان	۲	۵۶۸	۱۱	۳۷۶	۰
لنجان	۴	۴۰۳	۱۷	۱۲۶	۰
مبارکه	۱۲	۱۲۴۸	۶۶	۷۶۴۹	۱
نابین	۲	۳۳۶	۳	۷۴	۰
نجف آباد	۶	۱۶۸۴	۲۶	۷۲۰	۰
نطنز	۶	۲۵۶	۲۱	۱۶۳	۰

(۱) آمار سال های ۱۳۸۵-۱۳۸۰ اصلاح شده است.

(۲) تعاونی های تشکیل شده در سال ۱۳۸۵ و ۱۳۸۶ هنوز به فعالیت نرسیده اند.

(۳) آمار شهرستان شاهین شهر و میمه در آمار شهرستان برخوار منظور شده است.

مأخذ- اداره کل تعاون استان

۱۹-۱۱- تعداد و ظرفیت سیلوها و انواع انبار دایر گندم (ظرفیت بر حسب تن)

نوع انبار گندم				سیلوی گندم		سال
رو باز		سرپوشیده معمولی		ظرفیت	تعداد	
ظرفیت	تعداد	ظرفیت	تعداد			
۸۰۰۰۰	۴	۰	۰	۱۴۳۵۰۰	۳ ۱۳۸۰
۸۰۰۰۰	۴	۰	۰	۱۴۳۵۰۰	۳ ۱۳۸۱
۸۰۰۰۰	۴	۰	۰	۱۴۳۵۰۰	۳ ۱۳۸۲
۲۰۰۰۰۰	۸	۰	۰	۱۴۳۵۰۰	۳ ۱۳۸۳
۲۰۰۰۰۰	۸	۰	۰	۱۴۳۵۰۰	۳ ۱۳۸۴
۲۰۰۰۰۰	۸	۰	۰	۱۴۳۵۰۰	۳ ۱۳۸۵
۲۰۰۰۰۰	۸	۰	۰	۱۴۳۵۰۰	۳ ۱۳۸۶

مأخذ- شرکت غله و بازرگانی.

۲۰-۱۱- عملکرد سیلوهای گندم (تن)

گندم صادر شده از سیلو		گندم وارد شده به سیلو ^(۱)			موجودی اول سال	سال
تحويل به سایر استانها	تحويل به کارخانه	از خارج از کشور	از سایر استانها	از استان		
۰	۵۵۹۱۰۷	۴۱۲۷۵۳	۱۱۸۵۴۸	۷۳۷۲۳	۷۳۲۰۹ ۱۳۸۰
۳۰۰۲	۵۹۵۲۵۰	۲۴۴۴۹۱	۱۲۰۶۰۶	۱۹۸۲۶۵	۱۱۸۸۶۵ ۱۳۸۱
۰	۵۷۷۱۳۵	۳۳۰۳۷	۲۳۸۴۴۰	۲۹۰۴۰۵	۸۳۷۳۶ ۱۳۸۲
۰	۶۰۱۱۸۶	۰	۲۹۶۲۳۸	۳۶۸۹۵۲	۶۹۷۱۴ ۱۳۸۳
۱۹۶۲۹	۵۶۷۸۷۵	۰	۱۹۹۱۵۰	۳۷۵۰۶۵	۱۳۳۸۵۷ ۱۳۸۴
۸۸۶۴	۵۴۹۳۰۶	۸۷۴۷۴	۱۹۵۳۰۲	۴۵۲۸۴۲	۱۲۰۴۸۸ ۱۳۸۵
۱۳۵۷۴	۵۰۷۰۵۵	۰	۱۸۶۵۵۱	۳۰۶۱۵۵	۲۹۸۱۶۴ ۱۳۸۶

(۱) آمار سال های ۱۳۸۵-۱۳۸۰ اصلاح شده است.

مأخذ- شرکت غله و بازرگانی.

۱۱-۲۱- واحدهای پستی مورد بهره‌برداری

دفتر خدمات ارتباطی (شهری)	دفتر پست		اداره پست	سال و شهرستان
	روستائی	شهری		
۸	۱۱	۷۸	۲۰ ۱۳۸۰
۰۰۰	۰۰۰	۰۰۰	۰۰۰ ۱۳۸۱
۰۰۰	۰۰۰	۰۰۰	۰۰۰ ۱۳۸۲
۸۹	۶	۸۸	۲۲ ۱۳۸۳
۱۰۳	۶	۸۵	۲۲ ۱۳۸۴
۱۱۰	۴	۷۸	۲۲ ۱۳۸۵
۱۵۳	۳	۷۱^(۱)	۲۲ ۱۳۸۶
۲	۰	۲	۱ آران و بیدگل
۱	۰	۲	۱ اردستان
۶۱	۱	۲۹	۲ اصفهان
۱۲	۱	۷	۱ برخوار
۲	۰	۰	۱ تیران و کرون
۱	۰	۱	۱ چادگان
۹	۰	۳	۱ خمینی شهر
۲	۰	۰	۱ خوانسار
۲	۰	۰	۱ سمیرم
۲	۰	۰	۱ سمیرم سفلی
۰۰۰	۰۰۰	۰۰۰	۰۰۰ شاهین شهر و میمه ^(۲)
۵	۰	۱	۱ شهرضا
۲	۰	۱	۱ فریدن
۱	۰	۰	۱ فریدونشهر
۷	۰	۴	۱ فلاورجان
۵	۰	۴	۱ کاشان
۵	۰	۲	۱ گلپایگان
۱۰	۰	۵	۱ لنجان
۱۰	۰	۰	۱ مبارکه
۱	۱	۳	۱ نایین
۱۲	۰	۷	۱ نجف آباد
۱	۰	۰	۱ نطنز



۱۱-۲۱- واحدهای پستی مورد بهره‌برداری (دنباله)

صندوق پستی		آژانس پستی شهری	دفاتر مشترک پست و مخابرات (روستایی)	نمایندگی پستی (روستایی)	سال و شهرستان
روستایی	شهری				
۵۰۶	۸۲۱	۱۸	۴۵۳	۲۱۲	۱۳۸۰
۰۰۰	۰۰۰	۰۰۰	۰۰۰	۰۰۰	۱۳۸۱
۰۰۰	۰۰۰	۰۰۰	۰۰۰	۰۰۰	۱۳۸۲
۳۲۷	۷۱۹	۱۳	۲۷۳	۲۸۹	۱۳۸۳
۳۳۱	۷۱۶	۱۲	۲۳۲	۳۲۳	۱۳۸۴
۳۲۶	۷۶۳	۱۰	۱۷۴	۳۶۰	۱۳۸۵
۴۹۲	۷۵۱	۱۰	۱۱۸ ^(۳)	۲۷۵ ^(۳)	۱۳۸۶
۱۰	۲۸	۰	۰	۰	آران و بیدگل
۱۹	۱۷	۰	۵۰	۳	اردستان
۱۵	۳۱۰	۸	۱	۹۲	اصفهان
۱۲	۴۹	۱	۶	۱۶	برخوار
۱۹	۱۲	۰	۰	۲۲	تیران و کرون
۱۰	۱۵	۰	۰	۱	چادگان
۲	۳۸	۰	۰	۱	خمینی شهر
۴	۱۰	۰	۲	۰	خوانسار
۳۵	۲۷	۰	۲۳	۸	سمیرم
۸	۸	۰	۱	۵	سمیرم سفلی
۰۰۰	۰۰۰	۰۰۰	۰۰۰	۰۰۰	شاهین شهر و میمه ^(۲)
۵	۲۴	۰	۱	۲	شهرضا
۱۰	۱۲	۰	۰	۳۱	فریدن
۱۳	۹	۰	۲۰	۱	فریدونشهر
۱۸	۲۲	۰	۲	۱۷	فلاورجان
۱۲	۵۳	۱	۴	۱۰	کاشان
۱	۱۶	۰	۱	۶	گلپایگان
۰	۲۵	۰	۳	۱۷	لنجان
۸	۲۸	۰	۰	۱۰	مبارکه
۴۸	۲۶	۰	۳	۱۷	نایین
۳۳	۱۱	۰	۰	۵	نجف آباد
۱۰	۱۱	۰	۱	۱۱	نطنز

(۱) علت کاهش تعداد دفتر پست شهری در سال ۱۳۸۶ استیجاری بودن بعضی دفاتر و یا تبدیل شدن آنها به دفتر خدمات ارتباطی می‌باشد.

(۲) آمار شهرستان شاهین شهر و میمه در آمار شهرستان برخوار منظور شده است.

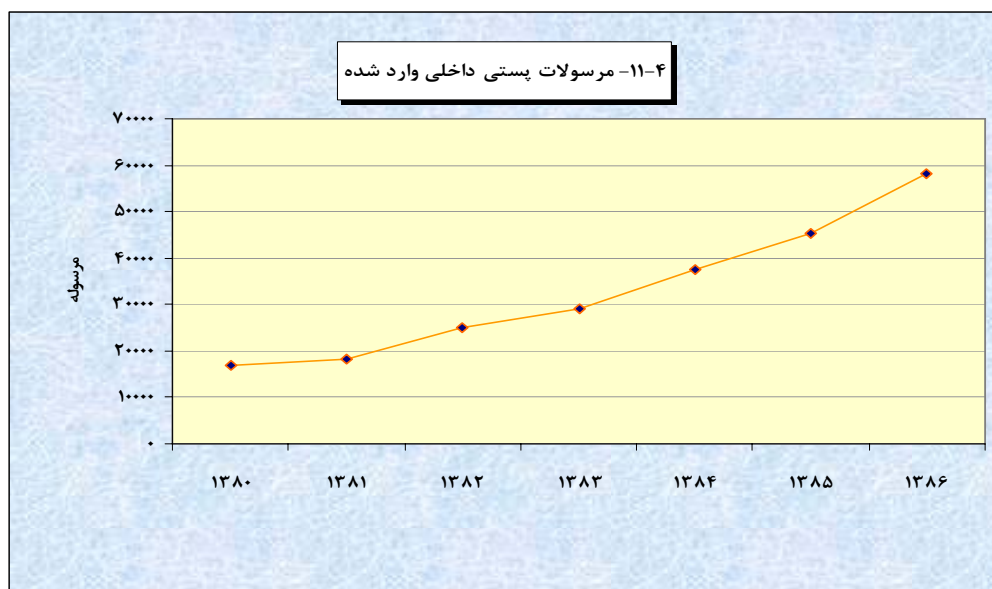
(۳) به علت تبدیل شدن نمایندگی‌های پستی و دفاتر مشترک پست و مخابرات روستایی به دفاتر ICT روستایی تعداد این دفاتر کاهش یافته است.

مأخذ- اداره کل پست استان.

۱۱-۲۲ - مرسولات پستی داخلی وارد شده

سال و شهرستان	جمع	نامه‌ها	مطبوعات	بسته‌های کوچک	امانات
..... ۱۳۸۰	۱۷۰۲۵۷۶۷	۱۴۳۲۶۲۸۴	۲۵۲۲۹۹۰	۸۳۱۱۵	۹۳۳۷۸
..... ۱۳۸۱	۱۸۳۲۶۹۴۹	۱۵۱۱۹۷۱۶	۳۰۸۰۵۲۴	۶۷۴۴۳	۵۹۲۶۶
..... ۱۳۸۲	۲۵۱۱۹۵۸۲	۱۹۴۷۱۸۲۹	۵۵۲۳۳۹۵	۷۶۰۷۵	۴۸۲۸۳
..... ۱۳۸۳	۲۹۲۴۸۹۶۸	۲۴۱۰۰۰۸۸	۴۹۸۵۶۴۰	۱۰۹۲۴۸	۵۳۹۹۲
..... ۱۳۸۴	۳۷۴۹۲۳۰۶	۳۰۳۰۷۸۰۲	۷۰۲۹۵۶۵	۱۱۱۰۶۳	۴۳۸۷۶
..... ۱۳۸۵	۴۵۲۸۰۶۸۰	۳۰۳۱۶۱۸۳	۱۴۸۱۰۴۷۳	۱۰۶۰۲۴	۴۸۰۰۰
..... ۱۳۸۶	۵۸۲۴۷۸۶۹	۴۰۱۷۵۱۲۹	۱۷۸۷۳۴۲۷	۱۴۳۸۶۸	۵۵۴۶۵
..... آران و بیدگل	۶۶۳۷۵۵	۴۱۰۹۲۰	۲۵۰۲۴۷	۱۲۹۵	۱۲۹۳
..... اردستان	۴۵۰۰۶۹	۲۷۵۳۵۹	۱۷۲۳۳۵	۱۱۲۳	۱۲۵۲
..... اصفهان	۳۲۰۴۵۵۸۰	۲۳۸۵۹۰۲۳	۸۱۱۶۳۹۱	۶۵۲۹۵	۴۸۷۱
..... برخوار	۵۸۵۸۱۰۴	۴۱۵۸۳۵۳	۱۶۹۱۲۲۴	۵۶۸۶	۲۸۴۱
..... تیران و کرون	۳۵۲۳۱۴	۱۴۰۵۷۹	۲۱۰۲۷۷	۷۹۶	۶۶۲
..... چادگان	۳۱۰۹۲۸	۲۱۱۵۶۱	۹۶۴۹۹	۲۶۶۹	۱۹۹
..... خمینی شهر	۴۳۷۸۳۴۸	۲۶۴۳۰۷۳	۱۷۱۸۹۰۶	۱۱۷۳۵	۴۶۳۴
..... خوانسار	۲۹۰۵۲۲	۱۱۷۱۳۹	۱۷۱۳۶۸	۱۲۲۸	۷۸۷
..... سمیرم	۳۸۱۵۲۱	۱۵۵۷۷۰	۲۲۲۷۲۹	۲۱۵۲	۸۷۰
..... سمیرم سفلی	۲۲۹۳۵۵	۱۱۱۸۷۴	۱۱۶۵۱۲	۵۱۵	۴۵۴
..... شاهین شهر و میمه ^(۱)
..... شهرضا	۱۲۲۴۴۱۳	۸۲۵۸۸۰	۳۹۲۶۵۴	۳۴۶۳	۲۴۱۶
..... فریدن	۷۳۹۱۸۳	۱۷۵۰۸۲	۵۶۰۹۷۲	۱۹۵۰	۱۱۷۹
..... فریدونشهر	۲۷۹۸۰۰	۵۰۸۹۲	۲۲۸۰۶۵	۳۴۸	۴۹۵
..... فلاورجان	۱۲۲۹۲۶۰	۶۲۵۵۹۹	۶۰۰۲۶۷	۱۸۴۸	۱۵۴۶
..... کاشان	۲۷۵۵۸۲۶	۱۷۹۱۵۴۳	۹۲۷۹۶۴	۱۸۲۱۹	۱۸۱۰۰
..... گلپایگان	۸۹۴۸۰۲	۵۸۴۰۲۴	۳۰۶۹۸۲	۲۳۸۷	۱۴۰۹
..... لنجان	۱۵۸۷۱۷۲	۱۰۰۷۰۶۹	۵۶۸۲۶۶	۸۱۲۶	۳۷۱۱
..... مبارکه	۸۵۹۰۵۴	۴۳۷۷۳۸	۴۱۷۱۱۰	۲۱۰۵	۲۱۰۱
..... نایین	۷۴۶۳۵۹	۵۳۸۶۰۵	۲۰۳۷۶۹	۱۹۵۵	۲۰۳۰
..... نجف آباد	۲۵۳۴۶۰۱	۱۷۳۲۸۴۱	۷۸۸۲۱۲	۹۸۹۸	۳۶۵۰
..... نطنز	۴۳۶۹۰۳	۳۲۲۲۰۵	۱۱۲۶۷۸	۱۰۵۵	۹۶۵

(۱) آمار شهرستان شاهین شهر و میمه در آمار شهرستان برخوار منظور شده است.
مأخذ - اداره کل پست استان.



مبنا: جداول ۱۱-۲۲

۲۳-۱۱- مرسولات پستی داخلی صادر شده

سال و شهرستان	جمع	نامه‌ها	مطبوعات	بسته‌های کوچک	امانات
..... ۱۳۸۰	۱۸۳۹۴۳۱۳	۱۷۱۸۷۵۹۹	۱۰۲۵۷۹۹	۱۳۲۹۷۰	۴۷۹۴۵
..... ۱۳۸۱	۳۵۹۹۴۲۶	۲۲۷۵۴۵۱	۱۱۹۰۶۸۲	۷۲۱۳۷	۶۱۱۵۶
..... ۱۳۸۲	۲۹۴۵۲۳۶۷	۲۷۵۴۲۲۵۳	۱۶۶۳۴۷۳	۱۷۵۷۴۱	۷۰۹۰۰
..... ۱۳۸۳	۳۰۱۰۸۴۶۷	۲۷۶۲۱۲۱۱	۲۲۲۲۲۶۰	۱۸۸۹۹۰	۷۶۰۰۶
..... ۱۳۸۴	۴۱۴۵۷۰۲۲	۲۹۱۸۹۱۷۸	۱۲۱۱۲۷۹۶	۷۹۳۱۴	۷۵۷۳۴
..... ۱۳۸۵	۵۰۱۵۲۹۰۹	۳۶۳۳۷۷۴۳	۱۳۶۴۰۹۳۰	۱۰۵۲۳۶	۶۹۰۰۰
..... ۱۳۸۶	۵۴۲۲۶۹۴۱	۳۹۰۰۷۷۶۰	۱۵۰۳۰۵۶۱	۱۱۷۴۹۹	۷۱۱۲۱
..... آران و بیدگل	۵۶۳۸۳۶	۳۷۲۶۶۹	۱۸۸۶۳۹	۱۶۱۷	۹۱۱
..... اردستان	۱۰۹۰۳۳۱	۲۹۹۰۲۲	۷۸۹۶۱۱	۱۱۴۳	۵۵۵
..... اصفهان	۳۳۵۲۱۰۷۳	۲۵۱۶۵۹۰۸	۸۲۴۶۷۵۰	۶۶۰۷۹	۴۲۳۳۶
..... برخوار	۲۷۸۳۵۴۶	۱۹۷۸۰۲۳	۷۹۹۶۵۲	۱۵۳۹	۴۳۳۲
..... تیران و کرون	۳۵۱۹۳۹	۲۰۱۷۱۱	۱۴۹۱۴۲	۹۹۳	۹۳
..... چادگان	۲۶۵۸۰۸	۱۸۲۳۱۱	۸۲۷۴۰	۷۴۲	۱۵
..... خمینی شهر	۱۸۸۶۱۷۹	۱۲۰۷۲۵۷	۶۷۰۶۳۱	۵۷۲۴	۲۵۶۷
..... خوانسار	۴۰۲۵۲۹	۳۲۵۶۵۶	۷۵۱۶۷	۷۱۵	۹۹۱
..... سمیرم	۳۴۵۷۷۱	۱۷۹۷۲۵	۱۶۴۲۶۳	۱۰۲۱	۷۶۲
..... سمیرم سفلی	۱۸۷۹۳۹	۹۸۹۶۹	۸۸۴۰۳	۳۳۰	۲۳۷
..... شاهین شهر و میمه ^(۱)
..... شهرضا	۱۲۳۸۴۲۳	۹۱۴۸۱۲	۳۱۸۶۱۱	۳۵۹۰	۱۴۱۰
..... فریدن	۴۷۵۰۶۹	۲۵۶۸۳۲	۲۱۶۷۹۸	۹۱۸	۵۲۱
..... فریدونشهر	۲۹۸۷۸۷	۹۹۹۶۵	۱۹۸۲۷۸	۴۶۱	۸۳
..... فلاورجان	۱۴۳۱۲۲۵	۹۲۸۶۰۵	۵۰۰۲۷۳	۱۸۲۴	۵۲۳
..... کاشان	۲۸۵۱۳۱۹	۲۱۰۵۹۶۰	۷۲۴۱۴۴	۱۳۰۰۵	۸۲۱۰
..... گلپایگان	۶۱۶۱۷۳	۴۲۴۵۱۶	۱۸۷۷۹۶	۲۹۰۹	۹۵۲
..... لنجان	۱۶۳۹۱۳۴	۱۱۴۷۹۴۲	۴۸۵۴۳۲	۴۴۹۳	۱۲۶۷
..... مبارکه	۱۱۹۵۹۵۳	۸۴۷۳۸۹	۳۴۴۶۵۳	۲۱۶۱	۱۷۵۰
..... نایین	۶۹۶۴۷۱	۵۶۸۱۹۵	۱۲۵۰۵۸	۱۵۹۹	۱۶۱۹
..... نجف آباد	۲۰۰۴۸۵۲	۱۴۰۹۶۸۸	۵۸۸۴۱۵	۵۳۰۶	۱۴۴۳
..... نطنز	۳۸۰۵۸۴	۲۹۲۶۰۵	۸۶۱۰۵	۱۳۳۰	۵۴۴

(۱) آمار شهرستان شاهین شهر و میمه در آمار شهرستان برخوار منظور شده است.

مأخذ- اداره کل پست استان.

۱۱-۲۴ - مرسولات پستی وارد شده از مبادی خارج از کشور

امانات	بسته‌های کوچک	مطبوعات	نامه‌ها	جمع	سال و شهرستان
۷۳۹۳	۱۴۹۲۳	۳۰۳۳۲۱	۳۴۶۵۱۴	۶۷۲۱۵۱	۱۳۸۰.....
۷۳۵۵	۱۵۱۳۰	۳۰۷۸۲۱	۴۵۰۸۱۳	۷۸۱۱۱۹	۱۳۸۱.....
۸۲۶۲	۱۲۷۹۶	۲۵۳۵۲۰	۳۵۲۱۱۳	۶۲۶۶۹۱	۱۳۸۲.....
۱۰۵۱۸	۲۲۰۲۶	۲۵۴۹۷۳	۳۹۰۲۳۱	۶۷۷۷۴۸	۱۳۸۳.....
۱۰۵۳۶	۲۲۰۹۹	۲۴۳۶۷۶	۴۵۵۵۳۸	۷۳۱۸۴۹	۱۳۸۴.....
۱۰۰۲۳	۲۰۹۵۵	۳۵۹۱۳۱	۴۹۲۷۵۵	۸۸۲۸۶۴	۱۳۸۵.....
۷۳۰۳	۱۲۳۳۲	۲۳۱۷۸۷	۲۵۱۲۳۷	۵۰۲۶۳۹	۱۳۸۶.....
۳	۲۸	۹۶۲	۶۷۴	۱۶۶۷	آران و بیدگل.....
۰	۱	۱۳۸	۲۳۲	۳۷۱	اردستان.....
۵۸۱۲	۱۲۱۸۶	۱۸۱۳۸۴	۱۹۸۰۰۴	۳۹۷۳۸۶	اصفهان.....
۵۲۸	۷	۱۶۰۶۰	۱۸۲۶۱	۳۴۸۵۶	برخوار.....
۴	۰	۱۷۰	۵۵	۲۲۹	تیران و کرون.....
۰۰۰	۰۰۰	۰۰۰	۰۰۰	۰۰۰	چادگان ^(۱)
۲۱۰	۰	۱۴۴۴۰	۱۷۴۶۱	۳۲۱۱۱	خمینی شهر.....
۱۸	۰	۱۵۵	۱۱۸	۲۹۱	خوانسار.....
۵۸	۰	۲۲۳	۶۸	۳۴۹	سمیرم.....
۰	۵	۵۱	۱۰۸	۱۶۴	سمیرم سفلی.....
۰۰۰	۰۰۰	۰۰۰	۰۰۰	۰۰۰	شاهین‌شهر و میمه ^(۱)
۰	۰	۱۱۴۰	۱۰۳۱	۲۱۷۱	شهرضا.....
۰	۴	۷۲۴	۷۲۷	۱۴۵۵	فریدن.....
۰	۰	۶۷	۱۶۶	۲۳۳	فریدونشهر.....
۰	۰	۰	۱۰۲۹	۱۰۲۹	فلاورجان.....
۰	۹۱	۲۰۲۳	۱۸۲۷	۳۹۴۱	کاشان.....
۳۹	۰	۸۵۷	۴۴	۹۴۰	گلیایگان.....
۳۴۲	۰	۱۹۴۰	۳۱۹۰	۵۴۷۲	لنجان.....
۵۸	۰	۱۱۵۳	۱۸۲۹	۳۰۴۰	مبارکه.....
۸	۰	۲۶	۳۰	۶۴	نایین.....
۲۲۳	۰	۹۰۰۷	۵۶۹۰	۱۴۹۲۰	نجف آباد.....
۰	۰	۱۲۶۷	۶۸۳	۱۹۵۰	نطنز.....

(۱) آمار شهرستان چادگان و شاهین‌شهر و میمه به ترتیب در آمار شهرستان فریدن و برخوار منظور شده است.
مأخذ- اداره کل پست استان.

۲۵-۱۱- مرسولات پستی داخلی صادر شده به مقصد خارج از کشور

سال و شهرستان	جمع	نامه‌ها	مطبوعات	بسته‌های کوچک	امانات
..... ۱۳۸۰	۳۲۴۱۰۵	۲۵۳۶۲۰	۵۹۶۹۱	۳۴۷۱	۷۳۲۳
..... ۱۳۸۱	۳۸۹۴۴۷	۲۴۳۱۸۶	۱۳۴۲۹۷	۵۰۸۲	۶۸۸۲
..... ۱۳۸۲	۲۸۷۸۹۶	۱۸۸۲۸۰	۸۸۲۵۳	۵۲۸۶	۶۰۷۷
..... ۱۳۸۳	۲۵۶۷۲۶	۱۹۶۹۵۵	۵۰۹۹۴	۴۰۵۰	۴۷۲۷
..... ۱۳۸۴	۲۱۶۹۴۴	۱۷۲۳۸۶	۳۴۶۵۰	۴۲۹۲	۵۶۱۶
..... ۱۳۸۵	۹۴۸۹۷	۶۸۶۵۶	۱۷۲۹۶	۴۰۹۰	۴۸۵۵
..... ۱۳۸۶	۷۶۵۶۷	۵۲۲۸۲	۱۱۰۰۵	۵۷۲۹	۷۵۵۱
..... آرآن و بیدگل	۲۰۷	۲۰۷	.	.	.
..... اردستان	۱۳۶	۱۳۶	.	.	.
..... اصفهان	۶۲۶۱۰	۴۳۶۴۲	۶۱۹۰	۵۵۸۵	۷۱۹۳
..... برخوار	۲۲۰۶	۱۵۶۳	۳۷۰	۷۴	۱۹۹
..... تیران و کرون	۳	۳	.	.	.
..... چادگان ^(۱)	۰۰۰	۰۰۰	۰۰۰	۰۰۰	۰۰۰
..... خمینی شهر	۱۳۳۱	۷۰۷	۶۲۴	.	.
..... خوانسار	۷۹	۶۹	۱۰	.	.
..... سمیرم	۹۰	۸۰	۱۰	.	.
..... سمیرم سفلی	۷۷	۷۷	.	.	.
..... شاهین شهر و میمه ^(۱)	۰۰۰	۰۰۰	۰۰۰	۰۰۰	۰۰۰
..... شهرضا	۷۹۷	۷۵۴	۲۳	۱	۱۹
..... فریدن	۱۰۳	۱۰۳	.	.	.
..... فریدونشهر	۱۱۸	۱۱۸	.	.	.
..... فلاورجان	۴۷۳	۴۷۳	.	.	.
..... کاشان	۴۴۷۶	۱۱۸۰	۳۱۸۳	۴۵	۶۸
..... گلپایگان	۵۴	۵۴	.	.	.
..... لنجان	۲۰۱۶	۲۰۱۶	.	.	.
..... مبارکه	۲۸۱	۲۸۱	.	.	.
..... نایین	۳۵	۳۵	.	.	.
..... نجف آباد	۱۳۶۲	۶۷۱	۵۹۵	۲۴	۷۲
..... نطنز	۱۱۳	۱۱۳	.	.	.

(۱) آمار شهرستان چادگان و شاهین شهر و میمه به ترتیب در آمار شهرستان فریدن و برخوار منظور شده است.
مأخذ- اداره کل پست استان.

۲۶-۱۱- تعداد کانال‌های انتقال مایکروویو، خودکار بین شهری و بین‌المللی

کانال بین‌المللی ^(۱)		کانال خودکار بین شهری	کانال انتقال مایکروویو	سال و شهرستان
ورودی	خروجی			
۱۵۰	۲۱۰	۱۴۳۲۹	۱۶۱۷۳	۱۳۸۰
۱۸۰	۲۱۰	۱۷۱۵۰	۱۸۹۶۸	۱۳۸۱
۱۹۵	۲۵۶	۲۰۹۸۱	۲۲۷۲۹	۱۳۸۲
۲۱۱	۲۷۱	۲۶۰۳۴	۲۰۴۳۴	۱۳۸۳
۲۴۴	۲۴۵	۲۷۲۳۳	۲۲۳۹۰	۱۳۸۴
۲۴۴	۲۴۵	۲۹۵۱۷	۲۴۸۶۵	۱۳۸۵
۳۰۶	۳۰۷	۳۱۷۸۶	۳۷۰۷۸	۱۳۸۶
...	...	۳۴۹	۳۳۴	آران و بیدگل
...	...	۲۹۹	۳۴۰	اردستان
...	...	۱۷۴۰۲	۱۲۸۶۰	اصفهان
...	...	۴۱۵	۴۲۵	برخوار
...	...	۴۸۴	۵۲۲	تیران و کرون
...	...	۲۴۲	۲۳۰	چادگان
...	...	۱۱۰۵	۶۰۲	خمینی شهر
...	...	۳۹۷	۴۱۱	خوانسار
...	...	۳۰۰	۳۶۲	سمیرم
...	...	۲۱۲	۲۲۲	سمیرم سفلی
...	...	۱۳۷۸	۱۲۵۷	شاهین‌شهر و میمه
...	...	۷۷۶	۷۹۷	شهرضا
...	...	۶۱۶	۷۰۲	فریدن
...	...	۱۹۴	۱۸۶	فریدونشهر
...	...	۹۰۴	۹۲۲	فلاورجان
...	...	۱۷۳۴	۱۸۳۰	کاشان
...	...	۴۹۲	۵۰۴	گلپایگان
...	...	۱۳۴۵	۱۳۵۵	لنجان
...	...	۶۹۷	۷۰۳	مبارکه
...	...	۶۲۳	۶۸۹	نابین
...	...	۱۳۶۹	۱۳۷۷	نجف آباد
...	...	۴۵۱	۴۴۸	نطنز

(۱) کانال‌های بین‌المللی به صورت دو طرفه می‌باشند و به همین دلیل کاربرد ورودی و خروجی بسته به میزان تقاضای ارتباط خواهد بود و آمار سال ۱۳۸۵ نیز اصلاح شده است.
 مأخذ- شرکت مخابرات استان اصفهان.

۲۷- ۱۱- تلفن‌های ثابت و همراه

تلفن همراه	ضریب نفوذ تلفن ثابت	تلفن همراه	تلفن ثابت				تلفن منصوبه	سال و شهرستان
			تلفن مشغول به کار (مشترکین)					
			واحد دولتی	واحد تجاری و صنعتی	واحد مسکونی	جمع		
۳/۹۱	۲۱/۰۸	۱۶۳۲۸۷	۲۹۴۹۲	۱۰۳۵۵۶	۷۴۸۰۲۰	۸۸۱۰۶۸	۹۸۳۱۶۴ ۱۳۸۰
۳/۹۷	۲۴/۸۶	۱۶۸۰۷۵	۳۲۴۴۴	۱۲۶۲۳۰	۷۹۳۳۳۸	۹۵۲۰۱۲	۱۱۸۱۵۰۸ ۱۳۸۱
۶/۶۱	۲۹/۰۳	۲۸۳۳۸۸	۳۵۰۴۵	۱۴۴۲۲۰	۱۰۶۴۹۷۷	۱۲۴۴۲۴۲	۱۳۶۲۱۵۳ ۱۳۸۲
۹/۴۶	۳۱/۸۸	۴۱۰۵۹۸	۳۶۶۹۲	۱۵۹۰۹۱	۱۱۸۷۸۸۰	۱۳۸۳۶۶۳	۱۶۱۶۳۴۸ ۱۳۸۳
۱۵/۳۷	۳۵/۴۰	۶۸۵۳۳۳	۳۹۲۲۱	۱۷۷۶۱۰	۱۳۵۹۰۸۲	۱۵۷۵۹۱۳	۱۸۵۸۶۴۴ ۱۳۸۴
۲۷/۰۰	۳۷/۷۲	۱۲۶۴۷۷۱	۴۰۹۲۶	۲۰۷۹۱۷	۱۴۷۱۰۸۶	۱۷۱۹۹۲۹	۲۱۱۳۵۴۰ ۱۳۸۵
۴۲/۰۳	۳۹/۱۷	۱۹۴۵۳۵۴	۴۴۳۴۴	۲۲۵۶۶۴	۱۵۴۲۷۴۱	۱۸۱۲۷۴۹	۲۲۹۷۸۳۳ ۱۳۸۶
۲۱/۵۵	۳۲/۲۴	۱۹۷۵۸	۸۸۰	۳۳۶۳	۲۵۳۱۸	۲۹۵۶۱	۳۵۹۰۴ آران و بیدگل
۳۰/۲۵	۴۳/۷۹	۱۳۵۱۱	۱۰۸۲	۱۷۱۷	۱۶۷۶۱	۱۹۵۶۰	۲۵۲۳۷ اردستان
۸۷/۵۲	۴۴/۰۱	۱۱۶۶۹۳۹	۱۹۳۹۶	۱۳۶۰۴۸	۷۳۷۳۵۴	۸۹۲۷۹۸	۱۱۱۲۶۵۴ اصفهان
۱۹/۵۶	۳۴/۳۴	۱۹۱۱۴	۵۸۰	۳۶۶۸	۲۹۳۰۶	۳۳۵۵۴	۴۸۲۴۸ برخوار
۲۷/۰۳	۳۶/۶۰	۱۷۳۱۵	۵۹۷	۱۶۱۲	۲۱۲۳۷	۲۳۴۴۶	۲۷۹۶۳ تیران و کرون
۱۴/۸۴	۲۵/۲۱	۵۰۳۷	۸۲۵	۳۲۸	۷۴۰۴	۸۵۵۷	۱۲۱۹۴ چادگان
۲۸/۱۱	۲۷/۷۲	۸۲۰۹۳	۱۸۷۷	۱۰۱۸۵	۶۸۸۸۳	۸۰۹۴۵	۱۰۰۶۳۹ خمینی شهر
۳۳/۵۲	۴۰/۳۷	۱۰۷۷۰	۵۸۴	۱۰۹۹	۱۱۲۸۵	۱۲۹۶۸	۱۶۸۳۵ خوانسار
۲۰/۷۱	۲۶/۱۸	۱۵۳۰۶	۱۱۵۱	۱۱۰۷	۱۷۰۸۹	۱۹۳۴۷	۲۳۵۵۸ سمیرم
۲۱/۹۲	۳۲/۶۶	۷۶۹۷	۳۱۱	۲۳۲	۱۰۹۲۴	۱۱۴۶۷	۱۳۴۵۰ سمیرم سفلی
۳۷/۰۰	۳۶/۷۶	۶۹۸۳۵	۳۲۴۲	۸۵۹۰	۵۷۵۵۰	۶۹۳۸۲	۹۸۹۰۴ شاهین شهر و میمه
۵۱/۲۲	۳۸/۳۶	۷۴۵۵۲	۱۵۱۷	۴۵۴۲	۴۹۷۷۹	۵۵۸۳۸	۷۲۷۳۲ شهرضا
۱۴/۴۸	۲۶/۰۰	۱۶۸۶۱	۷۵۵	۶۵۵	۲۰۰۴۷	۲۱۴۵۷	۲۵۷۹۵ فریدن
۱۶/۶۲	۲۳/۷۰	۶۴۷۶	۵۱۴	۲۴۷	۸۴۷۱	۹۲۳۲	۱۱۳۹۰ فریدونشهر
۲۱/۴۶	۳۳/۹۰	۵۰۴۵۰	۱۲۶۱	۷۴۵۳	۷۰۹۷۷	۷۹۶۹۱	۹۹۲۱۷ فلاورجان
۲۹/۸۲	۴۲/۰۰	۹۱۷۶۳	۲۲۷۵	۱۴۹۵۸	۱۱۱۹۹۶	۱۲۹۲۲۹	۱۶۲۷۷۰ کاشان
۳۱/۵۱	۴۱/۸۷	۲۶۶۴۸	۹۹۴	۲۶۹۷	۳۱۷۲۱	۳۵۴۱۲	۴۹۸۶۸ گلپایگان
۳۶/۱۹	۳۶/۷۲	۸۲۸۱۳	۲۰۱۳	۵۴۸۹	۷۶۵۱۵	۸۴۰۱۷	۱۰۲۳۶۰ لنجان
۳۲/۲۸	۳۷/۹۱	۴۴۰۸۵	۱۱۰۳	۵۳۸۱	۴۵۲۸۲	۵۱۷۶۶	۶۶۷۴۸ مبارکه
۲۹/۶۳	۴۱/۲۹	۱۶۵۷۵	۱۲۱۶	۲۰۷۹	۱۹۸۰۳	۲۳۰۹۸	۲۷۱۱۶ نایین
۳۲/۵۲	۳۳/۹۹	۹۳۲۱۴	۱۳۲۸	۱۱۹۳۰	۸۴۱۶۹	۹۷۴۲۷	۱۳۵۲۰۷ نجف آباد
۳۲/۲۱	۵۳/۱۵	۱۴۵۴۲	۸۴۳	۲۲۸۴	۲۰۸۷۰	۲۳۹۹۷	۲۹۰۴۴ نطنز

مأخذ- شرکت مخابرات استان اصفهان.

۲۸-۱۱- تلفن‌های همگانی مشغول به کار و نقاط روستایی دارای ارتباط تلفنی

نقاط روستایی دارای ارتباط تلفنی	تلفن همگانی مشغول به کار		سال و شهرستان
	راه دور	شهری	
۱۱۲۴	۱۰۸۷	۵۹۴۰	۱۳۸۰
۱۱۶۶	۱۳۱۳	۶۲۹۶	۱۳۸۱
۱۲۲۸	۱۶۴۲	۶۷۰۱	۱۳۸۲
۱۲۷۳	۲۴۷۳	۶۷۷۷	۱۳۸۳
۱۴۸۸	۴۲۳۰	۵۳۵۹	۱۳۸۴
۱۷۰۰	۷۰۴۹	^(۱) ۴۶۳۴	۱۳۸۵
^(۳) ۱۶۸۲	۱۱۲۵۶	^(۱) ۳۶۶۹	۱۳۸۶
۴۲	۳۶۸	۱۲۵	آران و بیدگل
۱۵۶	۱۹۷	۲۷	اردستان
۲۹۱	۴۵۳۰	۱۹۱۴	اصفهان
۱۸	۱۴۸	۱۷	برخوار
۶۰	۲۰۷	۱۱۵	تیران و کرون
۶۲	۱۳۵	۴	چادگان
۵	۴۳۹	۲۷۰	خمینی شهر
۲۱	۱۵۴	۲۵	خوانسار
۱۱۹	۱۴۱	۵	سمیرم
۲۸	۱۱۵	۲۷	سمیرم سفلی
۴۴	۷۱۶	۶۸	شاهین شهر و میمه
۵۷	۳۳۸	۱۰۵	شهرضا
۶۵	۲۲۵	۳۶	فریدن
۷۳	۹۸	۶	فریدونشهر
۶۳	۲۶۰	۲۲	فلاورجان
۹۷	۹۵۷	۳۸۶	کاشان
۶۴	۲۴۲	۲۳	گلپایگان
۵۰	۵۱۸	۱۵۴	لنجان
۴۶	۳۳۹	۱۰۳	مبارکه
۲۲۲	۲۶۰	۶۴	نایین
۳۲	۵۴۰	۱۲۳	نجف آباد
۶۷	۳۲۹	۵۰	نطنز

(۱) کاهش تلفن‌های همگانی شهری در سال ۱۳۸۵ و ۱۳۸۶ به علت جمع کردن تلفن‌های استیجاری می باشد.

(۲) کاهش روستاهای دارای ارتباط تلفنی به دلیل تبدیل برخی روستاها به شهر یا خالی از سکنه شدن روستاها می باشد.

مأخذ- شرکت مخابرات استان اصفهان.

۲۹-۱۱- برآورد خانوارهای معمولی ساکن برحسب در اختیار داشتن موتورسیکلت، خودروی سبک، رایانه و استفاده از اینترنت آبان ۱۳۸۵

اظهاری نشده	هیچ کدام	حداقل رایانه			حداقل خودروی سبک(سواری، وانت و ...)	حداقل موتور سیکلت (دنده‌ای و گازی)	تعداد خانوار	تعداد افراد در خانوار
		اظهاری نشده	بدون استفاده اعضای خانوار از اینترنت	همراه با استفاده حداقل یکی از اعضای خانوار از اینترنت				
۲۷۱۱	۳۶۱۹۲۰	۵۴۴۰	۱۴۸۱۷۳۸	۱۸۱۲۷۴	۴۸۱۱۷۹	۴۴۸۷۳۱	۱۲۱۶۱۰۲	جمع
۲۴۵۶	۲۸۴۵۸۹	۴۶۰۴	۱۳۷۸۸۴	۱۷۴۰۲۱	۴۲۹۱۰۲	۳۶۴۳۶۳	۱۰۱۹۵۳۴	شهری
۲۵۵	۷۷۳۳۱	۸۳۶	۱۰۸۵۴	۷۲۵۳	۵۲۰۷۷	۸۴۳۵۸	۱۹۶۵۶۸	روستایی

مأخذ - مرکز آمار ایران.

۳۰-۱۱- تعداد ایستگاه‌ها و فرستنده‌های اصلی رادیویی موج متوسط و تلویزیونی و اف. ام

رادیو		ایستگاه	سال
فرستنده اصلی (استانی)	فرستنده اصلی (سراسری)		
۲	۲	شهید بهشتی	۱۳۸۰
۲	۲	شهید بهشتی	۱۳۸۱
۲	۲	شهید بهشتی	۱۳۸۲
۲	۲	شهید بهشتی	۱۳۸۳
۲	۲	شهید بهشتی	۱۳۸۴
۲	۲	شهید بهشتی	۱۳۸۵
۳	۳	شهید بهشتی	۱۳۸۶

تلویزیون									سال
شبکه قرآن	شبکه آموزش	شبکه خبر	شبکه پنجم(استانی)	شبکه چهارم	شبکه سوم	شبکه دوم	شبکه اول	جمع	
۰	۰	۰	۱۶	۵۴	۶۴	۸۶	۱۸۸	۴۰۸	۱۳۸۰
۰	۰	۴	۲۰	۵۷	۷۱	۸۸	۱۸۹	۴۲۹	۱۳۸۱
۰	۰	۴	۲۰	۶۹	۱۰۱	۹۶	۱۹۱	۴۸۱	۱۳۸۲
۰	۰	۴	۲۲	۶۹	۱۰۲	۹۷	۱۹۳	۴۸۷	۱۳۸۳
۱	۱	۴	۲۸	۷۶	۱۰۳	۱۱۱	۱۹۴	۵۱۸	۱۳۸۴
۱	۱	۵	۳۱	۸۴	۱۰۴	۱۱۸	۱۹۹	۵۴۳	۱۳۸۵
۲	۱	۷	۱۷	۶۷	۱۴۰	۱۳۳	۱۹۹	۶۴۳	۱۳۸۶

مأخذ - صدا و سیما مرکز اصفهان.