

آمارهای ارائه شده در این فصل در مورد فعالیت های مربوط به حمل و نقل زمینی ، هوایی ، انبارداری ، پست و مخابرات و صدا و سیما جمهوری اسلامی می باشد که در ذیل به تاریخچه مختصری از تهیه آمارها در هر یک از زمینه های یاد شده اشاره می گردد.

حمل و نقل زمینی:

الف) راه آهن: راه آهن دولتی ایران در سال ۱۳۲۴ در تشکیلات خود ، واحدی به نام قسمت آمار و مطالعات ایجاد کرد تا بتواند نیازهای آماری خود در برنامه ریزیها را ، توسط این قسمت تأمین کند.

در حال حاضر ، دفتر آمار و خدمات ماشینی راه آهن جمهوری اسلامی ایران ، آمارهای لازم را براساس گزارش های روزانه و ماهانه ، از نواحی و بخش ها دریافت و به صورت سالانه تنظیم و منتشر می کند.

اطلاعات مربوط به راه آهن استان لرستان در این فصل از طریق اداره کل راه آهن استان اخذ و ارائه گردیده است.

ب) حمل و نقل جاده ای: قدیمی ترین آمار مربوط به طول راه های اصلی کشور که تاکنون در دسترس مرکز آمار ایران قرار گرفته است ، مربوط به سال ۱۳۴۰ می باشد که در نخستین سالنامه آماری کشور در سال ۱۳۴۵ درج گردیده است. در حال

حاضر اطلاعات مربوط به راه های کشور از مرکز آمار ، اطلاع رسانی و اسناد فنی وزارت راه و ترابری اخذ و ارائه می شود. با محول شدن مسؤلیت ساخت و نگهداری راه های روستایی کشور از اداره کل راه و ترابری به سازمان جهاد کشاورزی از سال ۱۳۶۸ اطلاعات مربوط به راه های مزبور توسط واحد مربوطه این سازمان گرد آوری و ارائه شده است و از تیر ماه ۱۳۸۱ مجدداً فعالیت راه های روستایی به وزارت راه و ترابری محول گردید.

لازم به ذکر است ، آمار تعداد وسایل نقلیه موتوری شماره گذاری شده نیز که از طریق فرماندهی نیروی انتظامی استان دریافت شده در این بخش ارائه گردیده است.

در مورد میزان حمل و نقل و تردد وسایل نقلیه در جاده های کشور تا سال ۱۳۴۱ ، آمارهای جامعی در دسترس نبود. در این سال وزارت راه و ترابری برای نخستین بار اقدام به تهیه و ارائه آمار نمود که این فعالیت در سال های مختلف به علت مشکلات و موانع متعددی که در راه اجرای آن وجود داشت دچار وقفه های موقت گردید. با توجه به نیاز روز افزون به اطلاعات آماری در این زمینه از سال ۱۳۶۱ وظیفه جمع آوری آمار اطلاعات به صورت متمرکز به عهده دفتر آمار و برنامه ریزی و از نیمه دوم سال ۱۳۷۶ به عهده دفتر فناوری اطلاعات سازمان حمل و نقل و پایانه های کشور محول شد.

در سال ۱۳۶۶ ، به منظور جبران کمبود آمار در این زمینه مرکز آمار ایران با اجرای طرح آمار گیری حمل و نقل جاده ای کشور اطلاعاتی در مورد مشخصات ناوگان جاده ای ، رانندگان و بار حمل شده و جمع آوری نمود که گزیده ای از نتایج این طرح در سالنامه کشور سال های گذشته ارائه شده است.

اطلاعات مربوط به حمل و نقل جاده ای در استان از طریق اداره کل راه و ترابری و سازمان حمل و نقل و پایانه های استان اخذ و ارائه گردیده است.

حمل و نقل آبی :

در استان لرستان حمل و نقل آبی فعالیت ندارد.

حمل و نقل هوایی :

آمار فعالیت حمل و نقل هوایی ، با تأسیس اولین شرکت هواپیمایی به نام هواپیمایی ملی ایران در سال ۱۳۲۳ که پس از پیروزی انقلاب اسلامی ، «شرکت هواپیمایی جمهوری اسلامی ایران» نامیده شده مورد توجه قرار گرفت. علاوه بر شرکت مذکور ، شرکت هواپیمایی آسمان از سال ۱۳۵۹ ، شرکت های ایران ایرتور ، پیام ، کاسپین ، کیش ایر ، ساها و سفیران از سال ۱۳۷۱ و شرکت ماهان ایر از سال ۱۳۷۲ ، شروع به فعالیت در زمینه حمل و نقل هوایی کرده اند که آمارهای مربوط به آن ، از طریق سازمان هواپیمایی کشور ارائه می شود.

در استان لرستان نیز پس از پیروزی انقلاب اسلامی در فرودگاه خرم آباد به تناوب از خرم آباد به تهران و بالعکس پرواز انجام گرفته است. آمار اطلاعات مربوط به پروازهای انجام شده در استان از طریق فرودگاه خرم آباد اخذ و ارائه گردیده است.

انبارداری :

در ارتباط با فعالیت انبارداری ، مرکز آمار ایران در سال ۱۳۶۶ ، سرشماری از سردخانه های کشور ، در سال ۱۳۷۰ ، آمارگیری از

کارگاه های محل ارائه خدمات انبارداری را انجام داد. در سال ۱۳۷۳ نیز مرکز آمار ایران به منظور شناخت ویژگی های عمومی انبارها ، طرح آمار گیری از فعالیت انبارداری کشور را اجرا کرد که خلاصه ای از این اطلاعات در سالنامه های کشور سالهای گذشته ارائه گردیده است.

همچنین در سال های ۱۳۷۷ و ۱۳۸۰ ، مرکز آمار ایران با استفاده از فهرست حاصل از سرشماری عمومی صنعت و معدن سال ۱۳۷۳ و بهنگام سازی و تکمیل آن بر اساس اطلاعات موجود در سازمان های ذریبط به سرشماری از انبارها و سردخانه ها اقدام کرد که خلاصه ای از اطلاعات آنها در این فصل درج شده است. شایان ذکر است در این سرشماری ها فقط آمار انبارها و سردخانه های مستقل یا متبوعی که خدمات خود را به عموم عرضه کرده اند ارائه شده است.

پست :

آمارهای مربوط به پست که از سال ۱۳۳۷ توسط ادارت ذی ربط به روش ثبتي تولید می شود توسط مرکز آمار ایران گردآوری و از سال ۱۳۴۵ در سالنامه آماری کشور منتشر شده است.

در استان لرستان نیز آمار مربوط به پست از طریق اداره کل پست استان اخذ و ارائه گردیده است.

مخابرات :

آمارهای مربوط به مخابرات که از سال ۱۳۳۷ توسط ادارت ذی ربط به روش ثبتي تولید می شود توسط مرکز آمار ایران گردآوری و از سال ۱۳۴۵ در سالنامه آماری کشور منتشر شده است.

در استان لرستان نیز آمار مربوط به مخابرات از طریق شرکت سهامی مخابرات استان اخذ و ارائه گردیده است.

تعاریف و مفاهیم

راه فرعی: راهی است که ارتباط مراکز جمعیت و تولیدی یک منطقه را برقرار می کند و جزیی از شبکه داخلی آن است. راه فرعی عموماً به صورت دو طرفه عمل می کند.

راه فرعی عریض: راهی است با مشخصات راه فرعی درجه یک (۸ متر عرض) با این تفاوت که عرض آن ۹ متر شامل ۷ متر آسفالت و ۱×۲ متر شانه می باشد.

راه فرعی درجه یک: راهی است که عرض آن ۸ متر و معمولاً در عرض ۶/۵ متر آسفالت می شود.

راه فرعی درجه دو: راهی با عرض ۶/۵ تا ۷ متر است که در صورت آسفالت بودن این راه ، تنها ۵/۵ متر عرض آن آسفالت می باشد.

راه روستایی: به راهی اطلاق می گردد که ارتباط مراکز تولید روستایی و اتصال آنها به راه های فرعی و اصلی کشور را برقرار نماید. اینگونه راه ها ارتباط روستاهای مختلف یک دهستان و یا مراکز دهستان ها با یکدیگر را برقرار می سازد.

شرکت تعاونی: رجوع کنید به تعاریف و مفاهیم فصل ۴ «کشاورزی ، جنگلداری و شیلات».

شرکت تعاونی حمل و نقل: این شرکت ها در زمینه حمل و نقل کالا، مسافر ، تهیه و تأمین وسایل نقلیه و رفع نیازهای فنی و حرفه ای اعضا فعالیت دارند و شامل شرکت های مسافربری و دارندگان کامیون ، مینی بوس ، اتوبوس ، سواری ، کرایه ، وانت بار و همچنین شرکت های حمل و نقل هوایی می باشند.

کارگاه: مکان ثابت و مشخصی است که در آن یک یا چند فعالیت اقتصادی به طور منظم و مستمر ، زیر نظر یک مدیریت و حسابداری واحد انجام می شود.

واحد پستی: به مکان هایی گفته می شود که در آنها خدمات پستی عرضه و یا عملیات پستی انجام می شود. واحدهای پستی

آزاد راه: راهی است با روسازی آسفالت یا بتن برای عبور سریع وسایل نقلیه موتوری که دارای معابر و برگشت جدا از هم (مجزا) و شامل حداقل ۲ خط عبور ، در هر جهت است، ورود به آن و خروج از آن ، فقط از محل های معینی که برای این منظور اختصاص یافته و تحت شرایط خاص از نظر زاویه ورود و خروج ، امکان پذیر می باشد ، تقاطع (هم سطح) در آزاد راه وجود ندارد و مسیرهای متلاقی دارای تقاطع غیر هم سطح (تبادل) می باشند.

راه اصلی: راهی است با روسازی آسفالت یا بتن که برای عبور وسایل نقلیه موتوری و بندرت وسایل نقلیه غیر موتوری و پیاده در نظر گرفته می شود و جزیی از شبکه سراسری و جهانی است. راه اصلی در بسیاری از حالتها به دو خطه دو طرفه عمل می کند ولی در مواردی می تواند به چهار خطه پیوسته و یا مجزا توسعه یابد ، تقاطعات معمولاً هم سطح است.

راه اصلی چهار خطه (بزرگراه): راهی است با روسازی آسفالت یا بتن برای عبور سریع وسایل نقلیه موتوری که دارای معابر رفت و برگشت جدا از هم می باشد. هر یک از جهت های رفت و برگشت ، شامل حداقل دو خط عبور است. تقاطع های مهم بزرگراه معمولاً از نوع غیر مسطح است. ورود به بزرگراه و خروج از آن با محدودیت نسبی انجام می گیرد.

راه اصلی عریض: راهی است که مشخصات آن مانند راه اصلی معمولی است با این تفاوت که عرض شانه های آن به جای ۲×۱/۸۵ متر ، ۲×۲/۸۵ تا ۲×۳ متر می باشد.

راه اصلی (معمولی): راهی است که ساختمان آن طبق نقشه و مشخصات مورد قبول برای راه اصلی انجام شده باشد. عرض آسفالت این راه ۷/۳۰ متر و عرض شانه های آن ۲×۱/۸۵ تا ۲×۲ است.

بحسب موقعیت جغرافیایی ، محل استقرار یا زیر نظر واحد پستی دیگری قرار دارند و یا به طور مستقیم زیر نظر واحدهای اجرایی پستی که فعالیت عمده آنها خدمات اداری و پشتیبانی است فعالیت می کنند.

اداره کل یا اداره: واحد پستی اصلی مستقر در مرکز استان یا شهرستان ها است که در آن کلیه خدمات و عملیات پستی انجام می گیرد.

دفتر شهری: واحد پستی است که در کلیه نقاط شهری وجود دارد و عملیات مربوط به قبول مرسولات ، آماده سازی ، ارسال، توزیع آنها و نیز فروش اوراق بهادار پستی را انجام می دهد.

باجه پست شهری: یک واحد پستی است که بر حسب ضرورت ، در نقاطی که تقاضای پستی زیاد است مانند مؤسسات بزرگ عمومی یا خصوصی دایر می شود و در آن ، اوراق بهادار پستی به فروش می رسد و نیز بسته به مورد ، انواع مرسولات پستی به صورت محدود پذیرفته می شود.

نماینده پستی: در نقاط روستایی یا حاشیه شهر که تأسیس واحد پستی رسمی از نظر اقتصادی مقرون به صرفه نیست ، نمایندگی پستی ایجاد می شود. این نوع واحدها در ارتباط با قبول و توزیع مراسلات عادی و سفارشی فعالیت می کنند. اداره امور این نوع واحدها ، طبق قرارداد به یکی از افراد مورد اعتماد (به طور معمول کسبه) محول می شود.

دفتر پست روستایی: در برخی از نقاط روستایی که شرایط لازم برای عرضه خدمات پستی وجود دارد ، واحدهایی به نام دفتر پست دایر می شود که به طور معمول ، تعدادی از روستاهای همجوار را تحت پوشش خود دارند. در این واحدها ، عملیات مربوط به قبول مرسولات ، آماده سازی ، ارسال و توزیع آنها و نیز فروش اوراق بهادار پستی انجام می گیرد.

دفتر پست ومخابرات: در تعدادی از واحدهای پستی یا مخابراتی مورد بهره برداری در حاشیه شهرها و یا مناطق روستایی ، خدمات پستی و یا مخابراتی به طور توأم تحت تصدی یک نفر با مدیریت شرکت پست ارائه می گردد که این واحدها دفتر پست و مخابرات نامیده می شود.

آژانس شهری: در راستای مشارکت بخش های غیر دولتی پستی ، و افزایش نقاط تماس پستی در سطح شهرهای کشور ، مرحله قبول مرسولات براساس ضوابط تعیین شده ، به متقاضیان بخش خصوصی واگذار گردید که این امر تحت نظارت شرکت پست جمهوری اسلامی ایران در محلی به نام آژانس شهری انجام می گیرد.

صندوق پستی: کوچکترین واحد پستی است که بر حسب مورد در معابر عمومی (شهرها و روستاها) ، نصب می شود و مورد بهره برداری قرار می گیرد. این صندوقها صرفاً در ارتباط با مرسولات عادی است که فرستنده پس از الصاق تمبر (معادل حقوق پستی) ، آنها را در صندوق پستی می اندازد.

سایر واحدهای پستی: شامل فروشگاه های تعاونی روستایی ارائه دهنده خدمات پستی ، پست سیار و ایستگاه نامه رسانی می باشد.

امانت پستی: هر مرسوله ای که وزن آن برای داخل کشور ، حداکثر ۳۰ کیلوگرم و برای خارج از کشور ۱۰ کیلوگرم هوایی و ۲۰ کیلوگرم زمینی تجاوز نکند ، به عنوان امانت پستی و به صورت سفارشی و حسب مورد با قیمت اظهار شده بر اساس مقررات خاص پذیرفته و ارسال می شود.

مطبوعات (پستی): اوراق چاپی است که به صورت کتاب ، روزنامه ، مجله و نشریه انتشار می یابند و به طور در باز در ابعاد مختلف تحویل پست می شوند و نسبت به سایر مرسولات ، نرخ پستی کمتری در مورد آنها اعمال می شود.

تلفن منصوبه: تلفنی است که تجهیزات آن نصب گردیده ولی هنوز به مشترک واگذار نشده است.

تلفن مشغول به کار: تلفنی است که به نام و در اختیار مشترک می باشد و مشترک می تواند به وسیله آن ارتباط تلفنی برقرار کند.

تلفن همگانی راه دور: تلفنی است که در معابر عمومی نصب شده است و برای ارتباط تلفنی با شهرستان های کشور ، مورد استفاده عموم قرار می گیرد.

نقاط روستایی دارای ارتباط تلفنی: روستاهایی هستند که از طریق دفاتر مخابراتی ، امکان دسترسی به شبکه مخابراتی کل کشور را دارند.

تلفن همراه: وسیله ای است که تمام امکانات و قابلیت های یک تلفن دیجیتال معمولی را بدون وابستگی به مکان ثابتی به شکل متحرک و یا سیار ارائه می دهد.

تلکس: ارتباط بین دو دستگاه تله تایپ (پایانه تلکس) ، از طریق یک یا چند مرکز مخابراتی و مرکز سوئیچینگ را تلکس گویند.

تلکس سرویس: از دیدگاه فنی ، همان تلکس معمولی است که صرفاً برای کارهای اداری کاربرد دارد .

فرستنده اصلی: مجموعه دستگاه ها و تجهیزاتی است که برنامه های رادیویی و یا تلویزیونی را به صورت سیگنال صدا یا صدا و تصویری دریافت می کند و پس از تقویت ، منطقه مورد نظر را روی یکی از فرکانس ها و کانال های تنظیم شده تحت پوشش قرار می دهد.

ایستگاه: محل جغرافیایی استقرار فرستنده اصلی است.

وزن بار خالص: مجموع وزن محصولات تجاری و دولتی (غیر از محصولات خود راه آهن) و وزن توشه است.

پست پیشتاز: یک نوع خدمت پستی است که با استفاده از تجهیزات و امکانات ویژه برخورداری از نامه رسانهای مخصوص ، خارج از استانداردهای رایج درپست ، در فاصله زمانی کوتاه ، هر نوع مرسولات پستی را جا به جا می کند.

بسته های کوچک: عبارت است از هر گونه کالا و اطلاعات ضبط شده ، نوارهای مغناطیسی ، فیلم اعم از ظاهر شده یا خام ، هدایا و سوغات به صورت بسته های حداکثر تا ۲ کیلوگرم ، این گونه مرسولات معمولاً به صورت سفارشی ، بیمه یا اکسپرس پذیرفته و ارسال می شود.

پست تصویری: پست تصویری با استفاده از دستگاه دور نگار در سریعترین زمان ممکن ، هر نوع پیام مکتوب را به هر نقطه در داخل و یا خارج کشور مخابره می کند.

خدمات خودروبی: شامل خدمات مربوط به خودرو ، از قبیل استعمال برگ عدم خلاف اتومبیل ، وضعیت خودرو از نظر مالکیت ، رفع شکایت از خودرو به هر دلیل ، تعویض پلاک مفقود با پلاک جدید و صدور دفترچه مالکیت خودرو یا المثنی برای آن است.

پست مالی: دارای قابلیت حمل و نقل پول تا مبلغ یک میلیون ریال به صورت حواله های پستی در تمامی نقاط کشور است ارائه این خدمت بیشتر به منظور رفاه حال روستاییان و کسانی که در نقاط دور افتاده سکونت دارند و امکان دستیابی به خدمات بانکی برایشان میسر نیست ، از اواخر سال ۱۳۶۶ آغاز شده است.

پست تلفنی: یکی از خدمات پستی است که بدون نیاز به حضور مشتری در واحدهای پستی و به درخواست تلفنی متقاضی ، مأموران پست در محل کار یا سکونت او ، مرسولات را می پذیرند و به مقصد تعیین شده ارسال می کنند.

کانال: مسیری که یک سیگنال مخابراتی با حداقل (جهت تأمین ارتباط) بتواند در آن حرکت کند.

سردخانه: عبارت است از کارگاهی مستقل که تمام یا قسمتی از آن برای فعالیت سردخانه داری به عنوان فعالیت اصلی به منظور نگهداری و ذخیره سازی کالاهای کشاورزی و دامی و فاسد شدنی تحت ضوابط خاص و شرایط مصنوعی لازم از نظر درجه حرارت ، رطوبت نسبی و غیره اختصاص یافته است.

سیلو: نوعی انبار برای نگهداری طولانی مواد دانه ای یا پودری به صورت فله مانند سیلوی گندم ، سیلوی سیمان و غیره است.

۱-۱-۱ طول انواع خطوط و تعداد ایستگاه های راه آهن در استان (متر)

تعداد ایستگاه	طول خطوط			سال
	صنعتی و تجاری	فرعی و مانوری	اصلی	
۱۵	۲۴۰۹۷	۷۷۵۴۴	۲۱۴۰۰۰ ۱۳۶۵
۱۵	۳۳۹۵۶	۸۰۶۱۴	۲۱۴۰۰۰ ۱۳۷۰
۱۵	۳۴۵۴۲	۸۰۶۱۴	۲۱۴۰۰۰ ۱۳۷۵
۱۵	۲۸۷۹۳	۵۴۸۳۴	۲۱۵۰۰۰ ۱۳۸۲
۱۵	۲۸۷۹۳	۵۴۸۳۴	۲۱۵۰۰۰ ۱۳۸۳
۱۵	۲۸۷۹۳	۵۶۸۵۱	۲۱۵۰۰۰ ۱۳۸۴
۱۵	۲۸۷۹۳	۵۶۸۵۱	۲۱۵۰۰۰ ۱۳۸۵
۱۵	۲۸۷۹۳	۵۴۸۳۴	۲۱۵۰۰۰ ۱۳۸۶

مأخذ: اداره کل راه آهن استان لرستان .

۱-۱-۲ مسافر و بار خالص حمل شده از ایستگاه های راه آهن استان (تن)

بار خالص		مسافر		سال و ماه
تن کیلومتر	وزن	نفر کیلومتر	تعداد	
...	۲۷۹۷۱۸۸	...	۹۲۵۶۶۸ ۱۳۸۲
...	۲۸۹۸۷۶۲	...	۸۷۶۷۸۷ ۱۳۸۳
۵۶۴۰۴۵۲۸۳	۲۷۴۵۲۱۵	...	۱۰۵۸۰۶۶ ۱۳۸۴
۶۴۰۸۷۴۹۰۵	۳۳۷۱۹۰۹	...	۶۸۴۴۵۷ ۱۳۸۵
۶۶۳۲۲۶۰۹۶	۳۱۸۸۵۸۷	۱۷۰۰۴۹۷۷۶	۸۱۷۵۴۷ ۱۳۸۶
۵۴۳۸۵۳۴۴	۲۶۱۴۶۸	۱۴۶۲۰۷۳۶	۷۰۲۹۲ فروردین
۶۱۳۴۴۴۰۰	۲۹۴۹۲۵	۱۳۶۹۴۹۲۸	۶۵۸۴۱ اردیبهشت
۵۹۱۳۸۳۵۲	۲۸۴۳۱۹	۱۴۱۳۶۰۹۶	۶۷۹۶۲ خرداد
۶۳۰۱۴۴۳۲	۳۰۲۹۵۴	۱۰۳۲۵۵۳۶	۴۹۶۴۲ تیر
۶۷۰۶۱۶۹۶	۳۲۲۴۱۲	۱۵۶۰۱۰۴۰	۷۵۰۰۵ مرداد
۵۵۱۶۳۸۸۸	۲۶۵۲۱۱	۱۵۲۶۸۳۴۰	۷۳۴۰۵ شهریور
۵۷۱۷۵۳۴۸	۲۷۴۸۸۱	۱۲۸۸۷۰۵۶	۶۱۹۵۷ مهر
۵۳۹۶۹۷۶۰	۲۵۹۴۷۰	۱۴۶۲۵۱۰۴	۷۰۳۱۲ آبان
۴۸۰۴۴۶۷۲	۲۳۰۹۸۴	۱۴۴۸۲۸۳۲	۶۹۶۲۹ آذر
۴۳۹۰۹۲۱۶	۲۱۱۱۰۲	۱۴۳۲۲۴۶۴	۶۸۸۵۸ دی
۵۵۶۴۸۹۴۴	۲۶۷۵۴۳	۱۴۲۸۲۷۳۶	۶۸۶۶۷ بهمن
۴۴۳۷۰۱۴۴	۲۱۳۳۱۸	۱۵۸۰۳۰۰۸	۷۵۹۷۶ اسفند

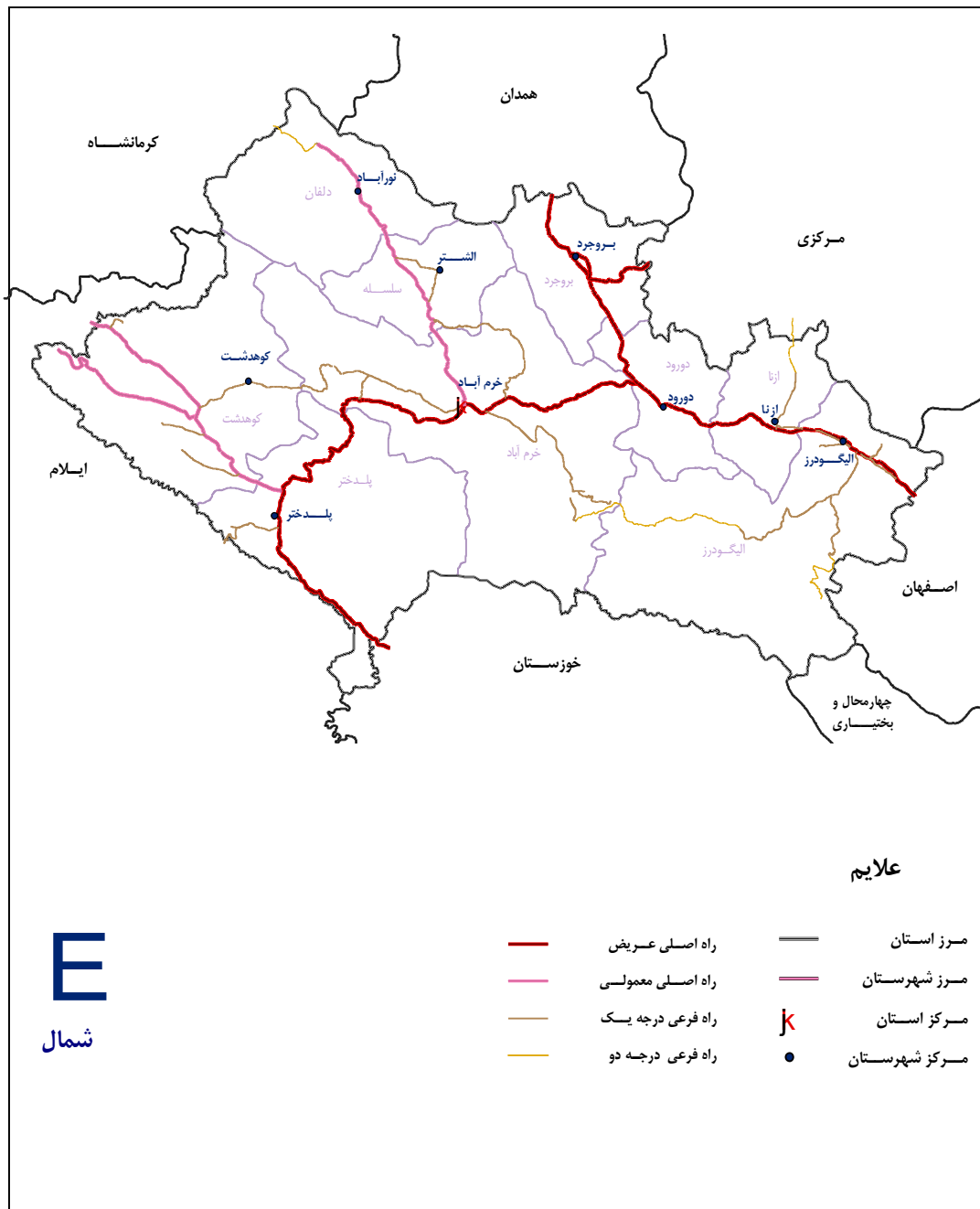
مأخذ: اداره کل راه آهن استان لرستان .

۱۱-۳ - وزن انواع بار حمل شده از ایستگاه های راه آهن استان (تن)

وزن	انواع بار
۲۰۱۳۹۵ ۱۳۸۲
۲۰۴۱۵۱ ۱۳۸۳
۱۷۱۳۸۳ ۱۳۸۴
۱۷۰۰۰۴ ۱۳۸۵
۲۶۵۰۶۰ ۱۳۸۶
۱۲۷۲۵	تراورس بتونی
۷۰۹۲	ماشین آلات
۹۷۷۱۹	کوبلاژ
۱۵۹۵	گاز مایع
۱۱۶۷	سیمان
۹۱۴۵۴	بالاست
۹۰۲۶	شن و ماسه
۴۴۷۰	آب
۸۴۵۳	احشام
.	شن شکسته
.	بارهای ارتش
.	دولومیت
.	آهن آلات قراضه
۳۱۳۵۹	سایر

مأخذ: اداره کل راه آهن استان لرستان .

۱-۱- نقشه شبکه راه های استان لرستان : ۱۳۸۶



۱۱-۴ - انواع راه های زیر پوشش اداره کل راه و ترابری استان^(۱) (کیلومتر)

راه فرعی آسفالته			راه اصلی			آزاد راه	جمع	سال و شهرستان
درجه دو	درجه یک	عریض	معمولی	عریض	چهارخطه (بزرگراه)			
۰/۰۰	۵۳۸/۹۲	۸۳/۰۰	۶۹۹/۱۷	۷۰/۰۰	۱۰/۰۰	۰/۰۰	۱۷۳۴/۲۸ ۱۳۷۵
۳۵/۰۰	۵۲۶/۰۰	۱۰۰/۰۰	۶۵۰/۰۰	۱۱۰/۰۰	۱۵۹/۰۰	۰	۱۷۰۶/۰۰ ۱۳۸۲
۳۵	۶۱۷	۱۰۳	۶۵۰	۱۱۰	۱۵۹	۰	۱۷۳۰ ۱۳۸۳
۰	۵۲۶	۱۹۰	۷۶۱	۱۱۵	۱۶۵	۰	۱۸۳۳ ۱۳۸۴
۳۰۹	۲۷۹	۱۸۹	۷۱۴	۳۱۵	۱۶۵	۰	۱۹۷۱ ۱۳۸۵
۱۵۳	۳۰۴	۲۵۱	۷۷۱	۱۷۰	۱۶۶	۰	۱۸۱۷۵ ۱۳۸۶
۳۲	۱۰۰	۲۵	۷۰	۱۰	۵	۰	۳۰۲ الیگودرز
۰	۴۱	۰	۷۱	۲۸	۵۵	۰	۱۹۵ بروجرد
۰	۷	۱۵۰	۱۳۱	۳۹	۴۷	۰	۳۷۴ خرم آباد
۰	۲۹	۱۰	۹۵	۰	۰	۰	۱۳۴ دلفان
۰	۴۱	۰	۰	۴۹	۳۲	۰	۱۲۲ دورود
۶۷	۵۹	۰	۱۳۱	۰	۰	۰	۲۵۷ کوهدشت
۰	۰	۴۲	۸۰	۰	۰	۰	۱۲۲ ازنا
۰	۰	۲۴	۱۵۳	۲۱	۱۹	۰	۲۱۷ پلدختر
۵۴	۲۷	۰	۴۰	۲۳	۸	۰	۱۵۲ سلسله

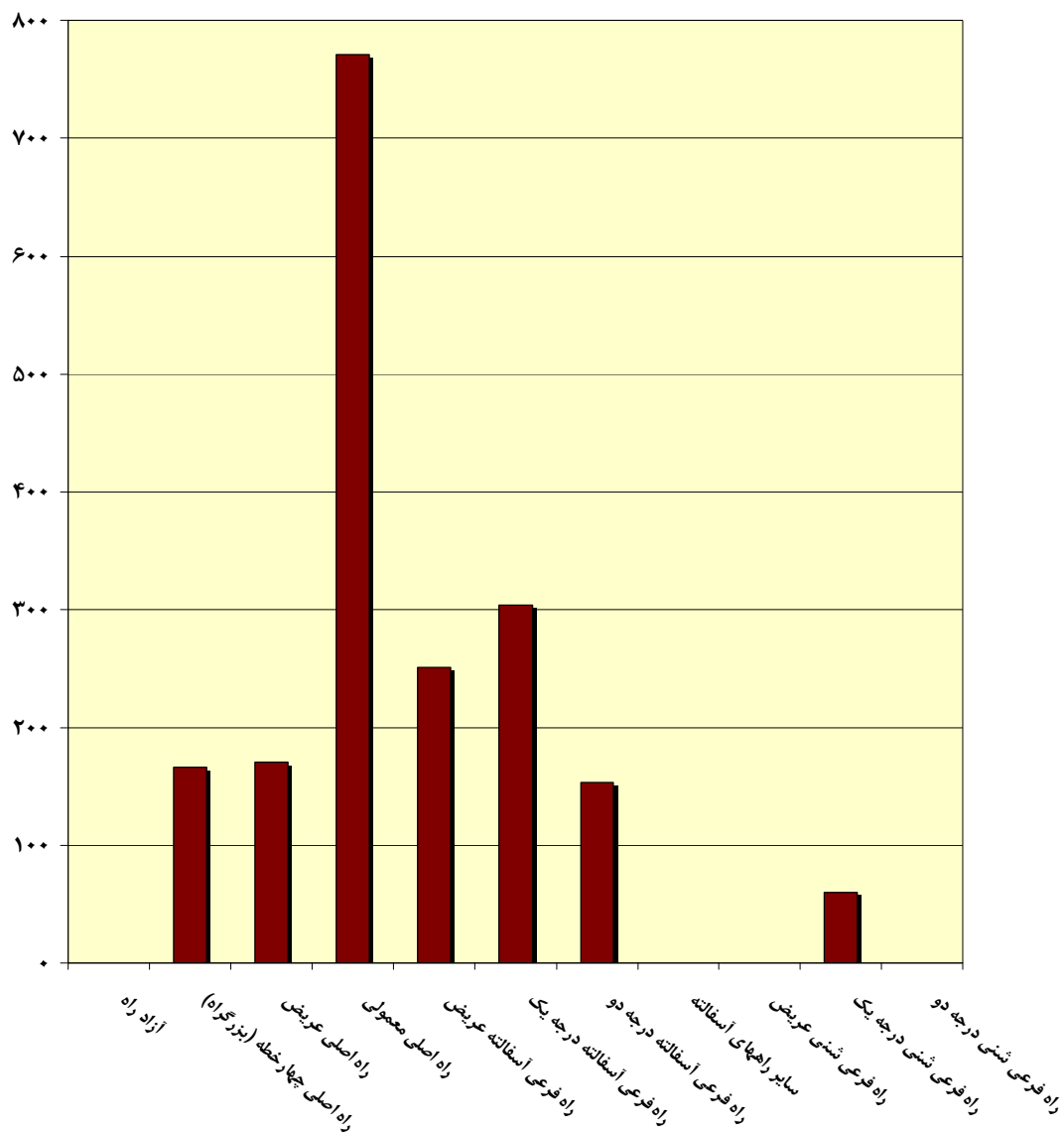


۱۱-۴- انواع راه های زیر پوشش اداره کل راه و ترابری استان^(۱) (دنباله) (کیلومتر)

سایر راه های شنی	راه فرعی شنی			سایر راه های آسفالته	سال و شهرستان
	درجه دو	درجه یک	عریض		
۱۸۵/۷۶	۶۱/۹۲	۸۵/۵۱	۰/۰۰	۰/۰۰ ۱۳۷۵
۰/۰۰	۳۲/۰۰	۹۱/۰۰	۳/۰۰	۰/۰۰ ۱۳۸۲
۳۴۴	۱۰۸۹	۸۰۷ ۱۳۸۳
.	۷۶ ۱۳۸۴
. ۱۳۸۵
+	+	۶۰	+	+ ۱۳۸۶
.	.	۶۰ الیگودرز
. بروجرد
. خرم آباد
. دلفان
. دورود
. کوهدشت
. ازنا
. پلدختر
. سلسله

(۱) اطلاعات مربوط به راههای روستایی در جدول ۵ - ۱۱ درج گردیده است.
 مأخذ: اداره کل راه و ترابری استان لرستان .

۱-۱-۱ - انواع راه های زیر پوشش اداره کل راه و ترابری



منبع: جدول ۴ - ۱۱

۱۱-۵- انواع راه های روستایی زیر پوشش اداره کل راه و ترابری استان

شوسه	آسفالته	جمع	سال و شهرستان
۳۳۳۹	۲۶۰	۳۴۹۹ ۱۳۷۵
۲۱۲۶	۱۶۴۹	۳۷۷۵ ۱۳۸۲
۲۲۴۰	۱۵۴۳	۳۷۸۳ ۱۳۸۳
۱۸۲۳	۲۰۳۰	۳۸۵۳ ۱۳۸۴
۱۷۸۱	۲۷۰۵	۴۴۸۶ ۱۳۸۵
۱۷۷۰/۶	۳۱۵۸/۵	۴۹۲۹/۱ ۱۳۸۶
۲۸۴/۵	۲۶۵/۵	۵۵۰ الیگودرز
۶۲/۵	۳۳۷	۳۹۹/۵ بروجرд
۳۹۳/۵	۸۳۱	۱۲۲۳/۵ خرم آباد
۴۱۸	۳۱۸/۵	۷۳۶/۵ دلفان
۱۲۸	۲۶۴	۳۹۲ دورود
۲۰۷	۳۲۷	۵۳۴ کوههدشت
۳۳/۵	۲۸۳/۵	۳۱۷ ازنا
۱۵۹/۶	۳۰۵/۵	۴۶۵/۱ پلدختر
۸۵	۲۲۶/۵	۳۱۱/۵ سلسله

مأخذ: اداره کل راه و ترابری استان لرستان .

۱۱-۶- تعداد تونلها ، پلها و راهدارخانه های مسیر راه ها در پایان سال

راهدارخانه	پل			تونل	سال و شهرستان
	۲۰ متر و بیشتر	۱۰-۲۰ متر	زیر ۱۰ متر		
۲۴	۱۶	۱۵	۳۲۳۴	۱ ۱۳۷۵
۲۱	۱۷	۱۶	۳۲۴۱	۲ ۱۳۸۲
۲۱	۱۷	۱۶	۳۶۲۵	۲ ۱۳۸۳
۲۱	۶۸	۸۲	۳۶۱۰	۲ ۱۳۸۴
۲۳	۴۸	۶۸	۳۷۵۱	۲ ۱۳۸۵
۲۳	۸۷	۹۵	۳۷۵۱	۲ ۱۳۸۶
۳	۸	۲۳	۵۱۲	۰ الیگودرز
۴	۱۲	۸	۵۱۰	۰ بروجرд
۵	۱۷	۶	۸۳۱	۲ خرم آباد
۳	۹	۵	۲۵۰	۰ دلفان
۲	۶	۲	۱۹۷	۰ دورود
۱	۴	۱۴	۴۸۸	۰ کوهدشت
۱	۵	۱۱	۱۵۹	۰ ازنا
۲	۱۵	۱۰	۴۱۵	۰ پلدختر
۲	۱۱	۱۶	۳۸۹	۰ سلسله

مأخذ: اداره کل راه و ترابری استان لرستان .

۱۱-۷- وسایل نقلیه عمومی درون شهری بر حسب نوع در پایان سال

سال و شهر	جمع	اتوبوس	مینی بوس	تاکسی
..... ۱۳۸۲	۳۱۰۸	۲۶۶	۴۱۱	۲۴۳۱
..... ۱۳۸۳	۳۲۵۷	۲۸۹	۴۳۶	۲۵۳۲
..... ۱۳۸۴	۳۳۴۷	۲۵۷	۴۱۹	۲۶۷۱
..... ۱۳۸۵	۴۰۵۱	۲۹۷	۴۲۱	۳۳۳۳
..... ۱۳۸۶	۵۱۳۰	۳۱۳	۳۷۱	۴۴۴۶
..... الیگودرز	۴۹۲	۲	۱۲	۴۷۸
..... بروجرд	۱۷۴۱	۱۰۶	۰	۱۶۳۵
..... خرم آباد	۱۷۶۶	۱۴۸	۳۱۸	۱۳۰۰
..... نورآباد	۱۱۳	۰	۱۱	۱۰۲
..... دورود	۴۸۹	۵۰	۰	۴۳۹
..... کوهدشت	۸۰	۵	۱۴	۶۱
..... ازنا	۲۰۴	۲	۷	۱۹۵
..... پلدختر	۱۷۵	۰	۹	۱۶۶
..... الشتر	۶۰	۰	۰	۶۰

مأخذ: شهرداری های استان لرستان .

۸-۱۱- وسایل نقلیه موتوری و موتورسیکلت شماره گذاری شده

سال	جمع	سواری (۱)	اتوبوس	مینی بوس
..... ۱۳۶۵	۱۰۹۳	۲۳۲	۱۲	۴۲
..... ۱۳۷۰	۹۸۴	۴۸۸	۱۷	۸۶
..... ۱۳۷۵	۹۶۲	۶۲۸	۱۹	۶
..... ۱۳۸۲	۱۰۳۶۶	۲۱۱۱	۱۴	۱۱
..... ۱۳۸۳	۴۰۷۷	۲۴۹	۶۲	۲
..... ۱۳۸۴	۴۸۵۶	۷۳۸	۴۸	۱۴
..... ۱۳۸۵	۸۶۷	۷۰	۱۸	۲
..... ۱۳۸۶	۸۰۵	۶۲	۱۵	۲

سال	وانت و کامیونت	کامیون	تریلی	موتورسیکلت
..... ۱۳۶۵	۶۹۳	۹۴	۱۰	۱۰
..... ۱۳۷۰	۲۴۵	۹۷	۶	۴۵
..... ۱۳۷۵	۱۰۱	۲۹	۵	۱۷۴
..... ۱۳۸۲	۷۴۸	۷۳	۱۶	۷۳۹۳
..... ۱۳۸۳	۱۲۷	۶	۲	۳۶۲۹
..... ۱۳۸۴	۲۳۵	۸	۲	۳۸۱۱
..... ۱۳۸۵	۲۵	۵۹	۱۵	۶۷۸
..... ۱۳۸۶	۲۱	۶۳	۱۲	۶۳۰

(۱) شامل آمبولانس نیز می باشد.

مأخذ: ناحیه انتظامی استان لرستان- معاونت راهنمایی و رانندگی .

سالنامه آماری استان لرستان - ۱۳۸۶ ۱۱- حمل و نقل ، انبارداری و ارتباطات

۹-۱۱- تعداد سفر و مسافر جا به جا شده درون استانی از طریق پایانه های مسافربری توسط انواع وسایل نقلیه عمومی
مسافری جاده ای

مسافر جابجا شده				تعداد سفر				سال
سواری	مینی بوس	اتوبوس	جمع	سواری	مینی بوس	اتوبوس	جمع	
۱۲۶۰۰	۵۴۶۱۹۱۰	۱۳۰۰۰۰۰	۶۷۷۴۵۱۰	۳۵۰۰	۳۰۱۷۶۲	۵۲۵۰۰	۳۵۷۷۶۲ ۱۳۷۵
۳۶۰۳۷	۵۳۳۸۸۴۰	۱۴۰۶۲۰۶	۶۷۹۱۰۸۳	۹۰۰۹	۳۰۶۵۱۶	۷۰۱۷۸	۳۸۵۷۰۳ ۱۳۸۲
۳۱۴۶۹	۴۳۴۸۶۴۶	۱۰۰۲۲	۴۳۹۰۱۳۷	۷۸۶۸	۲۴۹۳۰۵	۴۹۵	۲۵۷۶۶۸ ۱۳۸۳
۱۲۴۸۸۰	۴۲۷۵۷۳۴	۴۵۷۸	۴۴۰۵۱۹۲	۳۱۲۲۰	۲۴۴۸۳۰	۲۷۳	۲۷۶۳۲۳ ۱۳۸۴
۴۴۶۴۸۲	۳۸۴۴۱۴۶	۲۷۵۱	۴۲۹۳۳۷۹	۱۱۱۶۳۶	۲۲۲۴۲۵	۱۴۶	۳۳۴۲۰۷ ۱۳۸۵
۵۱۶۴۰۲	۳۹۱۴۲۳۳	۶۰۶۸	۴۴۴۶۷۰۳	۱۲۹۱۷۰	۲۲۹۹۸۴	۳۱۳	۲۵۹۴۶۷ ۱۳۸۶

مأخذ: سازمان حمل و نقل و پایانه های استان لرستان .

۱۱ - حمل و نقل ، انبارداری سالنامه آماری استان لرستان - ۱۳۸۶

۱۱-۱۰ - تعداد سفر و مسافر جابه جا شده درون استانی از طریق پایانه های مسافربری توسط انواع وسایل نقلیه عمومی مسافری جاده ای بر حسب شهرستان : ۱۳۸۶

شهرستان	تعداد سفر	مسافر جابه جا شده
کل استان	۳۵۹۴۶۷	۴۴۳۶۷۰۳
الیگودرز	۱۰۹۷۸	۷۶۸۴۰
بروجرد	۴۱۸۹۰	۵۵۴۴۰۴
خرم آباد	۱۶۸۶۳۳	۲۰۷۹۱۷۸
دلفان	۲۴۴۶۰	۲۴۴۰۱۳
دورود	۲۵۵۶۸	۳۹۸۲۰۲
کوهدشت	۲۵۳۸۱	۳۰۷۱۰۳
ازنا	۷۶۷۵	۱۳۱۲۰۳
پلدختر	۲۰۴۳۲	۲۵۷۶۵۹
سلسله	۳۴۴۵۰	۴۹۸۱۰۱

مأخذ: سازمان حمل و نقل و پایانه های استان لرستان .

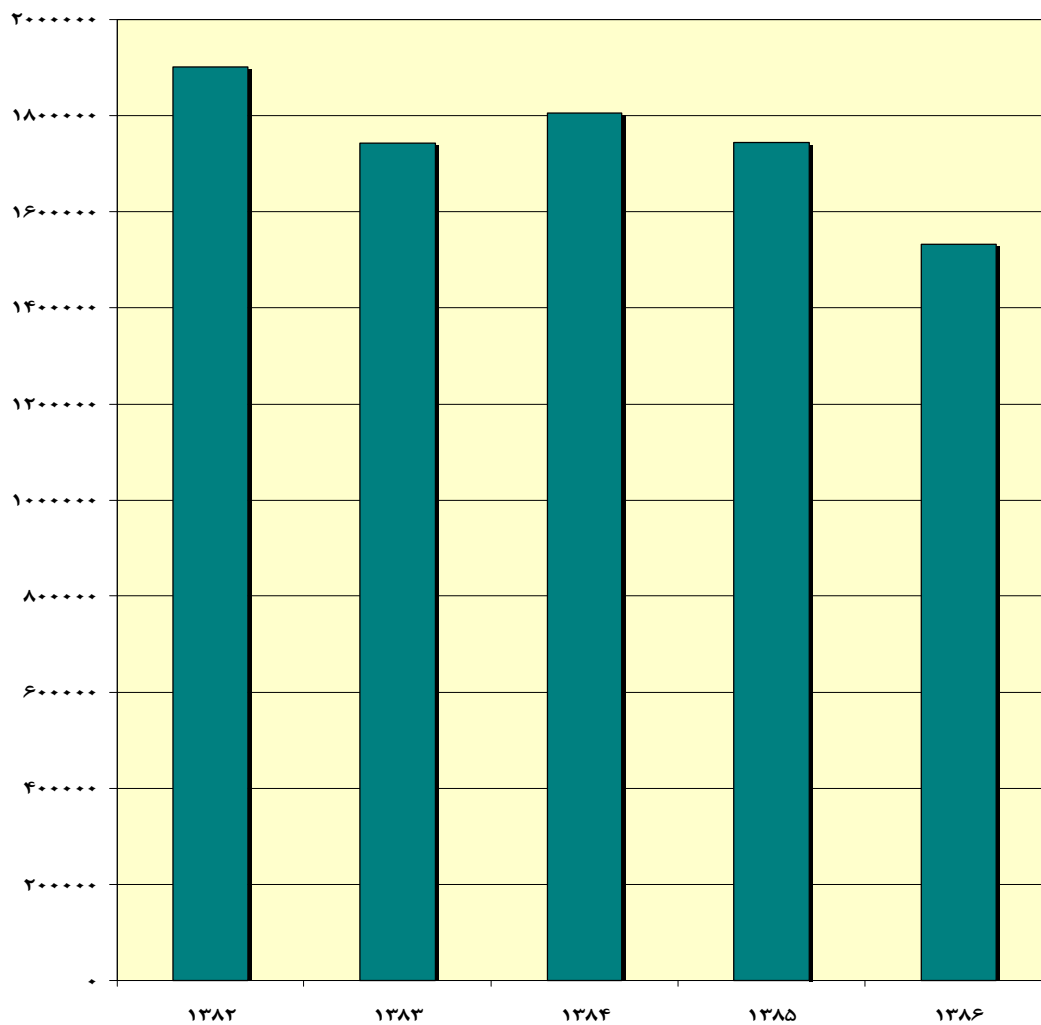
۱۱-۱۱ - تعداد سفر و مسافر جا به جا شده برون استانی از طریق پایانه های مسافربری توسط انواع وسایل نقلیه عمومی مسافری جاده ای

سال	تعداد سفر				مسافر جابجا شده			
	جمع	اتوبوس	مینی بوس	سواری	جمع	اتوبوس	مینی بوس	سواری
۱۳۸۲	۱۰۳۰۰۰	۷۰۰۰۰	۲۸۰۰۰	۵۰۰۰	۱۹۱۳۰۰۰	۱۴۲۴۰۰۰	۴۷۱۰۰۰	۱۹۰۰۰
۱۳۸۳	۹۵۲۴۶	۶۳۷۰۲	۲۵۶۷۳	۵۸۷۱	۱۷۴۲۱۵۳	۱۲۸۰۴۹۲	۴۳۸۱۷۷	۲۳۴۸۴
۱۳۸۴	۹۹۵۹۰	۶۲۲۵۲	۲۷۱۹۰	۱۰۱۴۸	۱۸۰۵۷۵۸	۱۲۹۴۴۱۹	۴۷۰۷۴۶	۴۰۵۹۳
۱۳۸۵	۹۸۹۵۲	۵۹۳۰۸	۲۳۶۸۸	۱۵۹۵۶	۱۷۴۴۲۸۶	۱۲۸۳۹۶۰	۳۹۶۵۰۲	۶۳۸۲۴
۱۳۸۶	۸۱۹۰۹	۴۴۴۴۱	۲۲۰۳۶	۱۵۴۳۲	۱۵۳۲۹۳۷	۱۱۰۲۴۲۳	۳۶۸۷۹۳	۶۱۷۲۱

مأخذ: سازمان حمل و نقل و پایانه های استان لرستان .

۱۱-۲- تعداد مسافر جابه جا شده برون استانی از طریق پایانه های مسافربری توسط

انواع وسایل نقلیه عمومی مسافر جاده ای در سال ۱۳۸۶



منبع: جدول ۱۱- ۱۱

۱۱ - حمل و نقل ، انبارداری سالنامه آماری استان لرستان - ۱۳۸۶

۱۱-۱۲ - تعداد سفر انجام شده و مسافر جا به جا شده برون استانی از طریق پایانه های مسافری توسط انواع وسایل نقلیه عمومی مسافری جاده ای بر حسب شهرستان : ۱۳۸۶

شهرستان	اتوبوس		مینی بوس		سواری		جمع
	مسافر	سفر	مسافر	سفر	مسافر	سفر	
جمع ...	۴۴۴۴۱	۱۱۰۲۴۲۳	۲۲۰۳۶	۳۶۸۷۹۳	۱۵۴۳۲	۶۱۷۲۱	۱۵۳۲۹۳۷
لیگودرز	۷۵۱۰	۱۸۷۸۶۶	۶۲۲	۱۱۱۹۸	۲۷۰	۱۰۸۰	۲۰۰۱۴۴
بروجرد	۱۱۱۸۲	۲۸۴۰۲۵	۹۳۴۱	۱۵۴۲۳۴	۳۴۸۹	۱۳۹۵۶	۴۵۲۲۱۵
خرم آباد	۱۵۰۶۱	۳۸۸۴۵۲	۸۷۱۱	۱۴۶۱۲۵	۳۶۵۳	۱۴۶۱۳	۵۴۹۱۹۰
دلفان	۲۱۳۳	۵۹۲۲۵	۲۲۷	۳۷۱۶	۶۷۱۹	۲۶۸۷۶	۸۹۸۱۷
دورود	۲۰۶۱	۴۹۶۸۵	۰	۰	۰	۰	۴۹۶۸۵
کوهدشت	۲۴۸۶	۶۰۳۸۲	۲۱۲۵	۳۷۵۲۸	۷۰	۲۷۲	۹۸۱۸۲
ازنا	۳۱۱۲	۵۶۵۹۲	۶۹	۱۱۰۴	۰	۰	۵۷۶۹۶
پلدختر	۰	۰	۹۰۱	۱۴۱۳۸	۱۳۳۰	۴۹۲۰	۱۹۰۵۸
سلسله	۸۹۶	۱۶۱۹۶	۴۰	۷۵۰	۱	۴	۱۶۹۵۰

مأخذ: سازمان حمل و نقل و پایانه های استان لرستان .

۱۱-۱۳ - تعداد مسافر جا به جا شده به تفکیک شهرستان های استان : ۱۳۸۶

شهرستان	درون استانی	برون استانی	جمع
جمع	۴۴۳۶۷۰۳	۱۵۳۲۹۳۷	۵۹۶۹۶۴۰
لیگودرز	۷۶۸۴۰	۲۰۰۱۴۴	۲۷۶۹۸۴
بروجرد	۵۵۴۴۰۴	۴۵۲۲۱۵	۱۰۰۶۶۱۹
خرم آباد	۲۰۷۹۱۷۸	۵۴۹۱۹۰	۲۶۲۸۳۶۸
دلفان	۲۴۴۰۱۳	۸۹۸۱۷	۳۳۳۸۳۰
دورود	۲۹۸۲۰۲	۴۹۶۸۵	۳۴۷۸۸۷
کوهدشت	۳۰۷۱۰۳	۹۸۱۸۲	۴۰۵۲۸۵
ازنا	۱۲۱۲۰۳	۵۷۶۹۶	۱۷۸۸۹۹
پلدختر	۲۵۷۶۵۹	۱۹۰۵۸	۲۷۶۷۱۷
سلسله	۴۹۸۱۰۱	۱۶۹۵۰	۵۱۵۰۵۱

مأخذ: سازمان حمل و نقل و پایانه های استان لرستان .

سالنامه آماری استان لرستان - ۱۳۸۶ ۱۱- حمل و نقل ، انبارداری و ارتباطات

۱۴-۱۱- وزن بار جابجا شده توسط وسایل نقلیه باری عمومی جاده ای (تن)

سال	جابجایی درون استانی	جابجایی برون استانی
۱۳۷۵	۷۱۲۹۴۴	۲۲۱۸۰۷۶
۱۳۸۲	۱۳۵۷۰۰۸	۳۴۲۷۰۰۸
۱۳۸۳	۱۳۵۵۳۸۸	۳۴۶۴۱۷۷
۱۳۸۴	۱۳۳۴۶۷۶	۳۳۲۸۹۳۵
۱۳۸۵	۱۵۹۹۸۲۳	۳۲۶۵۸۴۴
۱۳۸۶	۱۷۳۹۱۵۷	۳۴۰۵۱۳۵

مأخذ: سازمان حمل و نقل و پایانه های استان لرستان .

۱۵-۱۱- وزن بار جابجا شده توسط وسایل نقلیه باری عمومی جاده ای برحسب شهرستان: ۱۳۸۶ (تن)

شهرستان	جابجایی درون استانی	جابجایی برون استانی
کل استان	۱۷۳۹۱۵۷	۳۴۰۵۱۳۵
الیگودرز	۵۲۹۳۶	۹۵۸۶۸۶
بروجرد	۱۰۸۷۲۲	۶۵۲۴۲۶
خرم آباد	۴۵۹۱۴۹	۲۶۳۳۴۰
دلفان	۳۴۰۳۳	۲۱۵۳۳
دورود	۸۰۸۳۲۸	۸۱۷۰۷۲
کوهدشت	۳۰۰۴۵	۴۰۱۹۸۸
ازنا	۱۸۰۳۵۵	۱۵۲۳۴۸
پلدختر	۱۸۶۹۲	۹۸۷۴۵
سلسله	۴۶۸۹۷	۳۸۹۹۷

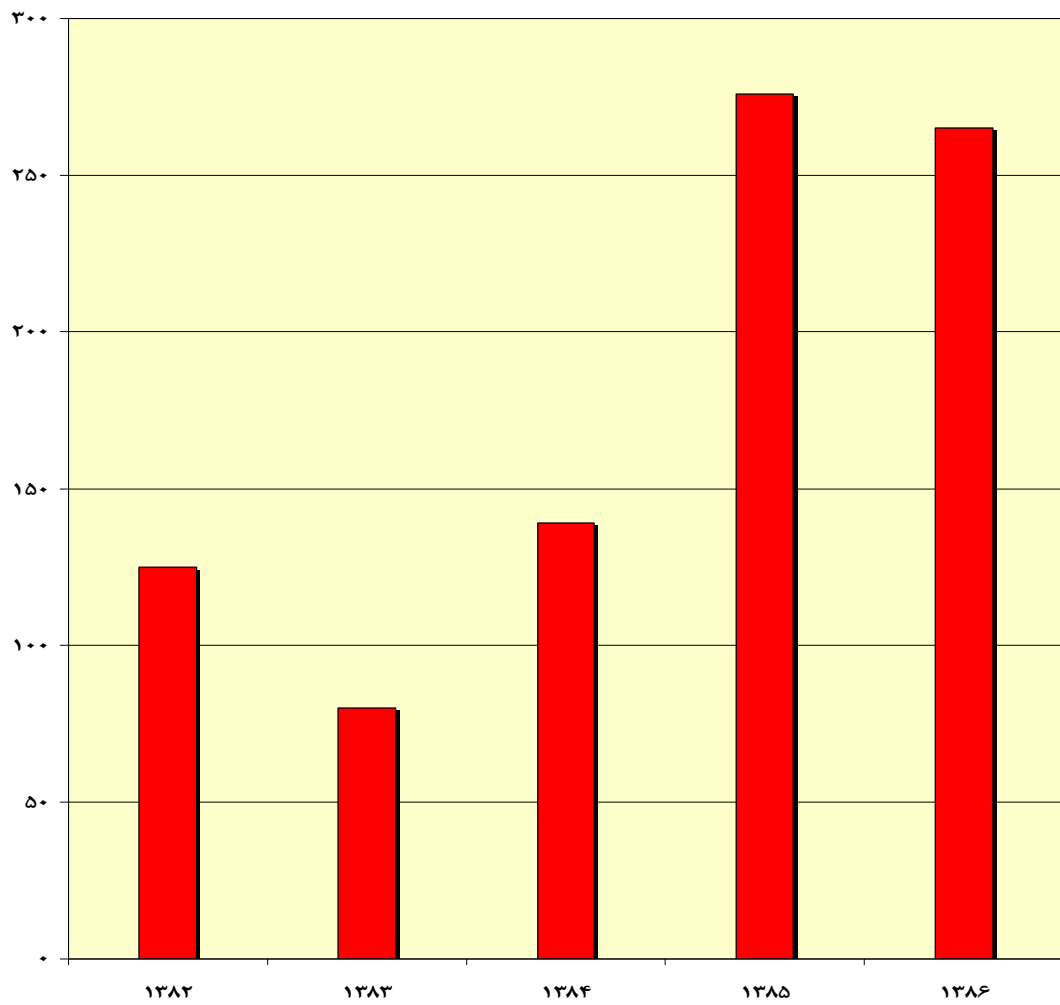
مأخذ: سازمان حمل و نقل و پایانه های استان لرستان .

۱۱-۱۶ - مسافر و بار پرواز های داخلی

وزن بار (کیلو گرم)		تعداد مسافر		تعداد پرواز		سال و ماه
خروجی	ورودی	خروجی	ورودی	خروجی	ورودی	
۵۰۹۰۰	۵۷۱۵۰	۸۳۸۲	۱۰۱۵۴	۱۲۵	۱۲۵ ۱۳۸۲
۴۰۶۰۰	۴۹۰۰۰	۷۰۹۷	۷۸۳۳	۸۰	۸۰ ۱۳۸۳
۳۱۲۲۶	۳۰۶۱۴	۵۷۷۹	۶۰۴۷	۱۳۹	۱۳۹ ۱۳۸۴
۱۴۹۰۹۰	۱۴۴۶۵۰	۲۰۴۱۲	۲۳۲۵۳	۲۷۶	۲۷۶ ۱۳۸۵
۱۱۵۹۶۵	۸۳۳۲۸	۲۳۲۳۶	۲۱۵۹۳	۲۶۵	۲۶۵ ۱۳۸۶
۱۳۳۳۰	۱۱۸۵۰	۱۴۳۸	۱۳۷۶	۲۱	۲۱ فروردین
۱۰۵۰۰	۵۱۱۰	۲۳۵۴	۱۷۷۰	۲۶	۲۶ اردیبهشت
۱۰۵۵۰	۷۰۳۵	۲۳۷۲	۲۱۷۹	۲۵	۲۵ خرداد
۱۳۰۷۵	۸۵۵۰	۲۳۷۹	۲۲۱۳	۲۵	۲۵ تیر
۱۵۳۵۰	۸۳۳۵	۲۴۴۷	۲۳۴۶	۲۷	۲۷ مرداد
۱۵۰۵۰	۹۳۶۰	۲۳۷۵	۲۳۱۳	۲۶	۲۶ شهریور
۷۳۷۰	۵۹۹۰	۲۰۲۷	۱۹۱۸	۲۶	۲۶ مهر
۶۱۰۵	۷۵۲۵	۲۰۲۹	۱۹۱۴	۲۲	۲۲ آبان
۴۹۷۵	۴۷۴۰	۱۳۹۳	۱۳۱۷	۱۵	۱۵ آذر
۴۰۱۰	۳۶۴۰	۱۰۵۲	۹۷۵	۱۳	۱۳ دی
۸۲۰۰	۵۸۵۰	۱۷۸۵	۱۵۷۱	۲۰	۲۰ بهمن
۷۵۵۰	۵۳۴۳	۱۵۸۵	۱۷۰۱	۱۹	۱۹ اسفند

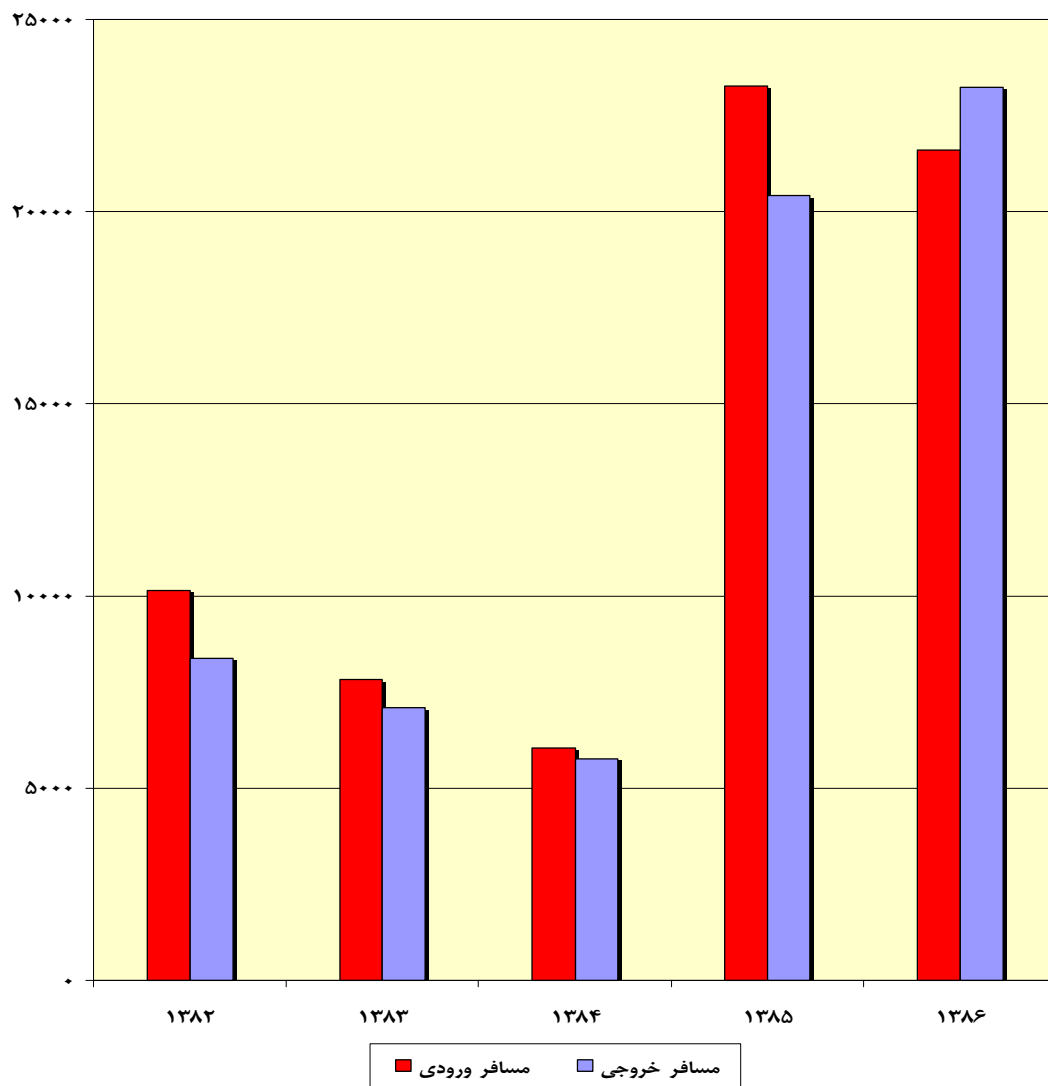
مأخذ: مدیریت فرودگاه خرم آباد .

۱۱-۳- تعداد پرواز های داخلی



منبع: جدول ۱۶ - ۱۱

۴-۱۱ - تعداد مسافر پرواز های داخلی



منبع: جدول ۱۶ - ۱۱

۱۱-۱۷- مشخصات عمومی شرکت های تعاونی حمل و نقل فعال در پایان سال

سرمایه (هزار ریال)	شاغلان	عضو	تعداد شرکت	سال و شهرستان
۱۱۴۲۱۶۰	۱۱۱	۲۳۶۳	۱۰ ۱۳۷۵
۱۶۵۷۴۶۰	۲۷۶	۲۱۳۰	۲۲ ۱۳۸۲
۲۲۹۹۳۰۰	۴۳۳	۲۵۵۳	۴۴ ۱۳۸۳
۲۲۵۹۱۱۰	۴۶۴	۲۶۲۲	۴۷ ۱۳۸۴
۲۵۸۷۸۴۵	۵۴۶	۲۷۶۷	۵۷ ۱۳۸۵
۱۹۷۵۵۹۵	۴۳۳	۲۶۶۲	۳۲ ۱۳۸۶
۳۵۶۵۴۰	۲۳	۳۹۲	۲ الیگودرز
۳۲۹۶۳۵	۲۰	۴۶۴	۳ بروجرد
۳۳۳۵۲۱	۱۹۷	۱۰۱۵	۱۵ خرم آباد
۳۱۵۰۰	۲۱	۲۱	۳ دلفان
۷۱۵۱۸۴	۴۸	۵۸۹	۳ دورود
. کوهدشت
۱۶۷۳۱۵	۱۸	۹۲	۲ ازنا
۴۱۴۰۰	۹۹	۸۲	۳ پلدختر
۱۰۵۰۰	۷	۷	۱ سلسله

مأخذ: اداره کل تعاون استان لرستان .

۱۱-۱۸ - تعداد و ظرفیت سیلوها و انواع انبار دایر گندم

جمع	ظرفیت انبارهای گندم(تن)		سیلوهای گندم		سال
	انبار مکانیزه	سرپوشیده معمولی	ظرفیت (تن)	تعداد	
۱۸۴۵۰۰	۲۰۰۰۰	۲۰۰۰۰	۱۴۴۵۰۰	۶ ۱۳۸۲
۱۸۵۰۰۰	۲۰۰۰۰	۲۰۰۰۰	۱۴۵۰۰۰	۸ ۱۳۸۳
۱۸۵۰۰۰	۲۰۰۰۰	۲۰۰۰۰	۱۴۵۰۰۰	۸ ۱۳۸۴
۱۸۵۰۰۰	۲۰۰۰۰	۲۰۰۰۰	۱۴۵۰۰۰	۸ ۱۳۸۵
۱۸۵۰۰۰	۲۰۰۰۰	۲۰۰۰۰	۱۴۵۰۰۰	۸ ۱۳۸۶

مأخذ: شرکت سهامی غله و خدمات بازرگانی منطقه ۱۲- لرستان .

۱۱-۱۹ - عملکرد سیلوهای گندم (تن)

گندم وارد شده به سیلو			موجودی اول سال	سال
از خارج کشور	از سایر استان ها	از استان		
۱۱۱۷۴	۱۱۶۶۲	۴۰۲۷۴۶	۱۰۶۶۲۵۴ ۱۳۸۲
.	۳۰۰۰	۴۲۶۵۸۷	۷۹۲۹۲ ۱۳۸۳
.	.	۳۴۸۵۰۸	۱۲۷۱۷۷ ۱۳۸۴
۱۶۹۳۴	.	۴۴۹۰۴۷	۱۰۰۶۶۴ ۱۳۸۵
.	.	۴۰۴۹۲۵	۱۶۳۸۸۶ ۱۳۸۶

گندم صادر شده از سیلو		سال
تحويل به سایر سیلوها	تحويل به کارخانه	
۸۷۲۵۶	۳۳۸۷۴۷ ۱۳۸۲
۱۱۹۸۰۸	۱۸۶۵۸۴ ۱۳۸۳
۹۷۶۶۲	۳۰۶۹۳۵ ۱۳۸۴
۱۲۰۴۵۳	۲۸۲۱۳۱ ۱۳۸۵
۱۹۵۰۰۰	۲۷۱۱۵۰ ۱۳۸۶

مأخذ: شرکت سهامی غله و خدمات بازرگانی منطقه ۱۲- لرستان .

۲۰-۱۱- واحدهای پستی مورد بهره برداری در پایان سال

سایر	صندوق پستی		آژانس شهری	دفاتر خدمات ارتباطی	دفتر پست روستایی	دفتر پست و مخابرات روستایی	نمایندگی پستی	شهرستان
	روستایی	شهری						
.	۱۱۸	۱۶۵	۱۳	۳	۲۲	.	۱۶۹ ۱۳۸۲
.	۱۰۷	۱۷۰	۱۳	۱۳	۲۰	.	۱۷۲ ۱۳۸۳
.	۱۱۱	۱۸۴	۱۲	۲۳	۲۰	.	۱۸۲ ۱۳۸۴
.	۱۱۱	۱۸۵	۱۳	۲۵	۴۵	.	۱۸۸ ۱۳۸۵
+	۱۱۱	۱۸۵	۹	۴۳	۸۵	+	۱۶۵	. ۱۳۸۶
.	۳۳	۱۹	۱	۴	۴	.	۱۵ الیگودرز
.	۱۵	۴۲	۳	۹	۱۲	.	۲۰ بروجرд
.	۲۷	۵۵	۴	۱۷	۲۰	.	۴۶ خرم آباد
.	۶	۸	.	۲	۸	.	۱۴ دلفان
.	۱۰	۲۰	۱	۳	۱۲	.	۲۰ دورود
.	۱۰	۱۶	.	۳	۱۲	.	۱۵ کوهدشت
.	۱	۷	.	۲	۵	.	۴ ازنا
.	۶	۱۰	.	۱	۹	.	۸ پل دختر
.	۳	۸	.	۲	۳	.	۲۳ سلسله

مأخذ: اداره کل پست استان لرستان .

۱۱-۲۱ - واحدهای پستی ارائه دهنده انواع خدمات پستی

سال و شهرستان	پست پیشتاز	خدمات خودرویی	پست مالی	پست تصویری	پست تلفنی	سایر خدمات
..... ۱۳۷۵	۱۷۲	۹	۱	۹	۸	۹
..... ۱۳۸۲	۲۱۴	۱۱	۰	۹	۲	۰
..... ۱۳۸۳	۲۲۸	۱۲	۰	۱۱	۲	۰
..... ۱۳۸۴	۲۴۸	۱۰	۰	۳۷	۱	۰
..... ۱۳۸۵	۲۴۸	۱۱	۰	۳۷	۱	۰
..... ۱۳۸۶	۳۱۴	۱۱	۰	۳۷	۱	۰
..... الیگودرز	۲۳	۱	۰	۳	۱	۰
..... بروجرд	۴۴	۳	۰	۶	۰	۰
..... خرم آباد	۹۱	۱	۰	۱۴	۰	۰
..... دلفان	۲۴	۲	۰	۳	۰	۰
..... دورود	۳۸	۱	۰	۳	۰	۰
..... کوهدشت	۳۲	۱	۰	۳	۰	۰
..... ازنا	۱۲	۱	۰	۲	۰	۰
..... پلدختر	۲۰	۰	۰	۲	۰	۰
..... سلسله	۳۰	۱	۰	۱	۰	۰

مأخذ: اداره کل پست استان لرستان .

۱۱-۲۲- مرسولات پستی داخلی وارد شده

سال و شهرستان	جمع	نامه ها	مطبوعات	بسته های کوچک	امانات
..... ۱۳۷۵	۱۷۱۸۶۵۰	۱۵۷۹۱۳۲	۷۶۹۱۹	۳۸۵۸۲	۲۴۰۱۷
..... ۱۳۸۲	۴۷۸۹۱۲۱	۳۲۹۲۹۴۸	۱۴۰۱۲۴۲	۷۵۵۵۴	۱۹۳۷۷
..... ۱۳۸۳	۶۳۸۹۶۰۰	۴۹۱۲۴۳۲	۱۳۲۸۳۵۴	۷۴۱۶۵	۷۴۶۴۹
..... ۱۳۸۴	۷۵۴۶۴۲۸	۶۸۳۱۱۰۰	۶۲۸۲۶۴	۴۵۴۲۶	۴۱۶۳۸
..... ۱۳۸۵	۱۲۴۴۲۲۳۳	۱۲۰۷۱۴۱۱	۳۰۲۹۲۶	۳۹۱۳۰	۲۸۷۶۶
..... ۱۳۸۶	۱۶۴۶۱۱۳۲	۱۵۹۶۳۳۰۶	۴۰۱۴۹۴	۶۴۳۸۱	۳۱۹۵۱
..... الیگودرز	۱۲۳۲۴۷۸	۱۱۹۱۳۶۸	۳۳۹۰۴	۵۲۰۹	۱۹۹۷
..... بروجرد	۳۴۷۴۴۹۷	۳۳۹۰۵۹۲	۶۴۲۸۱	۱۰۶۸۴	۸۹۴۰
..... خرم آباد	۶۱۳۴۵۷۱	۵۹۳۶۹۹۲	۱۵۱۵۳۶	۳۴۴۷۷	۱۱۵۶۶
..... دلفان	۸۰۵۷۷۴	۷۸۱۹۰۰	۲۱۳۹۴	۱۱۹۳	۱۲۸۷
..... دورود	۱۷۴۵۲۹۴	۱۶۸۴۰۰۶	۵۰۶۸۲	۸۱۰۵	۲۵۰۱
..... کوهدشت	۱۱۴۷۵۸۳	۱۱۱۶۸۱۷	۲۸۳۴۵	۵۳۰	۱۸۹۱
..... ازنا	۶۹۵۳۵۸	۶۷۹۸۰۵	۱۲۰۱۹	۲۴۲۸	۱۱۰۶
..... پلدختر	۴۷۲۴۹۷	۴۵۹۲۹۵	۱۱۳۵۱	۸۳۵	۱۰۱۶
..... سلسله	۷۵۳۰۸۰	۷۲۲۵۳۱	۲۷۹۸۲	۹۲۰	۱۶۴۷

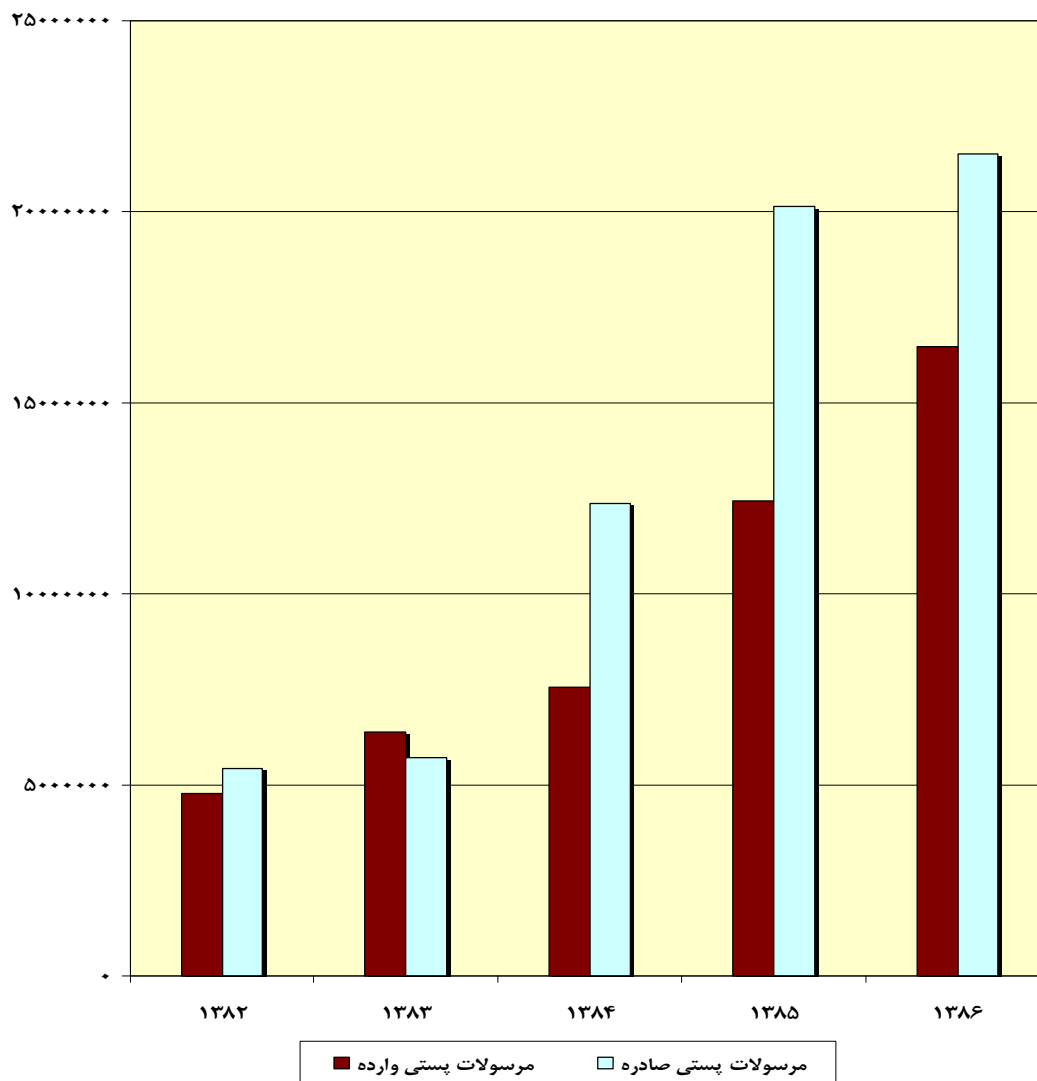
مأخذ: اداره کل پست استان لرستان .

۱۱-۲۳ - مرسولات پستی داخلی صادر شده

سال و شهرستان	جمع	نامه ها	مطبوعات	بسته های کوچک	امانات
..... ۱۳۷۵	۲۷۰۸۷۳	۲۲۵۷۹۵	۱۷۵۷۴	۱۲۱۷۱	۱۵۳۴۳
..... ۱۳۸۲	۵۴۳۳۰۴۵	۴۷۴۷۱۱۶	۶۳۱۹۵۶	۳۸۶۲۳	۱۵۳۵۰
..... ۱۳۸۳	۵۷۱۱۷۴۱	۵۳۸۲۱۴۱	۲۹۳۲۴۷	۲۸۲۶۷	۸۰۸۶
..... ۱۳۸۴	۱۲۳۶۹۳۴۳	۸۳۱۳۸۳۱	۴۰۱۸۷۸۷	۲۲۳۲۵	۱۴۵۰۰
..... ۱۳۸۵	۲۰۱۲۹۶۶۸	۱۳۱۰۴۴۹۱	۶۹۸۱۷۴۴	۲۲۹۹۷	۱۴۲۳۶
..... ۱۳۸۶	۳۱۵۰۸۷۵۱	۱۵۹۴۱۵۸۳	۵۵۲۸۵۴۷	۳۷۹۹۶	۱۰۶۲۵
..... الیگودرز	۱۶۵۶۴۳۴	۱۲۱۵۸۷۲	۴۳۳۴۶۱	۵۵۹۳	۱۵۰۸
..... بروجرд	۴۵۵۷۴۳۹	۳۳۷۶۴۰۴	۱۱۷۱۵۳۸	۷۰۲۶	۲۴۷۱
..... خرم آباد	۷۴۱۱۵۷۹	۵۵۴۷۴۹۸	۱۸۵۱۲۳۱	۱۱۱۷۰	۱۶۸۰
..... دلفان	۱۳۱۵۰۷۵	۹۷۰۸۴۷	۳۴۳۲۱۹	۳۱۲	۶۹۷
..... دورود	۲۳۳۳۹۱۵	۱۷۱۰۶۳۴	۶۲۰۷۴۷	۱۲۳۴	۱۳۱۰
..... کوهدشت	۱۷۸۳۶۱۴	۱۳۰۸۱۶۴	۴۷۳۹۷۴	۶۳۲	۸۴۴
..... ازنا	۹۰۰۶۶۴	۶۷۰۳۵۷	۲۲۸۳۴۵	۱۳۸۶	۵۷۶
..... پلدختر	۶۵۸۰۸۱	۴۸۵۸۵۶	۱۷۱۱۸۹	۱۵۳	۸۸۳
..... سلسله	۸۹۱۹۵۰	۶۵۵۹۵۱	۲۳۴۸۴۳	۵۰۰	۶۵۶

مأخذ: اداره کل پست استان لرستان .

۱۱-۵ - مرسولات پستی داخلی



منبع: جدول ۱۱-۲۲ و ۱۱-۲۳

۱۱-۲۴ - مرسولات پستی وارد شده از مبادی خارج کشور

سال و شهرستان	جمع	نامه ها	مطبوعات	بسته های کوچک	امانات
..... ۱۳۷۵	۳۷۸۵۳	۲۶۷۰۴	۸۰۸۲	۱۳۶۵	۱۷۰۲
..... ۱۳۸۲	۱۱۳۳۲۹	۴۳۱۸۶	۶۸۷۹۷	۶۶۵	۶۸۱
..... ۱۳۸۳	۱۶۵۲۶۸	۶۸۸۶۷	۹۴۳۲۱	۱۴۰۳	۶۷۷
..... ۱۳۸۴	۴۳۸۰۲	۲۶۵۹۹	۱۶۱۴۱	۷۸۲	۲۸۰
..... ۱۳۸۵	۱۵۰۴۹	۷۹۲۴	۵۲۳۶	۱۰۲۰	۸۶۹
..... ۱۳۸۶	۱۴۳۱۸	۷۷۱۸	۴۹۳۴	۹۵۶	۷۳۰
..... الیگودرز	۲۱۲۸	۱۰۶۳	۸۳۷	۲۰۱	۲۷
..... بروجرد	۵۵۴۶	۲۱۴۹	۲۳۲۵	۵۴۷	۵۱۵
..... خرم آباد	۲۵۴۲	۱۶۹۸	۴۶۲	۲۰۶	۱۷۶
..... دلفان	۲	۱	۰	۱	۰
..... دورود	۳۳۲۳	۲۲۹۳	۱۰۳۰	۰	۰
..... کوهدشت	۷	۷	۰	۰	۰
..... ازنا	۷۶۵	۵۰۵	۲۶۰	۰	۰
..... پلدختر	۴	۲	۰	۰	۲
..... سلسله	۱	۰	۰	۱	۰

مأخذ: اداره کل پست استان لرستان .

۱۱-۲۵- مرسولات پستی صادر شده به مقصد خارج از کشور

سال و شهرستان	جمع	نامه ها	مطبوعات	بسته های کوچک	امانات
..... ۱۳۷۵	۲۸۷۵۲	۲۶۹۹۶	۱۹۳	۶۰۴	۹۵۹
..... ۱۳۸۲	۱۴۸۸۴	۱۲۲۲۹	۱۹۴۳	۴۱۲	۳۰۰
..... ۱۳۸۳	۱۷۶۵۹	۱۱۸۹۰	۵۱۷۱	۳۶۴	۲۳۴
..... ۱۳۸۴	۶۳۲۰	۵۱۷۱	۷۰۲	۲۴۴	۲۰۳
..... ۱۳۸۵	۶۰۷۶	۵۳۷۹	۳۲۰	۲۵۰	۱۲۷
..... ۱۳۸۶	۹۰۳۰	۷۷۵۶	۹۳۳	۲۵۸	۹۳
..... الیگودرز	۴۸۸	۲۸۴	۱۹۲	۶	۶
..... بروجرد	۳۶۰۸	۳۴۰۷	.	۱۷۵	۲۶
..... خرم آباد	۲۹۹۲	۲۳۵۶	۵۰۳	۷۲	۶۱
..... دلفان
..... دورود	۱۵۷۱	۱۵۶۷	.	۴	.
..... کوهدشت	۳	۳	.	.	.
..... ازنا	۱۳۷	۱۳۷	.	.	.
..... پلدختر	۲۳۱	۲	۲۲۸	۱	.
..... سلسله

مأخذ: اداره کل پست استان لرستان .

۱۱-۲۶ - تعداد انتقال کانال های مایکروویو ، خودکار بین شهری و بین المللی

کانال موبایل	کانال بین المللی		کانال خودکار بین شهری	کل کانالها	سال
	ورودی	خروجی			
-	۶۰	۶۰	۸۶۰۱	۱۵۶۲۰ ۱۳۸۲
-	۶۰	۶۰	۱۶۰۰۰	۲۳۱۸۰ ۱۳۸۳
-	۴۵	۴۵	۱۷۶۵۶	۲۴۵۰۰ ۱۳۸۴
۲۴۷۶	۴۵	۴۵	۱۸۱۷۳	۲۰۷۳۹ ۱۳۸۵
۳۸۳۸	۱۲۱	۱۲۱	۱۹۵۰۰	۲۳۴۵۹ ۱۳۸۶

مأخذ: شرکت سهامی مخابرات استان لرستان .

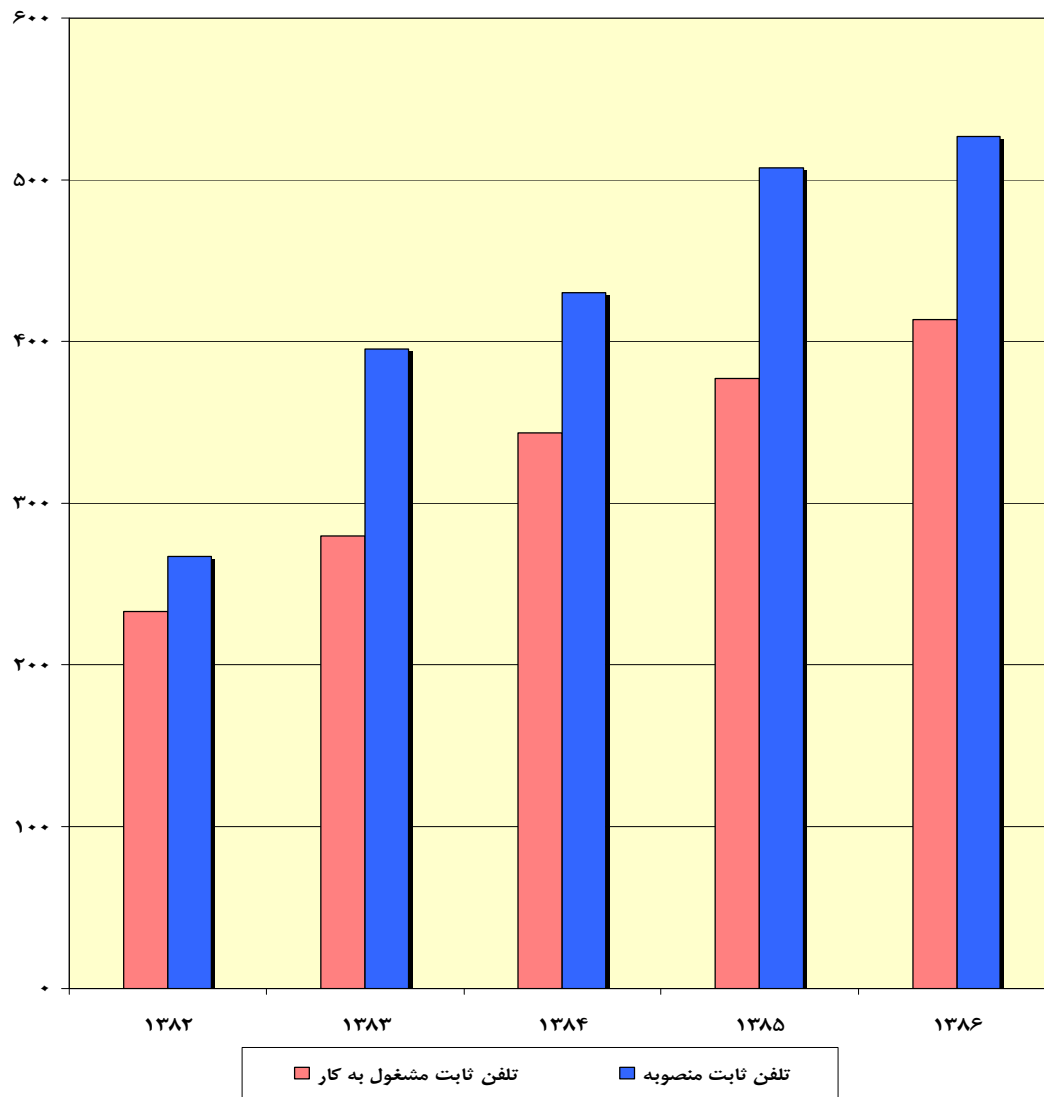
۱۱-۲۷ - تلفن های ثابت و همراه

تلفن همراه	تلفن ثابت				تلفن منصوبه	سال و شهرستان
	تلفن مشغول به کار (مشترکین)					
	واحد دولتی	واحد تجاری	واحد مسکونی	جمع		
۲۷۸۷۹	۱۰۷۳۹	۲۵۷۳۵	۱۹۶۶۶۵	۲۳۳۱۶۶	۲۶۶۸۶۴ ۱۳۸۲
۴۹۳۲۳	۱۵۳۵۸	۳۰۷۱۱	۲۳۳۴۷۳	۲۷۹۵۴۲	۳۹۵۳۱۰ ۱۳۸۳
۸۸۲۶۴	۱۲۶۰۳	۳۱۳۰۹	۲۹۹۵۳۰	۳۴۳۴۴۲	۴۳۰۲۴۳ ۱۳۸۴
۱۹۴۰۹۷	۱۳۳۴۲	۳۳۱۸۷	۳۳۱۷۱۲	۳۷۷۲۴۱	۵۰۷۴۴۲ ۱۳۸۵
۳۹۵۵۰۴	۱۳۵۷۳	۳۲۸۵۳	۳۶۷۰۵۶	۴۱۳۴۸۲	۵۲۶۷۷۱ ۱۳۸۶
۲۶۳۱۱	۱۱۴۵	۲۳۱۱	۲۴۰۹۸	۲۷۵۵۴	۳۹۲۲۸ الیگودرز
۸۲۱۳۱	۱۱۵۷	۹۴۸۱	۸۹۱۰۵	۹۹۷۴۳	۱۱۶۰۳۳ بروجرد
۱۶۲۲۵۹	۵۸۹۱	۱۳۵۴۷	۱۱۰۲۲۱	۱۲۹۶۵۹	۱۶۲۲۹۳ خرم آباد
۱۷۶۹۸	۶۰۰	۷۸۱	۲۲۲۵۵	۲۳۶۳۶	۳۱۹۹۶ دلفان
۳۲۸۴۶	۱۲۰۶	۲۹۵۷	۳۶۶۳۰	۴۰۷۹۳	۵۱۹۶۸ دورود
۳۰۰۹۹	۶۶۴	۰	۴۰۳۷۷	۴۱۰۴۱	۴۹۴۱۴ کوهدشت
۱۵۴۰۴	۱۴۹۲	۲۳۴۱	۱۵۷۶۵	۱۹۵۹۸	۳۰۰۰۹ ازنا
۱۴۹۳۹	۸۴۰	۱۰۴۰	۱۳۸۶۹	۱۵۷۴۹	۲۵۸۸۶ پلدختر
۱۳۸۱۷	۵۷۸	۳۹۵	۱۴۷۳۶	۱۵۷۰۹	۱۹۹۴۴ سلسله

مأخذ: شرکت سهامی مخابرات استان لرستان .

۱۱-۶- تلفن های ثابت منصوبه و مشغول به کار : ۱۳۸۶

هزار



منبع: جدول ۲۷ - ۱۱

۲۸-۱۱ - تلفن های همگانی مشغول به کار و نقاط روستایی دارای ارتباط تلفنی

نقاط روستایی دارای ارتباط تلفنی	تلفن همگانی مشغول به کار		سال و شهرستان
	راه دور	شهری	
۱۵۲۵	۳۹۴	۱۳۷۲ ۱۳۸۲
۱۶۷۵	۵۳۸	۱۳۹۹ ۱۳۸۳
۱۸۲۶	۸۵۲	۱۶۸۸ ۱۳۸۴
۱۹۹۶	۱۰۵۰	۱۵۸۸ ۱۳۸۵
۳۱۰۶	۲۰۱۹	۱۶۲۶ ۱۳۸۶
۱۵۵	۹۰	۲۱۲ الیگودرز
۱۸۴	۳۸۹	۳۴۳ بروجرд
۳۸۰	۸۵۱	۵۱۸ خرم آباد
۳۳۸	۱۰۲	۱۰۷ دلفان
۱۴۷	۲۰۶	۱۳۵ دورود
۳۵۱	۱۰۶	۱۴۳ کوهدشت
۱۴۷	۸۳	۵۲ ازنا
۱۶۷	۶۷	۴۳ پلدختر
۲۳۷	۱۲۵	۷۳ سلسله

مأخذ: شرکت سهامی مخابرات استان لرستان .

۱۱-۲۹- تعداد ایستگاه ها و فرستنده های اصلی رادیویی موج متوسط ، تلویزیونی و اف ام

سال	رادیو		
	ایستگاه	فرستنده اصلی	فرستنده رزرو
..... ۱۳۶۵	۲	۳	۳
..... ۱۳۷۰	۲	۳	۳
..... ۱۳۷۵	۲	۳	۳
..... ۱۳۸۲	۲	۳	۳
..... ۱۳۸۳	۲	۳	۳
..... ۱۳۸۴	۲	۳	۳
..... ۱۳۸۵	۲	۳	۳
..... ۱۳۸۶	۲	۳	۳

سال	تلویزیون				
	ایستگاه (۱)	فرستنده اصلی			
		جمع	شبکه اول	شبکه دوم	شبکه سوم
..... ۱۳۶۵	...	۵۱	۲۱	۱	۱۶
..... ۱۳۷۰
..... ۱۳۷۵
..... ۱۳۸۲	۱۳۲	۳۲۱	۱۲۷	۵۱	۸۳
..... ۱۳۸۳	۱۳۵	۳۵۱	۱۳۰	۵۷	۹۲
..... ۱۳۸۴	۱۴۱	۳۸۰	۱۳۸	۶۰	۱۰۴
..... ۱۳۸۵	۱۴۸	۴۴۳	۱۴۶	۷۱	۱۳۶
..... ۱۳۸۶	۱۷۸	۶۱۵	۱۶۵	۱۲۹	۱۶۱



۱۱-۲۹ - تعداد ایستگاه ها و فرستنده های اصلی رادیویی موج متوسط ، تلویزیونی و اف ام (دنباله)

اف ام		تلویزیون					سال
فرستنده اصلی	ایستگاه	فرستنده اصلی					
		شبکه قرآن	شبکه آموزش	شبکه خبر	شبکه پنجم	شبکه چهارم	
×	×	×	×	×	×	× ۱۳۶۵
×	۴	×	×	×	×	× ۱۳۷۰
×	۴	×	×	×	×	× ۱۳۷۵
۳۶	۱۸	×	×	۲	۱۴	۳۲ ۱۳۸۲
۶۴	۲۳	×	×	۲	۱۹	۵۱ ۱۳۸۳
۶۴	۲۳	×	۱	۲	۲۰	۵۵ ۱۳۸۴
۱۲۱	۲۹	۲	۲	۲	۲۱	۶۳ ۱۳۸۵
۱۴۶	۳۱	۳	۸	۹	۲۱	۱۱۹ ۱۳۸۶

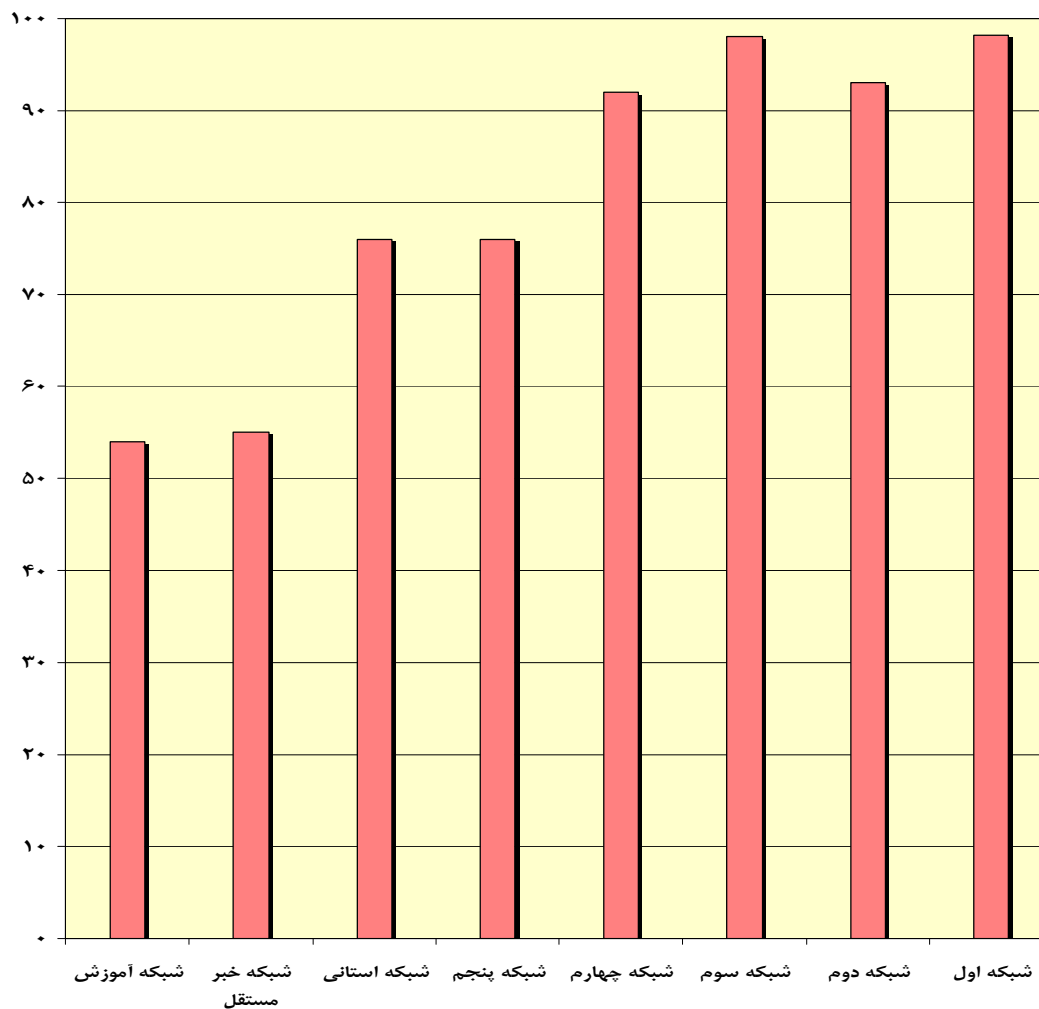
(۱) با احتساب ایستگاه های زمینی ماهواره ای
مأخذ: صدا و سیما مرکز لرستان .

۱۱-۳۰ - پوشش جمعیتی فرستنده های تلویزیونی صداوسیما مرکز لرستان (درصد)

شبکه قرآن	شبکه آموزش	شبکه خبر مستقل	شبکه استانی	شبکه پنجم	شبکه چهارم	شبکه سوم	شبکه دوم	شبکه اول	سال
×	×	×	۷۰	۷۰	۶۴	۸۷	۸۶	۹۵ ۱۳۸۲
×	×	×	۷۱	۷۲	۶۷	۹۰	۸۸	۹۶ ۱۳۸۳
×	۱۴	۱۷	۷۱	۷۵	۸۴	۹۱/۳	۸۸/۳	۹۶/۵ ۱۳۸۴
۱۷	۱۷	۱۷	۷۶	۷۶	۸۷	۹۷	۸۹	۹۸ ۱۳۸۵
۳۱	۵۴	۵۵	۷۶	۷۶	۹۲	۹۸	۹۳	۹۸/۲ ۱۳۸۶

مأخذ: صدا و سیما مرکز لرستان .

۱۱-۷- پوشش جمعیتی فرستنده های تلویزیونی صدا و سیما مرکز لرستان



مبنا: جدول ۳۰ - ۱۱

۱۱-۳۱ - پوشش جمعیتی فرستنده های رادیویی صدا و سیما مرکز لرستان (درصد)

سال ۱۳۸۶							
شبکه استانی	شبکه فرهنگ	شبکه ورزش	شبکه جوان	شبکه پیام	شبکه معارف	شبکه قرآن	شبکه سراسری
۹۸	-	-	-	-	-	-	۸۸
۱۸	۷۰	۶۳	۷۷	۷۶	۷۳	۷۳	۱۰

فرستنده رادیویی موج متوسط MW .

فرستنده رادیویی موج FM

مأخذ: صدا و سیما مرکز لرستان .