

اطلاعات آماری این فصل شامل " مشخصات طبیعی و تقسیمات کشوری " ، " آب و هوا " و " محیط زیست " می باشد .

مشخصات طبیعی و تقسیمات کشوری استان

استان کرمان بامساحتی حدود ۱۸۰۷۲۶ کیلومتر مربع بین ۵۴ درجه و ۲۱ دقیقه تا ۵۹ درجه و ۳۴ دقیقه طول شرقی و ۲۶ درجه و ۲۹ دقیقه تا ۳۱ درجه و ۵۸ دقیقه عرض شمالی از نصف النهار گرینویچ قرار گرفته است .

حد شمالی استان کرمان به استان های خراسان جنوبی، یزد، حد جنوبی به استان هرمزگان، حد شرقی به استان سیستان و بلوچستان و حد غربی آن به استان فارس محدود است .

استان کرمان تا پایان سال ۱۳۸۷ دارای ۱۷ شهرستان، ۴۶ بخش، ۶۰ شهر، ۱۴۳ دهستان می باشد.

شهرستان های استان عبارتند از : بافت، بردسیر، بم، جیرفت، راور، رفسنجان، رودبار جنوب، ریگان، زرنده، سیرجان، شهربابک، عنبرآباد، قلعه گنج، کرمان، کوهبنان، کهنوج و منوجان و مرکز استان کرمان شهر کرمان است که از نقاط تاریخی ایران می باشد. استان کرمان با در بر گرفتن حدود ۱۱ درصد از مساحت کشور، بخش وسیعی از پیکره جنوب شرقی فلات مرکزی ایران را می پوشاند و بدان واسطه کلیه فعل و انفعالات پیچیده و خشن طبیعی مربوط به شرایط آب و هوایی خشک و شدید کویری را دارد. اما از آنجا که دو سوم این سرزمین را کوه ها می پوشانند وجود گستره وسیع ارتفاعات از نفوذ و تسلط کامل شرایط مرگبار کویری (چون کویر لوت) بر پهنه کرمان تا حد قابل ملاحظه ای کاسته است.

استان کرمان در محل تلاقی رشته کوه های مرتفع زاگرس و مرکزی و مناطق پست کویری در جنوب شرقی کویر مرکزی بزرگ ایران به طول تقریباً ۱۶۰ کیلومتر واقع شده است و عرض این کویر، کرمان را از سیستان و بلوچستان جدا می کند. این تلاقی استثنایی بین بلندی و پستی، بین ناحیه کوهستانی و کویری، بین گرمی و سردی ویژگی های محیطی کم نظیر و اوضاع طبیعی خاصی را بوجود آورده است که در کمتر منطقه ای از فلات استثنایی ایران می توان مشاهده کرد.

امتداد سلسله جبال زاگرس و کوه های مرکزی، استان پهناور کرمان را به دو بخش متمایز: خشک کویری و معتدل کوهپایه ای تفکیک نموده اند که در تلاقی بایکدیگر از لحاظ اقلیمی سه منطقه کویری وحاشیه کویری، گرمسیری و سردسیری و کوهستانی را شکل داده اند. به همین علت این استان از معدود مناطقی است که دارای چهره های گوناگون محیطی می باشد و به علت وسعت منطقه و وجود پستی و بلندی ها شرایط خاص اقلیمی آب و هوای آن در نواحی مختلف متفاوت است. کوه های مرکزی و غربی کرمان دنباله کوه های مشرق فارس و کوه های مرکزی است. کوه های غربی از شمال غربی شروع تا جنوب شرقی ادامه پیدا کرده و از آنجا به ارتفاعات غرب پاکستان منتهی می شوند.

مهمترین کوه های کرمان عبارتند از : کوه جبالبارز، کوه جوپار، کوه لاله زار، کوه هزار. وجود این کوه ها و گسترش آنها باعث گشته که بیشترین دهستان های کرمان محدود به نواحی کوهستانی و دره های مرتفع مانند دره زرنده باشد. و این موقعیت به علت ارتفاعات کوه لاله زار و کوه هزار تا جنوب کرمان حفظ می شود. از ارتفاعات دیگر این استان، رشته کوه سربیزن و جبالبارز در جیرفت، کوه مسجد صاحب الزمان، کوه سعیدی، کوه جوپار در کرمان را می توان نام برد. کوه شمال داوران بین جلگه رفسنجان و زرنده واقع شده است و مرتفع ترین قله آن به نام «کوه دره» است که ارتفاع آن ۲۷۴۵ متر می باشد.

کوه جنوبی از دنباله سلسله جبال شیر کوه یزد شروع و به کوه جوپار منتهی می شود. مرتفع ترین قله آن « کوه بابک » به ارتفاع ۳۴۷۳ متر است که بین شهربابک و رفسنجان قرار دارد. کوه چهل تن و کوه پنج تن از ارتفاعات شهرستان سیرجان به شمار می رود.

ارتفاعات راین و جبالبارز در جنوب غربی شهرستان کرمان و شمال شهرستان بم و کوه های شاه و غداد در جنوب شهرستان بم واقع شده است. دنباله سلسله جبالبارز و کوه های نامبرده از جنوب شهرستان بم گذشته و به کوه های نصرت آباد زاهدان متصل می گردد.

رشته کوه دیگری به نام کوه کشیت در شمال شهرستان بم قرار دارد که دشت لوت را از تهرود جدا می سازد. ارتفاع متوسط قله کرمان در حدود ۳۰۰۰ متر است. در استان کرمان به علت وزش بادهای سوی کویر و کمی وزش بادهای مرطوب دریایی مقدار ریزش باران کم و زمانش کوتاه می باشد و در نتیجه رودها عموماً کم عمق و سیلابی هستند.

رودخانه های این استان عبارتند از :

- هلیل رود که از ارتفاعات کوه شاه و لاله زار سرچشمه گرفته، بعد از مشروب نمودن حوزه و اراضی اطراف وارد شهرستان جیرفت می شود. سد هلیل بر روی این رودخانه بسته شده است.
- در شهرستان بم چندین رودخانه دائمی وجود دارد که مهمترین آنها عبارتند از رودخانه نساء، رودخانه آدوری. رودخانه های دیگر این شهرستان گراغانو و ده بکری می باشند که در سال های خشک و در فصل تابستان فاقد آب دائمی هستند.
- در شهرستان کرمان چندین رودخانه دائمی وجود دارد که عبارتند از :
رودخانه سیرج، شهداد، چهارفرسخ که به سوی کویر لوت و روستاهای حاشیه آن جریان دارد. رودخانه راور و قدرونی در راور که پس از شرب دشت راور سیلاب هایش به کویر لوت در بالادست شهداد می ریزد.
- رودخانه شور از قلل کوه های بارز، فاشکوه و گور سرچشمه گرفته و در شمال شرقی وارد جیرفت می شود و در ۳ کیلومتری شرقی جیرفت به رودخانه هلیل ملحق شده پس از مشروب نمودن قراء اطراف وارد جلگه رودبار می شود و از آنجا به هامون جازموریان سرازیر می گردد. در شهرستان بردسیر رودخانه آب بخشاه (لاله زار) قرار دارد که دشت بردسیر و رفسنجان را سیرآب می کند و همچنین رودخانه چاری در این شهرستان واقع می شود که سرانجام به دشت باغین می ریزد. از رودخانه های دائمی در سیرجان می توان رودخانه تنگوئییه را نام برد.
- از کوهستان های جنوبی رفسنجان چندین رودخانه سرچشمه می گیرد که آب آنها به جلگه نمی رسد. یکی از اینها رودخانه دهنه راوز می باشد.
- رود گیودری از کوهستان پاریز و بارچی سرچشمه گرفته، پس از مشروب نمودن قراء اطراف در حدود ناصریه به جلگه سرازیر می شود. این رودخانه در مواقع بارندگی زیاد ایجاد سیلاب کرده، قراء رفسنجان را تهدید می نماید. رودخانه مزبور پس از عبور از رفسنجان در دهستان نوق به نام رودخانه شور معروف شده به کویر بافق منتهی می گردد. استان کرمان به صورت قلمرو بسته ای است که در داخل فلات ایران قرار گرفته است. این استان دارای قدیمی ترین تشکیلات زمین شناسی تا جواترین آن می باشد از این رو سرزمینهای واقع در محدوده کرمان شامل تمامی دوران های زمین شناسی است و از لایه متنوع رسوبی و آتشفشانی و گچی و انواع سنگ های معدنی تشکیل شده است. این سرزمینها را امتداد شرقی سلسله جبال زاگرس و کوه های مرکزی و بستر قسمتی از دریای خشک شده تیس که امروزه کویر محسوب می شود، فرا گرفته است.
- این استان علیرغم تنوع اقلیمی از نظر منبع آب و میزان بارندگی جزء مناطق فقیر کشور محسوب می شود و منابع عمده تأمین آب در منطقه از عهد کهن تا به امروز آبهای زیرزمینی بوده و می باشد.
- از نظر تقسیمات آب شناسی محدوده استان کرمان در چهار حوزه آبریز اصلی کشور قرار دارند که عبارتند از :
حوزه آبریز باتلاق بافت، حوزه آبریز باتلاق گاوخونی، حوزه آبریز حاشیه کویر لوت و حوزه آبریز جازموریان.

تعاریف و مفاهیم به کار رفته در این فصل به شرح زیر است :

- شهرستان:** واحدی از تقسیمات کشوری است با محدوده جغرافیایی معین که از به هم پیوستن چند بخش همجوار که از نظر عوامل طبیعی، اجتماعی، اقتصادی، سیاسی و فرهنگی واحد متناسب و همگنی را به وجود آورده اند، تشکیل شده است.
- بخش:** واحدی است از تقسیمات کشوری که دارای محدوده جغرافیایی معین بوده و از به هم پیوستن چنددهستان همجوارمشمول بر چندین مزرعه، مکان، روستا و احیاناً شهر که در آن عوامل طبیعی و اوضاع اجتماعی، فرهنگی، اقتصادی و سیاسی، واحد همگنی را به وجود می آورد.
- شهر:** محلی است با حدود قانونی که در محدوده جغرافیایی بخش واقع شده و از نظر بافت ساختمانی، اشتغال و سایر عوامل دارای سیمایی با ویژگیهای شهر می باشد

دهستان: کوچکترین واحد تقسیمات کشوری است که دارای محدوده جغرافیایی معین بوده و از بهم پیوستن چند روستا، مکان، مزرعه همجوار تشکیل می شود که از لحاظ محیط طبیعی، فرهنگی، اقتصادی و اجتماعی همگن بوده و امکان خدمات رسانی و برنامه ریزی در سیستم، شبکه واحدی را فراهم می نماید.

آبادی: مجموعه یک یا چند مکان و اراضی به هم پیوسته (اعم از کشاورزی و غیر کشاورزی) که خارج از محدوده شهرها واقع شده و دارای محدوده ثبتی یا عرفی مستقل باشد. بدین ترتیب نه تنها دهات بلکه مزارع، قهوه خانه ها، معادن، ایستگاه های راه آهن و... نیز آبادی محسوب می شوند مشروط بر آنکه محدوده ثبتی یا عرفی مستقل داشته باشند و یا لااقل در محدوده شهر یا آبادی های دیگر قرار نگرفته باشند بدیهی است مزارع و مکان هایی که در محدوده یک شهر یا آبادی قرار گرفته اند جزء همان شهر یا آبادی منظور می شوند (مانند قهوه خانه، آسیاب یا امامزاده واقع در آبادی).

آبادی های دارای سکنه: آبادی هایی که در زمان مراجعه مأمور سرشماری دارای سکنه بوده است.

آبادی های خالی از سکنه: آبادی هایی که در زمان سرشماری خالی از سکنه بوده است.

ایستگاه سینوپتیک (ایستگاه های هواگزارى همزمان): ایستگاه هایی است که در آن، عوامل مختلف جوی از قبیل درجه حرارت خشک و تر، مقدار و نوع ابر، مقدار بارندگی، نوع پدیده جوی، سمت و سرعت باد، مقدار تبخیر، فشار، ساعات آفتابی، نحوه تغییرات فشار، میزان تشعشع خورشید و... بر اساس دستورالعمل های مشخص رأس ساعت های معینی در سرتاسر جهان همزمان اندازه گیری و پس از ثبت در دفتر مخصوص توسط ایستگاه های مخابراتی از قبیل **SSB**، تلفن و تلکس، به مراکز هواشناسی در سراسر جهان مخابره می شود.

ایستگاه های هواشناسی و اقلیم شناسی: ایستگاه هایی است که در آن، اندازه گیری فاکتورهای اقلیمی به طور همزمان و استاندارد بر اساس ضوابط و به منظور مطالعات اقلیمی، انجام و ثبت و ضبط می شود.

ایستگاه های باران سنجی: ایستگاه هایی است که در آن، میزان نزولات را در ساعات مقرر محلی به طور همزمان اندازه گیری و ثبت می کند.

حداقل دمای مطلق: عبارتست از پایین ترین درجه حرارت در یک دوره مشخص از زمان (۲۴ ساعت، یک ماه، یک سال یا چند سال).

حداکثر دمای مطلق: عبارتست از بالاترین درجه حرارت در یک دوره مشخص از زمان (۲۴ ساعت، یک ماه، یک سال و یا چند سال).

رطوبت نسبی: مقدار هوای تر موجود در یک واحد حجم از هوای معمولی است و یا نسبت رطوبت مطلق هوا به حداکثر رطوبت مطلق است که هوا ظرفیت قبول آن را در درجه حرارت معینی دارد.

ذخیرگاه بیوسفر: این اکوسیستم شامل تعداد زیادی از اجتماعات گیاهی و جانوری می باشد که به منظور حفظ منابع ژنتیکی و مطالعات و پژوهشهای علمی و تحقیقاتی مورد حمایت واقع می شود .

ذخیرگاه های جنگلی: ذخیرگاه های جنگلی الگوهای خود را از ذخیرگاه های بیوسفر گرفته و تقریباً به همان شیوه ابعاد کوچکتر تحت مدیریت قرار می گیرند و آن جمله از رویشگاههای جنگلی محسوب می شوند که دربرگیرنده گونه های در حال انقراض، نادر و گونه های مورد تهدید و سایر رویشگاههای بومی هستند که از نظر ژنتیکی در مقایسه با دیگر رویشگاههای همان گونه در درده برتری قرار می گیرند. این مناطق عمدتاً از طریق دخالت های مسئولانه برای بهبود شرایط پوشش گیاهی موجود، به دلیل اهمیت آن تحت حفاظت قرار می گیرند و اندازه آن از یک منطقه کوچک تا بسیار وسیع متفاوت است .

۱-۱- طول و عرض جغرافیایی شهرستان ها : ۱۳۸۷

عرض شمالی				طول شرقی				شهرستان
حداکثر		حداقل		حداکثر		حداقل		
درجه	دقیقه	درجه	دقیقه	درجه	دقیقه	درجه	دقیقه	
۳۱	۵۸	۲۶	۲۹	۵۹	۳۴	۵۴	۲۱	کل استان....
۲۹	۳۰	۲۸	۰۳	۵۷	۱۵	۵۵	۵۶	بافت.....
۳۰	۱۰	۲۹	۲۱	۵۷	۱۷	۵۶	۰۳	بردسیر.....
۲۹	۳۶	۲۸	۲۹	۵۹	۲۸	۵۷	۴۳	بم.....
۲۹	۲۰	۲۸	۱۵	۵۸	۱۵	۵۶	۵۵	جیرفت.....
۳۱	۵۶	۳۰	۳۰	۵۷	۴۵	۵۶	۱۵	راور.....
۳۱	۱۵	۲۹	۵۳	۵۷	۰۰	۵۵	۰۰	رفسنجان.....
۲۸	۱۵	۲۷	۲۷	۵۷	۴۹	۵۹	۵۷	رودبار جنوب.....
۲۹	۰۵	۲۷	۵۴	۵۹	۴۴	۵۸	۲۹	ریگان.....
۳۱	۲۴	۳۰	۳۳	۵۶	۵۶	۵۵	۳۹	زرنند.....
۳۰	۰۰	۲۸	۳۷	۵۶	۳۰	۵۴	۳۷	سیرجان.....
۳۱	۰۵	۲۹	۴۵	۵۵	۵۲	۵۴	۳۰	شهربابک.....
۲۸	۴۵	۲۸	۰۴	۵۸	۳۰	۵۷	۲۲	عنبرآباد.....
۲۷	۵۴	۲۶	۲۴	۵۷	۴۶	۵۹	۰۳	قلعه گنج.....
۳۱	۴۱	۲۹	۱۵	۵۹	۳۰	۵۶	۲۲	کرمان.....
۳۱	۴۶	۳۰	۵۴	۵۶	۳۳	۵۵	۴۷	کوهبنان.....
۲۸	۳۰	۲۷	۴۶	۵۶	۵۵	۵۷	۵۵	کهنوج.....
۲۷	۴۸	۲۶	۵۴	۵۸	۰۱	۵۷	۱۳	منوجان.....

ماخذ- استانداری کرمان. معاونت برنامه ریزی. دفتر آمار و اطلاعات.

۱-۲- تعداد شهرستان، بخش، شهر و دهستان براساس تقسیمات کشوری در پایان سال

سال	تعداد شهرستان	تعداد بخش	تعداد شهر	تعداد دهستان
..... ۱۳۶۵	۱۰	۲۳	۲۲	۱۲۰
..... ۱۳۷۰	۱۰	۲۸	۲۳	۱۳۶
..... ۱۳۷۵	۱۰	۳۱	۲۷	۱۴۱
..... ۱۳۸۲	۱۳	۳۹	۵۰	۱۴۱
..... ۱۳۸۳	۱۴	۴۱	۵۳	۱۴۲
..... ۱۳۸۴	۱۶	۴۵	۵۷	۱۴۲
..... ۱۳۸۵	۱۶	۴۵	۵۷	۱۴۲
..... ۱۳۸۶	۱۶	۴۵	۵۷	۱۴۲
..... ۱۳۸۷	۱۷	۴۶	۶۰	۱۴۳

ماخذ- استانداری کرمان. معاونت برنامه ریزی. دفتر آمار و اطلاعات .

۱-۳- مشخصات عمومی شهرستان ها براساس تقسیمات کشوری در پایان سال : ۱۳۸۷

شهرستان	مساحت (کیلومتر مربع)	تعداد بخش	تعداد شهر	تعداد دهستان
کل استان	۱۸۰۷۲۶	۴۶	۶۰	۱۴۳
یافت	۱۲۹۸۰	۳	۴	۱۴
بردسیر	۶۱۳۶	۲	۴	۶
بم	۱۲۴۲۲	۴	۵	۹
جیرفت	۸۶۰۲	۳	۳	۱۱
راور	۱۳۶۵۷	۲	۲	۳
رفسنجان	۱۰۲۶۶	۵	۶	۱۶
رودبار جنوب	۶۲۹۶	۲	۱	۴
ریگان	۷۱۷۱	۲	۱	۵
زرند	۴۵۹۰	۲	۴	۱۰
سیرجان	۱۲۷۱۹	۲	۴	۱۰
شهر بابک	۱۳۵۷۲	۲	۴	۹
عنبرآباد	۴۶۴۰	۳	۲	۱۰
قلعه گنج	۱۰۲۳۵	۲	۱	۵
کرمان	۴۵۴۰۱	۶	۱۳	۱۶
کوهبنان	۳۶۲۴	۲	۲	۴
کهنوج	۳۹۷۸	۲	۲	۵
منوجان	۴۴۳۷	۲	۲	۶

ماخذ- استانداری کرمان. معاونت برنامه ریزی. دفتر آمار و اطلاعات .

۱-۴- تقسیمات کشوری در محدوده استان : ۱۳۸۷

تعداد آبادی			نام دهستان	نام شهر	شهرستان و بخش
خالی از سکنه	دارای سکنه	جمع			
۵۶۸۹	۵۹۳۶	۱۱۶۲۵			کل استان
۷۴۵	۶۳۴	۱۳۷۹			بافت
۲۴	۱۰۳	۱۲۷	ارزوئیه	ارزوئیه	ارزوئیه
۶	۵۳	۵۹	صوغان		
۱۴	۱۸	۳۲	وکیل آباد		
۵۷	۵۰	۱۰۷	جواران		رابر
۳۶	۲۶	۶۲	رابر	رابر	
۵۴	۱۵	۶۹	سیه بنوئیه		
۶۷	۴۳	۱۱۰	هنزا		
۹۸	۴۵	۱۴۳	بزنجان	بافت	مرکزی
			بزنجان	بزنجان	
۲۱	۴۵	۶۶	خبر		
۹۰	۴۹	۱۳۹	دشتاب		
۳۷	۴۴	۸۱	دهسرد		
۷۹	۴۵	۱۲۴	فتح آباد		
۴۰	۳۴	۷۴	کیسکان		
۱۲۲	۶۴	۱۸۶	گوغر		
۴۱۲	۳۹۴	۸۰۶			بردسیر
۳۰	۴۹	۷۹	گلزار	گلزار	مرکزی
۱۹۸	۹۶	۲۹۴	کوه پنج		
۵۷	۱۲۰	۱۷۷	مشیز	بردسیر	
۴۰	۸۱	۱۲۱	نگار	نگار	
۴۶	۳۷	۸۳	قلعه عسکر		لاله زار
۴۱	۱۱	۵۲	لاله زار	لاله زار	
۲۶۱	۳۲۷	۵۸۸			بم
۱۹	۲۷	۴۶	برج اکرم		فهرج
۱۸	۲۷	۴۵	فهرج	فهرج	
۷۸	۹۳	۱۷۱	حومه	بروات	مرکزی



۴-۱- تقسیمات کشوری در محدوده استان : ۱۳۸۷ (دنباله)

تعداد آبادی			نام دهستان	نام شهر	شهرستان و بخش
خالی از سکنه	دارای سکنه	جمع			
			حومه	بم	
۳۰	۲۸	۵۸	دهبکری		
۲۱	۲۱	۴۲	کرک و نارتیج		
۶	۲۳	۲۹	روداب شرقی	نظام شهر	روداب
۴۷	۴۰	۸۷	روداب غربی		
۳۰	۴۲	۷۲	پشت رود	نرماشیر	نرماشیر
۱۲	۲۶	۳۸	عزیز آباد		
۴۱	۳۱۷	۳۵۸			ریگان
۷	۶۹	۷۶	چاهدگال		مرکزی
۱۵	۸۳	۹۸	ریگان	محمد آباد	
۵	۸۸	۹۳	گاوکان		
۲	۱۹	۲۱	گنبدکی		گنبدکی
۱۲	۵۸	۷۰	ناصریه		
۴۶۸	۶۳۵	۱۱۰۳			چیرفت
۶۴	۵۴	۱۱۸	رضوان		جبالبارز
۴۳	۷۷	۱۲۰	سغدر		
۷۷	۶۸	۱۴۵	مسکون	جبالبارز	
۱۸	۹۲	۱۱۰	دلفارد		ساردوئیه
۱۳۷	۹۷	۲۳۴	ساردوئیه	درب بهشت	
۶۲	۷۷	۱۳۹	گور		
۳۷	۵۱	۸۸	اسفندقه		مرکزی
۵	۲۸	۳۳	اسلام آباد		
۲	۱۷	۱۹	خاتون آباد		
۲	۲۸	۳۰	دولت آباد		
۲۱	۴۶	۶۷	هلایل	چیرفت	
۱۸۳	۴۰۶	۵۸۹			عنبرآباد
۲۲	۴۴	۶۶	اسماعیلی		
۱	۳۳	۳۴	حسین آباد		اسماعیلی



۱-۴- تقسیمات کشوری در محدوده استان : ۱۳۸۷ (دنباله)

تعداد آبادی			نام دهستان	نام شهر	شهرستان و بخش
خالی از سکنه	دارای سکنه	جمع			
۱۲	۴۴	۵۶	گنج آباد		جبالبارز جنوبی
۱۰	۲۹	۳۹	مردهک	مردهک	
۱۴	۴۵	۵۹	نرگسان		
۳۶	۷۴	۱۱۰	گرمسار		
۶۵	۵۸	۱۲۳	امجز		مرکزی
۱۰	۳۷	۴۷	جهاد آباد		
۶	۱۷	۲۳	علی آباد		
۷	۲۵	۳۲	محمد آباد	عنبر آباد	
۱۱۳	۱۲۰	۲۳۳			راور
۶۱	۵۴	۱۱۵	راور	راور	مرکزی
۳۱	۴۲	۷۳	هرروز	هجدک	کوهساران
۲۱	۲۴	۴۵	حرجند		
۶۱۲	۴۰۸	۱۰۲۰			رفسنجان
۱۹	۲۶	۴۵	بیاض		انار
۲۰	۲۷	۴۷	حسین آباد	امین شهر	
			حسین آباد	انار	
۵۰	۲۵	۷۵	راویز		کشکوئیه
۳۸	۹	۴۷	شریف آباد		
۷۰	۴۶	۱۱۶	کشکوئیه	کشکوئیه	
۳۵	۲۳	۵۸	آزادگان		مرکزی
۴۸	۳۴	۸۲	اسلامیه	رفسنجان	
۱۹	۲۴	۴۳	خانمان		
۲۹	۱۰	۳۹	دره دران		
۱۷	۱۵	۳۲	رزم آوران		
۲۵	۴۰	۶۵	کبوترخان		
۱۶	۱۸	۳۴	قاسم آباد		
۱۲۴	۳۶	۱۶۰	سرچشمه	سرچشمه	
۴۴	۳۲	۷۶	بهرمان	بهرمان	نوق



۴-۱- تقسیمات کشوری در محدوده استان : ۱۳۸۷ (دنباله)

تعداد آبادی			نام دهستان	نام شهر	شهرستان و بخش
خالی از سکنه	دارای سکنه	جمع			
۳۸	۱۵	۵۳	رضوان		فردوس
۲۰	۲۸	۴۸	فردوس		
۹۸	۳۰۳	۴۰۱			رودبار جنوب
۴	۵۳	۵۷	رودبار	رودبار	مرکزی
۸	۴۹	۵۷	نهدت آباد		
۶۵	۱۳۳	۱۹۸	جازموریان		جازموریان
۲۱	۶۸	۸۹	کوهستان		
۴۰۴	۲۰۶	۶۱۰			زرند
۲۲	۴	۲۶	اسلام اباد	ریحان شهر	مرکزی
۶۴	۳۹	۱۰۳	جرجافک		
۳	۴	۷	خانوک	خانوک	
۵۵	۲۲	۷۷	حتکن		
۶۹	۳۰	۹۹	دشتخاک		
۷۱	۴۱	۱۱۲	سربنان		
۱۶	۲۱	۳۷	وحدت	زرند	
۹	۱۵	۲۴	محمد آباد		
۵۳	۱۳	۶۶	سیریز		یزدان آباد
۳۲	۱۴	۴۶	یزدان آباد	یزدان شهر	
۷۶۱	۵۸۴	۱۳۴۵			سیرجان
۵۳	۴۶	۹۹	سعادت آباد		پاریز
۱۶۸	۵۶	۲۲۴	پاریز	پاریز	
۴۲	۳۷	۷۹	زید آباد	زید آباد	مرکزی
۸۴	۳۱	۱۱۵	بلورد		
۹۰	۸۳	۱۷۳	شریف آباد	سیرجان	
۵۰	۱۴۷	۱۹۷	گلستان		
۱۲	۲۶	۳۸	محمود آباد سید		
۴۶	۳۰	۷۶	ملک اباد		
۵۴	۴۷	۱۰۱	نجف آباد	نجف شهر	

۱-۴- تقسیمات کشوری در محدوده استان : ۱۳۸۷ (دنباله)

تعداد آبادی			نام دهستان	نام شهر	شهرستان و بخش
خالی از سکنه	دارای سکنه	جمع			
۱۶۲	۸۱	۲۴۳	چهار گنبد		شهربابک مرکزی
۴۷۸	۳۴۶	۸۲۴			
۶۸	۴۰	۱۰۸	استبرق		
۲۸	۱۸	۴۶	پا قلعه		
۳۱	۳۴	۶۵	خاتون آباد		
۵۸	۴۱	۹۹	خورسند	خورسند	
			خورسند	شهربابک	
۱۱۰	۵۳	۱۶۳	مدوارات		
۵۴	۳۶	۹۰	میمند		
۴۰	۵۱	۹۱	جوزم	جوزم	دهج
۳۷	۴۴	۸۱	خبر		
۵۲	۲۹	۸۱	دهج	دهج	
۹۱	۲۱۶	۳۰۷			قلعه گنج
۱۰	۵۱	۶۱	سرخ قلعه		مرکزی
۱۳	۴۰	۵۳	قلعه گنج	قلعه گنج	
۱۱	۴۰	۵۱	چاه داد خدا		چاه دادخدا
۳۰	۴۷	۷۷	رمشک		
۲۷	۳۸	۶۵	مارز		
۶۱۸	۵۵۱	۱۱۶۹			کرمان
۲۳	۴۴	۶۷	حسین آباد		راین
۸۷	۴۸	۱۳۵	راین	راین	
۴۳	۲۱	۶۴	معزیه		چترود
۶۴	۵۴	۱۱۸	کویرات	چترود	
			کویرات	کاظم آباد	
۱۴	۷	۲۱	اندهجرد	اندهجرد	شهداد
۱۶	۳۵	۵۱	تکاب		
۳۸	۱۵	۵۳	سیرچ	شهداد	

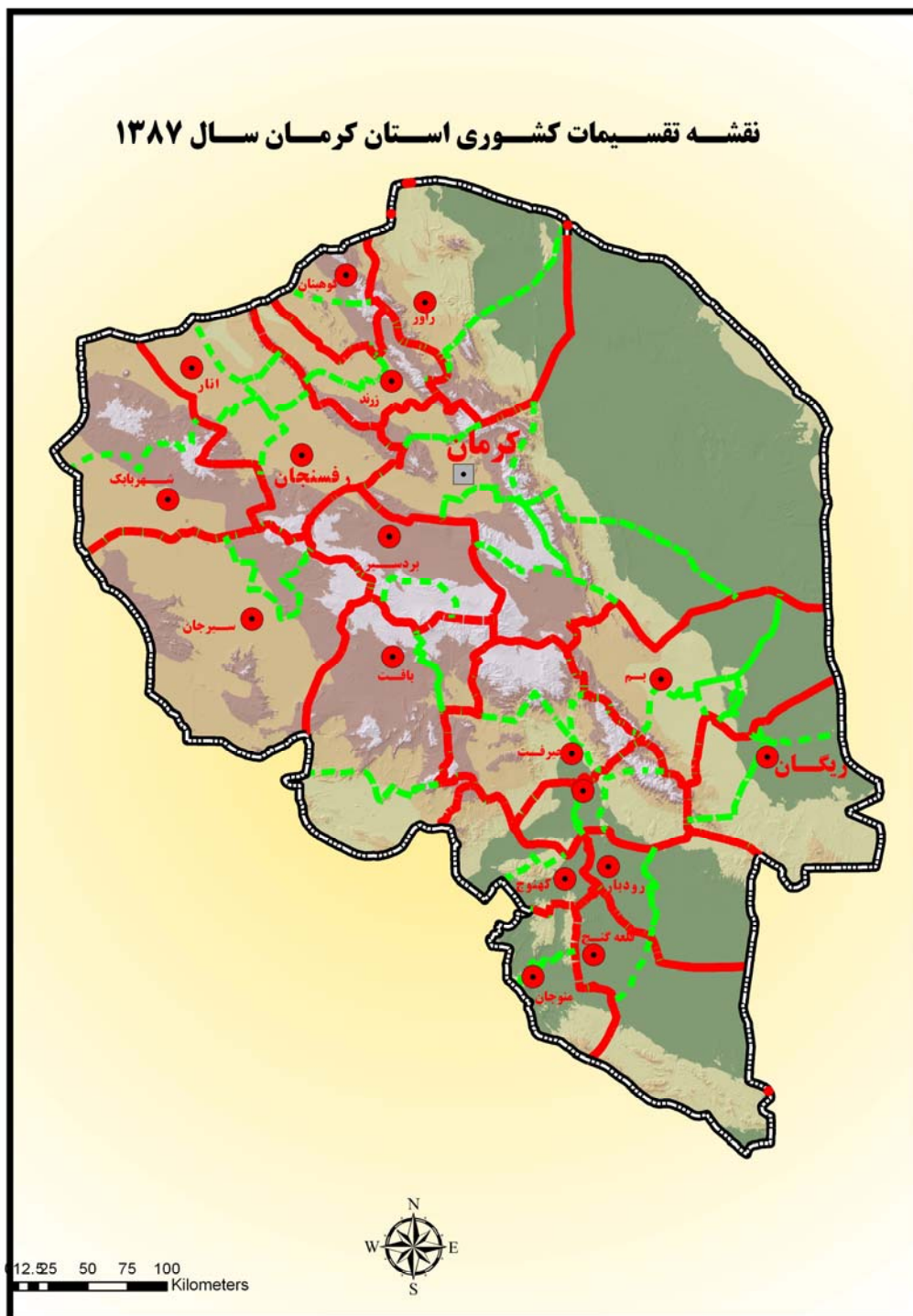
۴-۱- تقسیمات کشوری در محدوده استان : ۱۳۸۷ (دنباله)

شهرستان و بخش	نام شهر	نام دهستان	تعداد آبادی		
			جمع	دارای سکنه	خالی از سکنه
گلباف	گلبافت	جوشان	۳۵	۱۶	۱۹
		کشیت	۶	۵	۱
ماهان	جوپار	قناتغستان	۵۱	۳۶	۱۵
	محمی آباد	قناتغستان			
مرکزی	ماهان	ماهان	۷۷	۴۲	۳۵
	کرمان	اختیار آباد	۱۵۱	۵۶	۹۵
	اختیار آباد	اختیار آباد			
	باغین	باغین	۷۹	۴۰	۳۹
کوهبنان	کیانشهر	درختنگان	۱۰۹	۷۱	۳۸
		زنگی آباد	۷۹	۳۸	۴۱
		سر آسیاب فرسنگی	۷۳	۲۳	۵۰
		طغراالجرد	طغراالجرد	۲۵۸	۱۰۶
مرکزی	کوهبنان	شعبجره	۲۱	۹	۱۲
		جور	۱۱۲	۴۵	۶۷
		خرمدشت	۵۹	۲۲	۳۷
فاریاب	فاریاب	حور	۳۳۹	۲۳۵	۱۰۴
		گلاشگرد	۶۶	۵۵	۱۱
مرکزی	کهنوج	مهروییه	۸۹	۵۶	۳۳
		حومه	۲۹	۲۴	۵
		نخلستان	۴۴	۳۳	۱۱
منوجان	منوجان	قلعه	۱۱۱	۶۷	۴۴
		نور آباد	۲۹۶	۱۴۸	۱۴۸
آسمینون	نودز	نور آباد	۱۰۴	۶۴	۴۰
		گشمیران	۲۴	۱۴	۱۰
		بجگان	۳۳	۱۶	۱۷
		نودز	۵۳	۱۳	۴۰
		بارگاه	۳۰	۱۱	۱۹
			۵۲	۳۰	۲۲

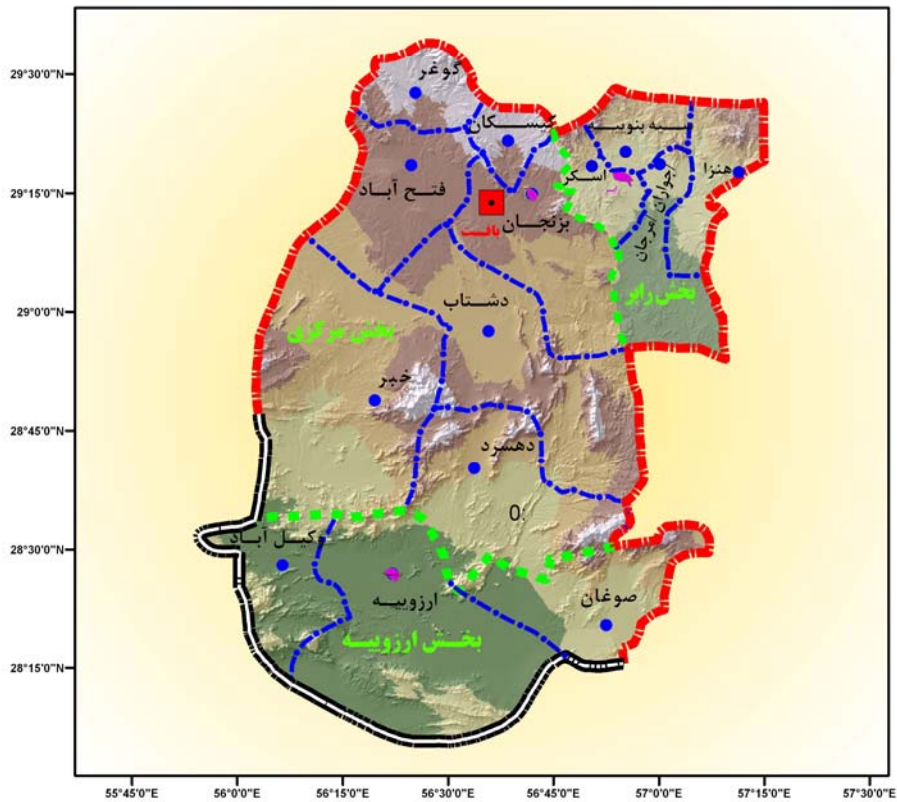
ماخذ- استانداری کرمان. معاونت برنامه ریزی. دفتر آمار و اطلاعات .



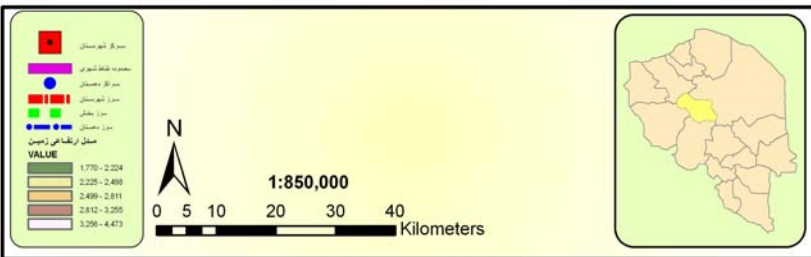
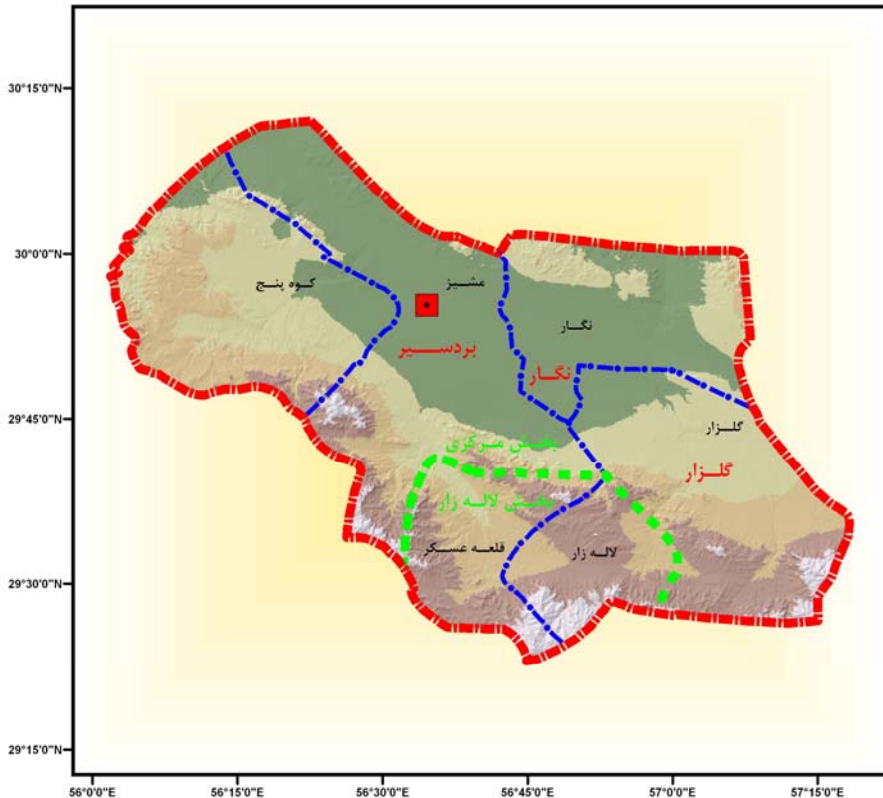
نقشه تقسیمات کشوری استان کرمان سال ۱۳۸۷

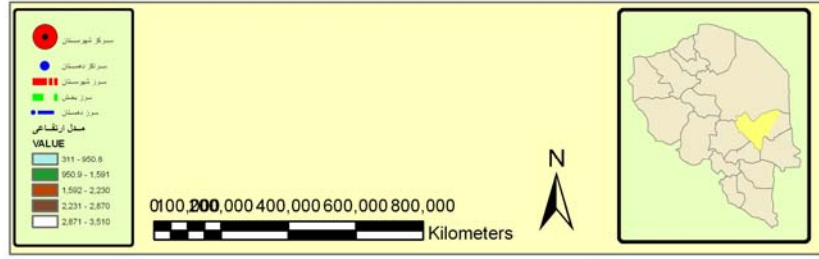
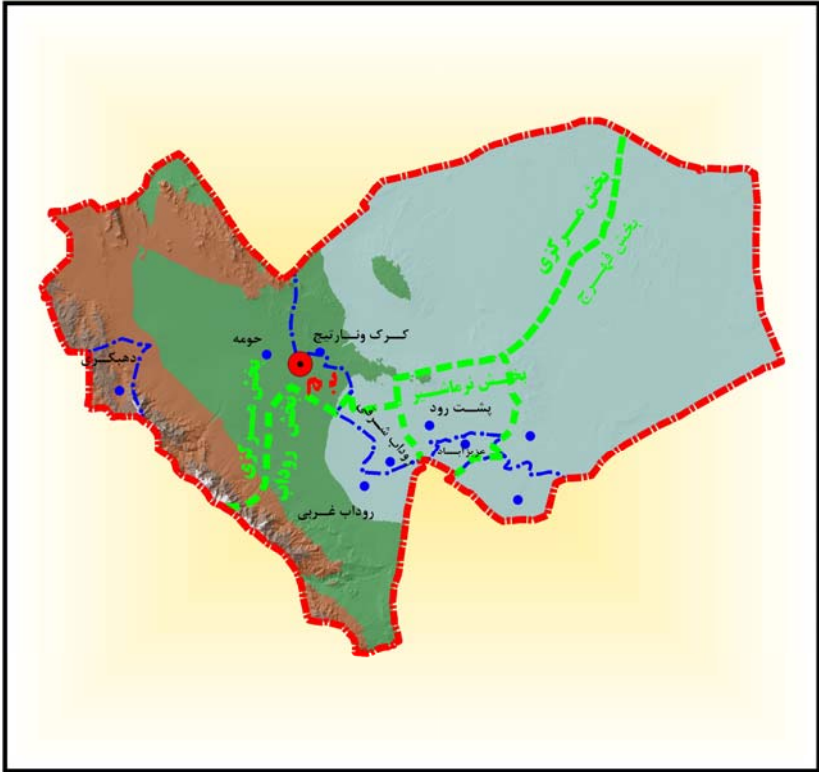


شهرستان بافت / تقسیمات کشوری سال ۱۳۸۷

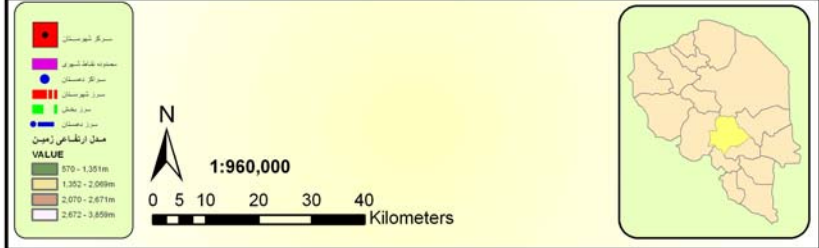
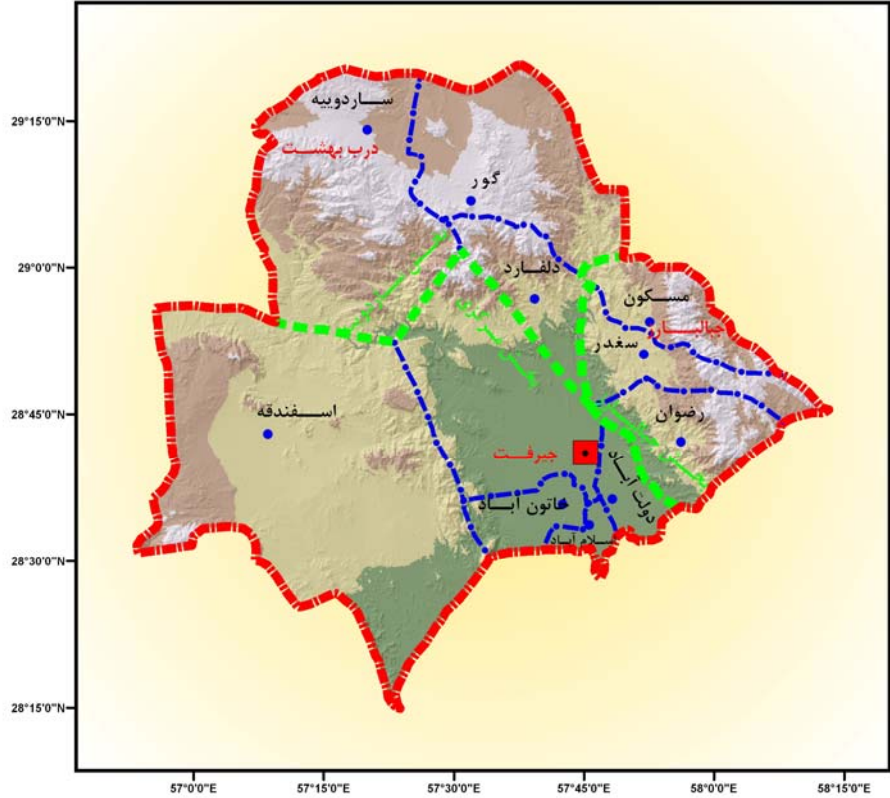


شهرستان بردسیر / تقسیمات کشوری سال ۱۳۸۷

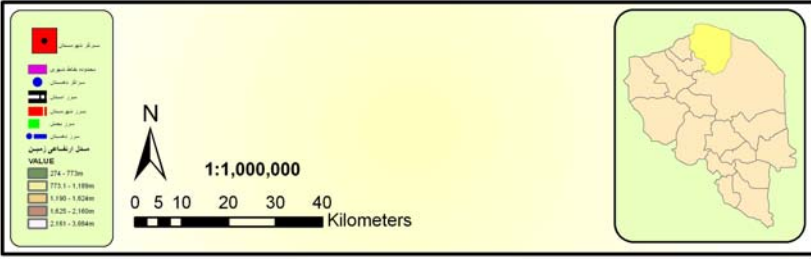
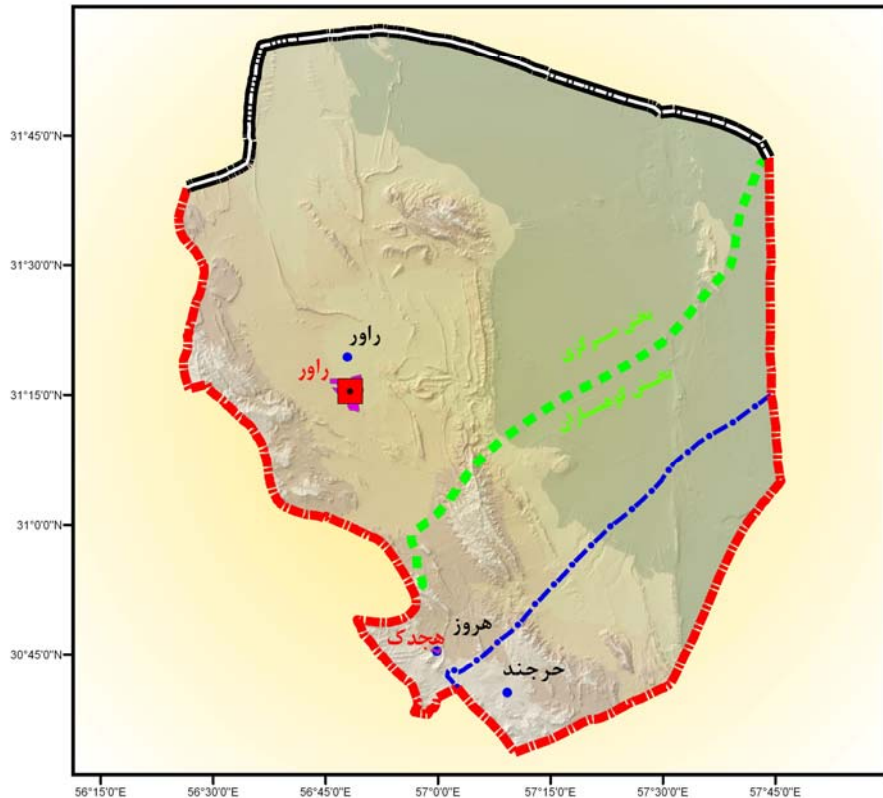




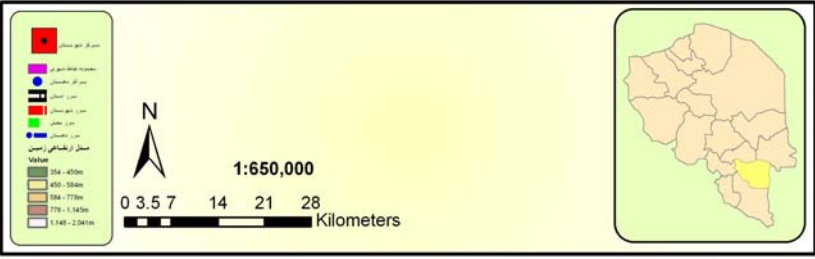
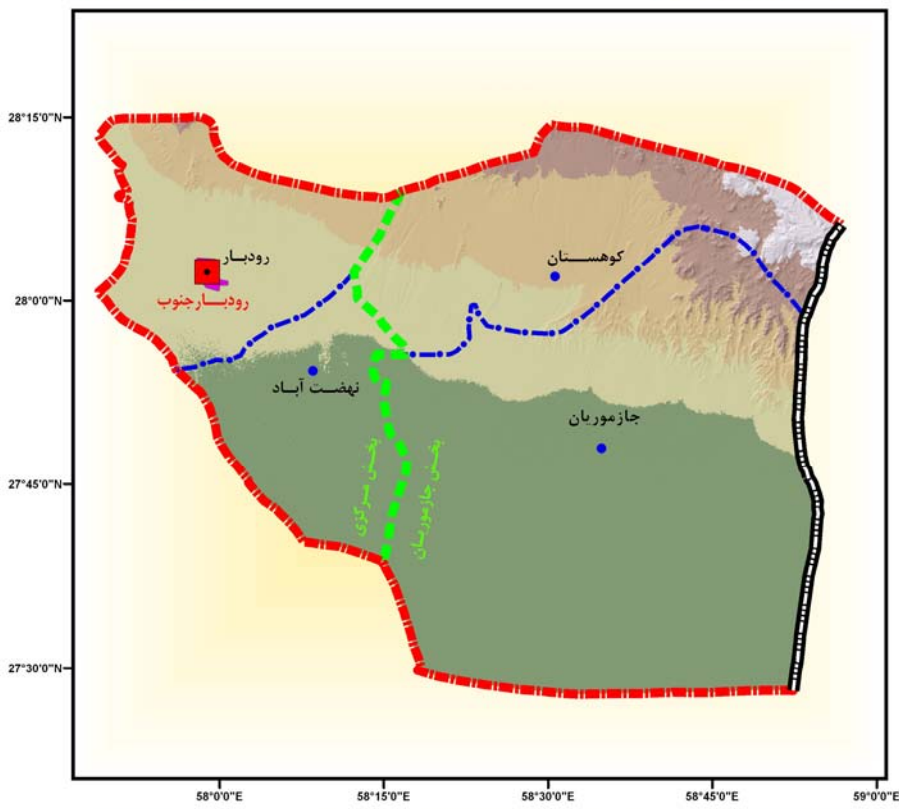
شهرستان جیرفت / تقسیمات کشوری سال ۱۳۸۷



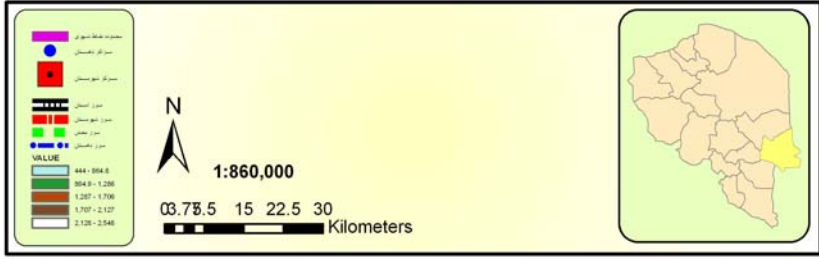
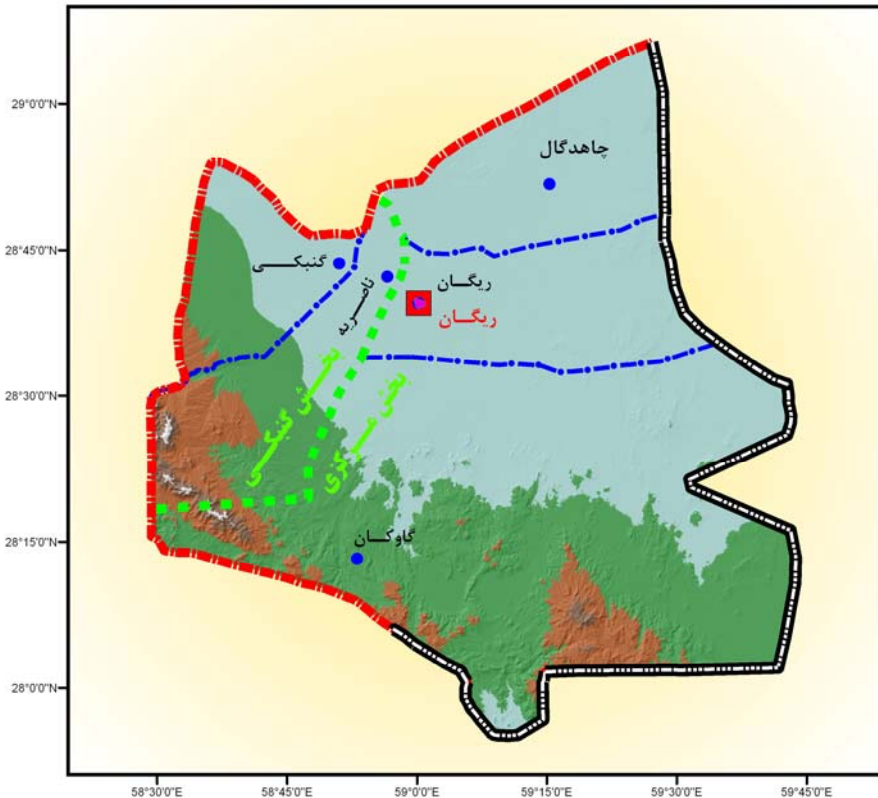
شهرستان راور / تقسیمات کشوری سال ۱۳۸۷

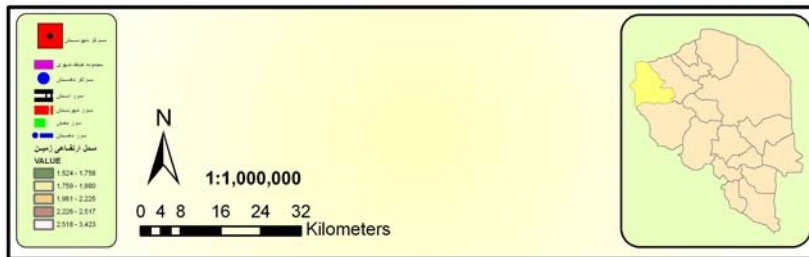
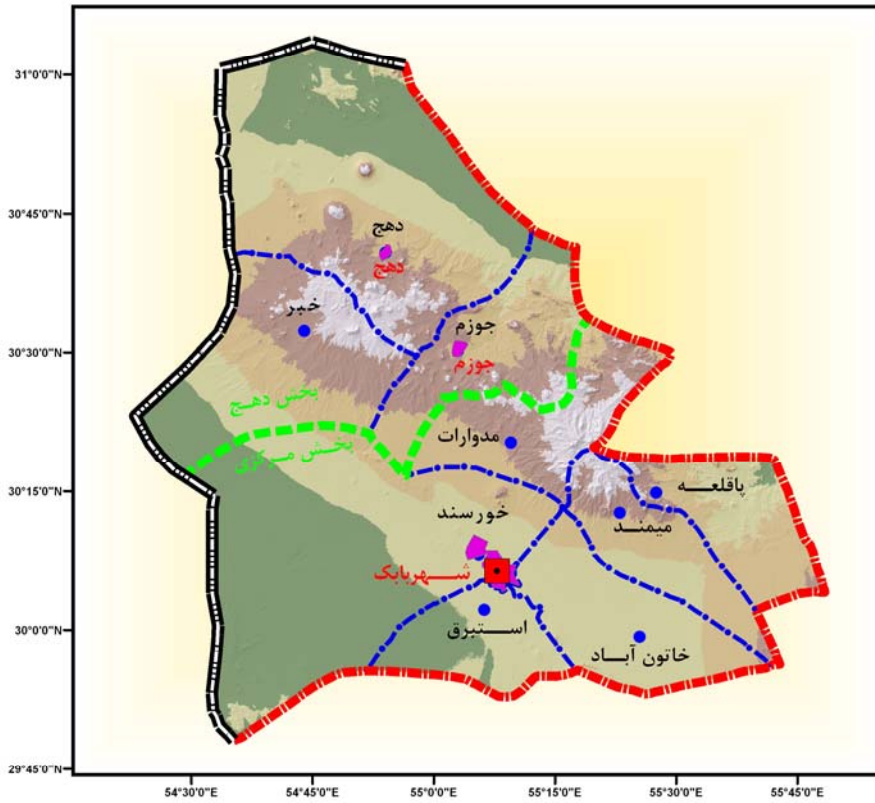


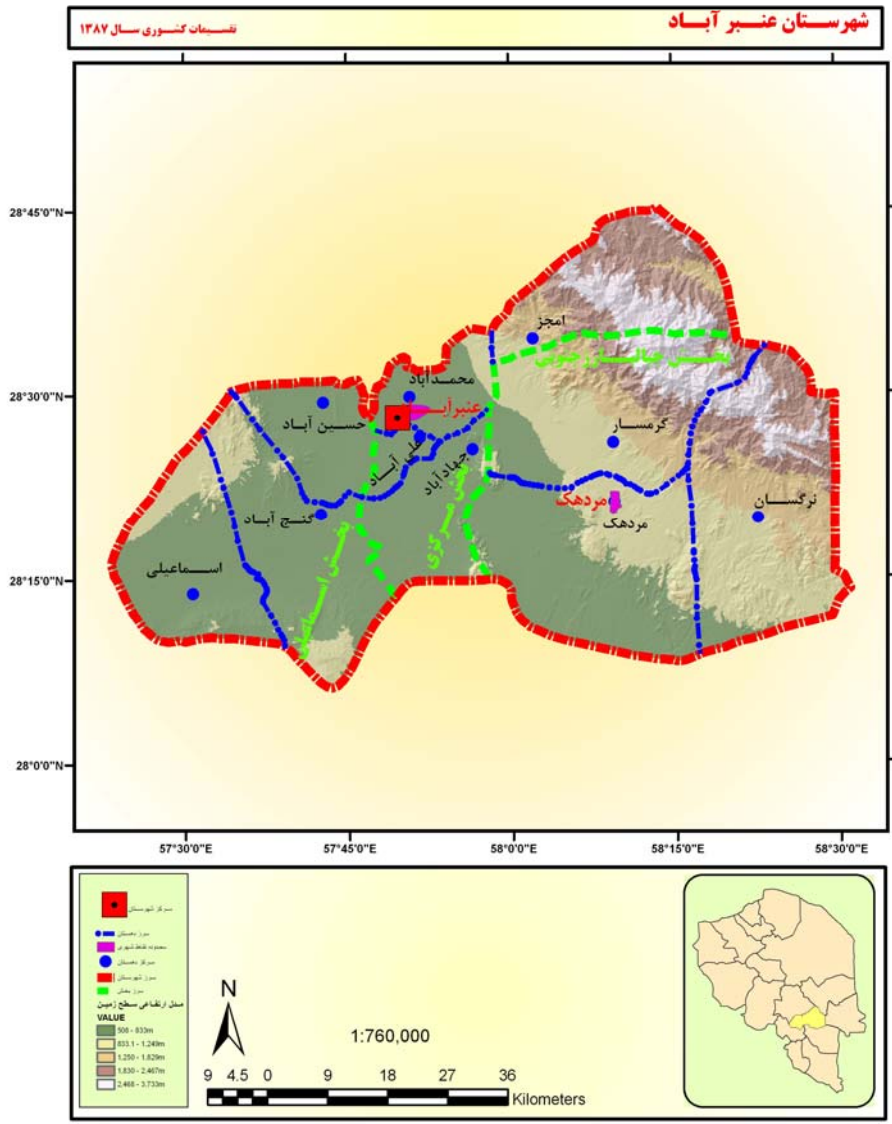
شهرستان رودبار جنوب ۱۳۸۷ تقسیمات کشوری سال

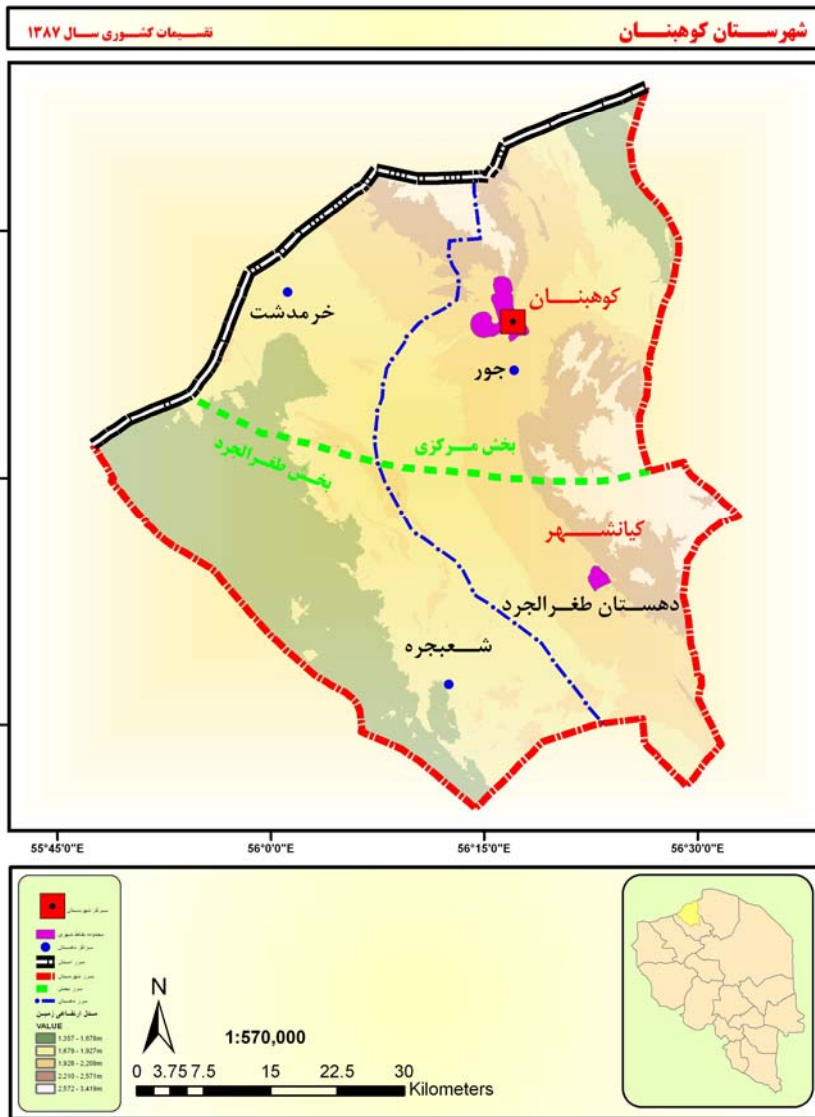


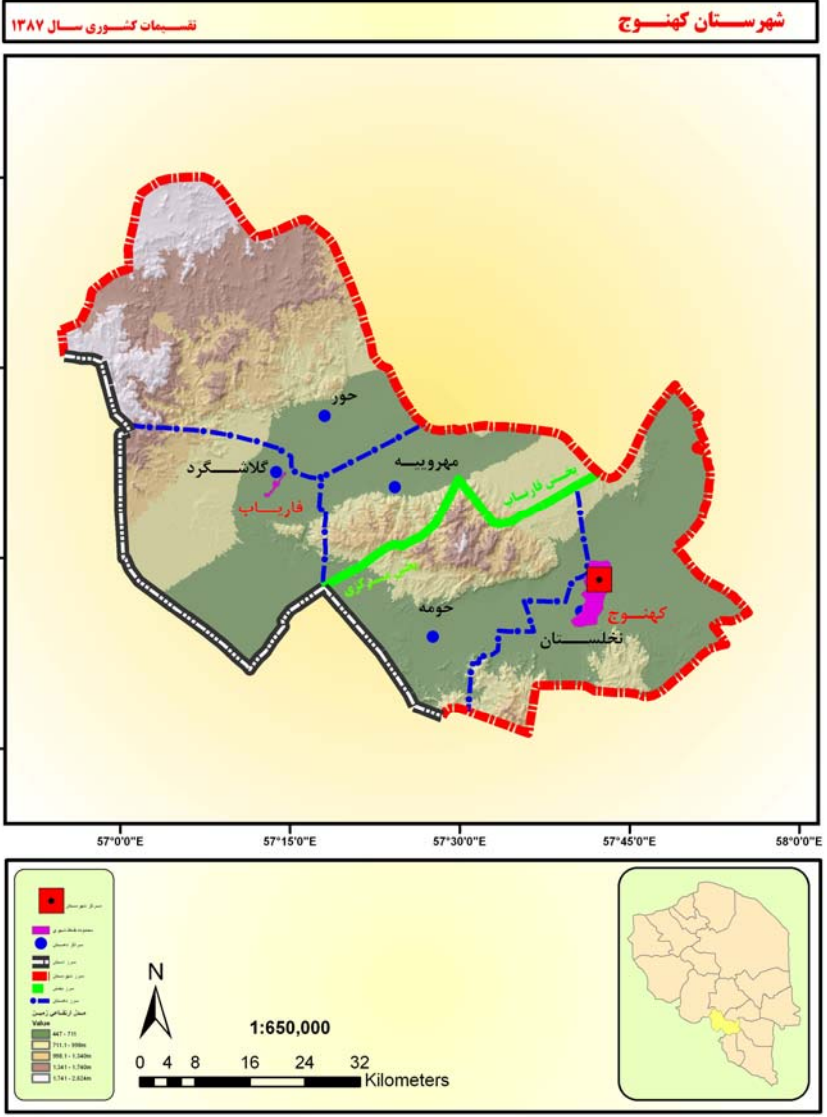
شهرستان ریگان / تقسیمات کشوری سال ۱۳۸۷

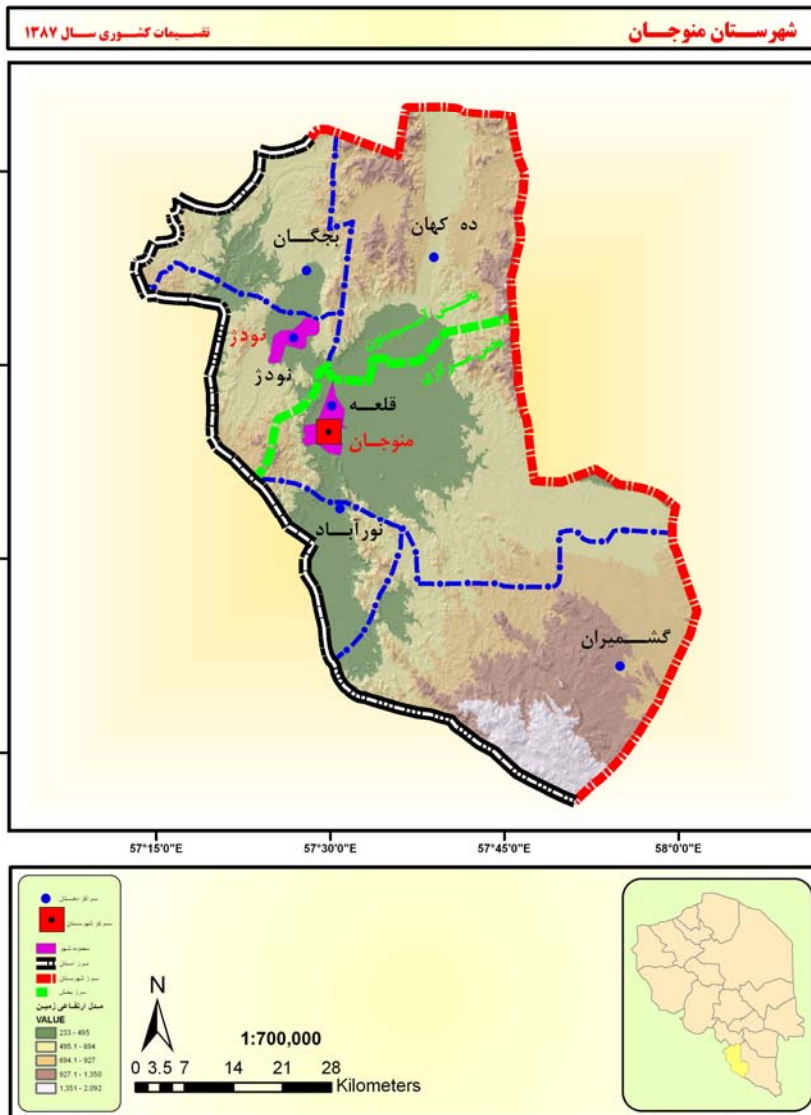












۵-۱- مشخصات ایستگاه های هواشناسی : ۱۳۸۷

ایستگاه	نام شهر یا دهستان محل استقرار	نوع ایستگاه	سال تأسیس	ارتفاع از سطح دریا (متر)
کرمان	کرمان	سینوپتیک	۱۳۲۹	۱۷۵۴
بم	بم	سینوپتیک	۱۳۳۵	۱۰۶۷
سیرجان	سیرجان	سینوپتیک	۱۳۶۳	۱۷۳۹
انار	انار	سینوپتیک	۱۳۶۴	۱۴۰۹
بافت	بافت	سینوپتیک	۱۳۶۵	۲۲۸۰
شهربابک	شهربابک	سینوپتیک	۱۳۶۵	۱۸۳۴
جیرفت	جیرفت-میانه	سینوپتیک	۱۳۶۸	۶۳۹
کهنوج	کهنوج	سینوپتیک	۱۳۶۸	۴۷۰
رفسنجان	رفسنجان	سینوپتیک	۱۳۷۰	۱۶۰۵
زرند	زرند	سینوپتیک تکمیلی	۱۳۸۰	۱۶۷۰
لاله زار بردسیر	لاله زار	سینوپتیک تکمیلی	۱۳۸۱	۲۸۶۰
شهداد	شهداد	سینوپتیک تکمیلی	۱۳۸۱	۴۸۲
اختیارآباد کهنوج	غیر فعال میباشد	اقلیم شناسی		
دهستان خربافت	خبر	اقلیم شناسی	۱۳۷۲	۲۰۸۰
ده چنار زرند	یزدان آباد	اقلیم شناسی	۱۳۶۳	۱۶۷۰
ده سیف زیارتگاه شهداد	شهداد	اقلیم شناسی	۱۳۵۲	۳۵۳
دهنوی فتح المبین جیرفت	گنج آباد	اقلیم شناسی	۱۳۶۲	۵۵۵
راین کرمان	راین	اقلیم شناسی	۱۳۶۳	۲۲۳۵
عبدل آباد بردسیر	کوه پنج	اقلیم شناسی	۱۳۶۳	۲۰۵۰
کرچیسکا جیرفت	سغدر	اقلیم شناسی	۱۳۷۳	۱۶۱۰
ماکنگان منوجان	منوجان	اقلیم شناسی	۱۳۶۲	۳۴۰
تحقیقات پسته رفسنجان	غیر فعال شده	اقلیم شناسی		
کشاورزی عزیز آباد بم	عزیز آباد	اقلیم شناسی	۱۳۶۳	۶۷۰
سیلوی جیرفت	جیرفت-سیلو	سینوپتیک	۱۳۸۶	۷۲۲



۱-۵- مشخصات ایستگاه های هواشناسی : ۱۳۸۷ (دنباله)

ایستگاه	نام شهر یا دهستان محل استقرار	نوع ایستگاه	سال تأسیس	ارتفاع از سطح دریا (متر)
شهداد کرمان	غیر فعال شده	اقلیم شناسی		
کوهبنان زرند	کوهبنان	اقلیم شناسی	۱۳۸۲	۲۰۰۰
راور	راور	اقلیم شناسی	۱۳۸۲	۱۱۹۲
لاله زار بردسیر	غیر فعال شده	اقلیم شناسی		
آموزشکده کشاورزی رضوان	غیر فعال شده	اقلیم شناسی		
ابراهیم آباد دشتبر بافت	وکیل آباد	بارانسنجی	۱۳۵۱	۱۰۴۵
احمد آباد رفسنجان	کشکوئیه	بارانسنجی	۱۳۶۶	۱۵۰۰
اسطورسیرجان	بلورد	بارانسنجی	۱۳۷۱	۲۰۴۰
اسلام آباد کهنوج	اسلام آباد	بارانسنجی	۱۳۶۶	۵۶۰
استخروئیه کرمان	اختیار آباد	بارانسنجی	۱۳۷۵	۲۳۰۰
امیرآباد گوغر بافت	گوغر	بارانسنجی	۱۳۴۵	۲۳۰۰
انجیرک بم	روداب غربی	بارانسنجی	۱۳۶۶	۱۳۵۵
ارزوئیه بافت(شاهماران)	ارزوئیه	بارانسنجی	۱۳۵۱	۱۰۵۷
استبرق شهر بابک	استبرق	بارانسنجی	۱۳۷۶	۱۷۵۰
اکبرآباد سیرجان(زیدآباد)	بلورد	بارانسنجی	۱۳۶۲	۱۶۷۰
برج اکرم بم	برج اکرم	بارانسنجی	۱۳۵۲	۸۰۰
باب زیتون بردسیر(بیدخون)	لاله زار	بارانسنجی	۱۳۷۵	۲۵۵۰
بیدکردوئیه بافت	گوغر	بارانسنجی	۱۳۷۵	۲۲۹۰
بلوردسیرجان	بلورد	بارانسنجی	۱۳۴۹	۱۹۵۵
بیاض رفسنجان	بیاض	بارانسنجی	۱۳۷۱	۱۴۶۵
بندروالی آباد کرمان	سرآسیاب فرسنگی	بارانسنجی	۱۳۷۱	۲۱۶۰
بی بی حیات رفسنجان	کبوترخوان	بارانسنجی	۱۳۷۶	۲۰۷۰
برفہ شهر بابک	پاقله	بارانسنجی	۱۳۷۶	۱۸۴۰
بیدستان خیرشهر بابک	خبر	بارانسنجی	۱۳۷۶	۲۲۴۰



۱-۵- مشخصات ایستگاه های هواشناسی : ۱۳۸۷ (دنباله)

ایستگاه	نام شهر یا دهستان محل استقرار	نوع ایستگاه	سال تأسیس	ارتفاع از سطح دریا (متر)
پاقلعه شهر بابک	پاقلعه	بارانسنجی	۱۳۶۶	۲۰۷۵
باغ خوش سیرجان	شریف آباد	بارانسنجی	۱۳۷۶	۲۳۷۰
پشته شیران کرمان	درختگان	بارانسنجی	۱۳۶۶	۱۹۲۵
پاریز سیرجان	پاریز	بارانسنجی	۱۳۶۶	۲۳۰۰
پامزار بردسیر	کوه پنج	بارانسنجی	۱۳۶۶	۲۴۴۰
تاج آباد بردسیر (کوه پنج)	کوه پنج	بارانسنجی	۱۳۷۵	۲۱۳۵
تیتوئیه سیرجان (پستوجان)	پاریز	بارانسنجی	۱۳۷۶	۲۱۹۰
تیکدر	غیر فعال شده	بارانسنجی		
جمیل آباد بافت	فتح آباد	بارانسنجی	۱۳۷۵	۲۲۳۰
جوزم شهر بابک	جوزم	بارانسنجی	۱۳۶۶	۲۱۸۰
جنگل بویه سیرجان	جنگل بویه	بارانسنجی	۱۳۵۲	۱۸۲۰
چاه دراز سیرجان	شریف آباد	بارانسنجی	۱۳۷۱	۱۷۴۰
چترود کرمان	چترود	بارانسنجی	۱۳۶۱	۱۵۰۰
چاه چغوک سیرجان	گلستان	بارانسنجی	۱۳۷۶	۱۷۲۵
حیشین جیرفت (هیشین)	رضوان	بارانسنجی	۱۳۶۶	۱۲۲۰
حسین آباد بادیز زرنند	محمد آباد	بارانسنجی	۱۳۶۶	۲۰۴۰
خبرآباد کفه سیرجان	زید آباد	بارانسنجی	۱۳۷۱	۱۷۶۰
خاتون آباد شهر بابک	خاتون آباد	بارانسنجی	۱۳۴۷	۱۷۷۰
خانوک زرنند	خانوک	بارانسنجی	۱۳۷۱	۲۰۲۰
دهسرد بافت	دهسرد	بارانسنجی	۱۳۴۱	۱۷۱۰
دولت آباد ارزوئیه بافت	ارزوئیه	بارانسنجی	۱۳۵۱	۱۰۷۰
دهبکری بم	ده بکری	بارانسنجی	۱۳۶۶	۲۰۴۰
دریجان بم	حومه بم	بارانسنجی	۱۳۶۶	۲۰۲۰
دارزین بم	حومه بم	بارانسنجی	۱۳۷۱	۱۳۵۵
دوساری جیرفت	جهادآباد	بارانسنجی	۱۳۶۶	۷۴۰



۵-۱- مشخصات ایستگاه های هواشناسی : ۱۳۸۷ (دنباله)

ایستگاه	نام شهر یا دهستان محل استقرار	نوع ایستگاه	سال تأسیس	ارتفاع از سطح دریا (متر)
دستجرد بردسیر	مشیز	بارانسنجی	۱۳۷۱	۲۴۳۵
داوران رفسنجان	داوران	بارانسنجی	۱۳۷۶	۱۸۹۵
دهوئیه رفسنجان	سرچشمه	بارانسنجی	۱۳۷۶	۱۹۲۰
رابربافت	رابر	بارانسنجی	۱۳۴۵	۲۳۵۰
راویزرفسنجان	راویز	بارانسنجی	۱۳۷۱	۲۳۳۵
راور	غیرفعال شده	بارانسنجی		
ره کود چترودکرمان	چترود کرمان	بارانسنجی	۱۳۷۶	۲۲۱۰
ریسه شهربابک	پاقله	بارانسنجی	۱۳۷۶	۲۳۰۰
راهدارخانه شهید ایرانمنش سیرجان	غیر فعال شده	بارانسنجی		
سید مرتضی بافت	رابر	بارانسنجی	۱۳۶۶	۲۱۴۰
سعادت آباد سیرجان	سعادت آباد	بارانسنجی	۱۳۵۱	۱۸۹۰
سیرچ کرمان	سیرچ	بارانسنجی	۱۳۴۲	۱۸۰۰
سکنج ماهان کرمان	ماهان	بارانسنجی	۱۳۷۱	۲۳۲۰
سعدی کرمان	باغین	بارانسنجی	۱۳۷۱	۱۷۶۰
شبحره زرنند	طغرلجرد	بارانسنجی	۱۳۷۶	۱۶۳۰
صادق آباد نوق رفسنجان	بهرمان	بارانسنجی	۱۳۶۶	۱۴۳۵
علی آباد روکرد رفسنجان(خانمان)	خانمان	بارانسنجی	۱۳۶۶	۲۰۶۰
عرب آباد ماهان - کرمان	ماهان	بارانسنجی	۱۳۷۵	۲۳۹۵
لطف آباد نوق رفسنجان	آزادگان	بارانسنجی	۱۳۷۶	۱۵۱۰
قطاربنه سیرجان	قطاربنه	بارانسنجی	۱۳۷۱	۱۶۲۰
قریت العرب بردسیر	قریت العرب	بارانسنجی	۱۳۶۶	۲۲۵۰
قلعه عسکر بردسیر	قلعه عسکر	بارانسنجی	۱۳۷۱	۲۶۶۰
قنات مروان بافت(چغارچوئیه)	بزنجان	بارانسنجی	۱۳۷۵	۲۴۳۰



۵-۱- مشخصات ایستگاه های هواشناسی : ۱۳۸۷ (دنباله)

ارتفاع از سطح دریا (متر)	سال تأسیس	نوع ایستگاه	نام شهر یا دهستان محل استقرار	ایستگاه
۱۹۶۰	۱۳۷۵	بارانسنجی	دشتاب	کوشک علیا بافت
۱۷۵۵	۱۳۷۱	بارانسنجی	گلستان	کوه خواجهویی سیرجان
۱۳۲۵	۱۳۵۵	بارانسنجی	کبوتر خان	کبوترخان رفسنجان
		بارانسنجی	غیر فعال شده	کلاکی دلفارد جیرفت
۲۵۳۰	۱۳۵۲	بارانسنجی	کیسکان	کیسکان بافت
۲۱۸۰	۱۳۷۶	بارانسنجی	خرسند	کمرخ شهر بابک
		بارانسنجی	غیر فعال شده	گلباف
		بارانسنجی	غیر فعال شده	لاله زار بردسیر
۱۵۹۵	۱۳۶۶	بارانسنجی	روداب غربی	میج بم
۲۳۲۰	۱۳۷۶	بارانسنجی	سرچشمه	مانی رفسنجان
۲۱۱۵	۱۳۷۵	بارانسنجی	مشیز	نارپ بردسیر
۱۸۰۰	۱۳۵۲	بارانسنجی	گلستان	نوکن سیرجان
۲۱۰۰	۱۳۷۱	بارانسنجی	نگار	نگار بردسیر
۱۶۱۰	۱۳۷۶	بارانسنجی	کبوترخوان	ناصریه رفسنجان
۱۸۹۰	۱۳۷۵	بارانسنجی	مشیز	هجین بردسیر
۲۲۷۵	۱۳۵۲	بارانسنجی	ملک آباد	هشون سیرجان
۱۵۹۰	۱۳۷۶	بارانسنجی	یزدان آباد	یزدان آباد زرند

- علت تغییر ارتفاع بعضی از ایستگاهها، ارتفاع سنجی مجدد ایستگاهها به کمک جی پی اس میباشد.
 مأخذ- اداره کل هواشناسی استان کرمان

۱-۶- وضع جوی شهر انار برحسب ماه : ۱۳۸۷

دمای هوا (درجه سانتیگراد)					ماه
متوسط	حداقل مطلق	حداکثر مطلق	معدل حداقل	معدل حداکثر	
۱۹/۳	۲/۴	۳۱/۴	۱۰/۹	۲۷/۶	فروردین
۲۲/۵	۷/۴	۳۷/۶	۱۳/۰	۳۲/۰	اردیبهشت
۲۸/۸	۱۵/۰	۴۲/۰	۱۹/۵	۳۸/۰	خرداد
۳۱/۰	۱۸/۰	۴۲/۶	۲۲/۱	۳۹/۸	تیر
۲۶/۴	۱۳/۶	۳۸/۴	۱۷/۶	۳۵/۲	مرداد
۲۴/۸	۱۱/۰	۳۶/۴	۱۵/۳	۳۴/۲	شهریور
۲۲/۴	۷/۰	۳۵/۶	۱۲/۵	۳۲/۲	مهر
۱۲/۷	-۴/۰	۲۹/۰	۵/۴	۱۹/۹	آبان
۸/۲	-۷/۴	۲۴/۰	۱/۷	۱۴/۶	آذر
۷/۰	-۸/۰	۲۵/۴	-۱/۷	۱۵/۷	دی
۸/۶	-۶/۴	۲۳/۰	۱/۰	۱۶/۲	بهمن
۱۴/۲	-۰/۴	۲۹/۰	۶/۵	۲۱/۸	اسفند

حداکثر سرعت وزش باد (متر بر ثانیه)	ساعات آفتابی (ساعت)	تعداد روزهای یخبندان	رطوبت نسبی (درصد)		حداکثر بارندگی در یک روز (میلیمتر)	بارندگی ماهانه (میلیمتر)	ماه
			ساعت ۱۲:۳۰	ساعت ۶:۳۰			
			۱۷	۲۵۰/۲			
۲۰	۳۱۵/۸	۰	۳	۵۷	۰/۲	اردیبهشت	
۱۷	۳۳۵/۶	۰	۴	۴۱	۰	خرداد	
۱۲	۳۳۱/۵	۰	۲	۳۸	۰	تیر	
۱۲	۳۳۵/۵	۰	۵	۴۰	۰	مرداد	
۱۲	۳۲۰/۱	۰	۱۰	۴۳	۰	شهریور	
۱۰	۲۹۹/۰	۰	۸	۵۴	۰	مهر	
۱۴	۱۹۱/۰	۷	۱۰	۹۲	۶/۸	۱۱/۲	آبان
۱۴	۱۷۷/۶	۱۱	۹	۹۷	۱۵/۴	۲۸/۶	آذر
۱۷	۲۴۱/۰	۲۰	۶	۷۷	۰	۰	دی
۲۲	۲۱۳/۳	۱۷	۹	۹۵	۱۲/۰	۱۲/۶	بهمن
۲۲	۲۲۶/۰	۰	۴	۸۳	۶/۴	۵/۴	اسفند

مأخذ _ اداره کل هواشناسی استان کرمان

۱-۷- وضع جوی شهر بافت برحسب ماه : ۱۳۸۷

دمای هوا (درجه سانتیگراد)					ماه
متوسط	حداقل مطلق	حداکثر مطلق	معدل حداقل	معدل حداکثر	
۱۴/۵	۳/۶	۲۴/۴	۸/۰	۲۱/۰	فروردین
۱۸/۴	۷/۶	۳۱/۰	۱۲/۰	۲۴/۸	اردیبهشت
۲۵/۰	۱۴/۲	۳۵/۲	۱۸/۰	۳۲/۰	خرداد
۲۶/۵	۱۷/۰	۳۴/۴	۲۰/۰	۳۳/۰	تیر
۲۴/۶	۱۴/۸	۳۴/۰	۱۸/۸	۳۰/۹	مرداد
۲۰/۱	۱۳/۰	۳۰/۲	۱۶/۲	۲۴/۰	شهریور
۱۹/۰	۱۰/۰	۲۸/۶	۱۲/۰	۲۶/۰	مهر
۱۲/۰۵	-۱/۸	۲۳/۲	۶/۳	۱۷/۸	آبان
۶/۳	-۸/۰	۱۹/۲	۱/۸	۱۰/۸	آذر
۵/۲	-۸/۰	۱۸/۸	-۰/۷	۱۱/۰	دی
۵/۷	-۵/۸	۱۷/۲	-۰/۴	۱۱/۸	بهمن
۱۰/۵	-۴/۶	۲۱/۴	۴/۵	۱۶/۵	اسفند

حداکثر سرعت وزش باد (متر برثانیه)	ساعات آفتابی (ساعت)	تعداد روزهای یخبندان	رطوبت نسبی (درصد)		حداکثر بارندگی در یک روز (میلیمتر)	بارندگی ماهانه (میلیمتر)	ماه
			ساعت ۱۲:۳۰	ساعت ۶:۳۰			
			۱۵	۲۶۱/۱			
۱۵	۳۱۲/۸	۰	۶	۸۳	۲/۰	۲/۰	اردیبهشت
۱۰	۲۴۰/۲	۰	۱۳	۵۵	۰	۰	خرداد
۲۰	۳۲۴/۰	۰	۱۳	۵۷	۰/۱	۰/۱	تیر
۱۳	۳۱۱/۰	۰	۶	۸۹	۱۰/۴	۱۱/۴	مرداد
۱۵	۳/۸	۰	۹	۶۰	۰	۰	شهریور
۱۱	۳۱۲/۰	۰	۱۲	۵۸	۰	۰	مهر
۱۱	۲۴۶/۰	۱	۱۰	۹۴	۶/۷	۷/۵	آبان
۱۰	۲۰۹/۶	۱۲	۱۱	۱۰۰	۹/۷	۲۳/۹	آذر
۱۰	۲۴۷/۶	۱۶	۱۲	۹۹	۶/۲	۸/۸	دی
۱۴	۲۳۴/۷	۲۰	۱۳	۹۱	۷/۴	۷/۸	بهمن
۱۶	۲۲۳/۰	۲	۸	۹۲	۴/۸	۱۱/۶	اسفند

مأخذ _ اداره کل هواشناسی استان کرمان

۱-۸- وضع جوی شهر لاله زار بردسیر برحسب ماه : ۱۳۸۷

ماه	دمای هوا (درجه سانتیگراد)			
	معدل حداکثر	معدل حداقل	حداکثر مطلق	حداقل مطلق
فروردین	۱۶/۰	۲/۳	۲۰/۰	-۱
اردیبهشت	۲۰/۳	۶/۳	۲۶/۲	۲
خرداد	۲۶/۴	۱۲/۴	۲۹/۰	۱۰
تیر	۲۷/۲	۱۳/۵	۲۹/۸	۱۰
مرداد	۲۵/۰	۱۱/۰	۲۷/۰	۷
شهریور	۲۲/۵	۹/۴	۲۵/۴	۷
مهر	۲۱/۲	۶/۵	۲۴/۴	۳
آبان	۱۳/۱	۰	۱۸/۴	-۹
آذر	۵/۸	-۵/۸	۱۵/۰	-۱۵
دی	۶/۲	-۵/۸	۱۳/۰	-۱۶
بهمن	۷/۲	-۵/۲	۱۱/۸	-۱۳
اسفند	۱۱/۴	۰/۴	۱۶/۴	-۶

ماه	بارندگی ماهانه (میلیمتر)	حداکثر بارندگی در یک روز (میلیمتر)	رطوبت نسبی (درصد)		تعداد روزهای یخبندان	ساعات آفتابی (ساعت)	حداکثر سرعت وزش باد (متر بر ثانیه)
			ساعت ۱۲:۳۰	ساعت ۶:۳۰			
			فروردین	۲۲/۵			
اردیبهشت	۳/۹	۳/۹	۶۶	۵	۰	۲۹۷/۹	۱۵
خرداد	۰	۰	۳۲	۱۳	۰	۲۴۳/۲	۸
تیر	۰	۰	۳۹	۶	۰	۲۸۰/۳	۱۰
مرداد	۰	۰	۵۱	۵	۰	۳۰۵/۰	۶
شهریور	۰	۰	۴۸	۴	۰	۲۸۳/۳	۱۰
مهر	۰	۰	۵۲	۶	۰	۲۸۷/۰	۱۲
آبان	۵/۰	۵/۰	۹۴	۲	۱۲	۲۳۱/۰	۱۵
آذر	۵۹/۹	۴۰/۰	۹۳	۳	۲۷	۱۹۹/۵	۱۵
دی	۹/۸	۳/۹	۹۰	۴	۲۸	۲۴۲/۰	۲۵
بهمن	۱۸/۵	۱۰/۰	۸۷	۳	۲۷	۲۳۳/۰	۱۵
اسفند	۵۱/۰	۲۲/۵	۹۱	۵	۱۳	۲۳۰/۰	۱۵

مأخذ _ اداره کل هواشناسی استان کرمان

۹-۱- وضع جوی شهر بم برحسب ماه : ۱۳۸۷

دمای هوا (درجه سانتیگراد)					ماه
متوسط	حداقل مطلق	حداکثر مطلق	معدل حداقل	معدل حداکثر	
۲۵/۶	۱۴/۸	۳۵/۶	۱۹/۰	۳۲/۲	فروردین
۳۰/۲	۱۹/۸	۴۴/۴	۲۳/۵	۳۶/۹	اردیبهشت
۳۶/۰	۲۴/۰	۴۵/۴	۲۹/۹	۴۲/۲	خرداد
۳۷/۳	۲۳/۸	۴۷/۰	۳۰/۹	۴۳/۷	تیر
۳۳/۶	۲۳/۶	۴۲/۸	۲۷/۵	۳۹/۶	مرداد
۳۰/۹	۱۹/۸	۳۹/۲	۲۴/۶	۳۷/۲	شهریور
۲۹/۴	۱۸/۲	۳۹/۶	۲۳/۰	۳۵/۹	مهر
۱۸/۷	۴/۰	۳۲/۸	۱۲/۹	۲۴/۴	آبان
۱۳/۴	-۰/۲	۲۶/۴	۸/۳	۱۸/۵	آذر
۴/۳	-۴/۴	۲۷/۰	-۰/۱	۸/۷	دی
۱۴/۲	۲/۴	۲۶/۲	۸/۳	۲۰/۰	بهمن
۲۰/۴	۷/۰	۳۳/۲	۱۴/۰	۲۶/۷	اسفند

حداکثر سرعت وزش باد (متر برثانیه)	ساعات آفتابی (ساعت)	تعداد روزهای یخبندان	رطوبت نسبی (درصد)		حداکثر بارندگی در یک روز (میلیمتر)	بارندگی ماهانه (میلیمتر)	ماه
			ساعت ۱۲:۳۰	ساعت ۶:۳۰			
۱۵	۲۶۰/۸	۰	۲	۵۹	۰	۰	فروردین
۱۵	۳۱۰/۸	۰	۲	۶۳	۰	۰	اردیبهشت
۱۵	۳۰۲/۳	۰	۴	۳۳	۰	۰	خرداد
۱۵	۳۰۶/۲	۰	۵	۳۹	۰	۰	تیر
۱۶	۳۲۷/۰	۰	۵	۴۹	۰	۰	مرداد
۲۰	۳۱۲/۰	۰	۴	۳۳	۰	۰	شهریور
۱۳	۲۹۷/۰	۰	۲	۴۴	۰	۰	مهر
۱۴	۲۵۶/۰	۰	۹	۶۵	۰	۰	آبان
۱۰	۲۱۱/۸	۱	۱۰	۹۷	۷/۳	۷/۶	آذر
۱۴	۱۷۱/۳	۱۹	۱۱	۱۰۰	۵/۷	۶/۴	دی
۱۵	۲۴۷/۱	۰	۹	۸۷	۲/۰	۲/۲	بهمن
۲۳	۲۳۶/۱	۰	۴	۷۳	۲/۰	۲/۰	اسفند

مأخذ _ اداره کل هواشناسی استان کرمان

۱۰-۱- وضع جوی شهر جیرفت برحسب ماه : ۱۳۸۷

دمای هوا (درجه سانتیگراد)					ماه
متوسط	حداقل مطلق	حداکثر مطلق	معدل حداقل	معدل حداکثر	
۲۴/۹	۱۲/۶	۳۶/۰	۱۶/۱	۳۳/۶	فروردین
۲۹/۳	۱۶/۰	۴۴/۰	۱۹/۷	۳۸/۸	اردیبهشت
۳۴/۲	۲۱/۰	۴۶/۶	۲۵/۴	۴۳/۰	خرداد
۳۶/۰	۲۴/۰	۴۸/۰	۲۷/۷	۴۴/۴	تیر
۳۴/۲	۲۳/۸	۴۵/۶	۲۵/۹	۴۲/۵	مرداد
۳۲/۴	۲۰/۸	۴۳/۲	۲۳/۶	۴۱/۲	شهریور
۲۸/۸	۶/۴	۴۰/۴	۲۰/۰	۳۷/۵	مهر
۲۰/۹	۴/۰	۳۵/۴	۱۲/۸	۲۸/۹	آبان
۱۴/۹	-۰/۸	۲۷/۴	۷/۸	۲۲/۰	آذر
۱۳/۴	-۰/۸	۲۶/۸	۶/۱	۲۰/۸	دی
۱۵/۰	۳/۲	۲۵/۶	۸/۲	۲۱/۹	بهمن
۲۱/۰	۵/۰	۳۴/۰	۱۲/۹	۲۹/۰	اسفند

حداکثر سرعت وزش باد (متر برثانیه)	ساعات آفتابی (ساعت)	تعداد روزهای یخبندان	رطوبت نسبی (درصد)		حداکثر بارندگی در یک روز (میلیمتر)	بارندگی ماهانه (میلیمتر)	ماه
			ساعت ۱۲:۳۰	ساعت ۶:۳۰			
			۶	۳۶۸/۰			
۲۰	۳۰۴/۰	۰	۹	۸۵	۰/۵	۱/۰	اردیبهشت
۲۲	۲۹۹/۵	۰	۹	۷۵	۰	۰	خرداد
۱۲	۳۱۰/۰	۰	۵	۷۶	۰	۰	تیر
۸	۳۰۹/۰	۰	۷	۸۳	۱/۶	۱/۸	مرداد
۲۲	۳۰۵/۲	۰	۴	۷۹	۴/۵	۶/۳	شهریور
۶	۲۹۵/۳	۰	۸	۸۹	۰	۰	مهر
۸	۲۶۶/۰	۰	۱۱	۸۹	۰	۰	آبان
۹	۲۳۱/۲	۰	۲۰	۹۷	۶/۲	۱۲/۶	آذر
۸	۲۲۷/۸	۰	۲۰	۹۷	۱/۷	۱/۷	دی
۷	۲۲۷/۶	۰	۲۰	۹۷	۸/۹	۱۴/۷	بهمن
۱۸	۲۲۶/۰	۰	۱۰	۸۸	۰	۰	اسفند

مأخذ _ اداره کل هواشناسی استان کرمان

۱-۱۱- وضع جوی شهر زرنند برحسب ماه : ۱۳۸۷

دمای هوا (درجه سانتیگراد)					ماه
متوسط	حداقل مطلق	حداکثر مطلق	معدل حداقل	معدل حداکثر	
۱۸/۰	۲/۸	۲۹/۸	۹/۰	۲۶/۹	فروردین
۲۱/۴	۶/۴	۳۶/۶	۱۲/۴	۳۰/۴	اردیبهشت
۲۸/۰	۱۴/۶	۴۰/۲	۱۹/۲	۳۶/۸	خرداد
۳۰/۱	۱۷/۰	۴۰/۰	۲۱/۸	۳۸/۴	تیر
۲۶/۰	۱۰/۸	۳۶/۸	۱۷/۰	۳۵/۰	مرداد
۲۳/۶	۷/۴	۳۵/۶	۱۴/۵	۳۲/۷	شهریور
۲۱/۱	۷/۰	۳۴/۲	۱۱/۲	۳۱/۰	مهر
۱۲/۸	-۲/۸	۲۸/۲	۵/۴	۲۰/۲	آبان
۸/۰	-۶/۶	۲۲/۸	۲/۰	۱۴/۰	آذر
۶/۶	-۹/۰	۲۴/۶	-۱/۶	۱۴/۷	دی
۸/۴	-۵/۴	۱۹/۴	۱/۴	۱۵/۴	بهمن
۱۳/۳	-۰/۶	۲۸/۰	۶/۲	۲۰/۴	اسفند

حداکثر سرعت وزش باد (متر برثانیه)	ساعات آفتابی (ساعت)	تعداد روزهای یخبندان	رطوبت نسبی (درصد)		حداکثر بارندگی در یک روز (میلیمتر)	بارندگی ماهانه (میلیمتر)	ماه
			ساعت ۱۲:۳۰	ساعت ۶:۳۰			
			۱۳	۲۷۴/۵			
۱۳	۳۲۱/۲	۰	۳	۵۸	۰	۰	اردیبهشت
۱۵	۳۳۷/۰	۰	۶	۳۹	۰	۰	خرداد
۲۳	۳۳۳/۹	۰	۲	۴۲	۰	۰	تیر
۱۲	۳۶۵/۰	۰	۶	۴۴	۰	۰	مرداد
۱۳	۳۳۱/۰	۰	۶	۴۳	۰	۰	شهریور
۹	۳۱۱/۸	۰	۷	۴۹	۰	۰	مهر
۱۵	۲۰۷/۴	۷	۱۴	۹۵	۷/۶	۹/۷	آبان
۱۰	۱۷۳/۰	۹	۱۲	۹۷	۳/۶	۱۳/۶	آذر
۱۱	۲۴۵/۰	۱۹	۱۳	۸۹	۹/۳	۹/۹	دی
۱۵	۲۲۰/۰	۱۶	۱۱	۹۳	۶/۲	۱۳/۹	بهمن
۱۷	۲۱۲/۰	۲	۹	۹۰	۵/۶	۱۶/۳	اسفند

مأخذ _ اداره کل هواشناسی استان کرمان

۱۲-۱- وضع جوی شهر رفسنجان برحسب ماه : ۱۳۸۷

دمای هوا (درجه سانتیگراد)					ماه
متوسط	حداقل مطلق	حداکثر مطلق	معدل حداقل	معدل حداکثر	
۱۹/۲	۵/۸	۳۱/۰	۱۱/۵	۲۶/۸	فروردین
۲۳/۰	۱۰/۴	۳۸/۲	۱۴/۹	۳۱/۲	اردیبهشت
۲۹/۴	۱۶/۸	۴۱/۸	۲۱/۳	۳۷/۴	خرداد
۳۱/۳	۲۰/۲	۴۲/۰	۲۳/۴	۳۹/۱	تیر
۲۷/۴	۱۵/۸	۳۷/۶	۱۹/۲	۳۵/۵	مرداد
۲۵/۰	۱۳/۸	۳۵/۰	۱۶/۹	۳۳/۲	شهریور
۲۳/۰	۸/۶	۳۴/۲	۱۴/۵	۳۱/۴	مهر
۱۳/۳	-۲/۸	۲۸/۰	۶/۰	۲۰/۵	آبان
۸/۵	-۶/۸	۲۴/۲	۲/۷	۱۴/۲	آذر
۷/۸	-۵/۴	۲۵/۴	-۰/۱	۱۵/۶	دی
۸/۷	-۶/۶	۲۳/۲	۱/۴	۱۵/۹	بهمن
۱۴/۴	-۰/۲	۲۸/۸	۷/۱	۲۱/۷	اسفند

حداکثر سرعت وزش باد (متر بر ثانیه)	ساعات آفتابی (ساعت)	تعداد روزهای یخبندان	رطوبت نسبی (درصد)		حداکثر بارندگی در یک روز (میلیمتر)	بارندگی ماهانه (میلیمتر)	ماه
			ساعت ۱۲:۳۰	ساعت ۶:۳۰			
۲۲	۲۶۲/۵	۰	۴	۶۱	۰	۰	فروردین
۱۸	۳۱۷/۲	۰	۱	۴۷	۰/۲	۰/۲	اردیبهشت
۱۶	۳۳۴/۰	۰	۴	۳۳	۰	۰	خرداد
۱۷	۳۲۱/۶	۰	۷	۳۷	۰	۰	تیر
۱۳	۳۵۷/۵	۰	۸	۳۷	۰	۰	مرداد
۱۶	۳۲۰/۰	۰	۶	۴۱	۰	۰	شهریور
۱۳	۳۰۳/۴	۰	۶	۳۴	۰	۰	مهر
۱۴	۲۱۴/۲	۶	۷	۹۵	۴/۴	۶/۰	آبان
۱۲	۱۸۴/۰	۷	۶	۱۰۰	۱۲/۹	۲۲/۹	آذر
۱۹	۲۴۱/۰	۱۷	۱	۸۷	۰/۱	۰/۱	دی
۱۴	۲۱۸/۰	۱۳	۵	۹۸	۶/۹	۸/۴	بهمن
۲۲	۲۱۷/۰	۰	۵	۸۷	۵/۶	۱۰/۵	اسفند

مأخذ _ اداره کل هواشناسی استان کرمان

۱۳-۱- وضع جوی شهر سیرجان برحسب ماه : ۱۳۸۷

متوسط	دمای هوا (درجه سانتیگراد)				ماه
	حداقل مطلق	حداکثر مطلق	معدل حداقل	معدل حداکثر	
۱۶/۶	۰	۲۸/۰	۸/۰	۲۵/۱	فروردین
۲۰/۷	۸/۰	۳۵/۶	۱۱/۹	۲۹/۵	اردیبهشت
۲۷/۷	۱۵/۰	۳۹/۰	۱۹/۱	۳۵/۹	خرداد
۲۹/۲	۱۵/۲	۳۹/۰	۲۱/۱	۳۷/۳	تیر
۲۶/۹	۱۴/۰	۳۶/۶	۱۹/۰	۳۴/۹	مرداد
۲۴/۲	۱۲/۲	۳۴/۴	۱۵/۸	۳۲/۶	شهریور
۲۰/۸	۶/۰	۳۲/۶	۱۱/۹	۲۹/۶	مهر
۱۳/۵	-۳/۰	۲۶/۶	۶/۱	۲۰/۸	آبان
۷/۹	-۹/۴	۲۲/۶	۱/۵	۱۴/۲	آذر
۶/۷	-۸/۶	۲۳/۰	-۱/۲	۱۴/۵	دی
۷/۶	-۵/۶	۱۸/۰	۰/۳	۱۴/۸	بهمن
۱۳/۵	-۲/۰	۲۵/۰	۷/۰	۲۰/۰	اسفند

حداکثر سرعت وزش باد (متر برثانیه)	ساعات آفتابی (ساعت)	تعداد روزهای یخبندان	رطوبت نسبی (درصد)		حداکثر بارندگی در یک روز (میلیمتر)	بارندگی ماهانه (میلیمتر)	ماه
			ساعت ۱۲:۳۰	ساعت ۶:۳۰			
			۱۲	۲۷۵/۰			
۱۵	۳۱۳/۱	۰	۴	۵۸	۰	۰	اردیبهشت
۱۱	۳۳۶/۶	۰	۶	۴۰	۰	۰	خرداد
۱۶	۳۳۳/۹	۰	۷	۳۶	۰/۶	۰/۶	تیر
۱۳	۳۳۴/۳	۰	۵	۶۲	۰	۰	مرداد
۱۵	۳۲۲/۰	۰	۹	۵۳	۰	۰	شهریور
۱۰	۳۱۱/۰	۰	۱۰	۴۶	۰	۰	مهر
۱۰	۲۲۲/۰	۵	۱۶	۹۰	۵/۲	۶/۸	آبان
۱۰	۲۱۵/۰	۱۱	۱۰	۹۷	۷/۸	۱۲	آذر
۱۰	۲۴۶/۵	۲۰	۱۴	۸۴	۰	۰	دی
۱۳	۲۳۰/۰	۱۷	۱۱	۹۶	۵/۸	۵/۸	بهمن
۱۳	۲۲۷/۲	۲	۸	۹۳	۳۶/۰	۴۰/۰	اسفند

مأخذ _ اداره کل هواشناسی استان کرمان

۱۴-۱- وضع جوی شهرشهربابک برحسب ماه : ۱۳۸۷

متوسط	دمای هوا (درجه سانتیگراد)				ماه
	حداقل مطلق	حداکثر مطلق	معدل حداقل	معدل حداکثر	
۱۴/۷	-۲/۶	۲۷/۶	۵/۴	۲۴/۰	فروردین
۱۸/۴	۳/۰	۳۴/۰	۸/۴	۲۸/۴	اردیبهشت
۲۵/۱	۱۰/۴	۳۸/۲	۱۵/۴	۳۴/۹	خرداد
۲۷/۷	۱۴/۰	۳۸/۰	۱۹/۱	۳۶/۳	تیر
۲۵/۶	۱۱/۰	۳۶/۰	۱۷/۱	۳۴/۰	مرداد
۲۲/۹	۱۰/۶	۳۳/۶	۱۴/۳	۳۱/۵	شهریور
۱۸/۶	۳/۰	۳۱/۸	۸/۵	۲۸/۶	مهر
۱۱/۰	-۷/۲	۲۵/۲	۳/۱	۱۹/۰	آبان
۵/۴	-۱۴/۰	۲۰/۸	-۲/۰	۱۲/۸	آذر
۴/۲	-۱۲/۰	۲۰/۶	-۴/۶	۱۳/۰	دی
۵/۴	-۸/۴	۱۸/۲	-۲/۳	۱۳/۰	بهمن
۱۰/۲	-۴/۶	۲۳/۸	۲/۱	۱۸/۲	اسفند

حداکثر سرعت وزش باد (متر برثانیه)	ساعات آفتابی (ساعت)	تعداد روزهای یخبندان	رطوبت نسبی (درصد)		حداکثر بارندگی در یک روز (میلیمتر)	بارندگی ماهانه (میلیمتر)	ماه
			ساعت ۱۲:۳۰	ساعت ۶:۳۰			
۱۵	۲۷۶/۲	۱	۱	۹۳	۴/۴	۴/۴	فروردین
۱۵	۳۲۲/۹	۰	۲	۸۸	۱/۴	۲/۰	اردیبهشت
۱۲	۳۵۴/۹	۰	۱	۳۸	۰	۰	خرداد
۱۵	۳۴۲/۰	۰	۳	۳۵	۰	۰	تیر
۱۴	۳۵۶/۳	۰	۲	۳۹	۰	۰	مرداد
۱۳	۳۳۰/۳	۰	۹	۴۷	۰	۰	شهریور
۱۰	۳۱۱/۰	۰	۷	۴۸	۰	۰	مهر
۱۰	۲۱۰/۰	۸	۶	۹۲	۵/۴	۶/۰	آبان
۱۰	۱۹۵/۰	۱۹	۳	۹۷	۲/۰	۳/۸	آذر
۱۴	۲۴۶/۰	۲۷	۷	۸۹	۲/۶	۴/۴	دی
۱۶	۲۱۰/۰	۲۴	۷	۹۵	۷/۴	۱۰/۸	بهمن
۱۴	۲۱۹/۰	۹	۳	۹۷	۶/۶	۹/۰	اسفند

مأخذ _ اداره کل هواشناسی استان کرمان

۱۵-۱- وضع جوی شهرشهادت برحسب ماه : ۱۳۸۷

دمای هوا (درجه سانتیگراد)					ماه
متوسط	حداقل مطلق	حداکثر مطلق	معدل حداقل	معدل حداکثر	
۲۸/۳	۱۸/۰	۳۹/۰	۲۲/۴	۳۴/۲	فروردین
۳۴/۰	۲۳/۰	۴۵/۴	۲۸/۴	۳۹/۷	اردیبهشت
۳۹/۶	۲۸/۰	۴۹/۰	۳۳/۹	۴۵/۳	خرداد
۴۱/۴	۳۲/۲	۴۹/۸	۳۵/۶	۴۷/۲	تیر
۳۸/۰	۲۷/۴	۴۷/۰	۳۲/۲	۴۳/۹	مرداد
۳۴/۸	۲۴/۰	۴۳/۰	۲۸/۳	۴۱/۲	شهریور
۳۱/۴	۲۱/۰	۴۱/۰	۲۶/۰	۳۶/۷	مهر
۲۱/۳	۷/۴	۳۴/۶	۱۶/۴	۲۶/۲	آبان
۱۵/۰	۳/۰	۲۷/۴	۱۰/۲	۱۹/۸	آذر
۱۳/۰	۴/۰	۲۷/۰	۷/۸	۱۸/۳	دی
۱۶/۲	۴/۸	۲۷/۴	۱۱/۰	۲۱/۳	بهمن
۲۲/۸	۱۲/۰	۳۴/۰	۱۷/۵	۲۸/۰	اسفند

حداکثر سرعت وزش باد (متر برثانیه)	ساعات آفتابی (ساعت)	تعداد روزهای یخبندان	رطوبت نسبی (درصد)		حداکثر بارندگی در یک روز (میلیمتر)	بارندگی ماهانه (میلیمتر)	ماه
			ساعت ۱۲:۳۰	ساعت ۶:۳۰			
۱۶	۳۰۷/۰	۰	۳	۴۳	۰	۰	فروردین
۱۵	۳۰۱/۸	۰	۰	۲۲	۰/۲	۰/۲	اردیبهشت
۱۰	۲۹۸/۹	۰	۳	۱۷	۰	۰	خرداد
۱۵	۲۹۸/۸	۰	۵	۳۳	۰	۰	تیر
۱۵	۳۲۴/۰	۰	۱	۲۳	۰	۰	مرداد
۱۲	۳۲۶/۰	۰	۴	۲۵	۰	۰	شهریور
۶	۲۹۷/۰	۰	۶	۳۹	۰	۰	مهر
۱۶	۲۴۵/۰	۰	۹	۸۴	۱/۰	۱/۰	آبان
۷	۱۹۲/۰	۰	۱۰	۹۵	۳/۶	۷/۷	آذر
۲۰	۲۳۹/۰	۰	۱۰	۵۴	۰	۰	دی
۱۵	۲۳۶/۰	۰	۵	۶۹	۰/۲	۰/۳	بهمن
۳۰	۲۰۷/۰	۰	۹	۵۶	۰/۶	۰/۶	اسفند

مأخذ _ اداره کل هواشناسی استان کرمان

۱۶-۱- وضع جوی شهر کرمان برحسب ماه : ۱۳۸۷

دمای هوا (درجه سانتیگراد)					ماه
متوسط	حداقل مطلق	حداکثر مطلق	معدل حداقل	معدل حداکثر	
۱۶/۷	۲/۴	۲۹/۴	۷/۸	۲۵/۵	فروردین
۲۰/۸	۵/۶	۳۶/۴	۱۱/۳	۳۰/۲	اردیبهشت
۲۸/۰	۱۳/۶	۳۹/۴	۱۸/۳	۳۷/۶	خرداد
۲۹/۰	۱۷/۰	۴۰/۲	۲۰/۶	۳۷/۹	تیر
۲۵/۲	۹/۰	۳۶/۶	۱۵/۵	۳۴/۸	مرداد
۲۲/۵	۶/۰	۳۴/۴	۱۲/۶	۳۲/۳	شهریور
۲۰/۳	۵/۴	۳۳/۵	۹/۹	۳۰/۶	مهر
۱۲/۵	-۵/۴	۲۷/۰	۴/۱	۲۰/۹	آبان
۷/۳	-۷/۸	۲۳/۶	۰/۴	۱۴/۱	آذر
۵/۹	-۱۰/۶	۲۴/۴	-۳/۴	۱۵/۱	دی
۷/۴	-۶/۴	۲۱/۰	-۰/۶	۱۵/۴	بهمن
۱۲/۶	-۱/۲	۲۷/۵	۴/۷	۲۰/۵	اسفند

حداکثر سرعت وزش باد (متر بر ثانیه)	ساعات آفتابی (ساعت)	تعداد روزهای یخبندان	رطوبت نسبی (درصد)		حداکثر بارندگی در یک روز (میلیمتر)	بارندگی ماهانه (میلیمتر)	ماه
			ساعت ۱۲:۳۰	ساعت ۶:۳۰			
			۲۲	۲۶۸/۰			
۲۰	۳۲۱/۵	۰	۳	۸۸	۲/۱	۲/۹	اردیبهشت
۱۵	۳۰۴/۴	۰	۴	۴۸	۰/۴	۰/۴	خرداد
۱۶	۳۳۳/۶	۰	۵	۳۵	۰	۰	تیر
۱۱	۳۶۴/۴	۰	۶	۴۰	۰	۰	مرداد
۱۵	۳۲۸/۸	۰	۶	۴۶	۰	۰	شهریور
۸	۳۱۲/۰	۰	۶	۵۶	۰	۰	مهر
۱۴	۲۲۳/۰	۷	۱۰	۱۰۰	۱/۷	۲/۹	آبان
۱۰	۱۷۷/۶	۱۲	۷	۱۰۰	۱۱/۳	۳۳/۹	آذر
۱۱	۲۴۹/۴	۲۴	۷	۹۱	۱/۴	۱/۵	دی
۲۰	۳۰۹/۳	۱۷	۱۱	۹۷	۱/۵	۳/۶	بهمن
۱۸	۲۲۳/۴	۵	۸	۱۰۰	۲۶/۷	۳۸/۱	اسفند

مأخذ _ اداره کل هواشناسی استان کرمان

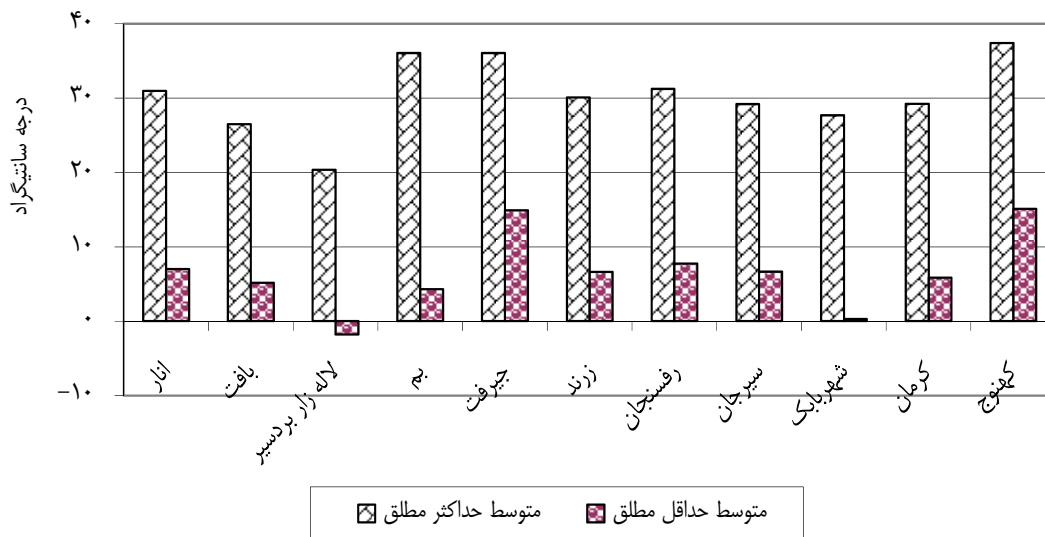
۱۷-۱- وضع جوی شهر کهنوج برحسب ماه : ۱۳۸۷

دمای هوا (درجه سانتیگراد)					ماه
متوسط	حداقل مطلق	حداکثر مطلق	معدل حداقل	معدل حداکثر	
۲۷/۳	۱۵/۸	۳۷/۶	۱۹/۸	۳۴/۸	فروردین
۳۲/۱	۲۰/۰	۴۵/۲	۲۴/۲	۴۰/۰	اردیبهشت
۳۶/۰	۲۵/۴	۴۸/۰	۲۸/۶	۴۳/۳	خرداد
۳۷/۴	۲۷/۴	۴۷/۸	۳۰/۵	۴۴/۳	تیر
۳۶/۵	۲۷/۰	۴۵/۴	۲۹/۹	۴۳/۰	مرداد
۳۴/۶	۲۴/۰	۴۴/۲	۲۷/۴	۴۱/۸	شهریور
۳۰/۹	۱۹/۰	۴۱/۰	۲۳/۶	۳۸/۲	مهر
۲۳	۶/۰	۳۷/۰	۱۵/۸	۳۰/۲	آبان
۱۶/۷	۲/۰	۲۸/۸	۱۰/۴	۲۳/۰	آذر
۱۵/۱	۲/۰	۲۷/۴	۸/۴	۲۱/۸	دی
۱۷/۰	۴/۶	۲۷/۰	۲۳/۰	۱۱/۰	بهمن
۲۲/۹	۱۰/۴	۳۵/۰	۱۵/۷	۳۰/۰	اسفند

حداکثر سرعت وزش باد (متر برثانیه)	ساعات آفتابی (ساعت)	تعداد روزهای یخبندان	رطوبت نسبی (درصد)		حداکثر بارندگی در یک روز (میلیمتر)	بارندگی ماهانه (میلیمتر)	ماه
			ساعت ۱۲:۳۰	ساعت ۶:۳۰			
۲۰	۲۸۹/۰	۰	۱۲	۹۲	۰	۰	فروردین
۲۵	۳۰۷/۹	۰	۸	۷۴	۳/۰	۳/۰	اردیبهشت
۱۶	۳۱۵/۰	۰	۱۰	۷۸	۰	۰	خرداد
۱۶	۳۱۶/۳	۰	۷	۷۲	۰	۰	تیر
۱۵	۲۹۳/۶	۰	۶	۸۱	۰	۰	مرداد
۲۰	۲۹۷/۵	۰	۵	۸۰	۰	۰	شهریور
۱۵	۲۹۳/۴	۰	۷	۸۱	۰	۰	مهر
۱۲	۲۸۱/۰	۰	۳	۸۶	۰	۰	آبان
۱۲	۲۳۸/۰	۰	۹	۹۲	۲/۴	۳/۹	آذر
۱۵	۲۳۹/۰	۰	۱۱	۱۰۰	۱/۳	۲/۶	دی
۱۵	۲۴۲/۰	۰	۱۰	۹۵	۴/۲	۴/۴	بهمن
۱۸	۲۴۵/۰	۰	۵	۸۲	۰	۰	اسفند

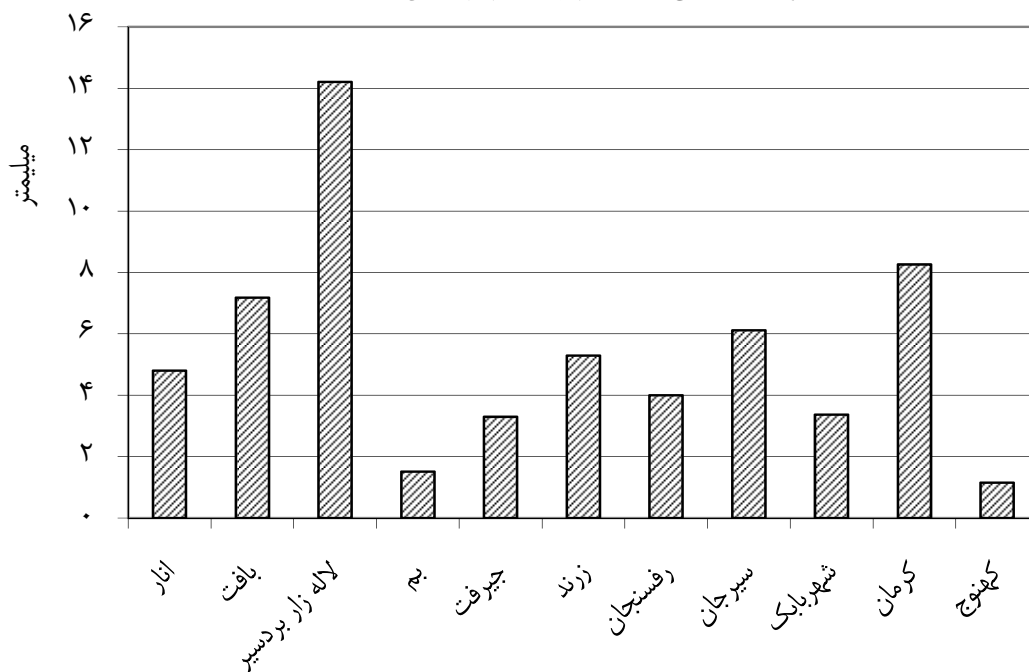
مأخذ- اداره کل هواشناسی استان کرمان

۱-۱_ متوسط حداکثر و حداقل دمای هوای شهرهای مهم استان : ۱۳۸۷



مبنا جداول ۶_ ۱ لغایت ۱۷-۱

۱-۲_ متوسط بارندگی ماهانه شهرهای مهم استان : ۱۳۸۷



مبنا جداول ۶_ ۱ لغایت ۱۷-۱

شهریور	مرداد	تیر	خرداد	اردیبهشت	فروردین	دوره	شرح
						۱۳۶۴-۸۶	انار
۰	۵/۷	۳/۸	۲۵/۲	۸/۰	۱۹/۲		حداکثر
							حداقل
۰	۰/۸	۱/۲	۲/۸	۵/۵	۱۰/۸		متوسط
						۱۳۶۵-۸۶	بافت
۱۷/۴	۸۰/۰	۳۶/۰	۱۵/۰	۲۴/۶	۵۱/۸		حداکثر
							حداقل
۲/۴	۹/۲	۳/۷	۴/۶	۱۰/۵	۳۱/۳		متوسط
						۱۳۸۲-۸۶	لاله زاربردسیر
۱/۰	۳۱/۵	۱۶/۰	۹/۰	۱۰/۰	۶۴/۰		حداکثر
							حداقل
۰/۴	۹/۵	۴/۷	۱/۵	۸/۵	۴۷/۰		متوسط
						۱۳۳۶-۸۶	بم
۱/۴	۱/۴	۱۱/۰	۱۳/۱	۱۵/۴	۱۷/۰		حداکثر
							حداقل
۰/۱	۰/۱	۰/۶	۱/۹	۵/۷	۹/۸		متوسط
						۱۳۶۸-۸۶	جیرفت
۴/۵	۱۴/۰	۱/۳	۸/۲	۲۷/۵	۲۶/۰		حداکثر
							حداقل
۱/۴	۳/۰	۰/۲	۴/۳	۵/۷	۱۲/۷		متوسط
						۱۳۷۰-۸۶	رفسنجان
۳/۰	۲/۰	۱۰/۶	۷/۴	۱۶/۷	۱۷/۰		حداکثر
							حداقل
۰/۲	۰/۱	۰/۹	۱/۳	۶/۳	۱۳/۸		متوسط
						۱۳۶۳-۸۶	سیرجان
۵/۰	۲/۰	۷/۰	۱۱/۵	۳۵/۰	۳۲/۲		حداکثر
							حداقل
۰/۷	۰/۶	۱/۶	۴/۱	۱۰/۴	۱۷/۹		متوسط



۱۸-۱- بارندگی ماهانه شهرها طی دوره بلند مدت (دنباله) (میلیمتر)

شرح	دوره	مهر	آبان	آذر	دی	بهمن	اسفند
انار	۱۳۶۴-۸۶	۱۵/۲	۱۳/۶	۴۰/۲	۲۳/۲	۳۳/۰	۲۱/۸
		حداکثر	حداقل	متوسط			
		۱/۳	۳/۹	۱۴/۵	۱۶/۳	۱۰/۹	۱۰/۰
بافت	۱۳۶۵-۸۶	۸/۶	۱۷/۷	۴۰/۰	۵۷/۰	۶۷/۰	۲۷/۴
		حداکثر	حداقل	متوسط			
		۲/۲	۶/۹	۲۹/۶	۵۰/۱	۴۸/۰	۴۷/۲
لاله زار بردسیر	۱۳۸۲-۸۶	۰/۰	۲۰/۸	۴۰/۰	۴۶/۰	۲۳/۰	۳۴/۰
		حداکثر	حداقل	متوسط			
		۰/۰	۱۰/۸	۲۶/۵	۴۴/۶	۲۸/۹	۳۲/۱
بم	۱۳۳۶-۸۶	۴/۵	۶/۳	۳۰/۶	۲۹/۰	۲۳/۶	۳۴/۰
		حداکثر	حداقل	متوسط			
		۰/۶	۱/۶	۴/۵	۹/۱	۸/۵	۱۰/۱
جیرفت	۱۳۶۸-۸۶	۲۲/۰	۱۹/۷	۲۸/۴	۷۸/۵	۹۷/۷	۵۱/۰
		حداکثر	حداقل	متوسط			
		۵/۳	۶/۱	۱۹/۲	۴۵/۲	۴۱/۳	۳۷/۸
رفسنجان	۱۳۷۰-۸۶	۱۰/۰	۱۲/۴	۱۸/۸	۲۵/۰	۳۲/۵	۳۶/۰
		حداکثر	حداقل	متوسط			
		۱/۴	۴/۱	۱۱/۶	۲۰/۱	۱۵/۵	۱۴/۲
سیرجان	۱۳۶۳-۸۶	۱۳/۶	۲۲/۰	۳۱/۲	۵۱/۵	۶۲/۴	۳۹/۰
		حداکثر	حداقل	متوسط			
		۲/۰	۶/۰	۲۵/۸	۲۶/۷	۲۲/۵	۲۳/۱



۱۸-۱- بارندگی ماهانه شهرها طی دوره بلند مدت (میلیمتر)

شرح	دوره	فروردین	اردیبهشت	خرداد	تیر	مرداد	شهریور
شهر بابک	۱۳۶۵-۸۶	۲۷/۸	۴۵/۲	۴/۲	۳/۴	۵/۴	۲/۰
		حداکثر	حداقل	متوسط			
		۲۳/۹	۱۲/۱	۰/۷	۰/۵	۰/۸	۰/۲
کرمان	۱۳۵۰-۸۶	۳۰/۰	۴۲/۶	۲۸/۴	۷/۷	۵/۲	۳/۱
		حداکثر	حداقل	متوسط			
		۲۳/۴	۱۱/۹	۲/۳	۰/۴	۰/۷	۰/۲
کهنوج	۱۳۶۸-۸۶	۵۵/۰	۱۷/۵	۱۸/۶	۱۱/۶	۵۱/۰	۲۳/۶
		حداکثر	حداقل	متوسط			
		۱۳/۸	۲/۴	۲/۴	۱/۲	۱۱/۳	۱/۶

شرح	دوره	مهر	آبان	آذر	دی	بهمن	اسفند
شهر بابک	۱۳۶۵-۸۶	۷/۶	۲۰/۰	۴۳/۲	۳۴/۵	۵۱/۰	۲۶/۶
		حداکثر	حداقل	متوسط			
		۱/۵	۷/۰	۲۶/۵	۳۳/۳	۲۹/۶	۲۵/۵
کرمان	۱۳۵۰-۸۶	۱۶/۸	۲۲/۸	۳۸/۸	۷۹/۶	۵۵/۴	۴۱/۶
		حداکثر	حداقل	متوسط			
		۱/۲	۴/۱	۱۶/۷	۲۵/۴	۲۲/۵	۲۸/۹
کهنوج	۱۳۶۸-۸۶	۹/۶	۲۰/۰	۴۶	۸۳/۵	۸۹/۵	۷۵/۱
		حداکثر	حداقل	متوسط			
		۲/۳	۲/۷	۲۰/۹	۴۶/۹	۴۶/۰	۲۹/۶

مأخذ- اداره کل هواشناسی استان کرمان

۱۹-۱- درجه حرارت طی دوره بلند مدت

(سانتیگراد)

شرح	دوره	فروردین	اردیبهشت	خرداد	تیر	مرداد	شهریور
انار	۱۳۶۴-۸۶						
حداکثر		۲۴/۳	۳۰/۶	۳۵/۸	۳۷/۹	۳۷/۰	۳۵/۰
حداقل		۹/۰	۱۳/۹	۱۷/۸	۲۱/۷	۱۸/۸	۱۵/۳
متوسط		۱۶/۷	۲۲/۳	۲۶/۸	۲۹/۸	۲۷/۹	۲۵/۱
بافت	۱۳۶۵-۸۶						
حداکثر		۱۸/۲	۲۴/۸	۲۹/۹	۳۲/۳	۳۱/۳	۲۹/۳
حداقل		۵/۹	۱۱/۵	۱۶/۱	۱۹/۲	۱۸/۳	۱۶/۰
متوسط		۱۲/۰	۱۸/۱	۲۳/۰	۲۵/۷	۲۴/۸	۲۲/۶
لاله زار بردسیر	۱۳۸۲-۸۶						
حداکثر		۱۴/۵	۱۹/۷	۲۴/۱	۲۶/۵	۲۵/۵	۲۳/۴
حداقل		۱/۹	۵/۹	۹/۴	۱۲/۰	۱۱/۵	۹/۵
متوسط		۸/۲	۱۲/۸	۱۶/۷	۱۹/۳	۱۸/۵	۱۶/۵
بم	۱۳۳۶-۸۶						
حداکثر		۲۸/۲	۳۴/۱	۳۸/۱	۳۹/۹	۳۸/۳	۳۶/۴
حداقل		۱۵/۹	۲۱/۵	۲۶/۲	۲۸/۵	۲۶/۹	۲۳/۸
متوسط		۲۲/۰	۲۷/۸	۳۲/۲	۳۴/۲	۳۲/۶	۳۰/۱
جیرفت	۱۳۶۸-۸۶						
حداکثر		۳۰/۸	۳۸/۲	۴۲/۵	۴۴/۱	۴۳/۳	۴۱/۲
حداقل		۱۵/۰	۲۰/۲	۲۴/۳	۲۷/۳	۲۶/۸	۲۴/۲
متوسط		۲۲/۹	۲۹/۲	۳۳/۴	۳۵/۷	۳۵/۰	۳۲/۷
رفسنجان	۱۳۷۰-۸۶						
حداکثر		۲۳/۸	۳۰/۰	۳۳/۹	۳۷/۶	۳۶/۲	۳۳/۸
حداقل		۹/۷	۱۵/۰	۲۰/۱	۲۲/۴	۲۰/۵	۱۷/۵
متوسط		۱۶/۸	۲۲/۵	۲۷/۰	۳۰/۰	۲۸/۴	۲۵/۶
سیرجان	۱۳۶۳-۸۶						
حداکثر		۲۲/۴	۲۸/۸	۳۳/۶	۳۶/۸	۳۵/۷	۳۳/۶
حداقل		۷/۵	۱۲/۲	۱۶/۴	۲۰/۴	۱۹/۴	۱۶/۵
متوسط		۹/۱۴	۲۰/۵	۲۵/۰	۲۸/۶	۲۷/۶	۲۵/۰



شرح	دوره	مهر	آبان	آذر	دی	بهمن	اسفند
انار	۱۳۶۴-۸۶						
حداکثر	۲۹/۲	۲۳/۲	۱۶/۶	۱۳/۴	۱۵	۱۹/۸	
حداقل	۱۰/۵	۶/۰	۱/۴	-۰/۹	۰/۰	۴/۸	
متوسط	۱۹/۹	۱۴/۶	۹/۰	۶/۳	۷/۵	۱۲/۳	
بافت	۱۳۶۵-۸۶						
حداکثر	۲۴/۳	۱۸/۸	۱۲/۹	۹/۶	۹/۷	۱۳/۶	
حداقل	۱۰/۶	۵/۳	۰/۸	-۱/۸	-۱/۹	۲/۰	
متوسط	۱۷/۵	۱۲/۱	۶/۹	۳/۹	۳/۹	۷/۸	
لاله زار بردسیر	۱۳۸۲-۸۶						
حداکثر	۱۹/۵	۱۳/۸	۸/۴	۴/۵	۵/۹	۱۰/۵	
حداقل	۵/۲	۰/۳	-۲/۶	-۶/۹	-۵	-۱/۳	
متوسط	۱۲/۳	۷/۰	۲/۹	-۱/۲	۰/۴	۴/۶	
بم	۱۳۳۶-۸۶						
حداکثر	۳۱/۹	۲۶/۲	۲۰/۰	۱۵/۹	۱۷/۸	۲۲/۴	
حداقل	۱۹/۰	۱۳/۶	۸/۱	۵/۱	۶/۴	۱۰/۶	
متوسط	۲۵/۴	۱۹/۹	۱۴/۱	۱۰/۵	۱۲/۱	۱۶/۵	
جیرفت	۱۳۶۸-۸۶						
حداکثر	۳۶/۲	۳۰/۰	۲۳/۲	۱۹/۴	۲۰/۴	۲۴/۸	
حداقل	۱۸/۸	۱۳/۹	۸/۷	۶/۵	۷/۸	۱۱/۲	
متوسط	۲۷/۵	۲۲/۰	۱۶/۰	۱۳/۰	۱۳/۴	۱۸/۰	
رفسنجان	۱۳۷۰-۸۶						
حداکثر	۲۸/۴	۲۲/۴	۱۶/۵	۱۳/۲	۱۴/۷	۱۸/۸	
حداقل	۱۲/۹	۷/۶	۲/۶	۰/۲	۱/۰	۵/۱	
متوسط	۲۰/۶	۱۵/۰	۹/۵	۶/۷	۷/۹	۱۲/۰	
سیرجان	۱۳۶۳-۸۶						
حداکثر	۲۸/۶	۲۱/۹	۱۶/۴	۱۳/۰	۱۳/۷	۱۷/۳	
حداقل	۱۰/۶	۵/۵	۱/۳	-۰/۶	۰/۰	۳/۴	
متوسط	۱۹/۶	۱۳/۷	۸/۸	۶/۲	۶/۸	۱۰/۴	



۱۹-۱- درجه حرارت طی دوره بلند مدت

(سانتیگراد)

شرح	دوره	فروردین	اردیبهشت	خرداد	تیر	مرداد	شهریور
شهر بابک	۱۳۶۵-۸۶	۲۰/۵	۲۷/۲	۳۲/۶	۳۵/۵	۳۴/۵	۳۲/۴
		۴/۵	۹/۳	۱۴/۰	۱۸/۷	۱۷/۶	۱۴/۳
		۱۲/۵	۱۸/۲	۲۳/۳	۲۶/۷	۲۶/۰	۲۳/۲
کرمان	۱۳۵۰-۸۶	۲۲/۳	۲۸/۵	۳۳/۵	۳۶/۱	۳۴/۷	۳۲/۵
		۶/۵	۱۱/۱	۱۵/۰	۱۷/۷	۱۵/۶	۱۱/۶
		۱۴/۴	۱۹/۸	۲۴/۳	۲۶/۹	۲۵/۱	۲۲/۰
کهنوج	۱۳۶۸-۸۶	۳۲/۱	۳۹/۳	۴۳/۳	۴۴/۱	۴۳/۴	۴۱/۳
		۱۷/۴	۲۳/۱	۲۷/۲	۲۹/۳	۲۹/۰	۲۶/۶
		۲۴/۷	۳۱/۲	۳۵/۳	۳۶/۷	۳۶/۱	۳۳/۹

شرح	دوره	مهر	آبان	آذر	دی	بهمن	اسفند
شهر بابک	۱۳۶۵-۸۶	۲۶/۷	۲۰/۶	۱۴/۲	۱۰/۸	۱۱/۶	۱۵/۹
		۷/۷	۲/۵	-۱/۳	-۳/۴	-۲/۴	۰/۸
		۱۷/۱	۱۱/۵	۶/۴	۳/۹	۴/۶	۸/۳
کرمان	۱۳۵۰-۸۶	۲۷/۵	۲۱/۸	۱۵/۹	۱۲/۴	۱۳/۴	۱۷/۳
		۶/۶	۲/۳	-۱/۸	-۳/۴	-۱/۸	۲/۱
		۱۷/۰	۱۲/۰	۷/۰	۴/۵	۵/۸	۹/۷
کهنوج	۱۳۶۸-۸۶	۳۷/۵	۳۱/۵	۲۴/۰	۲۰/۴	۲۱/۶	۲۶/۲
		۲۱/۴	۱۶/۵	۱۰/۳	۸/۲	۹/۳	۱۳/۱
		۲۹/۴	۲۴/۰	۱۷/۲	۱۴/۳	۱۴/۸	۱۹/۷

مأخذ- اداره کل هواشناسی استان کرمان

۲۰-۱- مساحت عرصه های جنگلی و مساحت پارک های جنگلی طبیعی، فضاهای سبز و ذخیره گاههای جنگلی در پایان سال ۱۳۸۷ (هکتار)

شهرستان	جمع کل عرصه های جنگلی	پارک های جنگلی طبیعی	فضاهای سبز	ذخیره گاههای جنگلی
کل استان	۱۵۱۰۱۶۶	۳۹۸	۱۸۲۵۰۰	۶۸۳۱/۰۸
یافت	۴۵۱۹۶۲	۰	۹۵۰۰	۵۶۰۸/۰۰
بردسیر	۲۱۷۴۱	۰	۴۵۰۰	۰/۰۰
بم	۱۴۱۳۲۴	۷۰	۴۵۰۰۰	۱۰۷/۵۰
جیرفت	۳۲۹۱۹۲	۳۰۰	۴۰۰۰	۴۰/۲۶
راور	۴۱۵۳۲	۰	۲۰۰۰	۷۷۵/۰۰
رفسنجان	۵۳۴۳۵	۰	۱۶۵۰۰	۰/۰۰
رودبار جنوب	۱۶۰۰۰	۰	۰	۰/۰۰
زرند	۱۸۷۴۵	۰	۱۶۰۰۰	۰/۰۰
سیرجان	۱۶۴۵۷۴	۰	۱۱۲۵۰	۰/۰۰
شهربابک	۷۸۹۴۲	۰	۱۰۲۵۰	۰/۰۰
عنبرآباد	۳۰۰۰۰	۰	۰	۳۱/۶۰
کرمان	۳۳۰۸۱	۲۸	۵۶۰۰۰	۰/۰۰
قلعه گنج	۲۳۰۰۰	۰	۰	۰/۰۰
کوهبنان	۷۰۰۰	۰	۵۰۰	۰/۰۰
کهنوج	۸۴۶۳۸	۰	۶۵۰۰	۲۶۸/۷۲
منوجان	۱۵۰۰۰	۰	۵۰۰	۰/۰۰

مأخذ- اداره کل منابع طبیعی استان کرمان

۱-۲۱- تعداد پرندگان مهاجر آبی در تالابهای سراسری استان: ۱۳۸۷

شهرستان جیرفت				شهرستان بم			نام پرنده
استخر پرورش ماهی شرکت فرتام	رودخانه هلیل (حد فاصل سد جیرفت تا پل تنگ سرگز)	سد جیرفت	سد انحرافی و دریاچه تنظیمی جیرفت	آبگیر رود پشت	سد نساء	استخر تفریحی ارگ جدید	
۱	۰	۰	۰	۰	۰	۰	آبچلیک آوازخوان
۰	۰	۰	۲	۰	۰	۰	آبچلیک پا سبز
۱	۰	۰	۰	۰	۰	۰	آبچلیک پاسرخ
۰	۰	۱	۰	۰	۰	۰	آبچلیک تالابی
۱	۰	۱	۲	۱	۰	۰	آبچلیک تکزی
۰	۰	۰	۲	۰	۰	۰	اردک ارده‌ای
۰	۰	۰	۰	۰	۰	۰	اردک سرحنایی
۰	۰	۶	۱۷۸	۰	۰	۰	اردک سرسبز (سرسبز، کله سبز)
۰	۰	۰	۰	۰	۰	۰	اردک سیاه کاکل
۰	۰	۰	۱	۰	۰	۰	اگرت کوچک
۰	۰	۰	۰	۰	۰	۰	پاشلک کوچک
۰	۰	۰	۰	۰	۰	۰	تنجه
۰	۲	۰	۰	۰	۳	۱۲	چنگر (چنگر معمولی)
۰	۰	۰	۰	۰	۱	۰	چنگر نوک سرخ
۰	۰	۰	۰	۰	۰	۰	حواصل شب
۲	۰	۱۱	۸	۰	۴	۰	حواصل خاکستری
۰	۰	۰	۴	۰	۰	۰	خروس کولی
۰	۰	۰	۱۶	۰	۰	۰	خوتکا
۰	۰	۷۵	۱۸	۰	۰	۱	دارقاز (باکلان بزرگ)
۲	۰	۰	۲	۰	۰	۰	دیدومک
۰	۰	۰	۳	۰	۰	۰	فیلولش
۰	۰	۶	۱	۰	۱	۰	قار بزرگ (اگرت بزرگ)
۰	۰	۰	۰	۰	۰	۰	کاکایی بزرگ
۳	۰	۰	۱	۰	۰	۰	کشیم کوچک
۰	۰	۰	۲	۰	۰	۰	کشیم بزرگ
۰	۰	۱۰	۲	۰	۰	۰	کشیم گردن سیاه
۰	۰	۰	۵	۰	۰	۰	گیلار
۰	۰	۰	۱	۰	۰	۰	ماهی خورک کوچک
۳	۰	۰	۷	۰	۰	۰	ماهی خورک ابلق
۰	۰	۰	۱	۰	۰	۰	ماهی خورک سینه سفید

۱-۲۱- تعداد پرندگان مهاجر آبی در تالابهای سراسری استان: ۱۳۸۷ (دنباله)

شهرستان رفسنجان		شهرستان شهربابک	شهرستان سیرجان	شهرستان منوجان			نام پرنده
سدهای رسوبگیر مس سرچشمه	دریاچه ماهی	سدهای رسوبگیر مس میدوک	سد تنگوئیه	بندسیمانی گشمیران	بندسیمانی بنک	بندسیمانی بارگاه	
۰	۰	۰	۰	۰	۰	۰	آچلیک آوازخوان
۰	۰	۰	۰	۰	۰	۰	آچلیک پا سبز
۰	۱	۰	۰	۰	۰	۰	آچلیک پاسرخ
۰	۰	۰	۰	۰	۰	۰	آچلیک تالابی
۲	۰	۱	۱	۰	۱	۰	آچلیک تکزی
۷	۰	۰	۰	۰	۰	۰	اردک ارده‌ای
۱۰	۰	۰	۰	۰	۰	۰	اردک سرحنایی
۶۰	۰	۰	۱۱۵	۰	۴	۱۷	اردک سرسبز (سرسبز، کله سبز)
۴۵	۰	۰	۲	۰	۰	۰	اردک سیاه کاکل
۰	۰	۰	۰	۰	۰	۰	اگرت کوچک
۰	۰	۰	۱	۰	۰	۰	پاشلک کوچک
۰	۵	۰	۰	۰	۰	۰	تنجه
۳۵۰	۰	۰	۲	۰	۴	۰	چنگر (چنگر معمولی)
۰	۰	۰	۰	۰	۰	۰	چنگر نوک سرخ
۰	۰	۰	۰	۰	۱۳	۰	حواصیل شب
۱	۰	۰	۴	۰	۴	۱	حواصیل خاکستری
۰	۰	۰	۰	۰	۰	۰	خروس کولی
۲۵	۰	۱	۰	۰	۰	۰	خوتکا
۰	۰	۰	۲	۰	۸	۰	دارقاز (باکلان بزرگ)
۰	۰	۰	۰	۰	۴	۰	دیدومک
۰	۰	۰	۰	۰	۰	۰	فیلوش
۰	۰	۰	۰	۰	۱	۰	قار بزرگ (اگرت بزرگ)
۰	۰	۰	۱	۰	۰	۰	کاکایی بزرگ
۰	۰	۰	۰	۲	۵	۰	کشیم کوچک
۰	۰	۰	۲	۰	۰	۰	کشیم بزرگ
۰	۰	۰	۰	۰	۰	۰	کشیم گردن سیاه
۰	۰	۰	۰	۰	۰	۰	گیلار
۰	۰	۰	۰	۰	۱	۰	ماهی خورک کوچک
۰	۰	۰	۰	۰	۰	۰	ماهی خورک ابلق
۰	۰	۰	۰	۰	۲	۰	ماهی خورک سینه سفید

مأخذ- اداره کل حفاظت محیط زیست استان کرمان