

فصل دوم

جمعیت

اطلاعات آماری این فصل شامل تعداد جمعیت و برخی ویژگی های آن بر اساس آخرین سرشماری عمومی نفوس و مسکن سال ۱۳۸۵ و مقایسه اقلام منتخب جمعیتی در سرشماری های انجام شده و نیز تعداد وقایع حیاتی شامل تولد، ازدواج، طلاق و فوت می باشد.

اولین سرشماری عمومی جمعیت در کشور توسط اداره آمار عمومی در سال ۱۳۳۵ به اجرا در آمد، در سال ۱۳۴۴ بر اساس قوانین مصوب اداره کل آمار عمومی از وزارت کشور جدا و با نام مرکز آمار ایران در سازمان برنامه و بودجه تاسیس گردید، سرشماری عمومی نفوس و مسکن نیز در آبان ماه ۱۳۴۵ توسط این مرکز برای نخستین بار به اجرا درآمد. از آن پس سرشماری های عمومی نفوس و مسکن هر ده سال یکبار در سالهای ۱۳۵۵، ۱۳۶۵ و ۱۳۷۵ و ۱۳۸۵ اجرا شده است.

همچنین اداره کل ثبت احوال خراسان رضوی منبع تامین کننده آمار مربوط به وقایع حیاتی می باشد. لازم به ذکر است با توجه به تغییرات وسیع ایجاد شده پس از تقسیم استان خراسان بزرگ اطلاعات مربوط به سرشماریهای ۶۵ و ۷۵ بر اساس محدوده سرشماری ۸۵ خراسان رضوی بازسازی شده است ولی امکان بازسازی سرشماریهای قبلی تا زمان انتشار سالنامه میسر نشده است.

#### **تعاریف و مفاهیم به کار رفته در این فصل به شرح زیر است:**

**جمعیت (جامعه مورد سرشماری):** اعضای همه خانوارهای معمولی ساکن، مؤسسه‌ای و گروهی که اقامتگاه معمولی آنان در زمان سرشماری در استان قرار دارد و نیز اعضای تمامی خانوارهای معمولی غیر ساکن استان، جامعه مورد سرشماری در استان را تشکیل می‌دهند. اعضای هیئت‌های سیاسی و سفارتخانه‌های خارجی در ایران و افراد خانوار آنان جزو جامعه مورد سرشماری محسوب نمی‌شوند، اما ایرانیان عضو هیئت‌های سیاسی و سفارتخانه‌های ایران در خارج از کشور و افراد خانوار آنان، جزو جامعه مورد سرشماری به حساب می‌آیند.

**خانوار معمولی:** خانوار معمولی از چند نفر تشکیل می‌شود که با هم در یک اقامتگاه زندگی می‌کنند، با یکدیگر همخرج هستند و معمولاً با هم غذا می‌خورند. در مواردی خانوار معمولی می‌تواند یک نفره باشد.

**خانوار معمولی ساکن:** خانواری که در اقامتگاه ثابت (مکان‌های محل سکونت ساخته‌شده از مصالح سخت و نیز چادر ثابت، آلونک، کپر و... ) سکونت دارد، "خانوار معمولی ساکن" نامیده می‌شود.

**خانوار معمولی غیر ساکن:** خانواری که در زمان سرشماری در اقامتگاه ثابتی سکونت ندارد، "خانوار معمولی غیر ساکن" نامیده می‌شود. این دسته از خانوارها سه گروه زیر را در بر می‌گیرد:

۱- خانوارهایی که در زمان سرشماری در کوچ بسر می‌برند و یا در خارج شهرها و آبادی‌ها در سرپناه قابل حمل زندگی می‌کنند.

۲- خانوارهایی که در محل ثابتی زندگی نمی‌کنند و به‌طور مداوم محل زندگی خود را تغییر می‌دهند، مانند کولی‌ها.

۳- خانوارهایی که محل زندگی مشخصی ندارند و شب‌ها معمولاً در پارک‌ها، خرابه‌ها، زیر پل‌ها و... بیتوته می‌کنند.

**خانوار مؤسسه‌ای:** مجموعه افرادی که به‌دلیل داشتن هدف یا ویژگی‌های مشترک با هم در یک مؤسسه زندگی می‌کنند و آن مؤسسه بنا بر مجوز یا بر اساس مقررات و ضوابط معینی مسئولیت منزل دادن (ارائه محل سکونت همراه با خدمات و تسهیلات) به آنان را بر عهده دارد خانوار مؤسسه‌ای نامیده می‌شود، نمونه‌های مشخصی از خانوارهای مؤسسه‌ای عبارتند از: پادگان‌ها و پاسگاه‌های نظامی و انتظامی، خوابگاه‌های دانشجویی که تحت مدیریت یکی از دانشگاه‌ها اداره می‌شود بجز خوابگاه‌های متأهلین، آسایشگاه‌های روانی و... .

**خانوار گروهی:** مجموعه افرادی که تمام یا اغلب آنان به‌دلیل دارا بودن شرایط خاص (به‌طور عمده داشتن ویژگی مشترک) اقامتگاه مشترکی را برای سکونت خود انتخاب کرده‌اند و به‌طور مشترک امور زندگی در آن اقامتگاه را اداره می‌کنند خانوار گروهی نامیده می‌شود.

**اقامتگاه معمولی:** اقامتگاه معمولی خانوار، محلی است که خانوار در زمان سرشماری در آن جا زندگی می‌کند، مشروط بر این که اقامتگاه دیگری نداشته باشد. اقامتگاه معمولی آن دسته از خانوارهای معمولی ساکن که در زمان سرشماری بیش از یک اقامتگاه دارد، محلی است که بیش‌ترین مدت سال را در آن جا بسر می‌برند.

**شهر (نقطه شهری):** منظور از شهر، هر یک از نقاط جغرافیایی است که دارای شهرداری باشد. در سرشماری‌های قبل از سال ۱۳۶۵ کلیه مراکز شهرستانها (بدون در نظر گرفتن تعداد جمعیت آنها) و نقاطی که تعداد جمعیت آنها در موقع سرشماری ۵۰۰۰ نفر و بیشتر بوده، شهر به حساب آمده است .

**آبادی (نقطه روستایی):** آبادی به مجموعه یک یا چند مکان و اراضی به هم پیوسته (اعم از کشاورزی و غیر کشاورزی) گفته می‌شود که خارج از محدوده شهرها واقع شده و دارای محدوده ثبتي یا عرفی مستقل باشد. اگر آبادی در زمان سرشماری، محل سکونت خانوار یا خانوارهایی باشد، "دارای سکنه" و در غیر این صورت، "خالی از سکنه" تلقی می‌شود.

**جمعیت ساکن در نقاط شهری:** منظور از جمعیت ساکن در نقاط شهری در هر یک از محدوده‌های بخش، شهرستان، استان یا کشور، جمعیت تمامی شهرهایی است که در همان محدوده قرار دارد و جمعیت هر شهر، عبارت است از مجموع تعداد اعضای همه خانوارهای معمولی ساکن، مؤسسه‌ای و گروهی که اقامتگاه معمولی آنان در زمان سرشماری در آن شهر واقع است.

**جمعیت ساکن در نقاط روستایی:** منظور از جمعیت ساکن در نقاط روستایی در هر یک از محدوده‌های دهستان، بخش، شهرستان، استان یا کشور، جمعیت تمامی آبادی‌هایی است که در همان محدوده قرار دارد و جمعیت هر آبادی، عبارت است از مجموع تعداد اعضای همه خانوارهای معمولی ساکن، مؤسسه‌ای و گروهی که اقامتگاه معمولی آنان در زمان سرشماری در آن آبادی واقع است.

**جمعیت غیر ساکن:** منظور از جمعیت غیر ساکن در هر یک از محدوده‌های شهرستان، استان یا کشور، جمعیت تمامی خانوارهای معمولی غیر ساکنی است که در همان محدوده سرشماری شده‌اند. **سن:** منظور از سن، تعداد سال‌های کاملی است که از زمان تولد فرد گذشته است.

**مهاجران وارد شده:** آن دسته از اعضای خانوارهای معمولی ساکن، گروهی و مؤسسه‌ای که شهر یا آبادی محل اقامت خود را در فاصله سال‌های ۱۳۷۵ تا ۱۳۸۵ تغییر داده‌اند به شهر یا آبادی محل سرشماری وارد شده‌اند، به عنوان مهاجران وارد شده طی ده سال مزبور شناخته شده‌اند.

**سرپرست خانوار:** عضوی از خانوار است که سایر اعضا او را به این نام می‌شناسند و معمولاً مسئولیت تامین تمام یا بخش عمده‌ای از هزینه‌های خانوار یا تصمیم‌گیری در مورد نحوه هزینه کردن درآمدهای خانوار بر عهده او می‌باشد.

سرپرست خانوار لزوماً مسن‌ترین عضو خانوار نیست و می‌تواند زن یا مرد باشد و معمولاً بیش از ده سال سن دارد، بدیهی است که در خانوار یک نفره، تنها عضو خانوار سرپرست خانوار محسوب می‌شود.

**خویشاوندان درجه یک سرپرست خانوار:** همسر، فرزند، پدر، مادر، برادر و خواهر سرپرست خانوار، خویشاوندان درجه یک وی محسوب می شوند.

**دارای همسر:** زنان یا مردانی که عقد ازدواج بسته اند، حتی اگر در هنگام سرشماری با همسر خود زندگی مشترک نداشته باشند، دارای همسر محسوب می شوند.

**بی همسر بر اثر فوت:** زنان یا مردانی که به هر دلیل همسر خود را از دست داده اند و تا زمان سرشماری مجدداً ازدواج نکرده اند، بی همسر بر اثر فوت تلقی می شوند.

**بی همسر بر اثر طلاق:** کسانی که از همسر خود بر اثر طلاق جدا شده و تا زمان سرشماری خانوار، مجدداً ازدواج نکرده اند، بی همسر بر اثر طلاق تلقی می شوند. کسانی که متارکه کرده اند ولی هنوز طلاق نگرفته اند، بی همسر بر اثر طلاق محسوب نمی شوند.

**هرگز ازدواج نکرده:** زنان یا مردانی که تا زمان سرشماری همسر اختیار نکرده اند، هرگز ازدواج نکرده شناخته می شوند. زنان یا مردانی که نامزد شده ولی هنوز عقد نکرده اند در این گروه قرار می گیرند.

**میانگین سنی:** متوسط سن افراد یک جامعه است.

**میان سنی:** سنی که جمعیت را از نظر تعداد به دو گروه مساوی تقسیم کند، میان سنی نامیده می شود.

۲-۱- جمعیت و متوسط رشد سالانه

متوسط رشد سالانه (درصد)	جمعیت	سال
۱/۴۵	۴۰۸۷۱۳۶	مهر ۱۳۶۵ .....
۱/۷۱	۴۷۲۱۹۲۹	آبان ۱۳۷۵ .....
	۵۵۹۳۰۷۹	آبان ۱۳۸۵ .....

مأخذ - مرکز آمار ایران . ( ر . پ ) .

۲-۲- جمعیت بر حسب سن

آبان ۱۳۸۵	آبان ۱۳۷۵	مهر ۱۳۶۵	گروه سنی
۵۵۹۳۰۷۹	۴۷۲۱۹۲۹	۴۰۸۷۱۳۶	جمع .....
۴۷۷۳۹۴	۵۱۴۰۵۱	۷۸۵۰۷۶	۰-۴ ساله .....
۴۸۰۱۹۸	۷۰۱۹۹۹	۶۴۶۹۵۲	۵-۹ ساله .....
۵۵۹۸۱۵	۷۴۳۸۱۹	۴۹۲۲۲۷	۱۰-۱۴ ساله .....
۷۰۷۸۶۲	۵۶۵۱۵۴	۴۰۹۶۲۷	۱۵-۱۹ ساله .....
۶۹۲۲۲۹	۳۸۲۰۹۴	۳۲۴۷۴۷	۲۰-۲۴ ساله .....
۵۶۰۱۲۹	۳۴۳۱۰۷	۲۸۸۷۴۴	۲۵-۲۹ ساله .....
۴۲۲۰۲۶	۲۹۱۹۸۶	۲۲۶۴۰۷	۳۰-۳۴ ساله .....
۳۶۴۶۱۷	۲۷۴۶۷۵	۱۵۲۵۶۴	۳۵-۳۹ ساله .....
۳۰۴۷۲۹	۲۰۷۸۳۰	۱۴۸۲۷۲	۴۰-۴۴ ساله .....
۲۷۲۸۹۱	۱۳۸۰۰۶	۱۳۰۵۱۱	۴۵-۴۹ ساله .....
۲۰۶۲۴۵	۱۲۹۲۲۴	۱۳۸۳۸۶	۵۰-۵۴ ساله .....
۱۳۰۴۷۷	۱۰۶۶۰۹	۱۰۶۳۷۶	۵۵-۵۹ ساله .....
۱۲۳۳۰۵	۱۱۴۷۷۷	۱۰۳۱۸۷	۶۰-۶۴ ساله .....
۲۹۱۱۶۲	۲۰۷۶۳۱	۱۲۹۶۲۸	۶۵ ساله و بیشتر .....
.	۹۶۷	۴۴۳۲	نامشخص .....

مأخذ - مرکز آمار ایران . ( ر . پ ) .

۲-۳- جمعیت بر حسب جنس، سن و وضع سکونت: آبان ۱۳۸۵

ساکن در نقاط شهری			جمع			شرح
زن	مرد	مرد و زن	زن	مرد	مرد و زن	
۱۸۹۱۱۱۶	۱۹۳۰۷۷۴	۳۸۱۱۹۰۰	۲۷۸۳۶۷۶	۲۸۰۹۴۰۳	۵۵۹۳۰۷۹	تمامی سنین.....
۱۵۳۰۵۲	۱۶۰۶۵۳	۳۱۳۷۰۵	۲۳۲۸۷۴	۲۴۴۵۲۰	۴۷۷۳۹۴	۰-۴ ساله.....
۳۲۴۰۲	۳۳۹۴۹	۶۶۳۵۱	۴۹۱۵۹	۵۱۵۴۵	۱۰۰۷۰۴	کمتر از یک ساله.....
۳۰۹۵۶	۳۲۴۱۲	۶۳۳۶۸	۴۶۸۰۲	۴۹۱۶۶	۹۵۹۶۸	۱ ساله.....
۲۹۴۷۱	۳۱۱۴۷	۶۰۶۱۸	۴۵۳۴۷	۴۷۹۵۹	۹۳۳۰۶	۲ ساله.....
۲۹۸۲۰	۳۱۲۴۸	۶۱۰۶۸	۴۵۵۲۴	۴۷۵۴۸	۹۳۰۷۲	۳ ساله.....
۳۰۴۰۳	۳۱۸۹۷	۶۲۳۰۰	۴۶۰۴۲	۴۸۳۰۲	۹۴۳۴۴	۴ ساله.....
۱۵۳۹۵۸	۱۵۹۶۲۲	۳۱۳۵۸۰	۲۳۵۳۳۷	۲۴۴۸۶۱	۴۸۰۱۹۸	۵-۹ ساله.....
۳۰۶۷۸	۳۲۴۰۷	۶۳۰۸۵	۴۶۵۵۹	۴۹۰۵۳	۹۵۶۱۲	۵ ساله.....
۳۰۳۳۰	۳۱۱۶۵	۶۱۴۹۵	۴۵۶۱۶	۴۷۲۷۷	۹۲۸۹۳	۶ ساله.....
۳۰۸۴۳	۳۲۳۲۰	۶۳۱۶۳	۴۷۵۴۲	۴۹۸۱۶	۹۷۳۵۸	۷ ساله.....
۳۱۰۴۷	۳۱۸۹۵	۶۲۹۴۲	۴۷۶۸۰	۴۹۲۰۷	۹۶۸۸۷	۸ ساله.....
۳۱۰۶۰	۳۱۸۳۵	۶۲۸۹۵	۴۷۹۴۰	۴۹۵۰۸	۹۷۴۴۸	۹ ساله.....
۱۷۵۸۰۳	۱۸۳۲۰۸	۳۵۹۰۱۱	۲۷۳۰۷۷	۲۸۶۷۳۸	۵۵۹۸۱۵	۱۰-۱۴ ساله.....
۳۱۶۹۱	۳۳۴۹۰	۶۵۱۸۱	۴۹۷۳۰	۵۲۷۴۴	۱۰۲۴۷۴	۱۰ ساله.....
۳۲۲۶۷	۳۳۸۴۶	۶۶۱۱۳	۵۰۲۵۲	۵۲۹۱۷	۱۰۳۱۶۹	۱۱ ساله.....
۳۴۶۰۰	۳۵۹۷۲	۷۰۵۷۲	۵۴۳۶۷	۵۷۱۹۱	۱۱۱۵۵۸	۱۲ ساله.....
۳۷۲۴۹	۳۸۶۰۸	۷۵۸۵۷	۵۸۰۶۱	۶۰۶۲۸	۱۱۸۶۸۹	۱۳ ساله.....
۳۹۹۹۶	۴۱۲۹۲	۸۱۲۸۸	۶۰۶۶۷	۶۳۲۵۸	۱۲۳۹۲۵	۱۴ ساله.....
۲۳۷۳۱۷	۲۳۸۵۶۱	۴۷۵۸۷۸	۳۵۳۲۴۵	۳۵۴۶۱۷	۷۰۷۸۶۲	۱۵-۱۹ ساله.....
۴۳۹۲۸	۴۵۶۸۲	۸۹۶۱۰	۶۶۳۳۶	۶۹۰۹۲	۱۳۵۴۲۸	۱۵ ساله.....
۴۶۱۵۰	۴۷۹۹۰	۹۴۱۴۰	۶۹۱۸۸	۷۲۰۵۴	۱۴۱۲۴۲	۱۶ ساله.....
۴۹۳۲۹	۵۱۰۸۲	۱۰۰۴۱۱	۷۳۳۹۳	۷۵۶۴۰	۱۴۹۰۳۳	۱۷ ساله.....
۴۹۷۰۹	۵۱۱۵۵	۱۰۰۸۶۴	۷۴۱۶۹	۷۶۵۰۶	۱۵۰۶۷۵	۱۸ ساله.....
۴۸۲۰۱	۴۲۶۵۲	۹۰۸۵۳	۷۰۱۵۹	۶۱۳۲۵	۱۳۱۴۸۴	۱۹ ساله.....
۲۴۹۹۹۷	۲۳۱۸۱۷	۴۸۱۸۱۴	۳۵۷۸۷۶	۳۳۴۳۵۳	۶۹۲۲۲۹	۲۰-۲۴ ساله.....
۵۴۱۸۵	۴۴۹۰۰	۹۹۰۸۵	۷۹۹۲۶	۶۵۱۵۵	۱۴۵۰۸۱	۲۰ ساله.....
۵۱۶۴۶	۴۷۶۰۰	۹۹۲۴۶	۷۳۶۴۸	۶۸۸۴۳	۱۴۲۴۹۱	۲۱ ساله.....
۵۱۵۴۲	۴۸۴۳۰	۹۹۹۷۲	۷۳۸۴۷	۷۰۴۷۲	۱۴۴۳۱۹	۲۲ ساله.....
۴۸۳۹۴	۴۶۸۷۶	۹۵۲۷۰	۶۸۴۶۴	۶۷۵۷۶	۱۳۶۰۴۰	۲۳ ساله.....
۴۴۲۳۰	۴۴۰۱۱	۸۸۲۴۱	۶۱۹۹۱	۶۲۳۰۷	۱۲۴۲۹۸	۲۴ ساله.....
۱۹۷۳۰۵	۱۹۷۴۵۵	۳۹۴۷۶۰	۲۸۰۳۵۱	۲۷۹۷۷۸	۵۶۰۱۲۹	۲۵-۲۹ ساله.....
۴۶۶۴۱	۴۶۴۸۸	۹۳۱۲۹	۶۶۲۸۰	۶۶۵۱۰	۱۳۲۷۹۰	۲۵ ساله.....
۴۱۴۵۱	۴۱۲۰۳	۸۲۶۵۴	۵۸۲۱۵	۵۷۸۵۵	۱۱۶۰۷۰	۲۶ ساله.....
۳۹۰۱۱	۳۹۲۴۷	۷۸۲۵۸	۵۵۹۹۱	۵۶۰۵۷	۱۱۲۰۴۸	۲۷ ساله.....
۳۶۷۷۳	۳۷۷۲۸	۷۴۵۰۱	۵۲۷۵۰	۵۳۲۹۸	۱۰۶۰۴۸	۲۸ ساله.....
۳۳۴۲۹	۳۲۷۸۹	۶۶۲۱۸	۴۷۱۱۵	۴۶۰۵۸	۹۳۱۷۳	۲۹ ساله.....
۱۴۷۳۶۲	۱۵۱۳۴۳	۲۹۸۷۰۵	۲۰۹۴۱۹	۲۱۲۶۰۷	۴۲۲۰۲۶	۳۰-۳۴ ساله.....
۳۳۹۴۸	۳۴۷۰۳	۶۸۶۵۱	۴۹۹۳۱	۵۰۲۶۶	۱۰۰۱۹۷	۳۰ ساله.....
۳۰۴۵۸	۳۱۳۱۲	۶۱۷۷۰	۴۳۰۱۹	۴۳۸۹۰	۸۶۹۰۹	۳۱ ساله.....
۲۹۳۰۱	۲۹۷۸۹	۵۸۹۹۰	۴۱۴۱۰	۴۱۷۸۰	۸۳۱۹۰	۳۲ ساله.....
۲۸۱۴۶	۲۸۸۷۷	۵۷۰۲۳	۳۹۰۹۱	۳۹۶۴۷	۷۸۷۳۸	۳۳ ساله.....
۲۵۶۰۹	۲۶۶۶۲	۵۲۲۷۱	۳۵۹۶۸	۳۷۰۲۴	۷۲۹۹۲	۳۴ ساله.....



۲-۲- جمعیت بر حسب جنس ، سن و وضع سکونت : آبان ۱۳۸۵ (دنباله)

غیر ساکن			ساکن در نقاط روستایی			شرح
زن	مرد	مرد و زن	زن	مرد	مرد و زن	
۵۹۳	۶۰۶	۱۱۹۹	۱۹۱۹۵۷	۱۱۱۱۰۲۳	۱۷۷۹۹۸۰	تمامی سنین.....
۶۷	۷۹	۱۴۶	۷۹۷۵۵	۸۳۷۸۸	۱۶۳۵۴۳	۰-۴ ساله.....
۹	۱۱	۲۰	۱۶۷۴۸	۱۷۵۸۵	۳۴۳۳۳	کمتر از یک ساله.....
۱۴	۱۳	۲۷	۱۵۸۳۲	۱۶۷۴۱	۳۲۵۷۳	۱ ساله.....
۱۵	۲۱	۳۶	۱۵۸۶۱	۱۶۷۹۱	۳۲۶۵۲	۲ ساله.....
۱۰	۱۶	۲۶	۱۵۶۹۴	۱۶۲۸۴	۳۱۹۷۸	۳ ساله.....
۱۹	۱۸	۳۷	۱۵۶۲۰	۱۶۳۸۷	۳۲۰۰۷	۴ ساله.....
۷۹	۷۰	۱۴۹	۸۱۳۰۰	۸۵۱۶۹	۱۶۶۴۶۹	۵-۹ ساله.....
۲۰	۱۴	۳۴	۱۵۸۶۱	۱۶۶۳۲	۳۲۴۹۳	.....
۱۷	۱۷	۳۴	۱۵۲۶۹	۱۶۰۹۵	۳۱۳۶۴	.....
۱۱	۹	۲۰	۱۶۶۸۸	۱۷۴۸۷	۳۴۱۷۵	.....
۱۵	۱۹	۳۴	۱۶۶۱۸	۱۷۲۹۳	۳۳۹۱۱	.....
۱۶	۱۱	۲۷	۱۶۸۶۴	۱۷۶۶۲	۳۴۵۲۶	.....
۷۱	۸۲	۱۵۳	۹۷۲۰۳	۱۰۳۴۴۸	۲۰۰۶۵۱	.....
۲۲	۲۹	۵۱	۱۸۰۱۷	۱۹۲۲۵	۳۷۲۴۲	.....
۶	۱۳	۱۹	۱۷۹۷۹	۱۹۰۵۸	۳۷۰۳۷	.....
۱۹	۱۸	۳۷	۱۹۷۴۸	۲۱۲۰۱	۴۰۹۴۹	.....
۹	۱۳	۲۲	۲۰۸۰۳	۲۲۰۰۷	۴۲۸۱۰	.....
۱۵	۹	۲۴	۲۰۶۵۶	۲۱۹۵۷	۴۲۶۱۳	.....
۹۰	۸۰	۱۷۰	۱۱۵۸۳۸	۱۱۵۹۷۶	۲۳۱۸۱۴	.....
۲۳	۱۹	۴۲	۲۲۳۸۵	۲۳۳۹۱	۴۵۷۷۶	.....
۱۵	۱۷	۳۲	۲۳۰۳۳	۲۴۰۴۷	۴۷۰۷۰	.....
۱۷	۱۲	۲۹	۲۴۰۴۷	۲۴۵۴۶	۴۸۵۹۳	.....
۲۱	۲۳	۴۴	۲۴۴۳۹	۲۵۳۲۸	۴۹۷۶۷	.....
۱۴	۹	۲۳	۲۱۹۴۴	۱۸۶۶۴	۴۰۶۰۸	.....
۶۵	۵۵	۱۲۰	۱۰۷۸۱۴	۱۰۲۴۸۱	۲۱۰۲۹۵	.....
۲۷	۱۷	۴۴	۲۵۷۱۴	۲۰۲۳۸	۴۵۹۵۲	.....
۱۲	۱۲	۲۴	۲۱۹۹۰	۲۱۲۳۱	۴۳۲۲۱	.....
۸	۸	۱۶	۲۲۲۹۷	۲۲۰۳۴	۴۴۳۳۱	.....
۹	۱۱	۲۰	۲۰۰۶۱	۲۰۶۸۹	۴۰۷۵۰	.....
۹	۷	۱۶	۱۷۷۵۲	۱۸۲۸۹	۳۶۰۴۱	.....
۴۶	۶۰	۱۰۶	۸۳۰۰۰	۸۲۲۶۳	۱۶۵۲۶۳	.....
۱۵	۲۲	۳۷	۱۹۶۲۴	۲۰۰۰۰	۳۹۶۲۴	.....
۸	۹	۱۷	۱۶۷۵۶	۱۶۶۴۳	۳۳۳۹۹	.....
۱۲	۱۱	۲۳	۱۶۹۶۸	۱۶۷۹۹	۳۳۷۶۷	.....
۷	۱۶	۲۳	۱۵۹۷۰	۱۵۵۵۴	۳۱۵۲۴	.....
۴	۲	۶	۱۳۶۸۲	۱۳۲۶۷	۲۶۹۴۹	.....
۲۷	۳۵	۶۲	۶۲۰۳۰	۶۱۲۲۹	۱۲۳۲۵۹	.....
۹	۱۴	۲۳	۱۵۹۷۴	۱۵۵۴۹	۳۱۵۲۳	.....
۱	۶	۷	۱۲۵۶۰	۱۲۵۷۲	۲۵۱۳۲	.....
۵	۵	۱۰	۱۲۲۰۴	۱۱۹۸۶	۲۴۱۹۰	.....
۸	۴	۱۲	۱۰۹۳۷	۱۰۷۶۶	۲۱۷۰۳	.....
۴	۶	۱۰	۱۰۳۵۵	۱۰۳۵۶	۲۰۷۱۱	.....





۲-۲- جمعیت بر حسب جنس، سن و وضع سکونت: آبان ۱۳۸۵ (دنباله)

ساکن در نقاط شهری			جمع			شرح
زن	مرد	مرد و زن	زن	مرد	مرد و زن	
۱۳۱۹۴۹	۱۳۵۳۲۴	۲۶۷۲۷۳	۱۸۱۵۷۳	۱۸۳۰۴۴	۳۶۴۶۱۷	..... ۳۵-۳۹ ساله
۲۹۷۷۰	۳۱۲۲۷	۶۰۹۹۷	۴۲۴۹۳	۴۳۷۶۶	۸۶۲۵۹	..... ۳۵ ساله
۲۶۶۱۶	۲۷۱۳۵	۵۳۷۵۱	۳۶۳۱۴	۳۶۹۰۳	۷۳۲۱۷	..... ۳۶ ساله
۲۶۲۸۸	۲۷۲۶۵	۵۳۵۵۳	۳۶۰۵۱	۳۶۶۷۴	۷۲۷۲۵	..... ۳۷ ساله
۲۶۲۲۷	۲۶۳۸۶	۵۲۶۱۳	۳۵۷۷۴	۳۵۰۲۲	۷۰۷۹۶	..... ۳۸ ساله
۲۳۰۴۸	۲۳۳۱۱	۴۶۳۵۹	۳۰۹۴۱	۳۰۶۷۹	۶۱۶۲۰	..... ۳۹ ساله
۱۰۹۷۹۴	۱۱۴۶۶۵	۲۲۴۴۵۹	۱۵۱۰۷۲	۱۵۳۶۵۷	۳۰۴۷۲۹	..... ۴۰-۴۴ ساله
۲۶۱۲۶	۲۵۷۵۸	۵۱۸۸۴	۳۶۸۶۶	۳۵۳۱۷	۷۲۱۸۳	..... ۴۰ ساله
۲۰۷۸۲	۲۱۷۱۵	۴۲۴۹۷	۲۸۱۲۵	۲۸۷۴۰	۵۶۸۶۵	..... ۴۱ ساله
۲۱۱۹۸	۲۲۴۰۹	۴۳۶۰۷	۲۸۹۶۲	۲۹۷۹۹	۵۸۷۶۱	..... ۴۲ ساله
۲۲۴۳۶	۲۳۸۵۶	۴۶۲۹۲	۳۰۳۸۰	۳۱۵۳۷	۶۱۹۱۷	..... ۴۳ ساله
۱۹۲۵۲	۲۰۹۲۷	۴۰۱۷۹	۲۶۷۳۹	۲۸۲۶۴	۵۵۰۰۳	..... ۴۴ ساله
۹۵۹۱۲	۱۰۰۵۵۱	۱۹۶۴۶۳	۱۳۵۸۳۵	۱۳۷۰۵۶	۲۷۲۸۹۱	..... ۴۵-۴۹ ساله
۲۲۸۴۱	۲۴۲۲۱	۴۷۰۶۲	۳۳۱۴۵	۳۳۶۳۸	۶۶۷۸۳	..... ۴۵ ساله
۱۹۱۷۵	۲۰۱۹۰	۳۹۳۶۵	۲۶۷۱۶	۲۷۴۷۵	۵۴۱۹۱	..... ۴۶ ساله
۱۹۲۵۴	۲۰۳۵۴	۳۹۶۰۸	۲۷۱۱۰	۲۷۵۹۸	۵۴۷۰۸	..... ۴۷ ساله
۱۸۷۸۳	۱۹۵۵۴	۳۸۳۳۷	۲۶۵۷۶	۲۶۶۲۷	۵۳۲۰۳	..... ۴۸ ساله
۱۵۸۵۹	۱۶۲۳۲	۳۲۰۹۱	۲۲۲۸۸	۲۱۷۱۸	۴۴۰۰۶	..... ۴۹ ساله
۷۱۷۶۲	۷۴۶۷۲	۱۴۶۴۳۴	۱۰۴۶۵۱	۱۰۱۵۹۴	۲۰۶۲۴۵	..... ۵۰-۵۴ ساله
۱۸۶۸۸	۱۸۳۷۷	۳۷۰۶۵	۲۷۹۳۸	۲۵۵۹۳	۵۳۵۳۱	..... ۵۰ ساله
۱۴۲۱۳	۱۵۳۲۵	۲۹۵۳۸	۲۰۳۲۰	۲۰۶۸۱	۴۱۰۰۱	..... ۵۱ ساله
۱۳۹۸۲	۱۴۳۶۵	۲۸۳۴۷	۲۰۰۶۷	۱۹۴۶۳	۳۹۵۳۰	..... ۵۲ ساله
۱۳۴۳۸	۱۴۰۴۷	۲۷۴۸۵	۱۹۴۷۷	۱۹۰۱۳	۳۸۴۹۰	..... ۵۳ ساله
۱۱۴۴۱	۱۲۵۵۸	۳۳۹۹۹	۱۶۸۴۹	۱۶۸۴۴	۳۳۶۹۳	..... ۵۴ ساله
۴۴۹۱۲	۴۴۰۸۲	۸۸۹۹۴	۶۸۳۰۲	۶۲۱۷۵	۱۳۰۴۷۷	..... ۵۵-۵۹ ساله
۱۲۸۳۴	۱۲۳۹۳	۲۵۲۲۷	۱۹۸۴۰	۱۷۶۱۹	۳۷۴۵۹	..... ۵۵ ساله
۹۰۲۹	۸۹۷۵	۱۸۰۰۴	۱۳۳۸۸	۱۲۳۲۳	۲۵۷۱۱	..... ۵۶ ساله
۸۳۱۰	۸۳۱۲	۱۶۶۲۲	۱۲۵۵۳	۱۱۶۴۶	۲۴۱۹۹	..... ۵۷ ساله
۷۹۳۶	۷۶۴۴	۱۵۵۸۰	۱۲۱۶۹	۱۰۸۷۲	۲۳۰۴۱	..... ۵۸ ساله
۶۸۰۳	۶۷۵۸	۱۳۵۶۱	۱۰۳۵۲	۹۷۱۵	۲۰۰۶۷	..... ۵۹ ساله
۳۸۳۹۷	۳۹۴۳۰	۷۷۸۲۷	۶۲۵۶۹	۶۰۷۳۶	۱۲۳۳۰۵	..... ۶۰-۶۴ ساله
۱۱۱۳۶	۹۳۶۹	۲۰۵۰۵	۱۸۵۳۴	۱۴۷۴۰	۳۳۲۷۴	..... ۶۰ ساله
۷۱۷۸	۷۴۱۵	۱۴۵۹۳	۱۱۲۱۲	۱۰۹۲۷	۲۲۱۳۹	..... ۶۱ ساله
۷۶۴۸	۸۴۴۳	۱۶۰۹۱	۱۲۵۸۹	۱۳۲۷۹	۲۵۸۶۸	..... ۶۲ ساله
۶۵۶۸	۷۳۶۷	۱۳۹۳۵	۱۰۶۹۵	۱۱۳۷۷	۲۲۰۷۲	..... ۶۳ ساله
۵۸۶۷	۶۸۳۶	۱۲۷۰۳	۹۵۳۹	۱۰۴۱۳	۱۹۹۵۲	..... ۶۴ ساله



۲-۳- جمعیت بر حسب جنس، سن و وضع سکونت: آبان ۱۳۸۵ (دنباله)

غیر ساکن			ساکن در نقاط روستایی			شرح
زن	مرد	مرد و زن	زن	مرد	مرد و زن	
۳۶	۳۵	۷۱	۴۹۵۸۸	۴۷۶۸۵	۹۷۲۷۳	..... ۳۵-۳۹ ساله
۱۸	۱۴	۳۲	۱۲۷۰۵	۱۲۵۲۵	۲۵۲۳۰	..... ۳۵ ساله
۳	۶	۹	۹۶۹۵	۹۷۶۲	۱۹۴۵۷	..... ۳۶ ساله
۹	۶	۱۵	۹۷۵۴	۹۴۰۳	۱۹۱۵۷	..... ۳۷ ساله
۴	۴	۸	۹۵۴۳	۸۶۳۲	۱۸۱۷۵	..... ۳۸ ساله
۲	۵	۷	۷۸۹۱	۷۳۶۳	۱۵۲۵۴	..... ۳۹ ساله
۲۲	۱۹	۴۱	۴۱۲۵۶	۳۸۹۷۳	۸۰۲۲۹	..... ۴۰-۴۴ ساله
۱۱	۱۱	۲۲	۱۰۷۲۹	۹۵۴۸	۲۰۲۷۷	..... ۴۰ ساله
۲	۱	۳	۷۳۴۱	۷۰۲۴	۱۴۳۶۵	..... ۴۱ ساله
۳	۲	۵	۷۷۶۱	۷۳۸۸	۱۵۱۴۹	..... ۴۲ ساله
۴	۲	۶	۷۹۴۰	۷۶۷۹	۱۵۶۱۹	..... ۴۳ ساله
۲	۳	۵	۷۴۸۵	۷۳۳۴	۱۴۸۱۹	..... ۴۴ ساله
۲۳	۲۱	۴۴	۳۹۹۰۰	۳۶۴۸۴	۷۶۳۸۴	..... ۴۵-۴۹ ساله
۱۴	۱۱	۲۵	۱۰۲۹۰	۹۴۰۶	۱۹۶۹۶	..... ۴۵ ساله
۳	۱	۴	۷۵۳۸	۷۲۸۴	۱۴۸۲۲	..... ۴۶ ساله
۰	۴	۴	۷۸۵۶	۷۲۴۰	۱۵۰۹۶	..... ۴۷ ساله
۲	۲	۴	۷۷۹۱	۷۰۷۱	۱۴۸۶۲	..... ۴۸ ساله
۴	۳	۷	۶۴۲۵	۵۴۸۳	۱۱۹۰۸	..... ۴۹ ساله
۲۹	۱۹	۴۸	۳۲۸۶۰	۲۶۹۰۳	۵۹۷۶۳	..... ۵۰-۵۴ ساله
۱۱	۵	۱۶	۹۲۳۹	۷۲۱۱	۱۶۴۵۰	..... ۵۰ ساله
۲	۳	۵	۶۱۰۵	۵۳۵۳	۱۱۴۵۸	..... ۵۱ ساله
۶	۵	۱۱	۶۰۷۹	۵۰۹۳	۱۱۱۷۲	..... ۵۲ ساله
۳	۱	۴	۶۰۳۶	۴۹۶۵	۱۱۰۰۱	..... ۵۳ ساله
۷	۵	۱۲	۵۴۰۱	۴۲۸۱	۹۶۸۲	..... ۵۴ ساله
۱۱	۱۳	۲۴	۲۳۳۷۹	۱۸۰۸۰	۴۱۴۵۹	..... ۵۵-۵۹ ساله
۵	۴	۹	۷۰۰۱	۵۲۲۲	۱۲۲۲۳	..... ۵۵ ساله
۲	۲	۴	۴۳۵۷	۳۳۴۶	۷۷۰۳	..... ۵۶ ساله
۲	۳	۵	۴۲۴۱	۳۳۳۱	۷۵۷۲	..... ۵۷ ساله
۲	۳	۵	۴۲۳۱	۳۲۲۵	۷۴۵۶	..... ۵۸ ساله
۰	۱	۱	۳۵۴۹	۲۹۵۶	۶۵۰۵	..... ۵۹ ساله
۱۰	۹	۱۹	۲۴۱۶۲	۲۱۲۹۷	۴۵۴۵۹	..... ۶۰-۶۴ ساله
۶	۷	۱۳	۷۳۹۲	۵۳۶۴	۱۲۷۵۶	..... ۶۰ ساله
۲	۰	۲	۴۰۳۲	۳۵۱۲	۷۵۴۴	..... ۶۱ ساله
۰	۰	۰	۴۹۴۱	۴۸۳۶	۹۷۷۷	..... ۶۲ ساله
۱	۰	۱	۴۱۲۶	۴۰۱۰	۸۱۳۶	..... ۶۳ ساله
۱	۲	۳	۳۶۷۱	۳۵۷۵	۷۲۴۶	..... ۶۴ ساله

۲-۲- جمعیت بر حسب جنس، سن و وضع سکونت: آبان ۱۳۸۵ (دنباله)

ساکن در نقاط شهری			جمع			شرح
زن	مرد	مرد و زن	زن	مرد	مرد و زن	
۲۸۰۷۵	۲۹۶۹۴	۵۷۷۶۹	۴۶۲۳۲	۴۸۱۱۲	۹۴۳۴۴	..... ۶۵-۶۹ ساله
۸۶۵۶	۷۸۸۵	۱۶۵۴۱	۱۴۸۳۴	۱۲۸۳۰	۲۷۶۶۴	..... ۶۵ ساله
۵۱۱۹	۵۸۹۴	۱۱۰۱۳	۸۱۸۷	۹۲۰۶	۱۷۳۹۳	..... ۶۶ ساله
۴۸۶۵	۵۱۵۳	۱۰۰۱۸	۷۸۳۴	۸۴۱۶	۱۶۲۵۰	..... ۶۷ ساله
۴۹۴۶	۵۳۰۲	۱۰۲۴۸	۷۹۲۳	۸۶۲۵	۱۶۵۴۸	..... ۶۸ ساله
۴۴۸۹	۵۴۶۰	۹۹۴۹	۷۴۵۴	۹۰۳۵	۱۶۴۸۹	..... ۶۹ ساله
۲۵۸۰۷	۲۷۸۴۰	۵۳۶۴۷	۴۳۵۳۲	۴۹۲۷۸	۹۲۸۱۰	..... ۷۰-۷۴ ساله
۸۸۸۷	۸۱۳۲	۱۷۰۱۹	۱۵۲۹۵	۱۴۸۴۸	۳۰۱۴۳	..... ۷۰ ساله
۴۲۵۳	۵۱۴۴	۹۳۹۷	۷۰۶۸	۸۹۰۸	۱۵۹۷۶	..... ۷۱ ساله
۴۷۸۵	۵۵۱۶	۱۰۳۰۱	۸۰۳۵	۹۶۱۶	۱۷۶۵۱	..... ۷۲ ساله
۴۲۱۸	۴۸۹۵	۹۱۱۳	۷۱۵۹	۸۷۶۳	۱۵۹۲۲	..... ۷۳ ساله
۳۶۶۴	۴۱۵۳	۷۸۱۷	۵۹۷۵	۷۱۴۳	۱۳۱۱۸	..... ۷۴ ساله
۱۴۶۹۰	۱۵۴۵۹	۳۰۱۴۹	۲۳۸۴۱	۲۷۲۸۶	۵۱۱۲۷	..... ۷۵-۷۹ ساله
۵۳۷۳	۴۷۸۰	۱۰۱۵۳	۸۹۰۲	۸۶۹۳	۱۷۵۹۵	..... ۷۵ ساله
۲۴۵۱	۲۷۷۳	۵۲۲۴	۳۸۶۹	۴۶۴۷	۸۵۱۶	..... ۷۶ ساله
۲۲۱۸	۲۴۲۳	۴۶۴۱	۳۵۴۶	۴۲۴۸	۷۷۹۴	..... ۷۷ ساله
۲۴۷۵	۲۷۷۹	۵۲۵۴	۴۰۱۵	۵۰۱۳	۹۰۲۸	..... ۷۸ ساله
۲۱۷۳	۲۷۰۴	۴۸۷۷	۳۵۰۹	۴۶۸۵	۸۱۹۴	..... ۷۹ ساله
۱۰۰۱۴	۱۱۶۲۹	۲۱۶۴۳	۱۶۲۷۵	۲۰۸۴۴	۳۷۱۱۹	..... ۸۰-۸۴ ساله
۴۰۵۱	۳۹۲۲	۷۹۷۳	۶۸۰۳	۷۴۲۱	۱۴۲۲۴	..... ۸۰ ساله
۱۹۴۸	۲۵۲۱	۴۴۶۹	۳۱۱۵	۴۴۰۳	۷۵۱۸	..... ۸۱ ساله
۱۶۰۲	۲۱۲۸	۳۷۳۰	۲۵۳۸	۳۷۳۴	۶۲۷۲	..... ۸۲ ساله
۱۳۴۷	۱۶۹۳	۳۰۴۰	۲۱۶۴	۲۹۹۳	۵۱۵۷	..... ۸۳ ساله
۱۰۶۶	۱۳۶۵	۲۴۳۱	۱۶۵۵	۲۲۹۳	۳۹۴۸	..... ۸۴ ساله
۳۳۵۹	۳۳۱۵	۶۶۷۴	۴۹۹۴	۵۵۹۲	۱۰۵۸۶	..... ۸۵-۸۹ ساله
۱۸۳۲	۱۷۷۱	۳۶۰۳	۲۷۸۹	۳۰۸۴	۵۸۷۳	..... ۸۵ ساله
۵۸۳	۵۹۷	۱۱۸۰	۸۰۶	۹۶۵	۱۷۷۱	..... ۸۶ ساله
۴۴۷	۴۱۱	۸۵۸	۶۵۳	۶۹۳	۱۳۴۶	..... ۸۷ ساله
۳۱۰	۳۲۲	۶۳۲	۴۵۵	۵۲۶	۹۸۱	..... ۸۸ ساله
۱۸۷	۲۱۴	۴۰۱	۲۹۱	۳۲۴	۶۱۵	..... ۸۹ ساله
۹۹۵	۸۶۶	۱۸۶۱	۱۵۲۲	۱۴۷۴	۲۹۹۶	..... ۹۰-۹۴ ساله
۵۷۲	۵۰۸	۱۰۸۰	۹۱۲	۹۰۲	۱۸۱۴	..... ۹۰ ساله
۱۳۴	۱۱۵	۲۴۹	۱۹۴	۱۹۳	۳۸۷	..... ۹۱ ساله
۱۰۷	۹۴	۲۰۱	۱۵۶	۱۳۹	۲۹۵	..... ۹۲ ساله
۱۰۷	۱۰۰	۲۰۷	۱۵۳	۱۵۴	۳۰۷	..... ۹۳ ساله
۷۵	۴۹	۱۲۴	۱۰۷	۸۶	۱۹۳	..... ۹۴ ساله
۶۶۶	۵۸۸	۱۲۵۴	۱۰۹۹	۱۰۸۱	۲۱۸۰	..... ۹۵ ساله و بیشتر

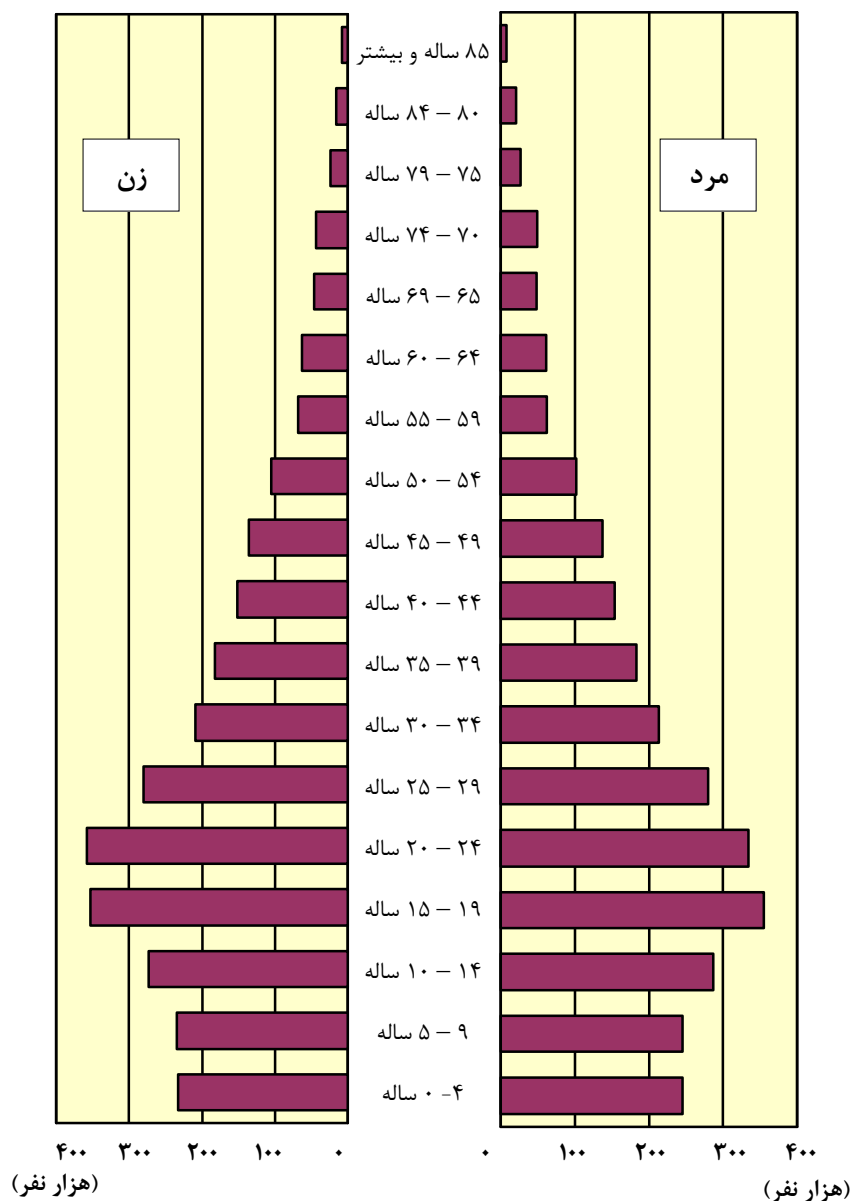


۲-۳- جمعیت بر حسب جنس، سن و وضع سکونت: آبان ۱۳۸۵ (دنباله)

غیر ساکن			ساکن در نقاط روستایی			شرح
زن	مرد	مرد و زن	زن	مرد	مرد و زن	
۲	۶	۸	۱۸۱۵۵	۱۸۴۱۲	۳۶۵۶۷	..... ۶۵-۶۹ ساله
۱	۲	۳	۶۱۷۷	۴۹۴۳	۱۱۱۲۰	..... ۶۵ ساله
۰	۰	۰	۳۰۶۸	۳۳۱۲	۶۳۸۰	..... ۶۶ ساله
۱	۰	۱	۲۹۶۸	۳۲۶۳	۶۲۳۱	..... ۶۷ ساله
۰	۲	۲	۲۹۷۷	۳۳۲۱	۶۲۹۸	..... ۶۸ ساله
۰	۲	۲	۲۹۶۵	۳۵۷۳	۶۵۳۸	..... ۶۹ ساله
۵	۱۱	۱۶	۱۷۷۲۰	۲۱۴۲۷	۳۹۱۴۷	..... ۷۰-۷۴ ساله
۱	۷	۸	۶۴۰۷	۶۷۰۹	۱۳۱۱۶	..... ۷۰ ساله
۱	۲	۳	۲۸۱۴	۳۷۶۲	۶۵۷۶	..... ۷۱ ساله
۳	۱	۴	۳۲۴۷	۴۰۹۹	۷۳۴۶	..... ۷۲ ساله
۰	۱	۱	۲۹۴۱	۳۸۶۷	۶۸۰۸	..... ۷۳ ساله
۰	۰	۰	۲۳۱۱	۲۹۹۰	۵۳۰۱	..... ۷۴ ساله
۶	۶	۱۲	۹۱۴۵	۱۱۸۲۱	۲۰۹۶۶	..... ۷۵-۷۹ ساله
۳	۱	۴	۳۵۲۶	۳۹۱۲	۷۴۳۸	..... ۷۵ ساله
۰	۲	۲	۱۴۱۸	۱۸۷۲	۳۲۹۰	..... ۷۶ ساله
۲	۲	۴	۱۳۲۶	۱۸۲۳	۳۱۴۹	..... ۷۷ ساله
۱	۱	۲	۱۵۳۹	۲۲۳۳	۳۷۷۲	..... ۷۸ ساله
۰	۰	۰	۱۳۳۶	۱۹۸۱	۳۳۱۷	..... ۷۹ ساله
۲	۳	۵	۶۲۵۹	۹۲۱۲	۱۵۴۷۱	..... ۸۰-۸۴ ساله
۲	۰	۲	۲۷۵۰	۳۴۹۹	۶۲۴۹	..... ۸۰ ساله
۰	۲	۲	۱۱۶۷	۱۸۸۰	۳۰۴۷	..... ۸۱ ساله
۰	۱	۱	۹۳۶	۱۶۰۵	۲۵۴۱	..... ۸۲ ساله
۰	۰	۰	۸۱۷	۱۳۰۰	۲۱۱۷	..... ۸۳ ساله
۰	۰	۰	۵۸۹	۹۲۸	۱۵۱۷	..... ۸۴ ساله
۰	۲	۲	۱۶۳۵	۲۲۷۵	۳۹۱۰	..... ۸۵-۸۹ ساله
۰	۱	۱	۹۵۷	۱۳۱۲	۲۲۶۹	..... ۸۵ ساله
۰	۰	۰	۲۲۳	۳۶۸	۵۹۱	..... ۸۶ ساله
۰	۰	۰	۲۰۶	۲۸۲	۴۸۸	..... ۸۷ ساله
۰	۱	۱	۱۴۵	۲۰۳	۳۴۸	..... ۸۸ ساله
۰	۰	۰	۱۰۴	۱۱۰	۲۱۴	..... ۸۹ ساله
۰	۰	۰	۵۲۷	۶۰۸	۱۱۳۵	..... ۹۰-۹۴ ساله
۰	۰	۰	۳۴۰	۳۹۴	۷۳۴	..... ۹۰ ساله
۰	۰	۰	۶۰	۷۸	۱۳۸	..... ۹۱ ساله
۰	۰	۰	۴۹	۴۵	۹۴	..... ۹۲ ساله
۰	۰	۰	۴۶	۵۴	۱۰۰	..... ۹۳ ساله
۰	۰	۰	۳۲	۳۷	۶۹	..... ۹۴ ساله
۲	۱	۳	۴۳۱	۴۹۲	۹۲۳	..... ۹۵ ساله و بیشتر

مأخذ - مرکز آمار ایران . (ر . پ) .

۲-۱- هرم سنی جمعیت استان خراسان رضوی: آبان ۱۳۸۵



مبنا: جدول ۲-۳

۲-۴- جمعیت برحسب جنس و گروه عمده سنی: آبان ۱۳۸۵

زن	مرد	مرد و زن	گروه عمده سنی
۲۷۸۳۶۷۶	۲۸۰۹۴۰۳	۵۵۹۳۰۷۹	جمع .....
۴۹۱۵۹	۵۱۵۴۵	۱۰۰۷۰۴	اطفال (کمتر از یک ساله) .....
۲۳۰۲۷۴	۲۴۲۰۲۸	۴۷۲۳۰۲	نوباوگان (۵-۱ ساله) .....
۲۳۸۵۰۸	۲۴۸۵۵۲	۴۸۷۰۶۰	کودکان (۱۰-۶ ساله) .....
۲۲۳۳۴۷	۲۳۳۹۹۴	۴۵۷۳۴۱	نوجوانان (۱۴-۱۱ ساله) .....
۷۱۱۱۲۱	۶۸۸۹۷۰	۱۴۰۰۰۹۱	جوانان (۲۴-۱۵ ساله) .....
۱۱۹۳۷۷۲	۱۱۹۰۶۴۷	۲۳۸۴۴۱۹	میانسالان (۶۴-۲۵ ساله) .....
۱۳۷۴۹۵	۱۵۳۶۶۷	۲۹۱۱۶۲	بزرگسالان (۶۵ ساله و بیش تر) .....

مأخذ - مرکز آمار ایران . ( ر . پ ) .

۲-۵- خانوار و جمعیت برحسب جنس در نقاط شهری و روستایی

جمعیت			تعداد خانوار	شرح
زن	مرد	مرد و زن		
<b>کل استان</b>				
۲۰۱۱۲۸۶	۲۰۷۵۸۵۰	۴۰۸۷۱۳۶	۸۳۳۸۰۶	مهر ۱۳۶۵ .....
۲۳۵۴۰۳۸	۲۳۶۷۸۹۱	۴۷۲۱۹۲۹	۱۰۰۲۱۹۶	آبان ۱۳۷۵ .....
۲۷۸۳۶۷۶	۲۸۰۹۴۰۳	۵۵۹۳۰۷۹	۱۴۲۷۵۰۵	آبان ۱۳۸۵ .....
۲۸۲۶۰۳۴	۲۸۵۲۱۵۲	۵۶۷۸۱۸۶	۱۴۴۹۲۲۷	برآورد ۱۳۸۶ .....
<b>نقاط شهری</b>				
۱۰۷۱۰۵۲	۱۱۲۱۴۹۲	۲۱۹۲۵۴۴	۴۵۱۸۹۸	مهر ۱۳۶۵ .....
۱۴۲۲۹۶۱	۱۴۶۰۶۰۲	۲۸۸۳۵۶۳	۶۲۲۳۷۰	آبان ۱۳۷۵ .....
۱۸۹۱۱۲۶	۱۹۲۰۷۷۴	۳۸۱۱۹۰۰	۹۸۷۷۵۳	آبان ۱۳۸۵ .....
۱۹۴۳۸۳۹	۱۹۷۴۰۷۲	۳۹۱۷۹۱۱	۱۰۱۴۸۸۶	برآورد ۱۳۸۶ .....
<b>نقاط روستایی</b>				
۹۴۰۲۳۴	۹۵۴۳۵۸	۱۸۹۴۵۹۲	۳۸۱۹۰۸	مهر ۱۳۶۵ .....
۹۳۱۰۷۷	۹۰۷۲۸۹	۱۸۳۸۳۶۶	۳۷۹۸۲۶	آبان ۱۳۷۵ .....
۸۹۲۵۵۰	۸۸۸۶۲۹	۱۷۸۱۱۷۹	۴۳۹۷۵۲	آبان ۱۳۸۵ .....
۸۸۲۱۹۵	۸۷۸۰۸۰	۱۷۶۰۲۷۵	۴۳۴۳۴۱	برآورد ۱۳۸۶ .....

۱- آمار خانوار و جمعیت غیر ساکن جزو آمار نقاط روستایی منظور شده است.  
مأخذ - مرکز آمار ایران . ( ر . پ ) .

- معاونت برنامه ریزی استانداری خراسان رضوی .

۶-۲- خانوار و جمعیت شهرستانها برحسب ساکن و غیر ساکن: آبان ۱۳۸۵

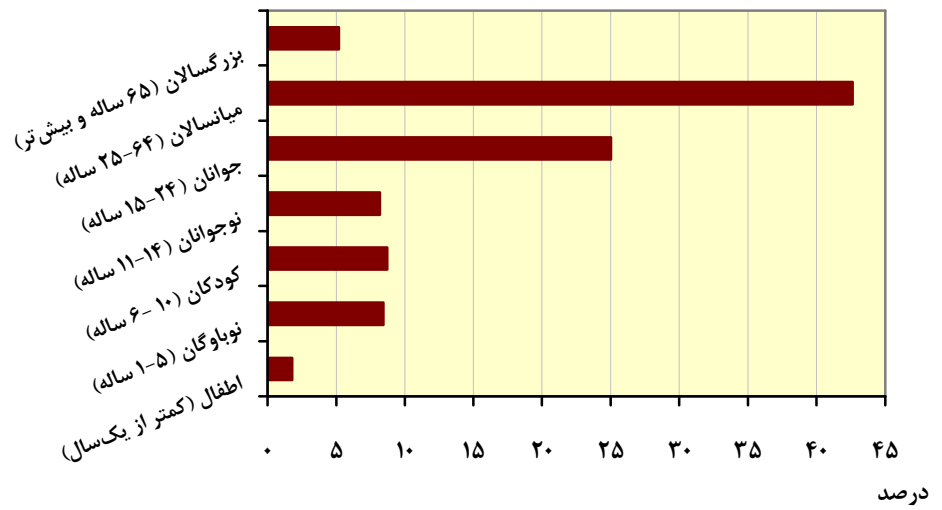
شهرستان	جمع		ساکن در نقاط شهری		ساکن در نقاط روستایی		غیر ساکن	
	خانوار	جمعیت	خانوار	جمعیت	خانوار	جمعیت	خانوار	جمعیت
کل استان	۱۴۳۷۵۱۶	۵۵۹۳۰۷۹	۹۸۱۷۷۵۶	۳۸۱۱۹۰۰	۴۳۹۵۲۱	۱۷۷۹۹۸۰	۲۳۹	۱۱۹۹
بجستان <sup>(۱)</sup> ...	۸۰۹۷	۳۰۳۴۲	۴۰۳۷	۱۵۳۰۹	۴۰۶۰	۱۵۰۳۳	.	.
بردسکن .....	۱۸۲۶۰	۶۹۵۵۱	۷۴۵۸	۲۹۱۱۰	۱۰۷۹۷	۴۰۴۲۴	۵	۱۷
بینالود <sup>(۱)</sup> .....	۱۳۶۵۶	۵۱۰۰۹	۵۳۷۴	۱۹۷۷۰	۸۲۸۲	۳۱۲۳۹	.	.
تایباد .....	۳۱۳۳۸	۱۴۵۹۹۲	۱۵۷۲۱	۷۲۹۸۱	۱۵۶۱۷	۷۳۰۱۱	.	.
تخت جلگه <sup>(۳)</sup> ...	۱۱۱۰۱	۴۴۵۹۳	...	...	...	...	...	...
تربت جام ...	۵۳۵۹۶	۲۴۴۴۵۵	۲۴۰۹۵	۱۰۸۸۹۰	۲۹۵۰۱	۱۳۵۵۶۵	.	.
تربت حیدریه	۵۲۰۱۲	۲۰۰۶۷۵	۳۴۲۴۲	۱۳۰۵۲۵	۱۷۷۲۹	۶۹۹۱۷	۴۱	۲۳۳
جغتای <sup>(۱)</sup> .....	۱۱۵۳۴	۴۶۷۸۲	۱۶۳۶	۶۸۳۳	۹۸۹۸	۳۹۹۴۹	.	.
جوین <sup>(۱)</sup> .....	۱۲۹۸۲	۵۰۱۳۴	۳۰۸۷	۱۲۴۸۳	۹۸۹۵	۳۷۶۵۱	.	.
چناران .....	۲۶۹۸۱	۱۱۰۹۶۶	۱۰۱۸۷	۴۲۰۰۴	۱۶۷۹۴	۶۸۹۶۲	.	.
خلیل آباد ...	۱۲۳۰۰	۴۵۰۰۸	۳۹۳۶	۱۴۱۲۴	۸۳۶۴	۳۰۸۸۴	.	.
خواف .....	۲۳۹۴۴	۱۱۰۳۷۸	۱۰۵۷۱	۴۷۷۰۹	۱۳۳۷۳	۶۲۶۶۹	.	.
درگز .....	۱۹۵۱۳	۷۵۹۲۵	۱۱۱۹۱	۴۲۹۹۶	۸۲۹۸	۳۲۷۹۰	۲۴	۱۳۹
رشتخوار ...	۱۳۵۵۴	۵۷۹۹۴	۲۶۷۲	۱۱۸۸۳	۱۰۸۶۰	۴۵۹۹۹	۲۲	۱۱۲
زاوه <sup>(۱)</sup> .....	۱۵۸۱۸	۶۶۹۲۹	۲۳۳۴	۹۰۶۴	۱۳۴۸۴	۵۷۸۶۵	.	.
سبزوار .....	۹۲۵۲۱	۳۴۳۲۱۷	۶۰۶۱۲	۲۲۹۱۰۳	۳۱۸۸۵	۱۱۳۹۹۰	۲۴	۱۲۴
سرخس .....	۱۹۵۲۵	۸۷۴۴۲	۸۳۳۷	۳۶۲۴۳	۱۱۱۸۸	۵۱۱۹۹	.	.
فریمان .....	۲۰۹۴۰	۸۷۲۶۶	۱۲۰۹۹	۴۹۷۲۲	۸۸۴۱	۳۷۵۴۴	.	.
قوچان .....	۴۵۶۰۹	۱۸۶۰۲۲	۲۵۳۲۱	۱۰۲۱۵۰	۲۰۲۳۴	۸۳۶۳۵	۵۴	۲۳۷
کاشمر .....	۳۹۶۰۳	۱۴۹۳۵۸	۲۳۲۶۲	۸۸۷۵۷	۱۶۳۳۲	۶۰۵۳۸	۹	۶۳
کلات .....	۹۵۲۱	۴۰۶۶۷	۲۶۳۴	۱۱۲۶۶	۶۸۸۷	۲۹۴۰۱	.	.
گناباد .....	۲۲۳۱۳	۷۹۷۹۲	۱۲۴۸۳	۴۶۵۲۰	۹۸۳۰	۳۳۲۷۳	.	.
مشهد .....	۷۳۳۲۶۴	۲۸۱۷۳۴۱	۶۳۸۴۳۶	۲۴۳۱۹۴۲	۹۴۸۲۵	۳۸۵۳۹۶	۳	۳
مه ولات .....	۱۲۲۸۰	۴۷۶۶۳	۳۸۳۳	۱۵۱۵۱	۸۴۴۷	۳۲۵۱۲	.	.
نیشابور .....	۹۶۱۴۹	۴۰۳۵۷۷	۶۴۱۹۵	۲۳۷۳۶۵	۵۴۰۹۹	۲۱۰۵۳۴	۵۷	۲۷۱

۱- برای شهرستانهای جدید بجستان ، بینالود ، جغتای ، جوین و زاوه تعداد خانوارهای موسسه ای و غیر ساکن قابل محاسبه نبود ، لذا در شهرستانهای اولیه که از آن جدا شده اند ، لحاظ شده است .

۲- اطلاعات شهرستان تخت جلگه در مواردی که ۰۰۰ درج شده ، با شهرستان نیشابور آمده است .

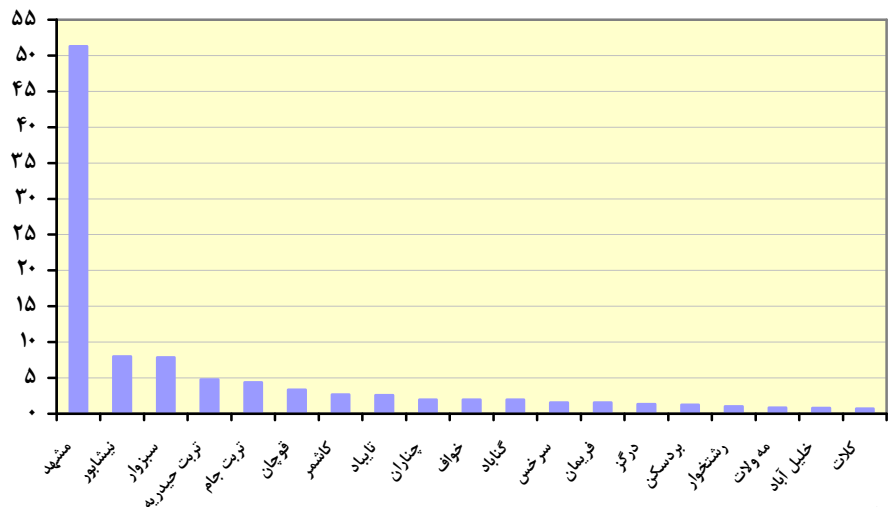
مأخذ - مرکز آمار ایران. (ر. پ) .

### ۲-۲- توزیع جمعیت بر حسب گروه عمده سنی: آبان ۱۳۸۵



مینا: جدول ۲-۴

### ۲-۳- توزیع جمعیت بر حسب شهرستان: آبان ۱۳۸۵



مینا: جدول ۲-۶



۲-۷- جمعیت شهرهای استان

جمعیت			شهر
آبان ۸۵	آبان ۷۵	مهر ۶۵	
			نقاط شهری شهرستان بجستان
۱۱۹۶۰	۹۳۰۷	۷۴۵۱	شهر بجستان .....
۳۳۴۹	(۱)۳۳۰۹	(۱)۲۶۵۲	شهر یونسی .....
			نقاط شهری شهرستان بردسکن
۵۹۶۸	(۱)۵۱۱۳	(۱)۳۵۲۳	شهر انابد .....
۲۳۱۴۲	۱۷۳۶۵	۱۰۶۹۱	شهر بردسکن .....
			نقاط شهری شهرستان بینالود
۶۵۷۰	۴۰۷۷	۴۱۳۲	شهر شاندیز .....
۱۳۲۰۰	۹۹۸۲	۸۹۱۷	شهر طرقله .....
			نقاط شهری شهرستان تایباد
۷۳۹۶	۶۳۷۷	(۱)۶۱۵۲	شهر باخرز .....
۴۷۵۳۵	۳۹۳۰۲	۳۰۹۷۹	شهر تایباد .....
۹۷۰۹	(۱)۸۴۷۳	(۱)۱۲۵۱۳	شهر کاریز .....
۸۳۴۱	(۱)۶۸۹۱	(۱)۸۵۳۷	شهر مشهدریزه .....
			نقاط شهری شهرستان تخت جلگه
۵۲۰۷	۴۲۴۶	(۱)۲۴۸۶	شهر فیروزه .....
۱۵۶۶	...	...	شهر همت آباد .....
			نقاط شهری شهرستان تربت جام
			شهر احمدآبادصورت .....
۸۶۲۴۰	۶۸۴۸۳	۶۴۰۱۰	شهر تربت جام .....
۸۹۶۳	۵۷۹۱	۳۶۴۴	شهر صالح آباد .....
۶۶۸۲	(۱)۶۲۳۸	(۱)۱۰۱۳۷	شهر نیل شهر .....
۷۰۰۵	(۱)۵۵۱۹	(۱)۴۸۸۹	شهر نصرآباد .....
			نقاط شهری شهرستان تربت حیدریه
۴۲۲۱	(۱)۴۵۳۷	(۱)۴۱۱۵	شهر بایگ .....
۱۲۱۳۰۰	۹۴۶۴۷	۷۲۰۶۸	شهر تربت حیدریه .....
۱۵۰۰	(۱)۱۲۵۶	(۱)۱۰۱۰	شهر رباط سنگ .....
۳۵۰۴	(۱)۳۲۶۳	(۱)۳۲۶۴	شهر کدکن .....
			نقاط شهری شهرستان جغتای
۶۸۳۳	۵۷۳۱	۴۰۶۱	شهر جغتای .....
			نقاط شهری شهرستان جوین
۱۲۴۸۳	۹۵۷۸	(۱)۷۴۹۳	شهر نقاب .....
			نقاط شهری شهرستان چناران
۴۲۰۰۴	۳۲۰۶۲	۱۹۷۲۰	شهر چناران .....



۲-۷ - جمعیت شهرهای استان (دنباله)

جمعیت			شهر
آبان ۱۳۸۵	آبان ۱۳۷۵	مهر ۱۳۶۵	
۶۴۵۷	۰۰۰	۰۰۰	شهر گل‌مکان .....
			نقاط شهری شهرستان خلیل آباد
۸۴۲۴	۷۹۳۵	۶۶۰۲	شهر خلیل آباد .....
۵۷۰۰	(۱)۵۵۲۲	(۱)۵۰۳۳	شهر کندر .....
			نقاط شهری شهرستان خواف
۸۹۵۸	۷۱۱۶	(۱)۶۶۱۹	شهر سنگان .....
۲۱۸۵۶	۱۶۷۹۸	۱۴۰۷۹	شهر خواف .....
۶۵۶۶	(۱)۵۶۸۴	(۱)۵۶۹۰	شهر نشتیفان .....
۴۱۶۳	(۱)۳۶۲۲	(۱)۲۴۷۷	شهر قاسم آباد .....
۶۱۶۶	(۱)۵۰۶۸	(۱)۳۶۱۸	شهر سلامی .....
			نقاط شهری شهرستان درگز
۲۴۵۷	۲۸۴۶	(۱)۲۹۰۵	شهر چاپشلو .....
۲۰۶۱	۱۹۸۲	۲۰۸۴	شهر لطف آباد .....
۳۵۴۴۳	۳۱۱۶۲	۲۴۱۵۹	شهر درگز .....
۳۰۳۵	۳۰۵۶	۳۴۴۱	شهر نوخندان .....
			نقاط شهری شهرستان رشتخوار
۵۶۰۱	۴۶۲۳	۳۳۰۰	شهر رشتخوار .....
۶۲۸۲	(۱)۴۶۱۹	(۱)۳۵۲۴	شهر جنگل .....
			نقاط شهری شهرستان زاوه
۹۰۶۴	۷۸۴۰	(۱)۷۰۵۲	شهر دولت آباد .....
			نقاط شهری شهرستان سبزوار
۴۹۸۷	(۱)۴۲۵۸	(۱)۳۴۱۸	شهر سلطان آباد .....
۲۵۴۱	(۱)۲۱۲۷	(۱)۱۸۰۰	شهر داورزن .....
۳۷۴۰	(۱)۳۳۲۱	(۱)۱۸۷۷	شهر روداب .....
۳۲۵۳	(۱)۲۶۸۱	(۱)۲۱۵۹	شهر ششتمد .....
۲۱۴۵۸۲	۱۷۸۶۸۸	۱۳۵۱۸۹	شهر سبزوار .....
			نقاط شهری شهرستان سرخس
۳۴۶۷۵	۲۸۵۴۷	۱۶۵۵۹	شهر سرخس .....
۱۵۶۸	(۱)۱۱۳۱	(۱)۶۷۶	شهر مزداوند .....
			نقاط شهری شهرستان فریمان
۴۸۷۴	(۱)۴۷۰۶	(۱)۳۸۱۹	شهر قلندر آباد .....
۳۳۲۵۴	۲۶۹۶۶	۲۱۱۳۸	شهر فریمان .....



۲-۷- جمعیت شهرهای استان (دنباله)

جمعیت			شهر
آبان ۱۳۸۵	آبان ۱۳۷۵	مهر ۱۳۶۵	
۶۶۲۰	(۱)۵۹۶۷	(۱)۵۰۴۹	شهر فرهاد گرد .....
۴۹۷۴	(۱)۳۸۷۵	(۱)۲۹۴۶	شهر سفید سنگ .....
			نقاط شهری شهرستان قوچان
۸۳۷	۶۴۵	۸۵۴	شهریاجگیران .....
۱۰۱۳۱۳	۸۵۷۵۰	۶۶۵۳۱	شهر قوچان .....
			نقاط شهری شهرستان کاشمر
۵۰۹۰	(۱)۴۵۱۴	(۱)۳۹۵۲	شهر ریوش .....
۸۳۶۶۷	۶۹۱۷۷	۴۹۲۵۹	شهر کاشمر .....
			نقاط شهری شهرستان کلات
۷۱۷۸	۶۶۱۹	۴۶۸۸	شهر کلات .....
۴۰۸۸	(۱)۴۳۲۴	(۱)۳۱۷۸	شهر شهر زو .....
			نقاط شهری شهرستان گناباد
۴۹۴۷	۴۸۷۰	۴۳۴۳	شهر بیدخت .....
۳۶۹۹۶	۳۰۱۴۹	۲۱۳۵۹	شهر گناباد .....
۴۵۷۷	۴۹۶۴	۴۸۸۴	شهر کاخک .....
			نقاط شهری شهرستان مشهد
۱۳۸۳	(۱)۶۶۰	(۱)۵۳۰	شهر ملک آباد .....
۲۴۲۷۳۱۶	۱۸۸۷۴۰۵	۱۴۶۳۵۰۸	شهر مشهد .....
۳۲۴۳	(۱)۳۴۷۹	(۱)۲۹۶۵	شهر رضویه .....
			نقاط شهری شهرستان مه ولات
۱۵۱۵۱	۱۲۵۳۷	۹۱۶۳	شهر فیض آباد .....
۳۴۶۹	...	...	شهر شادمهر .....
			نقاط شهری شهرستان نیشابور
			شهر بار .....
۵۱۷۱	۶۰۳۸	۶۴۷۳	شهر دررود .....
۳۱۵۱	(۱)۲۳۳۲	(۱)۲۱۱۲	شهر قدمگاه .....
۱۱۹۳۲	(۱)۱۱۲۸۵	(۱)۱۱۷۳۱	شهر خرو .....
۱۷۰۸	(۱)۲۰۵۱	(۱)۱۹۰۴	شهر چکنه .....
۲۰۸۸۶۰	۱۵۸۸۴۷	۱۰۹۲۵۸	شهر نیشابور .....
۱۳۳۶	(۱)۱۱۳۶	(۱)۹۶۴	شهر عشق آباد .....

۱- جمعیت آن دسته از نقاط روستایی که بعد از انجام سرشماری های ۶۵ یا ۷۵ به شهر تبدیل شده اند به عنوان جمعیت شهری این نقاط منظور گردیده است .  
 مأخذ - مرکز آمار ایران . ( ر . پ ) .  
 - معاونت برنامه ریزی استانداری خراسان رضوی .

۲-۸- طبقه‌بندی جمعیتی شهرها

آبان ۱۳۸۵		آبان ۱۳۷۵		طبقه‌بندی جمعیتی
کل جمعیت (نفر)	تعداد شهر	کل جمعیت (نفر)	تعداد شهر	
۳۸۱۱۹۰۰	۶۶	۲۸۸۳۵۶۳	۳۶	جمع .....
۲۴۲۷۳۱۶	۱	۱۸۸۷۴۰۵	۱	۲۵۰۰۰۰ نفر و بیش تر ...
۶۴۶۰۵۵	۴	۳۲۹۵۸۵	۲	۲۴۹۹۹۹ - ۱۰۰۰۰۰ نفر ..
۱۶۹۹۰۷	۲	۳۱۸۰۵۷	۴	۹۹۹۹۹ - ۵۰۰۰۰ نفر ...
۲۲۹۹۰۷	۶	۱۸۸۱۹۰	۶	۴۹۹۹۹ - ۲۵۰۰۰ نفر .....
۱۰۹۷۲۴	۷	۴۶۷۰۰	۳	۲۴۹۹۹ - ۱۰۰۰۰ نفر .....
۱۵۳۴۹۴	۲۲	۸۲۳۱۷	۱۱	۹۹۹۹ - ۵۰۰۰ نفر .....
۷۵۴۹۷	۲۴	۳۱۳۰۹	۹	کمتر از ۵۰۰۰ نفر .....

مأخذ - مرکز آمار ایران . ( ر . پ ) .

۲-۹- طبقه‌بندی جمعیتی آبادی‌های دارای سکنه

آبان ۱۳۸۵		آبان ۱۳۷۵		طبقه‌بندی جمعیتی
کل جمعیت (نفر)	تعداد آبادی	کل جمعیت (نفر)	تعداد آبادی	
۱۷۷۹۹۸۰	۳۶۲۷	۱۸۳۶۲۹۸	۴۵۱۱	جمع .....
۱۹۸۴۹۲	۱۸	۱۴۷۷۸۹	۱۷	۵۰۰۰ نفر و بیش تر .....
۲۵۳۸۵۱	۷۸	۲۶۸۶۴۷	۷۸	۴۹۹۹ - ۲۵۰۰ نفر .....
۵۴۸۲۵۳	۳۶۳	۵۹۳۵۵۰	۴۰۳	۲۴۹۹ - ۱۰۰۰ نفر .....
۳۸۶۸۹۴	۵۴۵	۴۰۶۷۶۷	۵۷۸	۹۹۹ - ۵۰۰ نفر .....
۳۵۱۵۹۸	۱۳۷۵	۳۶۶۹۲۰	۱۴۲۵	۴۹۹ - ۱۰۰ نفر .....
۲۷۴۶۲	۳۷۴	۲۹۵۸۵	۴۰۲	۹۹ - ۵۰ نفر .....
۷۸۳۸	۲۱۵	۱۲۳۹۳	۲۹۷	۴۹ - ۲۵ نفر .....
۵۵۹۲	۶۵۹	۱۰۶۴۷	۱۳۱۱	۲۴ - ۱ نفر .....

مأخذ - مرکز آمار ایران . ( ر . پ ) .

- معاونت برنامه ریزی استانداری خراسان رضوی .

۲-۱۰- جمعیت بر حسب جنس و دین

آبان ۱۳۸۵	آبان ۱۳۷۵	شرح
۵۵۹۳۰۷۹	۴۷۲۱۹۲۹	..... جمع
۵۵۷۳۶۹۰	۴۷۰۸۷۳۸	..... مسلمان
۳۳۱۲	۸۰	..... مسیحی
۹	۱۳	..... کلیمی
۴۰۱	۱۲۶۸	..... زرتشتی
۱۷۲۱	۲۲۱۵	..... سایر
۱۳۹۴۶	۹۶۱۵	..... اظهار نشده

مأخذ - مرکز آمار ایران . ( ر . پ ) .

۲-۱۱- مهاجران وارد شده طی ۱۰ سال گذشته برحسب سن و آخرین محل اقامت  
قبلی: آبان ۱۳۸۵

محل اقامت قبلی								جمع	گروه سنی
اظهار نشده	خارج از کشور	شهرستان سایر استانها		سایر شهرستانهای استان محل سرشماری		شهرستان محل سرشماری			
		آبادی	شهر	آبادی	شهر	آبادی	شهر		
۲	۱	۱۵۲	۵۶۴۹	۱۴۵۴	۹۴۸۶	۷۸۹۰	۳۳۳۹	۲۷۹۷۲	جمع .....
.	.	.	۱۳۳	۶	۳۷۳	۲۵۹	۲۱۸	۹۸۸	۰-۴ ساله .....
.	.	.	۲۲۱	۸۲	۷۰۳	۵۴۸	۲۹۱	۱۸۴۴	۵-۹ ساله .....
۱	.	.	۱۸۶	۱۲۰	۶۳۳	۱۱۵۹	۳۴۹	۲۴۴۹	۱۰-۱۴ ساله .....
.	.	۲	۳۴۹	۲۷۹	۹۲۷	۱۴۰۲	۴۰۴	۳۳۶۴	۱۵-۱۹ ساله .....
.	۱	۱۰۱	۱۹۴۶	۲۹۲	۲۲۴۲	۱۰۲۴	۵۶۲	۶۱۶۷	۲۰-۲۴ ساله .....
.	.	۲۸	۱۵۵۷	۲۳۸	۱۹۴۴	۹۵۶	۵۳۱	۵۲۵۴	۲۵-۲۹ ساله .....
.	.	.	۶۵۲	۱۳۷	۱۰۴۵	۸۴۸	۳۸۰	۳۰۶۲	۳۰-۳۴ ساله .....
۱	.	۱۱	۲۹۳	۱۱۸	۷۲۰	۴۶۵	۱۸۲	۱۷۸۹	۳۵-۳۹ ساله .....
.	.	۱۱	۱۲۴	۴۷	۴۰۳	۳۷۶	۲۰۳	۱۱۶۴	۴۰-۴۴ ساله .....
.	.	.	۷۹	۵۲	۱۷۶	۳۵۲	۶۵	۷۲۴	۴۵-۴۹ ساله .....
.	.	.	۸۰	۶۷	۲۳۵	۳۰۳	۱۱۲	۷۹۷	۵۰-۶۴ ساله .....
.	.	.	۲۸	۱۷	۸۶	۱۹۷	۴۲	۳۷۰	۶۵ ساله و بیشتر .....

مأخذ - مرکز آمار ایران (ر.ب)

۱۲-۲- مهاجران وارد شده طی ۱۰ سال گذشته برحسب آخرین محل اقامت قبلی  
و شهرستان محل اقامت فعلی: آبان ۱۳۸۵

شهرستان محل اقامت فعلی	جمع	محل اقامت قبلی							
		شهرستان محل سرشماری		سایر شهرستان‌های استان محل سرشماری		شهرستان‌های سایر استان‌ها			
		شهر	آبادی	شهر	آبادی	شهر	آبادی		
جمع .....	۹۲۴۶۷۴	۱۱۱۱۲۰	۱۸۰۹۴۴	۲۴۴۱۳۶	۶۱۹۳۴	۲۷۹۹۱۱	۲۵۳۹۴	۱۸۷۶۲	۲۴۷۳
بردسکن ..	۱۴۸۲۰	۱۱۹۲	۶۰۸۵	۳۷۴۴	۵۲۴	۲۹۸۶	۲۶۴	۵	۱۹
تایباد .....	۱۸۰۴۸	۲۴۵۸	۵۵۲۵	۵۸۷۷	۷۴۳	۳۱۴۷	۲۴۰	۸	۵۰
تربت جام	۳۸۱۰۰	۵۲۱۴	۱۳۳۳۲	۱۰۳۲۸	۱۸۳۴	۶۴۳۸	۴۴۱	۳۶۰	۱۵۱
تربت حیدریه	۳۵۲۵۳	۵۰۳۱	۱۰۸۷۹	۱۱۳۴۷	۱۸۱۹	۵۷۰۳	۳۰۲	۵۹	۱۱۳
چناران ....	۲۴۹۶۶	۳۲۵۳	۵۶۸۲	۱۰۷۴۶	۱۹۴۰	۳۱۶۷	۱۵۵	۱۸	۴
خلیل آباد	۴۸۳۵	۳۹۵	۱۲۲۳	۱۶۱۱	۷۱۸	۸۴۶	۲۴	۲	۱۵
خواف .....	۱۳۹۰۴	۱۲۷۶	۳۹۷۲	۵۰۰۲	۵۰۲	۲۸۹۹	۲۰۰	۱	۵۲
درگز .....	۱۳۴۹۹	۱۷۸۶	۴۱۷۸	۴۳۶۴	۲۷۶	۲۷۱۵	۱۳۷	۱	۴۴
رشتخوار ..	۵۸۰۲	۳۴۰	۱۶۰۰	۱۹۸۸	۳۴۷	۱۲۹۴	۱۴۹	۰	۸۳
سبزوار .....	۷۱۲۳۹	۹۰۱۹	۲۴۴۲۷	۱۳۴۵۸	۸۱۹	۲۱۹۸۶	۱۳۲۱	۱۷۳	۳۷
سرخس ...	۱۰۹۴۹	۹۱۶	۳۰۷۵	۴۵۵۸	۳۴۷	۱۹۲۴	۸۷	۱۶	۲۶
فریمان ....	۱۵۶۹۵	۲۰۸۳	۴۲۰۱	۵۱۸۷	۷۹۳	۳۰۴۳	۲۹۹	۴	۸۴
قوچان .....	۲۷۵۷۹	۲۲۱۷	۵۰۵۶	۹۹۸۸	۶۰۷	۸۸۰۹	۶۹۵	۱۰۰	۱۰۶
کاشمر .....	۲۷۹۷۲	۳۳۳۹	۷۸۹۰	۹۴۸۶	۱۴۵۴	۵۶۴۹	۱۵۲	۱	۲
کلات .....	۶۷۳۱	۵۷۴	۲۳۴۹	۲۶۸۴	۱۱۸	۹۷۵	۱۵	۱۲	۴
گناباد .....	۲۱۴۵۹	۳۳۶۶	۵۸۷۲	۶۰۷۹	۶۴۶	۴۷۳۳	۶۴۲	۸۳	۳۷
مشهد .....	۴۸۵۸۲۶	۵۶۶۴۳	۴۴۲۰۶	۱۱۶۰۳۷	۴۵۵۰۷	۱۸۵۲۰۹	۱۸۹۸۴	۱۷۷۴۵	۱۵۰۴
مه ولات ..	۶۳۲۱	۶۹۲	۱۶۷۰	۱۸۱۰	۷۷۹	۱۱۵۰	۲۱۴	۰	۶
نیشابور ....	۸۱۶۶۶	۱۱۳۲۶	۲۹۷۲۳	۱۹۸۴۱	۲۱۶۰	۱۷۲۳۸	۱۰۷۱	۱۷۳	۱۳۴

مأخذ - مرکز آمار ایران، (ر.ب.پ).

۱۳-۲- برآورد مهاجران وارد شده طی ۱۰ سال گذشته بر حسب جنس، سن و علت مهاجرت

پایان تحصیل	تحصیل	انتقال شغلی	جستجوی کار بهتر	جستجوی کار	جمع	جنس و سن
۱۷۸۴۹	۱۴۳۰۰	۴۹۵۲۰	۵۱۷۴۵	۶۹۲۱۷	۹۲۴۶۷۴	مرد و زن .....
۳۷	۷۰۹	.	.	.	۱۰۱۵۰۴	۰-۹ ساله .....
۲۷۱	۱۲۸۴۳	۴۴۲	۵۲۲	۱۳۷۳	۸۲۳۳۰	۱۰-۱۴ ساله .....
۲۰۵۲	۳۰۸۶۲	۵۴۸	۱۵۲۳	۴۰۷۴	۱۰۸۸۳۱	۱۵-۱۹ ساله .....
۵۷۸۸	۳۰۱۸۴	۳۲۳۵	۵۴۷۴	۱۰۳۵۳	۱۹۲۸۳۷	۲۰-۲۴ ساله .....
۶۵۴۷	۶۳۳۵	۸۵۳۷	۱۱۶۴۰	۱۹۶۶۳	۱۷۳۴۶۸	۲۵-۲۹ ساله .....
۲۲۱۵	۱۹۱۵	۱۱۷۹۷	۱۱۶۲۳	۱۳۶۹۰	۹۵۲۰۷	۳۰-۳۴ ساله .....
۶۱۰	۷۰۶	۱۰۰۵۵	۸۱۲۷	۷۳۷۶	۵۹۹۲۲	۳۵-۳۹ ساله .....
۲۱۲	۴۱۵	۷۰۱۴	۴۸۱۷	۴۹۲۳	۳۸۳۷۲	۴۰-۴۴ ساله .....
۹۲	۲۰۹	۴۰۹۰	۳۵۸۳	۲۹۳۵	۲۵۹۹۴	۴۵-۴۹ ساله .....
۲۳	۸۹	۳۳۳۱	۳۶۲۶	۳۶۷۶	۳۱۱۷۸	۵۰-۶۴ ساله .....
۱	۳۳	۴۷۱	۸۱۰	۱۱۵۵	۱۴۰۳۱	۶۵ ساله و بیش تر .
۹۲۳۵	۴۳۹۷۵	۴۲۴۳۵	۴۷۲۴۳	۶۱۲۵۴	۵۱۹۶۹۹	مرد .....
۱۶	۳۹۲	.	.	.	۵۲۱۴۲	۰-۹ ساله .....
۹۲	۶۶۳۲	۳۲۱	۲۹۱	۸۴۶	۴۳۰۱۰	۱۰-۱۴ ساله .....
۱۰۷۶	۱۶۳۸۶	۲۵۲	۱۰۸۱	۳۱۸۸	۵۴۵۰۴	۱۵-۱۹ ساله .....
۲۶۶۹	۱۴۹۲۳	۲۶۱۶	۴۷۴۰	۹۰۸۲	۱۱۵۶۲۳	۲۰-۲۴ ساله .....
۳۱۸۲	۳۳۷۶	۶۹۶۹	۱۰۶۸۹	۱۷۹۳۰	۱۰۷۰۲۹	۲۵-۲۹ ساله .....
۱۴۴۰	۱۲۲۹	۹۹۱۴	۱۰۸۳۶	۱۲۵۳۸	۵۲۶۵۰	۳۰-۳۴ ساله .....
۴۵۵	۴۶۲	۹۰۵۷	۷۶۵۶	۶۶۱۲	۳۲۸۷۷	۳۵-۳۹ ساله .....
۲۱۲	۳۴۸	۶۲۴۰	۴۵۲۳	۴۳۳۱	۲۱۵۳۵	۴۰-۴۴ ساله .....
۶۹	۱۴۲	۳۷۲۱	۳۳۳۲	۲۴۰۷	۱۴۶۹۳	۴۵-۴۹ ساله .....
۲۲	۶۶	۲۹۹۸	۳۳۴۸	۳۲۵۱	۱۷۳۸۳	۵۰-۶۴ ساله .....
۱	۱۸	۳۴۷	۷۴۶	۱۰۶۸	۷۲۵۳	۶۵ ساله و بیش تر .
۸۶۱۴	۴۰۳۲۵	۷۰۸۵	۴۵۰۱	۷۹۶۴	۴۰۴۹۷۵	زن .....
۲۱	۳۱۷	.	.	.	۴۹۳۶۲	۰-۹ ساله .....
۱۷۸	۶۲۱۱	۱۲۱	۲۳۱	۵۲۷	۴۰۳۲۰	۱۰-۱۴ ساله .....
۹۷۶	۱۴۴۷۶	۲۹۶	۴۴۲	۸۸۵	۵۴۳۲۷	۱۵-۱۹ ساله .....
۳۱۱۹	۱۵۲۶۱	۶۱۹	۷۳۵	۱۲۷۱	۷۷۲۱۴	۲۰-۲۴ ساله .....
۳۳۶۵	۲۹۵۹	۱۵۶۸	۹۵۱	۱۷۳۳	۶۶۴۳۹	۲۵-۲۹ ساله .....
۷۷۵	۶۸۶	۱۸۸۳	۷۸۶	۱۱۵۲	۴۱۵۵۷	۳۰-۳۴ ساله .....
۱۵۵	۲۴۳	۹۹۸	۴۷۰	۷۶۴	۲۷۰۴۵	۳۵-۳۹ ساله .....
.	۶۶	۷۷۴	۲۹۳	۵۹۲	۱۶۸۳۷	۴۰-۴۴ ساله .....
۲۳	۶۶	۳۷۰	۲۵۱	۵۲۸	۱۱۳۰۱	۴۵-۴۹ ساله .....
۱	۲۴	۳۳۲	۲۷۸	۴۲۵	۱۳۷۹۵	۵۰-۶۴ ساله .....
.	۱۵	۱۲۳	۶۴	۸۷	۶۷۷۸	۶۵ ساله و بیش تر .





۱۳-۲- برآورد مهاجران وارد شده طی ۱۰ سال گذشته بر حسب جنس، سن و علت مهاجرت (دنباله)

جنس و سن	انجام خدمت وظیفه	پایان خدمت وظیفه	پیروی از خانوار	سایر	اظهار نشده
<b>مرد وزن</b>	<b>۳۲۶۳۱</b>	<b>۹۱۹۱۵</b>	<b>۴۰۹۱۹۰</b>	<b>۷۹۱۹۰</b>	<b>۳۸۴۱۸</b>
..... ۰-۹ ساله	.	.	۸۳۰۶۵	۷۳۶۶	۱۰۳۲۸
..... ۱۰-۱۴ ساله	.	.	۵۸۶۷۷	۵۹۹۳	۳۲۰۹
..... ۱۵-۱۹ ساله	۲۸۷۰	۳۰۶	۵۶۲۱۰	۶۶۹۲	۳۶۹۴
..... ۲۰-۲۴ ساله	۱۸۶۲۲	۴۴۳۴۹	۶۲۳۷۱	۷۵۱۱	۴۹۵۰
..... ۲۵-۲۹ ساله	۹۷۲۲	۴۱۱۶۴	۵۶۳۷۷	۹۰۶۲	۴۴۲۱
..... ۳۰-۳۴ ساله	۱۲۶۸	۵۷۵۶	۳۴۷۴۶	۸۹۰۶	۳۲۹۰
..... ۳۵-۳۹ ساله	۵۹	۲۹۳	۲۲۰۱۹	۸۲۴۰	۲۴۳۸
..... ۴۰-۴۴ ساله	۶۵	۲	۱۳۱۹۹	۶۰۷۹	۱۶۴۷
..... ۴۵-۴۹ ساله	۲۵	۱۵	۸۱۳۵	۵۰۶۲	۱۱۴۸
..... ۵۰-۶۴ ساله	.	۳۰	۱۰۴۲۵	۸۱۶۲	۱۸۱۵
..... ۶۵ ساله و بیشتر	.	.	۳۹۶۷	۶۱۱۷	۱۴۷۷
<b>مرد</b>	<b>۳۲۶۳۱</b>	<b>۹۱۹۱۵</b>	<b>۱۲۴۵۱۴</b>	<b>۴۵۷۵۸</b>	<b>۲۰۷۳۹</b>
..... ۰-۹ ساله	.	.	۴۲۲۴۴	۳۸۰۶	۵۶۸۴
..... ۱۰-۱۴ ساله	.	.	۳۰۵۳۱	۲۷۷۱	۱۵۲۷
..... ۱۵-۱۹ ساله	۲۸۷۰	۳۰۶	۲۴۳۶۶	۳۲۳۷	۱۷۴۲
..... ۲۰-۲۴ ساله	۱۸۶۲۲	۴۴۳۴۹	۱۲۵۲۰	۳۴۴۵	۲۶۵۷
..... ۲۵-۲۹ ساله	۹۷۲۲	۴۱۱۶۴	۶۱۰۱	۵۱۶۴	۲۷۳۱
..... ۳۰-۳۴ ساله	۱۲۶۸	۵۷۵۶	۲۸۵۸	۵۷۹۷	۲۰۱۴
..... ۳۵-۳۹ ساله	۵۹	۲۹۳	۱۷۸۵	۵۳۶۷	۱۱۳۱
..... ۴۰-۴۴ ساله	۶۵	۲	۱۰۲۶	۳۹۱۲	۸۷۴
..... ۴۵-۴۹ ساله	۲۵	۱۵	۷۷۴	۳۵۲۹	۶۷۹
..... ۵۰-۶۴ ساله	.	۳۰	۱۳۹۲	۵۲۸۲	۹۹۴
..... ۶۵ ساله و بیشتر	.	.	۹۱۹	۳۴۴۸	۷۰۶
<b>زن</b>	<b>.</b>	<b>.</b>	<b>۲۸۵۳۷۶</b>	<b>۳۳۴۳۲</b>	<b>۱۷۶۷۹</b>
..... ۰-۹ ساله	.	.	۴۰۸۲۱	۳۵۵۹	۴۶۴۳
..... ۱۰-۱۴ ساله	.	.	۲۸۱۴۷	۳۲۲۲	۱۶۸۳
..... ۱۵-۱۹ ساله	.	.	۳۱۸۴۴	۳۴۵۵	۱۹۵۳
..... ۲۰-۲۴ ساله	.	.	۴۹۸۵۱	۴۰۶۶	۲۲۹۳
..... ۲۵-۲۹ ساله	.	.	۵۰۲۷۶	۳۸۹۸	۱۶۹۰
..... ۳۰-۳۴ ساله	.	.	۳۱۸۸۸	۳۱۱۰	۱۲۷۷
..... ۳۵-۳۹ ساله	.	.	۲۰۲۳۴	۲۸۷۴	۱۳۰۷
..... ۴۰-۴۴ ساله	.	.	۱۲۱۷۳	۲۱۶۶	۷۷۲
..... ۴۵-۴۹ ساله	.	.	۸۰۶۱	۱۵۳۲	۴۶۹
..... ۵۰-۶۴ ساله	.	.	۹۰۳۳	۲۸۸۰	۸۲۱
..... ۶۵ ساله و بیشتر	.	.	۳۰۴۸	۲۶۶۹	۷۷۲

مأخذ - مرکز آمار ایران. (ر.ب.)

۱۴-۲- جمعیت برحسب جنس و تابعیت: آبان ۱۳۸۵

شهری			جمع			تابعیت
زن	مرد	مرد و زن	زن	مرد	مرد و زن	
۱۸۹۱۱۲۶	۱۹۲۰۷۷۴	۳۸۱۱۹۰۰	۲۷۸۳۶۷۶	۲۸۰۹۴۰۳	۵۵۹۳۰۷۹	جمع .....
۱۸۱۵۳۵۷	۱۸۴۱۱۱۳	۳۶۵۶۴۷۰	۲۶۹۳۳۱۱	۲۷۱۳۴۱۱	۵۴۰۶۷۲۲	ایران .....
۶۶۷۱۰	۷۰۰۲۷	۱۳۶۷۳۷	۷۸۲۴۳	۸۲۶۴۹	۱۶۰۸۹۲	افغانستان .....
۱۷۷۰	۲۱۰۱	۳۸۷۱	۱۹۷۲	۲۴۶۷	۴۴۳۹	عراق .....
۷۲۲	۸۹۷	۱۶۱۹	۸۱۷	۱۰۳۸	۱۸۵۵	پاکستان .....
۱۶	۱۸	۳۴	۱۹	۲۲	۴۱	ترکیه .....
۱۴۹	۱۳۸	۲۸۷	۲۵۵	۲۷۲	۵۲۷	ترکمنستان .....
۸۷	۷۲	۱۵۹	۹۱	۷۴	۱۶۵	آذربایجان .....
۳۷	۵۲	۸۹	۶۸	۹۰	۱۵۸	ارمنستان .....
۳۳۷	۴۵۲	۷۸۹	۴۰۶	۵۵۱	۹۵۷	سایر کشورها .....
۵۹۴۱	۵۹۰۴	۱۱۸۴۵	۸۴۹۴	۸۸۲۹	۱۷۳۲۳	اظهار نشده .....

غیرساکن			روستایی			تابعیت
زن	مرد	مرد و زن	زن	مرد	مرد و زن	
۵۹۳	۶۰۶	۱۱۹۹	۸۹۱۹۵۷	۸۸۱۰۲۳	۱۷۷۹۹۸۰	جمع .....
۵۸۵	۵۹۹	۱۱۸۴	۸۷۷۳۶۹	۸۷۱۶۹۹	۱۷۴۹۰۶۸	ایران .....
.	.	.	۱۱۵۳۳	۱۲۶۲۲	۲۴۱۵۵	افغانستان .....
.	.	.	۲۰۲	۳۶۶	۵۶۸	عراق .....
.	.	.	۹۵	۱۴۱	۲۳۶	پاکستان .....
.	.	.	۳	۴	۷	ترکیه .....
.	.	.	۱۰۶	۱۳۴	۲۴۰	ترکمنستان .....
.	.	.	۴	۲	۶	آذربایجان .....
.	.	.	۳۱	۳۸	۶۹	ارمنستان .....
.	.	.	۶۹	۹۹	۱۶۸	سایر کشورها .....
۸	۷	۱۵	۲۵۴۵	۲۹۱۸	۵۴۶۳	اظهار نشده .....

مأخذ - مرکز آمار ایران . ( ر . پ ) .

۱۵-۲- جمعیت بر حسب سن و تابعیت: آبان ۱۳۸۵

ترکیه	پاکستان	عراق	افغانستان	ایران	جمع	گروه سنی
۴۱	۱۸۵۵	۴۴۳۹	۱۶۰۸۹۲	۵۴۰۶۷۲۲	۵۵۹۳۰۷۹	جمع .....
۳	۲۱۱	۳۷۴	۱۶۳۰۲	۴۵۸۸۴۰	۴۷۷۳۹۴	..... ۰-۴ ساله
۲	۲۲۲	۶۰۱	۱۸۸۸۸	۴۵۸۷۹۷	۴۸۰۱۹۸	..... ۵-۹ ساله
۲	۲۲۲	۷۴۴	۲۳۱۲۵	۵۳۳۸۹۹	۵۵۹۸۱۵	..... ۱۰-۱۴ ساله
۴	۲۳۵	۵۲۳	۲۳۹۳۷	۶۸۰۷۸۷	۷۰۷۸۶۲	..... ۱۵-۱۹ ساله
۴	۱۸۰	۳۲۴	۱۷۶۹۵	۶۷۱۷۷۲	۶۹۲۲۲۹	..... ۲۰-۲۴ ساله
۳	۱۵۸	۲۲۵	۱۲۷۲۹	۵۴۵۰۹۲	۵۶۰۱۲۹	..... ۲۵-۲۹ ساله
۷	۱۴۰	۲۰۱	۹۳۸۳	۴۱۰۶۹۸	۴۲۲۰۲۶	..... ۳۰-۳۴ ساله
۵	۱۱۷	۲۶۵	۸۵۷۵	۳۵۴۲۷۹	۳۶۴۶۱۷	..... ۳۵-۳۹ ساله
۲	۱۰۳	۳۶۵	۸۳۹۸	۲۹۴۷۲۰	۳۰۴۷۲۹	..... ۴۰-۴۴ ساله
۴	۷۳	۲۸۲	۶۵۷۴	۲۶۴۹۷۵	۲۷۲۸۹۱	..... ۴۵-۴۹ ساله
۲	۷۷	۲۳۲	۴۷۴۴	۲۰۰۴۹۶	۲۰۶۲۴۵	..... ۵۰-۵۴ ساله
۱	۳۲	۱۱۱	۳۰۵۳	۱۲۶۸۵۸	۱۳۰۴۷۷	..... ۵۵-۵۹ ساله
۱	۳۸	۶۹	۲۶۱۶	۱۲۰۲۱۳	۱۲۳۳۰۵	..... ۶۰-۶۴ ساله
۰	۱۹	۵۴	۱۸۴۹	۹۲۱۶۵	۹۴۳۴۴	..... ۶۵-۶۹ ساله
۱	۱۲	۳۰	۱۴۲۴	۹۱۰۹۸	۹۲۸۱۰	..... ۷۰-۷۴ ساله
۰	۱۶	۳۹	۱۶۰۰	۱۰۲۰۳۳	۱۰۴۰۰۸	..... ۷۵ ساله و بیشتر

اظهار نشده	سایر کشورها	ترکمنستان	ارمنستان	آذربایجان	گروه سنی
۱۷۳۲۳	۹۵۷	۵۲۷	۱۵۸	۱۶۵	جمع .....
۱۴۲۱	۱۲۰	۷۹	۱۵	۲۹	..... ۰-۴ ساله
۱۴۹۵	۸۶	۷۳	۱۵	۱۹	..... ۵-۹ ساله
۱۶۴۱	۷۲	۷۷	۲۳	۱۰	..... ۱۰-۱۴ ساله
۲۱۵۱	۱۱۵	۷۲	۲۴	۱۴	..... ۱۵-۱۹ ساله
۲۰۳۰	۱۳۷	۵۸	۱۰	۱۹	..... ۲۰-۲۴ ساله
۱۷۲۸	۱۲۱	۴۰	۹	۲۴	..... ۲۵-۲۹ ساله
۱۴۵۸	۷۲	۳۶	۱۲	۱۹	..... ۳۰-۳۴ ساله
۱۲۷۳	۶۲	۲۰	۱۰	۱۱	..... ۳۵-۳۹ ساله
۱۰۶۷	۴۶	۱۱	۱۴	۳	..... ۴۰-۴۴ ساله
۹۰۹	۳۸	۲۷	۵	۴	..... ۴۵-۴۹ ساله
۶۴۶	۳۲	۴	۸	۴	..... ۵۰-۵۴ ساله
۳۹۶	۱۵	۶	۲	۳	..... ۵۵-۵۹ ساله
۳۴۵	۱۲	۹	۲	۰	..... ۶۰-۶۴ ساله
۲۴۶	۵	۳	۳	۰	..... ۶۵-۶۹ ساله
۲۲۳	۱۲	۴	۳	۳	..... ۷۰-۷۴ ساله
۲۹۴	۱۲	۸	۳	۳	..... ۷۵ ساله و بیشتر

مأخذ - مرکز آمار ایران. (ر. پ.) .

۱۶- ۲- متولدین ثبت شده بر حسب جنس در نقاط شهری و روستایی

سال و شهرستان	جمع			نقاط شهری			نقاط روستایی		
	پسر و دختر	پسر	دختر	پسر و دختر	پسر	دختر	پسر و دختر	پسر	دختر
۱۳۸۰ .....	۹۳۳۰۲	۴۷۲۷۵	۴۶۰۲۷	۶۴۷۸۱	۳۲۷۴۶	۳۲۰۳۵	۲۸۵۲۱	۱۴۵۲۹	۱۳۹۹۲
۱۳۸۳ .....	۱۰۲۵۸۰	۵۲۴۹۰	۵۰۰۹۰	۷۱۰۵۶	۳۶۳۸۷	۳۴۶۶۹	۳۱۵۲۴	۱۶۱۰۳	۱۵۴۲۱
۱۳۸۴ .....	۱۰۸۶۷۶	۵۵۶۷۴	۵۳۰۰۲	۷۴۹۶۴	۳۸۴۵۸	۳۶۵۰۶	۳۳۷۱۲	۱۷۲۱۶	۱۶۴۹۶
۱۳۸۵ .....	۱۱۱۸۷۳	۵۷۱۶۸	۵۴۷۰۵	۷۸۱۶۴	۳۹۹۰۲	۳۸۲۶۲	۳۳۷۰۹	۱۷۲۶۶	۱۶۴۴۳
۱۳۸۶ .....	۱۱۵۸۶۶	۵۹۱۵۴	۵۶۷۱۲	۸۰۷۱۷	۴۱۱۰۴	۳۹۶۱۳	۳۵۱۴۹	۱۸۰۵۰	۱۷۰۹۹
۱۳۸۷ ...	۱۱۸۸۶۰	۶۰۴۵۱	۵۸۴۰۹	۸۴۲۷۵	۴۲۹۶۰	۴۱۳۳۵	۳۴۵۸۵	۱۷۵۱۱	۱۷۰۷۴
بجستان ...	۵۳۴	۲۷۳	۲۶۱	۲۷۵	۱۴۲	۱۳۳	۲۵۹	۱۳۱	۱۲۸
بردسکن ..	۱۴۳۱	۷۱۱	۷۲۰	۶۸۲	۳۲۷	۳۵۵	۷۴۹	۳۸۴	۳۶۵
بینالود <sup>(۱)</sup> ...	...	...	...	...	...	...	...	...	...
تایباد .....	۳۳۲۰	۱۶۴۷	۱۶۷۳	۱۶۳۷	۸۲۲	۸۱۵	۱۶۸۳	۸۲۵	۸۵۸
تحت جلگه	۱۱۴۲	۵۹۱	۵۵۱	۱۲۸	۶۴	۶۴	۱۰۱۴	۵۲۷	۴۸۷
تربت جام	۶۸۴۰	۳۴۱۵	۳۴۲۵	۲۹۶۹	۱۴۸۲	۱۴۸۷	۳۸۷۱	۱۹۳۳	۱۹۳۸
تربت حیدریه	۵۸۱۷	۲۹۹۶	۲۸۲۱	۲۷۸۳	۱۴۰۰	۱۳۸۳	۳۰۳۴	۱۵۹۶	۱۴۳۸
جغتای .....	۹۶۱	۴۸۷	۴۷۴	۱۰۹	۵۱	۵۸	۸۵۲	۴۳۶	۴۱۶
جوین .....	۱۰۳۷	۵۵۵	۴۸۲	۳۱۸	۱۷۵	۱۴۳	۷۱۹	۳۸۰	۳۳۹
چناران .....	۱۷۷۹	۸۸۰	۸۹۹	۹۲۹	۴۷۹	۴۵۰	۸۵۰	۴۰۱	۴۴۹
خلیل آباد	۸۷۴	۴۴۵	۴۲۹	۳۰۳	۱۴۴	۱۵۹	۵۷۱	۳۰۱	۲۷۰
خواف .....	۲۸۸۵	۱۴۸۸	۱۳۹۷	۱۲۰۰	۶۲۹	۵۷۱	۱۶۸۵	۸۵۹	۸۲۶
درگز .....	۱۱۶۵	۵۷۳	۵۹۲	۵۹۰	۲۹۹	۲۹۱	۵۷۵	۲۷۴	۳۰۱
رشتخوار	۹۵۵	۴۷۵	۴۸۰	۲۱۲	۱۱۲	۱۰۰	۷۴۳	۳۶۳	۳۸۰
زاوه <sup>(۱)</sup> .....	...	...	...	...	...	...	...	...	...
سبزوار .....	۶۹۱۴	۳۵۷۷	۳۳۳۷	۴۸۷۳	۲۵۴۰	۲۳۳۳	۲۰۴۱	۱۰۳۷	۱۰۰۴
سرخس ...	۲۰۱۱	۱۰۵۵	۹۵۶	۶۶۴	۳۶۰	۳۰۴	۱۳۴۷	۶۹۵	۶۵۲
فریمان .....	۱۶۱۲	۷۹۶	۸۱۶	۹۱۲	۴۴۳	۴۶۹	۷۰۰	۳۵۳	۳۴۷
قوچان .....	۴۳۳۴	۲۲۴۴	۲۰۹۰	۲۷۰۲	۱۴۰۱	۱۳۰۱	۱۶۳۲	۸۴۳	۷۸۹
کاشمر .....	۳۵۲۳	۱۷۸۴	۱۷۳۹	۲۰۱۸	۱۰۱۵	۱۰۰۳	۱۵۰۵	۷۶۹	۷۳۶
کلات .....	۵۰۰	۲۶۳	۲۳۷	۱۲۸	۷۴	۵۴	۳۷۲	۱۸۹	۱۸۳
گناباد .....	۱۶۸۱	۸۵۰	۸۳۱	۹۷۱	۴۹۶	۴۷۵	۷۱۰	۳۵۴	۳۵۶
مشهد .....	۶۰۱۴۲	۳۰۵۹۴	۲۹۵۴۸	۵۴۲۰۲	۲۷۵۷۰	۲۶۶۳۲	۵۹۴۰	۳۰۲۴	۲۹۱۶
مه ولات ..	۷۶۶	۳۷۳	۳۹۳	۲۵۹	۱۲۶	۱۳۳	۵۰۷	۲۴۷	۲۶۰
نیشابور .....	۸۶۳۷	۴۳۷۹	۴۲۵۸	۵۴۱۱	۲۷۸۹	۲۶۲۲	۳۲۲۶	۱۵۹۰	۱۶۳۶

۱- در شهرستانهای بینالود و زاوه اداره مستقلی تاسیس نگردیده است.

مأخذ - اداره کل ثبت احوال خراسان رضوی .

۱۷- ۲- فوت شدگان ثبت شده بر حسب جنس در نقاط شهری و روستایی

سال و شهرستان	جمع			نقاط شهری			نقاط روستایی		
	مرد و زن	مرد	زن	مرد و زن	مرد	زن	مرد و زن	مرد	زن
۱۳۸۰ .....	۳۰۷۱۷	۱۶۸۳۹	۱۳۸۷۸	۲۱۶۸۶	۱۲۳۴۲	۹۳۴۴	۹۰۳۱	۴۴۹۷	۴۵۳۴
۱۳۸۳ .....	۲۹۲۵۸	۱۶۸۲۹	۱۲۴۲۹	۲۱۳۷۸	۱۲۳۸۹	۸۹۸۹	۷۸۸۰	۴۴۴۰	۳۴۴۰
۱۳۸۴ .....	۳۱۶۱۴	۱۷۷۵۷	۱۳۸۵۷	۲۲۶۵۸	۱۳۱۷۲	۹۴۸۶	۸۹۵۶	۴۵۸۵	۴۳۷۱
۱۳۸۵ .....	۳۱۴۰۴	۱۷۷۵۷	۱۳۶۴۷	۲۲۳۶۲	۱۲۷۳۳	۹۶۲۹	۹۰۴۲	۵۰۲۴	۴۰۱۸
۱۳۸۶ .....	۳۱۲۲۳	۱۸۰۱۳	۱۳۲۱۰	۲۲۱۱۰	۱۲۹۶۹	۹۱۴۱	۹۱۱۳	۵۰۴۴	۴۰۶۹
۱۳۸۷ .....	۳۱۹۳۴	۱۸۵۲۹	۱۳۴۰۵	۲۳۱۲۵	۱۳۶۲۲	۹۵۰۳	۸۸۰۹	۴۹۰۷	۳۹۰۲
بجستان .....	۱۸۳	۱۱۰	۷۳	۸۴	۴۷	۳۷	۹۹	۶۳	۳۶
بردسکن .....	۴۴۱	۲۲۱	۲۲۰	۱۳۳	۶۸	۶۵	۳۰۸	۱۵۳	۱۵۵
بینالود <sup>(۱)</sup> .....	۰۰۰	۰۰۰	۰۰۰	۰۰۰	۰۰۰	۰۰۰	۰۰۰	۰۰۰	۰۰۰
تایباد .....	۸۰۴	۴۳۰	۳۷۴	۳۶۰	۱۸۸	۱۷۲	۴۴۴	۲۴۲	۲۰۲
تحت جلگه .....	۳۲۸	۱۸۳	۱۴۵	۴۹	۲۷	۲۲	۲۷۹	۱۵۶	۱۲۳
تربت جام .....	۱۶۰۸	۹۱۱	۶۹۷	۸۳۴	۴۶۸	۳۶۶	۷۷۴	۴۴۳	۳۳۱
تربت حیدریه .....	۱۳۳۰	۷۸۵	۵۴۵	۵۰۷	۳۰۰	۲۰۷	۸۲۳	۴۸۵	۳۳۸
جغتای .....	۲۴۳	۱۳۵	۱۰۸	۵۵	۳۲	۲۳	۱۸۸	۱۰۳	۸۵
جوین .....	۳۹۷	۲۱۱	۱۸۶	۱۰۱	۵۹	۴۲	۲۹۶	۱۵۲	۱۴۴
چناران .....	۷۶۴	۴۷۰	۲۹۴	۲۳۴	۱۴۸	۸۶	۵۳۰	۳۲۲	۲۰۸
خلیل آباد .....	۲۶۵	۱۳۲	۱۳۳	۱۰۶	۵۴	۵۲	۱۵۹	۷۸	۸۱
خواف .....	۵۴۲	۲۷۳	۲۶۹	۲۱۰	۹۵	۱۱۵	۳۳۲	۱۷۸	۱۵۴
درگز .....	۴۹۱	۲۵۵	۲۳۶	۲۶۷	۱۴۱	۱۲۶	۲۲۴	۱۱۴	۱۱۰
رشتخوار .....	۳۰۴	۱۶۸	۱۳۶	۶۳	۳۸	۲۵	۲۴۱	۱۳۰	۱۱۱
زاوه <sup>(۱)</sup> .....	۰۰۰	۰۰۰	۰۰۰	۰۰۰	۰۰۰	۰۰۰	۰۰۰	۰۰۰	۰۰۰
سبزوار .....	۲۱۷۶	۱۲۳۵	۹۴۱	۱۶۹۱	۹۶۵	۷۲۶	۴۸۵	۲۷۰	۲۱۵
سرخس .....	۳۰۸	۱۷۳	۱۳۵	۹۷	۵۷	۴۰	۲۱۱	۱۱۶	۹۵
فریمان .....	۳۴۲	۲۰۴	۱۳۸	۱۸۴	۱۱۳	۷۱	۱۵۸	۹۱	۶۷
قوچان .....	۱۲۳۴	۶۹۶	۵۳۸	۵۱۷	۲۹۱	۲۲۶	۷۱۷	۴۰۵	۳۱۲
کاشمر .....	۸۶۶	۴۹۰	۳۷۶	۳۶۵	۲۱۰	۱۵۵	۵۰۱	۲۸۰	۲۲۱
کلات .....	۱۹۰	۹۰	۱۰۰	۴۳	۲۳	۲۰	۱۴۷	۶۷	۸۰
گناباد .....	۴۷۵	۲۴۲	۲۳۳	۲۲۷	۱۱۹	۱۰۸	۲۴۸	۱۲۳	۱۲۵
مشهد .....	۱۶۳۴۵	۹۸۰۸	۶۵۳۷	۱۵۷۵۱	۹۴۷۵	۶۲۷۶	۵۹۴	۳۳۳	۲۶۱
مه ولات .....	۲۷۶	۱۵۰	۱۲۶	۸۳	۴۶	۳۷	۱۹۳	۱۰۴	۸۹
نیشابور .....	۲۰۲۲	۱۱۵۷	۸۶۵	۱۱۶۴	۶۵۸	۵۰۶	۸۵۸	۴۹۹	۳۵۹

۱- در شهرستانهای بینالود و زاوه اداره مستقلی تاسیس نگردیده است.

مأخذ - اداره کل ثبت احوال خراسان رضوی .

۱۸- ۲- فوت شدگان ثبت شده بر حسب جنس در نقاط شهری شهرستان مشهد

سال و گروه سنی	مرد و زن	مرد	زن
..... ۱۳۸۰	۱۳۳۵۳	۷۶۳۱	۵۷۲۲
..... ۱۳۸۳	۱۴۷۸۸	۸۶۳۷	۶۱۵۱
..... ۱۳۸۴	۱۵۳۹۸	۸۹۷۳	۶۴۲۵
..... ۱۳۸۵	۱۵۴۰۲	۸۷۹۸	۶۶۰۴
..... ۱۳۸۶	۱۵۳۶۵	۹۱۲۴	۶۲۴۱
..... ۱۳۸۷	۱۵۷۵۱	۹۴۷۵	۶۲۷۶
..... کمتر از یک سال	۱۵۵۷	۱۱۴۱	۴۱۶
..... ۱-۴ ساله	۳۰۵	۱۵۴	۱۵۱
..... ۵-۹ ساله	۱۳۵	۶۸	۶۷
..... ۱۰-۱۴ ساله	۱۰۵	۶۴	۴۱
..... ۱۵-۱۹ ساله	۳۲۶	۲۳۱	۹۵
..... ۲۰-۲۴ ساله	۵۱۶	۳۶۷	۱۴۹
..... ۲۵-۲۹ ساله	۴۲۳	۳۱۲	۱۱۱
..... ۳۰-۳۹ ساله	۸۱۸	۵۸۳	۲۳۵
..... ۴۰-۴۹ ساله	۹۸۲	۶۶۶	۳۱۶
..... ۵۰-۵۹ ساله	۱۴۵۶	۹۰۲	۵۵۴
..... ۶۰ ساله و بیشتر	۸۰۹۴	۴۲۹۴	۳۸۰۰
..... نامشخص	۱۰۳۴	۶۹۳	۳۴۱

مأخذ - اداره کل ثبت احوال خراسان رضوی .

۱۹- ۲- ازدواج و طلاق ثبت شده در نقاط شهری و روستایی

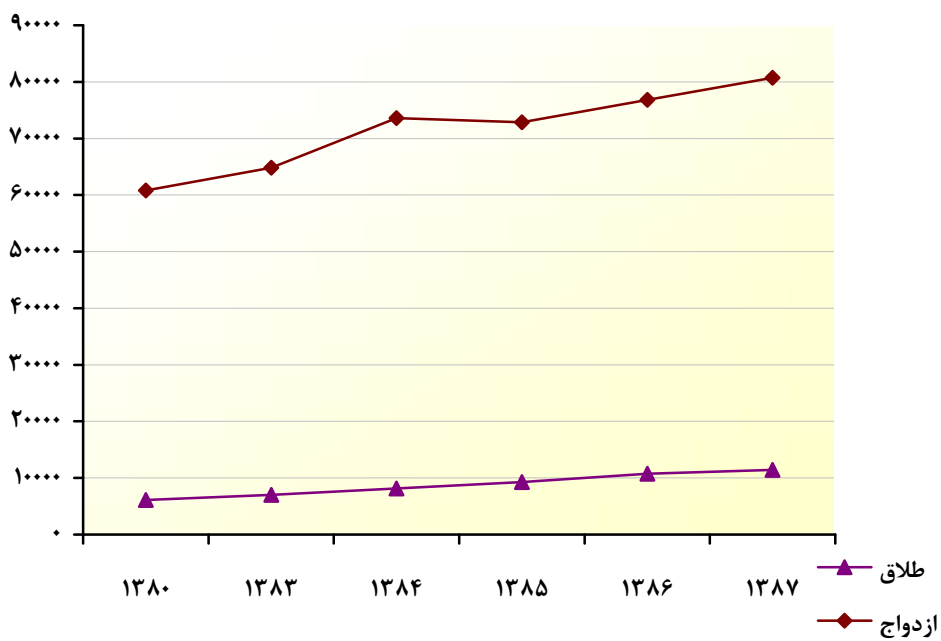
نقاط روستایی		نقاط شهری		جمع		سال و شهرستان
ازدواج	طلاق	ازدواج	طلاق	ازدواج	طلاق	
۶۲۹	۱۳۰۹۳	۵۵۰۰	۴۷۷۱۴	۶۱۲۹	۶۰۸۰۷	..... ۱۳۸۰
۱۳۳۳	۲۱۱۳۲	۵۶۵۹	۴۳۷۰۵	۶۹۹۲	۶۴۸۳۷	..... ۱۳۸۳
۲۱۴۷	۲۵۹۹۹	۵۹۸۳	۴۷۶۰۱	۸۱۳۰	۷۳۶۰۰	..... ۱۳۸۴
۲۵۴۳	۲۶۲۵۷	۶۷۲۳	۴۶۶۰۶	۹۲۶۶	۷۲۸۶۳	..... ۱۳۸۵
۲۲۱۳	۲۳۱۰۰	۸۵۲۱	۵۳۷۴۴	۱۰۷۳۴	۷۶۸۴۴	..... ۱۳۸۶
<b>۲۰۵۶</b>	<b>۲۲۹۸۱</b>	<b>۹۳۹۱</b>	<b>۵۷۷۶۵</b>	<b>۱۱۴۴۷</b>	<b>۸۰۷۴۶</b>	<b>..... ۱۳۸۷</b>
۶	۱۷۹	۱۰	۲۲۲	۱۶	۴۰۱	..... بجنستان
۸۸	۷۹۵	۴۴	۵۳۳	۱۳۲	۱۳۲۸	..... بردسکن
...	...	...	...	...	...	..... بینالود <sup>(۲)</sup>
۱۰۲	۱۱۲۴	۱۲۱	۱۱۴۵	۲۲۳	۲۲۶۹	..... تایباد
.	۲۰۴	.	۱۲۸	.	۳۳۲	..... تحت جلگه
۱۳۰	۲۰۲۶	۱۷۷	۱۷۳۸	۳۰۷	۳۷۶۴	..... تربت جام
۳۱۸	۲۵۱۴	۳۹۸	۲۲۳۰	۷۱۶	۴۷۴۴	..... تربت حیدریه
۴۰	۴۸۵	.	۱۱۸	۴۰	۶۰۳	..... جغتای
.	۴۶۷	.	۱۶۷	.	۶۳۴	..... جوین
.	۶۰۶	.	۸۷۴	.	۱۴۸۰	..... چناران <sup>(۱)</sup>
.	۳۱۵	.	۱۸۳	.	۴۹۸	..... خلیل آباد <sup>(۱)</sup>
.	۱۰۱۲	.	۶۷۹	.	۱۶۹۱	..... خواف <sup>(۱)</sup>
۳۴	۴۳۱	۹۱	۶۰۴	۱۲۵	۱۰۳۵	..... درگز
.	۲۸۲	.	۸۹	.	۳۷۱	..... رشتخوار <sup>(۱)</sup>
...	...	...	...	...	...	..... زاوه <sup>(۲)</sup>
۲۰۵	۲۱۴۵	۴۶۴	۳۴۷۴	۶۶۹	۵۶۱۹	..... سبزوار
۴۱	۶۸۸	۶۶	۴۴۱	۱۰۷	۱۱۲۹	..... سرخس
۴۷	۵۲۲	۸۹	۸۰۱	۱۳۶	۱۳۲۳	..... فریمان
۱۵۰	۱۵۰۸	۲۴۶	۱۶۱۶	۳۹۶	۳۱۲۴	..... قوچان
۱۲۴	۱۱۷۲	۲۱۸	۱۶۷۹	۳۴۲	۲۸۵۱	..... کاشمر
۱۵	۳۸۲	۷	۱۵۱	۲۲	۵۳۳	..... کلات
۳۱	۵۷۷	۵۲	۶۰۰	۸۳	۱۱۷۷	..... گناباد
۲۵۶	۲۱۲۶	۶۷۱۴	۳۶۴۳۰	۶۹۷۰	۳۸۵۵۶	..... مشهد
۳۰	۲۹۳	۱۸	۲۵۲	۴۸	۵۴۵	..... مه ولات
۴۳۹	۳۱۲۸	۶۷۶	۳۶۱۱	۱۱۱۵	۶۷۳۹	..... نیشابور

۱- فاقد دفترخانه ثبت طلاق می باشد.

۲- در شهرستانهای بینالود و زاوه اداره مستقلی تاسیس نگردیده است.

مأخذ - اداره کل ثبت احوال خراسان رضوی.

### ۲-۴- ازدواج و طلاق ثبت شده در استان



مبنا: جدول ۱۹-۲



۲۰-۲- جمعیت ۱۰ ساله و بیش تر بر حسب سن، جنس و وضع زناشویی : آبان ۱۳۸۵

شرح	مرد							
	جمع	حداقل یکبار ازدواج کرده					جمع	
		ازدواج نکرده	بی همسر بر اثر طلاق	بی همسر بر اثر فوت همسر	دارای همسر	جمع		
اظهار نشده	هرگز ازدواج نکرده	اظهار نشده	بی همسر بر اثر طلاق	بی همسر بر اثر فوت همسر	دارای همسر	جمع	اظهار نشده	
جمع .....	۲۳۲۰۰۲۲	۱۳۷۳۲۷۷	۱۳۳۸۶۱۰	۲۳۱۶۳	۱۱۰۹۷	۴۰۷	۹۳۶۳۸۲	۱۰۳۶۳
ساکن در نقاط شهری	۱۶۰۰۴۹۹	۹۴۵۲۰۸	۹۲۲۹۴۱	۱۳۴۵۹	۸۵۵۵	۲۵۳	۶۴۹۱۶۱	۶۱۳۰
..... ۱۰-۱۴ ساله	۱۸۳۲۰۸	۱۲۷۵	۱۰۴۷	۸۴	۱۴۴		۱۷۹۰۸۰	۲۸۵۳
..... ۱۵-۱۹ ساله	۲۳۸۵۶۱	۵۷۹۰	۵۳۸۱	۱۳۱	۲۱۶	۶۲	۲۳۱۰۱۴	۱۷۵۷
..... ۲۰-۲۴ ساله	۲۳۱۸۱۷	۶۴۶۵۴	۶۳۸۰۲	۱۴۳	۶۲۴	۸۵	۱۶۶۲۸۲	۸۸۱
..... ۲۵-۲۹ ساله	۱۹۷۴۵۵	۱۴۴۰۲۵	۱۴۲۳۹۵	۱۹۳	۱۳۸۴	۵۳	۵۳۱۳۶	۲۹۴
..... ۳۰-۳۴ ساله	۱۵۱۳۴۳	۱۳۹۶۱۰	۱۳۷۸۵۵	۲۰۳	۱۵۳۲	۲۰	۱۱۶۵۲	۸۱
..... ۳۵-۳۹ ساله	۱۳۵۳۲۴	۱۳۱۲۶۸	۱۲۹۶۲۷	۲۶۳	۱۳۶۸	۱۰	۴۰۰۳	۵۳
..... ۴۰-۴۴ ساله	۱۱۴۶۶۵	۱۱۲۹۶۸	۱۱۱۵۹۵	۳۸۶	۹۸۲	۵	۱۶۶۴	۳۳
..... ۴۵-۴۹ ساله	۱۰۰۵۵۱	۹۹۵۷۱	۹۸۲۵۶	۵۲۸	۷۸۱	۶	۹۵۹	۲۱
..... ۵۰-۵۴ ساله	۷۴۶۷۲	۷۴۱۲۸	۷۲۸۳۹	۷۵۸	۵۲۷	۴	۵۲۳	۲۱
..... ۵۵-۵۹ ساله	۴۴۰۸۲	۴۳۸۴۱	۴۲۸۶۵	۶۷۷	۲۹۸	۱	۲۲۷	۱۴
..... ۶۰-۶۴ ساله	۳۹۴۳۰	۳۹۱۹۵	۳۷۹۳۸	۱۰۲۹	۲۲۵	۳	۲۱۱	۲۴
..... ۶۵ ساله و بیشتر	۸۹۳۹۱	۸۸۸۸۳	۷۹۳۴۱	۹۰۶۴	۴۷۴	۴	۴۱۰	۹۸
ساکن در نقاط روستایی	۷۱۹۰۶۶	۴۲۷۸۳۱	۴۱۵۴۴۴	۹۶۹۸	۲۵۳۷	۱۵۲	۲۸۷۰۱۳	۴۲۲۲
..... ۱۰-۱۴ ساله	۱۰۳۴۴۸	۸۲۰	۶۷۸	۵۹	۸۰	۳	۱۰۰۷۹۴	۱۸۳۴
..... ۱۵-۱۹ ساله	۱۱۵۹۷۶	۴۶۹۳	۴۴۴۴	۷۹	۱۱۵	۵۵	۱۱۰۲۲۳	۱۰۶۰
..... ۲۰-۲۴ ساله	۱۰۲۴۸۱	۴۲۸۱۱	۴۲۳۶۲	۱۱۴	۲۷۶	۵۹	۵۹۱۴۳	۵۲۷
..... ۲۵-۲۹ ساله	۸۲۲۶۳	۶۹۴۳۵	۶۸۹۰۴	۹۳	۴۱۸	۲۰	۱۲۶۶۵	۱۶۳
..... ۳۰-۳۴ ساله	۶۱۲۲۹	۵۸۷۵۳	۵۸۲۶۸	۱۰۳	۳۷۵	۷	۲۳۶۶	۱۱۰
..... ۳۵-۳۹ ساله	۴۷۶۸۵	۴۶۸۶۱	۴۶۴۴۴	۱۱۳	۳۰۰	۴	۷۲۴	۱۰۰
..... ۴۰-۴۴ ساله	۳۸۹۷۳	۳۸۵۶۷	۳۸۲۰۱	۱۶۶	۱۹۹	۱	۲۹۷	۱۰۹
..... ۴۵-۴۹ ساله	۳۶۴۸۴	۳۶۱۹۴	۳۵۷۷۹	۲۲۲	۱۹۲	۱	۱۹۷	۹۳
..... ۵۰-۵۴ ساله	۲۶۹۰۳	۲۶۷۲۸	۲۶۲۶۷	۳۴۳	۱۱۷	۱	۱۱۱	۶۴
..... ۵۵-۵۹ ساله	۱۸۰۸۰	۱۷۹۸۲	۱۷۵۴۷	۳۶۲	۷۳		۷۳	۲۵
..... ۶۰-۶۴ ساله	۲۱۲۹۷	۲۱۱۶۱	۲۰۴۰۵	۶۷۶	۸۰		۱۰۹	۲۷
..... ۶۵ ساله و بیشتر	۶۴۲۴۷	۶۳۸۲۶	۵۶۱۴۵	۷۳۶۸	۳۱۲	۱	۳۱۱	۱۱۰
غیر ساکن .....	۴۵۷	۲۳۸	۲۲۵	۶	۵	۲	۲۰۸	۱۱



۲-۲۰- جمعیت ۱۰ ساله و بیش تر برحسب سن، جنس و وضع زناشویی : آبان ۱۳۸۵ (دنباله)

شرح	جمع	زن						
		جمع	حداقل یکبار ازدواج کرده					
			اظهار نشده	بی همسر بر اثر طلاق	بی همسر بر اثر فوت همسر	دارای همسر	جمع	
اظهار شده	هرگز ازدواج نکرده	اظهار نشده	بی همسر بر اثر طلاق	بی همسر بر اثر فوت همسر	دارای همسر	جمع		
جمع .....	۲۳۱۵۴۶۵	۱۵۴۳۳۸۲	۱۳۶۹۳۹۷	۱۴۷۳۴۰	۲۵۳۴۴	۱۳۰۱	۷۶۲۹۰۳	۹۱۸۰
ساکن در نقاط شهری	۱۵۸۴۱۱۶	۱۰۵۸۵۷۵	۹۴۱۲۶۴	۹۶۹۲۳	۱۹۵۹۲	۷۹۶	۵۱۹۹۵۸	۵۵۸۳
..... ۱۰-۱۴ ساله	۱۷۵۸۰۳	۳۲۵۸	۲۸۶۳	۹۰	۱۴۵	۱۶۰	۱۷۰۰۹۱	۲۴۵۴
..... ۱۵-۱۹ ساله	۲۳۷۳۱۷	۴۷۵۴۸	۴۶۶۴۶	۱۷۱	۴۹۰	۲۴۱	۱۸۸۲۹۶	۱۴۷۳
..... ۲۰-۲۴ ساله	۲۴۹۹۹۷	۱۴۳۸۳۰	۱۴۱۱۵۴	۵۱۸	۱۹۴۹	۲۰۹	۱۰۵۴۰۱	۷۶۶
..... ۲۵-۲۹ ساله	۱۹۷۳۰۵	۱۶۲۵۵۳	۱۵۸۳۳۲	۱۰۸۶	۳۰۵۰	۸۵	۳۴۴۹۰	۲۶۲
..... ۳۰-۳۴ ساله	۱۴۷۳۶۲	۱۳۵۹۹۱	۱۳۱۱۲۷	۱۸۳۲	۳۰۰۹	۲۳	۱۱۲۶۷	۱۰۴
..... ۳۵-۳۹ ساله	۱۳۱۹۴۹	۱۲۶۸۶۹	۱۲۰۵۱۶	۳۳۶۰	۲۹۷۱	۲۲	۵۰۲۵	۵۵
..... ۴۰-۴۴ ساله	۱۰۹۷۹۴	۱۰۷۴۱۹	۹۹۶۲۲	۵۳۵۸	۲۴۲۵	۱۴	۲۳۳۱	۴۴
..... ۴۵-۴۹ ساله	۹۵۹۱۲	۹۴۵۹۷	۸۵۰۹۷	۷۵۸۲	۱۹۰۸	۱۰	۱۲۷۷	۳۸
..... ۵۰-۵۴ ساله	۷۱۷۶۲	۷۱۰۶۴	۶۰۰۷۶	۹۶۵۶	۱۳۲۵	۷	۶۶۸	۳۰
..... ۵۵-۵۹ ساله	۴۴۹۱۲	۴۴۵۱۱	۳۵۱۴۶	۸۶۵۴	۷۰۳	۸	۳۶۸	۳۳
..... ۶۰-۶۴ ساله	۳۸۳۹۷	۳۸۱۰۲	۲۵۹۴۹	۱۱۵۸۴	۵۶۵	۴	۲۴۶	۴۹
..... ۶۵ ساله و بیشتر ..	۸۳۶۰۶	۸۲۸۳۳	۳۴۷۳۶	۴۷۰۳۲	۱۰۵۲	۱۳	۴۹۸	۲۷۵
ساکن در نقاط روستایی	۷۳۰۹۰۲	۴۸۴۵۵۵	۴۲۷۹۰۹	۵۰۳۹۵	۵۷۴۸	۵۰۳	۲۴۲۷۶۷	۳۵۸۰
..... ۱۰-۱۴ ساله	۹۷۲۰۳	۳۱۳۰	۲۹۰۱	۴۸	۷۲	۱۰۹	۹۲۴۹۱	۱۵۸۲
..... ۱۵-۱۹ ساله	۱۱۵۸۳۸	۳۴۱۰۲	۳۳۴۷۷	۱۲۲	۳۱۸	۱۸۵	۸۰۷۸۵	۹۵۱
..... ۲۰-۲۴ ساله	۱۰۷۸۱۴	۶۶۴۱۹	۶۵۱۶۰	۳۲۷	۸۲۵	۱۰۷	۴۰۹۴۲	۴۵۳
..... ۲۵-۲۹ ساله	۸۳۰۰۰	۶۵۵۶۰	۶۳۸۹۵	۵۹۰	۱۰۲۸	۴۷	۱۷۲۴۲	۱۹۸
..... ۳۰-۳۴ ساله	۶۲۰۳۰	۵۵۰۳۷	۵۳۱۸۲	۹۱۰	۹۱۹	۲۶	۶۹۲۳	۷۰
..... ۳۵-۳۹ ساله	۴۹۵۸۸	۴۷۱۲۴	۴۵۰۱۸	۱۳۸۱	۷۱۲	۱۳	۲۴۳۳	۳۱
..... ۴۰-۴۴ ساله	۴۱۲۵۶	۴۰۳۴۵	۳۷۷۵۸	۲۰۶۸	۵۱۶	۳	۸۹۶	۱۵
..... ۴۵-۴۹ ساله	۳۹۹۰۰	۳۹۴۶۷	۳۵۸۲۱	۳۲۰۰	۴۴۶		۴۱۶	۱۷
..... ۵۰-۵۴ ساله	۳۲۸۶۰	۳۲۶۵۳	۲۸۱۱۶	۴۲۳۳	۳۰۰	۴	۱۹۳	۱۴
..... ۵۵-۵۹ ساله	۲۳۳۷۹	۲۳۲۵۷	۱۸۹۸۳	۴۱۱۶	۱۵۷	۱	۱۰۱	۲۱
..... ۶۰-۶۴ ساله	۲۴۱۶۲	۲۴۰۱۵	۱۷۳۵۹	۶۴۹۹	۱۵۳	۴	۱۱۳	۳۴
..... ۶۵ ساله و بیشتر ..	۵۳۸۷۲	۵۳۴۴۶	۲۶۲۳۹	۲۶۹۰۱	۳۰۲	۴	۲۳۲	۱۹۴
غیر ساکن .....	۴۴۷	۲۵۲	۲۲۴	۲۲	۴	۲	۱۷۸	۱۷

مأخذ - مرکز آمار ایران. (ر. پ.) .

۲-۲۱- میانگین سنی جمعیت بر حسب جنس در نقاط شهری و روستایی

سال	کل استان			نقاط شهری		نقاط روستایی	
	مرد و زن	مرد	زن	مرد	زن	مرد	زن
آبان ۱۳۷۵.....	۲۳/۶۱	۲۳/۷۵	۲۳/۴۸	۲۳/۷۱	۲۳/۴۲	۲۳/۸۱	۲۳/۶۲
آبان ۱۳۸۵.....	۲۷/۳۱	۲۷/۳۱	۲۷/۳۱	۲۷/۴۸	۲۷/۳۵	۲۶/۹۵	۲۷/۲۲

مأخذ - مرکز آمار ایران. (ر. پ).  
- معاونت برنامه ریزی استانداری خراسان رضوی.

۲-۲۲- میانه سنی جمعیت بر حسب جنس در نقاط شهری و روستایی

سال	کل استان			نقاط شهری		نقاط روستایی	
	مرد و زن	مرد	زن	مرد	زن	مرد	زن
آبان ۱۳۷۵.....	۱۸/۵	۱۸/۳	۱۸/۷	۱۸/۹	۱۹/۱	۱۷/۳	۱۸/۲
آبان ۱۳۸۵.....	۲۴/۰	۲۴/۰	۲۴/۰	۲۴/۷	۲۴/۴	۲۲/۶	۲۳/۱

مأخذ - مرکز آمار ایران. (ر. پ).  
- معاونت برنامه ریزی استانداری خراسان رضوی.

۲-۲۳- میانگین سن<sup>(۱)</sup> در اولین ازدواج بر حسب جنس در نقاط شهری و روستایی

سال	کل استان		نقاط شهری		نقاط روستایی	
	مرد	زن	مرد	زن	مرد	زن
آبان ۱۳۷۵.....	۲۳/۷	۲۱/۱	۲۴/۲	۲۰/۸	۲۲/۶	۲۱/۵
آبان ۱۳۸۵.....	۲۴/۶	۲۲/۱	۲۵/۲	۲۲/۲	۲۳/۶	۲۱/۹

۱- میانگین سن در اولین ازدواج با روش هاینال محاسبه شده است.  
مأخذ - مرکز آمار ایران. (ر. پ).  
- معاونت برنامه ریزی استانداری خراسان رضوی.