

مقدمه

آمارگیری کشاورزی در سطح ملی برای اولین بار در سال ۱۳۳۹، توسط اداره‌ی آمار عمومی وقت، با روش نمونه‌گیری انجام شد. پس از انجام چند آمارگیری نمونه‌ای که نتایج سال‌های ۱۳۵۰ و ۱۳۵۱ آن منتشر شد. در سال ۱۳۵۲، اولین سرشماری کشاورزی روستایی، توسط مرکز آمار ایران به مرحله‌ی اجرا در آمد. در این سرشماری از طریق مراجعه به تمامی نقاط روستایی کشور، اطلاعات مورد نظر در سطح آبادی جمع‌آوری شد. در این طرح، فعالیت‌های کشاورزی نقاط شهری و خانوارهای عشایری که در هیچ یک از نقاط روستایی کشور محل مسکونی نداشتند، منظور نشد. بر اساس چارچوب آماری حاصل از سرشماری مذکور، طرح آمارگیری کشاورزی روستایی در سال‌های ۱۳۵۳، ۱۳۵۴ و ۱۳۵۶ لغایت ۱۳۵۹ و نیز در سال‌های ۱۳۶۱ و ۱۳۶۶ توسط مرکز آمار ایران اجرا و نتایج آن منتشر شد.

در سال ۱۳۶۰، جهاد سازندگی ضمن اجرای طرح تهیه‌ی شناسنامه‌ی روستایی، اطلاعاتی مشابه اطلاعات حاصل از اجرای سرشماری کشاورزی سال ۱۳۵۲ مرکز آمار ایران، گردآوری کرد.

در سال ۱۳۶۷، اولین سرشماری عمومی کشاورزی توسط مرکز آمار ایران، در سطح نقاط شهری و روستایی کشور به مرحله‌ی اجرا درآمد. در این سرشماری، تمامی بهره‌بردارهای کشاورزی مربوط به اشخاص حقیقی، از طریق مراجعه به خانوارهای ساکن نقاط روستایی و شهری و نیز خانوارهای غیرساکن و بهره‌بردارهای مربوط به اشخاص حقوقی، از طریق شناسایی تمام مکان‌های محل انجام فعالیت‌های کشاورزی آن‌ها مورد آمارگیری قرار گرفت. با استفاده از چارچوب این سرشماری، اولین طرح آمارگیری نمونه‌ای کشاورزی در سال ۱۳۷۱، توسط مرکز آمار ایران انجام شد. در این طرح، فقط فعالیت زراعت بهره‌بردارهای زراعی، تحت پوشش قرار گرفت و اطلاعات مربوط به تولید، ارزش تولیدات و هزینه‌ی تولید محصولات عمده‌ی زراعی برای سال ۱۳۷۰ جمع‌آوری شد.

در سال ۱۳۷۲، دومین سرشماری عمومی کشاورزی کشور توسط مرکز آمار ایران به اجرا در آمد. در این سرشماری برخی از شهرها یا حوزه‌های شهری که تعداد خانوار بهره‌بردار آن در زمان سرشماری ۱۳۶۷ قابل توجه نبوده، مورد سرشماری قرار نگرفته است. سهم این بخش از جامعه، طبق محاسبات انجام شده، معادل ۱/۷ درصد تعداد خانوارهای بهره‌بردار، ۲/۵ درصد اراضی زراعی زیر کشت، ۳/۲ درصد مساحت باغ و قلمستان و ۱/۳ درصد تعداد دام‌های کشور در سال ۱۳۶۷ بوده است. در سال ۱۳۸۲، سومین سرشماری عمومی کشاورزی کشور توسط مرکز آمار ایران و با مشارکت وزارت جهاد کشاورزی اجرا گردید. در این سرشماری، برای شناسایی بهره‌برداران کشاورزی، تمام نقاط کشور به استثنای ۱۰۸ شهر تحت عنوان شهرهای منتخب، فهرست‌برداری شد. فهرست بهره‌برداران کشاورزی شهرهای منتخب، در سال ۱۳۸۱ با استفاده از اطلاعات موجود در وزارت جهاد کشاورزی و تحقیقات محلی، در قالب طرح "سرشماری بهره‌برداران کشاورزی شهرهای منتخب" تهیه شد. لازم به ذکر است، با توجه به تغییرات ایجاد شده در تقسیمات کشوری، اطلاعات جداول مربوط به سرشماری عمومی کشاورزی ۱۳۸۲، بر پایه‌ی آخرین محدوده‌ی استان‌ها بر اساس اطلاعات حاصل از نتایج تفصیلی این طرح بازسازی شده و محاسبات در مرکز آمار ایران صورت گرفته است.

در سال ۱۳۶۹ برای اولین بار، آمار گاوداری‌های صنعتی توسط مرکز آمار ایران گردآوری شد که در این طرح از فهرست گاوداری‌های صنعتی منتج از سرشماری عمومی کشاورزی ۱۳۶۷ استفاده گردید. طرح مذکور، در سال ۱۳۷۲ به صورت سرشماری و در سال‌های ۱۳۷۴ و ۱۳۸۰ به صورت نمونه‌ای انجام و نتایج آن ارائه شده است.

آمار کشتار دام، تا سال ۱۳۴۶ به وسیله‌ی دفتر آمار و وزارت دارایی انتشار می‌یافت. از سال ۱۳۴۷ تا سال ۱۳۷۵ گردآوری و انتشار آمار کشتار دام، توسط مرکز آمار ایران از طریق مکاتبه با شهرداری‌ها و بر اساس گزارش‌های ماهانه‌ی شهرداری‌هایی که دارای کشتارگاه هستند، انجام شده است. از سال ۱۳۷۶، جمع‌آوری اطلاعات مذکور از طریق کشتارگاه‌ها و با همکاری سازمان دامپزشکی کشور و شهرداری‌ها صورت می‌گیرد.

طرح‌های آمارگیری از مؤسسات مرغداری را برای اولین بار، مرکز آمار ایران در سال‌های ۱۳۶۴ و ۱۳۶۵ اجرا نموده است. در سال‌های اخیر با توجه به تنوع فعالیت در صنعت مرغداری، برای هر یک از فعالیت‌های پرورش مرغ تخمگذار و پولت، مرغ مادر

و جوجه کشی، اقدام به اجرای سرشماری کرده و برای فعالیتهای پرورش مرغ گوشتی، آمارگیری نمونه‌ای به عمل آورده است.

برای تهیه و تنظیم آمار و اطلاعات مندرج درجداول این فصل، علاوه بر نشریات مختلف مرکز آمار ایران، از نشریات و گزارش‌های مربوط به سازمان‌های زیر نیز استفاده شده است. سازمان جهاد کشاورزی، شرکت سهامی خدمات حمایتی کشاورزی، اداره کل شیلات استان، اداره کل منابع طبیعی، سازمان تعاون روستایی، اداره کل تعاون. اطلاعات آماری مندرج در این فصل، شامل آمارهایی در زمینه‌ی زراعت و باغداری، دام و طیور، جنگلداری، شیلات و شرکت‌های تعاونی می‌باشد.

تعاریف و مفاهیم

بهره‌برداری کشاورزی: تمامی فعالیتهای کشاورزی که تحت مدیریت واحدی قرار دارد، یک واحد تولیدی کشاورزی است که بهره‌برداری کشاورزی نامیده می‌شود. این مدیریت توسط اعضای یک یا چند خانوار (اشخاص حقیقی) یا توسط یک شرکت رسمی یا مؤسسه‌ی عمومی (اشخاص حقوقی) اعمال می‌شود.

اگر فعالیتهای یک واحد تولیدی کشاورزی در محدوده‌ی چند آبادی یا شهر گسترده باشد، در سرشماری ۱۳۸۲ هر قسمت واقع در محدوده‌ی یک شهر یا آبادی، یک بهره‌برداری کشاورزی تلقی شده است. با این تعریف، اطلاعات منتسب به هر آبادی یا شهر، از مجموع اطلاعات بهره‌برداری‌هایی کشاورزی آن شهر یا آبادی بدست آمده است. بهره‌برداری‌هایی مورد سرشماری واقع شده‌اند که لاقلاً در یکی از گروه‌های زیر قرار گرفته باشند:

زراعت: بهره‌برداری‌هایی که در روز آمارگیری حداقل ۴۰۰ متر مربع زمین زراعی دارند.

باغداری: بهره‌برداری‌هایی که در روز آمارگیری حداقل ۲۰۰ مترمربع باغ و قلمستان دارند.

پرورش دام بزرگ: بهره‌برداری‌های پرورش دهنده‌ی دام بزرگ (گاو و گوساله، گاو میش و بچه گاو میش و شتر و بچه شتر) که در طول ۳۶۵ روز گذشته، شامل روز آمارگیری، دارای حداقل یک رأس دام بزرگ بوده‌اند.

پرورش دام کوچک: بهره‌برداری‌های پرورش دهنده‌ی دام کوچک (گوسفند و بره و بز و بزغاله) که در طول ۳۶۵ روز گذشته شامل روز آمارگیری، دارای حداقل دو رأس دام کوچک بوده‌اند.

پرورش ماکیان به روش سنتی: بهره‌برداری‌های پرورش دهنده‌ی ماکیان به روش سنتی که تعداد مرغ، خروس، جوجه و سایر انواع ماکیان آن در روز آمارگیری، حداقل ۱۰ قطعه است.

تولید گلخانه‌ای: بهره‌برداری‌هایی که طی سال زراعی ۱۳۸۲-۱۳۸۱، دارای تولید گلخانه‌ای در هر وسعتی بوده‌اند.

پرورش کرم ابریشم و زنبور عسل: بهره‌برداری‌هایی که در طول ۳۶۵ روز گذشته شامل روز آمارگیری، دارای فعالیت پرورش کرم ابریشم یا زنبور عسل به هر وسعت بوده است.

بهره‌بردار کشاورزی: شخصی حقیقی یا حقوقی است که به تنهایی یا با مشارکت دیگران، مدیریت امور بهره‌برداری کشاورزی و مسئولیت فنی و اقتصادی آن را به عهده داشته و مستقیماً در سود و زیان آن سهیم است.

اراضی زراعی: بخشی از زمین‌های کشاورزی است که به فعالیت زراعت (کشت و کار نباتات سالانه) اعم از زیر کشت و آیش، اختصاص یافته است.

اراضی زراعی آبی: آن قسمت از اراضی زراعی است که زراعت انجام شده در آن آبیاری می‌شود.

اراضی زراعی دیم: آن قسمت از اراضی زراعی است که زراعت انجام شده در آن آبیاری نمی‌شود و آب مورد نیاز برای رشد گیاه از طریق نزولات آسمانی تأمین می‌شود.

سطح زیر کشت (کاشت): مساحت زمینی است که به منظور تولید محصول مورد نظر در سال آمارگیری، در همان سال و یا قبل از آن، زیر کشت رفته باشد.

آیش: آن قسمت از اراضی زراعی آبی یا دیم، که در تناوب کشت قرار دارد ولی در سال زراعی مورد نظر، کشت نشده است و محصولی از آن برداشت نخواهد شد که بر حسب مورد، آیش آبی یا آیش دیم محسوب می‌شود.

سال زراعی: منظور از سال زراعی، اول مهرماه هر سال لغایت پایان شهریور ماه سال بعد است.

محصولات سالانه: به نباتاتی اطلاق می‌شود که به طور معمول ساقه علفی دارند و پس از برداشت محصول، بوته آن از بین می‌رود و در مواردی، قسمت‌های زیرزمینی گیاه (ریشه، پیاز و نظایر آن) برای سال بعد در زمین باقی می‌ماند. مانند گندم، چغندر قند، سبزی‌ها و زعفران.

محصولات دائمی: گیاهانی هستند که غالباً تنه یا ساقه چوبی دارند و پس از برداشت محصول، تمام یا قسمتی از گیاه در زمین باقی می‌ماند و مجدداً در سال‌های بعد محصول می‌دهد. انواع درختان و درختچه‌های مثمر مانند مرکبات، هلو، انگور و بوته چای و درختان غیرمثمر مانند تبریزی، محصولات دائمی محسوب می‌شوند.

زراعت: منظور از زراعت، کشت و کار نباتات سالانه در فضای باز یا تحت پوشش موقت، روی زمین زراعی، یا بین درختان باغ است. نباتات سالانه معمولاً ساقه علفی دارند و پس از برداشت محصول، بوته آنها از بین می‌رود و یا اینکه قسمت‌های زیرزمینی گیاه (ریشه، پیاز و نظایر آن) برای سال بعد در زمین باقی می‌ماند. به عنوان مثال کشت گندم، چغندر قند، یونجه، پنبه، پیاز، زعفران، سبزیجات، حبوبات و گلایل، زراعت محسوب می‌شود.

باغداری: منظور از باغداری، احداث و نگهداری باغ‌های مثمر و غیرمثمر شامل قلمستان و بطور کلی پرورش نباتات دائمی روی زمین، در فضای باز یا زیر پوشش موقت است. نباتات دائمی گیاهانی هستند که غالباً تنه یا ساقه چوبی دارند و پس از برداشت محصول، تمام یا قسمتی از گیاه در زمین باقی می‌ماند و مجدداً در سال‌های بعد محصول می‌دهد. انواع درختان و درختچه‌های مثمر مانند پرتقال، هلو، انگور، بوته چای و گل محمدی و انواع درختان غیرمثمر مانند تبریزی و سپیدار، نباتات دائمی محسوب می‌شوند.

تولید گلخانه‌ای: منظور از تولید گلخانه‌ای کشت و کار انواع محصولات سالانه یا دائمی است که در گلخانه‌ها با هدف بهره‌برداری اقتصادی انجام می‌شود. کشت محصولات کشاورزی زیر پوشش موقت مانند کشت زیر پلاستیک، تولید گلخانه‌ای محسوب نمی‌شود. منظور از گلخانه، مکانی است که با ایجاد ساختمان با پایه‌های ثابت و سقف شیشه‌ای، پوشش پلاستیکی یا ...، برای تولید محصولات سالانه یا دائمی در محیط تحت کنترل از نظر حرارت، رطوبت، نور، تهویه و غیره اختصاص یافته است. مکان مورد استفاده برای پرورش قارچ، در این سرشماری گلخانه‌ای محسوب نشده است.

باغ: باغ زمینی است در فضای باز که در آن کشت و کار درختان مثمر به صورت مجتمع (کاشت مجتمع) انجام شده است، بدیهی است حیاط منازل، حاشیه مزارع و غیره که گاهی اوقات این نوع درختان در آنها به تعداد کم یا به صورت پراکنده کاشته می‌شود باغ محسوب نمی‌شود، خزانه و نهالستان این نوع محصولات نیز تحت عنوان باغ منظور می‌شود.

قلمستان: قلمستان، زمینی است در فضای باز که در آن انواع تبریزی (تبریزی، سپیدار، پده، شالک و ...) با هدف بهره‌برداری اقتصادی از تنه یا شاخه آن به صورت مجتمع کاشته شده باشد. خزانه و نهالستان این نوع درختان نیز در اینجا منظور می‌شود.

پرورش دام: منظور پرورش گوسفند و بره، بز و بزغاله، گاو و گوساله، گاو میش و بچه گاو میش و شتر و بچه شتر است. در این سرشماری به گوسفند و بره و بز و بزغاله، "دام کوچک" و به گاو و گوساله، گاو میش و بچه گاو میش و شتر و بچه شتر "دام بزرگ" گفته می‌شود.

پرورش ماکیان: منظور پرورش انواع مرغ و خروس و جوجه، بوقلمون، اردک و غاز است.

پرورش زنبور عسل: نگهداری انواع کندوی فعال (دارای جمعیت) اعم از نوع جدید یا قدیم، زنبورداری یا پرورش زنبور عسل به حساب می‌آید.

پرورش کرم ابریشم: نگهداری کرم ابریشم به منظور تولید پیله، پرورش کرم ابریشم یا نوغانداری نامیده می‌شود.

تراکتور: ماشینی است خودرو که از آن به طور عمده برای شخم زدن زمین استفاده به عمل می‌آید. از تراکتور به عنوان منبع تولید نیرو برای به کار انداختن، کشیدن یا حمل ادوات کشاورزی نیز استفاده می‌شود. تراکتورهایی که در باغات مورد استفاده قرار می‌گیرند و به نام تراکتورهای باغی شناخته می‌شوند نیز جزء انواع تراکتور طبقه‌بندی می‌شود.

تیلر: نام عمومی نوع خاصی از تراکتور با قدرت کم و دو چرخ محرک است که بوسیله دست هدایت می‌شود. از تیلر بیشتر در شالی کاری (زراعت برنج)، باغات و سبزی کاری استفاده به عمل می‌آید.

کمباین: ماشینی است که برای برداشت غلات مورد استفاده قرار می‌گیرد و عملیات درو، کوبیدن و جدا سازی دانه از کاه را همزمان انجام می‌دهد. کمباین عمدتاً خودرو است و برخی از آن بوسیله تراکتور کشیده می‌شود.

تریلر: عبارت است از اتاقک فلزی (بعضاً چوبی) نصب شده بر روی شاسی، که به عنوان دنباله بند تراکتور برای حمل محصولات کشاورزی مورد استفاده قرار می‌گیرد.

دروگر: ماشینی است که عمدتاً برای درو و بسته‌بندی غلات و با تغییر قسمت برش جهت چیدن علوفه مورد استفاده واقع می‌شود.

علف چین (موور): وسیله‌ای است برای برش محصولات علوفه‌ای که عمده‌ترین فرم آن بشقابی است.

ردیف کن (ریک): وسیله‌ای است که برای جمع‌آوری و ردیف کردن علوفه چیده شده در سطح مزرعه مورد استفاده قرار می‌گیرد.

بسته بند (بیلر): وسیله‌ای است که برای جمع‌آوری و بسته‌بندی علوفه چیده شده و خشک شده مورد استفاده قرار می‌گیرد و مکمل کار علف چین و ریک می‌باشد.

چاپر: وسیله‌ای است جهت برداشت ذرت علوفه‌ای و سایر علوفه که عمل چیدن، خورد کردن و انتقال به تریلر یا کامیون را هم زمان انجام می‌دهد.

ماشین خرمن کوب: ماشینی است ثابت که به منظور کوبیدن و جداسازی دانه از کاه، مورد استفاده قرار می‌گیرد. نوع ساده‌ای از خرمن کوب‌ها، فقط عمل کوبیدن محصول را انجام می‌دهند.

گاو آهن تراکتوری: وسیله‌ای است که توسط تراکتور کشیده می‌شود و برای شخم زدن زمین، مورد استفاده واقع می‌شود. انواع مختلف گاو آهن‌هایی که عمل شخم زدن را توأم با برگردان خاک یا بدون برگردان خاک انجام می‌دهند در این گروه قرار می‌گیرند.

دیسک: وسیله‌ای است که برای خورد کردن کلوخه‌های خاک و زیر خاک کردن بذر و کود مورد استفاده قرار می‌گیرد.

دیسک شامل چند سری بشقاب دوار است و عمق کار آن کمتر از ۱۵ سانتی متر است.

فاروئر: وسیله‌ای است که از آن، برای ایجاد جوی و پشته جهت کاشت ردیفی و نیز آبیاری محصول به روش نشتی استفاده می‌شود.

نهرکن: وسیله‌ای است که از آن برای ایجاد نهرهای اصلی آبیاری استفاده می‌شود.

کولتیواتور: وسیله‌ای است که از آن برای تهیه بستر بذر و نیز از بین بردن علف‌های هرز استفاده می‌شود.

کود پاش: وسیله‌ای است که از آن برای پخش کود در زمین استفاده می‌شود. در مواردی از این وسیله به عنوان بذریاش استفاده می‌شود.

سمپاش: وسیله‌ای است که برای سمپاشی مزارع و باغات، مورد استفاده قرار می‌گیرد.

سمپاش تراکتوری: این نوع سمپاش که دارای مخزن بزرگی است، به وسیله تراکتور حمل می‌شود و عمدتاً پمپ آن نیروی لازم را از تراکتور می‌گیرد.

سمپاش موتوری: این نوع سمپاش پخش سم را با استفاده از موتور خود انجام می‌دهد. سمپاش موتوری دارای دو نوع فرقونی و زنبه‌ای است. نوع فرقونی آن دارای مخزن بزرگی است که حدود ۵۰ تا ۱۰۰ لیتر گنجایش دارد و در نوع زنبه‌ای آن، از مخازن سیار با ظرفیت‌های مختلف استفاده می‌شود.

سمپاش پشته: این نوع سمپاش دارای مخزن استوانه‌ای یا کتابی است که به وسیله فرد حمل و به کار گرفته می‌شود. نوعی از سمپاش پشته، مجهز به موتور است.

موتور پمپ آب (دیزل): ماشینی است که از آن برای کشیدن آب چاه، رودخانه، استخر و ... استفاده می‌شود.

الکترو پمپ: نوعی پمپ آب است که نیروی محرکه آن از طریق برق (سراسری یا محلی) تأمین می‌شود.

تولید: مقدار محصولی است که در دوره زمانی مشخص، طی فرایند تولید در واحد تولیدی (بهره‌برداری، مرغداری و گاوداری) حاصل می‌شود و آماده عرضه برای فروش و مصرف است. در طرح‌های آماری مرکز آمار ایران، آن مقدار تولید که جنبه رایگان داشته یا دستمزد بابت آن جنسی باشد، یا به خود مصرفی واحد تولیدی برسد، جزو تولید محسوب می‌شود. در مورد محصولات کشاورزی، تولید هر محصول به حالت متعارف آن که از مزرعه برداشت می‌شود مورد نظر است. در مورد برنج وزن شلتوک، در مورد انواع لوبیا وزن دانه‌ی خشک، در مورد یونجه و اسپرس و شبدر وزن علوفه‌ی خشک و در مورد گردو، پسته و بادام، وزن محصول بدون پوست سبز ولی با پوست خشک در مورد تبریزی، سپیدار و ... قطع درخت بر حسب اصله، تولید محسوب می‌شود.

گاوداری صنعتی: یک واحد تولیدی کشاورزی است که در آن، فعالیت پرورش دام از نظر محل و نحوه نگهداری، روش تغذیه و بهداشت دام، طبق برنامه و با رعایت اصول و موازین نوین و ویژه انجام می‌گیرد.

مرغ گوشتی: به نوعی مرغ و خروس اطلاق می‌شود که به منظور استفاده از گوشت آن پرورش داده می‌شود.

مرغ تخمگذار: مرغی است که برای تولید تخم مرغ خوراکی پرورش داده می‌شود. این قبیل مرغ‌ها را در سن سه ماهگی پोलت (نیمچه تخمگذار) می‌گویند.

مرغ مادر: مرغی است که تخم نطفه‌دار آن برای تولید جوجه استفاده می‌شود. مرغ مادر گوشتی برای تولید جوجه‌های مرغ و خروس گوشتی و مرغ مادر تخمی برای تولید جوجه‌های مرغ تخم‌گذار پرورش داده می‌شود.

فعالیت تولید جوجه یکروزه، مرغ تخمگذار و گوشتی: فعالیتی است که در فرایند آن، بسته به مورد تخم مرغ نطفه‌دار از نژادهای مرغ تخمی یا گوشتی به جوجه‌های یکروزه مرغ و خروس اجداد و مادر و نیز به جوجه یکروزه مرغ تخم‌گذار یا گوشتی تبدیل می‌شود.

مؤسسه جوجه‌کشی: یک واحد تولیدی کشاورزی است که در آن تخم نطفه‌دار، توسط ماشین‌های جوجه‌کشی به جوجه یکروزه تبدیل می‌شود.

شاغلان گاوداری‌ها و مرغداری‌های صنعتی: کلیه کارکنانی که در داخل یا خارج کارگاه (مؤسسه مرغداری و یا گاوداری) به صورت تمام وقت، یا پاره وقت، خواه با مزد و حقوق و یا بدون مزد و حقوق (مالکان و شرکای فعال و کارکنان فامیلی بدون مزد) که برای کارگاه کار می‌کنند، شاغل محسوب می‌شوند.

سرمایه‌گذاری (ارزش تغییرات اموال سرمایه‌ای): تغییرات ایجاد شده در ارزش اموال سرمایه‌ای (مجموع ارزش خرید) یا تحصیل و هزینه تعمیرات اساسی اموال سرمایه‌ای منهای ارزش فروش یا انتقال اموال سرمایه طی دوره زمانی معین را سرمایه‌گذاری گویند.

اموال سرمایه‌ای: کلیه ماشین‌آلات و وسایل و ابزار و تجهیزاتی هستند که برای انجام فعالیت‌های تولیدی یا ایجاد خدمت به کار گرفته می‌شوند و عمر مفید اقتصادی آنها معمولاً از یک سال بیشتر است. ماشین‌آلات تولید و تجهیزات نیرو، ابزار و وسایل کار با دوام، لوازم و تجهیزات اداری، وسایل نقلیه و ساختمان نمونه‌هایی از اموال سرمایه‌ای به شمار می‌آیند.

مرتع: زمینی است اعم از کوه و دامنه یا زمین مسطح که در فصل چرا، دارای پوششی از نباتات علوفه‌ای خودرو باشد و با توجه به سابقه چرا، عرفاً مرتع شناخته شود. اراضی آیش ولو آنکه دارای پوشش علوفه‌ای خودرو باشند مشمول تعریف مرتع نیستند.

آبخیزداری: فعالیت‌هایی که برای اصلاح و کنترل آبخیزها انجام می‌گیرد.

تراس یا سکو: به منظور از بین بردن شیب زمین انجام می‌گیرد به طوری که زمین را به صورت پله‌های عریض درآورده و بر روی قسمت مسطح آن عملیات زراعت انجام می‌دهند.

بانکت سازی: احداث کانال‌هایی بر روی خطوط تراز است که به منظور نفوذ و ذخیره آب، جهت استفاده گیاهان احداث می‌گردد.

بادشکن: موانع مصنوعی است که برای جلوگیری از حرکت شن‌های روان در برابر جریان باد ایجاد می‌شود.

استخر: محیط آبی محصور و قابل کنترل که قابلیت پرورش آبزیان را داشته باشد.

استخر خاکی: استخری که جنس کف و دیواره‌های آن عموماً از خاک سنگین با کوبیدگی و درصد تراکم بالا و دارای شیب مناسب باشد و جهت پرورش آبزیان احداث شود.

تنسیق: تخمین دقیق مساحت و محدوده عرفی هر دامدار یا دامداران در یک مرتع است.

آبشخور: چاه‌های کم عمقی هستند که از آب آنها فقط برای شرب دام استفاده می‌شود.

چاه مالداری: برای تأمین آب مورد نیاز دام‌ها، در دامنه کوه‌ها چاه‌هایی حفر می‌کنند که از این گونه چاه‌ها همانند آرتزین و همچون چشمه، آب جاری می‌شود.

مالچ پاشی: مقصود ایجاد پوشش‌هایی است که به منظور جلوگیری از حرکت خاک، حفظ درجه حرارت و رطوبت خاک به کار می‌رود.

حفاظت و قرق: عبارت است از انتخاب و اعلام مساحت مناطق و محدوده‌های دارای فرسایش زیاد و یا حساس به فرسایش.

شرکت تعاونی: شرکتی است متشکل از اشخاص حقیقی با حداقل ۷ عضو که تمام یا حداقل ۵۱ درصد از سرمایه آن به وسیله اعضا تأمین گردد و طبق مقررات موجود در قانون بخش تعاونی، به ثبت رسیده باشد. یادآور می‌شود که قبل از تعیین حداقل اعضای شرکت‌های تعاونی بر اساس قانون مزبور، بعضی از شرکت‌های تعاونی با اعضای کمتر از ۷ نفر تشکیل شده است.

۴-۱- بهره‌برداران کشاورزی برحسب نوع بهره‌بردار و شهرستان ۱۳۸۲

شهرستان	جمع	خانوار معمولی ساکن	بهره‌بردار غیرساکن	خانوار معمولی غیرساکن	شرکت رسمی / مؤسسه عمومی
کل استان	۲۰۲۱۵۶	۱۶۳۴۷۱	۳۷۹۵۱	۱۱۸	۶۱۶
آران و بیدگل	۶۴۷۷	۳۵۰۴	۲۸۵۶	.	۱۱۷
اردستان	۵۴۲۶	۴۴۱۹	۱۰۰۲	.	۵
اصفهان	۲۹۱۳۷	۲۴۴۵۳	۴۶۱۰	.	۷۴
برخوارومیمه	۱۰۵۰۵	۸۱۷۳	۲۲۹۴	.	۳۸
تیران و کرون	۸۹۳۷	۷۵۸۹	۱۳۱۹	.	۲۹
چادگان	۵۲۵۰	۴۶۱۵	۶۱۰	.	۲۵
خمینی شهر	۷۹۲۸	۷۲۲۹	۶۹۳	.	۶
خوانسار	۳۷۳۴	۳۵۴۳	۱۸۲	.	۹
سمیرم	۱۱۶۵۲	۸۲۴۸	۳۳۴۰	۶۱	۳
شهرضا	۹۲۷۵	۷۳۵۴	۱۸۵۰	۱۸	۵۳
فریدن	۱۰۵۰۱	۸۸۷۰	۱۵۷۷	۳۹	۱۵
فریدونشهر	۵۷۵۶	۴۶۰۷	۱۱۴۵	.	۴
فلورجان	۱۸۸۵۳	۱۶۲۸۳	۲۵۴۴	.	۲۶
کاشان	۱۴۹۴۵	۱۰۶۴۴	۴۲۵۰	.	۵۱
گلپایگان	۹۰۰۵	۸۲۵۷	۷۱۱	.	۳۷
لنجان	۹۶۸۲	۸۲۶۶	۱۴۰۴	.	۱۲
مبارکه	۹۷۷۰	۸۰۰۷	۱۷۲۹	.	۳۴
نایین	۶۱۲۸	۵۳۰۵	۸۱۱	.	۱۲
نجف‌آباد	۱۲۷۷۵	۹۷۸۹	۲۹۳۳	.	۵۳
نطنز	۶۴۲۰	۴۳۱۶	۲۰۹۱	.	۱۳

مأخذ- مرکز آمار ایران.

۲-۴- بهره‌برداری‌های کشاورزی برحسب نوع فعالیت و شهرستان ۱۳۸۲

شهرستان	زراعت	باغداری	تولید گلخانه‌ای	پرورش ماکیان
کل استان	۱۴۵۱۳۰	۱۰۹۹۹۴	۱۴۲۴	۷۷۶۷۳
آران و بیدگل	۴۵۲۹	۱۷۴۲	۱۷	۲۲۵۹
اردستان	۳۸۶۶	۳۸۵۶	۲	۲۶۱۶
اصفهان	۲۳۵۰۴	۹۸۴۷	۳۵۳	۱۰۹۱۹
برخوارومیمه	۷۶۶۲	۴۵۱۵	۲۰	۳۸۳۹
تیران و کرون	۶۱۲۶	۶۸۵۸	۵	۳۱۲۳
چادگان	۴۰۵۹	۲۵۰۹	۸	۲۳۶۶
خمینی شهر	۴۹۵۵	۳۴۰۸	۶۳	۲۰۷۸
خوانسار	۲۵۲۸	۲۶۸۴	۷	۱۷۹۲
سمیرم	۶۸۶۹	۸۸۳۷	۱	۴۶۰۰
شهرضا	۴۷۱۸	۵۷۵۳	۶۶	۳۳۳۷
فریدن	۷۷۱۳	۵۱۰۵	۳	۴۱۶۹
فریدونشهر	۴۶۲۶	۳۱۶۱	۰	۲۶۵۵
فلاورجان	۱۶۷۹۹	۶۸۴۶	۷۲۶	۷۳۳۷
کاشان	۸۳۵۸	۱۲۰۲۰	۲۵	۴۶۶۱
گلبایگان	۷۵۰۰	۶۶۵۱	۸	۴۷۶۷
لنجان	۶۶۵۴	۴۶۹۷	۱۱	۳۶۲۱
مبارکه	۸۷۱۰	۲۷۸۵	۴۶	۳۵۸۸
نایین	۳۷۷۴	۴۵۴۳	۲	۳۹۲۰
نجف‌آباد	۸۰۷۸	۸۸۰۲	۵۹	۴۳۷۰
نطنز	۴۱۰۲	۵۳۷۵	۲	۱۶۵۶



۲-۴- بهره برداری های کشاورزی برحسب نوع فعالیت و شهرستان ۱۳۸۲ (دنباله)

شهرستان	پرورش زنبور عسل	پرورش دام بزرگ	پرورش دام کوچک	پرورش کرم ابریشم
کل استان.....	۲۶۰۷	۵۵۶۷۳	۵۰۱۰۶	۲۱
آران و بیدگل.....	۴	۲۲۸۱	۲۲۹۹	۲
اردستان.....	۵	۱۳۳۶	۲۸۹۹	۰
اصفهان.....	۵۸	۶۶۲۰	۷۶۳۵	۱
برخوار و میمه.....	۱۱	۲۳۸۱	۲۶۴۳	۰
تیران و کرون.....	۶۰	۲۲۳۸	۲۴۲۴	۰
چادگان.....	۲۴	۲۴۴۶	۲۱۰۷	۰
خمینی شهر.....	۵۲	۱۴۰۴	۵۱۱	۰
خوانسار.....	۱۴۰	۲۰۴۵	۱۱۷۰	۰
سمیرم.....	۲۹۰	۲۹۵۰	۲۳۲۳	۰
شهرضا.....	۱۶۰	۲۱۸۲	۱۹۹۶	۰
فریدن.....	۶۵	۵۷۴۰	۳۰۶۰	۰
فریدون شهر.....	۳۱۱	۳۱۸۲	۲۳۳۱	۰
فلاورجان.....	۴۵	۳۵۷۹	۱۳۶۵	۰
کاشان.....	۴۱۴	۳۹۹۸	۳۵۱۶	۰
گلپایگان.....	۲۳۳	۵۹۴۲	۲۲۸۵	۰
لنجان.....	۳۶	۱۴۵۱	۱۰۳۲	۰
مبارکه.....	۲۷	۱۵۶۸	۱۰۰۳	۰
نابین.....	۱۸	۵۳۴	۴۴۶۶	۰
نجف آباد.....	۵۱۰	۲۱۲۲	۲۷۸۸	۲
نطنز.....	۱۴۴	۱۶۷۴	۲۲۵۳	۱۶

مأخذ- مرکز آمار ایران.

۳-۴- متوسط هزینه تولید محصولات کشاورزی در یک هکتار به تفکیک زمین و مراحل مختلف کاشت، داشت و برداشت در سال زراعی (ریال)

سال زراعی ۱۳۸۱-۸۲					محصول
برداشت	داشت	کاشت	زمین	جمع	
۵۸۳۶۰۰	۱۳۱۳۴۰۰	۸۹۲۲۶۰	۲۴۰۰۰۰۰	۵۱۸۹۲۶۰	گندم آبی
۴۰۵۲۵۰	۱۶۴۹۰	۲۲۶۴۷۰	۱۳۳۲۸۰	۷۸۱۴۹۰	گندم دیم
۴۵۶۰۰۰	۹۸۰۷۰۰	۷۶۷۰۰۰	۱۹۸۰۰۰۰	۴۱۸۳۷۰۰	جو آبی
۳۸۹۳۲۰	۱۰۶۰۰	۱۸۴۵۵۰	۸۱۴۷۰	۶۶۵۹۴۰	جو دیم
۱۳۶۷۰۰۰	۱۹۶۳۰۰۰	۱۰۸۹۵۰۰	۳۰۰۰۰۰۰	۷۴۱۹۵۰۰	ذرت دانه‌ای
۲۲۰۹۰۰۰	۲۸۱۳۰۰۰	۸۹۴۸۰۰۰	۳۰۰۰۰۰۰	۱۶۹۷۰۰۰۰	سیب زمینی
۳۴۷۳۰۰۰	۳۶۳۲۰۰۰	۲۲۷۵۳۰۰	۶۵۰۰۰۰۰	۱۵۸۸۰۳۰۰	پیاز
۲۲۹۰۰۰۰	۴۳۱۳۵۵۰	۱۶۲۵۰۰۰	۲۸۰۰۰۰۰	۱۱۰۲۸۵۵۰	چغندر قند
۱۰۹۷۰۰۰	۳۶۳۱۰۰۰	۱۸۱۳۰۰۰	۲۶۴۰۰۰۰	۹۱۸۱۰۰۰	پنبه

سال زراعی ۱۳۸۲-۸۳					محصول
برداشت	داشت	کاشت	زمین	جمع	
۶۹۸۴۰۰	۱۷۲۷۵۲۰	۱۰۰۳۰۰۰	۲۸۰۰۰۰۰	۶۲۲۸۹۲۰	گندم آبی
۶۷۳۲۰۰	.	۸۹۲۰۰۰	۲۲۰۰۰۰۰	۴۹۷۹۰۰۰	گندم دیم
.	جو آبی
.	جو دیم
۱۶۰۳۴۰۰	۲۷۷۲۰۴۰	۶۷۷۵۰۰	۳۶۰۰۰۰۰	۸۶۵۲۹۴۰	ذرت دانه‌ای
۳۰۳۰۰۰۰	۳۷۸۵۸۰۰	۸۹۶۵۰۰۰	۳۲۰۰۰۰۰	۱۸۹۸۰۸۰۰	سیب زمینی
۴۶۰۰۰۰۰	۴۶۶۶۵۰۰	۲۸۴۱۰۰۰	۶۸۰۰۰۰۰	۱۸۹۰۷۵۰۰	پیاز
۱۷۴۴۰۰۰	۴۶۴۳۷۰۰	۱۶۸۳۰۰۰	۳۴۵۰۰۰۰	۱۱۵۲۰۷۰۰	چغندر قند
۱۶۰۹۰۰۰	۳۷۲۳۵۰۰	۱۳۶۰۵۰۰	۲۴۹۹۲۰۰	۹۱۹۲۲۰۰	پنبه

سال زراعی ۱۳۸۳-۸۴					محصول
برداشت	داشت	کاشت	زمین	جمع	
۶۷۵۹۰۰	۲۰۷۰۹۰۰	۱۱۶۸۲۵۰	۳۰۵۱۵۰۰	۶۹۶۶۵۵۰	گندم آبی
۴۲۸۶۵۰	۶۴۴۵۰	۲۲۱۴۷۰	۲۹۱۸۹۰	۱۰۰۶۴۶۰	گندم دیم
۷۹۰۲۴۵	۱۴۶۲۸۰۰	۱۰۴۵۵۹۰	۲۴۲۰۰۰۰	۵۷۱۸۶۳۵	جو آبی
۳۷۸۵۱۰	۶۱۷۰۰	۱۲۳۹۰۰	۱۷۵۹۹۰	۷۴۰۱۰۰	جو دیم
۱۷۹۲۵۰۰	۳۱۵۰۰۰۰	۱۰۶۱۵۰۰	۴۱۴۰۰۰۰	۱۰۱۴۴۰۰۰	ذرت دانه‌ای
۳۶۶۵۰۰۰	۴۳۸۹۱۰۰	۵۳۰۳۵۰۰	۳۶۰۰۰۰۰	۱۶۹۵۷۶۰۰	سیب زمینی
۵۲۲۳۲۵۰	۵۲۱۸۳۰۰	۲۲۰۲۰۰۰	۷۰۰۰۰۰۰	۱۹۶۴۳۵۵۰	پیاز
۲۱۰۷۰۰۰	۵۰۵۵۲۰۰	۲۴۰۷۰۰۰	۳۶۰۰۰۰۰	۱۳۱۶۹۲۰۰	چغندر قند
۱۹۶۱۲۴۰	۴۲۱۶۰۰۰	۱۳۳۵۰۰۰	۳۰۰۰۰۰۰	۱۰۵۱۲۲۴۰	پنبه



۳-۴- متوسط هزینه تولید محصولات کشاورزی در یک هکتار به تفکیک زمین و مراحل مختلف کاشت، داشت و برداشت در سال زراعی (ریال) (دنباله)

سال زراعی ۱۳۸۴-۸۵					محصول
برداشت	داشت	کاشت	زمین	جمع	
۸۳۰۰۰۰	۲۲۶۰۷۰۰	۱۲۶۴۶۰۰	۳۲۰۰۰۰۰	۷۵۵۵۳۰۰	گندم آبی.....
۲۹۳۰۰۰	۱۲۸۰۴۰	۵۶۳۲۰۰	۳۵۰۰۰۰	۱۳۳۴۲۴۰	گندم دیم.....
۸۵۵۰۰۰	۱۵۸۱۷۵۰	۱۰۵۲۶۰۰	۳۶۰۰۰۰۰	۷۰۸۹۳۵۰	جو آبی.....
۲۸۸۰۰۰	۱۴۰۶	۴۶۷۰۰۰	۲۸۰۰۰۰	۱۰۳۶۴۰۶	جو دیم.....
۲۱۹۰۰۰۰	۴۶۹۵۷۰۰	۱۳۴۱۰۰۰	۵۸۰۰۰۰۰	۱۴۰۲۶۷۰۰	ذرت دانه‌ای.....
۳۷۷۷۰۰۰	۵۵۶۲۰۰۰	۸۸۱۰۰۰۰	۲۰۰۰۰۰۰	۲۰۱۴۹۰۰۰	سیب زمینی.....
۵۹۳۵۰۰۰	۷۶۶۹۰۰۰	۳۰۰۶۰۰۰	۷۵۰۰۰۰۰	۲۴۱۱۰۰۰۰	پیاز.....
۳۳۲۹۰۰۰	۷۳۱۲۰۰۰	۱۷۶۸۰۰۰	۳۸۲۰۰۰۰	۱۶۲۲۹۰۰۰	چغندر قند.....
۳۰۴۵۰۰۰	۵۱۱۹۱۵۰	۹۵۹۰۰۰۰	۳۵۰۰۰۰۰	۱۲۶۲۳۱۵۰	پنبه.....

سال زراعی ۱۳۸۵-۸۶					محصول
برداشت	داشت	کاشت	زمین	جمع	
۱۰۶۰۰۰۰	۲۹۰۰۰۰۰	۱۵۰۰۰۰۰	۴۱۰۰۰۰۰	۹۵۶۰۰۰۰	گندم آبی.....
۳۵۰۰۰۰	۱۶۰۰۰۰	۶۷۰۰۰۰۰	۴۲۰۰۰۰	۱۶۰۰۰۰۰	گندم دیم.....
۱۰۷۰۰۰۰	۲۰۳۰۰۰۰	۱۳۰۰۰۰۰	۴۱۰۰۰۰۰	۸۵۰۰۰۰۰	جو آبی.....
۳۴۰۰۰۰	۱۷۰۰۰۰	۵۷۰۰۰۰۰	۴۰۰۰۰۰	۱۴۸۰۰۰۰	جو دیم.....
۱۰۸۳۶۵۰	۵۰۷۲۰۲۰	۲۳۸۵۳۵۰	۲۰۴۰۰۰۰	۱۰۵۸۱۰۲۰	ذرت دانه‌ای.....
۴۲۳۹۰۰۰	۷۱۱۰۰۰۰	۹۲۰۰۰۰۰	۴۵۰۰۰۰۰	۲۵۰۴۹۰۰۰	سیب زمینی.....
۵۷۵۶۰۰۰	۹۱۰۸۰۰۰	۸۳۱۶۰۰۰	۷۷۰۰۰۰۰	۳۰۸۸۰۰۰۰	پیاز.....
۴۶۰۰۰۰۰	۶۴۵۱۵۰۰	۳۲۳۱۵۰۰	۳۳۰۰۰۰۰	۱۷۵۸۳۰۰۰	چغندر قند.....
۲۴۸۴۰۰۰	۵۰۱۶۰۰۰	۳۳۲۴۰۰۰	۳۴۰۰۰۰۰	۱۴۲۲۴۰۰۰	پنبه.....

سال زراعی ۱۳۸۶-۸۷					محصول
برداشت	داشت	کاشت	زمین	جمع	
۱۱۲۰۰۰۰	۳۰۹۰۰۰۰	۲۵۸۰۰۰۰	۴۱۰۰۰۰۰	۱۰۸۹۰۰۰۰	گندم آبی.....
۵۶۰۰۰۰	۱۹۰۰۰۰	۶۹۰۰۰۰۰	۴۲۰۰۰۰	۱۸۶۰۰۰۰	گندم دیم.....
۱۱۱۰۰۰۰	۲۸۵۰۰۰۰	۲۴۰۰۰۰۰	۴۰۰۰۰۰۰	۱۰۳۶۰۰۰۰	جو آبی.....
۵۸۰۰۰۰	۱۸۰۰۰۰	۶۸۰۰۰۰۰	۴۰۰۰۰۰	۱۸۴۰۰۰۰	جو دیم.....
۱۴۸۰۰۰۰	۵۵۸۰۰۰۰	۳۰۲۰۰۰۰	۲۸۵۰۰۰۰	۱۲۹۳۰۰۰۰	ذرت دانه‌ای.....
۴۵۰۰۰۰۰	۷۴۵۰۰۰۰	۱۲۹۹۰۰۰۰	۴۹۵۰۰۰۰	۲۹۸۹۰۰۰۰	سیب زمینی.....
۶۹۰۰۰۰۰	۱۳۴۲۰۰۰۰	۸۴۳۰۰۰۰	۸۵۰۰۰۰۰	۳۷۲۵۰۰۰۰	پیاز.....
۵۵۹۰۰۰۰	۷۴۰۰۰۰۰	۴۴۷۰۰۰۰	۳۳۰۰۰۰۰	۲۰۷۶۰۰۰۰	چغندر قند.....
۲۷۶۰۰۰۰	۷۱۹۰۰۰۰	۳۸۱۰۰۰۰	۳۴۰۰۰۰۰	۱۷۱۶۰۰۰۰	پنبه.....



۳-۴- متوسط هزینه تولید محصولات کشاورزی در یک هکتار به تفکیک زمین و مراحل مختلف کاشت، داشت و برداشت در سال زراعی (ریال) (دنباله)

سال زراعی ۱۳۸۷-۸۸					محصول
برداشت	داشت	کاشت	زمین	جمع	
۱۴۵۴۰۰۰	۳۵۹۱۰۰۰	۲۹۹۷۰۰۰	۲۸۷۰۰۰۰	۱۰۹۱۲۰۰۰	گندم آبی.....
۹۸۰۰۰۰	۱۵۴۰۰۰	۶۸۵۰۰۰	۵۳۰۰۰۰	۲۳۴۹۰۰۰	گندم دیم.....
۱۲۲۰۰۰۰	۳۶۲۹۰۰۰	۳۰۰۵۰۰۰	۲۹۰۰۰۰۰	۱۰۷۵۴۰۰۰	جو آبی.....
۹۸۰۰۰۰	۱۵۱۰۰۰	۴۹۰۰۰۰	۵۳۰۰۰۰	۲۱۵۱۰۰۰	جو دیم.....
۹۹۳۰۰۰	۳۱۲۵۰۰۰	۲۳۳۶۰۰۰	۴۵۵۰۰۰۰	۱۱۰۰۴۰۰۰	ذرت دانه‌ای.....
۴۸۸۰۰۰۰	۸۱۰۶۰۰۰	۱۰۲۱۷۰۰۰	۵۰۰۰۰۰۰	۲۸۲۰۳۰۰۰	سیب زمینی.....
۸۷۵۲۰۰۰	۱۴۱۱۱۰۰۰	۱۰۵۵۹۰۰۰	۹۳۰۰۰۰۰	۴۲۷۲۲۰۰۰	پیاز.....
۳۶۶۱۰۰۰	۱۰۵۱۳۰۰۰	۲۵۳۶۰۰۰	۳۸۰۰۰۰۰	۲۰۵۱۰۰۰۰	چغندر قند.....
۲۱۸۲۰۰۰	۶۱۵۷۰۰۰	۲۹۱۹۰۰۰	۲۶۰۰۰۰۰	۱۳۸۵۸۰۰۰	پنبه.....

مأخذ- سازمان جهاد کشاورزی استان.

۴-۴- بهره‌برداران کشاورزی برحسب وضع سواد، مدرک تحصیلی و سن بهره‌بردار ۱۳۸۲

باسواد					بی سواد	گروه سنی بهره‌بردار
فوق دیپلم و بالاتر و بالاتر غیرکشاورزی	فوق دیپلم و بالاتر کشاورزی	راهنمایی و متوسطه	ابتدایی و غیررسمی	جمع		
۴۷۴۲	۱۷۳۲	۲۵۲۳۲	۸۳۰۷۰	۱۲۴۷۷۶	۷۶۷۶۴	جمع.....
۰	۰	۲۲	۲۲	۴۴	۳	کمتر از ۱۵ سال.....
۲	۲	۴۰۱	۹۷	۵۰۲	۲۱	۱۵-۱۹ سال.....
۱۱۰	۶۲	۲۰۴۴	۹۹۸	۳۲۱۴	۱۱۲	۲۰-۲۴ سال.....
۴۵۰	۱۷۴	۴۸۱۱	۳۴۱۵	۸۸۵۰	۳۶۷	۲۵-۲۹ سال.....
۷۲۴	۲۴۶	۶۱۶۸	۷۲۲۳	۱۴۳۶۱	۱۱۰۷	۳۰-۳۴ سال.....
۶۴۳	۲۳۵	۵۴۸۳	۸۶۵۳	۱۵۰۱۴	۱۷۶۵	۳۵-۳۹ سال.....
۷۸۰	۲۹۶	۶۴۸۴	۱۲۲۸۰	۱۹۸۴۰	۴۲۲۴	۴۰-۴۴ سال.....
۷۱۳	۲۶۴	۴۰۴۲	۱۱۳۰۴	۱۶۳۲۳	۴۷۶۲	۴۵-۴۹ سال.....
۵۲۴	۲۱۱	۲۶۱۶	۱۱۷۹۵	۱۵۱۴۶	۸۵۴۷	۵۰-۵۴ سال.....
۲۵۳	۷۴	۱۰۷۲	۶۸۵۱	۸۲۵۰	۶۹۲۲	۵۵-۵۹ سال.....
۲۷۱	۸۰	۹۷۳	۸۰۲۷	۹۳۵۱	۱۳۶۳۲	۶۰-۶۴ سال.....
۱۱۹	۴۳	۴۷۶	۴۸۴۹	۵۴۸۷	۱۰۵۴۱	۶۵-۶۹ سال.....
۹۲	۳۱	۳۸۳	۴۳۹۰	۴۸۹۶	۱۳۹۳۳	۷۰-۷۴ سال.....
۲۷	۶	۱۳۷	۱۷۰۶	۱۸۷۶	۵۰۶۸	۷۵-۷۹ سال.....
۳۴	۸	۱۲۰	۱۴۶۰	۱۶۲۲	۵۷۶۰	۸۰ سال و بیشتر.....

مأخذ- مرکز آمار ایران.

۴-۵- بهره‌برداران کشاورزی برحسب وضع سواد و شهرستان ۱۳۸۲

باسواد					بی‌سواد	شهرستان
فوق دیپلم و بالاتر غیرکشاورزی	فوق دیپلم و بالاتر کشاورزی	راهنمایی و متوسطه	ابتدایی و غیررسمی	جمع		
۴۷۴۲	۱۷۳۲	۳۵۲۳۲	۸۳۰۷۰	۱۲۴۷۷۶	۷۶۷۶۴	کل استان
۷۹	۳۸	۸۳۴	۲۷۷۴	۳۷۲۵	۲۶۳۵	آران و بیدگل
۱۶۱	۵۷	۸۲۷	۱۵۴۱	۲۵۸۶	۲۸۳۵	اردستان
۴۲۳	۲۰۱	۴۳۸۰	۱۲۲۹۷	۱۷۳۰۱	۱۱۷۶۱	اصفهان
۲۰۹	۷۱	۱۷۷۰	۴۱۹۳	۶۲۴۳	۴۲۲۶	برخوار و میمه
۱۶۱	۳۶	۱۰۹۴	۴۵۳۷	۵۸۲۸	۳۰۸۰	تیران و کرون
۵۱	۲۷	۵۹۸	۱۹۹۹	۲۶۷۵	۲۵۵۱	چادگان
۲۶۸	۱۴۱	۱۵۷۴	۳۱۲۳	۵۱۰۶	۲۸۱۶	خمینی شهر
۵۸	۴۱	۵۹۴	۱۶۰۱	۲۲۹۴	۱۴۲۹	خوانسار
۴۱۰	۹۱	۲۷۴۳	۴۴۶۶	۷۷۱۰	۳۹۳۸	سمیرم
۴۰۰	۱۱۶	۱۸۵۲	۳۸۰۱	۶۱۶۹	۳۰۵۲	شهرضا
۱۵۴	۶۸	۱۵۱۴	۴۱۳۳	۵۸۶۹	۴۶۱۷	فریدن
۹۸	۲۱	۶۰۸	۲۰۴۰	۲۷۶۷	۲۹۸۵	فریدونشهر
۳۹۸	۱۷۰	۳۹۰۲	۸۲۶۸	۱۲۷۳۸	۶۰۸۷	فلاورجان
۲۵۴	۹۲	۱۸۱۵	۶۴۲۱	۸۵۸۲	۶۳۱۲	کاشان
۲۴۴	۸۵	۲۱۵۶	۳۰۸۳	۵۵۶۸	۳۴۰۰	گلیپایگان
۲۲۳	۱۱۱	۲۰۱۳	۴۰۸۷	۶۴۳۴	۳۲۳۷	لنجان
۲۰۷	۹۶	۲۱۹۷	۴۱۳۰	۶۶۳۰	۳۱۰۷	مبارکه
۱۷۳	۳۹	۶۹۴	۲۵۰۹	۳۴۱۵	۲۷۰۱	نایین
۴۹۳	۱۴۲	۲۷۱۵	۵۷۹۶	۹۱۴۶	۳۵۷۶	نجف‌آباد
۲۷۸	۸۹	۱۳۵۲	۲۲۷۱	۳۹۹۰	۲۴۱۹	نطنز

مأخذ- مرکز آمار ایران.

۴-۶- تعداد و مساحت اراضی کشاورزی بهره‌بردارانی‌های با زمین برحسب وسعت اراضی

کشاورزی ۱۳۸۲

زیر کشت محصولات سالانه		کل		وسعت اراضی کشاورزی
مساحت	تعداد بهره‌برداری	مساحت	تعداد بهره‌برداری	
۲۲۶۳۳۶	۱۳۲۲۶۱	۴۲۳۸۵۸	۱۷۴۱۲۰	جمع کل.....
۱۸۷۳۵	۶۷۲۴۷	۳۲۲۳۵	۱۰۲۱۶۲	جمع کمتر از ۱ هکتار.....
۳۰۲	۵۷۴۰	۸۵۶	۱۶۲۱۰	کمتر از ۰/۱ هکتار.....
۱۲۱۴	۱۱۵۵۹	۲۵۳۲	۲۰۵۷۲	۰/۱ تا کمتر از ۰/۲ هکتار.....
۶۴۷۸	۲۷۵۲۱	۱۱۲۴۹	۳۸۳۱۹	۰/۲ تا کمتر از ۰/۵ هکتار.....
۱۰۷۴۱	۲۲۴۲۷	۱۷۵۹۹	۲۷۰۶۲	۰/۵ تا کمتر از ۱ هکتار.....
۶۸۹۰۰	۴۷۰۴۲	۱۱۲۶۰۵	۵۲۸۳۴	جمع ۱ تا کمتر از ۵ هکتار.....
۲۰۴۵۸	۲۲۳۷۹	۳۲۸۹۷	۲۵۶۵۲	۱ تا کمتر از ۲ هکتار.....
۱۸۰۸۲	۱۱۸۱۵	۲۹۷۶۹	۱۳۲۵۹	۲ تا کمتر از ۳ هکتار.....
۱۶۸۸۷	۷۸۹۳	۲۷۵۱۷	۸۵۹۳	۳ تا کمتر از ۴ هکتار.....
۱۳۴۷۳	۴۹۵۵	۲۲۴۲۳	۵۳۳۰	۴ تا کمتر از ۵ هکتار.....
۷۴۲۴۳	۱۵۰۳۷	۱۳۳۸۳۵	۱۶۰۱۱	جمع ۵ تا کمتر از ۲۰ هکتار.....
۲۸۳۵۴	۷۸۸۰	۴۸۷۸۲	۸۴۲۶	۵ تا کمتر از ۷/۵ هکتار.....
۱۲۵۸۲	۲۴۶۳	۲۱۸۰۴	۲۶۰۷	۷/۵ تا کمتر از ۱۰ هکتار.....
۲۱۴۶۵	۳۳۶۶	۴۰۳۷۰	۳۵۶۹	۱۰ تا کمتر از ۱۵ هکتار.....
۱۱۸۴۲	۱۳۲۸	۲۲۸۷۹	۱۴۰۸	۱۵ تا کمتر از ۲۰ هکتار.....
۳۰۷۷۷	۲۲۱۹	۶۵۲۵۵	۲۳۵۵	جمع ۲۰ تا کمتر از ۵۰ هکتار.....
۱۰۵۶۹	۹۷۹	۲۱۹۰۶	۱۰۳۹	۲۰ تا کمتر از ۲۵ هکتار.....
۱۱۲۷۶	۷۹۳	۲۴۲۹۷	۸۴۱	۲۵ تا کمتر از ۳۵ هکتار.....
۸۹۳۲	۴۴۷	۱۹۰۵۳	۴۷۵	۳۵ تا کمتر از ۵۰ هکتار.....
۳۳۶۸۰	۷۱۶	۷۹۹۲۷	۷۵۸	جمع ۵۰ هکتار و بیشتر.....
۱۵۰۲۶	۵۰۸	۳۳۸۲۵	۵۳۸	۵۰ تا کمتر از ۱۰۰ هکتار.....
۸۳۳۷	۱۵۱	۱۹۱۷۵	۱۵۸	۱۰۰ تا کمتر از ۲۰۰ هکتار.....
۴۶۶۳	۴۳	۱۱۷۱۴	۴۵	۲۰۰ تا کمتر از ۵۰۰ هکتار.....
۱۹۷۷	۸	۶۱۱۸	۱۰	۵۰۰ تا کمتر از ۱۰۰۰ هکتار.....
۲۱۳۲	۴	۶۹۴۹	۵	۱۰۰۰ تا کمتر از ۲۰۰۰ هکتار.....
۱۵۴۵	۱	۲۱۴۵	۱	۲۰۰۰ هکتار و بیشتر.....



۴-۶- تعداد و مساحت اراضی کشاورزی بهره‌بردارانی‌های با زمین برحسب وسعت اراضی
کشاورزی ۱۳۸۲ (دنباله)

باغ و قلمستان		آیش		وسعت اراضی کشاورزی
مساحت	تعداد بهره‌برداری	مساحت	تعداد بهره‌برداری	
۴۲۸۷۱	۱۲۹۷۶	۱۵۴۶۵۱	۶۹۱۵۸	جمع کل.....
۸۳۷۸	۵۱۳۱۲	۵۱۲۲	۲۴۳۹۶	جمع کمتر از ۱ هکتار.....
۴۹۱	۱۰۶۷۲	۶۲	۱۴۴۳	کمتر از ۰/۱ هکتار.....
۱۰۸۳	۱۰۵۳۶	۲۳۵	۲۹۲۰	۰/۱ تا کمتر از ۰/۲ هکتار.....
۳۱۹۲	۱۷۳۳۳	۱۵۷۹	۹۵۵۹	۰/۲ تا کمتر از ۰/۵ هکتار.....
۳۶۱۲	۱۲۷۷۰	۳۲۴۶	۱۰۴۷۴	۰/۵ تا کمتر از ۱ هکتار.....
۱۲۸۳۳	۲۳۳۸۳	۳۰۸۷۲	۲۹۸۰۶	جمع ۱ تا کمتر از ۵ هکتار.....
۵۰۵۴	۱۱۹۵۲	۷۳۸۴	۱۲۵۶۶	۱ تا کمتر از ۲ هکتار.....
۳۵۲۲	۵۷۷۹	۸۱۶۵	۷۸۶۵	۲ تا کمتر از ۳ هکتار.....
۲۲۶۵	۳۴۲۱	۸۳۶۵	۵۶۶۰	۳ تا کمتر از ۴ هکتار.....
۱۹۹۱	۲۲۳۲	۶۹۵۸	۳۷۱۵	۴ تا کمتر از ۵ هکتار.....
۹۷۹۳	۶۷۴۷	۴۹۷۹۸	۱۲۲۴۳	جمع ۵ تا کمتر از ۲۰ هکتار.....
۳۵۴۲	۳۳۴۷	۱۶۸۸۶	۶۱۸۹	۵ تا کمتر از ۷/۵ هکتار.....
۱۸۰۰	۱۲۰۰	۷۴۲۲	۲۰۲۷	۷/۵ تا کمتر از ۱۰ هکتار.....
۲۸۵۰	۱۵۳۳	۱۶۰۵۴	۲۸۴۶	۱۰ تا کمتر از ۱۵ هکتار.....
۱۶۰۱	۶۶۷	۹۴۳۶	۱۱۸۱	۱۵ تا کمتر از ۲۰ هکتار.....
۴۳۶۷	۱۱۵۵	۳۰۱۱۱	۲۰۲۷	جمع ۲۰ تا کمتر از ۵۰ هکتار.....
۱۳۸۳	۴۷۶	۹۹۵۳	۸۸۶	۲۰ تا کمتر از ۲۵ هکتار.....
۱۶۵۱	۴۳۴	۱۱۳۶۹	۷۲۸	۲۵ تا کمتر از ۳۵ هکتار.....
۱۳۳۳	۲۴۵	۸۷۸۸	۴۱۲	۳۵ تا کمتر از ۵۰ هکتار.....
۷۵۰۰	۳۷۹	۳۸۷۴۷	۶۸۶	جمع ۵۰ هکتار و بیشتر.....
۱۶۶۹	۲۶۹	۱۷۱۳۰	۴۹۱	۵۰ تا کمتر از ۱۰۰ هکتار.....
۱۲۸۸	۷۷	۹۵۵۰	۱۴۱	۱۰۰ تا کمتر از ۲۰۰ هکتار.....
۷۹۷	۲۱	۶۲۵۴	۴۱	۲۰۰ تا کمتر از ۵۰۰ هکتار.....
۱۷۵۱	۶	۲۳۹۱	۸	۵۰۰ تا کمتر از ۱۰۰۰ هکتار.....
۱۹۴۹	۵	۲۸۶۸	۳	۱۰۰۰ تا کمتر از ۲۰۰۰ هکتار.....
۴۵	۱	۵۵۵	۱	۲۰۰۰ هکتار و بیشتر.....

مأخذ- مرکز آمار ایران.

۷-۴- تعداد و مساحت اراضی کشاورزی بهره‌برداریهای با زمین برحسب شهرستان ۱۳۸۲

(هکتار)

زیر کشت محصولات سالانه		کل		شهرستان
مساحت	تعداد بهره‌برداری	مساحت	تعداد بهره‌برداری	
۲۲۶۳۳۶	۱۳۲۲۶۱	۴۲۳۸۵۸	۱۷۴۱۲۰	کل استان
۹۵۲۶	۴۴۵۵	۱۶۳۴۶	۴۶۵۸	آران و بیدگل
۷۲۷۲	۳۱۹۴	۱۲۴۲۳	۴۶۴۴	اردستان
۴۴۰۰۶	۲۱۱۵۱	۷۳۴۰۱	۲۴۷۲۷	اصفهان
۱۵۶۴۴	۷۳۰۰	۳۵۹۲۰	۸۸۶۸	برخوار و میمه
۶۱۹۰	۵۱۵۰	۱۵۴۵۲	۸۰۷۵	تبران و کرون
۱۸۰۴۹	۳۹۸۱	۲۹۲۵۲	۴۳۷۹	چادگان
۱۷۸۶	۴۷۴۸	۲۸۹۷	۶۹۸۸	خمینی شهر
۳۳۸۰	۲۴۵۶	۶۳۵۲	۳۲۳۸	خوانسار
۲۰۴۹۶	۵۴۹۲	۵۰۴۹۳	۱۰۵۳۳	سمیرم
۱۳۹۳۶	۴۵۳۱	۲۹۵۸۵	۷۰۸۸	شهرضا
۲۰۹۳۱	۷۴۲۹	۳۵۴۰۲	۸۱۲۱	فریدن
۸۳۶۵	۴۵۷۴	۱۱۷۴۰	۴۹۸۹	فریدونشهر
۸۰۰۲	۱۴۹۷۷	۱۱۷۰۴	۱۷۱۵۵	فلاورجان
۷۰۰۸	۷۴۵۶	۱۵۴۳۸	۱۴۰۱۳	کاشان
۱۲۴۷۲	۷۱۰۹	۱۸۹۶۱	۸۰۰۴	گلبایگان
۳۵۵۵	۶۱۰۸	۹۲۶۲	۸۶۳۵	لنجان
۱۱۷۸۴	۸۵۹۹	۲۱۱۲۱	۸۷۹۲	مبارکه
۱۶۱۵	۳۳۰۳	۳۹۵۹	۴۳۲۰	نایین
۵۹۴۲	۶۵۸۷	۱۲۴۶۳	۱۰۸۵۲	نجف‌آباد
۶۳۷۷	۳۶۶۱	۱۱۶۸۷	۶۰۴۱	نطنز



۷-۴- تعداد و مساحت اراضی کشاورزی بهره‌برداری‌های با زمین برحسب شهرستان ۱۳۸۲ (هکتار)

(دنباله)

باغ و قلمستان		آیش		شهرستان
مساحت	تعداد بهره‌برداری	مساحت	تعداد بهره‌برداری	
۴۲۸۷۱	۸۲۹۷۶	۱۵۴۶۵۱	۶۹۱۵۸	کل استان
۷۲۱	۱۱۸۵	۶۰۹۹	۳۲۹۷	آران و بیدگل
۱۵۸۸	۳۸۳۸	۳۵۶۳	۲۴۹۳	اردستان
۱۵۱۴	۳۷۵۵	۲۷۸۸۱	۱۱۳۲۰	اصفهان
۹۸۶	۴۰۷۷	۱۹۲۹۰	۶۰۷۸	برخوارومیمه
۲۲۹۲	۶۷۲۳	۶۹۷۰	۴۸۵۰	تیران و کرون
۱۵۶۳	۱۶۷۹	۹۶۴۰	۲۳۱۳	چادگان
۹۳۶	۲۸۹۰	۱۷۵	۴۱۹	خمینی شهر
۹۳۰	۲۵۶۹	۲۰۴۳	۱۱۹۶	خوانسار
۱۱۸۷۹	۸۳۷۱	۱۸۱۱۸	۳۷۴۶	سمیرم
۲۳۸۶	۵۴۹۸	۱۳۲۶۲	۲۶۴۱	شهرضا
۶۵۸	۲۱۷۶	۱۳۸۱۲	۵۱۴۸	فریدن
۴۶۳	۲۱۸۱	۲۹۱۳	۲۲۰۸	فریدونشهر
۶۸۵	۱۴۶۹	۳۰۱۶	۴۸۲۹	فلاورجان
۴۹۳۶	۱۱۶۲۸	۳۴۹۴	۳۵۲۹	کاشان
۱۰۲۴	۴۷۰۵	۵۴۶۵	۳۱۷۷	گلپایگان
۲۳۶۲	۳۶۷۴	۳۳۴۵	۱۳۶۵	لنجان
۱۹۹۳	۹۶۱	۷۳۴۳	۱۷۰۵	مبارکه
۸۲۴	۳۰۵۵	۱۵۲۰	۲۵۹۲	نایین
۲۷۷۳	۷۳۵۹	۳۷۴۹	۴۳۰۳	نجف‌آباد
۲۳۵۸	۵۱۸۳	۲۹۵۳	۱۹۴۹	نطنز

مأخذ- مرکز آمار ایران.

۸-۴- تعداد و مساحت اراضی کشاورزی بهره‌برداري‌های با زمین آبی برحسب شهرستان ۱۳۸۲ (هکتار)

زیر کشت محصولات سالانه		کل		شهرستان
مساحت	تعداد بهره‌برداري	مساحت	تعداد بهره‌برداري	
۲۰۰۲۹۷	۱۳۰۲۴۰	۳۷۲۶۹۹	۱۷۳۱۰۱	کل استان.....
۹۵۱۹	۴۴۳۵	۱۶۳۳۸	۴۶۳۸	آران و بیدگل.....
۷۲۷۰	۳۱۹۴	۱۲۴۲۲	۴۶۴۶	اردستان.....
۴۴۰۰۶	۲۱۱۵۱	۷۳۴۰۱	۲۴۷۲۷	اصفهان.....
۱۵۶۳۹	۷۳۰۰	۳۵۹۱۵	۸۸۶۸	برخوار و میمه.....
۵۴۳۷	۵۱۰۳	۱۳۶۵۶	۸۰۶۲	تیران و کرون.....
۶۹۰۱	۳۵۱۲	۱۱۲۷۰	۳۹۹۹	چادگان.....
۱۷۸۶	۴۷۴۸	۲۸۹۷	۶۹۸۸	خمینی شهر.....
۳۱۸۳	۲۴۵۰	۵۶۸۸	۳۲۳۵	خوانسار.....
۱۳۲۸۶	۴۲۸۸	۳۳۹۳۷	۱۰۱۳۳	سمیرم.....
۱۳۹۳۵	۴۵۳۱	۲۹۵۸۴	۷۰۸۸	شهرضا.....
۱۶۵۵۸	۷۲۸۶	۲۵۴۱۹	۸۰۰۹	فریدن.....
۶۳۰۷	۴۴۷۵	۸۳۱۰	۴۹۰۹	فریدونشهر.....
۸۰۰۳	۱۴۹۷۷	۱۱۷۰۴	۱۷۱۵۵	فلاورجان.....
۶۹۶۷	۷۴۵۵	۱۵۳۹۰	۱۴۰۱۳	کاشان.....
۱۲۴۴۴	۷۱۰۸	۱۸۹۰۹	۸۰۰۳	گلپایگان.....
۳۳۴۲	۶۰۷۹	۸۶۶۵	۸۶۲۵	لنجان.....
۱۱۷۸۴	۸۵۹۹	۲۱۱۲۱	۸۷۹۲	مبارکه.....
۱۶۱۳	۳۳۰۳	۳۹۵۷	۴۳۲۰	نابین.....
۵۹۴۰	۶۵۸۵	۱۲۴۲۹	۱۰۸۵۰	نجف‌آباد.....
۶۳۷۷	۳۶۶۱	۱۱۶۸۷	۶۰۴۱	نطنز.....



۸-۴- تعداد و مساحت اراضی کشاورزی بهره‌برداری‌های با زمین آبی برحسب شهرستان ۱۳۸۲ (هکتار)
(دنباله)

باغ و قلمستان		آیش		شهرستان
مساحت	تعداد بهره‌برداری	مساحت	تعداد بهره‌برداری	
۴۲۳۱۹	۸۲۱۷۸	۱۳۰۰۱۳	۶۶۵۶۲	کل استان
۷۲۱	۱۱۸۵	۶۰۹۸	۳۲۹۳	آران و بیدگل
۱۵۸۹	۳۸۴۰	۳۵۶۴	۲۴۹۶	اردستان
۱۵۱۴	۳۷۵۵	۲۷۸۸۰	۱۱۳۲۰	اصفهان
۹۸۶	۴۰۷۷	۱۹۲۹۰	۶۰۷۸	برخوار و میمه
۲۲۴۵	۶۷۱۷	۵۹۷۵	۴۷۸۴	تیران و کرون
۱۳۲۲	۱۶۳۳	۳۰۴۸	۱۷۶۷	چادگان
۹۳۶	۲۸۹۰	۱۷۵	۴۱۹	خمینی شهر
۸۸۸	۲۵۶۵	۱۶۱۷	۱۱۶۶	خوانسار
۱۱۸۷۰	۸۳۷۱	۸۷۸۱	۲۴۸۳	سمیرم
۲۳۸۶	۵۴۹۸	۱۳۲۶۲	۲۶۴۱	شهرضا
۵۴۶	۲۱۳۹	۸۳۱۵	۴۸۷۱	فریدن
۴۴۷	۲۱۷۶	۱۵۵۶	۱۸۴۳	فریدونشهر
۶۸۵	۱۴۶۹	۳۰۱۶	۴۸۲۹	فلاورجان
۴۹۳۶	۱۱۶۲۸	۳۴۸۷	۳۵۲۷	کاشان
۱۰۱۰	۴۷۰۴	۵۴۵۵	۳۱۷۴	گلپایگان
۲۳۶۰	۳۶۷۴	۲۹۶۲	۱۳۲۶	لنجان
۱۹۹۳	۹۶۱	۷۳۴۳	۱۷۰۵	مبارکه
۸۲۴	۳۰۵۵	۱۵۲۰	۲۵۹۲	نایین
۲۷۷۳	۷۳۵۹	۳۷۱۶	۴۲۹۹	نجف‌آباد
۲۳۵۸	۵۱۸۲	۲۹۵۳	۱۹۴۹	نطنز

مأخذ- مرکز آمار ایران.

۹-۴- تعداد و مساحت بهره‌برداری‌های با زمین دیم بر حسب شهرستان ۱۳۸۲ (بهره‌برداری - هکتار)

شهرستان		کل		اراضی زراعی		باغ و قلمستان	
تعداد	مساحت	تعداد	مساحت	تعداد	مساحت	تعداد	مساحت
۱۰۷۳۴	۵۱۱۵۹	۱۰۶۶۰	۵۰۶۷۷	۲۷۱	۴۸۲		
.....	کل استان						
۲۹	۸	۲۹	۸	۰	۰		
.....	آران و بیدگل						
۰	۰	۰	۰	۰	۰		
.....	اردستان						
۱	⊙	۱	⊙	۰	۰		
.....	اصفهان						
۱	⊙	۱	⊙	۰	۰		
.....	برخوار و میمه						
۴۳۲	۱۷۹۶	۴۲۳	۱۷۴۸	۱۹	۴۷		
.....	تیران و کرون						
۲۹۳۱	۱۷۹۸۱	۲۹۱۴	۱۷۷۴۰	۱۱۷	۲۴۱		
.....	چادگان						
۰	۰	۰	۰	۰	۰		
.....	خمینی شهر						
۱۸۰	۶۶۴	۱۶۸	۶۲۲	۱۹	۴۲		
.....	خوانسار						
۳۳۶۳	۱۶۵۶۱	۳۳۶۱	۱۶۵۵۳	۵	۱۱		
.....	سمیرم						
۱	⊙	۱	⊙	۰	۰		
.....	شهرضا						
۲۳۸۸	۹۹۸۳	۲۳۶۶	۹۸۷۰	۶۷	۱۱۲		
.....	فریدن						
۱۱۵۴	۳۴۳۱	۱۱۵۰	۳۴۱۵	۳۶	۱۶		
.....	فریدونشهر						
۰	۰	۰	۰	۰	۰		
.....	فلاورجان						
۹۱	۴۹	۹۱	۴۹	۰	۰		
.....	کاشان						
۱۸	۵۲	۱۳	۳۹	۵	۱۳		
.....	گلپایگان						
۱۲۹	۵۹۷	۱۲۷	۵۹۶	۲	⊙		
.....	لنجان						
۰	۰	۰	۰	۰	۰		
.....	مبارکه						
۹	۲	۹	۲	۰	۰		
.....	نابین						
۶	۳۵	۶	۳۵	۰	۰		
.....	نجف‌آباد						
۱	⊙	۰	۰	۱	⊙		
.....	نطنز						

مأخذ- مرکز آمار ایران.

۱۰-۴- تعداد بهره‌برداری، سطح کاشت و مقدار تولید محصولات سالانه بهره‌برداری‌های
کشاورزی در فضای باز بر حسب نام محصول ۱۳۸۲ (هکتار - تن)

نام محصول	کل			آبی			دیم		
	تعداد بهره برداری	سطح کاشت	مقدار تولید	تعداد بهره برداری	سطح کاشت	مقدار تولید	تعداد بهره برداری	سطح کاشت	مقدار تولید
جمع	xx	۲۴۲۱۸۵	xx	xx	۲۱۶۴۸۶	xx	xx	۲۵۶۹۹	xx
گندم.....	۸۱۴۷۷	۹۷۲۶۳	۳۴۸۱۲۳	۷۸۵۸۴	۷۸۵۴۶	۳۳۱۳۵۸	۷۳۹۳	۱۸۷۱۷	۱۶۷۶۵
جو.....	۵۴۳۹۴	۴۵۱۰۰	۱۵۲۳۲۳	۵۲۴۱۴	۳۹۳۷۵	۱۴۸۴۳۱	۳۰۶۳	۵۷۲۴	۳۸۹۲
برنج (شلتوک)...	۳۴۱۸۷	۱۳۸۵۰	۷۴۲۵۸	۳۴۱۸۷	۱۳۸۵۰	۷۴۲۵۸	.	.	.
ذرت دانه‌ای..	۱۸۰۳	۲۰۳۲	۱۱۶۴۷	۱۸۰۳	۲۰۳۲	۱۱۶۴۷	.	.	.
چغندر قند ...	۳۵۱۷	۶۷۷۲	۱۸۸۷۲۵	۳۵۱۷	۶۷۷۲	۱۸۸۷۲۵	.	.	.
پنبه (وش)...	۶۷۴۹	۲۹۳۰	۸۵۸۹	۶۷۳۹	۲۹۲۶	۸۵۸۹	۱۰	۴	//
زعفران	۱۸۲۲	۱۹۳	۷۴۸	۱۸۲۲	۱۹۳	۷۴۸	.	.	.
انواع لوبیا (دانه خشک)	۹۵۶۶	۲۷۵۶	۴۳۱۰	۹۵۶۲	۲۷۵۵	۴۳۰۸	۴	۱	۲
انواع نخود (دانه خشک)...	۲۰۴۶	۷۳۱	۵۸۶	۱۶۱۸	۳۲۹	۳۵۰	۴۴۰	۴۰۲	۲۳۶
عدس.....	۳۴۳۶	۱۰۶۷	۸۱۶	۲۵۵۴	۴۵۴	۴۳۶	۹۳۱	۶۱۳	۳۸۰
باقلا (دانه خشک).....	۱۶۴۴	۲۵۶	۶۸۴	۱۶۴۴	۲۵۶	۶۸۴	.	.	.
ماش.....	۱۰۴۴	۲۰۶	۲۴۵	۱۰۴۴	۲۰۶	۲۴۵	.	.	.
کلزا.....	۴۹۴	۶۵۹	۱۲۵۱	۴۹۴	۶۵۹	۱۲۵۱	.	.	.
آفتابگردان روغنی.....	۸۶۸	۱۶۲۲	۳۴۳۵	۸۶۸	۱۶۲۲	۳۴۳۵	.	.	.
هندوانه.....	۲۱۹۰	۵۴۷	۱۰۷۲۰	۲۱۶۱	۵۳۹	۱۰۷۰۴	۲۹	۷	۱۶
خیار.....	۶۹۸۴	۱۲۸۶	۳۲۰۸۹	۶۹۸۴	۱۲۸۶	۳۲۰۸۹	.	.	.
خربزه، طالبی، گرمک و دستنبو.....	۷۱۸۳	۵۴۰۵	۱۱۵۳۰۸	۷۱۸۱	۵۴۰۵	۱۱۵۳۰۴	۲	⊙	⊙
یونجه و اسپرس (خشک).....	۴۲۲۶۱	۲۱۶۹۳	۱۷۲۴۱۲	۴۲۲۴۰	۲۱۵۰۹	۱۷۲۰۳۷	۷۶	۱۸۴	۳۷۵
شیدر (خشک).. ذرت خوشه‌ای و علوفه‌ای.....	۵۰۳۵	۱۰۰۶	۵۱۷۵	۵۰۳۵	۱۰۰۶	۵۱۷۵	.	.	.
سیب زمینی. پیاز.....	۲۱۴۶۴	۱۴۶۵۸	۲۹۹۷۷۷	۲۱۴۶۳	۱۴۶۵۶	۲۹۹۷۷۷	۲	⊙	⊙
گوجه فرنگی	۹۸۳۵	۲۴۵۷	۱۲۷۰۸۱	۹۸۳۵	۲۴۵۷	۱۲۷۰۸۱	.	.	.
	۱۰۲۷۶	۱۰۴۲	۲۵۶۲۵	۱۰۲۷۶	۱۰۴۲	۲۵۶۲۵	.	.	.



۱۰-۴- تعداد بهره‌برداری، سطح کاشت و مقدار تولید محصولات سالانه بهره‌برداری‌های کشاورزی در فضای باز برحسب نام محصول ۱۳۸۲ (هکتار - تن) (دنباله)

نام محصول	کل			آبی			دیم		
	تعداد بهره‌برداری	سطح کاشت	مقدار تولید	تعداد بهره‌برداری	سطح کاشت	مقدار تولید	تعداد بهره‌برداری	سطح کاشت	مقدار تولید
سیر (خشک).....	۲۱۷	۱۸	۱۰۸	۲۱۷	۱۸	۱۰۸	.	.	.
هویج، ترب، شلغم و چغندر لبویی.....	۹۹۱۱	۱۷۴۹	۵۴۵۸۶	۹۹۱۱	۱۷۴۹	۵۴۵۸۶	.	.	.
سایر سبزیجات..... ^(۲)	۱۲۱۹۷	۳۶۰۳	۹۳۲۱۴	۱۲۱۹۷	۳۶۰۳	۹۳۲۱۴	.	.	.
توتون.....	۶	۳	۵	۶	۳	۵	.	.	.
تنباکو.....	۱۴۵۱	۲۸۳	۸۱۱	۱۴۵۱	۲۸۳	۸۱۱	.	.	.
گیاهان سالانه زینتی...	۱۴۹	۴۳	-	۱۴۹	۴۳	-	.	.	.
ارزن.....	۱۷۳۵	۱۷۰۱	۴۴۶۳	۱۷۳۵	۱۷۰۱	۴۴۶۳	.	.	.
زیره.....	۳۵۵	۴۲۸	۱۵۱	۲۹۷	۳۸۷	۱۳۹	۵۸	۴۱	۱۲
روناس.....	۲۴۰	۱۹	۵۷	۲۴۰	۱۹	۵۷	.	.	.
آفتابگردان آجیلی.....	۴۳۴۹	۴۵۶۱	۹۴۳۶	۴۳۴۲	۴۵۵۸	۹۴۳۶	۷	۳	//
هندوانه آجیلی.....	۳	۵	۶	۳	۵	۶	.	.	.
کدو آجیلی.....	۲۹۴	۱۱۰	۷۹	۲۹۴	۱۱۰	۷۹	.	.	.
شاهدانه.....	۱۲۸	۷۸	۴۷	۱۲۸	۷۸	۴۷	.	.	.
سیاهدانه.....	۴۴	۹	۱۳	۴۴	۹	۱۳	.	.	.
هندوانه بذری.....	۴	۳	۲	۴	۳	۲	.	.	.
یونجه بذری.....	۶۲	۳۱	۳۹	۶۲	۳۱	۳۹	.	.	.
پیاز بذری.....	۱۲۲	۲۶	۱۷	۱۲۲	۲۶	۱۷	.	.	.
گشنیز بذری.....	۴	۵	۳	۴	۵	۳	.	.	.
سویا.....	۵	۱	۳	۵	۱	۳	.	.	.
چغندر علوفه‌ای.....	۲۱۱۹	۲۹۰	۸۶۵۷	۲۱۱۹	۲۹۰	۸۶۵۷	.	.	.
چغندر قند بذری.....	۱۳	۳	۵	۱۳	۳	۵	.	.	.

(۱) واحد تولید زعفران، کیلوگرم است.

(۲) شامل بادنجان، انواع کدو، نخود فرنگی، لوبیا سبز، کاهو، انواع کلم، کرفس، اسفناج، جعفری، گشنیز برگ، شاهی، تره فرنگی، ریحان، نعناع، ترخون، شنبلیله، مرزه، مارچوبه، سیر سبز، پیازچه، بامیه، فلفل، تربچه، شوید، آندیو، آرتیشو و ... می‌باشد.

مأخذ- مرکز آمار ایران.

۱۱-۴-سطح کاشت، مقدار تولید و عملکرد در هکتار گندم در فضای باز برحسب شهرستان ۱۳۸۲

شهرستان	سطح کاشت (هکتار)			مقدار تولید (تن)			عملکرد در هکتار (کیلوگرم)		
	کل	آبی	دیم	کل	آبی	دیم	کل	آبی	دیم
کل استان.....	۹۷۳۶۳	۷۸۵۴۶	۱۸۷۱۷	۳۴۸۱۲۳	۳۳۱۳۵۸	۱۶۷۶۵	۳۵۷۹	۴۲۱۹	۱۹۶
آران و بییدگل.....	۱۵۵۴	۱۵۵۴	.	۵۱۳۴	۵۱۳۴	.	۳۳۰۴	۳۳۰۴	.
اردستان.....	۳۱۹۲	۳۱۹۲	.	۱۱۷۱۹	۱۱۷۱۹	.	۳۶۷۲	۳۶۷۲	.
اصفهان.....	۲۳۴۲۴	۲۳۴۲۴	.	۱۲۱۴۳۷	۱۲۱۴۳۷	.	۵۱۸۴	۵۱۸۴	.
برخوارومیمه.....	۷۶۹۹	۷۶۹۹	.	۳۴۲۲۹	۳۴۲۲۹	.	۴۴۴۶	۴۴۴۶	.
تیران و کرون.....	۲۸۹۶	۲۵۳۰	۳۶۶	۸۸۶۲	۸۶۷۷	۱۸۵	۳۰۶۲	۳۴۳۰	۵۱۱
چادگان.....	۹۹۱۵	۲۷۱۳	۷۲۰۲	۱۳۹۴۹	۹۶۹۹	۴۲۵۰	۱۴۰۷	۳۵۷۵	۵۹۰
خمینی شهر.....	۵۱۳	۵۱۳	.	۲۳۷۳	۲۳۷۳	.	۴۶۲۶	۴۶۲۶	.
خوانسار.....	۱۱۸۸	۱۰۳۴	۱۵۴	۳۶۳۹	۳۴۹۰	۱۴۹	۳۰۶۳	۳۳۷۵	۹۶۷
سمیرم.....	۱۱۸۶۵	۵۷۷۲	۶۰۹۳	۲۳۷۳۵	۱۶۰۹۳	۷۶۴۲	۲۰۰۰	۲۷۸۸	۱۲۵۴
شهرضا.....	۶۳۱۱	۶۳۱۱	⊙	۲۴۴۴۸	۲۴۴۴۸	⊙	۲۸۷۴	۳۸۷۴	.
فریدن.....	۹۷۹۵	۶۴۱۲	۳۳۸۳	۲۶۶۶۷	۲۴۳۰۲	۲۳۶۵	۲۷۲۲	۳۷۹۰	۶۹۹
فریدونشهر.....	۳۳۳۱	۲۰۰۷	۱۳۲۴	۱۰۲۴۵	۸۲۸۷	۱۹۵۸	۳۰۷۶	۴۱۲۹	۱۴۷۹
فلاورجان.....	۱۴۷۰	۱۴۷۰	.	۷۰۹۲	۷۰۹۲	.	۴۸۲۴	۴۸۲۴	.
کاشان.....	۱۶۸۷	۱۶۸۷	.	۵۴۸۲	۵۴۸۲	.	۳۲۴۹	۳۲۴۹	.
گلپایگان.....	۳۴۵۲	۳۴۲۵	۲۷	۱۳۶۳۹	۱۳۵۹۴	۴۵	۳۹۵۱	۳۹۶۹	۱۶۶۶
لنجان.....	۹۳۹	۷۷۳	۱۶۶	۳۲۸۸	۳۱۲۱	۱۶۷	۳۵۰۲	۴۰۳۷	۱۰۰۶
مبارکه.....	۳۱۱۲	۳۱۱۲	.	۱۴۰۳۲	۱۴۰۳۲	.	۴۵۰۹	۴۵۰۹	.
نایین.....	۵۲۶	۵۲۶	.	۱۸۲۱	۱۸۲۱	.	۳۴۶۲	۳۴۶۲	.
نجف آباد.....	۲۷۵۰	۲۷۴۸	۲	۹۴۹۷	۹۴۹۳	۴	۳۴۵۳	۳۴۵۴	۲۰۰۰
نطنز.....	۱۶۴۴	۱۶۴۴	.	۶۸۳۵	۶۸۳۵	.	۴۱۵۷	۴۱۵۷	.

مأخذ- مرکز آمار ایران.

۱۲-۴- سطح کاشت، مقدار تولید و عملکرد در هکتار جو در فضای باز بر حسب شهرستان ۱۳۸۲

شهرستان	سطح کاشت (هکتار)			مقدار تولید (تن)			عملکرد در هکتار (کیلوگرم)		
	کل	آبی	دیم	کل	آبی	دیم	کل	آبی	دیم
کل استان .	۴۵۱۰۰	۳۹۳۷۵	۵۷۲۴	۱۵۲۳۲۳	۱۴۸۴۳۱	۳۸۹۲	۳۳۷۷/۸۱	۳۷۶۹/۸۹	۶۷۹/۴۳
آران و بییدگل ..	۴۲۰۶	۴۲۰۶	.	۱۳۵۸۵	۱۳۵۸۵	.	۳۲۲۹/۹۱	۳۲۲۹/۹۱	.
اردستان	۲۲۰۲	۲۱۹۸	.	۷۸۸۷	۷۸۸۲	.	۳۵۸۹/۷۱	۳۵۸۹/۷۱	.
اصفهان	۷۴۱۳	۷۴۱۳	.	۳۳۸۸۲	۳۳۸۸۲	.	۴۵۷۰/۶۲	۴۵۷۰/۶۲	.
برخوارو میمه	۱۹۳۰	۱۹۳۰	⊖	۸۰۴۳	۸۰۴۳	⊖	۴۱۶۷/۳۶	۴۱۶۷/۳۶	⊖
تیران و کرون ..	۱۲۳۷	۹۹۵	۲۴۵	۳۲۱۹	۳۱۳۷	۸۷	۲۶۰۲/۲۶	۳۱۵۲/۷۶	۳۳۸/۸۴
چادگان	۴۱۳۰	۵۲۸	۳۶۰۲	۳۵۴۱	۱۶۹۰	۱۸۵۱	۸۵۷/۳۸	۳۲۰۰/۷۶	۵۱۳/۸۸
خمینی شهر	۱۴۵	۱۴۵	.	۵۶۱	۵۶۱	.	۳۸۶۸/۹۷	۳۸۶۸/۹۷	.
خوانسار	۵۶۱	۵۵۵	۶	۱۸۲۰	۱۸۱۵	۵	۳۲۴۴/۲۱	۳۲۷۰/۲۷	۸۳۳/۳۳
سمیرم	۱۹۷۳	۱۰۴۴	۹۲۹	۳۵۱۱	۲۳۸۷	۱۱۲۴	۱۷۷۹/۵۲	۲۲۸۶/۴۰	۱۲۰۹/۹۰
شهرضا	۴۳۸۱	۴۳۸۱	.	۱۵۹۴۶	۱۵۹۴۶	.	۳۶۳۹/۸۱	۳۶۳۹/۸۱	.
فریدن	۲۱۱۲	۱۵۳۸	۵۷۴	۵۶۵۲	۵۳۲۰	۳۳۲	۲۶۷۶/۱۴	۳۴۵۹/۰۴	۵۷۸/۴۰
فریدونشهر ..	۱۰۵۴	۷۲۸	۳۲۶	۳۳۳۱	۲۸۸۸	۴۴۳	۳۱۶۰/۳۴	۲۹۶۷/۰۳	۱۳۵۸/۹۰
فلاورجان	۹۱۹	۹۱۹	.	۴۲۹۱	۴۲۹۱	.	۴۶۶۹/۲۱	۴۶۶۹/۲۱	.
کاشان	۲۶۶۵	۲۶۶۵	⊖	۷۷۵۰	۷۷۵۰	⊖	۲۹۰۸/۰۷	۲۹۰۸/۰۷	⊖
گلپایگان	۲۶۹۹	۲۶۹۹	⊖	۹۷۶۱	۹۷۶۱	⊖	۳۶۱۶/۵۲	۳۶۱۶/۵۲	⊖
لنجان	۴۴۴	۴۰۲	۴۲	۱۶۷۵	۱۶۲۵	۵۰	۳۷۷۲/۵۲	۴۰۴۲/۲۹	۱۱۹۰/۴۸
مبارکه	۳۴۷۱	۳۴۷۱	.	۱۴۴۵۴	۱۴۴۵۴	.	۴۱۴۴/۲۲	۴۱۴۴/۲۲	.
نایین	۶۱۷	۶۱۷	.	۲۱۲۵	۲۱۲۵	.	۳۴۴۴/۰۸	۳۴۴۴/۰۸	.
نجف آباد	۸۰۹	۸۰۹	.	۳۰۲۷	۳۰۲۷	.	۳۷۴۱/۶۶	۳۷۴۱/۶۶	.
نطنز	۲۱۳۲	۲۱۳۲	.	۸۲۶۲	۸۲۶۲	.	۳۸۷۵/۲۳	۳۸۷۵/۲۳	.

مأخذ- مرکز آمار ایران.

۱۳-۴- سطح کاشت، مقدار تولید و عملکرد در هکتار برنج (شلتوک) در فضای باز برحسب

شهرستان ۱۳۸۲

شهرستان	سطح کاشت (هکتار)			مقدار تولید (تن)			عملکرد در هکتار (کیلوگرم)		
	کل	آبی	دیم	کل	آبی	دیم	کل	آبی	دیم
کل استان	۱۳۸۵۰	۱۳۸۵۰	۰	۷۴۲۵۸	۷۴۲۵۸	۰	۵۳۶۲	۵۳۶۲	۰
آران و بییدگل	۰	۰	۰	۰	۰	۰	۰	۰	۰
اردستان	۰	۰	۰	۰	۰	۰	۰	۰	۰
اصفهان	۱۴۸۰	۱۴۸۰	۰	۸۰۹۶	۸۰۹۶	۰	۵۴۷۲/۱۵	۵۴۷۲/۱۵	۰
برخوار و میمه	۰	۰	۰	۰	۰	۰	۰	۰	۰
تیران و کرون	۳۹	۳۹	۰	۱۵۸	۱۵۸	۰	۴۰۵۱/۲۸	۴۰۵۱/۲۸	۰
چادگان	۰	۰	۰	۰	۰	۰	۰	۰	۰
خمینی شهر	۵۰۶	۵۰۶	۰	۲۷۶۰	۲۷۶۰	۰	۵۴۵۴/۵۵	۵۴۵۴/۵۵	۰
خوانسار	۰	۰	۰	۰	۰	۰	۰	۰	۰
سمیرم	۳۷	۳۷	۰	۱۳۸	۱۳۸	۰	۳۷۲۹/۷۳	۳۷۲۹/۷۳	۰
شهرضا	۱۰	۱۰	۰	۳۲	۳۲	۰	۳۲۰۰/۰۰	۳۲۰۰/۰۰	۰
فریدن	۰	۰	۰	۰	۰	۰	۰	۰	۰
فریدونشهر	۰	۰	۰	۰	۰	۰	۰	۰	۰
فلاورجان	۵۴۵۵	۵۴۵۵	۰	۲۹۷۷۲	۲۹۷۷۲	۰	۵۴۵۷/۷۵	۵۴۵۷/۷۵	۰
کاشان	⊗	⊗	۰	⊗	⊗	۰	۰	۰	۰
گلپایگان	⊗	⊗	۰	⊗	⊗	۰	۰	۰	۰
لنجان	۱۴۰۶	۱۴۰۶	۰	۷۳۰۳	۷۳۰۳	۰	۵۱۹۴/۱۷	۵۱۹۴/۱۷	۰
مبارکه	۳۴۷۷	۳۴۷۷	۰	۱۸۳۰۹	۱۸۳۰۹	۰	۵۲۶۵/۷۵	۵۲۶۵/۷۵	۰
نایین	۰	۰	۰	۰	۰	۰	۰	۰	۰
نجف آباد	۱۳۹۴	۱۳۹۴	۰	۷۴۸۵	۷۴۸۵	۰	۵۳۶۹/۴۴	۵۳۶۹/۴۴	۰
نطنز	۴۶	۴۶	۰	۲۰۵	۲۰۵	۰	۴۴۵۶/۵۲	۴۴۵۶/۵۲	۰

مأخذ- مرکز آمار ایران.

۱۴-۴- تعداد بهره‌برداری، سطح کاشت ساده، تعداد درخت و مقدار تولید محصولات دایمی
 در فضای باز بر حسب نام محصول ۱۳۸۲ (هکتار - هزار اصله - تن)

نام محصول	کاشت مجتمع ساده (تک محصولی)				کل	
	تعداد درخت		سطح کاشت	تعداد بهره‌برداری	مقدار تولید	تعداد بهره‌برداری
	نهال	بارور				
جمع	xx	۹۰۷۳	۱۷۹۶۶	۳۴۰۴۰	xx	xx
سیب	۱۲۶۹۴۴	۱۷۲۸	۲۹۵۳	۱۱۸۳۷	۹۷۶۱	۱۳۱۶۶۹
گلابی	۳۰۴۷	۷	۱۳۱	۲۸۰	۵۷۱	۶۱۳۰
به	۲۸۴۹	۶۶	۱۸۸	۴۱۱	۵۴۳	۵۶۷۲
گیلاس و آلبالو	۲۷۵۰	۹۸	۳۳۸	۴۳۴	۱۹۷۶	۶۶۹۱
زرد آلو و قیسی	۲۲۳۱	۵۹	۱۵۰	۳۴۲	۱۴۰۵	۷۷۱۱
هلو، شلیل و شفتالو	۱۲۰۳	۷۸	۷۰	۱۴۵	۴۰۶	۳۱۷۰
انواع آلو و گوجه	۲۲۸۱	۱۹	۲۰۶	۳۲۴	۱۷۵۵	۶۲۳۴
انجیر آبی	۹۷	۱	۹	۱۶	۱۲۷	۱۷۴۳
انجیر دیم	۱
پرتقال	//	//	//	//	۱	۱
نارنگی	//
لیموشیرین	//
لیموترش (شامل لیمو عمانی)	//
گریپ فروت
سایر مرکبات ^(۱)	۳
موز
کیوی
زیتون	۳۱	۱۸۰	۱۵	۲۵۸	۶۲	۳۸
انار	۳۵۶۷۹	۳۲۲	۲۴۴۸	۳۳۲۶	۱۱۹۸۵	۴۰۹۶۸
خرما	۶۳۷	۹	۴۰	۱۲۴	۴۹۹	۹۸۰
بادام آبی	۳۲۴۰	۷۴۶	۱۳۵۳	۳۱۹۴	۷۷۴۵	۵۵۶۴
بادام دیم	۲۶	۳۸۵	۳۸	۴۵۸	۲۲۸	۳۵
گردو	۱۵۷۶	۳۰۶	۱۶۲	۱۴۶۸	۴۲۶۸	۵۹۵۱
فندق	//	۳	//	۵	۲۹	۷
پسته	۱۱۸۷	۲۴۷۴	۷۹۹	۲۹۷۵	۱۴۹۲	۱۲۰۲
انگور آبی	۳۳۳۰۳	۳۲۲	۶۱۳۷	۵۰۱۱	۲۷۳۸۰	۳۷۵۲۲
انگور دیم	۱	//	۱	۱	۸	۵
توت فرنگی	//	-	-	//	۵	۳۱



۱۴-۴- تعداد بهره‌برداری، سطح کاشت ساده، تعداد درخت و مقدار تولید محصولات دائمی در فضای باز
بر حسب نام محصول ۱۳۸۲ (هکتار - هزار اصله - تن) (دنباله)

کاشت پراکنده			کاشت مجتمع مخلوط (چند محصولی)				نام محصول	
مقدار تولید	تعداد درخت		تعداد بهره برداری	مقدار تولید	تعداد درخت			تعداد بهره برداری
	نهال	بارور			نهال	بارور		
۷۲۷	۱۵	۵۱	۹۸۵۲	۳۹۹۷	۱۳۱	۲۲۹	۹۴۶۷	سیب.....
۱۳۸	۲	۹	۲۷۷۰	۲۹۴۵	۳۲	۱۳۲	۴۸۰۶	گلابی.....
۲۲۸	۸	۱۷	۳۹۹۰	۲۵۹۵	۵۲	۱۷۴	۴۳۸۹	به.....
۲۹۳	۱۰	۲۷	۳۹۱۴	۳۶۴۷	۱۲۷	۳۴۳	۶۸۳۶	گیلاس و آلبالو.....
۸۴۴	۲۰	۶۰	۱۰۱۷۴	۴۶۳۵	۱۶۲	۳۲۴	۱۲۰۶۳	زرد آلو و قیسی.....
۲۲۳	۱۳	۱۵	۲۵۹۳	۱۷۴۴	۱۶۱	۱۶۸	۳۱۹۸	هلو، شلیل و شفتالو.....
۴۸۷	۷	۳۸	۵۹۹۶	۳۴۶۶	۱۱۲	۳۰۷	۹۳۵۷	انواع آلو و گوجه.....
۱۰۶۶	۶	۷۲	۱۲۲۹۸	۵۸۰	۱۱	۴۶	۴۶۹۴	انجیر آبی.....
//	۰	//	۷	۱	//	//	۵	انجیر دیم.....
//	//	//	۷۲	//	//	//	۱۹	پرتقال.....
//	//	//	۱۶	//	//	//	۴	نارنگی.....
//	//	//	۸	//	//	//	۵	لیموشیرین.....
//	//	//	۴	۰	//	۰	۱	لیموترش (شامل لیمو عمانی).....
۰	۰	۰	۰	۰	۰	۰	۰	گریپ فروت.....
۱	//	//	۱۲۳	۲	//	//	۲۳	سایر مرکبات ^(۱)
۰	۰	۰	۰	۰	۰	۰	۰	موز.....
۰	۰	۰	۰	۰	۰	۰	۰	کیوی.....
//	۱	//	۱۳۳	۷	۵	۲۰	۵۴	زیتون.....
۱۲۱۴	۱۱	۱۰۸	۱۰۵۵۲	۴۰۷۵	۵۶	۳۱۱	۷۲۰۱	انار.....
۲۷۸	۴	۱۷	۱۱۹۲	۶۵	۱	۴	۳۰۱	خرما.....
۹۷۱	۷۶	۱۸۶	۱۰۷۸۰	۱۳۵۲	۱۹۲	۳۷۸	۱۰۴۴۸	بادام آبی.....
۳	۳	۱	۴۷	۶	۱	۱	۱۸	بادام دیم.....
۱۵۳۵	۸۵	۱۱۳	۲۲۲۱۰	۲۸۳۹	۲۱۶	۲۵۲	۱۳۴۶۹	گردو.....
۲	//	۱	۲۴۵	۴	۲	۲	۳۶۴	فندق.....
۴	۲	۱	۴۶۱	۱۰	۱۰	۴	۱۸۱	پسته.....
۹۹۹	۱۲	۷۴	۱۵۱۱۰	۳۲۲۰	۴۳	۴۰۸	۱۰۰۸۲	انگور آبی.....
۱	//	//	۸	۳	//	//	۱۰	انگور دیم.....
۱	-	-	۶۳	۳۰	-	-	۱۳۶	توت فرنگی.....



۴-۱۴- تعداد بهره‌برداری، سطح کاشت ساده، تعداد درخت و مقدار تولید محصولات
دایمی در فضای باز برحسب نام محصول ۱۳۸۲ (هکتار - هزار اصله - تن) (دنباله)

مقدار تولید	کاشت مجتمع ساده (تک محصولی)			کل		نام محصول	
	تعداد درخت		سطح کاشت	تعداد بهره‌برداری	مقدار تولید		تعداد بهره‌برداری
	نهال	بارور					
۹۹۶	۲۱	۲۰۰	۳۱۹	۱۱۰	۲۹۲۱	۱۶۱۵۵	انواع توت و شاه‌توت
-	۱	۲۷	۸	۸	-	۴۳۳	توت نوغان
۲۹۰۹	-	-	۹۸۲	۳۸۸۰	۳۰۰۹	۶۳۹۵	گل محمدی
۲۷۲	۲۲۴۴	۲۶۸۶	۱۹۴۴	۳۳۹۹	۴۸۷	۱۷۵۸۲	انواع تبریزی ^(۲) ^(۳)
۴۱۹	-	-	۴۸	۱۸۴	۴۸۰	۲۰۵	خزانه درختان مثمر ^(۳)
۱۷	-	-	۵۵	۱۳۲	۱۷	۲۱۰	خزانه درختان غیرمثمر ^(۳)
-	-	-	۴۴	۷۹	-	۱۴۲۹	گیاهان دائمی زینتی
۴۲۶	۲	۷	۱۴	۵۴	۸۱۱	۳۷۱۵	خرمالو
۰	۰	۰	۰	۰	//	۸	شاه بلوط
۸	//	۲	۲	۲۰	۲۴۵	۲۶۷۴	سنجد
//	-	-	//	۵	۹	۲۸۵	سماق
۶۵	//	۶	۱۳	۱۰۴	۲۷۵	۱۳۴۱	زالزالک
//	-	-	۱	۱	//	۳۳	زرشک
۰	۰	۰	۰	۰	//	۱	زغال اخته
//	۰	//	//	۱	۲	۱۹۹	عناب
۰	۰	۰	۰	۰	۰	۱	کنار



۱۴-۴- تعداد بهره‌برداری، سطح کاشت ساده، تعداد درخت و مقدار تولید محصولات
دایمی در فضای باز برحسب نام محصول ۱۳۸۲ (هکتار - هزار اصله - تن) (دنباله)

مقدار تولید	کاشت پراکنده		تعداد بهره‌برداری	کاشت مجتمع مخلوط (چند محصولی)			نام محصول	
	تعداد درخت			مقدار تولید	تعداد درخت			تعداد بهره‌برداری
	نهال	بارور			نهال	بارور		
۱۴۶۰	۶	۹۱	۱۱۸۸۴	۴۶۴	۴	۴۱	۴۲۲۳	انواع توت و شاه توت.....
-	۱	۳	۲۵۴	-	۵	۳	۱۷۱	توت نوغان.....
۳	-	-	۹۱۶	۹۷	-	-	۱۶۰۹	گل محمدی.....
۱۸۸	۲۸۰	۴۲۶	۱۱۴۸۷	۲۶	۳۹۲	۹۶۰	۳۰۶۴	انواع تبریزی ^(۳)
۰	-	-	۳	۶۱	-	-	۱۹	خزانه درختان مثمر ^(۳)
//	-	-	۳۸	//	-	-	۴۰	خزانه درختان غیر مثمر ^(۳)
-	-	-	۸۸۹	-	-	-	۴۶۷	گیاهان دائمی زینتی.....
۷۹	۱	۴	۲۴۳۰	۳۰۵	۵	۱۱	۱۲۳۹	خرمالو.....
//	//	//	۶	۰	//	۰	۲	شاه بلوط.....
۲۰۸	۲	۳۸	۲۳۲۰	۲۸	۱	۴	۳۴۱	سنجد.....
//	-	-	۱	۹	-	-	۲۷۹	سماق.....
۸۶	//	۵	۶۴۸	۱۲۵	//	۱۱	۵۹۷	زالزالک.....
۰	-	-	۲	//	-	-	۲۰	زرشک.....
//	۰	//	۱	۰	۰	۰	۰	زغال اخته.....
۲	//	//	۱۸۱	//	//	//	۱۳	عناب.....
۰	۰	۰	۰	۰	//	۰	۱	کنار.....

(۱) نارنج، دارابی، بالنگ، بکرایبی و

(۲) تبریزی، سپیدار، کبوده، شالک، پده، اشن و

(۳) و احد تولید محصولات تبریزی، خزانه درختان مثمر و خزانه درختان غیرمثمر، هزار اصله می‌باشد.

مأخذ- مرکز آمار ایران.

۱۵-۴- تعداد بهره‌برداری و مقدار تولید برخی از محصولات دائمی در فضای باز برحسب
شهرستان ۱۳۸۲ (تن)

گیلاس و آلبالو		سیب		انگور آبی		شهرستان
مقدار تولید	تعداد بهره‌برداری	مقدار تولید	تعداد بهره‌برداری	مقدار تولید	تعداد بهره‌برداری	
۶۶۹۱	۱۳۶۲۰	^(۱) ۱۳۱۶۶۹	۲۸۶۴۸	^(۱) ۳۷۵۳۱	۵۱۷۱۹	کل استان.....
.	.	۳	۶۶	۵۷۳	۸۵۴	آران و بیدگل.....
۴	۱۳۸	۲۳	۳۶۶	۱۷۴	۶۹۸	اردستان.....
۸۲۸	۱۰۱۸	۲۳۲	۶۰۳	۱۲۱۵	۳۰۴۲	اصفهان.....
۵۴	۲۹۰	۲۳۴	۹۷۹	۵۰۱۲	۳۴۶۶	برخوار و میمه.....
۴۷	۶۱۲	۴۰۶	۱۳۰۶	۳۸۹۳	۵۸۹۴	تیران و کرون.....
۳۱	۲۸۹	۱۵۳	۴۲۷	۲۰۵	۴۹۰	چادگان.....
۱۳۰۰	۱۹۷۴	۴۲۰	۱۰۵۶	۲۴۶	۱۱۰۷	خمینی شهر.....
۲۹	۲۷۲	۲۰۸	۵۱۷	۲۷۵۳	۲۱۹۹	خوانسار.....
۶۷	۳۷۴	۱۲۳۴۰۱	۸۴۶۹	۳۱۴	۸۵۶	سمیرم.....
۱۳۲	۵۵۰	۲۷۶۲	۹۲۳	۳۷۴۰	۳۶۸۷	شهرضا.....
۱۰	۵۴۴	۹۸	۱۷۰۳	۹۸۸	۱۹۶۰	فریدن.....
۱۵	۲۸۱	۶۴	۷۲۴	۷۹۵	۱۰۰۶	فریدونشهر.....
۱۱۳۷	۹۰۶	۷۴۰	۴۷۲	۲۱۸	۲۶۲۲	فلورجان.....
۲۰۳	۹۷۸	۴۲۶	۲۷۲۲	۳۰۲۳	۵۸۸۴	کاشان.....
۵۵	۶۲۲	۳۷۰	۲۴۴۱	۴۷۱۴	۴۸۴۴	گلپایگان.....
۸۷	۵۳۶	۲۸۹	۶۶۴	۲۳۲۹	۱۷۹۵	لنجان.....
۸۷	۱۵۷	۲۰۰	۱۱۹	۲۴۸۰	۱۱۸۲	مبارک‌که.....
۲	۱۱۹	۱۹	۵۳۳	۷۲	۱۲۵۰	نابین.....
۲۴۹۴	۲۲۲۸	۲۹۴	۱۵۵۹	۲۹۵۰	۵۴۵۵	نجف‌آباد.....
۱۰۹	۷۳۲	۱۳۲۸	۲۹۹۹	۱۸۲۷	۳۴۲۸	نطنز.....



۱۵-۴- تعداد بهره‌برداری و مقدار تولید برخی از محصولات دائمی در فضای باز برحسب
شهرستان ۱۳۸۲ (تن)

(دنباله)

هلو، شلیل و شفتالو		زردآلو و قیسی		گلابی		شهرستان
مقدار تولید	تعداد بهره‌برداری	مقدار تولید	تعداد بهره‌برداری	مقدار تولید	تعداد بهره‌برداری	
۳۱۷۰	۶۱۳۴	^(۱) ۷۷۱۱	۲۳۵۲۰	^(۱) ۶۱۳۰	۸۱۳۶	کل استان.....
۱	۸	۱۲۵	۳۲۱	//	۱۴	آران و بیدگل.....
۶	۵۴	۵۵	۷۸۸	۴	۸۵	اردستان.....
۵۶	۱۸۵	۵۶۳	۹۲۵	۲۳۷	۳۱۳	اصفهان.....
۲۰	۱۴۲	۵۳	۵۳۳	۶	۱۳۸	برخوار و میمه.....
۱۴	۱۵۸	۴۰	۶۱۱	۵	۱۷۳	تیران و کرون.....
۱۱۶	۲۱۱	۱۱۸	۶۰۰	۶	۸۷	چادگان.....
۶۳	۱۷۵	۴۵۷	۱۲۲۴	۳۴۹۶	۱۴۲۳	خمینی شهر.....
۸	۱۱۵	۱۷۵	۶۹۶	۱۵	۱۹۹	خوانسار.....
۲۱۵	۷۴۰	۱۲۹	۹۱۰	۲۳	۲۶۵	سمیرم.....
۵۱	۲۷۴	۵۱	۶۹۵	۹	۱۹۳	شهرضا.....
۵	۱۸۶	۶۳	۱۴۷۷	۴	۲۰۹	فریدن.....
۸	۱۸۴	۱۰۰	۱۱۴۰	۵	۱۰۴	فریدونشهر.....
۱۵۱۳	۵۶۰	۱۱۱۸	۶۴۴	۷۲۰	۲۵۰	فلاورجان.....
۲۲	۲۶۴	۲۲۲۷	۴۶۵۹	۹۵	۹۵۹	کاشان.....
۷۸	۶۹۵	۲۲۶	۱۸۹۸	۴۳	۷۴۰	گلپایگان.....
۷۸	۱۵۱	۲۶۰	۶۹۱	۴۹	۲۶۳	لنجان.....
۳۵۰	۲۰۴	۹۵	۱۴۰	۱۳۳	۴۳	مبارکه.....
۳	۱۱۲	۳۸	۷۲۴	۵	۲۴۷	نابین.....
۱۷۷	۵۶۸	۱۰۸۲	۱۹۶۱	۸۲۳	۸۴۱	نجف‌آباد.....
۳۸۶	۱۱۴۸	۷۳۵	۲۸۸۳	۴۵۱	۱۵۸۰	نطنز.....



۱۵-۴- تعداد بهره‌برداری و مقدار تولید برخی از محصولات دامی در فضای باز برحسب
شهرستان ۱۳۸۲ (تن) (دنباله)

انار		انجیر آبی		انواع آلو و گوجه		شهرستان
مقدار تولید	تعداد بهره‌برداری	مقدار تولید	تعداد بهره‌برداری	مقدار تولید	تعداد بهره‌برداری	
۴۰۹۶۸	۲۹۳۰۹	۱۷۴۳	۱۷۰۸۲	۶۲۳۴ ^(۱)	۱۷۰۴۳	کل استان.....
۱۰۶۲	۱۲۶۹	۴۵	۵۵۸	۲۷	۱۳۵	آران و بیدگل.....
۸۸۲۹	۲۵۹۹	۳۴۳	۱۲۸۳	۴۳	۴۱۹	اردستان.....
۲۱۲۹	۴۸۸۰	۴۶۳	۲۹۴۶	۲۳۶	۵۱۶	اصفهان.....
۵۶۶	۶۳۰	۵	۱۴۲	۱۱۵	۴۱۸	برخوار و میمه.....
۶۹	۴۱۲	۲	۱۴۷	۹۹	۱۱۸۴	تیران و کرون.....
//	۵	۱	۱۰	۴۷	۳۰۹	چادگان.....
۱۰۵	۴۵۷	۲۴	۶۰۷	۵۲۳	۱۳۱۲	خمینی شهر.....
//	۹	//	۹	۴۲۳	۵۹۶	خوانسار.....
۴	۳۳	//	۶۷	۴۴	۴۴۳	سمیرم.....
۵۹۴۵	۲۲۵۷	۱۸	۴۳۳	۱۳	۲۱۱	شهرضا.....
//	۶	//	۲۶	۱۳	۵۱۲	فریدن.....
//	۱۳	//	۱۳	۲۵	۳۶۱	فریدونشهر.....
۸۲	۱۳۳۰	۵۰	۲۰۱۵	۳۰۷	۲۹۴	فلورجان.....
۷۶۸۴	۴۶۵۸	۴۳۸	۳۰۱۷	۲۸۵۵	۴۸۲۸	کاشان.....
۱	۸۸	۳	۱۴۵	۴۶	۵۰۶	گلپایگان.....
۳۶۲	۸۹۷	۳۱	۴۰۷	۱۴۴	۵۰۹	لنجان.....
۳۵۲	۶۴۰	۲۶	۶۰۸	۷	۵۷	مبارکه.....
۶۴۴	۲۴۶۰	۳۲	۹۷۹	۶	۲۳۴	نابین.....
۱۳۲۳	۳۷۱۰	۶۶	۱۶۶۳	۷۲۶	۱۷۲۲	نجف‌آباد.....
۱۱۸۱۱	۲۹۵۶	۱۹۶	۲۰۰۷	۵۳۶	۲۴۷۷	نطنز.....



۱۵-۴- تعداد بهره‌برداری و مقدار تولید برخی از محصولات دائمی در فضای باز برحسب
شهرستان ۱۳۸۲ (تن)

پسته		گردو		بادام آبی		شهرستان
مقدار تولید	تعداد بهره‌برداری	مقدار تولید	تعداد بهره‌برداری	مقدار تولید	تعداد بهره‌برداری	
۱۲۰۲	۲۱۲۴	^(۱) ۵۹۵۱	۳۹۲۰۴	^(۱) ۵۵۶۴	۲۸۴۶۵	کل استان.....
۳۳۰	۲۵۶	⊙	۱	۷	۴۲	آران و بیدگل.....
۱۹۳	۱۲۲	۹۴	۹۱۵	۱۴۶	۱۴۲۷	اردستان.....
۹۳	۲۹۴	۷۹۶	۱۷۶۶	۳۴۲	۱۱۶۲	اصفهان.....
۲۵۴	۱۲۵	۷۶	۹۶۵	۱۰۶	۱۰۹۲	برخوار و میمه.....
//	۲۱	۲۴۴	۳۸۱۴	۳۸۸	۲۷۲۳	تیران و کرون.....
۰	۰	۸۱	۸۸۷	۲۵۹	۶۴۱	چادگان.....
۰	۰	۱۳۴	۱۴۱۶	//	۱۸	خمینی شهر.....
//	۴	۱۸۵	۱۱۵۹	۲۴۴	۱۱۸۵	خوانسار.....
//	۴	۳۰۲	۲۷۶۱	۱۷	۲۶۵	سمیرم.....
۲۶	۱۲۴	۲۲۲	۱۷۷۴	۸۴	۱۰۲۹	شهرضا.....
//	۳	۳۵	۲۰۴۰	۸۵	۱۳۳۴	فریدن.....
۰	۰	۲۲۴	۲۰۰۲	۸۶	۹۸۶	فریدونشهر.....
//	۱۵	۲۹۲	۲۶۰۹	۱	۴۱	فلاورجان.....
۱۲۲	۸۸	۶۱۰	۴۸۳۴	۹۴۳	۵۷۱۴	کاشان.....
۱	۱۸	۱۹۲	۱۳۰۴	۱۲۲۳	۲۵۰۳	گلپایگان.....
۱	۲۸	۱۵۷۶	۲۸۰۶	۵۵۶	۱۲۰۰	لنجان.....
۱۳	۲۰	۵۹	۹۰۵	۲۲	۵۵	مبارکه.....
۱۰۵	۸۰۷	۳۲	۹۴۰	۱۲۵	۱۵۳۳	نابین.....
۱۱	۱۰۷	۳۱۵	۳۷۰۶	۶۴۹	۳۱۱۶	نجف‌آباد.....
۵۳	۸۸	۴۸۱	۲۶۰۰	۲۷۸	۲۳۹۹	نطنز.....



۱۵-۴- تعداد بهره‌برداری و مقدار تولید برخی از محصولات دایمی در فضای باز برحسب
شهرستان ۱۳۸۲ (تن) (دنباله)

انواع تبریزی		انواع توت و شاه توت		شهرستان
مقدار تولید	تعداد بهره‌برداری	مقدار تولید	تعداد بهره‌برداری	
۴۸۷	۱۷۵۸۲	۲۹۲۱	۱۶۱۵۵	کل استان.....
//	۳۴	۶۱	۴۸۷	آران و بییدگل.....
//	۱۲۴	۶۱	۵۲۰	اردستان.....
۱۲	۱۰۷۳	۸۹۴	۲۳۸۲	اصفهان.....
۱	۱۵۱	۱۷	۳۱۵	برخوار و میمه.....
۱	۴۹۵	۲۱	۸۴۰	تیران و کرون.....
۱۰۵	۱۴۹۳	۵	۲۲۷	چادگان.....
۱	۳۲۱	۲۱۱	۲۸۲	خمینی شهر.....
۱۱	۲۹۳	۱	۱۷	خوانسار.....
۱۸	۵۸۸	۱	۱۲۶	سمیرم.....
۶	۲۶۴	۳۷	۵۰۰	شهرضا.....
۲۰	۲۲۰۹	۸	۶۳۵	فریدن.....
۱۳	۱۴۹۲	۲	۱۴۶	فریدونشهر.....
۲۹	۸۷۶	۲۹	۸۶۴	فلاورجان.....
۱۴	۱۱۰۲	۸۵	۱۱۹۹	کاشان.....
۸۴	۲۸۵۵	۲۴	۴۸۷	گلپایگان.....
۱۰۴	۱۳۰۳	۴۰	۷۰۲	لنجان.....
۴۴	۴۱۲	۹۵۸	۴۵۶	مبارکه.....
//	۵۸	۱۶۸	۱۵۳۵	نایین.....
۱۸	۶۵۷	۲۳۴	۳۳۴۰	نجف‌آباد.....
۶	۱۷۸۲	۶۴	۱۰۹۵	نطنز.....

(۱) تفاوت سرجمع با اجزاء به علت گرد کردن ارقام می‌باشد.
مأخذ- مرکز آمار ایران.

۱۶-۴- مساحت گلخانه در بهره‌برداری‌های کشاورزی برحسب شهرستان ۱۳۸۲ (هکتار)

شهرستان	تعداد بهره‌بردار	مساحت گلخانه
کل استان.....	۱۴۲۳	۴۴۴ ^(۱)
آران و بیدگل.....	۱۷	۲
اردستان.....	۲	⊙
اصفهان.....	۳۵۲	۶۴
برخوار و میمه.....	۲۰	۵
تیران و کرون.....	۵	۲
چادگان.....	۸	۱
خمینی شهر.....	۶۳	۱۱
خوانسار.....	۷	۱
سمیرم.....	۱	⊙
شهرضا.....	۶۶	۱۷
فریدن.....	۳	//
فریدونشهر.....	۰	۰
فلاورجان.....	۷۲۶	۲۸۳
کاشان.....	۲۵	۶
گلپایگان.....	۸	۱
لنجان.....	۱۱	۳
مبارکه.....	۴۶	۳۸
نابین.....	۲	⊙
نجف‌آباد.....	۵۹	۸
نطنز.....	۲	⊙

(۱) تفاوت سرجمع با اجزاء به علت گرد کردن ارقام می‌باشد.

مأخذ- مرکز آمار ایران.

۱۷-۴- مقدار انواع کود شیمیایی توزیع شده

(تن)

سال و شهرستان	جمع	ازته (اوره، نیتрат آمونیم، سولفات آمونیم)	فسفاته (فسفات آمونیم، سوپرفسفات تریپل)	پتاسه (سولفات پتاسیم، کلرورپتاسیم)	سایر (میکرو، ماکرو) ^(۱)
..... ۱۳۸۱	۱۵۳۱۴۵	۱۱۴۸۴۷	۳۳۶۰۱	۴۶۹۷	۰۰۰
..... ۱۳۸۲	۱۲۵۲۱۶	۷۹۶۳۹	۲۸۲۳۷	۴۴۳۷	۱۲۹۰۳
..... ۱۳۸۳	۱۴۹۶۷۳	۹۰۴۷۲	۳۲۳۱۵	۸۱۳۳	۱۸۷۵۳
..... ۱۳۸۴	۱۴۴۱۰۸	۸۵۱۰۶	۳۰۵۴۷	۹۰۳۴	۱۹۴۲۱
..... ۱۳۸۵	۱۷۸۸۵۸	۱۰۵۸۰۳	۴۵۴۰۲	۱۱۹۴۸	۱۵۷۰۵
..... ۱۳۸۶	۱۵۸۵۶۴	۹۵۵۶۵	۴۲۲۱۱	۱۱۳۳۰	۹۴۵۸
..... ۱۳۸۷	۱۵۲۸۶۲	۱۰۵۰۲۴	۳۵۹۷۵	۸۶۳۲	۱۵۰۲
..... ۱۳۸۸ ^(۲)	۱۳۱۲۱۲	۹۹۹۳۰	۲۲۶۴۰	۲۶۳۸	۶۰۰۴
آران و بییدگل	۳۷۵۰	۲۸۳۰	۵۷۷	۱۲۰	۲۲۳
اردستان	۶۴۲۴	۴۹۵۹	۱۱۰۴	۶۱	۳۰۰
اصفهان	۳۵۲۸۷	۲۷۹۵۲	۵۵۱۲	۴۷۵	۱۳۴۸
برخوار	۷۸۲۰	۵۷۰۰	۱۴۷۳	۱۴۹	۴۹۸
تیران و کرون	۲۹۰۴	۲۰۷۰	۶۰۷	۷۷	۱۵۰
چادگان	۴۲۷۵	۲۹۷۷	۱۰۰۰	۱۰۰	۱۹۸
خمینی شهر	۲۱۰۲	۱۶۵۰	۳۰۴	۴۸	۱۰۰
خوانسار	۱۷۴۲	۱۳۰۴	۲۹۸	۴۴	۹۶
خوروبابانک ^(۳)	۰۰۰	۰۰۰	۰۰۰	۰۰۰	۰۰۰
دهقان	۱۷۶۶	۱۲۰۰	۴۱۰	۶	۱۵۰
سمیرم	۸۵۶۸	۶۱۸۷	۱۶۹۳	۲۴۴	۴۴۴
شاهین شهر و میمه ^(۳)	۰۰۰	۰۰۰	۰۰۰	۰۰۰	۰۰۰
شهرضا	۷۹۰۴	۶۰۸۳	۱۳۵۹	۱۶۴	۲۹۸
فریدن	۱۰۶۴۰	۸۰۶۸	۱۸۷۹	۲۰۰	۴۹۳
فریدون شهر	۳۲۵۵	۲۲۸۸	۷۱۷	۱۰۰	۱۵۰
فلورجان	۷۳۰۵	۵۹۰۰	۸۹۷	۱۵۹	۳۴۹
کاشان	۳۹۱۷	۲۹۵۵	۷۰۰	۹۶	۱۶۶
گلپایگان	۵۴۸۷	۳۹۰۵	۱۱۳۵	۹۷	۳۵۰
لنجان	۲۲۳۷	۱۶۶۵	۳۷۸	۹۶	۹۸
مبارکه	۵۴۰۶	۴۰۶۲	۹۹۲	۱۰۵	۲۴۷
نابین	۱۴۷۳	۸۵۹	۵۰۸	۱۰۶	.
نجف آباد	۴۴۰۷	۳۶۶۳	۴۵۰	۹۴	۲۰۰
نطنز	۳۱۳۳	۲۳۹۷	۴۹۳	۹۷	۱۴۶
متفرقه	۱۴۱۰	۱۲۵۶	۱۵۴	.	.

(۱) کودهای ماکرو کامل عبارت است از ماکرو کامل باغبانی، ماکرو کامل زراعت، ماکرو کامل آبیاری و کودهای میکرو عبارت است از سولفات روی، سولفات منیزیم، سولفات آهن، سولفات پتاسیم، منیزیم و گوگرد.
 (۲) کودهای فسفاته و پتاسه به دلیل وارداتی بودن و افزایش قیمت جهانی در سطح کشور کمتر وارد شده و ماکرو به دلیل افزایش تولید داخلی افزایش توزیع داشته و کود ازته در عین خودکفا بودن کمتر تامین شده است.
 (۳) آمار شهرستان های خوروبابانک و شاهین شهر به ترتیب در آمار شهرستان های نابین و برخوار منظور شده است.
 مأخذ- شرکت سهامی خدمات حمایتی کشاورزی استان.

۱۸-۴- مقدار انواع سموم فروخته شده

(کیلوگرم - لیتر)

سال	جمع	حشره کش	علف کش	قارچ کش	کنه کش	موش کش	سایر (حلزون کش و قرص)
.....۱۳۸۱	۶۹۲۰۲۵	۲۹۶۰۰۰	۲۳۴۰۰۰	۸۶۰۰۰	۷۳۰۰۰	۲۷۰۰	۳۲۵
.....۱۳۸۲	۷۴۳۱۷۷	۳۰۸۰۳۵	۲۵۰۳۸۰	۱۰۹۴۴۵	۷۴۵۲۰	۲۴۲	۵۵۵
.....۱۳۸۳	۷۴۰۵۲۹	۲۸۷۵۲۲	۳۲۱۲۸۰	۹۳۶۹۹	۳۷۴۷۲	.	۵۵۶
.....۱۳۸۴	۶۴۷۶۹۷	۱۸۶۷۸۴	۳۶۰۵۶۴	۸۳۰۳۳	۱۶۱۶۴	۷۱۲	۴۴۰
.....۱۳۸۵	۷۳۸۳۱۵	۲۲۱۶۱۷	۴۰۲۰۱۱	۱۰۰۲۹۴	۱۳۱۳۶	.	۱۲۵۷
.....۱۳۸۶	۴۲۸۳۳۴	۴۸۲۵۶	۳۰۳۶۴۳	۷۵۱۷۸	۱۲۵۷	.	.
.....۱۳۸۷	۲۹۹۹۳۳	۳۸۷۴۵	۱۶۳۱۳۵	۹۴۱۴۸	۱۸۴۹	.	۲۰۵۶
..... ^(۱) ۱۳۸۸	۱۲۴۴۱۱	۲۱۶۶۶	۸۴۸۹۰	۱۷۱۴۴	۷۱۱	.	.

(۱) کاهش توزیع کود در شرکت به دلیل واگذاری سهمی از توزیع به بخش خصوصی بوده است.
مأخذ- شرکت سهامی خدمات حمایتی کشاورزی استان.

۱۹-۴- تعداد بهره‌برداران استفاده کننده از هر یک از ماشین‌ها و ادوات کشاورزی ۱۳۸۲

متعلق به دیگران	متعلق به خود	کل	انواع ماشین‌ها و ادوات کشاورزی
۱۱۶۹۴۳	۱۴۲۶۴	۱۳۱۲۰۷	تراکتور.....
۴۶۶۲	۴۷۳	۵۱۳۵	تیلر.....
۳۹۸۳۵	۳۵۱	۴۰۱۸۶	کمباین.....
۴۰۷۱۷	۷۸۰۵	۴۸۵۲۲	تریلر.....
۷۹۰۷	۶۲۸	۸۵۳۵	دروگر.....
۷۶۵۳	۸۸۰	۸۵۳۳	علف چین (موور).....
۳۸۷۴	۴۶۴	۴۳۳۸	ردیف کن (ریک).....
۶۳۳۳	۳۰۱	۶۶۳۴	بسته بند (بیلر).....
۱۶۸۵	۷۷	۱۷۶۲	چاپر.....
۶۵۲۳۱	۴۴۳۱	۶۹۶۶۲	ماشین خرمنکوب گندم و جو.....
۸۵۲۳	۲۵۴	۸۷۷۷	ماشین خرمنکوب برنج.....
۱۰۴۲۴۸	۱۲۴۸۴	۱۱۶۷۳۲	گاو آهن تراکتوری.....
۳۱۵۸۱	۳۴۳۴	۳۵۰۱۵	دیسک.....
۱۸۱۹۴	۳۳۵۷	۲۱۵۵۱	فارویر.....
۲۱۰۳۷	۲۷۸۸	۲۳۸۲۵	نهر کن.....
۱۲۰۷۵	۱۲۶۵	۱۳۳۴۰	کولتیواتور.....
۵۲۸۹	۹۶۷	۶۲۵۶	کودپاش.....
۲۴۷۰۳	۲۴۵۱	۲۷۱۵۴	سمپاش تراکتوری.....
۱۴۳۲۸	۳۰۹۰	۱۷۴۱۸	سمپاش موتوری.....
۲۳۵۸۱	۲۹۴۰۳	۵۲۹۸۴	سمپاش پستی.....
۱۰۸۰۴	۱۹۱۵۷	۲۹۹۶۱	موتور پمپ آب دیزلی.....
۱۹۱۵۵	۴۵۳۰۱	۶۴۴۵۶	الکترو پمپ.....

مأخذ- مرکز آمار ایران.

۲۰-۴- تعداد بهره‌برداران استفاده کننده از هر یک از ماشین‌ها و ادوات کشاورزی

برحسب وسعت اراضی کشاورزی ۱۳۸۲

دروگر	تریلر	کمباین	تیلر	تراکتور	وسعت اراضی کشاورزی
۱۵۳۵	۴۱۵۳۳	۴۰۱۸۶	۵۱۳۵	۱۳۱۲۰۷	جمع کل
.	۳۰۸	.	۱۲۶	۴۸۰	بدون زمین
۳۰۵۰	۱۷۱۸۴	۱۵۲۱۷	۳۵۰۱	۶۳۹۵۶	جمع کمتر از ۱ هکتار
۶۵	۹۹۴	۸۹۸	۴۰۲	۴۶۶۴	کمتر از ۰/۱ هکتار
۲۶۰	۲۳۰۲	۲۵۱۴	۶۹۱	۱۰۴۳۹	۰/۱ تا کمتر از ۰/۲ هکتار
۱۳۰۴	۶۷۰۶	۶۴۰۵	۱۵۳۳	۲۶۳۹۱	۰/۲ تا کمتر از ۰/۵ هکتار
۱۴۲۰	۷۱۸۲	۵۴۰۰	۸۷۵	۲۲۴۶۱	۰/۵ تا کمتر از ۱ هکتار
۴۱۶۷	۲۱۲۳۴	۱۶۱۵۵	۱۱۱۹	۴۸۴۲۸	جمع ۱ تا کمتر از ۵ هکتار
۱۹۹۷	۹۲۶۳	۶۵۸۳	۶۱۸	۲۳۰۸۵	۱ تا کمتر از ۲ هکتار
۱۱۱۹	۵۵۶۶	۴۳۱۶	۲۷۸	۱۲۲۲۴	۲ تا کمتر از ۳ هکتار
۶۴۹	۳۸۷۶	۳۱۴۴	۱۳۳	۸۰۴۷	۳ تا کمتر از ۴ هکتار
۴۰۱	۲۵۲۹	۲۱۱۳	۹۰	۵۰۷۲	۴ تا کمتر از ۵ هکتار
۱۰۷۴	۸۰۹۶	۷۰۱۹	۲۷۳	۱۵۳۴۷	جمع ۵ تا کمتر از ۲۰ هکتار
۵۸۱	۴۰۰۰	۳۶۱۴	۱۱۵	۸۰۲۴	۵ تا کمتر از ۷/۵ هکتار
۱۷۷	۱۴۴۴	۱۰۸۵	۳۹	۲۵۲۷	۷/۵ تا کمتر از ۱۰ هکتار
۲۳۱	۱۸۶۷	۱۶۵۱	۷۶	۳۴۴۲	۱۰ تا کمتر از ۱۵ هکتار
۸۵	۷۸۵	۶۷۰	۴۲	۱۳۵۵	۱۵ تا کمتر از ۲۰ هکتار
۱۶۰	۱۲۶۴	۱۲۶۵	۶۴	۲۲۶۸	جمع ۲۰ تا کمتر از ۵۰ هکتار
۵۹	۵۴۱	۵۴۳	۲۷	۹۹۷	۲۰ تا کمتر از ۲۵ هکتار
۵۴	۴۶۳	۴۵۶	۲۳	۸۰۹	۲۵ تا کمتر از ۳۵ هکتار
۴۸	۲۶۰	۲۶۶	۱۴	۴۶۲	۳۵ تا کمتر از ۵۰ هکتار
۸۵	۴۳۶	۵۳۰	۵۴	۷۳۰	جمع ۵۰ هکتار و بیشتر
۴۹	۳۰۴	۳۶۴	۲۸	۵۱۶	۵۰ تا کمتر از ۱۰۰ هکتار
۱۹	۹۱	۱۱۴	۱۰	۱۵۵	۱۰۰ تا کمتر از ۲۰۰ هکتار
۱۴	۲۹	۴۰	۱۳	۴۴	۲۰۰ تا کمتر از ۵۰۰ هکتار
.	۵	۷	۲	۹	۵۰۰ تا کمتر از ۱۰۰۰ هکتار
۲	۵	۴	۱	۵	۱۰۰۰ تا کمتر از ۲۰۰۰ هکتار
۱	۱	۱	.	۱	۲۰۰۰ هکتار و بیشتر



۲۰-۴- تعداد بهره‌برداران استفاده کننده از هر یک از ماشین‌ها و ادوات کشاورزی

بر حسب وسعت اراضی کشاورزی ۱۳۸۲ (دنباله)

ماشین خرمنکوب گندم و جو	چاپر	بسته بند (بیلر)	ردیف کن (ریک)	علف چین (موور)	وسعت اراضی کشاورزی
۶۹۶۶۲	۱۷۶۲	۶۶۳۴	۴۳۳۸	۱۵۳۳	جمع کل
.	بدون زمین
۲۹۰۹۹	۱۹۵	۱۲۸۸	۶۳۲	۱۹۳۷	جمع کمتر از ۱ هکتار
۱۳۵۴	۱	۶	۴	۲۶	کمتر از ۰/۱ هکتار
۳۵۳۴	۵	۶۳	۳۷	۱۱۹	۰/۱ تا کمتر از ۰/۲ هکتار
۱۱۵۲۹	۷۱	۳۸۶	۱۸۸	۶۳۳	۰/۲ تا کمتر از ۰/۵ هکتار
۱۲۶۸۲	۱۱۸	۸۳۳	۴۰۴	۱۱۵۹	۰/۵ تا کمتر از ۱ هکتار
۲۹۸۴۹	۹۸۸	۳۵۲۶	۲۱۳۷	۴۴۴۰	جمع ۱ تا کمتر از ۵ هکتار
۱۴۱۰۸	۳۲۲	۱۳۷۵	۷۲۵	۱۸۲۰	۱ تا کمتر از ۲ هکتار
۷۴۷۶	۳۱۸	۹۸۵	۵۹۶	۱۲۲۹	۲ تا کمتر از ۳ هکتار
۵۰۵۵	۲۳۹	۷۱۰	۴۹۷	۸۴۵	۳ تا کمتر از ۴ هکتار
۳۲۰۹	۱۰۹	۴۵۶	۳۱۹	۵۴۵	۴ تا کمتر از ۵ هکتار
۹۲۶۹	۳۸۵	۱۳۸۷	۱۲۰۱	۱۷۰۰	جمع ۵ تا کمتر از ۲۰ هکتار
۴۷۹۴	۱۹۹	۷۸۰	۶۳۰	۸۹۵	۵ تا کمتر از ۷/۵ هکتار
۱۶۴۷	۶۰	۱۹۱	۱۹۲	۲۸۲	۷/۵ تا کمتر از ۱۰ هکتار
۲۰۴۲	۸۶	۲۸۰	۲۵۸	۳۶۷	۱۰ تا کمتر از ۱۵ هکتار
۷۸۷	۴۰	۱۳۵	۱۲۱	۱۵۶	۱۵ تا کمتر از ۲۰ هکتار
۱۱۷۸	۹۰	۲۷۳	۲۳۱	۳۰۳	جمع ۲۰ تا کمتر از ۵۰ هکتار
۵۳۴	۳۷	۱۰۹	۱۰۳	۱۲۵	۲۰ تا کمتر از ۲۵ هکتار
۴۱۸	۳۱	۱۱۱	۸۵	۱۱۵	۲۵ تا کمتر از ۳۵ هکتار
۲۲۷	۲۲	۵۳	۴۳	۶۳	۳۵ تا کمتر از ۵۰ هکتار
۲۶۷	۱۰۴	۱۶۰	۱۳۵	۱۵۲	جمع ۵۰ هکتار و بیشتر
۱۹۹	۴۹	۹۷	۸۲	۸۹	۵۰ تا کمتر از ۱۰۰ هکتار
۵۲	۳۵	۳۷	۳۲	۳۸	۱۰۰ تا کمتر از ۲۰۰ هکتار
۱۳	۱۶	۲۱	۱۸	۲۱	۲۰۰ تا کمتر از ۵۰۰ هکتار
۲	۲	۲	۱	۳	۵۰۰ تا کمتر از ۱۰۰۰ هکتار
۱	۱	۲	۱	۰	۱۰۰۰ تا کمتر از ۲۰۰۰ هکتار
۰	۱	۱	۱	۱	۲۰۰۰ هکتار و بیشتر



۲۰-۴- تعداد بهره‌برداران استفاده کننده از هر یک از ماشین‌ها و ادوات کشاورزی برحسب
وسعت اراضی کشاورزی ۱۳۸۲ (دنباله)

فارویر	دیسک	گاو آهن تراکتوری	ماشین خرمنکوب برنج	وسعت اراضی کشاورزی
۲۱۵۵۱	۳۵۰۱۵	۱۱۶۷۳۲	۸۷۷۷	جمع کل
.	.	.	.	بدون زمین
۵۰۴۶	۱۱۰۲۰	۵۵۳۰۳	۶۸۲۵	جمع کمتر از ۱ هکتار
۱۰۸	۴۵۱	۳۹۸۸	۵۵۱	کمتر از ۰/۱ هکتار
۳۹۵	۱۲۵۸	۸۹۰۹	۱۳۸۴	۰/۱ تا کمتر از ۰/۲ هکتار
۱۹۱۶	۴۲۴۲	۲۲۷۰۰	۳۰۲۵	۰/۲ تا کمتر از ۰/۵ هکتار
۲۶۲۷	۵۰۷۰	۱۹۷۰۷	۱۸۶۵	۰/۵ تا کمتر از ۱ هکتار
۱۰۵۸۶	۱۵۴۸۱	۴۴۱۶۲	۱۸۰۸	جمع ۱ تا کمتر از ۵ هکتار
۴۱۳۵	۶۵۷۱	۲۰۶۹۰	۱۲۲۸	۱ تا کمتر از ۲ هکتار
۲۷۹۶	۴۱۴۰	۱۱۱۸۲	۳۸۲	۲ تا کمتر از ۳ هکتار
۲۱۹۹	۲۹۲۷	۷۵۴۵	۱۳۸	۳ تا کمتر از ۴ هکتار
۱۴۵۶	۱۸۴۳	۴۷۴۴	۶۰	۴ تا کمتر از ۵ هکتار
۴۷۴۳	۶۷۰۵	۱۴۴۳۸	۱۱۹	جمع ۵ تا کمتر از ۲۰ هکتار
۲۳۱۸	۳۳۶۳	۷۵۶۰	۶۹	۵ تا کمتر از ۷/۵ هکتار
۸۵۲	۱۰۴۴	۲۳۸۲	۲۰	۷/۵ تا کمتر از ۱۰ هکتار
۱۰۷۶	۱۶۴۵	۳۲۱۶	۱۸	۱۰ تا کمتر از ۱۵ هکتار
۴۹۷	۶۵۴	۱۲۸۰	۱۲	۱۵ تا کمتر از ۲۰ هکتار
۸۵۱	۱۲۸۰	۲۱۴۴	۱۵	جمع ۲۰ تا کمتر از ۵۰ هکتار
۳۵۵	۵۳۴	۹۳۲	۶	۲۰ تا کمتر از ۲۵ هکتار
۳۰۲	۴۶۹	۷۷۰	۵	۲۵ تا کمتر از ۳۵ هکتار
۱۹۴	۲۷۷	۴۴۲	۴	۳۵ تا کمتر از ۵۰ هکتار
۳۲۴	۵۲۸	۶۸۷	۸	جمع ۵۰ هکتار و بیشتر
۲۱۷	۳۴۷	۴۷۹	۴	۵۰ تا کمتر از ۱۰۰ هکتار
۷۴	۱۳۰	۱۵۱	۳	۱۰۰ تا کمتر از ۲۰۰ هکتار
۲۶	۳۷	۴۳	۱	۲۰۰ تا کمتر از ۵۰۰ هکتار
۴	۸	۸	۰	۵۰۰ تا کمتر از ۱۰۰۰ هکتار
۲	۴	۵	۰	۱۰۰۰ تا کمتر از ۲۰۰۰ هکتار
۱	۱	۱	۰	۲۰۰۰ هکتار و بیشتر



۲۰-۴- تعداد بهره‌برداران استفاده کننده از هر یک از ماشین‌ها و ادوات کشاورزی برحسب

وسعت اراضی کشاورزی ۱۳۸۲ (دنباله)

سمپاش تراکتوری	کودپاش	کولتیواتور	نهرکن	وسعت اراضی کشاورزی
۲۷۱۵۴	۶۲۵۶	۱۳۳۴۰	۲۳۸۲۵	جمع کل
۴۳	.	.	.	بدون زمین
۶۷۸۲	۸۲۳	۷۰۶۹	۵۸۷۸	جمع کمتر از ۱ هکتار
۱۵۸	۱۴	۵۹۵	۱۲۰	کمتر از ۰/۱ هکتار
۶۵۴	۶۶	۱۳۶۹	۴۴۵	۰/۱ تا کمتر از ۰/۲ هکتار
۲۶۳۵	۳۰۰	۲۸۶۹	۲۲۰۱	۰/۲ تا کمتر از ۰/۵ هکتار
۳۳۳۵	۴۴۴	۲۲۲۶	۳۱۱۲	۰/۵ تا کمتر از ۱ هکتار
۱۲۵۸۵	۲۵۰۶	۴۴۲۷	۱۱۲۸۷	جمع ۱ تا کمتر از ۵ هکتار
۵۰۳۲	۷۶۲	۲۱۶۴	۴۵۵۲	۱ تا کمتر از ۲ هکتار
۳۳۳۳	۷۰۷	۱۱۳۵	۲۹۶۷	۲ تا کمتر از ۳ هکتار
۲۴۱۹	۵۸۰	۶۸۱	۲۲۴۵	۳ تا کمتر از ۴ هکتار
۱۸۰۱	۴۵۶	۴۴۷	۱۵۲۳	۴ تا کمتر از ۵ هکتار
۶۱۴۹	۲۰۶۳	۱۳۶۱	۵۲۰۵	جمع ۵ تا کمتر از ۲۰ هکتار
۲۹۹۰	۹۵۸	۷۱۴	۲۶۵۰	۵ تا کمتر از ۷/۵ هکتار
۱۰۷۷	۳۴۴	۲۲۱	۸۲۸	۷/۵ تا کمتر از ۱۰ هکتار
۱۴۵۹	۵۱۵	۲۹۶	۱۲۱۹	۱۰ تا کمتر از ۱۵ هکتار
۶۲۴	۲۴۷	۱۳۱	۵۰۷	۱۵ تا کمتر از ۲۰ هکتار
۱۱۶۵	۵۲۱	۲۹۱	۹۸۳	جمع ۲۰ تا کمتر از ۵۰ هکتار
۴۶۸	۲۳۰	۱۰۴	۴۲۲	۲۰ تا کمتر از ۲۵ هکتار
۴۳۱	۱۶۵	۱۰۱	۳۲۸	۲۵ تا کمتر از ۳۵ هکتار
۲۶۶	۱۲۶	۸۶	۲۳۲	۳۵ تا کمتر از ۵۰ هکتار
۴۲۹	۳۳۹	۱۹۱	۴۶۹	جمع ۵۰ هکتار و بیشتر
۲۸۰	۲۰۸	۱۱۱	۳۰۲	۵۰ تا کمتر از ۱۰۰ هکتار
۱۰۴	۸۹	۵۲	۱۱۴	۱۰۰ تا کمتر از ۲۰۰ هکتار
۳۲	۳۱	۲۰	۴۰	۲۰۰ تا کمتر از ۵۰۰ هکتار
۷	۶	۳	۸	۵۰۰ تا کمتر از ۱۰۰۰ هکتار
۵	۴	۳	۴	۱۰۰۰ تا کمتر از ۲۰۰۰ هکتار
۱	۱	۱	۱	۲۰۰۰ هکتار و بیشتر



۲۰-۴- تعداد بهره‌برداران استفاده کننده از هر یک از ماشین‌ها و ادوات کشاورزی برحسب

وسعت اراضی کشاورزی ۱۳۸۲ (دنباله)

الکترو پمپ	موتور پمپ آب دیزلی	سمپاش پشتی	سمپاش موتوری	وسعت اراضی کشاورزی
۶۴۴۵۶	۲۹۹۶۱	۵۲۹۱۴	۱۷۴۱۸	جمع کل
۴۷۱	۱۴۰	۸۴۲	۵۴۹	بدون زمین
۳۲۱۷۷	۱۶۵۴۷	۲۷۶۲۸	۸۳۳۸	جمع کمتر از ۱ هکتار
۳۳۶۰	۱۸۴۴	۲۸۶۸	۷۴۹	کمتر از ۰/۱ هکتار
۵۵۸۹	۳۲۴۸	۵۰۰۴	۱۳۹۴	۰/۱ تا کمتر از ۰/۲ هکتار
۱۲۳۴۵	۶۸۹۷	۱۱۱۵۵	۳۴۲۱	۰/۲ تا کمتر از ۰/۵ هکتار
۱۰۸۸۳	۴۵۵۸	۸۶۰۱	۲۷۷۵	۰/۵ تا کمتر از ۱ هکتار
۲۳۱۶۵	۹۴۰۰	۱۸۲۵۰	۵۷۹۹	جمع ۱ تا کمتر از ۵ هکتار
۱۱۰۵۱	۴۳۱۴	۸۶۹۹	۲۸۰۸	۱ تا کمتر از ۲ هکتار
۵۷۲۸	۲۴۳۳	۴۶۳۳	۱۵۶۴	۲ تا کمتر از ۳ هکتار
۳۹۵۲	۱۶۴۰	۳۱۳۸	۹۱۹	۳ تا کمتر از ۴ هکتار
۲۴۳۴	۱۰۱۱	۱۷۸۰	۵۰۸	۴ تا کمتر از ۵ هکتار
۷۰۰۳	۳۳۰۹	۵۲۸۴	۲۰۷۷	جمع ۵ تا کمتر از ۲۰ هکتار
۳۷۵۳	۱۷۵۸	۲۹۴۶	۱۰۷۷	۵ تا کمتر از ۷/۵ هکتار
۱۱۰۴	۵۵۷	۷۸۹	۳۲۹	۷/۵ تا کمتر از ۱۰ هکتار
۱۵۳۶	۷۱۹	۱۱۳۹	۴۶۷	۱۰ تا کمتر از ۱۵ هکتار
۶۱۰	۲۷۴	۴۱۰	۲۰۴	۱۵ تا کمتر از ۲۰ هکتار
۱۱۴۰	۴۴۹	۶۶۹	۴۱۰	جمع ۲۰ تا کمتر از ۵۰ هکتار
۴۸۴	۲۰۳	۳۲۵	۱۷۳	۲۰ تا کمتر از ۲۵ هکتار
۳۹۴	۱۶۳	۲۱۵	۱۴۸	۲۵ تا کمتر از ۳۵ هکتار
۲۶۲	۸۳	۱۲۹	۹۰	۳۵ تا کمتر از ۵۰ هکتار
۵۰۳	۱۱۵	۳۱۰	۲۴۵	جمع ۵۰ هکتار و بیشتر
۳۳۷	۷۳	۲۰۸	۱۵۲	۵۰ تا کمتر از ۱۰۰ هکتار
۱۱۵	۲۹	۶۵	۶۳	۱۰۰ تا کمتر از ۲۰۰ هکتار
۳۸	۹	۲۶	۲۲	۲۰۰ تا کمتر از ۵۰۰ هکتار
۹	۲	۸	۵	۵۰۰ تا کمتر از ۱۰۰۰ هکتار
۳	۱	۳	۲	۱۰۰۰ تا کمتر از ۲۰۰۰ هکتار
۱	۱	۰	۱	۲۰۰۰ هکتار و بیشتر

مأخذ- مرکز آمار ایران.

۲۱-۴- تعداد بهره‌برداران استفاده کننده از هر یک از ماشین‌ها و ادوات کشاورزی برحسب

شهرستان ۱۳۸۲

دروگر	تریلر	کمباین	تیلر	تراکتور	شهرستان
۱۵۳۵	۴۱۵۲۲	۴۰۱۸۶	۵۱۳۵	۱۳۱۲۰۷	کل استان.....
۳۴۷	۱۵۸	۴۷۴	۸	۴۳۵۶	آران و بییدگل.....
۹۸	۲۱۴	۱۵۲۹	۶	۲۱۹۲	اردستان.....
۱۱۴۴	۳۵۱۳	۱۳۵۲۰	۹۵۶	۲۰۴۹۵	اصفهان.....
۹۵۲	۲۸۹	۱۷۰۹	۳۲	۷۲۴۳	برخوارومیمه.....
۱۳	۳۴۹۷	۱۶۱	۳۲	۵۰۲۳	تیران و کرون.....
۷۴	۳۸۵۹	۱۷۶	۲۰	۴۰۷۷	چادگان.....
۱۰۸	۵۴۷	۲۱۷	۱۱۴۶	۴۶۹۴	خمینی شهر.....
۴۵	۱۱۶۰	۲	۱۹	۲۳۷۰	خوانسار.....
۱۵۷	۴۵۶۸	۱۷۷۹	۲۱۴	۹۹۹۴	سمیرم.....
۱۰۱	۱۴۲۳	۲۸۰۰	۸۱	۴۵۷۰	شهرضا.....
۱۱۲	۶۳۱۱	۶۵۲	۲۲	۷۳۷۵	فریدن.....
۵۳	۳۸۴۸	۳۰	۵	۴۲۵۴	فريدونشهر.....
۲۴۲	۳۶۷۸	۶۱۱۳	۸۹۶	۱۵۱۳۹	فلاورجان.....
۲۳۹	۱۰۵۹	۱۷۳	۲۰	۶۶۹۱	کاشان.....
۴۳۱۵	۳۵۰۶	۳۲۵	۱۴۶	۶۹۱۷	گلپایگان.....
۳۰	۲۰۲۰	۲۱۹۸	۵۴۱	۵۸۷۳	لنجان.....
۱۰۲	۶۰۴۲	۶۵۸۹	۲۳۲	۸۶۱۸	مبارکه.....
۳۱	۳۰۵	۶۳	۷۱	۲۵۲۳	نایین.....
۳۳۲	۲۰۰۹	۷۱۱	۶۴۵	۶۱۳۸	نجف‌آباد.....
۴۰	۵۱۶	۹۶۵	۴۳	۲۶۶۵	نطنز.....



۲۱-۴- تعداد بهره‌برداران استفاده کننده از هریک از ماشین‌ها و ادوات کشاورزی برحسب

شهرستان ۱۳۸۲

(دنباله)

ماشین خرمنکوب گندم و جو	چاپر	بسته بند (بیلر)	ردیف کن (ریک)	علف چین (موور)	شهرستان
۶۹۶۶۲	۱۷۶۲	۶۶۳۴	۴۳۳۸	۱۵۳۳	کل استان.....
۳۷۹۲	۳۶	۲	۱۴۲	۳۸	آران و بییدگل.....
۱۸۸۲	۱۶	۴۰۹	۶	۵۹	اردستان.....
۵۵۶۴	۹۲۱	۱۹۹۳	۱۹۴۱	۲۷۱۳	اصفهان.....
۵۳۰۴	۹۴	۵۹	۴۵	۶۵	برخوارومیمه.....
۴۳۱۱	۱	۵	۶	۱۶	تیران و کرون.....
۳۴۶۷	۰	۱۶	۱۶	۸۱	چادگان.....
۲۱۰۷	۳۹	۵۶	۳۲	۱۲۴	خمینی شهر.....
۲۱۵۱	۰	۹	۹۳	۷۴	خوانسار.....
۳۰۹۲	۰	۲۳	۲۳	۵۰۴	سمیرم.....
۲۳۷۸	۴۰	۷۵	۵۸	۱۰۲	شهرضا.....
۶۵۷۰	۰	۶۷	۱۲۴	۷۵	فریدن.....
۴۰۲۲	۰	۰	۲۴	۱۴	فریدونشهر.....
۳۱۱۶	۶	۳۴۸	۳۰۶	۴۶۴	فلاورجان.....
۵۷۹۷	۰	۴	۲۳	۱۱	کاشان.....
۵۶۲۶	۴۲۸	۲۹۵۰	۸۹۸	۳۵۱۲	گلیپایگان.....
۱۴۳۳	۱	۸	۶	۲۰	لنجان.....
۷۴۹	۱۸	۳۰۰	۲۰۳	۲۴۱	مبارکه.....
۲۶۳۹	۰	۳	۱۱۹	۱۲	نابین.....
۳۶۳۴	۹۴	۲۴۱	۲۲۸	۳۸۴	نجف‌آباد.....
۲۰۲۸	۶۸	۶۶	۴۵	۲۴	نطنز.....



۲۱-۴- تعداد بهره‌برداران استفاده کننده از هریک از ماشین‌ها و ادوات کشاورزی برحسب

شهرستان ۱۳۸۲

(دنباله)

شهرستان	ماشین خرمنکوب برنج	گاو آهن تراکتوری	دیسک	فاروبر
کل استان.....	۱۷۷۷	۱۱۶۷۳۲	۳۵۰۱۵	۲۱۵۵۱
آران و بیدگل.....	۰	۴۰۹۲	۲۴۶۱	۱۶
اردستان.....	۰	۱۹۴۶	۳۴۲	۱۶
اصفهان.....	۸۱۲	۱۹۲۵۲	۱۰۱۹۱	۲۵۹۴
برخوار و میمه.....	۰	۶۹۹۳	۲۴۵۵	۳۹۲
تیران و کرون.....	۱۴	۴۷۴۳	۱۱۷۰	۶
چادگان.....	۰	۳۸۵۷	۴۷۵	۲۱۲۸
خمینی شهر.....	۱۴۰۴	۴۳۶۱	۱۰۸۰	۵۷
خوانسار.....	۰	۲۲۹۲	۴۲۹	۲۲۹
سمیرم.....	۱۰۲	۵۷۲۹	۳۷۷۸	۱۸۹۰
شهرضا.....	۷	۴۱۴۲	۲۶۴۹	۲۱۷۵
فریدن.....	۰	۷۱۶۶	۱۶۹۹	۵۱۳۵
فریدونشهر.....	۰	۴۱۰۳	۵۴	۳۸۶۱
فلاورجان.....	۲۵۶۹	۱۴۱۵۶	۶۲۱	۱۵۹۵
کاشان.....	۰	۵۱۶۶	۱۲۸۰	۳۰۷
گلپایگان.....	۱	۶۴۳۷	۱۴۴۲	۴۸۴
لنجان.....	۸۱۹	۵۴۶۱	۴۳۸	۵۸
مبارکه.....	۶۰۹	۸۴۰۴	۲۲۰۶	۳۳۳
نابین.....	۰	۸۱۳	۳۶۸	۸۶
نجف‌آباد.....	۲۴۲۹	۵۱۸۲	۱۱۶۱	۹۲
نطنز.....	۱۱	۲۴۳۷	۷۱۶	۹۷



۲۱-۴- تعداد بهره‌برداران استفاده کننده از هریک از ماشین‌ها و ادوات کشاورزی برحسب

شهرستان ۱۳۸۲

(دنباله)

شهرستان	نهرکن	کولتیواتور	کودپاش	سمپاش تراکتوری
کل استان.....	۲۳۸۲۵	۱۳۳۴۰	۶۲۵۶	۲۷۱۵۴
آران و بییدگل.....	۱۹۱۷	۱۳	۲۵	۶۴۵
اردستان.....	۷۱۹	۸۳۶	۹۲	۱۳۶۹
اصفهان.....	۶۲۲۸	۱۳۱۵	۳۱۹۳	۳۵۵۲
برخوار و میمه.....	۲۴۴۴	۳۰۲	۵۳۰	۱۴۸
تیران و کرون.....	۳۵۴	۲۳۴۷	۱۸	۵۷۲
چادگان.....	۷۲۳	۵۲۵	۸۱	۷۷۷
خمینی شهر.....	۴۲۳	۱۲	۳۲	۲۳۰
خوانسار.....	۲۳۱	۸	۱۰	۵۸
سمیرم.....	۱۲۵۰	۲۱۲	۲۸۲	۸۷۹۷
شهرضا.....	۱۵۲۸	۳۳۰	۶۲۵	۱۷۵۸
فریدن.....	۱۰۶۴	۱۸۲	۷۸	۱۶۳۰
فریدونشهر.....	۱۳	۱	۱۵	۱۰
فلاورجان.....	۱۲۸۲	۳۴۰۵	۱۰۶	۲۱۱۷
کاشان.....	۶۴۳	۱۱	۲۱	۲۳۰
گلپایگان.....	۱۴۱۳	۶۸۷	۱۹۸	۲۳۰۴
لنجان.....	۱۱۳	۲۶۸۱	۵۳	۳۵۱
مبارکه.....	۶۷۲	۳۶	۷۴۴	۱۳۲۵
نابین.....	۱۳۷	۱۰	۸	۴۴
نجف‌آباد.....	۷۸۶	۴۲۳	۱۳۳	۱۰۴۳
نطنز.....	۱۸۸۵	۴	۱۲	۱۹۴



۲۱-۴- تعداد بهره‌برداران استفاده‌کننده از هریک از ماشین‌ها و ادوات کشاورزی برحسب

شهرستان ۱۳۸۲

(دنباله)

شهرستان	سمپاش موتوری	سمپاش پشتی	موتور پمپ آب دیزلی	الکترو پمپ
کل استان.....	۱۷۴۱۸	۵۳۹۸۴	۲۹۹۶۱	۶۴۴۵۶
آران و بیدگل.....	۷۰۸	۲۱۸۵	۱۳۴	۴۴۱۶
اردستان.....	۱۵۳	۲۸۵	۲۴	۱۴۷۶
اصفهان.....	۳۳۶۴	۱۶۴۵۹	۱۰۴۱۶	۱۰۰۱۷
برخوار و میمه.....	۵۹۸	۳۵۲۵	۶۳۴	۴۹۲۷
تیران و کرون.....	۲۶۳	۸۶۶	۸۶۳	۱۸۸۵
چادگان.....	۲۱۱	۵۹۳	۳۴۶	۱۵۴۰
خمینی شهر.....	۲۰۸۲	۲۳۲۰	۱۴۴۳	۲۹۲۸
خوانسار.....	۱۴۶	۷۴۲	۳۳	۳۰۶
سمیرم.....	۹۱۶	۶۷	۸۷۰	۳۶۵
شهرضا.....	۸۱۱	۲۳۳۳	۹۲	۲۴۴۲
فریدن.....	۱۷۱	۱۹۰۱	۴۶۲	۴۲۱۹
فریدونشهر.....	۵۶	۸۷	۱۸	۱
فلاورجان.....	۱۵۴۵	۴۱۲۱	۹۷۸۰	۵۴۴۶
کاشان.....	۳۰۳	۳۰۸۶	۲۹۸	۴۲۷۸
گلپایگان.....	۶۰۷	۲۲۹۹	۸۱۹	۵۲۱۶
لنجان.....	۳۷۹	۲۴۰۶	۳۶۳	۲۱۲
مبارکه.....	۵۳۴	۳۲۷۳	۲۶۵۷	۳۱۱۸
نابین.....	۱۱۶۸	۲۷۱	۳۲	۴۲۹
نجف‌آباد.....	۳۱۷۶	۴۱۴۸	۶۵۲	۸۶۹۲
نطنز.....	۲۲۷	۲۰۱۷	۲۵	۲۵۴۳

مأخذ- مرکز آمار ایران.

۲۲-۴- بهره برداری‌های دارای انواع دام و تعداد دام آنها در روز آمارگیری برحسب

شهرستان ۱۳۸۲

بز و بزغاله		گوسفند و بره		شهرستان
تعداد دام	تعداد بهره‌برداری	تعداد دام	تعداد بهره‌برداری	
۴۹۹۹۷۹	۲۸۶۸۰	۱۰۸۴۲۴۰	۳۸۷۹۷	کل استان.....
۲۲۳۰۴	۱۴۵۲	۳۰۶۰۷	۱۵۸۹	آران و بیدگل.....
۴۰۹۸۲	۲۴۵۱	۴۰۵۱۵	۱۸۶۰	اردستان.....
۱۰۳۲۳۴	۴۶۴۷	۱۹۵۱۱۲	۵۸۳۸	اصفهان.....
۳۲۲۳۵	۱۵۶۷	۷۶۰۶۳	۲۲۱۰	برخوار و میمه.....
۱۳۵۳۳	۹۱۲	۴۴۷۷۹	۲۲۲۱	تیران و کرون.....
۱۳۱۵۰	۱۰۶۱	۶۱۱۲۰	۱۹۲۸	چادگان.....
۲۴۲۲	۱۴۸	۱۵۸۲۰	۴۲۵	خمینی شهر.....
۷۸۳۸	۵۳۸	۳۷۶۹۹	۱۱۲۴	خوانسار.....
۲۴۵۰۰	۱۳۰۵	۸۲۲۱۶	۲۱۱۶	سمیرم.....
۴۴۱۲۳	۱۴۲۱	۶۲۰۹۱	۱۴۲۶	شهرضا.....
۱۰۱۹۵	۹۰۷	۷۸۸۷۸	۲۷۷۴	فریدن.....
۱۷۵۶۶	۱۲۱۳	۴۹۰۳۹	۱۹۴۲	فریدونشهر.....
۴۴۰۶	۴۱۹	۳۹۴۷۵	۱۰۸۰	فلاورجان.....
۴۲۰۱۹	۱۹۱۸	۴۶۴۹۵	۲۶۱۱	کاشان.....
۱۱۹۲۹	۸۹۳	۶۷۸۴۲	۲۱۱۵	گلپایگان.....
۱۳۰۸۳	۶۶۴	۱۶۷۴۱	۷۰۸	لنجان.....
۱۲۰۹۹	۴۵۷	۳۳۷۲۸	۷۵۹	مبارکه.....
۴۲۷۹۲	۴۰۶۸	۲۳۴۶۷	۲۲۵۱	نابین.....
۱۴۷۴۳	۱۱۵۶	۴۹۶۱۴	۲۳۹۰	نجف‌آباد.....
۲۶۸۲۶	۱۴۸۳	۳۲۹۳۹	۱۴۳۰	نطنز.....



۲۲-۴- بهره‌برداری‌های دارای انواع دام و تعداد دام آنها در روز آمارگیری برحسب

شهرستان ۱۳۸۲

(دنباله)

شتر و بچه شتر		گاو و گوساله		شهرستان
تعداد دام	تعداد بهره‌برداری	تعداد دام	تعداد بهره‌برداری	
۲۸۶۲	۲۳۰	۲۷۲۷۳۸	۵۴۴۸۹	کل استان.....
۴۸۹	۲۹	۱۱۹۹۱	۲۲۲۷	آران و بییدگل.....
۳۱۷	۲۰	۴۰۷۲	۱۳۲۳	اردستان.....
۶۱	۱۲	۵۷۵۲۳	۶۴۶۱	اصفهان.....
۱۵۲	۷	۱۸۰۲۳	۲۳۳۱	برخوارومیمه.....
۱	۱	۷۹۶۵	۲۲۱۶	تیران و کرون.....
۰	۰	۶۶۵۵	۲۴۰۱	چادگان.....
۰	۰	۹۱۴۷	۱۳۷۵	خمینی شهر.....
۰	۰	۵۶۹۰	۲۰۳۴	خوانسار.....
۰	۰	۷۶۵۴	۲۹۲۶	سمیرم.....
۵۰	۱	۱۶۳۸۰	۲۱۴۹	شهرضا.....
۰	۰	۱۶۱۷۳	۵۶۱۰	فریدن.....
۰	۰	۱۰۱۱۱	۳۱۳۶	فریدونشهر.....
۱	۱	۱۷۷۹۵	۳۴۵۸	فلاورجان.....
۰	۰	۱۵۰۰۶	۳۸۸۰	کاشان.....
۲	۲	۳۱۹۱۷	۵۹۰۶	گلیپایگان.....
۸۴	۳	۶۸۳۸	۱۴۲۸	لنجان.....
۱	۱	۸۵۰۷	۱۵۳۲	مبارکه.....
۱۶۸۱	۱۴۶	۱۳۳۷	۳۹۴	نایین.....
۴	۳	۱۳۸۳۴	۲۰۵۳	نجف‌آباد.....
۱۹	۴	۶۱۲۰	۱۶۴۹	نطنز.....

مأخذ- مرکز آمار ایران.

۲۳-۴- بهره‌برداری‌های دارای دام شیر دوشی شده، تعداد دام و مقدار تولید شیر هر یک از انواع دام بر حسب شهرستان ۱۳۸۲ (رأس-تن)

گوسفند			مقدار کل تولید شیر	شهرستان
مقدار تولید شیر	تعداد دام شیر دوشی شده	تعداد بهره‌برداری		
۷۱۳۰ ^(۱)	۱۶۱۹۲۵	۱۴۸۰	۳۹۳۹۸۱ ^(۱)	کل استان.....
۷۰	۹۰۵	۵۹	۱۹۰۲۵	آران و بیدگل.....
۱۰	۳۷۲	۶۴	۴۱۷۵	اردستان.....
۱۷۰۲	۳۰۲۷۱	۱۳۲۷	۷۲۰۳۷	اصفهان.....
۴۱۳	۱۴۷۳۳	۵۹۲	۳۲۰۵۰	برخوار و میمه.....
۴۹	۲۲۰۰	۱۴۵	۱۲۹۶۹	تیران و کرون.....
۶۷۱	۷۹۹۵	۳۰۶	۱۰۱۷۹	چادگان.....
۱۴۱	۲۸۰۲	۱۱۹	۲۶۷۳۱	خمینی شهر.....
۱۵	۱۱۰۲	۳۷	۱۱۰۹۷	خوانسار.....
۱۰۶۳	۳۰۳۸۱	۱۱۰۷	۸۷۲۱	سمیرم.....
۲۲۱	۸۵۴۱	۳۴۰	۲۹۵۱۶	شهرضا.....
۶۱۲	۱۳۹۴۴	۹۳۶	۱۸۱۸۰	فریدن.....
۷۰۲	۱۳۸۰۰	۸۱۵	۹۸۷۳	فریدونشهر.....
۲۸۲	۴۹۰۹	۱۷۰	۲۰۵۵۵	فلاورجان.....
۳۷۰	۴۲۶۴	۲۲۶	۱۶۳۰۱	کاشان.....
۹۳	۲۴۹۲	۱۰۷	۴۹۷۰۰	گلپایگان.....
۴۹۳	۴۹۶۰	۲۶۷	۶۴۹۸	لنجان.....
۳۷۸	۵۰۹۴	۱۵۰	۱۰۴۵۵	مبارکه.....
۲۹۰	۶۸۶۲	۱۱۱۸	۲۵۶۹	نابین.....
۲۱۵	۵۴۳۸	۴۹۹	۲۳۵۵۰	نجف‌آباد.....
۲۹	۸۶۰	۹۶	۹۸۰۲	نطنز.....



۲۳-۴- بهره‌برداری‌های دارای دام شیر دوشی شده، تعداد دام و مقدار تولید شیر هر یک از انواع دام بر حسب شهرستان ۱۳۸۲ (رأس- تن) (دنباله)

شهرستان	بز			گاو	
	تعداد بهره‌برداری	تعداد دام شیر دوشی شده	مقدار تولید شیر	تعداد بهره‌برداری	تعداد دام شیر دوشی شده
کل استان.....	۱۶۰۳۷	۱۹۷۱۳۶	^(۱) ۱۴۳۰۴	۴۹۰۲۳	۱۱۸۴۴۲
آران و بیدگل.....	۴۹۲	۴۸۴۲	۴۲۷	۲۰۰۸	۵۲۱۳
اردستان.....	۱۳۸۱	۱۴۱۲۵	۶۶۵	۱۱۴۰	۱۹۱۱
اصفهان.....	۲۱۹۲	۴۲۵۷۲	۳۶۰۰	۵۷۱۴	۲۱۹۰۸
برخوارومیمه.....	۱۱۴۹	۱۶۸۶۴	۹۸۵	۲۱۲۷	۷۸۰۲
تیران و کرون.....	۵۴۱	۶۰۰۲	۳۶۹	۲۰۵۶	۳۵۷۱
چادگان.....	۶۰۱	۶۰۰۶	۸۱۹	۲۲۶۴	۳۴۶۷
خمینی شهر.....	۴۸	۳۲۸	۲۷	۱۲۹۰	۴۳۷۹
خوانسار.....	۲۳۶	۲۹۶۴	۱۶۵	۱۹۱۵	۲۹۹۴
سمیرم.....	۷۴۲	۱۱۰۹۲	۳۴۷	۲۵۷۰	۳۷۰۴
شهرضا.....	۸۴۶	۱۶۸۵۲	۹۶۵	۱۹۱۷	۶۹۵۲
فریدن.....	۳۷۲	۲۶۴۲	۲۲۱	۵۰۶۲	۷۶۴۳
فریدونشهر.....	۹۶۴	۱۰۱۶۶	۱۰۲۵	۲۹۸۷	۴۹۹۲
فلاورجان.....	۹۸	۷۳۶	۸۳	۳۰۴۱	۷۶۵۶
کاشان.....	۸۸۷	۱۵۸۶۵	۱۲۰۳	۳۲۵۲	۶۱۱۵
گلیایگان.....	۲۷۲	۲۷۷۲	۱۵۶	۵۷۱۷	۱۵۹۷۲
لنجان.....	۴۱۴	۶۳۴۵	۷۹۶	۱۱۵۹	۲۲۵۹
میار که.....	۲۲۵	۴۰۲۹	۴۴۷	۱۲۳۲	۳۱۷۱
نایین.....	۳۱۷۹	۱۷۵۰۰	۸۸۴	۳۳۶	۵۴۶
نجف‌آباد.....	۷۱۶	۶۷۲۵	۵۰۰	۱۸۰۶	۵۷۹۸
نطنز.....	۶۸۲	۸۷۰۹	۵۲۲	۱۴۳۰	۲۳۸۹

(۱) تفاوت سرجمع با اجزاء به علت گرد کردن ارقام می‌باشد.

مأخذ- مرکز آمار ایران.

۴-۲۴- بهره‌برداری‌های دارای دام مولد، تعداد دام و مقدار تولید پشم گوسفند و مو و کرک بز بر حسب شهرستان ۱۳۸۲ (رأس- کیلوگرم)

مو و کرک بز			پشم گوسفند			شهرستان
مقدار تولید	تعداد دام	تعداد بهره‌برداری	مقدار تولید	تعداد دام	تعداد بهره‌برداری	
۲۹۵۷۵ ^(۱)	۵۵۶۷۵	۱۷۸۶	۷۱۰۶۲۵	۸۲۳۰۵۹	۳۰۸۵۰	کل استان.....
۷۱	۶۹	۱۸	۱۸۸۵۲	۲۲۱۸۵	۱۱۱۸	آران و بییدگل.....
۱۴۴۱	۵۷۶۸	۱۴۰	۱۸۲۵۳	۲۹۲۱۲	۱۵۷۸	اردستان.....
۱۷۹۹۵	۲۸۶۶۶	۵۷۷	۱۳۶۰۲۴	۱۴۲۳۱۲	۴۱۷۴	اصفهان.....
۶۱۷	۲۱۳۰	۱۱۵	۴۷۰۹۵	۵۳۹۳۷	۱۵۳۷	برخوار و میمه.....
۹۱	۱۹۱	۲۵	۳۰۴۵۱	۳۷۸۵۵	۲۰۶۵	تیران و کرون.....
۲۵۳	۴۳۱	۱۷	۵۵۱۸۲	۵۱۷۱۲	۱۸۲۹	چادگان.....
۱۲۸	۱۵۸	۷	۱۱۸۷۳	۱۱۱۸۱	۳۰۸	خمینی شهر.....
۱۵	۲۹	۷	۲۱۴۱۹	۲۷۹۶۵	۱۰۱۵	خوانسار.....
۱۵۷۴	۳۴۲۶	۱۶۳	۸۰۵۸۶	۶۶۶۲۲	۱۸۳۷	سمیرم.....
۴۱۰۱	۸۰۴۲	۲۸۲	۵۰۰۱۶	۴۸۴۱۲	۱۱۱۰	شهرضا.....
۹۹	۱۸۸	۲۵	۵۴۴۵۸	۶۰۲۴۱	۲۵۶۶	فریدن.....
۱۲۲۵	۲۳۵۹	۱۸۹	۳۷۴۳۸	۴۱۱۹۱	۱۸۰۰	فریدونشهر.....
۱۲۶	۲۵۱	۲۳	۲۷۹۲۰	۲۸۵۰۴	۶۹۰	فلاورجان.....
۴۳۵	۹۲۸	۴۶	۲۸۸۵۰	۲۹۰۶۹	۱۵۹۴	کاشان.....
۹۰	۱۸۰	۱۲	۶۰۳۷۷	۵۲۸۵۵	۱۶۳۶	گلپایگان.....
۳۹۸	۶۰۰	۳۴	۱۳۸۵۴	۱۲۰۹۲	۴۵۸	لنجان.....
۱۵۹	۳۷۱	۱۶	۲۴۳۱۱	۲۵۷۹۰	۵۰۰	مبارکه.....
۵۹۷	۱۵۶۵	۶۶	۱۰۱۴۸	۱۵۱۹۲	۱۸۰۹	نابین.....
۱۳۳	۲۶۶	۱۶	۳۴۵۰۲	۴۱۶۹۲	۲۱۰۸	نجف‌آباد.....
۲۹	۵۷	۸	۱۹۰۱۶	۲۵۰۴۰	۱۱۱۸	نطنز.....

(۱) تفاوت سرجمع با اجزاء به علت گرد کردن ارقام می‌باشد.

مأخذ- مرکز آمار ایران.

۲۵-۴- بهره‌برداری‌های پرورش ماکیان به روش سنتی و تعداد ماکیان آنها برحسب شهرستان ۱۳۸۲ (هزارقطعه)

شهرستان	تعداد بهره‌برداری	تعداد ماکیان	
		مرغ، خروس و جوجه	اردک، غاز و بوقلمون
کل استان.....	۷۷۶۷۴	۷۸۲	۲۰
آران و بییدگل.....	۲۲۵۹	۳۴	۱
اردستان.....	۲۶۱۶	۲۶	۱
اصفهان.....	۱۰۹۱۹	۱۱۱	۳
برخوارومیمه.....	۳۸۳۹	۳۶	۱
تیران و کرون.....	۳۱۲۳	۲۵	//
چادگان.....	۲۳۶۶	۲۱	//
خمینی شهر.....	۲۰۷۸	۲۰	//
خوانسار.....	۱۷۹۳	۱۳	//
سمیرم.....	۴۶۰۰	۵۴	۲
شهرضا.....	۳۳۳۷	۳۹	۱
فریدن.....	۴۱۶۹	۳۱	۱
فریدونشهر.....	۲۶۵۵	۲۶	۱
فلاورجان.....	۷۳۳۷	۶۳	۲
کاشان.....	۴۶۶۱	۵۴	۱
گلپایگان.....	۴۷۶۷	۵۴	۱
لنجان.....	۳۶۲۱	۳۴	۲
مبارکه.....	۳۵۸۸	۳۵	۱
نایین.....	۳۹۲۰	۳۹	۱
نجف‌آباد.....	۴۳۷۰	۴۷	۱
نطنز.....	۱۶۵۶	۲۰	//

مأخذ- مرکز آمار ایران.

۲۶-۴- تعداد مؤسسات جوجه کشی و تولیدکنندگان انواع جوجه یکروزه

تولید جوجه یکروزه						تعداد مؤسسه	سال
سایر ماکیان	مرغ بومی	مرغ مادر تخمگذار	مرغ مادر گوشتی	مرغ تخمگذار	مرغ گوشتی		
۰	۰	۰	۰	۱	۶	۷ ۱۳۷۳
۰	۰	۰	۰	۱	۶	۷ ۱۳۷۵
۱	۰	۰	۰	۰	۶	۷ ۱۳۷۸
۱	۰	۰	۰	۰	۶	۷ ۱۳۸۰
۱	۰	۰	۰	۱	۵	۷ ۱۳۸۲
۰	۲	۰	۰	۰	۴	۶ ۱۳۸۴

مأخذ- مرکز آمار ایران.

۲۷-۴- تعداد مؤسسات پرورش دهنده مرغ مادر، تعداد سالن‌ها و ظرفیت آنها

ظرفیت (قطعه)	تعداد سالن	تعداد مؤسسه	سال
۱۱۷۹۰۰۰	۱۶۷	۸ ۱۳۷۳
۹۶۲۰۰۰	۱۸۷	۱۳ ۱۳۷۵
۹۷۳۰۰۰	۲۱۶	۱۸ ۱۳۷۸
۹۵۷۵۰۰	۲۱۷	۱۸ ۱۳۸۰
۱۰۴۷۰۰۰	۲۴۱	۱۹ ۱۳۸۲
۱۰۱۸۲۹۰	۱۷۳	۱۸ ۱۳۸۵

مأخذ- مرکز آمار ایران.

۲۸-۴- تعداد مرغداری‌های پرورش دهنده مرغ تخمگذار، تعداد سالن‌ها و ظرفیت آنها

ظرفیت (قطعه)	تعداد سالن	تعداد مرغداری	سال
۲۳۸۴۲۰۰	۱۴۰	۳۹ ۱۳۷۳
۳۲۲۷۸۵۰	۱۵۸	۴۳ ۱۳۷۵
۴۵۰۸۶۱۲	۲۲۹	۸۲ ۱۳۷۸
۴۹۸۷۷۴۰	۲۵۳	۸۵ ۱۳۸۰
۵۷۶۴۷۱۳	۳۰۰	۱۰۳ ۱۳۸۲
۶۴۵۸۱۲۲	۲۹۵	۹۵ ۱۳۸۵
۶۹۴۰۰۰۰	۳۳۴	۱۴۰ ۱۳۸۸

مأخذ- مرکز آمار ایران.

۲۹-۴- تعداد مرغداری‌های پرورش دهنده مرغ گوشتی، تعداد سالن‌ها و ظرفیت آنها

ظرفیت (قطعه)	تعداد سالن	تعداد مرغداری	سال
۹۲۴۸۰۲۰	۱۴۷۸	۶۸۴ ۱۳۷۳
۱۸۹۴۲۴۵۴	۲۸۷۵	۱۵۲۳ ۱۳۷۵
. ۱۳۷۸
۱۷۴۰۱۰۰۰	۲۷۴۲	۱۵۲۳ ۱۳۸۰
۲۱۴۶۵۰۰۰	۳۱۹۷	۱۵۸۴ ۱۳۸۲
۲۵۷۶۹۰۰۰	۳۶۳۷	۱۸۱۶ ۱۳۸۳
۲۸۸۰۴۰۰۰	۳۵۵۲	۱۷۴۶ ۱۳۸۸

مأخذ- مرکز آمار ایران.

۳۰-۴- تعداد و وزن لاشه انواع دام ذبح شده و میانگین وزن لاشه یک رأس از انواع دام
کشــتار شــده در هریــک از کشــتارگاهــهای اســتــان
(کیلوگرم)

سال و شهرستان	جمع		گوسفند و بره	
	تعداد	وزن	تعداد	وزن
..... ۱۳۸۲	۱۶۹۴۷۷۴	۳۷۶۶۷۱۲۵	۱۰۹۵۹۹۱	۱۷۵۲۶۲۳۵
..... ۱۳۸۳	۵۳۷۹۷۸۶	۱۱۰۰۲۲۹۵۵	۳۶۱۵۸۵۲	۶۱۱۲۷۳۷۶
..... ۱۳۸۴	۱۹۳۰۲۰۴	۴۳۲۱۷۳۲۴	۱۳۳۳۰۱۱	۲۱۰۱۴۸۶۹
..... ۱۳۸۵	۲۲۶۶۳۹۰	۴۸۶۸۴۵۰۳	۱۵۰۷۰۹۳	۲۴۸۳۹۰۱۴
..... ۱۳۸۶	۲۲۴۰۶۴۵	۴۸۸۶۸۲۲۵	۱۴۹۷۵۶۴	۲۶۲۴۸۲۷۴
..... ۱۳۸۷	۲۲۷۸۲۹۸	۵۲۸۰۹۷۹۳	۱۵۰۴۳۰۹	۲۵۱۲۴۹۶۹
..... ۱۳۸۸	۱۶۴۸۰۹۳	۴۳۳۰۶۰۲۸	۱۰۲۰۳۴۰	۱۷۹۲۰۴۴۱
..... آران و بیدگل
..... اردستان	۳۸۶۳	۱۶۶۷۵۵	۲۴۶۰	۵۶۵۹۵
..... اصفهان	۵۱۷۸	۱۵۳۵۹۰	۳۴۱۶	۵۹۲۱۰
..... برخوار
..... تیران و کرون	۸۳۴۲	۲۱۳۱۶۰	۶۵۹۰	۱۱۲۹۹۰
..... چادگان	۴۰۴۴	۱۱۳۳۶۵	۳۱۹۷	۶۳۹۴۰
..... خمینی شهر
..... خوانسار	۵۰۸۱	۱۷۱۸۴۰	۴۲۴۸	۸۴۹۶۰
..... خور و بیابانک
..... دهقان	۵۱۸۵	۱۳۰۹۶۵	۳۱۱۴	۵۶۸۸۵
..... سمیرم	۴۸۲۳	۲۰۷۱۶۳	۲۶۷۹	۳۹۸۶۸
..... شاهین شهر و میمه
..... شهرضا	۲۰۴۱۵	۶۳۷۶۵۰	۱۰۸۰۶	۱۶۲۰۹۰
..... فریدن	۷۹۰۰	۲۶۵۵۷۵	۶۱۵۳	۱۲۴۴۴۰
..... فریدونشهر	۵۸۸۵	۲۹۸۱۹۳	۴۱۷۵	۱۰۱۹۵۱
..... فلاورجان
..... کاشان	۹۹۰۰۴	۲۰۹۷۴۶۳	۳۷۷۸۲	۵۸۰۲۳۶
..... گلپایگان	۲۲۶۷۱	۹۴۳۸۵۱	۱۹۴۴۰	۴۱۳۸۶۱
..... لنجان	۴۴۷۹۳	۲۳۸۹۱۸۶	۳۳۷۴۴	۶۷۴۰۸۵
..... مبارکه	۱۵۴۰۹	۷۶۶۳۲۹	۸۵۸۵	۲۰۴۱۱۸
..... نایین	۱۰۷۷۸	۵۰۲۲۹۰	۵۸۷۳	۱۴۵۹۶۷
..... نجف آباد	۱۸۲۳۶۷	۸۷۷۳۸۳۰	۹۱۰۰۲	۱۶۵۹۵۰۶
..... نطنز	۴۷۳۳	۱۵۵۷۴۵	۲۶۹۰	۴۸۴۲۰
..... سایر کشتارگاه‌ها	۱۱۹۷۶۲۲	۲۵۳۱۹۰۷۸	۷۷۴۳۸۶	۱۳۳۳۱۲۹۹



۳۰-۴- تعداد و وزن لاشه انواع دام ذبح شده و میانگین وزن لاشه یک رأس از انواع دام
کشتار شده در هریک از کشتارگاه‌های استان (کیلوگرم) (دنباله)

سال و شهرستان	گاو و گوساله			بز و بزغاله		
	تعداد	وزن	میانگین	تعداد	وزن	میانگین
..... ۱۳۸۲	۵۳۰۳۲۹	۶۰۱۷۳۹۱	۱۱	۵۵۰۹۲	۱۱۵۹۹۹۱۷	۲۱۰
..... ۱۳۸۳	۱۵۶۴۸۲۷	۸۶۵۶۴۹۳	۵	۱۸۰۵۴۳	۳۶۹۵۵۱۵۷	۲۰۴
..... ۱۳۸۴	۵۲۸۱۴۵	۶۴۱۷۷۶۱	۱۲	۷۳۹۰۴	۱۴۵۹۶۲۶۲	۱۹۸
..... ۱۳۸۵	۶۸۶۹۲۰	۸۷۰۸۲۴۳	۱۳	۶۵۱۱۵	۱۳۴۵۱۷۴۱	۲۰۷
..... ۱۳۸۶	۶۷۸۲۲۸	۹۲۱۳۰۸۱	۱۳/۵۸	۵۶۰۸۴	۱۱۴۱۹۵۰۵	۲۰۳/۶۱
..... ۱۳۸۷	۶۸۴۲۶۴	۹۳۴۱۰۷۸	۱۳/۶۵	۷۸۲۴۶	۱۵۷۱۶۷۳۳	۲۰۰/۸۶
..... ۱۳۸۸	۵۴۶۴۳۷	۷۶۷۵۲۰۷	۱۴/۰۵	۶۶۲۰۷	۱۳۶۸۰۹۱۶	۲۰۶/۶۴
..... آران و بیدگل
..... اردستان	۹۷۶	۱۵۰۶۰	۱۵/۴۳	۲۳۳	۴۶۶۰۰	۲۰۰
..... اصفهان	۱۱۷۸	۱۴۹۷۰	۱۲/۷۱	۳۰۴	۴۵۶۵۰	۱۵۰/۱۶
..... برخوار
..... تیران و کرون	۱۳۶۲	۱۳۶۲۰	۱۰	۲۲۷	۴۷۶۵۰	۲۰۹/۹۱
..... چادگان	۴۱۵	۶۲۲۵	۱۵	۴۳۲	۴۳۲۰۰	۱۰۰
..... خمینی شهر
..... خوانسار	۲۷۲	۲۷۲۰	۱۰	۵۶۰	۸۴۰۰۰	۱۵۰
..... خور و بیابانک
..... دهاقان	۱۷۹۸	۳۳۱۷۰	۱۸/۴۵	۲۷۳	۴۰۹۱۰	۱۴۹/۸۵
..... سمیرم	۱۱۴۳	۱۷۱۴۵	۱۵	۱۰۰۱	۱۵۰۱۵۰	۱۵۰
..... شاهین شهر و میمه
..... شهرضا	۷۱۵۴	۱۰۷۳۱۰	۱۵	۲۳۲۱	۳۴۸۱۵۰	۱۵۰
..... فریدن	۳۹۵	۵۹۱۵	۱۴/۹۷	۱۳۴۲	۱۳۴۲۰۰	۱۰۰
..... فریدونشهر	۶۹۴	۱۲۲۹۲	۱۷/۷۱	۱۰۱۵	۱۸۳۵۵۰	۱۸۰/۸۴
..... فلاورجان
..... کاشان	۵۷۳۳۹	۷۷۷۴۰۷	۱۳/۵۶	۳۸۷۷	۷۳۹۵۵۰	۱۹۰/۷۵
..... گلپایگان	۱۱۴۵	۱۹۴۶۱	۱۷	۲۰۸۶	۵۱۰۵۲۹	۲۴۴/۷۴
..... لنجان	۴۲۵۲	۵۶۴۴۰	۱۳/۲۷	۶۷۲۵	۱۶۴۴۰۶۲	۲۴۴/۴۷
..... مبارکه	۴۸۹۹	۸۲۷۴۶	۱۶/۸۹	۱۸۲۳	۴۴۶۴۱۵	۲۴۴/۸۸
..... نایین	۳۲۶۷	۶۱۱۹۸	۱۸/۷۳	۵۱۴	۱۱۴۴۳۰	۲۲۲/۶۳
..... نجف آباد	۶۵۱۰۰	۱۰۴۶۶۹۹	۱۶/۰۸	۱۳۴۶۲	۲۴۴۸۳۷۵	۱۸۱/۸۷
..... نطنز	۱۳۴۵	۱۶۱۴۰	۱۲	۶۸۹	۸۹۶۷۰	۱۳۰/۱۵
..... سایر کشتارگاه‌ها	۳۹۳۷۰۳	۵۳۸۶۶۸۹	۱۳/۶۸	۲۹۳۲۳	۶۵۶۳۸۲۵	۲۲۳/۸۵



۳۰-۴- تعداد و وزن لاشه انواع دام ذبح شده و میانگین وزن لاشه یک راس از انواع دام
کشتار شده در هریک از کشتارگاه‌های استان (کیلوگرم) (دنباله)

سال و شهرستان	شتر و بچه شتر			گاو میش و بچه گاو میش		
	میانگین	وزن	تعداد	میانگین	وزن	تعداد
.....۱۳۸۲	۱۸۹	۲۵۲۳۵۸۲	۱۳۳۶۲	۰	۰	۰
.....۱۳۸۳	۱۷۷	۳۲۷۴۹۲۹	۱۸۵۲۸	۲۵۰	۹۰۰۰	۳۶
.....۱۳۸۴	۲۳۱/۱۰	۱۱۸۷۸۳۲	۵۱۴۰	۱۵۰	۶۰۰	۴
.....۱۳۸۵	۲۳۲/۵۳	۱۶۷۹۳۰۵	۷۲۲۲	۱۵۵	۶۲۰۰	۴۰
.....۱۳۸۶	۲۲۶/۷۳	۱۹۸۳۸۶۵	۸۷۵۰	۱۸۴/۲۱	۳۵۰۰	۱۹
.....۱۳۸۷	۲۲۹/۲۲	۲۶۲۱۳۳۸	۱۱۴۴۶	۱۳۱/۹۸	۵۶۷۵	۴۳
..... ۱۳۸۸	۲۶۶/۷۸	۴۰۲۹۱۹۴	۱۵۱۰۳	۴۵	۲۷۰	۶
..... آران و بیدگل	۰	۰	۰	۰	۰	۰
..... اردستان	۲۵۰	۴۸۵۰۰	۱۹۴	۰	۰	۰
..... اصفهان	۱۲۰/۵۷	۳۳۷۶۰	۲۸۰	۰	۰	۰
..... برخوار	۰	۰	۰	۰	۰	۰
..... تیران و کرون	۲۳۸/۶۵	۳۸۹۰۰	۱۶۳	۰	۰	۰
..... چادگان	۰	۰	۰	۰	۰	۰
..... خمینی شهر	۰	۰	۰	۰	۰	۰
..... خوانسار	۱۶۰	۱۶۰	۱	۰	۰	۰
..... خور و بیابانک	۰	۰	۰	۰	۰	۰
..... دهاقان	۰	۰	۰	۰	۰	۰
..... سمیرم	۰	۰	۰	۰	۰	۰
..... شاهین شهر و میمه	۰	۰	۰	۰	۰	۰
..... شهرضا	۱۵۰	۲۰۱۰۰	۱۳۴	۰	۰	۰
..... فریدن	۱۰۰	۱۰۰۰	۱۰	۰	۰	۰
..... فریدونشهر	۴۰۰	۴۰۰	۱	۰	۰	۰
..... فلاورجان	۰	۰	۰	۰	۰	۰
..... کاشان	۰	۰	۰	۰	۲۷۰	۶
..... گلپایگان	۰	۰	۰	۰	۰	۰
..... لنجان	۲۰۲/۷۶	۱۴۵۹۹	۷۲	۴۵	۰	۰
..... مبارکه	۳۲۴/۰۲	۳۳۰۵۰	۱۰۲	۰	۰	۰
..... نایین	۱۶۰/۷۶	۱۸۰۶۹۵	۱۱۲۴	۰	۰	۰
..... نجف آباد	۲۸۲/۶۹	۳۶۱۹۲۵۰	۱۲۸۰۳	۰	۰	۰
..... نطنز	۱۶۸/۳۳	۱۵۱۵	۹	۰	۰	۰
..... سایر کشتارگاه‌ها	۱۷۷/۴۵	۳۷۲۶۵	۲۱۰	۰	۰	۰

مأخذ- مرکز آمار ایران.

۳۱-۴- بهره برداری‌های پرورش دهنده زنبور عسل، تعداد کندو و مقدار تولید عسل
بر حسب شهرستان ۱۳۸۲ (کیلوگرم)

شهرستان	کل			کندوی نوع جدید			کندوی نوع قدیم		
	تعداد بهره برداری	تعداد کندو	تولید عسل با موم	تعداد بهره برداری	تعداد کندو	تولید عسل با موم	تعداد بهره برداری	تعداد کندو	تولید عسل با موم
کل استان.....	۲۶۴۰	۱۸۱۹۵۷	۱۲۷۱۶۷۹	۲۳۹۴	۱۸۶۸۰۳	۱۲۶۲۶۶۷	۲۴۶	۲۱۵۴	۹۰۱۲
آران و بیدگل.....	۴	۱۱۵	۶۷۶	۴	۱۱۵	۶۷۶	۰	۰	۰
اردستان.....	۵	۲۰	۱۱۹	۵	۲۰	۱۱۹	۰	۰	۰
اصفهان.....	۵۸	۱۹۷۰	۲۰۶۳۷	۵۰	۱۸۳۳	۲۰۴۵۲	۸	۱۳۷	۱۸۵
برخوارومیمه.....	۱۱	۳۹۸	۴۵۱۰	۱۰	۳۴۸	۴۰۱۰	۱	⊗	⊗
تیران و کرون.....	۶۰	۵۶۲۷	۲۷۰۸۵	۶۰	۵۶۲۷	۲۷۰۸۵	۰	۰	۰
چادگان.....	۲۴	۱۳۱۸	۱۸۵۹۳	۲۴	۱۳۱۸	۱۸۵۹۳	۰	۰	۰
خمینی شهر.....	۵۲	۵۴۶۸	۳۸۹۱۷	۵۱	۵۲۶۸	۳۸۴۱۷	۱	⊗	⊗
خوانسار.....	۱۴۰	۲۲۵۴۰	۱۱۳۴۷۹	۱۴۰	۲۲۵۴۰	۱۱۳۴۷۹	۰	۰	۰
سمیرم.....	۲۹۱	۱۱۲۵۴	۷۱۱۱۶	۲۷۹	۱۱۰۸۰	۷۰۹۰۵	۱۲	۱۷۴	۲۱۱
شهرضا.....	۱۶۱	۲۰۸۶۹	۱۴۸۷۱۶	۱۵۸	۲۰۸۶۲	۱۴۸۷۱۵	۳	۷	۱
فریدن.....	۶۶	۲۸۸۱	۲۱۵۵۴	۶۲	۲۷۷۷	۲۱۵۱۳	۴	۱۰۴	۴۱
فریدونشهر.....	۳۲۶	۸۶۷۶	۶۱۷۶۲	۱۷۹	۷۸۱۶	۵۸۲۲۱	۱۴۷	۸۶۰	۳۵۴۱
فلورجان.....	۴۵	۸۸۰	۵۸۳۷	۴۱	۸۶۷	۵۷۴۷	۴	۱۳	۹۰
کاشان.....	۴۱۷	۵۹۶۶	۴۲۳۷۹	۴۱۰	۵۸۶۷	۴۱۴۶۱	۷	۹۹	۹۱۸
گلپایگان.....	۲۳۴	۶۶۶۰	۴۴۱۷۸	۲۳۲	۶۶۵۴	۴۴۰۹۸	۲	⊗	⊗
لنجان.....	۳۶	۶۷۴	۴۳۰۵	۳۵	۶۷۲	۴۳۰۲	۱	⊗	⊗
مبارکه.....	۲۹	۲۶۳۴	۲۴۲۱۷	۲۷	۲۶۰۹	۲۴۰۶۷	۲	⊗	⊗
نایین.....	۱۸	۴۸	۳۲۸	۱۸	۴۸	۳۲۸	۰	۰	۰
نجف آباد.....	۵۱۱	۸۸۳۶۰	۶۰۱۳۷۴	۵۱۰	۸۸۰۸۰	۵۹۹۸۷۴	۱	⊗	⊗
نطنز.....	۱۵۲	۲۵۹۹	۲۱۸۹۷	۹۹	۲۴۰۲	۲۰۶۰۵	۵۳	۱۹۷	۱۲۹۲

مأخذ- مرکز آمار ایران.

۳۲-۴- مشخصات عمومی شرکت‌های تعاونی کشاورزی فعال زیر پوشش اداره کل تعاون^(۱)

سال و شهرستان	تعداد	تعداد اعضاء	تعداد شاغلان	سرمایه (میلیون ریال)	تعداد اتحادیه
..... ۱۳۸۱	۳۴۸	۴۶۵۱	۳۶۵۰	۳۷۳۹۶	۳
..... ۱۳۸۲	۳۷۳	۴۸۶۵	۳۸۵۸	۳۹۴۴۷	۳
..... ۱۳۸۳	۴۰۰	۵۲۱۸	۴۳۲۳	۴۵۵۰۵	۳
..... ۱۳۸۴	۴۱۹	۵۴۷۷	۴۴۹۸	۴۷۰۱۸	۴
..... ۱۳۸۵	۴۷۲	۵۸۷۶	۴۸۲۱	۴۹۵۵۵	۴
..... ۱۳۸۶	۵۲۵	۷۶۳۹	۵۱۵۶	۵۲۲۰۶	۵
..... ۱۳۸۷	۵۵۷	۱۶۲۳۳	۵۵۲۲	۵۷۱۳۸	۶
..... ۱۳۸۸	۵۶۷	۱۶۳۰۱	۵۵۷۲	۵۷۲۶۱	۶
..... آران و بیدگل	۱۴	۱۳۳	۱۲۸	۷۵۹	۰
..... اردستان	۳۴	۳۱۸	۲۸۸	۳۶۱۰	۰
..... اصفهان	۵۹	۷۳۱	۵۶۰	۴۸۹۴	۳
..... برخوار ^(۲)	۰۰۰	۰۰۰	۰۰۰	۰۰۰	۰۰۰
..... تیران و کرون	۱۴	۱۱۲	۱۳۲	۱۲۱۶	۱
..... چادگان	۸	۱۴۴۶	۷۹	۶۱۴۴	۰
..... خمینی شهر	۵	۳۸	۳۶	۶۸۰	۰
..... خوانسار	۸	۱۴۵	۵۲	۱۴۳۴	۰
..... خور و بیابانک ^(۲)	۰۰۰	۰۰۰	۰۰۰	۰۰۰	۰۰۰
..... دهقان	۱۲	۳۲۵	۷۲	۲۱۵۴	۰
..... سمیرم	۲۹	۲۲۳	۲۱۴	۵۶۱	۰
..... شاهین شهر و میمه	۱۲	۱۱۱	۹۶	۲۹۲	۰
..... شهرضا	۳۰	۵۵۲	۳۴۷	۲۴۱۵	۰
..... فریدن	۴۷	۴۳۶	۳۰۳	۷۵۷۰	۰
..... فریدونشهر	۲۷	۳۲۴	۳۸۱	۵۸۷	۰
..... فلاورجان	۲۵	۱۸۲	۱۵۳	۶۰۵	۰
..... کاشان	۴۳	۵۵۴	۳۲۴	۲۷۱۹	۱
..... گلپایگان	۵۳	۵۲۳	۴۵۱	۴۳۹۹	۱
..... لنجان	۱۱	۹۱۴	۸۸۷	۲۷۱۹	۰
..... مبارکه	۲۰	۱۶۹	۱۴۹	۱۵۳۸	۰
..... نایین	۵	۹۶	۳۷	۱۹۸	۰
..... نجف آباد	۷۱	۸۵۹۳	۶۰۱	۴۸۱۴	۰
..... نطنز	۴۰	۳۸۳	۲۸۲	۷۹۵۳	۰

(۱) آمار سال‌های ۱۳۸۷-۱۳۸۱ اصلاح شده است.

(۲) آمار شهرستان‌های برخوار و خور و بیابانک به ترتیب در آمار شهرستان‌های شاهین شهر و میمه و نایین منظور شده است. مأخذ- اداره کل تعاون استان.

۳۳-۴- مشخصات عمومی شرکت‌های تعاونی کشاورزی زیر پوشش سازمان تعاون روستایی

سرمایه (میلیون ریال)	تعداد شاغلان	تعداد اعضاء	تعداد شرکت	سال و شهرستان
۲۱۵۹۰	۴۶۰	۸۲۷۵۹	۹۴ ۱۳۸۰
۲۶۷۰۳	۴۸۱	۸۴۵۵۰	۹۰ ۱۳۸۱
۲۸۱۸۴	۴۴۶	۸۴۰۴۵	۹۱ ۱۳۸۲
۳۲۹۵۷	۴۴۱	۸۶۴۹۴	۹۰ ۱۳۸۳
۳۶۵۳۳	۴۶۴	۸۹۵۸۲	۹۱ ۱۳۸۴
۴۱۴۰۲	۴۷۰	۹۲۰۵۸	۹۴ ۱۳۸۵
۵۳۹۹۰	۵۰۱	۹۲۳۳۷	۹۷ ۱۳۸۶
۸۷۶۰۹	۵۱۳	۸۹۸۰۵	۱۰۰ ۱۳۸۷
۱۱۷۱۰۴	۳۶۷	۱۰۰۷۱۳	۱۲۶ ۱۳۸۸
۵۰۲۸	۲۸	۳۳۴۰	۴ آران و بیدگل
۳۱۵۷	۱۰	۳۵۱۰	۷ اردستان
۲۴۸۰۷	۷۸	۹۶۹۱	۱۸ اصفهان
۷۲۴۴	۶	۳۴۶۸	۱۱ برخوار
۱۱۸۷	۸	۲۶۰۱	۳ تیران و کرون
۲۲۱	۱۰	۲۱۷۰	۲ چادگان
۵۶۱۵	۱۹	۵۱۶۲	۴ خمینی شهر
۳۹۹	۳	۲۵۴۵	۴ خوانسار
۱۸۹۴	.	۶۲۰	۳ خور و بیابانک
. دهاقان
۳۱۰۳	۱۰	۵۲۲۹	۹ سمیرم
۶۹۷۵	۱۳	۲۲۴۶	۸ شاهین شهر و میمه
۱۱۳۵۶	۱	۳۳۶۴	۶ شهرضا
۱۸۵۵	۱۸	۱۱۵۹۳	۶ فریدن
۴۹۸	۷	۴۴۸۶	۳ فریدونشهر
۶۷۹۲	۲۴	۹۳۵۷	۴ فلاورجان
۷۳۲۴	۹	۳۳۳۰	۴ کاشان
۳۰۶۰	۲۳	۶۷۰۱	۴ گلپایگان
۴۳۲۶	۱۶	۶۷۰۹	۵ لنجان
۱۵۸۲	۱۵	۲۸۴۷	۷ مبارکه
.	.	.	۲ نایین ^(۱)
۱۸۰۴۰	۶۲	۱۰۷۰۹	۹ نجف آباد
۲۶۴۱	۷	۱۰۳۵	۳ نطنز

(۱) شرکت‌های این شهرستان غیرفعال می‌باشد.

مأخذ- سازمان تعاون روستایی استان.

۳۴-۴- مقدار برخی از محصولات تضمینی مازاد خریداری شده از کشاورزان توسط شرکت‌ها و اتحادیه‌های تعاونی روستایی (تن)

محصول	۱۳۸۲	۱۳۸۳	۱۳۸۴	۱۳۸۵	۱۳۸۶	۱۳۸۷	۱۳۸۸
گندم.....	۱۷۹۳۴۰	۲۷۲۹۳۶	۲۶۲۶۷۸	۱۴۹۳۵۰	۴۵۴۵۵	.	.
جو.....	.	.	.	۶۳۹	.	.	.
سیب زمینی.....	.	۴۳۱۲	۶۰۵۸۶	.	.	۱۲۵۵۵۲	۹۲۶۳۱
پیاز.....	.	۴۶۲۴۰	.	.	۴۸۱۷۷	.	.
پنبه.....	.	.	.	۱۰۸	.	.	۱۰۱
کشمش.....	.	.	۳۱۵	۳	.	.	.
گلرنگ.....	۳۵۶
کلزا.....	۱۱۶۱
آفتابگردان.....	۳۵۲

مأخذ- سازمان تعاون روستایی استان.

۳۵-۴- مساحت جنگل‌ها، مراتع و بیابان‌ها

(هکتار)

۱۳۸۸	۱۳۸۷	۱۳۸۶	۱۳۸۵	۱۳۸۴	شرح
۴۴۰۰۰۰ ^(۱)	۸۳۰۹۱۸	۸۱۸۶۸۱	۷۸۵۳۸۱	۷۸۲۰۲۵	جنگل
۶۵۰۰۰	۴۴۶۳۸۰	۴۴۶۳۸۰	۴۴۶۳۸۰	۴۴۶۳۸۰	طبیعی
۳۷۵۰۰۰	۳۷۴۵۳۸	۳۷۲۳۰۱	۳۳۸۹۰۱	۳۳۵۶۴۵	دست کاشت
۶۲۶۱۸۵۵	۶۳۷۰۲۱۳	۶۳۷۸۵۷۳	۶۳۹۰۰۳۰	۶۳۱۶۰۲۰	مرتع
۶۸۸۰۳۵	۶۹۱۶۷۵	۶۹۲۲۳۵	۶۹۳۵۰۰	۷۰۳۳۰۰	خوب
۳۳۴۶۳۶۰	۳۳۵۹۵۳۵	۳۳۶۴۱۸۵	۳۳۷۰۳۲۰	۳۳۸۴۲۸۵	متوسط
۲۲۲۷۴۶۰	۲۲۱۹۰۰۳	۲۲۲۲۱۵۳	۲۲۲۶۲۱۰	۲۲۲۸۴۳۵	فقیر
۳۲۰۰۰۰۰	۳۲۰۰۰۰۰	۳۲۰۰۰۰۰	۳۲۰۰۰۰۰	۳۲۰۰۰۰۰	بیابان
۲۲۰۰۰۰۰	۲۲۰۰۰۰۰	۲۲۰۰۰۰۰	۲۲۰۰۰۰۰	۲۲۰۰۰۰۰	اراضی کویری
۱۰۰۰۰۰۰	۱۰۰۰۰۰۰	۱۰۰۰۰۰۰	۱۰۰۰۰۰۰	۱۰۰۰۰۰۰	تپه‌های شنی

(۱) با توجه به سیاست سازمان جنگل‌ها، مراتع و آبخیزداری کشور مبنی بر تعریف جنگل که تاج پوشش بالای ۵٪ مبنای تعریف جنگل می‌باشد لذا آمار سطح جنگل در سال ۱۳۸۸ مطابق با این تعریف اعلام شده است و علت تفاوت آن با آمار اعلام شده در سال‌های گذشته، استناد به این تعریف از جنگل می‌باشد.
مأخذ- اداره کل منابع طبیعی و آبخیزداری استان.

۳۶-۴- مساحت جنگل کاری

(هکتار)

سال	جمع	دولتی	خصوصی
۱۳۸۰.....	۳۴۳۴	۳۴۳۴	۰
۱۳۸۱.....	۴۵۵۷	۴۴۳۷	۱۲۰
۱۳۸۲.....	۱۵۰۲	۱۳۸۲	۱۲۰
۱۳۸۳.....	۶۰۲	۳۷۷	۲۲۵
۱۳۸۴.....	۱۰۶۵	۵۶۵	۵۰۰
۱۳۸۵.....	۴۴۸۸	۳۵۰۸	۹۸۰
..... ^(۱) ۱۳۸۶	۲۰۵۰	۱۶۰۰	۴۵۰
..... ^(۲) ۱۳۸۷	۱۷۵۸	۱۰۸۸	۶۷۰
..... ^(۲) ۱۳۸۸	۷۹۱	۳۹۶	۳۹۵

(۱) علت کاهش مساحت جنگلکاری نسبت به سال ۸۵، کاهش اعتبارات و همچنین خشکسالی می باشد.
 (۲) علت کاهش مساحت جنگلکاری در سال ۸۷ و ۸۸ نسبت به سال ۸۶، کاهش اعتبارات و افزایش نرم اجرای پروژه جنگلکاری دولتی می باشد.
 - منظور از جنگلکاری دولتی همان پروژه جنگلکاری، غنی سازی و توسعه جنگل در طرح ملی صیانت می باشد و منظور از جنگلکاری خصوصی همان پروژه توسعه فضای سبز و نهضت سبز می باشد.
 مأخذ- اداره کل منابع طبیعی و آبخیزداری استان.

۳۷-۴- مساحت نهالستان^(۱) و تولید آن

تولید (هزار اصله)			مساحت (هکتار)			سال و شهرستان
خصوصی	دولتی	جمع	خصوصی	دولتی	جمع	
۰	۱۲۲۷	۱۲۲۷	۰	۳۱	۳۱ ۱۳۸۱
۰	۱۲۳۰	۱۲۳۰	۰	۳۱	۳۱ ۱۳۸۲
۰	۱۳۲۰	۱۳۲۰	۰	۳۱	۳۱ ۱۳۸۳
۰	۱۲۰۰	۱۲۰۰	۰	۳۱	۳۱ ۱۳۸۴
۲۳۰	۱۲۸۰	۱۵۱۰	۰	۳۱	۳۱ ۱۳۸۵
۲۲۴	۱۲۶۵	۱۴۸۹	۵	۳۱	۳۶ ۱۳۸۶
۱۹۰	۱۲۵۰	۱۴۴۰	۳	۳۱	۳۴ ۱۳۸۷
۱۳۰	۵۰۰	۶۳۰	۱/۵	۳۱	۳۲/۵ ۱۳۸۸
۳۰	۰	۳۰	۰/۵	۰	۰/۵ اردستان
۱۰۰	۰	۱۰۰	۱	۰	۱ فریدن
۰	۱۰۰	۱۰۰	۰	۱	۱ کاشان
۰	۴۰۰	۴۰۰	۰	۳۰	۳۰ نجف آباد
۰	۰	۰	۰	۰	۰ سایر شهرستان ها

(۱) تعداد نهالستان های بخش خصوصی بسیار زیاد و در سطح استان پراکنده هستند که همگی بطور مستقیم عمل نموده و هیچکدام زیر نظر اداره کل نمی باشد. اما منظور از نهالستان هایی که در اینجا به عنوان خصوصی ارائه شده است، نهالستان هایی است که به سفارش اداره کل منابع طبیعی استان، بطور خصوصی اقدام به تولید نهال نموده اند. مأخذ- اداره کل منابع طبیعی و آبخیزداری استان.

۳۸-۴- فعالیت‌های انجام شده در زمینه حفاظت آبخیزها

سال	احداث بانکت و کشت‌نواری (هکتار)	اصلاح شخم و کشت‌نواری (هکتار)	اصلاح کاربری اراضی (هکتار)	بذرکاری (هکتار)	تراس بندی (هکتار)	تولید نهال (هکتار)	تهیه‌ی پروژه (هکتار)
..... ۱۳۸۱	۸۶۳	۰	۱۴۰۰۰۰	۰	۱۴۵	۱۵	۷۱۵۰۰
..... ۱۳۸۲	۱۸۰	۲۰۰	۸۰۰۰۰۰	۰	۲۸۹	۰	۱۷۱۰۰۰
..... ۱۳۸۳	۰	۳۶۱	۰	۲۰۰	۲۰۰	۳	۱۳۷۱۳۰
..... ۱۳۸۴	۰	۲۱۸	۰	۱۲۶۰	۱۰۰	۰	۵۲۰۲۰
..... ۱۳۸۵	۰	۰	۰	۲۵۰	۵۱۵	۰	۳۶۹۸۰
..... ۱۳۸۶	۵۳۰	۰	۰	۳۰۰	۱۵	۰	۶۳۵۷۰
..... ۱۳۸۷	۲۳۰	۰	۰	۰	۵۵	۰	۷۳۳۰۰
..... ۱۳۸۸	۹۹	۰	۰	۵۴۷	۰	۰	۱۹۸۹۹

سال	نهال‌کاری (هکتار)	مرمت و نگهداری (هکتار)	مراقبت و آبیاری (هکتار)	کنترل سیلاب و رسوب (مترمکعب)	کنترل فارو (هکتار)	علوفه‌کاری (هکتار)
..... ۱۳۸۱	۷۵	۴۶۰	۶۱۰	۶۸۸۰۰	۱۸۰۰	۲۲۴۸
..... ۱۳۸۲	۱۹۵۸	۳۴۵۰	۵۰۰	۰	۱۳۱۰	۱۵۶۶
..... ۱۳۸۳	۴۲۵	۱۰۲۰۰	۶۱۰	۱۰۰۰۰	۴۷۰	۱۲۸۲
..... ۱۳۸۴	۵۱۶	۱۶۷۴	۰	۰	۱۲۴۹	۱۲۰۳
..... ۱۳۸۵	۱۹۴۹	۱۰۰۰	۱۱۱۰	۰	۰	۱۵۰
..... ۱۳۸۶	۸۴۰	۲۰۰	۱۰۰۰	۴۲۵۰۰	۳۶۰	۲۲۰
..... ۱۳۸۷	۶۸۰	۰	۵۰۰	۷۲۰۰۰	۰	۰
..... ۱۳۸۸	۷۰۲	۳۱۷۵	۲۳۵	۰	۰	۰

سال	کپه‌کاری (هکتار)	عملیات سنگی ملاتی (مترمکعب)	عملیات سنگی سرریز (مترمکعب)	عملیات بتونی (مترمکعب)	حصار کشی (مترمکعب)	حفاری و لوله‌گذاری (متر)	حفاظت و قرق (هکتار)
..... ۱۳۸۱	۲۸۹۸	۳۷۰۳۷۷	۱۷۵۶	۴۲۰	۰	۱۱۳۰	۱۸۲۴۳
..... ۱۳۸۲	۴۲۸۷	۴۱۷۹۲	۳۳۳۸	۱۶۲۸	۰	۵۲۰	۱۹۴۸۸
..... ۱۳۸۳	۱۶۴۹	۳۲۸۵۰	۲۶۸۰	۵۰۱	۷۲۵	۲۶۰	۵۶۰۰
..... ۱۳۸۴	۳۰۰	۲۸۳۸۲	۴۶۲۴	۷۳۱۰	۸۳۳	۱۲۰۲۳	۵۰۰۰
..... ۱۳۸۵	۲۰۰	۳۸۲۴۸	۲۱۳۵	۱۰۰	۳۳۳	۰	۹۹۵۰
..... ۱۳۸۶	۲۱۳۵	۳۵۸۲۵	۹۷۲	۶۸۳	۰	۰	۵۹۶۰
..... ۱۳۸۷	۳۵۶۷	۱۶۷۴۹	۵۷۷۲	۱۱۵۸	۰	۰	۴۱۰۰
..... ۱۳۸۸	۱۷۵۵	۵۵۶۷۶	۸۳۳۶	۵۴۲	۰	۰	۴۰۰۰

مأخذ- اداره کل منابع طبیعی و آبخیزداری استان.

۳۹-۴- اهم فعالیتهای انجام شده در زمینه مرتعداری و اصلاح مراتع

سال	کپه کاری و کشت مستقیم (هکتار)	ذخیره نزولات آسمانی (هکتار)	احداث آبشخور (دستگاه)	حفر چاه مالداري (حلقه)	ایجاد گوراب (هکتار)	نصب تلمبه بادی (دستگاه)
۱۳۸۱	۳۶۹۲	۴۰۲۳	۵۳	۲۰	۰	۵
۱۳۸۲	۷۵۲۰	۱۲۷۷۰	۱۱۳	۳۷	۰	۱۵
۱۳۸۳	۴۶۵۶	۸۳۵۰	۴۰	۲۴	۰	۶
۱۳۸۴	۲۵۱۰	۲۵۱۰	۴۰	۹	۱۸۰۰	۰
۱۳۸۵	۳۷۵۱	۶۳۶۰	۷۲	۲۴	۰	۰
۱۳۸۶	۲۶۱۷	۲۳۹۰	۳۴	۹	۰	۰
۱۳۸۷	۲۰۷۵	۲۲۵۵	۴۶	۱۴	۰	۰
۱۳۸۸	۱۸۰۰	۲۹۶۰	۲۳۱	۴۷	۰	۱۱

سال	احداث آب انبار (باب)	تبدیل دیمزارهای کم بازده به مراتع (هکتار)	ممیزی و تنسيق مراتع (هکتار)	قرق مراتع (هکتار)	تولید بذرهای مرتعی در ایستگاه تولید بذر (تن)
۱۳۸۱	۰	۴۱۶	۱۰۰۰۰۰	۰	۰
۱۳۸۲	۳۲	۱۷۴۰	۳۵۰۰۰۰	۶۳۵۵۰	۱۹
۱۳۸۳	۱۸	۱۳۹۳	۲۹۳۶۹۰	۱۰۰۰۰۰	۲۰
۱۳۸۴	۱۳	۹۱۰	۱۸۰۰۰۰	۷۰۵۰	۳۲
۱۳۸۵	۱۴	۱۰۷۲	۱۸۰۰۰۰	۳۰۰۵۰	۱۹
۱۳۸۶	۵	۶۴۵	۱۶۰۰۰۰	۱۳۹۴۱	۱۹
۱۳۸۷	۷	۷۱۰	۱۲۰۰۰۰	۱۶۹۵۰	۱۲
۱۳۸۸	۴۵	۴۰۰	۳۰۰۰۰	۱۰۹۵۰	۲۶

مأخذ- اداره کل منابع طبیعی و آبخیزداری استان.

۴۰-۴- اهمیت فعالیت‌های انجام شده در زمینه تثبیت شن‌های روان و بیابان زدایی

سال	احداث خزانه (هکتار)	تولید نهال گلدانی (هزار اصله)	نهالکاری (هکتار)	بذرپاشی و بذرکاری (هکتار)
..... ۱۳۸۱	۵	۲۶۵	۲۱۲۰	۸۴۰
..... ۱۳۸۲	۵	۲۱۲	۱۲۲۵	۷۶۵۰
..... ۱۳۸۳	۶	۱۶۰	۱۴۹۰	۳۵۲۵
..... ۱۳۸۴	۵	۳۶۰	۸۱۰	۶۹۵۰
..... ۱۳۸۵	۶	۷۲۰	۳۲۵۶	۷۲۶۰
..... ۱۳۸۶	۶	۱۰۵	۱۰۲۱	۱۵۷۹۰
..... ۱۳۸۷	۵	۳۸۰	۱۰۲۷	۴۵۰۶
..... ۱۳۸۸	۶	۶۲۰	۱۷۶۵	۳۴۳۷

سال	جمع‌آوری و تهیه بذر (تن)	مالج‌پاشی (هکتار)	احداث بادشکن (کیلومتر)	حفاظت و قرق (هکتار)
..... ۱۳۸۱	۶۰	۵۰	۳	۰
..... ۱۳۸۲	۵۰	۷۰	۴	۰
..... ۱۳۸۳	۰	۲۵	۰	۱۶۵۷
..... ۱۳۸۴	۱۳۰	۰	۶	۱۱۵۰۰۰
..... ۱۳۸۵	۸۸	۰	۷	۳۲۰۰۰۰
..... ۱۳۸۶	۳۶	۰	۳	۳۰۹۰۰۰
..... ۱۳۸۷	۲۵	۰	۱	۳۴۰۰۰۰
..... ۱۳۸۸	۵۹	۰	۲۶	۳۴۰۰۰۰

مأخذ- اداره کل منابع طبیعی و آبخیزداری استان.

۴-۴۱- تعداد استخر پرورش ماهی و مقدار تولید (تن)

تولید			تعداد استخر	سال
منابع طبیعی و نیمه طبیعی	مزارع پرورش ماهی	جمع		
۸۲۶	۷۴۶	۱۵۷۲	۲۸۶ ۱۳۸۱
۹۰۳	۱۱۲۲	۲۰۲۵	۳۶۸ ۱۳۸۲
۸۹۷	۱۴۱۹	۲۳۱۶	۴۲۵ ۱۳۸۳
۸۲۶	۱۷۶۱	۲۵۸۷	۴۵۹ ۱۳۸۴
۸۵۴	۲۱۱۸	۲۹۷۲	۴۶۹ ۱۳۸۵
۱۰۱۲	۲۴۱۱	۳۴۲۳	۴۵۷ ۱۳۸۶
۹۲۳	۲۲۴۰	۳۱۶۳	۷۱۵ ۱۳۸۷
۸۸۰	۲۶۸۴	۳۵۶۴	۳۹۱ ۱۳۸۸

مأخذ- مدیریت امور آبزیان (سازمان جهاد کشاورزی).

۴-۴۲- مقدار تولید و تکثیر انواع گونه‌های بچه ماهیان

(هزار قطعه)

سال	جمع	کپور ماهیان	قزل آلا	سایر ^(۱)
..... ۱۳۸۱	۱۸۰۰۰	۱۰۰۰	۵۰۰۰	۱۲۰۰۰
..... ۱۳۸۲	۲۰۰۰۰	.	۷۰۰۰	۱۳۰۰۰
..... ۱۳۸۳	۲۴۰۰۰	.	۱۰۰۰۰	۱۴۰۰۰
..... ۱۳۸۴	۲۷۰۰۰	.	۱۲۰۰۰	۱۵۰۰۰
..... ۱۳۸۵	۴۱۰۰۰	۲۰۰۰	۲۴۰۰۰	۱۵۰۰۰
..... ۱۳۸۶	۴۷۶۸۴	۱۶۸۴	۲۱۰۰۰	۲۵۰۰۰
..... ۱۳۸۷	۴۵۰۰۰	.	۱۵۰۰۰	۳۰۰۰۰
..... ۱۳۸۸	۶۰۰۰۰	.	۲۵۰۰۰	۳۵۰۰۰

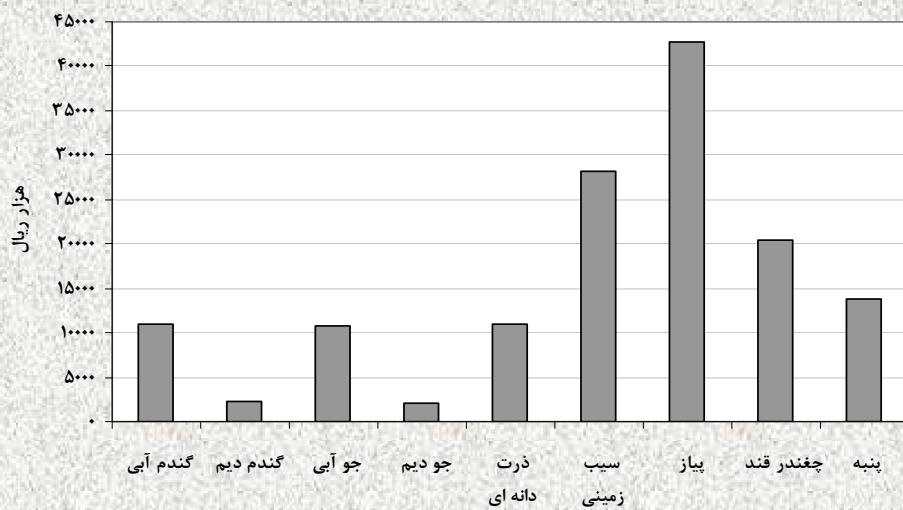
(۱) منظور از سایر، ماهیان زینتی می‌باشد.
 مأخذ- مدیریت امور آبزیان (سازمان جهاد کشاورزی).

۴-۴۳- مقدار گوشت ماهی تولید شده در استان بر حسب نوع ماهی (تن)

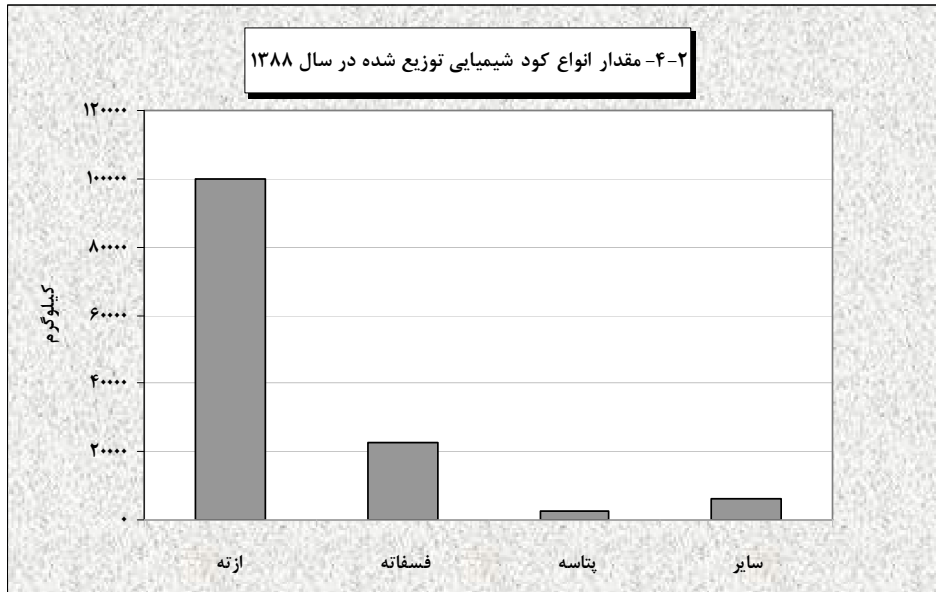
سال	جمع	کپور معمولی	قزل آلا	آمور	بیگ هد	فیتوفاک
..... ۱۳۸۱	۱۵۷۲	۳۹۶	۵۳۰	۲۰۸	۲۵۰	۱۸۸
..... ۱۳۸۲	۲۰۲۵	۵۱۱	۸۰۸	۲۵۵	۲۶۸	۱۸۳
..... ۱۳۸۳	۲۳۱۶	۴۳۵	۱۰۷۲	۲۷۳	۲۹۸	۲۳۸
..... ۱۳۸۴	۲۵۸۷	۴۶۷	۱۳۲۴	۲۹۰	۳۴۱	۱۶۵
..... ۱۳۸۵	۲۹۷۲	۴۹۰	۱۵۷۲	۳۵۰	۷۰	۴۹۰
..... ۱۳۸۶	۳۴۲۳	۵۴۰	۱۸۶۷	۵۰۰	۶۰	۴۵۶
..... ۱۳۸۷	۳۱۶۵	۴۸۰	۱۷۹۰	۴۴۰	۵۰	۴۰۵
..... ۱۳۸۸	۳۵۶۴	۵۵۵	۱۹۹۶	۵۱۰	۳۳	۴۷۰

مأخذ- مدیریت امور آبزیان (سازمان جهاد کشاورزی).

۴-۱- متوسط هزینه تولید محصولات کشاورزی در یک هکتار در سال زراعی ۸۷-۸۸

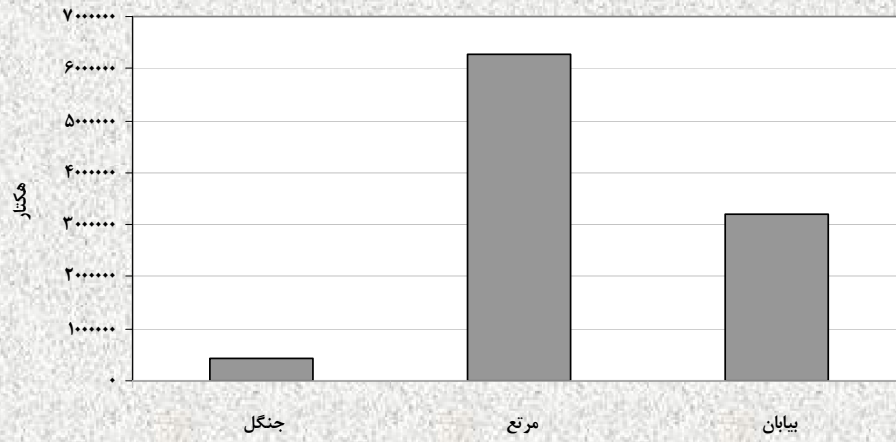


مبنا: جدول ۳-۴



مبنا: جدول ۴-۱۷

۴-۳- مساحت جنگل ها، مراتع و بیابان ها در سال ۱۳۸۸



مبنا: جدول ۴-۳۵