

مقدمه

آمارهای ساختمانی که در این فصل ارائه می‌شود، شامل آمارهای ساخت و ساز بناهای مسکونی و غیرمسکونی می‌باشد و اطلاعات آماری سایر انواع ساختمان از قبیل سدها، پل‌ها، کانال‌ها و شبکه‌ها را در بر نمی‌گیرد. جمع‌آوری اطلاعات ثبت شده در پروانه‌های ساختمانی صادره توسط شهرداری‌های کشور، از سال ۱۳۵۴ مورد توجه آمار ایران قرار گرفت و از سال ۱۳۵۸، اطلاعات مذکور گردآوری و به طور سالانه منتشر می‌شود. آمار مربوط به فعالیت‌های ساختمانی بخش خصوصی در نقاط شهری، از سال ۱۳۴۳ توسط بانک مرکزی ایران جمع‌آوری و منتشر می‌شود که در حال حاضر تعداد، مشخصات و هزینه‌ی بناهای مسکونی و غیرمسکونی را در بر می‌گیرد. اطلاعات آماری مربوط به بناهای مسکونی و غیرمسکونی نقاط روستایی کشور شامل تعداد، هزینه‌ی ساخت، نوع مصالح عمده‌ی به کار رفته در ساختمان و ... طی سال‌های ۱۳۵۱ لغایت ۱۳۵۳ توسط مرکز آمار ایران گردآوری و منتشر شد. همچنین آمار فعالیت‌های ساختمانی بخش خصوصی در نقاط شهری و روستایی برای سال‌های ۱۳۷۲، ۱۳۷۳ و ۱۳۷۵ توسط مرکز آمار ایران جمع‌آوری و منتشر شده است. به علاوه، از سازمان‌های تهیه‌کننده و مجری طرح‌های ساختمانی بخش عمومی، فقط اطلاعات آماری بنیاد مسکن انقلاب اسلامی در سال‌های اخیر به طور سالانه، به روش ثبتی جمع‌آوری و منتشر می‌شود. گردآوری آمار واحدهای مسکونی موجود به طور وسیع برای نخستین بار در سرشماری عمومی سال ۱۳۳۵ و سپس در سرشماری‌های عمومی نفوس و مسکن سال‌های ۱۳۴۵، ۱۳۵۵، ۱۳۶۵، ۱۳۷۵ و ۱۳۸۵ انجام گرفت که آمار سال‌های ۱۳۷۵ و ۱۳۸۵ به تفصیل برای هر یک از شهرستان‌ها، استان‌ها و کل کشور در قالب نشریات جداگانه انتشار یافته است. لازم به ذکر است نتایج سرشماری عمومی نفوس و مسکن سال ۱۳۸۵ مربوط به بخش مسکن در این فصل درج شده است. به علاوه قیمت فروش و اجاره‌ی واحدهای مسکونی، از سال ۱۳۷۲ تا سال ۱۳۷۸، برای ۲۱ شهر پرجمعیت کشور و از سال ۱۳۷۹ برای ۳۰ شهر توسط مرکز آمار ایران گردآوری و منتشر شده است. در ضمن آمارهایی در زمینه‌ی شرکت‌های تعاونی مسکن، توسط اداره کل تعاون تهیه شده و در سال‌های اخیر در دسترس متقاضیان قرار گرفته است.

آمارهای این فصل به شرح زیر ارائه شده است:

- پروانه‌های ساختمانی صادر شده برای احداث و افزایش بنای ساختمان‌های مسکونی و غیرمسکونی در نقاط شهری.
- مشخصات فعالیت‌های ساختمانی بخش خصوصی.
- واگذاری زمین در نقاط شهری کشور.
- مشخصات عمومی شرکت‌های تعاونی مسکن.

تعاریف و مفاهیم

ساختمان: فضایی است محصور، ثابت و مستقل که تمام یا قسمتی از آن مسقف بوده و برای سکونت و یا فعالیت اقتصادی ساخته شده است، به شرط آن که مساحت زیربنای قسمت مسقف آن حداقل ۴ مترمربع باشد.

مساحت زمین: عبارت است از مساحت قطعه زمین ملکی که ساختمان در آن ایجاد یا تجدید بنا شود.

سطح کل زیر بنای طبقات: عبارت است از مجموع سطح زیربنای کلیه طبقات اعم از زیرزمین، طبقه همکف، نیم‌طبقه، طبقه اول و بقیه طبقات.

هزینه ساختمان: هزینه ساختمان چه در مرحله شروع که پیش‌بینی می‌شود و چه در مرحله تکمیل که رقم واقعی گزارش می‌شود شامل هزینه‌های نقشه ساختمان، نظارت مهندسی، پروانه ساختمان، مصالح ساختمان، وسایل و ابزار کار، مزد کارگر، حق الزحمه معمار، هزینه تأسیسات حرارت مرکزی، روشنایی، آب و فاضلاب و غیره می‌باشد. ارزش زمین، در هزینه ساختمان منظور نمی‌شود.

واحد مسکونی معمولی: فضایی است مشتمل بر حداقل یک اتاق و معمولاً یک آشپزخانه و یک توالی که تمام یا قسمتی از ساختمان را تشکیل می‌دهد و دارای ورودی اختصاصی به خیابان، کوچه، راه پله یا راهروی مشترک است. واحد مسکونی به

منظور غذا خوردن، دور هم نشستن و خوابیدن، توسط یک یا چند خانوار مورد استفاده قرار می‌گیرد. در سرشماری عمومی نفوس و مسکن به واحدهای مسکونی با تعریف فوق‌الذکر که از مصالح سخت (آجر، سیمان، سنگ، چوب و ...) ساخته می‌شوند واحد مسکونی معمولی اطلاق شده است.

اتاق: فضایی مستقل در داخل واحد مسکونی است که حداقل ۴ متر مربع مساحت و ۲ متر ارتفاع داشته باشد. آشپزخانه، حمام، طویله و کاهدانی به هر صورت، اتاق محسوب نمی‌شوند. یادآور می‌شود آشپزخانه با مشخصات مزبور در سرشماری عمومی نفوس و مسکن اتاق منظور شده است.

فعالیت ساختمانی: کلیه فعالیت‌هایی است که در ارتباط با مراحل مختلف ایجاد ساختمان (پی‌کنی، پی‌ریزی، شناژبندی، برپا کردن اسکلت بنا، ساخت بنا، نصب تأسیسات و تجهیزات، کاشی‌کاری، روکاری، نقاشی، سیم‌کشی و ...) صورت می‌گیرد، همچنین تعمیرات اساسی و جزئی در ساختمان‌های موجود (ساخت یک طبقه یا قسمت جدید، تعویض یا تعمیر تأسیسات و تجهیزات، تعمیر لوله‌های آب، گاز و فاضلاب، لکه‌گیری و ایزولاسیون بام، تجدید نقاشی و کاغذ دیواری، تعمیر محوطه و ...) فعالیت ساختمانی محسوب می‌شود.

ایجاد بنای جدید: فعالیت‌های مربوط به مراحل مختلف ایجاد ساختمان مانند پی‌کنی، پی‌ریزی، شناژبندی، برپا کردن اسکلت بنا، ساخت بنا و ... مشروط بر آن که برای اولین بار در یک زمین صورت گیرد، ایجاد بنای جدید در نظر گرفته می‌شود.

تجدید بنا: انجام فعالیت‌های مربوط به مراحل مختلف ایجاد ساختمان در قطعه زمینی که قبلاً بنایی در آن وجود داشته و برای ایجاد ساختمان جدید تخریب شده است، به عنوان فعالیت ساختمانی تجدید بنا محسوب می‌شود.

تعمیرات اساسی: آن نوع فعالیت‌های ساختمانی که در ساختمان‌های موجود صورت گیرد و موجب افزایش کارایی و عمر ساختمان شود، به عنوان تعمیرات اساسی منظور می‌شود، مانند افزایش تعداد طبقات، واحد مسکونی، اتاق یا سطح زیر بنا، تعویض سیم‌کشی یا لوله‌کشی، تعمیر اساسی یا تعویض قسمت‌های مهم سیستم آب و فاضلاب و سایر تأسیسات ساختمان، نقاشی مجدد، روکش مجدد بام و

تعمیرات جزئی: منظور از تعمیرات جزئی آن نوع تعمیراتی است که ویژگی تعمیرات اساسی را ندارد مانند لکه‌گیری بام، رفع نقایص کوچک سیستم آب و فاضلاب و سایر تأسیسات و

سایر فعالیت‌های ساختمانی: آن گروه از فعالیت‌های ساختمانی که در زمره فعالیت‌های فوق‌الذکر نیستند به عنوان سایر فعالیت‌های ساختمانی منظور می‌شوند. مانند آماده‌سازی زمین.

خانوار: رجوع کنید به تعاریف و مفاهیم فصل ۲- جمعیت.

شرکت‌های تعاونی: رجوع کنید به تعاریف و مفاهیم فصل ۴- کشاورزی، جنگلداری و شیلات.

شرکت‌های تعاونی مسکن: نوعی شرکت‌های تعاونی که در زمینه تهیه زمین و احداث و یا خرید واحدهای مسکونی آماده و نیمه تمام به منظور تکمیل و واگذاری آن به اعضای تحت پوشش، در قالب تعاونی‌های کارمندی، کارگری و متفرقه (آزاد) فعالیت می‌کنند.

۹-۱- تعداد پروانه‌های ساختمانی صادر شده برای احداث بنا برحسب نوع استفاده در نقاط شهری

سال و شهرستان	جمع	مسکونی	مسکونی و کارگاه، توأم	بازرگانی	صنعتی	آموزشی	بهداشتی و درمانی	سایر
..... ۱۳۸۱	۱۱۳۰۳	۸۸۲۱	۱۰۸۵	۱۰۸۵	۰۰۰	۰۰۰	۱۷۷	۱۳۵
..... ۱۳۸۲	۲۱۶۸۲	۱۷۸۵۹	۱۵۳۰	۱۵۳۰	۰۰۰	۰۰۰	۴۸۲	۲۸۱
..... ۱۳۸۳	۱۹۸۹۷	۱۶۵۵۴	۹۷۲	۱۳۱۰	۰۰۰	۰۰۰	۵۵۶	۵۰۵
..... ۱۳۸۴	۲۳۳۲۹	۱۹۷۲۷	۱۱۱۸	۱۵۷۶	۲۸۸	۲۴	۷	۵۸۹
..... ۱۳۸۵	۲۰۵۲۳	۱۷۲۸۹	۹۵۵	۱۵۶۰	۳۲۰	۱۰	۶	۳۸۳
..... ۱۳۸۶	۲۶۰۱۴	۲۱۹۶۹	۱۱۹۴	۲۱۵۱	۳۴۴	۲۴	۸	۳۲۴
..... ۱۳۸۷	۲۴۴۴۶	۲۱۰۴۳	۱۰۲۷	۱۶۲۸	۴۸۹	۲۱	۱۱	۲۲۷
..... ۱۳۸۸	۲۰۸۹۴	۱۸۰۷۴	۱۰۰۶	۱۴۰۴	۲۴۳	۲۱	۱۳	۱۳۳
..... آران و بیدگل	۱۰۶۷	۹۴۷	۴۷	۳۴	۳۶	۱	۰	۲
..... اردستان	۳۲۹	۲۹۷	۱۸	۱۰	۲	۰	۰	۲
..... اصفهان	۶۳۶۵	۵۴۷۸	۲۸۷	۴۷۴	۶۲	۸	۴	۵۲
..... برخوار	۸۶۰	۶۶۹	۷۵	۸۵	۲۸	۰	۰	۳
..... تیران و کرون	۳۱۶	۲۹۳	۸	۱۲	۱	۲	۰	۰
..... چادگان	۱۲۶	۱۰۵	۱۶	۲	۳	۰	۰	۰
..... خمینی شهر	۱۶۹۸	۱۵۵۰	۶۹	۴۷	۱۷	۲	۱	۱۲
..... خوانسار	۷۹	۵۶	۱۷	۴	۰	۰	۰	۲
..... خور و بیابانک	۱۲۱	۱۰۶	۶	۶	۲	۱	۰	۰
..... دهاقان	۱۸۵	۱۶۴	۱۳	۶	۰	۱	۱	۰
..... سمیرم	۳۰۶	۲۷۴	۲۵	۵	۰	۱	۱	۰
..... شاهین شهر و میمه	۱۰۲۵	۹۱۱	۸	۷۴	۲۲	۰	۰	۱۰
..... شهرضا	۵۷۹	۳۸۲	۱۸	۱۷۵	۰	۰	۰	۴
..... فریدن	۳۰۷	۲۵۵	۲۷	۲۱	۲	۰	۰	۲
..... فریدونشهر	۱۴۷	۱۲۶	۶	۷	۱	۱	۱	۵
..... فلاورجان	۱۰۵۹	۸۹۲	۸۶	۶۲	۹	۲	۱	۷
..... کاشان	۱۵۶۷	۱۴۱۸	۹۷	۳۱	۱۶	۱	۰	۴
..... گلپایگان	۳۷۷	۳۳۸	۲۱	۱۵	۰	۰	۱	۲
..... لنجان	۱۴۵۶	۱۳۰۸	۷۲	۵۴	۱۵	۱	۰	۶
..... مبارکه	۷۱۵	۶۴۱	۴۵	۱۷	۷	۰	۰	۵
..... نایین	۱۶۵	۱۴۲	۱۰	۴	۳	۰	۰	۶
..... نجف آباد	۱۷۷۳	۱۴۶۱	۳۵	۲۵۷	۱۳	۰	۱	۶
..... نطنز	۲۷۲	۲۶۱	۰	۲	۴	۰	۲	۳

مأخذ- مرکز آمار ایران.

۹-۲- تعداد پروانه‌های ساختمانی صادر شده برای احداث بنا برحسب نوع مصالح عمده در نقاط شهری

سال و شهرستان	کل	اسکلت فلزی	بتن آرمه	سایر				
				جمع	آجر و آهن	آجر و چوب	بلوک سیمانی	سایر
..... ۱۳۸۱	۱۶۹۶۵	۵۶۷۲	۰۰۰	۱۱۲۹۳	۶۹۶۲	۹۹	۳۸۳۱	۴۰۱
..... ۱۳۸۲	۱۸۲۹۲	۱۲۳۵۱	۰۰۰	۵۹۴۱	۵۰۷۵	۴۰	۸۲۶	.
..... ۱۳۸۳	۱۹۸۹۷	۱۴۶۲۵	۰۰۰	۵۲۷۲	۴۰۲۸	۹	۱۲۱۲	۲۳
..... ۱۳۸۴	۲۳۳۲۹	۶۱۲۵	۱۴۳۵۶	۲۸۴۸	۲۵۴۲	۱۹	۲۸۷	.
..... ۱۳۸۵	۲۰۵۲۳	۴۲۴۵	۱۴۶۶۹	۱۶۰۹	۱۵۹۰	۶	۱۳	.
..... ۱۳۸۶	۲۶۰۱۴	۲۶۰۹	۱۷۸۰۸	۵۵۹۷	۵۵۹۱	۶	.	.
..... ۱۳۸۷	۲۴۴۴۶	۱۷۸۵	۱۷۴۶۹	۵۱۹۲	۵۱۹۱	.	۱	.
..... ۱۳۸۸	۲۰۸۹۴	۱۷۰۱	۱۶۳۳۳	۲۹۶۰	۲۹۶۰	.	.	.
..... آران و بیدگل	۱۰۶۷	۲۱۲	۲۱	۸۳۴	۸۳۴	.	.	.
..... اردستان	۳۲۹	۱۰۹	۲۲۰
..... اصفهان	۶۳۶۵	۷۰	۶۳۳۰	۶۵	۶۵	.	.	.
..... برخوار	۸۶۰	۲۱	۸۱۲	۲۷	۲۷	.	.	.
..... تیران و کرون	۳۱۶	۴	۲۶۹	۴۳	۴۳	.	.	.
..... چادگان	۱۲۶	۳۶	۹۰
..... خمینی شهر	۱۶۹۸	۳	۱۲۷۹	۴۱۶	۴۱۶	.	.	.
..... خوانسار	۷۹	۶۲	۱۵	۲	۲	.	.	.
..... خور و بیابانک	۱۲۱	۵۵	۱۹	۴۷	۴۷	.	.	.
..... دهاقان	۱۸۵	۱	۱۸۴
..... سمیرم	۳۰۶	۱۴	۲۴۷	۴۵	۴۵	.	.	.
..... شاهین شهر و میمه	۱۰۲۵	۱۶	۸۶۳	۱۴۶	۱۴۶	.	.	.
..... شهرضا	۵۷۹	.	۵۷۹
..... فریدن	۳۰۷	۱۸۳	۱۲۱	۳	۳	.	.	.
..... فریدونشهر	۱۴۷	۶۶	۷۸	۳	۳	.	.	.
..... فلاورجان	۱۰۵۹	۵	۱۰۴۱	۱۳	۱۳	.	.	.
..... کاشان	۱۵۶۷	۲۸۰	۹۰	۱۱۹۷	۱۱۹۷	.	.	.
..... گلپایگان	۳۷۷	۳۵۹	۱۳	۵	۵	.	.	.
..... لنجان	۱۴۵۶	۱۳	۱۴۲۸	۱۵	۱۵	.	.	.
..... مبارکه	۷۱۵	۹	۷۰۳	۳	۳	.	.	.
..... نایین	۱۶۵	۱۲	۱۵۰	۳	۳	.	.	.
..... نجف آباد	۱۷۷۳	۶۸	۱۶۱۹	۸۶	۸۶	.	.	.
..... نطنز	۲۷۲	۱۰۳	۱۶۲	۷	۷	.	.	.

مأخذ- مرکز آمار ایران.

۳-۹- تعداد پروانه‌های ساختمانی صادر شده برای احداث بنا برحسب تعداد طبقات در نقاط شهری

سال و شهرستان	جمع	یک طبقه	دو طبقه	سه طبقه	چهار طبقه	پنج طبقه و بیشتر
..... ۱۳۸۱	۲۰۰۲۶	۶۱۸۰	۷۰۷۵	۵۵۱۱	۷۵۰	۵۱۰
..... ۱۳۸۲	۲۱۶۸۲	۶۰۵۰	۸۸۰۷	۵۲۰۸	۹۳۷	۶۸۰
..... ۱۳۸۳	۱۹۸۹۷	۵۷۹۷	۸۲۷۱	۴۰۲۶	۱۰۳۴	۷۶۹
..... ۱۳۸۴	۲۳۳۲۹	۵۲۸۷	۱۰۱۲۶	۵۶۰۳	۱۳۴۵	۹۶۸
..... ۱۳۸۵	۲۰۵۲۳	۵۸۹۰	۷۹۴۶	۴۸۹۷	۱۰۴۳	۷۴۷
..... ۱۳۸۶	۲۶۰۱۴	۵۵۲۰	۱۱۱۹۵	۶۲۱۳	۱۵۹۰	۱۴۹۶
..... ۱۳۸۷	۲۴۴۴۶	۵۵۳۶	۱۰۳۱۵	۵۴۶۶	۱۵۲۵	۱۶۰۴
..... ۱۳۸۸	۲۰۸۹۴	۴۵۲۶	۹۰۵۵	۴۳۷۹	۱۳۵۸	۱۵۷۶
..... آران و بیدگل	۱۰۶۷	۲۷۸	۶۱۴	۱۲۳	۵۲	۰
..... اردستان	۳۲۹	۱۳۶	۱۳۲	۱۹	۴۲	۰
..... اصفهان	۶۳۶۵	۹۲۹	۱۶۹۴	۲۱۱۵	۸۵۶	۷۷۱
..... برخوار	۸۶۰	۱۹۰	۵۵۰	۹۸	۱۵	۷
..... تیران و کرون	۳۱۶	۱۱۳	۱۴۷	۳۳	۵	۱۸
..... چادگان	۱۲۶	۳۷	۸۱	۸	۰	۰
..... خمینی شهر	۱۶۹۸	۳۶۸	۱۰۱۱	۲۴۸	۴۸	۲۳
..... خوانسار	۷۹	۱۱	۳۹	۱۸	۱۰	۱
..... خور و بیابانک	۱۲۱	۱۰۹	۱۱	۱	۰	۰
..... دهقان	۱۸۵	۴۶	۸۸	۱۶	۳۵	۰
..... سمیرم	۳۰۶	۱۰۶	۱۱۹	۷۹	۲	۰
..... شاهین شهر و میمه	۱۰۲۵	۱۵۲	۴۷۹	۲۴۴	۷۹	۷۱
..... شهرضا	۵۷۹	۱۶۱	۲۴۹	۱۲۴	۲۵	۲۰
..... فریدن	۳۰۷	۱۹۳	۹۹	۱۴	۰	۱
..... فریدونشهر	۱۴۷	۲۸	۹۷	۲۱	۱	۰
..... فلاورجان	۱۰۵۹	۲۶۵	۵۸۹	۱۷۰	۲۸	۷
..... کاشان	۱۵۶۷	۳۱۳	۹۹۳	۲۲۸	۲۳	۱۰
..... گلپایگان	۳۷۷	۱۰۵	۷۴	۷۸	۲۶	۹۴
..... لنجان	۱۴۵۶	۳۱۱	۴۶۵	۱۴۹	۲۶	۵۰۵
..... مبارکه	۷۱۵	۱۷۴	۴۴۹	۸۲	۱۰	۰
..... نایین	۱۶۵	۷۸	۵۸	۲۷	۱	۱
..... نجف آباد	۱۷۷۳	۳۸۸	۸۵۱	۴۲۸	۵۹	۴۷
..... نطنز	۲۷۲	۳۵	۱۶۶	۵۶	۱۵	۰

مأخذ- مرکز آمار ایران.

۴-۹- تعداد پروانه‌های ساختمانی صادر شده برای احداث بنا برحسب وضعیت قبلی زمین و مساحت آن

در نقاط شهری

سال و شهرستان	جمع		زمین بایر		باغ یا مزرعه		ساختمان تخریبی	
	پروانه	مساحت (مترمربع)	پروانه	مساحت (مترمربع)	پروانه	مساحت (مترمربع)	پروانه	مساحت (مترمربع)
..... ۱۳۸۱	۱۶۶۷۶	۵۰۷۵۵۸۰	۱۴۹۶۵	۴۶۰۵۳۰۶	۱۴۵	۱۰۶۸۵۷	۱۵۶۶	۳۶۳۴۱۷
..... ۱۳۸۲	۲۱۶۸۲	۶۷۲۲۲۵۹	۱۹۲۹۰	۵۹۸۴۲۱۹	۱۴۶	۱۶۱۷۴۲	۲۲۴۶	۵۷۶۲۹۸
..... ۱۳۸۳	۱۹۸۹۷	۵۴۸۵۳۶۲	۱۷۵۵۹	۴۷۳۱۰۸۱	۲۴۵	۲۲۳۲۷۵	۲۰۹۳	۵۳۱۰۰۶
..... ۱۳۸۴	۲۳۳۲۹	۵۹۲۵۵۶۶	۲۰۵۴۸	۵۱۲۳۲۱۲	۲۱۴	۲۰۸۵۰۲	۲۵۶۷	۵۹۳۸۵۲
..... ۱۳۸۵	۲۰۵۲۳	۵۵۴۷۵۳۲	۱۷۹۱۱	۴۸۰۰۵۸۲	۱۹۰	۱۶۹۵۸۷	۲۴۲۲	۵۷۷۳۶۳
..... ۱۳۸۶	۲۶۰۱۴	۸۰۰۷۶۱۴	۲۲۲۸۷	۷۰۲۰۷۲۷	۱۶۴	۱۴۶۳۹۶	۳۵۶۳	۸۴۰۴۹۱
..... ۱۳۸۷	۲۴۴۴۶	۸۵۸۲۷۰۱	۲۱۱۵۳	۷۷۱۴۵۴۹	۲۴۰	۱۳۸۴۳۶	۳۰۵۳	۷۲۹۷۱۶
..... ۱۳۸۸	۲۰۸۹۴	۷۳۴۸۱۴۳	۱۸۲۴۶	۶۶۴۴۳۴۴	۱۴۲	۱۰۱۹۳۰	۲۵۰۶	۶۰۲۱۳۹
..... آران و بیدگل	۱۰۶۷	۴۰۲۴۱۰	۱۰۳۴	۳۹۶۲۷۸	۸	۲۴۱۴	۲۵	۳۷۱۸
..... اردستان	۳۲۹	۳۱۲۲۰۹	۳۲۱	۳۰۸۹۷۹	۰	۰	۸	۳۲۳۰
..... اصفهان	۶۳۶۵	۱۵۰۱۶۳۹	۴۹۲۴	۱۱۸۰۰۵۳	۱۸	۶۴۲۹	۱۴۲۳	۳۱۵۱۵۷
..... برخوار	۸۶۰	۱۸۹۶۲۴	۷۴۶	۱۶۷۱۹۶	۰	۰	۱۱۴	۲۲۴۲۸
..... تیران و کرون	۳۱۶	۱۷۷۲۲۲	۳۰۲	۱۷۴۱۰۶	۰	۰	۱۴	۳۱۱۶
..... چادگان	۱۲۶	۲۶۰۰۳	۱۲۰	۲۵۱۲۲	۰	۰	۶	۸۸۱
..... خمینی شهر	۱۶۹۸	۳۶۰۵۰۱	۱۵۹۹	۳۲۳۴۰۶	۹	۲۲۲۴۹	۹۰	۱۴۸۴۶
..... خوانسار	۷۹	۲۹۲۰۰	۵۰	۱۵۶۳۸	۸	۸۵۹۰	۲۱	۴۹۷۲
..... خور و بیابانک	۱۲۱	۳۵۹۲۸	۱۲۱	۳۵۹۲۸	۰	۰	۰	۰
..... دهقان	۱۸۵	۶۸۸۴۶	۱۸۵	۶۸۸۴۶	۰	۰	۰	۰
..... سمیرم	۳۰۶	۱۵۸۰۵۷	۳۰۳	۱۵۷۳۶۷	۱	۲۴۰	۲	۴۵۰
..... شاهین شهر و میمه	۱۰۲۵	۴۴۹۷۴۵	۹۶۹	۴۳۶۶۴۴	۳	۶۲۰	۵۳	۱۲۴۸۱
..... شهرضا	۵۷۹	۱۵۵۹۶۴	۵۷۷	۱۵۵۷۷۹	۰	۰	۲	۱۸۵
..... فریدن	۳۰۷	۸۰۴۹۳	۲۸۵	۷۶۰۲۷	۲	۷۶۶	۲۰	۳۷۰۰
..... فریدونشهر	۱۴۷	۱۶۰۰۳۱	۱۱۵	۱۵۱۶۱۷	۴	۱۰۲۵	۲۸	۷۳۸۹
..... فلاورجان	۱۰۵۹	۹۲۹۵۰۳	۸۵۱	۸۹۰۵۰۱	۶	۶۳۰۶	۲۰۲	۳۲۶۹۶
..... کاشان	۱۵۶۷	۶۴۳۳۹۱	۱۴۸۴	۵۹۹۲۵۶	۵۸	۳۸۳۵۸	۲۵	۵۷۷۷
..... گلپایگان	۳۷۷	۱۱۲۸۷۷	۳۱۱	۹۹۲۶۳	۰	۰	۶۶	۱۳۶۱۴
..... لنجان	۱۴۵۶	۵۴۵۵۲۵	۱۳۷۴	۴۶۵۹۵۷	۰	۰	۸۲	۷۹۵۶۸
..... مبارکه	۷۱۵	۱۸۵۹۸۶	۶۴۷	۱۶۹۱۳۸	۹	۴۰۱۸	۵۹	۱۲۸۳۰
..... نایین	۱۶۵	۳۸۷۸۹۶	۱۶۲	۳۸۷۴۹۵	۰	۰	۳	۴۰۱
..... نجف آباد	۱۷۷۳	۳۵۵۹۲۵	۱۵۱۷	۲۸۵۵۰۶	۱۱	۹۱۸۴	۲۴۵	۶۱۲۳۵
..... نطنز	۲۷۲	۷۹۴۳۸	۲۴۹	۷۴۲۴۲	۵	۱۷۳۱	۱۸	۳۴۶۵

مأخذ- مرکز آمار ایران.

۵-۹- تعداد واحدهای مسکونی تعیین شده در پروانه‌های ساختمانی صادر شده برحسب نوع پروانه و

بخش متقاضی در نقاط شهری

سال و شهرستان	کل	پروانه احداث ساختمان				پروانه افزایش بنا		
		جمع	خصوصی	تعاونی	دولتی	جمع	خصوصی	تعاونی
..... ۱۳۸۱	۳۱۹۹۰	۳۱۹۹۰	۲۹۸۴۱	۱۵۴۰	۶۰۹
..... ۱۳۸۲	۴۷۶۲۹	۴۷۶۲۹	۴۴۶۷۹	۲۴۰۳	۵۴۷
..... ۱۳۸۳	۴۳۲۲۸	۴۳۲۲۸	۴۱۱۳۲	۱۲۰۴	۸۹۲
..... ۱۳۸۴	۵۲۳۹۹	۵۱۴۵۴	۴۴۸۷۵	۵۷۱۳	۸۶۶	۹۴۵	۹۲۲	۱۴
..... ۱۳۸۵	۴۲۴۱۵	۴۱۳۸۰	۳۸۹۴۸	۱۶۷۳	۷۵۹	۱۰۳۵	۹۲۵	۲۱
..... ۱۳۸۶	۶۲۳۵۲	۶۰۸۲۱	۵۴۷۳۱	۴۶۹۷	۱۳۹۳	۱۵۳۱	۱۵۱۰	۹
..... ۱۳۸۷	۵۹۹۲۷	۵۸۵۸۳	۵۰۳۸۵	۷۱۰۵	۱۰۹۳	۱۳۴۴	۱۳۱۰	۳۱
..... ۱۳۸۸	۶۱۵۳۷	۶۰۱۸۰	۴۳۵۲۳	۱۵۶۳۹	۱۰۱۸	۱۳۵۷	۱۲۷۴	۱۰
..... آران و بیدگل	۲۱۵۳	۲۱۵۰	۱۶۴۶	۹۶	۴۰۸	۳	۳	۰
..... اردستان	۸۹۹	۸۹۵	۳۷۷	۵۱۸	۰	۴	۴	۰
..... اصفهان	۲۰۰۶۷	۱۹۸۱۸	۱۸۲۸۲	۱۲۱۹	۳۱۷	۲۴۹	۲۴۹	۰
..... برخوار	۱۵۹۸	۱۵۵۳	۱۳۷۱	۱۸۰	۲	۴۵	۴۵	۰
..... تیران و کرون	۷۴۷	۷۴۳	۴۱۱	۲۷۲	۶۰	۴	۲	۰
..... چادگان	۱۹۱	۱۸۹	۱۸۹	۰	۰	۲	۲	۰
..... خمینی شهر	۳۳۳۱	۳۱۹۴	۳۱۳۴	۵۶	۴	۱۳۷	۱۳۷	۰
..... خوانسار	۱۸۷	۱۳۲	۱۲۶	۰	۶	۵۵	۵۲	۳
..... خورویا بانک	۱۲۲	۱۲۲	۱۲۲	۰	۰	۰	۰	۰
..... دهقان	۴۴۶	۴۴۰	۲۲۷	۲۱۲	۱	۶	۶	۰
..... سمیرم	۱۳۷۰	۱۳۵۵	۲۵۳	۱۰۶۵	۳۷	۱۵	۱۵	۰
..... شاهین شهر و میمه	۲۸۷۶	۲۸۴۳	۲۷۶۳	۲۵	۵۵	۳۳	۳۳	۰
..... شهرضا	۱۲۳۰	۱۲۳۰	۱۲۳۰	۰	۰	۰	۰	۰
..... فریدن	۴۹۰	۴۸۶	۳۳۶	۱۴۷	۳	۴	۴	۰
..... فریدونشهر	۱۹۴	۱۸۵	۱۸۴	۰	۱	۹	۹	۰
..... فلاورجان	۱۸۵۳	۱۸۲۵	۱۸۲۵	۰	۰	۲۸	۲۸	۰
..... کاشان	۳۲۳۲	۳۰۸۲	۲۵۴۴	۴۲۲	۱۱۶	۱۵۰	۱۴۹	۰
..... گلپایگان	۲۹۵۷	۲۷۰۲	۶۹۲	۲۰۱۰	۰	۲۵۵	۱۷۸	۷۷
..... لنجان	۱۰۵۰۴	۱۰۴۶۶	۳۱۸۰	۷۲۸۶	۰	۳۸	۳۸	۰
..... مبارکه	۱۲۴۵	۱۲۲۹	۱۲۲۸	۰	۱	۱۶	۱۶	۰
..... نایین	۱۷۹۵	۱۷۶۹	۲۶۴	۱۵۰۵	۰	۲۶	۲۶	۰
..... نجف آباد	۳۵۱۸	۳۳۵۲	۲۷۲۲	۶۲۶	۴	۱۶۶	۱۶۶	۰
..... نطنز	۵۳۲	۴۲۰	۴۱۷	۰	۳	۱۱۲	۱۱۲	۰

مأخذ- مرکز آمار ایران.

۶-۹- مساحت زیربنای تعیین شده در پروانه‌های ساختمانی برحسب نوع پروانه و بخش متقاضی (متر مربع)

پروانه احداث ساختمان				کل	سال و شهرستان
دولتی	تعاونی	خصوصی	جمع		
۱۵۳۸۵۹	۷۸۳۸۰۵	۶۵۸۸۰۴۲	۷۵۲۵۷۰۶	۷۶۶۲۰۹۲ ۱۳۸۴
۱۱۹۸۸۶	۲۴۲۳۹۵	۶۱۷۹۳۳۵	۶۵۴۱۶۱۶	۶۶۸۲۶۴۷ ۱۳۸۵
۲۶۲۲۵۹	۶۴۱۱۰۴	۸۸۱۱۸۷۶	۹۷۱۵۲۳۹	۹۹۳۹۰۷۲ ۱۳۸۶
۲۸۶۵۳۴	۹۲۰۴۵۲	۸۰۳۳۲۴۰	۹۲۴۰۲۲۶	۹۷۳۳۶۸۱ ۱۳۸۷
۲۹۹۰۹۲	۱۹۰۶۰۱۷	۶۸۵۵۹۰۸	۹۰۶۱۰۱۷	۹۲۶۲۰۹۰ ۱۳۸۸
۵۳۹۲۰	۱۱۲۰۰	۲۲۵۵۹۰	۲۹۰۷۱۰	۲۹۰۹۱۰ آران و بیدگل
۱۰۰	۵۸۴۶۰	۵۷۱۴۳	۱۱۵۷۰۳	۱۱۶۱۶۳ اردستان
۷۶۵۹۸	۲۰۱۱۰۵	۳۰۸۵۸۷۰	۳۳۶۳۵۷۳	۳۳۹۷۲۸۹ اصفهان
۴۱۹	۲۲۹۸۵	۲۰۳۱۳۴	۲۲۶۵۳۸	۲۳۱۹۸۵ برخوار
۵۹۱۳	۲۹۷۶۷	۷۲۶۱۰	۱۰۸۲۹۰	۱۰۸۶۸۱ تیران و کرون
۷۴۸	.	۲۶۴۸۰	۲۷۲۲۸	۲۷۴۲۱ چادگان
۶۷۰۰	۸۲۲۵	۴۲۰۷۹۹	۴۳۵۷۲۴	۴۵۹۴۷۶ خمینی شهر
۸۷۸۴	۳۴۳۸	۱۸۷۷۶	۳۰۹۹۸	۳۷۶۶۲ خوانسار
۹۲۳	.	۱۸۹۵۶	۱۹۸۷۹	۱۹۸۷۹ خور و بیابانک
۴۵۴۸	۶۱۴۵۰	۳۶۷۳۲	۱۰۲۷۳۰	۱۰۳۶۹۰ دهاقان
۳۴۵۴	۱۰۱۷۶۵	۴۰۳۶۵	۱۴۵۵۸۴	۱۴۷۰۷۷ سمیرم
۷۶۳۸	۴۲۷۷	۴۳۳۵۶۶	۴۴۵۴۸۱	۴۴۹۹۸۲ شاهین شهر و میمه
.	.	۲۱۸۳۴۸	۲۱۸۳۴۸	۲۱۸۳۴۸ شهرضا
۷۵۶	۲۰۶۰۳	۴۴۷۸۷	۶۶۱۴۶	۶۶۶۵۴ فریدن
۲۵۹۹	۱۲۶۴	۳۰۴۲۵	۳۴۲۸۸	۳۸۶۸۱ فریدونشهر
۱۰۰۶۸۰	۱۶۹۴	۲۴۵۹۰۳	۳۴۸۲۷۷	۳۵۲۵۴۷ فلاورجان
۱۳۳۹۳	۴۳۹۰۷	۳۴۶۴۴۸	۴۰۳۷۴۸	۴۱۷۲۱۳ کاشان
۵۰۶	۲۳۹۴۴۰	۹۵۴۴۵	۳۳۵۳۹۱	۳۷۷۶۴۳ گلپایگان
۵۷۳	۸۳۸۸۹۲	۵۲۴۳۷۵	۱۳۶۳۸۴۰	۱۳۶۸۵۴۴ لنجان
۶۹۸	.	۱۸۴۵۷۲	۱۸۵۲۷۰	۱۸۷۳۸۱ مبارکه
۵۷۶۸	۱۸۶۵۲۸	۳۶۹۶۳	۲۲۹۲۵۹	۲۳۲۴۸۷ نایین
۲۳۷۸	۷۱۰۱۷	۴۳۴۴۷۶	۵۰۷۸۷۱	۵۴۱۲۶۸ نجف آباد
۱۹۹۶	.	۵۴۱۴۵	۵۶۱۴۱	۷۱۱۰۹ نطنز

۶-۹- مساحت زیربنای تعیین شده در پروانه‌های ساختمانی برحسب نوع پروانه و بخش متقاضی (متر مربع)
(دنباله)

پروانه افزایش بنا				سال و شهرستان
دولتی	تعاونی	خصوصی	جمع	
۹۵۶۲	۵۲۹۸	۱۲۱۵۲۶	۱۳۶۳۸۶ ۱۳۸۴
۹۹۵۶	۲۷۰۰	۱۲۸۳۷۵	۱۴۱۰۳۱ ۱۳۸۵
۲۹۸۱	۱۸۵۷	۲۱۸۹۹۵	۲۲۳۸۳۳ ۱۳۸۶
۶۹۸۸	۵۱۹۰	۴۸۱۲۷۷	۴۹۳۴۵۵ ۱۳۸۷
۵۹۸۷	۲۰۵۴۶	۱۷۴۵۴۰	۲۰۱۰۷۳ ۱۳۸۸
.	.	۲۰۰	۲۰۰ آران و بیدگل
.	.	۴۶۰	۴۶۰ اردستان
۱۸۰۵	.	۳۱۹۱۱	۳۳۷۱۶ اصفهان
.	.	۵۴۴۷	۵۴۴۷ برخوار
۱۹۲	.	۱۹۹	۳۹۱ تیران و کرون
.	.	۱۹۳	۱۹۳ چادگان
۶۵۱	.	۲۳۱۰۱	۲۳۷۵۲ خمینی شهر
.	۴۳۶	۶۲۲۸	۶۶۶۴ خوانسار
. خور و بیابانک
.	.	۹۶۰	۹۶۰ دهقان
.	.	۱۴۹۳	۱۴۹۳ سمیرم
.	.	۴۵۰۱	۴۵۰۱ شاهین شهر و میمه
. شهرضا
.	.	۵۰۸	۵۰۸ فریدن
۲۱۱۲	۹۰۰	۱۳۸۱	۴۳۹۳ فریدونشهر
.	.	۴۲۷۰	۴۲۷۰ فلاورجان
۱۴۰	.	۱۳۳۲۵	۱۳۴۶۵ کاشان
۳۰۰	۱۹۲۱۰	۲۲۷۴۲	۴۲۲۵۲ گلپایگان
۶۰۳	.	۴۱۰۱	۴۷۰۴ لنجان
.	.	۲۱۱۱	۲۱۱۱ مبارکه
.	.	۳۲۲۸	۳۲۲۸ نایین
۱۸۴	.	۳۳۲۱۳	۳۳۳۹۷ نجف آباد
.	.	۱۴۹۶۸	۱۴۹۶۸ نطنز

مأخذ- مرکز آمار ایران.

۷-۹- تعداد پروانه احداث ساختمان مسکونی برحسب مصالح عمده ساختمان

سال و شهرستان	کل	اسکلت فلزی	بتن آرمه	سایر				
				جمع	آجر و آهن	آجر و چوب	بلوک سیمانی	سایر
..... ۱۳۸۴	۱۹۷۲۷	۵۱۹۵	۱۲۲۶۱	۲۲۷۱	۲۰۱۴	۱۵	۲۴۲	۰
..... ۱۳۸۵	۱۷۲۸۹	۳۴۴۱	۱۲۵۶۴	۱۲۸۴	۱۲۶۷	۶	۱۱	۰
..... ۱۳۸۶	۲۱۹۶۹	۱۹۹۶	۱۵۲۳۰	۴۷۴۳	۴۷۴۰	۳	۰	۰
..... ۱۳۸۷	۲۱۰۴۳	۱۲۲۳	۱۵۱۰۲	۴۷۱۸	۴۷۱۷	۰	۱	۰
..... ۱۳۸۸	۱۸۰۷۴	۱۳۴۴	۱۴۰۶۱	۲۶۶۹	۲۶۶۹	۰	۰	۰
..... آران و بیدگل	۹۴۷	۱۴۲	۱۷	۷۸۸	۷۸۸	۰	۰	۰
..... اردستان	۲۹۷	۹۶	۲۰۱	۰	۰	۰	۰	۰
..... اصفهان	۵۴۷۸	۳۳	۵۴۱۱	۳۴	۳۴	۰	۰	۰
..... برخوار	۶۶۹	۴	۶۵۸	۷	۷	۰	۰	۰
..... تیران و کرون	۲۹۳	۰	۲۵۳	۴۰	۴۰	۰	۰	۰
..... چادگان	۱۰۵	۲۴	۸۱	۰	۰	۰	۰	۰
..... خمینی شهر	۱۵۵۰	۱	۱۱۴۵	۴۰۴	۴۰۴	۰	۰	۰
..... خوانسار	۵۶	۴۲	۱۲	۲	۲	۰	۰	۰
..... خور و بیابانک	۱۰۶	۴۶	۱۹	۴۱	۴۱	۰	۰	۰
..... دهاقان	۱۶۴	۱	۱۶۳	۰	۰	۰	۰	۰
..... سمیرم	۲۷۴	۱۳	۲۲۲	۳۹	۳۹	۰	۰	۰
..... شاهین شهر و میمه	۹۱۱	۹	۷۹۹	۱۰۳	۱۰۳	۰	۰	۰
..... شهرضا	۳۸۲	۰	۳۸۲	۰	۰	۰	۰	۰
..... فریدن	۲۵۵	۱۶۰	۹۲	۳	۳	۰	۰	۰
..... فریدونشهر	۱۲۶	۵۸	۶۵	۳	۳	۰	۰	۰
..... فلاورجان	۸۹۲	۳	۸۸۶	۳	۳	۰	۰	۰
..... کاشان	۱۴۱۸	۲۳۴	۷۹	۱۱۰۵	۱۱۰۵	۰	۰	۰
..... گلپایگان	۳۳۸	۳۲۱	۱۲	۵	۵	۰	۰	۰
..... لنجان	۱۳۰۸	۳	۱۲۹۵	۱۰	۱۰	۰	۰	۰
..... مبارکه	۶۴۱	۴	۶۳۶	۱	۱	۰	۰	۰
..... نایین	۱۴۲	۱۰	۱۲۹	۳	۳	۰	۰	۰
..... نجف آباد	۱۴۶۱	۴۱	۱۳۴۶	۷۴	۷۴	۰	۰	۰
..... نطنز	۲۶۱	۹۹	۱۵۸	۴	۴	۰	۰	۰

مأخذ- مرکز آمار ایران.

۸-۹- تعداد پروانه احداث ساختمان مسکونی بر حسب تعداد واحد مسکونی

سال و شهرستان	جمع	یک واحد	دو واحد	سه واحد	چهار واحد	پنج واحد و بیشتر
..... ۱۳۸۴	۱۹۷۲۷	۵۹۷۰	۹۳۹۵	۲۶۳۳	۵۰۲	۱۲۲۷
..... ۱۳۸۵	۱۷۲۸۹	۶۴۸۳	۷۲۷۱	۲۲۴۴	۴۱۳	۸۷۸
..... ۱۳۸۶	۲۱۹۶۹	۶۶۴۶	۹۷۸۱	۳۲۸۹	۶۸۰	۱۵۷۳
..... ۱۳۸۷	۲۱۰۴۳	۶۵۱۳	۹۰۲۹	۳۲۰۳	۷۹۳	۱۵۰۵
..... ۱۳۸۸	۱۸۰۷۴	۴۹۸۲	۸۳۱۷	۲۵۰۴	۶۳۱	۱۶۴۰
..... آران و بیدگل	۹۴۷	۳۱۸	۵۰۹	۷۰	۰	۵۰
..... اردستان	۲۹۷	۱۴۳	۱۰۴	۵	۵	۴۰
..... اصفهان	۵۴۷۸	۱۰۷۲	۱۸۶۶	۱۵۰۸	۴۵۸	۵۷۴
..... بر خوار	۶۶۹	۱۲۴	۴۷۷	۴۴	۱۳	۱۱
..... تیران و کرون	۲۹۳	۱۱۸	۱۳۷	۱۹	۲	۱۷
..... چادگان	۱۰۵	۴۴	۵۷	۴	۰	۰
..... خمینی شهر	۱۵۵۰	۳۹۴	۹۶۳	۱۳۱	۳۴	۲۸
..... خوانسار	۵۶	۲۶	۲۶	۲	۱	۱
..... خور و بیابانک	۱۰۶	۹۶	۱۰	۰	۰	۰
..... دهاقان	۱۶۴	۵۱	۷۵	۳	۰	۳۵
..... سمیرم	۲۷۴	۱۲۹	۸۴	۴۶	۰	۱۵
..... شاهین شهر و میمه	۹۱۱	۹۲	۴۵۰	۱۸۶	۵۱	۱۳۲
..... شهرضا	۳۸۲	۱۸۳	۱۲۰	۴۱	۱۴	۲۴
..... فریدن	۲۵۵	۱۷۵	۷۳	۶	۰	۱
..... فریدونشهر	۱۲۶	۸۱	۴۱	۳	۱	۰
..... فلاورجان	۸۹۲	۲۴۵	۵۵۴	۸۸	۵	۰
..... کاشان	۱۴۱۸	۳۴۵	۹۰۳	۱۳۷	۲۱	۱۲
..... گلپایگان	۳۳۸	۱۰۳	۹۹	۳۱	۱۳	۹۲
..... لنجان	۱۳۰۸	۳۱۹	۴۱۴	۶۴	۲	۵۰۹
..... مبارکه	۶۴۱	۱۷۴	۴۲۶	۳۸	۲	۱
..... نایین	۱۴۲	۷۶	۴۶	۱۸	۰	۲
..... نجف آباد	۱۴۶۱	۵۱۶	۷۹۹	۵۴	۷	۸۵
..... نطنز	۲۶۱	۱۵۸	۸۴	۶	۲	۱۱

مأخذ- مرکز آمار ایران.

۹-۹- تعداد پروانه ساختمانی برحسب نوع پروانه و بخش متقاضی

پروانه افزایش بنا				پروانه احداث ساختمان				کل	سال و شهرستان
دولتی	تعاونی	خصوصی	جمع	دولتی	تعاونی	خصوصی	جمع		
۱۵	۷	۸۳۹	۸۶۱	۲۴۷	۱۶۶۸	۲۱۴۱۴	۲۳۳۲۹	۲۴۱۹۰ ۱۳۸۴
۳۱	۵	۷۶۵	۸۰۱	۲۹۵	۴۶۲	۱۹۷۶۶	۲۰۵۲۳	۲۱۳۲۴ ۱۳۸۵
۱۰	۸	۱۱۲۴	۱۱۴۲	۱۹۵	۹۰۹	۲۴۹۱۰	۲۶۰۱۴	۲۷۱۵۶ ۱۳۸۶
۶	۱۱	۹۵۱	۹۶۸	۳۹۴	۱۱۸۹	۲۲۸۶۳	۲۴۴۴۶	۲۵۴۱۴ ۱۳۸۷
۹	۱۰	۱۰۲۵	۱۰۴۴	۲۴۷	۱۲۵۴	۱۹۳۹۳	۲۰۸۹۴	۲۱۹۳۸ ۱۳۸۸
۰	۰	۲	۲	۳۶	۱۶	۱۰۱۵	۱۰۶۷	۱۰۶۹ آران و بیدگل
۰	۰	۳	۳	۱	۸۹	۲۳۹	۳۲۹	۳۳۲ اردستان
۲	۰	۱۴۱	۱۴۳	۹۸	۹۱	۶۱۷۶	۶۳۶۵	۶۵۰۸ اصفهان
۰	۰	۳۰	۳۰	۲	۳۱	۸۲۷	۸۶۰	۸۹۰ برخوار
۱	۰	۲	۳	۴۱	۱۷	۲۵۸	۳۱۶	۳۱۹ تیران و کرون
۰	۰	۴	۴	۱	۰	۱۲۵	۱۲۶	۱۳۰ چادگان
۱	۰	۱۳۰	۱۳۱	۸	۷	۱۶۸۳	۱۶۹۸	۱۸۲۹ خمینی شهر
۰	۳	۴۹	۵۲	۸	۲	۶۹	۷۹	۱۳۱ خوانسار
۰	۰	۰	۰	۱	۰	۱۲۰	۱۲۱	۱۲۱ خور و بیابانک
۰	۰	۵	۵	۳	۳۵	۱۴۷	۱۸۵	۱۹۰ دهاقان
۰	۰	۱۱	۱۱	۶	۱۲۹	۱۷۱	۳۰۶	۳۱۷ سمیرم
۰	۰	۲۴	۲۴	۱۲	۱	۱۰۱۲	۱۰۲۵	۱۰۴۹ شاهین شهر و میمه
۰	۰	۰	۰	۰	۰	۵۷۹	۵۷۹	۵۷۹ شهرضا
۰	۰	۴	۴	۳	۳۷	۲۶۷	۳۰۷	۳۱۱ فریدن
۱	۱	۸	۱۰	۳	۱	۱۴۳	۱۴۷	۱۵۷ فریدونشهر
۰	۰	۲۷	۲۷	۴	۱	۱۰۵۴	۱۰۵۹	۱۰۸۶ فلاورجان
۱	۰	۱۲۸	۱۲۹	۴	۱۹۷	۱۳۶۶	۱۵۶۷	۱۶۹۶ کاشان
۱	۶	۱۶۶	۱۷۳	۲	۷۰	۳۰۵	۳۷۷	۵۵۰ گلپایگان
۱	۰	۳۲	۳۳	۲	۴۸۶	۹۶۸	۱۴۵۶	۱۴۸۹ لنجان
۰	۰	۲۰	۲۰	۱	۰	۷۱۴	۷۱۵	۷۳۵ مبارکه
۰	۰	۲۷	۲۷	۲	۳	۱۶۰	۱۶۵	۱۹۲ نایین
۱	۰	۱۶۸	۱۶۹	۶	۴۱	۱۷۲۶	۱۷۷۳	۱۹۴۲ نجف آباد
۰	۰	۴۴	۴۴	۳	۰	۲۶۹	۲۷۲	۳۱۶ نطنز

مأخذ- مرکز آمار ایران.

۱۰-۹- مساحت زمین تعیین شده در پروانه‌های احداث ساختمان بر حسب بخش متقاضی و

شهرستان (متر مربع)

دولتی	تعاونی	خصوصی	جمع	سال و شهرستان
۱۷۹۲۲۲	۵۱۸۵۳۷	۵۲۲۷۸۰۷	۵۹۲۵۵۶۶ ۱۳۸۴
۲۱۵۸۴۵	۲۵۳۲۷۱	۵۰۷۸۴۱۶	۵۵۴۷۵۳۲ ۱۳۸۵
۲۸۱۱۸۵	۸۱۲۰۹۴	۶۹۱۴۳۳۵	۸۰۰۷۶۱۴ ۱۳۸۶
۱۳۵۴۱۴۴	۹۵۲۹۱۷	۶۲۷۵۶۴۰	۸۵۸۲۷۰۱ ۱۳۸۷
۵۱۸۵۳۱	۸۶۱۴۸۸	۵۹۲۱۳۹۴	۷۳۴۸۴۱۳ ۱۳۸۸
۱۵۰۴۰۰	۵۶۰۰	۲۴۶۴۱۰	۴۰۲۴۱۰ آران و بیدگل
۱۴۰	۲۲۵۳۳	۲۸۹۵۳۶	۳۱۲۲۰۹ اردستان
۴۱۴۶۴	۴۵۰۷۵	۱۴۱۵۱۰۰	۱۵۰۱۶۳۹ اصفهان
۴۴۹	۱۸۱۴۴	۱۷۱۰۳۱	۱۸۹۶۳۴ برخوار
۸۹۱۳	۵۹۵۰	۱۶۲۳۵۹	۱۷۷۲۲۲ تیران و کرون
۱۴۸۰	۰	۲۴۵۲۳	۲۶۰۰۳ چادگان
۶۴۷۸	۲۷۷۹	۳۵۱۲۴۴	۳۶۰۵۰۱ خمینی شهر
۲۶۰۳	۱۰۶۳	۲۵۵۳۴	۲۹۲۰۰ خوانسار
۱۴۶۴	۰	۳۴۴۶۴	۳۵۹۲۸ خور و بیابانک
۲۳۶۵۹	۱۵۹۵۷	۲۹۲۳۰	۶۸۸۴۶ دهاقان
۲۶۴۵	۱۰۷۱۴۵	۴۸۲۶۷	۱۵۸۰۵۷ سمیرم
۶۰۹۲	۸۳۷	۴۴۲۸۱۶	۴۴۹۷۴۵ شاهین شهر و میمه
۰	۰	۱۵۵۹۶۴	۱۵۵۹۶۴ شهرضا
۱۳۶۴	۱۶۳۹۸	۶۲۷۳۱	۸۰۴۹۳ فریدن
۱۰۶۴۲۰	۵۳۰	۵۳۰۸۱	۱۶۰۰۳۱ فریدونشهر
۲۰۴۹۵۴	۲۰۰۰	۷۲۲۵۴۹	۹۲۹۵۰۳ فلاورجان
۳۸۳۵	۳۴۷۵۱	۶۰۴۸۰۵	۶۴۳۳۹۱ کاشان
۹۵۸	۴۴۵۴۳	۶۷۳۷۶	۱۱۲۸۷۷ گلپایگان
۲۶۶	۱۷۲۸۶۰	۳۷۲۳۹۹	۵۴۵۵۲۵ لنجان
۲۷۴	۰	۱۸۵۷۱۲	۱۸۵۹۸۶ مبارکه
۷۸۰۶	۳۳۰۱۷۵	۴۹۹۱۵	۳۸۷۸۹۶ نایین
۴۵۹۹	۱۵۱۴۸	۳۳۶۱۷۸	۳۵۵۹۲۵ نجف آباد
۹۲۶۸	۰	۷۰۱۷۰	۷۹۴۳۸ نطنز

مأخذ- مرکز آمار ایران.

۱۱-۹- تعداد پروانه های مسکونی صادر شده برای احداث بنا برحسب مساحت زمین و

زیربنا و واحد مسکونی در نقاط شهری

واحد مسکونی	مساحت زیربنا (مترمربع)	مساحت زمین (مترمربع)	تعداد پروانه	سال و شهرستان
۵۵۴۹۸	۷۸۲۹۴۴۲	۵۱۳۹۴۰۴	۲۱۰۴۳ ۱۳۸۷
۵۶۵۶۶	۷۷۰۱۹۸۰	۴۴۵۹۴۹۵	۱۸۰۷۴ ۱۳۸۸
۲۰۵۰	۲۳۲۵۰۸	۱۸۱۴۹۶	۹۴۷ آران و بیدگل
۸۶۶	۱۰۸۴۷۶	۸۱۵۲۴	۲۹۷ اردستان
۱۷۷۰۸	۲۷۳۰۱۰۷	۱۱۶۰۷۰۰	۵۴۷۸ اصفهان
۱۳۹۸	۱۷۷۴۲۴	۱۳۵۰۷۴	۶۶۹ برخوار
۷۲۹	۹۵۵۶۶	۷۱۴۶۲	۲۹۳ تیران و کرون
۱۷۰	۲۳۰۴۸	۲۲۰۳۱	۱۰۵ چادگان
۳۰۸۶	۳۸۵۸۷۰	۳۲۰۱۱۳	۱۵۵۰ خمینی شهر
۹۴	۱۴۰۱۴	۲۳۶۵۷	۵۶ خوانسار
۱۱۶	۱۶۵۳۷	۲۶۸۸۸	۱۰۶ خور و بیابانک
۴۲۲	۹۴۴۰۷	۴۵۱۵۷	۱۶۴ دهاقان
۱۳۱۴	۱۳۴۴۱۷	۱۴۳۷۷۹	۲۷۴ سمیرم
۲۷۹۳	۳۸۷۲۷۱	۱۹۸۰۹۴	۹۱۱ شاهین شهر و میمه
۱۱۵۳	۱۶۶۱۹۱	۹۳۸۶۲	۳۸۲ شهرضا
۴۳۵	۵۶۱۹۱	۶۱۶۲۹	۲۵۵ فریدن
۱۷۶	۲۳۹۸۵	۳۰۴۸۲	۱۲۶ فریدون شهر
۱۶۳۷	۲۰۳۱۲۴	۱۶۴۶۵۷	۸۹۲ فلاورجان
۲۸۵۲	۳۳۳۸۰۲	۳۰۳۹۵۶	۱۴۱۸ کاشان
۲۶۶۲	۳۲۶۳۹۸	۱۰۵۴۰۲	۳۳۸ گلپایگان
۱۰۳۱۷	۱۳۱۷۰۴۲	۴۳۴۷۶۷	۱۳۰۸ لنجان
۱۱۶۰	۱۶۵۴۲۴	۱۳۸۷۰۶	۶۴۱ مبارکه
۱۷۲۶	۲۱۴۰۲۴	۳۵۸۴۳۹	۱۴۲ نایین
۳۲۸۴	۴۴۳۷۱۶	۲۹۵۰۷۰	۱۴۶۱ نجف آباد
۴۱۸	۵۲۴۳۸	۶۲۵۵۰	۲۶۱ نطنز

مأخذ- مرکز آمار ایران.

۱۲-۹- واحدهای مسکونی معمولی برحسب تعداد خانوار معمولی ساکن

شرح	جمع	۱ خانوار	۲ خانوار	۳ خانوار	۴ خانوار و بیشتر	اظهار نشده
آبان ۱۳۷۵	۷۷۳۱۳۷	۶۸۱۸۷۷	۷۴۱۲۷	۱۲۹۲۴	۲۶۱۷	۱۵۹۲
آبان ۱۳۸۵ ^(۱)	۱۱۱۸۹۱۱	۱۰۲۸۳۹۷	۷۸۵۵۱	۱۰۳۰۱	۱۷۶۳	...
نقاط شهری	۹۴۰۶۸۷	۸۶۶۴۷۳	۶۴۷۸۱	۸۰۷۸	۱۳۵۵	...
نقاط روستایی	۱۷۸۲۲۴	۱۶۱۹۲۴	۱۳۷۷۰	۲۱۲۳	۴۰۷	...

(۱) اطلاعات سال ۱۳۸۵ شامل خانوارهای گروهی و معمولی ساکن در واحدهای مسکونی معمولی می‌باشد.

مأخذ - مرکز آمار ایران.

۱۳-۹- خانوارهای معمولی ساکن^(۱) در واحدهای مسکونی معمولی برحسب نحوه تصرف محل سکونت

شرح	جمع	ملکی عرصه و اعیان	ملکی اعیان	اجاره‌ای	در برابر خدمت	مجانی	سایر	اظهار نشده
مهر ۱۳۶۵	۶۹۰۴۳۶	۵۳۹۹۳۰	۱۲۸۰۲	۵۳۷۸۸	۱۸۵۲۰	۶۰۱۴۸	۱۵۱۳	۳۷۳۵
آبان ۱۳۷۵	۸۸۸۰۶۰	۶۵۲۵۶۳	۱۰۰۵۱	۱۱۱۲۱۴	۲۰۳۴۷	۸۵۶۱۳	۳۸۱۵	۴۴۵۷
آبان ۱۳۸۵ ^(۲) .	۱۲۳۲۴۷۱	۸۲۱۴۰۴	۲۸۳۷۶	۲۵۴۶۶۰	۱۹۶۵۵	۸۰۱۸۶	۱۱۰۲۳	۷۱۶۷
نقاط شهری	۱۰۲۴۵۲۴	۶۶۶۷۳۶	۲۶۵۳۱	۲۳۷۷۳۷	۱۱۱۱۹	۶۶۶۹۵	۹۵۷۵	۶۱۳۱
نقاط روستایی ...	۱۹۷۹۴۷	۱۵۴۶۶۸	۱۸۴۵	۱۶۹۲۳	۸۵۳۶	۱۳۴۹۱	۱۴۴۸	۱۰۳۶

(۱) اطلاعات سال ۱۳۸۵ شامل خانوارهای گروهی و معمولی ساکن در واحدهای مسکونی معمولی می‌باشد.

(۲) اطلاعات سال ۱۳۸۵ به صورت برآورد می‌باشد.

مأخذ - مرکز آمار ایران.

۱۴-۹- واحدهای مسکونی معمولی برحسب سال اتمام بنا در نقاط شهری و روستایی

آبان ۱۳۸۵ ^(۱)			آبان ۱۳۷۵			سال اتمام بنا
نقاط روستایی	نقاط شهری	کل استان	نقاط روستایی	نقاط شهری	کل استان	
۱۷۸۳۳۴	۹۴۰۶۸۷	۱۱۱۸۹۱۱	۱۸۷۸۷۳	۵۸۵۲۶۴	۷۷۳۱۳۷	جمع
۳۴۲۷	۱۹۴۶۵	۲۲۸۹۲	×	×	× ۱۳۸۵
۵۷۵۲۳	۳۷۱۸۱۱	۴۲۹۳۳۴	(۲)۳۳۱۳	(۲)۱۲۲۳۹	(۲)۱۵۵۵۲ ۱۳۷۵-۱۳۸۴
۴۵۷۷۶	۲۴۳۶۳۰	۲۸۹۴۰۶	۶۵۵۳۹	۲۰۰۸۲۹	۲۶۶۳۶۸ ۱۳۶۵-۱۳۷۴
۳۶۴۸۱	۱۷۹۱۴۹	۲۱۵۶۳۰	۵۷۵۶۸	۲۱۲۲۵۵	۲۶۹۸۲۳ ۱۳۵۵-۱۳۶۴
۳۴۵۵۰	۱۲۱۵۹۲	۱۵۶۱۴۲	۶۰۱۲۹	۱۵۵۶۹۳	۲۱۵۸۲۲	قبل از سال ۱۳۵۵..
۴۶۷	۵۰۴۰	۵۵۰۷	۱۳۲۴	۴۲۴۸	۵۵۷۲	اظهار نشده

(۱) اطلاعات سال ۱۳۸۵ به صورت برآورد می باشد.

(۲) ارقام مندرج فقط مربوط به سال ۱۳۷۵ است.

مأخذ - مرکز آمار ایران.

۱۵-۹- واحدهای مسکونی معمولی برحسب تعداد اتاق در نقاط شهری و روستایی

آبان ۱۳۸۵ ^(۱)			آبان ۱۳۷۵			تعداد اتاق
نقاط روستایی	نقاط شهری	کل استان	نقاط روستایی	نقاط شهری	کل استان	
۱۷۸۲۲۴	۹۴۰۶۸۷	۱۱۱۸۹۱۱	۱۸۷۸۷۳	۵۸۵۲۶۴	۷۷۳۱۳۷	جمع.....
۴۸۵۷	۲۴۳۴۳	۲۹۲۰۰	۵۴۳۹	۱۳۹۰۷	۱۹۳۴۶	۱ اتاق.....
۲۳۳۲۰	۱۲۹۱۴۲	۱۵۲۴۶۲	۲۲۶۵۳	۶۳۱۰۷	۸۵۷۶۰	۲ اتاق.....
۵۰۵۱۱	۲۷۴۱۴۱	۳۲۴۶۵۲	۴۱۷۲۳	۱۲۷۹۹۳	۱۶۹۷۱۶	۳ اتاق.....
۵۱۱۵۱	۲۶۳۲۸۲	۳۱۴۴۳۳	۴۹۸۴۰	۱۵۶۵۳۹	۲۰۶۳۷۹	۴ اتاق.....
۲۷۴۳۴	۱۳۷۰۳۰	۱۶۴۴۶۴	۳۸۰۲۵	۱۲۰۷۱۹	۱۵۸۷۴۴	۵ اتاق.....
۱۹۳۲۱	۱۰۲۳۹۸	۱۲۱۷۱۹	۲۹۳۱۶	۱۰۰۷۸۴	۱۳۰۱۰۰	۶ اتاق و بیشتر.....
۱۶۳۰	۱۰۳۵۱	۱۱۹۸۱	۸۷۷	۲۲۱۵	۳۰۹۲	اظهار نشده.....

(۱) اطلاعات سال ۱۳۸۵ به صورت برآورد می باشد.

مأخذ - مرکز آمار ایران.

۱۶-۹- واحدهای مسکونی معمولی برحسب امکانات و تسهیلات موجود به تفکیک نقاط شهری و

روستایی

آبان ۱۳۸۵ ^(۱)			آبان ۱۳۷۵			امکانات و تسهیلات
نقاط روستایی	نقاط شهری	کل استان	نقاط روستایی	نقاط شهری	کل استان	
۱۷۸۲۲۴	۹۴۰۶۸۷	۱۱۱۸۹۱۱	۱۸۷۸۷۳	۵۸۵۲۶۴	۷۷۳۱۳۷	کل واحدهای مسکونی.....
۱۷۷۰۸۷	۹۳۸۸۰۹	۱۱۱۵۸۹۶	۱۸۴۴۹۷	۵۸۳۰۵۲	۷۶۷۵۴۹	حداقل برق.....
۱۴۳۲۲۹	۸۵۶۳۰۹	۹۹۹۵۳۸	۳۱۱۸۱	۲۷۴۷۷۷	۳۰۵۹۵۸	حداقل تلفن ثابت.....
۱۶۷۷۹۰	۹۱۷۱۵۷	۱۰۸۴۹۴۷	۱۷۲۶۳۹	۵۷۶۷۴۱	۷۴۹۳۸۰	حداقل آب لوله کشی.....
۸۷۲۹۸	۹۰۴۰۲۵	۹۹۱۳۲۳	۳۵۰۳	۴۴۶۹۲۷	۴۵۰۴۳۰	حداقل گاز لوله کشی.....
۴۶۷	۳۴۲۴۷	۳۴۷۱۴	۵۵۵۷	۱۹۵۵۹	۲۵۱۱۶	حداقل دستگاه حرارت مرکزی.....
۲۰۴۸	۱۹۷۰۵	۲۱۷۵۳	۱۶۵۱	۷۳۲۹	۸۹۸۰	حداقل دستگاه حرارت و برودت مرکزی.....
۱۶۴۲۱۲	۹۲۹۳۹۵	۱۰۹۳۶۰۷	۱۲۷۱۳۹	۵۳۷۲۳۳	۶۶۴۳۷۲	حداقل آشپزخانه.....
۱۵۱۴۵۶	۸۹۳۶۰۳	۱۰۴۵۰۵۹	۱۰۵۲۰۶	۵۱۹۹۹۱	۶۲۵۱۹۷	حداقل حمام.....
۱۷۷۹۰۳	۹۴۰۴۴۸	۱۱۱۸۳۵۱	۱۸۶۶۲۳	۵۸۳۶۴۷	۷۷۰۲۷۰	حداقل توالت.....
.	.	.	۳۵	۲۳	۵۸	هیچکدام.....
.	.	.	۶۳	۱۶۰	۲۲۳	اظهار نشده.....

(۱) اطلاعات سال ۱۳۸۵ به صورت برآورد می باشد.

مأخذ - مرکز آمار ایران.

۱۷-۹- واحدهای مسکونی معمولی برحسب نوع اسکلت و مصالح عمده به کار رفته در بنا در نقاط

شهری و روستایی

شرح	جمع کل	اسکلت فلزی	بتون آرمه	سایر		
				جمع	آجر و آهن یا سنگ و آهن	آجر و چوب یا سنگ و چوب
آبان ۱۳۷۵						
کل استان	۷۷۳۱۳۷	۸۱۱۰۸	۴۶۵۶۱	۶۳۶۹۱۸	۴۰۳۶۱۷	۴۸۸۱۳
نقاط شهری	۵۸۵۲۶۴	۷۶۸۰۱	۴۰۰۴۱	۴۶۱۵۴۲	۳۲۷۸۱۲	۱۵۹۹۷
نقاط روستایی ..	۱۸۷۸۷۳	۴۳۰۷	۶۵۲۰	۱۷۵۳۷۶	۷۵۸۰۵	۳۲۸۱۶
آبان ۱۳۸۵ ^(۱)						
کل استان	۱۱۱۸۹۱۱	۲۳۴۶۷۵	۲۷۴۸۷۲	۶۰۱۵۶۱	۴۰۸۱۷۹	۵۵۴۵۹
نقاط شهری	۹۴۰۶۸۷	۲۱۷۶۶۹	۲۵۵۸۳۶	۴۶۰۲۱۲	۳۳۵۲۹۰	۲۷۶۴۲
نقاط روستایی ..	۱۷۸۲۲۴	۱۷۰۰۶	۱۹۰۳۶	۱۴۱۳۴۹	۷۳۵۸۹	۲۷۸۱۷

شرح	تمام آجر یا سنگ و آجر	تمام چوب	خشت و چوب	خشت و گل	سایر	اظهار نشده اسکلت
آبان ۱۳۷۵						
کل استان	۶۴۰۰	۱۳۱۵	۶۶۹۲۸	۸۶۳۵۶	۴۲۸۳	۱۵۵۰
نقاط شهری	۴۴۶۶	۹۵۴	۳۸۱۰۴	۵۶۳۳۷	۲۴۷۸	۶۸۸۰
نقاط روستایی ..	۱۹۳۴	۳۶۱	۲۸۸۲۴	۳۰۰۱۹	۱۸۰۵	۱۶۷۰
آبان ۱۳۸۵ ^(۱)						
کل استان	۷۰۴۸	۱۳۲۸	۴۰۳۲۰	۶۰۵۷۶	۵۷۱۲	۷۸۰۳
نقاط شهری	۵۰۱۸	۱۱۵۸	۲۵۴۹۱	۴۲۴۵۸	۴۱۶۸	۶۹۷۰
نقاط روستایی ..	۲۰۳۰	۱۷۰	۱۴۷۲۹	۱۸۱۱۸	۱۵۴۴	۸۳۳

(۱) اطلاعات سال ۱۳۸۵ به صورت برآورد می باشد.

مأخذ- مرکز آمار ایران.

۱۸-۹- برآورد واحدهای مسکونی معمولی برحسب تعداد خانوار ساکن و مساحت زیربنا در نقاط شهری و روستایی ۱۳۸۵ (مترمربع)

تعداد اتاق	جمع	۵۰ مترمربع و کمتر	۷۵-۵۱	۸۰-۷۶	۱۰۰-۸۱
جمع	۱۱۱۱۹۱۱	۵۶۱۸۹	۹۸۰۸۰	۷۰۷۷۷	۲۱۱۰۹۹
۱ خانوار	۱۰۲۸۳۹۷	۵۲۶۵۷	۹۳۲۳۸	۶۶۷۴۱	۱۹۸۱۶۷
۲ خانوار	۷۸۵۵۱	۲۹۹۹	۴۳۶۶	۳۶۱۲	۱۱۶۰۴
۳ خانوار	۱۰۲۰۱	۴۴۱	۳۹۰	۳۶۳	۱۱۴۱
۴ خانوار و بیشتر	۱۷۶۲	۹۲	۸۶	۶۱	۱۸۷
نقاط شهری	۹۴۰۶۸۷	۴۳۵۹۴	۸۲۷۲۰	۵۸۷۸۹	۱۷۸۷۹۴
۱ خانوار	۸۶۶۴۷۳	۴۰۹۵۹	۷۸۹۰۷	۵۵۵۹۶	۱۶۸۲۴۶
۲ خانوار	۶۴۷۸۱	۲۲۶۹	۳۴۶۴	۲۸۶۲	۹۴۷۰
۳ خانوار	۸۰۷۸	۳۰۵	۲۸۴	۲۷۸	۹۱۶
۴ خانوار و بیشتر	۱۳۵۵	۶۱	۶۵	۵۳	۱۶۲
نقاط روستایی	۱۷۸۲۲۴	۱۲۵۹۵	۱۵۳۶۰	۱۱۹۸۸	۳۲۳۰۵
۱ خانوار	۱۶۱۹۲۴	۱۱۶۹۸	۱۴۳۳۱	۱۱۱۴۵	۲۹۹۲۱
۲ خانوار	۱۳۷۷۰	۷۳۰	۹۰۲	۷۵۰	۲۱۳۴
۳ خانوار	۲۱۲۳	۱۳۶	۱۰۶	۸۵	۲۲۵
۴ خانوار و بیشتر	۴۰۷	۳۱	۲۱	۸	۲۵

تعداد اتاق	۱۵۰-۱۰۱	۲۰۰-۱۵۱	۳۰۰-۲۰۱	۵۰۰-۳۰۱	۵۰۱ و بیشتر
جمع	۳۵۳۷۲۱	۲۰۴۲۰۶	۹۸۵۷۰	۲۳۰۲۹	۳۲۴۰
۱ خانوار	۳۲۸۳۵۱	۱۸۳۰۵۴	۸۴۴۹۱	۱۹۰۲۸	۲۶۷۰
۲ خانوار	۲۲۵۵۱	۱۸۳۵۷	۱۱۷۹۶	۲۹۱۰	۳۵۶
۳ خانوار	۲۴۳۶	۲۴۱۹	۱۹۳۹	۹۲۸	۱۴۴
۴ خانوار و بیشتر	۳۸۳	۳۷۶	۳۴۴	۱۶۳	۷۰
نقاط شهری	۲۹۸۱۵۲	۱۷۰۱۰۰	۸۵۲۱۸	۲۰۵۵۴	۲۷۶۶
۱ خانوار	۲۷۷۵۹۱	۱۵۲۶۱۱	۷۳۱۲۷	۱۷۱۰۹	۲۳۲۷
۲ خانوار	۱۸۳۴۷	۱۵۲۸۸	۱۰۲۶۵	۲۵۳۳	۲۸۳
۳ خانوار	۱۹۱۳	۱۹۰۰	۱۵۵۹	۸۰۷	۱۱۶
۴ خانوار و بیشتر	۳۰۱	۳۰۱	۲۶۷	۱۰۵	۴۰
نقاط روستایی	۵۵۵۶۹	۳۴۱۰۶	۱۳۳۵۲	۲۴۷۵	۴۷۴
۱ خانوار	۵۰۷۶۰	۳۰۴۴۳	۱۱۳۶۴	۱۹۱۹	۳۴۳
۲ خانوار	۴۲۰۴	۳۰۶۹	۱۵۳۱	۳۷۷	۷۳
۳ خانوار	۵۲۳	۵۱۹	۳۸۰	۱۲۱	۲۸
۴ خانوار و بیشتر	۸۲	۷۵	۷۷	۵۸	۳۰

مأخذ - مرکز آمار ایران.

۱۹-۹- برآورد واحدهای مسکونی معمولی برحسب مساحت زیربنا در نقاط شهری و روستایی ۱۳۸۵
(مترمربع)

شرح	جمع	۵۰ متر مربع و کمتر	۷۵ تا ۸۰ متر مربع	۸۰ تا ۷۶ متر مربع	۸۱ تا ۱۰۰ متر مربع
جمع.....	۱۱۱۸۹۱۱	۵۶۱۸۹	۹۸۰۸۰	۷۰۷۷۷	۲۱۱۰۹۹
نقاط شهری.....	۹۴۰۶۸۷	۴۳۵۹۴	۸۲۷۲۰	۵۸۷۸۹	۱۷۸۷۹۴
نقاط روستایی.....	۱۷۸۲۲۴	۱۲۵۹۵	۱۵۳۶۰	۱۱۹۸۸	۳۲۳۰۵

شرح	۱۵۰ تا ۱۰۱ متر مربع	۲۰۰ تا ۱۵۱ متر مربع	۳۰۰ تا ۲۰۱ متر مربع	۵۰۰ تا ۳۰۱ متر مربع	۵۰۱ متر مربع و بیشتر
جمع.....	۳۵۳۷۲۱	۲۰۴۲۰۶	۹۷۱۶۹	۲۴۳۳۰	۳۳۴۰
نقاط شهری.....	۲۹۸۱۵۲	۱۷۰۱۰۰	۸۳۹۵۷	۲۱۷۵۵	۲۸۲۶
نقاط روستایی.....	۵۵۵۶۹	۳۴۱۰۶	۱۳۲۱۲	۲۵۷۵	۵۱۴

مأخذ- مرکز آمار ایران.

۲۰-۹- مشخصات عمومی شرکت‌های تعاونی مسکن فعال^(۱)

سال و شهرستان	تعداد	عضو	شاغلان	سرمایه (میلیون ریال)	تعداد اتحادیه
..... ۱۳۸۱	۲۸۲	۹۴۲۹۵	۹۴۲	۷۳۸۳۸	۳
..... ۱۳۸۲	۳۳۲	۹۸۵۹۴	۱۱۲۵	۹۵۵۸۵	۳
..... ۱۳۸۳	۳۷۵	۱۰۱۸۲۸	۱۲۶۸	۱۱۵۶۷۸	۳
..... ۱۳۸۴	۴۲۱	۱۰۴۳۱۷	۱۳۷۰	۱۲۸۶۳۱	۳
..... ۱۳۸۵	۴۶۵	۱۰۶۶۴۳	۱۶۵۰	۱۳۷۲۲۱	۳
..... ۱۳۸۶	۷۸۴	۱۳۹۵۷۲	۳۴۹۸	۳۲۶۶۶۸	۱۹
..... ۱۳۸۷	۸۱۳	۱۴۱۶۲۴	۳۶۴۱	۳۴۱۲۵۲	۲۲
..... ۱۳۸۸	۸۲۹	۱۴۲۳۴۰	۳۷۱۳	۳۴۴۵۱۳	۲۳
..... آران و بیدگل	۲۴	۲۴۲۱	۶۹۹	۹۳۱۹	۱
..... اردستان	۷	۹۶۰	۲۶	۶۵۷۰	۱
..... اصفهان	۳۴۴	۸۲۳۵۰	۱۱۸۲	۱۳۹۸۹۱	۶
..... برخوار ^(۲)
..... تیران و کرون	۶	۱۵۵	۳۳	۸۷۹	۱
..... چادگان	۵	۳۷۷	۱۰	۶۳۱	۰
..... خمینی شهر	۲۸	۷۵۵۲	۴۴	۱۵۵۹۵	۰
..... خوانسار	۱۶	۹۵۶	۷۰	۳۶۱۳	۱
..... خور و بیابانک ^(۲)
..... دهقان	۹	۶۵۵	۲۰	۲۷۲۴	۱
..... سمیرم	۷	۹۷	۱۰۲	۴۱۱	۱
..... شاهین شهر و میمه	۳۱	۷۷۶۰	۱۰۱	۲۳۴۰۵	۱
..... شهرضا	۲۸	۳۸۸۰	۱۶۹	۲۴۵۹۸	۱
..... فریدن	۱۰	۱۹۵۰	۲۷	۱۸۵۷	۱
..... فریدونشهر	۳	۲۴۸	۱۹	۱۸۹	۰
..... فلاورجان	۲۹	۲۹۶۸	۱۲۴	۵۹۷۸	۱
..... کاشان	۸۰	۹۹۵۷	۲۲۴	۲۵۸۱۶	۲
..... گلپایگان	۴۲	۳۳۱۷	۱۹۴	۱۲۰۸۷	۱
..... لنجان	۵۴	۷۸۳۸	۲۶۰	۳۱۸۸۲	۱
..... مبارکه	۳۰	۲۷۵۲	۱۰۷	۱۶۱۷۹	۱
..... نایین	۲۹	۲۰۲۵	۱۲۵	۱۰۶۱۱	۱
..... نجف آباد	۳۲	۳۲۲۵	۱۱۰	۶۸۹۶	۰
..... نطنز	۱۵	۸۹۷	۶۷	۵۳۸۲	۱

(۱) آمار سال‌های ۱۳۸۷-۱۳۸۱ اصلاح شده است.

(۲) آمار شهرستان‌های برخوار و خور و بیابانک به ترتیب در آمار شهرستان‌های شاهین شهر و میمه و نایین منظور شده است.

مأخذ- اداره کل تعاون استان.

۲۱-۹- ساختمان‌های شروع شده توسط بخش خصوصی در نقاط شهری

شرح	تعداد ساختمان (دستگاه)	مساحت زمین (هزار مترمربع)	سطح زیربنای (هزار مترمربع)	سطح کل زیر بنای طبقات (هزار مترمربع)	ارزش زمین (میلیون ریال)	هزینه ساختمان (میلیون ریال)
..... ۱۳۸۲	۱۸۷۳۶	۴۲۳۶	۲۴۹۳	۶۱۵۳	۴۶۷۳۲۱۰	۵۲۶۱۶۳۱
..... ۱۳۸۳	۱۵۹۹۵	۷۷۰۹	۳۰۴۱	۷۰۳۷	۵۱۲۹۹۰۷	۸۴۳۵۵۸۴
..... ۱۳۸۴	۲۴۹۴۴	۵۴۶۶	۳۱۶۵	۷۷۸۹	۸۵۴۷۵۹۹	۱۰۱۵۴۶۸۴
..... ۱۳۸۵	۲۰۰۱۸	۴۷۱۲	۲۸۴۵	۷۰۳۵	۹۳۳۶۳۹۵	۱۱۰۶۸۲۸۸
..... ۱۳۸۶	۲۳۳۶۳	۷۶۱۴	۳۶۵۳	۸۲۷۴	۱۱۶۶۱۱۸۶	۱۵۹۵۵۰۲۲
..... ۱۳۸۷	۲۴۰۱۱	۵۹۰۶	۳۸۳۸	۱۰۳۷۰	۲۶۱۷۰۸۲۳	۲۸۷۶۱۷۷۸
ساختمان مسکونی						
..... ۱۳۸۲	۱۶۰۹۰	۳۰۲۴	۱۹۵۶	۴۹۹۵	۳۵۱۶۵۱۸	۴۱۶۸۴۵۵
..... ۱۳۸۳	۱۳۸۲۰	۲۶۷۳	۱۷۶۵	۵۲۹۸	۴۱۴۷۶۲۷	۶۶۱۳۹۳۵
..... ۱۳۸۴	۲۱۵۰۱	۳۵۷۶	۲۳۹۶	۶۳۴۷	۵۸۲۲۱۲۸	۸۴۶۲۷۳۷
..... ۱۳۸۵	۱۵۴۲۶	۲۵۷۸	۱۸۰۰	۵۱۷۵	۵۵۴۹۰۵۶	۸۲۴۸۲۱۰
..... ۱۳۸۶	۲۰۱۲۴	۳۵۰۶	۲۳۶۴	۶۵۳۰	۹۲۷۹۲۴۸	۱۲۷۳۹۴۵۷
..... ۱۳۸۷	۱۹۹۵۳	۳۶۶۶	۲۵۳۳	۷۹۶۹	۱۸۶۹۷۵۶۹	۲۲۲۸۹۶۳۹
ساختمان غیرمسکونی						
..... ۱۳۸۲	۱۸۵۷	۱۰۳۸	۴۲۵	۷۵۳	۶۶۳۳۰۹	۶۷۲۵۹۸
..... ۱۳۸۳	۱۴۰۹	۴۹۲۴	۱۱۹۱	۱۴۰۶	۶۶۰۹۰۴	۱۴۱۳۶۲۶
..... ۱۳۸۴	۱۷۳۷	۱۶۷۳	۵۶۴	۷۸۰	۱۶۳۲۵۶۲	۸۸۷۱۰۸
..... ۱۳۸۵	۳۸۴۹	۲۰۴۲	۹۶۵	۱۵۵۳	۳۴۳۹۷۸۲	۲۳۱۲۰۲۸
..... ۱۳۸۶	۲۸۲۰	۴۰۴۲	۱۲۳۲	۱۵۶۸	۲۰۳۱۶۵۵	۲۸۲۴۵۲۱
..... ۱۳۸۷	۳۴۳۱	۲۱۰۴	۱۱۸۹	۱۸۴۸	۶۲۶۰۲۰۶	۴۸۲۹۴۴۲
ساختمان مسکونی و غیرمسکونی توأم						
..... ۱۳۸۲	۷۸۹	۱۷۴	۱۱۲	۴۰۵	۴۹۳۳۸۳	۴۲۰۵۷۸
..... ۱۳۸۳	۷۶۶	۱۱۲	۸۵	۳۳۳	۳۲۱۳۷۶	۴۰۸۰۲۳
..... ۱۳۸۴	۱۷۰۶	۲۱۷	۲۰۵	۶۶۲	۱۰۹۲۹۰۹	۸۰۴۸۳۹
..... ۱۳۸۵	۷۴۳	۹۲	۸۰	۳۰۷	۳۴۷۵۵۷	۵۰۸۰۵۰
..... ۱۳۸۶	۴۱۹	۶۶	۵۷	۱۷۶	۳۵۰۲۸۳	۳۹۱۰۴۴
..... ۱۳۸۷	۶۴۷	۱۳۶	۱۱۶	۵۵۳	۱۲۱۳۰۴۹	۱۶۴۲۶۹۷

مأخذ- بانک مرکزی جمهوری اسلامی ایران، اداره امور اقتصادی.

۹-۲۲- ساختمان‌های تکمیل شده توسط بخش خصوصی در نقاط شهری

شرح	تعداد ساختمان (دستگاه)	مساحت زمین (هزار مترمربع)	سطح زیر بنای (هزار مترمربع)	سطح کل زیر بنای طبقات (هزار مترمربع)	ارزش زمین (میلیون ریال)	هزینه ساختمان (میلیون ریال)
..... ۱۳۸۲	۲۳۰۹۵	۵۳۵۳	۲۹۲۴	۵۶۵۶	۳۷۰۳۳۷۵	۳۲۹۸۳۳۳
..... ۱۳۸۳	۱۹۱۶۶	۴۵۵۳	۲۶۱۳	۵۵۶۷	۵۰۸۰۱۲۲	۴۴۷۰۹۰۱
..... ۱۳۸۴	۲۴۹۶۳	۷۸۶۷	۳۵۲۸	۷۲۴۸	۱۰۱۴۴۳۱۹	۸۲۶۹۸۳۷
..... ۱۳۸۵	۲۵۲۸۲	۶۰۳۶	۳۳۱۷	۷۸۶۰	۱۳۲۳۳۸۰۱	۱۰۳۹۲۴۶۸
..... ۱۳۸۶	۲۰۲۶۳	۴۲۶۱	۲۵۶۲	۶۲۱۹	۱۴۱۶۳۰۴۵	۹۶۹۷۶۷۸
..... ۱۳۸۷	۲۰۲۹۵	۶۸۱۵	۳۱۷۶	۶۹۴۱	۲۲۹۸۵۶۱۱	۱۳۹۲۸۵۱۰
ساختمان مسکونی						
..... ۱۳۸۲	۲۰۳۳۶	۳۸۵۱	۲۴۷۱	۴۸۶۵	۳۰۱۱۹۶۸	۲۸۰۶۷۵۷
..... ۱۳۸۳	۱۶۴۷۲	۲۹۷۹	۱۹۹۲	۴۴۰۷	۴۰۱۰۳۲۰	۳۵۴۱۴۵۷
..... ۱۳۸۴	۲۱۷۵۰	۳۷۷۵	۲۵۴۷	۵۵۲۳	۷۵۳۶۰۱۰	۶۳۶۴۹۱۵
..... ۱۳۸۵	۲۱۸۵۶	۳۸۹۱	۲۶۴۱	۶۴۲۸	۹۴۲۵۴۰۲	۸۴۰۶۲۹۸
..... ۱۳۸۶	۱۵۷۳۰	۲۷۲۴	۱۸۰۲	۴۸۰۲	۹۶۵۲۸۶۴	۷۴۰۴۲۶۴
..... ۱۳۸۷	۱۷۳۶۰	۳۰۳۹	۲۰۱۳	۵۱۳۸	۱۴۱۱۹۹۶۱	۱۰۴۲۹۴۶۰
ساختمان غیرمسکونی						
..... ۱۳۸۲	۱۹۳۵	۱۳۳۹	۳۳۹	۴۵۶	۳۸۴۴۸۲	۲۶۴۹۲۳
..... ۱۳۸۳	۱۳۹۵	۱۳۶۹	۴۶۶	۷۱۶	۵۴۹۱۸۷	۵۲۱۷۸۲
..... ۱۳۸۴	۹۱۳	۳۸۴۹	۷۷۹	۱۱۳۳	۱۷۳۶۵۷۴	۱۳۳۵۲۵۰
..... ۱۳۸۵	۱۵۱۲	۱۸۷۵	۴۲۹	۷۰۳	۲۲۰۵۶۰۹	۹۹۱۹۳۴
..... ۱۳۸۶	۳۱۲۰	۱۳۱۷	۵۸۹	۷۹۴	۳۱۴۱۹۰۷	۱۱۶۶۲۸۸
..... ۱۳۸۷	۲۱۳۳	۳۵۹۶	۱۰۴۷	۱۴۰۸	۷۱۴۱۷۶۳	۲۶۳۵۵۹۰
ساختمان مسکونی و غیرمسکونی توأم						
..... ۱۳۸۲	۸۲۴	۱۶۳	۱۱۴	۳۳۵	۳۰۶۹۲۵	۲۲۶۶۵۳
..... ۱۳۸۳	۱۲۹۹	۲۰۵	۱۵۵	۴۴۴	۵۲۰۶۱۵	۴۰۷۶۶۲
..... ۱۳۸۴	۲۳۰۰	۲۴۳	۲۰۲	۵۹۲	۸۷۱۷۳۵	۵۶۹۶۷۲
..... ۱۳۸۵	۱۹۱۴	۲۷۰	۲۴۷	۷۲۹	۱۶۰۲۷۹۰	۹۹۴۲۳۶
..... ۱۳۸۶	۱۴۱۳	۲۲۰	۱۷۱	۶۲۳	۱۳۶۸۲۷۴	۱۱۲۷۱۲۶
..... ۱۳۸۷	۹۰۲	۱۸۰	۱۱۵	۳۹۵	۱۷۲۳۸۸۷	۸۶۳۴۶۰

مأخذ- بانک مرکزی جمهوری اسلامی ایران، اداره امور اقتصادی.

۲۳-۹- سرمایه‌گذاری بخش خصوصی برحسب ساختمان‌های شروع شده، نیمه تمام و تکمیل شده در نقاط شهری (میلیون ریال)

ساختمان‌های تکمیل شده	ساختمان‌های نیمه تمام	ساختمان‌های شروع شده	کل	سال
۵۰۱۳۶۶	۱۳۱۳۵۵۷	۶۱۳۷۲۳	۲۴۲۸۶۴۶ ۱۳۸۰
۸۵۴۳۶۶	۱۸۲۸۹۷۳	۸۵۲۵۵۲	۳۵۳۵۸۹۱ ۱۳۸۱
۹۵۶۵۷۱	۲۴۲۹۹۷۲	۱۰۷۰۹۹۹	۴۴۵۷۵۴۲ ۱۳۸۲
۱۴۶۷۱۹۱	۳۸۵۴۱۰۱	۲۰۳۶۲۰۳	۷۳۵۷۴۹۵ ۱۳۸۳
۲۲۳۶۳۳۹	۷۲۷۱۰۲۲	۲۰۹۱۲۴۸	۱۱۵۹۸۶۰۹ ۱۳۸۴
۲۴۲۹۴۹۴	۶۶۷۷۲۱۷	۲۲۹۹۰۲۶	۱۱۴۰۵۷۳۷ ۱۳۸۵
۲۶۳۳۷۲۵	۸۹۵۵۹۸۰	۳۴۰۵۷۰۳	۱۴۹۹۵۴۰۸ ۱۳۸۶
۴۲۳۴۴۷۸	۱۵۵۸۹۷۸۷	۵۵۲۱۳۵۵	۲۵۳۴۵۶۲۰ ۱۳۸۷

مأخذ- بانک مرکزی جمهوری اسلامی ایران، اداره امور اقتصادی.

۹-۲۴- تعداد واحد، متوسط سطح زیربنا و متوسط هزینه یک متر مربع ساختمان‌های مسکونی تکمیل شده توسط بخش خصوصی در نقاط شهری

متوسط هزینه یک مترمربع ساختمان مسکونی (هزارریال)	متوسط سطح زیربنا (مترمربع)	تعداد واحد	سال
۴۳۰	۱۲۷	۳۱۴۹۶ ۱۳۸۰
۴۸۱	۱۳۴	۴۳۹۸۶ ۱۳۸۱
۵۷۶	۱۲۸	۳۹۹۳۸ ۱۳۸۲
۸۰۳	۱۲۹	۳۶۷۴۳ ۱۳۸۳
۱۱۵۲	۱۲۳	۴۸۱۵۴ ۱۳۸۴
۱۳۰۸	۱۳۰	۵۳۷۷۷ ۱۳۸۵
۱۵۴۲	۱۲۹	۴۱۱۴۳ ۱۳۸۶
۲۰۳۰	۱۲۵	۴۳۳۰۵ ۱۳۸۷

مأخذ- بانک مرکزی جمهوری اسلامی ایران، اداره امور اقتصادی.

۹-۲۵- تعداد و هزینه انواع ساختمان‌های احداث شده توسط سازمان مسکن و شهرسازی
(میلیون ریال)

ساختمان‌های دولتی		واحدهای مسکونی		سال
هزینه	تعداد پروژه	هزینه	تعداد واحد	
۱۴۹	۲	۱۵۰	۲ ۱۳۸۱
۱۷۸۳	۳	۸۱۰	۱۰ ۱۳۸۲
۷۲۰	۱	۷۶	۸ ۱۳۸۳
۱۴۰۰	۲	۵۱۰	۸ ۱۳۸۴
۳۳۰۰	۳	۱۵۰۰	۱۰ ۱۳۸۵
۱۱۴۰۰	۴	۷۳۳۰	۳۴ ۱۳۸۶
۱۷۰۰۰	۴	۶۰۰۰	۳۶ ۱۳۸۷
۱۱۰۰۰	۳	۰	۰ ۱۳۸۸

عمران شهری		مراکز آموزشی و فرهنگی		مراکز درمانی		سال
هزینه	تعداد پروژه	هزینه	تعداد پروژه	هزینه	تعداد پروژه	
۲۷۱۷	۲	۰	۰	۰	۰ ۱۳۸۱
۱۱۲۰	۲	۱۱۶۴	۲	۰	۰ ۱۳۸۲
۰	۰	۵۹۵۴	۴	۰	۰ ۱۳۸۳
۶۹۷۹	۱	۰	۰	۰	۰ ۱۳۸۴
۱۸۹۲	۶	۹۴۰۰	۴	۰	۰ ۱۳۸۵
۳۷۱	۲	۱۹۰۰۰	۳	۰	۰ ۱۳۸۶
۵۷۴۳	۱۷	۱۱۳۵۰	۳	۳۸۰۰۰	۵ ۱۳۸۷
۱۴۰۸	۷	۳۱۰۰	۲	۰	۰ ۱۳۸۸

ماخذ- سازمان مسکن و شهرسازی استان اصفهان

۲۶-۹- زمین‌های واگذار شده توسط سازمان مسکن و شهرسازی استان برحسب نوع استفاده

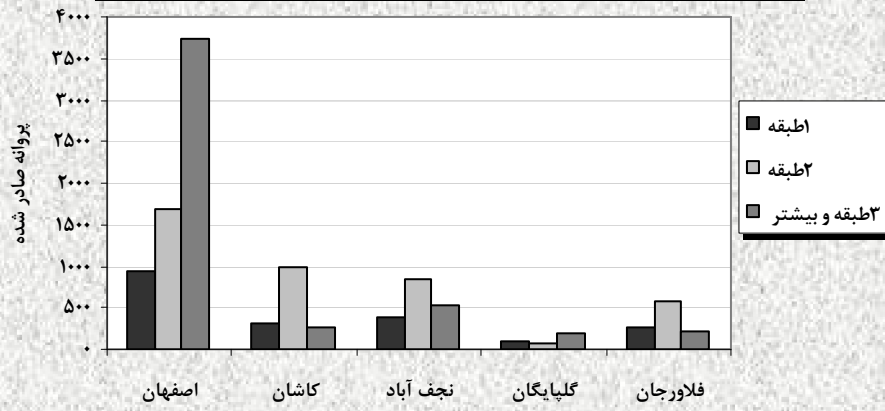
سال و شهرستان	احداث واحد مسکونی		احداث واحد غیرمسکونی	
	تعداد واحد	مساحت زمین (مترمربع)	تعداد واحد	مساحت زمین (مترمربع)
..... ۱۳۸۱	۵۲۰۰	۲۶۱۹	۱۰۵۵۱۷۵	۳۱۴
..... ۱۳۸۲	۵۳۳۴	۱۶۷۲	۴۲۱۵۵۰	۲۴۹
..... ۱۳۸۳	۷۵۴۷	۱۶۹۷	۵۶۷۷۵۲	۲۰۷
..... ۱۳۸۴	۵۴۳۴	۱۳۶۵	۵۳۵۶۰۹	۲۰۰
..... ۱۳۸۵	۴۲۳۶	۹۴۹	۳۱۴۹۶۴	۵۵
..... ۱۳۸۶ ^(۱)	۸۰۳۸	۶۷۱	۲۵۹۰۳۸۲	۱۱۴
..... ۱۳۸۷	۱۳۷۲۲	۶۲۲	۶۳۴۰۸۹	۶۳
..... ۱۳۸۸	۱۶۲۴۹	۴۵۶	۱۴۷۱۷۸۷	۷۵
..... آران و بیدگل	۱۵۵۳	۲۷	۲۱۰۵۰۳	۳
..... اردستان	۲۰۴	۵	۳۵۹۵۸	۱
..... اصفهان	۱۵۷	۳۰	۶۸۲۸	۵
..... برخوار	۳	۱	۱۸۰	۰
..... تیران و کرون	۲۸۰	۳	۴۸۲۹۷	۴
..... چادگان	۰	۰	۰	۰
..... خمینی‌شهر	۳۵۵۲	۶۱	۳۳۹۳۳۶	۲
..... خوانسار	۳۱۹	۸	۷۴۰۱	۲
..... خور و بیابانک	۱	۱	۱۸۹	۰
..... دهاقان	۵۱	۲۶	۵۹۸۳	۱
..... سمیرم	۱۳۵	۹	۱۵۴۸۲	۰
..... شاهین‌شهر و میمه	۱۴۵	۲۱	۷۳۸۸	۲
..... شهرضا	۶۸۹	۲۵	۵۶۵۳۳	۳
..... فریدن	۲۶	۶	۱۹۵۶	۰
..... فریدونشهر	۱۶	۴	۲۲۶۴	۱
..... فلاورجان	۳	۱	۱۷۶	۰
..... کاشان	۴۱۵۳	۴۵	۵۴۱۴۷۹	۶
..... گلپایگان	۲۹۰۲	۳۸	۶۷۵۵۵	۵
..... لنجان	۵۵	۱۲	۳۲۴۵	۱۶
..... مبارکه	۱۳۴	۳	۱۴۳۳۲	۴
..... نایین	۷۳۹	۱۸	۵۳۰۵۵	۳
..... نجف‌آباد	۸۶۹	۷۷	۳۰۴۷۵	۵
..... نطنز	۲۶۳	۳۵	۲۳۱۷۲	۷

(۱) علت افزایش آمار در سال ۱۳۸۶ به علت واگذاری زمین به مساحت ۲۲۵۳۴۴۳ متر مربع در شهر چرمهین واقع در

شهرستان لنجان می‌باشد.

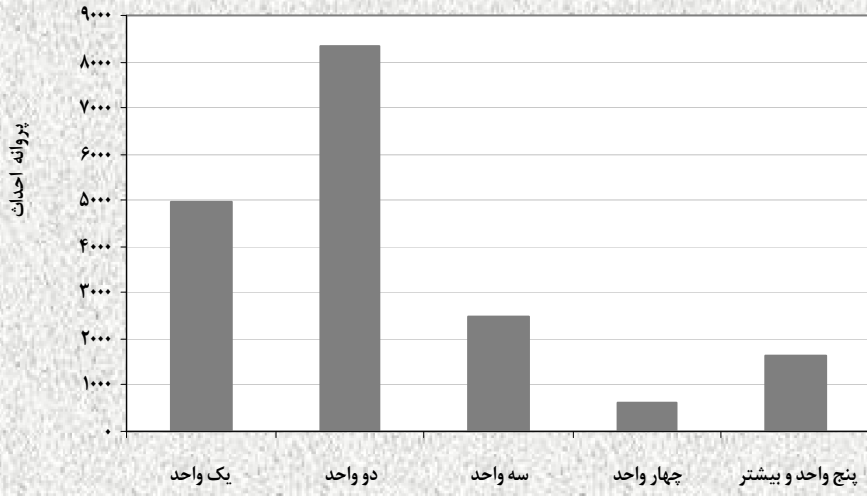
ماخذ- سازمان مسکن و شهرسازی استان اصفهان.

۹-۱- پروانه‌های ساختمانی صادر شده برای احداث بنا بر حسب تعداد طبقات در برخی نقاط شهری در سال ۱۳۸۸



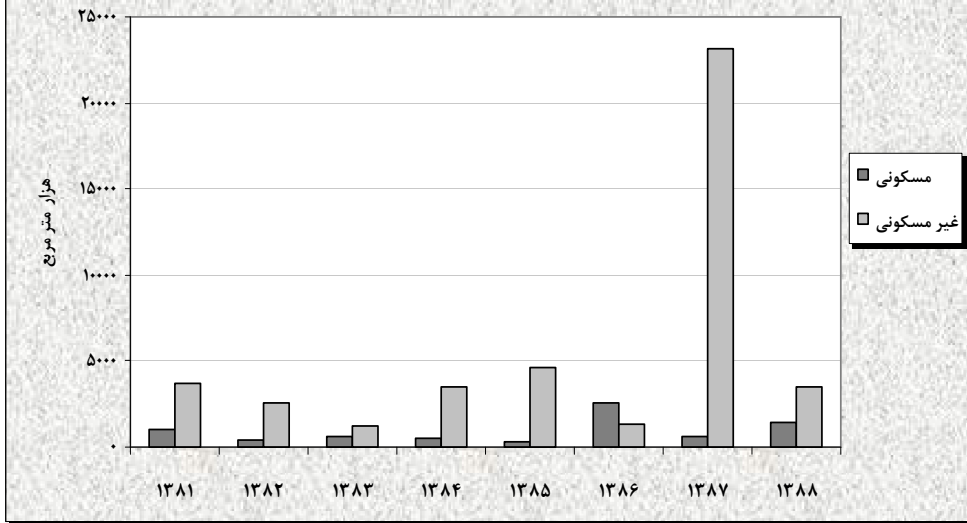
مبنا: جدول ۳-۹

۹-۲- تعداد پروانه احداث ساختمان مسکونی بر حسب تعداد واحد مسکونی ۱۳۸۸



مبنا: جدول ۸-۹

۹-۳- مساحت زمین های واگذار شده توسط سازمان مسکن و شهرسازی استان بر حسب نوع استفاده



مبنا: جدول ۹-۲۵