

مقدمه

آمارهای ارائه شده در این فصل در مورد فعالیت‌های مربوط به حمل و نقل زمینی، دریایی و هوایی، انبارداری، پست و مخابرات می‌باشد که در زیر به تاریخچه مختصری از تهیه‌ی آمارها در هر یک از زمینه‌های یاد شده، اشاره می‌شود.

حمل و نقل زمینی

الف) راه‌آهن

راه‌آهن دولتی ایران در سال ۱۳۲۴ در تشکیلات خود واحدی به نام قسمت آمار و مطالعات ایجاد کرد تا بتواند نیازهای آماری خود در برنامه‌ریزی‌ها را، توسط این قسمت تأمین کند.

در حال حاضر، دفتر آمار و خدمات ماشینی راه‌آهن جمهوری اسلامی ایران، آمارهای لازم را بر اساس گزارش‌های روزانه و ماهانه، از نواحی و بخش‌ها دریافت و به صورت سالانه تنظیم و منتشر می‌کند.

ب) حمل و نقل جاده‌ای

قدیمی‌ترین آمار مربوط به طول راه‌های اصلی کشور که تاکنون در دسترس مرکز آمار ایران قرار گرفته است، مربوط به سال ۱۳۴۰ می‌باشد که در نخستین سالنامه آماری کشور در سال ۱۳۴۰ درج گردیده است. در حال حاضر اطلاعات مربوط به راه‌های کشور از مرکز آمار و اداره کل راه و ترابری اخذ و ارائه می‌شود.

از سال ۱۳۶۸، مسئولیت ساخت و نگهداری راه‌های روستایی کشور از وزارت راه و ترابری به وزارت جهاد سازندگی (وزارت جهاد کشاورزی فعلی) محول شد و اطلاعات مربوط به راه‌های مذکور توسط این وزارت‌خانه گردآوری و ارائه شده است. از تیرماه ۱۳۸۱ مجدداً فعالیت مربوط به راه‌های روستایی به وزارت راه و ترابری محول گردید.

لازم به ذکر است، آمار تعداد وسایل نقلیه‌ی موتوری شماره‌گذاری شده، که از طریق نیروی انتظامی جمهوری اسلامی ایران دریافت شده است نیز، در این بخش ارائه می‌گردد.

در مورد میزان حمل و نقل و تردد وسایل نقلیه در جاده‌های کشور تا سال ۱۳۴۱، آمارهای جامعی در دسترس نبود و در سال مذکور وزارت راه و ترابری برای نخستین بار اقدام به تهیه و ارائه‌ی آمار نمود که این فعالیت در سال‌های مختلف به علت مشکلات و موانع متعددی که در راه اجرای آن وجود داشت دچار وقفه‌های موقت گردید.

با توجه به نیاز روز افزون به اطلاعات آماری در این زمینه، از سال ۱۳۶۱ وظیفه‌ی جمع‌آوری آمار و اطلاعات به صورت متمرکز به عهده‌ی دفتر فناوری اطلاعات سازمان حمل و نقل و پایانه‌های کشور محول شد. این سازمان در اواخر اسفند ماه ۱۳۸۲ بر اساس مصوبه‌ی شورای عالی اداری به سازمان راه‌داری و حمل و نقل جاده‌ای کشور تغییر نام یافت.

در سال ۱۳۶۶، به منظور جبران کمبود آمار در این زمینه، مرکز آمار ایران با اجرای طرح آمارگیری حمل و نقل جاده‌ای کشور اطلاعاتی در مورد مشخصات ناوگان جاده‌ای، رانندگان و بار حمل شده جمع‌آوری نمود که گزیده‌ای از نتایج این طرح در سالنامه‌های سال‌های قبل ارائه شده است.

حمل و نقل هوایی: آمار فعالیت حمل و نقل هوایی، با تأسیس اولین شرکت هواپیمایی به نام هواپیمایی ملی ایران در سال ۱۳۲۳ که پس از پیروزی انقلاب اسلامی، شرکت هواپیمایی جمهوری اسلامی ایران نامیده شد، مورد توجه قرار گرفت. علاوه بر شرکت مذکور، شرکت هواپیمایی آسمان از سال ۱۳۵۹، شرکت‌های ایران ایرتور، پیام، کاسپین، کیش ایر از سال ۱۳۷۲، شروع به فعالیت در زمینه‌ی حمل و نقل هوایی کرده‌اند که آمارهای مربوط به آن، از طریق سازمان هواپیمایی کشور ارائه می‌شود.

آمار فعالیت شرکت‌های هواپیمایی خارجی در ایران که توسط نمایندگی‌های سازمان هواپیمایی کشوری گزارش می‌شود، از طریق سازمان مذکور برای درج در این فصل ارائه می‌گردد.

انبارداری: در ارتباط با فعالیت انبارداری، مرکز آمار ایران در سال ۱۳۶۶، سرشماری از سردخانه‌های کشور و در سال ۱۳۷۰، آمارگیری از کارگاه‌های محل ارائه‌ی خدمت انبارداری را انجام داد. در سال ۱۳۷۳ نیز مرکز آمار ایران به منظور شناخت ویژگی‌های عمومی انبارها، طرح آمارگیری از فعالیت انبارداری کشور را اجرا کرد.

همچنین در سال‌های ۱۳۷۷ و ۱۳۸۰، مرکز آمار ایران با استفاده از فهرست حاصل از سرشماری عمومی صنعت و معدن سال ۱۳۷۳ و به هنگام سازی و تکمیل آن بر اساس اطلاعات موجود در سازمان‌های ذی‌ربط، به سرشماری از انبارها و سردخانه‌ها اقدام کرده است. در سال ۱۳۸۲، مرکز آمار ایران با استفاده از چارچوب سرشماری عمومی کارگاهی سال ۱۳۸۱، اقدام به جمع‌آوری اطلاعات مذکور نمود.

شایان ذکر است، در سرشماری سال‌های ۱۳۷۷، ۱۳۸۰ و ۱۳۸۲، فقط آمار انبارها و سردخانه‌های مستقل یا متبوعی که خدمات خود را به عموم عرضه کرده‌اند، ارائه شده است. همچنین اطلاعات مربوط به سیلوهای گندم، از سال ۱۳۷۴ از معاونت بازرگانی سازمان غله کشور دریافت و در این فصل ارائه شده است این سازمان در اول اسفند ۱۳۸۲ به شرکت بازرگانی دولتی ایران تغییر نام یافت.

پست: آمارهای مربوط به پست که از سال ۱۳۳۷ توسط ادارات ذی‌ربط به روش ثبتی تولید می‌شود، توسط مرکز آمار ایران گردآوری و از سال ۱۳۴۵ در سالنامه‌ی آماری کشور منتشر شده است.

مخابرات: آمارهای مربوط به مخابرات که از سال ۱۳۳۷ توسط ادارات ذی‌ربط به روش ثبتی تولید می‌شود، توسط مرکز آمار ایران گردآوری و از سال ۱۳۴۵ در سالنامه‌ی آماری کشور منتشر شده است.

تعاریف و مفاهیم

خط راه آهن: مجموعه‌ای متشکل از دو ریل موازی که توسط اتصالات و ادوات اختصاصی بر روی بستر زیرسازی شده و به منظور عبور و مرور وسایل نقلیه ریلی احداث می‌شود.

خطوط اصلی: عبارتند از خطوطی که مستقیماً در امتداد خطوط بین دو ایستگاه طرفین واقع شده‌اند.

خطوط فرعی: خطوطی هستند که در ایستگاه‌های تشکیلاتی، برای قبول و اعزام قطارها مورد استفاده قرار می‌گیرند.

خطوط مانوری: خطوطی هستند که در ایستگاه‌های تشکیلاتی، برای تنظیم و تفکیک قطارها (مانور) احداث گردیده‌اند.

آزادراه: راهی است با روسازی آسفالت یا بتن برای عبور سریع وسایل نقلیه موتوری که دارای معابر رفت و برگشت جدا از هم (مجزا) و شامل حداقل ۲ خط عبور، در هر جهت است. ورود به آن و خروج از آن، فقط از محل‌های معینی که برای این منظور اختصاص یافته و تحت شرایط خاصی از نظر زاویه ورود و خروج امکان‌پذیر می‌باشد. تقاطع (هم سطح) در آزادراه وجود ندارد و مسیره‌های متلاقی دارای تقاطع غیر هم‌سطح (تبادل) می‌باشد.

راه اصلی: راهی است با روسازی آسفالت یا بتن برای عبور وسایل نقلیه موتوری و به ندرت وسایل نقلیه غیر موتوری و پیاده در نظر گرفته می‌شود و جزئی از شبکه سراسری و ملی است. راه اصلی در بسیاری از حالت‌ها، به صورت دوخطه دو طرفه عمل می‌کند ولی در مواردی می‌تواند به چهار خط پیوسته و یا مجزا توسعه یابد. تقاطع‌ها معمولاً هم سطح است.

راه اصلی چهار خطه (بزرگراه): راهی است با روسازی آسفالت یا بتن برای عبور سریع وسایل نقلیه موتوری که دارای معابر رفت و برگشت جدا از هم می‌باشد. هر یک از جهت‌های رفت و برگشت، شامل حداقل دو خط عبور است. تقاطع‌های مهم بزرگراه معمولاً از نوع غیر مسطح است. ورود به بزرگراه و خروج از آن با محدودیت نسبی انجام می‌گیرد.

راه اصلی عریض: راهی است دو طرفه با حداقل دو خط عبور با سواره رو به عرض ۳/۶۵ متر برای هر خط عبور و شانه‌های طرفین به عرض ۱/۸۵ متر.

راه اصلی معمولی: راهی است با سواره رو به عرض ۷ متر به اضافه شانه‌های طرفین به عرض حداقل ۱ متر.

راه فرعی: راهی است که ارتباط مراکز جمعیت و تولید داخل یک منطقه را برقرار می‌کند و جزئی از شبکه داخلی آن است. راه فرعی عموماً به صورت دو طرفه عمل می‌کند.

راه فرعی درجه یک: راهی است با حداقل دو خط عبور با سواره‌روی روسازی شده به عرض ۳/۲۵ متر برای هر خط به اضافه شانه‌های طرفین.

راه فرعی درجه دو: به راهی گفته می‌شود با دو خط عبور سواره رو به عرض ۵/۵ متر به اضافه شانه‌های طرفین.

راه روستائی: به راهی اطلاق می‌شود که ارتباط مراکز تولید روستایی و اتصال آنها به راه‌های فرعی و اصلی کشور را برقرار کند. این گونه راه‌ها ارتباط روستاهای مختلف یک دهستان و یا مراکز دهستان‌ها با یکدیگر را برقرار می‌سازد.

وزن بار خالص: مجموع وزن محصولات تجاری و دولتی (غیر از محصولات خود راه آهن) و وزن توشه است.

وزن بار غیر خالص: به طور عموم وزن خالص به اضافه وزن قطار است.

مسافر یا بار داخلی: مسافر یا باری است که مبدأ و مقصد پرواز آن، داخل کشور باشد، حتی اگر مسیر پرواز، مرزهای کشور را قطع کند.

مسافر یا بار بین‌المللی: مسافر یا باری است که مبدأ و مقصد پرواز آن در خارج از کشور باشد.

شرکت تعاونی: رجوع کنید به فصل ۴- کشاورزی، جنگلداری و شیلات.

شرکت‌های حمل و نقل: این شرکت‌ها در زمینه حمل و نقل کالا، مسافر، تهیه و تامین لوازم یدکی وسایل نقلیه و رفع نیازهای فنی و حرفه‌ای اعضا فعالیت دارند و شامل شرکت‌های مسافربری و دارندگان کامیون، مینی‌بوس، اتوبوس، سواری کرایه، تاکسی، وانت بار و همچنین شرکت‌های حمل و نقل دریایی و هوایی می‌باشند.

کارگاه: مکان ثابت و مشخصی است که در آن یک یا چند فعالیت اقتصادی به طور منظم و مستمر زیر نظر یک مدیریت و حسابداری واحد انجام می‌شود.

انبار: انبار عبارت است از کارگاه مستقلی که تمام یا قسمتی از آن برای انجام فعالیت انبارداری به عنوان فعالیت اصلی نگهداری و ذخیره‌سازی کالا اختصاص یافته است و خدمات انبارداری را به عموم عرضه کند (خواه تولید خدمت برای خود داشته یا نداشته باشد).

انبار یا سردخانه دایر: منظور کارگاه محل ارائه خدمات انبارداری یا سردخانه‌داری است که در طول سال حداقل ۳۰ روز به صورت متوالی یا منقطع باز بوده است.

انبار یا سردخانه فعال: منظور کارگاه محل ارائه خدمات انبارداری یا سردخانه‌داری است که در طول سال حداقل ۳۰ روز به انجام فعالیت ذریبط اشتغال داشته است و برای انجام فعالیت خود هزینه‌هایی را متقبل شده و درآمد کسب کرده است.

سیلو: نوعی انبار برای نگهداری طولانی مواد دانه‌ای یا پودری به صورت فله، مانند سیلوی گندم، سیلوی سیمان و ... است. **انبار رو باز:** محلی اختصاصی در داخل محوطه برخی از سیلوهاست که برای نگهداری کوتاه‌مدت گندم (در زمان حداکثر واردات گندم به سیلو) مورد استفاده قرار می‌گیرد. گندم تخلیه شده در این انبارها، در اولین زمان ممکن، از چاله تخلیه و وارد سیلو می‌شود.

انبار سرپوشیده معمولی: برخی از سیلوها دارای انبارهای سرپوشیده معمولی و بدون ارتباط مکانیزه با سیلوی اصلی هستند. غلات تخلیه شده در این انبارها، باید به وسیله کامیون یا وسایل دیگر، به سیلوی اصلی منتقل شود.

واحد پستی: به مکان‌هایی گفته می‌شود که در آنها خدمات پستی عرضه و یا عملیات پستی انجام می‌شود. واحدهای پستی بر حسب موقعیت جغرافیایی محل استقرار یا زیر نظر واحد پستی دیگری قرار دارند و یا به طور مستقیم زیر نظر واحدهای اجرایی پستی که فعالیت عمده آنها خدمات اداری و پشتیبانی است، فعالیت می‌کنند.

اداره کل یا اداره: واحد پستی اصلی مستقر در مرکز استان یا شهرستان و یا یکی از مناطق پستی شهر تهران است که در آن، کلیه خدمات و عملیات پستی انجام می‌گیرد.

دفتر شهری: واحد پستی است که در کلیه نقاط شهری وجود دارد و عملیات مربوط به قبول مرسولات، آماده سازی، ارسال و توزیع آنها و نیز فروش اوراق بهادار پستی را انجام می‌دهد.

باجه پست شهری: یک واحد پستی است که بر حسب ضرورت، در نقاطی که تقاضای پستی زیاد است، مانند مؤسسات بزرگ عمومی یا خصوصی دایر می‌شود و در آن اوراق بهادار پستی به فروش می‌رسد و نیز بسته به مورد، انواع مرسولات پستی به صورت محدود پذیرفته می‌شود.

نمایندگی پستی: در نقاط روستائی یا حاشیه شهرها که تأسیس واحد پستی رسمی از نظر اقتصادی مقرون به صرفه نیست، نمایندگی پستی ایجاد می‌شود. این نوع واحدها در ارتباط با قبول و توزیع مرسولات عادی و سفارشی فعالیت می‌کنند. اداره امور این نوع واحدها، طبق قرارداد، به یکی از افراد مورد اعتماد و محلی (به طور معمول، کسبه) محول می‌شود.

دفتر پست روستایی: در برخی از نقاط روستایی که شرایط لازم برای عرضه خدمات پستی وجود دارد، واحدهایی به نام دفتر پست روستایی دایر می‌شوند که به طور معمول، تعدادی از روستاهای همجوار را تحت پوشش خود دارند. در این واحدها، عملیات مربوط به قبول مرسولات، آماده سازی، ارسال و توزیع آنها و نیز فروش اوراق بهادار پستی انجام می‌گیرد.

دفتر پست و مخابرات: در تعدادی از واحدهای پستی یا مخابراتی مورد بهره‌برداری در حاشیه شهرها و یا مناطق روستایی، خدمات پستی و یا مخابراتی به طور توأم تحت تصدی یک نفر با مدیریت شرکت پست ارائه می‌گردد که این واحدها دفتر پست و مخابرات نامیده می‌شوند.

آژانس شهری: در راستای مشارکت بخش‌های غیردولتی در انجام خدمات پستی و افزایش نقاط تماس پستی در سطح شهرهای کشور مرحله قبول مرسولات پستی بر اساس ضوابط تعیین شده، به متقاضیان بخش خصوصی واگذار گردید که این امر تحت نظارت شرکت پست جمهوری اسلامی ایران در محلی به نام آژانس شهری انجام می‌گیرد.

دفتر ICT روستایی: دفتری که در آن کلیه خدمات مربوط به ارتباطات مخابراتی و تلفنی، پست، پست بانک و اینترنت برای مراجعین ارائه می‌شود.

صندوق پستی: کوچکترین واحد پستی است که در معابر عمومی شهرها و روستاها نصب می‌شود و مورد بهره‌برداری قرار می‌گیرد این صندوق‌ها صرفاً در ارتباط با مراسلات عادی است که فرستنده پس از الصاق تمبر (معادل حقوق پستی) آنها را در صندوق پستی می‌اندازد.

سایر واحدهای پستی: شامل فروشگاه‌های تعاونی روستایی ارائه دهنده خدمات پستی، پست سیار و ایستگاه نامه‌رسانی می‌باشد.

امانت پستی: هر مرسوله‌ای که وزن آن برای داخل کشور حداکثر ۳۰ کیلوگرم و برای خارج از کشور ۱۰ کیلوگرم هوایی و ۲۰ کیلوگرم زمینی تجاوز نکند، به عنوان امانات پستی و به صورت سفارشی و حسب مورد با قیمت اظهار شده براساس مقررات خاص پذیرفته و ارسال می‌شود.

مطبوعات: اوراق چاپی است که به صورت کتاب، روزنامه، مجله و نشریه انتشار می‌یابند و به طور در باز در ابعاد مختلف تحویل پست می‌شوند و نسبت به سایر مرسولات، نرخ پستی کمتری در مورد آنها اعمال می‌شود.

بسته های کوچک: عبارت است از هر گونه کالا و اطلاعات ضبط شده، نوارهای مغناطیسی، فیلم اعم از ظاهر شده یا خام، هدایا و سوغات به صورت بسته‌های حداکثر تا ۲ کیلو گرم. اینگونه مرسولات معمولاً به صورت سفارشی، بیمه یا اکسپرس پذیرفته و ارسال می‌شود.

کانال: مسیری که یک سیگنال مخابراتی با حداقل NOISE (جهت تأمین ارتباط) بتواند حرکت کند.

تلفن منصوبه: تلفنی است که تجهیزات لازم آن، نصب گردیده ولی هنوز به مشترک واگذار نشده است.

تلفن مشغول به کار: تلفنی است که به نام و در اختیار مشترک می‌باشد و مشترک می‌تواند به وسیله آن ارتباط تلفنی برقرار کند.

تلفن همگانی شهری: تلفنی است که در معابر عمومی نصب شده است و برای ارتباط تلفنی شهری، مورد استفاده عموم قرار می‌گیرد.

تلفن همگانی راه دور: تلفنی است که در معابر عمومی نصب شده است و برای ارتباط تلفنی با شهرستان‌های کشور مورد استفاده عموم قرار می‌گیرد.

نقاط روستایی دارای ارتباط تلفنی: روستاهایی هستند که از طریق دفاتر مخابراتی، امکان دسترسی به شبکه مخابراتی کل کشور را دارند.

تلفن همراه: وسیله‌ای که تمام امکانات و قابلیت‌های یک تلفن دیجیتال معمولی را، بدون وابستگی به مکان ثابتی، به شکل متحرک و سیار ارائه می‌دهد.

ضریب نفوذ تلفن ثابت: عبارت است از نسبت تعداد خطوط دایری تلفن ثابت به جمعیت ضریب ۱۰۰.

ضریب نفوذ تلفن همراه: عبارت است از نسبت تعداد خطوط دایری تلفن همراه به جمعیت ضریب ۱۰۰.

فرستنده اصلی: مجموعه دستگاه‌ها و تجهیزاتی است که برنامه‌های رادیویی و یا تلویزیونی را به صورت سیگنال صدا، یا صدا و تصویر دریافت می‌کند و پس از تقویت، منطقه مورد نظر را روی یکی از فرکانس‌ها و کانال‌های تنظیم شده تحت پوشش قرار می‌دهد.

ایستگاه: محل جغرافیایی استقرار فرستنده اصلی است.

۱-۱۱- طول انواع خطوط و تعداد ایستگاه‌های راه‌آهن در استان

تعداد ایستگاه	طول خطوط (کیلومتر)			سال
	صنعتی و تجاری	فرعی و مانوری	اصلی	
۳۷	۶۶	۱۶۵	۶۰۵ ۱۳۸۱
۳۷	۶۶	۱۶۶	۶۴۹ ۱۳۸۲
۳۷	۶۶	۱۷۵	۶۴۹ ۱۳۸۳
۳۷	۶۶	۱۸۷	۶۴۹ ۱۳۸۴
۳۷	۶۶	۱۸۷	۶۴۹ ۱۳۸۵
۳۷	۶۶	۱۸۷	۶۴۹ ۱۳۸۶
۳۸	۶۶	۱۸۸	۶۹۹ ۱۳۸۷
۳۸	۶۶	۱۸۸	۶۹۹ ۱۳۸۸
۳۸	۶۶	۱۸۸	۶۹۹ ۱۳۸۹
۳۸	۶۶	۱۸۸	۶۹۹ ۱۳۹۰
۳۸	۶۶	۱۸۸	۶۹۹ ۱۳۹۱
۳۸	۶۶	۱۸۸	۶۹۹ ۱۳۹۲
۳۸	۶۶	۱۸۸	۶۹۹ ۱۳۹۳
۳۸	۶۶	۱۸۸	۶۹۹ ۱۳۹۴
۳۸	۶۶	۱۸۸	۶۹۹ ۱۳۹۵
۳۸	۶۶	۱۸۸	۶۹۹ ۱۳۹۶
۳۸	۶۶	۱۸۸	۶۹۹ ۱۳۹۷
۳۸	۶۶	۱۸۸	۶۹۹ ۱۳۹۸
۳۸	۶۶	۱۸۸	۶۹۹ ۱۳۹۹
۳۸	۶۶	۱۸۸	۶۹۹ ۱۴۰۰

مأخذ- اداره کل راه‌آهن.

۱۱-۲- تعداد مسافر و بار خالص حمل شده و وزن بار خالص بارگیری شده از ایستگاه‌های راه آهن استان

وزن بار خالص بارگیری شده ^(۲) (تن)	بار خالص حمل شده ^(۱) (تن کیلومتر)	مسافر		سال و ماه
		تعداد (هزار نفر)	هزار نفر کیلومتر	
۲۶۱۲۴۶۰	۳۶۱۱۲۷۱۷۶۶	۳۸۱۸۲۷۱۱۸	۴۴۹۶۳۹ ۱۳۸۳
۲۱۹۵۶۵۷	۳۷۱۶۹۷۴۶۷۰	۰۰۰	۴۵۲۷۱۳ ۱۳۸۴
۲۳۹۶۲۷۲	۴۱۱۱۴۳۰۹۴۴	۰۰۰	۴۶۹۱۵۳ ۱۳۸۵
۱۷۸۱۴۱۷	۴۱۱۰۷۹۲۶۳۳	۰۰۰	۴۷۸۰۹۸ ۱۳۸۶
۱۸۰۳۸۸۵	۴۴۳۰۲۶۵۲۶۰	۶۰۴۶۵۲۸۵۱	۸۷۸۶۹۴ ۱۳۸۷ ^(۳)
۲۳۰۶۷۳۱	۳۹۱۳۱۵۵۵۹۷	۶۴۲۱۹۶۳۷۳	۹۱۷۰۳۰ ۱۳۸۸
۱۵۴۳۵۱	۳۸۲۹۸۴۹۲۱	۵۰۱۵۴۷۳۴	۷۳۳۸۵ فروردین
۱۷۴۱۵۸	۴۰۳۵۲۱۰۷۲	۵۱۵۰۹۲۵۷	۷۳۰۸۲ اردیبهشت
۲۴۱۵۱۷	۳۶۰۹۴۸۸۴۸	۵۶۳۷۲۷۴۷	۷۷۶۸۴ خرداد
۳۲۹۱۴۵	۳۵۱۵۴۸۷۱۰	۶۳۷۲۴۴۶۲	۹۸۸۲۶ تیر
۲۴۴۸۰۰	۳۱۲۷۵۲۷۸۰	۷۱۳۶۶۶۲۹	۹۷۲۴۶ مرداد
۲۴۸۱۳۲	۳۷۲۵۶۷۳۵۱	۶۵۷۰۰۰۲۷	۹۲۱۹۱ شهریور
۲۱۵۲۳۸	۳۳۴۳۴۹۰۷۹	۵۶۶۴۳۴۹۷	۸۰۱۲۵ مهر
۱۸۹۸۸۴	۳۰۸۹۲۲۵۲۹	۵۱۱۹۸۰۲۹	۷۲۶۵۹ آبان
۱۱۸۸۶۶	۱۹۷۲۲۳۶۹۰	۴۶۰۶۹۰۶۸	۶۶۵۴۵ آذر
۱۰۷۰۷۸	۲۸۴۱۶۶۸۹۲	۳۳۲۸۴۶۴۰	۴۸۱۷۰ دی
۱۳۳۳۵۶	۲۸۷۴۰۵۰۸۴	۴۸۲۲۶۰۷۱	۶۹۵۰۸ بهمن
۱۵۰۲۰۶	۳۱۶۷۶۴۶۴۱	۴۸۶۴۷۱۱۲	۶۷۶۰۹ اسفند

(۱) در مورد بار حمل شده (بار بارگیری شده از ایستگاه‌ها + بار تخلیه شده در ایستگاه‌ها + بارهایی که از ناحیه راه آهن استان فقط عبور می‌کنند) شاخص آماری تن کیلومتر در نظر گرفته شده است که برابر با حاصلضرب تناژ خالص (تناژ بدون احتساب وزن واگن) بار حمل شده در مسافت پیموده شده است.

(۲) وزن بار خالص بارگیری شده منظور وزن بار بارگیری شده از ایستگاه‌ها بدون احتساب وزن واگن می‌باشد.

(۳) علت افزایش آمار نسبت به سال ۱۳۸۶، تعداد افزایش دو قطار می‌باشد.

مأخذ- اداره کل راه آهن و شرکت قطارهای مسافری رجاء.

۳-۱۱- وزن انواع بارخالص حمل شده^(۱) در اداره کل راه آهن (هزار تن)

سال و ماه	جمع	مواد نفتی	مواد معدنی	مواد کشاورزی	مواد صنعتی	سایر
..... ۱۳۸۲	۱۱۵۶۵۱۰۴	۹۱۰۱۰۳	۸۸۹۳۵۶۰	۸۲۵	۵۸۸۳۹۹	۱۱۷۲۲۱۷
..... ۱۳۸۳	۱۱۷۶۹۱۲۴	۹۷۹۳۸۹	۹۰۱۵۵۹۰	۱۲۳۴	۵۰۴۸۰۸	۱۲۶۸۱۰۳
..... ۱۳۸۴	۱۲۴۲۲۶۳۱	۵۳۵۴۷۱	۹۱۷۰۲۱۹	۰۰۰	۶۱۴۱۸۵	۲۱۰۲۷۵۶
..... ۱۳۸۵	۱۴۴۷۶۶۷۵	۵۳۴۱۲۰	۱۰۳۵۰۱۷۰	۳۳۳	۸۰۵۹۸۱	۲۷۸۶۰۷۱
..... ۱۳۸۶	۱۴۰۵۹۶۴۰	۱۹۴۰۹۲	۱۰۴۸۰۷۴۵	۰	۴۲۳۳۴۱	۲۹۶۱۴۶۲
..... ۱۳۸۷	۱۴۱۶۳۹۹۸	۳۵۰۲۳۷	۱۲۸۴۳۷۴۲	۲۶۸۴۰	۲۴۲۳۵۶	۷۰۰۸۲۳
..... ۱۳۸۸	۱۲۴۷۰۱۴۱	۵۵۰۸	۱۰۸۰۱۱۱۸	۲۸۹۶	۳۰۸۸۷۴	۱۳۵۱۷۴۵
..... فروردین	۱۲۶۳۵۲۳	۳۲۴	۱۱۴۱۳۷۳	۰	۲۷۷۴۰	۹۴۰۸۶
..... اردیبهشت	۱۲۵۶۴۲۷	۰	۱۱۴۷۵۵۱	۰	۴۲۱	۱۰۸۴۵۵
..... خرداد	۱۱۲۷۶۵۲	۲۸۸	۱۰۰۵۶۴۷	۰	۲۱۲۵۲	۱۰۰۴۶۵
..... تیر	۱۰۱۰۵۲۰	۰	۸۷۱۳۱۸	۱۶۷	۳۴۰۹۰	۱۰۴۹۴۵
..... مرداد	۹۴۲۸۹۴	۰	۸۳۱۲۸۳	۶۱۰	۱۳۴۱۲	۹۷۵۸۹
..... شهریور	۱۲۳۶۵۶۳	۰	۱۰۲۲۵۷۱	۱۹۵۲	۱۸۶۵۱	۱۹۳۳۸۹
..... مهر	۱۱۴۳۶۹۶	۰	۹۰۷۶۵۶	۱۶۷	۴۳۳۱۶	۱۹۲۵۵۷
..... آبان	۱۰۰۹۵۲۰	۰	۸۲۸۰۱۳	۰	۲۲۵۹۱	۱۵۸۹۱۶
..... آذر	۷۵۰۶۴۰	۰	۵۲۳۶۵۱	۰	۲۲۰۹۰	۲۰۴۸۹۹
..... دی	۸۸۶۰۳۵	۴۸۹۶	۷۵۷۶۴۵	۰	۳۶۷۹۷	۸۶۶۹۷
..... بهمن	۹۱۸۵۷۹	۰	۸۸۷۹۲۳	۰	۲۸۹۰۷	۱۷۴۹
..... اسفند	۹۲۴۰۹۲	۰	۸۷۶۴۸۷	۰	۳۹۶۰۷	۷۹۹۸

(۱) تناژ بار حمل شده (تناژ بار بارگیری شده از ایستگاهها + تناژ بار تخلیه شده در ایستگاهها + تناژ بارهایی که از ناحیه راه آهن فقط عبور می کنند) بدون احتساب وزن واگن. مأخذ- اداره کل راه آهن.

۴-۱۱- انواع راه‌های تحت حوزه استحفاظی اداره کل راه و ترابری استان (کیلومتر)

سایر راه‌های آسفالته	راه فرعی		راه اصلی			آزادراه	جمع	سال و شهرستان
	درجه یک	عریض	معمولی	عریض	بزرگراه (چهار خطه)			
۱۱۴	۶۷۸	۴۴۹	۲۲۱۵	۲۳۰	۱۰۳۱	۷۸	۴۷۹۵ ۱۳۸۳
۱۶۸	۵۴۶	۵۰۲	۲۲۴۰	۲۳۹	۱۱۸۵	۸۰	۴۹۶۰ ۱۳۸۴
۱۶۸	۵۶۳	۵۰۵	۲۱۵۰	۲۴۱	۱۲۲۷	۸۱	۴۹۳۶ ۱۳۸۵
۱۶۸	۵۹۴	۴۴۹	۲۲۰۹	۲۳۴	۱۳۰۱	۸۱	۵۰۳۶ ۱۳۸۶
۱۶۸	۵۹۵	۴۰۸	۲۱۳۶	۳۰۳	۱۴۱۲	۸۱	۵۱۰۳ ۱۳۸۷
۱۶۸	۵۲۱	۴۶۰	۲۰۹۷	۳۵۱	۱۴۲۳	^(۱) ۳۹۸	۵۶۱۸ ۱۳۸۸
.	۲۵	.	۵۳	.	۱۱	.	۸۹ آران و بیدگل
۴۲	۹۸	۴۵	۹۴	.	۱۰۸	.	۳۸۷ اردستان
.	۹۷	۱۹۹	۱۹۵	.	۲۸۳	۲۹	^(۲) ۸۰۳ اصفهان
.	.	۳۴	۲۴	.	۴۱	.	۹۹ برخوار
.	۱۵	.	۳۷	.	۷۸	.	۱۳۰ تیران و کرون
.	۲۱	.	۴۷	.	۸	.	۷۶ چادگان
.	۱۹	.	۱۹ خمینی شهر
.	۷۵	.	۲۲	.	۵	.	۱۰۲ خوانسار
.	.	۸۵	۱۷۳	۱۱۷	.	.	۳۷۵ خور و بیابانک
.	۲۲	.	۴۹	.	۱۵	.	۸۶ دهاقان
.	۳۴	۶۵	۹۳	۱۳	۳۷	.	۲۴۲ سمیرم
۵۰	.	.	۹۸	.	۱۵۲	۷۹	۳۷۹ شاهین شهر و میمه
.	.	۲۱	۱۰	.	۱۶۶	.	۱۹۷ شهرضا
.	۳۰	۱۱	۹۲	۱۴	۴۹	.	۱۹۶ فریدن
.	.	.	۱۲	.	۴	.	۱۶ فریدونشهر
.	۶	.	۱۳	۴۲	۵۱	۲۳	۱۳۵ فلاورجان
.	.	.	۳۱۶	۹۲	۶۰	۱۱۲	۵۸۰ کاشان
.	۳۷	.	۳۷ گلپایگان
.	.	.	۷۴	.	۴۷	۶	۱۲۷ لنجان
.	۱۲	.	۴۱	۴۰	۴۵	.	۱۳۸ مبارکه
۷۶	.	.	۴۵۱	.	۱۱۸	.	۶۴۵ نایین
.	۴۰	.	۷۲	.	۵۹	۵۷	۲۲۸ نجف‌آباد
.	۴۶	.	۱۳۱	۳۳	۳۰	۹۲	۳۳۲ نطنز

(۱) علت افزایش آمار تعداد ۳۱۶ کیلومتر آزادراه زیر نظر بخش خصوصی بوده که به آمار فوق اضافه گردیده است.

(۲) آمار مربوط به اطلاعات شهرستان اصفهان، کوهپایه و نیک‌آباد می باشد.

مأخذ- اداره کل راه و ترابری استان.

۵-۱۱- طول انواع راه‌های روستایی بر حسب نوع (کیلومتر)

سال و شهرستان	جمع	آسفالته	شوسه	خاکی
..... ۱۳۸۳	۳۸۵۰	۲۸۸۴	۷۶۹	۱۹۷
..... ۱۳۸۴	۴۹۹۸	۰۰۰	۰۰۰	۰۰۰
..... ۱۳۸۵	۵۵۸۶	۲۹۹۹	۷۰۱	۱۸۸۶
..... ۱۳۸۶	۵۶۴۷	۳۲۴۱	۵۵۴	۱۸۵۲
..... ۱۳۸۷	۵۷۰۳	۳۳۷۲	۵۴۲	۱۷۸۹
..... ۱۳۸۸	۵۳۹۰	۳۹۶۱	۴۰۳	۱۰۲۶
..... آران و بیدگل	۷۱	۶۸	۰	۳
..... اردستان	۶۷۶	۵۰۴	۱۲	۱۶۰
..... اصفهان	۶۵۸	۴۷۸	۵۲	۱۲۸
..... برخوار	۵۵	۳۶	۰	۱۹
..... تیران و کرون	۱۳۸	۹۷	۱۵	۲۶
..... چادگان	۱۹۵	۱۳۵	۳۵	۲۵
..... خمینی شهر	۰	۰	۰	۰
..... خوانسار	۶۶	۶۶	۰	۰
..... خور و بیابانک	۴۳۲	۲۳۶	۰	۱۹۶
..... دهاقان	۶۰	۶۰	۰	۰
..... سمیرم	۴۶۱	۳۹۰	۱۳	۵۸
..... شاهین شهر و میمه	۱۷۳	۱۶۰	۰	۱۳
..... شهرضا	۱۵۱	۸۴	۵۷	۱۰
..... فریدن	۲۶۸	۲۲۴	۱۲	۳۲
..... فریدونشهر	۳۹۸	۲۰۲	۱۴۷	۴۹
..... فلاورجان	۹۱	۸۵	۰	۶
..... کاشان	۲۵۴	۱۹۰	۲۲	۴۲
..... گلپایگان	۱۸۹	۱۷۷	۶	۶
..... لنجان	۱۴۲	۱۰۷	۶	۲۹
..... مبارکه	۸۶	۷۴	۰	۱۲
..... نایین	۵۴۵	۳۶۸	۹	۱۶۸
..... نجف‌آباد	۷۹	۷۱	۸	۰
..... نطنز	۲۰۲	۱۴۹	۹	۴۴

مأخذ- اداره کل راه و ترابری استان.

۶-۱۱- تعداد تونل‌ها، پل‌ها و راه‌دارخانه‌های مسیر راه‌ها

راه‌دارخانه	پل ^(۱)			تونل	سال
	۲۰ متر و بیشتر	۱۰-۲۰ متر	زیر ۱۰ متر		
۲۶	۱۸	۶۸	۷۸۵۸	× ۱۳۸۲
۲۶	۱۹	۶۸	۸۰۰۰	× ۱۳۸۳
۲۶	۲۱	۷۳	۸۳۶۲	× ۱۳۸۴
۲۶	۲۱	۷۷	۸۸۳۳	× ۱۳۸۵
۲۶	۲۲	۸۲	۸۹۸۵	× ۱۳۸۶
۲۶	۲۵	۸۳	۹۳۶۱	× ۱۳۸۷
۴۲	۶۳ ^(۲)	۲۰ ^(۲)	۹۳۸۲	× ۱۳۸۸

(۱) تعداد پل‌ها فقط در راه‌های اصلی منظور شده است.

(۲) طبق تعریف جدید در سال ۱۳۸۸ منظور دهنه پل بوده در صورتی که در سال‌های قبل طول پل مورد نظر بوده است.

مأخذ- اداره کل راه و ترابری استان.

۷-۱۱- وسایل نقلیه عمومی درون شهری^(۱) بر حسب نوع

سال	جمع	اتوبوس ^(۲)	مینی بوس	تاکسی
۱۳۸۱	۱۱۸۴۴	۸۴۰	۷۰۴	۱۰۳۰۰
۱۳۸۲	۱۴۲۸۴	۱۰۸۰	۷۰۴	۱۲۵۰۰
۱۳۸۳	۱۴۹۰۴	۷۳۰	...	۱۴۱۷۴
۱۳۸۴	۱۶۳۸۶	۹۴۹	...	۱۵۴۳۷
۱۳۸۵	۱۷۳۳۹	۹۱۶	...	۱۶۴۲۳
۱۳۸۶	۲۵۷۸۳	۱۰۰۶	۳۷۵ ^(۳)	۲۴۴۰۲
۱۳۸۷	۲۸۹۱۱	۱۱۴۰	.	۲۷۷۷۱
۱۳۸۸	۲۵۴۶۵	۱۳۰۸	۶۹۱ ^(۳)	۲۳۴۶۶

- (۱) آمار جدول فوق مربوط به شهر اصفهان می باشد و آمار سایر شهرها در فصل ۱۸ (عمران شهری) ارائه شده است.
- (۲) در تعداد اتوبوس، اتوبوس های بخش خصوصی محاسبه نشده است.
- (۳) آمار تعداد مینی بوس در سال ۱۳۸۶ مربوط به مینی بوس های سرویسی و در سال ۱۳۸۸ مربوط به مینی بوس های فعال بوده است.
- مأخذ- شهرداری اصفهان.

۸-۱۱- تعداد سفر و مسافر جابجا شده درون استانی از طریق شرکت‌های مسافر بری توسط انواع وسایل

نقلیه عمومی مسافری جاده‌ای برحسب ماه

تعداد مسافر جابجا شده (هزار نفر)				تعداد سفر (هزار مورد)				سال و ماه
سواری	مینی بوس	اتوبوس	جمع	سواری	مینی بوس	اتوبوس	جمع	
۴۲۰	۶۰۰۴	۲۹۸۷	۹۴۱۱	۱۰۵	۳۶۸	۱۰۶	۵۷۹ ۱۳۸۳
۵۵۶	۵۴۴۰	۳۵۰۵	۹۵۰۱	۱۳۸	۳۳۰	۱۱۸	۵۸۶ ۱۳۸۴
۷۵۰	۵۳۸۰	۳۸۸۷	۱۰۰۱۷	۱۸۸	۳۳۳	۱۲۷	۶۴۸ ۱۳۸۵
۹۸۹	۵۵۰۱	۴۴۴۹	۱۰۹۳۹	۲۵۹	۳۳۱	۱۳۹	۷۲۹ ۱۳۸۶
۱۱۱۱	۵۳۶۴	۴۲۲۴	۱۰۶۹۹	۲۸۰	۳۲۴	۱۳۳	۷۳۷ ۱۳۸۷
۱۳۴۶	۵۳۳۱	۴۲۷۷	۱۰۹۵۴	۳۳۹	۳۳۰	۱۴۰	۷۹۹ ۱۳۸۸
۱۰۰	۴۹۵	۳۴۹	۹۴۴	۲۵	۳۰	۱۱	۶۶ فروردین
۱۰۶	۴۹۸	۴۷۷	۱۰۸۱	۲۷	۳۰	۱۵	۷۲ اردیبهشت
۱۱۹	۴۷۵	۳۸۴	۹۷۸	۳۰	۲۸	۱۲	۷۰ خرداد
۱۱۸	۴۳۶	۳۲۲	۸۷۶	۳۰	۲۶	۱۱	۶۷ تیر
۱۲۶	۴۲۶	۳۲۰	۸۷۲	۳۲	۲۶	۱۰	۶۸ مرداد
۱۱۲	۳۷۵	۱۹۶	۶۸۳	۲۸	۲۳	۷	۵۸ شهریور
۱۲۳	۴۳۴	۴۲۶	۹۸۳	۳۰	۲۶	۱۴	۷۰ مهر
۱۱۸	۵۱۷	۴۲۹	۱۰۶۴	۳۰	۳۱	۱۴	۷۵ آبان
۱۱۷	۴۸۱	۴۷۴	۱۰۷۲	۳۰	۲۹	۱۵	۷۴ آذر
۱۰۷	۳۸۶	۳۱۰	۸۰۳	۲۷	۲۳	۱۰	۶۰ دی
۹۹	۳۹۰	۲۸۱	۷۷۰	۲۵	۲۳	۱۰	۵۸ بهمن
۱۰۱	۴۱۸	۳۰۹	۸۲۸	۲۵	۲۵	۱۱	۶۱ اسفند

مأخذ- سازمان حمل و نقل و پایانه‌های استان.

۹-۱۱- تعداد شرکت‌های مسافری، سفر و مسافر جابجا شده درون استانی از طریق شرکت‌های مسافری توسط انواع وسایل نقلیه عمومی مسافری جاده‌ای برحسب شهرستان

سال و شهرستان	تعداد شرکت مسافری	تعداد سفر (هزار مورد)				تعداد مسافر جابجا شده (هزار نفر)			
		جمع	اتوبوس	مینی بوس	سواری	جمع	اتوبوس	مینی بوس	سواری
۱۳۸۳	۱۳۱	۵۷۹	۱۰۶	۳۶۸	۱۰۵	۹۴۱۱	۲۹۸۷	۶۰۰۴	۴۲۰
۱۳۸۴	۱۳۷	۵۸۵	۱۱۶	۳۳۰	۱۳۹	۹۵۰۰	۳۵۰۳	۵۴۳۹	۵۵۸
۱۳۸۵	۱۳۷	۶۴۸	۱۲۷	۳۳۳	۱۸۸	۱۰۰۱۷	۳۸۸۷	۵۳۸۰	۷۵۰
۱۳۸۶	۱۳۶	۷۲۹	۱۳۹	۳۳۱	۲۵۹	۱۰۹۳۹	۴۴۴۹	۵۵۰۱	۹۸۹
۱۳۸۷	۱۳۸	۷۳۷	۱۳۳	۳۲۴	۲۸۰	۱۰۶۹۹	۴۲۲۴	۵۳۶۴	۱۱۱۱
۱۳۸۸	۱۳۹	۷۹۹	۱۴۰	۳۲۰	۳۳۹	۱۰۹۵۴	۴۲۷۷	۵۳۳۱	۱۳۴۶
آران و بییدگل ^(۱)	۰	۰	۰	۰	۰	۰	۰	۰	۰
اردستان	۵	۱۴	۳	//	۱۱	۱۰۸	۶۱	۳	۴۴
اصفهان	۴۸	۳۸۵	۸۷	۱۶۶	۱۳۲	۵۹۸۹	۲۷۰۴	۲۷۵۸	۵۲۷
برخوار	۱	۵	۱	۴	۰	۸۹	۱۴	۷۵	۰
تیران و کرون	۲	۰	۰	//	۰	۲	۰	۲	۰
چادگان	۱	۵	//	۵	//	۸۸	۱	۸۷	//
خمینی شهر	۴	۲	۱	۱	۰	۴۳	۳۵	۸	۰
خوانسار	۲	۱۲	۲	۲	۸	۹۸	۵۴	۱۷	۲۷
خور و بیابانک ^(۱)	۲	۰	۰	۰	۰	۰	۰	۰	۰
دهاقان	۲	۱۴	۲	۰	۱۲	۱۱۵	۶۷	۰	۴۸
سمیرم	۴	۳۷	۳	۲	۳۲	۲۴۰	۸۳	۲۶	۱۳۱
شاهین شهر و میمه ^(۱)	۴	۰	۰	۰	۰	۰	۰	۰	۰
شهرضا	۸	۱۱۰	۹	۲	۹۹	۷۸۱	۳۴۱	۴۶	۳۹۴
فریدن	۴	۲۴	۴	۱۰	۱۰	۳۲۶	۱۴۲	۱۴۸	۳۶
فریدونشهر	۳	۶	۲	۴	۰	۱۳۳	۶۵	۶۸	۰
فلاورجان	۶	۱	۱	//	۰	۳۲	۲۵	۷	۰
کاشان	۷	۱۵	۱۰	//	۵	۲۶۴	۲۴۲	۳	۱۹
گلپایگان	۴	۵	۴	۱	//	۱۲۹	۱۱۹	۱۰	//
لنجان	۱۱	۱۰۷	//	۱۰۷	۰	۱۸۲۶	۳	۱۸۲۳	۰
مبارکه	۵	۲۰	۵	//	۱۵	۲۴۹	۱۸۶	۲	۶۱
نابین	۳	۱۳	۴	۱	۸	۱۲۰	۶۹	۱۸	۳۳
نجف آباد	۹	۱۶	۲	۱۴	//	۲۷۹	۵۹	۲۲۰	//
نطنز	۴	۸	//	۱	۷	۴۳	۷	۱۰	۲۶

۱) آمار شهرستان‌های آران و بییدگل، خور و بیابانک و شاهین شهر و میمه به ترتیب در آمار شهرستان‌های کاشان، نابین و برخوار منظور شده است.

مأخذ- سازمان حمل و نقل و پایانه‌های استان.

۱۰-۱۱- تعداد سفر و مسافر جابجا شده برون استانی از طریق شرکت‌های مسافربری
توسط انواع وسایل نقلیه عمومی مسافری جاده‌ای

مسافر جابجا شده (هزار نفر)				تعداد سفر (هزارمورد)				سال و ماه
سواری	مینی‌بوس	اتوبوس	جمع	سواری	مینی‌بوس	اتوبوس	جمع	
۱۰۶	۶۸۷	۵۷۷۳	۶۵۶۶	۲۶	۴۰	۲۶۸	۳۳۴ ۱۳۸۳
۱۳۸	۶۸۰	۶۴۲۸	۷۲۴۶	۳۵	۴۰	۲۷۴	۳۴۹ ۱۳۸۴
۲۰۳	۶۶۸	۶۶۹۳	۷۵۶۴	۵۴	۴۲	۲۷۴	۳۷۰ ۱۳۸۵
۳۱۵	۶۹۳	۷۲۷۷	۸۲۸۵	۷۹	۴۱	۲۷۸	۳۹۸ ۱۳۸۶
۴۱۹	۷۰۰	۷۳۸۶	۸۵۰۵	۱۰۵	۴۰	۲۷۶	۴۲۱ ۱۳۸۷
۵۲۰	۷۴۶	۷۱۵۳	۸۴۱۹	۱۳۲	۴۳	۲۸۲	۴۵۷ ۱۳۸۸
۳۱	۷۳	۶۴۴	۷۴۸	۹	۴	۲۶	۳۹ فروردین
۵۵	۷۲	۶۳۳	۷۶۰	۱۳	۴	۲۴	۴۱ اردیبهشت
۳۹	۶۷	۵۸۰	۶۸۶	۱۰	۴	۲۴	۳۸ خرداد
۴۷	۶۸	۶۵۸	۷۷۳	۱۲	۴	۲۴	۴۰ تیر
۴۳	۷۴	۷۲۰	۸۳۷	۱۱	۴	۲۵	۴۰ مرداد
۳۵	۴۹	۴۹۶	۵۸۰	۱۰	۳	۲۲	۳۵ شهریور
۴۳	۶۸	۶۲۱	۷۳۲	۱۰	۴	۲۴	۳۸ مهر
۴۴	۶۷	۵۷۳	۶۸۴	۱۱	۴	۲۳	۳۸ آبان
۳۶	۶۰	۵۸۱	۶۷۷	۹	۳	۲۳	۳۵ آذر
۳۹	۴۱	۴۸۵	۵۶۵	۱۰	۲	۲۱	۳۳ دی
۵۱	۵۱	۵۹۳	۶۹۵	۱۳	۳	۲۳	۳۹ بهمن
۵۷	۵۶	۵۶۹	۶۸۲	۱۴	۴	۲۳	۴۱ اسفند

مأخذ- سازمان حمل و نقل و پایانه‌های استان.

۱۱-۱۱- تعداد شرکت‌های مسافربری، سفر و مسافر جابجا شده برون استانی از طریق شرکت‌های مسافربری توسط

انواع وسایل نقلیه عمومی مسافری جاده‌ای برحسب شهرستان

سال و شهرستان	تعداد شرکت مسافربری	تعداد سفر (هزارمورد)				مسافر جابجا شده (هزار نفر)			
		جمع	اتوبوس	مینی بوس	سواری	جمع	اتوبوس	مینی بوس	سواری
..... ۱۳۸۳	۰۰۰	۳۳۴	۲۶۸	۴۰	۲۶	۶۵۶۶	۵۷۷۳	۶۸۷	۱۰۶
..... ۱۳۸۴	۰۰۰	۳۴۹	۲۷۴	۴۰	۳۵	۷۲۴۶	۶۴۲۸	۶۸۰	۱۳۸
..... ۱۳۸۵	۰۰۰	۳۷۰	۲۷۴	۴۲	۵۴	۷۵۶۴	۶۶۹۳	۶۶۸	۲۰۳
..... ۱۳۸۶	۱۱۸	۳۹۸	۲۷۸	۴۱	۷۹	۸۲۸۵	۷۲۷۷	۶۹۳	۳۱۵
..... ۱۳۸۷	۱۲۰	۴۲۱	۲۷۶	۴۰	۱۰۵	۸۵۰۵	۷۳۸۶	۷۰۰	۴۱۹
..... ۱۳۸۸	۱۲۰	۴۵۷	۲۸۲	۴۳	۱۳۲	۸۴۱۹	۷۱۵۳	۷۴۶	۵۲۰
..... آران و بیدگل ^(۱) ..	۰۰۰	۰۰۰	۰۰۰	۰۰۰	۰۰۰	۰۰۰	۰۰۰	۰۰۰	۰۰۰
..... اردستان	۴	۲	۲	//	//	۴۷	۴۶	۱	//
..... اصفهان	۴۴	۳۱۲	۱۹۵	۳	۱۱۴	۵۶۰۲	۵۱۱۰	۴۳	۴۴۹
..... برخوار	۱	۸	۸	//	//	۱۷۲	۱۶۶	۶	//
..... تیران و کرون	۰	//	۰	//	۰	۳	۰	۳	۰
..... چادگان	۱	//	//	//	//	//	//	//	//
..... خمینی شهر	۴	۸	۸	//	۰	۲۳۱	۲۳۰	۱	۰
..... خوانسار	۲	۲	۲	//	//	۳۶	۳۵	۱	//
..... خوروبابانک ^(۱) ..	۲	۰۰۰	۰۰۰	۰۰۰	۰۰۰	۰۰۰	۰۰۰	۰۰۰	۰۰۰
..... دهقان	۲	۴	۱	۰	۳	۱۸	۵	۰	۱۳
..... سمیرم	۱	۲	۱	//	۱	۲۰	۱۵	۱	۴
..... شاهین شهر و میمه ^(۱) ..	۳	۰۰۰	۰۰۰	۰۰۰	۰۰۰	۰۰۰	۰۰۰	۰۰۰	۰۰۰
..... شهرضا	۶	۱۱	۴	۶	۱	۲۰۸	۸۹	۱۱۵	۴
..... فریدن	۳	۲	۲	//	//	۳۹	۳۴	۵	//
..... فریدونشهر	۲	۱	۱	//	۰	۱۷	۱۱	۶	۰
..... فلاورجان	۵	۶	۵	۱	۰	۱۹۵	۱۷۳	۲۲	۰
..... کاشان	۷	۴۲	۲۶	۸	۸	۸۱۴	۶۴۵	۱۳۹	۳۰
..... گلپایگان	۴	۱۷	۸	۴	۵	۲۶۰	۱۸۱	۵۹	۲۰
..... لنجان	۹	۱۹	۵	۱۴	۰	۳۲۸	۹۳	۲۳۵	۰
..... مبارکه	۴	۲	۲	//	//	۴۷	۴۵	۲	//
..... نایین	۳	۲	۲	//	//	۳۸	۳۷	۱	//
..... نجف‌آباد	۹	۱۶	۹	۷	۰	۳۱۸	۲۱۴	۱۰۴	۰
..... نطنز	۴	۱	۱	//	//	۲۶	۲۴	۲	//

۱) آمار شهرستان‌های آران و بیدگل، خوروبابانک و شاهین شهر و میمه به ترتیب در آمار شهرستان‌های کاشان، نایین و برخوار منظور شده است. مأخذ- سازمان حمل و نقل و پایانه‌های استان.

۱۱-۱۲- وزن بار جابجا شده توسط وسایل نقلیه باری عمومی جاده‌ای برحسب ماه
(براساس بارنامه صادرشده) (هزارتن)

جابجایی برون استانی		جابجایی درون استانی	سال و ماه
ورودی	خروجی		
۱۴۴۶۳	۲۲۰۲۲	۱۱۳۲۴ ۱۳۸۳
۱۵۵۹۸	۲۳۸۶۳	۱۰۲۴۴ ۱۳۸۴
۱۵۵۰۱	۲۴۳۵۸	۱۱۴۰۸ ۱۳۸۵
۱۷۸۴۸	۲۶۹۰۴	۱۲۵۷۷ ۱۳۸۶
۱۹۱۷۲	۲۶۸۸۰	۱۳۲۳۸ ۱۳۸۷
۱۹۳۱۳	۲۸۵۶۳	۱۳۷۹۱ ۱۳۸۸
۱۱۵۲	۱۹۳۸	۸۶۷ فروردین
۱۶۶۱	۲۶۶۹	۱۲۰۲ اردیبهشت
۱۶۴۹	۲۶۸۴	۱۲۲۰ خرداد
۱۷۰۱	۲۶۱۳	۱۱۹۹ تیر
۱۶۷۹	۲۴۹۲	۱۱۵۳ مرداد
۱۶۶۳	۲۴۵۳	۱۲۴۲ شهریور
۱۹۱۵	۲۴۹۴	۱۱۶۷ مهر
۱۷۱۷	۲۴۰۷	۱۱۸۶ آبان
۱۴۳۹	۲۱۱۵	۱۱۱۶ آذر
۱۵۰۱	۲۱۵۸	۱۱۰۵ دی
۱۵۶۹	۲۲۰۱	۱۰۵۵ بهمن
۱۶۶۷	۲۳۳۹	۱۲۷۹ اسفند

مأخذ- سازمان حمل و نقل و پایانه‌های استان.

۱۳-۱۱- وزن بار جابجا شده توسط وسایل نقلیه باری عمومی جاده‌ای بر حسب شهرستان
(براساس بار نامه صادر شده) (هزار تن)

جابجایی برون استانی		جابجایی درون استانی	سال و شهرستان
ورودی	خروجی		
۱۴۳۶۳	۲۲۰۲۲	۱۱۳۲۴ ۱۳۸۳
۱۵۵۹۸	۲۳۸۶۳	۱۰۲۴۴ ۱۳۸۴
۱۵۵۰۱	۲۴۳۵۸	۱۱۴۰۸ ۱۳۸۵
۱۷۸۴۸	۲۶۹۰۴	۱۲۵۷۷ ۱۳۸۶
۱۹۱۷۲	۲۶۸۸۰	۱۳۲۳۸ ۱۳۸۷
۱۹۳۱۳	۲۸۵۶۳	۱۳۷۹۱ ۱۳۸۸
۳۰۰	۳۷۳	۱۵۰ آران و بیدگل
۲۱۰	۵۳۲	۵۲۴ اردستان
۱۳۰۲۹	۱۲۱۸۵	۵۱۳۳ اصفهان
۵۸۱	۲۸۶۰	۸۶۸ برخوار
۱۸۸	۴۴۸	۵۵ تیران و کرون
۱۹	//	۱ چادگان
۲۰۳	۲۲۹۹	۵۲ خمینی شهر
۵۷	۱۱	۲۵ خوانسار
۰۰۰	۰۰۰	۰۰۰ خورویبایانک ^(۱)
۲۱	۱۰۸	۵ دهاقان
۵۱	۶۸	۲۹ سمیرم
۷۳	//	۰ شاهین شهر و میمه
۴۱۳	۲۹۶	۴۷ شهرضا
۷۱	۹۱	۲۵ فریدن
۲۸	۱۲	۷ فریدونشهر
۱۶۱	۴۸۸	۱۶۰ فلاورجان
۱۳۹۱	۸۲۴	۴۹۲ کاشان
۲۲۶	۲۴۰	۱۲۳ گلپایگان
۸۵۱	۲۱۳۴	۹۱۸ لنجان
۳۵۳	۴۲۶۳	۴۰۸۹ مبارکه
۲۲۲	۳۴۳	۸۱۵ نایین
۶۸۴	۵۳۹	۵۷ نجف آباد
۱۸۱	۴۴۹	۲۱۶ نطنز

(۱) آمار شهرستان خورویبایانک در آمار شهرستان نایین منظور شده است.

مأخذ- سازمان حمل و نقل و پایانه‌های استان.

۱۴-۱۱- تعداد پرواز، مسافر و وزن بار حمل شده توسط شرکت‌های هواپیمایی داخلی در پروازهای داخلی

وزن بار (تن)		تعداد مسافر (هزار نفر)		تعداد پرواز		سال و ماه
خروجی	ورودی	خروجی	ورودی	خروجی	ورودی	
۱۴۵۶	۲۱۲۳	۴۸۸	۴۹۳	۸۶۴۸	۸۶۴۷ ۱۳۸۲
۱۴۹۴	۱۸۴۶	۵۳۱	۵۲۲	۵۷۳۲	۵۷۳۲ ۱۳۸۳
۱۲۹۹	۱۹۱۱	۵۶۱	۵۶۳	۵۷۴۴	۵۷۴۴ ۱۳۸۴
۱۵۹۴	۲۱۶۴	۶۳۲	۶۳۳	۶۴۲۴	۶۴۲۲ ۱۳۸۵
۳۷۳۱	۲۳۶۱	۶۱۵	۵۴۳	۵۶۰۷	۵۵۸۰ ۱۳۸۶
۴۲۰۲	۴۶۸۹	۵۹۸	۵۹۵	۵۷۳۱	۵۷۳۴ ۱۳۸۷
۴۷۰۷/۵	۵۵۰۳	۷۱۳/۶	۷۲۷/۳	۷۳۴۱	۷۳۶۱ ۱۳۸۸
۴۱۵/۳	۴۶۸/۵	۵۳/۶	۵۶/۴	۵۵۹	۵۵۱ فروردین
۳۹۳/۳	۴۶۲/۴	۶۴	۶۴/۵	۶۱۷	۶۱۷ اردیبهشت
۳۸۱	۴۶۸	۶۴	۶۶/۵	۶۵۰	۶۵۴ خرداد
۴۰۲/۵	۴۵۱/۱	۶۲/۹	۶۵/۳	۶۳۴	۶۳۶ تیر
۳۹۶/۳	۴۳۹/۷	۵۸/۹	۶۰/۳	۶۳۱	۶۲۷ مرداد
۳۷۸/۲	۳۸۳/۹	۵۱/۴	۴۹/۳	۵۴۱	۵۴۱ شهریور
۴۱۵/۶	۴۶۳/۶	۶۱/۸	۶۰/۸	۶۰۷	۶۱۰ مهر
۴۱۴	۴۸۷	۶۵/۲	۶۴/۹	۶۵۳	۶۶۴ آبان
۳۹۴/۸	۴۷۲	۵۸/۶	۶۰/۶	۶۰۴	۶۰۸ آذر
۳۵۹/۹	۴۴۳/۹	۵۶/۴	۵۷/۲	۶۲۰	۶۲۶ دی
۳۸۱/۳	۵۰۰/۴	۵۹/۳	۶۱/۴	۶۳۳	۶۳۴ بهمن
۳۷۵/۳	۴۶۲/۵	۵۷/۵	۶۰/۱	۵۹۲	۵۹۳ اسفند

مأخذ- اداره کل فرودگاه‌های استان.

۱۵-۱۱- تعداد پرواز، مسافر و وزن بار پروازهای بین‌المللی

وزن بار (تن)		تعداد مسافر (هزار نفر)		تعداد پرواز		سال و ماه
ورودی	خروجی	ورودی	خروجی	ورودی	خروجی	
۸۰۷	۱۶۲۴	۹۳	۹۰	۱۲۴۰	۱۲۴۰ ۱۳۸۲
۵۸۰	۹۷۰	۵۳	۳۷	۴۴۳	۴۴۱ ۱۳۸۳
۷۹۳	۱۰۹۴	۱۰۸	۱۱۱	۶۵۵	۶۵۴ ۱۳۸۴
۶۹۴	۱۳۷۵	۱۴۵	۱۳۰	۷۵۳	۷۵۲ ۱۳۸۵
۱۵۶۱	۳۲۲۵	۱۵۰	۱۴۹	۷۲۲	۷۴۱ ۱۳۸۶
۲۵۰۳	۵۰۳۵	۱۷۰	۱۶۵	۹۰۱	۸۹۹ ۱۳۸۷
^{۱)} ۲۳۰۱	^{۱)} ۳۱۳۱/۱	۱۷۷/۸	۱۷۱/۴	۱۰۱۷	۱۰۰۶ ۱۳۸۸
۲۶۸/۲	۴۰۷/۷	۲۳/۲	۲۳	۱۰۷	۱۱۳ فروردین
۲۶۰	۳۴۳/۹	۲۲/۵	۲۱/۴	۱۰۲	۱۰۱ اردیبهشت
۲۶۳/۶	۳۹۵/۵	۲۳/۷	۲۳	۹۶	۹۶ خرداد
۲۶۴/۳	۴۰۳/۸	۲۴/۲	۲۴/۹	۱۱۴	۱۱۱ تیر
۲۱۶/۷	۳۸۸/۵	۱۸/۴	۲۴/۴	۱۱۰	۱۱۳ مرداد
۱۱۶/۳	۱۳۶/۹	۷/۴	۶/۸	۵۷	۵۸ شهریور
۱۰۹/۹	۱۶۶/۶	۸	۷/۲	۶۷	۶۶ مهر
۲۴۵/۹	۱۶۵/۲	۱۵/۲	۷/۴	۸۷	۸۰ آبان
۱۱۴/۳	۱۶۳/۴	۸/۲	۹/۸	۷۲	۶۸ آذر
۱۰۴/۳	۱۵۹/۶	۷/۵	۶/۴	۶۱	۶۱ دی
۱۲۰/۷	۱۹۳/۲	۹/۱	۸/۳	۶۸	۶۶ بهمن
۲۱۶/۸	۱۹۶/۸	۱۰/۴	۸/۸	۷۶	۷۳ اسفند

۱) علت کاهش آمار نسبت به سال گذشته کاهش پروازهای حج عمره می‌باشد.

مأخذ - اداره کل فرودگاه‌های استان.

۱۱-۱۶- تعداد پرواز، مسافر و وزن بار حمل شده در پروازهای بین المللی برحسب شرکت های هواپیمایی داخلی و خارجی

وزن بار (تن)		تعداد مسافر (هزار نفر)		تعداد پرواز		شرح
ورودی	خروجی	ورودی	خروجی	ورودی	خروجی	
۶۹۴	۱۳۷۵	۱۴۵	۱۲۸	۷۵۳	۷۵۲ ۱۳۸۵
۱۵۶۱	۳۲۲۵	۱۵۰	۱۴۹	۷۲۲	۷۴۱ ۱۳۸۶
۲۵۰۳	۵۰۳۵	۱۷۰	۱۶۵	۹۰۱	۸۹۹ ۱۳۸۷
^(۱) ۳۳۰/۱	^(۱) ۳۱۲۱/۱	۱۷۷/۸	۱۷۱/۴	۱۰۱۷	۱۰۰۶ ۱۳۸۸
۲۱۲۴/۷	۳۰۰۹/۱	۱۷۱/۳۶	۱۶۵/۹۶	۹۱۳	۹۰۳ شرکت های هواپیمایی داخلی
۱۸	۲۹/۷	۱/۱	۱/۱	۹	۷ ایرتور
۱۶۱۵/۵	۱۷۳۳	۱۰۲/۷	۱۰۰/۲۶	۴۱۶	۴۰۸ ایران ایر
۳۲۰/۸	۸۷۸/۷	۵۱/۰۶	۴۸	۳۵۱	۳۵۵ تابان
۲۰/۲	۵۷/۱	۳/۳	۳/۲	۲۴	۲۳ کاسپین
۱۵۰/۲	۳۱۰/۶	۱۳/۲	۱۳/۴	۱۱۳	۱۱۰ کیش ایر
۱۷۶/۳	۱۱۲	۶/۴۴	۵/۴۴	۱۰۴	۱۰۳ شرکت های هواپیمایی خارجی
۱۷۵/۶	۱۱۱/۶	۶/۴	۵/۴	۱۰۱	۱۰۰ الجزیره
۰/۷	۰/۴	۰/۰۴	۰/۰۴	۳	۳ سعودی

(۱) علت کاهش آمار نسبت به سال گذشته کاهش پروازهای حج عمره می باشد.
مأخذ- اداره کل فرودگاه های استان.

۱۷-۱۱- تعداد پرواز و مسافر حج تمتع

وزن بار (تن)		تعداد مسافر(نفر)		تعداد پرواز	سال
خروجی	ورودی	خروجی	ورودی		
۳۶۵	۷۷۲	۱۰۰۵۱	۱۰۲۱۰	۵۷ ۱۳۸۱
۱۸۳	۵۲۷	۹۳۷۱	۹۶۶۴	۵۶ ^(۱) ۱۳۸۲
۱۸۷	۵۱۲	۹۵۱۳	۹۶۲۸	۶۰ ^(۱) ۱۳۸۳
۱۸۴	۴۷۹	۸۷۶۳	۸۹۱۳	۴۸ ۱۳۸۴
۱۶۸	۳۷۰	۸۷۶۰	۸۹۲۵	۴۵ ۱۳۸۵
۱۹۳	۶۰۰	۱۰۱۱۲	۸۹۹۳	۵۳ ۱۳۸۶
۱۹۹	۶۰۰	۹۴۲۸	۹۴۱۷	۴۷ ۱۳۸۷
۲۲۷	۴۷۰	۷۲۴۶	۷۴۱۹	۳۵ ۱۳۸۸

(۱) ارقام مربوط به سال ۸۲ و ۸۳ با احتساب فعالیت شرکت هواپیمایی سعودی می باشد.
 مأخذ- شرکت هواپیمایی جمهوری اسلامی ایران شعبه اصفهان.

۱۸-۱۱- مشخصات عمومی شرکت‌های تعاونی حمل و نقل فعال^(۱)

سال و شهرستان	تعداد	عضو	شاغلان	سرمایه (میلیون ریال)	تعداد اتحادیه
..... ۱۳۸۱	۸۲	۲۲۸۵۷	۱۱۸۸	۱۹۹۳۰	۳
..... ۱۳۸۲	۸۶	۲۳۱۵۴	۱۲۶۰	۲۳۲۳۹	۳
..... ۱۳۸۳	۹۱	۲۳۲۴۴	۱۳۳۸	۲۳۳۵۸	۳
..... ۱۳۸۴	۹۵	۲۳۴۹۳	۱۳۵۰	۲۳۸۴۰	۳
..... ۱۳۸۵	۹۹	۲۳۵۵۴	۱۳۷۴	۲۳۹۰۷	۳
..... ۱۳۸۶	۱۲۱	۲۳۸۷۲	۱۵۰۷	۲۴۳۸۹	۳
..... ۱۳۸۷	۱۲۹	۲۴۲۲۱	۱۵۶۸	۲۴۹۷۸	۳
..... ۱۳۸۸	۱۴۱	۲۴۳۸۴	۱۶۶۹	۲۵۲۷۲	۳
..... آران و بیدگل	۷	۲۲۴	۳۴	۱۱۵	۰
..... اردستان	۱	۵۹	۳	۶	۰
..... اصفهان	۳۶	۱۲۷۰۵	۲۹۲	۹۳۷۹	۲
..... برخوار ^(۲)	۰۰۰	۰۰۰	۰۰۰	۰۰۰	۰۰۰
..... تیران و کرون	۱۰	۹۷۳	۹۵	۷۶۷	۰
..... چادگان	۰	۰	۰	۰	۰
..... خمینی شهر	۵	۹۲۴	۷۶	۷۰۸	۰
..... خوانسار	۲	۲۱۶	۳	۹۵	۰
..... خور و بیابانک ^(۲)	۰۰۰	۰۰۰	۰۰۰	۰۰۰	۰۰۰
..... دهاقان	۳	۲۷۲	۱۶	۴۱۰	۰
..... سمیرم	۲	۱۶۹	۱۱۷	۲۱۵	۰
..... شاهین شهر و میمه	۶	۷۹۹	۲۲	۴۳۰	۰
..... شهرضا	۸	۱۵۷۹	۴۸	۱۶۴۹	۰
..... فریدن	۱	۱۸۰	۵	۵۷۸	۰
..... فریدونشهر	۱	۷	۷	۱۱	۰
..... فلاورجان	۸	۴۲۰	۲۹	۲۵۶	۰
..... کاشان	۹	۱۹۹۲	۶۸۵	۱۱۶۴	۰
..... گلپایگان	۲	۵۶۸	۱۱	۱۲۵۶	۰
..... لنجان	۱۰	۶۳۹	۸۲	۳۱۳۴	۰
..... مبارکه	۱۷	۵۷۱	۸۴	۳۹۰۲	۱
..... نایین	۳	۳۴۳	۶	۸۵	۰
..... نجف آباد	۹	۱۷۰۴	۴۹	۱۰۷۶	۰
..... نطنز	۱	۴۰	۵	۳۶	۰

(۱) آمار سال های ۱۳۸۷-۱۳۸۱ اصلاح شده است.

(۲) آمار شهرستان های برخوار و خور و بیابانک به ترتیب در آمار شهرستان های شاهین شهر و میمه و نایین منظور شده است.
مأخذ- اداره کل تعاون استان

۱۹-۱۱- تعداد و ظرفیت سیلوها و انواع انبار دایر گندم (ظرفیت بر حسب تن)

نوع انبار گندم				سیلوی گندم		سال
رو باز		سرپوشیده معمولی		ظرفیت	تعداد	
ظرفیت	تعداد	ظرفیت	تعداد			
۸۰۰۰۰	۴	.	.	۱۴۳۵۰۰	۳۱۳۸۱
۸۰۰۰۰	۴	.	.	۱۴۳۵۰۰	۳۱۳۸۲
۱۸۰۰۰۰	۸	.	.	۱۴۳۵۰۰	۳۱۳۸۳
۱۸۰۰۰۰	۸	.	.	۱۴۳۵۰۰	۳۱۳۸۴
۱۸۰۰۰۰	۸	.	.	۱۴۳۵۰۰	۳۱۳۸۵
۱۸۰۰۰۰	۸	.	.	۱۴۳۵۰۰	۳۱۳۸۶
۱۸۰۰۰۰	۸	.	.	۱۴۳۵۰۰	۳۱۳۸۷
۱۸۰۰۰۰	۸	.	.	۱۴۳۵۰۰	۳۱۳۸۸

مأخذ- شرکت غله و بازرگانی..

۱۱-۲۰- عملکرد سیلوهای گندم

(تن)

گندم صادر شده از سیلو			گندم وارد شده به سیلو			موجودی اول سال	سال
فروش گندم	تحويل به سایر استانها	تحويل به کارخانه	از خارج کشور	از سایر استانها	از استان		
۲۲	۳۰۰۲	۵۹۵۲۵۰	۲۴۴۴۹۱	۱۲۰۶۰۶	۱۹۸۲۶۵	۱۱۸۸۶۵ ۱۳۸۱
۱۸	۰	۵۷۷۱۳۵	۳۳۰۳۷	۲۳۸۴۴۰	۲۹۰۴۰۵	۸۳۷۳۶ ۱۳۸۲
۰	۰	۶۰۱۱۸۶	۰	۲۹۶۲۳۸	۳۶۸۹۵۲	۶۹۷۱۴ ۱۳۸۳
۲۰	۱۹۶۲۹	۵۶۷۸۷۵	۰	۱۹۹۱۵۰	۳۷۵۰۶۵	۱۳۳۸۵۷ ۱۳۸۴
۸۰۰۵	۸۵۹	۵۴۹۳۰۶	۸۷۴۷۴	۱۹۵۳۰۲	۴۵۲۸۴۲	۱۲۰۴۸۸ ۱۳۸۵
۵۴۲۹۴	۲۹۲۸۰	۵۰۷۰۵۵	۰	۱۸۶۵۵۱	۳۰۶۱۵۵	۲۹۸۱۶۴ ۱۳۸۶
۱۷۶۸۰	۱۲۸۰۰	۵۱۶۶۹۲	۴۳۵۱۱۱	۸۹۴۷۶	۶۰۰۰۰	۲۰۰۱۲۲ ۱۳۸۷
۳۴۷۵۷	۰	۵۸۲۸۸۵	۲۶۳۱۴۹	۱۵۷۴۰۲	۱۸۸۲۴۲	۲۳۷۶۶۱ ۱۳۸۸

مأخذ- شرکت غله و بازرگانی.

۱۱-۲۱- واحدهای پستی مورد بهره‌برداری

دفتر خدمات ارتباطی (شهری)	دفتر پست		اداره پست	سال و شهرستان
	روستائی	شهری		
۸۹	۶	۸۸	۲۲ ۱۳۸۳
۱۰۳	۶	۸۵	۲۲ ۱۳۸۴
۱۱۰	۴	۷۸	۲۲ ۱۳۸۵
۱۵۳	۳	^(۱) ۷۱	۲۲ ۱۳۸۶
۲۳۳	۲	^(۱) ۶۸	۲۲ ۱۳۸۷
۳۲۳	۲	۶۸	۲۲ ۱۳۸۸
۶	۰	۲	۱ آران و بیدگل
۵	۰	۲	۱ اردستان
۱۴۰	۱	۳۰	۱ اصفهان
۰۰۰	۰۰۰	۰۰۰	۱ برخوار
۲	۰	۰	۱ تیران و کرون
۲	۰	۱	۱ چادگان
۲۵	۰	۱	۱ خمینی شهر
۲	۰	۰	۱ خوانسار
۰۰۰	۰۰۰	۰۰۰	۰۰۰ خور و بیابانک ^(۲)
۶	۰	۰	۱ دهاقان
۲	۰	۰	۱ سمیرم
۲۰	۱	۶	۱ شاهین شهر ومیمه ^(۳)
۱۵	۰	۱	۱ شهرضا
۳	۰	۱	۱ فریدن
۱	۰	۰	۱ فریدونشهر
۱۲	۰	۴	۱ فلاورجان
۱۸	۰	۳	۱ کاشان
۷	۰	۰	۱ گلپایگان
۱۸	۰	۶	۱ لنجان
۱۲	۰	۰	۱ مبارکه
۴	۰	۳	۱ نایین
۲۰	۰	۷	۱ نجف آباد
۳	۰	۱	۱ نطنز



۱۱-۲۱- واحدهای پستی مورد بهره‌برداری

(دنباله)

صندوق پستی		آژانس پستی شهری	دستر ICT	دفاتر مشترک پست و مخابرات (روستایی)	نمایندگی پستی (روستایی)	سال و شهرستان
روستایی	شهری					
۳۲۷	۷۱۹	۱۳	۰	۲۷۳	۲۸۹ ۱۳۸۳
۳۳۱	۷۱۶	۱۲	۰	۲۳۲	۳۲۳ ۱۳۸۴
۳۲۶	۷۶۳	۱۰	۰	۱۷۴	۳۶۰ ۱۳۸۵
۳۰۱	۷۵۱	۱۰	۳۰۶	۱۱۸ ^(۳)	۳۱۸ ^(۳) ۱۳۸۶
۳۱۰	۶۴۱	۱۰	۴۳۴	۸۷	۱۸۰ ۱۳۸۷
۳۲۳	۶۲۶	۹	۴۴۷	۳۳	۱۵۳ ۱۳۸۸
۱۰	۲۸	۰	۱۶	۰	۰ آران و بیدگل
۲۳	۲۱	۰	۳۴	۰	۰ اردستان
۴	۲۱۰	۷	۵۸	۱	۳۴ اصفهان
... برخوار ^(۳)
۱۹	۱۲	۰	۳۲	۰	۷ تیران و کرون
۱۰	۹	۰	۱۸	۰	۲ چادگان
۷	۳۳	۰	۶	۰	۱ خمینی شهر
۱۹	۱۸	۰	۱۰	۱	۰ خوانسار
... خور و بیابانک ^(۳)
۸	۸	۰	۱۱	۰	۱ دهقان
۱۹	۱۰	۰	۱۷	۴	۸ سمیرم
۱۷	۳۷	۱	۱۴	۱	۵ شاهین شهر و میمه
۵	۲۴	۰	۱۲	۰	۲ شهرضا
۱۰	۱۲	۰	۲۵	۰	۲۳ فریدن
۱۳	۹	۰	۱۸	۲۲	۱ فریدون شهر
۱۸	۲۲	۰	۳۳	۰	۶ فلاورجان
۲۴	۵۳	۱	۴۱	۳	۱۱ کاشان
۱۰	۸	۰	۱۲	۰	۱۵ گلپایگان
۱۴	۱۶	۰	۱۸	۰	۱۲ لنجان
۸	۲۸	۰	۱۱	۰	۷ مبارکه
۴۸	۲۶	۰	۲۴	۰	۵ نایین
۱۲	۳۵	۰	۱۲	۰	۷ نجف‌آباد
۲۵	۷	۰	۲۵	۱	۶ نطنز

۱) علت کاهش تعداد دفتر پست شهری در سال ۱۳۸۶ و ۱۳۸۷ استیجاری بودن بعضی دفاتر و یا تبدیل شدن آنها به دفتر خدمات ارتباطی می‌باشد.

۲) آمار شهرستان‌های برخوار و خور و بیابانک به ترتیب در آمار شهرستان شاهین شهر و میمه و نایین منظور شده است.

۳) به علت تبدیل شدن نمایندگی‌های پستی و دفاتر مشترک پست و مخابرات روستایی به دفاتر ICT روستایی تعداد این دفاتر کاهش یافته است.
مأخذ- اداره کل پست استان.

۱۱-۲۲- مرسولات پستی داخلی وارد شده

امانات	بسته‌های کوچک	مطبوعات	نامه‌ها	جمع	سال و شهرستان
۴۸۲۸۳	۷۶۰۷۵	۵۵۲۳۳۹۵	۱۹۴۷۱۸۲۹	۲۵۱۱۹۵۸۲ ۱۳۸۲
۵۳۹۹۲	۱۰۹۲۴۸	۴۹۸۵۶۴۰	۲۴۱۰۰۰۸۸	۲۹۲۴۸۹۶۸ ۱۳۸۳
۴۳۸۷۶	۱۱۱۰۶۳	۷۰۲۹۵۶۵	۳۰۳۰۷۸۰۲	۳۷۴۹۲۳۰۶ ۱۳۸۴
۴۸۰۰۰	۱۰۶۰۲۴	۱۴۸۱۰۴۷۳	۳۰۳۱۶۱۸۳	۴۵۲۸۰۶۸۰ ۱۳۸۵
۵۵۴۶۵	۱۴۳۸۴۸	۱۷۸۷۳۴۲۷	۴۰۱۷۵۱۲۹	۵۸۲۴۷۸۶۹ ۱۳۸۶
۶۳۴۶۱	۱۷۳۴۸۹	۱۷۰۸۸۰۵۶	۳۸۲۷۱۵۹۷	۵۵۵۹۶۶۰۳ ۱۳۸۷
۷۴۰۵۸	۱۵۷۴۱۱	۱۳۱۲۹۴۷۲	۲۸۰۰۲۸۷۸	۴۱۳۶۳۸۱۹ ۱۳۸۸
۲۰۹۲	۱۷۰۷	۳۰۷۴۷	۲۹۴۳۰۸	۳۲۸۸۵۴ آران و بیدگل
۱۱۹۹	۲۱۶۸	۴۰۳۰۲	۲۲۷۸۶۳	۲۷۱۵۳۲ اردستان
۷۲۵۷	۶۴۳۲۱	۱۰۶۲۹۹۲۳	۱۷۰۷۰۲۷۲	۲۷۷۷۱۷۷۳ اصفهان
... بر خوار ^(۱)
۷۹۹	۸۳۴	۲۲۴۳۱	۸۰۹۳۴	۱۰۴۹۹۸ تیران و کرون
۳۹۰	۷۰۱	۸۹۷۵	۴۶۳۲۸	۵۶۳۹۴ چادگان
۵۹۸۰	۸۲۶۲	۷۴۷۸۱۹	۲۳۱۵۴۵۱	۳۰۷۷۵۱۲ خمینی شهر
۷۲۹	۱۳۵۱	۳۷۸۰۹	۵۷۲۰۸	۹۷۰۹۷ خوانسار
... خور و بیابانک ^(۱)
۱۲۸۸	۴۳۷۷	۵۲۹۳۳	۲۷۰۷۱۷	۳۲۹۳۱۵ دهقان
۱۲۱۳	۱۴۱۶	۱۸۳۰۲	۲۰۵۷۳۱	۲۲۶۶۶۲ سمیرم
۴۱۹۶	۷۰۹۰	۲۲۳۵۲۰	۱۳۸۶۵۸۱	۱۶۲۱۳۸۷ شاهین شهر و میمه
۲۸۹۱	۳۶۴۶	۸۶۲۳۲	۴۴۶۴۷۱	۵۳۹۲۴۰ شهرضا
۱۶۹۵	۱۹۰۰	۲۷۳۰۳	۱۲۰۶۷۳	۱۵۱۵۷۱ فریدن
۹۵۹	۹۳۸	۲۲۳۳۸	۴۰۹۹۹	۶۵۲۳۴ فریدونشهر
۱۳۶۳	۲۴۰۴	۷۰۵۶۷	۳۵۵۹۶۹	۴۳۰۳۰۳ فلاورجان
۲۴۹۶۵	۱۸۲۵۵	۴۹۲۱۶۳	۱۴۱۴۳۸۵	۱۹۴۹۷۶۸ کاشان
۲۲۲۱	۳۰۸۳	۱۷۵۹۲۸	۵۹۹۴۶۵	۷۸۰۶۹۷ گلپایگان
۳۶۶۲	۱۵۸۹۷	۱۱۲۸۰۸	۶۵۳۶۳۷	۷۸۶۰۰۴ لنجان
۲۲۵۱	۲۲۷۱	۱۵۲۰۳۸	۳۰۱۰۶۲	۴۵۷۶۲۲ مبارکه
۱۹۰۸	۱۶۹۸	۴۳۶۷۶	۵۳۵۸۳۲	۵۸۳۱۱۴ نایین
۵۵۰۲	۱۳۲۳۴	۱۰۱۰۲۱	۱۲۷۱۷۸۸	۱۳۹۱۵۴۵ نجف آباد
۱۴۹۸	۱۸۵۸	۳۲۶۳۷	۳۰۷۲۰۴	۳۴۳۱۹۷ نطنز

(۱) آمار شهرستان‌های بر خوار و خور و بیابانک به ترتیب در آمار شهرستان شاهین شهر و میمه و نایین منظور شده است. مأخذ- اداره کل پست استان.

۲۳-۱۱- مرسولات پستی داخلی صادر شده

سال و شهرستان	جمع	نامه‌ها	مطبوعات	بسته‌های کوچک	امانات
..... ۱۳۸۲	۲۹۴۵۲۳۶۷	۲۷۵۴۲۲۵۳	۱۶۶۳۴۷۳	۱۷۵۷۴۱	۷۰۹۰۰
..... ۱۳۸۳	۳۰۱۰۸۴۶۷	۲۷۶۲۱۲۱۱	۲۲۲۲۲۶۰	۱۸۸۹۹۰	۷۶۰۰۶
..... ۱۳۸۴	۴۱۴۵۷۰۲۲	۲۹۱۸۹۱۷۸	۱۲۱۱۲۷۹۶	۷۹۳۱۴	۷۵۷۳۴
..... ۱۳۸۵	۵۰۱۵۲۹۰۹	۳۶۳۳۷۷۴۳	۱۳۶۴۰۹۳۰	۱۰۵۲۳۶	۶۹۰۰۰
..... ۱۳۸۶	۵۴۲۲۶۹۴۱	۳۹۰۰۷۷۶۰	۱۵۰۳۰۵۶۱	۱۱۷۴۹۹	۷۱۱۲۱
..... ۱۳۸۷	۵۰۳۲۸۰۱۱	۳۵۱۵۳۶۹۷	۱۴۹۲۳۶۰۷	۱۸۸۹۲۸	۶۱۷۷۹
..... ۱۳۸۸	۳۶۷۶۴۲۸۵	۳۵۳۵۴۳۶۵	۱۲۴۳۸۷۴	۱۱۹۳۸۰	۴۶۶۶۶
..... آران و بیدگل	۵۰۸۴۹۹	۴۹۹۷۰۱	۴۶۹۶	۳۰۶۱	۱۰۴۱
..... اردستان	۳۸۵۰۹۱	۳۷۸۹۷۷	۴۸۲۳	۷۸۲	۵۰۹
..... اصفهان	۲۱۱۹۹۷۸۱	۲۰۵۳۳۲۶۲	۵۶۷۶۵۶	۷۳۸۸۷	۲۴۹۷۶
..... برخوار ^(۱)
..... تیران و کرون	۲۹۶۳۵۸	۲۹۶۳۵۸	۹	۳۴۳	۴۸
..... چادگان	۱۱۰۶۱۸	۱۰۹۸۳۰	۵۸۵	۱۵۳	۵۰
..... خمینی شهر	۱۴۶۸۸۶۴	۱۴۵۷۷۴۶	۵۱۱۲	۳۹۰۰	۲۱۰۶
..... خوانسار	۳۱۵۴۴۹	۳۱۳۶۴۷	۲۵	۷۴۵	۱۰۳۲
..... خور و بیابانک ^(۱)
..... دهقان	۱۹۰۷۲۴	۱۸۶۷۱۳	۲۸۸۰	۶۹۰	۴۴۱
..... سمیرم	۲۷۵۹۸۸	۲۷۵۱۳۴	۰	۳۹۰	۴۶۴
..... شاهین شهر و میمه	۱۶۲۴۷۱۹	۱۶۱۱۶۵۶	۳۴۹۹	۷۷۶۸	۱۷۹۶
..... شهرضا	۹۰۰۶۸۲	۸۵۱۵۱۰	۴۶۵۸۶	۱۶۷۹	۹۰۷
..... فریدن	۳۰۸۰۵۵	۳۰۵۵۹۰	۱۶۴۳	۴۰۱	۴۲۱
..... فریدونشهر	۲۳۸۸۸۳	۲۳۸۶۱۱	۵۸	۱۷۸	۳۶
..... فلاورجان	۱۰۲۴۴۶۸	۱۰۰۷۸۶۳	۱۵۳۵۸	۶۸۰	۵۶۷
..... کاشان	۲۶۷۸۰۶۰	۲۲۶۹۱۰۱	۳۸۹۸۲۵	۱۲۸۱۸	۶۳۱۶
..... گلپایگان	۴۴۶۹۳۵	۴۴۳۶۹۴	۰	۲۲۰۷	۱۰۳۴
..... لنجان	۱۰۹۳۰۱۱	۱۰۷۷۳۱۸	۱۲۰۴۱	۲۷۵۲	۹۰۰
..... مبارکه	۱۰۸۲۱۰۷	۹۰۹۱۴۴	۱۷۱۵۵۰	۴۶	۱۳۶۷
..... نایین	۶۸۷۳۴۷	۶۸۳۴۵۳	۱۰۱۵	۱۶۴۶	۱۲۳۳
..... نجف آباد	۱۵۶۲۱۹۹	۱۵۴۳۵۱۸	۱۳۶۶۹	۴۱۱۱	۹۰۱
..... نطنز	۳۶۶۰۴۷	۳۶۱۵۳۹	۲۸۴۴	۱۱۴۳	۵۲۱

(۱) آمار شهرستان‌های برخوار و خور و بیابانک به ترتیب در آمار شهرستان شاهین شهر و میمه و نایین منظور شده است. مأخذ- اداره کل پست استان.

۲۴-۱۱- مرسولات پستی وارد شده از مبادی خارج از کشور

سال و شهرستان	جمع	نامه‌ها	مطبوعات	بسته‌های کوچک	امانات
..... ۱۳۸۲	۶۲۶۶۹۱	۳۵۲۱۱۳	۲۵۳۵۲۰	۱۲۷۹۶	۸۲۶۲
..... ۱۳۸۳	۶۷۷۷۴۸	۳۹۰۲۳۱	۲۵۴۹۷۳	۲۲۰۲۶	۱۰۵۱۸
..... ۱۳۸۴	۷۳۱۸۴۹	۴۵۵۵۳۸	۲۴۳۶۷۶	۲۲۰۹۹	۱۰۵۳۶
..... ۱۳۸۵	۸۱۲۸۶۴	۴۹۲۷۵۵	۳۵۹۱۳۱	۲۰۹۵۵	۱۰۰۲۳
..... ۱۳۸۶	۵۰۲۶۳۹	۲۵۱۲۲۷	۲۳۱۷۸۷	۱۲۳۲۲	۷۳۰۳
..... ۱۳۸۷	۴۸۲۳۰۰	۲۳۳۵۹۲	۲۲۸۱۴۷	۱۲۵۵۱	۸۰۱۰
..... ۱۳۸۸	۳۵۲۸۷۲	۱۵۳۰۳۳	۱۷۸۱۳۳	۱۳۱۶۱	۸۵۴۵
..... آران و بیدگل	۱۶۳۷	۶۶۳	۹۱۵	۵۹	.
..... اردستان	۳۸۰	۲۴۰	۱۴۰	.	.
..... اصفهان	۲۷۰۲۳۵	۱۱۵۶۹۷	۱۳۴۷۴۸	۱۲۴۶۱	۷۳۲۹
..... برخوار ^(۱)	۰۰۰	۰۰۰	۰۰۰	۰۰۰	۰۰۰
..... تیران و کرون	۹۱	۲۸	۵۸	.	۵
..... چادگان	۳۰	۸	۲۲	.	.
..... خمینی شهر	۱۰۲۳۵	۴۲۰۹	۵۶۹۳	.	۳۳۳
..... خوانسار	۲۷۳	۱۳۴	۱۲۴	.	۱۵
..... خوروبابانک ^(۱)	۰۰۰	۰۰۰	۰۰۰	۰۰۰	۰۰۰
..... دهاقان	۳۳۶	۱۲۴	۱۹۷	۱۳	۲
..... سمیرم	۵۷	۱۹	۳۷	۱	.
..... شاهین شهر و میمه	۱۲۷۲۱	۶۹۸۷	۵۲۰۹	۴۲۰	۱۰۵
..... شهرضا	۷۹۴	۲۵۳	۴۶۷	.	۷۴
..... فریدن	۱۶۹	۱۶۹	.	.	.
..... فریدونشهر	۲۰۲	۶۰	۱۳۰	.	۱۲
..... فلاورجان	۲۰۶۴	۲۰۶۴	.	.	.
..... کاشان	۳۴۴۶۵	۱۳۷۴۹	۲۰۵۸۵	۱۱۲	۱۹
..... گلپایگان	۱۱۹۰	۳۹۸	۷۳۲	.	۶۰
..... لنجان	۴۳۵۹	۲۲۲۵	۱۸۴۹	.	۲۸۵
..... مبارکه	۱۳۱۱	۶۶۱	۵۳۱	.	۱۱۹
..... نایین	۷۷	۳۰	۲۵	۲۱	۱
..... نجف آباد	۹۳۷۵	۴۳۵۵	۴۷۶۰	۷۴	۱۸۶
..... نطنز	۲۸۷۱	۹۶۰	۱۹۱۱	.	.

(۱) آمار شهرستان‌های برخوار و خوروبابانک به ترتیب در آمار شهرستان شاهین شهر و میمه و نایین منظور شده است. مأخذ- اداره کل پست استان.

۲۵-۱۱- مرسولات پستی داخلی صادر شده به مقصد خارج از کشور

سال و شهرستان	جمع	نامه‌ها	مطبوعات	بسته‌های کوچک	امانات
..... ۱۳۸۲	۲۸۷۸۹۶	۱۸۸۲۸۰	۸۸۲۵۳	۵۲۸۶	۶۰۷۷
..... ۱۳۸۳	۲۵۶۷۲۶	۱۹۶۹۵۵	۵۰۹۹۴	۴۰۵۰	۴۷۲۷
..... ۱۳۸۴	۲۱۶۹۴۴	۱۷۲۳۸۶	۳۴۶۵۰	۴۲۹۲	۵۶۱۶
..... ۱۳۸۵	۹۴۸۹۷	۶۸۶۵۶	۱۷۲۹۶	۴۰۹۰	۴۸۵۵
..... ۱۳۸۶	۷۶۵۶۷	۵۲۲۸۲	۱۱۰۰۵	۵۷۲۹	۷۵۵۱
..... ۱۳۸۷	۶۷۹۶۱	۴۸۴۵۰	۱۰۱۷۹	۳۵۱۲	۵۸۲۰
..... ۱۳۸۸	۶۳۵۶۹	۴۳۵۱۴	۱۰۵۰۴	۳۳۴۰	۶۳۱۱
..... آران و بیدگل	۱۲۲	۱۲۲	.	.	.
..... اردستان	۱۴۱۶	۶۷۳	۶۶۵	۶۰	۱۸
..... اصفهان	۴۹۳۸۸	۳۷۱۱۹	۳۶۹۴	۳۰۶۸	۵۵۰۷
..... برخوار ^(۱)	۰۰۰	۰۰۰	۰۰۰	۰۰۰	۰۰۰
..... تیران و کرون	۶	۶	.	.	.
..... چادگان	۱۳	۷	۶	.	.
..... خمینی شهر	۷۲۸	۵۶۱	۱۶۷	.	.
..... خوانسار	۷۰	۷۰	.	.	.
..... خور و بیابانک ^(۱)	۰۰۰	۰۰۰	۰۰۰	۰۰۰	۰۰۰
..... دهاقان	۷۰	۷۰	.	.	.
..... سمیرم
..... شاهین شهر و میمه	۱۷۱۵	۱۰۷۳	.	۱۰۵	۵۴۷
..... شهرضا	۲۲۵	۲۰۵	۲۰	.	.
..... فریدن	۹۴	۹۴	.	.	.
..... فریدونشهر	۱۴۷	۱۴۵	۲	.	.
..... فلاورجان	۵۰۰	۵۰۰	.	.	.
..... کاشان	۶۹۹۳	۹۶۶	۵۸۸۰	۷۸	۶۹
..... گلپایگان
..... لنجان	۱۴۸۹	۱۴۸۹	.	.	.
..... مبارکه	۵۵	۲۳	۲۰	۱۲	.
..... نایین	۷	۷	.	.	.
..... نجف آباد	۴۴۵	۲۹۸	۵۰	۱۷	۸۰
..... نطنز	۸۶	۸۶	.	.	.

(۱) آمار شهرستان‌های برخوار و خور و بیابانک به ترتیب در آمار شهرستان شاهین شهر و میمه و نایین منظور شده است. مأخذ- اداره کل پست استان.

۲۶-۱۱- تعداد کانال‌های انتقال مایکروویو، خودکار بین‌شهری و بین‌المللی

کانال بین‌المللی ^(۱)		کانال خودکار بین‌شهری	کانال انتقال مایکروویو	سال و شهرستان
ورودی	خروجی			
۱۹۵	۲۵۶	۲۰۹۸۱	۲۲۷۲۹ ۱۳۸۲
۲۱۱	۲۷۱	۲۶۰۳۴	۲۰۴۳۴ ۱۳۸۳
۲۴۴	۲۴۵	۲۷۲۳۳	۲۲۳۹۰ ۱۳۸۴
۲۴۴	۲۴۵	۲۹۵۱۷	۲۴۸۶۵ ۱۳۸۵
۳۰۶	۳۰۷	۳۱۷۸۴	۲۷۰۷۸ ۱۳۸۶
۳۰۶	۳۰۷	۲۹۹۹۲	۲۳۸۲۴ ۱۳۸۷
۳۰۷	۳۰۷	^(۳) ۱۱۹۴۲	^(۲) ۷۷۵۰ ۱۳۸۸
. آران و بیدگل
. اردستان
۳۰۷	۳۰۷	۸۱۸۸	۴۳۳۶ اصفهان
.	.	۱۵۲	۱۵۳ برخوار
. تیران و کرون
.	.	۳۰ چادگان
.	.	۴۴۶	۱۳۸ خمینی شهر
.	.	۲۹۴	۲۹۴ خوانسار
.	.	۲۱۰	۲۱۰ خور و بیابانک
. دهاقان
. سمیرم
.	.	۴۵۹	۴۵۹ شاهین شهر و میمه
.	.	۲۵۱	۲۵۰ شهرضا
. فریدن
. فریدونشهر
.	.	۹۲	۹۲ فلاورجان
.	.	۷۲۴	۷۲۴ کاشان
.	.	۴۶	۴۵ گلپایگان
.	.	۲۸۹	۲۸۹ لنجان
.	.	۱۶۷	۱۶۷ مبارکه
.	.	۲۸۶	۲۸۵ نایین
.	.	۳۰۸	۳۰۸ نجف‌آباد
. نطنز

- (۱) کانال‌های بین‌المللی به صورت دوطرفه می‌باشند و به همین دلیل کاربرد ورودی و خروجی بسته به میزان تقاضای ارتباط خواهد بود. و کلیه کانال‌های بین‌المللی فقط از طریق شهرستان اصفهان ارتباط دهی شده است.
- (۲) با توجه به برنامه شرکت در کاهش کانال‌های ارتباطی کلیه کانال‌های بین‌شهری کاهش داشته است.
- مأخذ- شرکت مخابرات استان اصفهان.

۲۷- ۱۱- تلفن های ثابت و همراه

ضریب نفوذ تلفن همراه	ضریب نفوذ تلفن ثابت	تلفن همراه	تلفن ثابت				تلفن منصوبه	سال و شهرستان
			تلفن مشغول به کار (مشترکین)					
			واحد دولتی	واحد تجاری و صنعتی	واحد مسکونی	جمع		
۶/۶۱	۲۹/۰۳	۲۸۳۳۸۸	۳۵۰۴۵	۱۴۴۲۲۰	۱۰۶۴۹۷۷	۱۳۴۴۲۴۲	۱۳۶۲۱۵۳ ۱۳۸۲
۹/۴۶	۳۱/۸۸	۴۱۰۵۹۸	۳۶۶۹۲	۱۵۹۰۹۱	۱۱۸۷۸۸۰	۱۳۸۳۶۶۳	۱۶۱۶۳۴۸ ۱۳۸۳
۱۵/۳۷	۳۵/۴۰	۶۸۵۳۳۳	۳۹۲۲۱	۱۷۷۶۱۰	۱۳۵۹۰۸۲	۱۵۷۵۹۱۳	۱۸۵۸۶۴۴ ۱۳۸۴
۲۷/۰۰	۳۷/۷۲	۱۲۶۴۷۷۱	۴۰۹۲۶	۲۰۷۹۱۷	۱۴۷۱۰۸۶	۱۷۱۹۹۲۹	۲۱۱۳۵۴۰ ۱۳۸۵
۴۲/۰۳	۳۹/۱۷	۱۹۴۵۳۵۴	۴۴۳۴۴	۲۲۵۶۶۴	۱۵۴۲۷۴۱	۱۸۱۲۷۴۹	۲۲۹۷۸۳۳ ۱۳۸۶
۵۶/۵۸	۳۹/۹۳	۲۶۲۱۶۲۰	۴۶۱۵۸	۲۳۳۹۲۹	۱۵۹۵۹۳۰	۱۸۷۶۰۱۷	۲۳۸۳۱۷۵ ۱۳۸۷
۶۰/۵۱	۴۰/۸۲	۲۸۸۵۶۲۴	۴۸۹۷۹	۲۴۵۸۱۷۵	۱۶۵۲۰۰۳	۱۹۴۶۸۵۷	۲۳۹۸۴۳۷ ۱۳۸۸
۲۵/۹۵	۳۵/۲۴	۲۴۴۱۹	۱۰۴۱	۵۱۰۰	۲۷۰۲۱	۳۳۱۶۲	۴۰۷۶۲	آران و بیدگل ...
۴۰/۳۷	۴۹/۵۴	۱۷۹۹۵	۱۱۸۶	۱۸۷۸	۱۹۰۲۰	۲۲۰۸۴	۲۸۸۷۱	اردستان
۸۴/۹۷	۴۴/۷۷	۱۸۲۶۹۶۰	۲۰۹۱۲	۱۴۲۵۸۵	۷۸۳۸۰۱	۹۴۷۲۹۸	۱۱۲۱۷۹۹	اصفهان
۲۳/۶۴	۳۵/۳۹	۲۴۲۱۶	۶۹۲	۴۲۱۹	۳۱۳۴۰	۳۶۲۵۱	۴۹۲۷۲	برخوار
۳۵/۲۰	۴۰/۴۱	۲۲۲۶۴	۶۹۲	۱۸۱۰	۲۳۰۵۹	۲۵۵۶۱	۳۱۰۹۵	تیران و کرون ...
۱۸/۷۴	۲۹/۰۹	۶۱۶۷	۱۰۰۰	۶۲۳	۷۹۴۹	۹۵۷۲	۱۳۵۳۲	چادگان
۳۴/۰۵	۳۳/۶۲	۱۰۲۷۹۲	۲۰۹۹	۱۲۹۷۴	۸۶۴۲۳	۱۰۱۴۹۶	۱۱۶۵۶۰	خمینی شهر .
۷۱/۵۴	۴۴/۸۶	۲۲۴۳۷	۶۱۸	۱۳۳۵	۱۲۱۱۵	۱۴۰۶۸	۱۷۴۶۳	خوانسار
۲۶/۸۶	۵۱/۵۲	۴۷۸۸	۴۳۳	۵۱۴	۸۲۳۹	۹۱۸۶	۱۰۶۲۶	خوروبیابانک
۳۱/۶۷	۳۶/۳۸	۱۱۰۷۲	۳۶۴	۳۸۲	۱۱۹۷۱	۱۲۷۱۷	۱۵۰۰۴	دهقان
۲۴/۵۰	۲۷/۹۳	۱۸۵۴۰	۱۲۰۷	۱۱۶۵	۱۸۷۶۴	۲۱۱۳۶	۲۸۱۱۸	سمیرم
۴۵/۸۳	۳۷/۵۵	۹۰۶۷۴	۳۴۳۲	۹۸۵۳	۶۱۰۰۳	۷۴۲۸۸	۱۰۰۲۳۲	شاهین شهر و میمه.
۶۶/۱۲	۳۹/۶۸	۹۸۴۵۵	۲۴۹۴	۶۰۲۸	۵۰۵۶۴	۵۹۰۸۶	۷۳۳۵۶	شهرضا
۳۲/۷۷	۲۸/۹۸	۲۶۳۰۶	۷۵۴	۶۵۵	۲۱۸۵۶	۲۳۲۶۵	۲۷۶۴۸	فریدن
۲۵/۲۱	۲۷/۴۴	۹۶۰۲	۵۲۸	۲۴۹	۹۶۷۲	۱۰۴۴۹	۱۴۲۳۲	فریدون شهر ...
۲۸/۸۱	۳۳/۸۸	۶۹۱۳۲	۱۳۱۷	۷۸۷۹	۷۲۱۰۵	۸۱۳۰۱	۱۰۰۱۰۷	فلاورجان
۳۸/۳۱	۴۳/۴۲	۱۲۱۸۶۰	۲۳۸۴	۱۶۶۰۳	۱۱۹۱۲۶	۱۳۸۱۱۳	۱۷۸۹۷۱	کاشان
۴۱/۰۸	۴۵/۱۰	۳۵۱۴۳	۱۰۹۱	۲۹۷۵	۳۴۵۱۳	۳۸۵۷۹	۴۸۳۶۰	گلپایگان
۴۴/۸۶	۳۷/۴۴	۱۰۴۵۰۲	۲۱۷۱	۵۹۷۶	۷۹۰۷۱	۸۷۲۱۸	۱۰۸۹۲۰	لنجان
۴۰/۷۱	۳۷/۶۳	۵۶۹۳۶	۱۲۳۴	۵۹۳۵	۴۵۴۶۴	۵۲۶۳۳	۷۲۰۳۶	مبارکه
۷۸/۶۴	۴۶/۲۷	۳۰۲۵۳	۹۶۹	۱۷۷۹	۱۵۰۵۱	۱۷۷۹۹	۲۱۸۳۸	نابین
۴۸/۰۹	۳۴/۶۹	۱۴۲۰۱۱	۱۴۵۸	۱۲۸۴۷	۸۸۱۲۷	۱۰۲۴۳۲	۱۴۵۰۴۱	نجف آباد
۴۱/۲۰	۶۲/۹۱	۱۹۱۰۰	۹۰۳	۲۵۱۱	۲۵۷۴۹	۲۹۱۶۳	۳۴۵۹۴	نطنز

مأخذ- شرکت مخابرات استان اصفهان.

۲۸-۱۱- تلفن‌های همگانی مشغول به کار و نقاط روستایی دارای ارتباط تلفنی

نقاط روستایی دارای ارتباط تلفنی	تلفن همگانی مشغول به کار		سال و شهرستان
	راه دور	شهری	
۱۲۲۸	۱۶۴۲	۶۷۰۱ ۱۳۸۲
۱۲۷۳	۲۴۷۳	۶۷۷۷ ۱۳۸۳
۱۴۸۸	۴۲۳۰	۵۳۵۹ ۱۳۸۴
۱۷۰۰	۷۰۴۹	^(۱) ۴۶۳۴ ۱۳۸۵
^(۲) ۱۶۸۲	۱۱۲۵۶	^(۱) ۳۶۶۹ ۱۳۸۶
۱۷۰۴	۱۲۰۰۶	۳۷۳۵ ۱۳۸۷
^(۳) ۱۷۳۳	۱۲۶۰۰	۳۶۳۱ ۱۳۸۸
۳۷	۳۶۸	۱۴۳ آران و بیدگل
۱۵۲	۲۰۴	۴۳ اردستان
۳۷۹	۵۱۰۵	۱۹۰۹ اصفهان
۲۱	۱۶۶	۱۸ برخوار
۵۲	۲۳۸	۱۳۱ تیران و کرون
۶۶	۱۴۱	۵ چادگان
۶	۴۹۸	۲۶۰ خمینی شهر
۲۱	۱۶۸	۱۸ خوانسار
۲۳	۶۶	۱۴ خور و بیابانک
۲۰	۱۱۵	۲۶ دهاقان
۱۲۸	۱۵۷	۵ سمیرم
۶۵	۷۷۷	۵۳ شاهین شهر و میمه
۵۷	۴۱۳	۱۰۰ شهرضا
۷۲	۲۲۶	۳۶ فریدن
۷۱	۱۴۶	۳ فریدونشهر
۶۶	۳۲۴	۳۱ فلاورجان
۷۳	۱۰۷۹	۳۸۶ کاشان
۶۷	۲۴۲	۳۳ گلپایگان
۵۲	۵۴۱	۱۵۴ لنجان
۴۸	۳۹۶	۱۰۲ مبارکه
۱۶۵	۲۶۵	۴۹ نایین
۲۶	۶۴۸	۶۹ نجف‌آباد
۶۶	۳۱۷	۴۳ نطنز

- (۱) کاهش تلفن‌های همگانی شهری در سال ۱۳۸۵ و ۱۳۸۶ به علت جمع کردن تلفن‌های استیجاری می‌باشد.
- (۲) کاهش روستاهای دارای ارتباط تلفنی به دلیل تبدیل برخی روستاها به شهر یا خالی از سکنه شدن روستاها می‌باشد.
- (۳) آمار مربوط به مجموع روستاها، اماکن و مزارع دارای سکنه می‌باشد.
- مأخذ- شرکت مخابرات استان اصفهان.

۱۱-۲۹- برآورد خانوارهای معمولی ساکن برحسب در اختیار داشتن موتورسیکلت،
خودروی سبک، رایانه و استفاده از اینترنت آبان ۱۳۸۵

اظهاری نشده	هیچ کدام	حداقل رایانه			حداقل خودروی سبک (سواری، وانت و ...)	حداقل موتور سیکلت (دنده‌ای و گازی)	تعداد خانوار	تعداد افراد در خانوار
		اظهاری نشده	بدون استفاده اعضای خانوار از اینترنت	همراه با استفاده حداقل یکی از اعضای خانوار از اینترنت				
۲۷۱۱	۳۶۱۹۲۰	۵۴۴۰	۱۴۱۷۳۸	۱۸۱۲۷۴	۴۸۱۱۷۹	۴۴۸۷۲۱	۱۲۱۶۱۰۲	جمع.....
۲۴۵۶	۲۸۴۵۸۹	۴۶۰۴	۱۳۷۸۸۴	۱۷۴۰۲۱	۴۲۹۱۰۲	۳۶۴۳۶۳	۱۰۱۹۵۳۴	شهری.....
۲۵۵	۷۷۳۳۱	۸۳۶	۱۰۸۵۴	۷۲۵۳	۵۲۰۷۷	۸۴۳۵۸	۱۹۶۵۶۸	روستایی..

مأخذ - مرکز آمار ایران.

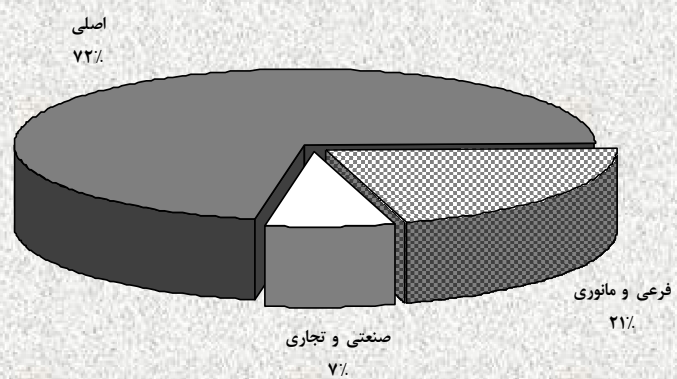
۳۰-۱۱- تعداد ایستگاه ها و فرستنده های اصلی رادیویی موج متوسط و تلویزیونی و اف. ام

رادیو		ایستگاه	سال
فرستنده اصلی (استانی)	فرستنده اصلی (سراسری)		
۲	۲	شهید بهشتی ۱۳۸۱
۲	۲	شهید بهشتی ۱۳۸۲
۲	۲	شهید بهشتی ۱۳۸۳
۲	۲	شهید بهشتی ۱۳۸۴
۲	۲	شهید بهشتی ۱۳۸۵
۲	۲	شهید بهشتی ۱۳۸۶
۲	۲	شهید بهشتی ۱۳۸۷
۲	۲	شهید بهشتی ۱۳۸۸

تلویزیون									سال
شبکه قرآن	شبکه آموزش	شبکه خبر	شبکه پنجم (استانی)	شبکه چهارم	شبکه سوم	شبکه دوم	شبکه اول	جمع	
۰	۰	۴	۲۰	۵۷	۷۱	۸۸	۱۸۹	۴۲۹ ۱۳۸۱
۰	۰	۴	۲۰	۶۹	۱۰۱	۹۶	۱۹۱	۴۸۱ ۱۳۸۲
۰	۰	۴	۲۲	۶۹	۱۰۲	۹۷	۱۹۳	۴۸۷ ۱۳۸۳
۱	۱	۴	۲۸	۷۶	۱۰۳	۱۱۱	۱۹۴	۵۱۸ ۱۳۸۴
۱	۱	۵	۳۱	۸۴	۱۰۴	۱۱۸	۱۹۹	۵۴۳ ۱۳۸۵
۲	۸	۷	۸۷	۶۷	۱۴۰	۱۳۳	۱۹۹	۶۴۳ ۱۳۸۶
۵	۱۲	۹	۹۲	۷۰	۱۴۵	۱۴۰	۲۰۲	۶۷۵ ۱۳۸۷
۲۳	۳۶	۳۵	۲۰۲	۹۳	۲۰۹	۲۱۴	۲۳۰	۱۰۴۲ ۱۳۸۸

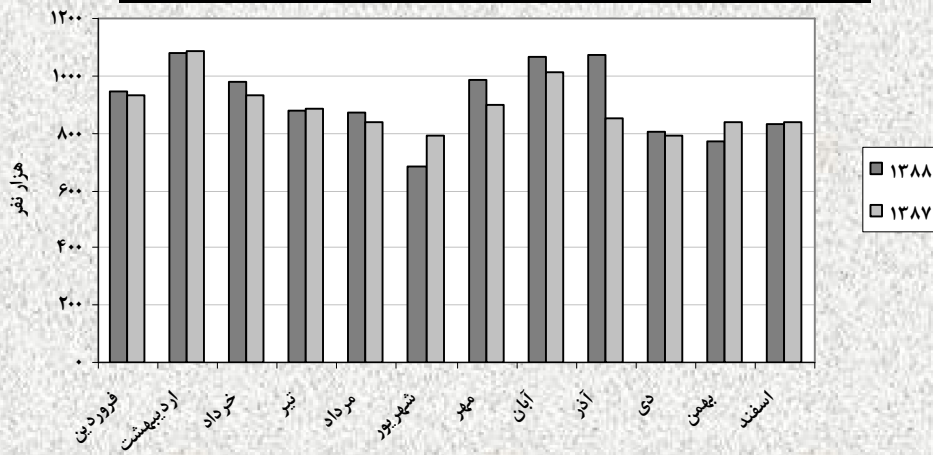
مأخذ- صدا و سیما مرکز اصفهان.

۱۱-۱- توزیع انواع خطوط راه آهن در استان در سال ۱۳۸۸



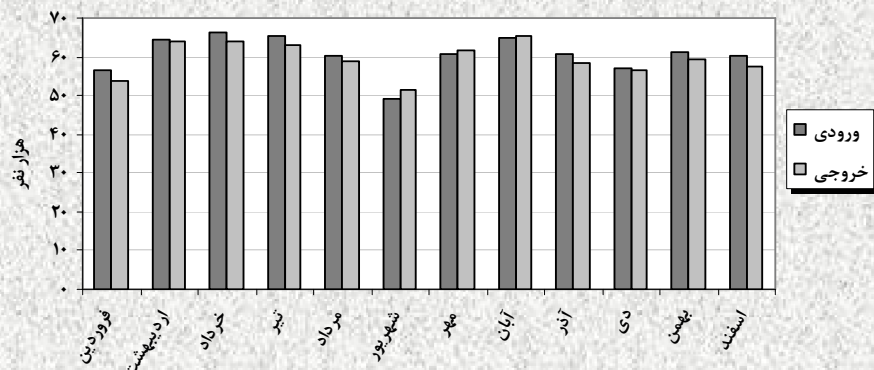
مبنا: جدول ۱۱-۱

۱۱-۲- تعداد مسافر جابجا شده درون استانی از طریق شرکت های مسافری توسط انواع وسایل
 نقلیه عمومی مسافری جاده های ۱۳۸۷ و ۱۳۸۸

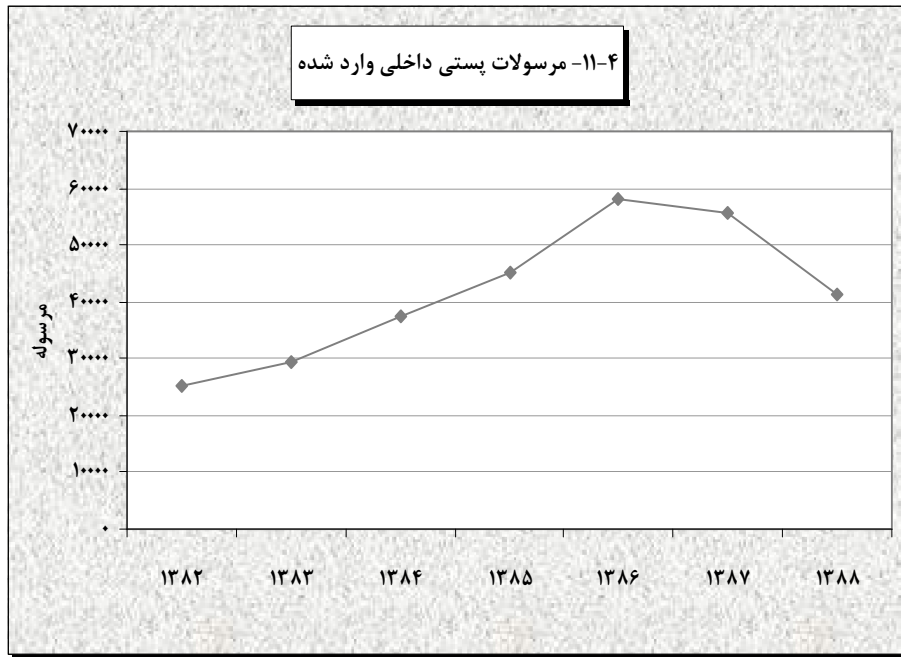


مبنا: جدول ۸-۱۱

۱۱-۳- تعداد مسافر حمل شده توسط شرکت های هواپیمایی داخلی در پروازهای داخلی ۱۳۸۸



منبع: جدول ۱۱-۱۴



مبنا: جداول ۱۱-۲۲