

ساختمان و مسکن



- مشخصات فعالیتهای ساختمانی بخش خصوصی.
- واگذاری زمین در نقاط شهری استان.
- متوسط قیمت فروش و اجاره واحدهای مسکونی.
- مشخصات عمومی شرکتهای تعاونی مسکن.

تعاریف و مفاهیم به کار رفته در این فصل به شرح زیر است:

ساختمان: فضایی است محصور، ثابت و مستقل که تمام یا قسمتی از آن مسقف بوده و برای سکونت و یا فعالیت اقتصادی ساخته شده است، به شرط آن که مساحت زیربنای قسمت مسقف آن حداقل ۴ متر مربع باشد.

مساحت زمین: عبارت است از مساحت قطعه زمین ملکی که ساختمان در آن ایجاد یا تجدید بنا شود.

سطح کل زیربنای طبقات: عبارت است از مجموع سطح زیربنای کلیه طبقات اعم از زیر زمین، طبقه همکف، نیم طبقه، طبقه اول و بقیه طبقات.

هزینه ساختمان: هزینه ساختمان، چه در مرحله شروع که پیش‌بینی می‌شود و چه در مرحله تکمیل که رقم واقعی گزارش می‌شود شامل هزینه‌های نقشه ساختمان، نظارت مهندس، پروانه ساختمان، مصالح ساختمان، وسایل و ابزار کار، مزد کارگر، حق‌الزحمه معمار، هزینه تأسیسات حرارت مرکزی، روشنایی، آب و فاضلاب و غیره می‌باشد. ارزش زمین، در هزینه ساختمان منظور نمی‌شود.

آمارهای ساختمان که در این فصل ارائه می‌شود، شامل آمارهای ساخت و ساز بناهای مسکونی و غیرمسکونی و موجودی بناهای مسکونی می‌باشد و اطلاعات آماری سایر انواع ساختمان از قبیل سدها، پلها، کانالها و شبکه‌ها را دربر نمی‌گیرد. اطلاعات ثبت شده در پروانه‌های ساختمانی صادره توسط شهرداری های کشور، به وسیله مرکز آمار ایران گردآوری و به طور سالانه منتشر می‌شود. آمار مربوط به فعالیتهای ساختمانی بخش خصوصی در نقاط شهری، توسط بانک مرکزی ایران جمع‌آوری و منتشر می‌شود که در حال حاضر تعداد، مشخصات و هزینه بناهای مسکونی و غیرمسکونی را دربر می‌گیرد.

سازمان مسکن و شهرسازی که تنها سازمان واگذار کننده زمین در نقاط شهری استان است، اطلاعات مربوط به تعداد خانوار دریافت کننده زمین برای ساخت واحد مسکونی و مساحت زمین واگذاری را سالانه ثبت و ارائه می‌کند. آمار واحدهای مسکونی موجود، از نتایج سرشماری عمومی نفوس و مسکن سال ۱۳۷۵ استخراج شده است. به علاوه قیمت فروش و اجاره واحدهای مسکونی توسط مرکز آمار ایران گردآوری و منتشر شده است و آخرین اطلاعات موجود در این زمینه مربوط به سال ۱۳۸۲ می‌باشد. ضمناً آمارهایی در زمینه شرکتهای تعاونی مسکن توسط اداره کل تعاون استان تهیه شده است.

آمارهای این فصل به شرح زیر ارائه شده است:
 - پروانه‌های ساختمانی صادر شده برای احداث و افزایش بنای ساختمانهای مسکونی و غیرمسکونی در نقاط شهری.

تجدید بنا: انجام فعالیتهای مربوط به مراحل مختلف ایجاد ساختمان در قطعه زمینی که قبلاً بنایی در آن وجود داشته و برای ایجاد ساختمان جدید تخریب شده است، به عنوان فعالیت ساختمانی تجدید بنا مورد نظر قرار می‌گیرد.

تعمیرات اساسی: آن نوع فعالیتهای ساختمانی که در ساختمانهای موجود صورت گیرد و موجب افزایش کارایی و عمر ساختمان شود، به عنوان تعمیرات اساسی منظور می‌شود، مانند افزایش تعداد طبقات، واحد مسکونی، اتاق یا سطح زیربنا، تعویض سیم‌کشی یا لوله‌کشی، تعمیر اساسی یا تعویض قسمتهای مهم سیستم آب و فاضلاب و سایر تأسیسات ساختمان، نقاشی مجدد، روکش مجدد بام و ...

تعمیرات جزئی: منظور از تعمیرات جزئی آن نوع تعمیراتی است که ویژگی تعمیرات اساسی را ندارد مانند لکه‌گیری بام، رفع نقایص کوچک سیستم آب و فاضلاب و سایر تأسیسات و ...

سایر فعالیتهای ساختمانی: آن گروه از فعالیتهای ساختمانی که در زمره فعالیتهای فوق‌الذکر نیستند به عنوان سایر فعالیتهای ساختمانی منظور می‌شوند. مانند آماده‌سازی زمین.

خانوار: رجوع کنید به تعاریف و مفاهیم فصل ۲- جمعیت.

شرکتهای تعاونی: رجوع کنید به تعاریف و مفاهیم فصل ۴- کشاورزی، جنگلداری و شیلات.

شرکتهای تعاونی مسکن: نوعی شرکتهای تعاونی که در زمینه تهیه زمین و احداث و یا خرید واحدهای مسکونی آماده و نیمه تمام به منظور تکمیل و واگذاری آن به اعضای تحت پوشش، در قالب تعاونیهای کارمندی، کارگری و متفرقه (آزاد) فعالیت می‌کنند.

واحد مسکونی معمولی: فضایی است مشتمل بر حداقل یک اتاق و معمولاً یک آشپزخانه و یک توالی که تمام یا قسمتی از ساختمان را تشکیل می‌دهد و دارای ورودی اختصاصی به خیابان، کوچه، راه پله یا راهروی مشترک است. واحد مسکونی به منظور غذا خوردن، دور هم نشستن و خوابیدن، توسط یک یا چند خانوار مورد استفاده قرار می‌گیرد. در سرشماری عمومی نفوس و مسکن به واحدهای مسکونی با تعریف فوق‌الذکر که از مصالح سخت (آجر، سیمان، سنگ، چوب و ...) ساخته می‌شوند واحد مسکونی معمولی اطلاق شده است.

اتاق: فضایی مستقل در داخل واحد مسکونی است که حداقل ۴ متر مربع مساحت و ۲ متر ارتفاع داشته باشد. آشپزخانه، حمام، طویله و کاهدانی به هر صورت، اتاق محسوب نمی‌شوند. یادآور می‌شود آشپزخانه با مشخصات مزبور در سرشماری عمومی نفوس و مسکن اتاق منظور شده است.

فعالیت ساختمانی: کلیه فعالیتهایی است که در ارتباط با مراحل مختلف ایجاد ساختمان (پی‌کنی، پی‌ریزی، شناژبندی، برپا کردن اسکلت بنا، ساخت بنا، نصب تأسیسات و تجهیزات، کاشی‌کاری، روکاری، نقاشی، سیم‌کشی و ...) صورت می‌گیرد، همچنین تعمیرات اساسی و جزئی در ساختمانهای موجود (ساخت یک طبقه یا قسمت جدید، تعویض یا تعمیر تأسیسات و تجهیزات، تعمیر لوله‌های گاز، آب و فاضلاب، لکه‌گیری و ایزولاسیون بام، تجدید نقاشی و کاغذ دیواری، تعمیر محوطه و ...) فعالیت ساختمانی محسوب می‌شود.

ایجاد بنای جدید: فعالیتهای مربوط به مراحل مختلف ایجاد ساختمان مانند پی‌کنی، پی‌ریزی، شناژبندی برپا کردن اسکلت بنا، ساخت بنا و ... مشروط بر آن که برای اولین بار در یک زمین صورت گیرد، ایجاد بنای جدید در نظر گرفته می‌شود.

۹-۱- پروانه های ساختمانی صادر شده برای احداث بنا برحسب مساحت زمین و زیربنا در نقاط شهری (بجز شهر تهران) (هزار مترمربع)

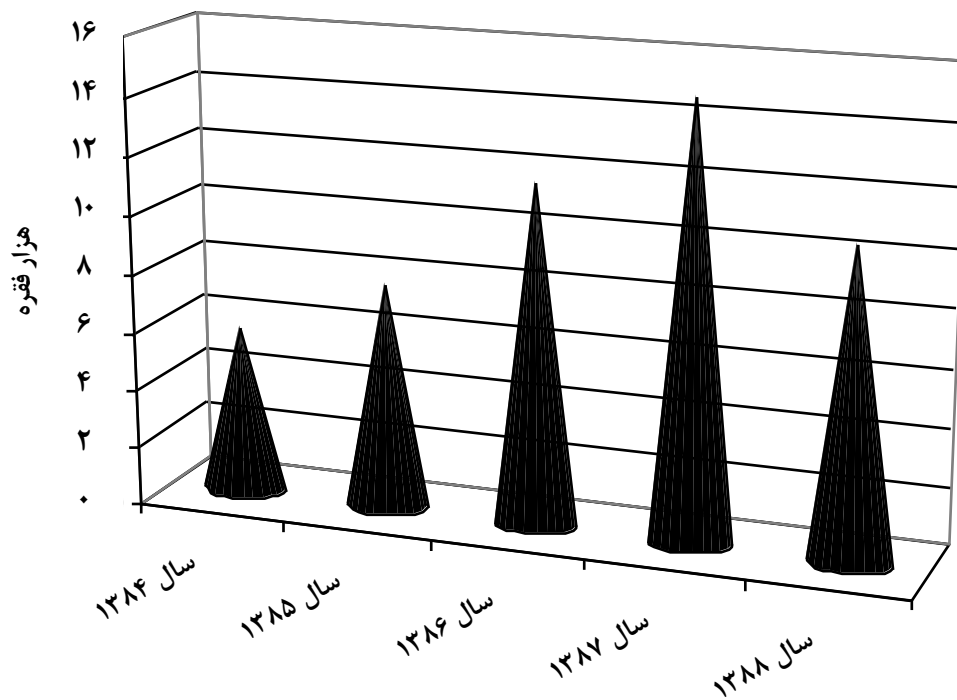
مساحت زیربنا	مساحت زمین	تعداد	سال و شهرستان
۲۱۷۰	۲۷۴۴	۶۴۹۷	۱۳۷۰ ^(۱)
۳۸۵۲	۴۳۲۶	۱۱۲۵۶	۱۳۷۵ ^(۲)
۵۲۴۳	۴۵۹۲	۱۲۰۸۰	۱۳۸۰
۳۰۶۵	۱۸۵۷	۵۷۶۵	۱۳۸۴
۳۶۲۸	۲۷۹۶	۷۷۵۷	۱۳۸۵
۶۴۹۶	۵۱۵۹	۱۱۶۹۶	۱۳۸۶
۱۰۳۳۳	۱۰۵۲۲	۱۴۸۰۶	۱۳۸۷
۷۲۷۰	۴۵۳۳	۱۰۵۰۴	۱۳۸۸
۶۶۵	۴۱۹	۱۱۳۰	اسلامشهر
۱۹۸	۹۳	۴۵۵	پاکدشت
۱۶۷	۱۶۵	۱۷۱	تهران
۲۰۴	۲۴۸	۴۱۹	دماوند
۴۱۷	۲۲۰	۱۳۹۶	رباط کریم
۳۲۸	۳۹۱	۳۴۴	ری
۳۳۸	۳۲۱	۵۰۶	ساوجبلاغ
۵۷	۱۰۹	۱۳۵	شمیرانات
۱۳۵۷	۴۳۷	۱۵۴۸	شهریار
۲۳۰	۱۴۷	۱۲۶	فیروزکوه
۲۹۳	۲۸۰	۵۹۱	قدس
۲۰۸۰	۱۱۸۵	۲۵۸۱	کرج
۴۵۹	۲۸۲	۳۳۵	ملارد
۳	۳	۱۶	نظرآباد
۴۷۴	۲۳۳	۷۵۱	ورامین

(۱) شامل اطلاعات استان قم نیز می باشد.

(۲) شامل اطلاعات استان قزوین نیز می باشد.

مأخذ- مرکز آمار ایران. مدیریت آمارهای مسکن، ساختمان و زیربنایی.

۹-۱- پروانه های ساختمانی صادرشده برای احداث بنا در نقاط شهری به جز شهر تهران



سالنامه آماری استان تهران-۱۳۸۸ _____ ۹- ساختمان و مسکن

۲-۹- پروانه های ساختمانی صادر شده برای احداث بنا برحسب نوع استفاده در نقاط شهری (بجز شهر تهران)

سال و شهرستان	جمع	مسکونی	مسکونی و کارگاه توام	بازرگانی	صنعتی، آموزشی و بهداشتی	سایر و اظهار نشده
۱۳۸۰	۱۲۰۸۰	۱۱۲۳۴	۵۲۵	۱۱۱	۱۵۷	۵۳
۱۳۸۴	۵۷۶۵	۵۰۷۳	۴۵۳	۶۰	۱۲۰	۵۹
۱۳۸۵	۷۷۵۷	۷۰۲۵	۴۸۲	۶۷	۱۲۱	۶۲
۱۳۸۶	۱۱۶۹۶	۱۰۷۳۲	۳۸۰	۲۲۰	۲۰۹	۱۵۵
۱۳۸۷	۱۴۸۰۶	۱۳۴۲۶	۶۷۴	۲۰۲	۳۱۱	۱۹۳
۱۳۸۸	۱۰۵۰۴	۹۳۲۰	۴۸۱	۲۰۷	۲۹۴	۲۰۲
اسلامشهر	۱۱۳۰	۱۰۵۴	۳	۲۹	۳۳	۱۱
پاکدشت	۴۵۵	۴۱۳	۱۵	۶	۹	۱۲
تهران	۱۷۱	۹۰	۰	۲	۷۶	۳
دماوند	۴۱۹	۳۹۷	۲	۵	۳	۱۲
رباط کریم	۱۳۹۶	۱۳۰۷	۵۵	۱۰	۱۳	۱۱
ری	۳۴۴	۲۷۱	۲۰	۶	۳۶	۱۱
ساوجبلاغ	۵۰۶	۴۶۹	۱۲	۷	۹	۹
شمیرانات	۱۳۵	۱۲۸	۵	۲	۰	۰
شهریار	۱۵۴۸	۱۳۴۲	۱۷۸	۸	۶	۱۴
فیروزکوه	۱۲۶	۱۲۱	۲	۰	۰	۳
قدس	۵۹۱	۴۱۲	۰	۱۹	۷۸	۸۲
کرج	۲۵۸۱	۲۳۳۴	۹۲	۱۰۰	۲۴	۳۱
ملارد	۳۳۵	۲۷۱	۶۰	۱	۱	۲
نظرآباد	۱۶	۱۵	۱	۰	۰	۰
ورامین	۷۵۱	۶۹۶	۳۶	۱۲	۶	۱

مأخذ- مرکز آمار ایران. مدیریت آمارهای مسکن، ساختمان و زیربنایی.

۹-۳- پروانه های ساختمانی صادر شده برای احداث بنا بر حسب نوع مصالح عمده در نقاط شهری (بجز شهر تهران)

سال و شهرستان	جمع	اسکلت فلزی یا بتون آرمه	آجر و آهن	آجر و چوب	بلوک سیمانی	سایر و اظهار نشده
۱۳۷۰ ^(۱)	۶۴۹۷	۲۵۹۸	۳۶۰۲	۰	۰	۲۹۷
۱۳۷۵ ^(۲)	۱۱۲۵۶	۴۰۲۵	۶۶۸۹	۰	۰	۵۴۲
۱۳۸۰	۱۲۰۸۰	۸۳۹۷	۳۶۸۲	۰	۰	۰
۱۳۸۴	۵۷۶۵	۵۷۵۷	۷	۰	۰	۱
۱۳۸۵	۷۷۵۷	۷۷۵۲	۲	۱	۲	۰
۱۳۸۶	۱۱۶۹۶	۱۱۶۹۳	۳	۰	۰	۰
۱۳۸۷	۱۴۸۰۶	۱۴۸۰۲	۲	۱	۰	۱
۱۳۸۸	۱۰۵۰۴	۱۰۵۰۳	۱	۰	۰	۰
اسلامشهر	۱۱۳۰	۱۱۳۰	۰	۰	۰	۰
پاکدشت	۴۵۵	۴۵۵	۰	۰	۰	۰
تهران	۱۷۱	۱۷۱	۰	۰	۰	۰
دماوند	۴۱۹	۴۱۹	۰	۰	۰	۰
رباط کریم	۱۳۹۶	۱۳۹۶	۰	۰	۰	۰
ری	۳۴۴	۳۴۴	۰	۰	۰	۰
ساوجبلاغ	۵۰۶	۵۰۶	۰	۰	۰	۰
شمیرانات	۱۳۵	۱۳۵	۰	۰	۰	۰
شهریار	۱۵۴۸	۱۵۴۸	۰	۰	۰	۰
فیروزکوه	۱۲۶	۱۲۵	۱	۰	۰	۰
قدس	۵۹۱	۵۹۱	۰	۰	۰	۰
کرج	۲۵۸۱	۲۵۸۱	۰	۰	۰	۰
ملارد	۳۳۵	۳۳۵	۰	۰	۰	۰
نظر آباد	۱۶	۱۶	۰	۰	۰	۰
ورامین	۷۵۱	۷۵۱	۰	۰	۰	۰

(۱) شامل اطلاعات استان قم نیز می باشد.

(۲) شامل اطلاعات استان قزوین نیز می باشد.

مأخذ- مرکز آمار ایران. مدیریت آمارهای مسکن، ساختمان و زیربنایی.

۴-۹- پروانه های ساختمانی صادر شده برای احداث بنا برحسب تعداد طبقات ساختمان در نقاط شهری (بجز شهر تهران): ۱۳۸۸

شهرستان	جمع	یک طبقه	دو طبقه	سه طبقه	چهار طبقه	پنج طبقه و بیشتر
کل استان	۱۰۵۰۴	۵۲۸	۱۵۵۵	۳۶۱۹	۳۲۱۳	۱۵۱۹
اسلامشهر	۱۱۳۰	۵۱	۳۷	۳۳۷	۶۶۵	۴۰
پاکدشت	۴۵۵	۲۸	۵۳	۳۳۸	۳۴	۲
تهران	۱۷۱	۱۳	۳۰	۱۰۲	۱۲	۱۴
دماوند	۴۱۹	۳۸	۱۱۱	۲۲۴	۴۱	۵
رباط کریم	۱۳۹۶	۵۶	۱۷۹	۳۶۵	۷۱۳	۸۳
ری	۳۴۴	۶۴	۴۰	۱۷۳	۵۹	۸
ساوجبلاغ	۵۰۶	۱۸	۱۱۸	۲۱۶	۹۴	۶۰
شمیرانات	۱۳۵	۱	۳۹	۷۹	۱۱	۵
شهریار	۱۵۴۸	۳۹	۲۹۷	۶۸۳	۴۲۰	۱۰۹
فیروزکوه	۱۲۶	۱۶	۲۹	۴۳	۳۶	۲
قدس	۵۹۱	۵۴	۷۴	۲۷۱	۱۴۴	۴۸
کرج	۲۵۸۱	۷۴	۱۹۷	۴۹۰	۷۸۹	۱۰۳۱
ملارد	۳۳۵	۲	۲۴۲	۴۰	۲۲	۲۹
نظرآباد	۱۶	۵	۲	۹	۰	۰
ورامین	۷۵۱	۶۹	۱۰۷	۲۴۹	۱۷۳	۱۵۳

مأخذ- مرکز آمار ایران. مدیریت آمارهای مسکن، ساختمان و زیربنایی.

۹- ساختمان و مسکن _____ سالنامه آماری استان تهران-۱۳۸۸

۹-۵- پروانه های ساختمانی صادر شده برای احداث بنا برحسب وضعیت قبلی زمین و مساحت آن در نقاط شهری (بجز شهر تهران): ۱۳۸۸

ساختمان تخریبی		باغ یا مزرعه		زمین بایر		جمع		شهرستان
مساحت	پروانه	مساحت	پروانه	مساحت	پروانه	مساحت	پروانه	
۱۷۴	۳۰۱۷	۲۷۶	۱۲۳	۳۳۱۲	۷۲۹۴	۴۵۳۳	۱۰۵۰۴	کل استان
۹۶	۶۷۱	۱۳۶	۱۱	۱۸۶	۴۴۸	۴۱۹	۱۱۳۰	اسلامشهر
۱۵	۱۰۴	۰	۰	۷۸	۳۵۱	۹۳	۴۵۵	پاکدشت
//	۱	۰	۰	۱۶۵	۱۷۰	۱۶۵	۱۷۱	تهران
۳۵	۶۱	۱۶	۱۲	۱۹۷	۳۴۶	۲۴۸	۴۱۹	دماوند
۴۷	۴۴۸	۰	۰	۱۷۳	۹۴۸	۲۲۰	۱۳۹۶	رباط کریم
۵۲	۹۴	۵	۲	۳۳۴	۲۴۸	۳۹۱	۳۴۴	ری
۶۸	۷۳	۱۴	۱۲	۲۳۹	۴۲۱	۳۲۱	۵۰۶	ساوجبلاغ
۸	۱۸	۴۹	۴۴	۵۲	۷۳	۱۰۹	۱۳۵	شمیرانات
۳۶	۱۴۲	۱۷	۸	۳۸۳	۱۳۹۸	۴۳۷	۱۵۴۸	شهریار
۲	۱۱	۲	۲	۱۴۲	۱۱۳	۱۴۷	۱۲۶	فیروزکوه
۷۲	۲۲۷	۱۴	۱۲	۱۹۵	۳۵۲	۲۸۰	۵۹۱	قدس
۴۰۴	۹۸۹	۲۳	۲۰	۷۵۹	۱۵۷۲	۱۱۸۵	۲۵۸۱	کرج
//	۱	۰	۰	۲۸۲	۳۳۴	۲۸۲	۳۳۵	ملارد
۱	۶	۰	۰	۲	۱۰	۳	۱۶	نظرآباد
۳۸	۲۴۱	۰	۰	۱۹۵	۵۱۰	۲۳۳	۷۵۱	ورامین

مأخذ- مرکز آمار ایران. مدیریت آمارهای مسکن، ساختمان و زیربنایی.

۹-۶- پروانه های ساختمانی صادر شده برای احداث ساختمان مسکونی برحسب تعداد واحد مسکونی در نقاط شهری (بجز شهر تهران)

سال و شهرستان	جمع	یک واحد	دو واحد	سه واحد	چهار واحد ^(۱)	پنج واحد و بیشتر
۱۳۷۰ ^(۲)	۶۰۳۶	۲۶۰۱	۲۷۴۱	۳۸۲	۳۱۲	-
۱۳۷۵ ^(۳)	۱۰۴۳۷	۵۴۱۹	۳۶۸۸	۴۷۳	۸۵۷	-
۱۳۸۰	۱۱۲۳۴	۴۶۲۵	۲۹۴۵	۸۴۱	۲۸۲۳	
۱۳۸۴	۵۰۷۳	۱۰۴۱	۱۸۸۹	۱۰۶۰	۳۱۰	۷۷۳
۱۳۸۵	۷۰۲۵	۱۱۹۲	۲۴۲۹	۱۳۳۲	۶۸۷	۱۳۸۵
۱۳۸۶	۱۰۷۳۲	۱۷۶۶	۳۸۹۶	۱۶۱۱	۱۰۹۰	۲۳۶۹
۱۳۸۷	۱۳۴۲۶	۲۱۲۵	۵۰۷۲	۲۳۱۹	۱۰۶۵	۲۸۴۵
۱۳۸۸	۹۳۲۰	۱۶۶۹	۳۸۵۶	۱۶۹۶	۵۷۶	۱۵۲۳
اسلامشهر	۱۰۵۴	۶۵	۴۲۱	۴۱۵	۱۸	۱۳۵
پاکدشت	۴۱۳	۶۱	۳۱۶	۱۷	۱۱	۸
تهران	۹۰	۳۰	۳۷	۶	۳	۱۴
دماوند	۳۹۷	۱۳۴	۲۰۱	۳۴	۶	۲۲
رباط کریم	۱۳۰۷	۱۸۷	۸۷۶	۱۵۶	۵۵	۳۳
ری	۲۷۱	۲۶	۱۴۰	۲۸	۵۰	۲۷
ساوجبلاغ	۴۶۹	۱۰۵	۹۶	۱۸۰	۱۰	۷۸
شمیرانات	۱۲۸	۵۹	۵۶	۱۱	۲	۰
شهریار	۱۳۴۲	۳۵۲	۵۸۷	۱۸۷	۳۵	۵۰۷
فیروزکوه	۱۲۱	۳۹	۳۷	۱۲	۶	۲۷
قدس	۴۱۲	۱۲	۲۶۷	۸۶	۱۸	۲۹
کرج	۲۳۳۴	۳۵۸	۴۷۴	۴۶۰	۲۷۳	۷۶۹
ملارد	۲۷۱	۱۱۱	۴۷	۱۰	۳۸	۶۵
نظرآباد	۱۵	۶	۹	۰	۰	۰
ورامین	۶۹۶	۱۳۴	۲۹۲	۹۴	۵۱	۱۳۵

(۱) اطلاعات سالهای ۱۳۷۰ لغایت ۱۳۸۲ شامل ساختمانهای چهار واحد و بیشتر می باشد.

(۲) شامل اطلاعات استان قم نیز می باشد.

(۳) شامل اطلاعات استان قزوین نیز می باشد.

۹- ساختمان و مسکن _____ سالنامه آماری استان تهران-۱۳۸۸

۹-۷- پروانه های ساختمانی صادر شده برای احداث ساختمان مسکونی برحسب نوع مصالح عمده در نقاط شهری (بجز شهر تهران): ۱۳۸۸

شهرستان	جمع	اسکلت فلزی یا بتون آرمه	آجر و آهن	آجر و چوب	بلوک سیمانی	سایر و اظهار نشده
کل استان	۹۳۲۰	۹۳۱۹	۱	۰	۰	۰
اسلامشهر	۱۰۵۴	۱۰۵۴	۰	۰	۰	۰
پاکدشت	۴۱۳	۴۱۳	۰	۰	۰	۰
تهران	۹۰	۹۰	۰	۰	۰	۰
دماوند	۳۹۷	۳۹۷	۰	۰	۰	۰
رباط کریم	۱۳۰۷	۱۳۰۷	۰	۰	۰	۰
ری	۲۷۱	۲۷۱	۰	۰	۰	۰
ساجبلاغ	۴۶۹	۴۶۹	۰	۰	۰	۰
شمیرانات	۱۲۸	۱۲۸	۰	۰	۰	۰
شهریار	۱۳۴۲	۱۳۴۲	۰	۰	۰	۰
فیروزکوه	۱۲۱	۱۲۰	۱	۰	۰	۰
قدس	۴۱۲	۴۱۲	۰	۰	۰	۰
کرج	۲۳۳۴	۲۳۳۴	۰	۰	۰	۰
ملارد	۲۷۱	۲۷۱	۰	۰	۰	۰
نظرآباد	۱۵	۱۵	۰	۰	۰	۰
ورامین	۶۹۶	۶۹۶	۰	۰	۰	۰

مأخذ- مرکز آمار ایران. مدیریت آمارهای مسکن، ساختمان و زیربنایی.

سالنامه آماری استان تهران-۱۳۸۸ _____ ۹- ساختمان و مسکن

۸-۹- تعداد واحدهای مسکونی تعیین شده در پروانه های ساختمانی صادر شده برحسب نوع پروانه و بخش متقاضی در نقاط شهری (بجز شهر تهران): ۱۳۸۸

شهرستان	احداث و افزایش بنا	احداث بنا		
		جمع	خصوصی	تعاونی
کل استان	۵۲۶۴۳	۴۷۳۹۳	۳۲۷۷۱	۱۴۲۲۵
اسلامشهر	۴۱۷۹	۳۹۳۲	۳۳۸۵	۲۷۶
پاکدشت	۱۲۱۴	۸۹۸	۸۹۰	۰
تهران	۷۰۷	۷۰۷	۶۲۷	۸۰
دماوند	۱۲۰۹	۱۰۲۶	۱۰۲۵	۰
رباط کریم	۳۶۰۵	۳۱۳۲	۳۱۳۲	۰
ری	۱۰۴۱	۸۹۳	۸۹۳	۰
ساوجبلاغ	۲۰۴۳	۱۹۷۳	۱۱۵۲	۸۲۱
شمیرانات	۲۷۳	۲۴۵	۲۴۲	۳
شهریار	۹۴۵۹	۷۱۶۸	۴۵۲۱	۲۶۱۴
فیروزکوه	۲۱۷۷	۲۱۲۵	۳۹۱	۱۷۳۴
قدس	۱۳۹۵	۱۱۴۳	۱۱۲۸	۹
کرج	۱۴۵۳۹	۱۳۶۷۸	۱۱۷۹۷	۱۸۱۰
ملارد	۶۴۶۲	۶۳۸۶	۷۹۱	۵۵۹۴
نظرآباد	۲۶	۲۶	۲۶	۰
ورامین	۴۳۱۴	۴۰۶۱	۲۷۷۱	۱۲۸۴

مأخذ- مرکز آمار ایران. مدیریت آمارهای مسکن، ساختمان و زیربنایی.

۹-۹- ساختمانهای شروع شده توسط بخش خصوصی در نقاط شهری

شرح	تعداد ساختمان (دستگاه)	مساحت زمین (هزار مترمربع)	سطح زیربنای طبقه همکف (هزار مترمربع)	سطح کل زیر بنای طبقات (هزار مترمربع)	ارزش زمین (میلیون ریال)	هزینه ساختمان (میلیون ریال)
جمع						
(۱) ۱۳۶۵	۱۰۲۱۵	۳۰۸۹	۱۵۶۸	۴۵۴۹	۱۰۵۸۴۶	۱۹۰۹۹۳
(۱) ۱۳۷۰	۱۸۵۹۳	۴۳۲۲	۲۲۶۸	۷۹۶۰	۱۲۵۲۹۶۹	۱۰۱۳۵۶۴
(۳) ۱۳۷۵	۱۷۶۶۸	۴۸۱۵	۲۶۱۲	۱۳۴۰۴	۶۲۸۴۰۷۰	۷۹۳۵۵۲۶
۱۳۸۰	۲۵۳۸۶	۶۴۹۶	۳۹۰۸	۲۰۷۷۱	۱۶۴۶۴۹۶۰	۱۶۵۲۶۰۱۳
۱۳۸۳	۱۲۲۱۱	۳۳۰۳	۱۹۵۸	۱۰۷۱۸	۱۹۴۶۱۴۸۱	۱۴۸۱۵۸۳۳
۱۳۸۴	۱۳۶۵۰	۳۹۱۳	۲۳۳۰	۱۳۰۷۹	۲۷۶۲۱۵۸۳	۲۳۳۶۲۱۹۹
۱۳۸۵	۱۵۲۴۸	۳۶۳۲	۲۳۲۰	۱۳۱۲۲	۳۱۸۶۱۵۷۶	۲۶۶۵۵۳۹۶
۱۳۸۶	۲۹۸۷۰	۷۵۵۶	۴۶۴۷	۲۳۹۹۷	۹۶۳۲۷۶۴۱	۶۵۸۹۵۵۸۸
۱۳۸۷	۳۳۶۰۱	۹۵۷۱	۵۷۰۱	۳۱۵۲۹	۱۵۶۱۵۰۲۴۵	۱۱۱۴۸۱۷۶۳۶
ساختمان مسکونی						
(۱) ۱۳۶۵	۱۰۰۳۰	۲۹۳۳	۱۴۸۹	۴۴۰۸	۱۰۱۵۶۵	۱۸۵۰۳۴
(۱) ۱۳۷۰	۱۷۶۶۳	۴۰۳۴	۲۱۰۶	۷۴۷۶	۱۱۸۰۹۸۱	۹۴۷۵۷۲
(۳) ۱۳۷۵	۱۶۷۱۳	۴۳۰۷	۲۲۸۶	۱۱۷۵۲	۵۵۹۰۵۷۴	۶۶۷۰۱۵۹
۱۳۸۰	۲۴۰۰۹	۶۰۵۳	۳۶۲۷	۱۹۴۷۷	۱۵۶۲۹۶۹۷	۱۵۵۲۱۷۰۸
۱۳۸۳	۱۱۶۶۲	۳۰۷۶	۱۸۱۶	۹۹۴۹	۱۸۳۹۰۴۹۷	۱۳۶۴۶۷۶۴
۱۳۸۴	۱۲۷۳۵	۳۴۹۸	۲۰۸۲	۱۱۵۳۱	۲۴۷۱۷۹۶۰	۲۰۱۹۰۹۱۵
۱۳۸۵	۱۴۲۹۴	۳۲۷۲	۲۱۱۴	۱۱۸۷۴	۲۹۰۹۱۴۹۴	۲۳۸۷۳۳۵۶
۱۳۸۶	۲۷۹۹۴	۶۶۸۹	۴۱۳۶	۲۱۸۳۰	۸۷۹۶۱۴۸۶	۵۹۸۹۰۸۳۳
۱۳۸۷	۳۱۰۰۲	۸۵۵۵	۵۱۰۶	۲۸۱۱۹	۱۳۹۷۷۲۸۸۵	۹۹۱۷۶۹۳۹



۹-۹- ساختمانهای شروع شده توسط بخش خصوصی در نقاط شهری (دنباله)

شرح	تعداد ساختمان (دستگاه)	مساحت زمین (هزار مترمربع)	سطح زیرینای طبقه همکف (هزار متر مربع)	سطح کل زیرینای طبقات (هزارمترمربع)	ارزش زمین (میلیون ریال)	هزینه ساختمان (میلیون ریال)
ساختمان غیرمسکونی	۱۸۵	۱۵۶	۷۹	۱۴۱	۴۲۸۱	۵۹۵۹
	۳۱۵	۱۸۷	۹۹	۲۷۸	۴۳۳۰۵	۴۱۳۱۵
	۲۴۳	۳۱۰	۱۹۱	۸۷۲	۴۳۵۴۲۲	۸۳۰۹۹۹
	۱۰۶	۱۴۴	۶۰	۲۳۱	۳۴۷۱۷۹	۲۶۶۷۸۳
	۱۰۷	۱۰۴	۵۸	۲۳۱	۴۵۴۶۷۷	۴۵۲۴۷۹
	۲۰۷	۱۷۰	۱۰۰	۵۴۱	۱۲۷۰۷۲۳	۱۳۳۴۰۵۴
	۱۳۰	۱۱۷	۵۳	۳۰۷	۱۲۱۴۸۲۹	۷۷۵۶۱۰
	۳۹۷	۴۰۵	۲۳۱	۵۳۱	۲۹۲۲۹۴۲	۱۴۸۸۶۰۰
	۳۸۲	۲۸۴	۱۳۹	۵۳۸	۳۴۸۶۲۲۸	۲۰۳۵۰۵۶
ساختمان مسکونی و غیر مسکونی توأم	۰	۰	۰	۰	۰	۰
	۶۱۵	۱۰۱	۶۳	۲۰۶	۲۸۶۸۳	۲۴۶۷۷
	۷۱۲	۱۹۸	۱۳۵	۷۸۰	۲۵۸۰۷۴	۴۳۴۳۶۸
	۱۲۷۱	۲۹۹	۲۲۱	۱۰۶۳	۴۸۸۰۸۴	۷۳۷۵۲۲
	۴۴۲	۱۲۳	۸۴	۵۳۸	۶۱۶۳۰۷	۷۱۶۵۹۰
	۷۰۸	۲۴۵	۱۴۸	۱۰۰۷	۱۶۳۲۹۰۰	۱۸۳۷۲۳۰
	۸۲۴	۲۴۳	۱۵۳	۹۴۱	۱۵۵۵۲۵۳	۲۰۰۶۴۳۰
	۱۴۷۹	۴۶۲	۲۸۰	۱۶۳۶	۵۴۴۳۲۱۳	۴۵۱۶۱۵۵
	۲۲۱۷	۷۳۲	۴۶۳	۲۸۷۲	۱۲۸۹۱۱۳۲	۱۰۲۷۵۶۴۱

(۱) اطلاعات شامل استان قم نیز می باشد. همچنین در سال ۱۳۶۵ اطلاعات ساختمان مسکونی و غیر مسکونی توأم به تفکیک موجود نبوده و با اطلاعات ساختمانهای مسکونی آورده شده است.

(۲) اطلاعات شامل استان قزوین نیز می باشد.

مأخذ- بانک مرکزی جمهوری اسلامی ایران.

۹-۱۰- ساختمانهای تکمیل شده توسط بخش خصوصی در نقاط شهری

شرح	تعداد ساختمان (دستگاه)	مساحت زمین (هزارمترمربع)	سطح زیربنای طبقه همکف (هزار متر مربع)	سطح کل زیر بنای طبقات (هزارمترمربع)	ارزش زمین (میلیون ریال)	هزینه ساختمان (میلیون ریال)
جمع						
(^۱)۱۳۶۵	۱۲۷۹۹	۳۶۹۳	۱۷۴۰	۴۳۸۴	۱۱۳۳۶۴	۱۶۱۰۹۷
(^۱)۱۳۷۰	۱۵۰۰۱	۳۲۸۹	۱۷۸۹	۶۶۱۲	۱۰۴۷۱۷۰	۷۰۴۶۸۸
(^۲)۱۳۷۵	۱۴۱۴۵	۳۴۷۱	۲۰۴۰	۸۶۸۹	۴۴۵۷۶۱۸	۳۵۴۰۳۷۲
۱۳۸۰	۲۰۳۷۵	۵۱۱۲	۳۰۱۱	۱۵۴۰۹	۱۳۲۹۱۵۴۸	۱۱۵۷۲۳۲۸
۱۳۸۳	۱۴۸۶۷	۴۵۶۳	۲۵۸۶	۱۵۳۳۲	۲۶۸۷۷۲۳۱	۱۹۳۱۸۰۲۳
۱۳۸۴	۱۸۴۷۶	۵۷۱۷	۳۲۶۲	۱۸۲۴۵	۳۴۰۰۱۴۱۷	۲۹۵۶۴۵۹۲
۱۳۸۵	۱۵۲۶۳	۴۶۶۹	۲۷۴۸	۱۵۸۶۳	۳۶۵۴۴۳۴۵	۲۹۴۳۲۶۱۷
۱۳۸۶	۱۷۳۲۵	۴۶۸۶	۲۸۷۹	۱۶۰۲۶	۶۷۳۱۹۷۳۲	۳۸۲۱۲۹۹۱
۱۳۸۷	۲۷۰۷۶	۶۰۳۷	۳۶۹۵	۲۰۳۰۴	۱۰۹۶۷۶۴۳۸	۶۴۸۱۰۳۵۳
ساختمان مسکونی						
(^۱)۱۳۶۵	۱۲۶۶۳	۳۳۲۳	۱۶۱۶	۴۱۱۸	۱۰۱۳۲۷	۱۵۰۳۱۴
(^۱)۱۳۷۰	۱۴۰۵۹	۳۰۹۲	۱۶۶۷	۵۷۹۲	۱۰۰۲۵۹۳	۶۷۸۶۰۸
(^۲)۱۳۷۵	۱۳۰۷۹	۳۰۴۸	۱۷۵۸	۷۵۶۶	۳۹۸۴۴۵۸	۳۰۱۲۳۶۵
۱۳۸۰	۱۹۷۸۰	۴۷۷۰	۲۸۰۷	۱۴۳۲۸	۱۲۴۷۸۱۹۶	۱۰۶۰۳۴۳۸
۱۳۸۳	۱۳۵۸۷	۴۰۹۷	۲۲۷۹	۱۳۵۹۱	۲۴۰۸۸۶۲۲	۱۶۸۰۴۳۰۵
۱۳۸۴	۱۶۹۳۶	۵۱۹۰	۲۹۴۷	۱۶۷۰۰	۳۱۱۴۴۲۸۵	۲۶۸۷۸۸۴۴
۱۳۸۵	۱۳۸۷۳	۴۰۱۱	۲۳۵۷	۱۳۲۶۴	۳۱۲۸۷۷۵۴	۲۴۱۲۲۵۴۶
۱۳۸۷	۱۶۰۸۸	۴۱۶۹	۲۵۶۷	۱۳۹۶۷	۶۰۴۱۱۴۷۶	۳۲۴۳۵۵۸۹
۱۳۸۷	۲۵۵۲۱	۵۴۵۱	۳۳۸۱	۱۸۳۲۷	۹۸۶۵۹۵۶۸	۵۸۰۹۲۱۶۶



۹-۱۰- ساختمانهای تکمیل شده توسط بخش خصوصی در نقاط شهری (دنباله)

شرح	تعداد ساختمان (دستگاه)	مساحت زمین (هزارمترمربع)	سطح زیربنای طبقه همکف (هزارمترمربع)	سطح کل زیربنای طبقات (هزارمترمربع)	ارزش زمین (میلیون ریال)	هزینه ساختمان (میلیون ریال)
ساختمان غیرمسکونی						
(۱)۱۳۶۵	۱۳۶	۳۷۰	۱۲۴	۲۶۶	۱۲۰۳۷	۱۰۷۸۳
(۱)۱۳۷۰	۳۰۷	۹۷	۵۴	۶۵۲	۲۵۲۷۳	۱۰۷۴۶
(۲)۱۳۷۵	۲۸۰	۲۵۹	۱۶۶	۵۷۶	۲۷۱۶۹۶	۲۸۱۷۳۸
۱۳۸۰	۲۱۶	۱۸۹	۱۰۲	۵۲۹	۴۸۲۲۲۰	۵۶۰۲۱۵
۱۳۸۳	۳۸۵	۲۴۲	۱۴۴	۸۷۲	۱۶۴۶۳۳۶	۱۳۳۶۰۲۷
۱۳۸۴	۴۸۱	۲۶۷	۱۳۳	۴۰۰	۱۰۳۲۱۳۳	۸۷۰۰۶۱
۱۳۸۵	۱۷۱	۱۸۲	۱۰۳	۴۶۲	۱۴۶۰۱۷۱	۱۳۰۶۵۴۰
۱۳۸۶	۲۱۳	۱۹۱	۱۲۳	۶۷۰	۳۰۸۹۸۷۰	۲۲۸۷۲۷۹
۱۳۸۷	۲۷۸	۲۰۸	۷۷	۴۰۹	۴۱۹۸۹۱۶	۱۵۶۹۱۴۰
ساختمان مسکونی و غیر مسکونی توأم						
(۱)۱۳۶۵	۰	۰	۰	۰	۰	۰
(۱)۱۳۷۰	۶۳۵	۱۰۰	۶۸	۱۶۸	۱۹۳۰۴	۱۵۳۳۴
(۲)۱۳۷۵	۷۸۶	۱۶۴	۱۱۶	۵۴۷	۲۰۱۴۶۴	۲۴۶۲۶۹
۱۳۸۰	۳۷۹	۱۵۳	۱۰۲	۵۵۲	۳۳۱۱۳۲	۴۰۸۶۷۵
۱۳۸۳	۸۹۵	۲۲۴	۱۶۳	۸۶۹	۱۱۴۲۲۷۳	۱۱۷۷۶۹۱
۱۳۸۴	۱۰۵۹	۲۶۰	۱۸۲	۱۱۴۵	۱۸۲۴۹۹۹	۱۸۱۵۶۸۷
۱۳۸۵	۱۲۱۹	۴۷۶	۲۸۸	۲۱۳۷	۳۷۹۶۴۲۰	۴۰۰۳۵۳۱
۱۳۸۶	۱۰۲۴	۳۲۶	۱۸۹	۱۳۸۹	۳۸۱۸۳۸۶	۳۴۹۰۱۲۳
۱۳۸۷	۱۲۷۷	۳۷۱	۲۳۰	۱۵۶۸	۶۸۱۵۹۵۴	۵۱۴۹۰۴۷

(۱) اطلاعات شامل استان قم نیز می باشد. همچنین در سال ۱۳۶۵ اطلاعات ساختمان مسکونی و غیر مسکونی توأم به تفکیک موجود نبوده و با اطلاعات ساختمانهای مسکونی آورده شده است.

(۲) اطلاعات شامل استان قزوین نیز می باشد.

مأخذ- بانک مرکزی جمهوری اسلامی ایران.

۹- ساختمان و مسکن _____ سالنامه آماری استان تهران-۱۳۸۸

۹-۱۱- سرمایه گذاری بخش خصوصی برحسب ساختمانهای شروع شده، نیمه تمام و تکمیل شده در نقاط شهری (میلیون ریال)

سال	کل	ساختمانهای شروع شده	ساختمانهای نیمه تمام	ساختمانهای تکمیل شده
۱۳۶۵ ^(۱)	۱۷۳۷۲۰	۴۶۶۰۹	۹۲۸۸۶	۳۴۲۲۵
۱۳۷۰ ^(۱)	۱۰۵۱۹۵۰	۲۴۷۸۸۳	۵۸۱۰۷۵	۲۲۲۹۹۲
۱۳۷۵ ^(۲)	۶۲۳۰۸۵۷	۲۱۳۰۵۴۱	۳۱۰۳۴۲۹	۹۹۶۸۸۷
۱۳۸۰	۱۶۱۷۲۳۹۸	۴۵۴۸۰۶۳	۸۶۸۳۵۶۷	۲۹۴۰۷۶۸
۱۳۸۳	۱۹۶۶۰۱۱۵	۴۳۵۳۸۴۲	۱۰۸۲۸۱۰۵	۴۴۷۸۱۶۸
۱۳۸۴	۳۳۴۳۰۹۹۹	۷۸۴۵۱۹۵	۱۸۳۶۲۹۱۷	۷۲۲۲۸۸۷
۱۳۸۵	۳۲۸۵۷۸۹۲	۷۸۷۱۳۱۳	۱۸۶۵۶۲۰۰	۶۳۳۰۳۷۹
۱۳۸۶	۵۴۸۳۵۱۷۳	۱۶۹۰۷۰۶۴	۲۷۸۲۴۰۰۶	۱۰۱۰۴۱۰۳
۱۳۸۷	۱۰۵۶۸۴۳۵۸	۳۱۲۶۴۶۱۶	۵۶۳۹۱۹۷۱	۱۸۰۲۷۷۷۱

(۱) اطلاعات سالهای مذکور شامل استان قم نیز می باشد.

(۲) اطلاعات سالهای مذکور شامل استان قزوین نیز می باشد.

مأخذ- بانک مرکزی جمهوری اسلامی ایران.

۹-۱۲- تعداد، متوسط سطح زیر بنا و متوسط هزینه یک متر مربع ساختمان واحدهای مسکونی تکمیل شده توسط بخش خصوصی در نقاط شهری

متوسط هزینه یک متر مربع ساختمان مسکونی ^(۱) (هزار ریال)	متوسط سطح زیر بنا (متر مربع)	تعداد	سال
۳۶	۱۵۶	۲۶۳۶۸	۱۳۶۵ ^(۲)
۱۱۷	۱۴۳	۴۱۵۸۲	۱۳۷۰ ^(۲)
۳۹۸	۱۲۱	۶۶۵۰۹	۱۳۷۵ ^(۳)
۷۴۰	۱۱۱	۱۳۲۹۵۹	۱۳۸۰
۱۲۳۶	۱۲۱	۱۱۷۹۱۴	۱۳۸۳
۱۶۱۰	۱۳۲	۱۳۴۶۱۴	۱۳۸۴
۱۸۱۹	۱۳۰	۱۱۷۲۹۷	۱۳۸۵
۲۳۲۲	۱۲۷	۱۱۹۶۶۹	۱۳۸۶
۳۱۷۰	۱۲۵	۱۵۷۹۵۱	۱۳۸۷

(۱) شامل ساختمانهای مسکونی و غیرمسکونی توأم نمی باشد.

(۲) اطلاعات سالهای مذکور شامل استان قم نیز می باشد.

(۳) اطلاعات سالهای مذکور شامل استان قزوین نیز می باشد.

مأخذ- بانک مرکزی جمهوری اسلامی ایران.

۹- ساختمان و مسکن _____ سالنامه آماری استان تهران-۱۳۸۸

۱۳-۹- تعداد و هزینه انواع ساختمانهای احداث شده توسط سازمان مسکن و شهرسازی (میلیون ریال)

ساختمانهای دولتی		واحدهای مسکونی		سال
هزینه	تعداد پروژه	هزینه	تعداد واحد	
۴۶۱۷	۲۳	۳۲۳۱	۱۰۹	۱۳۸۰
۱۰۶۵۰	۲۳	۱۰۱۰	۲۰۳	۱۳۸۴
۲۵۵۰۷	۳۶	۱۱۵۳۸	۱۱۳	۱۳۸۵
۳۰۱۹۷	۲۷	۱۱۱۷۶	۸۸	۱۳۸۶
۴۷۰۷۹	۲۳	۶۸۰۰	۵۸	۱۳۸۷
۶۷۷۶۸	۳۴	۸۸۵۰	۳۴	۱۳۸۸

عمران شهری		مراکز آموزش و فرهنگی		مراکز درمانی		سال
هزینه	تعداد پروژه	هزینه	تعداد پروژه	هزینه	تعداد پروژه	
۰	۰	۴۴۱۷	۱۶	۰	۰	۱۳۸۰
۵۳۰	۲	۲۰۲۴	۲۲	۰	۰	۱۳۸۴
۶۳۷۴	۱۱	۱۷۳۵۶	۲۳	۲۷۴۶	۴	۱۳۸۵
۴۰۵۹	۱۱	۳۳۹۰۸	۲۹	۲۴۳۹۷	۸	۱۳۸۶
۰	۰	۵۹۴۴۰	۳۵	۳۹۶۱۷	۷	۱۳۸۷
۰	۰	۲۹۵۸۰	۱۴	۱۶۵۰۰	۳	۱۳۸۸

مأخذ- سازمان مسکن و شهرسازی استان تهران.

۱۴-۹- مساحت زمین و تعداد واحدهای مسکونی واگذار شده توسط سازمان مسکن و شهرسازی: ۱۳۸۸

شهرستان	واحد	مساحت زمین (مترمربع)
کل استان	۲۹	۱۶۸۶
تهران، ری و شمیرانات	۹	۷۵۱
کرج، ساوجبلاغ و نظرآباد	۲۰	۹۳۴

مأخذ- سازمان مسکن و شهرسازی استان تهران.

۹- ساختمان و مسکن _____ سالنامه آماری استان تهران-۱۳۸۸

۱۵-۹- زمینهای واگذار شده توسط سازمان مسکن و شهرسازی استان برحسب نوع استفاده (مترمربع)

احداث واحد غیرمسکونی		احداث واحد مسکونی		سال و شهرستان
مساحت زمین	تعداد قطعه زمین	مساحت زمین	تعداد قطعه زمین	
۱۵۹۰۰۰	۵۳	۱۲۶۸۰۰۰	۵۸۶۵	۱۳۶۵
۲۳۷۷۰۶۸	۱۳۴	۲۲۶۹۰۹۷	۵۴۱۰	۱۳۷۰
۱۰۴۴۳۴۹	۲۷۵	۱۱۲۳۲۱۵۶	۴۸۴۷	۱۳۷۵
۲۱۱۸۸۵	۳۵	۵۳۴۰۷۲	۲۱۸۵	۱۳۸۰
۵۷۶۱۱۹	۵۳	۹۸۹۲۲۹	۲۱۰۲	۱۳۸۴
۲۲۴۶۶۱۱	۴۸	۳۸۳۱۹۷۰	۱۷۸۴	۱۳۸۵
۴۱۹۵۱۹	۱۲۶	۹۸۵۱۲۸	۱۴۴۷	۱۳۸۶
۵۱۰۴۳۷	۴۵	۷۸۴۵۴۶۷	۱۴۱۴	۱۳۸۷
۹۸۸۰۶۷۵	۶۲	۲۹۱۶۴۳۶	۱۳۴۸	۱۳۸۸
۱۴۳۲۶	۳	۲۸۵۲۷۴	۶۵	اسلامشهر
۵۰۰۰۰	۱	۷۵۲۷۱۳	۴۲	پاکدشت
۸۷۴۴۳	۳۱	۴۷۸۷۶۲	۱۰۲۷	تهران
۲۶۱۱۹۰۴	۳	۵۵۲۲۴۴	۵۷	دماوند
۱۱۱۰۱۴	۱۴	۶۵۵۴۳۷	۴۹	رباط کریم
.	.	.	.	ری
.	.	.	.	ساوجبلاغ
۲۶۷۶۰	۱	.	.	شمیرانات
۱۲۰۰	۱	.	.	شهریار
۳۵۰	۱	۱۳۶۵۸	۲۳	فیروزکوه
.	.	.	.	قدس
۶۹۷۷۴۹۸	۶	۱۱۸۴۱۳	۳۹	کرج
.	.	۸۷۹۶	۱	ملارد
.	.	.	.	نظرآباد
۱۸۰	۱	۵۱۱۳۹	۴۵	ورامین

مأخذ- سازمان مسکن و شهرسازی استان تهران.

۱۶-۹- تعداد متقاضیان واحدهای مسکونی استیجاری واگذار شده توسط سازمان مسکن و شهرسازی: ۱۳۸۸

شهرستان	تعداد کل واحدها	تعداد کل متقاضیان	تعداد متقاضیان گزینش شده	تعداد واحد واگذار شده
کل استان	۱۷۹۲	۳۵۳۸	۱۶۰۸	۱۰۷۱
تهران	۲۷۲	۴۸۸	۲۷۲	۲۴۵
ساوجبلاغ	۴۱۸	۱۸۰۰	۴۱۸	۳۸۸
ورامین	۱۱۰۲	۱۲۵۰	۹۱۸	۴۳۸

مأخذ- سازمان مسکن و شهرسازی استان تهران.

۹- ساختمان و مسکن _____ سالنامه آماری استان تهران-۱۳۸۸

۱۷-۹- مساحت زمین و بنا و تعداد واحدهای مسکونی استیجاری ساخته شده توسط سازمان مسکن و شهرسازی: ۱۳۸۸

شهرستان	تعداد واحد	مساحت زمین	مساحت بنا
کل استان	۸۴۰	۱۸۷۸۴	۲۴۴۶۵
تهران	۲۷۲	***	***
کرج	۲۶۴	۱۸۷۸۴	۱۴۴۲۲
ورامین	۳۰۴	***	۱۰۰۴۳

مأخذ- سازمان مسکن و شهرسازی استان تهران.

۱۸-۹- واحدهای مسکونی برحسب تعداد خانوار معمولی ساکن: آبان ۱۳۸۵

شرح	جمع	۵۰ متر مربع و کمتر	۵۱ تا ۷۵ متر مربع
کل استان	۳۶۰۵۰۱۹	۶۰۸۶۳۷	۱۰۹۳۳۳۳
شهری	۳۳۴۳۱۶۰	۵۳۷۹۴۶	۱۰۲۹۱۶۴
روستایی	۲۶۱۹۲۹	۷۰۶۹۱	۶۴۱۶۹

شرح	۷۶ تا ۸۰ متر مربع	۸۱ تا ۱۰۰ متر مربع	۱۰۱ تا ۱۵۰ متر مربع
کل استان	۲۸۸۸۵۳	۶۴۳۲۷۸	۶۸۱۸۱۶
شهری	۲۶۱۸۹۶	۵۹۷۷۸۶	۶۴۱۹۵۳
روستایی	۲۶۹۵۷	۴۴۴۹۲	۳۹۸۶۳

شرح	۱۵۱ تا ۲۰۰ متر مربع	۲۰۱ تا ۳۰۰ متر مربع	۳۰۱ تا ۵۰۰ متر مربع	۵۰۱ متر مربع و بیشتر
کل استان	۱۹۱۶۰۲	۷۵۱۹۲	۱۷۴۲۳	۵۲۵۵
شهری	۱۸۱۲۷۷	۷۱۸۸۶	۱۶۳۹۱	۴۸۶۱
روستایی	۱۰۳۲۵	۴۰۰۶	۱۰۳۲	۳۹۴

مأخذ- مرکز آمار ایران.

۹-۱۹- واحدهای مسکونی معمولی برحسب نوع اسکلت و مصالح عمده بنا: آبان ۱۳۸۵

نقاط روستائی	نقاط شهری	جمع	شرح
۲۶۱۹۲۹	۳۳۴۳۱۶۱	۳۶۰۵۰۸۹	جمع
۸۹۵۰۰	۲۰۰۵۶۷۳	۲۰۹۵۱۷۲	اسکلت فلزی
۱۶۵۳۱	۶۰۶۱۶۷	۶۲۲۶۹۸	بتون آرمه
۱۳۱۳۹۴	۶۱۶۶۴۳	۷۴۸۰۳۷	آجر و آهن یا سنگ و آهن
۹۷۰۷	۲۳۳۷۹	۳۳۰۸۶	آجر و چوب یا سنگ و چوب
۱۹۷۲	۹۳۰۰	۱۱۲۷۲	تمام آجر یا سنگ و آجر
۱۲۳۷	۷۴۰۵	۸۶۴۲	بلکوک سیمانی (یا هر نوع سقف)
۲۴۵	۲۰۶۰	۲۳۰۵	تمام چوب
۵۰۵۶	۵۸۷۰	۱۰۹۲۶	خشت و چوب
۲۹۲۳	۴۶۸۹	۷۶۱۲	خشت و گل
۱۷۰	۲۸۴۴	۳۰۱۴	سایر
۳۱۹۴	۵۹۱۳۱	۶۲۳۲۵	اظهار نشده

مأخذ- مرکز آمار ایران.

سالنامه آماری استان تهران-۱۳۸۸ _____ ۹- ساختمان و مسکن

۲۰-۹- برآورد خانوارهای معمولی ساکن و گروه ها در واحدهای مسکونی معمولی بر حسب نحوه تصرف محل سکونت در نقاط شهری و روستایی: آبان ۱۳۸۵

شرح	جمع	ملکی عرصه و اعیان	ملکی اعیان	اجاره ای
کل استان	۳۷۲۱۱۴۱	۱۷۶۶۷۴۳	۳۳۶۶۳۰	۱۳۰۹۵۳۱
شهری	۳۴۳۴۷۳۴	۱۶۱۴۰۸۸	۳۲۵۳۵۰	۱۲۲۱۴۱۶
روستایی	۲۸۶۴۱۴	۱۵۲۶۵۵	۱۱۲۸۰	۸۸۱۱۵

شرح	در برابر خدمت	مجانی	سایر	اظهار نشده
کل استان	۹۶۳۶۹	۱۴۳۱۹۹	۲۰۳۳۱	۴۷۶۴۵
شهری	۷۶۵۴۵	۱۳۳۰۲۸	۱۹۳۰۲	۴۵۰۰۵
روستایی	۱۹۸۲۴	۱۰۸۷۱	۱۰۲۹	۲۶۴۰

مأخذ- مرکز آمار ایران. سرشماری عمومی نفوس و مسکن- آبانماه ۱۳۸۵، نتایج تفصیلی استان تهران. تهران: ۱۳۸۶.

۹- ساختمان و مسکن _____ سالنامه آماری استان تهران-۱۳۸۸

۹-۲۱- برآورد واحدهای مسکونی معمولی بر حسب سال اتمام بنا: آبان ۱۳۸۵

واحد‌های مسکونی	سال اتمام بنا
۳۰۵۵۹۱۱	جمع
۵۴۱۹۰	۱۳۸۵
۱۶۶۹۶۶۳	۱۳۷۵-۱۳۸۴
۸۳۱۸۷۳	۱۳۶۵-۱۳۷۴
۶۱۰۶۷	۱۳۵۵-۱۳۶۴
۳۹۰۲۷۹	قبل از سال ۱۳۵۵
۴۸۹۱۶	اظهار نشده

مأخذ- مرکز آمار ایران. سرشماری عمومی نفوس و مسکن- آبان‌ماه ۱۳۸۵، نتایج تفصیلی استان تهران. تهران: ۱۳۸۶.

۹-۲۲- برآورد خانوارهای معمولی ساکن و گروهی در واحدهای مسکونی معمولی بر حسب تعداد اتاق در اختیار: آبان ۱۳۸۵

کل استان	تعداد اتاق
۳۷۲۱۱۴۸	جمع
۱۱۱۰	کمتر از یک اتاق
۲۸۱۱۴۸	اتاق ۱
۱۱۰۱۲۲۵	اتاق ۲
۱۲۱۶۵۸۸	اتاق ۳
۷۲۱۴۸۸	اتاق ۴
۲۵۳۵۸۸	اتاق ۵
۱۰۴۷۴۸	اتاق ۶ و بیشتر
۴۱۲۵۳	اظهار نشده

مأخذ- مرکز آمار ایران. سرشماری عمومی نفوس و مسکن- آبان‌ماه ۱۳۸۵، نتایج تفصیلی استان تهران. تهران: ۱۳۸۶.

سالنامه آماری استان تهران-۱۳۸۸ _____ ۹- ساختمان و مسکن

۲۳-۹- متوسط قیمت یک متر مربع زمین ساختمانهای مسکونی کلنگی و زیربنای واحدهای مسکونی معامله شده در بنگاههای معاملات ملکی در شهر تهران (هزار ریال)

سال	متوسط قیمت یک متر مربع زمین ساختمانهای مسکونی کلنگی	متوسط قیمت یک متر مربع زیر بنای واحدهای مسکونی
۱۳۷۵	۱۲۳۳	۱۶۰۳
۱۳۷۸	۱۴۵۰	۱۷۵۵
۱۳۷۹	۱۸۹۰	۲۲۵۱
۱۳۸۰	۳۱۵۲	۳۱۹۸
۱۳۸۱	۴۷۱۷	۴۸۱۰
۱۳۸۲	۵۹۵۴	۵۹۹۶

مأخذ- مرکز آمار ایران.

۲۴-۹- متوسط اجاره بهای ماهانه و مبلغ ودیعه در قراردادهای منعقد شده بین موجر و مستاجر در بنگاههای معاملات ملکی به ازاء یک متر مربع زیر بنای واحد مسکونی در شهر تهران (ریال)

سال	اجاره بها	ودیعه
۱۳۷۵	۳۳۸۷	۱۰۸۱۰۹
۱۳۷۸	۵۸۰۵	۱۶۰۹۹۸
۱۳۷۹	۷۵۹۵	۱۹۵۰۷۸
۱۳۸۰	۱۰۴۷۱	۲۴۲۵۱۹
۱۳۸۱	۱۳۶۴۰	۲۳۳۸۳۷
۱۳۸۲	۱۳۸۴۵	۴۷۰۴۷۶

مأخذ- مرکز آمار ایران.

۹-۲۵- مشخصات عمومی شرکتهای تعاونی مسکن فعال در پایان سال

سال و شهرستان	تعداد شرکت	عضو	شاغلان	سرمایه (هزارریال)
۱۳۷۰	۱۲۴۸	۴۱۵۴۵۵	۴۸۱۹۳	۱۰۵۳۹۲۹۲۶
۱۳۷۵	۱۶۹۳	۵۰۶۱۰۷	۵۲۵۱۸	۲۱۴۲۷۴۸۷۲
۱۳۸۰	۱۹۵۵	۵۲۵۳۱۸	۷۱۳۱۷	۲۸۵۹۰۶۵۹۶
۱۳۸۴	۲۴۱۲	۵۷۲۷۹۸	۷۳۹۷۸	۵۶۴۸۷۹۳۴۴
۱۳۸۵	۲۴۷۴	۵۷۸۹۶۸	۷۴۵۵۵	۵۸۰۲۷۱۳۹۶
۱۳۸۶	۳۹۴۹	۶۲۱۷۴۶	۹۵۰۰۴	۶۳۷۹۴۹۴۲۷
۱۳۸۷	۴۶۴۴	۶۵۸۱۴۱	۱۰۱۱۲۹	۱۰۹۹۹۵۶۵۶۴
۱۳۸۸	۴۷۶۷	۶۶۶۰۸۷	۱۱۰۶۶۰	۱۱۰۷۷۱۸۰۱۴
اسلامشهر	۹۲	۹۸۶۳	۵۰۳	۱۶۴۴۴۴۴۶
پاکدشت	۷۷	۱۳۱۴۴	۳۲۳۵	۹۷۸۳۰۷۵
تهران	۳۴۵۹	۵۴۶۵۵۰	۳۶۸۴۸	۵۰۶۳۲۶۴۰۰
تهران (۲۲ منطقه شهرداری)				
دماوند	۷۷	۵۶۸۲	۳۳۴	۱۷۳۲۷۱۴۹
رباط کریم	۸۲	۴۴۳۸	۱۱۵۳	۱۴۷۲۰۸۷۹
ری	۹۸	۱۱۲۷۵	۹۹۳	۱۹۱۳۷۱۷۵
ساوجبلاغ	۹۹	۱۰۴۹۰	۲۹۹	۲۳۲۸۵۶۴۰
شمیرانات	۳۶	۶۸۴۷	۵۵	۲۲۹۲۲۱۶
شهریار و ملارد	۷۳	۸۰۱۳	۵۹۴	۴۵۱۷۵۴۹۳۸
فیروزکوه	۳۱	۱۹۹۴	۲۸۳	۵۹۲۶۴۸۰
قدس	۱۴	۱۱۶۸	۶۸	۱۲۳۵۴۶۰
کرج	۵۰۵	۳۴۰۷۱	۶۴۴۳۰	۲۶۶۹۵۲۰۷
نظرآباد	۳۷	۵۰۰۰	۴۸۱	۱۸۴۰۱۷۳
ورامین	۸۷	۷۵۵۲	۱۳۸۴	۱۰۹۴۸۵۷۶

مأخذ- اداره کل تعاون استان تهران.

۲-۹- میزان سرمایه شرکتهای تعاونی مسکن فعال

