



بازرگانی ، رستوران و هتلداری

مقدمه:

رستوران و سایر اماکن صرف غذا و نوشیدنی ارائه شده است. علاوه بر اطلاعات مزبور، آمارهایی در زمینه کیفیت تاسیسات اقامتی استان، تعداد اتاق و تعداد تخت آنها در این فصل درج شده است که از سازمان ایرانگردی و جهانگردی استان اخذ شده است.

تعاریف و مفاهیم به کار رفته در این فصل به شرح زیر است:

کارگاه بازرگانی:

مکان ثابتی برای انجام فعالیت اقتصادی (خرده فروشی، عمده فروشی، رستوران و هتلداری) به طور منظم و مستمر می باشد.

عمده فروشی:

عمده فروشی عبارت است از فروش مجدد (فروش بدون تغییر شکل) کالاهای نو یا مستعمل به خرده فروشان، مصرف کنندگان صنعتی، تجاری، ادارات و سایر عمده فروشان یا به کسانی که به عنوان عاملین یا دلالان خرید و فروش مال التجاره برای این گونه اشخاص یا شرکتها عمل می کنند.

خرده فروشی:

خرده فروشی عبارت است از فروش مجدد (فروش بدون تغییر شکل) کالاهای نو یا مستعمل به عموم مردم برای مصرف شخصی یا استفاده خانگی از طریق مغازهها، فروشگاههای

آمارهای این فصل شامل سه فعالیت «بازرگانی داخلی»، «بازرگانی خارجی»، و «رستوران و هتلداری» می باشد.

۱- بازرگانی داخلی:

آمارهای مندرج در سالنامه جاری در زمینه کارگاههای بازرگانی با استفاده از نتایج حاصل از مراحل اول سرشماری عمومی صنعت و معدن سال ۱۳۷۳ فراهم شده است.

اطلاعات آماری در زمینه شرکتهای تعاونی شهری توسط اداره کل تعاون و آمار شرکتهای تعاونی روستایی توسط سازمان تعاون روستایی و آمار مربوط به تعداد انواع مراسلات ثبت شده در دفاتر ثبت اسناد و املاک ارائه شده است.

۲- بازرگانی خارجی:

آمارهای بازرگانی خارجی مندرج در این فصل، توسط گمرک جمهوری اسلامی ایران تهیه شده است. آمارهای مزبور شامل مقدار و ارزش کالاهای وارداتی و صادراتی استان از طریق گمرک مستقر در استان می باشد قابل ذکر است که آمار واردات و صادرات استانی به تفکیک محصولات ارائه شده است.

۳- رستوران و هتلداری:

در این سالنامه با استفاده از نتایج مرحله اول سرشمای عمومی صنعت و معدن سال ۱۳۷۳، آمارگیری از تعداد هتلها و سایر اقامتگاههای عمومی موقت و رستورانها

زنجیره‌ای، دکه‌ها، دستفروشها و دوره گردها،
تعاونیهای مصرف، سالنهای حراج و غیره.

شاغلان (کارکنان) کارگاه:

کلیه افرادی هستند که به صورت
تمام وقت یا پاره وقت برای کارگاه کار
کرده‌اند و شامل کارکنان با مزد و حقوق و
بدون مزد می‌باشند. کارکنان بدون مزد شامل
مالکان، شرکای فعال و کارکنان فامیلی بدون
مزد هستند.

شرکت تعاونی:

رجوع کنید به تعاریف و مفاهیم

(فصل ۴- کشاورزی، جنگلداری و شیلات)

**انواع شرکتهای تعاونی که در بخشهای مختلف
به فعالیت اشتغال دارند به شرح زیر است:**

۱- شرکتهای تعاونی خدماتی:

تعاونیهای هستند که با استفاده از
سرمایه، نیروی کار، مهارت و تخصص اعضای
تعاونی، به عرضه خدمات مورد نیاز جامعه
می‌پردازند و شامل انواع شرکتهای تعاونی
آموزش تعلیم رانندگی، آموزش آرایشگری،
آموزش خیاطی، مهد کودک، آموزش فنی و
حرفه‌ای، آموزش کشاورزی، سایر موارد
آموزش خدماتی، پمپ بنزین، مراکز تفریحی،
مراکز درمانی، مراکز هنری، مراکز ورزشی و
سایر خدمات می‌باشند.

**۲- شرکتهای تعاونی تامین کننده نیاز تولید
کنندگان:**

این نوع تعاونیها در امر تهیه و تامین

مواد اولیه

وسایل تولید، ابزار و ماشین آلات و دیگر
نیازمندیهای اعضای تعاونی که تولید ماشین
آلات و دیگر نیازمندیهای اعضای تعاونی که
تولید کننده انواع محصولات هستند فعالیت
دارند.

۳- شرکتهای تعاونی تامین کننده نیاز مصرف
کنندگان:

این تعاونیها در امر تهیه و تامین

انواع کالا و لوازم مصرفی مورد نیاز اعضای
تعاونی، از داخل و خارج کشور، و در
چارچوب مصالح عمومی و کاهش قیمتها و
هزینه‌ها فعالیت دارند و شامل شرکتهای تعاونی
مصرف کارمندی، مصرف کارگری، مصرف
محلی، مصرف آزاد، مرزنشینان و صنوف
توزیعی می‌باشند.

شرکتهای تعاونی فعال:

به آن دسته از تعاونیها اطلاق
می‌شود که فعالیت اقتصادی آنها بر اساس
یک روند مناسب و منطبق با اساسنامه مورد
عمل ادامه دارد.

اتحادیه‌های تعاونی:

اتحادیه‌های تعاونی با عضویت
شرکتها و تعاونیهایی که موضوع فعالیت آنها
یکسان است تشکیل می‌شوند و در زمینه
خدمات آموزشی، فرهنگی، تحقیقاتی،

مطالعاتی، اداری، مالی و نیز برقراری ارتباط و همکاری متقابل بین تعاونیها، تامین نیازهای مشترک و بازار یابی، خرید و فروش تولیدات اعضا و صادرات و واردات کالاهای مورد نیاز فعالیت دارند.

ذخایر قانونی اتحادیه‌های تعاونی روستایی:

سالانه ۲۰ درصد از درآمد شرکتهای و اتحادیه‌های تعاونی روستایی، به نام ذخیره قانونی غیر قابل تقسیم، منظور می‌شود.

واردات: واردات شامل کلیه کالاهایی است که به طور مستقیم برای مصرف قطعی یا تغییر شکل به منظور صدور یا مصرف قطعی، به کشور وارد و از گمرکات کشور ترخیص می‌شود.

صادرات:

صادرات شامل صدور قطعی کلیه کالاهایی است که در داخل کشور تولید شده و یا به صورت مواد اولیه و یا کالاهای نیمه ساخته یا قطعات جداگانه به کشور وارد شده و پس از تغییر شکل یا مونتاژ، به طور قطعی صادر شده باشند.

طبقه بندی آماری کالاها تا سال ۱۳۷۴ بر مبنای ردیفها و تعاریف مندرج در جدول تعرفه گمرکی بروکسل مصوب سی ام خرداد ماه ۱۳۵۰ می‌باشد که طبق مقررات عمومی صادرات و واردات، تقسیماتی فرعی در آن به عمل آمده است از سال ۱۳۷۵ طبقه بندی بین المللی جدید که نظام هماهنگ توصیف و

کد گذاری کالا نامیده می‌شود جایگزین طبقه بندی قبلی شده است که شامل بیست و یک قسمت به شرح زیر می‌باشد:

قسمت اول:

حیوانات زنده و محصولات حیوانی

قسمت دوم:

محصولات نباتی

قسمت سوم:

چربی‌ها و روغنهای حیوانی یا نباتی، فرآورده‌های حاصل از تفکیک آنها، چربیهای خوراکی آماده، موم‌های حیوانی یا نباتی

قسمت چهارم:

محصولات صنایع غذایی، نوشابه‌ها، آبگونه‌های الکلی و سرکه‌ها، توتون و تنباکو و بدل ساخته آنها.

قسمت پنجم:

محصولات معدنی

قسمت ششم:

محصولات صنایع شیمیایی یا صنایع وابسته به آن

قسمت هفتم:

مواد پلاستیکی و اشیای ساخته شده از این مواد، کائوچو و اشیای ساخته شده از کائوچو

قسمت هشتم:

پوست، چرم، پوستهای نرم و اشیای ساخته شده از این مواد، مصنوعات زین و برنگ

سازی، لوازم سفر، کیفهای دستی و ظرفهای
همانند، اشیای ساخته شده از روده

قسمت نهم:

چوب، زغال چوب و اشیای چوبی،
چوب پنبه و اشیای چوب پنبه‌ای، مصنوعات
حصیر بافی و سبد بافی

قسمت دهم:

خمیر چوب یا سایر مواد الیاف
سلولزی، آخال و خرد ریز کاغذ یا مقوا، کاغذ
و مقوا و اشیای ساخته شده از آنها

قسمت یازدهم:

مواد نسجی و مصنوعات از این مواد
قسمت دوازدهم:

کفش، کلاه، چتر بارانی و آفتابی،
عصا، عصای صندلی شو، شلاق و تازیانه تعلیمی
و اجزای آنها، پر آماده و اشیای ساخته شده از
پر با گل‌های مصنوعی، اشیا از موی انسان

قسمت سیزدهم:

مصنوعات از سنگ، از گچ، از
سیمان، از پنبه نسوز، از میکا و از مواد همانند،
محصولات سرامیک، شیشه و مصنوعات از
شیشه.

قسمت چهاردهم:

مروارید طبیعی یا پرورده، سنگهای
گرانبها و همانند، سنگهای نیمه گرانبها، فلزات
گرانبها، فلزات دارای روکش یا رویه از فلزات
گرانبها و اشیای ساخته شده از این مواد، زیور
آلات بدلی، سکه

قسمت پانزدهم:

فلزات معمولی و مصنوعات آنها

قسمت شانزدهم:

ماشین آلات و وسایل مکانیکی،
ادوات برقی، اجزا و قطعات آنها، دستگاههای
ضبط و پخش صوت، دستگاههای ضبط و
پخش صوت و تصویر تلویزیون، اجزا، قطعات
و متفرعات این دستگاهها

قسمت هفدهم:

وسایل نقلیه زمینی، هوایی، آبی و
تجهیزات مربوط به آنها

قسمت هیجدهم:

آلات و دستگاههای اپتیک و
عکاسی و سینماتوگرافی و سنجش و آزمایش و
دقت سنجی، آلات و دستگاههای طبی و
جراحی، اشیای صنعت ساعت سازی، آلات
موسیقی، اجزا و قطعات و متفرعات آنها

قسمت نوزدهم:

اسلحه و مهمات، اجزا و قطعات آنها

قسمت بیستم:

کالاها و مصنوعات گوناگون

قسمت بیست و یکم:

اشیای هنری، اشیای کلکسیون و

عتیقه

ارزش کالا:

ارزش کالا در واردات بر اساس
ارزش سیف یعنی قیمت کالا به اضافه هزینه
بیمه و حمل آن تا مقصد، و در صادرات

عبارتست ازارزشهای تعیین شده از طرف کمیسیون نرخ گذاری مرکز توسعه صادرات که بر مبنای ارزش فوب یعنی قیمت کالا در نقطه بارگیری و تحویل روی کشتی تعیین می شود.

کارگاه صرف غذا و نوشیدنی:

مکان مشخص و ثابتی است که در آن مجموعه‌ای از سرمایه و نیروی کار به منظور تهیه غذا و نوشیدنی به کار گرفته شده باشد.

تاسیسات اقامتی:

واحدی است مخصوص اقامت و یا پذیرایی، برای استفاده مسافران که به قصد انتفاع و بر اساس ضوابط ساختمانی تاسیساتی و تجهیزاتی، طبق آیین نامه‌های مربوط و یا مجوز وزارت فرهنگ و ارشاد اسلامی ایجاد شده و از نظر کیفیت ارائه خدمات و رعایت مقررات، تحت نظارت این وزارتخانه باشد.

مقدمه

آمارهای این فصل شامل سه فعالیت عمده "بازرگانی داخلی"، "بازرگانی خارجی" و "رستوران و هتلداری" است.

۱- بازرگانی داخلی

نخستین آمارگیری از کارگاه‌های بازرگانی، در سال ۱۳۳۲ در شهر تهران و در سال ۱۳۳۶ در شهر اصفهان، توسط اداره کل آمار عمومی وزارت کشور اجرا شد. در سال ۱۳۴۴، اداره کل آمار بازرگانی وزارت دارایی وقت با رعایت توصیه‌های سازمان ملل متحد، در زمینه بازرگانی داخلی طرحی تهیه کرد که نتایج آن

منتشر شد. در سال ۱۳۴۵، اداره کل آمار وزارت اقتصاد وقت، از کارگاه‌های عمده‌فروشی شهر تهران و حومه به صورت آزمایشی، سرشماری به عمل آورد که نتایج آن در سال ۱۳۴۶ انتشار یافت. همچنین اداره مذکور، از سال ۱۳۴۶ تا ۱۳۵۱ از طریق آمارگیری نمونه‌ای، اطلاعات مربوط به کارگاه‌های بازرگانی ۲۵۰ شهر کشور را گردآوری و نتایج آن را منتشر کرد. بانک مرکزی جمهوری اسلامی ایران نیز در ارتباط با تنظیم حساب‌های ملی، از سال‌ها قبل نسبت به جمع‌آوری آمارهای بازرگانی، اقدام کرده است.

مرکز آمار ایران، طی سال‌های ۱۳۵۵ و ۱۳۵۶، در قالب اجرای دو طرح نمونه‌گیری آزمایشی که یکی در شهر رشت و دیگری در شهرهای تهران، زاهدان، کرمانشاه و خرمشهر انجام شد، اقداماتی را در این زمینه آغاز کرد. در سرشماری عمومی نفوس و مسکن سال‌های ۱۳۵۵ و ۱۳۶۵ و آمارگیری جاری جمعیت ۱۳۷۰ نیز آمارهایی در مورد کارگاه‌های بازرگانی در سطح کشور گردآوری شد.

در اواخر سال ۱۳۶۶ و اوایل سال ۱۳۶۷، آمارگیری از کارگاه‌های خرید و فروش کالا در نقاط شهری، به مقیاس وسیع توسط مرکز آمار ایران به مرحله اجرا درآمد. سپس در سال ۱۳۶۹، اطلاعات آماری کارگاه‌های مذکور، در

آمار بازرگانی خارجی ایران از سال ۱۲۷۹ به طور مستمر منتشر می‌شود. آمار مذکور، سالانه بر مبنای اطلاعات مندرج در اظهارنامه‌های ورودی و خروجی کالاهای ترخیص شده قطعی از گمرکات کشور، توسط گمرک جمهوری اسلامی ایران تهیه می‌شود.

آمارهای بازرگانی خارجی مندرج در این فصل، از سالنامه‌های آمار بازرگانی خارجی جمهوری اسلامی ایران، استخراج شده است. این آمارها شامل حجم مبادلات بازرگانی، مقدار و ارزش کالاهای وارداتی و صادراتی کشورهای مختلف جهان است.

شایان ذکر است، در جداول بازرگانی خارجی، یکی از دلایل افزایش ارزش واردات و صادرات در سال‌های ۱۳۷۳ و ۱۳۸۱ و سال‌های بعد از آن، تغییر شدید نرخ رسمی ارز می‌باشد.

۳- رستوران و هتلداری

آمارگیری از کارگاه‌های صرف غذا و نوشیدنی، نخستین بار در سال ۱۳۵۵ در شهر رشت و سپس در سال ۱۳۵۶ در چهار شهر تهران، زاهدان، خرمشهر و کرمانشاه، توسط مرکز آمار ایران به مرحله اجرا گذاشته شد که نتایج آن در اختیار استفاده کنندگان قرار گرفت.

در اواخر سال ۱۳۶۶، برای اولین بار طرح آمارگیری از کارگاه‌های صرف غذا و

دو زیرجامعه شهری و روستایی گردآوری شد. در سال ۱۳۷۳، طرح آمارگیری از کارگاه‌های بازرگانی (محل خرید و فروش کالا)، به صورت نمونه‌ای اجرا شد.

آمارهای مندرج در این سالنامه در زمینه کارگاه‌های بازرگانی، با استفاده از نتایج تفصیلی سرشماری عمومی کارگاهی سال ۱۳۸۱، فراهم شده است و شامل تعداد کارگاه و تعداد شاغلان کارگاه‌های "عمده‌فروشی، خرده‌فروشی و تعمیر وسایل نقلیه و کالاهای شخصی و خانگی" می‌باشد.

به‌علاوه، آمار انواع معاملات ثبت شده در دفاتر ثبت اسناد و املاک که نشان دهنده بخشی از فعالیت‌های بازرگانی می‌باشد، از سازمان ثبت اسناد و املاک کشور اخذ و در سال‌های اخیر در این فصل ارائه شده است.

اطلاعات آماری در زمینه شرکت‌های تعاونی شهری، از سال ۱۳۳۹ و آمار شرکت‌های تعاونی روستایی، از سال ۱۳۴۲ از سازمان‌های ذی‌ربط اخذ و در سالنامه‌های آماری کشور درج شده است. در این فصل، آمار شرکت‌ها و اتحادیه‌های تعاونی روستایی، از سازمان مرکزی تعاون روستایی و مشخصات سایر شرکت‌ها و اتحادیه‌های تعاونی، از وزارت تعاون اخذ و ارائه شده است.

۲- بازرگانی خارجی

نوشیدنی، در سطح نقاط شهری کشور توسط مرکز آمار ایران اجرا و نتایج آن منتشر شد. همچنین در سال ۱۳۶۹، طرح مذکور در نقاط شهری و روستایی کشور به اجرا درآمد و نتایج آن انتشار یافت.

در سال ۱۳۷۳، آمارگیری از کارگاه‌های صرف غذا و نوشیدنی با استفاده از اطلاعات چارچوبی حاصل از طرح آمارگیری جاری جمعیت سال ۱۳۷۰، اجرا و نتایج آن منتشر شد.

در این سالنامه، با استفاده از نتایج تفصیلی سرشماری کارگاهی سال ۱۳۸۱، آمارهای جدیدی از تعداد هتل‌ها و سایر اقامتگاه‌های عمومی موقت، رستوران‌ها و سایر اماکن صرف غذا و نوشیدنی و تعداد کارکنان آنها ارائه شده است.

علاوه بر اطلاعات مذکور، آمارهایی در زمینه کیفیت اقامتگاه‌های کشور، تعداد اتاق و تعداد تخت آن، در این فصل درج شده است که تا سال ۱۳۸۲ از سازمان ایرانگردی و جهانگردی وزارت فرهنگ و ارشاد اسلامی اخذ می‌شد، اما از اواخر سال ۱۳۸۲ با ادغام سازمان‌های ایرانگردی و جهانگردی و میراث فرهنگی کشور و تشکیل "سازمان میراث فرهنگی و گردشگری"، آمار مذکور از این سازمان اخذ می‌شود. ارائه این آمارها دارای سابقه طولانی است و از زمان تشکیل سازمان جلب سیاحان در سال ۱۳۴۲، گردآوری و از

سال ۱۳۴۵، در سالنامه آماری کشور درج می‌شود. لازم به ذکر است، با توجه به تغییرات ایجاد شده در تقسیمات کشوری، اطلاعات جدول‌های ۲-۱۰، ۳-۱۰، ۲۴-۱۰ و ۲۵-۱۰ بر پایه آخرین محدوده استان‌ها و براساس اطلاعات حاصل از نتایج تفصیلی سرشماری عمومی کارگاهی ۱۳۸۱ بازسازی شده و محاسبات لازم در مرکز آمار ایران صورت گرفته است.

تعاریف مفاهیم

کارگاه بازرگانی: مکان، قسمتی از مکان یا تعدادی مکان مشخص است که در آن مجموعه‌ای از عوامل تولید زیر نظر مدیریت و حسابداری واحد، به فعالیت خرید و فروش کالاها (عمده و خرده)

و انجام خدمات وابسته به آن اشتغال دارد. کارگاه‌های تعمیر وسایل نقلیه، تعمیر وسایل و کالاهای شخصی و خانگی، تهیه و ارائه غذا و نوشیدنی، ارائه خدمات و تسهیلات برای اقامت کوتاه مدت مسافران، به عنوان کارگاه‌های بازرگانی شناخته شده‌اند.

عمده‌فروشی: عمده‌فروشی عبارت از

فروش مجدد (فروش بدون تغییر شکل)

کالاهای نو یا مستعمل به خرده‌فروشان،

مصرف کنندگان صنعتی، تجاری، اداری یا به

سایر عمده‌فروشان، عاملین و دلالان خرید و

فروش کالا.

خرده‌فروشی: خرده‌فروشی عبارت از فروش مجدد (فروش بدون تغییر شکل) کالاها یا نو یا مستعمل به عموم مردم برای مصرف شخصی یا استفاده خانوار از طریق مغازه‌ها، فروشگاه‌های زنجیره‌ای، دکه‌ها یا از طریق فروش به وسیله پست، دستفروشی‌ها، دوره‌گردهای فروشنده کالا، شرکت‌های تعاونی مصرف، سالن‌های حراج و غیره.

کارکنان (شاغلان): رجوع کنید به تعاریف و مفاهیم "فصل ۷- صنعت".

معاملات با حق استرداد: هر عقدی که موضوع آن مال غیرمنقولی باشد که به عنوان وثیقه دین یا حسن انجام تعهد، در اختیار بستانکار قرارداد شده تا تحت شرایط قانونی، در صورت امتناع مدیون از پرداخت دین، از محل آن وثیقه طلب خود را تأمین کند، معامله باحق استرداد نامیده می‌شود.

فداه: حقی است که شخص، به عهده دیگری دارد.

اجاره: عقدی است که به موجب آن مستأجر مالک منافع عین مستأجره می‌شود. اجاره دهنده را موجر و اجاره کننده را مستأجر و مورد اجاره را عین مستأجره گویند.

شرکت تعاونی: رجوع کنید به تعاریف و مفاهیم "فصل ۴ - کشاورزی، جنگلداری و شیلات".

انواع شرکت‌های تعاونی که در بخش‌های مختلف به فعالیت اشتغال دارند، به شرح زیر است:

۱- شرکت‌های تعاونی خدماتی: شرکت تعاونی است که به منظور ارائه خدمات در یکی از رشته‌های خدماتی برحسب طبقه‌بندی فعالیت‌های اقتصادی (ISIC) تشکیل و ثبت می‌شود.

۲- شرکت‌های تعاونی تأمین نیاز تولیدکنندگان: شرکتی است که با عضویت واحدهای تولیدی به منظور تأمین و توزیع انواع نیازهای مشترک آنان تشکیل و ثبت می‌شود.

۳- شرکت‌های تعاونی تأمین نیاز مصرف‌کنندگان: این نوع شرکت‌های تعاونی در امر تهیه و تأمین انواع کالا و لوازم مصرفی مورد نیاز اعضای تعاونی از داخل و خارج کشور در چارچوب مصالح عمومی و کاهش قیمت‌ها و هزینه‌ها، فعالیت دارند و شامل شرکت‌های تعاونی مصرف کارمندی، مصرف کارگری، مصرف محلی، مصرف آزاد، مرز نشینان و صنوف توزیعی می‌باشند.

شرکت‌های تعاونی فعال: شرکت تعاونی است که به بهره‌برداری رسیده و دارای عملکرد مالی سالیانه می‌باشد و به نحوی تولید داشته و یا ارائه خدمات نماید.

ه- لوازم خانه مستعمل ایرانیان مقیم خارج یا خارجیان موضوع بند ۶ ماده ۳۷ قانون امور گمرکی که با پته ترخیص می‌شود.

و- کالاهای اهدایی به سازمان‌ها و مراکزی که مشمول معافیت گمرکی می‌باشند.

ز- کالاهای همراه مسافر موضوع ماده ۳۱ قانون.

صادرات: عبارت است از فروش، معامله تهاتری و یا اهدای کالا و خدمات یک کشور به کشورهای دیگر، پس از انجام تشریفات گمرکی و رعایت سایر مقررات.

صادرات نامبرده زیر، جزو آمار صادرات منظور نشده‌اند:

الف- صادرات موقت.

ب- کابوتاژ.

ج- سوخت و روغن وسایل نقلیه زمینی و هوایی.

د- کالاهای همراه مسافر موضوع ماده ۳۲ قانون. ضمناً صادرات موارد زیر در صادرات غیر نفتی منظور نمی‌گردند و توسط شرکت ملی نفت و شرکت ملی گاز ایران صادر و تابع مقررات خاص خود می‌باشد:

الف- نفت خام

ب- گاز طبیعی

ج- نفت کوره

د- نفت سفید

ه- نفت گاز (گازویل)

اتحادیه تعاونی: اتحادیه تعاونی مجموعه‌ای است با عضویت حداقل ۷ شرکت تعاونی، که موضوع فعالیت آن‌ها یکسان باشد و براساس قانون بخش تعاون تشکیل و ثبت شود.

ذخایر قانونی اتحادیه‌های تعاونی روستایی: سالانه ۲۰ درصد از درآمد

شرکت‌ها و اتحادیه‌های تعاونی روستایی، به نام ذخیره قانونی غیر قابل تقسیم، منظور می‌شود.

تراز بازرگانی: رجوع کنید به تعاریف و مفاهیم "فصل ۲۱- حساب‌های ملی".

واردات: عبارت است از خرید، معامله تهاتری و یا اهدای کالا و خدمات یک کشور از کشورهای دیگر، پس از انجام تشریفات گمرکی و رعایت سایر مقررات.

واردات نامبرده زیر، جزو آمار واردات منظور نشده‌اند:

الف- کالاهایی که مشمول معافیت‌های قانونی سیاسی مندرج در ماده ۳۷ قانون امور گمرکی مصوب سی‌ام خرداد ماه ۱۳۵۰ می‌باشند.

ب- کالاهای ترانزیت خارجی، صادراتی برگشتی (مرجوعی)،

انتقالی، کابوتاژ^(۱) و واردات موقت.

ج- اسباب و لوازم شخصی مستعمل که مشمول پرداخت حقوق گمرکی و سود بازرگانی نباشد.

د- سوخت و روغن وسایل نقلیه زمینی و هوایی.

و- میعانات گازی

طبقه‌بندی آماری کالاها تا سال ۱۳۷۴،
بر مبنای ردیف‌ها و تعاریف مندرج در جدول
تعرفه گمرکی بروکسل مصوب سی‌ام خردادماه
۱۳۵۰ می‌باشد که طبق مقررات عمومی
صادرات و واردات، تقسیماتی فرعی در آن به
عمل آمده است. از سال ۱۳۷۵، طبقه‌بندی
بین‌المللی جدید که نظام هماهنگک توصیف و
کدگذاری کالا نامیده می‌شود، جایگزین
طبقه‌بندی قبلی شده است که شامل بیست و
یک قسمت به شرح زیر می‌باشد:

قسمت اول- حیوانات زنده و محصولات
حیوانی

قسمت دوم- محصولات نباتی

قسمت سوم- چربی‌ها و روغن‌های حیوانی یا
نباتی و فراورده‌های حاصل از تفکیک آن‌ها،
چربی‌های خوراکی آماده، موم‌های حیوانی یا
نباتی

قسمت چهارم- محصولات صنایع غذایی، نوشابه‌ها، آبگونی‌های الکلی
و سرکه‌ها، توتون و تنباکو و بدل ساخته آن‌ها

قسمت پنجم- محصولات معدنی

قسمت ششم- محصولات صنایع شیمیایی یا

صنایع وابسته به آن

قسمت هفتم- مواد پلاستیکی و اشیای ساخته
شده از این مواد، کائوچو و اشیای ساخته شده
از کائوچو

قسمت هشتم- پوست، چرم، پوست‌های نرم و
اشیای ساخته شده از این مواد، مصنوعات زین
و برگ‌سازی، لوازم سفر، کیف‌های
دستی و ظرف‌های همانند، اشیای ساخته شده از
روده

قسمت نهم- چوب، زغال چوب و اشیای
چوبی، چوب‌پنبه و اشیای چوب‌پنبه‌ای،
مصنوعات حصیریافی و سبذبافی

قسمت دهم- خمیرچوب یا سایر مواد الیاف
سلولزی، آخال و خرده‌ریز کاغذ یا مقوا، کاغذ
و مقوا و اشیای ساخته شده از آن‌ها

قسمت یازدهم- مواد نساجی و مصنوعات از
این مواد

قسمت دوازدهم- کفش، کلاه، چتربارانی و
آفتابی، عصا و عصای صندلی‌شو، شلاق و
تازیانه تعلیمی و اجزای آن، پر آماده و اشیای
ساخته شده از پر، گل‌های مصنوعی، اشیای
موی انسان قسمت سیزدهم- مصنوعات از
سنگ، از گچ، از سیمان، از پنبه نسوز، از میکا و
مواد همانند، محصولات سرامیک، شیشه و
مصنوعات از شیشه

قسمت چهاردهم- مروارید طبیعی یا پرورده،
سنگ‌های گرانبها و همانند، سنگ‌های نیمه
گرانبها، فلزات گرانبها، فلزات دارای روکش یا
رویه از فلزات گرانبها و اشیای ساخته شده از
این مواد، زیورآلات بدلی، سکه

قسمت پانزدهم - فلزات معمولی و مصنوعات

آنها

قسمت شانزدهم - ماشین آلات و وسایل

مکانیکی، ادوات برقی و اجزا و قطعات آن،

دستگاه‌های ضبط و پخش صوت، دستگاه‌های

ضبط و پخش صوت و تصویر تلویزیون،

اجزا، قطعات و متفرعات این دستگاه‌ها

قسمت هفدهم - وسایل نقلیه زمینی، هوایی، آبی

و تجهیزات مربوط به آن

قسمت هیجدهم - آلات و دستگاه‌های اپتیک و

عکاسی و سینماتوگرافی و سنجش و آزمایش و

دقت سنجی، آلات و دستگاه‌های طبی و

جراحی، اشیای صنعت ساعت‌سازی، آلات

موسیقی و اجزا و قطعات و متفرعات آن

قسمت نوزدهم - اسلحه و مهمات و اجزا و

قطعات آنها

قسمت بیستم - کالاها و مصنوعات گوناگون

قسمت بیست و یکم - اشیای هنری، اشیای

کلکسیون و عتیقه

ارزش کالا: ارزش کالا در واردات براساس

ارزش سیف (C.I.F.) یعنی قیمت کالا به

اضافه هزینه بیمه و حمل آن تا مقصد تعیین

می‌شود و در صادرات عبارت از ارزش‌های

تعیین شده از طرف کمیسیون نرخ‌گذاری

مرکز توسعه صادرات است که بر مبنای

ارزش فوب (F.O.B.) یعنی قیمت کالا در نقطه

بارگیری و تحویل روی کشتی تعیین می‌گردد.

کارگاه صرف غذا و نوشیدنی: مکان

مشخص و ثابتی است که در آن، مجموعه‌ای از

سرمایه و نیروی کار به منظور تهیه غذا و

نوشیدنی، به کار گرفته شده باشد.

اقامتگاه: مکان یا قسمتی از مکان یا تعدادی

مکان مشخص است که در آن مجموعه‌ای از

عوامل تولید زیر نظر مدیریت و حسابداری

واحد به فعالیت پذیرش مسافر یا مهمان برای

اقامت موقت و ارائه خدمات و تسهیلات اشتغال

دارند. اقامتگاه‌هایی که عموم مردم از آنها

استفاده کنند، "اقامتگاه همگانی" و

اقامتگاه‌هایی که استفاده از آنها محدود به

اعضای سازمان بخصوصی باشد، "اقامتگاه

اختصاصی" نامیده می‌شود. اقامتگاه دوم

خانوارها اعم از آپارتمان و ویلاهای شخصی

که مورد استفاده خانوار و اعضای فامیل و

دوستان آنها قرار می‌گیرد، با وجود اینکه جزو

ظرفیت‌های گردشگری محسوب می‌شود، ولی

جزو اقامتگاه‌ها به حساب نمی‌آید.

درجه اقامتگاه: اقامتگاه‌ها برحسب وضعیت

ساختمانی، تأسیساتی و تجهیزاتی و کیفیت

خدماتی که عرضه می‌کنند و براساس مقررات

خاص هر گروه از آنها، به ۵ درجه: لوکس یا ۵

ستاره، ۴ ستاره، ۳ ستاره، ۲ ستاره و یک

ستاره و گروهی درجه تأسیسات اقامتی:

مهمانخانه‌ها بر حسب وضعیت

ساختمانی، تأسیساتی و تجهیزاتی و کیفیت

در سال ۱۳۸۸ تعداد اقامتگاه‌های استان (مهمان خانه‌ها)، ۱۱۹ واحد (شامل ۱۱۸۴۰ اتاق و ۵۵۳۳ تخت) بوده است.

خدماتی که عرضه می‌کنند و بر اساس مقررات خاص هر گروه از آنها، به ۵ درجه، لوکس یا ۵ ستاره، ۴ ستاره، ۳ ستاره، ۲ ستاره و یک ستاره تفکیک می‌شوند.

تعداد اتاق و تخت:

به جمع کل اتاقها یا تختهایی که ظرف مدت معین در هر موسسه اقامتی برای استفاده مسافران، آماده بهره برداری بوده است، بر حسب مورد، تعداد اتاق و تعداد تخت اطلاق می‌شود

به صورت بدون ستاره درجه‌بندی شده (درجه ۱، درجه ۲، و ...) تفکیک می‌شوند.

ظرفیت اقامتگاه: به مجموع اتاق‌ها یا تخت‌هایی که در مدت معین جهت استفاده مسافران (مهمانان) آماده بهره‌برداری می‌شود، ظرفیت اقامتگاه می‌گویند.

گزیده اطلاعات

ارزش مبادلات بازرگانی خارجی استان در سال ۱۳۸۸، ۵۱۳۰۷۴۹ صد هزار ریال بوده که نسبت به سال قبل حدود ۶۷۴ درصد افزایش داشته است

در سال ۱۳۸۸، ۷۳۸۳۳ هزار تن انواع کالا به ارزش ۷۲۴۶۶۸ میلیون ریال از طریق پایانه‌های گمرکی وارد کشور شده است همچنین در این سال مقدار ۹۳ هزار تن انواع کالاهای غیر نفتی به ارزش ۵۱۳۰۷۵ میلیون ریال از طریق پایانه‌های گمرکی به خارج از کشور صادر شده است

۱۰- بازرگانی، رستوران و هتلداری ————— سالنامه آماری استان - ۱۳۸۸

۱۰-۱- کارگاههای بازرگانی برحسب تعداد کارکن و نوع فعالیت در نقاط شهری و روستایی
سال: ۱۳۸۳

شرح	جمع	فروش و نگهداری و تعمیر اساسی نقلیه موتوری و موتورسیکلت و خرده فروشی سوخخت خودرو	عمده فروشی حق العمل کاری ^(۱)	خرده فروشی و تعمیر کالاهای شخصی و خانگی ^(۱)
کل استان	۲۸۵۵۳	۳۹۹۷	۹۲۵	۲۳۶۳۱
نقاط شهری	۲۲۹۴۵	۳۷۵۲	۸۸۸	۱۸۳۰۵
بدون کارکن
۱ نفره	۱۷۲۴۷	۲۳۵۷	۴۷۷	۱۴۴۱۳
۲ نفره	۴۴۰۸	۱۰۰۲	۲۲۰	۳۱۸۶
۳-۵ نفره	۱۱۷۸	۳۶۱	۱۶۱	۶۵۶
۶-۹ نفره	۷۹	۲۰	۲۰	۳۹
۱۰ نفره و بیشتر	۳۳	۱۲	۱۰	۱۱
نقاط روستایی	۵۶۰۸	۲۴۵	۳۷	۵۳۲۶
بدون کارکن
۱ نفره	۵۱۵۸	۱۷۶	۲۶	۴۹۵۶
۲ نفره	۳۷۳	۴۹	۸	۳۱۶
۳-۵ نفره	۶۴	۱۵	۲	۴۷
۶-۹ نفره	۱۲	۵	۱	۶
۱۰ نفره و بیشتر	۱	.	.	۱

مأخذ- مرکز آمار ایران.

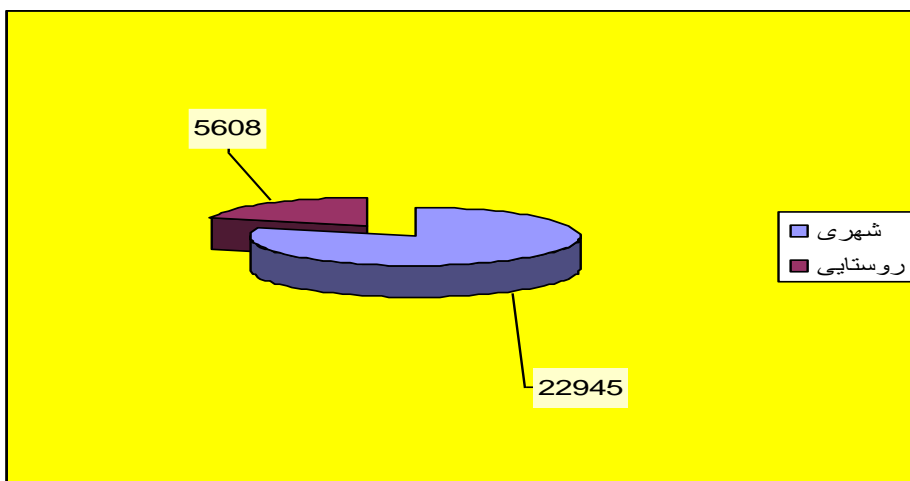
۱۰-۲- کارگاههای بازرگانی بر حسب نوع فعالیت و شهرستان: ۱۳۸۳

خرده فروشی و تعمیر کالاهای شخصی و خانگی ^(۱)	عمد فروشی حق العمل کاری ^(۱)	فروش و نگهداری و تعمیر اساسی نقلیه موتوری و موتور سیکلت و خرده فروشی و خرده فروشی سوخت خودرو	جمع	شرح
۲۳۶۳۱	۹۲۵	۳۹۹۷	۲۸۵۵۳	استان
۱۲۱۰۸	۶۹۳	۲۵۱۰	۱۵۳۱۱	اردبیل
۸۱۱	۱۸	۱۰۵	۹۳۴	بيله سوار
۲۸۵۹	۶۶	۵۶۵	۳۴۹۰	پارس آباد
۱۷۸۲	۴۲	۱۶۱	۱۹۸۵	خلخال
۴۵۱	۴	۳۴	۴۸۹	کوثر
۲۸۶۰	۵۳	۳۲۹	۳۲۴۲	مشگین شهر
۱۵۱۱	۳۶	۲۱۱	۱۷۵۸	مغان
۸۷۷	۸	۵۲	۹۳۷	نمین
۳۷۲	۵	۳۰	۴۰۷	نیر

مأخذ- مرکز آمار ایران.

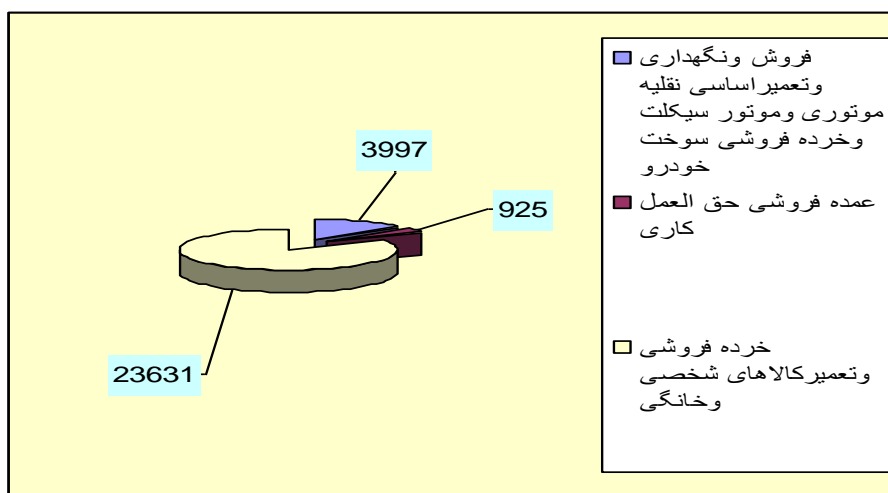
۱۰- بازرگانی، رستوران و هتلداری ————— سالنامه آماری استان - ۱۳۸۸

نمودار شماره (۱+۱) کارگاه های بازرگانی بر حسب استقرار در نقاط جغرافیایی
۱۳۸۳



ماخذ: جدول (۱-۱۰)

نمودار شماره (۱۰-۲) کارگاه های بازرگانی بر حسب نوع فعالیت
۱۳۸۳



ماخذ: جدول (۱-۱۰)

سالنامه آماری استان-۱۳۸۸ ————— ۱۰- بازرگانی، رستوران و هتلداری

۳-۱۰- مشخصات عمومی شرکت های تعاونی روستایی میلیون ریال

ذخیره قانونی	سرمایه	عضو	تعداد شرکت	شهرستان
۷۴۳۷	۱۲۳۰۴	۱۰۳۳۸۴	۸۳	۱۳۸۵
۸۱۴۱	۱۳۷۰۱	۱۰۱۲۷۸	۸۳	۱۳۸۶
۸۹۳۱	۱۵۷۹۸	۹۷۱۰۹	۸۳	۱۳۸۷
۱۰۱۷۵	۲۳۳۰۴	۹۶۷۳۰	۸۳	۱۳۸۸
۱۱۵۴	۷۳۹۸	۲۰۵۷۳	۱۴	اردبیل
۱۹۳۷	۲۰۶۶	۷۲۹۲	۸	بيله سوار
۲۷۴۳	۳۳۳۳	۶۱۹۳	۵	پارس آباد
۳۴۵	۱۴۵۳	۱۰۹۷۷	۸	خلخال
				سرعین
۳۰۲	۸۱۷	۵۵۵۴	۵	کوثر
۱۸۳۳	۳۲۲۱	۲۱۷۸۴	۲۰	مشگین شهر
۳۱۳	۸۲۸	۸۲۴۶	۱۰	مغان
۴۷۵	۱۶۱۱	۹۸۱۰	۸	نمین
۱۰۷۳	۲۵۷۷	۶۳۲۱	۵	نیر

مأخذ- سازمان تعاون روستایی

۱- بازرگانی، رستوران و هتلداری ————— سالنامه آماری استان - ۱۳۸۸

۴-۱- مشخصات عمومی شرکتهای تعاونی فعال "تامین نیاز تولیدکنندگان، تامین نیاز مصرف کنندگان" و "تامین نیاز صنوف خدماتی" در پایان سال

تامین نیاز مصرف کنندگان				تامین نیاز تولیدکنندگان				سال و شهرستان
سرمایه (هزارریال)	شاغلان	عضو	تعداد شرکت	سرمایه (هزارریال)	شاغلان	عضو	تعداد شرکت	
۳۵۲۳۳۸۶۵۹۹	۱۴۶۷۳	۱۶۳۲۰۲۸	۱۸۰۱	۱۰۲۹۷۴۸۷۱	۱۲۳۵	۳۸۱۷۶	۱۵۵	۱۳۸۴
۳۵۲۴۶۳۹۸۴۹	۱۵۲۳۸	۱۶۳۵۶۴۷	۱۸۳۸	۱۰۷۸۹۶۷۷۱	۲۵۰۲	۳۸۶۶۱	۲۰۹	۱۳۸۵
۵۱۲۹۵۵۰۰۰	۱۶۱۸۱	۱۶۴۰۳۶۹	۱۸۸۸	۱۰۹۸۸۴۰۲۱	۳۲۰۱	۳۹۲۸۶	۲۴۲	۱۳۸۶
۵۹۹۷۶۰۶۸۱	۱۹۰۶۴	۲۰۴۳۷۲۷	۲۴۹۴	۱۲۲۳۵۹۳۱۷	۳۶۷۴	۴۹۲۷۷	۳۲۷	۱۳۸۷
۱۸۲۷۹۳۶۱	۳۹۴	۷۷۸۴۶	۱۱۶	۱۲۷۶۹۱۹	۱۶۲	۴۱۳	۹	۱۳۸۸
۵۱۹۴۹۹۶	۷۸	۲۴۶۱۹	۳۶	۱۲۴۱۰۱۹	۵	۳۴۵	۳	اردبیل
۱۷۳۳۷۸۴	۵۵	۱۳۵۵۵	۲۳	۱۱۳۰۰	۱۸	۱۵	۲	بيله سوار
۴۰۹۳۹۲۷	۵۳	۹۷۴۱	۱۶	۱۰۵۰۰	۸	۱۷	۱	پارس آباد
۱۷۳۵۶۵۲	۱۲۳	۵۴۹۷	۱۴	۱۲۰۰۰	۶	۲۲	۱	خلخال
.	سرعین
۴۰۷۷۷۲	۱۱	۹۲۳	۴	کوثر
۳۵۰۳۶۲۶	۴۳	۱۲۳۳۳	۱۲	مشگین شهر
۷۴۶۷۶۶	۲۳	۹۱۰۰	۷	۱۴۰۰	۵	۷	۱	مغان
۵۷۴۸۴۵	۷	۱۶۴۶	۳	۷۰۰	۱۲۰	۷	۱	نمین
۲۸۷۹۹۳	۱	۴۳۲	۱	نیر

تامین نیاز صنوف خدماتی				سال و شهرستان
سرمایه (هزارریال)	شاغلان	عضو	تعداد شرکت	
۷۲۲۷۸۱	۱۱۶	۲۸۷	۲۱	۱۳۸۴
۷۷۵۲۸۱	۱۷۱	۳۲۲	۲۶	۱۳۸۵
۸۴۳۰۸۱	۲۱۷	۳۵۸	۳۱	۱۳۸۶
۱۳۴۷۶۸۱	۲۴۴	۶۳۲	۳۹	۱۳۸۷
۷۷۰۰۰	۲۶	۲۱۷	۲	۱۳۸۸
.	.	.	.	اردبیل
.	.	.	.	بيله سوار
۶۰۰۰۰	۹	۲۰۰	۱	پارس آباد
.	.	.	.	خلخال
.	.	.	.	سرعین
.	.	.	.	کوثر
.	.	.	.	مشگین شهر
۱۷۰۰۰	۱۷	۱۷	۱	مغان
.	.	.	.	نمین
.	.	.	.	نیر

مأخذ- اداره کل تعاون استان

سالنامه آماری استان-۱۳۸۸ ————— ۱۰- بازرگانی، رستوران و هتلداری

۱۰-۵- مشخصات عمومی شرکتهای تعاونی فعال خدمات تحت پوشش اداره کل تعاون در پایان سال

سال و شهرستان	تعداد شرکت	عضو	شاغلان	سرمایه (هزار ریال)
۱۳۸۴	۱۸۰۷	۱۵۶۸۳۳	۱۱۶۸۰۲	۳۲۰۱۳۴۶۰۷
۱۳۸۵	۲۳۸۵	۱۶۳۸۶۲	۱۳۳۹۳۰	۳۴۸۲۷۱۵۲۹
۱۳۸۶	۳۰۳۶	۱۷۳۶۱۵	۱۵۶۳۶۰	۵۶۲۷۴۰۴۲۹
۱۳۸۷	۴۰۸۹	۱۹۲۱۱۳	۱۶۰۵۳۹	۶۳۰۳۹۵۱۸۹
۱۳۸۸	۳۷۵	۱۱۶۵۴۵	۳۴۵۸	۳۹۱۹۲۹۰۸
اردبیل	۱۵۵	۲۳۲۶	۱۵۳۳	۶۶۵۸۴۶۲
بيله سوار	۳۰	۲۵۲۲۰	۷۱۰	۳۹۶۴۶۱
پارس آباد	۳۳	۷۸۵۸	۲۲۳	۱۲۲۴۱۳۸
خلخال	۳۸	۱۹۱۳۰	۲۴۸	۳۰۰۸۲۴
سرعین	۱۱	۳۳۱	۷۳	۱۹۸۱۲۱۹۰
کوثر	۱۸	۳۳۱۰	۱۲۴	۲۰۸۶۴۶
مشگین شهر	۳۵	۱۹۵۱۷	۱۹۴	۸۵۷۰۲۰۴
مغان	۴۰	۳۵۹۶۸	۲۴۸	۱۸۲۶۸۴۰
نمین	۱۳	۴۶۸	۹۴	۱۸۶۷۲۵
نیر	۲	۲۴۲۷	۱۱	۸۴۱۸

مأخذ- اداره کل تعاون استان

۱۰-۶- مشخصات عمومی شرکتهای تعاونی فعال عمرانی در پایان سال

سال و شهرستان	تعداد شرکت	عضو	شاغلان	سرمایه (هزار ریال)
۱۳۸۴	۱۵۴	۳۲۱۳	۲۲۵۰	۶۸۷۰۴۲۶
۱۳۸۵	۱۹۲	۳۸۵۳	۳۰۵۸	۱۰۹۳۹۱۲۶
۱۳۸۶	۳۳۱	۵۵۰۴	۱۰۸۲۲	۱۶۸۶۵۶۲۶
۱۳۸۷	۴۵۶	۶۹۸۵	۱۱۳۲۲	۲۰۵۹۳۱۳۶
۱۳۸۸	۱۲	۲۰۰	۱۳۴	۶۸۸۹۰۰
اردبیل	۸	۱۷۱	۱۰۲	۶۶۰۴۰۰
بيله سوار
پارس آباد
خلخال	۲	۱۴	۱۳	۱۴۰۰۰
سرعین
کوثر	۱	۷	۱۱	۱۰۵۰۰
مشگین شهر
مغان	۱	۸	۸	۴۰۰۰
نمین
نیر

مأخذ- اداره کل تعاون استان

۱۰- بازرگانی، رستوران و هتلداری ————— سالنامه آماری استان - ۱۳۸۸

۷-۱۰- مشخصات عمومی اتحادیه های تعاونی فعال تحت پوشش اداره کل تعاون استان در پایان سال

سال و شهرستان	تعداد شرکت	عضو	شاغلان	سرمایه (هزار ریال)
۱۳۸۴	۱۰	۱۳۷	۴۷	۳۳۹۸۳۰۶
۱۳۸۵	۱۱	۱۴۷	۵۰	۳۴۰۲۳۰۶
۱۳۸۶	۱۲	۱۵۷	۵۰	۳۴۲۲۳۰۶
۱۳۸۷	۱۶	۲۰۳	۵۶	۴۱۳۹۵۰۶
۱۳۸۸	۱۷	۲۱۲	۶۰	۴۲۲۰۵۰۶
اردبیل	۱۱	۱۵۷	۳۳	۳۴۲۸۸۰۶
بيله سوار	۲	۲۳	۲۱	۶۱۷۰۰
پارس آباد	۰	۰	۰	۰
خلخال	۱	۷	۳	۶۰۰۰
سرعین	۰	۰	۰	۰
کوثر	۰	۰	۰	۰
مشگین شهر	۱	۷	۱	۷۰۰۰۰۰
مغان	۱	۱۰	۱	۲۰۰۰۰
نمین	۱	۸	۱	۴۰۰۰
نیر	۰	۰	۰	۰

مأخذ- اداره کل تعاون استان

سالنامه آماری استان-۱۳۸۸ ————— ۱۰- بازرگانی، رستوران و هتلداری

۸-۱۰- مشخصات عمومی شرکتهای تعاونی روستائی در پایان سال

ذخیره قانونی (هزار ریال)	سرمایه (هزار ریال)	عضو	تعداد شرکت	سال و شهرستان
۹۳۸۲۰۵۶	۱۱۱۳۱۴۶۱	۸۱۶۷۱	۸۳	۱۳۸۵
۱۰۶۸۱۰۱۳	۲۵۱۷۷۲۰۵	۸۲۷۵۰	۸۳	۱۳۸۶
۸۹۳۱	۱۵۷۹۸	۹۷۱۰۹	۸۳	۱۳۸۷
۱۰۱۶۸۸۰۷	۲۳۳۰۷۰۶۱	۹۶۷۳۰	۸۴	۱۳۸۸
۱۱۵۴۶۷۷	۷۳۹۸۲۵۷	۲۰۵۷۳	۱۴	اردبیل
۱۹۳۷۷۰۵	۲۰۶۶۴۴۶	۷۲۹۲	۸	بيله سوار
۲۷۴۳۰۲۳	۳۳۳۳۵۶۰	۶۱۹۳	۵	پارس آباد
۳۴۴۹۱۸	۱۴۵۳۰۲۵	۱۰۹۷۷	۹	خلخال
-	-	-	-	سرعین
۳۰۲۸۸۴	۸۱۷۵۰۶	۵۵۵۴	۵	کوثر
۱۸۳۳۵۰۶	۳۳۲۱۱۳۳	۲۱۷۸۴	۲۰	مشگین شهر
۳۰۳۱۵۰	۸۲۸۲۶۱	۸۲۲۶	۱۰	مغان
۴۷۵۸۶۳	۱۶۱۱۷۳۳	۹۸۱۰	۸	نمین
۱۰۷۳۰۸۱	۲۵۷۷۱۴۰	۶۳۳۱	۵	نیر

مأخذ- سازمان تعاون روستائی استان

۱۰- بازرگانی، رستوران و هتلداری ————— سالنامه آماری استان - ۱۳۸۸

۹-۱- مشخصات عمومی اتحادیه های تعاونی روستائی در پایان سال

ذخیره قانونی (هزار ریال)	سرمایه (هزار ریال)	شرکتهای تعاونی عضو	تعداد	سال و شهرستان
۱۱۶۲۱۱۵	۲۴۶۴۶۸۴	۸۳	۹	۱۳۸۵
۱۱۱۶۱۲۴۲	۲۶۴۸۴۱۰	۸۳	۹	۱۳۸۶
۸۹۲۱۰۰۰	۵۰۰۳۰۰۰	۸۳	۹	۱۳۸۷
۱۰۵۸۲۱۷۱	۵۲۴۲۰۲۹	۸۳	۹	۱۳۸۸
۱۳۶۳۲۳۰	۶۵۱۱۹۰	۱۴	۱	اردبیل
۸۳۵۱۴۷	۴۹۶۰۶۰	۸	۱	بيله سوار
۲۷۷۷۲۵۶	۸۴۷۰۰۰	۵	۱	پارس آباد
۶۰۱۶۰۳	۴۷۲۵۵۳	۹	۱	خلخال
-	-	-	-	سرعین
۸۲۲۹۱۱	۲۶۸۰۰۰	۵	۱	کوثر
۱۴۲۰۳۰۰	۸۶۷۶۳۰	۲۰	۱	مشگین شهر
۱۹۰۱۴۲۴	۱۹۴۹۸۰	۹	۱	مغان
۷۳۴۰۲۸	۲۲۰۶۶۶	۸	۱	نمین
۱۲۶۲۷۲	۱۲۲۳۹۵۰	۵	۱	نیر

مأخذ- سازمان تعاون روستائی استان

سالنامه آماری استان-۱۳۸۸ ————— ۱۰- بازرگانی، رستوران و هتلداری

۱۰-۱- تعداد انواع معاملات ثبت شده در دفاتر ثبت اسناد و املاک

سایر	گواهی امضا	وکالت نامه	اجاره	ذمه	معاملات با حق استرداد	قطعی		سال و شهرستان
						منقول	غیرمنقول	
۲۸۱۲۱	۶۸۲۲۷	۲۹۲۸۷	۴۰۱	۱۰۵	۲۴۴۷	۱۲۶۶۷	۲۱۱۴۶	۱۳۸۴
۳۸۱۹۸	۸۴۵۴۶	۴۳۹۷۵	۳۴۷	۱۵۳	۳۲۴۴	۱۶۱۷۸	۲۱۸۱۷	۱۳۸۵
۵۳۵۸۹	۱۳۳۰۷۲	۶۴۶۳۸	۴۴۲	۳۵۳	۲۶۷۰	۲۰۹۲۵	۳۰۲۵۱	۱۳۸۶
۳۹۶۳۳	۹۰۹۳۸	۶۱۲۴۳	۴۰۵	۲۱۵	۱۶۳۷	۱۴۲۰۲	۳۰۴۶۵	۱۳۸۷
۴۶۱۸۳	۱۴۴۳۳۲	۵۹۵۸۱	۵۸۶	۴۸۷	۲۰۷۳	۱۴۶۶۷	۳۰۹۱۳	۱۳۸۸
۲۶۲۸۱	۶۹۱۲۰	۳۹۲۴۸	۳۲۲	۳۳۱	۱۴۳۸	۹۴۴۱	۲۲۸۱۷	اردبیل
۲۴۰۷	۸۶۷۵	۱۸۰۴	۴۳	۱	۲۰۵	۴۹۶	۳۴۴	بيله سوار
۵۵۴۸	۲۲۲۷۷	۵۷۱۷	۶۶	۳	۲۱۸	۱۴۳۶	۲۵۹۳	پارس آباد
۲۰۵۲	۱۱۶۳۵	۳۳۸۶	۱۹	۱۲۸	۷۵	۹۷۲	۱۳۹۹	خلخال
.	سرعین
۷۸۱	۲۵۸۶	۷۶۲	۷	.	.	۲۳۷	۲۴۴	کوثر
۲۴۷۲	۱۰۴۶۷	۲۴۱۴	۷۹	۵	۱۳۵	۷۸۱	۹۶۲	مشگین شهر
۴۵۲۱	۱۲۸۲۵	۵۳۸۶	۴۴	۱۶	۲	۸۰۲	۲۲۵۹	مغان
۱۱۳۴	۵۰۶۲	۸۳۷	۳	.	.	۴۰۹	۱۸۶	نمین
۹۸۷	۱۶۸۵	۲۷	۳	۳	.	۹۳	۱۰۹	نیر

مأخذ- اداره کل ثبت اسناد و املاک استان

۱۰- بازرگانی، رستوران و هتلداری ————— سالنامه آماری استان - ۱۳۸۸

۱۱-۱۰- مقدار واردات انواع کالا از گمرکهای استان (هزارتن)

نام گمرک	۱۳۸۳	۱۳۸۴	۱۳۸۵	۱۳۸۶	۱۳۸۷	۱۳۸۸
جمع	۲۱/۶۶۸	۲۳/۵۰۹	۵۵/۶۱۵	۶۷/۶۳۵	۶۳/۵۶۷	۷۳/۸۳۳
امانات پستی	/۰۰۱	/۰۰۱	/۰۰۳	/۰۰۱	/۰۰۱	/۰۰۱
گمرک اردبیل	۱۴/۰۶۷	۱۵/۱۱۷	۱۷/۳۳۷	۱۸/۱۷۸	۲۵/۰۲۳	۱۸/۵۲۲
گمرک بیله سوار	۷/۶	۸/۳۹۱	۳۸/۲۷۵	۴۹/۴۵۶	۳۸/۵۴۳	۵۵/۳۱۰
گمرک فرود گاه اردبیل

مأخذ- گمرک استان اردبیل.

۱۲-۱۰- ارزش واردات انواع کالا از گمرکهای استان (میلیون ریال)

نام گمرک	۱۳۸۳	۱۳۸۴	۱۳۸۵	۱۳۸۶	۱۳۸۷	۱۳۸۸
جمع	۴۴۷۳۹/۹	۴۸۵۴۴/۳	۱۱۷۶۱۳/۳	۷۷۸۶۶/۶	۴۶۶۲۷	۷۳۲۶۶۸/۷
امانات پستی	۸/۹	۱۳/۴	۱۶/۳	۱۵/۷	۱۰/۴	۹۰/۸
گمرک اردبیل	۴۳۶۰۸/۹	۴۷۸۱۹	۱۱۳۷۲۸	۷۱۹۳۳/۲	۴۰۲۳۲/۹	۶۳۱۰۳۵/۲
گمرک بیله سوار	۱۱۲۲/۱	۷۱۱/۹	۳۸۵۹	۵۹۱۷/۷	۶۳۸۳/۷	۱۰۱۵۴۲/۷
گمرک فرود گاه اردبیل

مأخذ- گمرک استان اردبیل

سالنامه آماری استان-۱۳۸۸ ————— ۱۰- بازرگانی، رستوران و هتلداری

۱۳-۱۰- مقدار صادرات انواع کالا (بجز نفت خام) از گمرکهای استان (تن)

نام گمرک	۱۳۸۳	۱۳۸۴	۱۳۸۵	۱۳۸۶	۱۳۸۷	۱۳۸۸
جمع	۴۴۸۷۹/۱	۶۷۶۲۱/۸	۱۰۶۶۰۹/۹	۶۸۶۱۵/۴	۹۰۵۶۳	۹۳۴۶۸/۲
امانات پستی	/۹	/۷	/۵	/۷	/۶	/۶
گمرک اردبیل	۳۳۲۸/۹	۱۹۳۰۵/۷	۳۰۱۶۳/۱	۱۴۲۷۵/۳	۱۳۵۷۰/۶	۱۶۶۸۳/۴
گمرک بيله سوار	۴۱۵۴۹/۳	۴۸۳۱۵/۴	۷۶۴۴۶/۳	۵۴۳۳۹/۴	۷۶۹۹۱/۸	۷۶۷۸۴/۲
گمرک فرودگاه اردبیل

مأخذ- گمرک استان اردبیل.

۱۴-۱۰- ارزش صادرات انواع کالا (بجز نفت خام) از گمرکهای استان (صد هزار ریال)

نام گمرک	۱۳۸۳	۱۳۸۴	۱۳۸۵	۱۳۸۶	۱۳۸۷	۱۳۸۸
جمع	۴۷۳۷۲۶/۷	۶۴۰۷۷۶/۹	۷۱۰۳۷۳/۴	۷۹۹۳۳۹/۶	۶۸۴۹۶۱	۵۱۳۰۷۴۹/۹
امانات پستی	۷۳/۳	۶۰/۹	۱۲۱/۴	۹۴۵	۴۸۷	۹۳۸
گمرک اردبیل	۱۵۰۸۸/۴	۱۱۶۱۵۲	۶۷۱۰۸	۶۹۷۹۵/۶	۱۷۰۱۱۰	۱۴۲۹۵۱۱/۹
گمرک بيله سوار	۴۵۸۵۶۵	۵۲۴۵۶۴	۶۴۳۱۴۴	۷۲۸۵۹۹	۵۱۴۳۶۴	۳۷۰۰۳۰۰
گمرک فرودگاه اردبیل

مأخذ- گمرک استان

۱۰- بازرگانی، رستوران و هتلداری ————— سالنامه آماری استان - ۱۳۸۸

۱۵-۱۰- مقدار ارزش واردات و صادرات انواع کالا از گمرکهای استان: ۱۳۸۸ (هزار تن-میلیون ریال)

صادرات		واردات		نام گمرک
مقدار	ارزش	مقدار	ارزش	
۵۱۳۰۷۴/۹	۹۳/۳۰۰۶	۷۲۲۶۶۸/۷	۷۳۸۳۳	جمع
۹۳/۸	/۰۰۰۶	۹۰/۸	/۰۰۱	امانات پستی
۱۴۲۹۵۱/۱	۱۶/۶	۶۲۱۰۳۵/۲	۱۸۵۲۲	گمرک اردبیل
۳۷۰۰۳۰	۷۶/۷	۱۰۱۵۴۲/۷	۵۱۶۵۳۱۰	گمرک بیله سوار
.	.	.	.	گمرک فرود گاه اردبیل

مأخذ- گمرک استان

۱۶-۱۰- تعداد اقامتگاههای عمومی و کارگاههای صرف غذا و نوشیدنی: ۱۳۸۳

شهرستان	اقامتگاه های عمومی	کارگاه های صرف غذا و نوشیدنی
جمع	۱۴۱۱۴	۷۹۹
اردبیل	۱۴۰۶۶	۶۱۴
بیله سوار	۳	۴
پارس آباد	۱۲	۶۵
خلخال	۹	۲۲
کوثر	۲	۸
مشگین شهر	۱۰	۳۵
مغان	۶	۲۸
نمین	۴	۱۴
نیر	۲	۹

مأخذ- مرکز آمار ایران.

سالنامه آماری استان-۱۳۸۸ ————— ۱۰- بازرگانی، رستوران و هتلداری

۱۷-۱۰- تعداد اقامتگاههای عمومی و کارگاههای صرف غذا و نوشیدنی در نقاط شهری و روستائی: ۱۳۸۳

شهرستان	جمع	شهری	روستائی
کل استان	۱۲۲۱۰	۱۱۴۱۱	۷۹۹
اردبیل	۳۷۲	۳۰۲	۷۰
بيله سوار	۱۶۰	۱۰۶	۵۴
پارس آباد	۹۸۲۷	۹۷۶۴	۶۳
خلخال	۱۴۴	۸۸	۵۶
کوثر	۴۳۲	۳۴۰	۹۲
مشگین شهر	۲۲۹	۹۹	۱۳۰
مغان	۱۸۲	۱۰۲	۸۰
نمین	۱۱۲	۴۳	۶۹
نیر	۷۵۲	۵۶۷	۱۸۵

مأخذ- مرکز آمار ایران.

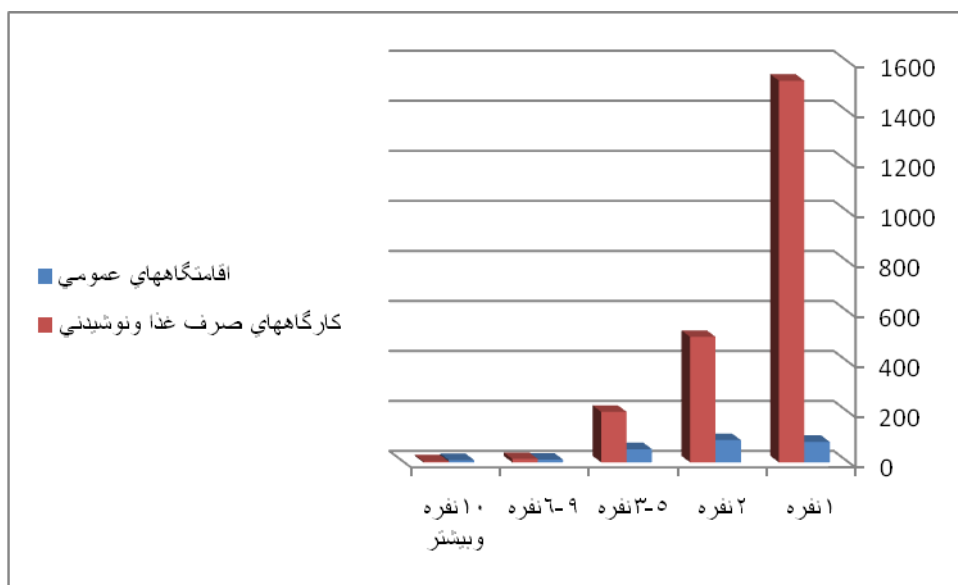
۱۸-۱۰- تعداد اقامتگاههای عمومی و کارگاههای صرف غذا و نوشیدنی برحسب تعداد کارکن: ۱۳۸۳

شهرستان	اقامتگاههای عمومی	کارگاههای صرف غذا و نوشیدنی
۱ نفره	۸۲	۱۵۲۶
۲ نفره	۸۹	۵۰۲
۳-۵ نفره	۵۳	۲۰۲
۶-۹ نفره	۱۱	۱۴
۱۰ نفره و بیشتر	۹	۴

مأخذ- مرکز آمار ایران.

۱۰- بازرگانی، رستوران و هتلداری ————— سالنامه آماری استان - ۱۳۸۸

نمودار ۱۸-۱۰- تعداد اقامتگاههای عمومی و کارگاههای صرف غذا و نوشیدنی
برحسب تعداد کارکن: ۱۳۸۳



سالنامه آماری استان-۱۳۸۸ ————— ۱۰- بازرگانی، رستوران و هتلداری

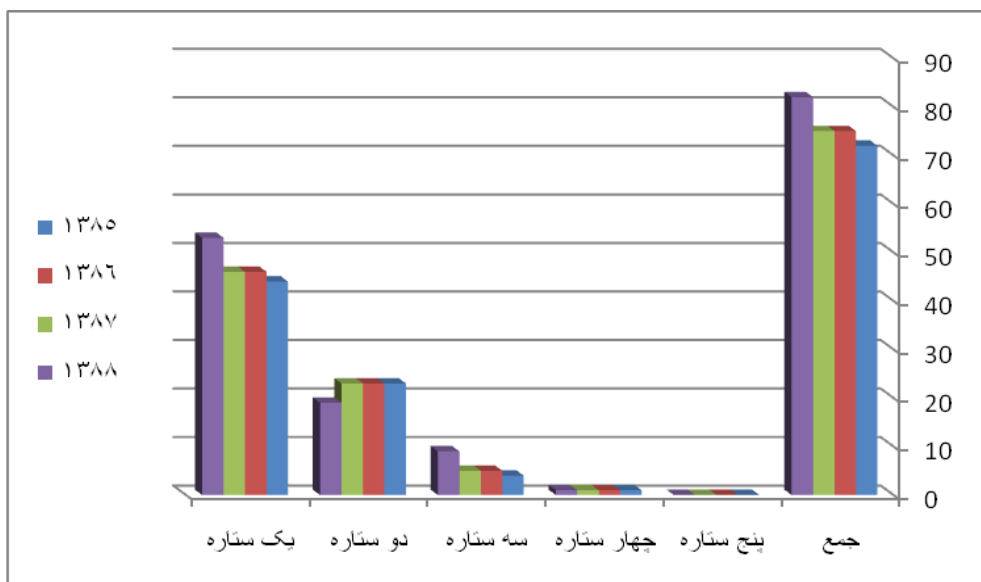
۱۹-۱۰- تأسیسات اقامتی (۱) بر حسب درجه

سال	جمع	پنج ستاره	چهار ستاره	سه ستاره	دو ستاره	یک ستاره
۱۳۸۵	۷۲	*	۱	۴	۲۳	۴۴
۱۳۸۶	۷۵	*	۱	۵	۲۳	۴۶
۱۳۸۷	۷۵	*	۱	۵	۲۳	۴۶
۱۳۸۸	۸۲	.	۱	۹	۱۹	۵۳

(۱) شامل مهمانخانه و هتل آپارتمان می باشد.
 مأخذ - اداره کل میراث فرهنگی، صنایع دستی و گردشگری استان

۱۰- بازرگانی، رستوران و هتلداری ————— سالنامه آماری استان - ۱۳۸۸

نمودار ۱۹-۱۰- تأسیسات اقامتی (۱) بر حسب درجه



سالنامه آماری استان-۱۳۸۸ ————— ۱۰- بازرگانی، رستوران و هتلداری

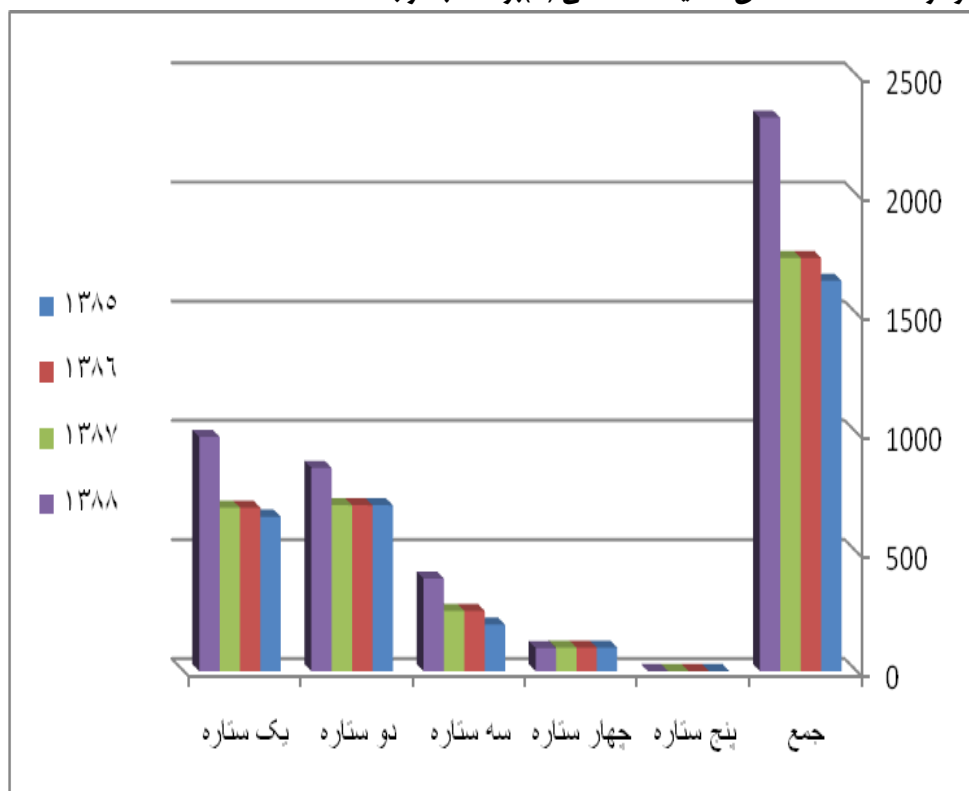
۲۰-۱۰- تعداد اتاق تأسیسات اقامتی (۱) بر حسب درجه

سال	جمع	پنج ستاره	چهار ستاره	سه ستاره	دو ستاره	یک ستاره
۱۳۸۵	۱۶۳۸	*	۹۹	۱۹۵	۶۹۶	۶۴۸
۱۳۸۶	۱۷۳۴	*	۹۹	۲۵۳	۶۹۶	۶۸۶
۱۳۸۷	۱۷۳۴	*	۹۹	۲۵۳	۶۹۶	۶۸۶
۱۳۸۸	۲۳۲۲	.	۹۷	۳۸۹	۸۵۳	۹۸۳

(۱) شامل مهمانخانه و هتل آپارتمان و کمپینگ می باشد.
 مأخذ-اداره کل میراث فرهنگی، صنایع دستی و گردشگری استان .

۱۰- بازرگانی، رستوران و هتلداری ————— سالنامه آماری استان - ۱۳۸۸

نمودار ۲۰-۱۰- تعداد اتاق تأسیسات اقامتی (۱) بر حسب درجه



سالنامه آماری استان-۱۳۸۸ ————— ۱۰- بازرگانی، رستوران و هتلداری

۲۱-۱- تعداد تخت تأسیسات اقامتی (۱) بر حسب درجه

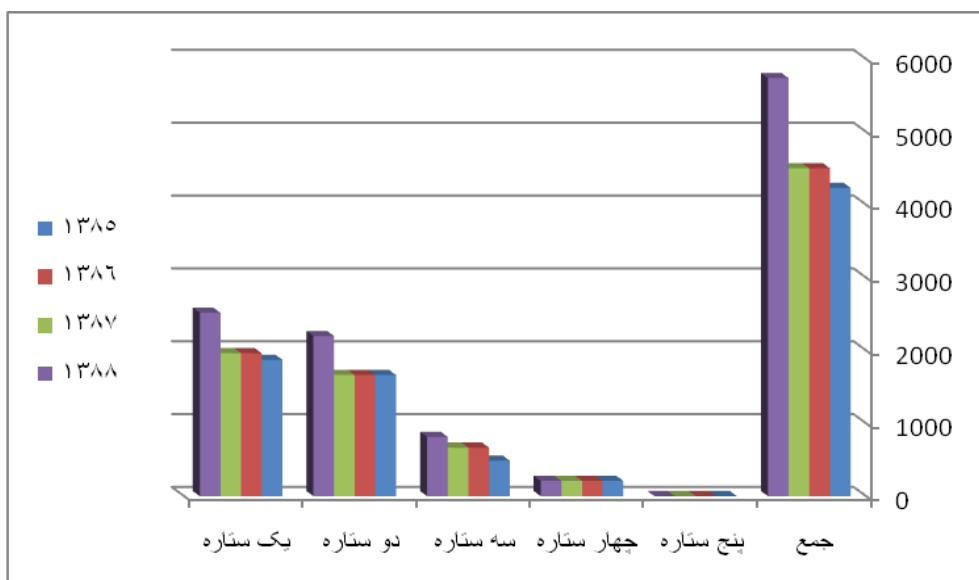
سال	جمع	پنج ستاره	چهار ستاره	سه ستاره	دو ستاره	یک ستاره
۱۳۸۵	۴۲۳۱	*	۲۱۰	۴۸۸	۱۶۶۲	۱۸۷۱
۱۳۸۶	۴۴۹۹	*	۲۱۰	۶۶۶	۱۶۶۲	۱۹۶۱
۱۳۸۷	۴۴۹۹	*	۲۱۰	۶۶۶	۱۶۶۲	۱۹۶۱
۱۳۸۸	۵۷۳۶	.	۲۱۰	۸۱۳	۲۱۹۷	۲۵۱۶

(۱) شامل میهانخانه و هتل آپارتمان می باشد.

مأخذ- اداره کل میراث فرهنگی، صنایع دستی و گردشگری استان .

۱۰- بازرگانی، رستوران و هتلداری ————— سالنامه آماری استان - ۱۳۸۸

نمودار ۲۱-۱۰- تعداد تخت تأسیسات اقامتی (۱) بر حسب درجه



سالنامه آماری استان-۱۳۸۸ ————— ۱۰- بازرگانی، رستوران و هتلداری

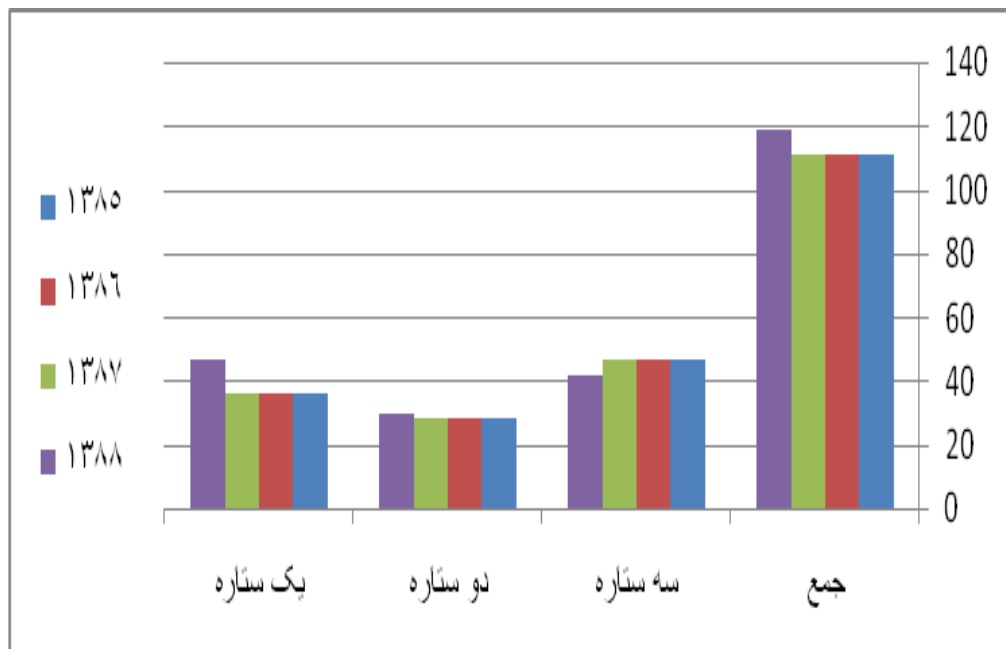
۱۰-۲۲- تعداد مسافرخانه بر حسب درجه

سال	جمع	سه ستاره	دو ستاره	یک ستاره
۱۳۸۵	۱۱۱	۴۷	۲۸	۳۶
۱۳۸۶	۱۱۱	۴۷	۲۸	۳۶
۱۳۸۷	۱۱۱	۴۷	۲۸	۳۶
۱۳۸۸	۱۱۹	۴۲	۳۰	۴۷

توضیح: از سال ۱۳۸۴ درجه بندی مهمانپذیر ها تغییر یافته و درجه ممتاز با درجه سه ستاره ادغام شده است.
 مأخذ- اداره کل میراث فرهنگی، صنایع دستی و گردشگری استان

۱۰- بازرگانی، رستوران و هتلداری ————— سالنامه آماری استان - ۱۳۸۸

نمودار ۲۲-۱۰- تعداد مسافرخانه بر حسب درجه



سالنامه آماری استان-۱۳۸۸ ————— ۱۰- بازرگانی، رستوران و هتلداری

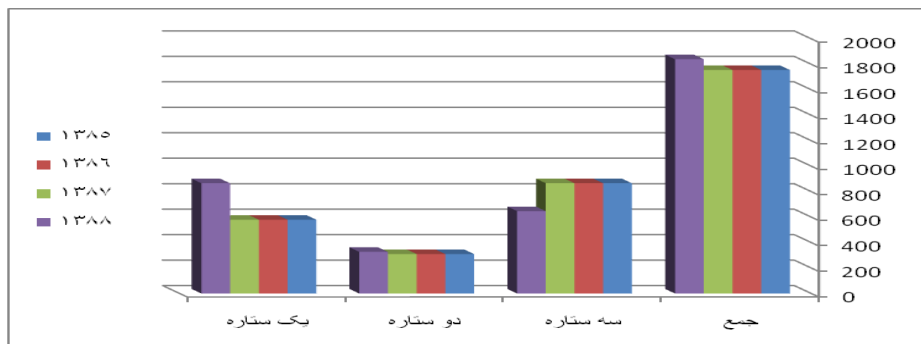
۲۳-۱۰- تعداد اتاق مسافر خانه بر حسب درجه

سال	جمع	سه ستاره	دو ستاره	یک ستاره
۱۳۸۵	۱۷۵۶	۸۶۶	۳۱۰	۵۸۰
۱۳۸۶	۱۷۵۶	۸۶۶	۳۱۰	۵۸۰
۱۳۸۷	۱۷۵۶	۸۶۶	۳۱۰	۵۸۰
۱۳۸۸	۱۸۴۰	۶۴۷	۳۲۷	۸۶۶

توضیح: از سال ۱۳۸۴ درجه بندی مهمانپذیر ها تغییر یافته و درجه ممتاز با درجه سه ستاره ادغام شده است.
 مأخذ- اداره کل میراث فرهنگی، صنایع دستی و گردشگری استان .

۱۰- بازرگانی، رستوران و هتلداری ————— سالنامه آماری استان - ۱۳۸۸

نمودار ۲۳-۱۰- تعداد اتاق مسافر خانه بر حسب درجه



سالنامه آماری استان-۱۳۸۸ ————— ۱۰- بازرگانی، رستوران و هتلداری

۱۰-۲۴- تعداد تخت مسافر خانه بر حسب درجه

سال	جمع	سه ستاره	دو ستاره	یک ستاره
۱۳۸۵	۵۲۷۱	۲۷۴۶	۹۳۰	۱۵۹۵
۱۳۸۶	۵۲۷۱	۲۷۴۶	۹۳۰	۱۵۹۵
۱۳۸۷	۵۲۷۱	۲۷۴۶	۹۳۰	۱۵۹۵
۱۳۸۸	۵۵۳۲	۱۸۰۴	۹۸۲	۲۷۴۶

مأخذ-اداره کل میراث فرهنگی، صنایع دستی و گردشگری استان

۱۰- بازرگانی، رستوران و هتلداری ————— سالنامه آماری استان - ۱۳۸۸

نمودار ۲۴-۱۰- تعداد تخت مسافر خانه بر حسب درجه

