

فصل دوم

جمعیّت

مقدمه

اطلاعات آماری این فصل شامل جمعیت و برخی ویژگی‌های آن بر اساس سرشماری عمومی نفوس و مسکن سال ۱۳۸۵ و مقایسه اقلام منتخب جمعیتی در سرشماری‌های انجام شده و نیز وقایع حیاتی شامل تولد، ازدواج، طلاق و فوت می‌باشد.

اولین سرشماری عمومی جمعیت در کشور توسط اداره آمار عمومی در سال ۱۳۳۵ به اجرا در آمد، در سال ۱۳۴۴ اداره کل آمار عمومی از وزارت کشور جدا و با نام مرکز آمار ایران در سازمان برنامه و بودجه تاسیس گردید، سرشماری عمومی نفوس و مسکن نیز در آبان ماه ۱۳۴۵ توسط این مرکز برای نخستین بار در کشور به اجرا در آمد. از آن پس سرشماری‌های عمومی نفوس و مسکن هر ده سال یک بار در سال‌های ۱۳۵۵، ۱۳۶۵، ۱۳۷۵ و ۱۳۸۵ اجرا شده است.

هم چنین اداره کل ثبت احوال خراسان رضوی منبع تأمین‌کننده آمار مربوط به وقایع حیاتی می‌باشد.

لازم به ذکر است با توجه به تغییرات وسیع ایجاد شده پس از تقسیم خراسان به سه استان اطلاعات مربوط به سرشماری‌های ۱۳۶۵ و ۱۳۷۵ بر اساس محدوده سرشماری ۱۳۸۵ خراسان رضوی بازسازی شده ولی امکان بازسازی سرشماری‌های قبلی تا زمان انتشار سالنامه میسر نشده است.

تعاریف و مفاهیم به کار رفته در این فصل به

شرح زیر است:

جمعیت (جامعه مورد سرشماری): اعضای همه خانوارهای معمولی ساکن، مؤسسه‌ای و گروهی که اقامتگاه معمولی آنان در زمان سرشماری در استان قرار دارد و نیز اعضای تمامی خانوارهای معمولی غیر ساکن استان، جامعه مورد سرشماری در استان را تشکیل می‌دهند. اعضای هیئت‌های سیاسی و سفارتخانه‌های خارجی در ایران و افراد خانوار آنان جزو جامعه مورد سرشماری محسوب نمی‌شوند، اما ایرانیان عضو هیئت‌های سیاسی و سفارتخانه‌های ایران در خارج از کشور و افراد خانوار آنان، جزو جامعه مورد سرشماری به حساب می‌آیند.

خانوار معمولی: خانوار معمولی از چند نفر تشکیل می‌شود که با هم در یک اقامتگاه زندگی می‌کنند، با یکدیگر هم خرج هستند و معمولاً با هم غذا می‌خورند. در مواردی خانوار معمولی می‌تواند یک نفره باشد.

خانوار معمولی ساکن: خانواری که در اقامتگاه ثابت (مکان‌های محل سکونت ساخته شده از مصالح سخت و نیز چادر ثابت، آلونک، کپر و...) سکونت دارد، "خانوار معمولی ساکن" نامیده می‌شود.

خانوار معمولی غیر ساکن: خانواری که در زمان سرشماری در اقامتگاه ثابتی سکونت ندارد،

"خانوار معمولی غیر ساکن" نامیده می‌شود. این دسته از خانوارها سه گروه زیر را در بر می‌گیرد:

۱- خانوارهایی که در زمان سرشماری در کوچ بسر می‌برند و یا در خارج شهرها و آبادی‌ها در سرپناه قابل حمل زندگی می‌کنند.
۲- خانوارهایی که در محل ثابتی زندگی نمی‌کنند و به‌طور مداوم محل زندگی خود را تغییر می‌دهند، مانند کولی‌ها.

۳- خانوارهایی که محل زندگی مشخصی ندارند و شب‌ها معمولاً در پارک‌ها، خرابه‌ها، زیر پل‌ها و... بیتوته می‌کنند.

خانوار مؤسسه‌ای: مجموعه افرادی که به‌دلیل داشتن هدف یا ویژگی‌های مشترک با هم در یک مؤسسه زندگی می‌کنند و آن مؤسسه بنا بر مجوز یا بر اساس مقررات و ضوابط معینی مسئولیت منزل دادن (ارائه محل سکونت همراه با خدمات و تسهیلات) به آنان را بر عهده دارد خانوار مؤسسه‌ای نامیده می‌شود، نمونه‌های مشخصی از خانوارهای مؤسسه‌ای عبارتند از: پادگان‌ها و پاسگاه‌های نظامی و انتظامی، خوابگاه‌های دانشجویی که تحت مدیریت یکی از دانشگاه‌ها اداره می‌شود بجز خوابگاه‌های متاهلین، آسایشگاه‌های روانی و...

خانوار گروهی: مجموعه افرادی که تمام یا اغلب آنان به‌دلیل دارا بودن شرایط خاص (به‌طور عمده داشتن ویژگی مشترک) اقامتگاه مشترکی را برای سکونت خود انتخاب کرده‌اند و به‌طور مشترک امور زندگی در آن اقامتگاه را اداره می‌کنند خانوار گروهی نامیده می‌شود.

اقامتگاه معمولی: اقامتگاه معمولی خانوار، محلی است که خانوار در زمان سرشماری در آن‌جا زندگی می‌کند، مشروط بر این که اقامتگاه دیگری نداشته باشد. اقامتگاه معمولی آن دسته از خانوارهای معمولی ساکن که در زمان سرشماری بیش از یک اقامتگاه دارد، محلی است که بیش‌ترین مدت سال را در آن‌جا بسر می‌برند.

شهر (نقطه شهری): منظور از شهر، هر یک از نقاط جغرافیایی است که دارای شهرداری باشد. در سرشماری‌های قبل از سال ۱۳۶۵ کلیه مراکز شهرستان‌ها (بدون در نظر گرفتن تعداد جمعیت آن‌ها) و نقاطی که جمعیت آن‌ها در موقع سرشماری ۵۰۰۰ نفر و بیش‌تر بوده، شهر به حساب آمده است.

آبادی (نقطه روستایی): آبادی به مجموعه یک یا چند مکان و اراضی به هم پیوسته (اعم از کشاورزی و غیر کشاورزی) گفته می‌شود که خارج از محدوده شهرها واقع شده و دارای محدوده ثبتی یا عرفی مستقل باشد. اگر آبادی در زمان سرشماری، محل سکونت خانوار یا خانوارهایی باشد، "دارای سکنه" و در غیر این صورت، "خالی از سکنه" تلقی می‌شود.

جمعیت ساکن در نقاط شهری: منظور از جمعیت ساکن در نقاط شهری در هر یک از محدوده‌های بخش، شهرستان، استان یا کشور، جمعیت تمامی شهرهایی است که در همان محدوده قرار دارد و جمعیت هر شهر، عبارت

است از مجموع تعداد اعضای همه خانوارهای معمولی ساکن، مؤسسه‌ای و گروهی که اقامتگاه معمولی آنان در زمان سرشماری در آن شهر واقع است.

جمعیت ساکن در نقاط روستایی: منظور از جمعیت ساکن در نقاط روستایی در هر یک از محدوده‌های دهستان، بخش، شهرستان، استان یا کشور، جمعیت تمامی آبادی‌هایی است که در همان محدوده قرار دارد و جمعیت هر آبادی، عبارت است از مجموع تعداد اعضای همه خانوارهای معمولی ساکن، مؤسسه‌ای و گروهی که اقامتگاه معمولی آنان در زمان سرشماری در آن آبادی واقع است.

جمعیت غیر ساکن: منظور از جمعیت غیر ساکن در هر یک از محدوده‌های شهرستان، استان یا کشور، جمعیت تمامی خانوارهای معمولی غیر ساکنی است که در همان محدوده سرشماری شده‌اند.

سن: منظور از سن، تعداد سال‌های کاملی است که از زمان تولد فرد گذشته است.

مهاجران وارد شده: آن دسته از اعضای خانوارهای معمولی ساکن، گروهی و مؤسسه‌ای که شهر یا آبادی محل اقامت خود را در فاصله سال‌های ۱۳۷۵ تا ۱۳۸۵ تغییر داده‌اند به شهر یا آبادی محل سرشماری وارد شده‌اند، به عنوان مهاجران وارد شده طی ده سال مزبور شناخته شده‌اند.

سرپرست خانوار: عضوی از خانوار است که سایر اعضا او را به این نام می‌شناسند و معمولاً مسئولیت تامین تمام یا بخش عمده‌ای از هزینه‌های خانوار یا تصمیم‌گیری در مورد نحوه‌ی هزینه‌کردن درآمدهای خانوار بر عهده‌ی او می‌باشد. سرپرست خانوار لزوماً مسن‌ترین عضو خانوار نیست و می‌تواند زن یا مرد باشد و معمولاً بیش از ده سال سن دارد، بدیهی است که در خانوار یک نفره، تنها عضو خانوار سرپرست خانوار محسوب می‌شود.

خویشاوندان درجه یک سرپرست خانوار: همسر، فرزند، پدر، مادر، برادر و خواهر سرپرست خانوار، خویشاوندان درجه‌ی یک وی محسوب می‌شوند.

دارای همسر: زنان یا مردانی که عقد ازدواج بسته‌اند، حتی اگر در هنگام سرشماری با همسر خود زندگی مشترک نداشته باشند، دارای همسر محسوب می‌شوند.

بی همسر بر اثر فوت: زنان یا مردانی که به هر دلیل همسر خود را از دست داده‌اند و تا زمان سرشماری مجدداً ازدواج نکرده‌اند، بی همسر بر اثر فوت تلقی می‌شوند.

بی همسر بر اثر طلاق: کسانی که از همسر خود بر اثر طلاق جدا شده و تا زمان سرشماری خانوار، مجدداً ازدواج نکرده‌اند، بی همسر بر اثر طلاق تلقی می‌شوند. کسانی که متارکه کرده

اند ولی هنوز طلاق نگرفته اند، بی همسر بر اثر طلاق محسوب نمی شوند.

هرگز ازدواج نکرده: زنان یا مردانی که تا زمان سرشماری همسر اختیار نکرده اند، هرگز ازدواج نکرده شناخته می شوند. زنان یا مردانی که نامزد شده ولی هنوز عقد نکرده اند در این گروه قرار می گیرند.

میانگین سنی: متوسط سن افراد یک جامعه است.

میان سنی: سنی که جمعیت را از نظر تعداد به دو گروه مساوی تقسیم کند، میان سنی نامیده می شود.

گزیده اطلاعات

براساس آخرین سرشماری عمومی نفوس و مسکن در آبان ۱۳۸۵ جمعیت استان برابر با ۵۵۹۳۰۷۹ نفر بوده (۵۰/۲٪ مرد و ۴۹/۸٪ زن) که در مقایسه با سرشماری عمومی نفوس و مسکن آبان ۱۳۷۵ متوسط رشد سالانه جمعیت

معادل ۱/۷۱ درصد بوده است. بیشترین جمعیت در سال ۱۳۸۵ متعلق به گروه سنی ۲۰-۲۴ سال (۱۲/۴ درصد جمعیت) بوده است.

در فاصله سال‌های ۱۳۷۵ و ۱۳۸۵، بیش از ۹۲۴ هزار نفر به شهرستان‌های استانوار شده اند که از این تعداد محل اقامت قبلی ۳۱/۵ درصد داخل همان شهرستان، ۳۳/۱ درصد سایر شهرستان‌های استان، ۳۳/۲ درصد سایر استان‌های کشور، ۲/۰۳ درصد خارج از کشور و ۰/۲۶ درصد نیز محل اقامت قبلی خود را اظهار نکرده‌اند.

در سال ۱۳۸۹ از حدود ۱۲۳۱۷۱ ولادت ثبت شده ۵۱/۱ درصد متولدین دختر بوده‌اند. همچنین در این سال بیش از ۸۰۵۹۱ ازدواج و حدود ۱۳۸۰۹ طلاق به ثبت رسیده است که نسبت به سال گذشته به ترتیب ۲/۷ درصد و ۹/۳ درصد افزایش داشته‌اند.

۲-۱- جمعیت و متوسط رشد سالانه

سال	جمعیت	متوسط رشد سالانه (درصد)
مهر ۱۳۶۵	۴۰۸۷۱۳۶	۱/۴۵
آبان ۱۳۷۵	۴۷۲۱۹۲۹	۱/۷۱
آبان ۱۳۸۵	۵۵۹۳۰۷۹	

مأخذ - مرکز آمار ایران . (ر . پ) .

۲-۲- جمعیت بر حسب سن

گروه سنی	مهر ۱۳۶۵	آبان ۱۳۷۵	آبان ۱۳۸۵
جمع	۴۰۸۷۱۳۶	۴۷۲۱۹۲۹	۵۵۹۳۰۷۹
۴- ۰ ساله	۷۸۵۰۷۶	۵۱۴۰۵۱	۴۷۷۳۹۴
۹- ۵ ساله	۶۴۶۹۵۲	۷۰۱۹۹۹	۴۸۰۱۹۸
۱۴- ۱۰ ساله	۴۹۲۲۲۷	۷۴۳۸۱۹	۵۵۹۸۱۵
۱۹- ۱۵ ساله	۴۰۹۶۲۷	۵۶۵۱۵۴	۷۰۷۸۶۲
۲۴- ۲۰ ساله	۳۲۴۷۴۷	۳۸۲۰۹۴	۶۹۲۲۲۹
۲۹- ۲۵ ساله	۲۸۸۷۴۴	۳۴۳۱۰۷	۵۶۰۱۲۹
۳۴- ۳۰ ساله	۲۲۶۴۰۷	۲۹۱۹۸۶	۴۲۲۰۲۶
۳۹- ۳۵ ساله	۱۵۲۵۶۴	۲۷۴۶۷۵	۳۶۴۶۱۷
۴۴- ۴۰ ساله	۱۴۸۲۷۲	۲۰۷۸۳۰	۳۰۴۷۲۹
۴۹- ۴۵ ساله	۱۳۰۵۱۱	۱۳۸۰۰۶	۲۷۲۸۹۱
۵۴- ۵۰ ساله	۱۳۸۳۸۶	۱۲۹۲۲۴	۲۰۶۲۴۵
۵۹- ۵۵ ساله	۱۰۶۳۷۶	۱۰۶۶۰۹	۱۳۰۴۷۷
۶۴- ۶۰ ساله	۱۰۳۱۸۷	۱۱۴۷۷۷	۱۲۳۳۰۵
۶۵ ساله و بیشتر	۱۲۹۶۲۸	۲۰۷۶۳۱	۲۹۱۱۶۲
نامشخص	۴۴۳۲	۹۶۷	۰

مأخذ - مرکز آمار ایران . (ر . پ) .

۲-۳- جمعیت بر حسب جنس، سن و وضع سکونت: آبان ۱۳۸۵

ساکن در نقاط شهری			جمع			شرح
زن	مرد	مرد و زن	زن	مرد	مرد و زن	
۱۸۹۱۱۲۶	۱۹۲۰۷۷۴	۳۸۱۱۹۰۰	۲۷۸۳۶۷۶	۲۸۰۹۴۰۳	۵۵۹۳۰۷۹	تمامی سنین.....
۱۵۳۰۵۲	۱۶۰۶۵۳	۳۱۳۷۰۵	۲۳۲۸۷۴	۲۴۴۵۲۰	۴۷۷۳۹۴	۴- ساله.....
۳۲۴۰۲	۳۳۹۴۹	۶۶۳۵۱	۴۹۱۵۹	۵۱۵۴۵	۱۰۰۷۰۴	کمتر از یک ساله.....
۳۰۹۵۶	۳۲۴۱۲	۶۳۳۶۸	۴۶۸۰۲	۴۹۱۶۶	۹۵۹۶۸	۱ ساله.....
۲۹۴۷۱	۳۱۱۴۷	۶۰۶۱۸	۴۵۳۴۷	۴۷۹۵۹	۹۳۳۰۶	۲ ساله.....
۲۹۸۲۰	۳۱۲۴۸	۶۱۰۶۸	۴۵۵۲۴	۴۷۵۴۸	۹۳۰۷۲	۳ ساله.....
۳۰۴۰۳	۳۱۸۹۷	۶۲۳۰۰	۴۶۰۴۲	۴۸۳۰۲	۹۴۳۴۴	۴ ساله.....
۱۵۳۹۵۸	۱۵۹۶۲۲	۳۱۳۵۸۰	۲۳۵۳۳۷	۲۴۴۸۶۱	۴۸۰۱۹۸	۵-۹ ساله.....
۳۰۶۷۸	۳۲۴۰۷	۶۳۰۸۵	۴۶۵۵۹	۴۹۰۵۳	۹۵۶۱۲	۵ ساله.....
۳۰۳۳۰	۳۱۱۶۵	۶۱۴۹۵	۴۵۶۱۶	۴۷۲۷۷	۹۲۸۹۳	۶ ساله.....
۳۰۸۴۳	۳۲۳۲۰	۶۳۱۶۳	۴۷۵۴۲	۴۹۸۱۶	۹۷۳۵۸	۷ ساله.....
۳۱۰۴۷	۳۱۸۹۵	۶۲۹۴۲	۴۷۶۸۰	۴۹۲۰۷	۹۶۸۸۷	۸ ساله.....
۳۱۰۶۰	۳۱۸۳۵	۶۲۸۹۵	۴۷۹۴۰	۴۹۵۰۸	۹۷۴۴۸	۹ ساله.....
۱۷۵۸۰۳	۱۸۳۲۰۸	۳۵۹۰۱۱	۲۷۳۰۷۷	۲۸۶۷۳۸	۵۵۹۸۱۵	۱۰-۱۴ ساله.....
۳۱۶۹۱	۳۳۴۹۰	۶۵۱۸۱	۴۹۷۳۰	۵۲۷۴۴	۱۰۲۴۷۴	۱۰ ساله.....
۳۲۲۶۷	۳۳۸۴۶	۶۶۱۱۳	۵۰۲۵۲	۵۲۹۱۷	۱۰۳۱۶۹	۱۱ ساله.....
۳۴۶۰۰	۳۵۹۷۲	۷۰۵۷۲	۵۴۳۶۷	۵۷۱۹۱	۱۱۱۵۵۸	۱۲ ساله.....
۳۷۲۴۹	۳۸۶۰۸	۷۵۸۵۷	۵۸۰۶۱	۶۰۶۲۸	۱۱۸۶۸۹	۱۳ ساله.....
۳۹۹۹۶	۴۱۲۹۲	۸۱۲۸۸	۶۰۶۶۷	۶۳۲۵۸	۱۲۳۹۲۵	۱۴ ساله.....
۲۳۷۳۱۷	۲۳۸۵۶۱	۴۷۵۸۷۸	۳۵۳۲۴۵	۳۵۴۶۱۷	۷۰۷۸۶۲	۱۵-۱۹ ساله.....
۴۳۹۲۸	۴۵۶۸۲	۸۹۶۱۰	۶۶۳۳۶	۶۹۰۹۲	۱۳۵۴۲۸	۱۵ ساله.....
۴۶۱۵۰	۴۷۹۹۰	۹۴۱۴۰	۶۹۱۸۸	۷۲۰۵۴	۱۴۱۲۴۲	۱۶ ساله.....
۴۹۳۲۹	۵۱۰۸۲	۱۰۰۴۱۱	۷۳۳۹۳	۷۵۶۴۰	۱۴۹۰۳۳	۱۷ ساله.....
۴۹۷۰۹	۵۱۱۵۵	۱۰۰۸۶۴	۷۴۱۶۹	۷۶۵۰۶	۱۵۰۶۷۵	۱۸ ساله.....
۴۸۲۰۱	۴۲۶۵۲	۹۰۸۵۳	۷۰۱۵۹	۶۱۳۲۵	۱۳۱۴۸۴	۱۹ ساله.....
۲۴۹۹۹۷	۲۳۱۸۱۷	۴۸۱۸۱۴	۳۵۷۸۷۶	۳۳۴۳۵۳	۶۹۲۲۲۹	۲۰-۲۴ ساله.....
۵۴۱۸۵	۴۴۹۰۰	۹۹۰۸۵	۷۹۹۲۶	۶۵۱۵۵	۱۴۵۰۸۱	۲۰ ساله.....
۵۱۶۴۶	۴۷۶۰۰	۹۹۲۴۶	۷۳۶۴۸	۶۸۸۴۳	۱۴۲۴۹۱	۲۱ ساله.....
۵۱۵۴۲	۴۸۴۳۰	۹۹۹۷۲	۷۳۸۴۷	۷۰۴۷۲	۱۴۴۳۱۹	۲۲ ساله.....
۴۸۳۹۴	۴۶۸۷۶	۹۵۲۷۰	۶۸۴۶۴	۶۷۵۷۶	۱۳۶۰۴۰	۲۳ ساله.....
۴۴۲۳۰	۴۴۰۱۱	۸۸۲۴۱	۶۱۹۹۱	۶۲۳۰۷	۱۲۴۲۹۸	۲۴ ساله.....
۱۹۷۳۰۵	۱۹۷۴۵۵	۳۹۴۷۶۰	۲۸۰۳۵۱	۲۷۹۷۷۸	۵۶۰۱۲۹	۲۵-۲۹ ساله.....
۴۶۶۴۱	۴۶۴۸۸	۹۳۱۲۹	۶۶۲۸۰	۶۶۵۱۰	۱۳۳۷۹۰	۲۵ ساله.....
۴۱۴۵۱	۴۱۲۰۳	۸۲۶۵۴	۵۸۲۱۵	۵۷۸۵۵	۱۱۶۰۷۰	۲۶ ساله.....
۳۹۰۱۱	۳۹۲۴۷	۷۸۲۵۸	۵۵۹۹۱	۵۶۰۵۷	۱۱۲۰۴۸	۲۷ ساله.....
۳۶۷۷۳	۳۷۷۲۸	۷۴۵۰۱	۵۲۷۵۰	۵۳۲۹۸	۱۰۶۰۴۸	۲۸ ساله.....
۳۳۴۲۹	۳۲۷۸۹	۶۶۲۱۸	۴۷۱۱۵	۴۶۰۵۸	۹۳۱۷۳	۲۹ ساله.....
۱۴۷۳۶۲	۱۵۱۳۴۳	۲۹۸۷۰۵	۲۰۹۴۱۹	۲۱۲۶۰۷	۴۲۲۰۲۶	۳۰-۳۴ ساله.....
۳۳۹۴۸	۳۴۷۰۳	۶۸۶۵۱	۴۹۹۳۱	۵۰۲۶۶	۱۰۰۱۹۷	۳۰ ساله.....
۳۰۴۵۸	۳۱۳۱۲	۶۱۷۷۰	۴۳۰۱۹	۴۳۸۹۰	۸۶۹۰۹	۳۱ ساله.....
۲۹۲۰۱	۲۹۷۸۹	۵۸۹۹۰	۴۱۴۱۰	۴۱۷۸۰	۸۳۱۹۰	۳۲ ساله.....
۲۸۱۴۶	۲۸۸۷۷	۵۷۰۲۳	۳۹۰۹۱	۳۹۶۴۷	۷۸۷۳۸	۳۳ ساله.....
۲۵۶۰۹	۲۶۶۶۲	۵۲۲۷۱	۳۵۹۶۸	۳۷۰۲۴	۷۲۹۹۲	۳۴ ساله.....



۲-۲- جمعیت بر حسب جنس ، سن و وضع سکونت : آبان ۱۳۸۵ (دنباله)

غیر ساکن			ساکن در نقاط روستایی			شرح
زن	مرد	مرد و زن	زن	مرد	مرد و زن	
۵۹۳	۶۰۶	۱۱۹۹	۱۹۱۹۵۷	۱۱۱۸۰۲۳	۱۷۷۹۹۸۰	تمامی سنین.....
۶۷	۷۹	۱۴۶	۷۹۷۵۵	۸۳۷۸۸	۱۶۳۵۴۳	۴-۰ ساله.....
۹	۱۱	۲۰	۱۶۷۴۸	۱۷۵۸۵	۳۴۳۳۳	کمتر از یک ساله.....
۱۴	۱۳	۲۷	۱۵۸۳۲	۱۶۷۴۱	۳۲۵۷۳	۱ ساله.....
۱۵	۲۱	۳۶	۱۵۸۶۱	۱۶۷۹۱	۳۲۶۵۲	۲ ساله.....
۱۰	۱۶	۲۶	۱۵۶۹۴	۱۶۲۸۴	۳۱۹۷۸	۳ ساله.....
۱۹	۱۸	۳۷	۱۵۶۲۰	۱۶۳۸۷	۳۲۰۰۷	۴ ساله.....
۷۹	۷۰	۱۴۹	۸۱۳۰۰	۸۵۱۶۹	۱۶۶۴۶۹	۹-۵ ساله.....
۲۰	۱۴	۳۴	۱۵۸۶۱	۱۶۶۳۲	۳۲۴۹۳	۵ ساله.....
۱۷	۱۷	۳۴	۱۵۲۶۹	۱۶۰۹۵	۳۱۳۶۴	۶ ساله.....
۱۱	۹	۲۰	۱۶۶۸۸	۱۷۴۸۷	۳۴۱۷۵	۷ ساله.....
۱۵	۱۹	۳۴	۱۶۶۱۸	۱۷۲۹۳	۳۳۹۱۱	۸ ساله.....
۱۶	۱۱	۲۷	۱۶۸۶۴	۱۷۶۶۲	۳۴۵۲۶	۹ ساله.....
۷۱	۸۲	۱۵۳	۹۷۲۰۳	۱۰۳۴۴۸	۲۰۰۶۵۱	۱۴-۱۰ ساله.....
۲۲	۲۹	۵۱	۱۸۰۱۷	۱۹۲۲۵	۳۷۲۴۲	۱۰ ساله.....
۶	۱۳	۱۹	۱۷۹۷۹	۱۹۰۵۸	۳۷۰۳۷	۱۱ ساله.....
۱۹	۱۸	۳۷	۱۹۷۴۸	۲۱۲۰۱	۴۰۹۴۹	۱۲ ساله.....
۹	۱۳	۲۲	۲۰۸۰۳	۲۲۰۰۷	۴۲۸۱۰	۱۳ ساله.....
۱۵	۹	۲۴	۲۰۶۵۶	۲۱۹۵۷	۴۲۶۱۳	۱۴ ساله.....
۹۰	۸۰	۱۷۰	۱۱۵۸۳۸	۱۱۵۹۷۶	۲۳۱۸۱۴	۱۹-۱۵ ساله.....
۲۳	۱۹	۴۲	۲۲۳۸۵	۲۳۳۹۱	۴۵۷۷۶	۱۵ ساله.....
۱۵	۱۷	۳۲	۲۳۰۲۳	۲۴۰۴۷	۴۷۰۷۰	۱۶ ساله.....
۱۷	۱۲	۲۹	۲۴۰۴۷	۲۴۵۴۶	۴۸۵۹۳	۱۷ ساله.....
۲۱	۲۳	۴۴	۲۴۴۳۹	۲۵۳۲۸	۴۹۷۶۷	۱۸ ساله.....
۱۴	۹	۲۳	۲۱۹۴۴	۱۸۶۶۴	۴۰۶۰۸	۱۹ ساله.....
۶۵	۵۵	۱۲۰	۱۰۷۸۱۴	۱۰۲۴۸۱	۲۱۰۲۹۵	۲۴-۲۰ ساله.....
۲۷	۱۷	۴۴	۲۵۷۱۴	۲۰۲۳۸	۴۵۹۵۲	۲۰ ساله.....
۱۲	۱۲	۲۴	۲۱۹۹۰	۲۱۲۳۱	۴۳۲۲۱	۲۱ ساله.....
۸	۸	۱۶	۲۲۲۹۷	۲۲۰۳۴	۴۴۳۳۱	۲۲ ساله.....
۹	۱۱	۲۰	۲۰۰۶۱	۲۰۶۸۹	۴۰۷۵۰	۲۳ ساله.....
۹	۷	۱۶	۱۷۷۵۲	۱۸۲۸۹	۳۶۰۴۱	۲۴ ساله.....
۴۶	۶۰	۱۰۶	۸۳۰۰۰	۸۲۲۶۳	۱۶۵۲۶۳	۲۹-۲۵ ساله.....
۱۵	۲۲	۳۷	۱۹۶۲۴	۲۰۰۰۰	۳۹۶۲۴	۲۵ ساله.....
۸	۹	۱۷	۱۶۷۵۶	۱۶۶۴۳	۳۳۳۹۹	۲۶ ساله.....
۱۲	۱۱	۲۳	۱۶۹۶۸	۱۶۷۹۹	۳۳۷۶۷	۲۷ ساله.....
۷	۱۶	۲۳	۱۵۹۷۰	۱۵۵۵۴	۳۱۵۲۴	۲۸ ساله.....
۴	۲	۶	۱۳۶۸۲	۱۳۲۶۷	۲۶۹۴۹	۲۹ ساله.....
۲۷	۳۵	۶۲	۶۲۰۳۰	۶۱۲۲۹	۱۲۳۲۵۹	۳۴-۳۰ ساله.....
۹	۱۴	۲۳	۱۵۹۷۴	۱۵۵۴۹	۳۱۵۲۳	۳۰ ساله.....
۱	۶	۷	۱۲۵۶۰	۱۲۵۷۲	۲۵۱۳۲	۳۱ ساله.....
۵	۵	۱۰	۱۲۲۰۴	۱۱۹۸۶	۲۴۱۹۰	۳۲ ساله.....
۸	۴	۱۲	۱۰۹۳۷	۱۰۷۶۶	۲۱۷۰۳	۳۳ ساله.....
۴	۶	۱۰	۱۰۳۵۵	۱۰۳۵۶	۲۰۷۱۱	۳۴ ساله.....



۲-۳- جمعیت بر حسب جنس ، سن و وضع سکونت : آبان ۱۳۸۵ (دنباله)

ساکن در نقاط شهری			جمع			شرح
زن	مرد	مرد و زن	زن	مرد	مرد و زن	
۱۳۱۹۴۹	۱۳۵۳۳۴	۲۶۷۲۷۳	۱۸۱۵۷۳	۱۸۳۰۴۴	۳۶۴۶۱۷ ۳۹-۳۵ ساله
۲۹۷۷۰	۳۱۲۲۷	۶۰۹۹۷	۴۲۴۹۳	۴۳۷۶۶	۸۶۲۵۹ ساله ۳۵
۲۶۶۱۶	۲۷۱۳۵	۵۳۷۵۱	۳۶۳۱۴	۳۶۹۰۳	۷۳۲۱۷ ساله ۳۶
۲۶۲۸۸	۲۷۲۶۵	۵۳۵۵۳	۳۶۰۵۱	۳۶۶۷۴	۷۲۷۲۵ ساله ۳۷
۲۶۲۲۷	۲۶۳۸۶	۵۲۶۱۳	۳۵۷۷۴	۳۵۰۲۲	۷۰۷۹۶ ساله ۳۸
۲۳۰۴۸	۲۳۳۱۱	۴۶۳۵۹	۳۰۹۴۱	۳۰۶۷۹	۶۱۶۲۰ ساله ۳۹
۱۰۹۷۹۴	۱۱۴۶۶۵	۲۲۴۴۵۹	۱۵۱۰۷۲	۱۵۳۶۵۷	۳۰۴۷۲۹ ۴۴-۴۰ ساله
۲۶۱۲۶	۲۵۷۵۸	۵۱۸۸۴	۳۶۸۶۶	۳۵۳۱۷	۷۲۱۸۳ ساله ۴۰
۲۰۷۸۲	۲۱۷۱۵	۴۲۴۹۷	۲۸۱۲۵	۲۸۷۴۰	۵۶۸۶۵ ساله ۴۱
۲۱۱۹۸	۲۲۴۰۹	۴۳۶۰۷	۲۸۹۶۲	۲۹۷۹۹	۵۸۷۶۱ ساله ۴۲
۲۲۴۳۶	۲۳۸۵۶	۴۶۲۹۲	۳۰۳۸۰	۳۱۵۳۷	۶۱۹۱۷ ساله ۴۳
۱۹۲۵۲	۲۰۹۲۷	۴۰۱۷۹	۲۶۷۳۹	۲۸۲۶۴	۵۵۰۰۳ ساله ۴۴
۹۵۹۱۲	۱۰۰۵۵۱	۱۹۶۴۶۳	۱۳۵۸۳۵	۱۳۷۰۵۶	۲۷۲۸۹۱ ۴۹-۴۵ ساله
۲۲۸۴۱	۲۴۲۲۱	۴۷۰۶۲	۳۳۱۴۵	۳۳۶۳۸	۶۶۷۸۳ ساله ۴۵
۱۹۱۷۵	۲۰۱۹۰	۳۹۳۶۵	۲۶۷۱۶	۲۷۴۷۵	۵۴۱۹۱ ساله ۴۶
۱۹۲۵۴	۲۰۳۵۴	۳۹۶۰۸	۲۷۱۱۰	۲۷۵۹۸	۵۴۷۰۸ ساله ۴۷
۱۸۷۸۳	۱۹۵۵۴	۳۸۳۳۷	۲۶۵۷۶	۲۶۶۲۷	۵۳۲۰۳ ساله ۴۸
۱۵۸۵۹	۱۶۲۳۲	۳۲۰۹۱	۲۲۲۸۸	۲۱۷۱۸	۴۴۰۰۶ ساله ۴۹
۷۱۷۶۲	۷۴۶۷۲	۱۴۶۴۳۴	۱۰۴۶۵۱	۱۰۱۵۹۴	۲۰۶۲۴۵ ۵۴-۵۰ ساله
۱۸۶۸۸	۱۸۳۷۷	۳۷۰۶۵	۲۷۹۳۸	۲۵۵۹۳	۵۳۵۳۱ ساله ۵۰
۱۴۲۱۳	۱۵۳۲۵	۲۹۵۳۸	۲۰۳۲۰	۲۰۶۸۱	۴۱۰۰۱ ساله ۵۱
۱۳۹۸۲	۱۴۳۶۵	۲۸۳۴۷	۲۰۰۶۷	۱۹۴۶۳	۳۹۵۳۰ ساله ۵۲
۱۳۴۳۸	۱۴۰۴۷	۲۷۴۸۵	۱۹۴۷۷	۱۹۰۱۳	۳۸۴۹۰ ساله ۵۳
۱۱۴۴۱	۱۲۵۵۸	۲۳۹۹۹	۱۶۸۴۹	۱۶۸۴۴	۳۳۶۹۳ ساله ۵۴
۴۴۹۱۲	۴۴۰۸۲	۸۸۹۹۴	۶۸۳۰۲	۶۲۱۷۵	۱۳۰۴۷۷ ۵۹-۵۵ ساله
۱۲۸۳۴	۱۲۳۹۳	۲۵۲۲۷	۱۹۸۴۰	۱۷۶۱۹	۳۷۴۵۹ ساله ۵۵
۹۰۲۹	۸۹۷۵	۱۸۰۰۴	۱۳۳۸۸	۱۲۳۲۳	۲۵۷۱۱ ساله ۵۶
۸۳۱۰	۸۳۱۲	۱۶۶۲۲	۱۲۵۵۳	۱۱۶۴۶	۲۴۱۹۹ ساله ۵۷
۷۹۳۶	۷۶۴۴	۱۵۵۸۰	۱۲۱۶۹	۱۰۸۷۲	۲۳۰۴۱ ساله ۵۸
۶۸۰۳	۶۷۵۸	۱۳۵۶۱	۱۰۳۵۲	۹۷۱۵	۲۰۰۶۷ ساله ۵۹
۳۸۳۹۷	۳۹۴۳۰	۷۷۸۲۷	۶۲۵۶۹	۶۰۷۳۶	۱۲۳۳۰۵ ۶۴-۶۰ ساله
۱۱۱۳۶	۹۳۶۹	۲۰۵۰۵	۱۸۵۳۴	۱۴۷۴۰	۳۳۲۷۴ ساله ۶۰
۷۱۷۸	۷۴۱۵	۱۴۵۹۳	۱۱۲۱۲	۱۰۹۲۷	۲۲۱۳۹ ساله ۶۱
۷۶۴۸	۸۴۴۳	۱۶۰۹۱	۱۲۵۸۹	۱۳۲۷۹	۲۵۸۶۸ ساله ۶۲
۶۵۶۸	۷۳۶۷	۱۳۹۳۵	۱۰۶۹۵	۱۱۳۷۷	۲۲۰۷۲ ساله ۶۳
۵۸۶۷	۶۸۳۶	۱۲۷۰۳	۹۵۳۹	۱۰۴۱۳	۱۹۹۵۲ ساله ۶۴



۲-۳- جمعیت بر حسب جنس، سن و وضع سکونت: آبان ۱۳۸۵ (دنباله)

ساکن در نقاط روستایی			غیر ساکن			شرح
مرد و زن	مرد	زن	مرد و زن	مرد	زن	
۹۷۲۷۳	۴۷۶۸۵	۴۹۵۸۸	۷۱	۳۵	۳۶ ۳۹-۳۵ ساله
۲۵۲۳۰	۱۲۵۲۵	۱۲۷۰۵	۳۲	۱۴	۱۸ ساله ۳۵
۱۹۴۵۷	۹۷۶۲	۹۶۹۵	۹	۶	۳ ساله ۳۶
۱۹۱۵۷	۹۴۰۳	۹۷۵۴	۱۵	۶	۹ ساله ۳۷
۱۸۱۷۵	۸۶۳۲	۹۵۴۳	۸	۴	۴ ساله ۳۸
۱۵۲۵۴	۷۳۶۳	۷۸۹۱	۷	۵	۲ ساله ۳۹
۸۰۲۲۹	۳۸۹۷۳	۴۱۲۵۶	۴۱	۱۹	۲۲ ۴۴-۴۰ ساله
۲۰۲۷۷	۹۵۴۸	۱۰۷۲۹	۲۲	۱۱	۱۱ ساله ۴۰
۱۴۳۶۵	۷۰۲۴	۷۳۴۱	۳	۱	۲ ساله ۴۱
۱۵۱۴۹	۷۳۸۸	۷۷۶۱	۵	۲	۳ ساله ۴۲
۱۵۶۱۹	۷۶۷۹	۷۹۴۰	۶	۲	۴ ساله ۴۳
۱۴۸۱۹	۷۳۳۴	۷۴۸۵	۵	۳	۲ ساله ۴۴
۷۶۳۸۴	۳۶۴۸۴	۳۹۹۰۰	۴۴	۲۱	۲۳ ۴۹-۴۵ ساله
۱۹۶۹۶	۹۴۰۶	۱۰۲۹۰	۲۵	۱۱	۱۴ ساله ۴۵
۱۴۸۲۲	۷۲۸۴	۷۵۳۸	۴	۱	۳ ساله ۴۶
۱۵۰۹۶	۷۲۴۰	۷۸۵۶	۴	۴	۰ ساله ۴۷
۱۴۸۶۲	۷۰۷۱	۷۷۹۱	۴	۲	۲ ساله ۴۸
۱۱۹۰۸	۵۴۸۳	۶۴۲۵	۷	۳	۴ ساله ۴۹
۵۹۷۶۳	۲۶۹۰۳	۳۲۸۶۰	۴۸	۱۹	۲۹ ۵۴-۵۰ ساله
۱۶۴۵۰	۷۲۱۱	۹۲۳۹	۱۶	۵	۱۱ ساله ۵۰
۱۱۴۵۸	۵۳۵۳	۶۱۰۵	۵	۳	۲ ساله ۵۱
۱۱۱۷۲	۵۰۹۳	۶۰۷۹	۱۱	۵	۶ ساله ۵۲
۱۱۰۰۱	۴۹۶۵	۶۰۳۶	۴	۱	۳ ساله ۵۳
۹۶۸۲	۴۲۸۱	۵۴۰۱	۱۲	۵	۷ ساله ۵۴
۴۱۴۵۹	۱۸۰۸۰	۲۳۳۷۹	۲۴	۱۳	۱۱ ۵۹-۵۵ ساله
۱۲۲۲۳	۵۲۲۲	۷۰۰۱	۹	۴	۵ ساله ۵۵
۷۷۰۳	۳۳۴۶	۴۳۵۷	۴	۲	۲ ساله ۵۶
۷۵۷۲	۳۳۳۱	۴۲۴۱	۵	۳	۲ ساله ۵۷
۷۴۵۶	۳۲۲۵	۴۲۳۱	۵	۳	۲ ساله ۵۸
۶۵۰۵	۲۹۵۶	۳۵۴۹	۱	۱	۰ ساله ۵۹
۴۵۴۵۹	۲۱۲۹۷	۲۴۱۶۲	۱۹	۹	۱۰ ۶۴-۶۰ ساله
۱۲۷۵۶	۵۳۶۴	۷۳۹۲	۱۳	۷	۶ ساله ۶۰
۷۵۴۴	۳۵۱۲	۴۰۳۲	۲	۰	۲ ساله ۶۱
۹۷۷۷	۴۸۳۶	۴۹۴۱	۰	۰	۰ ساله ۶۲
۸۱۳۶	۴۰۱۰	۴۱۲۶	۱	۰	۱ ساله ۶۳
۷۲۴۶	۳۵۷۵	۳۶۷۱	۳	۲	۱ ساله ۶۴



۲-۳- جمعیت بر حسب جنس، سن و وضع سکونت: آبان ۱۳۸۵ (دنباله)

ساکن در نقاط شهری			جمع			شرح
زن	مرد	مرد و زن	زن	مرد	مرد و زن	
۲۸۰۷۵	۲۹۶۹۴	۵۷۷۶۹	۴۶۲۳۲	۴۸۱۱۲	۹۴۳۴۴ ۶۵-۶۹ ساله
۸۶۵۶	۷۸۸۵	۱۶۵۴۱	۱۴۸۳۴	۱۲۸۳۰	۲۷۶۶۴ ساله ۶۵
۵۱۱۹	۵۸۹۴	۱۱۰۱۳	۸۱۸۷	۹۲۰۶	۱۷۳۹۳ ساله ۶۶
۴۸۶۵	۵۱۵۳	۱۰۰۱۸	۷۸۳۴	۸۴۱۶	۱۶۲۵۰ ساله ۶۷
۴۹۴۶	۵۳۰۲	۱۰۲۴۸	۷۹۲۳	۸۶۲۵	۱۶۵۴۸ ساله ۶۸
۴۴۸۹	۵۴۶۰	۹۹۴۹	۷۴۵۴	۹۰۳۵	۱۶۴۸۹ ساله ۶۹
۲۵۸۰۷	۲۷۸۴۰	۵۳۶۴۷	۴۳۵۳۲	۴۹۲۷۸	۹۲۸۱۰ ۷۰-۷۴ ساله
۸۸۸۷	۸۱۳۲	۱۷۰۱۹	۱۵۲۹۵	۱۴۸۴۸	۳۰۱۴۳ ساله ۷۰
۴۲۵۳	۵۱۴۴	۹۳۹۷	۷۰۶۸	۸۹۰۸	۱۵۹۷۶ ساله ۷۱
۴۷۸۵	۵۵۱۶	۱۰۳۰۱	۸۰۳۵	۹۶۱۶	۱۷۶۵۱ ساله ۷۲
۴۲۱۸	۴۸۹۵	۹۱۱۳	۷۱۵۹	۸۷۶۳	۱۵۹۲۲ ساله ۷۳
۳۶۶۴	۴۱۵۳	۷۸۱۷	۵۹۷۵	۷۱۴۳	۱۳۱۱۸ ساله ۷۴
۱۴۶۹۰	۱۵۴۵۹	۳۰۱۴۹	۲۳۸۴۱	۲۷۲۸۶	۵۱۱۲۷ ۷۵-۷۹ ساله
۵۳۷۳	۴۷۸۰	۱۰۱۵۳	۸۹۰۲	۸۶۹۳	۱۷۵۹۵ ساله ۷۵
۲۴۵۱	۲۷۷۳	۵۲۲۴	۳۸۶۹	۴۶۴۷	۸۵۱۶ ساله ۷۶
۲۲۱۸	۲۴۲۳	۴۶۴۱	۳۵۴۶	۴۲۴۸	۷۷۹۴ ساله ۷۷
۲۴۷۵	۲۷۷۹	۵۲۵۴	۴۰۱۵	۵۰۱۳	۹۰۲۸ ساله ۷۸
۲۱۷۳	۲۷۰۴	۴۸۷۷	۳۵۰۹	۴۶۸۵	۸۱۹۴ ساله ۷۹
۱۰۰۱۴	۱۱۶۲۹	۲۱۶۴۳	۱۶۲۷۵	۲۰۸۴۴	۳۷۱۱۹ ۸۰-۸۴ ساله
۴۰۵۱	۳۹۲۲	۷۹۷۳	۶۸۰۳	۷۴۲۱	۱۴۲۲۴ ساله ۸۰
۱۹۴۸	۲۵۲۱	۴۴۶۹	۳۱۱۵	۴۴۰۳	۷۵۱۸ ساله ۸۱
۱۶۰۲	۲۱۲۸	۳۷۳۰	۲۵۲۸	۳۷۳۴	۶۲۷۲ ساله ۸۲
۱۳۴۷	۱۶۹۳	۳۰۴۰	۲۱۶۴	۲۹۹۳	۵۱۵۷ ساله ۸۳
۱۰۶۶	۱۳۶۵	۲۴۳۱	۱۶۵۵	۲۲۹۳	۳۹۴۸ ساله ۸۴
۳۳۵۹	۳۳۱۵	۶۶۷۴	۴۹۹۴	۵۵۹۲	۱۰۵۸۶ ۸۵-۸۹ ساله
۱۸۳۲	۱۷۷۱	۳۶۰۳	۲۷۸۹	۳۰۸۴	۵۸۷۳ ساله ۸۵
۵۸۳	۵۹۷	۱۱۸۰	۸۰۶	۹۶۵	۱۷۷۱ ساله ۸۶
۴۴۷	۴۱۱	۸۵۸	۶۵۳	۶۹۳	۱۳۴۶ ساله ۸۷
۳۱۰	۳۲۲	۶۳۲	۴۵۵	۵۲۶	۹۸۱ ساله ۸۸
۱۸۷	۲۱۴	۴۰۱	۲۹۱	۳۲۴	۶۱۵ ساله ۸۹
۹۹۵	۸۶۶	۱۸۶۱	۱۵۲۲	۱۴۷۴	۲۹۹۶ ۹۰-۹۴ ساله
۵۷۲	۵۰۸	۱۰۸۰	۹۱۲	۹۰۲	۱۸۱۴ ساله ۹۰
۱۳۴	۱۱۵	۲۴۹	۱۹۴	۱۹۳	۳۸۷ ساله ۹۱
۱۰۷	۹۴	۲۰۱	۱۵۶	۱۳۹	۲۹۵ ساله ۹۲
۱۰۷	۱۰۰	۲۰۷	۱۵۳	۱۵۴	۳۰۷ ساله ۹۳
۷۵	۴۹	۱۲۴	۱۰۷	۸۶	۱۹۳ ساله ۹۴
۶۶۶	۵۸۸	۱۲۵۴	۱۰۹۹	۱۰۸۱	۲۱۸۰ ۹۵ ساله و بیشتر

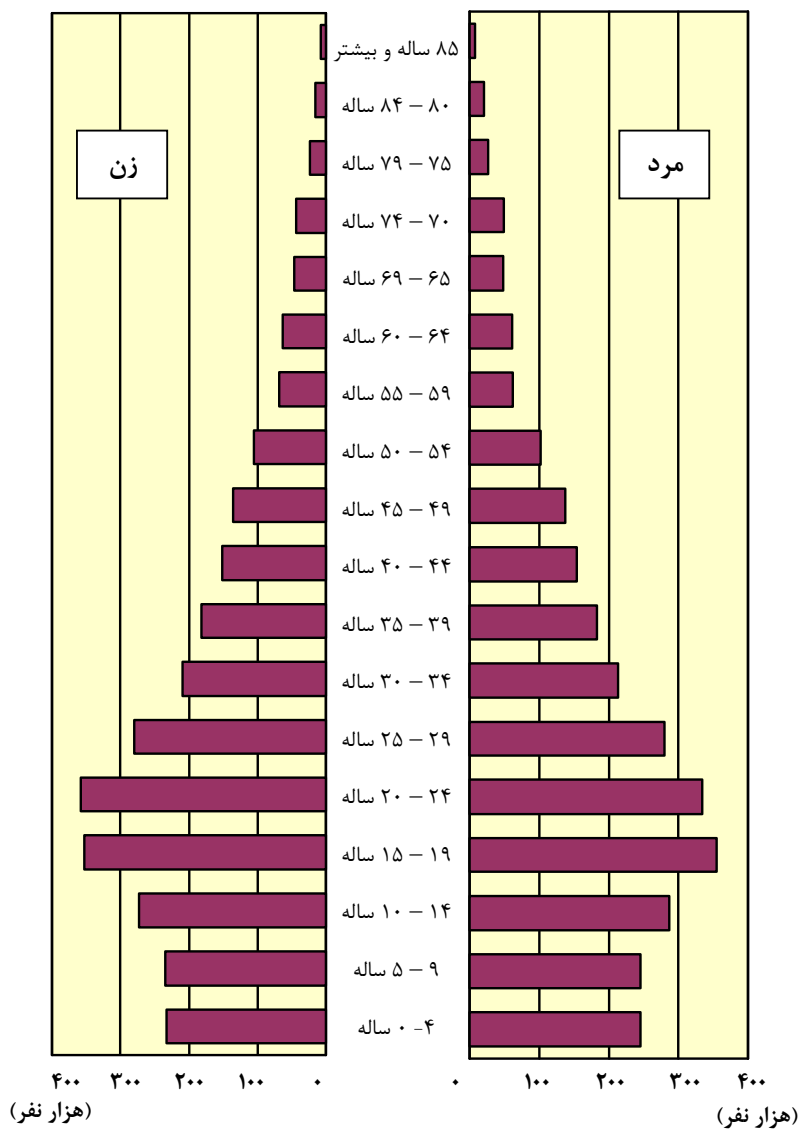


۲-۳- جمعیت بر حسب جنس، سن و وضع سکونت: آبان ۱۳۸۵ (دنباله)

ساکن در نقاط روستایی			ساکن در نقاط شهری			شرح
مرد و زن	مرد	زن	مرد و زن	مرد	زن	
۸	۶	۲	۱۸۱۵۵	۱۸۴۱۲	۳۶۵۶۷ ۶۹-۶۵ ساله
۳	۲	۱	۶۱۷۷	۴۹۴۳	۱۱۱۲۰ ۶۵ ساله
۰	۰	۰	۳۰۶۸	۳۳۱۲	۶۳۸۰ ۶۶ ساله
۱	۰	۱	۲۹۶۸	۳۲۶۳	۶۲۳۱ ۶۷ ساله
۲	۲	۰	۲۹۷۷	۳۳۲۱	۶۲۹۸ ۶۸ ساله
۲	۲	۰	۲۹۶۵	۳۵۷۳	۶۵۳۸ ۶۹ ساله
۱۶	۱۱	۵	۱۷۷۲۰	۲۱۴۲۷	۳۹۱۴۷ ۷۴-۷۰ ساله
۸	۷	۱	۶۴۰۷	۶۷۰۹	۱۳۱۱۶ ۷۰ ساله
۳	۲	۱	۲۸۱۴	۳۷۶۲	۶۵۷۶ ۷۱ ساله
۴	۱	۳	۳۲۴۷	۴۰۹۹	۷۳۴۶ ۷۲ ساله
۱	۱	۰	۲۹۴۱	۳۸۶۷	۶۸۰۸ ۷۳ ساله
۰	۰	۰	۲۳۱۱	۲۹۹۰	۵۳۰۱ ۷۴ ساله
۱۲	۶	۶	۹۱۴۵	۱۱۸۲۱	۲۰۹۶۶ ۷۹-۷۵ ساله
۴	۱	۳	۳۵۲۶	۳۹۱۲	۷۴۳۸ ۷۵ ساله
۲	۲	۰	۱۴۱۸	۱۸۷۲	۳۲۹۰ ۷۶ ساله
۴	۲	۲	۱۳۲۶	۱۸۲۳	۳۱۴۹ ۷۷ ساله
۲	۱	۱	۱۵۳۹	۲۲۳۳	۳۷۷۲ ۷۸ ساله
۰	۰	۰	۱۳۳۶	۱۹۸۱	۳۳۱۷ ۷۹ ساله
۵	۳	۲	۶۲۵۹	۹۲۱۲	۱۵۴۷۱ ۸۴-۸۰ ساله
۲	۰	۲	۲۷۵۰	۳۴۹۹	۶۲۴۹ ۸۰ ساله
۲	۲	۰	۱۱۶۷	۱۸۸۰	۳۰۴۷ ۸۱ ساله
۱	۱	۰	۹۳۶	۱۶۰۵	۲۵۴۱ ۸۲ ساله
۰	۰	۰	۸۱۷	۱۳۰۰	۲۱۱۷ ۸۳ ساله
۰	۰	۰	۵۸۹	۹۲۸	۱۵۱۷ ۸۴ ساله
۲	۲	۰	۱۶۳۵	۲۲۷۵	۳۹۱۰ ۸۹-۸۵ ساله
۱	۱	۰	۹۵۷	۱۳۱۲	۲۲۶۹ ۸۵ ساله
۰	۰	۰	۲۲۳	۳۶۸	۵۹۱ ۸۶ ساله
۰	۰	۰	۲۰۶	۲۸۲	۴۸۸ ۸۷ ساله
۱	۱	۰	۱۴۵	۲۰۳	۳۴۸ ۸۸ ساله
۰	۰	۰	۱۰۴	۱۱۰	۲۱۴ ۸۹ ساله
۰	۰	۰	۵۲۷	۶۰۸	۱۱۳۵ ۹۴-۹۰ ساله
۰	۰	۰	۳۴۰	۳۹۴	۷۳۴ ۹۰ ساله
۰	۰	۰	۶۰	۷۸	۱۳۸ ۹۱ ساله
۰	۰	۰	۴۹	۴۵	۹۴ ۹۲ ساله
۰	۰	۰	۴۶	۵۴	۱۰۰ ۹۳ ساله
۰	۰	۰	۳۲	۳۷	۶۹ ۹۴ ساله
۳	۱	۲	۴۳۱	۴۹۲	۹۲۳ ۹۵ ساله و بیشتر

مأخذ - مرکز آمار ایران. (ر. پ.)

۱-۲- هرم سنی جمعیت استان خراسان رضوی: آبان ۱۳۸۵



مبنا: جدول ۳-

۴-۲- جمعیت بر حسب جنس و گروه عمده سنی: آبان ۱۳۸۵

گروه عمده سنی	مرد و زن	مرد	زن
جمع	۵۵۹۳۰۷۹	۲۸۰۹۴۰۳	۲۷۸۳۶۷۶
اطفال (کمتر از یک سال)	۱۰۰۷۰۴	۵۱۵۴۵	۴۹۱۵۹
نوباوگان (۵- ۱ ساله)	۴۷۲۳۰۲	۲۴۲۰۲۸	۲۳۰۲۷۴
کودکان (۱۰- ۶ ساله)	۴۸۷۰۶۰	۲۴۸۵۵۲	۲۳۸۵۰۸
نوجوانان (۱۴- ۱۱ ساله)	۴۵۷۳۴۱	۲۳۳۹۹۴	۲۲۳۳۴۷
جوانان (۲۴- ۱۵ ساله)	۱۴۰۰۰۹۱	۶۸۸۹۷۰	۷۱۱۱۲۱
میانسالان (۶۴- ۲۵ ساله)	۲۳۸۴۴۱۹	۱۱۹۰۶۴۷	۱۱۹۳۷۷۲
بزرگسالان (۶۵ ساله و بیش تر)	۲۹۱۱۶۲	۱۵۳۶۶۷	۱۳۷۴۹۵

مأخذ - مرکز آمار ایران . (ر . پ) .

۵-۲- خانوار و جمعیت بر حسب جنس در نقاط شهری و روستایی

شرح	تعداد خانوار	جمعیت		
		مرد و زن	مرد	زن
کل استان				
مهر ۱۳۶۵	۸۳۳۸۰۶	۴۰۸۷۱۳۶	۲۰۷۵۸۵۰	۲۰۱۱۲۸۶
آبان ۱۳۷۵	۱۰۰۲۱۹۶	۴۷۲۱۹۲۹	۲۳۶۷۸۹۱	۲۳۵۴۰۳۸
آبان ۱۳۸۵	۱۴۲۷۵۰۵	۵۵۹۳۰۷۹	۲۸۰۹۴۰۳	۲۷۸۳۶۷۶
برآورد ۱۳۸۶	۱۴۴۹۲۲۷	۵۶۷۸۱۸۶	۲۸۵۲۱۵۲	۲۸۲۶۰۳۴
برآورد ۱۳۸۷	۱۴۷۰۵۳۳	۵۷۶۴۴۹۰	۲۸۹۵۵۰۳	۲۸۶۸۹۸۷
برآورد ۱۳۸۸	۱۴۹۲۸۶۰	۵۸۵۲۰۱۰	۲۹۳۹۴۶۵	۲۹۱۲۵۴۵
نقاط شهری				
مهر ۱۳۶۵	۴۵۱۸۹۸	۲۱۹۲۵۴۴	۱۱۲۱۴۹۲	۱۰۷۱۰۵۲
آبان ۱۳۷۵	۶۲۲۳۷۰	۲۸۸۳۵۶۳	۱۴۶۰۶۰۲	۱۴۲۲۹۶۱
آبان ۱۳۸۵	۹۸۷۷۵۳	۳۸۱۱۹۰۰	۱۹۲۰۷۷۴	۱۸۹۱۱۲۶
برآورد ۱۳۸۶	۱۰۱۴۸۸۶	۳۹۱۷۹۱۱	۱۹۷۴۰۷۲	۱۹۴۳۸۳۹
برآورد ۱۳۸۷
برآورد ۱۳۸۸
نقاط روستایی				
مهر ۱۳۶۵	۳۸۱۹۰۸	۱۸۹۴۵۹۲	۹۵۴۳۵۸	۹۴۰۲۳۴
آبان ۱۳۷۵	۳۷۹۸۲۶	۱۸۳۸۳۶۶	۹۰۷۲۸۹	۹۳۱۰۷۷
آبان ۱۳۸۵	۴۳۹۷۵۲	۱۷۸۱۱۷۹	۸۸۸۶۳۹	۸۹۲۵۵۰
برآورد ۱۳۸۶	۴۳۴۳۴۱	۱۷۶۰۲۷۵	۸۷۸۰۸۰	۸۸۲۱۹۵
برآورد ۱۳۸۷
برآورد ۱۳۸۸

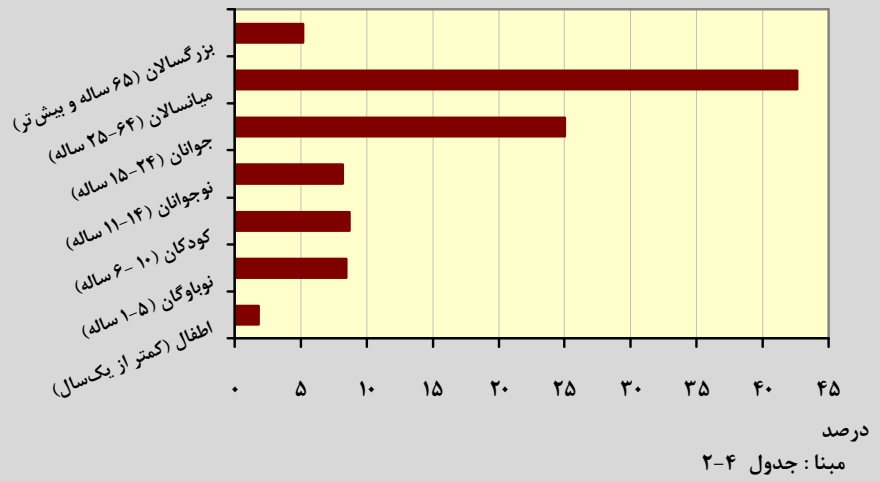
۱- آمار خانوار و جمعیت غیر ساکن جزو آمار نقاط روستایی منظور شده است.
 مأخذ - مرکز آمار ایران . (ر . پ) .
 - دفتر آمار و اطلاعات استانداری خراسان رضوی .

۶-۲- خانوار و جمعیت شهرستانها برحسب ساکن و غیر ساکن: آبان ۱۳۸۵

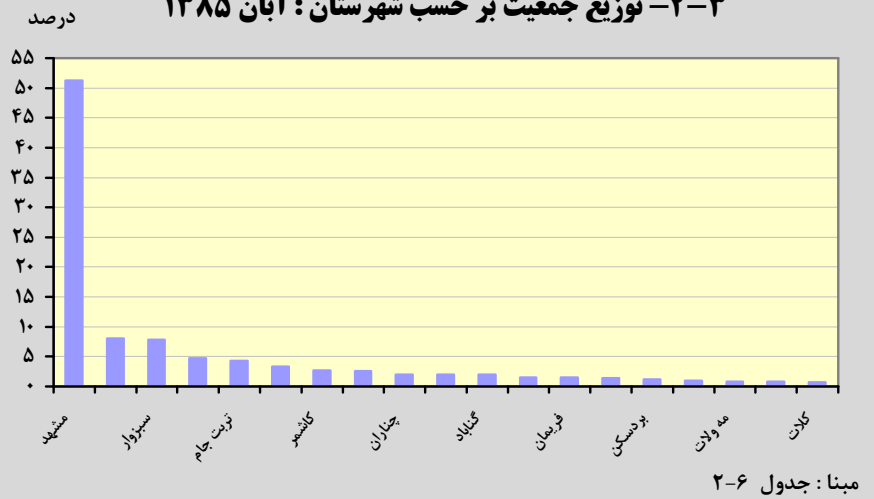
شهرستان	جمع		ساکن در نقاط شهری		ساکن در نقاط روستایی		غیر ساکن	
	خانوار	جمعیت	خانوار	جمعیت	خانوار	جمعیت	خانوار	جمعیت
کل استان	۱۴۲۷۵۱۶	۵۵۹۳۰۷۹	۹۸۷۷۵۶	۳۸۱۱۹۰۰	۴۳۹۵۲۱	۱۷۷۹۹۸۰	۲۳۹	۱۱۹۹
بجستان ^(۱) ...	۸۰۹۷	۳۰۳۴۲	۴۰۳۷	۱۵۳۰۹	۴۰۶۰	۱۵۰۳۳	.	.
بردسکن	۱۸۲۶۰	۶۹۵۵۱	۷۴۵۸	۲۹۱۱۰	۱۰۷۹۷	۴۰۴۲۴	۵	۱۷
بینالود ^(۱)	۱۳۶۵۶	۵۱۰۰۹	۵۳۷۴	۱۹۷۷۰	۸۲۸۲	۳۱۲۳۹	.	.
تایباد	۳۱۳۳۸	۱۴۵۹۹۲	۱۵۷۲۱	۷۲۹۸۱	۱۵۶۱۷	۷۳۰۱۱	.	.
تخت جلگه ^(۲) ...	۱۱۱۰۱	۴۴۵۹۳
تربت جام	۵۳۵۹۶	۲۴۴۴۵۵	۲۴۰۹۵	۱۰۸۸۹۰	۲۹۵۰۱	۱۳۵۵۶۵	.	.
تربت حیدریه	۵۲۰۱۲	۲۰۰۶۷۵	۳۴۲۴۲	۱۳۰۵۲۵	۱۷۷۲۹	۶۹۹۱۷	۴۱	۲۳۳
جغتای ^(۱)	۱۱۵۳۴	۴۶۷۸۲	۱۶۳۶	۶۸۳۳	۹۸۹۸	۳۹۹۴۹	.	.
جوین ^(۱)	۱۲۹۸۲	۵۰۱۳۴	۳۰۸۷	۱۲۴۸۳	۹۸۹۵	۳۷۶۵۱	.	.
چناران	۲۶۹۸۱	۱۱۰۹۶۶	۱۰۱۸۷	۴۲۰۰۴	۱۶۷۹۴	۶۸۹۶۲	.	.
خلیل آباد	۱۲۳۰۰	۴۵۰۰۸	۳۹۳۶	۱۴۱۲۴	۸۳۶۴	۳۰۸۸۴	.	.
خواف	۲۳۹۴۴	۱۱۰۳۷۸	۱۰۵۷۱	۴۷۷۰۹	۱۳۳۷۳	۶۲۶۶۹	.	.
درگز	۱۹۵۱۳	۷۵۹۲۵	۱۱۱۹۱	۴۲۹۹۶	۸۲۹۸	۳۲۷۹۰	۲۴	۱۳۹
رشتخوار	۱۳۵۵۴	۵۷۹۹۴	۲۶۷۲	۱۱۸۸۳	۱۰۸۶۰	۴۵۹۹۹	۲۲	۱۱۲
زاوه ^(۱)	۱۵۸۱۸	۶۶۹۲۹	۲۳۳۴	۹۰۶۴	۱۳۴۸۴	۵۷۸۶۵	.	.
سبزوار	۹۲۵۲۱	۳۴۳۲۱۷	۶۰۶۱۲	۲۲۹۱۰۳	۳۱۸۸۵	۱۱۳۹۹۰	۲۴	۱۲۴
سرخس	۱۹۵۲۵	۸۷۴۴۲	۸۳۳۷	۳۶۲۴۳	۱۱۱۸۸	۵۱۱۹۹	.	.
فریمان	۲۰۹۴۰	۸۷۲۶۶	۱۲۰۹۹	۴۹۷۲۲	۸۸۴۱	۳۷۵۴۴	.	.
قوچان	۴۵۶۰۹	۱۸۶۰۲۲	۲۵۳۲۱	۱۰۲۱۵۰	۲۰۲۳۴	۸۳۶۳۵	۵۴	۲۳۷
کاشمر	۳۹۶۰۳	۱۴۹۳۵۸	۲۳۲۶۲	۸۸۷۵۷	۱۶۳۳۲	۶۰۵۳۸	۹	۶۳
کلات	۹۵۲۱	۴۰۶۶۷	۲۶۳۴	۱۱۲۶۶	۶۸۸۷	۲۹۴۰۱	.	.
گناباد	۲۲۳۱۳	۷۹۷۹۳	۱۲۴۸۳	۴۶۵۲۰	۹۸۳۰	۳۳۲۷۳	.	.
مشهد	۷۳۳۲۶۴	۲۸۱۷۳۴۱	۶۳۸۴۳۶	۲۴۳۱۹۴۲	۹۴۸۲۵	۳۸۵۳۹۶	۳	۳
مه ولات	۱۲۲۸۰	۴۷۶۶۳	۳۸۳۳	۱۵۱۵۱	۸۴۴۷	۳۲۵۱۲	.	.
نیشابور	۹۶۱۴۹	۴۰۳۵۷۷	۶۴۱۹۵	۲۳۷۳۶۵	۵۴۰۹۹	۲۱۰۵۳۴	۵۷	۲۷۱

- ۱- برای شهرستان های جدید بجستان، بینالود، جغتای، جوین و زاوه تعداد خانوارهای موسسه ای و غیرساکن قابل محاسبه نبود، لذا در شهرستان های اولیه قبل از تفکیک، لحاظ شده است.
 - ۲- اطلاعات شهرستان تخت جلگه در مواردی که ۰۰۰ درج شده، با شهرستان نیشابور آمده است.
- مأخذ - مرکز آمار ایران. (ر. پ.).

۲-۲- توزیع جمعیت بر حسب گروه عمده سنی : آبان ۱۳۸۵



۲-۳- توزیع جمعیت بر حسب شهرستان : آبان ۱۳۸۵



۲-۷- جمعیت شهرهای استان

جمعیت			شهر
آبان ۸۵	آبان ۷۵	مهر ۶۵	
			نقاط شهری شهرستان باخرز
۷۳۹۶	۶۳۷۷	^(۱) ۶۱۵۲	شهر باخرز
			نقاط شهری شهرستان بجستان
۱۱۹۶۰	۹۳۰۷	۷۴۵۱	شهر بجستان
۳۳۴۹	^(۱) ۳۳۰۹	^(۱) ۲۶۵۲	شهر یونسی
			نقاط شهری شهرستان بردسکن
۵۹۶۸	^(۱) ۵۱۱۳	^(۱) ۳۵۲۳	شهر انابد
۲۳۱۴۲	۱۷۳۶۵	۱۰۶۹۱	شهر بردسکن
			نقاط شهری شهرستان بینالود
۶۵۷۰	۴۰۷۷	۴۱۳۲	شهر شاندیز
۱۳۲۰۰	۹۹۸۲	۸۹۱۷	شهر طرقله
			نقاط شهری شهرستان تایباد
۴۷۵۳۵	۳۹۳۰۲	۳۰۹۷۹	شهر تایباد
۹۷۰۹	^(۱) ۸۴۷۳	^(۱) ۱۲۵۱۳	شهر کاریز
۸۳۴۱	^(۱) ۶۸۹۱	^(۱) ۸۵۳۷	شهر مشهدریزه
			نقاط شهری شهرستان تخت جلگه
۵۲۰۷	۴۲۴۶	^(۱) ۲۴۸۶	شهر تخت جلگه
۱۵۶۶	شهر همت آباد
			نقاط شهری شهرستان تربت جام
...	شهر احمدآبادصولت
۸۶۲۴۰	۶۸۴۸۳	۶۴۰۱۰	شهر تربت جام
۸۹۶۳	۵۷۹۱	۳۶۴۴	شهر صالح آباد
۶۶۸۲	^(۱) ۶۲۳۸	^(۱) ۱۰۱۳۷	شهر نیل شهر
۷۰۰۵	^(۱) ۵۵۱۹	^(۱) ۴۸۸۹	شهر نصرآباد
			نقاط شهری شهرستان تربت حیدریه
۴۲۲۱	^(۱) ۴۵۳۷	^(۱) ۴۱۱۵	شهر بایگ
۱۲۱۳۰۰	۹۴۶۴۷	۷۲۰۶۸	شهر تربت حیدریه
۱۵۰۰	^(۱) ۱۲۵۶	^(۱) ۱۰۱۰	شهر رباط سنگ
۳۵۰۴	^(۱) ۳۲۶۳	^(۱) ۳۲۶۴	شهر کدکن
			نقاط شهری شهرستان جغتای
۶۸۳۳	۵۷۳۱	۴۰۶۱	شهر جغتای
			نقاط شهری شهرستان جوبین
۱۲۴۸۳	۹۵۷۸	^(۱) ۷۴۹۳	شهر نقاب
			نقاط شهری شهرستان چناران
۴۲۰۰۴	۳۲۰۶۲	۱۹۷۲۰	شهر چناران



۲-۷- جمعیت شهرهای استان (دنباله)

جمعیت			شهر
آبان ۱۳۸۵	آبان ۱۳۷۵	مهر ۱۳۶۵	
۶۴۵۷	شهر گلمکان
			نقاط شهری شهرستان خلیل آباد
۸۴۲۴	۷۹۳۵	۶۶۰۲	شهر خلیل آباد
۵۷۰۰	^(۱) ۵۵۲۲	^(۱) ۵۰۳۳	شهر کندر
			نقاط شهری شهرستان خواف
۸۹۵۸	۷۱۱۶	^(۱) ۶۶۱۹	شهر سنگان
۲۱۸۵۶	۱۶۷۹۸	۱۴۰۷۹	شهر خواف
۶۵۶۶	^(۱) ۵۶۸۴	^(۱) ۵۶۹۰	شهر نشتیفان
۴۱۶۳	^(۱) ۳۶۲۲	^(۱) ۲۴۷۷	شهر قاسم آباد
۶۱۶۶	^(۱) ۵۰۶۸	^(۱) ۳۶۱۸	شهر سلامی
			نقاط شهری شهرستان خوشاب
۴۹۸۷	^(۱) ۴۲۵۸	^(۱) ۳۴۱۸	شهر سلطان آباد
			نقاط شهری شهرستان درگز
۲۴۵۷	۲۸۴۶	^(۱) ۲۹۰۵	شهر چابشلو
۲۰۶۱	۱۹۸۲	۲۰۸۴	شهر لطف آباد
۳۵۴۴۳	۳۱۱۶۲	۲۴۱۵۹	شهر درگز
۳۰۳۵	۳۰۵۶	۳۴۴۱	شهر نوخندان
			نقاط شهری شهرستان رشتخوار
۵۶۰۱	۴۶۲۳	۳۳۰۰	شهر رشتخوار
۶۲۸۲	^(۱) ۴۶۱۹	^(۱) ۳۵۲۴	شهر جنگل
			نقاط شهری شهرستان زاوه
۹۰۶۴	۷۸۴۰	^(۱) ۷۰۵۲	شهر دولت آباد
			نقاط شهری شهرستان سبزوار
۲۵۴۱	^(۱) ۲۱۲۷	^(۱) ۱۸۰۰	شهر داورزن
۳۷۴۰	^(۱) ۳۳۲۱	^(۱) ۱۸۷۷	شهر روداب
۳۲۵۳	^(۱) ۲۶۸۱	^(۱) ۲۱۵۹	شهر ششتمد
۲۱۴۵۸۲	۱۷۸۶۸۸	۱۳۵۱۸۹	شهر سبزوار
			نقاط شهری شهرستان سرخس
۳۴۶۷۵	۲۸۵۴۷	۱۶۵۵۹	شهر سرخس
۱۵۶۸	^(۱) ۱۱۳۱	^(۱) ۶۷۶	شهر مزداوند
			نقاط شهری شهرستان فریمان
۴۸۷۴	^(۱) ۴۷۰۶	^(۱) ۳۸۱۹	شهر قلندر آباد
۳۳۲۵۴	۲۶۹۶۶	۲۱۱۳۸	شهر فریمان



۲-۷- جمعیت شهرهای استان (دنباله)

شهر	جمعیت		
	مهر ۱۳۶۵	آبان ۱۳۷۵	آبان ۱۳۸۵
شهر فرهاد گرد	(۱)۵۰۴۹	(۱)۵۹۶۷	۶۶۲۰
شهر سفید سنگ	(۱)۲۹۴۶	(۱)۳۸۷۵	۴۹۷۴
نقاط شهری شهرستان قوچان			
شهر باجگیران	۸۵۴	۶۴۵	۸۳۷
شهر قوچان	۶۶۵۳۱	۸۵۷۵۰	۱۰۱۳۱۳
نقاط شهری شهرستان کاشمر			
شهر ریوش	(۱)۳۹۵۲	(۱)۴۵۱۴	۵۰۹۰
شهر کاشمر	۴۹۲۵۹	۶۹۱۷۷	۸۳۶۶۷
نقاط شهری شهرستان کلات			
شهر کلات	۴۶۸۸	۶۶۱۹	۷۱۷۸
شهر شیر زو	(۱)۳۱۷۸	(۱)۴۳۲۴	۴۰۸۸
نقاط شهری شهرستان گناباد			
شهر بیدخت	۴۳۴۳	۴۸۷۰	۴۹۴۷
شهر گناباد	۲۱۳۵۹	۳۰۱۴۹	۳۶۹۹۶
شهر کاخک	۴۸۸۴	۴۹۶۴	۴۵۷۷
نقاط شهری شهرستان مشهد			
شهر ملک آباد	(۱)۵۳۰	(۱)۶۶۰	۱۳۸۳
شهر مشهد	۱۴۶۳۵۰۸	۱۸۸۷۴۰۵	۲۴۲۷۳۱۶
شهر رضویه	(۱)۲۹۶۵	(۱)۳۴۷۹	۳۲۴۳
نقاط شهری شهرستان مه ولات			
شهر فیض آباد	۹۱۶۳	۱۲۵۳۷	۱۵۱۵۱
شهر شادمهر	۰۰۰	۰۰۰	۳۴۶۹
نقاط شهری شهرستان نیشابور			
شهر بار			
شهر دررود	۶۴۷۳	۶۰۳۸	۵۱۷۱
شهر قدمگاه	(۱)۲۱۱۲	(۱)۲۳۳۲	۳۱۵۱
شهر خرو	(۱)۱۱۷۳۱	(۱)۱۱۲۸۵	۱۱۹۳۲
شهر چکنه	(۱)۱۹۰۴	(۱)۲۰۵۱	۱۷۰۸
شهر نیشابور	۱۰۹۲۵۸	۱۵۸۸۴۷	۲۰۸۸۶۰
شهر عشق آباد	(۱)۹۶۴	(۱)۱۱۳۶	۱۳۳۶

۱- جمعیت آن دسته از نقاط روستایی که بعد از انجام سرشماری های ۶۵ یا ۷۵ به شهر تبدیل شده اند به عنوان جمعیت شهری این نقاط منظور گردیده است .

مأخذ - مرکز آمار ایران . (ر . پ) .

- دفتر آمار و اطلاعات استانداری خراسان رضوی .

۲-۸- طبقه‌بندی جمعیتی شهرها

آبان ۱۳۸۵		آبان ۱۳۷۵		طبقه‌بندی جمعیتی
کل جمعیت (نفر)	تعداد شهر	کل جمعیت (نفر)	تعداد شهر	
۳۸۱۱۹۰۰	۶۶	۲۸۱۳۵۶۳	۳۶	جمع
۲۴۲۷۳۱۶	۱	۱۸۸۷۴۰۵	۱	۲۵۰۰۰۰ نفر و بیش تر ...
۶۴۶۰۵۵	۴	۳۲۹۵۸۵	۲	۲۴۹۹۹۹ - ۱۰۰۰۰۰ نفر ..
۱۶۹۹۰۷	۲	۳۱۸۰۵۷	۴	۹۹۹۹۹ - ۵۰۰۰۰ نفر ...
۲۲۹۹۰۷	۶	۱۸۸۱۹۰	۶	۴۹۹۹۹ - ۲۵۰۰۰ نفر
۱۰۹۷۲۴	۷	۴۶۷۰۰	۳	۲۴۹۹۹ - ۱۰۰۰۰ نفر
۱۵۳۴۹۴	۲۲	۸۲۳۱۷	۱۱	۹۹۹۹ - ۵۰۰۰ نفر
۷۵۴۹۷	۲۴	۳۱۳۰۹	۹	کمتر از ۵۰۰۰ نفر

مأخذ - مرکز آمار ایران . (ر . پ) .

۲-۹- طبقه‌بندی جمعیتی آبادی‌های دارای سکنه

آبان ۱۳۸۵		آبان ۱۳۷۵		طبقه‌بندی جمعیتی
کل جمعیت (نفر)	تعداد آبادی	کل جمعیت (نفر)	تعداد آبادی	
۱۷۷۹۹۸۰	۳۶۲۷	۱۸۳۶۲۹۸	۴۵۱۱	جمع
۱۹۸۴۹۲	۱۸	۱۴۷۷۸۹	۱۷	۵۰۰۰ نفر و بیش تر
۲۵۳۸۵۱	۷۸	۲۶۸۶۴۷	۷۸	۴۹۹۹ - ۲۵۰۰ نفر
۵۴۸۲۵۳	۳۶۳	۵۹۳۵۵۰	۴۰۳	۲۴۹۹ - ۱۰۰۰ نفر
۳۸۶۸۹۴	۵۴۵	۴۰۶۷۶۷	۵۷۸	۹۹۹ - ۵۰۰ نفر
۳۵۱۵۹۸	۱۳۷۵	۳۶۶۹۲۰	۱۴۲۵	۴۹۹ - ۱۰۰ نفر
۲۷۴۶۲	۳۷۴	۲۹۵۸۵	۴۰۲	۹۹ - ۵۰ نفر
۷۸۳۸	۲۱۵	۱۲۳۹۳	۲۹۷	۴۹ - ۲۵ نفر
۵۵۹۲	۶۵۹	۱۰۶۴۷	۱۳۱۱	۲۴ - ۱ نفر

مأخذ - مرکز آمار ایران . (ر . پ) .

- دفتر آمار و اطلاعات استانداری خراسان رضوی .

۱۰-۲- جمعیت بر حسب جنس و دین

آبان ۱۳۸۵	آبان ۱۳۷۵	شرح
۵۵۹۳۰۷۹	۴۷۲۱۹۳۹	جمع
۵۵۷۳۶۹۰	۴۷۰۸۷۳۸	مسلمان
۳۳۱۲	۸۰	مسیحی
۹	۱۳	کلیمی
۴۰۱	۱۲۶۸	زرتشتی
۱۷۲۱	۲۲۱۵	سایر
۱۳۹۴۶	۹۶۱۵	اظهار نشده

مأخذ - مرکز آمار ایران . (ر . پ) .

۱۱-۲- مهاجران وارد شده طی ۱۰ سال گذشته برحسب سن و آخرین محل اقامت
قبلی: آبان ۱۳۸۵

محل اقامت قبلی								جمع	گروه سنی
اظهار نشده	خارج از کشور	شهرستان سایر استان‌ها		سایر شهرستان‌های استان محل سرشماری		شهرستان محل سرشماری			
		آبادی	شهر	آبادی	شهر	آبادی	شهر		
۲	۱	۱۵۲	۵۶۴۹	۱۴۵۴	۹۴۸۶	۷۸۹۰	۳۳۳۹	۲۷۹۷۲	جمع
۰	۰	۰	۱۳۳	۶	۳۷۳	۲۵۹	۲۱۸	۹۸۸	۰-۴ ساله
۰	۰	۰	۲۲۱	۸۲	۷۰۳	۵۴۸	۲۹۱	۱۸۴۴	۵-۹ ساله
۱	۰	۰	۱۸۶	۱۲۰	۶۳۳	۱۱۵۹	۳۴۹	۲۴۴۹	۱۰-۱۴ ساله
۰	۰	۲	۳۴۹	۲۷۹	۹۲۷	۱۴۰۲	۴۰۴	۳۳۶۴	۱۵-۱۹ ساله
۰	۱	۱۰۱	۱۹۴۶	۲۹۲	۲۲۴۲	۱۰۲۴	۵۶۲	۶۱۶۷	۲۰-۲۴ ساله
۰	۰	۲۸	۱۵۵۷	۲۳۸	۱۹۴۴	۹۵۶	۵۳۱	۵۲۵۴	۲۵-۲۹ ساله
۰	۰	۰	۶۵۲	۱۳۷	۱۰۴۵	۸۴۸	۳۸۰	۳۰۶۲	۳۰-۳۴ ساله
۱	۰	۱۱	۲۹۳	۱۱۸	۷۲۰	۴۶۵	۱۸۲	۱۷۸۹	۳۵-۳۹ ساله
۰	۰	۱۱	۱۲۴	۴۷	۴۰۳	۳۷۶	۲۰۳	۱۱۶۴	۴۰-۴۴ ساله
۰	۰	۰	۷۹	۵۲	۱۷۶	۳۵۲	۶۵	۷۲۴	۴۵-۴۹ ساله
۰	۰	۰	۸۰	۶۷	۲۳۵	۳۰۳	۱۱۲	۷۹۷	۵۰-۶۴ ساله
۰	۰	۰	۲۸	۱۷	۸۶	۱۹۷	۴۲	۳۷۰	۶۵ ساله و بیشتر

مأخذ - مرکز آمار ایران (ر.ب)

۱۲-۲ مهاجران وارد شده طی ۱۰ سال گذشته برحسب آخرین محل اقامت قبلی
و شهرستان محل اقامت فعلی: آبان ۱۳۸۵

شهرستان محل اقامت فعلی	جمع	محل اقامت قبلی							
		شهرستان محل سرشماری		سایر شهرستان‌های استان محل سرشماری		شهرستان‌های سایر استان‌ها			
		شهر	آبادی	شهر	آبادی	شهر	آبادی		
جمع	۹۲۴۶۷۴	۱۱۱۱۲۰	۱۸۰۹۴۴	۲۴۴۱۳۶	۶۱۹۳۴	۲۷۹۹۱۱	۲۵۳۹۴	۱۸۷۶۲	۲۴۷۳
بردسکن ..	۱۴۸۲۰	۱۱۹۲	۶۰۸۵	۳۷۴۴	۵۲۴	۲۹۸۶	۲۶۴	۵	۱۹
تایباد	۱۸۰۴۸	۲۴۵۸	۵۵۲۵	۵۸۷۷	۷۴۳	۳۱۴۷	۲۴۰	۸	۵۰
تربت جام	۳۸۱۰۰	۵۲۱۴	۱۳۳۳۲	۱۰۳۲۸	۱۸۳۴	۶۴۳۸	۴۴۱	۳۶۰	۱۵۱
تربت حیدریه	۳۵۲۵۳	۵۰۳۱	۱۰۸۷۹	۱۱۳۴۷	۱۸۱۹	۵۷۰۳	۳۰۲	۵۹	۱۱۳
چناران	۲۴۹۶۶	۳۲۵۳	۵۶۸۲	۱۰۷۴۶	۱۹۴۰	۳۱۶۷	۱۵۵	۱۸	۴
خلیل آباد	۴۸۳۵	۳۹۵	۱۲۲۳	۱۶۱۱	۷۱۸	۸۴۶	۲۴	۲	۱۵
خواف	۱۳۹۰۴	۱۲۷۶	۳۹۷۲	۵۰۰۲	۵۰۲	۲۸۹۹	۲۰۰	۱	۵۲
درگز	۱۳۴۹۹	۱۷۸۶	۴۱۷۸	۴۳۶۴	۲۷۶	۲۷۱۵	۱۳۷	۱	۴۴
رشتخوار ..	۵۸۰۲	۳۴۰	۱۶۰۰	۱۹۸۸	۳۴۷	۱۲۹۴	۱۴۹	۰	۸۳
سبزوار	۷۱۲۳۹	۹۰۱۹	۲۴۴۲۷	۱۳۴۵۸	۸۱۹	۲۱۹۸۶	۱۳۲۱	۱۷۳	۳۷
سرخس ...	۱۰۹۴۹	۹۱۶	۳۰۷۵	۴۵۵۸	۳۴۷	۱۹۲۴	۸۷	۱۶	۲۶
فریمان	۱۵۶۹۵	۲۰۸۳	۴۲۰۱	۵۱۸۷	۷۹۳	۳۰۴۳	۲۹۹	۴	۸۴
قوچان	۲۷۵۷۹	۲۲۱۷	۵۰۵۶	۹۹۸۸	۶۰۷	۸۸۰۹	۶۹۵	۱۰۰	۱۰۶
کاشمر	۲۷۹۷۲	۳۳۳۹	۷۸۹۰	۹۴۸۶	۱۴۵۴	۵۶۴۹	۱۵۲	۱	۲
کلات	۶۷۳۱	۵۷۴	۲۳۴۹	۲۶۸۴	۱۱۸	۹۷۵	۱۵	۱۲	۴
گناباد	۲۱۴۵۹	۳۳۶۶	۵۸۷۲	۶۰۷۹	۶۴۶	۴۷۳۳	۶۴۲	۸۳	۳۷
مشهد	۴۸۵۸۳۶	۵۶۶۴۳	۴۴۲۰۶	۱۱۶۰۳۷	۴۵۵۰۷	۱۸۵۲۰۹	۱۸۹۸۴	۱۷۷۴۵	۱۵۰۴
مه ولات ..	۶۳۲۱	۶۹۲	۱۶۷۰	۱۸۱۰	۷۷۹	۱۱۵۰	۲۱۴	۰	۶
نیشابور	۸۱۶۶۶	۱۱۳۲۶	۲۹۷۲۳	۱۹۸۴۱	۲۱۶۰	۱۷۲۳۸	۱۰۷۱	۱۷۳	۱۳۴

مأخذ - مرکز آمار ایران، (ر.ب).

۱۳-۲- برآورد مهاجران وارد شده طی ۱۰ سال گذشته بر حسب جنس، سن و علت مهاجرت

پایان تحصیل	تحصیل	انتقال شغلی	جستجوی کار بهتر	جستجوی کار	جمع	جنس و سن
۱۷۸۴۹	۱۴۳۰۰	۴۹۵۲۰	۵۱۷۴۵	۶۹۲۱۷	۹۲۴۶۷۴	مرد و زن
۳۷	۷۰۹	.	.	.	۱۰۱۵۰۴ ۰-۹ ساله
۲۷۱	۱۲۸۴۳	۴۴۲	۵۲۲	۱۳۷۳	۸۳۳۳۰ ۱۰-۱۴ ساله
۲۰۵۲	۳۰۸۶۲	۵۴۸	۱۵۲۳	۴۰۷۴	۱۰۸۸۳۱ ۱۵-۱۹ ساله
۵۷۸۸	۳۰۱۸۴	۳۲۳۵	۵۴۷۴	۱۰۳۵۳	۱۹۲۸۳۷ ۲۰-۲۴ ساله
۶۵۴۷	۶۳۳۵	۸۵۳۷	۱۱۶۴۰	۱۹۶۶۳	۱۷۳۴۶۸ ۲۵-۲۹ ساله
۲۲۱۵	۱۹۱۵	۱۱۷۹۷	۱۱۶۲۳	۱۳۶۹۰	۹۵۲۰۷ ۳۰-۳۴ ساله
۶۱۰	۷۰۶	۱۰۰۵۵	۸۱۲۷	۷۳۷۶	۵۹۹۲۲ ۳۵-۳۹ ساله
۲۱۲	۴۱۵	۷۰۱۴	۴۸۱۷	۴۹۲۳	۳۸۳۷۲ ۴۰-۴۴ ساله
۹۲	۲۰۹	۴۰۹۰	۳۵۸۳	۲۹۳۵	۲۵۹۹۴ ۴۵-۴۹ ساله
۲۳	۸۹	۳۳۳۱	۳۶۲۶	۳۶۷۶	۳۱۱۷۸ ۵۰-۵۴ ساله
۱	۳۳	۴۷۱	۸۱۰	۱۱۵۵	۱۴۰۳۱ ۶۵ ساله و بیش تر
۹۲۳۵	۴۳۹۷۵	۴۲۴۳۵	۴۷۲۴۳	۶۱۲۵۴	۵۱۹۶۹۹ مرد
۱۶	۳۹۲	.	.	.	۵۲۱۴۲ ۰-۹ ساله
۹۲	۶۶۳۲	۳۲۱	۲۹۱	۸۴۶	۴۳۰۱۰ ۱۰-۱۴ ساله
۱۰۷۶	۱۶۳۸۶	۲۵۲	۱۰۸۱	۳۱۸۸	۵۴۵۰۴ ۱۵-۱۹ ساله
۲۶۶۹	۱۴۹۲۳	۲۶۱۶	۴۷۴۰	۹۰۸۲	۱۱۵۶۲۳ ۲۰-۲۴ ساله
۳۱۸۲	۳۳۷۶	۶۹۶۹	۱۰۶۸۹	۱۷۹۳۰	۱۰۷۰۲۹ ۲۵-۲۹ ساله
۱۴۴۰	۱۲۲۹	۹۹۱۴	۱۰۸۳۶	۱۲۵۳۸	۵۳۶۵۰ ۳۰-۳۴ ساله
۴۵۵	۴۶۲	۹۰۵۷	۷۶۵۶	۶۶۱۲	۳۲۸۷۷ ۳۵-۳۹ ساله
۲۱۲	۳۴۸	۶۲۴۰	۴۵۲۳	۴۳۳۱	۲۱۵۳۵ ۴۰-۴۴ ساله
۶۹	۱۴۲	۳۷۲۱	۳۳۳۲	۲۴۰۷	۱۴۶۹۳ ۴۵-۴۹ ساله
۲۲	۶۶	۲۹۹۸	۳۳۴۸	۳۲۵۱	۱۷۳۸۳ ۵۰-۵۴ ساله
۱	۱۸	۳۴۷	۷۴۶	۱۰۶۸	۷۲۵۳ ۶۵ ساله و بیش تر
۸۶۱۴	۴۰۳۲۵	۷۰۸۵	۴۵۰۱	۷۹۶۴	۴۰۴۹۷۵ زن
۲۱	۳۱۷	.	.	.	۴۹۳۶۲ ۰-۹ ساله
۱۷۸	۶۲۱۱	۱۲۱	۲۳۱	۵۲۷	۴۰۳۲۰ ۱۰-۱۴ ساله
۹۷۶	۱۴۴۷۶	۲۹۶	۴۴۲	۸۸۵	۵۴۳۲۷ ۱۵-۱۹ ساله
۳۱۱۹	۱۵۲۶۱	۶۱۹	۷۳۵	۱۲۷۱	۷۷۲۱۴ ۲۰-۲۴ ساله
۳۳۶۵	۲۹۵۹	۱۵۶۸	۹۵۱	۱۷۳۳	۶۶۴۳۹ ۲۵-۲۹ ساله
۷۷۵	۶۸۶	۱۸۸۳	۷۸۶	۱۱۵۲	۴۱۵۵۷ ۳۰-۳۴ ساله
۱۵۵	۲۴۳	۹۹۸	۴۷۰	۷۶۴	۲۷۰۴۵ ۳۵-۳۹ ساله
.	۶۶	۷۷۴	۲۹۳	۵۹۲	۱۶۸۳۷ ۴۰-۴۴ ساله
۲۳	۶۶	۳۷۰	۲۵۱	۵۲۸	۱۱۳۰۱ ۴۵-۴۹ ساله
۱	۲۴	۳۳۲	۲۷۸	۴۲۵	۱۳۷۹۵ ۵۰-۵۴ ساله
.	۱۵	۱۲۳	۶۴	۸۷	۶۷۷۸ ۶۵ ساله و بیش تر



۱۳-۲- برآورد مهاجران وارد شده طی ۱۰ سال گذشته بر حسب جنس، سن و علت مهاجرت (دنباله)

جنس و سن	انجام خدمت وظیفه	پایان خدمت وظیفه	پیروی از خانوار	سایر	اظهار نشده
مرد و زن	۳۲۶۳۱	۹۱۹۱۵	۴۰۹۸۹۰	۷۹۱۹۰	۳۸۴۱۸
۰-۹ ساله	.	.	۸۳۰۶۵	۷۳۶۶	۱۰۳۲۸
۱۰-۱۴ ساله	.	.	۵۸۶۷۷	۵۹۹۳	۳۲۰۹
۱۵-۱۹ ساله	۲۸۷۰	۳۰۶	۵۶۲۱۰	۶۶۹۲	۳۶۹۴
۲۰-۲۴ ساله	۱۸۶۲۲	۴۴۳۴۹	۶۲۳۷۱	۷۵۱۱	۴۹۵۰
۲۵-۲۹ ساله	۹۷۲۲	۴۱۱۶۴	۵۶۳۷۷	۹۰۶۲	۴۴۲۱
۳۰-۳۴ ساله	۱۲۶۸	۵۷۵۶	۳۴۷۴۶	۸۹۰۶	۳۲۹۰
۳۵-۳۹ ساله	۵۹	۲۹۳	۲۲۰۱۹	۸۲۴۰	۲۴۳۸
۴۰-۴۴ ساله	۶۵	۲	۱۳۱۹۹	۶۰۷۹	۱۶۴۷
۴۵-۴۹ ساله	۲۵	۱۵	۸۸۳۵	۵۰۶۲	۱۱۴۸
۵۰-۶۴ ساله	.	۳۰	۱۰۴۲۵	۸۱۶۲	۱۸۱۵
۶۵ ساله و بیش تر	.	.	۳۹۶۷	۶۱۱۷	۱۴۷۷
مرد	۳۲۶۳۱	۹۱۹۱۵	۱۲۴۵۱۴	۴۵۷۵۸	۲۰۷۳۹
۰-۹ ساله	.	.	۴۲۲۴۴	۳۸۰۶	۵۶۸۴
۱۰-۱۴ ساله	.	.	۳۰۵۳۱	۲۷۷۱	۱۵۲۷
۱۵-۱۹ ساله	۲۸۷۰	۳۰۶	۲۴۳۶۶	۳۲۳۷	۱۷۴۲
۲۰-۲۴ ساله	۱۸۶۲۲	۴۴۳۴۹	۱۲۵۲۰	۳۴۴۵	۲۶۵۷
۲۵-۲۹ ساله	۹۷۲۲	۴۱۱۶۴	۶۱۰۱	۵۱۶۴	۲۷۳۱
۳۰-۳۴ ساله	۱۲۶۸	۵۷۵۶	۲۸۵۸	۵۷۹۷	۲۰۱۴
۳۵-۳۹ ساله	۵۹	۲۹۳	۱۷۸۵	۵۳۶۷	۱۱۳۱
۴۰-۴۴ ساله	۶۵	۲	۱۰۲۶	۳۹۱۲	۸۷۴
۴۵-۴۹ ساله	۲۵	۱۵	۷۷۴	۳۵۲۹	۶۷۹
۵۰-۶۴ ساله	.	۳۰	۱۳۹۲	۵۲۸۲	۹۹۴
۶۵ ساله و بیش تر	.	.	۹۱۹	۳۴۴۸	۷۰۶
زن	.	.	۲۸۵۳۷۶	۳۳۴۳۲	۱۷۶۷۹
۰-۹ ساله	.	.	۴۰۸۲۱	۳۵۵۹	۴۶۴۳
۱۰-۱۴ ساله	.	.	۲۸۱۴۷	۳۲۲۲	۱۶۸۳
۱۵-۱۹ ساله	.	.	۳۱۸۴۴	۳۴۵۵	۱۹۵۳
۲۰-۲۴ ساله	.	.	۴۹۸۵۱	۴۰۶۶	۲۲۹۳
۲۵-۲۹ ساله	.	.	۵۰۲۷۶	۳۸۹۸	۱۶۹۰
۳۰-۳۴ ساله	.	.	۳۱۸۸۸	۳۱۱۰	۱۳۷۷
۳۵-۳۹ ساله	.	.	۲۰۲۳۴	۲۸۷۴	۱۳۰۷
۴۰-۴۴ ساله	.	.	۱۲۱۷۳	۲۱۶۶	۷۷۲
۴۵-۴۹ ساله	.	.	۸۰۶۱	۱۵۳۲	۴۶۹
۵۰-۶۴ ساله	.	.	۹۰۳۳	۲۸۸۰	۸۲۱
۶۵ ساله و بیش تر	.	.	۳۰۴۸	۲۶۶۹	۷۷۲

مأخذ - مرکز آمار ایران، (ر.ب).

۱۴-۲- جمعیت برحسب جنس و تابعیت: آبان ۱۳۸۵

شهری			جمع			تابعیت
زن	مرد	مرد و زن	زن	مرد	مرد و زن	
۱۸۹۱۱۲۶	۱۹۲۰۷۷۴	۳۸۱۱۹۰۰	۲۷۸۳۶۷۶	۲۸۰۹۴۰۳	۵۵۹۳۰۷۹	جمع
۱۸۱۵۳۵۷	۱۸۴۱۱۱۳	۳۶۵۶۴۷۰	۲۶۹۳۳۱۱	۲۷۱۳۴۱۱	۵۴۰۶۷۲۲	ایران
۶۶۷۱۰	۷۰۰۲۷	۱۳۶۷۳۷	۷۸۲۴۳	۸۲۶۴۹	۱۶۰۸۹۲	افغانستان
۱۷۷۰	۲۱۰۱	۳۸۷۱	۱۹۷۲	۲۴۶۷	۴۴۳۹	عراق
۷۲۲	۸۹۷	۱۶۱۹	۸۱۷	۱۰۳۸	۱۸۵۵	پاکستان
۱۶	۱۸	۳۴	۱۹	۲۲	۴۱	ترکیه
۱۴۹	۱۳۸	۲۸۷	۲۵۵	۲۷۲	۵۲۷	ترکمنستان
۸۷	۷۲	۱۵۹	۹۱	۷۴	۱۶۵	آذربایجان
۳۷	۵۲	۸۹	۶۸	۹۰	۱۵۸	ارمنستان
۳۳۷	۴۵۲	۷۸۹	۴۰۶	۵۵۱	۹۵۷	سایر کشورها
۵۹۴۱	۵۹۰۴	۱۱۸۴۵	۸۴۹۴	۸۸۲۹	۱۷۳۲۳	اظهار نشده

غیرساکن			روستایی			تابعیت
زن	مرد	مرد و زن	زن	مرد	مرد و زن	
۵۹۳	۶۰۶	۱۱۹۹	۸۹۱۹۵۷	۸۸۸۰۲۳	۱۷۷۹۹۸۰	جمع
۵۸۵	۵۹۹	۱۱۸۴	۸۷۷۳۶۹	۸۷۱۶۹۹	۱۷۴۹۰۶۸	ایران
.	.	.	۱۱۵۳۳	۱۲۶۲۲	۲۴۱۵۵	افغانستان
.	.	.	۲۰۲	۳۶۶	۵۶۸	عراق
.	.	.	۹۵	۱۴۱	۲۳۶	پاکستان
.	.	.	۳	۴	۷	ترکیه
.	.	.	۱۰۶	۱۳۴	۲۴۰	ترکمنستان
.	.	.	۴	۲	۶	آذربایجان
.	.	.	۳۱	۳۸	۶۹	ارمنستان
.	.	.	۶۹	۹۹	۱۶۸	سایر کشورها
۸	۷	۱۵	۲۵۴۵	۲۹۱۸	۵۴۶۳	اظهار نشده

مأخذ - مرکز آمار ایران . (ر . پ) .

۱۳۸۵-۲- جمعیت بر حسب سن و تابعیت: آبان ۱۳۸۵

ترکیه	پاکستان	عراق	افغانستان	ایران	جمع	گروه سنی
۴۱	۱۸۵۵	۴۴۳۹	۱۶۰۸۹۲	۵۴۰۶۷۲۲	۵۵۹۳۰۷۹	جمع
۳	۲۱۱	۳۷۴	۱۶۳۰۲	۴۵۸۸۴۰	۴۷۷۳۹۴	۰-۴ ساله
۲	۲۲۲	۶۰۱	۱۸۸۸۸	۴۵۸۷۹۷	۴۸۰۱۹۸	۵-۹ ساله
۲	۲۲۲	۷۴۴	۲۳۱۲۵	۵۳۳۸۹۹	۵۵۹۸۱۵	۱۰-۱۴ ساله
۴	۲۳۵	۵۲۳	۲۳۹۳۷	۶۸۰۷۸۷	۷۰۷۸۶۲	۱۵-۱۹ ساله
۴	۱۸۰	۳۲۴	۱۷۶۹۵	۶۷۱۷۷۲	۶۹۲۲۲۹	۲۰-۲۴ ساله
۳	۱۵۸	۲۲۵	۱۲۷۲۹	۵۴۵۰۹۲	۵۶۰۱۲۹	۲۵-۲۹ ساله
۷	۱۴۰	۲۰۱	۹۳۸۳	۴۱۰۶۹۸	۴۲۲۰۲۶	۳۰-۳۴ ساله
۵	۱۱۷	۲۶۵	۸۵۷۵	۳۵۴۲۷۹	۳۶۴۶۱۷	۳۵-۳۹ ساله
۲	۱۰۳	۳۶۵	۸۳۹۸	۲۹۴۷۲۰	۳۰۴۷۲۹	۴۰-۴۴ ساله
۴	۷۳	۲۸۲	۶۵۷۴	۲۶۴۹۷۵	۲۷۲۸۹۱	۴۵-۴۹ ساله
۲	۷۷	۲۳۲	۴۷۴۴	۲۰۰۴۹۶	۲۰۶۲۴۵	۵۰-۵۴ ساله
۱	۳۲	۱۱۱	۳۰۵۳	۱۲۶۸۵۸	۱۳۰۴۷۷	۵۵-۵۹ ساله
۱	۳۸	۶۹	۲۶۱۶	۱۲۰۲۱۳	۱۲۳۳۰۵	۶۰-۶۴ ساله
۰	۱۹	۵۴	۱۸۴۹	۹۲۱۶۵	۹۴۳۴۴	۶۵-۶۹ ساله
۱	۱۲	۳۰	۱۴۲۴	۹۱۰۹۸	۹۲۸۱۰	۷۰-۷۴ ساله
۰	۱۶	۳۹	۱۶۰۰	۱۰۲۰۳۳	۱۰۴۰۰۸	۷۵ ساله و بیشتر

اظهار نشده	سایر کشورها	ترکمنستان	ارمنستان	آذربایجان	گروه سنی
۱۷۳۳۳	۹۵۷	۵۲۷	۱۵۸	۱۶۵	جمع
۱۴۲۱	۱۲۰	۷۹	۱۵	۲۹	۰-۴ ساله
۱۴۹۵	۸۶	۷۳	۱۵	۱۹	۵-۹ ساله
۱۶۴۱	۷۲	۷۷	۲۳	۱۰	۱۰-۱۴ ساله
۲۱۵۱	۱۱۵	۷۲	۲۴	۱۴	۱۵-۱۹ ساله
۲۰۳۰	۱۳۷	۵۸	۱۰	۱۹	۲۰-۲۴ ساله
۱۷۲۸	۱۲۱	۴۰	۹	۲۴	۲۵-۲۹ ساله
۱۴۵۸	۷۲	۳۶	۱۲	۱۹	۳۰-۳۴ ساله
۱۲۷۳	۶۲	۲۰	۱۰	۱۱	۳۵-۳۹ ساله
۱۰۶۷	۴۶	۱۱	۱۴	۳	۴۰-۴۴ ساله
۹۰۹	۳۸	۲۷	۵	۴	۴۵-۴۹ ساله
۶۴۶	۳۲	۴	۸	۴	۵۰-۵۴ ساله
۳۹۶	۱۵	۶	۲	۳	۵۵-۵۹ ساله
۳۴۵	۱۲	۹	۲	۰	۶۰-۶۴ ساله
۲۴۶	۵	۳	۳	۰	۶۵-۶۹ ساله
۲۲۳	۱۲	۴	۳	۳	۷۰-۷۴ ساله
۲۹۴	۱۲	۸	۳	۳	۷۵ ساله و بیشتر

مأخذ - مرکز آمار ایران . (ر . پ) .

۱۶-۲- متولدین ثبت شده بر حسب جنس در نقاط شهری و روستایی

سال و شهرستان	جمع			نقاط شهری			نقاط روستایی		
	پسر و دختر	پسر	دختر	پسر و دختر	پسر	دختر	پسر و دختر	پسر	دختر
۱۳۸۰.....	۹۳۳۰۲	۴۷۲۷۵	۴۶۰۲۷	۶۴۷۸۱	۳۲۷۴۶	۳۲۰۳۵	۲۸۵۲۱	۱۴۵۲۹	۱۳۹۹۲
۱۳۸۵.....	۱۱۱۸۷۳	۵۷۱۶۸	۵۴۷۰۵	۷۸۱۶۴	۳۹۹۰۲	۳۸۲۶۲	۳۳۷۰۹	۱۷۲۶۶	۱۶۴۴۳
۱۳۸۶.....	۱۱۵۸۶۶	۵۹۱۵۴	۵۶۷۱۲	۸۰۷۱۷	۴۱۱۰۴	۳۹۶۱۳	۳۵۱۴۹	۱۸۰۵۰	۱۷۰۹۹
۱۳۸۷.....	۱۱۸۸۶۰	۶۰۴۵۱	۵۸۴۰۹	۸۴۲۷۵	۴۲۹۴۰	۴۱۳۳۵	۳۴۵۸۵	۱۷۵۱۱	۱۷۰۷۴
۱۳۸۸.....	۱۲۱۰۴۲	۶۲۰۱۹	۵۹۰۲۳	۸۷۱۸۲	۴۴۷۳۱	۴۲۴۵۱	۳۳۸۶۰	۱۷۲۸۸	۱۶۵۷۲
۱۳۸۹.....	۱۲۳۱۷۱	۶۲۹۳۹	۶۰۳۴۲	۸۹۷۶۹	۴۵۸۱۵	۴۳۸۸۴	۳۳۴۰۲	۱۷۰۴۴	۱۶۳۵۸
باخرز ^(۱)	۰۰۰	۰۰۰	۰۰۰	۰۰۰	۰۰۰	۰۰۰	۰۰۰	۰۰۰	۰۰۰
بجستان.....	۵۲۸	۲۴۳	۲۸۵	۲۸۸	۱۳۵	۱۵۳	۲۴۰	۱۰۸	۱۳۲
بردسکن.....	۱۵۵۶	۸۰۸	۷۴۸	۷۷۹	۳۹۶	۳۸۳	۷۷۷	۴۱۲	۳۶۵
بینالود ^(۱)	۰۰۰	۰۰۰	۰۰۰	۰۰۰	۰۰۰	۰۰۰	۰۰۰	۰۰۰	۰۰۰
تایباد.....	۳۶۶۶	۱۸۹۷	۱۷۶۹	۱۸۹۱	۹۷۷	۹۱۴	۱۷۷۵	۹۲۰	۸۵۵
تخت جلگه.....	۱۱۰۷	۵۶۳	۵۴۴	۲۶۳	۱۳۳	۱۳۰	۸۴۴	۴۳۰	۴۱۴
ترت جام.....	۶۸۹۳	۳۵۸۰	۳۳۱۳	۳۰۰۰	۱۵۳۹	۱۴۶۱	۳۸۹۳	۲۰۴۱	۱۸۵۲
ترت حیدریه.....	۴۲۷۱	۲۲۲۰	۲۰۵۱	۲۵۸۸	۱۳۴۷	۱۲۴۱	۱۶۸۳	۸۷۳	۸۱۰
جغتای.....	۹۴۵	۵۱۹	۴۲۶	۱۵۰	۷۶	۷۴	۷۹۵	۴۴۳	۳۵۲
جوین.....	۱۰۵۴	۵۲۶	۵۲۸	۲۸۲	۱۳۴	۱۴۸	۷۷۲	۳۹۲	۳۸۰
چناران.....	۱۵۹۵	۷۸۹	۸۰۶	۹۱۰	۴۴۵	۴۶۵	۶۸۵	۳۴۴	۳۴۱
خلیل آباد.....	۹۵۲	۴۷۸	۴۷۴	۳۲۸	۱۷۹	۱۴۹	۶۲۴	۲۹۹	۳۲۵
خوشاب ^(۱)	۰۰۰	۰۰۰	۰۰۰	۰۰۰	۰۰۰	۰۰۰	۰۰۰	۰۰۰	۰۰۰
خواف.....	۳۱۷۹	۱۶۵۰	۱۵۲۹	۱۵۱۲	۷۸۵	۷۲۷	۱۶۶۷	۸۶۵	۸۰۲
درگز.....	۱۳۱۶	۶۷۰	۶۴۶	۶۹۳	۳۶۴	۳۲۹	۶۲۳	۳۰۶	۳۱۷
رشتخوار.....	۱۱۹۵	۵۹۸	۵۹۷	۲۵۰	۱۲۳	۱۲۷	۹۴۵	۴۷۵	۴۷۰
زاوه.....	۱۶۴۵	۸۱۵	۸۳۰	۲۰۳	۱۰۱	۱۰۲	۱۴۴۲	۷۱۴	۷۲۸
سبزوار.....	۷۲۴۲	۳۷۰۰	۳۵۴۲	۵۱۵۴	۲۶۴۶	۲۵۰۸	۲۰۸۸	۱۰۵۴	۱۰۳۴
سرخس.....	۱۹۵۰	۹۶۴	۹۸۶	۶۷۷	۳۱۶	۳۶۱	۱۲۷۳	۶۴۸	۶۲۵
فریمان.....	۱۵۳۲	۷۴۹	۷۸۳	۹۱۶	۴۶۵	۴۵۱	۶۱۶	۲۸۴	۳۳۲
قوچان.....	۳۸۹۹	۱۹۸۶	۱۹۱۳	۲۴۱۵	۱۲۴۴	۱۱۷۱	۱۴۸۴	۷۴۲	۷۴۲
کاشمر.....	۳۴۹۷	۱۷۹۷	۱۷۰۰	۲۰۶۸	۱۰۵۵	۱۰۱۳	۱۴۲۹	۷۴۲	۶۸۷
کلات.....	۴۲۱	۱۸۰	۲۴۱	۱۰۷	۴۱	۶۶	۳۱۴	۱۳۹	۱۷۵
گناباد.....	۱۸۳۷	۹۳۰	۹۰۷	۱۰۱۲	۵۱۵	۴۹۷	۸۲۵	۴۱۵	۴۱۰
مشهد.....	۶۳۲۲۶	۳۲۳۲۶	۳۰۹۰۰	۵۸۵۶۴	۲۹۹۱۴	۲۸۶۵۰	۴۶۶۲	۲۴۱۲	۲۲۵۰
مه ولات.....	۹۰۹	۴۸۳	۴۲۶	۳۴۵	۱۸۳	۱۶۲	۵۶۴	۳۰۰	۲۶۴
نیشابور.....	۸۷۵۶	۴۴۵۸	۴۲۹۸	۵۳۷۴	۲۷۷۲	۲۶۰۲	۳۳۸۲	۱۶۸۶	۱۶۹۶

۱- اطلاعات شهرستان های تازه تاسیس با شهرستان های قبل از تقسیمات جدید کشوری ارایه گردیده است.
 مأخذ - اداره کل ثبت احوال خراسان رضوی.

۱۷- ۲- فوت شدگان ثبت شده بر حسب جنس در نقاط شهری و روستایی

سال و شهرستان	جمع			نقاط شهری			نقاط روستایی		
	مرد و زن	مرد	زن	مرد و زن	مرد	زن	مرد و زن	مرد	زن
۱۳۸۰	۳۰۷۱۷	۱۶۸۳۹	۱۳۸۷۸	۲۱۶۸۶	۱۲۳۴۲	۹۳۴۴	۹۰۳۱	۴۴۹۷	۴۵۳۴
۱۳۸۵	۳۱۴۰۴	۱۷۷۵۷	۱۳۶۴۷	۲۲۳۶۲	۱۲۷۳۳	۹۶۲۹	۹۰۴۲	۵۰۲۴	۴۰۱۸
۱۳۸۶	۳۱۲۲۳	۱۸۰۱۳	۱۳۲۱۰	۲۲۱۱۰	۱۲۹۶۹	۹۱۴۱	۹۱۱۳	۵۰۴۴	۴۰۶۹
۱۳۸۷	۳۱۹۳۴	۱۸۵۲۹	۱۳۴۰۵	۲۳۱۲۵	۱۳۶۲۲	۹۵۰۳	۸۸۰۹	۴۹۰۷	۳۹۰۲
۱۳۸۸	۳۵۱۳۹	۱۹۰۲۸	۱۶۱۱۱	۲۳۰۳۷	۱۳۲۴۱	۹۷۹۶	۱۲۱۰۲	۵۷۸۷	۶۳۱۵
۱۳۸۹	۳۲۷۸۱	۱۸۹۲۲	۱۳۸۵۹	۲۳۱۳۶	۱۳۶۶۶	۹۴۷۰	۹۶۴۵	۵۲۵۶	۴۳۸۹
باخرز ^(۱)	۰۰۰	۰۰۰	۰۰۰	۰۰۰	۰۰۰	۰۰۰	۰۰۰	۰۰۰	۰۰۰
بجستان	۱۸۶	۱۰۵	۸۱	۷۴	۴۴	۳۰	۱۱۲	۶۱	۵۱
بردسکن	۴۸۴	۲۴۷	۲۳۷	۱۹۵	۹۵	۱۰۰	۲۸۹	۱۵۲	۱۳۷
بینالود ^(۱)	۰۰۰	۰۰۰	۰۰۰	۰۰۰	۰۰۰	۰۰۰	۰۰۰	۰۰۰	۰۰۰
تایباد	۸۵۶	۴۱۹	۴۳۷	۴۴۴	۲۲۴	۲۲۰	۴۱۲	۱۹۵	۲۱۷
تخت جلگه	۳۸۴	۲۲۶	۱۵۸	۶۰	۳۴	۲۶	۳۲۴	۱۹۲	۱۳۲
تربت جام	۱۴۲۷	۸۱۹	۶۰۸	۸۱۶	۵۰۵	۳۱۱	۶۱۱	۳۱۴	۲۹۷
تربت حیدریه	۱۰۰۳	۵۴۶	۴۵۷	۵۲۸	۲۸۵	۲۴۳	۴۷۵	۲۶۱	۲۱۴
جغتای	۲۳۱	۱۳۹	۹۲	۲۷	۱۹	۸	۲۰۴	۱۲۰	۸۴
جویین	۳۶۰	۲۱۰	۱۵۰	۷۱	۴۵	۲۶	۲۸۹	۱۶۵	۱۲۴
چناران	۶۹۰	۴۴۲	۲۴۸	۳۵۶	۲۵۵	۱۰۱	۳۳۴	۱۸۷	۱۴۷
خلیل آباد	۲۸۶	۱۶۲	۱۲۴	۱۰۱	۵۹	۴۲	۱۸۵	۱۰۳	۸۲
خوشاب ^(۱)	۰۰۰	۰۰۰	۰۰۰	۰۰۰	۰۰۰	۰۰۰	۰۰۰	۰۰۰	۰۰۰
خواف	۶۱۹	۳۰۶	۳۱۳	۲۹۶	۱۴۰	۱۵۶	۳۲۳	۱۶۶	۱۵۷
درگز	۶۴۰	۳۳۹	۳۰۱	۲۹۳	۱۶۵	۱۲۸	۳۴۷	۱۷۴	۱۷۳
رشتخوار	۳۱۷	۱۶۳	۱۵۴	۷۴	۳۸	۳۶	۲۴۳	۱۲۵	۱۱۸
زاوه	۳۵۵	۱۸۳	۱۷۲	۴۵	۲۲	۲۳	۳۱۰	۱۶۱	۱۴۹
سبزوار	۲۴۸۴	۱۳۹۸	۱۰۸۶	۱۶۴۵	۹۷۷	۶۶۸	۸۳۹	۴۲۱	۴۱۸
سرخس	۳۲۳	۱۵۹	۱۶۴	۸۷	۴۲	۴۵	۲۳۶	۱۱۷	۱۱۹
فریمان	۳۳۷	۱۹۹	۱۳۸	۲۰۱	۱۱۷	۸۴	۱۳۶	۸۲	۵۴
قوچان	۱۴۱۹	۷۲۵	۶۹۴	۵۹۴	۳۲۲	۲۶۲	۸۲۵	۳۹۳	۴۳۲
کاشمر	۸۶۵	۴۸۷	۳۷۸	۴۱۶	۲۴۸	۱۶۸	۴۴۹	۲۳۹	۲۱۰
کلات	۱۸۲	۱۰۱	۸۱	۳۴	۱۷	۱۷	۱۴۸	۸۴	۶۴
گناباد	۵۱۷	۳۰۲	۲۱۵	۲۴۲	۱۴۳	۹۹	۲۷۵	۱۵۹	۱۱۶
مشهد	۱۶۳۳۸	۹۸۸۲	۶۴۵۶	۱۵۰۵۵	۹۰۴۴	۶۰۱۱	۱۲۸۳	۸۳۸	۴۴۵
مه ولات	۳۰۲	۱۶۷	۱۳۵	۵۹	۳۵	۲۴	۲۴۳	۱۳۲	۱۱۱
نیشابور	۲۱۷۶	۱۱۹۶	۹۸۰	۱۴۲۳	۷۸۱	۶۴۲	۷۵۳	۴۱۵	۳۳۸

۱- اطلاعات شهرستان های تازه تاسیس با شهرستان های قبل از تقسیمات جدید کشوری ارایه گردیده است.
 مأخذ- اداره کل ثبت احوال خراسان رضوی.

۱۸- ۲- فوت شدگان ثبت شده بر حسب جنس در نقاط شهری شهرستان مشهد

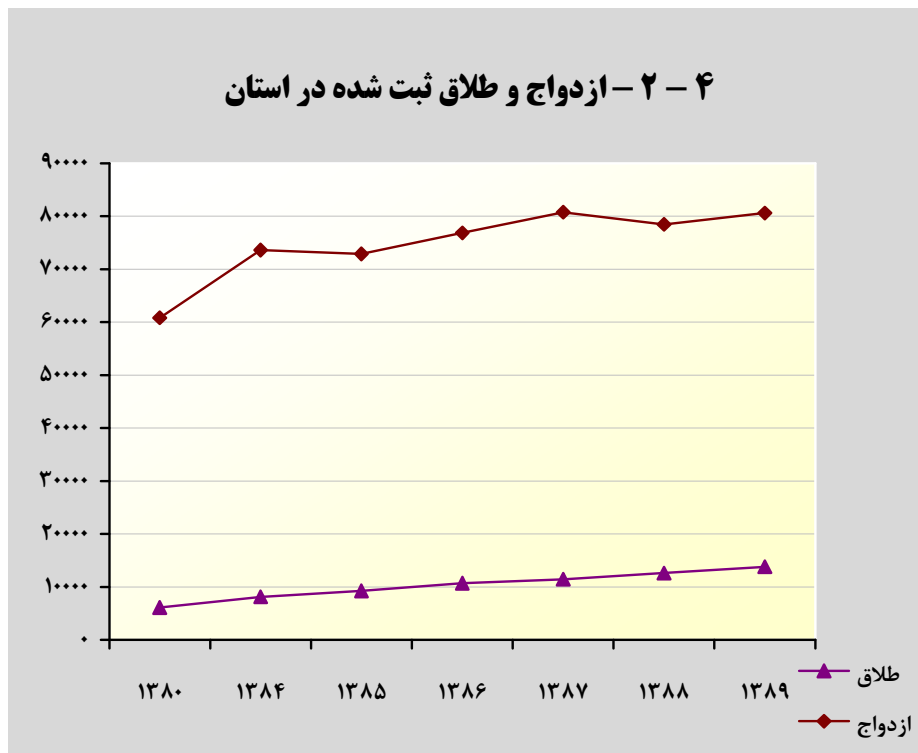
سال و گروه سنی	مرد و زن	مرد	زن
..... ۱۳۸۰	۱۳۳۵۳	۷۶۳۱	۵۷۲۲
..... ۱۳۸۵	۱۵۴۰۲	۸۷۹۸	۶۶۰۴
..... ۱۳۸۶	۱۵۳۶۵	۹۱۲۴	۶۲۴۱
..... ۱۳۸۷	۱۵۷۵۱	۹۴۷۵	۶۲۷۶
..... ۱۳۸۸	۱۴۸۸۰	۸۷۸۷	۶۰۹۳
..... ۱۳۸۹	۱۵۰۵۵	۹۰۴۴	۶۰۱۱
..... کمتر از یک سال	۵۵۶	۲۹۱	۲۶۵
..... ۴- ۱ ساله	۳۳۷	۱۸۷	۱۵۰
..... ۹- ۵ ساله	۱۳۹	۶۲	۷۷
..... ۱۴- ۱۰ ساله	۹۳	۵۴	۳۹
..... ۱۹- ۱۵ ساله	۲۲۳	۱۶۵	۵۸
..... ۲۴- ۲۰ ساله	۳۸۳	۲۷۸	۱۰۵
..... ۲۹- ۲۵ ساله	۴۲۲	۳۰۹	۱۱۳
..... ۳۹- ۳۰ ساله	۷۵۲	۵۵۵	۱۹۷
..... ۴۹- ۴۰ ساله	۹۲۵	۶۲۴	۳۰۱
..... ۵۹- ۵۰ ساله	۱۵۷۹	۹۷۶	۶۰۳
..... ۶۰ ساله و بیشتر	۸۱۵۶	۴۲۶۷	۳۸۸۹
..... نامشخص	۱۴۹۰	۱۲۷۶	۲۱۴

مأخذ - اداره کل ثبت احوال خراسان رضوی .

۱۹- ازدواج و طلاق ثبت شده در نقاط شهری و روستایی

نقاط روستایی		نقاط شهری		جمع		سال و شهرستان
ازدواج	طلاق	ازدواج	طلاق	ازدواج	طلاق	
۶۲۹	۱۳۰۹۳	۵۵۰۰	۴۷۷۱۴	۶۱۲۹	۶۰۸۰۷	۱۳۸۰
۲۵۴۲	۲۶۲۵۷	۶۷۲۳	۴۶۶۰۶	۹۲۶۶	۷۲۸۶۳	۱۳۸۵
۲۲۱۳	۲۳۱۰۰	۸۵۲۱	۵۳۷۴۴	۱۰۷۳۴	۷۶۸۴۴	۱۳۸۶
۲۰۵۶	۲۲۹۸۱	۹۳۹۱	۵۷۷۶۵	۱۱۴۴۷	۸۰۷۴۶	۱۳۸۷
۲۰۶۱	۲۲۲۷۸	۱۰۵۷۲	۵۶۱۹۱	۱۲۶۳۳	۷۸۴۶۹	۱۳۸۸
۲۲۹۲	۲۳۷۶۸	۱۱۵۱۷	۵۶۸۳۳	۱۳۸۰۹	۸۰۵۹۱	۱۳۸۹
...	باخرز ^(۱)
۸	۱۹۲	۱۴	۲۳۸	۲۲	۴۳۰	بجستان
۶۸	۶۸۶	۷۹	۵۴۹	۱۴۷	۱۲۳۵	بردسکن
...	بینالود ^(۱)
۷۳	۱۲۸۰	۱۱۱	۱۱۳۷	۱۸۴	۲۴۱۷	تایباد
.	۲۱۶	.	۱۴۱	.	۳۵۷	تخت جلگه
۱۷۸	۲۰۷۷	۲۴۰	۱۶۸۸	۴۱۸	۳۷۶۵	تربت جام
۱۹۲	۲۴۴۲	۳۹۲	۲۲۵۷	۵۸۴	۴۶۹۹	تربت حیدریه
۴۳	۶۵۵	۲	۱۴۸	۴۵	۸۰۳	جغتای
۲۶	۴۶۶	۸	۲۳۲	۳۴	۶۹۸	جویین
۳۳	۷۰۲	۵۲	۸۷۲	۸۵	۱۵۷۴	چناران
.	۳۴۲	.	۲۲۷	.	۵۶۹	خلیل آباد
...	خوشاب ^(۱)
۶۱	۱۰۸۵	۵۲	۷۵۸	۱۱۳	۱۸۴۳	خواف
۶۰	۶۳۲	۱۱۷	۶۳۸	۱۷۷	۱۲۷۰	درگز
۵۵	۳۵۳	۱۳	۱۳۸	۶۸	۴۹۱	رشتخوار
۷۶	۳۰۷	۳۴	۱۶۷	۱۱۰	۴۷۴	زاوه
۱۷۶	۱۷۸۳	۶۱۳	۳۵۴۴	۷۸۹	۵۳۲۷	سبزوار
۵۸	۸۳۵	۵۶	۴۷۹	۱۱۴	۱۳۱۴	سرخس
۶۰	۵۷۶	۱۲۲	۸۷۷	۱۸۲	۱۴۵۳	فریمان
۱۵۹	۱۵۷۵	۲۶۹	۱۴۵۹	۴۲۸	۳۰۳۴	قوچان
۱۳۰	۱۳۳۹	۲۵۳	۱۵۹۵	۳۸۳	۲۹۳۴	کاشمر
۲۶	۳۶۰	۵	۱۳۴	۳۱	۴۹۴	کلات
۳۹	۵۳۰	۶۱	۶۰۵	۱۰۰	۱۱۳۵	گناباد
۱۸۷	۱۷۴۴	۸۳۲۲	۳۵۲۴۲	۸۵۰۹	۳۶۹۸۶	مشهد
۳۳	۲۶۱	۳۳	۲۴۱	۶۶	۵۰۲	مه ولات
۵۵۱	۳۳۳۰	۶۶۹	۳۴۵۷	۱۲۲۰	۶۷۸۷	نیشابور

۱- اطلاعات شهرستان های تازه تاسیس با شهرستان های قبل از تقسیمات جدید کشوری آرایه گردیده است. مأخذ - اداره کل ثبت احوال خراسان رضوی.



مبنا: جدول ۱۹ - ۲

۲-۲۰- جمعیت ۱۰ ساله و بیش تر بر حسب سن، جنس و وضع زناشویی : آبان ۱۳۸۵

مرد								شرح
اظهار نشده	هرگز ازدواج نکرده	حداقل یکبار ازدواج کرده					جمع	
		اظهار نشده	بی همسر بر اثر طلاق	بی همسر بر اثر فوت همسر	دارای همسر	جمع		
۱۰۳۶۳	۹۳۶۳۸۲	۴۰۷	۱۱۰۹۷	۲۳۱۶۳	۱۳۳۸۶۱۰	۱۳۷۳۲۷۷	۲۳۲۰۰۲۲	جمع
۶۱۳۰	۶۴۹۱۶۱	۲۵۳	۸۵۵۵	۱۳۴۵۹	۹۲۲۹۴۱	۹۴۵۲۰۸	۱۶۰۰۴۹۹	ساکن در نقاط شهری
۲۸۵۳	۱۷۹۰۸۰		۱۴۴	۸۴	۱۰۴۷	۱۲۷۵	۱۸۳۲۰۸ ۱۰-۱۴ ساله
۱۷۵۷	۲۳۱۰۱۴	۶۲	۲۱۶	۱۳۱	۵۳۸۱	۵۷۹۰	۲۳۸۵۶۱ ۱۵-۱۹ ساله
۸۸۱	۱۶۶۲۸۲	۸۵	۶۲۴	۱۴۳	۶۳۸۰۲	۶۴۶۵۴	۲۳۱۸۱۷ ۲۰-۲۴ ساله
۲۹۴	۵۳۱۳۶	۵۳	۱۳۸۴	۱۹۳	۱۴۲۳۹۵	۱۴۴۰۲۵	۱۹۷۴۵۵ ۲۵-۲۹ ساله
۸۱	۱۱۶۵۲	۲۰	۱۵۳۲	۲۰۳	۱۳۷۸۵۵	۱۳۹۶۱۰	۱۵۱۳۴۳ ۳۰-۳۴ ساله
۵۳	۴۰۰۳	۱۰	۱۳۶۸	۲۶۳	۱۲۹۶۲۷	۱۳۱۲۶۸	۱۳۵۳۲۴ ۳۵-۳۹ ساله
۳۳	۱۶۶۴	۵	۹۸۲	۳۸۶	۱۱۱۵۹۵	۱۱۲۹۶۸	۱۱۴۶۶۵ ۴۰-۴۴ ساله
۲۱	۹۵۹	۶	۷۸۱	۵۲۸	۹۸۲۵۶	۹۹۵۷۱	۱۰۰۵۵۱ ۴۵-۴۹ ساله
۲۱	۵۲۳	۴	۵۲۷	۷۵۸	۷۲۸۳۹	۷۴۱۲۸	۷۴۶۷۲ ۵۰-۵۴ ساله
۱۴	۲۲۷	۱	۲۹۸	۶۷۷	۴۲۸۶۵	۴۳۸۴۱	۴۴۰۸۲ ۵۵-۵۹ ساله
۲۴	۲۱۱	۳	۲۲۵	۱۰۲۹	۳۷۹۳۸	۳۹۱۹۵	۳۹۴۳۰ ۶۰-۶۴ ساله
۹۸	۴۱۰	۴	۴۷۴	۹۰۶۴	۷۹۳۴۱	۸۸۸۸۳	۸۹۳۹۱ ۶۵ ساله و بیشتر
۴۲۲۲	۲۸۷۰۱۳	۱۵۲	۲۵۳۷	۹۶۹۸	۴۱۵۴۴۴	۴۲۷۸۳۱	۷۱۹۰۶۶	ساکن در نقاط روستایی
۱۸۳۴	۱۰۰۷۹۴	۳	۸۰	۵۹	۶۷۸	۸۲۰	۱۰۳۴۴۸ ۱۰-۱۴ ساله
۱۰۶۰	۱۱۰۲۲۳	۵۵	۱۱۵	۷۹	۴۴۴۴	۴۶۹۳	۱۱۵۹۷۶ ۱۵-۱۹ ساله
۵۲۷	۵۹۱۴۳	۵۹	۲۷۶	۱۱۴	۴۲۳۶۲	۴۲۸۱۱	۱۰۲۴۸۱ ۲۰-۲۴ ساله
۱۶۳	۱۲۶۶۵	۲۰	۴۱۸	۹۳	۶۸۹۰۴	۶۹۴۴۵	۸۲۲۶۳ ۲۵-۲۹ ساله
۱۱۰	۲۳۶۶	۷	۳۷۵	۱۰۳	۵۸۲۶۸	۵۸۷۵۳	۶۱۲۲۹ ۳۰-۳۴ ساله
۱۰۰	۷۲۴	۴	۳۰۰	۱۱۳	۴۶۴۴۴	۴۶۸۶۱	۴۷۶۸۵ ۳۵-۳۹ ساله
۱۰۹	۲۹۷	۱	۱۹۹	۱۶۶	۳۸۲۰۱	۳۸۵۶۷	۳۸۹۷۳ ۴۰-۴۴ ساله
۹۳	۱۹۷	۱	۱۹۲	۲۲۲	۳۵۷۷۹	۳۶۱۹۴	۳۶۴۸۴ ۴۵-۴۹ ساله
۶۴	۱۱۱	۱	۱۱۷	۳۴۳	۲۶۲۶۷	۲۶۷۲۸	۲۶۹۰۳ ۵۰-۵۴ ساله
۲۵	۷۳		۷۳	۳۶۲	۱۷۵۴۷	۱۷۹۸۲	۱۸۰۸۰ ۵۵-۵۹ ساله
۲۷	۱۰۹		۸۰	۶۷۶	۲۰۴۰۵	۲۱۱۶۱	۲۱۲۹۷ ۶۰-۶۴ ساله
۱۱۰	۳۱۱	۱	۳۱۲	۷۳۶۸	۵۶۱۴۵	۶۳۸۲۶	۶۴۲۴۷ ۶۵ ساله و بیشتر
۱۱	۲۰۸	۲	۵	۶	۲۲۵	۲۳۸	۴۵۷	غیر ساکن



۲-۲۰- جمعیت ۱۰ ساله و بیش تر بر حسب سن، جنس و وضع زناشویی: آبان ۱۳۸۵ (دنباله)

شرح	زن							
	جمع	حداقل یک بار ازدواج کرده					جمع	
		اظهار نشده	بی همسر بر اثر طلاق	بی همسر بر اثر فوت همسر	دارای همسر	جمع		
اظهار نشده	هرگز ازدواج نکرده	اظهار نشده	بی همسر بر اثر طلاق	بی همسر بر اثر فوت همسر	دارای همسر	جمع	جمع	
جمع	۲۳۱۵۴۶۵	۱۵۴۳۳۸۲	۱۳۶۹۳۹۷	۱۴۷۳۴۰	۲۵۳۴۴	۱۳۰۱	۷۶۲۹۰۳	۹۱۸۰
ساکن در نقاط شهری	۱۵۸۴۱۱۶	۱۰۵۸۵۷۵	۹۴۱۲۶۴	۹۶۹۲۳	۱۹۵۹۲	۷۹۶	۵۱۹۹۵۸	۵۵۸۲
..... ۱۰-۱۴ ساله	۱۷۵۸۰۳	۳۲۵۸	۲۸۶۳	۹۰	۱۴۵	۱۶۰	۱۷۰۰۹۱	۲۴۵۴
..... ۱۵-۱۹ ساله	۲۳۷۳۱۷	۴۷۵۴۸	۴۶۶۴۶	۱۷۱	۴۹۰	۲۴۱	۱۸۸۲۹۶	۱۴۷۳
..... ۲۰-۲۴ ساله	۲۴۹۹۹۷	۱۴۳۸۳۰	۱۴۱۱۵۴	۵۱۸	۱۹۴۹	۲۰۹	۱۰۵۴۰۱	۷۶۶
..... ۲۵-۲۹ ساله	۱۹۷۳۰۵	۱۶۲۵۵۳	۱۵۸۳۳۲	۱۰۸۶	۳۰۵۰	۸۵	۳۴۴۹۰	۲۶۲
..... ۳۰-۳۴ ساله	۱۴۷۳۶۲	۱۳۵۹۹۱	۱۳۱۱۲۷	۱۸۳۲	۳۰۰۹	۲۳	۱۱۲۶۷	۱۰۴
..... ۳۵-۳۹ ساله	۱۳۱۹۴۹	۱۲۶۸۶۹	۱۲۰۵۱۶	۳۳۶۰	۲۹۷۱	۲۲	۵۰۲۵	۵۵
..... ۴۰-۴۴ ساله	۱۰۹۷۹۴	۱۰۷۴۱۹	۹۹۶۲۲	۵۳۵۸	۲۴۲۵	۱۴	۲۳۳۱	۴۴
..... ۴۵-۴۹ ساله	۹۵۹۱۲	۹۴۵۹۷	۸۵۰۹۷	۷۵۸۲	۱۹۰۸	۱۰	۱۲۷۷	۳۸
..... ۵۰-۵۴ ساله	۷۱۷۶۲	۷۱۰۶۴	۶۰۰۷۶	۹۶۵۶	۱۳۲۵	۷	۶۶۸	۳۰
..... ۵۵-۵۹ ساله	۴۴۹۱۲	۴۴۵۱۱	۳۵۱۴۶	۸۶۵۴	۷۰۳	۸	۳۶۸	۳۳
..... ۶۰-۶۴ ساله	۳۸۳۹۷	۳۸۱۰۲	۲۵۹۴۹	۱۱۵۸۴	۵۶۵	۴	۲۴۶	۴۹
..... ۶۵ ساله و بیشتر..	۸۳۶۰۶	۸۲۸۳۳	۳۴۷۳۶	۴۷۰۳۲	۱۰۵۲	۱۳	۴۹۸	۲۷۵
ساکن در نقاط روستایی	۷۳۰۹۰۲	۴۸۴۵۵۵	۴۲۷۹۰۹	۵۰۳۹۵	۵۷۴۸	۵۰۳	۲۴۲۷۶۷	۳۵۸۰
..... ۱۰-۱۴ ساله	۹۷۲۰۳	۳۱۳۰	۲۹۰۱	۴۸	۷۲	۱۰۹	۹۲۴۹۱	۱۵۸۲
..... ۱۵-۱۹ ساله	۱۱۵۸۳۸	۳۴۱۰۲	۳۳۴۷۷	۱۲۲	۳۱۸	۱۸۵	۸۰۷۸۵	۹۵۱
..... ۲۰-۲۴ ساله	۱۰۷۸۱۴	۶۶۴۱۹	۶۵۱۶۰	۳۲۷	۸۲۵	۱۰۷	۴۰۹۴۲	۴۵۳
..... ۲۵-۲۹ ساله	۸۲۰۰۰	۶۵۵۶۰	۶۳۸۹۵	۵۹۰	۱۰۲۸	۴۷	۱۷۲۴۲	۱۹۸
..... ۳۰-۳۴ ساله	۶۲۰۳۰	۵۵۰۳۷	۵۳۱۸۲	۹۱۰	۹۱۹	۲۶	۶۹۲۳	۷۰
..... ۳۵-۳۹ ساله	۴۹۵۸۸	۴۷۱۲۴	۴۵۰۱۸	۱۳۸۱	۷۱۲	۱۳	۲۴۳۳	۳۱
..... ۴۰-۴۴ ساله	۴۱۲۵۶	۴۰۳۴۵	۳۷۷۵۸	۲۰۶۸	۵۱۶	۳	۸۹۶	۱۵
..... ۴۵-۴۹ ساله	۳۹۹۰۰	۳۹۴۶۷	۳۵۸۲۱	۳۲۰۰	۴۴۶		۴۱۶	۱۷
..... ۵۰-۵۴ ساله	۳۲۸۶۰	۳۲۶۵۳	۲۸۱۱۶	۴۲۳۳	۳۰۰	۴	۱۹۳	۱۴
..... ۵۵-۵۹ ساله	۲۳۳۷۹	۲۳۳۵۷	۱۸۹۸۳	۴۱۱۶	۱۵۷	۱	۱۰۱	۲۱
..... ۶۰-۶۴ ساله	۲۴۱۶۲	۲۴۰۱۵	۱۷۳۵۹	۶۴۹۹	۱۵۳	۴	۱۱۳	۳۴
..... ۶۵ ساله و بیشتر..	۵۲۸۷۲	۵۳۴۴۶	۲۶۲۳۹	۲۶۹۰۱	۳۰۲	۴	۲۳۲	۱۹۴
غیر ساکن	۴۴۷	۲۵۲	۲۲۴	۲۲	۴	۲	۱۷۸	۱۷

مأخذ - مرکز آمار ایران. (ر. پ.).

۲-۲۱- میانگین سنی جمعیت بر حسب جنس در نقاط شهری و روستایی

سال	کل استان			نقاط شهری		نقاط روستایی	
	مرد و زن	مرد	زن	مرد	زن	مرد	زن
آبان ۱۳۷۵	۲۳/۶۱	۲۳/۷۵	۲۳/۴۸	۲۳/۷۱	۲۳/۴۲	۲۳/۸۱	۲۳/۶۲
آبان ۱۳۸۵	۲۷/۳۱	۲۷/۳۱	۲۷/۳۱	۲۷/۴۸	۲۷/۳۵	۲۶/۹۵	۲۷/۲۲

مأخذ - مرکز آمار ایران. (ر. پ).
- دفتر آمار و اطلاعات استانداری خراسان رضوی.

۲-۲۲- میانه سنی جمعیت بر حسب جنس در نقاط شهری و روستایی

سال	کل استان			نقاط شهری		نقاط روستایی	
	مرد و زن	مرد	زن	مرد	زن	مرد	زن
آبان ۱۳۷۵	۱۸/۵	۱۸/۳	۱۸/۷	۱۸/۹	۱۹/۱	۱۷/۳	۱۸/۲
آبان ۱۳۸۵	۲۴/۰	۲۴/۰	۲۴/۰	۲۴/۷	۲۴/۴	۲۲/۶	۲۳/۱

مأخذ - مرکز آمار ایران. (ر. پ).
- دفتر آمار و اطلاعات استانداری خراسان رضوی.

۲-۲۳- میانگین سن^(۱) در اولین ازدواج بر حسب جنس در نقاط شهری و روستایی

سال	کل استان		نقاط شهری		نقاط روستایی	
	مرد	زن	مرد	زن	مرد	زن
آبان ۱۳۷۵	۲۳/۷	۲۱/۱	۲۴/۲	۲۰/۸	۲۲/۶	۲۱/۵
آبان ۱۳۸۵	۲۴/۶	۲۲/۱	۲۵/۲	۲۲/۲	۲۳/۶	۲۱/۹

۱- میانگین سن در اولین ازدواج با روش هاینال محاسبه شده است.
مأخذ - مرکز آمار ایران. (ر. پ).
- دفتر آمار و اطلاعات استانداری خراسان رضوی.