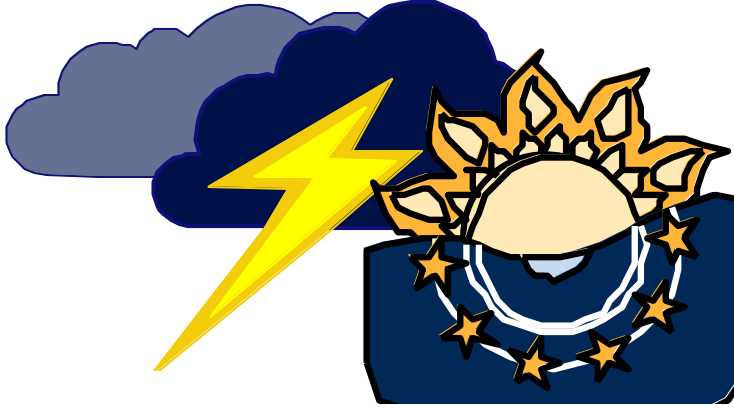


فصل اول :



سرزمین و آب و هوا

همین توقف اجباری رطوبت در دامنه های شمالی البرز بارندگیهای فراوان ایجاد می کند که با توجه به جهت وزش باد، ناهمواریها، دوری و نزدیکی به دریا و عرض جغرافیایی، دو نوع آب و هوا در استان قابل تشخیص میباشد:

آب و هوا:

الف) آب و هوای معتدل و مرطوب جلگه ای:

جلگه غربی و بخشی از مناطق میانی استان دارای این نوع آب و هواست. باران تقریباً در تمام سال با بیش از ۱۸۰۰ میلیمتر و با شدت بیشتر در فصل پاییز می بارد و خشکی ممتد در آن به چشم نمی خورد.

ب) آب و هوای کوهستانی:

در دامنه جنوبی و مرتفع البرز به دلیل وجود ارتفاعات، آب و هوای معتدل کوهستانی و در کوهستان های بلند آب و هوای سرد کوهستانی

اطلاعات آماری این فصل شامل « مشخصات طبیعی و تقسیمات کشوری »، « آب و هوا » و « محیط زیست » می باشد.

مشخصات طبیعی و تقسیمات استان

مازندران: استان مازندران با مساحتی حدود ۲۳۷۵۶/۴ کیلومتر مربع، ۱/۴۶ درصد مساحت کشور را در بر می گیرد. حد شمالی آن دریای خزر، حد جنوبی آن استانهای تهران و سمنان، حد غربی آن گیلان و حد شرقی آن استان گلستان می باشد.

بر اساس آخرین تقسیمات کشوری در سال ۱۳۹۰ این استان دارای ۱۹ شهرستان، ۵۳ شهر، ۵۰ بخش و ۱۲۲ دهستان می باشد.

رشته اصلی سلسله جبال البرز مانند سدی در جنوب مازندران کشیده شده و مانع ورود رطوبت دریا خزر به نواحی مرکزی ایران می گردد.

با رودهای کوچک و بزرگی که در امتداد شمالی - جنوبی آن جریان دارند به سه منطقه غربی ، مرکزی و شرقی تقسیم شده است.

منطقه غربی: شامل چین های موازی است که از دره سفیدرود در غرب تا دره کرج و چالوس امتداد داشته و رشته کوه معروف آن تخت سلیمان است.

منطقه مرکزی: وسیعترین قسمت کوهستان البرز است که از دره چالوس تا دربند و بابل در شرق امتداد دارد.

منطقه شرقی: از دره های دربند در غرب شروع شده و به سمت شرق امتداد می یابد.

۲- رودخانه ها :

با توجه به ویژگیهای طبیعی، ارتفاعات و باران سالانه قابل توجه، رودخانه های بسیاری در استان جریان دارد که همگی به دریای خزر می ریزند.

۳- دریای خزر :

دریای خزر با وسعتی حدود ۴۳۸۰۰۰ کیلومتر مربع بزرگترین دریاچه جهان به شمار می رود. کهن ترین نام این دریاچه " هیرکانی " و در نقشه ها و کتب خارجی دریای " کاسپین " نامیده شده است. وجود دریای خزر نقش تعیین کننده در آب و هوای ساحل شمال ایران داشته و زیبایی های

غالب است. اختلاف درجه حرارت، بیشتر از سایر نقاط استان بوده ، و روزهای یخبندان نیز در آن دیده می شود.

محیط زیست: در این بخش اطلاعات آماری در دسترس مربوط به انواع منابع طبیعی زیر پوشش "سازمان محیط زیست" می باشد.

اندازه گیری مشخصه های جوی از سال ۱۳۲۰ آغاز شده است. در حال حاضر، جمع آوری آمارهای مربوط به هواشناسی از طریق اندازه گیری مشخصه های جوی (درجه حرارت و ...) در ایستگاه های سینوپتیک مستقر در نقاط مختلف استان، توسط سازمان هواشناسی انجام می گیرد که در این فصل، آمار مربوط به ایستگاه های سینوپتیک مستقر در مراکز شهرستانها شامل حرارت، بارندگی، رطوبت نسبی، تعداد روزهای یخبندان، ساعت های آفتابی و سرعت وزش باد ارائه شده است.

مهم ترین عوارض طبیعی استان مازندران عبارتند از:

۱- ارتفاعات :

از نظر ناهمواری ها ، استان مازندران به دو قسمت جلگه ای در شمال و کوهستانی در جنوب تقسیم شده و شیب ناهمواری های آن از غرب به شرق به موازات دریای خزر است. رشته کوه البرز

طبیعی و اوضاع اجتماعی، فرهنگی، اقتصادی و سیاسی، واحد همگنی بوجود می آورد.

شهر: محلی است با حدود قانونی که در محدوده جغرافیای بخش واقع شده و از نظر بافت ساختمانی، اشتغال و سایر عوامل دارای سیمایی با ویژگیهای شهر می باشد.

دهستان: کوچکترین واحد تقسیمات استانی است که دارای محدوده جغرافیایی معین بوده و از بهم پیوستن چند روستا، مکان، مزرعه همجوار تشکیل می شود که از لحاظ محیط طبیعی، فرهنگی، اقتصادی و اجتماعی همگن بوده و امکان خدمات رسانی و برنامه ریزی در سیستم و شبکه واحدی را فراهم می نماید

ایستگاههای سینوپتیک (ایستگاههای

هواگزاری همزمان): ایستگاههایی است که در آن، عوامل مختلف جوی از قبیل درجه حرارت خشک و تر، مقدار و نوع ابر، مقدار بارندگی، نوع پدیده جوی، سمت و سرعت باد، مقدار تبخیر، فشار، ساعات آفتابی نحوه تغییرات فشار، میزان تشعشع خورشید و ... بر اساس دستورالعملهای مشخص و در راس ساعات معین (به طور همزمان در سراسر جهان)، اندازه گیری و پس از ثبت در یک دفتر مخصوص، توسط دستگاههای مخابراتی

بی نظیر مازندران به موجودیت و حفظ شرایط زیستی این دریا بستگی دارد.

۴- جنگلها:

مساحت جنگلهای مازندران ۱۱۰۷۲۵۶ هکتار برآورد شده که این جنگلها از درختان پهن برگ تشکیل یافته و از سایر جنگلهای ایران متمایز است.

۵- مراتع:

وسعت مراتع مازندران ۵۸۴۷۱۱ هکتار برآورد شده است که از نظر جغرافیایی به سه منطقه مراتع بیلاقی، مراتع قشلاقی و مراتع میان بند تقسیم می شود.

تعاریف و مفاهیم به کار رفته در این فصل به

شرح زیر است:

شهرستان: واحدی از تقسیمات استان است با محدوده جغرافیایی معین که از بهم پیوستن چند بخش همجوار که از نظر عوامل طبیعی، اجتماعی، اقتصادی، سیاسی و فرهنگی واحد متناسب و همگنی را بوجود آورده اند، تشکیل شده است.

بخش: واحدی است از تقسیمات استانی که دارای محدوده جغرافیایی معین بوده و از بهم پیوستن چند دهستان همجوار مشتمل بر چندین مزرعه، مکان، روستا و احیاناً شهر که در آن عوامل

از قبیل SSB ، تلفن و تلکس، به مراکز هواشناسی در سراسر جهان مخابره می شود.

حداقل مطلق: عبارت است از پایینترین درجه حرارت در یک دوره مشخص از زمان (۲۴ ساعت، یک ماه، یک سال یا چند سال).

حداکثر مطلق: عبارت است از بالاترین درجه حرارت در یک دوره مشخص از زمان (۲۴ ساعت، یک ماه، یک سال یا چند سال).

رطوبت نسبی: مقدار هوای تر موجود در یک واحد حجم از هوای معمولی است.

سال آبی: اول مهر ماه هر سال لغایت شهریور ماه سال بعد سال آبی نامیده می شود.

ذخایر جنگلی: به مناطقی دارای گونه یا گونه های در حال انقراض، نادر آسیب پذیر، مورد تهدید و یا گونه های بومی با ویژگی های خاص اطلاق می شود، که رویشگاه گونه های آن نیاز به حفاظت و حمایت دارد.

پارک جنگلی طبیعی: به مناطقی از جنگل گفته می شود که به خاطر موقعیت مناسب و جذابیت ها و ویژگی های طبیعی تحت مدیریت تفریحی، حفاظتی و حمایتی در می آید.

فضای سبز: به مجموعه پوشش گیاهی که به طور طبیعی موجود بوده و یا توسط بشر جهت برآورد نیازهای روزمره بوجود می آید.

جنگل: به عرصه ای پوشیده از رستنی های خودرو درختی و درختچه ای با تاج پوشش حداقل ۵ درصد در مساحتی معادل حداقل ۰/۵ هکتار اطلاق می شود.

پارک ملی: به محدوده ای از منابع طبیعی استان اعم از جنگل، مرتع، بیشه های طبیعی، اراضی جنگلی، دشت و کوهستان اطلاق می شود که نمایانگر نمونه های برجسته ای از مظاهر طبیعی ایران می باشد و به منظور حفظ دائمی وضع زندگی و طبیعت آن و همچنین ایجاد محیط مناسب برای تکثیر و پرورش جانوران وحشی و رشد رستنیها در شرایط کاملاً طبیعی، تحت محافظت قرار می گیرد.

۱-۱- طول و عرض جغرافیایی در سال: ۱۳۹۰

عرض شمالی				طول شرقی				شهرستان
حداکثر		حداقل		حداکثر		حداقل		
درجه	دقیقه	درجه	دقیقه	درجه	دقیقه	درجه	دقیقه	
۳۶	۳۵	۳۵	۴۷	۵۴	۱۰	۵۰	۳۴	کل استان
۳۶	۴۰	۳۵	۳۶	۵۲	۳۳	۵۱	۴۳	آمل
۳۶	۳۷	۳۵	۵۴	۵۲	۳۸	۵۲	۲۵	بابل
۳۶	۴۴	۳۶	۳۴	۵۲	۵۰	۵۲	۳۶	بابلسر
۳۶	۵۵	۳۶	۲۷	۵۴	۱۰	۵۳	۱۶	بهشهر
۳۶	۵۳	۳۶	۱۷	۵۱	۸	۵۰	۳۱	تنکابن
۳۶	۴۷	۳۶	۳۳	۵۳	۰۰	۵۲	۴۸	جویبار
۳۶	۴۱	۳۶	۰۹	۵۱	۲۷	۵۰	۵۵	چالوس
۳۶	۵۹	۳۶	۳۲	۵۰	۴۷	۵۰	۲۰	رامسر
۳۶	۵۰	۳۵	۵۸	۵۳	۵۹	۵۲	۵۶	ساری
۳۶	۲۳	۳۵	۴۹	۵۳	۱۴	۵۲	۳۹	سوادکوه ...
۳۶	۴۴	۳۶	۳۴	۵۱	۱۷	۵۱	۱	عباس آباد...
۳۶	۴۲	۳۶	۳۴	۵۲	۳۶	۵۲	۲۸	فریدونکنار .
۳۶	۳۸	۳۶	۲۱	۵۳	۰۳	۵۲	۴۳	قائمشهر
۳۶	۵۵	۳۶	۳۶	۵۴	۱۰	۵۳	۳۷	گلوگاه
۳۶	۴۱	۳۶	۳۱	۵۲	۲۹	۵۲	۱۱	محمودآباد.
۳۶	۵۰	۳۶	۲۶	۵۳	۲۷	۵۳	۱۲	میاندورود ..
۳۶	۵۰	۳۶	۱۸	۵۴	۰۳	۵۳	۱۳	نکا
۳۶	۳۶	۳۶	۰۲	۵۲	۱۸	۵۱	۲۰	نور
۳۶	۴۰	۳۶	۱۴	۵۱	۵۶	۵۱	۱۹	نوشهر

مأخذ: معاونت برنامه ریزی استانداری.

۱-۲- تعداد شهرستان ، بخش ، شهر و دهستان بر اساس تقسیمات کشوری

تعداد دهستان	تعداد شهر	تعداد بخش	تعداد شهرستان	سال
۱۰۰	۳۵	۳۴	۱۴۱۳۷۵
۱۰۶	۴۶	۴۰	۱۵۱۳۸۰
۱۱۳	۵۱	۴۴	۱۶ ۱۳۸۵
۱۱۵	۵۱	۴۵	۱۷ ۱۳۸۶
۱۱۵	۵۲	۴۵	۱۷ ۱۳۸۷
۱۱۷	۵۲	۴۶	۱۸ ۱۳۸۸
۱۲۲	۵۳	۵۰	۱۹ ۱۳۸۹
۱۲۲	۵۳	۵۰	۱۹ ۱۳۹۰

مأخذ: معاونت برنامه ریزی استانداری.

۳-۱- مشخصات عمومی شهرستانها براساس تقسیمات کشوری در پایان سال : ۱۳۹۰

تعداد دهستان	تعداد شهر	تعداد بخش	مساحت (کیلومتر مربع)	شهرستان
۱۲۲	۵۳	۵۰	۲۳۷۵۶/۴	کل استان.....
۹	۴	۴	۳۰۷۴/۴	آمل.....
۱۳	۷	۶	۱۵۷۸/۱	بابل.....
۶	۳	۳	۲۴۶/۵	بابلسر.....
۵	۳	۲	۱۴۱۶/۲۷	بهشهر.....
۷	۴	۳	۱۷۳۲/۲	تنکابن.....
۴	۲	۲	۲۸۵/۵	جویبار.....
۶	۳	۳	۱۵۹۷/۳	چالوس.....
۴	۲	۱	۷۲۹/۸	رامسر.....
۱۳	۳	۵	۳۲۴۸/۴	ساری.....
۶	۴	۲	۲۰۷۸/۰	سوادکوه.....
۴	۳	۲	۳۱۱	عباس آباد.....
۷	۲	۲	۴۵۸/۵	قائمشهر.....
۴	۱	۲	۹۹/۲	فریدونکنار.....
۴	۱	۲	۴۵۱/۲۳	گلوگاه.....
۵	۲	۲	۲۶۲/۸	محمودآباد.....
۵	۱	۲	۴۳۶/۹	میاندورود.....
۵	۱	۲	۱۳۵۸/۸	نکا.....
۹	۵	۳	۲۶۷۵/۰	نور.....
۶	۲	۲	۱۷۱۶/۵	نوشهر.....

مأخذ: معاونت برنامه ریزی استانداری.



نقشه تقسیمات کشوری شهرستان رامسر در سال ۱۳۹۰

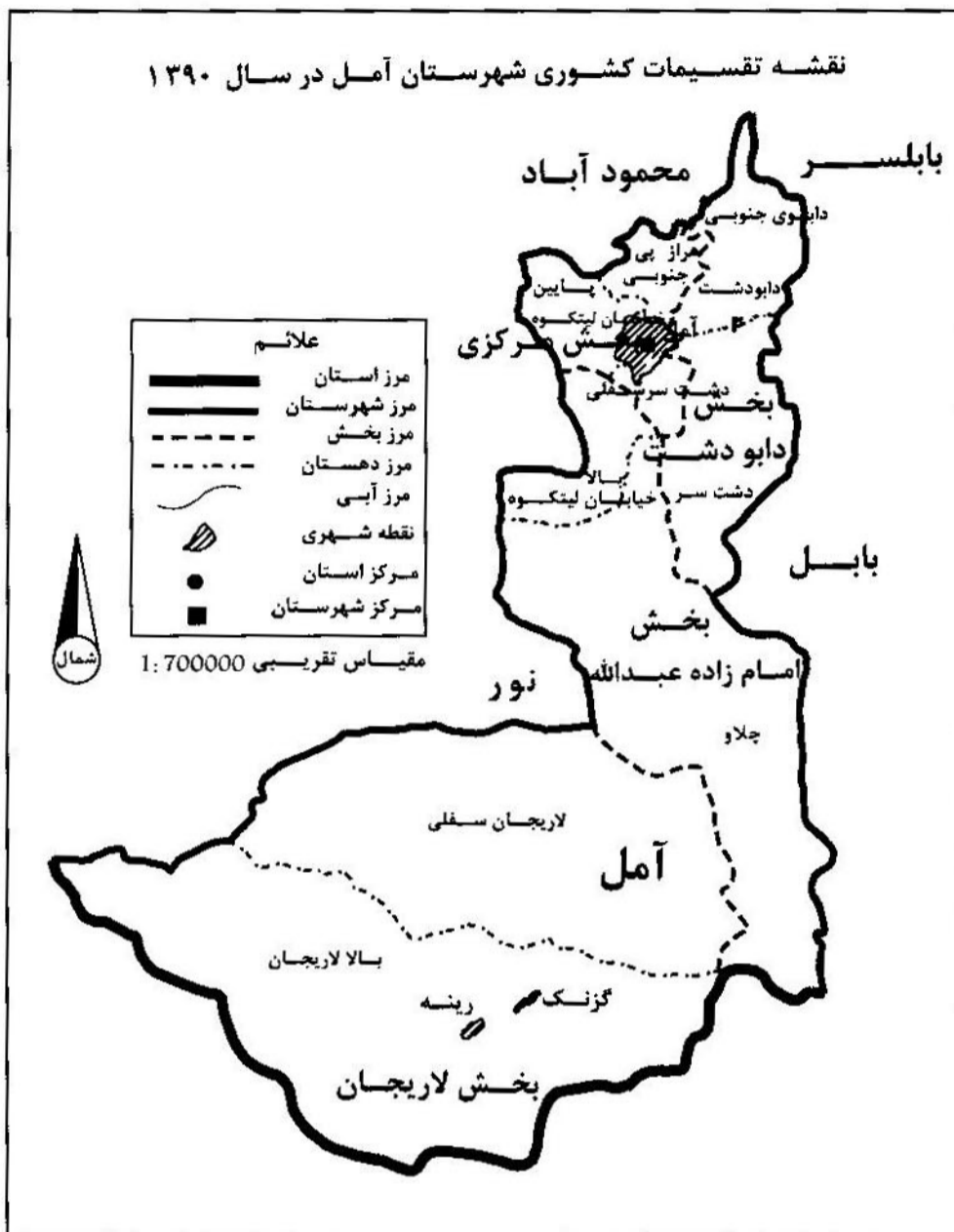




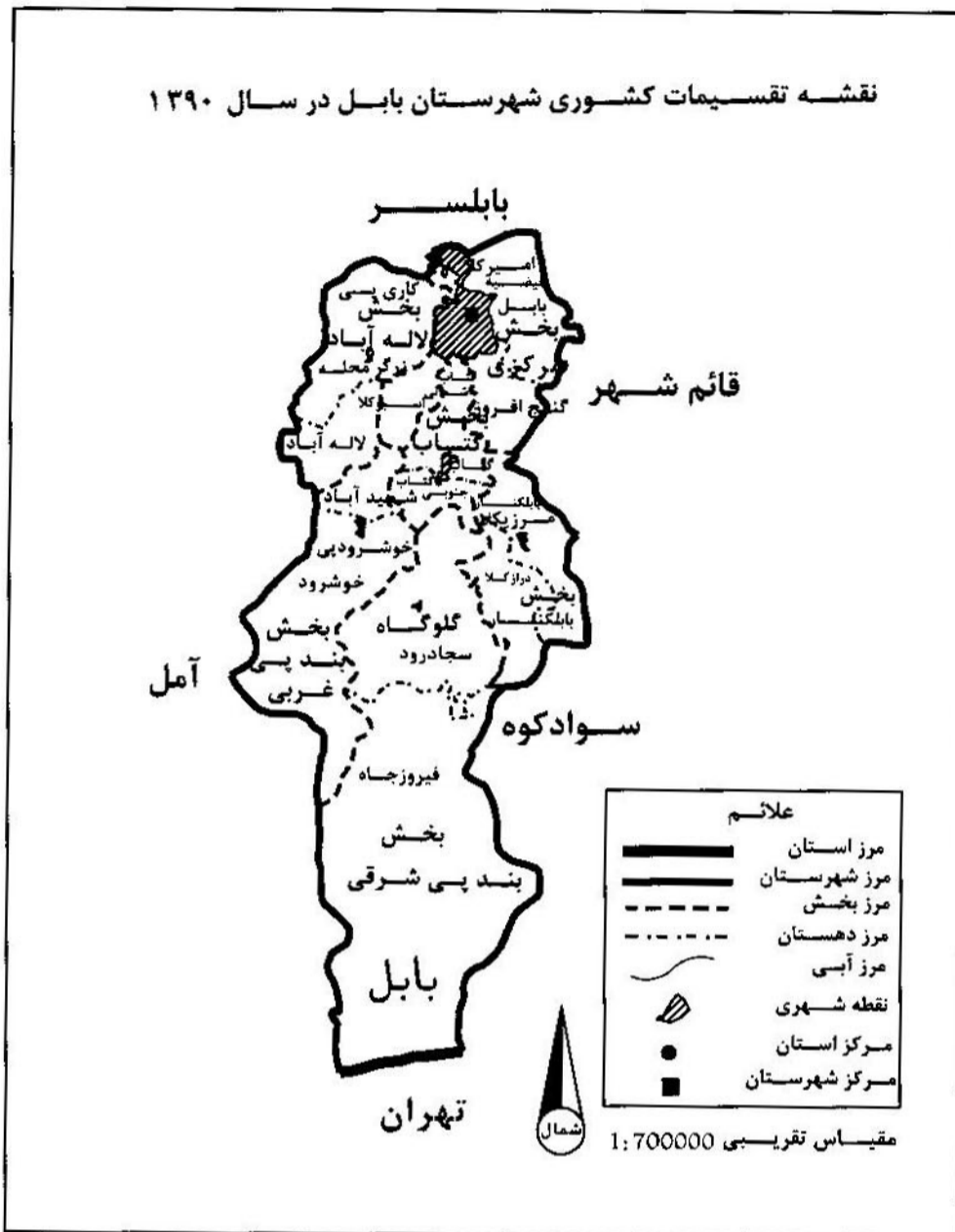




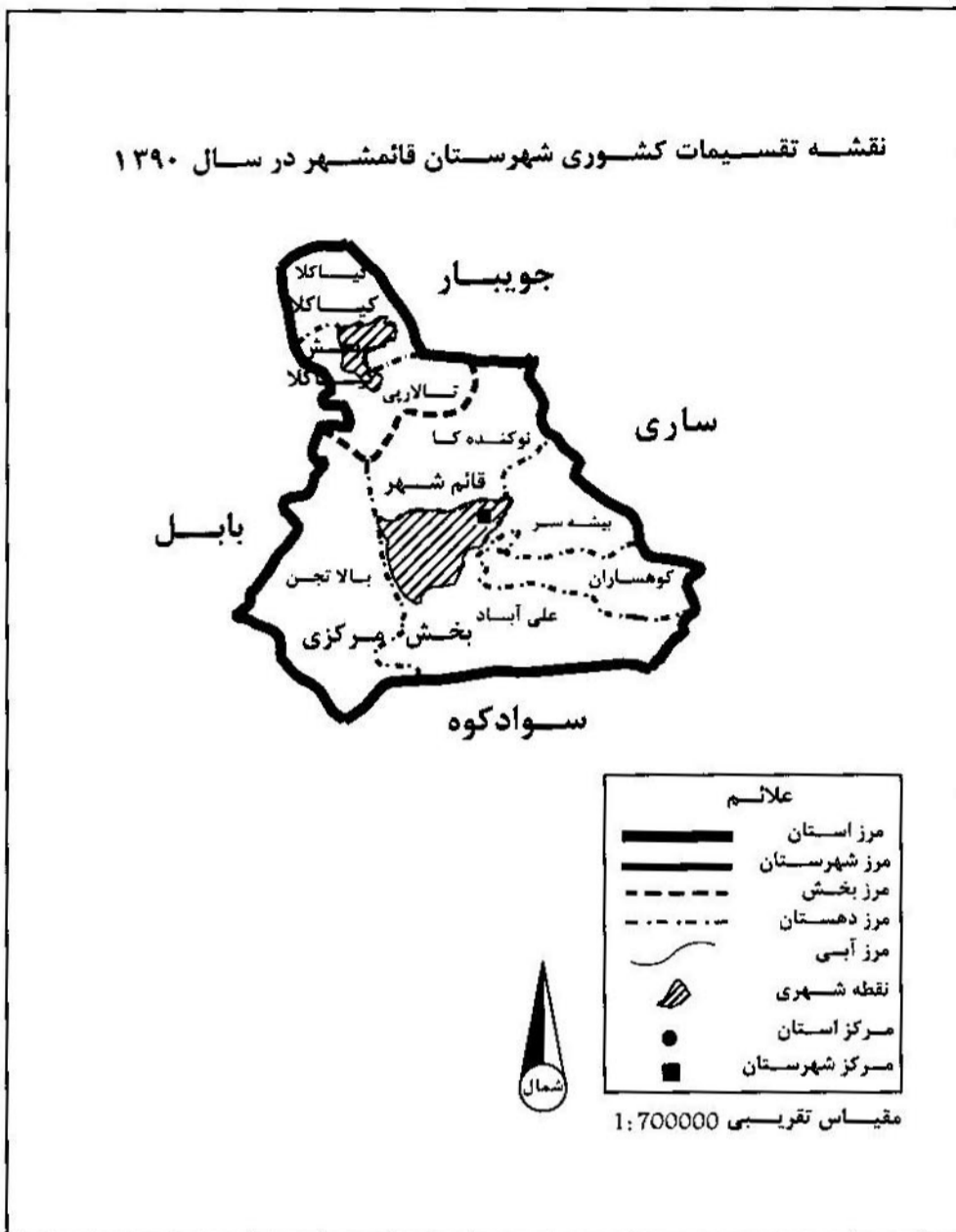






















۱-۴ - تقسیمات کشوری در محدوده استان : ۱۳۹۰

تعداد آبادی			نام دهستان	نام بخش	شهرستان
دارای سکنه	خالی از سکنه	جمع			
۲۹۷۷	۶۹۴	۳۶۷۱			کل استان
۳۳۳	۴۴	۳۷۷			شهرستان آمل
۴۰	۰	۴۰	دشت سر	دابودشت	
۸۶	۲	۸۸	دابوی جنوبی		
۳۶	۷	۴۳	بالا لاریجان	لاریجان	
۳۶	۱۰	۴۶	لاریجان سفلی		
۱۶	۰	۱۶	دشت سر سفلی	مرکزی	
۴۰	۰	۴۰	پایین خیابان لیتکوه		
۳۹	۱	۴۰	هراز پی جنوبی		
۱۶	۰	۱۶	بالا خیابان لیتکوه	امامزاده عبدالله	
۲۴	۲۴	۴۸	چلاو		
۴۸۱	۲۰۷	۶۸۸			شهرستان بابل
۲۶	۰	۲۶	بابل کنار	بابل کنار	
۳۲	۱۲	۴۴	دراز کلا		
۵۴	۱۸	۷۲	خوش رود	بند پی غربی	
۱۳	۰	۱۳	شهیدآباد		
۱۱۷	۵۸	۱۷۵	سجادرود	بندی شرقی	
۴۲	۱۱۷	۱۵۹	فیروزجاه		
۳۰	۰	۳۰	گتاب شمالی	گتاب	
۱۹	۰	۱۹	گتاب جنوبی		
۵۵	۱	۵۶	کاری پی	لاله آباد	
۲۸	۱	۲۹	لاله آباد		
۱۱	۰	۱۱	گنج افروز	مرکزی	
۲۲	۰	۲۲	اسبو کلا		
۳۲	۰	۳۲	فیضیه		



۱-۴ - تقسیمات کشوری در محدوده استان : ۱۳۹۰ (دنباله)

شهرستان	نام بخش	نام دهستان	تعداد آبادی		
			جمع	خالی از سکنه	دارای سکنه
شهرستان بابلسر.....	بهنمیر	بهنمیر	۶۷	۲	۶۵
		عزیزک	۱۶	۰	۱۶
	رودبست	خشکروود	۱۱	۰	۱۱
		پازوار	۲۲	۰	۲۲
	مرکزی	ساحلی	۸	۲	۶
		بابلرود	۹	۰	۹
	شهرستان فریدونکنار.....	مرکزی	باریکرود شمالی	۲۶	۰
باریکرود جنوبی			۷	۰	۷
دهفری		امام زاده عبدالله شمالی	۹	۰	۹
		امام زاده عبدالله جنوبی	۵	۰	۵
شهرستان بهشهر.....		مرکزی	کوهستان	۱۴۴	۵۶
	میانکاله		۱۰	۱	۹
	پنجهزاره		۶۹	۵۴	۱۵
	یانه سر	شهدا	۹	۰	۹
		عشرستاق	۱۸	۱	۱۷
	شهرستان تنکابن.....	نشتا	کترا	۳۸	۰
تمشکل			۳۶۹	۱۳۰	۲۳۹
مرکزی		میرشمس الدین	۴۶	۲۸	۱۸
		گلیجان	۲۵	۰	۲۵
خرم آباد		میرشمس الدین	۸	۰	۸
	دوهزار	۱۱۹	۴۳	۷۶	
			۴۴	۲۴	۲۰



۴-۱ - تقسیمات کشوری در محدوده استان : ۱۳۹۰ (دنباله)

تعداد آبادی			نام دهستان	نام بخش	شهرستان
دارای سکنه	خالی از سکنه	جمع			
۲۸	۱۷	۴۵	سه هزار	مرکزی	شهرستان عباس آباد
۶۴	۱۸	۸۲	بلده		
۴۴	۰	۴۴	لنگا رود شرقی		
۱۸	۰	۱۸	لنگا رود غربی		
۸	۰	۸	کلارآباد شرقی	کلارآباد	شهرستان جویبار
۹	۰	۹	کلارآباد غربی		
۷۵	۱	۷۶	چپکرو	گیل خواران	
۱۸	۰	۱۸	لاریم		
۲۳	۰	۲۳	سیاهرود	مرکزی	شهرستان چالوس
۱۸	۰	۱۸	حسن رضا		
۱۶۷	۲۷	۱۹۴	کلاردشت شرقی	کلاردشت	
۸	۴	۱۲	کلاردشت غربی		
۱۲	۶	۱۸	بیرون بشم	مرزن آباد	
۳۰	۷	۳۷	کوهستان		
۵۶	۹	۶۵	کلارستاق شرقی	مرکزی	شهرستان رامسر
۳۴	۱	۳۵	کلارستاق غربی		
۲۷	۰	۲۷	چهل شهید	مرکزی	
۱۲۶	۷۹	۲۰۵	سخت سر		
۴۳	۹	۵۲	جنت رودبار	مرکزی	شهرستان ساری
۴۸	۴۷	۹۵	اشکور		
۲۴	۲۲	۴۶	پشتکوه	چهاردانگه	
۱۱	۱	۱۲	چهاردانگه		
۳۹۰	۲۱	۴۱۱	گرماب	مرکزی	
۱۵	۵	۲۰			
۴۵	۷	۵۲			
۳۴	۱	۳۵			



۱-۴ - تقسیمات کشوری در محدوده استان : ۱۳۹۰ (دنباله)

تعداد آبادی			نام دهستان	نام بخش	شهرستان	
دارای سکنه	خالی از سکنه	جمع				
۱۱	۰	۱۱	بنافت	دودانگه		
۴۴	۳	۴۷	فریم	مرکزی		
۴۱	۱	۴۲	میانرود کوچک			
۳۴	۰	۳۴	اسفیورد شوراب	کلیجان رستاق		
۱۳	۰	۱۳	کلیجان رستاق سفلی			
۳۲	۰	۳۲	مذکوره			
۲۹	۰	۲۹	کلیجان رستاق علیا	رودپی		
۲۶	۰	۲۶	تنگه سلیمان			
۲۴	۱	۲۵	رودپی شمالی	رودپی جنوبی		
۴۲	۳	۴۵	رودپی جنوبی			
۵۲	۷	۵۹			شهرستان میانرود	
۱۱	۲	۱۳	میانرود بزرگ	مرکزی		
۴	۰	۴	کوهدشت شرقی	گهرباران		
۱۴	۳	۱۷	کوهدشت غربی			
۱۲	۱	۱۳	گهرباران شمالی	گهرباران جنوبی		
۱۱	۱	۱۲	گهرباران جنوبی			
۱۷۶	۴۴	۲۲۰				شهرستان سوادکوه
۲۶	۳	۲۹	شرق و غرب شیرگاه	شیرگاه		
۲۳	۵	۲۸	لفور	مرکزی		
۸	۷	۱۵	سرخ کلا			
۶۵	۷	۷۲	راستویی	ولویی		
۳۸	۲۲	۶۰	ولویی			
۱۶	۰	۱۶	کسلیان			



۴-۱ - تقسیمات کشوری در محدوده استان : ۱۳۹۰ (دنباله)

شهرستان	نام بخش	نام دهستان	تعداد آبادی			
			جمع	خالی از سکنه	دارای سکنه	
شهرستان قائمشهر.....	کیاکلا	کیاکلا	۹	۰	۹	
		تالارپی	۲۱	۰	۲۱	
	مرکزی	بالا تجن	۵۱	۰	۵۱	
		علی آباد	۱۸	۰	۱۸	
		بیشه سر	۱۵	۰	۱۵	
	شهرستان گلوگاه.....	مرکزی	نوکنده کا	۳۱	۱	۳۰
			کوهساران	۸	۰	۸
کلید		آزادگان	۱۲	۹	۳	
		توسکا چشمه	۱۶	۱	۱۵	
شهرستان محمودآباد.....	مرکزی	کلید شرقی	۵	۱	۴	
		کلید غربی	۱۳	۹	۴	
	سرخرود	کلید غربی	۹۰	۱	۸۹	
		دابوی شمالی	۱۶	۰	۱۶	
		هراز پی شمالی	۲۶	۰	۲۶	
	شهرستان نکا.....	مرکزی	اهلمرستاق جنوبی	۲۶	۰	۲۶
			اهلمرستاق شمالی	۱۰	۰	۱۰
هزار جریب		هراز پی غربی	۱۲	۱	۱۱	
		پی رجه	۲۲	۰	۲۲	
شهرستان قائمشهر.....	هزار جریب	قره طغان	۲۶	۱	۲۵	
		مهروان	۱۸	۰	۱۸	
	استخرپشت	زارم رود	۴۴	۳	۴۱	
		استخرپشت	۲۳	۱	۲۲	



۱-۴ - تقسیمات کشوری در محدوده استان : ۱۳۹۰ (دنباله)

شهرستان	نام بخش	نام دهستان	تعداد آبادی			
			جمع	خالی از سکنه	دارای سکنه	
شهرستان نور	بلده	اوزرود	۱۶	۰	۱۶	
		تتارستاق	۲۳	۱۳	۱۰	
		شیخ فضل اله نوری	۳۲	۱۲	۲۰	
	چمستان	ناتل رستاق	۳۳	۲	۳۱	
		میانرود	۴۲	۲	۴۰	
		لاویج	۱۵	۴	۱۱	
	مرکزی	میان بند	۳۷	۷	۳۰	
		ناتل کنار سفلی	۲	۰	۲	
		ناتل کنار علیا	۲۴	۲	۲۲	
	شهرستان نوشهر	کجور	پنجکمرستاق	۲۷	۳	۲۴
توابع کجور			۲۴	۲	۲۲	
زانوس رستاق			۲۶	۱	۲۵	
مرکزی		بلده کجور	۲۴	۱	۲۳	
		خیرود کنار	۲۷	۰	۲۷	
			کالج	۱۷	۰	۱۷

مأخذ: معاونت برنامه ریزی استانداری.

۵-۱- مشخصات ایستگاههای هواشناسی : ۱۳۹۰

ارتفاع از سطح دریا (متر)	سال تاسیس	نوع ایستگاه	نام ایستگاه
-۲۰	۱۳۳۴	سینوپتیک	رامسر
-۲۰/۹	۱۳۵۶	سینوپتیک	نوشهر
-۲۱	۱۳۳۰	سینوپتیک	بابلسر
۱۴/۷	۱۳۶۳	سینوپتیک	قراخیل قائمشهر
۱۸۵۵/۴	۱۳۷۸	سینوپتیک	سیاه بیشه
۲۲/۷	۱۳۷۸	سینوپتیک	ساری
۱۶	۱۳۸۰	سینوپتیک	دشت ناز
۱۲۹۴/۳	۱۳۸۱	سینوپتیک	کیاسر
۷۹	۱۳۴۷	کلیماتولوژی	تلارسر
۲	۱۳۴۶	کلیماتولوژی	خشکه داران
۷۳	۱۳۵۷	کلیماتولوژی	چمستان نور
۱۵۰۰	۱۳۴۵	کلیماتولوژی	زرد گل سرخ آباد
۱۱۸	۱۳۴۶	کلیماتولوژی	مهدشت
۱۳۰۰	۱۳۳۷	کلیماتولوژی	افراچال
۴	۱۳۷۱	کلیماتولوژی	بایعکلا
-۱۴	۱۳۶۰	کلیماتولوژی	تیر تاش
۹۱	۱۳۷۶	کلیماتولوژی	بابل کنار
۸۴۴	۱۳۷۹	کلیماتولوژی	طالع سوادکوه
۷۲۰	۱۳۷۹	کلیماتولوژی	فریم محمدآباد
۱۵۲۰	۱۳۷۹	کلیماتولوژی	پشرت
-۱۵	۱۳۸۱	کلیماتولوژی	دانشکده کشاورزی ساری
۵	۱۳۸۳	کلیماتولوژی	سلمان شهر



۵-۱- مشخصات ایستگاههای هواشناسی : ۱۳۹۰ (دنباله)

ارتفاع از سطح دریا (متر)	سال تاسیس	نوع ایستگاه	نام ایستگاه
۱۹۰۰	۱۳۸۰	سینوپتیک تکمیلی	آلاشت
۶۱۰	۱۳۸۱	سینوپتیک تکمیلی	پل سفید
۱۶۰۰	۱۳۸۲	سینوپتیک تکمیلی	کجور*
۱۰	۱۳۸۳	سینوپتیک تکمیلی	گلوگاه
-۲۰	۱۳۸۳	سینوپتیک تکمیلی	بندر امیرآباد
۲۳/۷	۱۳۸۰	سینوپتیک تکمیلی	آمل
۲۱۲۰	۱۳۸۴	سینوپتیک تکمیلی	بلده* *

* ایستگاه هواشناسی کجور در سال ۲۰۰۳ میلادی به صورت کلیماتولوژی تاسیس شد و از سال ۲۰۰۶ تبدیل به ایستگاه

سینوپتیک تکمیلی گردید.

** ایستگاه هواشناسی سینوپتیک تکمیلی بلده از ماه اسفند سال ۱۳۸۴ تاسیس و شروع به آماربرداری نمود.

مأخذ: اداره کل هواشناسی مازندران.

۱-۶- اوضاع جوی ایستگاه سینوپتیک رامسر بر حسب ماه : ۱۳۹۰

دمای هوا (درجه سانتیگراد)					ماه
متوسط	حداقل مطلق	حداکثر مطلق	معدل حداقل	معدل حداکثر	
۱۵/۳	۴/۶	۲۹/۴	۱۰/۲	۲۰/۴	فروردین
۱۸/۶	۸/۸	۳۲/۴	۱۴/۷	۲۲/۵	اردیبهشت.....
۲۳/۶	۱۵/۴	۳۲/۶	۲۰/۵	۲۶/۷	خرداد
۲۶/۴	۱۷/۶	۳۳	۲۳/۲	۲۹/۶	تیر
۲۷/۸	۲۰	۳۴/۴	۲۴/۵	۳۱/۱	مرداد
۲۳	۱۱۶	۳۰	۲۰/۲	۲۵/۸	شهریور
۲۰/۱	۱۲/۲	۳۰	۱۶/۷	۲۳/۶	مهر
۱۲/۴	۳	۲۱/۸	۹/۷	۱۵/۲	آبان
۸/۶	۱۰۶	۱۴/۲	۵/۱	۱۲	آذر
۹/۴	۱/۸	۱۹	۵/۹	۱۲/۹	دی
۵/۵	۰	۱۱/۲	۳/۱	۸	بهمن
۶/۹	-۱	۲۵	۳/۲	۱۰/۵	اسفند



۱-۶- اوضاع جوی ایستگاه سینوپتیک رامسر بر حسب ماه : ۱۳۹۰ (دنباله)

حداکثر سرعت وزش باد (متر بر ثانیه)	ساعات آفتابی (ساعت)	تعداد روزهای یخبندان	رطوبت نسبی (درصد)		حداکثر بارندگی در یک روز (میلیمتر)	بارندگی ماهانه (میلیمتر)	ماه
			میانگین حداکثر	میانگین حداقل			
۱۵	۱۳۸/۵	۰	۹۵	۵۶	۵/۴	۱۰/۵	فروردین
۱۸	۱۰۵	۰	۹۷	۶۷	۸/۶	۳۳/۹	اردیبهشت
۱۲	۱۷۹/۲	۰	۸۸	۶۷	۲/۲	۴/۲	خرداد
۱۰	۲۲۴/۳	۰	۸۷	۶۲	۴۷	۷۳/۶	تیر
۱۰	۱۸۲/۵	۰	۸۵	۶۲	۲۵/۶	۴۱	مرداد
۱۰	۱۰۲	۰	۹۳	۷۳	۶۴/۵	۲۲۱/۸	شهریور
۱۸	۱۳۵/۸	۰	۹۳	۷۰	۱۲۴	۱۷۴/۵	مهر
۲۰	۷۱	۰	۹۲	۷۱	۹۰/۷	۴۳۵/۷	آبان
۱۰	۱۲۳/۱	۰	۹۱	۶۶	۳۹/۱	۷۱/۶	آذر
۱۵	۱۳۱	۰	۹۱	۶۹	۲۰/۵	۸۴/۵	دی
۱۷	۶۶/۸	۱	۹۲	۶۹	۱۵/۵	۵۹/۹	بهمن
۲۸	۱۲۴/۹	۴	۹۲	۶۵	۴۰/۹	۹۰/۱	اسفند

مأخذ: اداره کل هواشناسی مازندران.

۱-۷- اوضاع جوی ایستگاه سینوپتیک بابلسر بر حسب ماه : ۱۳۹۰

دمای هوا (درجه سانتیگراد)					ماه
متوسط	حداقل مطلق	حداکثر مطلق	معدل حداقل	معدل حداکثر	
۱۴/۵	۷/۴	۲۸/۲	۱۱/۵	۱۷/۴	فروردین
۱۸/۷	۱۲	۲۷/۶	۱۶/۱	۲۱/۴	اردیبهشت.....
۲۴/۹	۱۸/۴	۳۰/۸	۲۲/۱	۲۷/۸	خرداد
۲۷/۴	۱۸/۶	۳۴	۲۴/۵	۳۰/۳	تیر
۲۸/۹	۲۲/۲	۳۵/۸	۲۵/۱	۳۲/۸	مرداد
۲۴/۵	۱۶/۲	۳۰/۲	۲۱/۲	۲۷/۸	شهریور
۲۰/۹	۱۳/۲	۳۰/۶	۱۷/۱	۲۴/۶	مهر
۱۳/۱	۲/۶	۲۱/۲	۱۰	۱۶/۲	آبان
۸/۸	۱/۲	۱۴/۸	۵/۱	۱۲/۶	آذر
۹/۵	۱/۶	۲۰/۸	۶/۲	۱۳/۶	دی
۶/۶	-۰/۶	۱۳/۶	۳/۹	۹/۴	بهمن
۸/۵	۰/۴	۲۳	۵/۴	۱۱/۶	اسفند



۱-۷- اوضاع جوی ایستگاه سینوپتیک بابلسر بر حسب ماه : ۱۳۹۰ (دنباله)

حداکثر سرعت وزش باد (متر بر ثانیه)	ساعات آفتابی (ساعت)	تعداد روزهای یخبندان	رطوبت نسبی (درصد)		حداکثر بارندگی در یک روز (میلیمتر)	بارندگی ماهانه (میلیمتر)	ماه
			میانگین حداکثر	میانگین حداقل			
۹	۱۵۳/۱	۰	۹۳	۶۶	۰/۸	۲/۲	فروردین
۱۶	۱۴۱/۹	۰	۹۲	۶۷	۲/۷	۸/۵	اردیبهشت
۱۲	۲۳۲/۷	۰	۸۹	۶۰	۱/۶	۱/۷	خرداد
۸	۲۳۹/۵	۰	۹۲	۶۱	۳۲/۲	۵۱/۷	تیر
۸	۲۲۵/۸	۰	۹۲	۶۰	۱۵/۵	۳۶/۸	مرداد
۷	۱۶۰	۰	۹۴	۶۴	۵۸/۳	۱۴۵	شهریور
۲۰	۱۶۹/۶	۰	۹۵	۶۶	۱۳۵/۶	۲۵۷/۴	مهر
۱۴	۹۹/۶	۰	۹۵	۶۶	۳۵/۳	۲۰۳	آبان
۱۰	۱۴۸/۲	۰	۹۴	۶۴	۵۱/۲	۹۰/۳	آذر
۱۳	۱۶۴/۹	۰	۹۴	۶۲	۱۹/۶	۶۳/۹	دی
۲۱	۱۱۱/۱	۲	۹۴	۶۶	۴۰/۲	۱۵۰	بهمن
۱۵	۱۳۶/۴	۰	۹۱	۵۸	۲۲/۴	۷۰/۷	اسفند

مأخذ: اداره کل هواشناسی مازندران.

۱-۸- اوضاع جوی ایستگاه سینوپتیک قراخیل قائمشهر بر حسب ماه : ۱۳۹۰

دمای هوا (درجه سانتیگراد)					ماه
متوسط	حداقل مطلق	حداکثر مطلق	معدل حداقل	معدل حداکثر	
۱۴/۵	۴	۲۷/۶	۹/۷	۱۹/۵	فروردین
۱۸/۲	۹/۸	۳۱	۱۴/۶	۲۱/۸	اردیبهشت.....
۲۴/۳	۱۵/۲	۳۲/۴	۲۰/۱	۲۸/۵	خرداد
۲۶/۹	۱۷/۴	۳۵	۲۲/۶	۳۱/۱	تیر
۲۸/۶	۲۱/۶	۳۸	۲۳/۹	۳۳/۲	مرداد
۲۳/۸	۱۵/۸	۳۰/۸	۱۹/۹	۲۷/۸	شهریور
۲۰/۵	۱۰	۳۵/۴	۱۵/۷	۲۵/۲	مهر
۱۲/۱	-۰/۸	۲۲	۸/۴	۱۵/۷	آبان
۷/۳	-۱/۶	۱۷/۸	۲/۳	۱۲/۲	آذر
۸/۵	-۱/۲	۲۱/۶	۳/۳	۱۳/۶	دی
۵/۵	-۴/۲	۱۶/۶	۱/۸	۹/۲	بهمن
۷/۶	-۲/۴	۲۷	۲/۸	۱۲/۳	اسفند



۸-۱- اوضاع جوی ایستگاه سینوپتیک قراخیل قائمشهر بر حسب ماه : ۱۳۹۰ (دنباله)

حداکثر سرعت وزش باد (متر بر ثانیه)	ساعات آفتابی (ساعت)	تعداد روزهای یخبندان	رطوبت نسبی (درصد)		حداکثر بارندگی در یک روز (میلیمتر)	بارندگی ماهانه (میلیمتر)	ماه
			میانگین حداکثر	میانگین حداقل			
۱۵	۱۵۵/۷	۰	۹۸	۵۹	۲/۵	۱۱	فروردین
۱۷	۱۱۲/۷	۰	۹۸	۶۸	۷/۳	۲۵/۲	اردیبهشت
۸	۱۹۳/۲	۰	۹۳	۵۷	۱	۱/۵	خرداد
۹	۲۲۱/۹	۰	۹۵	۵۹	۲۲/۴	۴۸/۱	تیر
۷	۲۱۶/۶	۰	۹۰	۵۶	۱۵/۱	۳۱/۲	مرداد
۸	۱۴۳/۸	۰	۹۵	۶۴	۳۲/۱	۹۸/۶	شهریور
۱۶	۱۸۰	۰	۹۷	۶۳	۵۳/۷	۱۴۳/۲	مهر
۱۰	۱۰۸/۲	۱	۹۸	۷۱	۲۳/۵	۱۴۴/۹	آبان
۸	۱۵۵/۱	۷	۹۸	۶۶	۱۶/۹	۴۰/۴	آذر
۱۰	۱۵۴/۳	۵	۹۷	۶۰	۲۰/۲	۶۶/۵	دی
۱۵	۱۱۳/۴	۸	۹۷	۷۰	۲۱/۱	۱۱۵/۳	بهمن
۱۵	۱۳۵/۵	۶	۹۶	۵۹	۱۶/۱	۸۲/۴	اسفند

مأخذ: اداره کل هواشناسی مازندران.

۱-۹- اوضاع جوی ایستگاه سینوپتیک نوشهر بر حسب ماه : ۱۳۹۰

دمای هوا (درجه سانتیگراد)					ماه
متوسط	حداقل مطلق	حداکثر مطلق	معدل حداقل	معدل حداکثر	
۱۲/۹	۵/۶	۲۶/۸	۹/۸	۱۵/۹	فروردین
۱۷	۱۰/۶	۲۴/۶	۱۴/۶	۱۹/۵	اردیبهشت.....
۲۳/۴	۱۶/۴	۳۰/۸	۲۰/۳	۲۶/۴	خرداد
۲۶/۱	۱۷	۳۲/۲	۲۲/۸	۲۹/۴	تیر
۲۷/۲	۲۱/۲	۳۴	۲۳/۷	۳۰/۷	مرداد
۲۲	۱۵/۸	۲۹/۸	۱۹/۶	۲۵/۸	شهریور
۱۹/۶	۱۱/۲	۲۸/۸	۱۵/۷	۲۳/۴	مهر
۱۲/۱	۲	۲۱/۲	۹	۱۵/۲	آبان
۸/۲	۱/۴	۱۴/۸	۴/۴	۱۲	آذر
۸/۸	۱	۱۹	۴/۹	۱۲/۷	دی
۵/۲	-۱/۴	۱۱/۲	۲/۳	۸/۲	بهمن
۶/۸	-۱/۶	۲۵/۲	۳	۱۰/۶	اسفند



۹-۱- اوضاع جوی ایستگاه سینوپتیک نوشهر بر حسب ماه : ۱۳۹۰ (دنباله)

حداکثر سرعت وزش باد (متر بر ثانیه)	ساعات آفتابی (ساعت)	تعداد روزهای یخبندان	رطوبت نسبی (درصد)		حداکثر بارندگی در یک روز (میلیمتر)	بارندگی ماهانه (میلیمتر)	ماه
			میانگین حداکثر	میانگین حداقل			
۱۶	۱۴۳/۴	۰	۹۶	۷۳	۳/۲	۱۴/۳	فروردین
۱۷	۸۳	۰	۹۶	۷۸	۱۸/۸	۶۳/۸	اردیبهشت
۱۷	۲۱۴/۵	۰	۹۰	۶۸	۰/۷	۱/۴	خرداد
۱۰	۲۲۱/۸	۰	۹۰	۶۷	۳۳/۸	۵۵	تیر
۸	۲۰۱/۵	۰	۹۰	۶۶	۱۷	۵۵	مرداد
۹	۱۳۰/۹	۰	۹۵	۷۴	۴۷/۱	۲۴۴/۲	شهریور
۲۱	۱۶۰	۰	۹۵	۷۲	۵۳/۵	۲۰۴/۷	مهر
۱۸	۸۶	۰	۹۴	۶۹	۹۷/۴	۳۹۵/۸	آبان
۱۲	۱۴۷/۱	۰	۹۳	۶۶	۷۳/۳	۱۴۴/۶	آذر
۲۰	۱۴۸/۷	۰	۹۳	۶۶	۲۶/۶	۱۰۱/۳	دی
۱۵	۹۰/۲	۳	۹۴	۷۲	۳۹/۹	۱۴۶/۳	بهمن
۲۱	۱۴۱/۲	۵	۹۴	۶۲	۴۷/۴	۱۱۱/۷	اسفند

مأخذ: اداره کل هواشناسی مازندران.

۱-۱۰ - اوضاع جوی ایستگاه سینوپتیک ساری بر حسب ماه : ۱۳۹۰

دمای هوا (درجه سانتیگراد)					ماه
متوسط	حداقل مطلق	حداکثر مطلق	معدل حداقل	معدل حداکثر	
۱۵/۳	۴/۶	۲۹/۴	۱۰/۲	۲۰/۴	فروردین
۱۸/۶	۸/۸	۳۲/۴	۱۴/۷	۲۲/۵	اردیبهشت.....
۲۵/۲	۱۶/۱	۳۴/۸	۲۰/۵	۲۹/۸	خرداد
۲۷/۹	۱۹	۳۶/۲	۲۳/۴	۳۲/۴	تیر
۲۹/۵	۲۱/۸	۳۹/۳	۲۴/۷	۳۴/۳	مرداد
۲۴/۷	۱۵	۳۱/۶	۲۰/۵	۲۸/۸	شهریور
۲۰/۹	۱۱	۳۷/۸	۱۶/۱	۲۵/۷	مهر
۱۲/۳	۰	۲۲	۸/۶	۱۶	آبان
۷/۷	-۱	۱۵/۸	۲/۷	۱۲/۶	آذر
۹/۲	-۱	۲۲/۶	۳/۸	۱۴/۶	دی
۵/۲	-۱/۴	۱۱/۲	۲/۳	۸/۲	بهمن
۸/۲	-۱/۶	۲۷/۶	۳/۳	۱۳/۱	اسفند



۱-۱۰- اوضاع جوی ایستگاه سینوپتیک ساری بر حسب ماه : ۱۳۹۰ (دنباله)

حداکثر سرعت وزش باد (متر بر ثانیه)	ساعات آفتابی (ساعت)	تعداد روزهای یخبندان	رطوبت نسبی (درصد)		حداکثر بارندگی در یک روز (میلیمتر)	بارندگی ماهانه (میلیمتر)	ماه
			میانگین حداکثر	میانگین حداقل			
۱۵	۱۳۸/۵	۰	۹۵	۵۶	۵/۴	۱۰/۵	فروردین
۱۸	۱۰۵	۰	۹۷	۶۷	۸/۶	۳۳/۹	اردیبهشت
۱۶	۱۹۲/۸	۰	۹۲	۵۷	۲/۶	۴/۶	خرداد
۷	۲۱۹	۰	۹۱	۵۸	۲۲/۷	۳۸/۹	تیر
۶	۲۲۴/۹	۰	۹۱	۵۵	۱۸/۱	۳۷/۸	مرداد
۷	۱۴۷/۲	۰	۹۵	۶۰	۲۰/۵	۷۷/۸	شهریور
۲۳	۱۷۵/۹	۰	۹۷	۶۱	۵۲/۶	۱۶۲	مهر
۸	۱۱۷/۷	۱	۹۷	۶۷	۲۹/۶	۱۲۴/۹	آبان
۶	۱۵۲/۷	۶	۹۷	۶۴	۱۷/۹	۴۹/۶	آذر
۹	۱۵۷/۲	۱	۹۶	۶۰	۲۲/۲	۸۰/۵	دی
۱۵	۹۰/۲	۳	۹۴	۷۲	۳۹/۹	۱۴۶/۳	بهمن
۱۵	۱۴۰/۹	۳	۹۵	۶۰	۳۵/۴	۱۲۵/۶	اسفند

مأخذ: اداره کل هواشناسی مازندران.

۱-۱۱- اوضاع جوی ایستگاه سینوپتیک سیاه بیشه بر حسب ماه : ۱۳۹۰

دمای هوا (درجه سانتیگراد)					ماه
متوسط	حداقل مطلق	حداکثر مطلق	معدل حداقل	معدل حداکثر	
۱۰/۴	-۱/۶	۲۴/۲	۵	۱۵/۸	فروردین
۱۳/۸	۰/۸	۲۶/۲	۸/۵	۱۸/۶	اردیبهشت.....
۱۶/۷	۷	۲۸	۱/۵	۲۱/۸	خرداد
۲۰/۲	۱۰	۳۲	۱۴/۹	۲۴/۲	تیر
۲۱/۱	۱۲/۶	۳۳/۸	۱۶/۳	۲۵/۹	مرداد
۱۵/۸	۶/۲	۲۸/۸	۱۱/۹	۱۹/۸	شهریور
۱۴/۵	۰/۴	۲۷/۶	۹/۵	۱۹/۴	مهر
۴/۲	-۷/۴	۱۷/۸	۰/۶	۷/۹	آبان
۱/۳	-۱۰/۷	۱۵/۱	-۲/۵	۵	آذر
۳	-۷/۸	۱۲/۲	-۰/۸	۶/۸	دی
-۰/۶	-۱۶	۸	-۵/۱	۴	بهمن
۰/۷	-۱۴/۵	۱۳/۸	-۳/۷	۵/۱	اسفند



۱-۱۱- اوضاع جوی ایستگاه سینوپتیک سیاه بیشه بر حسب ماه : ۱۳۹۰ (دنباله)

حداکثر سرعت وزش باد (متر بر ثانیه)	ساعات آفتابی (ساعت)	تعداد روزهای یخبندان	رطوبت نسبی (درصد)		حداکثر بارندگی در یک روز (میلیمتر)	بارندگی ماهانه (میلیمتر)	ماه
			میانگین حداکثر	میانگین حداقل			
۱۵	۲۱۸/۶	۳	۶۵	۲۴	۱۷/۵	۳۶/۹	فروردین
۱۲	۱۸۴/۶	۰	۸۰	۳۹	۲۷/۸	۱۱۱/۲	اردیبهشت
۱۰	۲۴۷/۵	۰	۸۹	۵۴	۴/۶	۲۰/۶	خرداد
۱۰	۲۳۳/۳	۰	۸۹	۵۵	۳۴/۲	۵۹/۵	تیر
۹	۲۱۲/۱	۰	۸۴	۵۲	۷/۵	۱۸/۶	مرداد
۷	۱۴۸/۸	۰	۹۰	۵۹	۴۹	۱۱۷/۸	شهریور
۹	۱۶۴/۴	۰	۷۹	۳۵	۵/۷	۱۰/۹	مهر
۱۳	۸۱/۵	۱۶	۸۷	۵۲	۲۷	۲۱۹/۹	آبان
۱۰	۱۳۱	۲۵	۷۱	۳۲	۲۲/۳	۳۱/۸	آذر
۱۵	۱۱۹/۴	۱۶	۷۲	۳۲	۹/۴	۴۰/۳	دی
۱۳	۱۰۲/۲	۲۲	۷۷	۳۹	۱۷/۴	۶۱/۱	بهمن
۱۴	۱۲۸/۱	۲۳	۷۳	۳۲	۳۱/۹	۷۴/۴	اسفند

مأخذ: اداره کل هواشناسی مازندران.

۱۲-۱- اوضاع جوی ایستگاه سینوپتیک آمل بر حسب ماه : ۱۳۹۰

دمای هوا (درجه سانتیگراد)					ماه
متوسط	حداقل مطلق	حداکثر مطلق	معدل حداقل	معدل حداکثر	
۱۴/۷	۴/۴	۲۸	۹/۷	۱۹/۷	فروردین
۱۸/۷	۱۰/۵	۳۱/۶	۱۵/۱	۲۲/۲	اردیبهشت.....
۲۴/۵	۱۶	۳۱/۸	۲۰/۸	۲۸/۳	خرداد
۲۶/۶	۱۷/۲	۳۳/۸	۲۲/۵	۳۰/۷	تیر
۲۸/۳	۲۰	۳۸/۲	۲۳/۴	۳۳/۱	مرداد
۲۳/۹	۱۵	۳۱/۶	۲۰	۲۷/۹	شهریور
۲۰/۵	۱۰/۴	۳۵/۴	۱۵/۶	۲۵/۵	مهر
۱۲/۱	-۰/۶	۲۲/۲	۸/۵	۱۵/۷	آبان
۷/۵	-۱/۵	۱۵/۶	۲/۶	۱۲/۵	آذر
۸/۸	-۰/۶	۲۱/۴	۳/۵	۱۴/۱	دی
۵/۶	-۳	۱۵/۸	۲	۹/۳	بهمن
۷/۹	-۱/۶	۲۵/۶	۳/۳	۱۲/۴	اسفند



۱-۱۲- اوضاع جوی ایستگاه سینوپتیک آمل بر حسب ماه : ۱۳۹۰ (دنباله)

حداکثر سرعت وزش باد (متر بر ثانیه)	ساعات آفتابی (ساعت)	تعداد روزهای یخبندان	رطوبت نسبی (درصد)		حداکثر بارندگی در یک روز (میلیمتر)	بارندگی ماهانه (میلیمتر)	ماه
			میانگین حداکثر	میانگین حداقل			
۱۸	۱۴۵/۵	۰	۹۵	۶۱	۱/۸	۷/۶	فروردین
۱۳	۱۰۰/۵	۰	۹۴	۶۹	۶/۵	۱۶/۳	اردیبهشت
۱۴	۱۷۵/۲	۰	۹۲	۶۲	۰/۵	۱/۴	خرداد
۱۵	۲۰۳/۹	۰	۹۵	۶۴	۲۶/۳	۳۹/۶	تیر
۸	۲۰۱/۵	۰	۹۴	۵۸	۳۸/۴	۴۵	مرداد
۱۰	۱۲۸	۰	۹۵	۶۳	۱۸/۶	۸۹/۴	شهریور
۲۷	۱۷۰/۶	۰	۹۶	۶۲	۳۵/۲	۱۲۳/۷	مهر
۱۸	۸۲/۵	۱	۹۶	۷۰	۳۳/۴	۱۶۰/۶	آبان
۱۵	۱۳۷/۴	۷	۹۷	۶۳	۳۵/۴	۴۳/۱	آذر
۱۵	۱۵۱/۷	۲	۹۶	۶۲	۱۹/۳	۶۲/۲	دی
۲۰	۱۱۰/۵	۷	۹۷	۷۰	۲۱	۱۰۵/۳	بهمن
۲۰	۱۳۲/۷	۶	۹۴	۶۲	۲۲/۷	۷۶/۲	اسفند

مأخذ: اداره کل هواشناسی مازندران.

۱-۱۳ - اوضاع جوی ایستگاه سینوپتیک دشت ناز بر حسب ماه : ۱۳۹۰

دمای هوا (درجه سانتیگراد)					ماه
متوسط	حداقل مطلق	حداکثر مطلق	معدل حداقل	معدل حداکثر	
۱۵/۳	۴/۶	۲۹/۴	۱۰/۲	۲۰/۴	فروردین
۱۸/۶	۸/۸	۳۲/۴	۱۴/۷	۲۲/۵	اردیبهشت.....
۲۴/۹	۱۵/۸	۳۴/۲	۲۰/۲	۲۹/۵	خرداد
۲۷/۸	۱۹	۳۵/۵	۲۳/۵	۳۲/۱	تیر
۲۹/۲	۲۱/۲	۳۸/۵	۲۴/۴	۳۴	مرداد
۲۴/۳	۱۴/۶	۳۰/۷	۲۰/۱	۲۸/۶	شهریور
۲۰/۶	۱۰/۴	۳۷/۶	۱۵/۵	۲۵/۷	مهر
۱۱۹/۹	-۰/۴	۲۱/۲	۸	۱۵/۷	آبان
۷	-۱/۸	۱۵/۱	۲/۱	۱۲	آذر
۸/۳	-۱/۶	۲۲/۶	۳	۱۳/۶	دی
۸/۶	-۳/۸	۱۵/۵	۱/۲	۹/۱	بهمن
۷/۵	-۳/۱	۲۴/۹	۲/۵	۱۲/۵	اسفند



۱۳-۱- اوضاع جوی ایستگاه سینوپتیک دشت ناز بر حسب ماه : ۱۳۹۰ (دنباله)

حداکثر سرعت وزش باد (متر بر ثانیه)	ساعات آفتابی (ساعت)	تعداد روزهای یخبندان	رطوبت نسبی(درصد)		حداکثر بارندگی در یک روز (میلیمتر)	بارندگی ماهانه (میلیمتر)	ماه
			میانگین حداکثر	میانگین حداقل			
۱۵	۱۳۸/۵	۰	۹۵	۵۶	۵/۴	۱۰/۵	فروردین
۱۸	۱۰۵	۰	۹۷	۶۷	۸/۶	۳۳/۹	اردیبهشت
۱۲	۲۰۳/۷	۰	۹۰	۵۶	۲/۷	۲/۷	خرداد
۱۰	۲۲۰/۷	۰	۸۹	۵۶	۲۲/۴	۲۹	تیر
۸	۲۳۷/۷	۰	۸۹	۵۴	۱۳	۱۹/۲	مرداد
۸	۱۶۹/۸	۰	۹۴	۶۰	۲۳/۸	۹۲/۱	شهریور
۲۲	۱۸۲/۷	۰	۹۵	۶۱	۷۶/۳	۱۷۴/۲	مهر
۱۱	۱۲۵/۳	۱	۹۶	۶۷	۲۲/۵	۱۱۹/۸	آبان
۱۲	۱۶۸/۶	۱۰	۹۶	۶۳	۱۸/۵	۵۰/۱	آذر
۱۰	۱۷۰/۲	۵	۹۵	۵۹	۲۶	۷۴/۴	دی
۱۵	۱۳۲/۹	۹	۹۷	۶۹	۴۰/۵	۱۴۸/۶	بهمن
۱۸	۱۵۰/۹	۸	۹۴	۵۷	۳۱/۸	۹۸/۷	اسفند

مأخذ: اداره کل هواشناسی مازندران.

۱-۱۴ - اوضاع جوی ایستگاه سینوپتیک کیاسر بر حسب ماه : ۱۳۹۰

دمای هوا (درجه سانتیگراد)					ماه
متوسط	حداقل مطلق	حداکثر مطلق	معدل حداقل	معدل حداکثر	
۱۲/۴	۰/۴	۲۸/۶	۶/۵	۱۸/۲	فروردین
۱۵/۶	۳	۳۰/۸	۱۰/۴	۲۰/۸	اردیبهشت.....
۱۹/۲	۹	۲۹/۶	۱۴	۲۴/۳	خرداد
۲۲/۲	۱۲	۳۴	۱۶/۹	۲۷/۴	تیر
۲۳/۷	۱۵/۸	۳۸/۲	۱۸/۴	۲۹	مرداد
۱۸/۸	۷/۴	۳۳	۱۴/۲	۲۳/۴	شهریور
۱۶/۵	۴	۳۱/۲	۱۱/۱	۲۱/۸	مهر
۶/۵	-۵/۶	۱۸/۸	۳/۱	۹/۸	آبان
۳/۶	-۶/۶	۱۵/۲	-۰/۸	۸	آذر
۵	-۶/۲	۱۷	۰/۸	۹/۲	دی
۱	-۱۱/۶	۱۲/۶	-۳/۵	۵/۴	بهمن
۳/۲	-۱۱/۲	۲۱/۶	-۱/۵	۷/۹	اسفند



۱۴-۱- اوضاع جوی ایستگاه سینوپتیک کیاسر بر حسب ماه : ۱۳۹۰ (دنباله)

حداکثر سرعت وزش باد (متر بر ثانیه)	ساعات آفتابی (ساعت)	تعداد روزهای یخبندان	رطوبت نسبی (درصد)		حداکثر بارندگی در یک روز (میلیمتر)	بارندگی ماهانه (میلیمتر)	ماه
			میانگین حداکثر	میانگین حداقل			
۲۵	۲۲۷/۵	۰	۸۱	۳۷	۳	۶/۳	فروردین
۱۵	۱۶۴/۹	۰	۹۵	۵۵	۳/۴	۲۱/۷	اردیبهشت
۹	۲۱۸/۱	۰	۹۶	۵۲	۳	۶/۸	خرداد
۱۳	۲۳۴/۲	۰	۹۷	۴۷	۸/۳	۱۵/۸	تیر
۱۴	۲۲۴	۰	۹۲	۴۷	۳/۶	۸/۹	مرداد
۹	۱۸۷/۱	۰	۹۸	۵۴	۵۵	۱۳۲/۷	شهریور
۱۵	۱۹۵/۷	۰	۹۲	۵۰	۶۰/۵	۱۳۹/۳	مهر
۱۲	۱۰۲/۶	۵	۹۷	۷۱	۴۲	۱۱۱/۵	آبان
۹	۱۶۷/۵	۱۹	۸۹	۵۰	۱۴/۳	۳۹/۱	آذر
۱۱	۱۷۷/۴	۱۲	۷۵	۴۴	۱۵/۴	۵۸	دی
۱۴	۱۴۸/۱	۲۳	۸۶	۵۵	۹۰	۲۲۹/۸	بهمن
۲۰	۱۶۸/۸	۱۹	۹۰	۴۹	۵۸	۱۳۲/۶	اسفند

مأخذ: اداره کل هواشناسی مازندران.

۱۵-۱- اوضاع جوی گزارش شده ایستگاه سینوپتیک تکمیلی آلاشت بر حسب ماه :

۱۳۹۰

دمای هوا (درجه سانتیگراد)					ماه
متوسط	حداقل مطلق	حداکثر مطلق	معدل حداقل	معدل حداکثر	
۱۰/۶	-۱/۶	۲۳/۴	۵/۴	۱۵/۸	فروردین
۱۱۳/۹	۱	۲۶/۶	۹	۱۸/۷	اردیبهشت.....
۱۶/۲	۸	۲۶/۷	۱۱/۹	۲۰/۶	خرداد
۱۹/۵	۹/۸	۲۹/۶	۱۵/۲	۲۳/۷	تیر
۲۱	۱۴	۳۵	۱۷	۲۵	مرداد
۱۶	۸	۲۸/۶	۱۲/۵	۱۹/۵	شهریور
۱۴/۶	۲/۲	۲۷/۸	۱۰/۳	۱۸/۹	مهر
۴/۷	-۸	۱۷/۴	۱/۱	۸/۴	آبان
۲/۱	-۹/۶	۱۵/۴	-۲/۴	۶/۶	آذر
۳/۷	-۶/۶	۱۴/۴	-۰/۷	۸	دی
۰/۱	-۱۲/۶	۱۲/۶	-۵/۳	۵/۵	بهمن
۱/۲	-۱۱/۸	۱۸	-۴/۵	۶/۹	اسفند



۱۵-۱- اوضاع جوی گزارش شده ایستگاه سینوپتیک تکمیلی آلاشت بر حسب ماه :

۱۳۹۰ (دنباله)

حداکثر سرعت وزش باد (متر بر ثانیه)	ساعات آفتابی (ساعت)	تعداد روزهای یخبندان	رطوبت نسبی(درصد)		حداکثر بارندگی در یک روز (میلیمتر)	بارندگی ماهانه (میلیمتر)	ماه
			میانگین حداکثر	میانگین حداقل			
۱۹	۲۴۶/۵	۰	۶۴	۳۶	۱	۴/۳	فروردین
۱۵	۱۷۹/۱	۰	۸۰	۵۳	۳/۵	۲۱/۵	اردیبهشت
۹	۱۸۷/۷	۰	۹۰	۶۱	۹/۲	۲۶	خرداد
۱۰	۱۸۹/۶	۰	۸۹	۵۶	۹/۵	۳۰/۲	تیر
۱۰	۱۹۵/۸	۰	۸۳	۵۴	۵/۹	۲۶/۵	مرداد
۷	۱۵۵/۶	۰	۹۵	۶۶	۲۵/۷	۸۸/۷	شهریور
۱۰	۱۹۲/۲	۰	۷۶	۵۰	۷	۲۸/۸	مهر
۶	۱۱۰/۸	۱۰	۹۱	۷۱	۱۹/۲	۸۹/۳	آبان
۵	۱۷۵/۵	۲۱	۷۹	۵۲	۱۶/۲	۴۰/۴	آذر
۸	۱۸۶/۶	۱۸	۷۳	۴۶	۲۷/۶	۶۱/۲	دی
۱۳	۱۵۷/۶	۲۷	۸۰	۵۲	۲۲/۹	۸۲/۹	بهمن
۱۵	۱۸۴/۲	۲۲	۸۰	۴۹	۴۷/۲	۱۲۳/۸	اسفند

مأخذ: اداره کل هواشناسی مازندران.

۱۶-۱- اوضاع جوی گزارش شده ایستگاه سینوپتیک تکمیلی پل سفید بر حسب ماه :

۱۳۹۰

دمای هوا (درجه سانتیگراد)					ماه
متوسط	حداقل مطلق	حداکثر مطلق	معدل حداقل	معدل حداکثر	
۱۳/۸	۳/۶	۳۴	۷/۷	۱۹/۸	فروردین
۱۶/۵	۵/۶	۲۹/۴	۱۱/۹	۲۱/۲	اردیبهشت.....
۲۰/۷	۱۲	۲۹/۶	۱۶/۳	۲۵/۲	خرداد
۲۳/۸	۱۳/۶	۳۴/۲	۱۹/۱	۲۸/۴	تیر
۲۵/۷	۱۷/۸	۳۸/۲	۲۰/۷	۳۰/۷	مرداد
۲۰/۷	۱۱/۲	۲۸/۲	۱۶/۷	۲۴/۷	شهریور
۲۰/۵	۱۰/۴	۳۵/۴	۱۵/۶	۲۵/۵	مهر
۹/۱	-۱/۴	۲۱	۵/۶	۱۲/۵	آبان
۵/۹	-۳	۲۱/۴	۱/۵	۱۰/۳	آذر
۷/۶	-۳/۴	۲۰/۴	۲/۶	۱۲/۶	دی
۳	-۹/۶	۱۸	-۱/۳	۷/۴	بهمن
۶	-۸	۲۴/۴	۰/۵	۱۱/۴	اسفند



۱-۱۶- اوضاع جوی گزارش شده ایستگاه سینوپتیک تکمیلی پل سفید بر حسب ماه :
۱۳۹۰ (دنباله)

حداکثر سرعت وزش باد (متر بر ثانیه)	ساعات آفتابی (ساعت)	تعداد روزهای یخبندان	رطوبت نسبی (درصد)		حداکثر بارندگی در یک روز (میلیمتر)	بارندگی ماهانه (میلیمتر)	ماه
			میانگین حداکثر	میانگین حداقل			
۱۶	۱۷۹	۰	۷۸	۴۳	۵/۳	۱۱/۶	فروردین
۱۰	۱۳۱/۶	۰	۹۰	۶۳	۳/۴	۱۸/۱	اردیبهشت
۱۰	۱۴۵/۶	۰	۹۱	۶۱	۳/۸	۲۲/۴	خرداد
۱۰	۱۷۸/۸	۰	۸۸	۵۸	۱۲/۶	۳۶/۷	تیر
۸	۱۸۲/۵	۰	۸۲	۵۱	۱۱	۲۳/۸	مرداد
۱۲	۱۳۵/۸	۰	۹۳	۶۳	۲۹/۴	۱۰۶/۳	شهریور
۲۷	۱۷۰/۶	۰	۹۶	۶۲	۳۵/۲	۱۲۳/۷	مهر
۸	۸۷/۶	۲	۹۲	۶۶	۱۸/۸	۷۸/۲	آبان
۱۳	۱۳۰	۱۰	۸۴	۵۰	۱۰/۹	۲۹/۳	آذر
۱۲	۱۳۹/۱	۴	۷۷	۴۳	۲۲/۴	۶۸/۴	دی
۱۴	۱۱۴/۲	۲۳	۸۸	۵۹	۲۸/۹	۱۰۱/۵	بهمن
۱۷	۱۴۴/۲	۱۶	۸۳	۴۹	۳۴/۷	۱۱۳/۲	اسفند

- ایستگاه سینوپتیک پل سفید از دی ماه سال ۱۳۸۱ به صورت سینوپتیک تکمیلی شروع به فعالیت نموده و قبل از آن به صورت ایستگاه اقلیم شناسی آماربرداری می کرد.
مأخذ: اداره کل هواشناسی مازندران.

۱-۱۷ - اوضاع جوی گزارش شده ایستگاه سینوپتیک گلوگاه بر حسب ماه : ۱۳۹۰

دمای هوا (درجه سانتیگراد)					ماه
متوسط	حداقل مطلق	حداکثر مطلق	معدل حداقل	معدل حداکثر	
۱۴/۲	۲/۸	۲۹/۶	۹/۴	۱۸/۹	فروردین
۱۸/۵	۶/۶	۲۹/۶	۱۴/۴	۲۲/۵	اردیبهشت.....
۲۴/۴	۱۴/۸	۳۳/۸	۱۹/۸	۲۹/۱	خرداد
۲۷/۶	۱۸/۸	۳۴/۹	۲۳/۵	۳۱/۷	تیر
۲۹/۲	۲۱/۲	۳۸/۴	۲۴/۴	۳۴	مرداد
۲۴/۶	۱۵/۴	۳۱/۴	۲۰/۴	۲۸/۸	شهریور
۲۰/۶	۹/۸	۳۴/۵	۱۵/۷	۲۵/۴	مهر
۱۱/۷	-۰/۸	۲۰/۵	۸/۳	۱۵	آبان
۶/۸	-۱/۶	۱۴/۵	۲/۴	۱۱/۲	آذر
۷/۸	-۱/۲	۲۱/۵	۲/۸	۱۲/۸	دی
۵/۱	-۳/۸	۱۴/۶	۱/۳	۸/۹	بهمن
۷/۷	-۲/۶	۲۵	۲/۸	۱۲/۵	اسفند



۱۷-۱- اوضاع جوی گزارش شده ایستگاه سینوپتیک گلوگاه بر حسب ماه : ۱۳۹۰

(دنباله)

حداکثر سرعت وزش باد (متر بر ثانیه)	ساعات آفتابی (ساعت)	تعداد روزهای یخبندان	رطوبت نسبی(درصد)		حداکثر بارندگی در یک روز (میلیمتر)	بارندگی ماهانه (میلیمتر)	ماه
			میانگین حداکثر	میانگین حداقل			
۱۵	۱۳۷/۳	۰	۹۳	۶۸	۴/۳	۱۴/۳	فروردین
۱۹	۱۰۱/۵	۰	۹۱	۷۰	۴/۲	۱۴/۲	اردیبهشت
۸	۱۶۷/۱	۰	۸۱	۵۴	۰/۹	۰/۹	خرداد
۱۱	۱۹۰/۵	۰	۸۴	۵۸	۱۲/۲	۲۳/۵	تیر
۱۰	۲۲۹	۰	۸۲	۵۳	۱۸	۱۹/۶	مرداد
۶	۱۴۸/۹	۰	۹۰	۵۸	۲۲/۴	۸۳/۳	شهریور
۲۰	۱۷۹/۱	۰	۹۳	۶۰	۶۲/۴	۱۶۷/۳	مهر
۹	۱۰۸/۳	۲	۹۳	۷۰	۲۹/۸	۸۷/۳	آبان
۹	۱۳۸	۷	۹۸	۶۹	۱۱/۵	۳۸/۶	آذر
۷	۱۵۱/۹	۱	۹۷	۶۹	۲۴/۷	۵۷/۷	دی
۲۵	۱۱۲/۱	۹	۹۷	۶۸	۲۱/۱	۱۰۶/۹	بهمن
۲۵	۱۴۶/۹	۶	۹۱	۶۱	۲۶/۷	۱۰۴/۶	اسفند

مأخذ: اداره کل هواشناسی مازندران.

۱-۱۸- اوضاع جوی گزارش شده ایستگاه سینوپتیک بندر امیرآباد بر حسب ماه :

۱۳۹۰

دمای هوا (درجه سانتیگراد)					ماه
متوسط	حداقل مطلق	حداکثر مطلق	معدل حداقل	معدل حداکثر	
۱۳/۶	۷/۵	۲۴	۱۰/۷	۱۶/۵	فروردین
۱۸/۱	۱۰/۷	۲۵/۶	۱۵/۴	۲۰/۷	اردیبهشت.....
۲۴/۳	۱۷	۳۲/۶	۲۱	۲۷/۶	خرداد
۲۷/۴	۱۹/۲	۳۳/۲	۲۴	۳۰/۸	تیر
۲۸/۹	۲۲/۲	۳۵/۶	۲۵/۲	۳۲/۷	مرداد
۲۴/۴	۱۵/۲	۳۰/۹	۲۱/۱	۲۷/۷	شهریور
۲۰/۵	۱۲/۲	۲۸/۱	۱۶/۷	۲۴/۲	مهر
۱۲/۱	۲/۲	۲۰/۴	۹	۱۵/۳	آبان
۷/۷	-۰/۴	۱۳/۸	۴/۳	۱۱/۱	آذر
۸/۳	-۰/۴	۱۹/۲	۴/۷	۱۱/۸	دی
۵/۳	-۱/۸	۱۳	۲/۲	۸/۴	بهمن
۷/۶	-۰/۶	۱۹/۴	۴/۲	۱۱/۱	اسفند



۱-۱۸- اوضاع جوی گزارش شده ایستگاه سینوپتیک بندر امیرآباد بر حسب ماه :

۱۳۹۰ (دنباله)

حداکثر سرعت وزش باد (متر بر ثانیه)	ساعات آفتابی (ساعت)	تعداد روزهای یخبندان	رطوبت نسبی (درصد)		حداکثر بارندگی در یک روز (میلیمتر)	بارندگی ماهانه (میلیمتر)	ماه
			میانگین حداکثر	میانگین حداقل			
۱۲	۱۷۵/۸	۰	۹۴	۶۸	۱۲۳	۱۳۰	فروردین
۱۷	۱۴۳/۴	۰	۹۵	۷۱	۸/۳	۱۱/۸	اردیبهشت
۱۰	۲۶۲/۵	۰	۸۹	۶۳	۲/۷	۲/۹	خرداد
۱۲	۲۵۸	۰	۸۷	۶۳	۱۰/۴	۱۷/۸	تیر
۱۰	۲۷۱/۵	۰	۸۸	۶۰	۸۵/۲	۱۱۳/۲	مرداد
۹	۲۰۱	۰	۹۳	۶۵	۶۸/۲	۱۹۵/۸	شهریور
۲۵	۱۸۹/۹	۰	۹۴	۶۸	۸۴/۳	۲۴۹/۲	مهر
۲۰	۱۲۵/۱	۰	۹۵	۷۱	۵۹/۳	۲۰۷/۲	آبان
۱۴	۱۴۷/۵	۰	۹۵	۷۰	۱۳	۴۷/۹	آذر
۱۳	۱۵۴/۸	۱	۹۸	۷۳	۲۲	۶۳/۳	دی
۲۰	۱۲۴/۵	۶	۹۶	۷۱	۳۰/۵	۱۶۲/۸	بهمن
۲۳	۱۵۱/۹	۲	۹۵	۶۶	۲۹/۲	۸۹/۶	اسفند

مأخذ: اداره کل هواشناسی مازندران.

۱۹-۱- اوضاع جوی گزارش شده ایستگاه سینوپتیک تکمیلی بلده بر حسب ماه :

۱۳۹۰

دمای هوا (درجه سانتیگراد)					ماه
متوسط	حداقل مطلق	حداکثر مطلق	معدل حداقل	معدل حداکثر	
۷/۸	-۵	۲۰/۲	۱/۱	۱۴/۶	فروردین
۱۳	۰	۲۷	۶	۲۰	اردیبهشت.....
۱۷/۱	۶/۶	۳۲/۶	۱۰	۲۴/۱	خرداد
۲۰/۲	۹/۸	۳۳/۸	۱۳/۴	۲۷	تیر
۲۰/۴	۱۰	۳۲/۲	۱۳/۳	۲۷/۵	مرداد
۱۵/۶	۳/۴	۲۷/۸	۹/۸	۲۱/۴	شهریور
۱۲/۲	۰/۸	۲۴/۶	۵/۳	۱۹/۲	مهر
۲/۶	-۱۱	۱۸/۴	-۲/۷	۷/۹	آبان
-۱/۲	-۱۱/۸	۱۴/۶	-۸/۳	۵/۴	آذر
-۰/۳	-۱۲/۶	۱۲	-۶/۹	۶/۲	دی
-۳/۳	-۲۱/۲	۹	-۹/۵	۲/۹	بهمن
-۱/۸	-۱۷/۶	۱۲/۶	-۷/۹	۴/۳	اسفند



۱۹-۱- اوضاع جوی گزارش شده ایستگاه سینوپتیک تکمیلی بلده بر حسب ماه :

۱۳۹۰ (دنباله)

حداکثر سرعت وزش باد (متر بر ثانیه)	ساعات آفتابی (ساعت)	تعداد روزهای یخبندان	رطوبت نسبی (درصد)		حداکثر بارندگی در یک روز (میلیمتر)	بارندگی ماهانه (میلیمتر)	ماه
			میانگین حداکثر	میانگین حداقل			
۲۲	۲۶۰/۳	۱۴	۷۷	۳۴	۱۲/۶	۲۱/۹	فروردین
۲۴	۲۳۰/۲	۲	۸۲	۳۵	۸/۹	۳۷/۷	اردیبهشت
۱۷	۳۲۳	۰	۷۶	۳۱	۶/۴	۱۶	خرداد
۱۸	۲۶۴/۶	۰	۷۸	۳۱	۲۱/۳	۵۵/۲	تیر
۱۷	۳۱۲/۶	۰	۷۸	۳۱	۹/۸	۱۱/۸	مرداد
۱۸	۲۶۳/۸	۰	۸۴	۳۹	۳۶/۴	۸۴/۲	شهریور
۱۸	۲۳۵/۸	۰	۷۲	۳۱	۴/۹	۴/۸	مهر
۱۸	۱۳۴/۲	۲۳	۸۳	۵۴	۲۱/۵	۱۳۷	آبان
۱۳	۲۱۴/۴	۳۰	۷۳	۳۰	۴	۹/۴	آذر
۹	۱۹۵	۲۹	۷۳	۳۱	۷	۱۶/۲	دی
۱۹	۱۸۹/۴	۳۰	۸۱	۴۲	۱۵/۲	۲۹/۶	بهمن
۱۹	۱۹۳/۱	۲۶	۸۱	۴۳	۷/۵	۲۸/۶	اسفند

مأخذ: اداره کل هواشناسی مازندران.

۲۰-۱- اوضاع جوی گزارش شده ایستگاه سینوپتیک تکمیلی کجور بر حسب ماه :

۱۳۹۰

دمای هوا (درجه سانتیگراد)					ماه
متوسط	حداقل مطلق	حداکثر مطلق	معدل حداقل	معدل حداکثر	
۱۰/۵	-۱/۸	۲۷	۳/۵	۱۷/۴	فروردین
۱۴/۸	۲/۶	۲۸/۶	۸/۵	۲۱	اردیبهشت.....
۱۸/۸	۷/۶	۳۱/۶	۱۲/۸	۲۴/۸	خرداد
۲۱/۵	۱۰/۸	۳۴/۶	۱۵/۷	۲۷/۳	تیر
۲۲/۲	۱۳/۶	۳۶/۸	۱۶/۹	۲۷/۶	مرداد
۱۷/۳	۶/۸	۳۰/۴	۱۲/۸	۲۱/۷	شهریور
۱۴/۲	۲/۴	۲۷/۶	۸/۳	۲۰/۲	مهر
۴/۸	-۹/۶	۱۸/۲	۰/۶	۹/۱	آبان
۱/۶	-۱۰/۶	۱۶/۸	-۴/۳	۷/۴	آذر
۳/۱	-۹	۱۶/۲	-۲/۶	۸/۸	دی
-۰/۵	-۱۳/۸	۱۳/۲	-۶	۵	بهمن
۱/۱	-۱۵/۶	۱۸/۸	-۴/۸	۷	اسفند



۲۰-۱- اوضاع جوی گزارش شده ایستگاه سینوپتیک تکمیلی کجور بر حسب ماه :

۱۳۹۰ (دنباله)

حداکثر سرعت وزش باد (متر بر ثانیه)	ساعات آفتابی (ساعت)	تعداد روزهای یخبندان	رطوبت نسبی (درصد)		حداکثر بارندگی در یک روز (میلیمتر)	بارندگی ماهانه (میلیمتر)	ماه
			میانگین حداکثر	میانگین حداقل			
۲۲	۲۴۸/۳	۵	۶۶	۳۰	۳/۸	۵/۹	فروردین
۲۰	۲۱۵/۸	۰	۷۸	۳۹	۲/۷	۱۵/۵	اردیبهشت
۱۶	۲۴۶/۸	۰	۷۹	۴۲	۲/۶	۵/۵	خرداد
۱۳	۲۴۰/۲	۰	۸۲	۴۳	۲۳	۳۲/۸	تیر
۱۲	۲۱۲	۰	۷۷	۴۶	۷/۵	۱۴/۸	مرداد
۱۴	۱۷۸/۷	۰	۹۱	۵۵	۳۵/۸	۱۱۲/۷	شهریور
۲۲	۲۱۱/۲	۰	۸۱	۴۳	۱۳/۳	۳۲/۱	مهر
۱۳	۱۱۷/۹	۱۱	۹۰	۶۱	۲۳/۱	۱۰۷/۳	آبان
۱۴	۱۸۶/۱	۲۹	۸۲	۴۳	۱۲/۸	۱۹/۱	آذر
۱۲	۱۸۸/۸	۲۲	۷۸	۴۲	۱۰/۲	۲۵/۹	دی
۱۷	۱۷۶	۳۰	۸۲	۴۵	۵/۷	۲۵/۶	بهمن
۱۸	۱۹۷/۶	۲۳	۷۸	۳۷	۱۸/۹	۳۶/۷	اسفند

مأخذ: اداره کل هواشناسی مازندران.

۲۱-۱- اوضاع جوی گزارش شده از ایستگاههای سینوپتیک و سینوپتیک تکمیلی
استان : ۱۳۹۰

رطوبت نسبی (درصد)		دمای هوا (درجه سانتی گراد)			نام شهر یا ایستگاه
متوسط حداکثر	متوسط حداقل	متوسط سالانه	حداقل مطلق	حداکثر مطلق	
۹۱	۶۶	۱۶/۵	-۱	۳۴/۴	رامسر
۹۳	۶۹	۱۵/۸	-۱/۶	۳۴	نوشهر
۹۳	۶۳	۱۷/۲	-۰/۶	۳۵/۸	بابلسر
۹۶	۶۳	۱۶/۵	-۴/۲	۳۸	قراخیل قائمشهر
۸۰	۴۲	۱۰/۱	-۱۶	۳۳/۸	سیاه پیشه
۹۵	۶۲	۱۷/۱	-۱/۶	۳۹/۳	ساری
۹۵	۶۴	۱۶/۶	-۳	۳۸/۲	آمل
۹۴	۶۰	۱۷	-۳/۸	۳۸/۵	دشت ناز
۹۱	۵۱	۱۲/۳	-۱۱/۶	۳۸/۲	کیاسر
۸۲	۵۴	۱۰/۳	-۱۲/۶	۳۵	آلاشت
۸۷	۵۶	۱۴/۴	-۹/۶	۳۸/۲	پل سفید
۹۳	۶۷	۱۶/۵	-۱/۸	۳۵/۶	بندر امیرآباد
۷۸	۳۶	۸/۵	-۲۱/۲	۳۳/۸	بلده
۸۰	۴۴	۱۰/۸	-۱۵/۶	۳۶/۸	کجور
۹۱	۶۳	۱۶/۵	-۳/۸	۳۸/۴	گلوگاه

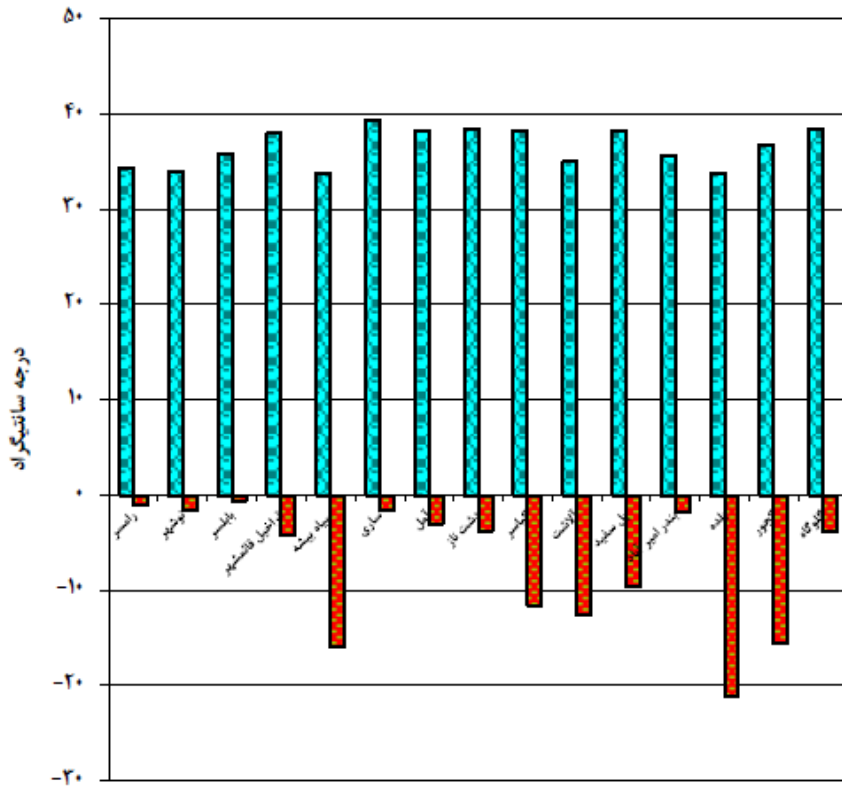


۲۱-۱- اوضاع جوی گزارش شده از ایستگاههای سینوپتیک و سینوپتیک تکمیلی
استان : ۱۳۹۰ (دنباله)

ارتفاع از سطح دریا (متر)	تعداد روزهای بارندگی	تعداد روزهای یخبندان	میزان بارندگی (میلیمتر)		نام شهر یا ایستگاه
			حداکثر بارندگی روزانه	مجموع سالانه	
-۲۰	۱۵۷	۵	۱۲۴	۱۳۰۱/۳	رامسر
-۲۱	۱۴۷	۸	۹۷/۴	۱۵۳۸/۱	نوشهر
-۲۱	۱۰۱	۲	۱۳۵/۶	۱۰۸۱/۲	بابلسر
۱۴/۷	۱۲۹	۲۷	۵۳/۷	۸۰۸/۳	قراخیل قائمشهر
۱۸۵۵	۱۵۰	۱۰۵	۴۹	۸۰۳	سیاه بیشه
۲۵/۷	۱۵۰	۱۴	۵۲/۶	۸۹۲/۴	ساری
۲۳/۷	۱۲۱	۲۳	۳۸/۴	۷۷۰/۴	آمل
۱۰/۵	۱۳۴	۳۳	۷۶/۳	۸۵۳/۲	دشت ناز
۱۲۹۴	۱۵۱	۷۸	۹۰	۹۰۲/۵	کیاسر
-۲۰	۱۰۷	۹	۱۲۳	۱۲۹۱/۵	بندر امیرآباد
-۱۰	۱۰۰	۲۵	۶۲/۴	۷۱۸/۲	گلوگاه
۲۱۲۰	۱۰۸	۱۵۴	۳۶/۴	۴۵۲/۴	بلده
۱۵۵۰	۱۱۸	۱۲۰	۳۵/۸	۴۳۳/۹	کجور
۱۸۰۵	۱۴۷	۱۰۲	۴۷/۲	۶۲۳/۶	آلاشت
۶۱۰	۱۵۴	۵۵	۳۵/۲	۷۳۳/۲	پل سفید

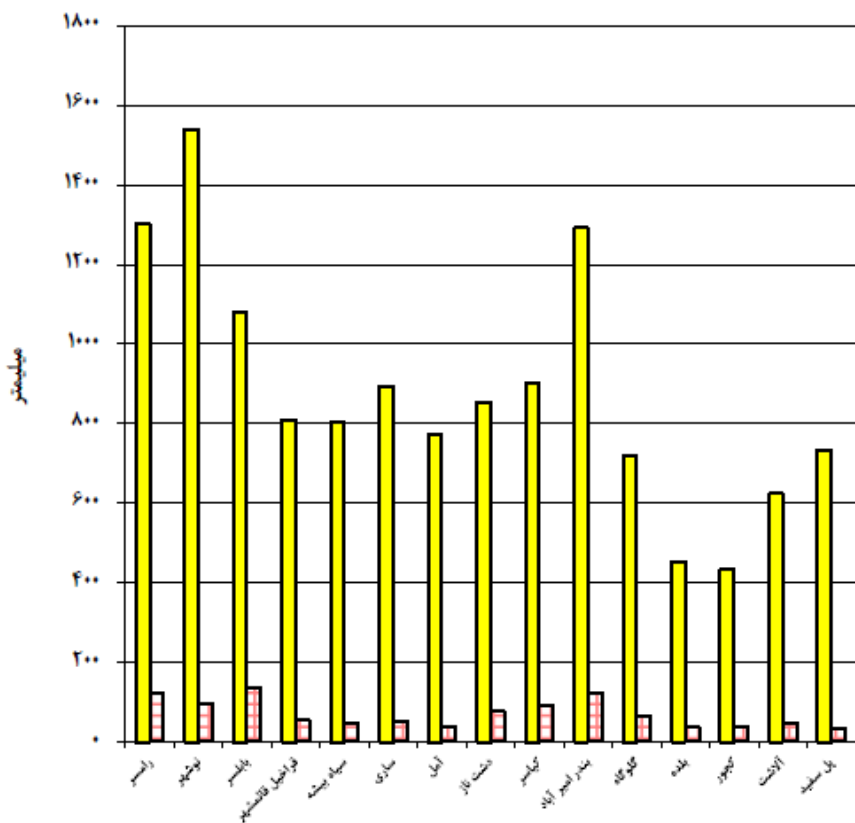
مأخذ: اداره کل هواشناسی مازندران.

نمودار ۱-۱- حداقل و حداکثر مطلق درجه حرارت در ایستگاه های سینوپتیک و سینوپتیک تکمیلی استان : ۱۳۹۰



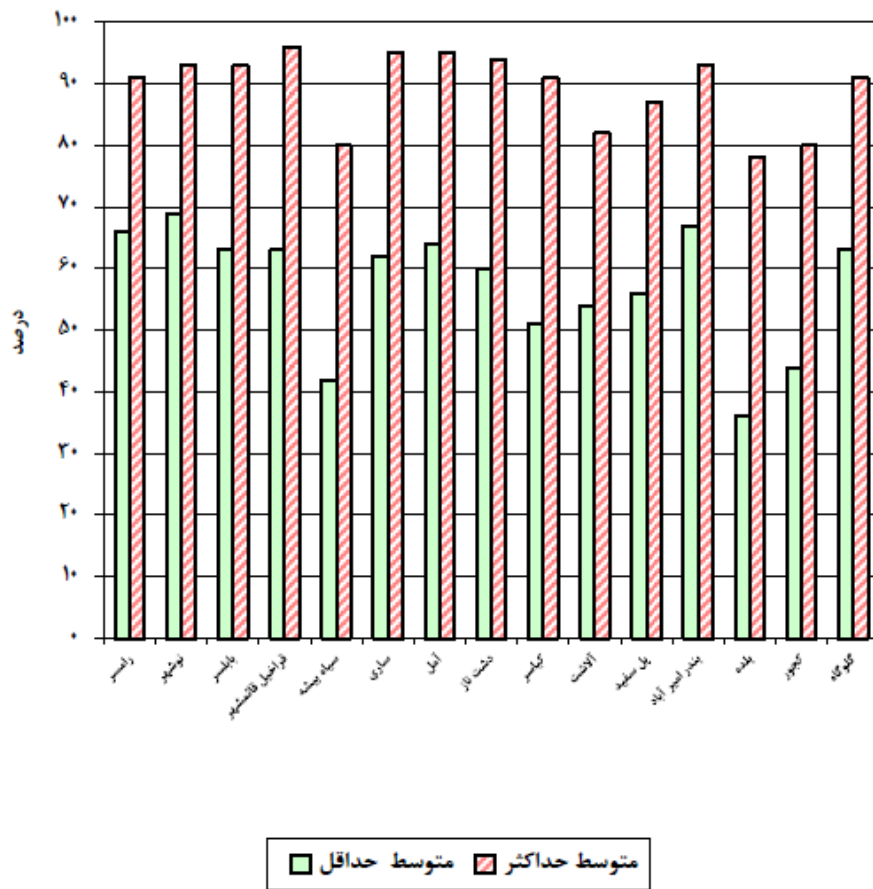
(مبنا : جدول ۲۱-۱)

نمودار ۱-۲- میزان بارندگی سالانه در ایستگاه های سینوپتیک و سینوپتیک تکمیلی استان : ۱۳۹۰



(منبع: جدول ۲۱-۱)

نمودار ۳-۱- حداکثر و حداقل رطوبت نسبی در ایستگاه های سینوپتیک و سینوپتیک تکمیلی استان : ۱۳۹۰



(منبع: جدول ۲۱-۱)

۱-۲۲ - اوضاع جوی گزارش شده از ایستگاه های کلیماتولوژی سال : ۱۳۹۰

رطوبت نسبی (درصد)		دمای هوا (درجه سانتی گراد)			نام شهر یا ایستگاه
متوسط حداکثر	متوسط حداقل	متوسط سالانه	حداقل مطلق	حداکثر مطلق	
۸۳/۵	۷۷/۸	۱۶/۲	-۱	۳۷	تلاز سر
۹۰/۵	۸۴	۱۵/۱	-۳	۳۴	خشکه داران
۸۶/۲	۷۵/۶	۱۶/۵	-۳	۳۴/۵	چمستان نور
۷۳/۱	۵۵/۲	۱۳/۹	-۵/۸	۳۹	زرد گل سرخ آباد
۷۸	۶۱/۶	۱۶/۳	-۱	۳۹/۵	مهدشت
۸۸/۶	۸۵/۱	۱۳/۵	-۷	۳۸	افراچال
۹۱/۳	۶۷/۴	۱۶/۲	-۱	۳۸	بایعکلا
۸۵/۳	۶۶/۵	۱۶/۹	-۱/۵	۳۹/۵	تیر تاش
۹۶/۴	۶۷	۱۶/۴	-۲/۲	۴۰	بابل کنار
۸۲/۴	۶۱/۴	۱۳/۵	-۸	۳۶/۷	طالع سوادکوه
۸۹/۴	۷۵/۲	۱۳/۷	-۶/۵	۳۹/۵	فریم محمداباد
۶۵/۹	۶۰/۴	۱۱	-۱۴	۳۵	پشرت
۸۹/۵	۶۶/۸	۱۶/۸	-۴	۳۷/۴	دانشکده کشاورزی ساری
۹۱/۳	۷۷/۱	۱۶/۷	-۰/۴	۳۷	سلمان شهر

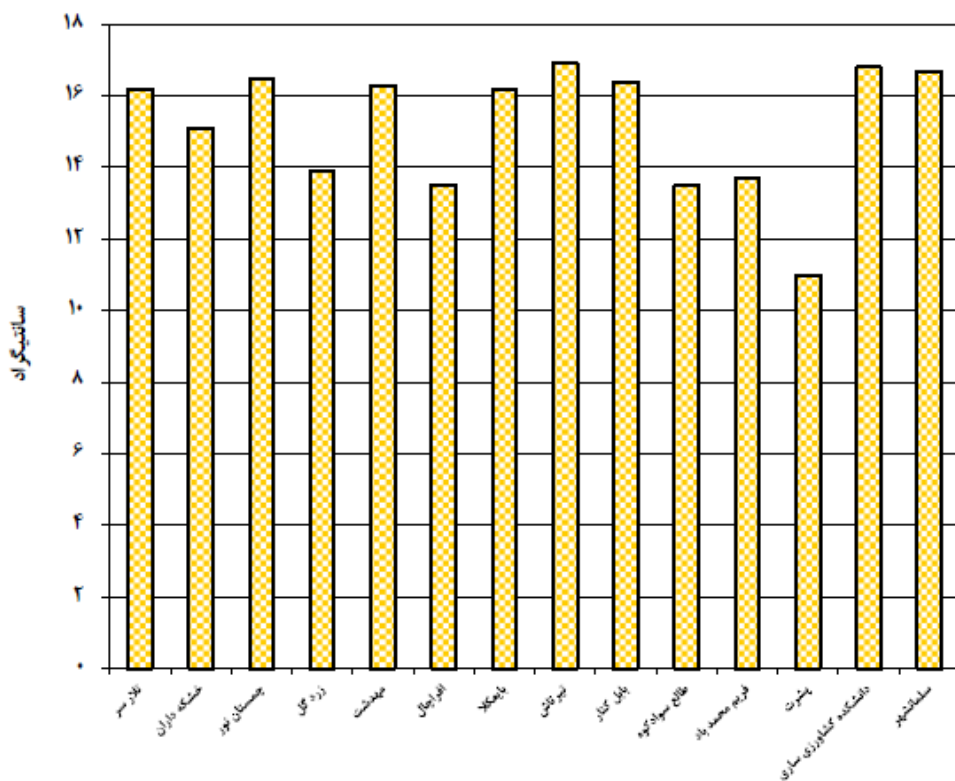


۱-۲۲ - اوضاع جوی گزارش شده از ایستگاه های کلیماتولوژی سال : ۱۳۹۰ (دنباله)

ارتفاع از سطح دریا (متر)	تعداد روزهای بارندگی	تعداد روزهای یخبندان	میزان بارندگی (میلیمتر)		نام شهر یا ایستگاه
			حداکثر بارندگی روزانه	مجموع سالانه	
۷۹	۱۰۸	۵	۱۸۰	۱۰۸	تلاز سر
۲	۱۲۱	۳۱	۱۱۱/۷	۱۵۴۸/۷	خشکه داران
۷۳	۶۵	۱۸	۸۷	۹۴۱/۱	چمستان نور
۱۵۰۰	۸۱	۴۶	۳۳	۴۰۰/۴	زرد گل سرخ آباد
۱۱۸	۷۵	۲	۷۸	۱۰۲۸/۵	مهدشت
۱۳۰۰	۱۱۱	۵۱	۳۵	۷۰۶/۷	افراچال
۴	۷۶	۱۲	۸۲	۸۰۰/۵	بایعکلا
-۱۴	۹۵	۱۱	۸۴/۳	۷۹۵/۷	تیر تاش
۹۱	۱۴۲	۲۲	۵۳	۱۲۵۲/۵	بابل کنار
۷۲۰	۹۶	۵۰	۲۹	۵۳۱/۴	طالع سوادکوه
۷۲۰	۱۱۳	۷۲	۶۶	۵۴۴/۶	فریم محمدآباد
۱۵۲۰	۴۹	۹۹	۲۰	۲۶۳/۵	پشرت
-۱۵	۵۲	۱۸	۴۶/۱	۵۵۸/۳	دانشکده کشاورزی ساری...
۵	۱۲۹	۴	۱۱۴/۴	۱۹۱۷/۹	سلمان شهر

مأخذ: اداره کل هواشناسی مازندران.

نمودار ۴-۱- متوسط درجه حرارت سالانه ایستگاه های کليما تلوژی استان : ۱۳۹۰



(مبنا : جدول ۲۲-۱)

۲۳-۱- مساحت جنگل ها و پارکهای جنگلی طبیعی، فضاهای سبز و ذخیره گاههای جنگلی در پایان سال: ۱۳۹۰ (هکتار)

شهرستان	مساحت جنگل ها	پارکهای جنگلی طبیعی *	فضاهای سبز	ذخیره گاههای جنگلی
کل استان	۱۱۰۷۲۵۶	۶۸۱۳/۱	-	۹۹۵۸/۴۴
آمل	۱۱۲۰۶۷	۴۸۳	-	۵۹۱
بابل	۷۹۱۰۱	۷۱۶	-	۰
بابلسر	۰	۲۸/۱	-	۰
بهشهر	۸۹۹۶۸	۱۳۸	-	۱۰۰
تنکابن	۷۵۲۵۴	۱۱۰	-	۰
عباس آباد.....	۱۷۴۳۵	۱۲/۵	-	۸۲
جویبار	۰	۰	-	۰
چالوس و کلاردشت	۱۰۵۲۲۲	۷	-	۷۵۲۵/۴۴
رامسر	۲۵۱۲۶	۲۹۷/۵	-	۰
ساری	۱۵۸۱۹۳	۷۰	-	۰
سوادکوه	۱۲۲۶۸۶	۳۶۲	-	۹۸۲
فریدونکنار.....	۰	۰	-	۰
قائمشهر	۲۱۳۰۸	۱۶۵	-	۰
محمودآباد	۰	۰	-	۰
میاندورود	۰	۰	-	۰
نکا	۸۵۰۱۸	۰	-	۰
نور.....	۱۲۵۶۷۴	۳۶۲۲	-	۵۵۰
نوشهر و رویان	۹۰۲۰۴	۸۰۲	-	۱۲۸

* علت کاهش مساحت پارکهای جنگلی نسبت به سال ۱۳۸۹، کسر تفرجگاههای جنگلی از پارکهای جنگلی بوده که در آمار سال ۱۳۸۹ لحاظ شده بود.
 مأخذ: اداره کل منابع طبیعی استان (ساری و نوشهر)

۱-۲۴ - تعداد انواع پرنندگان مهاجر آبی در تالابهای سراسری استان : سال ۱۳۹۰

نام منطقه	جمع گونه	آب بندان آغوز بن (بابل)	آب بندان مرزن آباد (بابل)	آب بندان لنگور و سرخدشت (بابل)	آب بندان رمنت (بابل)	آب بندان بصرا (بابل)	آب بندان روشندان (بابلسر)	نام گونه
جمع منطقه	۶۵۸۴۷۹	۴۱۵	۵۵۵	۲۶۹	۲۹۱	۷۴۲	۸۵۷	
باکلان بزرگ	۱۱۷۵۶	۴۵	۰	۰	۱۰۵	۸	۱	
باکلان کوچک	۱۲۲	۲۹	۰	۰	۰	۰	۰	
انواع کشیم	۷۶۶	۰	۵	۰	۲	۰	۱	
پلیکان خاکستری	۳۶۷	۰	۰	۰	۰	۰	۰	
حواصیلها واگراتها	۹۹۶	۰	۰	۰	۹	۴	۰	
کفچه نوک	۲۴	۰	۰	۰	۰	۰	۰	
فلامینگو	۲۲۱۳۲	۰	۰	۰	۰	۰	۰	
انواع قو	۱۵۶۰	۰	۰	۰	۰	۰	۰	
انواع غاز	۲۹۴۳۳	۰	۰	۰	۰	۰	۰	
آنقوت	۳۲	۰	۰	۰	۰	۰	۰	
تنجه	۶۵	۰	۰	۰	۰	۰	۰	
اردک سرسفید ...	۳۷	۰	۰	۰	۰	۰	۰	
اردک سرسبز	۱۰۲۲۴۵	۰	۰	۰	۱۰	۰	۰	
مرگوسها	۱۰۷۸	۰	۰	۰	۰	۰	۰	
انواع اردک	۲۳۳۷۰۰	۱۷۲	۰	۰	۱۳۵	۰	۱۰۱	
عقاب دریایی دم سفید	۱۲۰	۰	۰	۰	۰	۰	۰	
عقاب تالابی	۰	۰	۰	۰	۰	۰	۰	
بزرگ	۰	۰	۰	۰	۰	۰	۰	
سنقر تالابی	۱۱۹	۴	۸	۱۲	۶	۵	۱۰	
درنای سفید	۱	۰	۰	۰	۰	۰	۰	
چنگر	۲۲۱۷۲۶	۵۵	۳۱۵	۱	۰	۴۷۰	۰	
انواع آپچلیک	۲۹۷۳۸	۷	۲۲۰	۲۵۰	۰	۲۵۰	۶۵۸	
انواع کاکایی	۲۳۶۰	۸۶	۰	۱	۱۸	۱	۶۱	
سایر انواع	۱۰۲	۱۷	۷	۵	۶	۴	۲۵	



۱-۲۴ - تعداد انواع پرندگان مهاجر آبی در تالابهای سراسری استان : سال ۱۳۹۰

(دنباله)

نام منطقه	آب بندان عزیزک (بابلسر)	آب بندان (بابلسر)	آب بندان انار مرز (جویبار)	آب بندان میستان (جویبار)	لپوی زرین کلا (جویبار)	آب بندان پایین زرین کلا (جویبار)	نام گونه
جمع منطقه	۲۳	۴۲۸	۱۳	۱۴۸۲	۵۶۹۲	۱۱۰	
باکلان بزرگ	۰	۰	۰	۰	۵۵	۰	
باکلان کوچک	۱	۰	۰	۰	۵۵	۰	
انواع کشیم	۰	۶	۰	۰	۰	۰	
پلیکان خاکستری	۰	۰	۰	۰	۱۰۶	۰	
حواصیلها واگراتها	۱	۵	۳	۳۰	۹۸	۰	
کفچه نوک	۰	۰	۰	۰	۰	۰	
فلامینگو	۰	۰	۰	۰	۰	۰	
انواع قو	۰	۰	۰	۰	۱۲	۰	
انواع غاز	۰	۰	۰	۰	۴	۰	
آنقوت	۰	۰	۰	۰	۰	۰	
تنجه	۰	۰	۰	۰	۰	۰	
اردک سرسفید ...	۰	۰	۰	۰	۰	۰	
اردک سرسبز	۰	۲۵	۰	۰	۹۶۰	۰	
مرگوسها	۰	۰	۰	۰	۰	۰	
انواع اردک	۰	۳۰	۰	۰	۱۹۲۵	۰	
عقاب دریایی دم سفید	۰	۰	۰	۰	۰	۰	
عقاب تالابی بزرگ	۰	۰	۰	۰	۰	۰	
سنقر تالابی	۴	۰	۰	۱	۵	۰	
درنای سفید	۰	۰	۰	۰	۰	۰	
چنگر	۰	۲۱۰	۲	۰	۶۰۰	۰	
انواع آپچلیک	۱۰	۱۵۰	۱	۱۴۴۵	۱۵۷۴	۰	
انواع کاکایی	۰	۰	۰	۱	۲۹۵	۱۱۰	
سایر انواع	۷	۲	۷	۵	۳	۰	



۱-۲۴ - تعداد انواع پرنندگان مهاجر آبی در تالابهای سراسری استان : سال ۱۳۹۰

(دنباله)

نام منطقه	آب بندان کردکلا (جویبار)	آب بندان لاریم (جویبار)	آب بندان سید محله (ساری)	هیئتی آب بندان سید محله (ساری)	آب بندان حسین آباد (بهشهر)	آب بندان امیر آباد (بهشهر)	نام گونه
جمع منطقه	۱۹۹۱	۴۲۱۹	۱۹۱۴	۱۷	۱۴۶۴	۴۵	
باکلان بزرگ	۵	۷۵	۵	۱۵	۱	۰	
باکلان کوچک	۵۶	۹۰	۵	۰	۰	۰	
انواع کشیم	۱	۶	۰	۰	۲	۲۱	
پلیکان خاکستری	۰	۶۵	۱	۰	۰	۰	
حواصیلها واگراتها	۱۳۴	۶۵	۴۷	۰	۰	۰	
کفچه نوک	۰	۰	۰	۰	۰	۰	
فلامینگو	۰	۰	۰	۰	۰	۰	
انواع قو	۰	۰	۰	۰	۰	۰	
انواع غاز	۰	۰	۰	۰	۰	۰	
آنقوت	۰	۰	۰	۰	۰	۰	
تنجه	۰	۰	۰	۰	۰	۰	
اردک سرسفید ...	۰	۰	۰	۰	۰	۰	
اردک سرسبز	۰	۳۲۵	۲۵	۰	۰	۰	
مرگوسها	۰	۰	۰	۰	۰	۰	
انواع اردک	۱۴۹۰	۲۸۰۷	۱۴	۰	۱۴۴۵	۰	
عقاب دریایی دم سفید	۱	۰	۰	۰	۰	۱	
عقاب تالابی بزرگ	۰	۰	۰	۰	۰	۰	
سنقر تالابی	۱۵	۱۰	۷	۰	۰	۲	
درنای سفید	۰	۰	۰	۰	۰	۰	
چنگر	۲۵۰	۷۷۰	۳۳۵	۰	۰	۲۱	
انواع آپچلیک	۰	۰	۱۴۴۷	۰	۰	۰	
انواع کاکایی	۳۶	۵	۲۶	۲	۱۵	۰	
سایر انواع	۳	۱	۲	۰	۱	۰	



۲۴- ۱- تعداد انواع پرنندگان مهاجر آبی در تالابهای سراسری استان : سال ۱۳۹۰
(دنباله)

نام منطقه	آب بندان زینه وند (بهشهر)	لپوی زاغمرز (بهشهر)	مجموعه تالاب بین المللی پناهگاه حیات وحش (میانکاله)	مجموعه تالاب ها بین المللی فریدونکنار (سرخود و ازباران)	کلیه نوار ساحلی دریای خزر از آشوراده تا رامسر
جمع منطقه	۱۲	۲۳۴	۴۷۹۳۵۰	۱۷۶۴۴۳	۵۲۹۶۵
باکلان بزرگ	۱	۲	۷۴۶۹	۴۲۸۰	۹۴۰۰
باکلان کوچک	۰	۲۴	۸۶	۷	۰
انواع کشیم	۳	۲۵	۷۱۵	۲۰	۱۵۵۰
پلیکان خاکستری ..	۰	۲۳	۳۴۳	۰	۶۵
حواصیلها واگراتها ..	۱	۰	۸۸۴	۶۰	۱۱
کفچه نوک	۰	۰	۰	۲۴	۰
فلامینگو	۰	۰	۲۲۱۳۲	۰	۰
انواع قو	۰	۰	۵۷۹	۹۸۱	۰
انواع غاز	۰	۰	۱۲۰۲	۲۸۲۳۱	۰
آنقوت	۰	۰	۰	۳۲	۰
تنجه	۰	۰	۳۳	۳۲	۰
اردک سرسفید	۰	۰	۳۷	۰	۰
اردک سرسبز	۰	۰	۸۵۶۲۵	۱۶۵۷۰	۱۴۱۰۰
مرگوسها	۰	۱	۱۰۷۷	۰	۶۰
انواع اردک	۱	۵۶	۱۲۷۰۹۴	۱۰۶۵۰۶	۱۲۹۲۶
عقاب دریایی دم سفید	۰	۰	۱۲۰	۰	۰
عقاب تالابی بزرگ ..	۰	۰	۰	۰	۰
سنقر تالابی	۲	۱	۸۰	۳۱	۰
درنای سفید	۰	۰	۰	۱	۰
چنگر	۰	۲۱	۲۱۳۰۳۰	۸۱۳۰	۳۰۰
انواع آبچلیک	۰	۱۱	۱۶۶۹۹	۱۱۴۳۱	۴۴۳
انواع کاکایی	۴	۷۰	۲۱۱۵	۳۹	۱۴۱۱۰
سایر انواع	۰	۰	۳۰	۶۸	۰

- آمار موجود مربوط به مناطقی است که در محدوده زمانی مشخصی از سال مورد سرشماری قرار گرفته اند.
مأخذ: اداره کل حفاظت محیط زیست استان.