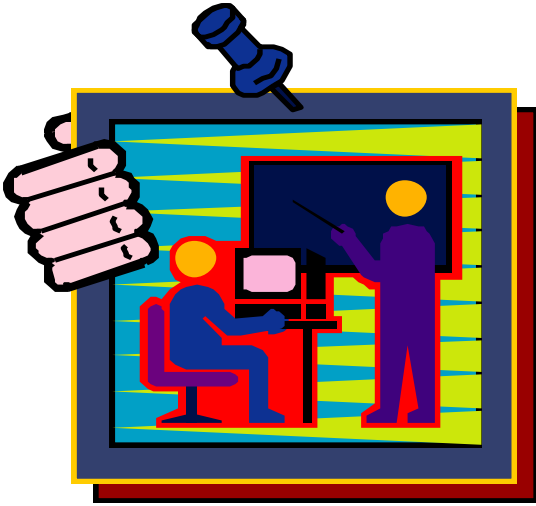


فصل پانزدهم :



آموزش

تحقیقات و فناوری، دانشگاه آزاد اسلامی نیز به طور مستقل به پذیرش دانشجوی و ارائه خدمات آموزشی در سطوح عالی اقدام می کند.

اولین سالنامه رسمی وزارت فرهنگ در سال ۱۲۹۷ هجری شمسی شامل آمار دوره های ابتدایی، متوسطه و عالی، چاپ و منتشر شد. در دومین سالنامه وزارت فرهنگ که در سال ۱۳۰۵ منتشر شد. آمار دانش آموزان و دانشجویان به طور مقایسه ای برای سه سال تحصیلی (۱۳۰۱-۰۲)، (۱۳۰۲-۰۳) و (۱۳۰۳-۰۴) ارائه شد. این آمارها از سال ۱۳۰۵ به بعد، به طور مرتب جمع آوری و به صورت سالانه منتشر شده است. از سال ۱۳۴۳ تاکنون، آمار مربوط به دانش آموزان توسط وزارت آموزش و پرورش انتشار می یابد. فعالیت های مربوط به سوادآموزی بزرگسالان نیز که در سال ۱۳۳۴ آغاز شده بود پس از پیروزی انقلاب اسلامی توسط سازمان نهضت سوادآموزی ادامه یافت. این سازمان از بدو تأسیس در سال ۱۳۵۸، آمار فعالیت های خود را به طور مستقیم جمع آوری و ارائه می نماید.

آمار های ارائه شده در این فصل در مورد وضعیت سواد در سرشماری های انجام شده، آموزش رسمی در سطوح عمومی و عالی، مبارزه با بیسوادی بزرگسالان و آموزش فنی و حرفه ای غیر رسمی می باشد.

آموزش رسمی در کشور به دو بخش عمومی و عالی تقسیم می شود :

آموزش عمومی شامل دوره های ابتدایی، راهنمایی، متوسطه عمومی و فنی و حرفه ای می باشد و مسئولیت اجرای آن با وزارت آموزش و پرورش است.

فارغ التحصیلان دبیرستان ها پس از اخذ مدرک دیپلم و گذراندن دوره پیش دانشگاهی و موفقیت در آزمون ورودی دانشگاه ها تحصیلات عالی را آغاز می کنند که شامل سطوح کاردانی، کارشناسی، کارشناسی ارشد و دکترای حرفه ای و تخصصی می باشد.

شایان ذکر است علاوه بر دانشگاه ها و مراکز آموزش عالی وابسته به وزارت علوم

۱- ارقام مربوط به کارکنان آموزشی، دفتری و اداری سازمان آموزش و پرورش، شامل کارکنان شاغل در بخش دولتی و اعزامی به مدارس غیرانتفاعی می باشد.

۲- ارقام مربوط به آموزشگاه ها برای دوره های مختلف تحصیلی لزوماً به معنای تعداد ساختمان های اختصاص داده شده برای این دوره ها نمی باشد. برای مثال چنانچه یک ساختمان در طول سال تحصیلی در ساعات مختلف روز به تناوب مورد استفاده دوره های ابتدایی و راهنمایی قرار گیرد، این ساختمان (آموزشگاه) دو بار در آمار منظور خواهد شد. همچنین آمار مربوط به کلاس های دوره های مختلف تحصیلی نیز به همین روش محاسبه می شود.

۳- لازم به ذکر است جداول مربوط به بومی و غیربومی بودن دانشجویان به دلیل در دسترس نبودن تکمیل نشده است. همچنین جداول مربوط به دانشگاه آزاد استان از مرکز اطلاعات آمار و کامپیوتری سازمان مرکزی دانشگاه آزاد اسلامی هر شهرستان دریافت و ارائه شده است.

تعاریف و مفاهیم به کار رفته در این فصل به شرح زیر است:

باسواد: کلیه کسانی که می توانند متن ساده ای را به فارسی و یا هر زبان دیگری بخوانند و بنویسند باسواد تلقی می شوند. در سرشماری عمومی نفوس و مسکن ۱۳۴۵، کلیه کسانی که

در حال حاضر اطلاعات مربوط به آموزش عالی در کشور توسط وزارت علوم، تحقیقات و فناوری و دانشگاه آزاد اسلامی تهیه و ارائه می شود.

اطلاعات تهیه شده توسط وزارت علوم، تحقیقات و فناوری کلیه مراکز آموزش عالی تحت پوشش این وزارتخانه و یا وابسته به وزارتخانه ها، سازمان ها یا نهادهایی مانند وزارت آموزش و پرورش، وزارت بهداشت، درمان و آموزش پزشکی و ... را در بر می گیرد که مدرک اعطایی توسط آنان مورد تأیید وزارت علوم، تحقیقات و فناوری می باشد. اطلاعات مربوط به دانشگاه آزاد اسلامی نیز توسط این دانشگاه به طور جداگانه جمع آوری و ارائه می شود.

علاوه بر اطلاعات فوق، ارائه آمار مربوط به اداره کل آموزش فنی و حرفه ای استان نیز در این فصل آمده است. این سازمان در سال ۱۳۵۹ با ادغام صندوق های کارآموزی، مراکز تعلیمات حرفه ای و کانون های کارآموزی که در گذشته عهده دار آموزش های فنی و حرفه ای کشور بودند به وجود آمد و فعالیت های خود را تحت پوشش وزارت کار و امور اجتماعی آغاز نمود.

مرکز آمار ایران نیز با انجام سرشماری عمومی نفوس و مسکن که هر ده سال یکبار صورت می گیرد، با گردآوری اطلاعات کلی مانند سواد و دوره تحصیلی، میزان باسوادی و تغییرات آن را به دست می آورد.

در مورد آمار ارائه شده توضیح نکات زیر ضروری است:

کشورهای خارجی است. بنابراین، آموزش در دوره های آموزشی غیر رسمی (مانند آموزش زبان در آموزشگاههای خصوصی یا نزد معلم خصوصی) تحصیل به حساب نیامده است.

دوره ابتدایی: دوره ابتدایی ۵ سال است و دانش آموز در آغاز تحصیل (اول مهر ماه) باید ۶ سال تمام داشته باشد. به دانش آموز در صورت موفقیت در پایان دوره، گواهی پایان تعلیمات دوره ابتدایی داده می شود و اجازه می یابد که در دوره راهنمایی ثبت نام کند.

دوره راهنمای تحصیلی: دوره راهنمایی تحصیلی ۳ سال است و دانش آموز در این دوره، علاوه بر علمی که پیش نیاز دوره متوسطه است، سایر دروس را نیز آموزش می بیند. بر اساس معدل گیری دروس خاص در طول ۳ سال تحصیلی، دانش آموز به یکی از دو دوره تحصیلی "فنی و حرفه ای" و "یا خدمات و آموزش نظری" هدایت می شود و تعرفه نامه ثبت نام در یکی از رشته های تحصیلی که امتیاز لازم را در مورد آن کسب کرده است، دریافت می کند. در پایان این دوره سه ساله، به دانش آموز، در صورت موفقیت، مدرک پایان دوره عمومی (راهنمایی تحصیلی) داده می شود.

دوره متوسطه عمومی (نظام قدیم): مدت این دوره ۴ سال است که سال اول آن عمومی می باشد و از سال دوم به بعد دانش آموزان بر اساس نتایج آزمونهای خود می توانند در هر یک از گرایشهای نظری (شامل رشته های علوم انسانی، علوم تجربی و ریاضی و فیزیک) فنی و حرفه ای و

حداقل دارای گواهینامه سال اول ابتدایی بوده اند، در سرشماری عمومی نفوس و مسکن ۱۳۵۵، کلیه نوآموزان سال اول ابتدایی و سوادآموزان کلاسهای اکابر و پیکار با بی سوادی و در سرشماری عمومی نفوس و مسکن ۱۳۶۵ و آمارگیری جاری جمعیت ۱۳۷۰، سرشماری عمومی نفوس و مسکن ۱۳۷۵ کلیه نوآموزان سال اول ابتدایی و سوادآموزان کلاسهای نهضت سوادآموزی نیز باسواد شناخته شده اند. باسوادی در سرشماری عمومی سال ۱۳۳۵ از افراد ۱۰ ساله و بیشتر، در سرشماری عمومی سال ۱۳۴۵ از افراد ۷ ساله و بیشتر و در سرشماری عمومی سالهای ۱۳۵۵، ۱۳۶۵، طرح آمارگیری جاری جمعیت ۱۳۷۰ و ۱۳۷۵، از افراد ۶ ساله و بیشتر سؤال شده است.

کارکنان آموزشی، دفتری و اداری (شاغل در وزارت آموزش و پرورش): کارکنان آموزشی شامل معلم، مدیر و معلم ورزش است و کارکنان دفتری و اداری شامل: متصدی آزمایشگاه و کارگاه، مراقب بهداشت، مربی پرورشی، مدیر، ناظم یا معاون، کتابدار، کارمند اداری و دفتر دار می باشد.

آموزش استثنایی: مخصوص آن دسته از اطفال و نوجوانانی است که دارای عقب ماندگی ذهنی و یا جسمی، معلولیت و اختلال در یادگیری بوده و یا ناسازگار باشند و شامل دوره آمادگی، ابتدایی، راهنمایی تحصیلی، آموزش متوسطه و آموزش فنی و حرفه ای می باشد.

تحصیل: منظور از تحصیل، اشتغال به تحصیل طبق برنامه های رسمی آموزشی ایران یا

دوره پنجم ابتدایی شبانه (بزرگسالان): دوره تحصیلی یکساله ای است که برای ثبت نام در آن، برخلاف دوره پنجم ابتدایی روزانه، نیازی به ارائه مدرک قبولی کلاس پایین تر نیست.

دوره عمومی شبانه (بزرگسالان): سطح تحصیلات در این دوره مطابق دوره راهنمایی تحصیلی در کلاسهای روزانه بوده و مدت آن ۳ سال است.

دوره تکمیلی شبانه (بزرگسالان): تحصیلات در این دوره مشابه دوره متوسطه عمومی یا متوسطه فنی و حرفه ای بوده و مدت آن ۴ سال است.

دوره های نهضت سوادآموزی: دوره های این سازمان شامل دوره مقدماتی، دوره تکمیلی، دوره پایانی و دوره پنجم می باشد. در دوره های مقدماتی، تکمیلی و پایانی به سوادآموزان، خواندن و نوشتن کلمات و متون ساده فارسی و نیز انجام محاسبات ریاضی تعلیم داده می شود. پس از پایان دوره های فوق سوادآموزان برای شرکت در دوره پنجم آماده می شوند. در دوره پنجم سوادآموزان مانند پایه پنجم ابتدایی آموزش و پرورش تحصیل می کنند و می توانند با شرکت در امتحانات نهایی این وزارتخانه به مقاطع بالاتر تحصیلی ارتقا یابند.

سواد آموز بزرگسال: به فردی اطلاق می شود که با بیش از ۱۰ سال سن، از تحصیل در نظام آموزشی رسمی کشور بازمانده باشد و در کلاسهای بزرگسالان نهضت سوادآموزی ثبت نام کند.

سوادآموزان لازم التعلیم: افرادی هستند که در سنین ۷ تا ۱۸ سال قرار دارند و به علت عدم

کار و دانش به تحصیل بپردازند و در صورت موفقیت در امتحانات به اخذ گواهینامه پایان دوره متوسطه نایل می شوند.

دوره متوسطه عمومی (نظام جدید): این دوره از سال تحصیلی ۷۲-۱۳۷۱ ایجادگردید و دانش آموزان دوره متوسطه به تدریج بر اساس این نظام شروع به تحصیل نمودند. در حال حاضر کل دانش آموزان دوره متوسطه بر اساس نظام جدید به تحصیل اشتغال دارند. از اینرو، از درج جداول مربوط به دانش آموزان دوره نظام قدیم متوسطه صرفنظر گردیده است. مدت دوره نظام جدید متوسطه ۳ سال می باشد که پایه اول آن (ترمهای اول و دوم) برای همه رشته ها و گرایشها عمومی بوده و در سال دوم (شروع ترم سوم) دانش آموزان به رشته های نظری (ریاضی فیزیک و علوم تجربی و علوم انسانی) و فنی و حرفه ای و کارودانش تقسیم می گردند و پس از طی دوره دو ساله به اخذ دیپلم متوسطه نائل می گردند.

دوره پیش دانشگاهی: مدت این دوره یک سال می باشد و دانش آموزان پس از گذراندن دوره متوسطه می توانند در یکی از گرایشهای علوم ریاضی، علوم تجربی و علوم انسانی این دوره را به پایان رسانند و در آزمون سراسری ورود به دانشگاهها شرکت کنند.

دوره تربیت معلم: دوره تربیت معلم ۲ سال است و کسانی که دارای مدرک دیپلم هستند و دوره ۲ ساله تربیت معلم را در این مرکز به پایان رسانند به اخذ مدرک فوق دیپلم در رشته مربوط نایل می شوند.

مراکز آموزش عالی: مراکز آموزش عالی، سازمانی است که از بین دارندگان دیپلم متوسطه یا بالاتر دانشجو می پذیرد و به فارغ التحصیلان خود مدرک کاردانی یا بالاتر می دهد.

آموزش دیدگان (کارآموزان) سازمان آموزش فنی و حرفه ای کشور: افرادی هستند که برای فراگرفتن حرفه ای خاص، بازآموزی یا ارتقا مهارت برای مدت معینی در مراکز آموزشی این سازمان، آموزش می بینند.

مرکز آموزش ثابت در سازمان آموزش فنی و حرفه ای کشور: محلی دولتی، متشکل از لااقل ۵ کارگاه آموزشی که دارای هویتی قانونمند است و ساختار آن مورد تصویب سازمان امور اداری و استخدامی کشور قرار گرفته است.

دسترسی به دبستانهای آموزش و پرورش در مناطق روستایی و یا بالا بودن سن که مانع از تحصیل آنان در دبستانهای مزبور می باشد، توسط آموزشپاران نهضت سوادآموزی تعلیم داده می شوند. نظام آموزشی لازم التعلیم نهضت سوادآموزی که این افراد تحت پوشش دارد، همانند دوره ابتدایی آموزش و پرورش شامل ۵ پایه می باشد.

سوادآموز قبول شده: به سوادآموزی که در امتحانات پایان دوره موفق به کسب نمرات قبولی گردیده، سوادآموز قبول شده در امتحان گفته می شود.

دانشگاه: دانشگاه به مؤسسه آموزش عالی گفته می شود که حداقل از سه دانشکده یا دو دانشکده و دو آموزشکده تشکیل شده باشد. وجه تمایز دانشگاه از سایر مراکز آموزش عالی، فعالیت در دوره های کارشناسی ارشد و دکتری است. دانشگاهها با توجه به نوع و زمینه های فعالیت خود به سه گروه تقسیم می شوند. دانشگاه جامع، دانشگاه تخصصی، دانشگاه علمی - کاربردی.

۱-۱۵- تعداد باسوادان بر حسب جنس در نقاط شهری و روستایی

زن	مرد	مرد و زن	شرح
			کل استان
...	آبان ۱۳۴۵
...	آبان ۱۳۵۵
...	مهر ۱۳۶۵
۸۹۱۱۶۵	۹۸۲۷۶۹	۱۸۷۳۹۳۴	آبان ۱۳۷۵
۱۰۸۹۰۵۷	۱۲۰۲۱۵۹	۲۲۹۱۲۱۶	آبان ۱۳۸۵
۱۱۶۰۵۲۵	۱۲۶۷۸۵۷	۲۴۲۸۳۸۲	آبان ۱۳۹۰
...	نقاط شهری
...	آبان ۱۳۴۵
...	آبان ۱۳۵۵
...	مهر ۱۳۶۵
...	آبان ۱۳۷۵
۶۲۱۱۸۰	۶۶۸۹۶۴	۱۲۹۰۱۴۴	آبان ۱۳۸۵
۶۷۸۷۳۸	۷۲۰۴۹۳	۱۳۹۹۲۳۱	آبان ۱۳۹۰
...	نقاط روستایی
...	آبان ۱۳۴۵
...	آبان ۱۳۵۵
...	مهر ۱۳۶۵
...	آبان ۱۳۷۵
۴۶۷۸۶۸	۵۳۳۱۷۸	۱۰۰۱۰۴۶	آبان ۱۳۸۵
۴۸۱۷۸۷	۵۴۷۳۶۱	۱۰۲۹۱۴۸	آبان ۱۳۹۰

- اختلاف ارقام کل استان با سرجمع نقاط شهری و روستایی، به علت منظور شدن جمعیت باسواد غیرساکن در جمعیت کل استان است.

چون سالهای ۱۳۳۵، ۴۵، ۵۵، ۶۵ و ۷۵ استانهای مازندران و گلستان باهم بودند اطلاعات قابل تفکیک نمی باشد. مأخذ: مرکز آمار ایران.

۱۵-۲- جمعیت ۶ ساله و بیش تر و تعداد باسوادان بر حسب جنس و سن

آبان ۱۳۹۰		آبان ۱۳۸۵		جنس و گروه سنی
باسوادان	جمعیت	باسوادان	جمعیت	
۲۴۲۸۳۸۲	۲۸۳۳۶۸۰	۲۲۹۱۲۱۶	۲۶۹۵۳۰۹	مرد و زن
۱۴۶۰۵۳	۱۵۵۹۹۷	۱۴۷۳۶۵	۱۵۸۰۹۶	۶-۹ ساله
۲۰۵۷۹۴	۲۰۷۸۶۶	۲۳۵۵۹۵	۲۳۷۴۶۶	۱۰-۱۴ ساله
۲۳۵۵۴۸	۲۳۸۴۳۵	۳۴۰۸۴۹	۳۴۴۳۹۶	۱۵-۱۹ ساله
۳۲۴۲۰۸	۳۲۹۹۵۴	۳۶۴۳۶۹	۳۶۹۱۲۸	۲۰-۲۴ ساله
۳۴۵۶۱۳	۳۵۳۲۴۴	۲۷۷۱۱۷	۲۸۲۸۰۰	۲۵-۲۹ ساله
۲۶۸۹۲۶	۲۷۶۵۷۹	۲۲۶۵۰۹	۲۳۵۹۹۹	۳۰-۳۴ ساله
۲۲۷۱۳۸	۲۴۰۰۵۴	۲۰۷۸۳۵	۲۲۵۴۹۶	۳۵-۳۹ ساله
۲۰۸۷۸۸	۲۲۸۱۸۳	۱۷۰۳۲۳	۱۹۹۲۱۴	۴۰-۴۴ ساله
۱۶۹۷۵۲	۲۰۰۱۲۶	۱۲۶۲۷۹	۱۶۸۹۹۴	۴۵-۴۹ ساله
۱۲۴۷۳۸	۱۷۱۸۸۱	۸۰۹۷۶	۱۳۱۱۰۷	۵۰-۵۴ ساله
۷۶۴۷۹	۱۲۹۰۶۶	۴۸۸۵۳	۹۷۶۴۴	۵۵-۵۹ ساله
۴۳۹۵۹	۹۵۹۶۸	۲۶۶۷۹	۶۹۸۳۸	۶۰-۶۴ ساله
۵۰۹۸۰	۱۵۵۷۲۰	۳۸۴۶۷	۱۷۵۱۳۱	۶۵ ساله و بیشتر
۴۰۶	۶۰۷	-	-	نامشخص
۱۲۶۷۸۵۷	۱۴۲۰۷۵۶	۱۲۰۲۱۵۹	۱۳۵۰۹۴۷	مرد
۷۴۸۴۱	۷۹۸۹۲	۷۵۳۲۵	۸۰۸۳۹	۶-۹ ساله
۱۰۴۵۴۷	۱۰۵۶۵۸	۱۲۰۰۴۱	۱۲۱۰۷۷	۱۰-۱۴ ساله
۱۱۸۹۳۵	۱۲۰۶۷۶	۱۷۱۸۶۱	۱۷۳۹۳۳	۱۵-۱۹ ساله
۱۶۳۱۲۱	۱۶۶۷۰۲	۱۷۷۸۸۵	۱۸۰۵۷۰	۲۰-۲۴ ساله
۱۷۴۰۸۷	۱۷۸۸۴۰	۱۳۹۳۷۹	۱۴۲۱۰۹	۲۵-۲۹ ساله
۱۳۴۸۴۴	۱۳۸۹۷۵	۱۱۴۰۳۱	۱۱۷۶۸۷	۳۰-۳۴ ساله
۱۱۴۴۱۳	۱۲۰۸۷۳	۱۰۷۵۹۱	۱۱۳۲۱۶	۳۵-۳۹ ساله
۱۰۷۱۴۳	۱۱۴۱۷۸	۹۲۷۱۷	۱۰۰۱۶۴	۴۰-۴۴ ساله
۹۱۳۸۵	۹۹۶۴۱	۷۲۹۱۸	۸۳۹۴۶	۴۵-۴۹ ساله
۷۱۳۲۳	۸۴۱۴۱	۴۹۸۲۷	۶۴۱۵۴	۵۰-۵۴ ساله



۱۵-۲- جمعیت ۶ ساله و بیش تر و تعداد باسوادان بر حسب جنس و سن (دنباله)

آبان ۱۳۹۰		آبان ۱۳۸۵		جنس و گروه سنی
باسوادان	جمعیت	باسوادان	جمعیت	
۴۶۵۷۶	۶۲۱۳۹	۳۲۵۹۵	۴۷۹۵۳ ۵۵-۵۹ ساله
۲۹۳۸۱	۴۶۱۷۳	۱۸۹۴۰	۳۴۴۵۶ ۶۰-۶۴ ساله
۳۷۰۲۹	۱۰۲۴۹۸	۲۹۰۴۹	۹۰۸۴۳ ۶۵ ساله و بیشتر
۲۳۲	۳۷۰	-	- نامشخص
۱۱۶۰۵۲۵	۱۴۱۲۹۲۴	۱۰۸۹۰۵۷	۱۳۴۴۳۶۲ زن
۷۱۲۱۲	۷۶۱۰۵	۷۲۰۴۰	۷۷۲۵۷ ۶-۹ ساله
۱۰۱۲۴۷	۱۰۲۲۰۸	۱۱۵۵۵۴	۱۱۶۳۸۹ ۱۰-۱۴ ساله
۱۱۶۶۱۳	۱۱۷۷۵۹	۱۶۸۹۸۸	۱۷۰۴۶۳ ۱۵-۱۹ ساله
۱۶۱۰۸۷	۱۶۳۲۵۲	۱۸۶۴۸۴	۱۸۸۵۵۸ ۲۰-۲۴ ساله
۱۷۱۵۲۶	۱۷۴۴۰۴	۱۳۷۷۳۸	۱۴۰۶۹۱ ۲۵-۲۹ ساله
۱۳۴۰۸۲	۱۳۷۶۰۴	۱۱۲۴۷۸	۱۱۸۳۱۲ ۳۰-۳۴ ساله
۱۱۲۷۲۵	۱۱۹۱۸۱	۱۰۰۲۴۴	۱۱۲۲۸۰ ۳۵-۳۹ ساله
۱۰۱۶۴۵	۱۱۴۰۰۵	۷۷۶۰۶	۹۹۰۵۰ ۴۰-۴۴ ساله
۷۸۳۶۷	۱۰۰۴۸۵	۵۳۳۶۱	۸۵۰۴۸ ۴۵-۴۹ ساله
۵۳۴۱۵	۸۷۷۴۰	۳۱۱۴۹	۶۶۹۵۳ ۵۰-۵۴ ساله
۲۹۹۰۳	۶۶۹۲۷	۱۶۲۵۸	۴۹۶۹۱ ۵۵-۵۹ ساله
۱۴۵۷۸	۴۹۷۹۵	۷۷۳۹	۳۵۳۸۲ ۶۰-۶۴ ساله
۱۳۹۵۱	۱۰۳۲۲۲	۹۴۱۸	۸۴۲۸۸ ۶۵ ساله و بیشتر
۱۷۴	۲۳۷	-	- نامشخص

مأخذ: مرکز آمار ایران.

۳-۱۵- باسوادانی که در حال حاضر تحصیل نمی کنند بر حسب جنس و دوره تحصیلی :
آبان ۱۳۹۰

متوسطه		راهنمایی	ابتدایی	جمع	شرح
عمومی	جمع				
۴۱۱۶۵	۶۰۶۲۲۰	۴۱۱۰۸۰	۳۴۸۴۳۸	۱۷۳۳۶۷۰	کل استان
۲۲۱۸۹	۳۱۶۰۷۰	۲۳۰۵۱۷	۱۷۳۳۳۷	۹۱۲۴۱۴	مرد
۱۸۹۷۶	۲۹۰۱۵۰	۱۸۰۵۶۳	۱۷۵۱۰۱	۸۲۱۲۵۶	زن
					ساکن در نقاط
۱۷۹۲۸	۳۶۴۱۰۵	۱۹۴۲۱۴	۱۵۸۴۲۶	۹۷۹۰۸۱	شهری
۹۴۶۶	۱۸۶۵۶۰	۱۰۶۵۰۶	۷۶۴۹۴	۵۰۷۲۵۱	مرد
۸۴۶۲	۱۷۷۵۴۵	۸۷۷۰۸	۸۱۹۳۲	۴۷۱۸۳۰	زن
					ساکن در نقاط
۲۳۲۳۷	۲۴۲۱۱۵	۲۱۶۸۶۶	۱۹۰۰۱۲	۷۵۴۵۸۹	روستایی
۱۲۷۲۳	۱۲۹۵۱۰	۱۲۴۰۱۱	۹۶۸۴۳	۴۰۵۱۶۳	مرد
۱۰۵۱۴	۱۱۲۶۰۵	۹۲۸۵۵	۹۳۱۶۹	۳۴۹۴۲۶	زن



۱۵-۳- باسوادانی که در حال حاضر تحصیل نمی کنند بر حسب جنس و دوره تحصیلی :
آبان ۱۳۹۰ (دنباله)

اظهار نشده	متوسطه			شرح
	کارودانش	فنی و حرفه ای	نظری	
۹۷۴	۴۱۹۶۹	۱۳۲۲۹۱	۳۸۹۸۲۱	کل استان
۵۴۹	۲۰۱۷۶	۹۶۱۹۷	۱۷۶۹۵۹	مرد
۴۲۵	۲۱۷۹۳	۳۶۰۹۴	۲۱۲۸۶۲	زن
				ساکن در نقاط
۵۲۳	۲۲۸۵۹	۸۲۱۲۸	۲۴۰۶۶۷	شهری
۲۸۹	۱۰۲۷۴	۵۹۱۹۳	۱۰۷۳۳۸	مرد
۲۳۴	۱۲۵۸۵	۲۲۹۳۵	۱۳۳۳۲۹	زن
				ساکن در نقاط
۴۵۱	۱۹۱۱۰	۵۰۱۶۳	۱۴۹۱۵۴	روستایی
۲۶۰	۹۹۰۲	۳۷۰۰۴	۶۹۶۲۱	مرد
۱۹۱	۹۲۰۸	۱۳۱۵۹	۷۹۵۳۳	زن

☞

۳-۱۵- باسوادانی که در حال حاضر تحصیل نمی کنند بر حسب جنس و دوره تحصیلی :
آبان ۱۳۹۰ (دنباله)

شرح	پیش دانشگاهی	عالی	سواد آموزی بزرگسالان	سایر دوره های تحصیلی، نامشخص و اظهار نشده
کل استان	۶۳۷۹	۳۱۰۳۸۳	۳۵۳۳۱	۱۵۸۳۹
مرد	۲۷۵۶	۱۷۰۲۰۳	۹۷۶۴	۹۷۶۷
زن	۳۶۲۳	۱۴۰۱۸۰	۲۵۵۶۷	۶۰۷۲
ساکن در نقاط				
شهری	۳۲۷۰	۲۳۵۹۹۲	۱۴۲۳۰	۸۸۴۴
مرد	۱۳۹۷	۱۲۷۴۱۶	۳۶۴۱	۵۲۳۷
زن	۱۸۷۳	۱۰۸۵۷۶	۱۰۵۸۹	۳۶۰۷
ساکن در نقاط				
روستایی	۳۱۰۹	۷۴۳۹۱	۲۱۱۰۱	۶۹۹۵
مرد	۱۳۵۹	۴۲۷۸۷	۶۱۲۳	۴۵۳۰
زن	۱۷۵۰	۳۱۶۰۴	۱۴۹۷۸	۲۴۶۵

مأخذ: مرکز آمار ایران.

۴-۱۵- تعداد باسوادان در جمعیت ۶ ساله و بیشتر ساکن در نقاط شهری و روستایی بر حسب جنس و شهرستان: آبان ۱۳۹۰

باسوادان ^(۱)			جمعیت ۶ ساله و بیشتر			شهرستان
زن	مرد	مرد و زن	زن	مرد	مرد و زن	
۱۱۶۰۵۲۵	۱۲۶۷۸۵۷	۲۴۲۸۳۸۲	۱۴۱۲۹۲۴	۱۴۲۰۷۵۶	۲۸۳۳۶۸۰	کل استان
۱۳۸۹۱۹	۱۵۲۹۸۱	۲۹۱۹۰۰	۱۶۹۳۸۸	۱۷۱۹۰۶	۳۴۱۲۹۴	آمل
۱۸۳۶۰۲	۱۹۹۲۰۱	۳۸۲۸۰۳	۲۲۸۲۴۸	۲۲۸۰۰۳	۴۵۶۲۵۱	بابل
۴۷۵۵۳	۵۱۰۸۴	۹۸۶۳۷	۵۷۰۵۳	۵۷۰۹۵	۱۱۴۱۴۸	بابلسر
۵۸۴۹۱	۶۳۷۱۴	۱۲۲۲۰۵	۷۱۳۸۶	۷۱۷۷۲	۱۴۳۱۵۸	بهشهر
۶۱۰۴۶	۶۴۸۱۳	۱۲۵۸۵۹	۷۲۳۷۸	۷۱۶۵۵	۱۴۴۰۳۳	تنکابن
۲۶۴۲۳	۲۹۳۲۶	۵۵۷۴۹	۳۳۵۱۰	۳۳۶۶۱	۶۷۱۷۱	جویبار
۴۶۷۷۶	۵۲۱۱۹	۹۸۸۹۵	۵۶۱۳۲	۵۷۴۵۰	۱۱۳۵۸۲	چالوس
۲۶۰۰۹	۲۸۶۱۴	۵۴۶۲۳	۳۱۸۲۳	۳۱۸۱۴	۶۳۶۳۷	رامسر
۱۸۷۴۲۵	۱۹۹۶۷۷	۳۸۷۱۰۲	۲۲۱۵۸۳	۲۲۰۳۶۳	۴۴۱۹۴۶	ساری
۲۲۸۹۸	۲۷۴۲۵	۵۰۳۲۳	۲۹۲۰۸	۳۰۶۴۴	۵۹۸۵۲	سوادکوه
۱۷۹۹۱	۲۰۱۴۸	۳۸۱۳۹	۲۱۴۲۵	۲۲۲۸۲	۴۳۷۰۷	عباس آباد
۲۰۶۱۷	۲۳۸۴۵	۴۴۴۶۲	۲۶۲۵۶	۲۷۱۸۳	۵۳۴۳۹	فریدونکنار
۱۲۶۳۱۱	۱۳۶۳۹۰	۲۶۲۷۰۱	۱۴۸۲۸۷	۱۴۸۱۶۰	۲۹۶۴۴۷	قائمشهر
۱۳۹۴۵	۱۵۷۴۴	۲۹۶۸۹	۱۷۸۷۲	۱۷۸۴۲	۳۵۷۱۴	گلوگاه
۳۴۵۳۸	۳۹۸۷۳	۷۴۴۱۱	۴۳۳۵۹	۴۴۷۸۲	۸۸۱۴۱	محمودآباد
۱۹۶۸۸	۲۲۱۰۰	۴۱۷۸۸	۲۵۵۴۹	۲۵۱۷۹	۵۰۷۲۸	میاندورود
۴۰۴۳۶	۴۴۲۴۸	۸۴۶۸۴	۵۱۲۷۶	۵۰۵۴۹	۱۰۱۸۲۵	نکا
۴۰۰۲۳	۴۳۷۳۳	۸۳۷۵۶	۴۹۹۸۶	۵۰۱۵۵	۱۰۰۱۴۱	نور
۴۷۸۳۴	۵۲۸۲۲	۱۰۰۶۵۶	۵۸۲۰۵	۶۰۲۶۱	۱۱۸۴۶۶	نوشهر



۴-۱۵- تعداد باسوادان در جمعیت ۶ ساله و بیشتر ساکن در نقاط شهری و روستایی بر حسب جنس و شهرستان: آبان ۱۳۹۰ (دنباله)

باسوادان ساکن در نقاط روستایی			باسوادان ساکن در نقاط شهری			شهرستان
زن	مرد	مرد و زن	زن	مرد	مرد و زن	
۴۸۱۷۸۷	۵۴۷۳۶۱	۱۰۲۹۱۴۸	۶۷۸۷۳۸	۷۲۰۴۹۳	۱۳۹۹۲۳۱	کل استان
۵۰۹۵۷	۵۹۲۰۴	۱۱۰۱۶۱	۸۷۹۶۲	۹۳۷۷۷	۱۸۱۷۳۹	آمل
۷۶۶۳۷	۸۷۷۷۶	۱۶۴۴۱۳	۱۰۶۹۶۵	۱۱۱۴۲۵	۲۱۸۳۹۰	بابل
۲۱۹۶۴	۲۴۷۶۰	۴۶۷۲۴	۲۵۵۸۹	۲۶۳۲۱	۵۱۹۱۰	بابلسر
۱۵۰۶۲	۱۶۸۱۷	۳۱۸۷۹	۴۳۴۲۹	۴۶۸۹۷	۹۰۳۲۶	بهشهر
۳۱۱۱۴	۳۴۱۷۹	۶۵۲۹۳	۲۹۹۳۲	۳۰۶۳۴	۶۰۵۶۶	تنکابن
۱۴۶۹۱	۱۶۵۰۹	۳۱۲۰۰	۱۱۷۳۲	۱۲۸۱۷	۲۴۵۴۹	جویبار
۲۱۵۰۷	۲۴۳۶۸	۴۵۸۷۵	۲۵۲۶۹	۲۷۷۵۱	۵۳۰۲۰	چالوس
۵۸۰۵	۶۴۸۶	۱۲۲۹۱	۲۰۲۰۴	۲۲۱۲۸	۴۲۳۳۲	رامسر
۶۲۸۲۲	۶۹۷۸۵	۱۳۲۶۰۷	۱۲۴۶۰۳	۱۲۹۸۹۲	۲۵۴۴۹۵	ساری
۱۰۳۲۱	۱۳۷۰۱	۲۴۰۲۲	۱۲۵۷۷	۱۳۷۲۴	۲۶۳۰۱	سوادکوه
۷۸۳۰	۸۷۹۱	۱۶۶۲۱	۱۰۱۶۱	۱۱۳۵۷	۲۱۵۱۸	عباس آباد
۷۱۹۶	۸۶۷۰	۱۵۸۶۶	۱۳۴۲۱	۱۵۱۷۵	۲۸۵۹۶	فریدونکنار
۴۱۶۹۲	۴۷۴۷۵	۸۹۱۶۷	۸۴۶۱۹	۸۸۹۱۵	۱۷۳۵۳۴	قائمشهر
۶۵۵۴	۷۴۲۵	۱۳۹۷۹	۷۳۹۱	۸۳۱۹	۱۵۷۱۰	گلوگاه
۱۹۹۷۵	۲۳۶۷۷	۴۳۶۵۲	۱۴۵۶۳	۱۶۱۹۶	۳۰۷۵۹	محمودآباد
۱۶۴۶۷	۱۸۴۷۸	۳۴۹۴۵	۳۲۲۱	۳۶۲۲	۶۸۴۳	میاندورود
۲۰۷۸۳	۲۳۱۳۴	۴۳۹۱۷	۱۹۶۵۳	۲۱۱۱۴	۴۰۷۶۷	نکا
۲۰۹۸۷	۲۳۴۲۳	۴۴۴۱۰	۱۹۰۳۶	۲۰۳۱۰	۳۹۳۴۶	نور
۲۹۴۲۳	۳۲۷۰۳	۶۲۱۲۶	۱۸۴۱۱	۲۰۱۱۹	۳۸۵۳۰	نوشهر

(۱) تعداد نفر جمعیت باسواد غیر ساکن، در جمع منظور شده است.

مأخذ: مرکز آمار ایران

۵-۱۵- دانش آموختگان دانشگاه ها و موسسات آموزش عالی بر حسب جنس ، سن و آخرین مدرک تحصیلی : آبان ۱۳۹۰

جنس و گروه های سنی	جمع	فوق دیپلم	لیسانس	فوق لیسانس ^(۱)	دکترا	اظهار نشده
مرد و زن	۳۱۰۳۸۳	۹۱۶۴۶	۱۹۰۰۲۹	۲۵۴۸۸	۳۲۰۵	۱۵
۱۶ ساله و کمتر	۸	۳	۱	۱	۳	۰
۱۷-۱۹ ساله	۶۳۸	۳۹۲	۲۲۶	۷	۱۱	۲
۲۰-۲۴ ساله	۳۶۸۳۱	۱۴۳۲۳	۲۱۹۶۵	۴۹۲	۴۸	۳
۲۵-۲۹ ساله	۷۷۴۱۰	۲۲۵۹۳	۴۸۶۶۴	۵۹۷۶	۱۷۴	۳
۳۰-۳۴ ساله	۵۵۵۸۸	۱۵۱۷۲	۳۵۴۸۳	۴۵۷۷	۳۵۳	۳
۳۵-۳۹ ساله	۴۲۱۴۰	۷۶۹۶	۳۰۱۲۰	۳۸۸۹	۴۳۴	۱
۴۰-۴۴ ساله	۳۲۴۴۰	۶۲۰۵	۲۱۲۸۹	۴۲۱۳	۷۳۱	۲
۴۵-۴۹ ساله	۲۲۶۷۴	۶۶۰۶	۱۲۷۲۱	۲۷۹۸	۵۴۹	۰
۵۰-۵۴ ساله	۱۸۵۱۲	۸۰۸۳	۸۶۵۶	۱۴۷۵	۲۹۸	۰
۵۵-۵۹ ساله	۱۲۳۰۶	۵۹۶۲	۵۳۵۸	۷۸۹	۱۹۶	۱
۶۰-۶۴ ساله	۶۲۴۶	۲۵۲۸	۲۹۹۷	۵۷۷	۱۴۴	۰
۶۵-۶۹ ساله	۳۰۳۲	۱۲۴۳	۱۳۹۱	۳۰۸	۹۰	۰
۷۰-۷۴ ساله	۱۴۰۱	۵۴۹	۶۰۹	۱۶۷	۷۶	۰
۷۵ ساله و بیش تر	۱۱۵۷	۲۹۱	۵۴۹	۲۱۹	۹۸	۰
نامشخص	۰	۰	۰	۰	۰	۰
مرد	۱۷۰۲۰۳	۵۳۸۰۵	۹۷۱۵۹	۱۶۸۶۹	۲۳۶۰	۱۰
۱۶ ساله و کمتر	۵	۳	۰	۱	۱	۰
۱۷-۱۹ ساله	۳۰۹	۱۹۹	۱۰۰	۳	۶	۱
۲۰-۲۴ ساله	۱۵۸۹۱	۷۲۸۳	۸۳۴۲	۲۴۳	۲۱	۲
۲۵-۲۹ ساله	۳۵۰۰۱	۱۲۲۲۹	۱۹۷۶۴	۲۹۱۷	۸۹	۲
۳۰-۳۴ ساله	۲۶۰۴۱	۷۹۱۹	۱۵۵۰۶	۲۴۰۰	۲۱۴	۲
۳۵-۳۹ ساله	۲۲۹۵۶	۴۲۸۵	۱۵۷۸۱	۲۵۹۸	۲۹۱	۱
۴۰-۴۴ ساله	۲۰۶۱۰	۳۸۷۴	۱۲۹۷۹	۳۲۰۹	۵۴۶	۲
۴۵-۴۹ ساله	۱۶۰۲۵	۴۴۹۷	۸۷۶۶	۲۳۴۰	۴۲۲	۰
۵۰-۵۴ ساله	۱۳۹۱۸	۵۵۵۵	۶۸۳۰	۱۲۹۷	۲۳۶	۰



۵-۱۵- دانش آموختگان دانشگاه ها و موسسات آموزش عالی بر حسب جنس ، سن و آخرین مدرک تحصیلی : آبان ۱۳۹۰ (دنباله)

جنس و گروه های سنی	جمع	فوق دیپلم	لیسانس	فوق لیسانس ^(۱)	دکتر	اظهار نشده
..... ۵۵-۵۹ ساله	۹۵۷۰	۴۳۵۹	۴۳۴۶	۶۹۳	۱۷۲	.
..... ۶۰-۶۴ ساله	۵۰۷۰	۱۹۳۵	۲۴۸۲	۵۳۷	۱۱۶	.
..... ۶۵-۶۹ ساله	۲۵۴۱	۹۷۰	۱۲۱۵	۲۷۵	۸۱	.
..... ۷۰-۷۴ ساله	۱۲۲۰	۴۴۹	۵۴۴	۱۵۷	۷۰	.
..... ۷۵ ساله و بیش تر	۱۰۴۶	۲۴۸	۵۰۴	۱۹۹	۹۵	.
..... نامشخص
..... زن	۱۴۰۱۸۰	۳۷۸۴۱	۹۲۸۷۰	۸۶۱۹	۸۴۵	۵
..... ۱۶ ساله و کمتر	۳		۱		۲	.
..... ۱۷-۱۹ ساله	۳۲۹	۱۹۳	۱۲۶	۴	۵	۱
..... ۲۰-۲۴ ساله	۲۰۹۴۰	۷۰۴۰	۱۳۶۲۳	۲۴۹	۲۷	۱
..... ۲۵-۲۹ ساله	۴۲۴۰۹	۱۰۳۶۴	۲۸۹۰۰	۳۰۵۹	۸۵	۱
..... ۳۰-۳۴ ساله	۲۹۵۴۷	۷۲۵۳	۱۹۹۷۷	۲۱۷۷	۱۳۹	۱
..... ۳۵-۳۹ ساله	۱۹۱۸۴	۳۴۱۱	۱۴۳۳۹	۱۲۹۱	۱۴۳	.
..... ۴۰-۴۴ ساله	۱۱۸۳۰	۲۳۳۱	۸۳۱۰	۱۰۰۴	۱۸۵	.
..... ۴۵-۴۹ ساله	۶۶۴۹	۲۱۰۹	۳۹۵۵	۴۵۸	۱۲۷	.
..... ۵۰-۵۴ ساله	۴۵۹۴	۲۵۲۸	۱۸۲۶	۱۷۸	۶۲	.
..... ۵۵-۵۹ ساله	۲۷۳۶	۱۶۰۳	۱۰۱۲	۹۶	۲۴	۱
..... ۶۰-۶۴ ساله	۱۱۷۶	۵۹۳	۵۱۵	۴۰	۲۸	.
..... ۶۵-۶۹ ساله	۴۹۱	۲۷۳	۱۷۶	۳۳	۹	.
..... ۷۰-۷۴ ساله	۱۸۱	۱۰۰	۶۵	۱۰	۶	.
..... ۷۵ ساله و بیش تر	۱۱۱	۴۳	۴۵	۲۰	۳	.
..... نامشخص

(۱) شامل دکترای حرفه ای نیز می باشد.

مأخذ : مرکز آمار ایران

۱۵-۶- دانش آموختگان دانشگاه ها و موسسات آموزش عالی بر حسب جنس ،
گروه های عمده رشته تحصیلی و آخرین مدرک تحصیلی : آبان ۱۳۹۰

جنس و گروه های عمده رشته تحصیلی	جمع	فوق دیپلم	لیسانس	فوق لیسانس ^(۱)	دکترا	اظهار نشده
مرد و زن	۳۱۰۳۸۳	۹۱۶۴۶	۱۹۰۰۲۹	۲۵۴۸۸	۳۲۰۵	۱۵
علوم تربیتی	۲۱۹۸۲	۸۴۷۵	۱۲۴۹۵	۱۰۰۸	۳	۱
علوم انسانی و هنر علوم اجتماعی ،	۵۱۲۲۵	۱۲۴۵۵	۳۵۲۰۸	۳۳۶۰	۲۰۱	۱
بازرگانی و حقوق علوم ، ریاضیات و	۸۶۲۱۲	۱۹۲۲۳	۶۰۱۴۱	۶۷۸۹	۵۷	۲
کامپیوتر مهندسی، تولید و	۲۸۶۳۱	۶۳۵۷	۱۹۲۹۱	۲۹۵۰	۳۲	۱
ساخت	۶۶۳۱۹	۲۸۹۳۹	۳۳۴۲۵	۳۹۰۵	۴۴	۶
کشاورزی و دامپزشکی بهداشت و رفاه	۱۶۲۱۳	۳۵۷۷	۱۰۸۲۰	۱۷۹۸	۱۶	۲
(بهبودی)	۱۹۲۷۲	۶۵۸۶	۱۲۰۵۳	۵۶۱	۷۲	۰
خدمات	۹۷۵۵	۴۴۱۷	۴۷۴۵	۵۸۸	۵	۰
نامشخص و اظهار نشده	۱۰۷۷۴	۱۶۱۷	۱۸۵۱	۴۵۲۹	۲۷۷۵	۲
مرد.....	۱۷۰۲۰۳	۵۳۸۰۵	۹۷۱۵۹	۱۶۸۶۹	۲۳۶۰	۱۰
علوم تربیتی	۸۸۰۶	۳۳۲۵	۴۹۷۳	۵۰۵	۲	۱
علوم انسانی و هنر علوم اجتماعی ،	۲۰۰۱۰	۴۸۶۰	۱۲۹۸۶	۱۹۹۱	۱۷۲	۱
بازرگانی و حقوق علوم ، ریاضیات و	۴۶۸۵۳	۱۰۴۹۳	۳۱۵۶۵	۴۷۵۰	۴۴	۱
کامپیوتر مهندسی، تولید و	۱۲۸۰۶	۳۵۸۱	۷۷۱۲	۱۴۹۷	۱۵	۱
ساخت	۵۱۶۹۴	۲۲۸۴۲	۲۵۷۳۴	۳۰۷۷	۳۵	۶

☞

۱۵-۶- دانش آموختگان دانشگاه ها و موسسات آموزش عالی بر حسب جنس ،
گروه های عمده رشته تحصیلی و آخرین مدرک تحصیلی : آبان ۱۳۹۰ (دنباله)

جنس و گروه های عمده رشته تحصیلی	جمع	فوق دیپلم	لیسانس	فوق لیسانس ^(۱)	دکتر	اظهار نشده
کشاورزی و دامپزشکی بهداشت و رفاه	۱۲۲۱۶	۲۹۹۲	۷۸۷۶	۱۳۳۴	۱۴	۰
(بهبودی)	۴۷۵۱	۱۹۶۵	۲۴۷۳	۲۶۱	۵۲	۰
خدمات	۵۸۷۰	۲۷۰۲	۲۷۴۶	۴۱۸	۴	۰
نامشخص و اظهار نشده	۷۱۹۷	۱۰۴۵	۱۰۹۴	۳۰۳۶	۲۰۲۲	۰
زن	۱۴۰۱۸۰	۳۷۸۴۱	۹۲۸۷۰	۸۶۱۹	۸۴۵	۵
علوم تربیتی	۱۳۱۷۶	۵۱۵۰	۷۵۲۲	۵۰۳	۱	۰
علوم انسانی و هنر	۳۱۲۱۵	۷۵۹۵	۲۲۲۲۲	۱۳۶۹	۲۹	۰
علوم اجتماعی ، بازرگانی و حقوق	۳۹۳۵۹	۸۷۳۰	۲۸۵۷۶	۲۰۳۹	۱۳	۱
علوم ، ریاضیات و کامپیوتر	۱۵۸۲۵	۲۷۷۶	۱۱۵۷۹	۱۴۵۳	۱۷	۰
مهندسی ، تولید و ساخت	۱۴۶۲۵	۶۰۹۷	۷۶۹۱	۸۲۸	۹	۰
کشاورزی و دامپزشکی بهداشت و رفاه	۳۹۹۷	۵۸۵	۲۹۴۴	۴۶۴	۲	۲
(بهبودی)	۱۴۵۲۱	۴۶۲۱	۹۵۸۰	۳۰۰	۲۰	۰
خدمات	۳۸۸۵	۱۷۱۵	۱۹۹۹	۱۷۰	۱	۰
نامشخص و اظهار نشده	۳۵۷۷	۵۷۲	۷۵۷	۱۴۹۳	۷۵۳	۲

(۱) شامل دکترای حرفه ای نیز می باشد.

مأخذ : مرکز آمار ایران

۷-۱۵- خانوارهای معمولی بر حسب جنس سرپرست خانوار و تعداد افراد ، تعداد افراد باسواد و تعداد افراد بی سواد : آبان ۱۳۹۰

باسواد					جمع	جنس و سرپرست خانوار و تعداد افراد در خانوار
ندارد	۱ نفر	۲ نفر	۳ نفر	۴ نفر و بیش تر		
۷۹۰۳۰	۸۹۵۳۸	۲۸۸۰۵۰	۲۲۵۷۰۸	۲۴۲۹۳۷	۹۲۷۳۴۹	مرد و زن
۳۶۲۴۹	۲۷۰۰۶	.	.	.	۶۳۸۵۹ نفر ۱
۳۸۹۷۹	۳۴۴۳۵	۱۰۹۹۱۱	.	.	۱۸۳۸۲۸ نفر ۲
۲۸۸۹	۲۴۲۸۰	۱۳۷۷۷۹	۱۲۰۶۹۷	.	۲۸۶۲۳۲ نفر ۳
۶۱۲	۳۱۵۰	۳۵۳۵۰	۸۶۶۱۳	۱۴۲۷۵۷	۲۶۸۷۸۵ نفر ۴
۱۷۵	۵۲۳	۴۳۰۱	۱۵۶۴۷	۷۱۵۲۵	۹۲۲۴۵ نفر ۵
۷۶	۱۱۲	۶۲۰	۲۴۶۵	۲۱۳۵۰	۲۴۶۳۶ نفر ۶
۳۲	۲۱	۶۶	۲۴۰	۵۱۶۹	۵۵۲۹ نفر ۷
۹	۷	۱۵	۳۳	۱۴۹۱	۱۵۵۵ نفر ۸
۳	۳	۴	۹	۴۲۳	۴۴۲ نفر ۹
۶	۱	۴	۴	۲۲۲	۲۳۸ نفر ۱۰ و بیش تر
۴۶۵۹۶	۶۲۴۵۰	۲۶۷۸۵۰	۲۱۲۸۳۰	۲۳۶۷۱۰	۸۲۸۲۸۸ مرد
۵۷۰۵	۱۲۸۰۹	.	.	.	۱۸۹۳۷ نفر ۱
۳۷۳۵۸	۲۲۶۱۹	۹۷۵۶۵	.	.	۱۵۸۰۲۴ نفر ۲
۲۶۹۵	۲۳۳۶۲	۱۳۰۹۳۵	۱۱۱۳۷۴	.	۲۶۸۹۳۲ نفر ۳
۵۵۹	۳۰۲۷	۳۴۵۰۲	۸۳۵۷۲	۱۳۹۴۷۳	۲۶۱۴۲۷ نفر ۴
۱۶۲	۴۹۷	۴۱۶۶	۱۵۲۰۷	۶۹۵۸۴	۸۹۶۸۹ نفر ۵
۶۸	۱۰۴	۵۹۷	۲۳۹۹	۲۰۶۳۰	۲۳۸۱۰ نفر ۶
۳۱	۲۱	۶۳	۲۳۲	۴۹۹۲	۵۳۴۰ نفر ۷
۹	۷	۱۴	۳۳	۱۴۱۷	۱۴۸۰ نفر ۸
۳	۳	۴	۹	۴۰۳	۴۲۲ نفر ۹
۶	۱	۴	۴	۲۱۱	۲۲۷ نفر ۱۰ و بیش تر



۷-۱۵- خانوارهای معمولی بر حسب جنس سرپرست خانوار و تعداد افراد ، تعداد افراد باسواد و تعداد افراد بی سواد : آبان ۱۳۹۰ (دنباله)

باسواد					جمع	جنس و سرپرست خانوار و تعداد افراد در خانوار
ندارد	۱ نفر	۲ نفر	۳ نفر	۴ نفر و بیش تر		
۳۲۴۳۴	۲۷۰۸۸	۲۰۲۰۰	۱۲۸۷۸	۶۲۲۷	۹۹۰۶۱	زن
۳۰۵۴۴	۱۴۱۹۷	.	.	.	۴۴۹۲۲	۱ نفر
۱۶۲۱	۱۱۸۱۶	۱۲۳۴۶	.	.	۲۵۸۰۴	۲ نفر
۱۹۴	۹۱۸	۶۸۴۴	۹۳۲۳	.	۱۷۳۰۰	۳ نفر
۵۳	۱۲۳	۸۴۸	۳۰۴۱	۳۲۸۴	۷۳۵۸	۴ نفر
۱۳	۲۶	۱۳۵	۴۴۰	۱۹۴۱	۲۵۵۶	۵ نفر
۸	۸	۲۳	۶۶	۷۲۰	۸۲۶	۶ نفر
۱	.	۳	۸	۱۷۷	۱۸۹	۷ نفر
.	.	۱	.	۷۴	۷۵	۸ نفر
.	.	.	.	۲۰	۲۰	۹ نفر
.	.	.	.	۱۱	۱۱	۱۰ نفر و بیش تر



۷-۱۵- خانوارهای معمولی بر حسب جنس سرپرست خانوار و تعداد افراد ، تعداد افراد باسواد و تعداد افراد بی سواد : آبان ۱۳۹۰ (دنباله)

بی سواد					جنس و سرپرست خانوار و تعداد افراد در خانوار
ندارد	۱ نفر	۲ نفر	۳ نفر	۴ نفر و بیش تر	
۶۵۶۱۱۹	۱۶۳۸۰۴	۹۷۴۲۹	۶۷۵۱	۱۱۶۰	مرد و زن
۲۷۰۱۷	۳۶۲۳۸	۰	۰	۰	۱ نفر
۱۱۱۴۵۱	۳۳۱۸۲	۳۸۶۹۲	۰	۰	۲ نفر
۲۲۸۱۰۲	۳۲۸۵۸	۲۲۵۵۲	۲۱۳۳	۰	۳ نفر
۲۱۷۱۷۵	۳۲۰۵۹	۱۷۲۲۰	۱۷۱۲	۳۱۶	۴ نفر
۵۹۵۶۲	۱۹۹۱۴	۱۰۹۹۷	۱۴۰۴	۲۹۴	۵ نفر
۱۰۵۰۴	۷۲۵۶	۵۶۳۲	۹۲۸	۳۰۳	۶ نفر
۱۷۸۸	۱۶۴۴	۱۶۱۷	۳۵۲	۱۲۷	۷ نفر
۳۷۴	۴۷۲	۵۰۹	۱۴۲	۵۸	۸ نفر
۱۰۱	۱۲۸	۱۳۴	۵۰	۲۹	۹ نفر
۴۵	۵۳	۷۶	۳۰	۳۳	۱۰ نفر و بیش تر ...
۶۱۳۰۳۶	۱۱۱۴۰۷	۹۴۴۹۶	۶۴۲۳	۱۰۷۴	مرد
۱۲۸۱۴	۵۷۰۰	۰	۰	۰	۱ نفر
۹۷۹۵۴	۲۲۴۱۶	۳۷۱۷۲	۰	۰	۲ نفر
۲۱۷۷۸۰	۲۶۷۳۷	۲۱۸۷۳	۱۹۷۶	۰	۳ نفر
۲۱۳۴۱۳	۲۸۹۷۶	۱۶۸۲۲	۱۶۳۴	۲۸۸	۴ نفر
۵۸۵۸۷	۱۸۶۱۰	۱۰۷۹۲	۱۳۵۶	۲۷۱	۵ نفر
۱۰۲۵۸	۶۸۲۷	۵۵۳۷	۸۹۸	۲۷۸	۶ نفر
۱۷۳۹	۱۵۳۹	۱۵۹۷	۳۴۴	۱۲۰	۷ نفر
۳۵۴	۴۲۸	۵۰۲	۱۴۰	۵۶	۸ نفر
۹۴	۱۲۲	۱۲۸	۴۹	۲۹	۹ نفر
۴۳	۵۲	۷۳	۲۶	۳۲	۱۰ نفر و بیش تر ...



۷-۱۵- خانوارهای معمولی بر حسب جنس سرپرست خانوار و تعداد افراد ، تعداد افراد باسواد و تعداد افراد بی سواد : آبان ۱۳۹۰ (دنباله)

بی سواد					جنس و سرپرست خانوار و تعداد افراد در خانوار
ندارد	۱ نفر	۲ نفر	۳ نفر	۴ نفر و بیش تر	
۴۳۰۸۳	۵۲۳۹۷	۲۹۳۳	۳۲۸	۸۶	زن
۱۴۲۰۳	۳۰۵۳۸	۰	۰	۰	۱ نفر
۱۳۴۹۷	۱۰۷۶۶	۱۵۲۰	۰	۰	۲ نفر
۱۰۳۲۲	۶۱۲۱	۶۷۹	۱۵۷	۰	۳ نفر
۳۷۶۲	۳۰۸۳	۳۹۸	۷۸	۲۸	۴ نفر
۹۷۵	۱۳۰۴	۲۰۵	۴۸	۲۳	۵ نفر
۲۴۶	۴۲۹	۹۵	۳۰	۲۵	۶ نفر
۴۹	۱۰۵	۲۰	۸	۷	۷ نفر
۲۰	۴۴	۷	۲	۲	۸ نفر
۷	۶	۶	۱		۹ نفر
۲	۱	۳	۴	۱	۱۰ نفر و بیش تر



۷-۱۵- خانوارهای معمولی بر حسب جنس سرپرست خانوار و تعداد افراد ، تعداد افراد باسواد و تعداد افراد بی سواد : آبان ۱۳۹۰ (دنباله)

باسواد					جنس و سرپرست خانوار و تعداد افراد در خانوار
ندارد	۱ نفر	۲ نفر	۳ نفر	۴ نفر و بیش تر	
					شهری
۲۸۴۰۴	۴۵۱۸۹	۱۶۱۶۵۹	۱۲۸۰۴۷	۱۴۴۰۹۵	مرد و زن
۱۵۵۳۳	۱۹۶۲۱	۰	۰	۰	۱ نفر
۱۱۷۵۶	۱۶۰۷۷	۷۰۵۵۲	۰	۰	۲ نفر
۸۳۶	۸۲۰۴	۷۴۴۶۱	۷۶۲۲۶	۰	۳ نفر
۱۹۰	۱۰۶۰	۱۵۰۵۴	۴۴۹۵۰	۸۹۰۸۵	۴ نفر
۴۷	۱۸۰	۱۳۷۱	۶۰۱۹	۴۰۹۴۶	۵ نفر
۲۴	۳۶	۱۸۹	۷۶۹	۱۰۷۷۱	۶ نفر
۸	۶	۲۳	۶۹	۲۳۷۴	۷ نفر
۶	۲	۴	۹	۶۳۴	۸ نفر
۱	۲	۳	۳	۱۸۷	۹ نفر
۳	۱	۲	۲	۹۸	۱۰ نفر و بیش تر
					روستایی
۵۰۶۲۴	۴۴۳۴۶	۱۲۶۳۹۱	۹۷۶۶۱	۹۸۸۴۲	مرد و زن
۲۰۷۱۴	۷۳۸۲	۰	۰	۰	۱ نفر
۲۷۲۲۳	۱۸۳۵۸	۳۹۳۵۹	۰	۰	۲ نفر
۲۰۵۳	۱۶۰۷۶	۶۳۳۱۸	۴۴۴۷۱	۰	۳ نفر
۴۲۲	۲۰۹۰	۲۰۲۹۶	۴۱۶۶۳	۵۳۶۷۲	۴ نفر
۱۲۸	۳۴۳	۲۹۳۰	۹۶۲۸	۳۰۵۷۹	۵ نفر
۵۲	۷۶	۴۳۱	۱۶۹۶	۱۰۵۷۹	۶ نفر
۲۴	۱۵	۴۳	۱۷۱	۲۷۹۵	۷ نفر
۳	۵	۱۱	۲۴	۸۵۷	۸ نفر
۲	۱	۱	۶	۲۳۶	۹ نفر
۳	۰	۲	۲	۱۲۴	۱۰ نفر و بیش تر



۷-۱۵- خانوارهای معمولی بر حسب جنس سرپرست خانوار و تعداد افراد ، تعداد افراد باسواد و تعداد افراد بی سواد : آبان ۱۳۹۰ (دنباله)

بی سواد					جنس و سرپرست خانوار و تعداد افراد در خانوار
ندارد	۱ نفر	۲ نفر	۳ نفر	۴ نفر و بیش تر	
					شهری
۳۶۸۵۷۰	۴۷۹۷۸	۳۰۷۲۸	۱۸۱۴	۳۳۱	مرد
۸۳۲۰	۲۰۷۰	.	.	.	۱ نفر
۶۱۴۹۱	۹۸۱۸	۱۱۱۴۶	.	.	۲ نفر
۱۲۹۵۹۲	۱۱۶۰۷	۷۲۲۹	۵۱۲	.	۳ نفر
۱۲۶۹۳۶	۱۲۵۳۰	۵۹۱۷	۴۴۲	۷۹	۴ نفر
۳۴۹۰۷	۸۰۵۳	۳۶۹۵	۴۰۷	۷۹	۵ نفر
۶۰۴۲	۲۹۸۳	۱۹۱۹	۲۸۰	۸۶	۶ نفر
۱۰۰۸	۶۸۰	۵۶۵	۹۲	۳۷	۷ نفر
۱۹۷	۱۶۰	۱۸۶	۴۶	۲۰	۸ نفر
۵۲	۵۸	۴۱	۲۴	۱۴	۹ نفر
۲۵	۱۹	۳۰	۱۱	۱۶	۱۰ نفر و بیش تر
					روستایی
۲۴۴۴۶۳	۶۳۴۲۷	۶۳۷۶۸	۴۶۰۹	۷۴۳	مرد
۴۴۹۱	۳۶۲۸	.	.	.	۱ نفر
۳۶۴۶۳	۱۲۵۹۸	۲۶۰۲۶	.	.	۲ نفر
۸۸۱۸۸	۱۵۱۳۰	۱۴۶۴۴	۱۴۶۴	.	۳ نفر
۸۶۴۷۷	۱۶۴۴۶	۱۰۹۰۵	۱۱۹۲	۲۰۹	۴ نفر
۲۳۶۸۰	۱۰۵۵۷	۷۰۹۷	۹۴۹	۱۹۲	۵ نفر
۴۲۱۶	۳۸۴۴	۳۶۱۸	۶۱۸	۱۹۲	۶ نفر
۷۳۱	۸۵۹	۱۰۳۲	۲۵۲	۸۳	۷ نفر
۱۵۷	۲۶۸	۳۱۶	۹۴	۳۶	۸ نفر
۴۲	۶۴	۸۷	۲۵	۱۵	۹ نفر
۱۸	۳۳	۴۳	۱۵	۱۶	۱۰ نفر و بیش تر



۷-۱۵- خانوارهای معمولی بر حسب جنس سرپرست خانوار و تعداد افراد ، تعداد افراد باسواد و تعداد افراد بی سواد : آبان ۱۳۹۰ (دنباله)

بی سواد					جنس و سرپرست خانوار و تعداد افراد در خانوار
ندارد	۱ نفر	۲ نفر	۳ نفر	۴ نفر و بیش تر	
					شهری
۳۲۳۳۳	۲۴۳۵۷	۱۱۲۷	۱۱۵	۴۱	زن
۱۱۳۰۹	۱۳۴۵۵	۰	۰	۰	۱ نفر
۱۰۰۳۸	۵۳۸۵	۵۰۷	۰	۰	۲ نفر
۷۴۰۷	۳۰۶۷	۲۶۲	۵۱	۰	۳ نفر
۲۶۷۲	۱۵۱۵	۲۰۰	۳۵	۱۳	۴ نفر
۶۷۵	۶۳۰	۹۱	۱۵	۱۱	۵ نفر
۱۸۳	۲۲۵	۵۰	۹	۱۲	۶ نفر
۲۷	۵۶	۸	۴	۳	۷ نفر
۱۶	۲۳	۵	۱	۱	۸ نفر
۴	۱	۲	۰	۰	۹ نفر
۲	۰	۲	۰	۱	۱۰ نفر و بیش تر
					روستایی
۱۰۷۵۰	۲۸۰۴۰	۱۸۰۶	۲۱۳	۴۵	زن
۲۸۹۴	۱۷۰۸۳	۰	۰	۰	۱ نفر
۳۴۵۹	۵۳۸۱	۱۰۱۳	۰	۰	۲ نفر
۲۹۱۵	۳۰۵۴	۴۱۷	۱۰۶	۰	۳ نفر
۱۰۹۰	۱۵۶۸	۱۹۸	۴۳	۱۵	۴ نفر
۳۰۰	۶۷۴	۱۱۴	۳۳	۱۲	۵ نفر
۶۳	۲۰۴	۴۵	۲۱	۱۳	۶ نفر
۲۲	۴۹	۱۲	۴	۴	۷ نفر
۴	۲۱	۲	۱	۱	۸ نفر
۳	۵	۴	۱	۰	۹ نفر
۰	۱	۱	۴	۰	۱۰ نفر و بیش تر

مأخذ : مرکز آمار ایران (ر.پ)

۸-۱۵- دانش آموزان و کارکنان آموزشی دفتری و اداری کلیه دوره های تحصیلی

کارکنان آموزشی ، دفتری و اداری آموزشی ^(۱)			دانش آموزان				سال و دوره تحصیلی
			کل	دختر	پسر	جمع	
زن	مرد	جمع					
۱۳۳۰۹	۱۷۲۶۹	۳۰۵۷۸	۷۷۷۴۹	۵۰۲۰۵۲	۵۴۶۶۴۸	۱۰۴۸۷۰۰ ۱۳۷۵-۷۶
۱۵۰۳۵	۱۶۳۳۰	۳۱۳۶۵	۴۵۱۶۰	۲۷۲۰۰۴	۲۷۵۳۷۲	۵۴۷۳۷۶ ۱۳۸۶-۸۷
۱۴۵۳۱	۱۴۱۵۸	۲۸۶۸۹	۴۳۶۵۱	۲۶۰۵۴۵	۲۶۳۱۶۵	۵۲۳۷۱۰ ۱۳۸۷-۸۸
۱۴۴۴۸	۱۳۵۰۶	۲۸۰۲۱	۴۲۶۲۰	۲۶۵۳۹۹	۲۶۵۱۶۵	۵۳۰۵۶۴ ۱۳۸۸-۸۹
۱۴۰۱۹	۱۲۵۵۱	۲۶۵۷۰	۴۲۲۰۹	۲۴۵۷۲۶	۲۵۳۴۷۲	۴۹۹۱۹۸ ۱۳۸۹-۹۰
۱۴۲۵۲	۱۲۵۰۹	۲۶۷۶۱	۳۹۲۹۷	۲۳۴۱۷۲	۲۴۳۹۰۸	۴۷۸۰۸۰ ۱۳۹۰-۹۱
۳۷۹	۱۷۲	۵۵۱	۸۱۷	۱۲۹۲	۱۸۸۷	۳۱۷۹ آموزش استثنایی
-	-	-	-	-	-	- آمادگی
۵۴۶۵	۴۰۴۰	۹۵۰۵	۱۲۴۱۴	۹۹۹۶۳	۱۰۴۶۱۴	۲۰۴۵۷۷ ابتدایی
۳۹۴۰	۳۷۴۴	۷۶۸۴	۱۰۲۶۲	۵۹۶۹۷	۶۲۶۷۱	۱۲۲۳۶۸ راهنمایی
۴۳۵۲	۴۴۵۱	۸۸۰۳	۱۳۷۶۹	۶۱۳۴۹	۶۶۶۳۱	۱۲۷۸۸۰ متوسطه عمومی
...	۱۱۹۷۱	۸۱۰۵	۲۰۰۷۶ پیش دانشگاهی
...	۳۰۱	۲۵۹	۵۶۰ عمومی شبانه (راهنمایی)
...	۶۰۶۰	۸۳۹۱	۱۴۴۵۱ تکمیلی شبانه (متوسطه)
...	۱۰۰۱	۶۶۹	۱۶۷۰ پیش دانشگاهی شبانه

(۱) کارکنان آموزشی شامل معلم ، مدیر معلم، معلم پرورشی و معلم ورزش می باشد.

- کارکنان دوره های پنجم ابتدایی ، عمومی ، تکمیلی و پیش دانشگاهی شبانه ، از کارکنان دوره های روزانه انتخاب می شوند و آمار تفکیکی آنها در دسترس نمی باشد.
- آمار مدارس غیر انتفاعی نیز در آمار فوق منظور شده است.
- متوسطه عمومی شامل : نظری، فنی و حرفه ای و کارودانش.
- آمار شبانه راهنمایی و شبانه متوسطه و شبانه پیش دانشگاهی در روزانه آمده است و در سرجمع تعریف شده است.
- آمار مربوط به دوره آمادگی در سال تحصیلی ۱۳۹۰-۹۱ به دلیل واگذاری به بخش خصوصی از سوی اداره مربوطه گردآوری نشده است.
- اختلاف در سرجمع تعداد کارکنان به علت اضافه شدن کارکنان ادارات آموزش و پرورش می باشد .
- مأخذ : سازمان آموزش و پرورش ، آموزش و پرورش استثنایی استان.

۹-۱۵- دانش آموزان و کارکنان آموزشی ، دفتری و اداری کلیه دوره های تحصیلی برحسب شهرستان : سال تحصیلی : ۹۱ - ۱۳۹۰

کارکنان آموزشی ، دفتری و اداری			دانش آموزان			شهرستان	
آموزشی			کل	دختر	پسر		جمع
زن	مرد	جمع					
۱۳۷۵۷	۱۲۲۳۵	۲۵۹۹۲	۳۶۴۴۵	۲۳۲۸۸۰	۲۴۲۰۲۱	۴۷۴۹۰۱	کل استان
۱۴۸۱	۱۳۸۹	۲۸۷۰	۴۰۶۸	۲۷۸۰۷	۳۰۱۷۸	۵۷۹۸۵	آمل
۲۰۱۸	۲۰۵۱	۴۰۶۹	۵۸۵۷	۳۹۲۱۳	۳۹۹۰۵	۷۹۱۱۸	بابل
۵۵۸	۴۴۶	۱۰۰۴	۱۴۴۴	۹۵۵۳	۹۶۸۷	۱۹۲۴۰	بابلسر
۷۱۴	۵۷۹	۱۲۹۳	۱۸۴۱	۱۲۴۷۳	۱۲۶۵۱	۲۵۱۲۴	بهشهر
۵۸۰	۴۸۱	۱۰۶۱	۱۵۳۸	۱۱۹۷۹	۱۱۶۳۳	۲۳۶۱۲	تنکابن
۴۲۳	۴۱۲	۸۳۵	۱۱۲۱	۵۷۹۶	۵۷۴۶	۱۱۵۴۲	جویبار
۵۵۱	۴۴۱	۹۹۲	۱۴۷۱	۹۵۳۶	۱۰۱۹۷	۱۹۷۳۳	چالوس
۳۰۴	۲۴۱	۵۴۵	۷۷۰	۵۰۱۱	۵۱۲۶	۱۰۱۳۷	رامسر
۲۴۰۶	۱۷۳۴	۴۱۴۰	۵۶۷۷	۳۷۷۱۶	۳۹۱۲۶	۷۶۸۴۲	ساری
۳۱۲	۳۶۰	۶۷۲	۹۱۹	۳۹۴۳	۴۱۴۸	۸۰۹۱	سوادکوه
۲۰۰	۲۰۸	۴۰۸	۵۷۹	۳۸۱۸	۳۸۴۶	۷۶۶۴	عباس آباد
۱۵۸	۲۵۸	۴۱۶	۵۹۵	۴۲۴۹	۴۴۵۶	۸۷۰۵	فریدونکنار
۱۶۲۸	۱۰۱۵	۲۶۴۳	۳۶۸۹	۲۳۵۵۵	۲۴۸۱۶	۴۸۳۷۱	قائمشهر
۲۳۸	۱۸۷	۴۲۵	۵۸۰	۲۸۸۳	۲۹۳۱	۵۸۱۴	گلوگاه
۳۷۵	۵۶۷	۹۴۲	۱۳۰۹	۶۳۰۷	۶۹۶۷	۱۳۲۷۴	محمودآباد
۲۹۱	۲۰۷	۴۹۸	۶۶۸	۳۹۶۶	۴۲۵۰	۸۲۱۶	میاندورود
۴۷۰	۶۰۷	۱۰۷۷	۱۵۲۹	۸۵۲۵	۹۰۲۱	۱۷۵۴۶	نکا
۵۸۷	۶۶۰	۱۲۴۷	۱۶۷۷	۸۸۵۸	۹۲۴۷	۱۸۱۰۵	نور
۴۶۳	۳۹۲	۸۵۵	۱۱۶۷	۷۶۹۲	۸۰۹۰	۱۵۷۸۲	نوشهر

- آمار فوق مربوط به دوره های ابتدایی، راهنمایی و متوسطه و پیش دانشگاهی می باشد.
 مأخذ : سازمان آموزش و پرورش استان.

۱۰-۱۵- کارکنان آموزشی ، دفتری و اداری کلیه دوره های تحصیلی تحت پوشش اداره کل آموزش و پرورش برحسب مدرک تحصیلی سال تحصیلی : ۹۱-۱۳۹۰

کارکنان آموزشی			کل کارکنان	مدرک تحصیلی
زن	مرد	مرد و زن		
۱۳۷۵۷	۱۲۲۳۵	۲۵۹۹۲	۳۶۴۴۵	جمع
.	۳	۳	۶۵۹	کمتر از دیپلم
۷۰۳	۳۵۲	۱۰۵۵	۲۴۶۰	دیپلم
۳۶۸۸	۲۴۴۶	۶۱۲۴	۷۵۰۷	فوق دیپلم
۹۳۶۶	۹۴۴۴	۱۸۸۱۰	۲۵۸۱۹	لیسانس و بالاتر

مأخذ : سازمان آموزش و پرورش استان.

۱۱-۱۵- تعداد آموزشگاه ، کلاس و دانش آموزان غیر انتفاعی به تفکیک مقطع تحصیلی

دانش آموز			تعداد کلاس	تعداد آموزشگاه	سال و مقطع
دختر	پسر	جمع			
۲۳۱۲۶	۳۵۷۰۴	۵۸۸۳۰	۳۰۷۴	۶۲۰ ۱۳۸۰-۸۱
۲۸۹۲۹	۳۸۸۴۰	۶۷۷۶۹	۳۹۴۷	۹۵۷ ۱۳۸۶-۸۷
۲۵۸۲۰	۳۲۴۰۵	۵۸۲۲۵	۳۱۹۱	۷۵۲ ۱۳۸۷-۸۸
-	-	۶۰۷۴۹	۳۱۸۶	۷۵۲ ۱۳۸۸-۸۹
۳۵۱۶۱	۴۰۵۷۳	۷۵۷۳۴	۳۶۷۷	۱۵۰۱ ۱۳۸۹-۹۰
۲۹۰۲۵	۳۶۵۴۲	۶۵۵۶۷	۴۰۶۴	۷۳۶ ۱۳۹۰-۹۱
۱۱۷۸	۱۴۶۹	۲۶۴۷	۱۲۹	۹۹ کودکستانی
۹۹۵۱	۱۳۳۹۰	۲۳۳۴۱	۱۱۵۱	۱۸۱ ابتدایی
۵۰۲۴	۷۱۵۲	۱۲۱۷۶	۶۱۶	۱۴۲ راهنمایی
۸۱۲۴	۸۱۷۰	۱۶۲۹۴	۱۱۰۹	۱۹۶ متوسطه نظری
۸۴۱	۶۰۳	۱۴۴۴	۱۵۲	۳۲ فنی و حرفه ای
۱۷۵۹	۳۸۰۳	۵۵۶۲	۵۸۰	۸۶ کار و دانش
۲۱۴۸	۱۹۵۵	۴۱۰۳	۳۲۷ پیش دانشگاهی

مأخذ : سازمان آموزش و پرورش استان.

۱۲-۱۵- دانش آموزان دوره استثنایی برحسب دوره های آموزشی سال تحصیلی :
۹۱- ۱۳۹۰

دانش آموز	دوره تحصیلی
۳۱۷۹	جمع
۵۶۸	آمادگی
۱۴۷۵	ابتدایی
۴۸۴	راهنمایی پیش حرفه ای و مهارتهای حرفه ای
۷۶	راهنمایی
۱۱۹	متوسطه
۰	پیش دانشگاهی
۴۵۷	متوسطه حرفه ای

مأخذ : سازمان آموزش کودکان استثنایی استان.

۱۳-۱۵- تعداد دانش آموزانی که در مدارس عادی تحصیل کرده و از خدمات ویژه آموزش و پرورش استثنایی استفاده می کنند سال تحصیلی : ۹۱-۱۳۹۰

شرح	جمع کل			آمادگی			ابتدایی		
	پسر	دختر	جمع	پسر	دختر	جمع	پسر	دختر	جمع
جمع کل	۱۴۱۵	۱۲۹۲	۲۷۰۷	۰	۰	۰	۱۱۷۹	۱۰۴۶	۲۲۲۵
ناشنوا و نیمه ناشنوا	۱۷۲	۱۸۶	۳۵۸	۰	۰	۰	۱۴۰	۱۱۴	۲۵۴
نابینا و نیمه نابینا	۱۹۴	۱۵۴	۳۴۸	۰	۰	۰	۹۸	۸۰	۱۷۸
کم توان ذهنی	۰	۰	۰	۰	۰	۰	۰	۰	۰
معلول جسمی و حرکتی ..	۲۰۰	۱۷۴	۳۷۴	۰	۰	۰	۹۲	۷۴	۱۶۶
اختلالات رفتاری -	۸۴۹	۷۷۸	۱۶۲۷	۰	۰	۰	۸۴۹	۷۷۸	۱۶۲۷
یادگیری *	۰	۰	۰	۰	۰	۰	۰	۰	۰
چند معلولیتی	۰	۰	۰	۰	۰	۰	۰	۰	۰

شرح	راهنمایی			متوسطه			پیش دانشگاهی		
	پسر	دختر	جمع	پسر	دختر	جمع	پسر	دختر	جمع
جمع کل	۱۰۸	۱۴۴	۲۵۲	۱۲۸	۱۰۲	۲۳۰	۰	۰	۰
ناشنوا و نیمه ناشنوا	۱۸	۶۲	۸۰	۱۴	۱۰	۲۴	۰	۰	۰
نابینا و نیمه نابینا	۳۴	۳۴	۶۸	۶۲	۴۰	۱۰۲	۰	۰	۰
کم توان ذهنی	۰	۰	۰	۰	۰	۰	۰	۰	۰
معلول جسمی و حرکتی ..	۵۶	۴۸	۱۰۴	۵۲	۵۲	۱۰۴	۰	۰	۰
اختلالات یادگیری *	۰	۰	۰	۰	۰	۰	۰	۰	۰
چند معلولیتی	۰	۰	۰	۰	۰	۰	۰	۰	۰

* این گروه از دانش آموزان در مدارس عادی تحصیل می کنند و دارای مشکلات رفتاری یا یادگیری (در یک یا دو درس) می باشند.

مأخذ : سازمان آموزش کودکان استثنایی استان.

۱۴-۱۵- تعداد دانش آموزان مدارس استثنایی بر حسب معلولیت و تعلیمات سال تحصیلی:

۹۱ - ۱۳۹۰

ابتدایی			آمادگی			جمع کل			شرح
جمع	دختر	پسر	جمع	دختر	پسر	جمع	دختر	پسر	
۱۴۷۵	۵۷۲	۹۰۳	۵۶۸	۲۱۸	۳۵۰	۳۱۷۹	۱۲۹۲	۱۸۸۷	جمع کل
۱۶۵	۷۴	۹۱	۶۰	۲۳	۳۷	۴۲۰	۱۹۳	۲۲۷	ناشنوا و نیمه ناشنوا
۴۴	۱۸	۲۶	۲۶	۱۱	۱۵	۷۰	۲۹	۴۱	نابینا و نیمه نابینا
۱۱۵۱	۴۴۳	۷۰۸	۴۲۲	۱۷۳	۲۴۹	۲۵۱۴	۱۰۲۲	۱۴۹۲	کم توان ذهنی
۱۰	۶	۴	۰	۰	۰	۱۰	۶	۴	معلول جسمی و حرکتی
۰	۰	۰	۰	۰	۰	۰	۰	۰	اختلالات یادگیری
۷۹	۲۷	۵۲	۲۴	۷	۱۷	۱۰۳	۳۴	۶۹	چند معلولیتی
۲۶	۴	۲۲	۳۶	۴	۳۲	۶۲	۸	۵۴	طیف اتیسم

پیش دانشگاهی			متوسطه			راهنمایی			شرح
جمع	دختر	پسر	جمع	دختر	پسر	جمع	دختر	پسر	
۰	۰	۰	۵۷۶	۲۷۶	۳۰۰	۵۶۰	۲۲۶	۳۳۴	جمع کل
۰	۰	۰	۱۱۹	۶۶	۵۳	۷۶	۳۰	۴۶	ناشنوا و نیمه ناشنوا
۰	۰	۰	۰	۰	۰	۰	۰	۰	نابینا و نیمه نابینا
۰	۰	۰	۴۵۷	۲۱۰	۲۴۷	۴۸۴	۱۹۶	۲۸۸	کم توان ذهنی *
۰	۰	۰	۰	۰	۰	۰	۰	۰	معلول جسمی و حرکتی ..
۰	۰	۰	۰	۰	۰	۰	۰	۰	اختلالات یادگیری
۰	۰	۰	۰	۰	۰	۰	۰	۰	چند معلولیتی
۰	۰	۰	۰	۰	۰	۰	۰	۰	طیف اتیسم

*. دانش آموزان مقطع راهنمایی گروه کم توان ذهنی در رشته مهارت‌های حرفه ای تحصیل می نمایند.
 مأخذ: سازمان آموزش کودکان استثنایی استان.

۱۵-۱۵- دانش آموزان ، کارکنان آموزشی ، دفتری و اداری ، آموزشگاهها و کلاسهای دوره
آمادگی

کلاس	آموزشگاه	کارکنان آموزشی ، دفتری و اداری		دانش آموز			سال تحصیلی و شهرستان
		آموزشی ^(۱)	کل	دختر	پسر	جمع	
۹۱۴	۶۰۵	۱۶۰	۲۶۴	۹۶۵۸	۱۰۵۰۰	۲۰۱۵۸ ۱۳۷۵-۷۶
۷۵۱	۵۴۲	۰۰۰	۲۷۱	۷۲۵۲	۷۰۵۹	۱۴۳۱۱ ۱۳۸۰-۸۱
۱۳۳۳	۱۰۴۵	۴۵۴	۵۴۳	۱۳۳۱۸	۱۳۰۴۲	۲۶۳۶۰ ۱۳۸۶-۸۷
۱۳۹۴	۱۰۸۷	۱۱۴	۱۵۰	۱۳۷۷۴	۱۲۸۰۹	۲۶۵۸۳ ۱۳۸۷-۸۸
۹۹۷	۹۹۷	۶۷	۹۵	۱۳۰۹۱	۱۲۳۸۱	۲۵۴۷۲ ۱۳۸۸-۸۹
۱۰۳۲	۸۳۹	۵۸	۷۲	۱۰۱۶۸	۱۰۱۳۵	۲۰۳۰۳ ۱۳۸۹-۹۰
-	-	-	-	-	-	- ۱۳۹۰-۹۱
-	-	-	-	-	-	- آمل
-	-	-	-	-	-	- بابل
-	-	-	-	-	-	- بابلسر
-	-	-	-	-	-	- بهشهر
-	-	-	-	-	-	- تنکابن
-	-	-	-	-	-	- جویبار
-	-	-	-	-	-	- چالوس
-	-	-	-	-	-	- رامسر
-	-	-	-	-	-	- ساری
-	-	-	-	-	-	- سوادکوه
-	-	-	-	-	-	- عباس آباد
-	-	-	-	-	-	- فریدونکنار
-	-	-	-	-	-	- قائمشهر
-	-	-	-	-	-	- گلوگاه
-	-	-	-	-	-	- محمودآباد
-	-	-	-	-	-	- میاندورود
-	-	-	-	-	-	- نکا
-	-	-	-	-	-	- نور
-	-	-	-	-	-	- نوشهر

- آمار مربوط به دوره های آمادگی در سال تحصیلی ۹۱-۱۳۹۰ به دلیل واگذاری به بخش خصوصی از سوی اداره مربوطه گردآوری نشده است.

(۱) - نیروهای آموزشی از نیروهای حق التدریس تامین می شود.

مأخذ : سازمان آموزش و پرورش استان.

۱۶-۱۵- دانش آموزان ، کارکنان آموزشی ، دفتری و اداری ، آموزشگاهها و کلاسهای دوره ابتدایی

کلاس	آموزشگاه	کارکنان آموزشی ، دفتری و اداری		دانش آموز			سال تحصیلی و شهرستان
		آموزشی	کل	دختر	پسر	جمع	
۱۴۲۶۵	۲۷۳۷	۱۳۶۸۷	۱۹۶۶۵	۱۷۸۱۱۷	۱۸۷۲۸۳	۳۶۵۴۰۰ ۱۳۷۵-۷۶
۱۳۴۹۸	۲۸۲۶	۱۴۵۹۱	۱۸۹۱۶	۱۳۰۷۵۴	۱۳۶۹۲۳	۲۶۷۶۷۷ ۱۳۸۰-۸۱
۱۰۹۵۳	۲۲۶۴	۱۱۷۴۲	۱۴۸۶۴	۹۹۴۰۰	۱۰۳۳۹۰	۲۰۲۷۹۰ ۱۳۸۶-۸۷
۱۰۱۱۰	۲۱۰۶	۱۰۳۲۴	۱۳۲۶۷	۹۷۶۵۴	۱۰۱۵۱۷	۱۹۹۱۷۱ ۱۳۸۷-۸۸
۹۹۰۳	۲۰۷۶	۸۲۸۹	۱۱۰۹۸	۹۹۵۶۲	۱۰۴۵۹۵	۲۰۴۱۵۷ ۱۳۸۸-۸۹
۹۹۸۶	۲۰۷۴	۹۱۴۵	۱۱۸۵۲	۹۹۴۲۸	۱۰۳۴۵۶	۲۰۲۸۸۴ ۱۳۸۹-۹۰
۱۰۰۹۶	۱۹۷۹	۹۵۰۵	۱۲۴۱۴	۹۹۹۶۳	۱۰۴۶۱۴	۲۰۴۵۷۷ ۱۳۹۰-۹۱
۱۱۹۶	۲۲۳	۱۰۳۵	۱۳۹۲	۱۱۷۷۲	۱۲۸۹۶	۲۴۶۶۸ آمل
۱۷۲۹	۳۲۷	۱۴۷۹	۱۹۶۸	۱۷۱۳۴	۱۷۵۸۶	۳۴۷۲۰ بابل
۴۲۷	۷۶	۳۸۳	۴۹۶	۴۱۷۱	۴۳۳۴	۸۵۰۵ بابلسر
۴۷۱	۸۷	۴۶۷	۶۱۴	۵۲۳۵	۵۳۳۷	۱۰۵۷۲ بهشهر
۵۰۵	۹۷	۴۲۹	۵۶۱	۴۵۵۸	۴۸۶۶	۹۴۲۴ تنکابن
۲۸۲	۶۲	۳۳۸	۴۱۶	۲۳۸۹	۲۵۴۵	۴۹۳۴ جویبار
۴۴۳	۹۴	۳۹۷	۵۰۹	۴۱۵۱	۴۲۶۸	۸۴۱۹ چالوس
۲۲۸	۴۱	۲۰۷	۲۷۷	۲۲۲۲	۲۳۳۹	۴۵۶۱ رامسر
۱۴۶۵	۲۷۵	۱۳۵۵	۱۷۶۱	۱۵۹۳۰	۱۶۱۹۴	۳۲۱۲۴ ساری
۲۱۶	۶۱	۲۴۸	۲۹۶	۱۶۵۳	۱۷۶۲	۳۴۱۵ سوادکوه
۱۶۹	۳۳	۱۸۱	۲۳۷	۱۶۴۱	۱۸۱۰	۳۴۵۱ عباس آباد
۱۸۰	۳۳	۱۴۵	۱۹۲	۱۸۳۰	۱۹۱۷	۳۷۴۷ فریدونکنار
۸۸۱	۱۴۸	۸۸۱	۱۱۹۳	۹۸۱۵	۱۰۱۷۲	۱۹۹۸۷ قائمشهر
۱۲۳	۲۷	۱۷۰	۲۰۲	۱۲۲۶	۱۳۲۲	۲۵۵۸ گلوگاه
۳۲۳	۶۲	۳۵۹	۴۷۶	۳۰۴۱	۳۱۵۱	۶۱۹۲ محمودآباد
۲۱۴	۴۳	۲۰۸	۲۵۶	۱۸۵۱	۲۰۲۹	۳۸۸۰ میانرود
۴۰۴	۹۶	۴۳۸	۵۶۰	۳۷۰۹	۳۹۶۱	۷۶۷۰ نکا
۴۹۷	۱۳۹	۴۴۲	۵۵۷	۴۰۱۹	۴۱۹۸	۸۲۱۷ نور
۳۴۳	۵۵	۳۴۳	۴۵۱	۳۶۰۶	۳۹۲۷	۷۵۳۳ نوشهر

مأخذ : سازمان آموزش و پرورش استان.

۱۷-۱۵- دانش آموزان ، کارکنان آموزشی ، دفتری و اداری ، آموزشگاهها و کلاسهای دوره راهنمایی

کلاس	آموزشگاه	کارکنان آموزشی ، دفتری و اداری		دانش آموز			سال تحصیلی و شهرستان
		آموزشی	کل	دختر	پسر	جمع	
۸۲۸۷	۱۴۸۵	۹۰۹۴	۱۴۳۳۴	۱۲۱۴۴۳	۱۳۱۵۲۴	۲۵۲۹۶۷ ۱۳۷۵-۷۶
۷۹۷۹	۱۵۲۳	۱۰۹۸۵	۱۵۹۷۵	۹۹۰۳۱	۱۰۵۰۸۷	۲۰۴۱۱۸ ۱۳۸۰-۸۱
۶۲۹۴	۱۳۷۹	۸۴۷۸	۱۲۳۰۲	۶۳۹۹۸	۶۶۵۴۶	۱۳۰۵۴۴ ۱۳۸۶-۸۷
۵۵۲۴	۱۲۴۹	۷۶۰۹	۱۰۹۶۱	۵۹۴۱۵	۶۰۵۰۹	۱۱۹۹۲۴ ۱۳۸۷-۸۸
۵۲۸۴	۱۱۸۵	۷۴۰۶	۹۷۱۸	۵۸۸۶۵	۶۰۷۷۵	۱۱۹۶۴۰ ۱۳۸۸-۸۹
۵۳۲۳	۱۱۸۰	۷۳۰۲	۱۰۰۶۲	۵۹۲۶۳	۶۱۴۲۴	۱۲۰۶۸۷ ۱۳۸۹-۹۰
۵۳۷۳	۱۱۴۹	۷۶۸۴	۱۰۲۶۲	۵۹۶۹۷	۶۲۶۷۱	۱۲۲۳۶۸ ۱۳۹۰-۹۱
۶۶۱	۱۲۱	۸۹۱	۱۱۹۶	۷۵۴۶	۸۲۸۵	۱۵۸۳۱ آمل
۹۰۴	۱۸۰	۱۱۸۵	۱۶۰۴	۱۰۲۶۰	۱۰۸۰۴	۲۱۰۶۴ بابل
۲۲۲	۵۵	۲۸۸	۳۹۷	۲۴۸۳	۲۴۱۴	۴۸۹۷ بابلسر
۲۶۶	۵۲	۳۹۹	۵۳۹	۳۱۷۷	۳۴۰۴	۶۵۸۱ بهشهر
۲۴۷	۵۵	۲۸۴	۴۱۳	۳۰۰۶	۳۰۲۸	۶۰۳۴ تنکابن
۱۴۵	۳۸	۲۵۱	۳۲۱	۱۵۷۵	۱۵۲۲	۳۰۹۷ جویبار
۲۱۸	۵۲	۲۵۷	۳۷۲	۲۴۳۶	۲۴۸۷	۴۹۲۳ چالوس
۱۰۹	۲۲	۱۵۸	۲۱۲	۱۲۸۹	۱۳۲۳	۲۶۱۲ رامسر
۷۹۶	۱۵۱	۱۱۹۰	۱۵۴۱	۹۱۸۵	۹۷۱۵	۱۸۹۰۰ ساری
۱۱۴	۲۹	۱۸۶	۲۴۸	۱۰۱۷	۱۱۳۳	۲۱۵۰ سوادکوه
۸۷	۱۷	۱۱۴	۱۶۲	۹۸۷	۱۰۹۳	۲۰۸۰ عباس آباد
۱۰۰	۲۳	۱۳۷	۱۸۲	۱۰۶۰	۱۰۴۵	۲۱۰۵ فریدونکنار
۵۱۰	۱۰۳	۷۶۰	۱۰۱۱	۶۰۰۹	۶۳۳۵	۱۲۳۴۴ قائمشهر
۷۶	۱۸	۱۲۴	۱۶۷	۷۷۱	۷۸۳	۱۵۵۴ گلوگاه
۲۰۰	۵۰	۳۲۶	۴۱۸	۱۷۹۴	۱۸۰۳	۳۵۹۷ محمودآباد
۱۰۰	۲۵	۱۴۷	۱۹۵	۹۸۰	۱۰۱۶	۱۹۹۶ میاندورود
۲۰۳	۴۹	۳۱۱	۴۱۴	۲۰۹۷	۲۱۹۱	۴۲۸۸ نکا
۲۵۱	۶۹	۴۲۰	۵۳۳	۲۱۸۰	۲۳۰۷	۴۴۸۷ نور
۱۶۴	۴۰	۲۵۶	۳۳۷	۱۸۴۵	۱۹۸۳	۳۸۲۸ نوشهر

مأخذ : سازمان آموزش و پرورش استان.

۱۸- دانش آموزان ، کارکنان آموزشی ، دفتری و اداری ، آموزشگاهها و کلاسهای دوره متوسطه عمومی و پیش دانشگاهی

کلاس	آموزشگاه	کارکنان آموزشی ، دفتری و اداری		دانش آموز			سال تحصیلی و شهرستان
		آموزشی	کل	دختر	پسر	جمع	
۵۵۸۵	۶۳۱	۵۸۵۳	۱۰۰۶۲	۹۳۱۰۰	۸۵۶۴۱	۱۷۸۷۴۱ ۱۳۷۵-۷۶
۵۹۸۳	۷۲۱	۹۰۰۵	۱۴۹۴۵	۸۵۳۲۲	۷۱۴۹۷	۱۵۶۸۱۹ ۱۳۸۰-۸۱
۸۵۴۹	۱۳۵۷	۱۰۶۹۱	۱۷۴۵۱	۹۳۰۸۸	۹۰۸۳۶	۱۸۳۹۲۴ ۱۳۸۶-۸۷
۸۳۸۲	۱۴۰۹	۱۰۰۱۵	۱۸۳۵۸	۸۷۹۶۰	۸۶۰۵۷	۱۷۴۰۱۷ ۱۳۸۷-۸۸
۷۰۳۶	۱۲۴۳	۱۰۲۰۹	۱۴۷۴۰	۷۸۴۷۴	۷۶۲۱۰	۱۵۴۶۸۴ ۱۳۸۸-۸۹
۷۹۱۰	۱۴۹۲	۹۰۶۷	۱۴۱۲۴	۷۵۶۱۰	۷۶۵۶۰	۱۵۲۱۷۰ ۱۳۸۹-۹۰
۷۶۹۹	۱۰۶۶	۸۸۰۳	۱۳۷۶۹	۷۳۲۲۰	۷۴۷۳۶	۱۴۷۹۵۶ ۱۳۹۰-۹۱
۷۹۶	۸۹	۹۴۴	۱۴۸۰	۸۴۸۹	۸۹۹۷	۱۷۴۸۶ آمل
۱۱۲۳	۱۶۴	۱۴۰۵	۲۲۸۵	۱۱۸۱۹	۱۱۵۱۵	۲۳۳۳۴ بابل
۳۳۰	۵۸	۳۳۳	۵۵۱	۲۸۹۹	۲۹۳۹	۵۸۳۸ بابلسر
۳۶۴	۵۵	۴۲۷	۶۸۸	۴۰۶۱	۳۹۱۰	۷۹۷۱ بهشهر
۳۸۴	۴۹	۳۴۸	۵۶۴	۴۴۱۵	۳۷۳۹	۸۱۵۴ تنکابن
۲۰۳	۴۵	۲۴۶	۳۸۴	۱۸۳۲	۱۶۷۹	۳۵۱۱ جویبار
۳۹۱	۴۷	۳۳۸	۵۳۶	۲۹۴۹	۳۴۴۲	۶۳۹۱ چالوس
۱۳۱	۲۰	۱۸۰	۲۸۱	۱۵۰۰	۱۴۶۴	۲۹۶۴ رامسر
۱۳۳۱	۱۶۱	۱۵۹۵	۲۳۷۵	۱۲۶۰۱	۱۳۲۱۷	۲۵۸۱۸ ساری
۱۴۲	۳۳	۲۳۸	۳۷۵	۱۲۷۳	۱۲۵۳	۲۵۲۶ سوادکوه
۹۲	۱۱	۱۱۳	۱۸۰	۱۱۹۰	۹۴۳	۲۱۳۳ عباس آباد
۱۴۱	۲۵	۱۳۴	۲۲۱	۱۳۵۹	۱۴۹۴	۲۸۵۳ فریدونکنار
۸۹۸	۱۰۷	۱۰۰۲	۱۴۸۵	۷۷۳۱	۸۳۰۹	۱۶۰۴۰ قائمشهر
۹۴	۱۷	۱۳۱	۲۱۱	۸۷۶	۸۲۶	۱۷۰۲ گلوگاه
۱۶۵	۳۲	۲۵۷	۴۱۵	۱۴۷۲	۲۰۱۳	۳۴۸۵ محمودآباد
۱۵۹	۲۹	۱۴۳	۲۱۷	۱۱۳۵	۱۲۰۵	۲۳۴۰ میاندورود
۳۳۲	۴۳	۳۲۸	۵۵۵	۲۷۱۹	۲۸۶۹	۵۵۸۸ نکا
۳۶۹	۵۴	۳۸۵	۵۸۷	۲۶۵۹	۲۷۴۲	۵۴۰۱ نور
۲۵۴	۳۷	۲۵۶	۳۷۹	۲۲۴۱	۲۱۸۰	۴۴۲۱ نوشهر

مأخذ : سازمان آموزش و پرورش استان.

۱۹-۱۵- دانش آموزان ، آموزشگاهها و کلاسهای دوره عمومی شبانه (راهنمایی)

کلاس	آموزشگاه	دانش آموز			سال تحصیلی
		دختر	پسر	جمع	
۱۱۸	۲۷	۱۸۵۶	۲۰۵۸	۳۹۱۴ ۱۳۷۵-۷۶
۵۴	۱۹	۵۲۹	۵۷۸	۱۱۰۷ ۱۳۸۰-۸۱
۲۰	۶	۳۲۱	۹۴	۴۱۵ ۱۳۸۶-۸۷
۱۲	۴	۱۵۸	۶۹	۲۲۷ ۱۳۸۷-۸۸
۹	۴	۱۳۲	۵۴	۱۸۶ ۱۳۸۸-۸۹
۶۲	۲۵	۲۴۷	۱۹۱	۴۳۸ ۱۳۸۹-۹۰
۸۵	۳۰	۳۰۱	۲۵۹	۵۶۰ ۱۳۹۰-۹۱

مأخذ : سازمان آموزش و پرورش استان.

۲۰-۱۵- دانش آموزان ، آموزشگاهها و کلاسهای دوره تکمیلی شبانه (متوسطه) و

پیش دانشگاهی شبانه

کلاس	آموزشگاه	دانش آموز			سال تحصیلی
		دختر	پسر	جمع	
۲۶۱	۳۸	۳۸۱۶	۴۶۱۳	۸۴۲۹ ۱۳۷۵-۷۶
۵۴	۱۹	۵۲۹	۵۷۸	۱۱۰۷ ۱۳۸۰-۸۱
۹۶۶	۲۰۰	۸۲۱۳	۹۹۴۰	۱۸۱۵۳ ۱۳۸۶-۸۷
۹۳۵	۲۰۱	۷۳۰۴	۸۳۳۶	۱۵۶۴۰ ۱۳۸۷-۸۸
۷۵۱	۱۷۳	۵۸۵۵	۶۱۷۶	۱۲۰۳۱ ۱۳۸۸-۸۹
۱۴۱۰	۲۴۹	۶۸۷۸	۹۶۲۴	۱۶۵۰۲ ۱۳۸۹-۹۰
۱۳۵۲	۱۷۵	۷۰۶۱	۹۰۶۰	۱۶۱۲۱ ۱۳۹۰-۹۱

- منظور از دوره تکمیلی شبانه برای بزرگسالان می باشد.

مأخذ : سازمان آموزش و پرورش استان.

۲۱-۱۵- دانش آموزان دوره متوسطه عمومی بر حسب رشته، جنس و شهرستان

پایه اول		کل			سال تحصیلی و شهرستان
دختر	پسر	دختر	پسر	جمع	
-	-	۵۲۹۶۳	۵۶۰۵۶	۱۰۹۰۱۹ ۱۳۷۵-۷۶
۲۷۲۷۶	۳۰۴۳۲	۸۱۳۴۱	۷۷۲۷۹	۱۵۸۶۲۰ ۱۳۸۶-۸۷
۲۴۸۴۸	۲۷۶۹۰	۷۲۸۸۸	۷۶۳۵۵	۱۴۹۲۴۳ ۱۳۸۷-۸۸
۲۲۰۸۱	۲۵۰۴۷	۵۵۹۸۳	۷۰۰۲۶	۱۲۶۰۰۹ ۱۳۸۸-۸۹
۲۲۷۰۴	۲۵۳۰۴	۶۲۹۶۳	۶۸۳۴۲	۱۳۱۳۰۵ ۱۳۸۹-۹۰
۲۲۱۳۹	۲۴۲۱۳	۶۱۲۴۹	۶۶۶۳۱	۱۲۷۸۸۰ ۱۳۹۰-۹۱
۲۷۴۴	۲۷۹۶	۷۱۲۷	۷۹۰۶	۱۵۰۳۳ آمل
۳۸۷۳	۴۰۶۰	۹۷۵۹	۱۰۲۲۲	۱۹۹۸۱ بابل
۸۰۱	۱۰۲۲	۲۴۵۱	۲۶۲۲	۵۰۷۳ بابلسر
۱۲۷۶	۱۲۰۷	۳۳۲۴	۳۵۹۲	۶۹۱۶ بهشهر
۱۳۴۳	۱۲۸۸	۳۶۹۵	۳۳۷۰	۷۰۶۵ تنکابن
۵۲۶	۵۴۵	۱۵۲۳	۱۴۲۷	۲۹۵۰ جویبار
۹۰۹	۱۱۳۵	۲۵۱۸	۳۲۳۶	۵۷۵۴ چالوس
۴۴۱	۴۷۱	۱۲۴۸	۱۳۳۶	۲۵۸۴ رامسر
۳۵۵۸	۳۹۸۴	۱۰۵۱۳	۱۱۶۱۲	۲۲۱۲۵ ساری
۳۶۳	۵۰۹	۱۰۳۲	۱۱۴۳	۲۱۷۵ سوادکوه
۳۷۷	۳۴۴	۱۰۳۶	۸۷۶	۱۹۱۲ عباس آباد
۳۹۱	۳۷۶	۱۲۰۴	۱۳۱۸	۲۵۲۲ فریدونکنار
۲۲۲۸	۲۷۰۶	۶۴۰۱	۷۳۰۲	۱۳۷۰۳ قائمشهر
۲۵۱	۲۸۰	۷۴۲	۷۹۶	۱۵۳۸ گلوگاه
۵۰۴	۵۵۲	۱۲۷۰	۱۷۵۶	۳۰۲۶ محمودآباد
۳۳۹	۳۸۷	۹۹۷	۱۱۱۱	۲۱۰۸ میاندورود
۷۹۹	۹۱۱	۲۲۷۰	۲۵۹۵	۴۸۶۵ نکا
۷۸۸	۹۴۳	۲۲۴۶	۲۴۴۱	۴۶۸۷ نور
۶۲۸	۶۹۷	۱۸۹۳	۱۹۷۰	۳۸۶۳ نوشهر



۲۱-۱۵- دانش آموزان دوره متوسطه عمومی بر حسب رشته، جنس و شهرستان (دنباله)

پایه دوم و سوم						سال تحصیلی و شهرستان
کاردانش		فنی و حرفه ای		متوسطه نظری		
دختر	پسر	دختر	پسر	دختر	پسر	
-	-	۲۷۳۶	۱۰۳۱۴	۵۰۲۲۷	۴۵۷۴۲	۱۳۷۵-۷۶
۸۱۹۳	۹۳۶۰	۷۷۷۷	۸۶۵۱	۳۸۰۹۵	۲۸۸۳۶	۱۳۸۶-۸۷
۷۶۲۸	۱۱۸۰۰	۵۱۴۳	۱۰۷۷۳	۳۵۲۶۹	۲۶۰۹۲	۱۳۸۷-۸۸
۷۳۹۷	۱۰۸۱۷	۵۱۶۱	۱۱۱۱۳	۲۱۳۴۴	۲۳۰۴۹	۱۳۸۸-۸۹
۶۹۵۵	۹۹۰۹	۴۹۰۰	۱۰۳۹۸	۲۸۴۰۴	۲۲۷۳۱	۱۳۸۹-۹۰
۷۸۱۹	۱۱۳۷۴	۵۴۹۶	۹۹۳۹	۲۵۷۹۵	۲۱۲۰۵	۱۳۹۰-۹۱
۴۵۳	۱۱۵۷	۵۴۵	۱۲۳۵	۳۳۸۵	۲۷۱۸	آمل
۱۲۶۰	۱۱۹۱	۶۳۳	۱۶۹۴	۳۹۹۳	۳۲۷۷	بابل
۳۳۹	۴۲۵	۲۳۹	۴۲۳	۱۰۷۲	۷۵۲	بابلسر
۳۸۰	۸۱۲	۳۲۵	۶۱۹	۱۳۴۳	۹۵۴	بهشهر
۳۷۴	۴۸۸	۲۸۱	۵۴۳	۱۶۹۷	۱۰۵۱	تنکابن
۱۷۶	۱۷۶	۱۶۰	۱۵۰	۶۶۱	۵۵۶	جویبار
۲۴۸	۴۴۴	۲۸۹	۲۵۱	۱۰۷۲	۱۴۰۶	چالوس
۱۰۸	۱۰۴	۱۴۱	۲۴۴	۵۵۸	۵۱۷	رامسر
۱۵۴۶	۲۴۶۷	۹۷۴	۱۷۰۱	۴۴۳۵	۳۴۶۰	ساری
۱۹۱	۱۷۸	۷۰	۱۴۰	۴۰۸	۳۱۶	سوادکوه
۲۱۶	۲۱۲	۰	۱۵۰	۴۴۳	۱۷۰	عباس آباد
۲۲۰	۴۶۰	۷۹	۱۲۷	۵۱۴	۳۵۵	فریدونکنار
۷۶۴	۹۳۳	۶۵۰	۱۱۵۶	۲۷۵۹	۲۵۰۷	قائم شهر
۵۳	۱۳۸	۱۴۱	۲۴۰	۲۹۷	۱۳۸	گلوگاه
۹۸	۲۷۸	۲۱۲	۳۷۵	۴۵۶	۵۵۱	محمودآباد
۲۴۷	۳۶۹	۳۸	۶۸	۳۷۳	۲۸۷	میاندورود
۴۴۴	۴۸۳	۳۶۴	۴۹۴	۶۶۳	۷۰۷	نکا
۲۶۱	۵۴۰	۲۰۰	۱۳۴	۹۹۷	۸۲۴	نور
۴۴۱	۴۱۹	۱۵۵	۱۹۵	۶۶۹	۶۵۹	نوشهر

مأخذ: سازمان آموزش و پرورش استان.

۲۲-۱۵- دانش آموزان ، آموزشگاهها و کلاسهای دوره پیش دانشگاهی

کلاس	آموزشگاه	دانش آموز			سال تحصیلی و شهرستان
		دختر	پسر	جمع	
۱۲۸۷	۳۶۷	۱۵۵۸۰	۹۷۲۴	۲۵۳۰۴ ۱۳۸۶-۸۷
۱۳۱۸	۳۷۸	۱۵۰۷۲	۹۷۰۲	۲۴۷۷۴ ۱۳۸۷-۸۸
۷۵۷	۳۱۸	۱۳۵۰۳	۸۵۵۵	۲۲۰۵۸ ۱۳۸۸-۸۹
۱۱۱۲	۴۵۲	۱۲۶۴۷	۸۲۱۸	۲۰۸۶۵ ۱۳۸۹-۹۰
۱۰۷۷	...	۱۱۹۷۱	۸۱۰۵	۲۰۰۷۶ ۱۳۹۰-۹۱
۱۰۸	...	۱۳۶۲	۱۰۹۱	۲۴۵۳ آمل
۱۸۶	...	۲۰۶۰	۱۲۹۳	۳۳۵۳ بابل
۴۲	...	۴۴۸	۳۱۷	۷۶۵ بابلسر
۴۶	...	۷۳۷	۳۱۸	۱۰۵۵ بهشهر
۵۵	...	۷۲۰	۳۶۹	۱۰۸۹ تنکابن
۳۳	...	۳۰۹	۲۵۲	۵۶۱ جویبار
۳۹	...	۴۳۱	۲۰۶	۶۳۷ چالوس
۱۷	...	۲۵۲	۱۲۸	۳۸۰ رامسر
۲۰۴	...	۲۰۸۸	۱۶۰۵	۳۶۹۳ ساری
۲۱	...	۲۴۱	۱۱۰	۳۵۱ سوادکوه
۱۰	...	۱۵۴	۶۷	۲۲۱ عباس آباد
۱۸	...	۱۵۵	۱۷۶	۳۳۱ فریدونکنار
۱۲۱	...	۱۳۳۰	۱۰۰۷	۲۳۳۷ قائمشهر
۹	...	۱۳۴	۳۰	۱۶۴ گلوگاه
۲۵	...	۲۰۲	۲۵۷	۴۵۹ محمودآباد
۱۴	...	۱۳۸	۹۴	۲۳۲ میاندورود
۴۵	...	۴۴۹	۲۷۴	۷۲۳ نکا
۵۲	...	۴۱۳	۳۰۱	۷۱۴ نور
۳۲	...	۳۴۸	۲۱۰	۵۵۸ نوشهر

- به دلیل اینکه مقطع پیش دانشگاهی در شرف حذف می باشد در حال حاضر از آموزشگاه های مقطع متوسطه جهت برگزاری کلاسهای پیش دانشگاهی استفاده می شود و فاقد آموزشگاه مستقل می باشد.
 مأخذ : سازمان آموزش و پرورش استان.

۲۳-۱۵-آموزشیاران سازمان نهضت سواد آموزی

سال و شهرستان	مرد و زن	مرد	زن
.....۱۳۷۵	۱۹۴۸	۳۵۳	۱۵۹۵
.....۱۳۸۰	۸۳۱	۱۶۷	۶۶۴
.....۱۳۸۶	۸۷۵	۸۳	۷۹۲
.....۱۳۸۷	۹۸۰	۸۹	۸۹۱
.....۱۳۸۸	۹۱۷	۹۰	۸۲۷
.....۱۳۸۹	۸۹۵	۸۴	۸۱۱
.....۱۳۹۰	۲۹۷	۴۰	۲۵۷
.....آمل	۲۶	۲	۲۴
.....بابل	۵۰	۷	۴۳
.....بابلسر	۵	۱	۴
.....بهشهر	۵	۰	۵
.....تنکابن	۲۲	۳	۱۹
.....جویبار	۱۲	۲	۱۰
.....چالوس	۱۵	۱	۱۴
.....رامسر	۵	۱	۴
.....ساری	۵۸	۷	۵۱
.....سوادکوه	۱۸	۱	۱۷
.....عباس آباد
.....فریدونکنار	۵	۱	۴
.....قائمشهر	۲۷	۸	۱۹
.....گلوگاه	۳	۱	۲
.....محمودآباد	۱۰	۳	۷
.....میاندورود
.....نکا	۴	۰	۴
.....نور	۱۲	۲	۱۰
.....نوشهر	۲۰	۰	۲۰

- شهرستان عباس آباد فاقد اداره سواد آموزی است و با شهرستان تنکابن ادغام است.
 - شهرستان میاندورود فاقد اداره سواد آموزی است و با شهرستان ناحیه یک ساری ادغام است.
 - از سال ۱۳۹۰ شهرستان ساری به ۲ ناحیه (۱و۲) تقسیم شده است
 ماخذ: معاونت سواد آموزی اداره کل آموزش و پرورش مازندران.

۱۵-۲۴ - سواد آموزان بزرگسال و کلاسه‌های دوره مقدماتی سازمان نهضت سواد آموزی
برحسب نقاط شهری و روستایی

کلاس			سوادآموز			سال و شهرستان
روستایی	شهری	جمع	روستایی	شهری	جمع	
۳۷۵	۳۷۳	۷۴۸	۴۰۷۲	۴۱۰۸	۸۱۸۰۱۳۷۵
۱۹۲	۲۴۶	۴۳۸	۲۰۹۰	۲۶۷۵	۴۷۶۵۱۳۸۰
۶۸۴	۴۲۰	۱۱۰۴	۱۰۸۴۳	۴۷۰۲	۱۵۵۴۵ ۱۳۸۶
۹۸۱	۳۹۲	۱۳۷۳	۱۴۴۵۳	۳۹۸۳	۱۸۴۳۶ ۱۳۸۷
۱۱۱۰	۴۱۴	۱۵۲۴	۱۴۱۴۲	۵۳۳۷	۱۹۴۷۹ ۱۳۸۸
۷۸۲	۳۱۲	۱۰۹۴	۶۲۱۰	۲۸۷۰	۹۰۸۰ ۱۳۸۹
۱۸۳	۱۱۳	۲۹۶	۶۸۶۹	۴۸۳۲	۱۱۷۰۱ ۱۳۹۰
۶	۲۰	۲۶	۸۹۴	۵۲۳	۱۴۱۷ آمل
۲۸	۲۴	۵۲	۸۶۶	۳۰۴	۱۱۷۰ بابل
۴	۳	۷	۲۴۷	۱۲۱	۳۶۸ بابلسر
۱	۴	۵	۵۸۱	۴۲۸	۱۰۰۹ بهشهر
۱۹	۲	۲۱	۲۷۱	۱۴۳	۴۱۴ تنکابن
۱۶	۰	۱۶	۱۹۴	۲۵	۲۱۹ جویبار
۱۴	۹	۲۳	۳۲۲	۲۳۹	۵۶۱ چالوس
۲	۳	۵	۷۲	۱۱۶	۱۸۸ رامسر
۳۴	۱۳	۴۷	۱۱۱۶	۹۶۱	۲۰۷۷ ساری
۱۳	۴	۱۷	۸۱	۱۹۷	۲۷۸ سوادکوه
... عباس آباد
۰	۵	۵	۱۰۷	۱۱۶	۲۲۳ فریدونکنار
۱۶	۱۱	۲۷	۸۲۷	۹۰۰	۱۷۲۷ قائمشهر
۱	۲	۳	۱۰۷	۲۶۱	۳۶۸ گلوگاه
۷	۲	۹	۳۶۱	۴۲	۴۰۳ محمودآباد
... میانرود
۲	۲	۴	۳۵۰	۱۰۴	۴۵۴ نکا
۷	۴	۱۱	۲۹۳	۳۰۹	۶۰۲ نور
۱۳	۵	۱۸	۱۸۰	۴۳	۲۲۳ نوشهر

-برابر ساختار جدید نظام آموزشی از سال ۱۳۹۰ دوره مقدماتی به دوره سواد آموزی تبدیل شده است،
- بیش از ۸۱ درصد از فعالیت سواد آموزی از طریق برون سپاری (بخش غیر دولتی) تحت پوشش قرار گرفت
ماخذ: معاونت سواد آموزی اداره کل آموزش و پرورش مازندران.

۱۵-۲۵ - سواد آموزان بزرگسال و کلاسهای دوره تکمیلی سازمان نهضت سواد آموزی
برحسب نقاط شهری و روستایی

کلاس			سوادآموز			سال و شهرستان
روستایی	شهری	جمع	روستایی	شهری	جمع	
۳۴۲	۳۰۳	۶۴۵	۳۶۳۲	۳۴۲۶	۷۰۵۸۱۳۷۵
۱۶۲	۱۶۵	۳۲۷	۱۶۹۸	۱۷۷۰	۳۴۶۸۱۳۸۰
۴۳۰	۲۶۳	۶۹۳	۴۷۸۸	۲۸۱۱	۷۵۹۹ ۱۳۸۶
۸۴۴	۳۶۶	۱۲۱۰	۱۱۱۶۹	۳۶۵۵	۱۴۸۲۴ ۱۳۸۷
۱۱۴۷	۳۰۱	۱۴۴۸	۱۴۵۰۲	۴۳۲۹	۱۸۸۳۱ ۱۳۸۸
۸۷۶	۲۸۱	۱۱۵۶	۷۴۹۵	۲۸۵۴	۱۰۳۳۱ ۱۳۸۹
۵۸۱	۳۳۵	۹۱۶	۷۸۲۲	۳۷۴۲	۱۱۵۶۴ ۱۳۹۰
۶۵	۶۱	۱۲۶	۹۶۶	۸۲۹	۱۷۹۵ آمل
۱۳۷	۳۶	۱۷۳	۱۸۵۸	۳۳۳	۲۱۹۱ بابل
۴۹	۱۰	۵۹	۴۳۱	۸۳	۵۱۴ بابلسر
۲۱	۵۰	۷۱	۲۹۰	۴۴۷	۷۳۷ بهشهر
۲۷	۴	۳۱	۲۹۱	۴۷	۳۳۸ تنکابن
۳۱	۲۴	۵۵	۴۶۱	۱۷۵	۶۳۶ جویبار
۸	۶	۱۴	۵۶	۵۴	۱۱۰ چالوس
۸	۱۵	۲۳	۱۱۹	۱۲۵	۲۴۴ رامسر
۱۱۴	۲۹	۱۴۳	۱۴۲۰	۶۱۷	۲۰۳۷ ساری
۷	۳۵	۴۲	۱۸۰	۲۱۹	۳۹۹ سوادکوه
... عباس آباد
۰	۰	۰	۰	۰	۰ فریدونکنار
۵۳	۵۰	۱۰۳	۱۰۳۳	۶۷۴	۱۷۰۷ قائمشهر
۰	۰	۰	۲۳	۱۸	۴۱ گلوگاه
۲۰	۳	۲۳	۲۱۷	۲۷	۲۴۴ محمودآباد
... میاندورود
۱۰	۹	۱۹	۱۳۸	۶۷	۲۰۵ نکا
۱۹	۲	۲۱	۲۴۷	۱۷	۲۶۴ نور
۱۲	۱	۱۳	۹۲	۱۰	۱۰۲ نوشهر

۳۴- درصد فعالیت تکمیلی از طریق برون سپاری (بخش غیر دولتی) تحت پوشش قرار گرفت
ماخذ: معاونت سواد آموزی اداره کل آموزش و پرورش مازندران.

۱۵-۲۶ - سواد آموزان بزرگسال و کلاسهای دوره پایانی سازمان نهضت سواد آموزی
برحسب نقاط شهری و روستایی

کلاس			سوادآموز			سال و شهرستان
روستایی	شهری	جمع	روستایی	شهری	جمع	
۲۳۸	۱۵۷	۳۹۵	۳۴۶۴	۲۴۷۵	۵۹۳۹ ۱۳۷۵
۱۲۱	۱۱۷	۲۳۸	۱۴۵۶	۱۴۸۸	۲۹۴۴ ۱۳۸۰
۱۹۹	۱۰۸	۳۰۷	۲۴۳۰	۱۲۵۹	۳۶۸۹ ۱۳۸۶
۳	۱۰	۱۳	۳۴	۱۱۵	۱۴۹ ۱۳۸۷
۶۹	۳۵	۱۰۴	۸۴۳	۴۳۹	۱۲۸۲ ۱۳۸۸
۲۰۵	۱۳۴	۳۳۸	۲۴۹۶	۱۶۳۶	۴۱۱۹ ۱۳۸۹
. ۱۳۹۰
. آمل
. بابل
. بابلسر
. بهشهر
. تنکابن
. جویبار
. چالوس
. رامسر
. ساری
. سوادکوه
. عباس آباد
. فریدونکنار
. قائمشهر
. گلوگاه
. محمودآباد
. میاندورود
. نکا
. نور
. نوشهر

-برابر سیاست اجرایی سازمان در سال ۱۳۹۰ در دوره پایانی هیچگونه فعالیتی صورت نگرفت .
ماخذ : معاونت سواد آموزی اداره کل آموزش و پرورش مازندران.

۱۵-۲۷- سواد آموزان بزرگسال و کلاسهای دوره پنجم سازمان نهضت سواد آموزی
بر حسب نقاط شهری و روستایی

کلاس			سوادآموز			سال و شهرستان
روستایی	شهری	جمع	روستایی	شهری	جمع	
۱۲۱	۹۳	۲۱۴	۱۶۸۳	۱۳۶۹	۳۰۷۹۱۳۷۵
۸۰	۵۷	۱۳۷	۹۰۳	۷۰۱	۱۶۰۴۱۳۸۰
۱۱۶	۴۴	۱۶۰	۱۴۰۸	۵۶۷	۱۹۷۵۱۳۸۶
.۱۳۸۷
.۱۳۸۸
۳۰	۲۰	۵۰	۴۷۸	۲۹۸	۷۷۶۱۳۸۹
.۱۳۹۰
.آمل
.بابل
.بابلسر
.بهشهر
.تنکابن
.جویبار
.چالوس
.رامسر
.ساری
.سوادکوه
.عباس آباد
.فریدونکنار
.قائمشهر
.گلوگاه
.محمودآباد
.میاندورود
.نکا
.نور
.نوشهر

-برابر سیاست اجرایی سازمان در سال ۱۳۹۰ در دوره پنجم بزرگسال هیچگونه فعالیتی صورت نگرفت.
ماخذ: معاونت سواد آموزی اداره کل آموزش و پرورش مازندران.

۱۵-۲۸ - سواد آموزان بزرگسال کلیه دوره های سازمان نهضت سواد آموزی بر حسب سن

دوره و سال	جمع	۱۰-۱۹ ساله	۲۰-۲۹ ساله	۳۰-۳۹ ساله	۴۰-۴۹ ساله	۵۰ ساله و بیشتر
مقدماتی						
.....۱۳۷۵	۸۱۸۰	۶۴۷	۱۶۱۸	۲۹۴۰	۱۹۸۲	۹۹۳
.....۱۳۸۰	۴۷۶۵	۳۸۹	۶۹۷	۱۳۶۷	۱۴۰۳	۹۰۹
..... ۱۳۸۶	۱۵۵۴۵	۶۶۹	۲۶۰۷	۴۴۹۳	۵۱۴۹	۲۶۲۷
..... ۱۳۸۷	۱۸۴۳۶	۳۳۶	۲۸۳۹	۵۲۶۵	۷۹۰۸	۲۰۸۸
..... ۱۳۸۸	۱۹۴۷۹	۲۹۱	۲۴۹۰	۷۰۴۵	۸۷۰۳	۹۵۰
..... ۱۳۸۹	۹۰۸۰	۱۲۰	۶۲۰	۱۸۹۶	۵۸۹۳	۵۵۱
..... ۱۳۹۰	۱۱۷۰۱	۱۶۵	۸۹۷	۲۵۸۶	۷۹۳۰	۱۲۳
تکمیلی						
.....۱۳۷۰	۳۲۴۱۷	۴۵۸۰	۹۵۷۸	۱۲۳۷۷	۴۴۳۲	۱۴۵۰
.....۱۳۸۰	۳۴۶۸	۲۳۴	۵۰۷	۱۲۱۴	۱۰۱۰	۵۰۳
..... ۱۳۸۶	۷۵۹۹	۲۵۸	۷۹۹	۲۱۶۷	۲۶۲۶	۱۷۴۹
..... ۱۳۸۷	۱۴۸۲۴	۲۳۵	۱۴۸۲	۴۱۷۵	۶۶۳۷	۲۲۹۵
..... ۱۳۸۸	۱۸۸۳۱	۲۸۹	۲۲۰۲	۶۱۸۰	۸۶۸۰	۱۴۸۰
..... ۱۳۸۹	۱۰۳۳۱	۱۱۹	۶۷۵	۲۴۹۹	۶۰۸۱	۹۵۷
..... ۱۳۹۰	۱۱۵۶۴	۱۲۶	۷۶۱	۲۵۳۰	۷۱۷۱	۹۷۶



۱۵-۲۸ - سواد آموزان بزرگسال کلیه دوره های سازمان نهضت سواد آموزی بر حسب سن (دنباله)

دوره و سال	جمع	۱۰-۱۹ ساله	۲۰-۲۹ ساله	۳۰-۳۹ ساله	۴۰-۴۹ ساله	۵۰ ساله و بیشتر
پایانی						
.....۱۳۷۵	۶۵۷۵	۶۳۱	۱۷۵۷	۲۲۱۷	۱۰۵۲	۲۸۲
.....۱۳۸۰	۲۹۴۴	۱۴۷	۴۴۵	۱۰۹۷	۸۹۷	۳۵۸
..... ۱۳۸۶	۳۶۸۹	۹۵	۳۲۹	۱۱۷۳	۱۳۸۰	۷۱۲
..... ۱۳۸۷	۱۴۹	۱	۱۶	۳۸	۵۸	۳۶
..... ۱۳۸۸	۱۲۸۲	۱۰	۱۸۰	۵۱۴	۵۴۲	۳۶
..... ۱۳۸۹	۴۱۱۹	۲۶	۴۴۳	۱۴۱۸	۱۷۹۵	۴۳۷
..... ۱۳۹۰	۰	۰	۰	۰	۰	۰
پنجم						
.....۱۳۷۵	۳۰۷۹	۴۵۷	۱۱۰۵	۱۰۵۱	۳۸۹	۷۷
.....۱۳۸۰	۱۶۰۴	۸۲	۲۹۴	۶۳۰	۴۴۱	۱۵۷
..... ۱۳۸۶	۱۹۷۵	۵۷	۱۷۴	۶۷۶	۷۱۲	۳۵۶
..... ۱۳۸۷	۰	۰	۰	۰	۰	۰
..... ۱۳۸۸	۰	۰	۰	۰	۰	۰
..... ۱۳۸۹	۷۷۶	۵	۷۰	۲۹۴	۳۳۰	۷۷
..... ۱۳۹۰	۰	۰	۰	۰	۰	۰

ماخذ: معاونت سواد آموزی اداره کل آموزش و پرورش مازندران.

۱۵-۲۹- فارغ التحصیلان دوره های تحصیلی تحت پوشش اداره کل آموزش و پرورش
برحسب پایه تحصیلی: ۹۱-۱۳۹۰

شماره شبهه (راهنمایی)	سوم عمومی	پیش دانشگاهی	متوسطه نظری	سوم راهنمایی	پنجم ابتدایی	شهرستان
۲۴۷		۱۸۱۰۷	۱۷۵۶۷	۳۹۱۸۸	۴۰۳۳۶	کل استان
۲۸		۲۳۲۹	۲۲۴۰	۵۰۸۱	۴۸۰۸	آمل
۲۶		۳۱۷۸	۳۰۵۰	۶۷۶۹	۶۹۶۰	بابل
۱۶		۵۹۹	۶۱۹	۱۵۰۰	۱۶۹۳	بابلسر
۱۶		۹۵۱	۹۹۴	۲۰۷۴	۲۱۷۱	بهشهر
۱۶		۱۰۱۰	۹۶۷	۱۹۸۸	۱۹۴۵	تنکابن
۰		۴۷۰	۳۷۷	۱۰۴۰	۹۸۶	جویبار
۱۴		۶۱۹	۷۱۴	۱۵۸۳	۱۶۶۰	چالوس
۰		۳۹۲	۴۳۲	۸۴۸	۹۰۲	رامسر
۳۷		۳۲۳۶	۳۰۷۹	۶۰۹۰	۶۲۱۶	ساری
۰		۳۲۵	۲۷۷	۷۰۵	۶۸۰	سوادکوه
۹		۲۱۵	۲۲۲	۶۸۴	۶۷۶	عباس آباد
۳۱		۲۹۰	۲۳۷	۶۲۲	۶۹۹	فریدونکنار
۱۴		۱۹۵۶	۱۹۸۹	۳۹۵۴	۳۹۹۹	قائمشهر
۰		۱۶۱	۱۸۸	۴۹۴	۵۱۲	گلوگاه
۰		۳۹۳	۳۳۵	۱۱۱۴	۱۲۳۰	محمودآباد
۱۱		۲۲۸	۱۸۵	۵۵۹	۷۲۸	میاندورود
۵		۶۳۱	۶۵۹	۱۴۱۷	۱۵۳۱	نکا
۱۲		۵۵۶	۴۷۰	۱۳۷۵	۱۴۶۰	نور
۱۲		۵۶۸	۵۳۳	۱۲۹۱	۱۴۸۰	نوشهر

تذکر: آمار دوره های متوسطه و پیش دانشگاهی بدون احتساب دانش آموزان از راه دور و بزرگسال می باشد.
مأخذ: اداره کل آموزش و پرورش استان.

۱۵-۳۰- فارغ التحصیلان دوره متوسطه عمومی برحسب رشته تحصیلی و جنس در سال :
۱۳۹۰-۹۱

علوم تجربی		ریاضی فیزیک		جمع			شهرستان
دختر	پسر	دختر	پسر	دختر	پسر	جمع	
۴۷۱۶	۲۱۶۰	۲۴۷۵	۳۶۱۸	۱۴۹۷۷	۱۶۰۹۷	۳۱۰۷۴	کل استان
۵۷۹	۲۹۵	۳۳۹	۴۹۷	۱۶۶۲	۱۹۸۶	۳۶۴۸	آمل
۷۷۱	۳۱۹	۴۴۳	۶۸۸	۲۳۷۰	۲۴۸۹	۴۸۵۹	بابل
۱۴۸	۶۲	۱۰۰	۱۴۷	۵۴۵	۵۶۰	۱۱۰۵	بابلسر
۲۹۱	۱۲۸	۱۰۰	۱۸۲	۸۳۹	۹۵۴	۱۷۹۳	بهشهر
۲۳۹	۱۳۷	۱۴۵	۲۰۴	۷۴۳	۸۲۵	۱۵۶۸	تنکابن
۱۰۶	۵۲	۳۲	۶۳	۳۳۱	۲۷۹	۶۱۰	جویبار
۱۷۸	۷۵	۱۱۵	۱۳۸	۶۵۴	۵۳۴	۱۱۸۸	چالوس
۱۴۲	۴۴	۴۷	۹۷	۳۴۲	۳۱۳	۶۵۵	رامسر
۸۵۷	۳۶۱	۴۸۴	۶۳۳	۲۷۸۰	۳۰۰۸	۵۷۸۸	ساری
۷۳	۲۹	۴۱	۴۷	۲۵۸	۲۴۴	۵۰۲	سوادکوه
۷۵	۲۹	۴۴	۲۰	۲۳۱	۲۱۵	۴۴۶	عباس آباد
۵۸	۱۳	۳۱	۶۹	۲۴۷	۳۴۵	۵۹۲	فریدونکنار
۵۵۸	۳۹۲	۲۴۶	۴۰۹	۱۵۸۴	۱۸۴۸	۳۴۳۲	قائمشهر
۵۴	۱۶	۴۸	۱۷	۲۱۸	۲۲۴	۴۴۲	گلوگاه
۷۶	۵۶	۳۳	۵۸	۲۶۶	۳۸۰	۶۴۶	محمودآباد
۷۱	۰	۳۱	۴۱	۲۴۰	۲۶۳	۵۰۳	میاندورود
۱۷۷	۶۷	۶۷	۱۱۳	۶۸۷	۶۹۳	۱۳۸۰	نکا
۱۲۲	۱۸	۵۲	۷۶	۴۶۸	۴۷۲	۹۴۰	نور
۱۴۱	۶۷	۷۷	۱۱۹	۵۱۲	۴۶۵	۹۷۷	نوشهر



۱۵-۳۰ - فارغ التحصیلان دوره متوسطه عمومی برحسب رشته تحصیلی و جنس در سال :
 ۹۱-۱۳۹۰ (دنباله)

کار و دانش		فنی و حرفه ای		علوم انسانی		شهرستان
دختر	پسر	دختر	پسر	دختر	پسر	
۲۶۴۱	۴۶۳۹	۱۸۸۶	۴۳۴۱	۳۲۵۹	۱۳۳۹	کل استان
۱۴۱	۵۳۲	۲۰۶	۵۲۹	۳۹۷	۱۳۳	آمل
۳۶۰	۵۰۳	۲۱۰	۷۳۶	۵۸۶	۲۴۳	بابل
۹۶	۱۴۰	۷۴	۱۷۶	۱۲۷	۳۵	بابلسر
۱۱۸	۳۲۵	۹۹	۲۵۷	۲۳۱	۶۲	بهشهر
۱۰۷	۱۶۱	۹۴	۲۳۹	۱۵۸	۸۴	تنکابن
۵۷	۶۲	۴۶	۶۸	۹۰	۳۴	جویبار
۹۶	۱۵۲	۱۱۵	۱۱۱	۱۵۰	۵۸	چالوس
۲۳	۴۵	۵۲	۱۰۳	۷۸	۲۴	رامسر
۵۹۶	۱۰۳۵	۳۳۲	۷۴۶	۵۱۱	۲۳۳	ساری
۶۳	۷۶	۲۷	۵۹	۵۴	۳۳	سوادکوه
۷۳	۸۰	۰	۷۱	۳۹	۱۵	عباس آباد
۷۸	۱۹۰	۳۰	۵۷	۵۰	۱۶	فریدونکنار
۲۷۹	۴۳۳	۲۲۴	۵۰۷	۲۷۷	۱۰۷	قائمشهر
۲۲	۶۲	۴۶	۱۲۴	۴۸	۵	گلوگاه
۲۰	۴۹	۷۸	۱۶۴	۵۹	۵۳	محمودآباد
۹۱	۱۸۲	۱۶	۲۹	۳۱	۱۱	میاندورود
۱۹۳	۲۱۶	۱۰۲	۲۱۰	۱۴۸	۸۷	نکا
۸۵	۲۴۶	۸۰	۵۹	۱۲۹	۷۳	نور
۱۴۳	۱۵۰	۵۵	۹۶	۹۶	۳۳	نوشهر

تذکر: آمار دوره های متوسطه و پیش دانشگاهی بدون احتساب دانش آموزان از راه دور و بزرگسال می باشد.
 مأخذ: اداره کل آموزش و پرورش استان.

۱۵-۳۱ - فارغ التحصیلان دوره پیش دانشگاهی بر حسب رشته تحصیلی و جنس :
۱۳۹۰-۹۱

شهرستان	جمع			علوم ریاضی		علوم تجربی		علوم انسانی	
	جمع	پسر	دختر	پسر	دختر	پسر	دختر	پسر	دختر
کل استان	۱۸۱۰۷	۷۱۰۱	۱۱۰۰۶	۳۶۰۰	۲۷۶۸	۱۹۶۹	۴۵۷۳	۱۵۳۲	۳۶۶۵
آمل	۲۳۲۹	۹۹۶	۱۳۳۳	۵۰۸	۴۲۲	۲۷۵	۵۰۰	۲۱۳	۴۱۱
بابل	۳۱۷۸	۱۳۵۱	۱۸۲۷	۶۹۱	۴۹۳	۳۰۳	۷۱۵	۳۵۷	۶۱۹
بابلسر	۵۹۹	۲۲۴	۳۷۵	۱۰۸	۹۰	۶۲	۱۴۲	۵۴	۱۴۳
بهشهر	۹۵۱	۳۳۷	۶۱۴	۱۶۶	۱۱۴	۱۱۰	۲۶۹	۶۱	۲۳۱
تنکابن	۱۰۱۰	۳۶۱	۶۴۹	۱۸۸	۱۵۲	۱۰۳	۳۰۱	۷۰	۱۹۶
جویبار	۴۷۰	۲۰۳	۲۶۷	۷۹	۳۹	۶۵	۱۳۴	۵۹	۹۴
چالوس	۶۱۹	۲۴۹	۳۷۰	۱۳۳	۱۲۱	۶۶	۱۳۷	۵۰	۱۱۲
رامسر	۳۹۲	۱۴۴	۲۴۸	۷۸	۵۶	۴۱	۱۲۵	۲۵	۶۷
ساری	۳۲۳۶	۱۲۲۲	۲۰۱۴	۶۵۴	۵۰۱	۳۵۶	۸۷۱	۲۱۲	۶۴۲
سوادکوه	۳۲۵	۱۰۸	۲۱۷	۶۱	۴۹	۲۱	۸۲	۲۶	۸۶
عباس آباد	۲۱۵	۶۴	۱۵۱	۲۲	۴۰	۳۰	۶۴	۱۲	۴۷
فریدونکنار	۲۹۰	۱۲۱	۱۶۹	۷۴	۵۱	۲۰	۶۳	۲۷	۵۵
قائمشهر	۱۹۵۶	۷۶۲	۱۱۹۴	۴۰۵	۳۰۷	۲۸۰	۵۱۱	۷۷	۳۷۶
گلوگاه	۱۶۱	۳۰	۱۳۱	۱۵	۴۸	۱۵	۴۸	۰	۳۵
محمودآباد	۳۹۳	۱۹۲	۲۰۱	۶۹	۳۹	۴۴	۸۵	۷۹	۷۷
میاندورود	۲۲۸	۹۲	۱۳۶	۵۰	۱۹	۱۱	۷۵	۳۱	۴۲
نکا	۶۳۱	۲۲۵	۴۰۶	۹۸	۴۳	۷۳	۱۷۹	۵۴	۱۸۴
نور	۵۵۶	۲۰۰	۳۵۶	۱۰۴	۸۹	۲۹	۱۲۹	۶۷	۱۳۸
نوشهر	۵۶۸	۲۲۰	۳۴۸	۹۷	۹۵	۶۵	۱۴۳	۵۸	۱۱۰

تذکره: آمار فارغ التحصیلان پیش دانشگاهی بدون احتساب بزرگسال و از راه دور میباشد.
مأخذ: اداره کل آموزش و پرورش استان.

۱۵-۳۲ - مردود شدگان دوره های تحصیلی برحسب پایه تحصیلی سال تحصیلی :
۱۳۹۰-۹۱

پایه ۵	پایه ۴	پایه ۳	پایه ۲	پایه ۱	جمع	دوره تحصیلی
۴۵	۳۷	۴۴	۷۹	۲۱۸	۴۲۳	ابتدایی
.	پنجم ابتدایی شبانه
.	.	۱۴۳	۱۳۶	.	۲۷۹	راهنمایی تحصیلی
.	.	۱۴	۱۰	۴	۲۸	عمومی شبانه (راهنمایی)

مأخذ : اداره کل آموزش و پرورش استان.

۱۵-۳۳- قبول شدگان دوره های سازمان نهضت سواد آموزی

تکمیلی		مقدماتی		جمع			سال و شهرستان
زن	مرد	زن	مرد	زن	مرد	مرد و زن	
۳۶۲۲	۵۶۴	۳۸۸۳	۵۶۸	۱۲۶۰۶	۱۶۰۳	۱۴۲۰۹ ۱۳۷۵
۵۶۰۵	۷۳۰	۱۱۱۱۴	۱۳۹۱	۲۱۱۶۳	۲۵۱۴	۲۳۶۷۷ ۱۳۸۶
۱۰۵۰۸	۱۱۲۹	۱۲۷۰۶	۱۸۱۶	۲۳۳۲۴	۲۹۴۵	۲۶۲۶۹ ۱۳۸۷
۱۲۵۶۲	۱۶۸۳	۱۳۴۴۸	۱۵۹۶	۲۶۸۹۶	۳۳۸۶	۳۰۲۸۲ ۱۳۸۸
۶۵۰۳	۶۶۲	۶۱۶۵	۱۰۴۱	۱۴۹۳۸	۱۹۴۲	۱۶۸۸۰ ۱۳۸۹
۶۴۸۵	۶۹۰	۷۳۳۵	۱۸۷۹	۱۳۸۲۰	۲۵۶۹	۱۶۳۸۹ ۱۳۹۰
۱۰۲۷	۶۸	۹۴۹	۲۷۸	۱۹۷۶	۳۴۶	۲۳۲۲ آمل
۱۵۴۳	۱۹۲	۶۸۸	۱۷۶	۲۲۳۱	۳۶۸	۲۵۹۹ بابل
۲۹۰	۲۲	۲۵۶	۲۱	۵۴۶	۴۳	۵۸۹ بابلسر
۲۱۶	۵۶	۵۱۹	۲۷۴	۷۳۵	۳۳۰	۱۰۶۵ بهشهر
۱۸۰	۲۵	۲۹۳	۱۸	۴۷۳	۴۳	۵۱۶ تنکابن
۱۹۳	۲۰	۱۳۴	۲۶	۳۲۷	۴۶	۳۷۳ جویبار
۶۸	۸	۲۹۸	۱۰۸	۳۶۶	۱۱۶	۴۸۲ چالوس
۱۱۸	۸	۱۴۷	۱۲	۲۶۵	۲۰	۲۸۵ رامسر
۱۱۹۴	۱۳۱	۱۴۴۵	۲۵۵	۲۶۱۹	۳۸۶	۳۰۰۵ ساری
۲۰۵	۱۰	۲۰۸	۲۸	۴۱۳	۳۸	۴۵۱ سوادکوه
. عباس آباد
.	.	۱۰۹	۲۰	۱۰۹	۲۰	۱۲۹ فریدونکنار
۱۰۹۳	۹۹	۱۱۰۶	۳۴۷	۲۱۹۹	۴۴۶	۲۶۴۵ قائمشهر
۲۱	۷	۱۷۰	۸۳	۱۹۱	۹۰	۲۸۱ گلوگاه
۱۰۰	۲۰	۲۸۱	۶۸	۳۸۱	۸۸	۴۶۹ محمودآباد
. میانرود
۶۴	۱۵	۲۴۷	۵۶	۳۱۱	۷۱	۳۸۲ نکا
۱۰۷	۹	۳۴۸	۱۰۰	۴۵۵	۱۰۹	۵۶۴ نور
۶۶	.	۱۵۷	۹	۲۲۳	۹	۲۳۲ نوشهر



۱۵-۳۳- قبول شدگان دوره های سازمان نهضت سواد آموزی (دنباله)

پنجم		پایانی		سال و شهرستان
زن	مرد	زن	مرد	
۱۸۸۰	۱۵۵	۳۲۲۱	۳۱۶ ۱۳۷۵
۱۷۱۱	۸۰	۲۷۳۳	۳۱۳ ۱۳۸۶
.	.	۱۱۰ ۱۳۸۷
.	.	۸۸۶	۱۰۷ ۱۳۸۸
۵۶۴	۲۵	۱۷۰۶	۲۱۴ ۱۳۸۹
. ۱۳۹۰
. آمل
. بابل
. بابلسر
. بهشهر
. تنکابن
. جویبار
. چالوس
. رامسر
. ساری
. سوادکوه
. عباس آباد
. فریدونکنار
. قائمشهر
. گلوگاه
. محمودآباد
. میانرود
. نکا
. نور
. نوشهر

ماخذ : معاونت سواد آموزی اداره کل آموزش و پرورش مازندران.

۱۵-۳۴ - فعالیتهای آموزش مداوم سازمان نهضت سواد آموزی

خدمات رسانه ای		خدمات مکاتبه ای		گروه پیگیر (تحکیم سواد)		شهرستان
گروه	فراگیر	گروه	فراگیر	گروه	فراگیر	
۴۵۱	۴۰	۳۰۶۶	۲۶۶	۷۱۹۶	۷۲۷	۱۳۸۶
۶۶۲	.	۳۱۰۹	۲۶۷	۷۲۲۶	۶۲۵	۱۳۸۷
۳۰۱	.	۲۰۴۲	۲۱۵	۳۳۲۲	۲۹۷	۱۳۸۸
.	.	.	.	۲۴۲۸	۲۶۲	۱۳۸۹
.	.	.	.	۲۹۹۰	۲۹۲	۱۳۹۰
.	.	.	.	۴۱۰	۴۰	آمل
.	.	.	.	۶۰۵	۵۷	بابل
.	.	.	.	۱۲۸	۱۵	بابلسر
.	.	.	.	۱۹۰	۱۷	بهشهر
.	.	.	.	۵۴	۵	تنکابن
.	.	.	.	۸۲	۸	جویبار
.	.	.	.	۴۰	۴	چالوس
.	.	.	.	۳۰	۳	رامسر
.	.	.	.	۸۱۸	۸۲	ساری
.	.	.	.	۶۰	۶	سوادکوه
.	عباس آباد
.	.	.	.	۴۲	۴	فریدونکنار
.	.	.	.	۱۶۰	۱۶	قائمشهر
.	.	.	.	۱۸۳	۱۷	گلوگاه
.	.	.	.	۷۶	۷	محمودآباد
.	میاندورود
.	.	.	.	۴۰	۴	نکا
.	.	.	.	۲۰	۲	نور
.	.	.	.	۵۲	۵	نوشهر

-برابر ساختار جدید از سال ۱۳۹۰ در بخش آموزش پس از سواد، عنوان تحکیم سواد جایگزین گروه های پیگیر و خدمات مکاتبه ای و خدمات رسانه ای شده است.

ماخذ: معاونت سواد آموزی اداره کل آموزش و پرورش مازندران

۱۵-۳۵- دانشجویان ، کارکنان آموزشی ، دفتری و اداری ، آموزشگاهها و کلاسهای دوره تربیت معلم

کلاس دایر	آموزشگاه	کارکنان آموزشی دفتری و اداری		دانشجو			سال تحصیلی و شهرستان
		آموزشی	کل	زن	مرد	جمع	
۳۰	۷	۴۰	۱۹۷	۳۹۹	۲۸۹	۶۸۸ ۱۳۷۵-۷۶
۳	۲	۱۰۵	۱۷۳	۰	۹۲	۹۲ ۱۳۸۰-۸۱
۹۴	۵	۱۸۲	۴۵۸	۱۳۳۳	۷۹۰	۲۱۲۳ ۱۳۸۶-۸۷
۷۵	۵	۸۷	۱۵۰	۸۱۸	۵۱۳	۱۳۳۱ ۱۳۸۷-۸۸
۴۹	۵	۱۵۰	۱۷۰	۷۶۶	۶۶۷	۱۴۳۳ ۱۳۸۸-۸۹
۸۳	۶	۲۲۱	۲۷۲	۵۵۵	۴۷۲	۱۰۲۷ ۱۳۸۹-۹۰
۵۰	۶	۱۱۷	۲۰۵	۷۲۵	۵۰۸	۱۲۳۳ ۱۳۹۰-۹۱
۲۰	۱	۸۹	۱۱۳	۳۸۰	۲۰۴	۵۸۴ ساری
۵	۱	۷	۹	۴۴	۶۰	۱۰۴ نوشهر
۱۰	۱	۳	۱۶	۱۹۴	۲۱	۲۱۵ آمل
۱۱	۱	۶	۲۶	۶۰	۱۸۶	۲۴۶ بابل
۲	۱	۸	۱۹	۴۶	۵	۵۱ قائمشهر
۲	۱	۴	۲۲	۱	۳۲	۳۳ بابلسر

دانشجویان مراکز فوق فقط معلمین شاغل در آموزش و پرورش می باشند.
 مأخذ: اداره کل آموزش و پرورش استان.

۱۵-۳۶- کارکنان آموزشی تمام وقت و حق التدریس دانشگاهها و مراکز آموزش عالی بر حسب جنس (به استثنای دانشگاه آزاد اسلامی)

تمام وقت			سال تحصیلی
زن	مرد	جمع	
...	...	۲۱۰۴ ۱۳۷۵-۷۶
...	...	۳۰۲۶ ۱۳۸۰-۸۱
...	...	۴۴۸۹ ۱۳۸۶-۸۷
...	...	۶۲۲۴ ۱۳۸۷-۸۸
...	...	۸۳۲۲ ۱۳۸۸-۸۹
...	...	۶۵۳۰ ۱۳۸۹-۹۰
...	...	۶۳۴۰ ۱۳۹۰-۹۱

مأخذ: دانشگاهها و مراکز آموزش عالی استان.

۳۷-۱۵- کارکنان آموزشی تمام وقت و حق التدریسی دانشگاهها و مراکز آموزش عالی
برحسب عنوان دانشگاهی (به استثنای دانشگاه آزاد اسلامی)

کادر غیر هیئت علمی * سال تحصیلی و مراکز آموزشی	کادر هیئت علمی تمام وقت					
	مربی آموزشیار	مربی	استاد یار	دانشیار	استاد	جمع
..... ۱۳۸۰-۸۱	۱۵	۳۹۲	۴۴۹	۵۵	۷	۹۱۸
..... ۱۳۸۶-۸۷	۳۷	۵۷۷	۶۴۲	۱۱۱	۴۱	۱۴۰۸
..... ۱۳۸۷-۸۸	۸۷	۶۶۷	۶۵۷	۱۱۷	۴۲	۱۵۷۰
..... ۱۳۸۸-۸۹	۱۳۱	۹۸۳	۱۰۰۰	۱۵۱	۵۹	۲۳۲۴
..... ۱۳۸۹-۹۰	۶۳	۵۶۸	۸۱۴	۱۵۶	۵۷	۱۶۵۸
..... ۱۳۹۰-۹۱	۳۸	۷۴۷	۸۶۸	۲۰۲	۷۰	۱۹۲۵
..... دانشگاهها	۲۳	۳۳۱	۷۷۵	۱۸۶	۶۰	۱۳۷۵
..... دانشکده ها	۰	۲	۴	۰	۰	۶
..... مجتمع آموزش عالی	۰	۰	۰	۰	۰	۰
..... مدارس عالی	۰	۰	۰	۰	۰	۰
..... دانشکده های فنی	۱۲	۶	۲	۰	۰	۲۰
..... مجتمع دانشگاهی	۰	۰	۰	۰	۰	۰
..... مراکز آموزش عالی	۰	۰	۰	۰	۰	۰
..... مؤسسه آموزش عالی	۳	۴۰۸	۸۷	۱۶	۱۰	۵۲۴

* آمار مندرج مربوط به تعدادی از کادر آموزشی هیئت علمی تمام وقت بعضی از مؤسسات و آموزش عالی است که به صورت حق التدریسی در سایر مراکز آموزشی تدریس می کنند.
مأخذ : دانشگاهها و مراکز آموزش عالی استان.

۱۵-۳۸ - کارکنان آموزشی دانشگاه آزاد اسلامی بر حسب جنس (تمام وقت و حق التدریسی)

سال تحصیلی	جمع	مرد	زن
..... ۱۳۷۵-۷۶	۱۰۰۳	-	-
..... ۱۳۸۰-۸۱	۲۰۰۳	-	-
..... ۱۳۸۶-۸۷	۲۹۲۵	-	-
..... ۱۳۸۷-۸۸	۲۸۰۳	-	-
..... ۱۳۸۸-۸۹	۳۳۶۵	-	-
..... ۱۳۸۹-۹۰	۳۱۷۲	-	-
..... ۱۳۹۰-۹۱	۳۲۳۵	-	-

مأخذ : دانشگاه آزاد اسلامی استان.

۱۵-۳۹ - کارکنان آموزشی دانشگاه آزاد اسلامی بر حسب عنوان دانشگاهی

کارکنان غیر هیئت علمی و حق التدریس	هیئت علمی						سال تحصیلی و جنس
	مربی آموزشیار	مربی	استاد یار	دانشیار	استاد	جمع	
۱۴۹۷	۷	۴۰۲	۹۲	۵	۰	۵۰۶ ۱۳۸۰-۸۱
۱۶۰۰	۶۴	۹۴۸	۲۲۰	۵۱	۴۲	۱۳۲۵ ۱۳۸۶-۸۷
۱۴۸۵	۲۱	۱۰۱۱	۲۱۷	۶۳	۶	۱۳۱۸ ۱۳۸۷-۸۸
۱۸۴۷	۴۵	۱۱۵۱	۲۹۶	۱۴	۱۲	۱۵۱۸ ۱۳۸۸-۸۹
۱۵۷۲	۷	۱۱۶۶	۳۸۸	۲۷	۱۲	۱۶۰۰ ۱۳۸۹-۹۰
۱۵۷۰	۸	۱۱۹۷	۴۱۸	۳۷	۵	۱۶۶۵ ۱۳۹۰-۹۱
-	-	-	-	-	-	- مرد
-	-	-	-	-	-	- زن

مأخذ : دانشگاه آزاد اسلامی استان.

۴۰-۱۵- تعداد دانشجویان دانشگاهها و مراکز آموزش عالی برحسب گروه عمده رشته تحصیلی و دوره های مختلف تحصیلی (به استثنای دانشگاه آزاد اسلامی)

کارشناسی (لیسانس)			کاردانی (فوق دیپلم)			جمع کل			سال تحصیلی و گروه عمده رشته تحصیلی
زن	مرد	جمع	زن	مرد	جمع	زن	مرد	جمع	
۷۷۸۸	۱۶۴۲۴	۲۴۲۱۲	۱۸۵۸	۲۶۳۸	۴۴۹۶	۱۰۱۹۴	۲۰۹۳۹	۳۱۱۳۳ ۱۳۷۵-۷۶
۱۶۰۹۲	۱۰۹۶۱	۲۷۰۵۳	۳۰۷۵	۷۲۰۶	۱۰۲۸۱	۲۰۱۴۰	۱۹۸۰۸	۳۹۹۴۸ ۱۳۸۰-۸۱
۳۸۱۸۶	۲۹۰۴۰	۶۷۲۲۶	۱۴۱۷۲	۲۰۱۶۰	۳۴۳۳۲	۵۴۰۰۴	۵۱۵۰۴	۱۰۵۵۰۸ ۱۳۸۶-۸۷
۴۷۳۵۲	۲۸۶۰۶	۷۵۹۵۸	۱۴۵۹۸	۲۵۳۴۰	۳۹۹۳۸	۶۳۹۷۹	۵۶۴۰۷	۱۲۰۳۸۶ ۱۳۸۷-۸۸
۵۶۵۶۲	۳۹۶۹۷	۹۶۲۵۹	۱۶۵۶۲	۲۶۹۶۷	۴۳۵۲۹	۷۶۲۳۰	۶۹۸۲۵	۱۴۶۰۵۵ ۱۳۸۸-۸۹
۶۱۶۰۹	۴۵۱۰۸	۱۰۶۷۱۷	۱۷۳۱۲	۲۸۴۳۴	۴۵۷۴۶	۸۲۶۰۰	۷۷۱۹۳	۱۵۹۷۹۳ ۱۳۸۹-۹۰
۶۴۷۲۶	۴۸۸۴۵	۱۱۳۵۷۱	۱۷۱۹۱	۳۰۳۷۷	۴۷۵۶۸	۸۷۴۴۸	۸۴۳۱۰	۱۷۱۷۵۸ ۱۳۹۰-۹۱
۲۶۰۶	۱۱۱۷	۳۷۲۳	۲۰۷	۴۷۳	۶۸۰	۴۵۷۷	۲۸۰۶	۷۳۸۳ پزشکی
۳۶۶۱۳	۱۷۵۳۴	۵۴۱۴۷	۸۵۷۱	۸۳۹۶	۱۶۹۶۷	۴۷۰۸۹	۲۷۵۹۰	۷۴۶۷۹ علوم انسانی
۴۵۸۶	۲۱۴۸	۶۷۳۴	۴۳	۱۱	۵۴	۵۴۶۶	۲۵۴۷	۸۰۱۳ علوم پایه
۱۳۱۹۴	۲۴۰۸۹	۳۷۲۸۳	۵۸۷۴	۱۹۲۷۰	۲۵۱۴۴	۱۹۵۵۶	۴۴۶۵۹	۶۴۲۱۵ فنی و مهندسی
								 کشاورزی و دامپزشکی
۴۸۵۴	۲۹۵۹	۷۸۱۳	۳۷۱	۱۱۳۱	۱۵۰۲	۵۷۶۲	۴۶۱۴	۱۰۳۷۶ هنر
۲۸۷۳	۹۹۸	۳۸۷۱	۲۱۲۵	۱۰۹۶	۳۲۲۱	۴۹۹۸	۲۰۹۴	۷۰۹۲



۴۰-۱۵- تعداد دانشجویان دانشگاهها و مراکز آموزش عالی برحسب گروه عمده رشته تحصیلی و دوره های مختلف تحصیلی (به استثنای دانشگاه آزاد اسلامی) (دنباله)

دکترای تخصصی و بالاتر			دکترای حرفه ای			کارشناسی ارشد (فوق لیسانس)			سال تحصیلی و گروه عمده رشته تحصیلی
زن	مرد	جمع	زن	مرد	جمع	زن	مرد	جمع	
۷۵	۷۱	۱۴۶	۴۱۶	۹۴۴	۱۳۶۰	۵۷	۸۶۲	۹۱۹ ۱۳۷۵ -۷۶
۵۵	۷۸	۱۳۳	۶۳۰	۶۱۵	۱۲۴۵	۲۸۸	۹۴۸	۱۲۳۶ ۱۳۸۰ -۸۱
۱۱۴	۲۴۹	۳۶۳	۳۹۱	۲۷۱	۶۶۲	۱۱۴۱	۱۷۸۴	۲۹۲۵ ۱۳۸۶ -۸۷
۱۸۹	۳۱۱	۵۰۰	۷۳۴	۵۴۵	۱۲۷۹	۱۱۰۶	۱۶۰۵	۲۷۱۱ ۱۳۸۷ -۸۸
۲۴۱	۳۷۱	۶۱۲	۹۱۹	۶۱۳	۱۵۳۲	۱۹۴۶	۲۱۷۷	۴۱۲۳ ۱۳۸۸ -۸۹
۲۸۳	۴۰۷	۶۹۰	۱۱۸۷	۸۳۰	۲۰۱۷	۲۲۰۹	۲۴۱۴	۴۶۲۳ ۱۳۸۹ -۹۰
۴۳۸	۵۴۰	۹۷۸	۱۳۷۳	۸۹۱	۲۲۶۴	۳۷۲۰	۳۶۵۷	۷۳۷۷ ۱۳۹۰ -۹۱
۲۵۲	۲۴۵	۴۹۷	۱۳۷۳	۸۹۱	۲۲۶۴	۱۳۹	۸۰	۲۱۹ پزشکی
۷	۲۲	۲۹	.	.	.	۱۸۹۸	۱۶۳۸	۳۵۳۶ علوم انسانی
۸۳	۷۱	۱۵۴	.	.	.	۷۵۴	۳۱۷	۱۰۷۱ علوم پایه
۳۶	۹۶	۱۳۲	.	.	.	۴۵۲	۱۲۰۴	۱۶۵۶ فنی و مهندسی
									کشاورزی و
۶۰	۱۰۶	۱۶۶	.	.	.	۴۷۷	۴۱۸	۸۹۵ دامپزشکی
. هنر

مأخذ : دانشگاهها و مراکز آموزش عالی استان.

۴۱-۱۵- پذیرفته شدگان دانشگاهها و مراکز آموزش عالی بر حسب گروههای عمده رشته تحصیلی و دوره های مختلف تحصیلی (به استثنای دانشگاه آزاد اسلامی)

کارشناسی (لیسانس)			کاردانی (فوق دیپلم)			جمع کل			سال تحصیلی و گروه عمده رشته تحصیلی
زن	مرد	جمع	زن	مرد	جمع	زن	مرد	جمع	
۲۱۰۷	۲۷۲۷	۴۸۳۴	۷۴۳	۱۲۰۶	۱۹۴۹	۲۹۸۸	۴۵۰۳	۷۴۹۱ ۱۳۷۵-۷۶
۴۱۸۹	۲۳۸۹	۶۵۷۸	۱۴۸۴	۲۸۷۲	۴۳۵۶	۵۸۷۳	۵۶۵۳	۱۱۵۲۶ ۱۳۸۰-۸۱
۱۳۳۹۰	۸۸۳۵	۲۲۲۲۵	۸۰۶۸	۱۰۲۵۸	۱۸۳۲۶	۲۲۳۰۰	۱۹۸۰۶	۴۲۱۰۶ ۱۳۸۶-۸۷
۱۵۷۷۶	۱۱۲۵۴	۲۷۰۳۰	۶۵۶۵	۱۰۸۲۳	۱۷۳۸۸	۲۳۰۲۶	۲۲۸۲۳	۴۵۸۴۹ ۱۳۸۷-۸۸
۱۸۰۶۰	۱۵۱۰۷	۳۳۱۶۷	۷۳۲۸	۱۱۴۷۳	۱۸۸۰۱	۲۶۶۳۵	۲۷۶۲۹	۵۴۲۶۴ ۱۳۸۸-۸۹
۱۶۸۳۵	۱۶۰۰۱	۳۲۷۱۴	۷۳۵۷	۱۲۰۳۳	۱۹۳۹۰	۲۵۴۵۳	۲۹۳۵۹	۵۴۸۱۲ ۱۳۸۹-۹۰
۱۹۵۳۲	۱۷۸۳۰	۳۷۳۶۲	۷۲۷۳	۱۳۶۷۷	۲۰۸۹۳	۲۹۲۰۲	۳۳۵۸۴	۶۲۷۸۶ ۱۳۹۰-۹۱
۸۷۵	۴۰۷	۱۲۸۲	۸۱	۲۱۸	۲۹۹	۱۳۸۵	۹۰۲	۲۲۸۷ پزشکی
۱۰۶۲۲	۶۳۹۵	۱۷۰۱۷	۳۴۴۰	۳۶۵۸	۷۰۴۱	۱۵۱۶۴	۱۰۹۹۸	۲۶۱۶۲ علوم انسانی
۹۵۱	۵۰۲	۱۴۵۳	۴۳	۱۱	۵۴	۱۴۲۶	۷۰۷	۲۱۳۳ علوم پایه
۴۵۱۸	۹۱۱۶	۱۳۶۳۴	۲۶۹۸	۸۶۸۶	۱۱۳۸۴	۷۴۲۹	۱۸۲۹۸	۲۵۷۲۷ فنی و مهندسی ...
									کشاورزی و دامپزشکی
۱۵۹۳	۱۰۲۲	۲۶۱۵	۸۷	۴۹۷	۵۸۴	۱۹۰۱	۱۶۸۴	۳۵۸۵ دامپزشکی
۹۷۳	۳۸۸	۱۳۶۱	۹۲۴	۶۰۷	۱۵۳۱	۱۸۹۷	۹۹۵	۲۸۹۲ هنر

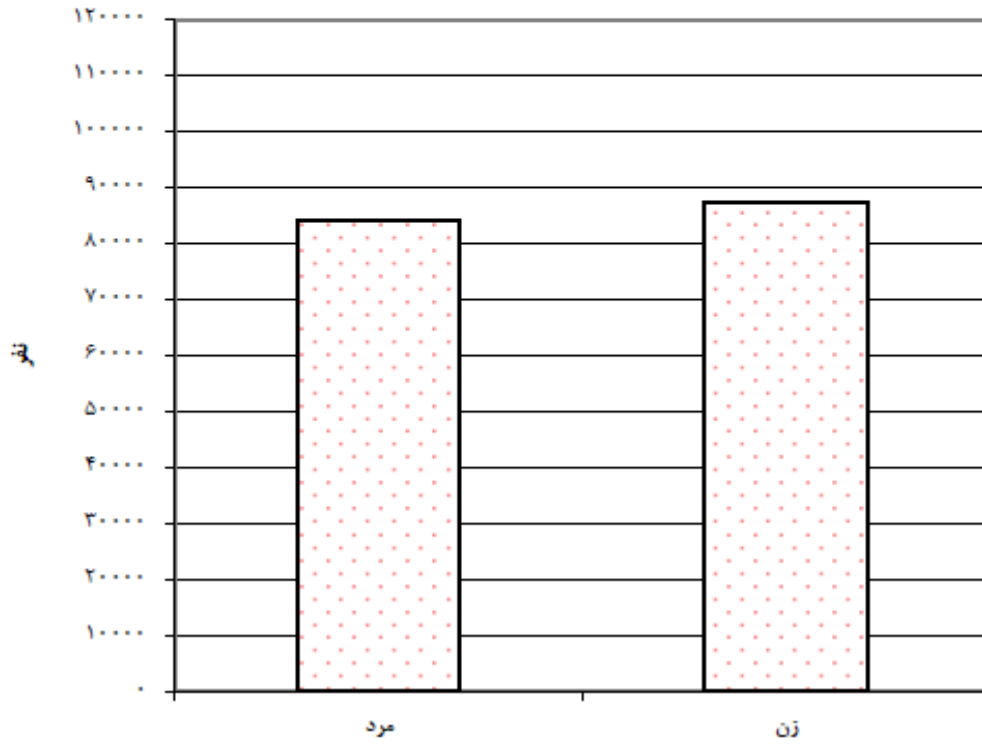


۴۱-۱۵ پذیرفته شدگان دانشگاهها و مراکز آموزش عالی بر حسب گروههای عمده رشته تحصیلی و دوره های مختلف تحصیلی (به استثنای دانشگاه آزاد اسلامی) (دنباله)

دکترای تخصصی و بالاتر			دکترای حرفه ای			کارشناسی ارشد (فوق لیسانس)			سال تحصیلی و گروه عمده رشته تحصیلی
زن	مرد	جمع	زن	مرد	جمع	زن	مرد	جمع	
۲۰	۱۸	۳۸	۷۹	۹۷	۱۷۶	۳۹	۴۵۵	۴۹۴ ۱۳۷۵-۷۶
۲۸	۱۹	۴۷	۸۳	۷۴	۱۵۷	۸۹	۲۹۹	۳۸۸ ۱۳۸۰-۸۱
۳۳	۶۵	۹۸	۶۹	۴۶	۱۱۵	۷۴۰	۶۰۲	۱۳۴۲ ۱۳۸۶-۸۷
۶۴	۸۷	۱۵۱	۱۵۳	۱۰۸	۲۶۱	۴۶۸	۵۵۱	۱۰۱۹ ۱۳۸۷-۸۸
۶۶	۸۸	۱۵۴	۱۹۸	۱۱۴	۳۱۲	۹۸۳	۸۴۷	۱۸۳۰ ۱۳۸۸-۸۹
۹۷	۱۲۴	۲۲۱	۲۷۵	۱۹۳	۴۶۸	۸۸۹	۱۰۰۸	۱۸۹۷ ۱۳۸۹-۹۰
۱۲۷	۱۲۹	۲۵۶	۲۸۳	۱۷۵	۴۵۸	۱۹۸۷	۱۷۷۳	۳۷۶۰ ۱۳۹۰-۹۱
۸۲	۶۹	۱۵۱	۲۸۳	۱۷۵	۴۵۸	۶۴	۳۳	۹۷ پزشکی
۱	۰	۱	۰	۰	۰	۱۱۰۱	۹۴۵	۲۰۴۶ علوم انسانی
۲۴	۱۲	۳۶	۰	۰	۰	۴۰۸	۱۸۲	۵۹۰ علوم پایه
۲	۲۰	۲۲	۰	۰	۰	۲۱۱	۴۷۶	۶۸۷ فنی و مهندسی
									کشاورزی و
۱۸	۲۸	۴۶	۰	۰	۰	۲۰۳	۱۳۷	۳۴۰ دامپزشکی
۰	۰	۰	۰	۰	۰	۰	۰	۰ هنر

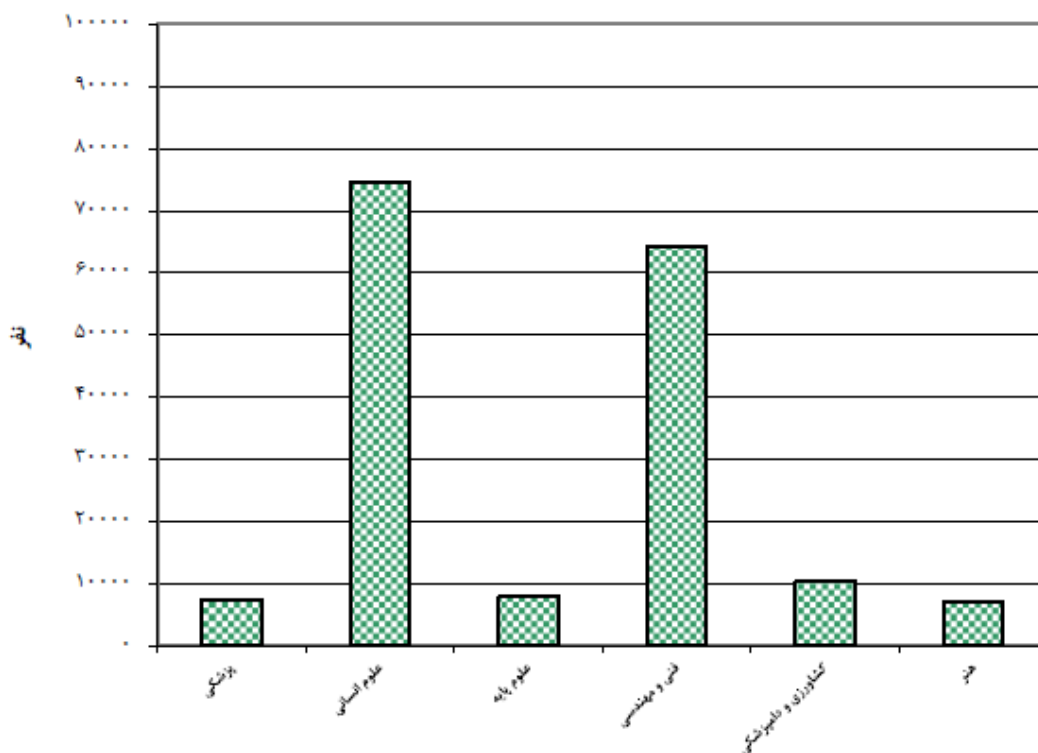
مأخذ: دانشگاهها و مراکز آموزش عالی استان.

نمودار ۱-۱۵- دانشجویان دانشگاه ها و مراکز آموزش عالی (به استثنای دانشگاه آزاد) به تفکیک
مرد و زن : ۱۳۹۰-۱۳۹۱



(مبنا : جدول ۴۰-۱۵)

نمودار ۲-۱۵- دانشجویان دانشگاه ها و مراکز آموزش عالی (به استثنای دانشگاه آزاد) بر حسب گروه های عمده رشته تحصیلی : ۱۳۹۰-۱۳۹۱



(مبنا : جدول ۴۰-۱۵)

۴۲-۱۵- فارغ التحصیلان دانشگاهها و مراکز آموزش عالی بر حسب گروههای عمده رشته تحصیلی و دوره های مختلف تحصیلی (به استثنای دانشگاه آزاد اسلامی)

کارشناسی (لیسانس)			کاردانی (فوق دیپلم)			جمع کل			سال تحصیلی و گروه عمده رشته تحصیلی
زن	مرد	جمع	زن	مرد	جمع	زن	مرد	جمع	
۴۹۲	۱۶۳۱	۲۱۲۳	۶۵۱	۶۳۶	۱۲۸۷	۱۱۹۹	۲۴۳۴	۳۶۳۳ ۱۳۷۵-۷۶
۱۳۹۱	۱۳۶۷	۲۷۵۸	۷۳۷	۱۴۴۲	۲۱۷۹	۲۲۵۶	۳۱۱۸	۵۳۷۴ ۱۳۸۰-۸۱
۲۳۰۲	۱۸۷۱	۴۱۷۳	۳۴۰۶	۴۹۰۴	۸۳۱۰	۵۹۰۰	۷۰۳۹	۱۳۰۳۹ ۱۳۸۶-۸۷
۶۹۵۴	۴۲۱۶	۱۱۱۷۰	۲۴۱۳	۳۶۱۸	۶۰۳۱	۹۷۰۰	۸۳۰۴	۱۸۰۰۴ ۱۳۸۷-۸۸
۵۶۴۹	۴۲۶۳	۹۹۱۲	۴۳۵۷	۶۸۸۳	۱۱۲۴۰	۱۰۵۳۴	۱۲۱۲۲	۲۲۶۵۶ ۱۳۸۸-۸۹
۴۵۲۴	۴۰۳۴	۸۵۵۸	۳۷۱۵	۵۳۱۶	۹۰۳۱	۸۶۷۱	۹۸۴۹	۱۸۵۲۰ ۱۳۸۹-۹۰
۷۸۱۲	۷۳۷۹	۱۵۱۹۱	۳۱۲۱	۵۹۷۳	۹۰۹۴	۱۱۴۴۲	۱۳۹۴۸	۲۵۳۹۰ ۱۳۹۰-۹۱
۱۶۸	۶۳	۲۳۱	۲۹	۶۱	۹۰	۲۹۵	۱۸۱	۴۷۶ پزشکی
۴۰۳۴	۱۹۴۷	۵۹۸۱	۱۴۳۸	۱۵۵۲	۲۹۹۰	۵۶۲۳	۳۶۹۱	۹۳۱۴ علوم انسانی
۸۳۸	۳۵۰	۱۱۸۸	۰	۰	۰	۹۱۴	۴۰۸	۱۳۲۲ علوم پایه
۱۸۳۶	۴۲۲۴	۶۰۶۰	۱۰۰۵	۳۶۹۴	۴۶۹۹	۲۹۱۰	۸۱۱۰	۱۱۰۲۰ فنی و مهندسی
									کشاورزی و دامپزشکی
۴۹۲	۵۱۱	۱۰۰۳	۱۵۴	۴۴۳	۵۹۷	۷۶۱	۱۰۵۱	۱۸۱۲ دامپزشکی
۴۴۴	۲۸۴	۷۲۸	۴۹۵	۲۲۳	۷۱۸	۹۳۹	۵۰۷	۱۴۴۶ هنر



۱۵-۴۲- فارغ التحصیلان دانشگاهها و مراکز آموزش عالی بر حسب گروههای عمده رشته تحصیلی و دوره های مختلف تحصیلی (به استثنای دانشگاه آزاد اسلامی) (دنباله)

دکترای تخصصی و بالاتر			دکترای حرفه ای			کارشناسی ارشد (فوق لیسانس)			سال تحصیلی و گروه عمده رشته تحصیلی
زن	مرد	جمع	زن	مرد	جمع	زن	مرد	جمع	
۴۵	۷۹	۱۲۴	۸	۲۸	۳۶	۳	۶۰	۶۳ ۱۳۷۵-۷۶
۲۰	۲۷	۴۷	۷۲	۱۱۶	۱۸۸	۳۶	۱۶۶	۲۰۲ ۱۳۸۰-۸۱
۲۳	۲۷	۵۰	۱۳	۱۱	۲۴	۱۵۶	۲۲۶	۳۸۲ ۱۳۸۶-۸۷
۳۷	۴۷	۸۴	۹۰	۷۳	۱۶۳	۲۰۶	۳۵۰	۵۵۶ ۱۳۸۷-۸۸
۲۷	۳۷	۶۴	۷۴	۶۶	۱۴۰	۴۲۷	۸۷۳	۱۳۰۰ ۱۳۸۸-۸۹
۴۰	۴۸	۸۸	۱۶۵	۱۷۸	۳۴۳	۲۲۷	۲۷۳	۵۰۰ ۱۳۸۹-۹۰
۲۲	۴۶	۶۸	۸۳	۳۸	۱۲۱	۴۰۴	۵۱۲	۹۱۶ ۱۳۹۰-۹۱
۱۱	۱۹	۳۰	۸۳	۳۸	۱۲۱	۴	۰	۴ پزشکی
۰	۲	۲	۰	۰	۰	۱۵۱	۱۹۰	۳۴۱ علوم انسانی
۶	۶	۱۲	۰	۰	۰	۷۰	۵۲	۱۲۲ علوم پایه
۱	۱۳	۱۴	۰	۰	۰	۶۸	۱۷۹	۲۴۷ فنی و مهندسی
									کشاورزی و
۴	۶	۱۰	۰	۰	۰	۱۱۱	۹۱	۲۰۲ دامپزشکی
۰	۰	۰	۰	۰	۰	۰	۰	۰ هنر

مأخذ : دانشگاهها و مراکز آموزش عالی استان.

۴۳-۱۵- دانشجویان دانشگاه آزاد اسلامی برحسب گروه‌های عمده رشته تحصیلی و دوره های مختلف تحصیلی

کارشناسی (لیسانس)			کاردانی (فوق دیپلم)			جمع کل			سال تحصیلی و گروه عمده رشته تحصیلی
زن	مرد	جمع	زن	مرد	جمع	زن	مرد	جمع	
۱۱۵۹۰	۱۱۲۴۳	۲۲۸۳۳	۲۳۷۷	۱۹۴۶	۴۳۲۳	۱۴۱۵۸	۱۳۶۴۹	۲۷۸۰۷ ۱۳۷۵-۷۶
۱۳۳۹۵	۱۱۵۹۴	۲۴۹۸۹	۵۴۲۶	۵۴۹۳	۱۰۹۱۹	۱۹۱۰۳	۱۷۳۴۱	۳۶۴۴۴ ۱۳۸۰-۸۱
۲۰۱۰۵	۱۷۰۶۰	۳۷۱۶۵	۶۱۳۵	۸۹۹۸	۱۵۱۳۳	۲۷۰۳۴	۲۶۷۴۹	۵۳۷۸۳ ۱۳۸۶-۸۷
۲۰۴۰۰	۲۲۵۸۰	۴۲۹۸۰	۳۳۸۸	۸۸۳۰	۱۲۲۱۸	۲۵۶۶۴	۳۳۲۶۰	۵۸۹۲۴ ۱۳۸۷-۸۸
۱۹۷۲۶	۳۰۰۸۵	۴۹۸۱۱	۲۹۴۳	۹۰۴۶	۱۱۹۸۹	۲۵۳۹۹	۴۱۵۷۷	۶۶۹۷۶ ۱۳۸۸-۸۹
۲۱۰۴۴	۳۳۷۱۴	۵۴۷۵۸	۴۶۳۰	۱۳۹۳۶	۱۸۵۶۶	۳۰۵۶۶	۵۲۱۴۱	۸۲۷۰۷ ۱۳۸۹-۹۰
۱۹۸۰۲	۳۱۲۲۴	۵۱۰۲۶	۳۶۲۶	۱۱۱۰۱	۱۴۷۲۷	۲۹۸۸۶	۴۹۲۲۵	۷۹۱۱۱ ۱۳۹۰-۹۱
۲۸۰۲	۹۰۹	۳۷۱۱	۲۰	۳۱	۵۱	۲۹۷۵	۱۲۵۰	۴۲۲۵ پزشکی
۸۷۰۴	۹۰۱۹	۱۷۷۲۳	۱۹۱۵	۲۴۹۲	۴۴۰۷	۱۴۹۹۴	۱۵۶۲۹	۳۰۶۲۳ علوم انسانی
۱۹۱۳	۱۱۳۸	۳۰۵۱	۱	۰	۱	۲۶۲۷	۱۵۵۵	۴۱۸۲ علوم پایه
۴۵۳۸	۱۸۵۲۱	۲۳۰۵۹	۱۵۲۸	۸۳۵۹	۹۸۸۷	۶۵۸۷	۲۷۷۳۷	۳۴۳۲۴ فنی و مهندسی ..
									کشاورزی و دامپزشکی
۹۷۱	۱۲۴۲	۲۲۱۳	۱	۱۱۳	۱۱۴	۱۶۶۸	۲۵۵۳	۴۲۲۱ دامپزشکی
۸۷۴	۳۹۵	۱۲۶۹	۱۶۱	۱۰۶	۲۶۷	۱۰۳۵	۵۰۱	۱۵۳۶ هنر



۴۳-۱۵ دانشجویان دانشگاه آزاد اسلامی برحسب گروه‌های عمده رشته تحصیلی و دوره های مختلف تحصیلی (دنباله)

دکترای حرفه ای و بالاتر			کارشناسی ارشد (فوق لیسانس)			سال تحصیلی و گروه عمده رشته تحصیلی
زن	مرد	جمع	زن	مرد	جمع	
۹۸	۹۴	۱۹۲	۹۳	۳۶۶	۴۵۹ ۱۳۷۵-۷۶
۱۹۵	۹۹	۲۹۴	۸۷	۱۵۵	۲۴۲ ۱۳۸۰-۸۱
۱۹۸	۹۵	۲۹۳	۷۹	۱۸۰	۲۵۹ ۱۳۸۲-۸۳
۲۲۱	۱۱۱	۳۳۲	۵۷۳	۵۸۰	۱۱۵۳ ۱۳۸۶-۸۷
۲۶۶	۷۸	۳۴۴	۱۶۱۰	۱۷۷۲	۳۳۸۲ ۱۳۸۷-۸۸
۳۲۳	۸۲	۴۰۵	۲۴۰۷	۲۳۶۴	۴۷۷۱ ۱۳۸۸-۸۹
۴۹۰	۲۹۵	۷۸۵	۴۴۰۲	۴۱۹۶	۸۵۹۸ ۱۳۸۹-۹۰
۱۷۴	۵۴	۲۲۸	۶۲۸۴	۶۸۴۶	۱۳۱۳۰ ۱۳۹۰-۹۱
۱۵۲	۴۸	۲۰۰	۱	۲۶۲	۲۶۳ پزشکی
۲۲	۶	۲۸	۴۳۵۳	۴۱۱۲	۸۴۶۵ علوم انسانی
.	.	.	۷۱۳	۴۱۷	۱۱۳۰ علوم پایه
.	.	.	۵۲۱	۸۵۷	۱۳۷۸ فنی و مهندسی
.	.	.	۶۹۶	۱۱۹۸	۱۸۹۴ کشاورزی و دامپزشکی
. هنر

مأخذ: دانشگاه آزاد اسلامی استان.

۴۴-۱۵- پذیرفته شدگان دانشگاه آزاد اسلامی برحسب گروه عمده رشته تحصیلی و دوره های مختلف تحصیلی

کارشناسی			کاردانی (فوق دیپلم)			جمع کل			سال تحصیلی و گروه عمده رشته تحصیلی
زن	مرد	جمع	زن	مرد	جمع	زن	مرد	جمع	
۴۴۰۰	۴۸۱۷	۹۲۱۷	۱۳۴۱	۸۸۹	۲۲۳۰	۵۸۱۲	۵۸۸۶	۱۱۶۹۸ ۱۳۷۵-۷۶
۳۶۰۰	۳۱۰۱	۶۷۰۱	۳۱۸۵	۲۸۶۵	۶۰۵۰	۶۸۶۳	۶۰۳۰	۱۲۸۹۳ ۱۳۸۰-۸۱
۶۰۳۲	۶۷۹۷	۱۲۸۲۹	۱۳۳۰	۳۲۷۱	۴۶۰۱	۷۷۶۶	۱۰۶۰۹	۱۸۳۷۵ ۱۳۸۶-۸۷
۷۰۰۸	۸۴۳۶	۱۵۴۴۴	۱۱۵۸	۳۶۷۱	۴۸۲۹	۹۲۱۰	۱۳۱۸۹	۲۲۳۹۹ ۱۳۸۷-۸۸
۵۵۷۹	۱۰۳۳۹	۱۵۹۱۸	۱۱۶۶	۳۱۰۰	۴۲۶۶	۸۱۷۹	۱۴۸۸۸	۲۳۰۶۷ ۱۳۸۸-۸۹
۵۶۹۶	۸۶۸۲	۱۴۳۷۸	۱۳۵۱	۴۴۴۳	۵۷۹۴	۹۳۷۰	۱۵۳۷۲	۲۴۷۴۲ ۱۳۸۹-۹۰
۲۸۴۵	۵۲۴۲	۹۰۸۷	۸۲۹	۲۲۱۴	۳۰۴۳	۷۴۸۸	۱۰۴۷۸	۱۷۹۶۶ ۱۳۹۰-۹۱
۷۸۰	۲۵۳	۱۰۳۳	۱۷	۱۵	۳۲	۸۵۴	۳۴۸	۱۲۰۲ پزشکی
۱۷۲۹	۱۶۴۵	۳۳۷۴	۵۱۵	۶۳۱	۱۱۴۶	۴۲۶۶	۴۱۴۸	۸۴۱۴ علوم انسانی
۲۸۶	۱۷۹	۴۶۵	۰	۰	۰	۵۲۳	۳۳۸	۷۶۱ علوم پایه
۸۳۲	۲۹۹۳	۳۸۲۵	۲۶۸	۱۵۴۱	۱۸۰۹	۱۴۱۵	۵۱۲۶	۶۵۴۱ فنی و مهندسی
۱۶	۵۶	۷۲	۱	۹	۱۰	۲۰۰	۳۸۴	۵۸۴ کشاورزی و دامپزشکی
۲۰۲	۱۱۶	۳۱۸	۲۸	۱۸	۴۶	۲۳۰	۱۳۴	۳۶۴ هنر

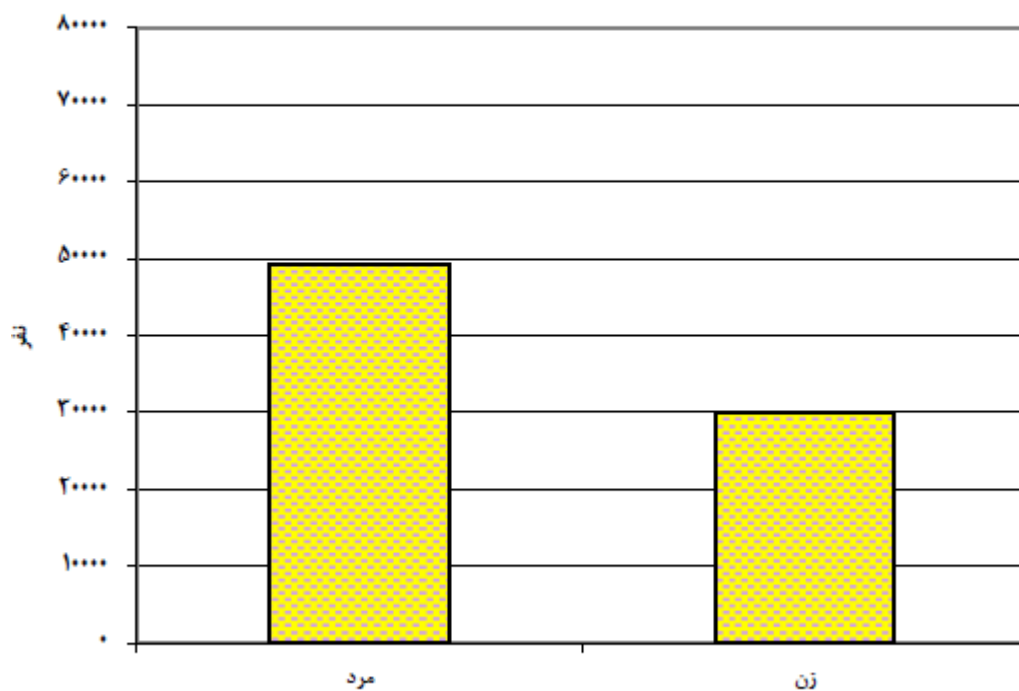


۴۴- ۱۵- پذیرفته شدگان دانشگاه آزاد اسلامی برحسب گروه عمده رشته تحصیلی و دوره های مختلف تحصیلی (دنباله)

دکترای حرفه ای و بالاتر			کارشناسی ارشد (فوق لیسانس)			سال تحصیلی و گروه عمده رشته تحصیلی
زن	مرد	جمع	زن	مرد	جمع	
۲۵	۱۷	۴۲	۴۶	۱۶۳	۲۰۹ ۱۳۷۵-۷۶
۳۷	۱۳	۵۰	۴۱	۵۱	۹۲ ۱۳۸۰-۸۱
۴۳	۳۴	۷۷	۳۶۱	۵۰۷	۸۶۸ ۱۳۸۶-۸۷
۸۴	۱۴	۹۸	۹۶۰	۱۰۶۸	۲۰۲۸ ۱۳۸۷-۸۸
۸۱	۱۰۷	۱۸۸	۱۳۵۳	۱۳۴۲	۲۶۹۵ ۱۳۸۸-۸۹
۵۷	۱۰۰	۱۵۷	۲۲۶۶	۲۱۴۷	۴۴۱۳ ۱۳۸۹-۹۰
۶۵	۱۱	۷۶	۲۷۴۹	۳۰۱۱	۵۷۶۰ ۱۳۹۰-۹۱
۵۷	۹	۶۶	۰	۷۱	۷۱ پزشکی
۸	۲	۱۰	۲۰۱۴	۱۸۷۰	۳۸۸۴ علوم انسانی
۰	۰	۰	۲۳۷	۱۵۹	۳۹۶ علوم پایه
۰	۰	۰	۳۱۵	۵۹۲	۹۰۷ فنی و مهندسی
۰	۰	۰	۱۸۳	۳۱۹	۵۰۲ کشاورزی و دامپزشکی
۰	۰	۰	۰	۰	۰ هنر

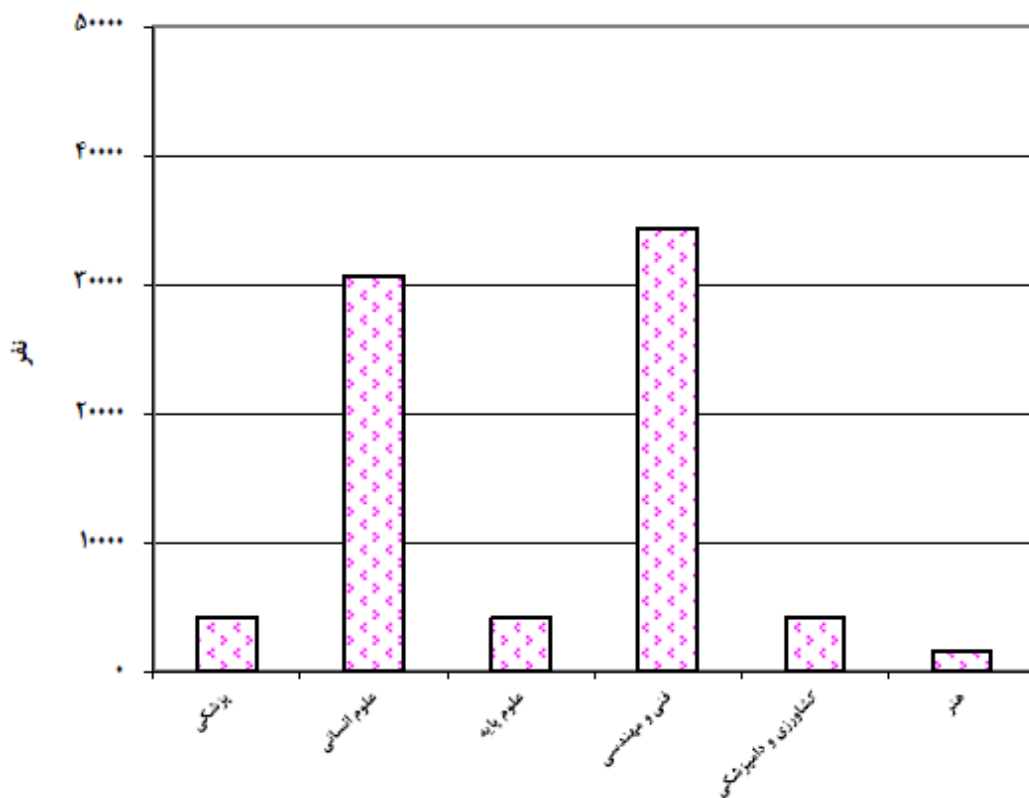
مأخذ: دانشگاه آزاد اسلامی استان.

نمودار ۳-۱۵- دانشجویان دانشگاه آزاد اسلامی به تفکیک مرد و زن : ۹۱-۱۳۹۰



(مبنا : جدول ۴۳-۱۵)

نمودار ۴-۱۵- دانشجویان دانشگاه آزاد اسلامی به تفکیک گروه های عمده رشته تحصیلی: ۹۱-۱۳۹۰



(منبع: جدول ۴۳-۱۵)

۴۵-۱۵- فارغ التحصیلان دانشگاه آزاد اسلامی بر حسب گروههای عمده رشته تحصیلی و دوره های مختلف تحصیلی

کارشناسی (لیسانس)			کاردانی (فوق دیپلم)			جمع کل			سال تحصیلی و گروه عمده رشته تحصیلی
زن	مرد	جمع	زن	مرد	جمع	زن	مرد	جمع	
۲۱۹۳	۴۹۶۵	۷۱۵۸	۳۹۷	۱۳۳۰	۱۷۲۷	۲۵۹۴	۶۳۳۰	۸۹۲۴ ۱۳۷۵-۷۶
۲۱۰۸	۲۴۳۸	۴۵۴۶	۱۰۵۱	۹۶۴	۲۰۱۵	۳۲۱۰	۳۴۷۴	۶۶۸۴ ۱۳۸۰-۸۱
۲۰۹۳	۱۸۲۴	۳۹۱۷	۱۰۳۹	۱۵۳۰	۲۵۶۹	۳۱۹۵	۳۴۳۰	۶۶۲۵ ۱۳۸۶-۸۷
۳۹۹۰	۳۰۰۹	۶۹۹۹	۱۴۰۲	۱۸۶۶	۳۲۶۸	۵۵۳۰	۵۰۰۹	۱۰۵۳۹ ۱۳۸۷-۸۸
۳۲۷۷	۲۵۴۰	۵۸۱۷	۹۸۳	۱۹۳۲	۲۹۱۵	۴۴۷۷	۴۶۳۵	۹۱۱۲ ۱۳۸۸-۸۹
۲۳۶۱	۲۴۰۳	۴۷۶۴	۹۷۸	۲۲۶۹	۳۲۴۷	۳۶۸۷	۴۹۸۸	۸۶۷۵ ۱۳۸۹-۹۰
۲۰۶۰	۳۶۸۵	۵۷۴۵	۷۳۵	۲۰۴۹	۲۷۸۴	۳۱۴۵	۶۰۸۱	۹۲۲۶ ۱۳۹۰-۹۱
۲۶۴	۱۲۵	۳۸۹	۱	۶	۷	۲۷۹	۱۳۷	۴۱۶ پزشکی
۱۱۸۰	۱۲۵۴	۲۴۳۴	۴۰۸	۴۸۲	۸۹۰	۱۸۹۰	۲۰۲۸	۳۹۱۸ علوم انسانی
۱۸۰	۱۳۶	۳۱۶	۰	۰	۰	۱۹۲	۱۴۴	۳۳۶ علوم پایه
۲۶۷	۱۹۲۵	۲۱۹۲	۲۸۷	۱۵۲۸	۱۸۱۴	۵۵۹	۳۴۵۶	۴۰۱۵ فنی و مهندسی
									کشاورزی و دامپزشکی
۱۳۹	۲۳۲	۳۷۱	۰	۱۸	۱۸	۱۵۶	۲۸۷	۴۴۳ دامپزشکی
۳۰	۱۳	۴۳	۳۹	۱۶	۵۵	۶۹	۲۹	۹۸ هنر



۴۵-۱۵ فارغ التحصیلان دانشگاه آزاد اسلامی بر حسب گروههای عمده رشته تحصیلی و دوره های مختلف تحصیلی (دنباله)

دکترای حرفه ای و بالاتر			کارشناسی ارشد (فوق لیسانس)			سال تحصیلی و گروه عمده رشته تحصیلی
زن	مرد	جمع	زن	مرد	جمع	
۰	۰	۰	۴	۳۵	۳۹ ۱۳۷۵-۷۶
۷	۹	۱۶	۴۴	۶۳	۱۰۷ ۱۳۸۰-۸۱
۰	۰	۰	۶۳	۷۶	۱۳۹ ۱۳۸۶-۸۷
۶۱	۲۶	۸۷	۷۷	۱۰۸	۱۸۵ ۱۳۸۷-۸۸
۳۵	۱۵	۵۰	۱۸۲	۱۴۸	۳۳۰ ۱۳۸۸-۸۹
۵	۰	۵	۳۴۳	۳۱۶	۶۵۹ ۱۳۸۹-۹۰
۱۴	۶	۲۰	۳۳۶	۳۴۱	۶۷۷ ۱۳۹۰-۹۱
۱۴	۶	۲۰	۰	۰	۰ پزشکی
۰	۰	۰	۳۰۲	۲۹۲	۵۹۴ علوم انسانی
۰	۰	۰	۱۲	۸	۲۰ علوم پایه
۰	۰	۰	۵	۴	۹ فنی و مهندسی
۰	۰	۰	۱۷	۳۷	۵۴ کشاورزی و دامپزشکی
۰	۰	۰	۰	۰	۰ هنر

مأخذ: دانشگاه آزاد اسلامی استان.

۴۶-۱۵ دانشجویان دانشگاهها و مراکز آموزش عالی بر حسب دوره های مختلف تحصیلی سال تحصیلی: ۹۱-۱۳۹۰ (به استثنای دانشگاه آزاد اسلامی)

غیر بومی	بومی	جمع	دوره تحصیلی
×	×	۱۷۱۷۵۸ جمع
×	×	۴۷۵۶۸ کاردانی (فوق دیپلم)
×	×	۱۱۳۵۷۱ کارشناسی (لیسانس)
×	×	۷۳۷۷ کارشناسی ارشد (فوق لیسانس)
×	×	۲۲۶۴ دکترای حرفه ای
×	×	۹۷۸ دکترای تخصصی

مأخذ: دانشگاهها و مراکز آموزش عالی استان.

۱۵-۴۷- دانشجویان دانشگاه آزاد اسلامی بر حسب دوره های مختلف تحصیلی سال تحصیلی: ۹۱-۱۳۹۰

دوره تحصیلی	جمع	بومی	غیر بومی
جمع	۷۹۱۱۱	×	×
کاردانی (فوق دیپلم)	۱۴۷۲۷	×	×
کارشناسی (لیسانس)	۵۱۰۲۶	×	×
کارشناسی ارشد (فوق لیسانس)	۱۳۱۳۰	×	×
دکترای حرفه ای و تخصصی	۲۲۸	×	×

مأخذ: دانشگاه آزاد اسلامی.

۱۵-۴۸- فارغ التحصیلان دانشگاهها و مراکز آموزش عالی بر حسب دوره های مختلف تحصیلی سال تحصیلی: ۹۱-۱۳۹۰ (به استثنای دانشگاه آزاد اسلامی)

دوره تحصیلی	جمع	بومی	غیر بومی
جمع	۲۵۳۹۰	×	×
کاردانی (فوق دیپلم)	۹۰۹۴	×	×
کارشناسی (لیسانس)	۱۵۱۹۱	×	×
کارشناسی ارشد (فوق لیسانس)	۹۱۶	×	×
دکترای حرفه ای	۱۲۱	×	×
دکترای تخصصی	۶۸	×	×

مأخذ: دانشگاهها و مراکز آموزش عالی استان.

۱۵-۴۹- فارغ التحصیلان دانشگاه آزاد اسلامی بر حسب دوره های مختلف تحصیلی سال تحصیلی: ۹۱-۱۳۹۰

دوره تحصیلی	جمع	بومی	غیر بومی
جمع	۹۲۲۶	×	×
کاردانی (فوق دیپلم)	۲۷۸۴	×	×
کارشناسی (لیسانس)	۵۷۴۵	×	×
کارشناسی ارشد (فوق لیسانس)	۶۷۷	×	×
دکترای حرفه ای و تخصصی	۲۰	×	×

مأخذ: دانشگاه آزاد اسلامی استان.

۱۵-۵۰- آموزش دیدگان و مربیان فعال مراکز ثابت، سیار، پادگان و زندان سازمان آموزش فنی و حرفه ای

سال	آموزش دیدگان (نفر دوره)	مربیان فعال			مراکز ثابت و سیار		
		جمع	مرد	زن	جمع	ویژه مردان	ویژه زنان
۱۳۷۵	۱۰۵۲۷	۱۰۱	۸۲	۱۹	۹	۸	۱
۱۳۸۰	۲۹۸۵۱	۲۷۶	۱۲۹	۱۴۷	۲۶	۱۶	۱۰
۱۳۸۶	۳۷۳۶۹	۵۱۶	۳۰۹	۲۰۷	۱۸	۶	۲
۱۳۸۷	۴۱۰۸۴	۴۶۶	۲۹۰	۱۷۶	۱۹	۶	۲
۱۳۸۸	۱۸۶۰۰	۲۸۵	۲۱۹	۶۶	۱۹	۶	۲
۱۳۸۹	۱۴۲۷۹	۲۱۲	۱۸۳	۲۹	۱۹	۶	۲
۱۳۹۰	۱۴۳۴۰	۲۱۵	۱۸۳	۳۲	۱۹	۶	۲

- توضیح اینکه آمار آموزش دیدگان فقط مربوط به بخش دولتی می باشد .
 - تذکر: آمار مربیان اعم از رسمی، پیمانی، حق التدریس و سرباز مربی می باشند.
 - کاهش آمار آموزش دیدگان و مربیان فعال از سال ۱۳۸۸ به جهت رعایت قانون برون سپاری بخشی از تعهدات آموزشی اداره کل آموزش فنی و حرفه ای استان به بخش خصوصی در قالب خرید خدمات آموزشی میباشد.
- مأخذ: اداره کل آموزش فنی و حرفه ای استان مازندران.

۵۱-آموزش دیدگان سازمان آموزش فنی و حرفه ای در مراکز ثابت ، هجرت شهری، هجرت روستایی، پادگان و زندان بر حسب جنس و رشته : ۱۳۹۰

زن	مرد	جمع	رشته	حرفه
۰	۱۴۵	۱۴۵	تعمیر کار اتومبیل سواری ۱	اتومکانیک
۰	۷	۷	تعمیر کار اتومبیل گاز سوز درجه ۲	
۴۷	۴۴۰	۴۸۷	تعمیر کاربرد برق خودرو درجه ۲	
۰	۷۹	۷۹	تون آپ	
۲	۳۶۰	۳۶۲	سرویس کارونگهدار خودروهای بنزینی درجه ۲	
۰	۵۶	۵۶	تعمیر کار موتورهای بنزینی	
۰	۲۴	۲۴	برق و تزئینات پر اید	
۰	۸۳	۸۳	موتور گیربکس پر اید	
۱	۲۶	۲۷	سیستم انژکتوری پر اید	
۰	۱۲	۱۲	مکانیک سیستمهای سوخت رسانی خودروهای سبک	
۰	۲	۲	تعلیق ترمز وفرمان پر اید	
۰	۲	۲	تعویض کار روغن خودروهای سبک	
۰	۱۲	۱۲	تعمیر کار سیستم انتقال خودروهای سبک	
۰	۴	۴	تعمیر تجهیزات تهویه و تبرید خودرو	
۰	۱۳	۱۳	مبانی برق الکترونیک خودرو	
۰	۱۳	۱۳	موتور و گیربکس زانتیا	
۰	۱۸	۱۸	صافکار درجه ۲	
۰	۱	۱	نصاب سیستم سوخت رسانی گازی خودروهای بنزینی	
۰	۹	۹	نقاش خودرو درجه ۲	
۰	۷	۷	تکنسین آنالیز روغن ماشین آلات	
۰	۳۷	۳۷	عیب یابی و رفع سیستمهای تعلیق خودروهای سوارس	
۰	۱۸	۱۸	عیب یابی و رفع عیب در سیستم سوخت رسانی کاربراتور	
۰	۴	۴	تعمیر و تعویض کمر بند ایمنی و ایربگ	
۰	۷	۷	تکنولوژی خودرو	
۰	۲۷	۲۷	انجام سرویس و نگهداری خودرو	
۰	۱	۱	تعویض قطعات سیستم خودرو	
۰	۲۵	۲۵	سیستم سوخت رسانی انژکتوری زانتیا	
۱	۶	۷	تعمیر موتورسیکلت درجه ۲	
۰	۱۰	۱۰	تعمیر کار سیستم فرمان مکانیکی و هیدرولیکی	
۰	۵	۵	عیب یابی - تعمیر و رفع عیب موتور های بنزینی	
۰	۹	۹	موتور و گیربکس ریو	
۰	۸	۸	قطعه شناسی	



۵۱-۱۵- آموزش دیدگان سازمان آموزش فنی و حرفه ای در مراکز ثابت ، هجرت شهری، هجرت روستایی، پادگان و زندان بر حسب جنس و رشته : ۱۳۹۰

حرفه	رشته	جمع	مرد	زن
اتومکانیک	جوشکاری بدنه خودرو.....	۵	۵	۰
	تعمیرکار کمک فنر درجه ۱.....	۱۰	۱۰	۰
	تعمیرکار استارت.....	۴	۴	۰
	پیاده و سوار کردن عیب یابی و رفع عیب انواع سیستم.....	۲	۲	۰
	برق کار خودروهای سنگین و نیمه سنگین.....	۲۲	۲۲	۰
	اجرای نظام آراستگی و محیط کار و تهیه گزارش.....	۹	۹	۰
الکترونیک	سرویس و نگهداری خودرو.....	۱۵۱	۱۳۸	۱۳
	تعمیر کار تلویزیون های پیشرفته(LCD ، پلاسما).....	۱۲	۱۲	۰
	بررسی عملکرد و کنترل ماشین های (AC.DC).....	۱۰	۱۰	۰
	الکترونیک کار صنعتی.....	۲۳	۲۳	۰
	طراح و تحلیلگر مدارات دیجیتال.....	۳۸	۱	۳۷
	تعمیر کار تلفن رومیزی و ارتباطات داخلی درجه ۱.....	۲۸	۳	۲۵
	برقکار ساختمان درجه ۱.....	۷۶	۷۶	۰
	برقکار ساختمان درجه ۲.....	۲۴۴	۲۴۴	۰
	برقکار صنعتی درجه ۲.....	۲۰۴	۲۰۴	۰
	برقکار صنعتی درجه ۱.....	۲۲۴	۲۲۴	۰
برق	تعمیر کار ماشین های الکتریکی ۲.....	۱۲۸	۱۲۷	۱
	نصب خازن های اصلاح.....	۵	۵	۰
	سرویس الکتریکی ماشین آلات.....	۱۲	۱۲	۰
	تعمیر کار وسایل گردنده و حرارتی.....	۵۶	۳۹	۱۷
	فن ورز شبکه هوایی.....	۸	۸	۰
	مونتاژ کار و نصب تابلوهای برق.....	۱۱	۰	۱۱
	نصاب و تعمیر کار آسانسور.....	۱۵	۱۴	۱
	تعمیر شبکه هوایی برق.....	۵۱	۵۱	۰
	نصب و سیم کشی تجهیزات مدارهای الکتریکی.....	۷۲	۷۲	۰
	نجات شخص آسیب دیده و برق گرفته.....	۷۰	۷۰	۰
	نقشه خوانی و نقشه کشی برق.....	۴۳	۴۳	۰
	نصب تجهیزات و راه اندازی تابلوهای الکتریکی.....	۵۴	۵۴	۰
	نصب پایه های فلزی و لوله ای.....	۳۹	۳۹	۰
	راه اندازی موتورهای سه فاز و تک فاز.....	۱۴	۱۲	۲
	تعمیر کار لوازم برقی حرارتی و گردنده درجه ۲.....	۱۴۴	۱۱۲	۳۲
	کارور MATLAB.....	۵۳	۱۶	۳۷
برق کار صنعتی ماهر.....	۴۶	۴۶	۰	



۱۵-۵۱- آموزش دیدگان سازمان آموزش فنی و حرفه ای در مراکز ثابت ، هجرت شهری، هجرت روستایی، پادگان و زندان بر حسب جنس و رشته: ۱۳۹۰ (دنباله)

حرفه	رشته	جمع	مرد	زن
تاسیسات	کارگر عایق کاری.....	۲۳	۲۳	۰
	لوله کش و نصاب دستگاههای حرارتی و برودتی درجه ۱	۴۸	۴۸	۰
	لوله کش و نصاب وسایل بهداشتی درجه ۲	۹۲	۹۰	۲
	لوله کش و نصاب دستگاههای حرارتی درجه ۲	۱۶۷	۱۶۷	۰
	تعمیرکار کولرگازی.....	۱۵	۱۵	۰
	تعمیرکار دستگاه های سردکننده خانگی و تجاری ۱	۱۸۹	۱۸۹	۰
	لوله کش گاز خانگی و تجاری	۱۹	۱۹	۰
	نصب وسایل بهداشتی.....	۳۳	۳۳	۰
	لحیم کاری سخت نقره و برنج.....	۱۰	۱۰	۰
	تعمیرکار وسایل گاز سوز خانگی.....	۴	۴	۰
	توانایی مونتاژ قطعات مکانیکی.....	۱۰	۱۰	۰
	جوشکاری گاز محافظ آرگون.....	۲۲۲	۲۲۲	۰
	جوشکاری بافرایند قوس الکتریکی دستی E۳ درجه ۲	۸۰۶	۸۰۵	۱
	جوشکاری بافرایند قوس الکتریکی دستی E۶ درجه ۲	۳۴۷	۳۴۷	۰
جوشکاری بافرایند قوس الکتریکی دستی E۸ درجه ۱	۴۱	۴۱	۰	
کارگر نقطه جوش ثابت.....	۳۹	۳۹	۰	
جوشکاری لوله گاز با فشار بالا	۲۲	۲۲	۰	
جوشکار گاز محافظ CO _۲ درجه ۱	۱۴۳	۱۴۳	۰	
آزمایشگر قطعات صنعتی بامایع نافذ و ذرات مغناطیس ۲	۶۳	۶۳	۰	
جوشکاری انواع اتصالات فولاد.....	۴۵	۴۵	۰	
جوشکاری با فرآیند قوس الکتریکی دستی در سطح E۱	۱۳۴	۱۳۳	۱	
جوشکاری انواع اتصالات فولادی با روش TIG.....	۵۹	۵۸	۱	
جوشکاری انواع اتصالات فولادی با روش MIG,MA	۳۵	۳۵	۰	
جوشکاری انواع اتصالات فولادی با روش MAG,MIG	۱۳	۱۳	۰	
جوشکاری با فرآیند الکتریکی دستی در سطوح E, E۶.....	۱۰	۱۰	۰	
کنترل کیفی جوش.....	۱۸	۱۷	۱	
آشکار سازی عیوب قطعات جوشکاری شده.....	۳۳	۳۲	۱	
بازرسی جوش قطعات صنعتی به صورت چشمی.....	۳۰	۲۶	۴	



۱۵-۵۱- آموزش دیدگان سازمان آموزش فنی و حرفه ای در مراکز ثابت ، هجرت شهری، هجرت روستایی، پادگان و زندان بر حسب جنس و رشته: ۱۳۹۰ (دنباله)

حرفه	رشته	جمع	مرد	زن	
صنایع چاپ	ماشین چغی افست ورقی.....	۴	۴	۰	
	در و پنجره ساز آلومینیومی.....	۲۳	۲۳	۰	
صنایع فلزی	در و پنجره ساز پروفیل آهنی درجه ۲.....	۳۴	۳۴	۰	
	درودگر درجه ۲.....	۱۹۸	۱۹۸	۰	
صنایع چوب	رنگ کار چوب درجه ۲.....	۴۸	۴۸	۰	
	ساخت الگوهای ساده و نصب زهواره های تزئینی.....	۲۴	۲۴	۰	
	طراحی کلاف مبیل چوبی.....	۳۸	۳۸	۰	
	تعویض و تنظیم تیغه های ماشین آلات.....	۸	۸	۰	
	سازنده تار.....	۳	۳	۰	
	مشبک کار درجه ۱.....	۲۸	۳	۲۵	
	کابینت ساز چوبی درجه ۲.....	۲۶۰	۲۶۰	۰	
	جعبه ساز چوبی.....	۱۲	۱۲	۰	
	درودگر درجه ۱.....	۱۵	۱۵	۰	
	گره چین.....	۴۰	۲۶	۱۴	
	پیکر تراش چوب.....	۱۱۸	۴۲	۷۶	
	نصاب کابینت چوبی.....	۸	۸	۰	
	پرداخت کاری مصنوعات چوبی.....	۵	۵	۰	
	منبت معرق کار درجه ۲.....	۲۸۲	۱۴۲	۱۴۰	
	طراحی دکوراسیون داخلی.....	۸	۸	۰	
	مشبک کار درجه ۲.....	۴۵	۵	۴۰	
	معرق کار چوب درجه ۲.....	۵۰	۱	۴۹	
	معرق کار درجه ۲.....	۸۴	۶۳	۲۱	
	معرق کار چوب درجه ۱.....	۲۸	۱۰	۱۸	
	معرق کار روکش.....	۱۴	۰	۱۴	
	قابساز چوبی.....	۵۱	۱۴	۳۷	
	صنایع نساجی	کیف دوز.....	۱۱۹	۱۷	۱۰۲
		توپ دوز چرمی.....	۵۲	۳	۴۹



۱۵-۵۱- آموزش دیدگان سازمان آموزش فنی و حرفه ای در مراکز ثابت ، هجرت شهری، هجرت روستایی، پادگان و زندان بر حسب جنس و رشته: ۱۳۹۰ (دنباله)

حرفه	رشته	جمع	مرد	زن
عمران	کمک درو پنجره ساز آهنی درجه ۲.....	۲۹	۲۹	۰
	در و پنجره ساز پروفیل UPVC.....	۵	۵	۰
	نقشه کشی ساختمان با AUTOCAD.....	۱۸	۱۲	۶
	تحلیلگر و طراح سازه های سه بعدی.....	۴۲	۴۲	۰
	طراحی معماری به کمک ARCHICAD.....	۵۰	۳۳	۱۷
	طراحی معماری با نرم افزار ۳D MAX.....	۵۱	۲۵	۲۶
	کمک بنای سفت کار درجه ۲.....	۳۱۱	۳۱۱	۰
	کمک آرماتوربند درجه ۲.....	۱۱۴	۱۱۴	۰
	کمک کاشی کار درجه ۲.....	۱۷	۱۷	۰
	کمک برقکار ساختمان درجه ۲.....	۹۲	۹۲	۰
	کارگر عمومی برقکاری ساختمان درجه ۳.....	۲۳	۲۳	۰
	سرپرست بنایی.....	۵۶	۵۶	۰
	کمک قالب بند و کفراژ بند درجه ۲.....	۱۹	۱۹	۰
	طراحی مسکن مطلوب(ویلايي،آپارتمانی).....	۱۴	۱۴	۰
	کارگر عمومی نقاش ساختمان درجه ۳.....	۵۳	۵۳	۰
	بنای سفت کار درجه ۱.....	۱۲۸	۱۲۸	۰
	آرماتوربند درجه ۱.....	۵۱	۵۱	۰
	تحلیلگر و طراح با برنامه SAFE.....	۴۱	۴۱	۰
	نقشه کشی سازه.....	۱۵	۰	۱۵
	نقاش ساختمان درجه ۲.....	۴۹	۴۹	۰
	نقاش ساختمان درجه ۱.....	۵۴	۵۴	۰
	طراح معماری داخلی.....	۱۴	۰	۱۴
	نقشه کشی معماری.....	۳۶	۲	۳۴
	قالب بند و کفراژ بند درجه ۱.....	۱۵	۱۵	۰



۱۵-۵۱- آموزش دیدگان سازمان آموزش فنی و حرفه ای در مراکز ثابت ، هجرت شهری، هجرت روستایی، پادگان و زندان بر حسب جنس و رشته: ۱۳۹۰ (دنباله)

زن	مرد	جمع	رشته	حرفه	
۱	۲۶	۲۷	برنامه نویسی در محیط ۷.....	کنترل و ابزار دقیق	
۴	۲۸۲	۲۸۶	کارور PLC درجه ۲.....		
۰	۲۲	۲۲	تعمیر کار هیدرولیکی.....		
۰	۴۶	۴۶	ابزار دقیق کار.....		
۰	۸	۸	کنترلر مدارهای پنوماتیکی.....		
۰	۱۱	۱۱	برنامه نویسی و بارگذاری و پیاده سازی برنامه PLC.....		
۰	۶۹	۶۹	کارور PLC درجه ۱.....		
۰	۱۲	۱۲	تعمیر کار هیدرولیک.....		
۰	۱۰	۱۰	تعمیر کار پنوماتیک.....		
۹	۵	۱۴	طراح و تحلیلگر مدارات میکروکنترلر خانواده.....		
۴۵	۳۱	۷۶	مانیتورینگ.....		
۰	۹	۹	کنترلر مدارهای پنوماتیک.....		
۰	۸	۸	تعمیر کار تلفن همراه.....		مخابرات
۰	۱۵	۱۵	فن ورز شبکه هوایی.....		
۱۳	۷	۲۰	تهیه و تدوین طرح کسب و کار.....	مدیریت صنایع	
۱	۲۱	۲۲	ارزیابی کار و زمان.....		
۰	۱۲	۱۲	اجرای سیستم های مختلف انبار و خروج کالا از انبار.....		
۰	۴۰	۴۰	ممیزی داخلی براساس استاندارد ISO ۹۰۰۱-۲۰۰۲.....		
۱	۳۸	۳۹	کنترل انبار.....		
۰	۲۰	۲۰	سرویس نگهداری PM.....		
۰	۵	۵	ارزیاب طرح های توجیهی فنی - اقتصادی - مالی.....		



۵۱-۱۵-آموزش دیدگان سازمان آموزش فنی و حرفه ای در مراکز ثابت ، هجرت شهری، هجرت روستایی، پادگان و زندان بر حسب جنس و رشته: ۱۳۹۰ (دنباله)

حرفه	رشته	جمع	مرد	زن
مکانیک	تراشکار درجه ۲	۲۵۰	۲۵۰	۰
	نقشه خوانی مقدماتی.....	۴	۴	۰
	تعمیرات ادوات هیدرولیکی.....	۱۲	۱۱	۱
	نصب الکترو موتور.....	۶	۶	۰
	تراشکار درجه ۱.....	۲۴	۲۴	۰
	تراشکار CNC درجه ۲.....	۹۵	۹۵	۰
	نقشه کش و طراح به کمک رایانه.....	۳۲	۳۲	۰
	فرز کار CNC درجه ۲.....	۱۵۹	۱۵۸	۱
	قالب ساز درجه ۲.....	۴۴	۴۴	۰
	فرز کار درجه ۲.....	۶۳	۶۳	۰
	دریل کار و اره کار	۱۱	۱۱	۰
	صندوق دار فروشگاه.....	۸	۷	۱
	امور مالی و بازرگانی	اقتصادسنجی کاربردی.....	۳۱	۲۲
مهارتهای کار آفرینی.....		۳۱	۲۲	۹
تحلیل بازار و رقابت پذیری.....		۱۲	۱۰	۲
مسئول سفارشات خارجی.....		۱۷	۱۴	۳
حسابدار صنعتی درجه ۲.....		۸	۷	۱
رئیس تدارکات		۱۲	۱۰	۲
حسابرس درجه ۲.....		۱۶	۰	۱۶
امور اداری	کاربر امور بانکی.....	۲۶	۱	۲۵
	کارآفرینی رویکرد KAB سطح تکمیلی.....	۲۰	۷	۱۳
بهداشت و ایمنی	کارآفرینی رویکرد KAB سطح مقدماتی.....	۸۲	۴۰	۴۲
	امداد و کمک های اولیه	۱۵۶	۱۵۶	۰
	اطفاء حریق مقدماتی.....	۸۰	۷۹	۱
	ایمنی کارگاه	۷۲	۶۹	۳
	توانایی بکارگیری ایمنی و بهداشت.....	۴۸	۴۸	۰
	امدادگر حوادث.....	۶۴	۵۹	۵
	آتش نشانی صنعتی.....	۱۳۹	۱۳۴	۵
	بهداشت و ایمنی در صنایع.....	۴۶	۴۵	۱



۱۵-۵۱- آموزش دیدگان سازمان آموزش فنی و حرفه ای در مراکز ثابت ، هجرت شهری، هجرت روستایی، پادگان و زندان بر حسب جنس و رشته: ۱۳۹۰ (دنباله)

حرفه	رشته	جمع	مرد	زن
بهداشت و ایمنی	ایمنی و بهداشت صنعتی.....	۴۴	۴۴	۰
	توانایی رعایت نکات ایمنی.....	۱۲	۱۲	۰
	تغذیه و بهداشت کارگران در صنایع.....	۲۶	۲۶	۰
	ایمنی برق.....	۱۵	۱۴	۱
	اقدامات اولیه در حوادث و حریق.....	۳۴	۳۴	۰
خدمات آموزشی	کتابدار.....	۱۳	۱۲	۱
	پداگوژی عمومی.....	۱۴۲	۳۲	۱۱۰
	سرپرست صنایع.....	۱۹	۱۸	۱
	خلاقیت و نوآوری.....	۱۸	۱۸	۰
	تکنیک های مدیریت و سرپرستی.....	۶۱	۶۱	۰
صنایع دستی	مهارت های برقراری ارتباط.....	۱۳	۱۲	۱
	آماده سازی دار قالی.....	۴۰	۰	۴۰
	هویه کار پارچه درجه ۲.....	۲۸	۰	۲۸
	قلم زن درجه ۲.....	۲۵	۱	۲۴
	سوخت نگار چوب و نی.....	۱۱	۰	۱۱
	سوزن دوز و سکه دوز بلوچ.....	۷۱	۴	۶۷
	عروسک دوز.....	۸۶	۳	۸۳
	رفوگر فرش درجه ۲.....	۲۹	۴	۲۵
	قالی باف تابلویی درجه ۱.....	۴۸	۱	۴۷
	گلیم باف درجه ۲.....	۵۰	۱	۴۹
	به باف.....	۲۳۳	۱۴۶	۸۷
	قالیباف درجه ۲.....	۲۷۷	۵۶	۲۲۱
	رفوگر فرش درجه ۱.....	۱۴	۳	۱۱
	گلیم باف درجه ۱.....	۳۵	۰	۳۵
	رنگرز الیاف قالی.....	۶۱	۴	۵۷
	قالی باف حجمی.....	۴۵	۹	۳۶
	ریخته گر فلزات قیمتی.....	۳	۰	۳
	قلاب باف.....	۷۲	۲	۷۰



۵۱-۱۵-آموزش دیدگان سازمان آموزش فنی و حرفه ای در مراکز ثابت ، هجرت شهری، هجرت روستایی، پادگان و زندان بر حسب جنس و رشته: ۱۳۹۰ (دنباله)

زن	مرد	جمع	رشته	حرفه
۱۶	۵	۲۱	شلوار دوز.....	طراحی و دوخت
۹۳	۰	۹۳	پرده دوز درجه ۲.....	
۵۴۵	۲۲	۵۶۷	نازک دوز زنانه.....	
۱۶	۴	۲۰	راسته دوز.....	
۴۶	۰	۴۶	سری دوز حرفه ای.....	
۶	۰	۶	فروشنده پوشاک.....	
۱۶	۱	۱۷	پرده دوز.....	
۱۰	۰	۱۰	ضخیم دوز مردانه.....	
۸۴	۵	۸۹	ضخیم دوز زنانه.....	
۵	۹	۱۴	پیراهن دوز مردانه و شومیزه زنانه و بچه گانه.....	
۴۳	۳	۴۶	مانتو دوز.....	
۲۰	۰	۲۰	روپوش و ربدوشامبر دوز،کت و پیژاما،سربندوپیش.....	
۱۲	۰	۱۲	دوزنده پوشاک حمام.....	
۱۶	۰	۱۶	خیاط لباسهای کشی.....	
۱۳	۱۶	۲۹	مونتاژکار کامپیوتر شخصی.....	
۱۲	۱۴	۲۶	کارور پیشرفته اینترنت.....	
۴۷	۱	۴۸	مهندسی طراح و توسعه دهنده وب.....	
۱۴۰	۴۶	۱۸۶	تکنسین پشتیبانی سیستم عامل کاربران(MS).....	
۹۵	۱۴	۱۰۹	طراح گرافیک رایانه ای.....	
۳۵	۰	۳۵	رایانه کار CIW.....	
۲۸	۰	۲۸	برنامه نویس PHP.....	
۸	۲۸	۳۶	کارور EXCEL.....	
۴	۲۳	۲۷	کارور EXCEL پیشرفته.....	
۱۲	۴	۱۶	مبانی رباتیک.....	
۱۲	۰	۱۲	شهروند الکترونیکی.....	
۱۵	۰	۱۵	کاربر نرم افزاری اداری.....	
۴	۱	۵	امنیت کاربری شبکه.....	
۱۳	۱	۱۴	مهندس برنامه نویس.....	



۱۵-۵۱- آموزش دیدگان سازمان آموزش فنی و حرفه ای در مراکز ثابت ، هجرت شهری، هجرت روستایی، پادگان و زندان بر حسب جنس و رشته: ۱۳۹۰ (دنباله)

زن	مرد	جمع	رشته	حرفه
۱۶۰	۱۲۸	۲۸۸	تعمیرکار عمومی رایانه شخصی ۱	فن آوری اطلاعات
۱۷	۰	۱۷	مهندس توسعه سیستمها با XML	
۱۳	۰	۱۳	تولید کننده چند رسانه ای درجه ۱	
۱۲	۲	۱۴	برنامه نویس	
۶۷	۱۹	۸۶	تکنسین عمومی شبکه کامپیوتری	
۵۱	۰	۵۱	توسعه دهنده	
۱۵	۰	۱۵	مهندس توسعه دهنده وب	
۴۹	۱۷	۶۶	سخت افزار رباتیک	
۳۵	۴۱	۷۶	میکروکنترلرها در رباتیک	
۳۰	۱	۳۱	توسعه دهنده WEB	
۱۶	۰	۱۶	تکنسین عمومی امنیت شبکه	
۰	۲۰	۲۰	کارور WORD	
۲۳	۰	۲۳	کارور CORELDRAW	
۹	۱	۱۰	کارور ACCESS	
۲۹	۱	۳۰	مدیر سرویس دهنده های مایکروسافت	
۱۳	۰	۱۳	طراحی مقدماتی صفحات WEB	
۴۳	۶	۴۹	تولید کننده چند رسانه ای درجه ۲	
۶۸	۱۱	۷۹	رایانه کار تدوین فیلم و صدا با SSP	
۴۴	۱	۴۵	برنامه نویس زبان HTML برای صفحات WEB	
۰	۱۴	۱۴	کار با صفحه گسترده EXCEL - ICDL	
۱۸۸	۳۵۶	۵۴۴	رایانه کار ICDL درجه ۲	
۶۸	۲	۷۰	کاربر اطلاعاتی ACCESS	
۲	۲۳	۲۵	رایانه کار نرم افزار کنترل پروژه درجه ۲	
۴۰	۷۴	۱۱۴	رایانه کار ICDL درجه ۱	
۶	۲	۸	کار با ارائه مطالب ICDL - POWER POINT	
۲	۳۳	۳۵	کار با واژه پرداز ICDL - WORD	
۰	۱۴	۱۴	ترسیم نمودارهای تکمیلی به کمک EXCEL	
۰	۱۱	۱۱	کار با پایگاه داده ICDL - ACCESS	



۵۱-آموزش دیدگان سازمان آموزش فنی و حرفه ای در مراکز ثابت ، هجرت شهری، هجرت روستایی، پادگان و زندان بر حسب جنس و رشته: ۱۳۹۰ (دنباله)

زن	مرد	جمع	رشته	حرفه
۲	۳	۵	مدیر دفاتر خدمات مسافرتی و جهانگردی	گردشگری
۱	۱۴	۱۵	راهنمای محلی	
۳	۱۷	۲۰	راهنمای طبیعت گردی	
۱	۱۴	۱۵	مدیر اردو	
۳	۳	۶	سرپرست فروش بلیط پروازهای داخلی و خارجی	
۰	۸	۸	پیرایشگر مردانه درجه ۲	مراقبت های زیبایی
۹۸	۱	۹۹	گلساز عمومی	هنرهای تزئینی
۲	۱۵	۱۷	طراح مراسم و جشن	هنرهای نمایشی
۱۲۶	۶۲	۱۸۸	عکاس دیجیتال	
۴۶	۱۳	۵۹	عکاس عمومی	
۱	۱۰	۱۱	نوازنده ارگ	
۱	۱۶	۱۷	تصویر بردار	
۵۷	۱	۵۸	تدوین گر تصویر درجه ۲	هنرهای تجسمی
۱۵	۱	۱۶	نقاش طرح های تذهیب ساختمانی	
۱۹	۱	۲۰	نقاش درجه ۲	
۲۹	۵	۳۴	کارور گرافیک	
۰	۸	۸	فروشنده سموم دفع آفات نباتی	
۴۱	۹۲	۱۳۳	باغبان	کشاورزی (باغی- زراعی)
۲۷	۵۳	۸۰	پرورش دهنده گیاهان دارویی	
۵۸	۴۸۲	۵۴۰	کشتکار گلخانه های خاکی	
۳۲۵	۵۰۸	۸۳۳	پرورش دهنده قارچ دکمه ای	
۳۴۰	۴۳۲	۷۷۲	پرورش دهنده قارچ صدفی	
۰	۵۰	۵۰	کارگر سالنهای پرورش قارچ خوراکی دکمه ای	
۲۹	۱	۳۰	سبزیکار	
۱۲	۱۲۲	۱۳۴	کارگر فضای سبز	



۱۵-۵۱- آموزش دیدگان سازمان آموزش فنی و حرفه ای در مراکز ثابت ، هجرت شهری، هجرت روستایی، پادگان و زندان بر حسب جنس و رشته: ۱۳۹۰ (دنباله)

حرفه	رشته	جمع	مرد	زن
کشاورزی (باغی- زراعی)	پرورش دهنده گیاهان آپارتمانی	۹۴	۹۴	۰
	تولید کننده چمن	۱۲	۰	۱۲
	طراحی فضای سبز	۷	۷	۰
	شاطر نان بربری	۲۰۵	۱۹۰	۱۵
	شیرینی پز درجه ۲	۷	۷	۰
	فروشنده مواد غذایی	۵	۴	۱
	مدیر در صنایع غذایی	۵	۴	۱
	کارگر خمیرکار و چانه گیر بربری	۱۴۵	۱۰۱	۴۴
	کارگر پیش کار واحدهای تولید نان	۱۰۱	۲۵	۷۶
	کنترل کننده بهداشتی در محیط کارکنان	۲۱	۲۱	۰
کشاورزی (صنایع غذایی)	شیرینی پز بدون فر	۵۹	۶	۵۳
	آشپز سنتی	۱۱۸	۵۱	۶۷
	آشپز درجه ۲	۱۲	۱۲	۰
	کیک ساز و تر ساز	۲۸	۳	۲۵
	متصدی کافی شاپ(قهوه سرا)	۴۲	۳	۳۹
	دسر ساز سنتی	۳۱	۲	۲۹
	نانوایی نانهای حجیم و نیمه حجیم	۲۴	۱	۲۳
	شیرینی پز شیرینی های خشک	۳۱	۳	۲۸
	آشپز مخصوص روز	۵۳	۳	۵۰
	کباب زن و تخته کار	۴۳	۱	۴۲
کشاورزی (امور دامی و آبزیان)	پرورش دهنده زنبور عسل	۱۳	۱۳	۰
	پرورش دهنده ماهیان آکواریومی	۷۰	۱	۶۹
	پرورش دهنده ماهیان گرم آبی	۱۵	۰	۱۵
کشاورزی (ماشین آلات)	پرورش دهنده ماهیان سرد آبی	۱۵	۰	۱۵
	کارور کود پاش	۸	۷	۱
	تعمیرکار ماشین آلات و ادوات کشاورزی	۲۰	۲۰	۰

مأخذ: اداره کل آموزش فنی و حرفه ای استان مازندران.