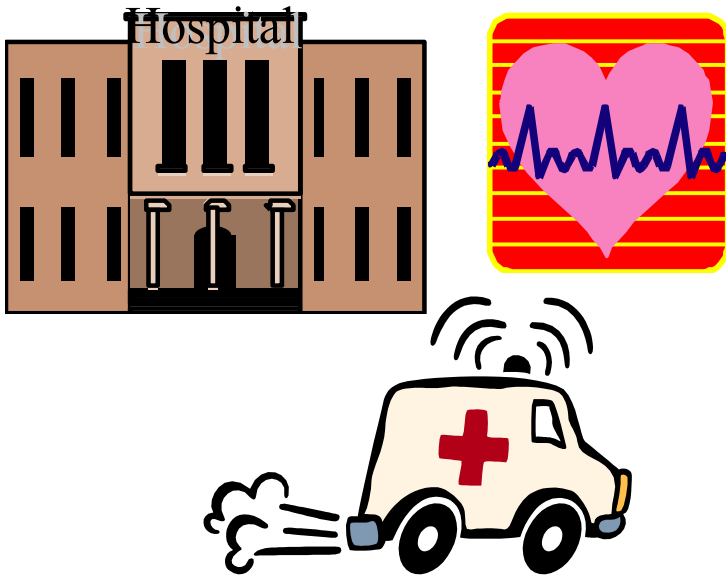


## فصل شانزدهم :



بهداشت و درمان

مشکلات موجود در زمینه ارائه آمار بهنگام در این مورد درج آن در سالنامه آماری استان میسر نشده است.

### **تعاریف و مفاهیم به کار رفته در این فصل به شرح زیر است:**

**پزشک:** به کسانی اطلاق می شود که تحصیلات در یکی از دانشگاههای داخل، یا خارج از کشور به پایان رسانیده و به اخذ پایان نامه نایل آمده اند و مدارک آنان نیز مورد تایید بهداشت درمان و آموزش پزشکی می باشد. آمار پزشکان شامل دندانپزشکان، دامپزشکان و داروسازان نیز می باشد. با توجه به گستردگی رشته های تخصصی پزشکی، آمار موجود مربوط به برخی تخصصها تحت عناوین کلی در جدول شماره ۱۰ درج شده است که شمول تفضیلی آن به شرح زیر می باشد:

**تخصص و فوق تخصص داخلی:** داخلی، آنکولوژی، خون، روماتولوژی، ریه، غدد و گوارش.  
**تخصص و فوق تخصص اطفال:** ارتوپدی اطفال، اعصاب اطفال، آلرژی اطفال، جراحی اطفال، خون

اطلاعات این فصل شامل نیروی انسانی شاغل در فعالیت های بهداشت و درمان بخش دولتی، تأسیسات و تجهیزات بهداشتی و درمانی بخش خصوصی و دولتی و فعالیت های انجام شده در زمینه پیشگیری و درمان بیماری های انسان و دام توسط بخش دولتی می باشد.

جمع آوری آمارهای مربوط به فعالیت های بهداشتی و درمانی کشور برای نخستین بار در سال ۱۳۳۵، توسط وزارت بهداشتی سابق آغاز شد و تا سال ۱۳۶۴ توسط وزارتخانه ی مزبور ادامه یافت.

در سال ۱۳۶۴، با ادغام دانشگاه های علوم پزشکی و بیمارستان های وابسته به آن، وزارت بهداشتی سابق در قالب تشکیلات جدید و به نام "وزارت بهداشت، درمان و آموزش پزشکی" وظیفه جمع آوری و ارائه آمار فعالیت های بهداشتی را عهده دار شده و از آن زمان تاکنون به طور مستمر به انجام این امر اشتغال داشته است. شایان ذکر است تهیه آمار مربوط به پزشکان شاغل در بخش خصوصی در حال حاضر توسط سازمان نظام پزشکی کشور صورت می گیرد که به علت موانع و

**مؤسسات درمانی:** به کلیه مراکز درمانی اعم از بیمارستان، زایشگاه و آسایشگاه که مجهز به تخت درمانی باشند، مؤسسه درمانی اطلاق می شود. این مؤسسات به سه گروه تقسیم می شوند:

- مؤسسات درمانی وابسته به وزارت بهداشت، درمان و آموزش پزشکی.

- مؤسسات درمانی خصوصی.

- سایر مؤسسات درمانی، مانند مؤسسات درمانی وابسته به سازمان تأمین اجتماعی، مؤسسات خیریه، بنیاد شهید، بانک ملی و غیره

**بیمارستان:** واحدی است که حداقل دارای ۱۵ تخت با تجهیزات و تسهیلات عمومی پزشکی لازم بوده و نیز حداقل دارای دو بخش داخلی و جراحی، همراه با گروه پزشکان متخصص باشد.

**زایشگاه:** واحدی است که حداقل دارای ۱۵ تخت، پزشک متخصص در امر زنان و زایمان و نیز یک اتاق عمل باشد.

**آسایشگاه:** واحدی است که حداقل دارای ۱۵ تخت و تسهیلات و خدمات عمومی لازم بوده و نیز حداقل دارای یک بخش اختصاصی همراه با گروه پزشکان متخصص در رشته های مربوط باشد، مانند آسایشگاههای روانی، مجذوبین، مسلولین، معتادین و غیره.

**مراکز بهداشتی و درمانی:** شامل درمانگاه، کلینیک، پلی کلینیک و مرکز بهداشت می باشد. فعالیت مرکز بهداشت عموماً واکسیناسیون و در مواردی توأم با خدمات درمانی است.

اطفال، عفونی اطفال، غدد اطفال، قلب اطفال، کلیه اطفال، گوارش اطفال و بیماریهای نوزادان. **تخصص اعصاب و روان:** اعصاب و روانپزشکی.

**تخصص ارولوژی:** ارولوژی، کلیه، جراحی کلیه و مجاری ادراری.

**تخصص ارتوپدی:** ارتوپدی و جراحی استخوان و مفاصل.

**تخصص پرتونگاری:** رادیولوژی و سونوگرافی.

**تخصص دندانپزشکی:** ارتودنسی، اندودنتیکس، آسیب شناسی دهان و دندان، بیماریهای فک و دهان و دندان، پاتولوژی فک و صورت، پروتز دندانی، پرپودنتولوژی، جراحی دهان و فک و صورت، دندانپزشکی ترمیمی، دندانپزشکی اطفال.

**تخصص داروسازی:** داروسازی، دارو.ساز، صنعتی، فارماکولوژی، فارماسوتیکس، فارماکونوزی.

لازم به ذکر است که آمار پزشکان متخصص در رشته های قلب و عروق، مغز و اعصاب، گوش و حلق و بینی، چشم و زنان و زایمان شامل پزشکان متخصص جراحی در رشته های یاد شده نیز می باشد.

**پیراپزشک:** به غیر از پزشکانی که در زمینه بهداشت و درمان فعالیت داشته باشند اطلاق می باشد.

**بهورز (بهداشتیار):** به افرادی اطلاق می شود که بومی و مقیم روستا هستند و با حداقل سواد دوره ابتدایی، دوره دو ساله آموزش عملی و نظری ذریبط را گذرانده اند.

بیولوژی بوده و گواهینامه دوره تکمیلی آزمایشگاهی یا گواهینامه رسمی تخصصی در امور آزمایشگاهی خود را از دانشکده های پزشکی یا از مراکز علمی معتبر که به تصدیق مراجع صلاحیتدار رسیده است، اخذ کرده باشد.

**توانبخشی:** به کلیه واحدهای درمانی اطلاق می گردد که صرفاً کار درمان فیزیکی بدن را انجام می دهند. این موسسات شامل: فیزیو تراپی، کار درمانی، گفتار درمانی، شنوایی سنجی، بینایی سنجی و ارتوپدی فنی می باشد. نحوه استقرار آنها به دو صورت مستقل و غیر مستقل است. آن دسته از توانبخشیهایی که در داخل بیمارستان یا درمانگاه باشند "غیر مستقل" و توانبخشیهایی که بدون وابستگی به هیچ مرکز دیگری عمل کنند "مستقل" نامیده می شوند.

**پرتونگاری:** پرتونگاری، تشخیص و درمان بیماریها با استفاده از انرژی به صورت اشعه است که توسط پزشکان متخصص پرتونگاری و کارمندان تجربی واجد شرایط خاص و دارای کارت اجازه کار از وزارت بهداشت، درمان و آموزش پزشکی انجام می شود. در این فصل، منظور از پرتونگاری، محل انجام آزمایشهای پرتوشناسی و ارائه خدمات پرتونگاری است که صلاحیت آن به تایید وزارت بهداشت، درمان و آموزش پزشکی رسیده است.

**مراکز بهداشتی و درمانی مستقل:** به مراکزی اطلاق می شود که دارای مدیریت و حسابداری و محل فعالیت مستقل باشند.

**مراکز بهداشتی و درمانی غیر مستقل:** به مراکزی اطلاق می شود که معمولاً در داخل یا جنب مؤسسات درمانی قرار دارند و دارای مدیریت و حسابداری و مکان فعالیت مستقل نیستند و از نظر کارکنان و اعتبارات نیز از مؤسسه مادر تغذیه می شوند.

**خانه بهداشت:** اولین واحد ارائه دهنده خدمات اولیه بهداشتی و درمانی در نظام شبکه جامع بهداشتی و درمانی می باشد. محل استقرار این واحد روستاهای کشور است. هر خانه بهداشت بر حسب شرایط جغرافیایی، امکانات ارتباطی و پراکندگی جمعیت، یک یا چند روستا را با جمعیتی حدود ۱۵۰۰ نفر پوشش می دهد. کارکنان خانه بهداشت را بهورزان و بهداشتیاران تشکیل می دهند که در تشکیلات جدید سازمانی وزارت بهداشت، درمان و آموزش پزشکی، از سال ۱۳۶۸ به هر دو گروه "بهورز" اطلاق می شود.

**آزمایشگاه تشخیص طبی:** آزمایشگاه تشخیص طبی به طور اعم عبارت است از آزمایشگاه میکروب شناسی و انگل شناسی، سرم شناسی و شیمی بیولوژیک. هر آزمایشگاه دارای یک نفر مسؤل است که باید دارای درجه دکترا در پزشکی یا داروسازی یا دامپزشکی یا علوم شیمی و

۱-۱۶- تعداد مؤسسات درمانی فعال و تختهای موجود در آنها بر حسب وضعیت حقوقی (شامل بیمارستان، بیمارستان و زایشگاه، زایشگاه)

وابسته به دانشگاه علوم پزشکی و خدمات بهداشتی درمانی استان		جمع				سال و شهرستان
تخت		مؤسسه	تخت		مؤسسه	
فعال	ثابت		فعال	ثابت		
۳۲۰۸	۳۷۳۷	۲۵	۳۵۸۲	۴۰۹۷	۳۲	۱۳۷۵
۲۹۴۳		۲۶	۳۷۳۸		۳۶	۱۳۸۰
۳۰۱۸	۳۵۴۳	۲۴	۳۹۵۰	۴۵۳۵	۳۶	۱۳۸۶
۳۰۸۶	۳۶۵۷	۲۷	۴۰۱۵	۴۶۸۴	۳۹	۱۳۸۷
۳۳۷۷	۴۰۰۷	۲۷	۴۲۵۴	۵۰۳۴	۳۹	۱۳۸۸
۳۴۷۴	۴۰۳۴	۲۸	۴۳۵۳	۵۱۱۱	۴۱	۱۳۸۹
۳۵۸۳	۴۱۴۰	۲۹	۴۴۳۰	۵۱۶۷	۴۱	۱۳۹۰
۴۵۱	۴۵۴	۳	۴۵۱	۴۵۴	۳	آمل
۹۰۵	۱۰۴۴	۵	۱۰۱۶	۱۱۶۴	۶	بابل
۵۳	۵۶	۲	۹۷	۱۰۶	۳	بابلسر*
۲۰۴	۲۰۰	۲	۲۸۲	۳۰۰	۴	بهشهر
۱۷۳	۲۰۰	۱	۱۷۳	۲۰۰	۱	تنکابن
۳۷	۵۰	۱	۳۷	۵۰	۱	جویبار
۱۳۸	۲۱۲	۲	۱۹۶	۲۷۰	۳	چالوس
۱۶۲	۲۰۰	۱	۱۷۴	۲۳۵	۲	رامسر
۸۱۷	۹۲۸	۴	۱۱۴۸	۱۳۱۰	۸	ساری
۴۸	۵۰	۱	۴۸	۵۰	۱	سوادکوه
...	...	...	...	...	...	عباس آباد
۱۳۷	۲۲۰	۱	۱۳۷	۲۲۰	۱	فریدونکنار
۱۹۹	۲۰۳	۱	۳۶۹	۴۵۳	۲	قائمشهر
۲۴	۳۲	۱	۲۴	۳۲	۱	گلوگاه
۲۵	۳۵	۱	۲۵	۳۵	۱	محمودآباد
...	...	...	...	...	...	میاندورود
۳۱	۳۲	۱	۷۴	۶۴	۲	نکا
۱۰۰	۱۳۵	۱	۱۰۰	۱۳۵	۱	نور
۷۹	۸۹	۱	۷۹	۸۹	۱	نوشهر



\*. بابلسر: بیمارستان شهید رجایی بابلسر تحت نظارت دانشگاه علوم پزشکی بابل می باشد.

۱-۱۶- تعداد مؤسسات درمانی فعال و تختهای موجود در آنها بر حسب وضعیت حقوقی (شامل بیمارستان، بیمارستان وزایشگاه، زایشگاه) (دنباله)

سایر <sup>(۱)</sup>		خصوصی			سال و شهرستان	
تخت		مؤسسه	تخت			مؤسسه
فعال	ثابت		فعال	ثابت		
.	.	.	۳۷۴	۳۶۰	۷	۱۳۷۵
۲۷۷	.	۲	۸۱۵	.	۸	۱۳۸۰
۴۰۶	۴۹۸	۶	۵۲۶	۴۹۴	۶	۱۳۸۶
۳۹۳	۴۷۹	۶	۵۳۶	۵۴۸	۶	۱۳۸۷
۳۸۵	۴۷۹	۶	۴۹۲	۵۴۸	۶	۱۳۸۸
۳۷۹	۴۷۹	۶	۵۰۰	۵۹۸	۷	۱۳۸۹
۳۸۱	۴۷۹	۶	۴۶۶	۵۴۸	۶	۱۳۹۰
.	.	.	.	.	.	آمل
.	.	.	۱۱۱	۱۲۰	۱	بابل
۴۴	۵۰	۱	.	.	.	بابلسر
.	.	.	۷۸	۱۰۰	۲	بهشهر
.	.	.	.	.	.	تنکابن
.	.	.	.	.	.	جویبار
۵۸	۵۸	۱	.	.	.	چالوس
۱۲	۳۵	۱	.	.	.	رامسر
۵۴	۵۴	۱	۲۷۷	۳۲۸	۳	ساری
.	.	.	.	.	.	سوادکوه
...	...	...	...	...	...	عباس آباد
.	.	.	.	.	.	فریدونکنار
۱۷۰	۲۵۰	۱	.	.	.	قائمشهر
.	.	.	.	.	.	گلوگاه
.	.	.	.	.	.	محمودآباد
...	...	...	...	...	...	میاندورود
۴۳	۳۲	۱	.	.	.	نکا
.	.	.	.	.	.	نور
.	.	.	.	.	.	نوشهر

(۱) شامل مؤسسات درمانی وابسته به سازمان تأمین اجتماعی، امور خیریه، بانکها و دانشگاه آزاد اسلامی و ...

می باشد.

مأخذ: دانشگاه علوم پزشکی مازندران و بابل.

۲-۱۶- مرکز بهداشتی درمانی بر حسب وضعیت جغرافیایی ( شامل درمانگاه ، کلینیک، پلی کلینیک و مرکز بهداشت و مرکز جراحی محدود سرپایی )

روستایی	شهری	جمع	سال و شهرستان
۱۷۸	۱۳۱	۳۰۹	۱۳۸۰
...	...	۴۴۴	۱۳۸۶
...	...	۴۵۹	۱۳۸۷
۱۹۱	۲۸۲	۴۷۳	۱۳۸۸
۱۸۶	۲۵۹	۴۴۵	۱۳۸۹
۱۹۱	۲۵۵	۴۴۶	۱۳۹۰
۲۵	۲۷	۵۲	آمل
۲۴	۴۷	۷۱	بابل
۷	۱۱	۱۸	بابلسر
۱۰	۱۳	۲۳	بهشهر
۱۲	۱۴	۲۶	تنکابن
۵	۸	۱۳	جویبار
۶	۱۴	۲۰	چالوس
۳	۷	۱۰	رامسر
۳۰	۳۵	۶۵	ساری
۹	۱۰	۱۹	سوادکوه
...	...	...	عباس آباد
۲	۵	۷	فریدونکنار
۱۶	۲۳	۳۹	قائمشهر
۵	۳	۸	گلوگاه
۹	۷	۱۶	محمودآباد
...	...	...	میاندورود
۱۰	۹	۱۹	نکا
۹	۱۰	۱۹	نور
۹	۱۲	۲۱	نوشهر

- براساس تعاریف جدید اطلاعات سالهای قبل بهنگام سازی شده است.

مأخذ : دانشگاه علوم پزشکی مازندران و بابل.

۱۶-۳- مرکز بهداشتی درمانی بر حسب وضعیت حقوقی ( شامل درمانگاه، کلینیک، پلی کلینیک و مرکز بهداشت و مرکز جراحی محدود سرپایی )

سال و شهرستان	جمع	وابسته به دانشگاه علوم پزشکی و خدمات بهداشتی درمانی استان	خصوصی	سایر
..... ۱۳۸۰	۳۰۹	...	...	...
..... ۱۳۸۶	۴۴۴	۳۵۱	۵۶	۳۷
..... ۱۳۸۷	۴۵۹	۳۵۱	۷۰	۳۸
..... ۱۳۸۸	۴۷۳	۳۶۲	۷۴	۳۷
..... ۱۳۸۹	۴۴۵	۳۱۸	۷۹	۴۸
..... ۱۳۹۰	۴۴۶	۳۲۶	۷۹	۴۱
..... آمل	۵۲	۳۹	۱۰	۳
..... بابل	۷۱	۴۸	۲۰	۳
..... بابلسر	۱۸	۱۲	۲	۴
..... بهشهر	۲۳	۱۸	۲	۳
..... تنکابن	۲۶	۲۱	۳	۲
..... جویبار	۱۳	۹	۳	۱
..... چالوس	۲۰	۱۲	۴	۴
..... رامسر	۱۰	۹	۰	۱
..... ساری	۶۵	۴۹	۹	۷
..... سوادکوه	۱۹	۱۴	۲	۳
..... عباس آباد	...	...	...	...
..... فریدونکنار	۷	۴	۳	۰
..... قائمشهر	۳۹	۲۵	۱۰	۴
..... گلوگاه	۸	۸	۰	۰
..... محمودآباد	۱۶	۱۳	۲	۱
..... میاندورود	...	...	...	...
..... نکا	۱۹	۱۴	۲	۳
..... نور	۱۹	۱۷	۲	۰
..... نوشهر	۲۱	۱۴	۵	۲

مأخذ : دانشگاه علوم پزشکی مازندران و بابل.



۴-۱۶ - مرکز بهداشتی درمانی بر حسب نحوه اداره و زمان کار ( شامل درمانگاه، کلینیک، پلی کلینیک و مرکز بهداشت و مرکز جراحی محدود سرپایی)

زمان کار		نحوه اداره			سال و شهرستان
شبانه روزی	روزانه	غیر مستقل	مستقل	جمع	
۳۲	۲۷۶	۴۸	۲۶۱	۳۰۹	..... ۱۳۸۰
۱۲۱	۳۲۳	۳۸۹	۵۵	۴۴۴	..... ۱۳۸۶
۱۵۳	۳۰۶	۳۵۶	۱۰۳	۴۵۹	..... ۱۳۸۷
۱۵۴	۳۱۹	۴۰۰	۷۳	۴۷۳	..... ۱۳۸۸
۱۰۹	۳۳۶	۳۵۷	۸۸	۴۴۵	..... ۱۳۸۹
۱۳۲	۳۱۴	۳۳۱	۱۱۵	۴۴۶	..... ۱۳۹۰
۱۳	۳۹	۳۹	۱۳	۵۲	..... آمل
۲۴	۴۷	۴۸	۲۳	۷۱	..... بابل
۶	۱۲	۱۳	۵	۱۸	..... بابلسر
۶	۱۷	۱۸	۵	۲۳	..... بهشهر
۹	۱۷	۲۱	۵	۲۶	..... تنکابن
۵	۸	۹	۴	۱۳	..... جویبار
۸	۱۲	۱۳	۷	۲۰	..... چالوس
۲	۸	۹	۱	۱۰	..... رامسر
۱۶	۴۹	۵۰	۱۵	۶۵	..... ساری
۶	۱۳	۱۴	۵	۱۹	..... سوادکوه
...	...	...	...	...	..... عباس آباد
۳	۴	۴	۳	۷	..... فریدونکنار
۱۳	۲۶	۲۶	۱۳	۳۹	..... قائمشهر
۱	۷	۸	۰	۸	..... گلوگاه
۵	۱۱	۱۳	۳	۱۶	..... محمودآباد
...	...	...	...	...	..... میاندورود
۵	۱۴	۱۵	۴	۱۹	..... نکا
۴	۱۵	۱۷	۲	۱۹	..... نور
۶	۱۵	۱۴	۷	۲۱	..... نوشهر

مأخذ : دانشگاه علوم پزشکی مازندران و بابل.

۱۶-۵ - خانه های بهداشت فعال روستاها و جمعیت تحت پوشش آنها

روستاهای تحت پوشش	کارکنان (بهورز)			خانه های بهداشت فعال	سال و شهرستان	
	تعداد *	زن	مرد			جمع
...	...	...	...	۹۵۱	۵۸۵	۱۳۷۵
۱۳۹۰۹۶۶	۳۲۱۹	۱۲۹۸	۷۷۱	۲۰۶۹	۱۱۹۴	۱۳۸۰
۱۳۸۷۲۹۸	۳۳۵۸	۱۴۵۰	۸۵۳	۲۳۰۳	۱۲۰۷	۱۳۸۶
۱۳۶۲۲۶۹	۳۰۹۷	۱۴۷۳	۸۸۵	۲۳۵۸	۱۲۳۱	۱۳۸۷
۱۳۴۷۴۰۴	۳۱۰۱	۱۴۹۰	۸۳۵	۲۳۲۵	۱۲۲۷	۱۳۸۸
۱۳۳۶۳۰۷	۳۱۰۴	۱۴۰۵	۸۴۹	۲۲۵۴	۱۲۲۹	۱۳۸۹
۱۳۹۱۷۸۶	۲۹۷۷	۱۴۱۰	۸۴۹	۲۲۵۹	۱۲۵۱	۱۳۹۰
۱۴۸۷۰۸	۳۳۳	۱۴۱	۹۹	۲۴۰	۱۴۳	آمل
۲۳۳۷۳۹	۴۸۱	۲۱۵	۱۲۸	۳۴۳	۱۷۷	بابل
۶۲۳۳۴	۶۵	۵۶	۲۸	۸۴	۴۵	بابلسر
۴۴۳۰۲	۸۸	۶۸	۳۳	۱۰۱	۴۷	بهشهر
۱۰۴۸۲۹	۲۸۳	۱۱۲	۷۵	۱۸۷	۱۰۲	تنکابن
۴۲۳۷۱	۷۵	۴۰	۱۹	۵۹	۳۵	جویبار
۵۹۹۴۴	۱۶۷	۵۹	۳۶	۹۵	۵۵	چالوس
۱۷۰۶۷	۱۲۶	۲۵	۱۹	۴۴	۲۶	رامسر
۲۲۵۶۹۰	۴۴۲	۲۲۳	۱۱۷	۳۴۰	۱۸۹	ساری
۳۱۹۸۸	۱۷۶	۵۵	۳۸	۹۳	۴۹	سوادکوه
...	...	...	...	...	...	عباس آباد
۲۱۷۸۸	۲۶	۲۱	۱۱	۳۲	۱۷	فریدونکنار
۱۱۷۰۰۰	۱۵۲	۸۵	۴۳	۱۲۸	۸۲	قائمشهر
۱۹۲۲۲	۲۶	۲۷	۹	۳۶	۱۶	گلوگاه
۵۸۳۲۷	۸۹	۳۱	۴۴	۷۵	۴۵	محمودآباد
...	...	...	...	...	...	میاندورود
۶۱۲۶۴	۱۲۸	۸۱	۴۶	۱۲۷	۷۳	نکا
۶۰۷۵۰	۱۸۲	۸۷	۵۶	۱۴۳	۷۵	نور
۸۲۴۶۳	۱۳۸	۸۴	۴۸	۱۳۲	۷۵	نوشهر

\* منظور آبادیهای دارای سکنه استان می باشد.  
 مأخذ: دانشگاه علوم پزشکی مازندران و بابل.

۱۶-۶ - تعداد آزمایشگاه ، داروخانه ، مراکز پرتو نگاری و توانبخشی بر حسب وضعیت حقوقی

سایر	خصوصی	وابسته به دانشگاه علوم پزشکی و خدمات بهداشتی درمانی	جمع	شرح
				آزمایشگاه
۰۰۰	۵۲	۹۲	۱۴۴	..... ۱۳۷۵
۳۰	۸۹	۹۷	۲۱۶	..... ۱۳۸۰
۲۰	۱۰۲	۱۱۲	۲۳۴	..... ۱۳۸۶
۲۱	۱۰۸	۱۱۴	۲۴۳	..... ۱۳۸۷
۲۱	۱۱۲	۱۱۵	۲۴۸	..... ۱۳۸۸
۲۹	۱۱۳	۱۱۹	۲۶۱	..... ۱۳۸۹
۲۱	۱۱۷	۱۳۲	۲۷۰	..... ۱۳۹۰
				داروخانه
۰۰۰	۲۱۴	۱۲	۲۲۶	..... ۱۳۷۵
۴	۲۹۵	۲۷	۲۶۶	..... ۱۳۸۰
۴	۳۳۴	۱۰	۳۴۸	..... ۱۳۸۶
۳	۳۵۳	۲	۳۵۸	..... ۱۳۸۷
۳	۳۶۷	۱۲	۳۸۲	..... ۱۳۸۸
۷	۳۸۰	۳۱	۴۱۸	..... ۱۳۸۹
۱۱	۳۸۲	۳۲	۴۲۵	..... ۱۳۹۰



۱۶-۶ - تعداد آزمایشگاه ، داروخانه ، مراکز پرتو نگاری و توانبخشی برحسب وضعیت حقوقی (دنباله)

شرح	جمع	وابسته به دانشگاه علوم پزشکی و خدمات بهداشتی درمانی	خصوصی	سایر
مرکز پرتونگاری				
..... ۱۳۷۵	۵۵	۳۱	۲۴	۰
..... ۱۳۸۰	۸۱	۲۵	۴۸	۸
..... ۱۳۸۶	۹۷	۳۱	۵۹	۷
..... ۱۳۸۷	۱۰۴	۳۳	۶۴	۷
..... ۱۳۸۸	۱۰۲	۳۳	۶۲	۷
..... ۱۳۸۹	۱۰۸	۳۸	۶۲	۸
..... ۱۳۹۰	۱۱۹	۳۴	۷۱	۱۴
مرکز توانبخشی				
..... ۱۳۷۵	۴۲	۱۷	۲۵	۰۰۰
..... ۱۳۸۰	۱۱۸	۱۷	۷۷	۲۸
..... ۱۳۸۶	۲۱۹	۱۵	۱۷۸	۲۶
..... ۱۳۸۷	۲۵۱	۱۷	۲۰۹	۲۵
..... ۱۳۸۸	۲۷۷	۲۲	۲۲۹	۲۶
..... ۱۳۸۹	۲۸۷	۲۴	۲۳۵	۲۸
..... ۱۳۹۰	۲۶۷	۲۵	۲۲۴	۱۸

مأخذ : دانشگاه علوم پزشکی مازندران و بابل.

۷-۱۶- تعداد آزمایشگاه ، داروخانه ، مراکز پرتونگاری و توانبخشی بر حسب نحوه اداره و زمان کار

زمان کار		نحوه اداره			شرح
شبهانه روزی	روزانه	غیر مستقل	مستقل	جمع	
آزمایشگاه					
۲۶	۱۱۸	۸۱	۶۳	۱۴۴	..... ۱۳۷۵
۲۶	۱۸۹	۱۳۱	۸۷	۲۱۶	..... ۱۳۸۰
۳۷	۱۹۷	۱۳۰	۱۰۴	۲۳۴	..... ۱۳۸۶
۳۹	۲۰۴	۱۲۶	۱۱۷	۲۴۳	..... ۱۳۸۷
۴۰	۲۰۸	۱۳۱	۱۱۷	۲۴۸	..... ۱۳۸۸
۳۸	۲۲۳	۱۵۰	۱۱۱	۲۶۱	..... ۱۳۸۹
۳۸	۲۳۲	۱۳۷	۱۳۳	۲۷۰	..... ۱۳۹۰
داروخانه					
۲۴	۳۰۲	۳۹	۲۸۷	۳۲۶	..... ۱۳۸۰
۳۰	۳۱۸	۱۴	۳۳۴	۳۴۸	..... ۱۳۸۶
۳۵	۳۲۳	۵	۳۵۳	۳۵۸	..... ۱۳۸۷
۳۷	۳۴۵	۱۱	۳۷۱	۳۸۲	..... ۱۳۸۸
۳۹	۳۷۹	۳۶	۳۸۲	۴۱۸	..... ۱۳۸۹
۳۹	۳۸۶	۳۹	۳۸۶	۴۲۵	..... ۱۳۹۰
مرکز پرتونگاری					
۵	۷۶	۳۵	۴۶	۸۱	..... ۱۳۸۰
۳۲	۶۵	۴۰	۵۷	۹۷	..... ۱۳۸۶
۳۵	۶۹	۴۵	۵۹	۱۰۴	..... ۱۳۸۷
۳۸	۶۴	۴۴	۵۸	۱۰۲	..... ۱۳۸۸
۳۶	۷۲	۴۹	۵۹	۱۰۸	..... ۱۳۸۹
۴۵	۷۴	۳۹	۸۰	۱۱۹	..... ۱۳۹۰
مرکز توانبخشی					
۰	۱۱۸	۴۵	۷۳	۱۱۸	..... ۱۳۸۰
۴	۲۱۵	۶۸	۱۵۱	۲۱۹	..... ۱۳۸۶
۱	۲۵۰	۲۹	۲۲۲	۲۵۱	..... ۱۳۸۷
۱	۲۷۶	۳۳	۲۴۴	۲۷۷	..... ۱۳۸۸
۱	۲۸۶	۳۸	۲۴۹	۲۸۷	..... ۱۳۸۹
۰	۲۶۷	۳۰	۲۳۷	۲۶۷	..... ۱۳۹۰

مأخذ : دانشگاه علوم پزشکی مازندران و بابل.

۸-۱۶- تعداد آزمایشگاه، داروخانه، مراکز پرتونگاری و توانبخشی برحسب شهرستان:

۱۳۹۰

شهرستان	آزمایشگاه	داروخانه	مرکز پرتونگاری	مرکز توانبخشی
کل استان .....	۲۷۰	۴۲۵	۱۱۹	۲۶۷
آمل .....	۲۸	۴۶	۹	۱۹
بابل .....	۴۵	۷۵	۲۲	۷۴
بایلسر .....	۸	۱۹	۶	۵
بهشهر .....	۲۰	۲۶	۷	۱۲
تنکابن .....	۱۴	۳۰	۴	۱۳
جویبار .....	۶	۹	۲	۴
چالوس .....	۱۴	۲۳	۶	۸
رامسر .....	۸	۱۱	۳	۷
ساری .....	۴۷	۷۷	۳۲	۶۰
سوادکوه .....	۱۱	۸	۴	۴
عباس آباد .....	...	...	...	...
فریدونکنار .....	۵	۹	۱	۳
قائمشهر .....	۲۲	۴۰	۹	۳۷
گلوگاه .....	۴	۶	۱	۱
محمودآباد .....	۹	۱۱	۱	۳
میاندورود .....	...	...	...	...
نکا .....	۸	۱۰	۴	۶
نور .....	۱۱	۱۳	۵	۵
نوشهر .....	۱۰	۱۲	۳	۶

مأخذ: دانشگاه علوم پزشکی مازندران و بابل.

۹- ۱۶- کارکنان شاغل در دانشگاه علوم پزشکی و خدمات بهداشتی درمانی بر حسب گروه شغلی

سایر کارکنان	پیراپزشکان	پزشکان <sup>(۱ و ۲)</sup>	جمع	سال و شهرستان
۰۰۰	۴۸۱۲	۲۱۳۱	۰۰۰	..... ۱۳۷۵
۴۱۶۲	۷۲۴۶	۱۵۷۴	۱۲۹۸۲	..... ۱۳۸۰
۳۴۱۴	۸۷۱۰	۲۳۴۹	۱۴۴۷۳	..... ۱۳۸۶
۳۹۹۰	۷۱۹۱	۲۰۳۴	۱۳۲۱۵	..... ۱۳۸۷
۴۷۴۰	۱۱۰۴۲	۲۰۹۳	۱۷۸۷۵	..... ۱۳۸۸
۶۳۳۳	۱۱۴۲۸	۲۰۸۸	۱۹۸۴۹	..... ۱۳۸۹
۶۰۶۸	۱۲۹۹۷	۲۳۲۳	۲۱۳۸۸	..... ۱۳۹۰
۴۲۹	۱۳۹۹	۲۲۲	۲۰۵۰	..... آمل
۱۵۸۵	۲۵۰۹	۴۷۱	۴۵۶۵	..... بابل
۴۶	۲۹۸	۶۱	۴۰۵	..... بابلسر
۱۷۲	۶۶۵	۱۱۵	۹۵۲	..... بهشهر
۱۵۸	۷۶۷	۱۱۴	۱۰۳۹	..... تنکابن
۱۶۶	۲۹۵	۶۳	۵۲۴	..... جویبار
۲۴۳	۶۰۳	۹۹	۹۴۵	..... چالوس
۱۹۹	۴۰۸	۶۳	۶۷۰	..... رامسر
۱۷۸۰	۲۶۷۸	۵۲۷	۴۹۸۵	..... ساری
۸۴	۳۷۰	۷۵	۵۲۹	..... سوادکوه
...	...	...	...	..... عباس آباد
۷۶	۳۳۰	۵۷	۴۶۳	..... فریدونکنار
۴۴۲	۸۳۵	۱۳۴	۱۴۱۱	..... قائمشهر
۵۴	۲۴۲	۴۰	۳۳۶	..... گلوگاه
۲۳۴	۲۵۸	۵۹	۵۵۱	..... محمودآباد
...	...	...	...	..... میانرود
۱۰۰	۳۶۷	۶۵	۵۳۲	..... نکا
۱۸۲	۵۰۴	۸۲	۷۶۸	..... نور
۱۱۸	۴۶۹	۷۶	۶۶۳	..... نوشهر

(۱) - شامل پزشکان خارجی نیز می باشد.

(۲) - شامل پزشک، دندانپزشک و داروساز می باشد.

مأخذ: دانشگاه علوم پزشکی مازندران و بابل.

۱۶-۱۰ - پزشکان شاغل در دانشگاه علوم پزشکی و خدمات بهداشتی و درمانی برحسب رشته و نوع تخصص

پزشک متخصص و بالاتر					پزشک عمومی	جمع کل *	سال و شهرستان
اطفال	عفونی	قلب	داخلی	جمع			
۴۳	۱۲	۲۲	۴۷	۰۰۰	۴۰۶	۰۰۰	..... ۱۳۷۵
۶۳	۱۷	۲۵	۷۵	۵۸۰	۹۵۷	۱۵۳۷	..... ۱۳۸۰
۸۰	۲۴	۳۱	۶۸	۷۳۹	۱۳۶۸	۲۳۴۹	..... ۱۳۸۶
۸۴	۲۶	۳۲	۷۹	۸۳۱	۹۴۰	۲۰۳۴	..... ۱۳۸۷
۹۰	۲۹	۴۲	۱۰۸	۸۶۲	۹۶۱	۲۰۹۳	..... ۱۳۸۸
۷۸	۱۹	۴۱	۸۳	۷۰۷	۱۰۵۳	۲۰۸۸	..... ۱۳۸۹
۹۳	۲۶	۵۱	۱۰۳	۸۳۰	۱۱۱۸	۲۳۲۳	..... ۱۳۹۰
۷	۲	۷	۱۰	۸۰	۱۱۹	۲۲۲	..... آمل
۲۷	۷	۱۴	۱۳	۱۸۳	۱۷۲	۴۷۱	..... بابل
۱	۰	۰	۰	۱۰	۴۷	۶۱	..... بابلسر
۶	۱	۳	۵	۴۴	۶۰	۱۱۵	..... بهشهر
۲	۲	۲	۳	۲۷	۷۴	۱۱۴	..... تنکابن
۴	۱	۰	۴	۲۷	۳۲	۶۳	..... جویبار
۴	۱	۲	۹	۵۲	۴۲	۹۹	..... چالوس
۲	۱	۶	۳	۳۲	۲۷	۶۳	..... رامسر
۱۴	۸	۱۲	۳۲	۲۰۷	۱۸۶	۵۲۷	..... ساری
۳	۱	۰	۳	۲۲	۴۴	۷۵	..... سوادکوه
...	...	...	...	...	...	...	..... عباس آباد
۳	۱	۲	۴	۲۳	۲۸	۵۷	..... فریدونکنار
۸	۰	۰	۵	۵۱	۷۳	۱۳۴	..... قائمشهر
۱	۰	۰	۲	۹	۲۷	۴۰	..... گلوگاه
۴	۰	۰	۱	۶	۴۳	۵۹	..... محمودآباد
...	...	...	...	...	...	...	..... میانرود
۲	۰	۰	۳	۱۴	۴۲	۶۵	..... نکا
۳	۱	۲	۲	۲۵	۵۲	۸۲	..... نور
۲	۰	۱	۴	۱۸	۵۰	۷۶	..... نوشهر



\* جمع کل شامل پزشک عمومی، پزشک متخصص، دندانپزشک و داروساز می باشد.

- علت تغییر سالانه این اطلاعات بکارگیری نیروهای متخصص (ضریب K) و مشمولین قانون خدمت پزشکان و پیراپزشکان می باشد.



۱۰-۱۶ - پزشکان شاغل در دانشگاه علوم پزشکی و خدمات بهداشتی و درمانی برحسب رشته و نوع تخصص ( دنباله )

پزشک متخصص و بالاتر								سال و شهرستان
چشم	گوش و حلق و بینی	مغز و اعصاب	ارتوپدی	ارولوژی	جراحی عمومی	پوست و آمیزشی	اعصاب و روان	
۱۵	۲۳	۵	۲۱	۱۳	۴۳	۵	۵	..... ۱۳۷۵
۲۱	۲۸	۱۷	۳۵	۲۰	۵۲	۱۱	۱۴	..... ۱۳۸۰
۲۴	۳۸	۱۶	۳۸	۲۷	۵۴	۱۹	۳۲	..... ۱۳۸۶
۲۴	۲۹	۲۴	۳۶	۲۶	۵۴	۱۵	۲۳	..... ۱۳۸۷
۲۴	۳۲	۲۶	۴۲	۲۵	۵۹	۱۹	۲۸	..... ۱۳۸۸
۲۶	۲۳	۲۳	۲۵	۱۵	۶۰	۱۸	۱۷	..... ۱۳۸۹
۳۰	۲۵	۳۲	۳۰	۱۴	۶۲	۱۵	۲۲	..... ۱۳۹۰
۷	۳	۲	۴	۰	۱۰	۱	۱	..... آمل
۷	۴	۵	۹	۷	۱۲	۴	۵	..... بابل
۰	۰	۰	۰	۰	۰	۰	۰	..... بابلسر
۲	۱	۲	۲	۰	۲	۲	۰	..... بهشهر
۲	۱	۳	۰	۰	۳	۰	۰	..... تنکابن
۰	۲	۱	۱	۰	۴	۰	۰	..... جویبار
۲	۱	۵	۲	۱	۵	۳	۱	..... چالوس
۱	۰	۲	۰	۰	۳	۱	۱	..... رامسر
۵	۶	۷	۶	۵	۱۲	۳	۱۲	..... ساری
۰	۰	۰	۱	۰	۵	۰	۰	..... سوادکوه
...	...	...	...	...	...	...	...	..... عباس آباد
۲	۱	۰	۱	۰	۱	۰	۱	..... فریدونکنار
۱	۲	۲	۲	۱	۲	۱	۱	..... قائمشهر
۰	۰	۰	۰	۰	۲	۰	۰	..... گلوگاه
۰	۰	۰	۰	۰	۰	۰	۰	..... محمودآباد
...	...	...	...	...	...	...	...	..... میاندورود
۰	۱	۰	۰	۰	۰	۰	۰	..... نکا
۱	۲	۲	۱	۰	۱	۰	۰	..... نور
۰	۱	۱	۱	۰	۰	۰	۰	..... نوشهر



۱۶-۱۰ - پزشکان شاغل در دانشگاه علوم پزشکی و خدمات بهداشتی و درمانی برحسب رشته و نوع تخصص (دنباله)

پزشک متخصص و بالاتر						سال و شهرستان
سایر <sup>(۱)</sup>	پاتولوژی	رادیولوژی	بیهوشی	جراحی پلاستیک	زنان و زایمان	
۰۰۰	۰۰۰	۰۰۰	۲۷	۳	۴۳	..... ۱۳۷۵
۲۲	۲۵	۲۸	۶۶	۱	۶۰	..... ۱۳۸۰
۶۲	۳۲	۳۶	۷۴	۳	۸۱	..... ۱۳۸۶
۱۷۴	۲۶	۳۸	۶۶	۲	۷۳	..... ۱۳۸۷
۱۱۹	۲۴	۳۶	۷۹	۳	۷۷	..... ۱۳۸۸
۱۰۴	۲۰	۳۶	۶۵	۵	۴۹	..... ۱۳۸۹
۱۲۲	۲۴	۴۲	۷۶	۷	۵۶	..... ۱۳۹۰
۱۱	۲	۴	۹	۰	۰	..... آمل
۲۵	۵	۱۰	۱۵	۲	۱۲	..... بابل
۱	۱	۰	۲	۰	۵	..... بابلسر
۳	۴	۳	۴	۰	۴	..... بهشهر
۳	۰	۱	۳	۰	۲	..... تنکابن
۲	۱	۲	۲	۰	۳	..... جویبار
۶	۰	۱	۵	۰	۴	..... چالوس
۳	۱	۲	۳	۰	۳	..... رامسر
۴۳	۶	۱۰	۱۵	۴	۷	..... ساری
۱	۱	۱	۴	۰	۲	..... سوادکوه
...	...	...	...	...	...	..... عباس آباد
۱	۰	۳	۲	۰	۱	..... فریدونکنار
۱۲	۲	۳	۲	۱	۶	..... قائمشهر
۲	۰	۰	۱	۰	۱	..... گلوگاه
۰	۰	۰	۱	۰	۰	..... محمودآباد
...	...	...	...	...	...	..... میانرود
۶	۰	۰	۱	۰	۱	..... نکا
۱	۰	۱	۵	۰	۳	..... نور
۲	۱	۰	۲	۰	۲	..... نوشهر



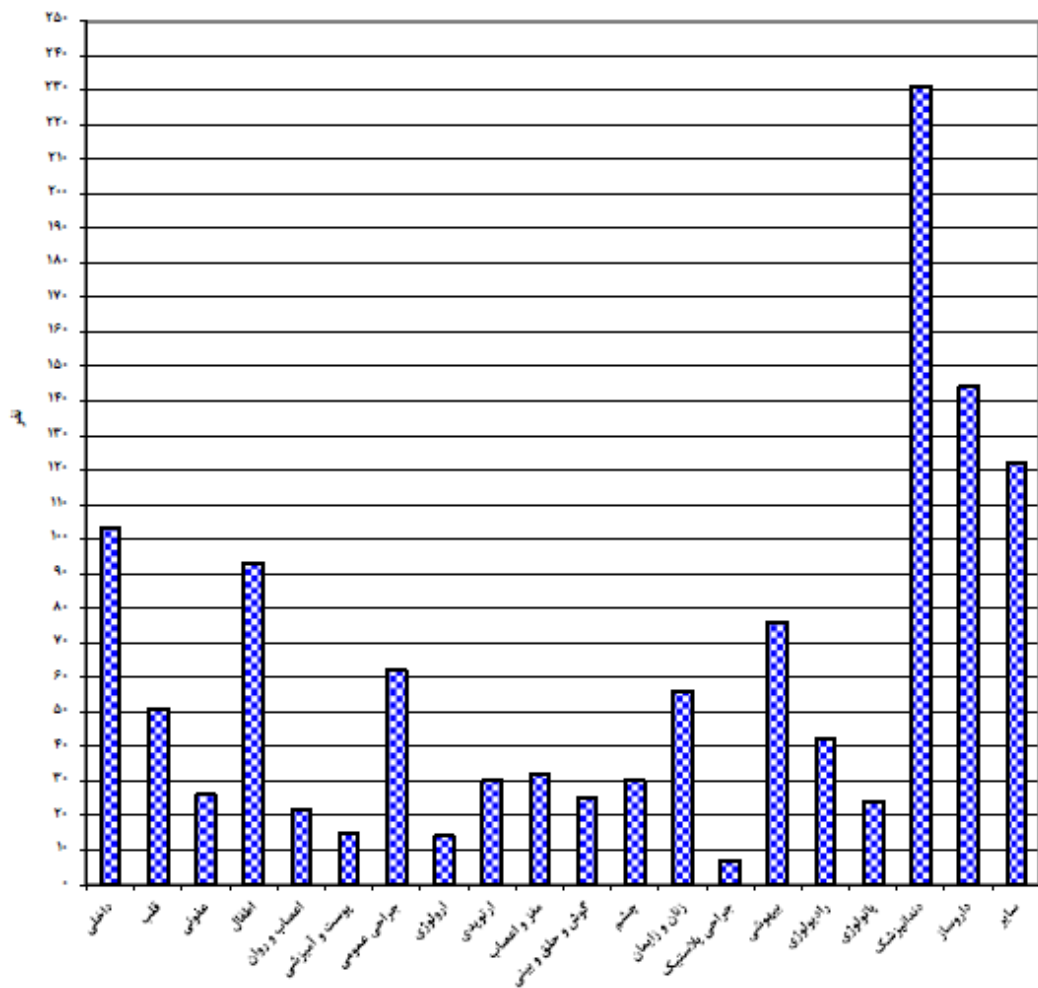
۱ - ریه، پزشک قانونی، توانبخشی، پزشکی هسته ای، پاتوبیولوژی، پاتولوژی، روماتولوژی، علوم پزشکی

۱۶-۱۰ - پزشکان شاغل در دانشگاه علوم پزشکی و خدمات بهداشتی و درمانی برحسب رشته و نوع تخصص (دنباله)

داروساز	دندانپزشک	سال و شهرستان
۵۳	۸۲	..... ۱۳۷۵
۴۷	۹۵	..... ۱۳۸۰
۶۹	۱۷۲	..... ۱۳۸۶
۸۰	۱۸۳	..... ۱۳۸۷
۹۶	۱۷۴	..... ۱۳۸۸
۱۱۶	۲۱۲	..... ۱۳۸۹
۱۴۴	۲۳۱	..... ۱۳۹۰
۶	۱۷	..... آمل
۲۰	۹۶	..... بابل
۱	۳	..... بابلسر
۴	۷	..... بهشهر
۳	۱۰	..... تنکابن
۲	۲	..... جویبار
۲	۳	..... چالوس
۲	۲	..... رامسر
۸۲	۵۲	..... ساری
۳	۶	..... سوادکوه
...	...	..... عباس آباد
۳	۳	..... فریدونکنار
۳	۷	..... قائمشهر
۳	۱	..... گلوگاه
۳	۷	..... محمودآباد
...	...	..... میاندورود
۳	۶	..... نکا
۱	۴	..... نور
۳	۵	..... نوشهر

مأخذ : دانشگاه علوم پزشکی مازندران و بابل.

نمودار ۱-۱۶- پزشکان شاغل دانشگاه علوم پزشکی و خدمات بهداشتی و درمانی  
بر حسب نوع تخصص : ۱۳۹۰



(مبنا: جدول ۱۰-۱۶)

۱۱-۱۶ - پزشکان شاغل در بیمارستان ها و مراکز بهداشتی درمانی خصوصی برحسب رشته و نوع تخصص : ۱۳۹۰

پزشک متخصص					شهرستان
اطفال	عفونی	قلب	داخلی	جمع	
-	-	-	-	-	کل استان .....
-	-	-	-	-	آمل .....
-	-	-	-	-	بابل .....
-	-	-	-	-	بابلسر .....
-	-	-	-	-	بهشهر .....
-	-	-	-	-	تنکابن .....
-	-	-	-	-	جویبار .....
-	-	-	-	-	چالوس .....
-	-	-	-	-	رامسر .....
-	-	-	-	-	ساری .....
-	-	-	-	-	سوادکوه .....
-	-	-	-	-	عباس آباد .....
-	-	-	-	-	فریدونکنار .....
-	-	-	-	-	قائمشهر .....
-	-	-	-	-	گلوگاه .....
-	-	-	-	-	محمودآباد .....
-	-	-	-	-	میاندورود .....
-	-	-	-	-	نکا .....
-	-	-	-	-	نور .....
-	-	-	-	-	نوشهر .....

لازم به ذکر است که مراکز خصوصی اطلاعات مربوط به نیروی انسانی را برای این معاونت گزارش نمی کنند.



۱۱-۱۶ - پزشکان شاغل در بیمارستان ها و مراکز بهداشتی درمانی خصوصی برحسب رشته و نوع تخصص: ۱۳۹۰ (دنباله)

پزشک متخصص								شهرستان
گوش و حلق و بینی	چشم	مغز و اعصاب	ارتوپدی	ارولوژی	جراحی عمومی	پوست و آمیزی	اعصاب و روان	
-	-	-	-	-	-	-	-	کل استان .....
-	-	-	-	-	-	-	-	آمل .....
-	-	-	-	-	-	-	-	بابل .....
-	-	-	-	-	-	-	-	بابلسر .....
-	-	-	-	-	-	-	-	بهشهر .....
-	-	-	-	-	-	-	-	تنکابن .....
-	-	-	-	-	-	-	-	جویبار .....
-	-	-	-	-	-	-	-	چالوس .....
-	-	-	-	-	-	-	-	رامسر .....
-	-	-	-	-	-	-	-	ساری .....
-	-	-	-	-	-	-	-	سوادکوه .....
-	-	-	-	-	-	-	-	عباس آباد .....
-	-	-	-	-	-	-	-	فریدونکنار .....
-	-	-	-	-	-	-	-	قائمشهر .....
-	-	-	-	-	-	-	-	گلوگاه .....
-	-	-	-	-	-	-	-	محمودآباد .....
-	-	-	-	-	-	-	-	میاندورود .....
-	-	-	-	-	-	-	-	نکا .....
-	-	-	-	-	-	-	-	نور .....
-	-	-	-	-	-	-	-	نوشهر .....



۱۱-۱۶ - پزشکان شاغل در بیمارستان ها و مراکز بهداشتی درمانی خصوصی برحسب رشته و نوع تخصص : ۱۳۹۰ (دنباله)

پزشک متخصص								شهرستان
دارو ساز	دندانپزشک	سایر	پاتولوژی	رادیولوژی	بیپوشی	جراحی پلاستیک	زنان و زایمان	
-	-	-	-	-	-	-	-	کل استان .....
-	-	-	-	-	-	-	-	آمل.....
-	-	-	-	-	-	-	-	بابل .....
-	-	-	-	-	-	-	-	بابلسر .....
-	-	-	-	-	-	-	-	بهشهر .....
-	-	-	-	-	-	-	-	تنکابن .....
-	-	-	-	-	-	-	-	جویبار.....
-	-	-	-	-	-	-	-	چالوس .....
-	-	-	-	-	-	-	-	رامسر .....
-	-	-	-	-	-	-	-	ساری .....
-	-	-	-	-	-	-	-	سوادکوه .....
-	-	-	-	-	-	-	-	عباس آباد .....
-	-	-	-	-	-	-	-	فریدونکنار .....
-	-	-	-	-	-	-	-	قائمشهر.....
-	-	-	-	-	-	-	-	گلوگاه .....
-	-	-	-	-	-	-	-	محمودآباد.....
-	-	-	-	-	-	-	-	میاندورود .....
-	-	-	-	-	-	-	-	نکا.....
-	-	-	-	-	-	-	-	نور .....
-	-	-	-	-	-	-	-	نوشهر .....

مأخذ : دانشگاه علوم پزشکی مازندران و بابل.

۱۶-۱۲- پیراپزشکان شاغل در دانشگاه علوم پزشکی و خدمات بهداشتی درمانی برحسب رشته های شغلی

کارشناس، کاردان و تکنسین بینایی سنجی	کارشناس امور روانی	کارشناس، کاردان و تکنسین بهداشت خانواده	جمع	سال و شهرستان
۶	۱۶	...	۷۱۹۶	..... ۱۳۸۰
۱۰	۳۵	...	۸۷۱۰	..... ۱۳۸۶
۸	۴۳	...	۷۱۹۱	..... ۱۳۸۷
۹	۷۲	...	۱۱۰۴۲	..... ۱۳۸۸
۹	۸۷	...	۱۱۴۲۸	..... ۱۳۸۹
۱۱	۱۲۱	۵۳۸	۱۲۹۹۷	..... ۱۳۹۰
۱	۱۲	۵۷	۱۳۹۹	..... آمل
۵	۱۹	۵۷	۲۵۰۹	..... بابل
۰	۲	۲۲	۲۹۸	..... بابلسر
۰	۲	۳۷	۶۶۵	..... بهشهر
۰	۱۱	۲۸	۷۶۷	..... تنکابن
۰	۳	۱۸	۲۹۵	..... جویبار
۰	۱۳	۱۵	۶۰۳	..... چالوس
۱	۱۳	۱۵	۴۰۸	..... رامسر
۲	۳۱	۱۰۳	۲۶۷۸	..... ساری
۰	۱	۲۴	۳۷۰	..... سوادکوه
...	...	...	...	..... عباس آباد
۲	۳	۶	۳۳۰	..... فریدونکنار
۰	۲	۵۸	۸۳۵	..... قائمشهر
۰	۲	۱۶	۲۴۲	..... گلوگاه
۰	۰	۱۴	۲۵۸	..... محمودآباد
...	...	...	...	..... میاندورود
۰	۲	۲۰	۳۶۷	..... نکا
۰	۲	۲۶	۵۰۴	..... نور
۰	۳	۲۲	۴۶۹	..... نوشهر





۱۶-۱۲- پیراپزشکان شاغل در دانشگاه علوم پزشکی و خدمات بهداشتی درمانی برحسب رشته های شغلی ( دنباله )

پرستار	بهداشت کار و کارشناس آموزش دهان و دندان	کارشناس، کاردان و تکنسین شنوایی سنجی	سال و شهرستان
۱۴۶۵	۸۴	۴	..... ۱۳۸۰
۲۱۷۹	۵۰	۸	..... ۱۳۸۶
۲۵۳۱	۶۳	۷	..... ۱۳۸۷
۳۳۸۸	۵۶	۸	..... ۱۳۸۸
۳۷۲۲	۳۹	۱۱	..... ۱۳۸۹
۴۳۳۷	۴۴	۱۱	..... ۱۳۹۰
۵۳۵	۴	۵	..... آمل
۹۱۱	۱۷	۳	..... بابل
۲۷	۱	۰	..... بابلسر
۲۳۱	۱	۰	..... بهشهر
۲۵۳	۰	۰	..... تنکابن
۶۳	۱	۰	..... جویبار
۲۱۷	۱	۰	..... چالوس
۱۵۶	۰	۰	..... رامسر
۱۰۵۴	۸	۲	..... ساری
۵۸	۱	۰	..... سوادکوه
...	...	...	..... عباس آباد
۱۵۲	۱	۱	..... فریدونکنار
۲۷۳	۲	۰	..... قائمشهر
۴۷	۱	۰	..... گلوگاه
۴۸	۱	۰	..... محمودآباد
...	...	...	..... میانرود
۶۶	۱	۰	..... نکا
۱۲۶	۳	۰	..... نور
۱۲۰	۱	۰	..... نوشهر



۱۶-۱۲- پیراپزشکان شاغل در دانشگاه علوم پزشکی و خدمات بهداشتی درمانی برحسب رشته های شغلی ( دنباله )

سال و شهرستان	ماما <sup>(۱)</sup>	بهبار و کمک بهبار	بهورز	کارشناس، کاردان و تکنسین هوشبری
..... ۱۳۸۰	۳۷۴	۷۴۰	۲۰۶۹	۱۲۵
..... ۱۳۸۶	۶۲۲	۴۱۶	۲۰۵۶	۱۶۷
..... ۱۳۸۷	۶۶۴	۴۵۳	-	۱۹۲
..... ۱۳۸۸	۸۹۳	۵۵۷	۲۳۲۵	۲۳۰
..... ۱۳۸۹	۱۰۶۱	۳۶۷	۲۲۵۴	۲۴۸
..... ۱۳۹۰	۱۲۶۴	۶۵۱	۲۲۵۹	۳۰۶
..... آمل	۱۳۷	۶۹	۲۴۰	۳۲
..... بابل	۲۳۸	۱۱۹	۳۴۳	۷۶
..... بابلسر	۵۸	۹	۸۴	۷
..... بهشهر	۵۹	۲۹	۱۰۱	۱۹
..... تنکابن	۸۰	۴۴	۱۸۷	۱۲
..... جویبار	۴۲	۵	۵۹	۸
..... چالوس	۷۲	۳۷	۹۵	۱۷
..... رامسر	۳۶	۴۲	۴۴	۵
..... ساری	۱۷۲	۱۵۷	۳۴۰	۶۴
..... سوادکوه	۴۵	۸	۹۳	۶
..... عباس آباد	...	...	...	...
..... فریدونکنار	۲۷	۱۹	۳۲	۱۱
..... قائمشهر	۸۸	۵۴	۱۲۸	۱۳
..... گلوگاه	۳۳	۶	۳۶	۶
..... محمودآباد	۳۳	۲	۷۵	۷
..... میاندورود	...	...	...	...
..... نکا	۳۶	۱۱	۱۲۷	۷
..... نور	۵۵	۱۳	۱۴۳	۱۰
..... نوشهر	۵۳	۲۷	۱۳۲	۶



(۱) کارشناس، تکنسین و کاردان

۱۶-۱۲- پیراپزشکان شاغل در دانشگاه علوم پزشکی و خدمات بهداشتی درمانی برحسب رشته های شغلی ( دنباله )

مسئول امور رادیولوژی	کارشناس، کاردان و تکنسین امور توانبخشی	مسئول امور فوریت‌های پزشکی	کاردان و تکنسین اتاق عمل	سال و شهرستان
۱	۰۰۰	۴۸	۱۶۶	..... ۱۳۸۰
۲	۱۷	۱۲۷	۲۰۰	..... ۱۳۸۶
۴	۳۵	۱۴۷	۲۲۷	..... ۱۳۸۷
۳	۵۳	۱۹۹	۳۳۴	..... ۱۳۸۸
۲	۵۴	۲۷۱	۳۰۴	..... ۱۳۸۹
۰	۶۳	۲۷۱	۳۵۹	..... ۱۳۹۰
۰	۷	۴۷	۳۶	..... آمل
۰	۱۸	۱۸	۹۴	..... بابل
۰	۰	۳	۷	..... بابلسر
۰	۳	۱۸	۲۱	..... بهشهر
۰	۲	۱۰	۱۴	..... تنکابن
۰	۰	۸	۱۱	..... جویبار
۰	۲	۱۳	۹	..... چالوس
۰	۲	۷	۷	..... رامسر
۰	۲۲	۵۲	۷۵	..... ساری
۰	۱	۲۴	۹	..... سوادکوه
...	...	...	...	..... عباس آباد
۰	۲	۷	۱۳	..... فریدونکنار
۰	۳	۲۱	۱۵	..... قائمشهر
۰	۰	۱۰	۹	..... گلوگاه
۰	۰	۶	۵	..... محمودآباد
...	...	...	...	..... میانرود
۰	۰	۸	۱۰	..... نکا
۰	۱	۱۲	۱۶	..... نور
۰	۰	۷	۸	..... نوشهر



۱۶-۱۲- پیراپزشکان شاغل در دانشگاه علوم پزشکی و خدمات بهداشتی درمانی برحسب رشته های شغلی ( دنباله )

کارشناس و کاردان بهداشت حرفه ای	کارشناس، کاردان و تکنسین مبارزه با بیماریها با مری	کارشناس حشره شناسی و مبارزه با ناقلین	کارشناس، کاردان و تکنسین بهداشت محیط با مری	سال و شهرستان
۴۵	۲۶۲	۱	۲۶۵	۱۳۸۰
۶۵	۲۰۶	۲	۲۶۵	۱۳۸۶
۶۷	۲۱۶	۴	۳۱۵	۱۳۸۷
۷۴	۲۱۰	۴	۳۸۳	۱۳۸۸
۱۰۳	۲۹۶	۲	۳۳۵	۱۳۸۹
۱۲۹	۳۳۹	۳	۳۶۶	۱۳۹۰
۱۰	۲۲	۰	۳۲	آمل
۱۰	۲۷	۱	۴۶	بابل
۸	۱۳	۰	۱۲	بابلسر
۷	۱۹	۱	۱۸	بهشهر
۷	۲۰	۰	۲۴	تنکابن
۴	۱۴	۰	۱۴	جویبار
۷	۱۵	۰	۱۸	چالوس
۳	۱۲	۰	۱۴	رامسر
۳۵	۷۰	۱	۶۶	ساری
۴	۱۶	۰	۱۶	سوادکوه
...	...	...	...	عباس آباد
۴	۲	۰	۳	فریدونکنار
۱۴	۳۲	۰	۱۰	قائمشهر
۱	۹	۰	۲۹	گلوگاه
۲	۱۴	۰	۱۳	محمودآباد
...	...	...	...	میاندورود
۵	۱۶	۰	۱۹	نکا
۳	۱۹	۰	۱۸	نور
۵	۱۹	۰	۱۴	نوشهر



۱۶-۱۲- پیراپزشکان شاغل در دانشگاه علوم پزشکی و خدمات بهداشتی درمانی برحسب رشته های شغلی ( دنباله )

سال و شهرستان	کارشناس، کاردان و تکنسین امور دارویی	کارشناس، کاردان و تکنسین برنامه و خدمات غذایی و تغذیه	کارشناس، کاردان و تکنسین مواد خوردنی، آشامیدنی، آرایشی و بهداشتی
..... ۱۳۸۰	۱۳۶	۱۷	۱۵
..... ۱۳۸۶	۱۰۵	۵۱	۳۲
..... ۱۳۸۷	۱۱۱	۵۳	۳۰
..... ۱۳۸۸	۱۲۳	۷۶	۵۱
..... ۱۳۸۹	۱۴۶	۵۴	۵۵
..... ۱۳۹۰	۱۵۴	۶۳	۵۹
..... آمل	۱۱	۷	۵
..... بابل	۲۰	۱۱	۴
..... بابلسر	۶	۱	۲
..... بهشهر	۹	۳	۳
..... تنکابن	۵	۵	۴
..... جویبار	۳	۱	۱
..... چالوس	۴	۲	۲
..... رامسر	۶	۳	۳
..... ساری	۴۵	۱۳	۱۶
..... سوادکوه	۸	۲	۳
..... عباس آباد	...	...	...
..... فریدونکنار	۴	۳	۱
..... قائمشهر	۱۲	۳	۳
..... گلوگاه	۴	۱	۱
..... محمودآباد	۴	۲	۴
..... میانرود	...	...	...
..... نکا	۵	۲	۱
..... نور	۵	۲	۲
..... نوشهر	۳	۲	۴



۱۶-۱۲- پیراپزشکان شاغل در دانشگاه علوم پزشکی و خدمات بهداشتی درمانی برحسب رشته های شغلی ( دنباله )

دکتری علوم آزمایشگاهی	کارشناس، کاردان و تکنسین آزمایشگاه	کارشناس، کاردان و تکنسین پرتونگاری	سال و شهرستان
۲۰	۴۶۷	۲۴۴	..... ۱۳۸۶
۱۵	۶۱۲	۲۵۸	..... ۱۳۸۷
۱۴	۷۳۴	۳۴۰	..... ۱۳۸۸
۱۶	۷۴۰	۳۱۷	..... ۱۳۸۹
۱۴	۷۹۶	۳۳۸	..... ۱۳۹۰
۱	۷۲	۳۳	..... آمل
۳	۱۷۶	۶۹	..... بابل
۰	۲۸	۲	..... بابلسر
۱	۳۶	۲۴	..... بهشهر
۱	۳۰	۱۳	..... تنکابن
۱	۲۴	۱۰	..... جویبار
۰	۳۵	۲۰	..... چالوس
۰	۲۲	۱۰	..... رامسر
۳	۱۸۵	۷۸	..... ساری
۰	۲۴	۷	..... سوادکوه
...	...	...	..... عباس آباد
۱	۱۹	۸	..... فریدونکنار
۳	۴۶	۲۲	..... قائمشهر
۰	۱۵	۷	..... گلوگاه
۰	۱۶	۷	..... محمودآباد
...	...	...	..... میاندورود
۰	۱۷	۷	..... نکا
۰	۲۵	۱۳	..... نور
۰	۲۶	۸	..... نوشهر



۱۶-۱۲- پیراپزشکان شاغل در دانشگاه علوم پزشکی و خدمات بهداشتی درمانی برحسب رشته های شغلی ( دنباله )

سال و شهرستان	کارشناس امور بیمارستانها	کارشناس بهداشت مدارس	مسئول پذیرش و مدارک پزشکی	سایر پیراپزشکان
..... ۱۳۸۶	۱۷	۱۵۱	۱۷۱	۱۰۲۵
..... ۱۳۸۷	۰	۸	۱۸۷	۹۴۱
..... ۱۳۸۸	۱۶	۲۶	۲۷۶	۵۸۸
..... ۱۳۸۹	۱۶	۲	۲۹۵	۶۲۲
..... ۱۳۹۰	۳۱	۳	۲۹۲	۱۷۵
..... آمل	۳	۰	۲۱	۰
..... بابل	۲	۲	۴۵	۱۷۵
..... بابلسر	۰	۰	۶	۰
..... بهشهر	۱	۰	۲۲	۰
..... تنکابن	۱	۰	۱۶	۰
..... جویبار	۰	۰	۵	۰
..... چالوس	۱	۰	۸	۰
..... رامسر	۰	۰	۷	۰
..... ساری	۱۸	۱	۶۵	۰
..... سوادکوه	۰	۰	۲۰	۰
..... عباس آباد	.....	.....	.....	.....
..... فریدونکنار	۱	۰	۸	۰
..... قائمشهر	۲	۰	۳۱	۰
..... گلوگاه	۰	۰	۹	۰
..... محمودآباد	۰	۰	۵	۰
..... میانرود	.....	.....	.....	.....
..... نکا	۰	۰	۷	۰
..... نور	۱	۰	۹	۰
..... نوشهر	۱	۰	۸	۰

بیمارستانها چیزی تحت عنوان کارشناس کنترل عفونی ندارند بلکه کارشناس کنترل کیفی دارند که در سالهای گذشته آمار کارشناس کنترل کیفی را به ما می دادند.

کاهش در آمار کارشناس بهداشت بخاطر این است که در سالهای گذشته آمار مربی بهداشت مدارس را به عنوان کارشناس بهداشت می دادند.

مأخذ : دانشگاه علوم پزشکی مازندران و بابل.

۱۳-۱۶- پیراپزشکان شاغل در بیمارستان ها و مراکز بهداشتی درمانی خصوصی برحسب رشته های شغلی : ۱۳۹۰

شهرستان	جمع	پرستار	ماما	بهبیار و کمک بهیار	کارشناس، کاردان و تکنسین هوشبری	کاردان و تکنسین اتاق عمل
کل استان .....	-	-	-	-	-	-
آمل .....	-	-	-	-	-	-
بابل .....	-	-	-	-	-	-
بابلسر .....	-	-	-	-	-	-
بهبشهر .....	-	-	-	-	-	-
تنکابن .....	-	-	-	-	-	-
جویبار .....	-	-	-	-	-	-
چالوس .....	-	-	-	-	-	-
رامسر .....	-	-	-	-	-	-
ساری .....	-	-	-	-	-	-
سوادکوه .....	-	-	-	-	-	-
عباس آباد .....	-	-	-	-	-	-
فریدونکنار .....	-	-	-	-	-	-
قائمشهر .....	-	-	-	-	-	-
میاندورود .....	-	-	-	-	-	-
محمودآباد .....	-	-	-	-	-	-
نکا .....	-	-	-	-	-	-
نور .....	-	-	-	-	-	-
نوشهر .....	-	-	-	-	-	-

-لازم به ذکر است که مراکز خصوصی اطلاعات مربوط به نیروی انسانی را برای این معاونت گزارش نمی کنند.  
 مأخذ : دانشگاه علوم پزشکی مازندران و بابل.



۱۶-۱۴ - واکسیناسیونهای انجام شده در مؤسسات و مراکز وابسته به دانشگاه علوم پزشکی و خدمات بهداشتی درمانی

سال و شهرستان	فلج اطفال (پولیو)	سرخک	ب . ث . ژ (سل)	دیفتری ، کزاز و سیاه سرفه ( ثلاث)
..... ۱۳۸۰	۱۱۲۵۷۸	۵۰۶۰۷	۴۲۰۷۰	۱۰۴۴۰۶
..... ۱۳۸۶	۳۹۶۶۹۱	۱۲۴۳۵۴	۱۳۱۶۶۲	۲۴۹۴۷۷
..... ۱۳۸۷	۴۶۱۲۴۰	۱۴۸۱۴۲	۱۴۳۲۳۰	۳۵۰۷۷۷
..... ۱۳۸۸	۲۵۵۰۰۷	۱۰۹۸۱۷	۴۵۲۴۰	۲۴۶۷۷۱
..... ۱۳۸۹	۲۵۶۴۰۵	۱۲۷۴۵۸	۴۴۵۱۲	۱۷۶۳۷۲
..... ۱۳۹۰	۲۲۲۳۷۲	۱۲۵۶۴۰	۴۴۰۹۸	۲۱۲۹۸۵
..... آمل	۲۵۵۱۱	۱۵۳۳۲	۶۶۲۹	۲۵۴۵۳
..... بابل	۴۴۳۵۶	۲۱۵۵۱	۸۷۴۷	۳۵۷۵۴
..... بابلسر	۹۳۸۶	۵۷۱۴	۱۷۲۹	۹۳۳۵
..... بهشهر	۱۱۰۲۱	۶۳۸۸	۳۵۶۶	۱۱۰۵۲
..... تنکابن	۱۲۲۲۶	۷۷۴۷	۲۰۳۳	۱۲۰۰۸
..... جویبار	۵۷۲۱	۳۲۹۶	۵۱۹	۵۷۱۰
..... چالوس	۹۳۹۵	۵۷۷۷	۲۴۷۶	۹۳۳۷
..... رامسر	۴۱۰۵	۲۴۴۶	۹۲۵	۴۱۱۰
..... ساری	۳۷۳۹۸	۲۱۸۲۸	۱۱۴۷۹	۳۷۲۱۲
..... سوادکوه	۳۹۲۶	۲۲۳۵	۴۱۸	۳۹۲۴
..... عباس آباد	.....	.....	.....	.....
..... فریدونکنار	۴۲۳۲	۲۵۳۲	۸۹۲	۴۲۲۱
..... قائمشهر	۲۰۵۰۹	۱۲۳۶۱	۱۶۴۳	۲۰۴۰۲
..... گلوگاه	۲۹۶۶	۱۷۷۹	۷۲	۲۹۵۰
..... محمودآباد	۵۹۹۱	۳۰۴۰	۲۱۰	۵۹۸۹
..... میانرود	.....	.....	.....	.....
..... نکا	۸۵۰۳	۴۳۵۸	۸۷۲	۸۴۷۲
..... نور	۸۳۱۴	۴۰۴۹	۱۱۵۴	۸۲۹۴
..... نوشهر	۸۸۱۲	۵۲۰۷	۷۳۴	۸۷۶۲



۱۶-۱۴ - واکسیناسیونهای انجام شده در مؤسسات و مراکز وابسته به دانشگاه علوم پزشکی و خدمات بهداشتی درمانی ( دنباله )

هیاتیت ( ب )	منزیت	دیفتری و کزاز ( توام بزرگسالان )	سال و شهرستان
۹۶۲۶۸	۰۰۰	۵۶۳۳۱	..... ۱۳۸۰
۱۳۲۲۸۱	۶۱۴۲	۱۹۷۳۲	..... ۱۳۸۶
۵۰۶۲۰۵	۴۵۷۷۵	۱۹۲۶۸۹	..... ۱۳۸۷
۳۷۵۱۰۵	۴۳۸۸۹	۱۷۴۸۸۱	..... ۱۳۸۸
۱۴۰۹۰۹	۳۵۰۸۴	۹۹۶۹۶	..... ۱۳۸۹
۱۳۸۸۹۲	۲۸۶۴۷	۱۱۸۸۶۰	..... ۱۳۹۰
۱۷۶۳۸	۳۱۲۵	۱۲۰۰۲	..... آمل
۲۵۰۳۶	۴۶۹۴	۲۰۳۱۶	..... بابل
۵۶۶۱	۱۲۸۲	۵۸۰۱	..... بابلسر
۸۴۲۹	۱۵۷۹	۵۵۱۷	..... بهشهر
۷۱۰۳	۱۷۶۰	۷۰۳۸	..... تنکابن
۲۹۷۶	۷۲۲	۲۶۷۳	..... جویبار
۶۶۰۹	۱۳۰۴	۷۴۲۶	..... چالوس
۲۸۲۵	۶۷۳	۲۸۷۸	..... رامسر
۲۸۸۱۱	۵۵۶۷	۲۲۹۰۱	..... ساری
۲۱۹۷	۴۴۰	۲۲۵۳	..... سوادکوه
...	...	...	..... عباس آباد
۲۷۶۷	۵۰۴	۲۵۴۸	..... فریدونکنار
۱۰۶۱۳	۲۹۵۸	۹۷۲۴	..... قائمشهر
۱۳۶۶	۳۰۶	۱۷۲۲	..... گلوگاه
۳۰۶۱	۷۵۹	۳۶۷۳	..... محمودآباد
...	...	...	..... میانرود
۴۵۳۲	۱۱۳۷	۴۵۵۶	..... نکا
۴۸۶۴	۹۰۷	۳۶۳۵	..... نور
۴۴۰۴	۹۳۰	۴۱۹۷	..... نوشهر

مأخذ : دانشگاه علوم پزشکی مازندران و بابل.

۱۵-۱۶ - موارد تشخیص بیماریهای واگیردار در معاینات بالینی

انواع اسهال	آبله مرغان	سیاه سرفه		سرخک		سرخجه	شهرستان
		مثبت	مشکوک	مثبت	مشکوک		
۷۸۰۱	۱۳۴۵	۱۴	۲۹۶	۱	۶۲	۴۰	..... ۱۳۸۷
۷۲۱۳	۵۹۵	۰	۶۹	۰	۳۰	۱۱	..... ۱۳۸۸
۴۵۹۱	۳۶۵	۵	۱۱۴	۰	۱۴۵	۴۷	..... ۱۳۸۹
۵۸۷۲	۲۷۹	۱۵	۱۴۹	۰	۱۸۰	۴۴	..... ۱۳۹۰
۴۳۷	۰	۴	۱۸	۰	۳۳	۱	..... آمل
۷۴۴	۲۷۹	۳	۴۷	۰	۹	۲۱	..... بابل
۳۴۲	۰	۰	۴	۰	۵	۲	..... بابلسر
۴۶۴	۰	۱	۶	۰	۱۸	۱	..... بهشهر
۴۸۲	۰	۰	۳	۰	۱۱	۵	..... تنکابن
۱۷۶	۰	۰	۴	۰	۲	۲	..... جویبار
۳۶۱	۰	۰	۶	۰	۳	۰	..... چالوس
۳۱۰	۰	۰	۰	۰	۷	۱	..... رامسر
۴۱۸	۰	۴	۱۷	۰	۱۳	۳	..... ساری
۱۵۸	۰	۱	۷	۰	۱۳	۲	..... سوادکوه
...	...	...	...	...	...	...	..... عباس آباد
۱۲۴	۰	۰	۲	۰	۵	۰	..... فریدونکنار
۳۷۹	۰	۱	۱۱	۰	۱۲	۲	..... قائمشهر
۱۹۱	۰	۰	۳	۰	۲۰	۱	..... گلوگاه
۲۳۰	۰	۱	۴	۰	۳	۰	..... محمودآباد
...	...	...	...	...	...	...	..... میاندورود
۲۲۴	۰	۰	۱۰	۰	۱۳	۳	..... نکا
۲۶۳	۰	۰	۶	۰	۴	۰	..... نور
۵۶۹	۰	۰	۱	۰	۹	۰	..... نوشهر



۱۵-۱۶ - موارد تشخیص بیماریهای واگیردار در معاینات بالینی ( دنباله )

هیپاتیت‌های ویرال	هاری (حیوان گزیدگی)	کزاز	کچلی	سال و شهرستان
۲۸۵۰	۴۴۲۸	۰	۴۰	..... ۱۳۸۶
۱۲۱۵	۵۲۶۶	۰	۲۳۷۰	..... ۱۳۸۷
۸۹۰	۵۹۷	۰	۷۵	..... ۱۳۸۸
۸۶۷	۶۲۶	۱	۳۸	..... ۱۳۸۹
۸۲۷	۶۰۲۰	۰	۰	..... ۱۳۹۰
۹۴	۵۴۳	۰	۰	..... آمل
۹۹	۷۲۱	۰	۰	..... بابل
۲۵	۲۹۲	۰	۰	..... بابلسر
۷۵	۵۳۹	۰	۰	..... بهشهر
۲۱	۴۸۱	۰	۰	..... تنکابن
۸	۱۷۳	۰	۰	..... جویبار
۱۲	۳۰۳	۰	۰	..... چالوس
۳	۲۳۴	۰	۰	..... رامسر
۳۴۸	۹۸۳	۰	۰	..... ساری
۱۷	۱۲۰	۰	۰	..... سوادکوه
...	...	...	...	..... عباس آباد
۱۵	۸۱	۰	۰	..... فریدونکنار
۳۲	۴۹۵	۰	۰	..... قائمشهر
۱۱	۱۶۲	۰	۰	..... گلوگاه
۹	۱۷۵	۰	۰	..... محمودآباد
...	...	...	...	..... میاندورود
۳۹	۳۱۲	۰	۰	..... نکا
۱۰	۲۱۵	۰	۰	..... نور
۹	۱۹۱	۰	۰	..... نوشهر

مأخذ : دانشگاه علوم پزشکی مازندران و بابل.

۱۶-۱۶ - موارد تشخیص بیماریهای واگیردار در آزمایشگاه

سال و شهرستان	جمع	اسهال خونی	تب مالت	جذام	حصبه و شبه حصبه
۱۳۸۰	۳۱۵۹	۰۰۰	۹۸۷	۱	۶
۱۳۸۶	۱۵۲۷	۵۰۵	۶۴۹	۰	۱۶
۱۳۸۷	۱۲۷۸	۲۲۳	۵۱۴	۱	۱۵
۱۳۸۸	۱۰۹۷	۰	۴۰۲	۰	۹
۱۳۸۹	۱۲۲۱	۱۵۹	۴۳۹	۰	۸
۱۳۹۰	۱۴۴۰	۲۳۶	۴۳۱	۰	۱۱
آمل	۱۵۰	۶	۳۹	۰	۰
بابل	۱۴۰	۲۱	۲۹	۰	۰
بابلسر	۲۷	۱۷	۵	۰	۰
بهشهر	۱۹۳	۳۶	۱۴	۰	۹
تنکابن	۵۱	۰	۲۵	۰	۰
جویبار	۲۲	۳	۱۰	۰	۰
چالوس	۵۴	۰	۳۶	۰	۰
رامسر	۳۸	۳	۳۱	۰	۰
ساری	۳۱۶	۹	۹۵	۰	۰
سوادکوه	۳۳	۹	۱۵	۰	۰
عباس آباد	...	...	...	...	...
فریدونکنار	۶۴	۵۹	۱	۰	۰
قائمشهر	۷۹	۳۵	۵	۰	۰
گلوگاه	۳۲	۴	۲۲	۰	۱
محمودآباد	۱۹	۶	۴	۰	۰
میاندورود	...	...	...	...	...
نکا	۱۰۴	۲۵	۴۸	۰	۰
نور	۳۶	۰	۳۱	۰	۰
نوشهر	۸۲	۳	۲۱	۰	۱



۱۶-۱۶ - موارد تشخیص بیماریهای واگیردار در آزمایشگاه ( دنباله )

سیاه زخم	سوزاک ( اورتریت گونوککسیک)	سل ریوی	سالک	دیفتری	سال و شهرستان
۷	۰	۳۳۰	۰	۰	..... ۱۳۸۰
۶	۷۰	۲۲۷	۳۳	۰	..... ۱۳۸۶
۵	۲۰۳	۲۱۱	۴۱	۱۱	..... ۱۳۸۷
۰	۳۳۹	۲۷۳	۳۷	۰	..... ۱۳۸۸
۷	۲۳۷	۲۰۷	۶۶	۲	..... ۱۳۸۹
۵	۳۷۷	۲۵۲	۴۵	۲	..... ۱۳۹۰
۰	۶۷	۳۱	۲	۰	..... آمل
۰	۰	۳۲	۵	۲	..... بابل
۰	۰	۴	۴	۰	..... بابلسر
۰	۱۰۶	۱۵	۶	۰	..... بهشهر
۱	۰	۲۱	۳	۰	..... تنکابن
۰	۰	۳	۵	۰	..... جویبار
۰	۰	۱۳	۱	۰	..... چالوس
۱	۰	۲	۰	۰	..... رامسر
۲	۱۳۸	۶۰	۵	۰	..... ساری
۰	۰	۶	۲	۰	..... سوادکوه
...	...	...	...	...	..... عباس آباد
۰	۰	۳	۰	۰	..... فریدونکنار
۰	۱۸	۱۷	۱	۰	..... قائمشهر
۱	۰	۲	۲	۰	..... گلوگاه
۰	۰	۹	۰	۰	..... محمودآباد
...	...	...	...	...	..... میاندورود
۰	۷	۱۹	۵	۰	..... نکا
۰	۰	۴	۰	۰	..... نور
۰	۴۱	۱۱	۴	۰	..... نوشهر



۱۶-۱۶ - موارد تشخیص بیماریهای واگیردار در آزمایشگاه ( دنباله )

وبا	مننژیت ( مننگوککسیک )	فلج شل حاد	سیفلیس	سال و شهرستان
۰	۶۹	۲۲	۰	..... ۱۳۸۰
۰	۴	۱۷	۰	..... ۱۳۸۶
۳	۳۱	۱۴	۶	..... ۱۳۸۷
۰	۲۵	۸	۴	..... ۱۳۸۸
۰	۴۴	۴۷	۵	..... ۱۳۸۹
۳	۴۴	۳۳	۲	..... ۱۳۹۰
۰	۰	۵	۰	..... آمل
۰	۴۴	۷	۰	..... بابل
۰	۰	۱	۰	..... بابلسر
۱	۰	۶	۰	..... بهشهر
۱	۰	۰	۰	..... تنکابن
۰	۰	۱	۰	..... جویبار
۰	۰	۱	۰	..... چالوس
۰	۰	۱	۰	..... رامسر
۰	۰	۵	۲	..... ساری
۰	۰	۱	۰	..... سوادکوه
...	...	...	...	..... عباس آباد
۱	۰	۰	۰	..... فریدونکنار
۰	۰	۳	۰	..... قائمشهر
۰	۰	۰	۰	..... گلوگاه
۰	۰	۰	۰	..... محمودآباد
...	...	...	...	..... میاندورود
۰	۰	۰	۰	..... نکا
۰	۰	۱	۰	..... نور
۰	۰	۱	۰	..... نوشهر

مأخذ : دانشگاه علوم پزشکی مازندران و بابل.

۱۷ - ۱۶ - دامهای مایه کوبی شده علیه بیماریهای واگیر و غیر واگیر

بیماریهای واگیر							سال و شهرستان
شتر	شارین		تب برفکی		آبله گوسفند و بز		
	تک سمی (۱)	گاو و گوساله	گوسفند و بز	گاو و گوساله		گوسفند و بز	
x	.	۵۱۳۶۳۶	۱۹۶۹۵۷۵۶	۱۹۳۶۰۷	۵۹۸۲۳۴	۱۰۰۲۳۱۸	..... ۱۳۷۵
x	.	۳۷۱۷۲۸	۱۷۰۵۸۵۳	۴۸۵۴۶۴	۱۱۳۰۷۰۶	۸۷۹۷۸۰	..... ۱۳۸۰
x	۲۱۱۱	۷۷۸۳۷۲	۱۸۶۵۵۸۵	۷۶۷۷۳۴	۶۴۳۳۹۷	۱۱۸۵۸۵۳	..... ۱۳۸۶
x	۸۴۱	۲۳۴۱۴۱	۱۳۶۰۹۱۴	۵۰۵۸۶۸	۲۸۸۴۹۳	۱۳۱۲۲۸۷	..... ۱۳۸۷
.	۱۷۴۰	۲۷۸۲۴۸	۱۳۳۱۶۸۵	۴۳۴۰۲۳	۶۳۰۷۲۷	۱۰۷۳۸۸۲	..... ۱۳۸۸
.	۱۳۵۸	۱۷۵۰۴۶	۱۷۸۴۸۵۳	۵۶۱۱۱۰	۱۵۱۷۴۸۶	۱۰۵۵۰۰۳	..... ۱۳۸۹
.	.	۱۸۵۵۹۴	۱۰۳۲۱۶۳	۲۴۹۷۴۹	۴۲۴۳۳۲	۱۰۹۷۰۲۴	..... ۱۳۹۰
.	.	۱۹۸۶۰	۱۶۴۶۳۴	۲۳۳۱۹	۲۹۱۰۰	۱۵۹۸۹۱	..... آمل
.	.	۵۰۱۹۸	۱۲۸۳۸۱	۵۵۷۵۲	۷۰۹۲۵	۱۳۰۰۰۳	..... بابل
.	.	۵۴۳۲	۵۳۵۸۵	۵۷۲۳	۱۴۹۷۴	۶۷۵۸۵	..... بابلسر*
.	.	۴۵۸۴	۶۹۸۰۲	۱۸۷۷۶	۷۳۹۳۵	۵۷۵۵۱	..... بهشهر
.	.	۲۲۳۵۱	۴۴۸۷۰	۱۵۸۰۸	۱۱۰۸۰	۴۳۰۲۰	..... تنکابن
.	.	۲۶۴۷	۱۱۵۷۹۹	۱۹۳۶	۲۲۵۷۰	۱۳۶۳۷۲	..... جویبار
.	.	۱۰۰۹۶	۴۱۱۹۰	۱۱۳۷۳	.	۱۰۲۱۶	..... چالوس
.	.	۵۹۹۵	۲۹۹۶۷	۹۶۵۵	.	۱۹۳۰۵	..... رامسر
.	.	۱۶۸۷۵	۱۲۹۱۵	۳۰۹۹۰	۷۶۰۸۸	۱۱۴۷۰۲	..... ساری
.	.	۱۲۵۰	۴۰۱۹۲	۱۶۵۱۸	۳۸۰۵	۳۴۹۵۲	..... سوادکوه
...	...	...	...	...	...	...	..... عباس آباد
.	.	.	.	.	.	.	..... فریدونکنار
.	.	۱۶۳۳	۳۶۵۶۵	۴۸۶۱	۱۲۴۱۷	۳۶۸۰۰	..... قائمشهر
.	.	۳۵۷۲	۵۰۳۵۵	۹۸۳۳	۳۱۱۴۰	۵۰۳۵۵	..... گلوگاه
.	.	۳۰۴۳	۷۲۹۰	۳۳۹۴	۱۶۲۵	۸۰۲۰	..... محمودآباد
...	...	...	...	...	...	...	..... میاندورود
.	.	۱۰۳۷۹	۱۳۰۵۴۰	۸۴۴۶	۴۸۶۴۵	۱۲۳۵۵۲	..... نکا
.	.	۱۵۷۴۸	۶۰۴۸۷	۲۰۲۳۵	۲۰۹۳۰	۵۷۶۶۴	..... نور
.	.	۱۱۹۳۱	۴۵۵۹۱	۱۳۱۳۰	۷۰۹۸	۴۷۰۳۶	..... نوشهر



(۱) - شامل اسب، قاطر، استر و الاغ می باشد



۱۷- ۱۶- دامهای مایه کوبی شده علیه بیماریهای واگیر و غیر واگیر ( دنباله )

بیماریهای غیر واگیر		بیماریهای واگیر		سال و شهرستان
آنتروتوکسمی	هیپاتیت نکرروزان ( فانقاریا)	آگالاکسی	شاربن علامتی	
گوسفند و بز	گوسفند و بز	گوسفند و بز	گاو و گاو میش	
۷۶۴۴۴	۶۵۶۰	۶۸۵۰۵	۷۷۶۱۰	.....۱۳۷۵
۸۰۷۳۶۶	۱۵۳۸۹	۵۹۳۴۱	۲۸۰۴۰	..... ۱۳۸۰
۱۵۰۳۱۶۹	۴۰۳۹۱۰	۲۰۷۷۴۷	۲۲۶۵۵۷	..... ۱۳۸۶
۱۴۱۹۶۱۱	۲۱۴۷۷۷	۱۴۹۵۲۱	۴۶۷۸۸	..... ۱۳۸۷
۱۴۹۹۶۶۹	۳۸۲۰۹۵	۱۰۷۲۶۱	۳۳۱۴۰	..... ۱۳۸۸
۹۴۵۹۲۱	۱۵۸۲۴۵	۱۰۲۹۵۱	۳۲۱۰۴	..... ۱۳۸۹
۱۸۷۱۳۷۶	۳۳۰۸۴۴	۱۳۶۶۶۰	۴۳۱۷۰	..... ۱۳۹۰
۹۵۴۰۳۳	۱۷۲۹۹۷	۷۲۰۳۰	۲۴۸۶۵	..... آمل
۳۵۸۱۶۵	۶۹۶۴۰	۳۱۱۵۰	۳۸۵۵	..... بابل
۴۳۰۰	۲۲۵۰	۲۳۱۰	.	..... بابلسر
.	.	.	.	..... بهشهر
.	.	.	.	..... تنکابن
۱۶۴۲۰	.	.	.	..... جویبار
۱۳۷۵۷	.	.	۲۹۷۷	..... چالوس
۲۱۰۶۰	.	.	۱۰۰۰	..... رامسر
۱۶۱۷۱۵	۲۵۰۰۷	۱۲۱۰۰	۱۰۳۰	..... ساری
۱۰۲۱۴۵	۲۷۳۰	۶۶۲۰	۳۴۵۰	..... سوادکوه
...	...	...	...	..... عباس آباد
.	.	.	.	..... فریدونکنار
۶۳۶۵۶	۱۰۹۹۰	۱۴۰	.	..... قائمشهر
.	.	.	.	..... گلوگاه
.	.	.	.	..... محمودآباد
...	...	...	...	..... میاندورود
۱۴۰۳۵۵	۴۶۰۸۰	۱۲۳۱۰	.	..... نکا
۳۵۷۷۰	۱۱۵۰	.	۵۹۹۳	..... نور
.	.	.	.	..... نوشهر

مأخذ : شبکه دامپزشکی استان.

۱۶-۱۸ - فعالیتهای پیشگیری و درمان در زمینه بیماریهای انگلی دام توسط درمانگاههای دامپزشکی

مبارزه با انگلهای خارجی			سال و شهرستان
مساحت مکانهای سمپاشی شده	گوسفند و بز سمپاشی شده	گاو و گوساله سمپاشی شده	
۷۸۹۲۲۰	۰	۳۲۷۴۶۶	..... ۱۳۸۰
۴۴۰۶۳۴۸	۱۳۶۶۷۹۲	۲۳۲۸۸۸	..... ۱۳۸۶
۲۱۱۰۴۳۶	۷۴۹۹۳۲	۲۴۲۹۷۶	..... ۱۳۸۷
۱۳۲۳۶۷۰	۵۶۳۳۹۱	۵۱۷۳۳۹	..... ۱۳۸۸
۱۰۴۵۴۵۲	۳۸۲۱۳۷	۱۶۱۸۲۰	..... ۱۳۸۹
۱۲۱۸۸۶۰	۱۲۷۷۰۳	۴۹۲۰۹۷	..... ۱۳۹۰
۸۳۸۵۰	۸۶۷۵	۶۴۶۶۸	..... آمل
۴۵۰۶۷	۱۶۲۱۵	۵۲۶۳۳	..... بابل
۷۹۹۵۰	۷۴۶۵	۲۰۱۵۰	..... بابلسر
۱۱۶۴۳۰	۸۳۳۸	۱۴۹۹۲	..... بهشهر
۵۳۰۹۰	۱۲۹۹۰	۸۶۶۰	..... تنکابن
۴۵۷۸۷	۸۸۱	۱۳۰۵۰	..... جویبار
۸۰۸۲۰	۱۶۵۷۸	۲۵۷۴۶	..... چالوس
۰	۴۹۴۴	۱۸۲۹۲	..... رامسر
۱۸۹۹۰۰	۴۹۷۵	۱۰۵۰۲۸	..... ساری
۱۰۴۳۹۰	۱۱۴۰۳	۴۰۵۲۵	..... سوادکوه
...	...	...	..... عباس آباد
۰	۰	۰	..... فریدونکنار
۸۱۸۵۰	۱۵۲۱	۱۶۶۹۸	..... قائمشهر
۵۴۱۰۰	۳۱۶۹	۲۰۴۲۵	..... گلوگاه
۲۵۳۷۶	۲۵۶۵	۳۱۰۲	..... محمودآباد
...	...	...	..... میاندورود
۳۷۲۰۰	۱۳۱۸	۴۱۸۳۸	..... نکا
۲۲۱۰۵۰	۱۷۳۵۵	۴۶۱۰۰	..... نور
۰	۹۳۱۱	۱۹۰	..... نوشهر



۱۶-۱۸ - فعالیتهای پیشگیری و درمان در زمینه بیماریهای انگلی دام توسط درمانگاههای دامپزشکی (دنباله)

پیشگیری و درمان بیماریهای انگلی دام						شهرستان
نماتودیازس		فاسیولوزیس		آلودگی به جرب		
ریوی	گوارشی	گوسفند و بز	گاو	گاو	گوسفند و بز	
۱۵۴۸۱۴۹	۱۵۴۲۲۷۴	۱۰۵۲۳۸	۱۲۷۷۵	۷۳۹۱	۱۵۳۷۳۵	..... ۱۳۸۶
۱۸۸۰۸۴	۱۸۵۴۳۵	۱۸۰۴۹۵	۱۰۰۸۷	۱۸۸۵	۱۸۴۶۰	..... ۱۳۸۷
۲۰۵۴۶	۸۸۰۹۶	۱۴۴۸۲۹	۵۷۳۸	۱۸۵۸	۱۴۲۳۷	..... ۱۳۸۸
۲۰۱۹۳۹	۲۰۹۸۶۸	۲۰۷۹۳۳	۱۹۲۳۱	۲۸۲۲	۲۵۶۵۴	..... ۱۳۸۹
۳۰۲۰۱۷	۲۴۲۵۹۳	۲۸۳۷۴۶	۳۵۲۵۹	۷۴۹۸	۸۹۶۰۴	..... ۱۳۹۰
۳۷۳۵۳	۳۷۳۴۵	۲۶۰۳۳	۶۳	۰	۷۱۳	..... آمل
۸۲۴۷۰	۹۸۳۷۰	۷۲۱۷۵	۱۳۷۲۶	۰	۱۵۰	..... بابل
۹۲۷۶	۸۱۹۱	۳۲۸۴	۳	۱۳	۱۰۶۱	..... بابلسر
۹۱۹۶	۱۱۷۰۷	۳۴۵۹	۳۵۳۹	۱۴۹۲	۵۲۰۱	..... بهشهر
۰	۰	۰	۰	۰	۰	..... تنکابن
۱۱۰۰	۱۲۰۰	۳۶۵۰	۵۲	۶۰	۷۲۰	..... جویبار
۱۴۲۹۹	۱۰۳۴۵	۲۸۵۳۵	۹۰۶۰	۴۵۶۸	۱۱۶۲۶	..... چالوس
۰	۰	۰	۰	۰	۰	..... رامسر
۸۹۹۰۰	۲۰۱۶۰	۷۹۵۲۰	۸۸۰	۸۰	۵۹۶۶۴	..... ساری
۴۶۳۴۱	۴۴۹۳۸	۵۲۷۴۰	۳۴۲۳	۵۱۲	۶۲۸۵	..... سوادکوه
...	...	...	...	...	...	..... عباس آباد
۰	۰	۰	۰	۰	۰	..... فریدونکنار
۰	۰	۲۸	۹	۵۳	۱۷۰۰	..... قائمشهر
۰	۰	۰	۰	۰	۰	..... گلوگاه
۲۰	۳۹	۳۰	۲۵	۸۹	۲۱۰	..... محمودآباد
...	...	...	...	...	...	..... میانرود
۴۵۰۰	۴۳۰۰	۳۵۱۵	۲۴۷	۳۰۶	۲۰۴۴	..... نکا
۷۵۶۲	۵۹۹۸	۱۰۷۷۷	۴۲۳۲	۳۲۵	۲۳۰	..... نور
۰	۰	۰	۰	۰	۰	..... نوشهر



۱۶-۱۸ - فعالیتهای پیشگیری و درمان در زمینه بیماریهای انگلی دام توسط درمانگاههای دامپزشکی (دنباله)

پیشگیری و درمان بیماریهای انگلی دام							شهرستان
بازبوز		تینازیس			کوکسیدیوز		
گوسفند و بز	گاو	گوسفند و بز	گاو	سگ	بره و بزغاله	گوساله	
۵۹۰۴	۲۰۷۳	۸۴۹۲۸۰	۷۹۲۱۳	۹۳۹۱۸	۷۹۹۲	۵۳۰۹	..... ۱۳۸۶
۱۲۶۴۶	۱۱۰	۱۴۱۸۳۲	۱۱۹۰۰	۲۱۷۷	۵۱۷	۶۱۳	..... ۱۳۸۷
.	.	.	.	.	.	.	..... ۱۳۸۸
.	.	.	.	.	.	.	..... ۱۳۸۹
.	.	.	.	.	.	.	..... ۱۳۹۰
.	.	.	.	.	.	.	..... آمل
.	.	.	.	.	.	.	..... بابل
.	.	.	.	.	.	.	..... بابلسر
.	.	.	.	.	.	.	..... بهشهر
.	.	.	.	.	.	.	..... تنکابن
.	.	.	.	.	.	.	..... جویبار
.	.	.	.	.	.	.	..... چالوس
.	.	.	.	.	.	.	..... رامسر
.	.	.	.	.	.	.	..... ساری
.	.	.	.	.	.	.	..... سوادکوه
.	.	.	.	.	.	.	..... عباس آباد
.	.	.	.	.	.	.	..... فریدونکنار
.	.	.	.	.	.	.	..... قائمشهر
.	.	.	.	.	.	.	..... گلوگاه
.	.	.	.	.	.	.	..... محمودآباد
.	.	.	.	.	.	.	..... میاندورود
.	.	.	.	.	.	.	..... نکا
.	.	.	.	.	.	.	..... نور
.	.	.	.	.	.	.	..... نوشهر



۱۶-۱۸ - فعالیتهای پیشگیری و درمان در زمینه بیماریهای انگلی دام توسط درمانگاههای دامپزشکی (دنباله)

پیشگیری و درمان بیماریهای انگلی دام						شهرستان
سوار		دودبن اسب	آنا پلاسموز	تیلوپوز		
شتر	اسب			گوسفند و بز	گاو	
.	.	.	۴۶۴	۱۱۰۴	۲۹۰۳	..... ۱۳۸۶
.	.	.	۲۶۰	۴۲۷۷	۴۱۲	..... ۱۳۸۷
.	.	.	.	۱۲۶۰	۷۸۹۳	..... ۱۳۸۸
.	.	.	.	.	۳۱۶۵	..... ۱۳۸۹
.	.	.	.	.	.	..... ۱۳۹۰
.	.	.	.	.	.	..... آمل
.	.	.	.	.	.	..... بابل
.	.	.	.	.	.	..... بابلسر
.	.	.	.	.	.	..... بهشهر
.	.	.	.	.	.	..... تنکابن
.	.	.	.	.	.	..... جویبار
.	.	.	.	.	.	..... چالوس
.	.	.	.	.	.	..... رامسر
.	.	.	.	.	.	..... ساری
.	.	.	.	.	.	..... سوادکوه
.	.	.	.	.	.	..... عباس آباد
.	.	.	.	.	.	..... فریدونکنار
.	.	.	.	.	.	..... قائمشهر
.	.	.	.	.	.	..... گلوگاه
.	.	.	.	.	.	..... محمودآباد
.	.	.	.	.	.	..... میاندورود
.	.	.	.	.	.	..... نکا
.	.	.	.	.	.	..... نور
.	.	.	.	.	.	..... نوشهر

مأخذ: شبکه دامپزشکی استان.