

فصل ۱۰
بازرگانی ، رستوران و
هتلداری

آمارهای این فصل شامل دو فعالیت عمده “ بازرگانی داخلی ” و “ رستوران و هتلداری ” می باشد .

بازرگانی داخلی

نخستین آمارگیری از کارگاههای بازرگانی ، در سال ۱۳۳۲ در شهر تهران و در سال ۱۳۳۶ در شهر اصفهان ، توسط اداره کل آمار عمومی وزارت کشور به اجرا درآمد . در سال ۱۳۴۴ ، اداره کل آمار بازرگانی وزارت دارایی وقت با رعایت توصیه های سازمان ملل متحد ، در زمینه بازرگانی داخلی طرحی تهیه کرد که نتایج اجرای آن منتشر شد . در سال ۱۳۴۵ ، اداره کل آمار وزارت اقتصاد وقت ، از کارگاههای عمده فروشی شهر تهران و حومه به صورت آزمایشی سرشماری به عمل آورد که نتایج آن در سال ۱۳۴۶ انتشار یافت . همچنین ، اداره مزبور از سال ۱۳۴۶ تا ۱۳۵۱ از طریق آمارگیری نمونه ای ، اطلاعات مربوط به کارگاههای بازرگانی ۲۵۰ شهر کشور را گردآوری و نتایج آن را منتشر کرد. بانک مرکزی جمهوری اسلامی ایران نیز در ارتباط با تنظیم حسابهای ملی ، از سالها قبل نسبت به جمع آوری آمارهای بازرگانی اقدام کرده است . مرکز آمار ایران نیز طی سالهای ۱۳۵۵ و ۱۳۵۶ ، در قالب اجرای دو طرح نمونه گیری آزمایشی که یکی در شهر رشت و دیگری در شهرهای تهران ، زاهدان ، کرمانشاه و خرمشهر به اجرا درآمد ، اقداماتی را در این زمینه آغاز کرد .

در سرشماری عمومی نفوس و مسکن سالهای ۱۳۵۵ و ۱۳۶۵ و آمارگیری جاری جمعیت ۱۳۷۰ نیز آمارهایی در مورد کارگاههای بازرگانی در سطح کشور گردآوری شد . در اواخر سال ۱۳۶۶ و اوایل سال ۱۳۶۷ ، آمارگیری از کارگاههای خرید و فروش کالا در نقاط شهری ، به مقیاس وسیعی توسط مرکز آمار ایران به مرحله اجرا درآمد . سپس در سال ۱۳۶۹ ، آمار سال ۱۳۶۸ کارگاههای مزبور در دو زیر جامعه شهری و روستایی گردآوری شد . در سال ۱۳۷۳ ، طرح آمارگیری از کارگاههای بازرگانی (محل خرید و فروش کالا) به صورت نمونه ای با جمع آوری اطلاعات مربوط به سال ۱۳۷۲ اجرا شد .

آمارهای مندرج در سالنامه جاری در زمینه کارگاههای بازرگانی با استفاده از نتایج حاصل از مرحله اول سرشماری عمومی صنعت و معدن سال ۱۳۸۱ فراهم شده است و شامل تعداد کارگاه و متوسط شاغلان کارگاههای “ عمده فروشی ، خرده فروشی و تعمیر وسایل نقلیه و کالاهای شخصی و خانگی ” می باشد . به علاوه آمارهای انواع معاملات ثبت شده در دفاتر ثبت اسناد و املاک که نشان دهنده بخشی از فعالیتهای بازرگانی می باشد از طریق سازمان ثبت اسناد و املاک کشور اخذ و در سالهای اخیر در این فصل ارائه شده است .

در این فصل ، آمار شرکتها و اتحادیه های تعاونی روستایی از سازمان مرکزی تعاون روستایی و مشخصات سایر شرکتها و اتحادیه های تعاونی از اداره کل تعاون اخذ و ارائه شده است .

شرکت تعاونی :

انواع شرکتهای تعاونی که در بخشهای مختلف به فعالیت اشتغال دارند به شرح زیر

است :

۱- **شرکتهای تعاونی خدماتی :** تعاونیهایی هستند که با استفاده از سرمایه، نیروی کار، مهارت و تخصص اعضای تعاونی، به عرضه خدمات مورد نیاز جامعه می پردازند و شامل انواع شرکتهای تعاونی آموزش تعلیم رانندگی، آموزش آرایشگری، آموزش خیاطی مهد کودک، آموزش فنی و حرفه ای، آموزش کشاورزی، سایر موارد آموزش خدماتی، پمپ بنزین، مراکز تفریحی، مراکز درمانی، مراکز هنری، مراکز ورزشی و سایر خدمات می باشند.

۲- **شرکتهای تعاونی تأمین کننده نیاز تولید کنندگان :** این نوع تعاونیها در امر تهیه و تأمین مواد اولیه، وسایل تولید، ابزار و ماشین آلات و دیگر نیازمندیهای اعضای تعاونی تولید کننده انواع محصولات هستند فعالیت دارند.

۳- **شرکتهای تعاونی تأمین کننده نیاز مصرف کنندگان :** این تعاونیها در امر تهیه و تأمین انواع کالا و لوازم مصرفی مورد نیاز اعضای تعاونی، از داخل و خارج کشور، و در چارچوب مصالح عمومی و کاهش قیمتها و هزینه ها فعالیت دارند و شامل شرکتهای تعاونی مصرف کارمندی، مصرف کارگری، مصرف محلی، مصرف آزاد، مرزنشینان و صنوف توزیعی می باشند.

شرکتهای تعاونی فعال : به آن دسته از تعاونیها اطلاق می شود که فعالیت عادی اقتصادی آنها براساس یک روند مناسب و منطبق با اساسنامه مورد عمل ادامه دارد.

اتحادیه های تعاونی : اتحادیه های تعاونی با عضویت شرکتهای و تعاونیهایی که موضوع فعالیت آنها یکسان است تشکیل می شوند و در زمینه خدمات آموزشی، فرهنگی، تحقیقاتی، مطالعاتی، اداری، مالی و نیز برقراری ارتباط و همکاری متقابل بین تعاونیها، تأمین نیازهای مشترک و بازار یابی، خرید و فروش تولیدات اعضا و صادرات و واردات کالاهای مورد نیاز فعالیت دارند.

ذخایر قانونی اتحادیه های تعاونی روستایی : سالانه ۲۰ درصد از درآمد شرکتهای و اتحادیه های تعاونی روستایی، به نام ذخیره قانونی غیر قابل تقسیم منظور می شود.

تأسیسات اقامتی : واحدی است مخصوص اقامت و یا پذیرایی، برای استفاده مسافران، که به قصد انتفاع و براساس ضوابط ساختمانی تأسیساتی و تجهیزاتی، طبق آیین نامه های مربوط و یا مجوز وزارت فرهنگ و ارشاد اسلامی ایجاد شده و از نظر کیفیت ارائه خدمات و رعایت مقررات، تحت نظارت این وزارتخانه باشد.

سالنامه آماری استان کهگیلویه و بویراحمد - ۱۳۹۰ ——— ۱۰ - بازرگانی ، رستوران و هتلداری

درجه تأسیسات اقامتی : مهمانخانه ها برحسب وضعیت ساختمانی ، تأسیساتی و تجهیزاتی و کیفیت خدماتی که عرضه می کنند و براساس مقررات خاص هرگروه از آنها ، به ۵ درجه : لوکس یا ۵ ستاره ، ۴ ستاره ، ۳ ستاره ، ۲ ستاره و یک ستاره تفکیک می شوند .

تعداد اتاق و تخت : به جمع کل اتاقها یا تختهایی که ظرف مدتی معین در هر مؤسسه اقامتی برای استفاده مسافران ، آماده بهره برداری بوده است ، برحسب مورد ، تعداد اتاق و تعداد تخت اطلاق می شود .

- لازم به ذکر است آمار ارائه شده از سازمان میراث فرهنگی و گردشگری در خصوص اقامتگاه ها و مسافر خانه ها و ... در سال ۱۳۸۳ به علت تعمیر و ساخت و سازهای مهمانپذیر و مهمانخانه ها نسبت به سال ۸۲ روند کاهشی داشته است .

سالنامه آماری استان کهگیلویه و بویراحمد - ۱۳۹۰ ——— ۱۰- بازرگانی ، رستوران و هتلداری

۱-۱۰- تعداد کارگاههای عمده فروشی، خرده فروشی و تعمیر وسایل نقلیه و کالاهای شخصی و خانگی بر حسب فعالیت و طبقات کارکن

فعالیت	جمع	۱ نفر	۲ نفر	۳-۵ نفر
..... ۱۳۸۱	۸۷۶۸	۶۶۷۹	۱۷۴۴	۲۹۰
فروش، نگهداری و تعمیر وسایل نقلیه موتوری و موتورسیکلت و خرده	۹۷۶	۵۸۳	۳۱۰	۶۷
فروشی سوخت خودرو.....	۴۶	۱۲	۲۳	۱۰
فروش وسایل نقلیه موتوری.....	۶۶۴	۳۷۲	۲۳۱	۴۹
نگهداری و تعمیر وسایل نقلیه موتوری.....	۱۷۸	۱۴۵	۳۰	۳
فروش قطعات یدکی و لوازم الحاقی وسایل نقلیه موتوری.....	۷۱	۴۶	۲۵	۰
فروش، نگهداری و تعمیر موتورسیکلت و قطعات یدکی و لوازم الحاقی مربوط.....	۱۷	۸	۱	۵
خرده فروشی سوخت خودرو.....	۱۷۲	۷۰	۷۱	۲۲
عمده فروشی و حق العمل کاری بجز در مورد وسایل نقلیه موتوری و	۰	۰	۰	۰
موتورسیکلت.....	۱۳۸	۵۳	۶۱	۱۹
عمده فروشی بر اساس حق الزحمه یا قرارداد.....	۲۲	۸	۹	۳
عمده فروشی مواد خام کشاورزی، حیوانات زنده، خوراکیها، آشامیدنیها و دخانیات ..	۲	۰	۰	۰
عمده فروشی محصولات واسطه ای غیر کشاورزی و ضایعات و خرده ها.....	۱	۱	۰	۰
عمده فروشی ماشین آلات، تجهیزات و ملزومات.....	۳	۳	۰	۰
عمده فروشی، پارچه منسوجات و پوشاک و کفش.....	۴	۳	۱	۰
عمده فروشی کالاهای خانگی.....	۲	۲	۰	۰
عمده فروشی کالاهای لوازم و تجهیزات پزشکی، جراحی بیمارستانی.....	۷۶۲۰	۶۰۲۶	۱۳۶۳	۲۰۱
سایر عمده فروشیها.....	۳۴۸	۲۹۵	۲۸	۱۷
خرده فروشی (بجز خرده فروشی وسایل نقلیه موتوری و موتورسیکلت) و	۴۴۶۹	۳۶۱۳	۷۶	۷۷
تعمیر کالاهای شخصی و خانگی.....	۷	۷	۰	۰
خرده فروشی غیر تخصصی در فروشگاهها.....	۱	۱	۰	۰
خرده فروشی غذا و آشامیدنیها و دخانیات در فروشگاههای تخصصی.....	۲۶۷	۲۱۶	۵۰	۱
خرده فروشی کالاهای دست دوم در فروشگاهها.....	۲۵۲۸	۱۸۹۴	۵۰۹	۲۰۵
خرده فروشی در غیر از فروشگاهها.....				
تعمیر کالاهای شخصی و خانگی.....				
سلیب خرده فروشیهای کالاهای نو در فروشگاههای تخصصی.....				



۱۰- بازرگانی ، رستوران و هتلداری _____ سالنامه آماری استان کهگیلویه و بویراحمد- ۱۳۹۰

۱-۱۰- تعداد کارگاههای عمده فروشی، خرده فروشی و تعمیر وسایل نقلیه و کالاهای شخصی و خانگی بر حسب فعالیت و طبقات کارکن (دنباله)

فعالیت	۶-۹ نفر	۱۰-۴۹ نفر	۵۰-۹۹ نفر	۱۰۰ نفر و بشتر	اظہار نشده
..... ۱۳۸۱	۳۵	۱۸	۱	۱	۰
فروش، نگهداری و تعمیر وسایل نقلیه موتوری و موتورسیکلت و خرده	۹	۷	۰	۰	۰
فروشی سوخت خودرو	۱	۰	۰	۰	۰
فروش وسایل نقلیه موتوری	۷	۵	۰	۰	۰
نگهداری و تعمیر وسایل نقلیه موتوری	۰	۰	۰	۰	۰
فروش قطعات یدکی و لوازم الحاقی وسایل نقلیه موتوری	۰	۰	۰	۰	۰
فروش، نگهداری و تعمیر موتورسیکلت و قطعات یدکی و لوازم الحاقی	۰	۰	۰	۰	۰
مربوط	۱	۲	۰	۰	۰
خرده فروشی سوخت خودرو	۳	۵	۱	۰	۰
عمده فروشی و حق العمل کاری بجز در مورد وسایل نقلیه موتوری و	۰	۰	۰	۰	۰
موتورسیکلت	۰	۰	۰	۰	۰
عمده فروشی بر اساس حق الزحمه یا قرارداد	۳	۲	۰	۰	۰
عمده فروشی مواد خام کشاورزی، حیوانات زنده، خوراکیها، آشامیدنیها و	۰	۱	۱	۰	۰
دخانیات	۰	۲	۰	۰	۰
عمده فروشی محصولات واسطه ای غیر کشاورزی و ضایعات و خرده ها.....	۰	۲	۰	۰	۰
عمده فروشی ماشین آلات، تجهیزات و ملزومات	۰	۰	۰	۰	۰
عمده فروشی، پارچه منسوجات و پوشاک و کفش	۰	۰	۰	۰	۰
عمده فروشی کالاهای خانگی	۰	۰	۰	۰	۰
عمده فروشی کالاهای لوازم و تجهیزات پزشکی، جراحی بیمارستانی	۰	۰	۰	۰	۰
سایر عمده فروشیها	۰	۰	۰	۰	۰
خرده فروشی (بجز خرده فروشی وسایل نقلیه موتوری و موتورسیکلت) و	۲۳	۶	۰	۱	۰
تعمیر کالاهای شخصی و خانگی	۷	۱	۰	۰	۰
خرده فروشی غیر تخصصی در فروشگاهها	۳	۰	۰	۰	۰
خرده فروشی غذا و آشامیدنیها و دخانیات در فروشگاههای تخصصی	۰	۰	۰	۰	۰
خرده فروشی کالاهای دست دوم در فروشگاهها	۰	۰	۰	۰	۰
خرده فروشی در غیر از فروشگاهها	۰	۰	۰	۰	۰
تعمیر کالاهای شخصی و خانگی	۰	۰	۰	۰	۰
سلیر خرده فروشیهای کالاهای نو در فروشگاههای تخصصی	۱۳	۵	۰	۱	۰

مأخذ - مرکز آمار ایران.

سالنامه آماری استان کهگیلویه و بویراحمد - ۱۳۹۰ ——— ۱۰- بازرگانی ، رستوران و هتلداری

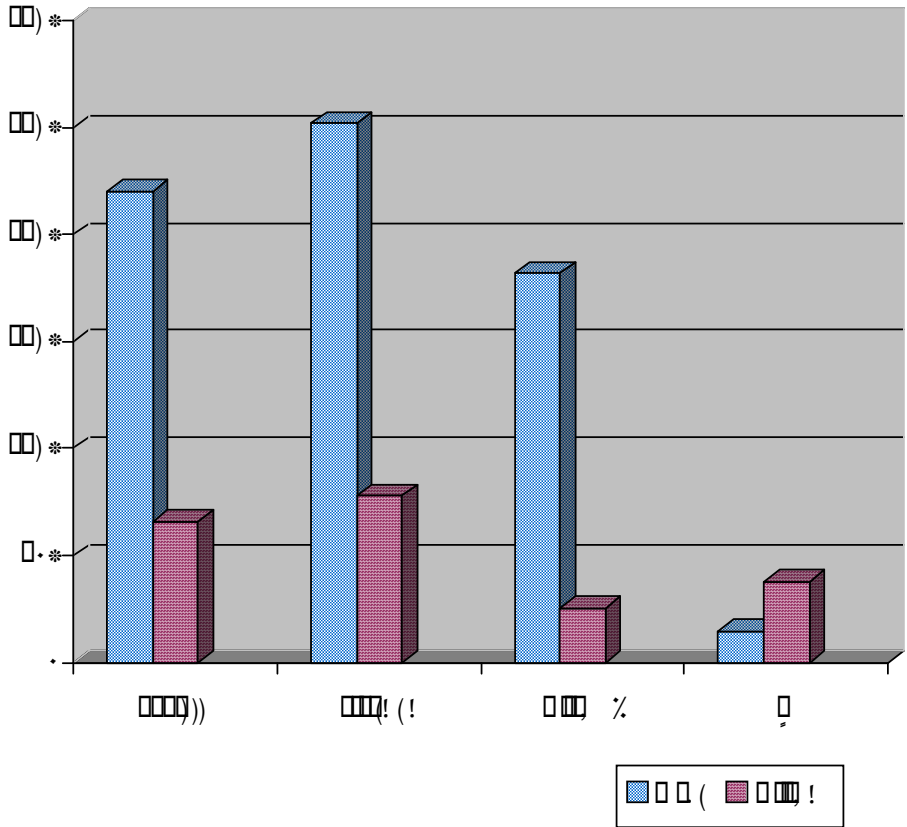
۱۰-۲- تعداد کارگاههای عمده فروشی، خرده فروشی و تعمیر وسایل نقلیه و کالاهای شخصی و خانگی در نقاط شهری و روستایی

فروش، نگهداری و تعمیر وسیل نقلیه موتوری و موتورسیکلت و خرده فروشی سوخت خودرو			جمع			سال و شهرستان
روستایی	شهری	جمع	روستایی	شهری	کل استان	
۱۲۸	۸۴۸	۹۷۶	۲۰۷۵	۶۶۹۳	۸۷۶۸۱۳۸۱
۱۰۴	۳۴۴	۴۴۸	۶۶۰	۲۲۰۴	۲۸۶۴	بویراحمد....
۴	۲۱۳	۲۱۷	۷۷۹	۲۵۲۰	۳۲۹۹	کهگیلویه....
۱۰	۲۷۵	۲۸۵	۲۵۵	۱۸۱۹	۲۰۷۴	گچساران....
۱۰	۱۶	۲۶	۳۸۱	۱۵۰	۵۳۱	دنا.....

خرده فروشی و تعمیر کالاهای شخصی و خانگی (۱)			عمده فروشی و حق العمل کاری(۱)			سال و شهرستان
روستایی	شهری	جمع	روستایی	شهری	جمع	
۱۹۴۲	۵۶۷۸	۷۶۲۰	۵	۱۶۷	۱۷۲۱۳۸۱
۵۵۳	۱۷۹۴	۲۳۴۹	۳	۶۴	۶۷	بویراحمد....
۷۷۵	۲۲۶۳	۳۰۳۸	۰	۴۴	۴۴	کهگیلویه....
۲۴۳	۱۴۸۵	۱۷۲۸	۲	۵۹	۶۱	گچساران....
۳۷۱	۱۳۴	۵۰۵	۰	۰	۰	دنا.....

(۱) بجز وسایل نقلیه موتوری و موتورسیکلت.
مأخذ - مرکز آمار ایران.

نمودار ۱-۱۰- تعداد کارگاههای عمده فروشی، خرده فروشی و تعمیر وسایل نقلیه و کالاهای شخصی و خانگی در نقاط شهری و روستایی بر حسب شهرستان: ۱۳۸۱



مینا جدول ۱۰-۲

سالنامه آماری استان کهگیلویه و بویراحمد - ۱۳۹۰ ——— ۱۰- بازرگانی ، رستوران و هتلداری

۳-۱۰- تعداد کارگاههای عمده فروشی، خرده فروشی و تعمیر وسایل نقلیه و کالاهای شخصی و خانگی بر حسب طبقات کارکن و شهرستان: ۱۳۸۱

شهرستان	جمع	۱	۲	۳-۵	۶-۹	۱۰-۴۹	۵۰-۹۹	۱۰۰ نفر	اظهار نشده
کل استان	۸۷۶۸	۶۶۷۹	۱۷۴۴	۲۹۰	۳۵	۱۸	۱	۱	۰
بویراحمد	۲۸۶۴	۲۰۷۲	۶۵۰	۱۱۷	۱۴	۱۱	۰	۰	۰
کهگیلویه	۳۲۹۹	۲۶۴۶	۵۷۸	۷۰	۵	۰	۰	۰	۰
گچساران	۲۰۷۴	۱۵۲۲	۴۳۶	۹۱	۱۶	۷	۱	۱	۰
دنا.....	۵۳۱	۴۳۹	۸۰	۱۲	۰	۰	۰	۰	۰

مأخذ - مرکز آمار ایران.

۴-۱۰- مشخصات عمومی شرکتهای تعاونی فعال "تأمین نیاز تولید کنندگان"، "تأمین نیاز مصرف کنندگان" و "تأمین نیاز صنوف خدماتی" در پایان سال

تأمین نیاز تولید کنندگان				سال و شهرستان
شاغلان	سرمایه (هزار ریال)	عضو	تعداد شرکت	
۲۷۵	۸۵۰۰	۲۷۵	۱۱۳۷۵
۲۷۵	۸۵۰۰	۲۷۵	۱۱۳۸۰
۲۷۵	۸۵۰۰	۲۷۵	۱۱۳۸۵
۲۷۵	۸۵۰۰	۲۷۵	۱۱۳۸۶
۲۷۵	۸۵۰۰	۲۷۵	۱۱۳۸۷
۲۸۲	۱۳۵۰۰	۲۸۲	۲۱۳۸۸
۱۷	۱۳۵۰۰	۲۸۲	۲۱۳۸۹
۰	۰	۰	۰۱۳۹۰
۰	۰	۰	۰بویراحمد
۰	۰	۰	۰کهگیلویه
۰	۰	۰	۰گچساران
۰	۰	۰	۰دنا
۰	۰	۰	۰بهمنی
۰	۰	۰	۰باشت
۰	۰	۰	۰چرام

۱۰- بازرگانی ، رستوران و هتلداری ————— سالنامه آماری استان کهگیلویه و بویراحمد- ۱۳۹۰

۴-۱۰- مشخصات عمومی شرکتهای تعاونی فعال "تأمین نیاز تولید کنندگان" ، "تأمین نیاز مصرف کنندگان" و "تأمین نیاز صنوف خدماتی" در پایان سال (دنباله)

تأمین نیاز مصرف کنندگان				سال و شهرستان
شاغلان	سرمایه (هزار ریال)	عضو	تعداد شرکت	
۲۵۵	۱۴۰۵۳۸۶	۲۲۲۶۳	۵۲۱۳۷۵
۲۹۹	۲۴۰۷۳۳۶	۲۴۸۰۹	۶۵۱۳۸۰
۲۰۵	۲۵۴۱۲۸۷	۲۴۹۲۹	۶۶۱۳۸۲
۱۸۶	۳۱۲۳۷۰۶	۲۴۸۲۳	۶۴۱۳۸۳
۱۸۷	۳۱۳۳۷۰۶	۲۵۴۴۳	۶۵۱۳۸۵
۱۸۷	۳۱۳۳۷۰۶	۲۵۴۴۳	۶۵۱۳۸۶
۱۸۹	۳۲۱۰۲۵۷	۲۴۸۷۵	۶۲۱۳۸۷
۲۰۱	۳۱۴۴۱۷۵	۲۵۱۷۱	۶۶۱۳۸۸
۱۹۶	۳۴۸۱۲۲۸	۲۲۳۸۷	۶۱۱۳۸۹
۱۸۷	۳۳۸۰۴۸۰	۲۳۸۱۷	۵۲۱۳۹۰
۱۲۲	۱۶۸۵۶۴۶	۱۰۳۵۳	۳۴ بویراحمد
۳۵	۴۹۰۱۱۹	۴۰۱۸	۹ کهگیلویه
۱۷	۱۱۳۰۹۸۰	۷۲۴۹	۵ گچساران
۲	۱۱۷۹۵	۱۴۵۰	۱ دنا
۱۱	۶۱۹۴۰	۷۴۷	۳ بهمئی
. باشت
. چرام



سالنامه آماری استان کهگیلویه و بویراحمد - ۱۳۹۰ ——— ۱۰- بازرگانی ، رستوران و هتلداری

۴-۱۰- مشخصات عمومی شرکتهای تعاونی فعال "تأمین نیاز تولید کنندگان" ، "تأمین نیاز مصرف کنندگان" و "تأمین نیاز صنوف خدماتی" در پایان سال (دنباله)

تأمین نیاز صنوف خدماتی				سال و شهرستان
شاغلان	سرمایه (هزار ریال)	عضو	تعداد شرکت	
۲۱	۱۶۷۵۰	۲۱	۳۱۳۷۵
۴۲	۱۱۷۲۵۰	۴۲	۶۱۳۸۰
۴۲	۱۱۷۲۵۰	۴۲	۶۱۳۸۲
۴۲	۱۱۷۲۵۰	۴۲	۶ ۱۳۸۳
۴۲	۱۱۷۲۵۰	۴۲	۶۱۳۸۵
۴۲	۱۱۷۲۵۰	۴۲	۶۱۳۸۶
۴۲	۱۱۷۲۵۰	۴۲	۶۱۳۸۷
۴۹	۱۲۷۷۵۰	۴۸	۷۱۳۸۸
۶۲	۱۲۸۲۵۰	۴۸	۷۱۳۸۹
۵۵	۱۲۵۱۰۰	۴۲	۶۱۳۹۰
۴۸	۱۱۴۶۰۰	۳۵	۵ بویراحمد
. کهگیلویه
۷	۱۰۵۰۰	۷	۱ گچساران
. دنا
. بهمئی
. باشت
. چرام

(۱)دلیل کاهش نسبت به سال گذشته ، عدم اخذ تسهیلات بانکی،اختلاف اعضا و غیر فعال بودن ان ها می باشد.
مأخذ - اداره کل تعاون ، کار و رفاه اجتماعی استان .(ر.پ).

۱۰- بازرگانی ، رستوران و هتلداری ————— سالنامه آماری استان کهگیلویه و بویراحمد - ۱۳۹۰

۱۰-۵- مشخصات عمومی شرکتهای تعاونی روستایی در پایان سال

ذخیره قانونی (هزار ریال)	سرمایه (هزارریال)	عضو	تعداد شرکت	سال و شهرستان
-	-	-	-۱۳۷۵
۱۰۷۱۹۳۸	۳۲۰۴۱۲۶	۵۷۸۱۷	۳۳۱۳۸۰
۱۴۸۸۹۶۶	۷۶۱۴۳۱۶	۷۰۵۸۷	۳۲۱۳۸۲
۱۵۰۶۲۲۲	۸۲۲۴۵۶۵	۷۰۴۱۳	۳۲۱۳۸۳
۱۶۳۳۹۰۸	۸۶۳۰۰۷۳	۷۴۳۶۴	۳۱۱۳۸۵
۱۷۶۸۹۰۵	۹۰۵۷۲۳۸	۷۴۳۷۵	۳۰۱۳۸۶
۱۸۰۷۹۶۶	۱۲۰۹۸۰۶۹	۷۹۳۳۴	۲۸۱۳۸۷
۲۵۶۱۱۱۵	۱۲۱۶۵۱۲۰	۷۷۲۴۹	۲۸۱۳۸۸
۳۲۶۵۶۸۵	۱۱۲۵۵۶۲۸	۷۱۸۲۴	۲۸ ^(۱) ۱۳۸۹
۳۸۵۲۱۳۷	۱۰۳۱۵۵۸۹	۷۲۴۸۵	۲۸۱۳۹۰
۶۴۰۵۶۲	۲۶۶۶۳۹۰	۱۷۶۱۶	۶ بویراحمد
۹۸۱۵۹۰	۲۹۵۱۷۲۶	۲۳۸۲۱	۹ کهگیلویه
۴۶۳۵۸۷	۱۶۲۱۴۹۲	۱۰۱۱۷	۵ گچساران
۱۵۴۰۴۳۸	۲۳۴۳۷۶۵	۱۳۱۲۲	۵ دنا
۲۲۵۹۶۰	۷۳۲۲۱۶	۷۸۰۹	۳ بهمئی
... باشت
... چرام

(۱): آمار مربوط به شهرستان چرام با کهگیلویه و شهرستان باشت با گچساران منظور گردیده است.
 مأخذ - سازمان تعاون روستایی استان.(ر.پ).

سالنامه آماری استان کهگیلویه و بویراحمد - ۱۳۹۰ ——— ۱۰- بازرگانی ، رستوران و هتلداری

۱۰-۶- مشخصات عمومی اتحادیه های تعاونی روستایی در پایان سال

ذخیره قانونی (هزار ریال)	سرمایه (هزار ریال)	شرکتهای تعاونی عضو	تعداد	سال و شهرستان
-	-	-	-۱۳۷۵
۱۷۹۵۵۷۳	۹۱۵۰۲۵	۳۳	۳۱۳۸۰
۱۹۸۵۵۸۹	۱۱۲۵۵۴۱	۳۲	۴۱۳۸۲
۲۰۶۵۵۰۲	۱۱۸۲۵۵۰	۳۲	۴۱۳۸۳
۳۸۲۸۲۸۱	۱۳۲۸۵۵۰	۳۱	۵۱۳۸۵
۴۰۵۹۵۵۶	۱۳۳۴۵۵۰	۳۱	۵۱۳۸۶
۴۳۰۱۹۳۱	۱۵۸۸۰۴۲	۳۰	۵۱۳۸۷
۵۴۷۴۵۳۲	۱۵۸۸۰۴۲	۳۰	۵۱۳۸۸
...	۲۳۸۲۶۸۳	۳۱	۵(۱)۱۳۸۹
۵۲۷۶۱۳۹	۱۳۳۴۴۸۲	۳۱	۵۱۳۹۰
۱۷۱۴۱۲۸	۳۹۰۷۶۰	۶	۱بویراحمد
۲۱۱۷۰۳۳	۳۸۴۴۲۸	۹	۱کهگیلویه
۱۰۹۰۷۹۵	۴۲۶۲۷۱	۵	۱گچساران
۲۹۰۸۵۰	۱۱۱۷۰۰	۷	۱دنا
۶۳۳۲۳	۲۱۳۲۴	۴	۱بهمنی
.باشت
.چرام

(۱): آمار شهرستان چرام با کهگیلویه و شهرستان باشت با گچساران منظور گردیده است.

مأخذ - سازمان تعاون روستایی استان .(ر.پ).

۱۰- بازرگانی ، رستوران و هتلداری _____ سالنامه آماری استان کهگیلویه و بویراحمد- ۱۳۹۰

۷-۱۰- تعداد اقامتگاههای عمومی و کارگاههای صرف غذا و نوشیدنی بر حسب نوع فعالیت و طبقات کارکن

سال و فعالیت	جمع	۱ نفر	۲ نفر	۳-۵ نفر
۱۳۸۱.....	۴۳۶	۲۵۵	۱۱۶	۴۸
هتل، آپارتمان هتل، متل،مجتمعهای جهانگردی.....	۵۱	۱۵	۱۰	۱۵
هتل، آپارتمان هتل، متل،مجتمعهای جهانگردی.....	۵	۰	۰	۰
مسافر خانه، زائرسرا، مهمانسرا، اقامتگاه جوانان.....	۱۰	۶	۳	۱
خوابگاهها و اردوگاههای وابسته به مراکز آموزشی.....	۳۱	۶	۷	۱۲
خوابگاهها، اقامتگاهها، اردوگاههای وابسته به وزارتخانه ها، ادارات.....	۵	۳	۰	۲
سایر اقامتگاههای عمومی.....	۰	۰	۰	۰
رستوران و بوفه.....	۳۸۵	۲۴۰	۱۰۶	۳۳
رستوران و تالار پذیرایی.....	۴۲	۱۲	۱۰	۱۴
کباب پزی، بریانی پزی، حلیم پزی و آش فروشی.....	۱۳۷	۹۱	۳۷	۹
ساندویچ فروشی و همبرگر پزی و پیتزا پزی.....	۱۷۲	۱۱۹	۴۸	۵
قهوه خانه و چایخانه.....	۱۵	۱۰	۲	۳
جگر، دل و قلوه پزی.....	۰	۰	۰	۰
کله، پاچه، سیرابی و شیردان پزی.....	۱۳	۵	۶	۲
تهیه و ارائه انواع نوشیدنی.....	۴	۳	۱	۰
تهیه و ارائه سایر انواع غذاهایی که طبقه بندی نشده اند....	۲	۰	۲	۰
رستورانهای وابسته به سازمانها و موسسات دولتی و.....	۰	۰	۰	۰



سالنامه آماری استان کهگیلویه و بویراحمد - ۱۳۹۰ ——— ۱۰ - بازرگانی ، رستوران و هتلداری

۷-۱۰- تعداد کارگاههای عمومی و کارگاههای صرف غذا و نوشیدنی بر حسب نوع فعالیت و طبقات کارکن (دنباله)

اظہار نشده	۱۰۰ نفر و بستر	۵۰-۹۹ نفر	۱۰-۴۹ نفر	۶-۹ نفر	سال و فعالیت
.	.	.	۵	۱۲ ۱۳۸۱
.	.	.	۴	۷ هتل، آپارتمان هتل، متل، مجتمعهای جهانگردی
.	.	.	۳	۲ هتل، آپارتمان هتل، متل، مجتمعهای جهانگردی
. مسافر خانه، زائرسرا، مهمانسرا، اقامتگاه جوانان
.	.	.	۱	۵ خوابگاهها و اردوگاههای وابسته به مراکز آموزشی
. سایر اقامتگاههای عمومی
. رستوران و بوفه
.	.	.	۱	۵ رستوران و تالار پذیرایی
.	.	.	۱	۵ کباب پزی، بریانی پزی، حلیم پزی و آش فروشی
. ساندویچ فروشی و همبرگر پزی و پیتزا پزی
. قهوه خانه و چایخانه
. جگر، دل و قلوه پزی
. کله، پاچه، سیرابی و شیردان پزی
. تهیه و ارائه انواع نوشیدنی
. تهیه و ارائه سایر انواع غذاهایی که طبقه بندی نشده اند
. رستورانهای وابسته به سازمانها و موسسات دولتی و

مأخذ - مرکز آمار ایران.

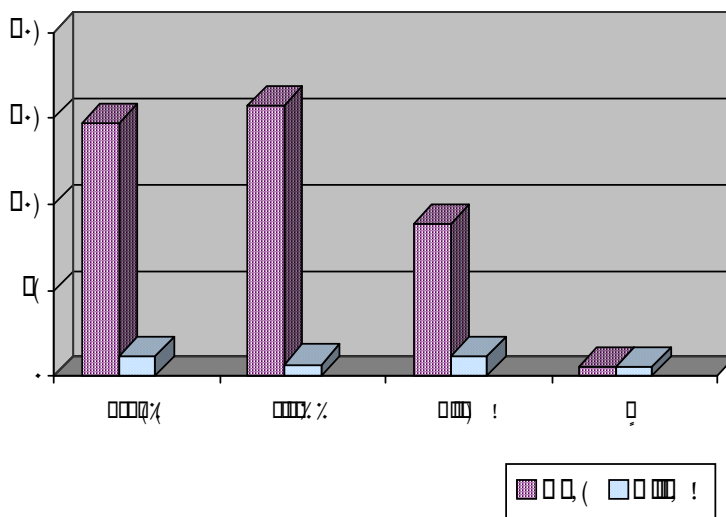
۱۰- بازرگانی ، رستوران و هتلداری _____ سالنامه آماری استان کهگیلویه و بویراحمد- ۱۳۹۰

۸-۱۰- تعداد اقامتگاههای عمومی و کارگاههای صرف غذا و نوشیدنی در نقاط شهری و روستایی

کارگاههای صرف غذا و نوشیدنی			اقامتگاههای عمومی			جمع			سال و شهرستان
روستایی	شهری	جمع	روستایی	شهری	جمع	روستایی	شهری	کل استان	
۳۵	۳۵۰	۳۸۵	۲	۴۹	۵۱	۳۷	۳۹۹	۴۳۶	... ۱۳۸۱
۱۰	۱۲۰	۱۳۰	۲	۲۷	۲۹	۱۲	۱۴۷	۱۵۹	بویراحمد
۷	۱۴۳	۱۵۰	۰	۱۴	۱۴	۷	۱۵۷	۱۶۴	کهگیلویه
۱۲	۸۲	۹۴	۰	۷	۷	۱۲	۸۹	۱۰۱	گچساران
۶	۵	۱۱	۰	۱	۱	۶	۶	۱۲	دنا.....

مأخذ - مرکز آمار ایران.

نمودار ۲-۱۰- تعداد اقامتگاههای عمومی و کارگاههای صرف غذا و نوشیدنی در
نقاط شهری و روستایی بر حسب شهرستان: ۱۳۸۱



مبنا جدول ۸-۱۰

۱۰- بازرگانی ، رستوران و هتلداری ————— سالنامه آماری استان کهگیلویه و بویراحمد- ۱۳۹۰

۱۰-۹- تعداد اقامتگاههای عمومی و کارگاههای صرف غذا و نوشیدنی بر حسب طبقات کارکن و شهرستان: ۱۳۸۱

شهرستان	جمع	۱	۲	۳-۵	۶-۹	۱۰-۴۹	۵۰-۹۹	۱۰۰ نفر و بیشتر	اظهار نشده
کل استان	۴۳۶	۲۵۵	۱۱۶	۴۸	۱۲	۵	.	.	.
بویراحمد	۱۵۹	۷۸	۵۰	۲۰	۸	۳	.	.	.
کهگیلویه	۱۶۴	۱۲۲	۳۰	۹	۳
گچساران	۱۰۱	۴۸	۳۳	۱۷	۱	۲	.	.	.
دنا.....	۱۲	۷	۳	۲

مأخذ - مرکز آمار ایران.

۱۰-۱۰- تأسیسات اقامتی استان بر حسب درجه

سال	جمع	پنج ستاره	چهار ستاره	سه ستاره	دو ستاره	یک ستاره	درجه بندی نشده
۱۳۷۵.....	۲	.	.	.	۲	.	.
۱۳۸۰.....	۳	.	۱	.	۲	.	.
۱۳۸۱.....	۳	.	۱	.	۲	.	.
۱۳۸۲.....	۳	.	۱	.	۲	.	.
۱۳۸۳.....	۳	.	۱	.	۲	.	.
۱۳۸۴.....	۳	.	۱	.	۲	.	.
۱۳۸۵.....	۳	.	۱	.	۲	.	.
۱۳۸۶.....	۳	.	۱	.	۲	.	.
۱۳۸۷.....	۳	.	۱	.	۲	.	.
۱۳۸۸.....	۳	.	۱	.	۲	.	.
۱۳۸۹.....	۴	.	۲	.	۲	.	.
۱۳۹۰.....	۴	.	۲	.	۲	.	.

مأخذ - سازمان ایرانگردی و جهانگردی استان .

سالنامه آماری استان کهگیلویه و بویراحمد - ۱۳۹۰ ——— ۱۰ - بازرگانی ، رستوران و هتلداری

۱۰-۱۱ - تعداد اتاق تأسیسات اقامتی برحسب درجه

سال	جمع	پنج ستاره	چهار ستاره	سه ستاره	دو ستاره	یک ستاره	درجه بندی نشده
.....۱۳۷۵	۵۶	۰	۰	۰	۵۶	۰	۰
.....۱۳۸۰	۱۱۱	۰	۵۵	۰	۵۶	۰	۰
.....۱۳۸۳	۸۷	۰	۵۵	۰	۳۲	۰	۰
.....۱۳۸۴	۹۹	۰	۵۵	۰	۴۴	۰	۰
.....۱۳۸۵	۱۰۹	۰	۵۵	۰	۵۴	۰	۰
.....۱۳۸۶	۱۱۱	۰	۵۵	۰	۵۶	۰	۰
.....۱۳۸۷	۱۱۱	۰	۵۵	۰	۵۶	۰	۰
.....۱۳۸۸	۱۰۶	۰	۵۰	۰	۵۶	۰	۰
.....۱۳۸۹	۱۴۳	۰	۹۱	۰	۵۲	۰	۰
.....۱۳۹۰	۱۴۳	۰	۹۱	۰	۵۲	۰	۰

مأخذ - سازمان ایرانگردی و جهانگردی استان .

۱۰-۱۲ - تعداد تخت تأسیسات اقامتی برحسب درجه

سال	جمع	پنج ستاره	چهار ستاره	سه ستاره	دو ستاره	یک ستاره	درجه
.....۱۳۷۵	۱۱۲	۰	۰	۰	۱۱۲	۰	۰
.....۱۳۸۰	۲۲۲	۰	۱۱۰	۰	۱۱۲	۰	۰
.....۱۳۸۳	۱۷۴	۰	۱۱۰	۰	۶۴	۰	۰
.....۱۳۸۴	۱۷۸	۰	۱۱۰	۰	۶۸	۰	۰
.....۱۳۸۵	۲۱۸	۰	۱۱۰	۰	۱۰۸	۰	۰
.....۱۳۸۶	۲۲۲	۰	۱۱۰	۰	۱۱۲	۰	۰
.....۱۳۸۷	۲۲۲	۰	۱۱۰	۰	۱۱۲	۰	۰
.....۱۳۸۸	۲۲۲	۰	۱۱۰	۰	۱۱۲	۰	۰
.....۱۳۸۹	۴۲۲	۰	۳۰۰	۰	۱۲۲	۰	۰
.....۱۳۹۰	۴۲۲	۰	۳۰۰	۰	۱۲۲	۰	۰

مأخذ - سازمان ایرانگردی و جهانگردی استان .

۱۰- بازرگانی ، رستوران و هتلداری _____ سالنامه آماری استان کهگیلویه و بویراحمد- ۱۳۹۰

۱۰-۱۳- تعداد مسافرخانه برحسب درجه

سال	جمع	ممتاز	درجه یک	درجه دو	درجه سه
.....۱۳۷۵	۵	۰	۰	۲	۳
.....۱۳۸۰	۵	۰	۰	۲	۳
.....۱۳۸۳	۶	۰	۱	۴	۱
.....۱۳۸۴	۶	۰	۱	۴	۱
.....۱۳۸۵	۶	۰	۱	۴	۱
.....۱۳۸۶	۶	۱	۰	۴	۱
.....۱۳۸۷	۶	۱	۰	۴	۱
.....۱۳۸۸	۶	۰	۱	۴	۱
.....۱۳۸۹	۶	۱	۰	۴	۱
.....۱۳۹۰	۶	۱	۰	۴	۱

مأخذ - سازمان ایرانگردی و جهانگردی استان .

۱۰-۱۴- تعداد اتاق مسافرخانه برحسب درجه

سال	جمع	ممتاز	درجه یک	درجه دو	درجه سه
.....۱۳۷۵	۹۰	۰	۰	۴۴	۴۶
.....۱۳۸۰	۹۰	۰	۰	۴۴	۴۶
.....۱۳۸۴	۹۱	۰	۸	۷۵	۸
.....۱۳۸۵	۹۶	۰	۰	۸۸	۸
.....۱۳۸۶	۱۰۴	۰	۸	۸۸	۸
.....۱۳۸۷	۹۹	۰	۸	۸۲	۹
.....۱۳۸۸	۹۹	۰	۸	۸۲	۹
.....۱۳۸۹	۹۹	۸	۰	۸۲	۹
.....۱۳۹۰	۹۹	۸	۰	۸۲	۹

مأخذ - سازمان ایرانگردی و جهانگردی استان .

سالنامه آماری استان کهگیلویه و بویراحمد - ۱۳۹۰ ——— ۱۰- بازرگانی ، رستوران و هتلداری

۱۰-۱۵ - تعداد تخت مسافرخانه برحسب درجه

سال	جمع	ممتاز	درجه یک	درجه دو	درجه سه
.....۱۳۷۵	۲۵۸	.	.	۱۳۸	۱۲۰
.....۱۳۸۰	۲۵۸	.	.	۱۳۸	۱۲۰
.....۱۳۸۱	۴۲۵	.	.	۲۳۵	۱۹۰
.....۱۳۸۲	۴۳۷	.	.	۲۴۷	۱۹۰
.....۱۳۸۳	۲۷۵	.	۳۲	۲۲۰	۲۳
.....۱۳۸۴	۲۴۳	.	۳۲	۱۸۳	۲۸
.....۱۳۸۵	۲۲۴	.	.	۱۹۶	۲۸
.....۱۳۸۶	۲۸۱	.	۳۲	۲۲۱	۲۸
.....۱۳۸۷	۲۶۰	.	۳۲	۱۹۵	۳۳
.....۱۳۸۸	۲۶۰	.	۳۲	۱۹۵	۳۳
.....۱۳۸۹	۲۶۰	۳۲	.	۱۹۵	۳۳
.....۱۳۹۰	۲۶۰	۳۲	.	۱۹۵	۳۳

مأخذ - سازمان ایرانگردی و جهانگردی استان .