



نیروی انسانی

مقدمه

آمار و اطلاعات مربوط به نیروی انسانی، برای نخستین بار در سال 1318 توسط اداره کل آمار و ثبت احوال، در برخی از شهرهای های مهم کشور گردآوری شد. در سال 1335، ضمن اجرای اولین سرشماری عمومی نفوس که توسط اداره کل آمار عمومی اجرا شد، اطلاعاتی چند در این زمینه به دست آمد. سپس با اجرای چند طرح آماری در زمینه‌های کشاورزی، صنعت و جمعیت، در زمره آمار جمع‌آوری شده، اطلاعات مربوط به نیروی انسانی نیز متناسب با موضوع طرح، مورد توجه قرار گرفت. در سال‌های 1337 و 1341، سازمان برنامه با همکاری اداره کل مطالعات نیروی انسانی و آمار وزارت کار و امور اجتماعی، آمارگیری‌هایی را در زمینه نیروی انسانی انجام داد و نتایج آن را منتشر کرد. در سال‌های بعد، مرکز آمار ایران ضمن اجرای سرشماری‌های عمومی نفوس و مسکن سال‌های 1345، 1355، 1365، 1375، 1385 و آمارگیری جاری جمعیت 1370، آمار و اطلاعات اساسی مربوط به نیروی انسانی را جمع‌آوری نموده و علاوه بر آن از سال 1376، طرح نمونه‌گیری و ویژگی‌های اشتغال و بیکاری خانوار را نیز به اجرا درآورده است و تا سال 1383 هر سال این طرح اجرا گردیده، در سال‌های مذکور اطلاعات آبان ماه به عنوان نماینده سال ارائه شده است. از سال

1384 طرح آمارگیری از نیروی کار جایگزین طرح مذکور گردیده است، شایان ذکر است با توجه به ویژگی‌های این طرح، اطلاعات ارائه شده در این سال‌ها متوسط اطلاعات سالانه می‌باشد.

برای تهیه و تنظیم آمار و اطلاعات این فصل، از نتایج سرشماری عمومی نفوس و مسکن سال 1385 و سرشماری‌های قبلی، طرح آمارگیری جاری جمعیت 1370، طرح آمارگیری از ویژگی‌های اشتغال و بیکاری خانوار و طرح آمارگیری از نیروی کار مرکز آمار ایران و نیز از گزارش‌های آماری معاونت برنامه‌ریزی و نظارت راهبردی ریاست جمهوری استفاده شده است. اطلاعاتی که در این فصل ارائه می‌شود شامل انواع جمعیت فعال و غیر فعال اقتصادی، ویژگی‌های جمعیت شاغل در بخش‌های مختلف اقتصادی و آمار کارکنان دولت می‌باشد.

در مورد آمار ارائه شده توضیح نکات زیر ضروری است:

1- در طرح آمارگیری از ویژگی‌های اشتغال و بیکاری خانوار و همچنین طرح آمارگیری از نیروی کار، جامعه آماری نمونه فقط شامل خانوارهای معمولی ساکن می‌باشد و خانوارهای دستجمعی و معمولی غیر ساکن را در بر نمی‌گیرد.

2- آمار مربوط به هر وزارتخانه یا مؤسسه، شامل آمار تمامی سازمان‌ها و واحدهای تحت پوشش آن نیز می‌باشد.

3- آمار کارکنان وزارت اطلاعات، وزارت دفاع و پشتیبانی نیروهای مسلح و شرکت‌های وابسته به آن و نیروهای نظامی و انتظامی، به دلیل محرمانه بودن و نیز آمار کارکنان شرکت‌های تحت پوشش سازمان‌های دولتی به علت وضعیت خاص استخدامی، در دسترس نمی‌باشد.

تعاریف مفاهیم

کار: آن دسته از فعالیت‌های اقتصادی (فکری یا بدنی) که به منظور کسب درآمد (نقدی و یا غیر نقدی) صورت پذیرد و هدف آن تولید کالا یا ارائه خدمت باشد.

جمعیت فعال اقتصادی: تمامی اعضای ۱۰ ساله و بیش‌تر خانوارها که در هفت روز قبل از مراجعه مأمور آمارگیری شاغل و یا بیکار بوده‌اند، جمعیت "فعال اقتصادی" به شمار می‌آیند. محصلان، خانه‌داران و دارندگان درآمد بدون کار، چنانچه شاغل و یا بیکار نیز بوده‌اند، "فعال اقتصادی" محسوب می‌شوند.

در طرح آمارگیری از نیروی کار در سال ۱۳۸۴ و ۱۳۸۵، تمام افراد ۱۰ ساله و بیش‌تر (حداقل سن تعیین شده)، که در هفته تقویمی قبل از

هفته آمارگیری (هفته مرجع) طبق تعریف کار، در تولید کالا و خدمات مشارکت داشته (شاغل) و یا از قابلیت مشارکت برخوردار بوده‌اند (بیکار)، جمعیت فعال اقتصادی محسوب می‌شوند.

جمعیت غیر فعال اقتصادی: تمامی اعضای ۱۰ ساله و بیش‌تر خانوارها که در هفت روز قبل از مراجعه مأمور آمارگیری شاغل و یا بیکار نبوده‌اند و در یکی از گروه‌های محصل، خانه‌دار، دارای درآمد بدون کار و سایر طبقه‌بندی شده‌اند به عنوان جمعیت "غیر فعال اقتصادی" به شمار می‌آیند.

در طرح آمارگیری از نیروی کار در سال‌های ۱۳۸۴ و ۱۳۸۵، تمام افراد ۱۰ ساله و بیش‌تر که در طول هفته مرجع طبق تعریف، در هیچ یک از دو گروه شاغلان و بیکاران قرار نمی‌گیرند، جمعیت غیر فعال اقتصادی محسوب می‌شوند.

شاغل: تمام افراد ۱۰ ساله و بیش‌تر که در طول هفته مرجع، طبق تعریف کار، حداقل یک ساعت کار کرده و یا بنا به دلایلی به‌طور موقت کار را ترک کرده باشند، شاغل محسوب می‌شوند. شاغلان به‌طور عمده شامل دو گروه مزد و حقوق‌بگیران و خوداشتغالان می‌شوند. ترک موقت کار در هفته مرجع با داشتن پیوند رسمی شغلی، برای مزد و حقوق‌بگیران و تداوم کسب و کار برای خوداشتغالان، به‌عنوان اشتغال محسوب می‌شود. افراد زیر نیز به لحاظ اهمیتی که در فعالیت اقتصادی کشور دارند، شاغل محسوب می‌شوند:

آمارگیری از ویژگی‌های اشتغال و بیکاری خانوار سال‌های ۱۳۷۶ لغایت ۱۳۸۳ کسانی که دارای شغلی هستند ولی در هفت روز گذشته به اقتضای فصل و ماهیت فصلی کار خود، کار نکرده‌اند (بیکاران فصلی)، مشروط بر آنکه در جستجوی کار دیگری هم نبوده باشند شاغل محسوب شده‌اند، به استثنای سرشماری‌های ۱۳۴۵ و ۱۳۵۵ که در شمار بیکاران منظور شده‌اند. ضمناً قابل ذکر است که سؤالات مربوط به شاغلان در سرشماری‌های ۱۳۳۵، ۱۳۴۵، ۱۳۵۵، ۱۳۷۵، آمارگیری جاری جمعیت ۱۳۷۰ و آمارگیری از ویژگی‌های اشتغال و بیکاری خانوار سال‌های ۱۳۷۶ لغایت ۱۳۸۳، از افراد ۱۰ ساله و بیش‌تر و در سرشماری ۱۳۶۵، از افراد ۶ ساله و بیش‌تر پرسش شده است. در تمامی آمارگیری‌های مذکور، افرادی که در هنگام سرشماری به انجام خدمت وظیفه عمومی مشغول بوده‌اند در شمار شاغلان به حساب آمده‌اند.

همچنین شایان ذکر است تعریف شاغل در سرشماری عمومی نفوس و مسکن سال ۱۳۸۵ منطبق بر تعریف ارائه شده در این فصل می‌باشد.

بیکار: افرادی که ۷ روز پیش از مراجعه مأمور سرشماری حداقل یک ساعت کار نکرده‌اند و دارای شغلی نیز نبوده‌اند در صورت داشتن دو شرط ذیل بیکار محسوب می‌شوند.

۱- در ۳۰ روز گذشته برای جستجوی کار، اقدامات مشخصی را نظیر ثبت نام یا پیگیری در

افراد هستند که بدون دریافت مزد برای یکی از اعضای خانوار خود که با وی نسبت خویشاوندی دارند کار می‌کنند (کارکنان فامیلی بدون مزد)

- کارآموزانی که در دوره کارآموزی فعالیتی در ارتباط با فعالیت مؤسسه محل کارآموزی انجام می‌دهند، یعنی مستقیماً در تولید کالا یا خدمات سهیم هستند و فعالیت آن‌ها "کار" محسوب می‌شود.

- محصلانی که در هفته مرجع مطابق تعریف، کار کرده‌اند.

- تمام افرادی که در نیروهای مسلح به صورت کادر دائم یا موقت خدمت می‌کنند (نیروهای مسلح پرسنل کادر و سربازان، درجه‌داران، افسران وظیفه نیروهای نظامی و انتظامی).

برای دقت در کاربرد این تعریف، در سرشماری‌های عمومی نفوس و مسکن سال‌های ۱۳۴۵ و ۱۳۵۵ افرادی که در هفته ۸ ساعت و بیش‌تر کار کرده‌اند شاغل منظور شده‌اند ولی در سرشماری‌های عمومی نفوس و مسکن ۱۳۶۵، ۱۳۷۵ آمارگیری جاری جمعیت ۱۳۷۰ و آمارگیری از ویژگی‌های اشتغال و بیکاری خانوار سال‌های ۱۳۷۶ لغایت ۱۳۸۳، کسانی که در هفت روز گذشته (قبل از مراجعه مأمور آمارگیری) حداقل ۲ روز کار کرده‌اند، شاغل به حساب آمده‌اند. همچنین در سرشماری‌های عمومی نفوس و مسکن ۱۳۶۵ و ۱۳۷۵، آمارگیری جاری جمعیت ۱۳۷۰ و

بیکار قبلاً شاغل: کسانی که شاغل به حساب نمی‌آیند ولی قبلاً شاغل بوده و در هفت روز قبل از مراجعه مأمور آمارگیری مطابق تعریف، بیکار بوده‌اند بیکار قبلاً شاغل محسوب می‌شوند.

بیکار قبلاً غیر شاغل: کسانی که شاغل یا بیکار قبلاً شاغل محسوب نمی‌شوند و در هفت روز قبل از مراجعه مأمور آمارگیری مطابق تعریف، بیکار بوده‌اند در این گروه قرار می‌گیرند.

محصل: کسانی که شاغل یا بیکار محسوب نمی‌شوند و در هفت روز قبل از مراجعه مأمور آمارگیری در حال تحصیل بوده‌اند، محصل به حساب می‌آیند.

خانه‌دار: در سرشماری‌های ۱۳۳۵، ۱۳۴۵ و ۱۳۵۵، تمامی زنانی که در هفت روز گذشته قبل از مراجعه مأمور آمارگیری شاغل یا بیکار نبوده و به خانه‌داری (در منزل خود) مشغول بوده‌اند، خانه‌دار منظور شده‌اند. در سرشماری عمومی نفوس و مسکن ۱۳۶۵ و ۱۳۷۵، طرح آمارگیری از ویژگی‌های اشتغال و بیکاری خانوار سال‌های ۱۳۷۶ لغایت ۱۳۸۳ و همچنین طرح آمارگیری از نیروی کار سال ۱۳۸۴ و ۱۳۸۵، تمامی زنان و مردانی که در هفت روز گذشته، شاغل، بیکار و محصل نبوده و به خانه‌داری مشغول بوده‌اند، خانه‌دار منظور شده‌اند. در آمارگیری جاری جمعیت ۱۳۷۰، تمامی زنان و مردانی که در هفت روز گذشته، شاغل، بیکار،

مؤسساتی کاربایی، پرس و جو از دوستان، تماس با کارفرمایان، مطالعه آگهی‌های استخدامی و ... انجام داده باشند.

۲- آماده به کار باشند، یعنی طی یک دوره ۱۵ روزه شامل ۷ روز گذشته و ۷ روز آینده آمادگی شروع کار را داشته باشند، همچنین افراد ذیل بیکار محسوب شده‌اند.

- در انتظار شروع کار جدید هستند، یعنی برای آنان کاری مهیا شده و قرار است در آینده به آن کار مشغول شوند و نیز آماده به کار (طبق تعریف) هستند.

- در انتظار بازگشت به شغل قبلی و نیز آماده به کار (طبق تعریف) هستند. منظور از "در انتظار بازگشت به شغل قبلی" این است که فرد قبلاً دارای کار بوده و به دلایلی کار خود را از دست می‌دهد و پیوند رسمی شغلی ندارد ولی در انتظار بازگشت به شغل خود بسر می‌برد.

اشتغال ناقص زمانی: افراد دارای اشتغال ناقص زمانی شامل تمام شاغلانی است که در هفته مرجع، حاضر در سر کار یا غایب موقت از محل کار بوده، به دلایل اقتصادی نظیر رکود کاری، پیدا نکردن کار با ساعت کار بیشتر، قرار داشتن در فصل غیر کاری و ... کمتر

از ۴۴ ساعت کار کرده، خواهان و آماده برای انجام کار اضافی در هفته مرجع بوده‌اند.

محصل و بازنشسته نبوده و به خانه‌داری مشغول بوده‌اند، خانه‌دار منظور شده‌اند.

دارای درآمد بدون کار: کسانی که شاغل، بیکار، محصل و خانه‌دار محسوب نمی‌شوند و درآمدهای مستمری مانند حقوق بازنشستگی، حقوق وظیفه، درآمد املاک و مستغلات، سود سهام و ... دارند، دارای درآمد بدون کار محسوب می‌شوند.

نرخ مشارکت اقتصادی (نرخ فعالیت): عبارت است از نسبت جمعیت فعال (شاغل و بیکار) ۱۰ ساله و بیش‌تر به جمعیت در سن کار ۱۰ ساله و بیش‌تر، ضرب در ۱۰۰.

نرخ بیکاری: عبارت است از نسبت جمعیت بیکار به جمعیت فعال (شاغل و بیکار)، ضرب در ۱۰۰.

نرخ بیکاری جمعیت 24-15 ساله: عبارت است از نسبت جمعیت بیکار ۱۵-۲۴ ساله به جمعیت فعال ۱۵-۲۴ ساله ضرب در ۱۰۰.

سهم اشتغال ناقص: عبارت است از نسبت جمعیت دارای اشتغال ناقص زمانی به جمعیت شاغل، ضرب در ۱۰۰.

گروه عمده فعالیت: تمامی فعالیت‌های اقتصادی موجود در

کشور با توجه به طبقه‌بندی بین‌المللی فعالیت‌های اقتصادی (ISIC, REV ۳-۹۰)^(۱)، در ۱۸ گروه بزرگ طبقه‌بندی شده است. هر یک از این

گروه‌ها که در فهرست مربوط با یک حرف مشخص شده‌است "گروه عمده فعالیت" به حساب می‌آید.

گروه عمده شغلی: با بررسی مشاغل موجود در کشور و انطباق آن‌ها با آخرین طبقه‌بندی بین‌المللی مشاغل (ISCO-۸۸)^(۲)، تمامی مشاغل به ۱۰ گروه بزرگ تقسیم شده است. هر یک از این گروه‌ها که در فهرست مربوط با یک عدد (کد) یک رقمی مشخص شده است، "گروه عمده شغلی" نامیده می‌شود.

نقاط شهری، نقاط روستایی و جمعیت ساکن:

رجوع کنید به

تعاریف و مفاهیم «فصل 2 - جمعیت».

گروه عمده فعالیت:

کلیه فعالیت‌های اقتصادی موجود در کشور با توجه به طبقه بندی بین المللی فعالیت‌های اقتصادی، در ۱۸ گروه بزرگ طبقه بندی شده است. هر یک از این گروه‌ها که در فهرست مربوط با یک حرف مشخص شده است «گروه عمده فعالیت» به حساب می‌آید.

ساکن:

در فصل جمعیت تعریف شده و برای اجتناب از تکرار، در این فصل، نیامده است.

کارفرما:

مزد و حقوق بگیرانی که از وزارتخانه‌ها، موسسات، سازمانها و شرکتهای دولتی و نهادهای انقلاب اسلامی و همچنین دیگر موسسات عمومی مانند شهرداریها مزد و حقوق دریافت می‌دارند مزد و حقوق بگیر بخش عمومی محسوب می‌شوند.

کارکن فامیلی بدون مزد:

کارکن فامیلی بدون مزد، کسی است که برای یکی از اعضای خانوار خود که با وی نسبت خویشاوندی دارد، کار می‌کند و از این بابت مزد و حقوق دریافت نمی‌کند.

گزیده اطلاعات

در سال ۱۳۹۰ براساس نتایج طرح آمارگیری از نیروی کار ۵۲٫۷ درصد جمعیت ۱۰ ساله و بیش‌تر در استان از نظر اقتصادی فعال محسوب می‌شوند که نرخ بیکاری در میان این گروه جمعیتی ۱۴٫۲ درصد بوده که نرخ بیکاری مردان ۱۲ درصد، زنان ۱۸ درصد بوده است.

همچنین در سال ۱۳۹۰ نرخ بیکاری جمعیت فعال ۲۴-۱۵ ساله ۲۲ درصد بوده است.

توزیع نسبی شاغلان ۱۰ ساله و بیش‌تر در سه بخش عمده فعالیت‌های اقتصادی عبارت است از ۴۰ درصد در بخش کشاورزی، ۲۳٫۶ درصد در بخش صنعت و ۳۶٫۴ درصد در بخش خدمات برآورد شده است.

کارفرما، فرد شاغلی است که برای انجام امور شغلی خود حداقل یک مزد و حقوق بگیر در استخدام دارد. کسی که در انجام امور شغلی خود فقط از کارکنان فامیلی بدون مزد استفاده می‌کند، کارفرما شناخته نمی‌شود.

کارکن مستقل:

کارکن مستقل، کسی است که برای انجام فعالیت شغلی خود مزد و حقوق بگیر را در استخدام ندارد و خود نیز مزد و حقوق دریافت نمی‌کند.

مزد و حقوق بگیر:

فرد شاغلی است که کارفرما یا کارکن مستقل نیست و در ازای دریافت مبلغ معینی به صورت روزانه، هفتگی یا ماهانه کار می‌کند، مزد و حقوق بگیر محسوب می‌شود.

مزد و حقوق بگیر بخش خصوصی:

مزد و حقوق بگیرانی که از افراد یا موسسات خصوصی مزد و حقوق دریافت می‌دارند مزد و حقوق بگیر بخش خصوصی محسوب می‌شوند.

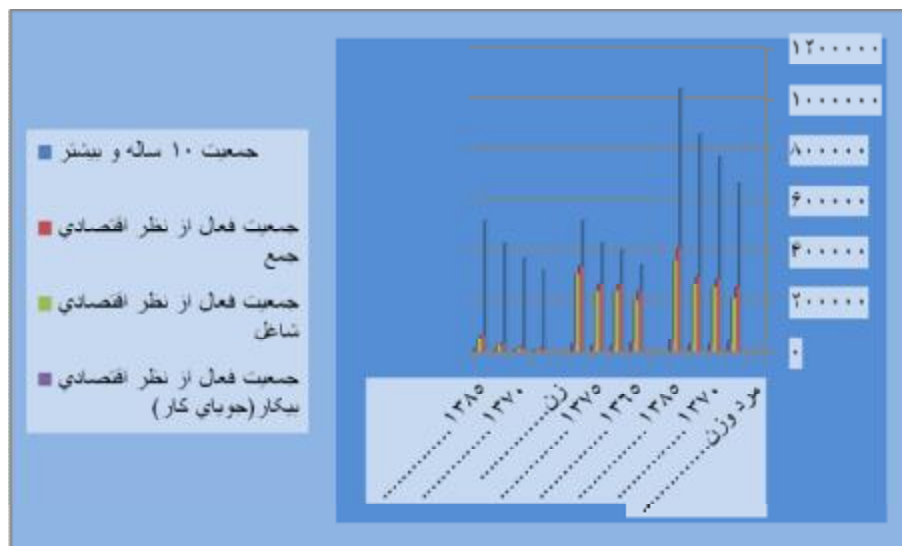
مزد و حقوق بگیر بخش عمومی:

۱-۳-وضع فعالیت جمعیت ۱۰ ساله و بیشتر بر حسب جنس در نقاط شهری و روستایی استان

جمعیت غیر فعال از نظر اقتصادی						جمعیت فعال از نظر اقتصادی			جمعیت ۱۰ ساله و بیشتر	جنس
اظهار نشده	سایر	دارای درآمد بدون کار	خانه دار	محصل	جمع	بیکار(جویای کار)	شاغل	جمع		
									مرد وزن.....	
۳۳۷۴	۳۹۹۶۳	۵۳۵۷	۲۴۶۵۲۰	۱۱۵۷۹۴	۴۱۱۰۰۸	۴۳۰۳۵	۲۱۱۸۴۱	۲۵۴۸۷۶	۶۶۵۸۸۴	
۵۹۳۲	۲۶۸۹۱	۴۱۰۷	۲۵۱۹۳۲	۱۹۶۱۸۷	۴۸۵۰۴۹	۳۱۵۷۲	۲۵۶۷۴۴	۲۸۸۳۱۶	۷۷۳۳۶۵	
۱۱۷۹۴	۲۷۳۳۳	۱۴۳۸۴	۲۶۵۴۰۵	۲۳۸۵۷۴	۵۵۷۴۹۰	۳۱۷۰۱	۲۶۸۸۵۹	۳۰۰۵۶۰	۸۵۸۰۵۰	
۵۲۹۰	۶۰۵۹۷	۴۱۶۲۰	۳۷۶۳۲۴	۲۴۲۰۳۷	۷۲۵۸۶۸	۴۶۳۴۹	۳۶۱۸۰۷	۴۰۸۱۵۶	۱۰۳۸۹۲۴	
									مرد.....	
۱۱۸۹	۱۷۶۳۲	۳۹۱۵	۳۳۱۴	۷۷۳۲۶	۱۰۳۳۷۶	۳۸۰۵۱	۲۰۳۱۱۴	۲۴۱۱۶۵	۳۴۴۵۴۱	
۲۸۶۴	۱۱۲۲۰	۳۰۰۹	۴۱۷۳	۱۱۵۲۸۹	۱۳۶۵۵۵	۲۵۲۵۷	۲۴۱۳۵۱	۲۶۶۶۰۸	۴۰۳۱۶۳	
۷۵۹۵	۱۳۵۵۸	۹۱۶۲	۲۸۷۸	۱۳۰۱۲۰	۱۶۳۳۱۳	۲۶۰۱۰	۲۴۱۱۳۵	۲۶۷۱۴۵	۴۲۰۴۵۸	
۱۹۸۹	۲۸۵۵۰	۲۴۱۵۷	۸۳۵	۱۲۳۷۹۳	۱۷۹۳۲۴	۳۳۴۶۷	۳۰۷۴۸۲	۳۴۰۹۴۹	۵۲۰۲۷۲	
									زن.....	
۲۱۸۵	۲۲۳۳۱	۱۴۴۲	۲۴۳۲۰۶	۳۸۴۶۸	۳۰۷۶۳۲	۴۹۸۴	۸۷۲۷	۱۳۷۱۱	۳۲۱۳۴۳	
۳۰۶۸	۱۵۶۷۱	۱۰۹۸	۲۴۷۷۵۹	۸۰۸۹۸	۳۴۸۴۹۴	۶۳۱۵	۱۵۳۹۳	۲۱۷۰۸	۳۷۰۲۰۳	
۴۱۹۹	۱۳۷۷۵	۵۲۲۲	۲۶۲۵۲۷	۱۰۸۴۵۴	۳۹۴۱۷۷	۵۶۹۱	۲۷۷۲۴	۳۳۴۱۵	۴۲۷۵۹۲	
۳۳۰۱	۳۲۰۴۷	۱۷۴۶۳	۲۷۵۳۸۹	۱۲۳۲۴۴	۴۵۱۴۴۴	۱۲۸۸۲	۵۴۳۲۵	۶۷۲۰۷	۵۱۸۶۸۱	

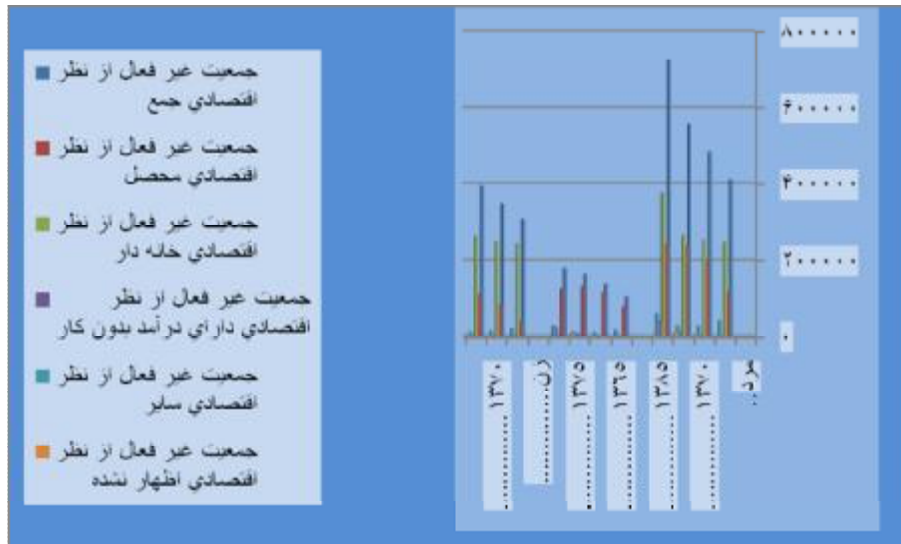
مأخذ - مرکز آمار ایران

نمودار (۳-۱) وضع فعالیت جمعیت فعال از نظر اقتصادی بر حسب جنس در دوره ۸۵-۱۳۶۵



ماخذ: جدول ۳-۱

نمودار (۳-۲) وضع فعالیت جمعیت غیرفعال از نظر اقتصادی بر حسب جنس در دوره ۸۵-۱۳۶۵



ماخذ: جدول ۳-۱

۳-۲- وضعیت فعالیت جمعیت ۱۰ ساله و بیشتر بر حسب جنس در نقاط شهری

شرح	جمعیت ۱۰ساله وبیشتر	جمعیت فعال از نظر اقتصادی			جمعیت غیر فعال از نظر اقتصادی				
		جمع شاغل.	بیکار(جویای کار)	جمع	محصل	خانه دار	دارای در آمد بدون کار	سایر	اظهار نشده
مرد وزن...									
..... ۱۳۶۵	۲۷۱۳۴۸	۱۰۲۷۵۵	۸۵۴۷۸	۱۷۲۷۷	۱۶۸۵۹۳	۶۰۵۲۳	۹۲۰۶۷	۲۶۸۷	۱۲۷۲
..... ۱۳۷۰	۳۳۴۶۱۲	۱۲۳۸۰۶	۱۰۹۴۲۸	۱۴۳۷۸	۲۱۰۸۰۶	۹۲۹۷۷	۱۰۴۳۶۴	۲۱۲۲	۲۶۴۵
..... ۱۳۷۵	۴۲۷۸۱۳	۱۴۳۷۴۲	۱۲۸۵۱۶	۱۵۲۲۶	۲۸۴۱۰۰	۱۴۰۹۲۷	۱۱۹۷۶۵	۶۸۸۰	۶۶۲۰
..... ۱۳۸۵	۶۰۷۷۸۳	۲۲۳۶۶۸	۱۹۴۹۴۹	۲۸۷۱۹	۳۸۴۱۱۵	۱۶۱۰۰۳	۱۵۸۷۱۲	۲۷۲۲۲	۳۴۹۲
مرد.....									
..... ۱۳۶۵	۱۴۲۷۲۰	۹۵۹۹۹	۸۰۹۱۴	۱۵۰۸۵	۴۶۷۲۱	۳۷۲۳۷	۱۰۹۶	۲۲۰۸	۴۴۳
..... ۱۳۷۰	۱۷۵۳۰۵	۱۱۴۵۹۸	۱۰۲۹۲۱	۱۱۶۷۷	۶۰۷۰۷	۵۱۸۶۴	۱۳۹۷	۱۸۷۵	۱۲۶۰
..... ۱۳۷۵	۱۹۵۱۵	۱۲۹۲۳۶	۱۱۵۷۵۵	۱۳۴۸۱	۹۰۲۷۹	۷۲۹۳۴	۱۲۴۷	۵۳۷۴	۴۱۹۹
..... ۱۳۸۵	۳۰۶۰۰۱	۱۹۱۱۶۶	۱۷۱۰۴۱	۲۰۱۲۵	۱۱۴۸۳۵	۷۸۰۴۵	۴۶۱	۱۷۰۶۳	۱۳۱۵
زن.....									
..... ۱۳۶۵	۱۲۸۶۲۸	۶۷۵۶	۴۵۶۴	۲۱۹۲	۱۲۱۸۷۲	۲۳۲۸۶	۹۰۹۷۱	۴۷۹	۸۲۹
..... ۱۳۷۰	۱۵۹۳۰۷	۹۲۰۸	۶۵۰۷	۲۷۰۱	۱۵۰۰۸۴۱	۴۱۱۱۳	۱۰۲۹۶۷	۲۴۷	۱۳۸۵
..... ۱۳۷۵	۲۰۸۲۹۸	۱۴۴۷۷	۱۲۷۶۱	۱۷۱۶	۱۹۳۸۲۱	۶۷۹۹۳	۱۱۸۵۱۸	۱۵۰۶	۲۴۲۱
..... ۱۳۸۵	۳۰۱۷۸۳	۳۲۵۰۲	۲۳۹۰۸	۸۵۹۴	۲۶۹۲۸۰	۸۲۹۵۸	۱۵۸۲۵۱	۱۰۱۵۹	۲۱۷۷

۳-۳- وضع فعالیت جمعیت ۱۰ ساله و بیشتر بر حسب جنس در نقاط روستائی

شرح	جمعیت فعال از نظر اقتصادی			جمعیت غیر فعال از نظر اقتصادی			جمعیت ۱۰ ساله و بیشتر	جمع	شاغل	بیکار (جویای کار)	جمع	محصل	خانه دار	دارای در آمد بدون کار	سایر	اظهار نشده
	جمع	شاغل	بیکار (جویای کار)	جمع	محصل	خانه دار										
مرد وزن.....																
.....۱۳۶۵	۳۹۴۵۳۶	۱۵۲۱۲۱	۱۲۶۳۴۳	۲۵۷۵۸	۲۴۲۴۱۵	۵۵۲۷۱	۱۵۴۴۵۳	۲۶۷۰	۲۷۹۱۹	۲۱۰۲						
.....۱۳۷۰	۴۳۸۷۵۳	۱۶۴۵۱۰	۱۴۷۳۱۶	۱۷۱۹۴	۲۷۴۲۴۳	۱۰۳۲۱۰	۱۴۷۵۶۸	۱۹۸۵	۱۸۱۹۳	۳۲۸۷						
.....۱۳۷۵	۴۲۸۴۵۳	۱۵۵۷۳۶	۱۳۹۲۶۱	۱۶۴۷۵	۲۷۲۷۱۷	۹۷۴۲۶	۱۴۵۲۳۸	۷۴۷۶	۱۷۴۱۱	۵۱۶۶						
.....۱۳۸۵	۴۳۱۱۴۱	۱۸۴۴۸۸	۱۶۶۸۵۸	۱۷۶۳۰	۲۴۶۶۵۳	۸۶۰۳۴	۱۱۷۵۱۲	۱۴۳۹۸	۲۶۹۱۱	۱۷۹۸						
مرد.....																
.....۱۳۶۵	۲۰۱۸۲۱	۱۴۵۱۶۶	۱۲۲۲۰۰	۲۲۹۶۶	۵۶۶۵۵	۴۰۰۸۹	۲۲۱۸	۱۷۰۷	۱۱۸۹۵	۷۴۶						
.....۱۳۷۰	۲۲۷۸۵۸	۱۵۲۰۱۰	۱۳۸۴۳۰	۱۳۵۸۰	۷۵۸۴۸	۶۳۴۲۵	۲۷۷۶	۱۱۳۴	۶۹۰۹	۱۶۰۴						
.....۱۳۷۵	۲۱۰۰۵۷	۱۳۷۲۰۳	۱۲۴۶۹۷	۱۲۵۰۶	۷۲۸۵۴	۵۷۰۳۲	۱۶۲۴	۳۷۸۳	۷۰۲۴	۳۳۹۱						
.....۱۳۸۵	۲۱۴۲۷۲	۱۴۹۷۸۳	۱۳۶۴۴۱	۱۳۳۴۲	۶۴۴۸۹	۴۵۷۴۸	۳۷۴	۷۰۹۴	۱۰۵۹۹	۶۷۴						
زن.....																
.....۱۳۶۵	۱۹۲۷۱۵	۶۹۵۵	۴۱۶۳	۲۷۹۲	۱۸۵۷۶۰	۱۵۱۸۲	۱۵۲۲۳۵	۹۶۳	۱۶۰۲۴	۱۳۵۶						
.....۱۳۷۰	۲۱۰۸۹۵	۱۲۵۰۰	۸۸۸۶	۳۶۱۴	۱۹۸۳۹۵	۳۹۷۸۵	۱۴۴۷۹۲	۸۵۱	۱۱۲۸۴	۱۶۸۳						
.....۱۳۷۵	۲۱۸۳۹۶	۱۸۵۳۲	۱۴۵۶۳	۳۹۶۹	۱۹۹۸۶۳	۴۰۳۹۴	۱۴۳۶۱۴	۳۶۹۳	۱۰۳۸۷	۱۷۷۵						
.....۱۳۸۵	۲۱۶۸۶۹	۳۴۷۰۵	۳۰۴۱۷	۴۲۸۸	۱۸۲۱۶۴	۴۰۲۸۶	۱۱۷۱۳۸	۷۳۰۴	۱۶۳۱۲	۱۱۲۴						

* جمعیت غیر ساکن در آمارهای روستایی منظور شده است

مأخذ- مرکز آمار ایران

۴-۳- توزیع نسبی جمعیت ۱۰ ساله و بیشتر برحسب وضع فعالیت و جنس

جمعیت غیر فعال از نظر اقتصادی					جمعیت فعال از نظر اقتصادی				جمعیت 10ساله وبیشتر	شرح	
سایر	دارای درآمد بدون کار	خانه دار	محصل	جمع	بیکار (قبلا غیر شاغل)	بیکار (قبلا شاغل)	شاغل	جمع			
مردوزن.....											
۶/۱	۳	۲۳/۳	۲۳/۵	۵۵/۸	۱/۷	۳/۲	۳۹/۳	۴۴/۲	۱۰۰ ۱۳۸۵	
۶	۴	۲۳/۵	۲۰/۷	۵۴/۳	۲	۳/۴	۴۰/۳	۴۵/۷	۱۰۰ ۱۳۸۶	
۶/۵	۳/۷	۲۵/۶	۲۲	۵۷/۷	۱/۵	۲/۷	۳۸/۱	۴۲/۳	۱۰۰ ۱۳۸۷	
۶/۵	۳/۷	۲۵/۶	۲۲	۵۷/۷	۱/۵	۲/۷	۳۸/۱	۴۲/۳	۱۰۰ ۱۳۸۸	
5.9	2.8	26.5	20.5	55.7	2.7	3.6	38	44.3	100 ۱۳۸۹	
مرد.....											
۷	۳/۹	۰/۱	۲۴/۷	۳۵/۷	۱/۲	۶	۵۷/۲	۶۴/۳	۱۰۰ ۱۳۸۵	
۷/۳	۵/۶	۰/۱	۲۱	۳۴	۱/۱	۶/۴	۵۸/۵	۶۶	۱۰۰ ۱۳۸۶	
۷/۸	۶.۲	۰/۳	۲۲/۱	۳۶/۴	۱/۳	۴/۹	۵۷/۴	۶۳/۶	۱۰۰ ۱۳۸۷	
۷/۸	۶.۲	۰/۳	۲۲/۱	۳۶/۴	۱/۳	۴/۹	۵۷/۴	۶۳/۶	۱۰۰ ۱۳۸۸	
7.2	4.5	.2	21.1	33	2.1	۶.۵	58.4	۶۷	۱۰۰ ۱۳۸۹	
زن.....											
۴/۴	۳	۴۴/۵	۲۲/۶	۷۴/۵	۲/۳	۰/۶	۱۴/۲	۱۷/۱	۱۰۰ ۱۳۸۵	
۴/۸	۲/۶	۴۶/۲	۲۰.۵	۷۴	۲/۸۲	۱۷۵	۰/۵۲	۲۲/۶۲	۲۶	۱۰۰ ۱۳۸۶
۵/۲	۱/۳	۵۰/۲	۲۱/۸	۷۸/۵	۱/۷۷	۰/۵	۱۹/۲۸	۲۱/۵	100 ۱۳۸۷	
5.2	1.3	50.2	21.8	78.5	1.77	.5	19.28	21.5	۱۰۰ ۱۳۸۸	
4.6	1	53.5	20	79	3.3	.5	17.2	21	100 ۱۳۸۹	

۵-۳- توزیع نسبی جمعیت ۱۰ساله و بیشتر بر حسب وضع فعالیت و جنس در نقاط شهری درصد

جمعیت غیر فعال از نظر اقتصادی					جمعیت فعال از نظر اقتصادی				جمعیت ۱۰ ساله وبیشتر	گروه سنی
سایر	دارای درآمد بدون کار	خانه دار	محصل	جمع	بیکار (قبلا غیر شاغل)	بیکار (قبلا شاغل)	شاغل	جمع		
										مردوزن.....
6/1	3/5	25/5	25/9	61	3	3/7	32/4	39	100۱۳۸۴
6/1	3/8	26/9	26	62/8	2/4	3/7	31/1	37/2	100۱۳۸۵
6/3	4/8	26/5	23/9	61/4	2/8	4	31/8	38/6	100۱۳۸۶
6/6	4/4	28	24/8	63/8	2/1	3/3	309	36/2	100۱۳۸۷
6/6	4/4	28	24/8	63/8	2/1	3/3	309	36/2	100۱۳۸۸
6.1	3	28.3	22.8	60.1	3.6	4.2	32.1	39.9	100۱۳۸۹
6.8	3.9	29.4	23.7	61.4	3.7	7.1	33.8	42.2	100۱۳۹۰
										مرد.....
7/8	3/8	0/1	26	37/7	4/2	6/8	53/7	62/3	100۱۳۸۴
7/3	5	0/1	26/5	38/9	3/2	6/8	52/8	61/1	100۱۳۸۵
7/5	6/7	0/1	23/9	38/3	4/1	7/3	52/9	61/7	100۱۳۸۶
8/2	7/4	0/4	24/7	40/7	2/5	5/8	51/9	59/3	100۱۳۸۷
8/2	7/4	0/4	24/7	40/7	2/5	5/8	51/9	59/3	100۱۳۸۸
7.6	5.1	.2	23.2	36.1	2.5	7.5	53.9	63.9	100۱۳۸۹
7.9	5.9	0.3	24.3	37.4	2.8	7.9	54.1	64.1	100۱۳۹۰
										زن.....
5	2/8	53/2	23/8	84/8	4/1	0/7	10/4	15/2	100۱۳۸۴
8/4	1/3	56/4	24/9	87/5	2/5	0/7	9/3	12/5	100۱۳۸۵
8/4	1/3	56/4	24/9	87/5	2/5	0/7	9/3	12/5	100۱۳۸۶
4.4	07	58	22.4	85.5	4.7	07	9.1	14.5	100۱۳۸۷

۶-۳- توزیع نسبی جمعیت ۱۰ساله و بیشتر بر حسب وضع فعالیت و جنس در نقاط روستایی درصد

مأخذ- مرکز آمار ایران

شهرستان	جمعیت ۱۰ ساله وبیشتر	جمعیت فعال از نظر اقتصادی				جمعیت غیر فعال از نظر اقتصادی					
		جمع	شاغل	بیکار (قبلا شاغل)	بیکار (قبلا غیر شاغل)	جمع	محصل	خانه دار	دارای درآمد بدون کار	سایر	
مردوزن											
.....1384	100	7/53	2/50	6/2	1	3/46	9/18	4/18	4/2	6/6	
.....1385	100	53/1	49/8	2/6	0/7	46/9	20/2	18/8	1/9	6	
.....1386	100	56	52/7	2/5	0/8	44	16/2	19/1	3	5/7	
.....1387	100	51/4	48/9	1/8	0/7	48/6	17/7	21/9	2/7	6/3	
.....1388	100	51/4	48/9	1/8	0/7	48/6	17/7	21/9	2/7	6/3	
.....1389	100	52.4	48.8	2.4	1.1	47.6	16.4	23.2	2.3	5.7	
.....1390	100	52,7	49,1	2,4	1,8	48,2	14,3	24,4	2,5	6,1	
مرد											
.....1384	100	2/70	3/64	2/5	8/0	8/29	19	1/0	1/2	6/8	
.....1385	100	5/68	1/63	9/4	6/0	5/31	4/22	2/0	3/2	6/6	
.....1386	100	5/72	9/66	5	6/0	5/27	5/16	2/0	8/3	7	
.....1387	100	3/70	1/66	6/3	6/0	7/29	9/17	3/0	4/4	7	
.....1388	100	51,4	48,9	1,8	0,7	48,6	17,7	21,9	2,2	6,3	
.....1389	100	63,9	53,9	7,5	2,5	36,1	23,2	0,2	5,1	7,6	
.....1390	100	65,1	54	8,1	4,6	36,7	23,4	0,3	4,1	7,7	
زن											
.....1384	100	8/37	5/36	1/0	2/1	2/62	8/18	2/36	6/2	7/4	
.....1385	100	38/3	37	0/3	0/9	61/7	18	36/7	1/5	5/5	
.....1386	100	40/8	39/6	0/2	1	59/2	15/8	36/6	2/3	4/5	
.....1387	100	34/2	33/3	0/1	0/8	65/8	17/5	41/5	1/2	5/6	
.....1388	100	34/2	33/3	0/1	0/8	65/8	17/5	41/5	1/2	5/6	
.....1389	100	32.3	31.3	01	09	67.7	15.8	45.6	1.3	4.9	
.....1390	100	33.2	32.3	0.1	1.	68.8	15.9	40.5	1.4	3	

7-3- جمعیت فعال 10ساله و بیشتر بر حسب سن در نقاط شهری و روستایی: آبان 1385

بيکار	شاغل	جمع	بيکار	شاغل	جمع	بيکار	شاغل	جمع	
17030	100830	184488	26739	194749	223088	40349	301807	408150	جمع
490	4437	4933	219	810	1033	713	3233	3908	10-14
4233	17439	21072	4881	9303	14244	9114	28802	35910	15-19
5990	24001	29991	10944	24018	34902	10934	48019	04933	20-24
3710	24588	28302	7122	33333	40073	10838	58139	68977	25-29
1400	19783	21189	2427	31302	33789	3833	31343	33178	30-34
082	17278	17900	1201	30032	31233	1883	47330	49213	35-39
307	12819	12980	891	22318	23009	1038	34937	35993	40-44
271	11143	11410	483	10908	11433	738	28113	28849	45-49
133	8738	8891	289	9374	9603	424	18130	18334	50-54
117	7378	7493	172	8028	8200	289	13404	13693	55-59
89	8128	8197	124	3918	4040	193	10044	10237	60-64
148	13310	13438	184	8981	7103	332	20291	20023	65ساله ويشتتر
-	-	0	-	-	0	-	-	0	نامشخص
									مرد
13342	130441	149783	20123	171041	191100	33407	307482	340949	10-14
330	2931	3301	188	847	833	338	3398	4138	15-19
3104	13843	10947	3440	8437	11903	8330	22300	28830	20-24
4301	19078	24039	7227	20000	27827	11388	40278	31800	25-29
2801	20300	23101	4871	27787	32438	7472	48887	33339	30-34
1088	18324	17412	1778	28388	28342	2884	42890	43734	35-39
393	14382	14977	1007	28290	27297	1882	40872	42274	40-44
339	10119	10438	828	19919	20343	983	30038	31003	45-49
239	8982	9181	437	13488	13903	898	24388	23084	50-54
128	8838	8784	279	8838	9133	407	13312	13919	55-59
112	3890	8002	189	3799	3988	281	11889	11970	60-64
85	3188	3243	123	3811	3934	188	8991	9179	65ساله ويشتتر
140	12210	12338	178	8843	7019	318	19339	19373	نامشخص
									زن
4288	30417	34703	8394	23908	32302	12882	34323	87207	10-14
148	1488	1832	31	189	200	177	1833	1832	15-19
1129	3398	4723	1433	988	2341	2384	4382	7088	20-24
1829	4323	3932	3777	3418	7133	3348	7741	13087	25-29
913	4288	3281	2431	3788	8277	3388	10032	13418	30-34
318	3439	3777	831	4998	3847	989	4833	3824	35-39
87	2898	2983	194	3782	3938	281	8838	8939	40-44
28	2388	2328	83	2399	2484	93	4899	4992	45-49
12	2243	2233	28	1382	1330	48	3743	3783	50-54

مأخذ- مرکز آمار ایران.

3-8- وضع فعالیت جمعیت 10 ساله و بیشتر بر حسب شهرستان: آبان 1385

جمعیت غیر فعال از نظر اقتصادی						جمعیت فعال از نظر اقتصادی			جمعیت 10 ساله و بیشتر	گروه عمده فعالیت
اظهاری نشده	سایر	دارای درآمد بدون کار	خانه دار	محصل	جمع	بیکار	شاغل	جمع		
									5350	60597
1865	20985	19858	121123	110933	272899	20848	166981	187829	462593	اردبیل
390	2301	774	12771	10470	26316	2587	17678	20265	46971	بيله سوار
874	10501	3815	35174	37748	87238	4849	46637	51486	139598	پارس آباد
600	5219	4136	22088	20012	51455	4367	24954	29321	81376	خلخال
										سرعین
288	3036	664	6524	4573	14797	723	8805	9528	26553	کوثر
521	8700	6966	37489	30819	83974	8058	42872	50930	135425	مشکین شهر
317	4752	3351	18086	18796	44985	2006	30410	32416	77718	مغان
317	4019	1541	15924	10280	31764	2638	15530	18168	50249	نمین
178	1084	515	7045	3406	12050	273	7940	8213	20441	نیر

9-3- نرخ فعالیت و نرخ بیکاری

نرخ بیکاری	نرخ فعالیت	گروه سنی
		مردوزن.....
۵/۱۱	۶/۴۵۱۳۸۴
۲/۱۱	۲۰/۴۴۱۳۸۵
۸/۱۱	۷/۴۵۱۳۸۶
۹/۹	۳/۴۲۱۳۸۷
۱۲	۲/۴۶۱۳۸۸
	۱۳۸۹
۷/۱۲	۵/۴۲۱۳۹۰
		مرد.....
۳/۱۱	۸/۶۵۱۳۸۴
۱/۱۱	۳/۶۴۱۳۸۵

۴/۱۱	۶۶۱۳۸۶
۸/۹	۶/۶۳۱۳۸۷
۳/۱۱	۵/۶۷۱۳۸۸
	۱۳۸۹
۵/۱۲	۹/۶۵۱۳۹۰
		زن.....
۳/۱۲	۵/۲۵۱۳۸۴
۱/۱۱	۲۴۱۳۸۵
۹/۱۲	۲۶۱۳۸۶
۴/۱۰	۵/۲۱۱۳۸۷
۸/۱۳	۸/۲۴۱۳۸۸
۱۸	۲۱۱۳۸۹
۵/۱۳	۳/۱۸۱۳۹۰

ماخذ - مرکز آمار ایران

10-3- شاخص های عمده نیروی کار در جمعیت 10 سال و بیشتر سال 1390

سهم اشتغال در بخش			سهم جمعیت دارای اشتغال زمانی	نرخ بیکاری جمعیت ۱۵-۲۴ ساله	گروه عمده فعالیت
خدمات	صنعت	کشاورزی			
۳/۳۶	۶/۲۳	۴۰	۲/۳	۲۲	استان (مردوزن).....
۶/۴۰	۱/۲۷	۲/۳۲	۴/۳	۲/۲۰	مرد.....
۱/۲۰	۴/۱۰	۴/۶۹	۴/۱	۵/۲۹	زن.....
۲/۵۷	۷/۳۴	۱/۸	۸/۳	۹/۳۰	شهری (مردوزن).....
۳/۵۶	۷/۳۵	۹/۷	۸/۳	۸/۲۵	مرد.....
۶/۶۴	۹/۲۵	۵/۹	۸/۳	۶/۶۶	زن.....
۷/۱۲	۱/۱۱	۲/۷۶	۴/۲	۷/۱۰	روستایی (مردوزن).....
۱/۱۷	۲/۱۴	۷/۶۸	۳	۹/۱۱	مرد.....
۶/۳	۷/۴	۷/۹۱	۵/۰	۳/۷	زن.....

مأخذ- مرکز آمار ایران. آمارگیری از ویژگیهای اشتغال و بیکاری خانوار

11-3- سهم اشتغال در بخشهای مختلف اقتصادی به تفکیک نقاط شهری و روستایی
و بر حسب جنس در سال

نقاط روستایی			نقاط شهری			استان			گروه عمده فعالیت
زن	مرد	مردوزن	زن	مرد	مردوزن	زن	مرد	مردوزن	
۷/۹۱	۷/۶۸	۲/۷۶	۵/۹	۹/۷	۱/۸	۴/۶۹	۲/۳۲	۴۰	کشاورزی.....
۷/۴	۲/۱۴	۱/۱۱	۹/۲۵	۷/۳۵	۷/۳۴	۴/۱۰	۱/۲۷	۶/۲۳	صنعت.....
۶/۳	۱/۱۷	۷/۱۲	۶/۶۴	۳/۵۶	۲/۵۷	۱/۲۰	۶/۴۰	۳/۳۶	خدمات.....

مأخذ - مرکز آمار ایران، نتایج طرح نیروی کار

نمودار 3-3 سهم اشتغال در بخشهای مختلف اقتصادی به تفکیک نقاط شهری و روستایی و بر حسب جنس در سال 1390



ماخذ: جدول ۳-۱۱

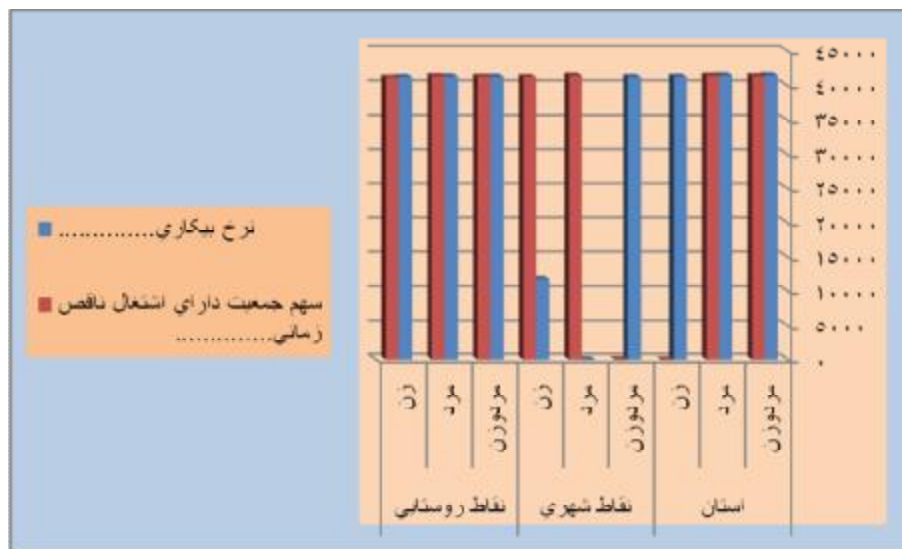
12-3- نرخ بیکاری جمعیت 15-24 ساله و سهم جمعیت دارای اشتغال ناقص زمانی
به تفکیک نقاط شهری و روستایی و بر حسب جنس در سال 1390

نقاط روستایی			نقاط شهری			استان			گروه عمده فعالیت
زن	مرد	مردوزن	زن	مرد	مردوزن	زن	مرد	مردوزن	
۳/۳	۷/۶	۷/۵	۷/۳۲	۱۶	۲/۱۸	۵/۱۳	۵/۱۲	۷/۱۲	نرخ بیکاری.....
۳/۱	۷/۷	۶/۵	۸/۳	۸/۱۱	۱۱	۲	۲/۱۰	۵/۸	سهم جمعیت دارای اشتغال ناقص زمانی.....

مأخذ - مرکز آمار ایران نتایج طرح نیروی کار

نمودار 3-4- نرخ بیکاری جمعیت 15-24 ساله و سهم جمعیت دارای اشتغال

ناقص زمانی به تفکیک نقاط شهری و روستایی در سال 1390

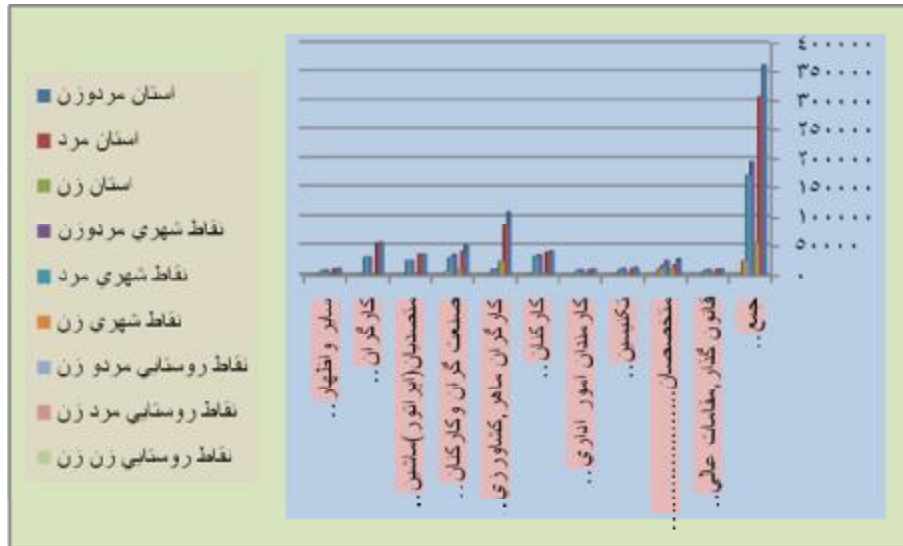


13-3- شاغلان 10 ساله و بیشتر بر حسب گروههای عمده شغلی و جنس در نقاط شهری و روستایی: آبان 1385

نقاط روستایی			نقاط شهری			استان			شرح
زن	مرد	مرد و زن	زن	مرد	مرد و زن	زن	مرد	مرد و زن	
3	139	142	23886	171042	194928	54324	307483	361807	جمع
-	-	0	1135	7637	8772	1193	8588	9781	قانون گذار، مقامات عالی رتبه ...
-	-	0	9541	15340	24881	10324	17682	28006	متخصصان
-	-	0	1791	9004	10795	2361	10259	12620	تکنیسین و دستیاران
-	-	0	1420	7148	8568	1529	8427	9956	کارمندان امور اداری و دفتری
-	-	0	2455	31764	34219	2932	38228	41160	کارکنان خدماتی، فروشندگان ...
3	133	136	388	9108	9496	23581	84488	108069	کارگران ماهر، کشاورزی
-	-	0	5296	29319	34615	9441	40687	50128	صنعت گران و کارکنان مشاغل ..
-	4	4	175	24639	24814	226	35304	35530	متصدیان (اپراتور) ماشین
-	2	2	788	29770	30558	1289	54103	55392	کارگران ساده
-	-	0	897	7313	8210	1448	9717	11165	سایر و اظهار نشده

مأخذ - مرکز آمار ایران.

نمودار 3-5- شغلان 10 ساله و بیشتر بر حسب گروه های عمده شغلی : آبان 1385



مآخذ : جدول 3-13

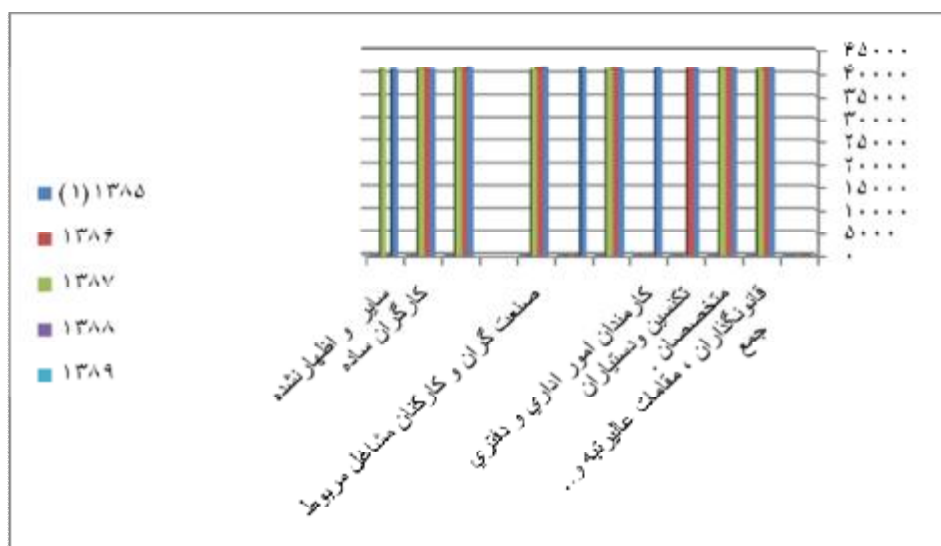
۱۴-۳- توزیع نسبی شاغلان ۱۰ ساله و بیشتر بر حسب گروههای عمده شغلی درصد

1389	1388	1387	1386	(1)1385	گروه عمده شغلی
100	...	100	100	100	جمع
2.1	...	2/3	1/8	2/7	قانونگذاران ، مقامات عالیترتبه و مدیران
5.2	5/8	6/7	7/7	متخصصان .
3.6	3	3/5	3/5	تکنسین ودستیاران
2.3	2	3	2/7	کارمندان امور اداری و دفتری
11.4	11/3	10/7	11/4	کارکنان خدماتی ، فروشندگان فروشگاهها و بازارها
36.4	38	40	29/9	کارگران ماهر ، کشاورزی و جنگلداری و ماهیگیری
12.5	...	13/1	12/7	13/8	صنعت گران و کارکنان مشاغل مربوط
9.1	...	8/6	7/4	9/8	متصدیان (اپراتورهای) ماشین آلات ودستگاهها ، مونتاز کاران و رانندگان وسایل نقلیه
16.2	13/5	13/4	15/3	کارگران ساده
1.2	1/3	0/8	3/2	سایر و اظهارنشده

(1) تا تاریخ انتشار اطلاعات سال 1387 از طریق مرکز آمار ارائه نگردید.

مأخذ - مرکز آمار ایران

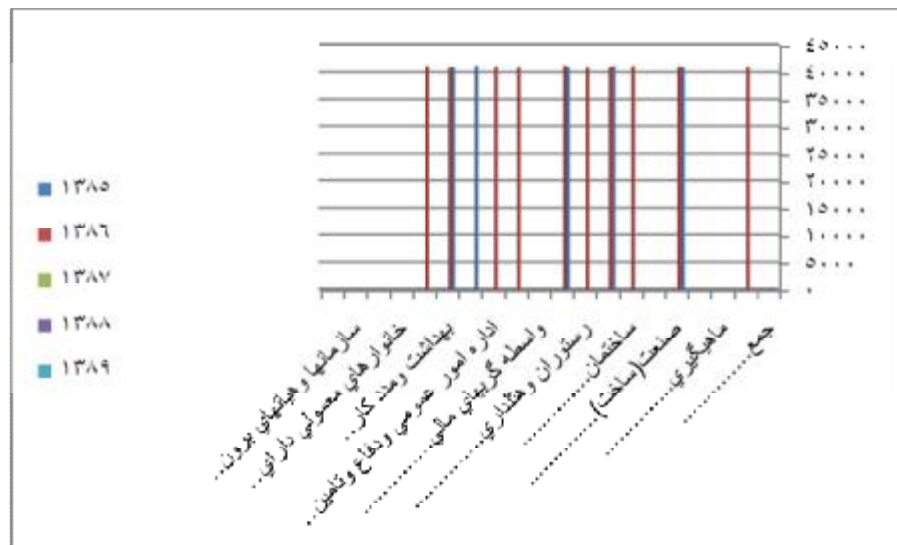
نمودار ۳-۶ توزیع نسبی شاغلان ۱۰ ساله و بیشتر بر حسب گروههای عمده شغلی



15-3- توزیع نسبی شاغلان 10 ساله و بیشتر برحسب گروههای عمده فعالیت درصد

1389	1388	1387	1386	1385	گروه عمده شغلی
100	...	100	100	100	جمع.....
37.9	...	30.3	30/3	43/1	کشاورزی، شکار و جنگلداری.....
.11	0/1	0/1	ماهگیری.....
.11	0/1	0/2	استخراج معادن.....
9.7	...	10.4	10/4	10/3	صنعت (ساخت).....
.55	0/5	0/7	تامین آب و برق و گاز.....
14.5	...	11.6	11/6	10	ساختمان.....
12.1	...	12.3	12/3	11/7	عمده فروشی و خرده فروشی، تعمیر وسایل نقلیه موتوری و موتورسیکلت
2	...	1.1	1/1	0/7	رستوران و هتلداری.....
7	...	7.9	7/9	7/3	حمل و نقل، انبارداری و ارتباطات.....
.4	...	0	0/6	0/8	واسطه گریهای مالی.....
1.96	1/2	1	مستغلات، اجاره و فعالیتهای کار و کسب.....
4.1	...	1.2	4/4	4	اداره امور عمومی و دفاع و تامین اجتماعی اجباری.....
3.3	...	4.4	5	5/8	آموزش.....
1.9	...	5	2/1	2/2	بهداشت و مدد کار اجتماعی.....
3.8	...	2.1	2/7	2	سایر فعالیتهای خدمات عمومی اجتماعی و شخصی.....
0	...	2.7	0	0	خانوارهای معمولی دارای مستخدم.....
0	...	0	0	0	دفاتر و ادارات مرکزی.....
0	...	0	0	0	سازمانها و هیاتهای برون مرزی.....
0	...	0	0	0	اظهار نشده.....

نمودار 3-7 توزیع نسبی شاغلان 10 ساله و بیشتر برحسب گروههای عمده فعالیت درصد



16-3- توزیع نسبی شاغلان 10 ساله و بیشتر بر حسب وضع شغلی

۱۳۸۹	۱۳۸۸	۱۳۸۷	۱۳۸۶	۱۳۸۵	۱۳۸۴	شهرستان
100	100	100	100	100	100	جمع.....
86.5	87/8	85/9	85/6	80/4	80/3	بخش خصوصی.....
4	4/1	3/8	3	5/9	7/2	کارفرمایان.....
35.3	44/7	36/5	39/5	30/2	39/5	کارکنان مستقل.....
24.4	24/4	19/7	17/2	31/3	18/5	مزد و حقوق بگیران.....
22.8	26/8	25/9	25/9	12/9	15/1	کارکنان فامیلی بدون مزد.....
13.5	12/2	14/21	14/2	19	19/6	بخش عمومی.....
13.5	13	13/8	14/2	19	19/6	مزد و حقوق بگیران بخش عمومی...
000	000	000	000	000	000	بخش تعاونی.....
000	000	0/3	0/3	000	000	مزد و حقوق بگیران بخش تعاونی..
000	000	000	000	0/4	000	اظهار نشده.....

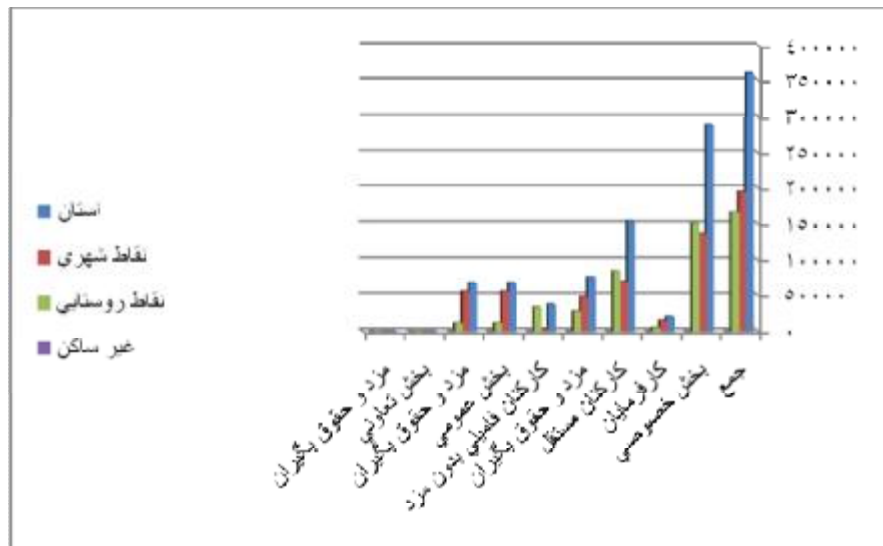
17-3- شاغلان 10 ساله و بیشتر برحسب وضع شغلی و جنس در نقاط شهری و روستایی: آبان 1385

وضع شغلی	استان	نقاط شهری	نقاط روستایی	غیر ساکن
جمع.....	361805	194928	166735	142
بخش خصوصی.....	288928	136966	151820	142
کارفرمایان.....	20859	15865	4990	4
کارکنان مستقل.....	154462	69937	84407	118
مزد و حقوق بگیران.....	76064	47698	28364	2
کارکنان فامیلی بدون مزد	37543	3466	34060	18
بخش عمومی.....	67832	55981	11851	-
مزد و حقوق بگیران.....	67832	55981	11851	-
بخش تعاونی.....	-	-	-	-
مزد و حقوق بگیران.....	-	-	-	-
اظهار نشده.....	5044	1981	3063	-

مأخذ - مرکز آمار ایران

نمودار 8-3- شاغلان 10 ساله و بیشتر برحسب وضع شغلی و جنس

در نقاط شهری و روستایی: آبان 1385



18-3- توزیع نسبی جمعیت شاغل و بیکار (جویای کار) 10 ساله و بیشتر بر حسب وضع سواد و سطح

تحصیلات

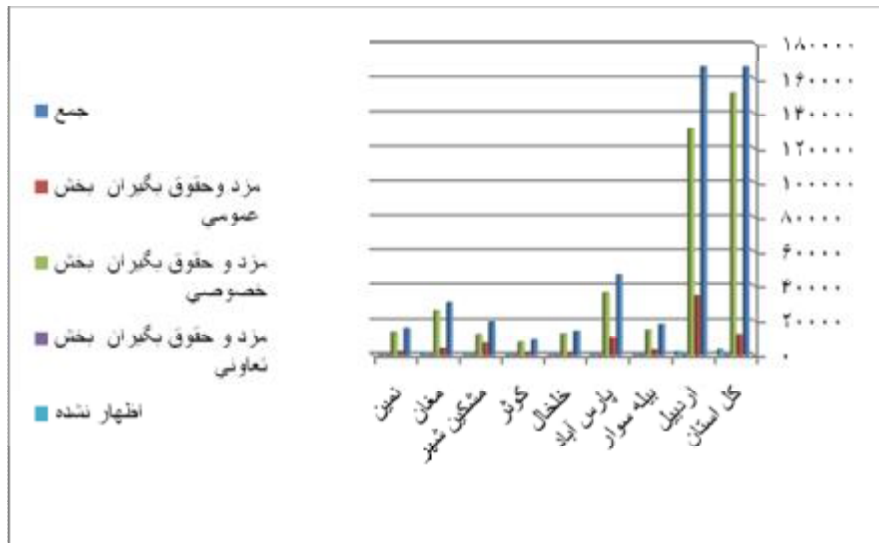
۱۳۸۹		۱۳۸۸		۱۳۸۷		۱۳۸۶		۱۳۸۵		وضع سواد و سطح تحصیلات
بیکار (جویای کار)	شاغل	بیکار (جویای کار)	شاغل	بیکار (جویای کار)	شاغل	بیکار (جویای کار)	شاغل	بیکار (جویای کار)	شاغل	
100	100	100	100	جمع.....
95	81.4	94/4	94/4	پاسواد.....
15.8	29.9	18/6	30/2	ابتدائی.....
15.8	17.8	15/8	15/8	راهنمائی.....
1.7	1.8	0/6	2/3	متوسطه.....
26.6	14.3	32	14/4	پیش دانشگاهی.....
34,1	14	9	4/3	عالی.....
...	17/9	6/3	حوزه علمیه و علوم
0.8	3.8	000	00	سواد آموزی.....
...	0/5	3/6	غیر رسمی.....
0.2	000	000	نامشخص.....
5	18.6	5/6	22/2	بی سواد.....

3-19- شاغلان 10 ساله و بیشتر برحسب وضع شغلی و شهرستان: آبان 1385

شهرستان	جمع	مزد و حقوق بگیران		اظهار نشده
		بخش خصوصی	بخش تعاونی	
کل استان	166877	151962	...	3063
اردبیل	166980	131077	...	1766
بيله سوار	17678	14624	...	285
پارس آباد	46637	36258	...	559
خلخال	13807	12428	...	279
کونر	8805	7513	...	147
مشکین شهر ..	19269	12038	...	233
مغان	30410	25747	...	768
نمین	15530	13365	...	309
نیر	7940	6867	...	148

مأخذ - مرکز آمار ایران، سرشماری عمومی نفوس و مسکن - آبانماه 1385، نتایج تفصیلی استان اردبیل .

نمودار 9-3- شاغلان 10 ساله و بیشتر برحسب وضع شغلی و شهرستان: آبان 1385



3-20- فرصت‌های شغلی اعلام شده، متقاضیان کار ثبت نام شده وبه کار گمارده شدگان

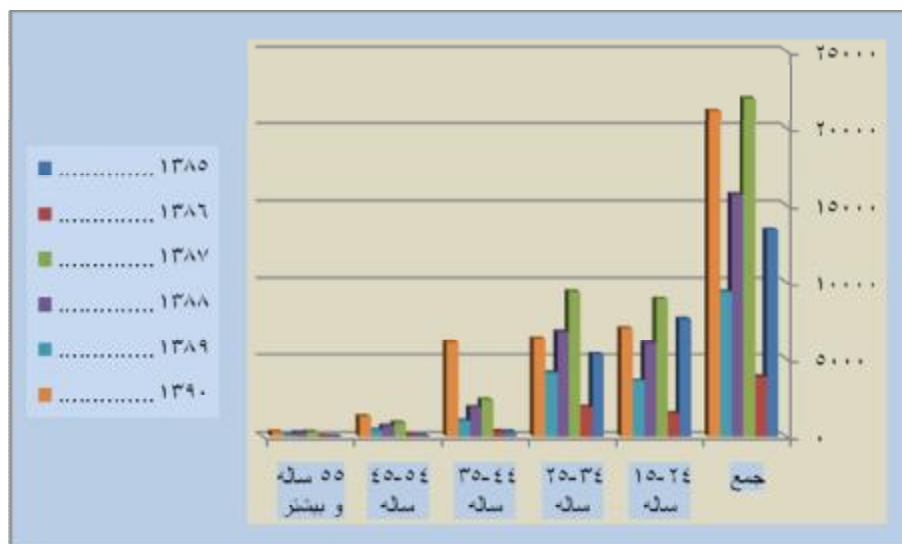
از طریق مراکز کاریابی

21-3- متقاضیان کار ثبت نام شده برحسب سن

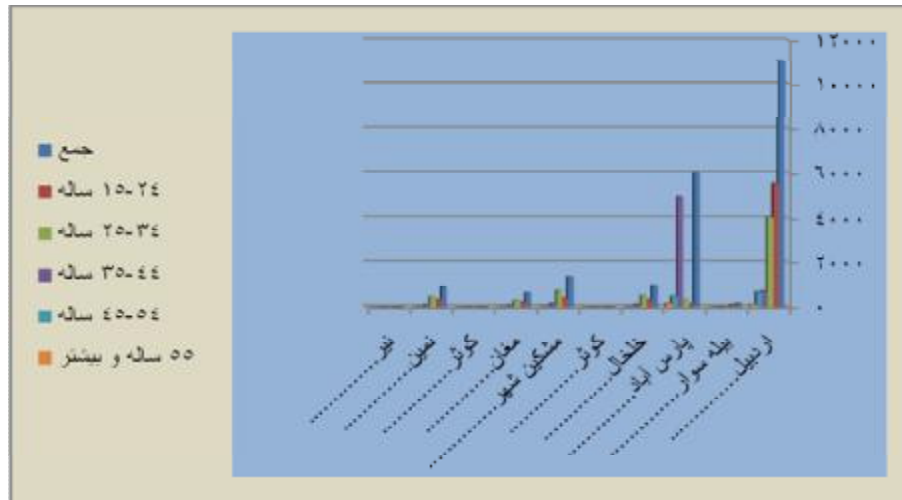
سال و شهرستان	جمع	۱۵-۲۴ ساله	۲۵-۳۴ ساله	۳۵-۴۴ ساله	۴۵-۵۴ ساله	۵۵ ساله و بیشتر
.....۱۳۸۵	۱۳۴۳۰	۷۶۴۰	۵۳۴۰	۳۴۰	۸۸	۲۲
.....۱۳۸۶	۳۹۰۰	۱۴۷۸	۱۹۰۱	۳۶۷	۱۱۵	۳۹
.....۱۳۸۷	۲۱۸۸۲	۸۹۱۷	۹۳۸۳	۲۳۶۴	۹۰۲	۳۱۶
.....۱۳۸۸	۱۵۶۹۳	۶۰۵۵	۶۸۰۱	۱۸۸۲	۶۹۹	۲۵۶
.....۱۳۸۹	۹۳۸۷	۳۶۳۵	۴۱۵۹	۱۰۱۹	۴۳۶	۱۳۸
.....۱۳۹۰	۲۱۱۰۶	۷۰۱۳	۶۳۶۳	۶۱۱۰	۱۳۰۱	۳۱۹
.....اردبیل	۱۱۰۸۰	۵۵۴۲	۴۰۴۷	۷۰۸	۶۷۷	۱۰۶
.....بیله سوار	۱۵۰	۹۹	۲۰	۱۱	۱۰	۱۰
.....پارس آباد	۶۰۲۹	۱۳۰	۳۲۲	۴۹۵۴	۴۷۳	۱۵۰
.....خلخال	۹۶۰	۳۱۳	۵۰۵	۱۰۲	۳۳	۷
.....کوثر	۰	۰	۰	۰	۰	۰
.....مشکین شهر	۱۳۵۵	۳۹۴	۷۴۱	۱۵۶	۴۶	۱۸
.....مغان	۶۳۲	۲۱۹	۲۸۱	۸۵	۲۸	۱۹
.....کوثر	۰	۰	۰	۰	۰	۰
.....نمین	۹۰۰	۳۱۶	۴۴۷۳۱۴	۹۴	۳۴	۹
.....نیر	۰	۰	۰	۰	۰	۰

مأخذ - سازمان کار و امور اجتماعی استان اردبیل

نمودار 10-3- متقاضیان کار ثبت نام شده برحسب سن در سال 1390



نمودار 11-3- متقاضیان کار ثبت نام شده برحسب سن به تفکیک شهرستان هادر سال 1390

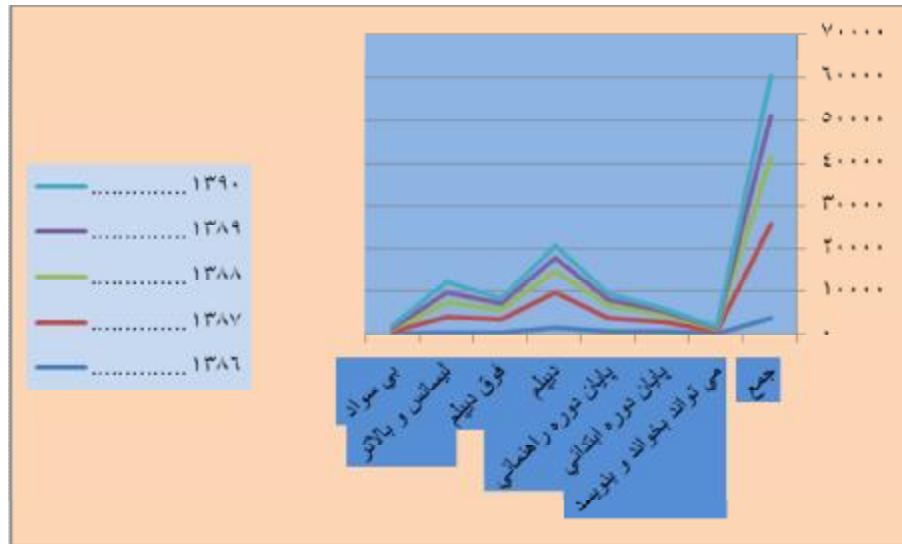


3-22- افراد بکار گمارده شده برحسب وضع سواد

سال و شهرستان	جمع	می تواند بخواند و بنویسد	پایان دوره ابتدایی	پایان دوره راهنمایی	دیپلم	فوق دیپلم	لیسانس و بالاتر	بی سواد
..... ۱۳۸۶	۳۹۰۰	۱۱۹	۵۷۰	۶۵۶	۱۴۶۸	۵۰۲	۵۱۲	۷۳
..... ۱۳۸۷	۲۱۸۸۲	۶۲۷	۲۳۴۷	۳۲۴۵	۸۲۶۲	۳۰۹۹	۳۶۵۲	۶۵۰
..... ۱۳۸۸	۱۵۶۹۳	۴۷۰	۱۶۶۱	۲۷۹۷	۴۹۲۱	۲۰۹۰	۳۱۷۹	۵۷۵
..... ۱۳۸۹	۹۳۸۷	۲۷۵	۷۴۵	۱۳۷۷	۲۹۸۰	۱۲۷۸	۲۴۰۵	۳۲۷
..... ۱۳۹۰	۹۳۸۷	۲۷۵	۷۴۵	۱۳۷۷	۲۹۸۰	۱۲۷۸	۲۴۰۵	۳۲۷
..... اردبیل	۷۵۶۱	۲۲۹	۶۰۳	۱۰۸۵	۲۳۶۶	۱۰۴۸	۱۹۸۰	۲۵۰
..... بیله سوار	۶۶	۰	۳	۱۵	۲۲	۱۰	۱۳	۳
..... پارس اباد	۳۸۰	۱۰	۳۷	۴۳	۱۰۸	۵۹	۱۱۱	۱۲
..... خلخال	۱۸۴	۹	۱۳	۲۵	۵۳	۲۸	۵۱	۵
..... سرعین	۰	۰	۰	۰	۰	۰	۰	۰
..... کوثر	۰	۰	۰	۰	۰	۰	۰	۰
..... مشکین شهر	۶۳۴	۲۷	۷۸	۷۴	۱۷۹	۷۸	۱۴۱	۵۷
..... مغان	۶۵	۰	۱	۹	۱۳	۱۱	۳۱	۰
..... نمین	۴۹۷	۰	۱۰	۱۲۶	۲۳۹	۴۴	۷۸	۰
..... نیر	۰	۰	۲۱۹	۰	۰	۰	۰	۰

مأخذ - سازمان کار و امور اجتماعی استان اردبیل

نمودار 3-12 افراد بکار گمارده شده برحسب وضع سواد



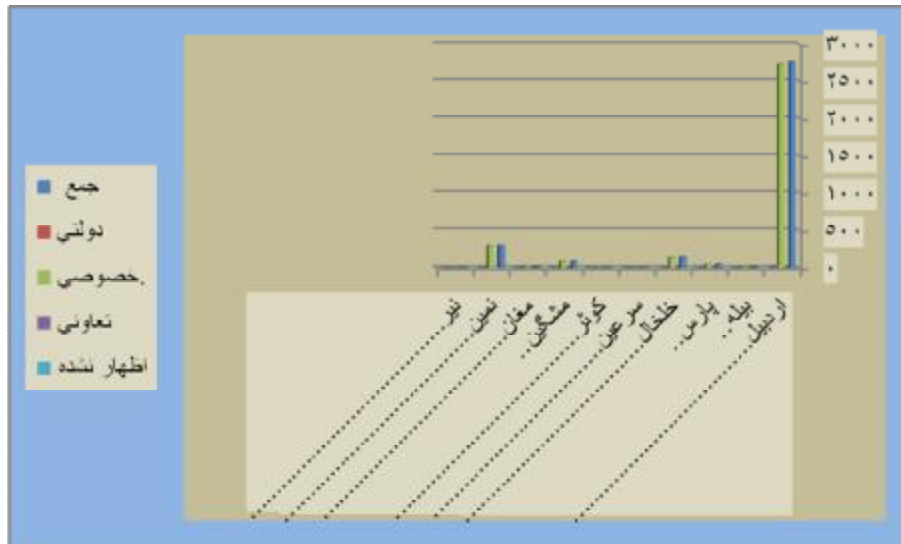
۲۳-۳- افراد بکار گمارده شده بر حسب بخشهای دولتی، خصوصی و تعاونی

سال و شهرستان	جمع	دولتی	خصوصی	تعاونی	اظهار نشده
..... ۱۳۸۶	۱۶۸۲	۳۳۶	۱۲۷۶	۷۰	*
..... ۱۳۸۷	۸۱۴۵	۵	۷۸۱۳	۳۲۷	*
..... ۱۳۸۸	۷۷۸۸	۳	۷۶۹۳	۸۹	۳
..... ۱۳۸۹	۲۷۰۸	۱۹	۲۶۰۳	۸۶	۰
..... ۱۳۹۰	۳۳۸۷	۷	۳۳۵۱	۲۹	۰

۰	۲۶	۲۷۳۰	۱	۲۷۵۷	اردبیل.....
۰	۰	۲۰	۰	۲۰	بيله سوار.....
۰	۰	۵۳	۰	۵۳	پارس آباد.....
۰	۱	۱۴۱	۶	۱۴۸	خلخال.....
۰	۰	۰	۰	۰	سرعین.....
۰	۰	۰	۰	۰	کوثر.....
۰	۱	۹۱	۰	۹۲	مشگین شهر.....
۰	۱	۲۱	۰	۲۲	مغان.....
۰	۰	۲۹۵		۲۹۵	نمین.....
۰	۰	۰	۰	۰	نیرو.....

ماخذ: سازمان کار و تعاون و رفاه اجتماعی

نمودار 13-3- به کار گمارده شده برحسب بخشهای دولتی ، خصوصی ، تعاونی به تفکیک شهرستانها در استان در پایان سال 1390



نمودار 14-3- به کار گمارده شده برحسب بخشهای دولتی ، خصوصی ، تعاونی ، تعاونی

در دوره 90-1386

