

آمارگیری کشاورزی در سطح ملی برای اولین بار در سال ۱۳۳۹، توسط اداره‌ی آمار عمومی وقت، با روش نمونه‌گیری انجام شد. پس از انجام چند آمارگیری نمونه‌ای که نتایج سال‌های ۱۳۵۰ و ۱۳۵۱ آن منتشر شد، در سال ۱۳۵۲، اولین سرشماری کشاورزی روستایی، توسط مرکز آمار ایران به مرحله‌ی اجرا در آمد. در این سرشماری از طریق مراجعه به تمامی نقاط روستایی کشور، اطلاعات مورد نظر در سطح آبادی جمع‌آوری شد. در این طرح، فعالیت‌های کشاورزی نقاط شهری و خانوارهای عشایری که در هیچ یک از نقاط روستایی کشور محل مسکونی نداشتند، منظور نشد. براساس چارچوب آماری حاصل از سرشماری مذکور، طرح آمارگیری کشاورزی روستایی در سال‌های ۱۳۵۳، ۱۳۵۴ و ۱۳۵۶ لغایت ۱۳۵۹ و نیز در سال‌های ۱۳۶۱ و ۱۳۶۶ توسط مرکز آمار ایران اجرا و نتایج آن منتشر شد. در سال ۱۳۶۰، جهاد سازندگی ضمن اجرای طرح تهیه‌ی شناسنامه روستایی، اطلاعاتی مشابه اطلاعات حاصل از اجرای سرشماری کشاورزی سال ۱۳۵۲ مرکز آمار ایران، گردآوری کرد. در سال ۱۳۶۷، اولین سرشماری عمومی کشاورزی توسط مرکز آمار ایران، در سطح نقاط شهری و روستایی کشور به مرحله‌ی اجرا درآمد. در این سرشماری، تمامی بهره‌برداران‌های کشاورزی مربوط به اشخاص حقیقی، از طریق مراجعه به خانوارهای ساکن نقاط روستایی و شهری و نیز خانوارهای غیرساکن و بهره‌برداران‌های مربوط به اشخاص حقوقی، از طریق شناسایی تمام مکان‌های محل انجام فعالیت‌های کشاورزی آن‌ها مورد آمارگیری قرار گرفت. با استفاده از چارچوب این سرشماری، اولین طرح آمارگیری نمونه‌ای کشاورزی در سال ۱۳۷۱، توسط مرکز آمار ایران انجام شد. در این طرح، فقط فعالیت زراعت

بهره‌برداران‌های زراعی، تحت پوشش قرار گرفت و اطلاعات مربوط به تولید، ارزش تولیدات و هزینه‌ی تولید محصولات عمده‌ی زراعی و... برای سال ۱۳۷۰ جمع‌آوری شد.

در سال ۱۳۷۲، دومین و در سال ۱۳۸۲، سومین سرشماری عمومی کشاورزی کشور توسط مرکز آمار ایران و با مشارکت وزارت جهاد کشاورزی اجرا گردید. در این سرشماری، برای شناسایی بهره‌برداران کشاورزی، تمام نقاط کشور به استثنای ۱۰۸ شهر تحت عنوان شهرهای منتخب، فهرست برداری شد. فهرست بهره‌برداران کشاورزی شهرهای منتخب، در سال ۱۳۸۱ با استفاده از اطلاعات موجود در وزارت جهاد کشاورزی و تحقیقات محلی، در قالب طرح «سرشماری بهره‌برداران کشاورزی شهرهای منتخب» تهیه شد. در سال ۱۳۶۹ برای اولین بار، آمارگاووداری‌های صنعتی توسط مرکز آمار ایران گردآوری شد که در این طرح از فهرست گاووداری‌های صنعتی منتج از سرشماری عمومی کشاورزی ۱۳۶۷ استفاده گردید. طرح مذکور، در سال ۱۳۷۳ به صورت سرشماری و در سال‌های ۱۳۷۵ و ۱۳۷۹ توسط مرکز آمار ایران و در سال ۱۳۸۳ توسط وزارت جهاد کشاورزی به صورت نمونه‌ای انجام و نتایج آن ارائه شده است.

آمار کشتار دام، تا سال ۱۳۴۶ به وسیله‌ی دفتر آمار وزارت دارایی انتشار می‌یافت. از سال ۱۳۴۷ تا سال ۱۳۷۵ گردآوری و انتشار آمار کشتار دام، توسط مرکز آمار ایران از طریق مکاتبه با شهرداری‌ها و براساس گزارش‌های ماهانه‌ی شهرداری‌هایی که دارای کشتارگاه هستند، انجام شده است. از سال ۱۳۷۶، جمع‌آوری اطلاعات مذکور از طریق کشتارگاه‌ها و با همکاری سازمان دامپزشکی کشور و شهرداری‌ها صورت می‌گیرد.

پرورش دام بزرگ: بهره‌برداری‌های پرورش دهنده‌ی دام بزرگ (گاو و گوساله، گاو میش و بچه گاو میش و شتر و بچه شتر) که در طول ۳۶۵ روز گذشته، دارای حداقل یک رأس دام بزرگ بوده‌اند.

پرورش دام کوچک: بهره‌برداری‌های پرورش دهنده‌ی دام کوچک (گوسفند و بره و بز و بزغاله) که در طول ۳۶۵ روز گذشته، دارای حداقل دو رأس دام کوچک بوده‌اند.

پرورش ماکیان به روش سنتی: بهره‌برداری‌های پرورش دهنده‌ی ماکیان به روش سنتی که تعداد مرغ، خروس، جوجه و سایر انواع ماکیان آن در روز آمارگیری، حداقل ۱۰ قطعه است.

تولید گلخانه‌ای: بهره‌برداری‌هایی که طی سال زراعی مورد نظر، دارای تولید گلخانه‌ای در هر وسعتی بوده است.

پرورش کرم ابریشم و زنبور عسل: بهره‌برداری‌هایی که در طول ۳۶۵ روز گذشته دارای فعالیت پرورش کرم ابریشم یا زنبور عسل به هر وسعت بوده است.

بهره‌بردار کشاورزی: شخصی حقیقی یا حقوقی است که به تنهایی یا با مشارکت دیگران، مدیریت امور بهره‌برداری کشاورزی و مسئولیت فنی و اقتصادی آن را به عهده داشته و مستقیماً در سود و زیان آن سهیم است.

اراضی زراعی: بخشی از زمین‌های کشاورزی است که به فعالیت زراعت (کشت و کار نباتات سالانه) اعم از زیر کشت و آیش، اختصاص یافته است.

طرح‌های آمارگیری از موسسات مرغداری را برای اولین بار، مرکز آمار ایران در سال‌های ۱۳۶۴ و ۱۳۶۵ اجرا نموده است. در سال‌های اخیر با توجه به تنوع فعالیت در صنعت مرغداری، برای هر یک از فعالیت‌های پرورش مرغ تخمگذار و پولت، مرغ مادر و جوجه‌کشی، اقدام به اجرای سرشماری کرده و برای فعالیت پرورش مرغ گوشتی، آمارگیری نمونه‌ای به عمل آورده است.

اطلاعات آماری مندرج در این فصل، شامل آمارهایی در زمینه‌ی زراعت و باغداری، دام و طیور، جنگلداری، شیلات و شرکت‌های تعاونی می‌باشد.

تعاریف و مفاهیم به کار رفته در این فصل به شرح زیر است:

بهره‌برداری کشاورزی: تمامی فعالیت‌های کشاورزی که تحت مدیریت واحدی قرار دارد، یک واحد تولیدی کشاورزی است که بهره‌برداری کشاورزی نامیده می‌شود. این مدیریت توسط اعضای یک یا چند خانوار (اشخاص حقیقی) یا توسط یک شرکت رسمی یا مؤسسه عمومی (اشخاص حقوقی)، اعمال می‌شود. در سرشماری عمومی کشاورزی ۱۳۸۲، اگر فعالیت‌های یک واحد تولیدی کشاورزی در محدوده‌ی چند آبادی یا شهر انجام شود، هر مجموعه‌ی واقع در محدوده‌ی یک آبادی یا شهر، یک بهره‌برداری کشاورزی تلقی می‌شود. در طرح مذکور، بهره‌برداری‌هایی سرشماری شده است که لااقل یکی از فعالیت‌های آن، در حدنصاب‌های تعیین شده‌ی زیر قرار گرفته باشد:

زراعت: بهره‌برداری‌هایی که در روز آمارگیری حداقل ۴۰۰ مترمربع زمین زراعی دارند.

باغداری: بهره‌برداری‌هایی که در روز آمارگیری حداقل ۲۰۰ مترمربع باغ و قلمستان دارند.

اراضی زراعی آبی: آن قسمت از اراضی زراعی است که زراعت انجام شده در آن آبیاری می شود.

اراضی زراعی دیم: آن قسمت از اراضی زراعی است که زراعت انجام شده در آن آبیاری نمی شود و آب مورد نیاز برای رشد گیاه از طریق نزولات آسمانی تأمین می شود.

سطح زیر کشت (کاشت): مساحت زمینی است که به منظور تولید محصول مورد نظر در سال آمارگیری، در همان سال و یا قبل از آن، زیر کشت رفته باشد.

آیش: آن قسمت از اراضی زراعی آبی یا دیم، که داخل در تناوب کشت قرار دارد ولی در سال زراعی موردنظر، کشت نشده است و محصولی از آن برداشت نخواهد شد که برحسب مورد، آیش آبی یا آیش دیم محسوب می شود.

سال زراعی: منظور از سال زراعی، اول مهرماه هر سال لغایت پایان شهریور ماه سال بعد است.

محصولات سالانه: به نباتاتی اطلاق می شود که به طور معمول ساقه‌ی علفی دارند و پس از برداشت محصول، بوته‌ی آن از بین می رود و در مواردی، قسمت‌های زیر زمینی گیاه (ریشه، پیاز و نظایر آن) برای سال بعد در زمین باقی می ماند. مانند گندم، چغندر قند، سبزی‌ها و زعفران.

محصولات دائمی: گیاهانی هستند که غالباً تنه یا ساقه‌ی چوبی دارند و پس از برداشت محصول، تمام یا قسمتی از گیاه در زمین باقی می ماند و مجدداً در سال‌های بعد محصول می دهد. انواع درختان و درختچه‌های مثمر مانند مرکبات، هلو،

انگور و بوته‌ی چای و درختان غیرمثمر مانند تبریزی، محصولات دائمی محسوب می شوند.

شبکه‌های آبیاری و زهکشی مدرن: به مجموعه‌ای از تأسیسات آبیاری، شامل تأسیسات آبیگری، انتقال آب و آبرسانی به مزارع و قطعات زراعی با مساحت حدود ۶۰ تا ۲۰۰ هکتار که مجهز به تجهیزات کنترل، توزیع، تحویل و اندازه‌گیری آب باشد، اطلاق می شود. چنین شبکه‌ای، آب مورد نیاز را در شرایط نرمال هیدرولوژیکی با حداقل ۸۰ درصد تضمین، تأمین می کند.

تولید: مقدار محصولی است که در دوره‌ی زمانی مشخص، طی فرایند تولید در واحد تولیدی، حاصل می شود و آماده‌ی عرضه برای فروش و مصرف است. در طرح‌های آماری مرکز آمار ایران، آن مقدار تولید که جنبه‌ی رایگان داشته یا دستمزد بابت آن جنسی باشد و یا به خودمصرفی واحد تولیدی برسد نیز، جزو تولید محسوب می شود.

در مورد محصولات کشاورزی، تولید هر محصول به حالت متعارف آن که از مزرعه برداشت می شود، مورد نظر است. در مورد برنج، وزن شلتوک، در مورد انواع لوبیا، وزن دانه‌ی خشک، در مورد یونجه، اسپرس و شبدر، وزن علوفه‌ی خشک، در مورد گردو، بادام و پسته، وزن محصول بدون پوست سبزی ولی با پوست خشک و در مورد تبریزی، سپیدار و...، قطع درخت برحسب اصله، تولید محسوب می شود.

گاوداری صنعتی: یک واحد تولیدی کشاورزی است که در آن، فعالیت پرورش دام از نظر محل و نحوه‌ی نگهداری، روش تغذیه و بهداشت دام، طبق

مزد و حقوق و سایر پرداختی‌ها (پول، کالا و ...) به مزد و حقوق‌بگیران است.

مزد و حقوق: منظور، مجموع پرداختی‌های کارگاه به صورت پول و یا کالا به مزد و حقوق‌بگیران است.

سایر پرداختی‌ها (پول، کالا و ...): این پرداختی‌ها شامل پاداش، اضافه‌کار، هزینه‌ی خوراک و پوشاک، هزینه‌ی ایاب و ذهاب، حق اولاد، حق عائله‌مندی، حق مأموریت، بدی آب و هوا، سهم کارفرما از بیمه‌های اجتماعی، خواربار، بلیط اتوبوس و ... است.

سرمایه‌گذاری (ارزش تغییرات اموال سرمایه‌ای): تغییرات ایجاد شده در ارزش اموال سرمایه‌ای (مجموع ارزش خرید یا تحصیل و هزینه‌ی تعمیرات اساسی اموال سرمایه‌ای منهای ارزش فروش یا انتقال اموال سرمایه‌ای)، طی دوره‌ی زمانی معین را سرمایه‌گذاری گویند.

اموال سرمایه‌ای: تمامی ماشین‌آلات، وسایل، ابزار و تجهیزاتی هستند که برای انجام فعالیت‌های تولیدی یا ایجاد خدمت به کار گرفته می‌شوند و عمر مفید اقتصادی آن‌ها معمولاً از یک سال بیشتر است. ماشین‌آلات تولید و تجهیزات نیرو، ابزار و وسایل کار بادوام، لوازم و تجهیزات اداری، وسایل نقلیه و ساختمان، نمونه‌هایی از اموال سرمایه‌ای به شمار می‌آیند.

شرکت تعاونی: شرکتی متشکل از اشخاص حقیقی، با حداقل ۷ عضو است که تمام یا حداقل ۵۱ درصد از سرمایه‌ی آن به‌وسیله‌ی

برنامه و با رعایت اصول و موازین نوین و ویژه، انجام می‌گیرد.

مرغ گوشتی: به نوعی مرغ و خروس اطلاق می‌شود که به منظور استفاده از گوشت آن پرورش داده می‌شود.

مرغ تخمگذار: مرغی است که برای تولید تخم مرغ خوراکی، پرورش داده می‌شود. این قبیل مرغ‌ها را در سن سه ماهگی، پولت (نیمچه تخمگذار) می‌گویند.

لنبه: منظور، تخم مرغ‌های تولید شده بدون پوست آهکی است.

مرغ مادر: مرغی است که از تخم نطفه‌دار آن، برای تولید جوجه استفاده می‌شود. مرغ مادر گوشتی، برای تولید جوجه‌های مرغ و خروس گوشتی، و مرغ مادر تخمی برای تولید جوجه‌های مرغ تخمگذار، پرورش داده می‌شود.

تولید جوجه‌ی یکروزه، مرغ تخم‌گذار و گوشتی: فعالیتی است که در فرایند آن بسته به مورد، تخم مرغ نطفه‌دار از نژادهای مرغ تخمی یا گوشتی، به جوجه‌های یکروزه‌ی مرغ و خروس اجداد و مادر و نیز به جوجه‌ی یکروزه‌ی مرغ تخمگذار یا گوشتی، تبدیل می‌شود.

شاغلان: تمامی کارکنانی که در داخل یا خارج کارگاه به صورت تمام وقت یا پاره‌وقت، خواه با مزد و حقوق یا بدون مزد و حقوق (مالکان و شرکای فعال و کارکنان فامیلی بدون مزد)، برای کارگاه کار می‌کنند، شاغل محسوب می‌شوند.

جبران خدمات مزد و حقوق‌بگیران: عبارت از

آبخیزداری: تمامی فعالیت‌هایی که برای احیا و اصلاح حوزه‌ی آبخیز انجام می‌گیرد، آبخیزداری نامیده می‌شود.

گزیده اطلاعات

بر اساس نتایج سرشماری عمومی کشاورزی ۱۳۸۲، تعداد ۵۸ هزار و ۳۳۶ واحد تولیدی، تحت عنوان بهره برداری کشاورزی در سطح استان شناسایی شده است که حداقل به یکی از فعالیت‌های زراعت، باغداری، تولید گلخانه‌ای، پرورش دام، پرورش ماکیان به روش سنتی و پرورش زنبور عسل مشغول بوده‌اند. اکثریت مطلق این بهره برداری‌ها توسط اشخاص حقیقی یا همان کشاورزان و دامداران اداره می‌شود و تنها ۱۰۰ بهره برداری کشاورزی (۰/۲ درصد) تحت اداره اشخاص حقوقی (شرکت‌های رسمی و موسسات عمومی) قرار داشته است. از بین بهره برداری‌های کشاورزی، تعداد ۲۸ هزار و ۷۱۷ بهره برداری (۴۹/۳ درصد) تحت اداره بهره برداران باسواد و بقیه بهره برداری‌ها (۵۰/۷ درصد) زیر نظر بهره برداران بی سواد بوده است. طبق نتایج این سرشماری، مساحت اراضی کشاورزی استان در مهر سال ۱۳۸۲ در حدود ۳۲۲۶۵۵ هکتار شامل اراضی زیر کشت محصولات سالانه، آیش و باغ و قلمستان بوده است. مساحت اراضی زیر کشت محصولات سالانه در حدود ۳۱۸۰۵۷ هکتار، آیش ۶۹۴۰۹ هکتار و باغ و قلمستان ۴۵۹۸ هکتار گزارش شده است. همچنین مساحت اراضی کشاورزی آبی استان در حدود ۷۶۱۸۸ هکتار بوده است. سطح زیر کشت گندم در سال زراعی ۹۱-۱۳۹۰، ۱۳۸۳۵۸ هکتار و میزان تولید آن ۱۳۵۰۷۹ تن است. همچنین سطح زیر کشت جو ۵۶۲۹۹۰۵ هکتار و میزان تولید آن ۱۸۲۹۶ تن است.

اعضا تأمین گردد و طبق مقررات موجود در قانون بخش تعاونی، به ثبت رسیده باشد. یادآور می‌شود، قبل از تعیین حداقل اعضای شرکت‌های تعاونی بر اساس قانون مذکور، بعضی از شرکت‌های تعاونی با اعضای کمتر از ۷ نفر تشکیل شده است.

مرتع: زمینی است اعم از کوه و دامنه یا زمین مسطح، که در فصل چرا، دارای پوششی از نباتات علوفه‌ای خودرو باشد و با توجه به سابقه‌ی چرا، عرفاً مرتع شناخته شود. اراضی آیش ولو آن‌که دارای پوشش علوفه‌ای خودرو باشد، مشمول تعریف مرتع نمی‌شود.

مالچ پاشی: مقصود، ایجاد پوشش‌هایی است که به منظور جلوگیری از حرکت خاک، حفظ درجه‌ی حرارت و رطوبت خاک به کار می‌رود.

بادشکن: موانع مصنوعی است که برای جلوگیری از حرکت شن‌های روان، در برابر جریان باد ایجاد می‌شود.

حفاظت و قرق: عبارت از انتخاب و اعلام مساحت مناطق و محدوده‌های دارای فرسایش زیاد و یا حساس به فرسایش است.

حوزه آبریز: رجوع کنید به تعاریف و مفاهیم "فصل ۱- سرزمین و آب وهوا".

اراضی آبخیزها: تمامی نقاطی از حوزه‌ی رودخانه، که آب‌های روان ناشی از بارندگی، از آن به رودخانه منتهی می‌شود، اراضی آبخیز رودخانه می‌نامند.

مساحت عرصه های جنگلی استان در سال ۱۳۹۱، ۶۴۱۶۶۶ هکتار است. در سال مذکور، از ۷۸۴۶۹۱ هکتار مراتع استان فقط ۳/۵ درصد جزء مراتع خوب و بقیه در رده مراتع متوسط و فقیر محسوب شده است.

تعداد کندوی زنبور عسل در سال ۱۳۹۱، ۵۸۵۳۳ کلنی است که نسبت به سال قبل ۱۰/۷۰ درصد افزایش یافته و میزان تولید عسل ۵۴۶ تن است که نسبت به سال قبل ۲۹۸/۵۴ درصد افزایش یافته است. تعداد دام ذبح شده در سال مذکور ۴۰۶۲۶ رأس و وزن لاشه قابل مصرف انواع دام ذبح شده ۱۷۶۴۸۷۴ کیلوگرم است.

۴-۱- بهره برداری های کشاورزی سرشماری شده برحسب نوع بهره بردار و شهرستان: ۱۳۸۲

شهرستان	جمع		خانوار معمولی ساکن		بهره بردار غیر ساکن		خانوار معمولی غیر ساکن		شرکت رسمی یا مؤسسه عمومی
	بی زمین	کل	بی زمین	کل	بی زمین	کل	بی زمین	کل	
کل استان.....	۱۰۷۳۲	۵۸۳۳۶	۱۰۱۸۰	۴۱۵۳۵	۸۰	۱۶۲۶۴	۱۰۱۸۰	۴۱۵۳۵	۳۵
آبدانان.....	۱۰۷۶	۶۷۶۶	۱۰۴۱	۵۱۵۳	۰	۱۵۷۶	۱۰۴۱	۵۱۵۳	۰
ایلام.....	۱۶۱۶	۹۱۹۵	۱۵۱۸	۵۸۴۲	۳۲	۳۲۷۷	۱۵۱۸	۵۸۴۲	۲۳
ایوان.....	۸۴۶	۵۷۹۲	۸۳۵	۳۴۱۶	۶	۲۳۶۹	۸۳۵	۳۴۱۶	۰
دره شهر.....	۱۳۶۲	۷۵۷۶	۱۳۴۸	۵۴۰۳	۳	۲۱۵۸	۱۳۴۸	۵۴۰۳	۳
دهلران.....	۲۲۵۴	۷۴۵۸	۲۲۳۴	۵۸۳۴	۱۴	۱۶۰۶	۲۲۳۴	۵۸۳۴	۰
شیروان و چرداول.....	۱۶۲۳	۱۲۳۷۴	۱۰۹۲۴	۱۵۶۹	۶	۱۳۸۹	۱۵۶۹	۱۰۹۲۴	۶
مهران.....	۱۹۵۵	۹۱۷۵	۱۶۳۵	۴۹۶۳	۱۹	۳۸۸۹	۱۶۳۵	۴۹۶۳	۳

مرکز آمار ایران - نتایج تفصیلی سرشماری عمومی کشاورزی ۱۳۸۲

۴-۲- بهره برداری های کشاورزی بر حسب نوع فعالیت و شهرستان: ۱۳۸۲

شهرستان	زراعت	باغداری	تولید گلخانه ای	پرورش طیور خانگی	پرورش زنبور عسل	پرورش دام بزرگ	پرورش دام کوچک	پرورش کرم ابریشم
کل استان.....	۴۶۷۷۷	۱۱۸۸۹	۴۵	۲۶۹۰۲	۸۴۲	۱۴۶۳۶	۲۳۸۲۴	۰
آبدانان.....	۵۶۶۲	۹۶۸	۲	۳۷۲۳	۵۹	۱۴۴۵	۳۴۶۶	۰
ایلام.....	۷۲۶۰	۳۲۹۵	۲۵	۲۸۲۱	۳۲۶	۱۷۶۷	۳۳۶۵	۰
ایوان.....	۴۸۷۴	۷۰۳	۴	۲۳۱۷	۳۰	۱۵۸۳	۱۵۹۸	۰
دره شهر.....	۶۱۶۱	۱۴۷۸	۳	۴۱۹۰	۹۰	۲۲۱۲	۲۶۳۸	۰
دهلران.....	۵۱۰۹	۹۵۵	۱	۲۹۳۹	۱۲	۲۰۲۸	۳۹۳۳	۰
شیروان و چرداول.....	۱۰۶۵۱	۳۳۲۴	۸	۷۶۲۶	۱۰۶	۴۹۳۵	۴۸۸۸	۰
مهران.....	۷۰۶۰	۱۱۶۶	۲	۳۲۸۶	۲۱۹	۶۶۶	۳۹۳۶	۰

نتایج تفصیلی سرشماری عمومی کشاورزی سال ۱۳۸۲ - مرکز آمار ایران

۴- کشاورزی ، جنگلداری و شیلات ————— سالنامه آماری استان ایلام - ۱۳۹۱

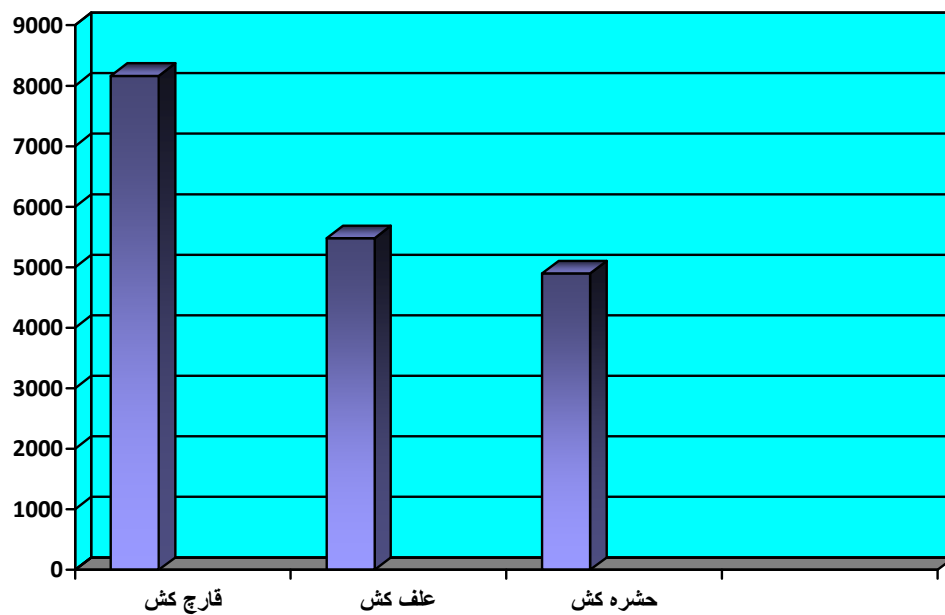
۳-۴- مقدار انواع سموم فروخته شده

سال	حشره کش (لیتر)	علف کش (لیتر)	فارچ کش (کیلوگرم)	سایر
.....۱۳۷۹-۸۰	۴۲۵۱۳	۷۷۰۴۹	۲۳۵۳۱	۳۲۵۷
.....۱۳۸۴-۸۵	۲۱۷۳۳	۲۰۶۵۰۹	۳۹۳۵۹	۲۳۲
.....۱۳۸۶-۸۷	۱۷۸۱	۲۲۵۶۰	۱۹۵۱۹	۶۲
.....۱۳۸۷-۸۸	۰	۱۸۱۴۴	۱۰۶۳۰	۰
.....۱۳۸۸-۸۹	۰	۰	۱۱۹۷	۰
.....۱۳۸۹-۹۰	۱۶۰۰	۵۳۷۸	۱۰۸۱	۰
.....۱۳۹۰-۹۱	۴۹۰۰	۵۴۸۲	۸۱۶۳	۰

کاهش انواع سموم فروخته شده به دلیل واگذاری آن به بخش خصوصی است.

مأخذ- شرکت سهامی خدمات حمایتی کشاورزی استان ایلام

نمودار ۱-۴- انواع سموم فروخته شده در استان ۱۳۹۱



مبنا جدول ۳-۴

۴- کشاورزی ، جنگلداری و شیلات ————— سالنامه آماری استان ایلام - ۱۳۹۱

۴-۴- بهره برداری های کشاورزی برحسب وضع سواد بهره بردار و شهرستان: ۱۳۸۲

با سوادان برحسب مدرک تحصیلی				بی سوادان	جمع	گروه سنی بهره بردار
فوق دیپلم و بالاتر غیرکشاورزی	فوق دیپلم وبالاتر کشاورزی	راهنمایی ومتوسطه	ابتدائی و غیررسمی			
۱۳۵۸	۵۷۸	۸۹۳۵	۱۷۸۴۶	۲۹۵۱۹	۵۸۲۳۶	جمع.....
۲۰۳	۴۷	۸۷۵	۲۲۷۱	۳۳۶۷	۶۷۶۳	آبدانان.....
۱۳۸	۱۰۱	۱۴۱۹	۲۴۶۳	۵۰۴۰	۹۱۶۱	ایلام.....
۱۸۳	۷۰	۹۴۴	۱۵۱۲	۳۰۸۳	۵۷۹۲	ایوان.....
۲۳۲	۱۰۷	۱۳۲۴	۲۳۰۱	۳۶۰۶	۷۵۷۰	دره شهر.....
۱۶۲	۴۷	۹۷۹	۲۳۷۴	۳۸۸۳	۷۴۴۵	دهلران.....
۲۷۸	۹۹	۱۹۹۸	۴۲۱۰	۵۷۷۰	۱۲۳۵۵	شیروان و چرداول.....
۱۶۲	۱۰۷	۱۳۹۶	۲۷۱۵	۴۷۷۰	۹۱۵۰	مهران.....

نتایج مقدماتی سرشماری عمومی کشاورزی سال ۱۳۸۲ - مرکز آمار ایران

۴-۵- مساحت اراضی کشاورزی بهره برداری های بازمین برحسب وسعت: ۱۳۸۲ (هکتار)

وسعت اراضی کشاورزی		کل		زیرکشت محصولات سالانه		آیش		باغ و قلمستان	
تعداد بهره برداری	مساحت	تعداد بهره برداری	مساحت	تعداد بهره برداری	مساحت	تعداد بهره برداری	مساحت	تعداد بهره برداری	مساحت
جمع کل	۴۷۶۰۴	۳۲۲۶۵۵	۴۶۷۱۰	۳۱۸۰۵۷	۱۱۹۹۳	۶۹۴۰۹	۴۸۶۱	۴۵۹۸	
جمع کمتر از ۱ هکتار	۳۲۰۱	۱۴۹۲	۲۶۴۵	۱۳۳۸	۲۶۲	۱۰۹	۷۲۳	۱۵۲	
کمتر از ۱/۱ هکتار	۲۴۲	۱۱	۷۲	۴	۰	۰	۱۷۲	۵	
۱/۱ تا کمتر از ۲/۲ هکتار	۲۵۷	۳۱	۱۶۰	۱۹	۲۳	۳	۱۰۸	۱۲	
۲/۲ تا کمتر از ۵/۵ هکتار	۹۵۹	۳۱۱	۷۷۲	۲۵۴	۸۴	۲۳	۲۳۷	۵۷	
۵/۵ تا کمتر از ۱ هکتار	۱۷۴۳	۱۱۳۹	۱۶۴۱	۱۰۶۱	۱۵۵	۸۳	۲۰۶	۷۸	
جمع ۱ تا کمتر از ۵ هکتار	۲۴۲۶۳	۶۲۲۶۳	۲۳۹۵۷	۶۰۹۱۶	۳۹۸۲	۶۳۲۳	۱۹۸۷	۱۳۴۶	
۱ تا کمتر از ۲ هکتار	۵۹۷۲	۷۲۶۵	۵۸۰۲	۶۹۷۲	۵۸۹	۵۳۲	۵۳۱	۲۹۲	
۲ تا کمتر از ۳ هکتار	۷۵۰۵	۱۵۹۸۰	۷۴۱۹	۱۵۶۲۱	۱۰۸۳	۱۳۸۲	۵۵۴	۳۵۹	
۳ تا کمتر از ۴ هکتار	۵۳۶۰	۱۶۷۶۶	۵۳۲۸	۱۶۴۱۴	۹۹۱	۱۶۰۲	۴۶۰	۳۵۲	
۴ تا کمتر از ۵ هکتار	۵۴۲۶	۲۲۲۵۲	۵۴۰۸	۲۱۹۰۹	۱۳۱۹	۲۸۰۷	۴۴۲	۳۴۳	
جمع ۵ تا کمتر از ۲۰ هکتار	۱۷۲۰۳	۱۴۶۸۴۵	۱۷۱۷۶	۱۴۴۵۳۵	۶۱۴۴	۲۶۱۵۰	۱۹۲۸	۲۳۱۲	
۵ تا کمتر از ۷/۵ هکتار	۸۲۰۸	۴۷۶۷۹	۸۱۹۲	۴۶۸۹۶	۲۴۰۰	۶۷۰۲	۸۱۳	۷۸۴	
۷/۵ تا کمتر از ۱۰ هکتار	۳۰۷۴	۲۵۴۰۵	۳۰۷۲	۲۴۹۶۸	۱۱۶۶	۴۲۴۷	۴۱۲	۴۳۷	
۱۰ تا کمتر از ۱۵ هکتار	۴۴۱۰	۴۹۳۹۶	۴۴۰۵	۴۸۶۵۷	۱۸۴۹	۹۶۵۵	۵۰۷	۷۳۹	
۱۵ تا کمتر از ۲۰ هکتار	۱۵۱۱	۲۴۳۶۵	۱۵۰۷	۲۴۰۱۴	۷۲۹	۵۵۴۶	۱۹۶	۳۵۲	
جمع ۲۰ تا کمتر از ۵۰ هکتار	۲۴۰۰	۶۳۹۰۲	۲۳۹۷	۶۳۴۳۸	۱۲۶۲	۱۸۱۹۷	۱۸۰	۴۶۴	
۲۰ تا کمتر از ۲۵ هکتار	۱۲۱۵	۲۵۲۲۵	۱۲۱۴	۲۵۰۲۶	۶۴۳	۷۰۹۵	۹۳	۱۹۹	
۲۵ تا کمتر از ۳۵ هکتار	۷۵۷	۲۱۵۹۷	۷۵۵	۲۱۴۳۳	۳۷۳	۵۷۴۱	۵۹	۱۶۴	
۳۵ تا کمتر از ۵۰ هکتار	۴۲۸	۱۷۰۸۰	۴۲۸	۱۶۹۷۹	۲۴۶	۵۳۶۱	۲۸	۱۰۱	
جمع ۵۰ هکتار و بیشتر	۵۳۷	۴۸۱۵۳	۵۳۵	۴۷۸۳۰	۳۴۳	۱۸۶۳۰	۴۳	۳۲۴	
۵۰ تا کمتر از ۱۰۰ هکتار	۳۸۹	۲۳۵۲۹	۳۸۸	۲۳۴۴۴	۲۳۳	۸۲۶۲	۲۴	۸۵	
۱۰۰ تا کمتر از ۲۰۰ هکتار	۱۲۸	۱۶۲۹۰	۱۲۷	۱۶۱۶۵	۹۵	۶۹۱۰	۱۳	۱۲۵	
۲۰۰ تا کمتر از ۵۰۰ هکتار	۱۵	۴۴۱۱	۱۵	۴۳۸۳	۱۳	۲۴۸۲	۳	۲۹	
۵۰۰ تا کمتر از ۱۰۰۰ هکتار	۳	۱۸۶۹	۳	۱۷۸۸	۰	۰	۲	۸۱	
۱۰۰۰ تا کمتر از ۲۰۰۰ هکتار	۲	۲۰۵۴	۲	۲۰۵۰	۲	۹۷۶	۱	۴	
۲۰۰۰ هکتار و بیشتر	۰	۰	۰	۰	۰	۰	۰	۰	

مرکز آمار ایران - نتایج تفصیلی سرشماری عمومی کشاورزی ۱۳۸۲

۴-۶- مساحت اراضی کشاورزی بهره برداری های بازمین برحسب شهرستان: ۱۳۸۲ (هکتار)

شهرستان	کل		زیرکشت محصولات سالانه		آیش		باغ و قلمستان	
	تعداد بهره برداری	مساحت	تعداد بهره برداری	مساحت	تعداد بهره برداری	مساحت	تعداد بهره برداری	مساحت
کل استان.....	۴۷۶۰۴	۳۲۲۶۵۵	۴۶۷۱۰	۳۱۸۰۵۷	۱۱۹۹۳	۶۹۴۰۹	۴۸۶۱	۴۵۹۸
آبدانان.....	۵۶۹۱	۴۲۳۱۲	۵۶۶۲	۴۲۱۱۴	۷۲۴	۴۸۹۸	۱۱۳	۱۹۸
ایلام.....	۷۵۷۹	۳۹۹۶۶	۷۲۳۸	۳۸۷۸۷	۲۴۱۲	۸۹۸۵	۱۷۹۶	۱۱۷۹
ایوان.....	۴۹۴۷	۲۰۰۸۳	۴۸۴۸	۱۹۳۸۵	۵۱۶	۱۲۷۳	۵۶۰	۶۹۸
دره شهر.....	۶۲۱۴	۲۵۱۹۵	۶۱۶۰	۲۴۷۷۴	۱۳۵۷	۳۶۶۴	۳۱۳	۴۲۱
دهلران.....	۵۲۰۴	۸۴۶۷۳	۵۰۹۶	۸۴۴۳۸	۱۸۶۱	۳۰۰۶۳	۳۱۲	۲۳۵
شیروان و چرداول.....	۱۰۷۵۰	۵۷۲۸۳	۱۰۶۵۱	۵۶۵۸۲	۳۱۴۹	۱۰۵۴۹	۷۴۱	۷۰۱
مهران.....	۷۲۱۹	۵۳۱۴۳	۷۰۵۵	۵۱۹۷۷	۱۹۷۴	۹۹۷۷	۱۰۲۶	۱۱۶۶

مرکز آمار ایران - نتایج تفصیلی سرشماری عمومی کشاورزی ۱۳۸۲

۴-۷- مساحت اراضی کشاورزی بهره برداری های بازمین آبی برحسب شهرستان: ۱۳۸۲ (هکتار)

شهرستان	کل		زیرکشت محصولات سالانه		آیش		باغ و قلمستان	
	تعداد بهره برداری	مساحت	تعداد بهره برداری	مساحت	تعداد بهره برداری	مساحت	تعداد بهره برداری	مساحت
کل استان.....	۱۸۳۳۳	۷۶۱۸۸	۱۵۴۳۸	۷۱۶۱۶	۱۶۵۹	۷۰۵۵	۴۸۴۵	۴۵۷۲
آبدانان.....	۶۳۰	۱۵۷۹	۵۵۹	۱۳۸۱	۳۱	۳۷	۱۱۲	۱۹۸
ایلام.....	۲۶۹۳	۲۸۰۹	۱۵۶۸	۱۶۳۲	۱۹۱	۱۳۲	۱۷۹۵	۱۱۷۷
ایوان.....	۲۰۰۹	۳۷۸۷	۱۷۵۵	۳۰۹۲	۱۰۱	۱۵۹	۵۵۹	۶۹۵
دره شهر.....	۲۷۶۸	۸۵۶۹	۲۶۳۳	۸۱۴۷	۱۴۲	۲۴۷	۳۱۳	۴۲۱
دهلران.....	۱۹۲۳	۳۲۱۰۶	۱۷۰۳	۳۱۸۷۱	۲۳۰	۳۴۶۴	۳۱۲	۲۳۵
شیروان و چرداول.....	۵۵۱۵	۹۰۵۵	۵۱۸۹	۸۳۷۲	۶۶۹	۹۲۸	۷۲۹	۶۸۳
مهران.....	۲۷۹۵	۱۸۲۸۳	۲۰۳۱	۱۷۱۲۱	۲۹۵	۲۰۸۸	۱۰۲۵	۱۱۶۳

مرکز آمار ایران - نتایج تفصیلی سرشماری عمومی کشاورزی ۱۳۸۲

۴-۸- مساحت اراضی کشاورزی بهره برداری های بازمین دیم برحسب شهرستان: ۱۳۸۲ (هکتار)

شهرستان	کل		زیرکشت محصولات سالانه		آیش		باغ و قلمستان	
	تعداد بهره برداری	مساحت	تعداد بهره برداری	مساحت	تعداد بهره برداری	مساحت	تعداد بهره برداری	مساحت
کل استان.....	۴۱۱۲۴	۲۴۶۴۶۷	۴۱۱۲۲	۲۴۶۴۴۲	۱۰۸۶۵	۶۲۳۵۴	۲۰	۲۵
آبدانان.....	۵۵۱۱	۴۰۷۳۳	۵۵۱۰	۴۰۷۳۳	۷۰۴	۴۸۶۱	۱	۰
ایلام.....	۶۹۹۹	۳۷۱۵۷	۶۹۹۹	۳۷۱۵۵	۲۳۳۰	۸۸۵۳	۲	۲
ایوان.....	۴۳۲۸	۱۶۲۹۶	۴۳۲۸	۱۶۲۹۴	۴۳۰	۱۱۱۴	۲	۲
دره شهر.....	۴۸۲۹	۱۶۶۲۷	۴۸۲۹	۱۶۶۲۷	۱۲۴۱	۳۴۱۷	۰	۰
دهلران.....	۴۱۱۱	۵۲۵۶۷	۴۱۱۱	۵۲۵۶۷	۱۶۸۶	۲۶۵۹۹	۰	۰
شیروان و چرداول...	۹۶۸۲	۴۸۲۲۸	۹۶۸۱	۴۸۲۱۰	۲۷۶۲	۹۶۲۱	۱۳	۱۸
مهران.....	۵۶۶۴	۳۴۸۵۹	۵۶۶۴	۳۴۸۵۶	۱۷۱۲	۷۸۸۹	۲	۳

مرکز آمار ایران - نتایج تفصیلی سرشماری عمومی کشاورزی ۱۳۸۲

۴-۹- مساحت گلخانه در بهره برداری های کشاورزی برحسب شهرستان: ۱۳۸۲ (هکتار)

شهرستان	تعداد بهره برداری	مساحت گلخانه
کل استان.....	۴۵	۱۰
آبدانان.....	۲	۰
ایلام.....	۲۵	۶
ایوان.....	۴	۱
دره شهر.....	۳	۰
دهلران.....	۱	۱
شیروان و چرداول.....	۸	۲
مهران.....	۲	۰

مرکز آمار ایران - نتایج تفصیلی سرشماری عمومی کشاورزی ۱۳۸۲

۴- کشاورزی ، جنگلداری و شیلات _____ سالنامه آماری استان ایلام - ۱۳۹۱

۱۰-۴- سطح زیر کشت محصولات سالانه ودائمی(هکتار)

سال زراعی وشهرستان	سطح زیر کشت محصولات سالانه			سطح زیر کشت باغات مثمر			سطح زیر کشت باغات غیر مثمر			جمع کل
	جمع	آبی	دیم	جمع	آبی	دیم	جمع	آبی	دیم	
.....۱۳۸۶-۸۷	۲۵۵۶۷۸	۲۵۱۱۲۳	۷۴۱۱۱	۱۷۷۰۱۲	۴۵۵۵	۴۵۵۱/۸۳	۳/۱۷	۰	۰	
.....۱۳۸۷-۸۸	۲۳۵۴۴۹/۵	۲۳۰۶۳۴/۵	۶۳۸۶۲/۵	۱۶۶۷۷۲	۴۸۱۵	۴۷۹۸/۹۶	۱۶/۰۴	۰	۰	
.....۱۳۸۸-۸۹	۲۵۲۲۰۶	۲۴۷۰۴۵	۷۶۷۸۴	۱۷۰۲۶۱	۵۱۶۱	۵۱۱۸/۴	۴۲/۶	۰	۰	
.....۱۳۸۹-۹۰	۲۳۵۵۲۴	۲۲۹۹۵۶	۸۱۵۲۸	۱۴۸۴۲۸	۵۵۶۸	۵۴۷۵/۱	۹۲/۹	۰	۰	
.....۱۳۹۰-۹۱	۲۳۷۳۴۳/۱۹	۲۳۱۶۰۰/۷	۸۱۹۰۸/۳	۱۴۹۶۹۲/۴	۵۷۳۳/۴	۵۶۴۲/۴۶	۹۰/۹۴	۹/۰۹	۹/۰۹	
.....آبدانان	۳۲۷۲۱/۳۷	۳۲۲۱۸/۲	۱۵۲۰	۳۰۶۹۸/۲	۵۰۳/۱۷	۴۸۴/۹۱	۱۸/۲۶	۰	۰	
.....ایلام	۲۰۸۳۲/۶۳	۱۹۶۷۷/۶	۱۸۵/۷	۱۹۴۹۱/۹	۱۱۴۷/۵۴	۱۱۲۹/۳۴	۱۸/۲	۷/۴۹	۷/۴۹	
.....ایوان	۱۲۲۲۶/۸	۱۱۴۷۸/۸	۱۳۸۹	۱۰۰۸۹/۸	۷۴۸	۷۲۳/۷	۲۴/۳	۰	۰	
.....دره شهر	۲۶۸۴۲/۲۲	۲۶۱۰۰/۳	۱۲۳۶۱	۱۳۷۳۹/۳	۷۴۱/۹۲	۷۳۹/۹۲	۲	۰	۰	
.....دهلران	۵۵۳۰۲/۸۹	۵۴۹۶۲/۷	۴۴۸۲۱/۶	۱۰۱۴۱/۱	۳۴۰/۰۳	۳۳۹/۵۳	۰/۵	۰/۱۶	۰/۱۶	
.....سیروان	۰۰۰	۰۰۰	۰۰۰	۰۰۰	۰۰۰	۰۰۰	۰۰۰	۰۰۰	۰۰۰	
.....شیروان وچرداول	۵۴۷۵۵/۲۵	۵۳۷۷۲/۱	۱۱۹۵۲/۲	۴۱۸۱۹/۹	۹۸۳/۱۵	۹۷۰/۴۱	۱۲/۷۴	۰	۰	
.....ملکشاهی	۱۵۰۸۸/۳۵	۱۴۳۶۸/۹	۲۲۸	۱۴۱۴۰/۹	۷۱۸/۰۱	۷۰۵/۰۷	۱۲/۹۴	۱/۴۴	۱/۴۴	
.....مهران	۱۹۵۷۳/۶۸	۱۹۰۲۲/۱	۹۴۵۰/۸	۹۵۷۱/۳	۵۵۱/۵۸	۵۴۹/۵۸	۲	۰	۰	

مأخذ- سازمان جهاد کشاورزی استان ایلام

۴-۱۱- مقدار انواع کود شیمیایی توزیع شده (کیلوگرم)

سال و شهرستان	جمع	اوره	فسفات آمونیم	نیترات آمونیم	سولفات آمونیم	سوپر فسفات	سولفات پتاسیم	کلروپتاسیم	میکروالمنت ها	ماکرو کامل	فسفات سولفات آمونیم
۷۵-۱۳۷۴.....	۱۷۶۳۴۵۵۰	۹۶۹۴۵۰۰	۷۳۳۰۵۵۰	۶۰۹۵۰۰
۸۰-۱۳۷۹.....	۳۴۳۶۹۱۵۵	۱۵۷۷۳۵۰۰	۶۱۹۴۷۵۰	۱۶۹۰۵۰۰	۷۴۰۵۸۱۰	۳۸۳۹۰۰	۳۱۰۰۰	۷۴۰۱۵	۲۸۱۵۶۸۰	.	.
۸۵-۱۳۸۴.....	۵۳۲۷۵۵۹۹	۲۹۶۶۴۴۰۰	۹۳۰۳۴۳۰	۱۴۰۲۰۰۰	۱۲۲۷۶۰	۵۷۹۵۴۵۰	۲۳۶۴۶۹۹	.	۴۶۲۲۸۶۰	.	.
۸۷-۱۳۸۶.....	۵۰۷۷۳۰۰۰	۳۶۰۶۰۰۰۰	۱۵۳۴۰۰۰	۱۳۶۸۰۰۰	۸۹۵۲۰۰۰	۱۴۰۸۰۰۰	۱۳۲۴۰۰۰	.	۱۲۷۰۰۰	.	.
۸۸-۱۳۸۷.....	۴۷۶۵۱۰۰۰	۳۲۹۸۷۰۰۰	۲۵۲۱۰۰۰	۴۷۰۰۰	۹۵۰۳۰۰۰	۳۷۵۰۰۰	۲۶۴۰۰۰	.	۱۹۵۴۰۰۰	.	.
۸۹-۱۳۸۸.....	۴۳۷۴۶۰۲۰	۳۰۶۰۸۸۹۰	۴۰۲۲۰۶۰	۲۷۵۵۰۰	۷۷۴۳۴۸۰	۳۳۰۱۴۰	.	.	۴۰۲۴۰۰	۳۶۳۵۵۰	.
۹۰-۱۳۸۹.....	۳۲۰۹۵۰۰۰	۲۰۳۵۹۰۰۰	۵۲۰۰۰۰	۴۰۰۰۰۰	۸۳۱۴۰۰۰	۴۴۴۰۰۰	۴۳۳۰۰۰	.	۱۶۲۵۰۰۰	.	.
۹۱-۱۳۹۰.....	۲۵۷۴۹۵۹۴	۲۲۰۰۱۷۴۴	۱۷۵۰	.	۳۱۹۶۳۸۰	۵۰۷۱۲۰	۱۷۵۱۰	.	۲۵۰۹۰	.	.
آبدانان.....	۲۴۲۵۸۸۰	۲۰۴۳۷۷۰	.	.	۳۵۷۱۲۰	.	.	.	۲۴۹۹۰	.	.
ایلام.....	۹۰۹۸۵۰	۸۰۳۹۰۰	.	.	۱۰۵۹۵۰
ایوان.....	۹۳۷۰۳۰	۸۸۰۹۴۰	.	.	۵۶۰۹۰
دره شهر.....	۲۲۳۵۵۹۵	۱۶۸۵۸۹۵	.	.	۵۲۲۵۹۰	۲۷۱۱۰
دهلران.....	۱۱۲۳۷۷۶۰	۹۵۵۳۰۹۰	.	.	۱۲۵۹۰۳۰	۴۲۵۶۴۰
سیروان.....	۱۳۳۰۴۳۰	۱۲۰۸۸۶۰	.	.	۱۲۱۵۷۰
شیروان و چرداول.....	۲۹۱۳۷۰۰	۲۳۵۴۸۲۰	.	.	۴۹۲۰۰۰	۴۹۳۷۰	۱۷۵۱۰
ملکشاهی.....	۹۷۸۶۷۰	۹۰۳۶۴۰	.	.	۷۵۰۳۰
مهران.....	۲۷۸۰۶۷۹	۲۵۶۶۸۲۹	۱۷۵۰	.	۲۰۷۰۰۰	۵۰۰۰	.	.	۱۰۰	.	.

سوپر فسفات در سال زراعی ۸۰-۱۳۷۹ شامل سوپر فسفات ساده و تریپل است.

مأخذ- شرکت سهامی خدمات حمایتی کشاورزی استان ایلام

۱۲-۴- تعداد شاغلان و جبران خدمات مزدو حقوق بگیران گاوداری های صنعتی: سال ۱۳۸۵

جبران خدمات مزدو حقوق بگیران) (هزارریال)		تعداد شاغلان			شرح
سایر پرداختی های نقدی و غیر نقدی	مزدو حقوق	مزدو حقوق بگیران	شاغلان بدون مزد	جمع	
۳۶۷۲۴۵	۲۳۶۰۲۳۲	۹۹	۱۸	۱۱۷	کل گاوداری ها.....
۱۹۰۳۵۵	۱۵۵۳۱۲۰	۶۱	۱۱	۷۲	گاوداری های تولیدکننده شیر.....

مأخذ- مرکز آمار ایران

۱۳-۴- متوسط هزینه تولید محصولات کشاورزی در یک هکتار به تفکیک زمین و مراحل مختلف کاشت ، داشت و برداشت در سال زراعی (ریال)

۱۳۸۷-۸۸					محصول
برداشت	داشت	کاشت	زمین	جمع	
۳۶۰۸۳۳	۹۸۳۳۶۰	۱۱۶۲۱۷۰	۲۱۶۳۷۰۰	۴۶۷۰۰۶۳	گندم آبی.....
۳۲۸۷۰	۱۰۴۶۵۰	۷۳۲۶۳۰	۷۲۴۶۰۰	۱۵۹۴۷۵۰	گندم دیم.....
۰	۰	۰	۰	۰	جو آبی.....
۱۹۰۰۰	۶۶۱۵۰	۵۸۱۵۱۰	۵۴۵۹۸۰	۱۲۱۲۶۴۰	جو دیم.....
۹۱۲۹۲۰	۱۵۸۹۲۷۰	۸۲۲۴۲۰	۱۰۷۳۱۲۰	۴۳۹۷۷۳۰	ذرت دانه ای آبی
۱۸۰۶۲۰	۶۰۰۰۰	۸۶۶۷۱۰	۹۰۵۰۶۰	۲۰۱۲۳۹۰	نخود دیم.....
۱۰۳۶۸۰۰۰	۲۷۸۴۸۶۰	۳۰۱۹۶۹۰	۲۹۶۴۲۹۰	۱۹۱۳۶۸۴۰	هندوانه آبی.....
۴۶۷۰۴۱۰	۴۶۸۰۲۳۰	۳۳۷۹۵۸۰	۱۳۵۲۱۹۰	۱۴۰۸۲۴۱۰	خیار آبی.....

مأخذ- سازمان جهاد کشاورزی استان ایلام

۱۳-۴- متوسط هزینه تولید محصولات کشاورزی در یک هکتار به تفکیک زمین و مراحل مختلف کاشت ، داشت و برداشت در سال زراعی (دنباله) (ریال)

۱۳۸۸-۸۹					محصول
برداشت	داشت	کاشت	زمین	جمع	
۳۷۵۸۳۳	۱۰۲۱۳۶۰	۱۲۱۲۱۷۰	۲۲۶۳۷۰۰	۴۸۷۳۰۶۳	گندم آبی.....
۴۷۸۷۰	۱۱۴۶۵۰	۷۷۲۶۳۰	۷۵۹۶۰۰	۱۶۹۴۷۵۰	گندم دیم.....
۰	۰	۰	۰	۰	جو آبی.....
۲۱۰۰۰۰	۶۷۶۵۰	۵۸۴۷۱۰	۵۸۷۹۸۰	۱۴۵۰۳۴۰	جو دیم.....
۹۵۲۹۲۰	۱۶۶۹۲۷۰	۸۷۲۴۲۰	۱۱۷۳۱۲۰	۴۶۶۷۷۳۰	ذرت دانه ای آبی
۱۹۸۷۰۰	۶۴۸۰۰	۸۹۶۷۱۰	۹۵۰۰۰۰	۲۱۱۰۲۱۰	نخود دیم.....
۱۰۷۶۹۰۰۰	۲۸۱۴۸۶۰	۳۰۶۹۶۹۰	۳۰۵۴۲۹۰	۱۹۷۰۷۸۴۰	هندوانه آبی.....
۴۷۲۰۴۱۰	۴۷۱۵۰۰۰	۳۴۱۹۸۰۰	۱۴۵۲۱۹۰	۱۴۳۰۷۴۰۰	خیار آبی.....

مأخذ- سازمان جهاد کشاورزی استان ایلام

۴- کشاورزی ، جنگلداری و شیلات _____ سالنامه آماری استان ایلام - ۱۳۹۱

۱۳-۴- متوسط هزینه تولید محصولات کشاورزی در یک هکتار به تفکیک زمین و مراحل مختلف کاشت ، داشت و برداشت در سال زراعی (دنباله)(ریال)

محصول	۱۳۸۹-۹۰				
	جمع	زمین	کاشت	داشت	برداشت
گندم آبی.....	۶۹۹۵۷۰۰	۲۹۶۸۱۴۰	۱۷۸۹۴۲۰	۱۸۴۸۳۹۰	۳۸۹۷۵۰
گندم دیم.....	۲۳۴۱۸۵۰	۷۶۸۶۰۰	۹۳۵۳۹۰	۱۷۸۶۰۰	۴۵۹۲۶۰
جو آبی.....	۵۸۷۳۰۰۰	۳۳۰۰۰۰۰	۱۰۴۱۵۰۰	۱۲۸۰۰۰۰	۲۵۱۵۰۰
جو دیم.....	۲۰۴۱۹۲۰	۶۰۴۹۳۰	۷۹۷۹۰۰	۱۰۳۳۴۰	۵۳۵۷۵۰
ذرت دانه ای آبی	۸۰۲۸۶۱۰	۲۶۱۵۴۸۰	۱۵۹۶۶۷۰	۳۲۴۷۲۸۰	۵۶۹۱۸۰
نخود دیم.....	۲۷۹۴۳۸۰	۵۴۵۴۵۰	۶۷۳۹۳۰	۵۶۳۰۲۰	۱۰۱۱۹۸۰
هندوانه آبی.....	۲۷۰۴۶۶۲۰	۴۲۵۸۰۶۰	۳۶۰۹۸۴۰	۴۶۶۹۰۴۰	۱۴۵۰۹۶۸۰
خیار آبی.....	۱۷۶۷۴۹۳۰	۲۹۴۱۱۸۰	۵۶۲۴۰۴۰	۵۱۰۶۷۷۰	۴۰۰۲۹۴۰

مأخذ-سازمان جهاد کشاورزی استان ایلام

۱۳-۴- متوسط هزینه تولید محصولات کشاورزی در یک هکتار به تفکیک زمین و مراحل مختلف کاشت ، داشت و برداشت در سال زراعی(دنباله)(ریال)

محصول	۱۳۹۰-۹۱				
	جمع	زمین	کاشت	داشت	برداشت
گندم آبی.....	۷۲۸۵۹۸۰	۲۹۹۴۷۵۰	۲۴۲۸۶۲۰	۱۴۷۳۸۱۰	۳۸۸۸۰۰
گندم دیم.....	۲۰۶۶۳۱۰	۶۷۲۱۴۰	۹۸۵۳۳۰	۱۲۶۸۲۰	۲۸۲۰۲۰
جو آبی.....	۳۷۱۲۳۸۰	۱۸۰۰۰۰۰	۱۰۶۴۱۳۰	۴۹۷۰۰۰	۳۵۱۲۵۰
جو دیم.....	۲۱۵۰۶۹۰	۵۹۳۹۵۰	۹۶۷۷۵۰	۶۰۵۹۰	۵۲۸۴۰۰
ذرت دانه ای آبی	۱۰۱۳۴۶۶۰	۴۰۰۴۳۵۰	۹۴۹۵۴۰	۴۰۸۱۷۸۰	۱۰۹۸۹۹۰
نخود دیم.....	۳۰۸۶۶۴۰	۵۷۹۸۲۰	۱۳۹۶۹۹۰	۵۰۱۷۰	۱۰۵۹۶۶۰
هندوانه آبی.....	۱۶۳۴۶۲۴۰	۴۳۸۴۶۲۰	۳۹۱۴۰۰۰	۵۶۰۶۸۵۰	۲۴۴۰۷۷۰
خیار آبی.....	۱۶۵۴۰۳۲۰	۳۵۳۱۸۲۰	۴۷۲۴۵۵۰	۳۹۸۹۶۳۰	۴۲۹۴۳۲۰

مأخذ-سازمان جهاد کشاورزی استان ایلام

۱۳-۴- متوسط هزینه تولید محصولات کشاورزی در یک هکتار به تفکیک زمین و مراحل مختلف کاشت ، داشت و برداشت در سال زراعی (دنباله) (ریال)

۱۳۸۵-۸۶					محصول
برداشت	داشت	کاشت	زمین	جمع	
۶۳۲۴۰۰	۱۲۵۲۴۰۰	۱۳۳۰۰۰۰	۲۰۰۰۰۰	۵۲۱۴۸۰۰	گندم آبی.....
۳۳۴۰۰۰	۴۹۲۴۰۰	۸۷۰۰۰۰	۵۰۰۰۰۰	۲۱۹۶۴۰۰	گندم دیم.....
۴۲۰۰۰۰	۹۵۰۰۰۰	۱۰۰۰۰۰۰	۲۰۰۰۰۰	۴۳۷۰۰۰۰	جو آبی.....
۳۴۲۰۰۰	۳۳۴۰۰۰	۶۲۵۰۰۰	۵۰۰۰۰۰	۱۸۰۱۰۰۰	جو دیم.....
۷۳۰۰۰۰	۲۱۳۴۱۰۰	۱۱۴۰۰۰۰	۲۰۰۰۰۰	۶۰۰۴۱۰۰	ذرت دانه ای آبی
۱۰۰۵۰۰۰	۹۶۷۶۰	۸۷۰۰۰۰	۵۰۰۰۰۰	۲۴۷۱۷۶۰	نخود دیم.....
۱۳۲۲۰۰۰۰	۲۶۹۵۰۰۰۰	۳۰۰۰۰۰۰	۳۰۰۰۰۰۰	۴۶۱۷۰۰۰۰	هندوانه آبی.....
۸۸۱۰۰۰۰۰	۲۶۹۵۰۰۰	۲۳۴۵۰۰۰	۳۰۰۰۰۰۰	۱۶۸۵۰۰۰۰	خیار آبی.....

مأخذ- سازمان جهاد کشاورزی استان ایلام

۱۴- تعداد بهره برداری های استفاده کننده از هریک از ماشین ها و ادوات کشاورزی برحسب وسعت اراضی کشاورزی: ۱۳۸۲

دروگر	تریلر	کمباین	تریلر	تراکتور	وسعت اراضی کشاورزی
۹۴۳۴	۲۸۰۷۷	۱۵۵۵۰	۱۴۲	۴۵۱۰۹	جمع کل
.	.	.	.	۲	بدون زمین
۳۴۵	۱۶۳۰	۴۵۵	۱۰	۲۵۰۰	جمع کمتر از ۱ هکتار
۶	۴۰	۴	۱	۷۱	کمتر از ۱/۱ هکتار
۲۰	۸۷	۱۳	۰	۱۴۵	۰/۱ تا کمتر از ۰/۲ هکتار
۸۷	۴۵۸	۹۱	۳	۷۲۰	۰/۲ تا کمتر از ۰/۵ هکتار
۲۳۲	۱۰۴۵	۳۴۷	۶	۱۵۶۴	۰/۵ تا کمتر از ۱ هکتار
۴۷۸۰	۱۴۸۷۷	۷۰۳۳	۶۸	۲۳۱۹۰	جمع ۱ تا کمتر از ۵ هکتار
۹۶۰	۳۵۱۵	۱۵۲۶	۱۵	۵۵۶۹	۱ تا کمتر از ۲ هکتار
۱۴۰۸	۴۶۶۷	۲۱۸۶	۲۲	۷۱۹۱	۲ تا کمتر از ۳ هکتار
۱۲۶۷	۳۲۸۵	۱۵۹۸	۱۴	۵۱۹۲	۳ تا کمتر از ۴ هکتار
۱۱۴۵	۳۴۱۰	۱۷۲۳	۱۷	۵۲۳۸	۴ تا کمتر از ۵ هکتار
۳۹۵۶	۱۰۳۵۳	۶۴۲۵	۵۴	۱۶۷۱۱	جمع ۵ تا کمتر از ۲۰ هکتار
۱۹۱۴	۵۰۳۵	۲۷۲۲	۱۷	۷۹۸۲	۵ تا کمتر از ۷/۵ هکتار
۷۳۰	۱۸۸۵	۱۲۳۴	۸	۳۰۰۵	۵/۷ تا کمتر از ۱۰ هکتار
۹۹۱	۲۶۱۰	۱۷۵۸	۲۲	۴۲۷۷	۱۰ تا کمتر از ۱۵ هکتار
۳۲۱	۸۲۳	۷۱۱	۷	۱۴۴۷	۱۵ تا کمتر از ۲۰ هکتار
۳۳۴	۱۰۳۸	۱۲۷۸	۱۰	۲۲۲۹	جمع ۲۰ تا کمتر از ۵۰ هکتار
۱۹۹	۵۵۰	۶۰۶	۳	۱۱۳۷	۲۰ تا کمتر از ۲۵ هکتار
۹۳	۳۲۹	۴۳۱	۳	۶۹۷	۲۵ تا کمتر از ۳۵ هکتار
۴۲	۱۵۹	۲۴۱	۴	۳۹۵	۳۵ تا کمتر از ۵۰ هکتار
۲۰	۱۷۸	۳۵۹	۱	۴۷۷	جمع ۵۰ هکتار و بیشتر
۱۸	۱۱۷	۲۴۷	۱	۳۴۰	۵۰ تا کمتر از ۱۰۰ هکتار
۲	۵۰	۹۷	۰	۱۱۹	۱۰۰ تا کمتر از ۲۰۰ هکتار
.	۸	۱۰	۰	۱۳	۲۰۰ تا کمتر از ۵۰۰ هکتار
.	۲	۳	۰	۳	۵۰۰ تا کمتر از ۱۰۰۰ هکتار
.	۱	۲	۰	۲	۱۰۰۰ تا کمتر از ۲۰۰۰ هکتار
.	۲۰۰۰ هکتار و بیشتر

سالنامه آماری استان ایلام - ۱۳۹۱ - کشاورزی، جنگلداری و شیلات

۱۴-۴- تعداد بهره برداری های استفاده کننده از هر یک از ماشین ها و ادوات کشاورزی برحسب وسعت اراضی کشاورزی: ۱۳۸۲ (دنباله)

ماشین خرمکوب گندم وجو	چاپر	بسته بند(بیلر)	ردیف کن(ریک)	علف چین(موور)	وسعت اراضی کشاورزی
۳۲۲۶۱	۱۴	۱۸۴	۱۷	۶۸	جمع کل
۰	۰	۰	۰	۰	بدون زمین.....
۱۶۲۶	۱	۲۹	۲	۳	جمع کمتر از ۱ هکتار.....
۱۸	۰	۳	۰	۰	کمتر از ۱/۱ هکتار.....
۷۵	۰	۳	۰	۰	۰/۱ تا کمتر از ۰/۲ هکتار.....
۴۸۳	۰	۵	۰	۳	۰/۲ تا کمتر از ۰/۵ هکتار.....
۱۰۵۰	۱	۱۸	۲	۰	۰/۵ تا کمتر از ۱ هکتار.....
۱۷۵۲۰	۶	۹۶	۶	۳۲	جمع ۱ تا کمتر از ۵ هکتار.....
۴۱۸۴	۲	۳۸	۲	۱۰	۱ تا کمتر از ۲ هکتار.....
۵۴۰۷	۰	۲۴	۱	۶	۲ تا کمتر از ۳ هکتار.....
۳۹۷۸	۲	۲۶	۱	۶	۳ تا کمتر از ۴ هکتار.....
۳۹۵۱	۲	۸	۲	۱۰	۴ تا کمتر از ۵ هکتار.....
۱۲۱۱۱	۵	۵۰	۶	۲۸	جمع ۵ تا کمتر از ۲۰ هکتار.....
۶۱۱۸	۰	۲۲	۳	۱۰	۵ تا کمتر از ۷/۵ هکتار.....
۲۲۲۸	۲	۸	۱	۶	۵/۷ تا کمتر از ۱۰ هکتار.....
۲۸۹۲	۱	۱۲	۰	۷	۱۰ تا کمتر از ۱۵ هکتار.....
۸۷۳	۲	۸	۲	۵	۱۵ تا کمتر از ۲۰ هکتار.....
۹۳۵	۰	۶	۱	۳	جمع ۲۰ تا کمتر از ۵۰ هکتار.....
۵۴۶	۰	۴	۱	۰	۲۰ تا کمتر از ۲۵ هکتار.....
۲۶۹	۰	۱	۰	۳	۲۵ تا کمتر از ۳۵ هکتار.....
۱۲۰	۰	۱	۰	۰	۳۵ تا کمتر از ۵۰ هکتار.....
۶۸	۲	۲	۲	۲	جمع ۵۰ هکتار و بیشتر.....
۵۸	۱	۱	۰	۰	۵۰ تا کمتر از ۱۰۰ هکتار.....
۹	۱	۰	۱	۱	۱۰۰ تا کمتر از ۲۰۰ هکتار.....
۰	۰	۰	۰	۰	۲۰۰ تا کمتر از ۵۰۰ هکتار.....
۱	۰	۱	۱	۱	۵۰۰ تا کمتر از ۱۰۰۰ هکتار.....
۰	۰	۰	۰	۰	۱۰۰۰ تا کمتر از ۲۰۰۰ هکتار.....
۰	۰	۰	۰	۰	۲۰۰۰ هکتار و بیشتر.....

مرکز آمار ایران - نتایج تفصیلی سرشماری عمومی کشاورزی ۱۳۸۲

۴- کشاورزی، جنگلداری و شیلات - سالنامه آماری استان ایلام - ۱۳۹۱

۴-۴- تعداد بهره برداری های استفاده کننده از هریک از ماشین ها و ادوات کشاورزی بر حسب وسعت اراضی کشاورزی: ۱۳۸۲ (دنباله)

وسعت اراضی کشاورزی	ماشین خرمنکوب برنج	گاواهن تراکتوری	دیسک	فارویر	نهرکن	کولتیواتور
جمع کل	۱۲۵۶	۴۳۶۹۱	۶۳۸۵	۱۰۹۹	۴۱۱۴	۴۵۷۱
بدون زمین	۰	۹۶	۶	۵	۱۴	۰
جمع کمتر از ۱ هکتار	۲۵۸	۲۳۶۳	۶۹	۴	۹۱	۹۰
کمتر از ۱/۱ هکتار	۱۶	۶۰	۲	۱	۰	۶
۱/۱ تا کمتر از ۱/۲ هکتار	۲۷	۱۲۸	۳	۰	۳	۴
۱/۲ تا کمتر از ۱/۵ هکتار	۹۲	۶۸۱	۱۶	۰	۱۶	۳۱
۱/۵ تا کمتر از ۱ هکتار	۱۲۳	۱۴۹۴	۴۸	۳	۷۲	۴۹
جمع ۱ تا کمتر از ۵ هکتار	۶۰۸	۲۲۴۷۳	۲۲۰۴	۱۸۸	۱۴۲۰	۲۱۹۳
۱ تا کمتر از ۲ هکتار	۱۸۱	۵۳۷۶	۴۲۴	۲۹	۳۲۱	۳۶۶
۲ تا کمتر از ۳ هکتار	۱۷۶	۶۹۹۳	۶۶۳	۳۷	۴۰۵	۵۹۷
۳ تا کمتر از ۴ هکتار	۱۴۳	۵۰۱۵	۵۶۹	۶۸	۳۷۱	۶۱۱
۴ تا کمتر از ۵ هکتار	۱۰۸	۵۰۸۹	۵۴۸	۵۴	۳۲۳	۶۱۹
جمع ۵ تا کمتر از ۲۰ هکتار	۳۷۱	۱۶۲۳۱	۲۸۴۶	۵۳۸	۱۷۷۸	۱۹۴۲
۵ تا کمتر از ۷/۵ هکتار	۱۸۱	۷۷۴۹	۱۱۰۲	۱۴۴	۶۴۶	۹۸۱
۷/۵ تا کمتر از ۱۰ هکتار	۷۸	۲۹۱۴	۴۴۸	۱۱۲	۳۲۸	۳۲۶
۱۰ تا کمتر از ۱۵ هکتار	۸۵	۴۱۶۳	۸۷۰	۱۸۰	۵۲۰	۴۶۶
۱۵ تا کمتر از ۲۰ هکتار	۲۷	۱۴۰۵	۴۲۶	۱۰۲	۲۸۴	۱۶۹
جمع ۲۰ تا کمتر از ۵۰ هکتار	۱۹	۲۱۵۱	۹۲۴	۲۴۴	۵۹۰	۲۹۲
۲۰ تا کمتر از ۲۵ هکتار	۱۰	۱۰۹۵	۴۰۲	۱۰۱	۲۳۹	۱۴۴
۲۵ تا کمتر از ۳۵ هکتار	۸	۶۷۳	۳۲۳	۹۶	۲۱۲	۸۶
۳۵ تا کمتر از ۵۰ هکتار	۱	۳۸۳	۱۹۹	۴۷	۱۳۹	۶۲
جمع ۵۰ هکتار و بیشتر	۰	۴۷۳	۳۴۲	۱۲۵	۲۳۶	۵۵
۵۰ تا کمتر از ۱۰۰ هکتار	۰	۳۳۶	۲۲۳	۸۰	۱۴۰	۳۷
۱۰۰ تا کمتر از ۲۰۰ هکتار	۰	۱۱۹	۱۰۲	۴۰	۸۳	۱۴
۲۰۰ تا کمتر از ۵۰۰ هکتار	۰	۱۳	۱۲	۲	۸	۲
۵۰۰ تا کمتر از ۱۰۰۰ هکتار	۰	۳	۳	۲	۳	۲
۱۰۰۰ تا کمتر از ۲۰۰۰ هکتار	۰	۲	۲	۱	۲	۰
۲۰۰۰ هکتار و بیشتر	۰	۰	۰	۰	۰	۰

مرکز آمار ایران - نتایج تفصیلی سرشماری عمومی کشاورزی ۱۳۸۲

۱۴-۴- تعداد بهره برداری های استفاده کننده از ماشین ها و ادوات کشاورزی بر حسب وسعت اراضی کشاورزی: ۱۳۸۲ (دنباله)

الکتروپمپ	موتور پمپ آب (دیزلی)	سمپاش پستی	سمپاش موتوری	سمپاش تراکتوری	کودپاش	وسعت اراضی کشاورزی
۱۵۳۰	۲۰۱۰	۱۵۹۶۹	۲۸۷۱	۱۶۱۹۶	۵۵۹۴	جمع کل
۰	۲	۱۱	۵	۰	۰	بدون زمین
۶۰	۹۱	۱۱۸۰	۱۲۵	۵۷۳	۴۷	جمع کمتر از ۱ هکتار
۰	۱	۳۵	۵	۹	۴	کمتر از ۱/۱ هکتار
۰	۱	۷۹	۱۲	۱۳	۱	۱/۱ تا کمتر از ۲/۲ هکتار
۱۱	۳۱	۳۸۴	۲۲	۱۱۳	۶	۲/۲ تا کمتر از ۵/۵ هکتار
۴۹	۵۸	۶۸۲	۸۶	۴۳۸	۳۶	۵/۵ تا کمتر از ۱ هکتار
۶۲۶	۷۵۱	۸۶۷۶	۱۵۶۲	۷۷۰۰	۱۷۷۵	جمع ۱ تا کمتر از ۵ هکتار
۲۰۵	۱۷۶	۲۱۹۶	۳۸۳	۱۷۵۴	۳۴۲	۱ تا کمتر از ۲ هکتار
۱۸۴	۲۴۴	۲۶۴۰	۴۹۴	۲۳۷۰	۴۹۴	۲ تا کمتر از ۳ هکتار
۱۱۱	۱۷۸	۱۸۷۲	۳۹۵	۱۷۵۳	۴۴۰	۳ تا کمتر از ۴ هکتار
۱۲۶	۱۵۳	۱۹۶۸	۲۹۰	۱۸۲۳	۴۹۹	۴ تا کمتر از ۵ هکتار
۵۳۹	۷۵۳	۵۶۶۰	۱۰۴۲	۶۵۰۰	۲۶۰۳	جمع ۵ تا کمتر از ۲۰ هکتار
۱۹۶	۳۰۶	۲۸۲۱	۵۴۳	۲۸۱۷	۹۳۸	۵ تا کمتر از ۷/۵ هکتار
۱۲۶	۱۱۷	۱۰۵۲	۱۷۸	۱۲۵۶	۴۳۹	۷/۵ تا کمتر از ۱۰ هکتار
۱۵۰	۲۱۳	۱۳۸۳	۲۳۴	۱۷۴۰	۸۱۰	۱۰ تا کمتر از ۱۵ هکتار
۶۷	۱۱۷	۴۰۴	۸۷	۶۸۷	۴۱۶	۱۵ تا کمتر از ۲۰ هکتار
۱۹۲	۲۷۲	۴۰۱	۱۱۰	۱۱۲۳	۸۶۱	جمع ۲۰ تا کمتر از ۵۰ هکتار
۶۸	۱۱۰	۲۴۸	۶۲	۵۴۲	۳۸۶	۲۰ تا کمتر از ۲۵ هکتار
۶۵	۸۸	۱۱۳	۳۸	۳۸۹	۲۸۹	۲۵ تا کمتر از ۳۵ هکتار
۵۹	۷۴	۴۰	۱۰	۱۹۲	۱۸۶	۳۵ تا کمتر از ۵۰ هکتار
۱۱۳	۱۴۱	۴۲	۲۷	۳۰۰	۳۰۷	جمع ۵۰ هکتار و بیشتر
۶۷	۸۹	۲۷	۱۶	۲۰۱	۱۹۴	۵۰ تا کمتر از ۱۰۰ هکتار
۴۰	۴۵	۱۳	۷	۸۷	۹۶	۱۰۰ تا کمتر از ۲۰۰ هکتار
۳	۴	۰	۱	۸	۱۲	۲۰۰ تا کمتر از ۵۰۰ هکتار
۳	۱	۲	۲	۳	۳	۵۰۰ تا کمتر از ۱۰۰۰ هکتار
۰	۲	۰	۱	۱	۲	۱۰۰۰ تا کمتر از ۲۰۰۰ هکتار
۰	۰	۰	۰	۰	۰	۲۰۰۰ هکتار و بیشتر

مرکز آمار ایران - نتایج تفصیلی سرشماری عمومی کشاورزی ۱۳۸۲

۴- کشاورزی ، جنگلداری و شیلات ————— سالنامه آماری استان ایلام - ۱۳۹۱

۱۵-۴- تعداد بهره برداری های استفاده کننده از ماشین ها و ادوات کشاورزی برحسب شهرستان: ۱۳۸۲

شهرستان	تراکتور	تیلر	کمباین	تریلر	دروگر	علف چین (موور)	ردیف کن (ریک)	بسته بند (بیلر)	چاپر	ماشین خرمکوب گندم و جو
کل استان.....	۴۵۱۰۹	۱۴۲	۱۵۵۵۰	۲۸۰۷۷	۹۴۳۴	۶۸	۱۷	۱۸۴	۱۴	۳۲۲۶۱
آبدانان.....	۵۵۷۸	۴۷	۲۴۱۴	۴۶۲۵	۳۱۲	۳	۱	۱	۰	۳۴۷۸
ایلام.....	۷۰۷۰	۱۷	۲۴۰	۵۲۱۵	۴۵۵۶	۱۲	۰	۸۸	۵	۶۷۲۷
ایوان.....	۴۷۴۱	۲۲	۲۱۳۳	۱۳۶۳	۲۸۶	۲۳	۱۰	۵۲	۲	۲۸۳۶
دره شهر.....	۶۰۰۳	۱۹	۳۱۴۶	۴۸۷۹	۴۲۶	۸	۳	۲۵	۲	۴۱۳۹
دهلران.....	۴۳۷۶	۱۳	۱۵۹۰	۱۵۲۸	۲۶۸	۰	۰	۵	۱	۱۸۲۸
شیروان و چرداول.....	۱۰۴۳۷	۱۶	۴۰۲۳	۸۳۰۱	۱۷۱۱	۶	۱	۶	۲	۸۵۸۶
مهران.....	۶۹۰۴	۸	۲۰۰۴	۲۱۶۶	۱۸۷۵	۱۶	۲	۷	۲	۴۶۶۷

مرکز آمار ایران - نتایج تفصیلی سرشماری عمومی کشاورزی ۱۳۸۲

۱۵-۴- تعداد بهره برداری های استفاده کننده از ماشین ها و ادوات کشاورزی برحسب شهرستان: ۱۳۸۲ (دنباله)

شهرستان	ماشین خرمکوب برنج	گاواهن تراکتوری	دیسک	فارویر	نهرکن	کولتیواتور	کود پاش	سمپاش تراکتوری	سمپاش موتوری	سمپاش پستی	موتور پمپ آب (دیزلی)	الکتروپمپ
کل استان.....	۱۲۵۶	۴۳۶۹۱	۶۳۸۵	۱۰۹۹	۴۱۱۴	۴۵۷۱	۵۵۹۴	۱۶۱۹۶	۲۸۷۱	۱۵۹۶۹	۲۰۱۰	۱۵۳۰
آبدانان.....	۵۹	۵۵۰۴	۲۳۱	۲	۱۲	۱	۳۹۱	۲۳۸۵	۶۳	۱۲۲۷	۳۴	۵
ایلام.....	۱۶	۶۹۲۱	۵	۰	۱	۹	۵۰	۷۷۹	۹۹۵	۳۴۵۵	۱۰	۳
ایوان.....	۱۰	۴۶۵۳	۲۰	۰	۲۶	۰	۷	۱۴۸۵	۳۰۳	۲۴۶۶	۴۱	۱۸
دره شهر.....	۱۵	۵۸۶۶	۲۰۲۹	۳۹	۱۳۸۵	۴	۱۶۲۰	۳۸۱۷	۴۷۵	۴۸۸	۷۴۵	۸۹۶
دهلران.....	۲۶	۴۱۱۴	۲۳۷۰	۴۳۸	۱۳۵۸	۳۵۸	۱۹۱۶	۱۱۹۰	۷۳	۱۰۵۶	۵۹۳	۴۹۶
شیروان و چرداول.....	۱۱۱۹	۹۹۵۰	۱۸۰	۸	۳۵	۱۲۹۱	۲۳۴	۴۸۷۶	۶۲۶	۵۰۵۳	۳۹۳	۶۲
مهران.....	۱۱	۶۶۸۳	۱۵۵۰	۶۱۲	۱۲۹۷	۲۹۰۸	۱۳۷۶	۱۶۶۴	۳۳۶	۲۲۲۴	۱۹۴	۵۰

مرکز آمار ایران - نتایج تفصیلی سرشماری عمومی کشاورزی ۱۳۸۲

۴-۱۶- تعداد بهره برداری و تعداد دام آنهادروز آمارگیری برحسب شهرستان: ۱۳۸۲

شهرستان	گوسفندوبره		بزوبزغاله		گاو وگوساله		گاو میش و بچه گاو میش		شتر و بچه شتر	
	تعداد بهره برداری	تعداد دام (رأس)	تعداد بهره برداری	تعداد دام (رأس)	تعداد بهره برداری	تعداد دام (رأس)	تعداد بهره برداری	تعداد دام (رأس)	تعداد بهره برداری	تعداد دام (رأس)
کل استان.....	۱۶۰۱۴	۷۸۱۱۳۸	۱۹۹۸۴	۴۸۱۱۶۸	۱۴۳۴۰	۶۳۱۲۷	۴۳	۴۰۱	۳	۲۱۰
آبدانان.....	۲۴۹۶	۱۴۳۳۹۵	۲۸۳۳	۸۷۷۰۹	۱۳۹۱	۴۸۲۵	۱	۱۵۰	۰	۰
ایلام.....	۲۲۱۵	۹۰۲۹۲	۲۶۹۳	۷۱۴۰۱	۱۶۷۵	۷۵۰۱	۱	۲	۰	۰
ایوان.....	۱۳۵۵	۵۳۴۰۱	۱۲۴۰	۲۰۴۷۷	۱۵۷۳	۵۹۷۷	۰	۰	۰	۰
دره شهر.....	۱۷۶۷	۹۱۲۲۱	۲۲۰۳	۵۵۷۶۹	۲۲۰۴	۸۸۵۰	۰	۰	۰	۰
دهلران.....	۲۵۵۴	۱۸۳۳۲۶	۳۴۴۴	۹۲۴۱۴	۱۹۵۵	۱۳۱۴۹	۴۱	۲۴۹	۳	۲۱۰
شیروان و چرداول..	۳۲۵۵	۱۱۰۹۰۷	۴۱۵۹	۶۷۱۷۹	۴۸۹۵	۲۰۳۳۹	۰	۰	۰	۰
مهران.....	۲۳۷۲	۱۰۸۵۹۶	۳۴۱۲	۸۶۲۱۹	۶۴۷	۲۴۸۶	۰	۰	۰	۰

مرکز آمار ایران - نتایج تفصیلی سرشماری عمومی کشاورزی ۱۳۸۲

۴-۱۷- تعداد بهره برداری و تعداد دام شیردوشی شده و مقدار تولید شیر برحسب شهرستان: ۱۳۸۲ (رأس-تن)

شهرستان	مقدار تولید شیر	گوسفند		بز		گاو		گاو میش	
		تعداد بهره برداری	تعداد دام شیردوشی شده	مقدار تولید شیر	تعداد بهره برداری	تعداد دام شیردوشی شده	مقدار تولید شیر	تعداد بهره برداری	مقدار تولید شیر
کل استان.....	۵۱۴۸۱	۷۹۳۷	۲۲۵۰۷۲	۱۱۵۹۹	۱۸۳۸۵۷	۱۱۲۴۷	۱۲۱۲۲	۲۵۴۹۶	۲۹۵۱۶
آبدانان.....	۵۵۰۳	۵۵۷	۱۹۶۳۹	۹۶۸	۲۴۴۸۷	۲۰۰۷	۱۱۶۷	۲۰۷۸	۲۳۸۶
ایلام.....	۱۱۸۶۲	۱۴۶۳	۴۷۱۰۲	۱۹۸۰	۴۲۲۱۵	۳۰۶۷	۱۵۱۲	۳۲۹۹	۶۱۰۶
ایوان.....	۴۲۷۳	۱۱۲۰	۳۰۹۵۴	۹۷۸	۱۲۰۰۰	۴۶۸	۱۴۰۶	۲۶۶۲	۲۸۵۱
دره شهر.....	۵۰۹۱	۶۵۱	۱۷۸۹۳	۸۴۶	۱۲۸۷۰	۸۹۹	۱۸۲۹	۳۳۲۷	۳۵۹۲
دهلران.....	۳۸۳۵	۲۰۲	۵۸۷۱	۸۹	۱۸۷۱۸	۵۱۸	۱۶۲۷	۴۷۶۰	۳۰۸۲
شیروان و چرداول..	۱۴۷۱۶	۲۰۸۳	۵۲۹۰۲	۲۹۴۲	۳۲۱۲۳	۲۶۶۵	۴۰۹۴	۸۳۴۳	۹۹۲۹
مهران.....	۶۲۰۱	۱۸۶۱	۵۰۷۱۱	۲۰۷۷	۴۱۴۴۴	۲۷۸۵	۴۸۷	۱۰۲۷	۱۵۷۰

مرکز آمار ایران - نتایج تفصیلی سرشماری عمومی کشاورزی ۱۳۸۲

۴- کشاورزی ، جنگلداری و شیلات ————— سالنامه آماری استان ایلام - ۱۳۹۱

۱۸-۴- بهره برداری های دارای دام مولد، تعداد دام، مقدار تولید پشم گوسفند و مو و کرک بز برحسب شهرستان: ۱۳۸۲ (رأس-کیلوگرم)

شهرستان	پشم گوسفند			مو و کرک بز	
	تعداد بهره برداری	تعداد دام	مقدار تولید	تعداد بهره برداری	تعداد دام
کل استان.....	۱۳۲۰۵	۶۳۲۸۷۲	۸۷۹۲۸۷	۸۴۱۴	۲۲۸۶۹۸
آبدانان.....	۲۱۳۷	۱۱۶۸۰۹	۱۸۵۵۸۹	۱۷۵۷	۵۲۴۲۶
ایلام.....	۱۷۱۴	۷۷۰۵۶	۹۹۹۶۷	۱۳۰۰	۳۸۲۸۶
ایوان.....	۱۳۲۱	۴۱۶۲۷	۶۳۲۱۰	۳۱۵	۴۳۱۰
دره شهر.....	۱۵۳۹	۶۹۱۱۹	۱۰۱۹۰۱	۱۰۳۳	۲۲۹۲۶
دهلران.....	۲۱۹۱	۱۵۴۹۴۷	۲۲۲۱۸۰	۱۷۵۴	۵۱۲۵۰
شیروان و چرداول.....	۲۶۲۶	۸۷۴۷۳	۱۱۵۶۹۰	۸۹۸	۱۴۱۷۸
مهران.....	۱۷۷۷	۸۵۸۴۱	۹۰۷۵۰	۱۳۵۷	۴۵۳۲۲

مرکز آمار ایران - نتایج تفصیلی سرشماری عمومی کشاورزی ۱۳۸۲

۱۹-۴- بهره برداران پرورش دهنده ماکیان به روش سنتی و تعداد ماکیان برحسب شهرستان: ۱۳۸۲

شهرستان	تعداد ماکیان		تعداد بهره برداری
	مرغ، خروس، جوجه	اردک، غاز، بوقلمون	
کل استان.....	۳۶۰	۴۲	۲۶۹۰۲
آبدانان.....	۵۱	۹	۳۷۲۳
ایلام.....	۳۴	۲	۲۸۲۱
ایوان.....	۳۳	۱	۲۳۱۷
دره شهر.....	۶۰	۱۲	۴۱۹۰
دهلران.....	۲۹	۳	۲۹۳۹
شیروان و چرداول.....	۱۱۲	۱۴	۷۶۲۶
مهران.....	۴۱	۱	۳۲۸۶

مرکز آمار ایران - نتایج تفصیلی سرشماری عمومی کشاورزی ۱۳۸۲

۲۰-۴- سطح زیر کشت و مقدار تولید محصولات سالانه در سال زراعی (به استثنای نباتات صنعتی) (هکتار-تن)

محصول	۱۳۸۶-۸۷		۱۳۸۷-۸۸		۱۳۸۸-۸۹		۱۳۸۹-۹۰		۱۳۹۰-۹۱	
	تولید	سطح زیر کشت	تولید	سطح زیر کشت	تولید	سطح زیر کشت	تولید	سطح زیر کشت	تولید	سطح زیر کشت
غلات.....	۱۴۹۳۳۴/۵	۲۲۲۷۸۵	۲۰۴۸۸۱	۲۶۶۲۵۴	۲۱۹۰۰۰	۳۸۹۲۴۸	۲۰۲۶۰۹	۳۲۲۲۵۹	۲۰۷۳۳۲/۷	۲۰۶۵۷۶
گندم.....	۱۰۳۰۰۰	۱۵۲۷۷۰	۱۴۷۹۴۲	۱۹۸۵۶۴	۱۵۲۲۲۱	۲۶۷۳۰۵	۱۳۷۱۲۷	۲۲۰۹۸۶	۱۳۸۳۵۸	۱۳۵۰۷۹
جو.....	۳۹۱۲	۶۲۱۰۳	۵۱۱۰۸	۳۴۹۴۲	۵۷۰۱۲	۶۶۰۸۱	۵۳۰۳۳	۴۷۸۲۱	۵۶۲۹۹/۵	۱۸۲۹۶
شلتوک.....	۱۴۱۵۵	۲۹۴۰	۱۵۶۲	۷۹۳۵	۱۶۲۰	۷۵۹۹	۱۹۰۰	۸۹۰۳	۱۷۸۲/۸	۶۸۵۶
سایر غلات.....	۲۸۲۶۷/۵	۴۹۷۲	۴۲۶۹	۲۴۸۱۳	۸۱۴۷	۴۸۲۶۳	۱۰۵۴۹	۴۴۵۴۹	۱۰۸۹۲/۴	۴۶۳۴۵
حبوبات.....	۳۸۸/۶	۱۰۹۸۶/۵	۱۰۳۹۵	۵۶۶۵	۹۴۴۴	۸۱۶۹	۸۵۰۷	۷۶۱۱	۸۷۳۶/۷	۸۸۸۴
لوبیا.....	۶۵/۷	۴۱	۱۲۹	۹۹	۱۱۱	۹۲	۱۰۹	۱۱۰	۱۸۴/۹	۱۷۴
ماش.....	۴۹/۹	۷۱/۵	۱۲۰	۵۵	۳۰۴	۲۷۹	۱۸۹	۲۰۳	۱۵۰/۲	۱۴۹
لپه.....
عدس.....	.	۲۵۵۰	۱۹۲۱	۹۱۷	۱۷۰۲	۱۰۹۳	۲۲۲۶	۱۵۵۱	۱۵۳۱	۷۲۷
نخود.....	.	۸۲۰۰	۸۱۶۷	۴۳۳۸	۶۹۶۳	۴۴۰۷	۵۴۶۰	۳۷۳۱	۶۱۶۶/۵	۲۴۵۰
سایر حبوبات.....	۲۷۳	۱۲۴	۵۸	۲۵۶	۳۶۴	۲۲۹۸	۵۲۳	۲۰۱۶	۷۰۴/۱	۵۳۸۴
محصولات جالیزی.....	۳۷۳۰۴۸/۳۵	۱۲۶۰۴	۹۸۹۲	۲۷۳۲۶۹	۱۱۶۱۲	۲۸۰۵۱۵	۱۲۵۴۷	۳۳۵۱۵۰	۹۰۱۸/۴	۲۱۸۶۳۴
هندوانه.....	۲۲۲۳۵۴/۳۵	۵۸۶۳/۵	۳۳۱۳	۱۲۷۰۲۷	۴۱۰۷	۱۳۷۵۸۹	۴۷۳۷	۱۵۴۶۱۶	۲۳۹۳/۶	۸۳۱۸۳
خریزه.....	۲۷۱۳۶	۷۰۲	۳۹۳	۹۴۱۶	۱۱۴۳	۳۱۰۲۸	۱۰۸۵	۲۹۸۲۸	۱۱۰۹/۶	۳۱۸۴۷
طالبی.....	۲۴۵۰۵	۸۸۳/۵	۵۳۵	۱۴۰۷۰	۳۲۴	۸۹۸۸	۳۳۹	۸۴۷۲	۲۲۱/۸	۵۳۲۲
گرمک.....	۱۴۱۰	۲۹۷	۸۰	۴۱۰	۳۸۳	۱۸۷۹	۴۵۰	۱۹۵۲	۵۴۶/۵	۳۹۸۶
خیار.....	۹۷۶۴۳	۴۸۵۸	۵۵۷۱	۱۲۲۳۴۶	۵۶۵۵	۱۰۱۰۳۱	۵۹۳۶	۱۴۰۲۸۲	۴۷۴۶/۹	۹۴۲۹۶
سایر محصولات جالیزی.....
سبزیجات.....	۱۴۲۳۸/۵	۷۳۰	۷۲۳/۵	۱۴۷۲۵	۸۲۴	۱۳۱۱۴	۱۰۷۱	۲۱۱۲۰	۹۵۳/۵	۱۷۴۷۵
بادمجان.....	۴۷۹	۴۴	۱۲۷	۱۶۴۵	۱۲۹	۱۵۳۴	۱۳۱	۱۲۵۵	۱۱۷	۱۴۹۷
ترب و تربچه.....	۳۶۰	۳۰	.	.	۳۷	۳۵۸	.	.	۲۳	۵۰۹
سیب زمینی.....	۳۴۲/۵	۴۰/۵	۵	۵۰	۲	۳۰	۷۱	۱۰۳۸	۸۳	۱۵۹۶
پیاز.....	۲۲۴۰	۶۴	۷۷	۲۹۵۵	۱۱۶	۴۰۹۱	۳۲۴	۱۰۶۴۶	۱۷۴/۴	۶۰۴۲
گوچه فرنگی.....	۱۰۲۳۶	۴۶۰/۵	۳۷۹/۵	۹۰۳۴	۴۰۰	۶۲۵۷	۴۰۶	۷۱۷۶	۳۹۸/۶	۶۷۴۴
بامیه.....	۲۶۳	۴۶	۱۰۴	۷۶۴	۸۱	۳۶۹	۸۱	۳۲۲	۸۹/۹	۳۴۰
سایر سبزیجات.....	۳۱۸	۴۵	۳۱	۲۷۷	۵۹	۴۷۵	۵۸	۶۸۳	۶۷/۶	۷۴۷
نباتات علوفه ای.....	۲۷۵۲۵	۲۰۸۵	۱۵۱۷	۱۶۴۹۳	۱۵۹۰	۲۱۰۲۹	۱۹۳۷	۲۲۰۸۷	۱۹۹۸/۴	۳۰۳۷۴
ذرت علوفه ای.....	۸۹۸۰	۳۰۷	۲۷۱	۵۶۶۵	۱۷۰	۴۲۵۴	۱۵۰	۳۷۵۰	۳۵۸	۱۲۸۹۷
سورگم علوفه ای.....	۱۴	۵۶۰
یونجه خشک.....	۱۴۱۴۵	۱۵۸۳	۱۲۴۶	۱۰۸۲۸	۱۳۸۳	۱۵۰۱۵	۱۵۷۲	۱۳۹۰۴	۱۶۱۲/۴	۱۶۳۵۷
سایر نباتات علوفه ای.....	۴۴۰۰	۱۹۵	.	.	۳۷	۱۷۶۰	۲۱۵	۴۴۳۳	۱۴	۵۶۰

مأخذ- سازمان جهاد کشاورزی استان ایلام

۴- کشاورزی ، جنگلداری و شیلات _____ سالنامه آماری استان ایلام - ۱۳۹۱

۴-۲۱- سطح زیر کشت و تولید محصولات سالانه بر حسب شهرستان: ۹۱-۱۳۹۰ (به استثنای نباتات صنعتی)

هکتار-تن

شهرستان	گندم		جو		لوبیا محلی		ماش		باقلا خشک		عدس		نخود	
	تولید	سطح زیر کشت	تولید	سطح زیر کشت	تولید	سطح زیر کشت	تولید	سطح زیر کشت	تولید	سطح زیر کشت	تولید	سطح زیر کشت	تولید	سطح زیر کشت
جمع کل.....	۱۳۸۳۵۸	۱۳۵۰۷۹	۵۶۲۹۹/۵	۱۸۲۹۶	۱۷۴	۱۸۴/۹	۱۴۹	۱۵۰/۲	۷۰۴/۱	۵۳۸۴	۱۵۳۱	۷۲۷	۶۱۶۶/۵	۲۴۵۰
آبدانان.....	۲۲۹۳۰/۴	۱۱۰۱۶	۷۶۸۲/۸	۱۶۴۹	۰	۰	۰	۰	۰	۰	۰	۱۴۰	۷۰	۴۹
ایلام.....	۸۴۱۵/۳	۳۲۱۱	۱۰۲۷۲/۷	۲۵۳۴	۲	۳/۹	۰	۰	۰	۰	۰	۳۲۷/۷	۸۶	۴۲۶/۲
ایوان.....	۴۶۳۵/۵	۱۹۹۲	۴۱۹۵/۴	۱۵۸۴	۰	۰	۰	۰	۰	۰	۰	۱۴۹/۶	۴۵	۱۵۰۳/۹
دره شهر.....	۱۴۰۵۹/۱	۱۷۹۴۹	۴۸۲۳	۲۳۳۷	۱۴۶	۱۴۶	۱۲۸	۱۲۸	۷۰۰/۱	۵۳۷۸	۵۸/۱	۲۹	۴۵	۲۳
دهلران.....	۳۶۵۰۰/۷	۶۱۱۸۸	۳۲۷۹/۲	۵۴۸	۲۱	۳۰	۰	۰	۰	۰	۰	۰	۰	۰
سیروان.....	۰	۰	۰	۰	۰	۰	۰	۰	۰	۰	۰	۰	۰	۰
شیروان و چرداول.....	۳۱۵۹۹/۷	۲۵۲۳۵	۱۳۸۷۸/۹	۷۴۶۰	۲	۲	۰	۰	۲	۲	۷۰۰/۶	۳۸۸	۴۰۰۹/۴	۱۷۲۰
ملکشاهی.....	۴۱۶۸/۴	۱۱۸۹	۹۹۶۷/۵	۱۹۸۴	۳	۳	۲	۲	۰	۰	۰	۷۰	۳۵	۸۰
مهران.....	۱۶۰۴۸/۹	۱۳۲۹۹	۲۲۰۰	۲۰۰	۰	۰	۲۰/۲	۱۹	۲	۴	۱۰	۴	۱۲	۵

مأخذ- سازمان جهاد کشاورزی استان ایلام

۴-۲۱- سطح زیر کشت و تولید محصولات سالانه بر حسب شهرستان: ۹۱-۱۳۹۰ (به استثنای نباتات صنعتی)(دنباله) هکتار-تن

شهرستان	بادمجان		ترب و تربچه		سیب زمینی		پیاز		گوجه فرنگی		بامیه		طالبی	
	تولید	سطح زیر کشت	تولید	سطح زیر کشت	تولید	سطح زیر کشت	تولید	سطح زیر کشت	تولید	سطح زیر کشت	تولید	سطح زیر کشت	تولید	سطح زیر کشت
جمع کل.....	۱۱۷	۱۴۹۷	۲۳	۵۰۹	۸۳	۱۵۹۶	۱۷۴/۴	۱۷۴/۴	۶۰۴۲	۳۹۸/۶	۶۷۴۴	۸۹/۹	۳۴۰	۲۲۱/۸
آبدانان.....	۱۰	۹۰	۰	۰	۰	۰	۰	۰	۰	۱۰	۰	۰	۰	۰
ایلام.....	۴	۲۰	۰	۰	۰	۰	۰	۰	۰	۱۰	۷۰	۶	۲۱	۰
ایوان.....	۰	۰	۰	۰	۰	۰	۰	۰	۰	۰	۱۱۵۲	۰	۰	۰
دره شهر.....	۹۵	۱۳۲۴	۵	۴۶	۵	۴۳	۰	۰	۰	۱۲۰/۲	۱۸۱۸	۲۵	۱۲۵	۲۲۰/۳
دهلران.....	۰	۰	۱۲	۳۴۳	۰	۷۲۹	۱۷۱/۴	۱۷۱/۴	۶۰۰۱	۳۹	۸۵۸	۸/۹	۵۰	۰
سیروان.....	۰	۰	۰	۰	۰	۰	۰	۰	۰	۰	۰	۰	۰	۰
شیروان و چرداول.....	۵	۱۰	۰	۴۰	۰	۸۰۰	۰	۰	۰	۱۳۵/۵	۲۴۲۳	۳۵	۶۰	۰
ملکشاهی.....	۲	۲۰	۰	۰	۰	۰	۰	۰	۰	۱۵	۱۶۵	۱۲	۶۰	۰
مهران.....	۱	۳۳	۶	۱۲۰	۱/۵	۲۴	۳	۴۱	۵/۵	۱۳۸	۳	۲۴	۱/۵	۳۵

مأخذ- سازمان جهاد کشاورزی استان ایلام

۲۱-۴- سطح زیر کشت و تولید محصولات سالانه بر حسب شهرستان: ۹۱-۱۳۹۰ (به استثنای نباتات صنعتی) (دنباله) هکتار-تن

شهرستان	گرمک		خریزه		هندوانه		خیار		یونجه خشک		ذرت علوفه ای		سورگم علوفه ای	
	تولید	سطح زیر کشت	تولید	سطح زیر کشت	تولید	سطح زیر کشت	تولید	سطح زیر کشت	تولید	سطح زیر کشت	تولید	سطح زیر کشت	تولید	سطح زیر کشت
جمع کل.....	۵۴۶/۵	۳۹۸۶	۱۱۰۹/۶	۳۱۸۴۷	۲۳۹۳/۶	۸۳۱۸۳	۴۷۴۶/۹	۹۴۲۹۶	۱۶۱۲/۴	۱۶۳۵۷	۳۵۸	۱۲۸۹۷	۱۴	۵۶۰
آبدانان.....	۰	۰	۰	۰	۱۰	۲۰۰	۲۵۰	۴۰۰۰	۱۲۰	۹۶۰	۰	۰	۰	۰
ایلام.....	۱۰۰	۶۵۰	۰	۰	۰	۰	۳	۲۰	۹۹/۲	۶۵۱	۰	۰	۰	۰
ایوان.....	۳۰۱	۱۲۰۴	۰	۰	۰	۰	۲۳/۵	۴۳۱	۵۹۸/۵	۵۶۳۰	۰	۴	۱۶۰	
دره شهر.....	۰	۰	۰	۰	۰	۰	۴۲۹۷/۹	۸۵۹۱۱	۱۸۸	۲۲۵۶	۸	۱۴۹	۰	
دهلران.....	۰	۰	۱۰۹۲/۶	۳۱۳۶۳	۱۵۵۱/۳	۵۴۰۸۴	۷۵/۳	۱۶۹۳	۱۹/۹	۱۷۰	۲۰۰	۹۰۰۰	۱۰	۴۰۰
سیروان.....	۰	۰	۰	۰	۰	۰	۰	۰	۰	۰	۰	۰	۰	۰
شیروان و چرداول.....	۱۴۰	۲۱۰۰	۱۴/۵	۴۳۴	۸۲۹/۸	۲۸۷۹۹	۸۹/۷	۲۱۲۱	۳۷۶/۸	۵۰۱۰	۰	۰	۰	
ملکشاهی.....	۵	۳۰	۰	۰	۰	۰	۵	۶۰	۱۰	۸۰	۰	۰	۰	
مهران.....	۰/۵	۲	۲/۵	۵۰	۲/۵	۱۰۰	۲/۵	۶۰	۲۰۰	۱۶۰۰	۱۵۰	۳۷۴۸	۰	

مأخذ- سازمان جهاد کشاورزی استان ایلام

۲۲-۴- سطح زیر کشت و مقدار تولید برخی از نباتات صنعتی (هکتار-تن)

سال و شهرستان	کلزا		سایر دانه های روغنی	
	سطح زیر کشت	تولید	سطح زیر کشت	تولید
.....۱۳۸۶-۸۷	۱۸۵۶/۵	۳۳۳/۹	۵۵	۲۲
.....۱۳۸۷-۸۸	۲۸۲۸	۷۳۳	۳۶۵	۲۱۲
.....۱۳۸۸-۸۹	۴۱۱۸	۱۹۶۳	۴۴۲	۳۵۶
.....۱۳۸۹-۹۰	۲۹۳۰	۳۱۴۰	۷۵	۶۰
.....۱۳۹۰-۹۱	۳۴۷۹	۳۵۸۴	۸۱	۷۵
آبدانان.....	۸۰۰	۳۲۰	۰	۰
ایلام.....	۰	۰	۰	۰
ایوان.....	۰	۰	۰	۰
دره شهر.....	۲۸۰	۱۴	۳۰	۲۳
دهلران.....	۲۳۹۹	۳۲۵۰	۲۱	۲۲
سیروان.....	۰	۰	۰	۰
شیروان و چرداول.....	۰	۰	۰	۰
ملکشاهی.....	۰	۰	۰	۰
مهران.....	۰	۰	۳۰	۳۰

مأخذ- سازمان جهاد کشاورزی استان ایلام

۴- کشاورزی ، جنگلداری و شیلات ————— سالنامه آماری استان ایلام - ۱۳۹۱

۲۳-۴- تعداد انواع دام

گاو و گوساله				بز و بزغاله	گوسفند و بره	سال و شهرستان
بومی	دورگ	اصیل	جمع			
۵۴۵۹۴	۱۳۷۴۹	۵۷۲۳	۷۴۰۶۶	۸۰۹۰۷۱	۱۲۶۶۹۵۹۱۳۸۰
۳۹۳۴۷	۱۸۶۷۴	۸۲۲۳	۶۶۲۴۴	۷۱۴۷۴۱	۱۴۵۰۲۷۹۱۳۸۵
۳۹۳۴۷	۱۹۶۷۸	۸۲۲۳	۶۷۲۴۸	۷۱۴۷۴۱	۱۴۳۰۲۶۹۱۳۸۷
۳۹۳۴۷	۱۹۶۷۸	۸۲۲۳	۶۷۲۴۸	۷۱۴۷۴۱	۱۴۳۰۲۶۹۱۳۸۸
۳۹۳۴۷	۱۹۲۲۰	۸۲۲۳	۶۶۷۹۰	۷۱۴۷۴۱	۱۴۳۰۲۶۹۱۳۸۹
۳۹۳۴۷	۱۹۶۷۸	۸۲۲۳	۶۷۲۴۸	۷۱۴۷۴۱	۱۴۳۰۲۶۹۱۳۹۰
۳۹۳۴۷	۱۹۲۲۰	۸۲۲۳	۶۶۷۹۰	۷۱۴۷۴۱	۱۴۳۰۲۶۹۱۳۹۱
۴۲۰۷	۳۷۰۳	۲۰۹	۸۱۱۹	۱۵۹۰۶۰	۲۲۴۰۲۶آبدانان
۱۹۱۲	۳۰۱۹	۳۱۲۵	۸۰۵۶	۱۱۷۷۰۹	۱۹۹۲۰۰ایلام
۴۵۰۲	۳۷۰۳	۱۸۵۰	۱۰۰۵۵	۳۱۶۲۶	۱۰۱۶۷۱ایوان
۸۳۱۵	۲۶۱۴	۵۲۰	۱۱۴۴۹	۷۸۰۶۱	۱۴۳۰۲۶دره شهر
۶۹۰۱	۲۵۲۰	۵۰۰	۹۹۲۱	۱۲۲۳۱۰	۳۰۳۸۳۹دهلران
۵۹۵۱	۱۴۲۱	۹۰۱	۸۲۷۳	۴۶۵۰۲	۱۱۲۳۴۳سیروان
۵۹۵۱	۱۴۲۲	۹۰۲	۸۲۷۵	۴۶۵۰۳	۱۱۲۳۴۴شیروان و چرداول
۸۰۴	۴۰۹	۱۰۸	۱۳۲۱	۵۶۴۸۵	۱۱۶۹۱۰ملکشاهی
۸۰۴	۴۰۹	۱۰۸	۱۳۲۱	۵۶۴۸۵	۱۱۶۹۱۰مهران

مأخذ- سازمان جهاد کشاورزی استان ایلام

۲۴-۴- تعداد و ظرفیت گاو‌داری های صنعتی فعال بر حسب نوع فعالیت

ظرفیت		تعداد	سال و فعالیت
گله مادر	کل(رأس)		
۲۶۹	۶۲۰	۲۱۳۶۹
۱۶۲	۳۴۲	۴۱۳۷۳
۴۷۷	۱۰۶۲	۹۱۳۷۵
۰	۸۰۰	۱۰۱۳۷۹
۰	۱۱۲۲۳	۶۳۱۳۸۵
-	۳۸۲۴	۲۴تولید شیر
-	۷۳۹۹	۳۹منحصراً پرواربندی

مأخذ- مرکز آمار ایران

سالنامه آماری استان ایلام - ۱۳۹۱ - کشاورزی ، جنگلداری و شیلات

۲۵-۴- مرغداری های پرورش دهنده مرغ گوشتی ، تعداد سالن ها و ظرفیت آن ها

سال	تعداد مرغداری	تعداد سالن	ظرفیت(هزارقطعه)
.....۱۳۷۴	۱۵۱	۲۲۱	۱۶۷۹
.....۱۳۷۹	۱۵۱	۲۲۱	۱۶۷۹
.....۱۳۸۰	۱۵۱	۲۶۷	۲۱۲۳
.....۱۳۸۲	۱۹۸	۲۹۷	۲۱۷۰
.....۱۳۸۸	۲۱۵	۳۳۱	۳۳۴۸
.....۱۳۹۰	۲۱۵	۳۴۲	۳۰۱۱

مأخذ-مرکزآمار ایران

۲۶-۴- مرغداری های پرورش دهنده مرغ تخم گذار، تعداد سالن و ظرفیت آن ها

سال	تعداد مرغداری	تعداد سالن	ظرفیت(قطعه)
.....۱۳۷۵	۸	۳۴	۱۹۳۰۰۰
.....۱۳۷۸	۱۴	۱۷	۳۸۰۰۰۰
.....۱۳۸۰	۱۴	۱۷	۳۶۵۰۰۰
.....۱۳۸۲	۱۴	۵۹	۵۵۳۰۰۰
.....۱۳۸۴	۱۱	۱۳	۲۹۶۰۰۰
.....۱۳۸۸	۲	-	-

مأخذ-مرکزآمار ایران

۲۷-۴- تعداد شاغلان و جبران خدمات مزدو حقوق بگیران گاوداری های صنعتی : سال ۱۳۸۵

شرح	تعداد شاغلان			
	جمع	شاغلان بدون مزد	مزدو حقوق بگیران	مزدو حقوق
کل گاوداری ها.....	۱۱۷	۱۸	۹۹	۲۳۶۰۲۳۲
گاوداری های تولیدکننده شیر.....	۷۲	۱۱	۶۱	۱۵۵۳۱۲۰
سایر پرداختی های نقدی و غیر نقدی				۳۶۷۲۴۵

مأخذ-مرکزآمار ایران

۴- کشاورزی ، جنگلداری و شیلات ————— سالنامه آماری استان ایلام - ۱۳۹۱

۴-۲۸- تعداد شاغلان و جبران خدمات مزدو حقوق بگیران مرغداری های صنعتی: سال ۱۳۸۴

شرح	تعداد شاغلان			جبران خدمات مزدو حقوق بگیران (ده هزار ریال)	
	جمع	شاغلان بدون مزد	مزدو حقوق بگیران	مزدو حقوق	سایر پرداختی های نقدی و غیر نقدی
مؤسسات جوجه کشی.....	۰	۰	۰	۰	۰
مرغداری های پرورش دهنده مرغ مادر.....	۰	۰	۰	۰	۰
مرغداری های پرورش دهنده مرغ تخم گذار.....	۳۸	۹	۲۹	۳۷۵۰۰	۱۸۹۰۰
مرغداری های پرورش دهنده مرغ گوشتی.....	۸۸۱	۲۲۵	۶۵۶	۲۰۴۵۶۸۸	۳۲۹۸۹۱

اطلاعات مرغداری های پرورش دهنده مرغ گوشتی مربوط به سال ۱۳۸۹ است.

مأخذ- مرکز آمار ایران

۴-۲۹- سرمایه گذاری گاوداری های صنعتی بر حسب نوع اموال سرمایه ای: سال ۱۳۸۵ (هزار ریال)

اموال سرمایه ای	کل گاوداری ها	گاوداری های تولید کننده شیر
جمع.....	۷۸۸۲۵	۷۲۹۰۰
ماشین آلات و تجهیزات نیرو، ابزار و وسایل کاربادوام ولوازم و تجهیزات اداری.....	۵۸۸۲۵	۵۲۹۰۰
وسایل نقلیه.....	۰	۰
ساختمان.....	۰	۰
نرم افزارهای کامپیوتر.....	۲۰۰۰۰	۲۰۰۰۰
سایر.....	۰	۰

مأخذ- مرکز آمار ایران

۳۰-۴- سرمایه گذاری مرغداری های صنعتی برحسب نوع اموال سرمایه ای: سال ۱۳۸۴ (ده هزارریال)

اموال سرمایه ای	مؤسسات جوجه کشی	مؤسسات پرورش دهنده مرغ مادر	مرغداری های پرورش دهنده مرغ تخم گذار	مرغداری های پرورش دهنده مرغ گوشتی
جمع.....	۰	۰	۸۰۳۰۰	۸۲۴۵۴
ماشین آلات و تجهیزات نیرو، ابزار و وسایل کاربادوام ولوازم و تجهیزات اداری.....	۰	۰	۱۸۵۰۰	۳۱۱۱۶
وسایل نقلیه.....	۰	۰	۱۴۵۰۰	۶۹۲۱
ساختمان.....	۰	۰	۴۷۳۰۰	۴۲۲۵۳
نرم افزارهای کامپیوتر.....	۰	۰	۰	۰
سایر.....	۰	۰	۰	۲۱۶۴

اطلاعات مرغداری های پرورش دهنده مرغ گوشتی مربوط به سال ۱۳۸۲ می باشد.
مأخذ- مرکز آمار ایران

۳۱-۴- تعداد گاو وگوساله گاوداری های صنعتی فعال (رأس)

سال	تعداد گاو وگوساله کل گاوداری ها			تعداد گاو وگوساله گاوداری های تولید کننده شیر		
	جمع	نژاد خارجی	بومی	جمع	نژاد خارجی	بومی
.....۱۳۷۵	۷۵۴	۷۴۶	۸	۷۵۴	۷۴۶	۸
.....۱۳۷۹	۷۴۹	۷۴۳	۶	۷۴۷	۷۴۲	۵
.....۱۳۸۵	۳۹۸۶	۳۹۸۶	۰	۱۹۵۲	۱۹۵۲	۰

مأخذ- مرکز آمار ایران

۳۲-۴- مقدار تولید شیروکود گاوداری های صنعتی

سال	شیر(تن)	کود(متر مکعب)	
		کل گاوداریها	گاوداریهای تولید کننده شیر
.....۱۳۷۴	۱۸	۳۹۰	۳۸۹
.....۱۳۷۸	۱۷	۰	۶۱
.....۱۳۸۵	۳۴۰۰	۵۷۰۰	-

مأخذ- مرکز آمار ایران

۴- کشاورزی ، جنگلداری و شیلات ————— سالنامه آماری استان ایلام - ۱۳۹۱

۳۳-۴- تعداد و وزن لاشه قابل مصرف انواع دام ذبح شده در کشتارگاه های رسمی استان ایلام (رأس-کیلوگرم)

شتر	گاو میش		گاو و گوساله		بز و بزغاله		گوسفند و بوبره		جمع کل		سال و شهرستان	
	تعداد	وزن	تعداد	وزن	تعداد	وزن	تعداد	وزن	تعداد	وزن		
.	.	.	.	۵۵۴۰۷۹	۵۶۱۸	۳۲۶۴۴۳	۲۳۳۶۶	۷۲۹۳۷۴	۴۶۶۳۳	۱۶۰۹۸۹۶	۷۵۶۱۷۱۳۷۵
.	.	۲۶۰۰	۲۰	۹۳۹۴۵۰	۸۲۴۷	۲۳۸۷۸۱	۱۸۸۸۸	۵۱۷۱۸۴	۳۱۸۹۲	۱۶۹۸۰۱۵	۵۹۰۴۷۱۳۸۰
.	.	.	.	۱۰۵۳۰۳۹	۷۰۹۸	۲۲۸۸۷۵	۱۷۴۰۷	۶۰۴۲۸۶	۳۵۳۴۲	۱۸۸۶۲۰۰	۵۹۸۴۷۱۳۸۵
.	.	.	.	۱۲۳۱۲۳۸	۷۶۶۰	۲۳۷۸۶۴	۱۷۱۸۴	۹۹۴۰۵۹	۵۶۵۱۶	۲۴۶۳۱۶۱	۸۱۳۶۰۱۳۸۷
.	.	.	.	۹۴۹۲۸۶	۵۹۹۶	۱۱۱۵۵۴	۷۵۸۶	۳۷۱۲۶۵	۲۰۰۵۸	۱۴۳۲۱۰۵	۳۳۶۴۰۱۳۸۸
.	.	.	.	۷۱۲۰۷۵	۴۲۲۸	۸۸۴۳۴	۵۶۷۵	۳۱۸۹۳۴	۱۶۸۳۰	۱۱۱۹۴۴۳	۲۶۷۳۳۱۳۸۹
.	.	.	.	۱۰۳۵۱۷۸	۶۰۹۸	۱۴۷۲۷۷	۸۱۵۵	۳۹۵۹۴۳	۱۹۶۲۹	۱۵۷۸۳۹۸	۳۳۸۸۲۱۳۹۰
.	.	۴۲۰	۲	۱۰۶۳۶۹۸	۵۸۵۶	۲۱۹۰۰۲	۱۲۱۵۴	۴۸۱۷۵۴	۲۲۶۱۴	۱۷۶۴۸۷۴	۴۰۶۲۶۱۳۹۱
.	.	.	.	۱۱۳۹۱	۱۰۲	۳۲۴۰۴	۱۹۹۹	۶۴۳۰	۳۱۶	۵۰۲۲۵	۲۴۱۷آبدانان
.	.	۴۲۰	۲	۵۳۴۲۱۴	۲۹۹۸	۲۰۱۸۵	۱۴۳۶	۲۲۱۲۱۹	۱۳۰۹۸	۷۷۶۰۳۸	۱۷۵۳۴ایلام
.	.	.	.	۱۰۳۷۷۷	۶۸۸	۵۸۲۶۹	۱۹۵۸	۱۵۶۷۰۹	۳۸۹۳	۳۱۸۷۵۵	۶۵۳۹ایوان
.	.	.	.	۱۷۳۶۷۰	۵۰۵	۵۹۳۳۸	۳۵۹۹	۲۰۹۴۹	۱۱۷۸	۲۵۳۹۵۷	۵۲۸۲دره شهر
.	.	.	.	۱۲۲۱۸۰	۸۰۰	۱۳۵۶۴	۷۴۵	۳۴۷۱۳	۱۴۹۰	۱۷۰۴۵۷	۳۰۳۵دهلران
.سیروان
.	.	.	.	۵۶۲۰۰	۴۱۹	۱۴۲۱۱	۱۰۶۰	۲۵۶۲۲	۱۷۴۵	۹۶۰۳۳	۳۲۲۴شیروان و چرداول
.	.	.	.	۹۰۷۰	۴۲	۱۲۸۶۸	۸۳۲	۹۶۱۸	۵۲۶	۳۱۵۵۶	۱۴۰۰ملکشاهی
.	.	.	.	۵۳۱۹۶	۳۰۲	۸۱۶۳	۵۲۵	۶۴۹۴	۳۶۸	۶۷۸۵۳	۱۱۹۵مهران

مأخذ- مرکز آمار ایران

۳۴-۴- مقدار تولیدات مرغداری های پرورش دهنده مرغ تخم گذار

سال	تخم مرغ خوراکی (تن)	لنبه و تخم مرغ شکسته (تن)	مرغ حذفی (قطعه)	کود (تن)
.....۱۳۷۹	۳۰۸۸	۵۳	۲۱۳	۲۴۷۳
.....۱۳۸۱	۳۳۹۶	۳۱	۴۴	۳۴۰۰
.....۱۳۸۴	۹۷۷	۱۶	۹۵	۱۰۵۰

مأخذ- مرکز آمار ایران

۳۵-۴- ارزش انواع تولیدات مرغداری های پرورش دهنده مرغ تخم گذار (ده هزارریال)

سال	تخم مرغ خوراکی (تن)	تخم مرغ لنبه و شکسته (تن)	مرغ حذفی	کود
.....۱۳۷۷	۴۸۰۹۲۲	۲۲۵۷	۲۶۲۸۴	۴۹۶۵
.....۱۳۷۹	۱۱۲۸۳۳۴	۱۳۸۰۱	۷۳۵۱۱	۱۷۷۳۸
.....۱۳۸۱	۱۴۷۲۱۱۴	۶۳۴۰	۱۳۰۵۰	۳۰۸۷۸
.....۱۳۸۴	۵۴۵۱۱۹	۳۱۶۸	۴۵۱۸۸	۱۱۰۵۰

مأخذ-مرکزآمار ایران

۳۶-۴- مقدار تولیدات مرغداری های پرورش دهنده مرغ گوشتی (تن)

سال	مرغ زنده پرورش یافته	مرغ زنده حذفی	کود
.....۱۳۷۹	۱۰۹۳۶	۱۶۹	۸۳۷۹
.....۱۳۸۲	۱۶۱۱۹	۱۷۴	۱۶۳۳۵
.....۱۳۸۹	۲۷۲۱۴	۷۵	۲۵۹۱۴

مأخذ-مرکزآمار ایران

۳۷-۴- ارزش تولیدات مرغداری های پرورش دهنده مرغ گوشتی (ده هزار ریال)

سال	مرغ پرورش یافته	مرغ حذفی	کود
.....۱۳۷۹	۶۸۱۰۵۷۵	۵۴۷۹۱	۷۹۵۷۷
.....۱۳۸۲	۱۴۱۰۹۹۳۳	۷۰۸۵۹	۱۱۳۷۴۵
.....۱۳۸۹	۵۴۳۱۶۵۶۸	۱۱۶۱۷۰	۷۹۶۲۱۷

مأخذ-مرکزآمار ایران

۳۸-۴- تعداد کندوی زنبور عسل و تولید عسل

تولید عسل (تن)			تعداد کندو (کلنی)			سال و شهرستان
کندوی بومی	کندوی جدید	جمع	بومی	جدید	جمع	
۰	۱۲۰	۱۲۰	۰	۸۵۱۷	۸۵۱۷۱۳۷۵
۰	۱۵۰	۱۵۰	۰	۲۴۱۷۱	۲۴۱۷۱۱۳۸۰
۰	۳۶۷	۳۶۷	۰	۳۲۹۵۵	۳۲۹۵۵۱۳۸۵
۰	۲۵۳	۲۵۳	۰	۲۴۲۱۸	۲۴۲۱۸۱۳۸۷
۰	۳۰۴/۵	۳۰۴/۵	۰	۴۱۳۲۰	۴۱۳۲۰۱۳۸۸
۰	۴۰۰	۴۰۰	۰	۵۲۸۷۴	۵۲۸۷۴۱۳۸۹
۰	۱۳۷	۱۳۷	۰	۵۲۸۷۴	۵۲۸۷۴۱۳۹۰
۰	۵۴۶	۵۴۶	۰	۵۸۵۳۳	۵۸۵۳۳۱۳۹۱
۰	۲۴	۲۴	۰	۲۶۲۷	۲۶۲۷آبدانان
۰	۲۵۲	۲۵۲	۰	۲۳۳۳۵	۲۳۳۳۵ایلام
۰	۸	۸	۰	۹۵۸	۹۵۸ایوان
۰	۳۳	۳۳	۰	۳۸۵۵	۳۸۵۵دره شهر
۰	۴	۴	۰	۲۰۴۸	۲۰۴۸دهلران
۰	۴۹	۴۹	۰	۵۰۶۸	۵۰۶۸سیروان
۰	۶۰	۶۰	۰	۶۲۷۱	۶۲۷۱شبروان و جرداول
۰	۷۸	۷۸	۰	۹۷۶۸	۹۷۶۸ملکشاهی
۰	۳۸	۳۸	۰	۴۶۰۳	۴۶۰۳مهران

اطلاعات سری زمانی سال های ۱۳۸۶ تا ۱۳۸۹ با توجه به گزارش جهاد کشاورزی نسبت به سالنامه ۱۳۸۹ اصلاح گردید.

کاهش تولید عسل در سال ۹۰ به علت پدیده خشکسالی و گرد و غبار است.

مأخذ- سازمان جهاد کشاورزی استان ایلام

۳۹-۴- مشخصات عمومی شرکت های تعاونی کشاورزی فعال در پایان سال ۱۳۹۱

ذخیره	اتحادیه			شرکت				سال
	تعداد	تعداد	تعداد	ذخیره قانونی	سرمایه (هزارریال)	تعداد عضو	تعداد شرکت	
-	۷۵۰۴۰	۴۹	۷	۲۲۷	۲۵۹۸۷۵۷۸	۹۵۳۰	۷۳۸۱۳۸۷
۰	۶۴۵۴۰	۴۲	۶	۰	۲۲۱۸۵۶۶۷	۸۰۰۹	۵۱۷۱۳۸۸
۰	۸۴۱۴۰	۷۹	۸	۰	۲۶۴۹۷۵۱۰	۹۸۳۷	۵۶۷۱۳۸۹
۰	۸۹۰۴۰	۸۸	۹	۰	۲۶۴۹۷۵۱۰	۹۸۳۴	۵۶۷۱۳۹۰
۰	۱۱۴۵۴۰	۱۱۱	۱۱	۰	۳۵۶۲۳۶۵۳	۱۰۲۴۲	۵۸۱۱۳۹۱
۰	۰	۰	۰	۰	۱۸۷۶۵۲۷	۵۳۵	۳۴آبدانان
۰	۶۷۵۴۰	۷۱	۶	۰	۳۶۸۲۲۱۹	۱۸۸۹	۱۰۹ایلام
۰	۰	۰	۰	۰	۳۵۶۸۰۰	۹۱	۱۳ایوان
۰	۱۰۵۰۰	۷	۱	۰	۷۹۴۳۸۱۵	۹۰۷	۱۱۵دره شهر
۰	۰	۰	۰	۰	۱۳۶۳۴۲۱۸	۴۱۰۷	۱۳۵دهلران
۰	۰	۰	۰	۰	۰	۰	۰سیروان
۰	۱۲۰۰۰	۸	۱	۰	۶۵۵۷۰۳۰	۵۸۵	۷۸شیروان و جرداول
۰	۲۴۵۰۰	۲۵	۳	۰	۹۴۷۹۳۵	۱۶۶۸	۵۸ملکشاهی
۰	۰	۰	۰	۰	۶۲۵۱۰۹	۴۶۰	۳۹مهران

مأخذ- اداره کل تعاون، کار و رفاه اجتماعی استان ایلام

۴۰-۴- مساحت جنگل ها، مراتع و بیابان ها: سال ۱۳۹۱

مساحت (هکتار)	شرح
۶۴۱۶۶۶جنگل
۷۸۴۶۹۱مرتع
۲۷۸۳۵خوب
۵۳۲۶۸۴متوسط
۲۲۴۱۷۲فقیر
۳۲۶۹۳۹بیابان

مأخذ- سازمان جهاد کشاورزی - اداره کل منابع طبیعی و آبخیزداری استان ایلام

۴- کشاورزی ، جنگلداری و شیلات _____ سالنامه آماری استان ایلام - ۱۳۹۱

۴-۴۱- مساحت جنگل کاری شده استان

سال	جمع (هکتار)	دولتی (هکتار)	خصوصی (هکتار)
.....۱۳۷۵	۲۵۰	۲۵۰	۰
.....۱۳۸۰	۱۹۱	۱۹۱	۰
.....۱۳۸۵	۲۱۶	۲۱۶	۰
.....۱۳۸۷	۲۱۶	۲۱۶	۰
.....۱۳۸۸	۱۶۲	۱۶۲	۰
.....۱۳۸۹	۶۶۰	۶۶۰	۰
.....۱۳۹۰	۲۸۴۲	۲۸۴۲	۰
.....۱۳۹۱	۴۶۲۵	۴۶۲۵	۰

مأخذ- سازمان جهاد کشاورزی - اداره کل منابع طبیعی و آبخیزداری استان ایلام

۴-۴۲- مساحت نهالستان و تولید آن

سال	مساحت			تولید	
	جمع (هکتار)	دولتی (هکتار)	خصوصی (هکتار)	جمع (اصله)	دولتی (اصله)
.....۱۳۷۵	۱۷/۷	۱۷/۷	۰	۵۵۰۰۰۰	۵۵۰۰۰۰
.....۱۳۸۰	۱۷/۷	۱۷/۷	۰	۱۰۰۰۰۰	۱۰۰۰۰۰
.....۱۳۸۵	۱۷/۷	۱۷/۷	۰	۹۵۰۰۰۰	۹۵۰۰۰۰
.....۱۳۸۷	۱۷/۷	۱۷/۷	۰	۹۵۰۰۰۰	۹۵۰۰۰۰
.....۱۳۸۸	۱۷/۷	۱۷/۷	۰	۶۰۰۰۰۰	۶۰۰۰۰۰
.....۱۳۸۹	۱۷/۷	۱۷/۷	۰	۲۳۰۰۰۰۰	۲۳۰۰۰۰۰
.....۱۳۹۰	۱۷/۲	۱۷/۲	۰	۲۴۱۱۵۰۰	۲۴۱۱۵۰۰
.....۱۳۹۱	۱۷/۲	۱۷/۲	۰	۲۳۰۰۰۰۰	۲۳۰۰۰۰۰

مأخذ- سازمان جهاد کشاورزی - اداره کل منابع طبیعی و آبخیزداری استان ایلام

۴-۴۳- موارد و مساحت آتش سوزی در جنگل ها و مراتع

سال	موارد آتش سوزی			مساحت مورد حریق		
	جمع فقره)	جنگل ها (فقره)	مراتع (فقره)	جمع (هکتار)	جنگل ها(هکتار)	مراتع (هکتار)
.....۱۳۸۰	۱۷۲	۱۹۶	۸۶	۱۱۰
.....۱۳۸۵	۱۴	۳	۱۱	۱۲۵	۳۲	۹۳
.....۱۳۸۷	۷۸	۳۷	۴۱	۴۲۸	۱۶۹	۲۵۹
.....۱۳۸۸	۲۸	۱۳	۱۵	۴۶	۶	۴۰
.....۱۳۸۹	۶۴	۴۲	۲۲	۷۴۹/۵	۵۳۶/۵	۲۱۳
.....۱۳۹۰	۵۱	۳۰	۲۱	۱۶۶/۸۵	۶۸/۷۵	۹۸/۱
.....۱۳۹۱	۲۰	۱۴	۶	۱۰۷	۲۹	۷۸

مأخذ- سازمان جهاد کشاورزی - اداره کل منابع طبیعی و آبخیزداری استان ایلام

۴-۴۴- فعالیت های انجام شده در زمینه آبخیزداری در سطح استان

سال	عملیات خشکه چینی (متر مکعب)	عملیات گابیونی (متر مکعب)	عملیات سنگی ملاتی (متر مکعب)	عملیات اسکله ریزی (متر مکعب)	عملیات خاکی پخش سیلاب (متر مکعب)	عملیات سکوبندی (هکتار)	چاله های فلسی شکل (هکتار)
.....۱۳۸۰	۴۶۰۶۰	۴۰۱۲	۲۳۱۵	۵۵۰۰	۳۲۵۶۰	۷۱۵	۳۸۰
.....۱۳۸۵	۱۶۵۰۰	۱۵۹۰۰	۱۱۲۰۰	۰	۶۱۶۰۰	۶۱۰	۵۰۰
.....۱۳۸۷	۳۵۶۵	۱۵۵۴۹	۲۱۹۴۴	۰	۱۱۳۱۵۰	۷۰	۷۵۰
.....۱۳۸۸	۱۴۰۶۰	۹۸۰۲	۲۹۰۳۴	۰	۱۸۸۲۰۰	۹۵	۵۲۰
.....۱۳۸۹	۷۴۵۰	۲۱۹۳۰	۲۳۷۰۱	۰	۴۲۰۰۰	۴۰۰	۲۱۸۰
.....۱۳۹۰	۳۶۸۶۰	۴۶۵۰	۱۹۶۶	۰	۱۸۰۰	۱۸۷	۸۹۰
.....۱۳۹۱	۳۰۵۱۰	۱۰۸۹۷	۴۶۵۰	۰	۵۴۰۰۰	۲۸۷	۳۵۰۰

مأخذ- سازمان جهاد کشاورزی - اداره کل منابع طبیعی و آبخیزداری استان ایلام

۴- کشاورزی ، جنگلداری و شیلات _____ سالنامه آماری استان ایلام - ۱۳۹۱

۴-۴۵- اهمیت فعالیت های انجام شده در زمینه مرتع داری و اصلاح مراتع

سال	بوته کاری و تولید نهال (هکتار)	کپه کاری و کشت مستقیم (هکتار)	کودپاشی مراتع (هکتار)	ذخیره نزولات آسمانی (هکتار)	بذرپاشی (هکتار)
.....۱۳۷۵	۱۷۰	۸۰۰	۰	۲۶۱۵	۰
.....۱۳۸۰	۰	۲۵۰	۵۵۰	۹۵۰	۰
.....۱۳۸۵	۲۰۰۰	۵۵۰	۱۰۳۰	۱۳۰	۰
.....۱۳۸۷	۰	۹۴۰	۲۰۰	۴۸۵	۸۵۶
.....۱۳۸۸	۰	۱۰۰۴	۰	۱۴۷۵	۳۵۷
.....۱۳۸۹	۳۰	۱۱۹۰	۰	۱۱۶۰	۴۲۰
.....۱۳۹۰	۰	۱۲۲۰	۰	۳۴۰	۴۵۵
.....۱۳۹۱	۰	۱۰۷۷	۰	۲۱۰	۱۶۰

مأخذ- سازمان جهاد کشاورزی - اداره کل منابع طبیعی و آبخیزداری استان ایلام

۴-۴۶- اهمیت فعالیت های انجام شده در زمینه مرتع داری و اصلاح مراتع (دنباله)

سال	احداث آبشخور (دستگاه)	حفر چاه مالداري (حلقه)	نصب تلمبه بادی (دستگاه)	تبدیل دیم زارهای کم بازده به مراتع (هکتار)	ممیزی و تنسيق مراتع (هکتار)
.....۱۳۷۵	۹	۰	۰	۰	۱۸۶۰۰۰
.....۱۳۸۰	۱۱	۰	۰	۰	۲۷۰۰۰۰
.....۱۳۸۵	۳۶۰	۱	۰	۰	۶۰۰۰۰
.....۱۳۸۷	۰	۰	۰	۰	۳۰۰۰۰
.....۱۳۸۸	۲۰۰	۰	۰	۰	۱۰۰۰۰
.....۱۳۸۹	۱۰۰	۰	۰	۰	۲۰۰۰۰
.....۱۳۹۰	۳۰۰	۰	۰	۰	۱۰۰۰۰
.....۱۳۹۱	۰	۰	۰	۰	۱۰۰۰۰

مأخذ- سازمان جهاد کشاورزی - اداره کل منابع طبیعی و آبخیزداری استان ایلام

۴-۴۶- فعالیت های انجام شده در زمینه تثبیت شن های روان و بیابان زدائی

سال	احداث خزانه (هکتار)	تولید نهال گلدانی (هکتار)	نهال کاری (هکتار)	بذرپاشی و بذرکاری (هکتار)	جمع آوری و تهیه بذر (هکتار)	مالچ پاشی (هکتار)	احداث بادشکن (هکتار)	حفاظت و قرق (هکتار)
.....۱۳۸۰	۰	۰	۲۰	۰	۰	۰	۰	۳۰
.....۱۳۸۵	۰	۰	۱۵۰	۰	۰	۰	۰	۳۴۰
.....۱۳۸۷	۰	۰	۱۰۰	۰	۰	۰	۰	۴۰۰
.....۱۳۸۸	۰	۰	۲۱۲	۰	۰	۰	۰	۳۵۰
.....۱۳۸۹	۰	۰	۲۲۵	۰	۰	۰	۴۰	۰
.....۱۳۹۰	۰	۰	۲۰۲	۰	۰	۰	۰	۷۹۰
.....۱۳۹۱	۰	۰	۷۰۰	۰	۰	۰	۰	۱۵۰۰

مأخذ- سازمان جهاد کشاورزی - اداره کل منابع طبیعی و آبخیزداری استان ایلام

۴-۴۷- پرورش ماهی در استخرهای مدار بسته

تولید (تن)	استخر		تعداد کارگاه	سال و شهرستان
	مساحت (متر مربع)	تعداد		
۲۰۰	۸۰۰	۴۰	۲۱۳۸۰
۳۰	۹۸۸	۶۱	۳۱۳۸۵
۱۰	۹۸۸	۶۱	۳۱۳۸۷
-	۹۸۸	۶۱	۳۱۳۸۸
-	۹۸۸	۶۱	۳۱۳۸۹
-	-	-	-۱۳۹۰
۰	۰	۰	۰۱۳۹۱
۰	۰	۰	۰ایلام

مأخذ- سازمان جهاد کشاورزی - اداره کل شیلات استان ایلام

۴- کشاورزی ، جنگلداری و شیلات ————— سالنامه آماری استان ایلام - ۱۳۹۱

۴۸-۴- پرورش ماهی سرد آبی

تولید (تن)	استخر		تعداد کارگاه	سال و شهرستان
	مساحت (متر مربع)	تعداد		
۴۷	۲۱۱۵	۳۴	۳۱۳۷۵
۱۷	۷۶۵	۱۷	۳۱۳۸۰
۸۵۰	۲۵۶۲۳	۳۷	۰۱۳۸۵
۱۰۰۰	۲۳۵۰۱	۳۸	۰۱۳۸۷
۱۰۵۰	۲۹۱۷۰	۳۹	۰۱۳۸۸
۱۱۷۰	۲۹۱۷۱	۳۹	۰۱۳۸۹
۱۳۰۰	۲۶۴۳۸	۳۹	۰۱۳۹۰
۱۴۰۳	۲۶۴۳۸	۳۹	۰۱۳۹۱
۰	۰	۰	۰آبدانان
۲	۵۰۰	۱	۰ایلام
۱۰۰	۸۵۶	۲	۰ایوان
۵۸۰	۱۳۱۴۲	۱۵	۰دره شهر
۱۸۰	۲۶۵۸	۳	۰دهلران
۴۰۰	۷۱۳۲	۱۰	۰سیروان
۶۶	۱۵۰۰	۵	۰شیروان و چرداول
۷۵	۶۵۰	۳	۰ملکشاهی
۰	۰	۰	۰مهران

مأخذ- سازمان جهاد کشاورزی - اداره کل شیلات استان ایلام

۴۹-۴- پرورش ماهی گرم آبی

تولید (تن)	استخر		تعداد کارگاه	سال و شهرستان
	مساحت (متر مربع)	تعداد		
۲۴۲	۴۰۰۰۰	۳۸	۲۲۱۳۷۵
۳	۱۰۰۰۰	۱	۱۱۳۸۰
۲۴۲	۶۴۰۰۰	۶۳	۰۱۳۸۵
۲۳۰	۹۱۰۰۰	۷۰	۰۱۳۸۷
۲۵۰	۱۰۰۰۰۰	۷۸	۰۱۳۸۸
۲۷۰	۱۰۵۰۰۰۰	۹۳	۰۱۳۸۹
۳۰۰	۱۱۴۰۰۰۰	۱۰۱	۰۱۳۹۰
۳۹۵/۵	۱۱۸۵۰۰۰	۱۰۷	۰۱۳۹۱
۲۰	۴۰۰۰۰	۵	۰آبدانان
۲۶	۱۰۰۰۰۰	۶	۰ایلام
۱۲	۶۰۰۰۰	۷	۰ایوان
۷۰	۱۸۰۰۰۰	۶	۰دره شهر
۱۷۱	۵۷۰۰۰۰	۵۷	۰دهلران
۶	۱۰۰۰۰	۲	۰سیروان
۳۴	۱۰۰۰۰۰	۱۲	۰شیروان و چرداول
۱۶/۵	۷۰۰۰۰	۳	۰ملکشاهی
۴۰	۵۵۰۰۰	۹	۰مهران

مأخذ- سازمان جهاد کشاورزی- اداره کل شیلات استان ایلام