



فصل



سرزمین ، آب وهوا



مقدمه

اطلاعات آماری این فصل شامل مشخصات هواشناسی و وضعیت طبیعی استان می باشد.

مشخصات هواشناسی

آمارهای مربوط به هواشناسی از طریق اندازه گیری مشخصات جوی و ثبت آنها در ایستگاههای سینوپتیک استان توسط سازمان هواشناسی انجام می گیرد و آمارهای مربوط به آن در این فصل ارائه می گردد.

وضعیت طبیعی

در این بخش اطلاعات مربوط به عرصه های جنگلی، فضاهای سبز و ذخیره گاههای جنگلی ارائه شده است.

اطلاعات این فصل از دفتر آمار و اطلاعات حوزه ی معاونت برنامه ریزی استانداری، اداره کل هواشناسی، اداره کل منابع طبیعی و اداره کل راه و شهرسازی استان دریافت گردیده است.

روش تولید آمار و اطلاعات ارائه شده در این فصل به صورت ثبتی می باشد.

شهرستان: واحدی از تقسیمات کشوری است با محدوده ی جغرافیایی معین که از به هم پیوستن چند بخش همجوار که از نظر عوامل

طبیعی، اجتماعی، اقتصادی، سیاسی و فرهنگی واحد متناسب و همگنی را به وجود آورده اند.

بخش: واحدی است از تقسیمات کشوری که دارای محدوده ی جغرافیایی معین بوده و از به هم پیوستن چند دهستان همجوار مشتمل بر چندین مزرعه، مکان، روستا و احیاناً شهر که در آن عوامل طبیعی و اوضاع اجتماعی، فرهنگی، اقتصادی و سیاسی، واحد همگنی را به وجود می آورد.

شهر: محلی است با حدود قانونی که در محدوده ی جغرافیایی بخش واقع شده و از نظر بافت ساختمانی، اشتغال و سایر عوامل دارای سیمایی با ویژگیهای شهر می باشد.

دهستان: کوچکترین واحد تقسیمات کشوری است که دارای محدوده ی جغرافیایی معین بوده و از به هم پیوستن چند روستا، مکان و مزرعه ی همجوار تشکیل می شود که از لحاظ محیط طبیعی، فرهنگی، اقتصادی و اجتماعی همگن بوده و امکان خدمات رسانی و برنامه ریزی در سیستم و شبکه واحدی را فراهم می نماید.

آبادی (نقطه روستایی): به مجموعه یک یا چند مکان و اراضی به هم پیوسته (اعم از

ضلع غربی کشور بین مدار جغرافیایی ۳۳ درجه و ۴۰ دقیقه تا ۳۵ درجه و ۱۸ دقیقه عرض شمالی از خط استوا و ۴۵ درجه و ۲۴ دقیقه تا ۴۸ درجه و ۷ دقیقه طول شرقی از نصف النهار گرینویچ قرار گرفته و از شمال به استان کردستان، از جنوب به استانهای لرستان و ایلام و از شرق به استان همدان و از غرب با ۳۳۰ کیلومتر مرز مشترک با کشور عراق همسایه است. ارتفاع متوسط آن از سطح دریاهای آزاد در حدود ۱۲۰۰ متر است.

استان کرمانشاه از لحاظ تقسیمات کشوری به ۱۴ شهرستان ۳۱ بخش، ۳۲ شهر و ۸۶ دهستان تقسیم شده است.

ب) ارتفاعات: رشته کوههای ایران جزئی از جبال آلپ - هیمالیا است یک سلسله از این کوهها که زاگرس نامیده می شود از غرب و جنوب ایران عبور کرده و بالاخره به طرف شمال پاکستان ادامه می یابد.

استان کرمانشاه در مسیر شمالی - جنوبی زاگرس و بر روی یال غربی آن قرار گرفته است سلسله جبال زاگرس در این منطقه نه به شکل دیواره ای ممتد بین دشت تاریخی بین النهرین و اراضی داخلی فلات ایران، بلکه به صورت مجموعه ای از رشته کوههای موازی و دشتهای مرتفع کوهستانی در بینابین آنها شکل گرفته است و به همین علت عمده ترین گذرگاه های زاگرس در این استان قرار دارند. استان کرمانشاه از لحاظ شکل ظاهری زمین از دو قسمت تشکیل می شود قسمت اول منطقه ای است کوهستانی و مرتفع با ارتفاعات طاقدیسی و

کشاورزی و غیر کشاورزی) گفته می شود که خارج از محدوده ی شهرها واقع شده و دارای محدوده ی ثبتي یا عرفی مستقل باشد. اگر آبادی در زمان سرشماری محل سکونت خانوار یا خانوارهایی باشد « دارای سکنه » و در غیر این صورت « خالی از سکنه » تلقی شده است.

ایستگاههای سینوپتیک (ایستگاههای هواگذاری همزمان): ایستگاههایی است که در آن عوامل مختلف جوی از قبیل درجه حرارت خشک و تر، مقدار و نوع ابر، مقدار بارندگی، نوع پدیده جوی، سمت و سرعت باد، مقدار تبخیر، فشار، ساعات آفتابی، نحوه تغییر فشار، میزان تشعشع خورشید و... بر اساس دستورالعمل های مشخص و در رأس ساعات معین (به طور همزمان در سراسر جهان)، اندازه گیری و پس از ثبت در یک دفتر مخصوص، توسط دستگاههای مخابراتی از قبیل SSB، تلفن و تلکس به مراکز هواشناسی در سراسر جهان مخابره می شود.

حداقل مطلق: عبارت است از پائین ترین درجه حرارت در یک دوره ی مشخص از زمان (۲۴ ساعت، یک ماه، یک سال یا چند سال).

حداکثر مطلق: عبارت است از بالاترین درجه حرارت در یک دوره ی مشخص از زمان (۲۴ ساعت، یک ماه، یک سال یا چند سال).

رطوبت نسبی: مقدار هوای تر موجود در یک واحد حجم از هوای معمولی است.

مشخصات طبیعی:

الف) مشخصات جغرافیایی و تقسیمات کشوری: استان کرمانشاه با وسعت ۲۵۰۴۵ کیلومتر مربع به مرکز شهر کرمانشاه در میانه

دشتهای ناودیسی که عمده ارتفاعات استان را شامل می‌گردد و قسمت دوم فضایی است مرکب از کوه‌های فرسایش یافته و اراضی نسبتاً مسطح واقع بین این کوه‌ها که قصر شیرین، نفت شهر و سومار را شامل می‌گردد.

سلسله ارتفاعات مهم و معروف استان عبارتند از:

ارتفاعات پاهو: اهم ارتفاعات شهرستان پاهو که در واقع کوهستانی ترین منطقه استان قلمداد می‌شود مشتمل است بر:

سلسله کوه‌های شاهو: که از جنوب شرقی روانسر آغاز و به صورت دیواره ای به هم پیوسته تا پاهو و از آنجا تا نوسود (مرز ایران و عراق) در جهت شمال غربی امتداد یافته و در واقع مرز طبیعی استان کرمانشاه با استان کردستان را تشکیل می‌دهد بلندترین قله این کوهستان ۳۲۴۵ متر از سطح دریا ارتفاع دارد.

کوه‌های بمو: که در منطقه ازگله به موازات خط مرزی ایران و عراق امتداد یافته و بلندترین ارتفاع آن در داخل ایران به ۱۷۰۰ متر از سطح دریا بالغ می‌گردد.

ارتفاعات حوالی شهر کرمانشاه:

کوه سفید: از جنوب شهر کرمانشاه در جهت جنوب غربی ادامه یافته و مرز دهستانهای قره سو و سرفیروزآباد را تشکیل می‌دهد این کوه‌ها پس از رسیدن به رودخانه سیمره در استان لرستان امتداد می‌یابد، بلندترین قله این کوهستان در استان کرمانشاه ۲۸۰۵ متر از سطح دریا ارتفاع دارد.

کوههای پَرُو، بیستون و ورمنجه: این مجموعه کوهستانی در جهت شرق و شمال شهر کرمانشاه گسترش یافته است، در جهت شرق ابتدا ارتفاعات پَرُو که بلندترین قله آن ۳۳۸۵ متر از سطح دریا ارتفاع دارد. بعد از آن به کوه تاریخی بیستون می‌رسیم که از معروفیت فراوانی در ادبیات فارسی برخوردار است بلندترین قله آن دیواره ای عظیم است که آثار تاریخی مهمی را نیز در خود جای داده است و ۲۸۰۰ متر از سطح دریا ارتفاع دارد. کوههای طاق بستان در شمال شهر کرمانشاه با ارتفاع ۲۴۴۰ متر از سطح دریا در زمره ی این مجموعه محسوب می‌شوند شاخه شمالی این ارتفاعات تا فاصله ۵۰ کیلومتری شهر کرمانشاه در مسیر جاده کرمانشاه - سنندج ادامه می‌یابد. پناهگاه حیات وحش ورمنجه در این کوهستان قرار دارد.

ارتفاعات حد فاصل مناطق گرمسیری و سردسیری:

کوه نوا (کوه نوح): این کوه از اطراف کرند به موازات راه اصلی کرمانشاه - قصرشیرین امتداد داشته و در گردنه پاطاق به ارتفاعات دالاهو می‌پیوندد، مرتفع ترین قله این کوه ۲۴۴۲ متر از سطح دریا ارتفاع دارد.

کوههای دالاهو: از منطقه پاطاق در جهت شمال به طرف ریجاب امتداد یافته و بلندترین قله آن ۲۲۵۰ متر از سطح دریا ارتفاع دارد. ارتفاع قله دالاهو که به علت جاذبه های طبیعی آن مشهور است به ۱۶۵۸ متر از سطح دریا می‌رسد.

دشت کرمانشاه به وسعت تقریبی ۱۱۰۰ کیلومتر مربع و ارتفاع ۱۳۵۰ متر از سطح دریا. دشت ماهیدشت، سنجابی و روانسر با وسعت تقریبی ۱۶۵۰ کیلومتر مربع (بزرگترین دشت استان) و ارتفاع ۱۴۰۰ متر از سطح دریا. دشت حسن آباد با وسعت تقریبی ۲۵۰ کیلومتر مربع و ارتفاع ۱۴۵۰ متر از سطح دریا. دشت اسلام آباد با وسعت تقریبی ۴۶۰ کیلومتر مربع و ارتفاع ۱۳۰۰ متر از سطح دریا. دشت کرند با وسعت تقریبی ۱۰۰ کیلومتر مربع و ارتفاع ۱۵۰۰ متر از سطح دریا. دشت ذهاب با وسعت تقریبی ۱۷۰ کیلومتر مربع و ارتفاع ۵۵۰ متر از سطح دریا. دشت دینور در شمال دشت بیستون با وسعت تقریبی ۲۰۰ کیلومتر مربع و ارتفاع ۱۳۵۰ متر از سطح دریا. دشت سنقر با وسعت تقریبی ۲۶۰ کیلومتر مربع و ارتفاع ۱۷۵۰ متر از سطح دریا. در مورد سایر دشتهای کوچکتر می توان از تالاندشت در ۵۰ کیلومتری جنوب غربی شهر کرمانشاه، دشت بیونج در شمال کرند، دشت دیره در جنوب سرپل ذهاب، دشت گیلانغرب، دشت سرقلعه در شمال غربی سرپل ذهاب، دشت هرسین، دشت سومار و دشت حر در غرب جوارود نام برد. دشتهای کنگاور، صحنه، بیستون، کرمانشاه، ماهیدشت، سنجابی و اسلام آبادغرب از اراضی آبرفتی در وسط و اراضی دامنه ای در اطراف تشکیل شده اند. سایر دشتهای را می توان در زمره ی دشتهای دامنه ای محسوب نمود.

کوههای قلاجه: که گردنه قلاجه را به وجود آورده است در حد فاصل استان کرمانشاه با استان ایلام می باشد، بلندترین قلّه این کوه ۲۳۵۵ متر از سطح دریا ارتفاع دارد.

ارتفاعات کوتاه و فرسایش یافته مناطق گرمسیری:

کوههای بازی دراز: به ارتفاع ۱۱۵۲ متر از سطح دریا در جنوب غربی شهر سرپل ذهاب قرار دارد.

کوه چرمیان: به ارتفاع ۱۰۳۰ متر از سطح دریا در جنوب شهر گیلانغرب واقع شده است.

ارتفاعات حدّ فاصل صحنه، کنگاور و سنقر:

کوه امروله و کوه نخودچال: در شمال گردنه بید سرخ واقع شده اند که ارتفاع اولی ۲۹۸۷ و ارتفاعدومی ۳۳۲۲ متر از سطح دریا می رسد.

کوه دالاخانی: در شمال دهستان خدا بنده لو و جنوب شرقی شهرستان سنقر واقع است که ۳۳۲۸ متر از سطح دریا ارتفاع دارد.

کوه هجر: در شرق صحنه و شمال جاده کرمانشاه - صحنه واقع شده است که ارتفاع بلندترین آن به ۲۵۵۳ متر از سطح دریا می رسد.

ج) دشتهای: مهم ترین دشتهای استان و ارتفاع آنها از سطح دریا به شرح ذیل می باشد: دشت کنگاور به وسعت تقریبی ۳۶۳ کیلومتر مربع و ارتفاع ۱۵۰۰ متر از سطح دریا. دشت صحنه و بیستون به وسعت تقریبی ۴۶۰ کیلومتر مربع و ارتفاع ۱۴۰۰ متر از سطح دریا.

د) اقلیم (آب و هوا):

استان کرمانشاه در معرض جبهه های مرطوب مدیترانه ای قرار داشته، برخورد این جبهه ها با ارتفاعات زاگرس موجب ریزش برف و باران می گردد. متوسط میزان بارندگی در مناطق مختلف استان بین ۳۰۰ تا ۸۰۰ میلی متر در نوسان است و به طور کلی متوسط میزان بارندگی در سطح استان را ۴۰۰ تا ۵۰۰ میلی متر می توان در نظر گرفت.

براساس طبقه بندی اقلیمی، استان کرمانشاه دارای چهار اقلیم متفاوت به شرح ذیل است:

اقلیم زمستان ملایم و تابستان گرم و خشک: شامل شهرستانهای قصر شیرین، سرپل ذهاب و ثلاث بابا جانی.

اقلیم زمستان سرد و تابستان خنک: شامل شهرستانهای پاوه، جوانرود و بخش کرند اسلام آباد غرب.

اقلیم نیمه خشک و استپی خنک: شامل شهرستانهای سنقر و دهستان پشت دربند از شهرستان کرمانشاه.

اقلیم نیمه خشک و استپی گرم: شامل شهرستانهای کنگاور، صحنه و هرسین.

به طور کلی استان کرمانشاه را به دو منطقه گرمسیر و سردسیر (قشلاق و بیلاق) می توان تقسیم نمود و بر اساس این تقسیم بندی مناطقی از قبیل قصر شیرین، سرپل ذهاب، گیلانغرب، سومار، نفت شهر و دهستانهای ازگله و سرقلعه در شهرستان ثلاث بابا جانی و قسمت جنوب شهر کرمانشاه قشلاق و سایر مناطق استان بیلاق تلقی می گردد.

ه) منابع آب

آب های سطح الارضی: مجموع میزان بارندگی سطح استان سالیانه به حدود ۱۱ میلیارد مترمکعب بالغ می گردد. قسمتی از این آبها به لایه های زیر زمینی نفوذ کرده یا تبخیر می شود و قسمتی دیگر به صورت آب های جاری، رودخانه های متعددی را در این استان تشکیل می دهند.

حوزه آبریز داخلی: حوزه آبریز داخلی شامل حوزه علیای کرخه است که آن را حوزه ی سیمره نیز می نامند. این حوزه شامل شهرستانهای کرمانشاه، اسلام آباد غرب، کنگاور و روانسر است. رودخانه های این حوزه عبارتند از:

- **رود دینور:** چند رودخانه که از کوه های مابین سنقر و دینور سرچشمه می گیرند در محلی به نام میان راهان به هم پیوسته و رودخانه دینور یا به اصطلاح محلی آب دینور را تشکیل می دهند. این رودخانه در مسیر شمال به جنوب جریان یافته در بیستون به رودخانه گاماسیاب می پیوندد. از آب این رودخانه در دشت دینور و قسمت شمالی دشت بیستون (چمچمال شمالی) برای امور کشاورزی برداشت می شود. کارخانه قند بیستون نیز از آب همین رودخانه استفاده می کند.

- **خرم رود:** این رودخانه از جهت شمالی- جنوبی وارد شهرستان کنگاور گردیده پس از پیوستن به رودخانه قره چای به طرف جنوب غربی متمایل می شود، سپس آب کنگاور که از سراب فش سرچشمه گرفته و در کیلومتر ۷

میرگ و رازآور، آب رودها و سراب های متعدد دیگری وارد آن شده، پس از عبور از کرمانشاه در شهرستان هرسین به گاماسیاب پیوسته و مشترکاً رودخانه سیمره را به وجود می آورند.

- رودخانه راوند: شاخه اصلی این رودخانه رود کرد است که در اسلام آباد غرب به آب راوند تغییر نام یافته، پس از عبور از شهر اسلام آباد غرب و انحراف به طرف جنوب از استان خارج شده و در خارج از استان سرانجام به سیمره می پیوندد.

حوزه آبریز خارجی: رودخانه های جاری در این حوزه تماماً وارد خاک کشور عراق می شوند این حوزه شامل شهرستان های قصرشیرین، سرپل ذهاب، گیلانغرب، پاوه، جوانرود و قسمتی از شهرستان اسلام آباد غرب (مناطق گوران، قلخانی و بان زرده) می گردد.

- رودخانه گاوهرود: از غرب همدان سرچشمه گرفته پس از عبور از شهرستان سنقر در جهت شرقی- غربی از استان خارج شده در استان کردستان به رودخانه سیروان می پیوندد.

- رودخانه سیروان: این رودخانه که بزرگ ترین رودخانه این حوزه است از حدود ۴۰ کیلومتری جنوب غربی سنندج سرچشمه گرفته ابتدا به صورت قوسی در شمال جریان یافته و سپس به طرف جنوب منحرف شده، پس از پیوستن شعبات متعددی به آن به شهرستان پاوه وارد می شود و در محل دواب، چم مرخیل که از ارتفاعات همین شهرستان سرچشمه می گیرد به آن پیوسته و به همراه آن قسمتی از مرز ایران و عراق را تشکیل میدهد. رود لیله نیز از

جاده کنگاور- کرمانشاه از این جاده عبور می کند، بدان پیوسته سرانجام در محل روستای دواب از توابع شهرستان نهاوند به رودخانه گاماسیاب می پیوندد.

- گاماسیاب: این رودخانه از سرابی به همین نام در نهاوند سرچشمه گرفته از اراضی آبادی چم سرخ در ۷ کیلومتری جنوب گردنه ی بید سرخ در جهت شرقی- غربی وارد استان کرمانشاه شده پس از پیوستن آب صحنه و رود دینور و چندین رود و چشمه دیگر به آن و آبیاری دشت صحنه و چمچمال جنوبی در بیستون به طرف جنوب منحرف شده و از شهرستان هرسین می گذرد. سرانجام با پیوستن گاماسیاب به رودخانه قره سو رودخانه سیمره را تشکیل می دهند.

- رودخانه میرگ: این رودخانه از ارتفاعات کوه سفید در جنوب شرقی شهر کرمانشاه سرچشمه گرفته در جهت شرقی- غربی اراضی فیروزآباد را مشروب می نماید. سپس به صورت قوسی به طرف شمال منحرف شده پس از عبور از رباط ماهیدشت سرانجام به قره سو می پیوندد.

- رودخانه رازآور: این رودخانه از ارتفاعات کامیاران کردستان سرچشمه گرفته در جهت شمالی- جنوبی وارد استان کرمانشاه می گردد و پس از پیوستن چند رود کوچک تر به آن و مشروب نمودن اراضی میان دربند در دو راهی کرمانشاه - پاوه به قره سو می پیوندد.

- رودخانه قره سو: سر منشاء این رودخانه سراب روانسر است و در جهت شمال غربی به جنوب شرقی جریان دارد. علاوه بر رودخانه های

آب های زیر زمینی غنی برخوردار می باشد. در این استان دشت های وسیع با بسترهای آبرفتی عمیق وجود دارد که این وضعیت به همراه بارندگی ها و نزولات جوی فراوان و وجود کوه های آهکی و طبقات غیر قابل نفوذ شرایط مساعدی را برای برخوردار بودن این استان از منابع آب های زیر زمینی فراهم ساخته است.

سراب ها: در موارد متعددی در محل ظهور چشمه سارها دریاچه های کوچکی تشکیل می شود که در اصطلاح محلی سراب نامیده می شوند. مهم ترین این سراب ها سراب هشیلان است که حدود ۱۱۰۰ هکتار وسعت داشته و در منطقه بالادربند در ۵۰ کیلومتری شمال غربی شهر کرمانشاه قرار گرفته است. علاوه بر این از سراب نیلوفر و سراب یآوری در همین منطقه و سراب خضرزنده و سراب خضرالیاس در میان دربند واقع در ۲۰ کیلومتری شهر کرمانشاه و سراب روانسر، هرسین، صحنه، طاق بستان، هولی، قنبر، شمشیر و... می توان نام برد.

(و) منابع طبیعی:

جنگل: موقعیت اقلیم و اکولوژیک استان با میزان متوسط بارندگی و رطوبت نسبی سالیانه شرایط مساعدی را به وجود آورده است که دامنه کوه ها و دشت های آن عموماً از جنگل و مرتع پوشیده شده است. اکثر نواحی کوهستانی استان از جنگل تنک پوشیده شده است. عمده جنگل های استان در شهرستان های اسلام آباد غرب، گیلانغرب، جوانرود، پاوه و کرمانشاه قرار گرفته اند. این جنگل ها عمدتاً از جامعه بلوط ایرانی تشکیل شده اند. حدود ۶۰ درصد از این جامعه

رودخانه های داخلی شهرستان پاوه است در محل چرخش رودخانه سیروان به داخل خاک عراق به آن می پیوندند. سیروان پُرآب ترین رودخانه استان محسوب می شود و این جریان آبی عظیم بدون استفاده به خارج از کشور سرازیر می گردد.

- **رودخانه زمکان:** این رودخانه در واقع زهکش تشکیلات آهکی شمال کرد محسوب شده و پس از عبور از شهرستان های جوانرود و پاوه در جهت جنوب شرقی به شمال غربی از کشور خارج شده و در داخل خاک عراق به سیروان می پیوندد.

- **آب هواسان:** از ارتفاعات داخلی شهرستان جوانرود سرچشمه گرفته در دهستان ازگله از مرز عبور کرده به خاک عراق وارد می شود.

- **رودخانه الوند:** این رودخانه از به هم پیوستن آب ماهیت و رودخانه دیره تشکیل شده و پس از عبور از شهرستان قصرشیرین به سمت جنوب غربی منحرف شده، سرانجام پس از پیوستن رود گیلان به آن وارد خاک عراق می شود، بندهای انحرافی جگرو و بریموند آب این رودخانه را جهت مصرف کشاورزی به اراضی دشت ذهاب هدایت می کند.

- **رودخانه کنگیر:** این رودخانه از استان ایلام سرچشمه گرفته، پس از عبور از بخش سومار وارد خاک عراق می شود، با احداث بند انحرافی سومار از آب این رودخانه برای آبیاری دشت سومار استفاده می شود.

آب های تحت الارضی: استان کرمانشاه به دلیل شرایط زمین شناسی خاص خود از منابع

- **مراتع سردسیری یا بیلاقی:** این قسمت را که می توان شامل کنگاور، صحنه، سنقر، کرمانشاه، پاوه و اسلام آباد غرب دانست از پوشش گیاهی جنگلی و مرتعی متنوعی پوشیده است. این مناطق به دلیل فقر منابع آب مورد استفاده دامداران دارای فشار چرای دامی کمتری است، و از گونه های مرغوب چند ساله تشکیل شده و بر گونه های نامرغوب و یک ساله برتری کامل دارد.

- **مراتع مشجر و اراضی جنگلی:** این مراتع پوشش علوفه ای قابل ملاحظه ای نداشته و دامداران اکثراً هنگام تغییر محل بیلاق و قشلاق از آنها عبور می کنند. هنگام گذر از این مناطق دامداران با قطع سرشاخه های نازک و برگ درختان جهت مصرف تغذیه دام ها و استفاده از چوب آنها جهت مصرف سوخت، زیان قابل توجهی به آن وارد می کنند. به علت قرار گرفتن این مراتع در دامنه های پُر شیب با انهدام درختچه های جنگلی و شخم زدن این اراضی آن هم در جهت شیب خاک آثار آبرفتگی و فرسایش خاک همه جا نمایان است. مراتع استان را می توان به مراتع خوب، متوسط و فقیر تقسیم کرد.

(ز) **بادهای محلی استان:** با توجه به ناهمواری ها و وجود دره های عمیق، دشت ها و ... بادهایی در این منطقه در طول سال به طور نامرتب می وزند که اهم آنها عبارتند از:

باد شمال: بادی است که از قسمت جنوب غرب می وزد؛ گرم است و معمولاً هوا را در زمستان گرم تر می نماید و موجب ذوب برف ها می

گیاهی را گونه های مختلف بلوط، ۲۵ درصد آن را گونه های مختلف پسته وحشی (بنه)، ۵ درصد انواع بادام کوهی (ارژن) و ۱۰ درصد بقیه را دیگر گونه ها تشکیل می دهند. برخی از گونه های درختان و درختچه های جنگلی استان عبارتند از: آلبالوی وحشی، انجیر اوجا، بادام وحشی، بلوط، پسته وحشی، تمشک، زبان گنجشک، گردو، چنار، صنوبر و غیره.

مراتع: به طور کلی مراتع استان به دو قسمت بیلاقی و قشلاقی تقسیم بندی می شود که این تقسیم بندی شامل مراتع مشجر و پوشش علوفه ای اراضی جنگلی نیز می شود.

- **مراتع گرمسیری یا قشلاقی:** این مراتع با سطحی وسیع محدوده غرب استان شامل سرپل ذهاب، قصر شیرین، نفت شهر، سومار و گیلانغرب را می پوشاند. خاک این مراتع اکثراً سنگین و رسی بوده و به علت توقف طولانی دام ها نسبتاً فشرده است که به همین علت قابلیت نفوذ آب های حاصل از نزولات جوی در آن اندک است. پوشش گیاهی این قسمت به صورت افشان و در عمق کمی از سطح زمین بوده و میزان درصد نباتات یک ساله بر نباتات دائمی که بندرت در این مراتع دیده می شود فزونی داشته و به دشواری می توان از خانواده گلومیئوز گیاهی در آن مشاهده کرد. در پاره ای از اراضی این قسمت که تحت تأثیر آب و هوای جلگه ای عراق می باشند، به علت بالا بودن میزان تبخیر و ریزش های باران سیل آسا و عدم پوشش گیاهی کافی آثار فرسایش و آبرفتگی مشاهده می شود.

در سال ۱۳۹۲ مساحت پارکها جنگلی طبیعی فضاهای سبز و ذخیره گاههای جنگلی استان ۵۲۷۴۰۳ بوده است که در این میان شهرستانهای کرمانشاه، دالاهو و اسلام آباد غرب به ترتیب با ۱۸/۵، ۱۵/۳ و ۱۴/۹ درصد، بیشترین سهم از این مساحت را خود اختصاص داده اند.

گردد. کشاورزان آمدن باد شمال را دلیلی بر پایان زمستان می دانند.

باد سیاه (سیوا): به باد خیلی سرد گفته می شود که از زمان شروع فصل پاییز و با سرما می آید و چون برای بعضی از محصولات کشاورزی از جمله صیفی جات زیان آور است آن را باد سیاه می نامند و معمولاً جهت این بادها شمال شرق است.

باد زلان (باد غرب یا چپه وا): باد شمال تا شرقی که به دلیل ایجاد گرادیان فشار بین منطقه غرب ایران و دریای خزر ایجاد می شود و معمولاً خشک یا سرد است.

گزیده اطلاعات

استان کرمانشاه، با وسعتی حدود ۲۵۰۴۵ کیلومتر مربع دارای ۱۴ شهرستان، ۳۱ بخش، ۳۲ شهر و ۸۶ دهستان و ۳۱۶۳ آبادی (۲۶۲۲ آبادی دارای سکنه و ۵۴۱ آبادی خالی از سکنه) می باشد.

به لحاظ مساحت شهرستان کرمانشاه با ۵۶۴۷/۱ کیلومتر مربع بزرگترین و شهرستان جوانرود با ۷۷۷/۷ کیلومتر مساحت کوچکترین شهرستان می باشد.

در استان کرمانشاه ۱۲ ایستگاه هواشناسی سینوپتیک وجود دارد.

در این فصل وضعیت جوی کلیه شهرهای استان بر حسب ماه در سال ۱۳۹۲ درج گردیده است.

سالنامه آماری استان کرمانشاه - ۱۳۹۲ _____ ۱- سرزمین، آب و هوا

۱-۱- طول و عرض جغرافیایی شهرستان ها : سال ۱۳۹۲

عرض شمالی				طول شرقی				شهرستان
حداکثر		حداقل		حداکثر		حداقل		
درجه	دقیقه	درجه	دقیقه	درجه	دقیقه	درجه	دقیقه	
۳۵	۱۷	۳۳	۴۱	۴۸	۰/۶	۴۵	۲۴	کل استان
۳۴	۲۱	۳۳	۴۳	۴۷	۰	۴۶	۱۷	اسلام آباد غرب
۳۵	۱۷	۳۴	۵۴	۴۶	۳۱	۴۵	۵۷	پاوه
۳۵	۰/۲	۳۴	۳۴	۴۶	۲۵	۴۵	۳۹	ثلاث باباجانی
۳۵	۰/۵	۳۴	۳۹	۴۶	۳۵	۴۵	۵۵	جوانرود
۳۴	۳۹	۳۴	۰/۷	۴۶	۳۲	۴۵	۵۳	دالاهو
۳۴	۵۹	۳۴	۳۱	۴۶	۴۹	۴۶	۲۱	روانسر
۳۴	۴۱	۳۴	۱۱	۴۶	۱۰	۴۵	۴۳	سرپل ذهاب
۳۵	۰/۵	۳۴	۳۷	۴۷	۵۵	۴۷	۳	سنقر
۳۴	۴۸	۳۴	۱۹	۴۷	۵۱	۴۷	۰/۵	صحنه
۳۴	۳۶	۳۳	۴۸	۴۵	۴۷	۴۵	۲۴	قصرشیرین
۳۴	۴۸	۳۳	۴۷	۴۷	۳۱	۴۶	۲۴	کرمانشاه
۳۴	۳۹	۳۴	۱۶	۴۸	۰/۶	۴۷	۴۲	کنگاور
۳۴	۲۵	۳۳	۴۱	۴۶	۳۹	۴۵	۳۵	گیلانغرب
۳۴	۳۴	۳۴	۰/۴	۴۷	۴۲	۴۷	۱۲	هرسین

مأخذ- دفتر آمار و اطلاعات استانداری کرمانشاه

۲-۱- تعداد شهرستان ، بخش ، شهر و دهستان براساس تقسیمات کشوری در پایان سال

سال	تعداد شهرستان	تعداد بخش	تعداد شهر	تعداد دهستان
۱۳۷۵	۱۱	۲۵	۲۱	۸۳
۱۳۸۰	۱۱	۲۵	۲۶	۸۳
۱۳۸۵	۱۴	۲۹	۲۸	۸۵
۱۳۸۸	۱۴	۳۰	۲۹	۸۵
۱۳۸۹	۱۴	۳۰	۲۹	۸۵
۱۳۹۰	۱۴	۳۰	۲۹	۸۵
۱۳۹۱	۱۴	۳۱	۳۱	۸۶
۱۳۹۲	۱۴	۳۱	۳۲	۸۶

مأخذ- دفتر آمار و اطلاعات استانداری کرمانشاه

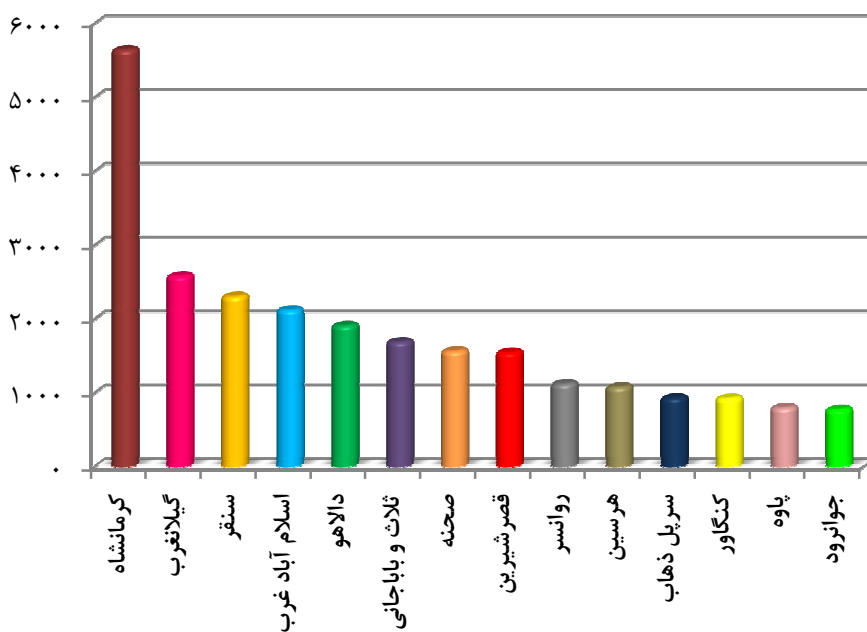
سالنامه آماری استان کرمانشاه - ۱۳۹۲ _____ ۱- سرزمین، آب و هوا

۳-۱- مشخصات عمومی شهرستان ها براساس تقسیمات کشوری در پایان سال ۱۳۹۲

شهرستان	مساحت (کیلومتر مربع)	تعداد بخش	تعداد شهر	تعداد دهستان
کل استان	۲۵۰۴۵/۴	۳۱	۳۲	۸۶
اسلام آباد غرب	۲۱۲۵/۲	۲	۲	۷
پاوه	۸۰۱/۸	۳	۵	۵
ثلاث باباجانی	۱۶۹۳/۵	۲	۲	۶
جوانرود	۷۷۷/۷	۲	۱	۴
دالاهو	۱۹۱۴/۳	۲	۳	۵
روانسر	۱۱۲۵/۲	۲	۲	۶
سرپل ذهاب	۹۳۵/۲	۲	۱	۶
سنقر	۲۳۰۸/۲	۲	۲	۸
صحنه	۱۵۶۷/۹	۲	۲	۷
قصرشیرین	۱۵۵۰/۳	۲	۲	۴
کرمانشاه	۵۶۴۷/۱	۵	۴	۱۳
کنگاور	۹۲۹/۷	۱	۲	۵
گیلانغرب	۲۵۸۵/۸	۲	۲	۶
هرسین	۱۰۸۲/۷	۲	۲	۴

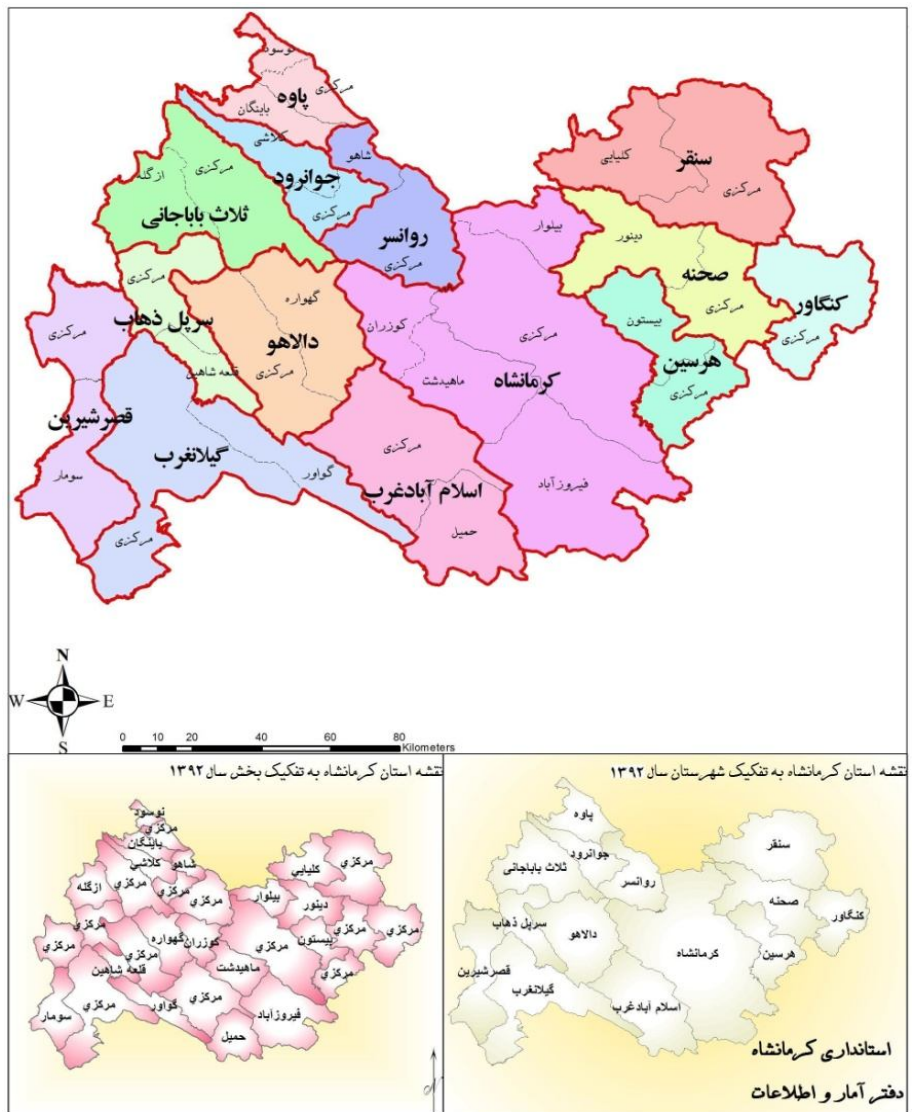
مأخذ- دفتر آمار و اطلاعات استانداری کرمانشاه

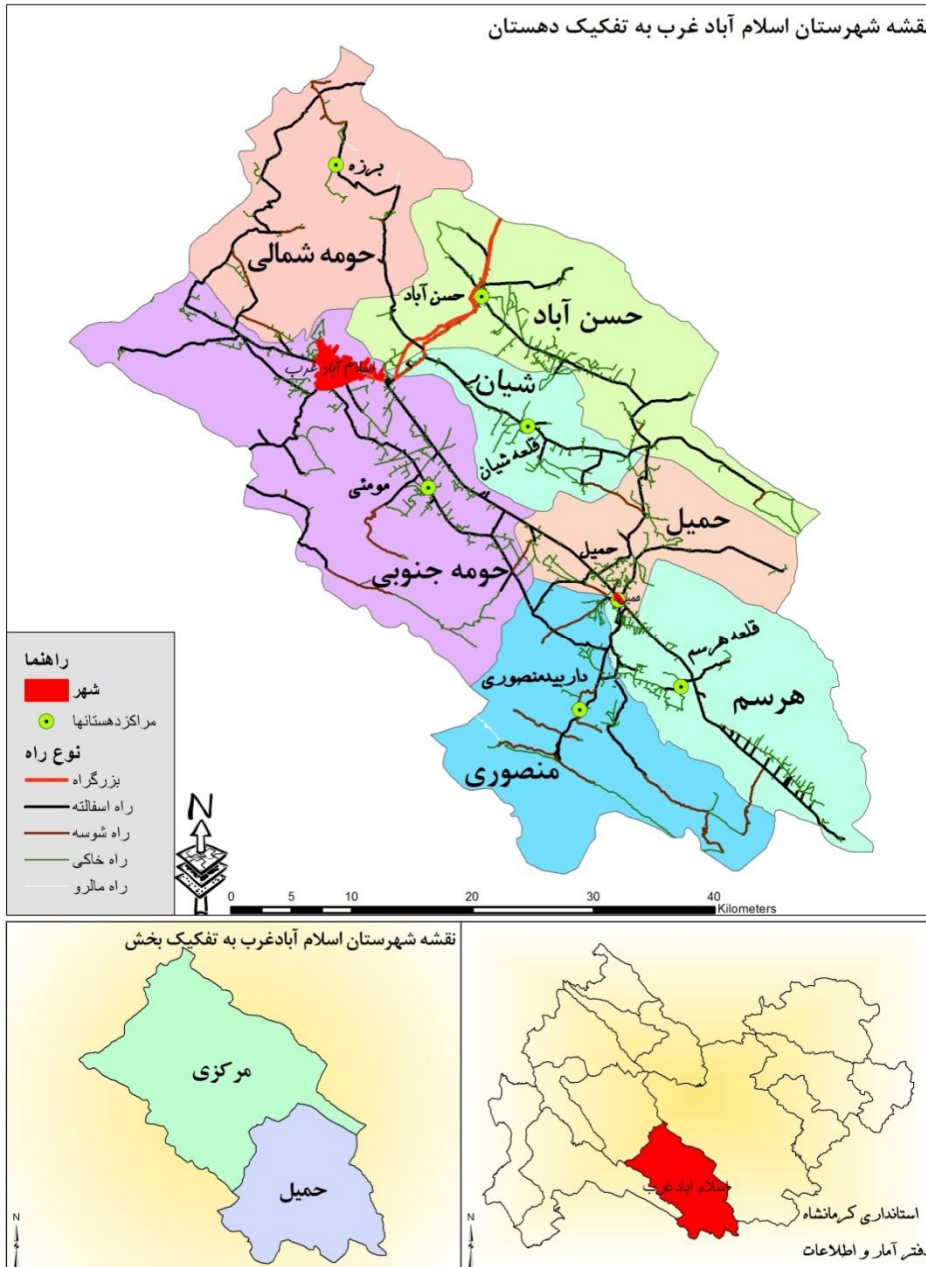
۱-۱- مساحت شهرستان های استان کرمانشاه سال ۱۳۹۲

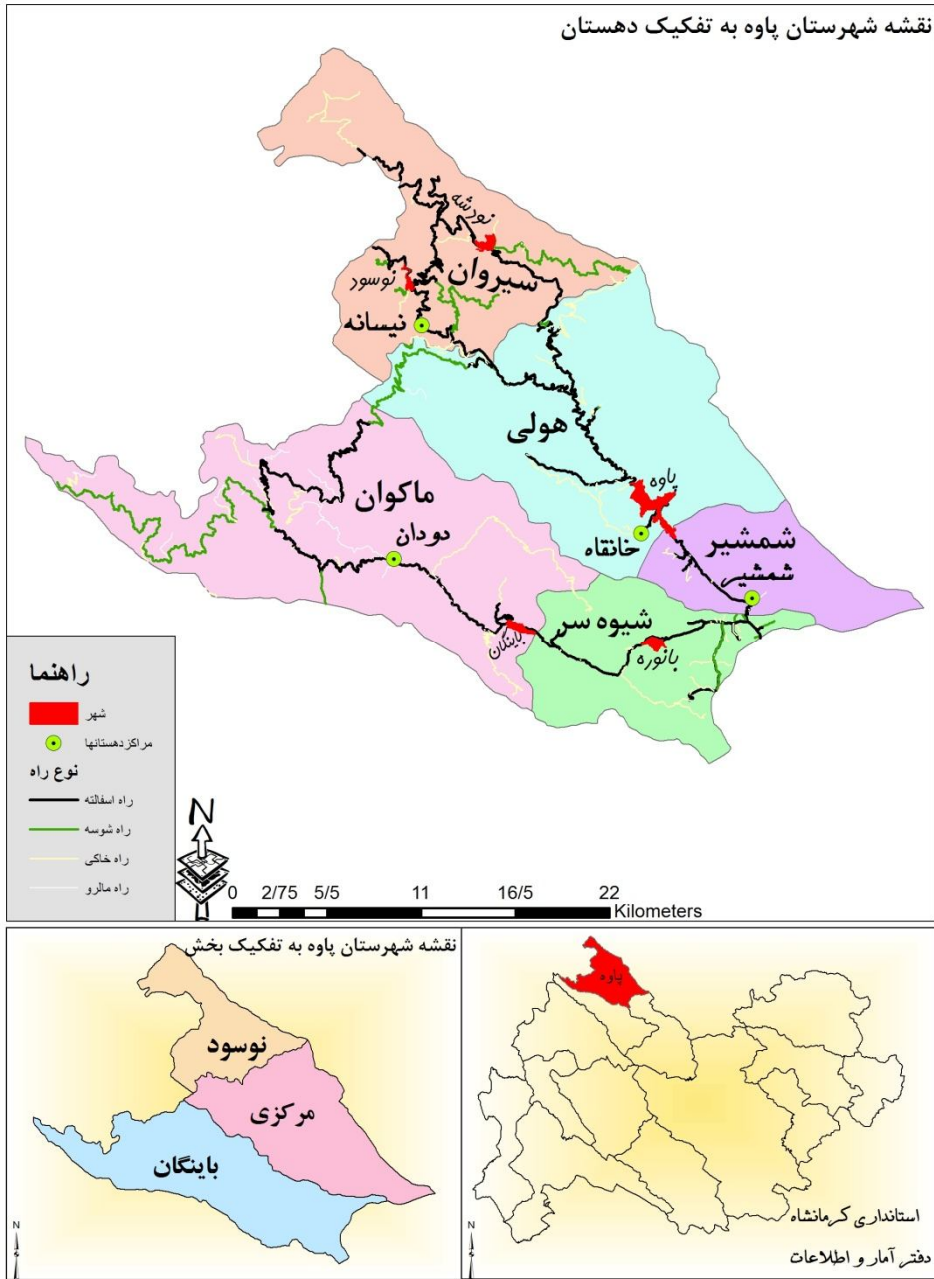


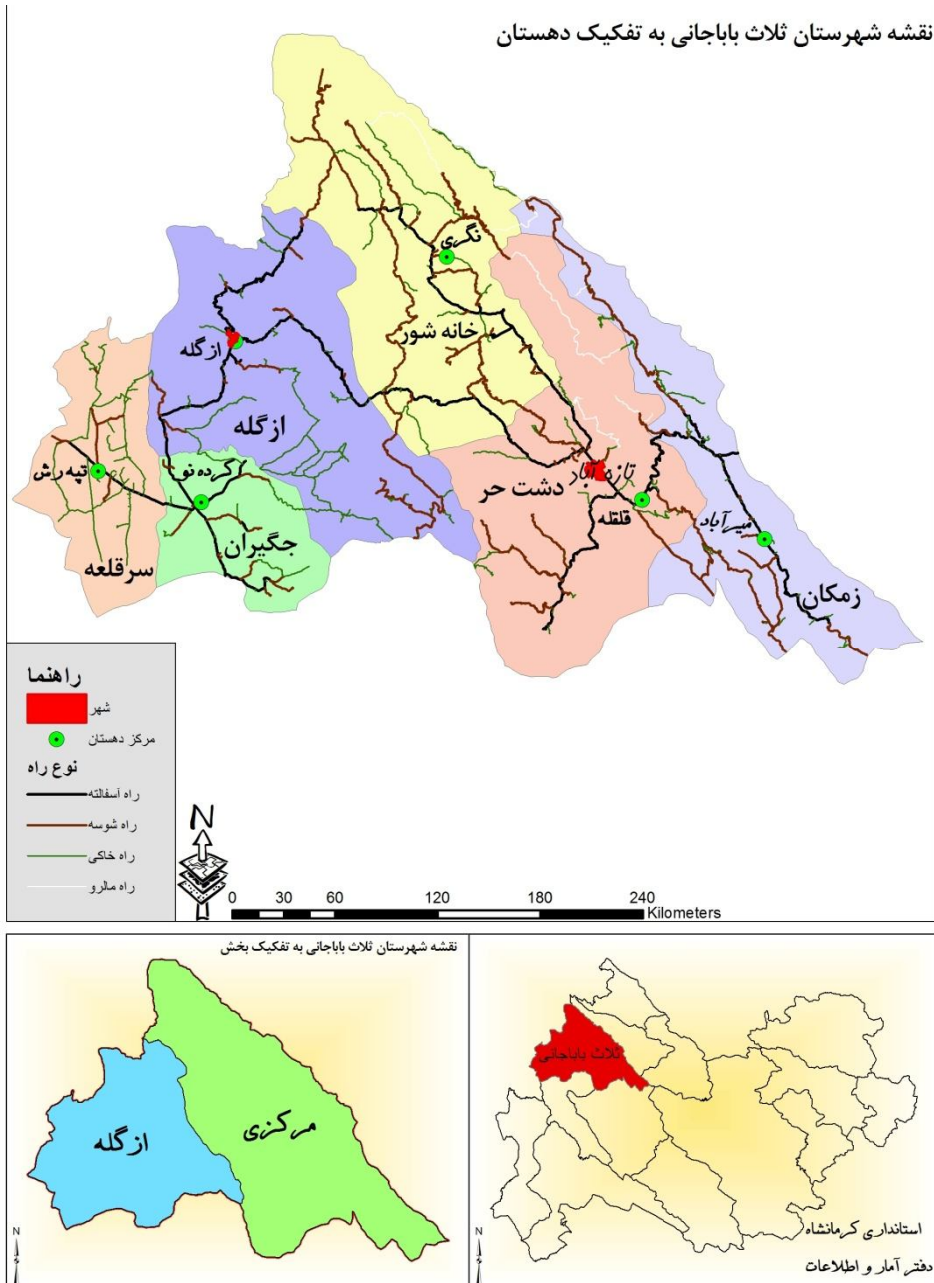
مبنا: جدول ۱-۳

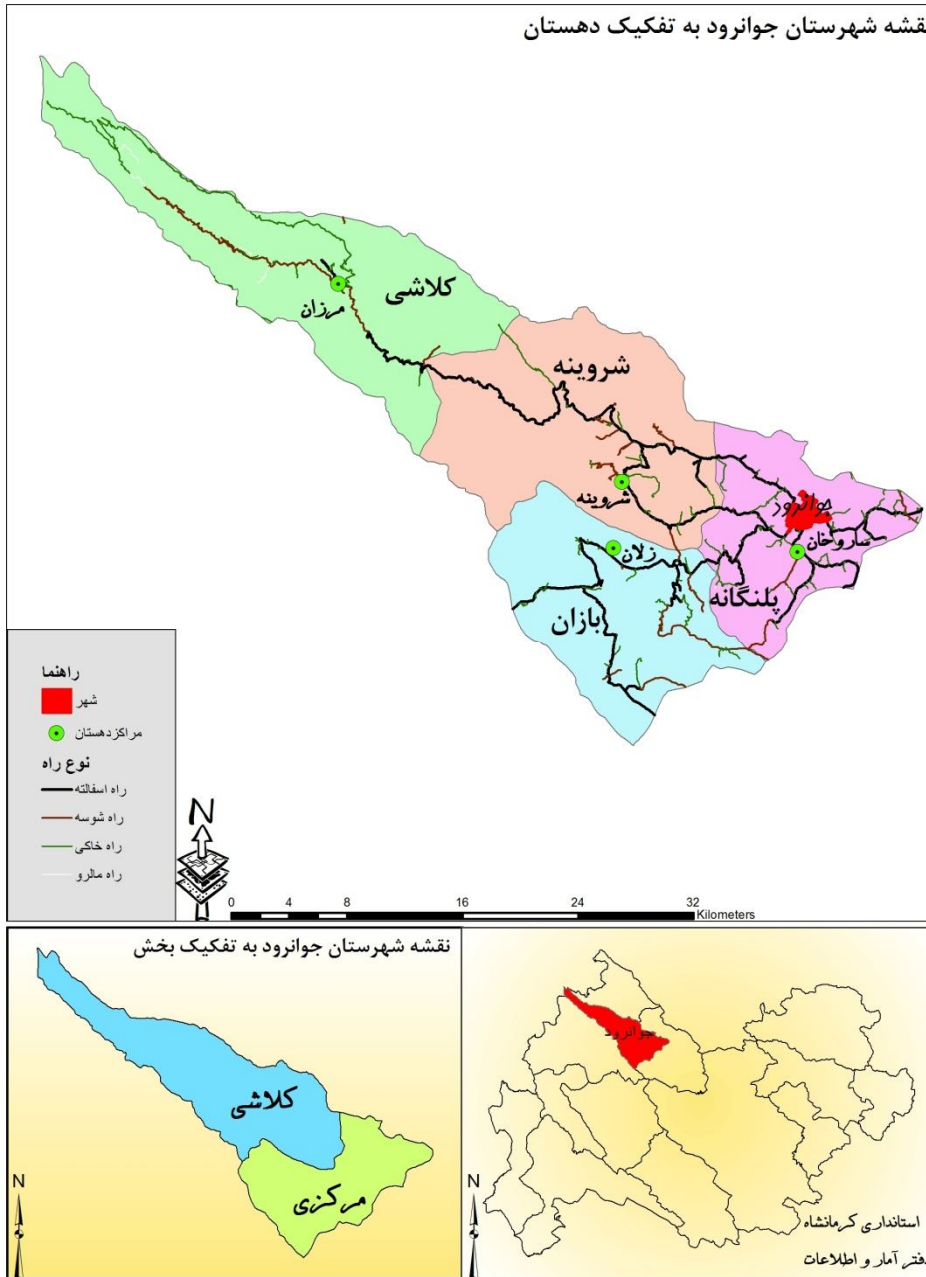
نقشه استان کرمانشاه به تفکیک شهرستان

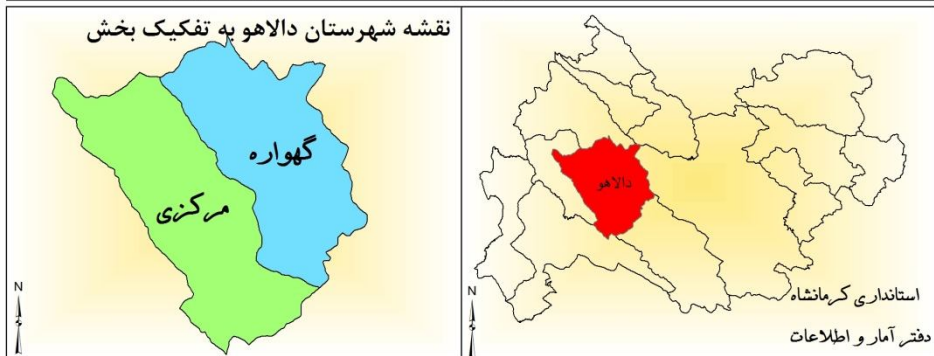


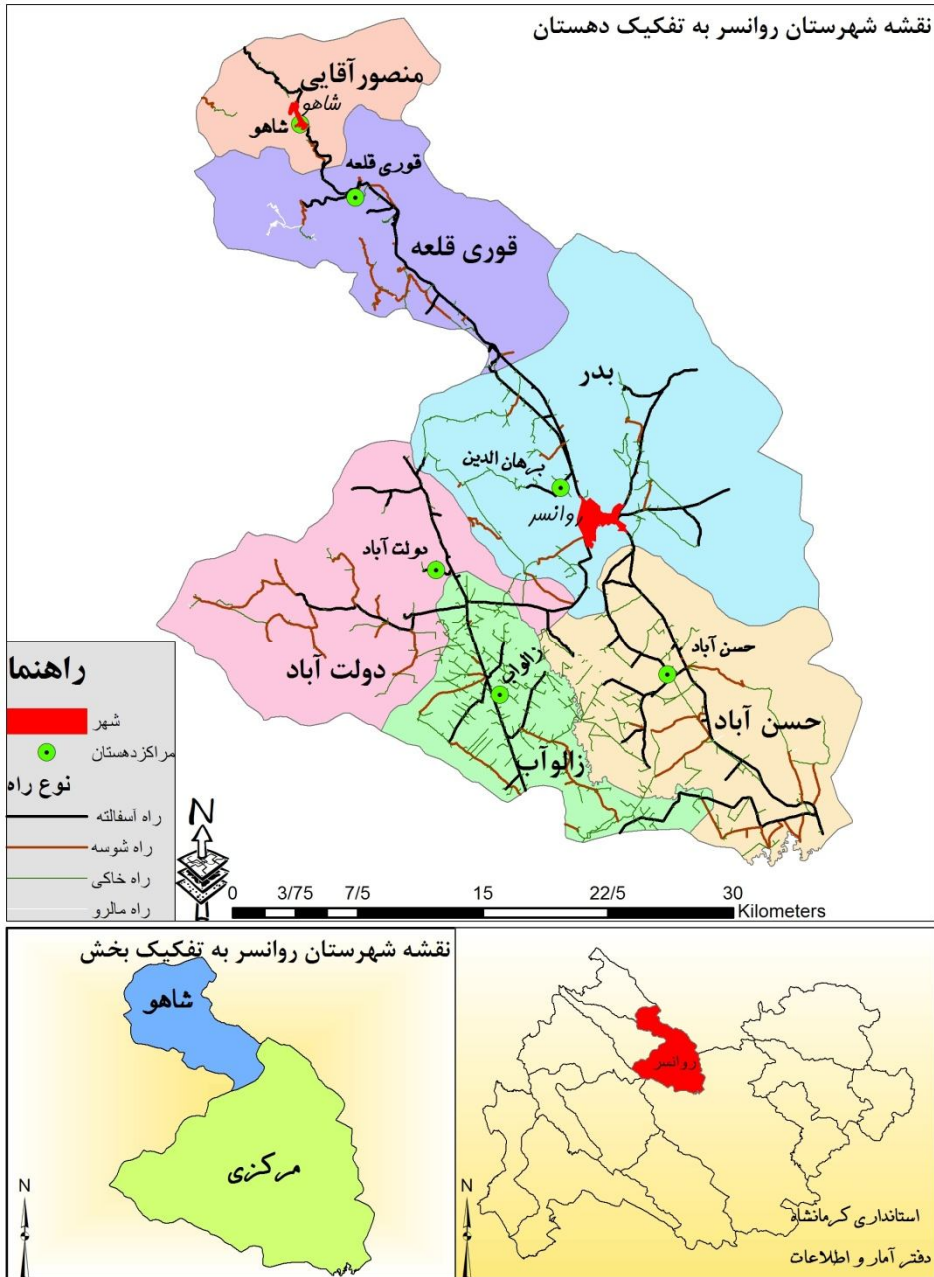


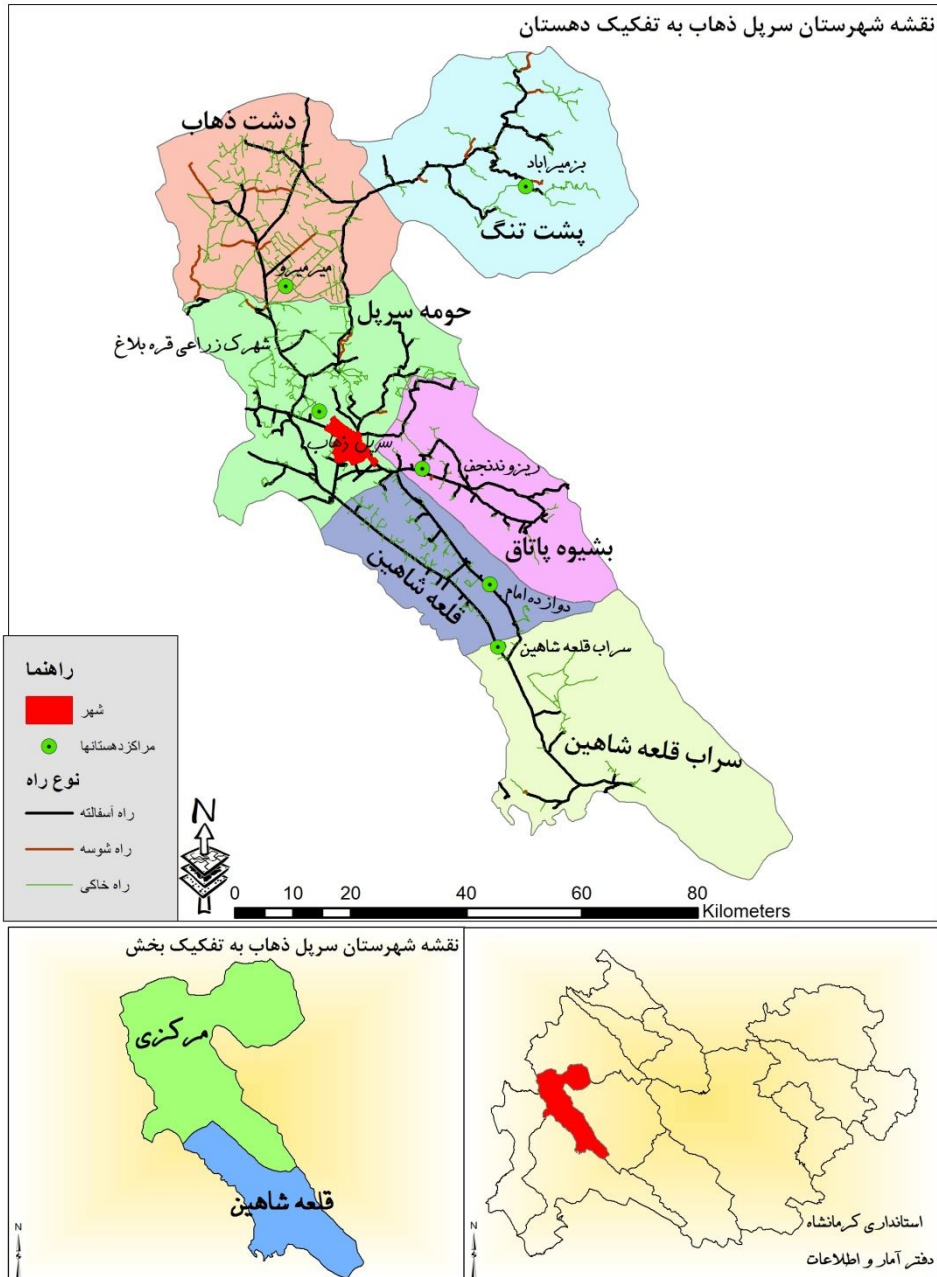


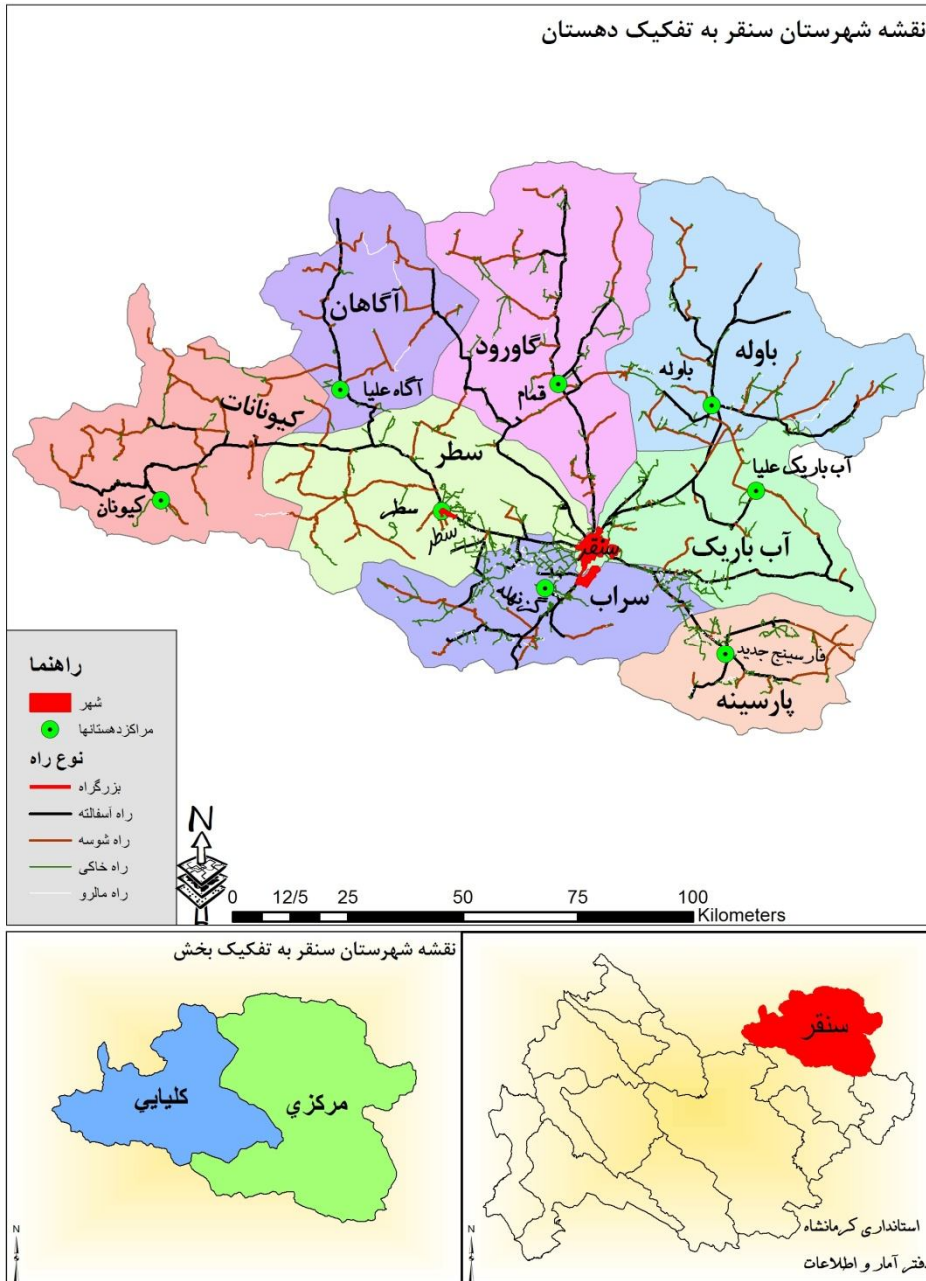


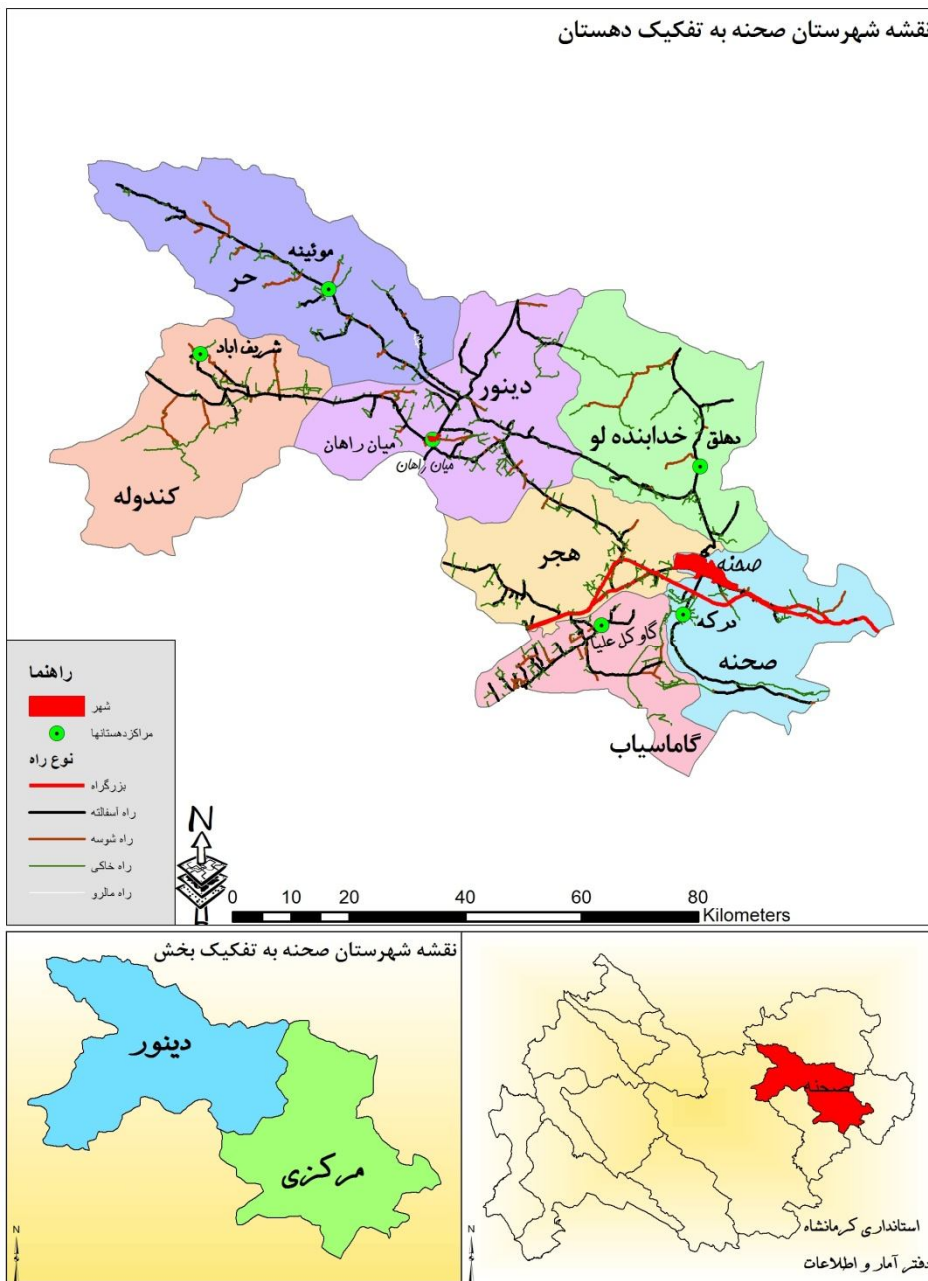


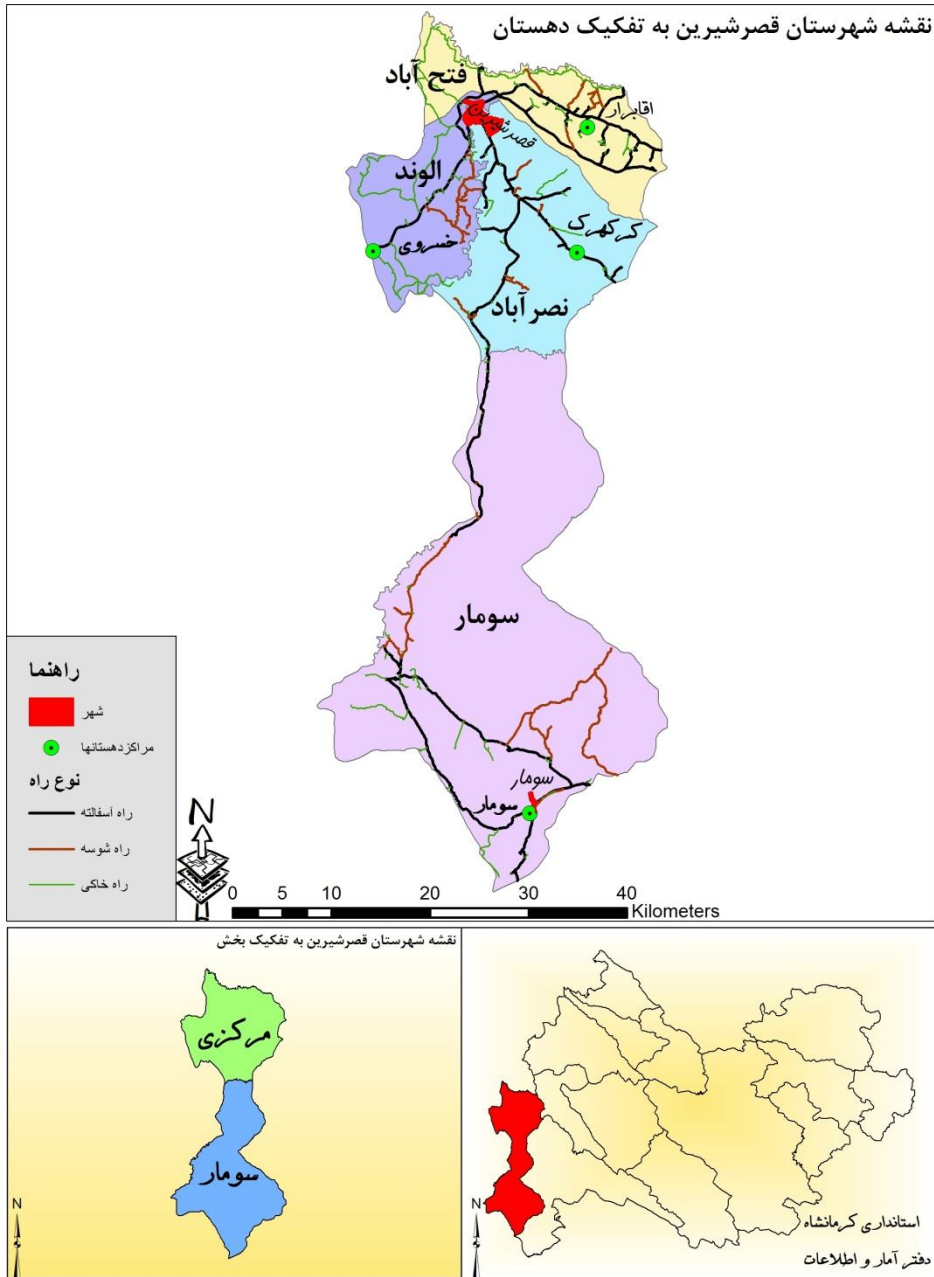


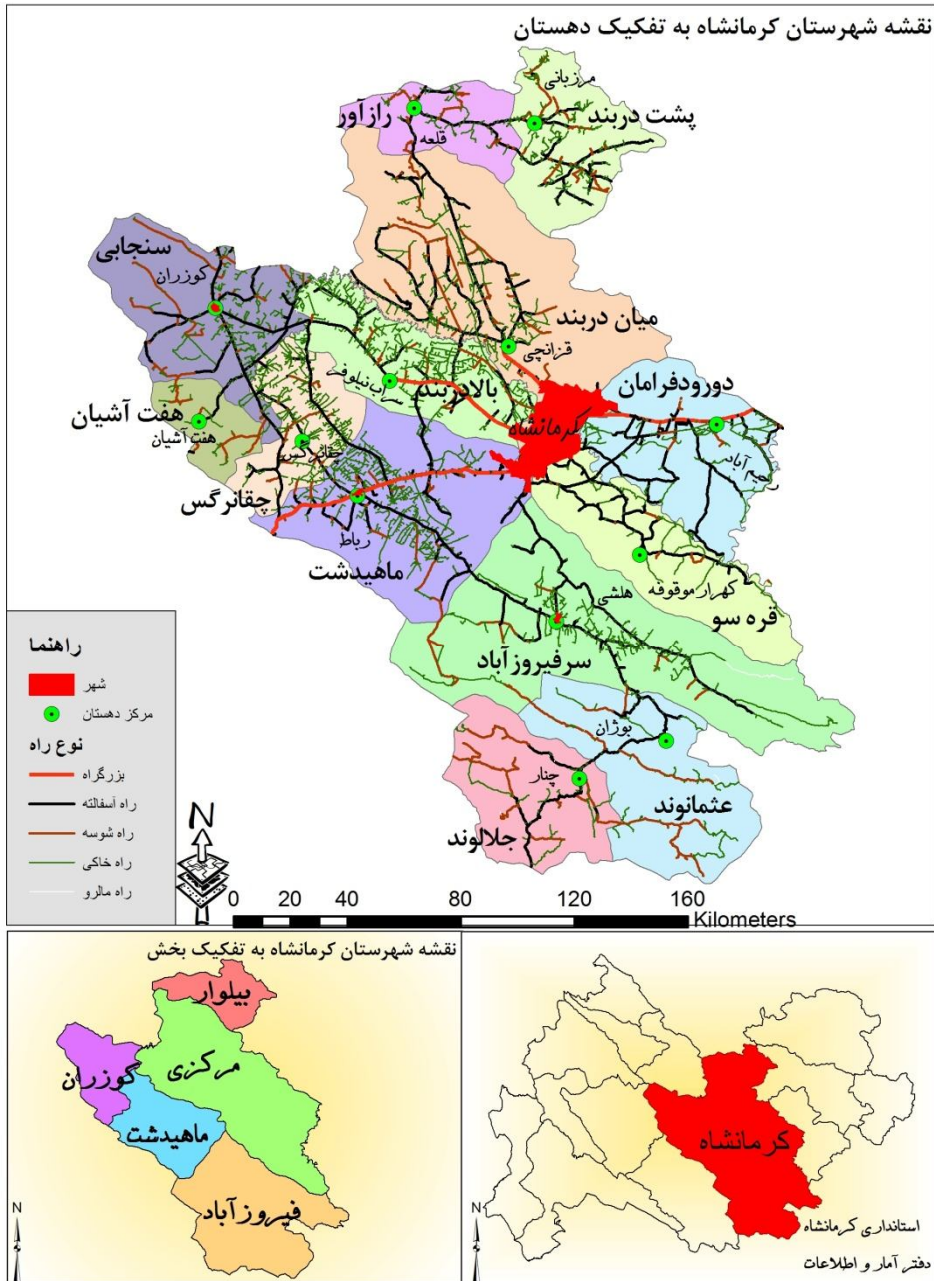


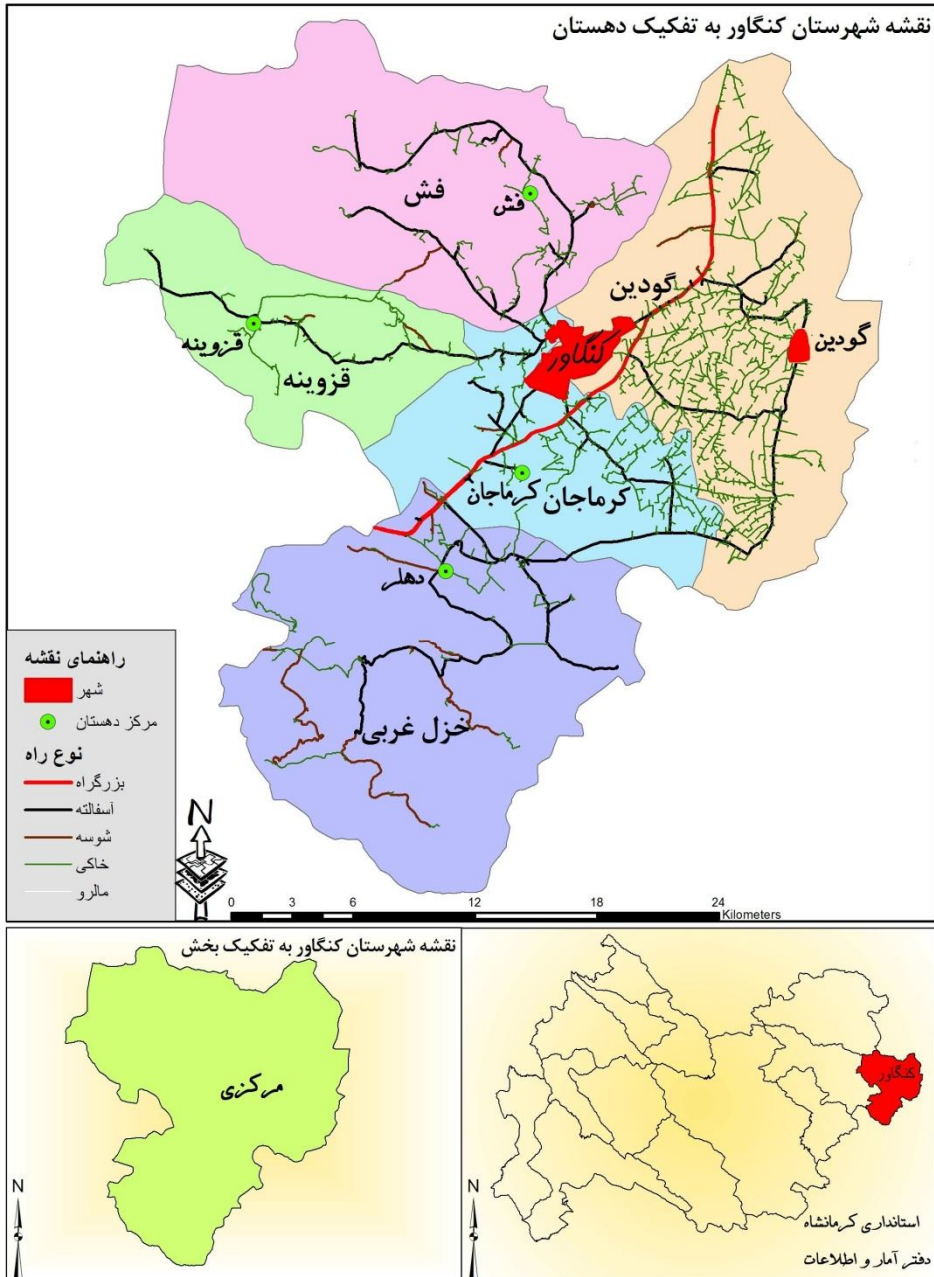


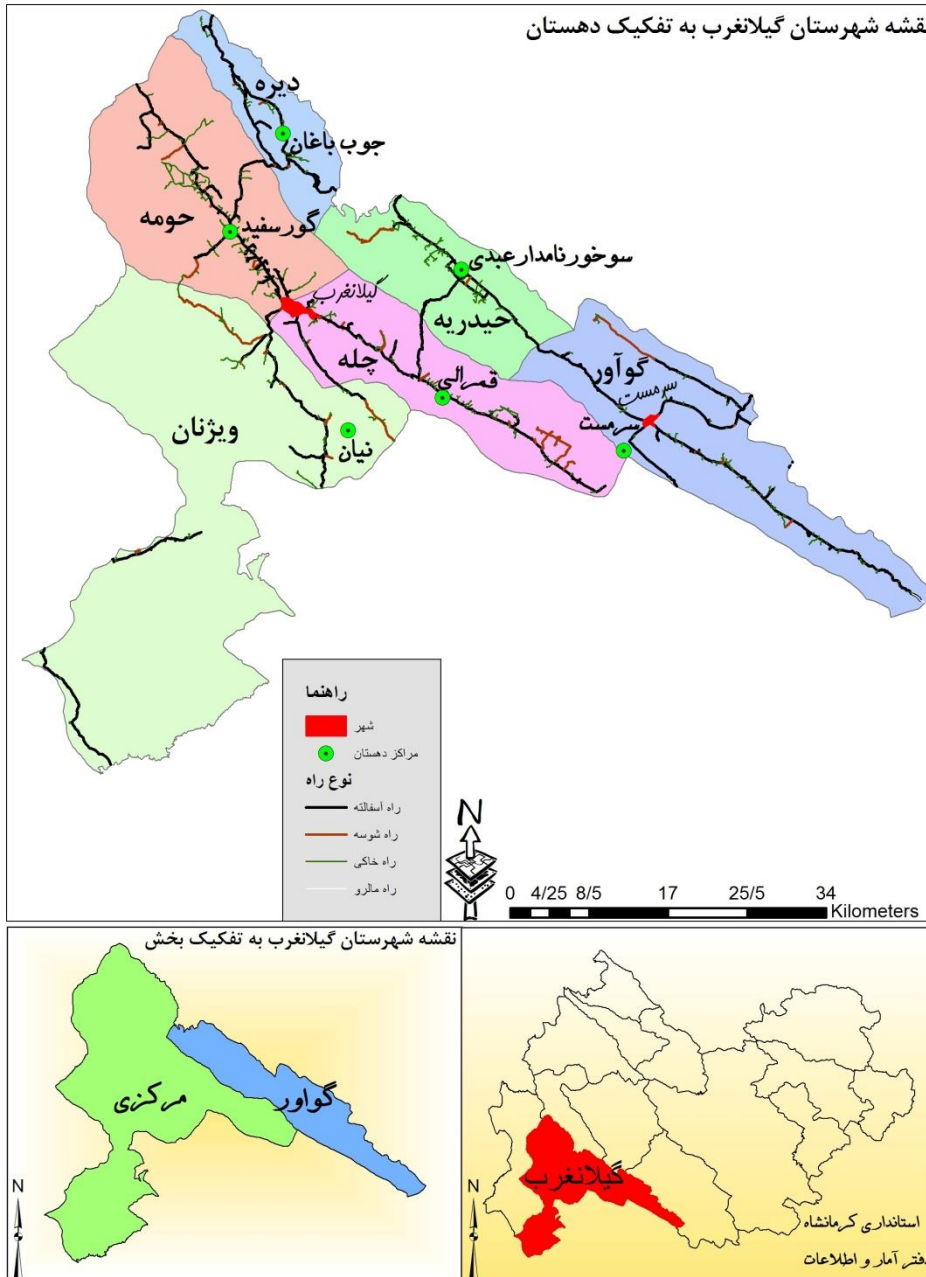


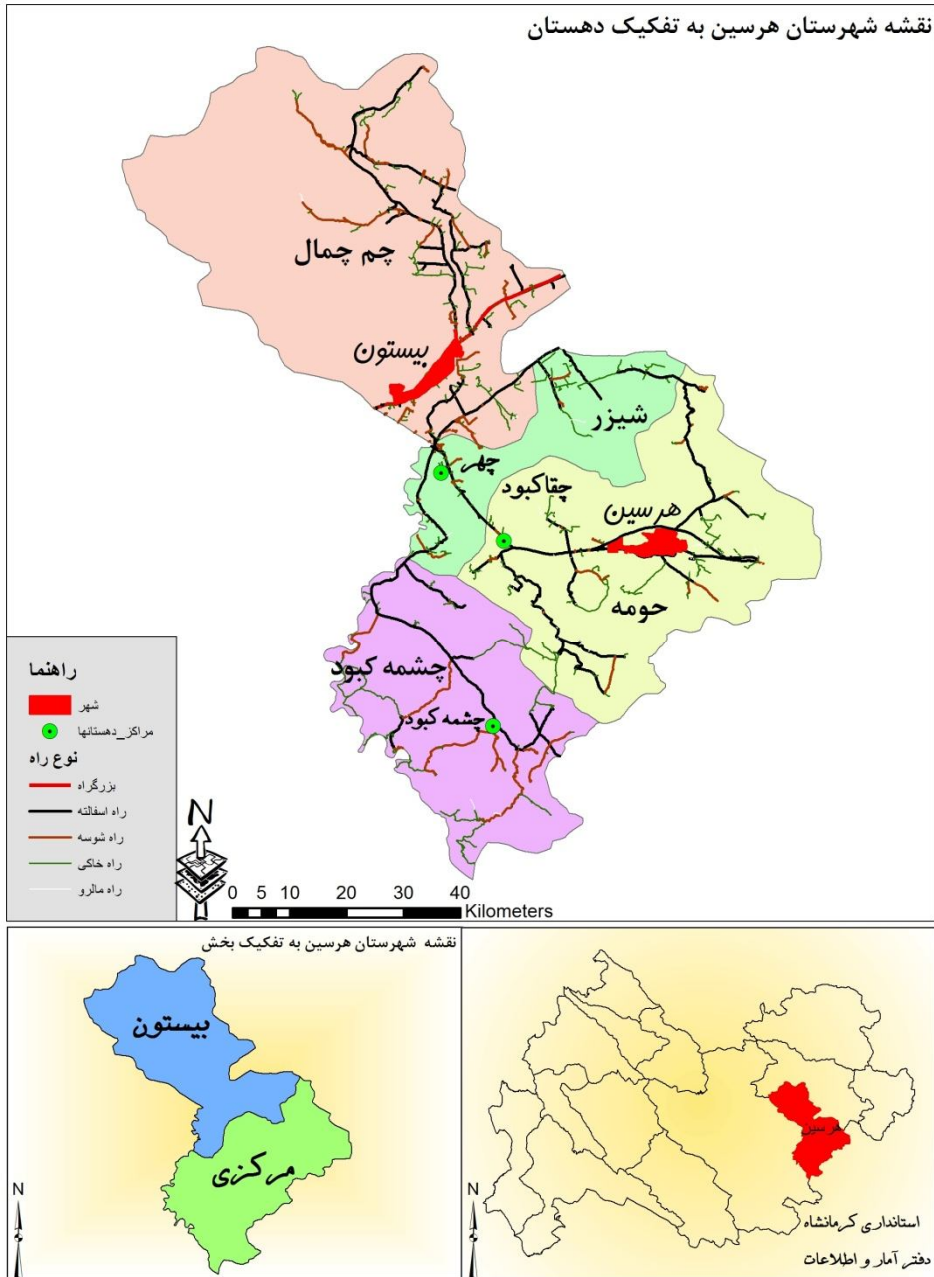












۴- ۱- تقسیمات کشوری در محدوده استان کرمانشاه : سال ۱۳۹۲

شهرستان	نام بخش	نام دهستان	تعداد آبادی		
			جمع	دارای سکنه	خالی از سکنه
کل استان			۳۱۵۲	۲۶۲۱	۵۳۱
	اسلام آباد غرب		۲۰۰	۱۷۲	۲۸
	حمیل		۷۹	۶۷	۱۲
		حمیل	۲۰	۱۹	۱
		منصوری	۳۵	۲۵	۱۰
		هرسم	۲۴	۲۳	۱
	مرکزی		۱۲۱	۱۰۵	۱۶
		حسن آباد	۲۹	۲۴	۵
		حومه جنوبی	۵۰	۴۵	۵
		حومه شمالی	۲۷	۲۳	۴
		شیان	۱۵	۱۳	۲
پاوه			۹۵	۵۵	۴۰
	باینگان		۴۵	۲۴	۲۱
		شیوه سر	۱۲	۹	۳
		ماکوان	۳۳	۱۵	۱۸
	مرکزی		۲۲	۲۰	۲
		شمشیر	۸	۸	۰
		هولی	۱۴	۱۲	۲
	نوسود		۲۸	۱۱	۱۷
		سیروان	۲۸	۱۱	۱۷
ثلاث باباجانی			۲۶۰	۲۰۴	۵۶
	ازگله		۱۱۳	۸۴	۲۹
		ازگله	۵۶	۴۱	۱۵

۴- ۱- تقسیمات کشوری در محدوده استان کرمانشاه : سال ۱۳۹۲ (دنباله)

شهرستان	نام بخش	نام دهستان	تعداد آبادی		
			جمع	دارای سکنه	خالی از سکنه
جوانرود	مرکزی	جیگران	۲۸	۲۶	۲
		سرقلعه	۲۹	۱۷	۱۲
			۱۴۷	۱۲۰	۲۷
		خانه شور	۵۵	۴۵	۱۰
		دشت حر	۵۲	۳۹	۱۳
	کلاشی	زمکان	۴۰	۳۶	۴
			۱۴۰	۹۸	۴۲
			۶۱	۴۰	۲۱
		شروینه	۲۸	۲۰	۸
		کلاشی	۳۳	۲۰	۱۳
دالاهو	مرکزی		۷۹	۵۸	۲۱
		بازان	۳۳	۲۷	۶
		پلنگانه	۴۶	۳۱	۱۵
			۱۷۹	۱۴۸	۳۱
			۶۳	۴۳	۲۰
	گهواره	بان زرده	۱۰	۸	۲
		بیونیج	۲۰	۱۲	۸
		حومه کوند	۳۳	۲۳	۱۰
			۱۱۶	۱۰۵	۱۱
		قلخانی	۵۵	۵۰	۵
	۶۱	۵۵	۶		
		گوران			

۴-۱- تقسیمات کشوری در محدوده استان کرمانشاه : سال ۱۳۹۲ (دنباله)

شهرستان	نام بخش	نام دهستان	تعداد آبادی		
			جمع	دارای سکنه	خالی از سکنه
روانسر	شاهو		۱۶۳	۱۳۵	۲۸
			۱۳	۱۰	۳
		قوری قلعه	۸	۷	۱
		منصورآقایی	۵	۳	۲
سرپل ذهاب	مرکزی		۱۵۰	۱۲۵	۲۵
		بدر	۳۶	۲۷	۹
		حسن آباد	۴۸	۳۹	۹
		دولت آباد	۳۳	۳۰	۳
		۳۳	۲۹	۴	
	مرکزی		۱۹۲	۱۶۸	۲۴
			۱۵۱	۱۳۷	۱۴
		بشپوه پاتاق	۲۸	۲۴	۴
پشت تنگ		۳۹	۳۶	۳	
قلعه شاهین	قلعه شاهین	حومه سرپل	۴۸	۴۶	۲
		دشت ذهاب	۳۶	۳۱	۵
			۴۱	۳۱	۱۰
		قلعه شاهین	۲۴	۲۱	۳
		سراب قلعه شاهین	۱۷	۱۰	۷
			۲۳۸	۲۱۱	۲۷
سنقر	کلیایی		۹۵	۹۰	۵
		آگاهان	۳۱	۳۰	۱
		سطر	۳۲	۳۰	۲
	مرکزی	کیونانات	۳۲	۳۰	۲
			۱۴۳	۱۲۱	۲۲
		آب باریک	۲۱	۱۸	۳

☞

۴-۱- تقسیمات کشوری در محدوده استان کرمانشاه : سال ۱۳۹۲ (دنباله)

شهرستان	نام بخش	نام دهستان	تعداد آبادی			
			جمع	دارای سکنه	خالی از سکنه	
صحنه	دینور	باوله	۳۸	۳۳	۵	
		پارسینه	۱۹	۱۵	۴	
		سراب	۲۶	۲۳	۳	
		گاورود	۳۹	۳۲	۷	
	مرکزی			۲۲۱	۱۸۳	۳۸
				۱۲۲	۱۰۰	۲۲
		حر	۳۸	۳۱	۷	
		دینور	۵۴	۴۳	۱۱	
		کندوله	۳۰	۲۶	۴	
			۹۹	۸۳	۱۶	
قصرشیرین	سومار	خدابنده لو	۲۶	۲۱	۵	
		صحنه	۲۱	۱۶	۵	
		گاماسیاب	۲۳	۲۱	۲	
		هجر	۲۹	۲۵	۴	
	مرکزی			۹۹	۷۱	۲۸
				۲۹	۲۱	۸
				۲۹	۲۱	۸
				۷۰	۵۰	۲۰
				۱۹	۱۲	۷
				۲۹	۲۳	۶
		۲۲	۱۵	۷		

۴-۱- تقسیمات کشوری در محدوده استان کرمانشاه : سال ۱۳۹۲ (دنباله)

شهرستان	نام بخش	نام دهستان	تعداد آبادی			
			جمع	دارای سکنه	خالی از سکنه	
کرمانشاه	بیلوار	پشت دربند	۴۸	۴۴	۴	
		راز آور	۲۵	۲۴	۱	
		فیروزآباد	۲۴۹	۲۰۷	۴۲	
	کوزران	جلالوند	۶۳	۵۵	۸	
		سرفیروزآباد	۱۲۱	۱۰۳	۱۸	
		عثمانوند	۶۵	۴۹	۱۶	
		سنجایی	۹۰	۷۷	۱۳	
	ماهیدشت	هفت آشیان	۲۹	۲۴	۵	
		چقا نرگس	۴۶	۴۱	۵	
		ماهیدشت	۹۰	۷۵	۱۵	
		مرکزی	۲۸۳	۲۵۶	۲۷	
		بالادربند	۶۲	۵۷	۵	
	کنگاور	مرکزی	دورود فرامان	۵۳	۴۷	۶
			قره سو	۵۹	۵۲	۷
			میان دربند	۱۰۹	۱۰۰	۹
		مرکزی	خزل غربی	۳۲	۲۴	۸
			فش	۱۹	۱۸	۱
			خزل غربی	۱۱۱	۸۷	۲۴
			خزل غربی	۱۱۱	۸۷	۲۴

۴- ۱- تقسیمات کشوری در محدوده استان کرمانشاه : سال ۱۳۹۲ (دنباله)

شهرستان	نام بخش	نام دهستان	تعداد آبادی			
			جمع	دارای سکنه	خالی از سکنه	
گیلانغرب	گواور	قزوینه	۱۶	۹	۷	
		کرماجان	۱۷	۱۵	۲	
		گودین	۲۷	۲۱	۶	
			۲۴۶	۲۰۹	۳۷	
			۷۶	۶۹	۷	
	هرسین	مرکزی	حیدریه	۲۳	۲۳	۰
			گواور	۵۳	۴۶	۷
				۱۷۰	۱۴۰	۳۰
			چله	۴۲	۴۰	۲
			حومه	۵۶	۴۱	۱۵
بیستون		دیره	۳۰	۲۶	۴	
		ویژنان	۴۲	۳۳	۹	
			۱۴۸	۱۳۲	۱۶	
			۶۸	۶۳	۵	
			۵۵	۵۰	۵	
مرکزی	شیزر	۱۳	۱۳	۰		
		۸۰	۶۹	۱۱		
	چشمه کیود	۳۹	۳۴	۵		
	حومه	۴۱	۳۵	۶		

مأخذ- دفتر آمار و اطلاعات استانداری کرمانشاه

سالنامه آماری استان کرمانشاه - ۱۳۹۲ _____ ۱- سرزمین، آب و هوا

۵-۱- مساحت استان بر حسب وضعیت اراضی : سال ۱۳۹۲ (هزار هکتار)

شهرستان	جمع	اراضی باغی	اراضی زراعی	سطح آبی پروری	جنگل	مرتع
کل استان	۲۶۷۰	۴۳	۹۰۶	۸۹۶	۵۲۷	۱۱۹۳
اسلام آباد غرب	۲۱۳	۱	۹۸	۰	۷۹	۳۵
پاوه	۸۱	۴	۱	۳	۴۷	۲۹
ثلاث باباجانی	۱۸۲	۲	۳۰	۰	۶۴	۸۶
جوانرود	۸۰	۳	۱۷	۱	۴۸	۱۳
دالاهو	۲۰۷	۴	۵۷	۱۱	۸۱	۶۴
روانسر	۱۳۵	۲	۶۰	۱	۱۸	۵۵
سرپل ذهاب	۹۱	۲	۳۰	۱	۱۳	۴۶
سنقر	۲۴۵	۲	۱۲۰	۰	۰	۱۲۳
صحنه	۱۶۲	۸	۴۳	۰	۰	۱۱۱
قصر شیرین	۲۱۴	۳	۱۸	۸۴۵	۴	۱۸۷
کرمانشاه	۶۲۵	۷	۳۱۲	۲۸	۹۸	۲۰۹
کنگاور	۱۰۰	۳	۴۲	۲	۰	۵۴
گیلانغرب	۲۱۵	۱	۴۰	۲	۷۵	۱۰۰
هرسین	۱۲۱	۲	۳۸	۰	۰	۸۱

مأخذ- سازمان جهاد کشاورزی استان کرمانشاه

۶-۱- مشخصات ایستگاه های هواشناسی : سال ۱۳۹۲

ایستگاه	نام شهر یا دهستان محل استقرار	نوع ایستگاه	سال بهره برداری	ارتفاع از سطح دریا (متر)
اسلام آباد غرب	اسلام آباد غرب	سینوپتیک	۱۳۶۶	۱۳۴۹
پاوه	پاوه	خودکار	۱۳۷۴	۱۴۸۵
روانسر	روانسر	سینوپتیک	۱۳۶۷	۱۳۸۰
سرپل ذهاب	سرپل ذهاب	سینوپتیک	۱۳۶۳	۵۴۵
سنقر	سنقر	سینوپتیک تکمیلی	۱۳۷۸	۱۷۰۰
قصر شیرین	قصر شیرین	سینوپتیک تکمیلی	۱۳۷۶	۳۵۶
کرمانشاه	کرمانشاه	سینوپتیک	۱۳۳۰	۱۳۱۹
کنگاور	کنگاور	سینوپتیک	۱۳۶۶	۱۴۶۸
گیلانغرب	گیلانغرب	سینوپتیک تکمیلی	۱۳۷۷	۸۱۶
ماهیدشت	ماهیدشت	اقلیم شناسی	۱۳۷۳	۱۳۷۰
صحنه	صحنه	الیم شناسی	۱۳۸۳	۱۳۸۲
هرسین	هرسین	سینوپتیک تکمیلی	۱۳۸۵	۱۵۴۶
سومار	سومار	سینوپتیک تکمیلی	۱۳۸۵	۲۹۷
جوانرود	جوانرود	سینوپتیک تکمیلی	۱۳۸۲	۱۳۷۵
کوزران	کوزران	خودکار	۱۳۸۵	۱۳۸۰
حمیل	حمیل	خودکار	۱۳۸۵	۱۳۲۰
کزند غرب	کزند غرب	خودکار	۱۳۸۷	۱۵۱۵
ازگله	ازگله	خودکار	۱۳۸۷	۶۹۹
تازه آباد	تازه آباد	سینوپتیک تکمیلی	۱۳۸۷	۱۲۲۶
سرارود	سرارود	تحقیقات کشاورزی	۱۳۶۷	۱۳۶۲
گهواره	گهواره	خودکار	۱۳۸۷	۱۵۲۰
تازه آباد	تازه آباد	سینوپتیک تکمیلی	۱۳۸۷	۱۲۲۶

مأخذ- اداره کل هواشناسی استان کرمانشاه

سالنامه آماری استان کرمانشاه - ۱۳۹۲ - ۱- سرزمین، آب و هوا

۷-۱- وضع جوی شهر اسلام آباد غرب بر حسب ماه : سال ۱۳۹۲

ماه	دمای هوا (درجه سانتی گراد)			
	معدل حداکثر	معدل حداقل	حداکثر مطلق	حداقل مطلق
فروردین	۲۰/۷	۲/۸	۲۶/۶	-۵/۲
اردیبهشت	۲۱/۳	۶/۸	۲۹/۴	-۱/۴
خرداد	۳۰/۶	۱۰/۷	۳۷/۸	۷
تیر	۳۶/۶	۱۴/۸	۴۰/۸	۱۰/۱
مرداد	۳۶/۵	۱۴/۳	۳۹	۱۱/۴
شهریور	۳۳/۳	۱۱/۲	۳۷	۷
مهر	۲۶/۴	۴/۸	۳۱/۶	-۰/۶
آبان	۱۶/۸	۴/۲	۲۴/۴	-۰/۸
آذر	۱۱	-۰/۲	۱۹/۲	-۷/۲
دی	۷/۹	-۴/۴	۱۳/۶	-۹
بهمن	۹/۲	-۳/۹	۱۵/۶	-۱۲/۴
اسفند	۱۵/۱	۰/۸	۲۱/۲	-۴/۶

ماه	بارندگی ماهانه (میلی متر)	حداکثر بارندگی در یک روز (میلی متر)	رطوبت نسبی (درصد)		تعداد روزهای یخبندان	ساعات آفتابی (ساعت)	حداکثر سرعت وزش باد (متر بر ثانیه)
			ساعت ۶:۳۰	ساعت ۱۲:۳۰			
فروردین	۶/۴	۵/۷	۷۲/۴	۲۸/۳	۷	۲۶۰/۴	۱۳
اردیبهشت	۴۹/۵	۱۴/۴	۸۱/۵	۴۰/۳	۳	۲۲۷/۸	۱۲
خرداد	۰/۳	۰/۳	۵۹	۱۶/۹	۰	۳۱۵/۷	۱۲
تیر	۰	۰	۳۹/۹	۱۳/۲	۰	۳۶۲/۲	۹
مرداد	۰	۰	۴۲/۵	۱۲/۷	۰	۳۵۳/۶	۱۰
شهریور	۰	۰	۴۲/۷	۱۲/۹	۰	۳۳۶/۷	۹
مهر	۰	۰	۵۳/۸	۱۶/۷	۲	۳۰۸/۶	۱۱
آبان	۱۳۲/۸	۲۴/۷	۸۰/۴	۵۵/۷	۴	۱۵۵/۷	۱۲
آذر	۷۳/۶	۲۶/۴	۸۸/۳	۶۵/۷	۱۳	۱۴۹	۱۱/۵
دی	۵۲/۲	۱۵/۴	۸۷/۲	۶۴/۱	۲۷	۱۵۳/۴	۷
بهمن	۷۸/۴	۲۶/۸	۸۷	۶۱/۱	۱۹	۱۸۸/۲	۶
اسفند	۹۷/۱	۴۴/۵	۸۴/۹	۵۰/۷	۱۰	۱۸۶/۵	۹

۷-۱- وضع جوی شهر ازگله بر حسب ماه : سال ۱۳۹۲ (دنباله)

ماه	دمای هوا (درجه سانتی گراد)			
	معدل حداکثر	معدل حداقل	حداکثر مطلق	حداقل مطلق
فروردین	۲۵/۵	۱۳/۳	۳۳/۱	۵/۶
اردیبهشت	۰/۰	۰/۰	۰/۰	۰/۰
خرداد	۰/۰	۰/۰	۰/۰	۰/۰
تیر	۰/۰	۰/۰	۰/۰	۰/۰
مرداد	۴۱/۲	۲۷/۳	۴۳/۷	۲۴/۷
شهریور	۳۸/۵	۲۵/۳	۴۲/۹	۲۲/۰
مهر	۳۰/۸	۱۸/۴	۳۶/۵	۱۱/۵
آبان	۲۲/۳	۱۳/۲	۲۸/۸	۱۰/۴
آذر	۱۴/۵	۶/۸	۲۲/۶	-۱/۲
دی	۱۳/۵	۵/۴	۱۶/۶	۳/۵
بهمن	۱۴/۵	۵/۳	۲۱/۱	-۰/۳
اسفند	۲۰/۱	۱۰/۵	۲۶/۸	۶/۲

ماه	بارندگی ماهانه (میلی متر)	حداکثر بارندگی در یک روز (میلی متر)	رطوبت نسبی (درصد)		تعداد روزهای یخبندان	ساعات آفتابی (ساعت)	حداکثر سرعت وزش باد (متر بر ثانیه)
			ساعت ۶:۳۰	ساعت ۱۲:۳۰			
فروردین	۲/۲	۱/۲	۴۵/۹	۲۸/۱	۰	۰	۱۱/۰
اردیبهشت	۰/۰	۰/۰	۰/۰	۰/۰	۰	۰	۰
خرداد	۰/۰	۰/۰	۰/۰	۰/۰	۰	۰	۰
تیر	۰/۰	۰/۰	۰/۰	۰/۰	۰	۰	۰
مرداد	۰/۰	۰/۰	۱۶/۶	۱۰/۲	۰	...	۸
شهریور	۰/۰	۰/۰	۱۷/۴	۱۰/۰	۰	...	۸
مهر	۰/۰	۰/۰	۲۶/۷	۱۵/۹	۰	...	۱۲
آبان	۱۴۰/۲	۵۳/۰	۵۵/۱	۴۲/۰	۰	...	۱۰
آذر	۱۱۶/۲	۷۲/۴	۶۹/۴	۵۷/۹	۲	...	۱۰
دی	۲۰/۰	۱۰/۴	۵۳/۲	۴۰/۷	۰	...	۱۲
بهمن	۳۵/۸	۲۱/۲	۶۱/۵	۴۳/۴	۰	...	۱۳
اسفند	۹۵/۶	۴۳/۰	۶۱/۳	۴۹/۲	۰	...	۱۰

۷-۱- وضع جوی شهر پاوه بر حسب ماه : سال ۱۳۹۲ (دنباله)

دمای هوا (درجه سانتی گراد)					ماه
متوسط	حداقل مطلق	حداکثر مطلق	معدل حداقل	معدل حداکثر	
۱۴/۱	۰/۸	۲۴/۴	۹/۷	۱۸/۵	فروردین
۱۵/۹	۴	۲۷	۱۱/۹	۱۹/۹	اردیبهشت
۲۳/۴	۱۲/۲	۳۶/۶	۱۸/۴	۲۸/۴	خرداد
۲۹	۲۰/۴	۳۸/۴	۲۳/۸	۳۴/۷	تیر
۲۹	۱۹/۸	۳۸	۲۳/۴	۳۴/۶	مرداد
۲۶/۶	۱۷/۴	۳۵/۸	۲۱/۴	۳۱/۶	شهریور
۱۹/۳	۷	۳۰/۲	۱۴/۳	۲۴/۲	مهر
۱۲/۶	۵/۸	۲۳/۶	۹/۱	۱۶	آبان
۶/۴	-۶/۶	۱۷/۶	۳	۹/۸	آذر
۳/۷	-۲/۶	۱۱/۲	۰	۷/۳	دی
۴/۴	-۸	۱۵/۲	۰/۵	۸/۳	بهمن
۹/۹	۰/۲	۲۰/۸	۶/۲	۱۳/۷	اسفند

حداکثر سرعت وزش باد (متر بر ثانیه)	ساعات آفتابی (ساعت)	تعداد روزهای یخبندان	رطوبت نسبی (درصد)		حداکثر بارندگی در یک روز (میلی متر)	بارندگی ماهانه (میلی متر)	ماه
			ساعت ۱۲:۳۰	ساعت ۶:۳۰			
...	...	۰	۲۸/۸	۴۷/۲	۲۴/۶	۳۶/۶	فروردین
...	...	۰	۳۹/۳	۵۳/۳	۱۸	۹۶/۱	اردیبهشت
...	...	۰	۱۷/۱	۳۱/۸	۰/۷	۱/۳	خرداد
...	...	۰	۱۲/۲	۲۳/۱	۰	۰	تیر
...	...	۰	۱۱/۲	۲۳/۷	۰	۰	مرداد
...	...	۰	۱۰/۸	۲۲/۲	۰	۰	شهریور
...	...	۰	۱۹/۸	۳۷/۲	۰	۰	مهر
...	...	۰	۴۶	۵۹/۸	۶۱	۱۶۰/۴	آبان
...	...	۹	۵۸/۶	۷۰/۶	۸۴	۲۱۰/۲	آذر
...	...	۱۵	۴۹/۸	۶۵/۶	۷/۲	۱۳/۶	دی
...	...	۹	۴۶/۲	۶۳/۳	۴۰	۹۱	بهمن
...	...	۰	۴۳/۷	۵۶/۹	۵۰/۶	۱۲۶/۲	اسفند

۷-۱- وضع جوی شهر تازه آباد بر حسب ماه : سال ۱۳۹۲ (دنباله)

ماه	دمای هوا (درجه سانتی گراد)			
	معدل حداکثر	معدل حداقل	حداکثر مطلق	حداقل مطلق
فروردین	۱۹/۹	۸	۲۵/۶	۰/۶
اردیبهشت	۲۲/۳	۱۱/۲	۳۰	۴/۲
خرداد	۳۰/۷	۱۶/۳	۳۶/۸	۱۲
تیر	۳۷/۱	۲۱/۵	۴۱/۲	۱۸/۲
مرداد	۳۶/۱	۲۱	۳۹	۱۸
شهریور	۳۳/۶	۱۸/۱	۳۷/۶	۱۲/۴
مهر	۲۶/۲	۱۲/۸	۳۱/۴	۴
آبان	۱۸/۱	۸/۸	۲۴	۵/۲
آذر	۱۱/۳	۳/۳	۱۹/۴	-۵/۶
دی	۹/۴	۱/۲	۱۴	-۱
بهمن	۱۰/۳	۰/۷	۱۷	-۴
اسفند	۱۵/۵	۵/۷	۲۳/۲	۰/۲

ماه	بارندگی ماهانه (میلی متر)	حداکثر بارندگی در یک روز (میلی متر)	رطوبت نسبی (درصد)		تعداد روزهای یخبندان	ساعات آفتابی (ساعت)	ساعات حداکثر سرعت وزش باد (متر بر ثانیه)
			ساعت ۶:۳۰	ساعت ۱۲:۳۰			
فروردین	۳۲/۸	۱۶/۵	۵۷	۳۳/۵	۰	۲۲۷/۶	۱۳
اردیبهشت	۶۷/۲	۱۱/۷	۶۵/۲	۴۱/۶	۰	۲۰۹/۷	۱۳
خرداد	۰	۰	۳۷/۲	۱۷/۹	۰	۳۱۰/۵	۱۳
تیر	۰	۰	۲۳/۹	۱۲/۴	۰	۳۵۹/۷	۱۱
مرداد	۰	۰	۲۳/۱	۱۲/۴	۰	۳۴۹/۲	۱۲
شهریور	۰	۰	۲۵/۴	۱۲/۲	۰	۳۳۲/۹	۱۴
مهر	۰	۰	۳۶/۴	۱۹/۴	۰	۲۹۰/۵	۱۴
آبان	۱۰۷/۲	۳۱/۱	۶۳	۴۸	۰	۱۶۶/۶	۱۴
آذر	۱۵۵/۸	۴۵/۸	۷۷/۲	۶۱/۹	۴	۱۴۳/۷	۱۸
دی	۱۲/۴	۵/۴	۶۷/۵	۵۱/۷	۱۰	۱۸۱/۸	۱۸
بهمن	۴۰/۹	۲۲/۴	۶۹/۲	۵۲/۱	۱۲	۲۰۶/۱	۲۰
اسفند	۱۰۵/۹	۳۳/۷	۶۹/۱	۴۹	۰	۱۶۸/۷	۱۲

سالنامه آماری استان کرمانشاه - ۱۳۹۲ - ۱- سرزمین، آب و هوا

۷-۱- وضع جوی شهر جوانرود بر حسب ماه : سال ۱۳۹۲ (دنباله)

ماه	دمای هوا (درجه سانتی گراد)			
	معدل حداکثر	معدل حداقل	حداکثر مطلق	حداقل مطلق
فروردین	۲۰/۶	۷/۲	۲۷	۰
اردیبهشت	۲۱/۶	۹/۹	۲۸	۳/۸
خرداد	۳۰/۶	۱۵/۶	۳۸/۸	۱۰/۷
تیر	۳۷/۵	۲۰/۹	۴۱/۴	۱۷/۲
مرداد	۳۷/۷	۲۰/۹	۴۱/۱	۱۷/۹
شهریور	۳۴/۳	۱۷/۸	۳۷/۸	۱۳/۹
مهر	۲۶/۷	۱۱/۶	۳۱/۵	۳/۵
آبان	۱۷/۲	۶/۹	۲۴/۷	۲/۹
آذر	۱۰/۸	۲/۳	۱۹/۶	-۶/۶
دی	۷/۷	-۱/۵	۱۳/۲	-۴/۳
بهمن	۹/۲	-۰/۷	۱۶/۵	-۷/۹
اسفند	۱۵/۶	۴/۴	۲۳/۲	-۱/۸

ماه	بارندگی ماهانه (میلی متر)	حداکثر بارندگی در یک روز (میلی متر)	رطوبت نسبی (درصد)		تعداد روزهای یخبندان	ساعات آفتابی (ساعت)	حداکثر سرعت وزش باد (متر بر ثانیه)
			ساعت ۶:۳۰	ساعت ۱۲:۳۰			
فروردین	۳۶/۴	۱۸/۲	۶۱/۱	۳۲/۴	۱	۰	۱۹
اردیبهشت	۱۳۳/۶	۵۱/۹	۷۰/۸	۴۳/۹	۰	۰	۲۰
خرداد	۰/۳	۰/۳	۴۱/۶	۱۸/۲	۰	۰	۲۰
تیر	۰	۰	۲۴/۵	۱۰/۹	۰	۰	۱۷
مرداد	۰	۰	۲۴/۴	۱۰/۷	۰	۰	۱۷
شهریور	۰	۰	۲۵/۷	۹/۸	۰	۰	۱۶
مهر	۰	۰	۳۶/۹	۱۵/۸	۰	۰	۱۸
آبان	۱۳۲/۸	۴۰/۸	۷۰/۲	۵۰/۲	۰	۰	۱۶
آذر	۱۴۹/۳	۶۹/۹	۸۰	۶۱/۸	۹	۰	۱۵
دی	۲۵	۱۱/۶	۷۵/۳	۵۷/۶	۲۳	۰	۱۶
بهمن	۷۰/۸	۲۰/۸	۷۳/۴	۵۲/۹	۱۲	۰	۲۰
اسفند	۹۰/۷	۳۶/۶	۷۲/۹	۴۸/۱	۱	۰	۱۵

سالنامه آماری استان کرمانشاه - ۱۳۹۲ ————— ۱- سرزمین، آب و هوا

۷-۱- وضع جوی شهر روانسر بر حسب ماه : سال ۱۳۹۲ (دنباله)

ماه	دمای هوا (درجه سانتی گراد)			
	معدل حداکثر	معدل حداقل	حداکثر مطلق	حداقل مطلق
فروردین	۲۰/۲	۵/۲	۲۵/۲	-۲/۴
اردیبهشت	۲۱/۵	۹/۲	۲۸/۶	۲/۸
خرداد	۳۰/۷	۱۳/۷	۳۸	۸/۲
تیر	۳۷/۱	۱۹/۹	۴۰/۲	۱۴/۲
مرداد	۳۷	۱۹/۴	۴۱/۴	۱۴/۸
شهریور	۳۳/۹	۱۵/۳	۳۶/۶	۱۰/۴
مهر	۲۶/۴	۱۰/۱	۳۱	۳/۲
آبان	۱۶/۴	۵/۶	۲۳/۴	۱/۲
آذر	۱۰/۲	۱/۵	۱۸	-۶/۴
دی	۶/۶	-۲/۳	۱۱/۸	-۷
بهمن	۸/۳	-۲/۱	۱۶/۴	-۹/۸
اسفند	۱۴/۷	۳/۲	۲۱	-۲/۲

ماه	بارندگی ماهانه (میلی متر)	حداکثر بارندگی در یک روز (میلی متر)	رطوبت نسبی (درصد)		تعداد روزهای یخبندان	ساعات آفتابی (ساعت)	حداکثر سرعت وزش باد (متر بر ثانیه)
			ساعت ۶:۳۰	ساعت ۱۲:۳۰			
فروردین	۳۱/۶	۲۰/۹	۶۷/۴	۳۴/۵	۳	۲۶۵/۷	۱۰
اردیبهشت	۶۳/۷	۱۳/۱	۷۱/۷	۴۳/۳	۰	۲۲۵/۱	۱۰
خرداد	۰	۰	۴۶/۷	۱۸/۱	۰	۳۳۳/۳	۱۱/۵
تیر	۰	۰	۲۷/۹	۱۱/۴	۰	۳۶۱/۸	۱۰/۵
مرداد	۰	۰	۲۹/۷	۱۳	۰	۳۶۳/۶	۱۰/۵
شهریور	۰	۰	۲۹/۱	۱۱/۳	۰	۳۴۲/۵	۱۰
مهر	۰	۰	۳۸	۱۶/۵	۰	۳۰۷/۳	۱۱
آبان	۱۳۹/۹	۳۵/۹	۷۰/۲	۵۲	۰	۱۵۹/۵	۱۱
آذر	۹۱/۶	۳۴/۹	۷۹/۱	۶۰/۴	۸	۱۵۱/۳	۱۰
دی	۲۸/۳	۱۵/۸	۷۵/۶	۵۵/۲	۲۳	۱۵۹/۵	۱۱
بهمن	۴۵/۶	۲۱/۱	۷۵/۶	۵۵/۲	۱۹	۲۰۱/۲	۱۳/۵
اسفند	۷۸/۲	۳۵/۷	۷۷/۳	۵۰/۵	۶	۱۷۷/۳	۱۰

☺

سالنامه آماری استان کرمانشاه - ۱۳۹۲ - ۱- سرزمین، آب و هوا

۷-۱- وضع جوی ایستگاه سرارود بر حسب ماه : سال ۱۳۹۲ (دنباله)

ماه	دمای هوا (درجه سانتی گراد)			
	معدل حداکثر	معدل حداقل	حداکثر مطلق	حداقل مطلق
فروردین	۲۱/۲	۴/۳	۲۶	-۲
اردیبهشت	۲۲/۴	۸/۲	۲۷/۵	۰
خرداد	۳۱/۹	۱۱/۹	۳۹/۸	۸/۶
تیر	۳۷/۹	۱۶/۵	۴۱/۴	۱۲/۸
مرداد	۳۷/۸	۱۵/۹	۴۲/۴	۱۲/۸
شهریور	۳۴/۴	۱۲/۹	۳۷/۸	۸/۴
مهر	۲۷	۸/۵	۳۱/۶	۲/۸
آبان	۱۷/۲	۶	۲۴	۰
آذر	۱۰/۹	۱/۳	۱۸/۸	-۶/۶
دی	۵/۹	-۲/۴	۱۰/۴	-۵/۸
بهمن	۸/۵	-۲/۳	۱۷	-۹/۴
اسفند	۱۵/۳	۲/۶	۲۱/۶	-۴/۴

ماه	بارندگی ماهانه (میلی متر)	حداکثر بارندگی در یک روز (میلی متر)	رطوبت نسبی (درصد)		تعداد روزهای یخبندان	ساعات آفتابی (ساعت)	حداکثر سرعت وزش باد (متر بر ثانیه)
			ساعت ۱۲:۳۰	ساعت ۶:۳۰			
فروردین	۸/۹	۵/۲	۶۸/۱	۲۹/۲	۴	۲۳۳/۲	۱۴
اردیبهشت	۶۹/۸	۱۹/۸	۷۳/۲	۳۴/۹	۲	۲۰۷/۹	۱۶
خرداد	۰/۴	۰/۴	۵۱/۶	۱۶/۳	۰	۳۲۹/۶	۱۰
تیر	۰	۰	۳۷/۱	۱۳/۸	۰	۳۷۹/۳	۱۵
مرداد	۰	۰	۳۵/۸	۱۱/۵	۰	۳۶۲/۹	۱۰
شهریور	۰	۰	۳۹/۷	۱۱/۸	۰	۳۳۵/۲	۱۲
مهر	۰	۰	۴۴/۵	۱۶/۵	۰	۳۰۵/۱	۱۲
آبان	۹۱/۶	۱۹	۷۷/۹	۵۲/۴	۱	۱۶۴/۲	۱۴
آذر	۹۰/۱	۲۳/۶	۸۵/۸	۵۹/۸	۱۰	۱۴۷/۷	۱۴
دی	۲۸/۵	۱۲/۹	۷۴/۴	۵۷/۷	۲۷	۱۷۵/۹	۱۴
بهمن	۷۱/۴	۱۹/۶	۷۶/۷	۵۶/۶	۲۳	۱۸۶/۱	۱۵
اسفند	۵۸/۳	۲۷	۷۸/۵	۴۷/۵	۷	۱۷۳/۶	۱۳

۷-۱- وضع جوی شهر سرپل ذهاب بر حسب ماه : سال ۱۳۹۲ (دنباله)

ماه	دمای هوا (درجه سانتی گراد)			
	معدل حداکثر	معدل حداقل	حداکثر مطلق	حداقل مطلق
فروردین	۲۶/۵	۹/۷	۳۲/۲	۲/۴
اردیبهشت	۲۸	۱۳/۶	۳۵/۲	۶/۲
خرداد	۳۶/۶	۱۹/۱	۴۱/۶	۱۴/۲
تیر	۴۲/۴	۲۲/۴	۴۵/۸	۱۹/۲
مرداد	۴۱/۵	۲۱/۹	۴۴/۲	۲۰
شهریور	۳۹/۱	۱۹/۱	۴۳/۶	۱۴
مهر	۳۱/۸	۱۲/۸	۳۶/۶	۵/۲
آبان	۲۳/۴	۱۰	۳۱/۸	۷
آذر	۱۶/۲	۵/۸	۲۳/۸	-۱/۶
دی	۱۵/۲	۳/۱	۲۰	-۱/۲
بهمن	۱۵/۵	۳/۴	۲۰/۸	-۱/۸
اسفند	۲۰/۸	۷/۵	۲۶/۲	۲/۸

ماه	بارندگی ماهانه (میلی متر)	حداکثر بارندگی در یک روز (میلی متر)	رطوبت نسبی (درصد)		تعداد روزهای یخبندان	ساعات آفتابی (ساعت)	ساعات حداکثر سرعت وزش باد (متر بر ثانیه)
			ساعت ۶:۳۰	ساعت ۱۲:۳۰			
فروردین	۱۹/۴	۹/۵	۷۱/۱	۲۸/۲	۰	۲۴۶/۷	۱۷
اردیبهشت	۵۱/۱	۱۵/۶	۷۱/۵	۳۶/۱	۰	۲۲۰/۸	۱۴
خرداد	۰	۰	۴۳/۵	۱۴/۸	۰	۳۴۲	۱۲
تیر	۰	۰	۳۴/۷	۱۱/۶	۰	۳۸۰/۲	۱۰
مرداد	۰	۰	۳۸/۳	۱۲/۸	۰	۳۵۳/۱	۹
شهریور	۰	۰	۴۰/۶	۱۴/۴	۰	۳۳۳/۱	۸
مهر	۰	۰	۵۱/۹	۱۸/۹	۰	۳۰۴/۷	۱۲
آبان	۱۳۶/۷	۶۸/۱	۷۹/۱	۴۶	۰	۱۸۵/۲	۸
آذر	۹۸/۴	۵۲/۶	۸۷/۸	۵۶/۴	۴	۱۵۳/۳	۱۵
دی	۴۴/۸	۱۴/۱	۷۸/۹	۴۳/۵	۷	۱۹۱/۹	۱۱
بهمن	۴۶/۹	۱۷/۹	۷۹/۹	۴۶/۷	۶	۲۱۶/۹	۱۶
اسفند	۹۱	۴۱/۲	۸۲/۴	۴۹	۰	۱۸۱/۲	۱۱

سالنامه آماری استان کرمانشاه - ۱۳۹۲ _____ ۱- سرزمین، آب و هوا

۷-۱- وضع جوی شهر سنقر بر حسب ماه : سال ۱۳۹۲ (دنباله)

ماه	دمای هوا (درجه سانتی گراد)			
	معدل حداکثر	معدل حداقل	حداکثر مطلق	حداقل مطلق
فروردین	۱۹/۲	۳/۵	۲۳	-۴/۶
اردیبهشت	۲۱/۲	۶/۲	۲۶/۸	-۰/۴
خرداد	۲۹/۶	۸/۹	۳۷/۲	۴/۶
تیر	۳۶/۱	۱۳/۶	۳۹/۶	۹/۸
مرداد	۳۵/۸	۱۴/۷	۴۰	۱۰/۴
شهریور	۳۲/۷	۱۱/۱	۳۵/۶	۵/۴
مهر	۲۵/۳	۶/۷	۲۹/۸	-۱/۴
آبان	۱۵/۵	۳/۴	۲۲/۶	-۲/۴
آذر	۹/۳	-۰/۶	۱۷/۶	-۱۳
دی	۲/۸	-۹	۷/۶	-۱۵/۴
بهمن	۶/۶	-۵/۸	۱۶	-۱۹/۶
اسفند	۱۴	۰/۷	۲۰	-۵/۲

ماه	بارندگی ماهانه (میلی متر)	حداکثر بارندگی در یک روز (میلی متر)	رطوبت نسبی (درصد)		تعداد روزهای یخبندان	ساعات آفتابی (ساعت)	حداکثر سرعت وزش باد (متر بر ثانیه)
			ساعت ۶:۳۰	ساعت ۱۲:۳۰			
فروردین	۳۱/۳	۲۰/۹	۷۱	۳۵/۹	۸	۲۶۲/۷	۱۵
اردیبهشت	۳۷/۴	۱۰/۹	۷۵/۲	۳۶/۸	۱	۲۳۷/۴	۱۴
خرداد	۱/۶	۱/۶	۶۱/۴	۱۸/۴	۰	۳۴۵/۵	۱۴
تیر	۰	۰	۴۵/۱	۱۶	۰	۳۹۳/۵	۱۱
مرداد	۰	۰	۴۳/۹	۱۷/۵	۰	۳۷۳	۱۲
شهریور	۰	۰	۴۳/۵	۱۶/۸	۰	۳۴۰/۱	۱۴
مهر	۰	۰	۴۸/۹	۲۱/۷	۱	۳۰۵/۵	۱۶
آبان	۱۱۹/۲	۲۶/۱	۷۸/۳	۵۵/۸	۷	۱۶۴/۶	۱۲
آذر	۹۸/۵	۲۸/۷	۸۱/۷	۶۴/۷	۱۳	۱۳۷/۸	۱۸
دی	۲۳/۲	۱۲/۴	۸۸	۷۰/۸	۳۰	۱۲۹/۹	۱۰
بهمن	۵۰/۵	۱۹/۲	۸۰/۸	۶۳/۴	۲۶	۴۶/۶	۲۰
اسفند	۴۴/۵	۱۸/۳	۷۸/۳	۵۱/۴	۱۴	۱۱۱/۸	۱۵

سالنامه آماری استان کرمانشاه - ۱۳۹۲ - ۱- سرزمین، آب و هوا

۷-۱- وضع جوی شهر سومار بر حسب ماه : سال ۱۳۹۲ (دنباله)

ماه	دمای هوا (درجه سانتی گراد)			
	معدل حداکثر	معدل حداقل	حداکثر مطلق	حداقل مطلق
فروردین	۲۷/۸	۱۵/۴	۳۴/۶	۷/۶
اردیبهشت	۲۹/۳	۱۸/۲	۳۶/۴	۱۲/۴
خرداد	۳۷/۶	۲۴/۵	۴۱/۸	۱۸/۶
تیر	۴۳	۲۸/۲	۴۶/۶	۲۴/۲
مرداد	۴۲/۲	۲۸	۴۵/۶	۲۵
شهریور	۴۰/۳	۲۶/۶	۴۵	۲۱/۶
مهر	۳۲/۶	۱۹/۲	۳۷/۲	۱۱/۴
آبان	۲۴/۸	۱۴/۹	۳۱/۲	۱۰/۸
آذر	۱۷/۱	۸/۷	۲۶/۶	-۰/۶
دی	۱۵/۹	۶/۸	۲۰/۲	۳/۸
بهمن	۱۶/۵	۷/۴	۲۱/۸	۲
اسفند	۲۲/۴	۱۲/۷	۲۹/۴	۶/۸

ماه	بارندگی ماهانه (میلی متر)	حداکثر بارندگی در یک روز (میلی متر)	رطوبت نسبی (درصد)		تعداد روزهای یخبندان	ساعات آفتابی (ساعت)	حداکثر سرعت وزش باد (متر بر ثانیه)
			ساعت ۶:۳۰	ساعت ۱۲:۳۰			
فروردین	۰/۵	۰/۴	۴۰/۷	۲۲/۴	۰	۲۵۶/۹	۱۴
اردیبهشت	۷۴/۸	۵۲/۹	۵۰/۹	۳۲/۹	۰	۲۱۴/۵	۱۵
خرداد	۰	۰	۲۶/۹	۱۴/۳	۰	۳۳۶/۷	۱۲
تیر	۰	۰	۲۱/۵	۱۱/۸	۰	۳۶۶/۸	۱۳
مرداد	۰	۰	۱۹/۳	۱۱	۰	۳۶۱/۹	۱۱
شهریور	۰	۰	۲۰/۷	۱۲/۴	۰	۳۳۷/۲	۱۲
مهر	۰	۰	۲۸	۱۵/۳	۰	۴۰۶/۵	۱۳
آبان	۹۹/۳	۶۰/۲	۵۸/۶	۴۴/۹	۰	۱۹۳/۲	۹
آذر	۱۵/۹	۶	۶۸/۷	۵۸/۱	۲	۱۵۸/۷	۱۵
دی	۸۲/۹	۲۸/۲	۶۳/۴	۵۰/۴	۰	۱۹۸/۵	۲۰
بهمن	۳۵/۲	۱۴/۸	۶۵/۷	۵۳/۴	۰	۲۱۶/۶	۱۸
اسفند	۴۷/۸	۳۳/۷	۵۸/۳	۴۵	۰	۱۹۸/۸	۱۵

☺

۷-۱- وضع جوی شهر صحنه بر حسب ماه : سال ۱۳۹۲ (دنباله)

ماه	دمای هوا (درجه سانتی گراد)			
	معدل حداکثر	معدل حداقل	حداکثر مطلق	حداقل مطلق
فروردین	۲۱/۸	۷/۴	۲۶/۶	۱/۴
اردیبهشت	۲۲/۸	۱۰/۴	۲۹/۴	۲/۲
خرداد	۳۲/۱	۱۵/۲	۴۰/۴	۱۱/۲
تیر	۳۸/۷	۲۰/۶	۴۱/۸	۱۷/۲
مرداد	۳۸/۲	۲۰/۳	۴۲/۴	۱۷/۲
شهریور	۳۴/۹	۱۶/۸	۳۸/۶	۱۲
مهر	۲۷/۵	۱۱/۷	۳۱/۸	۵/۸
آبان	۱۷/۶	۷/۱	۲۵	۲/۴
آذر	۱۰/۹	۲/۵	۱۸/۸	-۵/۴
دی	۵/۹	-۳/۲	۱۱	-۷/۶
بهمن	۸/۳	-۱/۷	۱۸/۲	-۱۱/۶
اسفند	۱۵/۷	۴/۴	۲۲/۶	-۲/۲

ماه	بارندگی ماهانه (میلی متر)	حداکثر بارندگی در یک روز (میلی متر)	رطوبت نسبی (درصد)		تعداد روزهای یخبندان	ساعات آفتابی (ساعت)	حداکثر سرعت وزش باد (متر بر ثانیه)
			ساعت ۶:۳۰	ساعت ۱۲:۳۰			
فروردین	۱۸	۸	۶۰/۷	۲۹/۳	۰	۰	۸
اردیبهشت	۴۴/۴	۱۳/۳	۶۷/۸	۳۶/۴	۰	۰	۸
خرداد	۱/۲	۱/۲	۴۳	۱۷/۷	۰	۰	۷
تیر	۰	۰	۳۰/۳	۱۳/۸	۰	۰	۷
مرداد	۰	۰	۳۰/۴	۱۳/۴	۰	۰	۱۱
شهریور	۰	۰	۳۰/۹	۱۴/۷	۰	۰	۶
مهر	۰	۰	۳۷/۲	۲۲/۳	۰	۰	۵
آبان	۱۰۳/۵	۱۹/۳	۷۸/۸	۵۸/۲	۰	۰	۵
آذر	۱۰۸/۲	۳۳/۶	۸۴/۵	۶۵/۸	۸	۰	۸
دی	۳۷	۱۵/۲	۸۴/۳	۶۵	۲۶	۰	۴
بهمن	۷۰/۶	۲۴/۷	۸۱/۱	۶۱/۸	۱۸	۰	۴
اسفند	۶۲/۲	۲۰	۷۷/۸	۵۰/۴	۴	۰	۵

سالنامه آماری استان کرمانشاه - ۱۳۹۲ _____ ۱- سرزمین، آب و هوا

۷-۱- وضع جوی شهر قصرشیرین بر حسب ماه : سال ۱۳۹۲ (دنباله)

ماه	دمای هوا (درجه سانتی گراد)			
	معدل حداکثر	معدل حداقل	حداکثر مطلق	حداقل مطلق
فروردین	۲۱/۲	۴/۳	۲۶	-۲
اردیبهشت	۲۲/۴	۸/۲	۲۷/۵	۰
خرداد	۳۱/۹	۱۱/۹	۳۹/۸	۸/۶
تیر	۳۷/۹	۱۶/۵	۴۱/۴	۱۲/۸
مرداد	۳۷/۸	۱۵/۹	۴۲/۴	۱۲/۸
شهریور	۳۴/۴	۱۲/۹	۳۷/۸	۸/۴
مهر	۲۷	۸/۵	۳۱/۶	۲/۸
آبان	۱۷/۲	۶	۲۴	۰
آذر	۱۰/۹	۱/۳	۱۸/۸	-۶/۶
دی	۵/۹	-۲/۴	۱۰/۴	-۵/۸
بهمن	۸/۵	-۲/۳	۱۷	-۹/۴
اسفند	۱۵/۳	۲/۶	۲۱/۶	-۴/۴

ماه	بارندگی ماهانه (میلی متر)	حداکثر بارندگی در یک روز (میلی متر)	رطوبت نسبی (درصد)		تعداد روزهای یخبندان	ساعات آفتابی (ساعت)	حداکثر سرعت وزش باد (متر بر ثانیه)
			ساعت ۶:۳۰	ساعت ۱۲:۳۰			
فروردین	۸/۹	۵/۲	۶۸/۱	۲۹/۲	۴	۲۳۳/۲	۱۴
اردیبهشت	۶۹/۸	۱۹/۸	۷۳/۲	۳۴/۹	۲	۲۰۷/۹	۱۶
خرداد	۰/۴	۰/۴	۵۱/۶	۱۶/۳	۰	۳۲۹/۶	۱۰
تیر	۰	۰	۳۷/۱	۱۳/۸	۰	۳۷۹/۳	۱۵
مرداد	۰	۰	۳۵/۸	۱۱/۵	۰	۳۶۲/۹	۱۰
شهریور	۰	۰	۳۹/۶	۱۱/۸	۰	۳۳۵/۲	۱۲
مهر	۰	۰	۴۴/۵	۱۶/۵	۰	۳۰۵/۱	۱۲
آبان	۹۱/۶	۱۹	۷۷/۹	۵۲/۴	۱	۱۶۴/۲	۱۴
آذر	۹۰/۱	۲۳/۶	۸۵/۸	۵۹/۸	۱۰	۱۴۷/۷	۱۴
دی	۲۸/۵	۱۲/۹	۷۴/۴	۵۷/۷	۲۷	۱۷۵/۹	۱۴
بهمن	۷۱/۴	۱۹/۶	۷۶/۷	۵۶/۶	۲۳	۱۸۶/۱	۱۵
اسفند	۵۸/۳	۲۷	۷۸/۵	۴۷/۵	۷	۱۷۳/۶	۱۳

سالنامه آماری استان کرمانشاه - ۱۳۹۲ _____ ۱- سرزمین، آب و هوا

۷-۱- وضع جوی شهر کرمانشاه بر حسب ماه : سال ۱۳۹۲ (دنباله)

ماه	دمای هوا (درجه سانتی گراد)			
	معدل حداکثر	معدل حداقل	حداکثر مطلق	حداقل مطلق
فروردین	۲۱/۹	۴/۴	۲۶/۶	-۲/۳
اردیبهشت	۲۲/۹	۷/۷	۲۸/۹	۰/۲
خرداد	۳۲/۳	۱۲/۴	۴۰/۷	۸/۷
تیر	۳۹/۱	۱۶/۷	۴۲/۶	۱۳/۱
مرداد	۳۸/۸	۱۶/۵	۴۲/۷	۱۳
شهریور	۳۵/۴	۱۳	۳۹/۸	۹/۵
مهر	۲۷/۹	۷/۷	۳۲/۲	۱/۲
آبان	۱۷/۸	۵/۴	۲۵/۷	-۰/۶
آذر	۱۱/۸	۱	۱۹/۴	-۶/۵
دی	۷/۱	-۳/۸	۱۱/۵	-۷/۸
بهمن	۸/۹	-۳	۱۷/۷	-۱۳/۸
اسفند	۱۶	۲	۲۱/۸	-۴/۸

ماه	بارندگی ماهانه (میلی متر)	حداکثر بارندگی در یک روز (میلی متر)	رطوبت نسبی (درصد)		تعداد روزهای یخبندان	ساعات آفتابی (ساعت)	حداکثر سرعت وزش باد (متر بر ثانیه)
			ساعت ۶:۳۰	ساعت ۱۲:۳۰			
فروردین	۱۰/۷	۸/۳	۶۴/۳	۲۴/۶	۵	۲۲۶	۱۰۰
اردیبهشت	۶۹/۵	۳۲/۸	۷۵/۶	۳۵/۱	۰	۱۶۵/۳	۱۶
خرداد	۰/۲	۰/۲	۴۳/۶	۱۲/۵	۰	۲۸۶/۴	۱۰
تیر	۰	۰	۲۶/۳	۸/۶	۰	۳۶۰/۶	۱۴۵
مرداد	۰	۰	۲۵/۵	۸/۴	۰	۳۳۳/۹	۹
شهریور	۰	۰	۲۵/۳	۸/۲	۰	۳۱۵/۵	۱۱
مهر	۰	۰	۳۵/۵	۱۲/۱	۰	۲۹۱/۱	۱۲۰
آبان	۱۰/۷	۳۶	۷۴/۲	۴۵/۹	۲	۱۵۴/۷	۱۰
آذر	۵۴/۵	۱۶/۶	۸۴/۷	۵۲/۷	۹	۱۴۰/۷	۱۰
دی	۴۳/۷	۱۶/۹	۸۰/۹	۵۶	۲۶	۱۶۱/۵	۹
بهمن	۷۶/۲	۱۷	۷۵/۲	۵۳/۲	۲۱	۱۹۷	۱۵
اسفند	۴۷/۳	۲۰/۳	۷۹/۸	۴۳/۹	۸	۱۷۶/۶	۹

☺

سالنامه آماری استان کرمانشاه - ۱۳۹۲ _____ ۱- سرزمین، آب و هوا

۷-۱- وضع جوی شهر کرند بر حسب ماه : سال ۱۳۹۲ (دنباله)

ماه	دمای هوا (درجه سانتی گراد)			
	معدل حداکثر	معدل حداقل	حداکثر مطلق	حداقل مطلق
فروردین	۱۹/۳	۵/۱	۲۵/۷	-۳/۸
اردیبهشت	۲۰	۸/۴	۲۷/۸	۰
خرداد	۲۸/۹	۱۴/۲	۳۶/۲	۹/۶
تیر	۳۵/۳	۱۸/۹	۳۹/۶	۱۴/۷
مرداد	۳۵/۲	۱۸/۳	۳۷/۸	۱۶
شهریور	۳۲/۲	۱۶	۳۶/۲	۱۲
مهر	۲۴/۵	۹/۶	۳۰/۲	۲
آبان	۱۶	۵/۹	۲۲/۹	۱/۴
آذر	۱۰/۳	۰/۸	۱۸/۸	-۷/۵
دی	۷/۴	-۲/۲	۱۳/۴	-۶/۸
بهمن	۸/۲	-۱/۷	۱۵/۲	-۱۰/۴
اسفند	۱۳/۹	۳/۱	۲۱/۶	-۱

ماه	بارندگی ماهانه (میلی متر)	حداکثر بارندگی در یک روز (میلی متر)	رطوبت نسبی (درصد)		تعداد روزهای یخبندان	ساعات آفتابی (ساعت)	حداکثر سرعت وزش باد (متر بر ثانیه)
			ساعت ۶:۳۰	ساعت ۱۲:۳۰			
فروردین	۹/۴	۴/۲	۵۶/۹	۲۶/۵	۲	...	۱۲
اردیبهشت	۶۲	۱۲/۸	۶۴/۹	۴۴/۷	۱	...	۱۱
خرداد	۰/۲	۰/۲	۳۹/۹	۱۹/۷	۰	...	۸
تیر	۰	۰	۲۱/۵	۹/۳	۰	...	۱۰
مرداد	۰	۰	۱۷/۸	۱۰/۳	۰	...	۷
شهریور	۰	۰	۱۹/۶	۱۱/۵	۰	...	۱۰
مهر	۰	۰	۲۳/۶	۱۲/۷	۰	...	۱۰
آبان	۱۶۳/۴	۳۷/۴	۶۵/۳	۴۴/۴	۰	...	۱۱
آذر	۹۸/۵	۲۸/۶	۷۶/۸	۶۲/۱	۱۳	...	۱۰
دی	۶۷/۲	۳۲	۵۴/۶	۵۷/۵	۲۷	...	۱۲
بهمن	۷۱/۲	۲۴/۴	۶۴/۲	۵۶/۶	۱۹	...	۱۴
اسفند	۹۶	۴۹/۸	۷۲/۶	۴۹/۱	۶	...	۹

☺

۷-۱- وضع جوی شهر کنگاور بر حسب ماه : سال ۱۳۹۲ (دنباله)

ماه	دمای هوا (درجه سانتی گراد)			
	معدل حداکثر	معدل حداقل	حداکثر مطلق	حداقل مطلق
فروردین	۲۰/۷	۲/۶	۲۴/۴	-۵/۴
اردیبهشت	۲۲	۶	۲۷/۶	-۰/۲
خرداد	۳۰/۹	۹/۵	۳۸/۶	۵/۶
تیر	۳۷/۵	۱۳/۹	۴۱	۱۱
مرداد	۳۷/۲	۱۳/۶	۴۱/۶	۱۰/۴
شهریور	۳۴	۱۰	۳۷/۴	۵/۴
مهر	۲۶/۵	۵/۳	۳۰/۶	-۰/۴
آبان	۱۶/۶	۳/۳	۲۴/۲	-۲/۶
آذر	۱۰/۴	-۰/۳	۱۸/۶	-۸/۶
دی	۲/۸	-۹/۳	۸/۶	-۲۰/۶
بهمن	۴/۶	-۷/۶	۱۴	-۲۲/۴
اسفند	۱۵/۴	۰/۴	۲۱/۲	-۶/۴

ماه	بارندگی ماهانه (میلی متر)	حداکثر بارندگی در یک روز (میلی متر)	رطوبت نسبی (درصد)		تعداد روزهای یخبندان	ساعات آفتابی (ساعت)	حداکثر سرعت وزش باد (متر بر ثانیه)
			ساعت ۱۲:۳۰	ساعت ۶:۳۰			
فروردین	۲۳/۱	۱۲/۷	۷۸	۳۲/۸	۹	۲۶۸/۵	۲۰
اردیبهشت	۴۴/۵	۱۰	۸۲/۷	۳۸/۳	۲	۲۴۵	۱۵
خرداد	.	.	۶۷/۲	۲۰/۳	.	۳۵۱/۵	۱۵
تیر	.	.	۵۴/۹	۱۷/۶	.	۳۸۷/۹	۱۵
مرداد	.	.	۵۹/۹	۱۹/۷	.	۳۶۹/۴	۱۵
شهریور	.	.	۶۰/۵	۱۷/۱	.	۳۳۳/۸	۱۴
مهر	.	.	۶۱/۳	۲۱	۱	۲۹۷	۱۸
آبان	۷۷/۶	۱۷/۹	۸۷/۶	۵۵/۲	۱۰	۱۶۲/۱	۱۴
آذر	۸۴/۶	۳۱	۸۵/۴	۵۹	۱۵	۱۵۲/۳	۱۸
دی	۴۲/۴	۱۶/۴	۹۳/۲	۷۰	۳۰	۱۳۰/۲	۹
بهمن	۴۵/۴	۲۲/۳	۸۸/۸	۷۲/۳	۲۷	۱۵۶/۸	۱۴
اسفند	۳۶/۸	۱۴/۷	۸۳/۹	۴۷	۱۴	۱۷۸/۲	۱۵

۷-۱- وضع جوی شهر کوزران بر حسب ماه : سال ۱۳۹۲ (دنباله)

ماه	دمای هوا (درجه سانتی گراد)			
	معدل حداکثر	معدل حداقل	حداکثر مطلق	حداقل مطلق
فروردین	۲۱/۶	۱/۸	۲۷	-۵/۸
اردیبهشت	-	-	-	-
خرداد	-	-	-	-
تیر	۳۷/۷	۱۴/۸	۴۲	۱۰/۷
مرداد	۳۷/۵	۱۴	۴۰/۷	۸/۹
شهریور	۳۴/۶	۱۰/۵	۳۷/۸	۵/۸
مهر	۲۷/۲	۴/۵	۳۲/۴	-۱/۶
آبان	۱۷/۴	۳/۱	۲۵/۲	-۲/۹
آذر	۱۱/۷	۰	۱۸/۷	-۷/۸
دی	۷/۲	-۵/۵	۱۲/۵	-۱۰/۵
بهمن	۹/۱	-۴/۹	۱۶/۲	-۱۲/۸
اسفند	۱۶	-۰/۱	۲۲/۶	-۶/۱

ماه	بارندگی ماهانه (میلی متر)	حداکثر بارندگی در یک روز (میلی متر)	رطوبت نسبی (درصد)		تعداد روزهای یخبندان	ساعات آفتابی (ساعت)	حداکثر سرعت وزش باد (متر بر ثانیه)
			ساعت ۱۲:۳۰	ساعت ۶:۳۰			
فروردین	۱۱/۵	۸/۳	۸	۵۴/۴	۸۵	۱۴/۲	۱۸/۴
اردیبهشت	-	-	-	-	-	-	-
خرداد	-	-	-	-	-	-	-
تیر	۷/۵	۰/۲	۰	۱۲/۴	۳۸/۷	۰	۰
مرداد	۸/۵	۰	۰	۱۲/۸	۴۳/۳	۰	۰
شهریور	۷	۰	۰	۲۳/۶	۴۷/۴	۰	۰
مهر	۱۰/۵	۰	۳	۱۵/۳	۴۳/۶	۰	۰
آبان	۱۰/۵	۳۶/۰	۷	۷۵/۴	۸۱/۴	۲۳	۱۳۶/۹
آذر	۱۱	۱۶/۶	۱۰	۱۷/۲	۷۳/۸
دی	۶/۵	۱۶/۹	۲۷	۱۸/۶	۵۵/۶
بهمن	۱۰	۱۷/۰	۲۵	۲۲/۴	۶۰/۶
اسفند	۹/۵	۲۰/۳	۹	۳۰	۶۸/۶

سالنامه آماری استان کرمانشاه - ۱۳۹۲ _____ ۱- سرزمین، آب و هوا

۷-۱- وضع جوی شهر گهواره بر حسب ماه : سال ۱۳۹۲ (دنباله)

ماه	دمای هوا (درجه سانتی گراد)			
	معدل حداکثر	معدل حداقل	حداکثر مطلق	حداقل مطلق
فروردین	۱۳/۶	۱/۳	۱۷	-۳/۶
اردیبهشت	۱۶/۸	۵/۴	۲۱	۲/۶
خرداد	۲۸	۱۲/۷	۳۰	۱۱
تیر	۳۷/۷	۱۸	۴۱	۱۵/۴
مرداد	۳۹	۱۹/۲	۴۱/۲	۱۵
شهریور	۳۷/۱	۱۶/۸	۳۸/۶	۱۴/۲
مهر	۲۹/۷	۱۰/۱	۳۴	۱
آبان	۱۹/۳	۴	۲۵/۲	۱
آذر	۱۱/۴	۰/۳	۱۶/۴	-۸/۶
دی	۶/۷	-۴/۳	۱۱	-۸/۶
بهمن	۸/۵	-۳/۴	۱۴/۲	-۱۴/۲
اسفند	۱۵/۹	۲/۴	۲۱/۲	-۳/۴

ماه	بارندگی ماهانه (میلی متر)	حداکثر بارندگی در یک روز (میلی متر)	رطوبت نسبی (درصد)		تعداد روزهای یخبندان	ساعات آفتابی (ساعت)	ساعات حداکثر سرعت وزش باد (متر بر ثانیه)
			ساعت ۶:۳۰	ساعت ۱۲:۳۰			
فروردین	۹/۵	۱۰/۰	۱۱	۱۷/۶	۵۳/۵	۱۰	۲۱
اردیبهشت	۸/۵	۱۵/۰	۰	۱۹/۵	۶۴/۱	۱۵	۸۴/۵
خرداد	۱۰	۵/۰	۰	۱۳/۷	۵۲/۹	۵	۶
تیر	۹/۵	۰	۰	۹/۹	۳۱/۴	۰	۰
مرداد	۱۰	۰	۰	۱۰/۵	۳۰/۵	۰	۰
شهریور	۹/۵	۰	۰	۱۲/۲	۳۵/۲	۰	۰
مهر	۱۰	۰	۰	۱۲/۹	۴۹/۷	۰	۰
آبان	۱۰	۳۴/۰	۰	۱۷/۶	۶۵/۲	۳۴	۱۴۷
آذر	۱۰/۵	۲۹/۰	۱۰	۲۲	۸۱/۱	۲۹	۱۶۸/۵
دی	۱۰/۵	۱۲/۰	۳۰	۱۹/۶	۶۸/۳	۱۲	۴۱
بهمن	۱۳	۲۰/۰	۲۵	۲۰/۴	۶۹/۵	۲۰	۶۱
اسفند	۱۰/۵	۲۱/۰	۷	۱۸	۶۴/۳	۲۱	۶۷

۷-۱- وضع جوی شهر گیلانغرب بر حسب ماه : سال ۱۳۹۲ (دنباله)

ماه	دمای هوا (درجه سانتی گراد)			
	معدل حداکثر	معدل حداقل	حداکثر مطلق	حداقل مطلق
فروردین	۲۴/۶	۱۰/۳	۳۱/۲	۰/۴
اردیبهشت	۲۶	۱۳/۴	۳۳/۳	۷
خرداد	۳۴	۱۹/۲	۳۹/۴	۱۵/۲
تیر	۴۰/۲	۲۳/۳	۴۲/۸	۲۰/۲
مرداد	۳۹/۴	۲۳/۲	۴۱/۸	۲۰/۸
شهریور	۳۶/۷	۲۱	۴۱/۸	۱۶/۳
مهر	۲۹/۱	۱۵/۵	۳۳/۸	۸/۸
آبان	۲۱/۶	۱۱/۱	۲۷/۲	۸
آذر	۱۵/۲	۵/۵	۲۲/۷	-۶/۱
دی	۱۳/۸	۳/۴	۲۰/۲	-۱/۴
بهمن	۱۳/۸	۳/۳	۱۸/۶	-۰/۲
اسفند	۱۹/۱	۷/۶	۲۶/۶	۲/۷

ماه	بارندگی ماهانه (میلی متر)	حداکثر بارندگی در یک روز (میلی متر)	رطوبت نسبی (درصد)		تعداد روزهای یخبندان	ساعات آفتابی (ساعت)	ساعات حداکثر سرعت وزش باد (متر بر ثانیه)
			ساعت ۱۲:۳۰	ساعت ۶:۳۰			
فروردین	۵/۵	۴/۶	۵۰/۹	۳۰/۱	۰	۲۳۵/۱	۱۴
اردیبهشت	۶۰/۵	۱۷/۳	۵۸/۴	۳۷/۶	۰	۲۱۳/۷	۱۳
خرداد	۰/۵	۰/۵	۳۳/۸	۱۶/۵	۰	۲۹۲/۵	۱۰
تیر	۰	۰	۲۴/۷	۱۲/۴	۰	۳۶۲/۴	۱۰
مرداد	۰	۰	۲۵/۱	۱۲/۸	۰	۳۵۶/۹	۸
شهریور	۰	۰	۲۵/۶	۱۴/۲	۰	۳۲۷/۹	۸
مهر	۰	۰	۳۴	۲۰	۰	۲۹۷/۲	۱۰
آبان	۱۱۶/۳	۵۶/۷	۶۸/۳	۴۵/۶	۰	۱۷۳/۴	۱۵
آذر	۶۰/۶	۲۶/۴	۷۵/۸	۵۵/۳	۷	۱۵۲/۵	۱۰
دی	۳۲/۲	۱۱	۶۹/۸	۴۳	۳	۱۹۱/۹	۱۱
بهمن	۶۴/۷	۲۵/۲	۷۲	۴۹/۹	۲	۲۰۶/۷	۲۰
اسفند	۸۹/۱	۵۱	۷۰/۲	۴۴/۶	۰	۱۷۳/۹	۱۶

سالنامه آماری استان کرمانشاه - ۱۳۹۲ _____ ۱- سرزمین، آب و هوا

۷-۱- وضع جوی شهر ماهیدشت بر حسب ماه : سال ۱۳۹۲ (دنباله)

ماه	دمای هوا (درجه سانتی گراد)			
	معدل حداکثر	معدل حداقل	حداکثر مطلق	حداقل مطلق
فروردین	۲۱/۲	۲/۸	۲۷/۲	۰/۲
اردیبهشت	۲۱/۵	۵/۲	۲۷/۶	-۰/۴
خرداد	۳۰/۹	۸/۷	۳۸/۲	۶/۴
تیر	۳۸/۳	۱۲/۲	۴۲/۶	۹/۶
مرداد	۳۸/۴	۱۲/۴	۴۱/۸	۹/۶
شهریور	۳۴/۷	۱۰/۳	۳۸/۸	۶/۶
مهر	۲۷/۵	۳/۷	۳۱/۴	-۱/۲
آبان	۱۷/۵	۲/۵	۲۴/۶	-۱/۴
آذر	۱۱/۱	۰	۱۹/۴	-۵/۶
دی	۶/۷	-۵/۴	۱۲/۴	-۱۰/۴
بهمن	۸/۶	-۴/۸	۱۶/۲	-۱۴/۲
اسفند	۱۵/۹	۰/۶	۲۳/۶	-۴/۸

ماه	بارندگی ماهانه (میلی متر)	حداکثر بارندگی در یک روز (میلی متر)	رطوبت نسبی (درصد)		تعداد روزهای یخبندان	ساعات آفتابی (ساعت)	حداکثر سرعت وزش باد (متر بر ثانیه)
			ساعت ۶:۳۰	ساعت ۱۲:۳۰			
فروردین	۱۷	۹	۵۶/۲	۲۸/۹	۰	۰	۱۰/۵
اردیبهشت	۷۷/۲	۱۳	۷۰/۵	۴۰/۴	۲	۰	۱۲
خرداد	۱۰/۵	۹	۳۹/۸	۱۵/۶	۰	۰	۱۴/۵
تیر	۰	۰	۳۰/۹	۱۱/۵	۰	۰	۸
مرداد	۰	۰	۳۶/۵	۱۰/۶	۰	۰	۷/۵
شهریور	۰	۰	۳۴/۳	۱۰/۸	۰	۰	۱۰
مهر	۰	۰	۳۵/۱	۱۵/۳	۲	۰	۱۴
آبان	۱۴۰/۷	۲۹	۷۰	۵۵/۲	۸	۰	۱۱
آذر	۵۷/۵	۱۳/۵	۸۱/۳	۶۱	۱۷	۰	۱۴/۵
دی	۵۷/۷	۱۶	۸۸/۷	۶۶/۵	۲۹	۰	۶
بهمن	۶۴/۵	۲۶/۵	۷۹/۴	۵۶/۱	۲۶	۰	۲۱
اسفند	۴۴/۵	۱۴/۵	۷۱/۳	۴۹/۶	۹	۰	۸/۵

☺

سالنامه آماری استان کرمانشاه - ۱۳۹۲ _____ ۱- سرزمین، آب و هوا

۷-۱- وضع جوی شهر هرسین بر حسب ماه : سال ۱۳۹۲ (دنباله)

ماه	دمای هوا (درجه سانتی گراد)			
	معدل حداکثر	معدل حداقل	حداکثر مطلق	حداقل مطلق
فروردین	۱۹/۶	۶/۳	۲۵/۲	-۱/۶
اردیبهشت	۲۰/۶	۸/۶	۲۷/۳	۰/۸
خرداد	۲۹/۹	۱۴	۳۸/۶	۱۰
تیر	۳۶/۵	۱۹/۶	۴۰	۱۵/۲
مرداد	۳۶/۳	۱۹/۲	۴۱/۲	۱۶/۲
شهریور	۳۲/۶	۱۶/۸	۳۶/۴	۱۱/۶
مهر	۲۵/۴	۱۱/۶	۲۹/۶	۴/۸
آبان	۱۶/۱	۶/۸	۲۲/۴	۳/۱
آذر	۹/۸	۱/۷	۱۷	-۶/۲
دی	۵/۷	-۴	۱۰/۵	-۷/۴
بهمن	۷/۵	-۲/۳	۱۶/۲	-۱۱/۸
اسفند	۱۴	۳/۶	۲۱	-۲/۸

ماه	بارندگی ماهانه (میلی متر)	حداکثر بارندگی در یک روز (میلی متر)	رطوبت نسبی (درصد)		تعداد روزهای یخبندان	ساعات آفتابی (ساعت)	ساعات حداکثر سرعت وزش باد (متر بر ثانیه)
			ساعت ۱۲:۳۰	ساعت ۶:۳۰			
فروردین	۱۷/۶	۷	۵۴/۵	۲۹/۱	۱	۲۵۲/۵	۲۲
اردیبهشت	۴۴/۸	۱۶/۷	۶۲/۸	۳۷/۷	۰	۲۱۰/۳	۱۵
خرداد	۰	۰	۳۷/۴	۱۶/۲	۰	۳۲۳/۱	۱۴
تیر	۰	۰	۲۳/۹	۱۲/۳	۰	۳۷۷/۲	۱۵
مرداد	۰	۰	۲۵/۸	۱۲/۵	۰	۳۷۰/۴	۶
شهریور	۰	۰	۲۴/۶	۱۱/۵	۰	۳۴۰/۸	۸/۵
مهر	۰	۰	۳۳/۲	۱۶/۸	۰	۳۱۱/۳	۱۵
آبان	۱۱۰/۹	۱۹	۶۹/۷	۵۲/۴	۰	۱۶۶/۹	۱۲
آذر	۱۱۱/۵	۳۱/۳	۷۶/۲	۵۸/۹	۱۰	۱۴۳	۱۱
دی	۵۶/۲	۱۹/۴	۷۸/۹	۶۱/۶	۳۰	۱۷۵/۲	۱۲
بهمن	۶۵/۵	۲۵/۶	۶۹/۱	۵۸/۸	۲۰	۱۸۳/۴	۱۴
اسفند	۶۰	۲۰/۹	۷۰/۱	۴۸/۸	۵	۱۷۵/۷	۰

ماخذ - اداره کل هواشناسی استان کرمانشاه

۸- ۱- درجه حرارت طی دوره سی ساله تا سال ۱۳۹۲

شرح	اسلام آباد غرب			پاوه		
	حداکثر	حداقل	متوسط	حداکثر	حداقل	متوسط
فروردین	۱۸/۲	۲/۸	۱۰/۸	۱۵/۸	۶/۸	۱۱
اردیبهشت	۲۳/۷	۶/۷	۱۵/۳	۲۱/۳	۱۱/۲	۱۶/۶
خرداد	۳۰/۹	۱۰/۱	۲۱/۵	۲۸/۹	۱۷/۵	۲۳/۶
تیر	۳۵/۸	۱۴/۴	۲۶/۲	۳۳/۲	۲۱/۶	۲۸
مرداد	۳۷	۱۵/۴	۲۷	۳۴/۱	۲۳/۴	۲۹/۴
شهریور	۳۳/۶	۱۱/۴	۲۳/۲	۳۱/۲	۱۹/۵	۲۵/۸
مهر	۲۷	۷/۱	۱۷/۳	۲۵/۱	۱۴/۳	۱۹/۸
آبان	۱۸/۷	۳/۴	۱۰/۵	۱۶	۷/۷	۱۱/۸
آذر	۱۲	-۱/۱	۴/۹	۹/۵	۲/۴	۶
دی	۸/۱	-۳/۹	۱/۵	۶/۵	۰/۱	۳/۳
بهمن	۷/۹	-۴/۱	۱/۳	۶/۲	-۰/۵	۲/۸
اسفند	۱۲/۴	-۰/۳	۵/۵	۱۱	۲/۶	۶/۷
سالیانہ	۲۲/۱	۵/۲	۱۳/۷	۱۹/۹	۱۰/۵	۱۵/۴

شرح	روانسر			سرپل ذهاب		
	حداکثر	حداقل	متوسط	حداکثر	حداقل	متوسط
فروردین	۱۷/۵	۴/۷	۱۱/۲	۲۳/۳	۸/۸	۱۶/۱
اردیبهشت	۲۳/۱	۸/۹	۱۶/۱	۲۹/۹	۱۳/۲	۲۱/۸
خرداد	۳۰/۷	۱۴/۱	۲۲/۴	۳۷/۶	۱۸/۳	۲۸/۸
تیر	۳۵/۷	۱۹/۶	۲۸/۳	۴۱/۴	۲۱/۷	۳۲/۵
مرداد	۳۶/۸	۲۱	۲۹/۴	۴۲/۳	۲۲/۵	۳۳
شهریور	۳۳/۵	۱۶	۲۵/۲	۳۸/۹	۱۸/۷	۲۹
مهر	۲۶/۸	۱۱/۲	۱۹/۱	۳۳/۱	۱۵/۱	۲۳/۷
آبان	۱۸/۱	۵/۹	۱۱/۷	۲۴/۳	۱۰	۱۶/۶
آذر	۱۱/۲	۰/۸	۵/۷	۱۷/۳	۵/۱	۱۰/۵
دی	۶/۹	-۱/۹	۲/۲	۱۳/۹	۳/۱	۸/۲
بهمن	۶/۷	-۲/۶	۱/۶	۱۴/۲	۳	۸/۳
اسفند	۱۲/۲	۰/۹	۶/۳	۱۸/۴	۵/۵	۱۱/۵
سالیانہ	۲۱/۶	۸/۲	۱۴/۹	۲۷/۹	۱۲/۱	۲۰

۸-۱- درجه حرارت طی دوره سی ساله تا سال ۱۳۹۲ (دنباله)

شرح	سنقر			قصر شیرین		
	حداکثر	حداقل	متوسط	حداکثر	حداقل	متوسط
فروردین	۱۶/۵	۲/۹	۹/۸	۲۵/۴	۱۲/۱	۱۸/۷
اردیبهشت	۲۱/۸	۶/۱	۱۴/۵	۳۱/۸	۱۷/۳	۲۵
خرداد	۲۹/۶	۹/۳	۲۰/۳	۳۸/۷	۲۱/۹	۳۱/۱
تیر	۳۴/۷	۱۳/۶	۲۵/۱	۴۲/۲	۲۴/۳	۳۴
مرداد	۳۵	۱۴/۹	۲۶	۴۳/۴	۲۵/۱	۳۵
شهریور	۳۲/۳	۱۰/۷	۲۲/۲	۳۹/۳	۲۱/۸	۳۱/۶
مهر	۲۵/۷	۶/۸	۱۶/۷	۳۴/۴	۱۸	۲۶/۳
آبان	۱۵/۷	۲/۸	۹/۴	۲۵/۴	۱۲/۱	۱۸/۹
آذر	۹/۶	-۱/۸	۳/۷	۱۸/۵	۷	۱۲/۸
دی	۶/۱	-۵/۳	-۰/۴	۱۵/۳	۴/۷	۱۰
بهمن	۶/۳	-۵	-۰/۶	۱۵/۸	۵/۵	۱۰/۷
اسفند	۱۲/۱	-۱	۵/۶	۲۰/۲	۸/۱	۱۴/۳
سالیانه	۲۰/۵	۴/۵	۱۲/۹	۲۹/۲	۱۴/۸	۲۲/۴

شرح	کرمانشاه			کنگاور		
	حداکثر	حداقل	متوسط	حداکثر	حداقل	متوسط
فروردین	۱۸/۳	۳/۹	۱۱/۱	۱۷/۷	۲/۷	۱۰/۴
اردیبهشت	۲۴	۷/۶	۱۵/۹	۲۳/۲	۶/۳	۱۵/۳
خرداد	۳۱/۸	۱۱/۱	۲۱/۹	۳۰/۳	۹/۲	۲۱/۱
تیر	۳۷/۲	۱۵/۵	۲۶/۸	۳۵/۶	۱۳/۳	۲۶
مرداد	۳۸	۱۶/۹	۲۷/۹	۳۶/۵	۱۴/۵	۲۶/۷
شهریور	۳۴/۴	۱۲/۷	۲۳/۸	۳۳	۹/۹	۲۲/۵
مهر	۲۷/۸	۷/۹	۱۸	۲۶/۴	۶	۱۶/۸
آبان	۱۹/۱	۳/۸	۱۱/۳	۱۷/۶	۲/۷	۱۰
آذر	۱۲	-۰/۵	۵/۵	۱۰/۸	-۱/۷	۴/۲
دی	۸	-۳/۱	۲/۴	۶/۷	-۴/۹	-۰/۳
بهمن	۸/۳	-۳/۱	۲/۴	۶/۲	-۵/۲	-۰/۴
اسفند	۱۳/۳	۰	۶/۵	۱۲/۳	-۰/۹	۵/۶
سالیانه	۲۲/۷	۶/۱	۱۴/۵	۲۱/۴	۴/۳	۱۳/۳

۸- ۱- درجه حرارت طی دوره سی ساله تا سال ۱۳۹۲ (دنباله)

شرح	گیلانغرب		ماهیدشت	
	حداکثر	حداقل	متوسط	حداقل
فروردین	۲۱/۶	۱۱/۳	۱۶/۹	۱۸/۳
اردیبهشت	۲۸	۱۴/۶	۲۱/۶	۲۴
خرداد	۳۵/۷	۲۰/۵	۲۸/۶	۳۱/۵
تیر	۳۹	۲۳/۴	۳۱/۷	۳۶/۳
مرداد	۳۹/۹	۲۵	۳۳	۳۷/۳
شهریور	۳۶/۷	۲۱/۴	۲۹/۴	۳۴
مهر	۳۱/۶	۱۸/۲	۲۴/۹	۲۷/۶
آبان	۲۲/۷	۱۱/۹	۱۷/۳	۱۸/۲
آذر	۱۶/۴	۶/۳	۱۱/۴	۱۱/۵
دی	۱۳	۴	۸/۵	۷/۸
بهمن	۱۳/۳	۳/۹	۸/۶	۷/۳
اسفند	۱۷/۵	۶/۵	۱۲	۱۳/۵
سالیکانه	۲۶/۳	۱۴	۲۰/۳	۲۲/۳

شرح	سرارود		
	حداکثر	حداقل	متوسط
فروردین	۱۸/۴	۳/۸	۱۱/۵
اردیبهشت	۲۴	۷/۵	۱۶/۵
خرداد	۳۱/۹	۱۱/۳	۲۲/۸
تیر	۳۶/۶	۱۵/۳	۲۷/۴
مرداد	۳۷/۵	۱۷/۳	۲۸/۶
شهریور	۳۳/۹	۱۲/۶	۲۴/۳
مهر	۲۷/۵	۸/۹	۱۸/۸
آبان	۱۸/۶	۵	۱۱/۹
آذر	۱۱/۸	-۰/۲	۶
دی	۷/۹	-۲/۵	۲/۵
بهمن	۷/۸	-۲/۸	۲/۵
اسفند	۱۳/۸	-۰/۲	۷
سالیکانه	۲۲/۵	۶/۴	۱۵

ماخذ - اداره کل هواشناسی استان کرمانشاه

سالنامه آماری استان کرمانشاه - ۱۳۹۲ _____ ۱- سرزمین، آب و هوا

۹-۱- مساحت پارکهای جنگلی طبیعی، فضاهای سبز و ذخیره گاههای جنگلی در پایان سال ۱۳۹۲ (هکتار)

شهرستان	عرصه های جنگلی	پارکهای جنگلی طبیعی	فضاهای سبز (۱)	ذخیره گاههای جنگلی
کل استان	۵۲۷۴۰۳	۰	۱۶۵/۵	۶۰۳
اسلام آباد غرب	۷۸۶۱۲	۰	۱۰	۵۱/۵
پاوه	۴۶۸۷۵	۰	۰	۱۰۰
ثلاث باباجانی	۶۴۰۵۵	۰	۴	۰
جوانرود	۴۷۹۲۴	۰	۰	۰
دالاهو	۸۰۷۶۸	۰	۱۳	۰
روانسر	۱۸۲۲۵	۰	۸	۰
سرپل ذهاب	۱۳۳۹۶	۰	۱۰	۰
سنقر	۰	۰	۰	۷۰
صحنه	۰	۰	۱۵	۳۹
قصرشیرین	۴۴۳۸/۴	۰	۶	۰
کرمانشاه	۹۷۶۹۲/۷	۰	۴۲	۴/۵
کنگاور	۰	۰	۲۵	۱۸
گیلانغرب	۷۴۹۲۲/۶	۰	۲/۵	۲۲۰
هرسین	۴۹۲/۷	۰	۳۰	۱۰۰

۱. فقط شامل پارک جنگلی است و حاشیه راه ها و محاط را در برنمی گیرد.
 مأخذ- اداره کل منابع طبیعی استان کرمانشاه