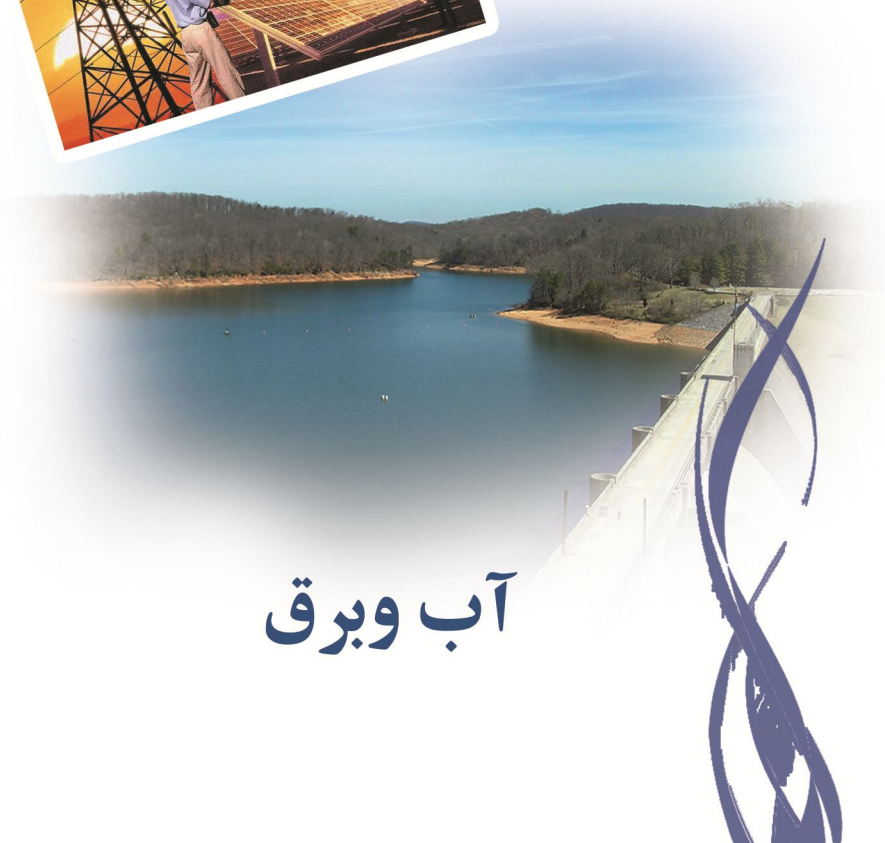
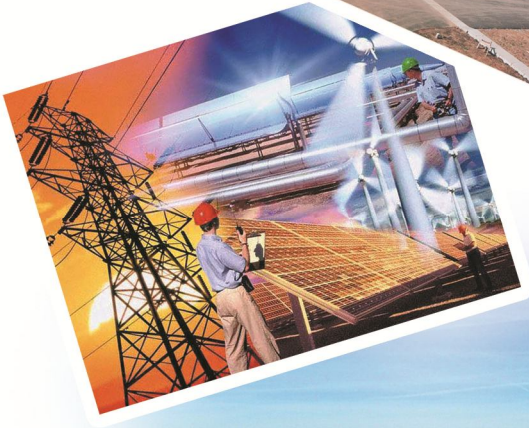




فصل



آب و برق



مقدمه

اطلاعات آماری این فصل شامل دو قسمت «آب» و «برق» است که توسط شرکت سهامی برق منطقه ای و سازمان آب منطقه ای و شرکت آب و فاضلاب و واحدهای وابسته به آن به روش ثبتي تهیه و ارائه می شود.

آب

آمار آب شامل منابع آبهای زیر زمینی ، تصفیه آب در تصفیه خانه های استان ، طول شبکه جمع آوری و تعداد انشعاب آب و فاضلاب در نقاط شهری و تعداد انشعاب، مشترکین و مقدار فروش آب در نقاط شهری می باشد.

آمار منابع آبهای زیر زمینی از شرکت سهامی سازمان آب منطقه ای کرمانشاه و آمار تصفیه آب در تصفیه خانه های استان، طول شبکه جمع آوری و تعداد انشعاب آب و فاضلاب در نقاط شهری و تعداد انشعاب ، مشترکین و مقدار فروش آب در نقاط شهری از شرکت آب و فاضلاب استان و شرکت آب و فاضلاب روستایی دریافت و در این فصل ارائه شده است .

برق

اطلاعات آماری صنعت برق ، برای اولین بار توسط وزارت آب و برق وقت در سال ۱۳۴۳ جمع آوری گردید در سال ۱۳۵۳ ، وزارت آب و برق بر اساس مصوبه مجلس به وزارت نیرو تغییر نام یافت . از سال ۱۳۴۶ ، این وزارتخانه اطلاعات آماری مربوط به صنعت برق ، شامل آمار تولید ، انتقال ، توزیع و مصرف را هر ساله در قالب نشریات آماری تهیه و منتشر می کند که برخی از آنها در جداول سالنامه آماری استان کرمانشاه ارائه شده است.

تعاریف و مفاهیم

چاه عمیق: به چاهی اطلاق می شود که عمق آن حداقل ۵۰ و حداکثر ۲۰۰ متر باشد.

چاه نیمه عمیق: به چاهی اطلاق می شود که عمق آن از ۲۵ متر بیشتر و از ۵۰ متر کمتر باشد.

چشمه: محلی است که سفره آب زیر زمینی به طور طبیعی به سطح زمین راه می یابد.

گراد و ارتفاع صفر از سطح دریا تعریف می شود و بر حسب کیلو وات یا مگاوات (هزار کیلو وات)) ذکر می گردد.

ظرفیت عملی یا قدرت عملی (قدرت در محل نصب): عبارت است از بیشترین توان قابل تولید از یک مولد برق یا یک نیروگاه با احتساب شرایط محل نصب (دمای محیط، ارتفاع محل نصب از سطح دریا و دیگر شرایط محیطی).

تولید ناخالص (ناویژه): عبارت است از مقدار انرژی برق تولید شده توسط یک مولد یا یک نیروگاه در طی یک دوره زمانی معین که بر روی سربهای خروجی مولدهای اصلی یا کمکی اندازه گیری و بر حسب کیلو وات ساعت یا مگاوات ساعت بیان می شود.

تولید خالص (ویژه): عبارت است از انرژی اندازه گیری شده در نقطه تحویل انرژی به شبکه انتقال با توزیع نیرو در یک دوره زمانی معین. تولید خالص را می توان از تفاضل تولید ناخالص و مصرف داخلی برای همان دوره زمانی نیز به دست آورد.

سایر مؤسسات: عبارتند از مؤسساتی که برای انجام امور خود برق تولید می کنند و تابع وزارت نیرو نیستند و علاوه بر خود مصرفی، مقداری از برق تولید شده را به مؤسسات دیگر می فروشند. **شبکه سراسری:** بیشتر نقاط تولید و مناطق مصرف برق کشور با شبکه ای از خطوط انتقال و ایستگاههای فشار قوی که مجموعاً به هم پیوسته اند شبکه سراسری خوانده می شود. از طریق این شبکه امکان مبادله انرژی بین مناطق زیر پوشش وجود دارد.

قنات: تونلی است تقریباً افقی که آب زیر زمینی را در زمینهای شیب دار به سطح زمین هدایت می کند. و از تعدادی میله چاه، یک کانال، مادر چاه و مظهر تشکیل شده است.

آب تولید شده: به مجموعه آب استحصال شده از منابع آبی (زیر زمینی و سطحی) نظیر چاهها، چشمه ها، قناتها، سدها و آبگیرها، آب تولید شده می گویند.

شبکه توزیع آب: به مجموعه خطوط لوله اصلی و فرعی داخل شهر که آب را از مخازن سرویس و ذخیره و یا انتهای خطوط انتقال به محلهای مصرف می رساند شبکه توزیع آب اطلاق می شود.

انشعاب آب: به آخرین رشته خط لوله ای که از لوله توزیع آب منشعب و به محل مصرف آب متصل می شود، انشعاب آب اطلاق می گردد.

انشعاب فاضلاب: عبارت است از لوله ای که فاضلاب یا پساب جمع آوری شده یک واحد مسکونی، تجاری یا خدماتی را به شبکه فاضلاب شهری متصل می کند.

مشترک: مشترک مصرف کننده ای است که با یک عرضه کننده انرژی برای یک دوران ثابت طبق مقررات کاربری دارای یک پیمان است و انشعاب یا انشعابات مورد تقاضایشان برقرار شده است.

ظرفیت نامی (قدرت نامی): عبارت است از توان اکتیو (حقیقی) هر مولد که از سوی کارخانه سازنده بر روی لوح مشخصات آن نگاشته می شود. این توان برای واحدهای حرارتی با توجه به شرایط تعریف ISO (دمای ۱۵ درجه سانتی

رفته و بخار حاصله، توربین های مولد برق را به حرکت در می آورد.

نیروگاه گازی: نیروگاهی است که در آن از گاز داغ ناشی از احتراق سوخت، مستقیماً برای به حرکت درآوردن توربین های مولد برق استفاده می شود.

نیروگاه دیزلی: نیروگاهی است که در آن از موتورهای درون سوز دیزلی برای تولید انرژی مکانیکی جهت تولید نیروی برق استفاده می شود.

نیروگاه چرخه ترکیبی (سیکل ترکیبی): نیروگاهی است که دارای دو یا چند توربین از نوع گازی و بخاری است و گازهای داغ خروجی از توربین های گاز به یک دستگاه تبادل حرارتی که با گرمای پسماند کار می کند خورانده می شود و سپس بخار فرآورده شده در این دستگاه توربین بخار را به حرکت در می آورد.

مصرف داخلی: عبارت است از انرژی برق مصرف شده در یک دوره زمانی معین توسط تجهیزات و ماشین آلات مستقر در داخل نیروگاه. تلفات ترانسفورماتورهای وابسته به مولد و نیز روشنایی قسمتهای مختلف نیروگاه جزو مصرف داخلی نیروگاه محسوب می شود. این کمیت بر حسب کیلو وات ساعت یا مگاوات ساعت بیان می گردد.

تلفات: عبارت است از مقدار انرژی برق تولید شده که به مصارف مفید نرسد و به صورتهای مختلف به هدر رود (مانند تلفات گرمایی در خطها، ترانسفورماتورها و ...).

خارج از شبکه سراسری: مناطقی که تا به حال به دلایل فنی، جغرافیایی و اقتصادی به شبکه سراسری نپیوسته اند خارج از شبکه سراسری خوانده می شوند.

بار - تقاضا: مقدار توان اکتیو (حقیقی) که در یک زمان معین در بخشی از یک شبکه، یا توسط یک مشترک به مصرف می رسد بار مصرفی آن بخش یا مشترک خوانده می شود.

حداکثر بار مصرفی همزمان: عبارت است از بیشترین قدرت کلی که به طور همزمان در نواحی مختلف یک منطقه یا کشور به مصرف می رسد. این بار مربوط به یک لحظه خاص از یک دوره زمانی معین (روزانه، هفتگی، ماهانه، سالانه و غیره) است.

شرکت برق: منظور، شرکت سهامی برق است که به موجب مقررات قانونی، به کار تولید، انتقال و توزیع نیرو و یا بخشی از این امور اشتغال دارد و برق متقاضی را تأمین می کند. سازمانهای آب و برق نیز مشمول این تعریف می باشند.

نیروگاه: تأسیساتی است که شکل های گوناگون انرژی را به انرژی برق بر می گرداند. این تعریف همه دستگاههای مولد تجهیزات، ساختمانها، کارگاههای جنبی، ترانسفورماتورها، ژنراتورها و ترانسفورماتور کمکی را در بر می گیرد. اما ایستگاههای فشار قوی ارتباط دهنده نیروگاه و شبکه را در بر نمی گیرد.

نیروگاه بخاری (حرارتی): نیروگاه بخاری، نیروگاهی است که در آن انرژی شیمیایی موجود در سوختههای فسیلی برای تولید بخار به کار

مصارف کشاورزی برق: منظور، قسمتی از انرژی برق است که برای مصارف پمپ‌های آبیاری در امر کشاورزی استفاده می‌شود.

مصارف صنعتی و معدنی برق: مصرفی است که در آن از انرژی برق برای انجام کار در کارگاههای دارای فعالیتهای معدنی و صنعتی استفاده می‌شود.

مصارف تجاری: انشعاب‌هایی که عموماً برای محل کسب و تجارت دایر می‌گردند مشمول این تعرفه واقع می‌شوند.

گزیده اطلاعات

در سال آبی ۹۳-۱۳۹۲، میزان تخلیه سالانه منابع آب زیرزمینی حدود ۳۷۱ میلیون متر مکعب بوده است. که نسبت به سال آبی ۹۲-۱۳۹۱، ۰/۸ درصد افزایش داشته است. در این سال حدود ۱۲۲ میلیون مترمکعب آب در شرکت‌های آب و فاضلاب استان تولید و تصفیه شده که حدود ۹۱ میلیون متر مکعب آن به فروش رسیده است. میزان فروش آب نسبت به سال گذشته ۷/۲ درصد کاهش داشته است

در سال ۱۳۹۲ در نقاط شهری بیش از ۳۱۴ هزار فقره انشعاب آب وجود داشته که نسبت به سال گذشته ۳/۲ درصد افزایش نشان می‌دهد در سال ۱۳۹۲ مؤسسات تابع ورژزارت نیرو حدود ۶۵۷۳ هزار مگاوات ساعت تولید ناخالص

فروش یا مصرف انرژی برق: عبارت است از مقدار انرژی برق فروخته شده به مشترکین مختلف جهت مصارف گوناگون.

خط: عبارت است از مجموعه مدارهای نصب شده بر روی پایه‌هایی که انرژی برق تولید شده را با ولتاژهای متفاوت از یک نقطه تولید (نیروگاه) یا تبدیل ولتاژ (ایستگاه) به نقاط مصرف منتقل می‌کنند.

خط انتقال نیرو: خطی است که انرژی برق تولید شده را با ولتاژهای ۲۳۰ و ۴۰۰ کیلو وات از خود عبور می‌دهد.

خط فوق توزیع: خطی است که انرژی برق تولید شده را با ولتاژهای ۶۳ و ۱۳۲ کیلو وات از خود عبور می‌دهد.

مشترک برق: عبارت است از شخص حقیقی یا حقوقی که انشعاب مورد تقاضای آنها طبق مقررات برقرار شده باشد. مصرف کنندگان خانگی، عمومی، تجاری، کشاورزی و صنعتی شامل این تعریف می‌شوند.

مصرف خانگی برق: مصرفی است که در آن انرژی برق برای به کار انداختن وسایل و تجهیزات متعارف برقی و همچنین روشنایی در واحد مسکونی استفاده می‌شود.

مصارف عمومی برق: عبارت است از مصارف اشتراکی بلوکها و مجموعه‌های ساختمانی، شهرکها و همچنین روشنایی معابر اختصاصی شهرک‌های محصور، در صورتی که دارای انشعاب جداگانه ای باشند و پادگانهایی که مصارف برق مجموعه‌های مسکونی آنها بیشتر از مصارف عمومی آنها می‌باشد.

سالنامه آماری استان کرمانشاه - ۱۳۹۲

۸- آب و برق

خانگی، ۱/۹ درصد عمومی، ۱/۴ درصد کشاورزی و ۰/۲ درصد صنعتی بوده اند در پایان سال ۱۳۹۲، تعداد ۲۴۹۶ روستا (حدود ۱۴۱ هزار خانوار روستایی) دارای برق بوده اند که نسبت به سال قبل، ۰/۴ درصد افزایش داشته است.

برق داشته اند. همچنین مقدار تولید ناخالص، ۱۱/۱ درصد نسبت به سال گذشته کاهش داشته است. در این سال حدود ۲۳۴۳/۷ هزار مگاوات ساعت از برق فروش رفته در اختیار ۶۵۸ هزار و ۲۱۹ مشترک قرار گرفته که مقدار برق فروخته شده حدود ۴/۶ و تعداد مشترکین برق نسبت به سال گذشته حدود ۵/۷ درصد افزایش داشته است. در سال ۱۳۹۲، ۸۶/۴ درصد مشترکین

سالنامه آماری استان کرمانشاه - ۱۳۹۲ - ۸- آب و برق

۱- ۸- منابع آبهای زیرزمینی و مقدار تخلیه سالانه آنها (میلیون متر مکعب)

سال آبی و شهرستان	چاه عمیق		چاه نیمه عمیق		قنات		چشمه
	تعداد	تخلیه سالانه	تعداد	تخلیه سالانه	تعداد	تخلیه سالانه	
۱۳۷۵-۷۶	۱۰۱	۱۹/۰۶	۴۳۸	۳۲/۳۷	۱۲	...	۱۰۹
۱۳۸۵-۸۶	۱۴۸	۹۹/۹۳	.	.	۲	۲/۲۳	۱۷
۱۳۸۸-۸۹	۱۶۵	۹۴/۶۶	.	.	۲	۱/۱۷	۲۳
۱۳۸۹-۹۰	۲۲۴	۱۰۶/۵۸	.	.	۲	۰/۵۸	۲۳
۱۳۹۰-۹۱	۲۲۷	۹۲/۴۸	.	.	۲	۰/۲۱	۲۰
۱۳۹۱-۹۲	۲۳۵	۸۷	.	.	۲	۰/۲۱	۲۰
۱۳۹۲-۹۳	۲۳۵	۹۰/۰۶	.	.	۲	۰/۲۱	۲۰
اسلام آباد غرب	۱۸	۸/۳۴	۱
پاوه	۴	۱/۰۷	۶
ثلاث باباجانی	۳	۰/۱۵	۱
جوانرود	۲	۳/۳۱	.	.	۱	۰/۲۱	۱
دالاهو	۳	۴
روانسر	۲	۲/۰۴
سرپل ذهاب	۱
سنقر	۲۱	۱/۴۲	۱
صحنه	۹	۲/۰۳	۱
قصرشیرین	۰
کرمانشاه	۱۵۲	۶۶/۱۴	.	.	۱	.	۲
کنگاور	۱۵	۴/۹۴
گیلانغرب	۲	۰/۱۸	۱
هرسین	۴	۰/۴۴	۱

مأخذ- شرکت آب و فاضلاب استان کرمانشاه

۲- ۸- تصفیه آب در تصفیه‌خانه‌های استان^(۱)

سال و شهر	تعداد تصفیه خانه	حجم آب خام		حجم آب تصفیه شده (هزارمتر مکعب)	حجم مخازن (مترمکعب)	حداکثر ظرفیت تأمین (مترمکعب/روز)
		منابع سطحی (هزارمتر مکعب)	منابع زیر زمینی (هزار متر مکعب)			
۱۳۷۵	۱	۵۱۸۰۰	۸۰۷۰۰	۱۳۲۶۰۰	۱۲۸	۱۵۹۱۰۰
۱۳۸۰	۱	۳۷۷۰۰	۶۸۰۰	۱۱۹۹۰۰	۱۶۶	۱۴۴۲۰۰
۱۳۸۵	۱	۳۰۷۳۹	۹۹۹۳۳	۸۵۹۶۱	۲۶۶۰۵۱	۴۸۲۵۵۶
۱۳۸۷	۱	۹۴۶۶۷	۳۱۸۵۲	۱۲۶۵۲۲	۲۸۳۹۸۶	۴۶۱۳۸۱
۱۳۸۸	۱	.	۱۳۳۰۷۶/۸	۱۳۳۰۷۶/۸	۲۸۸۷۳۶	۴۷۱۹۱۸/۷۸۸
۱۳۸۹	۱	.	۱۱۳۸۵۸	۱۱۳۸۵۸	۳۳۳۶۱۳	۴۳۰۵۳۰
۱۳۹۰	۱	۶۵۴۵	۱۱۱۲۲۰	۱۱۷۷۶۴	۳۱۹۲۰۰	۴۴۳۰۰۸
۱۳۹۱	۱	۷۷۲۸	۱۱۴۱۸۴/۱	۱۲۱۹۱۳	۳۱۹۰۹۰	۴۶۳۱۴۶
ازگله
اسلام آباد غرب	.	.	۸۲۶۰	۸۲۶۰	۱۷۴۰۰	۲۰۰۹۳
باینگان	.	.	۱۲۹	۱۲۹	۷۰۰	۳۴۳
بیستون	.	.	۴۳۵	۴۳۵	۸۰۰	۳۸۴۹
پاوه	.	.	۲۳۲۸	۲۳۲۸	۱۳۹۰۰	۵۹۱۴
ثلاث باباجانی	.	.	۱۱۶۸	۱۱۶۸	۲۳۵۰	۳۰۸۳
جوانرود	.	.	۴۹۳۷	۴۹۳۷	۱۵۶۳۰	۱۶۰۸۲
حمیل	.	.	۸۰	۸۰	۵۰۰	۱۹۱
رباط (ماهیدشت)	.	.	۱۳۸	۱۳۸	۵۰	۱۴۳۲
روانسر	.	.	۲۰۴۴	۲۰۴۴	۵۵۰۰	۴۵۱۴
سرپل ذهاب	.	.	۳۶۵۰	۳۶۵۰	۱۰۰۰۰	۱۹۲۴۵
سرمست	.	.	۱۸۴	۱۸۴	۱۳۰۰	۵۳۸
سطر
سنقر	.	۵۹۳	۲۶۴۶	۳۲۴۰	۱۴۰۰۰	۱۵۰۶۷
سومار	.	.	۱۸	۱۸	۳۰۰۰	۱۹۱
شاهو

☞

۲- ۸- تصفیه آب در تصفیه‌خانه‌های استان (دنباله)

حداکثر ظرفیت تأمین (مترمکعب/روز)	حجم مخازن (مترمکعب)	حجم آب تصفیه شده (هزارمتر مکعب)	حجم آب خام		تعداد تصفیه خانه	سال و شهر
			منابع زیر زمینی (هزار متر مکعب)	منابع سطحی (هزارمتر مکعب)		
۷۳۷۸	۱۰۰۰۰	۲۹۹۷	۲۹۹۷	۰	۰	صحنه
۶۹۷۱	۱۵۰۰۰	۲۲۲۷	۲۲۲۷	۰	۰	قصرشیرین
۳۲۰۰۷۶	۱۵۲۲۰۰	۷۷۴۸۶	۷۰۳۵۱	۷۱۳۵	۱	کرمانشاه.
۶۵۴	۳۱۱۰	۷۹۰	۷۹۰	۰	۰	کرنده غرب
۹۱۶۱	۲۴۸۰۰	۴۹۳۸	۴۹۳۸	۰	۰	کنگاور
۱۵۳۴	۱۳۰۰	۳۱۸	۳۱۸	۰	۰	کوزران
۳۲۸	۱۵۰۰	۲۹۷	۲۹۷	۰	۰	گهواره.
۱۱۵۸۹	۵۰۰۰	۱۹۴۴	۱۹۴۴	۰	۰	گیلانغرب
۰	۰	۰	۰	۰	۰	میانراهان
۷۳۰	۱۳۰۰	۲۶۱	۲۶۱	۰	۰	نودشه
۳۶۶	۱۰۰۰	۱۶۵	۱۶۵	۰	۰	نوسود
۱۲۱۸۸	۱۳۷۰۰	۳۴۴۳	۳۴۴۳	۰	۰	هرسین
۹۸	۵۰	۹۸	۹۸	۰	۰	هلشی
۷۳۲	۵۰۰۰	۱۱۵	۱۱۵	۰	۰	خسروی
۷۹۹	۰	۲۲۱	۲۲۱	۰	۰	نفت شهر

۱. شهرستان‌های ازگله - سطر - شاهو - میانراهان تحت پوشش شرکت آب و فاضلاب نیستند.
 مأخذ- شرکت آب و فاضلاب استان کرمانشاه

۳-۸- تعداد مشترکین و مقدار فروش آب در نقاط شهری

خانگی		کل		سال و شهر
فروش (هزارمتر مکعب)	مشترکین (فقره)	فروش (هزار متر مکعب)	مشترکین (فقره)	
...	...	۶۷۷۰۴	۱۸۲۸۵۲	۱۳۷۵
۵۷۹۴۲	۲۰۱۹۲۹	۷۳۹۱۰	۲۲۷۹۱۵	۱۳۸۰
۶۹۷۱۴	۲۴۵۱۵۷	۸۴۹۴۵	۲۷۲۹۶۶	۱۳۸۵
۵۸۸۸۳	۲۳۷۲۶۵	۸۹۸۶۵	۳۰۰۲۹۶	۱۳۸۸
۵۹۸۶۱	۲۴۱۴۹۸	۹۵۳۴۲	۳۱۱۰۹۸	۱۳۸۹
۵۱۱۰۱	۲۴۹۷۷۴	۸۳۴۸۵	۳۲۳۹۴۹	۱۳۹۰
۷۲۸۳۸	۲۹۵۴۶۰	۹۷۷۶۴	۳۷۸۵۵۴	۱۳۹۱
۵۵۱۳۴	۲۶۲۰۳۹	۹۰۷۳۳	۳۴۴۸۴۹	۱۳۹۲
.	.	.	.	ازگله
۴۰۹۷	۱۷۹۹۷	۵۸۳۰	۲۲۵۵۹	اسلام آباد غرب
۷۳	۴۱۸	۱۰۳	۵۴۹	باینگان
۲۹۴	۱۲۹۹	۳۶۱	۱۶۳۲	بیستون
۱۱۱۱	۵۵۲۵	۱۸۴۵	۷۵۴۲	پاوه
۶۴۵	۳۲۵۸	۱۰۶۴	۳۵۵۴	ثلاث وباباجانی
۲۰۳۹	۸۹۰۴	۳۹۲۰	۱۱۳۶۳	جوانرود
۶۰	۲۹۲	۷۸	۳۸۹	حمیل
۴۰	۲۰۵	۷۴	۳۲۱	رباط (ماهیدشت)
۱۱۸۰	۵۲۳۲	۱۷۱۲	۶۳۷۶	روانسر
۲۰۷۶	۱۰۰۶۱	۲۸۰۳	۱۲۷۸۴	سرپل ذهاب
۱۳۹	۶۱۷	۱۷۵	۷۷۸	سرمرست
.	.	.	.	سطر
۱۹۴۹	۱۰۷۵۱	۲۷۹۸	۱۳۴۴۱	سنقر
۶	۷۱	۱۸	۱۰۶	سومار

۵

۳- ۸- تعداد مشترکین و مقدار فروش آب در نقاط شهری (دنباله)

خانگی		کل		سال و شهر
فروش (هزارمتر مکعب)	مشترکین (فقره)	فروش (هزار متر مکعب)	مشترکین (فقره)	
۰	۰	۰	۰	شاهو
۱۸۲۹	۸۲۲۲	۲۴۳۶	۱۰۳۰۲	صحنه
۷۹۰	۳۵۵۸	۲۰۷۹	۵۰۳۷	قصرشیرین
۳۱۶۵۴	۱۵۲۳۴۰	۵۵۵۳۶	۲۰۷۲۳۹	کرمانشاه
۳۸۱	۲۰۵۷	۶۴۶	۲۸۶۳	کرنده غرب
۲۵۰۰	۱۲۰۳۳	۳۷۴۴	۱۵۴۱۶	کنگاور
۱۹۱	۸۹۶	۲۴۴	۱۲۳۹	کوزران
۱۸۹	۱۰۶۳	۲۲۵	۱۲۷۳	گهواره
۱۳۱۷	۵۴۲۳	۱۶۳۹	۶۳۶۵	گیلانغرب
۰	۰	۰	۰	میانراهان
۱۷۸	۱۱۰۷	۲۰۷	۱۲۹۶	نودشه
۸۰	۴۰۳	۱۳۲	۵۶۱	نوسود
۲۲۸۸	۱۰۱۲۵	۲۷۲۷	۱۱۵۸۳	هرسین
۲۶	۱۶۲	۳۱	۱۸۱	هلشی

۵

۳- ۸- تعداد مشترکین و مقدار فروش آب در نقاط شهری (دنباله)

فضای سبز		مصارف عمومی		اشتراکی		سال و شهر
فروش (هزارمتر مکعب)	مشترکین (فقره)	فروش (هزارمتر مکعب)	مشترکین (فقره)	فروش (هزارمتر مکعب)	مشترکین (فقره)	
...	۱۳۷۵
۱۴۲۰	۲۹۶	۵۳۷۲	۱۷۴۱	۳۷۷۹	۶۳۶۹	۱۳۸۰
۱۳۵۷	۳۵۱	۳۰۷۹	۱۲۳۹	۷۶۰۴	۲۳۰۴	۱۳۸۵
۱۰۳۰	۳۳۷	۱۰۹۷۴	۴۵۵۱	۱۵۳۰۳	۳۰۴۶۹	۱۳۸۸
۱۰۰۲	۳۴۵	۱۲۷۳۱	۴۶۵۰	۱۸۰۳۵	۳۴۸۱۷	۱۳۸۹
۸۵۱	۳۵۹	۱۰۴۱۷	۴۶۸۳	۱۷۵۱۷	۳۷۲۵۳	۱۳۹۰
۸۵۷	۳۸۰	۱۲۴۹	۸۸۸۵	۱۹۰۷۹	۳۹۹۱۱	۱۳۹۱
۱۰۱۳	۳۹۴	۹۶۰۵	۵۰۷۲	۲۱۰۷۳	۴۳۱۸۶	۱۳۹۲
.	ازگله
۱۰۵	۱۸	۵۷۰	۳۰۶	۸۵۹	۲۳۰۴	اسلام آباد غرب
.	۱۳	۱۳	۴۲	۱۵	۴۱	باینگان
۱۱	۸	۲۵	۴۲	۱۷	۴۰	بیستون
۲۰	۱۷	۲۰۹	۱۸۰	۴۵۰	۱۰۸۶	پاوه
۱۰	۳	۳۶۷	۹۳	۲۱	۳۷	ثلاث باباجانی
۱۷	۱۶	۱۱۳۳	۱۴۹	۶۲۹	۱۵۵۷	جوانرود
.	.	۱۱	۳۰	۲	۱۰	حمیل
۵	۲	۱۹	۳۵	۲	۷	رباط (ماهیدشت)
۳۰	۱۶	۲۰۷	۱۱۴	۲۴۳	۵۳۷	روانسر
۱۰	۵	۱۸۸	۱۹۱	۴۵۹	۱۲۰۶	سرپل ذهاب
.	.	۲۱	۲۸	۷	۲۱	سرمدت
.	سطر
۴۴	۴۰	۲۵۰	۲۱۰	۵۰۴	۱۵۲۸	سنقر
.	۱	۱۲	۱۸	.	.	سومار

۵

۳- ۸- تعداد مشترکین و مقدار فروش آب در نقاط شهری (دنباله)

فضای سبز		مصارف عمومی		اشتراکی		سال و شهر
فروش (هزارمتر مکعب)	مشترکین (فقره)	فروش (هزارمتر مکعب)	مشترکین (فقره)	فروش (هزارمتر مکعب)	مشترکین (فقره)	
۰	۰	۰	۰	۰	۰	شاهو
۱۸	۱۲	۱۶۰	۱۸۱	۳۵۲	۸۷۶	صحنه
۳۱	۱۴	۸۵۶	۱۵۰	۲۴۷	۶۳۲	قصرشیرین
۶۰۶	۱۳۸	۴۴۶۳	۲۴۴۲	۱۶۱۵۰	۳۰۳۷۵	کرمانشاه
۳۸	۱۶	۷۰	۱۰۶	۱۳۷	۳۵۷	کزند غرب
۷	۲۳	۵۸۶	۲۴۰	۵۵۵	۱۴۸۰	کنگاور
۵	۳	۱۹	۳۲	۱۶	۳۵	کوزران
۱	۳	۲۲	۴۰	۵	۱۷	گهواره
۲۳	۸	۱۴۳	۱۳۵	۱۰۷	۲۵۲	گیلانغرب
۰	۰	۰	۰	۰	۰	میانراهان
۱	۴	۱۲	۴۴	۱۰	۳۱	نودشه
۳	۵	۱۱	۳۴	۳۴	۸۷	نوسود
۲۴	۲۸	۱۳۲	۱۷۲	۲۵۱	۶۷۰	هرسین
۰	۰	۴	۱۲	۰	۰	هلشی

۵

۳- ۸- تعداد مشترکین و مقدار فروش آب در نقاط شهری (دنباله)

سال و شهر	تولیدی		تجاری		آزاد	
	مشترکین (فقره)	فروش (هزارمتر مکعب)	مشترکین (فقره)	فروش (هزارمتر مکعب)	مشترکین (فقره)	فروش (هزارمتر مکعب)
۱۳۷۵
۱۳۸۰	۴۷	۳۹	۱۶۶۰۵	۳۱۸۸	۹۲۸	۲۱۷۰
۱۳۸۵	۳۵	۴۳	۲۱۳۳۹	۲۵۵۶	۲۵۴۱	۵۹۲
۱۳۸۸	۲۳	۱۰	۲۲۶۴۰	۲۳۵۹	۵۰۱۱	۱۳۰۶
۱۳۸۹	۲۲	۱۵	۲۳۵۱۳	۲۰۴۴	۶۲۵۳	۱۶۵۴
۱۳۹۰	۱۸	۱۷	۲۴۶۴۵	۱۹۵۶	۷۲۱۷	۱۶۲۶
۱۳۹۱	۲۰	۲۷	۲۶۵۲۹	۱۹۹۹	۷۳۶۹	۱۷۱۵
۱۳۹۲	۱۹	۳۲	۲۶۵۸۴	۲۰۱۸	۷۵۵۵	۱۸۵۹
ازگله	۰	۰	۰	۰	۰	۰
اسلام آباد غرب	۱	۲	۱۵۲۹	۱۱۵	۴۰۴	۸۱
باینگان	۰	۰	۳۲	۱	۳	۰
بیستون	۱	۱	۲۴۲	۱۳	۰	۰
پاوه	۰	۰	۷۰۱	۳۴	۳۳	۲۲
ثلاث و باباجانی	۱	۰	۱۲۹	۵	۳۳	۱۶
جوانرود	۰	۰	۶۰۴	۴۹	۱۳۳	۵۴
حمیل	۰	۰	۵۵	۴	۲	۱
رباط (ماهیدشت)	۰	۰	۷۰	۶	۲	۳
روانسر	۰	۰	۴۶۱	۳۰	۱۶	۲۱
سرپل ذهاب	۱	۱	۱۳۰۲	۶۷	۱۸	۲
سرمست	۱	۰	۱۰۵	۷	۶	۱
سطر	۰	۰	۰	۰	۰	۰
سنقر	۰	۰	۷۵۳	۳۱	۱۵۹	۲۱
سومار	۰	۰	۱۶	۱	۰	۰

۵

۳- ۸- تعداد مشترکین و مقدار فروش آب در نقاط شهری (دنباله)

سال و شهر	تولیدی		تجاری		آزاد	
	مشترکین (فقره)	فروش (هزارمتر مکعب)	مشترکین (فقره)	فروش (هزارمتر مکعب)	مشترکین (فقره)	فروش (هزارمتر مکعب)
شاهو	۰	۰	۰	۰	۰	۰
صحنه	۰	۰	۸۹۱	۵۰	۱۲۰	۲۶
قصرشیرین	۰	۰	۶۴۵	۱۴۲	۳۸	۱۲
کرمانشاه	۱۰	۱۱	۱۵۸۴۶	۱۱۴۳	۶۰۸۸	۱۵۱۰
کرد غرب	۰	۰	۳۰۶	۱۶	۲۱	۴
کنگاور	۱	۱	۱۳۶۵	۵۵	۲۷۴	۴۰
کوزران	۰	۰	۲۳۹	۱۱	۳۴	۲
گهواره	۰	۰	۱۵۰	۸	۰	۰
گیلانغرب	۲	۰	۴۵۱	۲۲	۹۴	۲۵
میانراهان	۰	۰	۰	۰	۰	۰
نودشه	۰	۰	۱۰۳	۳	۷	۲
نوسود	۰	۰	۲۹	۱	۳	۲
هرسین	۰	۰	۵۲۶	۱۹	۶۲	۱۳
هلشی	۰	۰	۶	۱	۱	۰

مأخذ- شرکت آب و فاضلاب استان کرمانشاه

۴- ۸- طول شبکه جمع آوری و تعداد انشعاب فاضلاب در نقاط شهری

تعداد انشعاب	طول شبکه جمع آوری با قطر ۲۰۰ میلیمتر و بیشتر (کیلومتر)	سال و شهر
۱۱۴۵۱۳	۱۱۱۵۵۳	۱۳۷۵
۱۴۱۸۳۵	۴۳۰۳۵۸	۱۳۸۰
۲۵۳۰۵۹	۱۴۸۸	۱۳۸۵
۲۷۵۰۰۹	۱۵۸۱	۱۳۸۸
۲۸۳۲۱۰	۱۶۲۹	۱۳۸۹
۲۹۳۶۸۰	۱۶۹۱	۱۳۹۰
۳۰۴۹۷۲	۱۷۴۶	۱۳۹۱
۳۱۴۷۸۳	۱۷۷۷	۱۳۹۲
.	.	ازگله
۲۱۹۰۰	۱۶۹	اسلام آباد
۵۲۴	۲	باینگان
۱۳۴۵	۱۹	بیستون
۷۰۲۸	۴۱	پاوه
۳۳۷۲	۳۴	ثلاث باباجانی
۱۱۰۲۰	۵۴	جوانرود
۳۸۲	۱	حمیل
۴۱	۸	خسروی
۳۰۳	۶	ریاط (ماهیدشت)
۴۴۵۰	۴۸	روانسر
۹۸۹۴	۸۶	سرپل ذهاب
.	۳	سرمست
.	.	سطر
۱۳۲۷۳	۱۱۲	سنقر

۵

۴- ۸- طول شبکه جمع آوری و تعداد انشعاب فاضلاب در نقاط شهری (دنباله)

تعداد انشعاب	طول شبکه جمع آوری با قطر ۲۰۰ میلیمتر و بیشتر (کیلومتر)	سال و شهر
۵۶	۵	سومار
۰	۰	شاهو
۴۹۵۶	۵۶	صحنه
۴۸۴۵	۹۰	قصرشیرین
۱۹۴۴۵۵	۸۳۳	کرمانشاه
۲۶۸۲	۲۷	کرنند غرب
۱۴۰۴۳	۴۳	کنگاور
۱۷۳	۱	کوزران
۱۲۵۸	۹	گهواره
۵۵۸۷	۶۰	گیلانغرب
۰	۰	میانراهان
۱۱۹۱	۲	نودشه
۴۶۲	۶	نوسود
۱۱۳۹۹	۵۹	هرسین
۱۴۴	۳	هلشی

مأخذ- شرکت آب و فاضلاب استان کرمانشاه

سالنامه آماری استان کرمانشاه - ۱۳۹۲ - ۸- آب و برق

۵- ظرفیت نامی و تولید برق مولدهای نصب شده در محدوده استان

سال	ظرفیت نامی (مگاوات) ^(۱)			تولید برق (مگاوات ساعت)	
	جمع	مؤسسات تابع وزارت نیرو	سایر مؤسسات	جمع	مؤسسات تابع وزارت نیرو
۱۳۷۵	۷۰۴	۷۰۴	۰	۳۱۸۸۳۴۷	۳۱۸۸۳۴۷
۱۳۸۰	۶۴۰	۶۴۰	۰	۳۵۷۴۶۷۰	۳۵۷۴۶۷۰
۱۳۸۵	۶۴۰	۶۴۰	۰	۳۴۱۴۱۵۵	۳۴۱۴۱۵۵
۱۳۸۸	۶۴۰	۶۴۰	۰	۴۵۷۶۶۳۰	۴۵۷۶۶۳۰
۱۳۸۹	۱۲۸۸	۱۲۸۸	۰	۴۵۱۱۸۵۵	۴۵۱۱۸۵۵
۱۳۹۰	۱۲۹۶/۵	۱۲۹۶/۵	۰	۶۱۳۲۸۰۴	۶۱۳۲۸۰۴
۱۳۹۱	۱۲۹۶/۵	۱۲۹۶/۵	۰	۷۳۹۴۲۶۹	۷۳۹۴۲۶۹
۱۳۹۲	۱۲۹۶/۵	۱۲۹۶/۵	۰	۳۵۷۴۶۷۰	۳۵۷۴۶۷۰

۱. ظرفیت نامی نیروگاه بخاری بیستون ۳۲۰*۲ - نیروگاه گازی زاگرس ۱۶۲*۴ و نیروگاه آبی پیران ۸۵ مگاوات می باشد.

مأخذ- شرکت برق منطقه ای غرب استان کرمانشاه

۶- ۸- ظرفیت مولدهای نصب شده و قدرت مصرفی همزمان در نیروگاههای واقع در محدوده استان (مگاوات)

سال و نوع مولد	ظرفیت عملی (قدرت عملی)			قدرت مصرفی همزمان	
	جمع	شبکه سراسری	خارج از شبکه سراسری	جمع	شبکه سراسری
۱۳۷۵	۲۷۵	۲۷۵	۰	۶۸۷	۶۸۷
۱۳۸۰	۳۴۷	۳۴۷	۰	۶۴۰	۶۴۰
۱۳۸۵	۶۴۰	۶۴۰	۰	۶۴۰	۶۴۰
۱۳۸۸	۶۴۰	۶۴۰	۰	۶۴۰	۶۴۰
۱۳۸۹	۱۲۸۸	۱۲۸۸	۰	۱۲۸۸	۱۲۸۸
۱۳۹۰	۱۲۰۸/۵	۱۲۰۸/۵	۰	۶۲۰	۶۲۰
۱۳۹۱	۱۱۷۸	۱۱۷۰	۸	۱۰۴۱	۱۰۴۱
۱۳۹۲	۱۲۰۸	۱۲۰۸	۰	۶۸۴	۶۸۴
آبی	۸	۸	۰	۰	۰
بخاری	۶۴۰	۶۴۰	۰	۳۹۵	۳۹۵
گازی	۵۶۰	۵۶۰	۰	۲۸۹	۲۸۹
چرخه ترکیبی	۰	۰	۰	۰	۰
دیزلی	۰	۰	۰	۰	۰

مأخذ- شرکت برق منطقه ای غرب استان کرمانشاه

سالنامه آماری استان کرمانشاه - ۱۳۹۲ - ۸- آب و برق

۷-۸- ظرفیت مولدهای نصب شده در محدوده استان و قدرت مصرفی همزمان برحسب نیروگاه سال ۱۳۹۲ (مگاوات ساعت)

نیروگاه	شهرستان محل استقرار	ظرفیت عملی (قدرت عملی)			قدرت مصرفی همزمان		
		جمع	شبکه سراسری	خارج از شبکه	جمع	شبکه سراسری	خارج از شبکه
بیستون	کرمانشاه	۶۴۰	۶۴۰	۰	۶۲۶	۶۲۶	۰
زاگرس	کرمانشاه	۴۸۶	۴۸۶	۰	۴۵۹	۴۵۹	۰
نیروگاه آبی پیران	سرپل ذهاب	۸/۵	۸/۵	۰	۰	۰	۰

۸-۸- تولید برق انواع مولد و مصرف داخلی نیروگاهها (مگاوات ساعت)

سال و نوع مولد	تولید ناخالص	مصرف داخلی نیروگاه ها	تولید خالص
۱۳۷۵	۳۱۸۸۳۴۷	۲۸۱۲۱۸	۲۹۰۷۱۲۹
۱۳۸۰	۳۵۷۴۶۷۰	۲۸۴۳۸۱	۳۲۹۰۲۸۹
۱۳۸۵	۳۷۱۵۰۱۰	۳۰۰۸۵۵	۳۴۱۴۱۵۵
۱۳۸۸	۴۹۶۴۲۷۰	۳۸۷۶۴۰	۴۵۷۶۶۳۰
۱۳۸۹	۴۸۸۸۵۲۱	۳۷۶۶۶۶	۴۵۱۱۸۵۵
۱۳۹۰	۶۵۲۱۷۷۴	۳۸۸۹۷۰	۶۱۳۲۸۰۴
۱۳۹۱	۷۳۹۴۲۶۹	۳۸۸۶۰۰	۷۰۰۵۶۶۹
۱۳۹۲	۶۵۷۳۵۸۳	۳۳۰۳۹۹	۶۲۴۳۱۸۴
آبی	۵۲۳۶	۰	۵۲۳۶
بخاری	۳۴۹۷۲۹۰	۳۰۳۵۳۳	۳۱۹۳۷۵۷
گازی	۳۰۷۱۰۵۷	۲۶۸۶۶	۳۰۴۴۱۹۱
چرخه ترکیبی	۰	۰	۰
دیزلی	۰	۰	۰

مأخذ- شرکت برق منطقه ای غرب استان کرمانشاه

سالنامه آماری استان کرمانشاه - ۱۳۹۲ - ۸- آب و برق

۹- ۸- تولید برق و سوخت نیروگاههای حرارتی در محدوده استان

سال	تولید خالص برق (مگاوات ساعت)	سوخت		
		گازوئیل (هزار لیتر)	نفت کوره (هزار لیتر)	گاز طبیعی (هزار مترمکعب)
۱۳۷۵	۲۹۰۵۱۲۰	۷/۴	۴۹۷۱۶۶	۲۸۲۳۱۲
۱۳۸۰	۳۲۹۰۲۸۹	۲۶۶	۳۱۳۹۰۰	۶۰۷۸۵۵
۱۳۸۵	۳۴۱۴۱۵۵	۰	۲۸۴۲۷۸	۶۸۰۲۳۶
۱۳۸۸	۴۵۷۶۶۳۰	۰	۶۱۹۸۵۸	۵۹۸۳۴۰
۱۳۸۹	۴۵۱۱۸۵۵	۷۸۴۲۷	۵۷۰۰۶۱	۵۷۳۶۶۹
۱۳۹۰	۶۱۳۲۸۰۴	۲۳۸۲۸۳	۷۲۷۶۸۴	۷۷۰۴۱۵
۱۳۹۱	۷۰۰۵۶۶۹	۱۹۱۳۵۶	۸۰۱۷۹۹	۱۰۴۱۷۲۸
۱۳۹۲	۶۲۴۳۱۸۴	۳۲۰۱۳۶	۷۱۱۵۰۷	۸۱۸۴۱۷

مأخذ- شرکت برق منطقه ای غرب استان کرمانشاه

۱۰- ۸- طول انواع خطوط انتقال نیروی برق (کیلومتر)

سال	خط انتقال نیرو		خط فوق توزیع	
	۴۰۰ کیلوولت	۲۳۰ کیلوولت	۱۳۲ کیلوولت	۶۳ و ۶۶ کیلوولت
۱۳۷۵	۱۴۵	۵۴۲/۴	...	۷۷۱
۱۳۸۰	۳۱۵	۶۶۴/۴	...	۹۷۴
۱۳۸۵	۳۱۵	۸۳۸/۴	۰	۱۴۱۹/۱
۱۳۸۸	۵۰۴	۱۰۰۴/۴	۰	۱۵۴۳/۵
۱۳۸۹	۵۰۹	۱۰۰۴/۴	۰	۱۶۰۱/۱
۱۳۹۰	۵۰۹	۱۰۲۷/۴	۰	۱۶۱۵/۵
۱۳۹۱	۵۰۹	۱۰۲۷/۴	۰	۱۶۱۵/۵
۱۳۹۲	۵۰۹	۱۰۲۷/۴	۰	۱۶۱۶

مأخذ- شرکت برق منطقه ای غرب استان کرمانشاه

۱۱- ۸- تعداد انواع مشترکین برق

سال و شهرستان	جمع	خانگی	عمومی	کشاورزی	صنعت و معدن	تجاری	روشنایی معایری	مصارف آزاد ^(۱)
۱۳۷۵	۳۱۰۳۳۹	۲۶۹۸۸۲	۳۳۱۹	۵۶۲	۸۲۰	۳۵۶۳۷	...	۱۱۹
۱۳۸۰	۳۷۵۷۲۲	۳۲۴۰۵۲	۶۵۴۰	۱۴۴۴	۱۱۹۳	۴۱۱۰۶	۱۱۳۴	۲۵۳
۱۳۸۵	۴۶۷۴۳۲	۴۰۱۱۹۹	۱۰۳۹۷	۳۳۸۶	۲۱۴۳	۵۰۳۰۷
۱۳۸۸	۵۲۴۰۹۹	۴۴۴۲۰۵	۱۳۸۴۱	۴۲۳۰	۱۷۵۰	۵۷۳۲۶	۱۹۰۸	۸۳۹
۱۳۸۹	۵۵۸۷۸۴	۴۷۴۱۹۸	۱۴۰۵۶	۵۵۷۲	۱۸۳۲	۶۰۲۰۵	۱۸۷۰	۱۰۵۱
۱۳۹۰	۵۹۰۵۴۰	۴۹۸۸۷۶	۱۵۴۹۲	۵۸۴۵	۱۹۸۰	۶۳۲۲۸	۳۱۳۸	۱۹۸۱
۱۳۹۱	۶۲۲۷۲۹	۵۲۶۳۵۴	۱۶۸۲۱	۶۱۵۱	۲۰۹۲	۶۵۵۰۳	۳۳۹۲	۲۴۱۶
۱۳۹۲	۶۵۸۲۱۹	۵۴۷۶۷۰	۱۹۰۵۴	۶۵۷۳	۲۲۰۲	۶۸۹۰۵	۳۵۴۹	۱۰۲۶
اسلام آباد غرب	۴۴۹۲۴	۳۸۸۰۱	۸۵۳	۶۳۴	۹۳	۴۲۲۱	۲۶۷	۵۵
پاوه	۲۵۲۶۰	۲۱۵۹۱	۸۶۶	۳۶	۱۳۴	۲۴۳۵	۱۵۰	۴۸
ثلاث باباجانی	۱۱۸۰۸	۱۰۶۷۲	۴۳۸	۱۲۳	۲۰	۴۷۷	۴۵	۳۳
جوانرود	۲۱۵۶۱	۱۸۹۰۲	۵۱۰	۸۷	۳۰	۱۸۹۶	۱۰۷	۲۹
دالاهو	۱۳۵۳۶	۱۱۸۷۸	۴۲۳	۵۶	۲۴	۹۵۶	۱۷۴	۲۵
روانسر	۱۶۸۳۰	۱۴۳۹۱	۴۸۸	۴۸۳	۹۶	۱۲۱۳	۱۲۶	۳۳
سرپل ذهاب	۳۱۳۶۳	۲۷۶۹۶	۶۹۴	۲۶۱	۵۵	۲۳۹۵	۲۴۱	۲۱
سنقر	۳۴۹۸۴	۲۹۸۵۰	۹۱۱	۴۷۳	۷۹	۳۴۰۹	۱۹۹	۶۳
صحنه	۲۶۳۴۴	۲۲۵۳۲	۷۵۹	۵۸۵	۱۱۷	۲۱۴۳	۱۸۰	۲۸
قصرشیرین	۸۲۶۰	۶۲۲۴	۳۸۸	۱۸۰	۴۰	۱۲۷۷	۱۲۲	۲۹
کرمانشاه	۳۴۷۱۹	۲۸۷۴۰	۱۰۸۰	۲۳۳۶	۱۱۰	۴۱۰۵	۱۳۸۲	۳۱۰۹
کنگاور	۲۹۹۰۵	۲۴۲۳۷	۷۶۶	۶۶۵	۱۴۷	۳۸۸۰	۱۸۳	۲۷
گیلانغرب	۱۸۵۶۷	۹۶۳۷	۴۹۰	۳۰۶	۱۱۹	۱۱۵۱	۲۰۵	۶۶۵۹
هرسین	۲۷۶۵۳	۲۳۸۵۶	۶۵۳	۳۴۸	۱۲۸	۲۳۹۳	۱۶۸	۱۰۷
ولتاژ مستقیم	۲۹	۰	۱۰	۰	۱۹	۰	۰	۰

۱. مصارف آزاد در سال ۱۳۸۷ شامل روشنایی معایری می باشد.
مأخذ- شرکت توزیع نیروی برق استان کرمانشاه

۱۲- ۸- تعداد روستاها و خانوارهای روستایی دارای برق

تعداد خانوار دارای برق	تعداد روستا	سال و شهرستان
۷۹۷۹۱	۱۵۴۶	۱۳۷۵
۹۱۱۹۷	۲۲۷۰	۱۳۸۰
۱۱۱۷۷۴	۲۳۸۱	۱۳۸۵
۱۲۱۳۷۴	۲۴۵۲	۱۳۸۸
۱۲۱۶۹۳	۲۴۷۹	۱۳۸۹
۱۲۲۲۸۰	۲۴۸۴	۱۳۹۰
۱۳۷۰۳۶	۲۴۸۶	۱۳۹۱
۱۴۰۹۹۴	۲۴۹۶	۱۳۹۲
۱۴۷۰۳	۱۶۵	اسلام آباد غرب
۹۶۵۱	۴۷	پاوه
۶۳۸۱	۱۷۳	ثلاث باباجانی
۵۴۰۶	۹۸	جوانرود
۶۶۸۲	۱۵۰	دالاهو
۶۸۳۷	۱۳۱	روانسر
۱۶۳۰۲	۱۶۶	سرپل ذهاب
۱۵۲۷۲	۲۱۳	سنقر
۱۱۰۶۸	۱۸۷	صحنه
۱۲۲۳	۴۰	قصرشیرین
۳۲۲۱۲	۷۱۹	کرمانشاه
۴۳۴۹	۸۶	کنگاور
۲۴۸۶	۱۹۴	گیلانغرب
۸۴۲۲	۱۲۷	هرسین

مأخذ- شرکت توزیع نیروی برق استان کرمانشاه

۱۳- ۸- مقدار فروش برق بر حسب نوع مصرف (مگاوات ساعت)

کشاورزی	عمومی	خانگی	جمع	سال و شهرستان
۱۵۷۸۵	۹۵۴۳۵	۴۹۰۷۲۷	۹۵۷۷۷۶	۱۳۷۵
۷۸۹۰۴	۲۳۶۷۹۸	۶۴۸۳۳۲	۱۳۳۹۴۲۹	۱۳۸۰
۱۸۷۵۶۹	۴۱۱۹۵۶	۹۲۷۸۵۱	۲۱۲۳۷۹۸	۱۳۸۵
۲۷۳۲۶۲	۴۰۰۷۳۵	۹۹۵۴۱۵	۲۱۸۴۴۰۶	۱۳۸۸
۲۶۸۳۱۱	۴۰۶۴۴۰	۱۰۲۳۲۴۲	۲۲۲۰۷۹۶	۱۳۸۹
۳۰۲۸۹۰	۳۸۶۱۰۱	۸۸۵۲۶۸	۲۰۷۷۱۱۸	۱۳۹۰
۳۲۸۲۰/۱/۱	۴۱۹۴۵۲/۷	۹۴۵۲۸۸/۸	۲۲۴۱۰۰۳	۱۳۹۱
۳۵۷۸۰۴	۴۳۲۶۵۴	۹۹۵۰۳۳	۲۳۴۳۶۹۴	۱۳۹۲
۵۰۷۰۸	۲۷۱۰۴	۶۳۵۹۹	۱۶۳۹۰۱	اسلام آباد غرب
۸۰۳	۱۱۸۴۶	۲۹۷۱۴	۶۲۱۴۸	پاوه
۳۴۷۹	۷۲۶۴	۱۶۶۴۰	۳۶۸۶۱	ثلاث باباجانی
۲۸۷۵	۷۹۷۶	۳۱۶۷۸	۵۲۷۲۲	جوانرود
۱۳۱۶	۵۹۷۱	۱۳۹۸۲	۲۹۰۳۰	دالاهو
۳۰۵۶۵	۱۵۳۸۵	۱۹۵۷۷	۸۲۸۸۹	روانسر
۱۲۱۳۸	۲۰۲۳۹	۵۳۸۱۷	۱۰۰۸۰۷	سرپل ذهاب
۹۵۹۶	۱۲۸۲۴	۳۹۱۸۲	۷۹۳۹۲	سنقر
۲۷۲۴۸	۳۸۱۱	۴۱۸۷۲	۸۵۹۵۹	صحنه
۵۶۵۱	۲۹۳۴۶	۱۷۴۰۶	۶۷۰۲۹	قصرشیرین
۱۵۴۸۴۵	۱۹۹۶۱۴	۵۵۴۹۹۳	۱۱۵۲۴۴۲	کرمانشاه
۳۷۳۱۵	۱۹۰۴۰	۴۴۹۶۹	۱۲۶۸۱۶	کنگاور
۱۰۵۲۶	۱۳۱۵۷	۳۱۴۳۵	۶۵۳۸۴	گیلانغرب
۱۰۷۳۹	۲۴۷۶۹	۳۶۱۶۸	۱۰۲۹۳۶	هرسین
۰	۳۴۳۰۵	۰	۱۳۵۳۷۸	ولتاژ مستقیم توزیع

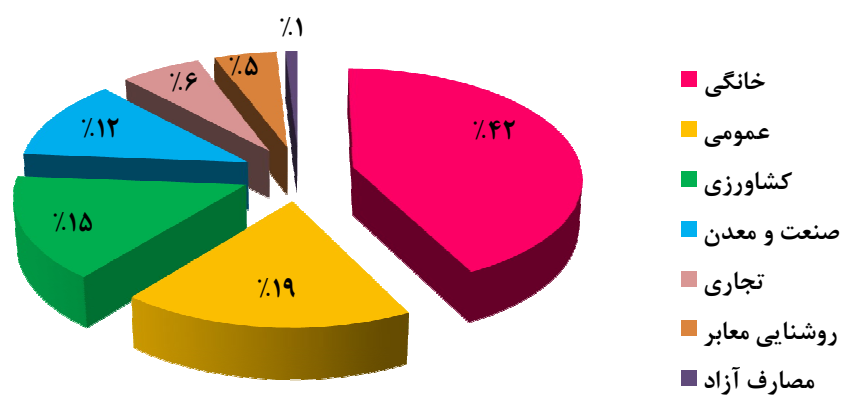
سالنامه آماری استان کرمانشاه - ۱۳۹۲ - ۸- آب و برق

۱۳- ۸- مقدار فروش برق بر حسب نوع مصرف (مگاوات ساعت) (دنباله)

سال و شهرستان	صنعت و معدن	تجاری	روشنایی معابر	مصارف آزاد
۱۳۷۵	۱۷۱۲۲۰	۱۵۳۴۳۷	۲۹۱۷۹	۱۹۹۳
۱۳۸۰	۲۳۵۱۶۶	۷۹۲۲۰	۵۵۴۱۶	۵۵۹۳
۱۳۸۵	۳۹۵۴۱۹	۱۰۸۷۶۶	۹۲۲۳۷	...
۱۳۸۸	۲۹۳۲۸۳	۱۱۷۸۱۹	۹۶۹۵۲	۶۹۴۰
۱۳۸۹	۲۷۷۸۳۰	۱۵۵۱۸۸	۷۸۹۸۴	۱۰۸۰۱
۱۳۹۰	۲۶۰۸۹۶	۱۲۹۵۷۷	۹۵۲۵۶	۱۷۱۳۲
۱۳۹۱	۲۵۹۴۳۶/۴	۱۳۶۹۸۴/۲	۱۳۳۳۶۹	۱۸۲۷۰/۹
۱۳۹۲	۲۷۵۶۲۲	۱۴۷۲۰۱	۱۱۴۵۵۶	۲۰۸۲۴
اسلام آباد غرب	۷۹۳۹	۷۸۸۴	۵۹۶۹	۶۹۷
پاوه	۲۶۳۲	۶۳۰۸	۳۹۲۵	۶۹۱۹
ثلاث باباجانی	۵۷۸۲	۱۳۵۴	۲۱۸۴	۱۵۸
جوانرود	۸۷۱	۳۹۵۸	۵۳۶۴	۰
دالاهو	۱۹۱۳	۱۹۵۹	۳۸۴۸	۴۱
روانسر	۸۱۷۰	۲۰۸۳	۶۹۰۱	۲۰۸
سرپل ذهاب	۴۲۶۶	۶۶۸۴	۳۵۳۰	۱۳۲
سنقر	۳۹۰۹	۴۹۲۱	۸۷۹۱	۱۶۹
صحنه	۴۵۹۹	۳۳۷۱	۴۸۹۶	۱۶۱
قصرشیرین	۵۰۸۹	۶۵۹۳	۲۶۶۲	۲۸۲
کرمانشاه	۹۸۵۳۷	۸۷۶۲۶	۴۵۱۸۳	۱۱۶۴۴
کنگاور	۸۲۸۱	۷۰۳۲	۹۹۷۶	۲۰۲
گیلانغرب	۴۳۹۲	۳۴۰۵	۲۴۲۸	۳۹
هرسین	۱۸۱۶۹	۴۰۲۰	۸۸۹۸	۱۷۳
ولتاژ مستقیم توزیع	۱۰۱۰۷۳	۰	۰	۰

مأخذ- شرکت توزیع نیروی برق استان کرمانشاه

۱-۸- نسبت فروش برق بر حسب نوع مصرف سال ۱۳۹۲



منبع: جدول ۱۳-۸