

# فصل ۱۲

## بازارهای مالی

## مقدمه

### ۱- پول و بانک

جمع آوری آمارهای پولی و بانکی کشور با تأسیس بانک ملی ایران در سال ۱۳۰۷ شروع شد و از سال ۱۳۱۴، با تأسیس اداره آمار و بررسیهای اقتصادی در این بانک گسترش یافت. پس از تشکیل بانک مرکزی ایران در سال ۱۳۳۹، این وظیفه به عهده بانک مزبور واگذار شد. در حال حاضر، بانک مرکزی جمهوری اسلامی ایران با استفاده از گزارشهایی که از بانکهای کشور به طور مرتب دریافت می نماید آمارهای پولی و بانکی کشور را جمع آوری و منتشر می نماید.

### ۲- بیمه

شرکت سهامی بیمه ایران در سال ۱۳۱۴ تأسیس شد ولی جمع آوری آمارهای مربوط به بیمه با تشکیل اداره آمار و اطلاعات در آن شرکت از سال ۱۳۳۹ شروع شد. این اداره پس از تغییرات و تحولاتی چند، در سال ۱۳۴۵ تجدید سازمان یافت و با امکانات گسترده تری به جمع آوری آمارهای بیمه در کشور پرداخت.

در سال ۱۳۵۰ بیمه مرکزی ایران با هدف هدایت و نظارت فعالیتهای بیمه تأسیس و تهیه و انتشار آمارهای بیمه به اداره آمار این سازمان واگذار شد. در حال حاضر، آمارهای مربوط به بیمه توسط بیمه مرکزی ایران با استفاده از اسناد و مدارک شرکتهای مختلف بیمه جمع آوری و منتشر می شود.

### ۳- سایر فعالیتهای مالی

علاوه بر موارد فوق فعالیتهایی توسط شرکتهای تعاونی اعتبار برای تأمین نیازهای مالی اعضای شرکتهای مزبور انجام می شود که آمارهای ذی ربط از سال ۱۳۷۰ به صورت مثبتی از وزارت تعاون دریافت و منتشر می شود. به علاوه فعالیتهایی توسط صندوقهای قرض الحسنه و سایر مؤسسات اعتباری انجام می شود که اطلاعات آماری آنها تاکنون به طور جامع جمع آوری نشده است. همچنین از فعالیتهای مالی صندوقهای بازنشستگی و شرکتهای سرمایه گذاری اطلاعات و آمار لازم در دسترس نیست. لازم به توضیح است، اختلاف بعضی از ارقام با سالنامه های گذشته به دلیل تجدید نظری است که توسط منابع ذی ربط انجام شده است. اطلاعات آماری این فصل به روش مثبتی تولید می شود. اطلاعات این فصل توسط بانکها، بیمه ها و اداره کل تعاون، کار و رفاه اجتماعی ارائه می شود.

### **تعاریف و مفاهیم به کار رفته در این فصل به شرح زیر است :**

**عملیات بانکی :** عبارت است از قبول سپرده ، اعطای تسهیلات بانکی ، معاملات برات و سفته ، معاملات ارزی ، عملیات مربوط به اوراق واسناد بهادار ، نقل و انتقال وجوه در داخل کشور و نظایر آن طبق قانون.

**واحد بانکی :** عبارت است از شعبه، نمایندگی و باجه .

**سیستم بانکی :** به مجموعه بانکهای تجاری ، تخصصی و بانک مرکزی جمهوری اسلامی ایران اطلاق می شود .

**بانکهای تخصصی :** بانکهایی هستند که فقط به زمینه های خاصی از فعالیت اقتصادی می پردازند و اعتبارهای خود را در جهت خاصی هدایت می کنند . بانکهای صنعت و معدن ، مسکن ، کشاورزی و توسعه صادرات ، بانک تخصصی و بقیه بانکها ، تجاری به شمار می روند .

**بانکهای تجاری :** بانکهایی هستند که فعالیت اعتباری آنها به بخش اقتصادی خاصی محدود نمی شود .

**بخش دولتی :** به دولت ، شرکتها، مؤسسات دولتی و شهرداریها اطلاق می شود .

**بخش غیر دولتی :** شامل بخش خصوصی ، نهادهای انقلاب اسلامی و بعضی از شرکتهای تحت پوشش وزارتخانه ها می باشد .

**تسهیلات اعطایی به بخش دولتی :** تسهیلاتی است که سیستم بانکی در اختیار دولت ، شرکتها ، مؤسسات دولتی و شهرداریها قرار می دهد . این تسهیلات می تواند به صورت خرید اوراق بهادار دولتی (اسناد خزانه و اوراق قرضه ) یا اعتبارات مستقیم باشد .

**تسهیلات اعطایی به بخش غیر دولتی :** اعتبارات بخش غیر دولتی تسهیلاتی است که بانکها از طریق قراردادهای مختلف اسلامی به موجب قانون عملیات بانکی بدون ربا و آیین نامه های مصوب ، از ابتدای سال ۱۳۶۳ به بخش غیر دولتی اعطا می کنند . این قراردادها عبارتند از : مشارکت حقوقی ، مشارکت مدنی ، فروش اقساطی ، سرمایه گذاری مستقیم ، مضاربه ، مزارعه ، مساقات ، جعاله ، معاملات سلف ، اجاره به شرط تملیک ، قرض الحسنه و خرید دین .

**مشارکت حقوقی :** عبارت است از تامین قسمتی از سرمایه شرکتهای سهامی جدید و یا خرید قسمتی از سهام شرکتهای سهامی موجود .

**مشارکت مدنی :** عبارت است از درآمیختن سهم الشرکه نقدی و غیرنقدی اشخاص حقیقی و یا حقوقی متعدد به نحو مشاع ، به منظور انتفاع طبق قرار داد .

**فروش اقساطی:** عبارت است از واگذاری "عین" به بهای معلوم به غیر، به ترتیبی که تمام یا قسمتی از بهای مزبور به اقساط مساوی و یا غیر مساوی در سر رسید یا سر رسیده‌های معین دریافت گردد.

**سرمایه گذاری:** عبارت است از تامین سرمایه لازم برای اجرای طرحهای تولیدی و طرحهای عمرانی انتفاعی توسط بانکها بدون مشارکت اشخاص حقیقی یا حقوقی غیر بانکی.

**مضاربه:** قراردادی است که به موجب آن یکی از طرفین (مالک) عهده دار تأمین سرمایه (نقدی) می شود، با قید اینکه طرف دیگر (عامل) با سرمایه مزبور تجارت کند و در سود حاصله هر دو طرف شریک باشند.

**جعل:** عبارت است از التزام شخص (جاعل یا کارفرما) به ادای مبلغ یا اجرت معلوم (جعل) در مقابل انجام عملی معین طبق قرارداد طرفی که عمل را انجام می دهد "عامل" یا پیمانکار نامیده می شود.

**معاملات سلف:** منظور از معاملات سلف، پیش خرید نقدی محصولات تولیدی به قیمت معین است.

**اجاره به شرط تملیک:** عقد اجاره ای است که در آن شرط شود مستاجر در پایان مدت اجاره، در صورت عمل به شرایط مندرج در قرارداد، عین مستاجره را مالک شود.

**قرض الحسنه:** عقدی است که به موجب آن بانکها مبلغ معینی را طبق ضوابط مقرر به اشخاص اعم از حقیقی یا حقوقی به قرض واگذار نمایند.

**خرید دین:** عبارت است از پرداخت وجه سندی وعده دار مانند سفته و برات، پیش از سر رسید آن سند، به مبلغی کمتر از ارزش اسمی آن.

**سپرده های بخش غیر دولتی:** سپرده هایی است که وسیله اشخاص حقیقی و حقوقی خصوصی طبق ضوابطی به بانکها سپرده می شود.

**سپرده ها و وجوه بخش دولتی:** مجموع سپرده هایی است که وزارتخانه ها، مؤسسات و شرکتهای دولتی نزد سیستم بانکی نگاه می دارند.

**سپرده های قرض الحسنه پس انداز:** به این گونه سپرده ها سودی تعلق نمی گیرد، ولی طبق قانون، بانکها می توانند به منظور جذب و تجهیز این گونه سپرده ها، به قید قرعه جوایز ثابت نقدی و یا جنسی به سپرده گذاران اعطا کنند.

**سپرده های سرمایه گذاری مدت دار:** به سپرده هایی اطلاق می شود که بانکها به صورت سپرده های سرمایه گذاری کوتاه مدت یا بلند مدت از مردم قبول می کنند. بانکها در مورد سپرده های سرمایه گذاری مدت دار فقط به عنوان وکیل سپرده گذار عمل می کنند و منافع حاصل از این سپرده ها طبق

عقود اسلامی مورد استفاده قرار می گیرد. منافع براساس عقد قراردادی، بین سپرده گذار و بانک تقسیم می شود.

**بدهی بخش دولتی:** عبارت از مجموع مانده وامهایی است که وزارتخانه ها یا شرکتهای دولتی طبق مجوزهای قانونی خاص از سیستم بانکی دریافت داشته اند.

**بدهی بخش غیر دولتی:** عبارت از مجموع مانده تسهیلات و وامهایی است که توسط بانکها به بخش غیر دولتی اعطا شده است.

**مانده در پایان سال:** به حاصل جمع مابه التفاوت پرداختیها و دریافتیها در طول سال با موجودی اول سال اطلاق می شود.

**منابع بانک:** به کلیه اقلام بدهی و سرمایه بانک اطلاق می شود.

**مصارف بانک:** به کلیه اقلام دارایی بانک اطلاق می شود.

**بیمه:** عقدی است که به موجب آن یک طرف تعهد می کند در ازای دریافت وجه از طرف دیگر، در صورت وقوع یا بروز حادثه خسارت وارده بر وی را جبران کند یا وجه معینی را بپردازد. متعهد را بیمه گر (شرکت)، طرف تعهد را بیمه گذار (فرد یا مؤسسه) و وجه پرداختی را حق بیمه می نامند.

**حق بیمه عاید شده:** بخشی از حق بیمه های صادره سالجاری و سالهای قبل می باشد که به پوششهای بیمه ای ارائه شده از ابتدا تا انتهای دوره مورد گزارش تعلق می گیرد. حق بیمه عاید شده از فرمول زیر محاسبه شده است:

ذخیره حق بیمه سال قبل + (ذخیره حق بیمه سال جاری - حق بیمه صادره) = حق بیمه عاید شده

**خسارت واقع شده:** عبارت است از کل خسارتهایی که در دوره مورد گزارش ایجاد شده است اعم از اینکه پرداخت شده باشد یا در دست بررسی و پرداخت (معوق) باشد. خسارت واقع شده از فرمول زیر محاسبه شده است:

خسارت معوق ابتدای سال - (خسارت معوق پایان سال + خسارت پرداختی) = خسارت واقع شده

**خسارت پرداخت شده:** منظور خسارت مستقیم پرداخت شده در سال مورد بررسی (براساس سیستم مبتنی بر سال مالی) می باشد و سهم بیمه گران اتکایی از خسارت در آن منظور نشده است.

**بیمه آتش سوزی:** زیانها و خسارات مالی ناشی از آتش سوزی، صاعقه و انفجار را جبران می کند. همچنین شرایط این بیمه نامه قابل تعمیم به خطرهای تبعی مانند سیل، سقوط هواپیما، طوفان و مانند آن می باشد.

**بیمه باربری ( حمل و نقل )** : بیمه کالا در مقابل خطرهای حمل و نقل کالاها از شروع سفر تا پایان آن می باشد .

**بیمه حوادث ( شخصی )** : بیمه ای است که خطرهای فوت ، از کارافتادگی ، نقص عضو ، غرامت روزانه و هزینه های پزشکی ناشی از حادثه را در بر می گیرد ، و در صورت تحقق هریک از خطرهای یاد شده ، خسارت وارده را جبران می نماید .

**بیمه اتومبیل ( بدنه )** : بیمه ای است که زیان وارده به وسیله نقلیه ، متعلق به بیمه گذار را جبران می نماید .

**بیمه شخص ثالث** : بیمه ای است که زیان وارده به دارنده وسیله نقلیه زمینی در اثر خسارت به شخص ثالث و خسارت به سرنشین اتومبیل را جبران می نماید .

**بیمه کشتی ( بدنه )** : بیمه ای است که خسارت وارده به شناورهای دریایی و مسئولیت متصدیان آن را در مقابل شخص ثالث جبران می کند .

**بیمه هواپیمایی** : بیمه ای است که خسارت وارده بر بدنه هواپیما، سرنشینان ، محموله هواپیما و خدمه آن را جبران می کند .

**بیمه مهندسی** : بیمه ای است که کلیه خسارات وارده در هنگام عملیات نصب ، مقاطعه کاری و ... را براساس شرایط قرار داد جبران می کند .

**بیمه پول** : بیمه ای است که خسارت ناشی از سرقت و آتش سوزی پول را براساس قرارداد جبران می کند .

**بیمه زندگی ( عمر )** : نوعی بیمه است که در آن ، بیمه گر متعهد می شود مبلغ معینی ( به صورت سرمایه و یا مستمری ) را به بیمه گذار و یا اشخاص ثالثی که او تعیین کرده است ، پرداخت کند .

**سایر انواع بیمه** : اکتشاف و استخراج نفت ، بهداشت ، صداقت و امانت ، عدم النفع ، مسئولیت مدنی ، وام و اعتبار ، شیشه و بیمه اموال در مقابل سرقت و آتش سوزی .

**شرکتهای تعاونی اعتبار** : تأمین نیازهای مالی اعضای تحت پوشش در قالب پرداخت انواع وام بر عهده این نوع تعاونیهاست که شامل شرکتهای تعاونی اعتبار کارمندی ، اعتبار کارگری و اعتبار آزاد ( سایر ) می باشند .

### گزیده اطلاعات

در سال ۱۳۹۲، تعداد واحدهای بانکی ۱۲۷ واحد می باشد که مربوط به واحدهایی است که آمار ارائه نموده‌اند. در این سال تعداد انواع سپرده نزد بانک های مذکور ۱۳۶۶۴۹۸ به مبلغ ۱۱۹۱۷۸۷۷ میلیون ریال می‌باشد. بیشترین تعداد بیمه نامه صادر شده در سال ۱۳۹۲، مربوط به بیمه شخص ثالث و کمترین بیمه مربوط به بیمه باربری می باشد. بیشترین خسارت پرداختی در سال ۱۳۹۲، مربوط به بیمه درمانی و کمترین خسارت پرداخت شده مربوط به بیمه مهندسی مسئولیت و کارفرما می باشد.

سالنامه آماری استان کهگیلویه و بویراحمد - ۱۳۹۲ \_\_\_\_\_ ۱۲ - بازارهای مالی

۱۲-۱ - تعداد واحدهای بانکی در پایان سال

صادرات	رفاه کارگران	سپه	تجارت	جمع	سال و شهرستان
۲۹	۱	۳	۱۱	۹۱	.....۱۳۷۵
۲۷	۸	۴	۱۷	۱۰۵	.....۱۳۸۰
۲۷	۱۲	۸	۱۸	۱۱۷	.....۱۳۸۵
۲۶	۱۱	۹	۱۸	۱۲۵	.....۱۳۸۸
۲۴	۱۱	۹	۱۷	۱۳۱	.....۱۳۸۹
۲۵	۱۱	۹	۱۷	۱۳۱	.....۱۳۹۰
۲۲	۱۱	۹	۱۷	۱۲۸	.....۱۳۹۱
۲۲	۱۱	۸	۱۷	۱۲۷	.....۱۳۹۲
۷	۵	۴	۷	۵۰	.....بویراحمد
۴	۲	۲	۳	۲۳	.....کهگیلویه
۵	۲	۲	۴	۲۶	.....گچساران
۲	۱	۰	۱	۱۰	.....دنا
۱	۰	۰	۰	۵	.....بهمنی
۱	۱	۰	۱	۶	.....باشت(۱)
۱	۰	۰	۱	۴	.....چرام
۱	۰	۰	۰	۳	.....لنده

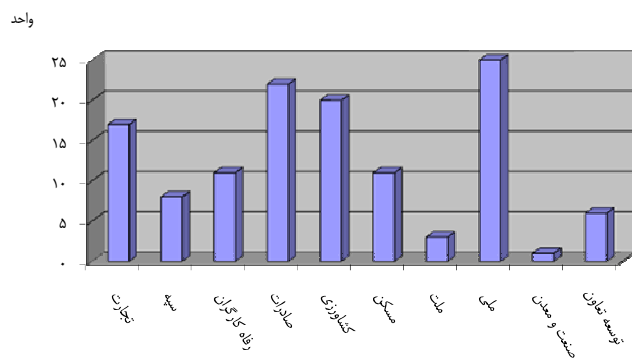
صنعت و معدن	ملی	ملت	مسکن	توسعه تعاون	کشاورزی	سال و شهرستان
۰	۲۰	۷	۳	-	۱۷	.....۱۳۷۵
۰	۲۰	۷	۵	-	۱۷	.....۱۳۸۰
۱	۲۴	۵	۶	-	۱۶	.....۱۳۸۵
۱	۲۵	۶	۹	-	۲۰	.....۱۳۸۸
۱	۲۶	۶	۱۱	۶	۲۰	.....۱۳۸۹
۱	۲۵	۶	۱۱	۶	۲۰	.....۱۳۹۰
۱	۲۵	۶	۱۱	۶	۲۰	.....۱۳۹۱
۱	۲۵	۶	۱۱	۶	۲۰	.....۱۳۹۲
۱	۱۰	۳	۴	۲	۷	.....بویراحمد
۰	۴	۱	۲	۱	۴	.....کهگیلویه
۰	۶	۲	۲	۱	۲	.....گچساران
۰	۱	۰	۱	۱	۳	.....دنا
۰	۱	۰	۱	۱	۱	.....بهمنی
۰	۱	۰	۱	۰	۱	.....باشت(۱)
۰	۱	۰	۰	۰	۱	.....چرام
۰	۱	۰	۰	۰	۱	.....لنده

(۱) شعبه موجود در باشت بصورت باجه است.

مأخذ - بانکهای استان کهگیلویه و بویراحمد.(ر.ب).



نمودار ۱-۱۲- تعداد واحدهای بانکی به تفکیک بانکها در استان: ۱۳۹۲



مبنا جدول ۱-۱۲

سالنامه آماری استان کهگیلویه و بویراحمد- ۱۳۹۲ \_\_\_\_\_ ۱۲- بازارهای مالی

۱۲-۲- تعداد و مبلغ انواع سپرده نزد بانکها در پایان سال (میلیون ریال)

رفاه کارگران	تعداد			جمع		سال
	سپه	تجارت	توسعه تعاون	مبلغ (میلیون ریال)	تعداد	
۱۶	۳۱۰۸۷	۲۵۳۲۷	-	۱۵۹۱۶۲	۳۸۹۹۶۴	.....۱۳۷۵
۱۹	۳۲۱۵۰	-	-	۶۹۲۵۰۵	۵۴۰۱۱۸	.....۱۳۸۰
۷۸۷۵۴	۴۱۸۹۹	۱۲۴۶۶۱	-	۴۱۵۸۹۳۵	۱۶۳۷۳۰۸	.....۱۳۸۵
۸۳۴۵۶	۱۷۸۲۹۸	۱۲۲۱۹۳	-	۶۰۸۶۰۴۳	۱۷۸۷۶۶۹	.....۱۳۸۸
۱۲۵۶۹۰	۱۷۵۱۷۹	۱۹۱۱۲۷	۳۴	۵۰۵۹۷۹۷	۱۴۱۵۹۴۲	.....۱۳۸۹
۲۰۱۹۲۷	۲۶۷۳۹۸	۱۹۷۹۳۸	۱۹۹۹۴	۸۳۸۸۹۲۸	۲۲۴۸۸۶۶	.....۱۳۹۰
۲۴۲۰۶۶	۲۹۰۵۳۷	۱۹۲۹۸۳	۲۰۲۱۴	۱۹۴۹۳۱۲	۱۴۷۴۳۱۰	.....۱۳۹۱
۲۴۱۴۲۸	...	۱۷۵۷۶۴	۲۱۸۵۶	۱۱۹۱۷۸۷۷	۱۳۶۶۴۹۸	.....۱۳۹۲
۱۴۹۰۴	...	۱۴۱۳۹	۳۸۱۴	۲۶۱۸۹۸۸	۲۲۵۶۵۶	.....قرض الحسنه جاری
۱۴۷۳۲۷	...	۱۲۲۴۱۴	۱۶۲۱۴	۲۱۰۴۶۱۵	۸۵۳۰۲۰	.....قرض الحسنه پس انداز
۶۸۵۹۵	...	۳۳۲۰۵	۱۶۳۲	۳۶۷۷۴۱۰	۲۳۷۱۴۰	.....سرمایه گذاری کوتاه مدت
۹۲۸۲	...	۴۴۹۴	۱۹۶	۳۰۰۶۳۵۹	۴۷۸۶۳	.....سرمایه گذاری بلند مدت
۱۳۲۰	...	۱۴۱۲	.	۵۱۰۵۰۴	۲۸۱۹	.....سایر



۱۲- بازارهای مالی \_\_\_\_\_ سالنامه آماری استان کهگیلویه و بویراحمد- ۱۳۹۲

۱۲-۲- تعداد و مبلغ انواع سپرده نزد بانکها در پایان سال (دنباله) (میلیون ریال)

سال	تعداد				
	صادرات	کشاورزی	مسکن	ملت	ملی
.....۱۳۷۵	۱۶۳۳۵۵	۵۹۴۶۲	-	۲۰۵۲۴	۹۰۱۹۳
.....۱۳۸۰	۱۹۲۳۵۹	۱۰۰۰۰۰	۳۷۷۰۱	۸۰۱۰۸	۹۷۷۸۱
.....۱۳۸۵	۶۱۶۱۴۷	۲۹۱۰۷۷	۶۲۸۰۸	۱۶۱۸۵۹	۲۵۹۲۹۲
.....۱۳۸۸	۴۵۰۷۰۸	۵۴۶۰۵۶	۱۰۶۸۷۶	۱۵۱۱۵۸	۱۴۸۶۱۰
.....۱۳۸۹	۱۶	۶۰۴۱۵۵	۶	۱۶۷۹۵۱	۱۵۰۲۳۰
.....۱۳۹۰	۴۱۵۰۸۱	۵۵۱۳۷۳	۱۳۹۶۴۵	۱۴۶۲۹۱	۳۰۷۵۱۹
.....۱۳۹۱	...	۵۶۱۵۹۶	۱۶۵۱۳۹	...	...
.....۱۳۹۲	...	۵۹۹۹۵۷	۱۴۶۳۰۲	۱۸۱۱۸۸	...
.....قرض الحسنه جاری.....	...	۱۷۱۲۳۸	۸۸۳۴	۱۲۷۲۴	...
.....قرض الحسنه پس انداز.....	...	۳۶۲۹۲۷	۹۱۲۲۱	۱۱۲۹۱۷	...
.....سرمایه گذاری کوتاه مدت.....	...	۴۰۱۵۷	۴۴۴۱۴	۴۹۰۳۷	...
.....سرمایه گذاری بلند مدت.....	...	۲۵۵۴۸	۱۸۳۳	۶۵۱۰	...
.....سایر.....	...	۸۷	۰	۰	...



سالنامه آماری استان کهگیلویه و بویراحمد - ۱۳۹۲

۱۲ - بازارهای مالی

۱۲-۲ - تعداد و مبلغ انواع سپرده نزد بانکها در پایان سال (دنباله) (میلیون ریال)

صادرات	مبلغ				سال
	رفاه کارگران	سپه	تجارت	توسعه تعاون	
۵۷۰۲۵	۶۱۲	۹۶۲۰	۱۷۰۹۰	-	.....۱۳۷۵
۱۷۳۶۷۴	۴۲۳	۲۷۹۱۲	۹۵۱۷۰	-	.....۱۳۸۰
۷۷۶۳۱۸	۳۵۴۰۷۵	۲۵۴۱۲۱	۵۴۴۶۸۸	-	.....۱۳۸۵
۱۱۵۰۹۸۳	۵۵۵۸۹۰	۲۲۶۵۲۹	۷۹۰۵۶۲	-	.....۱۳۸۸
۲۲۶۱	۵۹۹۷۵۹	۳۳۷۹۳۵	۸۹۹۳۹۳	۲۴۱۷۳	.....۱۳۸۹
۱۴۶۳۰۳۶	۷۱۲۸۰۰	۳۸۲۳۹۷	۱۰۵۱۸۳۵	۱۱۰۳۲۶	.....۱۳۹۰
۱۶۲۸۷۰۰	۱۰۸۶۶۹۵	۵۱۰۶۳۷	۱۲۸۶۵۶۹	۱۳۱۴۲۰	.....۱۳۹۱
۱۷۲۰۱۶۶	۱۱۱۸۶۶۹	۵۳۴۸۷۹	۱۸۳۶۹۸۷	۱۷۵۰۱۲	.....۱۳۹۲
۲۸۶۶۴۴	۲۷۹۵۲۹	۳۹۸۱۳۷	۳۴۴۸۸۶	۶۹۰۹۱	قرض الحسنه جاری.....
۴۴۷۶۸۱	۱۴۶۲۶۳	۸۱۷۷۶	۲۳۹۰۸۹	۹۹۶۷۲	قرض الحسنه پس انداز.....
۴۴۰۴۸۴	۱۷۰۴۵۶	۲۷۹۵۱۲	۶۵۳۰۴۱	۲۹۵۳	سرمایه گذاری کوتاه مدت.
۴۲۸۶۲۳	۴۷۳۰۷۶	۱۳۳۷۵۴	۵۴۷۹۶۳	۳۲۹۶	سرمایه گذاری بلند مدت...
۱۱۶۷۳۴	۴۹۳۴۵	۰	۵۲۰۰۷	۰	سایر.....



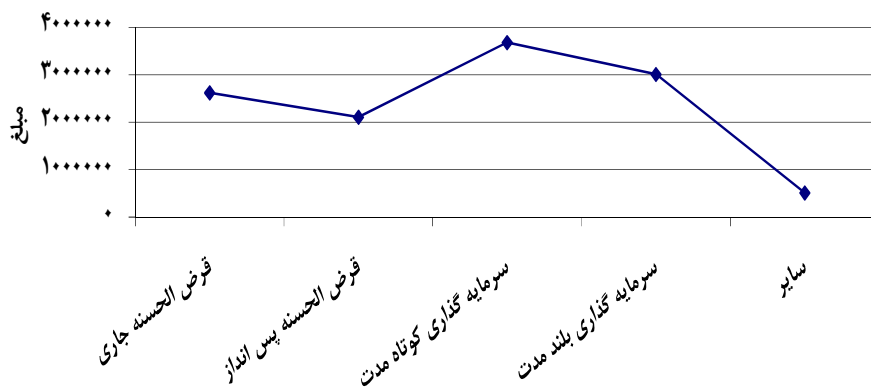
۱۲- بازارهای مالی \_\_\_\_\_ سالنامه آماری استان کهگیلویه و بویراحمد - ۱۳۹۲

۱۲-۲- تعداد و مبلغ انواع سپرده نزد بانکها در پایان سال (دنباله) (میلیون ریال)

سال	مبلغ			
	کشاورزی	مسکن	ملت	ملی
۱۳۷۵.....	۱۱۳۸۷	-	۲۹۶۱۸	۲۳۸۱۰
۱۳۸۰.....	۸۰۰۰۰	۶۷۷۴۰	۵۶۵۵۲	۱۹۱۰۳۴
۱۳۸۵.....	۴۸۷۵۰۶	۳۳۹۵۵۵	۴۹۰۸۷۷	۹۰۸۲۸۷
۱۳۸۸.....	۶۵۳۴۹۴	۶۲۱۵۲۹	۵۵۹۳۳۴	۱۵۲۱۶۶۲
۱۳۸۹.....	۷۰۶۷۵۳	۱۱۹۳	۶۸۹۴۶۹	۱۷۸۲۰۶۸
۱۳۹۰ <sup>۱</sup> .....	۹۱۵۰۹۸	۶۴۹۹۴۲	۹۵۹۷۵۰	۲۱۳۴۹۶۱
۱۳۹۱.....	۱۱۹۵۶۷۶	۷۱۷۹۱۰	...	۱۷۴۸۴۵۹
۱۳۹۲.....	۱۵۲۴۹۹۸	۷۵۹۰۱۳	۱۴۷۹۷۵۲	۲۷۶۷۵۴۸
قرض الحسنه جاری.....	۴۵۴۲۷۳	۳۸۴۰۴	۴۰۶۹۹۸	۶۹۸۴۷۳
قرض الحسنه پس انداز.....	۲۶۱۱۶۰	۹۹۸۹۶	۱۸۸۷۶۰	۵۴۰۳۱۸
سرمایه گذاری کوتاه مدت.	۴۷۲۰۰۳	۴۶۰۱۳۹	۵۸۵۸۰۵	۶۱۳۰۱۷
سرمایه گذاری بلند مدت...	۲۹۶۵۸۲	۱۶۰۵۷۴	۲۹۸۱۸۹	۶۶۴۳۰۲
سایر.....	۴۰۹۸۰	۰	۰	۲۵۱۴۳۸

۱) بانک کار گشایی در سال ۱۳۹۰ در بانک ملی ادغام شده است.  
 مأخذ - بانکهای استان کهگیلویه و بویراحمد (ر.پ).

نمودار ۲-۱۲- میزان مبلغ انواع سپرده نزد بانکها: ۱۳۹۲



مبنا جدول ۲-۱۲

۱۲- بازارهای مالی \_\_\_\_\_ سالنامه آماری استان کهگیلویه و بویراحمد- ۱۳۹۲

۱۲-۳- تعداد و مبلغ سپرده ها نزد بانکها بر حسب شهرستان در پایان سال ۱۳۹۲

شهرستان	جمع		تعداد		
	تعداد	مبلغ (میلیون ریال)	توسعه تعاون	سپه	تجارت
کل استان....	۱۳۶۶۴۹۸	۱۱۹۱۷۸۷۷	۲۱۸۵۶	...	۱۷۵۷۶۴
بویراحمد.....	۵۳۱۳۷۹	۵۶۰۶۸۰۶	۱۰۱۴۵	...	۴۴۳۱۱
کهگیلویه.....	۲۸۱۳۵۹	۱۵۸۴۱۳۵	۴۲۶۰	...	۳۵۴۰۹
گچساران.....	۲۸۷۰۰۰	۲۶۳۰۹۱۳	۴۸۹۰	...	۶۵۷۵۷
دنا.....	۱۰۱۸۹۴	۴۷۱۲۴۳	۹۶۸	...	۱۶۲۳۳
بهمنی.....	۴۷۹۱۳	۲۸۲۲۵۸	۱۵۹۳	...	.
باشت.....	۵۵۳۱۷	۳۱۴۶۳۳	.	...	.
چرام.....	۴۲۲۵۷	۲۹۲۷۹۸	.	...	۱۴۰۵۱
لنده.....	۱۹۳۷۹	۲۰۰۲۱۲	.	...	.

شهرستان	تعداد				
	صادرات	کشاورزی	مسکن	ملت	ملی
کل استان....	...	۵۹۹۹۵۷	۱۴۶۳۰۲	۱۸۱۱۸۸	...
بویراحمد.....	...	۲۱۸۱۳۸	۶۵۹۶۱	۹۶۲۴۷	...
کهگیلویه.....	...	۱۳۰۶۱۲	۲۷۶۰۱	۴۰۰۲۰	...
گچساران.....	...	۷۱۳۱۷	۳۸۷۵۸	۴۴۹۲۱	...
دنا.....	...	۶۳۱۸۷	۴۶۰۶	.	...
بهمنی.....	...	۳۸۰۸۱	۸۲۳۹	.	...
باشت.....	...	۳۱۰۳۷	۱۱۳۷	.	...
چرام.....	...	۲۸۲۰۶	.	.	...
لنده.....	...	۱۹۳۷۹	.	.	...



سالنامه آماری استان کهگیلویه و بویراحمد- ۱۳۹۲ \_\_\_\_\_ ۱۲- بازارهای مالی

۱۲-۳- تعداد و مبلغ سپرده ها نزد بانکها بر حسب شهرستان در پایان سال ۱۳۹۲ (دنباله) (میلیون ریال)

شهرستان	مبلغ			
	توسعه تعاون	سپه	تجارت	رفاه کارگران
کل استان.....	۱۷۵۰۱۲	۵۳۴۸۷۹	۱۸۳۶۹۸۷	۱۱۱۸۶۶۹
بویراحمد.....	۸۹۳۲۷	۰۰۰	۸۱۸۰۱۲	۴۴۷۴۶۸
کهگیلویه.....	۳۷۸۱۹	۰۰۰	۲۹۸۲۶۳	۲۰۱۳۶۰
گچساران.....	۳۰۲۴۱	۰۰۰	۶۱۷۸۵۹	۲۷۹۶۶۷
دنا.....	۳۷۵۱	۰۰۰	۳۷۲۶۰	۷۸۳۰۷
بهمنی.....	۱۳۸۷۴	۰۰۰	۰	۰
باشت.....	۰	۰۰۰	۰	۱۱۱۸۶۷
چرام.....	۰	۰۰۰	۶۵۵۹۳	۰
لنده.....	۰	۰۰۰	۰	۰

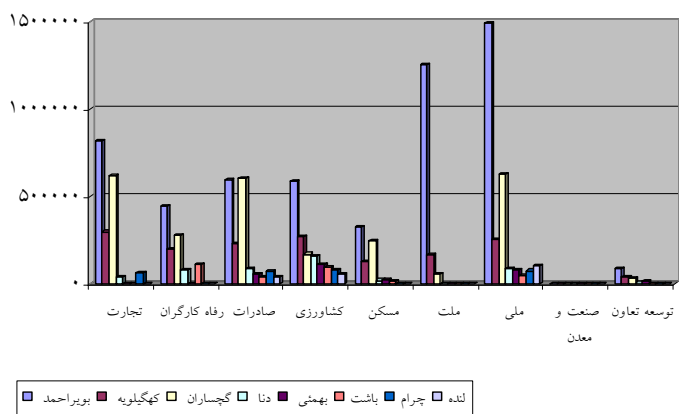
شهرستان	مبلغ			
	کشاورزی	مسکن	ملت	ملی
کل استان.....	۱۵۲۴۹۹۸	۷۵۹۰۱۳	۱۴۷۹۷۵۲	۲۷۶۷۵۴۸
بویراحمد.....	۵۸۴۳۲۵	۳۲۷۶۶۶	۱۲۵۶۹۸۳	۱۴۸۹۴۱۸
کهگیلویه.....	۲۶۶۸۶۹	۱۲۸۱۳۶	۱۶۶۶۷۱	۲۵۶۵۹۱
گچساران.....	۱۷۰۷۲۷	۲۴۶۱۳۹	۵۶۰۹۸	۶۲۶۴۹۱
دنا.....	۱۵۷۰۳۱	۱۹۹۷۰	۰	۸۶۲۶۰
بهمنی.....	۱۱۲۰۱۳	۲۳۹۲۴	۰	۷۸۶۲۳
باشت.....	۹۸۳۱۶	۱۳۱۷۸	۰	۴۸۹۸۵
چرام.....	۸۲۳۵۳	۰	۰	۷۵۰۹۵
لنده.....	۵۳۳۶۴	۰	۰	۱۰۶۰۸۵

مأخذ - بانکهای استان کهگیلویه و بویراحمد (ر.پ).



نمودار ۳-۱۲- میزان مبلغ سپرده های بانکه های استان بر حسب شهرستان: سال ۱۳۹۲

میلیون ریال



مینا جدول ۳-۱۲

سالنامه آماری استان کهگیلویه و بویراحمد - ۱۳۹۲ \_\_\_\_\_ ۱۲ - بازارهای مالی

۱۲-۴ - تعداد و مبلغ تسهیلات پرداختی بانکها به بخش غیر دولتی برحسب بخشهای عمده اقتصادی در پایان سال

سال	جمع		کشاورزی		مسکن و ساختمان	
	تعداد	مبلغ	تعداد	مبلغ	تعداد	مبلغ
.....۱۳۷۵	۲۷۳۶۷	۱۲۷۳۱۳	۱۰۰۶	۱۰۵۷۹	۱۳۵۲۲	۶۶۸۲۲
.....۱۳۸۰	۸۹۹۵۳	۹۲۷۸۶۸	۲۰۴۳۷	۲۱۱۸۱۶	۳۹۴۹	۳۲۵۹۶۸
.....۱۳۸۵	۱۱۳۹۰۰	۳۰۰۲۷۶۶	۲۳۴۴۲	۱۱۹۰۸۷	۲۴۵۹۴	۵۷۳۸۰۳
.....۱۳۸۸	۱۳۸۹۲۲۸	۶۳۰۸۵۰۳	۱۵۰۷۰۲	۸۴۸۴۸۶	۴۵۱۹۹۱	۱۷۷۱۱۵۴
.....۱۳۸۹	۸۰۹۹۵	۸۱۰۳۹۲۸	۳۸۹۸۵	۹۰۵۲۹۱	۶۷۶۴	۵۳۰۷۵۱۲
.....۱۳۹۰	۱۶۳۹۴۵	۷۰۰۲۶۲۴	۲۷۸۵۹	۱۶۸۶۶۸۸	۳۶۳۸۷	۱۴۹۸۱۱۱۳
.....۱۳۹۱	۹۴۳۴۷	۹۷۲۵۹۱۷	۲۳۴۷۲	۳۳۱۴۴۲۰	۲۱۳۹۳	۳۱۵۳۹۴۱
..... <sup>(۱)</sup> ۱۳۹۲	۵۵۵۸۳	۱۷۹۰۸۴۴۳	۳۰۲۵۳	۲۸۱۰۹۷۷	۹۱۵۳	۸۹۷۷۲۸۱

سال	صنعت و معدن		خدمات	
	تعداد	مبلغ	تعداد	مبلغ
.....۱۳۷۵	۲۲۴	۱۹۷۸۹	۱۲۶۱۵	۳۰۱۲۳
.....۱۳۸۵	۹۰۷۷	۳۵۳۳۵۰	۵۶۷۸۷	۱۹۵۶۵۲۶
.....۱۳۸۸	۲۲۵۲۰۷	۱۱۰۶۹۶۸	۵۶۱۳۲۸	۲۵۸۱۸۹۵
.....۱۳۸۹	۱۲۲۵۵	۵۲۸۴۳۳	۲۲۹۹۱	۱۳۶۲۶۹۲
.....۱۳۹۰	۳۴۶۱۵	۹۷۵۳۰۲	۶۵۰۸۴	۲۸۴۲۵۲۱
.....۱۳۹۱	۲۸۴۴	۷۶۷۵۵۹	۴۶۶۳۸	۲۴۸۹۹۹۷
.....۱۳۹۲	۳۹۵۰	۱۹۸۱۷۸۲	۱۲۲۲۷	۴۱۳۸۴۰۳

۱)تعداد تسهیلات پرداختی بانک مسکن، ملت، صادرات و ملی به بخش غیر دولتی در دسترس نمی باشد و در سرجمع تعداد منظور نگردیده، ولی مبلغ آن محاسبه شده است.

مأخذ - بانکهای تجارت، سپه، رفاه کارگران، صادرات، کشاورزی، مسکن، ملت، ملی، صنعت و معدن، توسعه تعاون استان کهگیلویه و بویراحمد (ر.پ).

۱۲- بازارهای مالی \_\_\_\_\_ سالنامه آماری استان کهگیلویه و بویراحمد- ۱۳۹۲

۱۲-۵ - مانده بدهی بخش غیر دولتی به بانکها و مؤسسات اعتباری غیر بانکی برحسب نوع تسهیلات در پایان سال (میلیون ریال)

شرح	جمع	تسهیلات جدید	سرمایه گذاری مستقیم و مشارکت حقوقی	وامها و اعتبارات پرداختی
.....۱۳۷۵	۱۵۰۴۱۵	۱۰۳۹۹۵	۲۸۳	۴۶۱۳۷
.....۱۳۸۰	۱۱۹۵۸۴۷	۴۸۱۶۴۵	۱۳۵۰۰	۷۰۰۷۰۴
.....۱۳۸۵	۱۸۸۵۶۴۱	۹۳۰۶۰۳	۱۳۵۰۰	۹۴۱۵۳۸
.....۱۳۸۸	۱۰۷۲۹۲۴۰	۲۷۳۲۹۹۴	۶۹۴۰۴۶	۷۳۰۲۲۰۰
.....۱۳۸۹	۱۳۱۶۸۷۱۱	۳۳۳۷۸۲۸	۳۷۵۲۶	۹۷۹۳۳۵۷
.....۱۳۹۰	۱۱۱۵۵۳۲۸	.	۹۸۷۱۷	۱۱۰۵۶۶۱۱
.....۱۳۹۱	۱۳۴۱۷۵۸۸	۴۳۶۲۵۶۶	۱۷۰۴۶	۹۰۳۷۹۷۶
.....۱۳۹۲	۱۲۴۲۳۲۴۵	۲۱۰۵۲۰۰	۱۷۰۴۶	۱۰۳۰۰۹۹۹
.....تجارت	.	.	.	.
.....سپه	.	.	.	.
.....رفاه کارگران	.	.	.	.
.....صادرات	۱۷۰۴۶	.	۱۷۰۴۶	.
.....کشاورزی	۴۲۰۵۳۷۱	۲۱۰۵۲۰۰	.	۲۱۰۰۱۷۱
.....مسکن	۷۰۳۴۳۶۷	.	.	۷۰۳۴۳۶۷
.....ملت	۱۱۶۶۴۶۱	.	.	۱۱۶۶۴۶۱
.....ملی	.	.	.	.
.....صنعت و معدن	.	.	.	.
.....توسعه تعاون	.	.	.	.

مأخذ - بانکهای استان کهگیلویه و بویراحمد (ر.پ).

سالنامه آماری استان کهگیلویه و بویراحمد- ۱۳۹۲ \_\_\_\_\_ ۱۲- بازارهای مالی

۱۲-۶- مانده بدهی بخش غیر دولتی به بانکها و مؤسسات اعتباری غیر بانکی بابت تسهیلات اعطایی براساس عقود اسلامی در پایان سال (میلیون ریال)

شرح	۱۳۷۵	۱۳۸۰	۱۳۸۵	۱۳۸۸	۱۳۸۹
بانکهای تجاری	۱۸۲۶۱۰	۹۰۱۷۱۹	۳۸۲۲۹۱۴	۶۴۱۶۵۰۴	۴۷۵۹۷۳۴
فروش اقساطی .....	۱۰۴۷۵۶	۵۴۹۹۰۷	۲۲۱۸۵۶۸	۵۰۶۷۳۳۳	۳۳۰۵۰۰۰
مضاربه.....	۱۷۲۰۹	۵۵۸۲۴	۱۷۴۴۴۸	۱۷۴۸۴۷	۱۲۲۹۱۰
مشارکت مدنی.....	۱۹۷۹۶	۷۵۷۳۶	۲۶۸۵۹۶	۵۲۸۸۰۶	۴۷۲۷۳۴
قرض الحسنه اعطایی.....	۱۰۷۴۲	۵۳۹۳۳	۴۱۶۸۰۴	۵۳۸۹۱۱	۲۸۰۹۰۶
اجاره به شرط تملیک.....	۲۲۱۷	۴۴۰۸	۲۸۴۱۸	۴۲۱۸۲	۱۶۹۹۸۴
معاملات سلف.....	۱۷۴۷	۵۹۴۲	۶۵۱۹	۳۵۶۳	۳۴
مشارکت حقوقی.....	۵۱	.	.	.	۱۴
سرمایه گذاری مستقیم.....	۲۳۲	۱۳۵۰۰	۱۳۵۰۰	۱۳۵۰۰	.
جعاله.....	۱۶۷۳۱	۶۴۵۹۷	۱۴۱۶۲۱	۴۷۳۶۲	۳۲۷۹۶۸
خرید دین.....	.	.	.	.	.
سایر.....	۹۱۲۹	۷۷۸۷۲	۵۵۴۴۴۰	.	۸۰۱۹۴

شرح	۱۳۹۰	۱۳۹۱	۱۳۹۲
بانکهای تجاری	۸۶۹۹۴۷۴	۸۶۷۱۲۰۳	۶۰۷۸۵۳۳
فروش اقساطی .....	۴۶۵۰۰۲۴	۵۰۵۸۲۹۹	۱۸۸۰۱۶۴
مضاربه.....	۲۹۷۰۵۵	۲۸۱۷۱۰	۲۴۲۰۹۶
مشارکت مدنی.....	۱۶۳۳۹۳۰	۱۴۳۳۶۰۵	۲۰۳۱۴۰۹
قرض الحسنه اعطایی.....	۱۳۶۶۹۷۲	۱۰۶۹۶۴۸	۷۰۸۵۷۰
اجاره به شرط تملیک.....	۲۴۲۳۴	۱۰۵۸۸۹	۵۵۶۸
معاملات سلف.....	۱۶۱۸	۶۴۱	۴۱۸
مشارکت حقوقی.....	۳۸۷۴۹	۱۷۰۴۶	.
سرمایه گذاری مستقیم.....	.	.	.
جعاله.....	۵۵۲۰۸۱	۴۷۶۷۶۲	۶۸۸۳۴۱
خرید دین.....	.	.	۹۰۴۳
سایر.....	۱۳۵۸۱۱	۲۲۷۶۰۳	۵۱۲۹۲۴

مأخذ - بانکهای تجارت، سپه، رفاه کارگران، صادرات، ملت و ملی استان کهگیلویه و بویراحمد. (ر.پ)

۱۲- بازارهای مالی - سالنامه آماری استان کهگیلویه و بویراحمد - ۱۳۹۲

۱۲-۶- مانده بدهی بخش غیر دولتی به بانکها و مؤسسات اعتباری غیر بانکی بابت تسهیلات اعطایی براساس عقود اسلامی در پایان سال (دنباله) (میلیون ریال)

شرح	۱۳۷۵	۱۳۸۰	۱۳۸۵	۱۳۸۸	۱۳۸۹
بانکها و مؤسسات اعتباری	۶۰۵۲۸	۵۳۹۱۳۱	۲۰۲۶۰۸۱	۴۱۳۸۱۷۵۹	۷۶۷۵۹۲۹
بانکهای تخصصی	۴۶۴۸۹	۴۱۴۲۹۳	۱۵۴۶۱۷۲	۳۰۷۷۴۸۶	۳۸۹۸۱۹۶۷
فروش اقساطی.....	۶۰	۲۶۴۸۱	۳۲۲۹۱	۳۹۱۸۱	۸۹۷۲۸
مضاربه.....	۹۱۵۰	۴۲۲۶۷	۲۶۷۶۴۹	۴۹۰۷۶۲	۲۹۰۸۱۵۴
مشارکت مدنی.....	۰	۸۸۹۶	۱۲۵۳۰۵	۲۰۱۰۹۲	۲۵۴۲۲۲
قرض الحسنه اعطایی.....	۵۰۲	۱۰۴۱۸	۲۵۵۲۲	۷۶۳۸۱	۷۰۶۳۹
اجاره به شرط تملیک.....	۰	۴۸۱	۷۱۷۱	۵۳۳۸	۲۱۴۴۰
معاملات سلف.....	۰	۰	۰	۰	۰
مشارکت حقوقی.....	۴۳۲۷	۳۰۳۹	۰	۰	۳۷۵۱۲
سرمایه گذاری مستقیم.....	۰	۰	۲۱۹۷۱	۳۹۵۲۹	۱۲۲۴۹۹
جعاله.....	۰	۳۱۸۸۴	۰	۰	۰
خرید دین.....	۰	۱۳۶۵	۰	۲۰۸۹۹۰	۲۷۲۷۶۸
سایر.....	۰	۰	۰	۰	۰

شرح	۱۳۹۰	۱۳۹۱	۱۳۹۲
بانکها و مؤسسات اعتباری	۶۱۹۹۸۳	۳۷۱۷۸۳۵	۱۱۹۵۵۵۵۰
بانکهای تخصصی	۴۴۴۹۹۷	۸۹۰۸۸۸	۸۴۱۷۱۵۳
فروش اقساطی.....	۱۷۵۹۳	۱۶۴۴۶	۱۲۷۸۳۳
مضاربه.....	۷۶۰۸۶	۲۴۶۴۵۶۷	۲۷۳۹۰۷۴
مشارکت مدنی.....	۱۴۹۲۲	۱۴۲۵۹۳	۲۳۲۸۶۵
قرض الحسنه اعطایی.....	۲۱۳۸	۶۱۵۷۳	۰
اجاره به شرط تملیک.....	۰	۰	۱۵۰۵۰
معاملات سلف.....	۰	۰	۰
مشارکت حقوقی.....	۰	۰	۰
سرمایه گذاری مستقیم.....	۰	۰	۰
جعاله.....	۶۴۲۴۷	۱۳۵۴۷۵	۴۲۳۵۷۵
خرید دین.....	۰	۰	۰
سایر.....	۰	۶۲۹۳	۰

مأخذ - بانکهای کشاورزی، مسکن، صنعت و معدن، توسعه تعاون استان کهگیلویه و بویراحمد (ر.پ).

سالنامه آماری استان کهگیلویه و بویراحمد- ۱۳۹۲ \_\_\_\_\_ ۱۲- بازارهای مالی

۱۲-۷- بیمه نامه صادر شده بر حسب نوع بیمه

نوع بیمه	۱۳۷۵	۱۳۸۰	۱۳۸۵	۱۳۸۸	۱۳۸۹
جمع	۶۳۰۷	۲۰۸۸۹	۷۰۹۸۵	۳۱۳۹۶	۷۵۸۹۲
آتش سوزی .....	۴۸۷	۵۷۱۵	۳۵۷۸	۲۶۷۹	۲۳۲۸
اتومبیل ( بدنه ).....	۱۷۵	۶۶۵	۸۷۹۸	۷۳۲۰	۹۳۱۷
باربری.....	۵	۳	۱۲۵	۹۹	۴۹
پول.....	۰	۰	۰	۰	۰
حوادث.....	۲۷۰۲	۹۴۸	۲۷۲۲۶	۱۶۰۶۳	۱۸۵۳۷
درمانی.....	۱۷	۵۳	۴۴	۵۳	۳۹
زندگی ( عمر).....	۲۵	۲۰۷۲	۱۳۴۹	۵۵۷	۱۶۱۵
شخص ثالث و مازاد .....	۲۸۸۴	۶۸۸۲	۲۹۵۶۳	۳۲۵۰	۴۱۵۴۶
کشتی ( بدنه ).....	۰	۰	۰	۰	۰
مهندسی.....	۰	۱۶	۱۱۴	۲۷۶	۲۶۵
هوایمایی.....	۰	۰	۰	۰	۰
سایر.....	۱۲	۴۵۳۵	۱۸۸	۱۰۹۹	۲۱۹۶

نوع بیمه	۱۳۹۰	۱۳۹۱	۱۳۹۲
جمع	۹۳۸۵۵	۱۰۳۴۷۹	۱۱۲۴۲۳
آتش سوزی.....	۲۵۳۴	۲۵۹۸	۲۱۹۸
اتومبیل ( بدنه ).....	۱۱۴۲۰	۱۰۴۴۴	۸۹۹۸
باربری.....	۲۲	۱۲	۱۲
پول.....	۲	۰	۰
حوادث.....	۲۶۴۰۷	۳۳۷۴۱	۳۴۱۱۳
درمانی.....	۷۹	۴۱	۶۹
زندگی ( عمر).....	۱۴۸۴	۰	۸۵۰
شخص ثالث و مازاد.....	۴۹۶۹۵	۵۳۱۱۲	۶۳۳۷۱
کشتی ( بدنه ).....	۰	۰	۰
مهندسی.....	۱۸۵	۱۱۴	۷۷
هوایمایی.....	۰	۰	۰
سایر(مسئولیت).....	۲۰۲۷	۳۴۱۷	۲۷۳۵

مأخذ - سرپرستی بیمه ایران و دانا در استان کهگیلویه و بویراحمد.

۱۲- بازارهای مالی - سالنامه آماری استان کهگیلویه و بویراحمد - ۱۳۹۲

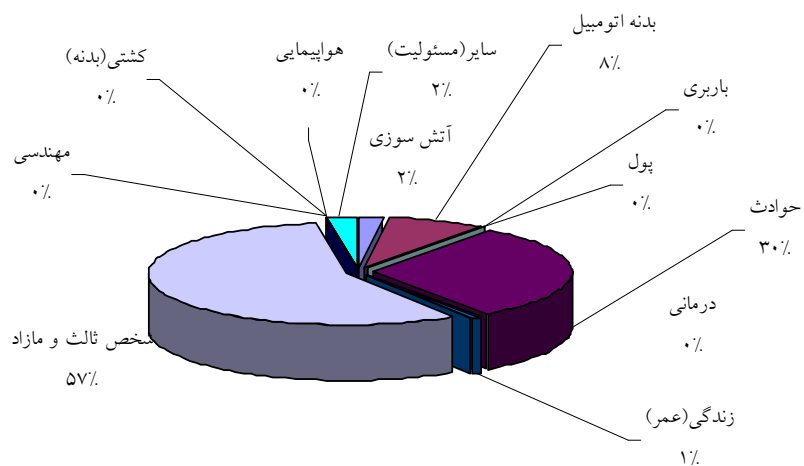
۱۲-۸- حق بیمه عاید شده بر حسب نوع بیمه (میلیون ریال)

نوع بیمه	۱۳۷۵	۱۳۸۰	۱۳۸۵	۱۳۸۸	۱۳۸۹
جمع.....	۲۴۴۵	۱۸۰۱۶	۹۳۲۱۹	۱۲۷۲۵۷	۲۲۶۱۹۱
آتش سوزی.....	۵۱	۱۳۱۵	۲۱۷۷	۳۱۰۵	۷۳۱۷
اتومبیل ( بدنه ).....	۱۶۴	۱۰۰۸	۱۵۴۴۰	۱۴۲۸۵	۱۴۷۳۶
باربری.....	۴	۲	۶۴	۱۸۸	۱۳۶
پول.....	۰	۰	۰	۰	۰
حوادث.....	۴۰۵	۹۸۴	۷۴۴۱	۶۲۷۲	۸۴۲۲
درمانی.....	۹۵۶	۲۵۷۲	۱۶۴۲۰	۲۵۸۳۸	۹۳۷۸۰
زندگی ( عمر ).....	۳۶۳	۵۲۴۵	۶۴۶۰	۸۳۴۸	۱۲۸۹۷
شخص ثالث و مازاد.....	۴۹۵	۵۲۴۱	۴۳۴۷۲	۶۳۹۸۰	۸۳۳۹۹
کشتی ( بدنه ).....	۰	۰	۰	۰	۰
مهندسی.....	۰	۲۷	۱۱۴۸	۲۲۴۸	۱۹۰۴
هوایمایی.....	۰	۰	۰	۰	۰
سایر.....	۷	۱۶۲۲	۵۹۷	۲۹۹۳	۳۶۰۰

نوع بیمه	۱۳۹۰	۱۳۹۱	۱۳۹۲
جمع.....	۳۶۲۴۱۶	۶۶۵۱۴۸	۹۶۱۹۶۲
آتش سوزی.....	۳۷۲۹	۲۴۹۰۴	۵۸۳۵
اتومبیل ( بدنه ).....	۲۳۱۸۰	۶۶	۷۶۸۷
باربری.....	۶۱	۰	۱۵۱
پول.....	۸	۰	۰
حوادث.....	۱۱۷۱۲	۳۲۸۵۴	۱۳۱۸۶۴
درمانی.....	۱۳۱۵۰۷	۱۵۶۱۶۳	۲۲۴۴۶۶
زندگی ( عمر ).....	۱۷۲۲۲	۰	۲۹۷۹۹
شخص ثالث و مازاد.....	۱۶۶۳۰۹	۲۲۱۵۴۵	۲۶۹۸۰۷
کشتی ( بدنه ).....	۰	۰	۰
مهندسی.....	۲۸۹۱	۲۱۳۵۹۰	۲۸۱۸۰۹
هوایمایی.....	۰	۰	۰
سایر.....	۵۷۹۷	۱۶۰۲۶	۱۰۵۴۴

مأخذ - سرپرستی بیمه ایران و دانا در استان (ر.پ).

نمودار ۴-۱۲- بیمه نامه صادر شده بر حسب نوع بیمه: سال ۱۳۹۲



مبنا جدول ۷-۱۲



۱۲- بازارهای مالی - سالنامه آماری استان کهگیلویه و بویراحمد- ۱۳۹۲

۹-۱۲- تعداد خسارت واقع شده بر حسب نوع بیمه

نوع بیمه	۱۳۷۵	۱۳۸۰	۱۳۸۵	۱۳۸۸	۱۳۸۹
جمع.....	۱۶۹۹	۴۲۶۰	۱۵۷۲۷	۱۸۷۶۰	۳۷۸۴۷
آتش سوزی.....	۱	۸۵	۶۲	۲۳	۴۳
اتومبیل ( بدنه ).....	۴۹	۱۸۳	۲۷۴۲	۱۹۳۱	۲۲۰۷
باربری.....	۰	۰	۰	۰	۰
پول.....	۰	۰	۰	۰	۰
حوادث.....	۵۸۰	۹۲۵	۱۲۷۱	۳۹۸	۲۲۰
درمانی.....	۸۰۶	۱۹۷۵	۶۷۹۴	۱۱۳۳۳	۳۰۴۲۲
زندگی ( عمر ).....	۶۹	۱۶۱	۵۹۵	۲۱۳	۳۳۷
شخص ثالث و مازاد..	۱۹۴	۹۱۲	۴۲۳۷	۴۷۹۹	۴۵۶۲
کشتی ( بدنه ).....	۰	۰	۰	۰	۰
مهندسی.....	۰	۱	۲۴	۱۲	۱۸
هواپیمایی.....	۰	۰	۰	۰	۰
سایر.....	۰	۱۸	۷	۵۱	۳۸

نوع بیمه	۱۳۹۰	۱۳۹۱	۱۳۹۲
جمع.....	۳۹۳۶۰	۴۸۰۳۶	۹۳۹۸۸
آتش سوزی.....	۴۳	۴۵	۴۴
اتومبیل ( بدنه ).....	۲۵۹۳	۲۱۱۹	۱۵۲۳
باربری.....	۰	۰	۰
پول.....	۰	۰	۰
حوادث.....	۵۵۵	۵۷۸	۶۶۹
درمانی.....	۳۰۳۹۷	۳۹۹۴۳	۸۶۹۶۶
زندگی ( عمر ).....	۳۶۴	۲۳۰	۲۵۶
شخص ثالث و مازاد..	۵۳۱۹	۴۹۵۷	۴۴۵۹
کشتی ( بدنه ).....	۰	۰	۰
مهندسی و مسئولیت کارفرما.	۲۷	۲۷	۸
هواپیمایی.....	۰	۰	۰
سایر..(مسئولیت).....	۶۲	۱۳۷	۶۳

مأخذ - سرپرستی بیمه ایران و دانا در استان کهگیلویه و بویراحمد.(ر.پ).

سالنامه آماری استان کهگیلویه و بویراحمد- ۱۳۹۲ \_\_\_\_\_ ۱۲- بازارهای مالی

۱۰-۱۲- مبلغ خسارت واقع شده برحسب نوع بیمه (میلیون ریال)

نوع بیمه	۱۳۷۵	۱۳۸۰	۱۳۸۵	۱۳۸۸	۱۳۸۹
جمع.....	۱۷۹۰	۱۰۶۳۱	۸۵۲۶۰	۱۴۸۵۱۴	۱۸۲۰۹۹
آتش سوزی.....	۳	۱۱۳	۴۵۵	۱۴۴۸	۱۶۲۹
اتومبیل ( بدنه ).....	۱۲۴	۴۹۵	۱۱۸۷۸	۱۱۲۱۷	۱۳۰۲۹
باربری.....	۰	۰	۰	۰	۱
پول.....	۰	۰	۰	۰	۰
حوادث.....	۱۸۳	۹۰۰	۳۶۰۷	۲۱۶۷	۱۹۴۹
درمانی.....	۷۰۷	۱۸۷۹	۶۳۴۷	۱۸۳۹۴	۶۴۰۹۹
زندگی ( عمر ).....	۳۶۰	۱۷۶۶	۴۵۱۹	۲۸۳۸	۵۹۹۱
شخص ثالث و مازاد..	۴۱۳	۵۳۵۶	۵۷۹۱۵	۱۱۰۱۷۰	۹۳۳۹۵
کشتی ( بدنه ).....	۰	۰	۰	۰	۰
مهندسی.....	۰	۱	۴۷۷	۱۷۸	۶۲۱
هوایمایی.....	۰	۰	۰	۰	۰
سایر.....	۰	۱۲۱	۶۲	۲۱۰۲	۱۳۸۵

نوع بیمه	۱۳۹۰	۱۳۹۱	۱۳۹۲
جمع.....	۳۰۲۸۵۸	۵۶۶۷۳۵	۵۵۸۱۰۹
آتش سوزی.....	۱۲۱۰	۲۸۲۲	۳۰۰۹
اتومبیل ( بدنه ).....	۱۷۹۲۴	۱۹۱۲۳	۲۰۰۳۵
باربری.....	۲	۰	۰
پول.....	۰	۰	۰
حوادث.....	۳۰۶۱	۱۴۷۵۲	۲۴۲۳۳
درمانی.....	۱۲۰۶۵۸	۲۵۱۱۷۹	۲۲۹۳۸۴
زندگی ( عمر ).....	۹۶۵۱	۵۰۳۹۲	۸۹۵۱
شخص ثالث و مازاد..	۱۴۷۶۲۹	۲۲۰۸۹۹	۲۶۶۹۶۷
کشتی ( بدنه ).....	۰	۰	۰
مهندسی.....	۹۶۱	۰	۶۰۸
هوایمایی.....	۰	۱۸۵۴	۰
سایر(مسئولیت).....	۲۷۶۲	۵۷۱۴	۴۹۲۲

مأخذ - سرپرستی بیمه ایران و دانا در استان کهگیلویه و بویراحمد.(ر.پ).

۱۲- بازارهای مالی \_\_\_\_\_ سالنامه آماری استان کهگیلویه و بویراحمد- ۱۳۹۲

۱۱-۱۲- مشخصات عمومی شرکتهای تعاونی اعتبار فعال در پایان سال

سال و شهرستان	تعداد شرکت	عضو	شاغلان	سرمایه (هزار ریال)
.....۱۳۷۵	۲	۱۷۰	۲	۱۰۴۲۴
.....۱۳۸۰	۸	۴۰۶	۱۱	۱۲۱۲۲۴
.....۱۳۸۵	۹	۴۴۶	۱۱	۷۸۳۴۵۱
.....۱۳۸۸	۶	۴۴۶	۱۷	۷۸۳۴۵۱
.....۱۳۸۹	۷	۴۵۱	۱۱۸	۸۰۲۰۲۴
..... <sup>(۱)</sup> ۱۳۹۰	۶	۶۷۵	۱۱۳	۷۹۰۰۲۴
.....۱۳۹۱	۷	۷۳۵	۱۷۳	۱۰۱۷۰۲۴
.....۱۳۹۲	۷	۱۰۲۴	۱۷۹	۵۳۲۳۰۰۰
.....بویراحمد	۰۰۰	۰۰۰	۰۰۰	۰۰۰
.....کهگیلویه	۰۰۰	۰۰۰	۰۰۰	۰۰۰
.....گچساران	۰۰۰	۰۰۰	۰۰۰	۰۰۰
.....دنا	۰۰۰	۰۰۰	۰۰۰	۰۰۰
.....بهمنی	۰۰۰	۰۰۰	۰۰۰	۰۰۰
.....باشت	۰۰۰	۰۰۰	۰۰۰	۰۰۰
.....چرام	۰۰۰	۰۰۰	۰۰۰	۰۰۰
.....لنده	۰۰۰	۰۰۰	۰۰۰	۰۰۰

(۱) دلیل کاهش نسبت به سال گذشته و عدم اخذ تسهیلات بانکی، اختلاف اعضا و غیر فعال بودن آن ها می باشد.  
 مأخذ - اداره کل تعاون، کار و رفاه اجتماعی استان کهگیلویه و بویراحمد. (ر.پ).