



پس



مقدمه

اطلاعات آماری این فصل، شامل تعداد جمعیت و ویژگی‌های آن بر اساس آخرین سرشماری جمعیت در سال 1390 و مقایسه اقلام منتخب جمعیتی در سرشماری‌های انجام‌شده و نیز تعداد وقایع حیاتی ولادت، فوت، ازدواج و طلاق است که در زیر به سابقه تولید آمار در هر یک از زمینه‌های یادشده، اشاره می‌شود.

در زمان قاجاریه تلاش‌های پراکنده‌ای برای شمارش جمعیت انجام گرفت که اغلب به‌صورت موردی به اجرا درآمده است.

در سال 1297، اداره ثبت‌احوال کشور به‌منظور ثبت وقایع چهارگانه، تأسیس شد. با ثبت اطلاعات مربوط به ولادت، فوت، ازدواج و طلاق توسط اداره مذکور، ضرورت اطلاع از جمعیت کشور و تعیین سازمانی که موظف به جمع‌آوری این اطلاعات باشد، مورد توجه قرار گرفت.

در سال 1303 شمسی، با تصویب آیین‌نامه‌ای، مسئولیت جمع‌آوری و تمرکز بخشیدن به

آمارهای موردنیاز، بر عهده وزارت کشور گذاشته شد. تصویب‌نامه مذکور با انجام تغییراتی در سال 1307، از تصویب مجلس شورای ملی وقت گذشت و جنبه قانونی یافت و از آن زمان، اداره ثبت‌احوال کشور به "اداره کل آمار و ثبت‌احوال" تغییر نام داد. اداره مذکور از سال 1349 با نام "سازمان ثبت‌احوال کشور"، به انجام وظایف قانونی خود ادامه داده است. در خردادماه سال 1318، اولین قانون سرشماری به تصویب مجلس شورای ملی رسید. در اجرای این قانون، سرشماری جمعیت از دهم اسفندماه همان سال در شهر تهران و در سال‌های 1319 و 1320 در 33 شهر کشور به تدریج به اجرا درآمد، ولی ادامه آن به علت وقایع شهریور 1320 به تعویق افتاد. در اسفندماه 1331، سازمان همکاری آمار عمومی تشکیل شد و در فروردین سال 1332 قانون آمار و سرشماری به تصویب رسید. در این سال، اداره آمار و سرشماری از اداره کل آمار و

در ساختار سازمانی آن، این مرکز در آبان سال 1355 دومین سرشماری عمومی نفوس و مسکن کشور را به انجام رسانید.

در سال 1365، اولین سرشماری عمومی نفوس و مسکن در نظام جمهوری اسلامی ایران به مرحله اجرا درآمد که نتایج آن، اطلاعات و آمارهای لازم را برای انجام برنامه‌ریزی‌های توسعه اجتماعی - اقتصادی کشور فراهم آورد.

افزایش غیر قابل انتظار جمعیت کشور طی سال‌های 1355 لغایت 1365 که آگاهی از روند تغییرات جمعیت پس از سال 1355 را مورد تأکید قرار می‌داد و نیز وجود جابه‌جایی‌های عمده جمعیت، ناشی از جنگ تحمیلی که چارچوب‌های آماری حاصل از سرشماری عمومی نفوس و مسکن سال 1365 را دستخوش دگرگونی‌های بزرگ و غیرقابل اغماض کرده بود، سیستم برنامه‌ریزی کشور و به تبع آن، مرکز آمار ایران را بر آن داشت که در زمانی کوتاه‌تر از فاصله متداول ده‌ساله، به‌عنوان یک تمام‌شماری از جمعیت کشور تحت عنوان "طرح آمارگیری جاری جمعیت سال 1370" اقدام کند و برای اولین بار در کشور، سرشماری جمعیت را با یک آمارگیری نمونه‌ای همراه سازد. در سال 1375، پنجمین سرشماری عمومی نفوس و مسکن به مرحله اجرا درآمد، در سال 1385، ششمین

ثبت‌احوال جدا شد و به سازمان همکاری آمار عمومی پیوست و به این ترتیب، برای اولین بار سازمانی به‌طور انحصاری موظف به جمع‌آوری آمار شد. این سازمان در سال 1334 به وزارت کشور وابسته شد و نام آن به "اداره کل آمار عمومی" تغییر یافت و سپس در سال 1335، اولین سرشماری عمومی جمعیت را در کل کشور به اجرا درآورد.

با تأسیس اداره کل آمار عمومی و اجرای سرشماری عمومی کشور در سال 1335، فعالیت‌های آماری وارد مرحله جدیدی شد و همه ساله طرح‌های گوناگون آماری در زمینه‌های مختلف اجتماعی - اقتصادی به مرحله اجرا درآمد. نیاز روزافزون دستگاه‌های برنامه‌ریزی کشور به آمار و اطلاعات و ضرورت همکاری نزدیک سازمان اصلی تولیدکننده آمار با دستگاه برنامه‌ریزی، موجب شد تا در سال 1344، اداره کل آمار عمومی از وزارت کشور جدا و با نام "مرکز آمار ایران" به سازمان برنامه وابسته شود.

این مرکز به‌عنوان اولین اقدام، سرشماری عمومی نفوس و مسکن را طبق قانون در آبان ماه سال 1345 به مرحله اجرا درآورد.

بنا به ضرورت، قانون تأسیس مرکز آمار ایران در سال 1353 مورد تجدیدنظر قرار گرفت و قانون فعلی این مرکز به تصویب رسید. با تصویب قانون جدید مرکز آمار ایران و اعمال تجدیدنظر

می‌شود. همچنین آمار مربوط به وقایع حیاتی ولادت، فوت، ازدواج و طلاق که توسط سازمان ثبت‌احوال استان ثبت می‌شود نیز، در این فصل ارائه شده است.

تعاریف و مفاهیم به کار رفته در این فصل
به شرح زیر است:

جمعیت (جامعه مورد سرشماری): اعضای همه خانوارهای معمولی ساکن، مؤسسه‌ای و گروهی که اقامتگاه معمولی آنان در زمان سرشماری در ایران قرار دارد و نیز اعضای تمامی خانوارهای معمولی غیر ساکن کشور، جامعه مورد سرشماری را تشکیل می‌دهند. اعضای هیئت‌های سیاسی و سفارتخانه‌های خارجی در ایران و افراد خانوار آنان جزو جامعه مورد سرشماری محسوب نمی‌شوند، اما ایرانیان عضو هیئت‌های سیاسی و سفارتخانه‌های ایران در خارج از کشور و افراد خانوار آنان، جزو جامعه مورد سرشماری به حساب می‌آیند.

خانوار معمولی: خانوار معمولی از چند نفر تشکیل می‌شود که باهم در یک اقامتگاه زندگی می‌کنند، با یکدیگر هم‌خرج هستند و معمولاً باهم غذا می‌خورند. در مواردی خانوار معمولی می‌تواند یک نفر باشد.

خانوار معمولی ساکن: خانواری که در اقامتگاه ثابت (مکان‌های محل سکونت ساخته‌شده از مصالح سخت و نیز چادر ثابت، آلونک، کپر و ...)

سرشماری عمومی نفوس و مسکن کشور به اجرا در آمد و هفتمین سرشماری عمومی نفوس و مسکن کشور در آبان 1390 در سراسر کشور به اجرا در آمد.

سرشماری 1390 نسبت به سرشماری‌های گذشته دارای تفاوت‌هایی بود. در این سرشماری علاوه بر پرسش درباره موضوعات پایه‌ای در حوزه‌ی جمعیت، خانوار و مسکن، موضوعات جدیدی همچون «شماره ملی»، «استفاده از اینترنت» (در سطح افراد)، «بهره‌برداری کشاورزی خانوار» و «واقعۀ فوت در خانوار» مورد بررسی و اندازه‌گیری قرار گرفت.

در این سرشماری شاهد تحول در شیوه گردآوری داده‌ها از شکل متعارف یعنی استفاده از برگه‌های کاغذی به شیوه‌های پیشرفته‌تر بودیم. در این رویداد بزرگ ملی و آماری برای نخستین بار گردآوری اطلاعات در سه حوزه آماری واقع در استان‌های تهران، البرز و گیلان با استفاده از دستیار رقومی شخصی (PDA) انجام گرفت که هدف از آن کسب آمادگی برای انجام سرشماری‌های آینده با این روش بوده است.

آمارهای این فصل بر اساس نتایج سرشماری عمومی نفوس و مسکن سال 1390 همراه با خلاصه‌ای از نتایج سرشماری‌های قبلی و آمارگیری جاری جمعیت سال 1370 ارائه

مدیریت یکی از دانشگاه‌ها اداره می‌شود به جز خوابگاه‌های متأهلین، آسایشگاه‌های روانی و ...
خانوار گروهی: مجموعه افرادی که تمام یا اغلب آنان به دلیل دارا بودن شرایط خاص (به‌طور عمده داشتن ویژگی مشترک) اقامتگاه مشترکی را برای سکونت خود انتخاب کرده‌اند و به‌طور مشترک امور زندگی در آن اقامتگاه را اداره می‌کنند خانوار گروهی نامیده می‌شود.

شهر (نقطه شهری): منظور از شهر، هر یک از نقاط جغرافیایی است که دارای شهرداری باشد. در سرشماری‌های قبل از سال 1365، تمامی مراکز شهرستان‌ها (بدون در نظر گرفتن تعداد جمعیت آن‌ها) و نقاطی که تعداد جمعیت آن‌ها در موقع سرشماری، پنج هزار نفر و بیش تر بوده شهر به حساب آمده است.

آبادی (نقطه روستایی): آبادی به مجموعه یک یا چند مکان و اراضی به هم پیوسته اعم از کشاورزی و غیر کشاورزی (گفته می‌شود که خارج از محدوده شهرها واقع شده و دارای محدوده ثبتی یا عرفی مستقل باشد. اگر آبادی در زمان سرشماری، محل سکونت خانوار یا خانوارهایی باشد "دارای سکنه" و در غیر این صورت، "خالی از سکنه" تلقی می‌شود.

جمعیت ساکن در نقاط شهری: منظور از جمعیت ساکن در نقاط شهری در هر یک از محدوده‌های بخش، شهرستان، استان یا کشور،

سکونت دارد، "خانوار معمولی ساکن" نامیده می‌شود.

خانوار معمولی غیرساکن: خانواری که در زمان سرشماری در اقامتگاه ثابتی سکونت ندارد "خانوار معمولی غیرساکن" نامیده می‌شود. این دسته از خانوارها سه گروه زیر را در بر می‌گیرد:

1- خانوارهایی که در زمان سرشماری در کوچ به سر می‌برند و یا در خارج شهرها و آبادی‌ها در سرپناه قابل حمل زندگی می‌کنند.

2- خانوارهایی که در محل ثابتی زندگی نمی‌کنند و به‌طور مداوم محل زندگی خود را تغییر می‌دهند، مانند کولی‌ها.

3- خانوارهایی که محل زندگی مشخصی ندارند و شب‌ها معمولاً در پارک‌ها، خرابه‌ها، زیر پل‌ها و... بیتوته می‌کنند.

خانوار مؤسسه‌ای: مجموعه افرادی که به دلیل داشتن هدف یا ویژگی‌های مشترک باهم در یک مؤسسه زندگی می‌کنند و آن مؤسسه بنا بر مجوز یا بر اساس مقررات و ضوابط معینی مسؤولیت منزل دادن (ارائه محل سکونت همراه با خدمات و تسهیلات) به آنان را بر عهده دارد خانوار مؤسسه‌ای نامیده می‌شود، نمونه‌های مشخصی‌ای خانوارهای مؤسسه‌ای عبارت‌اند از: پادگان‌ها و پاسگاه‌های نظامی و انتظامی، خوابگاه‌های دانشجویی که تحت

مورد نحوه هزینه کردن درآمدهای خانوار را بر عهده دارد.

سرپرست خانوار لزوماً مسن‌ترین عضو خانوار نیست و می‌تواند زن یا مرد باشد و معمولاً بیش‌تر از ده سال سن دارد، بدیهی است که در خانوار یک نفر، تنها عضو خانوار، سرپرست خانوار محسوب می‌شود.

سن: منظور از سن، تعداد سال‌های کاملی است که از زمان تولد فرد گذشته است.

میانگین سنی: متوسط سن افراد یک جامعه است.

میان سنی: سنی است که جمعیت را از نظر تعداد به دو گروه مساوی تقسیم کند.

ثبت ولادت: عبارت است از اعلام واقعه ولادت توسط اعلام‌کننده به مأمور ثبت‌احوال به‌منظور تنظیم سند ثبت کل وقایع.

ثبت فوت: عبارت است از اعلام واقعه فوت توسط اعلام‌کننده به مأمور ثبت‌احوال به‌منظور تنظیم سند وفات.

گزیده اطلاعات

بر اساس آخرین سرشماری عمومی نفوس و مسکن در آبان ماه ۱۳۹۰ جمعیت استان برابر با ۲۴۸۰۸۷۴ نفر بوده (۴۹/۷ درصد مرد و ۵۰/۳ درصد زن) که در مقایسه با سرشماری عمومی نفوس و مسکن آبان ۱۳۸۵ متوسط رشد سالانه جمعیت معادل ۰/۶ درصد بوده است. بیش‌ترین

جمعیت تمامی شهرهایی است که در همان محدوده قرار دارد و جمعیت هر شهر، عبارت است از مجموع تعداد اعضای همه خانوارهای معمولی ساکن، مؤسسه‌ای و گروهی که اقامتگاه معمولی آنان در زمان سرشماری در آن شهر واقع است.

جمعیت ساکن در نقاط روستایی: منظور از جمعیت ساکن در نقاط روستایی در هر یک از محدوده‌های دهستان، بخش، شهرستان، استان یا کشور، جمعیت تمامی آبادی‌هایی است که در همان محدوده قرار دارد و جمعیت هر آبادی، عبارت است از مجموع تعداد اعضای همه خانوارهای معمولی ساکن، مؤسسه‌ای و گروهی که اقامتگاه معمولی آنان در زمان سرشماری در آن آبادی واقع است.

جمعیت غیرساکن: منظور از جمعیت غیر ساکن در هر یک از محدوده‌های شهرستان، استان یا کشور، جمعیت تمامی خانوارهای معمولی غیرساکنی است که در همان محدوده سرشماری شده‌اند.

سرپرست خانوار: عضوی از خانوار است که سایر اعضا او را به این عنوان می‌شناسند. لازم به ذکر است، سرپرست خانوار عضوی از خانوار است که معمولاً مسئولیت تأمین تمام یا بخش عمده‌ای از هزینه‌های خانوار یا تصمیم‌گیری در

بین 4-10 سال از مدت ازدواج آن‌ها گذشته است.

جمعیت در سال 1390 متعلق به گروه سنی 20-24 سال (10 درصد جمعیت) بوده است.

در سرشماری 1390 تعداد 77777 هزار خانوار در استان وجود داشته که از این تعداد حدود 61 درصد در نقاط شهری و 39 درصد در نقاط روستایی ساکن بوده‌اند. در این سال میانگین سنی مردان 33/4 و زنان 33/9 سال بوده است. همچنین میانگین سنی مردان در اولین ازدواج 27/1 و زنان 23/9 سال بوده است.

در فاصله سال‌های 1385 و 1390، بیش از 227 هزار نفر در استان جابه‌جاشده‌اند و یا از خارج از استان یا کشور وارد استان شده‌اند. از این تعداد 39/8 درصد مهاجرت‌ها از شهرستان محل سرشماری، 38/2 درصد از سایر شهرستان‌های استان محل سرشماری و 17/4 درصد از سایر استان‌ها بوده است و محل اقامت قبلی بقیه افراد از خارج کشور و یا اظهار نشده است.

در سال 1393، بالغ بر 32 هزار ولادت ثبت شده است که از این تعداد حدود 51 درصد پسر بوده‌اند. در این سال 23 هزار ازدواج به ثبت رسیده که نسبت به سال گذشته 8/9 درصد کاهش داشته است. همچنین در این سال 6975 طلاق به ثبت رسیده است که نسبت به سال گذشته 7 درصد افزایش داشته است.

بر همین اساس 2247 (32 درصد) از مجموع طلاق‌های ثبت‌شده مربوط به افرادی است که

2-1- جمعیت و متوسط رشد سالانه

متوسط رشد سالانه (درصد)	جمعیت	سال
	999876	آبان 1335
2/6	1291159	آبان 1345
2/1	1581872	آبان 1355
2/8	2081037	مهر 1365
1/2	2204047	مهر 1370
0/3	2241896	آبان 1375
0/7	2404861	آبان 1385
0/6	2480874	آبان 1390

مأخذ - مرکز آمار ایران. (ر.م).

- سازمان مدیریت و برنامه ریزی استان گیلان- معاونت آمار و اطلاعات.

2-2- جمعیت بر حسب سن

گروه سنی	آبان 1355	آبان 1365	مهر 1370	آبان 1375	آبان 1385	آبان 1390
جمع.....	1581872	2081037	2204047	2241896	2404861	2480874
0-4 ساله.....	244733	311728	252953	193312	140475	143566
5-9 ساله.....	255237	289721	309566	266125	161239	147541
10-14 ساله.....	219728	257308	289630	314935	209441	171341
15-19 ساله.....	171846	246903	251069	263299	268465	202829
20-24 ساله.....	111424	186904	213597	181799	262433	240213
25-29 ساله.....	90656	146967	163843	182383	223306	251783
30-34 ساله.....	72133	119966	139743	160353	189476	218712
35-39 ساله.....	75901	94440	118036	143743	191541	192446
40-44 ساله.....	81650	72544	90079	117048	168115	194621
45-49 ساله.....	73604	75483	70518	89850	145124	168890
50-54 ساله.....	67082	80138	73046	67990	116403	146108
55-59 ساله.....	35646	69805	74794	64410	85993	116035
60-64 ساله.....	27402	59233	66829	69513	67372	85621
65-69 ساله.....	17040	27937	45627	56180	57545	61661
70-74 ساله.....	17538	15107	20292	42704	55881	53122
75-79 ساله.....	10360	9702	8303	16016	34815	45262
80-84 ساله.....	5933	8462	5762	5902	20374	26597
85 ساله و بیش تر.....	3959	8293	8580	6293	6863	14284
نامشخص.....	0	396	1780	41	0	242

مأخذ- مرکز آمار ایران. (ر.م).

- مرکز آمار ایران. دفتر جمعیت، نیروی کار، سرشماری.

3-2- جمعیت بر حسب جنس، سن و وضع سکونت: آبان 1390

ساکن در نقاط شهری			جمع			سن
زن	مرد	مرد و زن	زن	مرد	مرد و زن	
752919	744251	1497170	1248941	1231933	2480874	تمامی سنین
42548	44948	87496	70054	73512	143566	0-4 ساله
8027	8620	16647	13243	13997	27240	کمتر از یک ساله
8680	9186	17866	14129	14898	29027	1 ساله
8541	9219	17760	14178	15000	29178	2 ساله
8558	8957	17515	14095	14812	28907	3 ساله
8742	8966	17708	14409	14805	29214	4 ساله
43645	45595	89240	72156	75385	147541	5-9 ساله
8847	9091	17938	14388	15076	29464	5 ساله
8988	9308	18296	14847	15423	30270	6 ساله
8500	8723	17223	13977	14471	28448	7 ساله
8875	9270	18145	14577	15240	29817	8 ساله
8435	9203	17638	14367	15175	29542	9 ساله
50515	51293	101808	84332	87009	171341	10-14 ساله
10174	10394	20568	16850	17186	34036	10 ساله
9996	10262	20258	16455	17298	33753	11 ساله
9968	9953	19921	16657	16872	33529	12 ساله
9946	10113	20059	16656	17383	34039	13 ساله
10431	10571	21002	17714	18270	35984	14 ساله
59636	59592	119228	100916	101913	202829	15-19 ساله
10536	10298	20834	18028	18115	36143	15 ساله
10986	10878	21864	18645	18962	37607	16 ساله
11627	11821	23448	19797	20665	40462	17 ساله
12621	13019	25640	21536	22327	43863	18 ساله
13866	13576	27442	22910	21844	44754	19 ساله
76532	71432	147964	121173	119040	240213	20-24 ساله
14939	14071	29010	24243	23156	47399	20 ساله
15327	14485	29812	24590	24304	48894	21 ساله
15241	14002	29243	23753	23312	47065	22 ساله
15035	14026	29061	23716	23777	47493	23 ساله
15990	14848	30838	24871	24491	49362	24 ساله
82744	79753	162497	126600	125183	251783	25-29 ساله
16931	15646	32577	26278	25681	51959	25 ساله
16704	16585	33289	25469	25779	51248	26 ساله
17402	16601	34003	26376	25962	52338	27 ساله
16000	15519	31519	24469	24080	48549	28 ساله
15707	15402	31109	24008	23681	47689	29 ساله
70481	67360	137841	111774	106938	218712	30-34 ساله
16114	15889	32003	25184	24813	49997	30 ساله
15282	14532	29814	23810	22796	46606	31 ساله
13787	12854	26641	22017	20465	42482	32 ساله
12897	12234	25131	20636	19656	40292	33 ساله
12401	11851	24252	20127	19208	39335	34 ساله

E

2-3- جمعیت برحسب جنس، سن و وضع سکونت: آبان 1390 (دنباله)

غیرساکن			ساکن در نقاط روستایی			سن
زن	مرد	مرد و زن	زن	مرد	مرد و زن	
0	3	3	496022	487679	983701	تمامی سنین
0	0	0	27506	28564	56070	0-4 ساله
0	0	0	5216	5377	10593	کمتر از یک ساله
0	0	0	5449	5712	11161	1 ساله
0	0	0	5637	5781	11418	2 ساله
0	0	0	5537	5855	11392	3 ساله
0	0	0	5667	5839	11506	4 ساله
0	0	0	28511	29790	58301	5-9 ساله
0	0	0	5541	5985	11526	5 ساله
0	0	0	5859	6115	11974	6 ساله
0	0	0	5477	5748	11225	7 ساله
0	0	0	5702	5970	11672	8 ساله
0	0	0	5932	5972	11904	9 ساله
0	0	0	33817	35716	69533	10-14 ساله
0	0	0	6676	6792	13468	10 ساله
0	0	0	6459	7036	13495	11 ساله
0	0	0	6689	6919	13608	12 ساله
0	0	0	6710	7270	13980	13 ساله
0	0	0	7283	7699	14982	14 ساله
0	0	0	41280	42321	83601	15-19 ساله
0	0	0	7492	7817	15309	15 ساله
0	0	0	7659	8084	15743	16 ساله
0	0	0	8170	8844	17014	17 ساله
0	0	0	8915	9308	18223	18 ساله
0	0	0	9044	8268	17312	19 ساله
0	0	0	44641	47608	92249	20-24 ساله
0	0	0	9304	9085	18389	20 ساله
0	0	0	9263	9819	19082	21 ساله
0	0	0	8512	9310	17822	22 ساله
0	0	0	8681	9751	18432	23 ساله
0	0	0	8881	9643	18524	24 ساله
0	0	0	43856	45430	89286	25-29 ساله
0	0	0	9347	10035	19382	25 ساله
0	0	0	8765	9194	17959	26 ساله
0	0	0	8974	9361	18335	27 ساله
0	0	0	8469	8561	17030	28 ساله
0	0	0	8301	8279	16580	29 ساله
0	0	0	41293	39578	80871	30-34 ساله
0	0	0	9070	8924	17994	30 ساله
0	0	0	8528	8264	16792	31 ساله
0	0	0	8230	7611	15841	32 ساله
0	0	0	7739	7422	15161	33 ساله
0	0	0	7726	7357	15083	34 ساله

E

3-2- جمعیت برحسب جنس، سن و وضع سکونت: آبان 1390 (دنباله)

ساکن در نقاط شهری			جمع			سن
زن	مرد	مرد و زن	زن	مرد	مرد و زن	
59040	58314	117354	97442	95004	192446 ساله 35-39
12111	11670	23781	19893	19078	38971 ساله 35
12058	11690	23748	19791	19239	39030 ساله 36
11740	12023	23763	19473	19423	38896 ساله 37
11662	11773	23435	19517	19041	38558 ساله 38
11469	11158	22627	18768	18223	36991 ساله 39
60764	60912	121676	97697	96924	194621 ساله 40-44
12474	12561	25035	20429	20582	41011 ساله 40
12004	11833	23837	19465	19149	38614 ساله 41
12526	12393	24919	20106	19946	40052 ساله 42
11990	12385	24375	19189	19160	38349 ساله 43
11770	11740	23510	18508	18087	36595 ساله 44
53903	54096	107999	84885	84005	168890 ساله 45-49
11556	11448	23004	18164	17562	35726 ساله 45
10547	10487	21034	16762	16264	33026 ساله 46
10290	10510	20800	16272	16544	32816 ساله 47
10779	10946	21725	16835	16962	33797 ساله 48
10731	10705	21436	16852	16673	33525 ساله 49
45896	46113	92009	74325	71783	146108 ساله 50-54
10382	10399	20781	16481	16054	32535 ساله 50
9053	9284	18337	14447	14461	28908 ساله 51
9122	9141	18263	14893	14295	29188 ساله 52
8869	8738	17607	14464	13825	28289 ساله 53
8470	8551	17021	14040	13148	27188 ساله 54
33958	35340	69298	59320	56715	116035 ساله 55-59
7537	7658	15195	12666	12006	24672 ساله 55
7277	7587	14864	12497	12251	24748 ساله 56
6712	7304	14016	11903	11828	23731 ساله 57
6280	6803	13083	11289	10760	22049 ساله 58
6152	5988	12140	10965	9870	20835 ساله 59
23726	23443	47169	44569	41052	85621 ساله 60-64
5888	5580	11468	10501	9424	19925 ساله 60
4553	4889	9442	8708	8337	17045 ساله 61
4661	4908	9569	8914	8527	17441 ساله 62
4098	4146	8244	7937	7567	15504 ساله 63
4526	3920	8446	8509	7197	15706 ساله 64

E

2-3- جمعیت بر حسب جنس، سن و وضع سکونت: آبان 1390 (دنباله)

غیرساکن			ساکن در نقاط روستایی			سن
زن	مرد	مرد و زن	زن	مرد	مرد و زن	
0	0	0	38402	36690	75092ساله 35-39
0	0	0	7782	7408	15190ساله 35
0	0	0	7733	7549	15282ساله 36
0	0	0	7733	7400	15133ساله 37
0	0	0	7855	7268	15123ساله 38
0	0	0	7299	7065	14364ساله 39
0	0	0	36933	36012	72945ساله 40-44
0	0	0	7955	8021	15976ساله 40
0	0	0	7461	7316	14777ساله 41
0	0	0	7580	7553	15133ساله 42
0	0	0	7199	6775	13974ساله 43
0	0	0	6738	6347	13085ساله 44
0	0	0	30982	29909	60891ساله 45-49
0	0	0	6608	6114	12722ساله 45
0	0	0	6215	5777	11992ساله 46
0	0	0	5982	6034	12016ساله 47
0	0	0	6056	6016	12072ساله 48
0	0	0	6121	5968	12089ساله 49
0	2	2	28429	25668	54097ساله 50-54
0	0	0	6099	5655	11754ساله 50
0	0	0	5394	5177	10571ساله 51
0	1	1	5771	5153	10924ساله 52
0	1	1	5595	5086	10681ساله 53
0	0	0	5570	4597	10167ساله 54
0	0	0	25362	21375	46737ساله 55-59
0	0	0	5129	4348	9477ساله 55
0	0	0	5220	4664	9884ساله 56
0	0	0	5191	4524	9715ساله 57
0	0	0	5009	3957	8966ساله 58
0	0	0	4813	3882	8695ساله 59
0	0	0	20843	17609	38452ساله 60-64
0	0	0	4613	3844	8457ساله 60
0	0	0	4155	3448	7603ساله 61
0	0	0	4253	3619	7872ساله 62
0	0	0	3839	3421	7260ساله 63
0	0	0	3983	3277	7260ساله 64

E

2-3- جمعیت بر حسب جنس، سن و وضع سکونت: آبان 1390 (دنباله)

ساکن در نقاط شهری			جمع			سن
زن	مرد	مرد و زن	زن	مرد	مرد و زن	
16582	15797	32379	32315	29346	61661	65-69 ساله
3796	3650	7446	7214	6453	13667	65 ساله
3868	3628	7496	7211	6450	13721	66 ساله
3324	3143	6467	6167	6084	12851	67 ساله
2888	2824	5712	5753	5428	11181	68 ساله
2706	2552	5258	5310	4931	10241	69 ساله
12904	12095	24999	27597	25531	53122	70-74 ساله
2362	2381	4743	4931	4713	9644	70 ساله
2321	2496	4817	5240	4973	10213	71 ساله
2658	2464	5122	5796	5285	11081	72 ساله
3310	2426	5736	6525	5390	11915	73 ساله
2253	2328	4581	5099	5170	10269	74 ساله
10046	9825	19871	22336	22926	45262	75-79 ساله
2275	2505	4780	4972	5743	10655	75 ساله
2001	2111	4112	4537	4808	9345	76 ساله
2032	1811	3843	4648	4483	9131	77 ساله
1972	1926	3898	4390	4365	8755	78 ساله
1766	1472	3238	3849	3527	7376	79 ساله
6196	5338	11534	13658	12939	26597	80-84 ساله
1718	1376	3094	3691	3263	6954	80 ساله
1310	1162	2472	2987	2697	5684	81 ساله
1118	931	2049	2450	2348	4798	82 ساله
1121	889	2010	2413	2388	4801	83 ساله
929	980	1909	2117	2243	4360	84 ساله
2962	2465	5427	6157	5685	11836	85-89 ساله
926	730	1656	1965	1840	3805	85 ساله
759	844	1603	1623	1802	3425	86 ساله
541	423	964	1128	1008	2136	87 ساله
464	288	752	879	652	1531	88 ساله
272	180	452	556	383	939	89 ساله
555	338	893	1147	775	1862	90-94 ساله
249	159	408	517	329	840	90 ساله
101	68	169	221	148	369	91 ساله
94	43	137	173	103	276	92 ساله
60	44	104	159	84	243	93 ساله
51	24	75	83	51	134	94 ساله
108	73	181	277	157	368	95-99 ساله
31	16	47	74	44	118	95 ساله
25	19	44	47	31	78	96 ساله
26	19	45	42	34	76	97 ساله
20	12	32	32	22	54	98 ساله
6	7	13	22	20	42	99 ساله
63	20	83	160	58	218	100 ساله و بیش تر
115	109	224	123	119	242	نامشخص

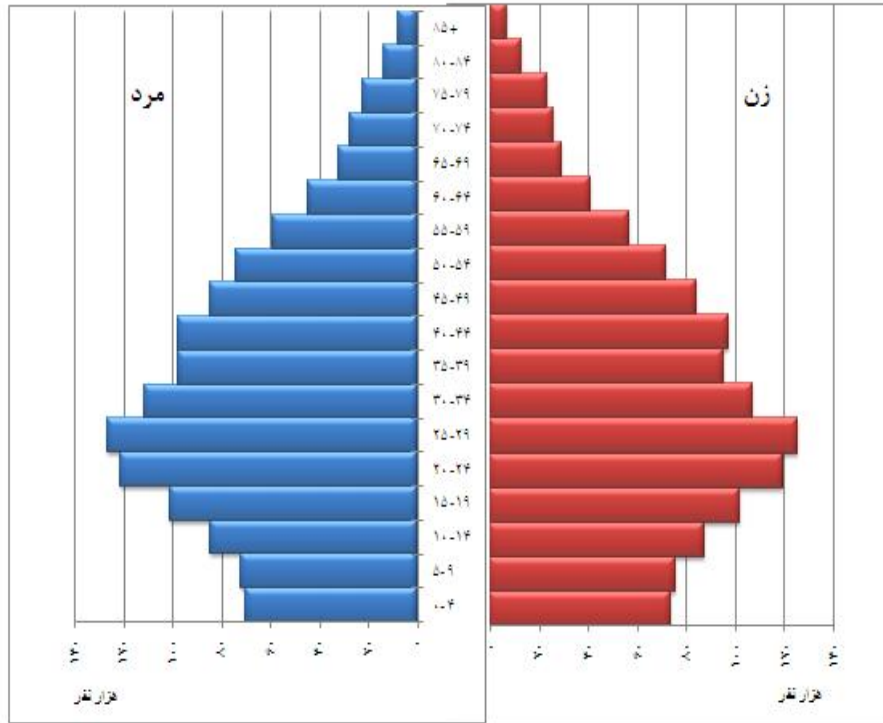
E

2-3- جمعیت برحسب جنس، سن و وضع سکونت: آبان 1390 (دنباله)

غیرساکن			ساکن در نقاط روستایی			سن
زن	مرد	مرد و زن	زن	مرد	مرد و زن	
0	0	0	15733	13549	29282	65-69 ساله
0	0	0	3418	2803	6221	65 ساله
0	0	0	3403	2822	6225	66 ساله
0	0	0	3443	2941	6384	67 ساله
0	0	0	2865	2604	5469	68 ساله
0	0	0	2604	2379	4983	69 ساله
0	1	1	14687	13435	28122	70-74 ساله
0	0	0	2569	2332	4901	70 ساله
0	1	1	2919	2476	5395	71 ساله
0	0	0	3138	2821	5959	72 ساله
0	0	0	3215	2964	6179	73 ساله
0	0	0	2846	2842	5688	74 ساله
0	0	0	12290	13101	25391	75-79 ساله
0	0	0	2637	3238	5875	75 ساله
0	0	0	2536	2697	5233	76 ساله
0	0	0	2616	2672	5288	77 ساله
0	0	0	2418	2439	4857	78 ساله
0	0	0	2083	2055	4138	79 ساله
0	0	0	7462	7601	15063	80-84 ساله
0	0	0	1973	1887	3860	80 ساله
0	0	0	1677	1535	3212	81 ساله
0	0	0	1332	1417	2749	82 ساله
0	0	0	1292	1499	2791	83 ساله
0	0	0	1188	1263	2451	84 ساله
0	0	0	3189	3220	6409	85-89 ساله
0	0	0	1039	1110	2149	85 ساله
0	0	0	864	958	1822	86 ساله
0	0	0	587	585	1172	87 ساله
0	0	0	415	364	779	88 ساله
0	0	0	284	203	487	89 ساله
0	0	0	592	377	969	90-94 ساله
0	0	0	262	170	432	90 ساله
0	0	0	120	80	200	91 ساله
0	0	0	79	60	139	92 ساله
0	0	0	99	40	139	93 ساله
0	0	0	32	27	59	94 ساله
0	0	0	109	78	187	95-99 ساله
0	0	0	43	28	71	95 ساله
0	0	0	22	12	34	96 ساله
0	0	0	16	15	31	97 ساله
0	0	0	12	10	22	98 ساله
0	0	0	16	13	29	99 ساله
0	0	0	97	38	135	100 ساله و بیش تر
0	0	0	8	10	18	نامشخص

ماخذ - مرکز آمار ایران، دفتر جمعیت، نیروی کار و سرشماری.

۱- ۲- هرم سنی جمعیت استان گیلان: ۱۳۹۰



4-2- جمعیت برحسب جنس و گروه‌های عمده سنی: آبان 1390

کل استان			گروه‌های عمده سنی
زن	مرد	مرد و زن	
1248941	1231933	2480874	جمع
13243	13997	27240	اطفال (کمتر از یک سال)
71199	74591	145790	نوباوگان (5-1 ساله)
74618	77495	152113	کودکان (10-6 ساله)
67482	69823	137305	نوجوانان (14-11 ساله)
222089	220953	443042	جوانان (24-15 ساله)
696612	677604	1374216	میانسالان (64-25 ساله)
103575	97351	200926	بزرگسالان (65 ساله و بیش‌تر)
123	119	242	نامشخص

مأخذ - مرکز آمار ایران. دفتر جمعیت، نیروی کار و سرشماری.

2-5- خانوار و جمعیت بر حسب جنس در نقاط شهری و روستایی

جمعیت			تعداد خانوار	شرح
زن	مرد	مرد و زن		
کل استان				
0	0	999876	-	آبان 1335
641215	649944	1291159	244887	آبان 1345
793729	788143	1581872	305300	آبان 1355
1027257	1053775	2081032	415735	آبان 1365 ^(۱)
1078593	1125454	2204047	455783	مهر 1370 ^(۱)
1126505	1115391	2241896	512102	مهر 1375 ^(۱)
1206342	1198519	2404861	669693	آبان 1385 ^(۱)
1248941	1231933	2480874	777684	آبان 1390 ^(۱)
نقاط شهری				
-	-	286278	-	آبان 1335
-	-	303694	62424	آبان 1345
226859	234496	461355	99643	آبان 1355
387183	396990	784173	171669	آبان 1365
432200	451156	883356	196450	مهر 1370
522809	527171	1049980	249159	مهر 1375
647238	648513	1295751	368477	آبان 1385
752919	744251	1497170	471260	آبان 1390
نقاط روستایی				
-	-	713598	-	آبان 1335 ^(۲)
-	-	987465	182463	آبان 1345 ^(۲)
566870	553647	1120517	205657	آبان 1355 ^(۲)
640074	656785	1296859	244061	آبان 1365
646161	674043	1320204	259333	مهر 1370
603474	588006	1191480	262848	مهر 1375
559100	550004	1109106	301213	آبان 1385
496022	487679	983701	306421	آبان 1390

1- آمار تعداد خانوار و جمعیت غیر ساکن در آمار خانوار و جمعیت کل استان منظور شده است.

2- آمار خانوار و جمعیت غیر ساکن در آمار نقاط روستایی منظور شده است.

مأخذ - مرکز آمار ایران. دفتر جمعیت، نیروی کار و سرشماری.

- مرکز آمار ایران (ر.م).

2-6- خانوار و جمعیت شهرستانها برحسب ساکن و غیرساکن: آبان 1390

ساکن در نقاط شهری		جمع		شهرستان
جمعیت	خانوار	جمعیت	خانوار	
1497170	471260	2480874	777684	کل استان
59087	17612	86757	25192	آستارا
54479	17732	105526	35302	آستانه اشرفیه
17139	5387	44261	14197	املش
116664	38128	138004	45099	بندرانزلی
75362	21166	189933	53016	تالش
698014	223057	918445	293550	رشت
22893	6780	66909	19417	رضوانشهر
62942	18421	100943	30350	رودبار
69750	22121	144366	46382	رودسر
19832	6167	47096	14946	سیاهکل
8879	2752	58543	17794	شفق
52037	15720	127757	39252	صومعه سرا
31176	9542	93737	28643	فومن
97697	31519	168829	55190	لاهیجان
92037	29519	137272	44361	لنگرود
19182	5637	52496	14993	ماسال

E

2-6- خانوار و جمعیت شهرستانها برحسب ساکن و غیرساکن: آبان 1390

غیرساکن		ساکن در نقاط روستایی		شهرستان
جمعیت	خانوار	جمعیت	خانوار	
۳	۳	۹۸۳۷۰۱	۳۰۶۴۲۱	کل استان.....
.	.	۲۷۶۷۰	۷۵۸۰	آستارا.....
.	.	۵۱۰۴۷	۱۷۵۷۰	آستانه اشرفیه.....
.	.	۲۷۱۲۲	۸۸۱۰	املش.....
۳	۳	۲۱۳۳۷	۶۹۶۸	بندرانزلی.....
.	.	۱۱۴۵۷۱	۳۱۸۵۰	تالش.....
.	.	۲۲۰۴۳۱	۷۰۴۹۳	رشت.....
.	.	۴۴۰۱۶	۱۲۶۳۷	رضوانشهر.....
.	.	۳۸۰۰۱	۱۱۹۲۹	رودبار.....
.	.	۷۴۶۱۶	۲۴۲۶۱	رودسر.....
.	.	۲۷۲۶۴	۸۷۷۹	سیاهکل.....
.	.	۴۹۶۶۴	۱۵۰۴۲	شفت.....
.	.	۷۵۷۲۰	۲۳۵۳۲	صومعه سرا.....
.	.	۶۲۵۶۱	۱۹۱۰۱	فومن.....
.	.	۷۱۱۳۲	۲۳۶۷۱	لاهیجان.....
.	.	۴۵۲۳۵	۱۴۸۴۲	لنگرود.....
.	.	۳۳۳۱۴	۹۳۵۶	ماسال.....

مأخذ - مرکز آمار ایران. دفتر جمعیت، نیروی کار و سرشماری.

۲-۷- جمعیت بر حسب نوع خانوار، جنس و شهرستان: آبان ۱۳۹۰

خانوار ساکن		جمع			شهرستان
معمولی		زن	مرد	جمع	
زن	مرد				زن
1241825	1217220	1248941	1231933	2480874	کل استان
43027	42952	43164	43593	86757	آستارا
52633	52473	52731	52795	105526	آستانه اشرفیه
22432	21423	22676	21585	44261	املش
69473	67535	69616	68388	138004	بندر انزلی
95077	93589	95212	94721	189933	تالش
458151	451604	461568	456877	918445	رشت
33558	32877	33698	33211	66909	رضوانشهر
50111	49046	50309	50634	100943	رودبار
72759	70204	73179	71187	144366	رودسر
23791	22806	24017	23079	47096	سیاهکل
29591	28708	29773	28770	58543	شفت
64279	62071	64817	62940	127757	صومعه سرا
47630	45500	47715	46022	93737	فومن
84149	83061	84738	84091	168829	لاهیجان
68676	67732	69075	68197	137272	لنگرود
26488	25639	26653	25843	52496	ماسال

E

۲-۷ - جمعیت بر حسب نوع خانوار، جنس و شهرستان: آبان ۱۳۹۰ (دنباله)

خانوار معمولی غیر ساکن		خانوار ساکن				شهرستان
		موسسه‌ای		گروهی		
زن	مرد	زن	مرد	زن	مرد	
0	3	5927	11964	1189	2746	کل استان.....
0	0	69	511	68	130	آستارا.....
0	0	65	185	33	137	آستانه اشرفیه.....
0	0	237	158	7	4	املش.....
0	3	89	691	54	159	بندرانزلی.....
0	0	121	1106	14	26	تالش.....
0	0	2814	4070	603	1203	رشت.....
0	0	128	316	12	18	رضوانشهر.....
0	0	151	1395	47	193	رودبار.....
0	0	387	933	33	50	رودسر.....
0	0	195	223	31	50	سیاهکل.....
0	0	182	54	0	8	شفت.....
0	0	537	748	1	121	صومعه سرا.....
0	0	61	508	24	14	فومن.....
0	0	358	442	231	588	لاهیجان.....
0	0	368	431	31	34	لنگرود.....
0	0	165	193	0	11	ماسال.....

مأخذ - مرکز آمار ایران. دفتر جمعیت، نیروی کار و سرشماری.

۸-۲- خانوار معمولی بر حسب تعداد افراد خانوار

سال	جمع	۱ نفر	۲ نفر	۳ نفر	۴ نفر	۵ نفر	۶ نفر	۷ نفر و بیش تر
آبان ۱۳۵۵.....	305222	17230	33283	37134	42515	44101	41781	89178
آبان ۱۳۶۵.....	415707	20969	43269	53071	68924	67615	57621	104238
آبان ۱۳۷۰.....	455749	22908	50942	63916	79593	77071	63181	98138
آبان ۱۳۷۵.....	512102	27623	64559	92671	106592	89294	61830	69533
آبان ۱۳۸۵.....	666024	44164	114215	177512	179717	91370	36462	22584
آبان ۱۳۹۰.....	775952	68707	166382	241391	202210	69781	20039	7442

مأخذ - مرکز آمار ایران. (ب.م).

- مرکز آمار ایران. دفتر جمعیت، نیروی کار و سرشماری.

۹-۲- جمعیت بر حسب جنس و تابعیت

شرح	آبان ۱۳۸۵			آبان ۱۳۹۰		
	مرد و زن	مرد	زن	مرد و زن	مرد	زن
جمع.....	2404861	1198519	1206342	2480874	1231933	1248941
ایرانی.....	2395140	1193475	1201665	2477228	1229833	1247395
غیرایرانی.....	2711	1507	1204	2128	1326	802
اظهارنشده.....	7010	3537	3473	1518	774	744

مأخذ - مرکز آمار ایران. دفتر جمعیت، نیروی کار و سرشماری.

2-10- جمعیت 10 ساله و بیش تر برحسب سن، جنس و وضع زناشویی

اظهار نشده	هرگز ازدواج نکرده	اظهار نشده	مرد				جمع مرد	جمع	شرح
			حداقل یکبار ازدواج کرده						
			بی همسر		دارای همسر	جمع			
			بدلیل طلاق	بدلیل فوت همسر					
15719	327600	0	2359	11948	388309	402616	745935	1479563	کل استان.....
4249	385149	0	1871	14281	432076	448228	837626	1641417	مهر 1365.....
2937	382780	0	1985	12908	480439	495332	881049	1782457	مهر ⁽¹⁾ 1370.....
4209	401182	205	5132	17436	615858	638631	1044022	2103147	آبان 1375.....
153	30954	45	9148	19557	683120	711870	1082977	2189623	آبان 1385.....
									آبان 1390.....
									ساکن در نقاط
80	226936	24	5936	8970	411704	426634	653650	1320296	شهری.....
5	51026	0	11	14	237	262	51293	101808	10-14 ساله.....
19	58672	1	19	17	864	901	59592	119228	15-19 ساله.....
25	57367	1	148	35	13856	14040	71432	147964	20-24 ساله.....
10	35832	2	519	113	43277	43911	79753	162497	25-29 ساله.....
5	12469	2	912	116	53856	54886	67360	137841	30-34 ساله.....
1	4994	1	791	173	52354	53319	58314	117354	35-39 ساله.....
1	3008	4	717	203	56979	57903	60912	121676	40-44 ساله.....
2	1655	1	606	276	51556	52439	54096	107999	45-49 ساله.....
0	837	6	528	449	44293	45276	46113	92009	50-54 ساله.....
0	371	2	1047	628	33292	34969	35340	69298	55-59 ساله.....
0	352	3	227	712	22149	23091	23443	47169	60-64 ساله.....
4	326	1	411	6234	38975	45621	45951	95367	65 ساله و بیش تر
8	27	0	0	0	16	16	51	86	نامشخص.....
									ساکن در نقاط
73	144016	21	3211	10587	271416	285235	429324	869324	روستایی.....
10	35529	0	13	5	159	177	35716	69533	10-14 ساله.....
34	41258	1	16	12	1000	1029	4231	83601	15-19 ساله.....
14	35607	3	126	34	11824	11987	47608	92249	20-24 ساله.....
5	18401	6	371	102	26545	27024	45430	89286	25-29 ساله.....
0	6895	1	519	84	32079	32683	39578	80871	30-34 ساله.....
2	2875	5	591	155	33062	33813	36690	75092	35-39 ساله.....
0	1651	0	498	165	33698	34361	36012	72945	40-44 ساله.....
1	762	1	366	210	28569	29146	29909	60891	45-49 ساله.....
1	447	3	243	311	24663	25220	25668	54097	50-54 ساله.....
0	198	1	167	481	20528	21177	21375	46737	55-59 ساله.....
0	109	0	112	658	16730	17500	17609	38452	60-64 ساله.....
6	283	0	189	8370	42551	51110	51399	105558	65 ساله و بیش تر
0	1	0	0	0	8	8	9	12	نامشخص.....
0	2	0	1	0	0	1	3	3	غیر ساکن.....

E

10-2- جمعیت 10 ساله و بیش تر بر حسب سن، جنس و وضع زناشویی (دنباله)

اظهار نشده	هرگز ازدواج نکرده	زن					جمع زن	شرح
		حداقل یکبار ازدواج کرده						
		اظهار نشده	بی همسر		دارای همسر	جمع		
بدلیل طلاق	بدلیل فوت همسر							
								کل استان.....
14062	267950	0	3262	49240	399114	451616	733628	مهر 1365.....
7219	311234	0	2512	48356	434470	485338	803791	مهر ⁽¹⁾ 1370.....
6300	349134	0	3373	56109	486492	545974	901408	آبان 1375.....
4101	345008	799	7742	76918	624557	710016	1059125	آبان 1385.....
108	303399	43	15967	93279	693850	803139	1106646	آبان 1390.....
								ساکن در نقاط
61	186140	26	11686	50477	418256	480445	666646	شهری.....
11	49996	0	10	14	484	508	50515	10-14 ساله.....
11	50647	1	134	28	8815	8978	59636	15-19 ساله.....
24	40391	3	670	154	35290	36117	76532	20-24 ساله.....
6	22911	2	1525	381	57919	59827	82744	25-29 ساله.....
0	9605	1	2135	737	58003	60876	70481	30-34 ساله.....
2	4601	0	1636	1171	51630	54437	59040	35-39 ساله.....
0	3419	5	1653	1951	53736	57345	60764	40-44 ساله.....
0	1967	5	1379	2972	47580	51936	53903	45-49 ساله.....
0	1168	4	1072	4328	39324	44728	45896	50-54 ساله.....
0	530	1	692	5430	27305	33428	33958	55-59 ساله.....
0	291	0	349	6422	16664	23435	23726	60-64 ساله.....
2	603	0	431	26887	21493	48811	49416	65 ساله و بیش تر.....
5	11	4	0	2	13	19	35	نامشخص.....
								ساکن در نقاط
47	117259	17	4281	42802	275594	322694	440000	روستایی.....
37	33211	6	9	22	532	569	33817	10-14 ساله.....
4	31470	1	109	32	9664	9806	41280	15-19 ساله.....
1	20509	1	415	114	23601	24131	44641	20-24 ساله.....
2	12109	0	679	251	30815	31745	43856	25-29 ساله.....
0	8121	2	684	394	32092	33172	41293	30-34 ساله.....
0	5265	2	613	679	31843	33137	38402	35-39 ساله.....
1	3302	0	584	1120	31926	33630	36933	40-44 ساله.....
0	1692	0	418	1637	27235	29290	30982	45-49 ساله.....
0	860	2	282	2668	24617	27569	28429	50-54 ساله.....
0	354	2	201	3919	20886	25008	25362	55-59 ساله.....
0	151	0	112	4952	15628	20692	20843	60-64 ساله.....
2	215	1	175	27013	26753	53942	54159	65 ساله و بیش تر.....
0	0	0	0	1	2	3	3	نامشخص.....
0	0	0	0	0	0	0	0	غیرساکن.....

مأخذ - مرکز آمار ایران. دفتر جمعیت، نیروی کار و سرشماری.

11-2 - میانگین سنی جمعیت بر حسب جنس در نقاط شهری و روستایی

سال	کل استان			نقاط شهری		نقاط روستایی	
	مرد و زن	مرد	زن	مرد	زن	مرد	زن
مهر 1365	23/4	23/2	23/6	23/4	23/8	23/0	23/6
مهر 1370	24/4	24/4	24/4	24/5	24/2	24/3	24/0
آبان 1375	26/6	26/5	26/6	26/2	26/2	26/8	26/9
آبان 1385	31/3	31/2	31/3	30/7	30/6	31/8	32/3
آبان 1390	33/6	33/4	33/9	32/8	33/0	34/2	35/3

(1) فقط شامل جمعیت ساکن است.

مأخذ - مرکز آمار ایران. (ر.م).

12-2 - میانه سنی جمعیت بر حسب جنس در نقاط شهری و روستایی

سال	کل استان			نقاط شهری		نقاط روستایی	
	مرد و زن	مرد	زن	مرد	زن	مرد	زن
مهر 1365	18/5	18/3	18/8	19/9	20/3	17/6	17/9
مهر 1370	19/9	19/9	20/1	21/3	21/2	19/2	19/4
آبان 1375	22/3	22/1	22/4	23/2	23/1	21/3	21/9
آبان 1385	28/6	28/5	28/6	28/8	28/3	28/3	29/9
آبان 1390 ⁽¹⁾	31/7	31/4	32/0	31/3	31/3	31/7	33/3

(1) میانه سنی بر اساس داده‌های طبقه‌بندی نشده محاسبه شده است.

مأخذ - مرکز آمار ایران. (ر.م).

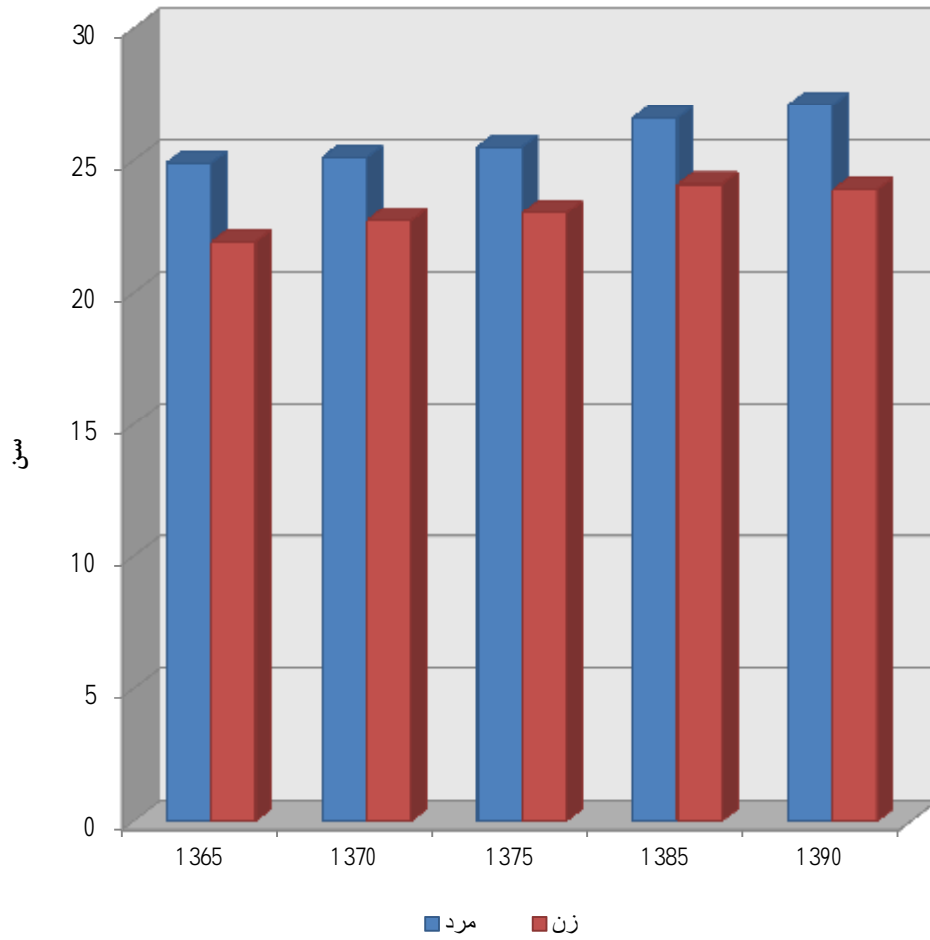
13-2 - میانگین سن⁽¹⁾ در اولین ازدواج بر حسب جنس در نقاط شهری و روستایی

سال	کل استان		نقاط شهری		نقاط روستایی	
	مرد	زن	مرد	زن	مرد	زن
مهر 1365	24/9	21/9	24/7	21/7	24/0	22/1
مهر 1370	25/1	22/7	25/6	22/4	24/8	22/9
آبان 1375	25/5	23/0	25/9	23/0	25/0	23/8
آبان 1385	26/6	24/1	26/8	23/9	26/3	24/4
آبان 1390	27/1	23/9	27/4	24/0	26/8	23/8

(1) میانگین سن در اولین ازدواج با روش هاینال محاسبه شده است.

مأخذ - مرکز آمار ایران. (ر.م).

2-2- میانگین سن در اولین ازدواج به تفکیک جنس



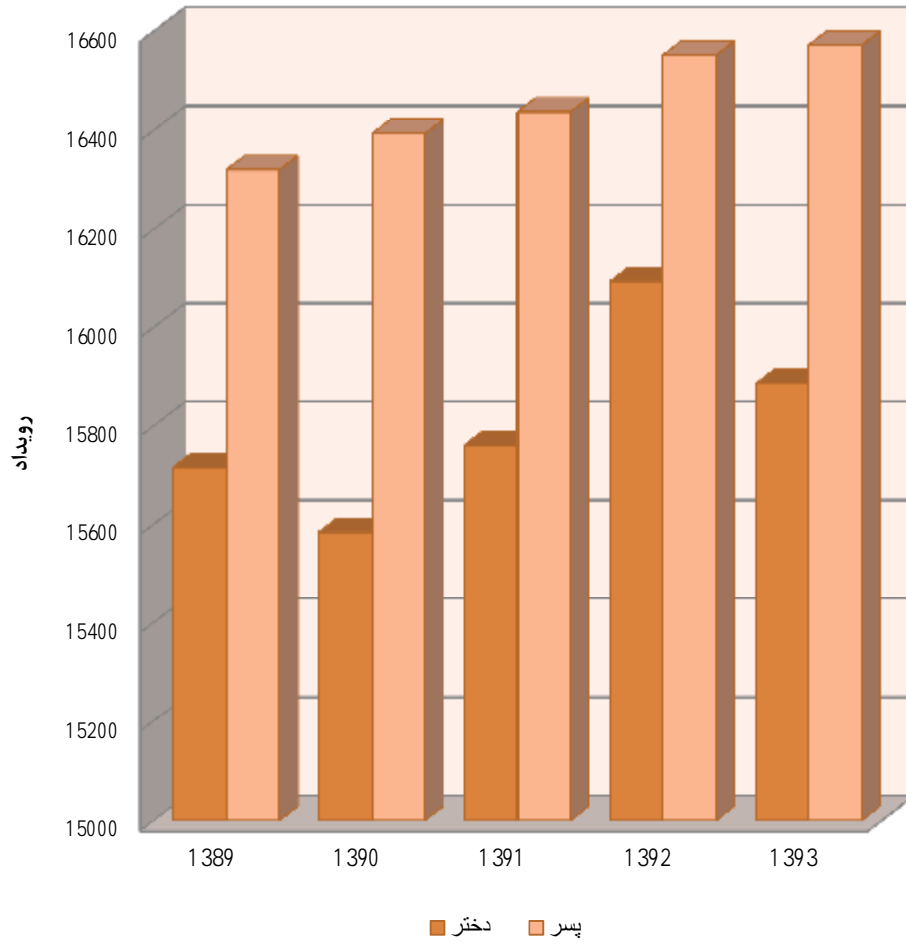
مبنا: جدول 2-13

14-2- ولادت ثبت شده برحسب جنس در نقاط شهری و روستایی

سال و شهرستان	جمع			نقاط شهری			نقاط روستایی		
	پسر و دختر	پسر	دختر	پسر و دختر	پسر	دختر	پسر و دختر	پسر	دختر
۱۳۷۵.....	36245	18482	17943	15674	8011	7663	20751	10471	10280
۱۳۸۰.....	33247	16768	16479	16778	8413	8365	16469	8355	8114
۱۳۸۵.....	31382	15982	15400	19268	9702	9566	12114	6280	5834
۱۳۸۹.....	32037	16320	15717	19632	10038	9594	12405	6282	6123
۱۳۹۰.....	31977	16393	15584	20073	10293	9780	11904	6100	5804
۱۳۹۱.....	32198	16437	15761	20466	10463	1003	11732	5974	5758
۱۳۹۲.....	32645	16552	16093	22809	11655	11154	9836	4897	4939
۱۳۹۳.....	32456	16572	15884	21859	11107	10752	10597	5465	5132
آستارا.....	1764	859	905	1223	606	617	541	253	288
آستانه اشرفیه.....	1249	644	605	731	369	362	518	275	243
املش.....	504	256	248	245	118	127	259	138	121
بندرانزلی.....	1522	773	749	1307	659	648	215	114	101
تالش.....	3628	1892	1736	1758	915	843	1870	977	893
رشت.....	11664	5920	5744	9687	4910	4777	1977	1010	967
رضوانشهر.....	1042	524	518	457	236	221	585	288	297
رودبار.....	1161	585	576	850	442	408	311	143	168
رودسر.....	1626	811	815	795	399	396	831	412	419
سیاهکل.....	529	279	250	280	141	139	249	138	111
شفت.....	412	208	204	118	65	53	294	143	151
صومعه سرا.....	1703	863	840	851	422	429	852	441	411
فومن.....	1050	581	469	546	292	254	504	289	215
لاهیجان.....	2022	1032	990	1278	642	636	744	390	354
لنگرود.....	1713	889	824	1306	668	638	407	221	186
ماسال.....	867	456	411	427	223	204	440	233	207

مأخذ- اداره کل ثبت احوال استان گیلان.

۲-۳- متولدين ثبت شده به تفكيك جنس



مبنا : جدول 2-14

15-2- فوت ثبت شده برحسب جنس در نقاط شهری و روستایی

نقاط روستایی	نقاط شهری	جمع			سال و شهرستان
		زن	مرد	مرد و زن	
10152	5166	7249	8068	15318۱۳۷۵
8217	8387	8188	8416	16604۱۳۸۰
7651	7189	6429	8411	14840۱۳۸۵
7990	8420	7215	9195	16410۱۳۸۹
8119	15933	12087	11965	24052۱۳۹۰
6081	8986	6735	8332	15067۱۳۹۱
6563	9085	6974	8674	15648۱۳۹۲
8528	8835	8610	8753	17363 ۱۳۹۳
176	274	194	256	450 آستارا
593	390	480	503	983 آستانه اشرفیه
344	140	257	227	484 املش
134	734	364	504	868 بندرانزلی
694	402	582	514	1096 تالش
1411	4136	2571	2976	5547 رشت
237	94	160	171	331 رضوانشهر
327	347	344	330	674 رودبار
702	378	540	540	1080 رودسر
402	115	301	218	519 سیاهکل
593	70	390	273	663 شفت
928	332	712	548	1260 صومعه سرا
621	256	461	416	877 فومن
825	476	657	644	1301 لاهیجان
281	604	427	458	885 لنگرود
258	87	170	175	345 ماسال

مأخذ- اداره کل ثبت احوال استان گیلان.

2-16- فوت جاری ثبت شده بر حسب جنس و گروه‌های سنی در نقاط شهری و روستایی : 1393

گروه سنی	جمع			نقاط شهری			نقاط روستایی		
	مرد و زن	مرد	زن	مرد و زن	مرد	زن	مرد و زن	مرد	زن
جمع	14785	8146	6639	8127	4602	3525	6658	3544	3114
کمتر از یک‌ساله	114	57	57	72	36	36	42	21	21
1-4 ساله	55	35	20	37	12	35	18	10	8
5-9 ساله	41	22	19	22	10	12	19	10	9
10-14 ساله	60	34	26	32	13	19	28	15	13
15-19 ساله	134	101	33	89	23	66	45	35	10
20-24 ساله	197	141	56	126	40	86	71	55	16
25-29 ساله	234	166	68	147	38	109	87	57	30
30-34 ساله	262	198	64	180	41	139	82	59	23
35-39 ساله	263	189	74	158	39	119	105	70	35
40-44 ساله	365	244	121	234	71	163	131	81	50
45-49 ساله	484	314	170	284	102	182	200	132	68
50-54 ساله	631	409	222	385	125	260	246	149	97
55-59 ساله	866	540	326	530	183	347	336	193	143
60-64 ساله	1037	623	414	625	229	396	412	227	185
65-69 ساله	1185	659	526	701	287	414	484	245	239
70-74 ساله	1384	744	640	770	337	433	614	311	303
75-79 ساله	7445	3655	3790	3710	1783	1927	3735	1872	1863
نامشخص	28	15	13	25	13	12	3	2	1

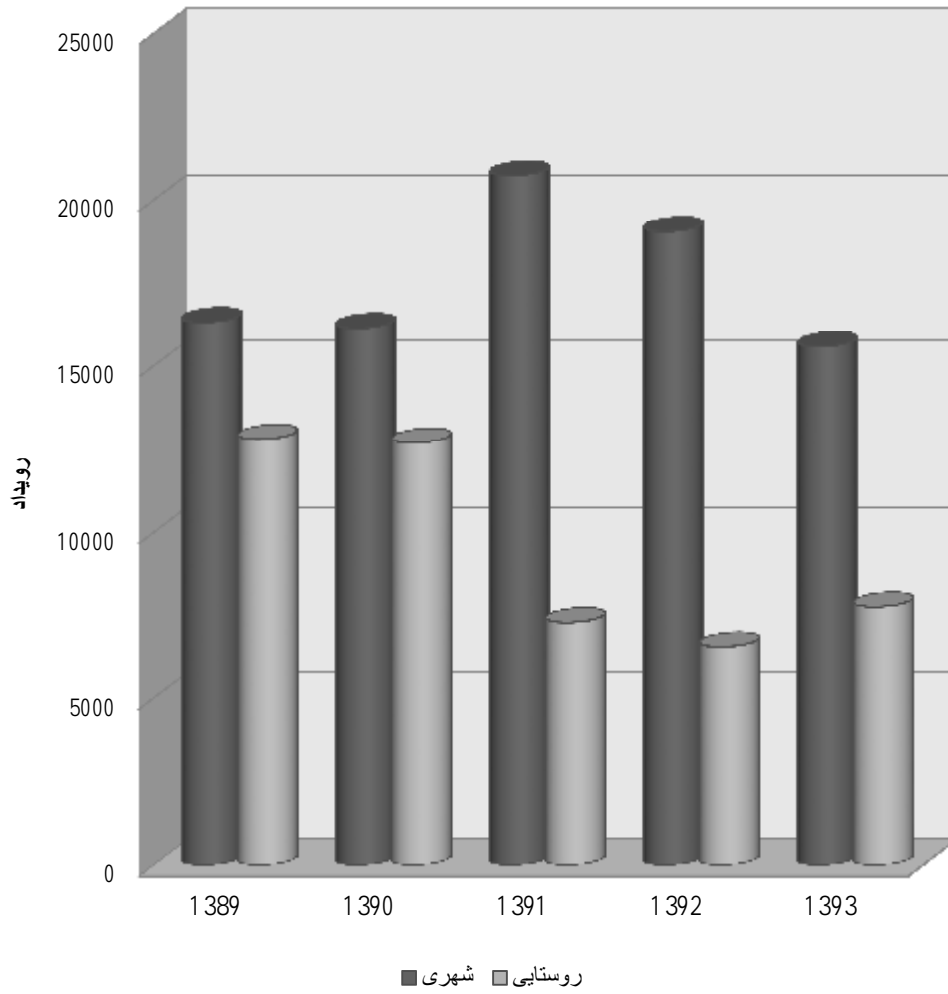
مأخذ- اداره کل ثبت احوال استان گیلان.

17-2- ازدواج و طلاق ثبت شده در نقاط شهری و روستایی

نقاط روستایی		نقاط شهری		جمع		سال و شهرستان
ازدواج	طلاق	ازدواج	طلاق	ازدواج	طلاق	
70	8512	1290	13273	1360	21785	1375
330	8856	1373	18182	1703	27038	1380
1195	11511	1971	16198	3166	27709	1385
1653	12794	3223	16318	4876	29112	1389
1780	12682	3386	16144	5166	28826	1390
963	7281	4726	20731	5689	28012	1391
1145	6553	5376	19047	6521	25600	1392
1538	7747	5437	15580	6975	23327	1393
34	225	91	549	125	774	آستارا
74	292	121	510	195	802	آستانه اشرفیه
23	310	67	457	90	767	املش
25	91	313	932	338	1023	بندرانزلی
105	680	489	1326	594	2006	تالش
439	1773	2625	5994	3064	7767	رشت
2	371	8	286	10	657	رضوانشهر
57	349	132	676	189	1025	رودبار
266	730	551	738	817	1468	رودسر
0	258	0	210	0	468	سیاهکل
0	299	3	165	3	464	شفت
100	732	122	738	222	1470	صومعه سرا
99	423	100	480	199	903	فومن
150	538	383	1053	533	1591	لاهیجان
93	310	371	1200	464	1510	لنگرود
71	366	61	266	132	632	ماسال

مأخذ- اداره کل ثبت احوال استان گیلان.

۲-۴- تعداد ازدواج ثبت شده در نقاط شهری و روستایی



مبنا: جدول 2-14

18-2- ازدواج و طلاق ثبت شده بر حسب اختلاف سن زوج نسبت به سن زوجه: 1393

طلاق	ازدواج	اختلاف سن
6975	23327	کل
107	232	بیش از 20 سال بزرگتر
92	296	(20-16) سال بزرگتر
433	1156	(15-11) سال بزرگتر
189	537	10 سال بزرگتر
257	780	9 سال بزرگتر
329	978	8 سال بزرگتر
451	1334	7 سال بزرگتر
512	1577	6 سال بزرگتر
606	1855	5 سال بزرگتر
624	2077	4 سال بزرگتر
644	2180	3 سال بزرگتر
588	2164	2 سال بزرگتر
556	2083	1 سال بزرگتر
793	3173	بدون اختلاف سن
235	881	1 سال کوچکتر
147	620	2 سال کوچکتر
125	411	3 سال کوچکتر
69	276	4 سال کوچکتر
50	195	5 سال کوچکتر
33	131	6 سال کوچکتر
32	93	7 سال کوچکتر
23	91	8 سال کوچکتر
23	65	9 سال کوچکتر
13	25	10 سال کوچکتر
37	96	(15-11) سال کوچکتر
5	16	(20-16) سال کوچکتر
2	5	بیش از 20 سال کوچکتر

مأخذ- اداره کل ثبت احوال استان گیلان.

2-1- تعداد طلاق ثبت شده بر حسب طول مدت ازدواج

نامشخص	15 سال و بیش تر	10-15 سال	4-10 سال	3-4 سال	2-3 سال	1-2 سال	کمتر از 1 سال	جمع	شرح
0	659	432	951	243	260	312	309	31661385
5	976	689	1578	360	379	454	435	48761389
0	1072	870	1619	377	401	461	366	51661390
5	1230	851	1923	403	413	438	426	56891391
3	1455	1118	2090	421	441	520	473	65211392
0	1643	1110	2247	446	486	525	518	69751393
0	20	16	39	6	21	10	13	125آستارا
0	42	29	65	11	20	12	16	195آستانه اشرفیه
0	16	9	40	7	8	6	4	90املش
0	91	63	105	22	15	22	20	338بندرانزلی
0	109	76	197	43	53	55	61	594تالش
0	809	529	996	167	185	182	196	3064رشت
0	0	0	0	1	3	4	2	10رضوانشهر
0	32	25	42	19	14	36	21	189رودبار
0	192	108	267	67	63	63	57	817رودسر
0	0	0	0	0	0	0	0	0سیاهکل
0	0	0	1	0	0	2	0	3شفت
0	49	36	68	10	14	20	25	222صومعه سرا
0	41	31	64	13	12	21	17	199فومن
0	118	87	177	40	33	44	34	533لاهیجان
0	96	80	147	28	37	35	41	464لنگرود
0	28	21	39	12	8	13	11	132ماسال

مأخذ- اداره کل ثبت احوال استان گیلان.