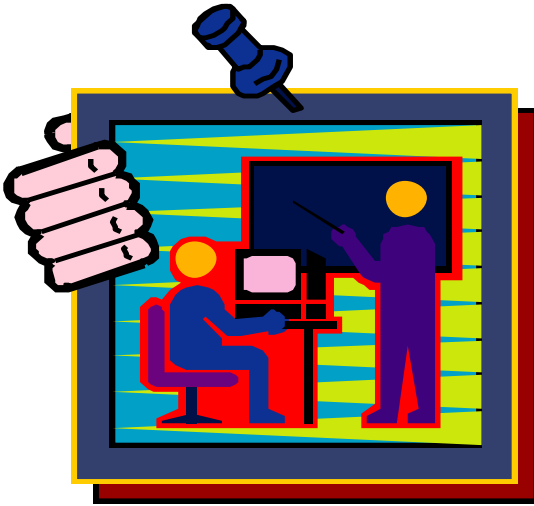


## فصل شانزدهم :



آموزش

### مقدمه

آمار های ارائه شده در این فصل در مورد وضعیت سواد در سرشماری های انجام شده، آموزش رسمی در سطوح عمومی و عالی، مبارزه با بیسوادی بزرگسالان و آموزش فنی و حرفه ای غیر رسمی می باشد.

### آموزش رسمی در کشور به دو بخش عمومی و

#### عالی تقسیم می شود:

آموزش عمومی شامل دوره های ابتدایی، راهنمایی، متوسطه دوره اول و متوسطه دوره دوم می باشد و مسئولیت اجرای آن با وزارت آموزش و پرورش است.

فارغ التحصیلان دوره متوسطه دوم پس از اخذ مدرک دیپلم و موفقیت در آزمون ورودی دانشگاه ها تحصیلات عالی را آغاز می کنند که شامل سطوح کاردانی، کارشناسی، کارشناسی ارشد و دکترای حرفه ای و تخصصی می باشد.

شایان ذکر است علاوه بر دانشگاه ها و مراکز آموزش عالی وابسته به وزارت علوم

تحقیقات و فناوری، دانشگاه آزاد اسلامی نیز به طور مستقل به پذیرش دانشجو و ارائه خدمات آموزشی در سطوح عالی اقدام می کند.

اولین سالنامه رسمی وزارت فرهنگ در سال ۱۲۹۷ هجری شمسی شامل آمار دوره های ابتدایی، متوسطه و عالی، چاپ و منتشر شد. در دومین سالنامه وزارت فرهنگ که در سال ۱۳۰۵ منتشر شد. آمار دانش آموزان و دانشجویان به طور مقایسه ای برای سه سال تحصیلی (۱۳۰۱-۰۲)، (۱۳۰۲-۰۳) و (۱۳۰۳-۰۴) ارائه شد. این آمارها از سال ۱۳۰۵ به بعد، به طور مرتب جمع آوری و به صورت سالانه منتشر شده است. از سال ۱۳۴۳ تاکنون، آمار مربوط به دانش آموزان توسط وزارت آموزش و پرورش انتشار می یابد. فعالیت های مربوط به سوادآموزی بزرگسالان نیز که در سال ۱۳۳۴ آغاز شده بود پس از پیروزی انقلاب اسلامی توسط سازمان نهضت سوادآموزی ادامه یافت. این سازمان از بدو تأسیس در سال ۱۳۵۸، آمار فعالیت های خود را به طور مستقیم جمع آوری و ارائه می نماید.

۱- ارقام مربوط به کارکنان آموزشی، دفتری و اداری سازمان آموزش و پرورش، شامل کارکنان شاغل در بخش دولتی و اعزامی به مدارس غیرانتفاعی می باشد.

۲- ارقام مربوط به آموزشگاه ها برای دوره های مختلف تحصیلی لزوماً به معنای تعداد ساختمان های اختصاص داده شده برای این دوره ها نمی باشد. برای مثال چنانچه یک ساختمان در طول سال تحصیلی در ساعات مختلف روز به تناوب مورد استفاده دوره های ابتدایی و راهنمایی قرار گیرد، این ساختمان (آموزشگاه) دو بار در آمار منظور خواهد شد. همچنین آمار مربوط به کلاس های دوره های مختلف تحصیلی نیز به همین روش محاسبه می شود.

#### تعاریف مفاهیم

**باسواد:** در سرشماری عمومی نفوس و مسکن ۱۳۹۰ تمامی کسانی که می توانند متن ساده ای را به فارسی و یا هر زبان دیگری بخوانند و بنویسند، خواه مدرک رسمی داشته یا نداشته باشد باسواد تلقی می شوند. در سرشماری عمومی نفوس و مسکن ۱۳۴۵، تمامی کسانی که حداقل دارای گواهینامه سال اول ابتدایی بوده اند، در سرشماری عمومی نفوس و مسکن ۱۳۵۵، تمامی نوآموزان سال اول ابتدایی و سوادآموزان کلاس های اکابر و پیکار با بی سواد و در سرشماری عمومی نفوس و مسکن ۱۳۶۵ و آمارگیری جاری جمعیت ۱۳۷۰ و سرشماری عمومی نفوس و مسکن ۱۳۷۵ و ۱۳۸۵ تمامی نوآموزان سال اول ابتدایی و

در حال حاضر اطلاعات مربوط به آموزش عالی در کشور توسط وزارت علوم، تحقیقات و فناوری و دانشگاه آزاد اسلامی تهیه و ارائه می شود.

اطلاعات تهیه شده توسط وزارت علوم، تحقیقات و فناوری کلیه مراکز آموزش عالی تحت پوشش این وزارتخانه و یا وابسته به وزارتخانه ها، سازمان ها یا نهادهایی مانند وزارت آموزش و پرورش، وزارت بهداشت، درمان و آموزش پزشکی و ... را در بر می گیرد که مدرک اعطایی توسط آنان مورد تأیید وزارت علوم، تحقیقات و فناوری می باشد. اطلاعات مربوط به دانشگاه آزاد اسلامی نیز توسط این دانشگاه به طور جداگانه جمع آوری و ارائه می شود.

علاوه بر اطلاعات فوق، ارائه آمار مربوط به اداره کل آموزش فنی و حرفه ای استان نیز در این فصل آمده است. این سازمان در سال ۱۳۵۹ با ادغام صندوق های کارآموزی، مراکز تعلیمات حرفه ای و کانون های کارآموزی که در گذشته عهده دار آموزش های فنی و حرفه ای کشور بودند به وجود آمد و فعالیت های خود را تحت پوشش وزارت کار و امور اجتماعی آغاز نمود.

مرکز آمار ایران نیز با انجام سرشماری عمومی نفوس و مسکن که هر ده سال یکبار صورت می گیرد، با گردآوری اطلاعات کلی مانند سواد و دوره تحصیلی، میزان باسوادی و تغییرات آن را به دست می آورد. در مورد آمار ارائه شده توضیح نکات زیر ضروری است:

فوق تخصصی منجر می‌شود.

**دانش آموز:** فردی است که برابر مقررات در یکی از دوره‌های تحصیلی آموزش و پرورش به تحصیل اشتغال دارد.

**آموزش استثنایی:** مخصوص آن دسته از اطفال و نوجوانانی است که دارای عقب‌ماندگی ذهنی و یا جسمی، معلولیت و اختلال در یادگیری بوده و یا ناسازگار باشند و شامل دوره آمادگی، ابتدایی، راهنمایی تحصیلی، آموزش متوسطه و آموزش فنی و حرفه‌ای می‌باشد.

**دوره ابتدایی:** دوره تحصیلی است که دانش آموز از سن ۶ سالگی به آن وارد شده و پس از طی پایه‌های تحصیلی معین گواهینامه پایان دوره ابتدایی دریافت می‌کند.

**دوره متوسط دوره اول:** دوره تحصیلی آموزش عمومی است که دانش‌آموزان پس از پایان دوره ابتدایی به آن وارد شده و پس از طی ۳ پایه تحصیلی موفق به اخذ گواهینامه پایان این دوره می‌شود.

**متوسطه دوره دوم:** دوره تحصیلی است که دانش‌آموز پس از اتمام متوسطه دوره اول در آن پذیرش شده و سپس به یکی از شاخه‌های نظری، فنی حرفه‌ای یا کاردانش هدایت می‌شود و با گذراندن واحدهای درسی تعیین شده موفق به اخذ گواهینامه دیپلم متوسطه می‌گردد.

**دانش آموز بزرگسال:** دانش‌آموزی است که شرایط تحصیل در مدارس راهنمایی تحصیلی و متوسطه روزانه را نداشته و برای ادامه تحصیل در مدارس ویژه بزرگسالان پذیرش می‌شود.

سوادآموزان کلاس‌های نهضت سوادآموزی نیز باسواد شناخته شده‌اند. وضعیت سواد در سرشماری عمومی سال ۱۳۳۵ از افراد ۱۰ ساله و بیش‌تر، در سرشماری عمومی سال ۱۳۴۵ از افراد ۷ ساله و بیش‌تر و در سرشماری عمومی سال‌های ۱۳۵۵ و ۱۳۶۵، طرح آمارگیری جاری جمعیت ۱۳۷۰ و سرشماری عمومی نفوس و مسکن ۱۳۷۵ و ۱۳۸۵ از افراد ۶ ساله و بیش‌تر سؤال شده است.

**نقاط شهری، نقاط روستایی و جمعیت ساکن:** رجوع شود به تعاریف و مفاهیم "فصل ۲- جمعیت".

**تحصیل:** منظور از تحصیل، اشتغال به تحصیل طبق برنامه‌های آموزشی رسمی ایران یا کشورهای خارجی است. بنابراین، آموزش در دوره‌های آموزشی غیررسمی (مانند آموزش زبان در آموزشگاه‌های خصوصی یا نزد معلم خصوصی) تحصیل به حساب نیامده است.

**کارکنان آموزشی، دفتری و اداری واحدهای آموزشی (آموزش و پرورش):** کارکنان آموزشی شامل معلم، مدیر- معلم و معلم ورزش است و کارکنان دفتری و اداری شامل متصدی آزمایشگاه و کارگاه، مراقب بهداشت، مربی پرورشی، مدیر، ناظم یا معاون، کتابدار، کارمند اداری و دفتردار می‌باشد.

**مقطع تحصیلی:** یک دوره کامل تحصیلی است که به اخذ یک مدرک تحصیلی مانند دوره ابتدایی، راهنمایی، کاردانی، کارشناسی ارشد، دکترای تخصصی، دکترای حرفه‌ای، دکترای

**متوسطه دوره اول پیش حرفه‌ای:** دوره‌ای است ویژه

دانش‌آموزان استثنایی به منظور ایجاد آمادگی نسبی آنان برای ادامه تحصیل در دوره متوسطه حرفه‌ای که شامل سه پایه تحصیلی و حداقل ۷۲ واحد درسی می‌شود.

**دانشجو:** فرد پذیرفته شده‌ای است که برابر ضوابط معین برای تحصیل در یکی از دوره‌های رسمی آموزش عالی ثبت نام کند و به تحصیل اشتغال ورزد.

**دانشگاه:** عالی‌ترین مؤسسه آموزش عالی که با مجوز رسمی شورای گسترش آموزش عالی ایجاد و حداقل از سه دانشکده تشکیل شده باشد.

**آموزشگر تمام وقت مؤسسه آموزش عالی:** آموزشگر مؤسسه آموزش عالی که برابر ضوابط معین استخدام و تمام ساعات موظف اداری خود را در مؤسسه محل خدمت، انجام وظیفه می‌کند.

**ثبت نام شده آموزش عالی:** فردی که برابر ضوابط معین پذیرفته شده و در یکی از مؤسسات آموزش عالی ثبت نام کرده است.

**دانش‌آموخته آموزش عالی:** فردی که یکی از دوره‌های تحصیلی آموزش عالی را با موفقیت به پایان رسانده است و برابر ضوابط معین مدرک تحصیلی دریافت می‌کند.

**آموزش‌دیدگان سازمان آموزش فنی و حرفه‌ای:** افرادی هستند که برای فراگرفتن حرفه‌ای خاص، بازآموزی یا ارتقای مهارت، برای مدت معینی در مراکز آموزشی این سازمان آموزش می‌بینند.

**دوره عمومی آموزش بزرگسال:** این دوره از لحاظ مقررات تحصیلی مشابه دوره راهنمایی بوده و امکان تحصیل را برای کسانی که به لحاظ سن یا سایر شرایط نمی‌توانند در دوره روزانه تحصیل نمایند، فراهم می‌کند.

**دوره تکمیلی آموزش بزرگسال:** این دوره از لحاظ مقررات تحصیلی مشابه دوره متوسطه بوده و امکان تحصیل را برای کسانی که به لحاظ سن یا سایر شرایط نمی‌توانند در دوره روزانه تحصیل نمایند، فراهم می‌کند.

**دوره سوادآموزی:** دوره‌ای است برای آموزش فرد بی‌سواد با سن بیش از ده سال تمام که امکان تحصیل در نظام آموزش رسمی کشور را ندارد. این دوره معادل پایه سوم ابتدایی در نظام آموزش رسمی است.

**دوره انتقال سوادآموزی:** دوره‌ای است معادل پنجم ابتدایی برای کسانی که قبولی دوره‌های تکمیلی، پایانی و سوادآموزی نهضت، یا قبولی سوم و چهارم ابتدایی را داشته و شرایط ادامه تحصیل در آموزش و پرورش رسمی را ندارند.

**دوره تحکیم سوادآموزی:** دوره‌ای است که فرصت استمرار و پایداری آموخته‌ها و کاربرد آن را برای کسانی که دوره سوادآموزی را گذرانده‌اند و تمایل به ادامه تحصیل ندارند فراهم می‌سازد.

**سوادآموز تحت پوشش نهضت سوادآموزی:** فردی است بی‌سواد یا کم‌سواد با سن بالای ده سال که امکان تحصیل در نظام آموزش رسمی کشور را ندارد و در کلاس نهضت سوادآموزی ثبت‌نام می‌نماید.

(لیسانس)، ۱۵/۷ درصد در مقطع کارشناسی ارشد  
(فوق لیسانس) ۲/۷ درصد در مقطع دکترای حرفه  
ای و تخصصی مشغول تحصیل می‌باشند.

**مرکز آموزش ثابت در سازمان آموزش فنی و حرفه‌ای:** محلی دولتی، متشکل از حداقل ۵ کارگاه آموزشی است که دارای هویتی قانونمند می‌باشد و ساختار آن مورد تصویب معاونت برنامه‌ریزی و نظارت راهبردی نهاد ریاست جمهوری (سازمان مدیریت و برنامه‌ریزی سابق) قرار گرفته است.

### گزیده اطلاعات

براساس نتایج سرشماری عمومی نفوس و مسکن سال ۱۳۹۰، در جمعیت ۶ ساله و بیشتر میزان باسوادی مردان و زنان به ترتیب ۸۹/۲۴ و ۸۲/۱۴ درصد بوده است.

در سال تحصیلی ۹۴-۱۳۹۳ تعداد ۴۷۹۸۹۷ دانش آموز در مقاطع مختلف مشغول به تحصیل بوده اند که از این تعداد ۲۴۹۵۹۳ نفر در مقطع ابتدایی، ۸۰۴۲۸ نفر در مقطع متوسطه دوره اول، ۱۲۷۹۳۳ نفر در مقطع متوسطه دوره دوم و ۱۹۰۸۲ نفر در مدارس بزرگسال در مقاطع دوره متوسطه اول و دوم مشغول به تحصیل بوده اند. همچنین تعداد ۲۸۶۱ نفر در مدارس آموزش استثنایی به تحصیل اشتغال داشته اند.

در سال تحصیلی ۹۴-۱۳۹۳ تعداد کل دانشجویان استان ۲۴۵۳۱۳ نفر بوده است که نسبت به سال تحصیلی قبل ۲/۲ درصد کاهش داشته است. از این تعداد حدود ۳۰ درصد آن‌ها در دانشگاه آزاد اسلامی تحصیل می‌کنند.

از کل دانشجویان، ۲۲/۳ درصد در مقطع کاردانی (فوق دیپلم)، ۵۹/۲ درصد در مقطع کارشناسی

۱-۱۶- تعداد باسوادان بر حسب جنس در نقاط شهری و روستایی

زن	مرد	مرد و زن	شرح
			کل استان <sup>(۱)</sup> .....
۵۳۲۴۶۸	۶۸۱۲۶۹	۱۲۱۳۷۳۷	..... مهر ۱۳۶۵
...	...	...	..... مهر ۱۳۷۰
۸۹۱۱۶۵	۹۸۲۷۶۹	۱۸۷۳۹۳۴	..... آبان ۱۳۷۵
۱۰۸۹۰۵۷	۱۲۰۲۱۵۹	۲۲۹۱۲۱۶	..... آبان ۱۳۸۵
۱۱۶۰۵۲۵	۱۲۶۷۸۵۷	۲۴۲۸۳۸۲	..... آبان ۱۳۹۰
			نقاط شهری.....
۲۴۲۳۱۵	۲۹۶۹۲۱	۵۳۹۲۳۶	..... مهر ۱۳۶۵
...	...	...	..... مهر ۱۳۷۰
۴۴۴۷۱۱	۴۸۷۵۴۱	۹۳۲۲۵۲	..... آبان ۱۳۷۵
۶۲۱۱۸۰	۶۶۸۹۶۴	۱۲۹۰۱۴۴	..... آبان ۱۳۸۵
۶۷۸۷۳۸	۷۲۰۴۹۳	۱۳۹۹۲۳۱	..... آبان ۱۳۹۰
			نقاط روستایی.....
۲۹۰۱۵۰	۳۸۴۴۰۱	۶۷۴۵۵۱	..... مهر ۱۳۶۵
...	...	...	..... مهر ۱۳۷۰
۴۴۶۴۵۴	۴۹۵۲۲۸	۹۴۱۶۸۲	..... آبان ۱۳۷۵
۴۶۷۸۶۸	۵۳۳۱۷۸	۱۰۰۱۰۴۶	..... آبان ۱۳۸۵
۴۸۱۷۸۷	۵۴۷۳۶۱	۱۰۲۹۱۴۸	..... آبان ۱۳۹۰

(۱) اختلاف ارقام کل استان با سرجمع نقاط شهری و روستایی، به علت منظور شدن جمعیت باسواد غیرساکن در جمعیت کل استان است.  
 مأخذ - مرکز آمار ایران.

۲-۱۶- جمعیت ۶ ساله و بیش تر، تعداد باسوادان و نرخ باسوادی بر حسب جنس و سن

(نفر - درصد)

آبان ۱۳۷۵			مهر ۱۳۷۰			مهر ۱۳۶۵			جنس و گروه سنی
نرخ باسوادی	باسوادان	جمعیت	نرخ باسوادی	باسوادان	جمعیت	نرخ باسوادی	باسوادان	جمعیت	
۸۰/۷۹	۱۸۷۳۹۳۴	۲۳۱۹۴۸۶	...	...	...	۶۶/۷۰	۱۲۱۳۷۳۷	۱۸۱۹۷۰۱	مرد و زن ..
۹۶/۵۰	۲۶۰۲۸۶	۲۶۹۷۲۹	...	...	...	۹۴/۱۶	۲۳۱۶۰۵	۲۴۵۹۶۲	۶-۹ ساله ....
۹۸/۷۳	۳۸۸۴۰۶	۳۹۳۴۰۹	...	...	...	۹۴/۷۸	۲۶۴۶۸۸	۲۷۹۲۶۹	۱۰-۱۴ ساله
۹۸/۱۳	۲۹۶۰۶۳	۳۰۱۷۲۰	...	...	...	۸۸/۶۱	۲۳۲۱۰۶	۲۶۱۹۵۱	۱۵-۱۹ ساله
۹۶/۳۲	۲۰۹۷۴۱	۲۱۷۹۸۶	...	...	...	۷۹/۷۷	۱۶۶۶۱۵	۲۰۸۸۶۲	۲۰-۲۴ ساله
۹۳/۱۰	۱۹۸۹۸۷	۲۱۳۷۳۶	...	...	...	۶۶/۰۹	۱۱۲۰۱۰	۱۶۹۴۹۲	۲۵-۲۹ ساله
۸۷/۱۹	۱۶۷۴۳۵	۱۹۲۰۳۵	...	...	...	۵۳/۵۷	۷۱۷۱۹	۱۳۳۸۸۰	۳۰-۳۴ ساله
۷۷/۰۰	۱۳۰۳۷۱	۱۶۹۳۱۷	...	...	...	۴۳/۷۷	۴۶۵۴۰	۱۰۶۳۲۹	۳۵-۳۹ ساله
۶۵/۰۳	۸۵۸۷۶	۱۳۲۰۵۲	...	...	...	۳۵/۲۹	۲۷۲۲۱	۷۷۱۳۲	۴۰-۴۴ ساله
۵۲/۸۵	۵۴۳۷۸	۱۰۲۸۸۳	...	...	...	۲۶/۱۵	۱۹۷۱۹	۷۵۳۹۶	۴۵-۴۹ ساله
۴۱/۲۵	۲۹۹۳۹	۷۲۵۷۴	...	...	...	۱۹/۸۱	۱۴۹۱۴	۷۵۲۷۴	۵۰-۵۴ ساله
۳۰/۳۱	۱۹۵۶۴	۶۴۷۵۷	...	...	...	۱۶/۶۱	۹۹۷۹	۶۰۰۷۴	۵۵-۵۹ ساله
۲۱/۳۰	۱۴۱۴۴	۶۶۴۰۹	...	...	...	۱۵/۶۵	۸۴۷۴	۵۴۱۳۰	۶۰-۶۴ ساله
									۶۵ ساله و بیشتر .....
۱۵/۰۶	۱۸۳۸۵	۱۲۲۱۱۸	...	...	...	۱۱/۲۵	۸۰۷۵	۷۱۷۶۰	نامشخص .....
۴۷/۱۷	۳۵۹	۷۶۱	...	...	...	۳۷/۸۹	۷۲	۱۹۰	مرد .....
۸۵/۲۶	۹۸۲۷۶۹	۱۱۵۲۶۴۱	...	...	...	۷۴/۵۴	۶۸۱۲۶۹	۹۱۳۹۵۵	۶-۹ ساله ....
۹۶/۵۸	۱۳۲۳۹۰	۱۳۷۰۷۳	...	...	...	۹۵/۷۲	۱۱۸۵۵۸	۱۲۳۸۶۳	۱۰-۱۴ ساله
۹۸/۷۱	۱۹۶۶۲۱	۱۹۹۱۸۴	...	...	...	۹۶/۶۱	۱۳۵۶۰۵	۱۴۰۳۶۳	۱۵-۱۹ ساله
۹۸/۱۷	۱۴۶۸۷۴	۱۴۹۶۱۱	...	...	...	۹۱/۵۶	۱۲۲۰۶۱	۱۳۳۳۰۸	۲۰-۲۴ ساله
۹۶/۸۵	۹۷۶۰۳	۱۰۰۷۷۷	...	...	...	۸۸/۶۰	۹۲۷۸۷	۱۰۴۷۲۳	۲۵-۲۹ ساله
۹۵/۳۱	۹۹۸۵۸	۱۰۴۸۷۹	...	...	...	۸۰/۶۱	۶۷۳۲۵	۸۳۵۱۹	۳۰-۳۴ ساله
۹۲/۹۱	۸۸۷۰۵	۹۵۴۷۶	...	...	...	۷۰/۱۳	۴۵۷۸۹	۶۵۲۹۲	۳۵-۳۹ ساله
۸۷/۰۹	۷۳۰۲۷	۸۳۸۴۹	...	...	...	۶۱/۲۴	۳۱۹۲۱	۵۲۱۲۴	۴۰-۴۴ ساله
۷۸/۷۱	۵۰۹۱۲	۶۴۶۷۹	...	...	...	۵۱/۲۵	۱۹۶۹۰	۳۸۴۲۳	۴۵-۴۹ ساله
۷۰/۱۷	۳۵۲۴۴	۵۰۲۲۷	...	...	...	۳۹/۷۴	۱۴۹۵۵	۳۷۶۲۹	۵۰-۵۴ ساله
۵۸/۵۴	۲۱۰۲۶	۳۵۹۱۷	...	...	...	۲۹/۸۷	۱۱۷۱۷	۳۹۲۲۸	





۲-۱۶- جمعیت ۶ ساله و بیش تر، تعداد باسوادان و نرخ باسوادی بر حسب جنس و سن (دنباله)  
(نفر - درصد)

آبان ۱۳۷۵			مهر ۱۳۷۰			مهر ۱۳۶۵			جنس و گروه سنی
نرخ باسوادی	باسوادان	جمعیت	نرخ باسوادی	باسوادان	جمعیت	نرخ باسوادی	باسوادان	جمعیت	
۴۴/۳۷	۱۴۶۲۷	۳۲۹۶۳	...	...	...	۲۴/۹۵	۷۷۶۶	۳۱۱۳۰	.. ۵۵-۵۹ ساله ..
۳۲/۲۰	۱۱۱۵۸	۳۴۶۵۳	...	...	...	۲۳/۳۳	۶۸۱۷	۲۹۲۲۵	.. ۶۰-۶۴ ساله .. ۶۵ ساله و
۲۳/۰۳	۱۴۴۹۲	۶۲۹۳۴	...	...	...	۱۷/۷۸	۶۲۲۳	۳۴۹۹۴	بیشتر .....
۵۵/۳۷	۲۳۲	۴۱۹	...	...	...	۴۱/۰۴	۵۵	۱۳۴	نامشخص .....
۷۶/۳۷	۸۹۱۱۶۵	۱۱۶۶۸۴۵	...	...	...	۵۸/۷۹	۵۳۲۴۶۸	۹۰۵۷۴۶	زن .....
۹۶/۴۱	۱۲۷۸۹۶	۱۳۲۶۵۶	...	...	...	۹۲/۵۹	۱۱۳۰۴۷	۱۲۲۰۹۹	.. ۶-۹ ساله .....
۹۸/۷۴	۱۹۱۷۸۵	۱۹۴۲۲۵	...	...	...	۹۲/۹۳	۱۲۹۰۸۳	۱۳۸۹۰۶	.. ۱۰-۱۴ ساله ..
۹۸/۰۸	۱۴۹۱۸۹	۱۵۲۱۰۹	...	...	...	۸۵/۵۴	۱۱۰۰۴۵	۱۲۸۶۴۳	.. ۱۵-۱۹ ساله ..
۹۵/۶۷	۱۱۲۱۳۸	۱۱۷۲۰۹	...	...	...	۷۰/۸۹	۷۳۸۲۸	۱۰۴۱۳۹	.. ۲۰-۲۴ ساله ..
۹۱/۰۶	۹۹۱۲۹	۱۰۸۸۵۷	...	...	...	۵۱/۹۸	۴۴۶۸۵	۸۵۹۷۳	.. ۲۵-۲۹ ساله ..
۸۱/۵۴	۷۸۷۳۰	۹۶۵۵۹	...	...	...	۳۷/۸۱	۲۵۹۳۰	۶۸۵۸۸	.. ۳۰-۳۴ ساله ..
۶۷/۰۹	۵۷۳۴۴	۸۵۴۶۸	...	...	...	۲۶/۹۷	۱۴۶۱۹	۵۴۲۰۵	.. ۳۵-۳۹ ساله ..
۵۱/۹۰	۳۴۹۶۴	۶۷۳۷۳	...	...	...	۱۹/۴۶	۷۵۳۱	۳۸۷۰۹	.. ۴۰-۴۴ ساله ..
۳۶/۳۴	۱۹۱۳۴	۵۲۶۵۶	...	...	...	۱۲/۶۱	۴۷۶۴	۳۷۷۶۷	.. ۴۵-۴۹ ساله ..
۲۴/۳۱	۸۹۱۳	۳۶۶۵۷	...	...	...	۸/۸۷	۳۱۹۷	۳۶۰۴۶	.. ۵۰-۵۴ ساله ..
۱۵/۵۳	۴۹۳۷	۳۱۷۹۴	...	...	...	۷/۶۵	۲۲۱۳	۲۸۹۴۴	.. ۵۵-۵۹ ساله ..
۹/۴۰	۲۹۸۶	۳۱۷۵۶	...	...	...	۶/۶۵	۱۶۵۷	۲۴۹۰۵	.. ۶۰-۶۴ ساله .. ۶۵ ساله و
۶/۵۸	۳۸۹۳	۵۹۱۸۴	...	...	...	۵/۰۴	۱۸۵۲	۳۶۷۶۶	بیشتر .....
۳۷/۱۳	۱۲۷	۳۴۲	...	...	...	۳۰/۳۶	۱۷	۵۶	نامشخص .....



۲-۱۶- جمعیت ۶ ساله و بیش تر، تعداد باسوادان و نرخ باسوادی بر حسب جنس و سن (دنباله) (نفر - درصد)

آبان ۱۳۹۰			آبان ۱۳۸۵			جنس و گروه سنی
نرخ باسوادی	باسوادان	جمعیت	نرخ باسوادی	باسوادان	جمعیت	
۸۵/۷۰	۲۴۲۸۳۸۲	۲۸۳۳۶۸۰	۸۵/۰۱	۲۲۹۱۲۱۶	۲۶۹۵۳۰۹	مرد و زن .....
۹۳/۶۳	۱۴۶۰۵۳	۱۵۵۹۹۷	۹۳/۲۱	۱۴۷۳۶۵	۱۵۸۰۹۶	۶-۹ ساله .....
۹۹/۰۰	۲۰۵۷۹۴	۲۰۷۸۶۶	۹۹/۲۱	۲۳۵۵۹۵	۲۳۷۴۶۶	۱۰-۱۴ ساله .....
۹۸/۷۹	۲۳۵۵۴۸	۲۳۸۴۳۵	۹۸/۹۷	۳۴۰۸۴۹	۳۴۴۳۹۶	۱۵-۱۹ ساله .....
۹۸/۲۶	۳۲۴۲۰۸	۳۲۹۹۵۴	۹۸/۷۱	۳۶۴۳۶۹	۳۶۹۱۲۸	۲۰-۲۴ ساله .....
۹۷/۸۴	۳۴۵۶۱۳	۳۵۳۲۴۴	۹۷/۹۹	۲۷۷۱۱۷	۲۸۲۸۰۰	۲۵-۲۹ ساله .....
۹۷/۲۳	۲۶۸۹۲۶	۲۷۶۵۷۹	۹۵/۹۸	۲۲۶۵۰۹	۲۳۵۹۹۹	۳۰-۳۴ ساله .....
۹۴/۶۲	۲۲۷۱۳۸	۲۴۰۰۵۴	۹۲/۱۷	۲۰۷۸۳۵	۲۲۵۴۹۶	۳۵-۳۹ ساله .....
۹۱/۵۰	۲۰۸۷۸۸	۲۲۸۱۸۳	۸۵/۵۰	۱۷۰۳۲۳	۱۹۹۲۱۴	۴۰-۴۴ ساله .....
۸۴/۸۲	۱۶۹۷۵۲	۲۰۰۱۲۶	۷۴/۷۲	۱۲۶۲۷۹	۱۶۸۹۹۴	۴۵-۴۹ ساله .....
۷۲/۵۷	۱۲۴۷۳۸	۱۷۱۸۸۱	۶۱/۷۶	۸۰۹۷۶	۱۳۱۱۰۷	۵۰-۵۴ ساله .....
۵۹/۲۶	۷۶۴۷۹	۱۲۹۰۶۶	۵۰/۰۳	۴۸۸۵۳	۹۷۶۴۴	۵۵-۵۹ ساله .....
۴۵/۸۱	۴۳۹۵۹	۹۵۹۶۸	۳۸/۲۰	۲۶۶۷۹	۶۹۸۳۸	۶۰-۶۴ ساله .....
۲۴/۷۸	۵۰۹۸۰	۲۰۵۷۲۰	۲۱/۹۶	۳۸۴۶۷	۱۷۵۱۳۱	۶۵ ساله و بیشتر .....
۶۶/۸۹	۴۰۶	۶۰۷	-	-	-	نامشخص .....
۸۹/۲۴	۱۲۶۷۸۵۷	۱۴۲۰۷۵۶	۸۸/۹۹	۱۲۰۲۱۵۹	۱۳۵۰۹۴۷	مرد .....
۹۳/۶۸	۷۴۸۴۱	۷۹۸۹۲	۹۳/۱۸	۷۵۳۲۵	۸۰۸۳۹	۶-۹ ساله .....
۹۸/۹۵	۱۰۴۵۴۷	۱۰۵۶۵۸	۹۹/۱۴	۱۲۰۰۴۱	۱۲۱۰۷۷	۱۰-۱۴ ساله .....
۹۸/۵۶	۱۱۸۹۳۵	۱۲۰۶۷۶	۹۸/۸۱	۱۷۱۸۶۱	۱۷۳۹۳۳	۱۵-۱۹ ساله .....
۹۷/۸۵	۱۶۳۱۲۱	۱۶۶۷۰۲	۹۸/۵۱	۱۷۷۸۸۵	۱۸۰۵۷۰	۲۰-۲۴ ساله .....
۹۷/۳۴	۱۷۴۰۸۷	۱۷۸۸۴۰	۹۸/۰۸	۱۳۹۳۷۹	۱۴۲۱۰۹	۲۵-۲۹ ساله .....
۹۷/۰۳	۱۳۴۸۴۴	۱۳۸۹۷۵	۹۶/۸۹	۱۱۴۰۳۱	۱۱۷۶۸۷	۳۰-۳۴ ساله .....
۹۴/۶۶	۱۱۴۴۱۳	۱۲۰۸۷۳	۹۵/۰۳	۱۰۷۵۹۱	۱۱۳۲۱۶	۳۵-۳۹ ساله .....
۹۳/۸۴	۱۰۷۱۴۳	۱۱۴۱۷۸	۹۲/۵۷	۹۲۷۱۷	۱۰۰۱۶۴	۴۰-۴۴ ساله .....
۹۱/۷۱	۹۱۳۸۵	۹۹۶۴۱	۸۶/۸۶	۷۲۹۱۸	۸۳۹۴۶	۴۵-۴۹ ساله .....
۸۴/۷۷	۷۱۳۲۳	۸۴۱۴۱	۷۷/۶۷	۴۹۸۲۷	۶۴۱۵۴	۵۰-۵۴ ساله .....



۱۶-۲- جمعیت ۶ ساله و بیش تر، تعداد باسوادان و نرخ باسوادی بر حسب جنس و سن (دنباله)  
(نفر - درصد)

آبان ۱۳۹۰			آبان ۱۳۸۵			جنس و گروه سنی
نرخ باسوادی	باسوادان	جمعیت	نرخ باسوادی	باسوادان	جمعیت	
۷۴/۹۵	۴۶۵۷۶	۶۲۱۳۹	۶۷/۹۷	۳۲۵۹۵	۴۷۹۵۳	..... ۵۵-۵۹ ساله
۶۳/۶۳	۲۹۳۸۱	۴۶۱۷۳	۵۴/۹۷	۱۸۹۴۰	۳۴۴۵۶	..... ۶۰-۶۴ ساله
۳۶/۱۳	۳۷۰۲۹	۱۰۲۴۹۸	۳۱/۹۸	۲۹۰۴۹	۹۰۸۴۳	..... ۶۵ ساله و بیشتر
۶۲/۷۰	۲۳۲	۳۷۰	-	-	-	..... نامشخص
۸۲/۱۴	۱۱۶۰۵۲۵	۱۴۱۲۹۲۴	۸۱/۰۱	۱۰۸۹۰۵۷	۱۳۴۴۳۶۲	..... زن
۹۳/۵۷	۷۱۲۱۲	۷۶۱۰۵	۹۳/۲۵	۷۲۰۴۰	۷۷۲۵۷	..... ۶-۹ ساله
۹۹/۰۶	۱۰۱۲۴۷	۱۰۲۲۰۸	۹۹/۲۸	۱۱۵۵۵۴	۱۱۶۳۸۹	..... ۱۰-۱۴ ساله
۹۹/۰۳	۱۱۶۶۱۳	۱۱۷۷۵۹	۹۹/۱۳	۱۶۸۹۸۸	۱۷۰۴۶۳	..... ۱۵-۱۹ ساله
۹۸/۶۷	۱۶۱۰۸۷	۱۶۳۲۵۲	۹۸/۹۰	۱۸۶۴۸۴	۱۸۸۵۵۸	..... ۲۰-۲۴ ساله
۹۸/۳۵	۱۷۱۵۲۶	۱۷۴۴۰۴	۹۷/۹۰	۱۳۷۷۳۸	۱۴۰۶۹۱	..... ۲۵-۲۹ ساله
۹۷/۴۴	۱۳۴۰۸۲	۱۳۷۶۰۴	۹۵/۰۷	۱۱۲۴۷۸	۱۱۸۳۱۲	..... ۳۰-۳۴ ساله
۹۴/۵۸	۱۱۲۷۲۵	۱۱۹۱۸۱	۸۹/۲۸	۱۰۰۲۴۴	۱۱۲۲۸۰	..... ۳۵-۳۹ ساله
۸۹/۱۶	۱۰۱۶۴۵	۱۱۴۰۰۵	۷۸/۳۵	۷۷۶۰۶	۹۹۰۵۰	..... ۴۰-۴۴ ساله
۷۷/۹۹	۷۸۳۶۷	۱۰۰۴۸۵	۶۲/۷۴	۵۳۳۶۱	۸۵۰۴۸	..... ۴۵-۴۹ ساله
۶۰/۸۸	۵۳۴۱۵	۸۷۷۴۰	۴۶/۵۲	۳۱۱۴۹	۶۶۹۵۳	..... ۵۰-۵۴ ساله
۴۴/۶۸	۲۹۹۰۳	۶۶۹۲۷	۳۲/۷۲	۱۶۲۵۸	۴۹۶۹۱	..... ۵۵-۵۹ ساله
۲۹/۲۸	۱۴۵۷۸	۴۹۷۹۵	۲۱/۸۷	۷۷۳۹	۳۵۳۸۲	..... ۶۰-۶۴ ساله
۱۳/۵۲	۱۳۹۵۱	۱۰۳۲۲۲	۱۱/۱۷	۹۴۱۸	۸۴۲۸۸	..... ۶۵ ساله و بیشتر
۷۳/۴۲	۱۷۴	۲۳۷	-	-	-	..... نامشخص

مأخذ - مرکز آمار ایران.

۳-۱۶- جمعیت ۶ ساله و بیش تر، تعداد باسوادان و نرخ باسوادی در نقاط شهری و روستایی  
بر حسب جنس و شهرستان: آبان ۱۳۹۰ (نفر- درصد)

کل						شهرستان
باسوادان			جمعیت ۶ ساله و بیش تر			
زن	مرد	مرد و زن	زن	مرد	مرد و زن	
۱۱۶۰۵۲۵	۱۲۶۷۸۵۷	۲۴۲۸۳۸۲	۱۴۱۲۹۲۴	۱۴۲۰۷۵۶	۲۸۳۳۶۸۰	کل استان .....
۱۳۸۹۱۹	۱۵۲۹۸۱	۲۹۱۹۰۰	۱۶۹۳۸۸	۱۷۱۹۰۶	۳۴۱۲۹۴	آمل .....
۱۸۳۶۰۲	۱۹۹۲۰۱	۳۸۲۸۰۳	۲۲۸۲۴۸	۲۲۸۰۰۳	۴۵۶۲۵۱	بابل .....
۴۷۵۵۳	۵۱۰۸۴	۹۸۶۳۷	۵۷۰۵۳	۵۷۰۹۵	۱۱۴۱۴۸	بابلسر .....
۵۸۴۹۱	۶۳۷۱۴	۱۲۲۲۰۵	۷۱۳۸۶	۷۱۷۷۲	۱۴۳۱۵۸	بهشهر .....
۶۱۰۴۶	۶۴۸۱۳	۱۲۵۸۵۹	۷۲۳۷۸	۷۱۶۵۵	۱۴۴۰۳۳	تنکابن .....
۲۶۴۲۳	۲۹۳۲۶	۵۵۷۴۹	۳۳۵۱۰	۳۳۶۶۱	۶۷۱۷۱	جویبار .....
۴۶۷۷۶	۵۲۱۱۹	۹۸۸۹۵	۵۶۱۳۲	۵۷۴۵۰	۱۱۳۵۸۲	چالوس .....
۲۶۰۰۹	۲۸۶۱۴	۵۴۶۲۳	۳۱۸۲۳	۳۱۸۱۴	۶۳۶۳۷	رامسر .....
۱۸۷۴۲۵	۱۹۹۶۷۷	۳۸۷۱۰۲	۲۲۱۵۸۳	۲۲۰۳۶۳	۴۴۱۹۴۶	ساری .....
۲۲۸۹۸	۲۷۴۲۵	۵۰۳۲۳	۲۹۲۰۸	۳۰۶۴۴	۵۹۸۵۲	سوادکوه .....
۱۷۹۹۱	۲۰۱۴۸	۳۸۱۳۹	۲۱۴۲۵	۲۲۲۸۲	۴۳۷۰۷	عباس آباد .....
۲۰۶۱۷	۲۳۸۴۵	۴۴۴۶۲	۲۶۲۵۶	۲۷۱۸۳	۵۳۴۳۹	فریدونکنار .....
۱۲۶۳۱۱	۱۳۶۳۹۰	۲۶۲۷۰۱	۱۴۸۲۸۷	۱۴۸۱۶۰	۲۹۶۴۴۷	قائمشهر .....
۱۳۹۴۵	۱۵۷۴۴	۲۹۶۸۹	۱۷۸۷۲	۱۷۸۴۲	۳۵۷۱۴	گلوگاه .....
۳۴۵۳۸	۳۹۸۷۳	۷۴۴۱۱	۴۳۳۵۹	۴۴۷۸۲	۸۸۱۴۱	محمودآباد .....
۱۹۶۸۸	۲۲۱۰۰	۴۱۷۸۸	۲۵۵۴۹	۲۵۱۷۹	۵۰۷۲۸	میاندورود .....
۴۰۴۳۶	۴۴۲۴۸	۸۴۶۸۴	۵۱۲۷۶	۵۰۵۴۹	۱۰۱۸۲۵	نکا .....
۴۰۰۲۳	۴۳۷۳۳	۸۳۷۵۶	۴۹۹۸۶	۵۰۱۵۵	۱۰۰۱۴۱	نور .....
۴۷۸۳۴	۵۲۸۲۲	۱۰۰۶۵۶	۵۸۲۰۵	۶۰۲۶۱	۱۱۸۴۶۶	نوشهر .....



۳-۱۶- جمعیت ۶ ساله و بیش تر، تعداد باسوادان و نرخ باسوادی در نقاط شهری و روستایی  
بر حسب جنس و شهرستان: آبان ۱۳۹۰ (دنباله) (نفر - درصد)

نقاط شهری						شهرستان
باسوادان			جمعیت ۶ ساله و بیش تر			
زن	مرد	مرد و زن	زن	مرد	مرد و زن	
۶۷۸۷۳۸	۷۲۰۴۹۳	۱۳۹۹۲۳۱	۷۷۶۷۸۵	۷۷۷۱۱۳	۱۵۵۳۸۹۸	کل استان .....
۸۷۹۶۲	۹۳۷۷۷	۱۸۱۷۳۹	۱۰۲۱۵۳	۱۰۲۶۳۸	۲۰۴۷۹۱	آمل .....
۱۰۶۹۶۵	۱۱۱۴۲۵	۲۱۸۳۹۰	۱۲۱۲۶۱	۱۲۰۱۴۵	۲۴۱۴۰۶	بابل .....
۲۵۵۸۹	۲۶۳۲۱	۵۱۹۱۰	۲۹۰۷۴	۲۸۴۰۸	۵۷۴۸۲	بابلسر .....
۴۳۴۲۹	۴۶۸۹۷	۹۰۳۲۶	۵۰۸۵۴	۵۱۴۰۷	۱۰۲۲۶۱	بهشهر .....
۲۹۹۳۲	۳۰۶۳۴	۶۰۵۶۶	۳۳۴۰۹	۳۲۸۲۷	۶۶۲۳۶	تنکابن .....
۱۱۷۳۲	۱۲۸۱۷	۲۴۵۴۹	۱۴۱۳۲	۱۴۳۲۵	۲۸۴۵۷	جویبار .....
۲۵۲۶۹	۲۷۷۵۱	۵۳۰۲۰	۲۹۰۱۴	۲۹۶۴۶	۵۸۶۶۰	چالوس .....
۲۰۲۰۴	۲۲۱۲۸	۴۲۳۳۲	۲۳۸۹۲	۲۳۸۸۸	۴۷۷۸۰	رامسر .....
۱۲۴۶۰۳	۱۲۹۸۹۲	۲۵۴۴۹۵	۱۳۸۹۸۷	۱۳۷۶۸۲	۲۷۶۶۶۹	ساری .....
۱۲۵۷۷	۱۳۷۲۴	۲۶۳۰۱	۱۵۰۱۹	۱۴۸۳۴	۲۹۸۵۳	سوادکوه .....
۱۰۱۶۱	۱۱۳۵۷	۲۱۵۱۸	۱۱۸۷۷	۱۲۳۲۹	۲۴۲۰۶	عباس آباد .....
۱۳۴۲۱	۱۵۱۷۵	۲۸۵۹۶	۱۶۴۷۳	۱۷۰۱۸	۳۳۴۹۱	فریدونکنار .....
۸۴۶۱۹	۸۸۹۱۵	۱۷۳۵۳۴	۹۵۰۱۷	۹۳۴۷۳	۱۸۸۴۹۰	قائمشهر .....
۷۳۹۱	۸۳۱۹	۱۵۷۱۰	۸۸۹۹	۹۰۹۸	۱۷۹۹۷	گلوگاه .....
۱۴۵۶۳	۱۶۱۹۶	۳۰۷۵۹	۱۷۰۳۶	۱۷۶۰۷	۳۴۶۴۳	محمودآباد .....
۳۲۲۱	۳۶۲۲	۶۸۴۳	۴۰۹۲	۴۰۶۶	۸۱۵۸	میاندورود .....
۱۹۶۵۳	۲۱۱۱۴	۴۰۷۶۷	۲۲۷۸۲	۲۲۸۲۶	۴۵۶۰۸	نکا .....
۱۹۰۳۶	۲۰۳۱۰	۳۹۳۴۶	۲۲۲۷۴	۲۲۳۱۱	۴۴۵۸۵	نور .....
۱۸۴۱۱	۲۰۱۱۹	۳۸۵۳۰	۲۰۵۴۰	۲۲۵۸۵	۴۳۱۲۵	نوشهر .....



۳-۱۶- جمعیت ۶ ساله و بیش تر، تعداد باسوادان و نرخ باسوادی در نقاط شهری و روستایی بر حسب جنس و شهرستان: آبان ۱۳۹۰ (دنباله) (نفر - درصد)

نقاط روستایی						شهرستان
باسوادان			جمعیت ۶ ساله و بیش تر			
زن	مرد	مرد و زن	زن	مرد	مرد و زن	
۴۸۱۷۸۷	۵۴۷۳۶۱	۱۰۲۹۱۴۸	۶۳۶۱۳۹	۶۴۳۶۳۸	۱۲۷۹۷۷۷	کل استان .....
۵۰۹۵۷	۵۹۲۰۴	۱۱۰۱۶۱	۶۷۲۳۵	۶۹۲۶۸	۱۳۶۵۰۳	آمل .....
۷۶۶۳۷	۸۷۷۷۶	۱۶۴۴۱۳	۱۰۶۹۸۷	۱۰۷۸۵۸	۲۱۴۸۴۵	بابل .....
۲۱۹۶۴	۲۴۷۶۰	۴۶۷۲۴	۲۷۹۷۹	۲۸۶۸۲	۵۶۶۶۱	بابلسر .....
۱۵۰۶۲	۱۶۸۱۷	۳۱۸۷۹	۲۰۵۳۲	۲۰۳۶۵	۴۰۸۹۷	بهشهر .....
۳۱۱۱۴	۳۴۱۷۹	۶۵۲۹۳	۳۸۹۶۹	۳۸۸۲۸	۷۷۷۹۷	تنکابن .....
۱۴۶۹۱	۱۶۵۰۹	۳۱۲۰۰	۱۹۳۷۸	۱۹۳۳۶	۳۸۷۱۴	جویبار .....
۲۱۵۰۷	۲۴۳۶۸	۴۵۸۷۵	۲۷۱۱۸	۲۷۸۰۴	۵۴۹۲۲	چالوس .....
۵۸۰۵	۶۴۸۶	۱۲۲۹۱	۷۹۳۱	۷۹۲۶	۱۵۸۵۷	رامسر .....
۶۲۸۲۲	۶۹۷۸۵	۱۳۲۶۰۷	۸۲۵۹۶	۸۲۶۸۱	۱۶۵۲۷۷	ساری .....
۱۰۳۳۱	۱۳۷۰۱	۲۴۰۳۲	۱۴۱۸۹	۱۵۸۱۰	۲۹۹۹۹	سوادکوه .....
۷۸۳۰	۸۷۹۱	۱۶۶۲۱	۹۵۴۸	۹۹۵۳	۱۹۵۰۱	عباس آباد .....
۷۱۹۶	۸۶۷۰	۱۵۸۶۶	۹۷۸۳	۱۰۱۶۵	۱۹۹۴۸	فریدونکنار .....
۴۱۶۹۲	۴۷۴۷۵	۸۹۱۶۷	۵۳۲۷۰	۵۴۶۸۷	۱۰۷۹۵۷	قائمشهر .....
۶۵۵۴	۷۴۲۵	۱۳۹۷۹	۸۹۷۳	۸۷۴۴	۱۷۷۱۷	گلوگاه .....
۱۹۹۷۵	۲۳۶۷۷	۴۳۶۵۲	۲۶۳۲۳	۲۷۱۷۵	۵۳۴۹۸	محمودآباد .....
۱۶۴۶۷	۱۸۴۷۸	۳۴۹۴۵	۲۱۴۵۷	۲۱۱۱۳	۴۲۵۷۰	میاندورود .....
۲۰۷۸۳	۲۳۱۳۴	۴۳۹۱۷	۲۸۴۹۴	۲۷۷۲۳	۵۶۲۱۷	نکا .....
۲۰۹۸۷	۲۳۴۲۳	۴۴۴۱۰	۲۷۷۱۲	۲۷۸۴۴	۵۵۵۵۶	نور .....
۲۹۴۲۳	۳۲۷۰۳	۶۲۱۲۶	۳۷۶۶۵	۳۷۶۷۶	۷۵۳۴۱	نوشهر .....



۳-۱۶- جمعیت ۶ ساله و بیش تر، تعداد باسوادان و نرخ باسوادی در نقاط شهری و روستایی بر حسب جنس و شهرستان: آبان ۱۳۹۰ (دنباله) (نفر - درصد)

شهرستان	نرخ باسوادی کل			نرخ باسوادی نقاط شهری			نرخ باسوادی نقاط روستایی		
	مرد و زن	مرد	زن	مرد و زن	مرد	زن	مرد و زن	مرد	زن
کل استان .....	۸۵/۷۰	۸۹/۲۴	۸۲/۱۴	۹۰/۰۵	۹۲/۷۱	۸۷/۳۸	۸۰/۴۲	۸۵/۰۴	۷۵/۷۴
آمل .....	۸۵/۵۳	۸۸/۹۹	۸۲/۰۱	۸۸/۷۴	۹۱/۳۷	۸۶/۱۱	۸۰/۷۰	۸۵/۴۷	۷۵/۷۹
بابل .....	۸۳/۹۰	۸۷/۳۷	۸۰/۴۴	۹۰/۴۷	۹۲/۷۴	۸۸/۲۱	۷۶/۵۳	۸۱/۳۸	۷۱/۶۳
بابلسر .....	۸۶/۴۱	۸۹/۴۷	۸۳/۳۵	۹۰/۳۱	۹۲/۶۵	۸۸/۰۱	۸۲/۴۶	۸۶/۳۳	۷۸/۵۰
بهشهر .....	۸۵/۳۶	۸۸/۷۷	۸۱/۹۴	۸۸/۳۳	۹۱/۲۳	۸۵/۴۰	۷۷/۹۵	۸۲/۵۸	۷۳/۳۶
تنکابن .....	۸۷/۳۸	۹۰/۴۵	۸۴/۳۴	۹۱/۴۴	۹۳/۳۲	۸۹/۵۹	۸۳/۹۳	۸۸/۰۳	۷۹/۸۴
جویبار .....	۸۳/۰۰	۸۷/۱۲	۷۸/۸۵	۸۶/۲۷	۸۹/۴۷	۸۳/۰۲	۸۰/۵۹	۸۵/۳۸	۷۵/۸۱
چالوس .....	۸۷/۰۷	۹۰/۷۲	۸۳/۳۳	۹۰/۳۹	۹۳/۶۱	۸۷/۰۹	۸۳/۵۳	۸۷/۶۴	۷۹/۳۱
رامسر .....	۸۵/۸۴	۸۹/۹۴	۸۱/۷۳	۸۸/۶۰	۹۲/۶۳	۸۴/۵۶	۷۷/۵۱	۸۱/۸۳	۷۳/۱۹
ساری .....	۸۷/۵۹	۹۰/۶۱	۸۴/۵۸	۹۱/۹۹	۹۴/۳۴	۸۹/۶۵	۸۰/۲۳	۸۴/۴۰	۷۶/۰۶
سوادکوه .....	۸۴/۰۸	۸۹/۵۰	۷۸/۴۰	۸۸/۱۰	۹۲/۵۲	۸۳/۷۴	۸۰/۰۸	۸۶/۶۶	۷۲/۷۴
عباس آباد .....	۸۷/۲۶	۹۰/۴۲	۸۳/۹۷	۸۸/۹۰	۹۲/۱۲	۸۵/۵۵	۸۵/۲۳	۸۸/۳۳	۸۲/۰۱
فریدونکنار .....	۸۳/۲۰	۸۷/۷۲	۷۸/۵۲	۸۵/۳۸	۸۹/۱۷	۸۱/۴۷	۷۹/۵۴	۸۵/۲۹	۷۳/۵۶
قائمشهر .....	۸۸/۶۲	۹۲/۰۶	۸۵/۱۸	۹۲/۰۷	۹۵/۱۲	۸۹/۰۶	۸۲/۵۹	۸۶/۸۱	۷۸/۲۷
گلوگاه .....	۸۳/۱۳	۸۸/۲۴	۷۸/۰۳	۸۷/۲۹	۹۱/۴۴	۸۳/۰۵	۷۸/۹۰	۸۴/۹۲	۷۳/۰۴
محمودآباد .....	۸۴/۴۲	۸۹/۰۴	۷۹/۶۶	۸۸/۷۹	۹۱/۹۹	۸۵/۴۸	۸۱/۶۰	۸۷/۱۳	۷۵/۸۸
میاندورود .....	۸۲/۳۸	۸۷/۷۷	۷۷/۰۶	۸۳/۸۸	۸۹/۰۸	۷۸/۷۱	۸۲/۰۹	۸۷/۵۲	۷۶/۷۴
نکا .....	۸۳/۱۷	۸۷/۵۳	۷۸/۸۶	۸۹/۳۹	۹۲/۵۰	۸۶/۲۷	۷۸/۱۲	۸۳/۴۵	۷۲/۹۴
نور .....	۸۳/۶۴	۸۷/۲۰	۸۰/۰۷	۸۸/۲۵	۹۱/۰۳	۸۵/۴۶	۷۹/۹۴	۸۴/۱۲	۷۵/۷۳
نوشهر .....	۸۴/۹۷	۸۷/۶۶	۸۲/۱۸	۸۹/۳۴	۸۹/۰۸	۸۹/۶۳	۸۲/۴۶	۸۶/۸۰	۷۸/۱۲

مأخذ - مرکز آمار ایران.

۴-۱۶- خانوارهای معمولی استان بر حسب جنس سرپرست خانوار و تعداد افراد، تعداد افراد باسواد و تعداد افراد بی سواد: آبان ۱۳۹۰

باسواد					جمع	جنس و سرپرست خانوار و تعداد افراد در خانوار
ندارد	۱ نفر	۲ نفر	۳ نفر	۴ نفر و بیش تر		
۷۹۰۳۰	۸۹۵۳۸	۲۸۸۰۵۰	۲۲۵۷۰۸	۲۴۲۹۳۷	۹۲۷۳۴۹	مرد و زن .....
۳۶۲۴۹	۲۷۰۰۶	.	.	.	۶۳۸۵۹	۱ نفر .....
۳۸۹۷۹	۳۴۴۳۵	۱۰۹۹۱۱	.	.	۱۸۳۸۲۸	۲ نفر .....
۲۸۸۹	۲۴۲۸۰	۱۳۷۷۷۹	۱۲۰۶۹۷	.	۲۸۶۳۳۲	۳ نفر .....
۶۱۲	۳۱۵۰	۳۵۳۵۰	۸۶۶۱۳	۱۴۲۷۵۷	۲۶۸۷۸۵	۴ نفر .....
۱۷۵	۵۲۳	۴۳۰۱	۱۵۶۴۷	۷۱۵۲۵	۹۲۲۴۵	۵ نفر .....
۷۶	۱۱۲	۶۲۰	۲۴۶۵	۲۱۳۵۰	۲۴۶۳۶	۶ نفر .....
۳۲	۲۱	۶۶	۲۴۰	۵۱۶۹	۵۵۲۹	۷ نفر .....
۹	۷	۱۵	۳۳	۱۴۹۱	۱۵۵۵	۸ نفر .....
۳	۳	۴	۹	۴۲۳	۴۴۲	۹ نفر .....
۶	۱	۴	۴	۲۲۲	۲۳۸	۱۰ نفر و بیش تر
۴۶۵۹۶	۶۲۴۵۰	۲۶۷۸۵۰	۲۱۲۸۳۰	۲۳۶۷۱۰	۸۲۸۲۸۸	مرد .....
۵۷۰۵	۱۲۸۰۹	.	.	.	۱۸۹۳۷	۱ نفر .....
۳۷۳۵۸	۲۲۶۱۹	۹۷۵۶۵	.	.	۱۵۸۰۲۴	۲ نفر .....
۲۶۹۵	۲۳۳۶۲	۱۳۰۹۳۵	۱۱۱۳۷۴	.	۲۶۸۹۳۲	۳ نفر .....
۵۵۹	۳۰۲۷	۳۴۵۰۲	۸۳۵۷۲	۱۳۹۴۷۳	۲۶۱۴۲۷	۴ نفر .....
۱۶۲	۴۹۷	۴۱۶۶	۱۵۲۰۷	۶۹۵۸۴	۸۹۶۸۹	۵ نفر .....
۶۸	۱۰۴	۵۹۷	۲۳۹۹	۲۰۶۳۰	۲۳۸۱۰	۶ نفر .....
۳۱	۲۱	۶۳	۲۳۲	۴۹۹۲	۵۳۴۰	۷ نفر .....
۹	۷	۱۴	۳۳	۱۴۱۷	۱۴۸۰	۸ نفر .....
۳	۳	۴	۹	۴۰۳	۴۲۲	۹ نفر .....
۶	۱	۴	۴	۲۱۱	۲۲۷	۱۰ نفر و بیش تر





۴-۱۶- خانوارهای معمولی بر حسب جنس سرپرست خانوار و تعداد افراد ، تعداد افراد باسواد و تعداد افراد بی سواد : آبان ۱۳۹۰ (دنباله)

باسواد					جمع	جنس و سرپرست خانوار و تعداد افراد در خانوار
ندارد	۱ نفر	۲ نفر	۳ نفر	۴ نفر و بیش تر		
۳۲۴۳۴	۲۷۰۸۸	۲۰۲۰۰	۱۲۸۷۸	۶۲۲۷	۹۹۰۶۱	زن .....
۳۰۵۴۴	۱۴۱۹۷	.	.	.	۴۴۹۲۲	۱ نفر .....
۱۶۲۱	۱۱۸۱۶	۱۲۳۴۶	.	.	۲۵۸۰۴	۲ نفر .....
۱۹۴	۹۱۸	۶۸۴۴	۹۳۲۳	.	۱۷۳۰۰	۳ نفر .....
۵۳	۱۲۳	۸۴۸	۳۰۴۱	۳۲۸۴	۷۳۵۸	۴ نفر .....
۱۳	۲۶	۱۳۵	۴۴۰	۱۹۴۱	۲۵۵۶	۵ نفر .....
۸	۸	۲۳	۶۶	۷۲۰	۸۲۶	۶ نفر .....
۱	.	۳	۸	۱۷۷	۱۸۹	۷ نفر .....
.	.	۱	.	۷۴	۷۵	۸ نفر .....
.	.	.	.	۲۰	۲۰	۹ نفر .....
.	.	.	.	۱۱	۱۱	۱۰ نفر و بیش تر



۴-۱۶- خانوارهای معمولی بر حسب جنس سرپرست خانوار و تعداد افراد ، تعداد افراد باسواد و تعداد افراد بی سواد : آبان ۱۳۹۰ (دنباله)

بی سواد					جنس و سرپرست خانوار و تعداد افراد در خانوار
ندارد	۱ نفر	۲ نفر	۳ نفر	۴ نفر و بیش تر	
۶۵۶۱۱۹	۱۶۳۸۰۴	۹۷۴۲۹	۶۷۵۱	۱۱۶۰	مرد و زن .....
۲۷۰۱۷	۳۶۲۳۸	۰	۰	۰	۱ نفر .....
۱۱۱۴۵۱	۳۳۱۸۲	۳۸۶۹۲	۰	۰	۲ نفر .....
۲۲۸۱۰۲	۳۲۸۵۸	۲۲۵۵۲	۲۱۳۳	۰	۳ نفر .....
۲۱۷۱۷۵	۳۲۰۵۹	۱۷۲۲۰	۱۷۱۲	۳۱۶	۴ نفر .....
۵۹۵۶۲	۱۹۹۱۴	۱۰۹۹۷	۱۴۰۴	۲۹۴	۵ نفر .....
۱۰۵۰۴	۷۲۵۶	۵۶۳۲	۹۲۸	۳۰۳	۶ نفر .....
۱۷۸۸	۱۶۴۴	۱۶۱۷	۳۵۲	۱۲۷	۷ نفر .....
۳۷۴	۴۷۲	۵۰۹	۱۴۲	۵۸	۸ نفر .....
۱۰۱	۱۲۸	۱۳۴	۵۰	۲۹	۹ نفر .....
۴۵	۵۳	۷۶	۳۰	۳۳	۱۰ نفر و بیش تر ...
۶۱۳۰۳۶	۱۱۱۴۰۷	۹۴۴۹۶	۶۴۲۳	۱۰۷۴	مرد.....
۱۲۸۱۴	۵۷۰۰	۰	۰	۰	۱ نفر .....
۹۷۹۵۴	۲۲۴۱۶	۳۷۱۷۲	۰	۰	۲ نفر .....
۲۱۷۷۸۰	۲۶۷۳۷	۲۱۸۷۳	۱۹۷۶	۰	۳ نفر .....
۲۱۳۴۱۳	۲۸۹۷۶	۱۶۸۲۲	۱۶۳۴	۲۸۸	۴ نفر .....
۵۸۵۸۷	۱۸۶۱۰	۱۰۷۹۲	۱۳۵۶	۲۷۱	۵ نفر .....
۱۰۲۵۸	۶۸۲۷	۵۵۳۷	۸۹۸	۲۷۸	۶ نفر .....
۱۷۳۹	۱۵۳۹	۱۵۹۷	۳۴۴	۱۲۰	۷ نفر .....
۳۵۴	۴۲۸	۵۰۲	۱۴۰	۵۶	۸ نفر .....
۹۴	۱۲۲	۱۲۸	۴۹	۲۹	۹ نفر .....
۴۳	۵۲	۷۳	۲۶	۳۲	۱۰ نفر و بیش تر ...



۴-۱۶- خانوارهای معمولی بر حسب جنس سرپرست خانوار و تعداد افراد ، تعداد افراد باسواد و تعداد افراد بی سواد : آبان ۱۳۹۰ (دنباله)

بی سواد					جنس و سرپرست خانوار و تعداد افراد در خانوار
ندارد	۱ نفر	۲ نفر	۳ نفر	۴ نفر و بیش تر	
۴۳۰۸۳	۵۲۳۹۷	۲۹۳۳	۳۲۸	۸۶	زن .....
۱۴۲۰۳	۳۰۵۳۸	۰	۰	۰	۱ نفر .....
۱۳۴۹۷	۱۰۷۶۶	۱۵۲۰	۰	۰	۲ نفر .....
۱۰۳۲۲	۶۱۲۱	۶۷۹	۱۵۷	۰	۳ نفر .....
۳۷۶۲	۳۰۸۳	۳۹۸	۷۸	۲۸	۴ نفر .....
۹۷۵	۱۳۰۴	۲۰۵	۴۸	۲۳	۵ نفر .....
۲۴۶	۴۲۹	۹۵	۳۰	۲۵	۶ نفر .....
۴۹	۱۰۵	۲۰	۸	۷	۷ نفر .....
۲۰	۴۴	۷	۲	۲	۸ نفر .....
۷	۶	۶	۱	۰	۹ نفر .....
۲	۱	۳	۴	۱	۱۰ نفر و بیش تر .....



۴-۱۶- خانوارهای معمولی بر حسب جنس سرپرست خانوار و تعداد افراد ، تعداد افراد باسواد و تعداد افراد بی سواد : آبان ۱۳۹۰ (دنباله)

باسواد					جنس و سرپرست خانوار و تعداد افراد در خانوار
ندارد	۱ نفر	۲ نفر	۳ نفر	۴ نفر و بیش تر	
					<b>شهری</b>
۲۸۴۰۴	۴۵۱۸۹	۱۶۱۶۵۹	۱۲۸۰۴۷	۱۴۴۰۹۵	مرد و زن .....
۱۵۵۳۳	۱۹۶۲۱	۰	۰	۰	۱ نفر .....
۱۱۷۵۶	۱۶۰۷۷	۷۰۵۵۲	۰	۰	۲ نفر .....
۸۳۶	۸۲۰۴	۷۴۴۶۱	۷۶۲۲۶	۰	۳ نفر .....
۱۹۰	۱۰۶۰	۱۵۰۵۴	۴۴۹۵۰	۸۹۰۸۵	۴ نفر .....
۴۷	۱۸۰	۱۳۷۱	۶۰۱۹	۴۰۹۴۶	۵ نفر .....
۲۴	۳۶	۱۸۹	۷۶۹	۱۰۷۷۱	۶ نفر .....
۸	۶	۲۳	۶۹	۲۳۷۴	۷ نفر .....
۶	۲	۴	۹	۶۳۴	۸ نفر .....
۱	۲	۳	۳	۱۸۷	۹ نفر .....
۳	۱	۲	۲	۹۸	۱۰ نفر و بیش تر
					<b>روستایی</b>
۵۰۶۲۴	۴۴۳۴۶	۱۲۶۳۹۱	۹۷۶۶۱	۹۸۸۴۲	مرد و زن .....
۲۰۷۱۴	۷۳۸۲	۰	۰	۰	۱ نفر .....
۲۷۲۲۳	۱۸۳۵۸	۳۹۳۵۹	۰	۰	۲ نفر .....
۲۰۵۳	۱۶۰۷۶	۶۳۳۱۸	۴۴۴۷۱	۰	۳ نفر .....
۴۲۲	۲۰۹۰	۲۰۲۹۶	۴۱۶۶۳	۵۳۶۷۲	۴ نفر .....
۱۲۸	۳۴۳	۲۹۳۰	۹۶۲۸	۳۰۵۷۹	۵ نفر .....
۵۲	۷۶	۴۳۱	۱۶۹۶	۱۰۵۷۹	۶ نفر .....
۲۴	۱۵	۴۳	۱۷۱	۲۷۹۵	۷ نفر .....
۳	۵	۱۱	۲۴	۸۵۷	۸ نفر .....
۲	۱	۱	۶	۲۳۶	۹ نفر .....
۳	۰	۲	۲	۱۲۴	۱۰ نفر و بیش تر



۴-۱۶- خانوارهای معمولی بر حسب جنس سرپرست خانوار و تعداد افراد ، تعداد افراد باسواد و تعداد افراد بی سواد : آبان ۱۳۹۰ (دنباله)

بی سواد					جنس و سرپرست خانوار و تعداد افراد در خانوار
ندارد	۱ نفر	۲ نفر	۳ نفر	۴ نفر و بیش تر	
					<b>شهری</b>
۳۶۸۵۷۰	۴۷۹۷۸	۳۰۷۲۸	۱۸۱۴	۳۳۱	مرد .....
۸۳۲۰	۲۰۷۰	.	.	.	۱ نفر .....
۶۱۴۹۱	۹۸۱۸	۱۱۱۴۶	.	.	۲ نفر .....
۱۲۹۵۹۲	۱۱۶۰۷	۷۲۲۹	۵۱۲	.	۳ نفر .....
۱۲۶۹۳۶	۱۲۵۳۰	۵۹۱۷	۴۴۲	۷۹	۴ نفر .....
۳۴۹۰۷	۸۰۵۳	۳۶۹۵	۴۰۷	۷۹	۵ نفر .....
۶۰۴۲	۲۹۸۳	۱۹۱۹	۲۸۰	۸۶	۶ نفر .....
۱۰۰۸	۶۸۰	۵۶۵	۹۲	۳۷	۷ نفر .....
۱۹۷	۱۶۰	۱۸۶	۴۶	۲۰	۸ نفر .....
۵۲	۵۸	۴۱	۲۴	۱۴	۹ نفر .....
۲۵	۱۹	۳۰	۱۱	۱۶	۱۰ نفر و بیش تر
					<b>روستایی</b>
۲۴۴۴۶۳	۶۳۴۲۷	۶۳۷۶۸	۴۶۰۹	۷۴۳	مرد .....
۴۴۹۱	۳۶۲۸	.	.	.	۱ نفر .....
۳۶۴۶۳	۱۲۵۹۸	۲۶۰۲۶	.	.	۲ نفر .....
۸۸۱۸۸	۱۵۱۳۰	۱۴۶۴۴	۱۴۶۴	.	۳ نفر .....
۸۶۴۷۷	۱۶۴۴۶	۱۰۹۰۵	۱۱۹۲	۲۰۹	۴ نفر .....
۲۳۶۸۰	۱۰۵۵۷	۷۰۹۷	۹۴۹	۱۹۲	۵ نفر .....
۴۲۱۶	۳۸۴۴	۳۶۱۸	۶۱۸	۱۹۲	۶ نفر .....
۷۳۱	۸۵۹	۱۰۳۲	۲۵۲	۸۳	۷ نفر .....
۱۵۷	۲۶۸	۳۱۶	۹۴	۳۶	۸ نفر .....
۴۲	۶۴	۸۷	۲۵	۱۵	۹ نفر .....
۱۸	۳۳	۴۳	۱۵	۱۶	۱۰ نفر و بیش تر



۴-۱۶- خانوارهای معمولی بر حسب جنس سرپرست خانوار و تعداد افراد ، تعداد افراد باسواد و تعداد افراد بی سواد : آبان ۱۳۹۰ (دنباله)

بی سواد					جنس و سرپرست خانوار و تعداد افراد در خانوار
ندارد	۱ نفر	۲ نفر	۳ نفر	۴ نفر و بیش تر	
					<b>شهری</b>
۳۲۳۳۳	۲۴۳۵۷	۱۱۲۷	۱۱۵	۴۱	زن .....
۱۱۳۰۹	۱۳۴۵۵	۰	۰	۰	۱ نفر .....
۱۰۰۳۸	۵۳۸۵	۵۰۷	۰	۰	۲ نفر .....
۷۴۰۷	۳۰۶۷	۲۶۲	۵۱	۰	۳ نفر .....
۲۶۷۲	۱۵۱۵	۲۰۰	۳۵	۱۳	۴ نفر .....
۶۷۵	۶۳۰	۹۱	۱۵	۱۱	۵ نفر .....
۱۸۳	۲۲۵	۵۰	۹	۱۲	۶ نفر .....
۲۷	۵۶	۸	۴	۳	۷ نفر .....
۱۶	۲۳	۵	۱	۱	۸ نفر .....
۴	۱	۲	۰	۰	۹ نفر .....
۲	۰	۲	۰	۱	۱۰ نفر و بیش تر
					<b>روستایی</b>
۱۰۷۵۰	۲۸۰۴۰	۱۸۰۶	۲۱۳	۴۵	زن .....
۲۸۹۴	۱۷۰۸۳	۰	۰	۰	۱ نفر .....
۳۴۵۹	۵۳۸۱	۱۰۱۳	۰	۰	۲ نفر .....
۲۹۱۵	۳۰۵۴	۴۱۷	۱۰۶	۰	۳ نفر .....
۱۰۹۰	۱۵۶۸	۱۹۸	۴۳	۱۵	۴ نفر .....
۳۰۰	۶۷۴	۱۱۴	۳۳	۱۲	۵ نفر .....
۶۳	۲۰۴	۴۵	۲۱	۱۳	۶ نفر .....
۲۲	۴۹	۱۲	۴	۴	۷ نفر .....
۴	۲۱	۲	۱	۱	۸ نفر .....
۳	۵	۴	۱	۰	۹ نفر .....
۰	۱	۱	۴	۰	۱۰ نفر و بیش تر

مأخذ - مرکز آمار ایران.

۱۶-۵ - دانش آموزان و کارکنان آموزشی دفتری و اداری بر حسب دوره های تحصیلی و به تفکیک جنس

کارکنان آموزشی <sup>(۲)</sup> ، دفتری و اداری		دانش آموزان			سال و دوره تحصیلی <sup>(۱)</sup>
دفتری و اداری	آموزشی <sup>(۳)</sup>	دختر	پسر	جمع	
۴۷۱۷۱	۳۰۵۷۸	۵۰۲۰۵۲	۵۴۶۶۴۸	۱۰۴۸۷۰۰	..... ۱۳۷۵-۷۶
۱۷۱۰۲	۳۶۸۴۷	۳۵۳۷۷۲	۴۱۸۷۳۱	۷۷۲۵۰۳	..... ۱۳۸۰-۸۱
۱۲۰۲۹	۳۹۴۸۴	۲۸۰۱۲۳	۲۸۳۸۶۴	۵۶۳۹۸۷	..... ۱۳۸۵-۸۶
۱۵۶۳۹	۲۶۵۷۰	۲۴۵۷۲۶	۲۵۳۴۷۲	۴۹۹۱۹۸	..... ۱۳۸۹-۹۰
۱۲۵۳۶	۲۶۷۶۱	۲۳۴۱۷۲	۲۴۳۹۰۸	۴۷۸۰۸۰	..... ۱۳۹۰-۹۱
۱۲۹۵۱	۲۸۶۹۶	۲۳۶۳۹۸	۲۴۶۰۵۹	۴۸۲۴۵۷	..... ۱۳۹۱-۹۲
۱۲۲۰۷	۲۸۷۹۴	۲۳۲۳۷۴	۲۴۴۱۴۲	۴۷۶۵۱۶	..... ۱۳۹۲-۹۳
<sup>(۴)</sup> ۱۲۱۳۷	۲۸۳۰۲	۲۳۴۶۶۶	۲۴۵۲۳۱	۴۷۹۸۹۷	..... ۱۳۹۳-۹۴
۲۶۳	۷۲۶	۱۱۱۱	۱۷۵۰	۲۸۶۱	..... آموزش استثنایی
.	.	.	.	.	..... پیش دبستانی
۳۷۵۶	۱۰۷۶۱	۱۲۲۰۹۶	۱۲۷۴۹۷	۲۴۹۵۹۳	..... ابتدایی
۲۳۰۴	۶۴۲۴	۳۹۳۵۵	۴۱۰۷۳	۸۰۴۲۸	..... متوسطه دوره اول
۴۱۳۶	۱۰۳۹۱	۶۴۵۷۳	۶۳۳۶۰	۱۲۷۹۳۳	..... متوسطه دوره دوم <sup>(۵)</sup>
.	.	۲۵۶	۳۰۸	۵۶۴	..... عمومی بزرگسال (متوسطه دوره اول) <sup>(۵)</sup>
.	.	۷۲۷۵	۱۱۲۴۳	۱۸۵۱۸	..... تکمیلی بزرگسال (متوسطه دوره دوم) <sup>(۵)</sup>

(۱) آمار مدارس غیر انتفاعی نیز در آمار فوق منظور شده است.

(۲) کارکنان عمومی بزرگسال (متوسطه دوره اول) و تکمیلی بزرگسال (متوسطه دوره دوم) از کارکنان دوره های روزانه انتخاب می شوند و آمار تفکیکی آنها در دسترس نمی باشد.

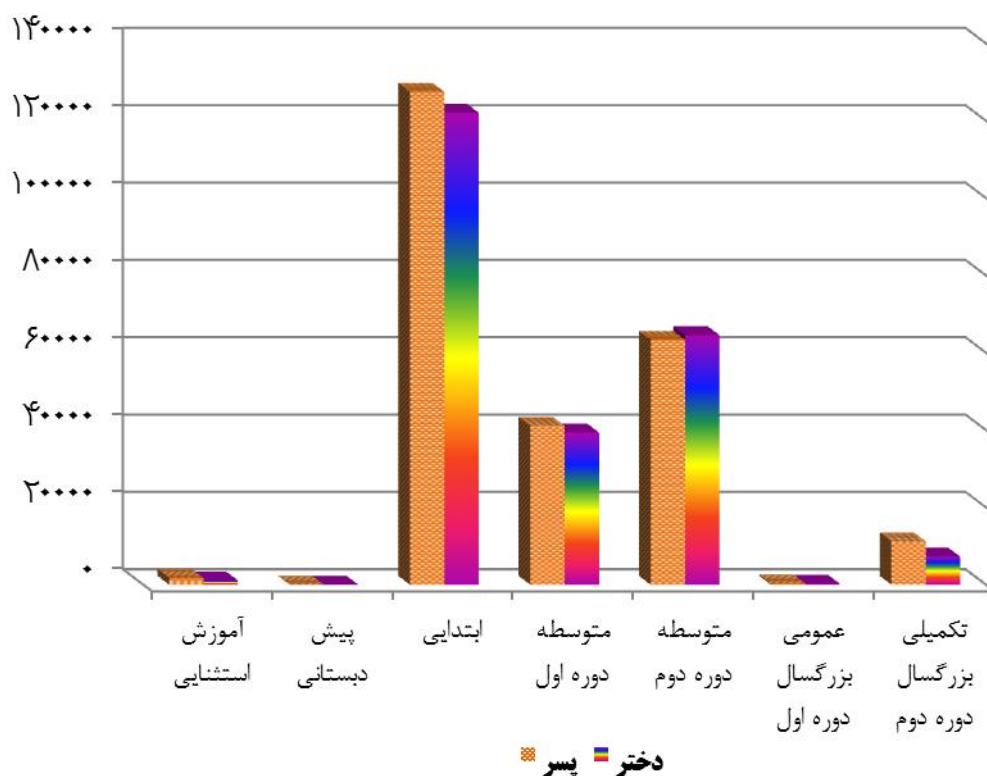
(۳) کارکنان آموزشی شامل معلم، مدیر، معاون، معلم ورزش و مربی پرورشی می باشد.

(۴) در سال ۱۳۹۳، آمار ۱۶۷۸ نفر پرسنل اداری که در آمار فوق منظور نشده است.

(۵) متوسطه عمومی شامل: نظری، فنی و حرفه ای و کار و دانش.

مأخذ - اداره کل آموزش و پرورش استان مازندران.

نمودار ۱-۱۶- تعداد دانش آموزان بر حسب دوره‌های تحصیلی : ۱۳۹۳-۹۴



(منبع: جدول ۵-۱۶)



۶-۱۶- دانش آموزان<sup>(۱)</sup> و کارکنان آموزشی، دفتری و اداری اداره کل آموزش و پرورش استان

شهرستان	دانش آموزان			کارکنان آموزشی، دفتری و اداری
	جمع	پسر	دختر	
..... ۱۳۸۰-۸۱	۷۱۶۱۶۳	۳۶۰۵۸۱	۳۵۵۵۸۲	۳۶۳۴۷
..... ۱۳۸۵-۸۶	۵۶۰۶۶۵	۲۸۱۹۵۴	۲۷۸۷۱۱	۳۹۵۷۱
..... ۱۳۸۹-۹۰	۴۹۶۰۴۴	۲۵۱۵۷۵	۲۴۴۴۶۹	۲۵۵۷۲
..... ۱۳۹۰-۹۱	۴۷۴۹۰۱	۲۴۲۰۲۱	۲۳۲۸۸۰	۲۵۹۹۲
..... ۱۳۹۱-۹۲	۴۷۸۹۵۶	۲۴۳۹۶۲	۲۳۴۹۹۴	۲۸۰۹۵
..... ۱۳۹۲-۹۳	۴۷۳۵۵۳	۲۴۲۳۱۲	۲۳۱۲۴۰	۲۸۰۶۸
..... ۱۳۹۳-۹۴	۴۵۷۹۵۴	۲۳۱۹۳۰	۲۲۶۰۲۴	۲۷۵۷۶ <sup>(۲)</sup>
..... آمل	۵۷۴۱۳	۲۹۴۸۴	۲۷۹۲۹	۳۱۷۱
..... بابل	۷۶۶۸۱	۳۸۴۳۹	۳۸۲۴۲	۴۳۰۱
..... بابلسر	۱۹۱۲۷	۹۶۵۷	۹۴۷۰	۱۱۲۱
..... بهشهر	۲۴۱۰۰	۱۲۲۰۱	۱۱۸۹۹	۱۲۷۰
..... تنکابن	۲۲۱۳۲	۱۱۲۰۰	۱۰۹۳۲	۱۱۸۰
..... جویبار	۱۱۲۶۵	۵۶۴۲	۵۶۲۳	۸۶۹
..... چالوس	۱۵۰۳۲	۷۷۳۴	۷۲۹۸	۷۸۰
..... رامسر	۹۶۸۲	۴۸۲۳	۴۸۵۹	۵۳۷
..... ساری	۷۲۲۴۶	۳۶۵۵۷	۳۵۶۸۹	۴۵۵۵
..... سوادکوه	۴۵۷۰	۲۳۵۸	۲۲۱۲	۳۵۶
..... سوادکوه شمالی	۲۸۵۷	۱۴۸۴	۱۳۷۳	۳۰۸
..... سیمرغ	۲۵۹۳	۱۳۱۳	۱۲۸۰	۲۶۷
..... عباس آباد	۷۸۰۱	۴۰۶۳	۳۷۳۸	۴۲۰
..... فریدونکنار	۸۰۰۳	۴۰۷۶	۳۹۲۷	۴۹۳
..... قائمشهر	۴۳۰۶۵	۲۱۸۵۹	۲۱۲۰۶	۲۴۹۲
..... کلاردشت	۳۶۸۳	۱۸۲۳	۱۸۶۰	۲۳۴
..... گلوگاه	۵۳۷۲	۲۶۹۶	۲۶۷۶	۴۴۹
..... محمودآباد	۱۳۱۹۵	۶۶۲۱	۶۵۷۴	۹۱۹
..... میانرود	۷۷۱۶	۳۸۵۳	۳۸۶۳	۵۲۸
..... نکا	۱۷۰۹۲	۸۶۵۰	۸۴۴۲	۱۱۰۴
..... نور	۱۷۰۷۴	۸۶۶۷	۸۴۰۷	۱۲۵۸
..... نوشهر	۱۷۲۵۵	۸۷۳۰	۸۵۲۵	۹۶۴

(۱) شامل دانش آموزان مدارس استثنایی، پیش دبستانی و بزرگسال نمی باشند.

(۲) در سال ۱۳۹۳، پرسنل اداری ادارات در آمار فوق منظور نشده است.

مأخذ - اداره کل آموزش و پرورش استان مازندران.

۱۶-۷- دانش آموزان آموزش استثنایی برحسب دوره های تحصیلی

دانش آموز			سال و دوره تحصیلی
دختر	پسر	جمع	
۱۰۶۳	۱۶۰۶	۲۶۶۹	..... ۱۳۷۵-۷۶
۱۰۳۲	۱۵۷۷	۲۶۰۹	..... ۱۳۸۰-۸۱
۱۴۱۲	۱۹۱۰	۳۳۲۲	..... ۱۳۸۵-۸۶
۱۲۵۷	۱۸۹۷	۳۱۵۴	..... ۱۳۸۹-۹۰
۱۲۹۲	۱۸۸۷	۳۱۷۹	..... ۱۳۹۰-۹۱
۱۴۰۴	۲۰۹۷	۳۵۰۱	..... ۱۳۹۱-۹۲
۱۱۳۴	۱۸۲۹	۲۹۶۳	..... ۱۳۹۲-۹۳
۱۱۱۱	۱۷۵۰	۲۸۶۱	..... ۱۳۹۳-۹۴
۱۴۰	۲۶۳	۴۰۳	..... پیش دبستانی
۶۳۳	۱۰۰۱	۱۶۳۴	..... ابتدایی
۳۳	۵۷	۹۰	..... متوسطه دوره اول
۱۰۸	۱۷۵	۲۸۳	..... متوسطه دوره اول پیش حرفه ای
۳۰	۳۶	۶۶	..... متوسطه دوره دوم
۱۶۷	۲۱۸	۳۸۵	..... متوسطه دوره دوم پیش حرفه ای

مأخذ - مدیریت آموزش و پرورش دانش آموزان استثنایی استان مازندران.

## ۸-۱۶- دانش آموزان، کارکنان و امکانات آموزشی دوره آموزش استثنایی

کلاس	آموزشگاه	کارکنان آموزشی، دفتری و اداری		دانش آموزان			سال تحصیلی و شهرستان
		دفتری و اداری	آموزشی	دختر	پسر	جمع	
۳۴۸	۲۹	...	۵۶۲	۱۰۶۳	۱۶۰۶	۲۶۶۹	..... ۱۳۷۵-۷۶
۳۸۱	۳۶	۲۶۵	۵۱۶	۱۰۳۲	۱۵۷۷	۲۶۰۹	..... ۱۳۸۰-۸۱
۳۹۲	۴۱	۲۴۳	۵۱۹	۱۴۱۲	۱۹۱۰	۳۳۲۲	..... ۱۳۸۵-۸۶
۴۲۰	۶۶	۲۳۵	۴۹۴	۱۲۵۷	۱۸۹۷	۳۱۵۴	..... ۱۳۸۹-۹۰
۴۳۲	۶۸	۲۶۶	۵۵۱	۱۲۹۲	۱۸۸۷	۳۱۷۹	..... ۱۳۹۰-۹۱
۴۴۵	۶۸	۲۹۰	۶۰۱	۱۴۰۴	۲۰۹۷	۳۵۰۱	..... ۱۳۹۱-۹۲
۴۸۵	۶۸	۳۰۱	۷۲۶	۱۱۳۴	۱۸۲۹	۲۹۶۳	..... ۱۳۹۲-۹۳
۵۰۹	۷۱ <sup>(۱)</sup>	۲۶۳	۷۲۶	۱۱۱۱	۱۷۵۰	۲۸۶۱	..... ۱۳۹۳-۹۴
۴۵	۵	۳۴	۸۵	۱۴۲	۱۵۶	۲۹۸	..... آمل
۹۸	۱۲	۳۹	۱۲۷	۲۱۲	۳۶۲	۵۷۴	..... بابل
۲۸	۵	۱۱	۲۴	۲۸	۱۰۳	۱۳۱	..... بابلسر
۲۶	۳	۱۱	۳۲	۴۹	۸۷	۱۳۶	..... بهشهر
۲۶	۴	۹	۳۷	۶۹	۶۶	۱۳۵	..... تنکابن
۱۶	۲	۸	۲۲	۱۶	۵۰	۶۶	..... جویبار
۲۶	۳	۱۰	۲۸	۵۰	۱۰۷	۱۵۷	..... چالوس
۱۰	۱	۳	۱۲	۱۹	۲۰	۳۹	..... رامسر
۷۴	۹	۵۵	۱۲۶	۱۴۷	۲۹۱	۴۳۸	..... ساری
۵	۱	۳	۴	۹	۱۸	۲۷	..... سوادکوه
۵	۲	۱	۷	۱۰	۱۰	۲۰	..... سوادکوه شمالی
۷	۲	۳	۸	۱۶	۲۱	۳۷	..... سیمرغ
۹	۲	۵	۸	۱۱	۲۹	۴۰	..... عباس آباد
۹	۱	۲	۹	۱۱	۳۲	۴۳	..... فریدونکنار
۳۸	۴	۲۸	۶۹	۱۰۸	۱۰۶	۲۱۴	..... قائمشهر
۴	۱	۱	۳	۱۰	۱۰	۲۰	..... کلاردشت
۹	۲	۴	۱۶	۲۰	۱۶	۳۶	..... گلوگاه
۱۰	۲	۶	۱۶	۲۱	۴۷	۶۸	..... محمودآباد
۹	۱	۴	۱۱	۲۷	۳۳	۶۰	..... میانرود
۱۳	۲	۸	۲۰	۲۲	۴۹	۷۱	..... نکا
۲۰	۴	۱۰	۳۲	۳۲	۸۶	۱۱۸	..... نور
۲۲	۳	۸	۳۰	۸۲	۵۱	۱۳۳	..... نوشهر

(۱) آمار آموزشگاه های ضمیمه در سرجمع لحاظ نشده است.

آموزشگاه ضمیمه: آموزشگاهی است که به دلیل عدم حد نصاب دانش آموزی و یا به منظور جمعیت، در فضای آموزشگاه "ضمیمه دارد" با حفظ کد واحد سازمانی خود "ضمیمه" و تحت مدیریت آن اداره می گردد.  
 مأخذ - مدیریت آموزش و پرورش دانش آموزان استثنایی استان مازندران.

۹-۱۶- دانش آموزان و امکانات آموزشی دوره پیش دبستانی

کلاس	آموزشگاه	دانش آموزان			سال تحصیلی و شهرستان
		دختر	پسر	جمع	
۹۱۴	۶۰۵	۹۶۵۸	۱۰۵۰۰	۲۰۱۵۸	..... ۱۳۷۵-۷۶
۷۵۱	۵۴۲	۷۲۵۲	۷۰۵۹	۱۴۳۱۱	..... ۱۳۸۰-۸۱
۱۳۳۳	۱۰۹۶	۱۴۰۵۹	۱۳۳۴۶	۲۷۴۰۵	..... ۱۳۸۵-۸۶
۱۰۳۲	۸۳۹	۱۰۱۶۸	۱۰۱۳۵	۲۰۳۰۳	..... ۱۳۸۹-۹۰
...	...	...	...	...	..... <sup>(۱)</sup> ۱۳۹۰-۹۱
...	...	...	...	...	..... ۱۳۹۱-۹۲
...	...	...	...	...	..... ۱۳۹۲-۹۳
...	...	...	...	...	..... ۱۳۹۳-۹۴
...	...	...	...	...	..... آمل
...	...	...	...	...	..... بابل
...	...	...	...	...	..... بابلسر
...	...	...	...	...	..... بهشهر
...	...	...	...	...	..... تنکابن
...	...	...	...	...	..... جویبار
...	...	...	...	...	..... چالوس
...	...	...	...	...	..... رامسر
...	...	...	...	...	..... ساری
...	...	...	...	...	..... سوادکوه
...	...	...	...	...	..... سوادکوه شمالی
...	...	...	...	...	..... سیمرغ
...	...	...	...	...	..... عباس آباد
...	...	...	...	...	..... فریدونکنار
...	...	...	...	...	..... قائمشهر
...	...	...	...	...	..... کلاردشت
...	...	...	...	...	..... گلوگاه
...	...	...	...	...	..... محمودآباد
...	...	...	...	...	..... میاندورود
...	...	...	...	...	..... نکا
...	...	...	...	...	..... نور
...	...	...	...	...	..... نوشهر

(۱) با توجه به واگذاری دوره پیش دبستانی از سال تحصیلی ۹۱-۱۳۹۰ به بخش خصوصی اطلاعات آن در این دوره در دسترس نمی باشد.

مأخذ - اداره کل آموزش و پرورش استان مازندران.

۱۰-۱۶- دانش آموزان، کارکنان و امکانات آموزشی دوره ابتدایی

کلاس	آموزشگاه	کارکنان آموزشی، دفتری و اداری		دانش آموزان			سال تحصیلی و شهرستان
		دفتری و اداری	آموزشی	دختر	پسر	جمع	
۱۴۲۶۵	۲۷۳۷	۵۹۷۸	۱۳۶۸۷	۱۷۸۱۱۷	۱۸۷۲۸۳	۳۶۵۴۰۰	..... ۱۳۷۵-۷۶
۱۳۴۹۸	۲۸۲۶	۴۳۲۵	۱۴۵۹۱	۱۳۰۷۵۴	۱۳۶۹۲۳	۲۶۷۶۷۷	..... ۱۳۸۰-۸۱
۱۱۳۴۱	۲۴۰۰	۱۹۶۵	۱۴۱۵۳	۹۹۱۷۱	۱۰۳۳۲۰	۲۰۲۴۹۱	..... ۱۳۸۵-۸۶
۹۹۸۶	۲۰۷۴	۲۷۰۷	۹۱۴۵	۹۹۴۲۸	۱۰۳۴۵۶	۲۰۲۸۸۴	..... ۱۳۸۹-۹۰
۱۰۰۹۶	۱۹۷۹	۲۹۰۹	۹۵۰۵	۹۹۹۶۳	۱۰۴۶۱۴	۲۰۴۵۷۷	..... ۱۳۹۰-۹۱
۱۰۵۷۱	۱۹۵۶	۴۱۱۳	۱۱۱۴۰	۱۱۹۲۲۴	۱۲۴۳۹۵	۲۴۳۶۱۹	..... ۱۳۹۱-۹۲
۱۰۸۲۳	۱۹۶۲	۳۸۲۸	۱۰۸۷۷	۱۲۰۴۷۹	۱۲۶۲۹۷	۲۴۶۷۷۶	..... ۱۳۹۲-۹۳
۱۱۰۵۱	۱۹۹۲	۳۷۵۶	۱۰۷۶۱	۱۲۲۰۹۶	۱۲۷۴۹۷	۲۴۹۵۹۳	..... ۱۳۹۳-۹۴
۱۳۲۶	۲۲۸	۴۶۱	۱۲۱۶	۱۴۹۱۷	۱۶۰۲۱	۳۰۹۳۸	..... آمل
۱۸۲۵	۳۳۳	۵۸۱	۱۶۵۳	۲۰۲۵۹	۲۰۵۷۵	۴۰۸۳۴	..... بابل
۴۷۹	۷۹	۱۳۷	۴۳۵	۵۲۲۹	۵۶۰۶	۱۰۸۳۵	..... بابلسر
۵۳۱	۹۱	۱۹۹	۴۶۹	۶۲۷۷	۶۴۷۹	۱۲۷۵۶	..... بهشهر
۵۱۰	۹۱	۱۶۵	۵۰۴	۵۶۹۶	۵۹۱۶	۱۱۶۱۲	..... تنکابن
۲۸۱	۶۱	۱۰۱	۳۴۶	۳۰۲۹	۳۱۳۹	۶۱۶۸	..... جویبار
۳۸۶	۶۶	۱۰۹	۳۵۶	۴۱۴۱	۴۳۰۹	۸۴۵۰	..... چالوس
۲۴۵	۳۹	۱۰۶	۲۲۳	۲۴۹۹	۲۷۰۶	۵۲۰۵	..... رامسر
۱۶۴۴	۲۷۹	۶۲۰	۱۶۰۲	۱۸۶۹۳	۱۹۶۰۴	۳۸۲۹۷	..... ساری
۱۱۵	۲۴	۳۸	۱۳۴	۱۱۷۶	۱۲۵۴	۲۴۳۰	..... سوادکوه
۸۶	۳۱	۲۳	۱۲۲	۷۶۱	۷۷۲	۱۵۳۳	..... سوادکوه شمالی
۶۹	۲۱	۱۵	۸۱	۶۸۵	۶۷۲	۱۳۵۷	..... سیمرغ
۱۹۴	۳۰	۶۵	۲۰۲	۲۰۸۳	۲۳۸۴	۴۴۶۷	..... عباس آباد
۱۹۹	۳۳	۷۳	۲۱۷	۲۳۰۵	۲۳۴۱	۴۶۴۶	..... فریدونکنار
۹۳۴	۱۳۶	۳۶۴	۹۳۸	۱۱۲۴۰	۱۱۸۸۰	۲۳۱۲۰	..... قائمشهر
۱۰۸	۲۱	۲۳	۱۱۰	۹۹۷	۱۰۱۹	۲۰۱۶	..... کلاردشت
۱۵۱	۳۶	۴۹	۱۸۷	۱۴۲۰	۱۴۸۶	۲۹۰۶	..... گلوگاه
۳۳۹	۶۴	۱۱۹	۳۶۴	۳۸۰۱	۳۸۵۶	۷۶۵۷	..... محمودآباد
۲۳۰	۴۲	۷۳	۲۴۵	۲۳۱۱	۲۳۵۶	۴۶۶۷	..... میانرود
۴۴۰	۹۷	۱۴۴	۴۴۰	۴۶۹۲	۴۸۹۶	۹۵۸۸	..... نکا
۴۹۱	۱۱۱	۱۵۷	۴۸۹	۴۸۸۳	۴۹۵۱	۹۸۳۴	..... نور
۴۶۸	۷۹	۱۳۴	۴۲۸	۵۰۰۲	۵۲۷۵	۱۰۲۷۷	..... نوشهر

مأخذ - اداره کل آموزش و پرورش استان مازندران.

۱۱-۱۶- دانش آموزان، کارکنان و امکانات آموزشی متوسطه دوره اول<sup>(۱)</sup>

کلاس	آموزشگاه	کارکنان آموزشی، دفتری و اداری			دانش آموزان			سال تحصیلی و شهرستان
		دفتری و اداری	آموزشی	دختر	پسر	جمع		
۸۲۸۷	۱۴۸۵	۵۲۴۰	۹۰۹۴	۱۲۱۴۴۳	۱۳۱۵۲۴	۲۵۲۹۶۷	..... ۱۳۷۵-۷۶	
۷۹۷۹	۱۵۲۳	۴۹۹۰	۱۰۹۸۵	۹۹۰۳۱	۱۰۵۰۸۷	۲۰۴۱۱۸	..... ۱۳۸۰-۸۱	
۶۷۰۶	۱۴۳۸	۲۷۱۱	۱۱۲۰۵	۶۹۳۲۷	۷۲۱۷۵	۱۴۱۵۰۲	..... ۱۳۸۵-۸۶	
۵۳۲۳	۱۱۸۰	۲۷۶۰	۷۳۰۲	۵۹۲۶۳	۶۱۴۲۴	۱۲۰۶۸۷	..... ۱۳۸۹-۹۰	
۵۳۷۳	۱۱۴۹	۲۵۷۸	۷۶۸۴	۵۹۶۹۷	۶۲۶۷۱	۱۲۲۳۶۸	..... ۱۳۹۰-۹۱	
۳۴۴۷	۹۷۴	۲۹۷۸	۶۸۴۶	۴۰۴۳۰	۴۲۴۶۴	۸۲۸۹۴	..... ۱۳۹۱-۹۲	
۳۴۲۳	۹۷۵	۲۳۷۰	۶۶۴۰	۳۹۵۲۶	۴۱۰۶۶	۸۰۵۹۲	..... ۱۳۹۲-۹۳	
۳۴۸۸	۹۱۴ <sup>(۲)</sup>	۲۳۰۴	۶۴۲۴	۳۹۶۱۱	۴۱۳۸۱	۸۰۹۹۲	..... ۱۳۹۳-۹۴	
۴۱۷	۹۵	۲۶۴	۷۱۳	۴۸۷۷	۵۱۱۳	۹۹۹۰	..... آمل	
۵۹۰	۱۴۸	۴۰۴	۹۷۹	۶۷۷۲	۷۰۷۷	۱۳۸۴۹	..... بابل	
۱۵۱	۴۷	۱۰۰	۲۵۳	۱۸۰۴	۱۵۹۶	۳۴۰۰	..... بابلسر	
۱۷۴	۳۱	۱۰۹	۳۳۴	۲۱۵۲	۲۱۹۳	۴۳۴۵	..... بهشهر	
۱۶۱	۴۶	۱۱۲	۲۴۲	۱۹۴۰	۲۰۶۱	۴۰۰۱	..... تنکابن	
۸۸	۲۶	۶۰	۲۱۶	۹۶۸	۹۲۸	۱۸۹۶	..... جویبار	
۱۱۹	۳۵	۶۳	۱۵۷	۱۲۸۹	۱۴۴۷	۲۷۳۶	..... چالوس	
۶۷	۱۹	۴۶	۱۲۰	۸۳۱	۸۴۱	۱۶۷۲	..... رامسر	
۵۲۵	۱۱۰	۳۴۶	۱۰۵۸	۶۳۱۴	۶۴۹۲	۱۲۸۰۶	..... ساری	
۳۴	۱۰	۲۱	۶۶	۳۶۳	۴۱۳	۷۷۶	..... سوادکوه	
۳۶	۱۵	۲۷	۷۶	۲۱۳	۲۸۳	۴۹۶	..... سوادکوه شمالی	
۲۶	۹	۱۰	۷۸	۲۳۱	۲۰۲	۴۳۳	..... سیمرغ	
۵۴	۱۵	۳۹	۹۱	۵۹۱	۷۱۵	۱۳۰۶	..... عباس آباد	
۶۲	۱۸	۳۹	۱۱۲	۶۴۴	۷۱۴	۱۳۵۸	..... فریدونکنار	
۳۰۴	۷۲	۱۷۶	۵۵۶	۳۷۳۷	۴۰۷۹	۷۸۱۶	..... قائمشهر	
۳۲	۱۴	۲۲	۴۹	۲۷۷	۳۰۷	۵۸۴	..... کلاردشت	
۴۷	۱۶	۳۴	۱۲۰	۴۷۷	۴۹۹	۹۷۶	..... گلوگاه	
۱۲۴	۴۴	۹۵	۲۳۵	۱۱۴۸	۱۱۵۳	۲۳۰۱	..... محمودآباد	
۶۲	۱۴	۳۷	۱۱۶	۶۰۸	۶۶۹	۱۲۷۷	..... میانرود	
۱۳۸	۳۶	۱۰۱	۲۷۹	۱۴۲۸	۱۵۳۱	۲۹۵۹	..... نکا	
۱۵۴	۵۶	۱۱۲	۳۶۳	۱۴۹۳	۱۵۵۸	۳۰۵۱	..... نور	
۱۲۳	۳۸	۸۷	۲۱۱	۱۴۵۴	۱۵۱۰	۲۹۶۴	..... نوشهر	

(۱) اطلاعات فوق شامل بزرگسال متوسطه دوره اول نیز می باشد.

(۲) آمار آموزشگاه های ضمیمه در سرجمع لحاظ نشده است.

آموزشگاه ضمیمه: آموزشگاهی است که به دلیل عدم نصاب دانش آموزی و یا به منظور جمعیت، در فضای آموزشگاه "ضمیمه دارد" یا حفظ کد واحد سازمانی خود "ضمیمه" و تحت مدیریت آن اداره می گردد.  
 مأخذ - اداره کل آموزش و پرورش استان مازندران.

۱۲-۱۶- دانش آموزان، کارکنان و امکانات آموزشی متوسطه دوره دوم<sup>(۱)</sup>

کلاس	آموزشگاه	کارکنان آموزشی، دفتری و اداری		دانش آموزان			سال تحصیلی و شهرستان
		دفتری و اداری	آموزشی	دختر	پسر	جمع	
۵۵۸۵	۶۳۱	۴۲۰۹	۵۸۵۳	۹۳۱۰۰	۸۵۶۴۱	۱۷۸۷۴۱	..... ۱۳۷۵-۷۶
۵۹۸۳	۷۲۱	۵۹۴۰	۹۰۰۵	۸۵۳۲۲	۷۱۴۹۷	۱۵۶۸۱۹	..... ۱۳۸۰-۸۱
۸۶۲۲	۱۳۱۰	۷۲۴۷	۱۳۰۸۰	۹۶۱۷۹	۹۳۰۸۸	۱۸۹۲۶۷	..... ۱۳۸۵-۸۶
۷۹۱۰	۱۴۹۲	۵۰۵۷	۹۰۶۷	۷۵۶۱۰	۷۶۵۶۰	۱۵۲۱۷۰	..... ۱۳۸۹-۹۰
۷۶۹۹	۱۰۶۶	۴۹۶۶	۸۸۰۳	۷۳۲۲۰	۷۴۷۳۶	۱۴۷۹۵۶	..... ۱۳۹۰-۹۱
۷۴۰۷	۱۰۴۷	۵۵۷۰	۱۰۱۰۹	۷۵۳۴۰	۷۷۱۰۳	۱۵۲۴۴۳	..... ۱۳۹۱-۹۲
۷۲۱۳	۸۶۵	۴۰۳۰	۱۰۵۵۱	۷۱۲۳۵	۷۴۹۵۰	۱۴۶۱۸۵	..... ۱۳۹۲-۹۳
۷۷۳۷	۹۲۸ <sup>(۲)</sup>	۴۱۳۶	۱۰۳۹۱	۷۱۸۴۸	۷۴۶۰۳	۱۴۶۴۵۱	..... ۱۳۹۳-۹۴
۸۲۵	۱۰۱	۵۱۹	۱۲۴۲	۸۸۹۸	۹۱۳۸	۱۸۰۳۶	..... آمل
۱۲۰۴	۱۴۲	۷۰۲	۱۶۶۹	۱۲۴۵۶	۱۲۱۵۲	۲۴۶۰۸	..... بابل
۳۳۰	۴۱	۱۷۱	۴۳۳	۲۷۵۸	۲۸۹۳	۵۶۵۱	..... بابلسر
۳۴۲	۴۵	۲۰۹	۴۶۷	۳۶۸۳	۳۹۱۲	۷۵۹۵	..... بهشهر
۳۷۷	۳۹	۱۹۶	۴۳۴	۳۶۴۴	۳۹۰۹	۷۵۵۳	..... تنکابن
۲۰۲	۲۸	۱۲۱	۳۰۷	۱۷۶۴	۱۸۴۰	۳۶۰۴	..... جویبار
۲۹۰	۳۴	۱۲۷	۲۶۷	۲۳۰۳	۲۵۴۴	۴۸۴۷	..... چالوس
۱۵۲	۲۲	۹۹	۱۹۴	۱۶۳۴	۱۵۴۷	۳۱۸۱	..... رامسر
۱۲۸۶	۱۴۰	۶۴۶	۱۸۹۵	۱۱۸۸۸	۱۲۷۴۸	۲۴۶۳۶	..... ساری
۱۰۳	۱۵	۹۳	۱۵۶	۸۳۵	۹۰۸	۱۷۴۳	..... سوادکوه
۶۲	۱۱	۳۳	۱۱۰	۴۳۱	۵۹۵	۱۰۲۶	..... سوادکوه شمالی
۵۹	۸	۴۱	۱۰۸	۴۰۹	۴۷۷	۸۸۶	..... سیمرغ
۱۳۳	۱۸	۶۴	۱۲۷	۱۲۴۵	۱۱۶۰	۲۴۰۵	..... عباس آباد
۱۳۴	۱۷	۸۳	۱۶۴	۱۱۴۸	۱۳۲۱	۲۴۶۹	..... فریدونکنار
۸۰۲	۷۹	۳۳۲	۹۹۸	۶۹۲۹	۷۷۸۱	۱۴۷۱۰	..... قائمشهر
۷۱	۱۲	۳۹	۷۵	۶۱۴	۵۱۴	۱۱۲۸	..... کلاردشت
۹۶	۱۶	۵۷	۱۴۲	۸۷۸	۷۳۲	۱۶۱۰	..... گلوگاه
۱۷۲	۲۸	۱۲۱	۳۲۰	۱۷۲۰	۱۷۹۵	۳۵۱۵	..... محمودآباد
۱۳۷	۲۰	۶۵	۱۶۷	۱۱۰۳	۹۷۴	۲۰۷۷	..... میانرود
۳۰۴	۳۶	۱۶۱	۳۸۵	۲۵۹۷	۲۵۵۶	۵۱۵۳	..... نکا
۳۳۴	۴۲	۱۳۸	۴۰۶	۲۴۵۱	۲۵۶۰	۵۰۱۱	..... نور
۳۲۲	۳۴	۱۱۹	۳۲۵	۲۴۶۰	۲۵۴۷	۵۰۰۷	..... نوشهر

(۱) اطلاعات فوق شامل بزرگسال متوسطه دوره دوم نیز می باشد.

(۲) آمار آموزشگاه های ضمیمه در سرجمع لحاظ نشده است.

آموزشگاه ضمیمه: آموزشگاهی است که به دلیل عدم نصاب دانش آموزی و یا به منظور تجمیع، در فضای آموزشگاه "ضمیمه دارد" یا حفظ کد واحد سازمانی خود "ضمیمه" و تحت مدیریت آن اداره می گردد.  
مأخذ - اداره کل آموزش و پرورش استان مازندران.

۱۳-۱۶- دانش آموزان متوسطه دوره دوم بر حسب پایه و شاخه تحصیلی و شهرستان سال  
تحصیلی ۹۴-۱۳۹۳

پایه اول		کل			شهرستان
دختر	پسر	دختر	پسر	جمع	
۱۹۴۹۲	۲۰۰۷۱	۷۱۸۴۸	۷۴۶۰۳	۱۴۶۴۵۱	کل استان .....
۲۳۹۱	۲۶۳۵	۸۸۹۸	۹۱۳۸	۱۸۰۳۶	آمل .....
۳۴۸۷	۳۴۲۳	۱۲۴۵۶	۱۲۱۵۲	۲۴۶۰۸	بابل .....
۷۷۶	۷۹۴	۲۷۵۸	۲۸۹۳	۵۶۵۱	بابلسر .....
۱۰۶۹	۱۱۳۱	۳۶۸۳	۳۹۱۲	۷۵۹۵	بهشهر .....
۹۳۷	۱۰۰۹	۳۶۴۴	۳۹۰۹	۷۵۵۳	تنکابن .....
۴۸۲	۵۰۸	۱۷۶۴	۱۸۴۰	۳۶۰۴	جویبار .....
۵۸۷	۶۴۱	۲۳۰۳	۲۵۴۴	۴۸۴۷	چالوس .....
۴۵۹	۴۰۸	۱۶۳۴	۱۵۴۷	۳۱۸۱	رامسر .....
۳۰۹۲	۳۲۷۲	۱۱۸۸۸	۱۲۷۴۸	۲۴۶۳۶	ساری .....
۲۱۰	۲۰۶	۸۳۵	۹۰۸	۱۷۴۳	سوادکوه .....
۱۱۶	۱۱۶	۴۳۱	۵۹۵	۱۰۲۶	سوادکوه شمالی .....
۱۰۵	۱۱۴	۴۰۹	۴۷۷	۸۸۶	سیمرغ .....
۳۱۶	۳۴۱	۱۲۴۵	۱۱۶۰	۲۴۰۵	عباس آباد .....
۳۴۳	۳۶۴	۱۱۴۸	۱۳۲۱	۲۴۶۹	فریدونکنار .....
۱۸۹۴	۱۸۵۵	۶۹۲۹	۷۷۸۱	۱۴۷۱۰	قائمشهر .....
۲۱۷	۱۵۳	۶۱۴	۵۱۴	۱۱۲۸	کلاردشت .....
۲۲۴	۲۳۳	۸۷۸	۷۳۲	۱۶۱۰	گلوگاه .....
۵۷۱	۵۳۵	۱۷۲۰	۱۷۹۵	۳۵۱۵	محمودآباد .....
۲۸۸	۲۸۶	۱۱۰۳	۹۷۴	۲۰۷۷	میاندورود .....
۶۸۸	۷۰۲	۲۵۹۷	۲۵۵۶	۵۱۵۳	نکا .....
۶۲۸	۷۰۹	۲۴۵۱	۲۵۶۰	۵۰۱۱	نور .....
۶۱۲	۶۳۶	۲۴۶۰	۲۵۴۷	۵۰۰۷	نوشهر .....





۱۳-۱۶- دانش آموزان متوسطه دوره دوم بر حسب پایه و شاخه تحصیلی و شهرستان سال تحصیلی ۹۴-۱۳۹۳ (دنباله)

پایه دوم و سوم						شهرستان
کار و دانش		فنی و حرفه ای		متوسطه نظری		
دختر	پسر	دختر	پسر	دختر	پسر	
۷۶۴۵	۹۲۷۹	۵۸۸۲	۹۶۶۰	۲۲۰۰۳	۱۷۵۸۰	کل استان .....
۷۲۶	۱۰۱۲	۸۵۵	۱۳۱۹	۲۸۸۹	۲۴۶۴	آمل .....
۱۳۲۱	۱۳۱۰	۷۵۸	۱۷۵۳	۳۹۷۷	۳۱۴۹	بابل .....
۴۳۴	۴۴۴	۲۳۹	۳۵۵	۶۹۵	۶۰۵	بابلسر .....
۵۷۸	۶۷۹	۳۲۹	۵۴۸	۱۰۳۰	۸۲۴	بهشهر .....
۴۵۹	۴۹۵	۲۸۶	۵۰۰	۱۱۰۲	۸۷۵	تنکابن .....
۱۴۹	۲۷۸	۱۶۶	۱۴۲	۶۲۳	۴۸۲	جویبار .....
۲۰۸	۳۶۱	۲۵۲	۱۸۷	۵۹۲	۶۲۷	چالوس .....
۱۳۱	۱۷۲	۱۵۴	۲۱۳	۵۴۲	۳۳۸	رامسر .....
۱۰۸۴	۱۳۲۶	۸۸۳	۱۶۲۴	۳۸۷۰	۳۰۷۱	ساری .....
۸۳	۹۴	۵۷	۱۳۲	۲۱۸	۱۸۳	سوادکوه .....
۷۶	۱۰۰	۰	۰	۱۴۴	۱۵۱	سوادکوه شمالی .....
۶۹	۷۱	۲۸	۲۴	۱۱۹	۱۲۹	سیمرغ .....
۲۰۹	۲۱۱	۰	۱۵۸	۳۸۵	۱۸۵	عباس آباد .....
۱۵۴	۲۳۶	۱۲۳	۱۵۰	۲۳۳	۲۱۷	فریدونکنار .....
۵۲۲	۶۶۹	۶۶۹	۱۰۳۰	۲۲۱۰	۱۷۴۴	قائمشهر .....
۵۱	۷۶	۴۱	۵۲	۱۹۵	۱۵۷	کلاردشت .....
۶۵	۱۳۲	۹۰	۱۶۱	۲۷۴	۱۳۵	گلوگاه .....
۲۱۵	۲۵۷	۲۱۲	۳۴۸	۴۵۵	۳۵۳	محمودآباد .....
۱۸۵	۲۵۹	۴۷	۵۰	۳۲۸	۱۸۸	میاندورود .....
۳۰۳	۲۹۹	۳۱۷	۴۶۴	۶۹۹	۵۷۰	نکا .....
۲۲۳	۳۸۳	۱۸۸	۲۵۱	۷۶۲	۶۰۷	نور .....
۴۰۰	۴۱۵	۱۸۸	۱۹۹	۶۶۱	۵۲۶	نوشهر .....



۱۳-۱۶- دانش آموزان متوسطه دوره دوم بر حسب پایه و شاخه تحصیلی و شهرستان سال تحصیلی ۹۴-۱۳۹۳ (دنباله)

نیم سالی		پایه چهارم		شهرستان
دختر	پسر	دختر	پسر	
۷۲۷۵	۱۱۲۴۳	۹۵۵۱	۶۷۷۰	کل استان .....
۷۶۳	۷۳۶	۱۲۷۴	۹۷۲	آمل .....
۱۱۹۶	۱۳۱۷	۱۷۱۷	۱۲۰۰	بابل .....
۳۲۱	۴۳۸	۲۹۳	۲۵۷	بابلسر .....
۱۹۷	۳۷۵	۴۸۰	۳۵۵	بهشهر .....
۳۴۸	۶۸۶	۵۱۲	۳۴۴	تنکابن .....
۱۳۸	۲۶۵	۲۰۶	۱۶۵	جویبار .....
۳۹۷	۵۳۲	۲۶۷	۱۹۶	چالوس .....
۱۰۵	۲۷۱	۲۴۳	۱۴۵	رامسر .....
۱۱۶۴	۲۲۶۸	۱۷۹۵	۱۱۸۷	ساری .....
۱۶۲	۲۱۷	۱۰۵	۷۶	سوادکوه .....
۳۲	۱۶۶	۶۳	۶۲	سوادکوه شمالی .....
۴۵	۳۸	۴۳	۱۰۱	سیمرغ .....
۱۸۱	۱۹۶	۱۵۴	۶۹	عباس آباد .....
۱۷۰	۲۹۱	۱۲۵	۶۳	فریدونکنار .....
۶۹۱	۱۸۰۷	۹۴۳	۶۷۶	قائمشهر .....
۲۸	۱۷	۸۲	۵۹	کلاردشت .....
۹۹	۲۱	۱۲۶	۵۰	گلوگاه .....
۹۵	۱۸۳	۱۷۲	۱۱۹	محمودآباد .....
۱۵۹	۱۴۶	۹۶	۴۵	میاندورود .....
۲۶۳	۳۲۶	۳۲۷	۱۹۵	نکا .....
۳۷۸	۳۹۷	۲۷۲	۲۱۳	نور .....
۳۴۳	۵۵۰	۲۵۶	۲۲۱	نوشهر .....

مأخذ - اداره کل آموزش و پرورش استان مازندران.

۱۴-۱۶- دانش آموزان و امکانات آموزشی دوره عمومی بزرگسال (متوسطه دوره اول)

کلاس	آموزشگاه	دانش آموز			سال تحصیلی و شهرستان
		دختر	پسر	جمع	
۱۱۸	۲۷	۱۸۵۶	۲۰۵۸	۳۹۱۴	..... ۱۳۷۵-۷۶
۵۴	۱۹	۵۲۹	۵۷۸	۱۱۰۷	..... ۱۳۸۰-۸۱
۱۱۷	۲۶	۱۱۶۹	۱۳۴۱	۲۵۱۰	..... ۱۳۸۵-۸۶
۶۲	۲۵	۲۴۷	۱۹۱	۴۳۸	..... ۱۳۸۹-۹۰
۸۵	۳۰	۳۰۱	۲۵۹	۵۶۰	..... ۱۳۹۰-۹۱
۵۸	۲۴	۲۹۸	۳۹۷	۶۹۵	..... ۱۳۹۱-۹۲
۵۰	۲۵	۲۶۱	۳۹۰	۶۵۱	..... ۱۳۹۲-۹۳
۴۳	۸ <sup>(۱)</sup>	۲۵۶	۳۰۸	۵۶۴	..... ۱۳۹۳-۹۴
۲	۱	۰	۵۲	۵۲	..... آمل
۱۴	۰	۴۹	۴۸	۹۷	..... بابل
۰	۰	۰	۰	۰	..... بابلسر
۱	۰	۱۶	۸	۲۴	..... بهشهر
۰	۰	۰	۰	۰	..... تنکابن
۰	۰	۰	۰	۰	..... جویبار
۴	۳	۳۸	۳۴	۷۲	..... چالوس
۰	۰	۰	۰	۰	..... رامسر
۵	۰	۴۲	۱۹	۶۱	..... ساری
۰	۰	۰	۰	۰	..... سوادکوه
۰	۰	۰	۰	۰	..... سوادکوه شمالی
۰	۰	۰	۰	۰	..... سیمرغ
۰	۰	۰	۰	۰	..... عباس آباد
۱	۰	۰	۹	۹	..... فریدونکنار
۴	۰	۹	۷۴	۸۳	..... قائمشهر
۰	۰	۰	۰	۰	..... کلاردشت
۰	۰	۰	۰	۰	..... گلوگاه
۰	۰	۰	۰	۰	..... محمودآباد
۰	۰	۰	۰	۰	..... میاندورود
۲	۰	۱۲	۷	۱۹	..... نکا
۵	۴	۴۲	۵	۴۷	..... نور
۵	۰	۴۸	۵۲	۱۰۰	..... نوشهر

(۱) آمار آموزشگاه های ضمیمه در سرجمع لحاظ نشده است.

آموزشگاه ضمیمه: آموزشگاهی است که به دلیل عدم نصاب دانش آموزی و یا به منظور تجمیع، در فضای آموزشگاه "ضمیمه دارد" با حفظ کد واحد سازمانی خود "ضمیمه" و تحت مدیریت آن اداره می گردد.  
مأخذ - اداره کل آموزش و پرورش استان مازندران.

۱۵-۱۶- دانش آموزان و امکانات آموزشی دوره تکمیلی بزرگسال (متوسطه دوره دوم)

کلاس	آموزشگاه	دانش آموز			سال تحصیلی و شهرستان
		دختر	پسر	جمع	
۲۶۱	۳۸	۳۸۱۶	۴۶۱۳	۸۴۲۹	..... ۱۳۷۵-۷۶
۵۴	۱۹	۵۲۹	۵۷۸	۱۱۰۷	..... ۱۳۸۰-۸۱
۲۸۶	۶۱	۲۲۵۱	۳۵۰۸	۵۷۵۹	..... ۱۳۸۵-۸۶
۱۴۱۰	۲۴۹	۶۸۷۸	۹۶۲۴	۱۶۵۰۲	..... ۱۳۸۹-۹۰
۱۳۵۲	۱۷۵	۷۰۶۱	۹۰۶۰	۱۶۱۲۱	..... ۱۳۹۰-۹۱
۹۸۳	۱۴۴	۷۲۳۷	۹۷۰۵	۱۶۹۴۲	..... ۱۳۹۱-۹۲
۹۲۸	۱۱۴	۵۶۵۱	۷۳۵۳	۱۳۰۰۴	..... ۱۳۹۲-۹۳
۱۶۴۶	۱۹۹ <sup>(۱)</sup>	۷۲۷۵	۱۱۲۴۳	۱۸۵۱۸	..... ۱۳۹۳-۹۴
۸۸	۲۲	۷۶۳	۷۳۶	۱۴۹۹	..... آمل
۲۲۰	۲۳	۱۱۹۶	۱۳۱۷	۲۵۱۳	..... بابل
۹۱	۷	۳۲۱	۴۳۸	۷۵۹	..... بایلسر
۴۴	۶	۱۹۷	۳۷۵	۵۷۲	..... بهشهر
۸۰	۷	۳۴۸	۶۸۶	۱۰۳۴	..... تنکابن
۳۸	۲	۱۳۸	۲۶۵	۴۰۳	..... جویبار
۷۷	۶	۳۹۷	۵۳۲	۹۲۹	..... چالوس
۳۰	۳	۱۰۵	۲۷۱	۳۷۶	..... رامسر
۲۶۷	۳۵	۱۱۶۴	۲۲۶۸	۳۴۳۲	..... ساری
۲۷	۴	۱۶۲	۲۱۷	۳۷۹	..... سوادکوه
۹	۲	۳۲	۱۶۶	۱۹۸	..... سوادکوه شمالی
۱۵	۲	۴۵	۳۸	۸۳	..... سیمرغ
۴۹	۷	۱۸۱	۱۹۶	۳۷۷	..... عباس آباد
۴۹	۴	۱۷۰	۲۹۱	۴۶۱	..... فریدونکنار
۲۴۱	۱۹	۶۹۱	۱۸۰۷	۲۴۹۸	..... قائمشهر
۳	۲	۲۸	۱۷	۴۵	..... کلاردشت
۲۵	۵	۹۹	۲۱	۱۲۰	..... گلوگاه
۲۲	۶	۹۵	۱۸۳	۲۷۸	..... محمودآباد
۲۹	۳	۱۵۹	۱۴۶	۳۰۵	..... میانرود
۵۶	۹	۲۶۳	۳۲۶	۵۸۹	..... نکا
۸۴	۱۴	۳۷۸	۳۹۷	۷۷۵	..... نور
۱۰۲	۱۱	۳۴۳	۵۵۰	۸۹۳	..... نوشهر

(۱) آمار آموزشگاه های ضمیمه در سرجمع لحاظ نشده است.

آموزشگاه ضمیمه: آموزشگاهی است که به دلیل عدم نصاب دانش آموزی و یا به منظور تجمیع، در فضای آموزشگاه "ضمیمه دارد" با حفظ کد واحد سازمانی خود "ضمیمه" و تحت مدیریت آن اداره می گردد.  
مأخذ - اداره کل آموزش و پرورش استان مازندران.

۱۶-۱۶- سوادآموزان تحت پوشش دوره‌های نهضت سوادآموزی در نقاط شهری و روستایی

نقاط روستایی <sup>(۳)</sup>			نقاط شهری			کل			سال و دوره <sup>(۱)</sup>
زن	مرد	جمع	زن	مرد	جمع	زن	مرد	جمع	
<b>دوره سوادآموزی</b>									
۲۶۳۶	۱۲۸۵	۳۹۲۱	۴۵۵۰	۱۸۸۷	۶۴۳۷	۷۱۸۶	۳۱۷۲	۱۰۳۵۸	..... ۱۳۹۱
۱۸۴۴	۷۷۶	۲۶۲۰	۱۶۲۰	۶۸۲	۲۳۰۲	۳۴۶۴	۱۴۵۸	۴۹۲۲	..... ۱۳۹۲
۱۴۹۶	۴۷۶	۱۹۷۲	۱۵۹۹	۶۲۹	۲۲۲۸	۳۰۹۵	۱۱۰۵	۴۲۰۰	..... ۱۳۹۳
<b>دوره انتقال</b>									
۶۱۰	۸۸	۶۹۸	۶۶۵	۸۸	۷۵۳	۱۲۷۵	۱۷۶	۱۴۵۱	..... ۱۳۹۱
۲۲۳۷	۱۳۶	۲۳۷۳	۱۸۳۶	۶۸	۱۹۰۴	۴۰۷۳	۲۰۴	۴۲۷۷	..... ۱۳۹۲
۲۴۵۲	۷۹	۲۵۳۱	۲۶۲۸	۱۰۴	۲۷۳۲	۵۰۸۰	۱۸۳	۵۲۶۳	..... ۱۳۹۳
<b>دوره تحکیم</b>									
۳۵۱۳	۲۵۶	۳۷۶۹	۳۶۹۹	۳۳۷	۴۰۳۶	۷۲۱۲	۵۹۳	۷۸۰۵	..... ۱۳۹۱
۱۴۲۱	۸۳	۱۵۰۴	۱۱۳۲	۱۰۰	۱۲۳۲	۲۵۵۳	۱۸۳	۲۷۳۶	..... ۱۳۹۲
۶۶۵	۴۰	۷۰۵	۵۴۱	۳۰	۵۷۱	۱۲۰۶	۷۰	۱۲۷۶	..... ۱۳۹۳

(۱) از سال ۱۳۹۰ نظام آموزشی به دوره های سوادآموزی، انتقال و تحکیم تغییر یافت و اطلاعات سال‌های ۱۳۸۵ الی ۱۳۹۰ با این فرمت وجود ندارد.

(۲) شامل اطلاعات مربوط به عشایر تحت پوشش سازمان نهضت سوادآموزی نیز می‌باشد.  
مأخذ - مدیریت نهضت سوادآموزی استان مازندران.

۱۶-۱۷- تعداد قبول شدگان دوره ابتدایی و متوسطه دوره اول بر حسب جنس

متوسطه دوره اول			ابتدایی			سال تحصیلی و شهرستان
دختر	پسر	جمع	دختر	پسر	جمع	
۶۶۷۴۸	۶۸۱۷۴	۱۳۴۹۲۲	۹۸۷۵۶	۱۰۲۱۵۰	۲۰۰۹۰۶	..... ۱۳۸۵-۸۶
۵۳۷۳۸	۵۲۵۸۲	۱۰۶۳۲۰	۹۹۲۷۱	۱۰۴۰۱۴	۲۰۳۲۸۵	..... ۱۳۸۸-۸۹
۵۸۳۲۸	۶۰۲۰۷	۱۱۸۵۳۵	۹۹۱۶۷	۱۰۳۰۲۲	۲۰۲۱۸۹	..... ۱۳۸۹-۹۰
۵۸۶۴۷	۶۱۲۸۸	۱۱۹۹۳۵	۹۸۶۲۹	۱۰۳۴۸۲	۲۰۲۱۱۱	..... ۱۳۹۰-۹۱
۳۹۷۱۳	۴۱۶۶۴	۸۱۳۷۷	۱۱۸۹۸۴	۱۲۴۰۹۰	۲۴۳۰۷۴	..... ۱۳۹۱-۹۲
<b>۳۸۱۷۵</b>	<b>۳۹۶۳۱</b>	<b>۷۷۸۰۶</b>	<b>۱۱۱۱۴۱</b>	<b>۱۳۰۲۰۳</b>	<b>۲۴۱۴۴۴</b>	..... <b>۱۳۹۲-۹۳</b>
۴۷۶۷	۴۹۳۵	۹۷۰۲	۱۲۶۱۸	۱۶۷۲۹	۲۹۳۴۷	..... آمل
۶۵۸۱	۶۷۵۴	۱۳۳۳۵	۱۸۳۴۷	۲۱۱۵۰	۳۹۴۹۷	..... بابل
۱۷۴۱	۱۵۱۱	۳۲۵۲	۴۸۲۲	۵۷۳۴	۱۰۵۵۶	..... بابلسر
۱۹۹۳	۲۱۳۱	۴۱۲۴	۶۰۸۸	۶۴۸۳	۱۲۵۷۱	..... بهشهر
۱۸۸۴	۱۹۹۰	۳۸۷۴	۵۵۰۹	۵۶۵۹	۱۱۱۶۸	..... تنکابن
۹۶۰	۹۰۷	۱۸۶۷	۲۸۰۰	۲۹۶۹	۵۷۶۹	..... جویبار
۱۲۳۰	۱۳۳۵	۲۵۶۵	۳۶۵۹	۴۴۶۵	۸۱۲۴	..... چالوس
۸۱۶	۸۱۷	۱۶۳۳	۲۳۷۹	۲۷۷۷	۵۱۵۶	..... رامسر
۶۱۵۳	۶۳۳۵	۱۲۴۸۸	۱۸۰۰۴	۱۹۴۰۷	۳۷۴۱۱	..... ساری
۳۶۳	۴۰۰	۷۶۳	۱۰۹۶	۱۳۲۲	۲۴۱۸	..... سوادکوه
۲۱۳	۲۷۷	۴۹۰	۶۳۳	۸۹۲	۱۵۲۵	..... سوادکوه شمالی
۲۲۹	۱۹۴	۴۲۳	۶۶۹	۶۷۳	۱۳۴۲	..... سیمرغ
۵۸۵	۶۷۴	۱۲۵۹	۱۸۷۵	۲۵۴۵	۴۴۲۰	..... عباس آباد
۶۲۹	۶۳۲	۱۲۶۱	۱۶۸۸	۲۵۷۴	۴۲۶۲	..... فریدونکنار
۳۶۷۴	۳۹۳۸	۷۶۱۲	۱۰۰۷۶	۱۲۰۹۵	۲۲۱۷۱	..... قائمشهر
۲۷۰	۳۰۰	۵۷۰	۷۲۵	۱۲۸۲	۲۰۰۷	..... کلاردشت
۳۸۰	۴۵۹	۸۳۹	۱۳۷۸	۱۵۰۰	۲۸۷۸	..... گلوگاه
۱۰۰۶	۱۰۲۸	۲۰۳۴	۳۵۰۰	۳۸۸۸	۷۳۸۸	..... محمودآباد
۵۵۱	۶۴۱	۱۱۹۲	۲۱۳۷	۲۳۰۲	۴۴۳۹	..... میانرود
۱۴۰۰	۱۴۷۵	۲۸۷۵	۴۳۹۷	۵۱۰۵	۹۵۰۲	..... نکا
۱۳۹۷	۱۴۹۲	۲۸۸۹	۴۳۳۷	۵۰۱۲	۹۳۴۹	..... نور
۱۳۵۳	۱۴۰۶	۲۷۵۹	۴۴۰۴	۵۷۴۰	۱۰۱۴۴	..... نوشهر

مأخذ - اداره کل آموزش و پرورش استان مازندران.

۱۸-۱۶- فارغ التحصیلان متوسطه دوره دوم بر حسب شاخه تحصیلی و جنس

متوسطه نظری				جمع			سال تحصیلی و شهرستان
علوم تجربی		ریاضی و فیزیک		دختر	پسر	جمع	
دختر	پسر	دختر	پسر				
...	...	...	...	...	...	...	۱۳۷۵-۷۶
۵۱۶۷	۲۳۶۷	۴۴۱۷	۵۳۹۳	۲۰۴۷۷	۱۷۳۳۰	۳۷۸۰۸	۱۳۸۰-۸۱
۶۵۸۷	۳۱۴۰	۳۴۵۵	۵۳۲۸	۲۶۰۰۲	۲۳۶۷۰	۴۹۶۷۲	۱۳۸۵-۸۶
۴۴۶۰	۱۶۳۲	۲۵۹۴	۳۱۰۸	۲۰۴۱۳	۲۱۲۶۹	۴۱۶۸۲	۱۳۸۹-۹۰
۴۷۱۶	۲۱۶۰	۲۴۷۵	۳۶۱۸	۱۴۹۷۷	۱۶۰۹۷	۳۱۰۷۴	۱۳۹۰-۹۱
۴۳۷۰	۲۴۱۶	۲۳۱۱	۳۵۴۵	۱۶۵۸۵	۱۷۴۴۵	۳۴۰۳۰	۱۳۹۱-۹۲
۵۰۹۷	۲۸۸۲	۲۰۹۸	۳۴۶۵	۱۸۰۳۲	۲۰۰۰۸	۳۸۰۴۰	۱۳۹۲-۹۳
۵۲۲۷	۲۹۴۰	۱۸۵۴	۳۰۷۰	۱۶۵۹۰	۱۷۰۳۷	۳۳۶۲۷	۱۳۹۳-۹۴ <sup>(۱)</sup>
۶۶۴	۴۰۳	۲۲۵	۴۲۸	۲۰۷۶	۲۲۷۰	۴۳۴۶	آمل
۹۰۵	۴۳۶	۳۸۸	۷۴۰	۲۷۷۲	۲۹۴۶	۵۷۱۸	بابل
۱۲۲	۹۴	۷۴	۸۴	۵۹۲	۶۰۸	۱۲۰۰	بابلسر
۲۵۹	۱۶۲	۹۳	۱۰۸	۹۰۷	۹۸۳	۱۸۹۰	بهشهر
۳۱۹	۱۴۸	۱۰۵	۱۸۲	۹۱۵	۹۰۲	۱۸۱۷	تنکابن
۱۳۱	۶۱	۳۴	۵۸	۴۱۸	۳۷۶	۷۹۴	جویبار
۱۱۶	۱۳۵	۵۷	۹۹	۴۹۷	۵۳۳	۱۰۳۰	چالوس
۱۳۳	۶۷	۳۹	۶۴	۳۸۱	۳۴۶	۷۲۷	رامسر
۱۰۰۴	۵۶۴	۳۵۸	۵۳۰	۲۸۱۷	۲۸۲۹	۵۶۴۶	ساری
۴۲	۲۷	۲۷	۳۰	۱۸۳	۱۹۸	۳۸۱	سوادکوه
۳۵	۱۲	۱۱	۱۰	۹۶	۹۰	۱۸۶	سوادکوه شمالی
۱۸	۱۹	۹	۲۵	۹۳	۷۱	۱۶۴	سیمرغ
۹۳	۲۶	۲۱	۱۷	۲۸۴	۲۵۶	۵۴۰	عباس آباد
۴۰	۲۹	۲۷	۵۱	۲۱۹	۳۰۳	۵۲۲	فریدونکنار
۶۴۸	۳۹۱	۱۴۰	۲۸۴	۱۶۱۳	۱۵۶۷	۳۱۸۰	قائمشهر
۳۲	۱۵	۱۷	۱۵	۱۳۶	۱۰۹	۲۴۵	کلاردشت
۴۸	۲۵	۱۸	۱۱	۱۸۹	۱۸۹	۳۷۸	گلوگاه
۱۱۳	۵۷	۲۷	۶۲	۳۹۸	۴۸۲	۸۸۰	محمودآباد
۴۷	۷	۲۵	۲۱	۲۵۴	۲۱۸	۴۷۲	میاندورود
۱۷۷	۱۱۰	۴۸	۷۴	۶۶۷	۶۵۹	۱۳۲۶	نکا
۱۴۴	۷۲	۴۹	۹۱	۵۲۵	۵۷۱	۱۰۹۶	نور
۱۳۷	۸۰	۶۲	۸۶	۵۵۸	۵۳۱	۱۰۸۹	نوشهر



۱۸-۱۶- فارغ التحصیلان متوسطه دوره دوم بر حسب شاخه تحصیلی و جنس (دنباله)

کار و دانش		فنی و حرفه‌ای		متوسطه نظری		سال تحصیلی و شهرستان
				علوم انسانی		
دختر	پسر	دختر	پسر	دختر	پسر	
...	...	...	...	...	...	۱۳۷۵-۷۶
۲۳۰۲	۴۰۱۷	۸۶۳	۲۶۴۵	۷۷۲۸	۲۹۰۸	۱۳۸۰-۸۱
۴۴۲۳	۵۶۲۰	۲۶۴۲	۵۳۷۷	۸۱۹۵	۴۲۰۵	۱۳۸۵-۸۶
۵۹۱۹	۶۹۴۹	۴۴۸۳	۷۹۷۴	۳۳۳۱	۱۲۳۲	۱۳۸۹-۹۰
۲۶۴۱	۴۶۳۹	۱۸۸۶	۴۳۴۱	۳۲۵۹	۱۳۳۹	۱۳۹۰-۹۱
۴۲۸۲	۵۰۹۷	۲۷۳۳	۴۷۶۲	۲۸۹۰	۱۶۲۴	۱۳۹۱-۹۲
۴۷۰۸	۶۹۳۵	۳۱۶۰	۵۲۲۷	۲۹۶۹	۱۴۹۹	۱۳۹۲-۹۳
۳۵۹۲	۴۴۹۰	۳۰۲۰	۴۹۷۴	۲۸۹۷	۱۵۶۳	۱۳۹۳-۹۴ <sup>(۱)</sup>
۳۵۳	۵۱۲	۳۸۵	۶۶۶	۴۴۹	۲۶۱	آمل
۶۳۲	۶۴۰	۳۷۵	۸۸۷	۴۷۲	۲۴۳	بابل
۱۸۹	۲۰۴	۱۱۶	۱۶۵	۹۱	۶۱	بابلسر
۲۴۸	۳۲۷	۱۸۵	۳۰۲	۱۲۲	۸۴	بهشهر
۲۲۰	۲۷۶	۱۶۶	۲۵۶	۱۰۵	۴۰	تنکابن
۶۶	۱۱۴	۸۱	۸۹	۱۰۶	۵۴	جویبار
۹۷	۱۶۹	۱۴۲	۱۰۴	۸۵	۲۶	چالوس
۶۹	۹۳	۷۸	۱۰۸	۶۲	۱۴	رامسر
۵۳۷	۶۷۴	۴۸۸	۸۱۵	۴۳۰	۲۴۶	ساری
۴۴	۵۱	۳۲	۶۹	۳۸	۲۱	سوادکوه
۳۲	۴۵	۰	۰	۱۸	۲۳	سوادکوه شمالی
۲۴	۰	۱۴	۹	۲۸	۱۸	سیمرغ
۱۰۳	۱۰۴	۰	۹۰	۶۷	۱۹	عباس آباد
۶۳	۱۲۷	۶۶	۸۱	۲۳	۱۵	فریدونکنار
۲۶۵	۳۰۴	۳۴۴	۵۰۸	۲۱۶	۸۰	قائمشهر
۲۱	۳۷	۲۶	۲۵	۴۰	۱۷	کلاردشت
۳۷	۵۶	۴۸	۸۳	۳۸	۱۴	گلوگاه
۹۰	۱۲۴	۹۵	۱۷۹	۷۳	۶۰	محمودآباد
۸۳	۱۳۴	۲۴	۳۹	۷۵	۱۷	میاندورود
۱۳۱	۱۴۵	۱۸۱	۲۴۷	۱۳۰	۸۳	نکا
۱۰۹	۱۷۴	۸۹	۱۴۲	۱۳۴	۹۲	نور
۱۷۹	۱۸۰	۸۵	۱۱۰	۹۵	۷۵	نوشهر

(۱) آمار تعداد دانش آموزان فارغ التحصیل دی ماه ۱۳۹۴ در این جدول لحاظ نشده است. مأخذ- اداره کل آموزش و پرورش استان مازندران.



۱۶-۱۹- قبول شدگان دوره های<sup>(۱)</sup> نهضت سوادآموزی برحسب جنس

تحکیم		انتقال		سوادآموزی		جمع			سال و دوره <sup>(۱)</sup>
زن	مرد	زن	مرد	زن	مرد	زن	مرد	مرد و زن	
۵۳۱۷	۳۵۹	۶۱۳	۸۰	۴۶۲۶	۲۰۲۷	۱۰۵۵۶	۲۴۶۶	۱۳۰۲۲	..... ۱۳۹۱
۱۹۸۹	۹۳	۲۶۳۶	۹۷	۲۶۴۷	۱۰۳۶	۷۲۷۲	۱۲۲۶	۸۴۹۸	..... ۱۳۹۲
۷۲۵	۲۴	۳۰۰۴	۸۰	۲۰۶۲	۶۴۸	۵۷۹۱	۷۵۲	۶۵۴۳	..... ۱۳۹۳

(۱) از سال ۱۳۹۰ نظام آموزشی به دوره های سوادآموزی، انتقال و تحکیم تغییر یافت و اطلاعات سال های ۱۳۸۵ الی

۱۳۹۰ با این فرمت وجود ندارد.

مأخذ - مدیریت نهضت سوادآموزی استان مازندران.

۲۰-۱۶- دانشجویان و کارکنان آموزشی، دفتری و اداری دانشگاه فرهنگیان

کارکنان آموزشی، دفتری و اداری		دانشجو			سال تحصیلی و شهرستان
دفتری و اداری	آموزشی	زن	مرد	جمع	
۱۵۷	۴۰	۳۹۹	۲۸۹	۶۸۸	..... ۱۳۷۵-۷۶
۶۸	۱۰۵	۰	۹۲	۹۲	..... ۱۳۸۰-۸۱
۶۳	۸۷	۱۲۵	۱۳۲	۲۵۷	..... ۱۳۸۵-۸۶
۵۱	۲۲۱	۵۵۵	۴۷۲	۱۰۲۷	..... ۱۳۸۹-۹۰
۸۸	۱۱۷	۷۲۵	۵۰۸	۱۲۳۳	..... ۱۳۹۰-۹۱
۱۱۵	۲۱	۸۶۷	۱۰۸۰	۱۹۴۷	..... ۱۳۹۱-۹۲
۱۱۰	۲۴	۱۰۷۵	۱۴۱۹	۲۴۹۴	..... ۱۳۹۲-۹۳
۱۳۵	۴۱	۹۵۳	۱۳۴۰	۲۲۹۳ <sup>(۱)</sup>	..... ۱۳۹۳-۹۴
۱۹	۱	۲۴۸	۰	۲۴۸	..... آمل
۱۹	۶	۰	۴۱۶	۴۱۶	..... بابل
۰	۰	۰	۰	۰	..... بابلسر
۰	۰	۰	۰	۰	..... بهشهر
۰	۰	۰	۰	۰	..... تنکابن
۰	۰	۰	۰	۰	..... جویبار
۰	۰	۰	۰	۰	..... چالوس
۰	۰	۰	۰	۰	..... رامسر
۶۸	۲۷	۳۴۳	۶۸۶	۱۰۲۹	..... ساری
۰	۰	۰	۰	۰	..... سوادکوه
۰	۰	۰	۰	۰	..... سوادکوه شمالی
۰	۰	۰	۰	۰	..... سیمرغ
۰	۰	۰	۰	۰	..... عباس آباد
۰	۰	۰	۰	۰	..... فریدونکنار
۱۶	۴	۳۶۲	۰	۳۶۲	..... قائمشهر
۰	۰	۰	۰	۰	..... کلاردشت
۰	۰	۰	۰	۰	..... گلوگاه
۰	۰	۰	۰	۰	..... محمودآباد
۰	۰	۰	۰	۰	..... میاندورود
۰	۰	۰	۰	۰	..... نکا
۰	۰	۰	۰	۰	..... نور
۱۳	۳	۰	۲۳۸	۲۳۸	..... نوشهر

(۱) علاوه بر آمار فوق تعداد ۴۱۹ نفر در دانشگاه فرهنگیان دکتر شریعتی ساری و تعداد ۲۰ نفر در دانشگاه بیت الهدی آمل به صورت ناپیوسته مشغول به تحصیل می باشند (معلمین ضمن خدمت) مأخذ- اداره کل آموزش و پرورش استان مازندران.

۲۱-۱۶- آموزشگران دانشگاهی تماموقت موسسات آموزش عالی برحسب جنس

سال تحصیلی و شهرستان	جمع	مرد	زن
..... ۱۳۷۵-۷۶	۳۱۰۷	...	...
..... ۱۳۸۰-۸۱	۱۴۲۴	...	...
..... ۱۳۸۵-۸۶	۲۴۵۶	...	...
..... ۱۳۸۹-۹۰	۳۲۵۸	...	...
..... ۱۳۹۰-۹۱	۳۵۹۰	...	...
..... ۱۳۹۱-۹۲	۳۸۸۱	...	...
..... ۱۳۹۲-۹۳	۴۱۰۳	...	...
..... ۱۳۹۳-۹۴	۳۸۷۴	۲۹۸۹	۸۸۵
..... آمل	۲۳۷	۱۹۲	۴۵
..... بابل	۷۲۸	۵۳۷	۱۹۱
..... بابلسر	۳۳۳	۲۷۶	۵۷
..... بهشهر	۸۳	۶۹	۱۴
..... تنکابن	۲۵۱	۱۸۲	۶۹
..... جویبار	۴	۲	۲
..... چالوس	۲۹۳	۲۱۷	۷۶
..... رامسر	۸۲	۶۲	۲۰
..... ساری	۸۴۴	۶۴۸	۱۹۶
..... سوادکوه	۱۰۶	۷۶	۳۰
..... سوادکوه شمالی	۰	۰	۰
..... سیمرغ	۰	۰	۰
..... عباس آباد	۰	۰	۰
..... فریدونکنار	۱۳	۱۰	۳
..... قائمشهر	۳۵۴	۲۸۹	۶۵
..... کلاردشت	۰	۰	۰
..... گلوگاه	۱۰	۸	۲
..... محمودآباد	۴۴	۳۴	۱۰
..... میانرود	۰	۰	۰
..... نکا	۴۶	۳۳	۱۳
..... نور	۳۴۵	۲۷۶	۶۹
..... نوشهر	۱۰۱	۷۸	۲۳

مأخذ - مؤسسه پژوهش و برنامه ریزی آموزش عالی.

۲۲-۱۶-آموزشگران دانشگاهی تمام وقت موسسات آموزش عالی برحسب مرتبه علمی

آموزشگران دانشگاهی غیر هیأت علمی <sup>(۱)</sup>	هیأت علمی					جمع	سال تحصیلی و شهرستان
	مربی آموزشیار	مربی	استادیار	دانشیار	استاد		
...	...	...	...	...	...	۳۱۰۷	..... ۱۳۷۵-۷۶ <sup>(۲)</sup>
۳۶۰۵	۲۲	۷۹۴	۵۴۱	۶۰	۷	۱۴۲۴	..... ۱۳۸۰-۸۱
۴۱۰۹	۱۳۲	۱۳۶۰	۷۶۴	۱۲۰	۸۰	۲۴۵۶	..... ۱۳۸۵-۸۶
۶۴۴۴	۷۰	۱۷۳۴	۱۲۰۲	۱۸۳	۶۹	۳۲۵۸	..... ۱۳۸۹-۹۰
۵۹۸۵	۴۶	۱۹۴۴	۱۲۸۶	۲۳۹	۷۵	۳۵۹۰	..... ۱۳۹۰-۹۱
۶۶۰۳	۱۶	۲۰۵۸	۱۴۲۳	۲۷۰	۱۱۴	۳۸۸۱	..... ۱۳۹۱-۹۲
۱۶۶۰۷	۱۴	۲۰۲۸	۱۶۱۲	۳۱۱	۱۳۸	۴۱۰۳	..... ۱۳۹۲-۹۳
۲۰۱	۲۷	۱۵۹۶	۱۵۵۰	۳۶۵	۱۳۵	۳۸۷۴	..... ۱۳۹۳-۹۴
۷	۱	۱۴۳	۸۱	۱	۴	۲۳۷	..... آمل
۱۱	۰	۲۱۳	۴۰۴	۷۴	۲۶	۷۲۸	..... بابل
۰	۰	۴۹	۱۸۲	۷۳	۲۹	۳۳۳	..... بابلسر
۱	۱	۵۳	۲۸	۰	۰	۸۳	..... بهشهر
۱	۲	۱۳۲	۱۰۹	۴	۳	۲۵۱	..... تنکابن
۰	۰	۳	۱	۰	۰	۴	..... جویبار
۰	۲	۱۴۴	۱۳۴	۱۳	۰	۲۹۳	..... چالوس
۷	۱	۶۵	۹	۰	۰	۸۲	..... رامسر
۵۴	۹	۲۴۹	۳۱۰	۱۵۸	۶۴	۸۴۴	..... ساری
۰	۰	۸۱	۲۵	۰	۰	۱۰۶	..... سوادکوه
۰	۰	۰	۰	۰	۰	۰	..... سوادکوه شمالی
۰	۰	۰	۰	۰	۰	۰	..... سیمرغ
۰	۰	۰	۰	۰	۰	۰	..... عباس آباد
۰	۰	۱۰	۲	۱	۰	۱۳	..... فریدونکنار
۰	۲	۱۷۴	۱۶۸	۸	۲	۳۵۴	..... قائمشهر
۰	۰	۰	۰	۰	۰	۰	..... کلاردشت
۰	۰	۱۰	۰	۰	۰	۱۰	..... گلوگاه
۲	۰	۳۴	۸	۰	۰	۴۴	..... محمودآباد
۰	۰	۰	۰	۰	۰	۰	..... میاندورود
۰	۱	۳۷	۸	۰	۰	۴۶	..... نکا
۱۱۸	۳	۱۱۴	۷۲	۳۱	۷	۳۴۵	..... نور
۰	۵	۸۵	۹	۲	۰	۱۰۱	..... نوشهر

(۱) آموزشگران دانشگاهی سال های ۷۶-۱۳۷۵ به تفکیک مرتبه علمی موجود نمی باشد.

(۲) آموزشگران دانشگاهی غیر هیأت علمی در سال های ۱۳۸۰ الی ۱۳۹۳-۹۳ شامل کارکنان آموزشی حق التدریس می باشد اما در سال ۱۳۹۳-۹۴ آمار آموزشگران حق التدریس لحاظ نشده است.

مأخذ - مؤسسه پژوهش و برنامه ریزی آموزش عالی.

۱۶-۲۳- ثبت نام شدگان جدید دوره های مختلف تحصیلی موسسات آموزش عالی برحسب گروه

عمده رشته تحصیلی و جنس

کارشناسی (لیسانس)			کاردانی (فوق دیپلم)			جمع کل			سال تحصیلی و گروه عمده رشته تحصیلی
زن	مرد	جمع	زن	مرد	جمع	زن	مرد	جمع	
۶۵۰۷	۷۵۴۴	۱۴۰۵۱	۲۰۸۴	۲۰۹۵	۴۱۷۹	۸۸۰۰	۱۰۳۸۹	۱۹۱۸۹	..... ۱۳۷۵-۷۶
۷۷۸۹	۵۴۹۰	۱۳۲۷۹	۴۶۶۹	۵۷۳۷	۱۰۴۰۶	۱۲۷۳۶	۱۱۶۸۳	۲۴۴۱۹	..... ۱۳۸۰-۸۱
۱۵۰۰۳	۱۱۸۹۱	۲۶۸۹۴	۷۵۵۱	۱۰۴۰۱	۱۷۹۵۲	۲۳۲۱۲	۲۳۲۳۰	۴۶۴۴۲	..... ۱۳۸۵-۸۶
۲۲۵۳۱	۲۴۶۸۳	۴۷۲۱۴	۸۷۰۸	۱۶۴۷۶	۲۵۱۸۴	۳۴۸۲۳	۴۴۷۳۱	۷۹۵۵۴	..... ۱۳۸۹-۹۰
۲۳۳۷۷	۲۳۰۷۲	۴۶۴۴۹	۸۱۰۲	۱۵۸۹۱	۲۳۹۹۳	۳۶۶۹۰	۴۴۰۶۲	۸۰۷۵۲	..... ۱۳۹۰-۹۱
۲۲۳۶۹	۲۴۹۰۹	۴۷۲۷۸	۶۹۹۴	۱۶۳۰۵	۲۳۲۹۹	۳۶۹۲۶	۴۹۸۵۵	۸۶۷۸۱	..... ۱۳۹۱-۹۲
۲۰۷۰۷	۲۲۸۵۲	۴۳۵۵۹	۷۲۵۳	۱۵۱۷۲	۲۲۴۲۵	۳۵۵۴۰	۴۶۱۲۹	۸۱۶۶۹	..... ۱۳۹۲-۹۳
۱۳۳۰۳	۱۳۲۹۲	۲۶۵۹۵	۴۹۵۹	۹۹۶۷	۱۴۹۲۶	۲۵۶۱۵	۳۱۰۷۵	۵۶۶۹۰	..... ۱۳۹۳-۹۴
۱۰۰۵	۴۱۱	۱۴۱۶	۱۷	۳۵	۵۲	۱۶۲۳	۸۰۶	۲۴۲۹	..... پزشکی
۷۱۲۱	۵۳۵۵	۱۲۴۷۶	۲۱۴۹	۳۶۴۰	۵۷۸۹	۱۳۳۰۸	۱۲۶۳۸	۲۵۹۴۶	..... علوم انسانی
۹۳۹	۳۵۱	۱۲۹۰	۹	۵	۱۴	۱۷۳۵	۷۴۳	۲۴۷۸	..... علوم پایه
۲۱۳۹	۵۸۰۷	۷۹۴۶	۹۵۰	۴۵۹۸	۵۵۴۸	۳۹۱۹	۱۲۹۸۰	۱۶۸۹۹	..... فنی و مهندسی ..
۷۳۱	۵۵۲	۱۲۸۳	۱۳۱	۵۲۳	۶۵۴	۱۴۵۹	۱۵۸۹	۳۰۴۸	..... کشاورزی و دامپزشکی
۱۳۶۸	۸۱۶	۲۱۸۴	۱۷۰۳	۱۱۶۶	۲۸۶۹	۳۵۷۱	۲۳۱۹	۵۸۹۰	..... هنر

دکترای تخصصی			دکترای حرفه ای			کارشناسی ارشد (فوق لیسانس)			سال تحصیلی و گروه عمده رشته تحصیلی
زن	مرد	جمع	زن	مرد	جمع	زن	مرد	جمع	
۲۰	۱۸	۳۸	۱۰۴	۱۱۴	۲۱۸	۸۵	۶۱۸	۷۰۳	..... ۱۳۷۵-۷۶
۲۸	۱۹	۴۷	۱۲۰	۸۷	۲۰۷	۱۳۰	۳۵۰	۴۸۰	..... ۱۳۸۰-۸۱
۲۷	۷۱	۹۸	۱۴۷	۱۴۸	۲۹۵	۴۸۴	۷۱۹	۱۲۰۳	..... ۱۳۸۵-۸۶
۹۷	۱۲۴	۲۲۱	۳۳۲	۲۹۳	۶۲۵	۳۱۵۵	۳۱۵۵	۶۳۱۰	..... ۱۳۸۹-۹۰
۱۲۷	۱۲۹	۲۵۶	۳۴۸	۱۸۶	۵۳۴	۴۷۳۶	۴۷۸۴	۹۵۲۰	..... ۱۳۹۰-۹۱
۱۶۲	۳۵۰	۵۱۲	۵۴۳	۳۵۵	۸۹۸	۶۸۵۸	۷۹۳۶	۱۴۷۹۴	..... ۱۳۹۱-۹۲
۲۸۶	۴۱۵	۷۰۱	۵۵۷	۴۱۲	۹۶۹	۶۷۳۷	۷۲۷۸	۱۴۰۱۵	..... ۱۳۹۲-۹۳
۴۵۸	۵۵۶	۱۰۱۴	۳۴۹	۲۶۰	۶۰۹	۶۵۴۶	۷۰۰۰	۱۳۵۴۶	..... ۱۳۹۳-۹۴
۱۲۰	۸۸	۲۰۸	۳۳۱	۲۲۴	۵۵۵	۱۵۰	۴۸	۱۹۸	..... پزشکی
۱۲۳	۱۹۷	۳۲۰	۰	۰	۰	۳۹۱۵	۳۴۴۶	۷۳۶۱	..... علوم انسانی
۷۷	۵۸	۱۳۵	۰	۰	۰	۷۱۰	۳۲۹	۱۰۳۹	..... علوم پایه
۳۹	۱۱۴	۱۵۳	۰	۰	۰	۷۹۱	۲۴۶۱	۳۲۵۲	..... فنی و مهندسی ..
۹۶	۹۲	۱۸۸	۱۸	۳۶	۵۴	۴۸۳	۳۸۶	۸۶۹	..... کشاورزی و دامپزشکی
۳	۷	۱۰	۰	۰	۰	۴۹۷	۳۳۰	۸۲۷	..... هنر

مأخذ - مؤسسه پژوهش و برنامه ریزی آموزش عالی.

۱۶-۲۴- ثبت نام شدگان جدید دوره های مختلف تحصیلی موسسات آموزش عالی به تفکیک نوع وابستگی به دستگاه اجرایی بر حسب جنس

کاردانی (فوق دیپلم)			جمع کل			سال تحصیلی و نوع وابستگی به دستگاه اجرایی
زن	مرد	جمع	زن	مرد	جمع	
۲۰۸۴	۲۰۹۵	۴۱۷۹	۸۸۰۰	۱۰۳۸۹	۱۹۱۸۹	..... ۱۳۷۵-۷۶
۴۶۶۹	۵۷۳۷	۱۰۴۰۶	۱۲۷۳۶	۱۱۶۸۳	۲۴۴۱۹	..... ۱۳۸۰-۸۱
۷۵۵۱	۱۰۴۰۱	۱۷۹۵۲	۲۳۲۱۲	۲۳۲۳۰	۴۶۴۴۲	..... ۱۳۸۵-۸۶
۸۷۰۸	۱۶۴۷۶	۲۵۱۸۴	۳۴۸۲۳	۴۴۷۳۱	۷۹۵۵۴	..... ۱۳۸۹-۹۰
۸۱۰۲	۱۵۸۹۱	۲۳۹۹۳	۳۶۶۹۰	۴۴۰۶۲	۸۰۷۵۲	..... ۱۳۹۰-۹۱
۶۹۹۴	۱۶۳۰۵	۲۳۲۹۹	۳۶۹۲۶	۴۹۸۵۵	۸۶۷۸۱	..... ۱۳۹۱-۹۲
۷۲۵۳	۱۵۱۷۲	۲۲۴۲۵	۳۵۵۴۰	۴۶۱۲۹	۸۱۶۶۹	..... ۱۳۹۲-۹۳
۴۹۵۹	۹۹۶۷	۱۴۹۲۶	۲۵۶۱۵	۳۱۰۷۵	۵۶۶۹۰	..... ۱۳۹۳-۹۴
.	.	.	۳۵۵۶	۲۶۴۷	۶۲۰۳	..... وزارت علوم، تحقیقات و فناوری
.	.	.	۲۷۴۲	۱۳۹۵	۴۱۳۷	..... دانشگاه پیام نور
۱۴۷۴	۳۷۲۸	۵۲۰۲	۲۵۸۸	۵۹۲۴	۸۵۱۲	..... دانشگاه جامع علمی و کاربردی
۱۲۵۰	۲۶۲۲	۳۸۷۲	۱۵۴۵	۳۱۱۲	۴۶۵۷	..... دانشگاه فنی و حرفه ای
۱	۲۴	۲۵	۱۲۸۳	۷۵۱	۲۰۳۴	..... وزارت بهداشت، درمان و آموزش پزشکی
.	۲	۲	۵۰	۴۶	۹۶	..... سایر دستگاه های اجرایی
۷۷۷	۲۰۷۰	۲۸۴۷	۷۲۴۴	۹۵۵۳	۱۶۷۹۷	..... دانشگاه آزاد اسلامی
						..... موسسات آموزش عالی غیردولتی -
۱۴۵۷	۱۵۲۱	۲۹۷۸	۶۳۴۶	۷۲۵۱	۱۳۵۹۷	..... غیرانتفاعی
.	.	.	۲۶۱	۳۹۶	۶۵۷	..... دانشگاه فرهنگیان



۱۶-۲۴- ثبت نام شدگان جدید دوره های مختلف تحصیلی موسسات آموزش عالی به تفکیک نوع وابستگی به دستگاه اجرایی بر حسب جنس (دنباله)

کارشناسی ارشد (فوق لیسانس)			کارشناسی (لیسانس)			سال تحصیلی و نوع وابستگی به دستگاه اجرایی
زن	مرد	جمع	زن	مرد	جمع	
۸۵	۶۱۸	۷۰۳	۶۵۰۷	۷۵۴۴	۱۴۰۵۱	..... ۱۳۷۵-۷۶
۱۳۰	۳۵۰	۴۸۰	۷۷۸۹	۵۴۹۰	۱۳۲۷۹	..... ۱۳۸۰-۸۱
۴۸۴	۷۱۹	۱۲۰۳	۱۵۰۰۳	۱۱۸۹۱	۲۶۸۹۴	..... ۱۳۸۵-۸۶
۳۱۵۵	۳۱۵۵	۶۳۱۰	۲۲۵۳۱	۲۴۶۸۳	۴۷۲۱۴	..... ۱۳۸۹-۹۰
۴۷۳۶	۴۷۸۴	۹۵۲۰	۲۳۳۷۷	۲۳۰۷۲	۴۶۴۴۹	..... ۱۳۹۰-۹۱
۶۸۵۸	۷۹۳۶	۱۴۷۹۴	۲۲۳۶۹	۲۴۹۰۹	۴۷۲۷۸	..... ۱۳۹۱-۹۲
۶۷۳۷	۷۲۷۸	۱۴۰۱۵	۲۰۷۰۷	۲۲۸۵۲	۴۳۵۵۹	..... ۱۳۹۲-۹۳
۶۵۴۶	۷۰۰۰	۱۳۵۴۶	۱۳۳۰۳	۱۳۲۹۲	۲۶۵۹۵	..... ۱۳۹۳-۹۴
۱۱۷۰	۱۱۰۸	۲۲۷۸	۲۱۷۲	۱۲۷۴	۳۴۴۶	..... وزارت علوم، تحقیقات و فناوری
۲۴۰	۱۹۷	۴۳۷	۲۵۰۲	۱۱۹۸	۳۷۰۰	..... دانشگاه پیام نور
۶	۳۶	۴۲	۱۱۰۸	۲۱۶۰	۳۲۶۸	..... دانشگاه جامع علمی و کاربردی
.	.	.	۲۹۵	۴۹۰	۷۸۵	..... دانشگاه فنی و حرفه ای
۱۷۳	۶۱	۲۳۴	۷۴۸	۳۷۹	۱۱۲۷	..... وزارت بهداشت، درمان و آموزش پزشکی
۲۲	۳۱	۵۳	۲۸	۱۳	۴۱	..... سایر دستگاه های اجرایی
۳۸۸۴	۴۳۶۵	۸۲۴۹	۲۳۵۲	۲۸۵۸	۵۲۱۰	..... دانشگاه آزاد اسلامی
						..... موسسات آموزش عالی غیردولتی -
۱۰۵۱	۱۲۰۲	۲۲۵۳	۳۸۳۷	۴۵۲۴	۸۳۶۱	..... غیرانتفاعی
.	.	.	۲۶۱	۳۹۶	۶۵۷	..... دانشگاه فرهنگیان



۱۶-۲۴- ثبت نام شدگان جدید دوره های مختلف تحصیلی موسسات آموزش عالی به تفکیک نوع وابستگی به دستگاه اجرایی بر حسب جنس (دنباله)

دکترای تخصصی			دکترای حرفه ای			سال تحصیلی و نوع وابستگی به دستگاه اجرایی
زن	مرد	جمع	زن	مرد	جمع	
۲۰	۱۸	۳۸	۱۰۴	۱۱۴	۲۱۸	۱۳۷۵-۷۶
۲۸	۱۹	۴۷	۱۲۰	۸۷	۲۰۷	۱۳۸۰-۸۱
۲۷	۷۱	۹۸	۱۴۷	۱۴۸	۲۹۵	۱۳۸۵-۸۶
۹۷	۱۲۴	۲۲۱	۳۳۲	۲۹۳	۶۲۵	۱۳۸۹-۹۰
۱۲۷	۱۲۹	۲۵۶	۳۴۸	۱۸۶	۵۳۴	۱۳۹۰-۹۱
۱۶۲	۳۵۰	۵۱۲	۵۴۳	۳۵۵	۸۹۸	۱۳۹۱-۹۲
۲۸۶	۴۱۵	۷۰۱	۵۵۷	۴۱۲	۹۶۹	۱۳۹۲-۹۳
۴۵۸	۵۵۶	۱۰۱۴	۳۴۹	۲۶۰	۶۰۹	۱۳۹۳-۹۴
۲۱۴	۲۶۵	۴۷۹	.	.	.	وزارت علوم، تحقیقات و فناوری
.	.	.	.	.	.	دانشگاه پیام نور
.	.	.	.	.	.	دانشگاه جامع علمی و کاربردی
.	.	.	.	.	.	دانشگاه فنی و حرفه ای
۱۰۸	۸۴	۱۹۲	۲۵۳	۲۰۳	۴۵۶	وزارت بهداشت، درمان و آموزش پزشکی
.	.	.	.	.	.	سایر دستگاه های اجرایی
۱۳۵	۲۰۳	۳۳۸	۹۶	۵۷	۱۵۳	دانشگاه آزاد اسلامی
.	.	.	.	.	.	موسسات آموزش عالی غیردولتی -
۱	۴	۵	.	.	.	غیرانتفاعی
.	.	.	.	.	.	دانشگاه فرهنگیان

مأخذ - مؤسسه پژوهش و برنامه ریزی آموزش عالی.



۲۵-۱۶- ثبت نام شدگان جدید دوره های مختلف تحصیلی موسسات آموزش عالی بر حسب جنس و

شهرستان

کارشناسی (لیسانس)			کاردانی (فوق دیپلم)			جمع کل			سال تحصیلی و شهرستان
زن	مرد	جمع	زن	مرد	جمع	زن	مرد	جمع	
۶۵۰۷	۷۵۴۴	۱۴۰۵۱	۲۰۸۴	۲۰۹۵	۴۱۷۹	۸۸۰۰	۱۰۳۸۹	۱۹۱۸۹	..... ۱۳۷۵-۷۶
۷۷۸۹	۵۴۹۰	۱۳۲۷۹	۴۶۶۹	۵۷۳۷	۱۰۴۰۶	۱۲۷۳۶	۱۱۶۸۳	۲۴۴۱۹	..... ۱۳۸۰-۸۱
۱۵۰۰۳	۱۱۸۹۱	۲۶۸۹۴	۷۵۵۱	۱۰۴۰۱	۱۷۹۵۲	۲۳۲۱۲	۲۳۲۳۰	۴۶۴۴۲	..... ۱۳۸۵-۸۶
۲۲۵۳۱	۲۴۶۸۳	۴۷۲۱۴	۸۷۰۸	۱۶۴۷۶	۲۵۱۸۴	۳۴۸۲۳	۴۴۷۳۱	۷۹۵۵۴	..... ۱۳۸۹-۹۰
۲۳۳۷۷	۲۳۰۷۲	۴۶۴۴۹	۸۱۰۲	۱۵۸۹۱	۲۳۹۹۳	۳۶۶۹۰	۴۴۰۶۲	۸۰۷۵۲	..... ۱۳۹۰-۹۱
۲۲۳۶۹	۲۴۹۰۹	۴۷۲۷۸	۶۹۹۴	۱۶۳۰۵	۲۳۲۹۹	۳۶۹۲۶	۴۹۸۵۵	۸۶۷۸۱	..... ۱۳۹۱-۹۲
۲۰۷۰۷	۲۲۸۵۲	۴۳۵۵۹	۷۲۵۳	۱۵۱۷۲	۲۲۴۲۵	۳۵۵۴۰	۴۶۱۲۹	۸۱۶۶۹	..... ۱۳۹۲-۹۳
۱۳۳۰۳	۱۳۲۹۲	۲۶۵۹۵	۴۹۵۹	۹۹۶۷	۱۴۹۲۶	۲۵۶۱۵	۳۱۰۷۵	۵۶۶۹۰	..... ۱۳۹۳-۹۴
۱۷۷۲	۱۷۳۱	۳۵۰۳	۶۰۴	۷۲۶	۱۳۳۰	۳۳۲۴	۳۵۵۳	۶۸۷۷	..... آمل
۲۲۶۶	۲۵۳۱	۴۷۹۷	۹۶۹	۱۳۵۵	۲۳۲۴	۴۴۶۱	۵۴۶۳	۹۹۲۴	..... بابل
۱۴۲۲	۶۰۸	۲۰۳۰	۸۷	۱۴۳	۲۳۰	۲۳۶۸	۱۳۵۹	۳۷۲۷	..... بابلسر
۶۷۵	۸۰۰	۱۴۷۵	۱۳۳	۳۰۳	۴۳۶	۹۱۳	۱۱۶۷	۲۰۸۰	..... بهشهر
۷۵۳	۷۵۵	۱۵۰۸	۳۸۱	۷۴۴	۱۱۲۵	۱۷۷۲	۱۸۲۴	۳۵۹۶	..... تنکابن
۵۲	۲۷	۷۹	۰	۰	۰	۵۲	۲۷	۷۹	..... جویبار
۶۷۰	۷۳۶	۱۴۰۶	۱۶۶	۳۶۲	۵۲۸	۱۲۸۸	۱۸۹۰	۳۱۷۸	..... چالوس
۴۳۶	۳۸۷	۸۲۳	۴۲	۶۱۲	۶۵۴	۵۶۳	۱۰۹۶	۱۶۵۹	..... رامسر
۳۴۶۸	۳۲۶۹	۶۷۳۷	۱۹۷۲	۳۸۹۳	۵۸۶۵	۷۶۲۴	۹۱۶۷	۱۶۷۹۱	..... ساری
۶۵	۱۵۴	۲۱۹	۱۷	۱۱۰	۱۲۷	۱۳۰	۳۳۲	۴۶۲	..... سوادکوه
۰	۰	۰	۰	۰	۰	۰	۰	۰	..... سوادکوه شمالی
۰	۰	۰	۰	۰	۰	۰	۰	۰	..... سیمرغ
۰	۰	۰	۰	۰	۰	۰	۰	۰	..... عباس آباد
۲۱	۶۱	۸۲	۱۱	۴۰	۵۱	۴۲	۱۳۹	۱۸۱	..... فریدونکنار
۵۱۶	۵۲۸	۱۰۴۴	۱۹۵	۴۸۱	۶۷۶	۷۹۹	۱۱۱۰	۱۹۰۹	..... قائمشهر
۰	۰	۰	۰	۰	۰	۰	۰	۰	..... کلاردشت
۳	۶۰	۶۳	۹	۳۷	۴۶	۱۲	۹۷	۱۰۹	..... گلوگاه
۱۹۲	۴۲۲	۶۱۴	۷۲	۵۴۳	۶۱۵	۳۷۷	۱۱۱۷	۱۴۹۴	..... محمودآباد
۰	۰	۰	۰	۰	۰	۰	۰	۰	..... میاندورود
۲۵۹	۲۸۵	۵۴۴	۶۵	۲۰۲	۲۶۷	۳۵۰	۵۳۳	۸۸۳	..... نکا
۳۶۸	۴۷۷	۸۴۵	۹۲	۲۳۸	۳۳۰	۹۰۰	۱۴۷۰	۲۳۷۰	..... نور
۳۶۵	۴۶۱	۸۲۶	۱۴۴	۱۷۸	۳۲۲	۶۴۰	۷۳۱	۱۳۷۱	..... نوشهر



۲۵-۱۶- ثبت نام شدگان جدید دوره های مختلف تحصیلی موسسات آموزش عالی بر حسب جنس و شهرستان (دنباله)

دکترای تخصصی			دکترای حرفه ای			کارشناسی ارشد (فوق لیسانس)			سال تحصیلی و شهرستان
زن	مرد	جمع	زن	مرد	جمع	زن	مرد	جمع	
۲۰	۱۸	۳۸	۱۰۴	۱۱۴	۲۱۸	۸۵	۶۱۸	۷۰۳	..... ۱۳۷۵-۷۶
۲۸	۱۹	۴۷	۱۲۰	۸۷	۲۰۷	۱۳۰	۳۵۰	۴۸۰	..... ۱۳۸۰-۸۱
۲۷	۷۱	۹۸	۱۴۷	۱۴۸	۲۹۵	۴۸۴	۷۱۹	۱۲۰۳	..... ۱۳۸۵-۸۶
۹۷	۱۲۴	۲۲۱	۳۳۲	۲۹۳	۶۲۵	۳۱۵۵	۳۱۵۵	۶۳۱۰	..... ۱۳۸۹-۹۰
۱۲۷	۱۲۹	۲۵۶	۳۴۸	۱۸۶	۵۳۴	۴۷۳۶	۴۷۸۴	۹۵۲۰	..... ۱۳۹۰-۹۱
۱۶۲	۳۵۰	۵۱۲	۵۴۳	۳۵۵	۸۹۸	۶۸۵۸	۷۹۳۶	۱۴۷۹۴	..... ۱۳۹۱-۹۲
۲۸۶	۴۱۵	۷۰۱	۵۵۷	۴۱۲	۹۶۹	۶۷۳۷	۷۲۷۸	۱۴۰۱۵	..... ۱۳۹۲-۹۳
۴۵۸	۵۵۶	۱۰۱۴	۳۴۹	۲۶۰	۶۰۹	۶۵۴۶	۷۰۰۰	۱۳۵۴۶	..... ۱۳۹۳-۹۴
۳۸	۳۷	۷۵	۳۶	۸	۴۴	۸۷۴	۱۰۵۱	۱۹۲۵	..... آمل
۹۸	۱۵۸	۲۵۶	۱۵۴	۱۳۱	۲۸۵	۹۷۴	۱۲۸۸	۲۲۶۲	..... بابل
۱۰۸	۱۰۶	۲۱۴	.	.	.	۷۵۱	۵۰۲	۱۲۵۳	..... بابلسر
.	.	.	.	.	.	۱۰۵	۶۴	۱۶۹	..... بهشهر
.	.	.	۲۰	۷	۲۷	۶۱۸	۳۱۸	۹۳۶	..... تنکابن
.	.	.	.	.	.	.	.	.	..... جویبار
۲	۱۵	۱۷	.	.	.	۴۵۰	۷۷۷	۱۲۲۷	..... چالوس
.	.	.	۳۶	۳۶	۷۲	۴۹	۶۱	۱۱۰	..... رامسر
۱۸۳	۲۱۰	۳۹۳	۱۰۳	۷۸	۱۸۱	۱۸۹۸	۱۷۱۷	۳۶۱۵	..... ساری
.	.	.	.	.	.	۴۸	۶۸	۱۱۶	..... سوادکوه
.	.	.	.	.	.	.	.	.	..... سوادکوه شمالی
.	.	.	.	.	.	.	.	.	..... سیمرغ
.	.	.	.	.	.	.	.	.	..... عباس آباد
.	.	.	.	.	.	۱۰	۳۸	۴۸	..... فریدونکنار
.	.	.	.	.	.	۸۸	۱۰۱	۱۸۹	..... قائمشهر
.	.	.	.	.	.	.	.	.	..... کلاردشت
.	.	.	.	.	.	.	.	.	..... گلوگاه
.	.	.	.	.	.	۱۱۳	۱۵۲	۲۶۵	..... محمودآباد
.	.	.	.	.	.	.	.	.	..... میانرود
.	.	.	.	.	.	۲۶	۴۶	۷۲	..... نکا
۲۹	۳۰	۵۹	.	.	.	۴۱۱	۷۲۵	۱۱۳۶	..... نور
.	.	.	.	.	.	۱۳۱	۹۲	۲۲۳	..... نوشهر

مأخذ - مؤسسه پژوهش و برنامه ریزی آموزش عالی.

۱۶-۲۶- دانشجویان دوره های مختلف تحصیلی موسسات آموزش عالی بر حسب گروه عمده رشته

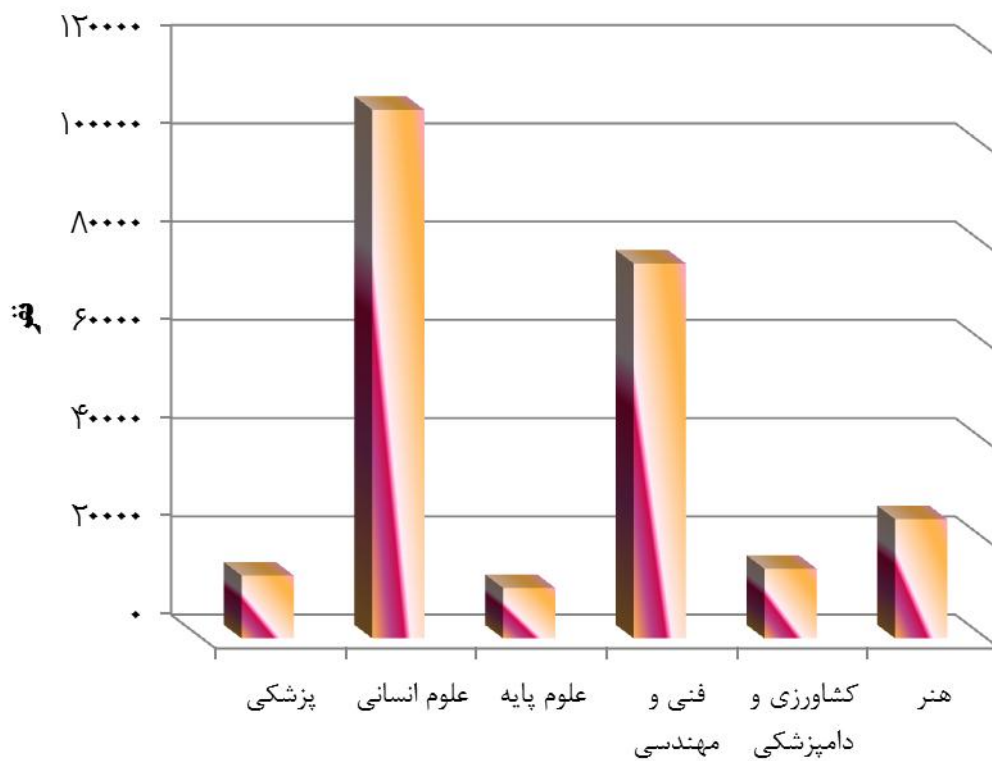
تحصیلی و جنس

کارشناسی (لیسانس)			کاردانی (فوق دیپلم)			جمع کل			سال تحصیلی و گروه عمده رشته تحصیلی
زن	مرد	جمع	زن	مرد	جمع	زن	مرد	جمع	
۱۹۳۷۸	۲۷۶۶۷	۴۷۰۴۵	۴۲۳۵	۴۵۸۴	۸۸۱۹	۲۴۳۵۲	۳۴۵۸۸	۵۸۹۴۰	..... ۱۳۷۵-۷۶
۲۹۴۸۷	۲۲۵۵۵	۵۲۰۴۲	۸۵۰۱	۱۲۶۹۹	۲۱۲۰۰	۳۹۲۴۳	۳۷۱۴۹	۷۶۳۹۲	..... ۱۳۸۰-۸۱
۵۰۵۳۵	۳۸۶۴۷	۸۹۱۸۲	۱۷۰۲۳	۲۸۱۳۲	۴۵۱۵۵	۶۹۷۳۱	۶۹۵۴۹	۱۳۹۲۸۰	..... ۱۳۸۵-۸۶
۸۲۶۵۳	۷۸۸۲۲	۱۶۱۴۷۵	۲۱۹۴۲	۴۲۳۷۰	۶۴۳۱۲	۱۱۳۱۶۶	۱۲۹۳۳۴	۲۴۲۵۰۰	..... ۱۳۸۹-۹۰
۸۴۵۲۸	۸۰۰۶۹	۱۶۴۵۹۷	۲۰۸۱۷	۴۱۴۷۸	۶۲۲۹۵	۱۱۷۳۳۴	۱۳۳۵۳۵	۲۵۰۸۶۹	..... ۱۳۹۰-۹۱
۸۴۹۲۸	۸۰۲۲۲	۱۶۵۱۵۰	۱۸۸۷۳	۴۰۰۱۵	۵۸۸۸۸	۱۲۰۰۶۱	۱۳۷۶۵۳	۲۵۷۷۱۴	..... ۱۳۹۱-۹۲
۷۸۹۹۳	۷۸۲۸۷	۱۵۷۲۸۰	۱۷۳۶۲	۳۶۷۸۶	۵۴۱۴۸	۱۱۵۳۸۹	۱۳۵۴۱۵	۲۵۰۸۰۴	..... ۱۳۹۲-۹۳
۷۳۸۸۰	۷۱۳۰۳	۱۴۵۱۸۳	۱۶۹۱۹	۳۷۶۷۸	۵۴۵۹۷	۱۱۲۶۴۰	۱۳۲۶۷۳	۲۴۵۳۱۳	..... ۱۳۹۳-۹۴
۵۹۰۵	۱۸۵۰	۷۷۵۵	۳۸	۱۵۲	۱۹۰	۸۹۰۲	۳۹۰۶	۱۲۸۰۸	..... پزشکی
۳۸۵۲۶	۲۶۵۳۲	۶۵۰۵۸	۷۷۸۰	۱۲۶۳۶	۲۰۴۱۶	۵۷۶۹۷	۴۹۸۶۷	۱۰۷۵۶۴	..... علوم انسانی
۴۶۸۱	۲۲۸۷	۶۹۶۸	۷۳	۴۰	۱۱۳	۶۸۷۲	۳۳۸۹	۱۰۲۶۱	..... علوم پایه
۱۲۳۱۰	۳۲۶۰۹	۴۴۹۱۹	۳۴۸۳	۱۸۹۹۵	۲۲۴۷۸	۱۷۸۷۰	۵۸۴۰۷	۷۶۲۷۷	..... فنی و مهندسی ..
۴۸۰۲	۳۳۱۸	۸۱۲۰	۳۱۷	۱۴۴۴	۱۷۶۱	۷۱۳۳	۷۰۳۱	۱۴۱۶۴	..... کشاورزی و دامپزشکی
۷۶۵۶	۴۷۰۷	۱۲۳۶۳	۵۲۲۸	۴۴۱۱	۹۶۳۹	۱۴۱۶۶	۱۰۰۷۳	۲۴۲۳۹	..... هنر

دکترای تخصصی			دکترای حرفه ای			کارشناسی ارشد (فوق لیسانس)			سال تحصیلی و گروه عمده رشته تحصیلی
زن	مرد	جمع	زن	مرد	جمع	زن	مرد	جمع	
۷۵	۷۱	۱۴۶	۵۱۴	۱۰۳۸	۱۵۵۲	۱۵۰	۱۲۲۸	۱۳۷۸	..... ۱۳۷۵-۷۶
۵۵	۷۸	۱۳۳	۸۲۵	۷۱۴	۱۵۳۹	۳۷۵	۱۱۰۳	۱۴۷۸	..... ۱۳۸۰-۸۱
۹۵	۱۹۱	۲۸۶	۹۵۸	۶۲۶	۱۵۸۴	۱۱۲۰	۱۹۵۳	۳۰۷۳	..... ۱۳۸۵-۸۶
۲۸۳	۴۰۷	۶۹۰	۱۶۷۷	۱۱۲۵	۲۸۰۲	۶۶۱۱	۶۶۱۰	۱۳۲۲۱	..... ۱۳۸۹-۹۰
۴۳۸	۵۴۰	۹۷۸	۱۵۴۷	۹۴۵	۲۴۹۲	۱۰۰۰۴	۱۰۵۰۳	۲۰۵۰۷	..... ۱۳۹۰-۹۱
۵۳۵	۸۱۵	۱۳۵۰	۲۰۷۷	۱۶۱۰	۳۶۸۷	۱۳۶۴۸	۱۴۹۹۱	۲۸۶۳۹	..... ۱۳۹۱-۹۲
۷۱۸	۱۱۳۰	۱۸۴۸	۲۳۵۰	۱۷۷۸	۴۱۲۸	۱۵۹۶۶	۱۷۴۳۴	۳۳۴۰۰	..... ۱۳۹۲-۹۳
۱۱۷۷	۱۶۵۳	۲۸۳۰	۲۲۳۴	۱۸۴۳	۴۰۷۷	۱۸۴۳۰	۲۰۱۹۶	۳۸۶۲۶	..... ۱۳۹۳-۹۴
۳۸۴	۳۱۸	۷۰۲	۲۱۶۰	۱۳۶۱	۳۵۲۱	۴۱۵	۲۲۵	۶۴۰	..... پزشکی
۲۴۶	۴۳۷	۶۸۳	.	.	.	۱۱۱۴۵	۱۰۲۶۲	۲۱۴۰۷	..... علوم انسانی
۲۴۱	۲۰۹	۴۵۰	.	.	.	۱۸۷۷	۸۵۳	۲۷۳۰	..... علوم پایه
۷۴	۳۰۶	۳۸۰	.	.	.	۲۰۰۳	۶۴۹۷	۸۵۰۰	..... فنی و مهندسی ..
۲۲۹	۳۷۶	۶۰۵	۷۴	۴۸۲	۵۵۶	۱۷۱۱	۱۴۱۱	۳۱۲۲	..... کشاورزی و دامپزشکی
۳	۷	۱۰	.	.	.	۱۲۷۹	۹۴۸	۲۲۲۷	..... هنر

مأخذ - مؤسسه پژوهش و برنامه ریزی آموزش عالی.

نمودار ۲-۱۶- تعداد دانشجویان دوره های مختلف تحصیلی موسسات آموزش عالی بر حسب گروه عمده رشته تحصیلی ۹۴-۱۳۹۳



(منبع: جدول ۲۶-۱۶)

۱۶-۲۷- دانشجویان دوره های مختلف تحصیلی موسسات آموزش عالی به تفکیک نوع وابستگی به

دستگاه اجرایی بر حسب جنس

کاردانی (فوق دیپلم)			جمع کل			سال تحصیلی و نوع وابستگی به دستگاه اجرایی
زن	مرد	جمع	زن	مرد	جمع	
۴۲۳۵	۴۵۸۴	۸۸۱۹	۲۴۳۵۲	۳۴۵۸۸	۵۸۹۴۰	..... ۱۳۷۵-۷۶
۸۵۰۱	۱۲۶۹۹	۲۱۲۰۰	۳۹۲۴۳	۳۷۱۴۹	۷۶۳۹۲	..... ۱۳۸۰-۸۱
۱۷۰۲۳	۲۸۱۳۲	۴۵۱۵۵	۶۹۷۳۱	۶۹۵۴۹	۱۳۹۲۸۰	..... ۱۳۸۵-۸۶
۲۱۹۴۲	۴۲۳۷۰	۶۴۳۱۲	۱۱۳۱۶۶	۱۲۹۳۳۴	۲۴۲۵۰۰	..... ۱۳۸۹-۹۰
۲۰۸۱۷	۴۱۴۷۸	۶۲۲۹۵	۱۱۷۳۳۴	۱۳۳۵۳۵	۲۵۰۸۶۹	..... ۱۳۹۰-۹۱
۱۸۸۷۳	۴۰۰۱۵	۵۸۸۸۸	۱۲۰۰۶۱	۱۳۷۶۵۳	۲۵۷۷۱۴	..... ۱۳۹۱-۹۲
۱۷۳۶۲	۳۶۷۸۶	۵۴۱۴۸	۱۱۵۳۸۹	۱۳۵۴۱۵	۲۵۰۸۰۴	..... ۱۳۹۲-۹۳
۱۶۹۱۹	۳۷۶۷۸	۵۴۵۹۷	۱۱۲۶۴۰	۱۳۲۶۷۳	۲۴۵۳۱۳	..... ۱۳۹۳-۹۴
.	.	.	۱۲۹۴۵	۱۱۱۱۶	۲۴۰۶۱	..... وزارت علوم، تحقیقات و فناوری
.	.	.	۲۱۳۰۵	۹۵۷۸	۳۰۸۸۳	..... دانشگاه پیام نور
۵۲۶۹	۱۲۶۸۳	۱۷۹۵۲	۱۰۱۷۵	۲۰۹۲۶	۳۱۱۰۱	..... دانشگاه جامع علمی و کاربردی
۳۳۸۶	۸۸۸۶	۱۲۲۷۲	۳۹۲۹	۹۹۰۶	۱۳۸۳۵	..... دانشگاه فنی و حرفه ای
۱	۱۳۲	۱۳۳	۵۹۰۵	۳۲۶۵	۹۱۷۰	..... وزارت بهداشت، درمان و آموزش پزشکی
.	۷	۷	۱۵۵	۲۶۱	۴۱۶	..... سایر دستگاه های اجرایی
۲۸۱۸	۸۰۷۷	۱۰۸۹۵	۳۰۳۸۸	۴۳۰۹۸	۷۳۴۸۶	..... دانشگاه آزاد اسلامی
						..... موسسات آموزش عالی غیردولتی -
۵۴۴۵	۷۸۹۳	۱۳۳۳۸	۲۶۸۸۵	۳۳۱۸۳	۶۰۰۶۸	..... غیرانتفاعی
.	.	.	۹۵۳	۱۳۴۰	۲۲۹۳	..... دانشگاه فرهنگیان



۱۶-۲۷- دانشجویان دوره های مختلف تحصیلی موسسات آموزش عالی به تفکیک نوع وابستگی به دستگاه اجرایی بر حسب جنس (دنباله)

کارشناسی ارشد (فوق لیسانس)			کارشناسی (لیسانس)			سال تحصیلی و نوع وابستگی به دستگاه اجرایی
زن	مرد	جمع	زن	مرد	جمع	
۱۵۰	۱۲۲۸	۱۳۷۸	۱۹۳۷۸	۲۷۶۶۷	۴۷۰۴۵	..... ۱۳۷۵ -۷۶
۳۷۵	۱۱۰۳	۱۴۷۸	۲۹۴۸۷	۲۲۵۵۵	۵۲۰۴۲	..... ۱۳۸۰ -۸۱
۱۱۲۰	۱۹۵۳	۳۰۷۳	۵۰۵۳۵	۳۸۶۴۷	۸۹۱۸۲	..... ۱۳۸۵ -۸۶
۶۶۱۱	۶۶۱۰	۱۳۲۲۱	۸۲۶۵۳	۷۸۸۲۲	۱۶۱۴۷۵	..... ۱۳۸۹ -۹۰
۱۰۰۰۴	۱۰۵۰۳	۲۰۵۰۷	۸۴۵۲۸	۸۰۰۶۹	۱۶۴۵۹۷	..... ۱۳۹۰ -۹۱
۱۳۶۴۸	۱۴۹۹۱	۲۸۶۳۹	۸۴۹۲۸	۸۰۲۲۲	۱۶۵۱۵۰	..... ۱۳۹۱ -۹۲
۱۵۹۶۶	۱۷۴۳۴	۳۳۴۰۰	۷۸۹۹۳	۷۸۲۸۷	۱۵۷۲۸۰	..... ۱۳۹۲ -۹۳
۱۸۴۳۰	۲۰۱۹۶	۳۸۶۲۶	۷۳۸۸۰	۷۱۳۰۳	۱۴۵۱۸۳	..... ۱۳۹۳ -۹۴
۲۸۵۰	۲۶۴۶	۵۴۹۶	۹۴۶۶	۷۳۶۶	۱۶۸۳۲	..... وزارت علوم، تحقیقات و فناوری
۱۲۱۲	۹۱۰	۲۱۲۲	۲۰۰۹۳	۸۶۶۸	۲۸۷۶۱	..... دانشگاه پیام نور
۶	۵۲	۵۸	۴۹۰۰	۸۱۹۱	۱۳۰۹۱	..... دانشگاه جامع علمی و کاربردی
.	.	.	۵۴۳	۱۰۲۰	۱۵۶۳	..... دانشگاه فنی و حرفه ای
۴۴۷	۲۴۷	۶۹۴	۳۳۹۸	۱۳۹۱	۴۷۸۹	..... وزارت بهداشت، درمان و آموزش پزشکی
۲۳	۶۲	۸۵	۱۳۲	۱۹۲	۳۲۴	..... سایر دستگاه های اجرایی
۱۱۶۳۶	۱۳۷۰۹	۲۵۳۴۵	۱۵۲۱۴	۲۰۴۲۵	۳۵۶۳۹	..... دانشگاه آزاد اسلامی
						..... موسسات آموزش عالی غیردولتی -
۲۲۵۶	۲۵۷۰	۴۸۲۶	۱۹۱۸۱	۲۲۷۱۰	۴۱۸۹۱	..... غیرانتفاعی
.	.	.	۹۵۳	۱۳۴۰	۲۲۹۳	..... دانشگاه فرهنگیان



۱۶-۲۷- دانشجویان دوره های مختلف تحصیلی موسسات آموزش عالی به تفکیک نوع وابستگی به دستگاه اجرایی برحسب جنس (دنباله)

دکترای تخصصی			دکترای حرفه ای			سال تحصیلی و نوع وابستگی به دستگاه اجرایی
زن	مرد	جمع	زن	مرد	جمع	
۷۵	۷۱	۱۴۶	۵۱۴	۱۰۳۸	۱۵۵۲	..... ۱۳۷۵-۷۶
۵۵	۷۸	۱۳۳	۸۲۵	۷۱۴	۱۵۳۹	..... ۱۳۸۰-۸۱
۹۵	۱۹۱	۲۸۶	۹۵۸	۶۲۶	۱۵۸۴	..... ۱۳۸۵-۸۶
۲۸۳	۴۰۷	۶۹۰	۱۶۷۷	۱۱۲۵	۲۸۰۲	..... ۱۳۸۹-۹۰
۴۳۸	۵۴۰	۹۷۸	۱۵۴۷	۹۴۵	۲۴۹۲	..... ۱۳۹۰-۹۱
۵۳۵	۸۱۵	۱۳۵۰	۲۰۷۷	۱۶۱۰	۳۶۸۷	..... ۱۳۹۱-۹۲
۷۱۸	۱۱۳۰	۱۸۴۸	۲۳۵۰	۱۷۷۸	۴۱۲۸	..... ۱۳۹۲-۹۳
۱۱۷۷	۱۶۵۳	۲۸۳۰	۲۲۳۴	۱۸۴۳	۴۰۷۷	..... ۱۳۹۳-۹۴
۶۲۹	۱۱۰۴	۱۷۳۳	.	.	.	..... وزارت علوم، تحقیقات و فناوری
.	.	.	.	.	.	..... دانشگاه پیام نور
.	.	.	.	.	.	..... دانشگاه جامع علمی و کاربردی
.	.	.	.	.	.	..... دانشگاه فنی و حرفه ای
۳۷۳	۳۱۶	۶۸۹	۱۶۸۶	۱۱۷۹	۲۸۶۵	..... وزارت بهداشت، درمان و آموزش پزشکی
.	.	.	.	.	.	..... سایر دستگاه های اجرایی
۱۷۲	۲۲۳	۳۹۵	۵۴۸	۶۶۴	۱۲۱۲	..... دانشگاه آزاد اسلامی
.	.	.	.	.	.	..... موسسات آموزش عالی غیردولتی -
۳	۱۰	۱۳	.	.	.	..... غیرانتفاعی
.	.	.	.	.	.	..... دانشگاه فرهنگیان

مأخذ - مؤسسه پژوهش و برنامه ریزی آموزش عالی.

۱۶-۲۸- دانشجویان دوره های مختلف تحصیلی موسسات آموزش عالی برحسب جنس و شهرستان  
سال تحصیلی: ۱۳۹۳-۹۴

کارشناسی (لیسانس)			کاردانی (فوق دیپلم)			جمع کل			شهرستان
زن	مرد	جمع	زن	مرد	جمع	زن	مرد	جمع	
۷۳۸۸۰	۷۱۳۰۳	۱۴۵۱۸۳	۱۶۹۱۹	۳۷۶۷۸	۵۴۵۹۷	۱۱۲۶۴۰	۱۳۲۶۷۳	۲۴۵۳۱۳	کل استان .....
۸۶۷۴	۸۱۱۶	۱۶۷۹۰	۱۹۹۹	۳۰۵۲	۵۰۵۱	۱۳۲۱۲	۱۴۱۰۹	۲۷۳۲۱	آمل .....
۱۲۴۷۷	۱۲۵۷۱	۲۵۰۴۸	۳۲۱۶	۶۵۰۲	۹۷۱۸	۱۹۴۵۷	۲۴۲۱۷	۴۳۶۷۴	بابل .....
۷۲۱۱	۴۴۱۹	۱۱۶۳۰	۲۷۳	۵۹۴	۸۶۷	۹۵۰۳	۶۵۶۶	۱۶۰۶۹	بابلسر .....
۴۱۲۱	۳۶۲۴	۷۷۴۵	۵۲۳	۱۸۵۱	۲۳۷۴	۵۰۰۳	۵۷۳۰	۱۰۷۳۳	بهشهر .....
۴۱۳۲	۳۷۴۱	۷۸۷۳	۱۴۲۵	۲۷۴۵	۴۱۷۰	۷۳۲۵	۷۲۸۵	۱۴۶۱۰	تنکابن .....
۴۳۲	۲۰۲	۶۳۴	.	.	.	۴۳۲	۲۰۲	۶۳۴	جویبار .....
۳۵۹۹	۴۱۱۱	۷۷۱۰	۶۶۲	۱۴۶۹	۲۱۳۱	۵۵۱۱	۷۷۴۱	۱۳۲۵۲	چالوس .....
۲۷۴۳	۲۲۹۶	۵۰۳۹	۲۲۷	۱۸۱۱	۲۰۳۸	۳۳۷۶	۴۳۳۸	۷۷۱۴	رامسر .....
۱۷۱۳۱	۱۵۰۱۱	۳۲۱۴۲	۶۰۰۳	۱۲۳۳۶	۱۸۳۳۹	۲۹۸۷۴	۳۳۵۵۶	۶۳۴۳۰	ساری .....
۹۰۳	۱۰۱۸	۱۹۲۱	۴۷	۳۵۹	۴۰۶	۱۱۶۵	۱۵۸۵	۲۷۵۰	سوادکوه .....
.	.	.	.	.	.	.	.	.	سوادکوه شمالی .....
.	.	.	.	.	.	.	.	.	سیمرغ .....
.	.	.	.	.	.	.	.	.	عباس آباد .....
۲۸۰	۶۵۵	۹۳۵	۵۰	۱۱۹	۱۶۹	۴۱۱	۹۶۰	۱۳۷۱	فریدونکنار .....
۴۵۵۳	۶۱۲۶	۱۰۷۷۹	۹۳۹	۲۲۶۸	۳۲۰۷	۶۴۵۲	۹۹۰۲	۱۶۳۵۴	قائم شهر .....
.	.	.	.	.	.	.	.	.	کلاردشت .....
۳۸	۳۶۱	۳۹۹	۵۴	۲۳۰	۲۸۴	۹۲	۵۹۱	۶۸۳	گلوگاه .....
۱۲۲۵	۱۹۴۱	۳۱۶۶	۲۹۳	۱۶۹۰	۱۹۸۳	۱۷۵۲	۳۸۷۹	۵۶۳۱	محمودآباد .....
.	.	.	.	.	.	.	.	.	میاندورود .....
۱۱۶۹	۱۲۱۲	۲۳۸۱	۱۷۵	۵۰۳	۶۷۸	۱۴۰۷	۱۸۳۴	۳۲۴۱	نکا .....
۲۷۷۰	۳۳۹۷	۶۱۶۷	۳۴۵	۹۴۷	۱۲۹۲	۴۳۵۰	۶۲۲۱	۱۰۵۷۱	نور .....
۲۳۲۲	۲۵۰۲	۴۸۲۴	۶۸۸	۱۳۰۲	۱۹۹۰	۳۳۱۸	۳۹۵۷	۷۲۷۵	نوشهر .....



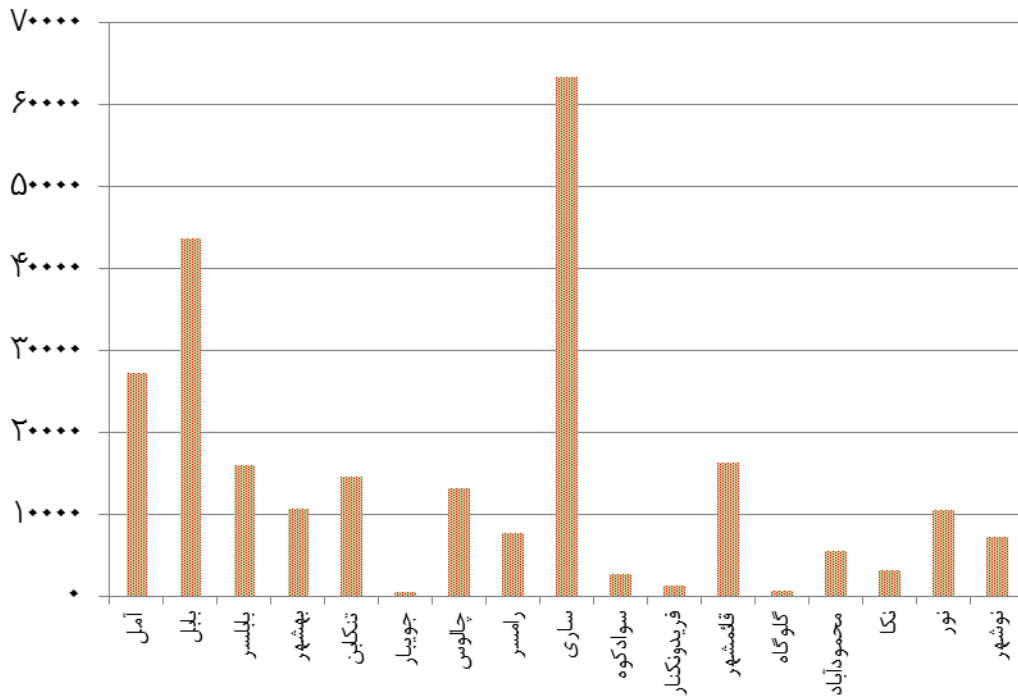


۱۶-۲۸- دانشجویان دوره های مختلف تحصیلی موسسات آموزش عالی بر حسب جنس و شهرستان  
سال تحصیلی : ۹۴-۱۳۹۳ (دنباله)

دکترای تخصصی			دکترای حرفه ای			کارشناسی ارشد (فوق لیسانس)			شهرستان
زن	مرد	جمع	زن	مرد	جمع	زن	مرد	جمع	
۱۱۷۷	۱۶۵۳	۲۸۳۰	۲۲۳۴	۱۸۴۳	۴۰۷۷	۱۸۴۳۰	۲۰۱۹۶	۳۸۶۲۶	کل استان .....
۴۰	۳۸	۷۸	۳۶	۸	۴۴	۲۴۶۳	۲۸۹۵	۵۳۵۸	آمل .....
۲۶۷	۴۳۵	۷۰۲	۶۹۱	۹۴۱	۱۶۳۲	۲۸۰۶	۳۷۶۸	۶۵۷۴	بابل .....
۳۵۵	۴۷۴	۸۲۹	.	.	.	۱۶۶۴	۱۰۷۹	۲۷۴۳	بابلسر .....
.	.	.	.	.	.	۳۵۹	۲۵۵	۶۱۴	بهشهر .....
.	.	.	۲۵۲	۸۸	۳۴۰	۱۵۱۶	۷۱۱	۲۲۲۷	تنکابن .....
.	.	.	.	.	.	.	.	.	جویبار .....
۲	۱۵	۱۷	.	.	.	۱۲۴۸	۲۱۴۶	۳۳۹۴	چالوس .....
.	.	.	۳۴۰	۱۶۵	۵۰۵	۶۶	۶۶	۱۳۲	رامسر .....
۴۳۸	۵۸۶	۱۰۲۴	۹۱۵	۶۴۱	۱۵۵۶	۵۳۸۷	۵۰۸۲	۱۰۴۶۹	ساری .....
.	.	.	.	.	.	۲۱۵	۲۰۸	۴۲۳	سوادکوه .....
.	.	.	.	.	.	.	.	.	سوادکوه شمالی .
.	.	.	.	.	.	.	.	.	سیمرغ .....
.	.	.	.	.	.	.	.	.	عباس آباد .....
.	.	.	.	.	.	۸۱	۱۸۶	۲۶۷	فریدونکنار .....
.	.	.	.	.	.	۸۶۰	۱۵۰۸	۲۳۶۸	قائم شهر .....
.	.	.	.	.	.	.	.	.	کلاردشت .....
.	.	.	.	.	.	.	.	.	گلوگاه .....
.	.	.	.	.	.	۲۳۴	۲۴۸	۴۸۲	محمودآباد .....
.	.	.	.	.	.	.	.	.	میاندورود .....
.	.	.	.	.	.	۶۳	۱۱۹	۱۸۲	نکا .....
۷۵	۱۰۵	۱۸۰	.	.	.	۱۱۶۰	۱۷۷۲	۲۹۳۲	نور .....
.	.	.	.	.	.	۳۰۸	۱۵۳	۴۶۱	نوشهر .....

مأخذ - مؤسسه پژوهش و برنامه ریزی آموزش عالی.

نمودار ۳-۱۶- تعداد دانشجویان مؤسسات آموزش عالی بر حسب شهرستان ۱۳۹۳-۹۴



(منبع: جدول ۲۸-۱۶)

۲۹-۱۶- دانش آموختگان دوره های مختلف تحصیلی موسسات آموزش عالی برحسب گروه عمده رشته تحصیلی و جنس

کارشناسی (لیسانس)			کاردانی (فوق دیپلم)			جمع کل			سال تحصیلی و گروه عمده رشته تحصیلی
زن	مرد	جمع	زن	مرد	جمع	زن	مرد	جمع	
۲۶۸۵	۶۵۹۶	۹۲۸۱	۱۰۴۸	۱۹۶۶	۳۰۱۴	۳۷۹۳	۸۷۶۴	۱۲۵۵۷	..... ۱۳۷۵-۷۶
۳۴۹۹	۳۸۰۵	۷۳۰۴	۱۷۸۸	۲۴۰۶	۴۱۹۴	۵۴۶۶	۶۵۹۲	۱۲۰۵۸	..... ۱۳۸۰-۸۱
۴۰۳۷	۳۳۴۶	۷۳۸۳	۳۵۲۷	۳۶۷۱	۷۱۹۸	۷۸۰۶	۷۳۶۵	۱۵۱۷۱	..... ۱۳۸۵-۸۶
۶۸۸۵	۶۴۳۷	۱۳۳۲۲	۴۶۹۳	۷۵۸۵	۱۲۲۷۸	۱۲۳۵۸	۱۴۸۳۷	۲۷۱۹۵	..... ۱۳۸۹-۹۰
۹۸۷۲	۱۱۰۶۴	۲۰۹۳۶	۳۸۵۶	۸۰۲۲	۱۱۸۷۸	۱۴۵۸۷	۲۰۰۲۹	۳۴۶۱۶	..... ۱۳۹۰-۹۱
۱۶۲۱۴	۱۶۲۷۱	۳۲۴۸۵	۶۹۶۶	۱۲۸۴۳	۱۹۸۰۹	۲۴۵۴۳	۳۰۷۱۷	۵۵۲۶۰	..... ۱۳۹۱-۹۲
۱۵۷۴۷	۱۸۳۳۰	۳۴۰۷۷	۶۸۰۳	۱۲۱۲۱	۱۸۹۲۴	۲۴۹۵۰	۳۲۹۲۰	۵۷۸۷۰	..... ۱۳۹۲-۹۳
۱۳۸۷۶	۱۵۲۱۴	۲۹۰۹۰	۴۳۲۷	۸۳۴۸	۱۲۶۷۵	۲۰۸۲۲	۲۶۵۰۹	۴۷۳۳۱	..... ۱۳۹۳-۹۴
۸۳۲	۳۸۹	۱۲۲۱	۳۰	۸۶	۱۱۶	۱۰۵۳	۶۰۰	۱۶۵۳	..... پزشکی
۷۰۳۰	۴۹۴۹	۱۱۹۷۹	۲۱۷۳	۲۴۶۰	۴۶۳۳	۱۰۷۱۶	۹۰۶۶	۱۹۷۸۲	..... علوم انسانی
۱۰۰۳	۴۳۲	۱۴۳۵	۱۶	۶	۲۲	۱۳۹۶	۶۳۶	۲۰۳۲	..... علوم پایه
۲۸۰۹	۷۸۸۲	۱۰۶۹۱	۸۸۵	۴۴۷۳	۵۳۵۸	۳۸۹۰	۱۲۸۱۳	۱۶۷۰۳	..... فنی و مهندسی ..
۱۰۰۴	۸۳۳	۱۸۳۷	۶۸	۴۱۱	۴۷۹	۱۳۴۱	۱۶۸۰	۳۰۲۱	..... کشاورزی و دامپزشکی
۱۱۹۸	۷۲۹	۱۹۲۷	۱۱۵۵	۹۱۲	۲۰۶۷	۲۴۲۶	۱۷۱۴	۴۱۴۰	..... هنر

دکترای تخصصی			دکترای حرفه ای			کارشناسی ارشد (فوق لیسانس)			سال تحصیلی و گروه عمده رشته تحصیلی
زن	مرد	جمع	زن	مرد	جمع	زن	مرد	جمع	
۴۵	۷۹	۱۲۴	۸	۲۸	۳۶	۷	۹۵	۱۰۲	..... ۱۳۷۵-۷۶
۲۰	۲۷	۴۷	۷۹	۱۲۵	۲۰۴	۸۰	۲۲۹	۳۰۹	..... ۱۳۸۰-۸۱
۳۱	۴۲	۷۳	۹۲	۴۹	۱۴۱	۱۱۹	۲۵۷	۳۷۶	..... ۱۳۸۵-۸۶
۴۰	۴۸	۸۸	۱۷۰	۱۷۸	۳۴۸	۵۷۰	۵۸۹	۱۱۵۹	..... ۱۳۸۹-۹۰
۲۲	۴۶	۶۸	۹۷	۴۴	۱۴۱	۷۴۰	۸۵۳	۱۵۹۳	..... ۱۳۹۰-۹۱
۴۵	۱۰۰	۱۴۵	۱۳۵	۷۹	۲۱۴	۱۱۸۳	۱۴۲۴	۲۶۰۷	..... ۱۳۹۱-۹۲
۶۵	۸۵	۱۵۰	۱۴۵	۸۶	۲۳۱	۲۱۹۰	۲۲۹۸	۴۴۸۸	..... ۱۳۹۲-۹۳
۸۴	۱۰۰	۱۸۴	۱۱۶	۷۲	۱۸۸	۲۴۱۹	۲۷۷۵	۵۱۹۴	..... ۱۳۹۳-۹۴
۴۵	۴۲	۸۷	۱۱۶	۷۲	۱۸۸	۳۰	۱۱	۴۱	..... پزشکی
۷	۶	۱۳	۰	۰	۰	۱۵۰۶	۱۶۵۱	۳۱۵۷	..... علوم انسانی
۱۵	۱۶	۳۱	۰	۰	۰	۳۶۲	۱۸۲	۵۴۴	..... علوم پایه
۷	۱۴	۲۱	۰	۰	۰	۱۸۹	۴۴۴	۶۳۳	..... فنی و مهندسی ..
۱۰	۲۲	۳۲	۰	۰	۰	۲۵۹	۴۱۴	۶۷۳	..... کشاورزی و دامپزشکی
۰	۰	۰	۰	۰	۰	۷۳	۷۳	۱۴۶	..... هنر

مأخذ - مؤسسه پژوهش و برنامه ریزی آموزش عالی.

۳۰-۱۶- دانش آموختگان دوره های مختلف تحصیلی موسسات آموزش عالی به تفکیک نوع وابستگی به دستگاه اجرایی بر حسب جنس

کاردانی (فوق دیپلم)			جمع کل			سال تحصیلی و نوع وابستگی به دستگاه اجرایی
زن	مرد	جمع	زن	مرد	جمع	
۱۰۴۸	۱۹۶۶	۳۰۱۴	۳۷۹۳	۸۷۶۴	۱۲۵۵۷	..... ۱۳۷۵-۷۶
۱۷۸۸	۲۴۰۶	۴۱۹۴	۵۴۶۶	۶۵۹۲	۱۲۰۵۸	..... ۱۳۸۰-۸۱
۳۵۲۷	۳۶۷۱	۷۱۹۸	۷۸۰۶	۷۳۶۵	۱۵۱۷۱	..... ۱۳۸۵-۸۶
۴۶۹۳	۷۵۸۵	۱۲۲۷۸	۱۲۳۵۸	۱۴۸۳۷	۲۷۱۹۵	..... ۱۳۸۹-۹۰
۳۸۵۶	۸۰۲۲	۱۱۸۷۸	۱۴۵۸۷	۲۰۰۲۹	۳۴۶۱۶	..... ۱۳۹۰-۹۱
۶۹۶۶	۱۲۸۴۳	۱۹۸۰۹	۲۴۵۴۳	۳۰۷۱۷	۵۵۲۶۰	..... ۱۳۹۱-۹۲
۶۸۰۳	۱۲۱۲۱	۱۸۹۲۴	۲۴۹۵۰	۳۲۹۲۰	۵۷۸۷۰	..... ۱۳۹۲-۹۳
۴۳۲۷	۸۳۴۸	۱۲۶۷۵	۲۰۸۲۲	۲۶۵۰۹	۴۷۳۳۱	..... ۱۳۹۳-۹۴
۱	۱	۲	۲۲۹۷	۱۵۱۹	۳۸۱۶	..... وزارت علوم، تحقیقات و فناوری
.	.	.	۳۴۳۵	۱۶۸۴	۵۱۱۹	..... دانشگاه پیام نور
۹۳۴	۱۵۲۴	۲۴۵۸	۱۴۷۷	۲۵۶۵	۴۰۴۲	..... دانشگاه جامع علمی و کاربردی
۷۷۶	۲۲۷۳	۳۰۴۹	۸۰۹	۲۵۰۰	۳۳۰۹	..... دانشگاه فنی و حرفه ای
۱۷	۷۴	۹۱	۸۵۷	۴۹۷	۱۳۵۴	..... وزارت بهداشت، درمان و آموزش پزشکی
.	.	.	۱۴	۳۴	۴۸	..... سایر دستگاه اجرایی
۵۷۷	۱۵۱۱	۲۰۸۸	۴۸۷۳	۸۲۹۰	۱۳۱۶۳	..... دانشگاه آزاد اسلامی
						..... موسسات آموزش عالی غیر دولتی -
۱۹۹۹	۲۹۶۵	۴۹۶۴	۶۶۶۷	۹۱۷۶	۱۵۸۴۳	..... غیرانتفاعی
۲۳	.	۲۳	۳۹۳	۲۴۴	۶۳۷	..... دانشگاه فرهنگیان



۳۰-۱۶- دانش آموختگان دوره های مختلف تحصیلی موسسات آموزش عالی به تفکیک نوع وابستگی به دستگاه اجرایی بر حسب جنس (دنباله)

کارشناسی ارشد (فوق لیسانس)			کارشناسی (لیسانس)			سال تحصیلی و نوع وابستگی به دستگاه اجرایی
زن	مرد	جمع	زن	مرد	جمع	
۷	۹۵	۱۰۲	۲۶۸۵	۶۵۹۶	۹۲۸۱	۱۳۷۵-۷۶
۸۰	۲۲۹	۳۰۹	۳۴۹۹	۳۸۰۵	۷۳۰۴	۱۳۸۰-۸۱
۱۱۹	۲۵۷	۳۷۶	۴۰۳۷	۳۳۴۶	۷۳۸۳	۱۳۸۵-۸۶
۵۷۰	۵۸۹	۱۱۵۹	۶۸۸۵	۶۴۳۷	۱۳۳۲۲	۱۳۸۹-۹۰
۷۴۰	۸۵۳	۱۵۹۳	۹۸۷۲	۱۱۰۶۴	۲۰۹۳۶	۱۳۹۰-۹۱
۱۱۸۳	۱۴۲۴	۲۶۰۷	۱۶۲۱۴	۱۶۲۷۱	۳۲۴۸۵	۱۳۹۱-۹۲
۲۱۹۰	۲۲۹۸	۴۴۸۸	۱۵۷۴۷	۱۸۳۳۰	۳۴۰۷۷	۱۳۹۲-۹۳
۲۴۱۹	۲۷۷۵	۵۱۹۴	۱۳۸۷۶	۱۵۲۱۴	۲۹۰۹۰	۱۳۹۳-۹۴
۶۳۱	۴۹۲	۱۱۲۳	۱۶۳۱	۹۷۱	۲۶۰۲	وزارت علوم، تحقیقات و فناوری
۳۱۱	۲۷۷	۵۸۸	۳۱۲۴	۱۴۰۷	۴۵۳۱	دانشگاه پیام نور
.	.	.	۵۴۳	۱۰۴۱	۱۵۸۴	دانشگاه جامع علمی و کاربردی
.	.	.	۳۳	۲۲۷	۲۶۰	دانشگاه فنی و حرفه ای
۳۷	۱۵	۵۲	۶۴۳	۲۹۵	۹۳۸	وزارت بهداشت، درمان و آموزش پزشکی
.	.	.	۱۴	۳۴	۴۸	سایر دستگاه های اجرایی
۱۲۷۶	۱۷۳۰	۳۰۰۶	۳۰۱۵	۵۰۴۷	۸۰۶۲	دانشگاه آزاد اسلامی
						موسسات آموزش عالی غیردولتی -
۱۶۴	۲۶۱	۴۲۵	۴۵۰۳	۵۹۴۸	۱۰۴۵۱	غیرانتفاعی
.	.	.	۳۷۰	۲۴۴	۶۱۴	دانشگاه فرهنگیان

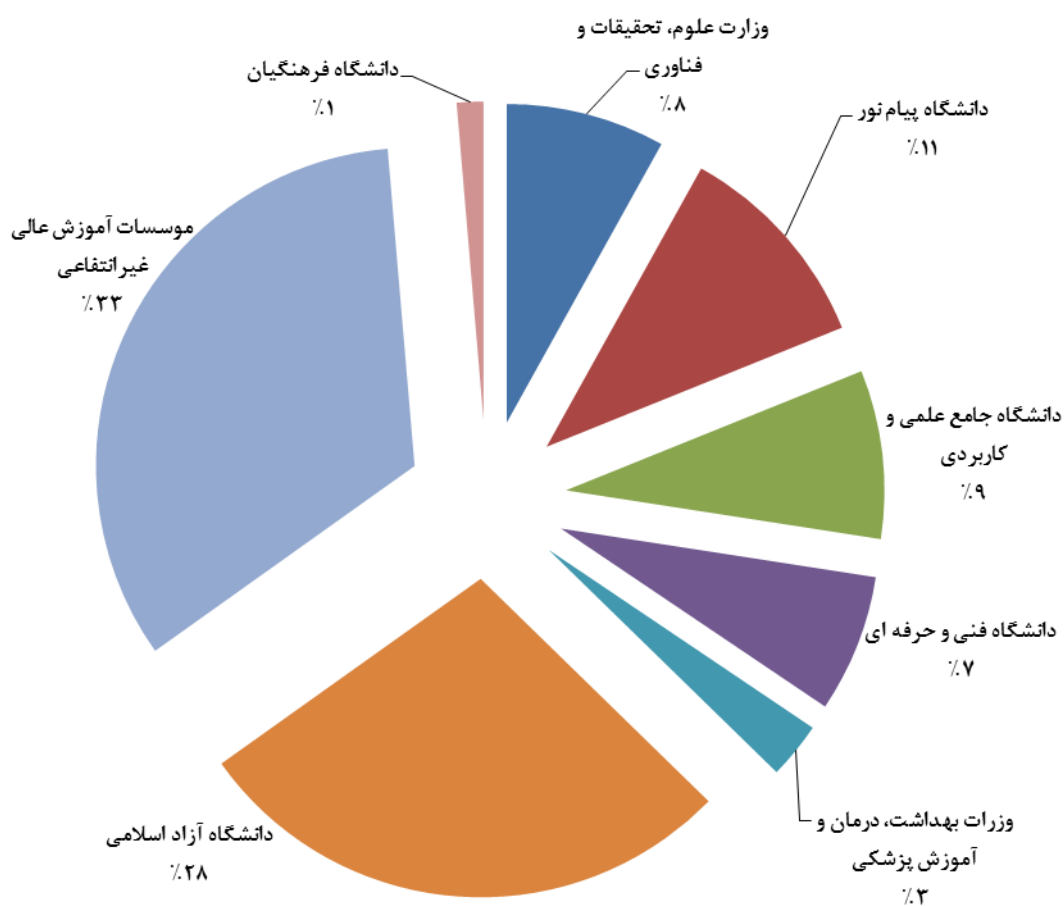


۳۰-۱۶- دانش آموختگان دوره های مختلف تحصیلی موسسات آموزش عالی به تفکیک نوع وابستگی به دستگاه اجرایی بر حسب جنس (دنباله)

دکترای تخصصی			دکترای حرفه ای			سال تحصیلی و نوع وابستگی به دستگاه اجرایی
زن	مرد	جمع	زن	مرد	جمع	
۴۵	۷۹	۱۲۴	۸	۲۸	۳۶	..... ۱۳۷۵-۷۶
۲۰	۲۷	۴۷	۷۹	۱۲۵	۲۰۴	..... ۱۳۸۰-۸۱
۳۱	۴۲	۷۳	۹۲	۴۹	۱۴۱	..... ۱۳۸۵-۸۶
۴۰	۴۸	۸۸	۱۷۰	۱۷۸	۳۴۸	..... ۱۳۸۹-۹۰
۲۲	۴۶	۶۸	۹۷	۴۴	۱۴۱	..... ۱۳۹۰-۹۱
۴۵	۱۰۰	۱۴۵	۱۳۵	۷۹	۲۱۴	..... ۱۳۹۱-۹۲
۶۵	۸۵	۱۵۰	۱۴۵	۸۶	۲۳۱	..... ۱۳۹۲-۹۳
۸۴	۱۰۰	۱۸۴	۱۱۶	۷۲	۱۸۸	..... ۱۳۹۳-۹۴
۳۴	۵۵	۸۹	۰	۰	۰	..... وزارت علوم، تحقیقات و فناوری
۰	۰	۰	۰	۰	۰	..... دانشگاه پیام نور
۰	۰	۰	۰	۰	۰	..... دانشگاه جامع علمی و کاربردی
۰	۰	۰	۰	۰	۰	..... دانشگاه فنی و حرفه ای
۴۵	۴۲	۸۷	۱۱۵	۷۱	۱۸۶	..... وزارت بهداشت، درمان و آموزش پزشکی
۰	۰	۰	۰	۰	۰	..... سایر دستگاه های اجرایی
۴	۱	۵	۱	۱	۲	..... دانشگاه آزاد اسلامی
۰	۰	۰	۰	۰	۰	..... موسسات آموزش عالی غیردولتی -
۱	۲	۳	۰	۰	۰	..... غیرانتفاعی
۰	۰	۰	۰	۰	۰	..... دانشگاه فرهنگیان

مأخذ - مؤسسه پژوهش و برنامه ریزی آموزش عالی.

نمودار ۴-۱۶- دانش آموختگان موسسات آموزش عالی به تفکیک انواع مراکز آموزش عالی ۹۴-۱۳۹۳



(مبنا: جدول ۳۰-۱۶)

۳۱-۱۶- دانش آموختگان دوره های مختلف تحصیلی موسسات آموزش عالی برحسب جنس و شهرستان سال تحصیلی: ۹۴-۱۳۹۳

کارشناسی (لیسانس)			کاردانی (فوق دیپلم)			جمع کل			شهرستان
زن	مرد	جمع	زن	مرد	جمع	زن	مرد	جمع	
۱۳۸۷۶	۱۵۲۱۴	۲۹۰۹۰	۴۳۲۷	۸۳۴۸	۱۲۶۷۵	۲۰۸۲۲	۲۶۵۰۹	۴۷۳۳۱	کل استان .....
۱۴۵۴	۱۶۶۰	۳۱۱۴	۵۹۶	۸۹۳	۱۴۸۹	۲۱۲۲	۲۶۱۱	۴۷۳۳	آمل .....
۲۲۴۶	۲۲۷۶	۴۵۲۲	۷۰۷	۱۲۸۶	۱۹۹۳	۳۴۸۰	۴۲۸۱	۷۷۶۱	بابل .....
۱۴۱۴	۷۵۰	۲۱۶۴	۱۲۴	۲۸۳	۴۰۷	۱۹۲۵	۱۲۵۳	۳۱۷۸	بابلسر .....
۵۲۷	۴۷۹	۱۰۰۶	۱۵۸	۳۱۸	۴۷۶	۷۶۲	۸۸۴	۱۶۴۶	بهبشهر .....
۸۷۹	۸۲۰	۱۶۹۹	۳۴۵	۴۷۹	۸۲۴	۱۵۰۶	۱۴۹۲	۲۹۹۸	تنکابن .....
۱۰۹	۳۸۹	۴۹۸	۱۸	۱۶۰	۱۷۸	۱۲۷	۵۴۹	۶۷۶	جویبار .....
۸۱۳	۱۲۰۸	۲۰۲۱	۳۰۱	۳۹۵	۶۹۶	۱۳۷۷	۲۰۸۳	۳۴۶۰	چالوس .....
۳۸۹	۳۲۰	۷۰۹	۳۳	۳۶۴	۳۹۷	۴۳۳	۶۸۸	۱۱۲۱	رامسر .....
۳۳۵۲	۳۳۵۷	۶۷۰۹	۱۴۲۴	۲۶۸۷	۴۱۱۱	۵۵۲۵	۶۷۳۰	۱۲۲۵۵	ساری .....
۲۴۱	۴۰۳	۶۴۴	۱۶	۹۷	۱۱۳	۲۹۰	۵۵۲	۸۴۲	سوادکوه .....
.	.	.	.	.	.	.	.	.	سوادکوه شمالی .
.	.	.	.	.	.	.	.	.	سیمرغ .....
.	.	.	.	.	.	.	.	.	عباس آباد .....
۵۸	۱۷۹	۲۳۷	۱۲	۵۴	۶۶	۷۱	۲۴۷	۳۱۸	فریدونکنار .....
۸۷۰	۱۲۵۹	۲۱۲۹	۲۷۲	۲۷۸	۵۵۰	۱۲۱۲	۱۷۱۰	۲۹۲۲	قائم شهر .....
.	.	.	.	.	.	.	.	.	کلاردشت .....
۷	۱۰۴	۱۱۱	۸	۸۵	۹۳	۱۵	۱۸۹	۲۰۴	گلوگاه .....
۳۲۷	۵۲۲	۸۴۹	۱۵۳	۶۴۳	۷۹۶	۴۸۴	۱۱۷۴	۱۶۵۸	محمودآباد .....
.	.	.	.	.	.	.	.	.	میاندورود .....
۱۴۰	۱۷۵	۳۱۵	۱۸	۷۷	۹۵	۱۶۸	۲۷۱	۴۳۹	نکا .....
۷۴۱	۹۹۹	۱۷۴۰	۱۳۵	۲۰۵	۳۴۰	۹۹۵	۱۴۳۵	۲۴۳۰	نور .....
۳۰۹	۳۱۴	۶۲۳	۷	۴۴	۵۱	۳۳۰	۳۶۰	۶۹۰	نوشهر .....





۳۱-۱۶- دانش آموختگان دوره های مختلف تحصیلی موسسات آموزش عالی برحسب جنس و شهرستان سال تحصیلی : ۹۴-۱۳۹۳ (دنباله)

دکترای تخصصی			دکترای حرفه ای			کارشناسی ارشد (فوق لیسانس)			شهرستان
زن	مرد	جمع	زن	مرد	جمع	زن	مرد	جمع	
۸۴	۱۰۰	۱۸۴	۱۱۶	۷۲	۱۸۸	۲۴۱۹	۲۷۷۵	۵۱۹۴	کل استان .....
.	.	.	.	.	.	۷۲	۵۸	۱۳۰	امل .....
۳۱	۳۳	۶۴	۴۲	۳۱	۷۳	۴۵۴	۶۵۵	۱۱۰۹	بابل .....
۱۸	۲۱	۳۹	.	.	.	۳۶۹	۱۹۹	۵۶۸	بابلسر .....
.	.	.	.	.	.	۷۷	۸۷	۱۶۴	بهشهر .....
.	.	.	۱	۱	۲	۲۸۱	۱۹۲	۴۷۳	تنکابن .....
.	.	.	.	.	.	.	.	.	جویبار .....
.	.	.	.	.	.	۲۶۳	۴۸۰	۷۴۳	چالوس .....
.	.	.	.	.	.	۱۱	۴	۱۵	رامسر .....
۲۷	۳۱	۵۸	۷۳	۴۰	۱۱۳	۶۴۹	۶۱۵	۱۲۶۴	ساری .....
.	.	.	.	.	.	۳۳	۵۲	۸۵	سوادکوه .....
.	.	.	.	.	.	.	.	.	سوادکوه شمالی .
.	.	.	.	.	.	.	.	.	سیمرغ .....
.	.	.	.	.	.	.	.	.	عباس آباد .....
.	.	.	.	.	.	۱	۱۴	۱۵	فریدونکنار .....
.	.	.	.	.	.	۷۰	۱۷۳	۲۴۳	قائم شهر .....
.	.	.	.	.	.	.	.	.	کلاردشت .....
.	.	.	.	.	.	.	.	.	گلوگاه .....
.	.	.	.	.	.	۴	۹	۱۳	محمودآباد .....
.	.	.	.	.	.	.	.	.	میاندورود .....
.	.	.	.	.	.	۱۰	۱۹	۲۹	نکا .....
۸	۱۵	۲۳	.	.	.	۱۱۱	۲۱۶	۳۲۷	نور .....
.	.	.	.	.	.	۱۴	۲	۱۶	نوشهر .....

مأخذ - مؤسسه پژوهش و برنامه ریزی آموزش عالی.

۱۶-۳۲- مربیان رسمی و پیمانی و مراکز ثابت اداره کل آموزش فنی و حرفه ای

مراکز ثابت			مربیان			سال و شهرستان
ویژه زنان	ویژه مردان	جمع (۱)	زن	مرد	جمع	
۱	۸	۹	۱۹	۸۲	۱۰۱	۱۳۷۵
۱۰	۱۶	۲۶	۱۴۷	۱۲۹	۲۷۶	۱۳۸۰
۲	۶	۱۹	۱۴۸	۲۴۸	۳۹۶	۱۳۸۵
۲	۶	۱۹	۶۶	۲۱۹	۲۸۵	۱۳۸۸
۲	۶	۱۹	۲۹	۱۸۳	۲۱۲	۱۳۸۹
۲	۶	۱۹	۳۲	۱۸۳	۲۱۵	۱۳۹۰
۱	۸	۲۴	۸۶	۲۱۳	۲۹۹	۱۳۹۱
۲	۸	۲۴	۹۰	۲۰۰	۲۹۰	۱۳۹۲
۱	۴	۲۰	۹	۱۲۳	۱۳۲	۱۳۹۳
۰	۰	۱	۰	۱۶	۱۶	آمل
۱	۰	۳	۰	۱۶	۱۶	بابل
۰	۰	۱	۰	۵	۵	بابلسر
۰	۰	۱	۰	۵	۵	بهشهر
۰	۰	۱	۰	۳	۳	تنکابن
۰	۰	۱	۰	۶	۶	جویبار
۰	۰	۰	۰	۰	۰	چالوس
۰	۰	۱	۱	۳	۴	رامسر
۰	۱	۴	۶	۴۲	۴۸	ساری
۰	۱	۱	۰	۲	۲	سوادکوه
۰	۰	۰	۰	۰	۰	سوادکوه شمالی
۰	۰	۰	۰	۰	۰	سیمرغ
۰	۰	۰	۰	۰	۰	عباس آباد
۰	۰	۱	۰	۱۵	۱۵	فریدونکنار
۰	۱	۱	۰	۰	۰	قائمشهر
۰	۰	۱	۰	۰	۰	کلاردشت
۰	۰	۰	۰	۰	۰	گلوگاه
۰	۰	۰	۰	۰	۰	محمودآباد
۰	۰	۱	۱	۲	۳	میاندورود
۰	۱	۱	۰	۱	۱	نکا
۰	۰	۱	۱	۷	۸	نوشهر

(۱) اختلاف ستون جمع با اجزاء، مربوط به مراکز ثابت دومتصوره (ویژه مردان و زنان) است که در ستون جمع منظور شده است.

مأخذ - اداره کل آموزش فنی و حرفه ای استان مازندران.

۳۳-۱۶- تعداد آموزش دیدگان مراکز ثابت اداره کل آموزش فنی و حرفه‌ای استان برحسب گروه های عمده آموزشی به تفکیک جنس

خدمات		صنعت		آموزش دیدگان			سال و شهرستان
زن	مرد	زن	مرد	زن	مرد	جمع	
۹۴۷	۲۲۱۰	۱۵۷۹	۳۶۸۵	۳۱۵۶	۷۳۶۹	۱۰۵۲۷	..... ۱۳۷۵
۲۶۸۷	۶۲۶۹	۴۴۷۶	۱۰۴۴۸	۸۹۵۵	۲۰۸۹۶	۲۹۸۵۱	..... ۱۳۸۰
۲۲۰۲	۵۱۳۷	۳۶۶۹	۸۵۶۳	۷۳۳۸	۱۷۱۲۴	۲۴۴۶۲	..... ۱۳۸۵
۱۶۷۴	۳۹۰۶	۲۷۹۰	۶۵۱۰	۵۵۸۰	۱۳۰۲۰	۱۸۶۰۰	..... ۱۳۸۸
۱۲۸۵	۲۹۹۸	۲۱۴۳	۴۹۹۸	۴۲۸۴	۹۹۹۵	۱۴۲۷۹	..... ۱۳۸۹
۱۲۹۰	۳۰۱۲	۲۱۵۲	۵۰۱۹	۴۳۰۲	۱۰۰۳۸	۱۴۳۴۰	..... ۱۳۹۰
۲۳۱۹	۵۴۱۰	۴۶۳۸	۱۰۸۲۲	۹۲۷۶	۲۱۶۴۲	۳۰۹۱۸	..... ۱۳۹۱
۲۱۸۴	۴۰۵۳	۴۳۶۴	۸۱۰۵	۸۷۲۹	۱۶۲۱۰	۲۴۹۳۹	..... ۱۳۹۲
<b>۳۹۵۴</b>	<b>۲۴۳۱</b>	<b>۱۳۳۸</b>	<b>۱۱۴۳۵</b>	<b>۹۴۵۴</b>	<b>۱۶۱۰۷</b>	<b>۲۵۵۶۱</b>	..... <b>۱۳۹۳</b>
۳۲۳	۲۶۶	۳۴	۱۰۴۵	۵۵۴	۱۶۷۱	۲۲۲۵	..... آمل
۵۸۴	۲۷۸	۱۶۲	۱۳۰۷	۱۴۴۶	۱۹۱۵	۳۳۶۱	..... بابل
۹۷	۱۱۶	۸۷	۳۶۴	۳۷۳	۴۸۴	۸۵۷	..... بابلسر
۳۷۹	۲۸۳	۸۹	۹۸۳	۷۲۲	۱۳۲۱	۲۰۴۳	..... بهشهر
۲۷۴	۶۹	۷۰	۶۹۳	۵۱۳	۹۵۸	۱۴۷۱	..... تنکابن
۱۴۴	۷۲	۷۴	۲۴۹	۲۸۸	۴۲۳	۷۱۱	..... جویبار
.	.	.	.	.	.	.	..... چالوس
۶۷	۶۱	۱۱	۲۹۵	۱۲۳	۳۵۹	۴۸۲	..... رامسر
۱۱۴۶	۷۶۹	۵۱۱	۳۰۸۲	۳۳۰۶	۴۶۸۵	۷۹۹۱	..... ساری
۲۰	.	۵	۴۱۲	۷۰	۴۴۳	۵۱۳	..... سوادکوه
.	.	.	.	.	.	.	..... سوادکوه شمالی
.	.	.	.	.	.	.	..... سیمرغ
.	.	.	.	.	.	.	..... عباس آباد
.	.	.	.	.	.	.	..... فریدونکنار
۲۰۰	۷۲	۳۳	۸۵۲	۵۳۵	۱۱۰۷	۱۶۴۲	..... قائمشهر
.	.	.	۱۵	۱۴	۱۹	۳۳	..... کلاردشت
۱۵۴	۶۶	۸۶	۳۵۳	۳۵۴	۴۳۰	۷۸۴	..... گلوگاه
.	.	.	.	.	.	.	..... محمودآباد
.	.	.	.	.	.	.	..... میانرود
۳۸۶	۳۵۷	۳۷	۶۱۷	۵۴۵	۱۰۹۸	۱۶۴۳	..... نکا
۱۰۵	۱۱	۶۲	۵۴۷	۲۲۵	۵۵۸	۷۸۳	..... نور
۷۵	۱۱	۷۷	۶۲۱	۳۸۶	۶۳۶	۱۰۲۲	..... نوشهر



۳۳-۱۶- تعداد آموزش دیدگان مراکز ثابت اداره کل آموزش فنی و حرفه‌ای استان برحسب گروه های عمده آموزشی به تفکیک جنس (دنباله)

فرهنگ و هنر		کشاورزی		سال و شهرستان
زن	مرد	زن	مرد	
.	.	۶۳۲	۱۴۷۴	۱۳۷۵
.	.	۱۷۹۲	۴۱۷۹	۱۳۸۰
.	.	۱۴۶۷	۳۴۲۴	۱۳۸۵
.	.	۱۱۱۶	۲۶۰۴	۱۳۸۸
.	.	۸۵۶	۱۹۹۹	۱۳۸۹
.	.	۸۶۰	۲۰۰۷	۱۳۹۰
۴۶۴	۱۰۸۲	۱۸۵۵	۴۳۲۸	۱۳۹۱
۴۳۶	۸۱۰	۱۷۴۵	۳۲۴۲	۱۳۹۲
۱۲۷۶	۲۰ <sup>(۱)</sup>	۲۸۸۶	۲۲۲۱	۱۳۹۳
۱۲۰	.	۷۷	۳۶۰	آمل
۸۳	.	۶۱۷	۳۳۰	بابل
۲۲	.	۱۶۷	۴	بابلسر
.	.	۲۵۴	۵۵	بهشهر
۴۱	.	۱۲۸	۱۹۶	تنکابن
.	.	۷۰	۱۰۲	جویبار
.	.	.	.	چالوس
۴۵	۳	.	.	رامسر
۶۴۵	۱۵	۱۰۰۴	۸۱۹	ساری
۴۰	.	۵	۳۱	سوادکوه
.	.	.	.	سوادکوه شمالی
.	.	.	.	سیمرغ
.	.	.	.	عباس آباد
.	.	.	.	فریدونکنار
۴۵	.	۲۵۷	۱۸۳	قائمشهر
۱۰	۲	۴	۲	کلاردشت
۲۷	.	۸۷	۱۱	گلوگاه
.	.	.	.	محمودآباد
.	.	.	.	میاندورود
.	.	۱۲۲	۱۲۴	نکا
۵۸	.	.	.	نور
۱۴۰	.	۹۴	۴	نوشهر

(۱) اختلاف سرجمع به دلیل استقبال کم مردان به رشته های فرهنگ و هنر (شامل قالبیافی، صنایع دستی و ...) و نیز به دلیل ماهیت رشته های موجود می باشد.  
 مأخذ - اداره کل آموزش فنی و حرفه ای استان مازندران.