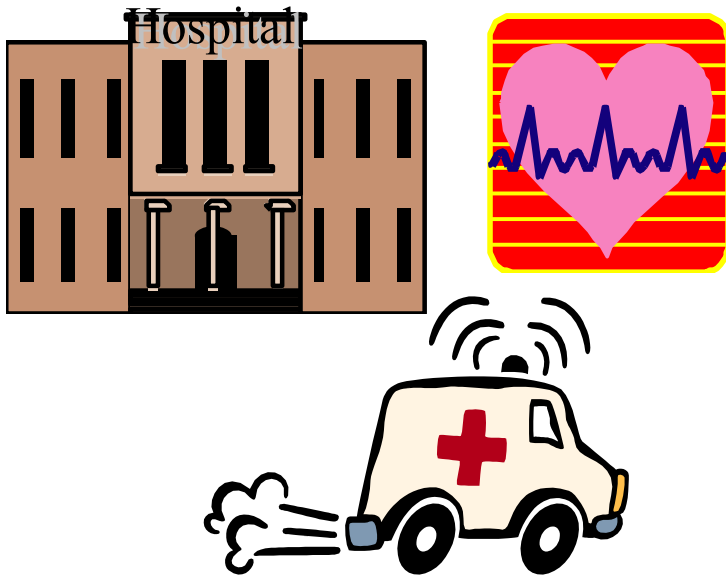


فصل هفدهم :



بهداشت و درمان

مقدمه

شایان ذکر است، تهیه آمار مربوط به پزشکان شاغل در بخش خصوصی، در حال حاضر توسط سازمان نظام پزشکی کشور صورت می‌گیرد که به علت موانع و مشکلات موجود در زمینه ارائه آمار به‌هنگام در این مورد، درج آن تاکنون در سالنامه آماری کشور میسر نشده است.

آمار تأسیسات و تجهیزات بهداشتی و درمانی مندرج در این فصل، مربوط به مؤسساتی است که حداقل ۶ ماه از سال، فعال بوده‌اند و شامل مؤسسات بهداشتی و درمانی نیروهای مسلح نمی‌شود.

تعاریف مفاهیم

پزشک: به افرادی اطلاق می‌شود که تحصیلات پزشکی را در یکی از دانشگاه‌های داخل یا خارج از کشور به پایان رسانیده و به اخذ پایان‌نامه نایل شده‌اند و مدارک آنان مورد تأیید وزارت بهداشت، درمان و آموزش پزشکی است.

آمار پزشکان شامل پزشک عمومی، دندانپزشک، داروساز، دکترای علوم آزمایشگاهی، دکترای

اطلاعات این فصل شامل نیروی انسانی شاغل در وزارت بهداشت، درمان و آموزش پزشکی (بخش دولتی)، نیروی انسانی شاغل در بخش دامپزشکی کشور و تأسیسات و تجهیزات بهداشتی و درمانی بخش خصوصی و دولتی زیرمجموعه وزارت بهداشت، درمان و آموزش پزشکی و سازمان دامپزشکی کل کشور می‌باشد. همچنین اطلاعات فراورده‌های خونی تولید شده و توزیع شده بین مراکز درمانی نیز در این فصل گنجانده شده است. جمع‌آوری آمارهای مربوط به فعالیت‌های بهداشتی و درمانی کشور برای نخستین بار در سال ۱۳۳۵، توسط وزارت بهداشتی سابق آغاز شد و تا سال ۱۳۶۴ توسط وزارتخانه مذکور ادامه یافت.

در سال ۱۳۶۴، با ادغام دانشگاه‌های علوم پزشکی و بیمارستان‌های وابسته به آن، وزارت بهداشتی سابق در قالب تشکیلات جدید و با نام "وزارت بهداشت، درمان و آموزش پزشکی" وظیفه جمع‌آوری و ارائه آمار فعالیت‌های بهداشتی و درمانی را عهده‌دار شده و از آن زمان تاکنون، به‌طور مستمر به انجام این امر اقدام نموده است.

- مؤسسات درمانی وابسته به وزارت بهداشت، درمان و آموزش پزشکی.

- مؤسسات درمانی خصوصی.

- سایر مؤسسات درمانی، مانند مؤسسات درمانی وابسته به سازمان تأمین اجتماعی، مؤسسات خیریه، بنیاد شهید، بانک ملی و غیره.

بیمارستان: مکانی است که با اخذ مجوز از وزارت بهداشت درمان و آموزش پزشکی با استفاده از امکانات تشخیصی، درمانی، بهداشتی، آموزشی و پژوهشی به منظور درمان و بهبودی بیماران سرپایی و بستری به صورت شبانه‌روزی تأسیس می‌گردد و به بیمارستان عمومی و تک تخصصی تقسیم می‌شود.

زایشگاه: واحدی است که حداقل دارای ۱۵ تخت، پزشک متخصص در امر زنان و زایمان و یک اتاق عمل باشد.

آسایشگاه: واحدی است که حداقل دارای ۱۵ تخت و تسهیلات و خدمات عمومی لازم بوده و دارای یک یا چندین بخش اختصاصی همراه با گروه پزشکان متخصص در رشته‌های مربوط باشد، مانند آسایشگاه روانی، مجذومین، مسلولین و معتادین.

پایگاه بهداشت: واحدی مستقر در مناطق روستایی با بیش از ۶۰۰۰ نفر جمعیت و کلیه مناطق شهری است و جمعیتی حدود ۱۲۵۰۰ نفر پوشش می‌دهد. پرسنل در آن شامل ماما، کاردان بهداشتی زن، کاردان بهداشتی مرد و خدمتگزار است.

تخصصی، پزشک متخصص و پزشک فوق تخصص می‌باشد.

تخصص دندانپزشکی: ارتودنسی، اندودنتیکس، آسیب‌شناسی دهان و دندان، بیماری‌های فک و دهان و دندان، پاتولوژی فک و صورت، پروتز دندانی، پیوندتنولوژی، جراحی دهان و فک و صورت، دندانپزشکی ترمیمی، دندانپزشکی اطفال.

تخصص داروسازی: داروسازی، داروسازی صنعتی، فارماکولوژی، فارماسوتیکس، فارماکوگنوزی.

پیراپزشک: به غیر پزشکی که در زمینه بهداشت و درمان فعالیت داشته باشد، اطلاق می‌شود.

بهورز (بهداشتیار): به فردی اطلاق می‌شود که بومی و مقیم روستا می‌باشد و با حداقل سواد دوره ابتدایی، دوره دوساله آموزش عملی و نظری مربوط را گذرانده است.

تخت ثابت: به تختی در بیمارستان گفته می‌شود که هنگام تصویب طرح ساخت بیمارستان و یا تصویب طرح توسعه آن برای بیمارستان در نظر گرفته می‌شود.

تخت فعال: به تختی در بیمارستان گفته می‌شود که دارای امکانات تشخیصی، درمانی، پشتیبانی، خدماتی و پرسنلی و آماده بستری کردن بیمار باشد.

مؤسسات درمانی: به تمامی مراکز درمانی اعم از بیمارستان، زایشگاه و آسایشگاه که مجهز به تخت درمانی باشند، مؤسسه درمانی اطلاق می‌شود. این مؤسسات به سه گروه زیر تقسیم می‌شود:

بیولوژیک، میکروبیولوژی، سرولوژی، بیوشیمیایی، ایمنوهماتولوژی، خون‌شناسی، بیوفیزیکی، سلول‌شناسی، بافت‌شناسی، ژنتیک سلولی و ملکولی و سایر آزمایش‌ها بر روی مواد و نمونه‌های حاصل از بدن انسان با هدف به دست آمدن اطلاعات جهت تشخیص، پیشگیری یا پیگیری درمان و یا ارزیابی و سنجش سلامت انجام می‌شود و شامل دو بخش بالینی و تشریحی است.

مراکز توانبخشی: به تمامی واحدهای درمانی اطلاق می‌شود که صرفاً کار درمان فیزیکی بدن را انجام می‌دهند. این مؤسسات، شامل فیزیوتراپی، کاردرمانی، گفتاردرمانی، شنوایی‌سنجی، بینایی‌سنجی و ارتوپدی فنی می‌باشد و نحوه استقرار آن به دو صورت مستقل و غیرمستقل است. آن دسته از توانبخشی‌هایی که در داخل یک بیمارستان یا یک درمانگاه باشد، "غیرمستقل" و توانبخشی‌هایی که بدون وابستگی به هیچ مرکز دیگری عمل کند، "مستقل" نامیده می‌شود. آمار این بخش از سال ۱۳۷۶، در سالنامه آماری کل کشور درج شده است.

مؤسسات تشخیصی، درمانی، هسته‌ای: تشخیص و درمان بیماری‌ها با استفاده از انرژی به صورت اشعه است که توسط پزشکان متخصص پرتونگاری، تکنسین‌های پرتونگاری و کارمندان تجربی واجد شرایط خاص و دارای مجوز از وزارت بهداشت، درمان و آموزش پزشکی، انجام می‌شود. در این فصل، منظور از مرکز پرتونگاری، محل انجام آزمایش‌های پرتوشناسی و ارائه خدمات

تسهیلات زایمانی: واحدی مستقر در روستا و در جوار مراکز بهداشتی و درمانی روستایی است که دارای حداقل ۳ نفر کاردان مامایی، ۳ نفر تمیزکار و یک راننده آمبولانس که ۲۴ ساعته به زایمانهای طبیعی کمک کرده و موارد پیچیده را به نزدیکترین بخش بیمارستانی اعزام می‌دارد.

مراکز بهداشتی و درمانی: شامل درمانگاه، کلینیک، پلی‌کلینیک و مرکز بهداشت است. فعالیت مرکز بهداشت عموماً انجام واکسیناسیون و در مواردی توأم با خدمات درمانی است.

مراکز بهداشتی و درمانی مستقل: به مراکزی اطلاق می‌شود که دارای مدیریت، حسابداری و محل فعالیت مستقل باشد.

مراکز بهداشتی و درمانی غیر مستقل: به مراکزی اطلاق می‌شود که معمولاً در داخل یا جنب مؤسسات درمانی قرار دارد و دارای مدیریت، حسابداری و مکان فعالیت مستقل نمی‌باشد و از نظر کارکنان و اعتبارات نیز، از مؤسسه مادر تغذیه می‌شود.

خانه بهداشت: واحدی مستقر در روستاست که غالباً چند روستای دیگر (روستاهای قمر) را نیز پوشش می‌دهد. جمعیت تحت پوشش هر خانه بهداشت با ۲ مجوز (زن و مرد) حدود ۲۰۰۰ نفر است به‌طور زن و مرد، کارکنان خانه بهداشت هستند که بومی بودن آنها (اسکان در روستای اصلی یا روستاهای قمر) از شرایط ضروری است.

آزمایشگاه تشخیص پزشکی: واحدی است که بر طبق مجوز وزارت بهداشت، درمان و آموزش پزشکی تأسیس شده و در آن آزمایش‌های

اهداکننده بار اول: اهداکننده‌ای که برای اولین بار در یکی از مراکز انتقال خون موفق به اهدای خون می‌شود و سابقه هیچگونه اهدای قبلی ندارد.

گلبول قرمز متراکم (Red Blood Cells=RBC): بعد از جداسازی ۲۰۰ یا ۲۵۰ میلی‌لیتر پلاسما از خون، گلبول قرمز متراکم تهیه می‌شود و در دمای ۱ تا ۶ درجه سانتیگراد نگهداری می‌شود.

پلاسمای تازه منجمد (Fresh Frozen Plasma=FFP): پلاسمائی است که یا مستقیماً از خون کامل تهیه می‌شود یا از سانتریفوژ ثانویه PRP به دست می‌آید و در اسرع وقت فریز می‌شود. پلاسما از آب، حدود ۷٪ پروتئین و ۳٪ کربوهیدرات و چربی تشکیل شده است. حجم یک واحد پلاسما حاصل از خون کامل معمولاً ۲۰۰ تا ۲۵۰ میلی‌لیتر و این پلاسما را ۶ تا ۸ ساعت پس از جمع‌آوری خون بسته به نوع ماده ضد انعقاد باید تهیه و فریز نمود.

پلاکت کنسانتره (Random Platelets): پلاکت‌ها از واحدهای خون کامل به وسیله دو مرحله سانتریفوژ تهیه می‌شود. واحدهای پلاکتی باید شامل حداقل $5,5 \times 10^{10}$ پلاکت در میزان کافی پلاسما (معمولاً ۴۵ تا ۷۰ میلی‌لیتر) باشند. این واحدها می‌توانند به صورت منفرد مصرف شوند یا پولد شده (۴ تا ۶ عدد) و به صورت یک دوز پلاکتی برای گیرنده ارسال گردند.

پرتونگاری است که صلاحیت آن به تأیید وزارت بهداشت، درمان و آموزش پزشکی رسیده باشد.

داروخانه: مؤسسه‌ای است پزشکی که با اخذ پروانه مخصوص از کمیسیون قانونی ماده ۲۰، تأسیس شده و با داشتن مسئول فنی واجد شرایط به ارائه خدمات دارویی و عرضه دارو، شیر خشک، مکمل غذایی رژیمی، غذاهای کمکی شیرخواران، لوازم مصرفی پزشکی و فراورده‌های آرایشی و بهداشتی مجاز مبادرت می‌نماید.

مراجعه کنندگان: منظور افراد مراجعه کننده به پایگاه‌ها و مراکز انتقال خون کشور جهت اهدای خون می‌باشد. به عبارت دیگر هر فردی که دریافت نموده است.

اهدای خون کامل: فرآیندی است که در طی آن افراد داوطلب و مراجعه کننده جهت اهدای خون، در صورتی که واجد شرایط لازم (طبق استاندارد علمی) برای این امر بوده و خون آنها فاقد خطر و آسیب برای گیرنده و یا دهنده خون شناخته شود، نسبت به خونگیری از آنها در کیسه‌های حاوی ماده ضد انعقاد و نگهدارنده ۱-CPDA یا CPD اقدام می‌گردد.

اهداکننده مستمر: اهدا کننده‌ای که فاصله اهدای خون وی با آخرین خونگیری قبلی کمتر از ۱۲ ماه باشد.

اهداکننده با سابقه: اهدا کننده‌ای که فاصله اهدای خون وی با آخرین خونگیری قبلی بیشتر از ۱۲ ماه باشد.

گزیده اطلاعات

در سال ۱۳۹۳، ۲۲۱۸ نفر پزشک در دانشگاه علوم پزشکی و خدمات بهداشتی و درمانی استان شاغل بوده اند که از این تعداد ۹۳۸ نفر پزشک عمومی، ۸۷۰ نفر پزشک متخصص و بالاتر، ۲۶۹ نفر دندانپزشک و ۱۴۱ نفر داروساز بوده اند. همچنین در این سال بیش از ۱۳۸۱۶ نفر پیراپزشک نیز مشغول به کار بوده اند.

در سال ۱۳۹۳ حدود ۵۴۹۹ تخت ثابت در ۴۲ موسسه درمانی (بیمارستانها، زایشگاهها و آسایشگاهها) در استان وجود داشته است. شایان ذکر است ۷۱ درصد این موسسات وابسته به وزارت بهداشت، درمان و آموزش پزشکی است.

همچنین در این سال، ۳۰۱ مرکز بهداشتی و درمانی شهری و روستایی، ۶۶ پایگاه بهداشت، ۱۰ مرکز ارائه دهنده تسهیلات زایمانی و ۱۲۸۷ خانه بهداشت در کل استان فعالیت داشته است. در سال ۱۳۹۳ تعداد ۲۷۹ آزمایشگاه تشخیص پزشکی، ۴۵۴ مرکز توانبخشی، ۱۲۴ موسسه تشخیصی درمانی هسته ای و ۴۶۲ داروخانه در استان وجود داشته است.

۱-۱۷- تعداد بیمارستان های فعال و تخت های ثابت موجود برحسب نوع وابستگی

دولتی		جمع		سال و شهرستان		
تامین اجتماعی		دانشگاه علوم پزشکی				
تخت ثابت	بیمارستان فعال	تخت ثابت	بیمارستان فعال	تخت ثابت	بیمارستان فعال	
...	...	۳۷۳۷	۲۵	۴۰۹۷	۳۲ ۱۳۷۵
...	...	۲۹۴۳	۲۶	۳۷۳۸	۳۶ ۱۳۸۰
...	...	۳۵۴۶	۲۴	۴۶۱۸	۳۶ ۱۳۸۵
۴۶۰	۵	۴۰۳۴	۲۸	۵۱۱۱	۴۱ ۱۳۸۹
۴۶۷	۵	۴۱۴۰	۲۹	۵۱۶۷	۴۱ ۱۳۹۰
۴۵۸	۵	۴۲۲۵	۲۹	۵۲۴۴	۴۱ ۱۳۹۱
۴۵۵	۵	۴۴۴۶	۲۹	۵۴۶۵	۴۱ ۱۳۹۲
۴۴۰	۵	۴۴۷۶	۳۰	۵۴۹۹	۴۲ ۱۳۹۳
۰	۰	۴۷۹	۳	۴۷۹	۳ آمل
۰	۰	۱۳۲۴	۷	۱۴۴۴	۸ بابل ^(۱)
۵۰	۱	۲۰	۱	۷۰	۲ بابلسر ^(۲)
۰	۰	۲۱۲	۲	۳۱۲	۴ بهشهر
۰	۰	۲۰۰	۱	۲۰۰	۱ تنکابن
۰	۰	۵۳	۱	۵۳	۱ جویبار
۵۰	۱	۲۱۲	۲	۲۶۲	۳ چالوس
۰	۰	۲۰۰	۱	۲۳۵	۲ رامسر
۵۴	۱	۹۲۸	۴	۱۳۱۰	۸ ساری
۰	۰	۵۰	۱	۵۰	۱ سوادکوه
... سوادکوه شمالی ^(۳)
... سیمرغ ^(۳)
۰	۰	۰	۰	۰	۰ عباس آباد
۲۵۰	۱	۲۲۰	۱	۲۲۰	۱ فریدونکنار
۰	۰	۲۳۴	۱	۴۸۴	۲ قائمشهر
... کلاردشت ^(۳)
۰	۰	۳۲	۱	۳۲	۱ گلوگاه
۰	۰	۴۸	۱	۴۸	۱ محمودآباد
۰	۰	۰	۰	۰	۰ میانرود
۳۶	۱	۴۰	۱	۷۶	۲ نکا
۰	۰	۱۳۵	۱	۱۳۵	۱ نور
۰	۰	۸۹	۱	۸۹	۱ نوشهر



۱۷-۱- تعداد بیمارستان های فعال و تخت های ثابت موجود برحسب نوع وابستگی (دنباله)

غیر دولتی		دولتی		سایر نهادها و ارگان های دولتی		سال و شهرستان
خصوصی		خیریه				
تخت ثابت	بیمارستان فعال	تخت ثابت	بیمارستان فعال	تخت ثابت	بیمارستان فعال	
۳۶۰	۷	.	.	(۴) ...	(۴) ...	۱۳۷۵
۸۱۵	۸	.	.	(۴) ...	(۴) ...	۱۳۸۰
۵۷۳	۶	.	.	(۴) ...	(۴) ...	۱۳۸۵
۵۹۸	۷	.	.	۱۹	۱	۱۳۸۹
۵۴۸	۶	.	.	۱۲	۱	۱۳۹۰
۵۴۸	۶	.	.	۱۳	۱	۱۳۹۱
۵۴۸	۶	.	.	۱۶	۱	۱۳۹۲
۵۴۸	۶	.	.	۳۵	۱	۱۳۹۳
.	آمل
۱۲۰	۱	بابل ^(۱)
.	بابلسر ^(۲)
۱۰۰	۲	بهشهر
.	تنکابن
.	جویبار
.	چالوس
.	.	.	.	۳۵	۱	رامسر
۳۲۸	۳	ساری
.	سوادکوه
...	سوادکوه شمالی ^(۳)
...	سیمرغ ^(۳)
.	عباس آباد
.	فریدونکنار
.	قائمشهر
...	کلاردشت ^(۳)
.	گلوگاه
.	محمودآباد
.	میاندورود
.	نکا
.	نور
.	نوشهر

۱) اطلاعات بیمارستان فاطمه زهرا به علت تغییر کاربری به جمع بیمارستان شهرستان بابل اضافه شده است.

۲) اطلاعات بیمارستان شهید رجایی بابلسر در شهرستان بابل لحاظ شده است.

۳) به علت عدم تفکیک، آمار شهرستان های سوادکوه شمالی، سیمرغ و کلاردشت به ترتیب در شهرستان های سوادکوه، قائمشهر و چالوس آمده است.

۴) اطلاعات مربوط به بیمارستان تامین اجتماعی و سایر نهادها و ارگان های دولتی در سال های ۱۳۷۵، ۱۳۸۰ و ۱۳۸۵ بصورت سرجمع در اطلاعات مربوط به بیمارستان های وابسته به دانشگاه علوم پزشکی لحاظ شده است.

مأخذ - دانشگاه علوم پزشکی و خدمات بهداشتی درمانی مازندران و بابل.

۲-۱۷- مراکز ارائه دهنده مراقبت های اولیه بهداشتی

خانه های بهداشت فعال	تسهیلات زایمانی	پایگاه بهداشت			مراکز بهداشتی و درمانی			سال و شهرستان
		روستایی	شهری	جمع	روستایی	شهری	جمع	
۱۰۰۶	۹	۱	۵۰	۵۱	۱۵۴	۸۲	۲۳۶ ^(۱) ۱۳۸۵
۱۲۲۹	۱۱	۱	۷۰	۷۱	۱۸۶	۱۰۳	۲۸۹ ۱۳۸۹
۱۲۵۱	۱۱	۱	۷۰	۷۱	۱۹۱	۱۰۴	۲۹۵ ۱۳۹۰
۱۲۸۶	۱۱	۱	۷۵	۷۶	۱۹۲	۱۰۷	۲۹۹ ۱۳۹۱
۱۲۸۷	۱۰	۱	۶۵	۶۶	۱۹۴	۱۰۴	۲۹۸ ۱۳۹۲
۱۲۸۷	۱۰	۱	۶۵	۶۶	۱۹۷	۱۰۴	۳۰۱۱۳۹۳
۱۵۳	۱	۰	۷	۷	۲۵	۱۱	۳۶ آمل
۱۷۷	۱	۰	۲۱	۲۱	۲۴	۱۷	۴۱ بابل
۴۷	۰	۰	۱	۱	۷	۴	۱۱ بابلسر
۴۸	۲	۰	۲	۲	۱۰	۶	۱۶ بهشهر
۸۶	۰	۰	۳	۳	۱۱	۵	۱۶ تنکابن
۳۷	۰	۰	۲	۲	۵	۳	۸ جویبار
۵۵	۱	۰	۲	۲	۶	۵	۱۱ چالوس
۲۶	۰	۰	۱	۱	۳	۴	۷ رامسر
۱۶۵	۲	۰	۹	۹	۲۶	۱۳	۳۹ ساری
۴۹	۰	۰	۱	۱	۹	۴	۱۳ سوادکوه
...	۰	۰ سوادکوه شمالی ^(۲)
...	۰	۰ سیمرغ ^(۲)
۱۸	۰	۰	۲	۲	۱	۳	۴ عباس آباد
۱۷	۰	۰	۱	۱	۳	۱	۴ فریدونکنار
۸۹	۰	۱	۷	۸	۱۷	۸	۲۵ قائمشهر
...	۰	۰ کلاردشت ^(۲)
۱۶	۰	۰	۱	۱	۵	۲	۷ گلوگاه
۴۵	۰	۰	۲	۲	۹	۳	۱۲ محمودآباد
۳۳	۰	۰	۱	۱	۶	۱	۷ میاندورود
۷۴	۰	۰	۱	۱	۱۲	۳	۱۵ نکا
۷۶	۲	۰	۱	۱	۹	۷	۱۶ نور
۷۶	۱	۰	۰	۰	۹	۴	۱۳ نوشهر

(۱) اطلاعات سال ۱۳۸۵ فقط مربوط به دانشگاه علوم پزشکی مازندران میباشد.

(۲) به علت عدم تفکیک، آمار شهرستان های سوادکوه شمالی، سیمرغ و کلاردشت به ترتیب در شهرستان های سوادکوه، قائمشهر و چالوس آمده است.

مأخذ- دانشگاه علوم پزشکی و خدمات بهداشتی درمانی مازندران و بابل.

۱۷-۳- تعداد آزمایشگاه تشخیص طبی، داروخانه، موسسات تشخیصی - درمانی هسته ای و توانبخشی بر حسب نوع وابستگی

غیردولتی		دولتی			جمع	شرح
خصوصی	خیریه	سایر نهادها و ارگان های ولتی	تامین اجتماعی	دانشگاه علوم پزشکی		
...	آزمایشگاه تشخیص طبی
... ۱۳۸۵
۱۱۲	۰	۷	۲۳	۱۱۹	۲۶۱ ۱۳۸۹
۱۱۶	۰	۷	۱۵	۱۳۲	۲۷۰ ۱۳۹۰
۱۱۹	۰	۷	۱۹	۱۰۶	۲۵۱ ۱۳۹۱
۱۳۲	۰	۷	۱۸	۱۲۱	۲۷۸ ۱۳۹۲
۱۳۳	۰	۷	۱۸	۱۲۱	۲۷۹ ۱۳۹۳
						داروخانه
۲۷۷	۰	۰	۱	۵	۲۸۳ ۱۳۸۵
۳۸۰	۰	۱	۶	۳۱	۴۱۸ ۱۳۸۹
۳۸۲	۰	۴	۷	۳۲	۴۲۵ ۱۳۹۰
۴۱۰	۰	۵	۷	۳۲	۴۵۴ ۱۳۹۱
۴۱۷	۰	۶	۷	۳۲	۴۶۲ ۱۳۹۲
۴۱۶	۰	۶	۷	۳۳	۴۶۲ ۱۳۹۳
						موسسات تشخیصی، درمانی هسته ای
... ۱۳۸۵
۶۳	۰	۲	۷	۳۹	۱۱۱ ۱۳۸۹
۷۲	۰	۷	۷	۳۶	۱۲۲ ۱۳۹۰
۷۵	۰	۷	۷	۳۶	۱۲۵ ۱۳۹۱
۷۱	۰	۶	۷	۴۰	۱۲۴ ۱۳۹۲
۷۱	۰	۶	۷	۴۰	۱۲۴ ۱۳۹۳
						مرکز توانبخشی ^(۱)
... ۱۳۸۵
۲۳۴	۱	۲۷	۱	۲۴	۲۸۷ ۱۳۸۹
۲۲۴	۰	۱۷	۱	۲۵	۲۶۷ ۱۳۹۰
۲۲۶	۰	۱۹	۱	۲۵	۲۷۱ ۱۳۹۱
۴۰۸	۰	۱۰	۳	۳۳	۴۵۴ ۱۳۹۲
۴۰۸	۰	۱۰	۳	۳۳	۴۵۴ ۱۳۹۳

(۱) مرکز توانبخشی از سال ۱۳۹۲ طبق تعریف جدید ارائه شده است. ماخذ- دانشگاه علوم پزشکی و خدمات بهداشتی درمانی مازندران و بابل.

۴-۱۷- تعداد آزمایشگاه تشخیص طبی، داروخانه ها، موسسات تشخیصی- درمانی هسته ای و توانبخشی بر حسب شهرستان: ۱۳۹۳

شرح	آزمایشگاه تشخیص طبی	داروخانه	موسسات تشخیصی- درمانی هسته ای	مرکز توانبخشی
کل استان	۲۷۹	۴۶۲	۱۲۴	۴۵۴
آمل	۲۹	۵۲	۱۲	۴۳
بابل	۴۶	۷۹	۲۷	۷۶
بابلسر	۱۳	۲۰	۴	۱۷
بهشهر	۱۶	۲۸	۷	۱۸
تنکابن	۱۲	۳۲	۶	۲۸
جویبار	۷	۱۱	۲	۱۱
چالوس	۱۲	۲۱	۸	۱۷
رامسر	۸	۱۳	۴	۱۴
ساری	۴۸	۸۴	۲۲	۱۲۳
سوادکوه	۱۱	۹	۴	۴
سوادکوه شمالی ^(۱)
سیمرغ ^(۱)
عباس آباد ^(۲)	۲	...	۰	۱
فریدونکنار	۵	۹	۱	۸
قائمشهر	۲۲	۴۵	۱۲	۴۷
کلاردشت ^(۱)
گلوگاه	۴	۶	۱	۳
محمودآباد	۱۰	۱۲	۲	۱۰
میاندورود ^(۲)	۲	...	۰	۱
نکا	۹	۱۳	۴	۱۳
نور	۱۳	۱۵	۵	۸
نوشهر	۱۰	۱۳	۳	۱۲

(۱) به علت عدم تفکیک، آمار شهرستان های سوادکوه شمالی، سیمرغ و کلاردشت به ترتیب در شهرستان های سوادکوه، قائمشهر و چالوس آمده است.

(۲) به علت عدم تفکیک، آمار داروخانه های شهرستان های میاندورود و عباس آباد به ترتیب در شهرستان های ساری و تنکابن آمده است.

مأخذ- دانشگاه علوم پزشکی و خدمات بهداشتی درمانی مازندران و بابل.

۵-۱۷- تعداد پایگاه های اورژانس پیش بیمارستانی ۱۱۵

سال و شهرستان	جمع	شهری	جاده ای
..... ^(۱) ۱۳۷۵	۲۵	۱۱	۱۴
..... ^(۱) ۱۳۸۰	۳۱	۱۴	۱۷
..... ^(۱) ۱۳۸۵	۳۵	۱۶	۱۹
..... ۱۳۸۹	۶۸	۲۴	۴۴
..... ۱۳۹۰	۷۷	۲۶	۵۱
..... ۱۳۹۱	۷۹	۲۷	۵۲
..... ۱۳۹۲	۸۲	۲۸	۵۴
..... ۱۳۹۳	۸۹	۳۱	۵۸
..... آمل	۸	۳	۵
..... بابل	۱۰	۳	۷
..... بابلسر	۴	۳	۱
..... بهشهر	۵	۱	۴
..... تنکابن	۲	۱	۱
..... جویبار	۱	۱	۰
..... چالوس	۷	۱	۶
..... رامسر	۳	۱	۲
..... ساری	۱۱	۴	۷
..... سوادکوه	۷	۲	۵
..... سوادکوه شمالی ^(۲)
..... سیمرغ	۱	۰	۱
..... عباس آباد	۲	۰	۲
..... فریدونکنار	۲	۲	۰
..... قائمشهر	۶	۳	۳
..... کلاردشت ^(۲)
..... گلوگاه	۲	۱	۱
..... محمودآباد	۵	۱	۴
..... میاندورود	۱	۰	۱
..... نکا	۴	۲	۲
..... نور	۵	۱	۴
..... نوشهر	۳	۱	۲

(۱) اطلاعات سال های ۱۳۷۵، ۱۳۸۰ و ۱۳۸۵ فقط مربوط به دانشگاه علوم پزشکی مازندران می باشد.

(۲) به علت عدم تفکیک، آمار شهرستان های سوادکوه شمالی و کلاردشت به ترتیب در شهرستان های سوادکوه و چالوس آمده است.

مأخذ - دانشگاه علوم پزشکی و خدمات بهداشتی درمانی مازندران و بابل.

۶-۱۷- تعداد تخت های فعال بخش های بیمارستانی

سال و شهرستان	جمع	روانی	سوختگی	مراقبت های ویژه (آی سی یو)	مراقبت بیماران قلبی (سی سی یو)	مراقبت های نوزادان (ان آی سیو)	سایر
.....۱۳۸۹	۴۳۵۵	۱۵۹	۳۴	۲۵۶	۲۲۴	۸۱	۳۶۰۱
.....۱۳۹۰	۴۴۱۸	۱۵۷	۳۴	۲۸۸	۲۳۵	۸۶	۳۶۱۸
.....۱۳۹۱	۴۴۹۴	۱۵۱	۳۴	۳۰۴	۲۳۷	۹۹	۳۶۶۹
.....۱۳۹۲	۴۴۶۸	۱۴۹	۳۴	۳۰۱	۲۳۹	۹۹	۳۶۴۶
.....۱۳۹۳	۴۵۷۶	۱۷۰	۳۴	۳۰۹	۲۴۰	۱۰۱	۳۷۲۲
.....آمل	۴۵۱	۳	۰	۴۹	۲۰	۱۲	۳۶۷
.....بابل	۱۰۴۰	۳۵	۰	۵۵	۳۷	۳۲	۸۸۱
.....بابلسر	۶۳	۰	۰	۳	۲	۰	۵۸
.....بهشهر	۲۹۴	۰	۰	۱۹	۲۷	۱۰	۲۳۸
.....تنکابن	۱۷۸	۰	۰	۱۰	۱۲	۸	۱۴۸
.....جویبار	۵۳	۰	۰	۶	۸	۰	۳۹
.....چالوس	۲۰۱	۰	۰	۱۷	۱۵	۶	۱۶۳
.....رامسر	۱۷۶	۱۶	۰	۹	۷	۰	۱۴۴
.....ساری	۱۱۸۵	۱۱۱	۳۴	۹۰	۶۰	۲۷	۸۶۳
.....سوادکوه	۵۰	۰	۰	۴	۰	۰	۴۶
.....سوادکوه شمالی ^(۱)
.....سیمرغ ^(۱)
.....عباس آباد	۰	۰	۰	۰	۰	۰	۰
.....فریدونکنار	۱۳۳	۰	۰	۱۰	۸	۰	۱۱۵
.....قائمشهر	۴۳۵	۵	۰	۲۱	۲۲	۶	۳۸۱
.....کلاردشت ^(۱)
.....گلوگاه	۲۵	۰	۰	۰	۰	۰	۲۵
.....محمودآباد	۴۲	۰	۰	۰	۴	۰	۳۸
.....میاندورود	۰	۰	۰	۰	۰	۰	۰
.....نکا	۸۴	۰	۰	۴	۴	۰	۷۶
.....نور	۹۰	۰	۰	۶	۸	۰	۷۶
.....نوشهر	۷۶	۰	۰	۶	۶	۰	۶۴

(۱) به علت عدم تفکیک، آمار شهرستان های سوادکوه شمالی، سیمرغ و کلاردشت به ترتیب در شهرستان های سوادکوه، قائمشهر و چالوس آمده است.

مأخذ - دانشگاه علوم پزشکی و خدمات بهداشتی درمانی مازندران و بابل

۷-۱۷- کارکنان شاغل در دانشگاه علوم پزشکی و خدمات بهداشتی-درمانی برحسب گروه شغلی در پایان سال

سال و شهرستان	جمع	پزشکان ^(۱)	پیراپزشکان	سایر کارکنان ^(۲)
.....۱۳۷۵	...	۲۱۳۱	۴۸۱۲	...
.....۱۳۸۰	۱۲۹۳۲	۱۵۷۴	۷۱۹۶	۴۱۶۲
.....۱۳۸۵	۱۵۴۳۵	۱۶۷۹	۱۰۴۹۲	۳۲۶۴
.....۱۳۸۹	۱۹۸۴۹	۲۰۸۹	۱۱۴۲۸	۶۳۳۲
.....۱۳۹۰	۲۱۳۸۸	۲۳۲۳	۱۲۹۹۷	۶۰۶۸
.....۱۳۹۱	۲۱۹۷۶	۲۲۴۵	۱۲۳۷۷	۷۳۵۴
.....۱۳۹۲	۲۱۶۷۶	۲۰۶۲	۱۴۸۵۱	۴۷۶۳
.....۱۳۹۳	۲۱۹۷۸	۲۲۱۸	۱۳۸۱۶	۵۹۴۴
.....آمل	۲۱۷۲	۱۹۳	۱۴۰۵	۵۷۴
.....بابل	۴۷۸۳	۵۱۷	۲۵۲۱	۱۷۴۵
.....بابلسر	۴۴۱	۵۷	۳۱۰	۷۴
.....بهشهر	۱۰۵۴	۱۳۳	۶۸۷	۲۳۴
.....تنکابن	۹۸۱	۹۵	۷۲۷	۱۵۹
.....جویبار	۴۴۵	۵۱	۳۰۷	۸۷
.....چالوس	۸۵۲	۸۶	۶۱۶	۱۵۰
.....رامسر	۶۱۹	۴۷	۴۵۲	۱۲۰
.....ساری	۵۲۶۰	۵۱۲	۳۰۳۰	۱۷۱۸
.....سوادکوه	۵۵۵	۵۸	۳۸۵	۱۱۲
.....سوادکوه شمالی ^(۳)
.....سیمرغ ^(۳)
.....عباس آباد	۱۳۲	۱۷	۹۴	۲۱
.....فریدونکنار	۴۹۳	۴۱	۳۲۷	۱۲۵
.....قائمشهر	۱۲۱۴	۱۱۵	۸۷۷	۲۲۲
.....کلاردشت ^(۳)
.....گلوگاه	۲۸۲	۲۵	۱۸۱	۷۶
.....محمودآباد	۴۵۲	۴۲	۳۱۴	۹۶
.....میاندورود	۱۹۴	۱۷	۱۵۸	۱۹
.....نکا	۶۲۰	۶۹	۴۲۴	۱۲۷
.....نور	۷۶۰	۸۰	۵۳۴	۱۴۶
.....نوشهر	۶۶۹	۶۳	۴۶۷	۱۳۹

۱) علت اختلاف تعداد پزشکان از سال ۱۳۸۹ با جدول ۸-۱۷ این است که در این جدول دکترای علوم آزمایشگاهی و دکترای تخصصی در سرجمع لحاظ نشده است.

۲) کلیه کسانی که در گروه پزشکان و پیراپزشکان قرار نگرفته اند اعم از کارکنان پشتیبانی، خدماتی و ... را شامل می شود.

۳) به علت عدم تفکیک، آمار شهرستان های سوادکوه شمالی، سیمرغ و کلاردشت به ترتیب در شهرستان های سوادکوه، قائمشهر و چالوس آمده است.

مأخذ-دانشگاه علوم پزشکی و خدمات بهداشتی درمانی مازندران و بابل.

۸-۱۷- پزشکان شاغل در دانشگاه های علوم پزشکی و خدمات بهداشتی-درمانی برحسب رشته و نوع تخصص

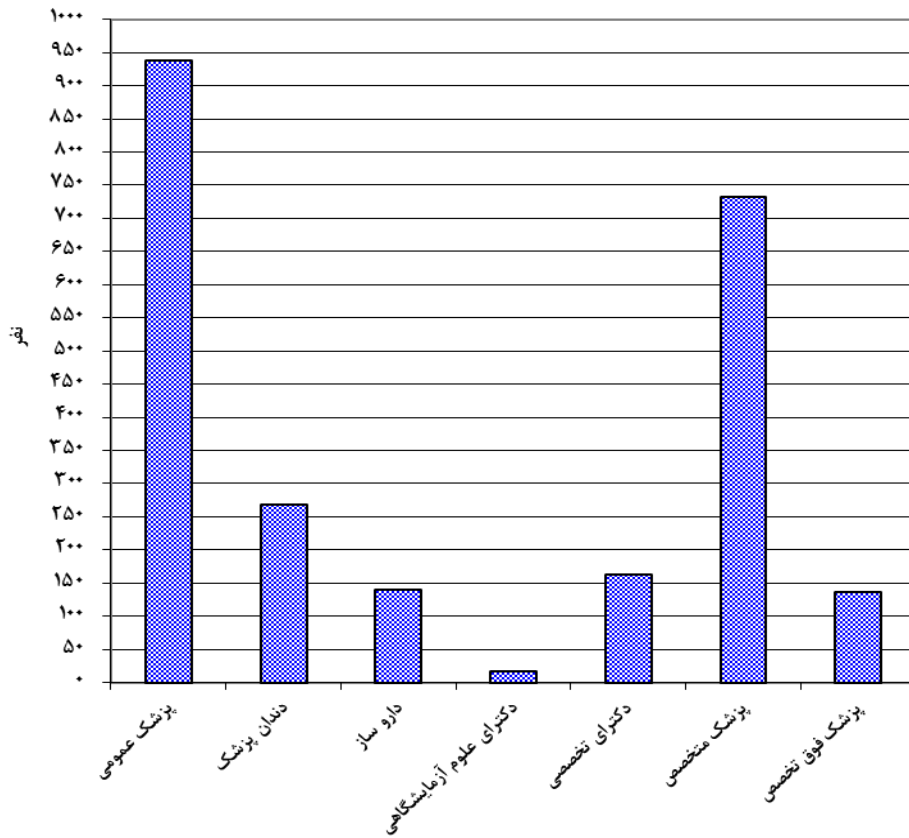
پزشک فوق تخصص	پزشک متخصص	دکترای تخصصی	دکترای علوم آزمایشگاهی	داروساز	دندان پزشک	پزشک عمومی	جمع کل	سال و شهرستان
-	-	-	-	۵۳	۸۲	۴۰۶۱۳۷۵
(۱) ...	۵۸۰	-	-	۴۷	۹۵	۹۵۷۱۳۸۰
(۱) ...	۶۶۱	-	-	۶۶	۱۵۸	۷۹۴	۱۶۷۹۱۳۸۵
۴۷	۶۶۱	۱۳۶	۱۶	۱۱۶	۲۱۲	۱۰۵۳	۲۲۴۱۱۳۸۹
۸۰	۷۵۰	۱۴۵	۱۴	۱۴۴	۲۳۱	۱۱۱۸	۲۴۸۲۱۳۹۰
۱۱۲	۱۰۱۴	۱۵۷	۱۵	۷۷	۲۰۸	۸۳۴	۲۴۱۷۱۳۹۱
۹۸	۸۹۱	۱۵۲	۱۶	۷۷	۲۳۸	۷۵۸	۲۲۳۰۱۳۹۲
۱۳۷	۷۳۳	۱۶۳	۱۷	۱۴۱	۲۶۹	۹۳۸	۲۳۹۸۱۳۹۳
۱۳	۵۵	۰	۲	۸	۱۹	۹۸	۱۹۵آمل
۵۰	۱۷۷	۴۱	۴	۲۲	۹۸	۱۷۰	۵۶۲بابل
۱	۷	۰	۰	۳	۶	۴۰	۵۷بابلسر
۱	۴۴	۰	۱	۶	۸	۷۴	۱۳۴بهشهر
۳	۲۷	۰	۱	۳	۹	۵۳	۹۶تنکابن
۱	۲۴	۰	۱	۴	۵	۱۷	۵۲جویبار
۴	۳۹	۱	۰	۵	۵	۳۳	۸۷چالوس
۳	۲۲	۰	۰	۳	۴	۱۵	۴۷رامسر
۵۴	۱۹۳	۱۱۹	۷	۵۹	۵۹	۱۴۷	۶۳۸ساری
۱	۱۴	۰	۰	۳	۵	۳۵	۵۸سوادکوه
...سوادکوه شمالی ^(۳)
...سیمرغ ^(۲)
۱	۱	۰	۰	۱	۳	۱۱	۱۷عباس آباد
۰	۲۳	۲	۱	۲	۲	۱۴	۴۴فریدونکنار
۲	۳۸	۰	۰	۷	۱۱	۵۷	۱۱۵قائمشهر
...کلاردشت ^(۳)
۱	۳	۰	۰	۱	۱	۱۹	۲۵گلوگاه
۱	۹	۰	۰	۳	۶	۲۳	۴۲محمودآباد
۰	۰	۰	۰	۱	۷	۹	۱۷میاندورود
۰	۱۹	۰	۰	۴	۶	۴۰	۶۹نکا
۰	۱۹	۰	۰	۳	۹	۴۹	۸۰نور
۱	۱۹	۰	۰	۳	۶	۳۴	۶۳نوشهر

(۱) در سال های ۱۳۸۰ و ۱۳۸۵، اطلاعات مربوط به پزشکان فوق تخصص در اطلاعات مربوط به پزشکان متخصص ادغام شده است.

(۲) به علت عدم تفکیک، آمار شهرستان های سوادکوه شمالی، سیمرغ و کلاردشت به ترتیب در شهرستان های سوادکوه، قائمشهر و چالوس آمده است.

مأخذ- دانشگاه علوم پزشکی و خدمات بهداشتی درمانی مازندران و بابل.

نمودار ۱-۱۷- پزشکان شاغل دانشگاه علوم پزشکی و خدمات بهداشتی و درمانی
بر حسب نوع تخصص: ۱۳۹۳



(منبع: جدول ۸-۱۷)

۹-۱۷- پیراپزشکان شاغل در دانشگاه های علوم پزشکی و خدمات بهداشتی-درمانی
بر حسب رشته و نوع تخصص

سال و شهرستان	جمع کل	پرستار حرفه ای (کارشناس و بالاتر)	پرستار (کاردان)	کاردان یا تکنسین اتاق عمل	کاردان یا تکنسین بیهوشی
.....۱۳۷۵
.....۱۳۸۰	۷۱۹۶	۱۴۶۵	...	۱۶۶	...
.....۱۳۸۵	۱۰۴۹۲	۲۱۵۴	...	۱۶۹	...
.....۱۳۸۹	۱۱۴۲۸	۳۶۷۴	۴۸	۳۰۴	۱۵۵
.....۱۳۹۰	۱۲۹۹۷	۴۲۷۳	۶۴	۳۵۹	۱۹۵
.....۱۳۹۱	۱۲۳۷۷	۳۸۸۴	۳۳	۳۶۳	۱۸۴
.....۱۳۹۲	۱۴۸۵۱	۴۳۶۰	۴۲	۳۳۶	۱۸۶
.....۱۳۹۳	۱۳۸۱۶	۴۴۲۵	۴۱	۳۰۸	۲۲۹
آمل.....	۱۴۰۵	۵۲۸	۴	۲۷	۱۸
بابل.....	۲۵۲۱	۹۸۲	۱۶	۱۰۵	۹۰
بابلسر.....	۳۱۰	۲۴	۰	۳	۲
بهبشهر.....	۶۸۷	۲۱۹	۱	۱۳	۵
تنکابن.....	۷۲۷	۲۳۶	۲	۱۰	۶
جویبار.....	۳۰۷	۶۶	۰	۴	۶
چالوس.....	۶۱۶	۲۰۰	۱	۹	۹
رامسر.....	۴۵۲	۱۷۴	۱	۷	۶
ساری.....	۳۰۳۰	۱۱۱۶	۶	۶۳	۳۴
سوادکوه.....	۳۸۵	۵۴	۰	۵	۵
سوادکوه شمالی ^(۱)
سیمرغ ^(۱)
عباس آباد.....	۹۴	۹	۰	۰	۰
فریدونکنار.....	۳۲۷	۱۴۳	۱	۸	۸
قائم شهر.....	۸۷۷	۲۷۵	۲	۱۰	۷
کلاردشت ^(۱)
گلوگاه.....	۱۸۱	۳۴	۰	۶	۶
محمودآباد.....	۳۱۴	۶۳	۱	۷	۸
میاندورود.....	۱۵۸	۱۳	۰	۰	۰
نکا.....	۴۲۴	۷۶	۱	۹	۳
نور.....	۵۳۴	۱۱۷	۳	۱۴	۹
نوشهر.....	۴۶۷	۹۶	۲	۸	۷



۹-۱۷- پیراپزشکان شاغل در دانشگاه های علوم پزشکی و خدمات بهداشتی-درمانی
بر حسب رشته و نوع تخصص (دنباله)

سال و شهرستان	بهار	مما	بهورز	سایر پیراپزشکان
.....۱۳۷۵
.....۱۳۸۰	...	۳۷۴	۲۰۶۹	۳۱۲۲
.....۱۳۸۵	...	۶۰۹	۲۱۴۸	۵۴۱۲
.....۱۳۸۹	۱۱۳	۱۰۶۱	۲۲۵۴	۳۸۱۹
.....۱۳۹۰	۲۸۳	۱۲۶۴	۲۲۵۹	۴۳۰۰
.....۱۳۹۱	۳۰۴	۱۲۰۳	۲۳۶۵	۴۰۴۱
.....۱۳۹۲	۲۹۶	۱۲۱۸	۲۳۳۳	۶۰۸۰
.....۱۳۹۳	۲۷۷	۱۲۱۷	۲۳۲۰	۴۹۹۹
.....آمل	۲۹	۱۲۷	۲۴۹	۴۲۳
.....بابل	۴۹	۲۴۱	۳۵۴	۶۸۴
.....بابلسر	۸	۴۵	۹۳	۱۳۵
.....بهشهر	۱۵	۶۴	۱۰۱	۲۶۹
.....تنکابن	۱۹	۶۶	۱۵۳	۲۳۵
.....جویبار	۱۰	۳۶	۶۱	۱۲۴
.....چالوس	۱۶	۶۷	۱۰۲	۲۱۲
.....رامسر	۱۳	۳۷	۴۴	۱۷۰
.....ساری	۳۲	۱۶۰	۲۶۹	۱۳۵۰
.....سوادکوه	۶	۴۴	۹۰	۱۸۱
.....سوادکوه شمالی ^(۱)
.....سیمرغ ^(۱)
.....عباس آباد	۲	۱۶	۳۱	۳۶
.....فریدونکنار	۵	۲۷	۳۴	۱۰۱
.....قائمشهر	۳۳	۶۶	۱۴۷	۳۳۷
.....کلاردشت ^(۱)
.....گلوگاه	۷	۲۱	۳۲	۷۵
.....محمودآباد	۲	۳۳	۸۳	۱۱۷
.....میاندورود	۰	۲۰	۷۱	۵۴
.....نکا	۹	۴۱	۱۲۹	۱۵۶
.....نور	۴	۵۷	۱۴۷	۱۸۳
.....نوشهر	۱۸	۴۹	۱۳۰	۱۵۷

(۱) به علت عدم تفکیک، آمار شهرستان های سوادکوه شمالی، سیمرغ و کلاردشت به ترتیب در شهرستان های سوادکوه، قائمشهر و چالوس آمده است.
مأخذ-دانشگاه علوم پزشکی و خدمات بهداشتی درمانی مازندران و بابل.

۱۷-۱۰- فعالیت موسسات درمانی دانشگاه علوم پزشکی و خدمات بهداشتی درمانی در

پایان سال

موارد بستری	موارد مراجعه (ویزیت شده)	سال و استان
...۱۳۷۵
...۱۳۸۰
...۱۳۸۵
۲۴۷۴۱۲	۱۸۴۷۴۵۰۱۳۸۹
۳۱۴۹۶۲	۲۰۳۲۵۴۴۱۳۹۰
۳۲۵۹۲۷	۲۲۳۷۳۲۵۱۳۹۱
۲۷۱۶۰۵	۲۲۶۸۱۰۱۱۳۹۲
۲۸۴۱۵۲	۲۳۴۲۴۶۶۱۳۹۳
۳۶۸۸۷	۴۸۲۶۱۲آمل
۶۱۴۸۰	۱۲۲۹۰۹بابل
۱۰۴۹	۶۲۸بابلسر
۲۰۴۰۰	۲۳۳۸۵۵بهشهر
۱۷۲۸۴	۲۱۰۴۲۵تنکابن
۴۱۰۳	۹۰۴۳۰جویبار
۲۰۳۸۰	۱۲۳۱۰۶چالوس
۱۱۷۵۲	۹۷۴۱۸رامسر
۵۷۵۰۸	۲۴۴۴۸۷ساری
۴۲۰۴	۳۵۹۶۶سوادکوه
...سوادکوه شمالی ^(۱)
...سیمرغ ^(۱)
...عباس آباد ^(۱)
۷۳۲۸	۵۱۹۷۰فریدونکنار
۱۴۱۴۵	۱۹۱۰۴۲قائمشهر
...کلاردشت ^(۱)
۱۳۱۶	۴۴۱۳۹گلوگاه
۳۵۶۶	۹۱۵۸۲محمودآباد
...میاندورود ^(۱)
۶۹۱۰	۱۱۳۲۸۰نکا
۸۰۳۱	۱۰۶۳۲۸نور
۷۸۰۹	۱۰۲۲۸۹نوشهر

(۱) به علت عدم تفکیک، آمار شهرستان های سوادکوه شمالی، سیمرغ، کلاردشت، عباس آباد و میاندورود به ترتیب در شهرستان های سوادکوه، قائمشهر، چالوس، تنکابن و ساری آمده است.
 مأخذ- دانشگاه علوم پزشکی و خدمات بهداشتی درمانی مازندران و بابل.

۱۱-۱۷- موارد مراجعه بیماران سرپایی به بیمارستانها و مراکز بهداشتی درمانی دانشگاه علوم پزشکی و خدمات بهداشتی درمانی برحسب تخصص مورد نیاز

شرح	۱۳۸۹	۱۳۹۰	۱۳۹۱	۱۳۹۲	۱۳۹۳
جمع.....	۳۱۰۶۲۰۴	۳۳۶۶۱۲۶	۳۵۸۵۸۶۰	۳۷۷۸۲۳۳	۳۸۵۶۱۵۱
عمومی.....	۱۹۲۳۲۹۱	۲۰۰۶۸۴۹	۲۲۰۹۰۶۰	۲۴۰۵۴۱۳	۲۳۳۳۲۴۶
تخصصی.....	۱۱۸۲۹۱۳	۱۳۵۹۲۷۷	۱۳۷۶۸۰۰	۱۳۷۲۸۲۰	۱۵۲۲۹۰۵
اطفال.....	۱۴۱۸۶۴	۱۶۱۰۱۲	۱۷۳۱۴۱	۱۵۸۸۷۱	۱۷۰۹۱۷
دندانپزشکی.....	۶۴۱۶۹	۷۳۶۶۹	۶۹۳۵۹	۶۰۳۵۷	۶۰۹۸۸
داخلی.....	۱۴۹۶۸۱	۱۸۷۷۰۲	۲۲۵۰۰۹	۲۱۴۷۱۴	۲۴۱۵۳۰
زنان و زایمان.....	۱۴۵۱۵۳	۱۷۹۰۸۱	۲۰۳۱۷۹	۱۹۱۵۵۲	۱۹۴۱۷۰
مامایی.....	۲۳۶۰۴	۳۰۲۱۲	۳۱۹۹۰	۳۷۸۸۳	۳۹۰۴۵
چشم.....	۵۲۳۴۲	۵۶۳۰۱	۵۲۰۰۳	۴۹۵۶۰	۵۹۹۶۱
گوش و حلق و بینی...	۵۰۷۴۲	۴۸۴۶۹	۵۲۹۳۷	۴۸۶۷۴	۵۳۹۸۴
جراحی(عمومی، کلیه، مغز و اعصاب).....	۶۴۰۶۵	۸۳۹۱۳	۹۱۲۱۱	۹۶۲۳۱	۱۰۹۴۳۳
ارتوپدی.....	۶۳۵۹۳	۸۵۷۱۸	۸۶۸۹۸	۸۲۷۷۶	۹۷۱۱۴
پوست و آمیزشی.....	۳۳۴۳۷	۳۳۳۸۵	۳۶۶۵۴	۳۶۱۲۱	۳۸۵۰۵
اعصاب و روان.....	۴۵۹۲۱	۳۵۹۵۸	۳۲۵۲۴	۳۳۱۱۹	۳۹۹۷۳
قلب و عروق.....	۴۲۹۶۱	۵۵۵۷۷	۶۳۳۸۸	۶۸۳۰۶	۷۸۵۱۳
ارولوژی.....	۱۶۴۱۰	۱۷۹۰۰	۱۶۶۱۴	۲۰۰۶۳	۲۰۸۴۲
سایر تخصص ها.....	۲۸۸۹۷۱	۳۱۰۳۸۰	۲۴۱۸۹۳	۲۷۴۵۹۳	۳۱۷۹۳۰

مأخذ- دانشگاه علوم پزشکی و خدمات بهداشتی درمانی مازندران و بابل.

۱۲-۱۷- فعالیت های عمده بهداشت محیط در زمینه بازدید از مکان های تهیه، توزیع و نگهداری مواد غذایی در پایان سال

اماکن بهسازی شده		اماکن تعطیل شده	معرفی متخلفین به دادگاه	اخطار بهداشتی صادر شده	کارت معاینه بهداشتی صادر شده	موارد بازدید شده	سال و شهرستان
روستایی	شهری						
...۱۳۷۵
...۱۳۸۰
۶۱۶۹	۱۰۳۷۱	۵۴۳	۵۳۲۱	۵۳۲۱	۳۹۰۲۵	۱۱۲۸۱۶ ^(۱) ۱۳۸۵
۶۱۷۵	۱۰۷۹۲	۶۸۶	۵۶۴۹	۵۵۳۲	۵۹۸۹۱	۱۷۳۵۸۲۱۳۸۹
۶۴۸۵	۱۰۸۷۹	۷۰۷	۵۳۴۶	۴۷۳۸	۵۸۳۴۹	۱۸۶۱۳۲۱۳۹۰
۶۵۵۲	۱۱۱۳۸	۷۱۶	۴۹۴۹	۴۳۹۰	۶۴۶۳۰	۲۳۳۰۷۶۱۳۹۱
۶۲۱۱	۱۰۹۲۴	۶۱۴	۵۶۳۰	۵۳۰۲	۶۷۸۹۸	۲۳۴۷۱۳۱۳۹۲
۶۳۸۴	۱۱۴۹۴	۸۶۵	۵۱۱۳	۴۶۳۷	۷۴۱۷۷	۲۵۱۰۱۱۱۳۹۳
۶۱۵	۶۸۳	۷۷	۵۲۸	۵۲۸	۱۲۵۵۸	۱۴۵۳۴آمل
۲۷۹	۶۵۳	۴۹	۹۱۳	۴۳۷	۶۹۹۶	۱۹۵۸۱بابل
۵۴۲	۶۹۶	۱۴	۱۱۰	۱۱۰	۲۵۶۳	۱۷۱۶۹بابلسر
۲۱۶	۵۶۱	۲۰	۹۶	۹۶	۳۵۸۲	۱۷۱۵۰بهشهر
۳۸۰	۴۹۳	۱۸	۱۲۷	۱۲۷	۳۵۰۳	۱۶۸۹۷تنکابن
۲۰۶	۲۸۸	۱۲	۸۶	۸۶	۲۱۷۷	۱۰۷۶۹جویبار
۳۴۷	۶۸۸	۱۱۷	۲۶۰	۲۶۰	۴۸۰۸	۱۳۵۷۵چالوس
۱۲۷	۵۰۷	۱۵	۴۶۷	۴۶۷	۱۶۳۷	۷۱۴۶رامسر
۱۲۳۵	۲۳۰۱	۱۳۷	۶۳۲	۶۳۲	۱۰۹۰۸	۳۰۵۲۰ساری
۱۱۹	۲۸۴	۷	۱۴۳	۱۴۳	۱۴۳۲	۱۱۲۴۹سوادکوه
...سوادکوه شمالی ^(۲)
...سیمرغ ^(۳)
۷۹	۳۲۶	۲۲	۱۳	۱۳	۱۷۵۷	۳۴۸۶عباس آباد
۱۶۳	۴۸۳	۱۵	۴۳	۴۳	۸۸۴	۳۵۲۵فریدونکنار
۳۸۱	۱۴۴۷	۲۹۸	۱۰۲۵	۱۰۲۵	۸۴۳۴	۲۴۱۸۱قائمشهر
...کلاردشت ^(۴)
۳۴	۱۰۳	۱	۲۴	۲۴	۶۹۰	۶۳۰۵گلوگاه
۳۴۱	۴۴۷	۲	۳۱	۳۱	۲۳۷۴	۵۸۷۵محمودآباد
۴۱۱	۱۰۹	۲	۱۶	۱۶	۱۱۵۵	۳۲۰۱میاندورود
۴۰۰	۶۱۹	۶	۱۰۱	۱۰۱	۲۸۲۳	۱۳۷۲۱نکا
۱۰۹	۲۵۷	۴۸	۲۳۰	۲۳۰	۲۹۸۲	۱۶۷۳۰نور
۴۰۰	۵۴۹	۵	۲۶۸	۲۶۸	۲۹۱۴	۱۵۳۹۷نوشهر

(۱) اطلاعات سال ۱۳۸۵ فقط مربوط به علوم پزشکی مازندران می باشد.

(۲) به علت عدم تفکیک، آمار شهرستان های سوادکوه شمالی، سیمرغ و کلاردشت به ترتیب در شهرستان های سوادکوه، قائمشهر و چالوس آمده است.

مأخذ- دانشگاه علوم پزشکی و خدمات بهداشتی درمانی مازندران و بابل.

۱۳-۱۷- میزان فرآورده های خون تولید شده و توزیع شده به مراکز درمانی به تفکیک سه فرآورده اصلی: ۱۳۹۳ (واحد)

میزان فرآورده های خون تولید شده به مراکز درمانی به تفکیک سه فرآورده اصلی			میزان فرآورده های خون توزیع شده به مراکز درمانی به تفکیک سه فرآورده اصلی			شرح
گلبول قرمز متراکم	پلاسمای تازه منجمد	پلاکت کنسانتره	گلبول قرمز متراکم	پلاسمای تازه منجمد	پلاکت کنسانتره	
۱۲۴۹۴۳	۱۲۵۹۴۵	۷۸۸۵۰	۱۴۷۳۴۲	۵۷۹۴۵	۳۳۸۷۰	کل استان
۲۶۷۶۴	۲۶۷۶۳	۹۲۶۲	۲۲۷۵۷	۱۲۱۱۳	۳۲۰۰	آمل
۲۷۸۹۱	۲۷۸۹۰	۱۸۹۷۱	۳۰۲۶۱	۱۳۷۹۴	۹۵۲۰	بابل
۰	۰	۰	۲۷۸	۶۹	۱۲	بابلسر
۶۳۵۴	۷۳۶۳	۴۵۶۰	۵۲۲۵	۷۰۰	۸۰۵	بهشهر
۱۰۴۸۸	۱۰۴۸۶	۷۶۷۷	۶۷۳۸	۸۵۶	۶۴۰	تنکابن
۰	۰	۰	۱۶۸۰	۲۷۶	۱۵۷	جویبار
۱۲۵۸۹	۱۲۵۸۹	۸۸۳۶	۵۲۹۰	۱۶۰۰	۱۰۰۷	چالوس
۰	۰	۰	۲۹۲۵	۷۰۴	۱۰۰۰	رامسر
۴۰۸۵۷	۴۰۸۵۴	۲۹۵۴۴	۴۹۱۴۹	۲۴۰۳۹	۱۴۷۱۰	ساری
۰	۰	۰	۸۲۶	۱۱۰	۵۰	سوادکوه
۰	۰	۰	۰	۰	۰	سوادکوه شمالی
۰	۰	۰	۰	۰	۰	سیمرغ
۰	۰	۰	۰	۰	۰	عباس آباد
۰	۰	۰	۲۹۹۵	۱۷۱	۲۵۸	فریدونکنار
۰	۰	۰	۱۱۲۸۷	۲۴۶۸	۱۶۸۰	قائم شهر
۰	۰	۰	۲۶۱	۱۶	۰	کلاردشت
۰	۰	۰	۲۴۶	۶	۲۰	گلوگاه
۰	۰	۰	۳۱۰	۶۶	۴۱	محمودآباد
۰	۰	۰	۰	۰	۰	میاندورود
۰	۰	۰	۲۲۳۶	۲۹۷	۱۷۰	نکا
۰	۰	۰	۲۷۹۵	۱۶۰	۸۰	نور
۰	۰	۰	۲۰۸۳	۵۰۰	۵۲۰	نوشهر

مأخذ - سازمان انتقال خون استان مازندران.

۱۷-۱۴- تعداد مراجعه کنندگان و میزان خون اهدایی به تفکیک جنسیت و وضعیت اهداء:
۱۳۹۳

شرح	تعداد مراجعه کنندگان (نفر)	میزان اهداء خون کامل (کیسه خون)	میزان اهداء خون کامل به تفکیک جنسیت		میزان اهداء خون کامل به تفکیک وضعیت اهداء		
			مرد	زن	مستمر	باسابقه	بار اول
کل استان.....	۱۵۸۳۳۰	۱۳۱۹۵۰	۱۲۷۹۶۱	۳۹۸۹	۷۶۴۵۶	۳۳۰۳۵	۲۲۴۵۹
آمل.....	۳۰۶۲۵	۲۷۰۴۲	۲۶۰۲۸	۱۰۱۴	۱۴۰۵۵	۷۷۷۵	۵۲۱۲
بابل.....	۳۵۰۹۷	۲۸۷۷۶	۲۷۶۹۵	۱۰۸۱	۱۷۱۳۲	۶۵۹۱	۵۰۵۳
بابلسر.....
بهشهر.....	۸۳۷۶	۶۷۰۱	۶۵۶۲	۱۳۹	۴۰۶۷	۱۵۶۸	۱۰۶۶
تنکابن.....	۸۴۱۹	۶۹۰۹	۶۵۷۴	۳۳۵	۳۶۸۲	۱۷۳۹	۱۴۸۸
جویبار.....	۲۶۳۸	۲۱۹۱	۲۱۵۲	۳۹	۱۴۵۹	۴۶۴	۲۶۸
چالوس.....	۱۱۳۱۱	۹۰۹۴	۸۶۹۲	۴۰۲	۴۷۳۳	۲۳۶۰	۲۰۰۱
رامسر.....	۴۶۱۹	۳۸۲۶	۳۶۸۷	۱۳۹	۲۳۲۱	۷۷۵	۷۳۰
ساری.....	۴۰۲۶۰	۳۲۹۹۷	۳۲۳۸۶	۶۱۱	۲۰۱۴۴	۸۳۷۳	۴۴۸۰
سوادکوه.....
سوادکوه شمالی.....
سیمرغ.....
عباس آباد.....
فریدونکنار.....
قائمشهر.....	۹۴۱۱	۷۹۰۴	۷۷۸۰	۱۲۴	۵۰۰۴	۱۸۱۵	۱۰۸۵
کلاردشت.....
گلوگاه.....	۱۱۱۸	۱۰۳۴	۱۰۲۵	۹	۶۱۳	۲۷۴	۱۴۷
محمودآباد.....
میاندورود.....
نکا.....	۱۷۸۸	۱۵۲۰	۱۵۰۱	۱۹	۹۰۲	۴۱۲	۲۰۶
نور.....	۴۶۶۸	۳۹۵۶	۳۸۷۹	۷۷	۲۳۴۴	۸۸۹	۷۲۳
نوشهر.....

مأخذ - سازمان انتقال خون استان مازندران.

۱۵-۱۷- تعداد شاغلان^(۱) بخش دامپزشکی غیردولتی برحسب عنوان شغلی، به تفکیک شهرستان: ۱۳۹۳

سایر	تکنسین دامپزشکی	کاردان دامپزشکی	کارشناس ^(۲)		دامپزشک	جمع کل	شرح
			کارشناس غیرفنی	کارشناس فنی			
۲۳۳	۳۳	۱۸۰	۰	۳۴	۴۱۶	۸۹۶	کل استان.....
۴۵	۱۲	۳۶	۰	۷	۹۶	۱۹۶	آمل.....
۳۸	۷	۳۴	۰	۸	۷۱	۱۵۸	بابل.....
۱۲	۱	۸	۰	۱	۱۱	۳۳	بابلسر.....
۵	۱	۱۲	۰	۲	۱۷	۳۷	بهشهر.....
۶	۲	۶	۰	۳	۱۴	۳۱	تنکابن.....
۶	۰	۱۲	۰	۱	۱۲	۳۱	جویبار.....
۴	۰	۳	۰	۱	۷	۱۵	چالوس.....
۳	۰	۳	۰	۰	۸	۱۴	رامسر.....
۴۲	۲	۲۱	۰	۶	۷۵	۱۴۶	ساری.....
۵	۱	۶	۰	۱	۶	۱۹	سوادکوه.....
۴	۲	۱	۰	۰	۶	۱۳	سوادکوه شمالی.....
۰	۰	۰	۰	۰	۱	۱	سیمرغ.....
۲	۰	۰	۰	۰	۳	۵	عباس آباد.....
۰	۰	۰	۰	۰	۰	۰	فریدونکنار.....
۳۲	۲	۱۷	۰	۴	۴۸	۱۰۳	قائمشهر.....
۲	۰	۰	۰	۰	۲	۴	کلاردشت.....
۲	۰	۳	۰	۰	۳	۸	گلوگاه.....
۵	۰	۰	۰	۰	۶	۱۱	محمودآباد.....
۱	۰	۳	۰	۰	۲	۶	میاندورود.....
۱۳	۱	۶	۰	۰	۱۶	۳۶	نکا.....
۴	۱	۳	۰	۰	۶	۱۴	نور.....
۲	۱	۶	۰	۰	۶	۱۵	نوشهر.....

(۱) به استثناء شاغلین مراکز آموزش عالی.

(۲) شامل کارشناسان و کارشناسان ارشد می باشد.

مأخذ- اداره کل دامپزشکی استان مازندران.

۱۶-۱۷- تعداد شاغلان^(۱) بخش دامپزشکی دولتی برحسب عنوان شغلی، به تفکیک شهرستان: ۱۳۹۳

سایر	تکنسین دامپزشکی	کاردان دامپزشکی	کارشناس ^(۲)		دامپزشک	جمع کل	شرح
			کارشناس غیرفنی	کارشناس فنی			
۱۰	۴۲	۸۳	۹	۸۸	۹۶	۳۲۸	کل استان.....
۰	۲	۳	۰	۱۲	۷	۲۴	آمل.....
۰	۲	۳	۱	۹	۶	۲۱	بابل.....
۱	۱	۴	۰	۳	۲	۱۱	بابلسر.....
۰	۰	۷	۰	۰	۳	۱۰	بهشهر.....
۰	۱	۳	۰	۳	۶	۱۳	تنکابن.....
۰	۱	۳	۰	۲	۴	۱۰	جویبار.....
۲	۲	۱	۰	۴	۱	۱۰	چالوس.....
۰	۱	۳	۰	۱	۲	۷	رامسر.....
۷	۱۸	۳۰	۷	۳۰	۴۰	۱۳۲	ساری.....
۰	۱	۷	۰	۳	۶	۱۷	سوادکوه.....
۰	۰	۰	۰	۰	۰	۰	سوادکوه شمالی.....
۰	۲	۰	۰	۲	۲	۶	سیمرغ.....
۰	۰	۰	۰	۰	۰	۰	عباس آباد.....
۰	۰	۰	۰	۰	۰	۰	فریدونکنار.....
۰	۷	۲	۰	۲	۴	۱۵	قائمشهر.....
۰	۰	۰	۰	۰	۰	۰	کلاردشت.....
۰	۰	۴	۰	۰	۲	۶	گلوگاه.....
۰	۱	۲	۰	۴	۲	۹	محمودآباد.....
۰	۰	۰	۰	۰	۰	۰	میاندورود.....
۰	۲	۱	۰	۶	۲	۱۱	نکا.....
۰	۱	۸	۱	۲	۲	۱۴	نور.....
۰	۰	۲	۰	۵	۵	۱۲	نوشهر.....

(۱) به استثناء شاغلین مراکز آموزش عالی.

(۲) شامل کارشناسان و کارشناسان ارشد می باشد.

مأخذ - اداره کل دامپزشکی استان مازندران.

۱۷-۱۷- تعداد داروخانه ها، مراکز مایه کوبی، درمانگاه ها و آزمایشگاه های دامپزشکی (خصوصی و دولتی) به تفکیک شهرستان: ۱۳۹۳

شرح	داروخانه دامپزشکی	مراکز مایه کوبی	درمانگاه دامپزشکی (خصوصی)	آزمایشگاه دامپزشکی	
				دولتی	خصوصی
کل استان.....	۲۰۹	۶۹	۱۴۶	۰	۲۱
آمل.....	۴۱	۱۸	۳۲	۰	۵
بابل.....	۳۶	۱۱	۲۷	۰	۴
بابلسر.....	۷	۳	۴	۰	۰
بهشهر.....	۹	۴	۷	۰	۱
تنکابن.....	۵	۲	۵	۰	۱
جویبار.....	۶	۴	۶	۰	۰
چالوس.....	۳	۱	۲	۰	۰
رامسر.....	۳	۱	۴	۰	۰
ساری.....	۴۰	۷	۲۵	۰	۵
سوادکوه.....	۳	۲	۲	۰	۰
سوادکوه شمالی.....	۳	۱	۲	۰	۰
سیمرغ.....	۰	۱	۰	۰	۰
عباس آباد.....	۱	۰	۳	۰	۰
فریدونکنار.....	۰	۰	۰	۰	۰
قائمشهر.....	۲۹	۷	۱۲	۰	۴
کلاردشت.....	۱	۰	۱	۰	۰
گلوگاه.....	۲	۱	۱	۰	۰
محمودآباد.....	۴	۰	۲	۰	۰
میاندورود.....	۱	۱	۱	۰	۰
نکا.....	۱۰	۲	۵	۰	۰
نور.....	۲	۱	۳	۰	۱
نوشهر.....	۳	۲	۲	۰	۰

مأخذ- اداره کل دامپزشکی استان مازندران.

۱۸-۱۷- تعداد و ظرفیت کشتارگاه های دام و طیور فعال برحسب نوع کشتارگاه به تفکیک شهرستان : ۱۳۹۳

کشتارگاه سنتی دام				کشتارگاه صنعتی دام				شهرستان
سنگین		سبک		سنگین		سبک		
ظرفیت (راس)	تعداد کشتارگاه	ظرفیت (راس)	تعداد کشتارگاه	ظرفیت (راس)	تعداد کشتارگاه	ظرفیت (راس)	تعداد کشتارگاه	
۱۴۳	۹	۸۳۵	۹	۶۰۰	۲	۳۰۰۰	۲	کل استان.....
۲۵	۱	۴۰۰	۱	۰	۰	۰	۰	آمل.....
۰	۰	۰	۰	۲۰۰	۱	۱۰۰۰	۱	بابل.....
۰	۰	۰	۰	۰	۰	۰	۰	بابلسر.....
۰	۰	۰	۰	۰	۰	۰	۰	بهشهر.....
۳۰	۱	۱۰۰	۱	۰	۰	۰	۰	تنکابن.....
۰	۰	۰	۰	۰	۰	۰	۰	جویبار.....
۱۸	۲	۵۰	۲	۰	۰	۰	۰	چالوس.....
۱۲	۲	۷۵	۲	۰	۰	۰	۰	رامسر.....
۰	۰	۰	۰	۴۰۰	۱	۲۰۰۰	۱	ساری.....
۰	۰	۰	۰	۰	۰	۰	۰	سوادکوه.....
۰	۰	۰	۰	۰	۰	۰	۰	سوادکوه شمالی.....
۰	۰	۰	۰	۰	۰	۰	۰	سیمرغ.....
۰	۰	۰	۰	۰	۰	۰	۰	عباس آباد.....
۰	۰	۰	۰	۰	۰	۰	۰	فریدونکنار.....
۰	۰	۰	۰	۰	۰	۰	۰	قائم شهر.....
۳	۱	۱۰	۱	۰	۰	۰	۰	کلاردشت.....
۰	۰	۰	۰	۰	۰	۰	۰	گلوگاه.....
۰	۰	۰	۰	۰	۰	۰	۰	محمودآباد.....
۰	۰	۰	۰	۰	۰	۰	۰	میاندورود.....
۰	۰	۰	۰	۰	۰	۰	۰	نکا.....
۲۵	۱	۱۰۰	۱	۰	۰	۰	۰	نور.....
۳۰	۱	۱۰۰	۱	۰	۰	۰	۰	نوشهر.....



۱۸-۱۷- تعداد و ظرفیت کشتارگاه های دام و طیور فعال برحسب نوع کشتارگاه به تفکیک شهرستان : ۱۳۹۳ (دنباله)

کشتارگاه طیور			شهرستان
ظرفیت (قطعه)	سنتی (تعداد)	صنعتی (تعداد)	
۴۶۰۰۰	۰	۱۶	کل استان.....
۱۶۰۰۰	۰	۴	آمل.....
۲۰۰۰	۰	۱	بابل.....
۰	۰	۰	بابلسر.....
۰	۰	۰	بهشهر.....
۲۰۰۰	۰	۱	تنکابن.....
۴۰۰۰	۰	۱	جویبار.....
۰	۰	۰	چالوس.....
۰	۰	۰	رامسر.....
۴۰۰۰	۰	۲	ساری.....
۴۰۰۰	۰	۱	سوادکوه.....
۰	۰	۰	سوادکوه شمالی.....
۰	۰	۰	سیمرغ.....
۰	۰	۰	عباس آباد.....
۰	۰	۰	فریدونکنار.....
۴۰۰۰	۰	۲	قائمشهر.....
۰	۰	۰	کلاردشت.....
۲۰۰۰	۰	۱	گلوگاه.....
۰	۰	۰	محمودآباد.....
۰	۰	۰	میاندورود.....
۰	۰	۰	نکا.....
۴۰۰۰	۰	۱	نور.....
۴۰۰۰	۰	۲	نوشهر.....

مأخذ- اداره کل دامپزشکی استان مازندران.

۱۹-۱۷- تعداد مراکز فرآوری، نگهداری و عرضه دام و فرآورده های خام دامی: ۱۳۹۳

شهرستان	مراکز عرضه دام				مراکز عرضه فرآورده های خام دامی			
	دام	طیور	آبزیان	سایر	دام	طیور	آبزیان	سایر
کل استان.....	۳	۰	۲۲	۰	۱۴۹۳	۱۱۹۳	۶۴۱	۲۱۷۳
آمل.....	۱	۰	۲	۰	۱۳۰	۱۴۰	۶	۲۳۰
بابل.....	۱	۰	۶	۰	۳۰۵	۱۴۵	۷	۱۹۳
بابلسر.....	۰	۰	۲	۰	۱۰۳	۹۷	۴۵	۱۵
بهشهر.....	۱	۰	۱	۰	۶۰	۸۰	۵	۱۳
تنکابن.....	۰	۰	۲	۰	۱۰۰	۱۵۰	۷۸	۳۷۰
جویبار.....	۰	۰	۰	۰	۹۰	۳۵	۱۲	۱۱۰
چالوس.....	۰	۰	۰	۰	۷۰	۸۰	۲۵	۴۲۱
رامسر.....	۰	۰	۰	۰	۶۵	۳۳	۱۰	۵
ساری.....	۰	۰	۵	۰	۲۰۰	۶۵	۳۰۰	۹۲
سوادکوه.....	۰	۰	۱	۰	۳۵	۲۰	۲	۵۳
سوادکوه شمالی ^(۱)	۰	۰	۰	۰
سیمرغ.....	۰	۰	۰	۰	۷	۵	۱	۳
عباس آباد ^(۱)	۰	۰	۰	۰
فریدونکنار ^(۱)	۰	۰	۰	۰
قائم شهر.....	۰	۰	۱	۰	۹۵	۸۸	۱۵	۲۲۲
کلاردشت ^(۱)	۰	۰	۰	۰
گلوگاه.....	۰	۰	۰	۰	۱۲	۱۰	۲۰	۱۲
محمودآباد.....	۰	۰	۱	۰	۲۷	۴۱	۵۴	۴
میانرود ^(۱)	۰	۰	۰	۰
نکا.....	۰	۰	۰	۰	۳۰	۴۰	۲	۱۷
نور.....	۰	۰	۰	۰	۹۸	۷۰	۳۵	۱۰۱
نوشهر.....	۰	۰	۱	۰	۶۶	۹۴	۲۴	۳۱۲

(۱) به علت عدم تفکیک، آمار شهرستان های سوادکوه شمالی، فریدونکنار، کلاردشت و عباس آباد به ترتیب در شهرستان های سوادکوه، بابلسر، چالوس و تنکابن آمده است.
 مأخذ- اداره کل دامپزشکی استان مازندران.

۲۰-۱۷- تعداد پستهای قرنطینه دامی: ۱۳۹۳

شهرستان	جمع	مرزی	داخلی
کل استان.....	۱	۰	۱
آمل.....	۰	۰	۰
بابل.....	۰	۰	۰
بابلسر.....	۰	۰	۰
بهبشهر.....	۰	۰	۰
تنکابن.....	۰	۰	۰
جویبار.....	۰	۰	۰
چالوس.....	۰	۰	۰
رامسر.....	۰	۰	۰
ساری.....	۰	۰	۰
سوادکوه.....	۱	۰	۱
سوادکوه شمالی.....	۰	۰	۰
سیمرغ.....	۰	۰	۰
عباس آباد.....	۰	۰	۰
فریدونکنار.....	۰	۰	۰
قائمشهر.....	۰	۰	۰
کلاردشت.....	۰	۰	۰
گلوگاه.....	۰	۰	۰
محمودآباد.....	۰	۰	۰
میاندورود.....	۰	۰	۰
نکا.....	۰	۰	۰
نور.....	۰	۰	۰
نوشهر.....	۰	۰	۰

مأخذ- اداره کل دامپزشکی استان مازندران.