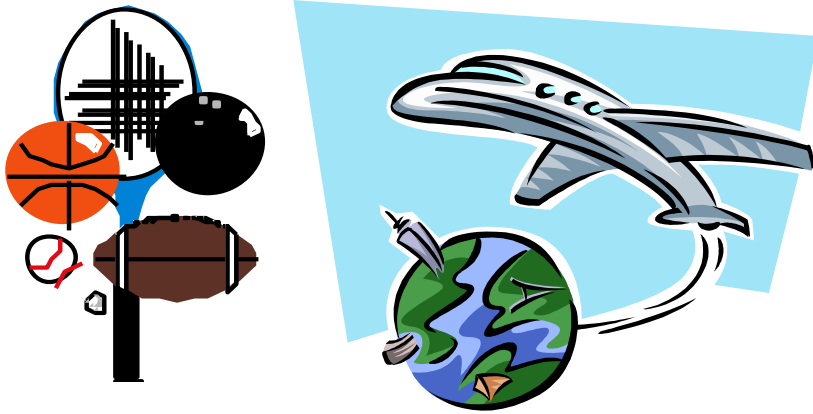


فصل هجدهم :



فرهنگ ، ورزش
و گردشگری

مقدمه

آمارهای ارائه شده در این فصل مربوط به برنامه های صدا و سیما، مطبوعات، کتاب و کتابخانه های عمومی، سینما، موزه ها و بناهای تاریخی، زائران اماکن متبرکه می باشد که در ذیل به تاریخچه مختصر جمع آوری اطلاعات در هر یک از این زمینه ها اشاره می شود.

تهیه منظم آمار مربوط به برنامه های رادیو و تلویزیون از سال ۱۳۴۵ و تئاتر و موزه ها از سال ۱۳۴۷ آغاز گردید. قدیمی ترین آمار مربوط به سینماهای کشور که در دسترس مرکز آمار ایران قرار گرفته مربوط به سال ۱۳۴۸ است که توسط سازمان فرهنگ و هنر که پس از پیروزی انقلاب اسلامی به "وزارت فرهنگ و ارشاد اسلامی" تغییر نام یافته است، تهیه گردیده است.

تهیه آمار مربوط به مطبوعات به صورت جامع برای نخستین بار بر اساس « طرح بررسی نشریات کشور » در سال ۱۳۴۹ توسط مرکز آمار ایران صورت گرفت. این وظیفه در حال حاضر به عهده اداره مطبوعات داخلی وزارت فرهنگ و ارشاد اسلامی می باشد.

جمع آوری و ارائه آمار مربوط به کتابخانه های کشور از سال ۱۳۴۴ شروع شد و کانون پرورش فکری کودکان و نوجوانان نیز پس از تأسیس در سال ۱۳۴۴ اطلاعات مربوط به فعالیت های خود را ثبت و ارائه نموده است.

درباره آمارهای مندرج در این فصل توضیح نکات زیر ضروری است:

اطلاعات آماری مربوط به فرهنگ اگرچه در زمینه های گوناگونی قابل ارائه می باشد، معذک به علت در دسترس نبودن یا عدم تولید برخی آمارها، درج آمار تنها در زمینه های یاد شده میسر گردیده است.

آمار مربوط به تعداد بازدید کنندگان از موزه ها و بناهای تاریخی استان نیز از طریق اداره کل موزه ها و مستند به سازمان میراث فرهنگی استان که تعدادی از موزه ها و بناهای تاریخی را تحت پوشش دارد جمع آوری می شود و به علت فقدان مرجعی واحد که کلیه موزه ها و بناهای تاریخی استان را از لحاظ آماری تحت پوشش داشته باشد، ارائه آمار جامعی در این زمینه تاکنون میسر نشده است.

آمارهای مربوط به زائران اماکن متبرکه فقط شامل آن دسته از زائرانی است که از طریق سازمان حج و زیارت اقدام به سفر نموده اند.

تعاریف مفاهیم

تولید برنامه های رادیویی و تلویزیونی: تولید فرآیندی است که متن، طرح، سناریو یا پیامها و اندیشه‌ها را از طریق به کارگیری منابع انسانی، هنری و فنی، تجهیزات، مواد مصرفی به کارگیری منابع مالی، به ساختار برنامه های صوتی یا تصویری تبدیل کرده و آن را بر واسطه رسانه ای (فیلم، نوار ویدیو، نوار صدا، دیسک، امواج و ...) ضبط و ثبت و سوار می کند و برای توزیع، پخش یا نمایش از طریق تجهیزات فرستنده، گیرنده یا تجهیزات نمایشی دیگر آماده می سازد.

در تولید تلویزیونی، متن ها و ابزار و مواد رسانه ای و نیز واسطه ها، در کل برای تولید و ضبط و ثبت تصویر و صدا به کار می روند در حالی که در تولید رادیو، عوامل ذکر شده، صرفاً برای تولید، ضبط و ثبت صدا به کار گرفته می شوند.

پخش برنامه های رادیویی و تلویزیونی: عبارت از شکل نهایی و ارسال شده ی یک برنامه ی رادیویی یا تلویزیونی است که مخاطب قادر به دریافت آن باشد.

شبکه رادیویی و تلویزیونی: ساختاری است سازمانی که مجموعه ی فعالیت های تولید، تامین،

تنظیم و پخش برنامه های رادیویی و تلویزیونی را بر اساس اهداف و مأموریت های تعریف شده و مشخص بر عهده دارد.

مراکز رادیویی و تلویزیونی: مراکز واقع در هر استان که مکان تولید برنامه های رادیویی و تلویزیونی و اتخاذ تصمیم در مورد پخش برنامه هاست.

خبر: آگاهی و اطلاعی است که درباره ی وقوع یک رویداد مشخص در زمان و مکان معین، پس از فرآیند معلوم به منظور انتقال به مخاطب شکل می گیرد. خبر می تواند به شکل مکتوب، صوتی یا تصویری ارائه شود و شامل موضوع های سیاسی، اجتماعی، فرهنگی، علمی، هنری، ورزشی و ... می باشد.

پخش خبر(رادیویی/ تلویزیونی): عبارت از خبرهایی است که پس از تهیه، انتخاب، تنظیم و ویرایش از رادیو یا تلویزیون پخش می شود.

سینما: به مکانی دارای مجوز سینما با حداقل ۱۰۰ صندلی، داشتن امکانات نمایش فیلم ۳۸ و ۷۰ میلیمتری، ویدیویی یا دیجیتالی، برخوردار از ابعاد مناسب و ویژگی های ساختمانی، استانداردهای فنی و ایمنی و متشکل از یک یا چند سالن نمایش فیلم، سالن انتظار، نمازخانه، قسمت اداری، گیشه ی فروش بلیط، اتاق آپارات، سرویس های بهداشتی و بوفه گفته می شود.

موزه: موسسه ای است دایمی و غیرانتفاعی که به منظور گردآوری، نگهداری، پژوهش، آموزش و نمایش دستاوردهای انسان یا طبیعت فعالیت می کند و درهای آن به روی عموم مردم باز است.

تئاتر(نمایش): هنری دیداری و شنیداری که به صورت زنده توسط یک یا گروهی از هنرمندان (بازیگران) در مدت زمان معین برای تماشاگران به اجرا در می آید و از لحاظ محتوا و مضمون به تراژدی، کمدی، ملودرام و کمدی تراژیک تقسیم می شود.

زورخانه: مکانی است با گود مخصوص که در آن ورزش باستانی انجام می شود.

ورزش همگانی: انجام حرکات و نرمش هایی که افراد برای دستیابی به تندرستی، سلامت و آمادگی جسمانی با کمترین هزینه در هر زمان و هر مکان و بدون نیاز به ابزار خاص به آن می پردازند؛ مانند پیاده روی، دوهای نرم، نرمش و کوه پیمایی.

پیست: میدان یا مسیر مشخصی است که به تناسب رشته های ورزشی برای انجام تمرینات و مسابقات احداث شده است.

سالن ورزشی: مکان سرپوشیده ای است که برابر ضوابط فنی برای انجام فعالیت های ورزشی در یک رشته ی خاص احداث شده است.

سالن سینما: سالن نمایش فیلم که دارای استانداردهای ساختمانی، تاسیساتی و تجهیزاتی مانند پرده نمایش، معماری مناسب سالن از لحاظ دید، صندلی نمایش، اتاق آپارات، اکوستیک و ... می باشد.

کتابخانه عمومی: کتابخانه ای است که خدمات آن برای ساکنان یک اجتماع، بخش یا ناحیه رایگان باشد و تمام یا قسمتی از هزینه آن از بودجه عمومی دولت تامین شود.

مراکز فرهنگی، هنری کانون پرورش فکری کودکان و نوجوانان: کتابخانه های وابسته به کانون پرورش فکری کودکان و نوجوانان که تمامی فعالیت های فرهنگی اعم از کتابخوانی و یادگیری نقاشی، خط و سرود و ... در آنها انجام می گیرد.

اعضاء مراکز فرهنگی هنری کانون پرورش فکری کودکان و نوجوانان: کودکان و نوجوانان ۶ تا ۱۸ ساله ای که به صورت عضو از خدمات مراکز فرهنگی - هنری استفاده می کنند.

شمارگان (تیراژ): تعداد نسخه های چاپ یا تکثیر شده از یک اثر در یک نوبت چاپ و انتشار که برای توزیع آماده شده اند، اعم از این که تمامی آن ها توزیع شده یا نشده باشد.

بناهای تاریخی: آثار معماری، عناصر و بناهایی است که جنبه باستانی دارد یا از نظر تاریخی، هنری و علمی واجد ارزش می باشد.

ساعت بوده که نسبت به سال قبل ۱/۲ درصد افزایش داشته است. تعداد عنوان مطبوعات منتشر شده در استان شامل روزنامه، مجله، هفته نامه و دو هفته نامه در سال ۱۳۹۳ برابر با ۱۱۵ عنوان بوده است. تعداد زائران حج تمتع در سال ۱۳۹۳، ۲۶۷۵ نفر گزارش شده که نسبت به سال قبل ۱/۸ درصد کاهش یافته است. در همین سال تعداد زائران حج عمره ۶۴۴۲۱ نفر بوده است که نسبت به سال قبل ۱۲۶/۵ درصد افزایش را نشان می دهد.

ورزشکاران سازمان یافته: به ورزشکارانی اطلاق می گردد که کارت بیمه ی ورزشی از سازمان تربیت بدنی دریافت نموده و جز آمار رسمی ورزشکاران استان قرار گرفته اند.

شرکت کنندگان سازماندهی شده: به ورزشکاران، مربیان، داوران، سرپرستان و همراهان تیم های ورزشی حاضر در مسابقات استانی و اعزام به مسابقات برون استانی و کشوری اطلاق می گردد که دارای کارت بیمه ی ورزشی نیز هستند.

گردشگر: طبق تعریف سازمان جهانی گردشگری، گردشگر شخصی است که به کشور یا شهری غیر از محیط زیست عادی خود برای مدتی که کمتر از ۲۴ ساعت و بیش تر از یک سال نباشد سفر کند و قصد او از سفر، تفریح، استراحت، ورزش، دیدار اقوام و دوستان، مأموریت، شرکت در سمینار، کنفرانس یا اجلاس، معالجه، مطالعه و تحقیق یا فعالیت های مذهبی باشد.

گزیده اطلاعات

در سال ۱۳۹۳ میزان تولید برنامه های محلی صدای جمهوری اسلامی ایران مرکز مازندران ۴۳۳۷ ساعت بوده که نسبت به سال قبل ۵/۶ درصد افزایش داشته است. همچنین در سال مذکور میزان تولید برنامه محلی، در شبکه سیمای جمهوری اسلامی ایران مرکز مازندران ۱۶۹۴

۱-۱۸- میزان تولید برنامه های رادیویی - مرکز مازندران برحسب موضوع (ساعت و دقیقه)

مقدار	سال و موضوع
۲۴۸۴:۴۹۱۳۷۵
۳۹۰۸:۹۴ ۱۳۸۰
۲۵۷۸:۳۵ ۱۳۸۵
۳۵۷۵:۲۰ ۱۳۸۹
۳۶۲۱:۵۵ ۱۳۹۰
۴۰۰۴:۰۰ ۱۳۹۱
۴۱۰۷:۵۵ ۱۳۹۲
۴۳۳۷:۲۵۱۳۹۳
۱۹۹:۰۰ ارزش های دفاع مقدس و امور دفاعی
۸۶۱:۰۰ اجتماعی
۱۶۱۵:۲۵ فرهنگ، هنر و معارف اسلامی
..... صنعتی ^(۱)
..... کشاورزی ^(۱)
۳۰۲:۰۰ اقتصادی
..... بهداشت و درمان ^(۱)
..... محیط زیست ^(۱)
۱۰۰:۰۰ تاریخی
۴۲۸:۰۰ ورزش و تفریحات سالم
۲۴۸:۰۰ آموزشی، علم و فناوری
۴۵۶:۰۰ اطلاعات عمومی
۱۲۸:۰۰ سیاسی

(۱) اطلاعات مربوط به موضوعات صنعت، کشاورزی، بهداشت و درمان و محیط زیست در دیگر موضوعات ادغام

شده است.

مأخذ- صدا و سیما مرکز مازندران.

۱۸-۲- میزان تولید برنامه های تلویزیونی - مرکز مازندران بر حسب موضوع
(ساعت و دقیقه)

مقدار	سال و موضوع
۳۴۸:۱۶۱۳۷۵
۱۴۳۹:۴۶ ۱۳۸۰
۱۳۳۳:۱۵ ۱۳۸۵
۱۲۱۱:۱۶ ۱۳۸۹
۱۷۸۱:۳۵ ۱۳۹۰
۱۷۰۴:۴۸ ۱۳۹۱
۱۶۷۴:۴۰ ۱۳۹۲
۱۶۹۴:۳۴۱۳۹۳
۹۰:۰۰ارزش های دفاع مقدس و امور دفاعی
۵۰۸:۳۰ اجتماعی
۶۰۵:۳۰ فرهنگ، هنر و معارف اسلامی
... صنعتی ^(۱)
... کشاورزی ^(۱)
۱۱۶:۳۰ اقتصادی
... بهداشت و درمان ^(۱)
... محیط زیست ^(۱)
۱۵:۰۴ تاریخی
۱۱۳:۳۰ ورزش و تفریحات سالم
۲۶:۳۰ آموزشی، علم و فناوری
۱۸۱:۰۰ اطلاعات عمومی
۳۸:۰۰ سیاسی

(۱) اطلاعات مربوط به موضوعات صنعت، کشاورزی، بهداشت و درمان و محیط زیست در دیگر موضوعات ادغام شده است.
مأخذ - صدا و سیما مرکز مازندران.

۳-۱۸- میزان تولید برنامه های رادیویی - مرکز مازندران به تفکیک مخاطب
(دقیقه:ساعت)

سال	جمع	خردسال	کودک	نوجوان	بزرگسال	عام
.....۱۳۷۵	۲۴۸۴:۴۹
..... ۱۳۸۰	۳۹۰۸:۹۴
.....۱۳۸۵	۲۵۷۸:۳۵
.....۱۳۸۹	۳۵۷۵:۲۰
.....۱۳۹۰	۳۶۲۱:۵۵
.....۱۳۹۱	۴۰۰۴:۰۰
.....۱۳۹۲	۴۱۰۷:۵۵
.....۱۳۹۳	۴۳۳۷:۲۵	۴۶:۰۰	۴۶:۰۰	۱۴۰:۰۰	...	۴۱۰۵:۲۵

مأخذ - صدا و سیمای مرکز مازندران.

۴-۱۸- میزان تولید برنامه های تلویزیونی - مرکز مازندران به تفکیک مخاطب
(دقیقه:ساعت)

سال	جمع	خردسال	کودک	نوجوان	بزرگسال	عام
.....۱۳۷۵	۳۴۸:۱۶
..... ۱۳۸۰	۱۴۳۹:۴۶
.....۱۳۸۵	۱۳۳۳:۱۵
.....۱۳۸۹	۱۲۱۱:۱۶
.....۱۳۹۰	۱۷۸۱:۳۵
.....۱۳۹۱	۱۷۰۴:۴۸
.....۱۳۹۲	۱۶۷۴:۴۰
.....۱۳۹۳	۱۶۹۴:۳۴	۹:۰۰	۷:۰۰	۵:۰۰	...	۱۶۴۳:۳۴

مأخذ - صدا و سیمای مرکز مازندران.

۱۸-۵- میزان پخش خبر و گزارش خبری از شبکه های رادیویی مرکز مازندران (ساعت)

سال	بخش خبری (تعداد)	خبر داخلی		خبر خارجی		مصاحبه و گزارش خبری		جمع کل پخش	
		تعداد	مدت	تعداد	مدت	تعداد	مدت	تعداد	مدت
۱۳۷۵
۱۳۸۰
۱۳۸۵
۱۳۸۹
۱۳۹۰
۱۳۹۱
۱۳۹۲
۱۳۹۳	...	۷۴۰۰	۶۰۰۰	۰	۰	۴۷۰۰	۸۵۰۰

مأخذ - صدا و سیمای مرکز مازندران.

۱۸-۶- میزان تولید تله فیلم، برنامه نمایشی و انیمیشن مرکز مازندران به تفکیک حوزه های تولیدی (دقیقه:ساعت)

سال	جمع	تله فیلم		نمایشی		انیمیشن استانی
		تعداد عنوان	مدت (دقیقه:ساعت)	تعداد عنوان	تعداد قسمت	
۱۳۷۵
۱۳۸۰
۱۳۸۵
۱۳۸۹
۱۳۹۰
۱۳۹۱
۱۳۹۲
۱۳۹۳	...	۲۹	۱۳:۳۸

مأخذ - صدا و سیمای مرکز مازندران.

۷-۱۸- سینماها و تماشاگران فیلم های سینمایی

تعداد تماشاگر (نفر)	گنجایش (تعداد صندلی)	تعداد سالن سینما	تعداد سینما	سال و شهرستان
۱۴۱۰۶۴۶	۱۱۰۸۴	۱۶	۱۶۱۳۷۵
۷۷۷۷۶۴	۸۴۷۴	۱۹	۱۹۱۳۸۰
۴۰۹۹۷۷	۷۱۸۴	۱۳	۱۳ ۱۳۸۵
۵۸۱۵۳۷	۴۸۷۵	۱۱	۱۱ ۱۳۸۹
۵۶۲۲۱۵	۴۸۷۵	۱۱	۱۱ ۱۳۹۰
۳۱۹۰۱۹	۴۸۷۵	۱۱	۱۱ ۱۳۹۱
۸۰۱۹۵۴	۴۳۹۵	۱۰	۱۰ ۱۳۹۲
۳۹۷۹۹۳	۳۹۲۸	۸	۷ ۱۳۹۳
۵۴۱۸۴	۵۲۱	۲	۱ آمل
۸۳۲۲۹	۴۲۳	۱	۱ بابل ^(۱)
۶۴۷۱۰	۵۰۰	۱	۱ بابلسر
۱۶۰۳۳	۳۴۰	۱	۱ بهشهر
۲۱۵۰۷	۴۰۰	۱	۱ تنکابن
. جویبار
۶۳۹۴۷	۷۴۴	۱	۱ چالوس
. رامسر
۹۴۳۸۳	۱۰۰۰	۱	۱ ساری
. سوادکوه
. سوادکوه شمالی
. سیمرغ
. عباس آباد
. فریدونکنار
. قائمشهر
. کلاردشت
. گلوگاه
. محمودآباد
. میانرود
. نکا
. نور
. نوشهر

(۱) لازم به ذکر است سینما انقلاب بابل در خرداد ۹۳ پس از واگذاری، تخریب گردید. ولی آمار تماشاگر سینما انقلاب بابل تا خرداد ۹۳ در آمار مذکور منظور شد.
 مأخذ - اداره کل فرهنگ و ارشاد اسلامی استان مازندران.

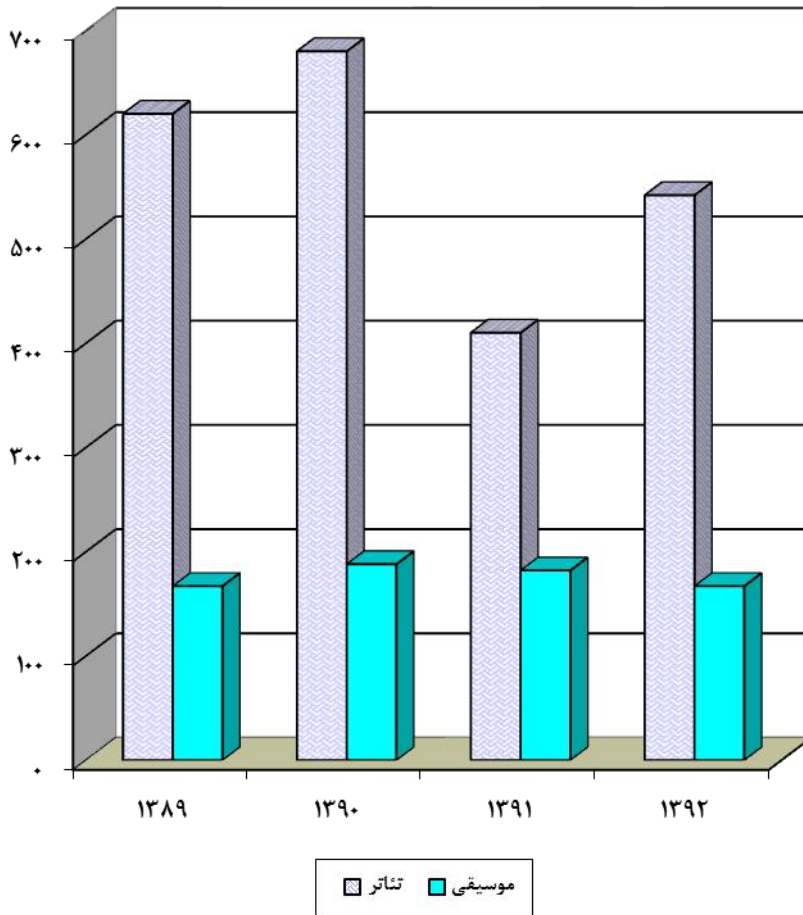
۱۸-۸- سالن های وابسته به اداره کل فرهنگ و ارشاد اسلامی و برنامه های اجرا شده

سال و شهرستان	سالن نمایش		تعداد برنامه		تعداد اجرا		تعداد تماشاگر	
	تعداد	گنجایش	تئاتر	موسیقی	تئاتر	موسیقی	تئاتر	موسیقی
.....۱۳۷۵	۰	۰	۳	۰	۳	۰	۵۸۰	۰
.....۱۳۸۰	۱۲	۳۱۲۱	۱۶۷	۸۹	۴۶۵	۱۷۹	۹۳۴۴۰	۷۵۴۳۸
..... ۱۳۸۵	۱۴	۳۳۴۲	۱۶۳	۵۰	۳۵۰	۱۴۵	۷۶۸۱۵	۳۴۴۵۰
..... ۱۳۸۹	۱۶	۴۱۹۷	۱۹۰	۸۷	۶۲۰	۱۶۷	۶۰۳۵۰	۳۷۰۷۰
..... ۱۳۹۰	۱۷	۴۴۲۵	۲۳۰	۹۶	۶۸۰	۱۸۸	۸۸۰۰۰	۵۰۰۰۰
..... ۱۳۹۱	۱۹	۴۹۸۵	۲۲۰	۱۴۰	۴۱۰	۱۸۲	۸۱۰۰۰	۷۳۹۰۰
..... ۱۳۹۲	۱۸	۴۶۶۵	۲۳۹	۱۲۷	۵۴۲	۱۶۷	۸۲۵۰۰	۱۹۰۵۰۰
..... ۱۳۹۳	۱۸	۴۶۶۵	۲۴۰	۱۰۴	۱۰۸۹ ^(۳)	۱۹۰	۸۰۹۰۰	۱۲۹۳۰۰
..... آمل	۲	۴۷۰	۳۳	۱۰	۱۷۰	۲۴	۱۷۰۰۰	۲۰۰۰۰
..... بابل	۲	۶۳۴	۲۱	۳	۱۱۷	۳	۴۲۰۰	۲۰۰۰
..... بایلسر	۲	۵۷۰	۱۳	۵	۴۴	۸	۳۰۰۰	۲۵۰۰
..... بهشهر	۱	۲۲۸	۸	۳	۶۷	۸	۳۰۰۰	۷۰۰۰
..... تنکابن	۱	۲۵۰	۲۸	۹	۱۳۴	۲۳	۱۰۰۰	۱۵۰۰
..... جویبار	۱	۱۸۰	۴	۲	۲۱	۴	۱۵۰۰	۲۰۰۰
..... چالوس	۰	۰	۴	۷	۱۳	۱۸	۱۵۰۰	۱۰۰۰۰
..... رامسر	۰	۰	۳	۴	۲۷	۸	۱۰۰۰	۲۰۰۰
..... ساری	۱	۲۲۰	۳۲	۲۵	۱۴۶	۳۸	۳۱۰۰۰	۴۰۰۰۰
..... سوادکوه	۲	۵۰۰	۳	۳	۱۵	۶	۱۵۰۰	۳۰۰۰
..... سوادکوه شمالی ^(۱)
..... سیمرغ ^(۱)
..... عباس آباد	۰	۰	۰	۳	۰	۸	۰	۸۰۰
..... فریدونکنار	۰	۰	۰	۴	۰	۰	۰	۰
..... قائمشهر	۱	۲۴۰	۱۳	۴	۵۴	۱۰	۸۰۰۰	۳۰۰۰
..... کلاردشت ^(۱)
..... گلوگاه	۱	۲۸۰	۲	۲	۵	۳	۱۰۰۰	۱۵۰۰
..... محمودآباد	۱	۲۰۰	۲۴	۷	۶۹	۱۰	۲۵۰۰	۱۰۰۰۰
..... میانرود	۰	۰	۳	۰	۱۵	۰	۵۰۰	۰
..... نکا	۱	۳۵۶	۱	۳	۱۰	۳	۱۰۰۰	۲۰۰۰
..... نور	۱	۲۸۲	۳۶	۸	۱۴۷	۱۲	۲۲۰۰	۱۲۰۰۰
..... نوشهر	۱	۲۵۵	۱۲	۲	۳۵	۴	۱۰۰۰	۱۰۰۰۰

(۱) به دلیل عدم تفکیک، آمار شهرستان های سوادکوه شمالی، سیمرغ و کلاردشت به ترتیب در شهرستان های سوادکوه، قائمشهر و چالوس آمده است.

(۲) آمار ارائه شده در سال ۱۳۹۳ شامل تعزیه، اجرای جنگ، تئاتر صحنه ای در مناطق روستایی و... نیز میباشد. مأخذ - اداره کل فرهنگ و ارشاد اسلامی استان مازندران.

نمودار ۱-۱۷- تعداد برنامه های اجرا شده در سالن های نمایش
سال های: ۱۳۸۹-۱۳۹۳



(منبع: جدول ۸-۱۸)

۹-۱۸- چاپخانه های^{(۱)(۲)} تحت نظارت اداره کل فرهنگ و ارشاد اسلامی برحسب نوع مالکیت

سال و شهرستان	جمع	دولتی	خصوصی
.....۱۳۷۵
.....۱۳۸۰
..... ۱۳۸۵
..... ۱۳۸۹
..... ۱۳۹۰
..... ۱۳۹۱
..... ۱۳۹۲
..... ۱۳۹۳	۳۸۵	۰	۳۸۵
..... آمل	۵۹	۰	۵۹
..... بابل	۸۱	۰	۸۱
..... بابلسر	۲۱	۰	۲۱
..... بهشهر	۱۷	۰	۱۷
..... تنکابن	۱۶	۰	۱۶
..... جویبار	۵	۰	۵
..... چالوس	۲۳	۰	۲۳
..... رامسر	۹	۰	۹
..... ساری	۵۶	۰	۵۶
..... سوادکوه	۷	۰	۷
..... سوادکوه شمالی	۰	۰	۰
..... سیمرغ	۰	۰	۰
..... عباس آباد	۲	۰	۲
..... فریدونکنار	۹	۰	۹
..... قائمشهر	۳۱	۰	۳۱
..... کلاردشت	۰	۰	۰
..... گلوگاه	۲	۰	۲
..... محمودآباد	۱۵	۰	۱۵
..... میانرود	۴	۰	۴
..... نکا	۱۶	۰	۱۶
..... نور	۸	۰	۸
..... نوشهر	۴	۰	۴

(۱) لازم به ذکر است واحد چاپخانه شامل چاپ سیلک -افست-دیجیتال- سیلک اسکرین و..... می باشد.
 (۲) چاپخانه ها از سال ۹۳ به لیست اداره کل فرهنگ و ارشاد اسلامی اضافه شده اند.
 مأخذ - اداره کل فرهنگ و ارشاد اسلامی استان مازندران.

۱۰-۱۸- تعداد عناوین و شمارگان مطبوعات محلی

شمارگان (تیراژ)	تعداد عنوان	شرح
...	...	قطع روزنامه، هفته نامه، دوهفته نامه
... ۱۳۷۵
... ۱۳۸۰
۱۴۲۷۴۰۰۰	۲۹ ۱۳۸۵
۲۶۴۱۶۰۰۰	۳۸ ۱۳۸۹
۳۳۱۲۰۰۰۰	۳۸ ۱۳۹۰
۲۷۸۵۲۰۰۰	۳۹ ۱۳۹۱
۳۰۲۸۲۰۰۰	۴۳ ۱۳۹۲
۳۱۲۱۰۰۰۰	۴۴ ۱۳۹۳
...	...	قطع ماهنامه، فصلنامه، دوفصلنامه
... ۱۳۷۵
... ۱۳۸۰
۲۰۸۰۰۰	۲۰ ۱۳۸۵
۴۹۲۰۰۰	۳۹ ۱۳۸۹
۸۴۲۰۰۰	۴۵ ۱۳۹۰
۱۱۲۳۰۰۰	۵۴ ۱۳۹۱
۱۱۷۸۰۰۰	۶۵ ۱۳۹۲
۵۶۴۸۰۰۰	۷۱ ۱۳۹۳

مأخذ- اداره کل فرهنگ و ارشاد اسلامی استان مازندران.

۱۱-۱۸- کتابخانه، کتاب، اعضا و مراجعان به کتابخانه ها

کتابهای موجود			کتابخانه			سال و شهرستان
سایر	کانون پرورش فکری کودکان و نوجوانان	کتابخانه های عمومی	سایر	کانون پرورش فکری کودکان و نوجوانان	کتابخانه های عمومی	
-	۱۰۴۴۷۳	۳۰۵۲۷۵	-	۱۲	۳۲۱۳۷۵
-	۱۷۴۳۹۰	۴۴۸۳۷۳	-	۱۶	۴۶۱۳۸۰
-	۲۲۱۹۹۴	۶۰۲۳۱۸	-	۱۹	۵۱ ۱۳۸۵
-	۲۵۴۰۵۴	۹۷۳۲۴۴	-	۲۴	۷۳ ۱۳۸۹
-	۲۷۵۹۰۷	۱۱۸۳۰۳۹	-	۲۶	۹۵ ۱۳۹۰
-	۲۸۶۱۳۵	۱۳۰۰۴۶۴	-	۲۶	۹۰ ۱۳۹۱
-	۳۰۹۰۱۲	۱۳۹۸۱۶۸	-	۲۹	۹۹ ۱۳۹۲
-	۲۵۰۸۹۱	۱۵۷۱۴۸۸	-	۲۸	۹۹ ۱۳۹۳
-	۹۱۲۹	۷۹۰۳۳	-	۱	۸ آمل
-	۲۴۴۸۳	۲۶۰۲۹۳	-	۳	۱۴ بابل
-	.	۸۴۸۶۱	-	۰	۵ بابلسر
-	۱۱۵۳۹	۱۱۸۸۱۶	-	۱	۱۰ بهشهر
-	۱۵۹۷۴	۹۴۱۹۱	-	۲	۵ تنکابن
-	۱۴۶۴۲	۴۱۰۵۴	-	۱	۳ جویبار
-	۲۲۲۵۹	۸۶۶۸۳	-	۲	۵ چالوس
-	۱۶۸۶۲	۸۹۹۱۹	-	۲	۴ رامسر
-	۳۷۸۴۸	۲۰۵۵۴۸	-	۴	۱۰ ساری
-	۷۸۶۷	۶۰۸۷۱	-	۱	۳ سوادکوه
-	.	۱۶۲۰۸	-	۰	۲ سوادکوه شمالی ..
-	۱۲۷۱۶	۱۶۰۷۰	-	۱	۱ سیمرغ
-	.	۳۵۷۶۲	-	۰	۳ عباس آباد
-	۸۵۷۳	۳۴۵۷۵	-	۲	۳ فریدونکنار
-	۱۱۹۲۷	۵۴۸۶۵	-	۱	۳ قائمشهر
-	۶۱۹۱	۲۷۸۳۴	-	۱	۳ کلاردشت
-	۴۹۵۰	۲۰۰۱۰	-	۱	۱ گلوگاه
-	۵۹۷۴	۴۱۷۶۷	-	۱	۳ محمودآباد
-	.	۲۰۲۰۲	-	۰	۱ میاندورود
-	۱۱۸۳۵	۲۶۲۶۲	-	۲	۱ نکا
-	۱۳۶۴۸	۷۱۸۶۳	-	۱	۵ نور
-	۱۴۴۷۴	۸۴۸۰۱	-	۱	۶ نوشهر



۱۱-۱۸- کتابخانه ، کتاب ، اعضا و مراجعان به کتابخانه ها (دنباله)

موارد مراجعه		تعداد اعضاء		سال و شهرستان
کانون پرورش فکری کودکان و نوجوانان	کتابخانه های عمومی	کانون پرورش فکری کودکان و نوجوانان	کتابخانه های عمومی	
۳۳۶۹۸۴	۱۳۲۸۳۸۲	۲۶۲۰۵	۳۰۳۶۰ ۱۳۷۵
۳۰۲۵۶۹	۲۳۴۲۰۱۷	۷۳۰۳۳	۹۲۰۳۷ ۱۳۸۰
۴۳۵۷۵۹	۱۵۵۷۱۵۶	۱۶۷۶۰	۶۲۷۴۱ ۱۳۸۵
۴۸۸۶۷۴	۳۵۷۰۰۲۶	۱۲۶۴۵	۱۱۶۳۴۶ ۱۳۸۹
۴۹۲۷۹۳	۳۷۳۹۹۳۲	۱۰۱۶۴	۱۰۸۸۳۷ ۱۳۹۰
۶۸۲۳۵۰	۳۷۶۰۷۵۱	۱۱۸۲۵	۹۸۲۵۲ ۱۳۹۱
۶۲۴۱۴۷	۳۸۲۳۱۴۰	۱۳۹۷۰	۱۰۴۵۵۷ ۱۳۹۲
۵۲۱۴۸۸	۳۸۱۱۵۱۳	۱۲۶۰۰	۱۰۵۴۰۴ ۱۳۹۳
۲۶۲۴۳	۴۳۸۵۶۶	۳۵۸	۸۹۱۸ آمل
۴۲۴۰۶	۴۰۹۸۳۶	۱۹۵۷	۲۰۴۲۲ بابل
.	۲۶۰۴۴۹	.	۵۶۲۰ بابلسر
۱۷۳۶۱	۲۶۲۷۸۴	۳۹۹	۶۴۴۸ بهشهر
۴۱۱۵۷	۲۴۰۹۷۴	۵۳۷	۳۵۴۳ تنکابن
۱۳۵۲۷	۶۰۴۷۷	۳۱۳	۱۵۴۳ جویبار
۴۲۱۵۴	۳۷۱۳۲۱	۹۲۵	۱۰۵۶۰ چالوس
۴۰۲۵۳	۲۰۶۲۰۹	۷۷۵	۳۹۹۰ رامسر
۵۸۱۷۳	۴۶۲۶۸۰	۱۵۷۹	۱۱۸۴۰ ساری
۱۹۱۱۲	۱۵۴۶۲۱	۲۵۰	۳۰۱۰ سوادکوه
.	۵۹۷۹۷	.	۷۱۷ سوادکوه شمالی ..
۲۱۴۰۳	۱۲۷۰۵	۳۱۰	۶۶۵ سیمرغ
.	۱۳۸۸۵۶	.	۱۸۲۶ عباس آباد
۳۱۳۰۱	۵۵۹۰۷	۱۱۶۰	۱۵۵۰ فریدونکنار
۲۵۵۸۴	۷۸۲۵۲	۵۰۷	۴۸۶۰ قائمشهر
۱۳۸۸۱	۸۲۴۰۷	۴۸۴	۱۸۰۳ کلاردشت
۴۴۶۷۵	۳۵۲۵۵	۴۰۸	۱۱۴۸ گلوگاه
۷۷۸۴	۴۹۵۵۹	۲۰۸	۲۹۲۲ محمودآباد
.	۳۱۲۹۵	.	۱۲۰۵ میانرود
۱۹۹۷۷	۲۵۹۳۵	۱۰۹۸	۱۸۴۵ نکا
۱۱۷۲۲	۱۲۸۲۰۸	۳۹۲	۲۳۱۰ نور
۴۴۷۷۵	۲۴۵۴۲۰	۹۴۰	۸۶۵۹ نوشهر

مأخذ- کانون پرورش فکری کودکان و نوجوانان استان، مدیریت کتابخانه های استان مازندران.

۱۲-۱۸- بازدیدکنندگان از موزه ها و بناهای تاریخی (نفر)

موزه								سال
موزه شهدای آمل ^(۳)	موزه نیما یوشیچ	موزه مردم شناسی برسه ^(۲)	موزه مردم شناسی الاشت	موزه مکرمه قنبری ^(۲)	موزه آمل	موزه بابل	موزه تاریخ شهر ساری	
... ^(۱) ۱۳۷۵
... ^(۱) ۱۳۸۰
... ^(۱) ۱۳۸۵
۲۱۷۶	۱۳۴۹۴	...	۱۷۰۱۶	...	۶۴۶۸۹	۳۸۰۸	۲۳۳۶۲ ۱۳۸۹
۲۶۹۳	۱۹۴۸۶	...	۳۲۴۸۹	...	۲۳۳۲۸	۱۳۳۷۱	۱۱۹۶۱ ۱۳۹۰
رایگان	۸۵۳۸	...	۱۵۶۳۵	...	۱۷۹۳	۸۲۲۶	۲۴۴۷ ۱۳۹۱
رایگان	۱۱۲۳۳	...	۱۹۶۴۰	...	۴۴۱۶	۵۹۹۱	۹۳۷۷ ۱۳۹۲
رایگان	۱۲۳۲۴	۱۴۶۲	۱۷۳۶۴	۵۳۱۰	۲۳۷۳	۱۷۶۶۶	۶۶۴۵ ۱۳۹۳

بنای تاریخی		سال
مجموعه تاریخی مسجد فرح آباد ساری	مجموعه تاریخی عباس آباد	
... ۱۳۷۵
... ۱۳۸۰
... ۱۳۸۵
... ۱۳۸۹
... ۱۳۹۰
... ۱۳۹۱
۳۲۸۳۴	۲۸۵۷۹ ۱۳۹۲
۲۷۷۶۹	۳۰۴۵۸ ۱۳۹۳

(۱) تعداد بازدید کنندگان موزه ها از سال ۷۵-۸۵ در اداره کل موجود نمی باشد.

(۲) آمار بازدید کنندگان موزه قنبری و موزه برسه از سال ۹۳ موجود می باشد.

(۳) موزه شهدا آمل از سال ۹۱ به علت رایگان بودن شمارش نشده است.

مأخذ - اداره کل میراث فرهنگی، صنایع دستی و گردشگری مازندران.

۱۳-۱۸- تاسیسات و مکان های ورزشی

شرح	زمین	میدان	سالن	استخر	پیست	زورخانه
تعداد						
..... ۱۳۷۵	۲۲	...	۷۱	۱	۱	۵
..... ۱۳۸۰	۳۰	...	۱۱۱	۳	۱	۶
..... ۱۳۸۵	۴۴	...	۱۶۷	۶	۲	۸
..... ۱۳۸۹	۱۰۳	...	۲۳۸	۸	۲	۸
..... ۱۳۹۰	۱۳۶	...	۲۵۹	۹	۲	۸
..... ۱۳۹۱	۱۶۳	...	۲۸۱	۱۰	۲	۹
..... ۱۳۹۲	۱۶۵	...	۲۸۶	۱۰	۳	۹
..... ۱۳۹۳	۱۶۶	...	۲۹۷	۱۰	۳	۹
گنجایش تماشاگر						
..... ۱۳۷۵
..... ۱۳۸۰
..... ۱۳۸۵
..... ۱۳۸۹
..... ۱۳۹۰
..... ۱۳۹۱
..... ۱۳۹۲
..... ۱۳۹۳

مأخذ - اداره کل ورزش و جوانان استان مازندران.

۱۴-۱۸-مربیان و داوران برحسب رشته های ورزشی و جنس: ۱۳۹۳

داوران			مربیان			رشته ورزشی
زن	مرد	جمع	زن	مرد	جمع	
۲۰۶۷	۴۳۱۷	۶۳۸۴	۲۷۹۲	۵۹۳۵	۸۷۲۷	جمع
۳۰	۳۵	۶۵	۹	۱۵	۲۴	تنیس
۷۵	۷۹	۱۵۴	۱۸۹	۱۸۷	۳۷۶	زیمناستیک
۱۸	۴۴	۶۲	۲۲	۴۴	۶۶	دوچرخه سواری.....
۱۸	۴۴	۶۲	۱۷	۴۵	۶۲	دوومیدانی.....
۴۱۱	۷۵۲	۱۱۶۳	۴۰۷	۴۶۸	۸۷۵	کاراته
۵۵	۴۷	۱۰۲	۷۱	۶۶	۱۳۷	بدمینتون
۱۲۵	۱۳۸	۲۶۳	۱۳۸	۱۵۲	۲۹۰	شنا
۲۴۶	۷۵۰	۹۹۶	۱۱۱	۱۶۹۷	۱۸۰۸	فوتبال
۲	۴	۶	۱۹	۵۹	۷۸	کوهنوردی
۰	۳۶	۳۶	۰	۶۴	۶۴	ورزش باستانی
۶۴	۲۳۵	۲۹۹	۸۲	۳۰۰	۳۸۲	تکواندو
۰	۳۹	۳۹	۰	۷۵	۷۵	بوکس.....
۱۹	۸۷	۱۰۶	۲۲	۱۰۶	۱۲۸	شطرنج.....
۰	۰	۰	۰	۰	۰	آمادگی جسمانی ^(۱)
۰	۰	۰	۰	۰	۰	اسکی
۲	۱۰	۱۲	۴	۱۱	۱۵	اتومبیلرانی و موتور
۲۹	۴۰	۶۹	۴۷	۶۸	۱۱۵	بسکتبال.....
۳۷	۸۸	۱۲۵	۳۴	۸۱	۱۱۵	بولینگ و بیلارد.....
۱۹۳	۲۵۵	۴۴۸	۱۳۲	۲۱۴	۳۴۶	تنیس روی میز
۴۴	۷۲	۱۱۶	۲۷	۷۴	۱۰۱	تیراندازی
۶	۳۸	۴۴	۸	۸۵	۹۳	جودو
۱۲	۳۱	۴۳	۵۴	۱۳۳	۱۸۷	جانبازان و معلولین
۵۸	۱۹۷	۲۵۵	۶۶	۲۵۶	۳۲۲	رزمی
۲	۴	۶	۲	۵	۷	سوارکاری.....
۲	۱۱	۱۳	۵	۱۳	۱۸	شمشیر بازی.....
۶	۱۴	۲۰	۲۸	۵۰	۷۸	قایقرانی.....
۰	۱۵۷	۱۵۷	۰	۲۹۵	۲۹۵	کشتی.....
۲	۵	۷	۲۸	۱۹	۴۷	اسکواش.....
۰	۰	۰	۰	۰	۰	بیس بال.....



۱۴-۱۸-مربیان و داوران برحسب رشته های ورزشی و جنس: ۱۳۹۳ (دنباله)

داوران			مربیان			رشته ورزشی
زن	مرد	جمع	زن	مرد	جمع	
۱	۵	۶	۱	۸	۹	گلف
۱۴	۳۲	۴۶	۱۸	۳۹	۵۷	نابینایان
۲	۷	۹	۲	۷	۹	ناشنوایان
۹۲	۱۷۸	۲۷۰	۱۵۰	۱۶۸	۳۱۸	والیبال
۰	۰	۰	۰	۰	۰	واتریلو
۵۴	۵۶	۱۱۰	۳۷۷	۸۰	۴۵۷	ورزشهای همگانی
۰	۳۹	۳۹	۰	۶۶	۶۶	وزنه برداری
۱۰۶	۱۶۱	۲۶۷	۱۲۹	۱۴۵	۲۷۴	هندبال
۷	۸	۱۵	۶۴	۱۸	۸۲	هاکی
۴	۲۳	۲۷	۳۳	۲۵	۵۸	کبدی
۴۴	۱۰۹	۱۵۳	۳۳	۸۶	۱۱۹	کونگ فو
۲	۸۰	۸۲	۲۲	۲۳۸	۲۶۰	پرورش اندام
۱۴۳	۱۵۹	۳۰۲	۸۴	۱۲۳	۲۰۷	ووشو
۲۰	۱۹	۳۹	۳۶	۲۸	۶۴	اسکیت
۸	۱۷	۲۵	۹	۱۹	۲۸	تیر اندازی با کمان
۸۹	۱۶۳	۲۵۲	۱۴۷	۲۰۸	۳۵۵	نجات غریق
۲	۴	۶	۲	۴	۶	تری اتلون
۱۵	۳۰	۴۵	۲۵	۳۶	۶۱	ورزش روستایی
۸	۱۵	۲۳	۱۳۸	۵۵	۱۹۳	انجمنهای ورزشی

(۱) از سال ۱۳۹۲ آمادگی جسمانی در ورزشهای همگانی ادغام شده است.

مأخذ - اداره کل ورزش و جوانان استان مازندران.

۱۵-۱۸- ورزشکاران سازمان یافته بر حسب رشته های ورزشی، سن و جنس ۱۳۹۳^(۱)

نوجوانان		نونهالان		جمع			رشته ورزشی
زن	مرد	زن	مرد	زن	مرد	مرد و زن	
...	جمع
...	تنیس
...	زیمناستیک
...	دوچرخه سواری
...	دوومیدانی
...	کاراته
...	بدمینتون
...	شنا
...	فوتبال
...	کوهنوردی
...	ورزش باستانی
...	تکواندو
...	بوکس
...	شطرنج
...	آمادگی جسمانی
...	اسکی
...	اتومبیلرانی و موتور
...	سواری
...	بسکتبال
...	بولینگ و بلیارد
...	تنیس روی میز
...	تیراندازی
...	جودو
...	جانبازان و معلولین
...	رزمی
...	سوارکاری
...	شمشیر بازی
...	قایقرانی
...	کشتی
...	اسکواش
...	بیس بال



۱۵-۱۸- ورزشکاران سازمان یافته بر حسب رشته های ورزشی، سن و جنس ۱۳۹۳^(۱) (دنباله)

نوجوانان		نونهالان		جمع			رشته ورزشی
زن	مرد	زن	مرد	زن	مرد	مرد و زن	
...	گلف
...	نابینایان
...	ناشنوایان
...	والیبال
...	واترپلو
...	ورزش های همگانی
...	وزنه برداری
...	هندبال
...	هاکی
...	کبدهی
...	کونگ فو
...	پرورش اندام
...	ووشو
...	اسکیت
...	تیراندازی با کمان
...	نجات غریق
...	تری اتلون
...	ورزش روستایی
...	انجمنهای ورزشی

(۱) ارائه اطلاعات این جدول توسط اداره کل ورزش و جوانان مقدور نمی باشد.

مأخذ - اداره کل ورزش و جوانان استان مازندران.

۱۶-۱۸- شرکت کنندگان سازمان دهی شده در مسابقات ورزشی برحسب رشته: ۱۳۹۳

شهرستان	جمع	وزنه برداری	کشتی	والیبال	بسکتبال	سایر
کل استان	۱۷۶۶۹۶	۴۹۷	۱۲۳۸۰	۱۱۱۰۵	۲۹۰۲	۱۴۹۸۱۲
آمل	۱۲۵۲۰	۴۲	۱۱۴۵	۲۴۰۲	۴۰۲	۸۵۲۹
بابل	۳۹۶۲۴	۶۶	۲۵۱۸	۷۶۵	۳۹۹	۳۵۸۷۶
بابلسر	۷۸۲۱	۴۸	۵۳۴	۵۰۷	۱۲۹	۶۶۰۳
بهشهر	۶۹۹۰	۱	۵۱۲	۲۷۶	۳۱۳	۵۸۸۸
تنکابن	۱۰۳۰۶	۱۲	۴۴۱	۱۰۳۵	۱۷۳	۸۶۴۵
جویبار	۴۵۶۴	۱۷	۵۳۶	۴۶	۰	۳۹۶۵
چالوس	۷۵۰۷	۱۰	۳۱۲	۵۳۳	۸۶	۶۵۶۶
رامسر	۵۳۳۸	۷	۱۶۶	۴۹۹	۱۴۸	۴۵۱۸
ساری	۲۳۱۰۶	۵۹	۱۵۷۷	۱۷۰۰	۷۳۵	۱۹۰۳۵
سوادکوه	۴۴۴۸	۰	۵۰۰	۲۷۹	۰	۳۶۶۹
سوادکوه شمالی ^(۱)
سیمرغ	۶۹۲	۳	۱۳۵	۹	۷	۵۳۸
عباس آباد	۳۴۱۹	۰	۲۳۹	۴۹۸	۰	۲۶۸۲
فریدونکنار	۲۵۳۲	۳۰	۲۷۵	۲۱۹	۳۸	۱۹۷۰
قائمشهر	۱۵۴۰۳	۱۱۹	۹۹۴	۴۸۸	۱۶۵	۱۳۶۳۷
کلاردشت	۳۰۷۲	۰	۱۵۸	۲۰۰	۰	۲۷۱۴
گلوگاه	۱۹۳۵	۰	۲۲۸	۱۳۱	۲	۱۵۷۴
محمودآباد	۵۲۰۸	۳۰	۵۱۸	۱۶۳	۷۶	۴۴۲۱
میاندورود	۲۳۳۷	۰	۱۳۲	۹۵	۰	۲۱۱۰
نکا	۷۵۲۷	۱۱	۲۶۲	۵۰۷	۵۶	۶۶۹۱
نور	۵۱۱۲	۴	۶۳۱	۲۹۹	۷۸	۴۱۰۰
نوشهر	۷۲۳۵	۳۸	۵۶۷	۴۵۴	۹۵	۶۰۸۱

(۱) به دلیل عدم تفکیک آمار شهرستان سوادکوه شمالی در شهرستان سوادکوه می باشد.

مأخذ- اداره کل ورزش و جوانان استان مازندران.

۱۷-۱۸- زائران حج تمتع، عمره مفرده و عتبات عالیات (نفر)

حج عمره			حج تمتع			جمع	سال و شهرستان
زن	مرد	مرد وزن	زن	مرد	مرد وزن		
۱۲۹۳	۱۹۴۱	۳۲۳۴	۱۷۴۰	۲۶۱۱	۴۳۵۱	۷۵۸۵ ^(۱) ۱۳۷۵
۳۳۸۹	۴۹۴۰	۸۳۲۹	۲۲۳۱	۲۲۶۷	۴۴۹۸	۱۲۸۲۷ ^(۱) ۱۳۸۰
۱۸۳۵۰	۱۳۴۴۱	۳۱۷۹۱	۲۴۶۹	۲۴۶۶	۴۹۳۵	۵۱۳۶۶ ۱۳۸۵
۱۳۸۳۴	۱۲۴۴۶	۲۶۲۸۰	۲۳۲۶	۲۳۱۱	۴۶۳۷	۸۰۷۹۰ ۱۳۸۹
۲۹۰۵۵	۲۴۱۲۲	۵۳۱۷۷	۲۴۸۰	۲۴۴۶	۴۹۰۶	۱۰۳۲۵۵ ۱۳۹۰
۲۸۳۴۸	۲۳۲۸۱	۵۱۶۲۹	۱۸۴۲	۱۷۰۶	۳۵۴۸	۹۱۴۳۴ ۱۳۹۱
۱۵۷۲۰	۱۲۷۲۲	۲۸۴۴۲	۱۴۵۲	۱۲۷۲	۲۷۲۴	۷۷۱۹۳ ۱۳۹۲
۳۴۸۹۶	۲۹۵۲۵	۶۴۴۲۱	۱۴۲۷	۱۳۴۸	۲۶۷۵	۱۰۲۹۶۳ ۱۳۹۳
۳۹۷۰	۳۲۱۸	۷۱۸۸	۷۲	۶۸	۱۴۰	۱۰۲۹۶ آمل
۷۷۹۷	۶۶۲۲	۱۴۴۱۹	۲۹۴	۲۷۰	۵۶۴	۲۲۰۴۲ بابل
۲۴۱۰	۲۰۴۰	۴۴۵۰	۷۶	۶۴	۱۴۰	۸۳۴۲ بابلسر
۱۶۳۸	۱۳۲۱	۲۹۵۹	۱۴۸	۱۳۷	۲۸۵	۴۵۶۴ بهشهر
۵۱۳	۳۵۴	۸۶۷	.	.	.	۱۱۸۷ تنکابن
۱۳۲۷	۱۰۹۴	۲۴۲۱	۶۴	۵۵	۱۱۹	۳۸۸۵ جویبار
۴۸۰	۳۵۶	۸۳۶	۶۸	۵۰	۱۱۸	۲۱۰۹ چالوس
۴۲۲	۳۱۹	۷۴۱	۵۳	۳۶	۸۹	۱۱۵۱ رامسر
۷۸۲۸	۶۸۳۵	۱۴۶۶۳	۲۹۷	۲۶۵	۵۶۲	۲۲۹۴۸ ساری
۲۵۴	۲۱۹	۴۷۳	.	.	.	۷۱۲ سوادکوه
...	۱۲۳ سوادکوه شمالی ^(۲)
۲۵۹	۲۲۲	۴۸۱	.	.	.	۹۹۹ سیمرغ
۲۷۶	۱۸۵	۴۶۱	.	.	.	۷۷۳ عباس آباد
۷۷۳	۶۴۰	۱۴۱۳	۶۳	۵۶	۱۱۹	۲۹۶۷ فریدونکنار
۳۴۲۱	۲۸۱۷	۶۲۳۸	۱۴۹	۱۳۰	۲۷۹	۹۹۹۷ قائمشهر
... کلاردشت ^(۳)
۵۵۲	۴۴۱	۹۹۳	.	.	.	۱۵۵۳ گلوگاه
۵۳۴	۴۳۲	۹۶۶	۶۸	۵۱	۱۱۹	۱۸۴۲ محمودآباد
۲۴۸	۲۱۹	۴۶۷	.	.	.	۹۰۷ میانرود
۷۰۶	۶۲۱	۱۳۲۷	۷۵	۶۶	۱۴۱	۲۳۸۸ نکا
۸۱۴	۷۰۵	۱۵۱۹	.	.	.	۲۲۳۹ نور
۵۶۲	۳۹۴	۹۵۶	.	.	.	۱۳۵۶ نوشهر
.	۱۰۳	۱۰۳	.	.	.	۱۰۳ دانش آموزی
.	۲۴۱	۲۴۱	.	.	.	۲۴۱ دانشجویی
۱۱۲	۱۲۷	۲۳۹	.	.	.	۲۳۹ زوج دانشجویی



۱۷-۱۸- زائران حج تمتع، عمره مفرده و عتبات عالیات (دنباله) (نفر)

عتبات عالیات			سال و شهرستان
زن	مرد	مرد و زن	
...	۱۳۷۵ ^(۱)
...	۱۳۸۰ ^(۱)
۷۷۰۲	۶۹۳۸	۱۴۶۴۰	۱۳۸۵
۲۵۴۹۲	۲۴۳۸۱	۴۹۸۷۳	۱۳۸۹
۲۱۸۹۶	۲۳۲۷۶	۴۵۱۷۲	۱۳۹۰
۱۸۵۵۵	۱۷۷۰۲	۳۶۲۵۷	۱۳۹۱
۲۳۶۲۶	۲۲۴۰۱	۴۶۰۲۷	۱۳۹۲
۱۸۸۲۹	۱۷۰۳۸	۳۵۸۶۷	۱۳۹۳
۱۷۱۰	۱۲۵۸	۲۹۶۸	آمل
۳۵۸۶	۳۴۷۳	۷۰۵۹	بابل
۱۹۲۳	۱۸۲۹	۳۷۵۲	بابلسر
۷۰۷	۶۱۳	۱۳۲۰	بهشهر
۱۷۳	۱۴۷	۳۲۰	تنکابن
۷۰۳	۶۴۲	۱۳۴۵	جویبار
۶۰۷	۵۴۸	۱۱۵۵	چالوس
۱۴۷	۱۷۴	۳۲۱	رامسر
۴۰۲۸	۳۶۹۵	۷۷۲۳	ساری
۱۲۲	۱۱۷	۲۳۹	سوادکوه
۶۶	۵۷	۱۲۳	سوادکوه شمالی ^(۳)
۲۸۱	۲۳۷	۵۱۸	سیمرغ
۱۷۱	۱۴۱	۳۱۲	عباس آباد
۷۵۳	۶۸۲	۱۴۳۵	فریدونکنار
۱۸۲۳	۱۶۵۷	۳۴۸۰	قائمشهر
...	کلاردشت ^(۳)
۲۹۶	۲۶۴	۵۶۰	گلوگاه
۴۱۰	۳۴۷	۷۵۷	محمودآباد
۲۲۶	۲۱۴	۴۴۰	میاندورود
۴۹۸	۴۲۲	۹۲۰	نکا
۳۸۶	۳۳۴	۷۲۰	نور
۲۱۳	۱۸۷	۴۰۰	نوشهر
...	دانش آموزی
...	دانشجویی
...	زوج دانشجویی

(۱) اطلاعات شامل زائران عتبات عالیات نمی شود.

(۲) به دلیل عدم تفکیک، آمار شهرستان های سوادکوه شمالی و کلاردشت به ترتیب در شهرستان های سوادکوه و چالوس لحاظ شده است.

(۳) آمار اعزام دانش آموزان، دانشجویی و همچنین زوج دانشجویی عتبات عالیات در آمار زائران در شهرستان ها لحاظ شده است.

مأخذ - مدیریت حج و زیارت استان مازندران.

۱۸-۱۸- گردشگران خارجی استفاده کننده از هتل ها (نفر)

جمع	سال
...۱۳۷۵
... ۱۳۸۰
...۱۳۸۵
۳۴۷۵۴۱۳۸۹
۳۸۶۱۶۱۳۹۰
۴۱۹۴۷۱۳۹۱
۴۵۱۳۳۱۳۹۲
۵۰۵۵۸۱۳۹۳
۵۲۲۰ فروردین
۸۹۷۰ اردیبهشت
۸۹۵۰ خرداد
۹۲۹۰ تیر
۸۸۰۰ مرداد
۳۷۵۷ شهریور
۱۰۳۰ مهر
۱۳۹۷ آبان
۱۲۱۰ آذر
۸۵۹ دی
۶۲۳ بهمن
۴۵۲ اسفند

مأخذ- اداره کل میراث فرهنگی، صنایع دستی و گردشگری استان مازندران.