

فصل 9

ساختمان و مسکن

مقدمه

آمارهای ساختمان که در این فصل ارائه می شود ، شامل آمارهای ساخت و ساز بناهای مسکونی و غیرمسکونی و موجودی بناهای مسکونی می باشد.

جمع آوری اطلاعات ثبت شده در پروانه های ساختمانی صادر شده توسط شهرداریهای کشور ، از سال 1354 مورد توجه مرکز آمار ایران قرار گرفت و از سال 1358 ، اطلاعات مزبور گردآوری و به طور سالانه منتشر می شود .

آمار مربوط به فعالیتهای ساختمانی بخش خصوصی در نقاط شهری ، از سال 1343 توسط بانک مرکزی ایران جمع آوری و منتشر می شود که در حال حاضر شامل تعداد ، مشخصات و هزینه بناهای مسکونی و غیر مسکونی می باشد .

اطلاعات آماری مربوط به بناهای مسکونی و غیر مسکونی نقاط روستایی کشور ، شامل تعداد ، هزینه ساخت ، نوع مصالح عمده به کار رفته در ساختمان و ... طی سالهای 1351 لغایت 1353 توسط مرکز آمار ایران گرد آوری شد . همچنین آمار فعالیتهای ساختمانی بخش خصوصی در نقاط شهری و روستایی برای سالهای 1372 ، 1373 ، 1375 و 1385 توسط مرکز آمار ایران جمع آوری و منتشر شده است .

به علاوه از سازمانهای تهیه و اجرا کننده طرحهای ساختمانی بخش عمومی فقط اطلاعات آماری مربوط به بنیاد مسکن انقلاب اسلامی در سالهای اخیر به طور سالانه به روش ثبتی جمع آوری و منتشر می شود .

همچنین سازمان ملی زمین و مسکن که تنها سازمان واگذار کننده زمین در نقاط شهری کشور است ، اطلاعات مربوط به تعداد خانوار دریافت کننده زمین برای ساخت واحد مسکونی و مساحت زمین واگذاری را سالانه ثبت و ارائه می کند .

گردآوری آمار واحدهای مسکونی موجود به طور وسیع برای نخستین بار در سرشماری عمومی سال 1335 و سپس در سرشماریهای عمومی نفوس و مسکن سالهای 1345 ، 1355 ، 1365 ، 1375 ، 1385 و 1390 انجام گرفت . که آمار سال 1390 به تفصیل برای هریک از شهرستانها ، استانها و کل کشور در قالب نشریات جداگانه انتشار یافته است .

آمار هایی در زمینه شرکتهای تعاونی مسکن توسط اداره کل تعاون، کار و رفاه اجتماعی تهیه و در سالهای اخیر در دسترس متقاضیان قرار گرفته است .

آمارهای این فصل به شرح زیر ارائه شده است .

پروانه های ساختمانی صادر شده برای احداث و افزایش بنای ساختمانهای مسکونی و غیر مسکونی در نقاط شهری .

مشخصات فعالیتهای ساختمانی بخش خصوصی .

واگذاری زمین در نقاط شهری کشور .

مشخصات عمومی شرکتهای تعاونی مسکن .

تعاریف و مفاهیم به کار رفته در این فصل به شرح زیر است :

ساختمان : فضایی است محصور، ثابت و مستقل که تمام یا قسمتی از آن مسقف بوده و برای سکونت و یا فعالیت اقتصادی ساخته شده است ، به شرط آن که مساحت زیر بنای قسمت مسقف آن حداقل 4 متر مربع باشد .

مساحت زمین : عبارت از مساحت قطعه زمین ، ملکی است که ساختمان در آن ایجاد یا تجدید بنا شود .

سطح کل زیر بنای طبقات : عبارت است از مجموع سطح زیر بنای کلیه طبقات اعم از زیر زمین ، طبقه همکف ، نیم طبقه ، طبقه اول و بقیه طبقات .

هزینه ساختمان : هزینه ساختمان ، چه در مرحله شروع که پیش بینی می شود و چه در مرحله تکمیل که رقم واقعی گزارش می شود شامل هزینه های نقشه ساختمان ، نظارت مهندس ، پروانه ساختمان ، مصالح ساختمان ، وسایل و ابزار کار ، مزد کارگر ، حق الزحمه معمار، هزینه تأسیسات حرارت مرکزی ، روشنایی ، آب و فاضلاب و غیره می گردد. ارزش زمین ، در هزینه ساختمان منظور نمی شود .

واحد مسکونی معمولی : فضایی است مشتمل بر حداقل یک اتاق و معمولاً یک آشپزخانه و یک توالی که تمام یا قسمتی از ساختمان را تشکیل می دهد و دارای ورودی اختصاصی به خیابان ، کوچه ، راه پله یا راهروی مشترک است . واحد مسکونی به منظور غذا خوردن ، دور هم نشستن و خوابیدن ، توسط یک یا چند خانوار مورد استفاده قرار می گیرد . در سرشماری عمومی نفوس و مسکن به واحدهای مسکونی با تعریف فوق الذکر که از مصالح سخت (آجر ، سیمان ، سنگ ، چوب و ...) ساخته می شوند واحد مسکونی معمولی اطلاق شده است .

اتاق : فضای مستقلی در داخل واحد مسکونی است که حداقل 4 متر مربع مساحت و 2 متر ارتفاع داشته باشد . آشپزخانه ، حمام ، طویله و کاهدانی به هر صورت ، اتاق محسوب نمی شود . یادآور می شود آشپزخانه با مشخصات مزبور در سرشماری عمومی نفوس و مسکن اتاق منظور شده است .

فعالیت ساختمانی : کلیه فعالیتهایی است که در ارتباط با مراحل مختلف ایجاد ساختمان ، (پی کنی ، پی ریزی ، شناژبندی ، برپاکردن اسکلت بنا ، ساخت بنا، نصب تأسیسات و تجهیزات ، کاشی کاری ، روکاری ، نقاشی ، سیم کشی و ...) صورت می گیرد ، همچنین تعمیرات اساسی و جزئی در ساختمانهای موجود (ساخت یک طبقه یا قسمت جدید ، تعویض یا تعمیر تأسیسات و تجهیزات ، تعمیر لوله های آب ، گاز و فاضلاب ، لکه گیری و ایزولاسیون بام ، تجدید نقاشی و کاغذ دیواری ، تعمیر محوطه و ...) فعالیت ساختمانی محسوب می شود .

ایجاد بنای جدید : فعالیتهای مربوط به مراحل مختلف ایجاد ساختمان مانند پی کنی ، پی ریزی ، شناژبندی ، برپاکردن اسکلت بنا ، ساخت بناو... مشروط بر آن که برای اولین بار در یک زمین صورت گیرد ، ایجاد بنای جدید منظور شده است .

خانوار : رجوع کنید به تعاریف و مفاهیم " فصل 2- جمعیت " .

نقاط شهری : رجوع کنید به تعاریف و مفاهیم " فصل 2- جمعیت " .

نقاط روستایی : رجوع کنید به تعاریف و مفاهیم " فصل 2- جمعیت " .

شرکتهای تعاونی : رجوع کنید به تعاریف و مفاهیم " فصل 4- کشاورزی، جنگلداری و شیلات " .

شرکتهای تعاونی مسکن: فعالیت این تعاونیها در زمینه تهیه زمین و احداث و یا خرید واحدهای مسکونی آماده و نیمه تمام به منظور تکمیل و واگذاری آن به اعضای تحت پوشش، در قالب تعاونیهای کارمندی، کارگری و متفرقه (آزاد) می باشد.

- در جدولی که آمار سالهای مختوم به صفر و 5 درج نشده است اطلاعات آنها موجود و یا در دسترس نبوده است.

گزیده اطلاعات

در سال 1393، حدود 1105 فقره پروانه ساختمانی برای احداث بنا با 318281 متر مربع مساحت زیر بنای طبقات توسط شهرداریها صادر شده است که نسبت به سال قبل به ترتیب 4 درصد و 48 درصد کاهش داشته است.

9-1- پروانه های ساختمانی صادر شده برای احداث بنا بر حسب ، مساحت زمین و زیر بنا در نقاط شهری

سال و شهرستان	تعداد	مساحت زمین (متر مربع)	مساحت زیر بنای طبقات (متر مربع)
.....1375	1563	589000	320000
.....1380	1718	461788	287457
.....1385	3068	970632	643368
.....1388	2493	634668	559479
.....1389	3925	931350	839064
.....1390	1810	493199	000
.....1391	1107	297306	229035
.....1392	1055	242998	208525
.....1393	1105	814638	318281
.....باشت	21	4905	2711
.....پاتاوه	14	4600	3216
.....چرام	29	10485	5508
.....چیتاب	4	616	360
.....دوگنبدان	251	64459	65655
.....دهدشت	89	22115	17562
.....دیشموک	30	5310	3217
.....سرفاریاب	0	0	0
.....سوق	10	2595	1303
.....سی سخت	56	554880	80971
.....قلعه رئیسی	12	3184	1522
.....گراب سفلی	1	250	148
.....لنده	25	8343	3584
.....لیکک	111	19302	12485
.....مادوان	46	10053	10802
.....مارگون	2	187	753
.....یاسوج	404	103354	108484

مأخذ - مرکز آمار ایران .

سالنامه آماری استان کهگیلویه و بویراحمد - 1393 _____ 9- ساختمان و مسکن

9-2- پروانه های ساختمانی صادر شده برای احداث بنا بر حسب نوع استفاده در نقاط شهری

مسکونی و کارگاه توام	مسکونی	جمع	سال و شهرستان
70	1544	17181380
29	2740	30681385
37	2493	27511388
76	3925	41941389
95	1810	20041390
36	1011	11071391
24	946	10551392
57	961	11051393
0	21	21بایست
0	14	14پاتاوه
1	28	29چرام
0	3	4چیتاب
0	238	251دوگنبدان
4	78	89دهدشت
0	22	30دیشموک
0	0	0سرفاریاب
0	10	10سوق
4	49	56سی سخت
2	4	12قلعه رئیسی
0	1	1گراب سفلی
0	23	25لنده
5	92	111لیکک
4	40	46مادوان
0	2	2مارگون
37	336	404یاسوج

سالنامه آماری استان کهگیلویه و بویراحمد - 1393 _____ 9- ساختمان و مسکن

2-9- پروانه های ساختمانی صادر شده برای احداث بنا بر حسب نوع استفاده در نقاط شهری

سال و شهرستان	بازرگانی	صنعتی ، آموزشی و بهداشتی(1)	سایر و اظهار نشده
.....1380	94	5	5
.....1385	226	68	5
.....1388	196	16	9
.....1389	164	23	6
.....1390	99	3	8
.....1391	44	0	16
.....1392	81	0	4
.....1393	73	9	5
.....باشت	0	0	0
.....پاتاوه	0	0	0
.....چرام	0	0	0
.....چیتاب	0	0	1
.....دوگنبدان	9	2	2
.....دهدشت	7	0	0
.....دیشموک	8	0	0
.....سرفاریاب	0	0	0
.....سوق	0	0	0
.....سی سخت	2	1	0
.....قلعه رئیسی	5	1	0
.....گراب سفلی	0	0	0
.....لنده	1	1	0
.....لیکک	14	0	0
.....مادوان	1	1	0
.....مارگون	0	0	0
.....یاسوج	26	3	2

مأخذ - مرکز آمار ایران.

9-3- پروانه های ساختمانی صادر شده برای احداث بنا بر حسب نوع اسکلت و مصالح عمده ساختمانی در نقاط شهری

سال و شهرستان	جمع	اسکلت فلزی و بتون آرمه	آجر و آهن
.....1385	3068	2071	84
.....1388	2751	1573	886
.....1389	4194	1841	1970
.....1390	1810	1082	610
.....1391	1011	596	368
.....1392	1055	630	402
.....1393	1105	679	262
.....باشت	21	1	20
.....پاتاوه	14	0	14
.....چرام	29	12	17
.....چیتاب	4	0	4
.....دوگنبدان	251	246	4
.....دهدشت	89	10	58
.....دیشموک	30	0	19
.....سرفاریاب	0	0	0
.....سوق	10	0	10
.....سی سخت	56	12	26
.....قلعه رئیسی	12	0	12
.....گراب سفلی	1	0	1
.....لنده	25	25	0
.....لیکک	111	110	1
.....مادوان	46	5	40
.....مارگون	2	0	2
.....یاسوج	404	358	34

سالنامه آماری استان کهگیلویه و بویراحمد - 1393 _____ 9- ساختمان و مسکن

9-3- پروانه های ساختمانی صادر شده برای احداث بنا بر حسب نوع اسکلت و مصالح عمده ساختمانی در نقاط شهری (دنباله)

سال و شهرستان	آجر و چوب	بلوک سیمانی	سایر و اظهار نشده
.....1385	132	580	201
.....1388	15	275	2
.....1389	4	379	0
.....1390	2	116	0
.....1391	0	46	1
.....1392	7	16	0
.....1393	8	56	0
.....باشت	21	0	0
.....پاتاوه	14	0	0
.....چرام	29	0	0
.....چیتاب	4	0	0
.....دوگنبدان	251	0	0
.....دهدشت	89	17	0
.....دیشموک	30	11	0
.....سرفاریاب	0	0	0
.....سوق	10	0	0
.....سی سخت	56	18	0
.....قلعه رئیسی	12	0	0
.....گراب سفلی	1	0	0
.....لنده	25	0	0
.....لیکک	111	0	0
.....مادوان	46	5	0
.....مارگون	2	0	0
.....یاسوج	404	10	0

مأخذ - مرکز آمار ایران.

سالنامه آماری استان کهگیلویه و بویراحمد - 1393 _____ 9- ساختمان و مسکن

9-4- پروانه های ساختمانی صادر شده برای احداث ساختمان بر حسب تعداد طبقات در نقاط شهری

سال و شهرستان	جمع	یک طبقه	دو طبقه	سه طبقه	چهار طبقه	پنج طبقه و بیشتر
..... 1375	1563	1375	176	12	-	-
..... 1380	1718	1308	346	64	-	-
..... 1385	3068	2158	575	335	-	-
..... 1388	2751	1829	434	488	-	-
..... 1389	4194	2675	907	612	-	-
..... 1390	2751	1829	434	367	-	-
..... 1391	4194	2675	907	459	-	-
..... 1392	946	634	194	118	-	-
..... 1393	1105	643	303	116	28	15
..... باشت	21	20	0	0	1	0
..... پاتاوه	14	9	5	0	0	0
..... چرام	29	26	3	0	0	0
..... چیتاب	4	3	1	0	0	0
..... دوگنبدان	251	135	98	13	5	0
..... دهدشت	89	72	17	0	0	0
..... دیشموک	30	28	2	0		
..... سرفاریاب	0	0	0	0		
..... سوق	10	10	0	0	0	0
..... سی سخت	56	28	16	10	2	0
..... قلعه رئیسی	12	10	2	0	0	0
..... گراب سفلی	1	1	0	0	0	0
..... لنده	25	22	3	0	0	0
..... لیکک	111	100	7	4	0	0
..... مادوان	46	11	29	4	1	1
..... مارگون	2	1	1	0	0	0
..... یاسوج	404	167	119	85	19	14

- اطلاعات واحدهای چهارطبقه و پنج طبقه بالاتر مربوط به سالهای 75 الی 92 در ستون سه طبقه و بیشتر لحاظ گردیده است.

مأخذ - مرکز آمار ایران.

سالنامه آماری استان کهگیلویه و بویراحمد - 1393

9- ساختمان و مسکن

5-9- پروانه های ساختمانی صادر شده برای احداث بنا بر حسب وضعیت قبلی زمین و مساحت آن در نقاط شهری

ساختمان تخریبی		باغ یا مزرعه		زمین بایر		جمع		سال و شهرستان
مساحت	پروانه	مساحت	پروانه	مساحت	پروانه	مساحت	پروانه	
3000	8	0	0	586000	1555	589000	15631375
11629	39	579	2	449580	1677	461788	17181380
196245	738	5027	6	769360	2324	970632	30681385
149471	516	8891	37	567248	2198	725610	27511388
178587	651	13952	43	863230	3500	1055769	41941389
77171	285	6511	11	409517	1728	493199	20241390
24884	84	1833	3	270589	1020	297306	11071391
29362	116	1367	6	212269	933	242998	10551392
74398	250	1956	7	738284	848	814638	11051393
0	0	0	0	4905	21	4905	21	باشت.....
1160	4	300	1	3140	9	4600	14	پاتاوه.....
4122	11	263	1	6100	17	10485	29	چرام.....
142	1	0	0	474	3	616	4	چیتاب.....
462	2	693	2	63304	247	64459	251	دوگنبدان.....
0	0	0	0	22115	89	22115	89	دهدشت.....
0	0	0	0	5310	30	5310	30	دیشموک.....
0	0	0	0	0	0	0	0	سرفاریاب.....
0	0	0	0	2595	10	2595	10	سوق.....
0	0	0	0	554880	56	554880	56	سی سخت..
50	1	0	0	3134	11	3184	12	قلعه رئیسی.
0	0	250	1	0	0	250	1	گراب سفلی.
2428	1	0	0	5915	24	8343	25	لنده.....
0	0	0	0	19302	111	19302	111	لیکک.....
271	1	0	0	9782	45	10053	46	مادوان.....
187	2	0	0	0	0	187	2	مارگون.....
65576	227	450	2	37328	175	103354	404	یاسوج.....

مأخذ - مرکز آمار ایران.

سالنامه آماری استان کهگیلویه و بویراحمد - 1393 _____ 9- ساختمان و مسکن

9-6- پروانه های ساختمانی صادر شده برای احداث ساختمان مسکونی بر حسب تعداد واحد مسکونی در نقاط شهری

مساحت	مساحت زمین	تعداد پروانه بر حسب تعداد واحد مسکونی						سال و شهرستان
		پنج واحد	چهار واحد	سه واحد	دو واحد	یک واحد	جمع	
0	0	6	0	3	129	1262	1400	1375
0	0	10	10	17	267	1260	1564	...1380
0	0	62	29	71	518	2060	27401385
0	0	73	31	69	579	1741	24931388
0	0	65	38	101	880	2841	39251389
0	0	47	22	77	411	1253	18101390
0	0	11	9	22	193	776	10111391
0	0	12	15	19	202	698	9461392
0	0	12	36	27	207	679	9611393
0	0	0	0	1	0	20	21باشت
0	0	0	0	0	4	10	14پاتاوہ
0	0	0	0	0	3	25	28چرام
0	0	0	0	0	0	3	3چیتاب
0	0	3	22	8	73	132	238دوگنبدان
0	0	0	0	1	13	64	78دهدشت
0	0	0	0	0	0	22	22دیشموک
0	0	0	0	0	0	0	0سرفاریاب
0	0	0	0	0	0	10	10سوق
0	0							سی
		1	0	5	3	40	49سخت
0	0	0	0	0	1	3	4قلعه رئیسی
0	0	0	0	0	0	1	1گراب سفلی
0	0	0	0	0	1	22	23لنده
0	0	0	0	0	4	88	92لیکک
0	0	1	0	0	6	33	40مادوان
0	0	0	0	0	1	1	2مارگون
0	0	7	14	12	98	205	336یاسوج

مأخذ - مرکز آمار ایران.

سالنامه آماری استان کهگیلویه و بویراحمد - 1393 _____ 9- ساختمان و مسکن

7-9- پروانه های ساختمانی صادر شده برای احداث ساختمان مسکونی بر حسب نوع مصالح عمده در نقاط شهری

سال و شهرستان	جمع	اسکلت فلزی و بتون آرمه	آجر و آهن
.....1385	2740	1806	76
.....1388	2493	1382	847
.....1389	3925	1654	1909
.....1390	1810	1082	610
..... 1391	1011	596	368
.....1392	946	562	367
.....1393	961	674	229
.....باشت	21	1	20
.....پاتاوه	14	0	14
.....چرام	28	12	16
.....چیتاب	3	0	3
.....دوگنبدان	238	234	3
.....دهدشت	78	9	49
.....دیشموک	22	0	14
.....سرفاریاب	0	0	0
.....سوق	10	0	10
.....سی سخت	49	8	24
.....قلعه رئیسی			
.....گراب سفلی	4	0	4
.....لنده	1	0	1
.....لیکک	23	23	0
.....لیکک	92	91	1
.....مادوان	40	2	37
.....مارگون	2	0	2
.....یاسوج	336	294	31

مأخذ - مرکز آمار ایران.

سالنامه آماری استان کهگیلویه و بویراحمد - 1393 _____ 9- ساختمان و مسکن

9-7- پروانه های ساختمانی صادر شده برای احداث ساختمان مسکونی بر حسب نوع مصالح عمده در نقاط شهری (دنباله)

سال و شهرستان	آجر و چوب	بلوک سیمانی	سایر و اظهار نشده
.....1385	117	547	194
.....1388	15	248	1
.....1389	3	359	0
.....1390	2	116	0
.....1391	0	46	1
.....1392	4	13	0
.....1393	8	50	0
.....باشت	0	0	0
.....پاتاوه	0	0	0
.....چرام	0	0	0
.....چیتاب	0	0	0
.....دوگنبدان	1	0	0
.....دهدشت	4	16	0
.....دیشموک	0	8	0
.....سرفاریاب	0	0	0
.....سوق	0	0	0
.....سی سخت	0	17	0
.....قلعه رئیسی	0	0	0
.....گراب سفلی	0	0	0
.....لنده	0	0	0
.....لیکک	0	0	0
.....مادوان	1	0	0
.....مارگون	0	0	0
.....یاسوج	2	9	0

مأخذ - مرکز آمار ایران.

سالنامه آماری استان کهگیلویه و بویراحمد - 1393 _____ 9- ساختمان و مسکن

8-9- تعداد واحدهای مسکونی تعیین شده در پروانه های ساختمانی صادر شده بر حسب نوع پروانه و بخش متقاضی در نقاط شهری

افزایش بنا				احداث بنا				افزایش بنا و احداث	سال و شهرستان
دولتی	تعاونی	خصوصی	جمع	دولتی	تعاونی	خصوصی	جمع		
-	-	-	-	32	226	1623	1881	18811375
-	-	-	-	2	7	1934	1943	19491380
-	-	-	-	34	2	4352	4388	53361385
-	-	-	-	0	127	3952	4079	44781388
-	-	-	-	6	398	6023	6427	66631389
--	-	-	-	6	1	2017	2024	21551390
-	-	-	-	9	5	1474	1488	15471391
-	-	-	-	1	0	1054	1055	11211392
-	-	-	0	6	2	1584	1592	16451393
-	-	-	0	0	0	23	23	23باشت
-	-	-	0	0	0	18	18	19پاتاوه
-	-	-	0	0	0	32	32	32چرام
			0						

سالنامه آماری استان کهگیلویه و بویراحمد - 1393 _____ 9- ساختمان و مسکن

9-8- تعداد واحدهای مسکونی تعیین شده در پروانه های ساختمانی صادر شده بر حسب نوع پروانه و بخش متقاضی در نقاط شهری (دنباله)

سال و شهرستان	احداث و افزایش بنا	احداث بنا				افزایش بنا			
		جمع	خصوصی	تعاونی	دولتی	جمع	خصوصی	تعاونی	دولتی
چیتاب.....	3	3	3	0	0	0	0	0	
دوگنبدان.....	419	419	418	1	0	0	0	0	
دهدشت.....	110	108	108	0	0	0	2	0	
دیشموک.....	30	30	30	0	0	0	0	0	
سرفاریاب.....	0	0	0	0	0	0	0	0	
سوق.....	10	10	10	0	0	0	0	0	
سی سخت.....	81	81	80	0	1	0	0	0	
قلعه رئیسی.....	8	8	5	0	3	0	0	0	
گراب سفلی.....	1	1	1	0	0	0	0	0	
لنده.....	30	25	25	0	0	0	5	0	
لیکک.....	120	116	116	0	0	0	4	0	
مادوان.....	109	68	66	1	1	0	41	0	
مارگون.....	3	3	3	0	0	0	0	0	
یاسوج.....	647	647	646	0	1	0	0	0	

سالنامه آماری استان کهگیلویه و بویراحمد - 1393 _____ 9- ساختمان و مسکن

9-9- ساختمان های شروع شده توسط بخش خصوصی در نقاط شهری (واحد سطح: 1000 مترمربع ومبلغ: میلیون ریال)

شرح	تعداد ساختمان	مساحت زمین	سطح زیر بنای طبقه همکف	سطح کل زیربنای طبقات	ارزش زمین	هزینه ساختمان
جمع.....						
.....1375	222	72	35	39	2614	11086
.....1380	1327	320	184	278	39106	149563
.....1385	1787	392	243	490	294972	658372
.....1388	2338	604	337	829	881665	2026926
.....1389	000	000	000	000	000	000
.....1390	1203	317	196	503	634255	1594748
.....1391	1217	260	181	431	1062823	1772234
.....1392	657	186	118	272	548375	1413959
.....1393	1169	337	192	530	1824062	3107156
ساختمان مسکونی						
.....1375	217	62	31	34	1751	7836
.....1380	1265	301	173	252	33504	133919
.....1385	1302	182	290	333	170739	444732
.....1388	2033	451	282	638	704532	1534179
.....1389	000	000	000	000	000	000
.....1390	1108	282	176	421	503499	1306068
.....1391	1096	227	154	302	385825	1202190
.....1392	544	125	82	162	252350	819790
.....1393	1066	243	153	381	1021420	2277560
ساختمان غیرمسکونی						
.....1375	5	10	4	5	863	3250
.....1380	14	14	5	12	2115	8376
.....1385	72	30	11	20	10759	29740
.....1388	67	114	23	45	56759	106344
.....1389	000	000	000	000	000	000
.....1390	39	21	8	16	28580	56380
.....1391	36	11	7	16	59279	85596
.....1392	63	47	23	39	156868	216738
.....1393	64	71	24	57	379639	292516



سالنامه آماری استان کهگیلویه و بویراحمد - 1393 _____ 9- ساختمان و مسکن

9-9- ساختمانهای شروع شده توسط بخش خصوصی در نقاط شهری (دنباله) (واحد سطح: هزار متر مربع و مبلغ: میلیون ریال)

شرح	تعداد ساختمان	مساحت زمین	سطح زیر بنای طبقه همکف	سطح کل زیربنای طبقات	ارزش زمین	هزینه ساختمان
ساختمان مسکونی و غیر مسکونی توأم						
.....1375	000	000	000	000	000	000
.....1380	48	6	6	13	3487	7268
.....1385	413	72	50	137	113474	183900
.....1388	238	39	32	146	120374	386403
.....1389	000	000	000	000	000	000
.....1390	56	13	12	66	102175	232300
.....1391	86	22	20	114	617719	484448
.....1392	50	14	12	70	139158	377341
.....1393	39	23	14	92	423005	537080

مأخذ - بانک مرکزی جمهوری اسلامی ایران .

سالنامه آماری استان کهگیلویه و بویراحمد - 1393 _____ 9- ساختمان و مسکن

9-10- مشخصات ساختمانهای تکمیل شده توسط بخش خصوصی در نقاط شهری (واحد سطح: هزار متر مربع و مبلغ: میلیون ریال)

هزینه ساختمان	ارزش زمین	سطح کل زیربنای طبقات	سطح زیر بنای طبقه همکف	مساحت زمین	تعداد ساختمان	شرح
9930	2264	49	38	79	184	جمع.....1375
214344	109998	514	406	761	30341380
413095	176466	308	135	228	9451385
1287440	719076	513	267	532	16501388
000	000	000	000	000	0001389
955698	677254	374	179	287	12521390
2958676	986512	853	339	570	18701391
2580342	1541986	184	210	315	13911392
2174575	1141710	387	170	348	11631393
						ساختمان مسکونی
6415	1474	36	29	53	1651375
185668	100468	468	380	726	27941380
243275	97474	186	106	161	7751385
1131360	646276	440	221	408	14791388
000	000	000	000	000	0001389
616138	389981	247	148	238	10521390
2494513	770295	723	283	441	17161391
684155	1941211	386	181	272	12341392
1680928	654104	147	147	214	11051393
						ساختمان غیر مسکونی
2881	627	10	8	24	91375
18412	6677	26	15	24	1461380
20370	10959	12	7	45	271385
112080	51733	47	40	117	1351388
000	000	000	000	000	0001389
132680	138964	39	10	25	421390
235500	108741	66	40	109	831391
116479	81581	85	12	24	731392
133204	222415	24	12	122	171393

سالنامه آماری استان کهگیلویه و بویراحمد - 1393

9- ساختمان و مسکن

9-10- مشخصات ساختمانهای تکمیل شده توسط بخش خصوصی در نقاط شهری (دنباله) (واحد سطح: هزار متر مربع و مبلغ: میلیون ریال)

شرح	تعداد ساختمان	مساحت زمین	سطح زیر بنای طبقه همکف	سطح کل زیربنای طبقات	ارزش زمین	هزینه ساختمان
ساختمان مسکونی و غیر مسکونی توأم	10	2	1	3	163	634
.....1375	94	11	11	20	2853	10264
.....1380	143	22	22	111	68032	149450
.....1385	36	7	6	25	21066	44000
.....1388	000	000	000	000	000	000
.....1389	158	25	21	87	148308	206880
.....1390	71	19	16	64	107476	228663
.....1391	85	20	17	13	557549	741352
.....1392	41	13	11	53	265191	360443
.....1393						

مأخذ - بانک مرکزی جمهوری اسلامی ایران .

9-11- سرمایه گذاری بخش خصوصی بر حسب ساختمانهای شروع شده ، نیمه تمام و تکمیل شده در نقاط شهری (میلیون ریال)

سال	کل	ساختمانهای شروع شده	ساختمانهای نیمه تمام	ساختمانهای تکمیل شده
.....1375	23319	3663	16205	3451
.....1380	174883	42829	71066	60988
.....1385	607740	226696	242479	138565
.....1388	1603807	569287	722110	312410
.....1389	000	000	000	000
.....1390	2336416	448330	1714326	173760
.....1391	2294188	681413	899981	712793
.....1392	2481032	515141	1142350	823541
.....1393	28022365	1065587	1080317	656332

مأخذ - بانک مرکزی جمهوری اسلامی ایران .

12-9- تعداد متوسط سطح زیر بنا و متوسط هزینه یک متر مربع ساختمان واحدهای مسکونی تکمیل شده توسط بخش خصوصی در نقاط شهری

متوسط هزینه یک متر مربع ساختمان (ریال)	متوسط سطح زیر بنا (متر مربع)	تعداد	سال
176207	221	165 1375
396726	124	3722 1380
1343104	000	2368 1385
2568587	120	3841 1388
000	000	000 1389
2492796	127	2491 1390
3450852	122	6351 1391
3450852	133	3424 1392
54157	125	2841 1393

مأخذ - بانک مرکزی جمهوری اسلامی ایران .

9-13- تعداد و هزینه انواع ساختمانهای احداث شده توسط سازمان مسکن و شهرسازی استان (مبلغ : هزار ریال)

ساختمانهای دولتی		واحد‌های مسکونی		سال
هزینه	تعداد	هزینه	تعداد	
1350000	3	200000	101375
600000	1	44200000	5201380
21452250	16	21802000	1331385
15435000	23	4247000	271388
000	000	000	0001389
60572700	69	0	01390
000	000	000	0001391
18750000	1	3054050000	114251392
13000000	3	000	0001393

عمران شهری (پروژه)		مراکز آموزشی و فرهنگی		مراکز درمانی		سال
هزینه	تعداد	هزینه	تعداد	هزینه	تعداد	
-	-	4650000	1	-	-1375
100000	1	-	-	500000	11380
000	000	27326000	12	5950000	21385
744000	4	10231000	12	ملی	21388
000	000	000	000	000	0001389
0	0	0	0	0	01390
0	0	0	0	0	01391
0	0	0	0	0	01392
0	0	6400000	2	0	01393

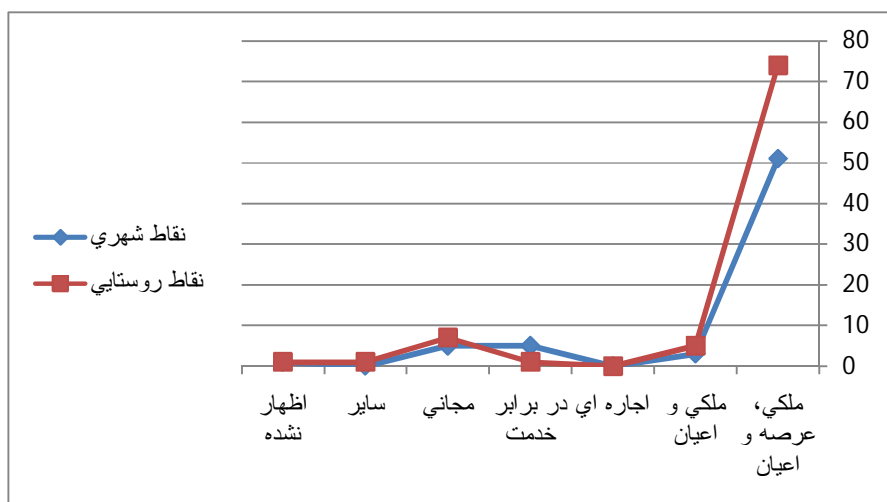
مأخذ - اداره کل راه و شهرسازی استان کهگیلویه و بویراحمد.(ر.ب)

14- 9- زمینهای واگذار شده توسط سازمان مسکن و شهرسازی استان بر حسب نوع استفاده

احداث واحد غیر مسکونی		احداث واحد مسکونی		سال و شهرستان
مساحت زمین (متر مربع)	تعداد قطعه زمین	مساحت زمین (متر مربع)	تعداد قطعه زمین	
7833	9	35558	1941375
1770	11	14323	641380
362252	37	33154	311385
216175	216	387413	9361388
000	000	000	0001389
102373	5	3610234	1191390
000	000	000	0001391
10110	25	73591	5251392
10110	25	73591	5251393
0	0	0	0 بویراحمد
6822	23	21343	150 کهگیلویه
3288	2	34924	280 گچساران
0	0	3377	30 دنا
0	0	11262	53 بهمئی
0	0	0	0 باشت
0	0	2685	12 چرام
0	0	0	0 لنده

مأخذ - اداره کل راه و شهرسازی استان کهگیلویه و بویراحمد.(ر.پ)

نمودار 1-9- توزیع خانوارهای معمولی ساکن در واحدهای مسکونی معمولی بر حسب نحوه محل سکونت در نقاط شهری و روستایی : 1390



9-15- مشخصات عمومی شرکتهای تعاونی مسکن فعال در پایان سال

سال و شهرستان	تعداد شرکت	عضو	شاغلان	سرمایه (هزار ریال)
.....1370	38	11411	34	1229952
.....1375	50	13498	34	1304977
.....1380	51	13557	145	1658977
.....1385	71	16577	1923	26244357
.....1388	115	20336	3104	31264334
.....1389	157	19894	4314	37994692
..... ⁽¹⁾ 1390	116	15204	3540	30734360
.....1391	81	10980	2664	22901295
.....1392	66	8890	2095	22658
.....1393	66	8890	2095	22658

مأخذ- اداره کل تعاون، کار و رفاه اجتماعی استان کهگیلویه و بویراحمد.(ر.پ)

9-16- متوسط قیمت یک مترمربع زمین ساختمان های مسکونی کلنگی و زیربنای واحدهای مسکونی معامله شده در بنگاه های معاملات ملکی در شهر...

سال	متوسط قیمت یک مترمربع زمین ساختمان های مسکونی کلنگی	متوسط قیمت یک مترمربع زیربنای واحدهای مسکونی
.....1375	000	000
.....1380	000	000
.....1385	000	000
.....1389	000	000
.....1390	000	000
.....1391	619	2296
.....1392	866	3091
.....1393	621	1901

مأخذ- مرکز آمارایران

سالنامه آماری استان کهگیلویه و بویراحمد - 1393 _____ 9- ساختمان و مسکن

17-9- متوسط اجاره بهای ماهانه در قراردادهای منعقد شده بین موجر و مستأجر در بنگاه های معاملات ملکی به ازای یک مترمربع زیربنای واحد مسکونی در شهر... (ریال)

اجاره بها	سال
-1375
-1380
0001385
0001389
0001390
0001391
0001392
000 1393

مأخذ - مرکز آمار ایران