

فصل دوم

جمعیت

مقدمه

اطلاعات آماری این فصل، شامل تعداد جمعیت و ویژگی های آن براساس سرشماری نفوس و مسکن ۱۳۹۰ و مقایسه اقلام منتخب جمعیتی در سرشماری های انجام شده و نیز تعداد وقایع تولد، وفات، ازدواج و طلاق می باشد که در زیر به سابقه تولید آمار در هر یک از زمینه های یاد شده اشاره می شود .

در زمان قاجاریه تلاشهای پراکنده ای برای شمارش جمعیت انجام گرفت که این امر اغلب به صورت موردی به اجرا درآمده است.

در سال ۱۲۹۷، به منظور ثبت وقایع چهارگانه ، اداره ثبت احوال کشور تاسیس شد. در خرداد ماه سال ۱۳۱۸، اولین قانون سرشماری به تصویب مجلس شورای ملی رسید و در فروردین ماه سال ۱۳۳۲، قانون آمار و سرشماری به تصویب رسید . در این سال ، اداره آمار و سرشماری از اداره کل آمار و ثبت احوال جدا شد و به سازمان همکاری آمار عمومی پیوست. به این ترتیب ، برای اولین بار سازمانی به طور انحصاری موظف به جمع آوری آمار شد. این سازمان در سال ۱۳۳۴ به وزارت کشور وابسته شد و نام آن به اداره کل آمار عمومی تغییر یافت و سپس در سال ۱۳۳۵، اولین سرشماری عمومی جمعیت را در کل کشور به اجرا درآورد. در سال ۱۳۴۴، اداره کل آمار عمومی از وزارت کشور جدا و با نام "مرکز آمار ایران" به سازمان برنامه و بودجه وابسته شد. این مرکز به عنوان اولین اقدام، سرشماری عمومی نفوس و مسکن را طبق قانون، در آبان ماه سال ۱۳۴۵ به مرحله اجرا درآورد .

باتصویب قانون جدید مرکز آمار ایران و اعمال تجدید نظر در ساختار سازمانی آن، این مرکز در سال ۱۳۵۵، دومین سرشماری عمومی نفوس و مسکن کشور را به انجام رسانید. در سال ۱۳۶۵، اولین سرشماری عمومی نفوس و مسکن در نظام جمهوری اسلامی ایران به مرحله اجرا درآمد و در سال ۱۳۷۵ چهارمین و در سال ۱۳۸۵ پنجمین و در سال ۱۳۹۰ ششمین سرشماری نفوس و مسکن به مرحله اجرا درآمد که نتایج آن مناسب ترین ابزار برای برنامه ریزی های توسعه اجتماعی- اقتصادی کشور می باشد .

آمارهای این فصل بر اساس نتایج سرشماری عمومی نفوس و مسکن سال ۱۳۹۰ همراه با خلاصه ای از نتایج سرشماری های قبلی و آمارگیری جاری جمعیت سال ۱۳۷۰ ارائه شده است، همچنین آمارهای مربوط به وقایع حیاتی چهارگانه (تولد، مرگ و میر، ازدواج و طلاق) که توسط اداره کل ثبت احوال استان ثبت می شود، نیز در این فصل درج شده است.

تعاریف و مفاهیم به کار رفته در این فصل به شرح زیر است:

جمعیت(جامعه مورد سرشماری): اعضای همه خانوارهای معمولی ساکن و خانوارهای مؤسسه ای و گروهی که اقامتگاه معمولی آنان در زمان سرشماری در استان قرار دارد و نیز اعضای تمامی خانوارهای معمولی غیر ساکن استان، جامعه مورد سرشماری را تشکیل می دهند. اعضای هیئت های سیاسی و سفارتخانه های خارجی در ایران و افراد خانوار آنان جزء جامعه مورد سرشماری محسوب نمی شوند، اما ایرانیان عضو هیئت های سیاسی و سفارتخانه های ایران در خارج از کشور و افراد خانوار آنان جزء جمعیت استان به حساب می آیند .

خانوار: خانوار از چند نفر تشکیل می شود که با هم در یک اقامتگاه زندگی می کنند، با یکدیگر همخرج هستند و معمولاً با هم غذا می خورند. فردی که به تنهایی زندگی می کند نیز، خانوار تلقی می شود.

خانوار معمولی: خانوار با تعریف فوق ، اکثر افراد کشور را در بر می گیرد و به همین دلیل ، این گونه خانوارها ” خانوار معمولی ” نامیده می شوند .

خانوار معمولی ساکن: خانواری که در اقامتگاه ثابت (مکان های محل سکونت ساخته شده از مصالح سخت و نیز چادر ثابت، آلونک، کپر و ...) سکونت دارد، ”خانوار معمولی ساکن” نامیده می شود .

خانوار معمولی غیر ساکن: خانواری که در زمان سرشماری در اقامتگاه ثابتی سکونت ندارد ” خانوار معمولی غیر ساکن ” نامیده می شود این دسته از خانوارها سه گروه زیر را در بر می گیرد :

۱- خانوارهایی که در زمان سرشماری در کوچ به سر می برند و یا در خارج شهرها و آبادی ها در سرپناه قابل حمل زندگی می کنند .

۲- خانوارهایی که در محل ثابتی زندگی نمی کنند و به طور مداوم محل زندگی خود را تغییر می دهند مانند کولی ها

۳- خانوارهایی که محل زندگی مشخصی ندارند و شب ها معمولاً در پارک ها ، خرابه ها ، زیر پل ها و ... بیتوته می کنند.

خانوار مؤسسه ای: مجموع افرادی که به دلیل داشتن هدف یا ویژگی های مشترک با هم در یک مؤسسه زندگی می کنند و آن مؤسسه بنا بر مجوز یا براساس مقررات و ضوابط معینی مسئولیت منزل دادن (ارائه محل سکونت همراه با خدمات و تسهیلات)به آنان را بر عهده دارد،خانوار مؤسسه ای نامیده می شود،نمونه های مشخصی از خانوارهای مؤسسه ای عبارتند از :

پادگان ها و پاسگاه های نظامی و انتظامی، خوابگاه های دانشجویی که تحت مدیریت یکی از دانشگاه ها اداره می شود بجز خوابگاه های متأهلین، آسایشگاه های روانی و

خانوار گروهی: مجموعه افرادی که تمام یا اغلب آنان به دلیل دارا بودن شرایط خاص (به طور عمده داشتن ویژگی مشترک) اقامتگاه مشترکی را برای سکونت خود انتخاب کرده اند و به طور مشترک امور زندگی در آن اقامتگاه را اداره می کنند، خانوار گروهی نامیده می شوند.

شهر (نقطه شهری): منظور از شهر، هریک از نقاط جغرافیایی است که دارای شهرداری باشد. در سرشماری های قبل از سال ۱۳۶۵، تمامی مراکز شهرستانها (بدون در نظر گرفتن تعداد جمعیت آن ها) و نقاطی که تعداد جمعیت آن ها در موقع سرشماری، پنج هزار نفر و بیش تر بوده، شهر به حساب آمده است.

آبادی (نقطه روستایی): به مجموعه یک یا چند مکان و اراضی به هم پیوسته (اعم از کشاورزی و غیر کشاورزی) گفته می شود که خارج از محدوده شهرها واقع شده و دارای محدوده ثبتی یا عرفی مستقل باشد. اگر آبادی در زمان سرشماری، محل سکونت خانوار یا خانوارهایی باشد "دارای سکنه" و در غیر این صورت، "خالی از سکنه" تلقی می شود.

جمعیت ساکن در نقاط شهری: منظور از جمعیت ساکن در نقاط شهری در هر یک از محدوده های بخش، شهرستان، استان یا کشور، جمعیت تمامی شهرهایی است که در همان محدوده قرار دارد و جمعیت هر شهر، عبارت است از مجموع تعداد اعضای همه خانوارهای معمولی ساکن، مؤسسه ای و گروهی که اقامتگاه معمولی آنان در زمان سرشماری در آن شهر واقع است.

جمعیت ساکن در نقاط روستایی: منظور از جمعیت ساکن در نقاط روستایی در هر یک از محدوده های دهستان، بخش، شهرستان، استان یا کشور، جمعیت تمامی آبادی هایی است که در همان محدوده قرار دارد و جمعیت هر آبادی، عبارت است از مجموع تعداد اعضای همه خانوارهای معمولی ساکن، مؤسسه ای و گروهی که اقامتگاه معمولی آنان در زمان سرشماری در آن آبادی واقع است.

جمعیت غیر ساکن: منظور از جمعیت غیر ساکن در هر یک از محدوده های شهرستان، استان یا کشور، جمعیت تمامی خانوارهای معمولی غیر ساکنی است که در همان محدوده سرشماری شده اند.

سرپرست خانوار: عضوی از خانوار است که سایر اعضا او را به این عنوان می شناسند، لازم به ذکر است، سرپرست خانوار معمولاً مسئولیت تمام یا بخش عمده ای از هزینه های خانوار یا تصمیم گیری در مورد نحوه هزینه کردن درآمدهای خانوار را بر عهده دارد.

سرپرست خانوار لزوماً مسن ترین عضو خانوار نیست و می تواند زن یا مرد باشد و معمولاً بیش از ده سال سن دارد، بدیهی است که در خانوار یک نفره، تنها عضو خانوار، سرپرست خانوار محسوب می شود.

خویشاوندان درجه یک سرپرست خانوار: همسر، فرزند، پدر، مادر، برادر و خواهر سرپرست خانوار، خویشاوندان درجه یک وی محسوب شده اند.

بی همسر بر اثر فوت همسر: کسی است که همسر وی فوت شده و تا زمان پرسش مجدداً ازدواج نکرده است.

بی همسر بر اثر طلاق: کسی است که بر اثر طلاق بی همسر شده و تا زمان پرسش مجدداً ازدواج نکرده است.

هرگز ازدواج نکرده: کسی است که تا زمان پرسش ازدواج نکرده است.

مهاجران وارد شده: آن دسته از اعضای خانوارهای معمولی ساکن و دستجمعی که شهر یا آبادی محل اقامت خود را از آبان ماه سال ۱۳۸۵ تا ۱۳۹۰ تغییر داده اند، مهاجر شناخته می شوند. استثنائاً آن دسته از اعضای خانوار که به دلیل تحصیل یا کار در خارج از کشور، اسارت و مفقودالثر بودن طی ده سال گذشته مدتی دور از خانواده بوده ولی در زمان سرشماری به خانوار مربوط پیوسته اند صرفاً به دلایل فوق مهاجر تلقی نمی شوند.

سن: منظور از سن، تعداد سال های کاملی است که از زمان تولد فرد گذشته است.

میانگین سنی: متوسط سن افراد یک جامعه است.

میان سنی: سنی که جمعیت را از نظر تعداد به دو گروه مساوی تقسیم کند.

ثبت وقایع حیاتی جاری و معوقه: وقایع حیاتی (تولد، فوت، ازدواج و طلاق) را که در سال وقوع ثبت می شود، جاری می نامند و وقایعی که بعد از سال وقوع ثبت شده باشد، معوقه نامیده می شود.

ثبت ولادت: عبارت است از اعلام واقعه ولادت توسط اعلام کننده به مامور ثبت احوال به منظور تنظیم سند ثبت کل وقایع.

ثبت فوت: عبارت است از اعلام وقایع فوت توسط اعلام کننده به مامور ثبت احوال به منظور تنظیم سند وفات.

گزیده اطلاعات

جمعیت استان کهگیلویه و بویراحمد بر اساس سرشماری عمومی نفوس و مسکن آبان ماه ۱۳۹۰، ۶۵۸۶۲۹ نفر می باشد. از کل جمعیت استان، ۳۲۹۰۷۹ نفر (معادل ۴۹/۹۷ درصد) را مردان و ۳۲۹۵۵۰ نفر (معادل ۵۰/۰۳ درصد) را زنان تشکیل داده اند. همچنین ۳۴۶۶۲۶ نفر معادل ۵۲/۶ درصد در نقاط شهری و ۳۱۲۰۰۳ نفر معادل ۴۷/۴ درصد در نقاط روستایی (شامل ساکن و غیر ساکن) سکونت داشته اند. لازم به ذکر است متوسط رشد سالانه جمعیت استان نسبت به سال ۱۳۸۵، معادل ۰/۸ درصد بوده است.

بر اساس نتایج سرشماری عمومی نفوس و مسکن سال ۱۳۹۰، تعداد خانوار در استان کهگیلویه و بویر احمد سکونت داشته اند. بعد خانوار در سال ۱۳۹۰ معادل ۴/۲ نفر در هر خانوار می باشد که در نقاط شهری ۴/۲ و در نقاط روستایی نیز ۴/۲ و نسبت جنسی استان برابر ۱۰۰ می باشد.

از بین شهرستان های استان، شهرستان های بویراحمد، کهگیلویه و گچساران به ترتیب با ۲۵۲۷۴۶، ۱۳۲۳۲۸ و ۱۱۹۲۱۷ نفر بیشترین و شهرستان باشت با ۲۰۶۹۹ نفر کمترین جمعیت را در میان شهرستان های استان به خود اختصاص داده اند.

در سرشماری سال ۱۳۹۰، تنها شهر بالای صد هزار نفر جمعیت، شهر یاسوج مرکز استان می باشد. در طبقه بندی جمعیت استان بر حسب گروه های عمده سنی در سرشماری سال ۱۳۹۰، به ترتیب میان سالان با رده سنی ۶۴-۲۵ ساله ۳۰۴۲۰۱ نفر که معادل ۴۶/۲ درصد و جوانان با رده سنی ۲۴-۱۵ ساله با ۱۵۰۷۲۱ نفر معادل ۲۲/۹ درصد بیشترین جمعیت را در استان دارا بوده اند. لازم به ذکر است که در رده میان سالان بیشترین جمعیت متعلق به گروه سنی ۲۹-۲۵ ساله بوده است.

در سال ۱۳۹۴، تعداد ولادت های ثبت شده ۱۶۳۰۴ نفر بوده که نسبت به سال ۱۳۹۳، ۲/۸ درصد افزایش داشته است. ۵۱/۷ درصد از مولودپسر و ۴۸/۳ درصد دختر بوده اند. همچنین در این سال، ۲۶۱۸ واقعه فوت ثبت شده که نسبت به سال گذشته ۴۲ درصد کاهش یافته است. گروه سنی ۷۵ ساله و بیش تر با ۱۰۳۲ واقعه بیشترین آمار فوت و گروه سنی ۱۴-۱۰ ساله با ۲۸ واقعه کمترین آمار را داشته اند.

در سال ۱۳۹۴، تعداد ازدواج های ثبت شده در استان ۶۹۳۲ واقعه بوده که نسبت به سال قبل ۲/۶ درصد افزایش داشته است و نیز تعداد طلاق های ثبت شده در این سال، ۱۴۱۰ واقعه بوده که نسبت به سال قبل ۳۵ درصد کاهش را نشان می دهد. ۱۲/۴ درصد از ازدواج های ثبت شده مربوط به ازدواج های بدون اختلاف سن بوده که بیشترین سهم را در بین ازدواج ها داشته است. شایان ذکر است همین مسئله در مورد طلاق نیز صدق می کند. به عبارتی بیشترین طلاق های ثبت شده مربوط به طلاق هایی است که در آن زوج و زوجه بدون اختلاف سن بوده اند.

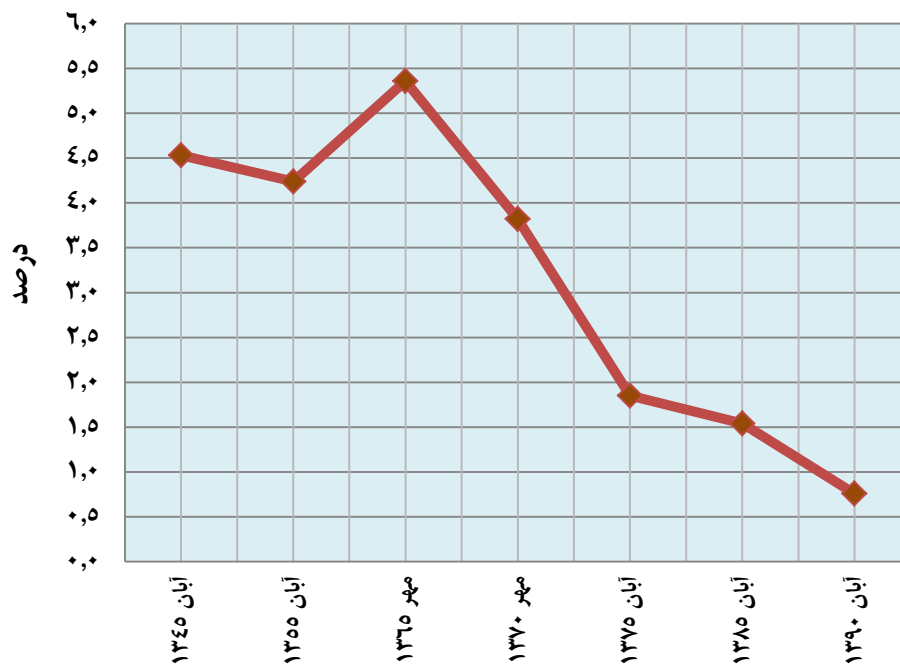
بیشترین سهم طلاق در بین طلاق های ثبت شده از لحاظ طول مدت ازدواج متعلق به ازدواج هایی بوده که بین ۴ تا ۱۰ سال به طول انجامیده و سهمی معادل ۳۱/۶ درصد را دارا می باشد.

۲-۱ - جمعیت و متوسط رشد سالانه

متوسط رشد سالانه (درصد)	جمعیت	سال
...	۱۰۳۴۳۹	آبان ۱۳۳۵.....
۴/۳	۱۶۱۲۱۹	آبان ۱۳۴۵.....
۴/۲	۲۴۴۳۷۰	آبان ۱۳۵۵.....
۵/۴	۴۱۱۸۲۸	مهر ۱۳۶۵.....
۳/۸	۴۹۶۷۳۹	مهر ۱۳۷۰.....
۱/۸	۵۴۴۳۵۶	آبان ۱۳۷۵.....
۱/۵	۶۳۴۲۹۹	آبان ۱۳۸۵.....
۰/۸	۶۵۸۶۳۹	آبان ۱۳۹۰.....

مأخذ- مرکز آمار ایران.(م.ر)

۱-۲- نرخ رشد جمعیت طی سال های ۱۳۹۰ تا ۱۳۴۵ بر اساس سرشماری های انجام شده



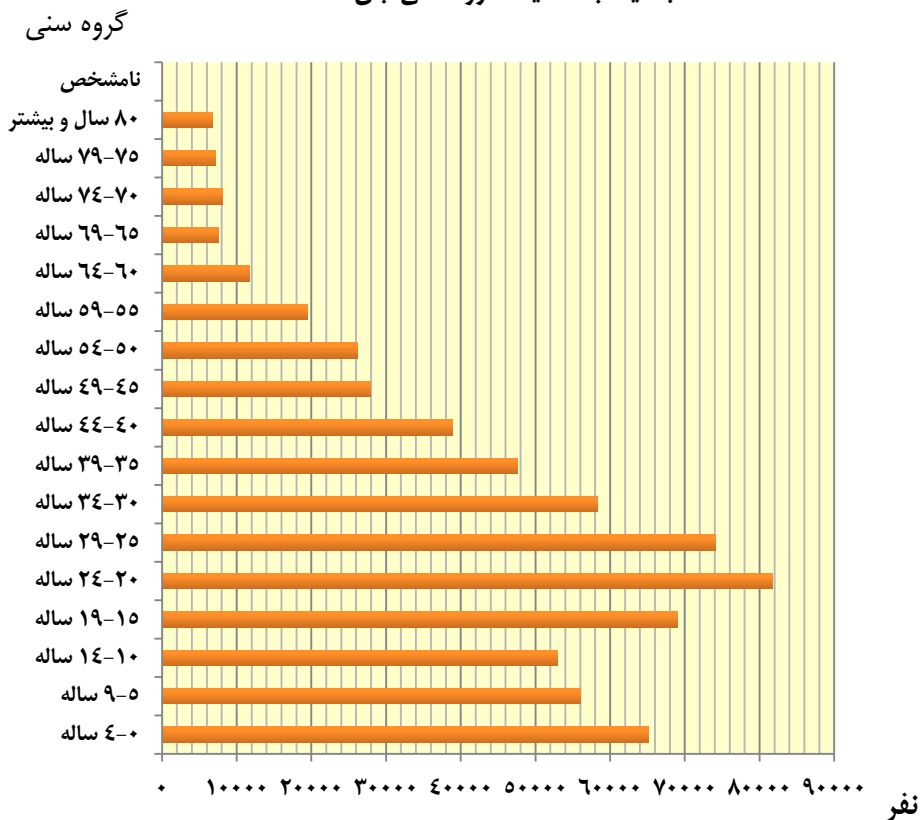
مینا: جدول ۱-۲

۲-۲- جمعیت برحسب گروه های سنی

گروه سنی	آبان ۱۳۳۵	آبان ۱۳۴۵	آبان ۱۳۵۵	مهر ۱۳۶۵	مهر ۱۳۷۰	آبان ۱۳۷۵	آبان ۱۳۸۵	آبان ۱۳۹۰
جمع.....	۱۰۳۴۳۹	۱۶۱۲۱۹	۲۴۴۳۷۰	۴۱۱۸۲۸	۴۹۶۷۳۹	۵۴۴۳۵۶	۶۳۴۲۹۹	۶۵۸۶۲۹
۴ - ۰ ساله	-	۳۲۲۳۰	۴۷۶۸۸	۹۱۸۹۵	۹۵۹۰۵	۷۱۱۴۷	۵۶۴۴۳	۶۵۱۹۰
۹- ۵ ساله	-	۳۲۰۰۰	۴۵۳۹۶	۶۹۴۸۸	۹۲۴۴۶	۹۶۴۳۷	۵۳۱۳۹	۵۶۰۱۱
۱۴- ۱۰ ساله ...	-	۱۸۷۷۵	۲۸۶۱۸	۵۲۶۴۹	۶۹۳۸۲	۸۸۹۳۹	۷۴۱۰۳	۵۲۸۹۸
۱۹- ۱۵ ساله ...	-	۱۰۲۵۷	۲۳۵۷۹	۴۲۸۰۸	۵۳۱۲۳	۶۴۵۵۸	۹۶۵۱۲	۶۸۹۹۷
۲۴- ۲۰ ساله ...	-	۷۷۲۶	۱۷۸۰۴	۳۰۵۹۷	۴۰۰۹۷	۴۴۹۷۲	۸۰۵۳۳	۸۱۷۲۴
۲۹- ۲۵ ساله ...	-	۱۱۲۴۰	۱۴۳۰۲	۲۹۰۸۴	۳۰۰۰۴	۳۹۲۳۳	۶۱۴۷۸	۷۴۰۵۱
۳۴- ۳۰ ساله ...	-	۱۲۲۷۷	۱۲۵۳۳	۲۲۸۶۸	۲۷۹۷۱	۲۹۱۶۳	۴۸۰۱۷	۵۸۲۲۳
۳۹- ۳۵ ساله ...	-	۱۰۰۶۷	۱۱۷۲۴	۱۴۲۶۱	۲۲۲۳۴	۲۸۱۳۹	۳۹۶۶۴	۴۷۶۵۳
۴۴- ۴۰ ساله ...	-	۶۹۳۱	۱۲۵۰۵	۱۰۱۲۹	۱۳۲۷۵	۲۱۶۰۷	۲۹۰۵۳	۳۸۸۸۵
۴۹- ۴۵ ساله ...	-	۴۲۹۲	۸۹۰۶	۱۰۶۲۱	۹۵۳۳	۱۳۳۵۱	۲۶۹۷۲	۲۷۹۳۴
۵۴- ۵۰ ساله ...	-	۴۷۲۵	۷۳۰۵	۱۱۹۹۳	۱۰۸۵۷	۸۷۸۵	۲۰۴۰۳	۲۶۲۴۲
۵۹- ۵۵ ساله ...	-	۲۲۳۰	۲۸۳۰	۹۵۱۸	۱۱۵۶۴	۹۴۵۷	۱۲۱۸۵	۱۹۴۸۰
۶۴- ۶۰ ساله ...	-	۳۶۱۳	۴۵۴۰	۶۸۵۹	۱۰۱۹۱	۱۱۱۴۱	۸۷۶۳	۱۱۷۳۳
۶۹- ۶۵ ساله	-	۱۴۳۶	۱۷۹۶	۲۷۶۲	۴۵۲۷	۹۰۲۰	۸۸۸۳	۷۵۶۷
۷۴- ۷۰ ساله	-	۱۹۸۴	۲۳۷۷	۲۰۷۷	۱۹۸۹	۳۹۸۱	۸۵۷۹	۸۱۶۴
۷۹- ۷۵ ساله	-	۵۵۷	۸۶۳	۱۳۳۶	۱۱۸۵	۱۷۴۰	۵۸۰۸	۷۱۴۰
۸۰ سال و بیشتر.	-	۸۷۹	۱۶۰۴	۲۳۴۴	۲۱۴۴	۲۶۸۳	۳۷۶۴	۶۶۸۴
نامشخص.....	-	۰	۰	۵۴۹	۳۲۲	۳	۰	۵۳

مأخذ- مرکز آمار ایران(م.ر)

۲-۲- جمعیت به تفکیک گروه سنی: آبان ۱۳۹۰



منبع: جدول ۲-۲

۲-۳- جمعیت بر حسب جنس، سن و وضع سکونت: آبان ۱۳۹۰

ساکن در نقاط شهری			جمع			سن
زن	مرد	مرد و زن	زن	مرد	مرد و زن	
۱۷۲۲۵۰	۱۷۴۳۷۶	۳۴۶۶۲۶	۳۲۹۵۵۰	۳۲۹۰۷۹	۶۵۸۶۲۹	تمامی سنین.....
۱۶۲۳۷	۱۶۸۶۶	۳۳۱۰۳	۳۲۰۶۶	۳۳۱۲۴	۶۵۱۹۰۴-+ساله.....
۳۲۸۲	۳۴۰۴	۶۶۸۶	۶۴۵۴	۶۶۰۹	۱۳۰۶۳کمتر از یکساله.....
۳۳۰۹	۳۴۷۹	۶۷۸۸	۶۵۹۷	۶۸۵۰	۱۳۴۴۷۱ساله.....
۳۳۹۵	۳۴۰۲	۶۷۹۷	۶۶۰۰	۶۷۰۶	۱۳۳۰۶۲ساله.....
۳۲۰۳	۳۳۸۶	۶۵۸۹	۶۳۹۳	۶۷۴۲	۱۳۱۳۵۳ساله.....
۳۰۴۸	۳۱۹۵	۶۲۴۳	۶۰۲۲	۶۲۱۷	۱۲۳۳۹۴ساله.....
۱۳۸۴۱	۱۴۴۸۵	۲۸۳۲۶	۲۷۲۶۹	۲۸۷۴۲	۵۶۰۱۱۹-۵ساله.....
۲۹۴۴	۳۰۸۶	۶۰۳۰	۵۹۲۹	۶۳۲۸	۱۲۲۶۷۵ساله.....
۲۷۸۵	۲۹۵۲	۵۷۳۷	۵۵۹۰	۵۸۷۸	۱۱۴۶۸۶ساله.....
۲۷۷۲	۲۸۴۶	۵۶۱۸	۵۳۱۶	۵۶۰۴	۱۰۹۲۰۷ساله.....
۲۶۹۸	۲۸۳۷	۵۵۳۵	۵۲۴۴	۵۵۱۱	۱۰۷۵۵۸ساله.....
۲۶۴۲	۲۷۶۴	۵۴۰۶	۵۱۸۰	۵۴۲۱	۱۰۶۰۱۹ساله.....
۱۳۶۱۵	۱۴۲۸۹	۲۷۹۰۴	۲۵۸۴۲	۲۷۰۵۵	۵۲۸۹۸۱۴-۱۰ساله.....
۲۶۷۰	۲۷۴۵	۵۴۱۵	۵۱۱۸	۵۲۳۹	۱۰۳۵۷۱۰ساله.....
۲۵۲۴	۲۷۰۴	۵۲۲۸	۴۸۳۲	۴۹۹۸	۹۸۳۰۱۱ساله.....
۲۷۳۱	۲۹۱۷	۵۶۴۸	۵۱۹۳	۵۴۹۲	۱۰۶۸۵۱۲ساله.....
۲۷۳۸	۲۸۱۱	۵۵۴۹	۵۲۰۶	۵۵۰۵	۱۰۷۱۱۱۳ساله.....
۲۹۵۲	۳۱۱۲	۶۰۶۴	۵۴۹۴	۵۸۲۱	۱۱۳۱۵۱۴ساله.....
۱۸۴۹۷	۱۸۳۸۶	۳۶۸۸۳	۳۵۰۱۵	۳۳۹۸۲	۶۸۹۹۷۱۹-۱۵ساله.....
۳۱۷۲	۳۲۸۸	۶۴۶۰	۵۸۲۱	۵۸۵۱	۱۱۶۷۲۱۵ساله.....
۳۴۲۵	۳۶۷۸	۷۱۰۳	۶۵۰۸	۶۵۳۵	۱۳۰۴۳۱۶ساله.....
۳۹۳۴	۳۷۶۲	۷۶۹۶	۷۳۷۹	۶۹۷۸	۱۴۳۵۷۱۷ساله.....
۳۸۷۶	۳۹۰۴	۷۷۸۰	۷۵۳۱	۷۵۲۰	۱۵۰۵۱۱۸ساله.....
۴۰۹۰	۳۷۵۴	۷۸۴۴	۷۷۷۶	۷۰۹۸	۱۴۸۷۴۱۹ساله.....
۲۲۶۳۷	۲۱۱۸۳	۴۳۸۲۰	۴۲۰۴۰	۳۹۶۸۴	۸۱۷۲۴۲۴-۲۰ساله.....
۴۵۳۶	۳۹۴۲	۸۴۷۸	۸۴۴۶	۷۴۱۶	۱۵۸۶۲۲۰ساله.....



۳-۲- جمعیت بر حسب جنس، سن و وضع سکونت: آبان ۱۳۹۰ (دنباله)

ساکن در نقاط شهری			جمع			سن
زن	مرد	مرد و زن	زن	مرد	مرد و زن	
۴۶۱۶	۴۲۹۱	۸۹۰۷	۸۶۳۰	۷۹۵۹	۱۶۵۸۹ساله ۲۱
۴۶۶۸	۴۶۱۷	۹۲۸۵	۸۶۳۳	۸۴۶۱	۱۷۰۸۴ساله ۲۲
۴۶۰۴	۴۳۵۷	۸۹۶۱	۸۴۸۸	۸۲۶۹	۱۶۷۵۷ساله ۲۳
۴۲۱۳	۳۹۷۶	۸۱۸۹	۷۸۵۳	۷۵۷۹	۱۵۴۳۲ساله ۲۴
۲۰۷۴۰	۱۹۷۱۰	۴۰۴۵۰	۳۷۶۵۴	۳۶۳۹۷	۷۴۰۵۱ساله ۲۹-۲۵
۴۶۲۵	۴۳۹۶	۹۰۲۱	۸۴۰۷	۸۰۸۰	۱۶۴۸۷ساله ۲۵
۴۳۷۳	۴۲۸۹	۸۶۶۲	۷۹۹۶	۷۸۰۲	۱۵۷۹۸ساله ۲۶
۴۳۶۲	۳۸۹۲	۸۲۵۴	۷۷۸۸	۷۱۹۱	۱۴۹۷۹ساله ۲۷
۳۹۹۳	۳۵۸۹	۷۵۸۲	۷۱۱۵	۶۷۸۷	۱۳۹۰۲ساله ۲۸
۳۳۸۷	۳۵۴۴	۶۹۳۱	۶۳۴۸	۶۵۳۷	۱۲۸۸۵ساله ۲۹
۱۶۲۱۸	۱۵۱۸۱	۳۱۳۹۹	۲۹۹۱۵	۲۸۳۰۷	۵۸۲۳۳ساله ۳۴-۳۰
۳۶۰۰	۳۳۹۱	۶۹۹۱	۶۴۷۹	۶۳۳۷	۱۲۸۱۶ساله ۳۰
۳۱۶۶	۳۰۴۴	۶۲۱۰	۵۹۸۴	۵۷۸۲	۱۱۷۶۶ساله ۳۱
۳۳۵۸	۳۰۵۲	۶۴۱۰	۶۱۲۸	۵۶۸۵	۱۱۸۱۳ساله ۳۲
۳۱۷۹	۲۹۴۹	۶۱۲۸	۵۹۸۹	۵۳۸۲	۱۱۳۷۲ساله ۳۳
۲۹۱۵	۲۷۴۵	۵۶۶۰	۵۳۳۵	۵۱۲۱	۱۰۴۵۶ساله ۳۴
۱۲۶۹۶	۱۲۹۱۴	۲۵۶۱۰	۲۳۶۵۹	۲۳۹۹۴	۴۷۶۵۳ساله ۳۹-۳۵
۲۸۱۴	۲۸۱۰	۵۶۲۴	۵۱۸۱	۵۳۲۴	۱۰۵۰۵ساله ۳۵
۲۶۰۱	۲۶۹۰	۵۲۹۱	۴۸۷۱	۵۱۵۴	۱۰۰۲۵ساله ۳۶
۲۴۸۰	۲۵۳۴	۵۰۱۴	۴۷۳۸	۴۸۴۴	۹۵۸۲ساله ۳۷
۲۴۵۳	۲۶۲۰	۵۰۷۳	۴۵۰۰	۴۶۸۸	۹۱۸۸ساله ۳۸
۲۳۴۸	۲۲۶۰	۴۶۰۸	۴۳۶۹	۳۹۸۴	۸۳۵۳ساله ۳۹
۱۰۹۱۲	۱۱۶۳۲	۲۲۵۴۴	۱۹۵۴۶	۱۹۳۳۹	۳۸۸۸۵ساله ۴۴-۴۰
۲۴۰۹	۲۵۳۲	۴۹۴۱	۴۴۱۴	۴۴۱۱	۸۸۲۵ساله ۴۰
۲۳۳۴	۲۴۲۶	۴۷۶۰	۴۱۷۲	۴۰۷۸	۸۲۵۰ساله ۴۱
۲۲۴۷	۲۴۳۲	۴۶۷۹	۴۰۷۹	۴۰۴۲	۸۱۲۱ساله ۴۲
۲۱۷۰	۲۳۸۳	۴۵۵۳	۳۸۲۶	۳۸۶۹	۷۶۹۵ساله ۴۳



۳-۲- جمعیت بر حسب جنس، سن و وضع سکونت: آبان ۱۳۹۰ (دنباله)

ساکن در نقاط شهری			جمع			سن
زن	مرد	مرد و زن	زن	مرد	مرد و زن	
۱۷۵۲	۱۸۵۹	۳۶۱۱	۳۰۵۵	۲۹۳۹	۵۹۹۴ساله ۴۴
۷۷۰۶	۸۲۲۱	۱۵۹۲۷	۱۴۳۲۴	۱۳۶۱۰	۲۷۹۳۴ساله ۴۵-۴۹
۱۷۰۴	۱۷۴۶	۳۴۵۰	۳۰۹۰	۲۸۲۱	۵۹۱۱ساله ۴۵
۱۵۷۴	۱۶۴۸	۳۲۲۲	۲۹۱۵	۲۷۰۱	۵۶۱۶ساله ۴۶
۱۵۲۱	۱۶۱۸	۳۱۳۹	۲۸۴۲	۲۶۶۶	۵۵۰۸ساله ۴۷
۱۵۵۷	۱۶۴۵	۳۲۰۲	۲۸۷۸	۲۷۲۵	۵۶۰۳ساله ۴۸
۱۳۵۰	۱۵۶۴	۲۹۱۴	۲۵۹۹	۲۶۹۷	۵۲۹۶ساله ۴۹
۶۲۷۹	۷۴۵۳	۱۳۷۳۲	۱۲۸۷۱	۱۳۳۷۱	۲۶۲۴۲ساله ۵۰-۵۴
۱۵۰۴	۱۶۴۰	۳۱۴۴	۳۰۳۱	۲۸۸۳	۵۹۱۳ساله ۵۰
۱۲۳۹	۱۵۰۸	۲۷۴۷	۲۵۲۱	۲۶۷۵	۵۱۹۶ساله ۵۱
۱۲۱۱	۱۲۸۹	۲۶۰۰	۲۵۰۹	۲۵۲۷	۵۰۳۶ساله ۵۲
۱۲۶۵	۱۵۹۹	۲۸۶۴	۲۵۷۹	۲۸۲۷	۵۴۰۶ساله ۵۳
۱۰۶۰	۱۳۱۷	۲۳۷۷	۲۲۳۱	۲۴۶۰	۴۶۹۱ساله ۵۴
۴۱۰۱	۵۶۲۱	۹۷۲۲	۹۳۶۷	۱۰۱۱۳	۱۹۴۸۰ساله ۵۵-۵۹
۹۵۲	۱۴۵۶	۲۴۰۸	۲۲۲۸	۲۶۳۴	۴۸۶۲ساله ۵۵
۸۸۶	۱۲۷۷	۲۱۶۳	۲۰۶۶	۲۲۷۹	۴۳۴۵ساله ۵۶
۸۸۰	۱۱۸۱	۲۰۶۱	۱۹۳۸	۲۱۳۴	۴۰۷۲ساله ۵۷
۷۵۳	۹۵۴	۱۷۰۷	۱۷۳۰	۱۷۲۳	۳۴۵۳ساله ۵۸
۶۳۰	۷۵۳	۱۳۸۳	۱۴۰۵	۱۳۴۳	۲۷۴۸ساله ۵۹
۲۸۰۸	۲۵۰۹	۵۳۱۷	۶۵۰۲	۵۲۳۱	۱۱۷۳۲ساله ۶۰-۶۴
۷۴۴	۷۲۷	۱۴۷۱	۱۸۵۰	۱۴۶۸	۳۳۱۸ساله ۶۰
۴۹۸	۴۸۱	۹۷۹	۱۱۶۶	۹۵۱	۲۱۱۷ساله ۶۱
۵۵۹	۵۰۴	۱۰۶۳	۱۳۴۷	۱۰۴۴	۲۳۹۱ساله ۶۲
۵۵۶	۴۱۷	۹۷۳	۱۱۶۲	۹۰۸	۲۰۷۰ساله ۶۳
۴۵۱	۳۸۰	۸۳۱	۹۷۷	۸۶۰	۱۸۳۷ساله ۶۴
۱۶۳۲	۱۵۲۰	۳۱۵۲	۳۷۷۰	۳۷۹۷	۷۵۶۷ساله ۶۵-۶۹



۳-۲- جمعیت بر حسب جنس، سن و وضع سکونت: آبان ۱۳۹۰ (دنباله)

ساکن در نقاط شهری			جمع			سن
زن	مرد	مرد و زن	زن	مرد	مرد و زن	
۴۳۶	۳۴۱	۷۷۷	۱۰۹۹	۷۹۹	۱۸۹۸ساله ۶۵
۳۳۶	۲۹۶	۶۳۲	۷۸۹	۷۰۱	۱۴۹۰ساله ۶۶
۳۳۵	۳۲۳	۶۵۸	۷۰۶	۷۷۰	۱۴۷۴ساله ۶۷
۳۰۷	۳۱۲	۶۱۹	۶۶۳	۷۷۸	۱۴۴۱ساله ۶۸
۲۱۸	۲۴۸	۴۶۶	۵۱۳	۷۴۹	۱۲۶۲ساله ۶۹
۱۶۵۴	۱۶۱۶	۳۲۷۰	۳۵۰۲	۴۶۶۲	۸۱۶۴ساله ۷۰-۷۴
۲۸۹	۳۷۲	۷۶۱	۹۲۴	۹۹۲	۱۹۱۶ساله ۷۰
۲۱۷	۲۵۶	۴۷۳	۵۰۸	۸۵۳	۱۳۶۱ساله ۷۱
۲۴۸	۳۵۸	۶۰۶	۶۱۸	۹۹۲	۱۶۱۰ساله ۷۲
۵۲۵	۳۰۴	۸۲۹	۸۷۱	۸۷۵	۱۷۴۶ساله ۷۳
۲۷۵	۳۲۶	۶۰۱	۵۸۱	۹۵۰	۱۵۳۱ساله ۷۴
۱۲۶۰	۱۳۸۶	۲۶۴۶	۳۰۹۶	۴۰۴۴	۷۱۴۰ساله ۷۵-۷۹
۲۸۴	۳۲۲	۶۰۶	۷۱۷	۹۱۴	۱۶۳۱ساله ۷۵
۲۴۸	۲۷۲	۵۲۰	۶۰۴	۸۳۰	۱۴۳۴ساله ۷۶
۲۵۵	۲۶۳	۵۱۸	۶۰۱	۷۷۲	۱۳۷۳ساله ۷۷
۲۵۷	۲۴۷	۵۰۴	۶۴۵	۷۶۷	۱۴۱۲ساله ۷۸
۲۱۶	۲۸۲	۴۹۸	۵۲۹	۷۶۱	۱۲۹۰ساله ۷۹
۹۱۹	۹۹۷	۱۹۱۶	۲۰۰۹	۲۶۷۳	۴۶۸۲ساله ۸۰-۸۴
۳۲۷	۳۷۷	۶۰۴	۷۱۷	۸۵۸	۱۵۷۵ساله ۸۰
۲۰۰	۲۲۴	۴۲۴	۴۲۳	۶۱۴	۱۰۳۷ساله ۸۱
۱۴۴	۲۰۰	۳۴۴	۳۴۰	۵۱۴	۸۵۴ساله ۸۲
۱۳۵	۱۸۹	۳۲۴	۲۷۹	۴۱۰	۶۸۹ساله ۸۳
۱۱۳	۱۰۷	۲۲۰	۲۵۰	۲۷۷	۵۲۷ساله ۸۴
۳۲۰	۲۹۲	۶۱۲	۷۰۸	۷۰۳	۱۴۱۱ساله ۸۵-۸۹
۱۰۷	۱۳۹	۲۴۶	۲۳۶	۲۸۱	۵۱۷ساله ۸۵
۸۶	۷۴	۱۶۰	۱۹۴	۲۰۴	۳۹۸ساله ۸۶



۲-۳- جمعیت بر حسب جنس، سن و وضع سکونت: آبان ۱۳۹۰ (دنباله)

ساکن در نقاط شهری			جمع			سن
زن	مرد	مرد و زن	زن	مرد	مرد و زن	
۵۹	۳۷	۹۶	۱۰۲	۱۰۱	۲۰۳ساله ۸۷
۴۰	۳۰	۷۰	۱۰۱	۶۹	۱۷۰ساله ۸۸
۲۸	۱۲	۴۰	۷۵	۴۸	۱۲۳ساله ۸۹
۹۵	۵۶	۱۵۱	۲۱۸	۱۴۱	۳۵۹ساله ۹۰-۹۴
۴۰	۲۸	۶۸	۱۰۲	۷۱	۱۷۳ساله ۹۰
۲۰	۷	۲۷	۴۲	۱۴	۵۶ساله ۹۱
۱۹	۱۱	۳۰	۳۴	۲۸	۶۲ساله ۹۲
۶	۳	۹	۲۰	۱۰	۳۰ساله ۹۳
۱۰	۷	۱۷	۲۰	۱۸	۳۸ساله ۹۴
۳۳	۱۴	۴۷	۷۲	۳۳	۱۰۵ساله ۹۵-۹۹
۷	۶	۱۳	۱۴	۱۱	۲۵ساله ۹۵
۴	۲	۶	۱۱	۸	۱۹ساله ۹۶
۳	۳	۶	۹	۷	۱۶ساله ۹۷
۱۱	-	۱۱	۱۸	۳	۲۱ساله ۹۸
۸	۳	۱۱	۲۰	۴	۲۴ساله ۹۹
۳۴	۲۳	۵۷	۸۲	۴۵	۱۲۷	صد ساله و بیش تر....
۱۶	۲۲	۳۸	۲۲	۳۱	۵۳نامشخص



۲-۳- جمعیت برحسب جنس، سن و وضع سکونت: آبان ۱۳۹۰ (دنباله)

غیر ساکن			ساکن در نقاط روستایی			سن
زن	مرد	مرد و زن	زن	مرد	مرد و زن	
۷۲۹	۷۵۶	۱۴۸۵	۱۵۶۵۷۱	۱۵۳۹۴۷	۳۱۰۵۱۸	تمامی سنین.....
۵۴	۵۹	۱۱۳	۱۵۷۷۵	۱۶۱۹۹	۳۱۹۷۴۴-۰ ساله.....
۸	۱۱	۱۹	۳۱۶۴	۳۱۹۴	۶۳۵۸کمتر از یک ساله.....
۱۴	۱۳	۲۷	۳۲۷۴	۳۳۵۸	۶۶۳۲۱ ساله.....
۱۳	۱۲	۲۵	۳۱۹۲	۳۲۹۲	۶۴۸۴۲ ساله.....
۱۲	۱۳	۲۵	۳۱۷۸	۳۳۴۳	۶۵۲۱۳ ساله.....
۷	۱۰	۱۷	۲۹۶۷	۳۰۱۲	۵۹۷۹۴ ساله.....
۴۳	۵۶	۹۹	۱۳۳۸۵	۱۴۲۰۱	۲۷۵۸۶۹-۵ ساله.....
۱۱	۱۰	۲۱	۲۹۸۴	۳۲۳۲	۶۲۱۶۵ ساله.....
۵	۱۰	۱۵	۲۸۰۰	۲۹۱۶	۵۷۱۶۶ ساله.....
۱۱	۱۶	۲۷	۲۵۳۳	۲۷۴۲	۵۲۷۵۷ ساله.....
۹	۱۶	۲۵	۲۵۳۷	۲۶۵۸	۵۱۹۵۸ ساله.....
۷	۴	۱۱	۲۵۳۱	۲۶۵۳	۵۱۸۴۹ ساله.....
۵۱	۴۲	۹۳	۱۲۱۷۷	۱۲۷۲۴	۲۴۹۰۱۱۴-۱۰ ساله.....
۱۶	۹	۲۵	۲۴۳۲	۲۴۸۵	۴۹۱۷۱۰ ساله.....
۶	۵	۱۱	۲۳۰۲	۲۲۸۹	۴۵۹۱۱۱ ساله.....
۴	۸	۱۲	۲۴۵۸	۲۵۶۷	۵۰۲۵۱۲ ساله.....
۸	۸	۱۶	۲۴۶۰	۲۶۸۶	۵۱۴۶۱۳ ساله.....
۱۷	۱۲	۲۹	۲۵۲۵	۲۶۹۷	۵۲۲۲۱۴ ساله.....
۷۸	۹۱	۱۶۹	۱۶۴۴۰	۱۵۵۰۵	۳۱۹۴۵۱۹-۱۵ ساله.....
۱۳	۱۷	۳۰	۲۶۳۶	۲۵۴۶	۵۱۸۲۱۵ ساله.....
۱۴	۱۲	۲۶	۳۰۶۹	۲۸۴۵	۵۹۱۴۱۶ ساله.....
۱۷	۱۸	۳۵	۳۴۲۸	۳۱۹۸	۶۶۲۶۱۷ ساله.....
۱۶	۲۹	۴۵	۳۶۳۹	۳۵۸۷	۷۲۲۶۱۸ ساله.....
۱۸	۱۵	۳۳	۳۶۶۸	۳۳۲۹	۶۹۹۷۱۹ ساله.....
۸۸	۹۲	۱۸۰	۱۹۳۱۵	۱۸۴۰۹	۳۷۷۲۴۲۴-۲۰ ساله.....
۱۸	۲۴	۴۲	۳۸۹۲	۳۴۵۰	۷۳۴۲۲۰ ساله.....



۲-۳- جمعیت برحسب جنس، سن و وضع سکونت: آبان ۱۳۹۰ (دنباله)

غیر ساکن			ساکن در نقاط روستایی			سن
زن	مرد	مرد و زن	زن	مرد	مرد و زن	
۱۷	۱۴	۳۱	۳۹۹۷	۳۶۵۴	۷۶۵۱ساله ۲۱
۲۵	۱۹	۴۴	۳۹۳۰	۳۸۲۵	۷۷۵۵ساله ۲۲
۱۳	۱۷	۳۰	۳۸۷۱	۳۸۹۵	۷۷۶۶ساله ۲۳
۱۵	۱۸	۳۳	۳۶۲۵	۳۵۸۵	۷۲۱۰ساله ۲۴
۷۳	۸۱	۱۵۴	۱۶۸۴۱	۱۶۶۰۶	۳۳۴۴۷ساله ۲۵-۲۹
۲۱	۲۲	۴۳	۳۷۶۱	۳۶۶۲	۷۴۲۳ساله ۲۵
۱۷	۲۱	۳۸	۳۶۰۶	۳۴۹۲	۷۰۹۸ساله ۲۶
۱۸	۱۴	۳۲	۳۴۰۸	۳۳۸۵	۶۶۹۳ساله ۲۷
۸	۱۲	۲۰	۳۱۱۴	۳۱۸۶	۶۳۰۰ساله ۲۸
۹	۱۲	۲۱	۲۹۵۲	۲۹۸۱	۵۹۳۲ساله ۲۹
۶۶	۷۱	۱۳۷	۱۳۶۳۱	۱۳۰۵۶	۳۶۶۸۷ساله ۳۰-۳۴
۱۴	۱۶	۳۰	۲۸۶۵	۲۹۳۰	۵۷۹۵ساله ۳۰
۲۱	۱۰	۳۱	۲۷۹۷	۲۷۲۸	۵۵۲۵ساله ۳۱
۱۱	۱۵	۲۶	۲۷۵۹	۲۶۱۸	۵۳۷۷ساله ۳۲
۹	۱۹	۲۸	۲۸۰۱	۲۴۱۵	۵۲۱۶ساله ۳۳
۱۱	۱۱	۲۲	۲۴۰۹	۲۳۶۵	۴۷۷۴ساله ۳۴
۵۰	۴۵	۹۵	۱۰۹۱۳	۱۱۰۳۵	۲۱۹۴۸ساله ۳۵-۳۹
۱۰	۱۱	۲۱	۲۳۵۷	۲۵۰۳	۴۸۶۰ساله ۳۵
۱۱	۱۲	۲۳	۲۲۵۹	۲۴۵۲	۴۷۱۱ساله ۳۶
۹	۹	۱۸	۲۲۴۹	۲۳۰۱	۴۵۵۰ساله ۳۷
۸	۴	۱۲	۲۰۳۹	۲۰۶۴	۴۱۰۳ساله ۳۸
۱۲	۹	۲۱	۲۰۰۹	۱۷۱۵	۳۷۲۴ساله ۳۹
۴۶	۳۴	۸۰	۸۵۸۸	۷۶۷۳	۱۶۲۶۱ساله ۴۰-۴۴
۱۵	۱۱	۲۶	۱۹۹۰	۱۸۶۸	۳۸۵۸ساله ۴۰
۱۰	۵	۱۵	۱۸۲۸	۱۶۴۷	۳۴۷۵ساله ۴۱
۱۰	۶	۱۶	۱۸۲۲	۱۶۰۴	۳۴۲۶ساله ۴۲
۶	۵	۱۱	۱۶۵۰	۱۴۸۱	۳۱۳۱ساله ۴۳



۲-۳- جمعیت برحسب جنس، سن و وضع سکونت: آبان ۱۳۹۰ (دنباله)

غیر ساکن			ساکن در نقاط روستایی			سن
زن	مرد	مرد و زن	زن	مرد	مرد و زن	
۵	۷	۱۲	۱۲۹۸	۱۰۷۳	۲۳۷۱ساله ۴۴
۳۴	۲۳	۵۷	۶۵۸۴	۵۳۶۶	۱۱۹۵۰ساله ۴۵-۴۹
۱۰	۷	۱۷	۱۳۷۶	۱۰۶۸	۲۴۴۴ساله ۴۵
۶	۵	۱۱	۱۳۳۵	۱۰۴۸	۲۳۸۳ساله ۴۶
۴	۴	۸	۱۳۱۷	۱۰۴۴	۲۳۶۱ساله ۴۷
۱۲	۴	۱۶	۱۳۰۹	۱۰۷۶	۲۳۸۵ساله ۴۸
۲	۳	۵	۱۲۴۷	۱۱۳۰	۲۳۷۷ساله ۴۹
۴۴	۲۹	۷۳	۶۵۴۸	۵۸۸۹	۱۲۴۳۷ساله ۵۰-۵۴
۱۷	۱۳	۳۰	۱۵۱۰	۱۲۲۹	۲۷۳۹ساله ۵۰
۳	۲	۵	۱۲۷۹	۱۱۶۵	۲۴۴۴ساله ۵۱
۱۱	۴	۱۵	۱۲۸۷	۱۱۳۴	۲۴۲۱ساله ۵۲
۴	۵	۹	۱۳۱۰	۱۲۲۳	۲۵۳۳ساله ۵۳
۹	۵	۱۴	۱۱۶۳	۱۱۳۸	۲۳۰۰ساله ۵۴
۳۶	۳۵	۷۱	۵۲۳۰	۴۴۵۷	۹۶۸۷ساله ۵۵-۵۹
۱۴	۱۱	۲۵	۱۲۶۲	۱۱۶۷	۲۴۲۹ساله ۵۵
۸	۵	۱۳	۱۱۷۲	۹۹۷	۲۱۶۹ساله ۵۶
۳	۹	۱۲	۱۰۵۵	۹۴۴	۱۹۹۹ساله ۵۷
۶	۵	۱۱	۹۷۱	۷۶۴	۱۷۳۵ساله ۵۸
۵	۵	۱۰	۷۷۰	۵۸۵	۱۳۵۵ساله ۵۹
۳۱	۳۸	۶۹	۳۶۶۳	۲۶۸۴	۶۳۴۷ساله ۶۰-۶۴
۱۸	۱۶	۳۴	۱۰۸۸	۷۲۵	۱۸۱۳ساله ۶۰
۰	۶	۶	۶۶۸	۴۶۴	۱۱۳۲ساله ۶۱
۷	۵	۱۲	۷۸۱	۵۳۵	۱۳۱۶ساله ۶۲
۳	۷	۱۰	۶۰۳	۴۸۴	۱۰۸۷ساله ۶۳
۳	۴	۷	۵۲۳	۴۷۶	۹۹۹ساله ۶۴
۱۱	۲۷	۳۸	۲۱۲۷	۲۲۵۰	۴۳۷۷ساله ۶۵-۶۹



۳-۲- جمعیت برحسب جنس، سن و وضع سکونت: آبان ۱۳۹۰ (دنباله)

غیر ساکن			ساکن در نقاط روستایی			سن
زن	مرد	مرد و زن	زن	مرد	مرد و زن	
۲	۷	۹	۶۶۱	۴۵۱	۱۱۱۲ساله ۶۵
۱	۴	۵	۴۵۲	۴۰۱	۸۵۳ساله ۶۶
۵	۵	۱۰	۳۶۶	۴۴۲	۸۰۸ساله ۶۷
۱	۹	۱۰	۳۵۵	۴۵۷	۸۱۲ساله ۶۸
۲	۲	۴	۲۹۳	۴۹۹	۷۹۲ساله ۶۹
۹	۱۳	۲۲	۱۸۳۹	۳۰۳۳	۴۸۷۲ساله ۷۰-۷۴
۵	۵	۱۰	۵۳۰	۶۱۵	۱۱۴۵ساله ۷۰
۱	۱	۲	۲۹۰	۵۹۶	۸۸۶ساله ۷۱
۰	۱	۱	۳۷۰	۶۳۳	۱۰۰۳ساله ۷۲
۱	۲	۳	۳۴۵	۵۶۹	۹۱۴ساله ۷۳
۲	۴	۶	۳۰۴	۶۲۰	۹۲۴ساله ۷۴
۴	۱۱	۱۵	۱۸۳۲	۲۶۴۷	۴۴۷۹ساله ۷۵-۷۹
۱	۱	۲	۴۳۲	۵۹۱	۱۰۲۳ساله ۷۵
۲	۵	۷	۳۵۴	۵۵۳	۹۰۷ساله ۷۶
۱	۰	۱	۳۴۵	۵۰۹	۸۵۴ساله ۷۷
۰	۴	۴	۳۸۸	۵۱۶	۹۰۴ساله ۷۸
۰	۱	۱	۳۱۳	۴۷۸	۷۹۱ساله ۷۹
۸	۶	۱۴	۱۰۸۲	۱۶۷۰	۲۷۵۲ساله ۸۰-۸۴
۲	۴	۶	۳۸۸	۵۷۷	۹۶۵ساله ۸۰
۱	۰	۱	۲۲۲	۳۹۰	۶۱۲ساله ۸۱
۲	۱	۳	۱۹۴	۳۱۳	۵۰۷ساله ۸۲
۲	۰	۲	۱۴۲	۲۲۱	۳۶۳ساله ۸۳
۱	۱	۲	۱۳۶	۱۶۹	۳۰۵ساله ۸۴
۳	۳	۶	۳۸۵	۴۰۸	۷۹۳ساله ۸۵-۸۹
۲	۱	۳	۱۲۷	۱۴۱	۲۶۸ساله ۸۵
۰	۲	۲	۱۰۸	۱۲۸	۲۳۶ساله ۸۶



۲-۳- جمعیت بر حسب جنس ، سن و وضع سکونت : آبان ۱۳۹۰ (دنباله)

غیر ساکن			ساکن در نقاط روستایی			سن
زن	مرد	مرد و زن	زن	مرد	مرد و زن	
.	.	.	۴۳	۶۴	۱۰۷ساله ۸۷
.	.	.	۶۱	۳۹	۱۰۰ساله ۸۸
۱	.	۱	۴۶	۳۶	۸۲ساله ۸۹
+	+	+	۱۲۳	۸۵	۲۰۸ساله ۹۰-۹۴
.	.	.	۶۲	۴۳	۱۰۵ساله ۹۰
.	.	.	۲۲	۷	۲۹ساله ۹۱
.	.	.	۱۵	۱۷	۳۲ساله ۹۲
.	..	.	۱۴	۷	۲۱ساله ۹۳
.	.	.	۱۰	۱۱	۲۱ساله ۹۴
+	+	+	۳۹	۱۹	۵۸ساله ۹۵-۹۹
.	.	.	۷	۵	۱۲ساله ۹۵
.	.	.	۷	۶	۱۳ساله ۹۶
.	.	.	۶	۴	۱۰ساله ۹۷
.	.	.	۷	۳	۱۰ساله ۹۸
.	.	.	۱۲	۱	۱۳ساله ۹۹
+	+	+	۴۸	۲۲	۷۰	صد ساله و بیشتر
.	.	.	۶	۹	۱۵	نامشخص.....

مأخذ- مرکز آمار ایران.(م.ر)

۴-۲- جمعیت برحسب جنس و گروه های عمده سنی: آبان ۱۳۹۰

کل استان			گروه های عمده سنی
زن	مرد	مرد و زن	
۳۲۹۵۵۰	۳۲۹۰۷۹	۶۵۸۶۲۹	جمع
۶۴۵۴	۶۶۰۹	۱۳۰۶۳	اطفال (کمتر از یک سال).....
۳۱۵۵۱	۳۲۸۴۳	۶۴۳۹۴	نوباوگان (۵-۱ساله).....
۲۶۴۴۸	۲۷۶۵۳	۵۴۱۰۱	کودکان (۱۰-۶ساله).....
۲۰۷۲۵	۲۱۸۱۶	۴۲۵۴۱	نوجوانان (۱۴-۱۱ساله).....
۷۷۰۵۵	۷۳۶۶۶	۱۵۰۷۲۱	جوانان (۲۴-۱۵ساله).....
۱۵۲۸۳۸	۱۵۰۳۶۳	۳۰۴۲۰۱	میانسالان (۶۴-۲۵ساله).....
۱۳۴۵۷	۱۶۰۹۸	۲۹۵۵۵	بزرگسالان (۶۵ساله و بیش تر).....
۲۲	۳۱	۵۳	نامشخص.....

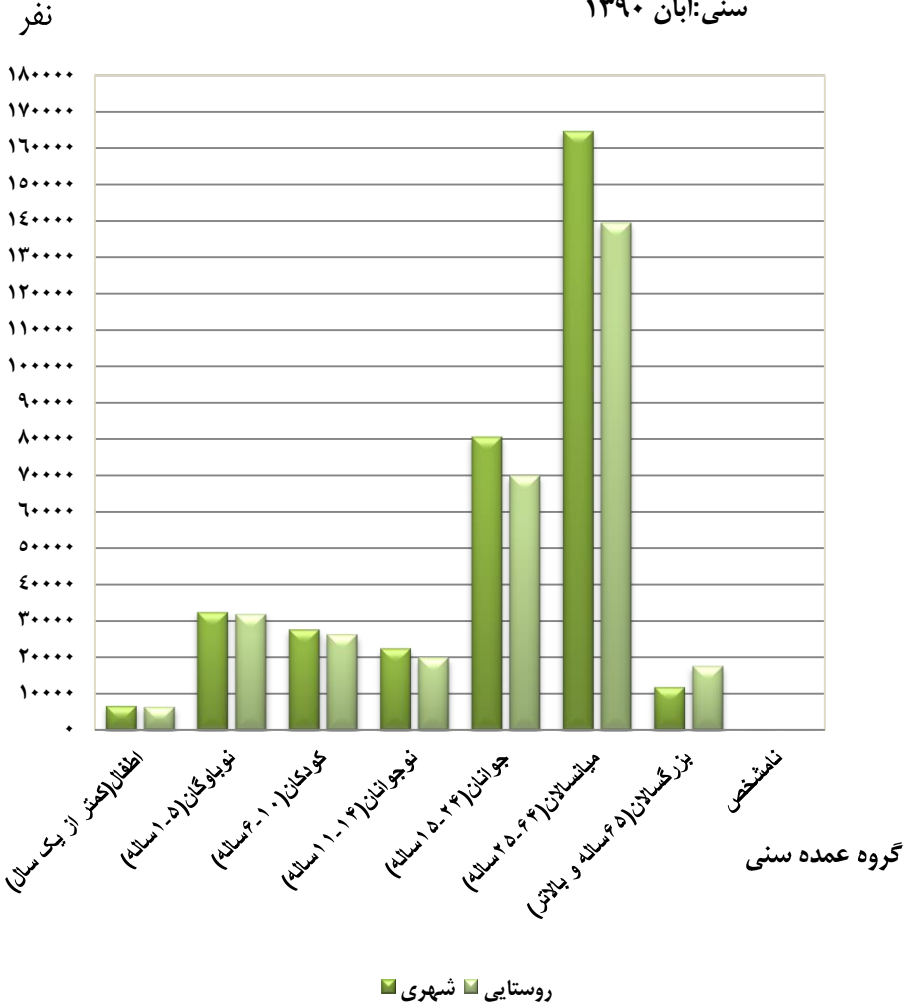
روستایی ^(۱)			شهری			گروه های عمده سنی
زن	مرد	مرد و زن	زن	مرد	مرد و زن	
۱۵۷۳۰۰	۱۵۴۷۰۳	۳۱۲۰۰۳	۱۷۲۲۵۰	۱۷۴۳۷۶	۳۴۶۶۲۶	جمع
۳۱۷۲	۳۲۰۵	۶۳۷۷	۳۲۸۲	۳۴۰۴	۶۶۸۶	اطفال (کمتر از یک سال).....
۱۵۶۵۲	۱۶۲۹۵	۳۱۹۴۷	۱۵۸۹۹	۱۶۵۴۸	۳۲۴۴۷	نوباوگان (۵-۱ساله).....
۱۲۸۸۱	۱۳۵۰۹	۲۶۳۹۰	۱۳۵۶۷	۱۴۱۴۴	۲۷۷۱۱	کودکان (۱۰-۶ساله).....
۹۷۸۰	۱۰۲۷۲	۲۰۰۵۲	۱۰۹۴۵	۱۱۵۴۴	۲۲۴۸۹	نوجوانان (۱۴-۱۱ساله).....
۳۵۹۲۱	۳۴۰۹۷	۷۰۰۱۸	۴۱۱۳۴	۳۹۵۶۹	۸۰۷۰۳	جوانان (۲۴-۱۵ساله).....
۷۲۳۷۸	۶۷۱۲۲	۱۳۹۵۰۰	۸۱۴۶۰	۸۳۲۴۱	۱۶۴۷۰۱	میانسالان (۶۴-۲۵ساله).....
۷۵۱۰	۱۰۱۹۴	۱۷۷۰۴	۵۹۴۷	۵۹۰۴	۱۱۸۵۱	بزرگسالان (۶۵ساله و بیش تر).....
۶	۹	۱۵	۱۶	۲۲	۳۸	نامشخص.....

۱) آمار جمعیت غیر ساکن در جمعیت روستایی منظور شده است.

مأخذ- مرکز آمار ایران، (م.ر)

۲-۳- جمعیت در نقاط شهری و روستایی به تفکیک گروه های عمده

سنی: آبان ۱۳۹۰



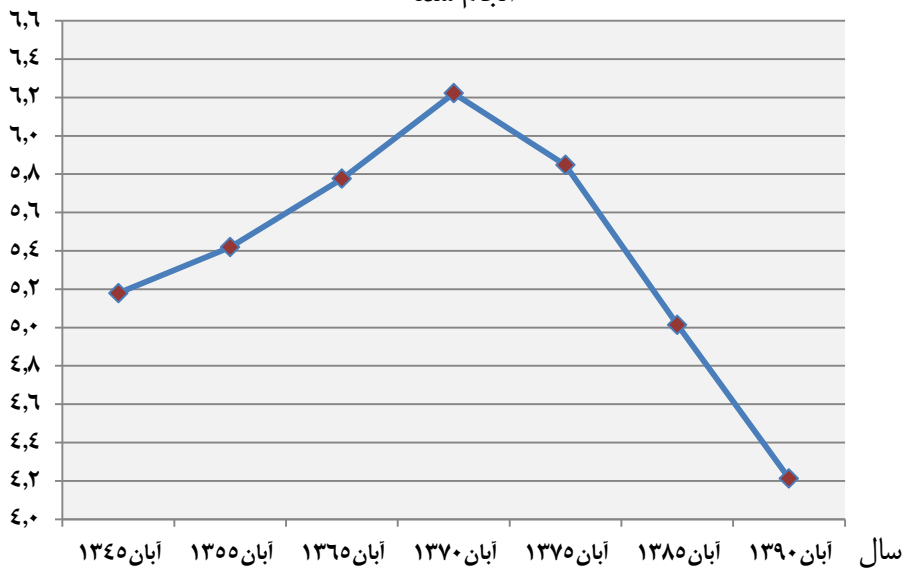
مبنا: جدول ۲-۴

۵-۲- خانوار و جمعیت بر حسب جنس در نقاط شهری و روستایی

جمعیت			تعداد خانوار	شرح
زن	مرد	مرد و زن		
کل استان				
-	-	-	-	آبان ۱۳۳۵.....
۷۷۳۶۴	۸۳۸۵۵	۱۶۱۲۱۹	۳۱۱۲۸	آبان ۱۳۴۵.....
۱۱۸۳۵۱	۱۲۶۰۱۹	۲۴۴۳۷۰	۴۵۰۹۹	آبان ۱۳۵۵.....
۱۹۹۲۹۹	۲۱۲۵۲۹	۴۱۱۸۲۸	۷۱۳۰۳	مهر ۱۳۶۵ ^(۱)
۲۴۰۴۳۷	۲۵۶۳۰۲	۴۹۶۷۳۹	۷۹۸۳۵	مهر ۱۳۷۰ ^(۱)
۲۶۸۵۲۸	۲۷۵۸۲۸	۵۴۴۳۵۶	۹۳۰۸۴	آبان ۱۳۷۵ ^(۱)
۳۱۳۳۱۶	۳۲۰۹۸۳	۶۳۴۲۹۹	۱۲۶۵۱۴	آبان ۱۳۸۵ ^(۱)
۳۲۹۵۵۰	۳۲۹۰۷۹	۶۵۸۶۲۹	۱۵۶۲۵۵	آبان ۱۳۹۰^(۱).....
نقاط شهری				
-	-	-	-	آبان ۱۳۳۵.....
۷۳۹۰	۷۹۶۹	۱۵۳۵۹	۲۸۵۳	آبان ۱۳۴۵.....
۱۴۰۴۷	۱۶۸۲۰	۳۰۸۶۷	۵۸۷۷	آبان ۱۳۵۵.....
۵۲۴۶۴	۵۸۱۴۴	۱۱۱۳۰۸	۱۹۸۹۵	مهر ۱۳۶۵ ^(۱)
۷۳۲۶۲	۷۷۸۸۳	۱۵۱۱۴۵	۲۵۷۱۰	مهر ۱۳۷۰ ^(۱)
۱۰۳۵۴۷	۱۱۰۰۱۶	۲۱۳۵۶۳	۳۶۸۵۵	آبان ۱۳۷۵ ^(۱)
۱۴۷۴۹۱	۱۵۴۷۰۱	۳۰۲۱۹۲	۶۰۸۸۳	آبان ۱۳۸۵ ^(۱)
۱۷۲۲۵۰	۱۷۴۳۷۶	۳۴۶۶۲۶	۸۲۹۱۷	آبان ۱۳۹۰^(۱).....
نقاط روستایی				
-	-	۱۰۳۴۳۹	-	آبان ۱۳۳۵.....
۶۹۹۷۴	۷۵۸۸۶	۱۴۵۸۶۰	۲۸۲۷۵	آبان ۱۳۴۵.....
۱۰۴۳۰۴	۱۰۹۱۹۹	۲۱۳۵۰۳	۳۹۲۲۲	آبان ۱۳۵۵.....
۱۴۳۹۶۶	۱۵۰۸۲۲	۲۹۴۷۸۸	۵۰۴۵۶	مهر ۱۳۶۵ ^(۱)
۱۵۷۴۲۲	۱۶۷۹۹۷	۳۲۵۴۱۹	۵۱۱۰۴	مهر ۱۳۷۰ ^(۱)
۱۶۳۴۰۲	۱۶۴۲۸۳	۳۲۷۶۸۵	۵۵۶۳۱	آبان ۱۳۷۵ ^(۱)
۱۶۴۷۱۵	۱۶۵۱۳۴	۳۲۹۸۴۹	۶۵۶۳۱	آبان ۱۳۸۵ ^(۱)
۱۵۷۳۰۰	۱۵۴۷۰۳	۳۱۲۰۰۳	۷۳۴۳۸	آبان ۱۳۹۰^(۱).....

۱) آمار تعداد خانوار و جمعیت غیر ساکن در آمار نقاط روستایی منظور شده است.
 مأخذ- مرکز آمار ایران. (م.ر)

۲-۴- بعد خانوارهای استان طی سال های ۱۳۴۵ تا ۱۳۹۰ بر اساس سرشماری های انجام شده



مبنا: جدول ۲-۵

۶-۲- خانوار و جمعیت شهرستان ها بر حسب ساکن و غیر ساکن: آبان ۱۳۹۰

ساکن در نقاط شهری		جمع		شهرستان
جمعیت	خانوار	جمعیت	خانوار	
۳۴۶۶۲۶	۸۲۹۱۷	۶۵۸۶۲۹	۱۵۶۳۵۵	کل استان.....
۱۲۳۸۹۸	۲۹۸۵۱	۲۵۲۷۴۶	۶۰۵۷۹	بویراحمد.....
۷۰۷۰۹	۱۵۵۴۰	۱۳۲۳۲۸	۲۹۰۴۱	کهگیلویه.....
۹۱۷۳۹	۲۳۲۵۴	۱۱۹۲۱۷	۳۰۴۲۶	گچساران.....
۹۷۰۳	۲۲۷۴	۴۳۰۶۵	۱۰۶۲۸	دنا.....
۱۷۰۰۷	۳۷۷۴	۳۷۰۴۸	۸۵۴۶	بهمنی.....
۹۲۶۶	۲۲۶۱	۲۰۶۹۹	۵۰۲۸	باشت.....
۱۲۶۳۴	۳۳۸۰	۳۳۱۵۹	۷۵۲۳	چرام.....
۱۱۶۷۰	۲۴۸۳	۲۱۳۶۷	۴۵۸۴	لنده.....

غیر ساکن		ساکن در نقاط روستایی		شهرستان
جمعیت	خانوار	جمعیت	خانوار	
۱۴۸۵	۳۶۱	۳۱۰۵۱۸	۷۳۰۷۷	کل استان.....
۵۵	۱۱	۱۲۸۷۹۳	۳۰۷۱۷	بویراحمد.....
۹۸	۲۵	۶۱۵۲۱	۱۳۴۷۶	کهگیلویه.....
۱۱۹۵	۲۹۰	۲۶۲۸۳	۶۸۸۲	گچساران.....
.	.	۳۳۳۶۲	۸۲۵۴	دنا.....
.	.	۲۰۰۴۱	۴۷۷۲	بهمنی.....
۱۲۴	۳۲	۱۱۳۰۹	۲۷۳۵	باشت.....
۱۳	۳	۱۹۵۱۲	۴۱۴۰	چرام.....
.	.	۹۶۹۷	۲۱۰۱	لنده.....

مأخذ-مرکز آمار ایران(م.ر)

۲-۷- جمعیت برحسب نوع خانوار، جنس و شهرستان: آبان ۱۳۹۰

خانوار معمولی غیر ساکن	خانوار ساکن						کل			شهرستان	
	مؤسسه‌ای		گروهی		معمولی		زن	مرد	مرد و زن		
	زن	مرد	زن	مرد	زن	مرد					
...	۶۵۸۶۲۹	کل استان..
...	۲۵۲۷۴۶	بویراحمد.....
...	۱۳۲۳۲۸	کهگیلویه.....
...	۱۱۹۲۱۷	گچساران.....
...	۴۳۰۶۵	دنا.....
...	۳۷۰۴۸	بهمنی.....
...	۲۰۶۹۹	باشت.....
...	۳۲۱۵۹	چرام.....
...	۲۱۳۴۷	لنده.....

مأخذ- مرکز آمار ایران (ر.م)

۲-۸- خانوار های معمولی بر حسب تعداد افراد در خانوار

سال	جمع	۱ نفر	۲ نفر	۳ نفر	۴ نفر	۵ نفر	۶ نفر	۷ نفر و بیشتر
آبان ۱۳۵۵.....	۴۵۰۸۵	۱۲۴۲	۴۲۲۶	۵۴۷۷	۶۲۹۵	۶۸۳۷	۶۶۶۲	۱۴۳۴۶
مهر ۱۳۶۵.....	۷۱۲۷۳	۱۵۶۴	۶۲۴۰	۷۶۸۲	۹۳۲۸	۹۵۵۹	۹۸۳۸	۲۷۰۶۲
مهر ۱۳۷۰.....	۷۹۸۱۹	۱۱۷۵	۵۳۹۷	۷۱۴۱	۹۳۱۹	۱۰۴۶۷	۱۱۹۸۸	۳۴۳۳۲
آبان ۱۳۷۵.....	۹۲۹۱۵	۲۰۹۱	۷۰۳۹	۹۶۷۹	۱۱۷۳۵	۱۲۶۷۴	۱۳۶۹۱	۳۶۰۰۶
آبان ۱۳۸۵.....	۱۲۴۷۱۹	۳۱۴۸	۱۲۱۲۳	۱۹۲۶۶	۲۱۹۲۹	۲۱۳۶۴	۱۸۸۸۲	۲۸۰۰۷
آبان ۱۳۹۰.....	۱۵۵۳۷۸	۶۱۴۵	۲۱۲۵۶	۳۲۰۶۵	۳۵۲۰۲	۲۷۶۸۸	۱۹۳۲۸	۱۳۶۹۴

مأخذ- مرکز آمار ایران.(ر.م)

۲-۹- جمعیت برحسب جنس و تابعیت

شرح	آبان ۱۳۸۵			آبان ۱۳۹۰		
	مرد و زن	مرد	زن	مرد و زن	مرد	زن
جمع.....	۶۳۴۲۹۹	۳۲۰۹۸۳	۳۱۳۳۱۶	۶۵۸۶۲۹	۳۲۹۰۷۹	۳۲۹۵۵۰
ایرانی.....	۶۲۹۲۹۵	۳۱۸۱۶۸	۳۱۱۱۲۷	۶۵۶۳۸۳	۳۲۷۸۴۸	۳۲۸۵۳۵
غیر ایرانی.....	۲۶۳۶	۱۶۰۲	۱۰۳۴	۱۹۱۹	۱۰۷۴	۸۴۵
اظهار نشده.....	۲۳۶۸	۱۲۱۳	۱۱۵۵	۳۲۷	۱۵۷	۱۷۰

مأخذ- مرکز آمار ایران.(ر.م)

۱۰-۲- جمعیت ۱۰ ساله و بیش تر برحسب سن، جنس و وضع زناشویی

اظہار نشده	هرگز ازدواج نکرده	اظہار نشده	مرد				جمع مرد	جمع	شرح
			حداقل یکبار ازدواج کرده						
			بی همسر		دارای همسر	جمع			
به دلیل طلاق	به دلیل فوت								
...	۵۴۴۷۰	۲۳۷۷	۲۴۹	۱۰۸۰	۷۱۶۱۷	۱۲۹۷۹۳	...	۲۵۰۳۸۹	کل استان مهر ۱۳۶۵....
...	۷۵۲۴۹	۵۹۸	۲۰۸	۹۱۶	۸۲۴۲۷	۱۵۹۳۹۸	...	۳۰۸۳۴۷	مهر ۱۳۷۰.....
...	۹۶۸۹۶	۴۴۳	۲۰۷	۱۰۳۶	۹۰۶۵۸	۱۸۹۲۴۰	...	۳۷۶۷۷۱	آبان ۱۳۷۵....
...	۱۳۷۴۷۹	۱۶۵۲	۵۶۱	۱۳۶۰	۱۲۳۸۰۲	۲۶۴۸۵۴	...	۵۲۴۷۱۷	آبان ۱۳۸۵....
...	۱۱۹۷۹۸	۲۰۰	۶۷۱	۱۳۹۰	۱۴۵۱۴۸	۲۶۷۲۰۷	...	۵۳۷۴۱۱	آبان ۱۳۹۰...
۱۳۰	۶۵۱۶۵	۱۲	۳۸۹	۶۲۶	۷۶۷۰۰	۷۷۷۲۷	۱۴۳۰۲۲	۲۸۵۱۸۸	ساکن در نقاط شهری
۲۱	۱۴۲۱۳	۰	۱۱	۴	۴۰	۵۵	۱۴۲۸۹	۲۷۹۰۴	۱۴-۱۰ ساله..
۹۵	۱۸۱۳۶	۰	۷	۲	۱۴۶	۱۵۵	۱۸۳۸۶	۳۶۸۸۳	۱۹-۱۵ ساله..
۱۴	۱۸۴۲۶	۲	۲۱	۸	۲۷۱۲	۲۷۴۳	۲۱۱۸۳	۴۳۸۲۰	۲۴-۲۰ ساله..
۰	۱۰۰۵۰	۶	۷۵	۲۹	۹۵۵۰	۹۶۶۰	۱۹۷۱۰	۴۰۴۵۰	۲۹-۲۵ ساله..
۰	۲۹۹۱	۲	۱۰۴	۲۶	۱۲۰۵۸	۱۲۱۹۰	۱۵۱۸۱	۳۱۳۹۹	۳۴-۳۰ ساله..
۰	۸۲۷	۱	۶۳	۳۱	۱۱۹۹۲	۱۲۰۸۷	۱۲۹۱۴	۲۵۶۱۰	۳۹-۳۵ ساله..
۰	۲۷۴	۰	۳۴	۲۸	۱۱۲۹۶	۱۱۳۵۸	۱۱۶۳۲	۲۲۵۴۴	۴۴-۴۰ ساله..
۰	۱۱۰	۰	۲۱	۲۵	۸۰۶۵	۸۱۱۱	۸۲۲۱	۱۵۹۲۷	۴۹-۴۵ ساله..
۰	۴۷	۱	۱۴	۳۹	۷۳۵۲	۷۴۰۶	۷۴۵۳	۱۳۷۳۲	۵۴-۵۰ ساله..
۰	۳۷	۰	۱۶	۴۷	۵۵۲۱	۵۵۸۴	۵۶۲۱	۹۷۲۲	۵۹-۵۵ ساله..
۰	۲۰	۰	۵	۲۹	۲۴۵۵	۲۴۸۹	۲۵۰۹	۵۳۱۷	۶۴-۶۰ ساله..
۰	۲۰	۰	۱۸	۳۵۸	۵۵۰۸	۵۸۸۴	۵۹۰۴	۱۱۸۵۱	۶۵ساله و بیشتر
۰	۱۴	۰	۰	۰	۵	۵	۱۹	۲۹	نامشخص.....



۱۰-۲-جمعیت ۱۰ ساله و بیش تر برحسب سن، جنس و وضع زناشویی(دنباله)

اظہار نشده	هرگز ازدواج نکرده	اظہار نشده	مرد				جمع مرد	جمع	شرح
			حداقل یکبار ازدواج کرده						
			بی همسر		دارای همسر	جمع			
بدلیل طلاق	بدلیل فوت								
۱۲	۵۴۳۶۱	۲۵	۲۸۱	۷۶۱	۶۸۱۰۴	۶۹۱۷۱	۱۲۳۵۴۴	۲۵۰۹۵۰	ساکن در نقاط روستایی
۷	۱۲۶۵۷	۰	۷	۳	۵۰	۶۰	۱۲۷۲۴	۲۴۹۰۱۱۰-۱۴ ساله
۳	۱۵۲۶۰	۴	۳	۱	۲۳۴	۲۴۲	۱۵۵۰۵	۳۱۹۴۵۱۵-۱۹ ساله
۱	۱۵۱۱۶	۵	۲۱	۱۳	۳۲۵۳	۳۲۹۲	۱۸۴۰۹	۳۷۷۲۴۲۰-۲۴ ساله
۰	۷۸۹۲	۱۰	۴۷	۴۶	۸۶۱۱	۸۷۱۴	۱۶۶۰۶	۳۳۴۴۷۲۵-۲۹ ساله
۰	۲۴۵۹	۵	۶۹	۲۳	۱۰۵۰۰	۱۰۵۹۷	۱۳۰۵۶	۲۶۶۸۷۳۰-۳۴ ساله
۰	۶۸۸	۰	۵۵	۴۹	۱۰۲۴۳	۱۰۳۴۷	۱۱۰۳۵	۲۱۹۴۸۳۵-۳۹ ساله
۰	۱۵۳	۰	۲۳	۲۰	۷۴۷۷	۷۵۲۰	۷۶۷۳	۱۶۲۶۱۴۰-۴۴ ساله
۰	۵۴	۰	۱۵	۱۲	۵۲۸۵	۵۳۱۲	۵۳۶۶	۱۱۹۵۰۴۵-۴۹ ساله
۰	۲۶	۰	۱۲	۳۱	۵۸۲۰	۵۸۶۳	۵۸۸۹	۱۲۴۲۷۵۰-۵۴ ساله
۰	۱۸	۰	۸	۳۴	۴۳۹۷	۴۴۳۹	۴۴۵۷	۹۶۸۷۵۵-۵۹ ساله
۰	۱۰	۱	۳	۴۸	۲۶۲۲	۲۶۷۴	۲۶۸۴	۶۳۴۷۶۰-۶۴ ساله
۰	۲۷	۰	۱۸	۴۸۰	۹۶۰۹	۱۰۱۰۷	۱۰۱۳۴	۱۷۶۰۹۶۵ ساله و بیش تر
۱	۱	۰	۰	۱	۳	۴	۶	۷	نامشخص
۲۰	۲۷۲	۱	۱	۳	۳۴۴	۳۴۹	۶۴۱	۱۲۷۳	غیر ساکن



۱۰-۲- جمعیت ۱۰ ساله و بیش تر برحسب سن، جنس و وضع زناشویی (دنباله)

اظهار نشده	هرگز ازدواج نکرده	اظهار نشده	زن			جمع	جمع زن	شرح
			حداقل یکبار ازدواج کرده					
			بی همسر		دارای همسر			
			بدلیل طلاق	بدلیل فوت				
...	۳۵۵۱۲	۲۰۶	۴۹۷	۷۴۵۴	۷۵۱۲۷	۱۲۰۵۹۶	...	کل استان.....
...	۵۴۰۰۸	۱۲۴۲	۴۷۸	۸۳۶۷	۸۴۸۵۴	۱۴۸۹۴۹	...	مهر ۱۳۶۵.....
...	۸۱۳۰۸	۱۱۷۵	۷۱۷	۹۷۶۰	۹۴۵۷۱	۱۸۷۵۳۱	...	مهر ۱۳۷۰.....
...	۱۴۲۲۳۲	۱۹۳۷	۱۳۶۲	۱۴۲۲۸	۱۲۸۱۰۴	۲۵۹۸۶۳	...	آبان ۱۳۷۵.....
...	۱۰۲۰۰۴	۷۶	۱۸۵۵	۱۶۵۶۸	۱۴۹۷۰۱	۲۷۰۲۰۴	...	آبان ۱۳۸۵.....
...	آبان ۱۳۹۰.....
۴۶	۵۴۶۰۴	۴	۱۰۴۷	۷۷۴۰	۷۸۷۳۵	۸۷۵۱۶	۱۴۲۱۶۶	ساکن در نقاط شهری
۲	۱۳۵۰۶	۰	۱۴	۹	۸۴	۱۰۷	۱۳۶۱۵ ۱۰-۱۴ ساله
۳۱	۱۶۳۵۸	۰	۴۳	۶	۲۰۵۹	۲۱۰۸	۱۸۴۹۷ ۱۵-۱۹ ساله
۷	۱۳۳۷۴	۲	۹۷	۲۶	۹۱۳۱	۹۲۵۶	۲۲۶۳۷ ۲۰-۲۴ ساله
۴	۶۶۹۱	۱	۱۴۸	۷۵	۱۳۸۲۱	۱۴۰۴۵	۲۰۷۴۰ ۲۵-۲۹ ساله
۰	۲۷۷۰	۰	۱۷۴	۱۵۵	۱۳۱۱۹	۱۳۴۴۸	۱۶۲۱۸ ۳۰-۳۴ ساله
۰	۱۰۸۳	۱	۱۵۷	۲۵۶	۱۱۱۹۹	۱۱۶۱۳	۱۲۶۹۶ ۳۵-۳۹ ساله
۰	۴۲۰	۰	۱۱۵	۴۵۵	۹۹۲۲	۱۰۴۹۲	۱۰۹۱۲ ۴۰-۴۴ ساله
۰	۱۵۶	۰	۶۸	۵۱۹	۶۹۶۳	۷۵۵۰	۷۷۰۶ ۴۵-۴۹ ساله
۰	۱۰۱	۰	۸۱	۷۹۱	۵۳۰۶	۶۱۷۸	۶۲۷۹ ۵۰-۵۴ ساله
۰	۵۷	۰	۵۹	۸۱۶	۳۱۶۹	۴۰۴۴	۴۱۰۱ ۵۵-۵۹ ساله
۰	۲۸	۰	۲۷	۹۳۹	۱۸۱۴	۲۷۸۰	۲۸۰۸ ۶۰-۶۴ ساله
۲	۵۳	۰	۶۴	۳۶۹۲	۲۱۳۶	۵۸۹۲	۵۹۴۷ ۶۵ ساله و بیش تر
۰	۷	۰	۰	۱	۲	۳	۱۰ نامشخص



۱۰-۲-جمعیت ۱۰ ساله و بیش تر برحسب سن، جنس و وضع زناشویی(دنباله)

اظہار نشدہ	ہرگز ازدواج نکرده	اظہار نشدہ	زن				جمع	شرح
			حداقل یکبار ازدواج کرده					
			بی ہمسر		دارای ہمسر	جمع		
			بدلیل طلاق	بدلیل فوت				
۷	۴۷۱۵۵	۴	۸۰۸	۸۷۹۷	۷۰۶۳۵	۸۰۲۴۴	۱۲۷۴۰۶	ساکن در نقاط روستایی
۱	۱۲۰۲۸	۱	۲	۷	۱۳۸	۱۴۸	۱۲۱۷۷۱۰-۱۴ سالہ
۳	۱۳۵۴۵	۰	۲۶	۹	۲۸۵۷	۲۸۹۲	۱۶۴۴۰۱۵-۱۹ سالہ
۲	۱۰۲۹۱	۱	۹۲	۳۸	۸۸۹۱	۹۰۲۲	۱۹۳۱۵۲۰-۲۴ سالہ
۰	۵۹۰۰	۱	۱۱۷	۷۰	۱۰۷۵۳	۱۰۹۴۱	۱۶۸۴۱۲۵-۲۹ سالہ
۰	۳۱۷۴	۰	۹۶	۱۲۷	۱۰۲۳۴	۱۰۴۵۷	۱۳۶۳۱۳۰-۳۴ سالہ
۰	۱۴۱۷	۰	۱۱۴	۲۸۹	۹۰۹۳	۹۴۹۶	۱۰۹۱۳۳۵-۳۹ سالہ
۰	۴۶۹	۰	۸۳	۴۲۹	۷۶۰۷	۸۱۱۹	۸۵۸۸۴۰-۴۴ سالہ
۱	۱۴۷	۰	۶۲	۵۸۶	۵۷۸۸	۶۴۳۶	۶۵۸۴۴۵-۴۹ سالہ
۰	۷۱	۰	۴۵	۹۹۵	۵۴۳۷	۶۴۷۷	۶۵۴۸۵۰-۵۴ سالہ
۰	۳۰	۰	۵۲	۱۱۵۱	۳۹۹۷	۵۲۰۰	۵۳۳۰۵۵-۵۹ سالہ
۰	۲۵	۰	۳۱	۱۰۸۳	۲۵۲۴	۳۶۳۸	۳۶۶۳۶۰-۶۴ سالہ
۰	۵۸	۱	۸۸	۴۰۱۲	۳۳۱۶	۷۴۱۷	۷۴۷۵۶۵ سالہ و بیش تر
۰	۰	۰	۰	۱	۰	۱	۱نامشخص
+	۲۴۵	۲	+	۳۱	۳۴۱	۳۷۴	۶۳۲غیر ساکن

مأخذ- مرکز آمار ایران.(م.ر)

۲-۱۱- میانگین سنی جمعیت برحسب جنس در نقاط شهری و روستایی

نقاط روستایی		نقاط شهری		کل استان			سال
				مرد و زن	مرد	زن	
زن	مرد	زن	مرد	زن	مرد	مرد و زن	آبان ۱۳۸۵.....
۳۲/۳	۳۱/۸	۳۰/۶	۳۰/۷	۳۱/۳	۳۱/۷	۳۱/۳	آبان ۱۳۹۰.....
۳۵/۳	۳۴/۲	۳۳	۳۲/۸	۳۳/۹	۳۳/۴	۳۳/۶	

مأخذ - مرکز آمار ایران. (ر.م)

۲-۱۲- میانه سنی جمعیت برحسب جنس در نقاط شهری و روستایی

نقاط روستایی		نقاط شهری		کل استان			سال
				مرد و زن	مرد	زن	
زن	مرد	زن	مرد	زن	مرد	مرد و زن	آبان ۱۳۸۵.....
۳۰	۲۸/۳	۲۸/۳	۲۸/۸	۲۸/۶	۲۸/۶	۲۸/۶	آبان ۱۳۹۰ ^(۱)
۲۳/۲	۳۱/۷	۳۱/۳	۳۱/۲	۲۲	۳۱/۴	۳۱/۷	

(۱) میانه سنی براساس داده‌های طبقه‌بندی نشده محاسبه شده است.

مأخذ - مرکز آمار ایران. (ر.م)

۲-۱۳- میانگین سن^(۱) در اولین ازدواج برحسب جنس در نقاط شهری و روستایی

نقاط روستایی		نقاط شهری		کل استان		سال
				مرد	زن	
مرد	زن	مرد	زن	مرد	زن	آبان ۱۳۸۵.....
۲۶/۳	۲۴/۵	۲۶/۸	۲۳/۹	۲۴/۱	۲۶/۶	آبان ۱۳۹۰.....
۲۶/۸	۲۳/۸	۲۷/۴	۲۴	۲۳/۹	۲۷/۱	

(۱) میانگین سن در اولین ازدواج با روش هاینال محاسبه شده است.

مأخذ- مرکز آمار ایران. (ر.م)

۱۴-۲- ولادت ثبت شده بر حسب جنس در نقاط شهری و روستایی

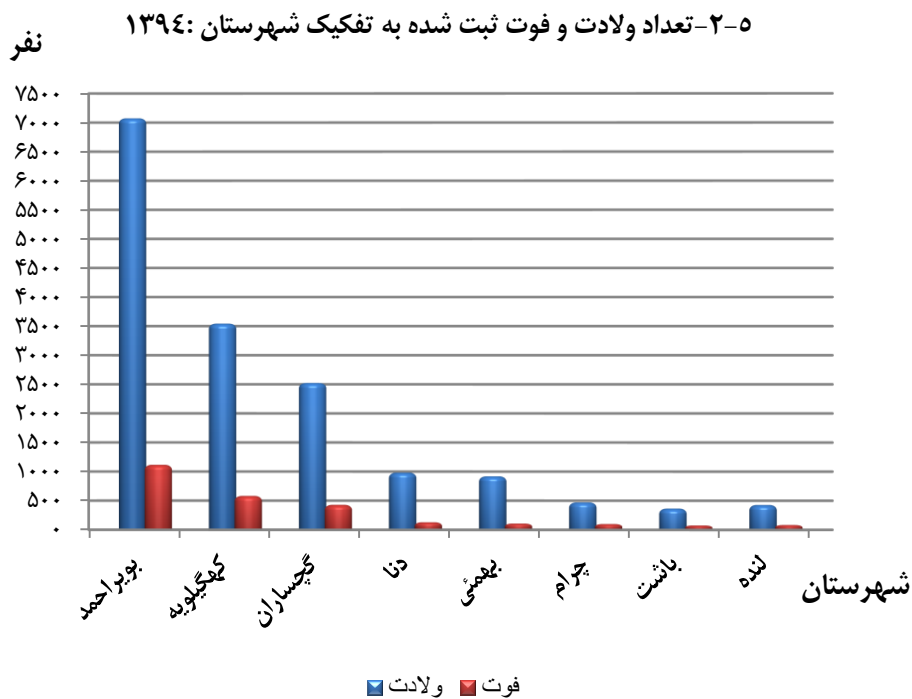
نقاط روستایی			نقاط شهری			جمع			سال و شهرستان
دختر	پسر	پسر و دختر	دختر	پسر	پسر و دختر	دختر	پسر	پسر و دختر	
۴۷۶۰	۵۰۶۸	۹۸۲۸	۱۹۰۹	۲۰۱۷	۳۹۲۶	۶۶۶۹	۷۰۸۵	۱۳۷۵۴ ۱۳۷۵
۳۵۹۹	۳۷۵۷	۷۳۵۶	۲۴۴۸	۲۵۱۴	۴۹۶۲	۶۰۴۷	۶۳۷۱	۱۲۳۱۸ ۱۳۸۰
۳۵۰۲	۳۵۸۸	۷۰۹۰	۳۲۵۶	۳۳۳۶	۶۵۹۲	۶۷۵۸	۶۹۲۴	۱۳۶۸۲ ۱۳۸۵
۳۳۱۸	۳۴۴۸	۶۷۶۶	۴۱۱۸	۴۳۱۵	۸۴۳۳	۷۴۳۶	۷۷۶۳	۱۵۱۹۹ ۱۳۹۰
۳۴۱۰	۳۵۰۲	۶۹۱۲	۴۴۱۱	۴۵۵۹	۸۹۷۰	۷۸۲۱	۸۰۶۱	۱۴۹۲۶ ۱۳۹۱
۳۲۷۴	۳۵۵۰	۶۸۲۴	۴۴۰۴	۴۶۸۱	۹۰۸۵	۷۶۷۸	۸۲۳۱	۱۵۱۹۹ ۱۳۹۲
۳۲۴۰	۳۳۸۶	۶۶۲۸	۴۴۰۶	۴۸۳۳	۹۲۳۹	۷۶۴۸	۸۲۱۹	۱۵۸۶۷ ۱۳۹۳
۳۳۶۳	۳۵۵۵	۶۹۱۸	۴۵۰۵	۴۸۸۱	۹۳۸۶	۷۸۶۸	۸۴۳۶	۱۶۳۰۴ ۱۳۹۴
۱۵۶۹	۱۶۶۶	۳۲۳۵	۱۸۷۶	۱۹۶۲	۳۸۳۸	۳۴۴۵	۳۶۲۸	۷۰۷۳ بویراحمد
۸۷۹	۸۸۷	۱۷۶۶	۸۲۵	۹۵۲	۱۷۷۷	۱۷۰۴	۱۸۳۹	۳۵۴۳ کهگیلویه
۲۳۵	۲۳۹	۴۷۴	۹۷۱	۱۰۷۸	۲۰۴۹	۱۲۰۶	۱۳۱۷	۲۵۲۳ گچساران
۳۴۲	۳۷۵	۷۱۷	۱۱۴	۱۵۱	۲۶۵	۴۵۶	۵۲۶	۹۸۲ دنا
۱۵۷	۱۹۴	۳۵۱	۲۷۸	۲۹۰	۵۶۸	۴۳۵	۴۸۴	۹۱۹ بهمنی
۶۷	۷۳	۱۴۰	۱۶۶	۱۶۵	۳۳۱	۲۳۳	۲۳۸	۴۷۱ چرام
۵۲	۶۴	۱۱۶	۱۱۲	۱۳۷	۲۴۹	۱۶۴	۲۰۱	۳۶۵ باشت
۶۲	۵۷	۱۱۹	۱۶۳	۱۴۶	۳۰۹	۲۲۵	۲۰۳	۴۲۸ لنده

مأخذ- اداره کل ثبت احوال استان کهگیلویه و بویراحمد

۱۵-۲- فوت ثبت شده بر حسب جنس در نقاط شهری و روستایی

نقاط روستایی	نقاط شهری	جمع			سال و شهرستان
		زن	مرد	مرد و زن	
۸۷۳۴	۱۹۲۰	۶۷۱۶	۳۹۳۸	۱۰۶۵۴ ۱۳۷۵
۴۴۹۵	۱۲۲۹	۳۶۸۰	۲۰۴۴	۵۷۲۴ ۱۳۸۰
۴۴۹۷	۱۶۲۲	۲۹۲۷	۳۱۹۲	۶۱۱۹ ۱۳۸۵
۱۶۰۹	۱۵۶۶	۱۵۱۷	۱۶۵۸	۵۲۸۷ ۱۳۹۰
۱۲۹۳	۱۶۶۶	۱۲۵۰	۱۷۰۹	۲۹۵۹ ۱۳۹۱
۱۱۰۲	۱۶۸۱	۱۱۹۷	۱۵۸۶	۲۷۸۳ ۱۳۹۲
۲۸۵۹	۱۶۷۶	۲۶۹۵	۱۸۳۸	۴۵۳۳ ۱۳۹۳
۱۰۴۶	۱۵۷۲	۱۱۲۹	۱۴۸۹	۲۶۱۸ ۱۳۹۴
۳۶۶	۷۵۰	۴۳۵	۶۸۱	۱۱۱۶ بویراحمد
۳۳۰	۲۵۱	۲۷۰	۳۱۱	۵۸۱ کهگیلویه
۷۷	۳۵۱	۱۹۱	۲۳۷	۴۲۸ گچساران
۹۵	۳۴	۵۹	۷۰	۱۲۹ دنا
۵۰	۵۷	۴۹	۵۸	۱۰۷ بهمئی
۵۲	۴۷	۵۲	۴۷	۹۹ چرام
۴۵	۳۰	۳۲	۴۳	۷۵ باشت
۳۱	۵۲	۴۱	۴۲	۸۳ لنده

مأخذ- اداره کل ثبت احوال استان کهگیلویه و بویراحمد



مبنا: جدول ۲-۱۴ و ۲-۱۵

۱۶-۲- فوت جاری ثبت شده بر حسب جنس و گروه‌های سنی در نقاط شهری و روستایی : ۱۳۹۴

گروه سنی	جمع			نقاط شهری			نقاط روستایی		
	مرد و زن	مرد	زن	مرد و زن	مرد	زن	مرد و زن	مرد	زن
جمع.....	۲۶۱۸	۱۴۸۹	۱۱۲۹	۱۵۷۲	۸۸۷	۶۸۵	۱۰۴۶	۶۰۲	۴۴۴
کمتر از یکساله.....	۱۱۰	۶۱	۴۹	۷۳	۴۱	۳۲	۳۷	۲۰	۱۷
۱-۴ ساله.....	۵۰	۲۴	۲۶	۳۰	۱۶	۱۴	۲۰	۸	۱۲
۵-۹ ساله.....	۲۶	۱۳	۱۳	۱۷	۷	۱۰	۹	۶	۳
۱۰-۱۴ ساله.....	۲۸	۱۶	۱۲	۱۸	۱۰	۸	۱۰	۶	۴
۱۵-۱۹ ساله.....	۶۵	۴۶	۱۹	۴۶	۳۵	۱۱	۱۹	۱۱	۸
۲۰-۲۴ ساله.....	۹۳	۷۰	۲۳	۶۳	۴۸	۱۵	۳۰	۲۲	۸
۲۵-۲۹ ساله.....	۱۰۳	۷۵	۲۸	۷۷	۵۹	۱۸	۲۶	۱۶	۱۰
۳۰-۳۴ ساله.....	۸۶	۴۸	۳۸	۵۹	۳۶	۲۳	۲۷	۱۲	۱۵
۳۵-۳۹ ساله.....	۸۷	۵۱	۳۶	۵۶	۳۳	۲۳	۳۱	۱۸	۱۳
۴۰-۴۴ ساله.....	۷۶	۵۰	۲۶	۴۹	۳۶	۱۳	۲۷	۱۴	۱۳
۴۵-۴۹ ساله.....	۸۰	۵۲	۲۸	۵۶	۳۸	۱۸	۲۴	۱۴	۱۰
۵۰-۵۴ ساله.....	۱۰۶	۵۹	۴۷	۶۰	۳۴	۲۶	۴۶	۲۵	۲۱
۵۵-۵۹ ساله.....	۱۲۶	۷۶	۵۰	۷۱	۴۲	۲۹	۵۵	۳۴	۲۱
۶۰-۶۴ ساله.....	۱۳۴	۸۲	۵۲	۸۱	۵۰	۳۱	۵۳	۳۲	۲۱
۶۵-۶۹ ساله.....	۱۲۸	۶۸	۶۰	۶۹	۳۴	۳۵	۵۹	۳۴	۲۵
۷۰-۷۴ ساله.....	۱۵۰	۸۰	۷۰	۷۵	۳۶	۳۹	۷۵	۴۴	۳۱
۷۵ ساله و بیشتر...	۱۰۳۲	۵۴۳	۴۸۹	۵۶۲	۲۷۰	۲۹۲	۴۷۰	۲۷۳	۱۹۷
نامشخص.....	۱۳۸	۷۵	۶۳	۱۱۰	۶۲	۴۸	۲۸	۱۳	۱۵

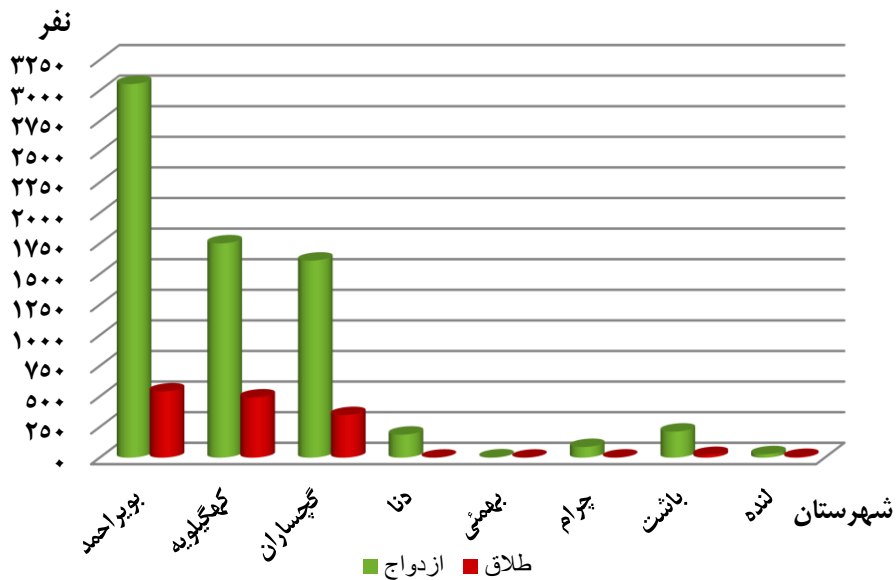
مأخذ- اداره کل ثبت احوال استان کهگیلویه و بویراحمد

۱۷-۲- ازدواج و طلاق ثبت شده در نقاط شهری و روستایی

نقاط روستایی		نقاط شهری		جمع		سال و شهرستان
ازدواج	طلاق	ازدواج	طلاق	ازدواج	طلاق	
۱۴	۱۰۱۵	۱۱۳	۱۹۴۱	۱۲۷	۲۹۵۶۱۳۷۵
۱۰۵	۲۶۸۴	۱۴۱	۲۰۳۰	۲۴۶	۴۷۱۴۱۳۸۰
۲۲۷	۳۹۷۳	۳۱۲	۳۰۵۱	۵۳۹	۷۰۲۴۱۳۸۵
...	۴۳۲۲	۶۲۷	۴۴۹۷	۱۰۲۱	۸۱۱۹۱۳۹۰
۴۰۰	۳۸۹۴	۶۷۰	۴۶۴۱	۱۰۷۰	۸۵۲۵۱۳۹۱
۱۴۶	۹۵۷	۸۷۹	۶۷۸۴	۱۰۲۵	۷۷۴۱۱۳۹۲
۱۵۳	۱۲۵۵	۸۹۱	۵۵۰۲	۱۰۴۴	۶۷۵۷۱۳۹۳
۲۵۶	۱۳۹۱	۱۱۵۴	۵۵۴۱	۱۴۱۰	۶۹۳۲ ۱۳۹۴
۲۳۴	۹۴۱	۳۰۷	۲۱۱۲	۵۴۱	۳۰۵۳بویراحمد
۱۵	۲۵۰	۴۷۷	۱۵۰۱	۴۹۲	۱۷۵۱کهگیلویه
.	۵	۳۴۸	۱۶۰۵	۳۴۸	۱۶۱۰گچساران
.	۷۳	.	۱۱۵	.	۱۸۸دنا
.	۲	.	.	.	۲بهمئی
.	۲۹	۱	۵۸	۱	۸۷چرام
۷	۸۵	۱۵	۱۲۸	۱۱	۲۱۳باشت
.	۶	۶	۲۲	۶	۲۸لنده

مأخذ- اداره کل ثبت احوال استان کهگیلویه و بویراحمد

۲-۶- تعداد ازدواج و طلاق ثبت شده به تفکیک شهرستان ها: ۱۳۹۴



مبنا: جدول ۱۷-۲

۱۸-۲- ازدواج و طلاق ثبت شده بر حسب اختلاف سن زوج نسبت به سن زوجه: ۱۳۹۴

طلاق	ازدواج	اختلاف سن
۱۴۱۰	۶۹۳۲	کل.....
۳۱	۹۷	بیش از ۲۰ سال بزرگ تر.....
۲۵	۱۰۴	(۲۰-۱۶) سال بزرگ تر.....
۱۰۹	۵۳۲	(۱۵-۱۱) سال بزرگ تر.....
۴۷	۲۲۹	۱۰ سال بزرگ تر.....
۶۰	۳۰۳	۹ سال بزرگ تر.....
۷۹	۳۴۴	۸ سال بزرگ تر.....
۸۵	۴۴۷	۷ سال بزرگ تر.....
۱۰۶	۴۸۳	۶ سال بزرگ تر.....
۹۳	۵۲۶	۵ سال بزرگ تر.....
۱۴۱	۵۲۶	۴ سال بزرگ تر.....
۱۲۵	۵۶۴	۳ سال بزرگ تر.....
۱۱۴	۵۹۸	۲ سال بزرگ تر.....
۸۸	۵۲۴	۱ سال بزرگ تر.....
۱۴۳	۸۶۰	بدون اختلاف سن.....
۴۴	۲۶۲	۱ سال کوچک تر.....
۳۰	۱۷۹	۲ سال کوچک تر.....
۱۹	۱۰۲	۳ سال کوچک تر.....
۱۵	۶۷	۴ سال کوچک تر.....
۱۲	۴۹	۵ سال کوچک تر.....
۱۱	۴۰	۶ سال کوچک تر.....
۱۰	۳۰	۷ سال کوچک تر.....
۲	۱۴	۸ سال کوچک تر.....
۴	۲۲	۹ سال کوچک تر.....
۵	۹	۱۰ سال کوچک تر.....
۹	۲۱	(۱۵-۱۱) سال کوچک تر.....
۲	۰	(۲۰-۱۶) سال کوچک تر.....
۱	۰	بیش از ۲۰ سال کوچک تر.....

مأخذ - اداره کل ثبت احوال استان کهگیلویه و بویراحمد

۱۹-۲- تعداد طلاق ثبت شده بر حسب طول مدت ازدواج : ۱۳۹۴

سال و شهرستان	جمع	کمتر از ۱ سال	۱-۲ سال	۲-۳ سال	۳-۴ سال	۴-۱۰ سال	۱۰-۱۵ سال	۱۵ سال و بیش تر
.....۱۳۷۵
.....۱۳۸۰
.....۱۳۸۵
.....۱۳۹۰
.....۱۳۹۱
.....۱۳۹۲
.....۱۳۹۳	۱۰۴۴	۱۴۱	۱۵۱	۱۲۰	۹۴	۳۳۷	۸۷	۱۱۴
.....۱۳۹۴	۱۴۱۰	۱۷۳	۱۹۵	۱۷۱	۱۳۳	۴۴۵	۱۳۴	۱۵۹
.....بویراحمد	۵۴۱	۵۲	۷۵	۶۷	۵۵	۱۹۱	۴۶	۵۵
.....کهگیلویه	۴۹۲	۶۴	۷۰	۶۲	۴۹	۱۴۷	۴۷	۵۳
.....گچساران	۳۴۸	۵۰	۴۶	۳۸	۲۶	۱۰۳	۳۷	۴۸
.....دنا	۰	۰	۰	۰	۰	۰	۰	۰
.....بهمنی	۰	۰	۰	۰	۰	۰	۰	۰
.....چرام	۱	۱	۰	۰	۰	۰	۰	۰
.....باشت	۲۲	۵	۲	۴	۳	۳	۳	۲
.....لنده	۶	۱	۲	۰	۰	۱	۱	۱

مأخذ- اداره کل ثبت احوال استان کهگیلویه و بویراحمد