

فصل اول

سرزمین و آب و هوا

و کوه سیاه به ارتفاع ۱۵۰۰ متر. مهمترین رودخانه‌های استان عبارتند از: رودخانه مند، رودخانه دالکی، رودخانه شاپور، رودخانه حله، رودخانه اهرم، رودخانه شور. مهمترین تالاب استان تالاب حله با وسعت ۴۲۶۰۰ هکتار می‌باشد. همچنین پارک ملی دیر- نخیلو با ۲۰۰۰۰ هکتار وسعت، مامن گونه‌ای کمیاب و حمایت شده از لاک‌پشت دریایی نوک آبی و سبز و درختان حرا از دیگر زیستگاه‌های استان می‌باشد.

زبان اکثریت مردم فارسی است. زبان‌های عربی و ترکی نیز در بعضی مناطق استان رایج است. استان بوشهر دارای ۱۰ شهرستان، ۳۷ شهر، ۲۵ بخش و ۴۸ دهستان می‌باشد. آب و هوای استان بیابانی و نیمه‌بیابانی است که از ویژگی‌های آن دوره گرمای طولانی ۷ تا ۸ ماهه در طول سال می‌باشد.

تعاریف و مفاهیم بکار رفته در این فصل به شرح زیر است:

شهرستان: واحدی از تقسیمات کشوری با محدوده جغرافیایی معین است که از به هم پیوستن چند بخش همجوار که از نظر عوامل طبیعی و اوضاع اجتماعی، اقتصادی، سیاسی و فرهنگی، واحد متناسب و همگنی را به وجود آورده‌اند، تشکیل شده است.

بخش: واحدی از تقسیمات کشوری با محدوده جغرافیایی معین است که از به هم پیوستن چند

مقدمه

استان بوشهر با مساحت ۲۳۱۹۷/۴۶ کیلومترمربع در جنوب غرب ایران و در فاصله ۲۷ درجه و ۱۶ دقیقه تا ۳۰ درجه و ۱۷ دقیقه عرض جغرافیایی و در فاصله ۵۰ درجه و ۵ دقیقه تا ۵۲ و ۵۷ دقیقه طول جغرافیایی واقع گردیده است.

استان بوشهر از شمال به استان خوزستان و قسمتی از استان کهگیلویه و بویراحمد از جنوب به خلیج فارس و قسمتی از استان هرمزگان، از شرق به استان فارس و از مغرب به خلیج فارس محدود است و دارای مرز آبی با خلیج فارس به طول ۶۲۵ (با احتساب خورها: ۸۶۵) کیلومتر می‌باشد.

آب و هوای استان از نوع گرم و صحرایی است که در مجاورت دریا هوا گرم و مرطوب و دور از دریا گرم و خشک است.

رشته کوه‌های متعددی در استان وجود دارد که معروفترین قله این ارتفاعات عبارتند از قله دآرنگ به ارتفاع ۱۲۲۳ متر در شهرستان دیر و شرق شهر بردخون، قله کلات بوریا به ارتفاع ۷۳۰ متر، قله گچور به ارتفاع ۱۶۰۳ متر، کوه گیسکان به ارتفاع ۲۶۰۰ متر، کوه بزپر به ارتفاع ۱۴۲۰ متر، ارتفاعات خورموج به ارتفاع ۱۸۰۰ متر

پایین ترین کمینه (حداقل مطلق): عبارت از پایین ترین دما در یک دوره مشخص از زمان (۲۴ ساعت، یک ماه، یک سال یا چند سال) است.

بالا ترین بیشینه (حداکثر مطلق): عبارت از بالاترین دما در یک دوره مشخص از زمان (۲۴ ساعت، یک ماه، یک سال یا چند سال) است.

رطوبت نسبی: مقدار هوای تر موجود در یک واحد حجم از هوای معمولی است.

میانگین ارتفاع بارندگی (میانگین ارتفاع بارش): میانگین ارتفاع بارندگی یک منطقه میانگین وزنی منطقه می باشد. در واقع منطقه به چند ضلعی های متعدد تقسیم شده و با توجه به بارندگی نازل شده در هر چند ضلعی میانگین ارتفاع بارش محاسبه می شود.

دهستان همجوار مشتمل بر چندین مزرعه، مکان، روستا و احیاناً شهر، که از نظر عوامل طبیعی و اوضاع اجتماعی، فرهنگی، اقتصادی و سیاسی، واحد همگنی را به وجود آورده اند، تشکیل شده است.

شهر: محلی با حدود قانونی است که در محدوده جغرافیایی بخش واقع شده و از نظر بافت ساختمانی، اشتغال و سایر عوامل، دارای سیمایی با ویژگی های شهر باشد.

دهستان: کوچک ترین واحد تقسیمات کشوری با محدوده جغرافیایی معین است که از به هم پیوستن چند روستا، مکان و مزرعه همجوار تشکیل می شود که از لحاظ محیط طبیعی، فرهنگی، اقتصادی و اجتماعی همگن می باشد و امکان خدمات رسانی و برنامه ریزی در سیستم و شبکه های واحد را فراهم می نماید.

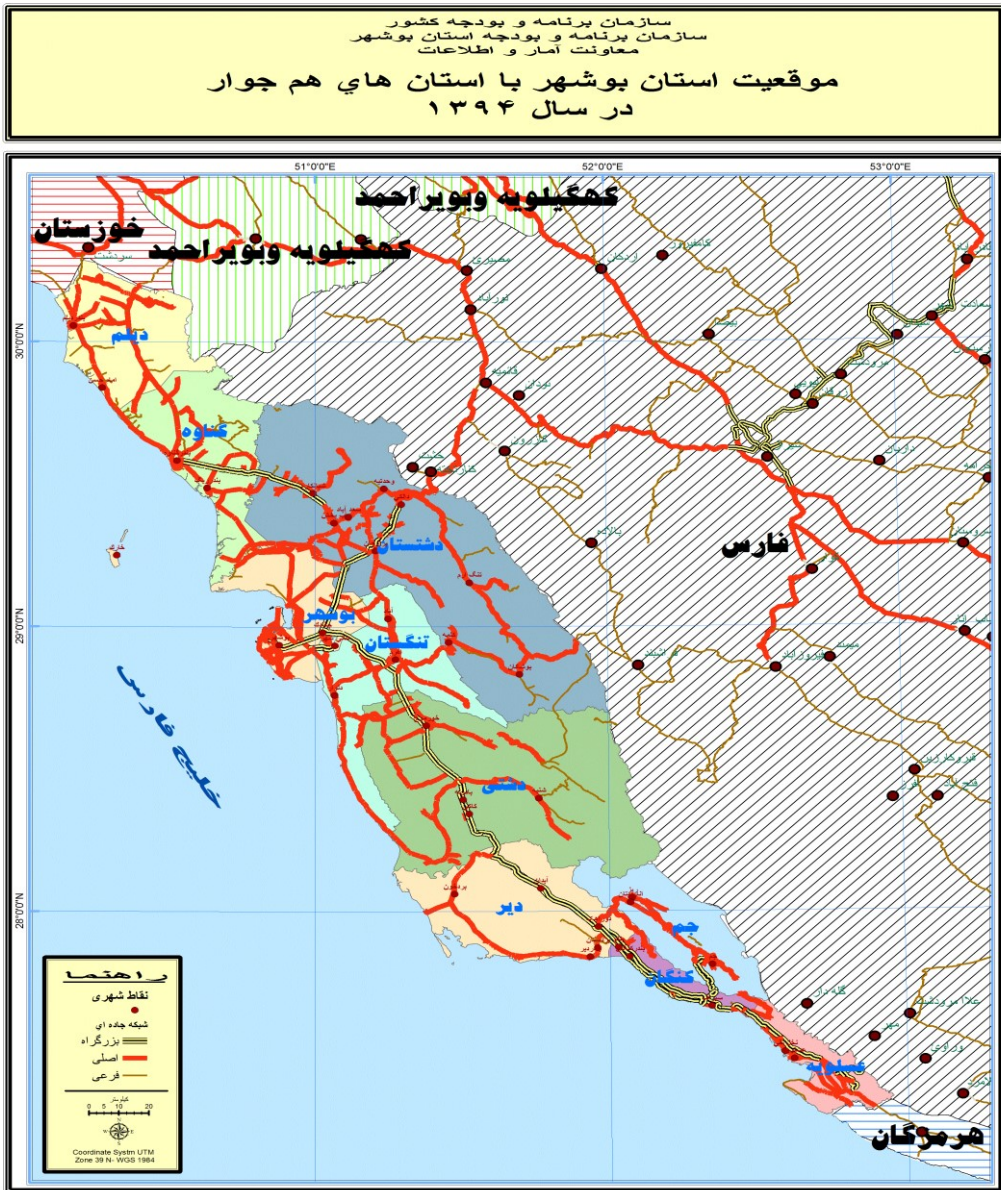
ایستگاه همدیدی (ایستگاه سینوپتیک): ایستگاهی است که در آن، عوامل مختلف جوی از قبیل دما خشک و تر، مقدار و نوع ابر، مقدار بارندگی، نوع پدیده جوی، سمت و سرعت باد، تبخیر، فشار، ساعت های آفتابی، نحوه تغییرات فشار، میزان تابش خورشید و... براساس دستورالعمل های مشخص و در رأس ساعت های معین (به طور همزمان در سراسر جهان)، اندازه گیری و پس از ثبت در یک دفتر مخصوص، توسط دستگاه های مخابراتی از قبیل **SSB**، تلفن و تلکس، به مراکز هواشناسی در سراسر جهان مخابره می شود.

شهرستان‌های بوشهر، تنگستان، دشتستان، دشتی، دیر، دیلم، کنگان، گناوه، جم و عسلویه در این استان قرار دارند و مرکز سیاسی - اداری آن، شهر بوشهر است. استان بوشهر از نظر موقعیت طبیعی از دو قسمت جلگه‌ای و کوهستانی تشکیل شده است. قسمت جلگه‌ای آن در امتداد خلیج فارس کشیده شده است. اکثر شهرها و مراکز جمعیتی استان در محدوده این جلگه‌ها استقرار یافته‌اند. قسمت کوهستانی استان، از دو رشته کوه گچ‌ترش و نوکند تشکیل شده که در سراسر طول استان به موازات هم امتداد یافته‌اند.

استان بوشهر

استان بوشهر در جنوب غربی ایران و در فاصله ۲۷ درجه و ۱۶ دقیقه تا ۳۰ درجه و ۱۷ دقیقه عرض جغرافیایی و ۵۰ درجه و ۵ دقیقه و ۵۲ درجه و ۵۷ دقیقه طول جغرافیایی قرار دارد. این استان حدود ۲۳۱۹۷/۴۶ کیلومتر مربع مساحت و ۸۶۵ کیلومتر مرز ساحلی با دریای خلیج فارس دارد. استان بوشهر از شمال به استان‌های خوزستان و کهگیلویه و بویراحمد، از جنوب به خلیج فارس و استان هرمزگان، از شرق به استان فارس و از غرب به خلیج فارس محدود می‌باشد.

نقشه ۱-۱ موقعیت استان بوشهر با استان‌های هم‌جوار در سال ۱۳۹۴

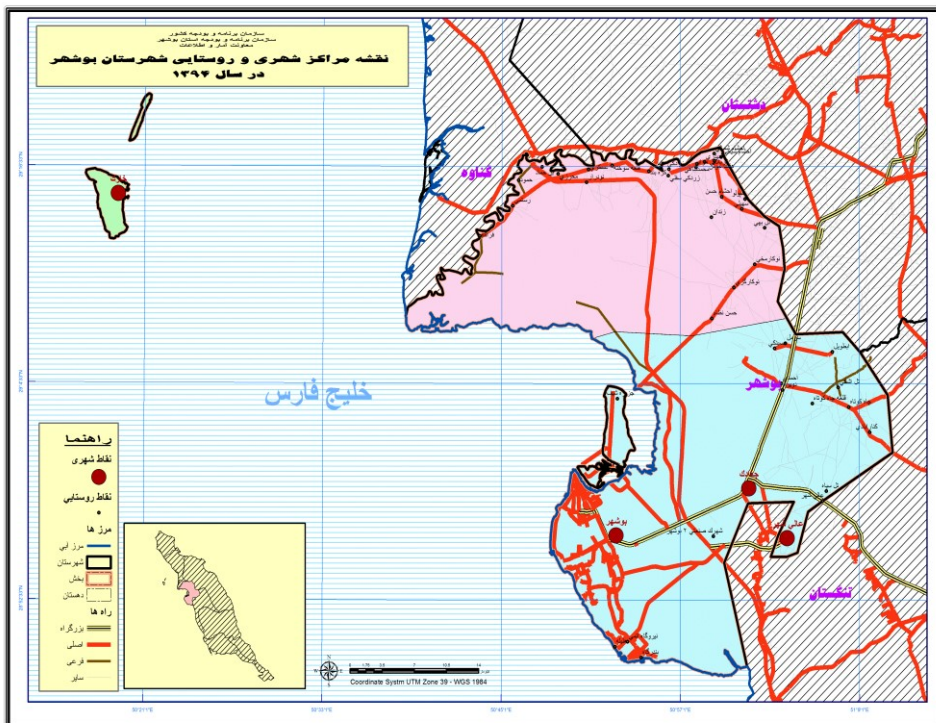


شهرستان بوشهر ۱۳۶۸/۱۵ کیلومتر مربع (۶ درصد از کل مساحت استان) و مرکز آن بندر بوشهر می‌باشد. این شهرستان از شمال به شهرستان گناوه، از جنوب به دریای خلیج فارس و شهرستان تنگستان، از غرب به خلیج فارس و از شرق به شهرستان دشتستان محدود گردیده است. شهرستان بوشهر از دو بخش ساحلی و دشت تشکیل گردیده است. شهرستان بوشهر دارای ۵ جزیره به نام‌های خارک، خارگو، عباسک، شیف و جزیره صنعتی کوچک صدرا می‌باشد.

شهرستان بوشهر

شهرستان بوشهر دارای دو بخش مرکزی و خارگ بوده و متشکل از ۴ شهر بوشهر، خارک، چغادک و عالی‌شهر ۲ دهستان و ۴۲ آبادی می‌باشد. بخش مرکزی دربرگیرنده دهستان‌های انگالی به مرکزیت کره‌بند و حومه به مرکزیت چغادک است و بخش خارک نیز دارای تنها یک شهر به نام خارک و فاقد آبادی است. مساحت

نقشه ۱-۲- مراکز شهری و روستایی شهرستان بوشهر در سال ۱۳۹۴

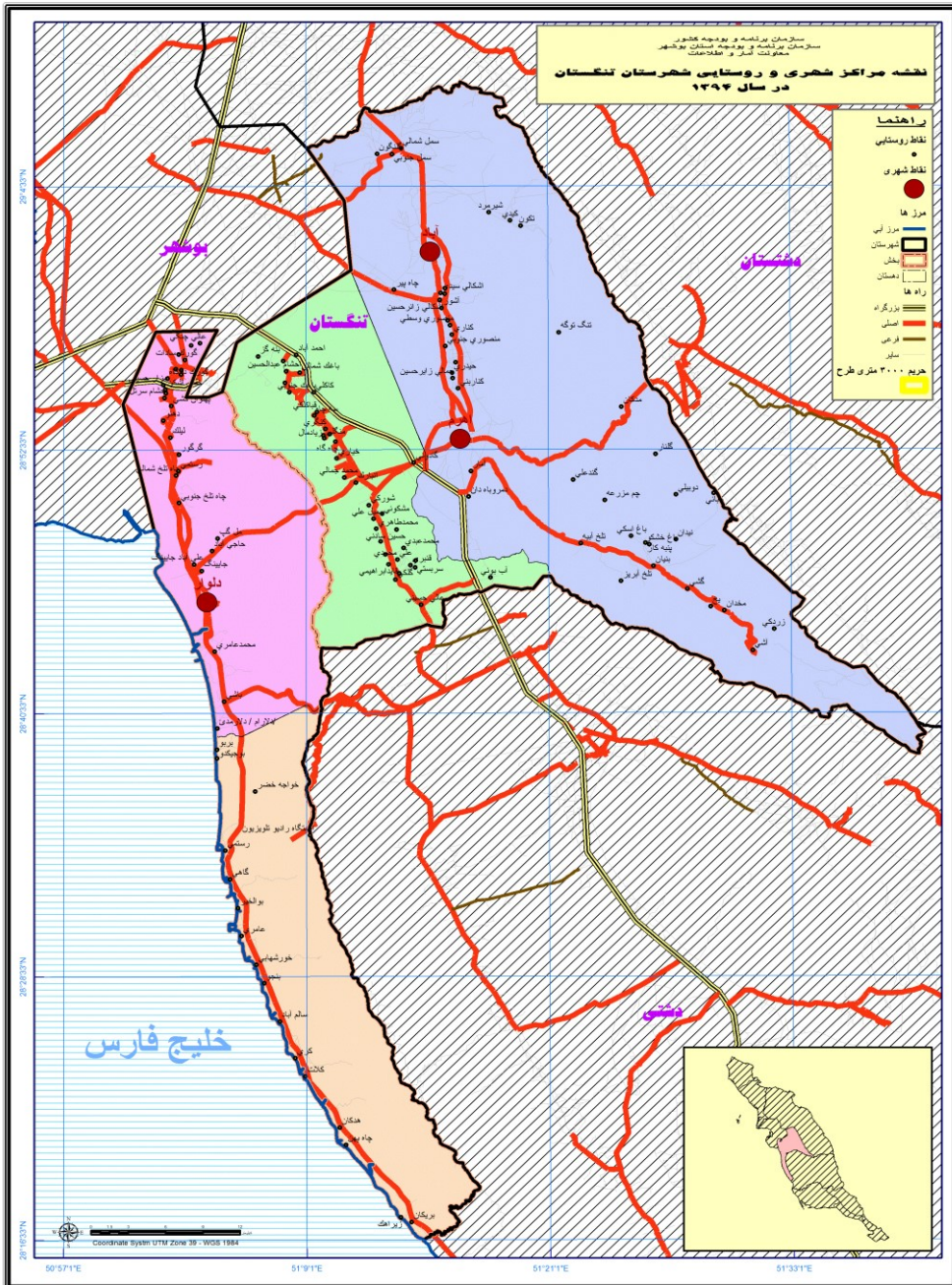


کیلومتری جنوب شرقی بندر بوشهر واقع شده است. شهرستان تنگستان با $۱۹۴۹/۷۲$ کیلومتر مربع مساحت، $۸/۴$ درصد از کل مساحت استان را به خود اختصاص داده است. این شهرستان از سه ناحیه ساحلی، دشتی و کوهستانی تشکیل گردیده است و مهمترین ارتفاعات آن کارتنگ و مند می باشد.

شهرستان تنگستان

شهرستان تنگستان به مرکزیت شهر اهرم، دارای ۲ بخش مرکزی و ساحلی و ۳ شهر اهرم و دلوار و آباد بوده و از ۴ دهستان اهرم، باغک، دلوار و بوالخیر تشکیل شده است. شهر اهرم که مرکز تنگستان محسوب می شود در فاصله ۶۰

نقشه ۳-۱- مراکز شهری و روستایی شهرستان تنگستان در سال ۱۳۹۴

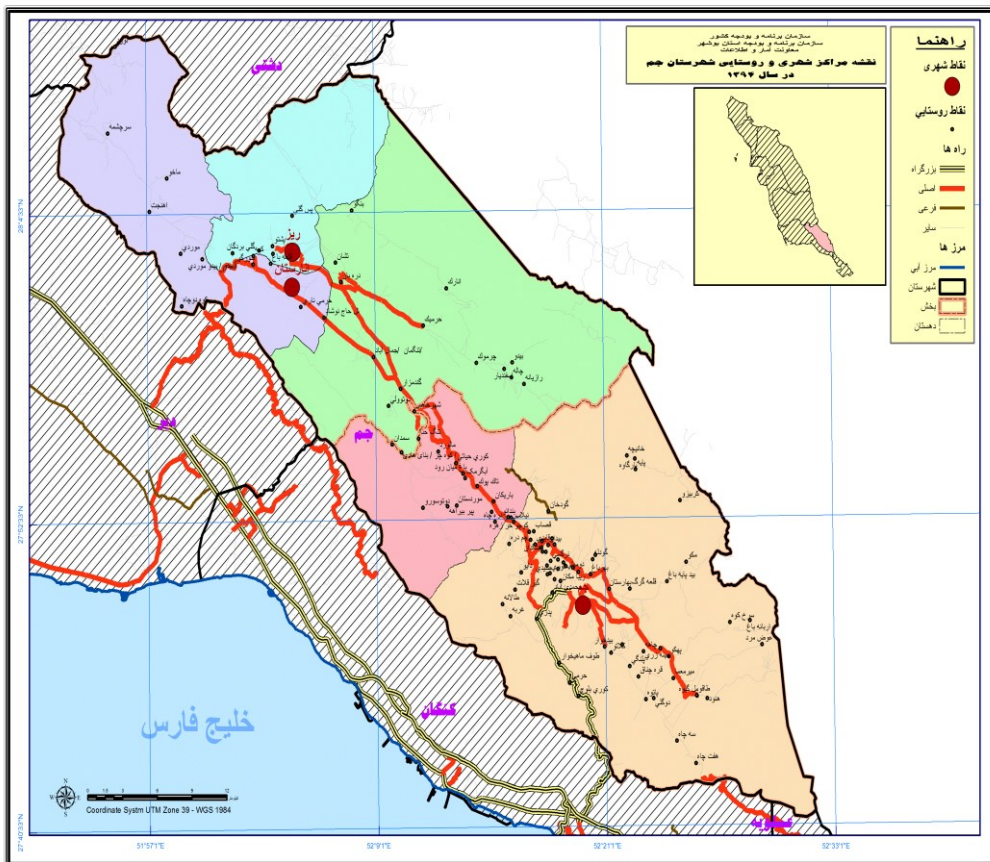


شهرهای این شهرستان شامل جم و ریز و انارستان می‌باشد. شهر جم به عنوان مرکز شهرستان در فاصله ۲۶۰ کیلومتری بندر بوشهر واقع شده است. شهرستان جم با ۱۴۴۳/۷۸ کیلومتر مربع مساحت، ۶/۲ درصد از کل مساحت استان را به خود اختصاص داده است.

شهرستان جم

شهرستان جم به مرکزیت شهر جم، دارای دو بخش مرکزی و ریز بوده و از پنج دهستان جم، کوری، انارستان، تشان و ریز تشکیل شده است.

نقشه ۴-۱- مراکز شهری و روستایی شهرستان جم در سال ۱۳۹۴

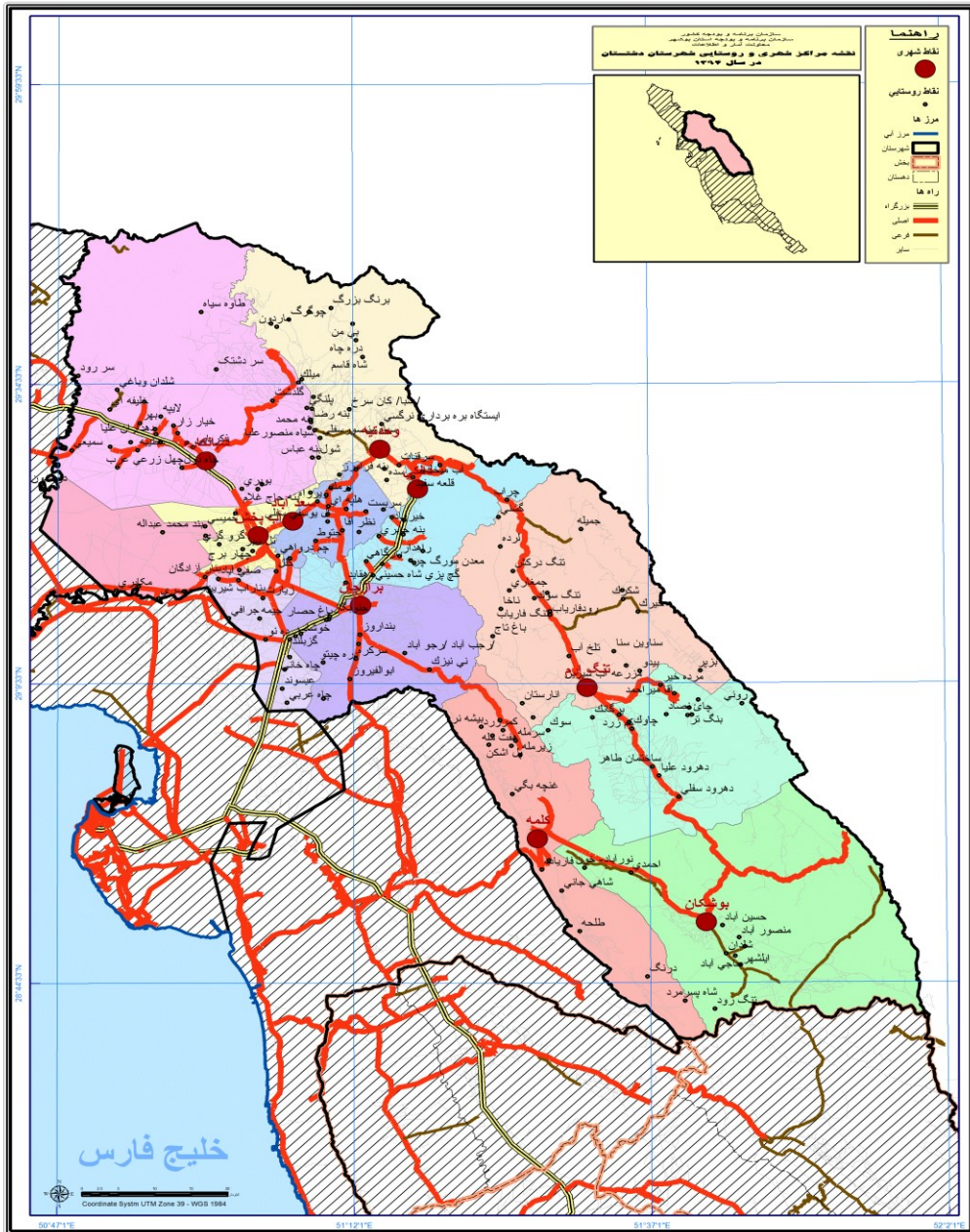


بخش آب‌پخش شامل دهستان‌های درواهی و دشتی اسماعیل‌خانی می‌باشد. مساحت شهرستان دشتستان ۶۳۲۷/۳۹ کیلومتر مربع که وسیع‌ترین شهرستان استان می‌باشد که ۲۷/۲۷ درصد از کل مساحت استان را شامل می‌گردد. مرکز این شهرستان شهر برازجان که در حد فاصل ۷۰ کیلومتری شرق شهر بوشهر قرار گرفته است. این شهر بدلیل موقعیت جغرافیائی خود که در مسیرهای اصلی ارتباطی استان فارس و خوزستان قرار گرفته از اهمیت ویژه‌ای در استان برخوردار است. شهرستان دشتستان از دو ناحیه دشت و کوهستانی تشکیل شده و مهمترین ارتفاعات آن کوه گیسکان، کوه بزپر و کوه بوشکان می‌باشد.

شهرستان دشتستان

شهرستان دشتستان به مرکزیت شهر برازجان دارای ۹ شهر، ۶ بخش، ۱۲ دهستان و ۱۸۴ آبادی می‌باشد. شهرهای این شهرستان، برازجان، دالکی، تنگ ارم، کلمه، بوشکان، سعدآباد، وحدتیه، شبانکاره، آب‌پخش است. بخش‌ها و دهستان‌های آن عبارت از بخش مرکزی شامل دهستان‌های حومه، دالکی و زیارت، بخش شبانکاره شامل دهستان شبانکاره، بخش بوشکان شامل دهستان‌های بوشکان و پشت‌کوه، بخش ارم شامل دهستان‌های ارم و دهرود، بخش سعدآباد شامل دهستان‌های زیرراه و وحدتیه و

نقشه ۵-۱- مراکز شهری و روستایی شهرستان دشتستان در سال ۱۳۹۴

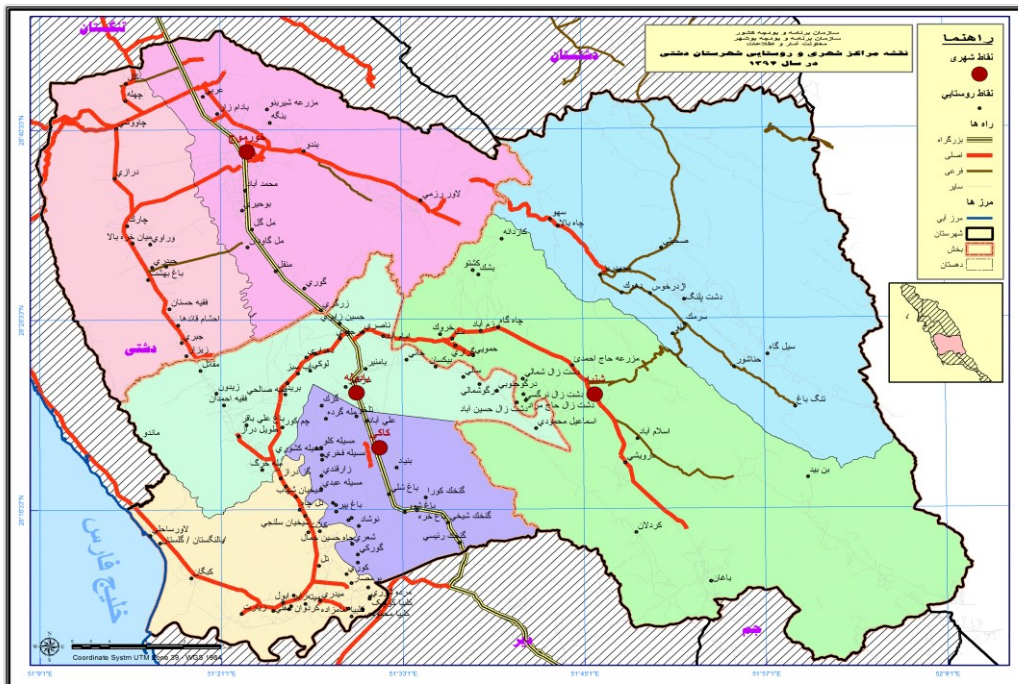


کبگان می‌باشد. شهرستان دشتی با ۵۰۲۶/۴۹ کیلومتر مربع وسعت ۲۱/۶ درصد از کل مساحت استان را به خود اختصاص داده و فاصله شهر خورموج از بوشهر ۸۰ کیلومتر می‌باشد و در شرق استان بوشهر واقع گردیده است. شهرستان تنگستان و دشتستان در سمت شمال آن، استان فارس و شهرستان دیر در سمت جنوب آن و خلیج فارس در سمت مغرب و استان فارس در سمت مشرق قرار دارد.

شهرستان دشتی

شهرستان دشتی به مرکزیت شهر خورموج از سه بخش مرکزی، شنبه و طسوج و کاکی تشکیل شده که بخش مرکزی شامل دهستان‌های مرکزی و خورموج، بخش شنبه و طسوج شامل دهستان‌های شنبه و طسوج و بخش کاکی شامل دهستان‌های کاکی، چغاپور و

نقشه ۱-۶- مراکز شهری و روستایی شهرستان دشتی در سال ۱۳۹۴

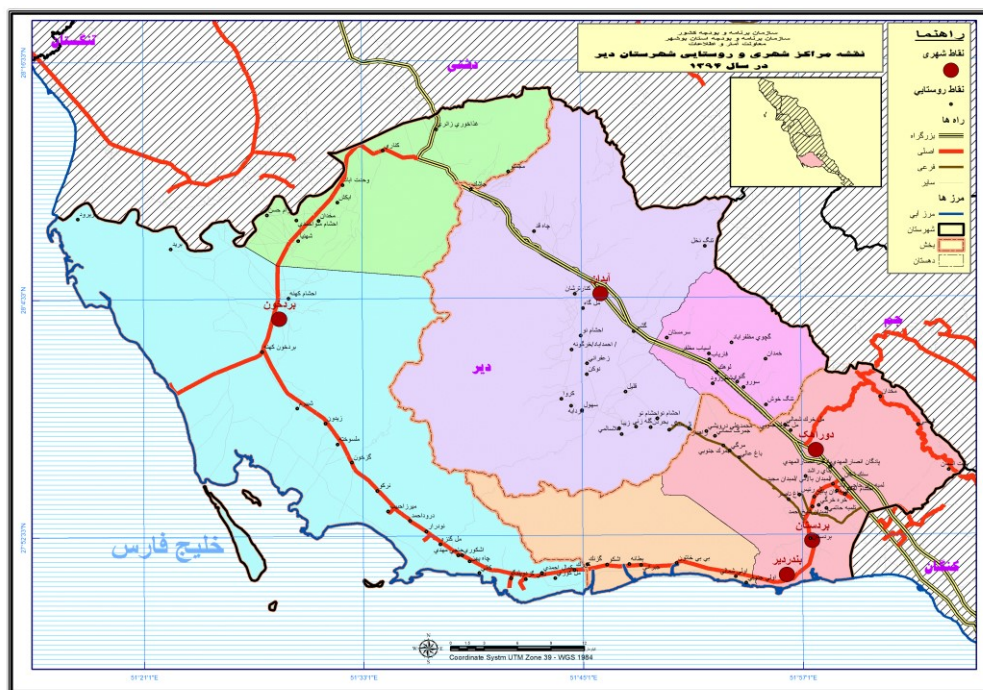


مساحت استان را به خود اختصاص داده است. این شهرستان بیشتر در منطقه جلگه‌ای ساحلی قرار داشته است. شهر دیر مرکز این شهرستان و در فاصله ۲۰۰ کیلومتر جنوب شرقی بوشهر واقع شده است. شهرستان دشتی در سمت شمال آن، شهرستان کنگان و خلیج فارس در سمت جنوب آن و خلیج فارس در سمت مغرب و شهرستان‌های کنگان و دشتی در مشرق آن قرار دارند. بندر دیر یکی از بنادر قدیمی سواحل خلیج فارس است که در گذشته‌های دور مرکز تجاری و بازرگانی مهمی بوده است.

شهرستان دیر

شهرستان دیر به مرکزیت شهر دیر از ۳ بخش مرکزی و بردخون و آبدان تشکیل شده که بخش مرکزی شامل دهستان‌های اولی و حومه و بخش بردخون شامل دهستان‌های آبکش و بردخون و بخش آبدان شامل دهستان‌های آبدان و سرمستان می‌باشد. شهرستان دیر شامل ۵ شهر به نام‌های دیر، بردستان، دوراهک، بردخون و آبدان می‌باشد. شهرستان دیر با ۲۲۶۱/۰۳ کیلومتر مربع وسعت در حدود ۹/۷ درصد از

نقشه ۷-۱- مراکز شهری و روستایی شهرستان دیر در سال ۱۳۹۴

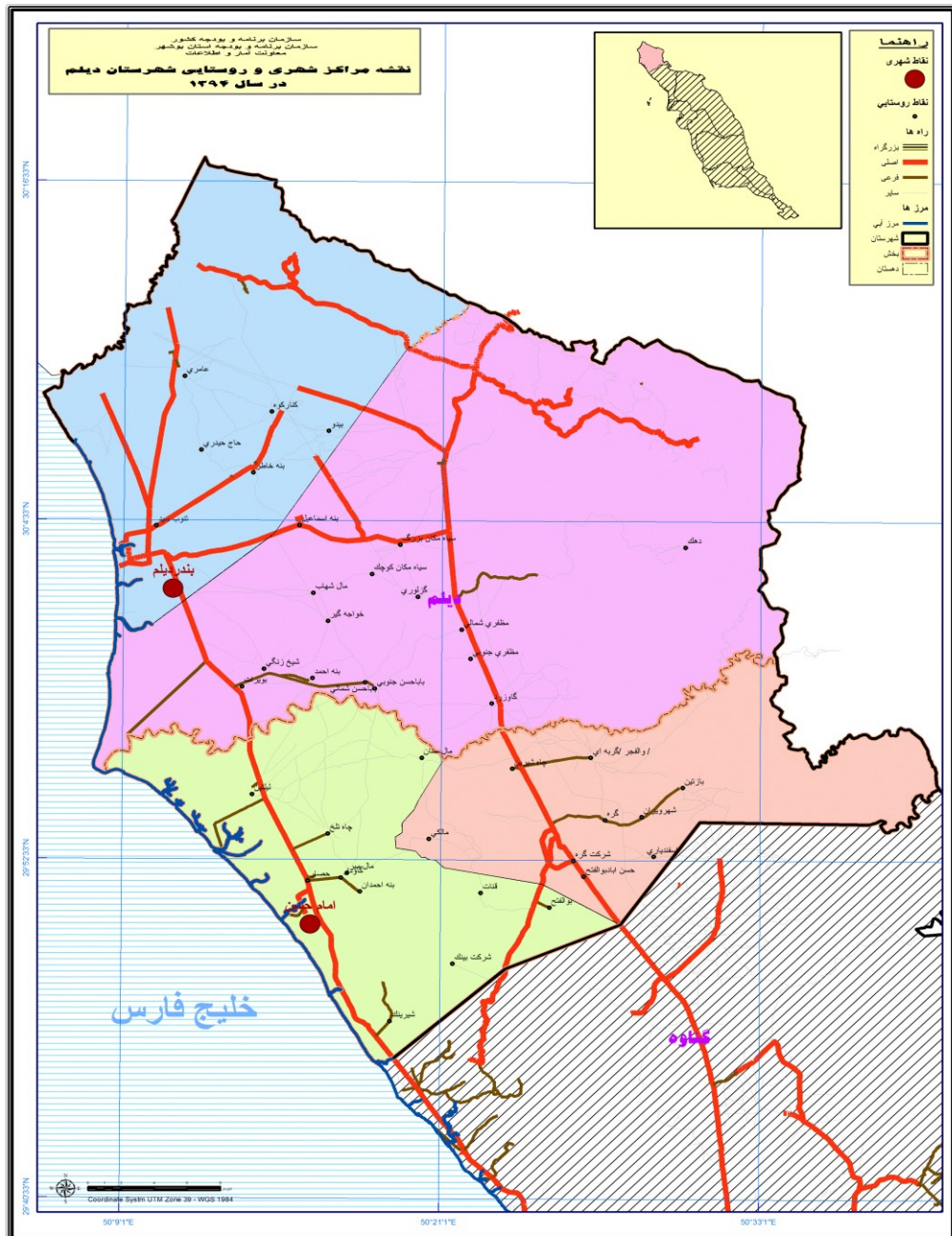


۱۷۲۱/۸۷ کیلومتر مربع وسعت در حدود ۷/۴ درصد از مساحت استان را به خود اختصاص داده است. این شهرستان بیشتر در منطقه جلگه‌ای ساحلی قرار داشته و ارتفاعات مهمی ندارد. شهر بندردیلم مرکز این شهرستان و در فاصله ۱۹۷ کیلومتری مرکز استان واقع شده است. استان خوزستان در سمت شمال آن، شهرستان گناوه و خلیج فارس در سمت جنوب، خلیج فارس در سمت مغرب و استان کهگیلویه و بویر احمد در مشرق آن قرار دارند.

شهرستان دیلم

شهرستان دیلم به مرکزیت شهر بندردیلم از دو بخش مرکزی و امام حسن تشکیل شده که بخش مرکزی شامل دهستان‌های حومه و لیراوی شمالی و بخش امام حسن شامل دهستان‌های لیراوی جنوبی و لیراوی میانی می‌باشد. این شهرستان شامل ۲ شهر به نام‌های بندر دیلم و امام حسن است. شهرستان دیلم با

نقشه ۸-۱- مراکز شهری و روستایی شهرستان دیلم در سال ۱۳۹۴



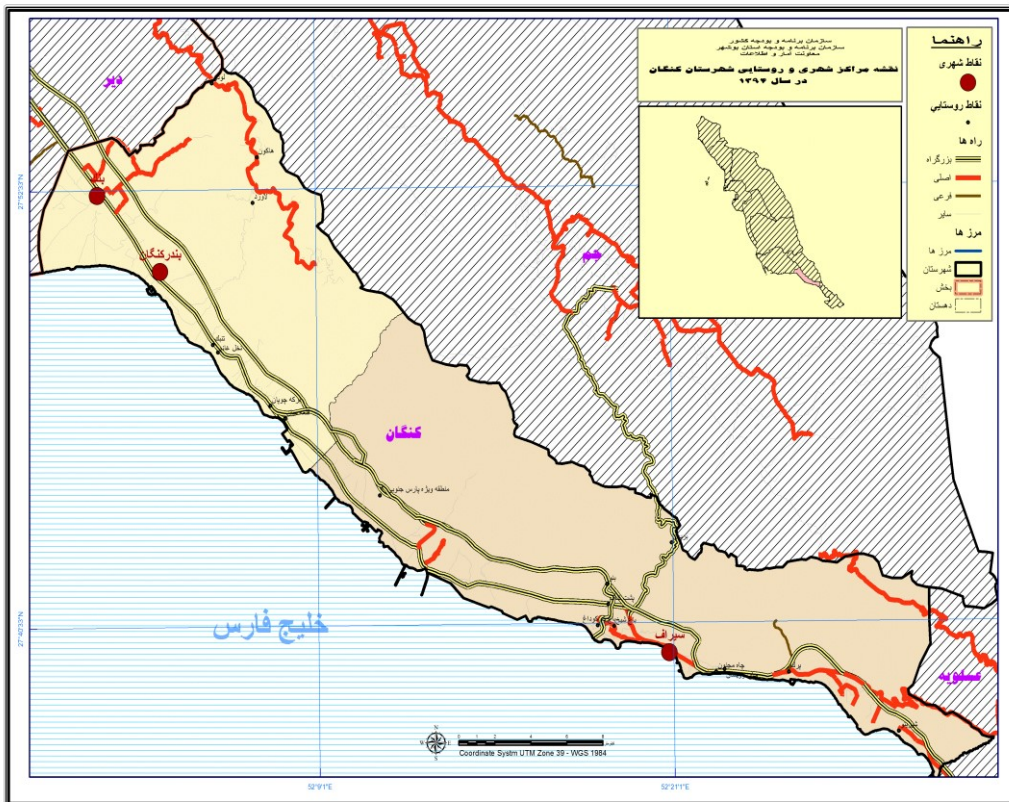
۱- سرزمین و آب و هوا

بندر بوشهر واقع شده است. شهرستان کنگان با ۴۶۵ کیلومتر مربع مساحت که کم وسعت‌ترین شهرستان استان می‌باشد و ۲ درصد از کل مساحت استان را به خود اختصاص داده است. این شهرستان از شمال به شهرستان‌های دیر و دشتی، از جنوب به دریای خلیج فارس و استان هرمزگان و از مشرق به شهرستان جم محدود می‌باشد.

شهرستان کنگان

شهرستان کنگان به مرکزیت شهر کنگان از یک بخش مرکزی تشکیل شده که بخش مرکزی شامل دهستان‌های حومه و طاهری می‌باشد. شهر کنگان مرکز شهرستان محسوب می‌شود و در فاصله ۲۰۰ کیلومتری جنوب شرقی

نقشه ۹-۱- مراکز شهری و روستایی شهرستان کنگان در سال ۱۳۹۴

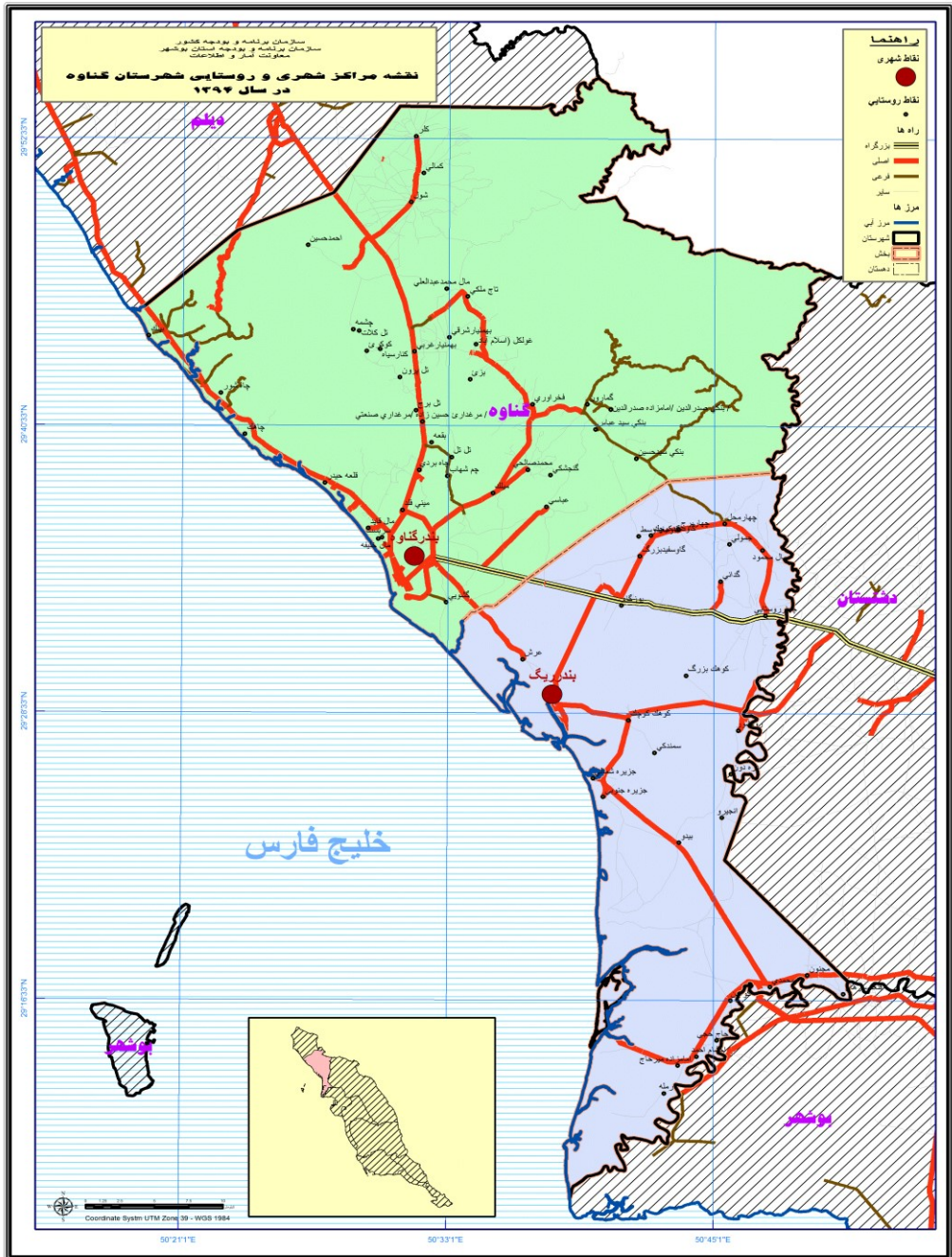


اختصاص داده است. شهرستان دیلم در سمت شمال، شهرستان بوشهر و دشتستان در سمت جنوب، خلیج فارس در سمت مغرب و استان کهگیلویه و بویراحمد در مشرق این شهرستان قرار دارد. گناوه از شهرهای بسیار قدیمی بوده و نام آن در نوشته‌های مورخان و جغرافی‌دانان به صورت‌های متفاوت مانند جنابه و گناوه می‌باشد ذکر شده است. با توجه به کشفیات باستان‌شناسی، قدمت این بندر به دوره ایلامی‌ها می‌رسد.

شهرستان گناوه

شهرستان گناوه به مرکزیت شهر گناوه از دو بخش مرکزی و ریگ تشکیل شده که بخش مرکزی شامل دهستان حیات‌داود و بخش ریگ شامل دهستان رودحله می‌باشد. شهر گناوه میان بوشهر و دیلم و در فاصله ۱۸ کیلومتری شرق خور امام حسن واقع شده است. مساحت شهرستان گناوه با ۱۸۸۹ کیلومتر مربع مساحت ۸/۱۴ درصد از کل مساحت استان را به خود

نقشه ۱۰-۱- مراکز شهری و روستایی شهرستان گناوه در سال ۱۳۹۴

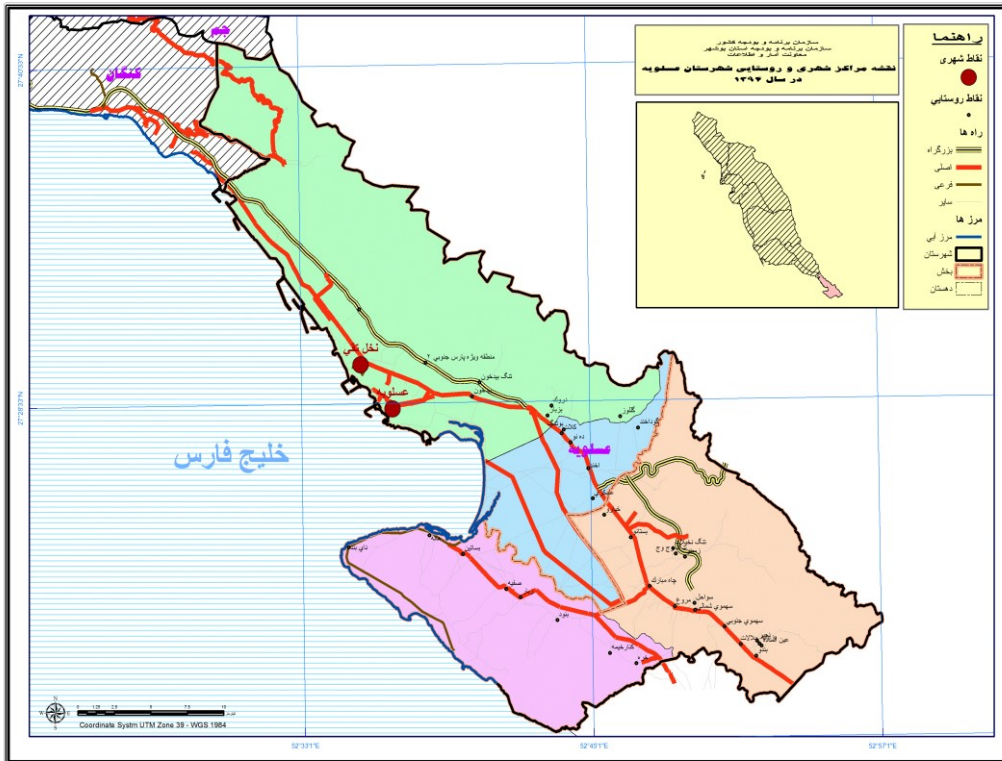


استان بوشهر در جنوب ایران است. این شهر در ۱۲ کیلومتری شرقی شهر نخل تقی و در ۷ کیلومتری روستای بیدخون و در کرانه خلیج فارس واقع شده است. این منطقه در شرق استان بوشهر در حاشیه خلیج فارس در ۳۰۰ کیلومتری شرق بندر بوشهر و در ۴۲۰ کیلومتری غرب بندر لنگه و در ۵۷۰ کیلومتری غرب بندر عباس واقع است و حدود ۱۰۰ کیلومتر با حوزه گاز پارس جنوبی که در میان خلیج فارس واقع شده (دنباله حوزه گنبد شمالی قطر) فاصله دارد.

شهرستان عسلویه

شهرستان عسلویه به مرکزیت شهر عسلویه از دو بخش مرکزی و چاه مبارک تشکیل شده که بخش مرکزی شامل دهستان‌های عسلویه و اخند و بخش چاه مبارک شامل دهستان‌های زیبار و چاه مبارک می‌باشد. بندر عسلویه مرکز شهرستان عسلویه و یک منطقه عظیم صنعتی از توابع

نقشه ۱-۱ - مراکز شهری و روستایی شهرستان عسلویه در سال ۱۳۹۴



۱-۱ - طول و عرض جغرافیایی شهرستان‌ها سال ۱۳۹۴

شهرستان		عرض شمالی				طول شرقی			
		حداکثر		حداقل		حداکثر		حداقل	
		درجه	دقیقه	درجه	دقیقه	درجه	دقیقه	درجه	دقیقه
کل استان		۳۰	۱۷	۲۷	۱۶	۵۲	۵۷	۵۰	۵
بوشهر		۲۹	۱۷	۲۸	۴۸	۵۱	۱۱	۵۰	۱۷
تنگستان		۲۹	۹	۲۸	۱۶	۵۱	۳۹	۵۰	۵۹
جم		۲۸	۱۱	۲۷	۴۰	۵۲	۳۱	۵۱	۵۲
دشتستان		۲۹	۴۸	۲۸	۳۹	۵۲	۰	۵۰	۴۵
دشتی		۲۸	۴۶	۲۸	۶	۵۲	۱۰	۵۱	۱۶
دیر		۲۸	۱۵	۲۷	۴۸	۵۲	۵	۵۱	۱۵
دیلم		۳۰	۱۷	۲۹	۴۵	۵۰	۳۹	۵۰	۵
کنگان		۲۷	۵۵	۲۷	۳۶	۵۲	۳۱	۵۱	۵۹
گناوه		۲۹	۵۳	۲۹	۸	۵۰	۵۱	۵۰	۱۸
عسلویه		۲۷	۴۱	۲۷	۱۶	۵۲	۵۷	۵۲	۲۸

مأخذ: سازمان برنامه و بودجه استان بوشهر - معاونت آمار و اطلاعات

۲-۱- تعداد شهرستان، بخش، شهر و دهستان براساس تقسیمات کشوری در پایان سال

۱۳۹۴

سال	تعداد شهرستان	تعداد بخش	تعداد شهر	تعداد دهستان
۱۳۷۵	۸	۱۷	۱۴	۳۶
۱۳۸۰	۸	۲۰	۲۲	۳۹
۱۳۸۵	۹	۲۲	۲۹	۴۳
۱۳۹۰	۹	۲۳	۳۲	۴۴
۱۳۹۱	۹	۲۳	۳۲	۴۴
۱۳۹۲	۱۰	۲۵	۳۶	۴۸
۱۳۹۳	۱۰	۲۵	۳۶	۴۸
۱۳۹۴	۱۰	۲۵	۳۷	۴۸

مأخذ: سازمان برنامه و بودجه استان بوشهر- معاونت آمار و اطلاعات

۳-۱- مشخصات عمومی شهرستان‌ها براساس تقسیمات کشوری در پایان سال ۱۳۹۴

شهرستان	مساحت (کیلومترمربع)	تعداد بخش	تعداد شهر	تعداد دهستان
کل استان	۲۳۱۹۷	۲۵	۳۷	۴۸
بوشهر	۱۳۶۸	۲	۴	۲
تنگستان	۱۹۵۰	۲	۳	۴
جم	۱۴۴۴	۲	۳	۵
دشتستان	۶۳۲۷	۶	۹	۱۲
دشتی	۵۰۲۶	۳	۴	۷
دیر	۲۲۶۱	۳	۵	۶
ديلم	۱۷۲۲	۲	۲	۴
عسلویه	۷۴۵	۲	۲	۴
گناوه	۱۸۸۹	۲	۲	۲
کنگان	۴۶۵	۱	۳	۲

مأخذ: سازمان برنامه و بودجه استان بوشهر - معاونت آمار و اطلاعات

۴-۱- تقسیمات کشوری در محدوده استان سال ۱۳۹۴

تعداد آبادی (سرشماری ۱۳۹۰)			تعداد دهستان	تعداد شهر	شهرستان و بخش
خالی از سکنه	دارای سکنه	جمع			
۲۳۰	۶۲۳	۸۵۳	۴۸	۳۷	کل استان
۱۱	۳۱	۴۲	۲	۴	شهرستان بوشهر
۱۱	۳۱	۴۲	۲	۳	بخش مرکزی
*	*	*	*	۱	بخش خارک
۲۳	۱۰۱	۱۲۴	۴	۳	شهرستان تنگستان
۲۰	۶۰	۸۰	۲	۲	بخش مرکزی
۳	۴۱	۴۴	۲	۱	بخش دلوار
۳۳	۸۱	۱۱۴	۵	۳	شهرستان جم
۲۶	۵۸	۸۴	۲	۱	بخش مرکزی
۷	۲۳	۳۰	۳	۲	بخش ریز
۴۴	۱۳۹	۱۸۳	۱۲	۹	شهرستان دشتستان
۱۱	۲۷	۳۸	۳	۲	بخش مرکزی
۳	۳۵	۳۸	۲	۱	بخش ارم
۵	۱۷	۲۲	۲	۲	بخش بوشکان
۱۶	۲۱	۳۷	۲	۲	بخش سعدآباد
۴	۲۷	۳۱	۱	۱	بخش شبانکاره
۵	۱۲	۱۷	۲	۱	بخش آب پخش

۴-۱- تقسیمات کشوری در محدوده استان سال ۱۳۹۴ (دنباله)

شهرستان و بخش	تعداد شهر	تعداد دهستان	تعداد آبادی (سرشماری ۱۳۹۰)		
			جمع	دارای سکنه	خالی از سکنه
شهرستان دشتی	۴	۷	۱۳۸	۹۲	۴۶
بخش مرکزی	۱	۲	۲۷	۲۵	۲
بخش شنبه و طسوج	۱	۲	۳۲	۲۲	۱۰
بخش کاکلی	۲	۳	۷۹	۴۵	۳۴
شهرستان دیر	۵	۶	۹۱	۵۷	۳۴
بخش مرکزی	۲	۲	۲۹	۱۷	۱۲
بخش بردخون	۲	۲	۳۱	۱۹	۱۲
بخش آبدان	۱	۲	۳۱	۲۱	۱۰
شهرستان دیلم	۲	۴	۴۱	۳۴	۷
بخش مرکزی	۱	۲	۲۱	۱۹	۲
بخش امام حسن	۱	۲	۲۰	۱۵	۵
شهرستان عسلویه	۲	۴	۳۶	۲۵	۱۱
بخش مرکزی	۱	۲	۱۳	۹	۴
بخش چاه مبارک	۱	۲	۲۳	۱۶	۷
شهرستان کنگان	۳	۲	۱۸	۱۰	۸
بخش مرکزی	۳	۲	۱۸	۱۰	۸
شهرستان گناوه	۲	۲	۶۶	۵۳	۱۳
بخش مرکزی	۱	۱	۳۹	۳۳	۶
بخش ریگ	۱	۱	۲۷	۲۰	۷

مأخذ: سازمان برنامه و بودجه استان بوشهر - معاونت آمار و اطلاعات

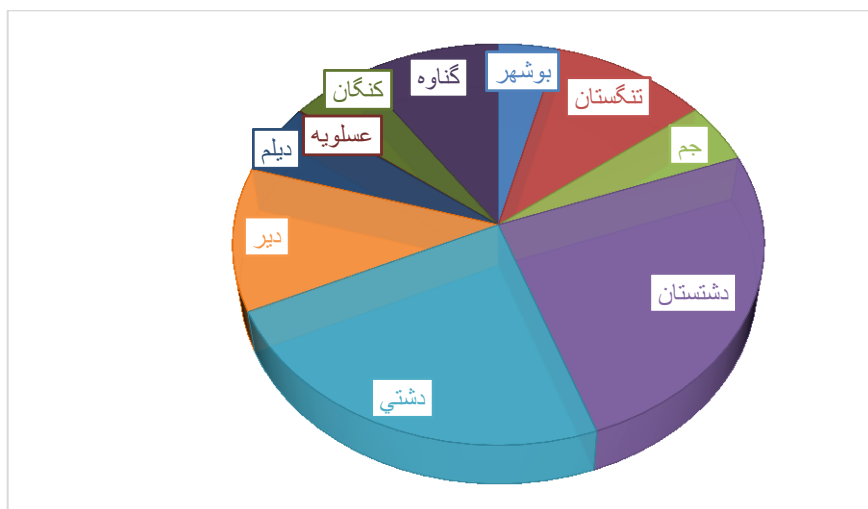
۵-۱- مساحت استان بر حسب وضعیت اراضی سال ۱۳۹۴

شهرستان	جمع	زراعی	جنگل	مرتع	بیابان	مسکونی
کل استان	۲۰۲۴۱۹۴	۳۱۴۷۴۱	۲۲۷۱۴۵	۱۱۴۷۲۴۵	۳۳۱۶۸۲	۳۳۸۱
بوشهر	۸۰۴۸۷	۲۴۴۶۴	۱۵۰۷۱	۲۲۱۹۰	۱۸۰۷۳	۶۸۹
تنگستان	۲۱۳۰۲۰	۲۰۹۶۰	۱۴۶۸۵	۱۲۰۶۸۲	۵۶۵۱۳	۱۸۰
جم	۹۷۷۲۷	۶۷۸۴	۳۸۲۶۶	۵۲۴۵۷	*	۲۲۱
دشتستان	۵۰۹۹۷۰	۱۱۳۵۳۱	۹۳۶۹۹	۲۸۵۰۶۵	۱۶۹۰۰	۷۷۵
دشتی	۴۷۷۱۴۱	۳۴۶۱۹	۴۳۶۱۱	۲۷۴۹۶۳	۱۲۳۵۰۰	۴۴۷
دیر	۲۳۳۵۸۹	۲۶۴۶۹	۵۸۱۵	۱۴۰۸۵۹	۶۰۳۰۰	۱۴۶
دیلم	۱۱۳۶۳۵	۴۲۱۰۵	۲۴۸	۵۴۴۲۹	۱۶۷۰۰	۱۵۳
عسلویه	۲۷۱۷	۲۵۳۵	۱۰	*	*	۱۷۲
کنگان	۱۰۱۴۳۹	۲۵۹۸	۱۳۲۲۱	۵۴۳۵۴	۳۱۰۳۲	۲۳۴
گناوه	۱۹۴۴۷۰	۴۰۶۷۶	۲۵۲۰	۱۴۲۲۴۶	۸۶۶۴	۳۶۴

مأخذ: اداره کل جهاد کشاورزی استان بوشهر

- اداره کل راه و شهرسازی استان بوشهر

نمودار ۱-۱ مساحت استان بر حسب وضعیت اراضی



مبنا: جدول ۵-۱

۶-۱- مشخصات ایستگاه‌های هواشناسی سال ۱۳۹۴

طول و عرض جغرافیایی				ارتفاع از سطح دریا	سال تأسیس	نوع ایستگاه	نام شهر یا دهستان محل استقرار	ایستگاه
عرض شمالی		طول شرقی						
درجه	دقیقه	درجه	دقیقه					
۲۹	۶	۵۱	۲۴	۵۹۰	۱۳۸۰	باران سنجی	دشتستان	آبیاری ارغوان
۲۸	۵	۵۱	۴۶	۳۸	۱۳۶۴	باران سنجی	دیر	آبدان
۲۹	۶	۵۱	۷	۳۷	۱۳۷۹	باران سنجی	بوشهر	آبطویل
۲۸	۲	۵۲	۴	۳۴۰	۱۳۷۴	باران سنجی	جم	انارستان
۲۸	۵۳	۵۱	۱۶	۶۸	۱۳۴۵	باران سنجی	تنگستان	اهرم
۲۸	۵۵	۵۱	۸	۳۲	۱۳۷۹	باران سنجی	تنگستان	باغک
۲۸	۵۰	۵۱	۲۹	۲۸	۱۳۸۳	باران سنجی	دیر	بردخون
۲۷	۵۲	۵۱	۵۸	۱۰	۱۳۸۰	باران سنجی	دیر	بردستان
۲۷	۲۳	۵۲	۴۰	۹	۱۳۷۶	باران سنجی	کنگان	بساتین
۲۹	۲۹	۵۰	۳۸	۴	۱۳۴۵	باران سنجی	گناوه	بندر ریگ
۲۷	۴۰	۵۲	۲۱	۱۰	۱۳۷۴	باران سنجی	کنگان	بندر طاهری
۲۸	۳۱	۵۱	۶	۱۰	۱۳۷۴	باران سنجی	تنگستان	بندر عامری
۲۹	۵۸	۵۰	۱۶	۰	۱۳۷۹	باران سنجی	دبلم	بنه احمد
۲۹	۲۱	۵۱	۱۴	۳۸	۱۳۷۹	باران سنجی	دشتستان	بنه جابری
۲۸	۴۷	۵۱	۲۶	۳۱۰	۱۳۷۵	باران سنجی	تنگستان	بنیان
۲۹	۵۲	۵۰	۳۹	۴۵۰	۱۳۷۶	باران سنجی	دبلم	بیدو
۲۹	۴۶	۵۰	۳۴	۵۵	۱۳۷۶	باران سنجی	گناوه	تاج‌ملکی
۲۹	۱	۵۱	۳۱	۸۹۰	۱۳۷۴	باران سنجی	دشتستان	تنگ‌ارم
۲۹	۲۹	۵۱	۲۰	۰	۱۳۷۶	باران سنجی	دشتستان	تونل دریاقلی
۲۸	۴۷	۵۱	۴	۱۵	۱۳۸۰	باران سنجی	تنگستان	جائینک
۲۷	۵۱	۵۱	۴۸	۲۰	۱۳۸۰	باران سنجی	دیر	جبرانی
۲۸	۳۴	۵۱	۱۴	۶۳	۱۳۷۹	باران سنجی	دشتی	چارک

۶-۱- مشخصات ایستگاه‌های هواشناسی سال ۱۳۹۴ (دنباله)

طول و عرض جغرافیایی				ارتفاع از سطح دریا	سال تأسیس	نوع ایستگاه	نام شهر یا دهستان محل استقرار	ایستگاه
عرض شمالی		طول شرقی						
درجه	دقیقه	درجه	دقیقه					
۲۸	۴۱	۵۱	۱۴	۵۹	۱۳۸۰	باران سنجی	دشتی	چاوشی
۲۹	۰	۵۱	۱۳	۳۸	۱۳۷۹	باران سنجی	تنگستان	چاه پیر
۲۷	۲۲	۵۲	۴۷	۲۰	۱۳۷۴	باران سنجی	کنگان	چاه مبارک
۲۸	۵۹	۵۱	۲	۷	۱۳۸۰	باران سنجی	بوشهر	چغادک
۲۹	۳۷	۵۰	۴۳	۲۶	۱۳۸۰	باران سنجی	دشتستان	چهاربرج
۲۹	۳۳	۵۰	۴۷	۳۵	۱۳۸۲	باران سنجی	گناوه	چهارروستایی
۲۸	۲۹	۵۱	۲۹	۴۷	۱۳۵۱	باران سنجی	دشتی	حسین زائری
۲۹	۷	۵۱	۳	۱۷	۱۳۷۶	باران سنجی	بوشهر	حسینکی
۲۸	۲۶	۵۱	۵۵	۴۴۰	۱۳۷۵	باران سنجی	دشتی	حناشور
۲۹	۱۴	۵۱	۸	۳۶	۱۳۸۰	باران سنجی	دشتستان	خوش مکان
۲۸	۵۴	۵۱	۳۱	۴۷۰	۱۳۸۰	باران سنجی	دشتستان	خون
۲۸	۵۲	۵۱	۱۲	۴۵	۱۳۷۶	باران سنجی	تنگستان	خیاری
۲۹	۱۵	۵۱	۳۶	۰	۱۳۷۶	باران سنجی	دشتستان	خیرک
۲۷	۵۰	۵۱	۴۱	۳	۱۳۷۱	باران سنجی	دیر	دمیگز شمالی
۲۷	۵۰	۵۱	۵۸	۳۵	۱۳۷۶	باران سنجی	دیر	دوراهک
۲۹	۳۰	۵۰	۵۲	۱۲	۱۳۷۴	باران سنجی	دشتستان	دهداران سفلی
۲۹	۰	۵۱	۳۹	۱۵۵	۱۳۷۴	باران سنجی	دشتستان	دهرود
۳۰	۱۰	۵۰	۱۰	۱۵	۱۳۷۷	باران سنجی	دیلیم	دهستان عامری
۲۹	۱۷	۵۱	۴	۱۰	۱۳۷۴	باران سنجی	دشتستان	زیارت
۲۹	۳۴	۵۰	۳۱	۳	۱۳۷۴	باران سنجی	گناوه	راه‌وترابری گناوه
۲۹	۲۳	۵۱	۷	۴۵	۱۳۷۴	باران سنجی	دشتستان	سعدآباد
۲۹	۶	۵۱	۱۴	۹۵	۱۳۷۵	باران سنجی	تنگستان	سمل جنوبی

۱-۶- مشخصات ایستگاه‌های هواشناسی سال ۱۳۹۴ (دنباله)

طول و عرض جغرافیایی				ارتفاع از سطح دریا	سال تأسیس	نوع ایستگاه	نام شهر یا دهستان محل استقرار	ایستگاه
عرض شمالی		طول شرقی						
درجه	دقیقه	درجه	دقیقه					
۲۹	۲۹	۵۰	۴۸	۱۹	۱۳۸۰	باران سنجی	گناوه	سمیعا
۲۸	۲۷	۵۱	۳۶	۵۰	۱۳۷۶	باران سنجی	دشتی	سنا
۳۰	۳	۵۱	۱۵	۳۲	۱۳۷۶	باران سنجی	دیلم	سیاه‌مکان
۲۹	۲۸	۵۱	۰	۳۵	۱۳۷۵	باران سنجی	دشتستان	شبانکاره
۲۸	۲۴	۵۱	۴۶	۶۰	۱۳۶۸	باران سنجی	دشتی	شنبه
۲۸	۵۰	۵۱	۱۲	۵۲	۱۳۸۲	باران سنجی	تنگستان	شورکی
۲۹	۵۰	۵۰	۳۱	۵۵	۱۳۷۴	باران سنجی	گناوه	شول
۲۷	۵۶	۵۲	۱۲	۵۱۰	۱۳۷۵	باران سنجی	جم	شهر خاص
۲۷	۳۸	۵۲	۲۹	۵	۱۳۷۶	باران سنجی	کنگان	شیرینو
۲۸	۴۸	۵۱	۳۱	۴۳۰	۱۳۷۵	باران سنجی	دشتستان	طلحه
۲۹	۳۷	۵۰	۳۷	۸	۱۳۷۹	باران سنجی	گناوه	عباسی
۲۷	۲۵	۵۲	۴۵	۲۰	۱۳۸۰	باران سنجی	کنگان	عسکری
۲۸	۵۴	۵۱	۲۸	۳۹۵	۱۳۷۴	باران سنجی	دشتستان	فاریاب
۲۹	۴۲	۵۰	۳۷	۴۲	۱۳۷۵	باران سنجی	گناوه	فخر آوری
۲۸	۲۹	۵۱	۱۸	۵۸	۱۳۷۶	باران سنجی	دشتی	فقیه‌حسانان
۲۸	۵۴	۵۱	۹	۵۴	۱۳۷۹	باران سنجی	تنگستان	قباکلی
۲۹	۳۸	۵۰	۲۷	۵	۱۳۷۶	باران سنجی	گناوه	قلعه قائد حیدر
۲۸	۲۰	۵۱	۳۱	۳۳	۱۳۴۶	باران سنجی	دشتی	کاکی
۲۸	۱۵	۵۱	۴۸	۷۰	۱۳۷۴	باران سنجی	دشتی	کردلان
۲۸	۱۰	۵۱	۳۴	۱۸	۱۳۷۴	باران سنجی	دشتی	کردوان سفلی
۲۹	۱۶	۵۰	۵۵	۱۰	۱۳۷۴	باران سنجی	بوشهر	کره‌بند
۲۸	۲۵	۵۱	۸	۱۴	۱۳۸۰	باران سنجی	تنگستان	کری
۲۸	۱۸	۵۱	۲۵	۲۰	۱۳۷۹	باران سنجی	دشتی	کلل

۱-۶- مشخصات ایستگاه‌های هواشناسی سال ۱۳۹۴ (دنباله)

طول و عرض جغرافیایی				ارتفاع از سطح دریا	سال تأسیس	نوع ایستگاه	نام شهر یا دهستان محل استقرار	ایستگاه
عرض شمالی		طول شرقی						
درجه	دقیقه	درجه	دقیقه					
۲۷	۵۰	۵۲	۴	۲۰	۱۳۵۰	باران سنجی	کنگان	کنگان
۲۹	۳۵	۵۰	۴۲	۲۵	۱۳۷۴	باران سنجی	گناوه	گاوسفید بزرگ
۲۸	۲۰	۵۱	۲۵	۱۷	۱۳۷۹	باران سنجی	دشتی	گز دراز
۲۸	۵۵	۵۱	۴	۲۲	۱۳۷۶	باران سنجی	تنگستان	گورک سادات
۲۸	۱۵	۵۱	۱۷	۰	۱۳۷۷	باران سنجی	دشتی	لاور ساحلی
۲۸	۳۶	۵۱	۳۴	۱۷۰	۱۳۷۴	باران سنجی	دشتی	لاور رزمی
۲۷	۵۵	۵۱	۵۸	۱۹	۱۳۸۰	باران سنجی	دیر	لمبدان
۲۹	۵۵	۵۰	۱۴	۳	۱۳۸۰	باران سنجی	دیلیم	لیلتین
۲۹	۳۶	۵۰	۲۹	۴	۱۳۸۲	باران سنجی	گناوه	مال قائد
۲۹	۳۹	۵۰	۳۷	۲۲	۱۳۷۹	باران سنجی	گناوه	محمد صالحی
۲۹	۱۷	۵۰	۴۷	۸	۱۳۸۰	باران سنجی	دشتستان	محمدی
۲۸	۲۸	۵۱	۱۶	۳۵	۱۳۸۳	باران سنجی	تنگستان	محمود احمدی
۳۰	۱	۵۰	۵۲	۳۴	۱۳۷۴	باران سنجی	دیلیم	مظفری شمالی
۲۹	۲۹	۵۱	۱۴	۱۰۰	۱۳۷۴	باران سنجی	دشتستان	وحدتیه
۲۸	۵۰	۵۰	۵۲	۰	۱۳۸۵	باران سنجی	بوشهر	هلیله
۲۹	۳	۵۱	۹	۳۰	۱۳۵۵	اقلیم‌شناسی	بوشهر	چاه کوتاه
۲۹	۲۰	۵۱	۶	۴۰	۱۳۳۰	اقلیم‌شناسی	دشتستان	آب پخش
۲۸	۵۴	۵۰	۴۹	۸	۱۳۶۳	سینوپتیک	بوشهر	دریایی بوشهر
۲۸	۵۸	۵۰	۴۹	۹	۱۳۸۱	سینوپتیک	بوشهر	فرودگاهی بوشهر
۲۷	۵۰	۵۱	۵۶	۴	۱۳۷۲	سینوپتیک	دیر	دریایی دیر
۳۰	۳	۵۰	۱	۴	۱۳۸۰	سینوپتیک	دیلیم	دریایی دیلم
۲۷	۴۹	۵۲	۲۲	۶۵۹	۱۳۶۷	سینوپتیک	جم	فرودگاه جم
۲۹	۱۵	۵۰	۱۸	۸	۱۳۸۴	سینوپتیک	بوشهر	دریایی خارک

۱-۶- مشخصات ایستگاه‌های هواشناسی سال ۱۳۹۴ (دنباله)

ارتفاع از سطح دریا	سال تأسیس	نوع ایستگاه	نام شهر یا دهستان محل استقرار	ایستگاه
۹۰	۱۳۸۴	سینوپتیک	دشتستان	بrazجان
۴۷	۱۳۸۶	خودکار	دشتی	باران‌سنجی حسین‌زایی
۵	۱۳۸۶	خودکار	کنگان	باران‌سنجی شیرینو
۵۴	۱۳۸۶	خودکار	تنگستان	قبا کلکی
۰	۱۳۸۶	خودکار	بوشهر	هلیله
۸	۱۳۸۶	خودکار	گناوه	عباسی
۰	۱۳۸۶	خودکار	دشتستان	خیرک
۵۸	۱۳۸۶	خودکار	دشتی	فقیه‌حسنان
۴۳۰	۱۳۸۶	خودکار	دشتستان	طلحه
۳۵	۱۳۸۶	خودکار	دیر	دوراهک
۳۰	۱۳۸۶	خودکار	دشتستان	چاه‌خانی
۵۰	۱۳۸۶	خودکار	دشتی	سنا
۱۰	۱۳۸۶	خودکار	دشتستان	زیارت
۰	۱۳۸۶	خودکار	جم	گندم‌زار
۱۵	۱۳۸۶	خودکار	تنگستان	باران‌سنجی عامری
۲۲	۱۳۸۶	خودکار	تنگستان	گورک
۱۵۵	۱۳۸۶	خودکار	دشتستان	دهرود
۳۹۵	۱۳۸۶	خودکار	دشتستان	فاریاب
۱۸	۱۳۸۷	خودکار	دشتی	کردوان سفلی
۱۰۰	۱۳۸۷	خودکار	دشتستان	وحدتیه
۲۶	۱۳۸۶	خودکار	دشتستان	چهاربرج
۴۵	۱۳۸۶	خودکار	تنگستان	خیاری
۵۵	۱۳۸۶	خودکار	گناوه	شول

۶-۱- مشخصات ایستگاه‌های هواشناسی سال ۱۳۹۴ (دنباله)

ارتفاع از سطح دریا	سال تأسیس	نوع ایستگاه	نام شهر یا دهستان محل استقرار	ایستگاه
۳	۱۳۸۷	خودکار	دیلم	لیلتین
۱۹	۱۳۸۷	خودکار	گناوه	سمیعا
۴	۱۳۸۷	خودکار	دیلم	سیاه‌مکان
۰	۱۳۸۷	خودکار	دیر	آبدان
۳۴۰	۱۳۸۷	خودکار	جم	انارستان
۰	۱۳۸۷	خودکار	دیر	بردستان
۱۰	۱۳۸۷	خودکار	کنگان	باران‌سنجی بندرطاهری
۴	۱۳۸۷	خودکار	گناوه	بندر ریگ
۰	۱۳۸۷	خودکار	گناوه	گماران
۳۵	۱۳۸۷	خودکار	دشتی	کاکي
۱۰	۱۳۸۷	خودکار	دشتستان	کره‌بند
۱۰	۱۳۸۷	خودکار	تنگستان	بنیون
۵۹	۱۳۸۷	خودکار	دشتی	چاوشی
۰	۱۳۸۷	خودکار	دشتی	لاور ساحلی
۹۷	۱۳۸۷	خودکار	تنگستان	سمل جنوبی
۴۰	۱۳۸۷	خودکار	دشتستان	آب‌پخش
۴۲۰۶۷	۱۳۸۴	سینوپتیک، اقلیم‌شناسی، باران‌سنجی	بوشهر	ایستگاه خودکار خارک
۵۹۰	۱۳۸۴	سینوپتیک، اقلیم‌شناسی، باران‌سنجی	دشتستان	بوشکان
۵۱	۱۳۸۴	سینوپتیک، اقلیم‌شناسی، باران‌سنجی	دشتی	خورموج
۱۷۲۸۸	۱۳۸۴	سینوپتیک، اقلیم‌شناسی، باران‌سنجی	دشتی	ایستگاه خودکار شنبه
۳	۱۳۸۴	سینوپتیک، اقلیم‌شناسی، باران‌سنجی	گناوه	گناوه
۲۰	۱۳۸۴	سینوپتیک، اقلیم‌شناسی، باران‌سنجی	کنگان	کنگان
۹۰	۱۳۸۷	سینوپتیک، اقلیم‌شناسی، باران‌سنجی	دشتستان	بrazجان
۴۲۲۵۰	۱۳۸۷	سینوپتیک، اقلیم‌شناسی، باران‌سنجی	دیلم	دیلم

۱-۶- مشخصات ایستگاه‌های هواشناسی سال ۱۳۹۴ (دنباله)

ارتفاع از سطح دربا	سال تأسیس	نوع ایستگاه	نام شهر با دهستان محل استقرار	ایستگاه
۶۵۹	۱۳۸۷	سینوپتیک، اقلیم‌شناسی، باران‌سنجی	جم	جم
۴	۱۳۸۷	سینوپتیک، اقلیم‌شناسی، باران‌سنجی	دیر	دیر
۳۵	۱۳۸۶	سینوپتیک، اقلیم‌شناسی، باران‌سنجی	دشتستان	شبانکاره
۳۰	۱۳۸۶	سینوپتیک، اقلیم‌شناسی، باران‌سنجی	دشتستان	سعدآباد
۵۷	۱۳۸۶	سینوپتیک، اقلیم‌شناسی، باران‌سنجی	تنگستان	اهرم
۹	۱۳۸۶	سینوپتیک، اقلیم‌شناسی، باران‌سنجی	بوشهر	فرودگاه
۴۲۱۰۲	۱۳۸۶	سینوپتیک، اقلیم‌شناسی، باران‌سنجی	بوشهر	دریایی
۲۸	۱۳۸۶	سینوپتیک، اقلیم‌شناسی، باران‌سنجی	دیر	بردخون
۳۰	۱۳۸۶	سینوپتیک، اقلیم‌شناسی، باران‌سنجی	بوشهر	چاه کوتاه
۴۰	۱۳۸۷	سینوپتیک، اقلیم‌شناسی، باران‌سنجی	دشتستان	آب‌پخش
۸۹۰	۱۳۸۶	سینوپتیک، اقلیم‌شناسی، باران‌سنجی	دشتستان	تنگ‌ارم
۳	۱۳۸۰	باران‌سنجی	گناوه	فرمانداری گناوه
۶۵	۱۳۴۷	اقلیم‌شناسی	دشتستان	برازجان
۸	۱۳۹۱	رادار	بوشهر	ایستگاه رادار
۰	۱۳۹۱	خودکار جاده‌ای	محور بوشهر برازجان	ایستگاه جاده‌ای
۳	۱۳۹۱	سینوپتیک	گناوه	گناوه
۴۷۰	۱۳۹۰	خودکار	دشتستان	خون
۱۲	۱۳۹۰	خودکار	گناوه	دهداران
۱۰	۱۳۹۰	خودکار	تنگستان	بندر عامری
۰	۱۳۹۰	خودکار	بوشهر	شیف
۱	۱۳۹۰	خودکار	بوشهر	دلوار
۳۸	۱۳۸۹	خودکار	دشتستان	بنه جابری
۷	۱۳۸۹	خودکار	بوشهر	چغادک

مأخذ: اداره کل هواشناسی استان بوشهر

۷-۱- اطلاعات هواشناسی ایستگاه‌های همدیدی سال ۱۳۹۴

متوسط تبخیر (میلیمتر)	حداکثر ساعت وزش باد (متر بر ثانیه)	متوسط ساعات آفتاب (ساعت)	تعداد روزهای یخبندان	رطوبت نسبی (درصد)	حداکثر بارندگی در یک روز (میلیمتر)	مجموع بارندگی ماهانه (میلیمتر)	دمای هوا (درجه سلسیوس)					ایستگاه
							پایین‌ترین کمینه	بالا‌ترین بیشینه	میانگین	میانگین کمینه	میانگین بیشینه	
۵	۲۳	۸	*	۶۴	۴۲	۳۰۸	۷	۴۴	۲۷	۲۳	۳۱	ایستگاه دریایی بوشهر
۶	۳۵	۹	*	۶۵	۶۰	۳۲۴	۹	۴۵	۲۷	۲۳	۳۰	ایستگاه دریایی خارک
۹	۲۰	۱۰	*	۴۱	۸۱	۳۰۰	۱	۴۷	۲۵	۱۸	۳۲	ایستگاه فرودگاهی جم
۶	۲۳	۹	*	۵۵	۴۰	۱۷۵	۹	۴۹	۲۸	۲۴	۳۳	ایستگاه دریایی دیر
۱۰	۲۷	۹	*	۴۲	۴۴	۲۶۲	۳	۵۱	۲۸	۲۱	۳۵	ایستگاه برازجان
۹	۱۰	۸	*	۵۱	۴۹	۲۴۶	۴	۴۹	۲۶	۲۱	۳۲	ایستگاه دیلم
۷	۲۰	۹	*	۵۶	۴۲	۱۱۹	۶	۵۰	۲۸	۲۱	۳۵	ایستگاه عسلویه
*	۸	*	*	۷۱	۵۸	۲۲۲	۱	۵۰	۲۵	۱۴	۳۶	ایستگاه اقلیم‌شناسی چاه‌کوتاه

۸-۱- جمع بارندگی سالانه شهرهای دارای ایستگاه‌های همدیدی از بدو تاسیس تا پایان

سال ۱۳۹۴ (میلیمتر)

نام شهر	بیشینه	کمینه	میانگین
بوشهر - (ایستگاه دریایی بوشهر)	۸۰۸	۴۷	۲۵۱
بوشهر - (ایستگاه خارک)	۳۷۲	۵۳	۱۹۷
جم (ایستگاه فرودگاهی جم)	۸۵۵	۸۶	۳۴۳
دیر (ایستگاه دریایی دیر)	۴۹۵	۴۹	۲۱۷
برازجان (ایستگاه برازجان)	۶۱۵	۸۱	۲۷۱
دیلیم (ایستگاه دیلم)	۴۳۱	۸۲	۲۳۷
عسلویه (ایستگاه عسلویه)	۲۵۰	۴۰	۱۴۰
بوشهر (ایستگاه اقلیم شناسی چاه کوتاه)	۶۱۳	۵۵	۲۲۵

مأخذ: اداره کل هواشناسی استان بوشهر

۹-۱- دمای سالانه شهرهای دارای ایستگاه همدیدی از بدو تاسیس تا پایان سال ۱۳۹۴

(درجه سلسیوس)

نام شهر	بیشینه	میانگین	کمینه	بالاترین	پایین ترین
بوشهر (ایستگاه دریایی بوشهر)	۲۹	۲۱	۲۵	۴۸	*
خارک (ایستگاه دریایی خارک)	۲۹	۲۳	۲۶	۴۶	*
جم (ایستگاه فرودگاهی جم)	۳۰	۱۷	۲۴	۵۲	-۳
دیر (ایستگاه دریایی دیر)	۳۲	۲۳	۲۷	۵۰	۵
برازجان (ایستگاه برازجان)	۳۵	۲۱	۲۸	۵۳	-۱
دیلیم (ایستگاه دیلم)	۳۱	۲۰	۲۵	۴۹	*
عسلویه (ایستگاه عسلویه)	۳۴	۲۰	۲۷	۵۰	۴
بوشهر (ایستگاه اقلیم شناسی چاه کوتاه)	۳۵	۱۷	۲۶	۵۵	-۳

مأخذ: اداره کل هواشناسی استان بوشهر

۱۰-۱- پارامترهای فیزیکی و شیمیایی اندازه‌گیری شده در آب رودخانه مند و حله

شرح	PH اسیدیته	EC هدایت الکتریکی	TSS مواد معلق در آب	DO اکسیژن محلول	BOD اکسیژن مورد نیاز واکنش‌های بیوشیمیایی	COD اکسیژن مورد نیاز واکنش‌های بیوشیمیایی
واحد	s/ms	c/mu	l/mg	l/mg	l/mg	l/mg
رودخانه مند						
دفعات نمونه‌برداری شده	۱۳۹۳	۱۲	۱۲	۱۲	-	۱۲
	۱۳۹۴	۱۱	۱۱	۱۱	۱۱	۱۱
حداقل	۱۳۹۳	۷	۲۹۵	۸	-	۷۲
	۱۳۹۴	۷	۲۰	۸	۳	۴۰
حداکثر	۱۳۹۳	۹	۹۱۳۰	۱۰	-	۸۰۰۰
	۱۳۹۴	۹	۱۰۰۰۰	۹	۴۳	۱۱۰۴
رودخانه مند						
دفعات نمونه‌برداری شده	۱۳۹۳	۴۰	۴۰	۴۰	۴۰	۴۰
	۱۳۹۴	۱۵	۱۵	۱۵	۱۵	۱۵
حداقل	۱۳۹۳	۸	۳۵	۸	-	۸
	۱۳۹۴	۸	۷۳۶۰	۷	۳	۴۰
حداکثر	۱۳۹۳	۹	۱۲۴۳۰	۱۰	-	۵۶۰
	۱۳۹۴	۸	۲۵۶۰۰	۸	۸	۸۴

مأخذ: اداره کل حفاظت محیط زیست استان بوشهر

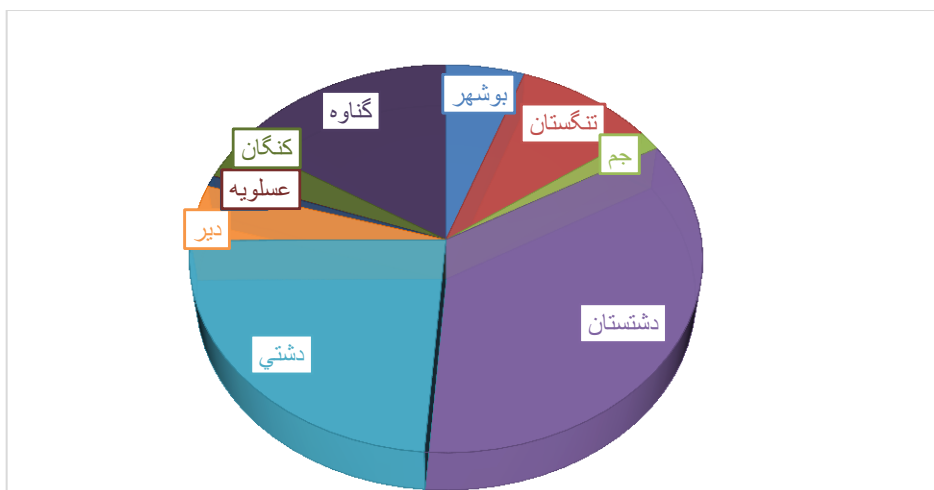
۱۱-۱- مساحت پارک‌های جنگلی طبیعی، فضاهای سبز و ذخیره‌گاه‌های جنگلی در پایان

سال ۱۳۹۴ (هکتار)

شهرستان	جمع کل عرصه‌های جنگلی	پارک‌های جنگلی طبیعی	فضاهای سبز(دست کاشت)	ذخیره‌گاه‌های جنگلی
کل استان	۲۲۷۱۴۵	۸۰۰	۱۵۷۴۶	۳۹۹
بوشهر	۱۵۰۷۱	۱۴۷	۸۵۷	*
تنگستان	۱۴۶۸۵	۲۰۰	۱۵۱۴	۸
جم	۳۸۲۶۶	*	۲۵۳	۱
دشتستان	۹۳۶۹۹	۱۴۳	۵۴۴۱	۱
دشتی	۴۳۶۱۱	۱۰۰	۳۷۳۱	۲۵
دیر	۵۸۱۵	۱۰۰	۷۴۰	۳۵
دیلم	۲۴۸	۶۰	۱۴۰	*
عسلویه	۱۰	*	۱۰	*
کنگان	۱۳۲۲۱	۲۰	۵۴۰	۳۳۰
گناوه	۲۵۲۰	۳۰	۲۵۲۰	*

مأخذ: اداره کل منابع طبیعی استان بوشهر

نمودار ۲-۱- مساحت فضای سبز در شهرستان‌ها



منبع: جدول ۱۱-۱

