

فصل ۱۰

بازرگانی و هتلداری



مقدمه

آمارهای این فصل شامل دو فعالیت عمده "بازرگانی داخلی" و "هتلداری" است.

۱- بازرگانی داخلی

نخستین آمارگیری از کارگاه‌های بازرگانی، در سال ۱۳۳۲ در شهر تهران و در سال ۱۳۳۶ در شهر اصفهان، توسط اداره کل آمار عمومی وزارت کشور اجرا شد. در سال ۱۳۴۴، اداره کل آمار بازرگانی وزارت دارایی وقت با رعایت توصیه‌های سازمان ملل متحد، در زمینه بازرگانی داخلی طرحی تهیه کرد که نتایج آن منتشر شد. در سال ۱۳۴۵، اداره کل آمار وزارت اقتصاد وقت، از کارگاه‌های عمده‌فروشی شهر تهران و حومه به صورت آزمایشی، سرشماری به عمل آورد که نتایج آن در سال ۱۳۴۶ انتشار یافت. همچنین اداره مذکور، از سال ۱۳۴۶ تا ۱۳۵۱ از طریق آمارگیری نمونه‌ای، اطلاعات مربوط به کارگاه‌های بازرگانی ۲۵۰ شهر کشور را گردآوری و نتایج آن را منتشر کرد. بانک مرکزی جمهوری اسلامی ایران نیز در ارتباط با تنظیم حساب‌های ملی، از سال‌ها قبل نسبت به جمع‌آوری آمارهای بازرگانی، اقدام کرده است.

مرکز آمار ایران، طی سال‌های ۱۳۵۵ و ۱۳۵۶، در قالب اجرای دو طرح نمونه‌گیری آزمایشی که یکی در شهر رشت و دیگری در شهرهای تهران، زاهدان، کرمانشاه و خرمشهر انجام شد، اقداماتی را در این زمینه آغاز کرد. در سرشماری عمومی نفوس و مسکن سال‌های ۱۳۵۵ و ۱۳۶۵ و آمارگیری جمعیت ۱۳۷۰ نیز آمارهایی در مورد کارگاه‌های بازرگانی در سطح کشور گردآوری شد. در اواخر سال ۱۳۶۶ و اوایل سال ۱۳۶۷، آمارگیری از کارگاه‌های خرید و فروش کالا در نقاط شهری، به مقیاس وسیع توسط مرکز آمار

ایران به مرحله اجرا درآمد. سپس در سال ۱۳۶۹، اطلاعات آماری کارگاه‌های مذکور، در دو زیرجمعه شهری و روستایی گردآوری شد. در سال ۱۳۷۳، طرح آمارگیری از کارگاه‌های بازرگانی (محل خرید و فروش کالا)، به صورت نمونه‌ای اجرا شد.

اطلاعات آماری در زمینه شرکت‌های تعاونی شهری، از سال ۱۳۳۹ و آمار شرکت‌های تعاونی روستایی، از سال ۱۳۴۲ از سازمان‌های ذیربط اخذ و در سالنامه‌های آماری درج شده است. در این فصل، آمار شرکت‌ها و اتحادیه‌های تعاونی روستایی، از سازمان تعاون روستایی و مشخصات سایر شرکت‌ها و اتحادیه‌های تعاونی، از اداره کل تعاون، کار و رفاه اجتماعی اخذ و ارائه شده است.

۲- هتلداری

آمارهایی در زمینه کیفیت اقامتگاه‌های کشور، تعداد اتاق و تعداد تخت آن، در این فصل درج شده است که تا سال ۱۳۸۲ از سازمان ایرانگردی و جهانگردی وزارت فرهنگ و ارشاد اسلامی اخذ می‌شد، اما از اواخر سال ۱۳۸۲ با ادغام سازمان‌های ایرانگردی و جهانگردی و میراث فرهنگی کشور و تشکیل "سازمان میراث فرهنگی و گردشگری"، آمار مذکور از این سازمان اخذ می‌شود.

تعاریف و مفاهیم

شرکت تعاونی: رجوع کنید به تعاریف و مفاهیم "فصل ۴ - کشاورزی، جنگلداری و شیلات". انواع شرکت‌های تعاونی که در بخش‌های مختلف به فعالیت اشتغال دارند، به شرح زیر است:

۱- شرکت‌های تعاونی خدماتی: شرکت تعاونی

واردات نامبرده زیر، جزو آمار واردات منظور نشده‌اند:

الف- کالاهایی که مشمول معافیت‌های قانونی سیاسی مندرج در ماده ۳۷ قانون امور گمرکی مصوب سی‌ام خرداد ماه ۱۳۵۰ می‌باشند.

ب- کالاهای ترانزیت خارجی، صادراتی برگشتی (مرجوعی)، انتقالی، کابوتاژ^۱ و واردات موقت.

ج- اسباب و لوازم شخصی مستعمل که مشمول پرداخت حقوق گمرکی و سود بازرگانی نباشد.

د- سوخت و روغن وسایل نقلیه زمینی و هوایی.

ه- لوازم‌خانه مستعمل ایرانیان مقیم خارج یا خارجیان موضوع بنده ۶ ماده ۳۷ قانون امور گمرکی که با پته ترخیص می‌شود.

و- کالاهای اهدایی به سازمان‌ها و مراکزی که مشمول معافیت گمرکی می‌باشند.

ز- کالاهای همراه مسافر موضوع ماده ۳۱ قانون صادرات: عبارت است از فروش، معامله تهاتری و یا اهدای کالا و خدمات یک کشور به کشورهای دیگر، پس از انجام تشریفات گمرکی و رعایت سایر مقررات.

صادرات نامبرده زیر، جزو آمار صادرات منظور نشده‌اند:

الف- صادرات موقت.

ب- کابوتاژ.

ج- سوخت و روغن وسایل نقلیه زمینی و هوایی.

د- کالاهای همراه مسافر موضوع ماده ۳۲ قانون ضمناً صادرات موارد زیر در صادرات غیرنفتی منظور

است که به منظور ارائه خدمات در یکی از رشته‌های خدماتی برحسب طبقه‌بندی فعالیت‌های اقتصادی (ISIC) تشکیل و ثبت می‌شود.

۲- شرکت‌های تعاونی تأمین نیاز تولیدکنندگان: شرکتی است که با عضویت واحدهای تولیدی به منظور تأمین و توزیع انواع نیازهای مشترک آنان تشکیل و ثبت می‌شود.

۲- شرکت‌های تعاونی تأمین نیاز مصرف‌کنندگان: این نوع شرکت‌های تعاونی در امر تهیه و تأمین انواع کالا و لوازم مصرفی مورد نیاز اعضای تعاونی از داخل و خارج کشور در چارچوب مصالح عمومی و کاهش قیمت‌ها و هزینه‌ها، فعالیت دارند و شامل شرکت‌های تعاونی مصرف کارمندی، مصرف کارگری، مصرف محلی، مصرف آزاد، مرزنشینان و صنوف توزیعی می‌باشند.

شرکت‌های تعاونی فعال: شرکت تعاونی است که به بهره‌برداری رسیده و دارای عملکرد مالی سالیانه می‌باشد و به نحوی تولید داشته و یا ارائه خدمات نماید.

اتحادیه تعاونی: اتحادیه تعاونی مجموعه‌ای است با عضویت حداقل ۷ شرکت تعاونی، که موضوع فعالیت آن‌ها یکسان باشد و براساس قانون بخش تعاون تشکیل و ثبت شود.

ذخایر قانونی اتحادیه‌های تعاونی روستایی: سالانه ۲۰ درصد از درآمد شرکت‌ها و اتحادیه‌های تعاونی روستایی، به نام ذخیره قانونی غیر قابل تقسیم، منظور می‌شود.

واردات: عبارت است از خرید، معامله تهاتری و یا اهدای کالا و خدمات یک کشور از کشورهای دیگر، پس از انجام تشریفات گمرکی و رعایت سایر مقررات.

^۱ کابوتاژ (Cabotage)، حمل کالا از یک نقطه به نقطه دیگر کشور از طریق دریا و رودخانه‌های مرزی و احياناً از طریق خاک کشور دیگر است.

قسمت هشتم- پوست، چرم، پوست‌های نرم و اشیای ساخته شده از این مواد، مصنوعات زین و برگ‌سازی، لوازم سفر، کیف‌های دستی و ظرف‌های همانند، اشیای ساخته شده از روده.

قسمت نهم- چوب، زغال چوب و اشیای چوبی، چوب‌پنبه و اشیای چوب‌پنبه‌ای، مصنوعات حصیربافی و سبدبافی.

قسمت دهم- خمیرچوب یا سایر مواد الیاف سلولزی، آخال و خرده‌ریز کاغذ یا مقوا، کاغذ و مقوا و اشیای ساخته شده از آن‌ها.

قسمت یازدهم - مواد نساجی و مصنوعات از این مواد.

قسمت دوازدهم- کفش، کلاه، چتر بارانی و آفتابی، عصا و عصای صندلی‌شو، شلاق و تازیانه تعلیمی و اجزای آن، پر آماده و اشیای ساخته شده از پر، گل‌های مصنوعی، اشیا از موی انسان. قسمت سیزدهم- مصنوعات از سنگ، از گچ، از سیمان، از پنبه نسوز، از میکا و مواد همانند، محصولات سرامیک، شیشه و مصنوعات از شیشه.

قسمت چهاردهم- مروارید طبیعی یا پرورده، سنگ‌های گرانبها و همانند، سنگ‌های نیمه گرانبها، فلزات گرانبها، فلزات دارای روکش یا رویه از فلزات گرانبها و اشیای ساخته شده از این مواد، زیورآلات بدلی، سکه.

قسمت پانزدهم- فلزات معمولی و مصنوعات آن‌ها. قسمت شانزدهم- ماشین‌آلات و وسایل مکانیکی، ادوات برقی و اجزا و قطعات آن، دستگاه‌های ضبط و پخش صوت، دستگاه‌های ضبط و پخش صوت و تصویر تلویزیون، اجزا، قطعات و متفرعات این دستگاه‌ها.

قسمت هفدهم- وسایل نقلیه‌زمینی، هوایی، آبی و تجهیزات مربوط به آن.

نمی‌گردند و توسط شرکت ملی نفت و شرکت ملی گاز ایران صادر و تابع مقررات خاص خود می‌باشد:

الف- نفت خام

ب- گاز طبیعی

ج- نفت کوره

د- نفت سفید

ه- نفت گاز (گازوییل)

و- میعانات گازی

طبقه‌بندی آماری کالاها تا سال ۱۳۷۴، بر مبنای ردیف‌ها و تعاریف مندرج در جدول تعرفه گمرکی بروکسل مصوب سی‌ام خردادماه ۱۳۵۰ می‌باشد که طبق مقررات عمومی صادرات و واردات، تقسیماتی فرعی در آن به عمل آمده است. از سال ۱۳۷۵، طبقه‌بندی بین‌المللی جدید که نظام هماهنگ توصیف و کدگذاری کالا نامیده می‌شود، جایگزین طبقه‌بندی قبلی شده است که شامل بیست و یک قسمت به شرح زیر می‌باشد: قسمت اول- حیوانات زنده و محصولات حیوانی. قسمت دوم- محصولات نباتی.

قسمت سوم- چربی‌ها و روغن‌های حیوانی یا نباتی و فراورده‌های حاصل از تفکیک آن‌ها، چربی‌های خوراکی آماده، موم‌های حیوانی یا نباتی.

قسمت چهارم- محصولات صنایع غذایی، نوشابه‌ها، آب‌گونه‌های الکلی و سرکه‌ها، توتون و تنباکو و بدل ساخته آن‌ها.

قسمت پنجم- محصولات معدنی.

قسمت ششم - محصولات صنایع شیمیایی یا صنایع وابسته به آن.

قسمت هفتم- مواد پلاستیکی و اشیای ساخته شده از این مواد، کائوچو و اشیای ساخته شده از کائوچو.

هتل: (مهمانخانه) واحد اقامتی پذیرایی است که برای استفاده مسافران ایجاد می‌شود. در هتل امکانات اقامتی به صورت اتاق‌های یک نفره، دونفره، سوئیت‌های معمولی و ویژه عرضه می‌شود. این اقامتگاه‌ها با توجه به مشخصات ساختمانی، معماری و تأسیساتی به پنج درجه ۱ تا ۵ ستاره تقسیم می‌شوند. هتل‌های ۳، ۴ و ۵ ستاره دارای سرویس اختصاصی و رستوران هستند. حداقل خدماتی که در هتل (مهمانخانه) ارائه می‌شود مرتب کردن روزانه تختخواب، نظافت و سرویس‌های بهداشتی است. افزون بر این در هتل‌های ۴ و ۵ ستاره تسهیلات رفاهی، تفریحی، ورزشی و خدمات دیگر مانند آرایشگاه، کفاشی، بانک، فروشگاه‌های مختلف، زمین‌های بازی، استخر، سونا، سالن‌های اجتماعات و غیره ارائه می‌شود.

مهمان‌پذیر: اقامتگاه عمومی که برای استفاده مسافران ایجاد می‌شود و برای تعداد تخت در اتاق‌ها محدودیتی وجود ندارد و غالباً سرویس‌های بهداشتی، حمام و اتاق نشیمن مشترک است. مهمان‌پذیر با توجه به مشخصات ساختمانی و تجهیزات به چهار گروه ممتاز و درجه ۱ تا ۳ تقسیم می‌شود.

هتل آپارتمان: اقامتگاه عمومی که در آن مجموعه‌ای از آپارتمان‌ها برای اقامت مسافران وجود دارد. هر واحد آپارتمان دارای یک یا دو اتاق خواب، سالن کوچک، سرویس بهداشتی و آشپزخانه کوچک بوده و در آن وسایل و تجهیزاتی نظیر تختخواب، مبلمان، تلویزیون، یخچال و غیره پیش‌بینی شده است.

اردوگاه‌های گردشگری: این دسته متشکل از تسهیلات عمومی در محیطی سر بسته جهت

قسمت هیجدهم- آلات و دستگاه‌های اپتیک و عکاسی و سینماتوگرافی و سنجش و آزمایش و دقت سنجی، آلات و دستگاه‌های طبی و جراحی، اشیای صنعت ساعت‌سازی، آلات موسیقی و اجزا و قطعات و متفرعات آن.

قسمت نوزدهم- اسلحه و مهمات و اجزا و قطعات آن‌ها.

قسمت بیستم- کالاها و مصنوعات گوناگون. قسمت بیست‌ویکم- اشیای هنری، اشیای کلکسیون و عتیقه.

ارزش کالا: ارزش کالا در واردات براساس ارزش سیف (C.I.F.) یعنی قیمت کالا به اضافه هزینه بیمه و حمل آن تا مقصد تعیین می‌شود و در صادرات عبارت از ارزش‌های تعیین شده از طرف کمیسیون نرخ‌گذاری مرکز توسعه صادرات است که بر مبنای ارزش فوب (F.O.B.) یعنی قیمت کالا در نقطه بارگیری و تحویل روی کشتی تعیین می‌گردد.

اقامتگاه: مکان یا قسمتی از مکان یا تعدادی مکان مشخص است که در آن مجموعه‌ای از عوامل تولید زیر نظر مدیریت و حسابداری واحد به فعالیت پذیرش مسافر یا مهمان برای اقامت موقت و ارائه خدمات و تسهیلات اشتغال دارند. اقامتگاه‌هایی که عموم مردم از آن‌ها استفاده کنند، "اقامتگاه همگانی" و اقامتگاه‌هایی که استفاده از آن‌ها محدود به اعضای سازمان بخصوصی باشد، "اقامتگاه اختصاصی" نامیده می‌شود. اقامتگاه دوم خانوارها اعم از آپارتمان و ویلاهای شخصی که مورد استفاده خانوار و اعضای فامیل و دوستان آن‌ها قرار می‌گیرد، با وجود اینکه جزو ظرفیت‌های گردشگری محسوب می‌شود، ولی جزو اقامتگاه‌ها به حساب نمی‌آید.

شده در غیر این صورت امکان استفاده از موارد مذکور به صورت مشترک در نظر گرفته شده است.

درجه اقامتگاه: اقامتگاه‌ها برحسب وضعیت ساختمانی، تأسیساتی و تجهیزاتی و کیفیت خدماتی که عرضه می‌کنند و براساس مقررات خاص هر گروه از آن‌ها، به ۶ گروه: لوکس یا ۵ ستاره، ۴ ستاره، ۳ ستاره، ۲ ستاره، یک ستاره، ممتاز و گروهی به صورت بدون ستاره درجه‌بندی شده (درجه ۱، درجه ۲، و ...) تفکیک می‌شوند.

ظرفیت اقامتگاه: به مجموع اتاق‌ها یا تخت‌هایی که در مدت معین جهت استفاده مسافران (مهمانان) آماده بهره‌برداری می‌شود، ظرفیت اقامتگاه می‌گویند.

گزیده اطلاعات

مقدار صادرات انواع کالا به جز نفت خام در سال ۱۳۹۵، ۱۲۳۸۸۶۷ تن به ارزش ۲۵۵۴۸۵۸۳ میلیون ریال می‌باشد که مقدار صادرات نسبت به سال قبل ۱۴ درصد کاهش و ارزش صادرات ۱۴/۵ درصد کاهش داشته است. مقدار واردات انواع کالا از گمرک استان در سال ۱۳۹۵ برابر ۷۴۱۳۳ تن و به ارزش ۷۸۲۷۱۰۰ میلیون ریال می‌باشد که ارزش واردات نسبت به سال قبل ۳/۹ درصد افزایش داشته است.

تعداد ۷۴۱ شرکت تعاونی خدماتی با ۸۳۲۶ شاغل در استان مشغول به فعالیت بوده‌اند. همچنین در سال ۱۳۹۵ تعداد ۲۹۷ اقامتگاه با ظرفیت ۴۱۴۳ اتاق و ۱۰۳۴۶ تخت در استان وجود داشته است.

استقرار چادرها، توقف کاروان‌ها، تریلرها و خودروهای اتاق‌دار می‌باشد. کلیه موارد مذکور تحت مدیریتی واحد اداره می‌گردند و برخی خدمات مورد نیاز گردشگران (فروشگاه، اطلاع رسانی و فعالیت‌های تفریحی) را عرضه می‌کند.

مهمان‌سرای جهانگردی: مهمان‌سرای جهانگردی نوعی هتل است که زیر نظر سازمان واحدی به صورت زنجیره‌ای و در نقاط مختلف کشور وجود داد. معمولاً طراحی فضای این واحدها نوعاً مشابه و متناسب با معیارهای بین‌المللی هتل‌سازی است.

مجتمع جهانگردی: مجتمع جهانگردی واحدی اقامتی است که عموماً در کنار حداقل یکی از جاذبه‌های عمده سیاحتی ایجاد شده و امکانات اقامت را برای مهمانان (مسافران) در هتل، ویلا و شاله (اتاقک) فراهم می‌کند. غالباً در این نوع واحد اقامتی تسهیلات و خدماتی متناسب با نوع جاذبه سیاحتی برای استفاده عموم ارائه می‌شود.

متل: متل واحدی است که امکان اقامت شبانه مسافر را همراه با خدمات مورد نیاز وسیله او فراهم می‌آورد. در متل مسافر می‌تواند وسیله نقلیه خود را کنار محل اقامت پارک کند. این نوع امکانات اقامتی به صورت ویلا و اتاق‌های پراکنده در فواصل و موقعیت‌های مناسب و معین در محوطه‌ای وسیع ساخته می‌شود. معمولاً در کنار جاده‌ها و معابر عمده در مناطق ساحلی، کوهستانی و جنگلی ایجاد می‌شود و در جوار آن‌ها امکانات و تسهیلات و خدمات مورد نیاز جاده‌ای مانند پمپ بنزین، خدمات اتومبیل، فروشگاه مواد غذایی و اغذیه‌فروشی وجود دارد و معمولاً در هریک از واحدهای اقامتی امکانات پخت و پز، حمام و سرویس بهداشتی پیش‌بینی

۱۰-۱- مقدار صادرات انواع کالا (بجز نفت خام) از گمرک استان (تن)

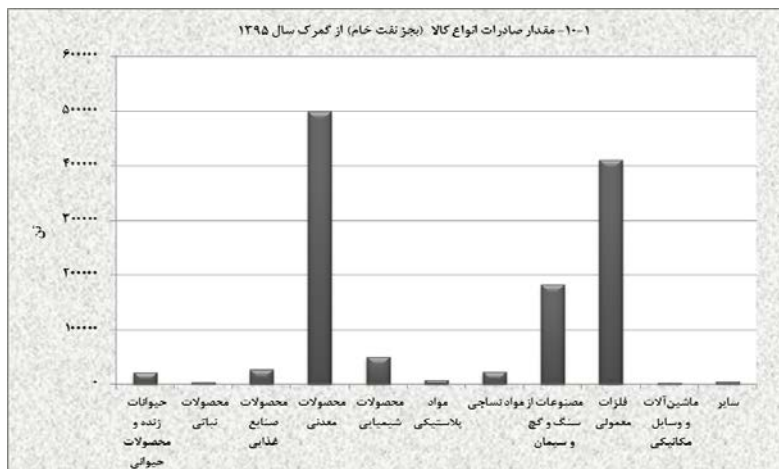
۱۳۹۱	۱۳۹۰	۱۳۸۵	۱۳۸۰	شرح
۱۳۹۳۱۷۵	۸۷۱۶۲۴	۲۷۶۲۶۸	۰۰۰	جمع.....
۱۰۴۸۱	۱۵۸۴۵	۲۰	۰۰۰	حیوانات زنده و محصولات حیوانی.....
۲۷۸۳	۸۸۵	۱۳۸۱	۰۰۰	محصولات نباتی.....
۹۸۵	۱۶۷۵	۰	۰۰۰	چربی‌ها و روغن‌های حیوانی یا نباتی و فرآورده‌های آنها.....
۱۴۹۲۹	۱۲۰۶۱	۴۶۶۹	۰۰۰	محصولات صنایع غذایی، نوشابه‌ها و آبگونه‌های الکلی و سرکه.....
۵۰۴۰۷۵	۲۷۴۵۵۱	۲۵۴۳	۰۰۰	محصولات معدنی.....
۷۷۴۵۳	۹۲۴۹	۷۴۱۲۷	۰۰۰	محصولات شیمیایی و وابسته.....
۶۵۲۱	۴۳۶۴	۵۷۳	۰۰۰	مواد پلاستیکی و کائوچویی.....
۶	۲	۳۶	۰۰۰	پوست، چرم، پوست‌های نرم و اشیای ساخته شده از این مواد.....
۵۵۸	۲۳۶	۴۷	۰۰۰	چوب، ذغال چوب و اشیای چوبی.....
۸۵۱	۶۴۵	۰	۰۰۰	خمیر چوب یا سایر مواد سلولزی.....
۲۳۴۷۹	۱۷۹۱۹	۲۴۱۴	۰۰۰	مواد نساجی و مصنوعات از این مواد.....
۵	۹	۷	۰۰۰	کفش و کلاه و چتر.....
۲۹۷۱۴۰	۱۶۹۸۲۵	۶۲۴۲۹	۰۰۰	مصنوعات از سنگ و گچ و سیمان.....
۱۰	۱۴	۴	۰۰۰	مرورید طبیعی و پرورده و سنگ‌های گران بها.....
۴۴۲۹۲۸	۳۵۶۲۹۸	۱۱۷۴۳۸	۰۰۰	فلزات معمولی و مصنوعات آنها.....
۴۶۸۱	۴۳۶۳	۰	۰۰۰	ماشین آلات و وسایل مکانیکی.....
۵۶۰۵	۳۲۹۶	۱۳۶	۰۰۰	وسایط نقلیه زمینی، هوایی و آبی.....
۱۱۸	۱۶۸	۰	۰۰۰	آلات و دستگاه‌های اپتیک.....
۰	۱۶	۰	۰۰۰	اسلحه و مهمات.....
۵۶۷	۲۰۲	۹۸۳۸	۰۰۰	کالاها و مصنوعات گوناگون.....
۰	۱	۶۰۶	۰۰۰	اشیای هنری.....
۰	۰	۰	۰۰۰	نامشخص و اظهار نشده.....



۱۰-۱- مقدار صادرات انواع کالا (بجز نفت خام) از گمرک استان (دنباله)

۱۳۹۵	۱۳۹۴	۱۳۹۳	۱۳۹۲	شرح
۱۳۳۸۸۶۷	۱۴۴۰۸۲۶	۱۴۲۸۸۷۴	۱۷۵۶۰۰۳	جمع.....
۲۲۱۱۹	۲۱۱۵۷	۲۰۰۷۶	۱۵۸۳۴ حیوانات زنده و محصولات حیوانی.....
۴۳۳۵	۱۲۶۱۵	۱۳۱۰	۲۲۱۸ محصولات نباتی.....
۱۴	۲۵۳	۷۳۶	۱۴۰ چربی‌ها و روغن‌های حیوانی یا نباتی و فرآورده‌های آنها.....
۲۷۵۰۰	۱۷۹۷۲	۱۴۱۹۲	۱۲۵۲۸ محصولات صنایع غذایی، نوشابه‌ها و آبگونه‌های الکلی و سرکه.....
۵۰۰۰۹۴	۶۳۵۵۹۳	۴۱۶۰۰۲	۶۰۷۳۱۹ محصولات معدنی.....
۵۰۰۹۰	۳۳۲۷۲	۵۵۰۴۸	۳۰۴۵۱ محصولات شیمیایی و وابسته.....
۸۹۶۰	۶۹۱۷	۱۰۸۱۴	۷۸۷۸ مواد پلاستیکی و کائوچویی.....
۱	//	۱	۲ پوست، چرم، پوست‌های نرم و اشیای ساخته شده از این مواد.....
۴۹۶	۲۳۱	۲۳۷	۹ چوب، ذغال چوب و اشیای چوبی.....
۲۹۳۱	۱۸۱۷	۱۹۰۶	۱۱۷۹ خمیر چوب یا سایر مواد سلولزی.....
۲۲۹۶۶	۲۱۶۷۴	۲۵۰۷۶	۲۲۰۹۴ مواد نساجی و مصنوعات از این مواد.....
.	//	۲۴	۳ کفش و کلاه و چتر.....
۱۸۲۹۵۸	۲۶۸۷۳۹	۳۸۱۵۴۱	۵۳۳۹۳۰ مصنوعات از سنگ و گچ و سیمان.....
۱	۱	۱	۱ مروارید طبیعی و پرورده و سنگ‌های گران بها.....
۴۱۰۹۴۱	۴۱۳۵۳۳	۴۹۲۴۲۵	۵۰۹۷۵۵ فلزات معمولی و مصنوعات آنها.....
۳۵۰۹	۳۳۲۵	۳۸۲۸	۵۷۶۷ ماشین‌آلات و وسایل مکانیکی.....
۱۳۱۸	۳۱۷۰	۵۱۰۵	۶۲۳۱ وسایط نقلیه زمینی، هوایی و آبی.....
۵۷۷	۲۶۷	۱۷۹	۶۹ آلات و دستگاه‌های اپتیک.....
. اسلحه و مهمات.....
۵۷	۲۸۹	۳۷۳	۵۹۵ کالاهای و مصنوعات گوناگون.....
.	۱ اشیای هنری.....
. نامشخص و اظهار نشده.....

مأخذ- اداره کل گمرک استان.



مبنا: جدول ۱۰-۱

۱۰- بازرگانی و هتلداری ————— سالنامه آماری استان اصفهان ۱۳۹۵

۱۰-۲- ارزش صادرات انواع کالا (بجز نفت خام) از گمرک استان (میلیون ریال)

۱۳۹۱	۱۳۹۰	۱۳۸۵	۱۳۸۰	شرح
۲۰۷۰۳۳۱۰	۱۷۲۰۸۱۰۳	۲۴۷۵۲۲۱	۰۰۰	جمع
۲۷۴۳۴۲	۲۴۲۲۳۱	۶۳۳	۰۰۰	حیوانات زنده و محصولات حیوانی
۱۰۹۴۱۰	۵۷۷۱۴	۳۵۲۸۸	۰۰۰	محصولات نباتی
۲۰۶۴۶	۳۳۶۲۹	.	۰۰۰	چربی‌ها و روغن‌های حیوانی یا نباتی و فرآورده‌های آنها ...
۲۹۷۱۱۱	۲۲۶۷۰۷	۷۱۱۷۵	۰۰۰	محصولات صنایع غذایی، نوشابه‌ها و آبگونه‌های الکلی و سرکه
۵۱۰۸۴۲۶	۱۲۳۸۸۴۳	۶۰۴۹	۰۰۰	محصولات معدنی
۱۲۴۶۴۴۵	۲۲۹۴۳۵	۲۹۰۵۷۸	۰۰۰	محصولات شیمیایی و وابسته
۲۰۸۶۰۴	۸۵۱۶۱	۱۱۹۸۳	۰۰۰	مواد پلاستیکی و کائوچویی
۱۳۵۱	۱۳۶۳	۷۳۸	۰۰۰	پوست، چرم، پوست‌های نرم و اشیای ساخته شده از این مواد
۶۲۴۰۱	۴۵۱۵۹	۲۵۸	۰۰۰	چوب، ذغال چوب و اشیای چوبی
۲۹۴۳۰	۱۱۴۰۰	.	۰۰۰	خمیر چوب یا سایر مواد سلولزی
۳۶۶۹۵۴۸	۲۴۰۴۳۰۴	۴۴۸۵۸	۰۰۰	مواد نساجی و مصنوعات از این مواد
۱۶۸۰	۹۷	۲۰۵۸	۰۰۰	کفش و کلاه و چتر
۱۲۲۴۲۵۱	۶۴۸۴۱۷	۱۰۶۲۳۲	۰۰۰	مصنوعات از سنگ و گچ و سیمان
۴۸۰۴۳۲	۷۲۹۰۷۰۵	۶۲۱۱۷۳	۰۰۰	مروارید طبیعی و پرورده و سنگ‌های گران‌بها
۷۲۸۰۴۸۹	۴۱۶۸۳۹۸	۴۰۸۱۳۷	۰۰۰	فلزات معمولی و مصنوعات آنها
۲۹۰۳۶۹	۱۹۸۳۴۳	.	۰۰۰	ماشین‌آلات و وسایل مکانیکی
۲۹۹۵۲۹	۹۲۲۴۸	۶۱۳۱	۰۰۰	وسایط نقلیه زمینی، هوایی و آبی
۱۷۹۵۳	۳۹۹۸۰	.	۰۰۰	آلات و دستگاه‌های اپتیک
.	۶۸۴۶۴	.	۰۰۰	اسلحه و مهمات
۶۷۳۹۷	۱۲۴۴۳۲	۵۹۲۶۸	۰۰۰	کالاها و مصنوعات گوناگون
۱۳۴۹۶	۱۰۷۳	۸۱۰۶۶۲	۰۰۰	اشیای هنری
.	.	.	۰۰۰	نامشخص و اظهار نشده



۲-۱۰- ارزش صادرات انواع کالا (بجز نفت خام) از گمرک استان (دنباله) (میلیون ریال)

۱۳۹۵	۱۳۹۴	۱۳۹۳	۱۳۹۲	شرح
۲۵۵۴۱۵۱۳	۲۹۱۱۵۶۶۰	۳۰۹۱۶۴۵۱	۲۷۵۴۱۱۸۰	جمع
۱۵۵۴۱۵۴	۱۲۸۷۸۸۴	۱۳۱۸۹۶۵	۸۱۰۰۲۰	حیوانات زنده و محصولات حیوانی
۲۱۶۷۳۱	۱۶۸۸۷۵	۱۳۸۶۲۴	۱۵۶۷۲۲	محصولات نباتی
۱۵۰۲	۸۲۸۸	۲۴۳۲۱	۴۲۶۲	چربی‌ها و روغن‌های حیوانی یا نباتی و فرآورده‌های آنها...
۷۴۴۷۴۲	۵۷۵۷۱۲	۵۲۶۸۱۴	۵۲۸۷۲۳	محصولات صنایع غذایی ، نوشابه‌ها و آبگونه‌های الکلی و سرکه..
۵۱۶۷۸۶۰	۹۷۵۷۴۷۴	۵۵۶۳۷۶۴	۵۵۴۱۴۸۹	محصولات معدنی
۱۰۶۶۸۳۲	۷۹۵۳۷۵	۱۳۰۴۰۸۷	۱۱۳۴۶۸۷	محصولات شیمیایی و وابسته
۵۹۷۲۲۵	۵۱۸۲۱۴	۵۵۲۵۶۷	۴۶۶۳۸۹	مواد پلاستیکی و کائوچویی
۳۶۳	۱۹۰	۱۰۶	۸۷۴	پوست، چرم، پوست‌های نرم و اشیای ساخته شده از این مواد...
۴۰۳۷۰	۲۴۵۲۴	۴۰۵۰۹	۲۲۱۹۱	چوب، ذغال چوب و اشیای چوبی
۱۱۸۰۲۷	۷۲۷۳۰	۶۶۵۷۶	۴۳۳۹۲	خمیر چوب یا سایر مواد سلولزی
۴۷۳۷۵۰۶	۴۹۳۷۷۷۳	۵۳۴۹۶۳۶	۴۴۴۴۵۳۴	مواد نساجی و مصنوعات از این مواد
.	۱۲	۳۸۸	۳۰۲	کفش و کلاه و چتر
۱۲۰۳۵۲۲	۱۸۲۰۱۲۱	۲۰۰۰۷۲۷	۲۴۵۲۵۲۶	مصنوعات از سنگ و گچ و سیمان
۶۳۴۰۲۶	۵۲۷۹۸	۶۳۷۹۶۳	۳۶۱۸۱۹	مروارید طبیعی و پرورده و سنگ‌های گران‌بها
۸۰۲۴۹۱۱	۸۸۰۰۷۳۳	۱۱۷۲۲۴۳۹	۱۰۴۷۵۴۳۵	فلزات معمولی و مصنوعات آنها
۳۳۳۵۴۳	۳۱۳۸۶۹	۷۰۵۷۰۰	۴۸۳۱۶۵	ماشین‌آلات و وسایل مکانیکی
۱۱۲۰۱۰	۲۵۸۹۹۲	۳۵۹۶۸۱	۵۱۲۶۶۷	وسایط نقلیه زمینی، هوایی و آبی
۹۷۶۴۰۵	۴۴۷۲۹۹	۵۹۸۴۰۷	۲۶۹۶۳	آلات و دستگاه‌های اپتیک
.	.	.	.	اسلحه و مهمات
۱۸۸۵۴	۴۰۱۹۹	۷۵۱۸۱	۸۲۶۶۴	کالاها و مصنوعات گوناگون
.	۴۵۹۸	۳	۳۶	اشیای هنری
.	.	.	.	نامشخص و اظهار نشده

مأخذ- اداره کل گمرک استان.

۳-۱۰- مقدار واردات انواع کالا از گمرک استان (تن)

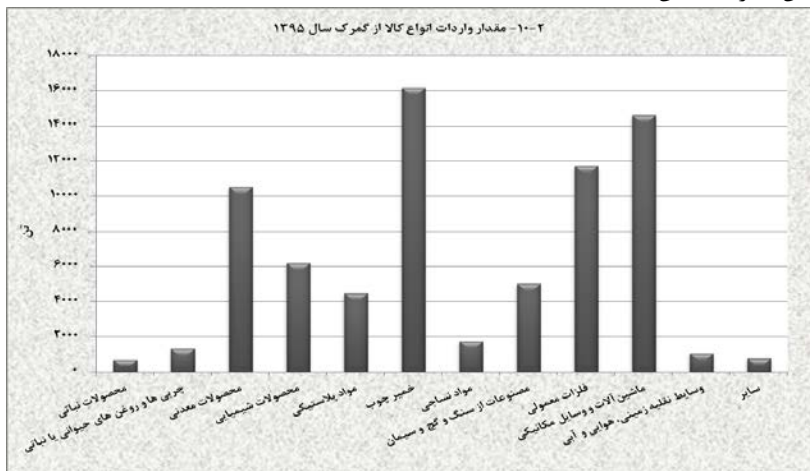
۱۳۹۱	۱۳۹۰	۱۳۸۵	۱۳۸۰	شرح
۱۷۹۱۰	۱۶۲۹۲۸	۴۶۰۳۳	۰۰۰	جمع.....
.	.	.	۰۰۰	حیوانات زنده و محصولات حیوانی.....
۱۵۲	۱۵۲۵۶	.	۰۰۰	محصولات نباتی.....
۸۳۰	۲۸۰	۴۹	۰۰۰	چربی‌ها و روغن‌های حیوانی یا نباتی و فرآورده‌های آنها...
۲۲	.	.	۰۰۰	محصولات صنایع غذایی، نوشابه‌ها و آبگونه‌های الکلی و سرکه..
۳۸۹۹	۲۸۴۹	.	۰۰۰	محصولات معدنی.....
۱۱۲۰۴	۷۷۰۷	۵۴۸۲	۰۰۰	محصولات شیمیایی و وابسته.....
۴۲۴۶	۲۸۵۳	۱۶۸۲	۰۰۰	مواد پلاستیکی و کائوچویی.....
۵	۱	.	۰۰۰	پوست، چرم، پوست‌های نرم و اشیای ساخته شده از این مواد...
۳۴۰۸	۱۷۱۱	۲۶۸	۰۰۰	چوب، ذغال چوب و اشیای چوبی.....
۱۵۲	۶۲۷	۱۵۹	۰۰۰	خمیر چوب یا سایر مواد سلولزی.....
۵۸۷۷	۳۴۵۲	۲۹	۰۰۰	مواد نساجی و مصنوعات از این مواد.....
۲۸۸	۳۸۸	.	۰۰۰	کفش و کلاه و چتر.....
۳۷۵۱۷	۵۸۱۶۹	.	۰۰۰	مصنوعات از سنگ و گچ و سیمان.....
۱	۱۵	.	۰۰۰	مروارید طبیعی و پرورده و سنگ‌های گران‌بها.....
۴۷۹۶	۱۸۴۳۳	۳۹۶۱	۰۰۰	فلزات معمولی و مصنوعات آنها.....
۱۴۴۳۴	۱۷۴۵۹	۶۱۳۹	۰۰۰	ماشین‌آلات و وسایل مکانیکی.....
۹۳۲	۳۳۳۸۰	.	۰۰۰	وسایط نقلیه زمینی، هوایی و آبی.....
۷۱	۱۳۵	.	۰۰۰	آلات و دستگاه‌های اپتیک.....
.	.	.	۰۰۰	اسلحه و مهمات.....
۷۶	۲۱۳	۲۸۲۶۴	۰۰۰	کالاها و مصنوعات گوناگون.....
.	.	.	۰۰۰	اشیای هنری.....
.	.	.	۰۰۰	نامشخص و اظهار نشده.....



۳-۱۰- مقدار واردات انواع کالا از گمرک استان (دنباله)

شرح	۱۳۹۲	۱۳۹۳	۱۳۹۴	۱۳۹۵
جمع	۷۵۹۴۰	۱۰۳۸۱۶	۷۳۵۷۳	۷۴۱۳۳
حيوانات زنده و محصولات حیوانی	۰	۲۵	۰	۰
محصولات نباتی	۱۳۶	۱۱۶۷	۶۳۴	۶۷۱
چربی‌ها و روغن‌های حیوانی یا نباتی و فرآورده‌های آنها...	۱۵۹۹	۱۸۱۱	۱۷۷۸	۱۳۱۴
محصولات صنایع غذایی، نوشابه‌ها و آبگونه‌های الکلی و سرکه..	//	۱۷	۳۹	۷۳
محصولات معدنی	۱۱۲۷۲	۴۴۳۱۴	۱۰۶۵۶	۱۰۵۱۵
محصولات شیمیایی و وابسته	۱۱۴۱۱	۶۵۸۴	۹۹۸۰	۶۱۷۸
مواد پلاستیکی و کائوچویی	۴۶۹۰	۴۷۰۰	۳۷۰۹	۴۴۵۰
پوست، چرم، پوست‌های نرم و اشیای ساخته شده از این مواد...	//	۰	۱	۰
چوب، ذغال چوب و اشیای چوبی	۱۳۸	۱۰۹	۲۲۱	۳۷۲
خمیر چوب یا سایر مواد سلولزی	۵۳۹۱	۴۸۸۸	۱۳۶۷۴	۱۶۱۷۰
مواد نساجی و مصنوعات از این مواد	۷۸۳	۱۵۳۲	۵۸۲	۱۷۲۹
کفش و کلاه و چتر	۲۲۳	۲۳۳	۳۰	۰
مصنوعات از سنگ و گچ و سیمان	۱۱۸۰۰	۱۰۸۸۳	۴۱۱۴	۵۰۲۰
مروارید طبیعی و پرورده و سنگ‌های گران‌بها	//	//	۰	۰
فلزات معمولی و مصنوعات آنها	۱۵۴۶۴	۱۲۵۲۹	۱۱۵۲۱	۱۱۶۹۳
ماشین‌آلات و وسایل مکانیکی	۹۷۳۵	۱۲۳۷۸	۱۵۷۹۰	۱۴۶۰۷
وسایط نقلیه زمینی، هوایی و آبی	۳۰۶۰	۲۴۵۰	۴۸۳	۱۰۳۰
آلات و دستگاه‌های اپتیک	۱۸۹	۳۳	۸۱	۱۳۶
اسلحه و مهمات	۰	۰	۰	۰
کالاها و مصنوعات گوناگون	۴۹	۱۶۳	۷۰	۱۷۵
اشیای هنری	۰	۰	۰	۰
نامشخص و اظهار نشده	۰	۰	۲۱۰	۰

مأخذ- اداره کل گمرک استان.



مبنا: جدول ۳-۱۰

۴-۱۰- ارزش واردات انواع کالا از گمرک استان (میلیون ریال)

شرح	۱۳۸۰	۱۳۸۵	۱۳۹۰	۱۳۹۱
جمع	۰۰۰	۲۶۳۹۶۱۳	۱۱۳۳۵۱۹۹	۴۰۲۴۸۷۹
حیوانات زنده و محصولات حیوانی	۰۰۰	۰	۰	۰
محصولات نباتی	۰۰۰	۰	۱۶۸۸۶۶	۸۵۱۵
چربی‌ها و روغن‌های حیوانی یا نباتی و فرآورده‌های آنها	۰۰۰	۲۷۶	۳۸۱۱	۱۴۱۸۸
محصولات صنایع غذایی، نوشابه‌ها و آبگونه‌های الکلی و سرکه	۰۰۰	۰	۴۸۹۲	۱۶۴۶
محصولات معدنی	۰۰۰	۰	۲۵۱۳۰	۶۶۱۶۰
محصولات شیمیایی و وابسته	۰۰۰	۶۲۰۳۲	۱۹۶۳۱۹	۳۸۱۰۰۱
مواد پلاستیکی و کائوچویی	۰۰۰	۲۵۰۳	۱۰۶۳۸۵	۲۲۳۹۳۷
پوست، چرم، پوست‌های نرم و اشیای ساخته‌شده از این مواد	۰۰۰	۰	۷۸	۳۱۱
چوب، ذغال چوب و اشیای چوبی	۰۰۰	۱۰۲۷	۱۰۲۸۱	۳۱۵۳۴
خمیر چوب یا سایر مواد سلولزی	۰۰۰	۲۵۳۶	۹۲۰۱	۳۲۰۵۰
مواد نساجی و مصنوعات از این مواد	۰۰۰	۷۴۲	۱۱۷۱۲۴	۲۵۲۶۹۶
کفش و کلاه و چتر	۰۰۰	۰	۵۷۵۶	۵۴۹۸
مصنوعات از سنگ و گچ و سیمان	۰۰۰	۰	۳۲۴۹۶۸	۴۱۹۶۰۵
مروارید طبیعی و پرورده و سنگ‌های گران‌بها	۰۰۰	۰	۷۹۷۹۹۸۸	۹۰۵۸
فلزات معمولی و مصنوعات آنها	۰۰۰	۴۲۲۵۳	۳۸۹۵۲۲	۲۴۹۹۲۸
ماشین‌آلات و وسایل مکانیکی	۰۰۰	۷۶۷۷۵۳	۱۷۲۷۵۸۰	۲۱۲۸۶۹۰
وسایط نقلیه زمینی، هوایی و آبی	۰۰۰	۰	۱۹۴۸۳۲	۹۷۷۳۳
آلات و دستگاه‌های اپتیک	۰۰۰	۰	۶۰۴۹۱	۹۷۳۳۵
اسلحه و مهمات	۰۰۰	۰	۰	۰
کالاها و مصنوعات گوناگون	۰۰۰	۱۷۶۰۴۹۱	۹۹۷۵	۴۹۹۴
اشیای هنری	۰۰۰	۰	۰	۰
نامشخص و اظهار نشده	۰۰۰	۰	۰	۰



۴-۱۰- ارزش واردات انواع کالا از گمرک استان (دنباله)

۱۳۹۵	۱۳۹۴	۱۳۹۳	۱۳۹۲	شرح
۷۸۲۷۱۰۰	۷۵۳۶۸۲۴	۷۴۱۹۱۴۱	۶۷۴۵۸۶۰	جمع
.	.	۲۵۶۰	.	حیوانات زنده و محصولات حیوانی
۴۱۷۳۷	۳۹۱۶۴	۶۹۵۷۳	۱۵۴۶	محصولات نباتی
۵۹۹۶۳	۴۳۱۵۳	۴۸۱۷۰	۴۴۲۳۵	چربی‌ها و روغن‌های حیوانی یا نباتی و فرآورده‌های آنها
۶۲۸۰	.	۲۱۱	۳۱	محصولات صنایع غذایی، نوشابه‌ها و آبگونه‌های الکلی و سرکه ..
۱۱۱۶۰۳	۱۲۷۷۶۱	۳۲۲۵۴۲	۱۲۹۴۹۲	محصولات معدنی
۴۸۸۳۸۸	۴۴۴۲۶۱	۴۷۴۶۰۸	۷۶۵۷۸۲	محصولات شیمیایی و وابسته
۴۰۵۲۸۴	۳۳۳۲۵۹	۴۵۶۴۱۰	۵۷۲۳۳۷	مواد پلاستیکی و کائوچویی
.	۱۷	.	۱	پوست، چرم، پوست‌های نرم و اشیای ساخته‌شده از این مواد ..
۱۶۵۷۸	۱۵۶۱۲	۶۵۶۹۰	۱۰۲۸۴	چوب، ذغال چوب و اشیای چوبی
۴۱۴۶۰۰	۳۷۲۶۲۱	۱۴۶۰۱۷	۱۴۴۱۴۲	خمیر چوب یا سایر مواد سلولزی
۱۹۳۴۷۲	۱۲۵۷۸۱	۲۰۹۵۴۳	۱۱۸۴۵۰	مواد نساجی و مصنوعات از این مواد
.	۱۲۷۳	۸۳۸۲	۷۲۱۳	کفش و کلاه و چتر
۳۴۵۰۲۱	۳۵۹۳۶۹	۶۱۱۷۰۹	۷۶۸۷۹۱	مصنوعات از سنگ و گچ و سیمان
۴	.	۵۱۵۸	۳۸۸	مروارید طبیعی و پرورده و سنگ‌های گران‌بها
۵۳۴۷۱۴	۴۵۹۵۸۰	۶۰۵۲۲۳	۷۰۹۳۸۲	فلزات معمولی و مصنوعات آنها
۴۸۴۰۰۳۹	۴۹۹۱۶۲۷	۴۱۳۷۵۳۵	۳۱۰۳۴۳۱	ماشین‌آلات و وسایل مکانیکی
۱۸۲۶۷۴	۵۳۰۸۳	۱۳۴۸۱۲	۲۰۷۱۳۱	وسایط نقلیه زمینی، هوایی و آبی
۱۶۲۰۴۳	۱۱۳۵۰۶	۹۶۸۴۹	۱۵۵۸۶۴	آلات و دستگاه‌های اپتیک
.	.	.	.	اسلحه و مهمات
۲۴۷۰۰	۱۳۲۲۲	۲۴۱۴۹	۷۳۶۰	کالاها و مصنوعات گوناگون
.	.	.	.	اشیای هنری
.	۴۳۵۳۵	.	.	نامشخص و اظهار نشده

مأخذ- اداره کل گمرک استان.

۱۰- بازرگانی و هتلداری ————— سالنامه آماری استان اصفهان ۱۳۹۵

۵-۱۰- مقدار و ارزش واردات و صادرات انواع کالا از گمرک استان: ۱۳۹۵ (تن-میلیون ریال)

صادرات ^(۱)		واردات		شرح
مقدار	ارزش	مقدار	ارزش	
۲۵۵۴۸۵۸۳	۱۳۳۸۸۶۷	۷۸۲۷۱۰۰	۷۴۱۳۳	جمع
۱۵۵۴۱۵۴	۲۲۱۱۹	.	.	حیوانات زنده و محصولات حیوانی.....
۲۱۶۷۳۱	۴۳۳۵	۴۱۷۳۷	۶۷۱	محصولات نباتی.....
۱۵۰۲	۱۴	۵۹۹۶۳	۱۳۱۴	چربی‌ها و روغن‌های حیوانی یا نباتی و فرآورده‌های آنها..
۷۴۴۷۴۲	۲۷۵۰۰	۶۲۸۰	۷۳	محصولات صنایع غذایی، نوشابه‌ها و آبگونه‌های الکلی و سرکه....
۵۱۶۷۸۶۰	۵۰۰۰۹۴	۱۱۱۶۰۳	۱۰۵۱۵	محصولات معدنی.....
۱۰۶۶۸۳۲	۵۰۰۹۰	۴۸۸۳۸۸	۶۱۷۸	محصولات شیمیایی و وابسته.....
۵۹۷۲۲۵	۸۹۶۰	۴۰۵۲۸۴	۴۴۵۰	مواد پلاستیکی و کائوچویی.....
۳۶۳	۱	.	.	پوست، چرم، پوست‌های نرم و اشیای ساخته‌شده از این مواد...
۴۰۳۷۰	۴۹۶	۱۶۵۷۸	۳۷۲	چوب، ذغال چوب و اشیای چوبی.....
۱۱۸۰۲۷	۲۹۳۱	۴۱۴۶۰۰	۱۶۱۷۰	خمیر چوب یا سایر مواد سلولزی.....
۴۷۳۷۵۰۶	۲۲۹۶۶	۱۹۳۴۷۲	۱۷۲۹	مواد نساجی و مصنوعات از این مواد.....
.	.	.	.	کفش و کلاه و چتر.....
۱۲۰۳۵۲۲	۱۸۲۹۵۸	۳۴۵۰۲۱	۵۰۲۰	مصنوعات از سنگ و گچ و سیمان.....
۶۳۴۰۲۶	۱	۴	.	مروارید طبیعی و پرورده و سنگ‌های گران‌بها.....
۸۰۲۴۹۱۱	۴۱۰۹۴۱	۵۳۴۷۱۴	۱۱۶۹۳	فلزات معمولی و مصنوعات آنها.....
۳۳۳۵۴۳	۳۵۰۹	۴۸۴۰۰۳۹	۱۴۶۰۷	ماشین‌آلات و وسایل مکانیکی.....
۱۱۲۰۱۰	۱۳۱۸	۱۸۲۶۷۴	۱۰۳۰	وسایط نقلیه زمینی، هوایی و آبی.....
۹۷۶۴۰۵	۵۷۷	۱۶۲۰۴۳	۱۳۶	آلات و دستگاه‌های اپتیک.....
.	.	.	.	اسلحه و مهمات.....
۱۸۸۵۴	۵۷	۲۴۷۰۰	۱۷۵	کالاها و مصنوعات گوناگون.....
.	.	.	.	اشیای هنری.....
.	.	.	.	نامشخص و اظهار نشده.....

(۱) مقدار و ارزش صادرات انواع کالا بجز نفت خام می‌باشد.
مأخذ- اداره کل گمرک استان.

۱۰-۶- مشخصات عمومی شرکت‌های تعاونی فعال "تأمین نیاز تولیدکنندگان"، "تأمین نیاز مصرف‌کنندگان" و "تأمین نیاز صنوف خدماتی" در پایان سال (میلیون ریال)

تأمین نیاز تولیدکنندگان				سال و شهرستان
سرمایه	شاغلان	اعضاء	تعداد	
...	۱۳۸۰
۶۹۱۵۴	۹۷۶	۲۷۲۶۸	۱۸۷	۱۳۸۵
۸۰۰۲۳	۱۳۰۳	۱۶۹۰۷	۱۲۶	۱۳۹۰
۸۵۴۹۱	۱۴۰۶	۱۸۳۳۵	۱۲۹	۱۳۹۱
۱۱۱۱۵۵	۷۱۴۶	۲۳۶۸۲	۱۲۹	۱۳۹۲
۱۱۳۴۱۰	۶۹۳۵	۲۴۰۵۱	۱۲۷	۱۳۹۳
۱۴۰۶۸۳	۷۰۲۶	۲۵۰۲۲	۱۳۱	۱۳۹۴
۱۵۲۵۲۴	۷۰۴۸	۲۴۸۳۴	۱۲۸	۱۳۹۵
۱۱۴۵	۶۱	۷۹	۳	آران و بیدگل
۱۰۳۲	۴۰	۱۱۳	۵	اردستان
۷۳۲۸۴	۶۰۳۶	۱۵۲۱۰	۵۵	اصفهان
۶۱	۲	۷۹	۱	برخوار
.	.	.	.	بویین و میاندشت
۵۴۰	۱۴	۱۲	۱	تیران و کرون
۵۰	۱	۳۳	۱	چادگان
۵۸۹۵	۳۰	۱۶۴۳	۱۱	خمینی شهر
۴۲	۱	۳۴	۱	خوانسار
۱۲۹	۸	۱۷۵	۲	خور و بیابانک
۲۴۵۱۸	۳۸	۱۴۵۱	۹	دهاقان
.	.	.	.	سمیرم
.	.	.	.	شاهین شهر و میمه
۴۹۸۵	۴	۲۱۸	۴	شهرضا
۱۸۰	۹	۵۰	۱	فریدن
۱۰۰۴	۳۱	۳۱	۱	فریدونشهر
۵۶۶	۱۱	۹۳	۲	فلاورجان
۱۳۶۵۲	۱۱۴	۱۳۹۵	۵	کاشان
۷۸	۳۰	۱۵۶	۴	گلپایگان
۴۴۷	۱۸۸	۱۸۸	۲	لنجان
۸۷۰	۳	۱۴۳	۲	مبارکه
۲۰۷۴	۷	۴۵۱	۴	نایین
۲۰۵۱۷	۴۱۳	۹۲۱	۱۰	نجف‌آباد
۱۴۵۵	۷	۲۳۵۹	۴	نطنز



۱۰- بازرگانی و هتلداری ————— سالنامه آماری استان اصفهان ۱۳۹۵

۱۰-۶- مشخصات عمومی شرکت‌های تعاونی فعال "تأمین نیاز تولیدکنندگان"، "تأمین نیاز مصرف‌کنندگان" و "تأمین نیاز صنوف خدماتی" در پایان سال (دنباله) (میلیون ریال)

تأمین نیاز مصرف‌کنندگان				سال و شهرستان
تعداد	اعضاء	شاغلان	سرمایه	
...	۱۳۸۰
۴۹۰	۴۲۵۳۶۴	۲۵۷۴	۲۲۷۳۰۵۶	۱۳۸۵
۲۶۴	۲۶۹۵۴۹	۹۶۰۹	۴۲۲۰۰۰	۱۳۹۰
۲۵۵	۲۸۵۸۷۵	۱۲۸۰۲	۱۴۴۱۱۱۸ ^(۱)	۱۳۹۱
۲۵۷	۲۹۱۶۳۵	۹۴۷۱	۱۴۹۴۵۰۵	۱۳۹۲
۲۵۳	۲۴۲۵۴۳	۴۲۴۲	۸۸۸۲۸۴	۱۳۹۳
۲۶۵	۲۹۲۵۵۲	۴۵۸۶	۱۱۷۸۳۹۹	۱۳۹۴
۲۵۰	۲۸۳۵۴۷	۳۴۳۵	۱۲۷۰۹۳۲	۱۳۹۵
۱	۹۹	۳	۷۵	آران و بیدگل
۴	۲۳۵۷	۱۳	۲۱۷۱	اردستان
۱۲۳	۱۸۹۰۲۳	۱۹۸۶	۷۷۲۵۴۰	اصفهان
۳	۱۹۹۵	۱۵	۱۵۹۱	برخوار
۱	۶۲۶	۷	۱۸۶۸	بویین و میاندشت
۳	۱۲۶۸	۱۲	۱۰۱۰	تیران و کرون
۱	۶۴۱	۴	۲۹۶۳	چادگان
۶	۷۳۶۶	۳۴	۳۳۱۶	خمینی شهر
۳	۱۶۶۴	۵	۱۱۰۵	خوانسار
۲	۹۹۱	۱۰	۱۲۹۱	خور و بیابانک
۲	۶۷۴	۱۴	۹۳۸۸	دهاقان
۱	۱۵۱۰	۴	۲۶۶۶	سمیرم
۷	۷۳۶۲	۴۰	۱۲۵۸۰۳	شاهین شهر و میمه
۸	۷۰۵۸	۵۷	۶۴۹۱	شهرضا
۳	۱۳۴۴	۱۵	۳۸۶۰	فریدن
۲	۸۸۴	۶	۷۲۳	فریدونشهر
۵	۳۴۹۴	۲۰	۱۶۵۴	فلاورجان
۱۷	۲۰۱۴۴	۵۲	۲۷۵۷۰۷	کاشان
۴	۳۵۲۰	۱۶	۴	گلپایگان
۱۲	۵۲۹۳	۱۴۵	۲۴۷۸۸	لنجان
۱۰	۴۸۴۲	۳۱	۷۲۹۲	مبارکه
۶	۴۴۹۶	۲۳	۱۳۵۱۷	نایین
۱۹	۱۴۰۰۵	۸۹۳	۱۰۹۵۶	نجف‌آباد
۷	۲۸۸۱	۳۰	۱۵۳	نطنز



۱۰-۶- مشخصات عمومی شرکت‌های تعاونی فعال "تأمین نیاز تولیدکنندگان"، "تأمین نیاز مصرف‌کنندگان" و "تأمین نیاز صنوف خدماتی" در پایان سال (دنباله) (میلیون ریال)

تأمین نیاز صنوف خدماتی				سال و شهرستان
سرمایه	شاغلان	اعضاء	تعداد	
...	۱۳۸۰.....
۱۰۱۲۸	۲۳۱	۳۸۴۱	۵۶	۱۳۸۵.....
۶۷۱۹	۷۰۵	۲۱۷۹	۲۸	۱۳۹۰.....
۸۰۶۶	۵۶۴	۲۳۱۶	۲۹	۱۳۹۱.....
۶۰۱۵۵	۵۵۷	۲۰۸۰	۲۸	۱۳۹۲.....
۶۶۸۸۸	۵۶۸	۲۱۷۷	۳۰	۱۳۹۳.....
۲۶۹۶۶	۶۴۸	۲۴۶۸	۳۴	۱۳۹۴.....
۳۹۰۷۷	۹۰۸	۳۰۷۷	۴۲	۱۳۹۵.....
.	.	.	.	آران و بیدگل.....
.	.	.	.	اردستان.....
۲۴۷۱۳	۷۲۰	۲۱۲۸	۱۹	اصفهان.....
۳۵	۴	۲۳	۱	برخوار.....
۴۵	۱	۱۵	۱	بویین و میاندشت.....
.	.	.	.	تیران و کرون.....
.	.	.	.	چادگان.....
۱۴۶۳	۶	۳۹	۲	خمینی شهر.....
.	.	.	.	خوانسار.....
.	.	.	.	خور و بیابانک.....
.	.	.	.	دهقان.....
۱۰۴۶	۲۱	۲۳	۲	سمیرم.....
.	.	.	.	شاهین شهر و میمه.....
۱۱	۷	۷	۱	شهرضا.....
۴۱۸	۲	۱۶	۱	فریدن.....
۱۱	۴	۷	۱	فریدونشهر.....
۳۶۹۱	۸۴	۵۲۲	۴	فلاورجان.....
۶	۲	۳۰	۱	کاشان.....
۶۴۰۰	۵	۴۱	۱	گلپایگان.....
۷۵	۷	۲۵	۱	لنجان.....
۳۴۲	۱۴	۴۰	۲	مبارکه.....
۲۷۷	۷	۱۱۵	۲	نایین.....
۵۴۴	۲۴	۴۶	۳	نصف‌آباد.....
.	.	.	.	نطنز.....

(۱) به علت افزایش حداقل سرمایه اولیه تعاونی‌های مصرف، رقم سرمایه سال ۱۳۹۱ افزایش یافته است.
 مأخذ- اداره کل تعاون، کار و رفاه اجتماعی.

۱۰- بازرگانی و هتلداری _____ سالنامه آماری استان اصفهان ۱۳۹۵

۷-۱۰- مشخصات عمومی شرکت‌های تعاونی خدماتی فعال به تفکیک شهرستان در پایان سال (میلیون ریال)

سرمايه	شاغلان	اعضاء	تعداد	سال و شهرستان
۱۱۹۳۱	۱۵۹۰	۳۵۰۸	۱۲۵ ۱۳۸۰
۴۰۷۳۶	۵۵۱۵	۳۸۱۲۴۱	۵۶۳ ۱۳۸۵
۱۳۴۹۲۱	۴۵۴۱	۱۳۴۵۹	۶۰۹ ۱۳۹۰
۱۹۰۱۳۴	۵۰۸۰	۱۵۴۱۶	۵۷۸ ۱۳۹۱
۱۸۸۰۶۶	۶۳۱۰	۱۵۴۹۲	۶۰۰ ۱۳۹۲
۱۶۳۹۵۷	۶۲۱۱	۱۶۰۹۷	۵۷۱ ۱۳۹۳
۲۰۲۵۲۵	۸۰۰۴	۱۵۶۱۶	۷۰۰ ۱۳۹۴
۲۷۴۲۵۰	۸۳۲۶	۱۹۳۸۱	۷۴۱ ۱۳۹۵
۱۷۰۸	۵۰۵	۲۹۱	۳۲ آران و بیدگل
۱۱۸۴۷	۱۳۰	۳۱۳	۲۳ اردستان
۱۰۲۵۳۹	۳۵۹۹	۹۵۵۳	۲۵۲ اصفهان
۲۸۳۹	۲۷	۲۱۳	۶ برخوار
۴۵	۱۲	۲۳	۳ بویین و میاندشت
۱۲۸	۲۶	۴۷	۶ تیران و کرون
۲۹۵	۱۲۸	۱۳۶	۱۹ چادگان
۸۵۷۶	۱۹۴	۲۸۳۳	۱۶ خمینی شهر
۱۷۸	۷۲	۱۱۹	۱۷ خوانسار
۲۳	۱۰	۳۲	۱ خور و بیابانک
۵۴۹	۸۰	۶۸	۹ دهاقان
۱۵۵۰	۵۹۷	۱۵۱۴	۲۲ سمیرم
۱۵۲۹	۱۲۶	۲۰۳	۱۳ شاهین شهر و میمه
۲۴۴۱۶	۳۳۱	۳۰۶	۳۹ شهرضا
۱۱۴۳	۵۸	۱۱۵	۱۵ فریدن
۱۲۹۰	۵۵۸	۵۷۷	۲۰ فریدون شهر
۱۴۰۱	۳۸۰	۲۸۴	۲۸ فلاورجان
۵۴۵۷	۳۷۲	۷۳۳	۷۲ کاشان
۳۹۷	۱۳۶	۶۱۱	۲۱ گلپایگان
۵۲۶۵	۱۷۷	۱۳۴	۱۳ لنجان
۲۲۹۱	۴۱	۴۱۴	۱۶ مبارکه
۱۳۵	۷۰	۷۰	۸ نایین
۳۶۰۵۷	۵۵۹	۵۵۶	۵۹ نجف آباد
۶۴۶۹۲	۱۳۸	۲۳۶	۳۱ نطنز

مأخذ- اداره کل تعاون، کار و رفاه اجتماعی.

۸-۱۰- مشخصات عمومی شرکت‌های تعاونی روستایی در پایان سال (میلیون ریال)

سرمايه	شاغلان	اعضاء	تعداد	سال و شهرستان
۲۴۰۸۲	...	۲۲۷۱۰۷	۱۵۲ ۱۳۸۰
۳۶۰۲۷	...	۲۴۰۸۲۷	۱۵۰ ۱۳۸۵
۱۵۰۰۶۷	...	۲۳۹۳۷۴	۱۴۹ ۱۳۹۰
۱۴۲۷۹۴	...	۲۳۳۵۴۴	۱۴۸ ۱۳۹۱
۱۵۹۹۷۸	...	۲۲۹۶۰۵	۱۶۲ ۱۳۹۲
۱۸۵۲۸۴	۴۳۹	۲۳۰۶۰۸	۱۴۸ ۱۳۹۳
۱۸۹۷۵۵	۴۴۴	۲۲۹۴۹۳	۱۴۸ ۱۳۹۴
۱۸۹۹۴۰	۳۹۶	۲۳۵۳۵۷	۱۴۸ ۱۳۹۵
۸۶۷۲	۱۱	۵۸۰۸	۳ آران و بیدگل
۱۱۴۷۴	۶	۸۵۶۸	۴ اردستان
۳۹۰۰۶	۹۴	۳۷۰۹۵	۲۳ اصفهان
۱۸۶۶	۳	۲۳۳۵	۲ برخوار
۳۰۵۰	۱۲	۵۵۸۱	۴ بویین و میاندشت
۲۳۷۵	۸	۱۳۴۸۴	۹ تیران و کرون
۱۶۹۰	۱۳	۴۶۸۶	۶ چادگان
۲۶۳۸	۱۳	۱۱۹۰۳	۵ خمینی شهر
۳۱۳۲	۵	۴۰۲۲	۳ خوانسار
... خور و بیابانک ^(۱)
... دهاقان ^(۱)
۶۹۸۲	۳۰	۹۹۴۶	۹ سمیرم
۸۰۷۴	۱۱	۵۱۷۴	۵ شاهین شهر و میمه
۶۵۴۸	۸	۸۰۶۳	۷ شهرضا
۴۵۴۰	۱۶	۶۲۲۵	۴ فریدن
۱۹۲۱	۱۱	۷۸۳۳	۴ فریدونشهر
۲۸۵۹۱	۱۶	۲۷۶۳۸	۱۱ فلاورجان
۱۵۸۱۰	۱۹	۱۶۲۴۰	۱۰ کاشان
۵۸۸۴	۴۷	۸۳۳۷	۶ گلپایگان
۴۶۲۹	۵	۱۰۴۲۳	۵ لنجان
۱۶۰۳۱	۱۸	۱۲۸۷۰	۶ مبارکه
۱۵۰۴	۹	۹۶۴۲	۱۰ نایین
۶۳۹۱	۳۴	۱۳۰۶۵	۸ نجف‌آباد
۹۱۳۲	۷	۶۴۱۹	۴ نطنز

(۱) آمار شهرستان‌های خور و بیابانک و دهاقان به ترتیب در آمار شهرستان‌های نایین و شهرضا منظور شده است.
مأخذ- سازمان تعاون روستایی استان.

۱۰- بازرگانی و هتلداری _____ سالنامه آماری استان اصفهان ۱۳۹۵

۹-۱۰- مشخصات عمومی اتحادیه‌های تعاونی روستایی در پایان سال (میلیون ریال)

ذخیره قانونی	سرمایه	شرکت‌های تعاونی عضو	تعداد	سال و شهرستان
۱۴۱۳۷	۱۴۱۳۹	۱۵۲	۱۹ ۱۳۸۰
۲۴۳۵۹	۱۳۵۴۸	۱۵۸	۱۹ ۱۳۸۵
۵۶۷۲۷	۳۲۰۳۶	۲۸۸	۲۶ ^(۱) ۱۳۹۰
۴۶۷۹۱	۴۲۹۹۰	۱۵۲	۲۱ ۱۳۹۱
۵۳۶۵۷	۷۴۷۶۰	۱۵۹	۲۱ ۱۳۹۲
۵۶۸۲۳	۹۳۴۰۸	۱۵۱	۲۰ ۱۳۹۳
۵۸۹۳۶	۹۹۹۶۰	۱۵۱	۲۰ ۱۳۹۴
۵۵۵۰۵	۱۶۸۱۸۴	۱۵۹	۲۱ ۱۳۹۵
۱۶۶۶	۴۲۱۷	۳	۱ آران و بیدگل
۲۰۹۴	۸۹۹۹	۴	۱ اردستان
۷۱۷۷	۲۱۲۱	۲۰	۱ اصفهان
... برخوار ^(۲)
... بوبین و میاندشت ^(۳)
۱۶۸۰	۷۴۰	۱۰	۱ تیران و کرون
۰	۱۷۵	۹	۱ چادگان
۷۰۹	۶۴۴	۵	۱ خمینی شهر
۷۷۵	۲۵۲۷	۳	۱ خوانسار
... خور و بیابانک ^(۳)
... دهقان ^(۳)
۱۱۲۷	۸۲۳	۱۰	۱ سمیرم
۲۷۶۴	۱۷۷۷	۷	۱ شاهین شهر و میمه
۷۱۸۴	۱۳۱۱۳	۸	۲ شهرضا
۶۷۶۱	۲۰۴۳۳	۱۵	۱ فریدن
۴۳۴۲	۳۱۷	۴	۱ فریدونشهر
۲۹۶۰	۷۲۲۱	۱۱	۱ فلاورجان
۲۰۲۱	۶۹۶۵	۱۰	۱ کاشان
۵۰۸۵	۹۰۵۱	۶	۱ گلپایگان
۱۵۶۶	۵۲۰	۵	۱ لنجان
۱۸۲۸	۹۶۸	۶	۱ مبارکه
۱۴۸۴	۳۷۶	۱۰	۱ نایین
۷۰۲	۱۱۱۳	۸	۱ نجف‌آباد
۳۵۸۰	۴۷۸۴	۵	۱ نطنز

(۱) تعداد اتحادیه‌ها شامل ۲۰ اتحادیه تعاون روستایی شهرستان، ۵ اتحادیه تعاونی کشاورزی استان و ۱ اتحادیه تعاونی روستایی استان می‌باشد.

(۲) آمار شهرستان‌های برخوار، بوبین و میاندشت، خور و بیابانک و دهقان به ترتیب در آمار شهرستان‌های شاهین شهر و میمه، فریدن، نایین و شهرضا منظور شده است.

مأخذ- سازمان تعاون روستایی استان.

۱۰-۱۰- تعداد اقامتگاه‌های استان

هتل ^(۱)				جمع اقامتگاه‌ها	سال و شهرستان
یک و دو ستاره	سه ستاره	چهار ستاره	پنج ستاره		
۳۴	۷	۳	۱	۸۴ ۱۳۸۰
۳۹	۹	۴	۱	۱۰۰ ۱۳۸۵
۵۱	۱۸	۴	۱	۱۴۱ ۱۳۹۰
۵۱	۱۸	۴	۱	۱۴۱ ۱۳۹۱
۵۲	۱۹	۴	۱	۱۵۵ ۱۳۹۲
۳۶	۲۱	۴	۱	۱۷۶ ۱۳۹۳
۳۸	۲۲	۴	۱	۱۸۲ ۱۳۹۴
۴۰	۲۵	۳	۲	۲۹۷ ۱۳۹۵
.	.	.	.	۶ آران و بیدگل
۱	.	.	.	۱۴ اردستان
۲۶	۱۵	۳	۲	۱۰۷ اصفهان
.	.	.	.	۲ برخوار
. بوئین و میاندشت
. تیران و کرون
. چادگان
. خمینی شهر
۱	۱	.	.	۴ خوانسار
۱	.	.	.	۶۰ خور و بیابانک
.	.	.	.	۱ دهاقان
.	.	.	.	۱۳ سمیرم
۱	۱	.	.	۸ شاهین شهر و میمه
.	.	.	.	۷ شهرضا
.	.	.	.	۳ فریدن
.	.	.	.	۹ فریدونشهر
. فلاورجان
۶	۳	.	.	۲۹ کاشان
۱	۱	.	.	۵ گلپایگان
.	.	.	.	۱ لنجان
.	۲	.	.	۴ مبارکه
۲	.	.	.	۱۴ نایین
.	.	.	.	۱ نجف‌آباد
۱	۲	.	.	۹ نطنز



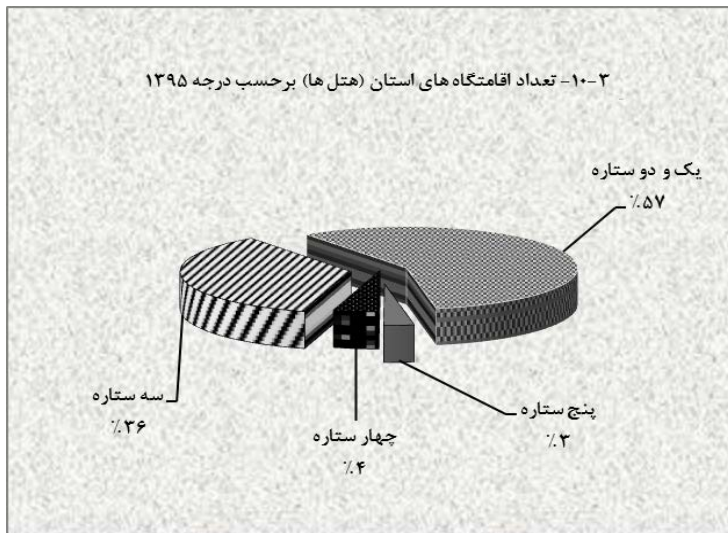
۱۰-۱۰- تعداد اقامتگاه‌های استان (دنباله)

پانسیون	سایر			مهمانپذیر	سال و شهرستان
	مجمع اقامتی	هتل آپارتمان			
...	۳۹ ۱۳۸۰
...	۴۷ ۱۳۸۵
...	۶۷ ۱۳۹۰
...	۶۷ ۱۳۹۱
...	۷۹ ۱۳۹۲
۱۵	۶	۱۳	...	۸۰ ۱۳۹۳
۱	۱۸	۱۴	...	۸۴ ۱۳۹۴
۲	۱۹	۱۷	...	۱۸۹ ^(۳) ۱۳۹۵
۰	۱	۰	...	۵ آران و بیدگل
۰	۲	۰	...	۱۱ اردستان
۱	۲	۹	...	۴۹ اصفهان
۰	۰	۰	...	۲ برخوار
۰	۰	۰	...	۰ بویین و میاندشت
۰	۰	۰	...	۰ تیران و کرون
۰	۰	۰	...	۰ چادگان
۰	۰	۰	...	۰ خمینی شهر
۰	۰	۰	...	۲ خوانسار
۰	۰	۰	...	۵۹ خور و بیابانک
۰	۰	۰	...	۱ دهاقان
۰	۰	۰	...	۱۳ سمیرم
۰	۴	۰	...	۲ شاهین شهر و میمه
۰	۲	۰	...	۵ شهرضا
۰	۰	۰	...	۳ فریدن
۰	۰	۰	...	۹ فریدونشهر
۰	۰	۰	...	۰ فلاورجان
۱	۳	۸	...	۸ کاشان
۰	۰	۰	...	۳ گلپایگان
۰	۰	۰	...	۱ لنجان
۰	۱	۰	...	۱ مبارکه
۰	۳	۰	...	۹ نایین
۰	۰	۰	...	۱ نجف‌آباد
۰	۱	۰	...	۵ نطنز

(۱) شامل مجتمع جهانگردی، اردوگاه جهانگردی، پلاژ و هتل می‌باشد.

(۲) در سال ۱۳۹۵ آمار بوم‌گردی (خانه‌های سنتی است که مسافران در آنجا اقامت می‌کنند) نیز درج شده است.

مأخذ- اداره کل میراث فرهنگی، صنایع دستی و گردشگری استان.



منبع: جدول ۱۰-۱۰

۱۱-۱۰- ظرفیت اقامتگاه‌های استان برحسب درجه

هتل ^(۱)										جمع اقامتگاه		سال
یک ستاره		دو ستاره		سه ستاره		چهار ستاره		پنج ستاره		اتاق	تخت	
اتاق	تخت	اتاق	تخت	اتاق	تخت	اتاق	تخت	اتاق	تخت			
...	۱۳۸۰
...	۱۳۸۵
...	۱۳۹۰
...	۱۳۹۱
...	۱۳۹۲
۵۶۶	۱۳۱۰	۶۱۱	۱۴۴۱	۸۸۵	۲۱۷۶	۴۷۹	۱۰۰۸	۲۲۵	۴۵۴	۴۲۲۲	۱۰۸۶۵	۱۳۹۳
۳۷۵	۸۹۲	۶۴۲	۱۳۹۹	۹۲۹	۲۴۸۴	۴۷۹	۱۰۰۸	۲۲۵	۴۵۴	۳۹۵۸	۹۹۴۹	۱۳۹۴
۳۸۶	۸۹۸	۶۸۴	۱۵۲۳	۱۰۲۶	۲۵۷۸	۴۷۹	۱۰۰۸	۲۲۵	۵۰۸	۴۱۴۳	۱۰۳۴۶	۱۳۹۵

سایر								سال
پانسیون		مجتمع اقامتی		هتل آپارتمان		مهمان پذیر ^(۲)		
اتاق	تخت	اتاق	تخت	اتاق	تخت	اتاق	تخت	
...	۵۶۴	۱۶۲۲ ۱۳۸۰
...	۶۷۰	۱۹۲۰ ۱۳۸۵
...	۸۷۰	۲۶۴۳ ۱۳۹۰
...	۸۶۰	۲۶۵۳ ۱۳۹۱
...	۹۴۹	۲۹۹۲ ۱۳۹۲
۲۰۲	۵۵۲	۹۹	۲۴۵	۱۵۸	۵۸۷	۹۹۷	۳۰۹۲ ۱۳۹۳
۴	۳۰	۲۵۳	۷۰۰	۱۷۱	۶۱۵	۸۸۰	۲۳۶۷ ۱۳۹۴
۴	۲۰	۲۷۰	۷۸۹	۱۶۵	۶۱۵	۹۰۴	۲۴۰۷ ۱۳۹۵

(۱) شامل مجتمع جهانگردی، اردوگاه جهانگردی، پلاژ و متل می‌باشد.

(۲) شامل بوم گردی نیز می‌باشد.

مأخذ- اداره کل میراث فرهنگی، صنایع دستی و گردشگری استان.

فصل ۱۱

حمل و نقل و انبارداری



مقدمه

لازم به ذکر است، آمار تعداد وسایل نقلیه‌ی موتوری شماره‌گذاری شده، که از طریق نیروی انتظامی جمهوری اسلامی ایران دریافت شده است نیز، در این بخش ارائه می‌گردد.

در مورد میزان حمل و نقل و تردد وسایل نقلیه در جاده‌های کشور تا سال ۱۳۴۱، آمارهای جامعی در دسترس نبود و در سال مذکور وزارت راه و ترابری برای نخستین بار اقدام به تهیه و ارائه‌ی آمار نمود که این فعالیت در سال‌های مختلف به علت مشکلات و موانع متعددی که در راه اجرای آن وجود داشت دچار وقفه‌های موقت گردید.

با توجه به نیاز روز افزون به اطلاعات آماری در این زمینه، از سال ۱۳۶۱ وظیفه‌ی جمع‌آوری آمار و اطلاعات به صورت متمرکز به عهده‌ی دفتر فناوری اطلاعات سازمان حمل و نقل و پایانه‌های کشور محول شد. این سازمان در اواخر اسفند ماه ۱۳۸۲ بر اساس مصوبه‌ی شورای عالی اداری به سازمان راهداری و حمل و نقل جاده‌ای کشور تغییر نام یافت.

در سال ۱۳۶۶، به منظور جبران کمبود آمار در این زمینه، مرکز آمار ایران با اجرای طرح آمارگیری حمل و نقل جاده‌ای کشور اطلاعاتی در مورد مشخصات ناوگان جاده‌ای، رانندگان و بار حمل شده جمع‌آوری نمود که گزیده‌ای از نتایج این طرح در سالنامه‌های سال‌های قبل ارائه شده است.

حمل و نقل هوایی: آمار فعالیت حمل و نقل هوایی، با تأسیس اولین شرکت هواپیمایی به نام هواپیمایی ملی ایران در سال ۱۳۲۳ که پس از پیروزی انقلاب اسلامی، شرکت هواپیمایی جمهوری اسلامی ایران نامیده شد، مورد توجه

آمارهای ارائه شده در این فصل در مورد فعالیت‌های مربوط به حمل و نقل زمینی و هوایی و انبارداری می‌باشد که در زیر به تاریخچه‌ی مختصری از تهیه‌ی آمارها در هر یک از زمینه‌های یاد شده، اشاره می‌شود.

حمل و نقل زمینی

الف) راه‌آهن

راه‌آهن دولتی ایران در سال ۱۳۲۴ در تشکیلات خود واحدی به نام قسمت آمار و مطالعات ایجاد کرد تا بتواند نیازهای آماری خود در برنامه‌ریزی‌ها را، توسط این قسمت تأمین کند.

در حال حاضر، دفتر آمار و خدمات ماشینی راه‌آهن جمهوری اسلامی ایران، آمارهای لازم را بر اساس گزارش‌های روزانه و ماهانه، از نواحی و بخش‌ها دریافت و به صورت سالانه تنظیم و منتشر می‌کند.

ب) حمل و نقل جاده‌ای

قدیمی‌ترین آمار مربوط به طول راه‌های اصلی کشور که تاکنون در دسترس مرکز آمار ایران قرار گرفته است، مربوط به سال ۱۳۴۰ می‌باشد که در نخستین سالنامه آماری کشور در سال ۱۳۴۰ درج گردیده است. در حال حاضر اطلاعات مربوط به راه‌های کشور از مرکز آمار و اداره کل راه و ترابری اخذ و ارائه می‌شود.

از سال ۱۳۶۸، مسئولیت ساخت و نگهداری راه‌های روستایی کشور از وزارت راه و ترابری به وزارت جهاد سازندگی (وزارت جهاد کشاورزی فعلی) محول شد و اطلاعات مربوط به راه‌های مذکور توسط این وزارتخانه گردآوری و ارائه شده است. از تیرماه ۱۳۸۱ مجدداً فعالیت مربوط به راه‌های روستایی به وزارت راه و ترابری محول گردید.

سازمان در اول اسفند ۱۳۸۲ به شرکت بازرگانی دولتی ایران تغییر نام یافت.

تعاریف و مفاهیم

خط راه آهن: مسیری برای تردد وسایل نقلیه ریلی به منظور جابه‌جایی بار و یا مسافر است که به دو نوع اصلی و فرعی تقسیم می‌شود.

خطوط اصلی راه آهن: خطی است که ایستگاه‌های راه آهن را به یکدیگر متصل می‌کند. **خطوط فرعی راه آهن:** خطوط غیراصلی، شامل خطوط صنعتی- تجاری و مانوری به عنوان خطوط فرعی شناخته می‌شود.

خطوط مانوری راه آهن: خطوطی هستند که در ایستگاه‌های تشکیلاتی راه آهن، برای تنظیم و تفکیک قطارها (مانور) احداث گردیده‌اند.

خطوط صنعتی و تجاری راه آهن: خطوطی هستند که بنابر تقاضای موسسات دولتی، صنعتی، زراعی و بازرگانی از خطوط داخلی ایستگاه راه آهن منشعب و به خطوط داخلی موسسات متقاضی متصل می‌شوند.

لکوموتیو: وسیله نقلیه دارای نیروی کشش است که برای به حرکت درآوردن واگن‌ها مورد استفاده قرار می‌گیرد و برحسب نوع انرژی مصرفی (برقی، دیزلی و بخاری) و نوع استفاده (اصلی و مانوری) طبقه‌بندی می‌شود.

وزن بار خالص: مجموع وزن محمولات تجاری و دولتی (غیر از محمولات خود راه آهن) و وزن توشه است.

وزن بار غیرخالص: به‌طور عموم وزن بار خالص به‌اضافه وزن قطار است.

توشه: باری که براساس مقررات راه آهن، امکان جابه‌جایی آن در واگن مسافری نباشد و در

قرار گرفت. علاوه بر شرکت مذکور، شرکت هواپیمایی آسمان از سال ۱۳۵۹، شرکت‌های ایران ایرتور، پیام، کاسپین، کیش ایر از سال ۱۳۷۲، شروع به فعالیت در زمینه‌ی حمل و نقل هوایی کرده‌اند که آمارهای مربوط به آن، از طریق سازمان هواپیمایی کشور ارائه می‌شود.

آمار فعالیت شرکت‌های هواپیمایی خارجی در ایران که توسط نمایندگی‌های سازمان هواپیمایی کشوری گزارش می‌شود، از طریق سازمان مذکور برای درج در این فصل ارائه می‌گردد.

انبارداری: در ارتباط با فعالیت انبارداری، مرکز آمار ایران در سال ۱۳۶۶، سرشماری از سردخانه‌های کشور و در سال ۱۳۷۰، آمارگیری از کارگاه‌های محل ارائه‌ی خدمت انبارداری را انجام داد. در سال ۱۳۷۳ نیز مرکز آمار ایران به منظور شناخت ویژگی‌های عمومی انبارها، طرح آمارگیری از فعالیت انبارداری کشور را اجرا کرد. همچنین در سال‌های ۱۳۷۷ و ۱۳۸۰، مرکز آمار ایران با استفاده از فهرست حاصل از سرشماری عمومی صنعت و معدن سال ۱۳۷۳ و بهنگام‌سازی و تکمیل آن بر اساس اطلاعات موجود در سازمان‌های ذی‌ربط، به سرشماری از انبارها و سردخانه‌ها اقدام کرده است. در سال ۱۳۸۲، مرکز آمار ایران با استفاده از چارچوب سرشماری عمومی کارگاهی سال ۱۳۸۱، اقدام به جمع‌آوری اطلاعات مذکور نمود.

شایان ذکر است، در سرشماری سال‌های ۱۳۷۷، ۱۳۸۰ و ۱۳۸۲، فقط آمار انبارها و سردخانه‌های مستقل یا متبوعی که خدمات خود را به عموم عرضه کرده‌اند، ارائه شده است. همچنین اطلاعات مربوط به سیلوهای گندم، از سال ۱۳۷۴ از معاونت بازرگانی سازمان غله کشور دریافت و در این فصل ارائه شده است. این

وی در داخل کشور باشد.

مسافر هوایی بین‌المللی خروجی: مسافر هوایی است که مبدأ پرواز او در داخل و مقصد پرواز وی در خارج از کشور باشد.

بار هوایی: بارهای بارنامه‌ای به جز بار همراه مسافر است که توسط هواپیما جابه‌جا می‌شود.

محموله پستی هوایی: به کلیه مرسولات پستی اعم از پست نامه و امانات که به صورت دپش تحویل شرکت‌های هواپیمایی می‌شود محموله پستی هوایی می‌گویند.

شرکت تعاونی: شرکتی است که با حداقل ۷ نفر عضو حقیقی یا حقوقی غیردولتی به منظور رفع نیازمندی‌های مشترک و بهبود وضع اقتصادی و اجتماعی اعضا از طریق خودیاری و کمک متقابل آنان براساس قانون بخش تعاون برای انجام یک یا چند فعالیت اقتصادی تشکیل و ثبت می‌شود.

شرکت تعاونی حمل و نقل: شرکتی است که براساس قانون بخش تعاونی با عضویت اشخاص حقیقی و حقوقی غیردولتی جهت فعالیت در امور حمل و نقل بار، مسافر یا هر دو در اشکال زمینی، دریایی، هوایی و ریلی تشکیل و ثبت می‌شود.

کارگاه: مکان ثابت و مشخصی است که در آن یک یا چند فعالیت اقتصادی به‌طور منظم و مستمر، زیر نظر یک مدیریت و حسابداری واحد انجام می‌شود.

فعالیت اصلی کارگاه: فعالیتی است که بیش‌ترین امکانات، تأسیسات و تجهیزات کارگاه، برای انجام آن پیش‌بینی و معمولاً بیش‌ترین درآمد کارگاه از آن حاصل می‌شود.

انبار: مکان یا محوطه محصور است که تمام یا قسمتی از آن برای نگهداری کالا در نظر گرفته

واگنی ویژه به همین نام توسط قطارهای مسافری حمل شود توشه راه‌آهن نامیده می‌شود. **آزاد راه:** راهی است که معبر رفت و برگشت آن به طور فیزیکی از یکدیگر مجزا و فاقد تقاطع‌های هم‌سطح بوده و ورود و خروج آن منحصراً در نقاط معین و محدودی میسر است.

بزرگراه (راه اصلی چهار خطه): راهی است حداقل با چهار خط که مسیر رفت و برگشت آن به طور فیزیکی از یکدیگر مجزا و تقاطع‌های آن می‌تواند به صورت هم‌سطح باشد.

راه روستایی: به راهی اطلاق می‌شود که ارتباط مراکز تولید روستایی و اتصال آن به راه‌های فرعی و اصلی کشور را برقرار کند.

فرودگاه: هر نوع ساختمان، تأسیسات و تجهیزات روی خشکی یا آب که تمام یا قسمتی از آن به منظور ورود، خروج و تردد هواپیما مورد استفاده واقع شود را فرودگاه گویند.

پرواز: حرکت یک هواپیما از یک فرودگاه به فرودگاه دیگر که تحت یک شماره بوده و می‌تواند شامل یک یا چند مرحله باشد.

پرواز داخلی: پرواز متعلق به شرکت هواپیمایی داخلی است که مبدا و مقصد پرواز فوق در داخل کشور باشد حتی اگر در مسیر پرواز مرزهای کشور را قطع کند.

مسافر هوایی: مسافر هوایی، فردی (به جز خلبان و خدمه پرواز) است که با هواپیما سفر کند.

مسافر هوایی داخلی: مسافر هوایی است که مبدا و مقصد پرواز او در داخل کشور باشد حتی اگر مسیر پرواز وی مرزهای کشور را قطع کند.

مسافر هوایی بین‌المللی ورودی: مسافر هوایی است که مبدا پرواز او در خارج و مقصد پرواز

دارای انبارهای سرپوشیده معمولی و بدون ارتباط مکانیزه با سیلوی اصلی هستند. غلات تخلیه شده در این انبارها، باید به وسیله کامیون یا وسایل دیگر، به سیلوی اصلی منتقل شود.

انبار یا سردخانه دایر: منظور، کارگاه محل ارائه خدمات انبارداری یا سردخانه‌داری است که در طول سال حداقل ۳۰ روز به صورت متوالی یا منقطع باز بوده است.

انبار یا سردخانه فعال: منظور، کارگاه محل ارائه خدمات انبارداری یا سردخانه‌داری است که در طول سال حداقل ۳۰ روز به انجام فعالیت ذی‌ربط اشتغال داشته است و برای انجام فعالیت خود هزینه‌هایی را متقبل شده و درآمد کسب کرده است.

گزیده اطلاعات

در سال ۱۳۹۵ طول خطوط راه‌آهن استان (اصلی، مانوری و صنعتی و تجاری) ۹۱۳ کیلومتر بوده است. همچنین تعداد مسافر حمل شده توسط راه‌آهن استان حدود ۱۲۱۳ هزار نفر بوده است. در همین سال طول انواع راه‌های زیر پوشش اداره کل راه و شهرسازی استان ۹۸۶۳ کیلومتر بوده که ۵۵/۳ درصد آن راه‌ها بین شهری و ۴۴/۷ درصد راه‌های روستایی بوده است. همچنین در این سال حدود ۹۰۴۴ هزار مسافر توسط وسایل نقلیه مسافری (اتوبوس، مینی‌بوس و سواری) درون استانی و ۶۵۵۶ هزار مسافر توسط وسایل نقلیه مسافری برون استانی جابجا شده‌اند.

در سال ۱۳۹۵ تعداد ۱۰۳ شرکت تعاونی حمل و نقل با ۱۹۹۲ شاغل در استان فعال بوده‌اند. در همین سال تعداد ۳ سیلوی گندم با ظرفیت ۱۴۳۵۰۰ تن در استان وجود داشته است.

شده است. انبارها برحسب نوع ساختمان (سرباز، سرپوشیده و...) نوع بهره‌برداری (اختصاصی و عمومی)، نوع تجهیزات (مکانیزه، سردخانه، سیلو، انبار غله، مخزن و...) و سایر ویژگی‌ها تقسیم‌بندی می‌شوند.

سردخانه: عبارت از کارگاهی مستقل است که تمام یا قسمتی از آن برای فعالیت سردخانه‌داری به عنوان فعالیت اصلی، به‌منظور نگهداری و ذخیره‌سازی کالاهای کشاورزی و دامی و فاسدشدنی تحت ضوابط خاص و شرایط مصنوعی لازم از نظر درجه حرارت، رطوبت نسبی و... اختصاص یافته است و خدمات سردخانه‌داری را به عموم عرضه می‌کند (خواه تولید خدمت برای خود داشته یا نداشته باشد).

سالن یک‌مداره و دومداره: در سالن یک‌مداره، دمای هوا در یکی از دو حالت زیر صفر یا بالای صفر تقریباً ثابت است و قابل تبدیل از یک حالت به حالت دیگر نیست ولی در سالن دومداره، دمای هوا از یک حالت به حالت دیگر قابل تبدیل است و می‌توان برحسب لزوم از مدار زیر صفر یا بالای صفر استفاده کرد.

سیلو: نوعی محل ذخیره‌سازی به صورت افقی یا عمودی است دارای ساخت بتنی یا فلزی که برای نگهداری محصولات یا مواد دانه‌ای یا پودری به صورت فله، مورد بهره‌برداری قرار می‌گیرد.

انبار روباز: محلی اختصاصی در داخل محوطه برخی از سیلوها است که برای نگهداری کوتاه مدت گندم (در زمان حداکثر واردات گندم به سیلو)، مورد استفاده قرار می‌گیرد. گندم تخلیه شده در این انبارها، در اولین زمان ممکن، از چاله تخلیه وارد سیلو می‌شود.

انبار سرپوشیده معمولی: برخی از سیلوها

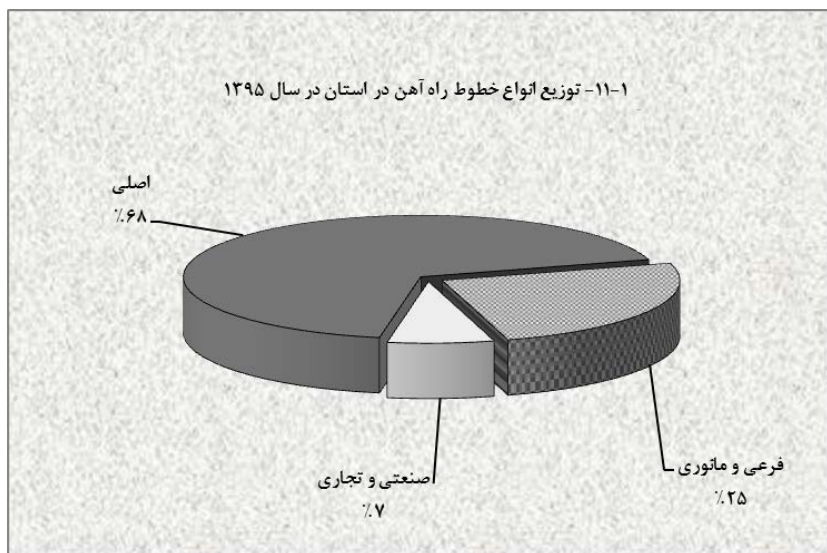
۱۱-۱- طول انواع خطوط و تعداد ایستگاه‌های راه آهن (کیلومتر)

تعداد ایستگاه ^(۱)	طول خطوط			سال
	صنعتی و تجاری	فرعی و مانوری	اصلی	
۲۸	۶۶	۱۶۵	۶۰۵ ۱۳۸۰
۳۷	۶۶	۱۸۷	۶۴۹ ۱۳۸۵
۲۸	۱۱۲	۲۲۵	۵۹۸ ۱۳۹۰
۲۸	۱۱۲	۲۲۵	۵۹۸ ۱۳۹۱
۲۷	۹۹	۲۲۱	۵۹۳ ۱۳۹۲
۲۷	۹۹	۲۲۱	۵۹۳ ۱۳۹۳
۲۸	۹۹	۲۲۱	۶۱۵ ^(۲) ۱۳۹۴
۳۲	۶۶	۲۲۹	۶۱۸ ۱۳۹۵

(۱) از سال ۱۳۹۰ به بعد اطلاعات ایستگاه‌های باز درج شده است.

(۲) در آمار خطوط اصلی شاخصی به نام خطوط دوم نیز اضافه شده است.

مأخذ- اداره کل راه آهن استان.



مبنا: جدول ۱۱-۱

۱۱- حمل و نقل و انبارداری _____ سالنامه آماری استان اصفهان ۱۳۹۵

۱۱-۲- مسافر و بار خالص حمل شده از ایستگاه‌های راه‌آهن

سال	مسافر		بار خالص	
	تعداد (نفر)	نفر کیلومتر	وزن ^(۱) (تن)	بار خالص (تن کیلومتر)
۱۳۸۰
۱۳۸۵	۴۶۹۱۵۳	...	۳۳۹۶۲۷۲	۴۱۱۱۴۳۰۹۴۴
۱۳۹۰	۱۸۰۰۰۲۶	...	۱۸۶۳۵۴۶	۳۷۷۶۱۵۰۳۷۱
۱۳۹۱	۱۵۶۰۳۸۶	...	۱۷۱۹۷۲۲	۳۷۶۶۳۴۹۴۲۲
۱۳۹۲	۱۲۸۳۱۳۴	...	۱۵۵۰۶۸۳	۳۳۲۱۲۴۱۱۰۷
۱۳۹۳	۱۲۷۳۳۸۸	...	۲۷۷۱۱۴۲	۴۰۶۴۰۷۹۵۱۰
۱۳۹۴	۱۱۶۷۵۴۷	...	۲۸۰۸۰۸۱	۳۹۷۳۳۸۱۳۲۷
۱۳۹۵	۱۲۱۲۷۶۹	...	۲۲۹۰۴۲۰	۴۲۴۷۵۶۴۶۶۷

(۱) وزن بار خالص بارگیری شده منظور وزن بار بارگیری شده از ایستگاه‌ها بدون احتساب وزن واگن می‌باشد.
مأخذ- اداره کل راه‌آهن استان.

۱۱-۳- وزن انواع بار حمل شده^(۱) از ایستگاه‌های راه‌آهن استان (هزارتن)

سال	جمع	مواد نفتی	مواد معدنی	مواد کشاورزی
۱۳۸۰
۱۳۸۵	۱۴۴۷۶۶۷۵	۵۳۴۱۲۰	۱۰۳۵۰۱۷۰	۳۳۳
۱۳۹۰	۱۳۴۸۱۹۸۰	۲۰۲۷۵۱	۱۰۹۷۰۷۵۶	.
۱۳۹۱	۱۴۷۸۵۸۳۰	۷۸۴۳	۱۰۹۸۵۱۲۰	.
۱۳۹۲	۱۳۴۷۰۲۰۴	۳۰۲۵۳	۹۹۷۰۳۳۰	.
۱۳۹۳	۱۵۸۴۶۳۴۸	۶۷۰۸۹۲	۱۱۲۹۶۰۱۴	۴۱۰۵۳
۱۳۹۴	۱۶۹۱۴۷۲۷	۶۸۳۱۳۷	۱۱۷۷۰۵۲۵	.
۱۳۹۵	۱۸۴۸۷۰۳۱	۱۰۰۶۳۵۶	۱۲۳۲۹۱۳۹	۵۴۱۰۷

سال	مواد غذایی	مواد صنعتی	توشه	سایر ^(۲)
۱۳۸۰
۱۳۸۵	...	۸۰۵۹۸۱	...	۲۷۸۶۰۷۱
۱۳۹۰	...	۷۱۱۶۷۹	...	۱۵۹۶۷۹۴
۱۳۹۱	...	۷۵۷۱۵۱	...	۳۰۳۵۷۱۶
۱۳۹۲	...	۶۵۷۷۵۸	...	۲۸۱۱۸۶۳
۱۳۹۳	...	۱۱۳۰۹۰۱	...	۲۷۰۷۴۸۸
۱۳۹۴	...	۱۴۳۵۰۰۵	...	۳۰۲۶۰۶۰
۱۳۹۵	...	۱۱۹۶۲۸۶	...	۳۹۰۱۱۴۳

(۱) تناژ بار حمل شده (تناژ بار بارگیری شده از ایستگاه‌ها + تناژ بار تخلیه شده در ایستگاه‌ها + تناژ بارهایی که از ناحیه راه‌آهن فقط عبور می‌کنند) بدون احتساب وزن واگن.
(۲) سایر شامل وزن مواد غذایی و توشه نیز می‌باشد.
مأخذ- اداره کل راه‌آهن استان.

۴-۱۱- انواع راه‌های تحت حوزه استحفاظی اداره کل راه و شهرسازی استان (کیلومتر)

راه درون شهری ^(۱)	راه‌های بین شهری					جمع کل	سال و شهرستان
	راه فرعی	راه اصلی	بزرگراه	آزادراه	جمع		
...	۲۲۷۴	۹۴۶	۵۸۱	۷۵	۳۸۷۶	۷۳۴۴ ۱۳۸۰
...	۱۰۶۸	۲۳۹۱	۱۲۲۷	۸۱	۴۷۶۷	۸۴۶۷ ۱۳۸۵
...	۱۰۸۳	۲۲۷۲	۱۵۲۰	۳۹۸	۵۲۷۳	۹۴۷۵ ۱۳۹۰
...	۱۰۸۳	۲۲۹۲	۱۵۴۲	۳۹۸	۵۳۱۵	۹۶۱۴ ۱۳۹۱
...	۱۰۸۳	۲۱۹۴	۱۶۴۰	۳۹۸	۵۳۱۵	۹۶۱۶ ۱۳۹۲
...	۱۰۵۵	۲۱۴۷	۱۶۸۱	۳۹۸	۵۲۸۱	۹۶۹۷ ۱۳۹۳
...	۱۰۵۲	۲۱۴۰	۱۶۹۰	۳۹۹	۵۲۸۱	۹۶۸۶ ۱۳۹۴
...	۱۲۲۹	۲۱۴۰	۱۶۹۰	۳۹۹	۵۴۵۱	۹۸۶۳ ۱۳۹۵
...	۵۹	۶۷	۱۵	۰	۱۴۱	۱۸۱ آران و بیدگل
...	۱۷۰	۴۱	۱۴۱	۴	۳۵۶	۹۵۷ اردستان
...	۷۷	۴۳۵	۳۰۹	۲۹	۸۵۰	۱۳۷۴ اصفهان
...	۴۴	۳۸	۳۸	۲۷	۱۴۷	۱۷۶ برخوار
...	۶۳	۲۹	۹	۰	۱۰۱	۲۱۸ بویین و میاندشت
...	۰	۶۵	۷۵	۰	۱۴۰	۲۳۵ تیران و کرون
...	۴۰	۳۷	۱۳	۰	۹۰	۲۹۱ چادگان
...	۰	۰	۲۳	۰	۲۳	۲۳ خمینی شهر
...	۶۳	۲۲	۱۱	۰	۹۶	۱۵۵ خوانسار
...	۸۲	۲۳۸	۰	۰	۳۲۰	۵۹۲ خور و بیابانک
...	۲۲	۱۰	۴۷	۰	۷۹	۱۷۷ دهاقان
...	۱۱۸	۱۰۶	۴۰	۰	۲۶۴	۶۸۹ سمیرم
...	۹۷	۸۹	۱۶۴	۸۲	۴۳۲	۵۴۸ شاهین شهر و میمه
...	۰	۳۰	۱۵۷	۰	۱۸۷	۲۷۳ شهرضا
...	۲۸	۴۴	۳۴	۰	۱۰۶	۲۰۴ فریدن
...	۰	۵	۹	۰	۱۴	۳۳۸ فریدونشهر
...	۱۲	۴۴	۳۸	۱۹	۱۱۳	۲۰۰ فلاورجان
...	۲	۳۰۱	۷۹	۱۱۵	۴۹۷	۷۲۰ کاشان
...	۶۷	۱۹	۶۱	۰	۱۴۷	۲۶۶ گلپایگان
...	۲۲	۴۹	۴۴	۲۴	۱۳۹	۲۴۷ لنجان
...	۹	۷۴	۷۳	۰	۱۵۶	۲۳۸ مبارکه
...	۱۱۵	۲۰۹	۱۹۳	۰	۵۱۷	۱۰۱۰ نایین
...	۷۹	۷۰	۶۹	۲۹	۲۴۷	۲۸۰ نجف آباد
...	۶۰	۱۱۸	۴۸	۷۰	۲۹۶	۴۷۱ نطنز



۱۱- حمل و نقل و انبارداری ————— سالنامه آماری استان اصفهان ۱۳۹۵

۴-۱۱- انواع راه‌های تحت حوزه استحفاظی اداره کل راه و شهرسازی استان (دنباله) (کیلومتر)

راه‌های روستایی			سال و شهرستان
شوسه	آسفالت	جمع	
۹۲۱	۲۵۴۷	۳۴۶۸ ۱۳۸۰
۷۰۱	۲۹۹۹	۳۷۰۰ ۱۳۸۵
۲۰۷	۳۹۹۵	۴۲۰۲ ۱۳۹۰
۲۵۲	۴۰۴۷	۴۲۹۹ ۱۳۹۱
۲۰۱	۴۱۰۰	۴۳۰۱ ۱۳۹۲
۱۶۸	۴۲۴۸	۴۴۱۶ ۱۳۹۳
۱۶۸	۴۲۳۷	۴۴۰۵ ۱۳۹۴
۱۶۸	۴۲۳۷	۴۴۰۵ ۱۳۹۵
.	۴۰	۴۰ آران و بیدگل
.	۶۰۱	۶۰۱ اردستان
۳	۵۲۱	۵۲۴ اصفهان
.	۲۹	۲۹ برخوار
.	۱۱۷	۱۱۷ بویین و میاندشت
.	۹۵	۹۵ تیران و کرون
۴۲	۱۵۹	۲۰۱ چادگان
. خمینی شهر
.	۵۹	۵۹ خوانسار
۸	۲۶۴	۲۷۲ خور و بیابانک
.	۹۸	۹۸ دهاقان
۲۴	۴۰۱	۴۲۵ سمیرم
.	۱۱۶	۱۱۶ شاهین شهر و میمه
.	۸۶	۸۶ شهرضا
.	۹۸	۹۸ فریدن
۳۹	۲۸۵	۳۲۴ فریدونشهر
.	۸۷	۸۷ فلاورجان
۵	۲۱۸	۲۲۳ کاشان
۳	۱۱۶	۱۱۹ گلپایگان
۲	۱۰۶	۱۰۸ لنجان
.	۸۲	۸۲ مبارکه
۴۲	۴۵۱	۴۹۳ نایین
.	۳۳	۳۳ نجف آباد
.	۱۷۵	۱۷۵ نطنز

(۱) راه‌های درون شهری زیر نظر اداره کل راه و شهرسازی نمی باشد.
مأخذ- اداره کل راهداری و حمل و نقل جاده‌ای استان.

۵-۱۱- تعداد تونل‌ها، پل‌ها و راهدارخانه‌های مسیر راه‌ها در پایان سال

راهدارخانه	پل ^(۱)			تونل	سال و شهرستان
	۲۰ متر و بیشتر	۱۰-۲۰ متر	زیر ۱۰ متر		
۰۰۰	۰۰۰	۰۰۰	۰۰۰	۰۰۰	۱۳۸۰.....
۲۶	۲۱	۷۷	۸۸۳۳	×	۱۳۸۵.....
۴۳	۸۵	۵۳	۹۹۶۳	×	۱۳۹۰.....
۴۴	۱۴۷	۷۰	۱۴۶۷۱	۱	۱۳۹۱.....
۴۶	۱۴۷	۷۰	۱۴۶۷۴	۲	۱۳۹۲.....
۴۹	۱۴۴	۷۳	۱۵۴۱۹	۲	۱۳۹۳.....
۵۴	۱۴۲	۷۰	۱۵۲۸۷	۲	۱۳۹۴.....
۵۲	۱۴۲	۷۰	۱۵۳۰۶	۲	۱۳۹۵.....
۱	۱	۰	۸۱	۰	آران و بیدگل.....
۳	۱۰	۶	۹۴۷	۰	اردستان.....
۵	۲۷	۱۸	۱۷۷۰	۰	اصفهان.....
۱	۰	۰	۵۲۱	۰	برخوار.....
۱	۱	۰	۳۹۲	۰	بویین و میاندشت.....
۲	۰	۰	۷۵۹	۰	تیران و کرون.....
۲	۹	۱	۴۹۵	۰	چادگان.....
۰	۰	۰	۱۰	۰	خمینی شهر.....
۲	۰	۰	۳۷۳	۰	خوانسار.....
۲	۱	۱	۴۷۴	۰	خوروبابانک.....
۱	۰	۰	۳۲۰	۰	دهاقان.....
۵	۱۰	۱۱	۱۴۰۹	۰	سمیرم.....
۴	۱۲	۱	۸۱۷	۰	شاهین شهر و میمه.....
۱	۶	۲	۱۴۹۹	۰	شهرضا.....
۳	۶	۴	۵۱۶	۰	فریدن.....
۳	۵	۴	۸۱۸	۰	فریدون شهر.....
۱	۹	۱	۲۰۸	۱	فلاورجان.....
۲	۴	۲	۹۱۱	۰	کاشان.....
۱	۲	۱	۵۲۰	۱	گلپایگان.....
۳	۱۶	۵	۳۶۶	۰	لنجان.....
۱	۲	۲	۳۸۲	۰	مبارکه.....
۴	۱	۳	۶۰۹	۰	نایین.....
۲	۱۳	۵	۳۹۳	۰	نجف‌آباد.....
۲	۷	۳	۷۱۶	۰	نطنز.....

(۱) تعداد پل‌ها در سال‌های قبل از ۱۳۹۱ فقط در راه‌های اصلی و در سال ۱۳۹۱ پل‌های کل راه‌های استان منظور شده است همچنین طول پل در جهت محور حرکت اندازه‌گیری شده است.
مأخذ- اداره کل راهداری و حمل و نقل جاده‌ای استان.

۱۱- حمل و نقل و انبارداری ————— سالنامه آماری استان اصفهان ۱۳۹۵

۱۱-۶- وسایل نقلیه عمومی درون شهری برحسب نوع در پایان سال

سال	جمع	اتوبوس	مینی بوس	تاکسی
۱۳۸۰	۱۰۷۶۰	۷۲۷	۱۱۳۶	۸۸۹۷
۱۳۸۵	۱۸۴۷۹	۹۱۶	۱۱۴۰	۱۶۴۲۳
۱۳۹۰	۲۴۳۲۴	۱۴۷۷	۶۳۵	۲۲۲۱۲
۱۳۹۱	۲۴۷۳۷	۱۵۶۳	۶۵۰	۲۲۵۲۴
۱۳۹۲	۲۴۶۶۳	۱۴۶۰	۰۰۰	۲۳۲۰۳
۱۳۹۳	۲۴۱۷۲	۱۷۳۱	۰۰۰	۲۲۴۴۱
۱۳۹۴	۲۴۱۲۴	۱۹۰۸	۰۰۰	۲۲۲۱۶
۱۳۹۵	۲۵۹۶۷	۱۷۲۲	۰۰۰	۲۴۲۴۵

- آمار جدول فوق مربوط به شهر اصفهان می باشد و آمار سایر شهرها در فصل ۱۸ (عمران شهری) ارائه شده است. مأخذ- شهرداری اصفهان.

۱۱-۷- تعداد انواع وسایل نقلیه موتوری و موتورسیکلت شماره گذاری شده

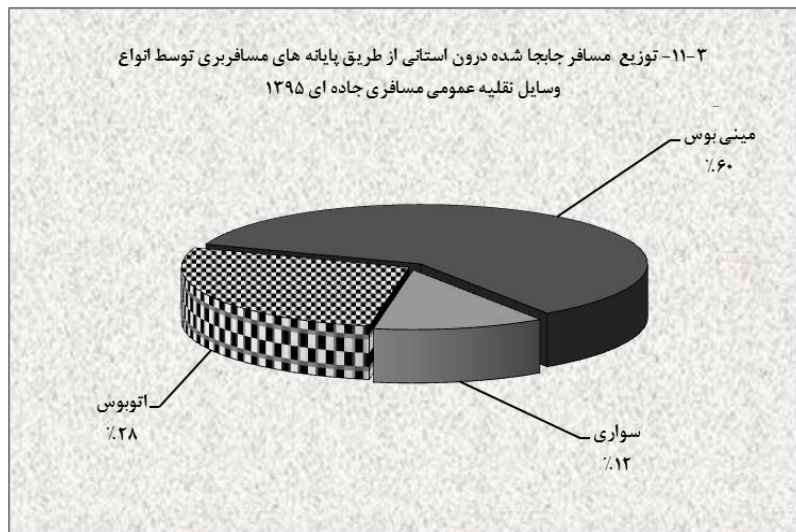
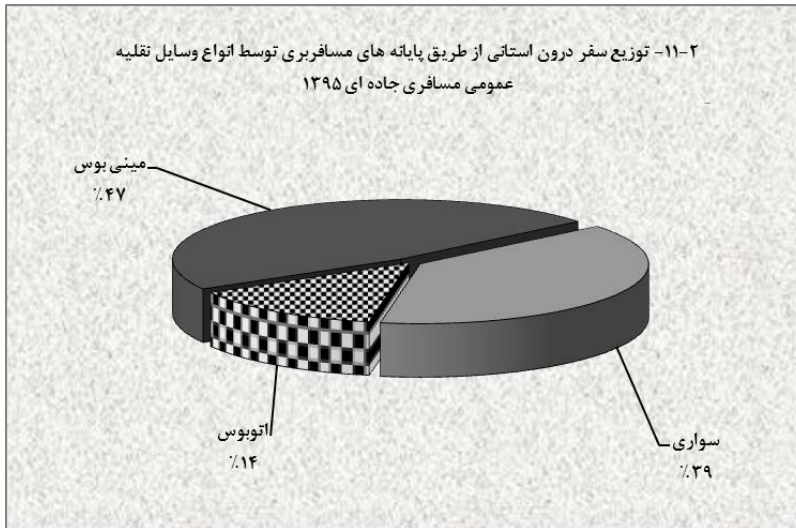
سال	جمع	سواری	اتوبوس	مینی بوس	تاکسی	وانت و کامیونت	کامیون	تریلی	موتور سیکلت
۱۳۸۰	۴۳۳۷۲	۲۷۴۱۲	۲۷۵	۱۸۲	۰۰۰	۴۳۹۵	۴۱۲	۱۰۸	۱۰۵۸۸
۱۳۸۵	۱۶۳۴۰ ^(۱)	۶۴۶۴۶	۳۴۹	۸۸	۰۰۰	۱۱۹۱۸	۶۹۹	۱۰۰۹	۸۴۶۸۵
۱۳۹۰
۱۳۹۱
۱۳۹۲
۱۳۹۳
۱۳۹۴
۱۳۹۵

(۱) اختلاف سرجمع با اجزا در سال ۱۳۸۵ مربوط به ۱۱ آمبولانس می باشد که در سرجمع منظور شده است. - تا زمان انتشار نشریه اطلاعات از سازمان ذیربط دریافت نشده است. مأخذ - ناحیه انتظامی، معاونت راهنمایی و رانندگی.

۸-۱۱- تعداد سفر و مسافر جابجا شده درون استانی براساس صورت وضعیت حمل مسافر از طریق پایانه‌های مسافربری توسط انواع وسایل نقلیه عمومی مسافری جاده‌ای به تفکیک ماه

مسافر جابجا شده (هزار نفر)				تعداد سفر (هزار مورد)				سال و ماه
سواری	مینی بوس	اتوبوس	جمع	سواری	مینی بوس	اتوبوس	جمع	
... ۱۳۸۰
۷۵۰	۵۳۸۰	۳۸۸۷	۱۰۰۱۷	۱۸۸	۳۳۳	۱۲۷	۶۴۸ ۱۳۸۵
۹۹۰	۵۱۵۸	۳۶۴۸	۹۷۹۶	۲۶۵	۳۱۰	۱۲۸	۷۰۳ ۱۳۹۰
۱۱۷۹	۴۹۸۳	۳۷۶۳	۹۹۲۵	۲۹۹	۲۹۵	۱۳۷	۷۳۱ ۱۳۹۱
۱۱۶۰	۴۵۱۴	۲۹۹۲	۸۶۶۶	۲۸۷	۲۶۶	۱۱۰	۶۶۳ ۱۳۹۲
۱۲۵۴	۶۲۴۹	۲۸۰۹	۱۰۳۱۲	۳۱۱	۳۷۶	۱۰۴	۷۹۱ ۱۳۹۳
۱۱۱۶	۶۴۱۴	۲۵۲۷	۱۰۰۵۷	۲۸۱	۳۹۰	۹۵	۷۶۶ ۱۳۹۴
۱۱۰۲	۵۴۴۱	۲۴۹۴	۹۰۴۴	۲۷۹	۳۴۲	۱۰۰	۷۲۱ ۱۳۹۵
۷۸	۴۳۵	۲۰۹	۷۲۲	۲۰	۲۷	۸	۵۵ فروردین
۹۷	۵۵۶	۳۱۳	۹۶۶	۲۴	۳۴	۱۱	۶۹ اردیبهشت
۹۵	۴۸۹	۲۲۹	۸۱۳	۲۴	۳۰	۹	۶۳ خرداد
۸۱	۴۱۱	۱۷۰	۶۶۲	۲۱	۲۶	۷	۵۴ تیر
۸۹	۴۵۲	۱۹۶	۷۳۷	۲۳	۲۸	۸	۵۹ مرداد
۹۵	۴۵۵	۲۰۳	۷۵۳	۲۵	۲۸	۸	۶۱ شهریور
۸۳	۴۳۵	۲۰۹	۷۲۷	۲۱	۲۷	۸	۵۶ مهر
۹۵	۴۶۳	۲۱۴	۷۷۲	۲۴	۲۹	۹	۶۲ آبان
۹۳	۴۴۲	۲۰۱	۷۳۶	۲۳	۲۸	۸	۵۹ آذر
۹۹	۴۵۵	۱۷۹	۷۳۳	۲۵	۲۹	۸	۶۲ دی
۹۷	۴۴۱	۱۷۹	۷۱۷	۲۴	۲۹	۸	۶۱ بهمن
۱۰۰	۴۱۴	۱۹۲	۷۰۶	۲۵	۲۷	۸	۶۰ اسفند

مأخذ- اداره کل راهداری و حمل و نقل جاده‌ای استان.



منبع: جدول ۸-۱۱

سالنامه آماری استان اصفهان ۱۳۹۵ _____ ۱۱- حمل و نقل و انبارداری

۹-۱۱- تعداد سفر و مسافر جابجا شده درون استانی براساس صورت وضعیت حمل مسافر از طریق

پایانه‌های مسافربری توسط انواع وسایل نقلیه عمومی مسافری جاده‌ای بر حسب شهرستان: ۱۳۹۵

مسافر جابجا شده (هزار نفر)				تعداد سفر (هزار مورد)				شهرستان
سواری	مینی‌بوس	اتوبوس	جمع	سواری	مینی‌بوس	اتوبوس	جمع	
۱۱۰۲	۵۴۴۸	۲۴۹۴	۹۰۴۴	۲۷۹	۳۴۲	۱۰۰	۷۲۱	کل استان.....
...	آران و بیدگل ^(۱)
۱۹	۷	۱۲	۳۸	۵	۱	۱	۷	اردستان.....
۵۱۵	۱۹۹۰	۱۴۱۶	۳۹۲۱	۱۳۰	۱۲۲	۵۳	۳۰۵	اصفهان.....
۰	۳۶	۶۴	۱۰۰	۰	۵	۲	۷	برخوار.....
...	بویین و میاندشت ^(۱) ...
۵	۳۰۴	۰	۳۰۹	۱	۲۰	۰	۲۱	تیران و کرون.....
۰	۴۲	۰	۴۲	۰	۵	۰	۵	چادگان.....
۰	۸	۳۱	۳۹	۰	۱	۱	۲	خمینی شهر.....
۱۷	۵	۳۴	۵۶	۴	۱	۲	۷	خوانسار.....
۰	۲	۷	۹	۰	۰	۱	۱	خور و بیابانک.....
۱۸	۷	۲۰	۴۵	۵	۰	۱	۶	دهقان.....
۷۸	۱	۵۴	۱۳۳	۲۰	۰	۳	۲۳	سمیرم.....
۲	۴۸	۲۵	۷۵	۱	۶	۱	۸	شاهین شهر و میمه.....
۲۲۸	۳۴	۲۱۵	۴۷۷	۵۷	۵	۵	۶۷	شهرضا.....
۲۰	۴۲	۸۹	۱۵۱	۵	۳	۴	۱۲	فریدن.....
۱	۳۰	۲۵	۵۶	۰	۲	۲	۴	فریدون شهر.....
۱	۶۱۸	۳۷	۶۵۶	۰	۳۷	۱	۳۸	فلاورجان.....
۵۸	۹	۲۲۲	۲۸۹	۱۵	۱	۱۰	۲۶	کاشان.....
۲۲	۵	۱۰۹	۱۳۶	۶	۰	۵	۱۱	گلپایگان.....
۱۴	۱۹۳۶	۸	۱۹۵۸	۳	۱۰۷	۰	۱۱۰	لنجان.....
۲۸	۱۵۱	۴۹	۲۲۸	۷	۱۳	۲	۲۲	مبارک.....
۱۷	۴	۲۵	۴۶	۴	۰	۲	۶	نایین.....
۰	۱۶۴	۴۴	۲۰۸	۰	۱۳	۴	۱۷	نجف آباد.....
۵۹	۵	۸	۷۲	۱۶	۰	۰	۱۶	نطنز.....

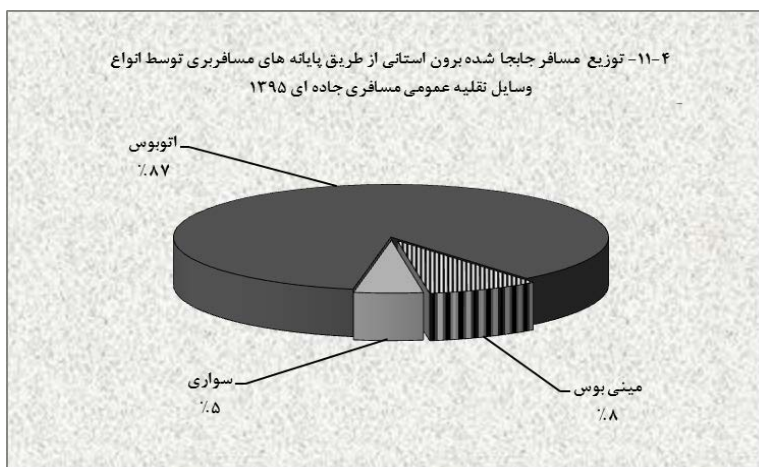
(۱) آمار شهرستان‌های آران و بیدگل و بویین و میاندشت به ترتیب در آمار شهرستان‌های کاشان و فریدن منظور شده است. مأخذ- اداره کل راهداری و حمل و نقل جاده‌ای استان.

۱۱- حمل و نقل و انبارداری ————— سالنامه آماری استان اصفهان ۱۳۹۵

۱۱-۱۰- تعداد سفر و مسافر جابجا شده برون استانی براساس صورت وضعیت حمل مسافر از طریق پایانه‌های مسافربری توسط انواع وسایل نقلیه عمومی مسافری جاده‌ای برحسب ماه

مسافر جابجا شده (هزار نفر)				تعداد سفر (هزار مورد)				سال و ماه
سواری	مینی بوس	اتوبوس	جمع	سواری	مینی بوس	اتوبوس	جمع	
۰۰۰	۰۰۰	۰۰۰	۰۰۰	۰۰۰	۰۰۰	۰۰۰	۰۰۰ ۱۳۸۰
۲۰۳	۶۶۸	۶۶۹۳	۷۵۶۴	۵۴	۴۲	۲۷۴	۳۷۰ ۱۳۸۵
۳۸۶	۳۴۷	۶۰۲۵	۶۷۵۸	۱۰۰	۲۰	۲۴۱	۳۶۱ ۱۳۹۰
۳۹۲	۴۶۹	۶۷۳۰	۷۵۹۱	۱۰۳	۲۷	۲۹۰	۴۲۰ ۱۳۹۱
۴۵۷	۴۶۸	۶۲۶۳	۷۱۸۸	۱۱۱	۲۹	۲۷۹	۴۱۹ ۱۳۹۲
۳۸۹	۵۰۷	۶۱۳۴	۷۰۳۰	۹۹	۳۲	۲۷۵	۴۰۶ ۱۳۹۳
۳۷۲	۶۰۲	۵۸۵۷	۶۸۳۱	۹۶	۴۲	۲۸۰	۴۱۸ ۱۳۹۴
۳۳۶	۵۴۷	۵۶۷۳	۶۵۵۶	۸۷	۳۶	۲۸۴	۴۰۷ ۱۳۹۵
۲۷	۴۸	۴۸۰	۵۵۵	۷	۳	۲۴	۳۴ فروردین
۲۹	۵۹	۵۰۵	۵۹۳	۸	۴	۲۵	۳۷ اردیبهشت
۲۷	۴۴	۴۵۵	۵۲۶	۷	۳	۲۴	۳۴ خرداد
۲۷	۴۹	۴۵۰	۵۲۶	۷	۳	۲۳	۳۳ تیر
۳۰	۵۷	۵۳۲	۶۱۹	۸	۴	۲۵	۳۷ مرداد
۳۱	۵۹	۵۹۹	۶۸۹	۸	۴	۲۶	۳۸ شهریور
۲۷	۴۵	۴۶۵	۵۳۷	۷	۳	۲۳	۳۳ مهر
۲۸	۴۸	۵۱۹	۵۹۵	۷	۳	۲۴	۳۴ آبان
۲۷	۳۸	۴۴۲	۵۰۷	۷	۳	۲۲	۳۲ آذر
۲۷	۳۳	۳۸۱	۴۴۱	۷	۲	۲۲	۳۱ دی
۲۸	۳۵	۴۱۸	۴۸۱	۷	۲	۲۳	۳۲ بهمن
۲۸	۳۲	۴۲۷	۴۸۷	۷	۲	۲۳	۳۲ اسفند

مأخذ- اداره کل راهداری و حمل و نقل جاده‌ای استان.



منبع: جدول ۱۱-۱۰

سالنامه آماری استان اصفهان ۱۳۹۵ _____ ۱۱- حمل و نقل و انبارداری

۱۱-۱۱- تعداد پایانه، سفر و مسافر^(۱) جابجا شده برون استانی از طریق پایانه‌های مسافربری توسط انواع وسایل نقلیه عمومی مسافری جاده‌ای برحسب شهرستان: ۱۳۹۵

شهرستان	تعداد پایانه	تعداد سفر (هزار مورد)				مسافر جابجا شده (هزار نفر)			
		جمع	اتوبوس	مینی بوس	سواری	جمع	اتوبوس	مینی بوس	سواری
کل استان	۲۶	۴۰۷	۲۸۴	۳۶	۸۷	۶۵۵۶	۵۶۷۳	۵۴۷	۳۳۶
آران و بیدگل	۰	۰	۰	۰	۰	۰	۰	۰	۰
اردستان	۰	۱	۱	۰	۰	۱۹	۱۸	۱	۰
اصفهان	۶	۲۷۱	۱۹۸	۲	۷۱	۴۳۳۸	۴۰۳۴	۳۷	۲۶۷
برخوار	۱	۵	۴	۱	۰	۱۵۳	۱۴۵	۸	۰
بویین و میاندشت ..	۱	۰	۰	۰	۰	۰	۰	۰	۰
تیران و کرون	۱	۰	۰	۰	۰	۶	۰	۶	۰
چادگان	۰	۰	۰	۰	۰	۰	۰	۰	۰
خمینی شهر	۱	۸	۷	۱	۰	۲۶۱	۲۵۴	۷	۰
خوانسار	۱	۳	۳	۰	۰	۵۸	۵۶	۲	۰
خور و بیابانک	۱	۰	۰	۰	۰	۴	۴	۰	۰
دهاقان	۱	۲	۰	۰	۲	۲۵	۱۲	۴	۹
سمیرم	۰	۱	۰	۰	۱	۱۵	۹	۳	۳
شاهین شهر و میمه ..	۱	۳	۳	۰	۰	۳۳	۳۱	۲	۰
شهرضا	۱	۱۱	۴	۱	۶	۱۳۰	۹۵	۱۰	۲۵
فریدن	۱	۱	۱	۰	۰	۲۷	۲۶	۱	۰
فریدونشهر	۲	۰	۰	۰	۰	۶	۵	۱	۰
فلاورجان	۱	۱۴	۴	۱۰	۰	۳۰۶	۱۴۸	۱۵۷	۱
کاشان	۱	۳۹	۳۴	۴	۱	۴۳۲	۳۵۴	۷۴	۴
گلپایگان	۱	۱۴	۸	۰	۶	۱۷۰	۱۴۱	۳	۲۶
لنجان	۲	۱۲	۴	۸	۰	۱۶۳	۴۹	۱۱۴	۰
مبارکه	۱	۵	۱	۴	۰	۹۴	۴۸	۴۶	۰
نایین	۱	۱	۱	۰	۰	۲۲	۲۱	۱	۰
نجف آباد	۱	۱۵	۱۰	۵	۰	۲۶۲	۱۹۵	۶۷	۰
نطنز	۰	۱	۱	۰	۰	۳۲	۲۸	۳	۱

(۱) براساس صورت وضعیت حمل مسافر می‌باشد.

مأخذ- اداره کل راهداری و حمل و نقل جاده‌ای استان.

۱۱- حمل و نقل و انبارداری _____ سالنامه آماری استان اصفهان ۱۳۹۵

۱۱-۱۲- وزن بار جابجا شده براساس بارنامه صادرشده توسط وسایل نقلیه باری عمومی
جاده‌ای برحسب ماه
(هزار تن)

جابجایی برون استانی		جابجایی درون استانی	سال و ماه
ورودی	خروجی		
...	۱۳۸۰
۱۵۵۰۱	۲۴۳۵۸	۱۱۴۰۸	۱۳۸۵
۲۲۶۸۹	۳۰۱۱۵	۱۲۵۵۹	۱۳۹۰
۲۳۰۹۰	۳۱۵۳۲	۱۲۴۴۹	۱۳۹۱
۲۳۳۳۶	۳۰۶۹۲	۱۲۵۲۶	۱۳۹۲
۲۶۰۵۸	۳۰۷۸۵	۱۱۷۹۱	۱۳۹۳
۲۰۸۴۸	۲۹۵۶۶	۱۱۳۸۳	۱۳۹۴
۲۲۷۹۱	۳۲۰۰۱	۱۲۰۴۳	۱۳۹۵
۱۱۴۴	۲۰۵۲	۶۸۰	فروردین
۱۹۷۲	۲۸۲۴	۱۰۳۳	اردیبهشت
۱۹۵۴	۲۹۱۳	۹۹۴	خرداد
۱۷۶۶	۲۶۹۱	۱۰۰۷	تیر
۱۹۲۸	۲۶۵۷	۱۰۶۴	مرداد
۲۰۵۱	۲۷۶۶	۱۰۹۶	شهریور
۱۹۵۴	۲۵۳۳	۹۲۵	مهر
۱۹۹۶	۲۶۹۰	۱۰۱۷	آبان
۱۹۵۵	۲۶۵۵	۹۲۷	آذر
۱۹۴۴	۲۶۶۱	۱۰۷۹	دی
۲۰۲۹	۲۶۹۰	۱۰۶۹	بهمن
۲۰۹۸	۲۸۶۹	۱۱۵۲	اسفند

مأخذ- اداره کل راهداری و حمل و نقل جاده‌ای استان.

۱۳-۱۱- وزن بار جابجا شده توسط وسایل نقلیه باری عمومی جاده‌ای براساس بارنامه

صادر شده برحسب شهرستان : ۱۳۹۵ (هزار تن)

جابجایی برون استانی		جابجایی درون استانی	شهرستان
ورودی	خروجی		
۲۲۷۹۱	۳۲۰۰۱	۱۲۰۴۳	کل استان
۴۱۱	۷۳۸	۱۴۷	آران و بیدگل
۱۵۷	۲۸۶	۳۵۸	اردستان
۱۳۷۲۶	۱۰۱۷۹	۴۶۶۷	اصفهان
۱۱۵	۱۷۹۱	۷۷	برخوار
۰	۰	۰	بویین و میاندشت
۲۶۲	۱۱۹۲	۳۴۳	تیران و کرون
۱۴	۱	۵۵	چادگان
۲۱۲	۱۸۸۰	۳۵۳	خمینی شهر
۸۵	۲۸	۴۵	خوانسار
۳۳	۷۴	۹۵	خور و بیابانک
۲۱	۱۰۹	۲۶	دهاقان
۵۲	۲۱۵	۷۷	سمیرم
۶۵۶	۴۰۴۲	۵۶۱	شاهین شهر و میمه
۴۸۵	۴۳۲	۳۸۴	شهرضا
۹۱	۱۲۱	۱۵۷	فریدن
۱۶	۱۱	۴۷	فریدونشهر
۱۷۴	۴۸۸	۳۸۰	فلاورجان
۲۲۵۶	۱۱۴۸	۸۱۰	کاشان
۳۸۰	۲۱۲	۲۲۳	گلپایگان
۸۳۶	۱۷۷۳	۶۴۷	لنجان
۱۶۶۴	۵۰۴۰	۱۵۴۶	مبارکه
۲۴۷	۱۲۴۱	۳۲۴	نایین
۶۷۷	۶۴۱	۶۰۵	نجف آباد
۲۲۱	۳۵۹	۱۱۶	نطنز

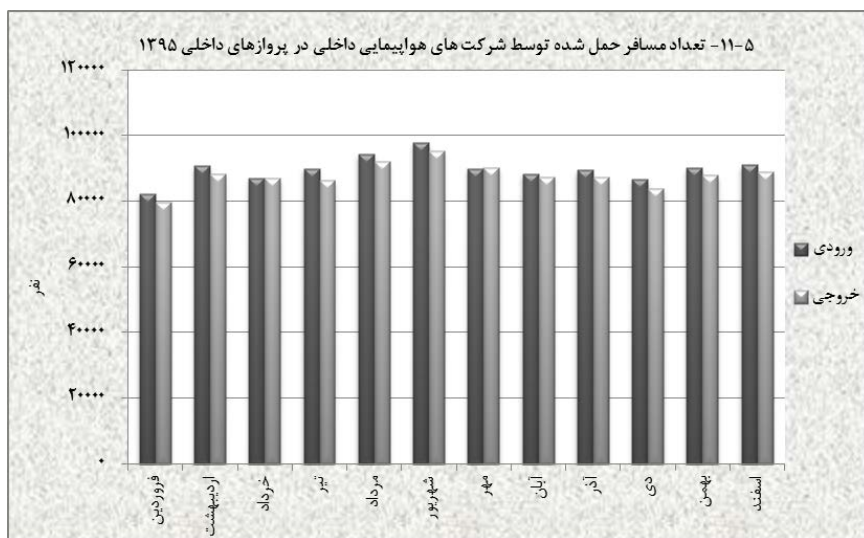
مأخذ- اداره کل راهداری و حمل و نقل جاده‌ای استان.

۱۱- حمل و نقل و انبارداری سالنامه آماری استان اصفهان ۱۳۹۵

۱۴-۱۱- مسافر و بار حمل شده در پروازهای داخلی بر حسب ماه (تن)

وزن بار		تعداد مسافر(نفر)		تعداد پرواز		سال و ماه
خروجی	ورودی	خروجی	ورودی	خروجی	ورودی	
۱۵۳	۱۷۲۵	۵۹۷۰۰۰	۵۰۵۰۰۰	۶۲۵۷	۶۲۵۷ ۱۳۸۰
۱۵۹۴	۲۱۶۴	۶۳۳۰۰۰	۶۳۳۰۰۰	۶۴۲۴	۶۴۲۲ ۱۳۸۵
۴۹۳۱	۵۹۸۴	۷۵۹۰۰۰	۷۷۱۰۰۰	۷۶۷۹	۷۶۷۸ ۱۳۹۰
۵۴۴۵	۶۳۰۲	۷۷۷۰۰۰	۷۹۲۰۰۰	۷۳۶۳	۷۳۵۶ ۱۳۹۱
۵۷۷۸	۶۷۰۱	۸۰۹۰۰۰	۸۲۸۰۰۰	۷۳۲۶	۷۳۳۳ ۱۳۹۲
۵۹۸۲	۷۴۴۹	۸۴۸۱۹۳	۸۵۸۱۵۸	۷۷۱۸	۷۷۰۴ ۱۳۹۳
۶۱۲۱	۷۸۵۱	۸۷۹۶۶۸	۸۹۳۶۶۴	۷۹۱۸	۷۹۰۹ ۱۳۹۴
۷۰۸۷	۹۱۰۴	۱۰۵۶۰۰۴	۱۰۷۹۸۶۷	۹۵۴۴	۹۵۳۰ ۱۳۹۵
۶۰۵	۷۷۸	۷۹۷۳۶	۸۲۴۵۲	۷۷۷	۷۸۰ فروردین
۵۸۸	۷۲۷	۸۸۵۵۲	۹۰۸۵۰	۸۳۱	۸۳۳ اردیبهشت
۵۵۰	۶۸۲	۸۷۱۱۴	۸۷۲۹۰	۸۲۵	۸۲۳ خرداد
۵۴۹	۷۴۳	۸۶۳۹۱	۹۰۰۵۵	۷۹۶	۷۹۶ تیر
۶۰۶	۷۶۳	۹۲۱۹۷	۹۴۴۲۶	۸۲۹	۸۲۸ مرداد
۶۶۶	۸۰۶	۹۵۵۰۳	۹۸۱۵۷	۸۳۴	۸۳۶ شهریور
۶۲۶	۷۵۲	۹۰۴۳۰	۹۰۱۳۸	۷۸۰	۷۸۲ مهر
۵۶۳	۷۴۲	۸۷۶۱۹	۸۸۵۱۰	۷۷۳	۷۷۰ آبان
۵۹۴	۷۹۴	۸۷۳۷۶	۸۹۶۷۰	۷۶۱	۷۶۲ آذر
۵۴۴	۷۳۶	۸۴۱۱۷	۸۶۸۳۴	۷۸۹	۷۷۷ دی
۵۸۰	۷۸۴	۸۷۹۷۳	۹۰۳۰۰	۷۶۱	۷۶۲ بهمن
۶۱۶	۷۹۷	۸۸۹۹۶	۹۱۱۸۵	۷۸۸	۷۸۱ اسفند

مأخذ- اداره کل فرودگاه‌های استان.



منبع: جدول ۱۴-۱۱

۱۵-۱۱- مسافر و بار حمل شده در پروازهای بین‌المللی (به استثنای حجاج) بر حسب ماه (تن)

سال و ماه	تعداد پرواز		تعداد مسافر (نفر)		وزن بار		محمولات پستی	
	ورودی	خروجی	ورودی	خروجی	ورودی	خروجی	ورودی	خروجی
..... ۱۳۸۰	۵۷۵	۵۷۵	۸۳۰۰۰	۱۰۹۰۰۰	۲۳۶	۵۲۶
..... ۱۳۸۵	۷۵۲	۷۵۳	۱۳۰۰۰۰	۱۴۵۰۰۰	۱۳۷۵	۶۹۴
..... ۱۳۹۰	۱۲۲۴	۱۲۲۰	۲۰۹۰۰۰	۲۱۷۰۰۰	۴۹۶۷	۲۹۶۹
..... ۱۳۹۱	۱۱۷۷	۱۱۷۵	۱۹۳۰۰۰	۲۰۱۰۰۰	۴۰۷۱	۲۸۷۴
..... ۱۳۹۲	۱۳۳۷	۱۳۳۹	۲۲۶۰۰۰	۲۴۱۰۰۰	۴۶۶۹	۳۴۴۰
..... ۱۳۹۳	۱۲۶۰	۱۲۶۱	۱۶۶۹۴۵	۱۷۶۳۱۵	۳۱۸۸	۲۹۲۹	۲۰	۲۰
..... ۱۳۹۴	۱۸۰۹	۱۸۱۰	۲۱۹۵۱۲	۲۳۲۵۳۰	۳۹۸۵	۳۵۳۲	۲۰	۱۱
..... ۱۳۹۵	۲۱۵۶	۲۱۴۲	۲۵۸۰۲۷	۲۶۲۲۷۶	۴۴۴۱	۳۷۸۵	۳	۶
فروردین	۲۲۸	۲۲۸	۳۱۹۵۲	۲۷۹۱۳	۵۰۸	۳۷۱	۰	۶
اردیبهشت ..	۲۱۳	۲۱۵	۲۹۴۳۵	۲۹۶۰۵	۴۸۳	۴۱۱	۳	۰
خرداد.....	۱۵۲	۱۵۲	۱۷۳۱۵	۱۶۲۷۷	۳۱۹	۲۵۲	۰	۰
تیر.....	۱۴۸	۱۴۹	۱۵۹۲۸	۱۴۰۲۹	۳۰۲	۲۲۶	۰	۰
مرداد.....	۱۴۱	۱۴۰	۱۵۸۸۰	۱۷۲۴۵	۲۸۶	۲۸۷	۰	۰
شهریور	۲۰۱	۲۰۱	۲۵۲۱۸	۲۸۲۱۹	۴۱۳	۴۱۳	۰	۰
مهر.....	۱۸۲	۱۸۴	۲۱۱۳۲	۲۲۶۸۹	۳۵۸	۳۴۳	۰	۰
آبان.....	۱۹۶	۱۹۵	۲۲۰۸۷	۲۵۸۵۹	۳۷۵	۳۱۸	۰	۰
آذر.....	۱۹۱	۱۹۰	۲۴۶۰۰	۲۱۵۸۸	۳۹۷	۳۰۴	۰	۰
دی.....	۱۵۶	۱۴۲	۱۵۲۲۵	۱۵۱۰۴	۲۷۳	۲۵۱	۰	۰
بهمن.....	۱۵۶	۱۵۶	۱۷۱۴۱	۱۷۳۵۷	۳۱۲	۲۵۳	۰	۰
اسفند.....	۱۹۲	۱۹۰	۲۲۱۱۴	۲۶۳۹۱	۴۱۵	۳۵۶	۰	۰

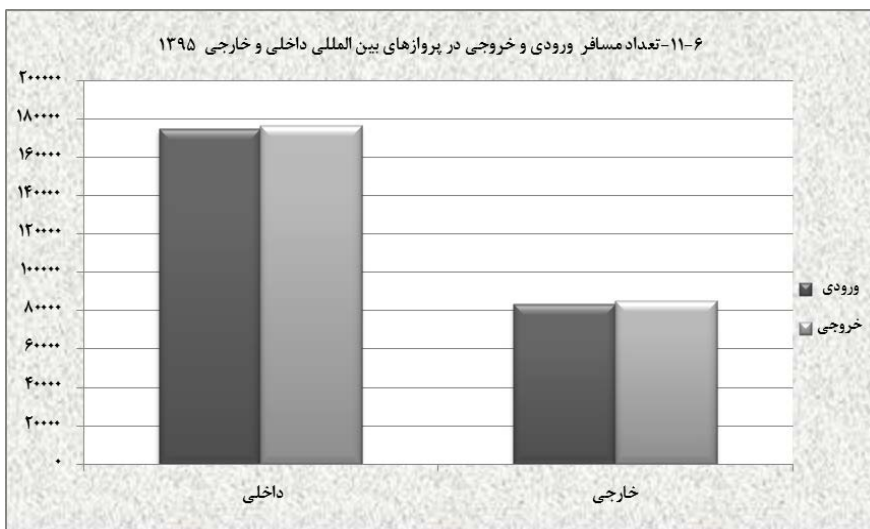
مأخذ - اداره کل فرودگاه‌های استان.

۱۱- حمل و نقل و انبارداری _____ سالنامه آماری استان اصفهان ۱۳۹۵

۱۶-۱۱- مسافر (به استثنای حجاج) و بار حمل شده در پروازهای بین‌المللی برحسب شرکت‌های هواپیمایی داخلی و خارجی : ۱۳۹۵ (تن)

شرح	تعداد پرواز	تعداد مسافر (نفر)		وزن بار		محمولات پستی	
		ورودی	خروجی	ورودی	خروجی	ورودی	خروجی
جمع	۴۲۹۸	۲۵۸۰۲۷	۲۶۲۲۷۶	۴۴۴۱	۳۷۸۵	۳	۶
شرکت‌های هواپیمایی داخلی.....	۲۴۵۳	۱۷۴۷۳۸	۱۷۶۸۶۸	۲۶۲۹	۲۱۷۹	۳	۱
اتاایر.....	۱۱	۶۷	۲۷۴	۱	۳	.	.
ایران ایر.....	۴۳۶	۱۹۱۳۳	۲۰۷۹۸	۵۱۱	۵۹۱	.	.
تابان.....	۱۲۸۳	۹۵۶۵۲	۹۵۶۲۷	۱۲۷۱	۱۰۱۸	.	.
زاگرس.....	۲۰۴	۱۶۵۰۵	۱۶۲۴۱	۲۱۱	۱۳۵	۳	.
قشم ایر.....	۸۸	۷۷۷۸	۸۰۰۳	۱۲۲	۹۳	.	.
کاسپین.....	۱۲	۷۲۴	۶۸۲	۸	۷	.	.
ماهان.....	۳۴۴	۳۲۳۸۹	۳۲۸۲۹	۴۷۰	۳۰۲	.	۱
معراج.....	۱
نفت.....	۷۴	۲۴۹۰	۲۴۱۴	۳۵	۳۰	.	.
شرکت‌های هواپیمایی خارجی.....	۱۸۴۵	۸۳۲۸۹	۸۵۴۰۸	۱۸۱۲	۱۶۰۶	.	۵
اتریش ایر.....	۱۶۹	۳۰۶۳	۲۹۴۷	۸۰	۷۴	.	.
اطلس جت.....	۴	۴۲۰	۲۱۰	۸	.	.	.
اطلس گلوبال.....	۱۴	۷۹۴	۷۸۸	۱۰	۸	.	.
الاتحاد ایرویز.....	۱
العراقیه.....	۱۸۷	۸۴۳۹	۸۲۰۱	۱۳۰	۸۶	.	.
امارات ایر.....	۱
ایر عربیا.....	۳۱۷	۱۴۲۳۹	۱۵۲۰۹	۲۶۷	۲۲۳	.	.
بادن ایر.....	۱
پگاسوس.....	۲
ترکیش ایر.....	۷۲۰	۳۰۶۶۰	۳۳۳۳۵	۸۳۲	۸۶۲	.	.
تیل ویند.....	۱۶	۹۲۷	۹۲۶	۱۴	۱۰	.	.
روتانا.....	۲	۵۵
روبال جت.....	۴	۴۴	۵۰	۱	۱	.	.
عمان ایر.....	۲
فری برد.....	۴	۳۶۱	۱۸۱	۶	۲	.	.
فلای بغداد.....	۶۶	۵۷۴۱	۵۶۶۱	۷۵	۵۷	.	۵
فلای دبی.....	۳۲۲	۱۸۳۷۴	۱۷۷۱۵	۳۸۷	۲۸۱	.	.
مدیریت جت بین‌المللی.....	۱	.	۱۲
ولگانپر.....	۸
هوانوردی اردن.....	۲	۱۷۲	۱۷۳	۲	۲	.	.
هندوستان کانسترکش.....	۲

مأخذ- اداره کل فرودگاه‌های استان.



منبع: جدول ۱۱-۱۶

۱۱-۱۷- تعداد پرواز و مسافر حمل شده حج تمتع توسط شرکت‌های هواپیمایی

سال	تعداد پرواز	تعداد مسافر (نفر)		وزن بار (تن)	
		ورودی	خروجی	ورودی	خروجی
۱۳۸۰	۳۵	۰۰۰	۱۰۴۹۹	۰۰۰	۰۰۰
۱۳۸۵	۴۵	۸۹۲۵	۸۷۶۰	۳۷۰	۱۶۸
۱۳۹۰	۴۴	۷۸۸۷	۹۹۳۰	۴۱۷	۱۹۹
۱۳۹۱	۵۲	۱۰۷۱۳	۱۰۵۳۸	۳۷۸	۲۲۹
۱۳۹۲	۴۰	۸۴۲۴	۸۳۵۵	۲۹۵	۱۳۱
۱۳۹۳	۳۱	۷۲۰۵	۵۸۲۳	۱۷۰	۶۳
۱۳۹۴	۳۴	۵۲۹۸	۵۷۹۳	۱۸۴	۱۲۹
۱۳۹۵	۰	۰	۰	۰	۰

- بدلیل فاجعه منا سال ۱۳۹۴ در سال ۱۳۹۵ پروازی به حج تمتع نداشته‌ایم.
 مأخذ- شرکت هواپیمایی جمهوری اسلامی ایران شعبه اصفهان.

۱۱- حمل و نقل و انبارداری ————— سالنامه آماری استان اصفهان ۱۳۹۵

۱۱-۱۸- مشخصات عمومی شرکت‌های تعاونی حمل و نقل فعال در پایان سال ۱۳۹۵ (میلیون ریال)

سرمایه	شاغلان	اعضاء	تعداد شرکت	سال وشهرستان
۱۹۷۱۳	۱۱۵۵	۲۲۸۰۳	۷۷ ۱۳۸۰
۲۳۹۰۷	۱۳۷۴	۲۳۵۵۴	۹۹ ۱۳۸۵
۳۱۹۷۴	۱۷۸۱	۱۴۵۴۵	۹۲ ۱۳۹۰
۳۲۵۱۶	۱۹۹۳	۱۶۵۹۸	۹۱ ۱۳۹۱
۳۴۶۰۸	۲۱۵۸	۱۷۵۸۶	۸۷ ۱۳۹۲
۴۰۹۲۳	۱۵۴۲	۱۶۴۳۸	۷۷ ^(۱) ۱۳۹۳
۸۱۰۹۱	۲۰۵۷	۱۸۵۹۴	۹۵ ۱۳۹۴
۱۱۹۷۷	۱۹۹۳	۱۸۳۴۹	۱۰۳ ۱۳۹۵
۱۹۸	۵۱	۵۲	۴ آران و بیدگل
. اردستان
۵۴۴۳۲	۱۹۳	۶۸۹۷	۲۳ اصفهان
۱۵	۳	۱۰	۱ برخوار
۳۷۵	۱	۱۷۸	۱ بویین و میاندشت
۲۷۱۶	۲۲	۹۲۶	۵ تیران و کرون
. چادگان
۵۷۴۶	۲	۵۴۵	۱ خمینی شهر
۸۴	۲	۹۰	۱ خوانسار
. خور و بیابانک
۴۲۴	۴	۱۹۷	۲ دهاقان
۴۸	۹۰	۱۲۷	۲ سمیرم
۵۴۵	۳۴	۹۱۰	۸ شاهین شهر و میمه
۱۶۸۸	۲۰	۱۶۱۵	۱۰ شهرضا
۱	.	۴۰	۱ فریدن
. فریدونشهر
۱۶۶	۹۱	۲۸۲	۶ فلاورجان
۲۹۶۶	۱۷	۱۵۴۶	۶ کاشان
۲۲۱	۲۵	۶۱۴	۳ گلپایگان
۱۹۷۲	۳۷۵	۸۸۶	۷ لنجان
۸۳۵۵	۴۷	۱۶۵۹	۱۱ مبارکه
۶۴	۱۵	۳۵۴	۲ نایین
۱۹۲۵	۹۹۸	۱۳۸۱	۸ نجف آباد
۳۶	۲	۴۰	۱ نطنز

(۱) کاهش تعداد تعاونی‌های حمل و نقل به دلیل غیرفعال بودن یا منحل شدن آنها است.
مأخذ- اداره کل تعاون، کار و رفاه اجتماعی.

۱۹-۱۱- انبار و سردخانه فعال برحسب نوع مدیریت : ۱۳۹۰

شرح	جمع	خصوصی	عمومی
انبار.....	۳۰	۰۰۰	۰۰۰
سردخانه.....	۲۵	۰۰۰	۰۰۰

مأخذ- مرکز آمار ایران.

۲۰-۱۱- مشخصات سالن‌های سردخانه دایر برحسب نوع : ۱۳۹۰

نوع سالن	تعداد	مساحت (مترمربع)	حجم (مترمکعب)	ظرفیت اسمی ^(۱) (تن)
یک مدار زیر صفر.....	۱۵	۲۵۰۶	۱۱۲۷۹	۰۰۰
یک مدار بالای صفر.....	۴۷۳	۷۵۸۴۴	۳۷۰۲۵۱	۰۰۰
دو مداره.....	۸۵	۱۸۱۶۹	۸۸۹۴۴	۰۰۰

(۱) ظرفیت اسمی سردخانه‌ها برابر ۳۳ ۱۳۵۰ می‌باشد.

مأخذ- مرکز آمار ایران.

۲۱-۱۱- تعداد و ظرفیت سیلوهای دایر و انواع انبار دایر ذخیره گندم (تن)

سال	سیلوی گندم		انبار گندم	
	تعداد	ظرفیت	سرپوشیده معمولی	
			تعداد	ظرفیت
۱۳۸۰.....	۳	۱۴۳۵۰۰	۰	۰
۱۳۸۵.....	۳	۱۴۳۵۰۰	۰	۰
۱۳۹۰.....	۳	۱۴۳۵۰۰	۰	۰
۱۳۹۱.....	۳	۱۴۳۵۰۰	۰	۰
۱۳۹۲.....	۳	۱۴۳۵۰۰	۰	۰
۱۳۹۳.....	۳	۱۴۳۵۰۰	۰	۰
۱۳۹۴.....	۳	۱۴۳۵۰۰	۰	۰
۱۳۹۵.....	۳	۱۴۳۵۰۰	۰	۰

مأخذ- شرکت غله و خدمات بازرگانی منطقه ده.

۱۱- حمل و نقل و انبارداری _____ سالنامه آماری استان اصفهان ۱۳۹۵

۱۱-۲۲- عملکرد سیلوهای گندم (تن)

سال	موجودی اول سال	گندم وارد شده به سیلو			گندم خارج شده از سیلو	
		از استان	از سایر استان‌ها	از خارج کشور	تحويل به کارخانه	تحويل به سایر سیلوها
..... ۱۳۸۰	۷۳۲۰۸	۷۳۷۲۳	۱۱۸۵۴۹	۴۱۲۷۵۳	۵۵۹۱۰۷	۰
..... ۱۳۸۵	۱۲۰۴۸۸	۴۵۲۸۴۲	۱۹۵۳۰۲	۸۷۴۷۴	۵۴۹۳۰۶	۸۵۹
..... ۱۳۹۰	۳۲۱۸۸۳	۳۵۷۲۷	۲۲۰۰۰۸	۰	۵۳۰۳۶۶	۰
..... ^(۱) ۱۳۹۱	۴۷۰۸۳	۴۲۷۷	۲۲۸۸۸	۳۵۷۴۵۰	۳۱۷۶۳۰	۰
..... ۱۳۹۲	۱۱۰۶۷۶	۵۲۱۰	۹۳۸۸۱	۲۸۶۲۷۰	۴۶۶۲۴۶	۰
..... ۱۳۹۳	۳۰۱۱۷	۶۰۵۰۰	۱۰۸۳۷۸	۴۶۰۰۷۱	۴۸۹۷۵۰	۰
..... ۱۳۹۴	۱۶۹۱۱۲	۱۹۲۸۵۰	۱۸۳۹۷۸	۳۶۸۰۲	۳۹۸۵۱۵	۰
..... ۱۳۹۵	۱۸۴۴۲۵	۲۶۱۴۶۲	۳۱۸۵۹۴	۰	۴۶۲۸۹۲	۰

(۱) به علت خصوصی سازی خرید و فروش گندم و آرد، ارقام سال ۱۳۹۱ کاهش داشته است.
مأخذ- شرکت غله و خدمات بازرگانی منطقه ده.