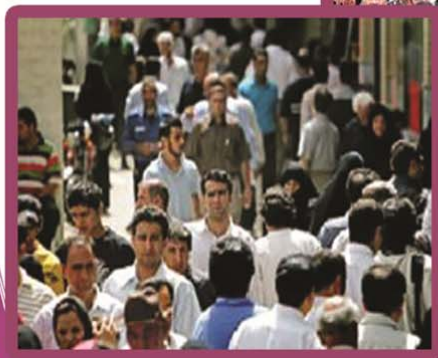


فصل ۲

جمعیت



مقدمه

اطلاعات آماری این فصل، شامل تعداد جمعیت و ویژگی‌های آن بر اساس سرشماری عمومی نفوس و مسکن سال ۱۳۹۵ و مقایسه اقلام منتخب جمعیتی در سرشماری‌های انجام شده و نیز تعداد وقایع تولد، وفات، ازدواج و طلاق می‌باشد که در زیر به سابقه تولید آمار در هر یک از زمینه‌های یاد شده اشاره می‌شود.

در زمان قاجاریه تلاش‌های پراکنده‌ای برای شمارش جمعیت انجام گرفت که این امر اغلب به صورت موردی به اجرا درآمده است.

در سال ۱۲۹۷، به منظور ثبت وقایع چهارگانه، اداره ثبت احوال کشور تاسیس شد. در خرداد ماه سال ۱۳۱۸، اولین قانون سرشماری به تصویب مجلس شورای ملی رسید و در فروردین ماه سال ۱۳۳۲، قانون آمار و سرشماری به تصویب رسید. در این سال، اداره آمار و سرشماری از اداره کل آمار و ثبت احوال جدا شد و به سازمان همکاری آمار عمومی پیوست. به این ترتیب، برای اولین بار سازمانی به طور انحصاری موظف به جمع آوری آمار شد. این سازمان در سال ۱۳۳۴ به وزارت کشور وابسته شد و نام آن به اداره کل آمار عمومی تغییر یافت و سپس در سال ۱۳۳۵، اولین سرشماری عمومی جمعیت را در کل کشور به اجرا درآورد. در سال ۱۳۴۴، اداره کل آمار عمومی از وزارت کشور جدا و با نام "مرکز آمار ایران" به سازمان برنامه و بودجه وابسته شد. این مرکز به عنوان دومین اقدام، سرشماری عمومی نفوس و مسکن را طبق قانون، در آبان ماه سال ۱۳۴۵ به مرحله اجرا درآورد.

با تصویب قانون جدید مرکز آمار ایران و اعمال تجدید نظر در ساختار سازمانی آن، این مرکز در سال ۱۳۵۵، سومین سرشماری عمومی نفوس و مسکن کشور را به انجام رسانید. در سال ۱۳۶۵، چهارمین سرشماری عمومی نفوس و مسکن در نظام جمهوری اسلامی ایران به مرحله اجرا درآمد و در سال ۱۳۷۵ پنجمین، در سال ۱۳۸۵ ششمین، در سال ۱۳۹۰ هفتمین و در سال ۱۳۹۵ هشتمین سرشماری نفوس و مسکن به مرحله اجرا درآمد که نتایج آن مناسب‌ترین ابزار برای برنامه‌ریزی‌های توسعه اجتماعی-اقتصادی کشور می‌باشد.

آمارهای این فصل بر اساس نتایج سرشماری عمومی نفوس و مسکن سال ۱۳۹۵ همراه با خلاصه ای از نتایج سرشماری های قبلی و آمارگیری جاری جمعیت سال ۱۳۷۰ ارائه شده است، همچنین آمارهای مربوط به وقایع حیاتی چهارگانه (تولد، مرگ و میر، ازدواج و طلاق) که توسط اداره کل ثبت احوال استان ثبت می شود، نیز در این فصل درج شده است.

تعاریف مفاهیم

جمعیت (جامعه مورد سرشماری): اعضای همه خانوارهای معمولی ساکن و خانوارهای مؤسسه ای و گروهی که اقامتگاه معمولی آنان در زمان سرشماری در استان قرار دارد و نیز اعضای تمامی خانوارهای معمولی غیر ساکن استان، جامعه مورد سرشماری را تشکیل می دهند. اعضای هیئت های سیاسی و سفارتخانه های خارجی در ایران و افراد خانوار آنان جزء جامعه مورد سرشماری محسوب نمی شوند، اما ایرانیان عضو هیئت های سیاسی و سفارتخانه های ایران در خارج از کشور و افراد خانوار آنان جزء جمعیت استان به حساب می آیند.

خانوار: خانوار از چند نفر تشکیل می شود که با هم در یک اقامتگاه زندگی می کنند، با یکدیگر همخرج هستند و معمولاً با هم غذا می خورند. فردی که به تنهایی زندگی می کند نیز، خانوار تلقی می شود.

خانوار معمولی: خانوار با تعریف فوق، اکثر افراد کشور را در بر می گیرد و به همین دلیل، این گونه خانوارها "خانوار معمولی" نامیده می شوند.

خانوار معمولی ساکن: خانواری که در اقامتگاه ثابت (مکان های محل سکونت ساخته شده از مصالح سخت و نیز چادر ثابت، آلونک، کپر و ...) سکونت دارد، "خانوار معمولی ساکن" نامیده می شود.

خانوار معمولی غیر ساکن: خانواری که در زمان سرشماری در اقامتگاه ثابتی سکونت ندارد "خانوار معمولی غیر ساکن" نامیده می شود این دسته از خانوارها سه گروه زیر را در بر می گیرد:

- ۱- خانوارهایی که در زمان سرشماری در کوچ به سر می‌برند و یا در خارج شهرها و آبادی‌ها در سرپناه قابل حمل زندگی می‌کنند.
- ۲- خانوارهایی که در محل ثابتی زندگی نمی‌کنند و به طور مداوم محل زندگی خود را تغییر می‌دهند مانند کولی‌ها.
- ۳- خانوارهایی که محل زندگی مشخصی ندارند و شب‌ها معمولاً در پارک‌ها، خرابه‌ها، زیر پل‌ها و ... ببتوته می‌کنند.

خانوار مؤسسه‌ای: مجموع افرادی که به دلیل داشتن هدف یا ویژگی‌های مشترک با هم در یک مؤسسه زندگی می‌کنند و آن مؤسسه بنا بر مجوز یا بر اساس مقررات و ضوابط معینی مسئولیت منزل دادن (ارائه محل سکونت همراه با خدمات و تسهیلات) به آنان را بر عهده دارد، خانوار مؤسسه‌ای نامیده می‌شود، نمونه‌های مشخصی از خانوارهای مؤسسه‌ای عبارتند از: پادگان‌ها و پاسگاه‌های نظامی و انتظامی، خوابگاه‌های دانشجویی که تحت مدیریت یکی از دانشگاه‌ها اداره می‌شود بجز خوابگاه‌های متاهلین، آسایشگاه‌های روانی و ...

خانوار گروهی: مجموعه افرادی که تمام یا اغلب آنان به دلیل دارا بودن شرایط خاص (به طور عمده داشتن ویژگی مشترک) اقامتگاه مشترکی را برای سکونت خود انتخاب کرده‌اند و به طور مشترک امور زندگی در آن اقامتگاه را اداره می‌کنند، خانوار گروهی نامیده می‌شوند.

شهر (نقطه شهری): منظور از شهر، هریک از نقاط جغرافیایی است که دارای شهرداری باشد. در سرشماری‌های قبل از سال ۱۳۶۵، تمامی مراکز شهرستانها (بدون در نظر گرفتن تعداد جمعیت آنها) و نقاطی که تعداد جمعیت آنها در موقع سرشماری، پنج هزار نفر و بیش‌تر بوده، شهر به حساب آمده است.

آبادی (نقطه روستایی): به مجموعه یک یا چند مکان و اراضی به هم پیوسته (اعم از کشاورزی و غیر کشاورزی) گفته می‌شود که خارج از محدوده شهرها واقع شده و دارای محدوده ثبتی یا عرفی مستقل

باشد. اگر آبادی در زمان سرشماری، محل سکونت خانوار یا خانوارهایی باشد "دارای سکنه" و در غیر این صورت، "خالی از سکنه" تلقی می شود.

جمعیت ساکن در نقاط شهری: منظور از جمعیت ساکن در نقاط شهری در هر یک از محدوده های بخش، شهرستان استان یا کشور، جمعیت تمامی شهرهایی است که در همان محدوده قرار دارد و جمعیت هر شهر، عبارت است از مجموع تعداد اعضای همه خانوارهای معمولی ساکن، مؤسسه ای و گروهی که اقامتگاه معمولی آنان در زمان سرشماری در آن شهر واقع است.

جمعیت ساکن در نقاط روستایی: منظور از جمعیت ساکن در نقاط روستایی در هر یک از محدوده های دهستان، بخش، شهرستان، استان یا کشور، جمعیت تمامی آبادی‌هایی است که در همان محدوده قرار دارد و جمعیت هر آبادی، عبارت است از مجموع تعداد اعضای همه خانوارهای معمولی ساکن، مؤسسه ای و گروهی که اقامتگاه معمولی آنان در زمان سرشماری در آن آبادی واقع است.

جمعیت غیر ساکن: منظور از جمعیت غیر ساکن در هر یک از محدوده های شهرستان، استان یا کشور، جمعیت تمامی خانوارهای معمولی غیر ساکنی است که در همان محدوده سرشماری شده‌اند.

سرپرست خانوار: عضوی از خانوار است که سایر اعضا او را به این عنوان می شناسند، لازم به ذکر است، سرپرست خانوار معمولاً مسئولیت تمام یا بخش عمده ای از هزینه های خانوار یا تصمیم گیری در مورد نحوه هزینه کردن درآمدهای خانوار را بر عهده دارد.

سرپرست خانوار لزوماً مسن‌ترین عضو خانوار نیست و می‌تواند زن یا مرد باشد و معمولاً بیش از ده سال سن دارد، بدیهی است که در خانوار یک نفره، تنها عضو خانوار، سرپرست خانوار محسوب می‌شود.

خویشاوندان درجه یک سرپرست خانوار: همسر، فرزند، پدر، مادر، برادر و خواهر سرپرست خانوار، خویشاوندان درجه یک وی محسوب شده‌اند.

بی همسر بر اثر فوت همسر: کسی است که همسر وی فوت شده و تا زمان پرسش مجدداً ازدواج نکرده است.

بی همسر بر اثر طلاق: کسی است که بر اثر طلاق بی همسر شده و تا زمان پرسش مجدداً ازدواج نکرده است.

هرگز ازدواج نکرده: کسی است که تا زمان پرسش ازدواج نکرده است.

مهاجران وارد شده: آن دسته از اعضای خانوارهای معمولی ساکن و دستجمعی که شهر یا آبادی محل اقامت خود را از آبان ماه سال ۱۳۹۰ تا ۱۳۹۵ تغییر داده اند، مهاجر شناخته می شوند. استثنائاً آن دسته از اعضای خانوار که به دلیل تحصیل یا کار در خارج از کشور، اسارت و مفقودالایر بودن طی ده سال گذشته مدتی دور از خانواده بوده ولی در زمان سرشماری به خانوار مربوط پیوسته‌اند، صرفاً به دلایل فوق مهاجر تلقی نمی شوند.

سن: منظور از سن، تعداد سال های کاملی است که از زمان تولد فرد گذشته است.

میانگین سنی: متوسط سن افراد یک جامعه است.

میانه سنی: سنی که جمعیت را از نظر تعداد به دو گروه مساوی تقسیم کند.

ثبت وقایع حیاتی جاری و معوقه: وقایع حیاتی (تولد، فوت، ازدواج و طلاق) را که در سال وقوع ثبت می شود، جاری می نامند و وقایعی که بعد از سال وقوع ثبت شده باشد، معوقه نامیده می شود.

ثبت ولادت: عبارت است از اعلام واقعه ولادت توسط اعلام کننده به مامور ثبت احوال به منظور تنظیم سند ثبت کل وقایع.

ثبت فوت: عبارت است از اعلام وقایع فوت توسط اعلام کننده به مامور ثبت احوال به منظور تنظیم سند وفات.

گزیده اطلاعات

جمعیت استان کهگیلویه و بویراحمد بر اساس سرشماری عمومی نفوس و مسکن آبان ماه ۱۳۹۵، ۷۱۳۰۵۲ نفر می باشد. از کل جمعیت استان، ۳۶۱۳۸۶ نفر (معادل ۵۰/۷ درصد) را مردان و ۳۵۱۶۶۶ نفر (معادل ۴۹/۳ درصد) را زنان تشکیل داده‌اند. همچنین ۳۹۷۴۶۱ نفر معادل ۵۵/۷ درصد در نقاط شهری و ۳۱۵۵۹۱ نفر معادل ۴۴/۳ درصد در نقاط روستایی (شامل ساکن و غیر ساکن) سکونت داشته‌اند. لازم به ذکر است متوسط رشد سالانه جمعیت استان نسبت به سال ۱۳۹۰، معادل ۱/۶ درصد بوده است.

بر اساس نتایج سرشماری عمومی نفوس و مسکن سال ۱۳۹۵، تعداد ۱۸۶۳۲۰ خانوار در استان کهگیلویه و بویر احمد سکونت داشته‌اند. بعد خانوار در سال ۱۳۹۵ معادل ۳/۸ نفر در هر خانوار می‌باشد که در نقاط شهری و در نقاط روستایی نیز ۳/۸ و نسبت جنسی استان برابر ۱۰۳ می باشد. از بین شهرستان‌های استان، شهرستان‌های بویراحمد، کهگیلویه و گچساران به ترتیب با ۲۹۹۸۸۵، ۱۳۱۳۵۱ و ۱۲۴۰۹۶ نفر بیش‌ترین و شهرستان باشت با ۲۱۶۹۰ نفر کم‌ترین جمعیت را در میان شهرستان‌های استان به خود اختصاص داده‌اند.

در سرشماری سال ۱۳۹۵، تنها شهر بالای صد هزار نفر جمعیت، شهر یاسوج مرکز استان می باشد. در طبقه بندی جمعیت استان بر حسب گروه‌های عمده سنی در سرشماری سال ۱۳۹۵، به ترتیب میان سالان با رده سنی ۶۴-۲۵ ساله با ۳۰۴۲۰۱ نفر که معادل ۴۶/۲ درصد و جوانان با رده سنی ۲۴-۱۵ ساله با ۱۵۰۷۲۱ نفر معادل ۲۲/۹ درصد بیش‌ترین جمعیت را در استان دارا بوده‌اند. لازم به ذکر است که در رده میان سالان بیش‌ترین جمعیت متعلق به گروه سنی ۲۹-۲۵ ساله بوده است.

در سال ۱۳۹۵، تعداد ولادت‌های ثبت شده ۱۶۳۱۲ نفر بوده که نسبت به سال ۱۳۹۴، ۰/۰۵ درصد افزایش داشته است. ۵۰/۶ درصد از موالید پسر و ۴۹/۴ درصد دختر بوده‌اند. همچنین در این سال، ۲۷۲۶

واقعۀ فوت ثبت شده که نسبت به سال گذشته ۴/۱ درصد افزایش یافته است. گروه سنی ۷۵ ساله و بیش تر با ۱۱۳۲ واقعۀ بیش ترین آمار فوت و گروه سنی ۱۴-۱۰ ساله با ۲۶ واقعۀ کم ترین آمار را داشته اند. در سال ۱۳۹۵، تعداد ازدواج های ثبت شده در استان ۷۹۱۹ واقعۀ بوده که نسبت به سال قبل ۱۴/۲ درصد افزایش داشته است و نیز تعداد طلاق های ثبت شده در این سال، ۱۷۵۰ واقعۀ بوده که نسبت به سال قبل ۲۴/۱ درصد افزایش را نشان می دهد. ۱۲/۵ درصد از ازدواج های ثبت شده مربوط به ازدواج های بدون اختلاف سن بوده که بیش ترین سهم را در بین ازدواج ها داشته است. شایان ذکر است همین مسئله در مورد طلاق نیز صدق می کند. به عبارتی بیش ترین طلاق های ثبت شده مربوط به طلاق هایی است که در آن زوج و زوجه بدون اختلاف سن بوده اند.

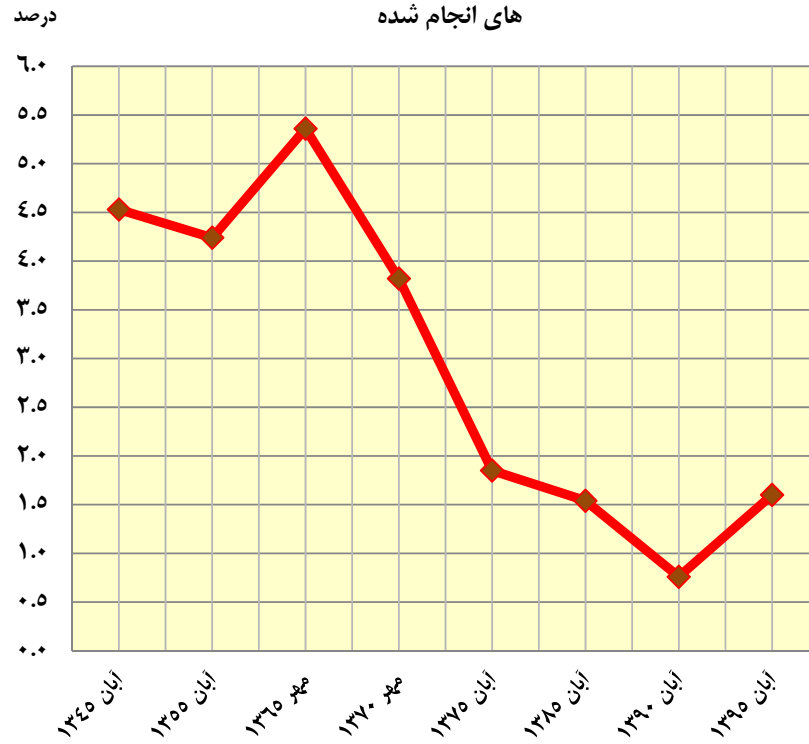
بیش ترین سهم طلاق در بین طلاق های ثبت شده از لحاظ طول مدت ازدواج متعلق به ازدواج هایی بوده که بین ۴ تا ۱۰ سال به طول انجامیده و سهمی معادل ۳۳/۱ درصد را دارا می باشد.

۲-۱ - جمعیت و متوسط رشد سالانه

متوسط رشد سالانه (درصد)	جمعیت	سال
۴/۳	۱۶۱۲۱۹	آبان ۱۳۴۵.....
۴/۲	۲۴۴۳۷۰	آبان ۱۳۵۵.....
۵/۴	۴۱۱۸۲۸	مهر ۱۳۶۵.....
۳/۸	۴۹۶۷۳۹	مهر ۱۳۷۰.....
۱/۸	۵۴۴۳۵۶	آبان ۱۳۷۵.....
۱/۵	۶۳۴۲۹۹	آبان ۱۳۸۵.....
۰/۸	۶۵۸۶۲۹	آبان ۱۳۹۰.....
۱/۶	۷۱۳۰۵۲	آبان ۱۳۹۵.....

مأخذ: مرکز آمار ایران (م.ر).

۲-۱- نرخ رشد جمعیت طی سال های ۱۳۴۵ تا ۱۳۹۵ بر اساس سرشماری های انجام شده



منبع: جدول ۲-۱

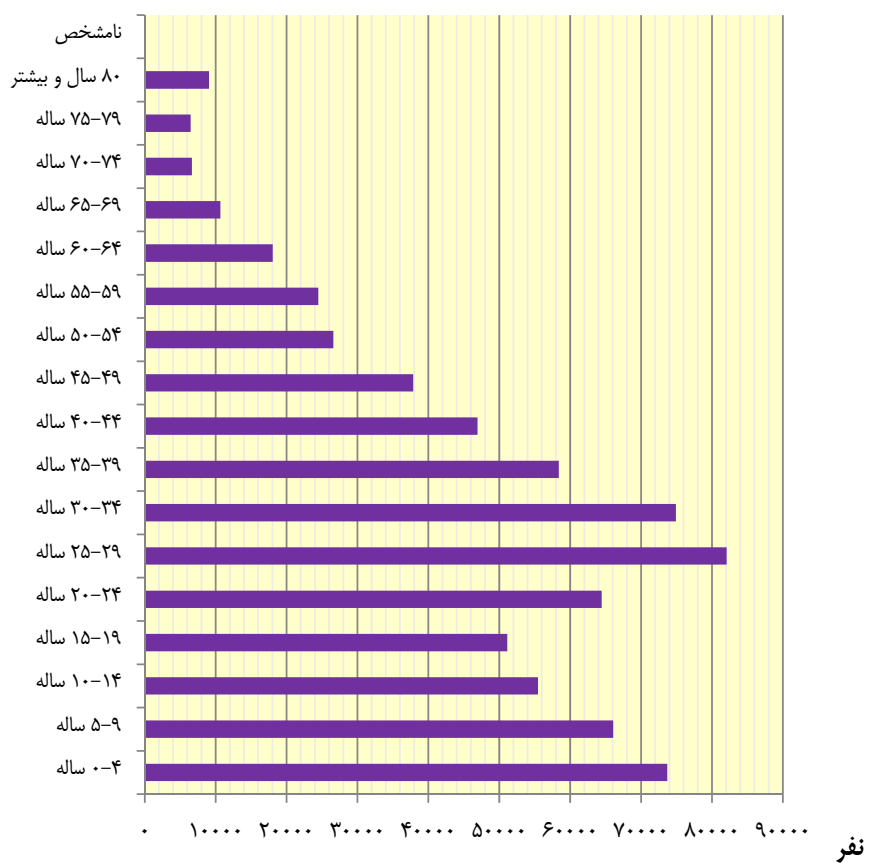
۲-۲- جمعیت برحسب گروه های سنی

گروه سنی	آبان ۱۳۴۵	آبان ۱۳۵۵	مهر ۱۳۶۵	مهر ۱۳۷۰	آبان ۱۳۷۵	آبان ۱۳۸۵	آبان ۱۳۹۰	آبان ۱۳۹۵
جمع.....	۱۶۱۲۱۹	۲۴۴۳۷۰	۴۱۱۸۲۸	۴۹۶۷۳۹	۵۴۴۳۵۶	۶۳۴۲۹۹	۶۵۸۶۲۹	۷۱۳۰۵۲
۴ - ۰ ساله.....	۳۲۲۳۰	۴۷۶۸۸	۹۱۸۹۵	۹۵۹۰۵	۷۱۱۴۷	۵۶۴۴۳	۶۵۱۹۰	۷۳۷۰۹
۹ - ۵ ساله.....	۳۲۰۰۰	۴۵۳۹۶	۶۹۴۸۸	۹۲۴۴۶	۹۶۴۳۷	۵۳۱۳۹	۵۶۰۱۱	۶۶۰۷۷
۱۴ - ۱۰ ساله.....	۱۸۷۷۵	۲۸۶۱۸	۵۲۶۴۹	۶۹۳۸۲	۸۱۹۳۹	۷۴۱۰۳	۵۲۸۹۸	۵۵۴۶۱
۱۹ - ۱۵ ساله.....	۱۰۲۵۷	۲۳۵۷۹	۴۲۸۰۸	۵۳۱۲۳	۶۴۵۵۸	۹۶۵۱۲	۶۸۹۹۷	۵۱۱۳۱
۲۴ - ۲۰ ساله.....	۷۷۲۶	۱۷۸۰۴	۳۰۵۹۷	۴۰۰۹۷	۴۴۹۷۲	۸۰۵۳۳	۸۱۷۲۴	۶۴۴۴۹
۲۹ - ۲۵ ساله.....	۱۱۲۴۰	۱۴۳۰۲	۲۹۰۸۴	۳۰۰۰۴	۳۹۲۳۳	۶۱۴۷۸	۷۴۰۵۱	۸۲۰۷۳
۳۴ - ۳۰ ساله.....	۱۲۲۷۷	۱۲۵۳۳	۲۲۸۶۸	۲۷۹۷۱	۲۹۱۶۳	۴۸۰۱۷	۵۸۲۲۳	۷۴۹۲۲
۳۹ - ۳۵ ساله.....	۱۰۰۶۷	۱۱۷۲۴	۱۴۲۶۱	۲۲۲۳۴	۲۸۱۳۹	۳۹۶۶۴	۴۷۶۵۳	۵۸۴۰۴
۴۴ - ۴۰ ساله.....	۶۹۳۱	۱۲۵۰۵	۱۰۱۲۹	۱۳۲۷۵	۲۱۶۰۷	۲۹۰۵۳	۳۸۸۸۵	۴۶۹۵۵
۴۹ - ۴۵ ساله.....	۴۲۹۲	۸۹۰۶	۱۰۶۲۱	۹۵۲۳	۱۳۳۵۱	۲۶۹۷۲	۲۷۹۳۴	۳۷۸۶۶
۵۴ - ۵۰ ساله.....	۴۷۲۵	۷۳۰۵	۱۱۹۹۳	۱۰۸۵۷	۸۷۸۵	۲۰۴۰۳	۲۶۲۴۲	۲۶۶۱۱
۵۹ - ۵۵ ساله.....	۲۲۳۰	۲۸۳۰	۹۵۱۸	۱۱۵۶۴	۹۴۵۷	۱۲۱۸۵	۱۹۴۸۰	۲۴۴۹۲
۶۴ - ۶۰ ساله.....	۳۶۱۳	۴۵۴۰	۶۸۵۹	۱۰۱۹۱	۱۱۱۴۱	۸۷۶۳	۱۱۷۳۳	۱۸۰۵۶
۶۹ - ۶۵ ساله.....	۱۴۳۶	۱۷۹۶	۲۷۶۲	۴۵۲۷	۹۰۲۰	۸۸۸۳	۷۵۶۷	۱۰۶۵۴
۷۴ - ۷۰ ساله.....	۱۹۸۴	۲۳۷۷	۲۰۷۷	۱۹۸۹	۳۹۸۱	۸۵۷۹	۸۱۶۴	۶۶۴۱
۷۹ - ۷۵ ساله.....	۵۵۷	۸۶۳	۱۳۲۶	۱۱۸۵	۱۷۴۰	۵۸۰۸	۷۱۴۰	۶۴۷۱
۸۰ سال و بیشتر.....	۸۷۹	۱۶۰۴	۲۳۴۴	۲۱۴۴	۲۶۸۳	۳۷۶۴	۶۶۸۴	۹۰۸۰
نامشخص.....	۰	۰	۵۴۹	۳۲۲	۳	۰	۵۳	۰

مأخذ: مرکز آمار ایران (ر.م).

۲-۲- جمعیت به تفکیک گروه سنی: ۱۳۹۵

گروه سنی



منبع: جدول ۲-۲

۲-۳- جمعیت بر حسب گروه‌های سنی، جنس و وضع سکونت: آبان ۱۳۹۵

ساکن در نقاط شهری			جمع			سن
زن	مرد	مرد و زن	زن	مرد	مرد و زن	
۱۹۵۷۸	۲۰۱۶۸۱	۳۹۷۴۶۱	۳۵۱۶۶۶	۳۶۱۳۸۶	۷۱۳۰۵۲	تمامی سنین.....
۱۹۶۳۶	۲۱۰۳۶	۴۰۶۷۲	۳۵۶۲۴	۳۸۰۸۵	۷۳۷۰۹	۴- ساله.....
۴۰۱۰	۴۱۷۹	۸۱۸۹	۷۳۱۱	۷۶۴۶	۱۴۹۵۷	کمتر از یکساله.....
۳۹۹۷	۴۴۲۱	۸۴۱۸	۷۱۷۴	۷۹۵۱	۱۵۱۲۵	۱ساله.....
۳۹۱۲	۴۲۷۸	۸۱۹۰	۷۱۲۷	۷۶۲۷	۱۴۷۵۴	۲ساله.....
۳۹۴۷	۴۰۵۹	۸۰۰۶	۷۱۱۱	۷۳۷۴	۱۴۴۸۵	۳ساله.....
۳۷۷۰	۴۰۹۹	۷۸۶۹	۶۹۰۱	۷۴۸۷	۱۴۳۸۸	۴ساله.....
۱۷۷۰۷	۱۸۶۲۲	۳۶۳۲۹	۳۲۲۴۵	۳۳۸۳۲	۶۶۰۷۷	۹- ساله.....
۳۷۰۴	۳۹۵۵	۷۶۵۹	۶۶۸۷	۷۰۷۰	۱۳۷۵۷	۵ساله.....
۳۶۶۶	۳۸۶۹	۷۵۳۵	۶۶۳۷	۷۰۲۷	۱۳۶۶۴	۶ساله.....
۳۷۰۱	۳۷۵۹	۷۴۶۰	۶۵۸۲	۶۸۰۲	۱۳۳۸۴	۷ساله.....
۳۴۸۴	۳۶۳۲	۷۱۱۶	۶۳۶۶	۶۷۱۴	۱۳۰۸۰	۸ساله.....
۳۱۵۲	۳۴۰۷	۶۵۵۹	۵۹۷۳	۶۲۱۹	۱۲۱۹۲	۹ساله.....
۱۴۸۵۴	۱۵۳۱۱	۳۰۱۶۵	۲۷۰۸۵	۲۸۳۷۶	۵۵۴۶۱	۱۴- ۱۰ساله.....
۳۱۱۵	۳۲۷۲	۶۳۸۷	۵۸۸۳	۶۲۴۴	۱۲۱۲۷	۱۰ساله.....
۳۰۳۹	۳۰۸۹	۶۱۲۸	۵۵۷۲	۵۷۶۷	۱۱۳۳۹	۱۱ساله.....
۲۹۷۱	۳۰۹۲	۶۰۶۳	۵۳۳۷	۵۶۷۰	۱۱۰۰۷	۱۲ساله.....
۲۹۳۳	۲۹۳۶	۵۸۶۹	۵۱۷۷	۵۴۲۱	۱۰۵۹۸	۱۳ساله.....
۲۷۹۶	۲۹۲۲	۵۷۱۸	۵۱۱۶	۵۲۷۴	۱۰۳۹۰	۱۴ساله.....
۱۴۶۲۵	۱۴۵۵۸	۲۹۱۸۳	۲۵۴۰۳	۲۵۷۲۸	۵۱۱۳۱	۱۹- ۱۵ساله.....
۲۹۵۹	۳۰۱۸	۵۹۷۷	۵۰۰۳	۵۱۳۵	۱۰۱۳۸	۱۵ساله.....
۲۸۵۹	۲۸۷۰	۵۷۲۹	۴۸۷۹	۴۸۸۰	۹۷۵۹	۱۶ساله.....
۲۸۶۵	۲۹۵۴	۵۸۱۹	۵۰۷۱	۵۲۷۷	۱۰۳۴۸	۱۷ساله.....
۲۹۱۶	۲۷۷۲	۵۶۸۸	۵۱۳۲	۵۱۱۳	۱۰۲۴۵	۱۸ساله.....



۲-۳- جمعیت بر حسب گروه‌های سنی، جنس و وضع سکونت: آبان ۱۳۹۵ (دنباله)

ساکن در نقاط روستایی			غیر ساکن			سن
مرد و زن	مرد	زن	مرد و زن	مرد	زن	
۳۱۴۰۰۹	۱۵۱۱۶۱	۱۵۵۱۴۸	۱۵۸۲	۱۴۴	۷۳۸	تمامی سنین.....
۳۳۹۰۸	۱۶۹۸۵	۱۵۹۳۳	۱۲۹	۶۴	۶۵	۴- +ساله.....
۶۷۴۷	۳۴۵۵	۳۲۹۲	۲۱	۱۲	۹	کمتر از یکساله.....
۶۶۸۱	۳۵۱۸	۳۱۶۳	۲۶	۱۲	۱۴	۱ساله.....
۶۵۴۲	۳۳۴۰	۳۲۰۲	۲۲	۹	۱۳	۲ساله.....
۶۴۴۷	۳۲۹۷	۳۱۵۰	۳۲	۱۸	۱۴	۳ساله.....
۶۴۹۱	۳۳۷۵	۳۱۱۶	۲۸	۱۳	۱۵	۴ساله.....
۲۹۶۲۶	۱۵۱۴۵	۱۴۴۸۱	۱۲۲	۶۵	۵۷	۵-۹ساله.....
۶۰۷۹	۳۱۰۷	۲۹۷۲	۱۹	۸	۱۱	۵ساله.....
۶۱۰۱	۳۱۳۷	۲۹۶۴	۲۸	۲۱	۷	۶ساله.....
۵۸۹۰	۳۰۲۹	۲۸۶۱	۳۴	۱۴	۲۰	۷ساله.....
۵۹۴۳	۳۰۷۰	۲۸۷۳	۲۱	۱۲	۹	۸ساله.....
۵۶۱۳	۲۸۰۲	۲۸۱۱	۲۰	۱۰	۱۰	۹ساله.....
۲۵۱۹۸	۱۳۰۰۸	۱۲۱۹۰	۹۸	۵۷	۴۱	۱۴- +۱ساله.....
۵۷۱۱	۲۹۵۲	۲۷۵۹	۲۹	۲۰	۹	۱۰ساله.....
۵۱۹۱	۲۶۶۹	۲۵۲۲	۲۰	۹	۱۱	۱۱ساله.....
۴۹۳۳	۲۵۷۴	۲۳۵۹	۱۱	۴	۷	۱۲ساله.....
۴۷۰۹	۲۴۶۹	۲۲۴۰	۲۰	۱۶	۴	۱۳ساله.....
۴۶۵۴	۲۳۴۴	۲۳۱۰	۱۸	۸	۱۰	۱۴ساله.....
۲۱۸۴۹	۱۱۱۱۹	۱۰۷۳۰	۹۹	۵۱	۴۸	۱۵-۱۹ساله.....
۴۱۴۶	۲۱۱۲	۲۰۳۴	۱۵	۵	۱۰	۱۵ساله.....
۴۰۰۹	۲۰۰۰	۲۰۰۹	۲۱	۱۰	۱۱	۱۶ساله.....
۴۵۰۹	۲۳۱۲	۲۱۹۷	۲۰	۱۱	۹	۱۷ساله.....
۴۵۴۱	۲۳۳۲	۲۲۰۹	۱۶	۹	۷	۱۸ساله.....



۲-۳- جمعیت بر حسب گروه‌های سنی، جنس و وضع سکونت: آبان ۱۳۹۵ (دنباله)

ساکن در نقاط شهری			جمع			سن
زن	مرد	مرد و زن	زن	مرد	مرد و زن	
۳۰۲۶	۲۹۴۴	۵۹۷۰	۵۳۱۸	۵۳۲۳	۱۰۶۴۱ساله ۱۹
۱۸۳۶	۱۷۳۳۳	۳۵۷۰۱	۳۲۳۹۸	۳۲۰۵۱	۶۴۴۴۹ساله ۲۰-۲۴
۳۱۰۱	۲۹۶۰	۶۰۶۱	۵۴۲۷	۵۳۳۱	۱۰۷۵۸ساله ۲۰
۳۳۸۹	۳۳۵۸	۶۷۴۷	۵۹۶۷	۶۰۲۹	۱۱۹۹۶ساله ۲۱
۲۸۲۸	۳۴۳۲	۷۲۶۰	۶۷۲۶	۶۳۷۰	۱۳۰۹۶ساله ۲۲
۳۹۱۹	۳۷۰۱	۷۶۲۰	۶۹۴۱	۷۰۲۷	۱۳۹۶۸ساله ۲۳
۴۱۳۱	۳۸۸۲	۸۰۱۳	۷۳۳۷	۷۲۹۴	۱۴۶۳۱ساله ۲۴
۲۳۲۲	۲۲۷۵۵	۴۵۹۸۱	۴۰۳۵۴	۴۱۷۱۹	۸۲۰۷۳ساله ۲۵-۲۹
۴۴۹۹	۴۲۷۷	۸۷۷۶	۷۹۹۴	۷۹۸۱	۱۵۹۷۵ساله ۲۵
۴۶۸۶	۴۴۴۶	۹۱۳۲	۸۲۰۱	۸۳۸۰	۱۶۵۸۱ساله ۲۶
۴۸۱۶	۴۸۷۵	۹۶۹۱	۸۳۱۹	۸۷۷۷	۱۷۰۹۶ساله ۲۷
۴۷۱۷	۴۷۱۸	۹۴۳۵	۸۱۲۳	۸۶۶۰	۱۶۷۸۳ساله ۲۸
۴۵۰۸	۴۴۳۹	۸۹۴۷	۷۷۱۷	۷۹۲۱	۱۵۶۳۸ساله ۲۹
۲۲۱۶	۲۲۱۲۱	۴۴۲۸۹	۳۷۳۶۶	۳۷۵۵۶	۷۴۹۲۲ساله ۳۰-۳۴
۴۹۸۱	۴۹۶۱	۹۹۴۲	۸۳۷۳	۸۴۹۸	۱۶۸۷۱ساله ۳۰
۴۷۱۱	۴۶۵۲	۹۳۶۳	۷۹۰۷	۷۹۰۸	۱۵۸۱۵ساله ۳۱
۴۶۲۳	۴۴۳۹	۹۰۶۲	۷۶۸۱	۷۵۵۲	۱۵۲۳۳ساله ۳۲
۴۱۱۷	۴۱۲۲	۸۲۳۹	۶۹۲۸	۶۹۸۷	۱۳۹۱۵ساله ۳۳
۳۷۳۶	۳۹۴۷	۷۶۸۳	۶۴۷۷	۶۶۱۱	۱۳۰۸۸ساله ۳۴
۱۶۸۶	۱۷۰۰۲	۳۳۸۷۱	۲۹۲۵۶	۲۹۱۴۸	۵۸۴۰۴ساله ۳۵-۳۹
۳۷۷۵	۳۷۶۵	۷۵۴۰	۶۳۴۰	۶۴۹۶	۱۲۸۳۶ساله ۳۵
۳۳۳۳	۳۳۹۶	۶۷۲۹	۵۸۲۵	۵۸۷۸	۱۱۷۰۳ساله ۳۶
۳۳۷۷	۳۳۸۹	۶۷۶۶	۵۹۵۹	۵۸۴۴	۱۱۸۰۳ساله ۳۷
۳۲۹۶	۳۳۷۱	۶۶۶۷	۵۸۶۷	۵۶۶۱	۱۱۵۲۸ساله ۳۸
۳۰۸۸	۳۰۸۱	۶۱۶۹	۵۲۶۵	۵۲۶۹	۱۰۵۳۴ساله ۳۹



۲-۳- جمعیت بر حسب گروه‌های سنی، جنس و وضع سکونت: آبان ۱۳۹۵ (دنباله)

غیر ساکن			ساکن در نقاط روستایی			سن
زن	مرد	مرد و زن	زن	مرد	مرد و زن	
۱۱	۱۶	۲۷	۲۲۸۱	۲۳۶۳	۴۶۴۴ساله ۱۹
۵۲	۶۵	۱۱۷	۱۳۹۷۸	۱۴۶۵	۲۸۶۳۱ساله ۲۰-۲۴
۶	۷	۱۳	۲۳۲۰	۲۳۶۴	۴۶۸۴ساله ۲۰
۱۰	۱۳	۲۳	۲۵۶۸	۲۶۵۸	۵۲۲۶ساله ۲۱
۱۴	۱۸	۳۲	۲۸۸۴	۲۹۲۰	۵۸۰۴ساله ۲۲
۹	۱۴	۲۳	۳۰۱۳	۳۳۱۲	۶۳۲۵ساله ۲۳
۱۳	۱۳	۲۶	۳۱۹۳	۳۳۹۹	۶۵۹۲ساله ۲۴
۶۴	۹۹	۱۶۳	۱۷۰۶۴	۱۸۸۶	۳۵۹۲۹ساله ۲۵-۲۹
۱۶	۱۶	۳۲	۳۴۷۹	۳۶۸۸	۷۱۶۷ساله ۲۵
۸	۱۶	۲۴	۲۵۰۷	۳۹۱۸	۷۴۲۵ساله ۲۶
۱۶	۲۴	۴۰	۳۴۸۷	۳۸۷۸	۷۳۶۵ساله ۲۷
۱۷	۲۱	۳۸	۳۳۸۹	۳۹۲۱	۷۳۱۰ساله ۲۸
۷	۲۲	۲۹	۳۲۰۲	۳۴۶۰	۶۶۶۲ساله ۲۹
۶۴	۶۳	۱۲۷	۱۵۱۳۴	۱۵۳۷	۳۰۵۰۶ساله ۳۰-۳۴
۱۴	۷	۲۱	۳۳۷۸	۳۵۳۰	۶۹۰۸ساله ۳۰
۱۸	۱۳	۳۱	۳۱۷۸	۳۲۴۳	۶۴۲۱ساله ۳۱
۹	۲۰	۲۹	۳۰۴۹	۳۰۹۳	۶۱۴۲ساله ۳۲
۹	۹	۱۸	۲۸۰۲	۲۸۵۶	۵۶۵۸ساله ۳۳
۱۴	۱۴	۲۸	۲۷۲۷	۲۶۵۰	۵۳۷۷ساله ۳۴
۶۴	۶۱	۱۲۵	۱۲۳۲۳	۱۲۰۸	۲۴۴۰۸سال ۳۵-۳۹
۹	۱۳	۲۲	۲۵۵۶	۲۷۱۸	۵۲۷۴ساله ۳۵
۲۰	۸	۲۸	۲۴۷۲	۲۴۷۴	۴۹۴۶ساله ۳۶
۱۲	۱۵	۲۷	۲۵۷۰	۲۴۴۰	۵۰۱۰ساله ۳۷
۱۲	۱۶	۲۸	۲۵۵۹	۲۲۷۴	۴۸۳۳ساله ۳۸
۱۱	۹	۲۰	۲۱۶۶	۲۱۷۹	۴۳۴۵ساله ۳۹



۲-۳- جمعیت بر حسب گروه‌های سنی، جنس و وضع سکونت: آبان ۱۳۹۵ (دنباله)

ساکن در نقاط شهری			جمع			سن
زن	مرد	مرد و زن	زن	مرد	مرد و زن	
۱۳۰۵۶	۱۳۷۹۰	۲۶۸۴۶	۲۳۱۶۰	۲۳۷۹۵	۴۶۹۵۵۴۴-۴۵ساله
۲۹۲۵	۳۰۶۵	۵۹۹۰	۵۱۱۰	۵۲۹۶	۱۰۴۰۶ساله۴۰
۲۷۳۹	۲۸۴۵	۵۵۸۴	۴۸۸۰	۵۰۲۷	۹۹۰۷ساله۴۱
۲۵۵۴	۲۷۳۱	۵۲۸۵	۴۶۰۱	۴۸۴۹	۹۴۵۰ساله۴۲
۲۴۸۲	۲۷۵۹	۵۲۴۱	۴۳۵۷	۴۶۱۶	۸۹۷۳ساله۴۳
۲۳۵۶	۲۳۹۰	۴۷۴۶	۴۲۱۲	۴۰۰۷	۸۲۱۹ساله۴۴
۱۰۷۵۹	۱۱۷۹۵	۲۲۵۵۴	۱۸۸۵۱	۱۹۰۱۵	۳۷۸۶۶۴۹-۵۰ساله
۲۳۷۵	۲۶۲۷	۵۰۰۲	۴۲۶۲	۴۴۰۵	۸۶۶۷ساله۴۵
۲۲۹۲	۲۵۱۲	۴۸۰۴	۴۰۴۶	۴۰۷۹	۸۱۲۵ساله۴۶
۲۳۰۰	۲۴۷۵	۴۷۷۵	۳۹۸۱	۳۹۹۱	۷۹۷۲ساله۴۷
۲۱۳۳	۲۳۸۶	۴۵۱۹	۳۶۶۴	۳۷۲۳	۷۳۸۷ساله۴۸
۱۶۵۹	۱۷۹۵	۳۴۵۴	۲۸۹۸	۲۸۱۷	۵۷۱۵ساله۴۹
۷۴۲۷	۷۹۴۵	۱۵۳۷۲	۱۳۶۰۲	۱۳۰۰۹	۲۶۶۱۱۵۴-۵۵ساله
۱۶۴۷	۱۷۳۲	۳۳۷۹	۲۹۶۲	۲۷۷۰	۵۷۳۲ساله۵۰
۱۵۴۸	۱۶۲۶	۳۱۷۴	۲۷۷۹	۲۶۲۲	۵۴۰۱ساله۵۱
۱۴۵۹	۱۵۸۱	۳۰۴۰	۲۷۰۱	۲۵۷۴	۵۲۷۵ساله۵۲
۱۴۵۱	۱۵۱۲	۲۹۶۳	۲۶۷۵	۲۵۰۰	۵۱۷۵ساله۵۳
۱۳۲۲	۱۴۹۴	۲۸۱۶	۲۴۸۵	۲۵۴۳	۵۰۲۸ساله۵۴
۵۸۶۶	۷۱۴۸	۱۳۰۱۴	۱۱۸۴۵	۱۲۶۴۷	۲۴۴۹۲۵۹-۶۰ساله
۱۳۵۶	۱۵۸۰	۲۹۳۶	۲۷۳۰	۲۶۹۸	۵۴۲۸ساله۵۵
۱۱۸۹	۱۴۲۴	۲۶۱۳	۲۳۸۱	۲۵۳۱	۴۹۱۲ساله۵۶
۱۱۵۷	۱۳۴۳	۲۵۰۰	۲۲۹۶	۲۴۰۶	۴۷۰۲ساله۵۷
۱۱۸۱	۱۵۴۶	۲۷۲۷	۲۴۱۰	۲۷۲۴	۵۱۳۴ساله۵۸
۹۸۳	۱۲۵۵	۲۲۳۸	۲۰۲۸	۲۲۸۱	۴۳۱۶ساله۵۹
۴۰۹۹	۵۰۵۲	۹۱۵۱	۸۷۹۰	۹۲۶۶	۱۸۰۵۶۶۴-۶۵ساله



۲-۳- جمعیت بر حسب گروه‌های سنی، جنس و وضع سکونت: آبان ۱۳۹۵ (دنباله)

غیر ساکن			ساکن در نقاط روستایی			سن
زن	مرد	مرد و زن	زن	مرد	مرد و زن	
۵۸	۵۰	۱۰۸	۱۰۰۴۶	۹۹۵۵	۲۰۰۰۱۴۴-۴۰ساله
۱۱	۱۳	۲۴	۲۱۷۴	۲۲۱۸	۴۳۹۲ساله۴۰
۱۳	۱۸	۳۱	۲۱۲۸	۲۱۶۴	۴۲۹۲ساله۴۱
۹	۵	۱۴	۲۰۳۸	۲۱۱۳	۴۱۵۱ساله۴۲
۱۰	۶	۱۶	۱۸۶۵	۱۸۵۱	۳۷۱۶ساله۴۳
۱۵	۸	۲۳	۱۸۴۱	۱۶۰۹	۳۴۵۰ساله۴۴
۴۸	۴۴	۹۲	۸۰۴۴	۷۱۷۶	۱۵۲۲+۴۹-۴۵ساله
۱۰	۱۳	۲۳	۱۸۷۷	۱۷۶۵	۳۶۴۲ساله۴۵
۱۰	۱۰	۲۰	۱۷۴۴	۱۵۵۷	۳۳۰۱ساله۴۶
۱۲	۱۰	۲۲	۱۶۶۹	۱۵۰۶	۳۱۷۵ساله۴۷
۷	۴	۱۱	۱۵۲۴	۱۳۳۳	۲۸۵۷ساله۴۸
۹	۷	۱۶	۱۲۳۰	۱۰۱۵	۲۲۴۵ساله۴۹
۵۱	۳۷	۸۸	۶۱۲۴	۵۰۲۷	۱۱۱۵۱۵۴-۵۰ساله
۱۵	۹	۲۴	۱۳۰۰	۱۰۲۹	۲۳۲۹ساله۵۰
۹	۵	۱۴	۱۲۲۲	۹۹۱	۲۲۱۳ساله۵۱
۱۰	۷	۱۷	۱۲۳۲	۹۸۶	۲۲۱۸ساله۵۲
۹	۶	۱۵	۱۲۱۵	۹۸۲	۲۱۹۷ساله۵۳
۸	۱۰	۱۸	۱۱۵۵	۱۰۳۹	۲۱۹۴ساله۵۴
۳۸	۵۳	۹۱	۵۹۴۱	۵۴۴۶	۱۱۳۸۷۵۹-۵۵ساله
۹	۱۳	۲۲	۱۳۶۵	۱۱۰۵	۲۴۷۰ساله۵۵
۷	۱۱	۱۸	۱۱۸۵	۱۰۹۶	۲۲۸۱ساله۵۶
۸	۹	۱۷	۱۱۳۱	۱۰۵۴	۲۱۸۵ساله۵۷
۴	۱۰	۱۴	۱۲۲۵	۱۱۶۸	۲۳۹۳ساله۵۸
۱۰	۱۰	۲۰	۱۰۳۵	۱۰۲۳	۲۰۵۸ساله۵۹
۳۷	۴۴	۸۱	۴۶۵۴	۴۱۷۰	۸۸۲۴۶۴-۶۰ساله



۳-۲- جمعیت بر حسب گروه‌های سنی، جنس و وضع سکونت: آبان ۱۳۹۵ (دنباله)

ساکن در نقاط شهری			جمع			سن
زن	مرد	مرد و زن	زن	مرد	مرد و زن	
۱۰۰۳	۱۳۵۲	۲۳۵۵	۲۲۱۳	۲۵۲۴	۴۷۳۷ساله ۶۰
۸۸۰	۱۱۰۹	۱۹۸۹	۱۹۰۱	۲۰۲۷	۳۹۲۸ساله ۶۱
۸۱۷	۱۰۵۴	۱۸۷۱	۱۷۲۳	۱۹۱۶	۳۶۳۹ساله ۶۲
۷۵۱	۸۶۲	۱۶۱۳	۱۶۰۱	۱۵۷۶	۳۱۷۷ساله ۶۳
۶۴۸	۶۷۵	۱۳۲۳	۱۳۵۲	۱۲۲۳	۲۵۷۵ساله ۶۴
۲۶۰۱	۲۳۷۷	۴۹۷۸	۵۸۰۴	۴۸۵۰	۱۰۶۵۴ساله ۶۵-۶۹
۷۲۱	۶۶۷	۱۳۸۸	۱۶۷۷	۱۳۶۰	۳۰۳۷ساله ۶۵
۵۰۱	۴۷۶	۹۷۷	۱۱۱۳	۹۱۴	۲۰۲۷ساله ۶۶
۵۱۲	۴۸۶	۹۹۸	۱۱۸۹	۹۷۰	۲۱۵۹ساله ۶۷
۴۳۶	۳۸۶	۸۲۲	۹۱۷	۸۳۲	۱۷۴۹ساله ۶۸
۴۳۱	۳۶۲	۷۹۳	۹۰۸	۷۷۴	۱۶۸۲ساله ۶۹
۱۵۴۸	۱۴۰۸	۲۹۵۶	۳۲۹۸	۳۳۴۳	۶۶۴۱ساله ۷۰-۷۴
۴۶۸	۳۳۶	۸۰۴	۱۰۴۰	۷۳۴	۱۷۷۴ساله ۷۰
۳۱۵	۲۵۹	۵۷۴	۶۸۶	۶۲۴	۱۳۱۰ساله ۷۱
۲۸۶	۲۸۲	۵۶۸	۵۸۴	۶۵۰	۱۲۳۴ساله ۷۲
۲۴۹	۳۱۱	۵۶۰	۵۳۵	۶۹۶	۱۲۳۱ساله ۷۳
۲۳۰	۲۲۰	۴۵۰	۴۵۳	۶۳۹	۱۰۹۲ساله ۷۴
۱۱۰۹	۱۴۷۰	۲۵۷۹	۲۵۲۸	۳۹۴۳	۶۴۷۱ساله ۷۵-۷۹
۲۸۹	۳۱۴	۶۰۳	۷۰۰	۸۵۶	۱۵۵۶ساله ۷۵
۱۷۲	۲۵۱	۴۲۳	۴۱۰	۷۳۰	۱۱۴۰ساله ۷۶
۲۲۹	۳۳۴	۵۶۳	۵۳۰	۸۲۹	۱۳۵۹ساله ۷۷
۲۰۴	۲۷۴	۴۷۸	۴۴۴	۷۴۳	۱۱۸۷ساله ۷۸
۲۱۵	۲۹۷	۵۱۲	۴۴۴	۷۸۵	۱۲۲۹ساله ۷۹
۱۰۷۹	۱۱۸۹	۲۲۶۸	۲۴۳۵	۳۰۸۹	۵۵۲۴ساله ۸۰-۸۴



۲-۳- جمعیت بر حسب گروه‌های سنی، جنس و وضع سکونت: آبان ۱۳۹۵ (دنباله)

غیر ساکن			ساکن در نقاط روستایی			سن
زن	مرد	مرد و زن	زن	مرد	مرد و زن	
۱۳	۱۵	۲۸	۱۱۹۷	۱۱۵۷	۲۳۵۴ساله ۶۰
۷	۹	۱۶	۱۰۱۴	۹۰۹	۱۹۲۳ساله ۶۱
۷	۸	۱۵	۸۹۹	۸۵۴	۱۷۵۳ساله ۶۲
۵	۵	۱۰	۸۴۵	۷۰۹	۱۵۵۴ساله ۶۳
۵	۷	۱۲	۶۹۹	۵۴۱	۱۲۴۰ساله ۶۴
۲۷	۳۳	۶۰	۳۱۷۶	۲۴۴۰	۵۶۱۶ساله ۶۵-۶۹
۸	۱۱	۱۹	۹۴۸	۶۸۲	۱۶۳۰ساله ۶۵
۵	۲	۷	۶۰۷	۴۳۶	۱۰۴۳ساله ۶۶
۷	۷	۱۴	۶۷۰	۴۷۷	۱۱۴۷ساله ۶۷
۳	۹	۱۲	۴۷۸	۴۳۷	۹۱۵ساله ۶۸
۴	۴	۸	۴۷۳	۴۰۸	۸۸۱ساله ۶۹
۱۳	۲۷	۴۰	۱۷۳۷	۱۹۰۸	۳۶۴۵ساله ۷۰-۷۴
۸	۸	۱۶	۵۶۴	۳۹۰	۹۵۴ساله ۷۰
۱	۶	۷	۳۷۰	۳۵۹	۷۲۹ساله ۷۱
۳	۵	۸	۲۹۵	۲۶۳	۶۵۸ساله ۷۲
	۴	۴	۲۸۶	۳۸۱	۶۶۷ساله ۷۳
۱	۴	۵	۲۲۲	۴۱۵	۶۳۷ساله ۷۴
۴	۱۴	۱۸	۱۴۱۵	۲۴۵۹	۳۸۷۴ساله ۷۵-۷۹
۳	۷	۱۰	۴۰۸	۵۳۵	۹۴۳ساله ۷۵
۰	۰	۰	۲۳۸	۴۷۹	۷۱۷ساله ۷۶
	۴	۴	۳۰۱	۴۹۱	۷۹۲ساله ۷۷
۱	۲	۳	۲۳۹	۴۶۷	۷۰۶ساله ۷۸
۰	۱	۱	۲۲۹	۴۸۷	۷۱۶ساله ۷۹
۴	۱۲	۱۶	۱۳۵۲	۱۸۸۸	۳۲۴۰ساله ۸۰-۸۴



۳-۲- جمعیت بر حسب گروه‌های سنی، جنس و وضع سکونت: آبان ۱۳۹۵ (دنباله)

ساکن در نقاط شهری			جمع			سن
زن	مرد	مرد و زن	زن	مرد	مرد و زن	
۲۶۰	۲۹۵	۵۵۵	۶۴۱	۷۶۴	۱۴۰۵ساله ۸۰
۲۲۶	۲۲۵	۴۵۱	۴۷۳	۶۲۷	۱۱۰۰ساله ۸۱
۱۹۹	۲۳۹	۴۳۸	۴۴۱	۶۰۱	۱۰۴۲ساله ۸۲
۲۰۱	۲۱۸	۴۱۹	۴۵۳	۵۶۲	۱۰۱۵ساله ۸۳
۱۹۳	۲۱۲	۴۰۵	۴۲۷	۵۳۵	۹۶۲ساله ۸۴
۵۶۹	۶۳۱	۱۲۰۰	۱۱۸۱	۱۵۹۱	۲۷۷۲ساله ۸۵-۸۹
۱۹۷	۲۰۵	۴۰۲	۴۲۵	۵۷۶	۱۰۰۱ساله ۸۵
۱۲۹	۱۳۵	۲۶۴	۲۷۰	۳۴۹	۶۱۹ساله ۸۶
۹۷	۱۳۵	۲۳۲	۱۹۲	۳۱۵	۵۰۷ساله ۸۷
۸۳	۸۸	۱۷۱	۱۵۷	۲۰۲	۳۵۹ساله ۸۸
۶۳	۶۸	۱۳۱	۱۳۷	۱۴۹	۲۸۶ساله ۸۹
۱۴۹	۱۰۴	۲۵۳	۳۱۴	۲۶۱	۵۷۵ساله ۹۰-۹۴
۵۶	۴۲	۹۸	۱۱۱	۱۰۳	۲۱۴ساله ۹۰
۴۲	۳۹	۸۱	۸۹	۸۹	۱۷۸ساله ۹۱
۲۶	۸	۳۴	۵۲	۲۹	۸۱ساله ۹۲
۱۸	۱۱	۲۹	۴۲	۲۶	۶۸ساله ۹۳
۷	۴	۱۱	۲۰	۱۴	۳۴ساله ۹۴
۴۰	۱۸	۵۸	۸۰	۵۵	۱۳۵ساله ۹۵-۹۹
۱۶	۷	۲۳	۳۸	۲۹	۶۷ساله ۹۵
۸	۶	۱۴	۱۴	۱۱	۲۵ساله ۹۶
۱۲	۱	۱۳	۱۷	۷	۲۴ساله ۹۷
۱	۲	۳	۶	۳	۹ساله ۹۸
۳	۲	۵	۵	۵	۱۰ساله ۹۹
۲۵	۱۶	۴۱	۴۷	۲۷	۷۴صد ساله و بیشتر
.نامشخص



۲-۳- جمعیت بر حسب گروه‌های سنی، جنس و وضع سکونت: آبان ۱۳۹۵ (دنباله)

غیر ساکن			ساکن در نقاط روستایی			سن
زن	مرد	مرد و زن	زن	مرد	مرد و زن	
۳	۵	۸	۳۷۸	۴۶۴	۸۴۲ساله ۸۰
۰	۲	۲	۲۴۷	۴۰۰	۶۴۷ساله ۸۱
۰	۱	۱	۲۴۲	۳۶۱	۶۰۳ساله ۸۲
۱	۳	۴	۲۵۱	۳۴۱	۵۹۲ساله ۸۳
	۱	۱	۲۳۴	۳۲۲	۵۵۶ساله ۸۴
۳	۵	۸	۶۰۹	۹۵۵	۱۵۶۴ساله ۸۵-۸۹
۱	۲	۳	۲۲۷	۳۶۹	۵۹۶ساله ۸۵
۰	۲	۲	۱۴۱	۲۱۲	۳۵۳ساله ۸۶
۱	۰	۱	۹۴	۱۸۰	۲۷۴ساله ۸۷
	۱	۱	۷۴	۱۱۳	۱۸۷ساله ۸۸
۱		۱	۷۳	۸۱	۱۵۴ساله ۸۹
+	+	+	۱۶۵	۱۵۷	۳۲۲ساله ۹۰-۹۴
۰	۰	۰	۵۵	۶۱	۱۱۶ساله ۹۰
۰	۰	۰	۴۷	۵۰	۹۷ساله ۹۱
۰	۰	۰	۲۶	۲۱	۴۷ساله ۹۲
۰	۰	۰	۲۴	۱۵	۳۹ساله ۹۳
۰	۰	۰	۱۳	۱۰	۲۳ساله ۹۴
+	+	+	۴۰	۳۷	۷۷ساله ۹۵-۹۹
۰	۰	۰	۲۲	۲۲	۴۴ساله ۹۵
۰	۰	۰	۶	۵	۱۱ساله ۹۶
۰	۰	۰	۵	۶	۱۱ساله ۹۷
۰	۰	۰	۵	۱	۶ساله ۹۸
۰	۰	۰	۲	۳	۵ساله ۹۹
+	+	+	۲۲	۱۱	۳۳صد ساله و بیشتر
۰	۰	۰	۰	۰	۰نامشخص

مأخذ: مرکز آمار ایران (ر.م).

۴-۲- جمعیت برحسب جنس و گروه های عمده سنی: آبان ۱۳۹۵

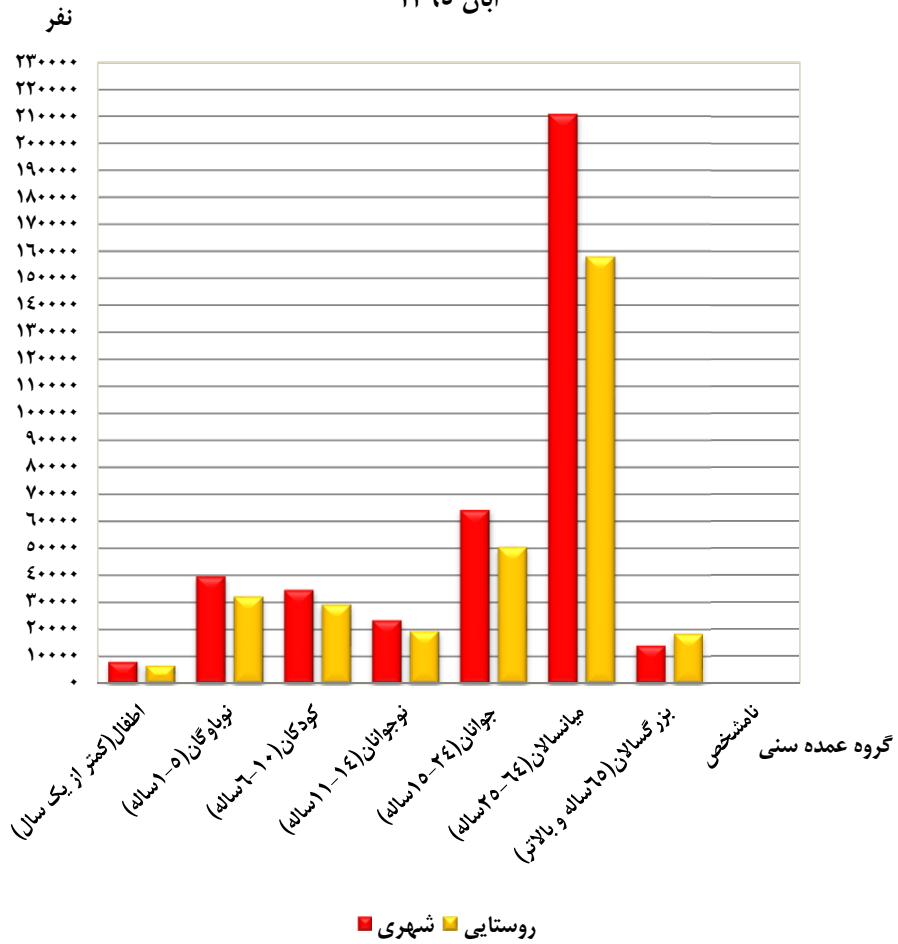
کل استان			گروه های عمده سنی
زن	مرد	مرد و زن	
۳۵۱۶۶۶	۳۶۱۳۸۶	۷۱۳۰۵۲	جمع
۷۳۱۱	۷۶۴۶	۱۴۹۵۷	اطفال (کمتر از یک سال).....
۳۵۰۰۰	۳۷۵۰۹	۷۲۵۰۹	نوباوگان (۵-۱۰ ساله).....
۳۱۴۴۱	۳۳۰۰۶	۶۴۴۴۷	کودکان (۱۰-۶ ساله).....
۲۱۲۰۲	۲۲۱۳۲	۴۳۳۳۴	نوجوانان (۱۴-۱۱ ساله).....
۵۷۸۰۱	۵۷۷۷۹	۱۱۵۵۸۰	جوانان (۲۴-۱۵ ساله).....
۱۸۳۲۲۴	۱۸۶۱۵۵	۳۶۹۳۷۹	میانسالان (۶۴-۲۵ ساله).....
۱۵۶۸۷	۱۷۱۵۹	۳۲۸۴۶	بزرگسالان (۶۵ ساله و بیش تر).....
.	.	.	نامشخص.....

روستایی ^(۱)			شهری			گروه های عمده سنی
زن	مرد	مرد و زن	زن	مرد	مرد و زن	
۱۵۵۸۸۶	۱۵۹۷۰۵	۳۱۵۵۹۱	۱۹۵۷۸۰	۲۰۱۶۸۱	۳۹۷۴۶۱	جمع
۳۳۰۱	۳۴۶۷	۶۷۶۸	۴۰۱۰	۴۱۷۹	۸۱۸۹	اطفال (کمتر از یک سال).....
۱۵۶۷۰	۱۶۶۹۷	۳۲۳۶۷	۱۹۳۳۰	۲۰۸۱۲	۴۰۱۴۲	نوباوگان (۵-۱۰ ساله).....
۱۴۳۲۳	۱۵۰۶۷	۲۹۳۹۰	۱۷۱۱۸	۱۷۹۳۹	۳۵۰۵۷	کودکان (۱۰-۶ ساله).....
۹۴۶۳	۱۰۰۹۳	۱۹۵۵۶	۱۱۷۳۹	۱۲۰۳۹	۲۳۷۷۸	نوجوانان (۱۴-۱۱ ساله).....
۲۴۸۰۸	۲۵۸۸۸	۵۰۶۹۶	۳۲۹۹۳	۳۱۸۹۱	۶۴۸۸۴	جوانان (۲۴-۱۵ ساله).....
۷۹۷۵۴	۷۸۵۴۷	۱۵۸۳۰۱	۱۰۳۴۷۰	۱۰۷۶۰۸	۲۱۱۰۷۸	میانسالان (۶۴-۲۵ ساله).....
۸۵۶۷	۹۹۴۶	۱۸۵۱۳	۷۱۲۰	۷۲۱۳	۱۴۳۳۳	بزرگسالان (۶۵ ساله و بیش تر).....
.	نامشخص.....

(۱) آمار جمعیت غیر ساکن در جمعیت روستایی منظور شده است.

مأخذ: مرکز آمار ایران (م.ر).

۲-۳- جمعیت در نقاط شهری و روستایی به تفکیک گروه های عمده سنی:
آبان ۱۳۹۵



منبع: جدول ۲-۴

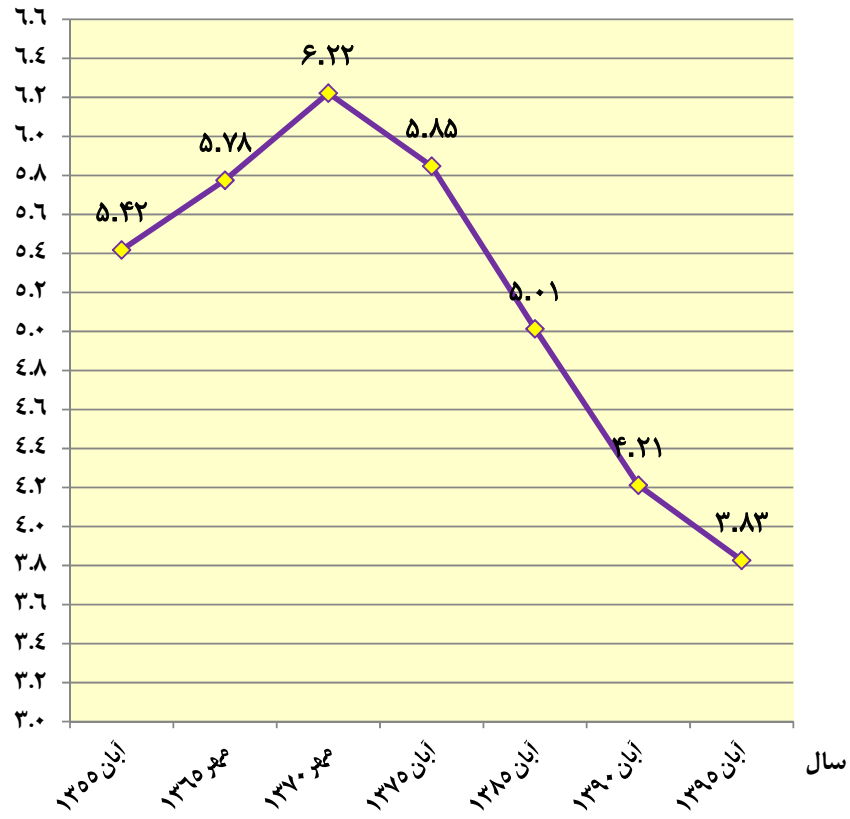
۵-۲- خانوار و جمعیت بر حسب جنس در نقاط شهری و روستایی

جمعیت			تعداد خانوار	شرح
زن	مرد	مرد و زن		
کل استان				
۱۱۸۳۵۱	۱۲۶۰۱۹	۲۴۴۳۷۰	۴۵۰۹۹	آبان ۱۳۵۵.....
۱۹۹۲۹۹	۲۱۲۵۲۹	۴۱۱۸۲۸	۷۱۳۰۳	مهر ۱۳۶۵.....
۲۴۰۴۳۷	۲۵۶۳۰۲	۴۹۶۷۳۹	۷۹۸۳۵	مهر ۱۳۷۰.....
۲۶۸۵۲۸	۲۷۵۸۲۸	۵۴۴۳۵۶	۹۳۰۸۴	آبان ۱۳۷۵.....
۳۱۳۳۱۶	۳۲۰۹۸۳	۶۳۴۲۹۹	۱۲۶۵۱۴	آبان ۱۳۸۵.....
۳۲۹۵۵۰	۳۲۹۰۷۹	۶۵۸۶۲۹	۱۵۶۳۵۵	آبان ۱۳۹۰.....
۳۵۱۶۶۶	۳۶۱۳۸۶	۷۱۳۰۵۲	۱۸۶۳۲۰	آبان ۱۳۹۵.....
نقاط شهری				
۱۴۰۴۷	۱۶۸۲۰	۳۰۸۶۷	۵۸۷۷	آبان ۱۳۵۵.....
۵۲۴۶۴	۵۸۸۴۴	۱۱۱۳۰۸	۱۹۸۹۵	مهر ۱۳۶۵.....
۷۳۲۶۲	۷۷۸۸۳	۱۵۱۱۴۵	۲۵۷۱۰	مهر ۱۳۷۰.....
۱۰۳۵۴۷	۱۱۰۰۱۶	۲۱۳۵۶۳	۳۶۸۵۵	آبان ۱۳۷۵.....
۱۴۷۴۹۱	۱۵۴۷۰۱	۳۰۲۱۹۲	۶۰۸۸۳	آبان ۱۳۸۵.....
۱۷۲۲۵۰	۱۷۴۳۷۶	۳۴۶۶۲۶	۸۲۹۱۷	آبان ۱۳۹۰.....
۱۹۵۷۸۰	۲۰۱۶۸۱	۳۹۷۴۶۱	۱۰۳۲۷۰	آبان ۱۳۹۵.....
نقاط روستایی				
۱۰۴۳۰۴	۱۰۹۱۹۹	۲۱۳۵۰۳	۳۹۲۲۲	آبان ۱۳۵۵.....
۱۴۳۹۶۶	۱۵۰۸۲۲	۲۹۴۷۸۸	۵۰۴۵۶	مهر ۱۳۶۵ ^(۱)
۱۵۷۴۲۲	۱۶۷۹۹۷	۳۲۵۴۱۹	۵۱۱۰۴	مهر ۱۳۷۰ ^(۱)
۱۶۳۴۰۲	۱۶۴۲۸۳	۳۲۷۶۸۵	۵۵۶۳۱	آبان ۱۳۷۵ ^(۱)
۱۶۴۷۱۵	۱۶۵۱۳۴	۳۲۹۸۴۹	۶۵۶۳۱	آبان ۱۳۸۵ ^(۱)
۱۵۷۳۰۰	۱۵۴۷۰۳	۳۱۲۰۰۳	۷۳۴۳۸	آبان ۱۳۹۰ ^(۱)
۱۵۵۸۸۶	۱۵۹۷۰۵	۳۱۵۵۹۱	۸۳۰۵۰	آبان ۱۳۹۵^(۱).....

(۱) آمار تعداد خانوار و جمعیت غیر ساکن در آمار نقاط روستایی منظور شده است.

مأخذ: مرکز آمار ایران (م.ر).

۲-۴- بعد خانوارهای استان بر اساس سرشماری های انجام شده طی
سالهای ۱۳۵۵-۱۳۹۵



منبع: جدول ۲-۵

۶-۲- خانوار و جمعیت شهرستان ها بر حسب ساکن و غیر ساکن: آبان ۱۳۹۵

ساکن در نقاط شهری		جمع		شهرستان
جمعیت	خانوار	جمعیت	خانوار	
۳۹۷۴۶۱	۱۰۳۳۷۰	۷۱۳۰۵۲	۱۸۶۳۲۰	کل استان.....
۱۵۷۴۵۴	۴۰۳۳۰	۲۹۹۸۸۵	۷۷۵۶۹	بویراحمد.....
۷۲۵۳۴	۱۷۷۴۸	۱۳۱۳۵۱	۳۲۴۵۷	کهگیلویه.....
۹۶۷۲۸	۲۶۷۷۰	۱۲۴۰۹۶	۳۴۳۲۹	گچساران.....
۱۰۱۳۹	۲۸۲۹	۴۲۵۳۹	۱۱۷۰۶	دنا.....
۱۹۸۵۷	۵۰۹۱	۳۸۱۳۶	۱۰۰۲۸	بهمئی.....
۱۰۷۶۴	۲۸۳۱	۲۱۶۹۰	۵۷۸۱	باشت.....
۱۷۲۱۳	۴۴۶۵	۳۳۵۴۳	۸۸۹۰	چرام.....
۱۲۷۷۲	۳۲۰۶	۲۱۸۱۲	۵۵۶۰	لنده.....

غیر ساکن		ساکن در نقاط روستایی		شهرستان
جمعیت	خانوار	جمعیت	خانوار	
۱۵۸۲	۴۹۲	۳۱۴۰۰۹	۸۲۵۵۸	کل استان.....
۱۳۳	۴۱	۱۴۲۲۹۸	۳۷۱۹۷	بویراحمد.....
۲۲۹	۶۷	۵۸۵۸۸	۱۴۶۴۲	کهگیلویه.....
۷۲۶	۲۴۰	۲۶۶۴۲	۷۳۱۹	گچساران.....
۲	۱	۳۲۳۹۸	۸۸۷۶	دنا.....
۴۱۰	۱۱۹	۱۷۸۶۹	۴۸۱۸	بهمئی.....
۸۲	۲۴	۱۰۸۴۴	۲۹۲۶	باشت.....
۰	۰	۱۶۳۳۰	۴۴۲۵	چرام.....
۰	۰	۹۰۴۰	۲۳۵۴	لنده.....

مأخذ: مرکز آمار ایران (م.ر).

۷-۲- جمعیت برحسب نوع خانوار، جنس و شهرستان: آبان ۱۳۹۵

کل			شهرستان
زن	مرد	مرد و زن	
۳۵۱۶۶۶	۳۶۱۳۸۶	۷۱۳۰۵۲	کل استان.....
۱۴۶۸۸۹	۱۵۲۹۹۶	۲۹۹۸۸۵	بویراحمد.....
۶۵۱۴۸	۶۶۲۰۳	۱۳۱۳۵۱	کهگیلویه.....
۶۱۳۸۳	۶۲۷۱۳	۱۲۴۰۹۶	گچساران.....
۲۱۰۷۲	۲۱۴۶۷	۴۲۵۳۹	دنا.....
۱۸۷۳۰	۱۹۴۰۶	۳۸۱۳۶	بهمئی.....
۱۰۸۶۴	۱۰۸۲۶	۲۱۶۹۰	باشت.....
۱۶۷۳۲	۱۶۸۱۱	۳۳۵۴۳	چرام.....
۱۰۸۴۸	۱۰۹۶۴	۲۱۸۱۲	لنده.....

خانوار معمولی غیر ساکن		خانوار ساکن						شهرستان
		مؤسسه‌ای		گروهی		معمولی		
زن	مرد	زن	مرد	زن	مرد	زن	مرد	
۷۳۸	۸۴۴	۳۷۲۵	۶۲۳۸	۶۰۷	۱۱۹۰	۳۴۶۵۹۶	۳۵۳۱۱۴	کل استان.....
۶۲	۷۱	۲۴۳۶	۳۲۵۰	۳۷۰	۷۵۶	۱۴۴۰۲۱	۱۴۸۹۱۹	بویراحمد.....
۹۸	۱۳۱	۳۸۹	۹۷۱	۸	۴۵	۶۴۶۵۳	۶۵۰۵۶	کهگیلویه.....
۳۵۶	۳۷۰	۵۶۰	۱۳۰۲	۶۴	۱۴۱	۶۰۴۰۳	۶۰۹۰۰	گچساران.....
۱	۱	۱۸۴	۳۲۲	۳۱	۹۱	۲۰۸۵۶	۲۱۰۵۳	دنا.....
۱۸۴	۲۲۶	۵۸	۲۴۸	۷۹	۷۲	۱۸۴۰۹	۱۸۸۶۰	بهمئی.....
۳۷	۴۵	۴۶	۱۲	۰	۱۰	۱۰۷۸۱	۱۰۷۵۹	باشت.....
۰	۰	۲۳	۷۹	۵۴	۷۲	۱۶۶۵۵	۱۶۶۶۰	چرام.....
۰	۰	۲۹	۵۴	۱	۳	۱۰۸۱۸	۱۰۹۰۷	لنده.....

مأخذ: مرکز آمار ایران (ر.م).

۸-۲- طبقه بندی جمعیتی آبادی های دارای سکنه

آبان ۱۳۹۵		آبان ۱۳۹۰		آبان ۱۳۸۵		طبقه بندی جمعیتی
تعداد آبادی	کل جمعیت	تعداد آبادی	کل جمعیت	تعداد آبادی	کل جمعیت	
۳۱۵۵۹۱	۱۶۴۳	۳۱۰۵۱۸	۱۶۷۶	۳۲۹۸۴۹	۱۷۹۱	کل استان.....
۴۴۲۱۰	۵	۳۲۳۸۲	۴	۱۸۶۱۲	۳ ۵۰۰ نفر و بیشتر
۱۷۱۹۲	۵	۱۵۳۷۴	۵	۸۰۹۶	۲ ۲۵۰۰ - ۴۹۹۹ نفر
۵۹۶۶۹	۴۳	۵۸۱۵۱	۴۱	۶۳۹۰۳	۴۲ ۱۰۰۰ - ۲۴۹۹ نفر
۴۷۷۵۶	۷۲	۴۸۸۶۰	۶۹	۵۹۲۶۰	۸۵ ۵۰۰ - ۹۹۹ نفر
۱۰۸۷۴۲	۴۷۷	۱۱۷۶۳۴	۵۳۱	۱۳۶۴۶۳	۶۲۵ ۱۰۰ - ۴۹۹ نفر
۱۹۶۶۲	۲۷۰	۲۲۳۱۲	۳۰۸	۲۵۲۱۵	۳۵۳ ۵۰ - ۹۹ نفر
۱۰۲۱۱	۲۸۸	۱۰۴۷۷	۲۹۳	۱۱۳۴۶	۳۱۹ ۲۵ - ۴۹ نفر
۸۱۴۹	۴۸۳	۵۳۲۸	۴۲۵	۶۹۵۴	۳۶۲ ۱ - ۲۴ نفر

مأخذ: مرکز آمار ایران (ر.م).

۹-۲- جمعیت بر حسب جنس و تابعیت

آبان ۱۳۹۵			آبان ۱۳۹۰			شرح
زن	مرد	مرد و زن	زن	مرد	مرد و زن	
۳۵۱۶۶۶	۳۶۱۳۸۶	۷۱۳۰۵۲	۳۲۹۵۵۰	۳۲۹۰۷۹	۶۵۸۶۲۹	کل استان.....
۳۵۰۹۶۱	۳۶۰۳۴۲	۷۱۱۳۰۳	۳۲۸۵۳۵	۳۲۷۸۴۸	۶۵۶۳۸۳	ایرانی.....
۶۱۵	۹۴۴	۱۵۵۹	۸۴۵	۱۰۷۴	۱۹۱۹	غیر ایرانی.....
۹۰	۱۰۰	۱۹۰	۱۷۰	۱۵۷	۳۲۷	اظهار نشده.....

مأخذ: مرکز آمار ایران (ر.م).

۱۰-۲- خانوار های معمولی بر حسب تعداد افراد در خانوار

سال	جمع	۱ نفر	۲ نفر	۳ نفر
آبان ۱۳۵۵.....	۴۵۰۸۵	۱۲۴۲	۴۲۲۶	۵۴۷۷
مهر ۱۳۶۵.....	۷۱۲۷۳	۱۵۶۴	۶۲۴۰	۷۶۸۲
مهر ۱۳۷۰.....	۷۹۸۱۹	۱۱۷۵	۵۳۹۷	۷۱۴۱
آبان ۱۳۷۵.....	۹۲۹۱۵	۲۰۹۱	۷۰۳۹	۹۶۷۹
آبان ۱۳۸۵.....	۱۲۴۷۱۹	۳۱۴۸	۱۲۱۲۳	۱۹۲۶۶
آبان ۱۳۹۰.....	۱۵۵۳۷۸	۶۱۴۵	۲۱۲۵۶	۳۲۰۶۵
آبان ۱۳۹۵.....	۱۸۵۶۸۶	۱۰۰۲۳	۲۹۲۵۹	۴۲۸۳۵

سال	۴ نفر	۵ نفر	۶ نفر	۷ نفر و بیشتر
آبان ۱۳۵۵.....	۶۲۹۵	۶۸۳۷	۶۶۶۲	۱۴۳۴۶
مهر ۱۳۶۵.....	۹۳۲۸	۹۵۵۹	۹۸۳۸	۲۷۰۶۲
مهر ۱۳۷۰.....	۹۳۱۹	۱۰۴۶۷	۱۱۹۸۸	۳۴۳۳۲
آبان ۱۳۷۵.....	۱۱۷۳۵	۱۲۶۷۴	۱۳۶۹۱	۳۶۰۰۶
آبان ۱۳۸۵.....	۲۱۹۲۹	۲۱۳۶۴	۱۸۸۸۲	۲۸۰۰۷
آبان ۱۳۹۰.....	۳۵۲۰۲	۲۷۶۸۸	۱۹۳۲۸	۱۳۶۹۴
آبان ۱۳۹۵.....	۴۸۱۷۹۶	۳۱۴۶۳	۱۵۱۲۶	۸۱۸۴

مأخذ: مرکز آمار ایران (م.ر).

۱۱-۲- خانوار معمولی بر حسب جنس و سن سرپرست خانوار و تعداد افراد در خانوار: آبان ۱۳۹۵

جنس و سن سرپرست	جمع	۱ نفر	۲ نفر	۳ نفر	۴ نفر	۵ نفر
مرد و زن.....	۱۸۵۶۸۶	۱۰۰۲۳	۲۹۲۵۹	۴۲۸۳۵	۴۱۷۹۶	۳۱۴۶۳
کمتر از ۱۵ ساله.....	۵۷	۲۰	۱۹	۸	۸	۲
۱۵-۱۹ ساله.....	۳۵۸	۱۳۴	۱۴۳	۵۰	۲۲	۵
۲۰-۲۴ ساله.....	۴۰۰۳	۵۷۵	۱۸۸۱	۱۲۲۱	۲۴۴	۵۷
۲۵-۲۹ ساله.....	۱۷۴۳۷	۹۱۸	۶۰۹۹	۷۱۴۸	۲۶۱۵	۵۱۵
۳۰-۳۴ ساله.....	۲۸۰۱۲	۸۶۴	۵۳۳۱	۱۰۶۶۴	۸۴۸۶	۲۰۶۲
۳۵-۳۹ ساله.....	۲۷۱۵۴	۶۶۸	۲۵۱۷	۶۳۵۷	۱۰۳۷۷	۴۹۹۸
۴۰-۴۴ ساله.....	۲۴۲۱۹	۵۱۲	۱۲۴۳	۳۰۶۴	۸۲۵۰	۶۸۱۲
۴۵-۴۹ ساله.....	۲۰۳۹۷	۵۰۹	۱۰۴۶	۲۱۸۲	۵۴۱۸	۶۰۶۴
۵۰-۵۹ ساله.....	۱۴۷۱۲	۴۷۷	۱۱۳۲	۲۲۰۳	۳۷۶۳	۳۵۴۹
۵۵-۵۹ ساله.....	۱۴۹۷۶	۶۷۶	۱۸۰۲	۲۷۳۰	۳۵۴۴	۳۰۸۰
۶۰-۶۴ ساله.....	۱۱۵۴۹	۸۲۳	۱۹۲۳	۲۴۲۴	۲۵۳۲	۱۹۳۷
۶۵-۶۹ ساله.....	۶۷۸۹	۸۲۳	۱۴۱۸	۱۴۸۷	۱۲۶۶	۹۱۸
۷۰-۷۴ ساله.....	۴۶۰۸	۷۲۰	۱۰۸۲	۱۰۱۱	۷۸۲	۵۴۹
۷۵ ساله و بیشتر.....	۱۱۴۱۵	۲۳۰۴	۳۶۲۳	۲۲۸۶	۱۴۸۹	۹۱۵



۱۱-۲- خانوار معمولی بر حسب جنس و سن سرپرست خانوار و تعداد افراد در خانوار: آبان ۱۳۹۵
(دنباله)

جنس و سن سرپرست	۶ نفر	۷ نفر	۸ نفر	۹ نفر	۱۰ نفر و بیشتر
مرد و زن.....	۱۵۱۲۶	۵۵۸۱	۱۸۴۳	۵۲۹	۲۳۱
کمتر از ۱۵ ساله.....	۰	۰	۰	۰	۰
۱۵-۱۹ ساله.....	۳	۰	۱	۰	۰
۲۰-۲۴ ساله.....	۱۲	۱۱	۲	۰	۰
۲۵-۲۹ ساله.....	۹۹	۳۶	۷	۰	۰
۳۰-۳۴ ساله.....	۴۶۴	۱۰۴	۲۸	۵	۴
۳۵-۳۹ ساله.....	۱۶۵۵	۴۴۰	۱۱۴	۲۳	۵
۴۰-۴۴ ساله.....	۳۰۲۹	۹۵۷	۲۶۳	۶۹	۲۰
۴۵-۴۹ ساله.....	۳۴۵۱	۱۱۸۸	۳۷۹	۱۱۶	۴۴
۵۰-۵۹ ساله.....	۲۱۸۷	۹۵۶	۳۰۵	۹۲	۴۸
۵۵-۵۹ ساله.....	۱۸۲۹	۸۳۵	۳۱۸	۱۱۷	۴۵
۶۰-۶۴ ساله.....	۱۱۱۰	۵۲۳	۲۱۰	۳۳	۳۴
۶۵-۶۹ ساله.....	۵۲۰	۲۲۸	۸۵	۲۹	۱۵
۷۰-۷۴ ساله.....	۲۸۲	۱۱۶	۴۴	۱۷	۵
۷۵ ساله و بیشتر.....	۴۸۵	۱۸۷	۸۷	۲۸	۱۱



۱۱-۲- خانوار معمولی بر حسب جنس و سن سرپرست خانوار و تعداد افراد در خانوار: آبان ۱۳۹۵
(دنباله)

جنس و سن سرپرست	جمع	۱ نفر	۲ نفر	۳ نفر	۴ نفر	۵ نفر
مرد.....	۱۶۴۷۶۶	۳۲۹۰	۲۳۸۶۸	۳۸۶۱۱	۴۶۲۲۴	۳۰۱۴۰
کمتر از ۱۵ ساله.....	۳۷	۱۰	۱۱	۷	۷	۲
۱۵-۱۹ ساله.....	۲۳۶	۵۸	۱۱۰	۳۹	۲۲	۳
۲۰-۲۴ ساله.....	۳۵۴۳	۳۳۲	۱۷۲۹	۱۱۶۸	۲۳۶	۵۳
۲۵-۲۹ ساله.....	۱۶۴۸۴	۶۳۰	۵۷۳۰	۶۹۳۶	۲۵۴۹	۵۰۰
۳۰-۳۴ ساله.....	۲۶۷۵۸	۶۱۲	۴۹۱۲	۱۰۲۹۷	۸۳۳۷	۲۰۱۳
۳۵-۳۹ ساله.....	۲۵۷۹۶	۴۰۴	۲۲۱۶	۵۹۷۲	۱۰۱۳۲	۴۸۸۱
۴۰-۴۴ ساله.....	۲۲۵۴۳	۲۳۹	۹۲۳	۲۶۲۲	۷۸۹۸	۶۶۲۵
۴۵-۴۹ ساله.....	۱۸۴۶۷	۱۸۷	۶۲۶	۱۶۹۶	۵۰۳۸	۵۸۴۹
۵۰-۵۹ ساله.....	۱۲۷۴۲	۱۰۹	۶۵۹	۱۷۱۶	۳۴۰۲	۳۳۶۵
۵۵-۵۹ ساله.....	۱۲۴۶۵	۱۲۱	۱۱۰۸	۲۱۸۳	۳۱۷۲	۲۸۵۸
۶۰-۶۴ ساله.....	۹۱۲۴	۱۱۰	۱۲۶۶	۱۹۳۰	۲۲۲۸	۱۷۶۶
۶۵-۶۹ ساله.....	۴۷۹۲	۷۰	۸۷۳	۱۱۴۳	۱۰۷۷	۸۱۰
۷۰-۷۴ ساله.....	۳۲۷۳	۶۲	۷۲۸	۸۲۳	۶۹۳	۵۱۹
۷۵ ساله و بیشتر.....	۸۵۰۶	۳۴۶	۲۹۶۷	۲۰۷۹	۱۴۳۳	۸۹۶



۲-۱۱- خانوار معمولی بر حسب جنس و سن سرپرست خانوار و تعداد افراد در خانوار: آبان ۱۳۹۵
(دنباله)

جنس و سن سرپرست	۶ نفر	۷ نفر	۸ نفر	۹ نفر	۱۰ نفر و بیشتر
مرد	۱۴۶۵۱	۵۴۳۷	۱۸۰۴	۵۱۳	۲۲۸
کمتر از ۱۵ ساله	۰	۰	۰	۰	۰
۱۵-۱۹ ساله	۳	۰	۱	۰	۰
۲۰-۲۴ ساله	۱۲	۱۱	۲	۰	۰
۲۵-۲۹ ساله	۹۷	۳۵	۷	۰	۰
۳۰-۳۴ ساله	۴۴۸	۱۰۲	۲۸	۵	۴
۳۵-۳۹ ساله	۱۶۲۳	۴۲۷	۱۱۳	۲۳	۵
۴۰-۴۴ ساله	۲۹۵۰	۹۳۵	۲۶۲	۶۹	۲۰
۴۵-۴۹ ساله	۳۳۷۲	۱۱۶۰	۳۷۳	۱۱۳	۴۳
۵۰-۵۹ ساله	۲۱۲۳	۹۳۳	۲۹۸	۹۱	۴۶
۵۵-۵۹ ساله	۱۷۴۶	۸۱۰	۳۰۹	۱۱۳	۴۵
۶۰-۶۴ ساله	۱۰۴۵	۵۰۹	۲۰۵	۳۱	۲۴
۶۵-۶۹ ساله	۴۸۴	۲۲۰	۷۶	۲۴	۱۵
۷۰-۷۴ ساله	۲۷۱	۱۱۳	۴۳	۱۶	۵
۷۵ ساله و بیشتر	۴۷۷	۱۸۲	۸۷	۲۸	۱۱



۱۱-۲- خانوار معمولی بر حسب جنس و سن سرپرست خانوار و تعداد افراد در خانوار: آبان ۱۳۹۵
(دنباله)

جنس و سن سرپرست	جمع	۱ نفر	۲ نفر	۳ نفر	۴ نفر	۵ نفر
زن.....	۲۰۹۲۰	۶۷۳۳	۵۳۹۱	۴۲۲۴	۲۵۷۲	۱۳۲۳
کمتر از ۱۵ ساله.....	۲۰	۱۰	۸	۱	۱	۰
۱۵-۱۹ ساله.....	۱۲۲	۷۶	۳۳	۱۱	۰	۲
۲۰-۲۴ ساله.....	۴۶۰	۲۴۳	۱۵۲	۵۳	۸	۴
۲۵-۲۹ ساله.....	۹۵۳	۲۸۸	۳۶۹	۲۱۲	۶۶	۱۵
۳۰-۳۴ ساله.....	۱۲۵۴	۲۵۲	۴۱۹	۳۶۷	۱۴۹	۴۹
۳۵-۳۹ ساله.....	۱۳۵۸	۲۶۴	۳۰۱	۳۸۵	۲۴۵	۱۱۷
۴۰-۴۴ ساله.....	۱۶۷۶	۲۷۳	۳۲۰	۴۴۲	۳۵۲	۱۸۷
۴۵-۴۹ ساله.....	۱۹۳۰	۳۲۲	۴۱۰	۴۸۶	۳۸۰	۲۱۵
۵۰-۵۹ ساله.....	۱۹۷۰	۳۶۸	۴۷۳	۴۸۷	۳۶۱	۱۸۴
۵۵-۵۹ ساله.....	۲۵۱۱	۵۵۵	۶۹۴	۵۴۷	۳۷۲	۲۲۲
۶۰-۶۴ ساله.....	۲۴۲۵	۷۱۳	۶۵۷	۴۹۴	۳۰۴	۱۷۱
۶۵-۶۹ ساله.....	۱۹۹۷	۷۵۳	۵۴۵	۳۴۴	۱۸۹	۱۰۸
۷۰-۷۴ ساله.....	۱۳۳۵	۶۵۸	۳۵۴	۱۸۸	۸۹	۳۰
۷۵ ساله و بیشتر.....	۲۹۰۹	۱۹۵۸	۶۵۶	۲۰۷	۵۶	۱۹



۲-۱۱- خانوار معمولی بر حسب جنس و سن سرپرست خانوار و تعداد افراد در خانوار: آبان ۱۳۹۵
(دنباله)

جنس و سن سرپرست	۶ نفر	۷ نفر	۸ نفر	۹ نفر	۱۰ نفر و بیشتر
زن	۴۷۵	۱۴۴	۳۹	۱۶	۳
کمتر از ۱۵ ساله	۰	۰	۰	۰	۰
۱۵-۱۹ ساله	۰	۰	۰	۰	۰
۲۰-۲۴ ساله	۰	۰	۰	۰	۰
۲۵-۲۹ ساله	۲	۱	۰	۰	۰
۳۰-۳۴ ساله	۱۶	۲	۰	۰	۰
۳۵-۳۹ ساله	۳۲	۱۳	۱	۰	۰
۴۰-۴۴ ساله	۷۹	۲۲	۱	۰	۰
۴۵-۴۹ ساله	۷۹	۲۸	۶	۳	۱
۵۰-۵۹ ساله	۶۴	۲۳	۷	۱	۲
۵۵-۵۹ ساله	۸۳	۲۵	۹	۴	۰
۶۰-۶۴ ساله	۶۵	۱۴	۵	۲	۰
۶۵-۶۹ ساله	۳۶	۸	۹	۵	۰
۷۰-۷۴ ساله	۱۱	۳	۱	۱	۰
۷۵ ساله و بیشتر	۸	۵	۰	۰	۰

مأخذ: مرکز آمار ایران (م.ر).

۱۲-۲- مهاجران وارد شده طی ۵ سال گذشته برحسب گروه های سنی و آخرین محل اقامت قبلی:
آبان ۱۳۹۵

استان محل سرشماری						جمع	گروه سنی
اظهار نشده شهرستان		سایر شهرستان های استان		شهرستان محل سرشماری			
شهر	آبادی	شهر	آبادی	شهر	آبادی		
۴	۱	۴۱۵۳	۱۳۱۳۷	۱۵۷۸۴	۶۵۱۵	۵۳۹۰۸	جمع
۰	۱	۲۴۳	۸۲۹	۱۰۷۲	۵۷۱	۳۵۶۵	۰-۴ ساله
۰	۰	۳۱۹	۱۱۷۷	۱۴۹۶	۶۸۳	۴۸۱۵	۵-۹ ساله
۲	۱	۲۷۷	۸۴۸	۱۴۳۲	۵۳۲	۳۸۳۹	۱۰-۱۴ ساله
۱	۲	۴۰۰	۱۰۸۵	۲۱۵۵	۵۳۲	۵۵۶۱	۱۵-۱۹ ساله
۰	۳	۶۶۴	۲۱۱۱	۱۵۸۵	۷۰۴	۷۶۸۷	۲۰-۲۴ ساله
۰	۴	۶۴۴	۱۸۳۳	۲۱۰۸	۸۹۰	۷۷۳۱	۲۵-۲۹ ساله
۰	۵	۵۰۷	۱۷۵۵	۲۰۷۴	۸۲۲	۷۱۵۴	۳۰-۳۴ ساله
۱	۶	۳۲۱	۱۱۵۷	۱۳۱۲	۶۱۹	۴۷۱۹	۳۵-۳۹ ساله
۰	۷	۲۱۱	۸۱۷	۹۰۸	۴۵۱	۳۱۸۷	۴۰-۴۴ ساله
۰	۸	۱۷۲	۵۷۴	۴۹۷	۲۸۹	۲۰۲۵	۴۵-۴۹ ساله
۰	۹	۱۱۰	۳۴۹	۲۸۷	۱۵۴	۱۱۸۱	۵۰-۵۴ ساله
۰	۱۰	۱۱۳	۲۴۵	۲۶۴	۱۴۳	۹۲۰	۵۵-۵۹ ساله
۰	۱۱	۴۹	۱۷۷	۱۸۴	۸۷	۵۷۵	۶۰-۶۴ ساله
۰	۱۲	۳۸	۶۱	۱۱۶	۴۳	۳۱۳	۶۵-۶۹ ساله
۰	۱۳	۲۲	۳۵	۸۳	۱۳	۱۸۰	۷۰-۷۴ ساله
۰	۱۴	۶۳	۸۴	۲۱۱	۵۲	۴۵۶	۷۵ ساله و بیشتر



۱۲-۲- مهاجران وارد شده طی ۵ سال گذشته برحسب گروه های سنی و آخرین محل اقامت قبلی:
 آبان ۱۳۹۵ (دنباله)

گروه سنی	استان های دیگر						محل اقامت قبلی	خارج از کشور	اظهار نشده استان و شهرستان
	اظهار نشده شهرستان		شهرستان		شهر				
	شهر	آبادی	شهر	آبادی	شهر	آبادی			
جمع.....	۱۲۰۷۵	۱۸۵۴	۱	۰	۲	۲	۲۷۹	۳۱	
۰-۴ ساله.....	۷۲۳	۱۰۶	۰	۰	۰	۰	۱۹	۱	
۵-۹ ساله.....	۱۰۱۲	۱۱۴	۰	۰	۱	۰	۷	۶	
۱۰-۱۴ ساله.....	۶۴۵	۹۳	۰	۰	۱	۰	۵	۴	
۱۵-۱۹ ساله.....	۱۱۴۹	۲۰۵	۰	۰	۰	۰	۳۱	۳	
۲۰-۲۴ ساله.....	۲۰۷۹	۴۸۴	۰	۰	۰	۱	۵۶	۳	
۲۵-۲۹ ساله.....	۱۹۲۵	۳۹۲	۰	۰	۰	۰	۳۶	۳	
۳۰-۳۴ ساله.....	۱۷۳۲	۲۲۱	۱	۰	۰	۰	۳۹	۳	
۳۵-۳۹ ساله.....	۱۱۶۳	۱۱۳	۰	۰	۰	۰	۲۸	۴	
۴۰-۴۴ ساله.....	۶۷۵	۹۹	۰	۰	۰	۰	۲۴	۲	
۴۵-۴۹ ساله.....	۴۴۴	۳۹	۰	۰	۰	۰	۱۰	۰	
۵۰-۵۴ ساله.....	۲۳۵	۳۵	۰	۰	۰	۰	۱۱	۰	
۵۵-۵۹ ساله.....	۱۲۸	۲۲	۰	۰	۰	۰	۴	۱	
۶۰-۶۴ ساله.....	۶۶	۱۰	۰	۰	۰	۰	۲	۰	
۶۵-۶۹ ساله.....	۴۵	۶	۰	۰	۰	۰	۴	۰	
۷۰-۷۴ ساله.....	۱۷	۷	۰	۰	۰	۰	۳	۰	
۷۵ ساله و بیشتر.....	۳۷	۸	۰	۰	۰	۰	۰	۱	

مأخذ: مرکز آمار ایران (م.ر).

۱۳-۲- مهاجران وارد شده طی ۵ سال گذشته برحسب آخرین محل اقامت قبلی و شهرستان محل اقامت فعلی: آبان ۱۳۹۵

استان محل سرشماری						جمع	شهرستان محل اقامت فعلی
اظهار نشده شهرستان		سایر شهرستان‌های استان		شهرستان محل سرشماری			
آبادی	شهر	آبادی	شهر	آبادی	شهر		
۴	۱	۴۱۵۳	۱۳۱۳۷	۱۵۷۸۴	۶۵۸۵	۵۳۹۰۱	جمع.....
۱	۱	۲۵۰۳	۸۰۱۹	۸۲۷۰	۵۰۹۳	۳۲۱۷۷	بویراحمد.....
۱	۰	۴۶۰	۱۰۰۱	۲۴۹۵	۷۹۷	۵۵۲۳	کهگیلویه.....
۲	۰	۷۵۵	۲۷۳۳	۱۴۸۱	۳۹۴	۹۱۴۴	گچساران.....
۰	۰	۱۷۱	۴۷۶	۹۰۸	۴۸	۲۰۲۱	دنا.....
۰	۰	۴۷	۱۱۸	۱۵۳۲	۷۱	۲۲۴۱	بهمنی.....
۰	۰	۱۱۲	۲۵۲	۳۷۹	۵۰	۹۹۲	باشت.....
۰	۰	۷۷	۳۶۹	۳۲۴	۵۷	۱۰۱۰	چرام.....
۰	۰	۲۸	۱۶۹	۳۹۵	۷۵	۸۰۰	لنده.....

اظهار نشده محل اقامت قبلی	خارج از کشور	اظهار نشده استان و شهرستان		استان های دیگر				شهرستان محل اقامت فعلی
		شهرستان		اظهار نشده شهرستان		شهرستان		
		آبادی	شهر	آبادی	شهر	آبادی	شهر	
۳۱	۲۷۹	۲	۲	۰	۱	۱۸۵۴	۱۲۰۷۵	جمع.....
۲۱	۱۶۹	۰	۲	۰	۱	۱۱۳۸	۶۹۵۹	بویراحمد.....
۵	۱	۱	۰	۰	۰	۶۶	۶۹۶	کهگیلویه.....
۳	۵۷	۱	۰	۰	۰	۴۴۲	۳۲۷۶	گچساران.....
۰	۴۶	۰	۰	۰	۰	۵۹	۳۱۳	دنا.....
۱	۰	۰	۰	۰	۰	۸۵	۳۸۷	بهمنی.....
۱	۲	۰	۰	۰	۰	۵۹	۱۳۷	باشت.....
۰	۴	۰	۰	۰	۰	۲	۱۷۷	چرام.....
۰	۰	۰	۰	۰	۰	۳	۱۳۰	لنده.....

مأخذ: مرکز آمار ایران (م.ر).

۱۴-۲- وضع زناشویی جمعیت ۱۰ ساله و بیشتر بر حسب سن، جنس

اظهار نشده	هرگز ازدواج نکرده	مرد					جمع مرد	جمع	شرح
		حداقل یکبار ازدواج کرده							
		اظهار نشده	بی همسر		دارای همسر	جمع			
به دلیل طلاق	به دلیل فوت								
...	۷۵۲۴۹	۵۹۸	۲۰۸	۹۱۶	۸۲۴۲۷	۱۵۹۳۹۸	۲۴۳۵۴۷	۳۹۲۴۹۶	مهر ۱۳۷۰.....
...	۹۶۸۹۶	۴۴۳	۲۰۷	۱۰۳۶	۹۰۶۵۸	۱۸۹۲۴۰	۲۸۶۱۳۶	۴۷۳۶۶۷	آبان ۱۳۷۵.....
۱۵۷۰	۱۳۷۴۷۹	۸۲	۵۶۱	۱۳۶۰	۱۲۳۸۰۲	۱۲۵۸۰۵	۲۶۴۸۵۴	۵۲۴۷۱۷	آبان ۱۳۸۵.....
...	۱۱۹۷۹۸	۲۰۰	۶۷۱	۱۳۹۰	۱۴۵۱۴۸	۲۶۷۲۰۷	۳۸۷۰۰۵	۶۵۷۲۰۹	آبان ۱۳۹۰.....
۴۹	۱۱۹۴۷۴	۳	۱۷۲۳	۱۴۶۰	۱۶۶۷۶۱	۱۶۹۹۴۶	۲۸۹۴۶۹	۵۷۳۲۶۶	آبان ۱۳۹۵.....
۲۱	۶۶۶۹۰	۰	۱۱۲۱	۶۷۹	۹۳۵۱۲	۹۵۳۱۲	۱۶۲۰۲۳	۳۲۰۴۶۰	نقاط شهری.....
۴	۱۵۱۸۹	۰	۹	۰	۱۰۹	۱۱۸	۱۵۳۱۱	۳۰۱۶۵	۱۰-۱۴ ساله.....
۲	۱۴۳۹۶	۰	۶	۲	۱۵۲	۱۶۰	۱۴۵۵۸	۲۹۱۸۳	۱۵-۱۹ ساله.....
۶	۱۵۴۲۱	۰	۴۳	۴	۱۸۵۹	۱۹۰۶	۱۷۳۳۳	۳۵۷۰۱	۲۰-۲۴ ساله.....
۵	۱۳۲۶۴	۰	۱۷۸	۹	۹۲۹۹	۹۴۸۶	۲۲۷۵۵	۴۵۹۸۱	۲۵-۲۹ ساله.....
۲	۵۸۴۸	۰	۲۸۵	۱۶	۱۵۹۷۰	۱۶۲۷۱	۲۲۱۲۱	۴۴۲۸۹	۳۰-۳۴ ساله.....
۰	۱۶۵۶	۰	۲۲۵	۲۵	۱۵۰۹۶	۱۵۳۴۶	۱۷۰۰۲	۳۳۸۷۱	۳۵-۳۹ ساله.....
۲	۵۱۸	۰	۱۲۹	۱۵	۱۳۱۲۶	۱۳۲۷۰	۱۳۷۹۰	۲۶۸۴۶	۴۰-۴۴ ساله.....
۰	۲۲۴	۰	۹۹	۲۹	۱۱۴۴۳	۱۱۵۷۱	۱۱۷۹۵	۲۲۵۵۴	۴۵-۴۹ ساله.....
۰	۷۹	۰	۵۲	۳۱	۷۷۸۳	۷۸۶۶	۷۹۴۵	۱۵۳۷۲	۵۰-۵۴ ساله.....
۰	۳۷	۰	۴۴	۴۵	۷۰۲۲	۷۱۱۱	۷۱۴۸	۱۳۰۱۴	۵۵-۵۹ ساله.....
۰	۳۴	۰	۲۸	۶۳	۴۹۲۷	۵۰۱۸	۵۰۵۲	۹۱۵۱	۶۰-۶۴ ساله.....



۱۴-۲- وضع زناشویی جمعیت ۱۰ ساله و بیشتر برحسب سن، جنس (دنباله)

مرد								جمع	شرح
اظهار نشده	هرگز ازدواج نکرده	حداقل یکبار ازدواج کرده					جمع مرد		
		اظهار نشده	بی همسر		دارای همسر	جمع			
			به دلیل طلاق	به دلیل فوت					
۰	۲۴	۰	۲۳	۴۴۰	۶۷۲۶	۷۱۸۹	۷۲۱۳	۱۴۳۳۳	۶۵ ساله و بیشتر.....
۰	۰	۰	۰	۰	۱۰۹	۰	۰	۰	نامشخص.....
۲۸	۵۲۵۲۴	۱	۵۹۷	۷۷۵	۷۲۸۰۶	۷۴۱۷۹	۱۳۶۷۳۱	۲۵۱۴۷۵	نقاط روستایی..
۴	۱۲۸۴۳	۰	۱۴	۳	۱۴۴	۱۶۱	۱۳۰۰۸	۲۵۱۹۸	۱۰-۱۴ ساله.....
۵	۱۰۸۵۰	۰	۱۵	۱	۲۴۸	۲۶۴	۱۱۱۱۹	۲۱۸۴۹	۱۵-۱۹ ساله.....
۴	۱۲۵۰۳	۱	۲۸	۳	۲۱۱۴	۲۱۴۶	۱۴۶۵۳	۲۸۶۳۱	۲۰-۲۴ ساله.....
۲	۱۰۵۶۹	۰	۱۲۹	۵	۸۱۶۰	۸۲۹۴	۱۸۸۶۵	۳۵۹۲۹	۲۵-۲۹ ساله.....
۴	۴۰۰۴	۰	۱۸۰	۱۱	۱۱۱۷۳	۱۱۳۶۴	۱۵۳۷۲	۳۰۵۰۶	۳۰-۳۴ ساله.....
۲	۱۱۸۸	۰	۱۰۶	۲۴	۱۰۷۶۵	۱۰۸۹۵	۱۲۰۸۵	۲۴۴۰۸	۳۵-۳۹ ساله.....
۱	۳۵۵	۰	۵۵	۱۸	۹۵۲۶	۹۵۹۹	۹۹۵۵	۲۰۰۰۱	۴۰-۴۴ ساله.....
۱	۱۱۴	۰	۲۹	۳۸	۶۹۹۴	۷۰۶۱	۷۱۷۶	۱۵۲۲۰	۴۵-۴۹ ساله.....
۱	۳۹	۰	۴	۲۱	۴۹۶۲	۴۹۸۷	۵۰۲۷	۱۱۱۵۱	۵۰-۵۴ ساله.....
۱	۱۸	۰	۹	۴۷	۵۳۷۱	۵۴۲۷	۵۴۴۶	۱۱۳۸۷	۵۵-۵۹ ساله.....
۱	۱۳	۰	۷	۶۹	۴۰۸۰	۴۱۵۶	۴۱۷۰	۸۸۲۴	۶۰-۶۴ ساله.....
۲	۲۸	۰	۲۱	۵۳۵	۹۲۶۹	۹۸۲۵	۹۸۵۵	۱۸۳۷۱	۶۵ ساله و بیشتر.....
۰	۰	۰	۰	۰	۰	۰	۰	۰	نامشخص.....
۰	۲۶۰	۱	۵	۶	۴۴۳	۴۵۵	۷۱۵	۱۳۳۱	غیر ساکن.....



۱۴-۲- وضع زناشویی جمعیت ۱۰ ساله و بیشتر برحسب سن، جنس (دنباله)

زن								شرح
اظهار نشده	هرگز ازدواج نکرده	حداقل یکبار ازدواج کرده				جمع زن		
		اظهار نشده	بی همسر		دارای همسر	جمع		
			به دلیل طلاق	به دلیل فوت				
...	۵۴۰۰۸	۱۲۴۲	۴۷۸	۸۳۶۷	۸۴۸۵۴	۹۴۹۴۱	۱۴۸۹۴۹	مهر ۱۳۷۰.....
...	۸۱۳۰۸	۱۱۷۵	۷۱۷	۹۷۶۰	۹۴۵۷۱	۱۰۶۲۲۳	۱۸۷۵۳۱	آبان ۱۳۷۵.....
۱۶۳۴	۱۴۲۲۳۲	۳۰۳	۱۳۶۲	۱۴۲۲۸	۱۲۸۱۰۴	۱۴۳۹۹۷	۲۵۹۸۶۳	آبان ۱۳۸۵.....
...	۱۰۲۰۰۴	۷۶	۱۸۵۵	۱۶۵۶۸	۱۴۹۷۰۱	۱۶۸۲۰۰	۲۷۰۲۰۴	آبان ۱۳۹۰.....
۲۱	۹۴۱۲۸	۱۰	۳۳۸۸	۱۷۷۳۷	۱۶۸۵۱	۱۸۹۶۴	۲۸۳۷۹۷	آبان ۱۳۹۵.....
۷	۵۳۴۰۴	۱	۲۱۳۷	۸۴۳۲	۹۴۴۶۶	۱۰۵۰۲	۱۵۸۴۳۷	نقاط شهری.....
۲	۱۴۷۹۲	.	۱	.	۵۹	۶۰	۱۴۸۵۴	۱۰-۱۴ ساله.....
۳	۱۳۱۴۰	.	۳۱	۲	۱۴۴۹	۱۴۸۲	۱۴۶۲۵	۱۵-۱۹ ساله.....
۱	۱۰۵۲۳	.	۱۵۴	۲۲	۷۶۶۸	۷۸۴۴	۱۸۳۶۸	۲۰-۲۴ ساله.....
.	۷۲۶۵	.	۳۵۷	۶۹	۱۵۵۳۵	۱۵۹۶۱	۲۳۲۲۶	۲۵-۲۹ ساله.....
.	۴۱۰۳	۱	۴۴۰	۱۳۸	۱۷۴۸۶	۱۸۰۶۵	۲۲۱۶۸	۳۰-۳۴ ساله.....
.	۱۹۹۶	.	۳۵۷	۲۲۴	۱۴۲۹۲	۱۴۸۷۳	۱۶۸۶۹	۳۵-۳۹ ساله.....
.	۸۹۲	.	۲۵۳	۳۹۳	۱۱۵۱۸	۱۲۱۶۴	۱۳۰۵۶	۴۰-۴۴ ساله.....
.	۳۶۹	.	۱۶۲	۶۸۵	۹۵۴۳	۱۰۳۹۰	۱۰۷۵۹	۴۵-۴۹ ساله.....
۱	۱۴۶	.	۱۲۰	۷۴۵	۶۴۱۵	۷۲۸۰	۷۴۲۷	۵۰-۵۴ ساله.....
.	۸۱	.	۹۵	۱۰۴۳	۴۶۴۷	۵۷۸۵	۵۸۶۶	۵۵-۵۹ ساله.....
.	۵۲	.	۶۰	۱۱۰۱	۲۸۸۵	۴۰۴۶	۴۰۹۹	۶۰-۶۴ ساله.....



۱۴-۲- وضع زناشویی جمعیت ۱۰ ساله و بیشتر برحسب سن، جنس (دنباله)

زن								شرح
اظهاری نشده	هرگز ازدواج نکرده	حداقل یکبار ازدواج کرده					جمع زن	
		اظهاری نشده	بی همسر		دارای همسر	جمع		
			به دلیل طلاق	به دلیل فوت				
۰	۴۴	۰	۹۷	۴۰۱۰	۲۹۶۹	۷۰۷۶	۷۱۲۰	۶۵ساله و بیشتر.....
۰	۰	۰	۰	۰	۰	۰	۰	نامشخص.....
۱۳	۴۰۵۵۰	۹	۱۲۵۸	۹۲۷۱	۷۳۶۴۳	۸۴۱۸۱	۱۲۴۷۴۴	نقاط روستایی.....
۳	۱۲۱۰۰	۰	۳	۰	۸۴	۸۷	۱۲۱۹۰	۱۰-۱۴ ساله.....
۱	۸۷۷۲	۲	۳۴	۶	۱۹۱۵	۱۹۵۷	۱۰۷۳۰	۱۵-۱۹ ساله.....
۱	۶۹۴۱	۰	۱۲۱	۲۱	۶۸۹۴	۷۰۳۶	۱۳۹۷۸	۲۰-۲۴ ساله.....
۱	۵۵۳۱	۱	۲۴۵	۶۷	۱۱۲۱۹	۱۱۵۳۲	۱۷۰۶۴	۲۵-۲۹ ساله.....
۱	۳۵۱۷	۰	۲۰۴	۱۰۰	۱۱۳۱۲	۱۱۶۱۶	۱۵۱۳۴	۳۰-۳۴ ساله.....
۰	۲۰۹۵	۲	۱۴۵	۲۱۴	۹۸۶۷	۱۰۲۲۸	۱۲۳۳۳	۳۵-۳۹ ساله.....
۱	۹۷۸	۲	۱۳۵	۴۰۶	۸۵۲۴	۹۰۶۷	۱۰۰۴۶	۴۰-۴۴ ساله.....
۰	۳۴۱	۰	۹۳	۵۸۷	۷۰۲۳	۷۷۰۳	۸۰۴۴	۴۵-۴۹ ساله.....
۰	۱۲۱	۰	۷۸	۷۵۹	۵۱۶۶	۶۰۰۳	۶۱۲۴	۵۰-۵۴ ساله.....
۰	۶۶	۱	۶۱	۱۱۷۳	۴۶۴۰	۵۸۷۵	۵۹۴۱	۵۵-۵۹ ساله.....
۰	۳۱	۱	۵۶	۱۳۶۴	۳۲۰۲	۴۶۲۳	۴۶۵۴	۶۰-۶۴ ساله.....
۵	۵۷	۰	۸۳	۴۵۷۴	۳۷۹۷	۸۴۵۴	۸۵۱۶	۶۵ساله و بیشتر.....
۰	۰	۰	۰	۰	۰	۰	۰	نامشخص.....
۱	۱۷۴	۰	۳	۳۴	۴۰۴	۴۴۱	۶۱۶	غیر ساکن.....

مأخذ: مرکز آمار ایران (م.ر).

۲-۱۵- میانگین سنی جمعیت برحسب جنس در نقاط شهری و روستایی

سال	کل استان			نقاط شهری		نقاط روستایی	
	مرد و زن	مرد	زن	مرد	زن	مرد	زن
آبان ۱۳۸۵.....	۳۱/۳	۳۱/۷	۳۱/۳	۳۰/۷	۳۰/۶	۳۱/۸	۳۲/۳
آبان ۱۳۹۰.....	۳۳/۶	۳۳/۴	۳۳/۹	۳۲/۸	۳۳	۳۴/۲	۳۵/۳
آبان ۱۳۹۵.....	۲۸/۶	۲۸/۶	۲۸/۶	۲۸/۴	۲۸/۱	۲۸/۸	۲۹/۳

مأخذ: مرکز آمار ایران (ر.م).

۲-۱۶- میانه سنی جمعیت برحسب جنس در نقاط شهری و روستایی

سال	کل استان			نقاط شهری		نقاط روستایی	
	مرد و زن	مرد	زن	مرد	زن	مرد	زن
آبان ۱۳۸۵.....	۲۸/۶	۲۸/۶	۲۸/۶	۲۸/۸	۲۸/۳	۲۸/۳	۳۰
آبان ۱۳۹۰ ^(۱)	۳۱/۷	۳۱/۴	۲۲	۳۱/۲	۳۱/۳	۳۱/۷	۲۳/۲
آبان ۱۳۹۵ ^(۱)	۲۷	۲۷	۲۷	۲۸	۲۷	۲۷	۲۷

(۱) میانه سنی براساس داده‌های طبقه‌بندی نشده محاسبه شده است.

مأخذ: مرکز آمار ایران (ر.م).

۲-۱۷- میانگین سن^(۱) در اولین ازدواج برحسب جنس در نقاط شهری و روستایی

سال	کل استان		نقاط شهری		نقاط روستایی	
	مرد	زن	مرد	زن	مرد	زن
آبان ۱۳۸۵.....	۲۶/۶	۲۴/۱	۲۶/۸	۲۳/۹	۲۶/۳	۲۴/۵
آبان ۱۳۹۰.....	۲۷/۹	۲۵/۲	۲۸/۱	۲۵/۱	۲۷/۶	۲۵/۳
آبان ۱۳۹۵.....	۲۸/۹	۲۵/۲	۲۹/۱	۲۵/۳	۲۸/۷	۲۵/۱

(۱) میانگین سن در اولین ازدواج با روش هاینال محاسبه شده است.

مأخذ: مرکز آمار ایران (ر.م).

۱۸-۲- ولادت ثبت شده بر حسب جنس در نقاط شهری و روستایی

نقاط روستایی			نقاط شهری			جمع			سال و شهرستان
دختر	پسر	پسر و دختر	دختر	پسر	پسر و دختر	دختر	پسر	پسر و دختر	
۳۵۹۹	۳۷۵۷	۷۳۵۶	۲۴۴۸	۲۵۱۴	۴۹۶۲	۶۰۴۷	۶۲۷۱	۱۲۳۱۸۱۳۸۰
۳۵۰۲	۳۵۸۸	۷۰۹۰	۳۲۵۶	۳۳۳۶	۶۵۹۲	۶۷۵۸	۶۹۲۴	۱۳۶۸۲۱۳۸۵
۳۳۱۸	۳۴۴۸	۶۷۶۶	۴۱۱۸	۴۳۱۵	۸۴۳۳	۷۴۳۶	۷۷۶۳	۱۵۱۹۹۱۳۹۰
۳۴۱۰	۳۵۰۲	۶۹۱۲	۴۴۱۱	۴۵۵۹	۸۹۷۰	۷۸۲۱	۸۰۶۱	۱۴۹۲۶۱۳۹۱
۳۲۷۴	۳۵۵۰	۶۸۲۴	۴۴۰۴	۴۶۸۱	۹۰۸۵	۷۶۷۸	۸۲۳۱	۱۵۱۹۹۱۳۹۲
۳۲۴۰	۳۳۸۶	۶۶۲۸	۴۴۰۶	۴۸۳۳	۹۲۳۹	۷۶۴۸	۸۲۱۹	۱۵۸۶۷۱۳۹۳
۳۳۶۳	۳۵۵۵	۶۹۱۸	۴۵۰۵	۴۸۸۱	۹۳۸۶	۷۸۶۸	۸۴۳۶	۱۶۳۰۴۱۳۹۴
۳۳۸۱۶	۳۴۵۲	۶۸۳۸	۴۶۷۶	۴۷۹۸	۹۴۷۴	۸۰۶۲	۸۲۵۰	۱۶۳۱۲۱۳۹۵
۱۶۱۸	۱۶۳۲	۳۲۵۰	۱۹۴۷	۱۹۵۷	۳۹۰۴	۳۵۶۵	۳۵۸۹	۷۱۵۴بویراحمد
۷۶۱	۸۲۱	۱۵۸۲	۸۸۸	۹۳۴	۱۸۲۲	۱۶۴۹	۱۷۵۵	۳۴۰۴کهگیلویه
۲۵۴	۲۳۲	۴۸۶	۹۸۳	۱۰۶۲	۲۰۴۵	۱۲۳۷	۱۲۹۴	۲۵۳۱گچساران
۳۹۱	۳۹۲	۷۸۳	۱۲۵	۱۱۷	۲۴۲	۵۱۶	۵۰۹	۱۰۲۵دنا
۱۵۸	۱۸۰	۳۳۸	۳۰۲	۲۸۶	۵۸۸	۴۶۰	۴۶۶	۹۲۶بهمئی
۸۶	۷۳	۱۵۹	۱۱۰	۱۲۷	۲۳۷	۱۹۶	۲۰۰	۳۹۶باشت
۷۶	۷۴	۱۵۰	۱۵۴	۱۴۹	۳۰۳	۲۳۰	۲۲۳	۴۵۳چرام
۴۲	۴۸	۹۰	۱۶۷	۱۶۶	۳۳۳	۲۰۹	۲۱۴	۴۲۳لنده

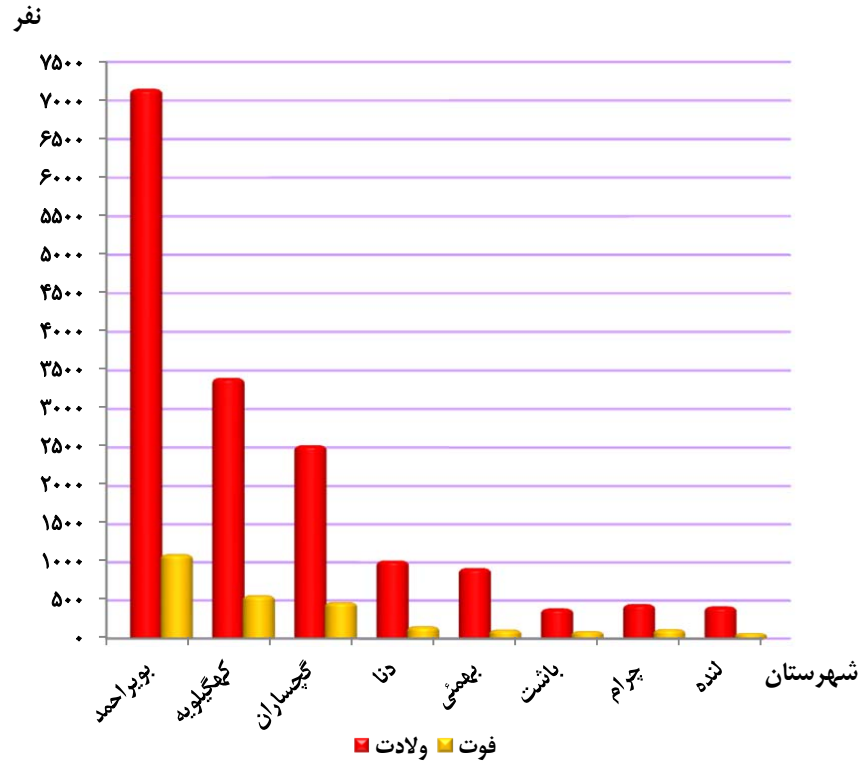
مأخذ: اداره کل ثبت احوال استان کهگیلویه و بویراحمد.

۱۹-۲- فوت ثبت شده بر حسب جنس در نقاط شهری و روستایی

نقاط روستایی	نقاط شهری	جمع			سال و شهرستان
		زن	مرد	مرد و زن ^(۱)	
۴۴۹۵	۱۲۲۹	۳۶۸۰	۲۰۴۴	۵۷۲۴۱۳۸۰
۴۴۹۷	۱۶۲۲	۲۹۲۷	۳۱۹۲	۶۱۱۹۱۳۸۵
۱۶۰۹	۱۵۶۶	۱۵۱۷	۱۶۵۸	۵۲۸۷۱۳۹۰
۱۲۹۳	۱۶۶۶	۱۲۵۰	۱۷۰۹	۲۹۵۹۱۳۹۱
۱۱۰۲	۱۶۸۱	۱۱۹۷	۱۵۸۶	۲۷۸۳۱۳۹۲
۲۸۵۹	۱۶۷۶	۲۶۹۵	۱۸۳۸	۴۵۳۳۱۳۹۳
۱۰۴۶	۱۵۷۲	۱۱۲۹	۱۴۸۹	۲۶۱۸۱۳۹۴
۱۲۰۸	۱۵۱۱	۱۱۶۳	۱۵۵۶	۲۷۲۶۱۳۹۵
۵۳۰	۵۷۶	۴۷۷	۶۲۹	۱۱۰۹بویراحمد
۲۵۷	۳۰۷	۲۳۹	۳۲۵	۵۶۸کهگیلویه
۱۲۰	۳۵۹	۲۰۲	۲۷۷	۴۷۹گچساران
۱۱۷	۴۴	۶۹	۹۲	۱۶۱دنا
۵۷	۶۰	۵۶	۶۱	۱۱۷بهمنی
۵۲	۴۴	۳۳	۶۳	۹۶باشت
۴۹	۷۵	۵۰	۷۴	۱۲۴چرام
۲۶	۴۶	۳۷	۳۵	۷۲لنده

(۱) علت اختلاف سرجمع با اجزاء، مجهول الهویه بودن متوفی در برخی از اسناد فوت های ثبت شده، بوده است.
 مأخذ: اداره کل ثبت احوال استان کهگیلویه و بویراحمد.

۲-۵- تعداد ولادت و فوت ثبت شده به تفکیک شهرستان: ۱۳۹۵



مینا: جدول ۲-۱۷ و ۲-۱۸

۲۰-۲- فوت جاری ثبت شده بر حسب جنس و گروه‌های سنی در نقاط شهری و روستایی: ۱۳۹۵

گروه سنی	جمع			نقاط شهری			نقاط روستایی		
	مرد و زن	مرد	زن	مرد وزن	مرد	زن	مرد وزن	مرد	زن
جمع.....	۲۶۳۰	۱۵۱۶	۱۱۱۴	۱۴۶۶	۸۴۲	۶۲۴	۱۱۶۴	۶۷۴	۴۹۰
کمتر از یکساله.....	۹۳	۵۳	۴۰	۶۰	۳۶	۲۴	۳۳	۱۷	۱۶
۱-۴ ساله.....	۳۹	۲۲	۱۷	۲۲	۱۳	۹	۱۷	۹	۸
۵-۹ ساله.....	۳۰	۱۶	۱۴	۱۹	۱۲	۷	۱۱	۴	۷
۱۰-۱۴ ساله.....	۲۶	۱۳	۱۳	۱۵	۸	۷	۱۱	۵	۶
۱۵-۱۹ ساله.....	۵۵	۳۸	۱۷	۳۱	۲۲	۹	۲۴	۱۶	۸
۲۰-۲۴ ساله.....	۱۰۲	۷۷	۲۵	۵۹	۴۶	۱۳	۴۳	۳۱	۱۲
۲۵-۲۹ ساله.....	۹۲	۶۱	۳۱	۴۸	۳۲	۱۶	۴۴	۲۹	۱۵
۳۰-۳۴ ساله.....	۹۳	۶۹	۲۴	۵۳	۳۶	۱۷	۴۰	۳۳	۷
۳۵-۳۹ ساله.....	۸۳	۶۰	۲۳	۵۰	۳۹	۱۱	۳۳	۲۱	۱۲
۴۰-۴۴ ساله.....	۷۵	۴۵	۳۰	۴۵	۲۷	۱۸	۳۰	۱۸	۱۲
۴۵-۴۹ ساله.....	۷۰	۴۳	۲۷	۴۴	۲۸	۱۶	۲۶	۱۵	۱۱
۵۰-۵۴ ساله.....	۹۲	۶۰	۳۲	۵۱	۳۸	۱۳	۴۱	۲۲	۱۹
۵۵-۵۹ ساله.....	۱۴۳	۸۲	۶۱	۷۸	۴۵	۳۳	۶۵	۳۷	۲۸
۶۰-۶۴ ساله.....	۱۴۷	۸۸	۵۹	۸۵	۵۴	۳۱	۶۲	۳۴	۲۸
۶۵-۶۹ ساله.....	۱۳۰	۵۸	۷۲	۷۳	۳۵	۳۸	۵۷	۲۳	۳۴
۷۰-۷۴ ساله.....	۱۴۰	۷۹	۶۱	۷۴	۳۶	۳۸	۶۶	۴۳	۲۳
۷۵ ساله و بیشتر.....	۱۱۳۲	۶۰۴	۵۲۸	۶۰۵	۳۰۸	۲۹۷	۵۲۷	۲۹۶	۲۳۱
نامشخص.....	۸۸	۴۸	۴۰	۵۴	۲۷	۲۷	۳۴	۲۱	۱۳

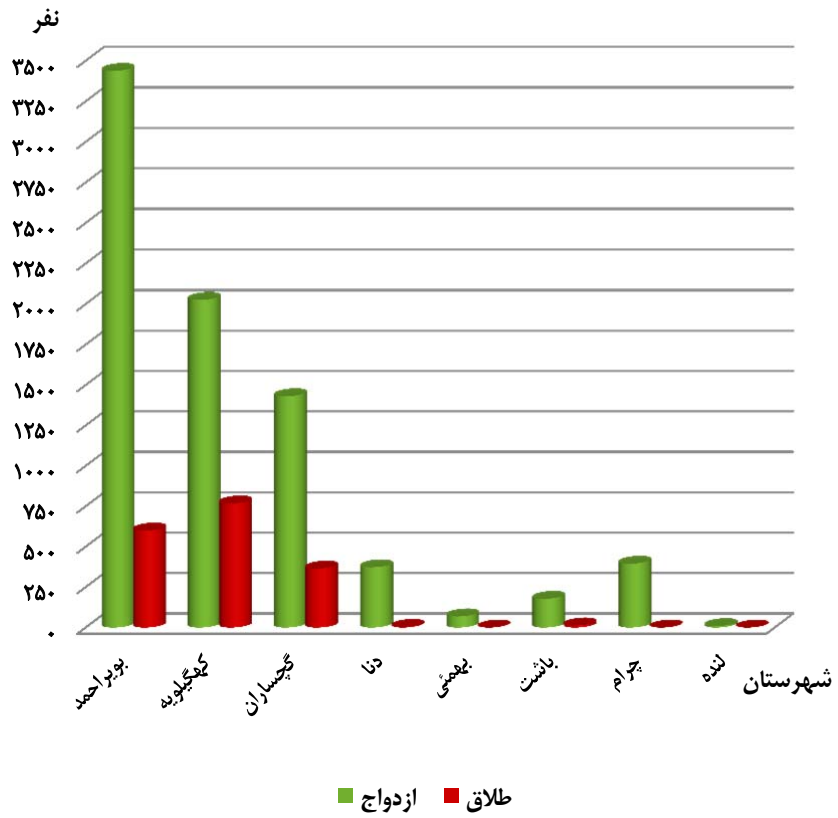
مأخذ: اداره کل ثبت احوال استان کهگیلویه و بویراحمد.

۲-۲۱- ازدواج و طلاق ثبت شده در نقاط شهری و روستایی

نقاط روستایی		نقاط شهری		جمع		سال و شهرستان
ازدواج	طلاق	ازدواج	طلاق	ازدواج	طلاق	
۱۰۵	۲۶۸۴	۱۴۱	۲۰۳۰	۲۴۶	۴۷۱۴۱۳۸۰
۲۲۷	۳۹۱۳	۳۱۲	۳۰۵۱	۵۳۹	۷۰۲۴۱۳۸۵
۳۹۴	۴۳۲۲	۶۲۷	۴۴۹۷	۱۰۲۱	۸۸۱۹۱۳۹۰
۲۶۰	۳۰۶۶	۷۴۷	۵۸۶۸	۱۰۰۷	۸۹۳۴۱۳۹۱
۱۴۶	۹۵۷	۸۷۹	۶۷۸۴	۱۰۲۵	۷۷۴۱۱۳۹۲
۱۵۳	۱۲۵۵	۸۹۱	۵۵۰۲	۱۰۴۴	۶۷۵۷۱۳۹۳
۲۵۶	۱۳۹۱	۱۱۵۴	۵۵۴۱	۱۴۱۰	۶۹۳۲۱۳۹۴
۱۲۴	۱۲۰۲	۱۶۲۶	۶۷۱۷	۱۷۵۰	۷۹۱۹۱۳۹۵
۵۲	۶۱۱	۵۴۸	۲۸۲۷	۶۰۰	۳۴۳۸بویراحمد
۵۸	۳۶۲	۷۱۰	۱۶۶۴	۷۶۸	۲۰۲۶کهگیلویه
۱۲	۵۲	۳۵۳	۱۳۷۹	۳۶۵	۱۴۳۱گچساران
۰	۷۴	۴	۲۹۹	۴	۳۷۳دنا
۰	۱۰	۰	۵۹	۰	۶۹بهمئی
۲	۵۸	۱۱	۱۲۰	۱۳	۱۷۸باشت
۰	۳۲	۰	۳۶۳	۰	۳۹۵چرام
۰	۳	۰	۶	۰	۹لنده

مأخذ: اداره کل ثبت احوال استان کهگیلویه و بویراحمد.

۲-۶- تعداد ازدواج و طلاق ثبت شده به تفکیک شهرستان ها: ۱۳۹۵



منبع: جدول ۲-۲۰

۲-۲- ازدواج و طلاق ثبت شده بر حسب اختلاف سن زوج نسبت به سن زوجه: ۱۳۹۵

طلاق	ازدواج	اختلاف سن
۱۷۵۰	۷۹۱۹	کل.....
۳۸	۱۲۹	بیش از ۲۰ سال بزرگ تر.....
۳۲	۱۲۸	(۲۰-۱۶) سال بزرگ تر.....
۱۳۹	۶۳۱	(۱۵-۱۱) سال بزرگ تر.....
۶۸	۲۵۷	۱۰ سال بزرگ تر.....
۷۵	۳۴۱	۹ سال بزرگ تر.....
۱۰۹	۳۸۳	۸ سال بزرگ تر.....
۱۱۲	۵۰۱	۷ سال بزرگ تر.....
۱۲۶	۵۲۷	۶ سال بزرگ تر.....
۱۲۲	۵۸۱	۵ سال بزرگ تر.....
۱۴۵	۶۶۹	۴ سال بزرگ تر.....
۱۴۸	۶۱۸	۳ سال بزرگ تر.....
۱۲۰	۶۰۶	۲ سال بزرگ تر.....
۱۱۲	۶۳۲	۱ سال بزرگ تر.....
۱۸۰	۹۸۸	بدون اختلاف سن.....
۵۲	۲۷۹	۱ سال کوچک تر.....
۳۹	۱۹۱	۲ سال کوچک تر.....
۳۶	۱۴۱	۳ سال کوچک تر.....
۲۵	۷۵	۴ سال کوچک تر.....
۲۵	۷۵	۵ سال کوچک تر.....
۱۱	۴۹	۶ سال کوچک تر.....
۹	۳۰	۷ سال کوچک تر.....
۶	۲۴	۸ سال کوچک تر.....
۵	۱۶	۹ سال کوچک تر.....
۳	۱۲	۱۰ سال کوچک تر.....
۱۳	۲۲	(۱۵-۱۱) سال کوچک تر.....
۰	۳	(۲۰-۱۶) سال کوچک تر.....
۰	۱	بیش از ۲۰ سال کوچک تر.....

مأخذ: اداره کل ثبت احوال استان کهگیلویه و بویراحمد.

۲-۲۳- تعداد طلاق ثبت شده بر حسب طول مدت ازدواج: ۱۳۹۵

سال و شهرستان	جمع	کمتر از ۱ سال	۱-۲ سال	۲-۳ سال	۳-۴ سال	۴-۱۰ سال	۱۰-۱۵ سال	۱۵ سال و بیشتر
.....۱۳۸۰
.....۱۳۸۵
.....۱۳۹۰	۱۰۲۱	۲۰۷	۱۸۳	۱۱۶	۸۸	۲۴۸	۷۰	۱۰۹
.....۱۳۹۱	۱۰۰۷	۱۷۵	۱۷۶	۱۱۳	۱۰۰	۲۷۴	۶۵	۱۰۴
.....۱۳۹۲
.....۱۳۹۳	۱۰۴۴	۱۴۱	۱۵۱	۱۲۰	۹۴	۳۳۷	۸۷	۱۱۴
.....۱۳۹۴	۱۴۱۰	۱۷۳	۱۹۵	۱۷۱	۱۳۳	۴۴۵	۱۳۴	۱۵۹
.....۱۳۹۵	۱۷۵۰	۱۹۳	۲۱۱	۱۸۳	۱۶۴	۵۷۹	۲۳۱	۱۹۹
.....بویراحمد	۶۰۰	۶۰	۷۷	۶۵	۵۸	۲۰۸	۸۱	۵۱
.....کهگیلویه	۷۶۸	۷۰	۹۱	۸۱	۷۰	۲۶۴	۸۶	۱۰۶
.....گچساران	۳۶۵	۵۹	۴۰	۳۶	۳۴	۱۰۲	۵۲	۴۲
.....دنا	۴	۱	۱	۱	۰	۰	۱	۰
.....بهمنی	۰	۰	۰	۰	۰	۰	۰	۰
.....باشت	۱۳	۳	۲	۰	۲	۵	۱	۰
.....چرام	۰	۰	۰	۰	۰	۰	۰	۰
.....لنده	۰	۰	۰	۰	۰	۰	۰	۰

مأخذ: اداره کل ثبت احوال استان کهگیلویه و بویراحمد.