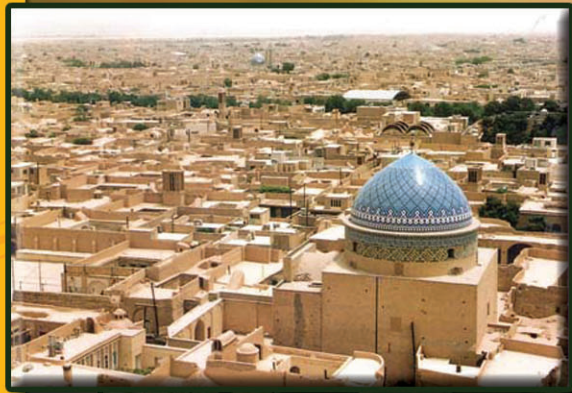




فصل هفدهم:

بهداشت و درمان



مقدمه

اطلاعات این فصل شامل نیروی انسانی شاغل در وزارت بهداشت، درمان و آموزش پزشکی (بخش دولتی)، نیروی انسانی شاغل در بخش دامپزشکی کشور و تأسیسات و تجهیزات بهداشتی و درمانی بخش خصوصی و دولتی زیرمجموعه وزارت بهداشت، درمان و آموزش پزشکی و سازمان دامپزشکی کل کشور می‌باشد. همچنین اطلاعات فراورده‌های خونی تولید شده، توزیع شده بین مراکز درمانی نیز در این فصل گنجانده شده است. جمع‌آوری آمارهای مربوط به فعالیت‌های بهداشتی و درمانی کشور برای نخستین بار در سال ۱۳۳۵، توسط وزارت بهداری سابق آغاز شد و تا سال ۱۳۶۴ توسط وزارتخانه مذکور ادامه یافت. در سال ۱۳۶۴، با ادغام دانشگاه‌های علوم پزشکی و بیمارستان‌های وابسته به آن، وزارت بهداری سابق در قالب تشکیلات جدید و با نام "وزارت بهداشت، درمان و آموزش پزشکی" وظیفه جمع‌آوری و ارائه آمار فعالیت‌های بهداشتی و درمانی را عهده‌دار شده و از آن زمان تا کنون، به طور مستمر به انجام این امر اقدام نموده است. شایان ذکر است، تهیه آمار مربوط به پزشکان شاغل در بخش خصوصی، در حال حاضر توسط

شاغل در بخش خصوصی، در حال حاضر توسط سازمان نظام پزشکی کشور صورت می‌گیرد، به علت موانع و مشکلات موجود در زمینه ارائه آمار به هنگام در این مورد، درج آن تاکنون در سالنامه آماری کشور میسر نشده است.

آمار تأسیسات و تجهیزات بهداشتی و درمانی مندرج در این فصل، مربوط به مؤسساتی است که حداقل ۶ ماه از سال، فعال بوده‌اند و شامل مؤسسات بهداشتی و درمانی نیروهای مسلح نمی‌شود.

تعاریف و مفاهیم به کار رفته در این فصل به

شرح زیر است:

پزشک: به افرادی اطلاق می‌شود که تحصیلات پزشکی را در یکی از دانشگاه‌های داخل یا خارج از کشور به پایان رسانیده و به اخذ پایان‌نامه نایل شده‌اند و مدارک آنان مورد تأیید وزارت بهداشت، درمان و آموزش پزشکی است.

آمار پزشکان شامل پزشک عمومی، دندانپزشک، داروساز، دکترای علوم آزمایشگاهی، PHD، پزشک متخصص و پزشک فوق تخصص می‌باشد.

تخصص دندان پزشکی: ارتودنسی، اندودنتیکس، آسیب‌شناسی دهان و دندان، بیماری‌های فک و دهان و دندان، پاتولوژی فک و

امکانات تشخیصی، درمانی، بهداشتی، آموزشی و پژوهشی به منظور درمان و بهبودی بیماران سرپایی و بستری به صورت شبانه‌روزی تأسیس می‌گردد و به بیمارستان عمومی و تک تخصصی تقسیم می‌شود.

زایشگاه: واحدی است که حداقل دارای ۱۵ تخت، پزشک متخصص در امر زنان و زایمان و یک اتاق عمل باشد.

آسایشگاه: واحدی است که حداقل دارای ۱۵ تخت و تسهیلات و خدمات عمومی لازم بوده و دارای یک یا چندین بخش اختصاصی همراه با گروه پزشکان متخصص در رشته‌های مربوط باشد، مانند آسایشگاه روانی، مجذومین، مسلولین و معتادین.

پایگاه بهداشت: واحدی مستقر در مناطق روستایی با بیش از ۶۰۰۰ نفر جمعیت و کلیه مناطق شهری است و جمعیتی حدود ۱۲۵۰۰ نفر را پوشش می‌دهد. پرسنل آن شامل ماما، کاردان بهداشتی زن، کاردان بهداشتی مرد و خدمتگذار است.

تسهیلات زایمانی: واحدی مستقر در روستا و در جوار مراکز بهداشتی و درمانی روستایی است که دارای حداقل ۳ نفر کاردان مامایی، ۳ نفر تمیز کار و یک راننده آمبولانس که ۲۴ ساعته به زایمان‌های طبیعی کمک کرده و موارد پیچیده را به نزدیک‌ترین بخش بیمارستانی اعزام می‌دارد.

مراکز بهداشتی و درمانی: شامل درمانگاه، کلینیک، پلی کلینیک و مرکز بهداشت است. فعالیت مرکز بهداشت عموماً انجام واکسیناسیون و در مواردی توأم با خدمات درمانی است.

صورت، پروتز دندانی، پرپودنتولوژی، جراحی دهان و فک و صورت، دندانپزشکی ترمیمی و دندانپزشکی اطفال.

تخصص داروسازی: داروسازی، داروسازی صنعتی، فارماکولوژی، فارماسوتیکس، فارماکوگنوزی.

پیراپزشک: به غیر پزشکی که در زمینه بهداشت و درمان فعالیت داشته باشد، اطلاق می‌شود.

بهورز (بهداشتیار): به فردی اطلاق می‌شود که بومی و مقیم روستا می‌باشد و با حداقل سواد دوره ابتدایی، دوره دو ساله آموزش عملی و نظری مربوط را گذرانده است.

تخت ثابت: به تختی در بیمارستان گفته می‌شود که هنگام تصویب طرح ساخت بیمارستان و یا تصویب طرح توسعه آن برای بیمارستان در نظر گرفته می‌شود.

تخت فعال: به تختی در بیمارستان گفته می‌شود که دارای امکانات تشخیصی، درمانی، پشتیبانی، خدماتی و پرسنلی و آماده بستری کردن بیمار باشد. **مؤسسات درمانی:** به تمامی مراکز درمانی اعم از بیمارستان، زایشگاه و آسایشگاه که مجهز به تخت درمانی باشند، مؤسسه درمانی اطلاق می‌شود. این مؤسسات به سه گروه زیر تقسیم می‌شود:

- مؤسسات درمانی وابسته به وزارت بهداشت، درمان و آموزش پزشکی.

- مؤسسات درمانی خصوصی.

- سایر مؤسسات درمانی، مانند مؤسسات درمانی وابسته به سازمان تأمین اجتماعی، مؤسسات خیریه، بنیاد شهید، بانک ملی و غیره.

بیمارستان: مکانی است که با اخذ مجوز از وزارت بهداشت درمان و آموزش پزشکی با استفاده از

انجام می‌دهند. این مؤسسات، شامل فیزیوتراپی، کار درمانی، گفتار درمانی، شنوایی سنجی، بینایی‌سنجی و ارتوپدی فنی می‌باشد و نحوه استقرار آن به دو صورت مستقل و غیرمستقل است. آن دسته از توانبخشی‌هایی که در داخل یک بیمارستان یا یک درمانگاه باشد، "غیرمستقل" و توانبخشی‌هایی که بدون وابستگی به هیچ مرکز دیگری عمل کند، "مستقل" نامیده می‌شود. آمار این بخش از سال ۱۳۷۶، در سالنامه آماری کل کشور درج شده است.

مؤسسات تشخیصی، درمانی، هسته‌ای:

تشخیص و درمان بیماری‌ها با استفاده از انرژی به صورت اشعه است که توسط پزشکان متخصص پرتونگاری، تکنسین‌های پرتونگاری و کارمندان تجربی واجد شرایط خاص و دارای مجوز از وزارت بهداشت، درمان و آموزش پزشکی، انجام می‌شود. در این فصل، منظور از مرکز پرتونگاری، محل انجام آزمایش‌های پرتوشناسی و ارائه خدمات پرتونگاری است که صلاحیت آن به تأیید وزارت بهداشت، درمان و آموزش پزشکی رسیده باشد.

داروخانه: مؤسسه‌ای است پزشکی که با اخذ پروانه مخصوص از کمیسیون قانونی ماده ۲۰، تأسیس شده و با داشتن مسئول فنی واجد شرایط به ارائه خدمات دارویی و عرضه دارو، شیر خشک، مکمل غذایی رژیمی، غذاهای کمکی شیرخواران، لوازم مصرفی پزشکی و فرآورده‌های آرایشی و بهداشتی مجاز مبادرت می‌نماید.

مراجعه کنندگان: منظور افراد مراجعه کننده به پایگاه‌ها و مراکز انتقال خون کشور جهت اهدای

مراکز بهداشتی و درمانی مستقل: به مراکزی اطلاق می‌شود که دارای مدیریت، حسابداری و محل فعالیت مستقل باشد.

مراکز بهداشتی و درمانی غیر مستقل: به مراکزی اطلاق می‌شود که معمولاً در داخل یا جنب مؤسسات درمانی قرار دارد و دارای مدیریت، حسابداری و مکان فعالیت مستقل نمی‌باشد و از نظر کارکنان و اعتبارات نیز، از مؤسسه مادر تغذیه می‌شود.

خانه بهداشت: واحدی مستقر در روستاست که غالباً چند روستای دیگر (روستاهای قمر) را نیز پوشش می‌دهد. جمعیت تحت پوشش هر خانه بهداشت با ۲ مجوز (زن و مرد) حدود ۲۰۰۰ نفر است. بهورزان زن و مرد، کارکنان خانه بهداشت هستند که بومی بودن آن‌ها (اسکان در روستای اصلی یا روستاهای قمر) از شرایط ضروری است.

آزمایشگاه تشخیص پزشکی: واحدی است که بر طبق مجوز وزارت بهداشت، درمان و آموزش پزشکی تأسیس شده و در آن آزمایش‌های بیولوژیک، میکروبیولوژی، سرولوژی، بیوشیمیایی، ایمنوهماتولوژی، خون‌شناسی، بیوفیزیکی، سلول‌شناسی، بافت‌شناسی، ژنتیک سلولی و ملکولی و سایر آزمایش‌ها بر روی مواد و نمونه‌های حاصل از بدن انسان با هدف به دست آمدن اطلاعات جهت تشخیص، پیشگیری یا پیگیری درمان و یا ارزیابی و سنجش سلامت انجام می‌شود و شامل دو بخش بالینی و تشریحی است.

مراکز توانبخشی: به تمامی واحدهای درمانی اطلاق می‌شود که صرفاً کار درمان فیزیکی بدن را

کربوهیدرات و چربی تشکیل شده است. حجم یک واحد پلاسما حاصل از خون کامل، معمولاً ۲۰۰ تا ۲۵۰ میلی لیتر و این پلاسما را ۶ تا ۸ ساعت پس از جمع آوری خون بسته به نوع ماده ضد انعقاد باید تهیه و فریز نمود.

پلاکت کنسانتره (Random Platelets): پلاکت‌ها از واحدهای خون کامل به وسیله دو مرحله سانتریفوژ تهیه می‌شود. واحدهای پلاکتی باید شامل حداقل $5,5 \times 10^{10}$ پلاکت در میزان کافی پلاسما (معمولاً ۴۵ تا ۷۰ میلی لیتر) باشد. این واحدها می‌توانند به صورت منفرد مصرف شوند یا پولد شده (۴ تا ۶ عدد) و به صورت یک دوز پلاکتی برای گیرنده ارسال گردند.

گزیده اطلاعات

در سال ۱۳۹۵ تعداد ۲۰ بیمارستان فعال با ۳۱۱۲ تخت در سطح استان مشغول به فعالیت بوده است که از این تعداد ۱۳ بیمارستان و ۲۰۴۴ تخت به بخش دولتی دانشگاه علوم پزشکی شهید صدوقی و یک بیمارستان و ۲۵۶ تخت به اداره کل تأمین اجتماعی تعلق داشته است. در این سال تعداد ۸۵ مرکز بهداشتی و درمانی و ۹۱ پایگاه بهداشت در سطح استان فعال بوده است. همچنین، تعداد ۱۷۱ خانه بهداشت فعال در نقاط روستایی استان مشغول به ارائه خدمت بوده‌اند. در همین سال تعداد ۸۲۳۱ نفر تحت عنوان پزشک، پیراپزشک و سایر کارکنان در دانشگاه‌های علوم پزشکی و خدمات بهداشتی درمانی مشغول به فعالیت بوده که سهم پزشکان ۱۲/۱ درصد بوده است. مراجعه افراد جهت اهدای خون در سال ۱۳۹۵، ۵۲۸۸۲ مورد اعلام گردیده است.

خون می‌باشد. به عبارت دیگر هر فردی که دریافت نموده است.

اهدای خون کامل: فرآیندی است که طی آن افراد داوطلب و مراجعه کننده جهت اهدای خون، در صورتی که واجد شرایط لازم (طبق استاندارد علمی) برای این امر بوده و خون آن‌ها فاقد خطر و آسیب برای گیرنده و یا دهنده خون شناخته شود، نسبت به خون‌گیری از آن‌ها در کیسه‌های حاوی ماده ضد انعقاد و نگهدارنده CPDA-1 یا CPD اقدام می‌گردد.

اهدا کننده مستمر: اهداکننده‌ای که فاصله اهدای خون وی با آخرین خون‌گیری قبلی کم‌تر از ۱۲ ماه باشد.

اهدا کننده با سابقه: اهدا کننده‌ای که فاصله اهدای خون وی با آخرین خون‌گیری قبلی بیش‌تر از ۱۲ ماه باشد.

اهدا کننده بار اول: اهداکننده‌ای که برای اولین بار در یکی از مراکز انتقال خون موفق به اهدای خون می‌شود و سابقه هیچ‌گونه اهدای قبلی ندارد.

گلبول قرمز متراکم (Red Blood Cells=RBC): بعد از جداسازی ۲۰۰ یا ۲۵۰ میلی لیتر پلاسما از خون، گلبول قرمز متراکم تهیه می‌شود و در دمای ۱ تا ۶ درجه سانتیگراد نگهداری می‌شود.

پلاسمای تازه منجمد (Fresh Frozen Plasma=FFP): پلاسمائی است که با مستقیماً از خون کامل تهیه می‌شود یا از سانتریفوژ ثانویه PRP به دست می‌آید و در اسرع وقت فریز می‌شود. پلاسما از آب، حدود ۷٪ پروتئین و ۳٪

۱۷-۱- تعداد بیمارستان‌های فعال و تخت‌های ثابت موجود بر حسب نوع وابستگی

دولتی		جمع		سال و شهرستان		
تأمین اجتماعی		دانشگاه علوم پزشکی				
تخت ثابت	بیمارستان فعال	تخت ثابت	بیمارستان فعال	تخت ثابت	بیمارستان فعال	
۲۵۶	۱	۱۴۰۶	۱۳	۲۲۵۸	۱۸ ۱۳۸۰
۲۵۶	۱	۱۵۹۶	۱۳	۲۶۱۸	۲۰ ۱۳۸۵
۲۵۶	۱	۱۸۸۹	۱۳	۲۹۸۹	۲۰ ۱۳۹۰ ^(۱)
۲۵۶	۱	۱۸۸۹	۱۳	۲۹۸۹	۲۰ ۱۳۹۱
۲۵۶	۱	۱۸۱۴	۱۲	۲۹۱۴	۱۹ ۱۳۹۲
۲۵۶	۱	۱۸۳۰	۱۲	۲۸۸۵	۱۹ ۱۳۹۳
۲۵۶	۱	۲۰۰۶	۱۲	۳۰۶۱	۱۹ ۱۳۹۴
۲۵۶	۱	۲۰۴۴	۱۳	۳۱۱۲	۲۰ ۱۳۹۵
۰	۰	۳۴	۱	۳۴	۱ ابرکوه
۰	۰	۱۸۴	۱	۱۸۴	۱ اردکان
۰	۰	۰	۰	۰	۰ اشکذر
۰	۰	۹۸	۱	۹۸	۱ بافق
۰	۰	۳۸	۱	۳۸	۱ بهاباد
۰	۰	۲۲۶	۲	۲۲۶	۲ تفت
۰	۰	۳۱	۱	۳۱	۱ خاتم
۰	۰	۱۶۲	۱	۱۶۲	۱ مهریز
۰	۰	۲۱۹	۱	۲۱۹	۱ میبد
۲۵۶	۱	۱۰۵۲	۴	۲۱۲۰	۱۱ یزد

۵

۱۷-۱- تعداد بیمارستان‌های فعال و تخت‌های ثابت موجود بر حسب نوع وابستگی (دنباله)

غیردولتی		دولتی		سال و شهرستان		
خصوصی		خیریه		سایر نهادها و ارگان‌های دولتی		
تخت ثابت	بیمارستان فعال	تخت ثابت	بیمارستان فعال	تخت ثابت	بیمارستان فعال	
۱۴۲	۲	۴۵۴	۲ ۱۳۸۰
۳۱۲	۴	۴۵۴	۲ ۱۳۸۵
۳۷۰	۴	۴۷۴	۲ ۱۳۹۰
۳۷۰	۴	۴۷۴	۲ ۱۳۹۱
۳۷۰	۴	۴۷۴	۲ ۱۳۹۲
۴۱۶	۴	۳۸۳	۲ ۱۳۹۳
۴۱۶	۴	۳۸۳	۲ ۱۳۹۴
۴۲۹	۴	۳۸۳	۲ ۱۳۹۵
. ابرکوه
. اردکان
. اشکذر
. بافق
. بهاباد
. تفت
. خاتم
. مهریز
. میبد
۴۲۹	۴	۳۸۳	۲ یزد

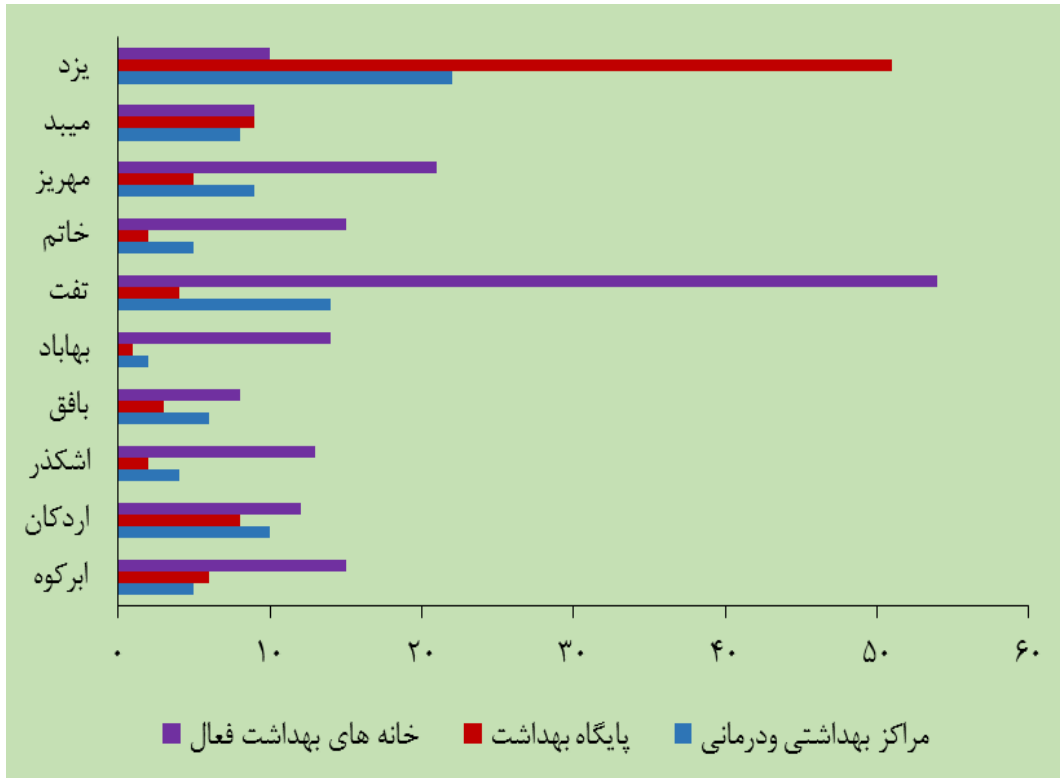
(۱) به دلیل اضافه شدن تعدادی بخش در مؤسسات در سال ۱۳۹۰، تعداد تخت‌ها در این سال افزایش داشته است.
 مأخذ- دانشگاه علوم پزشکی و خدمات بهداشتی درمانی شهید صدوقی یزد

۱۷-۲- مراکز ارائه دهنده مراقبت‌های اولیه بهداشتی

خانم‌های بهداشت فعال	تسهیلات زایمانی	پایگاه بهداشت			مراکز بهداشتی و درمانی			سال و شهرستان
		روستایی	شهری	جمع	روستایی	شهری	جمع	
۲۳۵	۸	۰	۶۹	۶۹	۴۱	۵۱	۹۲ ۱۳۸۰
۲۱۲	۸	۰	۶۹	۶۹	۴۱	۵۱	۹۲ ۱۳۸۵
۲۰۳	۷	۰	۸۷	۸۷	۳۹	۵۳	۹۲ ۱۳۹۰
۲۰۲	۷	۰	۸۷	۸۷	۴۰	۵۳	۹۳ ۱۳۹۱
۱۷۰	۵	۰	۸۶	۸۶	۳۶	۴۹	۸۵ ۱۳۹۲
۱۷۰	۵	۰	۸۴	۸۴	۳۶	۴۹	۸۵ ۱۳۹۳
۱۷۱	۵	۰	۹۱	۹۱	۳۶	۴۹	۸۵ ۱۳۹۴
۱۷۱	۲	۰	۹۱	۹۱	۳۶	۴۹	۸۵ ۱۳۹۵
۱۵	۰	۰	۶	۶	۲	۳	۵ ابرکوه
۱۲	۰	۰	۸	۸	۴	۶	۱۰ اردکان
۱۳	۰	۰	۲	۲	۲	۲	۴ اشکذر
۸	۰	۰	۳	۳	۳	۳	۶ بافق
۱۴	۱	۰	۱	۱	۱	۱	۲ بهاباد
۵۴	۰	۰	۴	۴	۱۱	۳	۱۴ تفت
۱۵	۱	۰	۲	۲	۳	۲	۵ خاتم
۲۱	۰	۰	۵	۵	۶	۳	۹ مهریز
۹	۰	۰	۹	۹	۱	۷	۸ میبد
۱۰	۰	۰	۵۱	۵۱	۳	۱۹	۲۲ یزد

مأخذ- دانشگاه علوم پزشکی و خدمات بهداشتی درمانی شهید صدوقی یزد

۱۷-۱- تعداد مراکز ارائه دهنده مراقبت‌های اولیه بهداشتی بر حسب شهرستان: ۱۳۹۵



منبع: جدول ۱۷-۲

۳-۱۷- تعداد آزمایشگاه تشخیص طبی، داروخانه، مؤسسات تشخیصی - درمانی هسته‌ای و توانبخشی بر حسب نوع وابستگی

شرح	جمع	دولتی			غیر دولتی	
		دانشگاه علوم پزشکی	تأمین اجتماعی	سایر نهادهای دولتی	خیریه	خصوصی
آزمایشگاه تشخیص طبی						
..... ۱۳۹۰	۱۱۹	۷۲	۷	۵	۵	۳۰
..... ۱۳۹۱	۱۱۹	۷۲	۸	۴	۵	۳۰
..... ۱۳۹۲	۱۱۴	۷۶	۳	۱	۱	۳۳
..... ۱۳۹۳	۱۱۵	۷۷	۳	۴	۲	۲۹
..... ۱۳۹۴	۱۳۶	۸۴	۹	۶	۲	۳۵
..... ۱۳۹۵	۱۳۵	۸۲	۹	۶	۲	۳۶
داروخانه						
..... ۱۳۹۰	۱۱۹	۱	۰	۴	۱	۱۱۳
..... ۱۳۹۱	۱۲۳	۱	۰	۳	۱	۱۱۸
..... ۱۳۹۲	۱۲۲	۱	۱	۴	۱	۱۱۵
..... ۱۳۹۳	۱۳۸	۱	۲	۴	۱	۱۳۰
..... ۱۳۹۴	۱۴۰	۱	۲	۳	۱	۱۳۳
..... ۱۳۹۵	۱۷۰	۱۲	۰	۴	۲	۱۵۲
مؤسسات تشخیصی، درمانی هسته‌ای						
..... ۱۳۹۰	۵۰	۱۷	۵	۶	۴	۱۸
..... ۱۳۹۱	۵۵	۱۸	۵	۵	۵	۲۲
..... ۱۳۹۲	۵۷	۱۹	۷	۴	۳	۲۴
..... ۱۳۹۳	۵۶	۱۹	۵	۶	۲	۲۴
..... ۱۳۹۴	۵۹	۲۰	۶	۶	۲	۲۵
..... ۱۳۹۵	۶۱	۲۲	۶	۶	۲	۲۵
مرکز توانبخشی						
..... ۱۳۹۰	۷۶	۱۱	۵	۱۵	۶	۳۹
..... ۱۳۹۱	۷۵	۱۱	۵	۱۵	۶	۳۸
..... ۱۳۹۲	۶۷	۱۰	۲	۷	۶	۴۲
..... ۱۳۹۳	۶۹	۸	۱	۱۴	۳	۴۳
..... ۱۳۹۴	۱۵۹	۲۳	۳	۱۶	۸	۱۰۹
..... ۱۳۹۵	۱۸۸	۲۶	۳	۳۰	۸	۱۲۱

اطلاعات سال ۱۳۹۴ به دلیل اضافه شدن آمار مراکز توانبخشی خصوصی، افزایش را نشان می‌دهد.

مأخذ- دانشگاه علوم پزشکی و خدمات بهداشتی درمانی شهید صدوقی یزد

۱۷-۴- تعداد آزمایشگاه‌های تشخیص طبی، داروخانه‌ها، مؤسسات تشخیصی - درمانی

هسته‌ای و مراکز توانبخشی بر حسب شهرستان: ۱۳۹۵

شهرستان	آزمایشگاه تشخیص طبی	داروخانه	مؤسسات تشخیصی- درمانی	مراکز توانبخشی
کل استان	۱۳۵	۱۷۰	۶۱	۱۸۸
ابرکوه	۷	۶	۱	۱۳
اردکان	۸	۱۰	۳	۱۷
اشکذر	۵	۳	۱	۷
بافق	۴	۶	۲	۱۰
بهباد	۳	۲	۱	۱
تفت	۱۵	۵	۲	۱۰
خاتم	۵	۴	۲	۶
مهریز	۹	۷	۱	۱۳
میبد	۹	۱۳	۴	۲۲
یزد	۷۰	۱۱۴	۴۴	۸۹

مأخذ- دانشگاه علوم پزشکی و خدمات بهداشتی درمانی شهید صدوقی یزد

۱۷-۵- تعداد پایگاه‌های اورژانس پیش بیمارستانی ۱۱۵

سال و شهرستان	جمع	شهری	جاده‌ای
..... ۱۳۸۰	۲۱	۱۵	۶
..... ۱۳۸۵	۳۳	۱۶	۱۷
..... ۱۳۹۰	۴۷	۱۸	۲۹
..... ۱۳۹۱	۴۸	۱۷	۳۱
..... ۱۳۹۲	۴۲	۱۷	۲۵
..... ۱۳۹۳	۴۲	۱۷	۲۵
..... ۱۳۹۴	۴۳	۱۸	۲۵
..... ۱۳۹۵	۴۷	۱۸	۲۹
..... ابرکوه	۳	۱	۲
..... اردکان	۶	۱	۵
..... اشکذر	۳	۱	۲
..... بافق	۴	۱	۳
..... بهاباد	۲	۰	۲
..... تفت	۶	۱	۵
..... خاتم	۵	۱	۴
..... مهریز	۵	۱	۴
..... میبد	۳	۲	۱
..... یزد	۱۰	۹	۱

مأخذ- دانشگاه علوم پزشکی و خدمات بهداشتی درمانی شهید صدوقی یزد

۱۷-۶- تعداد تخت‌های فعال بخش‌های بیمارستانی

سال و شهرستان	جمع	روانی	سوختگی	مراقبت‌های ویژه (آی سی یو)	مراقبت بیماران قلبی (سی سی یو)	مراقبت‌های نوزادان (ان آی سی یو)	سایر
..... ۱۳۸۰	۱۶۸۴	۱۲۰	۲۰	۵۵	۸۵	۱۵	۱۳۸۹
..... ۱۳۸۵	۲۳۴۴	۱۳۶	۲۰	۶۵	۱۰۹	۲۰	۱۹۹۴
..... ۱۳۹۰	۲۴۶۰	۱۴۳	۲۰	۱۱۵	۱۴۱	۳۱	۲۰۱۰
..... ۱۳۹۱	۲۵۴۷	۱۳۹	۲۰	۱۱۵	۱۳۹	۴۴	۲۰۹۰
..... ۱۳۹۲	۲۵۰۰	۱۳۹	۲۱	۱۲۷	۱۳۶	۴۴	۲۰۳۳
..... ۱۳۹۳	۲۵۰۹	۱۳۹	۱۸	۱۲۸	۱۳۶	۵۵	۲۰۳۳
..... ۱۳۹۴	۲۵۲۴	۱۴۳	۱۸	۱۴۳	۱۳۱	۶۱	۲۰۲۸
..... ۱۳۹۵	۲۶۱۱	۱۵۳	۱۸	۱۳۷	۱۳۸	۷۶	۲۰۱۹
..... ابرکوه	۵۳	۰	۰	۰	۶	۰	۴۷
..... اردکان	۱۷۲	۲۰	۰	۶	۱۲	۴	۱۳۰
..... اشکذر	۰	۰	۰	۰	۰	۰	۰
..... بافق	۵۵	۰	۰	۳	۶	۰	۴۶
..... بهاباد	۲۷	۰	۰	۰	۰	۰	۲۷
..... تفت	۲۱۵	۱۰۰	۰	۹	۸	۰	۹۸
..... خاتم	۶۰	۰	۰	۰	۵	۰	۵۵
..... مهریز	۱۲۸	۰	۰	۴	۸	۰	۱۱۶
..... میبد	۱۴۵	۱۱	۰	۶	۸	۴	۱۱۶
..... یزد	۱۷۵۶	۲۲	۱۸	۱۰۹	۸۵	۶۸	۱۴۵۴

مأخذ- دانشگاه علوم پزشکی و خدمات بهداشتی درمانی شهید صدوقی یزد

۷-۱۷- کارکنان شاغل در دانشگاه علوم پزشکی و خدمات بهداشتی- درمانی بر حسب گروه شغلی

سال و شهرستان	جمع	پزشکان	پیراپزشکان	سایر کارکنان ^(۱)
..... ۱۳۸۰	۵۳۵۹	۴۷۸	۲۷۷۷	۲۱۰۴
..... ۱۳۸۵	۶۰۹۵	۶۲۹	۳۲۹۴	۲۱۷۲
..... ۱۳۹۰	۷۷۵۴	۹۲۲	۴۲۱۰	۲۶۲۲
..... ۱۳۹۱	۸۱۴۲	۸۲۲	۴۴۹۹	۲۸۲۱
..... ۱۳۹۲	۸۰۰۴	۸۲۶	۴۳۷۱	۲۸۰۷
..... ۱۳۹۳	۸۱۰۳	۸۶۱	۴۵۶۵	۲۶۷۷
..... ۱۳۹۴	۸۴۵۶	۹۲۴	۴۸۰۳	۲۷۲۹
..... ۱۳۹۵	۸۲۳۱	۱۰۰۰	۴۶۷۵	۲۵۵۶
..... ابرکوه	۳۴۹	۳۱	۲۱۷	۱۰۱
..... اردکان	۶۳۳	۶۵	۴۰۲	۱۶۶
..... اشکذر	۱۲۳	۱۶	۸۵	۲۲
..... بافق	۳۵۳	۳۹	۲۱۱	۱۰۳
..... بهاباد	۱۲۲	۱۳	۸۴	۲۵
..... تفت	۶۵۷	۸۲	۴۰۶	۱۶۹
..... خاتم	۳۶۰	۳۶	۲۴۵	۷۹
..... مهریز	۴۶۳	۴۴	۲۸۰	۱۳۹
..... میبد	۶۰۰	۶۸	۳۶۹	۱۶۳
..... یزد	۴۵۷۱	۶۰۶	۲۳۷۶	۱۵۸۹

(۱) کلیه کسانی که در گروه پزشکان و پیراپزشکان قرار نگرفته اند، اعم از کارکنان پشتیبانی و خدماتی و ... را شامل می‌شود.
مأخذ- دانشگاه علوم پزشکی و خدمات بهداشتی درمانی شهید صدوقی یزد

۱۷-۸- پزشکان شاغل در دانشگاه علوم پزشکی و خدمات بهداشتی- درمانی بر حسب

رشته و نوع تخصص

داروساز	دندانپزشک ^(۱)	پزشک عمومی	جمع کل	سال و شهرستان
۲۱	۶۲	۱۹۹	۴۷۸ ۱۳۸۰
۲۵	۸۳	۲۵۶	۶۲۹ ۱۳۸۵
۴۳	۱۱۴	۳۶۰	۹۲۲ ۱۳۹۰
۲۸	۱۱۸	۳۲۱	۸۲۲ ۱۳۹۱
۳۴	۱۱۳	۲۹۵	۸۲۶ ۱۳۹۲
۳۳	۱۱۶	۳۰۰	۸۶۱ ۱۳۹۳
۴۰	۵۹	۳۰۶	۹۲۴ ۱۳۹۴
۴۱	۶۱	۳۳۳	۱۰۰۰ ۱۳۹۵
۱	۴	۱۴	۳۱ ابرکوه
۳	۹	۲۶	۶۵ اردکان
۰	۳	۱۳	۱۶ اشکذر
۲	۵	۱۵	۳۹ بافق
۱	۰	۹	۱۳ بهاباد
۳	۵	۳۹	۸۲ تفت
۱	۳	۲۳	۳۶ خاتم
۱	۴	۱۹	۴۴ مهریز
۳	۹	۲۸	۶۸ میبد
۲۶	۲۶	۱۴۷	۶۰۶ یزد

۵

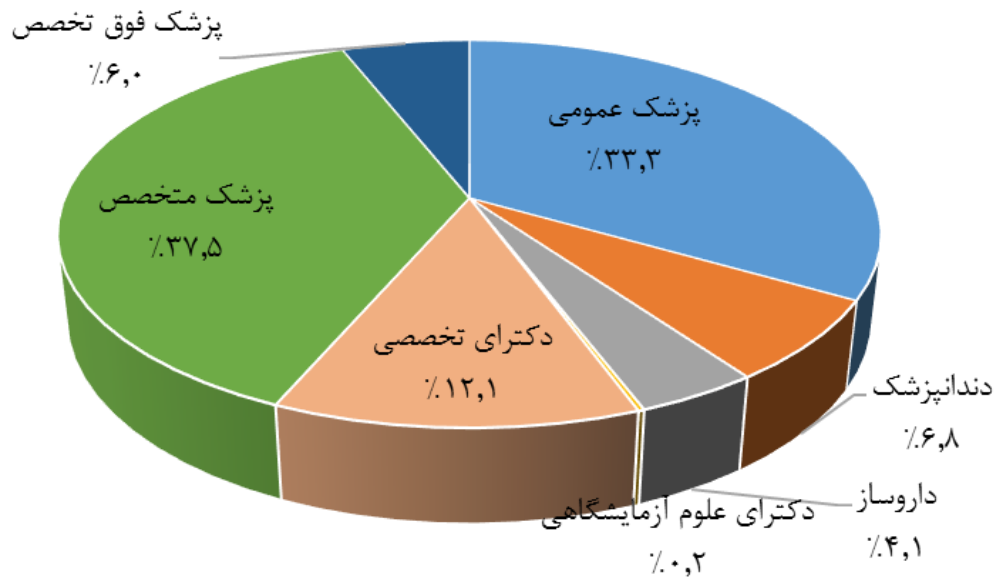
۸-۱۷- پزشکان شاغل در دانشگاه علوم پزشکی و خدمات بهداشتی- درمانی بر حسب رشته و نوع تخصص (دنباله)

سال و شهرستان	دکترای علوم آزمایشگاهی	دکترای تخصصی	پزشک متخصص	پزشک فوق تخصص
..... ۱۳۸۰	۱	۶	۱۷۹	۱۰
..... ۱۳۸۵	۱	۲۱	۲۲۱	۲۲
..... ۱۳۹۰	۱	۵۵	۳۰۴	۴۵
..... ۱۳۹۱	۲	۵۸	۲۵۰	۴۵
..... ۱۳۹۲	۳	۷۸	۲۵۵	۴۸
..... ۱۳۹۳	۶	۸۰	۲۷۷	۴۹
..... ۱۳۹۴	۱	۸۶	۳۷۸	۵۴
..... ۱۳۹۵	۲	۱۲۱	۳۷۵	۶۰
..... ابرکوه	۰	۱	۱۱	۰
..... اردکان	۱	۱	۲۳	۲
..... اشکذر	۰	۰	۰	۰
..... بافق	۰	۰	۱۷	۰
..... بهاباد	۰	۰	۳	۰
..... تفت	۰	۲	۳۱	۲
..... خاتم	۰	۰	۹	۰
..... مهریز	۰	۰	۱۹	۱
..... میبد	۰	۰	۲۵	۳
..... یزد	۱	۱۱۷	۲۳۷	۵۲

(۱) در سال ۱۳۹۴ با توجه به تعاریف جدید، دندانپزشک متخصص از گروه دندانپزشک حذف و به گروه پزشک متخصص اضافه گردیده است.

مأخذ- دانشگاه علوم پزشکی و خدمات بهداشتی درمانی شهید صدوقی یزد

۱۷-۲- سهم پزشکان شاغل در دانشگاه علوم پزشکی و خدمات بهداشتی- درمانی بر حسب رشته و نوع تخصص: ۱۳۹۵ (درصد)



منبع: جدول ۱۷-۸

۹-۱۷- پیراپزشکان شاغل در دانشگاه‌های علوم پزشکی و خدمات بهداشتی - درمانی بر حسب رشته و نوع تخصص

سال و شهرستان	جمع کل	پرستار حرفه‌ای (کارشناس و بالاتر)	پرستار (کاردان)	کاردان یا تکنیسین اتاق عمل
..... ۱۳۸۰	۲۷۷۷	۶۶۵	۰	۴۸
..... ۱۳۸۵	۳۲۹۴	۷۰۹	۰	۵۰
..... ۱۳۹۰	۴۲۱۰	۱۱۹۰	۰	۹۸
..... ۱۳۹۱	۴۴۹۹	۱۳۰۷	۰	۱۰۱
..... ۱۳۹۲	۴۳۷۱	۱۲۵۵	۰	۹۶
..... ۱۳۹۳	۴۵۶۳	۱۴۴۳	۰	۸۹
..... ۱۳۹۴	۴۸۰۳	۱۴۹۶	۰	۸۹
..... ۱۳۹۵	۴۶۷۵	۱۳۸۹	۱	۶۳
..... ابرکوه	۲۱۷	۴۲	۰	۱
..... اردکان	۴۰۲	۹۸	۰	۹
..... اشکذر	۸۵	۲	۰	۰
..... بافق	۲۱۱	۵۴	۰	۱
..... بهاباد	۸۴	۸	۰	۰
..... تفت	۴۰۶	۱۲۸	۰	۳
..... خاتم	۲۴۵	۶۲	۰	۱
..... مهریز	۲۸۰	۶۹	۰	۳
..... میبد	۳۶۹	۱۰۴	۰	۱۰
..... یزد	۲۳۷۶	۸۲۲	۱	۳۵

۵

۹-۱۷- پیراپزشکان شاغل در دانشگاه‌های علوم پزشکی و خدمات بهداشتی - درمانی بر حسب رشته و نوع تخصص (دنباله)

سال و شهرستان	کاردان یا تکنیسین بیهوشی	بهبار	ماما	بهورز	سایر پیراپزشکان
..... ۱۳۸۰	۴۱	۳۷۷	۹۲	۳۷۰	۱۱۸۴
..... ۱۳۸۵	۵۹	۳۲۵	۱۳۴	۴۵۵	۱۵۶۲
..... ۱۳۹۰	۷۸	۳۳۳	۲۵۹	۳۷۹	۱۸۷۳
..... ۱۳۹۱	۷۹	۳۱۸	۲۸۰	۳۹۷	۲۰۱۷
..... ۱۳۹۲	۷۶	۲۸۶	۲۷۴	۳۳۵	۲۰۴۹
..... ۱۳۹۳	۷۶	۲۶۲	۳۱۱	۳۰۷	۲۰۷۵
..... ۱۳۹۴	۷۹	۲۴۳	۳۵۷	۲۹۸	۲۲۴۱
..... ۱۳۹۵	۵۲	۲۳۶	۳۵۶	۲۷۵	۲۳۰۳
..... ابرکوه	۱	۱۵	۱۷	۲۹	۱۱۲
..... اردکان	۵	۴۱	۳۷	۲۲	۱۹۰
..... اشکذر	۰	۱	۶	۲۱	۵۵
..... بافق	۱	۱۰	۱۹	۱۳	۱۱۳
..... بهاباد	۰	۳	۸	۲۰	۴۵
..... تفت	۳	۲۰	۳۳	۶۳	۱۵۶
..... خاتم	۳	۱۲	۲۳	۲۸	۱۱۶
..... مهریز	۳	۱۷	۲۷	۳۳	۱۲۸
..... میبد	۹	۲۳	۲۹	۱۴	۱۸۰
..... یزد	۲۷	۹۴	۱۵۷	۳۲	۱۲۰۸

مأخذ- دانشگاه علوم پزشکی و خدمات بهداشتی درمانی شهید صدوقی یزد

۱۷-۱۰- فعالیت مؤسسات درمانی دانشگاه علوم پزشکی و خدمات بهداشتی درمانی

موارد بستری	موارد مراجعه (ویزیت شده)	سال و شهرستان
۶۱۹۸۸	۴۵۸۲۰۱ ۱۳۸۰
۷۷۰۸۵	۷۸۷۳۹۸ ۱۳۸۵
۱۰۹۶۰۸	۱۷۴۸۴۷۵ ۱۳۹۰
۱۱۱۳۲۴	۱۵۸۹۶۱۰ ۱۳۹۱
۱۰۸۵۳۸	۱۶۵۷۲۱۶ ۱۳۹۲
۱۲۶۷۴۷	۲۱۲۱۵۴۵ ۱۳۹۳
۱۳۴۵۳۸	۲۴۲۸۰۶۰ ۱۳۹۴
۱۳۷۱۵۳	۲۶۸۴۶۲۴ ۱۳۹۵
۵۳۶۸	۱۳۰۸۵۷ ابرکوه
۱۵۵۴۱	۴۱۲۸۳۹ اردکان
. اشکذر
۶۱۴۷	۱۹۰۲۹۳ بافق
. بهاباد
۹۵۱۶	۱۸۰۸۶۵ تفت
۷۴۴۷	۱۲۴۶۳۸ خاتم
۱۳۳۲۶	۲۵۶۶۱۶ مهریز
۱۵۶۸۶	۳۲۴۴۷۹ میبد
۶۴۸۲۲	۱۰۶۴۰۳۷ یزد

مأخذ- دانشگاه علوم پزشکی و خدمات بهداشتی درمانی شهید صدوقی یزد

۱۷-۱۱- موارد مراجعه بیماران سرپایی به بیمارستان‌ها و مراکز بهداشتی درمانی دانشگاه علوم پزشکی و خدمات بهداشتی درمانی بر حسب تخصص مورد نیاز

شرح	۱۳۹۰	۱۳۹۱	۱۳۹۲	۱۳۹۳	۱۳۹۴	۱۳۹۵
جمع	۱۷۳۹۸۵۳	۱۵۹۹۳۳۶	۱۶۷۰۹۵۹	۲۱۳۶۱۲۵	۲۴۴۷۶۹۴	۲۷۰۳۵۳۵
عمومی	۵۰۰۷۶۸	۳۱۴۴۰۵	۳۵۴۹۷۵	۴۵۲۲۰۲	۵۴۴۲۳۰	۶۱۲۹۳۸
تخصصی	۱۲۳۹۰۸۵	۱۲۸۴۹۳۱	۱۳۱۵۹۸۴	۱۶۸۳۹۲۳	۱۹۰۳۴۶۴	۲۰۹۰۵۹۷
اطفال	۴۷۸۴۱	۴۷۵۹۰	۴۲۱۷۳	۶۲۳۲۰	۷۴۲۹۰	۹۵۴۰۰
دندانپزشکی	۴۴۴۲	۶۰۹۷	۷۳۸۳	۸۶۵۷	۸۱۳۹	۶۴۹۰
داخلی	۶۶۰۶۱	۶۴۹۴۲	۶۲۶۰۲	۹۲۹۲۴	۱۰۷۹۱۲	۱۳۰۰۰۱
اورژانس	۸۲۲۲۳۶	۸۷۱۸۵۶	۹۲۵۲۲۸	۱۱۳۴۸۵۰	۱۱۵۷۳۴۷	۱۱۶۶۵۹۸
زنان و زایمان	۴۴۴۳۱	۴۱۶۰۷	۳۷۴۸۷	۵۸۰۳۲	۱۰۱۲۵۷	۱۴۰۸۶۱
مامایی	۱۴۰۷۶	۱۷۶۴۳	۱۳۷۴۳	۱۶۵۲۵	۱۹۶۳۴	۱۸۹۱۱
چشم	۲۹۸۳۰	۳۱۰۷۰	۲۸۶۷۶	۳۹۱۳۹	۴۶۸۰۵	۵۵۴۲۶
گوش و حلق و بینی	۳۲۷۱۶	۳۳۰۴۷	۲۶۹۹۹	۲۳۰۵۸	۳۳۷۷۴	۴۰۸۲۲
جراحی (عمومی، کلیه، مغز و اعصاب)	۱۹۰۳۷	۱۹۱۷۳	۱۹۱۹۶	۳۰۰۲۸	۳۳۹۰۷	۴۳۲۵۴
ارتوپدی	۲۴۷۴۳	۲۳۵۴۳	۲۱۲۲۱	۳۷۹۴۸	۵۷۰۵۷	۸۰۶۶۰
پوست و آمیزشی	۱۴۴۶۱	۱۴۴۹۹	۱۶۷۷۸	۲۲۴۷۰	۳۳۵۸۵	۳۳۶۲۶
اعصاب و روان	۱۳۷۷۳	۱۲۷۳۳	۱۱۳۷۰	۱۴۰۱۸	۱۸۷۱۳	۲۳۰۴۸
قلب و عروق	۵۱۶۲۹	۲۶۶۹۵	۲۹۶۴۸	۵۰۳۳۹	۶۶۶۰۹	۷۵۲۰۴
ارولوژی	۱۶۵۱۱	۶۹۰۱	۶۵۷۳	۷۳۶۹	۱۰۴۹۶	۱۳۵۹۴
سایر تخصص‌ها	۳۷۲۹۸	۶۷۵۳۵	۶۶۹۰۷	۸۶۲۴۶	۱۳۳۹۳۹	۱۶۶۷۰۲

مأخذ- دانشگاه علوم پزشکی و خدمات بهداشتی درمانی شهید صدوقی یزد

۱۷-۱۲- فعالیت‌های عمده بهداشت محیط در زمینه بازدید از مکان‌های تهیه، توزیع و

نگهداری مواد غذایی

روستایی	اماکن بهسازی شده		معرفی متخلفین به دادگاه	اخطار بهداشتی صادر شده	کارت معاینه بهداشتی صادر شده	موارد بازدید شده	سال و شهرستان
	شهری	اماکن تعطیل شده					
...	...	۹۹	۴۸۲	۴۸۲	۱۰۳۶۵	۵۰۵۵۷ ۱۳۸۰
...	...	۱۳۸	۱۱۱۷	۱۱۱۷	۲۰۳۰۴	۶۰۵۹۹ ۱۳۸۵
۲۵۶۳	۱۲۴۲۵	۱۸۲	۲۳۰۹	۲۳۰۹	۲۹۳۴۹	۷۸۲۹۲ ۱۳۹۰
۳۷۹۵	۱۲۷۶۰	۱۱۸	۲۱۵۶	۲۱۵۶	۲۸۹۷۰	۸۲۱۰۷ ۱۳۹۱
۲۶۲۱	۱۲۴۹۸	۱۱۲	۲۰۷۳	۲۰۷۳	۲۸۸۷۰	۷۸۵۵۰ ۱۳۹۲
۲۵۵۴	۱۳۲۸۱	۱۱۷	۱۴۴۲	۱۴۴۲	۳۰۹۸۶	۷۰۹۶۳ ۱۳۹۳
۲۹۰۴	۱۵۳۶۰	۱۰۳	۱۲۳۵	۱۲۳۵	۳۱۸۱۱	۹۸۳۹۷ ۱۳۹۴
۳۶۷۵	۱۵۱۵۶	۲۱۸	۱۹۹۹	۱۹۹۹	۳۶۱۳۹	۹۹۸۸۶ ۱۳۹۵
۲۸۰	۵۶۷	۰	۲۰	۲۰	۱۳۱۸	۴۶۲۸ ابرکوه
۱۴۳	۱۰۷۲	۸	۱۰۹	۱۰۹	۲۷۶۹	۸۵۲۱ اردکان
۳۲۵	۲۵۶	۷	۲۵	۲۵	۸۸۵	۲۵۴۲ اشکذر
۱۰۷	۱۷۶	۱	۳۱	۳۱	۱۱۰۰	۳۸۹۲ بافق
۱۹۲	۲۷۹	۰	۰	۰	۳۱۷	۱۳۰۲ بهاباد
۱۷۷۳	۷۶۴	۹	۷۸	۷۸	۱۶۵۹	۸۴۱۵ تفت
۱۸۷	۳۰۶	۶	۱۰	۱۰	۹۱۴	۳۵۴۴ خاتم
۲۱۴	۴۱۹	۲۵	۱۲۷	۱۲۷	۲۳۵۴	۲۳۷۰۲ مهریز
۸۴	۹۲۴	۱۴	۸۱	۸۱	۲۴۹۴	۷۴۷۰ میبد
۳۷۰	۱۰۳۹۳	۱۴۸	۱۵۱۸	۱۵۱۸	۲۲۳۲۹	۳۵۸۷۰ یزد

مأخذ- دانشگاه علوم پزشکی و خدمات بهداشتی درمانی شهید صدوقی یزد

۱۳-۱۷- میزان فرآورده‌های خون تولید شده و توزیع شده به مراکز درمانی به تفکیک سه فرآورده اصلی: ۱۳۹۵ (واحد)

میزان فرآورده‌های خون تولید شده به تفکیک سه فرآورده اصلی			میزان فرآورده‌های خون توزیع شده به مراکز درمانی به تفکیک سه فرآورده اصلی			شهرستان
گلبول قرمز متراکم	پلاسمای تازه منجمد	پلاکت کنسانتره	گلبول قرمز متراکم	پلاسمای تازه منجمد	پلاکت کنسانتره	
۳۹۲۰۸	۳۶۳۷۶	۲۴۳۳۵	۳۵۴۷۴	۱۳۸۲۳	۲۲۱۰۵	کل استان ..
۲۰۲	۲۰۹	۱۶۴	۶۱۱	۱۴۲	۲۶۵	ابركوه
۴۹۰۸	۳۳۵۸	۱۰۴۱	۱۰۷۷	۲۶۵	۳۶۲	اردكان
۰	۰	۰	۰	۰	۰	اشكذر
۱۳۰	۱۳۳	۱۱۴	۳۹۲	۷۰	۱۵۰	بافق
۱۲۶	۱۳۰	۱۰۱	۰	۰	۰	بهباد
۵۸	۶۰	۱۷	۲۳۸	۱۹۵	۱۱۹	تفت
۰	۰	۰	۳۴۱	۸۴	۲۴۵	خاتم
۲۱۴	۲۲۲	۱۶۳	۴۹۵	۸۷	۸۵	مهریز
۳۹۷۶	۲۶۹۲	۷۰۸	۱۳۱۹	۵۹۷	۲۶۹	میبد
۲۹۵۹۴	۲۹۵۷۲	۲۲۰۲۷	۳۱۰۰۱	۱۲۳۸۳	۲۰۶۱۰	یزد

مأخذ - اداره کل انتقال خون استان یزد

۱۴-۱۷- تعداد مراجعه کنندگان و میزان خون اهدایی به تفکیک جنسیت و وضعیت اهداء: ۱۳۹۵

شهرستان	تعداد مراجعه کنندگان	میزان اهداء خون کامل (کیسه خون)	میزان اهداء خون کامل به تفکیک جنسیت		میزان اهداء خون کامل به تفکیک وضعیت اهداء		
			مرد	زن	مستمر	باسابقه	بار اول
کل استان	۵۲۸۸۲	۳۹۹۷۳	۳۸۹۰۲	۱۰۷۱	۲۵۱۸۰	۱۱۳۸۷	۳۴۰۶
ابركوه	۲۶۹	۲۱۲	۲۱۲	۰	۶۲	۷۵	۷۵
اردكان	۵۹۱۶	۴۹۹۳	۴۹۱۴	۷۹	۳۳۲۰	۱۲۷۹	۳۹۴
اشكذر	۰	۰	۰	۰	۰	۰	۰
بافق	۲۵۲	۱۳۳	۱۳۲	۱	۲۴	۱۰۹	۰
بهباد	۱۷۷	۱۳۰	۱۳۰	۰	۴۵	۷۰	۱۵
تفت	۷۶	۶۱	۶۱	۰	۱۲	۴۰	۹
خاتم	۰	۰	۰	۰	۰	۰	۰
مهریز	۳۰۱	۲۲۴	۲۲۴	۰	۱۱۵	۹۳	۱۶
میبد	۴۶۲۵	۴۰۱۴	۳۹۱۸	۹۶	۲۷۳۶	۹۹۹	۲۷۹
یزد	۴۱۲۶۶	۳۰۲۰۶	۲۹۳۱۱	۸۹۵	۱۸۸۶۶	۸۷۲۲	۲۶۱۸

مأخذ - اداره کل انتقال خون استان یزد

۱۷-۱۵- تعداد شاغلان^(۱) بخش دامپزشکی غیر دولتی بر حسب عنوان شغلی، به تفکیک

شهرستان: ۱۳۹۵

شهرستان	جمع کل	دامپزشک	کارشناس ^(۲)		کارردان دامپزشکی	تکنیسین دامپزشکی	سایر
			کارشناس غیرفنی	کارشناس فنی			
کل استان	۱۱۲۵	۱۰۶	۶۷	۳۵	۴۳	۲۴	۱۵۰
ابركوه	۴۷	۷	۱	۵	۲	۲	۳۰
اردكان	۶۶	۹	۶	۳	۲	۲	۴۴
اشكذر	۲۹۲	۱۵	۱۲	۴	۹	۲	۲۵۰
بافق	۴	۱	۰	۱	۱	۰	۱
بهباد	۶	۲	۱	۰	۱	۱	۱
تفت	۷۴	۹	۷	۳	۴	۲	۴۹
خاتم	۲۲	۴	۱	۱	۳	۲	۱۱
مهریز	۱۸۴	۱۱	۹	۵	۵	۲	۱۵۲
میبد	۱۵۱	۱۰	۸	۲	۳	۱	۱۲۷
یزد	۲۷۹	۳۸	۲۲	۱۱	۱۳	۱۰	۱۸۵

(۱) به استثناء شاغلین مراکز آموزش عالی

(۲) شامل کارشناسان و کارشناسان ارشد می باشد.

مأخذ- اداره کل دامپزشکی استان یزد

۱۶-۱۷- تعداد شاغلان^(۱) بخش دامپزشکی دولتی بر حسب عنوان شغلی، به تفکیک

شهرستان: ۱۳۹۵

شهرستان	جمع کل	دامپزشک	کارشناس ^(۲)		کاردان دامپزشکی	تکنیسین دامپزشکی	سایر
			کارشناس فنی	کارشناس غیرفنی			
کل استان	۹۸	۲۹	۲۰	۹	۲۳	۰	۱۷
ابرقوه	۶	۱	۱	۰	۲	۰	۲
اردکان	۳	۱	۱	۰	۱	۰	۰
اشکذر	۷	۱	۳	۰	۲	۰	۱
بافق	۲	۰	۰	۰	۰	۰	۲
بهباد	۲	۰	۰	۰	۲	۰	۰
تفت	۸	۲	۲	۰	۴	۰	۰
خاتم	۵	۰	۱	۰	۳	۰	۱
مهریز	۱۱	۳	۰	۰	۶	۰	۲
میبد	۴	۱	۲	۰	۱	۰	۰
یزد	۵۰	۲۰	۱۰	۹	۲	۰	۹

(۱) به استثناء شاغلین مراکز آموزش عالی

(۲) شامل کارشناسان و کارشناسان ارشد می باشد.

مأخذ - اداره کل دامپزشکی استان یزد

۱۷-۱۷- مراکز درمانی فعال در بخش خصوصی دامپزشکی استان به تفکیک شهرستان: ۱۳۹۵

شهرستان	داروخانه دامپزشکی	مراکز مایه کوبی دام	درمانگاه دامپزشکی ^(۱)	بیمارستان	آزمایشگاه دامپزشکی
کل استان	۳۶	۱۱	۱۴	۲	۵
ابرقوه	۵	۱	۱	۰	۰
اردکان	۴	۱	۱	۰	۰
اشکذر	۱	۱	۱	۱	۱
بافق	۱	۰	۰	۰	۰
بهباد	۱	۱	۱	۰	۰
تفت	۳	۲	۰	۰	۰
خاتم	۳	۱	۰	۰	۰
مهریز	۳	۱	۱	۰	۰
میبد	۲	۱	۰	۰	۰
یزد	۱۳	۲	۹	۱	۴

(۱) شامل درمانگاه عمومی، اختصاصی و پلی کلینیک می باشد.
 مأخذ - اداره کل دامپزشکی استان یزد

۱۷-۱۸- تعداد و ظرفیت کشتارگاه‌های دام و طیور فعال بر حسب نوع کشتارگاه به تفکیک شهرستان: ۱۳۹۵

کشتارگاه دام			شهرستان
صنعتی			
ظرفیت (رأس)		تعداد	
دام سبک	دام سنگین		
۱۳۳۰۲۵	۳۳۳۵	۱	کل استان
.	.	.	ابرکوه
.	.	.	اردکان
۱۲۳۰۲۵	۳۳۳۵	۱	اشکذر
.	.	.	بافق
.	.	.	بهباد
.	.	.	تفت
.	.	.	خاتم
.	.	.	مهریز
.	.	.	میبد
.	.	.	یزد

کشتارگاه طیور		کشتارگاه دام			شهرستان
ظرفیت کشتار ^(۱) (قطعه در ساعت)	تعداد	غیر صنعتی (سنتی)			
		ظرفیت (رأس)		تعداد	
		دام سبک	دام سنگین		
۱۳۰۰۰	۴	۱۳۶۸۱۳	۷۹۰۶	۸	کل استان
.	.	۷۹۵۷	۹۰۴	۱	ابرکوه
.	.	۱۴۴۸۰	۱۴۲۸	۱	اردکان
۱۰۰۰۰	۳	.	.	.	اشکذر
.	.	۷۴۱۹	۱۰۴۸	۱	بافق
.	.	۳۳۲۲	۱۵۷	۱	بهباد
.	تفت
.	.	۹۲۱۸	۴۴۹	۲	خاتم
.	.	۸۳۹۲۶	۳۵۳۱	۱	مهریز
۳۰۰۰	۱	۱۰۴۹۱	۳۸۹	۱	میبد
.	یزد

(۱) کشتار دام سبک و سنگین به صورت توأمان در هریک از کشتارگاه‌های دام انجام می‌شود.

مأخذ - اداره کل دامپزشکی استان یزد

۱۷-۱۹- تعداد مراکز فرآوری، نگهداری و عرضه دام و فرآورده‌های خام دامی: ۱۳۹۵

شهرستان	مراکز عرضه دام		مراکز عرضه فرآورده‌های خام دامی			
	دام ^(۱)	سایر ^(۲)	دام ^(۳)	طیور ^(۴)	آبزیان ^(۵)	سایر ^(۶)
کل استان	۲	۰	۱۱۲۴	۱۳۵۴	۳۹۵	۱۸۲۱
ابرقوه	۰	۰	۹۸	۱۲۸	۳۵	۱۸۳
اردکان	۰	۰	۱۰۲	۱۴۷	۴۵	۲۰۲
اشکذر	۱	۰	۸۶	۱۳۲	۳۶	۱۵۷
بافق	۰	۰	۴۹	۶۱	۱۸	۱۰۲
بهباد	۰	۰	۲۷	۳۲	۱۱	۶۸
تفت	۰	۰	۱۱۲	۱۲۵	۲۶	۱۵۴
خاتم	۰	۰	۶۲	۶۸	۲۳	۹۴
مهریز	۱	۰	۶۵	۷۸	۲۶	۱۴۶
میبد	۰	۰	۱۰۲	۱۳۷	۳۱	۲۰۱
یزد	۰	۰	۴۲۱	۴۴۶	۱۴۴	۵۱۴

(۱) مراکز عرضه دام: منظور میادین دام (عرضه و کشتاری) می‌باشد.

(۲) سایر مراکز عرضه: منظور مراکز عرضه پرندگان و ماهیان زینتی می‌باشد.

(۳) مراکز عرضه فرآورده‌های خام دام: منظور مراکزی که فرآورده‌های گوشت قرمز و آلایش خوراکی دام را عرضه می‌نمایند.

(۴) مراکز عرضه فرآورده‌های خام طیور: منظور مراکزی که فرآورده‌های گوشت مرغ و آلایش خوراکی مرغ را عرضه می‌نمایند.

(۵) مراکز عرضه فرآورده‌های خام آبزیان: منظور مراکزی که فرآورده‌های گوشت آبزیان را عرضه می‌نمایند.

(۶) سایر مراکز عرضه فرآورده‌های خام: منظور مراکزی مانند سوپر مارکت‌ها، فروشگاه‌های زنجیره‌ای، سوپر

پروتئینی‌ها و می‌باشد.

مأخذ - اداره کل دامپزشکی استان یزد

۲۰-۱۷- تعداد پست‌های قرنطینه دامی: ۱۳۹۵

داخلي	مرزى	جمع	شهرستان
۱	۰	۱	كل استان
۰	۰	۰	ابركوه
۰	۰	۰	اردكان
۰	۰	۰	اشكذر
۰	۰	۰	بافق
۰	۰	۰	بهباد
۰	۰	۰	تفت
۰	۰	۰	خاتم
۱	۰	۱	مهریز
۰	۰	۰	میبد
۰	۰	۰	یزد

مأخذ - اداره كل دامپزشكى استان یزد

