

به فارسی و یا هر زبان دیگری بخوانند و بنویسند، خواه مدرک رسمی داشته یا نداشته باشند، باسواد تلقی می‌شوند. در سرشماری عمومی نفوس و مسکن 1345، تمامی کسانی که حداقل دارای گواهینامه سال اول ابتدایی بوده‌اند، در سرشماری عمومی نفوس و مسکن 1355، تمامی نوآموزان سال اول ابتدایی و سوادآموزان کلاس‌های اکابر و پیکار با بی‌سوادی و در سرشماری عمومی نفوس و مسکن 1365 و آمارگیری جاری جمعیت 1370 و سرشماری عمومی نفوس و مسکن 1375 و 1385 تمامی نوآموزان سال اول ابتدایی و سوادآموزان کلاس‌های نهضت سوادآموزی نیز باسواد شناخته شده‌اند. تعریف با سوادی در سرشماری 1390 همانند سرشماری سال 1395 بوده است. وضعیت سواد در سرشماری عمومی سال 1335 از افراد 10 ساله و بیش‌تر، در سرشماری عمومی سال 1345 از افراد 7 ساله و بیش‌تر و در سرشماری عمومی سال‌های 1355 و 1365، طرح آمارگیری جاری جمعیت 1370 و سرشماری عمومی نفوس و مسکن 1375، 1385، 1390 و 1395 از افراد 6 ساله و بیش‌تر سؤال شده است.

نقاط شهری، نقاط روستایی و جمعیت ساکن: رجوع شود به تعاریف و مفاهیم «فصل 2- جمعیت».

تحصیل: منظور از تحصیل، اشتغال به تحصیل طبق برنامه‌های رسمی آموزش ایران یا کشورهای خارجی است. بنابراین آموزش در دوره‌های

آمارهای ارائه شده در این فصل در مورد وضعیت سواد، آموزش‌های رسمی در سطوح عمومی و عالی، آموزش و سوادآموزی بزرگسالان و آموزش فنی و حرفه‌ای غیررسمی می‌باشد.

آموزش در کشور به دو سطح آموزش عمومی و عالی تقسیم می‌شود: آموزش عمومی شامل آموزش دوره‌های ابتدایی، متوسطه اول، متوسطه دوم و فنی و حرفه‌ای می‌باشد که توسط سازمان آموزش و پرورش در استان اجرا می‌گردد. آموزش عالی که فارغ‌التحصیلان دوره آموزش عمومی پس از موفقیت در آزمون ورودی مؤسسات آموزش عالی، تحصیلات عالی خود را در مقطع کاردانی، کارشناسی، کارشناسی ارشد و دکتری حرفه‌ای و تخصصی ادامه می‌دهند.

در کنار این دو نوع آموزش نهضت سواد، آموزش بزرگسالان را در راستای مبارزه با بیسوادی انجام می‌دهد که اخیراً با سازمان آموزش و پرورش ادغام شده است و همچنین آموزش‌های غیررسمی که توسط سازمان آموزش فنی و حرفه‌ای استان اجرا می‌گردد.

تعاریف و مفاهیم:

باسواد: در سرشماری عمومی نفوس و مسکن 1395 تمامی کسانی که می‌توانند متن ساده‌ای را

دبستان (دوره ابتدایی): دوره تحصیلی است که دانش آموز از سن 6سالگی به آن وارد شده و پس از گذراندن پایه های تحصیلی معین، گواهی نامه پایان اوره ابتدایی دریافت می کند.

دوره متوسطه اول: دوره تحصیلی آموزش عمومی است که دانش آموزان پس از پایان دوره ابتدایی به آن وارد شده و پس از گذراندن سه پایه تحصیلی، موفق به اخذ گواهی نامه پایان دوره می شوند.

دوره متوسطه دوم: دوره تحصیلی است که دانش آموز پس از اتمام دوره متوسطه اول، در آن پذیرش شده و به یکی از شاخه های نظری، فنی و حرفه ای یا کار دانش هدایت می شود. دانش آموز در این دوره با گذراندن واحدهای درسی معین، موفق به اخذ گواهی نامه دیپلم متوسطه می شود.

دوره پیش دانشگاهی: مدت این دوره یکسال می باشد و دانش آموزان پس از گذراندن دوره متوسطه می توانند در یکی از گرایش های علوم ریاضی، علوم تجربی و علوم انسانی این دوره را به پایان رسانند و در آزمون سراسری ورود به دانشگاهها شرکت کنند.

دانش آموز بزرگسال: دانش آموزی است که شرایط تحصیل در مدارس راهنمایی تحصیلی و متوسطه روزانه را نداشته و برای ادامه تحصیل در مدارس ویژه بزرگسالان پذیرش می شود.

آموزشی غیر رسمی (مانند آموزش زبان در آموزشگاه های خصوصی یا نزد معلم خصوصی) تحصیل به حساب نیامده است.

کارکنان آموزشی، دفتری و اداری (شاغل در وزارت آموزش و پرورش): کارکنان آموزشی شامل معلم، مدیر معلم و معلم ورزش است و کارکنان دفتری و اداری شامل متصدی آزمایشگاه و کارگاه، مراقب بهداشت، مربی پرورشی، مدیر، ناظم یا معاون، کتابدار، کارمند اداری و دفتردار می باشد.

مقطع تحصیلی: یک دوره کامل تحصیلی است که به اخذ یک مدرک تحصیلی مانند دوره ابتدایی، راهنمایی، کاردانی، کارشناسی ارشد، دکترای تخصصی، دکترای حرفه ای، دکترای فوق تخصصی منجر می شود.

دانش آموز: فردی است که برابر مقررات در یکی از دوره های تحصیلی آموزش و پرورش به تحصیل اشتغال دارد.

آموزش استثنایی: منظور، آن دسته از اطفال و نوجوانانی است که به نحوی با سایر کودکان متفاوت اند و دارای عقب ماندگی ذهنی و یا جسمی، معلولیت و اختلال در یادگیری بوده و یا ناسازگار باشند، که شامل دوره آمادگی، ابتدایی، راهنمایی تحصیلی، آموزش متوسطه و آموزش فنی حرفه ای می باشد.

سال که امکان تحصیل در نظام آموزش رسمی کشور را ندارد و در کلاس نهضت سوادآموزی ثبت نام می نماید.

متوسطه دوره اول پیش حرفه ای: دوره ای است ویژه دانش آموزان استثنایی به منظور ایجاد آمادگی نسبی آنان برای ادامه تحصیل در دوره متوسطه حرفه ای که شامل سه پایه تحصیلی و حداقل 72 واحد درسی می شود.

دوره تربیت معلم: دوره تربیت معلم 2 سال است و کسانی که دارای مدرک دیپلم هستند و دوره 2 ساله تربیت معلم را به پایان می رسانند، به اخذ مدرک کاردانی در رشته مربوط نایل می شوند.

دانشجو: فرد پذیرفته شده ای است که برابر ضوابط معین برای تحصیل در یکی از دوره های رسمی آموزش عالی ثبت نام کند و به تحصیل اشتغال ورزد.

دانشگاه: عالی ترین مؤسسه آموزش عالی که با مجوز رسمی شورای گسترش آموزش عالی ایجاد و حداقل از سه دانشکده تشکیل شده باشد.

آموزشگر تمام وقت مؤسسه آموزش عالی: آموزشگر مؤسسه آموزش عالی که برابر ضوابط معین استخدام و تمام ساعات موظف اداری خود را در مؤسسه محل خدمت، انجام وظیفه می کند.

ثبت نام شده آموزش عالی: فردی که برابر ضوابط معین پذیرفته شده و در یکی از مؤسسات آموزش عالی ثبت نام کرده است.

دوره عمومی آموزش بزرگسال: این دوره از لحاظ مقررات تحصیلی مشابه دوره راهنمایی بوده و امکان تحصیل را برای کسانی که به لحاظ سن یا سایر شرایط نمی توانند در دوره روزانه تحصیل نمایند، فراهم می کند.

دوره تکمیلی آموزش بزرگسال: این دوره از لحاظ مقررات تحصیلی مشابه دوره متوسطه بوده و امکان تحصیل را برای کسانی که به لحاظ سن یا سایر شرایط نمی توانند در دوره روزانه تحصیل نمایند، فراهم می کند.

دوره سوادآموزی: دوره ای است برای آموزش فرد بی سواد با سن بیش از ده سال تمام که امکان تحصیل در نظام آموزش رسمی کشور را ندارد. این دوره معادل پایه سوم ابتدایی در نظام آموزش رسمی است.

دوره انتقال سوادآموزی: دوره ای است معادل پنجم ابتدایی برای کسانی که قبولی دوره های تکمیلی، پایانی و سوادآموزی نهضت، یا قبولی سوم و چهارم ابتدایی را داشته و شرایط ادامه تحصیل در آموزش و پرورش رسمی را ندارند.

دوره تحکیم سوادآموزی: دوره ای است که فرصت استمرار و پایداری آموخته ها و کاربرد آن را برای کسانی که دوره سوادآموزی را گذرانده اند و تمایل به ادامه تحصیل ندارند فراهم می سازد.

سوادآموز تحت پوشش نهضت سوادآموزی: فردی است بی سواد یا کم سواد با سن بالای ده

مدت معینی در مراکز آموزشی این سازمان آموزش می‌بینند.

مرکز آموزش ثابت در سازمان آموزش فنی و حرفه‌ای: محلی دولتی، متشکل از حداقل 5 کارگاه آموزشی است که دارای هویتی قانونمند می‌باشد و ساختار آن مورد تصویب سازمان برنامه و بودجه قرار گرفته است.

دانش‌آموخته آموزش عالی: فردی که یکی از دوره‌های تحصیلی آموزش عالی را با موفقیت به پایان رسانده است و برابر ضوابط معین مدرک تحصیلی دریافت می‌کند.

آموزش‌دیدگان سازمان آموزش فنی و حرفه‌ای: افرادی هستند که برای فراگرفتن حرفه‌ای خاص، بازآموزی یا ارتقای مهارت، برای

16-1- تعداد باسوادان بر حسب جنس در نقاط شهری و روستایی

باسوادان			شرح
زن	مرد	مرد و زن	
			کل استان
40071	81706	121777	آبان 1355
132107	189001	321108	مهر 1365
211014	269835	480849	مهر 1370
277363	327669	605032	آبان 1375
375339	434688	810027	آبان 1385
418221	471010	889231	آبان 1390 ⁽¹⁾
479202	531686	1010888	آبان 1395
			نقاط شهری
37945	72112	110057	آبان 1355
119456	168706	288162	مهر 1365
193505	244563	438068	مهر 1370
257586	300960	558546	آبان 1375
358000	410244	768244	آبان 1385
402834	450088	852922	آبان 1390
460780	505639	966419	آبان 1395
			نقاط روستایی
2126	9594	11720	آبان 1355
12651	20295	32946	مهر 1365
17504	25265	42769	مهر 1370
19777	26709	46486	آبان 1375
17339	24440	41779	آبان 1385
15387	20921	36308	آبان 1390
18422	26045	44467	آبان 1395

1- تعداد 1 نفر جمعیت باسواد غیرساکن، در جمع منظور شده است.

مأخذ - مرکز آمار ایران

16-2 – جمعیت 6 ساله و بیشتر، تعداد باسوادان و نرخ باسوادی بر حسب جنس و سن

مهر 1370			مهر 1365			جنس و گروه سنی
نرخ باسوادی	با سوادان	جمعیت	نرخ باسوادی	با سوادان	جمعیت	
78/1	480849	615954	67/2	321108	477945	مرد و زن
94/8	95173	100417	90/2	65599	72763 6-9 ساله
96/9	96549	99639	92/8	68067	73318 10-14 ساله
94/0	75050	79862	84/6	54969	64943 15-19 ساله
78/8	59904	68238	74/9	41934	55956 20-24 ساله
81/0	47314	58429	65/8	31886	48489 25-29 ساله
73/4	35982	49018	56/2	20686	36833 30-34 ساله
64/9	24656	38005	47/3	11454	24205 35-39 ساله
55/9	13801	24700	39/6	7552	19061 40-44 ساله
48/3	9356	19387	32/1	5936	18472 45-49 ساله
39/1	7563	19335	26/7	4315	16157 50-54 ساله
32/1	5483	17067	22/1	3115	14118 55-59 ساله
27/3	3863	14157	20/1	2612	13011 60-64 ساله
22/5	5829	25872	15/4	2951	19210 65ساله و بیشتر
17/8	326	1828	2/3	32	1409 نامشخص



16-2 - جمعیت 6 ساله و بیشتر، تعداد باسوادان و نرخ باسوادی بر حسب جنس و سن (دنباله)

آبان 1385			آبان 1375			جنس و گروه سنی
نرخ باسوادی	با سوادان	جمعیت	نرخ باسوادی	با سوادان	جمعیت	
86/1	810027	940278	81/9	605032	739060	مرد و زن
92/6	64759	69904	93/9	94765	100893 6-9 ساله
98/7	98556	99866	97/6	126794	129939 10-14 ساله
98/0	124454	127001	96/6	95820	99242 15-19 ساله
97/2	130506	134232	93/6	71002	75863 20-24 ساله
95/9	107905	112545	88/6	61880	69821 25-29 ساله
92/5	79894	86382	82/5	49124	59536 30-34 ساله
87/0	63229	72665	74/7	38524	51601 35-39 ساله
79/7	47864	60043	65/6	25509	38891 40-44 ساله
72/4	35942	49660	55/6	14031	25223 45-49 ساله
62/1	23702	38175	46/1	8868	19230 50-54 ساله
52/8	12436	23567	36/7	6449	17562 55-59 ساله
42/3	7980	18863	27/8	4716	16988 60-64 ساله
27/0	12800	47375	20/6	6869	33411 65ساله و بیشتر
0	0	0	79/2	681	860 نامشخص



16-2 - جمعیت 6 ساله و بیشتر، تعداد باسوادان و نرخ باسوادی بر حسب جنس و سن (دنباله)

آبان 1395			آبان 1390			جنس و گروه سنی
نرخ باسوادی	با سوادان	جمعیت	نرخ باسوادی	با سوادان	جمعیت	
88/8	1010888	1139277	86/6	889231	1027084	مرد و زن
94/8	83041	87556	92/3	67330	72969 6-9 ساله
98/9	93680	94670	98/9	88578	89537 10-14 ساله
98/5	90160	91492	98/1	98914	100787 15-19 ساله
97/5	103598	106197	97/1	127306	131107 20-24 ساله
96/5	132741	137554	96/2	133359	138593 25-29 ساله
96/2	135744	141104	94/9	103006	108519 30-34 ساله
94/6	107082	113138	91/0	79759	87678 35-39 ساله
91/4	80956	88517	85/8	62249	72574 40-44 ساله
85/5	62556	73134	78/2	46660	59640 45-49 ساله
77/0	44998	58414	68/8	34664	50368 50-54 ساله
67/5	32749	48047	58/5	21523	36786 55-59 ساله
57/4	20538	35778	46/3	10962	23674 60-64 ساله
36/1	23045	63676	27/1	14837	54705 65 ساله و بیشتر
0	0	0	57/1	84	147 نامشخص



16-2 - جمعیت 6 ساله و بیشتر، تعداد باسوادان و نرخ باسوادی بر حسب جنس و سن (دنباله)

مهر 1370			مهر 1365			جنس و گروه سنی
نرخ باسوادی	با سوادان	جمعیت	نرخ باسوادی	با سوادان	جمعیت	
84/1	269835	320823	76/1	189001	248230	مرد
95/1	48889	51382	91/3	33999	37233 6-9 ساله
97/6	49870	51104	95/0	36235	38148 10-14 ساله
96/0	39888	41545	89/4	29935	33481 15-19 ساله
93/1	32052	34428	85/8	24651	28734 20-24 ساله
89/5	27220	30412	80/6	20778	25774 25-29 ساله
85/4	22395	26220	72/8	14351	19711 30-34 ساله
79/7	16059	20146	66/5	8011	12046 35-39 ساله
73/0	9190	12596	57/6	5645	9792 40-44 ساله
65/2	6460	9908	48/0	4639	9673 45-49 ساله
54/6	5601	10261	37/4	3496	9357 50-54 ساله
45/2	4263	9424	34/5	2526	7318 55-59 ساله
40/2	3110	7740	31/9	2260	7079 60-64 ساله
32/8	4657	14206	25/0	2451	9817 65ساله و بیشتر
12/5	181	1451	35/8	24	67 نامشخص



16-2 - جمعیت 6 ساله و بیشتر، تعداد باسوادان و نرخ باسوادی بر حسب جنس و سن (دنباله)

آبان 1385			آبان 1375			جنس و گروه سنی
نرخ باسوادی	با سوادان	جمعیت	نرخ باسوادی	با سوادان	جمعیت	
90/1	434688	482253	86/5	327669	378592	مرد
92/6	33125	35758	94/1	48271	51302 6-9 ساله
98/7	50644	51299	97/7	64682	66207 10-14 ساله
98/0	63091	64401	97/1	48665	50106 15-19 ساله
97/5	64742	66417	95/5	35854	37551 20-24 ساله
97/0	56635	58397	92/9	32965	35480 25-29 ساله
95/4	43240	45317	89/3	27746	31056 30-34 ساله
92/6	34555	37308	85/1	23292	27357 35-39 ساله
87/7	27439	31281	78/8	16302	20697 40-44 ساله
84/0	21994	26187	72/7	9096	12506 45-49 ساله
77/2	15262	19758	62/8	6133	9769 50-54 ساله
71/0	8263	11635	52/3	4915	9391 55-59 ساله
60/0	5650	9419	40/2	3736	9291 60-64 ساله
40/1	10048	25076	32/3	5620	17400 65ساله و بیشتر
0	0	0	81/8	392	479 نامشخص



16-2 - جمعیت 6 ساله و بیشتر، تعداد باسوادان و نرخ باسوادی بر حسب جنس و سن (دنباله)

آبان 1395			آبان 1390			جنس و گروه سنی
نرخ باسوادی	با سوادان	جمعیت	نرخ باسوادی	با سوادان	جمعیت	
91/6	531686	580205	90/0	471010	523461	مرد
94/6	42560	44959	92/2	34531	37448 6-9 ساله
98/9	47865	48394	99/0	44954	45430 10-14 ساله
98/4	45295	46009	98/1	50201	51176 15-19 ساله
97/7	51176	52360	97/3	63626	65411 20-24 ساله
96/8	67248	69440	96/3	67793	70408 25-29 ساله
96/3	69359	71998	95/8	53742	56113 30-34 ساله
95/5	55796	58415	92/9	42485	45746 35-39 ساله
93/9	43343	46134	90/4	33522	37084 40-44 ساله
90/3	34029	37663	85/9	26299	30623 45-49 ساله
85/1	25696	30163	81/1	21241	26186 50-54 ساله
80/5	19866	24671	73/7	13946	18915 55-59 ساله
72/5	13354	18416	64/9	7237	11150 60-64 ساله
50/9	16099	31583	41/1	11360	27659 65ساله و بیشتر
0	0	0	65/2	73	112 نامشخص



16-2 - جمعیت 6 ساله و بیشتر، تعداد باسوادان و نرخ باسوادی بر حسب جنس و سن (دنباله)

مهر 1370			مهر 1365			جنس و گروه سنی
نرخ باسوادی	با سوادان	جمعیت	نرخ باسوادی	با سوادان	جمعیت	
71/5	211014	295131	57/5	132107	229715	زن
94/4	46284	49035	88/9	31600	35530 6-9 ساله
96/2	46679	48535	90/5	31832	35170 10-14 ساله
91/8	35162	38317	79/6	25034	31462 15-19 ساله
82/4	27852	33810	63/5	17283	27222 20-24 ساله
71/7	20094	28017	49/0	11108	22675 25-29 ساله
59/6	13587	22798	37/0	6335	17122 30-34 ساله
48/1	8597	17859	28/3	3443	12159 35-39 ساله
38/1	4611	12104	20/6	1907	9269 40-44 ساله
30/6	2896	9479	14/7	1297	8799 45-49 ساله
21/6	1962	9074	10/0	819	8158 50-54 ساله
16/0	1220	7643	8/5	579	6800 55-59 ساله
11/7	753	6417	5/9	352	5932 60-64 ساله
10/0	1172	11666	5/3	500	9393 65 ساله و بیشتر
38/5	145	377	75/0	18	24 نامشخص



16-2 - جمعیت 6 ساله و بیشتر، تعداد باسوادان و نرخ باسوادی بر حسب جنس و سن (دنباله)

آبان 1385			آبان 1375			جنس و گروه سنی
نرخ باسوادی	با سوادان	جمعیت	نرخ باسوادی	با سوادان	جمعیت	
81/9	375339	458025	76/9	277363	360468	زن
92/6	31634	34146	93/8	46494	49591 6-9 ساله
98/7	47912	48567	97/5	62112	63732 10-14 ساله
98/0	61363	62600	96/0	47155	49136 15-19 ساله
97/0	65764	67815	91/7	35148	38312 20-24 ساله
94/7	51270	54148	84/2	28915	34341 25-29 ساله
89/3	36654	41065	75/1	21378	28480 30-34 ساله
81/1	28674	35357	62/8	15232	24244 35-39 ساله
71/0	20425	28762	50/6	9207	18194 40-44 ساله
59/4	13948	23473	38/8	4935	12717 45-49 ساله
45/8	8440	18417	28/9	2735	9461 50-54 ساله
35/0	4173	11932	18/8	1534	8171 55-59 ساله
24/7	2330	9444	12/7	980	7697 60-64 ساله
12/3	2752	22299	7/8	1249	16011 65ساله و بیشتر
0	0	0	75/9	289	381 نامشخص

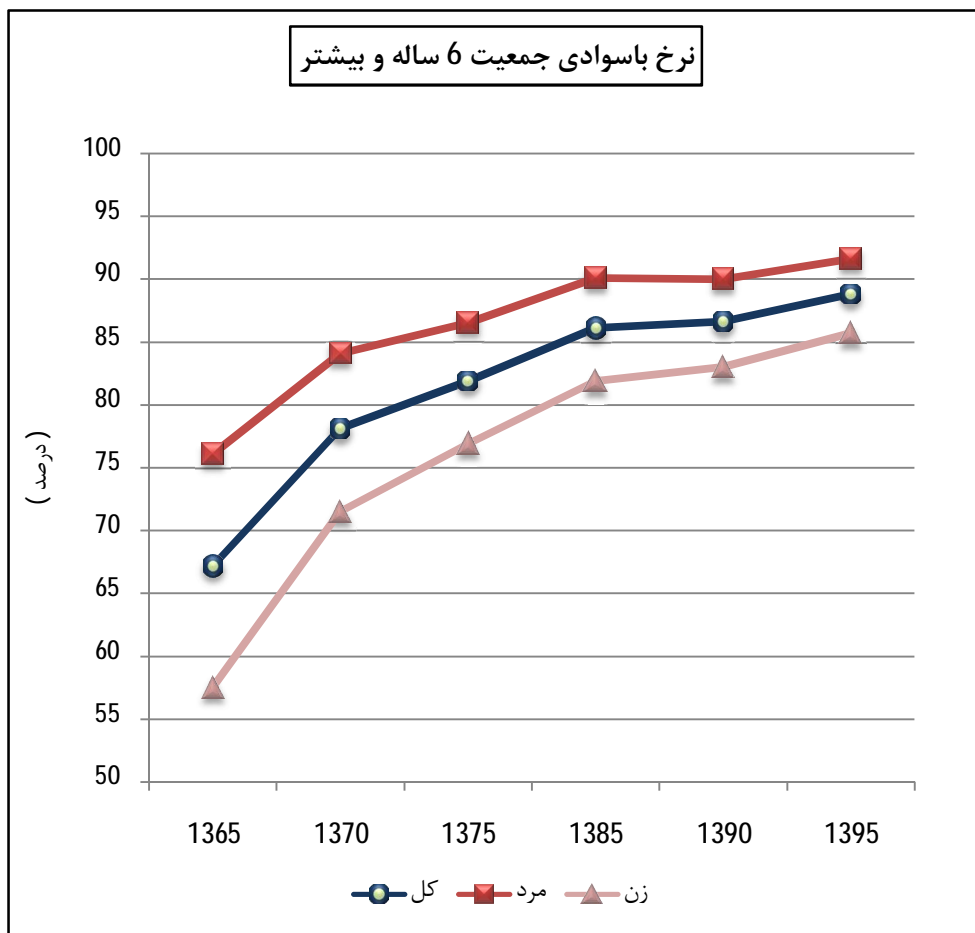


16-2 - جمعیت 6 ساله و بیشتر، تعداد باسوادان و نرخ باسوادی بر حسب جنس و سن (دنباله)

آبان 1395			آبان 1390			جنس و گروه سنی
نرخ باسوادی	با سوادان	جمعیت	نرخ باسوادی	با سوادان	جمعیت	
85/7	479202	559072	83/0	418221	503623	زن
95/0	40481	42597	92/3	32799	35521 6-9 ساله
99/0	45815	46276	98/9	43624	44107 10-14 ساله
98/6	44865	45483	98/2	48713	49611 15-19 ساله
97/3	52422	53837	96/9	63680	65696 20-24 ساله
96/1	65493	68114	96/2	65566	68185 25-29 ساله
96/0	66385	69106	94/0	49264	52406 30-34 ساله
93/7	51286	54723	88/9	37274	41932 35-39 ساله
88/7	37613	42383	80/9	28727	35490 40-44 ساله
80/4	28527	35471	70/2	20361	29017 45-49 ساله
68/3	19302	28251	55/5	13423	24182 50-54 ساله
55/1	12883	23376	42/4	7577	17871 55-59 ساله
41/3	7184	17362	29/7	3725	12524 60-64 ساله
21/6	6946	32093	12/9	3477	27046 65 ساله و بیشتر
0	0	0	31/4	11	35 نامشخص

مأخذ - مرکز آمار ایران

نمودار شماره (1-16)



مبناء جدول شماره (2-16)

16-3- جمعیت 6 ساله و بیش تر، تعداد باسوادان و نرخ باسوادی در نقاط شهری و روستایی
برحسب جنس و شهرستان: آبان 1395
(نفر - درصد)

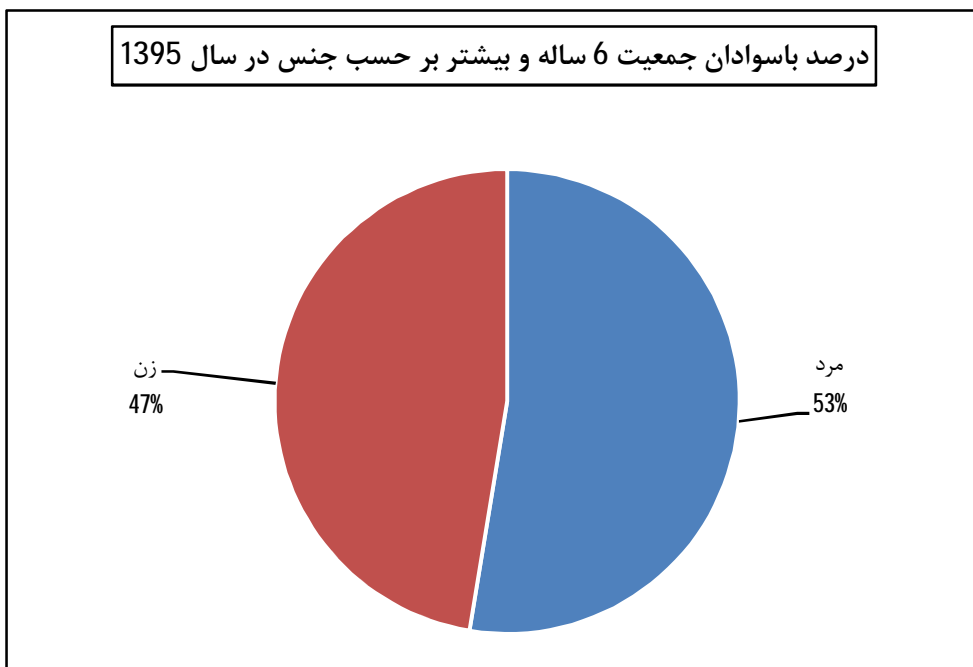
کل									شرح
نرخ باسوادی			باسوادان			جمعیت 6 ساله و بیش تر			
زن	مرد	مرد و زن	زن	مرد	مرد و زن	زن	مرد	مرد و زن	
85/7	91/6	88/8	479202	531686	1010888	559072	580205	1139277	کل استان
85/7	91/6	88/8	479202	531686	1010888	559072	580205	1139277	شهرستان قم ...

نقاط شهری									شرح
نرخ باسوادی			باسوادان			جمعیت 6 ساله و بیش تر			
زن	مرد	مرد و زن	زن	مرد	مرد و زن	زن	مرد	مرد و زن	
86/3	92/0	89/2	460780	505639	966419	533881	549526	1083407	کل استان
86/3	92/0	89/2	460780	505639	966419	533881	549526	1083407	شهرستان قم ...

نقاط روستایی									شرح
نرخ باسوادی			باسوادان			جمعیت 6 ساله و بیش تر			
زن	مرد	مرد و زن	زن	مرد	مرد و زن	زن	مرد	مرد و زن	
73/1	84/9	79/5	18422	26045	44467	25191	30677	55868	کل استان
73/1	84/9	79/5	18422	26045	44467	25191	30677	55868	شهرستان قم ...

مأخذ - مرکز آمار ایران

نمودار شماره (2-16)



مبناء جدول شماره (3-16)

16-4- خانوارهای معمولی بر حسب جنس سرپرست خانوار و تعداد افراد، تعداد افراد با سواد و بی‌سواد: آبان 1395

باسواد					جمع	جنس سرپرست و تعداد افراد در خانوار
4 نفر و بیشتر	3 نفر	2 نفر	1 نفر	ندارد		
93558	93305	132402	35822	24242	382590	مرد و زن
0	0	0	14315	13715	29132	1 نفر
0	0	54723	12676	9236	77506	2 نفر
0	41391	55262	6995	856	105178	3 نفر
45088	41454	20046	1452	325	108848	4 نفر
33151	9106	2018	312	83	44778	5 نفر
10687	1137	286	54	20	12194	6 نفر
3198	173	52	14	4	3451	7 نفر
985	32	9	1	1	1029	8 نفر
315	10	6	2	1	335	9 نفر
134	2	0	1	1	139	10 نفر و بیشتر تر
90630	87880	123226	23209	12266	340098	مرد
0	0	0	6737	2427	9988	1 نفر
0	0	48687	8138	8655	66303	2 نفر
0	37514	52527	6572	776	98031	3 نفر
43652	40116	19704	1396	307	105643	4 نفر
32211	8928	1976	296	75	43593	5 نفر
10316	1113	267	53	19	11778	6 نفر
3067	167	50	13	4	3311	7 نفر
951	31	9	1	1	994	8 نفر
303	10	6	2	1	323	9 نفر
130	1	0	1	1	134	10 نفر و بیشتر تر



4-16- خانوارهای معمولی بر حسب جنس سرپرست خانوار و تعداد افراد، تعداد افراد با سواد و بی‌سواد: آبان 1395 (دنباله)

باسواد					جمع	جنس سرپرست و تعداد افراد در خانوار
4 نفر و بیش‌تر	3 نفر	2 نفر	1 نفر	ندارد		
2928	5425	9176	12613	11976	42492	زن
0	0	0	7578	11288	19144	1 نفر
0	0	6036	4538	581	11203	2 نفر
0	3877	2735	423	80	7147	3 نفر
1436	1338	342	56	18	3205	4 نفر
940	178	42	16	8	1185	5 نفر
371	24	19	1	1	416	6 نفر
131	6	2	1	0	140	7 نفر
34	1	0	0	0	35	8 نفر
12	0	0	0	0	12	9 نفر
4	1	0	0	0	5	10 نفر و بیش‌تر



16-4- خانوارهای معمولی بر حسب جنس سرپرست خانوار و تعداد افراد، تعداد افراد با سواد و بی‌سواد: آبان 1395 (دنباله)

بی سواد					جمع	جنس سرپرست و تعداد افراد در خانوار
4 نفر و بیشتر	3 نفر	2 نفر	1 نفر	ندارد		
479	2185	26658	57545	292462	382590	مرد و زن
0	0	0	13715	14315	29132	1 نفر
0	0	9186	11809	55640	77506	2 نفر
0	544	6005	10713	87242	105178	3 نفر
97	533	5058	10672	92005	108848	4 نفر
123	445	3349	6452	34301	44778	5 نفر
109	325	1814	2860	7076	12194	6 نفر
68	192	831	958	1392	3451	7 نفر
39	88	292	258	351	1029	8 نفر
25	36	92	82	99	335	9 نفر
18	22	31	26	41	139	10 نفر و بیشتر تر
431	2043	25425	38114	271198	340098	مرد
0	0	0	2427	6737	9988	1 نفر
0	0	8634	7857	48989	66303	2 نفر
0	477	5737	8403	82772	98031	3 نفر
82	500	4836	9537	90220	105643	4 نفر
106	426	3239	5983	33732	43593	5 نفر
103	314	1769	2667	6915	11778	6 نفر
63	185	806	891	1356	3311	7 نفر
37	85	284	245	342	994	8 نفر
24	35	91	78	94	323	9 نفر
16	21	29	26	41	134	10 نفر و بیشتر تر



4-16- خانوارهای معمولی بر حسب جنس سرپرست خانوار و تعداد افراد، تعداد افراد با سواد و بی سواد: آبان 1395 (دنباله)

بی سواد					جمع	جنس سرپرست و تعداد افراد در خانوار
4 نفر و بیش تر	3 نفر	2 نفر	1 نفر	ندارد		
48	142	1233	19431	21264	42492	زن
0	0	0	11288	7578	19144	1 نفر
0	0	552	3952	6651	11203	2 نفر
0	67	268	2310	4470	7147	3 نفر
15	33	222	1135	1785	3205	4 نفر
17	19	110	469	569	1185	5 نفر
6	11	45	193	161	416	6 نفر
5	7	25	67	36	140	7 نفر
2	3	8	13	9	35	8 نفر
1	1	1	4	5	12	9 نفر
2	1	2	0	0	5	10 نفر و بیش تر

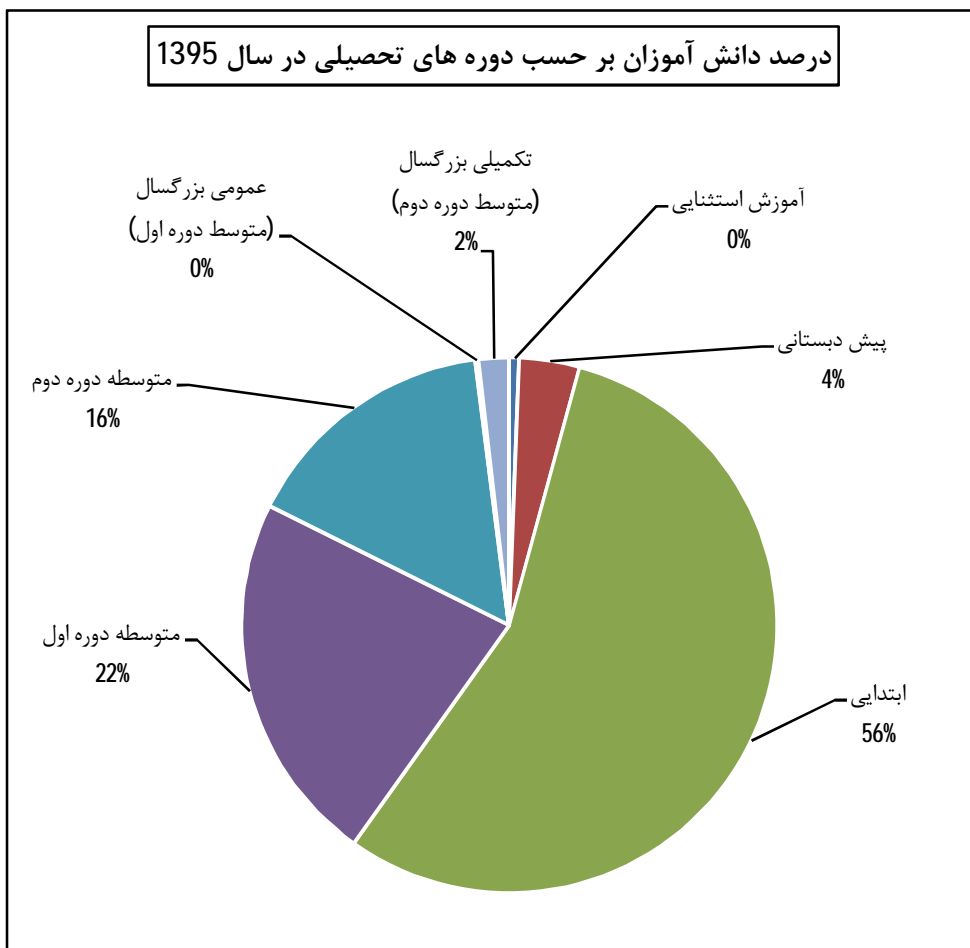
مأخذ - مرکز آمار ایران

16-5- دانش‌آموزان و کارکنان آموزشی، دفتری و اداری برحسب دوره‌های تحصیلی و به تفکیک جنس

کارکنان آموزشی، دفتری و اداری ⁽¹⁾		دانش‌آموزان			سال و دوره تحصیلی
دفتری و اداری	آموزشی	دختر	پسر	جمع	
4591	9230	105767	109874	215641	1390-91
5374	8991	103953	108718	212671	1391-92
5571	9383	105927	109873	215710	1392-93
6055	8899	108024	111448	219472	1393-94
6512	8415	111423	115281	226704	1394-95
6311	8254	115000	118280	233280	1395-96
150	247	582	831	1413	آموزش استثنایی
0	0	4229	4236	8465	پیش دبستانی
2026	3205	63303	66444	129747	ابتدایی
1192	2346	25828	26651	52479	متوسطه دوره اول
1369	2423	18823	17610	36433	متوسطه دوره دوم
0	0	312	110	422	عمومی بزرگسال (متوسطه دوره اول)
20	0	1923	2398	4321	تکمیلی بزرگسال (متوسطه دوره دوم)

1- اختلاف جمع کل کارکنان آموزشی، دفتری و اداری با زیرمجموعه‌ها مربوط به بخش‌های دیگر آموزشی و اداری می‌باشد که در دوره‌های تحصیلی ذکر شده نمی‌گنجد مانند پژوهش‌سراها، کانون‌ها و غیره.
مأخذ- اداره کل آموزش و پرورش استان قم

نمودار شماره (3- 16)



مبناء جدول شماره (5- 16)

16-6- دانش آموزان⁽¹⁾ و کارکنان آموزشی، دفتری و اداری اداره کل آموزش و پرورش استان

کارکنان آموزشی، دفتری و اداری		دانش آموزان			سال تحصیلی
دفتری و اداری	آموزشی	دختر	پسر	جمع	
5411	8737	127074	131882	2589561380-81
6001	9902	109888	106807	2206541385-86
4591	9230	105767	108718	2156411390-91
5374	8991	103953	109873	2126711391-92
5571	9383	105927	109783	2157101392-93
6055	8899	108024	111448	2194721393-94
6352	8195	104743	107347	2120901394-95
6311	8254	107954	110705	2186591395-96

1- شامل دانش آموزان مدارس استثنایی، پیش دبستانی و بزرگسال نمی باشند.
 مأخذ- اداره کل آموزش و پرورش استان قم

16-7- دانش آموزان آموزش استثنایی بر حسب دوره های تحصیلی

دانش آموز			سال و دوره تحصیلی
دختر	پسر	جمع	
607	956	15631390-91
617	1008	16251391-92
539	819	13581392-93
530	810	13401393-94
561	825	13861394-95
582	831	14131395-96
88	107	195پیش دبستانی
352	548	900ابتدایی
34	39	73متوسطه دوره اول
65	83	148متوسطه دوره اول پیش حرفه ای
17	24	41متوسطه دوره دوم
26	30	56متوسطه دوره دوم پیش حرفه ای

مأخذ- اداره کل آموزش و پرورش استان قم

8-16- دانش آموزان، کارکنان و امکانات آموزشی دوره آموزش استثنایی

کلاس	آموزشگاه	کارکنان آموزشی، دفتری و اداری		دانش آموز			سال تحصیلی
		دفتری و اداری	آموزشی	دختر	پسر	جمع	
219	24	134	194	607	956	1563 1390-91
238	37	115	250	617	1008	1625 1391-92
198	44	114	267	539	819	1358 1392-93
194	40	116	217	530	810	1340 1393-94
194	39	143	220	561	825	1386 1394-95
197	40	150	247	582	831	1413 1395-96

مأخذ - مدیریت آموزش و پرورش استثنایی استان قم

9-16- دانش آموزان و امکانات آموزشی⁽¹⁾ دوره پیش دبستانی

کلاس	آموزشگاه	دانش آموز			سال تحصیلی
		دختر	پسر	جمع	
469	318	6064	5361	11425 1390-91
219	196	3003	2924	5927 1391-92
269	194	3211	3253	6464 1392-93
224	201	3042	2796	5838 1393-94
296	274	3765	3862	7627 1394-95
298	281	4229	4236	8465 1395-96

1- با توجه به واگذاری دوره پیش دبستانی از سال تحصیلی 1390-91 به بخش خصوصی آمار کارکنان آموزشی، دفتری و

اداری در این دوره در دسترس نمی باشد.

مأخذ - اداره کل آموزش و پرورش استان قم

16-10- دانش آموزان، کارکنان و امکانات آموزشی دوره ابتدایی

کلاس	آموزشگاه	کارکنان آموزشی، دفتری و اداری		دانش آموزان			سال تحصیلی
		دفتری و اداری	آموزشی	دختر	پسر	جمع	
3394	474	1549	3087	44428	46612	91040 1390-91
4031	503	1926	3445	54474	57040	111514 1391-92
4163	534	1853	3701	56167	58883	115050 1392-93
4297	559	2040	3416	58394	61345	119739 1393-94
4581	593	2031	3336	61164	64107	125271 1394-95
4703	601	2026	3205	63303	66444	129747 1395-96

مأخذ- اداره کل آموزش و پرورش استان قم

16-11- دانش آموزان، کارکنان و امکانات آموزشی متوسطه دوره اول

کلاس	آموزشگاه	کارکنان آموزشی، دفتری و اداری		دانش آموزان			سال تحصیلی
		دفتری و اداری	آموزشی	دختر	پسر	جمع	
1858	243	1173	2555	25496	26779	52275 1390-91
1305	213	926	2029	17018	17880	34898 1391-92
1298	217	923	2009	16592	17549	34141 1392-93
1303	213	909	1830	16791	17631	34422 1393-94
1854	238	1160	2260	24990	25858	50484 1394-95
1878	248	1192	2346	25828	26651	52479 1395-96

مأخذ- اداره کل آموزش و پرورش استان قم

12-16- دانش آموزان، کارکنان و امکانات آموزشی متوسطه دوره دوم

کلاس	آموزشگاه	کارکنان آموزشی، دفتری و اداری		دانش آموزان			سال تحصیلی
		دفتری و اداری	آموزشی	دختر	پسر	جمع	
1309	168	1174	2219	17452	16202	33654 1390-91
1569	171	1111	2242	21528	18745	40273 1391-92
1625	173	1178	2380	22129	19197	41326 1392-93
2240	245	1757	3402	26556	25608	52164 1393-94
1689	220	1462	2577	18589	17382	35971 1394-95
1747	213	1389	2423	18823	17610	36433 1395-96

مأخذ - اداره کل آموزش و پرورش استان قم

13-16- دانش‌آموزان متوسطه دوره دوم بر حسب پایه و شاخه تحصیلی و شهرستان: سال

تحصیلی 96-1395

پایه اول		کل			شهرستان
دختر	پسر	دختر	پسر	جمع	
0	0	18823	17610	36433	کل استان
0	0	18823	17610	36433	شهرستان قم

پایه دوم (1)						شهرستان
کار و دانش		فنی و حرفه ای		متوسطه نظری		
دختر	پسر	دختر	پسر	دختر	پسر	
920	1231	992	1551	5548	4563	کل استان
920	1231	992	1551	5548	4563	شهرستان قم

پایه سوم						شهرستان
کار و دانش		فنی و حرفه ای		متوسطه نظری		
دختر	پسر	دختر	پسر	دختر	پسر	
956	1510	974	1290	5004	4100	کل استان
956	1510	974	1290	5004	4100	شهرستان قم

نیم سالی		پایه چهارم (2)		شهرستان
دختر	پسر	دختر	پسر	
181	199	4248	3166	کل استان
181	199	4248	3166	شهرستان قم

1- باتوجه به حذف پایه های دوره راهنمایی پایه دهم ایجاد و پایه دوم متوسطه حذف شده است.

2- پایه چهارم فقط شامل شاخه تحصیلی نظری می باشد.

مأخذ- اداره کل آموزش و پرورش استان قم

14-16- دانش آموزان و امکانات آموزشی دوره عمومی بزرگسال (متوسطه دوره اول)

کلاس	آموزشگاه	دانش آموز			سال تحصیلی
		زن	مرد	جمع	
49	16	446	279	7251390-91
20	12	301	153	4541391-92
23	10	289	210	4991392-93
28	12	268	158	4261393-94
43	13	305	138	4431394-95
43	14	312	110	4221395-96

مأخذ- اداره کل آموزش و پرورش استان قم

15-16- دانش آموزان و امکانات آموزشی دوره تکمیلی بزرگسال (متوسطه دوره دوم)

کلاس	آموزشگاه	دانش آموز			سال تحصیلی
		زن	مرد	جمع	
212	36	1792	2250	40421390-91
224	30	2099	2260	43591391-92
186	29	2217	1928	41451392-93
347	49	2443	3100	54431393-94
343	51	2049	3109	51581394-95
343	50	1923	2398	43211395-96

مأخذ- اداره کل آموزش و پرورش استان قم

16-16- سوادآموزان تحت پوشش دوره‌های نهضت سوادآموزی در نقاط شهری و روستایی

نقاط روستایی (2)			نقاط شهری			کل			سال و دوره (1)
زن	مرد	جمع	زن	مرد	جمع	زن	مرد	جمع	
دوره سوادآموزی									
350	138	488	4099	918	5017	4449	1056	5505 1390
181	51	232	3730	913	4643	3911	964	4875 1391
134	21	155	1040	225	1265	1174	246	1420 1392
197	31	228	3825	602	4427	4022	633	4655 1393
145	169	314	3738	968	4706	3883	1137	5020 1394
119	132	251	3040	1270	4310	3159	1402	4561 1395
دوره انتقال									
0	0	0	0	0	0	0	0	0 1390
99	0	99	1448	288	1736	1547	288	1835 1391
115	3	118	1850	196	2046	1965	199	2164 1392
105	1	106	2818	178	2996	2923	179	3102 1393
85	1	86	2865	199	3064	2950	200	3150 1394
0	0	0	702	174	876	702	174	876 1395
دوره تحکیم									
123	0	123	2311	249	2560	2434	249	2683 1390
154	24	178	5697	651	6348	5851	675	6526 1391
57	0	57	1074	123	1197	1131	123	1254 1392
19	0	19	939	112	1051	958	112	1070 1393
21	65	86	719	55	774	740	120	860 1394
10	5	15	348	60	408	348	75	423 1395

1- از سال 1390 نظام آموزشی به دوره های سوادآموزی، انتقال و تحکیم تغییر یافت.

2- شامل اطلاعات مربوط به عشایر تحت پوشش سازمان نضت سوادآموزی نیز می باشد.

مأخذ - معاونت سوادآموزی اداره کل آموزش و پرورش استان قم

16-17- تعداد قبول شدگان دوره ابتدایی و متوسطه دوره اول بر حسب جنس⁽¹⁾

متوسطه دوره اول			ابتدایی			سال تحصیلی
دختر	پسر	جمع	دختر	پسر	جمع	
27725	26439	54164	42686	44444	87130 1385-86
24949	25624	50573	43864	45932	89796 1390-91
16977	17536	34513	52655	54943	107598 ⁽²⁾ 1391-92
17010	17685	34695	53116	55936	109052 ⁽³⁾ 1392-93
16745	17106	33851	56782	60607	117389 ⁽⁴⁾ 1393 -94
24801	24943	49744	59858	62625	122483 ⁽⁵⁾ 1394 -95

1- تفاوت آماری در سالهای مختلف به دلیل حذف پایه های دوره راهنمایی سابق و ایجاد پایه ششم تا نهم طی سالهای گذشته می باشد .

2- در سال 1391-92 ایجاد پایه ششم ابتدایی و حذف پایه اول راهنمایی

3- در سال 1392-93 ایجاد پایه هفتم و حذف پایه دوم راهنمایی

4- در سال 1393-94 ایجاد پایه هشتم و حذف پایه سوم راهنمایی

5- در سال 1394-95 ایجاد پایه نهم و پایه اول متوسطه

مأخذ- اداره کل آموزش و پرورش استان قم

16-18- فارغ التحصیلان متوسطه دوره دوم بر حسب شاخه تحصیلی و جنس

متوسطه نظری				جمع			سال تحصیلی
علوم تجربی		ریاضی و فیزیک		دختر	پسر	جمع	
دختر	پسر	دختر	پسر				
2016	704	1087	1552	7130	5227	12357 1385-86
1830	846	842	1327	5479	4774	10253 1390-91
2120	969	829	1500	6002	5265	11267 1391-92
2200	1052	842	1386	5747	5134	10881 1392-93
2452	1212	809	1486	6372	6212	12584 1393-94
2425	1365	682	1380	6881	6087	12968 1394-95

کار و دانش		فنی و حرفه‌ای		متوسطه نظری		سال تحصیلی
				علوم انسانی		
دختر	پسر	دختر	پسر	دختر	پسر	
997	1131	829	983	2201	857 1385-86
725	962	673	943	1409	696 1390-91
830	1018	823	1109	1400	669 1391-92
675	1095	759	977	1271	624 1392-93
897	1529	741	1160	1473	825 1393-94
912	1307	745	1075	2117	960 1394-95

مأخذ- اداره کل آموزش و پرورش استان قم

16-19- قبول شدگان دوره های⁽¹⁾ نهضت سوادآموزی برحسب جنس

سال	جمع			سوادآموزی		انتقال		تحکیم	
	مرد و زن	مرد	زن	مرد	زن	مرد	زن	مرد	زن
1385	6393	614	5779	0	0	0	0	0	0
1390	9751	1381	8370	687	3026	0	0	247	2333
1391	10377	1476	8901	556	2226	114	800	657	5506
1392	2783	312	2471	139	564	109	1220	64	687
1393	4751	547	4204	353	2097	114	1605	80	502
1394	5044	803	4241	611	2120	122	1868	70	253
1395	3521	901	2620	732	1906	95	448	74	266

1- از سال 1390 نظام آموزشی به دوره‌های سوادآموزی، انتقال و تحکیم تغییر یافت.

مأخذ - معاونت سوادآموزی اداره کل آموزش و پرورش استان قم

16-20- دانشجویان و کارکنان آموزشی، دفتری و اداری دانشگاه فرهنگیان

سال تحصیلی	دانشجو				کارکنان آموزشی، دفتری و اداری
	جمع	مرد	زن	آموزشی	
1390-91	965	411	554	225	48
1391-92	1153	519	634	388	39
1392-93	1787	865	1022	000	000
1393-94	1558	756	802	000	000
1394-95	1883	988	895	000	000
1395-96	1630	816	814	19	70

مأخذ - وزارت علوم، تحقیقات و فناوری. مؤسسه پژوهش و برنامه‌ریزی آموزش عالی

16-21- آموزشگران دانشگاهی تماموقت موسسات آموزش عالی برحسب جنس

سال تحصیلی	جمع	مرد	زن
.....1390-91	000	000	000
.....1391-92	000	000	000
.....1392-93	000	000	000
.....1393-94	1152	958	194
.....1394-95	1167	949	218
.....1395-96	1328	1116	212

مأخذ - وزارت علوم، تحقیقات و فناوری. مؤسسه پژوهش و برنامه‌ریزی آموزش عالی

16-22- آموزشگران دانشگاهی تماموقت موسسات آموزش عالی برحسب مرتبه علمی

سال تحصیلی	جمع	هیأت علمی				
		استاد	دانشیار	استادیار	مربی	مربی آموزشیار
.....1390-91	1204	19	77	658	436	14
.....1391-92	1249	30	54	624	513	28
.....1392-93	1174	13	68	639	443	9
.....1393-94	1152	17	95	688	366	1
.....1394-95	1167	19	112	662	349	0
.....1395-96	1328	30	189	778	314	2

مأخذ - وزارت علوم، تحقیقات و فناوری. مؤسسه پژوهش و برنامه‌ریزی آموزش عالی

23-16- ثبت نام شدگان جدید دوره های مختلف تحصیلی موسسات آموزش عالی برحسب

گروه عمده رشته تحصیلی و جنس

کارشناسی (لیسانس)			کاردانی (فوق دیپلم)			جمع کل			سال تحصیلی و گروه عمده رشته تحصیلی
زن	مرد	جمع	زن	مرد	جمع	زن	مرد	جمع	
6046	6258	12304	2033	3996	6029	10116	12960	22829 1390-91
6179	8571	14750	3020	4360	7380	11261	15767	27028 1391-92
6843	6314	13157	2040	2472	4512	10967	11289	22563 1392-93
4406	5212	9618	1235	2625	3860	8086	11640	19726 1393-94
4926	4949	9875	1129	2572	3701	8430	10960	19390 1394-95
4943	4835	9778	1027	1709	2736	8514	9851	18365 1395-96
241	120	361	0	22	22	352	219	571 پزشکی
3163	2613	5776	442	801	1243	5566	5998	11564 علوم انسانی
595	310	905	0	0	0	789	412	1201 علوم پایه
591	1573	2164	143	564	707	957	2650	3607 فنی و مهندسی
21	12	33	17	60	77	38	72	110 کشاورزی و دامپزشکی
332	207	539	425	262	687	812	500	1312 هنر

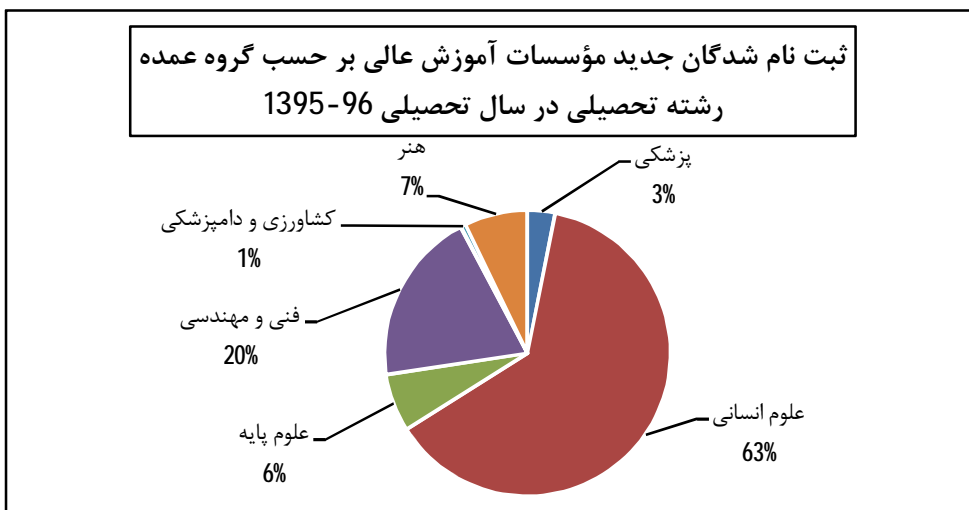


16-23- ثبت نام شدگان جدید دوره های مختلف تحصیلی موسسات آموزش عالی برحسب گروه عمده رشته تحصیلی و جنس (دنباله)

دکترای تخصصی			دکترای حرفه ای			کارشناسی ارشد (فوق لیسانس)			سال تحصیلی و گروه عمده رشته تحصیلی
زن	مرد	جمع	زن	مرد	جمع	زن	مرد	جمع	
80	276	356	47	70	117	1910	2360	4270 1390-91
107	477	584	102	48	150	1901	2293	4194 1391-92
92	339	431	100	52	152	1875	2111	3986 1392-93
219	491	710	60	41	101	2166	3271	5437 1393-94
265	512	777	87	60	147	2023	2867	4890 1394-95
244	460	704	86	70	156	2214	2777	4991 1395-96
13	6	19	86	70	156	12	1	13 پزشکی
191	417	608	0	0	0	1770	2167	3937 علوم انسانی
25	15	40	0	0	0	169	87	256 علوم پایه
8	20	28	0	0	0	215	493	708 فنی و مهندسی
0	0	0	0	0	0	0	0	0 کشاورزی و دامپزشکی
7	2	9	0	0	0	48	29	77 هنر

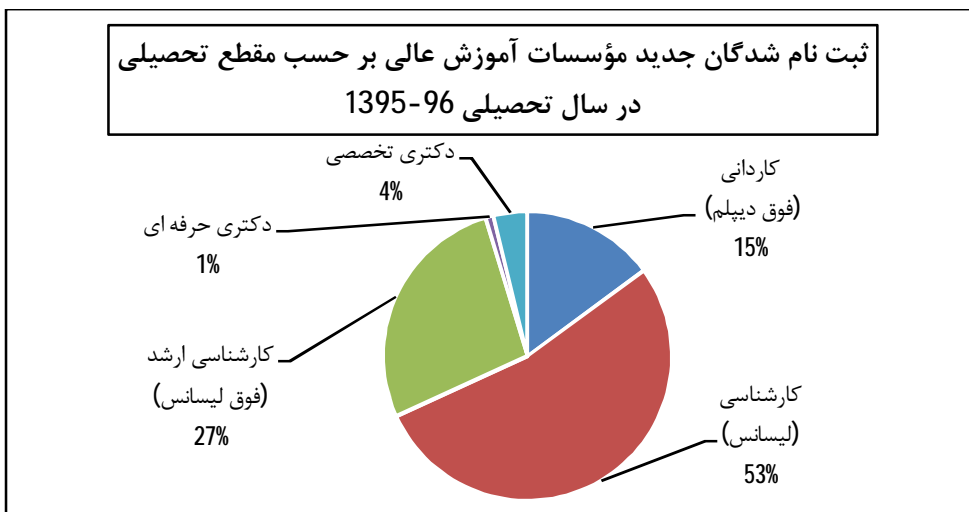
مأخذ - وزارت علوم، تحقیقات و فناوری. مؤسسه پژوهش و برنامه ریزی آموزش عالی

نمودار شماره (4- 16)



مبناء جدول شماره (16-23)

نمودار شماره (5- 16)



مبناء جدول شماره (16-23)

24-16- ثبت نام شدگان جدید دوره های مختلف تحصیلی موسسات آموزش عالی به تفکیک

نوع وابستگی به دستگاه اجرایی بر حسب جنس

کارشناسی (لیسانس)			کاردانی (فوق دیپلم)			جمع کل			سال تحصیلی و نوع وابستگی به دستگاه اجرایی
زن	مرد	جمع	زن	مرد	جمع	زن	مرد	جمع	
6046	6258	12304	2033	3996	6029	10116	12960	228291390-91
6179	8571	14750	3020	4360	7380	11261	15767	270281391-92
6843	6314	13157	2040	2472	4512	10967	11289	225631392-93
4406	5212	9618	1235	2625	3860	8086	11640	197261393-94
4926	4949	9875	1129	2572	3701	8430	10960	193901394-95
4943	4835	9778	1027	1709	2736	8514	9851	183651395-96
1411	1282	2693	0	0	0	2462	2549	5011	وزارت علوم، تحقیقات و فناوری
822	472	1294	0	0	0	956	561	1517	دانشگاه پیام نور
209	355	564	453	879	1332	662	1234	1896	دانشگاه جامع علمی و کاربردی
74	140	214	319	269	588	393	409	802	دانشگاه فنی و حرفه ای
178	98	276	0	22	22	277	187	464	وزارت بهداشت، درمان و آموزش پزشکی
192	306	498	0	0	0	278	468	746	سایر دستگاه های اجرایی
1133	1040	2173	104	278	382	1858	2016	3874	دانشگاه آزاد اسلامی
924	1142	2066	151	261	412	1628	2427	4055	مؤسسات آموزش عالی غیر دولتی - غیر انتفاعی



24-16- ثبت نام شدگان جدید دوره های مختلف تحصیلی موسسات آموزش عالی به تفکیک نوع وابستگی به دستگاه اجرایی برحسب جنس (دنباله)

دکترای تخصصی			دکترای حرفه ای			کارشناسی ارشد (فوق لیسانس)			سال تحصیلی و نوع وابستگی به دستگاه اجرایی
زن	مرد	جمع	زن	مرد	جمع	زن	مرد	جمع	
80	276	356	47	70	117	1910	2360	4270 1390-91
107	477	584	102	48	150	1901	2293	4194 1391-92
92	339	431	100	52	152	1875	2111	3986 1392-93
219	491	710	60	41	101	2166	3271	5437 1393-94
265	512	777	87	60	147	2023	2867	4890 1394-95
244	460	704	86	70	156	2214	2777	4991 1395-96
61	140	201	0	0	0	990	1127	2117	وزارت علوم، تحقیقات و فناوری
4	7	11	0	0	0	130	82	212	دانشگاه پیام نور
0	0	0	0	0	0	0	0	0	دانشگاه جامع علمی و کاربردی
0	0	0	0	0	0	0	0	0	دانشگاه فنی و حرفه ای
13	6	19	67	52	119	19	9	28	وزارت بهداشت، درمان و آموزش پزشکی
3	11	14	0	0	0	83	151	234	سایر دستگاه های اجرایی
101	190	291	19	18	37	501	490	991	دانشگاه آزاد اسلامی، مؤسسات آموزش عالی غیر دولتی - غیر انتفاعی

مأخذ - وزارت علوم، تحقیقات و فناوری. مؤسسه پژوهش و برنامه ریزی آموزش عالی

25-16- ثبت نام شدگان جدید دوره های مختلف تحصیلی موسسات آموزش عالی برحسب

جنس و شهرستان

سال تحصیلی	جمع کل			کاردانی (فوق دیپلم)			کارشناسی (لیسانس)		
	جمع	مرد	زن	جمع	مرد	زن	جمع	مرد	زن
.....1390-91	22829	12960	10116	6029	3996	2033	12304	6258	6046
.....1391-92	27028	15767	11261	7380	4360	3020	14750	8571	6179
.....1392-93	22563	11289	10967	4512	2472	2040	13157	6314	6843
.....1393-94	19726	11640	8086	3860	2625	1235	9618	5212	4406
.....1394-95	19390	10960	8430	3701	2572	1129	9875	4949	4926
.....1395-96	18365	9851	8514	2736	1709	1027	9778	4835	4943

سال تحصیلی	کارشناسی ارشد (فوق لیسانس)			دکترای حرفه ای			دکترای تخصصی		
	جمع	مرد	زن	جمع	مرد	زن	جمع	مرد	زن
.....1390-91	4270	2360	1910	117	70	47	356	276	80
.....1391-92	4194	2293	1901	150	48	102	584	477	107
.....1392-93	3986	2111	1875	152	52	100	431	339	92
.....1393-94	5437	3271	2166	101	41	60	710	491	219
.....1394-95	4890	2867	2023	147	60	87	777	512	265
.....1395-96	4991	2777	2214	156	70	86	704	460	244

مأخذ - وزارت علوم، تحقیقات و فناوری. مؤسسه پژوهش و برنامه ریزی آموزش عالی

26-16- دانشجویان دوره های مختلف تحصیلی موسسات آموزش عالی برحسب گروه عمده

رشته تحصیلی و جنس

کارشناسی (لیسانس)			کاردانی (فوق دیپلم)			جمع کل			سال تحصیلی و گروه عمده رشته تحصیلی
زن	مرد	جمع	زن	مرد	جمع	زن	مرد	جمع	
21269	19128	40397	3578	6934	10512	28564	32547	61111 1390-91
22417	21820	44237	5700	8018	13718	32585	37314	69899 1391-92
21939	18554	40493	2523	5487	7768	30372	31262	61635 1392-93
21294	23284	43718	4223	8511	12734	33482	43118	76600 1393-94
21758	20289	42047	2818	6214	9032	32934	38850	71784 1394-95
20446	19704	40150	3090	5708	8798	30917	35819	66736 1395-96
1295	468	1763	0	100	100	1821	1031	2852 پزشکی
13119	10875	23994	1439	2662	4101	20258	22005	42263 علوم انسانی
1971	981	2952	0	0	0	2442	1200	3642 علوم پایه
2558	6243	8801	461	1980	2441	3594	9383	12977 فنی و مهندسی
269	152	421	19	88	107	288	240	528 کشاورزی و دامپزشکی
1234	985	2219	1171	878	2049	2514	1960	4474 هنر

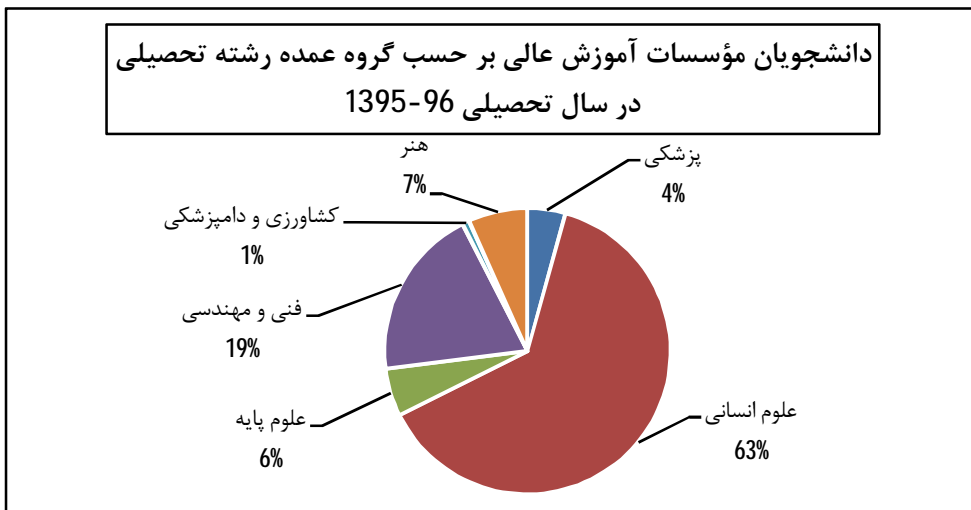


26-16- دانشجویان دوره های مختلف تحصیلی موسسات آموزش عالی برحسب گروه عمده رشته تحصیلی و جنس (دنباله)

دکترای تخصصی			دکترای حرفه ای			کارشناسی ارشد (فوق لیسانس)			سال تحصیلی و گروه عمده رشته تحصیلی
زن	مرد	جمع	زن	مرد	جمع	زن	مرد	جمع	
167	869	1036	161	472	633	3389	5144	85331390-91
259	1256	1515	211	451	662	3998	5769	97671391-92
284	1058	1739	308	462	770	4304	5300	108651392-93
455	1554	1999	333	390	723	6754	10131	168851393-94
808	2093	2901	393	398	791	7157	9856	170131394-95
944	2431	3375	475	440	915	5962	7536	134981395-96
28	19	47	475	440	915	23	4	27پزشکی
815	2257	3072	0	0	0	4885	6211	11096علوم انسانی
63	47	110	0	0	0	408	172	580علوم پایه
29	81	110	0	0	0	546	1079	1625فنی و مهندسی
0	0	0	0	0	0	0	0	0کشاورزی و دامپزشکی
9	27	36	0	0	0	100	70	170هنر

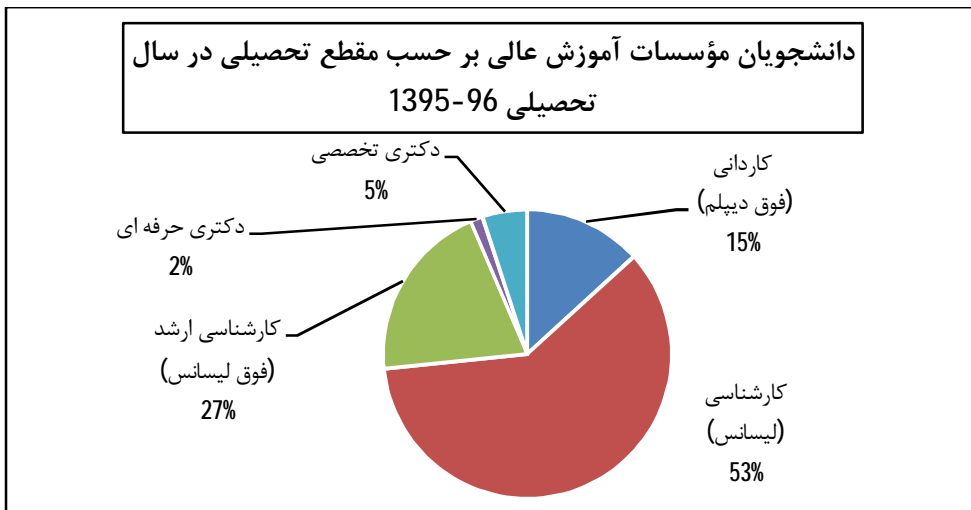
مأخذ - وزارت علوم، تحقیقات و فناوری. مؤسسه پژوهش و برنامه ریزی آموزش عالی

نمودار شماره (6- 16)



مبناء جدول شماره (16-26)

نمودار شماره (7- 16)



مبناء جدول شماره (16-26)

27-16- دانشجویان دوره های مختلف تحصیلی موسسات آموزش عالی به تفکیک نوع

وابستگی به دستگاه اجرایی بر حسب جنس

کارشناسی (لیسانس)			کاردانی (فوق دیپلم)			جمع کل			سال تحصیلی و نوع وابستگی به دستگاه اجرایی
زن	مرد	جمع	زن	مرد	جمع	زن	مرد	جمع	
21269	19128	40397	3578	6934	10512	28564	32547	61111 1390-91
22417	21820	44237	5700	8018	13718	32585	37314	69899 1391-92
21939	18554	40493	2523	5487	7768	30372	31262	61635 1392-93
21294	23284	43718	4223	8511	12734	33482	43118	76600 1393-94
21758	20289	42047	2818	6214	9032	32934	38850	71784 1394-95
20446	19704	40150	3090	5708	8798	30917	35819	66736 1395-96
4776	4960	9736	0	0	0	7675	8607	16282	وزارت علوم، تحقیقات و فناوری ...
4821	2611	7432	0	0	0	5417	3065	8482 دانشگاه پیام نور
839	1723	2562	1212	2737	3949	2051	4460	6511	دانشگاه جامع علمی و کاربردی
74	176	250	1050	766	1816	1124	942	2066	دانشگاه فنی و حرفه ای
686	341	1027	0	100	100	1092	739	1831	وزارت بهداشت، درمان و آموزش پزشکی
823	1453	2276	0	0	0	1126	2330	3456	سایر دستگاه های اجرایی
4225	3660	7885	384	921	1305	5921	6310	12231	دانشگاه آزاد اسلامی
4202	4780	8982	444	1184	1628	6511	9366	15877	مؤسسات آموزش عالی غیر دولتی - غیر انتفاعی



16-27- دانشجویان دوره های مختلف تحصیلی موسسات آموزش عالی به تفکیک نوع وابستگی به دستگاه اجرایی برحسب جنس (دنباله)

دکترای تخصصی			دکترای حرفه ای			کارشناسی ارشد (فوق لیسانس)			سال تحصیلی و نوع وابستگی به دستگاه اجرایی
زن	مرد	جمع	زن	مرد	جمع	زن	مرد	جمع	
167	869	1036	161	472	633	3389	5144	85331390-91
259	1256	1515	211	451	662	3998	5769	97671391-92
284	1058	1739	308	462	770	4304	5300	108651392-93
455	1554	1999	333	390	723	6754	10131	168851393-94
808	2093	2901	393	398	791	7157	9856	170131394-95
944	2431	3375	475	440	915	5962	7536	134981395-96
339	813	1152	0	0	0	2560	2834	5394	وزارت علوم، تحقیقات و فناوری ...
15	34	49	0	0	0	581	420	1001 دانشگاه پیام نور
0	0	0	0	0	0	0	0	0 دانشگاه جامع علمی و کاربردی
0	0	0	0	0	0	0	0	0 دانشگاه فنی و حرفه ای
28	19	47	340	262	602	38	17	55	وزارت بهداشت، درمان و آموزش پزشکی
26	337	363	0	0	0	277	540	817 سایر دستگاه های اجرایی
251	429	680	135	178	313	926	1122	2048 دانشگاه آزاد اسلامی
285	799	1084	0	0	0	1580	2603	4183 مؤسسات آموزش عالی غیر دولتی - غیر انتفاعی

مأخذ - وزارت علوم، تحقیقات و فناوری. مؤسسه پژوهش و برنامه ریزی آموزش عالی

28-16- دانشجویان دوره های مختلف تحصیلی موسسات آموزش عالی برحسب شهرستان و جنس : سال تحصیلی 96-1395

شرح	جمع کل			کاردانی (فوق دیپلم)			کارشناسی (لیسانس)		
	جمع	مرد	زن	جمع	مرد	زن	جمع	مرد	زن
کل استان	66736	35819	30917	8798	5708	3090	40150	19704	20446
شهرستان قم	66736	35819	30917	8798	5708	3090	40150	19704	20446

شرح	کارشناسی ارشد (فوق لیسانس)			دکترای حرفه ای			دکترای تخصصی		
	جمع	مرد	زن	جمع	مرد	زن	جمع	مرد	زن
کل استان	13498	7536	5962	915	440	475	3375	2431	944
شهرستان قم	13498	7536	5962	915	440	475	3375	2431	944

مأخذ - وزارت علوم، تحقیقات و فناوری. مؤسسه پژوهش و برنامه ریزی آموزش عالی

16-29- دانش آموختگان دوره های مختلف تحصیلی موسسات آموزش عالی برحسب گروه

عمده رشته تحصیلی و جنس

کارشناسی (لیسانس)			کاردانی (فوق دیپلم)			جمع کل			سال تحصیلی و گروه عمده رشته تحصیلی
زن	مرد	جمع	زن	مرد	جمع	زن	مرد	جمع	
3411	3980	7391	3349	2098	5447	7276	7210	144861390-91
3097	2969	6554	1046	1095	2651	4728	4973	107051391-92
2523	2892	5415	726	1456	2182	4032	5608	96401392-93
2684	3608	6292	1259	2245	3504	5141	7930	130711393-94
2733	3041	5774	627	1337	1964	4824	6476	113001394-95
176	73	249	0	17	17	197	103	300پزشکی
1743	1490	3233	233	513	746	3281	3865	7146علوم انسانی
208	110	318	3	1	4	250	133	383علوم پایه
377	1082	1459	132	553	685	605	1833	2438فنی و مهندسی
62	67	129	10	32	42	72	99	171کشاورزی و دامپزشکی
167	219	386	249	221	470	419	443	862هنر

دکترای تخصصی			دکترای حرفه ای			کارشناسی ارشد(فوق لیسانس)			سال تحصیلی و گروه عمده رشته تحصیلی
زن	مرد	جمع	زن	مرد	جمع	زن	مرد	جمع	
4	77	81	14	43	57	498	982	15101390-91
7	42	49	28	55	83	534	786	13201391-92
13	78	91	11	12	23	759	1170	19291392-93
15	80	95	11	9	20	1172	1988	31601393-94
23	106	129	20	12	32	1421	1980	34011394-95
1	1	2	20	12	32	0	0	0پزشکی
21	105	126	0	0	0	1284	1757	3041علوم انسانی
1	0	1	0	0	0	38	22	60علوم پایه
0	0	0	0	0	0	96	198	294فنی و مهندسی
0	0	0	0	0	0	0	0	0کشاورزی و دامپزشکی
0	0	0	0	0	0	3	3	6هنر

مأخذ - وزارت علوم، تحقیقات و فناوری. مؤسسه پژوهش و برنامه ریزی آموزش عالی

30-16- دانش آموختگان دوره های مختلف تحصیلی موسسات آموزش عالی به تفکیک نوع

وابستگی به دستگاه اجرایی برحسب جنس

کارشناسی (لیسانس)			کاردانی (فوق دیپلم)			جمع کل			سال تحصیلی و نوع وابستگی به دستگاه اجرایی
زن	مرد	جمع	زن	مرد	جمع	زن	مرد	جمع	
3411	3980	7391	3349	2098	5447	7276	7210	14486 1390-91
3097	2969	6554	1046	1095	2651	4728	4973	10705 1391-92
2523	2892	5415	726	1456	2182	4032	5608	9640 1392-93
2684	3608	6292	1259	2245	3504	5141	7930	13071 1393-94
2733	3041	5774	627	1337	1964	4824	6476	11300 1394-95
750	571	1321	1	0	1	1599	8819	3587	وزارت علوم، تحقیقات و فناوری
762	373	1135	30	21	51	935	500	1435 دانشگاه پیام نور
240	748	988	364	666	1030	604	1414	2018 دانشگاه جامع علمی و کاربردی
15	101	116	19	219	238	34	320	354 دانشگاه فنی و حرفه ای
211	82	293	0	17	17	234	114	348	وزارت بهداشت، درمان و
18	1	19	0	0	0	55	69	124 سایر دستگاه های اجرایی
130	184	314	7	15	22	152	246	398 دانشگاه آزاد اسلامی .. موسسات آموزش عالی غیر دولتی - غیر انتفاعی
607	981	1588	206	399	605	1211	1825	3036	

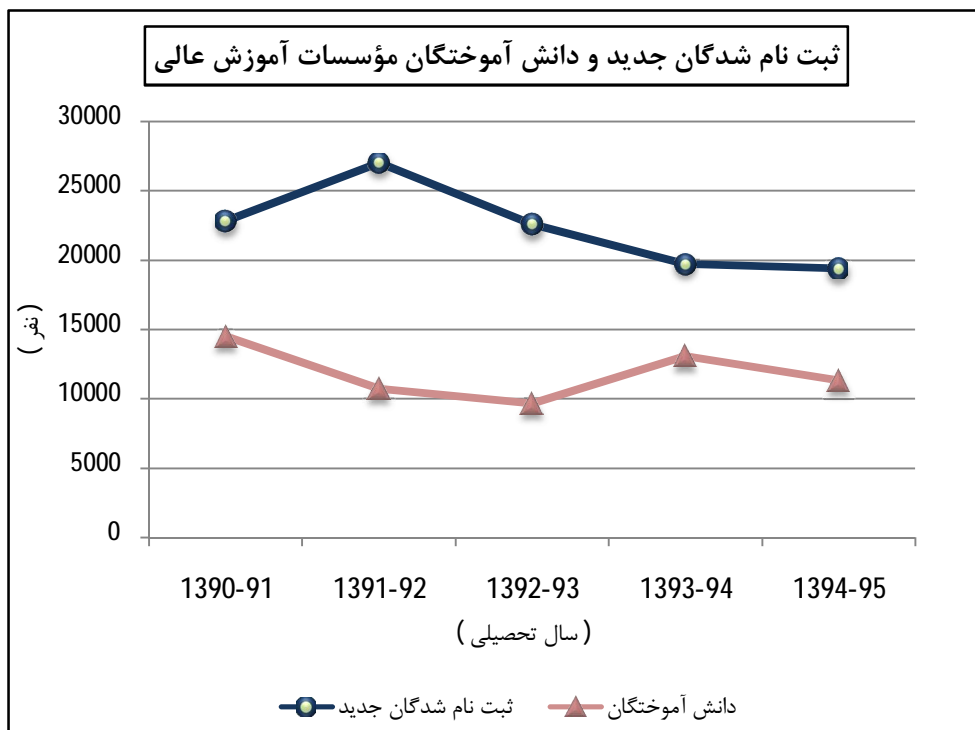


30-16- دانش آموختگان دوره های مختلف تحصیلی موسسات آموزش عالی به تفکیک نوع وابستگی به دستگاه اجرایی برحسب جنس (دنباله)

دکترای تخصصی			دکترای حرفه ای			کارشناسی ارشد(فوق لیسانس)			سال تحصیلی و نوع وابستگی به دستگاه اجرایی
زن	مرد	جمع	زن	مرد	جمع	زن	مرد	جمع	
4	77	81	14	43	57	498	982	15101390-91
7	42	49	28	55	83	534	786	1320 1391-92
13	78	91	11	12	23	759	1170	19291392-93
15	80	95	11	9	20	1172	1988	3160 1393-94
23	106	129	20	12	32	1421	1980	34011394-95
8	38	46	0	0	0	840	1379	2219	وزارت علوم، تحقیقات و فناوری
0	0	0	0	0	0	143	106	249	دانشگاه پیام نور
0	0	0	0	0	0	0	0	0	دانشگاه جامع علمی و کاربردی
0	0	0	0	0	0	0	0	0	دانشگاه فنی و حرفه ای
1	1	2	20	12	32	2	2	4	وزارت بهداشت، درمان و
5	33	38	0	0	0	32	35	67	سایر دستگاه های اجرایی
0	2	2	0	0	0	15	45	60	دانشگاه آزاد اسلامی ..
9	32	41	0	0	0	389	413	802	موسسات آموزش عالی غیر دولتی - غیر انتفاعی

مأخذ - وزارت علوم، تحقیقات و فناوری، مؤسسه پژوهش و برنامه ریزی آموزش عالی

نمودار شماره (8-16)



سالنامه آماری استان قم - 1395 _____ 16- آموزش

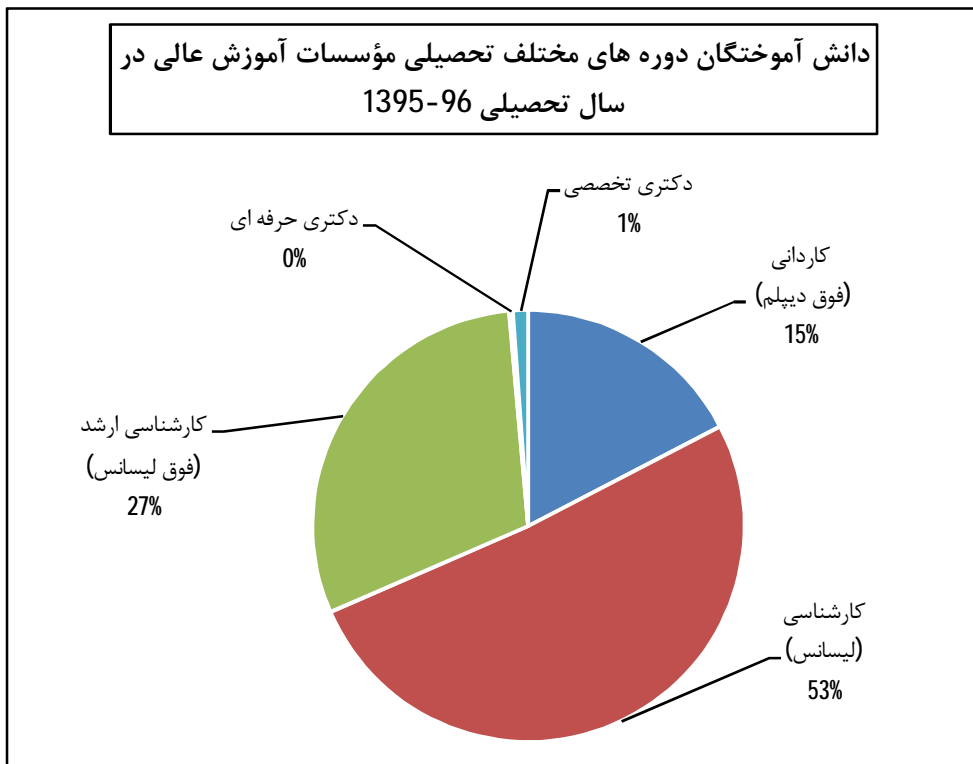
16-31- دانش آموختگان دوره های مختلف تحصیلی موسسات آموزش عالی برحسب شهرستان و جنس : سال تحصیلی 96-1395

شرح	جمع کل			کاردانی (فوق دیپلم)			کارشناسی (لیسانس)		
	جمع	مرد	زن	جمع	مرد	زن	جمع	مرد	زن
کل استان	11300	6476	4824	1964	1337	627	5774	3041	2733
شهرستان قم	11300	6476	4824	1964	1337	627	5774	3041	2733

شرح	کارشناسی ارشد (فوق لیسانس)			دکترای حرفه ای			دکترای تخصصی		
	جمع	مرد	زن	جمع	مرد	زن	جمع	مرد	زن
کل استان	3401	1980	1421	32	12	20	129	106	23
شهرستان قم	3401	1980	1421	32	12	20	129	106	23

مأخذ - وزارت علوم، تحقیقات و فناوری، مؤسسه پژوهش و برنامه ریزی آموزش عالی

نمودار شماره (9-16)



مبناء جدول شماره (16-31)

32-16- دانشجویان مراکز آموزش عالی برحسب دوره های مختلف تحصیلی

کارشناسی (لیسانس)			کاردانی (فوق دیپلم)			جمع کل			سال تحصیلی
زن	مرد	جمع	زن	مرد	جمع	زن	مرد	جمع	
21269	19128	40397	3578	6934	10512	28564	32547	61111	1390-91
22417	21820	44237	5700	8018	13718	32585	37314	69899	1391-92
21939	18554	40493	2523	5487	7768	30372	31262	61635	1392-93
21294	23284	43718	4223	8511	12734	33482	43118	76600	1393-94
21758	20289	42047	2818	6214	9032	32934	38850	71784	1394-95
20446	19704	40150	3090	5708	8798	30917	35819	66736	1395-96
2462	2563	5025	0	0	0	4110	4240	8350	دانشگاه قم
4225	3660	7885	0	3	3	5537	5392	10929	دانشگاه آزاد اسلامی (واحد قم)
0	0	0	384	918	1302	384	918	1302	دانشگاه آزاد اسلامی (آموزشکده سما)
394	431	825	0	0	0	1470	2153	3623	دانشگاه تهران (پردیس قم)
4821	2611	7432	0	0	0	5417	3065	8482	دانشگاه پیام نور
1024	663	1687	0	0	0	1469	1332	2801	دانشگاه مفید
839	1723	2562	1212	2737	3949	2051	4460	6511	دانشگاه جامع علمی - کاربردی
817	0	817	0	0	0	910	0	910	دانشگاه حضرت معصومه (س)
686	341	1027	0	100	100	1092	739	1831	دانشگاه علوم پزشکی
42	43	85	0	0	0	151	487	638	دانشگاه باقر العلوم (ع)
0	0	0	0	0	0	207	372	579	دانشگاه معارف اسلامی
293	1162	1455	0	0	0	371	1339	1710	دانشگاه صنعتی قم
147	94	241	0	0	0	242	209	451	دانشگاه علوم و معارف قرآن کریم (ع)
129	79	208	0	0	0	258	189	447	دانشکده اصول الدین
000	000	000	000	000	000	000	000	000	دانشکده صدا و سیما
000	000	000	000	000	000	000	000	000	دانشکده شهید محلاتی
59	97	156	0	0	0	532	1054	1586	دانشگاه ادیان و مذاهب
810	804	1614	0	0	0	814	816	1630	دانشگاه فرهنگیان
0	0	0	0	0	0	0	59	59	پژوهشگاه حوزه و دانشگاه



32-16- دانشجویان مراکز آموزش عالی برحسب دوره های مختلف تحصیلی (دنباله)

کارشناسی (لیسانس)			کاردانی (فوق دیپلم)			جمع کل			سال تحصیلی
زن	مرد	جمع	زن	مرد	جمع	زن	مرد	جمع	
0	0	0	0	0	0	1	22	23	پژوهشگاه فرهنگ و اندیشه اسلامی.....
968	1557	2525	329	745	1074	1391	2547	3938	مؤسسه آموزش عالی شهاب دانش.....
0	176	176	0	766	766	0	942	942	آموزشکده فنی و حرفه ای پسران.....
74	0	74	1050	0	1050	1124	0	1124	آموزشکده فنی و حرفه ای دختران.....
676	1359	2035	0	0	0	676	1727	2403	مؤسسه امام خمینی.....
1098	534	1632	0	0	0	1418	980	2398	دانشکده قرآن و حدیث.....
265	687	952	60	249	309	409	1189	1598	مؤسسه آموزش عالی پویا.....
142	528	670	48	187	235	193	728	921	مؤسسه آموزش عالی حکمت.....
44	48	92	0	0	0	113	119	232	مؤسسه آموزش عالی تعالی.....
000	000	000	000	000	000	000	000	000	مؤسسه آموزش عالی اجتهاد.....
0	0	0	0	0	0	11	1	12	مؤسسه آموزش عالی هنر و اندیشه اسلامی.....
403	544	947	6	3	9	537	740	1277	مؤسسه آموزش عالی طلوع مهر.....
000	000	000	000	000	000	000	000	000	مؤسسه آموزش عالی اخلاق و تربیت.....
000	000	000	000	000	000	000	000	000	مؤسسه آموزش عالی فرهنگ و معارف اسلامی.....
28	0	28	1	0	1	29	0	29	مؤسسه آموزش عالی رهبویان سیدالشهدا.....



32-16- دانشجویان مراکز آموزش عالی برحسب دوره های مختلف تحصیلی (دنباله)

دکترای تخصصی			دکترای حرفه ای			کارشناسی ارشد(فوق لیسانس)			سال تحصیلی
زن	مرد	جمع	زن	مرد	جمع	زن	مرد	جمع	
167	869	1036	161	472	633	3389	5144	8533	1390-91
259	1256	1515	211	451	662	3998	5769	9767	1391-92
284	1058	1739	308	462	770	4304	5300	10865	1392-93
455	1554	1999	333	390	723	6754	10131	16885	1393-94
808	2093	2901	393	398	791	7157	9856	17013	1394-95
944	2431	3375	475	440	915	5962	7536	13498	1395-96
192	457	649	0	0	0	1456	1220	2676	دانشگاه قم
251	429	680	135	178	313	926	1122	2048	دانشگاه آزاد اسلامی(واحد قم)
0	0	0	0	0	0	0	0	0	دانشگاه آزاد اسلامی (آموزشکده سما)
147	313	460	0	0	0	929	1409	2338	دانشگاه تهران (پردیس قم)
15	34	49	0	0	0	581	420	1001	دانشگاه پیام نور
34	122	156	0	0	0	411	547	958	دانشگاه مفید
0	0	0	0	0	0	0	0	0	دانشگاه جامع علمی - کاربردی
0	0	0	0	0	0	93	0	93	دانشگاه حضرت معصومه(س)
28	19	47	340	262	602	38	17	55	دانشگاه علوم پزشکی
33	202	235	0	0	0	76	242	318	دانشگاه باقر العلوم(ع)
19	123	142	0	0	0	188	249	437	دانشگاه معارف اسلامی
0	0	0	0	0	0	78	177	255	دانشگاه صنعتی قم
6	40	46	0	0	0	89	75	164	دانشگاه علوم و معارف قرآن کریم(ع)
13	37	50	0	0	0	116	73	189	دانشکده اصول الدین
000	000	000	000	000	000	000	000	000	دانشکده صدا و سیما
000	000	000	000	000	000	000	000	000	دانشکده شهید محلاتی
170	338	508	0	0	0	303	619	922	دانشگاه ادیان و مذاهب
0	0	0	0	0	0	4	12	16	دانشگاه فرهنگیان
0	43	43	0	0	0	0	16	16	پژوهشگاه حوزه و دانشگاه



32-16- دانشجویان مراکز آموزش عالی برحسب دوره های مختلف تحصیلی (دنباله)

دکترای تخصصی			دکترای حرفه ای			کارشناسی ارشد(فوق لیسانس)			سال تحصیلی
زن	مرد	جمع	زن	مرد	جمع	زن	مرد	جمع	
1	22	23	0	0	0	0	0	0	پژوهشگاه فرهنگ و اندیشه اسلامی
0	0	0	0	0	0	94	245	339	مؤسسه آموزش عالی شهاب دانش
0	0	0	0	0	0	0	0	0	آموزشکده فنی و حرفه ای پسران
0	0	0	0	0	0	0	0	0	آموزشکده فنی و حرفه ای دختران
0	152	152	0	0	0	0	216	216	مؤسسه امام خمینی
35	100	135	0	0	0	285	346	631	دانشکده قرآن و حدیث
0	0	0	0	0	0	84	253	337	مؤسسه آموزش عالی پویا
0	0	0	0	0	0	3	13	16	مؤسسه آموزش عالی حکمت
0	0	0	0	0	0	69	71	140	مؤسسه آموزش عالی تعالی
000	000	000	000	000	000	000	000	000	مؤسسه آموزش عالی اجتهاد
0	0	0	0	0	0	11	1	12	مؤسسه آموزش عالی هنر و اندیشه اسلامی
0	0	0	0	0	0	128	193	321	مؤسسه آموزش عالی طلوع مهر
000	000	000	000	000	000	000	000	000	مؤسسه آموزش عالی اخلاق و تربیت
000	000	000	000	000	000	000	000	000	مؤسسه آموزش عالی فرهنگ و معارف اسلامی
0	0	0	0	0	0	0	0	0	مؤسسه آموزش عالی رهبویان سیدالشهدا

مأخذ - وزارت علوم، تحقیقات و فناوری. مؤسسه پژوهش و برنامه ریزی آموزش عالی

16-33- مربیان رسمی و پیمانی و مراکز ثابت اداره کل آموزش فنی و حرفه ای

سال	مربیان			مراکز ثابت		
	جمع	مرد	زن	جمع	ویژه مردان	ویژه زنان
1390	18	16	2	8	3	3
1391	18	16	2	8	3	3
1392	18	16	2	8	3	3
1393	18	16	2	8	3	3
1394	18	16	2	8	3	3
1395	52	31	21	7	2	3

مأخذ- اداره کل آموزش فنی و حرفه‌ای استان قم

16-34- تعداد آموزش دیدگان مراکز ثابت اداره کل آموزش فنی و حرفه‌ای استان برحسب گروه های عمده آموزشی به تفکیک جنس

سال	آموزش دیدگان								
	جمع	مرد	زن	صنعت	خدمات	کشاورزی	فرهنگ و هنر		
	جمع	مرد	زن	مرد	زن	مرد	زن	مرد	زن
1390	14333	12008	2325	10058	387	1569	1868	381	70
1391	17280	13701	3579	10491	384	2500	3102	710	93
1392	11891	8534	3357	5631	425	1289	1181	1494	91
1393	11571	6561	5010	4588	484	1051	1852	773	345
1394	12114	7395	4719	5135	642	1148	1975	1010	104
1395	12123	7446	4677	4543	749	1767	1867	982	231

مأخذ- اداره کل آموزش فنی و حرفه‌ای استان قم