

اطلاعات آماری این فصل، شامل تعداد جمعیت و ویژگی‌های آن براساس آخرین سرشماری جمعیت در سال ۱۳۸۵ و مقایسه اقلام منتخب جمعیتی در سرشماری‌های انجام شده و نیز تعداد وقایع تولد، وفات، ازدواج و طلاق می باشد که در زیر، به سابقه تولید آمار در هریک از زمینه های یاد شده اشاره می شود.

در زمان قاجاریه تلاش های پراکنده ای برای شمارش جمعیت انجام گرفت که این امر، اغلب به صورت موردی به اجرا درآمده است. در سال ۱۲۹۷، اداره ثبت احوال کشور به منظور ثبت وقایع چهارگانه، تأسیس شد. با ثبت اطلاعات مربوط به تولد، فوت، ازدواج، طلاق توسط اداره مذکور، ضرورت اطلاع از جمعیت کشور و تعیین سازمانی که موظف به جمع آوری این اطلاعات باشد، مورد توجه قرار گرفت.

در سال ۱۳۰۳ شمسی، باتصویب آئین نامه ای مسئولیت جمع آوری و مرکزیت بخشیدن به آمارهای مورد نیاز، برعهده وزارت کشور گذاشته شد. تصویب نامه مذکور با انجام تغییراتی در سال ۱۳۰۷ از تصویب مجلس شورای ملی وقت گذشت و جنبه قانونی یافت و از آن زمان، اداره ثبت احوال کشور به " اداره کل آمار و ثبت احوال " تغییر نام داد. اداره مزبور از سال ۱۳۴۹ با نام " سازمان ثبت احوال کشور " به انجام وظایف قانونی خود ادامه داده است . در خرداد ماه ۱۳۱۸، اولین قانون سرشماری به تصویب مجلس شورای ملی رسید. در اجرای این قانون، سرشماری جمعیت از دهم اسفند ماه همان سال در شهر تهران و در سال های ۱۳۱۹ و ۱۳۲۰ در ۳۳ شهر کشور به تدریج به اجرا درآمد، ولی ادامه آن بدلیل وقایع شهریور ۱۳۲۰ به تعویق افتاد. در اسفند ماه ۱۳۳۱، سازمان همکاری آمار عمومی تشکیل شد و در فروردین سال ۱۳۳۲ قانون آمار و سرشماری به تصویب رسید. در این سال، اداره آمار و سرشماری از اداره کل آمار و ثبت احوال منتزع و به سازمان همکاری آمار عمومی ملحق و به این ترتیب، برای اولین بار سازمانی به طور انحصاری موظف به جمع آوری آمار شد. این سازمان در سال ۱۳۳۴ به وزارت کشور وابسته شد و نام آن به " اداره کل آمار عمومی " تغییر یافت و سپس در سال ۱۳۳۵، اولین سرشماری عمومی جمعیت را در کل کشور به اجرا درآورد.

باتأسیس اداره کل آمار عمومی و اجرای سرشماری عمومی کشور در سال ۱۳۳۵، فعالیت های آماری وارد مرحله جدیدی شد و همه ساله طرح های گوناگون آماری در زمینه های مختلف اجتماعی - اقتصادی به مرحله اجرا درآمد. نیاز روز افزون دستگاه های برنامه ریزی کشور به آمار و اطلاعات، و ضرورت همکاری نزدیک سازمان اصلی تولید کننده آمار بادستگاه برنامه ریزی موجب شد تا در سال ۱۳۴۴، براساس قانون، اداره کل آمار عمومی از وزارت کشور جدا و با نام " مرکز آمار ایران " به سازمان برنامه و بودجه وابسته شود. این مرکز به عنوان اولین اقدام، سرشماری عمومی نفوس و مسکن را طبق قانون درآبان ماه سال ۱۳۴۵ به مرحله اجرا درآورد. بنا به ضرورت، قانون تأسیس مرکز آمار ایران در سال ۱۳۵۳ مورد تجدید نظر قرار گرفت و قانون فعلی این مرکز، به تصویب رسید. باتصویب قانون جدید مرکز آمار ایران و اعمال تجدید نظر در ساختار سازمانی آن، این مرکز در سال ۱۳۵۵ دومین سرشماری عمومی نفوس و مسکن کشور را به انجام رسانید.

در سال ۱۳۶۵، اولین سرشماری عمومی نفوس و مسکن در نظام جمهوری اسلامی ایران به مرحله اجرا درآمد که نتایج آن، اطلاعات و آمارهای لازم را برای انجام برنامه ریزی های توسعه اجتماعی - اقتصادی کشور، فراهم آورد. افزایش غیرقابل انتظار جمعیت کشور طی سال های ۱۳۵۵ لغایت ۱۳۶۵ که آگاهی از روند تغییرات جمعیت پس از سال ۱۳۵۵ را مورد تأکید قرار می داد و نیز وجود جا به جایی های عمده جمعیت، ناشی از جنگ تحمیلی که چارچوب های آماری حاصل از سرشماری عمومی نفوس و مسکن سال ۱۳۶۵ را دستخوش دگرگونی های بزرگ و غیر قابل اغماض کرده بود. سیستم برنامه ریزی کشور و به تبع آن، مرکز آمار ایران را برآن داشت که در زمانی کوتاهتر از فاصله متداول ده ساله، به انجام یک تمام شماری از جمعیت کشور تحت عنوان " طرح آمارگیری جاری جمعیت سال ۱۳۷۰ " اقدام کند و برای اولین بار در کشور سرشماری جمعیت را با یک آمارگیری نمونه ای همراه سازد. در سال ۱۳۸۵، ششمین سرشماری عمومی نفوس و مسکن به مرحله اجرا درآمد و در سال ۱۳۹۰، هفتمین سرشماری عمومی نفوس و مسکن اجراگردید که نتایج آن مناسبترین ابزار برای برنامه ریزی های توسعه اجتماعی - اقتصادی کشور است. آمارهای این فصل براساس برخی نتایج سرشماری عمومی نفوس و مسکن سال ۱۳۹۰، همراه با خلاصه ای از نتایج سرشماری های قبلی و آمارگیری جاری جمعیت سال ۱۳۷۰ ارائه می شود. همچنین، آمار مربوط به وقایع حیاتی تولد، وفات، ازدواج و طلاق که توسط اداره کل ثبت احوال استان ثبت می شود نیز در این فصل مورد استفاده قرار گرفته است. درمورد آمارهای ارائه شده، توجه به این نکته ضروری است که با توجه به تغییرات ایجاد شده در تقسیمات کشوری (در سال ۱۳۷۶ شهرستان راور از شهرستان کرمان و در سال ۱۳۸۱ شهرستان منوجان از شهرستان کهنوج و در سال ۱۳۸۲ شهرستان عنبرآباد از شهرستان جیرفت و در سال ۱۳۸۳ شهرستان کوهبنان از شهرستان زرنند، در سال ۱۳۸۴ شهرستان های رودبارجنوب و قلعه گنج از شهرستان کهنوج، در سال ۱۳۸۷ شهرستان ریگان از شهرستان بم و در سال ۱۳۸۸ شهرستان رابر از شهرستان بافت، شهرستان فهرج از شهرستان بم، شهرستان انار از شهرستان رفسنجان و در سال ۱۳۸۹ شهرستان ارزوئیه از شهرستان بافت، شهرستان فاریاب از شهرستان کهنوج و شهرستان نرماشیر از شهرستان بم منترع شده اند. )

### تعاریف و مفاهیم به کار رفته در این فصل به شرح زیر است :

**جمعیت:** اعضای همه " خانوارهای معمولی ساکن " و " خانوارهای دسته جمعی " که اقامتگاه معمولی آنان در زمان سرشماری در ایران قرار دارد و نیز اعضای کلیه " خانوارهای معمولی غیرساکن " کشور، جامعه مورد سرشماری را تشکیل می دهند. اعضای هیئتهای سیاسی و سفارتخانه های خارجی در ایران و افراد خانواده آنان جزو جامعه مورد سرشماری محسوب نمی شود اما ایرانیان عضو هیئتهای سیاسی و سفارتخانه های ایران در خارج از کشور و افراد خانواده آنان جزو جامعه مورد سرشماری به حساب می آیند.

**خانوار:** از چند نفر تشکیل می شود که با هم در یک اقامتگاه زندگی می کنند، بایکدیگر همخرج هستند و معمولاً باهم غذا می خورند، بنابراین لازم نیست اعضای یک خانوار حتماً با یکدیگر رابطه خویشاوندی داشته باشند. بدین معنی که خانوار لزوماً با خانواده یکی نیست. فردی که به تنهایی زندگی می کند نیز، خانوار تلقی می شود.

**سن:** منظور از سن، تعداد سال های کاملی است که از زمان تولد فرد گذشته است.

**شهر (نقطه شهری):** منظور از شهر، هر یک از نقاطی است که دارای شهرداری باشد. در سرشماری های قبل از سال ۱۳۶۵، کلیه مراکز شهرستان ها ( بدون در نظر گرفتن جمعیت آنها ) و نقاطی که تعداد جمعیت آنها در موقع سرشماری، پنج هزار نفر بیشتر بوده شهر به حساب آمده است.

**آبادی (نقطه روستایی):** به مجموعه یک یا چند مکان و اراضی به هم پیوسته (اعم از کشاورزی و غیر کشاورزی)

گفته می شود که خارج از محدوده شهرها واقع شده و دارای محدوده ثبتی یا عرفی مستقل باشد، اگر آبادی در زمان سرشماری، محل سکونت خانوار یا خانوارهایی باشد "دارای سکنه" و در غیر این صورت "خالی از سکنه" تلقی شده است.

### گزیده اطلاعات :

براساس آخرین سرشماری عمومی نفوس و مسکن در آبان ۱۳۹۵ جمعیت استان برابر با ۳۱۶۴۷۱۸ نفر بوده (۵۱/۱٪ مرد و ۴۸/۹٪ زن) که در مقایسه با سرشماری عمومی نفوس و مسکن آبان ۱۳۹۰ متوسط رشد سالانه جمعیت معادل ۱/۵ درصد بوده است. بیشترین جمعیت در سال ۱۳۹۵ متعلق به گروه سنی ۲۴-۲۰ سال (۱۶/۵ درصد جمعیت) بوده است. در سرشماری سال ۱۳۹۵ تعداد ۹۳۲۷۲۱ خانوار در استان وجود داشته که از این تعداد حدود ۵۹/۱ درصد در نقاط شهری و ۴۰/۹ درصد در نقاط روستایی ساکن بوده‌اند. همچنین میانگین سنی مردان در اولین ازدواج ۲۶/۷ و زنان ۲۳ سال بوده است.

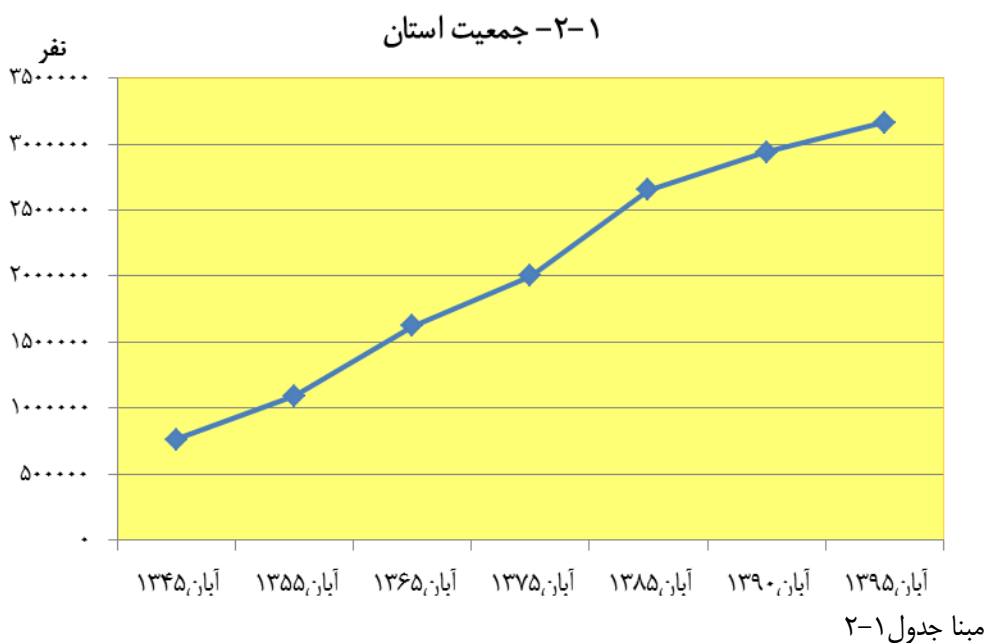
در سال ۱۳۹۵، ۱۱/۳ درصد شهرهای استان بالای پنجاه هزار نفر جمعیت داشته‌اند. در این سال، ۴/۳ درصد جمعیت استان تابعیت غیرایرانی داشته‌اند.

در سال ۱۳۹۶ از حدود ۵۹ هزار ولادت ثبت شده ۴۸/۶ درصد متولدین دختر بوده‌اند. همچنین در این سال بیش از ۱۳ هزار و پانصد فوت ثبت شده که ۵۷/۵ درصد آن مربوط به مردان می‌باشد.

۲-۱ جمعیت و متوسط رشد سالانه

متوسط رشد سالانه (درصد)	جمعیت	سال
	۷۸۹۳۴۵	آبان ۱۳۳۵.....
-۰/۳۵	۷۶۱۸۵۱	آبان ۱۳۴۵.....
۳/۶۶	۱۰۹۱۱۴۸	آبان ۱۳۵۵.....
۴/۰۵	۱۶۲۲۹۵۸	مهر ۱۳۶۵.....
۱/۳۹	۱۸۶۲۵۴۲	مهر ۱۳۷۰.....
۰/۷۴	۲۰۰۴۳۲۸	آبان ۱۳۷۵.....
۲/۸۱	۲۶۵۲۴۱۳	آبان ۱۳۸۵.....
۲/۰۷	۲۹۳۸۹۸۸	آبان ۱۳۹۰.....
۱/۵	۳۱۶۴۷۱۸	آبان ۱۳۹۵.....

مأخذ - مرکز آمار ایران.



۲-۲- خانوار و جمعیت برحسب جنس در نقاط شهری و روستایی

جمعیت			تعداد خانوار	شرح
زن	مرد	مرد و زن		
۱۵۴۷۰۳۰	۱۶۱۷۶۸۸	۳۱۶۴۷۱۸	۹۳۲۷۲۱	کل استان
۳۹۳۲۴۸	۳۹۶۰۹۷	۷۸۹۳۴۵	۱۸۱۰۸۱	آبان ۱۳۳۵ <sup>(۱)</sup>
۳۷۶۳۷۷	۳۸۵۴۷۴	۷۶۱۸۵۱	۱۶۴۷۳۷	آبان ۱۳۴۵ <sup>(۲)</sup>
۵۴۰۵۵۶	۵۵۰۵۹۲	۱۰۹۱۱۴۸	۲۳۴۷۶۶	آبان ۱۳۵۵ <sup>(۲)</sup>
۹۰۹۸۵۸	۹۵۲۶۸۴	۱۸۶۲۵۴۲	۳۴۶۷۹۸	مهر ۱۳۶۵ <sup>(۳)</sup>
۹۸۶۱۲۷	۱۰۱۸۲۰۱	۲۰۰۴۳۲۸	۳۹۴۱۷۹	آبان ۱۳۷۵ <sup>(۳)</sup>
۱۲۹۸۵۴۶	۱۳۵۳۸۶۷	۲۶۵۲۴۱۳	۶۱۵۹۲۹	آبان ۱۳۸۵ <sup>(۳)</sup>
۱۴۵۶۶۴۹	۱۴۸۲۳۳۹	۲۹۳۸۹۸۸	۷۸۶۴۰۰	آبان ۱۳۹۰ <sup>(۳)</sup>
۱۵۴۷۰۳۰	۱۶۱۷۶۸۸	۳۱۶۴۷۱۸	۹۳۲۷۲۱	آبان ۱۳۹۵ <sup>(۳)</sup>
نقاط شهری				
۶۷۶۵۶	۶۶۹۱۸	۱۳۴۵۷۴	۲۹۳۹۰	آبان ۱۳۳۵
۹۷۴۷۲	۹۹۰۰۴	۱۹۶۴۷۶	۳۹۸۷۲	آبان ۱۳۴۵
۱۶۸۶۴۵	۱۸۲۱۶۱	۳۵۰۸۰۶	۷۴۲۹۲	آبان ۱۳۵۵
۴۱۳۲۲۱	۴۳۷۳۰۸	۸۵۰۵۲۹	۱۶۴۲۹۹	مهر ۱۳۶۵
۵۱۶۰۶۶	۵۴۴۰۰۹	۱۰۶۰۰۷۵	۲۱۱۲۷۶	آبان ۱۳۷۵
۷۵۷۳۶۶	۷۹۵۱۵۳	۱۵۵۲۵۱۹	۳۶۷۳۷۹	آبان ۱۳۸۵
۸۳۸۳۷۵	۸۵۱۴۶۷	۱۶۸۹۸۴۲	۴۵۱۳۲۲	آبان ۱۳۹۰
۹۱۰۰۱۶	۹۴۸۵۷۱	۱۸۵۸۵۸۷	۵۵۱۱۴۱	آبان ۱۳۹۵
نقاط روستایی				
۳۲۵۵۹۲	۳۲۹۱۷۹	۶۵۴۷۷۱	۱۵۱۶۹۱	آبان ۱۳۳۵
۲۷۸۹۰۵	۲۸۶۴۷۰	۵۶۵۳۷۵	۱۲۴۸۶۵	آبان ۱۳۴۵
۳۷۱۹۱۱	۳۶۸۴۳۱	۷۴۰۳۴۲	۱۶۰۴۷۴	آبان ۱۳۵۵
۴۶۰۵۳۶	۴۷۸۹۲۷	۹۳۹۴۶۳	۱۶۹۴۶۳	آبان ۱۳۶۵
۴۵۸۹۴۷	۴۶۳۹۳۶	۹۲۲۸۸۳	۱۷۸۵۲۸	آبان ۱۳۷۵
۵۳۶۱۵۰	۵۵۳۵۹۸	۱۰۸۹۷۴۸	۲۴۶۳۹۸	آبان ۱۳۸۵
۶۱۴۹۵۴	۶۲۷۳۹۰	۱۲۴۲۳۴۴	۳۳۳۲۴۸	آبان ۱۳۹۰
۶۳۵۳۱۷	۶۶۷۲۴۰	۱۳۰۲۵۵۷	۳۸۰۲۸۷	آبان ۱۳۹۵

(۱) جمعیت غیرساکن لحاظ نشده است.

(۲) شامل جمعیت غیرساکن نیز می باشد. (۳) مغایرت سرجمع کل استان با جمع نقاط شهری و روستایی، برای سال های ۱۳۶۵، ۱۳۷۰، ۱۳۷۵، ۱۳۸۵ و ۱۳۹۰ به علت منظور کردن خانوار و جمعیت غیرساکن در خانوار و

جمعیت کل استان است مأخذ- مرکز آمار ایران. (ر. پ.)

گروه سنی	آبان ۱۳۴۵۶	آبان ۱۳۵۵	مهر ۱۳۶۵	آبان ۱۳۷۵	آبان ۱۳۸۵	آبان ۱۳۹۰	آبان ۱۳۹۵
جمع	۷۶۱۸۵۱	۱۰۹۱۱۴۸	۱۶۲۲۹۵۸	۲۰۰۴۳۲۸	۲۶۵۲۴۱۳	۲۹۲۸۹۸۸	۳۱۶۴۷۱۸
۴-۰ ساله....	۱۳۴۸۸۲	۱۹۲۰۵۴	۳۱۹۱۰۷	۲۲۲۴۷۵	۲۳۴۹۷۶	۲۷۷۸۸۵	۳۱۵۴۵۴
۹-۵ ساله ....	۱۲۶۵۶۰	۱۶۸۹۶۸	۲۵۸۸۳۷	۳۰۲۲۹۱	۲۳۳۶۴۷	۲۵۵۶۹۰	۲۹۰۴۵۲
۱۴-۱۰ ساله	۹۵۷۴۰	۱۳۷۳۲۲	۱۹۹۹۳۴	۳۲۱۸۸۸	۲۸۲۶۳۴	۲۵۱۱۰۵	۲۵۰۹۵۸
۱۹-۱۵ ساله..	۶۰۲۹۱	۱۱۶۳۲۲	۱۶۲۴۶۵	۲۴۶۶۷۹	۳۵۳۱۴۹	۲۹۶۲۱۸	۲۴۲۸۰۸
۲۴-۲۰ ساله..	۴۳۹۲۱	۸۳۶۹۶	۱۲۶۸۱۷۹	۱۷۱۵۸۰	۳۵۵۵۹۸	۳۵۱۱۲۳	۲۷۹۲۰۹
۲۹-۲۵ ساله..	۴۷۶۶۹	۶۳۴۴۱	۱۱۳۳۲۶	۱۴۰۵۰۲	۲۶۳۹۶۸	۳۳۳۲۸۶	۳۳۲۷۰۶
۳۴-۳۰ ساله..	۵۱۷۵۵	۴۹۳۴۰	۹۱۲۷۵	۱۲۱۶۳۳	۱۹۳۱۹۰	۲۵۸۶۹۰	۳۳۰۱۷۳
۳۹-۳۵ ساله..	۴۳۵۸۳	۵۰۴۲۴	۶۴۱۳۲	۱۱۲۸۴۷	۱۶۱۳۶۲	۲۰۰۴۰۷	۲۶۶۲۴۸
۴۴-۴۰ ساله..	۴۳۴۴۲	۵۴۲۲۴	۴۸۸۱۴	۸۹۳۲۲	۱۳۴۳۴۰	۱۶۶۰۸۷	۱۹۷۹۹۴
۴۹-۴۵ ساله..	۲۶۱۰۳	۴۶۰۴۷	۴۷۷۷۰	۶۰۹۲۹	۱۱۷۶۳۷	۱۳۵۰۶۶	۱۶۵۳۲۰
۵۴-۵۰ ساله..	۲۵۹۲۰	۴۶۱۵۵	۵۱۱۸۱	۴۳۳۴۷	۹۲۰۸۰	۱۲۰۰۷۳	۱۳۲۳۸۰
۵۹-۵۵ ساله..	۱۱۶۳۹	۲۴۶۵۴	۴۲۱۷۳	۴۱۲۹۶	۵۹۹۱۵	۹۰۳۱۷	۱۱۳۸۱۰
۶۴-۶۰ ساله..	۲۱۸۱۶	۲۰۲۹۳	۴۳۳۸۰	۴۳۴۹۵	۴۵۱۰۲	۵۹۸۴۶	۸۶۰۱۳
۶۹-۶۵ ساله..	۸۶۲۱	۱۱۸۲۱	۲۰۷۷۵	۳۳۷۸۵	۳۸۹۶۹	۴۱۱۰۴	۵۵۶۲۰
۷۴-۷۰ ساله..	۱۱۳۴۶	۱۲۶۶۰	۱۳۰۳۲	۲۹۳۸۵	۲۷۸۲۲	۳۶۳۴۳	۳۶۳۱۳
۷۹-۷۵ ساله..	۲۷۸۲	۵۶۷۳	۶۵۵۵	۱۲۵۱۷	۲۳۱۰۵	۳۰۴۸۷	۲۹۴۵۸
۸۴-۸۰ ساله..	۳۵۹۵	۴۴۸۵	۶۲۲۶	۵۰۶۱	۱۶۹۹۷	۲۰۱۳۷	۲۲۴۷۳
۸۵ ساله و بیشتر..	۲۱۸۶	۳۵۶۹	۵۸۷۲	۵۰۷۷	۷۹۲۲	۱۴۳۹۵	۱۷۳۲۹
نامشخص.....	///	///	۱۲۲۵	۲۱۹	///	۷۲۹	...

(۱) جمعیت غیرساکن لحاظ نشده است .

مأخذ- مرکز آمار ایران. ( ر . پ ) .

۴-۲- جمعیت برحسب جنس، سن و وضع سکونت: آبان ۱۳۹۵

ساکن در نقاط شهری			جمع			سن
زن	مرد	مرد و زن	زن	مرد	مرد و زن	
۹۱۰۰۱۶	۹۴۸۵۷۱	۱۸۵۸۵۸۷	۱۵۴۷۰۳۰	۱۶۱۷۶۸۸	۳۱۶۴۷۱۸	تمامی سنین.....
۸۵۶۳۴	۸۸۱۳۹	۱۷۴۴۷۳	۱۵۴۳۱۸	۱۶۱۱۳۶	۳۱۵۴۵۴	۰-۴ ساله.....
۱۶۱۷۸	۱۶۳۵۳	۳۲۵۳۱	۲۹۳۰۸	۲۹۹۳۶	۵۹۲۴۴	کمتر از یک ساله.....
۱۷۷۷۷	۱۸۱۹۷	۳۵۹۷۴	۳۲۴۰۴	۳۳۵۵۵	۶۵۹۵۹	۱ ساله.....
۱۷۷۴۷	۱۸۱۳۰	۳۵۸۷۷	۳۲۲۳۱	۳۴۰۱۲	۶۶۲۴۳	۲ ساله.....
۱۷۳۴۵	۱۷۹۵۲	۳۵۲۹۷	۳۱۱۲۷	۳۲۴۸۹	۶۳۶۱۶	۳ ساله.....
۱۶۵۸۷	۱۷۵۰۷	۳۴۰۹۴	۲۹۲۴۸	۳۱۱۴۴	۶۰۳۹۲	۴ ساله.....
۸۰۳۲۵	۸۳۸۹۱	۱۶۴۲۱۶	۱۴۱۷۶۵	۱۴۸۶۸۷	۲۹۰۴۵۲	۵-۹ ساله.....
۱۷۴۷۲	۱۸۳۳۵	۳۵۸۰۷	۳۰۶۴۲	۳۲۴۶۲	۶۳۱۰۴	۵ ساله.....
۱۶۰۸۸	۱۶۵۵۳	۳۲۶۴۱	۲۸۱۶۰	۲۹۳۵۸	۵۷۵۱۸	۶ ساله.....
۱۵۶۸۵	۱۶۳۴۱	۳۲۰۲۶	۲۷۶۸۳	۲۹۰۸۱	۵۶۷۶۴	۷ ساله.....
۱۵۸۲۰	۱۶۶۱۴	۳۲۴۳۴	۲۷۹۴۵	۲۹۱۷۹	۵۷۱۲۴	۸ ساله.....
۱۵۲۶۰	۱۶۰۴۸	۳۱۳۰۸	۲۷۳۳۵	۲۸۶۰۷	۵۵۹۴۲	۹ ساله.....
۷۰۱۴۱	۷۲۶۰۸	۱۴۲۷۴۹	۱۲۳۷۹۳	۱۲۸۱۶۵	۲۵۰۹۵۸	۱۰-۱۴ ساله.....
۱۵۴۲۱	۱۶۳۵۷	۳۱۷۷۸	۲۷۵۳۲	۲۹۲۲۱	۵۶۷۵۳	۱۰ ساله.....
۱۳۷۴۸	۱۴۴۷۴	۲۸۲۲۲	۲۴۵۲۰	۲۵۷۲۶	۵۰۲۴۶	۱۱ ساله.....
۱۳۷۱۲	۱۴۲۶۹	۲۷۹۸۱	۲۳۶۸۷	۲۵۱۰۴	۴۸۷۹۱	۱۲ ساله.....
۱۳۵۹۰	۱۳۸۸۹	۲۷۴۷۹	۲۳۴۴۴	۲۴۳۲۹	۴۷۷۷۳	۱۳ ساله.....
۱۳۶۷۰	۱۳۶۱۹	۲۷۲۸۹	۲۳۶۱۰	۲۳۷۸۵	۴۷۳۹۵	۱۴ ساله.....
۶۸۱۳۸	۷۱۹۳۹	۱۴۰۰۷۷	۱۱۸۱۲۹	۱۲۴۶۷۹	۲۴۲۸۰۸	۱۵-۱۹ ساله.....
۱۴۰۵۰	۱۴۷۵۷	۲۸۸۰۷	۲۴۰۹۵	۲۵۳۸۳	۴۹۴۷۸	۱۵ ساله.....
۱۳۴۰۸	۱۳۷۶۱	۲۷۱۶۹	۲۳۲۰۷	۲۴۰۲۵	۴۷۲۳۲	۱۶ ساله.....
۱۳۳۱۵	۱۳۵۸۸	۲۶۹۰۳	۲۳۱۲۷	۲۴۱۸۳	۴۷۳۱۰	۱۷ ساله.....
۱۳۷۸۸	۱۵۲۹۸	۲۹۰۸۶	۲۳۷۹۳	۲۵۸۹۸	۴۹۶۹۱	۱۸ ساله.....
۱۳۵۷۷	۱۴۵۳۵	۲۸۱۱۲	۲۳۹۰۷	۲۵۱۹۰	۴۹۰۹۷	۱۹ ساله.....
۷۷۶۱۴	۸۱۵۵۴	۱۵۹۱۶۸	۱۳۵۴۶۳	۱۴۳۷۴۶	۲۷۹۲۰۹	۲۰-۲۴ ساله.....
۱۵۷۶۸	۱۶۲۲۹	۳۱۹۹۷	۲۷۰۵۱	۲۸۲۹۹	۵۵۳۵۰	۲۰ ساله.....
۱۴۰۸۱	۱۴۴۷۰	۲۸۵۵۱	۲۴۸۷۸	۲۵۸۱۳	۵۰۷۱۱	۲۱ ساله.....
۱۵۴۴۷	۱۶۱۶۶	۳۱۶۱۳	۲۷۰۲۱	۲۸۶۶۱	۵۵۶۸۲	۲۲ ساله.....
۱۶۰۷۵	۱۷۰۹۵	۳۳۱۷۰	۲۸۰۹۶	۳۰۱۶۰	۵۸۲۵۶	۲۳ ساله.....
۱۶۲۴۳	۱۷۵۹۴	۳۳۸۳۷	۲۸۴۱۷	۳۰۷۹۳	۵۹۲۱۰	۲۴ ساله.....
۹۵۹۸۳	۹۹۰۱۵	۱۹۴۹۹۸	۱۶۱۹۵۸	۱۷۰۷۴۸	۳۳۲۷۰۶	۲۵-۲۹ ساله.....
۲۰۲۳۶	۲۰۷۱۷	۴۰۹۵۳	۳۴۲۳۰	۳۶۰۵۱	۷۰۲۸۱	۲۵ ساله.....
۱۸۳۷۵	۱۸۹۶۹	۳۷۳۴۴	۳۱۵۸۷	۳۳۲۷۵	۶۴۸۶۲	۲۶ ساله.....
۱۹۰۳۵	۱۹۷۵۷	۳۸۷۹۲	۳۱۹۶۶	۳۳۹۱۵	۶۵۸۸۱	۲۷ ساله.....
۱۹۶۷۵	۲۰۴۲۳	۴۰۱۰۷	۳۲۸۱۷	۳۴۷۵۰	۶۷۶۲۷	۲۸ ساله.....
۱۸۶۶۲	۱۹۱۴۰	۳۷۸۰۲	۳۱۲۸۸	۳۲۷۵۷	۶۴۰۴۵	۲۹ ساله.....
۹۷۳۲۵	۱۰۳۵۸۶	۱۹۹۹۱۱	۱۶۰۲۴۶	۱۶۹۹۲۷	۳۳۰۱۷۳	۳۰-۳۴ ساله.....
۲۲۸۶۲	۲۴۰۶۵	۴۶۹۳۷	۳۷۰۹۳	۳۹۶۱۲	۷۶۷۰۵	۳۰ ساله.....
۱۹۰۱۱	۱۹۹۹۶	۳۹۰۰۷	۳۱۵۸۵	۳۳۵۴۸	۶۵۱۳۳	۳۱ ساله.....
۲۰۲۸۳	۲۱۲۶۸	۴۱۵۵۱	۳۳۴۴۰	۳۴۹۰۷	۶۸۳۴۷	۳۲ ساله.....
۱۸۰۶۳	۱۹۳۳۰	۳۷۳۹۳	۲۹۹۶۰	۳۱۹۴۲	۶۱۹۰۲	۳۳ ساله.....
۱۷۱۰۶	۱۷۹۲۷	۳۵۰۳۳	۲۸۱۶۸	۲۹۹۱۸	۵۸۰۸۶	۳۴ ساله.....



## ۲-۴- جمعیت برحسب جنس و سن و وضع سکونت: آبان ۱۳۹۵ (دنباله)

ساکن در نقاط شهری			جمع			سن
زن	مرد	مرد و زن	زن	مرد	مرد و زن	
۷۷۳۹۱	۸۳۵۵۱	۱۶۰۹۴۲	۱۲۸۰۷۵	۱۳۸۱۷۳	۲۶۶۲۴۸	۳۹-۳۵ ساله....
۱۹۶۳۲	۲۱۸۵۲	۴۱۴۸۴	۳۲۰۳۱	۳۵۴۳۵	۶۷۴۶۶	..... ساله ۳۵
۱۶۰۶۷	۱۷۰۹۷	۳۳۱۶۴	۲۶۶۱۲	۲۸۴۶۲	۵۵۰۷۴	..... ساله ۳۶
۱۴۳۴۹	۱۵۴۱۲	۲۹۷۶۱	۲۴۱۸۴	۲۵۷۶۳	۴۹۹۴۷	..... ساله ۳۷
۱۴۲۵۳	۱۵۲۰۰	۲۹۴۵۳	۲۳۵۵۵	۲۵۱۹۵	۴۸۷۵۰	..... ساله ۳۸
۱۳۰۹۰	۱۳۹۹۰	۲۷۰۸۰	۲۱۶۹۳	۲۳۳۱۸	۴۵۰۱۱	..... ساله ۳۹
۵۸۱۲۲	۶۱۱۰۸	۱۱۹۲۳۰	۹۶۱۰۸	۱۰۱۸۸۶	۱۹۷۹۹۴	..... ساله ۴۰-۴۴
۱۴۷۰۵	۱۵۴۴۷	۳۰۱۵۲	۲۳۷۸۵	۲۵۱۸۹	۴۸۹۷۴	..... ساله ۴۰
۱۱۷۱۸	۱۲۴۷۲	۲۴۱۹۰	۱۹۴۴۲	۲۰۹۰۷	۴۰۳۴۹	..... ساله ۴۱
۱۱۱۳۴	۱۱۷۵۸	۲۲۸۹۲	۱۸۶۸۵	۱۹۵۵۶	۳۸۲۴۱	..... ساله ۴۲
۱۰۶۹۶	۱۱۲۸۲	۲۱۹۷۸	۱۷۷۵۹	۱۹۰۱۳	۳۶۷۷۲	..... ساله ۴۳
۹۸۶۹	۱۰۱۴۹	۲۰۰۱۸	۱۶۴۳۷	۱۷۲۲۱	۳۳۶۵۸	..... ساله ۴۴
۵۰۰۴۹	۵۲۴۳۱	۱۰۲۴۸۰	۸۰۹۴۳	۸۴۳۷۷	۱۶۵۳۲۰	..... ساله ۴۵-۴۹
۱۱۸۴۰	۱۳۳۸۶	۲۵۲۲۶	۱۹۳۳۶	۲۱۶۱۲	۴۰۹۳۸	..... ساله ۴۵
۱۰۰۹۰	۱۰۳۶۹	۲۰۴۵۹	۱۶۴۳۰	۱۷۰۶۸	۳۳۴۹۸	..... ساله ۴۶
۹۸۷۹	۱۰۳۱۲	۲۰۱۹۱	۱۶۱۳۹	۱۶۷۳۶	۳۲۸۷۵	..... ساله ۴۷
۹۹۴۶	۹۸۲۹	۱۹۷۷۵	۱۵۷۹۲	۱۵۶۶۳	۳۱۴۵۵	..... ساله ۴۸
۸۲۹۴	۸۵۳۵	۱۶۸۲۹	۱۳۲۵۶	۱۳۲۹۸	۲۶۵۵۴	..... ساله ۴۹
۴۲۱۰۳	۴۲۸۹۲	۸۴۹۹۵	۶۶۳۲۸	۶۶۰۵۲	۱۳۲۳۸۰	..... ساله ۵۰-۵۴
۱۰۹۰۱	۱۱۱۰۸	۲۲۰۰۹	۱۶۸۴۵	۱۷۰۱۶	۳۳۸۶۱	..... ساله ۵۰
۷۸۲۸	۷۹۴۳	۱۵۷۷۱	۱۲۵۳۹	۱۲۲۳۲	۲۴۷۷۱	..... ساله ۵۱
۷۸۶۴	۸۰۸۵	۱۵۹۴۹	۱۲۵۴۶	۱۲۴۴۷	۲۴۹۹۳	..... ساله ۵۲
۷۹۰۴	۷۹۸۹	۱۵۸۹۳	۱۲۴۴۵	۱۲۲۵۶	۲۴۷۰۱	..... ساله ۵۳
۷۶۰۶	۷۷۶۷	۱۵۳۷۳	۱۱۹۵۳	۱۲۱۰۱	۲۴۰۵۴	..... ساله ۵۴
۳۵۷۵۱	۳۶۰۸۶	۷۱۸۳۷	۵۷۳۳۶	۵۶۵۷۴	۱۱۳۸۱۰	..... ساله ۵۵-۵۹
۸۶۴۸	۸۵۱۳	۱۷۱۶۱	۱۳۳۸۷	۱۳۱۷۸	۲۶۵۶۵	..... ساله ۵۵
۷۳۲۷	۷۳۶۳	۱۴۵۹۰	۱۱۴۹۵	۱۱۴۷۶	۲۲۹۷۱	..... ساله ۵۶
۷۳۳۳	۷۱۶۴	۱۴۳۹۷	۱۱۶۱۸	۱۱۳۰۴	۲۲۹۲۲	..... ساله ۵۷
۶۵۹۴	۶۸۴۰	۱۳۴۳۴	۱۰۷۹۸	۱۰۷۶۵	۲۱۵۶۳	..... ساله ۵۸
۶۰۴۹	۶۲۰۶	۱۲۲۵۵	۹۹۳۸	۹۸۵۱	۱۹۷۸۹	..... ساله ۵۹
۲۶۳۴۹	۲۶۹۵۸	۵۳۳۰۷	۴۳۴۷۸	۴۲۵۳۵	۸۶۰۱۳	..... ساله ۶۰-۶۴
۷۱۲۲	۷۴۲۳	۱۴۵۴۵	۱۱۱۵۳	۱۱۳۱۰	۲۲۴۶۳	..... ساله ۶۰
۵۲۲۴	۵۲۰۱	۱۰۴۲۵	۸۸۶۶	۸۳۹۶	۱۷۲۶۲	..... ساله ۶۱
۴۹۰۳	۵۱۱۷	۱۰۰۲۰	۸۲۰۵	۸۱۳۵	۱۶۳۴۰	..... ساله ۶۲
۴۷۴۵	۴۸۳۵	۹۵۸۰	۷۹۶۴	۷۸۴۶	۱۵۸۱۰	..... ساله ۶۳
۴۳۵۵	۴۳۸۲	۸۷۳۷	۷۲۹۰	۶۸۴۸	۱۴۱۳۸	..... ساله ۶۴

۱۰۴ سالنامه آماری استان کرمان ۱۳۹۶

۲-۴- جمعیت برحسب جنس و سن و وضع سکونت: آبان ۱۳۹۵ (دنباله)

ساکن در نقاط شهری			جمع			سن
زن	مرد	مرد و زن	زن	مرد	مرد و زن	
۱۶۸۳۴	۱۶۳۹۹	۳۳۲۳۳	۲۹۰۸۲	۲۶۵۳۸	۵۵۶۲۰	..... ۶۵-۶۹ ساله
۴۸۴۰	۴۸۵۷	۹۶۹۷	۸۰۴۹	۷۵۲۳	۱۵۵۷۲	..... ۶۵ ساله
۳۳۲۰	۳۲۱۱	۶۵۳۱	۵۷۵۳	۵۱۸۹	۱۰۹۴۲	..... ۶۶ ساله
۳۲۷۸	۳۱۳۶	۶۴۱۴	۵۸۰۸	۵۱۳۴	۱۰۹۴۲	..... ۶۷ ساله
۲۸۹۷	۲۷۸۹	۵۶۸۶	۴۹۹۱	۴۶۰۰	۹۵۹۱	..... ۶۸ ساله
۲۴۹۹	۲۴۰۶	۴۹۰۵	۴۴۸۱	۴۰۹۲	۸۵۷۳	..... ۶۹ ساله
۱۰۷۲۲	۱۰۴۲۶	۲۱۱۴۸	۱۸۶۷۳	۱۷۶۴۰	۳۶۳۱۳	..... ۷۰-۷۴ ساله
۳۴۹۹	۳۲۳۶	۶۷۳۵	۵۷۶۴	۵۲۱۸	۱۰۹۸۲	..... ۷۰ ساله
۲۱۷۸	۲۲۳۳	۴۴۱۱	۳۹۰۲	۳۷۰۸	۷۶۱۰	..... ۷۱ ساله
۱۹۳۴	۱۹۱۱	۳۸۴۵	۳۳۵۷	۳۲۴۹	۶۶۰۶	..... ۷۲ ساله
۱۵۲۵	۱۵۱۷	۳۰۴۲	۲۷۵۳	۲۶۹۳	۵۴۴۶	..... ۷۳ ساله
۱۵۸۶	۱۵۲۹	۳۱۱۵	۲۸۹۷	۲۷۷۲	۵۶۶۹	..... ۷۴ ساله
۷۹۲۶	۸۰۱۳	۱۵۹۳۹	۱۴۳۸۹	۱۵۰۶۹	۲۹۴۵۸	..... ۷۵-۷۹ ساله
۲۱۸۱	۲۲۲۲	۴۴۰۳	۳۹۳۸	۴۰۲۱	۷۹۵۹	..... ۷۵ ساله
۱۵۹۹	۱۶۲۲	۳۲۲۱	۲۷۸۰	۲۸۷۷	۵۶۵۷	..... ۷۶ ساله
۱۳۶۵	۱۴۰۳	۲۷۶۸	۲۵۳۸	۲۶۶۳	۵۲۰۱	..... ۷۷ ساله
۱۴۶۵	۱۴۶۵	۲۹۳۰	۲۶۱۷	۲۸۰۳	۵۴۲۰	..... ۷۸ ساله
۱۳۱۶	۱۳۰۱	۲۶۱۷	۲۵۱۶	۲۷۰۵	۵۲۲۱	..... ۷۹ ساله
۵۵۵۲	۵۹۶۰	۱۱۵۱۲	۱۰۲۳۲	۱۲۲۴۱	۲۲۴۷۳	..... ۸۰-۸۴ ساله
۱۸۹۸	۱۹۲۴	۳۸۲۲	۳۲۵۰	۳۶۵۴	۶۹۰۴	..... ۸۰ ساله
۱۰۷۶	۱۲۲۲	۲۲۹۸	۲۰۳۱	۲۵۶۲	۴۵۹۳	..... ۸۱ ساله
۹۷۱	۱۰۲۷	۱۹۹۸	۱۸۲۵	۲۲۳۴	۴۰۵۹	..... ۸۲ ساله
۹۰۹	۱۰۰۵	۱۹۱۴	۱۷۷۱	۲۱۳۷	۳۹۰۸	..... ۸۳ ساله
۶۹۸	۷۸۲	۱۴۸۰	۱۳۵۵	۱۶۵۴	۳۰۰۹	..... ۸۴ ساله
۲۷۱۷	۲۸۷۴	۵۵۹۱	۵۱۲۳	۶۱۸۶	۱۱۳۰۹	..... ۸۵-۸۹ ساله
۸۳۱	۹۴۸	۱۷۷۹	۱۵۸۳	۱۸۸۶	۳۴۶۹	..... ۸۵ ساله
۵۷۱	۵۳۵	۱۱۰۶	۱۰۲۵	۱۱۸۳	۲۲۰۸	..... ۸۶ ساله
۵۱۹	۴۹۱	۱۰۱۰	۹۵۴	۱۱۳۳	۲۰۸۷	..... ۸۷ ساله
۴۳۴	۴۹۴	۹۲۸	۸۳۶	۱۰۸۷	۱۹۲۳	..... ۸۸ ساله
۳۶۲	۴۰۶	۷۶۸	۷۲۵	۸۹۷	۱۶۲۲	..... ۸۹ ساله
۱۰۸۶	۱۲۱۸	۲۳۰۴	۲۰۶۷	۲۷۱۰	۴۷۷۷	..... ۹۰-۹۴ ساله
۴۳۰	۵۰۹	۹۳۹	۸۰۶	۱۰۷۰	۱۸۷۶	..... ۹۰ ساله
۲۷۰	۲۷۳	۵۴۳	۴۷۳	۶۲۸	۱۱۰۱	..... ۹۱ ساله
۱۸۱	۱۸۸	۳۶۹	۳۴۳	۴۰۸	۷۵۱	..... ۹۲ ساله
۱۱۶	۱۴۸	۲۶۴	۲۳۸	۳۶۰	۵۹۸	..... ۹۳ ساله
۸۹	۱۰۰	۱۸۹	۲۰۷	۲۴۴	۴۵۱	..... ۹۴ ساله
۲۰۹	۱۸۳	۳۹۲	۴۸۹	۴۷۵	۹۶۴	..... ۹۵-۹۹ ساله
۴۵	۴۰	۸۵	۱۳۵	۱۴۴	۲۷۹	..... صد ساله و بیشتر
.	.	.	.	.	.	..... نامشخص

۴-۲- جمعیت برحسب جنس، سن و وضع سکونت: آبان ۱۳۹۵ (دنباله)

غیر ساکن			ساکن در نقاط روستایی			سن
زن	مرد	مرد و زن	زن	مرد	مرد و زن	
۱۶۹۷	۱۸۷۷	۳۵۷۴	۶۳۵۳۱۷	۶۶۷۲۴۰	۱۳۰۲۵۵۷	تمامی سنین.....
۱۰۳	۱۱۴	۲۱۷	۶۸۵۸۱	۷۲۱۸۳	۱۴۰۷۶۴	۰-۴ ساله.....
۱۵	۱۴	۲۹	۱۳۱۱۵	۱۳۵۶۹	۲۶۶۸۴	کمتر از یکساله.....
۲۴	۲۵	۴۹	۱۴۶۰۳	۱۵۳۳۳	۲۹۹۳۶	۱ ساله.....
۳۲	۲۹	۶۱	۱۴۴۵۲	۱۵۱۵۳	۲۹۶۰۵	۲ ساله.....
۱۳	۱۸	۳۱	۱۳۷۶۹	۱۴۵۱۹	۲۸۲۸۸	۳ ساله.....
۱۹	۲۸	۴۷	۱۲۶۴۲	۱۳۶۰۹	۲۶۲۵۱	۴ ساله.....
۱۳۲	۱۵۱	۲۸۳	۶۱۳۰۸	۶۴۶۴۵	۱۲۵۹۵۳	۵-۹ ساله.....
۲۲	۳۱	۵۳	۱۳۱۴۸	۱۴۰۹۶	۲۷۲۴۴	۵ ساله.....
۲۴	۳۱	۵۵	۱۲۰۴۸	۱۲۷۷۴	۲۴۸۲۲	۶ ساله.....
۲۶	۲۲	۴۸	۱۱۹۷۲	۱۲۷۱۸	۲۴۶۹۰	۷ ساله.....
۲۹	۲۹	۵۸	۱۲۰۹۶	۱۲۵۳۶	۲۴۶۳۲	۸ ساله.....
۳۱	۳۸	۶۹	۱۲۰۴۴	۱۲۵۲۱	۲۴۵۶۵	۹ ساله.....
۱۳۰	۱۲۵	۲۵۵	۵۲۵۲۲	۵۵۴۳۲	۱۰۷۹۵۴	۱۰-۱۴ ساله.....
۳۲	۳۴	۶۶	۱۲۰۷۹	۱۲۸۳۰	۲۴۹۰۹	۱۰ ساله.....
۲۸	۱۹	۴۷	۱۰۷۴۴	۱۱۲۳۳	۲۱۹۷۷	۱۱ ساله.....
۲۷	۲۵	۵۲	۹۹۴۸	۱۰۸۱۰	۲۰۷۵۸	۱۲ ساله.....
۲۳	۲۹	۵۲	۹۸۳۱	۱۰۴۱۱	۲۰۲۴۲	۱۳ ساله.....
۲۰	۱۸	۳۸	۹۹۲۰	۱۰۱۴۸	۲۰۰۶۸	۱۴ ساله.....
۱۴۸	۱۴۲	۲۹۰	۴۹۸۴۳	۵۳۵۹۸	۱۰۲۴۴۱	۱۵-۱۹ ساله.....
۳۰	۲۶	۵۶	۱۰۰۱۵	۱۰۶۰۰	۲۰۶۱۵	۱۵ ساله.....
۲۸	۲۵	۵۳	۹۷۷۱	۱۰۲۳۹	۲۰۰۱۰	۱۶ ساله.....
۳۱	۲۷	۵۸	۹۷۸۱	۱۰۵۶۸	۲۰۳۳۹	۱۷ ساله.....
۲۷	۴۰	۶۷	۹۹۷۸	۱۰۵۶۰	۲۰۵۳۸	۱۸ ساله.....
۳۲	۲۴	۵۶	۱۰۲۹۸	۱۰۶۳۱	۲۰۹۲۹	۱۹ ساله.....
۱۶۴	۱۷۵	۳۳۹	۵۷۶۸۵	۶۲۰۱۷	۱۱۹۷۰۲	۲۰-۲۴ ساله.....
۵۶	۴۹	۱۰۵	۱۱۲۲۷	۱۲۰۲۱	۲۳۲۴۸	۲۰ ساله.....
۲۳	۲۹	۵۲	۱۰۷۷۴	۱۱۳۳۴	۲۲۱۰۸	۲۱ ساله.....
۲۹	۳۳	۶۲	۱۱۵۴۵	۱۲۴۶۲	۲۴۰۰۷	۲۲ ساله.....
۳۳	۳۰	۶۳	۱۱۹۸۸	۱۳۰۳۵	۲۵۰۲۳	۲۳ ساله.....
۲۳	۳۴	۵۷	۱۲۱۵۱	۱۳۱۶۵	۲۵۳۱۶	۲۴ ساله.....
۱۵۲	۱۷۷	۳۲۹	۶۵۸۲۳	۷۱۵۵۶	۱۳۷۳۷۹	۲۵-۲۹ ساله.....
۳۳	۵۴	۸۷	۱۳۹۶۱	۱۵۲۸۰	۲۹۲۴۱	۲۵ ساله.....
۲۲	۳۷	۵۹	۱۳۱۹۰	۱۴۲۶۹	۲۷۴۵۹	۲۶ ساله.....
۳۱	۳۲	۶۳	۱۲۹۰۰	۱۴۱۲۶	۲۷۰۲۶	۲۷ ساله.....
۲۹	۳۰	۵۹	۱۳۱۸۳	۱۴۲۸۸	۲۷۴۷۱	۲۸ ساله.....
۳۷	۲۴	۶۱	۱۲۵۸۹	۱۳۵۹۳	۲۶۱۸۲	۲۹ ساله.....
۱۴۸	۱۴۶	۲۹۴	۶۲۷۷۳	۶۷۱۹۵	۱۲۹۹۶۸	۳۰-۳۴ ساله.....
۲۹	۳۹	۶۸	۱۴۲۰۲	۱۵۵۰۸	۲۹۷۱۰	۳۰ ساله.....
۳۰	۳۹	۶۹	۱۲۵۴۴	۱۳۵۱۳	۲۶۰۵۷	۳۱ ساله.....
۲۷	۱۸	۴۵	۱۳۱۳۰	۱۴۶۲۱	۲۶۷۵۱	۳۲ ساله.....
۳۸	۲۵	۶۳	۱۱۸۵۹	۱۲۵۸۷	۲۴۴۴۶	۳۳ ساله.....
۲۴	۲۵	۴۹	۱۱۰۳۸	۱۱۹۶۶	۲۳۰۰۴	۳۴ ساله.....

۲-۴ جمعیت برحسب جنس و سن و وضع سکونت: آبان ۱۳۹۵ (دنباله)

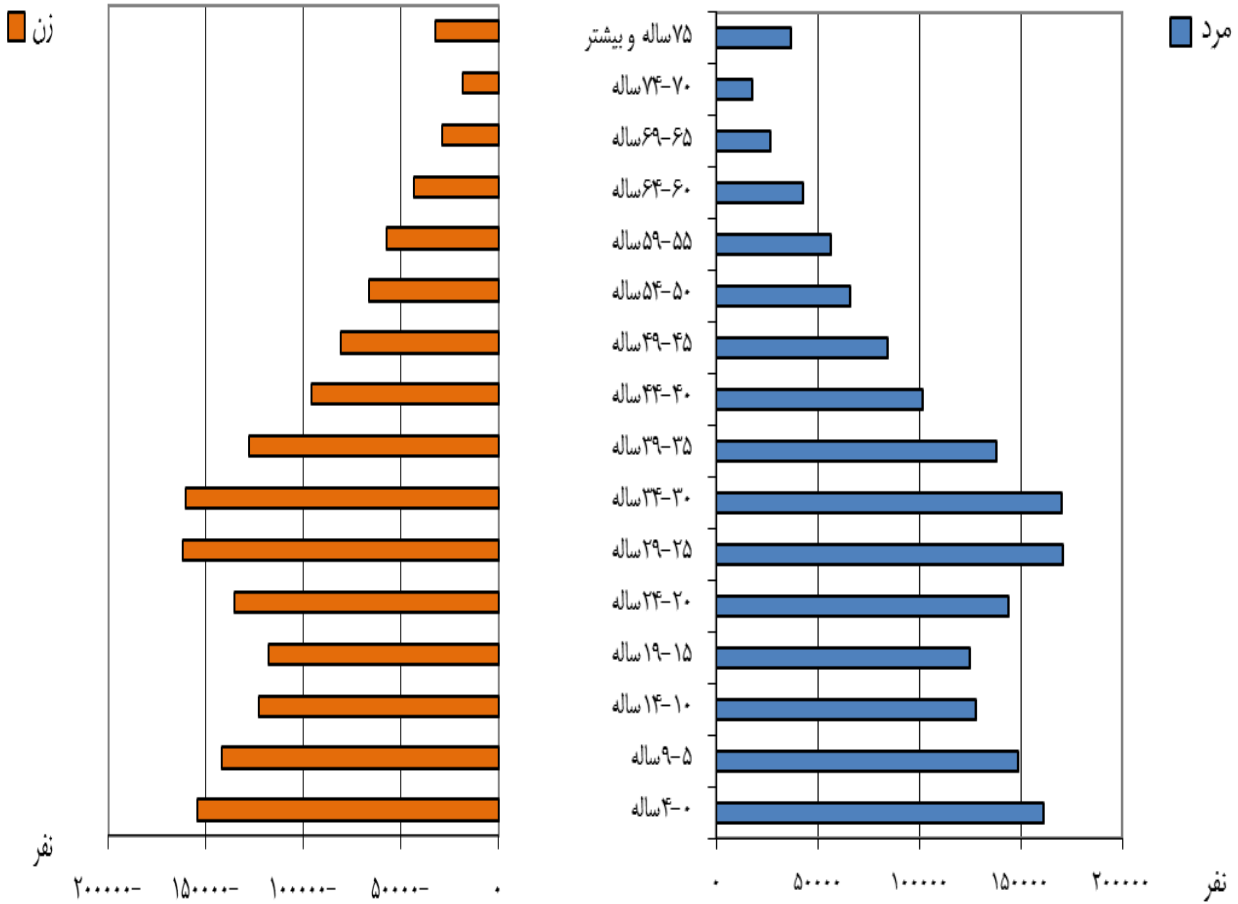
غیر ساکن			ساکن در نقاط روستایی			سن
زن	مرد	مرد و زن	زن	مرد	مرد و زن	
۱۲۴	۱۵۱	۲۷۵	۵۰۵۶۰	۵۴۴۷۱	۱۰۵۰۳۱	..... ۳۵-۳۹ ساله
۳۳	۳۶	۶۹	۱۲۳۶۶	۱۳۵۴۷	۲۵۹۱۳	..... ۳۵ ساله
۳۰	۲۶	۵۶	۱۰۵۱۵	۱۱۳۳۹	۲۱۸۵۴	..... ۳۶ ساله
۲۲	۳۱	۵۳	۹۸۱۳	۱۰۳۲۰	۲۰۱۳۳	..... ۳۷ ساله
۱۹	۳۳	۵۲	۹۲۸۳	۹۹۶۲	۱۹۲۴۵	..... ۳۸ ساله
۲۰	۲۵	۴۵	۸۵۸۳	۹۳۰۳	۱۷۸۸۶	..... ۳۹ ساله
۱۰۸	۱۰۷	۲۱۵	۳۷۸۱۸	۴۰۶۷۱	۷۸۵۴۹	..... ۴۰-۴۴ ساله
۳۶	۱۹	۵۵	۹۰۴۴	۹۷۲۳	۱۸۷۶۷	..... ۴۰ ساله
۱۹	۱۴	۳۳	۷۷۰۵	۸۴۲۱	۱۶۱۲۶	..... ۴۱ ساله
۲۳	۲۲	۴۵	۷۵۲۸	۷۷۷۶	۱۵۳۰۴	..... ۴۲ ساله
۲۰	۲۵	۴۵	۷۰۴۳	۷۷۰۶	۱۴۷۴۹	..... ۴۳ ساله
۱۰	۲۷	۳۷	۶۵۵۸	۷۰۴۵	۱۳۶۰۳	..... ۴۴ ساله
۹۹	۱۰۹	۲۰۸	۳۰۷۹۵	۳۱۸۳۷	۶۲۶۳۲	..... ۴۵-۴۹ ساله
۲۱	۲۵	۴۶	۷۴۶۵	۸۲۰۱	۱۵۶۶۶	..... ۴۵ ساله
۲۲	۲۵	۴۷	۶۳۱۸	۶۶۷۴	۱۳۹۹۲	..... ۴۶ ساله
۱۷	۲۱	۳۸	۶۲۴۳	۶۴۰۳	۱۲۶۴۶	..... ۴۷ ساله
۲۴	۱۹	۴۳	۵۸۲۲	۵۸۱۵	۱۱۶۳۷	..... ۴۸ ساله
۱۵	۱۹	۳۴	۴۹۴۷	۴۷۴۴	۹۶۹۱	..... ۴۹ ساله
۹۱	۸۸	۱۷۹	۲۴۱۳۴	۲۳۰۷۲	۴۷۲۰۶	..... ۵۰-۵۴ ساله
۲۶	۳۱	۵۷	۵۹۱۸	۵۸۱۷	۱۱۷۹۵	..... ۵۰ ساله
۱۵	۱۱	۲۶	۴۶۹۶	۴۲۷۸	۸۹۷۴	..... ۵۱ ساله
۱۰	۱۷	۲۷	۴۶۷۲	۴۳۴۵	۹۰۱۷	..... ۵۲ ساله
۲۱	۱۸	۳۹	۴۵۲۰	۴۲۴۹	۸۷۶۹	..... ۵۳ ساله
۱۹	۱۱	۳۰	۴۳۲۸	۴۳۲۳	۸۶۵۱	..... ۵۴ ساله
۹۱	۹۹	۱۹۰	۲۱۳۹۴	۲۰۳۸۹	۴۱۷۸۳	..... ۵۵-۵۹ ساله
۱۷	۱۷	۳۴	۴۷۲۲	۴۶۴۸	۹۳۷۰	..... ۵۵ ساله
۱۷	۲۲	۳۹	۴۲۵۱	۴۰۹۱	۸۳۴۲	..... ۵۶ ساله
۱۷	۲۱	۳۸	۴۳۶۸	۴۱۱۹	۸۴۸۷	..... ۵۷ ساله
۲۹	۱۶	۴۵	۴۱۷۵	۳۹۰۹	۸۰۸۴	..... ۵۸ ساله
۱۱	۲۳	۳۴	۳۸۷۸	۳۶۲۲	۷۵۰۰	..... ۵۹ ساله
۸۷	۷۹	۱۶۶	۱۷۰۴۲	۱۵۴۹۸	۳۲۵۴۰	..... ۶۰-۶۴ ساله
۲۸	۲۴	۵۲	۴۰۰۳	۳۸۶۳	۷۸۶۶	..... ۶۰ ساله
۲۱	۱۶	۳۷	۳۶۲۱	۳۱۷۹	۶۸۰۰	..... ۶۱ ساله
۱۵	۱۵	۳۰	۳۲۸۷	۳۰۰۳	۶۲۹۰	..... ۶۲ ساله
۱۲	۱۲	۲۴	۳۲۰۷	۲۹۹۹	۶۲۰۶	..... ۶۳ ساله
۱۱	۱۲	۲۳	۲۹۲۴	۲۴۵۴	۵۳۷۸	..... ۶۴ ساله

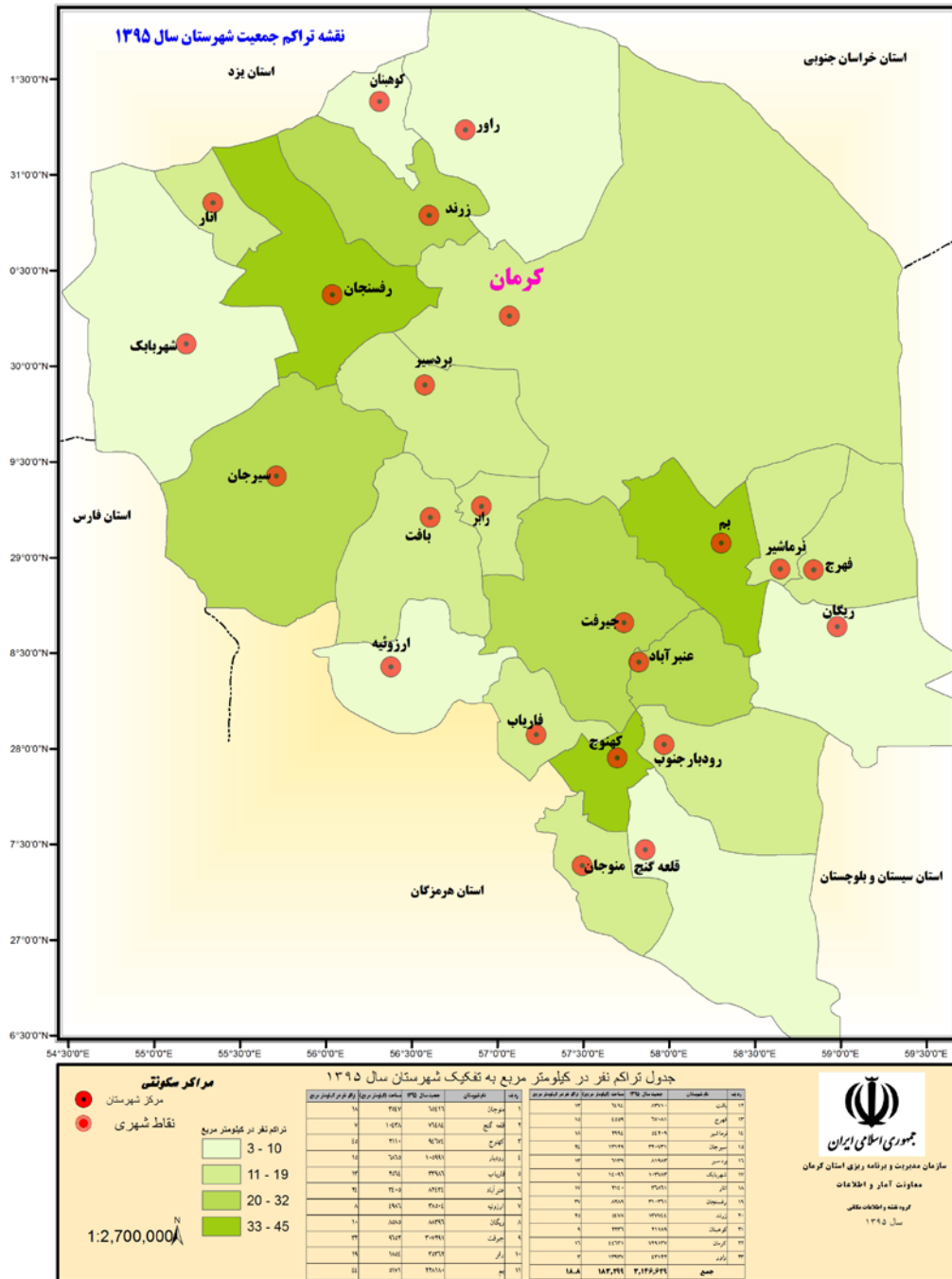
## ۴-۲- جمعیت برحسب جنس و سن و وضع سکونت: آبان ۱۳۹۵ (دنباله)

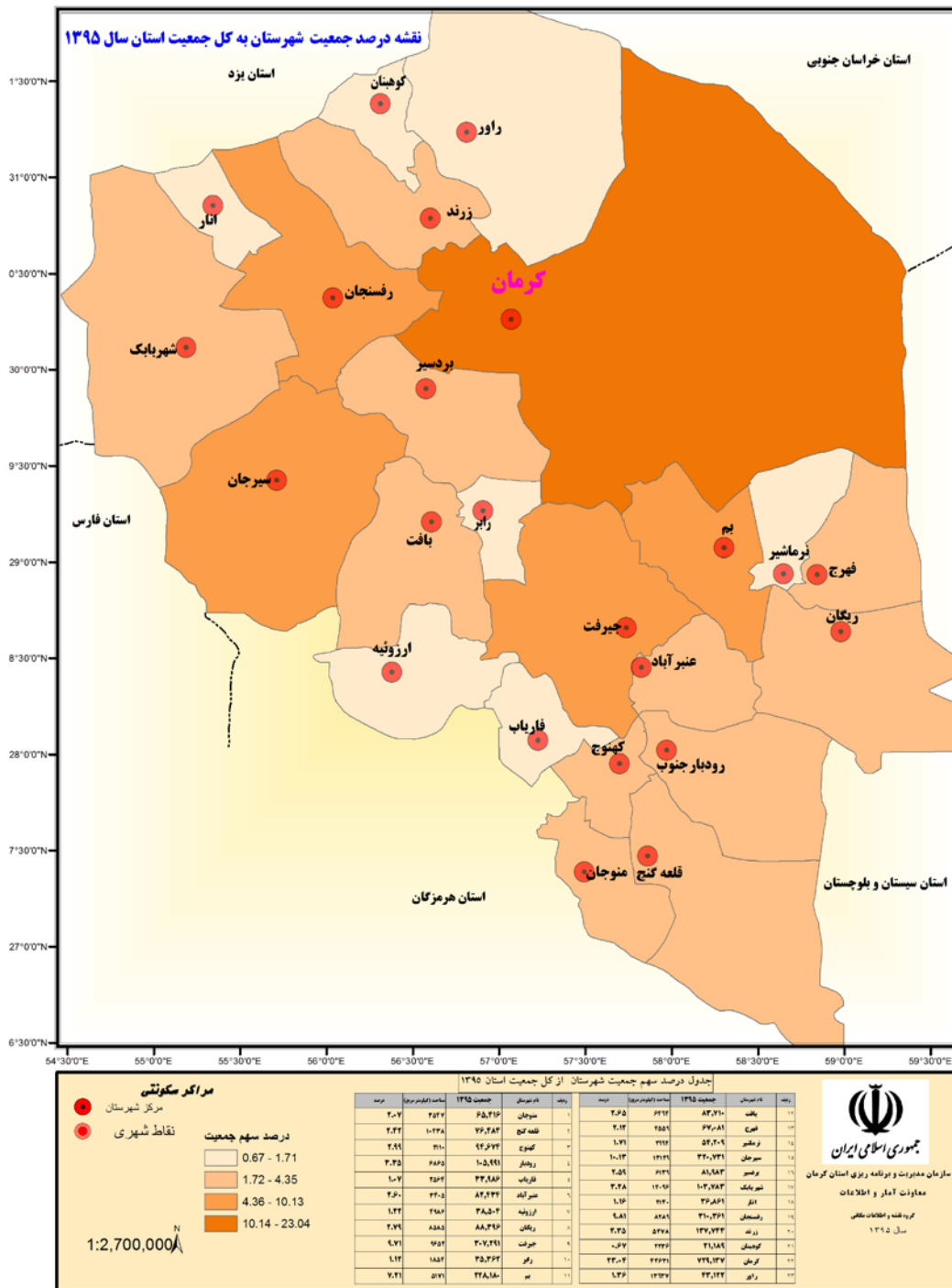
غیر ساکن			ساکن در نقاط روستایی			سن
زن	مرد	مرد و زن	زن	مرد	مرد و زن	
۴۴	۶۲	۱۰۶	۱۲۲۰۴	۱۰۰۷۷	۲۲۲۸۱	..... ۶۵-۶۹ ساله
۹	۱۳	۲۲	۳۲۰۰	۲۶۵۳	۵۸۵۳	..... ۶۵ ساله
۱۰	۱۲	۲۲	۲۴۲۳	۱۹۶۶	۴۳۸۹	..... ۶۶ ساله
۸	۱۱	۱۹	۲۵۲۲	۱۹۸۷	۴۵۰۹	..... ۶۷ ساله
۹	۱۲	۲۱	۲۰۸۵	۱۷۹۹	۳۸۸۴	..... ۶۸ ساله
۸	۱۴	۲۲	۱۹۷۴	۱۶۷۲	۳۶۴۶	..... ۶۹ ساله
۳۱	۴۴	۷۵	۷۹۲۰	۷۱۷۰	۱۵۰۹۰	..... ۷۰-۷۴ ساله
۱۳	۱۶	۲۹	۲۲۵۲	۱۹۶۶	۴۲۱۸	..... ۷۰ ساله
۵	۸	۱۳	۱۷۱۹	۱۴۶۷	۳۱۸۶	..... ۷۱ ساله
۵	۵	۱۰	۱۴۱۸	۱۳۳۳	۲۷۵۱	..... ۷۲ ساله
۳	۱۰	۱۳	۱۲۲۵	۱۱۶۶	۲۳۹۱	..... ۷۳ ساله
۵	۵	۱۰	۱۳۰۶	۱۲۳۸	۲۵۴۴	..... ۷۴ ساله
۲۲	۴۲	۶۴	۶۴۴۱	۷۰۱۴	۱۳۴۵۵	..... ۷۵-۷۹ ساله
۳	۱۲	۱۵	۱۷۵۴	۱۷۸۷	۳۵۴۱	..... ۷۵ ساله
۶	۶	۱۲	۱۱۷۵	۱۲۴۹	۲۴۲۴	..... ۷۶ ساله
۴	۶	۱۰	۱۱۶۹	۱۲۵۴	۲۴۲۳	..... ۷۷ ساله
۵	۹	۱۴	۱۱۴۷	۱۳۲۹	۲۴۷۶	..... ۷۸ ساله
۴	۹	۱۳	۱۱۹۶	۱۳۹۵	۲۵۹۱	..... ۷۹ ساله
۱۳	۳۸	۵۱	۴۶۶۷	۶۲۴۳	۱۰۹۱۰	..... ۸۰-۸۴ ساله
۳	۱۳	۱۶	۱۳۳۹	۱۷۱۷	۳۰۶۶	..... ۸۰ ساله
۳	۴	۷	۹۵۲	۱۳۳۶	۲۲۸۸	..... ۸۱ ساله
۱	۶	۷	۸۵۳	۱۲۰۱	۲۰۵۴	..... ۸۲ ساله
۳	۹	۱۲	۸۵۹	۱۱۲۳	۱۹۸۲	..... ۸۳ ساله
۳	۶	۹	۶۵۴	۸۶۶	۱۵۲۰	..... ۸۴ ساله
۷	۲۳	۳۰	۲۳۹۹	۳۲۸۹	۵۶۸۸	..... ۸۵-۸۹ ساله
۲	۵	۷	۷۵۰	۹۳۳	۱۶۸۳	..... ۸۵ ساله
۱	۱۲	۱۳	۴۵۳	۶۳۶	۱۰۸۹	..... ۸۶ ساله
۴	۳	۷	۴۳۱	۶۳۹	۱۰۷۰	..... ۸۷ ساله
۰	۳	۳	۴۰۲	۵۹۰	۹۹۲	..... ۸۸ ساله
۰	۰	۰	۳۶۳	۴۹۱	۸۵۴	..... ۸۹ ساله
۲	۵	۷	۹۷۹	۱۴۸۷	۲۴۶۶	..... ۹۰-۹۴ ساله
۰	۲	۲	۳۷۶	۵۵۹	۹۳۵	..... ۹۰ ساله
۲	۰	۲	۲۰۱	۳۵۵	۵۵۶	..... ۹۱ ساله
۰	۱	۱	۱۶۲	۲۱۹	۳۸۱	..... ۹۲ ساله
۰	۲	۲	۱۲۲	۲۱۰	۳۳۲	..... ۹۳ ساله
۰	۰	۰	۱۱۸	۱۴۴	۲۶۲	..... ۹۴ ساله
۱	۰	۱	۲۷۹	۲۹۲	۵۷۱	..... ۹۵-۹۹ ساله
۰	۰	۰	۹۰	۱۰۴	۱۹۴	..... صدساله بیشتر
۰	۰	۰	۰	۰	۰	..... نامشخص

مأخذ - مرکز آمار ایران.

۲\_۲\_ هرم سنی جمعیت: آبان ۱۳۹۵







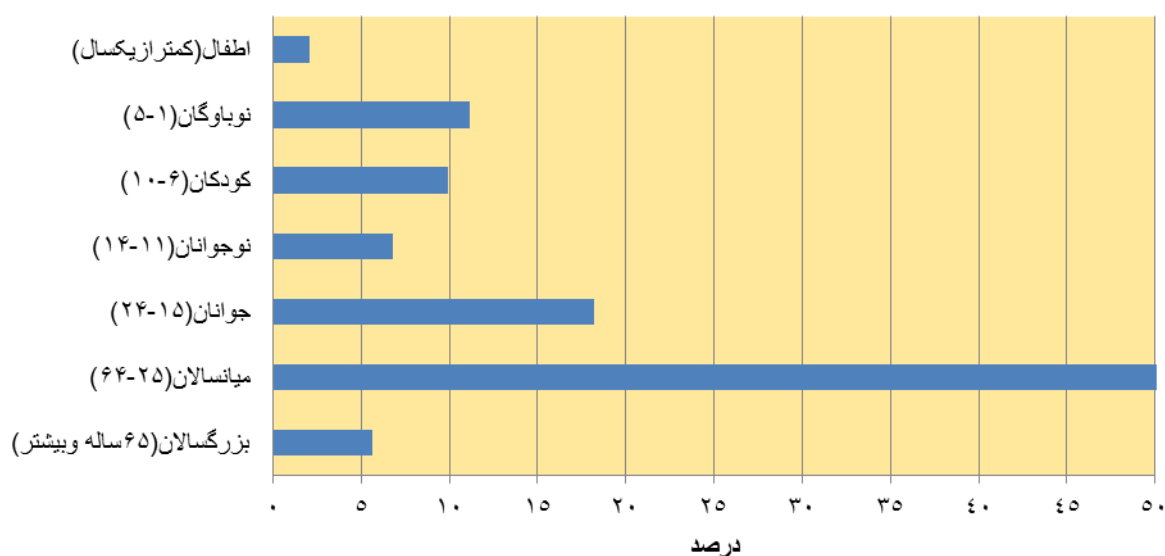


۲-۵- جمعیت برحسب جنس و گروه عمده سنی: آبان ۱۳۹۵

روستایی			شهری			کل استان			گروه های عمده سنی
زن	مرد	مرد و زن	زن	مرد	مرد و زن	زن	مرد	مرد و زن	
۶۳۵۳۱۷	۶۶۷۲۴۰	۱۳۰۲۵۵۷	۹۰۹۹۸۶	۹۴۸۵۷۱	۱۸۵۸۵۵۷	۱۵۴۷۰۳۰	۱۶۱۷۶۸۸	۳۱۶۴۷۱۸	جمع
۱۳۱۱۱۵	۱۳۵۶۹	۲۶۶۸۴	۱۶۱۷۸	۱۶۳۵۳	۳۲۵۳۱	۲۹۳۰۸	۲۹۹۳۶	۵۹۲۴۴	اطفال (کمتر از یک سال)
۶۸۶۱۴	۷۲۷۱۰	۱۴۱۳۲۴	۸۶۹۲۸	۹۰۸۲۱	۱۷۷۷۴۹	۱۵۵۶۵۲	۱۶۳۶۶۲	۳۱۹۳۱۴	نوباوگان (۵-۱ ساله)
۶۰۲۳۹	۶۳۳۷۹	۱۲۳۶۱۸	۷۸۲۷۴	۸۱۹۱۳	۱۶۰۱۸۷	۱۳۸۶۵۵	۱۴۵۴۴۶	۲۸۴۱۰۱	کودکان (۶-۱۰ ساله)
۴۰۴۴۳	۴۲۶۰۲	۸۳۰۴۵	۵۴۷۲۰	۵۶۲۵۱	۱۱۰۹۷۱	۹۵۲۶۱	۹۸۹۴۴	۱۹۴۲۰۵	نوجوانان (۱۱-۱۴ ساله)
۱۰۷۵۲۸	۱۱۴۶۱۵	۲۲۲۱۴۳	۱۴۵۷۵۲	۱۵۳۴۹۳	۲۹۹۲۴۵	۲۵۳۵۹۲	۲۶۸۴۲۵	۵۲۲۰۱۷	جوانان (۱۵-۲۴ ساله)
۳۱۰۳۹۹	۳۲۴۶۸۹	۶۳۵۰۸۸	۴۸۳۰۴۳	۵۰۴۶۲۷	۹۸۷۷۰۰	۷۹۴۳۷۲	۸۳۰۲۷۲	۱۶۲۴۶۴۴	میانسالان (۲۵-۶۴ ساله)
۳۴۹۷۹	۳۵۶۷۶	۷۰۶۵۵	۴۵۰۹۱	۴۵۱۱۳	۹۰۲۰۴	۸۰۱۹۰	۸۱۰۰۳	۱۶۱۱۹۳	بزرگسالان (۶۵ ساله و بیشتر)
.	.	.	.	.	.	.	.	.	نامشخص

مأخذ- مرکز آمار ایران.

۲-۵- توزیع جمعیت برحسب گروه های عمده سنی: آبان ۱۳۹۵



مبنا: جدول ۲-۵

۶-۲- خانوار و جمعیت شهرستانها برحسب ساکن و غیر ساکن: آبان ۱۳۹۵

غیر ساکن		ساکن در نقاط روستایی		ساکن در نقاط شهری		جمع		شهرستان
جمعیت	خانوار	جمعیت	خانوار	جمعیت	خانوار	جمعیت	خانوار	
۳۵۷۴	۱۲۹۳	۱۳۰۲۵۵۷	۳۸۰۲۸۷	۱۸۵۸۵۸۷	۵۵۱۱۴۱	۳۱۶۴۷۱۸	۹۳۲۷۲۱	کل استان
.	.	۳۱۶۴۲	۹۱۸۴	۶۸۶۸	۱۹۵۸	۳۸۵۱۰	۱۱۱۴۲	ارزوئیه.....
.	.	۱۶۹۵۲	۴۹۷۰	۱۹۹۴۵	۵۹۴۸	۳۶۸۹۷	۱۰۹۱۸	انار.....
۵۷۱	۲۱۲	۴۴۴۹۸	۱۴۸۵۲	۳۹۰۳۴	۱۱۴۷۹	۸۴۱۰۳	۲۶۵۴۳	بافت.....
۸۹۶	۳۱۳	۳۵۲۲۷	۱۰۸۷۷	۴۵۸۶۰	۱۴۱۲۵	۸۱۹۸۳	۲۵۳۱۵	بردسیر.....
۸۱۹	۳۰۲	۷۷۲۶۵	۲۴۶۰۷	۱۵۰۱۵۷	۴۶۴۲۹	۲۲۸۲۴۱	۷۱۳۳۸	بم.....
۷	۲	۱۵۵۶۹۸	۴۶۳۹۲	۱۵۳۱۵۳	۴۶۵۴۳	۳۰۸۸۵۸	۹۲۹۳۷	جیرفت.....
۱۱۶	۳۵	۲۰۵۳۱	۶۹۶۷	۱۴۷۱۵	۴۵۱۱	۳۵۳۶۲	۱۱۵۱۳	رابر.....
.	.	۱۹۴۶۲	۶۰۹۴	۲۳۷۳۶	۷۱۸۷	۴۳۱۹۸	۱۳۲۸۱	راور.....
۷۲۹	۲۹۱	۱۲۷۲۲۲	۳۷۹۰۴	۱۸۳۲۶۳	۵۳۳۱۶	۳۱۱۲۱۴	۹۱۵۱۱	رفسنجان...
.	.	۸۴۴۱۰	۲۱۸۵۲	۲۱۵۸۲	۵۵۷۶	۱۰۵۹۹۲	۲۷۴۲۸	رودبارجنوب
۱	۱	۶۰۴۷۹	۱۷۲۸۵	۲۷۹۳۰	۶۶۹۷	۸۸۴۱۰	۲۳۹۸۳	ریگان.....
.	.	۶۴۹۴۸	۱۹۰۶۷	۷۳۱۸۵	۲۰۳۸۴	۱۳۸۱۳۳	۳۹۴۵۱	زرنند.....
۱۰	۸	۷۷۷۸۵	۲۲۸۴۴	۲۴۶۳۰۸	۷۲۵۰۵	۳۲۴۱۰۳	۹۵۳۵۷	سیرجان.....
.	.	۳۰۱۵۱	۹۴۱۶	۷۳۸۲۴	۲۲۰۶۷	۱۰۳۹۷۵	۳۱۴۸۳	شهر بابک.....
.	.	۵۷۲۵۳	۱۶۱۴۴	۲۵۱۸۵	۷۲۶۵	۸۲۴۳۸	۲۳۴۰۹	عنبرآباد.....
.	.	۲۹۱۳۷	۸۴۷۴	۴۸۶۳	۱۳۴۳	۳۴۰۰۰	۹۸۱۷	فاریاب.....
۳۵۴	۱۰۱	۵۹۸۶۶	۱۵۲۴۴	۶۸۷۶	۱۸۵۰	۶۷۰۹۶	۱۷۱۹۵	فهرج.....
.	.	۶۳۳۲۶	۱۶۸۸۳	۱۳۱۶۹	۳۶۳۸	۷۶۴۹۵	۲۰۵۲۱	قلعه گنج ...
۳۷	۱۹	۱۰۶۵۲۵	۳۱۱۹۸	۶۳۲۱۶۲	۱۹۱۱۳۹	۷۳۸۷۲۴	۲۲۲۳۵۶	کرمان.....
۲۵	۷	۵۸۷۶	۱۸۵۳	۱۵۳۰۴	۴۵۵۳	۲۱۲۰۵	۶۴۱۳	کوهبنان.....
.	.	۴۳۲۲۴	۱۱۸۸۲	۵۲۶۲۴	۱۴۳۹۴	۹۵۸۴۸	۲۶۲۷۶	کهنوج.....
۹	۲	۴۴۵۰۰	۱۲۴۰۴	۲۱۱۹۶	۵۹۴۶	۶۵۷۰۵	۱۸۳۵۲	منوجان.....
.	.	۴۶۵۸۰	۱۳۸۹۴	۷۶۴۸	۲۲۸۸	۵۴۲۲۸	۱۶۱۸۲	نرماشیر.....

مأخذ - مرکز آمار ایران.

## ۷-۲- جمعیت برحسب نوع خانوار، جنس و شهرستان: آبان ۱۳۹۵

خانوار معمولی غیر ساکن		خانوار ساکن						کل			شهرستان
		مؤسسه‌ای		گروهی		معمولی					
زن	مرد	زن	مرد	زن	مرد	زن	مرد	زن	مرد	مرد و زن	
۱۶۹۷	۱۸۷۷	۱۲۸۰۵	۳۰۵۹۴	۴۶۰۴	۱۴۸۸۰	۱۵۲۷۹۲۴	۱۵۷۰۳۳۵	۱۵۴۷۰۳۰	۱۶۱۷۶۸۸	۳۱۶۴۷۱۸	کل استان
.	.	.	۲۳	۱۷۴	۱۸۲	۱۸۸۳۴	۱۹۲۹۷	۱۹۰۰۸	۱۹۵۰۲	۳۸۵۱۰	ارزوئیه.....
.	.	۱۴	۱۴۵	۶۹	۳۶۴	۱۷۶۳۷	۱۸۶۶۸	۱۷۷۲۰	۱۹۱۷۷	۳۶۸۹۷	انار.....
۲۷۷	۲۹۴	۵۰۵	۶۹۵	۱۳۴	۲۰۷	۴۰۷۷۸	۴۱۲۱۳	۴۱۶۹۴	۴۲۴۰۹	۸۴۱۰۳	بافت.....
۴۴۶	۴۵۰	۸۷	۱۸۸	۴۰	۵۱	۳۹۷۳۵	۴۰۹۸۴	۴۰۳۰۸	۴۱۶۷۵	۸۱۹۸۳	بردسیر....
۳۷۷	۴۴۲	۶۱۳	۷۳۸	۲۶۵	۸۰۷	۱۰۹۱۱۸	۱۱۵۸۸۱	۱۱۰۳۷۳	۱۱۷۸۶۸	۲۲۸۲۴۱	بم.....
۴	۳	۱۰۶۶	۲۲۸۸	۵۵۸	۲۳۶۱	۱۴۹۲۹۵	۱۵۳۲۸۳	۱۵۰۹۲۳	۱۵۷۹۳۵	۳۰۸۸۵۸	جیرفت.....
۵۵	۶۱	۱۶۸	۵۴۵	۱	۴	۱۷۳۷۶	۱۷۱۵۲	۱۷۶۰۰	۱۷۷۶۲	۳۵۳۶۲	رابر.....
.	.	۱۳۲	۱۵۰	۲۵	۴۴	۲۱۳۷۵	۲۱۴۷۲	۲۱۵۳۲	۲۱۶۶۶	۴۳۱۹۸	راور.....
۳۳۷	۳۹۲	۳۵۲۰	۴۳۳۸	۶۲۹	۳۵۲۵	۱۴۴۰۰۵	۱۵۴۴۶۸	۱۴۸۴۹۱	۱۶۲۷۲۳	۳۱۱۲۱۴	رفسنجان..
.	.	۳۱۵	۲۸۰	۱۱۸	۱۱۲	۵۲۳۴۵	۵۲۸۲۲	۵۲۷۷۸	۵۳۲۱۴	۱۰۵۹۹۲	رودبار جنوب
.	۱	۵۰۸	۱۴۲	۸۰	۱۶۴	۴۲۷۰۴	۴۴۸۱۱	۴۳۲۹۲	۴۵۱۱۸	۸۸۴۱۰	ریگان.....
.	.	۱۸۷	۸۸۴	۳۳۵	۶۰۰	۶۷۹۲۹	۶۸۱۹۸	۶۸۴۵۱	۶۹۶۸۲	۱۳۸۱۳۳	زرنند.....
۳	۷	۹۲۸	۴۲۷۴	۴۱۱	۱۹۰۳	۱۵۵۳۳۵	۱۶۱۲۴۲	۱۵۶۶۷۷	۱۶۷۴۲۶	۳۳۴۱۰۳	سیرجان.....
.	.	۲۳۹	۲۶۳	۹۲	۲۱۰۸	۴۸۹۸۴	۵۲۲۸۹	۴۹۳۱۵	۵۴۶۶۰	۱۰۳۹۷۵	شهریابک.....
.	.	۳۲۳	۱۸۵	۷۸	۷۵	۴۰۵۴۷	۴۱۲۳۰	۴۰۹۴۸	۴۱۴۹۰	۸۲۴۳۸	عنبرآباد.....
.	.	۱۷۲	۵۲	۹	۱۰	۱۶۷۹۳	۱۶۹۶۴	۱۶۹۷۴	۱۷۰۲۶	۳۴۰۰۰	فاریاب.....
۱۶۸	۱۸۶	۳۲۱	۱۴۱	۵۹	۶۵	۳۱۷۹۸	۳۴۳۵۸	۳۲۳۴۶	۳۴۷۵۰	۶۷۰۹۶	فهرج.....
.	.	۲۲۵	۸۱	۱۱۰	۱۰۹	۳۸۱۷۱	۳۷۷۹۹	۳۸۵۰۶	۳۷۹۸۹	۷۶۴۹۵	قلعه گنج.....
۱۴	۲۳	۳۴۰۸	۱۳۴۵۸	۱۰۵۱	۱۷۲۴	۳۵۸۳۳۳	۳۶۰۷۱۳	۳۶۲۸۰۶	۳۷۵۹۱۸	۷۳۸۷۲۴	کرمان.....
۱۳	۱۲	.	۱۶	۲۹	۴۰	۱۰۴۱۲	۱۰۶۸۳	۴۷۳۶۹	۴۸۴۷۹	۲۱۲۰۵	کوهینان.....
.	.	۵۰	۱۳۴۸	۲۰۹	۳۰۲	۴۷۱۱۰	۴۶۸۲۹	۱۰۴۵۴	۱۰۷۵۱	۹۵۸۴۸	کهنوج.....
۳	۶	.	۳۰۰	۶۹	۶۹	۳۲۸۰۰	۳۲۴۵۸	۳۲۸۷۲	۳۲۸۳۳	۶۵۷۰۵	منوجان.....
.	.	۲۴	۶۰	۵۹	۵۴	۲۶۵۱۰	۲۷۵۲۱	۲۶۵۹۳	۲۷۶۳۵	۵۴۲۲۸	نرماشیر.....

مأخذ - مرکز آمار ایران.

۲-۸- خانوارهای معمولی برحسب تعداد افراد در خانوار

سال	جمع	۱ نفر	۲ نفر	۳ نفر	۴ نفر	۵ نفر	۶ نفر	۷ نفر و بیشتر
آبان ۱۳۴۵ .....	۱۶۴۷۱۷	۱۱۱۷۳	۲۲۷۷۲	۲۴۳۱۸	۲۵۷۱۱	۲۴۹۲۳	۲۱۸۲۳	۳۳۹۹۷
آبان ۱۳۵۵ .....	۲۳۴۶۵۶	۱۷۷۳۹	۳۳۲۲۳	۳۴۲۸۸	۳۵۰۱۵	۳۳۰۰۷	۲۹۸۰۰	۵۱۵۸۴
مهر ۱۳۶۵ .....	۳۱۶۲۴۰	۱۷۸۵۴	۳۷۵۴۵	۳۹۱۰۱	۴۴۸۵۲	۴۵۳۵۴	۴۰۳۱۸	۹۱۲۱۶
آبان ۱۳۷۵ .....	۳۹۳۶۶۶	۲۰۱۵۹	۴۵۸۰۲	۵۵۱۹۶	۶۱۰۲۹	۵۶۴۸۴	۵۱۲۲۴	۱۰۳۷۷۲
آبان ۱۳۸۵ .....	۶۰۸۵۰۲	۳۱۷۲۴	۸۹۹۸۷	۱۲۱۷۳۲	۱۲۷۵۷۰	۹۵۶۳۹	۶۳۶۳۵	۷۸۲۱۵
آبان ۱۳۹۰ .....	۷۸۲۴۶۰	۵۹۴۹۹	۱۳۷۵۰۵	۱۸۵۶۹۵	۱۹۱۲۲۲	۱۱۱۸۲۲	۶۳۴۸۳	۳۳۲۳۴
آبان ۱۳۹۵ .....	۳۱۰۱۸۳۵	۹۴۴۴۷	۳۷۲۱۹۲	۶۷۳۹۷۷	۹۸۱۷۸۴	۵۸۵۶۵۵	۲۲۶۸۰۶	۱۶۶۹۷۴

مأخذ - مرکز آمار ایران.

۲-۹- جمعیت برحسب جنس و تابعیت

آبان ۱۳۹۵			آبان ۱۳۹۰			تابعیت
زن	مرد	مرد و زن	زن	مرد	مرد و زن	
۱۵۴۷۰۳۰	۱۶۱۷۶۸۸	۳۱۶۴۷۱۸	۱۴۵۶۶۴۹	۱۴۸۲۳۳۹	۲۹۳۸۹۸۸	جمع .....
۱۴۸۶۵۹۱	۱۵۴۱۷۲۹	۳۰۲۸۳۲۰	۱۴۰۸۴۰۸	۱۴۲۳۶۳۱	۲۸۳۲۰۳۹	ایران .....
۵۵۷۰۸	۷۰۳۹۸	۱۲۶۱۰۶	۴۷۱۷۷	۵۷۵۵۷	۱۰۴۷۳۴	غیر ایرانی .....
۴۷۳۱	۵۵۶۱	۱۰۲۹۲	۱۰۶۴	۱۱۵۱	۲۲۱۵	اظهار نشده .....

مأخذ - مرکز آمار ایران.

## ۱۰- جمعیت ۱۰ ساله و بیش تر برحسب سن، جنس و وضع زناشویی

شرح	جمع کل	مرد				
		جمع	دارای همسر	بی همسر بر اثر فوت همسر	بی همسر بر اثر طلاق	هرگز ازدواج نکرده
مهر ۱۳۶۵.....	۱۰۴۴۷۶۳	۵۲۹۴۳۹	۲۸۵۵۴۶	۶۵۹۵	۱۵۳۳	۲۱۹۵۳۰
مهر ۱۳۷۰.....	۱۲۵۳۴۷۴	۶۴۴۵۰۸	۳۱۹۳۲۴	۸۴۶۵	۱۴۲۹	۳۰۹۹۴۶
آبان ۱۳۷۵.....	۱۴۷۹۵۲۱	۷۵۱۱۰۷	۳۵۹۸۹۷	۶۹۸۰	۱۲۸۸	۳۸۰۳۴۹
آبان ۱۳۸۵.....	۲۱۸۳۷۹۰	۱۱۱۴۳۵۰	۵۶۲۸۰۷	۱۰۹۵۶	۴۰۰۳	۵۲۵۸۵۳
آبان ۱۳۹۰.....	۲۴۰۵۱۷۲	۱۲۰۹۷۸۸	۶۸۸۲۹۰	۱۴۰۲۷	۶۵۸۷	۴۹۹۶۸۰
آبان ۱۳۹۵.....	۲۵۵۸۸۱۲	۱۳۰۷۸۶۵	۸۰۱۱۹۴	۱۶۱۱۸	۱۲۳۳۶	۴۷۵۶۰۴
ساکن در نقاط شهری	۱۵۱۹۸۹۸	۷۷۵۸۴۱	۴۷۶۵۳۴	۹۱۲۶	۸۳۰۹	۲۸۰۴۵۵
..... ۱۰-۱۴ ساله	۱۴۲۷۴۹	۷۲۶۰۸	۹۱۸	۶	۳۸	۷۱۴۹۲
..... ۱۵-۱۹ ساله	۱۴۰۰۷۷	۷۱۹۳۹	۱۸۷۵	۱۷	۴۸	۶۹۸۵۴
..... ۲۰-۲۴ ساله	۱۵۹۱۶۸	۸۱۵۵۴	۱۶۶۵۰	۵۲	۲۶۷	۶۴۳۳۵
..... ۲۵-۲۹ ساله	۱۹۴۹۹۸	۹۹۰۱۵	۵۴۷۱۳	۱۲۸	۱۱۳۰	۴۲۸۰۳
..... ۳۰-۳۴ ساله	۱۹۹۹۱۱	۱۰۲۵۸۶	۸۱۲۸۲	۲۲۲	۱۷۶۰	۱۹۱۰۰
..... ۳۵-۳۹ ساله	۱۶۰۹۹۴۲	۸۳۵۵۱	۷۴۱۶۲	۲۸۸	۱۶۲۹	۷۲۸۷
..... ۴۰-۴۴ ساله	۱۱۹۲۳۰	۶۱۱۰۸	۵۶۷۷۹	۳۴۶	۱۱۱۸	۲۸۲۰
..... ۴۵-۴۹ ساله	۱۰۲۴۸۰	۵۲۴۳۱	۴۹۷۴۰	۴۸۴	۸۴۰	۱۳۳۰
..... ۵۰-۵۴ ساله	۸۴۹۹۵	۴۲۸۹۲	۴۰۹۹۴	۶۳۳	۵۶۵	۶۶۵
..... ۵۵-۵۹ ساله	۷۱۸۳۷	۳۶۰۸۶	۳۴۵۶۶	۷۱۹	۴۲۰	۳۵۶
..... ۶۰-۶۴ ساله	۵۳۳۰۷	۲۶۹۵۸	۲۵۴۸۱	۱۰۱۵	۲۶۵	۱۸۲
..... ۶۵ ساله و بیش تر.....	۹۰۲۰۴	۴۵۱۱۳	۳۹۳۷۴	۵۲۱۶	۲۲۹	۲۳۱
نامشخص.....	.	.	.	.	.	.
ساکن در نقاط روستایی	۱۰۳۵۸۴۰	۵۳۰۴۱۲	۳۲۳۷۳۲	۶۸۹۱	۴۰۱۵	۱۹۴۵۸۲
..... ۱۰-۱۴ ساله	۱۰۷۹۵۴	۵۵۴۳۲	۸۶۰	۱۸	۵۷	۵۴۳۰۱
..... ۱۵-۱۹ ساله	۱۰۲۴۴۱	۵۲۵۹۸	۲۱۲۲	۲۵	۷۹	۵۰۲۰۸
..... ۲۰-۲۴ ساله	۱۱۹۷۰۲	۶۲۰۱۷	۱۶۸۴۸	۶۴	۲۶۳	۴۴۶۵۰
..... ۲۵-۲۹ ساله	۱۳۷۳۷۹	۷۱۵۵۶	۴۳۶۸۷	۱۵۱	۶۹۸	۲۶۸۴۷
..... ۳۰-۳۴ ساله	۱۲۹۹۶۸	۶۷۱۹۵	۵۵۱۴۷	۲۳۷	۸۷۵	۱۰۸۱۰
..... ۳۵-۳۹ ساله	۱۰۵۰۳۱	۵۴۴۷۱	۴۹۲۲۸	۳۰۱	۷۳۴	۴۱۲۷
..... ۴۰-۴۴ ساله	۷۸۵۴۹	۴۰۶۷۱	۳۸۰۰۹	۳۷۵	۴۷۸	۱۷۵۲
..... ۴۵-۴۹ ساله	۶۲۶۳۲	۳۱۸۳۷	۳۰۲۳۴	۳۸۷	۳۱۸	۸۵۴
..... ۵۰-۵۴ ساله	۴۷۲۰۶	۲۳۰۷۲	۲۲۰۲۷	۴۳۹	۱۸۷	۲۸۳
..... ۵۵-۵۹ ساله	۴۱۷۸۳	۲۰۳۸۹	۱۹۵۱۲	۴۷۵	۱۴۵	۲۳۴
..... ۶۰-۶۴ ساله	۳۳۵۴۰	۱۵۴۹۸	۱۴۷۵۲	۵۴۳	۷۰	۱۱۴
..... ۶۵ ساله و بیش تر.....	۷۰۶۵۵	۳۵۶۷۶	۳۱۲۹۶	۳۸۷۶	۱۲۱	۳۰۲
نامشخص.....	.	.	.	.	.	.
غیر ساکن.....	۳۰۷۴	۱۶۱۲	۹۲۸	۱۰۱	۱۲	۵۶۷

۱۰- جمعیت ۱۰ ساله و بیش تر برحسب سن، جنس و وضع زناشویی (دنباله)

زن						شرح
اظہار نشدہ	ہرگز ازدواج نکرده	بی همسر بر اثر طلاق	بی همسر بر اثر فوت همسر	دارای همسر	جمع	
۱۴۷۵۹	۱۷۲۵۲۱	۳۴۷۸	۳۳۹۸۳	۲۹۰۵۸۳	۵۱۵۳۲۴	مہر ۱۳۶۵.....
۷۴۵۰	۲۴۷۷۹۶	۲۷۴۳	۳۲۵۸۷	۳۱۸۳۹۰	۶۰۸۹۶۶	مہر ۱۳۷۰ <sup>(۱)</sup> .....
۶۶۰۴	۳۱۸۷۵۶	۳۶۰۷	۴۰۲۲۷	۳۵۹۲۲۰	۷۲۸۴۱۴	آبان ۱۳۷۵.....
۱۰۴۱۹	۴۲۴۳۹۸	۸۳۱۰	۶۵۱۶۱	۵۶۱۱۵۲	۱۰۶۹۴۴۰	آبان ۱۳۸۵.....
۷۰۶	۴۰۹۱۵۰	۱۴۵۵۶	۸۴۳۹۷	۶۸۶۵۷۵	۱۱۹۵۳۸۴	آبان ۱۳۹۰.....
۱۵۶۸	۳۵۶۷۹۵	۲۱۸۱۱	۸۸۱۱۶	۷۸۱۹۵۷	۱۲۵۰۹۴۷	آبان ۱۳۹۵.....
۹۳۳	۲۱۱۷۷۴	۱۵۲۸۸	۵۲۵۴۶	۴۶۳۵۱۶	۷۴۴۰۵۷	ساکن درنقاط شهری
۷۹	۶۹۴۴۱	۱۳	۸	۶۰۰	۷۰۱۴۱	۱۰-۱۴ سالہ.....
۹۸	۵۶۶۸۸	۱۷۰	۳۳	۱۱۱۴۹	۶۸۱۳۸	۱۵-۱۹ سالہ.....
۴۹۰	۳۶۰۹۹	۹۵۷	۱۴۹	۳۹۹۱۹	۷۷۶۱۴	۲۰-۲۴ سالہ.....
۵۵	۲۲۱۵۲	۲۲۰۹	۴۹۷	۷۱۰۷۰	۹۵۹۸۳	۲۵-۲۹ سالہ.....
۳۲	۱۳۳۵۷	۳۰۳۴	۱۰۴۵	۷۹۸۵۷	۹۷۳۲۵	۳۰-۳۴ سالہ.....
۳۳	۶۹۱۶	۲۶۶۶	۱۷۵۷	۶۶۰۹۱	۷۷۳۹۱	۳۵-۳۹ سالہ.....
۱۸	۳۱۹۶	۱۸۳۵	۲۴۵۹	۵۰۶۱۴	۵۸۱۲۲	۴۰-۴۴ سالہ.....
۱۱	۱۷۰۸	۱۵۵۲	۳۷۰۵	۴۳۰۷۳	۵۰۰۴۹	۴۵-۴۹ سالہ.....
۱۳	۹۳۶	۱۱۱۱	۵۲۴۶	۳۴۷۹۷	۴۲۱۰۳	۵۰-۵۴ سالہ.....
۱۹	۵۵۷	۷۵۷	۶۲۶۵	۲۸۱۵۳	۳۵۷۵۱	۵۵-۵۹ سالہ.....
۱۵	۲۹۱	۴۷۴	۷۰۶۹	۱۸۵۰۰	۲۶۳۴۹	۶۰-۶۴ سالہ.....
۷۰	۴۳۳	۵۱۰	۲۴۳۱۳	۱۹۷۶۵	۴۵۰۹۱	۶۵ سالہ و بیش تر.....
.	.	.	.	.	.	نامشخص.....
۶۳۲	۱۴۴۵۴۱	۶۵۱۹	۳۶۱۷۲	۳۱۷۵۶۴	۵۰۵۴۲۸	ساکن درنقاط روستایی
۱۱۷	۵۱۵۶۳	۱۱	۷	۸۲۴	۵۲۵۲۲	۱۰-۱۴ سالہ.....
۱۱۰	۳۶۴۸۸	۱۷۱	۴۳	۱۳۰۳۱	۴۹۸۴۳	۱۵-۱۹ سالہ.....
۸۱	۲۱۳۲۲	۶۵۳	۱۷۷	۳۵۴۵۲	۵۷۶۸۵	۲۰-۲۴ سالہ.....
۶۴	۱۴۳۰۱	۱۰۷	۴۶۰	۴۹۹۶۱	۶۵۸۲۳	۲۵-۲۹ سالہ.....
۳۱	۹۴۸۸	۱۱۴۹	۸۱۸	۵۱۲۸۷	۶۲۷۷۳	۳۰-۳۴ سالہ.....
۲۷	۵۶۶۷	۱۰۲۲	۱۳۷۳	۴۲۴۷۱	۵۰۵۶	۳۵-۳۹ سالہ.....
۲۱	۲۷۹۶	۶۹۳	۲۰۰۷	۳۲۳۶۱	۳۷۸۷۸	۴۰-۴۴ سالہ.....
۱۶	۱۳۱۳	۵۶۵	۲۶۶۳	۲۶۲۳۸	۳۰۷۹۵	۴۵-۴۹ سالہ.....
۲۲	۵۷۶	۴۲۸	۳۰۶۸	۲۰۰۴۰	۲۴۱۳۴	۵۰-۵۴ سالہ.....
۱۶	۳۴۶	۳۲۸	۳۸۵۶	۱۶۸۴۸	۲۱۳۹۴	۵۵-۵۹ سالہ.....
۳۱	۲۲۶	۱۹۷	۴۲۳۹	۱۲۳۴۹	۱۷۰۴۲	۶۰-۶۴ سالہ.....
۹۶	۴۵۵	۲۶۵	۱۷۴۶۱	۱۶۷۰۲	۳۴۹۷۹	۶۵ سالہ و بیش تر.....
.	.	.	.	.	.	نامشخص.....
۳	۴۸۰	۴	۹۸	۸۷۷	۱۴۶۲	غیر ساکن.....

مأخذ \_ مرکز آمار ایران.

## ۲-۱۱- میانگین سنی جمعیت برحسب جنس در نقاط شهری و روستایی

سال	کل استان			نقاط شهری		نقاط روستایی	
	مرد و زن	مرد	زن	مرد	زن	مرد	زن
آبان ۱۳۵۵.....	۲۲/۳	...	...	...	...	...	...
مهر ۱۳۶۵.....	۲۱/۱۹	۲۱/۲۸	۲۰/۹۹	۲۱/۱۹	۲۱/۱۸	۲۱/۴۷	۲۰/۸۲
مهر ۱۳۷۰.....	...	...	...	...	...	...	...
آبان ۱۳۷۵.....	۲۳/۰۶	۲۳/۲۱	۲۲/۹۱	۲۲/۳۱	۲۳/۰۵	۲۳/۰۶	۲۲/۷۴
آبان ۱۳۸۵.....	۲۶/۲۵	۲۶/۲۵	۲۶/۲۶	۲۶/۵۲	۲۶/۴۶	۲۵/۸۵	۲۵/۹۶
آبان ۱۳۹۰.....	۲۷/۸	۲۷/۶	۲۷/۹	۲۸/۱	۲۸/۴	۲۶/۹	۲۷/۳
آبان ۱۳۹۵.....	۲۹	۲۸/۹	۲۹/۱	۲۹/۵	۲۹/۶	۲۸/۲	۲۸/۵

- فقط شامل جمعیت ساکن است.  
 مأخذ - مرکز آمار ایران.

## ۲-۱۲- میانه سنی جمعیت برحسب جنس در نقاط شهری و روستایی

سال	کل استان			نقاط شهری		نقاط روستایی	
	مرد و زن	مرد	زن	مرد	زن	مرد	زن
آبان ۱۳۵۵.....	۱۶/۹	۱۶/۷	۱۷/۱	۱۷/۸	۱۷/۷	۱۶/۴	۱۶/۵
مهر ۱۳۶۵.....	۱۵/۸۹	۱۵/۸۷	۱۵/۹۲	۱۶/۸۵	۱۶/۹۵	۱۵/۱۶	۱۵/۲۲
مهر ۱۳۷۰.....	...	...	...	...	...	...	...
آبان ۱۳۷۵.....	۱۸/۱۵	۱۸/۱۵	۱۸/۱۵	۱۸/۷۹	۱۸/۶۳	۱۷/۳۵	۱۷/۵۸
آبان ۱۳۸۵.....	۲۲/۷۸	۲۲/۷۳	۲۲/۸۴	۲۳/۳۴	۲۳/۳۰	۲۱/۸۷	۲۲/۱۸
آبان ۱۳۹۰ <sup>(۱)</sup> .....	۲۹	۲۹	۲۹	۳۰	۲۹	۲۸	۲۹
آبان ۱۳۹۵.....	۲۸	۲۷	۲۸	۲۸	۲۸	۲۶	۲۷

(۱) میانه سنی براساس داده‌های طبقه‌بندی نشده محاسبه شده است.  
 - فقط شامل جمعیت ساکن است.  
 مأخذ - مرکز آمار ایران.

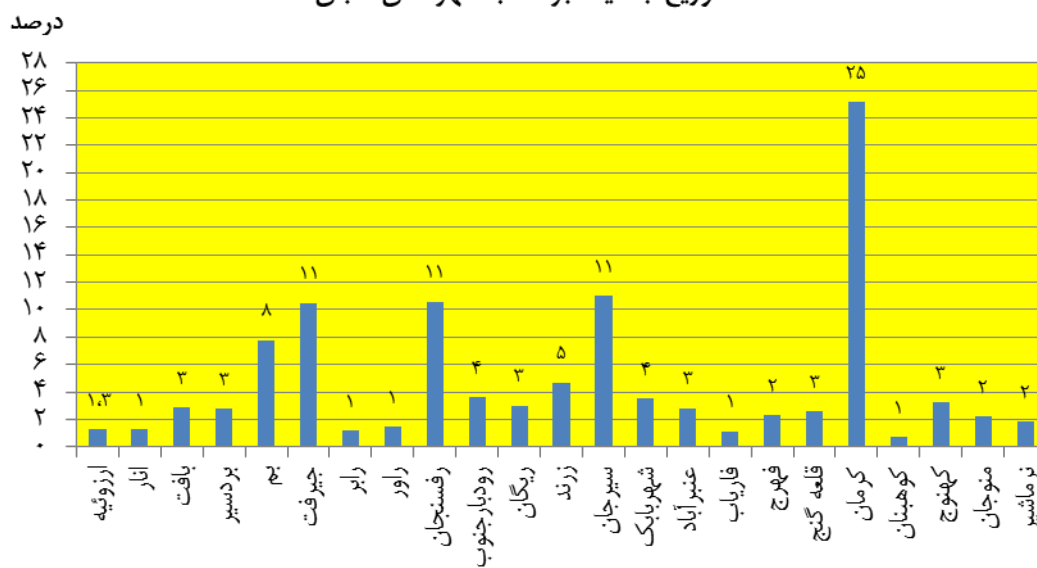
۱۳-۲- میانگین سن<sup>(۱)</sup> در اولین ازدواج برحسب جنس در نقاط شهری و روستایی

نقاط روستایی		نقاط شهری		کل استان		سال
زن	مرد	زن	مرد	زن	مرد	
...	...	...	...	...	...	آبان ۱۳۵۵
...	...	...	...	...	...	مهر ۱۳۶۵
...	...	...	...	...	...	مهر ۱۳۷۰
...	...	...	...	...	...	آبان ۱۳۷۵
...	...	...	...	۲۳/۸	۲۶/۲	آبان ۱۳۸۵
...	...	...	...	۲۳/۸	۲۶/۵	آبان ۱۳۹۰
۲۲/۵	۲۶/۲	۲۳/۴	۲۷/۱	۲۳	۲۶/۷	آبان ۱۳۹۵

(۱) میانگین سن در اولین ازدواج با روش هاینال محاسبه شده است.

مأخذ - مرکز آمار ایران.

۲-۶- توزیع جمعیت برحسب شهرستان : آبان ۱۳۹۵



مبنا جدول ۲-۶



## ۱۴-۲- متولدین ثبت شده برحسب جنس در نقاط شهری و روستایی

نقاط روستایی			نقاط شهری			جمع			سال و شهرستان
دختر	پسر	پسر و دختر	دختر	پسر	پسر و دختر	دختر	پسر	پسر و دختر	
۱۱۰۰۱	۱۱۴۶۲	۲۲۴۶۳	۱۲۴۳۵	۱۲۸۵۴	۲۵۲۸۹	۲۳۴۳۶	۲۴۳۱۶	۴۷۷۵۲	..... ۱۳۷۵
۹۷۴۳	۹۹۹۳	۱۹۷۳۶	۱۶۰۳۵	۱۶۷۴۴	۳۲۷۷۹	۲۵۷۷۸	۲۶۷۳۷	۵۲۵۱۵	..... ۱۳۸۵
۹۹۸۲	۱۰۵۳۰	۲۰۵۱۲	۱۷۱۶۱	۱۷۸۶۱	۳۵۰۲۲	۲۷۱۴۳	۲۸۳۹۱	۵۵۵۳۴	..... ۱۳۹۰
۹۷۷۳	۱۰۳۲۲	۲۰۰۹۵	۱۹۹۲۱	۲۰۷۹۳	۴۰۷۱۴	۲۹۶۹۴	۳۱۱۱۵	۶۰۸۰۹	..... ۱۳۹۲
۱۰۱۳۰	۱۰۶۶۹	۲۰۷۹۹	۲۰۸۰۳	۲۲۰۸۶	۴۲۸۸۹	۳۰۹۳۳	۳۲۷۵۵	۶۳۶۸۸	..... ۱۳۹۳
۹۳۷۷	۹۷۳۳	۱۹۱۱۰	۲۲۲۰۵	۲۲۸۱۵	۴۵۰۲۰	۳۱۵۸۲	۳۲۵۴۸	۶۴۱۳۰	..... ۱۳۹۴
۸۵۷۳	۸۹۱۱	۱۷۴۸۴	۲۲۳۸۵	۲۳۴۴۷	۴۵۸۳۲	۳۰۹۵۸	۳۳۳۵۸	۶۴۳۱۶	..... ۱۳۹۵
۸۴۲۶	۸۹۷۷	۱۷۴۰۳	۲۰۶۴۵	۲۱۶۸۳	۴۲۳۲۸	۲۹۰۷۱	۳۰۶۶۰	۵۹۷۳۱	..... ۱۳۹۶
۲۵۲	۲۴۱	۴۹۳	۴۶	۳۴	۸۰	۲۹۸	۲۷۵	۵۷۳	..... ارزوئیه
۱۴۲	۱۴۹	۲۹۱	۲۰۲	۲۱۲	۴۱۴	۳۴۴	۳۶۱	۷۰۵	..... انار
۷۱	۸۱	۱۵۲	۳۵۳	۳۷۵	۷۲۸	۴۲۴	۴۵۶	۸۸۰	..... بافت
۳۴	۳۵	۶۹	۲۶۳	۲۸۷	۵۵۰	۲۹۷	۳۲۲	۶۱۹	..... بردسیر
۴۴۲	۴۶۸	۹۱۰	۱۰۵۹	۱۱۰۱	۲۱۶۰	۱۵۰۱	۱۵۶۹	۳۰۷۰	..... بم
۷۱۷	۷۷۴	۱۴۹۱	۱۴۹۸	۱۵۴۵	۳۰۴۳	۲۲۱۵	۲۳۱۹	۴۵۳۴	..... جیرفت
۸۱	۸۴	۱۶۵	۱۱۳	۱۳۴	۲۴۷	۱۹۴	۲۱۸	۴۱۲	..... رابره
۸۵	۶۹	۱۵۴	۲۰۰	۲۱۲	۴۱۲	۲۸۵	۲۸۱	۵۶۶	..... راور
۳۲۳	۳۲۲	۶۴۵	۲۴۶۵	۲۵۷۵	۵۰۴۰	۲۷۸۸	۲۸۹۷	۵۶۸۵	..... رفسنجان
۱۰۹۲	۱۱۷۷	۲۲۶۹	۳۷۸	۳۸۲	۷۶۰	۱۴۷۰	۱۵۵۹	۳۰۲۹	..... رودبار جنوب
۷۶۵	۸۲۷	۱۵۹۲	۳	۳	۶	۷۶۸	۸۳۰	۱۵۹۸	..... ریگان
۶۴۸	۶۶۴	۱۳۱۲	۶۰۵	۶۹۶	۱۳۰۱	۱۲۵۳	۱۳۶۰	۲۶۱۳	..... زرنند
۲۶۲	۳۰۷	۵۶۹	۲۲۹۸	۲۴۴۹	۴۷۴۷	۲۵۶۰	۲۷۵۶	۵۳۱۶	..... سیرجان
۴۱	۵۳	۹۴	۶۰۰	۷۴۹	۱۳۴۹	۶۴۱	۸۰۲	۱۴۴۳	..... شهر بابک
۴۴۹	۴۴۳	۸۹۲	۴۶۴	۴۵۸	۹۲۲	۹۱۳	۹۰۱	۱۸۱۴	..... عنبرآباد
۳۹	۲۴	۶۳	۱۵۴	۱۴۴	۲۹۸	۱۹۳	۱۶۸	۳۶۱	..... فاریاب
۳۸۱	۳۹۲	۷۷۳	۸۳	۹۹	۱۸۲	۴۶۴	۴۹۱	۹۵۵	..... فهرج
۸۱۰	۸۸۲	۱۶۹۲	۷۲	۵۵	۱۲۷	۸۸۲	۹۳۷	۱۸۱۹	..... قلعه گنج
۳۱۲	۳۵۹	۶۷۱	۸۶۳۷	۸۹۷۷	۱۷۶۱۴	۸۹۴۹	۹۳۳۶	۱۸۲۸۵	..... کرمان
۱۴	۱۳	۲۷	۹۷	۹۳	۱۹۰	۱۱۱	۱۰۶	۲۱۷	..... کوهبنان
۵۳۹	۵۷۶	۱۱۱۵	۷۸۲	۸۲۶	۱۶۰۸	۱۳۳۱	۱۴۰۲	۲۷۳۳	..... کهنوچ
۴۳۰	۵۱۱	۹۴۱	۲۰۳	۱۹۶	۳۹۹	۶۳۳	۷۰۷	۱۳۴۰	..... منوجان
۴۹۷	۵۲۶	۱۰۲۳	۷۰	۸۱	۱۵۱	۵۶۷	۶۰۷	۱۱۷۴	..... نرماشیر

- مقدار صفر برای شهرستان فاریاب به علت مستقر نبودن اداره ثبت احوال در این شهرستان می باشد.

مأخذ- اداره کل ثبت احوال استان کرمان.

۱۵-۲- فوت شدگان ثبت شده برحسب جنس در نقاط شهری و روستایی

نقاط روستایی			نقاط شهری			جمع			سال و شهرستان
زن	مرد	مرد و زن	زن	مرد	مرد و زن	زن	مرد	مرد و زن	
۲۰۲۶	۲۴۹۷	۴۵۲۳	۳۲۷۶	۴۱۳۸	۷۴۱۴	۵۳۰۲	۶۶۳۵	۱۱۹۳۷	.....۱۳۷۵
۱۲۶۸	۲۲۸۶	۳۵۵۴	۲۸۱۳	۴۳۰۴	۷۱۳۷	۴۱۰۱	۶۵۹۰	۱۰۶۹۱	.....۱۳۸۵
۱۴۷۹	۲۱۶۲	۳۶۴۱	۳۶۴۹	۵۲۱۹	۸۸۶۸	۵۱۲۸	۷۳۸۱	۱۲۵۰۹	.....۱۳۹۰
۱۱۴۸	۱۸۷۶	۳۰۲۴	۳۳۶۷	۵۰۸۲	۸۴۴۹	۴۵۱۵	۶۹۵۸	۱۱۴۷۳	.....۱۳۹۲
۱۹۳۲	۲۱۶۱	۴۰۹۳	۳۷۴۷	۴۹۵۷	۸۷۰۴	۵۶۷۹	۷۱۱۸	۱۲۷۹۷	.....۱۳۹۳
۱۳۴۰	۱۵۴۱	۲۸۸۱	۳۸۴۴	۵۵۹۵	۹۴۳۹	۵۱۸۴	۷۱۳۶	۱۲۳۲۰	.....۱۳۹۴
۱۳۱۴	۱۶۳۹	۲۹۵۳	۴۱۳۷	۵۶۹۷	۹۸۳۴	۵۴۵۱	۷۳۳۶	۱۲۷۸۷	.....۱۳۹۵
۱۵۵۰	۲۰۰۲	۳۵۵۲	۴۲۰۹	۵۷۸۸	۹۹۹۷	۵۷۵۹	۷۷۹۰	۱۳۵۴۹	.....۱۳۹۶
۵۴	۹۰	۱۴۴	۵	۹	۱۴	۵۹	۹۹	۱۵۸	.....ارزوئیه
۱۵	۱۷	۳۲	۲۹	۳۶	۶۵	۴۴	۵۳	۹۷	.....انار
۵۶	۸۲	۱۳۸	۱۱۴	۱۲۹	۲۴۳	۱۷۰	۲۱۱	۳۸۱	.....بافت
۳۶	۵۲	۸۸	۹۷	۱۲۷	۲۲۴	۱۳۳	۱۷۹	۳۱۲	.....بردسیر
۱۰۲	۱۷۶	۲۷۸	۲۰۱	۳۴۵	۵۴۶	۳۰۳	۵۲۱	۸۲۴	.....بم
۱۳۱	۲۱۴	۳۴۵	۳۰۲	۴۹۳	۷۹۵	۴۳۳	۷۰۷	۱۱۴۰	.....جیرفت
۳۷	۵۰	۸۷	۲۰	۳۴	۵۴	۵۷	۸۴	۱۴۱	.....رابر
۲۳	۲۲	۴۵	۵۹	۵۴	۱۱۳	۸۲	۷۶	۱۵۸	.....راور
۴۸	۶۱	۱۰۹	۴۳۶	۶۱۳	۱۰۴۹	۴۸۴	۶۷۴	۱۱۵۸	.....رفسنجان
۱۰۶	۱۳۹	۲۴۵	۵۳	۶۶	۱۱۹	۱۵۹	۲۰۵	۳۶۴	.....رودبارجنوب
۱۰۱	۹۴	۱۹۵	۳	۳	۶	۱۰۴	۹۷	۲۰۱	.....ریگان
۱۲۵	۱۶۶	۲۹۱	۹۰	۱۴۸	۲۳۸	۲۱۵	۳۱۴	۵۲۹	.....زرند
۸۹	۶۳	۱۵۲	۵۱۰	۶۹۲	۱۲۰۲	۵۹۹	۷۵۵	۱۳۵۴	.....سیرجان
۳۹	۴۸	۸۷	۱۲۱	۱۵۴	۲۷۵	۱۶۰	۲۰۲	۳۶۲	.....شهر بابک
۳۶	۴۷	۸۳	۳۱	۴۸	۷۹	۶۷	۹۵	۱۶۲	.....عنبرآباد
۱۱	۹	۲۰	۱۹	۲۰	۳۹	۳۰	۲۹	۵۹	.....فاریاب
۶۰	۴۵	۱۰۵	۱۶	۱۱	۲۷	۷۶	۵۶	۱۳۲	.....فهرج
۱۴۰	۱۹۲	۳۳۲	۱	۵	۶	۱۴۱	۱۹۷	۳۳۸	.....قلعه گنج
۷۱	۸۳	۱۵۴	۱۹۱۵	۲۵۲۶	۴۴۴۱	۱۹۸۶	۲۶۰۹	۴۵۹۵	.....کرمان
۱۷	۲۲	۳۹	۲۸	۲۹	۵۷	۴۵	۵۱	۹۶	.....کوهبنان
۹۳	۱۵۵	۲۴۸	۱۲۳	۱۹۶	۳۱۹	۲۱۶	۳۵۱	۵۶۷	.....کهنوج
۱۱۰	۱۳۳	۲۴۳	۳۲	۴۰	۷۲	۱۴۲	۱۷۳	۳۱۵	.....منوجان
۵۰	۴۲	۹۲	۴	۱۰	۱۴	۵۴	۵۲	۱۰۶	.....نرماشیر

- مقدار صفر برای شهرستان فاریاب به علت مستقر نبودن اداره ثبت احوال در این شهرستان می باشد.

مأخذ- اداره کل ثبت احوال استان کرمان.

۱۶-۲- فوت جاری ثبت شده بر حسب جنس و گروه‌های سنی در نقاط شهری و روستایی: ۱۳۹۶

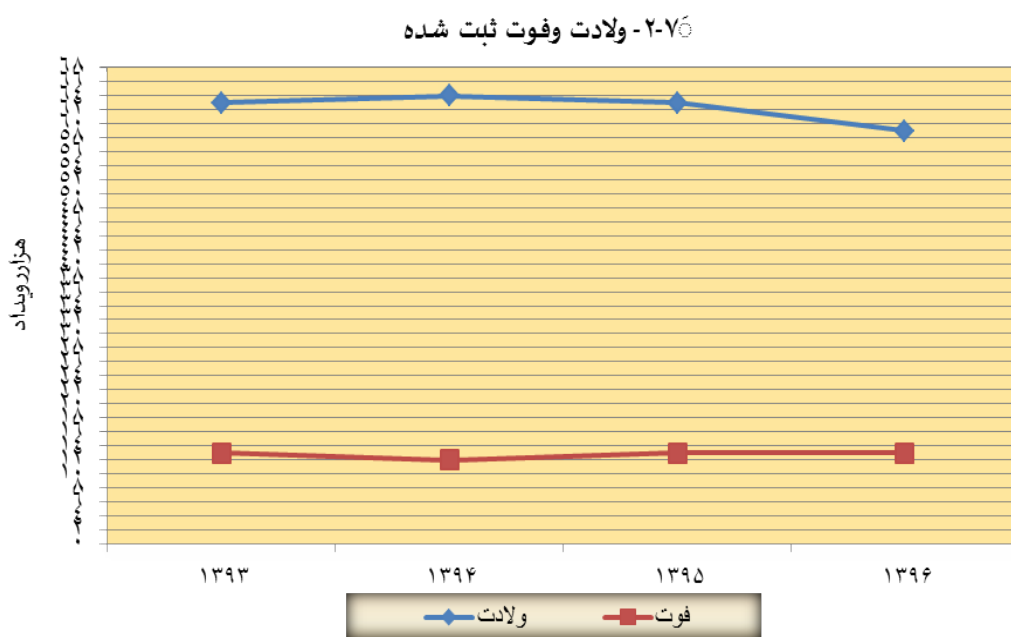
نقاط روستایی			نقاط شهری			جمع			گروه سنی
زن	مرد	مرد و زن	زن	مرد	مرد و زن	زن	مرد	مرد و زن	
۱۲۳۵	۱۷۷۱	۳۰۰۶	۳۸۸۹	۵۵۳۲	۹۴۲۱	۵۱۲۴	۷۳۰۳	۱۲۴۲۷	جمع.....
۲۶	۳۴	۶۰	۱۴۶	۱۵۷	۳۰۳	۱۷۲	۱۹۱	۳۶۳	کمتر از یکساله...
۲۰	۳۲	۵۲	۴۳	۶۹	۱۱۲	۶۳	۱۰۱	۱۶۴	۱-۴ ساله.....
۲۰	۳۷	۵۷	۴۷	۵۲	۹۹	۶۷	۸۹	۱۵۶	۵-۹ ساله.....
۳۲	۳۲	۶۴	۲۷	۵۲	۷۹	۵۹	۸۴	۱۴۳	۱۰-۱۴ ساله.....
۲۳	۵۱	۷۴	۴۸	۱۲۳	۱۷۱	۷۱	۱۷۴	۲۴۵	۱۵-۱۹ ساله.....
۲۴	۶۵	۸۹	۴۸	۱۷۲	۲۲۰	۷۲	۲۳۷	۳۰۹	۲۰-۲۴ ساله.....
۴۰	۶۴	۱۰۴	۸۵	۲۱۵	۳۰۰	۱۲۵	۲۷۹	۴۰۴	۲۵-۲۹ ساله.....
۷۷	۵۹	۱۳۶	۹۸	۲۱۳	۳۱۱	۱۷۵	۲۷۲	۴۴۷	۳۰-۳۴ ساله.....
۳۲	۴۵	۷۷	۷۴	۱۹۴	۲۶۸	۱۰۶	۲۳۹	۳۴۵	۳۵-۳۹ ساله.....
۲۹	۶۱	۹۰	۹۲	۲۰۰	۲۹۲	۱۲۱	۲۶۱	۳۸۲	۴۰-۴۴ ساله.....
۱۹	۶۰	۷۹	۱۱۳	۲۴۰	۳۵۳	۱۳۲	۳۰۰	۴۳۲	۴۵-۴۹ ساله.....
۳۵	۵۸	۹۳	۱۱۵	۲۷۴	۳۸۹	۱۵۰	۳۳۲	۴۸۲	۵۰-۵۴ ساله.....
۴۲	۶۴	۱۰۶	۱۸۷	۳۵۷	۵۴۴	۲۲۹	۴۲۱	۶۵۰	۵۵-۵۹ ساله.....
۵۰	۷۵	۱۲۵	۲۵۰	۴۷۲	۷۲۲	۳۰۰	۵۴۷	۸۴۷	۶۰-۶۴ ساله.....
۶۵	۱۰۲	۱۶۷	۳۰۵	۳۸۸	۶۹۳	۳۷۰	۴۹۰	۸۶۰	۶۵-۶۹ ساله.....
۸۰	۷۶	۱۵۶	۳۰۴	۳۵۸	۶۶۲	۳۸۴	۴۳۴	۸۱۸	۷۰-۷۴ ساله.....
۶۱۸	۸۵۵	۱۴۷۳	۱۸۸۵	۱۹۸۳	۳۸۶۸	۲۵۰۳	۲۸۳۸	۵۳۴۱	۷۵ ساله و بیشتر.
۳	۱	۴	۲۲	۱۳	۳۵	۲۵	۱۴	۳۹	نامشخص.....

مأخذ- اداره کل ثبت احوال استان کرمان.

۱۷-۲- ازدواج و طلاق<sup>(۱)</sup> ثبت شده در نقاط شهری و روستایی

نقاط روستایی		نقاط شهری		جمع		سال و شهرستان
ازدواج	طلاق	ازدواج	طلاق	ازدواج	طلاق	
۶۵	۶۸۴۰	۹۲۰	۸۹۸۱	۹۸۵	۱۵۸۲۱	.....۱۳۷۵
۲۳۱	۶۰۳۰	۲۴۷۷	۲۴۸۸۱	۲۷۰۸	۳۰۹۱۱	.....۱۳۸۵
۸۸	۴۹۹۲	۲۵۱۹	۲۸۹۶۸	۳۶۰۷	۳۳۹۶۰	.....۱۳۹۰
۲۲۱	۳۸۴۴	۳۳۸۳	۱۹۶۵۵	۳۶۰۴	۲۳۴۹۹	.....۱۳۹۲
۳۲۰	۳۵۵۸	۳۴۳۵	۱۹۹۰۸	۳۷۵۵	۲۳۴۶۶	.....۱۳۹۳
۳۰۷	۲۶۶۸	۴۱۲۸	۲۱۴۶۶	۴۴۳۵	۲۴۱۳۴	.....۱۳۹۴
۲۶۹	۱۸۰۶	۵۰۲۷	۲۵۳۲۴	۵۲۹۶	۲۷۱۳۰	.....۱۳۹۵
۱۴۰	۱۵۳۴	۵۱۶۹	۲۲۱۸۷	۵۳۰۹	۲۲۷۲۱	.....۱۳۹۶
۵	۹	۱۱۵	۵۸۲	۱۲۰	۵۹۱	.....ارزوئیه
۰	۲	۰	۲۸۹	۰	۲۹۱	.....انار
۰	۲۵	۰	۲۵۷	۰	۲۸۲	.....بافت
۱	۱۱	۱۱۴	۳۸۴	۱۱۵	۳۹۵	.....بردسیر
۴۱	۱۴۱	۳۶۴	۱۳۳۷	۴۰۵	۱۴۷۸	.....بم
۱۷	۸۲	۴۰۶	۱۸۰۰	۴۲۳	۱۸۸۲	.....جیرفت
۱	۱	۱۰۳	۳۹۱	۱۰۴	۳۹۲	.....رابر
۰	۱	۴۸	۱۱۸	۴۸	۱۱۹	.....راور
۲۲	۱۶۲	۵۶۲	۱۸۳۷	۵۸۴	۱۹۹۹	.....رفسنجان
۰	۵۲	۰	۱۰۸۰	۰	۱۱۳۲	.....رودبار جنوب
۰	۱۸	۰	۷۲۰	۰	۷۳۸	.....ریگان
۱	۲۴	۳۶۷	۱۱۹۶	۳۶۸	۱۲۲۰	.....زرنند
۱۹	۲۶	۷۶۸	۲۳۳۵	۷۸۷	۲۳۶۱	.....سیرجان
۰	۱	۱۵۵	۶۰۱	۱۵۵	۶۰۲	.....شهر بابک
۰	۴۶۲	۰	۲۶۰	۰	۷۲۲	.....عنبرآباد
۰	۱	۰	۱۳۰	۰	۱۳۱	.....فاریاب
۰	۰	۰	۰	۰	۰	.....فهرج
۱	۱۴۰	۷۱	۵۰۳	۷۲	۶۴۳	.....قلعه گنج
۱۰	۷۹	۱۶۰۷	۵۵۹۰	۱۶۱۷	۵۶۶۹	.....کرمان
۰	۱۰۱	۰	۳	۰	۱۰۴	.....کوهبنان
۲۲	۱۰۳	۳۰۸	۱۳۳۵	۳۳۰	۱۴۲۸	.....کهنوج
۰	۹۳	۹۴	۱۰۵۲	۹۴	۱۱۴۵	.....منوجان
۰	۰	۸۷	۳۹۷	۸۷	۳۹۷	.....نرماشیر

(۱) در محدوده ۲۵ واحد اداره کل ثبت احوال، دفترخانه ثبت ازدواج و طلاق جداگانه وجود ندارد بنابراین تعدادی از ازدواج و طلاق های انجام شده بایستی در محدوده ادارات اقماری به ثبت برسد، در نتیجه در جدول فوق میزان ثبت ازدواج و طلاق پاره ای از شهرستان ها صفر درج گردیده است که البته به معنی عدم وجود ازدواج و طلاق نبوده بلکه ازدواج و طلاق های مذکور در حوزه عملکرد سایر شهرستان های ثبت گردیده است مأخذ- اداره کل ثبت احوال استان کرمان.



مبنا جدول ۱۴ \_ ۲ و ۱۵-۲

۱۸-۲- ازدواج و طلاق ثبت شده بر حسب اختلاف سن زوج نسبت به سن زوجه: ۱۳۹۶

ازدواج	طلاق	اختلاف سن
۲۳۷۲۱	۵۳۰۹	کل
۴۲۱	۱۲۱	بیش از ۲۰ سال بزرگ تر.....
۳۰۸	۷۶	(۲۰-۱۶) سال بزرگ تر.....
۱۵۸۰	۳۱۷	(۱۱-۱۵) سال بزرگ تر.....
۷۷۳	۱۵۶	۱۰ سال بزرگ تر.....
۹۷۶	۲۰۱	۹ سال بزرگ تر.....
۱۱۶۵	۲۴۸	۸ سال بزرگ تر.....
۱۵۱۳	۲۸۹	۷ سال بزرگ تر.....
۱۶۷۲	۳۲۴	۶ سال بزرگ تر.....
۱۹۲۵	۴۱۱	۵ سال بزرگ تر.....
۱۸۹۷	۴۶۳	۴ سال بزرگ تر.....
۱۹۵۰	۴۷۶	۳ سال بزرگ تر.....
۱۹۸۹	۴۷۲	۲ سال بزرگ تر.....
۱۸۴۶	۳۸۴	۱ سال بزرگ تر.....
۳۰۰۶	۶۶۳	بدون اختلاف سن.....
۸۴۷	۱۹۲	۱ سال کوچک تر.....
۵۵۷	۱۴۶	۲ سال کوچک تر.....
۳۹۳	۹۳	۳ سال کوچک تر.....
۲۴۶	۷۷	۴ سال کوچک تر.....
۱۷۷	۶۵	۵ سال کوچک تر.....
۱۳۷	۳۳	۶ سال کوچک تر.....
۹۹	۲۴	۷ سال کوچک تر.....
۷۱	۲۱	۸ سال کوچک تر.....
۴۶	۱۲	۹ سال کوچک تر.....
۳۱	۱۱	۱۰ سال کوچک تر.....
۷۶	۲۷	(۱۱-۱۵) سال کوچک تر.....
۱۷	۴	(۲۰-۱۶) سال کوچک تر.....
۳	۳	بیش از ۲۰ سال کوچک تر.....

مأخذ - اداره کل ثبت احوال استان کرمان.

## ۱۹-۲- تعداد طلاق ثبت شده بر حسب طول مدت ازدواج

شرح	جمع	کمتر از ۱ سال	۱-۲ سال	۲-۳ سال	۳-۴ سال	۴-۱۰ سال	۱۰-۱۵ سال	۱۵ سال و بیش تر
..... ۱۳۸۵	...	...	...	...	...	...	...	...
..... ۱۳۹۰	...	...	...	...	...	...	...	...
..... ۱۳۹۱	۴۴۶۸	۴۹۴	۵۱۸	۴۵۰	۴۰۰	۱۴۹۸	۴۱۶	۶۰۱
..... ۱۳۹۲	۳۶۰۳	۳۵۴	۴۱۹	۳۵۸	۲۹۷	۱۲۰۱	۴۸۳	۴۹۱
..... ۱۳۹۳	۳۷۵۵	۳۵۷	۴۷۴	۴۳۷	۳۰۵	۱۱۹۸	۴۵۵	۵۲۹
..... ۱۳۹۴	۴۴۳۵	۴۱۴	۴۵۶	۴۲۶	۴۲۱	۱۴۵۱	۵۹۱	۶۷۶
..... ۱۳۹۵	۵۲۹۶	۴۰۶	۵۴۱	۵۱۱	۴۶۰	۱۷۲۳	۷۸۳	۸۷۲
..... ۱۳۹۶	۵۳۰۹	۳۹۳	۴۵۳	۴۶۴	۴۵۹	۱۸۱۱	۸۱۴	۹۱۵
..... ارزشیبه	۱۲۰	۱۳	۱۹	۱۴	۱۰	۳۷	۱۶	۱۱
..... انار	.	.	.	.	.	.	.	.
..... بافت	.	.	.	.	.	.	.	.
..... بردسیر	۱۱۵	۳	۹	۸	۱۲	۴۸	۱۸	۱۷
..... بم	۴۰۵	۲۰	۳۵	۲۶	۲۹	۱۴۱	۸۹	۶۵
..... جیرفت	۴۲۳	۲۴	۳۷	۱۹	۷۱	۱۶۵	۶۵	۴۲
..... رابر	۱۰۴	۸	۷	۱۷	۱۱	۳۵	۱۲	۱۴
..... راور	۴۸	۴	۴	۴	۴	۹	۱۰	۱۳
..... رفسنجان	۵۸۴	۴۱	۵۳	۵۶	۴۸	۱۹۴	۸۲	۱۱۰
..... رودبار جنوب	.	.	.	.	.	.	.	.
..... ریگان	.	.	.	.	.	.	.	.
..... زرنند	۳۶۸	۲۴	۲۵	۳۱	۳۱	۱۲۶	۷۲	۵۹
..... سیرجان	۷۸۷	۸۳	۶۸	۸۲	۵۴	۲۴۶	۹۹	۱۵۵
..... شهر بابک	۱۵۵	۱۷	۱۲	۱۱	۲۰	۶۰	۲۱	۱۴
..... عنبرآباد	.	.	.	.	.	.	.	.
..... فاریاب	.	.	.	.	.	.	.	.
..... فهرج	.	.	.	.	.	.	.	.
..... قلعه گنج	۷۲	۷	۸	۹	۷	۲۷	۶	۸
..... کرمان	۱۶۱۷	۱۱۳	۱۲۳	۱۱۴	۱۰۰	۵۴۱	۲۶۷	۳۵۹
..... کوهبنان	.	.	.	.	.	.	.	.
..... کهنوچ	۳۳۰	۲۹	۳۳	۵۱	۳۶	۱۱۹	۳۳	۲۹
..... منوجان	۹۴	۵	۱۳	۱۰	۱۵	۳۴	۱۱	۶
..... نورماشیر	۸۷	۲	۷	۱۲	۱۱	۲۹	۱۳	۱۳

مأخذ - اداره کل ثبت احوال استان کرمان.